



**HOLSTEBRO**  
KOMMUNE

KIRKESTRÆDE 11 . 7500 HOLSTEBRO

[www.holstebro.dk](http://www.holstebro.dk)

SØNDER HATTENS TROELS LUNDBY  
Sønder Hattens 1  
7500 Holstebro

Dato: 22-08-2019  
Sagsnummer: 09.17.21-P19-4-19  
Henv. til: Michala Kristensen  
Direkte tlf.: 96117797  
Afdeling tlf.: 96117557

## § 16b miljøtilladelse

af svinebruget

### **Sønder Hattens**

Sønder Hattens 1, 7500 Holstebro  
Beliggende på matr. nr. 12a Den sydøstlige Del, Mejrup

MILJØTILLADELSE MEDDELT I  
HENHOLD TIL LOV NR. 520 AF  
1. MAJ 2019 OM HUSDYRBRUG  
OG ANVENDELSE AF GØDNING  
M.V.



## Indholdsfortegnelse

<b>STAMBLAD FOR VIRKSOMHEDEN .....</b>	<b>3</b>
<b>VÆR OPMÆRKSOM PÅ.....</b>	<b>4</b>
<b>SAGSRESUMÉ.....</b>	<b>5</b>
<b>MEDDELELSE AF MILJØTILLADELSE .....</b>	<b>6</b>
<b>MILJØTILLADELSENS VILKÅR.....</b>	<b>7</b>
BASISOPLYSNINGER .....	7
INDRETNING OG DRIFT.....	7
ANLÆG OG BYGNINGER .....	8
DRIFTSFORSTYRRELSER ELLER UHELD .....	8
BELIGGENHED OG LANDSKABELIGE HENSYN .....	8
LUGT .....	8
ØVRIGE GENER .....	8
<b>MILJØTEKNISK BESKRIVELSE OG VURDERING .....</b>	<b>10</b>
BASISOPLYSNINGER .....	10
INDRETNING OG DRIFT.....	10
ANLÆG OG BYGNINGER .....	11
DRIFTSFORSTYRRELSER ELLER UHELD .....	13
BELIGGENHED OG LANDSKABELIGE HENSYN .....	14
AMMONIAK .....	16
LUGT .....	19
ØVRIGE GENER .....	21
FØLGEVIRKNINGER .....	24
BAT .....	25
GRÆNSEOVERSKRIDENDE VIRKNINGER .....	25
<b>OFFENTLIGGØRELSE OG GENERELLE FORHOLD .....</b>	<b>26</b>
KLAGEVEJLEDNING .....	26
OFFENTLIGGØRELSE.....	26
<b>BILAG .....</b>	<b>28</b>
BILAG 1 – HUSDYRBRUGETS BELIGGENHED.....	28
BILAG 2 – SITUATIONSPLAN OG BEPLANTNING .....	29
BILAG 3 – AFLØBSPLAN.....	30
BILAG 4 – PLACERING AF BYZONE I FORHOLD TIL EJENDOMMEN .....	31
BILAG 5 – LANDSKABELIGE OG KULTURHISTORISKE INTERESSER.....	32
BILAG 6 – NATUROMRÅDER OMKRING EJENDOMMEN .....	33
BILAG 7 – DRIFTSJOURNAL .....	34

## Stamblad for virksomheden

Meddelelsesdato	22-08-2019
Husdyrbrugets adresse	Sønder Hattens 1, 7500 Holstebro
Ejendomsnummer	6610067942
Matrikel	12a Den sydøstlige Del, Mejrup
Husdyrbrugets navn, jf. CVR	SØNDER HATTENS TROELS LUNDBY
CVR-nr. / P-nr. / CHR-nr.	16898708 / 1001180238 / 96984
Husdyrbrugets ejer	Troels Lundby
Husdyrbrugets telefonnumre	61766444
Husdyrbrugets e-mail	mail@sdrhattens.dk
Ansøgningens skemanummer i husdyrgodkendelse.dk	210095
Husdyrbrugets konsulent	Kira Langkjer, Svinerådgivningen I/S, kij@sraad.dk
Godkendelses- og tilsynsmyndighed	Holstebro Kommune Team Natur og Miljø Kirkestræde 11 7500 Holstebro naturogmiljo@holstebro.dk Tlf. 96117563

## Vær opmærksom på

Udnyttelse	Afgørelsen om miljøtilladelse skal udnyttes inden for 6 år fra tilladelsesdato.
Kontinuitetsbrud	Husdyrbruget er omfattet af reglerne om kontinuitetsbrud.
Retsbeskyttelse	I 8 år efter offentliggørelse er afgørelsen om miljøtilladelse omfattet af retsbeskyttelse.
Hvis tilladelsen ikke udnyttes	Hvis miljøtilladelsen ikke udnyttes gælder § 11 miljøgodkendelse af 21-11-2012.
Samdrift	Husdyrbruget er et selvstændigt husdyrbrug uden forureningsmæssig sammenhæng med andre husdyrbrug (samdrift).
Andre love og tilladelser	Denne miljøtilladelse omfatter ikke andre tilladelser.  Det er i forbindelse med gennemgangen af BBR register konstateret, at klimacontainer (bygning 30) mangler en byggetilladelse. Du skal derfor ansøge digital gennem <a href="http://www.bygogmiljoe.dk">www.bygogmiljoe.dk</a> .

## Sagsresumé

Ansøgningen omfatter overgang af den eksisterende svineproduktion til stipladsmodellen på husdyrbruget på Sønder Hattens 1, 7500 Holstebro. Det betyder, at der ansøges om miljøtilladelse til produktionsareal i eksisterende stalde på i alt 3511 m<sup>2</sup> i stedet for antal af dyr.

Der etableres ikke nye stalde eller anlæg i forbindelse med miljøtilladelsen.

Husdyrbruget har en § 11 miljøgodkendelse til 620 søer, 19000 smågrise og 350 polte. Denne § 16b miljøtilladelse vil erstatte eksisterende § 11 miljøgodkendelse.

Husdyrbruget får et produktionsareal på mere end 100 m<sup>2</sup> (3511 m<sup>2</sup>) og er omfattet af § 16b i Lov om husdyrbrug og anvendelse af gødning m.v.<sup>1</sup>

Holstebro Kommune har modtaget ansøgningen den 28-03-2019.

I forbindelse med sagsbehandlingen har der været særligt fokus på:

- Lugtforhold, da husdyrbruget ligger tæt på Mejrup Byzone, og der søges om dispensation fra lugtgenekriterie efter 50% reglen.  
Der er to kriterier for, at der kan gives dispensation (den beregnede gennemsnitsafstand skal være minimum 50% af det korrigerede geneafstand samt at lugtmission ikke øges), som er opfyldt.  
Der lægges desuden vægt på, at der sker ikke en udvidelse af husdyrbruget, men at det drejer sig om tilladelse til samme produktion i eksisterende stalde efter stipladsmodellen.
- Landskabsforhold, da husdyrbruget ligger tæt på Mejrup Kirkeby og fremstår markant i landskabet. Der stilles derfor vilkår om, at der beplantes med solitære træer eller grupper af træer på vest siden af ejendommen. Dette vil bidrage til at ejendommen vil falde mere naturligt og harmonisk i landskabet.

---

<sup>1</sup> Lov nr. 520 af 1. maj 2019 om husdyrbrug og anvendelse af gødning m.v.

## Meddelelse af miljøtilladelse

### Samlet vurdering

Holstebro Kommune vurderer, at husdyrbruget har truffet de nødvendige foranstaltninger til at forebygge og begrænse forureningen ved anvendelse af bedste tilgængelige teknik, og at husdyrbruget i øvrigt kan drives på stedet uden at påføre omgivelserne forurening, som er uforenelig med hensynet til omgivelsernes sårbarhed og kvalitet.

Husdyrbrugets forenelighed med naturområdets sårbarhed og kvalitet er desuden vurderet. Sammenfattende vurderes det, at områdernes integritet ikke ødelægges af husdyrbrugets drift.

På baggrund af ovenstående vurderer kommunen, at husdyrbruget kan drives uden væsentlige gener for omgivelserne og risiko for forurening, såfremt vilkårene i denne miljøtilladelse overholdes.

### Afgørelse

På baggrund af de foreliggende oplysninger i ansøgningen, de stillede vilkår og den miljøtekniske beskrivelse m.v. meddeler Holstebro Kommune hermed miljøtilladelse til det ansøgte produktionsareal på i alt 3511 m<sup>2</sup>, på husdyrbruget matr. nr. 12a Den sydøstlige Del, Mejrup, beliggende Sønder Hattens 1, 7500 Holstebro.

På Holstebro Kommunes vegne

Michala Kristensen  
Miljømedarbejder

## Miljøtilladelsens vilkår

### Basisoplysninger

#### Dokumentation

1. Ved udnyttelse af nærværende §16b miljøtilladelse ophæves miljøgodkendelse af 21-11-2012 meddelt i henhold til § 11 i Husdyrbrugsloven.
2. På tilsynsmyndighedens forlangende skal husdyrbruget dokumentere overholdelse af denne miljøtillades vilkår. Opgørelse af f.eks.:
  - produktionsarealets størrelse (f.eks. oversigtskort)
  - affaldsregistrering og -bortskaffelse
  - driftsjournaler (se Bilag 7)skal efter anmodning kunne fremlægges for tilsynsmyndigheden. Der skal på forlangende fremvises dokumentation for de seneste fem år.

#### Ansøger og ejerforhold

3. Ændringer i ejerforhold eller ændringer i, hvem der er ansvarlig for driften, skal meddeles til kommunen senest 14 dage efter, at ændringen har fundet sted.

### Indretning og drift

4. Husdyrbruget skal etableres og drives, som det er beskrevet i ansøgningen og de supplerende oplysninger, og som det er sammenfattet i miljøtilladelsens miljøtekniske beskrivelse og vurdering, medmindre vilkårene i denne miljøtilladelse eller senere afgørelser foreskriver andet.

#### Det ansøgte produktionsareal

5. Produktionsareal, dyretyper og staldindretning skal være i overensstemmelse med følgende skema:

Staldanlæg	Dyretype	Staldsystem	Produktionsareal (m <sup>2</sup> )
<b>Klimastald (4)</b>	Smågrise	Toklimastald, delvis spaltegulv	960
<b>Klimacontainer (8)</b>	Smågrise	Toklimastald, delvis spaltegulv	66
<b>Farestald (2)</b>	Søer, diegivende	Kassestier, delvis spaltegulv	305
<b>Farestald (5)</b>	Søer, diegivende	Kassestier, delvis spaltegulv	425
<b>Gylte (7)</b>	Søer, golde og drægtige	Løsgående, delvis spaltegulv	360
<b>Drægtighedsstald (1)</b>	Søer, golde og drægtige	Løsgående, delvis spaltegulv	1125
<b>Farestald (6)</b>	Søer, golde og drægtige	Løsgående, dybstrøelse	45
	Søer, diegivende	Kassestier, delvis spaltegulv	60
<b>Poltestald (3)</b>	Slagtesvin	Delvist spaltegulv, 50-75% fast gulv	165
<b>I alt</b>			<b>3511</b>

---

## **Anlæg og bygninger**

---

### **Opbevaring af husdyrgødning**

---

6. Husdyrbrugets to gyllebeholdere på henholdsvis 1825 m<sup>3</sup> og 1530 m<sup>3</sup> skal være overdækket med fast teltoverdækning.
7. Åbningen af teltoverdækningen må kun stå åben i forbindelse med omrøring og tømning af gyllebeholderen. Teltoverdækningen må højst stå åben i et døgn efter seneste handling.
8. I tilfælde af skader på teltoverdækningen skal denne repareres inden 1 uge efter skadens opståen.
9. Eventuelle skader og reparationer på teltoverdækningen skal noteres i logbog med dato for skaden og dato for reparation af denne. Såfremt teltoverdækningen står åben længere end angivet i ovenstående vilkår, skal dette noteres i driftsjournalen med angivelse af årsag til dette.

---

### **Driftsforstyrrelser eller uheld**

---

10. Beredskabsplanen skal være kendt af alle personer, der arbejder på husdyrbruget og den skal ophænges synligt, hvor den er let at komme til. Beredskabsplanen skal løbende holdes opdateret.
11. Beredskabsplanen skal indeholde et selvstændigt afsnit om afhjælpende foranstaltninger ved gylleudslip.
12. Beredskabsplanen skal kunne udleveres til evt. indsatsleder/miljømyndighed ved uheld, forurening, brand ol.

---

### **Beliggenhed og landskabelige hensyn**

---

13. Der skal etableres og stadigt vedligeholdes skærmende beplantning i form af solitære træer eller en klynge (5 stk.) af høje træer langs husdyrbrugets vestlige og sydvestlige side (som markeret med grønt på kort i Bilag 2). Træerne skal plantes med en afstand på ca. 10-15 meter og de skal kunne udvikle sig i fuld højde. Træerne skal kunne opnå en sluthøjde på minimum 15-20 meter. Træerne skal være hjemmehørende, egnstypiske arter. Beplantningen skal etableres senest det førstkommande efterår efter meddelelsen af miljøtilladelsen.

---

## **Lugt**

---

### **Rengøring af staldanlæg**

---

14. Der skal opretholdes en god staldhygiejne, herunder rene stalde og fodringsanlæg.

---

## **Øvrige gener**

---

### **Transport**

---

15. Transport til og fra ejendommen skal af hensyn til støj- og støvgener foregå ved hensynsfuld kørsel.
16. Transport med husdyrgødning skal, så vidt det er muligt, ske uden om bymæssig bebyggelse.



## **Støj**

---

17. Støjbidraget fra staldene sammenlagt med bidraget fra husdyrbrugets øvrige aktiviteter, målt udendørs, må ved nabobeboelse\* ikke overstige nedenfor anførte værdier.

Dag	Kl. 07-18	55 dB(A)	(8 timer)
Aften	Kl. 18-22	45 dB(A)	(1 time)
Nat	Kl. 22-07	40 dB(A)	(1/2 time)
Lørdag	Kl. 07-14	55 dB(A)	(7 timer)
Lørdag	Kl. 14-22	45 dB(A)	(4 timer)
Søn- og helligdag	Kl. 07-22	45 dB(A)	(8 timer)

\*) Ved nabobeboelse defineres som opholdsarealer ved nærmeste nabo. Ved tvivlsspørgsmål er det tilsynsmyndigheden, der definerer, hvor støjgrænsen gælder. Støjbidraget (bortset fra maksimalværdien) måles som det ækvivalente, konstante, korrigerede støjniveau i dB(A) (re. 20 µPa). Tidsintervallerne i parenteserne angiver midlingstiden inden for den pågældende periode.

Såfremt der skulle opstå gener for de omkringboende, eller såfremt Holstebro Kommune finder det nødvendigt, kan der kræves udført støjmålinger/beregninger efter nærmere definerede anvisninger, så det kan godtgøres, at støjgrænserne overholdes, og om at driftstiden for de forskellige støjkluder kan reguleres. Jf. desuden vilkår om handleplaner.

18. Ventilationsanlæggene skal vedligeholdes og efterses i henhold til producentens anvisninger. Anlægget skal som minimum rengøres mindst en gang om året.

## **Støv**

---

19. Driften må ikke medføre væsentlige støvgener uden for husdyrbrugets eget areal. Væsentlighed skønnes af Holstebro kommune. Jf. desuden vilkår om handleplaner.

## **Restvand og spildevand**

---

20. Befæstede arealer omkring husdyrbrugets bygninger skal altid holdes rene for affald, foderrester, gødningspild m.v., således, at der ikke er risiko for udvaskning af organisk materiale og næringsstoffer til vandløb, grøfter og dræn ved overfladeafstrømning.

## **Fluegener**

---

21. Der skal på ejendommen foretages en effektiv fluebekæmpelse i overensstemmelse med retningslinjerne fra Aarhus Universitet, Institut for Agroøkologi (Retningslinjer for fluebekæmpelse på og omkring gårde med husdyr).

## **Handleplaner ved uforudsete gener**

---

22. Hvis Holstebro Kommune vurderer, at eventuelle klager om støj-, lugt-, flue-, støv-, og/eller lysgener er væsentlige og større, end der forventes i miljøvurderingen, skal husdyrbruget udarbejde en handleplan og eftervisse at de stillede krav er overholdt. Handleplanen skal godkendes af Holstebro Kommune.

Er kravene ikke overholdt kan kommunen kræve, at der skal indgives og gennemføres et projekt for afhjælpende foranstaltninger. Alle udgifter i forbindelse med et sådant projekt afholdes af husdyrbruget.

## Miljøteknisk beskrivelse og vurdering

### Basisoplysninger

#### Dokumentation

Der er stillet vilkår om at ophævelse af eksisterende produktionstilladelser, når ansøger påbegynder udnyttelse af nærværende miljøtilladelse. Såfremt nærværende miljøtilladelse ikke taget i brug indenfor udnyttelsesfristen på 6 år vil eksisterende § 11 miljøgodkendelse af 21-11-2012 fortsat være gældende.

#### Driftsansvarlig

Den drifts- og miljøansvarlige har pligt til at informere personer og virksomheder, der arbejder på husdyrbruget om miljøtilladelsens vilkår for den del af driften, som de arbejder med. For at Holstebro Kommune til enhver tid kan kontakte den ansvarlige for husdyrbruget, er der stillet vilkår om, at hvis der sker ændringer af ejerforhold, eller ændringer af hvem der er ansvarlig for husdyrbruget, skal dette meddeles til Holstebro Kommune inden for 14 dage.

### Indretning og drift

Skema 1 angiver de ansøgte produktionsarealer med tilhørende staldsystemer og miljøteknologier:

#### Skema 1. Produktionsareal og miljøteknologi.

Staldanlæg	Dyretype	Staldsystem	Produktionsareal (m <sup>2</sup> )	Miljøteknologi
Klimastald (4)	Smågrise	Toklimastald, delvis spaltegulv	960	Ingen
Klimacontainer (8)	Smågrise	Toklimastald, delvis spaltegulv	66	Ingen
Farestald (2)	Søer, diegivende	Kassestier, delvis spaltegulv	305	Ingen
Farestald (5)	Søer, diegivende	Kassestier, delvis spaltegulv	425	Ingen
Gylte (7)	Søer, golde og drægtige	Løsgående, delvis spaltegulv	360	Ingen
Drægtighedsstald (1)	Søer, golde og drægtige	Løsgående, delvis spaltegulv	1125	Ingen
Farestald (6)	Søer, golde og drægtige	Løsgående, dybstrøelse	45	Ingen
	Søer, diegivende	Kassestier, delvis spaltegulv	60	Ingen
Poltestald (3)	Slagtesvin	Delvist spaltegulv, 50-75% fast gulv	165	Ingen
<b>I alt</b>			<b>3511</b>	

\* Vedr. miljøteknologi og vurdering af BAT (Bedste anvendelige teknologi) henvises til senere afsnit med uddybende beskrivelse.

Produktionsarealet i nudrift er fastsat ud fra gennemgang af byggetegninger af eksisterende staldarealer i samarbejde med ejeren. Produktionsarealet i 8-årsdrift er fastsat på baggrund af § 11 miljøgodkendelse og tidligere VVM screening af ejendommen.

---

## Anlæg og bygninger

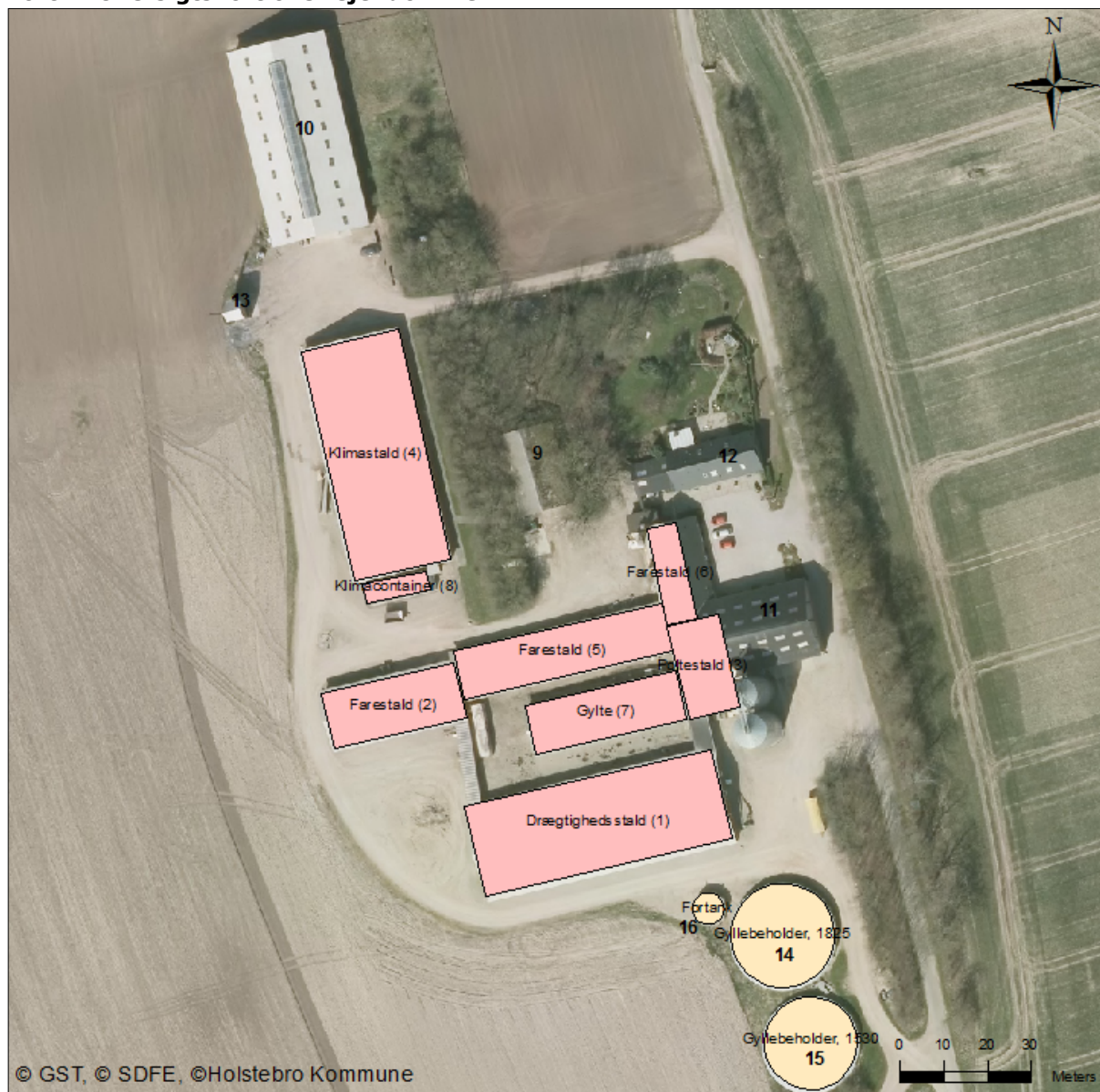
---

### Husdyrbrugets anlæg og bygninger

---

Der etableres ikke nye stalde eller anlæg i forbindelse med miljøtilladelsen. Husdyrbrugets eksisterende anlæg fremgår af nedenstående oversigtskort og skema.

#### Kort 1: Oversigtskort over ejendommen.



## Skema 2. Beskrivelse af anlæg og størrelser.

	Anlæg	Størrelse
1	Drægtighedsstald	1208 m <sup>2</sup>
2	Farestald	403 m <sup>2</sup>
3	Poltestald	261 m <sup>2</sup>
4	Klimastald	1222 m <sup>2</sup>
5	Farestald	549 m <sup>2</sup>
6	Farestald	158 m <sup>2</sup>
7	Gylte	400 m <sup>2</sup>
8	Klimacontainer	66 m <sup>2</sup>
9	Maskinhus	977 m <sup>2</sup>
10	Maskinhus	222 m <sup>2</sup>
11	Foderlade	361 m <sup>2</sup>
12	Stuehus	
13	Halmfyr	
14	Gyllebeholder 1	1825 m <sup>3</sup>
15	Gyllebeholder 2	1530 m <sup>3</sup>
16	Fortank	120 m <sup>3</sup>

## Opbevaring af husdyrgødning

Af de oplysninger, der fremgår af ansøgningsmaterialet samt beregninger af produceret mængde gylle, bliver der opsamlet ca. 6.000 m<sup>3</sup> gylle fra produktionen og den samlede opbevaringskapacitet på ejendommen er 4575 m<sup>3</sup>.

## Skema 3. Gylleopbevaringskapaciteten på husdyrbruget.

Opbevaringsanlæg	Byggeår	Beholderkontrol	Kapacitet (m <sup>3</sup> )
Gyllebeholder 1	1999	2019 (10 års)	1825
Gyllebeholder 2	1990	2012 (10 års)	1530
Fortank	2011	(10 års)	120
Gyllebeholder Sønder Majgårdvej 6	1989	2017 (5 års)	1100
<b>Samlet opbevaringskapacitet</b>			<b>4575</b>

Husdyrbruget skal, i henhold til Husdyrgødningsbekendtgørelsen, mindst råde over opbevaringskapacitet svarende til 6 måneders tilførsel. Opbevaringskapacitet skal være tilstrækkelig til, at husdyrgødningen kan udbringes miljømæssigt forsvarligt. Dette betyder reelt, at husdyrbrug skal råde over en opbevaringskapacitet svarende til 9 måneders produktion.

På husdyrbruget er der en opbevaringskapacitet for flydende husdyrgødning svarende til 9 måneders produktion.

Den producerede mængde af flydende husdyrgødning afhentes løbende (1 gang om ugen) fra fortanken og afgasset biomasse fra Maabjerg Bioenergy returneres via lastbil til gyllebeholdere. Holstebro Kommune vurderer på denne baggrund, at risikoen for overfyldning af gyllebeholderne er minimal.

På baggrund af ovenstående vurderes det, at opbevaringskapaciteten på husdyrbruget er tilstrækkelig.

## Fast overdækning af gyllebeholdere

Der stilles vilkår om fast overdækning (teltoverdækning) på ejendommens to gyllebeholdere for at sikre, at ejendommen drives som ansøgt. For at sikre den mindskede ammoniakfordampning samt mindre lugtemission, stilles der vilkår om, at teltoverdækningerne maksimalt må stå åben i et døgn i forbindelse med omrøring og tømning af gyllebeholderne, og at skader på overdækningerne skal repareres, ligesom alle skader og reparationer skal noteres i driftsjournal (Bilag 7).

---

## **Driftsforstyrrelser eller uheld**

---

Der er udarbejdet en beredskabsplan i forbindelse med denne miljøtilladelse, hvor der er redegjort for håndtering af mulige uheld i form af brand, overløb af gylle, kemikalie- eller oliespild og strømsvigt.

En væsentlig risikofaktor er uheld i forbindelse med overpumpning af gylle. Såfremt en gyllebeholder eller pumpeledning springer læk eller en pumpe starter utilsigtet, vurderes det som værende usandsynligt, at gyllen løber til grøfter eller vandløb.

Terrænet omkring gyllebeholderne er forholdsvist fladt og skråner ikke mod hverken grøfter, vandløb eller naturområder. Ejendommen er fra vest afgrænset af motorvejen. På baggrund af dette vurderes det, at gylleuheld ikke udgør en risiko for forurening af overfladevand eller natur.

Der er drænet i området syd for gyllebeholdere. Det er oplyst i beredskabsplanen, at i tilfælde af gylleuheld vil der laves opdæmning med jord og halmballer for at forhindre, at gylle vil løbe i dræn. Der er dog lang afstand til nærmeste vandløb og søer.

Beredskabsplanen giver landmanden en mulighed for at gennemgå bedriften og foretage en risikovurdering af, hvorvidt der skal ændres på indretning og drift således, at risikoen for forurening i forbindelse med uheld minimeres.

For at sikre en hurtig og hensigtsmæssig indsats i tilfælde af uheld, stilles der vilkår om, at beredskabsplanen skal være kendt af alle personer, der arbejder på husdyrbruget og den skal ophænges synligt. Beredskabsplanen skal løbende holdes opdateret og beredskabsplanen skal kunne udleveres til evt. indsatsleder/miljømyndighed ved uheld, forurening, brand og lignende. Der stilles desuden vilkår om, at beredskabsplanen skal indeholde et selvstændigt afsnit om afhjælpende foranstaltninger ved gylleudslip.

---

## Beliggenhed og landskabelige hensyn

---

### Lokalisering og planmæssige forhold

---

Bedriften ligger 372 meter nordøst for Mejrup Kirkeby (se Bilag 1 og Bilag 4).

#### Skema 4. Lokalisering og planmæssige forhold.

Afstand fra staldanlæg og lign. til nærmeste nabo, byzone m.v.:	Afstand
Nærmeste nabobeboelse (Kobberupvej 86) – krav 50 meter	176 m
Eksisterende eller, ifølge kommuneplanens rammedel, fremtidigt byzone- eller sommerhusområde [Mejrup Kirkeby byzone] (krav 50 m)	372 m
Område i landzone, der i lokalplan er udlagt til boligformål, blandet bolig og erhverv eller til offentlige formål med henblik på beboelse, institutioner, rekreative formål og lignende (krav 50 m)	> 500 m

Afstand fra hele husdyranlæg og gødningsopbevaringsanlæg til naturområder:	Afstand
Kategori 1-natur (krav 10 m) Ammoniakfølsomme naturtyper beliggende <u>inden for</u> internationale naturbeskyttelsesområder	> 2000 m
Kategori 2-natur (krav 10 m) Ammoniakfølsomme naturtyper, beliggende <u>uden for</u> internationale naturbeskyttelsesområder	> 2000 m

### Landskabelige og kulturhistoriske områder

---

Ejendommen ligger i landskabskarakterområdet kaldet Holstebro Bakkelandskab. Området er beskrevet i Holstebro Kommunes landskabskarakteranalyse som følger:

*”Landskabet er især kendetegnet ved et småbakked terræn, der er domineret af intensiv landbrugsdrift og kun få ekstensivt udnyttede arealer f.eks. i form af lavbundsarealer. Bevoksningen er begrænset til meget få hegn og krat spredt i området. Bebyggelsen består af mange små og mellemstore gårde, der ligger i tilknytning til områdets mange snørklede mindre veje og fremstår derfor relativt tæt og ustruktureret. Herudover ligger der flere landsbyer i området – bl.a. Borbjerg, Hvam Mejeriby og Handbjerg - og den nordlige del af Holstebro by strækker sig ind over den sydvestlige områdegrense.*

*Landskabet er præget af mange tekniske anlæg i form af vindmøller, højspændingsledninger, biogas-anlæg, kraftvarmeværk og flere erhvervsområder. Med disse karaktertræk fremstår landskabet med en overvejende enkel, men samtidig ustruktureret karakter og er med den sparsomme bevoksning og bakkede terræn generelt præget af udsigter på tværs af landskabet.”*

Der er desuden følgende anbefalinger til landbrugsbyggeri i Holstebro Kommuneplan:

*” Der skal generelt være opmærksomhed på, at nyt landbrugsbyggeri i mange tilfælde vil være synligt over store afstande. Derfor er det væsentligt, at der lægges vægt på, at den samlede bygningsmasse har samme karakter og fremstår ensartet og harmonisk i landskabsbilledet. Byggeriet bør så vidt muligt have en lav karakter, kun placeres i tilknytning til eksisterende bygninger og bør orienteres efter samme linjer som det eksisterende byggeri. Ved etablering af afskærmende beplantning bør denne understøtte den brudte struktur af hegn, som er karakteristisk i området.”*

Området omkring ejendommen er et fladt landbrugsområde gennemskåret af motorvej på nord, nordøst og østsiden i afstanden ca. 250 meter fra ejendommen. Fra øst og syd er driftsbygningerne og gyllebeholdere afskærmet af eksisterende beplantning. Fra vest er der ikke nogen form for beplantning.

Driftsbygningerne, der er synlige herfra er opført i betonelementer med sort granit. De ældre driftsbygninger (ikke synlige udefra) er opført i mursten. Begge gyllebeholdere er overdækket med lysegrå teltduk.

Der opføres ikke nye bygninger eller anlæg i forbindelse med denne miljøtilladelse.

Områdets terræn falder i sydvestlig retning mod Mejrup, og derfor er ejendommen forholdsvis markant synlig fra Mejrup. Der er derfor stillet et vilkår om at etablering af skærmende beplantning i form af solitære træer eller en klynge (5 stk.) af høje træer langs husdyrbrugets vestlige og sydvestlige side (som markeret med grønne cirkler på kort i Bilag 2). Træerne skal plantes med en afstand på ca. 10-15 meter og de skal kunne udvikle sig i fuld højde. Træerne skal kunne opnå en sluthøjde på minimum 15-20 meter. Træerne skal være hjemmehørende, egnstypiske arter. Beplantningen skal etableres senest det førstkomende efterår efter meddelelsen af miljøtilladelsen.

Etablering af beplantning i form af solitære træer eller små grupper langs ejendommens vestlige og sydvestlige side vil bryde de lange facader og vil på den måde falde naturligt ind i landskabet. Dette vil bidrage til at ejendommen vil fremstå mere harmonisk og mindre markant i det omkringliggende landskab.

Husdyrbrugets anlæg ligger uden for bygge- og beskyttelseslinjer, bevaringsværdigt landskab, kystnærhedszonen samt værdifulde kulturmiljøer (se Bilag 5).

### **Samlet vurdering**

Selvom der ikke etableres nye bygninger eller anlæg i forbindelse med miljøtilladelsen, stilles der vilkår til etablering af beplantning langs ejendommens vestlige og sydvestlige side med solitære træer eller grupper af træer. Det vurderes, at dette vil sikre, at ejendommen ikke vil fremstå så markant og vil falde mere harmonisk ind i landskabet. Det vurderes, at ejendommen med de stillede vilkår vil have en positiv indflydelse på det omkringliggende landskab.

---

## Ammoniak

---

### Ammoniak

---



Den samlede ammoniakfordampning fra anlægget forventes at blive på 3.339 kg/år, hvilket er en meremission på 0 kg N/år i forhold til nudrift og -113 kg N/år i forhold til 8-års drift.

Den samlede ammoniakfordampning fra gødningsanlæg og lagre er beregnet til 166 kg N/år, hvilket er en meremission på 0 kg N/år i forhold til nudrift og en meremission på -150 i forhold til 8-års drift.

Jf. ansøgningsskema 210095 er Husdyrlovens generelle beskyttelsesniveau for ammoniak overholdt.

### Samlet ammoniakdeposition siden 2011

For at vurdere om den samlede merdeposition, fra driften i 2011 til og med den ansøgte udvidelse, har en negativ virkning på omkringliggende naturområder, er der lavet beregninger i 17 naturområder. Beregningerne tager udgangspunkt i den produktion som var aktuel for 8 år siden.

Oversigt af naturpunkter  								
Navn:	Kategori:	Oprettet:	Kumulation:	Ruhed natur:	Merdeposition (kg N/ha/år):		Totaldeposition (kg N/ha/år):	
					8-års drift	Nudrift:		
17. Potentiel ammoniakfølsom skov	Kategori 3	Ansøger	0	S	0,0	0,0	0,0	▼
16. Potentiel ammoniakfølsom skov	Kategori 3	Ansøger	0	S	0,0	0,0	0,1	▼
15. Potentiel ammoniakfølsom skov	Kategori 3	Ansøger	0	S	0,0	0,0	0,1	▼
14. Overdrev	Kategori 3	Ansøger	0	Bn	0,0	0,0	0,0	▼
13. Overdrev	Kategori 3	Ansøger	0	Bn	0,0	0,0	0,1	▼
12. Mose	Kategori 3	Ansøger	0	Bn	0,0	0,0	0,0	▼
11. Mose	Kategori 3	Ansøger	0	Bn	0,0	0,0	0,0	▼
10. Overdrev	Kategori 3	Ansøger	0	Bn	0,0	0,0	0,0	▼
9. Mose	Kategori 3	Ansøger	0	Mk	0,0	0,0	0,0	▼
8. Mose	Kategori 3	Ansøger	0	Mk	0,0	0,0	0,1	▼
7. Mose	Kategori 3	Ansøger	0	Bn	0,0	0,0	0,1	▼
6. Mose	Kategori 3	Ansøger	0	S	0,0	0,0	0,3	▼
5. Overdrev	Kategori 2	Ansøger	0	Bn	0,0	0,0	0,0	▼
4. Overdrev	Kategori 2	Ansøger	0	Bn	0,0	0,0	0,0	▼
3. Overdrev	Kategori 2	Ansøger	0	Bn	0,0	0,0	0,0	▼
2. Riggæer (7230)	Kategori 1	Ansøger	0	Bn	0,0	0,0	0,0	▼
1. Surt overdrev (6230)	Kategori 1	Ansøger	0	Bn	0,0	0,0	0,0	▼



### **Ammoniakfølsomme naturtyper indenfor Natura 2000 (kategori 1 natur)**

Den beregnede totaldeposition til kategori 1 natur er beregnet til 0,0 kg/ha/år. Uanset kumulation overholder det ansøgte den skrappeste krav til totaldeposition til kategori 1 natur på 0,2 kg N/ha/år.

De nærmest liggende Natura 2000-områder i forhold til ejendommen er EF-habitatområde nr. 225, Idom Å og Ormstrup Hede samt EF-habitatområde nr. 41 Hjelm Hede, Flyndersø og Stubbergård Sø. Afstanden hertil er i begge tilfælde omkring 14 kilometer.

Beregninger viser en højeste totaldeposition i disse områder på 0,0 kg N/ha/år, og reglerne for kategori 1 natur er dermed overholdt.

Holstebro Kommune venter ingen negativ effekt af kvælstofemissionen fra ejendommen på de nærmest liggende Natura 2000-områder.

### **Større ammoniakfølsomme naturområder udenfor Natura 2000 (kategori 2 natur)**

Sydvest for ejendommen i en afstand af ca. 2,5 kilometer fra bygningerne er registreret to større overdrevsarealer på hhv. ca. 6 og 12 ha nær udløbet af Tvis å. Disse vurderes at være de nærmest liggende naturarealer, der er omfattet af reglerne for kategori 2 natur.

Beregninger viser en højeste totaldeposition i disse områder på 0,0 kg N/ha/år, og reglerne for kategori 2 natur er dermed overholdt.

Holstebro Kommune venter ingen negativ effekt af kvælstofemissionen fra ejendommens drift på de nærmest liggende områder med kategori 2 natur.

### **Ammoniakfølsomme naturområder i øvrigt (kategori 3 natur)**

Det nærmeste § 3 naturområde i forhold til ejendommen, som kan tænkes at være omfattet af reglerne for kategori 3 natur, er et mindre moseområde ca. 750 meter mod nord. Beregninger viser her en kvælstofdeposition på 0,0 kg N/ha/år fra de ansøgte ændringer og 0,3 kg N/ha/år fra den samlede ejendom.

Herudover findes der nærmere ejendommen en del vandhuller beliggende i markarealer; disse forventes ikke at være følsomme overfor atmosfærisk ammoniak.

De nærmeste områder med potentielt ammoniakfølsom skov ligger over en kilometer fra ejendommen, og reglerne for kategori 3 natur er således overholdt.

### **Samlet vurdering**

Holstebro Kommune vurderer, at oplysninger om kildehøjder, ruhed og kumulation, er korrekte.

Holstebro Kommune vurderer, at kravene om maksimalt tilladt totaldeposition på kategori 1- og kategori 2-natur er overholdt.

Holstebro Kommune vurderer, at da der i løbet af de sidste 8 år ikke er sker en merbelastning, som overskrider 1,0 kg /ha/år, overholder det ansøgte lovens krav om maksimal deposition af ammoniak i kategori 3-natur.

Holstebro Kommune vurderer, at der ikke er grundlag for at skærpe kravene til ammoniakmeremissionen under hensyn til andre omkringliggende ammoniakfølsomme naturområder såsom ammoniakfølsomme skove, kategori 3-natur og § 3 beskyttet natur.

## **Bilag IV-arter**

---

I habitatdirektivets bilag IV er opført en række arter, som skal sikres en streng beskyttelse i deres naturlige udbredelsesområde også udenfor de udpegede Natura 2000-områder. Det indebærer for dyrearternes vedkommende bl.a. at yngle- og rasteområder ikke må beskadiges eller ødelægges og for planternes vedkommende, at arterne bl.a. ikke må lide skade.

Ud fra "Håndbog om dyrearter på habitatdirektivets bilag IV" samt Holstebro Kommunes øvrige kendskab til området og arterne, vurderes det, at følgende arter og grupper fra habitatdirektivets bilag IV (strengt beskyttede arter) kunne tænkes at forekomme i nærområdet til husdyrbruget.

Småflagermus: Forekommer næsten overalt i Vestjylland, men vil ikke blive negativt påvirket af projektet.

Birkemus: Arten er ikke registreret i området.

Odder: Lever udbredt i Vestjylland, men er med sin levevis næppe truet af projektet.

Bæver: Lever i adskillige af kommunens vandløb og søer, men vil ikke blive negativt påvirket af projektet.

Ulv: Forekommer lejlighedsvist forskellige steder i Holstebro Kommune, men vil ikke blive negativt påvirket af projektet.

Markfirben: Holstebro Kommune har ikke kendskab til forekomster nær ejendommen.

Stor vandsalamander, løgfrø, spidssnudet frø og strandtudse: Af disse arter er stor vandsalamander registreret flere steder nær ejendommen. Det ansøgte forventes dog ikke at ville få negativ indvirkning på artens yngle- og levemuligheder i området.

Grøn kølleguldsmed: Forekommer udbredt i Storå, men vil ikke blive negativt påvirket af projektet.

Vandranke: Vokser nær Felsted Kog og i Husby Sø, men i stor afstand fra ejendommen.

Gul stenbræk: Holstebro Kommune rummer mindst 3 paludella-væld, hvor arten kan tænkes at forekomme, men den er trods eftersøgninger ikke fundet her i nyere tid.

## Lugt

Mange forhold har betydning for lugt. Ud over arten er det eksempelvis staldindretning, ventilationssystem, strøelse, gødningshåndtering, fodring, drikkevandssystem samt hygiejne i stalden.

Lugt regnes og beskrives i lugtenheder, der kaldes odour units (OUe). Der er en sammenhæng mellem antallet af lugtenheder, og den måde lugt opfattes.

Opfattelsen af lugt kan variere fra menneske til menneske, men helt overordnet, så svarer 1 lugtenhed (OUe) til grænsen for, hvornår lugten kan erkendes i et laboratorium. Ved 3 lugtenheder er det muligt, at genkende lugttypen som f.eks. svinelugt. Ved 5 lugtenheder kan lugten med sikkerhed bestemmes, mens lugten ved 10 lugtenheder er en tydelig lugt, der i tilfælde af f.eks. svine-lugt kan opfattes som ubehagelig.

Der er 3 forskellige genegrænser, som skal overholdes, før der kan meddeles miljøgodkendelse. I byzone er grænsen sat til 5 OUe, for samlet bebyggelse er grænsen 7 OUe, mens den for enkeltboliger uden landbrugspligt er på 15 OUe.

### Kumulation af lugt

Der ligger ikke andre husdyrbrug nærmere end:

- 300 meter fra eksisterende eller fremtidig byzone- eller sommerhusområde eller i et område i landzone, der er udlagt til boligformål, blandet bolig og erhvervsformål eller til offentlige formål med henblik på beboelse, institutioner, rekreative formål og lign.
- 300 meter fra beboelsesbygninger i samlet bebyggelse
- 100 meter fra beboelsesbygninger på ejendomme uden landbrugspligt, der ikke ejes af driftsherren.

Geneafstanden skal derfor ikke forøges.

### Lugtberegning og dispensation efter 50% reglen

I husdyrgodkendelse.dk er der foretaget en beregning (skemanummer 210095) af geneafstandene til både enkeltbolig, samlet bebyggelse og byzone. Den vægtede gennemsnitsafstand skal være højere end den korrigerede geneafstand. Beregningen viser, at genekriterie til Den nordvestlige Del, Mejrup byzone ikke er overholdt (se nedenstående beregning).

### Skema 5. Lugtberegning fra husdyrgodkendelse.dk

Samlet resultat af lugtberegning						
Bebyggelse	Kumulation	Model	Ukorrigeret geneafstand (m)	Korrigeret geneafstand (m)	Vægtet gennemsnitsafstand (m)	Genekriterie overholdt
Kobberupvej 86	0	FMK	161,1	161,1	232	Ja
Mosebyvej 47	0	NY	305,1	305,1	1826,2	Ja
Den nordvestlige Del, Mejrup	0	FMK	509,3	509,3	437,5	Nej
Den nordvestlige Del, Mejrup	0	FMK	509,3	509,3	516,7	Ja

Forklaring til samlet resultat af lugtberegning  
**Gul:** Genekriterie er ikke overholdt, men der kan søges om dispensation jf. § 33 ("50 % reglen").

Genekriterie er ikke overholdt for Klimastalden (4) og Farestalden (6) efter FMK modellen (se nedenstående skema):

#### Skema 6: Delberegning for Klimastalden (4) og Farestalden (6)

Bebyggelse	Kumulation	Model	Ukorrigeret geneafstand (m)	Korrigeret geneafstand (m)	Vægtet gennemsnitsafstand (m)	Genekriterie overholdt
+ Staldnavn: Klimastald (4)		NY (ansøgt)	432,8	411,2	437,4	Ja
		NY (nudrift)	432,8	411,2	-	-
		FMK (ansøgt)	505	505	437,1	Nej
		FMK (nudrift)	505	505	-	-
+ Staldnavn: Farestald (6)		NY (ansøgt)	443,4	421,3	438,1	Ja
		NY (nudrift)	443,4	421,3	-	-
		FMK (ansøgt)	509,3	509,3	437,5	Nej
		FMK (nudrift)	509,3	509,3	-	-

Kommunen har mulighed for konkret at fravige geneniveauerne, hvis den vægtede gennemsnitsafstand til byzone, samlet bebyggelse, enkeltboliger m.v. (genekategori 1-3) er mere end 50 % af den beregnede korrigerede geneafstand jf. § 33 i Husdyrgodkendelsesbekendtgørelsen for alle kombinationer af staldafsnit på husdyrbruget (første kriterie). Derudover må lugtemissionen i de enkelte staldafsnit ikke forøges (andet kriterie).

Den vægtede gennemsnitsafstand større end 50% af den korrigerede geneafstand, dvs. første kriterie er overholdt.

Der sker ikke forøgelse i lugtemission i forbindelse med miljøtilladelsen. Der ansøges om tilladelse til produktion i eksisterende stalde, dvs. overgang til stipladsmodellen. Produktionsarealet er uændret i nudrift i forhold til ansøgt drift. Andet kriterie vurderes derfor også at være overholdt.

Det vurderes, at der kan fraviges fra lugtgenekriterie til byzone efter 50% reglen i denne konkrete sag, da det drejer sig om tilladelse til produktionsarealet i eksisterende stalde og produktionsarealet er uændret fra nudrift til ansøgt drift. Der er ikke registreret nogen klager over lugt fra ejendommen i de seneste 8 år.

Det vurderes derfor, at der kan på baggrund af ovenstående vurdering gives dispensation fra lugtgenekriterie til byzone jf. § 33 i Husdyrgodkendelsesbekendtgørelsen (50% reglen).

#### Lugt fra gyllebeholdere

Lugt fra opbevaringslagre er ikke medtaget i ovenstående beregninger, da opbevaringslagre er omfattet af de generelle afstandsregler. Der stilles vilkår til fast overdækning af gyllebeholdere, der bidrager til reduktion af lugt hos omkringboende.

#### Rengøring af staldanlæg

Stalde rengøres efter behov. Idet erfaring viser, at en god staldhygiejne i form af rene og tørre stalde ofte har en gunstig indflydelse på staldlugtemissionen, stilles der vilkår om, at der opretholdes en god staldhygiejne.

#### Samlet vurdering

Der gives i denne konkrete sag dispensation fra lugtgenekriterie til byzone efter 50% reglen. Det gives på baggrund af, at kriterier for dispensationen er overholdt, og at det drejer sig om tilladelse til eksisterende stalde, hvor produktionsarealet fra nudrift til ansøgt drift er uændret.

Der stilles desuden et vilkår om, at hvis tilsynsmyndigheden vurderer, at lugtgenerne er væsentligt større end forventet på baggrund af grundlaget for miljøvurderingen, kan kommunen jf. vilkår om handleplaner kræve, at der gennemføres tiltag for at afhjælpe lugtgenerne.

---

## Øvrige gener

---

### Transport

---

Transporter på offentlig vej sker i forbindelse med håndtering af dyr, gødning, foder mm. Omkring forårs- og høstarbejde vil der på et typisk husdyrbrug være intensiveret trafik på og omkring anlægget. Den daglige transport foregår med enkelte undtagelser indenfor normal arbejdstid. De sæsonbetonede transporter kan foregå hele døgnet. Oversigt over transporter findes i nedenstående tabel:

#### Skema 7. Oversigt over antallet af årlige transporter.

Type af transporter	Type	Hypighed	Antal
Smågrise (fra)	Lastbil	Smågrise transporteres 1 gang ugentligt på hverdage i tidsrummet 6:30-17:00	52
Slagtesvin	Lastbil	Afhentning af dyr fra ejendommen ca. 1 gang om ugen	52
Døde dyr	Lastbil	Afhentning af døde dyr ca. 1-2 gange om ugen	62
Eget korn	Traktor	Transporterne er koncentreret omkring høst i juli-august. Transporter om natten og i weekender kan forekomme i denne periode.	120
Indkøbt foder	Lastbil	Transport ca. 3 gange om måneden i tidsrummet 6:30-17:00	45
Maabjerg Bioenergy	Lastbil	Afhentning ca. 1 gang om ugen (2-3 læs)	190
Husdyrgødning	Traktor	Maksimal antal uden gylleudlægger (med gylleudlægger ca. 40 læs)	295
Erhvervsaffald	Lastbil	Afhentning af affald ca. 1 gang om ugen	52
Fyrings- og dieselolie	Lastbil	Levering af olie	4
<b>Transporter i alt</b>			<b>872</b>

Der sker ikke nogen ændring i antallet af transporter i forbindelse med miljøtilladelsen.

Holstebro Kommune kan regulere visse transporttyper knyttet til husdyrbrugets egne transporter, hvilket bl.a. er gjort i vilkår 16-18, der er stillet for at sikre, at der tages hensyn til omkringboende. Ved hensynsfuld kørsel til og fra husdyrbruget kan støjen herfra minimeres.

Transport med husdyrgødning skal, så vidt det er muligt, ske uden om bymæssig bebyggelse. Hvor dette ikke er muligt, skal transporten foregå i lukket tankvogn eller gyllevogn med slangedrypstop og spildbakke, så vidt muligt på hverdage i tidsrummet 7:00-16:00.

#### Rengøring af offentlig vej

Ved tilsvining af det offentligt tilgængelige vejareal i forbindelse med arbejdskørsel, skal der opstilles skilte, der informerer andre trafikanter om forholdene. Det offentlige vejareal skal rengøres efter arbejdskørselsens ophør, jvf. færdselslovens kapitel 14. Politiet er myndighed herfor, hvorfor forholdet ikke reguleres i denne miljøtilladelse.

#### Samlet vurdering

Ved regulering af husdyrbrug er det praksis, at betragte landzonen som landbrugets erhvervsområde, og beboere af boliger i landzonen må derfor acceptere visse ulemper, som kan være forbundet med at være nabo til et landbrug.

Idet transporterne normalt ligger i dagtimerne (i tidsrummet 6:30-17:00), forventes det, at støjen ikke vil være væsentligt belastende for omgivelserne.

Det vurderes, at transport til og fra husdyrbruget med de stillede vilkår kan foregå uden væsentlige miljømæssige gener for de omkringboende.

## **Støj**

---

De anbefalede mindsteafstande mellem husdyrbruget og nærmeste beboelse er baseret på Miljøstyrelsens erfaringer om miljøforhold. Udgangspunktet er, at afstanden skal give en rimelig sikkerhed for, at boligerne ikke udsættes for miljøgener, og at virksomheden ikke efterfølgende mødes med skærpede miljøkrav.

For svinefarme med erhvervsmæssigt dyrehold er den anbefalede mindsteafstand 500 meter jf. virksomhedsbeskrivelsen fra håndbog om Miljø og Planlægning, Miljøstyrelsen og Skov- og Naturstyrelsen, Landsplanafdelingen, 2004.

Støjkilder på husdyrbruget består primært af korntørring, ventilationsanlæg, foderanlæg og indblæsning af foder i silo, kompressorer og interne transportere. De støjende aktiviteter er primært koncentreret omkring ladebygningen og gårdspladsen, dvs. på den side væk fra nabobeboelsen. Korntørringsanlægget er dog placeret i maskinhuset i afstanden ca. 160 meter fra nabobeboelsen.

### Ventilationsanlæg

Ventilationsanlægget kører i døgndrift. Ventilationsanlægget kører dog mindre i aften- og nattetimerne, da temperaturer er lavere her. Vinduer i stalden er lukkede og dette reducerer støjniveauet fra dyr i stalden. Der stilles vilkår om vedligeholdelse og eftersyn ventilationsanlæg for at sikre, at anlægget til enhver tid kører optimalt. Anlægget skal som minimum rengøres mindst én gang om året.

### Korntørringsanlæg

Korntørringsanlægget anvendes i døgndrift i høstsæsonen. Anlægget er placeret i maskinhuset og dørene er lukkede, mens der tørres. Dette vurderes at være tilstrækkelig tiltag for at begrænse støjgener. Skulle der opstå væsentlige støjgener fra korntørringsanlægget, kan kommunen jf. vilkår om handleplaner kræve, at der gennemføres tiltag for at afhjælpe støjgenerne.

### Kompressorer og foderanlæg

Kompressorer til foderanlægget kører flere gange i døgnet i forbindelse med foderblanding og udfodring. Dette foregår indenfor i ladebygningen med lukkede døre og porte.

### Foderlevering og udlevering af dyr

Der vil forekomme støj fra ejendommen i forbindelse med foderlevering samt afhentning af dyr. Dette sker i tidsrummet 6:30-17:00.

Der er ikke foretaget støjberegninger i forbindelse med udarbejdelse af miljøtilladelsen. Det faktuelle støjniveau kendes derfor ikke og kan ikke sammenholdes med de vejledende støjgrænser.

For at imødekomme eventuelle støjgener for de omkringboende fastsættes der vilkår om, at husdyrbrugets samlede bidrag til støjbelastningen i omgivelserne må ikke overstige følgende værdier, målt ved nabobeboelser eller deres opholdsarealer, angivet som det ækvivalente, konstante, korrigerede støjniveau målt i dB(A). Tallene i parentes angiver midlingstiden<sup>2</sup> inden for den pågældende periode:

Dag	Kl. 07-18	55 dB(A)	(8 timer)
Aften	Kl. 18-22	45 dB(A)	(1 time)
Nat	Kl. 22-07	40 dB(A)	(1/2 time)
Lørdag	Kl. 07-14	55 dB(A)	(7 timer)
Lørdag	Kl. 14-22	45 dB(A)	(4 timer)
Søn- og helligdag	Kl. 07-22	45 dB(A)	(8 timer)

Hvis tilsynsmyndigheden vurderer, at støjgenerne er væsentligt større end forventet på baggrund af grundlaget for miljøvurderingen, kan kommunen jf. vilkår om handleplaner kræve, at der gennemføres tiltag for at afhjælpe støjgenerne.

---

<sup>2</sup> Midlingstiden er en gennemsnitlig måling over tid kombineret med middelværdien over tid.

### Samlet vurdering

Der sker ikke ændringer i støjniveauet i forbindelse med denne miljøtilladelse. På baggrund af ovenstående vurderes det, at støj fra husdyrbruget ikke vil medføre væsentlige gener for de omkringboende, såfremt de stillede vilkår overholdes.

### Støv

---

Da der er 160 meter til nærmeste naboer vurderes støvgenerne primært at forekomme lokalt på ejendommen, og ikke en væsentlig gene for de omkringboende eller trafikanter. Støvgener må påregnes i kortere perioder under høstarbejdet. Der vurderes dog ikke at være tale om støvgener af væsentlig karakter, som ligger ud over det forventelige.

I tørre perioder kan der opstå støvgener ved kørsel på grusveje mellem markerne, men det vil være af en begrænset og lokal karakter, og forventes ikke at genere omkringboende eller trafikanter. Der henvises til god landmandspraksis, dvs., al transport til og fra bedriften skal foregå ved hensynsfuld kørsel, samt at alle aktiviteter på bedriften planlægges, herunder også levering og udkørsel, således at omgivelserne påvirkes mindst muligt.

### Samlet vurdering

Hvis tilsynsmyndigheden vurderer, at støvgenerne er væsentligt større end forventet på baggrund af grundlaget for miljøvurderingen, kan kommunen jf. vilkår om handleplaner kræve, at der gennemføres tiltag for at afhjælpe støvgenerne. Generelt forventes der ikke støvgener på eller omkring ejendommen, såfremt de stillede vilkår overholdes.

### Lys

---

Produktionen foregår i lukkede stalde. Der er lys i staldene indenfor normalt arbejdstid. I løbeafdelingen og drægtighedsstalden er der lys i tidsrummet 6:00-23:00. Der er udendørs belysning på den vestlige side af klimastalden og på maskinhuset.

Husdyrbruget er beliggende 160 meter fra nærmeste nabo. Lyset fra husdyrbruget kan ikke ses hos naboen på grund af eksisterende beplantning.

### Samlet vurdering

Holstebro Kommune vurderer, at lyset i og uden for staldafsnittene ikke vil give væsentlige gener. Dog fastsættes der vilkår om, at hvis tilsynsmyndigheden vurderer, at lysgenerne er væsentligt større end forventet på baggrund af grundlaget for miljøvurderingen, kan kommunen jf. vilkår om handleplaner kræve, at der gennemføres tiltag for at afhjælpe lysgenerne.

### Restvand og spildevand

---

Håndtering af restvand og spildevand fra husdyrbruget er følgende:

#### Skema 8. Håndtering af restvand og spildevand.

Restvandstype	Håndtering
Tag- og overfladevand	Ledes ca. halvdelen til dræn og ca. halvdel til nedsivning via faskiner og til regnvandsbassin øst for maskinhuset
Restvand fra vaskeplads	Ledes til gyllebeholder
Restvand fra vask af stalde	Ledes til fortanke og videre til gyllebeholder

Afløbsplanen fremgår af Bilag 3.

Forhold omkring ejendommens husspildevand reguleres ikke i denne tilladelse. I forbindelse med revision af kommunens spildevandsplan kan ejendommen evt. blive pålagt at forbedre spildevandsforholdene på ejendommen.

## **Fluegener**

---

Der stilles vilkår om, at der skal på husdyrbruget foretages en effektiv fluebekæmpelse i overensstemmelse med [retningslinjerne](#) fra Aarhus Universitet, Institut for Agroøkologi.

Der stilles desuden vilkår om, at hvis kommunen vurderer, at fluegener fra husdyrbruget er væsentlige og større, end der forventes i miljøvurderingen, kan kommunen jf. vilkår om handleplaner kræve, at der gennemføres tiltag for at afhjælpe fluegenerne.

---

## **Følgenvirkninger**

---

### **Affald**

---

Alt affald skal bortskaffes i henhold til kommunens regulativ.

Affald fra produktionen skal opsamles, sorteres, bortskaffes og registreres iht. affaldsbekendtgørelsen og det til enhver tid gældende regulativ for erhvervsaffald i kommunen.

Al bortskaffelse af farligt affald, som f.eks. spildolie, oliefiltre, akkumulatorer, medicinrester m.v.), skal kunne dokumenteres. Denne dokumentation skal fremvises ved tilsyn og kan f.eks. bestå af fakturaer fra værksted ved olieskift, kvittering fra genbrugspladsen eller lignende. Farligt affald, såsom spildolie, skal transporteres og afleveres til en af Holstebro Kommune godkendt transportør/modtager.

Holstebro Kommune vurderer, at affald ikke vil have væsentlig betydning for omgivelserne, hvis Holstebro Kommunes affaldsregulativ følges.



---

## BAT

---

### Valg af BAT-teknologi for produktionsarealerne

---

Renere teknologi og bedste tilgængelige teknik (BAT) er ifølge Miljøstyrelsens vejledning om tilladelse og godkendelse m.v. af husdyrbrug at betragte som en generel ikke-stedbunden branchenorm. Dette betyder, at særlige følsomme eller for den sags skyld robuste omgivelser ikke har indflydelse på niveauet ved fastlæggelse af BAT. Særligt med begrebet "tilgængelig teknik" menes, at teknikken under afvejning af økonomiske udgifter og fordele skal være mulig at anvende i landbrugssektoren som helhed. Der ligger her i termen 'tilgængelig' indbygget en afvejning mellem mål og midler, men vel og mærke afvejet på sektorniveau og ikke på bedriftsniveau.

Samlet vurderes det, at gødningshåndtering i eksisterende stalde m.v. er tilfredsstillende, såfremt denne til enhver tid følger bestemmelserne i lovgivningen.

Det vurderes, at husdyrbrugets staldindretning overholder reglerne i Husdyrbrugloven, Miljøbeskyttelsesloven og heraf afledte bestemmelser. På den baggrund vil der ikke blive stillet skærpende vilkår for staldgulve og gyllekanaler ud over det ovenfor nævnte.

### BAT emissionsgrænseværdier for ammoniak

---

Ansøger har principielt frit teknologivalg, men ansøger skal godtgøre, at valget af teknologier sikrer en ammoniakemission, der svarer til det beregnede BAT niveau.

Af BAT beregningerne i husdyrgodkendelse.dk fremgår en beregning af den samlede maksimale ammoniakfordampning, som må udledes fra husdyrbrugets stalde og lagre i henhold til Miljøstyrelsens BAT-emissionsgrænseværdier.

### Skema 9: Beregning af BAT niveau fra husdyrgodkendelse.dk

Samlet BAT beregning ? ⓘ			
	Stalde	Lagre	Total
Samlet BAT krav (kg NH <sub>3</sub> -N /år)	3172	333	3505
Faktisk emission (kg NH <sub>3</sub> -N /år)	3172	167	3339
Forskel (kg NH <sub>3</sub> -N /år)	-	-	167
Vejledende BAT Overholdt?	-	-	Ja

BAT niveau er opnået gennem følgende virkemidler:

- Delvist fast bund i stalde til søer og smågrise
- 50-75% fast gulv i poltestalden
- Fast overdækning af gyllebeholdere og fortank

Den ansøgte totale udledning er 3339 kg N/år og overholder således det beregnede BAT emissionsniveau, som er 3505 kg N/år. Der stilles vilkår, som sikrer, at de anvendte ammoniakreducerende teknologier implementeres. Det vurderes på baggrund af ovenstående, at husdyrbrugets ammoniakudledning fra stald og lager overholder kravet om anvendelse af BAT.

---

## Grænseoverskridende virkninger

---

Husdyrbruget ligger ca. 200 km fra grænsen til Tyskland, som er nærmeste selvstændige nation. Derfor vurderer Holstebro Kommune, at husdyrbruget ikke vil have grænseoverskridende virkning.

## Offentliggørelse og generelle forhold

### Klagevejledning

Ansøger, klageberettigede myndigheder og organisationer samt enhver, der har en væsentlig individuel interesse i sagens udfald, kan klage over afgørelsen.

Fristen for at klage over afgørelsen er den **19-09-2019**.

Klagen skal sendes digitalt igennem [Klageportalen](#). Det koster et gebyr at få behandlet klagen.

Det er muligt at blive fritaget for at bruge Klageportalen, hvis der foreligger særlige omstændigheder. Fremsend anmodningen til Holstebro Kommune, der sender anmodningen videre til klagenævnet, som træffer afgørelse om fritagelse.

### Aktindsigt

Der er mulighed for at se det materiale, der er indgået i sagens behandling. Reglerne for hvilket materiale kommunen må udlevere, er fastlagt i forvaltningsloven, offentlighedsloven og lov om aktindsigt i miljøoplysninger.

### Søgsmål

Afgørelsen kan prøves ved domstolene. Dette forudsætter, at sagen er indbragt for domstolene senest 6 måneder efter, at afgørelsen er truffet.

## Offentliggørelse

Afgørelsen sendes til:

- Troels Lundby, Sønder Hattens 1, 7500 Holstebro (ansøger).

Orientering om meddelelse af miljøtilladelse er sendt til:

- Ansøgers rådgiver Kira Langkjer, Svinerådgivningen I/S, kij@sraad.dk.
- Alle sagens parter indenfor 712 meter fra husdyrbrugets lugtcentrum (lugtkonsekvensradius).
- Naboer der matrikulært grænser op til ejendommen.
- Personer der har anmodet om at se udkast til afgørelse.
- Danmarks Naturfredningsforening, CVR: 60804214, P-nr: 1002121278 - (Interesseorganisation)
- Styrelsen for patientsikkerhed - Tilsyn og Rådgivning Nord, CVR: 37105562, P-nr: 1020864415 - (Myndighed)
- Danmarks Fiskeriforening Producent Organisation, CVR: 45812510, P-nr:1001874009 - (Interesseorganisation)
- Danmarks Sportsfiskerforbund, v/ Gunnar H. Pedersen (Interesseorganisation)
- Danmarks Sportsfiskerforbund, CVR: 37099015, P-nr: 1001751945 - (Interesseorganisation)
- FERSKVANDSFISKERIFORENINGEN FOR DANMARK, CVR: 25145615, P-nr: 1004659823 - (Interesseorganisation)
- Nissum Fjord Fritidsfiskerforening V/ Erik Holk (Interesseorganisation)
- Dansk Ornitologisk Forening, CVR: 54752415, P-nr: 1001712827 - (Interesseorganisation)
- Dansk Ornitologisk Forening - Vestjylland, CVR: 29287112, P-nr: 1011976545 - (Interesseorganisation)
- Det Økologiske Råd, CVR: 15428376, P-nr: 1000921784 - (Interesseorganisation)
- De Kulturhistoriske Museer i Holstebro Kommune, CVR: 34744866, P-nr: 1018099531 - (Myndighed)

I perioden 07-08-2019 til 21-08-2019 har udkast til miljøtilladelse været sendt i høring hos nedenstående:

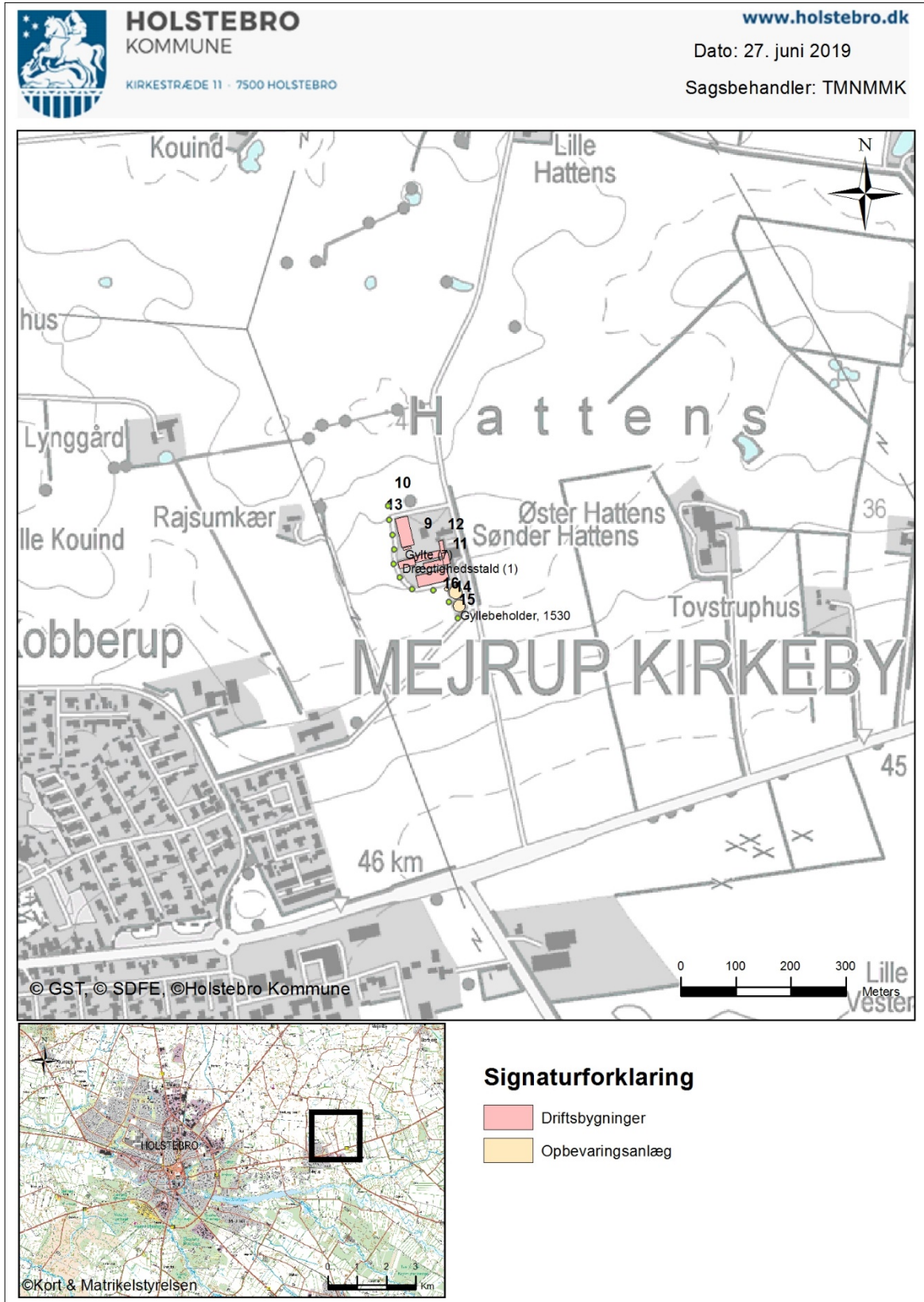
- Ansøgers rådgiver Kira Langkjer, Svinerådgivningen I/S, kij@sraad.dk.
- Alle sagens parter indenfor 712 meter fra husdyrbrugets lugtcentrum (lugtkonsekvensradius).
- Naboer der matrikulært grænser op til ejendommen.
- Danmarks Naturfredningsforening, CVR: 60804214, P-nr: 1002121278 - (Interesseorganisation)
- Styrelsen for patientsikkerhed - Tilsyn og Rådgivning Nord, CVR: 37105562, P-nr: 1020864415 - (Myndighed)
- Danmarks Fiskeriforening Producent Organisation, CVR: 45812510, P-nr:1001874009 - (Interesseorganisation)
- Danmarks Sportsfiskerforbund, v/ Gunnar H. Pedersen (Interesseorganisation)
- Danmarks Sportsfiskerforbund, CVR: 37099015, P-nr: 1001751945 - (Interesseorganisation)
- FERSKVANDSFISKERIFORENINGEN FOR DANMARK, CVR: 25145615, P-nr: 1004659823 - (Interesseorganisation)
- Nissum Fjord Fritidsfiskerforening V/ Erik Holk (Interesseorganisation)
- Dansk Ornitologisk Forening, CVR: 54752415, P-nr: 1001712827 - (Interesseorganisation)
- Dansk Ornitologisk Forening - Vestjylland, CVR: 29287112, P-nr: 1011976545 - (Interesseorganisation)
- Det Økologiske Råd, CVR: 15428376, P-nr: 1000921784 - (Interesseorganisation)
- De Kulturhistoriske Museer i Holstebro Kommune, CVR: 34744866, P-nr: 1018099531 - (Myndighed)

I 2 ugers nabohøringen høringsperioden er der indkommet bemærkninger fra følgende:

Ingen bemærkninger modtaget.

## Bilag

### Bilag 1 – Husdyrbrugets beliggenhed





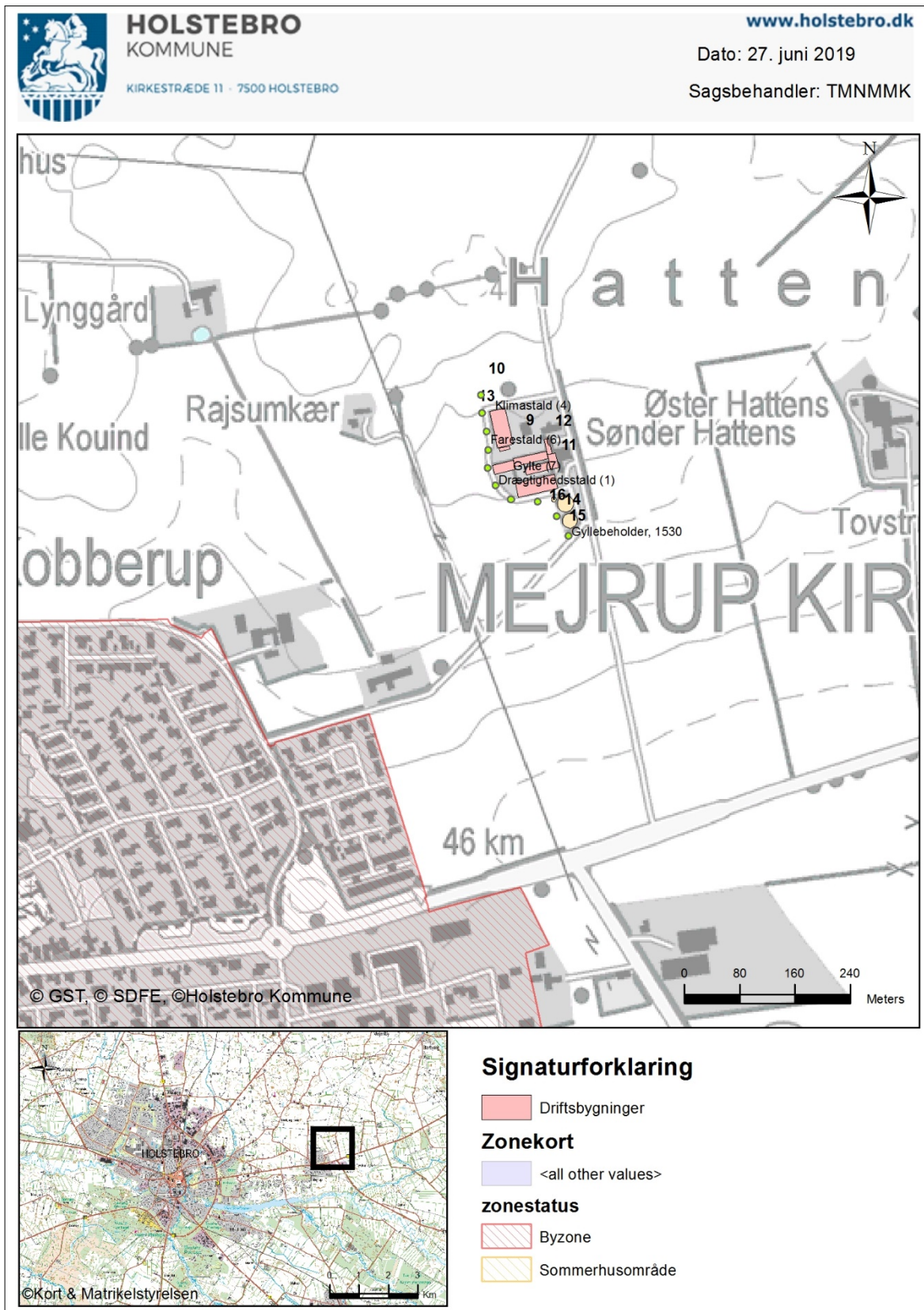


**Bilag 3 – Afløbsplan**





## Bilag 4 – Placering af byzone i forhold til ejendommen



---

**Bilag 5 – Landskabelige og kulturhistoriske interesser**

---

**Det anmeldte må ikke være i strid med beskyttelseslinjer, fredede områder, bevaringsværdigt landskab, særlige naturbeskyttelsesinteresser, værdifulde kulturmiljøer og geologiske interesseområder**

Skovbyggelinje	Nej
Søbeskyttelseslinje	Nej
Åbeskyttelseslinje	Nej
Fortidsmindebeskyttelseslinje	Nej
Kirkeaftalezoner	Nej
Kirkebyggelinje	Nej
Klitfredningslinje	Nej
Strandbeskyttelseslinje	Nej
Kystnærhedszone	Nej
Fredet område	Nej
Beskyttede diger	Nej
Fredskov	Nej
Negativ skovrejsningsområde (1112)	Nej
Lavbundsareal (1113)	Nej
Særligt værdifulde kulturmiljøer (1116 og 1117)	Nej
Bevaringsværdigt landskab (1118)	Nej
Særlige geologiske interesser (1119)	Nej
Store husdyrbrug (1142)	Nej
Kystnærhedszonen – fri for bebyggelse	Nej
Fredede bygninger	Nej
Fredede eller bevaringsværdige bygninger	Nej
Udstrækning af ikke fredede fortidsminder	Nej
Ikke fredede fortidsminder	Nej
Kulturarvsarealer	Nej



## Bilag 6 – Naturområder omkring ejendommen



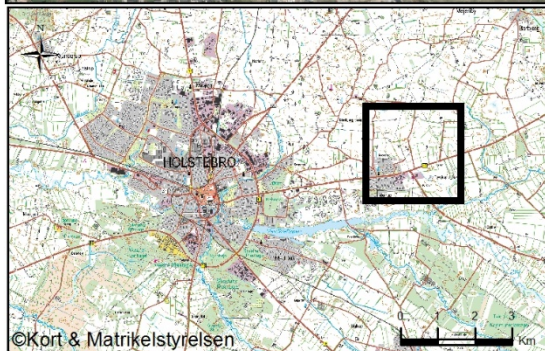
**HOLSTEBRO**  
KOMMUNE

KIRKESTRÆDE 11 · 7500 HOLSTEBRO

[www.holstebro.dk](http://www.holstebro.dk)

Dato: 27. juni 2019

Sagsbehandler: TMNMMK



### Signaturforklaring

-  Driftsbygninger
-  Opbevaringsanlæg
-  Kategori 3 - Hede
-  Kategori 3 - mose
-  Kategori 3 - Overdrev
-  Potentielle ammoniak følsomme skove

---

**Bilag 7 – Driftsjournal**

---

Nedenstående driftsjournal skal føres løbende i henhold til tilladelsens vilkår

<b>MEKANISK VENTILATION</b>		
Type	Dato for udførelse	Beskrivelse af det udførte
Rengøring		
Vedligehold		

<b>LOGBOG FOR TELTOVERDÆKNING AF GYLLEBEHOLDERE</b>				
	Dato for skade	Årsag til skade eller manglende overdækning	Reparatør tilkaldt (dato)	Dato for reparation
Gyllebeholder nr. 1				
Gyllebeholder nr. 2				

Kan erstattes af eksisterende logbog over fast overdækning af gyllebeholdere.

<b>UHELD</b>				
Hændelse	Fra dato	Til dato	Alarmcentral alarmeret	Anmeldelse til Natur og Miljø