

Miljøgodkendelse  
af husdyrbrug

Svingelbjergvej 67  
Svingelbjerg  
9640 Farsø

Godkendelsesdato:  
10. marts 2010

## Miljøgodkendelse for Svingelbjergvej 67

### Registreringsblad

Titel:	Miljøgodkendelse - Sag: 07/ 3516
Godkendelsesdato:	10. 03. 2010
Virksomhedens navn:	Hulsighøj
Adresse:	Svingelbjergvej 67, 9640 Farsø
Virksomhedens ejer:	Laurits Nielsen
CHR-nr.	91 365
Matr. Nr.	6 <sup>t</sup> Svingelbjerg By, Svingelbjerg
Telefon	98 63 14 01 – 20 33 34 01
Ansøger:	Laurits Nielsen og konsulent Bo Kristiansen
Tilsynsmyndighed:	Vesthimmerlands Kommune
Udarbejdet af:	Flemming Andersen
Kontrolleret af:	Lene Andersen

### Ikke teknisk resumé

Der søges om en femårig planlagt udvidelse. Målet for udvidelsen er en produktion af 10.814 slagtesvin på 35 til 110 kg.

Der etableres ny slagtesvinestald med 816 stipladser og opføres en overdækket gyllebeholder på 4.000 m<sup>3</sup>. Stald med 672 stipladser lovliggøres.

## Indholdsfortegnelse

Forord	4
Afgørelse med lovgrundlag	5
Vilkår	6
Kommunalbestyrelsens miljøvurdering	12
Klagevejledning og offentliggørelse	19

Bilag 1	Projektbeskrivelse
Bilag 2	Beliggenhedsplan
Bilag 3	Udbringningsarealer
Bilag 4	Transportveje
Bilag 5	Natura 2000 og naturarealer
Bilag 6	Udpegningsgrundlag for Habitatområde 30
Bilag 7	Indkomne bemærkninger
Bilag	IT ansøgningen 1825 – ikke vedlagt (kan rekvireres)

## Forord

Laurits Nielsen har d. 19. september 2006 opnået miljøgodkendelse til at have 295 DE<sup>1</sup> på ejendommen, Mølhøjvej 52, 9640 Farsø. Denne besætning udgøres af 450 søer med produktion af 11.250 smågrise og 4.540 slagtesvin. Denne bedrift drives under CVR. Nr. 13 72 86 31.

Laurits Nielsen ejer desuden ejendommen, Svingelbjergvej 67, 9640 Farsø. Her produceres udelukkende slagtesvin.

Produktion blev søgt udvidet ved ansøgning af 11. juli 2006 til Nordjyllands Amt. Amtet gik i gang med at udarbejde VVM redegørelse og kommunen en miljøgodkendelse, men i august 2006 stoppede amtet arbejdet, idet det erkendte, at arbejdet ikke kunne blive færdigt pga. kommunalreformen.

Vesthimmerlands Landboforening (AgriNord) har med ansøgning af 9. 10. 2007 indsendt fornyet ansøgning til udvidelse af besætningen.

Ansøgningsmaterialet har været fremlagt offentligt i perioden 7. til 28. november 2007. Der indkom ingen bemærkninger ud over en bemærkning fra DN Vesthimmerland, der gav udtryk for at ansøgningsmaterialet ikke var tilfredsstillende. Der er efterfølgende indgået forskelligt materiale til ansøgningen og ændringer i projektet. Ændringerne er vurderet i et omfang, som ikke har givet anledning til en ny offentlighedsfase.

Udkastet til godkendelsen har været i høring i perioden 13. januar til 24. februar 2010. Der er indkommet bemærkninger fra Det økologiske Råd og ansøger/konsulenten. Se bilag 7.

Denne miljøgodkendelse omhandler kun godkendelse efter miljølovgivningen.

Anmeldelse og godkendelse efter f. eks byggelovgivningen er ikke omfattet heraf.

Evt. byggeri og ændringer af bygninger skal derfor anmeldes særskilt med tilhørende nødvendige beskrivelser og tegningsmaterialer.

Er der tidligere i forbindelse med miljøsagsbehandlingen fremsendt materiale, der ønskes tilknyttet byggeanmeldelsen, bedes dette anført.

Det skal bemærkes, at byggeanmeldelsen ikke må være i strid med miljøgodkendelsen.

---

<sup>1</sup> Bekendtgørelse 814 af 13. juli 2006

## Afgørelse med lovgrundlag

Vesthimmerlands Kommune meddeler hermed miljøgodkendelse til husdyrbruget efter § 12 stk. 2 i husdyrbrugloven<sup>2</sup> til at udvide besætningen på matr. nr. 6<sup>1</sup> Svingelbjerg By, Svingelbjerg på Svingelbjergvej 67, Farsø.

Godkendelsen omfatter samtlige landbrugsmæssige aktiviteter på ejendommen Svingelbjergvej 67 herunder ejede og forpagtede arealer.

Til ejendommen er tilknyttet husdyrproduktion vedrørende CHR. nr. 91 365.

Miljøgodkendelsen er udløst i udvidelsen af dyreholdet fra 167<sup>3</sup> til 310,04<sup>4</sup> DE i slagtesvin, inddragelse af maskinhus til slagtesvinestald med 672 stipladser og ny stald med 816 stipladser.

Ansøgningsmaterialet er gennemgået og vurderet og fundet tilfredsstillende i forhold til godkendelsesbekendtgørelsens bilag 2.

Bemærkninger, som er indkommet ved udkastets fremlæggelse, er vurderet og er indarbejdet i godkendelsen i det omfang, der er fundet grundlag for det.

Det er kommunens vurdering, at udvidelsen ikke vil medføre væsentlige virkninger på miljøet herunder, at de landskabelige værdier tilsidesættes, når anførte vilkår overholdes. Det er endvidere vurderet, at driften af såvel anlæg som udbringningsarealer ikke vil medføre en væsentlig påvirkning af Natura 2000 områder og levestederne for bilag IV arterne.

*Hvis forudsætningerne for afgørelsen ændres, skal vi behandle sagen igen. De væsentligste forudsætninger er beskrevet nedenfor i bilaget, Projektbeskrivelse.*

Bedriften skal til enhver tid leve op til gældende regler i love og bekendtgørelser – også selv om disse regler måtte være skærpende i forhold til denne godkendelse.

Godkendelsen bortfalder, såfremt udvidelsesplanerne ikke er påbegyndt inden 2 år fra denne afgørelses meddelelse. Den fulde årsproduktion behøver således ikke være opfyldt 2 år efter meddelelse af godkendelse, men skal dog være fuldt ud udnyttet senest 5 år efter den meddelte godkendelse. Væsentlige afvigelser fra den skitserede udvidelsesplan forelægges tilsynsmyndigheden med henblik på en vurdering om dette er godkendelsespligtigt.

Med denne miljøgodkendelse følger 8 års retsbeskyttelse. Vilkårene kan dog i særlige tilfælde ændres efter reglerne i Lov om miljøgodkendelse m.v. af husdyrbrug § 40, stk. 2.

Virksomhedens miljøgodkendelse skal, jf. § 17 i Bekendtgørelse om tilladelse og godkendelse mv. af husdyrbrug regelmæssigt og mindst hvert 10. år, tages op til revurdering. Den første regelmæssige vurdering skal dog foretages senest, når der er forløbet 8 år.

<sup>2</sup> Lov om miljøgodkendelse mv. af husdyrbrug - Lov nr. 1572 af 20. december 2006

<sup>3</sup> Bekendtgørelse 1695 af 19. 12. 2006

<sup>4</sup> Bekendtgørelse 717 af 2. juli 2009

## Vilkår

### 1. Generelle forhold

#### 1.1. Drift og indretning

- 1.1.1. Virksomheden skal placeres, indrettes og drives i overensstemmelse med de oplysninger, der fremgår af den vedlagte miljøtekniske beskrivelse, og med de ændringer, der fremgår af godkendelsens vilkår.
- 1.1.2. Der skal til stadighed tilstræbes en god staldhygiejne, herunder sikre at stier og båse holdes tørre, samt at staldene i almindelighed og fodringsanlæg holdes rene.
- 1.1.3. Drikkevandssystemet skal drives og vedligeholdes, således at spild undgås i videst muligt omfang.
- 1.1.4. Håndtering af gylle og anden husdyrgødning skal foregå under opsyn, således at spild undgås, og der tages størst muligt hensyn til omgivelserne.
- 1.1.5. Arealerne omkring bygningerne skal holdes ryddelige fri for affald.

#### 1.2. Årsproduktion – staldbelægning

- 1.2.1. Ejendommen har tilladelse til et dyrehold på 310,04 DE svarende til en produktion på 10.814 slagtesvin i vægtklassen 35 til 110 kg.
- 1.2.2. Indgangsvægt og afgangsvægt samt antallet af slagtesvin må variere under forudsætning af, at det maksimale dyrehold ikke overskrides.
- 1.2.3. Indgangsvægten må variere inden for intervallet 32 til 37 kg.
- 1.2.4. Udgangsvægten må variere fra 105 til 112 kg.

#### 1.3. Information og ændringer på virksomheden

- 1.3.1. Ændringer i ejerforhold og den ansvarlige for driften skal meddeles til kommunen.
- 1.3.2. Den driftsansvarlige skal underrette tilsynsmyndigheden, når besætningen er nået op på 310,04 DE.
- 1.3.3. Den driftsansvarlige skal endvidere underrette tilsynsmyndigheden om besættningens størrelse pr. 1. april 2012.

### 2. Anlæg

#### 2.1. Staldinventar- og drift

- 2.1.1. I den ny stald (afsnit VI) skal der etableres et delvis spaltegulv med 25-49 % fast gulv eller et gulvsystem, der reducerer ammoniakfordampningen tilsvarende.
- 2.1.2. Det faste gulv i lejearealet skal dagligt kontrolleres for afsat gødning og evt. rengøres herfor samt strøs med snittet halm eller anden absorberende materiale.

## Miljøgodkendelse for Svingelbjergvej 67

- 2.1.3. Foderet til slagtesvin må maksimalt indeholde 153 g råprotein pr. FE.
- 2.1.4. For slagtesvin skal følgende korrektionsformel anvendes:  $((\text{FEsv pr. produceret svin} \times \text{g råprotein pr. FEsv} / 6250) - ((\text{slagtevægt} \times 1,31 - \text{indgangsvægt}) \times 0,028 \text{ kg N pr. kg. Tilvækst})) / 3,19$
- 2.1.5. Foderet skal tilsættes fytase i en mængde, der gør, at det tilgængelige fosfor er minimum 50 %.

### 2.2. Opbevaring af husdyrgødning

- 2.2.1. Der skal altid være en opbevaringskapacitet for flydende husdyrgødning på mindst 9 måneder til rådighed for husdyrbruget.
- 2.2.2. Den ny gyllebeholder skal etableres og til enhver tid være forsynet med fast overdækning.

### 2.3. Gyllehåndtering

- 2.3.1. Udkørsel af gylle skal ske med gyllevogn med fast monteret pumpe og tilbagemløb til gyllebeholder. Alternativt skal der i forbindelse med gyllebeholderne etableres fast, støbt plads med afløb til opsamlingsbeholder. Pladsen skal rengøres dagligt for evt. spild af flydende husdyrgødning.
- 2.3.2. Ved håndtering af gylle gennem ikke faste installationer, der ikke lever op til § 18 i husdyrbekendtgørelsen, skal dette foretages under konstant opsyn, således at brud straks opdages, og pumpningen i så fald kan afbrydes.
- 2.3.3. Såfremt der ved en eller flere af gyllebeholderne er fast pumpeudstyr, skal el-installationen indrettes, så pumpen ikke kan startes utilsigtet.

### 2.4. Transport af husdyrgødning mv.

- 2.4.1. Ved transport af gylle på offentlige og private fælles veje skal gyllevognens åbninger være forsynet med låg eller lignende, således at spild ikke kan finde sted. Skulle der alligevel ske spild, skal dette straks opsamles.
- 2.4.2. Transport af gylle til arealerne ved Risgårde og Stistrup skal til enhver tid ske med lukket lastvogn.
- 2.4.3. Transport af gylle skal ske ad rute, som fremgår af bilag 3.

### 2.5. Spildevand og overfladevand

- 2.5.1. Spildevand fra rengøring af stalde og lignende skal ledes til samletank eller gyllesystem.
- 2.5.2. Overfladevand fra befæstede arealer, hvor der kan ske en forurening af vandet, skal ledes til gyllebeholder. Anden form for bortledning kræver særskilt tilladelse.

### 2.6. Uheld eller risici

- 2.6.1. Ved driftsuheld, hvor der opstår risiko for forurening af miljøet, er der pligt til øjeblikkelig at anmelde dette til Alarmcentralen på 112 og følgende straks at


## Miljøgodkendelse for Svingelbjergvej 67

underrette Tilsynsmyndigheden, Vesthimmerlands Kommune Miljøafdeling 99 66 70 00.

- 2.6.2. Beredskabsplanen skal til enhver tid som minimum indeholde:
- Procedurer, som beskriver relevante tiltag med henblik på at stoppe ulykken/uheldet og begrænse udbredelsen.
  - Oplysninger om hvilke interne/eksterne personer og myndigheder, der skal alarmeres og hvordan.
  - Kortbilag over bedriften med angivelse af miljøfarlige stoffer, afløbs- og drænsystemer og vandløb mm.
  - En opgørelse over materiel der er tilgængeligt på bedriften, eller som kan skaffes med kort varsel, der kan anvendes i forbindelse med afhjælpning, inddæmning og opsamling af spild/lækage, som kan medføre konsekvenser på det eksterne miljø.
- 2.6.3. Planen skal foreligge senest d. 1. august 2010.
- 2.6.4. Planen skal løbende revideres og gennemgås sammen med tilsynsmyndigheden ved det ordinære tilsyn.

## 2.7. Støj

- 2.7.1. Virksomhedens bidrag til støjbelastningen i omgivelserne må ikke overstige følgende værdier:

	Mandag – fredag Kl. 7 – 18 Lørdag 7 - 14	Mandag – fredag 18 – 22 Lørdag 14 – 22 Søn- og helligdage 7 – 22	Alle dage 22 - 7
Støjgrænse	<b>55</b>	<b>45</b>	<b>40</b>
Referencetidsrum*	<b>8 timer</b>	<b>1 time</b>	<b>½ time</b>

*Maksimal værdien af støjniveauet må om natten ikke overstige 55 dB(A).*

*\* Grænseværdierne skal overholdes i de mest støjbelastende 8 timer i dagperioden, den mest støjbelastende time i tidsrummet med støjgrænsen på 45 dB og den mest støjbelastende ½ time i natperioden.*

- 2.7.2. Virksomheden skal for egen regning dokumentere, at støjvilkår overholdes, hvis tilsynsmyndigheden finder det påkrævet. Dokumentation for overholdelse af støjkravene kan være i form af målinger i ejendommens omgivelser (under fuld drift) eller kildestyrkemålinger ved de enkelte støjkilder kombineret med beregninger efter den fælles nordiske beregningsmodel for industristøj.

## 2.8. Skadedyr

- 2.8.1. Der skal på ejendommen foretages effektiv fluebekæmpelse som minimum i overensstemmelse med de nyeste retningslinjer fra Statens Skadedyrlaboratorium.



## Miljøgodkendelse for Svingelbjergvej 67

2.8.2. Opbevaring af foder skal ske på en måde, så der ikke opstår risiko for tilhold af skadedyr (rotter mv.).

2.8.3. Der skal til enhver tid på ejendommen være opsat bekæmpelsesstationer for rotter efter aftale med autoriseret bekæmpelsesfirma.

### **2.9. Lugt**

2.9.1. Såfremt der efter kommunens vurdering opstår væsentlige lugtgener, der vurderes til at være væsentligt større end der kan forventes ifølge grundlaget for miljøvurderingen kan kommunen meddele påbud om, at der skal indgives og gennemføres projekt for afhjælpende foranstaltninger.

2.9.2. Udbringning af husdyrgødning skal ske i overensstemmelse med god landmandspraksis, således at lugtgener begrænses mest muligt.

### **2.10. Støv**

2.10.1. Driften må ikke medføre væsentlige støvgener uden for ejendommens egne arealer.

2.10.2. Fodersiloer skal indrettes således, at støvgener i forbindelse med indblæsning af foder undgås, f.eks. med melcycloner eller anden støvbegrænsende foranstaltning.

### **2.11. Olie**

2.11.1. Opbevaring af diesel/fyringsolie i overjordiske tanke skal til enhver tid ske i typegodkendte beholdere, som står overdækket på fast, tæt bund, således at spild kan opsamles. Spild må ikke kunne løbe til kloak, jord, overfladevand eller grundvand.

2.11.2. Tankning af diesel skal til enhver tid ske på en plads med fast, tæt bund enten med afløb til olieudskiller eller således, at spild kan opsamles, og at der ikke er mulighed for afløb til kloak, jord, overfladevand eller grundvand.

### **2.12. Affald**

2.12.1. Affald skal opbevares på en måde, så det ikke er til gene for miljø og omgivelser i almindelighed.

2.12.2. Der må ikke foretages afbrænding af affald på ejendommen. Det gælder dog ikke afbrænding af affald, der er tilladt i medfør af kommunens affaldsregulativ.

2.12.3. Virksomhedens medicinaffald, veterinært affald m.v. skal opbevares utilgængeligt for uvedkommende.

## **3. Udbringningsarealer**

3.1.1. Der skal på bedriftens udbringningsarealer være mindst 8 % efterafgrøder ud over det til en hver tid gældende krav om efterafgrøder. Disse efterafgrøder

## Miljøgodkendelse for Svingelbjergvej 67

skal følge de samme regler, som gælder for de lovpligtige efterafgrøder hvad angår artsvalg, dyrkningsperiode og kvælstofgødning. Hverken de ekstra efterafgrøder eller efterafgrøder som følge af generelle krav må erstattes af vintergrønne marker ifølge reglerne om nedsættelse af kravet til efterafgrøder som følge af grønne marker.

- 3.1.2. På de grundvandsfølsomme områder (mark 15, 17, 31-1, 35 og 52 og 141) skal der til en hver tid være mindst 8 % efterafgrøder, svarende til 2,1 ha, ud over de til en hver tid gældende krav om efterafgrøder. Disse efterafgrøder skal følge de samme regler, som gælder for de lovpligtige efterafgrøder hvad angår artsvalg, dyrkningsperiode og kvælstofgødning. Hverken de ekstra efterafgrøder eller efterafgrøder som følge af generelle krav må erstattes af grønne marker ifølge reglerne om nedsættelse af kravet til efterafgrøder som følge af grønne marker.
- 3.1.3. Mark 21-1 skal mod vest op mod grøften til enhver tid være forsynet med en minimum 4 meter bred bræmme, der er udyrket og ikke gødes eller sprøjtes.

### **4. Bedst tilgængelige teknik / renere teknologi**

- 4.1.1. Bedriften skal senest 1. august 2010 være gennemgået af energikonsulent for at vurdere, hvilke energibesparende tiltag der kan iværksættes. Kopi af rapporten skal være kommunen i hænde senest 1. oktober 2010.
- 4.1.2. Alternativt kan reduktionen i ammoniakemissionen, som ville kunne opnås gennem vilkår 4.1.2, erstattes af anden form for tiltag efter et gældende BAT blad, der giver en tilsvarende reduktion.
- 4.1.3. Husdyrgødningen ab lager må maksimalt have et indhold af fosfor, der svarer til 26 kg fosfor pr. hektar ved udbringningen af husdyrgødning fra 1,4 DE på ansøgers samlede godkendte areal.

### **5. Ophør**

- 5.1.1. Ved ophør skal gyllekanaler og gyllebeholdere tømmes og gyllen skal udsprede på marker som gødningsformål.
- 5.1.2. Udtjente maskiner og andet materiel skal bortskaffes efter gældende regulativer.

### **6. Tilsyn, kontrol og egenkontrol**

- 6.1.1. Dokumentation i form af kvitteringer, sædskifte- og gødningsplaner, forpagtnings- og gødningsaftaler opbevares i mindst 5 år og forevises kommunen på forlangende.
- 6.1.2. Den månedlige driftstid, hvor varmepumpen i forbindelse med gyllekøling kører, skal indføres i en driftsjournal.

## Kommunalbestyrelsens miljøvurdering

### Generelle forhold

Laurits Liingaard Nielsen overtog i 2004 ejendommen, som ligger 700 meter nord for landsbyen, Svingelbjerg og mere end 1 km. sydøst for Farsø By. Mod nord ligger 3 beboelser i afstande fra ca. 270 til 440 meter, mens der mod syd ligger et andet landbrug med en afstand på 160 meter til beboelsen.

Anlægget ligger i naturområde udpeget gennem regionplanen, men uden for økologiske forbindelseslinjer. Nærmeste udpegede naturområde i form af to mindre heder ligger 450 meter mod øst. Begge områder er besigtiget af Vesthimmerlands Kommune og fundet uden særlig naturværdi. Begge arealer er domineret af vedplanter og græsser og er afregistreret som beskyttet hede efter naturbeskyttelseslovens § 3.

Det er vigtigt, at den ansvarlige for driften til enhver tid har en god kontakt med kommunen som tilsynsmyndighed. Drifts-, indretnings- eller bygningsmæssige ændringer, der er relevante i forhold til godkendelsen, skal anmeldes til kommunen inden gennemførelsen. Kommunen vurderer så, om det kan ske inden for godkendelsens rammer. Medarbejderne skal være bekendt med indholdet i nærværende godkendelse og løbende underrettes om og medvirke til miljømæssige forbedringer af bedriften.

### Anlæg

Nuværende stalde er løbende ombygget og alderen af gulvene er oplyst til ca. 3 år. Staldtypen er drænet gulv med spalter (33/67). Den nye stald er ansøgt udført med delvis spaltegulv med 25 – 49 % fast gulv, hvilket forventes at reducere ammoniakfordampningen med ca. 12 % i forhold til referencesystem, som er drænet gulv med gyllekumme under hele gulvfladen. En væsentlig forudsætning for at pågældende gulvsystem giver en nedsat emission af ammoniak er, at det faste gulv til enhver tid er tørt, rent og fri for gødning. Den resterende reduktion i ammoniakfordampningen opnås gennem nedsat fodernorm og overdækning af den ny gyllebeholder.

Det tidligere maskinhus (stald V i ansøgningsmaterialet) er ændret til stald i 2008. Ved tilsyn er det oplyst, at der er etableret 576 stipladser, mens ansøgningen angiver 672 stipladser. Lauritz Nielsen oplyser, at Vesthimmerlands Kommune har meddelt tilladelse til ændringen.

Tilladelsen fremgår ikke af vores byggearkiv og i flg. BBR består bygning 4 af 227 m<sup>2</sup> svinestald og 763 m<sup>2</sup> lade og maskinhus. Forholdet lovliggøres hermed miljømæssigt og skal efterfølgende behandles efter byggelovgivningen.

Oprindelig er der ansøgt om en udvidelse fra 167 til 388,7 DE. Med ændringen i husdyrbekendtgørelsen pr. 1. august 2009 bliver samme produktion ændret til en udvidelse fra 153,3 til 310,04 DE.

Der tillades en form for fleksibilitet i dyreholdets sammensætning, så længe det ikke overskrider de tilladte 310,04 DE. Flexibiliteten består i en mulig variation i indgangsvægten og slagtevægten og herunder antallet af slagtesvin. Variation af slagtevægten kan være nødvendig af hensyn til efterspørgslen fra slagteriet og er vurderet uden risiko for omgivelserne.

Mod syd i en afstand på 1900 meter ligger Natura 2000-områderne i forbindelse med Lovns Bredning og Lerkenfeld Å. Nærmeste udpegede sårbar natur, som udløser bufferzoner og er omfattet af lovens § 7, er et overdrev på ca. 8 ha og ligger 1300 meter ØSØ for anlægget. Beregninger viser, at der afsæt-

## Miljøgodkendelse for Svingelbjergvej 67

tes yderligere 0,07 kg N/ha/år, som en konsekvens af projektet ud over baggrundsbelastningen på 16,5 kg N/ha/år.

Vurderingen er, at udvidelsen ikke vil være årsag til en afgørende forringelse af området.

Afstanden fra nærmeste lugtafgivende staldanlæg til bolig er 279 meter, hvor den ukorrigerede geneafstand er beregnet til 303 meter. Den vægtede gennemsnitsafstand er på 306 meter. Med en korrigeret geneafstand på 304 meter er genekriteriet således overholdt. Lugtbidraget fra de 4 nærmeste stalde falder med  $6.705 \text{ OU}_E/\text{m}^3$ , jfr. IT ansøgningen.

Afstandene til samlet bebyggelse og byzone er henholdsvis 793 og 1186 meter og geneafstandene er her 610 og 793 meter.

Alle dyr har adgang til overbrusningsanlæg eller en tilsvarende anordning, der skal bruges til at regulere dyrenes kropstemperatur. Dette bør være medvirkende til at opretholde en god staldhygiejne også i varme perioder.

Den nye gyllebeholder kommer til at ligge nærmere end 300 meter til nabobeboelse og skal jfr. husdyrbekendtgørelsen § 16 stk. 4 forsynes med fast overdækning i form af teltdug.

Håndtering af gødning foregår udelukkende i form af gylle. Det er vurderet, at der vil være sikret tilstrækkelig opbevaringskapacitet med de  $8.325 \text{ m}^3$  på bedriften med nuværende opbevaringsanlæg på de 2 ejendomme samt en opbevaringsaftale på  $705 \text{ m}^3$ . En ny gyllebeholder vil medføre en opbevaringskapacitet på ca. 13,3 mdr.

Det er vurderet, at der ikke er behov for at fastsætte vilkår om at reducere gener fra lys, idet de 2 udendørs lamper ikke vil kunne genere naboer.

Ved at følge affaldsregulativ for erhvervsaffald vurderes det, at der gode muligheder for bortskaffelse af alt affald og dermed det bedste grundlag for opretholdelse af en ryddelig virksomhed.

For at undgå uhygiejniske forhold opbevares døde dyr på et underlag, der er hævet i en passende afstand fra jorden, indtil en snarlig afhentning sker. Er der risiko for tilstedeværelsen af ådselædende dyr, skal afhentningspladsen sikres ekstra. Opbevaring og afhændelse følger reglerne i bekendtgørelse nr. 439 om opbevaring af døde dyr<sup>5</sup>.

På en landbrugsbedrift er der mange muligheder for små og større uheld, og det er kommunens opfattelse, at en beredskabsplan kan være til stor hjælp, hvis uheldet skulle være ude. Planen bør være et aktivt led i bedriften og bør gennemgås mindst en gang om året og i forbindelse med kommunens tilsyn på bedriften. Medarbejderne bør indgå aktivt i denne proces.

Der er pligt til at anmelde tilsynekomsten af rotter til kommunen, men for at forebygge tilstedeværelsen af rotter er det vigtigt, at der er en effektiv rottebekæmpelse. Der er opsat rottelasser langs alle staldmure udendørs og der er ingen meldinger om observation af rotter.

Det er kommunens vurdering, at driften af anlægget kan ske med skyldigt hensyn til omgivelserne.

---

<sup>5</sup> Bekendtgørelse af 11. maj 2007

## Udbringningsarealer

Bedriften råder over udbringningsarealer på i alt 235,9 ha, hvoraf de 45,5 ha er forpagtede.

Med undtagelse af de 9,7 ha beliggende ved Risgårde og de 6,2 ha ved Stistrup ligger bedriftens udbringningsarealer inden for afstande på op til 3 km. Nævnte arealer ligger henholdsvis ca. 11,5 og 8,5 km fra anlægget.

Der er stillet vilkår om, at transporten med gylle skal ske med lastbil til de fjerntliggende arealer.

Der er fastsat vilkår om transportveje og kørsel med husdyrgødning ad alternative ruter må kun ske i tilfælde, hvor der er særlige forhold, der taler herfor.

Generelt set vurderer Vesthimmerlands Kommune ud fra et BAT synspunkt, at udbringning af flydende husdyrgødning på bedriftens arealer bør ske ved nedfældning. Tekniske problemer i kornmarker kan dog ind til videre medføre, at slangeudlægning må accepteres.

Markerne 21, 21-1, 50-2 og 50-1 ligger helt og delvis i bufferzone 1, mens markerne 22, 102, 113, 114, 70 og 50 ligger helt eller delvis i bufferzone 2. Her skal gyllen under alle omstændigheder nedfældes på sort jord og græsmarker.

Ingen af bedriftens udbringningsarealer har registrerede områder efter naturbeskyttelseslovens § 3, men 3 arealer (mark 21, 21-1 og 22) ligger inden for habitatområde nr. 30 Lovns Bredning, Hjarbæk Fjord og Skals, Simested og Nørre Ådal, samt Skravad Bæk. Luftfoto tilbage til tresserne viser, at arealerne har været opdyrket gennem hele perioden.

I forbindelse med mark 21-1 er der nord for dette udbringningsareal et areal på ca. 0,5 ha med natureng. Arealet kan afgræsses, men må ikke omlægges og anvendes som agerjord. Den del af mark 21-1, der anvendes som udbringningsareal og grænser op til grøft med udløb i Lerkenfeld Å, skal til enhver tid være forsynet med en udyrket og gødningsfri bræmme på minimum 4 meter. Dette for at hindre såvel kvælstof som fosfor i at løbe til recipienten.

Udbringningsarealerne fordeler sig således, at 8,8 ha ligger i N klasse 0, 66,2 ha i N klasse 1 og 160,9 ha i N klasse 3. Alle arealerne ligger i fosforklasse 0, selv om mark nr. 21-1 og størstedelen af nr. 21 ligger i lavbundsareal, der ikke er omfattet af okkerklasse. Af ansøgningen og efter kommunens oplysninger er arealerne ikke drænedede.

Arealernes beliggenhed i nitratklasserne medfører en reduktionsprocent på 61,69 i forhold til et reelt dyretryk på 1,4 DE/ha.

Ved at øge arealet med efterafgrøde med 8 % og sætte dyretrykket ned til 1,31 DE/ha er det beregnet, at udvaskningen ikke stiger.

Langt hovedparten (77 %) af udbringningsarealerne ligger opland til Lovns Bredning, som er Habitatområde nr. 30, mens et mindre areal (19 %) afvander via Stistrup Å til Risgårde Bredning og resten via Trend Å til Bjørnsholm Bugt.

Habitatområdet er udpeget for at beskytte en lang række arter og naturtyper.

Der er store marine værdier i området i kraft af de lavvandede fjordområder. Disse arealer har især tidligere rummet vidtstrakte flader af ålegræs, men udgør stadig en international vigtig fourageringsplads for hvinand i fældningstiden.

I området findes der en lang række naturtyper, som alene i kraft af deres størrelse og rige flora er af regional og national betydning. Udpegningsgrundlaget fremgår af bilag 6.

## Miljøgodkendelse for Svingelbjergvej 67

I Limfjorden<sup>6</sup> gælder generelt den målsætning, at dyre- og plantelivet og det fysiske miljø skal befinde sig i en basistilstand. Med basistilstand forstås et alsidigt naturligt plante- og dyreliv, der ikke - eller kun svagt - er påvirket af menneskelig aktivitet, og som i sin artssammensætning overvejende er bestemt af naturlige forhold.

Omkring 2/3 af Limfjorden er desuden udlagt med skærpede krav. Det gælder fuglebeskyttelsesområder i henhold til Ramsarkonventionen samt EF fuglebeskyttelsesdirektivet. Endvidere er der skærpede krav i områder udpeget i henhold til Habitat-direktivet, samt til den mest kystnære del fra strandkanten og ud til 3 meters dybde. I Skive Fjord, Lovns og Risgårde bredninger dog kun ud til 2 meters dybde. Endvidere er badeområder udlagt med skærpede krav. Beskyttelse af de lavvandede områder skal sikre udbredelsen af ålegræs.

Ifølge basisanalysen, er der manglende målopfyldelse i hele Limfjorden på grund af for stor udledning af kvælstof. Der er dog ikke angivet noget eksakt mål for hvad udledningen skal ned på eller med hvilke midler, målet skal nås. Derfor vurderes det, at det indtil vandplanerne foreligger, er tilstrækkeligt, at det sikres, at kvægbruget ikke medfører en merudledning.

Den gennemsnitlige udvaskning fra rodzonen falder fra 67,9 før udvidelsen til 64,1 kg N/ha<sup>7</sup> efter. Efter udvidelsen vil den samlede udvaskning fra rodzonen fra arealerne således falde med 896 kg N pr. år, hvoraf den største nedgang tilfalder Lovns Bredning med 690 kg N/år. Det vurderes på den baggrund, at udvidelsen via udledning af kvælstof ikke vil medføre en øget påvirkning at Natura 2000 området og Limfjorden generelt.

Den kumulerede udvaskning er også faldende, idet udledningen fra de projekter, som Vesthimmerlands Kommune har meddelt godkendelse til siden januar 2007, samlet set vil falde med 4.172 kg/år til Limfjorden som helhed og med 3.747 kg/år til Lovns Bredning.

Hovedparten af bedriftens arealer ligger i fosforklasse 0. Selv om enkelte marker ligger i oplandet til kystvande i Nature 2000 områder overbelastet med fosfor er disse arealer ikke drænet. Der er ikke skrånende arealer ned til vandløb, søer og Limfjorden, der kan udløse skærpede krav ud over kravet om bræmmen til afvandringsgrøften. Det vurderes derfor, at udvidelsen ikke medfører en registrerbar ændring i udledningen af fosfor til Limfjorden.

Sydvest for Farsø By er et nitratfølsomt indvindingsopland og her ligger 6 marker helt eller delvis indenfor. Der er derfor fastsat særligt vilkår for markerne 15, 17, 31-1, 35, 52 og 141, således at der på disse arealer til enhver tid er mindst 8 % med efterafgrøder svarende til et areal på 2,1 ha. ud over de lovpligtige krævede arealer med efterafgrøder. Det medfører, at udvaskningen til grundvandet vil falde minimum 4 mg nitrat/l. En yderligere sikring af grundvandet må afvente en indsatsplan for området.

### Bedst tilgængelige teknologi - BAT

#### Management

Daglige rutiner kan gennem planlægning tilrettelægges, så arbejdet kan gennemføres uden de store gener for omgivelserne. Arealerne i og omkring bygningerne holdes ryddelige og fri for affald. Begrænsningerne i perioden, hvor bortkørsel af gylle skal kunne tilrettelægges, så husdyrbruget ikke generer om natten og i weekenderne. Det er ejeren, der er ansvarlig for, at driftsperioderne overholdes, også når det er maskinstationen, der udfører arbejdet.

<sup>6</sup> Vandrammedirektivets Basisanalyse del II

<sup>7</sup> Udbyttorm 2007 jfr. Farm-N i IT ansøgningen

## Miljøgodkendelse for Svingelbjergvej 67

Ejer og ansatte gennemgår løbende efteruddannelse, hvorved nyeste tiltag kan forbedre driften. Uregelmæssigheder i driften føres ind i en driftsjournal med angivelse af årsag, tidspunkt og forbedrende reaktioner. Ansøger har som mål, at foretage systematiske registreringer af de daglige rutiner for dermed at kunne finde forbedringer såvel teknisk, økonomisk og miljømæssigt.

### Foder

Med henblik på at reducere dyrenes udskillelse af næringsstoffer (N og P) i gødningen kan der med fordel anvendes fasefodring, hvorved foderet indeholder forskellige mængder af næringsstoffer afhængigt af dyrenes behov. Ansøger har fravalgt dette tiltag på grund af fodringssystemet med lange strenger og relativt store restmængder, hvorved doseringen er ukontrollabel.

Tilsætning af fytase øger det tilgængelige fosfor i foderet, som derved kan indeholde mindre af stoffet for at grisene kan få dækket deres behov uden ulemper på vækst og knogler. Der er således sat vilkår om, at foderet tilsættes fytase i et omfang, så det tilgængelige fosfor er minimum 50 %.

### Staldindretning

Ansøger har i den nye stald valgt at søge om gulvtypen delvis spaltegulv med 25 -49 % fast gulv. De eksisterende stalde har drænet gulv med spalter i 2/3 dele af arealet. I den nye stald har der været planer om at forberede til etablering af gyllekøling. En nærmere vurdering har dog konkluderet, at varmen ikke kan bruges på rentabel måde, hvorved dette tiltag ikke kan betragtes som BAT.

Forholdet må tages op i forbindelse med revurdering af denne godkendelse om 8 år.

### Forbrug af vand og energi

Staldene er forsynet med undertryksventilation, som er energibesparende i forhold til ligetryksventilation. Udsugene er temperaturregulerede og trinløse, hvilket sikrer et godt klima i stalden og et unødigt forbrug af el.

Hyppig renholdelse af ventilationssystemet er medvirkende til at udskiftningen af luften sker på en optimal måde.

Der føres regnskab over forbrug af vand, energi og foder, hvorved evt. tab kan lokaliseres og dermed minimeres efterfølgende.

Alle drikkeventiler er placeret, så evt. spild opsamles. Rengøring sker med højtryksspuler med lavt vandforbrug.

Elforbruget søges holdt nede ved brug af elbesparende anlæg, og for yderligere at reducere forbruget vil en energikonsulent gennemgå hele bedriften inden udgangen af 2010. Vesthimmerlands Kommune er interesseret i at følge udviklingen og ønsker derfor at modtage kopi af rapporten.

### Opbevaring og behandling af husdyrgødning m.v.

Opbevaring af husdyrgødning sker udelukkende i form af gylle, og mens eksisterende gyllebeholder til en hver tid er forsynet med et solidt flydelag, vil den ny blive forsynet teltoverdækning. Hvis der ikke dannes naturligt flydelag af sig selv tilføres snittet halm eller andet materiale indtil, der er dannet et tæt lag. Beholderen blev kontrolleret i 2006 og bliver regelmæssigt eftersat udvendig og indvendig, når den er tom. En opbevaringskapacitet på over 13 måneder giver fleksibilitet i anvendelsen af husdyrgødningen.

Transportvejene er valgt ud fra en betragtning om at spare mest muligt på energien samtidig med at så få beboere bliver generet heraf. Lange transportere, hvor der skal køres gennem byer, skal ske med lastbil. Hvor det kan lade sig gøre nedfældes gyllen og ellers udlægges gyllen med slæbeslanger, når de metrologiske forhold er ideelle.

## Miljøgodkendelse for Svingelbjergvej 67

Flydende husdyrgødning må ikke udbringes på stejle skråninger med en hældning på mere end 6<sup>0</sup> ned mod vandløb, søer og fjorde inden for en afstand på 20 meter<sup>8</sup>. Vesthimmerlands Kommune er ikke bekendt med, at bedriften har sådanne arealer

Endelig er godt landmandskab i forhold til udbringning er bl.a. følgende tiltag, at man afstemmer den producerede husdyrgødning med udspretningsarealet og afgrødens behov for gødning, at udbringning foretages så tæt på det tidspunkt, hvor afgrøden har maksimalt næringsstofoptag og størst vækst, og at man tilstræber at udbringe gødning under ideelle vejrforhold dvs. køligt, fugtigt og vindstille.

Samlet set vurderer Vesthimmerlands Kommune, at driften med de stillede vilkår lever op til BAT.

### Alternativer

Kommunen vurderer, at ansøger har vurderet såvel nul-alternativet som andre muligheder for udvidelse af besætningen. Den økonomiske og udviklingsmæssige fremgang skaber mulighed for mere rationel drift og dermed rum for at udvide et potentiale. Ansøger kan opsigte lejemål og opfede alle smågrise inden for egne rammer.

### Tilsyn, kontrol og egenkontrol

Bedriften og vilkårene i denne miljøgodkendelse vil løbende, og mindst hvert 3. år ved tilsyn, blive gennemgået af tilsynsmyndigheden sammen med ejeren eller den driftsansvarlige. Sker der uregelmæssigheder, der har en betydende indvirkning på omgivelserne, kontaktes tilsynsmyndigheden.

Logbogen skal sikre, at der hele tiden holdes øje med, at der er tæt overdækning på beholderne. Formålet med overdækningen er at reducere ammoniakfordampningen.

Al for driften relevant dokumentation i form af kvitteringer, analyser, mark- og gødningsplaner og aftaler skal kunne indgå i tilsynet og skal således kunne forevises.

### Samlet vurdering

Vesthimmerlands Kommune vurderer samlet set, at bedriften på Svingelbjergvej 67 kan udvides til det ansøgte under hensyntagen til, at det kan ske på et bæredygtigt grundlag og med størst muligt respekt for natur, miljø og landskab.

Det er vurderet, at ansøger har truffet de nødvendige foranstaltninger til at forebygge og begrænse forureningen med anvendelsen af den bedst tilgængelige teknik.

Det er i øvrigt vurderet, at husdyrbruget kan drives på stedet uden at påvirke omgivelserne på en måde, som er uforenelig med hensynet til omgivelserne.

Med hensyn til de internationale beskyttelsesområder vurderer Vesthimmerlands Kommune, at projektet i sig selv, eller i forbindelse med andre planer og projekter, ikke kan påvirke Natura 2000 områder såvel på land som i Limfjorden væsentligt.

Det vurderes samtidig, at projektet ikke vil kunne beskadige eller ødelægge yngle- eller rasteområder i det naturlige udbredelsesområde for de dyrearter, der er optaget i habitatdirektivets bilag IV eller ødelægge i alle livsstadier de plantearter, som er optaget i bilag IV.

---

<sup>8</sup> Bekendtgørelse om ændring af bekendtgørelse om husdyrbrug og dyrehold for mere end 3 dyreenheder, husdyrgødning, ensilage mv.



## Klagevejledning og offentliggørelse

Du kan klage over kommunens afgørelse indtil 4 uger efter offentliggørelsen. Det vil sige, at klage skal være modtaget senest d. 7. april 2010. Enhver, der har væsentlig individuel interesse i sagen, samt en række foreninger og organisationer m.v. vil kunne klage over kommunens afgørelse. Klagen skal være skriftlig og sendes til [landbrug@vesthimmerland.dk](mailto:landbrug@vesthimmerland.dk) eller til Vesthimmerlands Kommune, Himmerlandsgade 27, 9600 Aars.

Hvis vi modtager en klage, vil vi snarest underrette dig som ansøger.

Efter klagefristens udløb sender vi klagen sammen med sagens akter til Miljøklagenævnet, som skal behandle klagen.

Vesthimmerlands Kommune

D. 8. marts 2010

Flemming Andersen

Godkendelsen er sendt til:

- Laurits Nielsen
  - Eva Anette Christensen
  - Henry Hansen
  - Steffen Just Kristensen
  - Tina Laursen
  - Vidmar Lynglund
  - Farsø Vandværk I/S
  - Konsulent Bo Kristiansen
  - Miljøcenter Aalborg
  - Danmarks Naturfredningsforening
  - DN Vesthimmerland
  - Sundhedsstyrelsen, Nordjylland
  - Det Økologiske Råd,
  - Danmarks Sportsfiskerforbund
  - Dansk Ornitologisk Forening
  - DOF Nordjylland
  - Danmarks Fiskeriforening
  - Ferskvandsfiskeriforeningen
- Mølhøjvej 52, 9640 Farsø  
Nibevej 87, 9640 Farsø  
Nibevej 92, 9640 Farsø  
Svingelbjergvej 36, 9640 Farsø  
Nibevej 141, 9640 Farsø  
Stistrupvej 52, 9640 Farsø  
Kornblomstvej 48, 9640 Farsø  
[bkr@agrinord.dk](mailto:bkr@agrinord.dk)  
[post@aal.mim.dk](mailto:post@aal.mim.dk)  
[dn@dn.dk](mailto:dn@dn.dk)  
[vesthimmerland@dn.dk](mailto:vesthimmerland@dn.dk)  
[nord@sst.dk](mailto:nord@sst.dk)  
[info@ecocouncil.dk](mailto:info@ecocouncil.dk)  
[ikt@sportsfiskerforbundet.dk](mailto:ikt@sportsfiskerforbundet.dk)  
[natur@dof.dk](mailto:natur@dof.dk)  
[vesthimmerland@dof.dk](mailto:vesthimmerland@dof.dk)  
[mail@dkfisk.dk](mailto:mail@dkfisk.dk)  
[gun@ferskvandsfiskeriforeningen.dk](mailto:gun@ferskvandsfiskeriforeningen.dk)

<b>Indholdsfortegnelse.....</b>	<b>Fejl! Bogmærke er ikke defineret.</b>
<b>1 BAT inkl. egenkontrol .....</b>	<b>1</b>
1.1 Egenkontrol og dokumentation .....	1
1.2 Fodring .....	2
1.3 staldindretning.....	3
1.4 Forbrug af vand og energi.....	5
1.5 Udbringning .....	7
1.6 Ammoniak og natur .....	8
1.7 Lugt.....	9
1.8 Udbringningsarealerne .....	10
1.9 Kvælstof og fosfor til fjord og hav.....	11
1.10 Kvælstof til grundvand.....	12
<b>2 Supplerende oplysninger .....</b>	<b>13</b>
2.1 Målfast beliggenhedsplan.....	13
2.2 Facadetegninger og beskrivelse .....	13
2.3 Kort over transportveje .....	13
2.4 ændring af eksisterende stalde .....	13
2.5 Opbevaringskapacitet.....	14
2.6 Sædskifte.....	15
2.7 Marker i Natura 2000.....	15
2.8 Alternative løsninger og 0-alternativet.....	15
2.9 Tidsplan for udvidelse.....	15

## 1 BAT INKL. EGENKONTROL

---

I forløbet frem mod denne konkrete ansøgning om udvidelse af dyreholdet, er der foretaget forskellige økonomiske og miljømæssige beregninger på udvidelsen af dyreholdet. Det endelige ansøgningsmateriale, beror på projektilpasninger der for nogens vedkommende er at betegne som BAT. I forløbet er der fravalgt nogle teknologier og projektilpasninger der ligeledes er BAT.

Laurits Liingaard Nielsen mener, at hans drift lever op til BAT på bl.a. nedenstående seks punkter, der skal behandles i forbindelse med en ansøgning om § 12-miljøgodkendelse (jf. Miljøstyrelsens FAQ nr. 56<sup>1</sup>):

- Management (ledelses- og kontrolrutiner): Se afsnit 1.1
- Foder: Se afsnit 1.1
- Staldindretning: Se afsnit 1.3
- Forbrug af vand og energi: Se afsnit 1.4
- Opbevaring/behandling: Se afsnit 1.5
- Udbringning: Se afsnit 1.6

### 1.1 EGENKONTROL OG DOKUMENTATION

---

#### Management

Bedriften bliver drevet efter de principper der er opstillet i begrebet ”godt landmandskab”. Begrebet ”godt landmandskab” indeholder en målsætning om inddragelse af principperne for integreret produktion. Hensynet til de mere bløde værdier bliver derved en integreret del af planlægningsprocessen. De bløde værdier er i denne sammenhæng defineret som etisk betingede hensyn, herunder hensyn til medarbejdere, naboerne til bedriften, forbrugerne samt til husdyrvelfærd, naturen, landskabet og miljøet. Ved anvendelse af denne helhedsorienterede managementform forventes kravene fra det omgivende samfund at blive efterlevet, sideløbende med de økonomiske krav.

Grisene leveres i øvrigt til Danish Crown, og produktionen lever derfor op til den ”code of practice”, der er udformet af slagteriet.

Hyppig anvendelse af diverse videre- og efteruddannelses tilbud for ejer og ansatte.

#### Egenkontrol

I forbindelse med udvidelsen og ændringen af bedriften er der udarbejdet et forslag til egenkontrol af driften. Kontrollen vil omfatte følgende punkter.

Rengøring:

- Vask og fejning af gange for at sikre et højt hygiejne niveau og minimer støvgener.
- Periodevis rengøring af svinestier for at minimer støvgener.

Vand:

- Tilsyn af drikkekar, -kopper eller -ventiler m.m. for lækager.

---

<sup>1</sup> <http://www.mst.dk/NR/rdonlyres/D3772E02-2202-4782-B9B1-E557ED2497C3/54794/BAToplysning.pdf>

Ventilering:

- Alarmanlæg kontrolleres/afprøves.
- Rengøring af ventilationsanlæg
- Kontrol af temperatur- og fugtighedsmålere
- Generel vedligeholdelse og kontrol af ventileringsystem efter fabrikantens anvisning.

Foderformalings- og blandingsanlæg:

- Alarm ved fejl i systemet
- Kontrol og service af aksel

Miljømæssige foranstaltninger:

- Logbog over flydelag / teltoverdækken

Gene-/forureningsforanstaltninger:

- Generel vedligeholdelse og kontrol af tekniske systemer efter fabrikantens anvisning.

Registrering af:

- Elforbrug
- Foderforbrug (E-kontrol)
- Forbrug af fyringsolie, halm, træ m.m.
- Vandforbrug
- Sprøjtejournal
- Medicinforbrug og type af medikamenter
- Opbevaring af indlægssedler på foder

Miljømæssige foranstaltninger:

- Logbog over flydelag / teltoverdækken
- Renholdelse af stier

## 1.2 FODRING

---

### **BAT**

BREF-dokumentets resumé fremhæver flg.:

Med hensyn til fosfor, er det basis for BAT at fodre dyr (fjerkræ eller svin) med successiv foder (fasefodring) med lavere samlet fosforindhold. I dette foder skal der bruges højtfordøjelige uorganiske foderfosfater og/eller fytase med henblik på at garantere et tilstrækkeligt indhold af fordøjeligt fosfor.

- Der foretages løbende justering af fodringen, som dokumenteres bl.a. ved udarbejdelse af gødningsregnskab og E-kontrol.
- Foderforbrug kan aflæses på computer på ethvert tidspunkt

Der udarbejdes effektivitetsrapport på ejendommen. Fodring optimeres løbende ved inddragelse af nyeste viden. Dette sker via kontakt med rådgivningstjenesten med speciale indenfor svineproduktion.

### **Fravalg af BAT**

Fasefodring er fravalgt, da der er tale om vådfodringsanlæg med lange strenge. Dette medfører store restmængder. Ved fasefodring er der lille udfodring i forhold til restmængden. Man får derved problemer med at håndtere hvor meget foder de enkelte grupper i virkeligheden har fået. Nogen dyr har måske fået færre næringsstoffer end de skulle andre for mange.

Det er valgt ikke at lægge sig fast på et bestemt niveau for udskillelsen af fosfor og kvælstof i husdyrgødningen. Til gengæld fokuseres der på optimal ernæring og derigennem dyrevelfærd ved at udarbejde foderplanen i samarbejde med en svinekonsulent, som kan bidrage med den nyeste viden inden for svinefodring. Foderplanlægningen optimeres ved at foretage effektivitetskontroller (E-kontroller) med henblik på at optimere fodringen og fodersammensætningen.

Hvad angår fosfor er det muligt at reducere indholdet i gyllen ved at anvende dobbelt fytase. Fosfor er på et svinebrug en værdifuld resurse, der er meget fokus på. I normen i IT-systemet er der allerede regnet med tilsætning af fytase. Tilsætningen af ekstra fytase er en mulighed i de tilfælde, hvor der er problemer med for meget fosfor på udbringningsarealerne. Man skal ved tilpasninger på fosfor-siden være opmærksom på at grisene meget let får problemer med knoglerne med benbrud til følge.

Med hensyn til ammoniakfordampning er det BAT at reducere i gram råprotein pr. FE. Standardforudsætningen er 157,6 g/FE (råprotein).

De valgte løsninger mht. staldteknologi i Laurits Liingaard Niensens projekt lever således op til beskyttelsesniveauerne i bekendtgørelse om tilladelse og miljøgodkendelse mv. af husdyrbrug<sup>2</sup>. Målet med den generelle reduktion af ammoniakfordampningen uanset, om der er langt til nærmeste følsomme naturområde, har været at nedbringe baggrundsbelastningen med ammoniak. I den politiske aftale hedder det bl.a. ”Sigtet med at stille nye krav til ammoniakreduktionen er at sikre, at der både generelt og specielt i forhold til særligt sårbare naturområder sker en forstærket fortsat reduktion af ammoniakbelastningen af Danmarks natur.”<sup>3</sup> Effekten af den generelle ammoniakreduktion slår bl.a. igennem ved, at Miljøministeriet forventer, at 90 % af alle dyreenheder vil stå i miljøgodkendte stalde i 2015<sup>4</sup>. Derved er Laurits Liingaard Niensens projekt i overensstemmelse med de retningslinjer, som udstikker målene for sikre en mindre ammoniakpåvirkning af følsomme naturarealer.

## **1.3 STALDINDRETNING**

---

### **VENTILATION**

---

Staldene er forsynet med undertryksventilation. Luften tages ind ved vægventiler og udtag ved skorstene. Udsugene er temperaturregulerede og trinløse. Der er nødopluk på ventilationssystemet.

Ventilationsanlægget er fuldautomatisk reguleret.

---

<sup>2</sup> Bekendtgørelse nr. 648 af 18. juni 2007

<sup>3</sup> <http://www.mim.dk/NR/rdonlyres/1C1EF706-22E0-4441-83F3-A39BA22378AE/0/06Landbrugsaftale.pdf>

<sup>4</sup> [http://www.mim.dk/Nyheder/Pressemeddelelser/2006/2006-06-22\\_Landbrugsaftale.htm](http://www.mim.dk/Nyheder/Pressemeddelelser/2006/2006-06-22_Landbrugsaftale.htm)

## **BAT**

BAT for svinestalde er at reducere energiforbruget ved at gøre alt det følgende:

- for mekanisk ventilerede stalde: optimering af udformningen af ventilationssystemet i hver stald for at tilvejebringe god temperaturkontrol samt opnå minimumsventilation om vinteren.
- for mekanisk ventilerede stalde: undgåelse af modstand i ventilationssystemer gennem hyppigt eftersyn og rengøring af luftkanaler og fans

Efter hvert hold slagtesvin vaskes ventilatoren i staldafsnittene sammen med det øvrige staldinventar. Herved fjernes snavs mv. der kan yde modstand og forøge strømforbruget.

I staldene er der undertryksventilation, som er mere strømbesparende end fx ligetryksventilation.

Al ventilation er styret af et temperaturreguleret styringssystem, som sikrer, at ventilationen kører optimalt, både med hensyn til temperaturen i staldene og el-forbruget.

## **STALDEN**

---

I stald VI er der valgt et delspaltegulv, medens der er valgt drænet gulv i staldene I-V.

## **BAT**

Der er valgt at forberede til gyllekøling i den stald, som skal nyetableres. Det er dog ikke nødvendigt for at overholde det generelle ammoniakkrav, hvorfor der er valgt ikke at tage det med i beregningen.

I stald VI er der valgt et delspaltegulv af hensyn til lugtgenæfstanden.

Ansøger vil i øvrigt henlede opmærksomheden på flg. forhold:

- Bedriftens ansvarlige har fokus på hvilke staldsystemer der er bedst anvendelig i relation til miljø og dermed ammoniak til omgivelserne.
- Der følges løbende op på udviklingen på staldsystemer der giver den mindst mulige miljøbelastning.
- Ansøgningen og det tilhørende produktionsanlæg bygger på principper der tilgodeser miljøet i det omfang loven tilsigter, og der vil løbende blive indhentet opdateret viden, med henblik på forbedringer der lever op til nutidens miljøkrav.
- Ved hvert miljøtilsyn vil der blive orienteret om hvilke overvejelser der er foretaget med henblik på bedriftens fremtid i relation til den teknologi der giver det største miljøhensyn.

## **Fravalg af BAT**

Der er fravalgt delspalter i staldene I-V af hensyn til dyrenes velfærd og den daglige drift.

## **GYLLEFORSURING**

---

### **Fravalg af BAT**

Der er fravalgt gylleforsuring i de eksisterende stalde. Ejeren vil ikke låse sig fast på en bestemt BAT, men være åben over for ny forskning i reduktion af ammoniak.

Der er fravalgt gylleforsuring i den nye stald, men det vil dog være muligt på sigt at installere forsuring, men ejer ønsker ikke at låse sig fast på en teknologi set i lyset af finanskrisen. Hvis der først bliver bygget om ca. 2 år, kan der nemt være fremkommet ny teknologi.

Ligeledes er der ved gylleforsuring risiko for lugtgener. Erfaringer med forsuringsanlæg fra andre ejendomme har vist at der er en risiko for forværring af lugtgener på ejendomme hvor der sker en opblanding af forsuret gylle med ikke-forsuret gylle. Idet ejendommen ikke er placeret i umiddelbar nærhed af sårbar natur og de 15 % ammoniakreduktion kan opfyldes på anden vis fravælges risikoen for forværrede lugtgener i forhold til nærliggende naboer/samlet bebyggelse/byzone.

## GYLLEKØLING

---

### **Fravalg af BAT**

Gyllekøling er fravalgt i afsnittene I-V, da der ikke er behov for den udvundne varme, når der udelukkende er slagtesvin på ejendommen. For at der er proportionalitet i investeringen og driften af gyllekølingsanlægget kræver det, at varmen kan anvendes til smågrisealde.

### **BAT**

Godt landmandskab er en vigtig del af BAT, herunder at planlægge gødning af markerne korrekt. Det er således også BAT, at udforme lagringsfaciliteterne for husdyrgødning med tilstrækkelig kapacitet, indtil yderligere behandling eller tilførsel på markerne kan udføres<sup>5</sup>. Laurits Liingaard Nielsen har tilstrækkelig opbevaringskapacitet og lever derudover op til andre aspekter af BAT mht. opbevaring af fast husdyrgødning og dybstrøelse. Det er således BAT:

- At anbringe midlertidige gødningsstakke på marken væk fra følsomme receptorer, såsom naboer og vandløb (inkl. markdræn), som afstrømningsvæske kan løbe ned i.

Se i øvrigt afsnit 1.5

## 1.4 FORBRUG AF VAND OG ENERGI

---

Energibesparende foranstaltninger - el:

Der er rettet henvendelse til en energisparekonsulent, kommer i 2009.

### **På ejendommen minimeres elforbruget ved:**

- Energisparepærer/lysstofrør/diodepærer – Der er opsat lavenergi lysstofrør i staldene. Lyset i staldene er tændt efter behov og styres af foderstyringssystemet.
- Genanvendelse af varme fra gyllekøling - bruges til opvarmning af stuehus/kontor/mandskabsrum
- Foderblandingsanlæg med lavt energiforbrug
- Frekvensstyret ventilation - Den mekaniske ventilation vedligeholdes og renholdes således, at det altid fungerer optimalt, og der ikke bruges energi på unødigt ventilation. Al ventilation er styret af et temperaturreguleret styringssystem, som sikrer, at ventilationen kører optimalt, både med hensyn til temperaturen i staldene og el-forbruget.
- Automatisk styret belysning. Styret af fodringssystemet. Manuel betjening ved håndtering af dyrene.
- Gyllepumpe med lavt energiforbrug
- God og vedligeholdet isolering af stalde
- Energikonsulent kommer i 2009, fra Energi Nord.

---

<sup>5</sup> BREF-resumé, s. v og xvi

- Der er installeret vertikale ventilator der har et lavere energiforbrug end en horisontal ventilator.
- Udendørs belysning er dagslysstyret. Kun to energisparepærer.
- Logistikken i forbindelse med afhentning af foder til blandedanlæg, er indrettet så afstanden giver færrest muligt driftstimer, hvilket minimerer energiforbruget.
- Der er installeret trinløs styring af ventilatorer i staldene, hvilket regulerer luftcirkulationen efter behov, og giver dermed lavest mulig forbrug af energi.
- Der er der undertryksventilation som er mere strømbesparende end fx overtryksventilation.

Energibesparende foranstaltninger - vand:

- Vandbesparelse opnås ved drikkenipler som sidder over fodertruget (integreret i foderautomaten).

På ejendommen minimeres vandforbruget ved:

- Til aktiviteter, hvor der bruges vand, er det BAT at reducere vandforbruget ved at udføre alt det følgende:
  - Rengøring af stald og udstyr med højtryksrensere efter hver produktionscyklus eller batch. Spulevand løber typisk ned i gyllesystemet, og det er derfor vigtigt at finde en balance mellem rengøring og brug af så lidt vand som muligt. Dette sker ved tidsstyret iblødsætning.
  - udførelse af regelmæssig kalibrering af drikkevandsanlægget for at undgå spild
  - registrering af vandforbrug gennem måling af forbrug
  - detektering og reparation af lækager
- Daglig eftersyn af vandkopper/ventiler samt kar.
- Få eller ingen drikkeventiler uden opsamling af spildvand
- Iblødsætning og vask med højtryksrensere - ingen brug af vaskerobot - hvorefter staldene vaskes med højtryksrensere med koldt vand. Både iblødsætning og vask med højtryksrensere er vandbesparende.
- Bedriftens drikkevandsinstallationer rengøres og efterses jævnligt med henblik på at undgå spild.
- Vandforbruget registreres eller tjekkes løbende.
- Evt. lækager identificeres og repareres hurtigst muligt.
- Rørsamlinger er synlige



## 1.5 UDBRINGNING

---

### BAT

Godt landmandskab er en vigtig del af BAT herunder at planlægge gødning af markerne korrekt. Det er således også BAT at udforme lagringsfaciliteterne for svine- og fjerkrægødning med tilstrækkelig kapacitet, indtil yderligere behandling eller tilførsel på markerne kan udføres<sup>6</sup>. Laurits Liingaard Nielsen har tilstrækkelig opbevaringskapacitet og lever derudover op til andre aspekter af BAT mht. opbevaring af flydende husdyrgødning. Det er således BAT:

- At den flydende husdyrgødning opbevares i en stabil beholder, der kan modstå mekaniske, termiske, samt kemiske påvirkninger
- At beholderens bund og vægge er tætte og beskyttede mod tæring
- At beholderen tømmes regelmæssigt af hensyn til eftersyn og vedligeholdelse, fortrinsvist hvert år
- At der først sker omrøring af gyllebeholderen kort tid før beholderen skal tømmes f.eks. ved udspreddning.
- At der bruges dobbelte ventiler til alle ventiludgange fra lageret
- At beholderen dækkes ved at bruge et flydelag, såsom snittet halm, lærred, folie, tørv, ekspanderet ler (LECA), ekspanderet polystyren (EPS) eller naturlig udtørringsskorpe

Laurits Liingaard Nielsen mener, at hans praksis vedr. udbringning af flydende husdyrgødning lever op til BAT på nedenstående punkter. Det er således BAT:

- at minimere emissionerne fra gødning til jord og grundvandet ved at afbalancere mængden af gødningen med afgrødens forventede krav
- at tage hensyn til de pågældende markers karakteristika, når der tilføres gødning på dem; dette gælder i særdeleshed jordbundsforholdene, jordtypen og arealets hældning, klimatiske forhold, nedbør og kunstvanding, jordens anvendelse og dyrkningsmetoder, herunder vekseldrift. Det sker bl.a. ved udarbejdelse af mark- og gødningsplaner samt gennemgang af markerne med en planteavlskonsulent.
- at man afstemmer den producerede husdyrgødning med udspreddingsarealet og afgrødens gødningsbehov og i forhold til anvendt kunstgødning og frigivelse af næringsstoffer fra jorden. Det kan bl.a. ske ved
  - mark- og gødningsplanlægning
  - jordbundsanalyser
  - at analysere gyllen for indhold af kvælstof og fosfor, start af forårssæson
- at reducere forurening af vand ved navnlig at gøre alt det følgende:
  - ikke at tilføre gødning til stejlt hældende marker
  - ikke at tilføre gødning på arealer, der støder op til vandløb (ved at efterlade et stykke jord ubehandlet)
  - at sprede gødning så tæt så muligt før den maksimale afgrødevekst og optagelse af næringsstoffer finder sted
  - ikke at tilføre gødning til jorden, når marken er vandmættet, oversvømmet, frossen eller snedækket
- at ved afgrødehøjde under 10 cm tilstræbes det at udbringe gødningen under ideelle vejrforhold dvs. kølig, fugtigt og vindstille eller ved direkte nedfældning.
- at nedfælde gylle på sort jord og i græsmarker
- at gyllen udbringes med slæbeslanger og nedharves indenfor 2 timer

---

<sup>6</sup> BREF-resumé, s. v og xvi

- at håndtere spredningen af gødning således, at lugtgener mindskes på steder, hvor det er sandsynligt, at naboer kan berøres, ved navnlig at gøre alt det følgende:
  - at sprede gødning i løbet af dagen, når der er mindre sandsynlighed for at folk er hjemme samt at undgå weekender og helligdage
  - at være opmærksom på vindretning i forhold til nabohusene

Der etableres fast overdækning på den nye gyllebeholder jf. Bek. Nr. 1695 af 19/12 2006 §16 stk. 4 – gyllebeholdere der etableres mindre end 300 m fra nabobeboelse skal altid forsynes med fast overdækning i form af flydedug, teltoverdækning eller lign.

### **Fravalg af BAT**

Der etableres ikke fast overdækning på den eksisterende gylletank. Laurits Liingaard Nielsen tilser, at der etableres et godt naturligt flydelag, om nødvendigt suppleret med snittet halm. Der er derfor begrænset effekt ved etablering af fast overdækning. Gyllen er således konstant overdækket med et tæt og stabilt naturligt flydelag evt. suppleret med snittet halm, hvilket også er BAT. Flydelaget kontrolleres jævnligt, hvilket sikrer at der altid er minimal emission af ammoniak. Derfor er en fast overdækning fravalgt.

## **1.6 AMMONIAK OG NATUR**

---

Ved udvidelser eller nyetableringer af husdyrbrug over 75 DE stilles generelle krav om reduktion af ammoniakfordampningen fra staldanlægget. I 2007 er det 15 % reduktion, i 2008 skal det være 20 % - reduktion og i 2009 er udgangspunktet en minimumsreduktion på 25 %. Denne reduktion beregnes i forhold til et referencestaldsystem, der er et tidssvarende staldsystem beregnet med normtal for 2005/2006. Kravet om reduceret ammoniakemission gælder for udvidelser samt stalde, der renoveres, men kan efterleves ved reduktion af ammoniaktabet for både de eksisterende og det nye anlæg.

Foruden det generelle ammoniakreduktionskrav er der særlige restriktioner for ejendommen inden for 1.000 meter fra særlige følsomme naturområder. Restriktionerne skelner mellem 0-300 meter fra anlægget (bufferzone 1) og 300-1.000 meter fra anlægget (bufferzone 2). Inden for bufferzone 1 må ammoniakfordampningen fra anlægget ikke forøges ved udvidelse af dyreholdet og inden for bufferzone 2 må ammoniakfordampningen forøges i forhold til, hvor mange andre ejendommen med dyrehold over 75 DE der påvirker naturområdet. §7 og -bufferzoner fremgår af bilag 4.

Der ændres ikke på gulvsystemerne i stald I – V. Gulvsystemerne er her drænet gulv + spalter (33/67). Ammoniakfordampningen herfra er større end referencesystemet. I stald VI er valgt referencegulvet ”Delvis spaltegulv”, der også er BAT jf. brev fra Miljøklagenævnet af 30. september 2009. I brevet noteres det at gulvsystemet 25-49 % er BAT.

Derudover etableres der fast overdækning på den nye gyllebeholder. Derved reduceres der yderligere i ammoniakfordampningen. Der sker en ”overopfyldelse” af kravet med 18 kg N/år.

Nærmeste § 7-naturområde ligger knap 1,3 km mod øst i form af et overdrev. Pga. den store afstand er der ikke behov for projektilpasninger for at sikre, at ammoniakkravet i forhold til bufferzoner overholdes. IT-ansøgningssystemet på [www.husdyrgodkendelse.dk](http://www.husdyrgodkendelse.dk) har dog beregnet merdepositionen af ammoniak til 0,07 kg N om året per ha.

De valgte løsninger mht. staldteknologi i Laurits Liingaard Niensens projekt lever således op til beskyttelsesniveauerne i bekendtgørelse om tilladelse og miljøgodkendelse mv. af husdyrbrug<sup>7</sup>. Målet med en generel reduktion af ammoniakfordampningen uanset, om der er langt til nærmeste følsomme naturområde, har været at nedbringe baggrundsbelastningen med ammoniak. I den politiske aftale hedder det bl.a. ”Sigtet med at stille nye krav til ammoniakreduktionen er at sikre, at der både generelt og specielt i forhold til særligt sårbare naturområder sker en forstærket fortsat reduktion af ammoniakbelastningen af Danmarks natur.”<sup>8</sup> Effekten af den generelle ammoniakreduktion slår bl.a. igennem ved, at Miljøministeriet forventer, at 90 % af alle dyreenheder vil stå i miljøgodkendte stalde i 2015<sup>9</sup>. Derved er Laurits Liingaard Niensens projekt i overensstemmelse med de retningslinjer, som udstikker målene for sikre en mindre ammoniakpåvirkning af følsomme naturarealer.

Endnu et af tiltagene i bekendtgørelse om tilladelse og miljøgodkendelse mv. af husdyrbrug<sup>10</sup> er, at krav til udbringningsmetode på bestemte arealer. Udbringning af flydende husdyrgødning på sort jord og græsmarker inden for 1.000 m til de i § 7 i lov om miljøgodkendelse m.v. af husdyrbrug<sup>11</sup> nævnte naturtyper skal således ske ved nedfældning ifølge § 22, stk. 2 i husdyrgødningsbekendtgørelsen<sup>12</sup>.

Der etableres fast overdækning af den nye gyllebeholder jf. §16 stk. 4 i Bek. Nr. 1695 af 19/12-2006 ”Bekendtgørelse om husdyrbrug og dyrehold for mere end 3 dyreenheder, husdyrgødning, ensilage m.v.” hvor der står, at nyopførelse af beholdere til flydende husdyrgødning fra svin, indenfor en afstand af 300 m fra nabobeboelse, altid skal forsynes med fast overdækning i form af flydedug, teltoverdækning eller lign.

## 1.7 LUGT

Miljøstyrelsens ansøgningssystem har beregnet hvilke afstande, der mindst skal være fra staldene til forskellige beboelsestyper, se tabellen nedenfor. Her ses også de målte afstande til den nærmeste beboelse inden for hver type. På kortet nedenfor ses bl.a. hvilke konkrete beboelser, det drejer sig om.

OMRÅDETYPE	Lovens krav - minimum afstand (m) (geneafstanden)	Den vægtede gennemsnitsafstand (m)	Bemærkning
Byzone / sommerhusområde	792,97		Farsø 1.200 m nordvest for ejendommen
Samlet bebyggelse	610,33		Svingelbjerg by 800 sydsydvest for ejendommen
Enkelt bolig	303,3	305,78	Svingelbjergvej 57, 9640 Farsø.

Tabel 1.1 Afstandskrav og faktiske afstande fra ejendommen.

Nærmeste samlede bebyggelse er Svingelbjerg by syd sydvest for ejendommen. Definitionen på om en beboelsesejendom ligger i samlet bebyggelse er formuleret i husdyrgødningsbekendtgørelsens<sup>13</sup> § 4, st. 3, nr. 1:

<sup>7</sup> Bekendtgørelse nr. 648 af 18. juni 2007

<sup>8</sup> <http://www.mim.dk/NR/rdonlyres/1C1EF706-22E0-4441-83F3-A39BA22378AE/0/06Landbrugsaftale.pdf>

<sup>9</sup> [http://www.mim.dk/Nyheder/Pressemeddelelser/2006/2006-06-22\\_Landbrugsaftale.htm](http://www.mim.dk/Nyheder/Pressemeddelelser/2006/2006-06-22_Landbrugsaftale.htm)

<sup>10</sup> Bekendtgørelse nr. 648 af 18 juni 2007

<sup>11</sup> Miljøgodkendelse m.v. af husdyrbrug, lov 2006-12-20, nr. 1572

<sup>12</sup> Bekendtgørelse nr. 1695 af 19. december 2006

<sup>13</sup> Bekendtgørelse om erhvervsmæssigt dyrehold, husdyrgødning, ensilage m.v., nr. 814 af 13/07 2006

”Ved en samlet bebyggelse forstås, at der inden for en afstand af 200 m fra beboelsesbygningen ligger mere end 6 andre beboelsesbygninger på hver sin samlede faste ejendom, jf. § 2 i lov om udstykning og anden registrering i matriklen.

Beboelsesbygninger på ejendomme med landbrugspligt efter landbrugslovens regler samt beboelsesbygninger, der ejes af driftsherren, medregnes ikke.” Derfor er den nærmeste beboelsesejendom, der udløser samlet bebyggelse, Svingelbjergvej 57, 9640 Farsø.

Lugtgenaeafstandene er beregnet som for fuld besætning. Alle eksisterende og nye stalde indgår i beregningen.

Lugtens udbredelse i nærområde, afhænger bl.a. af antal og typer af husdyr og geografisk placering. Disse faktorer indgår i lugtberegningen. I den samlede vurdering af lugtgenerne fra husdyrbruget skal påvirkningen fra eventuelle andre husdyrbrug større end 75 DE inddrages, hvis Lars Landmands staldanlæg er beliggende tættere end 300 meter fra byzone/sommerhusområde, samlet bebyggelse/visse lokalplaner i landzone eller tættere end 100 meter fra en enkeltbolig. Der er imidlertid ikke andre husdyrbrug inden for hhv. 300 eller 100 m, så lugtgenegrænserne er ikke skærpede af denne årsag.

Selvom resultatet af lugtgenaeafstanden er overholdt er genaeafstanden faktisk større end den faktuelle afstand. Grunden er at systemet bruger en vægtet gennemsnitsafstand beregnet ud fra alle driftsbygningerne. Derved kan nogle af bygningerne godt ligge tættere på end den korrigerede genaeafstand. Jf. Bilag 3 B i Bekendtgørelse om tilladelse og godkendelse m.v. af husdyrbrug skal der i disse tilfælde gives afslag. Der kan dog i enkelte tilfælde meddeles godkendelse f.eks. hvis den ansøgte husdyrproduktion medfører uændrede eller færre lugtgener end den eksisterende produktion samtidig med at afstanden til omboende er længere end 50 % af den beregnede genaeafstand. Se også Miljøstyrelsens FAQ 75.

Den nye stald bygges længere væk fra nærmeste enkeltbeboelse end de nuværende bygninger. I de nuværende stalde ændres produktionen, så der bliver færre lugtgener.

I nudriften er lugtemissionen fra de 4 stalde, der ligger tættere på Svingelbjergvej 57 end den beregnede genaeafstand, 55.149  $\text{OU}_E/\text{m}^3$  og i ansøgt drift er lugtemissionen 48.444  $\text{OU}_E/\text{m}^3$ .

Der sker altså en reduktion i lugtemissionen fra nudrift til ansøgt drift på 6.705  $\text{OU}_E/\text{m}^3$ , svarende til en reduktion på 12 %.

## 1.8 UDBRINGNINGSAREALERNE

---

Laurits Liingaard Nielsen råder over arealerne vist i nedenstående tabel 7.1.

Laurits råder over 2 produktionsejendomme. Svingelbjergvej 67 som denne ansøgning er udarbejdet til og Mølhøjvej 52 hvor der er lavet en miljøgodkendelse i september 2006.

Derudover er der tilkøbt andre ejendomme hvor der ikke er produktion på, samtidig med at der er forpagtet jord til driften.

Alle arealerne, både ejede og forpagtede tilhørende bedriften, er med i denne ansøgning.

Produktionen på Mølhøjvej 52 er godkendt efter kap. 5 i Miljøbeskyttelsesloven LOV nr. 358 af 6. juni 1991, jf. lovbek. Nr. 753 af 25. august 2001. Godkendelsen er udarbejdet i henhold til bekendtgørelsen af listevirksomhed, Godkendelsesbekendtgørelsen, bek. Nr. 943 af 16. september 2004 om godkendelse af listevirksomheder, samt miljøstyrelsens vejledning nr. 4, 1997 om godkendelse af husdyrbrug.

Ved indgåelse af nye forpagtningsaftaler eller gylleaftaler skal disse VVM screenes eller evt. vurderes. Loven som der henvises til er ikke længere gældende.

Jf. Lov om miljøgodkendelse m.v. af husdyrbrug nr. 1572 af 20/12 2006 § 103 For husdyrbrug, som er etableret inden lovens ikrafttræden, får lovens bestemmelser om tilladelse efter §10 og godkendelse efter § 11 eller § 12 først virkning fra det tidspunkt, hvor husdyrbruget foretager ændringer eller udvidelser af anlægget.

Ifølge miljøgodkendelsen af Mølhøjvej 52, skal den første regelmæssige vurdering foretages, når der er gået 8 år, altså år 2014.

Jf. ovenstående er der derfor valgt at håndtere alle gylleaftaler fra Mølhøjvej 52.

Type	Udspretnings-areal, ha	Harmoni, DE/ha	DE, i alt
Ejet	190,5	1,4	266,7
Forpagtet, Nibevej 141, 9640 Farsø	9,3	1,4	13,02
Forpagtet, Nibevej 87, 9640 Farsø	8,2	1,4	11,48
Forpagtet, Nibevej 92, 9640 Farsø	9	1,4	12,6
Forpagtet, Svingelbjergvej 36, 9640 Farsø	0,8	1,4	1,12
Forpagtet, Svingelbjergvej 28, 9640 Farsø	1,5	1,4	2,1
Forpagtet, Stistrupvej 52, 9640 Farsø	6,2		
Forpagtet, Risgårdevej 41, 9640 Farsø	10,3	1,4	14,42
Total, ejet og forpagtet	235,8	-	321,44

Tabel 1.2 Udspretningsarealer fordelt efter ejerforhold med tilhørende mulighed for afsætning af husdyrgødning.

Det fremgår af Tabel 7.1 at Laurits Liingaard Nielsen har 235,86 ha til rådighed for udspretning af husdyrgødning. På de ejede og forpagtede arealer udbringes husdyrgødning i forholdet 1,4 DE/ha. Det betyder, at det generelle harmonikrav på ejendommen efterkommes.

DE	Harmonikrav, ha	Arealkrav, samlet, ha
I alt	221,5	62,2

Tabel 1.3 Harmoni- og arealkrav til det ansøgte husdyrhold ved 1,4 DE/ha.

Harmonikravet til det ansøgte husdyrhold er vist i Tabel 7.2 ovenfor. Arealkravet angiver den andel af harmoniarealet, som skal ejes. I intervallet 0-120 gælder et krav om, at 25 % skal ejes. Fra 120 DE og opefter skal der ejes 30 % af udspretningsarealet. Reglerne indebærer, at arealkravet skal ses på bedriftsniveau, så alle ejede arealer vægtes lige uanset, hvilken ejendom de måtte tilhøre.

## 1.9 KVÆLSTOF OG FOSFOR TIL FJORD OG HAV

## **Fosfor**

Nogle enkelte arealer og enkelte pletter i nogle marker ligger i Fosforklasse II. På disse arealer skal der tages hensyn til P-overskuddet.

Men da der er mere jord end der skal bruges for at opfylde harmonikravet bliver husdyrtrykket automatisk mindre. Derved er fosforbelastningen også mindre. Husdyrtrykket er ved ansøgt drift 1,31 DE/ha.

## **Kvælstof**

Alle de ejede og forpagtede arealer ligger enten i Nitratklasse II eller III og der skal derfor ske en til retning af nitratbelastningen.

Eksempelvis må den maksimale udvaskning i nitratklasse III således svare til den udvaskning, som tilførsel af 50 % af harmonitrykket på 1,4 DE/ha vil give anledning til. Kravet til maksimal udvaskning kan derfor uden yderligere tiltag efterleves ved at reducere husdyrtrykket til 50 % af 1,4 DE/ha, dvs. 0,7 DE/ha. Ønsker man i stedet at øge husdyrtrykket fra 50 % af de generelle regler, skal man enten øge andelen af efterafgrøder, reducere i N-kvoten, vælge et andet og mere miljøvenligt sædskifte eller en kombination af disse tre muligheder. Betingelsen for at øge husdyrtrykket er, at udvaskningen ikke bliver større end det, som 50 % af harmonitrykket ville give anledning til.

Den maksimale udvaskning må derfor ifølge et vægtet gennemsnit svare til den udvaskning, som tilførsel af 61,69 % af harmonitrykket vil give anledning til. Ønsker Laurits Liingård Nielsen at øge husdyrtrykket fra 61,69 % af 1,4 DE/ha, skal han enten øge andelen af efterafgrøder, reducere i N-kvoten, vælge et andet sædskifte eller en kombination af disse. Betingelsen for at øge husdyrtrykket er, at udvaskningen ikke bliver større end det, som 61,69 % af harmonitrykket ville give anledning til. Husdyrtrykket i den ansøgte drift er på 1,4 DE/ha, og sædskifte S4 er valgt. Dette sædskifte er også referencesædskifte for udvaskningsberegningerne, hvorfor der ikke stilles krav til afgrødevalget i den ansøgte drift. Ved derudover at forpligte sig til ekstra 8 % efterafgrøder opfylder Laurits Liingård Nielsen kravene til kvælstofudvaskning til Limfjorden.

## **Fravalg af BAT**

Laurits Liingård Nielsen har ind til videre valgt ikke at investere i et gyllesepareringsanlæg, da der måske skal leveres gylle til biogasanlæg og gyllen derfor evt. derigennem bliver separeret. Bliver dette ikke aktuelt kan det komme på tale, at investere i separeringsanlæg.

## **1.10 KVÆLSTOF TIL GRUNDEVAND**

---

Inden for nitratfølsomme områder, hvor der foretages vandindvinding til vandværker, må udvaskningen af nitrat ikke forøges i forhold til udvaskningen i nudriften, hvis nitratudvaskningen overstiger 50 mg/l. En stigning kan således accepteres, hvis både nitratudvaskningen før og efter udvidelsen ligger under 50 mg/l.

Dele af udspretningsarealerne ligger i nitratfølsomme indvindingsområder. Projekttilpasninger vedr. kvælstof til overfladevand sikrer også, at der ikke sker en merbelastning af grundvandet med nitrat.

## 2 SUPPLERENDE OPLYSNINGER

---

### 2.1 MÅLFAST BELIGGENHEDSPLAN

---

Er tilgået kommunen direkte fra Laurits Liingaard Nielsen. Situationsplan er vedlagt som bilag 2

### 2.2 FACADETEGNINGER OG BESKRIVELSE

---

Er tilgået kommunen direkte fra Laurits Liingaard Nielsen

### 2.3 KORT OVER TRANSPORTVEJE

---

Se bilag 3

### 2.4 ÆNDRING AF EKSISTERENDE STALDE

---

Tilkøbt i 2004. Det hele er lavet om indvendigt til de DE, som der var/er tilladelse til på ejendommen. Resten er tomt og forberedt til at indsætte inventar, når godkendelse foreligger.

## 2.5 OPBEVARINGSKAPACITET

Beholder	Beholder nr.	Kapacitet (m <sup>3</sup> )	Dimension, m (højde over og under jorden)	Byggeår	Kontrolår	Overdækning	Pumpe-system fra beholder til gyllevogn
Gyllebeholder Mølhøjvej 52		2.600				Flydelag	
Gyllebeholder Mølhøjvej 52		400				Flydelag	
Gyllebeholder Svingelbjergvej 67	1.1.7	3.000				Flydelag	
Gyllebeholder Ny på Svingelbjergvej 67	1.1.8	4.000				Fast overdækning	
Gyllebeholder hos Jens Ole Kuk Christensen Overvejen 27		705				Flydelag	
Kanaler Mølhøjvej 52		750	-		-	-	-
Kanaler Svingelbjergvej 67		900	-		-	-	-
I alt		12355					

Tabel 2.1 Opbevaring af flydende husdyrgødning i bedriften.

Se desuden den vedlagte erklæring om tilstrækkelig opbevaringskapacitet bilag 4. Som det ses er der lige nok kapacitet uden etablering af den nye gylletank.



## 2.6 SÆDSKIFTE

---

Systemet har valgt sædskifte S4, som er referencesædskiftet og må være det korrekte set i forhold til jordtypen. Ved at vælge referencesædskiftet er Laurits Liingaard Nielsen ikke pålagt krav om noget specielt sædskifte.

## 2.7 MARKER I NATURA 2000

---

Alle markene er udtaget af omdrift.

## 2.8 ALTERNATIVE LØSNINGER OG 0-ALTERNATIVET

---

### ALTERNATIVE LØSNINGER

---

Der er ikke så mange alternative løsningsmodeller. Produktionen er delt i slagtesvin og sohold + smågrise, for at mindske sygdomstrykket. Derfor blev Svingelbjergvej 67 købt til bedriften. Bygningsmassen skal helst hænge sammen, således at dyrene kan flyttes mellem de forskellige sektioner, fx. ved sygdom. Der er dermed kun to alternativer. Placering af ny stald nord for den eksisterende bygningsmasse kommer tættere på nabo. Placering vest for eksisterende bygningsmasse kan ikke være der for vejen og marken overfor er ikke ejet, hvilket medfører, at der ikke er mulighed for at flytte vejen. Denne placering vil også komme tættere på nabo.

Placering af gylletank ved siden af den eksisterende gylletank giver bedre udvidelsesmuligheder senere og er billigst, da der ikke skal graves så megen ny rørføring.

### 0-ALTERNATIV

---

Det kunne også være et alternativ at forblive i eksisterende lejet stald, men dette giver en øget transport og langt mere arbejde end kun at have dyrene to steder.

## 2.9 TIDSPLAN FOR UDVIDELSE

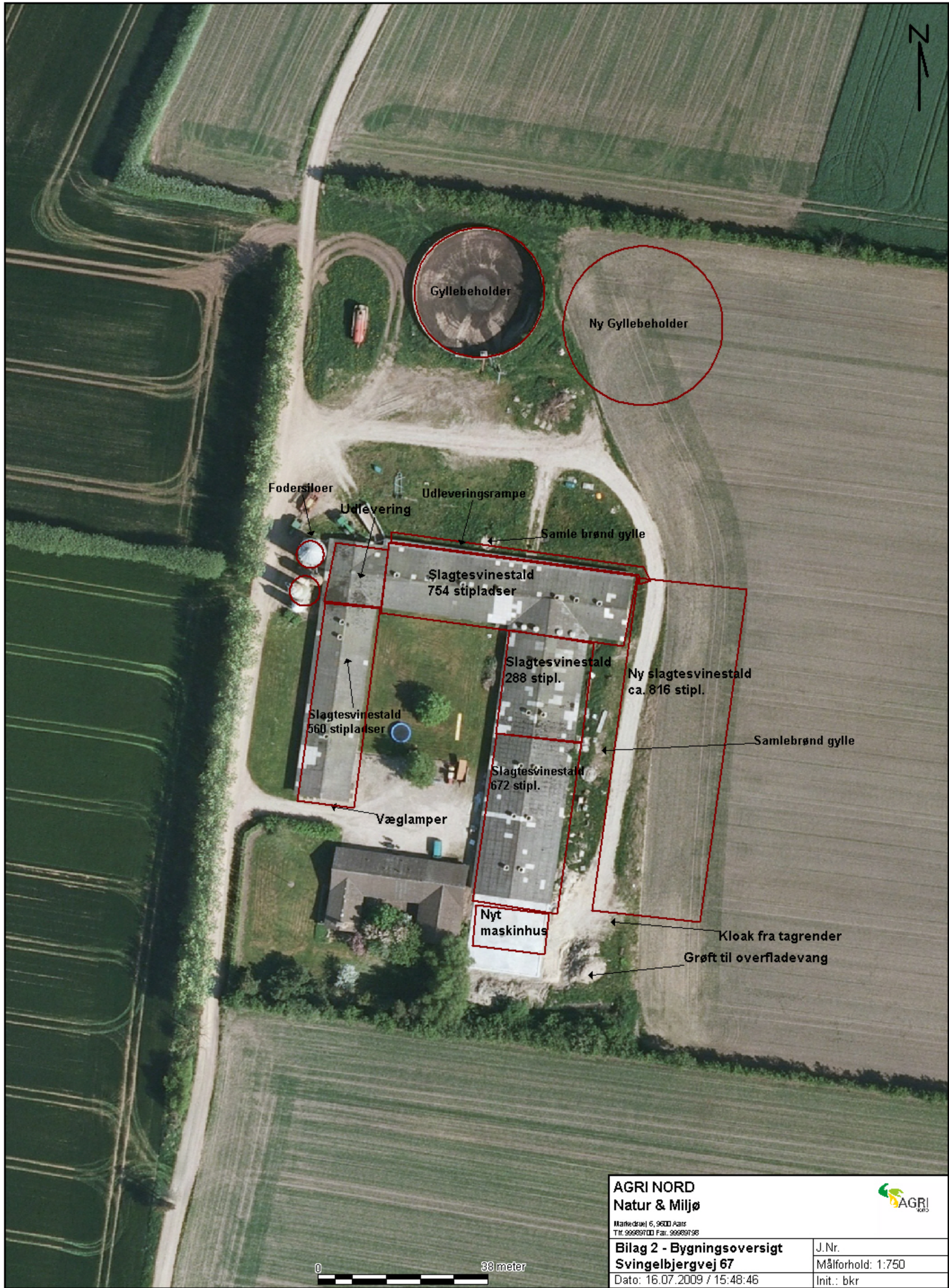
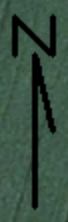
---

Laurits Liingaard Nielsen forventer, at udvidelsen i hovedtræk kommer til at forløbe således:

- Øjeblikkeligt godkendelsen foreligger opsættes inventar i eksisterende stalde.
- Hvis økonomien er til det tages tilbud hjem på byggeri og byggeriet opføres.
  - Er økonomien ikke optimal på godkendelsestidspunktet udskydes byggeriet.
- Når byggeriet står færdigt indsættes dyr med det samme.

Der er i dag lejet en stald i Gl. Ullits.

Der er søgt om en fem-årig planlagt udvidelse, hvilket er meget aktuelt med den nuværende finansielle situation.



Gyllebeholder

Ny Gyllebeholder

Fodersiloer

Udlevering

Udleveringsrampe

Samle brønd gylle

Slagtesvinestald  
754 stipladser

Slagtesvinestald  
288 stipl.

Ny slagtesvinestald  
ca. 816 stipl.

Slagtesvinestald  
560 stipladser

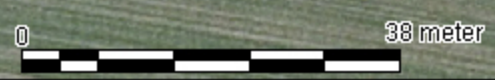
Samlebrønd gylle

Slagtesvinestald  
672 stipl.

Væglamper

Nyt  
maskinhus

Kloak fra tagrender  
Grøft til overfladevang



**AGRI NORD**  
Natur & Miljø



Markedvej 6, 9600 Aars  
Tlf. 99989100 Fax. 99989198

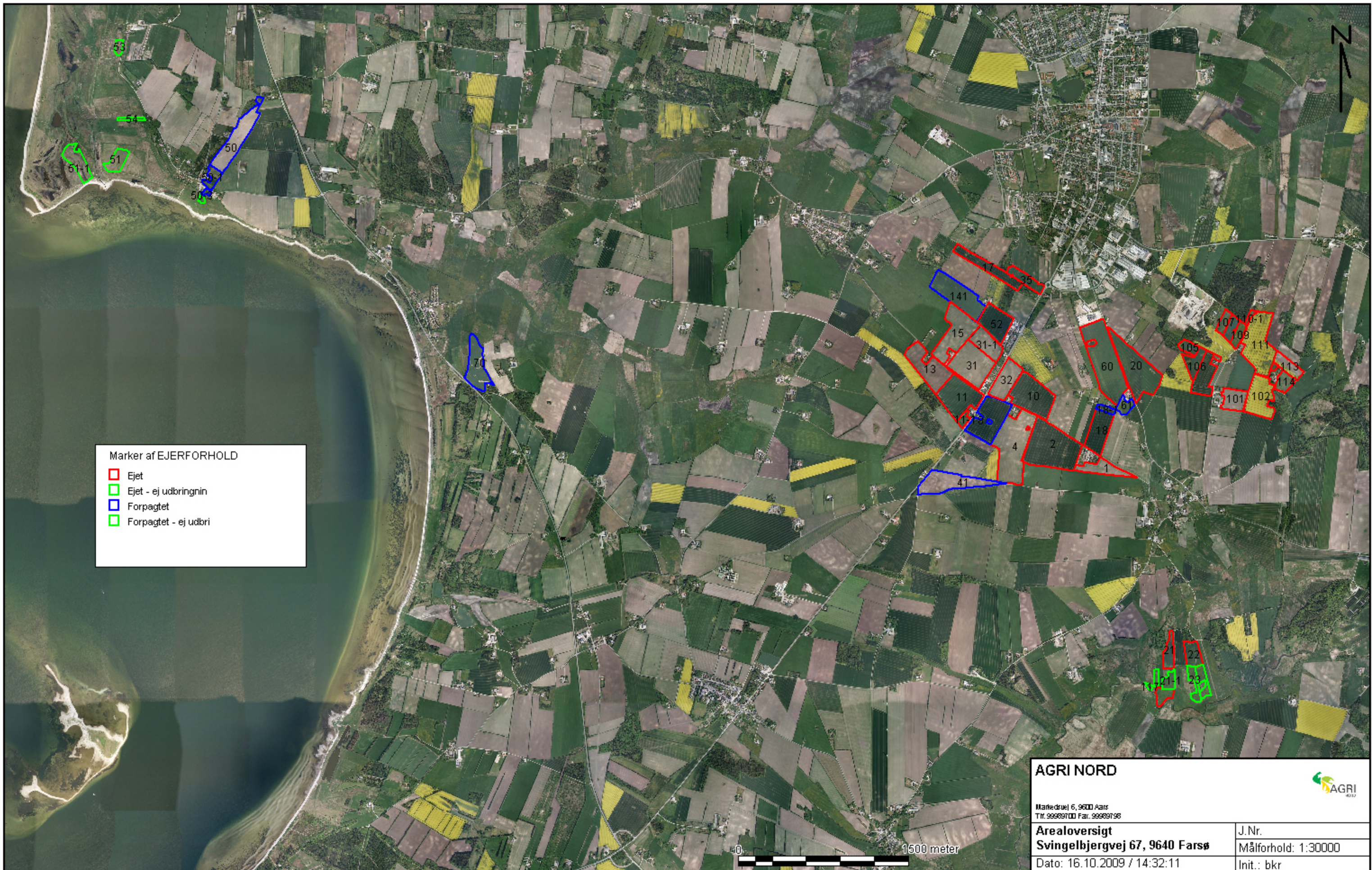
**Bilag 2 - Bygningsoversigt**  
**Svingelbjergvej 67**

Dato: 16.07.2009 / 15:48:46

J.Nr.


Målforhold: 1:750

Init.: bkr

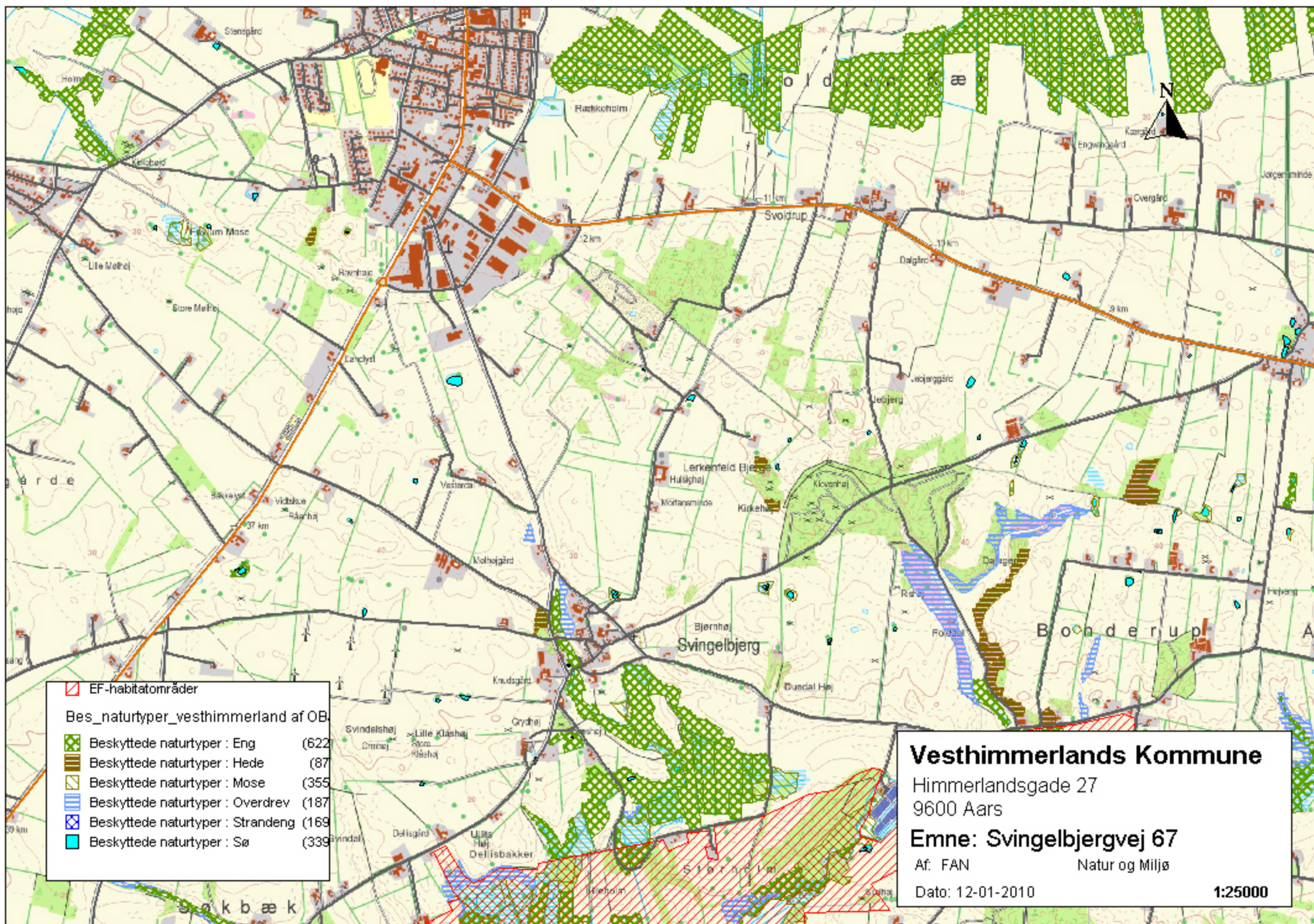


Marker af EJERFORHOLD

- Ejet
- Ejet - ej udbringnin
- Forpagtet
- Forpagtet - ej udbri

<b>AGRI NORD</b>		
Markedsvej 6, 9600 Aars Tlf. 99989100 Fax. 99989198		
<b>Arealoversigt</b>		J.Nr.
<b>Svingelbjergvej 67, 9640 Farsø</b>		Målforshold: 1:30000
Dato: 16.10.2009 / 14:32:11		Init.: bkr





## 30 Lovns Bredning, Hjarbæk Fjord og Skals, Simested og Nørre Ådal, samt Skravad Bæk

1013	Kildevælds-vindelsnegl ( <i>Vertigo geyeri</i> )
1037	Grøn kølleguldsmed ( <i>Ophiogomphus cecilia</i> )
1042	Stor kærguldsmed ( <i>Leucorrhina pectoralis</i> )
1096	Bæklampret ( <i>Lampetra planeri</i> )
1099	Flodlampret ( <i>Lampetra fluviatilis</i> )
1103	Stavsild ( <i>Alosa fallax</i> )
1166	Stor vandsalamander ( <i>Triturus cristatus cristatus</i> )
1318	Damflagermus ( <i>Myotis dasycneme</i> )
1355	Odder ( <i>Lutra lutra</i> )
1365	Spættet sæl ( <i>Phoca vitulina</i> )
1393	Blank seglmos ( <i>Drepanocladus vernicosus</i> )
1528	Gul stenbræk ( <i>Saxifraga hirculus</i> )
1140	Mudder- og sandflader blottet ved ebbe
1150	* Kystlaguner og strandsøer
1160	Større lavvandede bugter og vige
1170	Rev
1210	Enårig vegetation på stenede strandvolde
1220	Flerårig vegetation på stenede strande
1230	Klinter eller klipper ved kysten
1310	Vegetation af kveller eller andre enårige strandplanter, der koloniserer mudder og sand
1330	Strandenge
2140	* Kystklitter med dværgbuskvegetation (klithede)
3130	Ret næringsfattige søer og vandhuller med små amfibiske planter ved bredden
3140	Kalkrige søer og vandhuller med kransnålalger
3150	Næringsrige søer og vandhuller med flydeplanter eller store vandaks
3160	Brunvandede søer og vandhuller
3260	Vandløb med vandplanter
4010	Våde dværgbusksamfund med klokkelyng
4030	Tørre dværgbusksamfund (heder)
5130	Enekrat på heder, overdrev eller skrænter
6120	* Meget tør overdrevs- eller skræntvegetation på kalkholdigt sand
6210	Overdrev og krat på mere eller mindre kalkholdig bund (* vigtige orkidélokalteter)
6230	* Artsrige overdrev eller græsheder på mere eller mindre sur bund
6410	Tidvis våde enge på mager eller kalkrig bund, ofte med blåtop
6430	Bræmmer med høje urter langs vandløb eller skyggende skovbryn
7120	Nedbrudte højmoser med mulighed for naturlig gendannelse
7140	Hængesæk og andre kærsmfund dannet flydende i vand
7150	Plantesamfund med næbfrø, soldug eller ulvefod på vådt sand eller blottet tørv
7220	* Kilder og væld med kalkholdigt (hårdt) vand
7230	Rigkær
9110	Bøgeskove på morbund uden kristtorn
9130	Bøgeskove på muldbund
9160	Egeskove og blandskove på mere eller mindre rig jordbund
9190	Stilkegeskove og -krat på mager sur bund
91D0	* Skovbevoksede tørvemoser
91E0	* Elle- og askeskove ved vandløb, søer og væld

Vesthimmerlands Kommune  
Himmerlandsgade 27  
9600 Aars

22. februar 2010.

**Bemærkninger til udkast til miljøgodkendelse af svinebrug på Svingelbjergvej 67, Svingelbjerg, 9640 Farsø i medfør af § 12 i Lov om miljøgodkendelse m.v. af husdyrbrug.**

Det Økologiske Råd mener ikke, at der er nogen foderoptimering i miljøgodkendelsen på grund af det høje proteinindhold på 157,6 g/FE, der ligger over normen i slutningen af svinenes vækstperiode op til 110 kg. Det viser sig også ved, at ammoniaktabet + N-indhold i gyllen svarer stort set til normen.

Det Økologiske Råd finder, at der skal ske en reel foderoptimering svarende til maksimalt 154 g råprotein/FE, idet den indtastede foderoptimering medfører et foderforbrug, der ligger væsentligt over de fodernormer, der reelt anvendes i dag.

Med venlig hilsen

Hans Nielsen

-----

Jeg har følgende bemærkninger til udkastet.

Pkt. 1.2.2 (teksten ændres til) Indgangsvægt og afgangsvægt samt antal må variere under forudsætning af, at det maksimale DE ikke overskrides.

Pkt. 1.3.3. Datoen skal nok ændres, da det er 2 år efter godkendelsesdatoen.

Pkt. 2.1.1 "et gulvsystem, der svarer til" slettes og "referencesystemet" erstattes med delvis spaltegulv 25-49 %.

Pkt. 2.1.2, 2.1.3 og 2.1.4 Slettes. Gyllekøling har aldrig været hensigten, da varmen ikke kan genbruges andre steder på bedriften. Derfor er tiltaget heller ikke taget med i beregningerne til reduktion i ammoniakfordampningen.

Pkt. 2.4.3 skal slettes. Kørslen er reguleret af færdselsreglerne

Pkt. 3.1.1 skal omformuleres. Hvem afgør hvor det er muligt. Evt. kan der skrives vårsæd, græs og sort jord.

Pkt. 3.1.2 skal slettes. Der køres efter reference sædskiftet, så derfor ingen krav.

Pkt. 3.1.3 skal omformuleres. Især areal andel skal slettes. Hvis han får mere eller mindre jord ændres efterafgrøde arealet sig også.

Skriv vintergrønne marker i stedet for grønne marker.

Pkt. 3.1.5 Er der lavet aftale om bræmmen ellers er kravet grænsende til ekspropriation.

Hvis vilkåret stilles på baggrund af Naturbeskyttelsesloven (LBK nr. 933 af 24/9 2009 §19b) der omhandler bevaringsforanstaltninger i f.eks. Natura2000 områder kan der kræves erstatning jf. § 19g.

Arealet er dog begrænset til 1.000 m<sup>2</sup>.

Pkt. 4.1.2 slettes. Staldgulvet er ca. 3 år gamle miljøspalter og bliver ikke ulovlig i år 2015. Gulvet er først nedslidt efter min 15 år.

Pkt. 4.1.3 slettes

Side 12 i kommunalbestyrelsens miljøvurdering.

Der skal her tilføjes antal snuder.

Side 13 vedr. opbevaring af døde dyr. Der henvises til bek. Nr. 439. Jf. Bek. Nr. 1005 af 2007 er der særlige krav til en husdyrproduktion over 500 DE hvor der skal være fast gulv eller underlag.

Side 14 vedr. udbringning med lastbil. Er det ikke kun fra over 10 km?

Side 16. Afsnittet om staldindretning omformuleres.

Gyllekøling tages ud.

Gulvtypen i eksisterende stalde skal opfylde BAT i 2015 skal slettes.

#### **Tilføjelse**

Ud fra nye miljøudkast for svin regnes der med 153 gram råprotein/FE

Dette indskrives i miljøgodkendelsen, som BAT tiltag.

Med venlig hilsen

**Bo Kristiansen**  
**Økonomikonsulent**

Hobrovej 437, 9200 Aalborg

Direkte tlf.: 96 34 51 36

Mobil tlf.: 23 33 97 84

e-mail: [bkr@agrinord.dk](mailto:bkr@agrinord.dk)

Web: [www.agrinord.dk](http://www.agrinord.dk)