

HØRSHOLM KOMMUNE

# STØJVOLD VED HØRSHOLM GOLFBANE

MILJØGODKENDELSE

ADRESSE COWI A/S  
Parallevej 2  
2800 Kongens Lyngby

TLF +45 56 40 00 00

FAX +45 56 40 99 99

WWW cowi.dk

PROJEKTNR.

A099032

DOKUMENTNR.

A099032-003

VERSION

1.0

UDGIVELSESDATO

18-09-2017

BESKRIVELSE

[Skriv her]

UDARBEJDET

ANPN/LLKR

[Skriv her]

KONTROLLERET

MVNN

GODKENDT

ANPN

[Skriv her]

## INDHOLD

1	Vilkår	6
2	Miljøteknisk redegørelse	14
2.1	Ansøger	14
2.2	Forhold vedr. Miljøbeskyttelseslovens §§ 34 og 40a	14
2.3	Lovgrundlag	15
2.4	Sagsakter	16
2.5	Beliggenhed	16
2.6	Indretning og drift	17
2.7	Miljøteknisk vurdering	18
2.8	Aktivitetens ophør	23
2.9	Udtalelser	23
3	Klagevejledning	24
4	Bilagsoversigt	24

Virksomhedens navn	Hørsholm Golf A/S
Virksomhedstype og listebetegnelser	<b>K 206</b> Anlæg, der nyttiggør ikke-farligt affald, bortset fra anlæg under listepunkt 5.3 i bilag 1, autoophugning, skibsofhugning, biogasfremstilling, kompostering og forbrænding.
Aktivitet	Støjvold opbygget ved nyttiggørelse af ren jord og rene nedknu- ste materialer.
Beliggenhed	Grønnegade 1, 2970 Hørsholm
Matr. Nr.	1a, 1c, 1i Isterød Overdrev, Blovstrød
Virksomheds ejer	Hørsholm Golf A/S
CVR nr. / P-nr.:	25972678
Kontaktperson	Peter Arendorff
Tidsbegrænsning	Ingen
Retsbeskyttelse af vilkår	8 år
Godkendelsens og tilsynsmyn- dighed	Hørsholm Kommune.
(s) mærket, godk. bek. nr. 725 af 6. juni 2017	Nej
Sags nummer	17/7591
Godkendelsen er gældende fra den	29. september 2017

## Læsevejledning

Miljøgodkendelsen er opbygget i to dele.

1. del indeholder vilkår, samt oplysninger om retsbeskyttelse m.m.
2. del indeholder den miljøtekniske redegørelse, der beskriver det grundlag, hvorpå miljøgodkendelsen gives. Der redegøres for virksomhedens indretning og drift, og for den miljøbelastning virksomheden giver anledning til. Det er også i dette afsnit at begrundelsen for de fastsatte vilkår fremgår.

## Resumé

Denne godkendelse er givet til Hørsholm Golf A/S og omfatter etablering af støjvolde med ren jord og opbygning af fundament til støjvolde med rene nedknuste materialer langs dele af Isterødvej.

Støjvoldene kræver en miljøgodkendelse, idet nyttiggørelse af ikke-farligt affald i form af nedknust materiale er omfattet af listepunkt K206 i godkendelsesbekendtgørelsen.<sup>1</sup>

Til opbygning af voldene forventes anvendt ca. 250.000 m<sup>3</sup> ren jord og ca. 15.000 tons materiale til opbygning af fundamentet.

Godkendelse omfatter desuden eksisterende forhold. På dele af den nordlige vold er fundamentet af knuste materialer, ca. 6.000 tons materialer, allerede etableret, hvilket lovliggøres med denne godkendelse.

## Miljøgodkendelse

Godkendelsen gælder alene for det ansøgte projekt med etablering af støjvolde med anvendelse af ren jord og etablering af fundament til støjvolde med rene nedknuste materialer langs dele af Isterødvej på matr. nr. 1a, 1c, 1i Isterød Overdrev, Blovstrød med adressen Grønnegade 1, 2970 Hørsholm.

Godkendelsen bygger på oplysningerne i miljøansøgningen af 10. maj 2017 med tillæg af 25. august 2017 (se endvidere afsnit 2.4 pkt. 1 og 2), samt på de forudsætninger der er anført i afsnit 2, miljøteknisk redegørelse.

---

<sup>1</sup> Bekendtgørelse nr. 725 af 6. juni 2017 om godkendelse af listevirksomhed, bilag 2, pkt. K206.

Godkendelsen meddeles og vilkår fastsættes i henhold til § 33 i miljøbeskyttelsesloven<sup>2</sup>, i henhold til godkendelsesbekendtgørelsen<sup>3</sup> og i henhold til bekendtgørelse om standardvilkår<sup>4</sup>.

I henhold til miljøbeskyttelseslovens § 78a, bortfalder godkendelsen, hvis den ikke har været udnyttet i 3 på hinanden følgende år. Godkendelsen bortfalder også, såfremt den ikke er udnyttet senest 2 år efter offentliggørelsen.

Hørsholm Kommune har den 8. december 2016 meddelt tilladelse til opbygning af støjvolden med baggrund i en lokalplan 157 og bekendtgørelsen om regulering af visse midlertidige aktiviteter. Reference til tidligere tilladelser fremgår af sagsakterne oplistet i afsnit 2.4.

Ved udstedelse af denne miljøgodkendelse bortfalder disse tilladelser og erstattes med nærværende miljøgodkendelse med følgende vilkår.

### **Eksisterende forhold – arbejder udført i perioden fra ultimo februar 2017**

På den nordlige del af volden blev der udlagt nedknuste materialer til fundamentet - ca. 6.000 tons materialer.

Hørsholm Kommune har på baggrund af et tilsyn den 23. og 24. maj 2017 udført af det rådgivende ingeniørfirma COWI vurderet, at de udlagte materialer ikke overholder kravene iht. ansøgning vedr. anvendelse af brokker som bundopbygning i støjvolde langs Hørsholm Golf - som ansøgt af Jord Miljø den 10. maj 2017.

Det er vurderet, at det udlagte materiale indeholder flere affaldsfraktioner, som ikke kan betegnes som værende separerede fraktioner af beton eller tegl. Der er, udover beton og tegl, identificeret følgende affaldstyper i de udtagne affaldsprøver:

- > Slagge
- > Keramik
- > Plast
- > Tagpap
- > Rockwool-lignende isoleringsmateriale
- > Malede teglsten
- > Eternitplader
- > Bøjeligt metal (kan være bly)

På baggrund af observationerne har COWI udarbejdet et notat for Hørsholm Kommune hvor det anbefales at:

---

<sup>2</sup> Bekendtgørelse nr. 966 af 23. juni 2017 af lov om miljøbeskyttelse.

<sup>3</sup> Bekendtgørelse nr. 725 af 6. juni 2017 om godkendelse af listevirksomhed.

<sup>4</sup> Bekendtgørelse nr. 1520 af 7. december 2016 om standardvilkår i godkendelse af listevirksomhed.

- > Der foretages laboratorieundersøgelser om eternitlignende materiale indeholder asbest, og om det er støvende asbest.
- > Der analyseres flere beton- og teglprøver for PCB og tungmetaller.
- > Overfladebehandlingen på de keramiske fliser analyseres for udvalgte tungmetaller.
- > Tagpap analyseres for indhold af farlige stoffer (PAH-forbindelser).

Det vurderes på baggrund af de udtagne affaldsprøver, at mængden af isoleringsmateriale (rockwool), plast og slagge er relativt lille, og derfor er af mindre betydning for risikoen for forurening af miljøet.

Efter myndighedsdialog med Hørsholm Kommune har ansøger opgravet op til 5.000 tons knuste materialer, som efterfølgende er oplagt i et midlertidig depot for yderligere analyser og afklaring af hvorvidt materialerne kan genindbygges på andre dele af projektområdet efter godkendelse af Hørsholm Kommune. Ca. 1.000 tons materialer blev opgravet og kørt til SCT, Gilleleje, hvor de er blevet knust og solgt som rene materialer.

Støjvolden i ovenstående nordlige område er således etableret uden fundament.

Ved nærværende miljøgodkendelse lovliggøres disse eksisterende forhold, herunder indbygning af materialer til fundamenter, som allerede er tilført til projektområdet.

## 1 Vilkår

### Generelt

- 1 Godkendelsen til at modtage og anvende jord gælder alene for det ansøgte projekt med etablering af støjvolde omfattet af nugældende lokalplan 157.

Det bemærkes at forslag til ny lokalplan (lokalplan 165) har været i offentlig høring og er under politisk behandling på tidspunktet for denne godkendelses udstedelse. Lokalplan 165 vil, efter endelig vedtagelse, erstatte lokalplan 157.

- 2 Der må modtages og anvendes estimeret 250.000 m<sup>3</sup> ren jord. Der må endvidere anvendes 15.000 tons materialer til opbygning af støjvoldenes fundament.
- 3 Anlægget skal indrettes og drives som beskrevet i ansøgningen, bortset fra de ændringer, der følger af vilkårene i denne godkendelse. Hørsholm Kommune skal skriftligt underrettes senest 5 arbejdsdage før opstart på anlægsarbejderne.
- 4 Hørsholm Kommune skal orienteres skriftligt om og acceptere følgende forhold, før ændringen indtræder:
  - > Ejerskifte af virksomhed og/eller ejendom hvorpå projektet udføres.
  - > Hel eller delvis udskiftning af driftsherre/driftsansvarlig.
  - > Indstilling af driften for en længere periode.

- 5 Når støjvoldene inkl. fundamenter er etableret med de dimensioner som fremgår af ansøgningen, må der ikke længere modtages jord til voldene eller materialer til opbygning af støjvoldenes fundamenter omfattet af denne godkendelse.
- 6 Der skal til enhver tid findes et eksemplar af denne miljøgodkendelse på arbejdsområdet. Driftspersonalet skal være orienteret om godkendelsens indhold.
- 7 Arbejderne med etablering af støjvolde - og fundamenter til støjvolde - på sydsiden af voldene må alene foregå i 2 sammenhængende måneder i perioden fra oktober til februar - begge måneder inklusive. En forlængelse af arbejdsperioden skal forhåndsgodkendes af Hørsholm Kommune.

### **Lovliggørelse af eksisterende forhold**

- 8 Senest 14 dage efter meddelelse af nærværende godkendelse skal der fremsendes en skriftlig redegørelse til Hørsholm Kommunes godkendelse forud for påbegyndelse af videre arbejder. Redegørelsen skal indeholde:
  - > Beskrivelse af allerede udlagte materials oprindelse, type og leverandør.
  - > Kopi af leverandørens miljøgodkendelser.
  - > Beskrivelse af udførte analyser og fra hvilke materialer der er foretaget analyser. Analyser og beskrivelse udføres i overensstemmelse med anbefalingerne i notat af 22. juni 2017 om vurdering af udlagte materialer som fundament til støjvold.
  - > Oplysninger om prøvetagningsfrekvens.
  - > Oplysninger om egenkontrol og tilsyn med tilkørte materialer.

### **Indretning og drift**

- 9 Den driftsansvarlige skal udarbejde en driftsinstruktion for modtagelse og anvendelse af jord og materialer til opbygning af fundamenter. Driftsinstruktionen skal mindst beskrive arbejds gange for:
  - > Modtagelse af jord og materialer, herunder modtagekontrol.
  - > Afvisning af jordlæs og materialer, der ikke må modtages.
  - > Journalføring for de enkelte jord- og materialepartier.
  - > Håndtering af driftsforstyrrelser og uheld.
- 10 Instruksen skal godkendes af tilsynsmyndigheden inden modtagelsen af jord og materialer påbegyndes.
- 11 Et eksemplar af driftsinstruktionen skal til enhver tid være tilgængelig ved modtagekontrollen. Driftspersonalet skal være orienteret om instruktionens indhold.
- 12 Den driftsansvarlige skal foretage modtagekontrol af de enkelte jord- og materiale læs inden aflæsning. Kontrollen indebærer visuel inspektion af

jord- og materialelæs, kontrol af anmeldelse/køreseddel og skriftlig accept af modtagelse, inden dagens afslutning.

- 13 Modtageområdet for ren jord og materialer til fundamenter skal etableres inden for fodaftrykket af de kommende støjvolde.
- 14 Mens arbejdet med etablering af støjvolden inkl. fundamenter foregår, skal det sikres, at uvedkommende ikke har adgang til området, f.eks. ved skiltning og afspærring.

### **Anvendelse af jord til opbygning af støjvolde**

- 15 Der må kun tilkøres dokumenteret ren jord, herunder intaktjord (kategori 1 jord jf. den til enhver tid gældende jordflytningsbekendtgørelse<sup>5</sup> og for oliekomponenter skal gældende jordkvalitetskriterier<sup>6</sup> overholdes).

50% reglen i jordflytningsbekendtgørelsens bilag 3 må ikke anvendes.

Dokumentation for det rene jord fremsendes til Hørsholm Kommune løbende, hver den 1. i måneden pr. mail tek-post@horsholm.dk.

- 16 Der må ikke anvendes bygningsmateriale, klapmateriale, affald eller lignende til opbygning af støjvoldene, heller ikke når disse er opblandet i jorden. Der fastsættes ingen nedre procentvis grænse for indhold i jorden (v/v).
- 17 Der må ikke modtages jord, hvor analyser eller historiske oplysninger indikerer, at jorden er forurenet med andre stoffer end de, Miljøstyrelsen har fastsat jordkvalitetskriterier for<sup>7</sup>.
- 18 For jord, der modtages fra anmeldepligtige arealer, skal dokumentation af jordens forureningsindhold foreligge inden modtagelse. Krav til prøveantal, analyseparametre, prøveudtagning mv. følger af den til enhver tid gældende jordflytningsbekendtgørelse.

På tidspunktet for udstedelse af denne miljøgodkendelse, er der i henhold til jordflytningsbekendtgørelsen anmeldepligt for jord, der er konstateret forurenet, eller stammer fra et kortlagt areal, fra et områdeklassificeret areal, fra et offentligt vejareal eller fra et godkendt modtageanlæg for jord.

- 19 Jord, der modtages fra arbejder på jernbanestationer, langs jernbanelegemer, fra gamle by- og havneområder, fra arbejder i forbindelse med nuværende eller tidligere forureningsager og fra udvidelse eller ombygning af

---

<sup>5</sup> Bekendtgørelse nr. 1452 af 7. december 2015 om anmeldelse og dokumentation i forbindelse med flytning af jord.

<sup>6</sup> Liste over kvalitetskriterier i relation til forurenet jord og kvalitetskriterier for drikkevand. Miljøstyrelsen juni 2015

<sup>7</sup> Liste over kvalitetskriterier i relation til forurenet jord og kvalitetskriterier for drikkevand. Miljøstyrelsen juni 2015



virksomheder med forurenende aktiviteter, skal med hensyn til dokumentation håndteres som jord, fra et anmeldepligtigt areal, jf. vilkår 18 - også selv om der ikke er anmeldepligt.

- 20 Vurdering af et jordpartis forureningsindhold skal foretages efter kravene i den til enhver tid gældende jordflytningsbekendtgørelse.
- 21 Jord, der modtages fra ikke-anmeldepligtige arealer, skal ved modtagelse være ledsaget af oplysning om:
- > Ejernavn, adresse og matrikel nr. for det areal jorden flyttes fra.
  - > Navn og adresse på den kommune, hvor jorden flyttes fra.
  - > Navn, adresse, telefonnr. og evt. e-mail på den, der udfylder oplysningskemaet.
  - > Navn, adresse, telefonnr. og evt. e-mail på transportøren.
  - > Hvor store jordmængder der flyttes.
- 22 Der kan anvendes jord fra afgravning af arealer på ejendommen til slutafdækning af støjvolden. Denne jord skal ikke analyseres, idet den anses som værende uforurennet.

Afgravet jord fra de af denne miljøgodkendelse omfattede ejendomme skal henlægges midlertidigt på den ejendom, som jorden er afgravet fra, indtil jorden anvendes til slutafdækning. Den henlagte jord må ikke sammenblandes med anden jord modtaget på ejendommen til indbygning i jordvoldene.

- 23 Hvis der sker udskridning af jord i voldene skal disse reetableres med markeringsnet og afdækning med 0,5 m ren jord. Anvendelsen skal anføres i journal jf. vilkår 36.

Umiddelbart efter etablering af slutafdækningen skal der etableres en vegetation på voldene af græs, som skal være sammenhængende og ubrudt. Græsblandingen kan tilføres som sprøjtegræs. Øvrige beplantninger på voldene skal følge ansøgers beplantningsplan.

### **Anvendelse af materialer til opbygning af støjvoldenes fundamenter**

Til forsat anvendelse af materialer til opbygning af støjvoldenes fundamenter stilles følgende vilkår:

- 24 14 dage før tilførsel af materialer skal der fremsendes en redegørelse til Hørsholm Kommunes forhåndsgodkendelse. Materialerne må således ikke modtages, før kommunen har godkendt redegørelsen. Redegørelsen skal indeholde:
- > Beskrivelse af materialernes oprindelse, type og leverandør.
  - > Leverandørens miljøgodkendelser.
  - > Hvorledes repræsentative prøver af materialerne udtages og analyseprogram.
  - > Prøvetagningsfrekvens og journalføring jf. vilkår 36.

- 25 Der må kun anvendes materialer, som overholder kravene iht. restproduktbekendtgørelsens<sup>8</sup> § 2 pkt. 11 litra a-d og bilag 3.
- 26 Indbygning af materialerne skal foretages iht. til det ansøgte – herunder indbygningsdybder og ansøgte mængde. Der må ikke indbygges materialer uden for støjvoldenes fodaftryk jf. vilkår 13.

### **Beskyttelse af jord, grundvand og recipienter**

- 27 Entreprenørtanke skal være typegodkendte, og der skal være mærkeskilt på tankene med oplysninger om fabrikantens navn, hjemsted, tankrumfang, tanktype, fabrikationsnummer og -år.
- 28 Tanke skal opstilles på et jævnt og varigt stabilt underlag.
- 29 Påfyldningspistol for motorbrændstof skal være sikret, så påfyldning kun kan ske med manuel aktivering af pumpe.
- 30 Tanke til motorbrændstof skal sikres mod overfyldning ved en overfyldningsalarm. Overfyldningsalarmerne skal være placeret således, at den kan registreres ved påfyldningsrøret.
- 31 Tanke skal sikres mod påkørsel, f.eks. med hegn, jernpæle eller lignende.
- 32 Kopi af tankattest for den/de anvendte entreprenørtanke skal sendes til Hørsholm Kommune senest 14 dage inden opstilling.
- 33 Mindre spild af olie skal straks opsamles sammen med eventuelt forurenede jord og opbevares og bortskaffes som farligt affald.
- 34 Ved større spild af olie, som entreprenøren/virksomheden ikke kan håndtere, skal der gives alarm på 112. Hørsholm Kommune skal straks orienteres om spildet.

### **Journalføring og egenkontrol**

- 35 Der skal føres løbende miljøtilsyn på jord- og materialetilkørslen, minimum 1 gang ugentligt.
- 36 Der skal føres journal over hvert enkelt modtaget jord- og materialeparti samt indbygningen heraf. Journalen skal indeholde oplysninger om partiets størrelse, opgravningslokalitet, opgravningslokalitetens historik, samt dokumentation for det modtagne parti (parametre og koncentration for jord). Journalen skal også indeholde oplysninger om afviste jord- og materialelæs: Hvorfor blev læsset afvist, hvor er det kørt hen og hvornår.

---

<sup>8</sup> Bekendtgørelse nr. 1672 af 15. december 2016 om anvendelse af restprodukter, jord og sorteret bygge- og anlægsaffald.

- 37 Journalen skal opbevares i mindst 5 år efter at projektet er afsluttet og forrevises tilsynsmyndigheden på forlangende.
- 38 Senest 2 måneder efter at projektet er afsluttet, skal der sendes en dokumentationsrapport for arbejdet til Hørsholm Kommune. Rapporten skal omfatte en oversigt over de anvendte jord- og materialepartiers mængde og forureningsindhold.

### **Luftforurening**

- 39 Anlægsarbejdet må ikke give anledning til lugt- eller støvgener, som efter kommunens vurdering anses for væsentlige.

Hvis der er støvflugt fra anlægsområdet, eller risiko herfor, skal der træffes foranstaltninger, som imødegår dette, eksempelvis ved sprinkling af materialerne med vand.

### **Spild**

- 40 Ved spild af jord og materialer på offentlige veje og stier skal spildet hurtigst muligt opsamles og bortskaffes. Tilsynsmyndigheden skal orienteres om spild og opsamling, som minimum samme dag spildet er sket.

### **Støj**

Arbejdet har en varighed af 1,5 år jf. ansøgningen. Arbejdet omfatter ca. 40 lastbiler dagligt.

- 41 Nærmeste berørte naboer skal orienteres skriftligt om anlægsarbejdet, herunder varighed og kontaktperson, senest 14 dage før arbejdet igangsættes.
- 42 Eventuelle forsinkelser af anlægsarbejdet skal anmeldes til Hørsholm Kommune hurtigst muligt og senest 1 måned inden oprindelig forventet afslutning. Forsinkelsen skal være begrundet og meddeles berørte naboer skriftligt.
- 43 Støjende aktiviteter, herunder til- og frakørsel med lastbiler og brug af entreprenørmaskiner, må kun foregå i tidsrummet mandag-fredag kl. 7.00-17.00. Der må ikke udføres arbejder uden for det anmeldte tidsrum. Lastbiler må ikke holde unødigt i tomgang. På de interne køreveje skal hastigheden være maksimal 20 km/t.
- 44 Anlægsarbejdets samlede bidrag til støjniveauet må ikke føre til, at støjniveauet ved nærmeste boliger overstiger 70 dB (A). Støjbidraget måles som det ækvivalente, konstante, korrigerede støjniveau i dB(A) (re. 20 µPa).
- 45 Der må ikke foretages neddeling af materialer på lokaliteten/arbejdspladsen.

### **Tilsyn og kontrol, støj**

- 46 Eventuelle målinger og beregninger udføres efter retningslinjerne i Miljøstyrelsens gældende vejledninger og metodebeskrivelser; for så vidt angår vejledninger på tidspunktet for denne godkendelses udstedelse: Vejledning 5/1984 om ekstern støj fra virksomheder og Vejledning nr. 5/1993 om beregning af ekstern støj fra virksomheder.
- 47 Hvis målinger eller beregninger sandsynliggør, at godkendelsens vilkår 44 overskrides, skal virksomheden indsende projekt og tidsplan for gennemførelse af afhjælpende foranstaltninger til kommunens godkendelse.

### **Spildevand**

- 48 Sanitært spildevand fra evt. mandskabsvogne skal bortledes til eksisterende spildevandsledning efter tilslutningsaftale med ledningsejer. En kopi af tilladelsen/aftalen skal opbevares på lokaliteten og på forlangende fremvises til tilsynsmyndigheden.
- 49 Kan sanitært spildevand ikke bortledes til spildevandsledning skal dette opsamles i dertil indrettede tanke/beholdere og bortskaffes til godkendt modtager.
- 50 Sanitært spildevand må ikke bortledes til regnvandsledninger eller til recipienter.

### **Anlægsarbejdets ophør**

- 51 På tidspunktet for anlægsarbejdet ophør, skal virksomheden give Hørsholm Kommune skriftlig besked herom. Hvis ikke andet aftales med Hørsholm Kommune, skal entreprenørtanke og andet materiel samt eventuelt affald være fjernet senest 3 måneder efter anlægsarbejdets ophør.

### **Andre miljøregler**

I øvrigt henvises til, at der findes en række andre miljøregler, som virksomheden er omfattet af, eksempelvis:

Affaldsbekendtgørelsen<sup>9</sup>, herunder krav om at virksomheden skal føre register over produceret affald.

Kommunens regulativ for erhvervsaffald, herunder regler for håndtering og sortering samt pligten til at benytte en affaldstransportør, der er registreret hos kommunen.

Miljøbeskyttelseslovens bestemmelser, herunder f.eks. pligten til at afværge og forebygge følger af uheld eller driftsforstyrrelser, der medfører væsentlig forurening samt pligten til at informere kommunen herom.

---

<sup>9</sup> Bekendtgørelse nr. 1309 af 18. december 2012 om affald.

Miljøbeskyttelseslovens § 21 og jordforureningslovens § 71, der medfører pligt til at standse arbejder og orientere kommunen, hvis der konstateres forurening af jord.

Konstateres det, at der allerede er udlagt materialer eller senere udlægges materialer eller anvendes forurenede jord, som ikke overholder godkendelsens vilkår, kan tilsynsmyndigheden udstede påbud efter miljøbeskyttelseslovens § 69, om fjernelse af de materialer eller forurenede jord, der konstateres ikke at overholde vilkårene, samt standsning af arbejdet på projektet.

### **Ændringer på anlægget**

Enhver drifts- eller anlægsmæssig ændring skal anmeldes til kommunen inden gennemførelsen. Kommunen vurderer om de aktuelle planer for ændring/udvidelse kan ske inden for rammerne af denne godkendelse.

Ændringer i virksomhedens ledelse skal også anmeldes til kommunen.

### **Retsbeskyttelse**

Miljøgodkendelsen er omfattet af en retsbeskyttelsesperiode på 8 år fra modtagelsen eller, ved påklage, 8 år fra endelig afgørelse<sup>10</sup>. Efter de 8 år er godkendelsen fortsat gældende, men herefter kan kommunen tage de enkelte vilkår op til revurdering.

I særlige tilfælde kan godkendelsens vilkår tages op til revurdering tidligere eller tilbagekaldes<sup>11</sup>.

### **Lov om forurenede jord<sup>12</sup>**

Virksomheden skal være opmærksom på, at hvis der sker forurening af jorden i forbindelse med anlægsarbejdet, f.eks. spild ved en dieseltank, kan tilsynsmyndigheden påbyde forureneren at fjerne forureningen, uanset om forureningen er forårsaget uagtsomt og hvornår denne sker. Som forurener anses den, der i erhvervs-mæssigt eller offentligt øjemed, driver eller drev den virksomhed eller anvender eller anvendte det anlæg, hvorfra forureningen hidrører.

---

<sup>10</sup> Jf. § 41a i miljøbeskyttelsesloven.

<sup>11</sup> Jf. §§ 41a og 41d i miljøbeskyttelsesloven.

<sup>12</sup> Lovbekendtgørelse nr. 282 af 27. marts 2017 om forurenede jord.

## 2 Miljøteknisk redegørelse

### 2.1 Ansøger

Navn: Hørsholm Golf A/S  
Adresse: Grønnegade 1, 2970 Hørsholm  
Telefon: 45765150  
CVR-nr.: 25972678

Brugers navn og adresse:

Hørsholm Golf A/S, kontaktperson Peter Arendorff, Grønnegade 1, 2970 Hørsholm

Ejers navn og adresse:

PA-Ejendomme A/S, CVR-nr. 29635919, Grønnegade 1, 2970 Hørsholm

Fuldmagt fra grundejer er fremsendt til Hørsholm Kommune.

Hørsholm Golfklub er et privat forening. Ledelsen er på ansøgningstidspunktet sammensat som følger:

Bestyrelse:

Hovedformand: Bo Wildfang  
Næstformand: Peter Brunkel  
Sekretær: Frank Sole  
Begynderudvalg: Anne-Grethe Brandt  
Eliteudvalg: John Chr. Langeberg  
Regionsgolf: Marco Utzon Sforzini  
Sponsorer og turneringsudvalg: Hans Jørgen Madsen  
Medlemsudvalg: Henning Braginski  
Kasserer: Eva Arpe

### 2.2 Forhold vedr. Miljøbeskyttelseslovens §§ 34 og 40a

Af miljøbeskyttelseslovens § 34, stk. 4 fremgår det indirekte, at der i forbindelse med miljøgodkendelse skal foreligge oplysninger om ansøgers ejerforhold, bestyrelse og daglige ledelse, så miljømyndighederne kan vurdere, om nogle af disse personer er omfattet af lovens § 40a, der omhandler kriterier for tilbagekaldelse af meddelt godkendelse, nægtelse af godkendelse og fastsættelse af særlige vilkår om sikkerhedsstillelse.

Det er i lovens § 40 b stk. 1 anført, at Miljøministeren opretter et miljøansvarlighedsregister over de personer og selskaber m.v., der er omfattet af § 40a.

Da ingen i virksomhedens ledelse er anført i dette register kan der meddeles godkendelse uden særlige vilkår om sikkerhedsstillelse.

## 2.3 Lovgrundlag

### 2.3.1 Miljøbeskyttelsesloven

Jord og Miljø ansøger på vegne af bygherren Hørsholm Golf A/S om tilladelse til etablering af støjvolde langs dele af Isterødvej med ren jord som led i overholdelse af støjkravene i lokalplan 157 og 165. Fundamentet til støjvoldene opbygges med rene nedknuste materialer.

Etablering af støjvolden kræver en miljøgodkendelse, da det er nyttiggørelse af ikke-farligt affald, som er omfattet af listepunkt K206 *"Anlæg, der nyttiggør ikke-farligt affald, bortset fra anlæg under listepunkt 5.3 i bilag 1, autoophugning, skibsofhugning, biogasfremstilling, kompostering og forbrænding"* i godkendelsesbekendtgørelsens Bilag 2.

Hørsholm Kommune er godkendende og tilsynsførende myndighed.

Miljøgodkendelsen meddeles i henhold til kapitel 5, § 33 i miljøbeskyttelsesloven og i henhold til godkendelsesbekendtgørelsen. Aktiviteten er ikke omfattet af standardvilkår for listepunkt K206 jf. bekendtgørelse om standardvilkår i godkendelse af listevirksomhed.

Anlæg der nyttiggør ikke-farligt affald under listepunkt K206 er omfattet af krav om brugerbetaling jf. bekendtgørelse om brugerbetaling<sup>13</sup>. Dette medfører, at Hørsholm Golf A/S skal betale brugerbetaling til kommunen pr. forbrugt time til tilsyn og godkendelse.

### 2.3.2 VVM

Det fremgår af Lovbekendtgørelse nr. 448 af 10. maj 2017 af lov om miljøvurdering af planer og programmer og af konkrete projekter (VVM), at projekter som er optaget på lovens bilag 1 skal omfattes af en miljøvurdering, samt at anlæg som er optaget på lovens bilag 2 skal omfattes af en miljøvurdering, når anlægget på grund af dets art, dimensioner eller placering, må antages at kunne få væsentlig indvirkning på miljøet.

Anlæg til bortskaffelse af affald er optaget på lovens bilag 2, punkt 11 b. Klagenævnet har tidligere afgjort, at anlæg til bortskaffelse af affald i VVM-reglerne også kan være anlæg, hvis hovedformål er nyttiggørelse af affald, uanset at sådanne anlæg ikke er omfattet af affaldsreglernes bortskaffelsesbegreb. Kategoriseringen af et anlæg som et anlæg til nyttiggørelse af affald (i affaldsreglernes forstand) indebærer således ikke i sig selv, at anlægget falder uden for VVM-reglerne.

Hørsholm Kommune har derfor udført en screening af det samlede projekts mulige indvirkning på miljøet og truffet afgørelse om, at anlægget ikke vil medføre

---

<sup>13</sup> Bekendtgørelse nr. 845 af 23. juni 2017 om brugerbetaling for godkendelse m.v. og tilsyn efter lov om miljøbeskyttelse og lov om husdyrbrug og anvendelse af gødning m.v.

så væsentlig en påvirkning af miljøet, at projektet forudsætter tilvejebringelse af en miljøkonsekvensvurdering (VVM).

Miljøscreeningen og screeningsafgørelsen offentliggøres samtidig med denne miljøgodkendelse.

## 2.4 Sagsakter

- 1 Tillæg til Ansøgning for miljøgodkendelse/anmeldelse - Støjvolde langs Hørsholm Golf. Jord og Miljø A/S dateret 25. august 2017
- 2 Ansøgning i henhold til Miljøvurderingslovens §18 og 19 om VVM-screening af projekt omhandlende støjvolde langs Hørsholm Golf. Jord Miljø A/S dateret 5. september 2017
- 3 Hørsholm Kommune. Støjvold ved Hørsholm Golfbane. Vurdering af udlagte materialer som fundament til støjvold – juni 2017. COWI A/S dateret 22. juni 2017
- 4 Ansøgning for miljøgodkendelse/anmeldelse - Støjvolde langs Hørsholm Golf. Jord Miljø A/S dateret 10. maj 2017
- 5 Konflikt rapport - Støjvolde langs Hørsholm Golf. Jord Miljø A/S dateret 10. maj 2017
- 6 Miljøvurdering af lokalplansforslag 157, Hørsholm Kommune, Golfbane ved Lerbækgård – Damgård. Jord og Miljø A/S dateret 14. april 2016
- 7 E-mail af 25. marts 2015. Ansøgning om støjvold. Jord Miljø A/S
- 8 Ansøgning om landzonetilladelse og byggetilladelse til etablering af støjvold langs golfbane, matr. nr. 1a og 13c Isterød Overdrev, Blovstrød. Jord Miljø A/S dateret 6. februar 2015.

Et udkast til miljøgodkendelsens vilkår har været forelagt Hørsholm Golf A/S.

Virksomhedens kommentarer er: Ingen.

## 2.5 Beliggenhed

Arealet, hvor støjvolde ønskes etableret, ligger i landzone omfattende af gældende lokalplan 157 – Golfbane Lerbækgård – Damgård.

Området er udlagt som et område med særlige drikkevandsinteresser (OSD). Der er ikke planlagt tiltag, som forhindrer udvaskning af eventuelt forurenende stoffer til grundvandet.

Et ny forslag til lokalplan 165 - for Golfbane Lerbækgård – Damgård har været i offentlig høring til 17. maj 2017 og er under politisk behandling på tidspunktet for denne godkendelses udstedelse.



## 2.6 Indretning og drift

Placeringen af anlægget/støjvoldene fremgår af oversigtsplanen i bilag A.

Projektet omhandler etablering af støjvolde langs Hørsholm Golf. Støjvoldene opføres i henhold til såvel gældende lokalplan 157 og det foreliggende udkast til lokalplan 165. Støjvoldene etableres på en strækning på ca. 1,5 km nord for Isterødvej og ca. 0,5 km syd for Isterødvej langs arealerne til Hørsholm Golf.

Voldene opbygges i varierende højder med en maksimal højde på 7 m. Der etableres fundament af rene knuste materialer i bunden af voldene. De knuste materialer udlægges i lag på 0,5-0,7 m.

Til opbygning af voldene tilkøres ren jord (klasse 0 og 1) uden affald eller brokker. Voldene vil blive beplantet med egnstypiske træer og buske.

### Fundamenter til voldene

Der modtages rene knuste materialer til voldenes fundamenter. Da producenterne af de knuste materialer har forskellige måder at kontrollere materialernes renhed på, vil der blive udtaget stikprøver til løbende kontrol af modtaget materiale.

De knuste materialer skal overholde fastsatte grænseværdier og krav til materiale type iht. til gældende lovgivning.

### Jordhåndtering

Der vil kun blive anvendt ren indbygningsegnet jord uden brokker og affald til opbygning af voldene. Jorden skal overholde Miljøstyrelsens kvalitetskriterier for ren jord / kriterierne for kategori 1 jord.

Jord, som tilkøres til voldene, dokumenteres ren og anmeldes til Hørsholm Kommune i henhold til Jordflytningsbekendtgørelsen.

Der udføres en daglig egenkontrol af de modtagne læs med jord og materialer. Som yderligere kontrol vil arbejdet blive inspiceret ca. 1 gang om måneden af bygherrens miljørådgiver. Miljørådgiveren udarbejder slutrapport, som beskriver det udførte arbejde.

### 2.6.1 Driftstid

Der vil være tilkørsel af jord og materialer til området inden for normal arbejdstid, dvs. mandag-fredag kl. 07-17. Opbygningen af støjvoldene vil ligeledes ske inden for normal arbejdstid.

Til- og frakørsel til voldene foregår via Stasevangsvej og Stumpedyssesvej for den nordlige vold og via interimsvvej til Stumpedyssesvej til den sydlige vold. Der er indhentet overkørselstilladelse fra Hørsholm Kommune for til- og frakørsel til den nordlige vold. Køreveje fremgår af bilag B.

Med en jordmængde på ca. 250.000 m<sup>3</sup> vil dette omfatte i størrelsesordenen 15.000 tilkørsler med jordlæs med hver 25 ton. Ved en anlægsperiode på 1,5 år vil dette indebære tilførsel af ca. 40 læs pr. arbejdsdag i gennemsnit.

Anlægsarbejdet iværksættes/fortsætter så snart de nødvendige tilladelser og godkendelser er meddelt, og forventes fuldført inden for 1,5 år.

Modtagelsen af jord og materialer til voldenes fundamenter er midlertidig og ophører, når støjvoldene er etableret.

### 2.6.2 Maskiner/anlæg og tankanlæg

Der vil blive anvendt almindelige entreprenørmaskiner såsom dozer, gummiged og evt. tromle. I anlægsperioden forventes en hydraulisk gravemaskine og en dozer permanent på pladsen. I evt. perioder med stor tilgang af jord og materialer vil der suppleres efter behov, eksempelvis med dumper eller lignende, sådan at det sikres, at indbygning med jord/materialer og slutafdækning med jord kan ske løbende.

Der vil i forbindelse med anlægsarbejdet blive opstillet entreprenørtanke med motor-brændstof.

Der indgår ikke neddeling eller sortering af materialer i projektet.

### 2.6.3 Energi og vandforbrug

Der vil i forbindelse med anlæg af jordvoldene primært blive forbrugt energi i form af motorbrændstof til entreprenørkøretøjer.

Der vil være et begrænset vandforbrug til sprinkling af materialerne i tørre perioder.

Når anlægsarbejdet er afsluttet vil energi- og vandforbruget ophøre.

## 2.7 Miljøteknisk vurdering

### 2.7.1 Formål og nytteværdi

Formålet med projektet er at foretage støjdæmpende foranstaltninger med anlæggelse af støjvolde i henhold til områdets lokalplan samt at nyttiggøre ikke-farligt affald som erstatning for tilførsel af primære råstoffer.

Hørsholm Kommune finder det i overensstemmelse med lokalplanen, at etableringen af støjvoldene har en nytteværdi i form af reduktion af den maksimale støjbelastning i området, til det anbefalede for området samt nyttiggørelse af ikke-farligt affald som fundament under støjvoldene.

### 2.7.2 Støj og vibrationer

Virksomhedens oplysninger:

Der er støj i anlægsfasen i form af trafikstøj ved tilkørsel af knuste materialer og jord til voldene samt i form af maskinstøj i forbindelse med opbygning af voldene. Der er således ikke tale om en permanent støj- og vibrationskilde, men

periodevis støj i anlægsfasen. Der er redegjort for støjforhold i Miljøvurderingsrapporten (Miljøvurdering Hørsholm Golf dateret 14. april 2016).

Støjgrænsen for bygge- og anlægsarbejder på 70 dB(A) på hverdage fra 7-18 kan overholdes. En lastbil støjer med 83 dB (A), hvor støjgrænsen for bygge- og anlægsarbejder er 70 dB (A). Kørevejen vil blive etableret 10-20 m fra skel til nabo, og selve boligen er beliggende ca. 60 m fra skel til golfbanen jf. [www.are-alinfo.dk](http://www.are-alinfo.dk). Støjbelastningen aftager væsentlig med afstanden fra støjilden.

For at reducere støjen fra lastbilerne mest muligt, vil der på Stumpedysevej, på strækningen mellem Stasevangsvej og indkørslen til den sydlige del af golfbanen, blive opstillet skilte med 50 km/t, således at hastigheden reduceres på denne strækning. På de interne kørevej vil hastigheden være max. 20 km/t.

Hørsholm Kommunes vurdering:

Nærmeste berørte beboelse er på Stumpedysevej 2, 2970 Hørsholm, matr. nr. 1k Isterød Overdrev, Blovstrød. Boligen vurderes at være beliggende ca. 60-70 meter fra midlertidig adgangsvej til/fra den sydlige støjvold, hvor til-/frakørsel til adgangsvejen sker via Stumpedysevej.

Hørsholm Kommune har i vilkår 44 fastsat et krav til støjgrænse ved nærmeste bolig på hverdage fra 7-17.

Der er endvidere i vilkår 43 fastsat krav om, at lastbiler ikke må holde unødigt i tomgang. Færdselsmæssige tiltag i vilkår 43 med hastighedsbegrænsninger på kørevejene vil endvidere minimere støjgener.

Kørevejene til/fra projektområdet er angivet i ansøgningen. Vilkår 2 fastlægger at anlægget skal indrettes og drives som beskrevet i ansøgningen – herunder etablering af køreveje.

Der er udført overslagsberegninger for støjniveauet for at vurdere, hvor meget aktivitet der skal til, for at overskride 70 dB ved 60 m.

Beregningerne viser at f.eks. 5 lastbiler i tomgang, 5 gravemaskiner i drift og kørsel af 5 lastbiler samtidig vil kunne overholde støjgrænsen på 70 dB marginalt ved nærmeste bolig.

### 2.7.3 Luftemissioner og lugt

Virksomhedens oplysninger:

Tilkørsel af jord kan medføre støv i tørre perioder. Der vil blive vandet i tørre perioder med vandingsvogn.

Hørsholm Kommunes vurdering:

Vilkår 39 fastsættes for at forhindre spredning af jord og findelte materialer i tilfælde af støvflugt i tørre perioder og for at sikre de omboende mod lugt- og støvgener fra anlægsarbejdet.

Vilkår 40 fastsætter endvidere vilkår om håndtering af spild af jord og materialer på offentlige adgangsveje.

#### 2.7.4 Affald

Virksomhedens oplysninger:

Der bliver ikke genereret affald i forbindelse med opbygning af støjvoldene. Der skal tilkøres ca. 15.000 tons rene knuste materialer til opbygning af voldenes fundament og op til 250.000 m<sup>3</sup> ren jord til opbygning af voldene.

Eventuelt affald modtaget sammen med det knuste materiale vil blive frasorteret og bortskaffet.

Hørsholm Kommunes vurdering:

Anlægsarbejdet vurderes kun i begrænset omfang at frembringe affald.

Håndtering og bortskaffelse af eventuelt affald skal ske i overensstemmelse med Hørsholm Kommunes regulativ for erhvervsaffald.

#### 2.7.5 Beskyttelse af jord, grundvand og recipienter

Virksomhedens oplysninger:

Der vil kun blive anvendt ren indbygningsegnet jord uden brokker og affald til opbygning af voldene. Jorden skal overholde Miljøstyrelsens kvalitetskriterier for ren jord / kriterierne for klasse 1 jord.

Jord, som tilkøres til voldene, skal være dokumenteret ren i henhold til Jordflytningsbekendtgørelsen, hvilket vil sige 1 jordprøve pr. 30 tons jord af fyldjord og 1 prøve pr. 50 m<sup>2</sup> intaktjordsoverflade. Jorden skal analyseres for relevante parametre, hvilket vil sige, at jorden som udgangspunkt skal analyseres for olie, PAH'er, bly, cadmium, chrom, kobber, nikkel og zink, men at der kan blive krævet yderligere analyseparametre på baggrund af foreliggende oplysninger om tidligere aktiviteter på ejendommen, som jorden stammer fra.

Jordflytning til støjvoldene vil blive anmeldt til den pågældende kommune i henhold til Jordflytningsbekendtgørelsen. For jord, som ikke er omfattet af Jordflytningsbekendtgørelsen aftales prøvetagningsfrekvensen med SCT Transport A/S. Denne jord skal ikke anvises af kommunen. Der fremsendes kopi af alle anmeldelser til Hørsholm Kommune.

Jorden som køres til volden transporteres af SCT transport A/S eller deres samarbejdspartnere. Bilerne får en køreseddel pr. bil pr. dag, og sedlen afkrydses hver gang der er kørt 1 læs. Ved fyraften afleveres sedlen til dozerføreren. SCT Transport A/S kontrollerer, at voldens modtagekriterier er overholdt inden der fremsendes en køreseddel. Ved modtagelsen af jorden kontrollerer dozerføreren, at jorden ikke indeholder brokker eller affald, og hvis dette er tilfældet afvises jorden.

Som yderligere kontrol vil JORD•MILJØ A/S inspicere arbejdet ca. 1 gang om måneden. JORD•MILJØ A/S udarbejder slutrapport, som beskriver det udførte arbejde.

Der modtages rene knuste materialer til voldenes fundamenter. Da producenterne af de knuste materialer har forskellige måder at kontrollere materialernes renhed på, vil der blive udtaget stikprøver til kontrol af modtaget materiale. Der udtages stikprøver pr. ca. 500 tons materiale. Stikprøven sammensættes af 2-3 delprøver som nedknauses til 1 prøve og analyseres for indhold af bly, cadmium, chrom, kobber, nikkel, zink, kviksølv og PCB. Der findes ikke nationalt fastsatte grænseværdier for, hvornår knuste materialer er uforurenede, men Københavns Kommune har opstillet nogle vejledende grænseværdier for ovennævnte stoffer, og resultaterne af prøverne vil blive vurderet i forhold til disse grænseværdier.

De knuste materialer skal som udgangspunkt overholde disse grænseværdier, men da der ikke er tale om nationalt fastsatte krav, kan det i tilfælde af mindre overskridelse af ovennævnte grænseværdier, blive aktuelt at fremsende risikovurdering over mennesker og miljø til kommunens godkendelse, til afgørelse af om materialet kan anvendes på ejendommen eller ej.

Der vil ikke blive anvendt materialer, som kan medføre forureningskortlægning af ejendommen. Materialer, som ikke kan anvendes på ejendommen bortkøres.

På den første del af den nordlige vold (fra det vestligste punkt til Stasevangsvej) er fundamentet af knuste materialer allerede etableret og dokumentationsprøverne udtages af det udlagte materiale. Ved etablering af de øvrige fundamenter af knuste materialer udtages stikprøverne løbende ved modtagelse af materialerne.

Driftsforstyrrelser og uheld, som kan medføre forurening, omhandler udelukkende skader/utætheder på maskiner og som følge heraf spild af olie. Brændstof opbevares i godkendte tanke med spildbakker. Hvis der spildes olie på området, vil olien og eventuel forurenede materiale/jord straks blive bortskaffet til godkendt modtager.

Der forekommer ikke proces- eller spildevand fra anlægget eller under anlægsarbejderne.

Der kan forekomme affald (hård og blød plastik, keramik, slaggelignende brokker og lignende), som ikke skal indgå som en del af voldenes fundamenter. Håndtering af dette affald foregår efter følgende procedure:

- > Fundamentterne besigtiges hver arbejdsdag (som minimum to gange om dagen)
- > Affald, som ikke hører til fundamentet, opsamles
- > Opsamlet affald bortskaffes til genbrugsstation

Håndmanden på pladsen instrueres i besigtigelsen af voldenes fundamenter, og foretager besigtigelsen samt opsamler og bortskaffer affaldet.

I forbindelse med tilkørsel af de resterende knuste materialer vil de aflæssede materialer endvidere blive besigtiget og eventuelt affald frasorteret.

Hørsholm Kommunes vurdering:

Støjvolden etableres i et område med særlige drikkevandsinteresser. Der stilles derfor (i vilkår 15) krav om anvendelse af kategori 1 jord, samt analysekontrol af jord fra anmeldepligtige arealer i overensstemmelse med jordflytningsbekendtgørelsen. Hørsholm Kommune vurderer, at drikkevandsinteresserne dermed beskyttes tilstrækkeligt mod risiko for nedsivning af forurenende stoffer til grundvandet.

Hørsholm Kommune vurderer i øvrigt at det ansøgte kan gennemføres uden risiko for mennesker og miljøet med de dertil stillede vilkår.

### 2.7.6 Maskiner og anlæg

Virksomhedens oplysninger:

Der vil i forbindelse med anlægsarbejdet blive opstillet entreprenørtanke med motor-brændstof.

Hørsholm Kommunes vurdering:

Brugen af entreprenørtanke til tankning af entreprenørmaskiner, der anvendes til at anlægge volden kan medføre forurening af jorden ved spild eller uheld. Vil-kårene 26-33 skal minimere denne risiko. Vil-kårene 32-33 fastlægger hvordan spild og uheld skal håndteres for at begrænse jordforureningen mest muligt.

### 2.7.7 Spildevand

Virksomhedens oplysninger:

Projektet genererer ikke spildevand – eller procesvand.

Hørsholms Kommunes vurdering:

Vilkårene 48-50 sikrer at evt. sanitært spildevand fra evt. mandskabsvogne op-samles i dertil indrettede tanke/holdere og bortskaffes til godkendt modtager.

Ved behov for afledning af oppumpet grundvand i anlægsfasen, skal der ansøges om en midlertidig udledningstilladelse hos Hørsholm Kommune.

### 2.7.8 Renere teknologi

Hørsholm Kommune vurderer, at genanvendelse af nedknuste materialer i sig selv er et udtryk for anvendelse af renere teknologi.

## 2.8 Aktivitetens ophør

Vilkår 51 vedrørende aktivitetens ophør fastsættes for at sikre, at Hørsholm Golf A/S ved aktivitetens ophør træffer de nødvendige foranstaltninger for at undgå en forureningsfare og efterlade stedet i en tilfredsstillende tilstand.

## 2.9 Udtalelser

Et udkast til denne afgørelse har været sendt i partshøring hos ansøger i perioden 22. til 27. september 2017. Ud over mindre rettelser havde ansøger bemærkninger til vilkår 12 og 43, begge er ændret som følge af ansøgers bemærkninger.

I vilkår 12 er ordlyden således ændret fra:

"... kontrol af anmeldelse/køresedel og skriftlig accept af modtagelse, inden aflæsning finder sted" til "... kontrol af anmeldelse/køresedel og skriftlig accept af modtagelse, inden dagens afslutning".

Ansøger har bemærket at skriftlig accept af samtlige aflæsninger vil besværliggøre arbejdsprocessen. Da alle transporter kontrolleres visuelt kan den skriftlige accept foretages ved arbejdsdagens afslutning.

I vilkår 43 er følgende slettet:

" For at reducere støjen fra lastbiler mest muligt, skal hastigheden være maksimalt 50 km/t på Stumpedysevej, på strækningen mellem Stasevangsvej og ved indkørslen til den sydlige del af golfbanen".

Hastighedsnedsættelsen vil indgå i overkørselstilladelseerne.

### 3 Klagevejledning

Denne afgørelse kan påklages jf. miljøbeskyttelseslovens §91 til Miljø og fødevareklagenævnet inden den 27. oktober 2017 kl. 24.00<sup>14</sup>. Afgørelsen kan påklages af modtager af afgørelsen, sundhedsstyrelsen, enhver med individuel og væsentlig interesse i sagen samt klageberettigede foreninger og organisationer.

Der kan klages over afgørelsen ved at oprette en klage i klageportalen. Der er adgang til klageportalen via [www.borger.dk](http://www.borger.dk), [www.virk.dk](http://www.virk.dk), eller et link på forsiden af [www.nmkn.dk](http://www.nmkn.dk).

Det er muligt at blive fritaget for at bruge klageportalen, hvis der indsendes en begrundet anmodning til Hørsholm Kommune. Hørsholm Kommune videregiver herefter anmodningen til Miljø og Fødevareklagenævnet, som træffer afgørelse om, hvorvidt anmodningen kan imødekommes.

#### Klagens virkning

En klage over afgørelsen har ikke opsættende virkning, medmindre Miljø og Fødevareklagenævnet bestemmer andet. Det betyder, at miljøgodkendelsen kan udnyttes, inden klagen er afgjort. Udnyttelsen sker dog for egen regning og risiko, da Miljø- og Fødevareklagenævnet kan ændre afgørelsen.

#### Orientering ved klagefristens udløb

Hørsholm Golf A/S vil ved klagefristens udløb blive orienteret om eventuelle indkomne klager.

#### Indbringelse for domstol

Hvis afgørelsen ønskes prøvet ved en domstol, skal sagen være anlagt senest 6 måneder efter, at afgørelsen er meddelt.

### 4 Bilagsoversigt

Bilag A Skema til brug for screening (VVM-pligt)

Bilag A1 Fotoplan af støjvold

Bilag A2 Arealanvendelse og principper for støjvoldene

Bilag A3 Principsnit for støjvold

Bilag B Interne køreveje

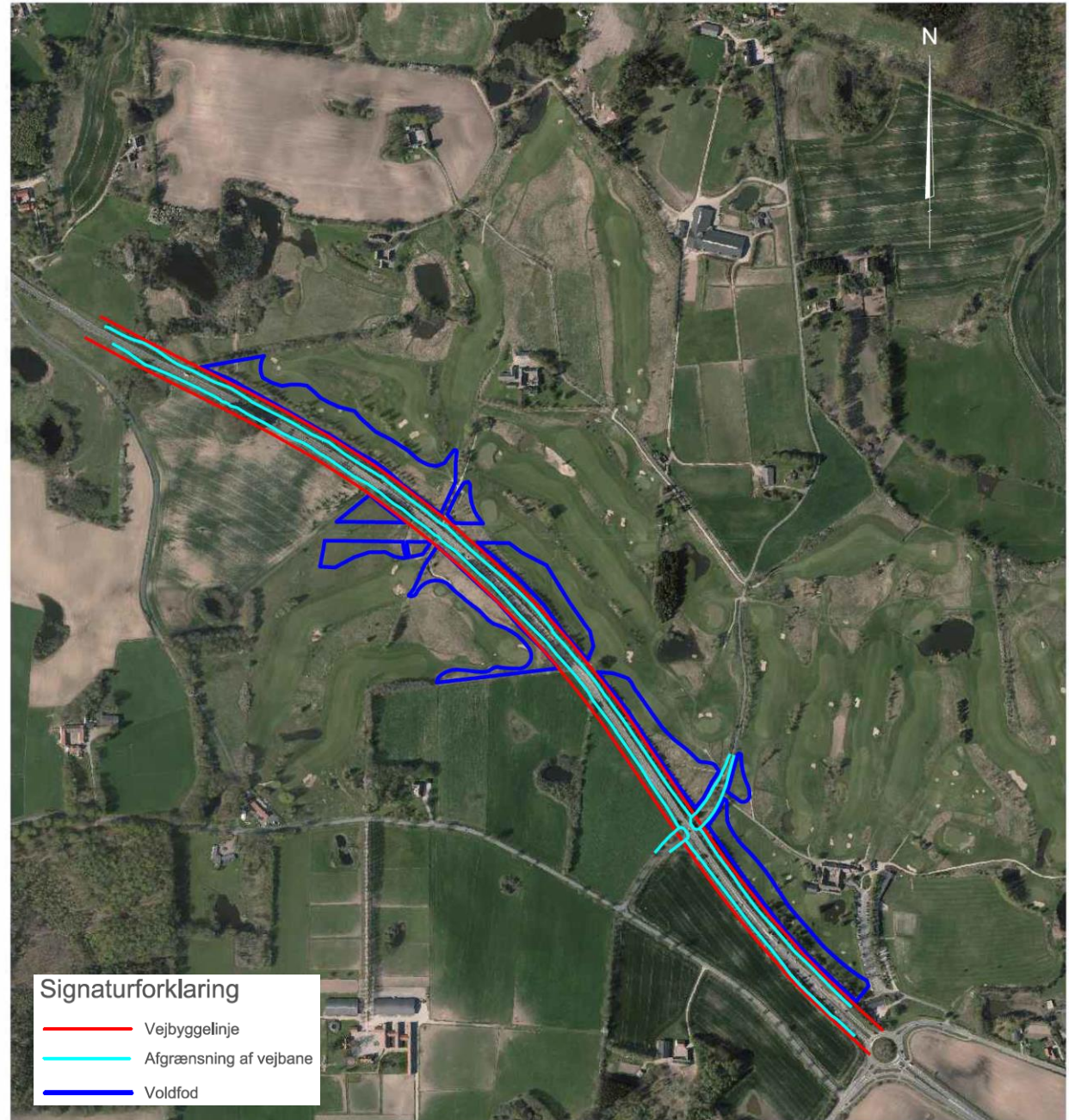
---

<sup>14</sup> Klagefristen fastsættes til fire uger fra den dag afgørelsen er bekendtgjort.



<b>VVM Myndighed</b>	
Basis oplysninger	<p>Hørsholm Kommune har d. 5. september 2017 modtaget ansøgning om VVM-screening af et projekt omhandlende etablering af støjvolde langs med Istedrødvej ved Hørsholm Golf. VVM-screeningen foretages af Hørsholm Kommune i henhold til Lov om miljøvurdering af planer, programmer og af konkrete projekter (VVM) med henblik på at træffe screeningsafgørelse om VVM-pligt.</p> <p>Som grundlag for VVM-screeningen er følgende materiale benyttet:</p> <ol style="list-style-type: none"> <li>1. Ansøgning iht. Miljøvurderingslovens §18 og 19 om VVM-screening af projekt omhandlende støjvolde langs Hørsholm Golf.</li> <li>2. Lokalplan 157 – Golfbane ved Lerbækgård – Damgård</li> <li>3. Forslag til lokalplan 165 – Golfbane ved Lerbækgård – Damgård</li> <li>4. Miljøvurdering af forslag til lokalplan 165 – Golfbane ved Lerbækgård – Damgård</li> <li>5. Kommuneplan 2013-2025 for Hørsholm Kommune.</li> <li>6. Notat: 'Trafikanalyse - Jordkørsel ifm. etablering af støjvold langs Istedrødvejen, Viatrafik, februar 2016'.</li> <li>7. <a href="http://www.arealinfor.dk">www.arealinfor.dk</a></li> </ol>
Projekt beskrivelse – jf. anmeldelsen:	<p><b>Støjvolde ved Hørsholm Golf</b></p> <p>Projektet omfatter etablering af støjvolde mellem Hørsholm Golfs arealer og Istedrødvej på en strækning på ca. 1,5 km nord for og en strækning på ca. 500 m syd for Istedrødvej i Hørsholm Kommune. Jævnfør oversigtskortet. Støjvoldene etableres med henblik på at mindske trafikstøjpåvirkningen af naboarealer til Istedrødvej - bl.a. de rekreative arealer ved golfklubben, Hørsholm Golf.</p> <p>Voldene opbygges i varierende bredder og højder iht. den ønskede støjafskærmning samt under hensyn til landskabstilpasning og eksisterende terrænforhold. I lokalplan 157 og forslag til lokalplan 165 er der angivet topkoter for alle støjvolde.</p> <p>Støjvoldene udføres som hovedprincip i ren jord. Der etableres dog et fundament af rene knuste materialer i bunden af den sydlige vold. De knuste materialer udlægges som fundament i lag på 0,5-0,7 m. Der anvendes kun rene materialer til fundamentet. Konkret sikres der via miljøgodkendelse tilladelse til at anvende op til 15.000 tons knuste materialer i voldanlæggene.</p> <p>Støjvoldene søges generelt tilpasset omgivelser og landskab. Således vil voldene som hovedprincip blive udformet med en relativt stejl skræning mod Istedrødvej, mens de mod de omgivende rekreative arealer tilpasses det småbakkede landskab og udformes græssåede med mindre grupper af egnstypiske træer og buske (a la overdrev) udført iht. beplantningsplanen i lokalplan 157/165. Jf. Bilag 3.</p>
Navn og adresse på bygherre	Hørsholm Golf A/S, Grønnegade 1, 2970 Hørsholm
Bygherres kontaktperson og telefonnr.	Marianne Kastberg, Jord & Miljø A/S, 35 82 04 02
Projektets placering	Projektet berører matr. nr. 1a, 1c, 1 af ejerlavet Isterød Overdrev, Blovstrød, beliggende Grønnegade 1, 2970 Hørsholm
Projektet berører følgende kommuner	Hørsholm Kommune

Oversigtskort.



Kortbilag i målestok		Bilag 1: Oversigtskort (1:8.000) Bilag 2: Arealanvendelse & principper for støjvoldene (1: 8.000) Bilag 3: Principsnit for støjvolde			
Forholdet til VVM reglerne		Ja		Nej	
Er anlægget opført på bilag 1 til bekendtgørelse nr. 448 af 10. maj 2017				X	Projektet er ikke obligatorisk VVM-pligtigt
Er anlægget opført på bilag 2 til bekendtgørelse nr. 448 af 10. maj 2017.		X			Projektet omfatter en delvis indbygning af ikke-forurenede jord i støjvoldene. Projektet er derfor omfattet af lov bekendtgørelsens pkt. 11b om anlæg til bortskaffelse af affald.
	Ikke relevant	Ja	Bør undersøges	Nej	Tekst
<b>Anlæggets karakteristika:</b>					
1. Arealbehovet i ha:					Projektet omfatter et areal på ca. 70.000 m <sup>2</sup> fordelt på en ca. 1,5 m lang strækning.
2. Er der andre ejere end Bygherre ?:		X			Grundejer er PA Ejendomme A/S, Grønnegade 1, 2970 Hørsholm.
3. Det bebyggede areal i m <sup>2</sup> og bygningsmasse i m <sup>3</sup>					Der etableres ikke bebyggelse af nogen art i projektområdet. Projektet omfatter et anlæg i form af støjvolde med et grundareal på ca. 70.000 m <sup>2</sup> og et rumfang på ca. 250.000 m <sup>3</sup> + 15.000 tons brokker til fundament.
4. Anlæggets maksimale bygningshøjde i m:					Der etableres ikke bebyggelse. Se endvidere pkt. 6.
5. Anlæggets kapacitet for så vidt angår flow og opbevaring af: Råstoffer – type og mængde: Mellemprodukter – type og mængde: Færdigvarer – type og mængde:	X				Det tilkørte materiale i form af ren jord og rene nedknuste brokker i form af forskellige fraktioner af gamle byggematerialer (maks. 15.000 tons) anvendes til etablering af støjvoldene umiddelbart efter modtagelsen. Der vil ikke blive etableret mellempot eller ske anden opbevaring af materialer eller færdigvarer.
6. Anlæggets kapacitet for strækningsanlæg:					Anlægget udføres i varierende højde og bredde – maks. 7 m høj (+ beplantning) og med en varierende bredde på op til maks. 50 m.
7. Anlæggets længde for strækningsanlæg:					Støjvoldens samlede længde udgør ca. 1,5 km. Jævnfør Bilag 2.
8. Anlægget behov for råstoffer – type og mængde: I anlægsfasen: I driftsfasen:					Samlet set skal der i anlægsfasen anvendes ca. 250.000 m <sup>3</sup> jord og op til 15.000 tons nedknuste (rene) brokker. Anlægsfasen omfatter endvidere etablering af en sammenhængende vegetation på volden i form af græs. Øvrig beplantning af støjvolden skal følge ansøgers beplantningsplan.

					Der vil ikke være behov for råstoffer i driftsfasen udover eventuel reparation af jordskred og pleje af beplantning.
9. Behov for vand – kvalitet og mængde:					
I anlægsfasen:	X				Der er ikke et særligt vandbehov forbundet med projektet. Vandbehovet i anlægsfasen knytter sig alene til eventuel sprinkling i tørre perioder.
I driftsfasen:					
10. Forudsætter anlægget etablering af yderligere vandforsyningskapacitet:				X	Anlægget har ikke betydning for vandforsyningskapaciteten.
11. Affaldstype og mængder, som følge af anlægget:					
Farligt affald:	X				Anlæg og drift af støjvolden giver ikke anledning til produktion af hverken affald eller spildevand. Projektet vil derimod nyttiggøre brokker/byggeaffald og overskudsjord.
Andet affald:					
Spildevand:					
12. Kræver bortskaffelse af affald og spildevand ændringer af bestående ordninger:				X	Jf. screenings punkt 11.
13. Overskrides de vejledende grænseværdier for støj:				X	<p>Projektområdet grænser op til arealer udlagt til rekreative aktiviteter (Hørsholm Golf) samt det åbne land. Støjgrænseværdien herfor er af Hørsholm Kommune fastsat til 58 dB. Støjvolden er designet med henblik på at afskærme golfbanen mod trafikstøj fra den nuværende og fremtidige trafik på Istedrødvej, så grænseværdien kan overholdes. Driften af anlægget giver således i sig selv ikke anledning til støj, men vil derimod reducere trafikstøjen på de tilgrænsende arealer.</p> <p>I anlægsfasen vil der være øget trafik og øget støj som følge af anlægsarbejdet, primært relateret til tilkørsel af jord med lastbiler. Der transporteres ca. 30 tons jord pr. lastbil. I alt forventes ca. 6-8 transporter pr. time 8-10 timer dagligt. Kørslen påregnes at foregå i tidsrummet 7-17. For anlægsfasen gælder støjgrænser for midlertidige bygge- og anlægsaktiviteter.</p> <p>Jf. miljørapporten for lokalplanforslag 165 er der udført beregninger af merstøjen i anlægsfasen. Beregningen er baseret på trafikanalysens anbefalede løsning for til- og frakørsel i anlægsfasen, hvor indkørslen til Hørsholm Golf giver mindst gene. Løsningen omfatter desuden nedskiltning af hastigheden på den aktuelle rute og de interne køreveje, så støjen fra lastbilerne reduceres mest muligt. Støjberegningen viser, at den øgede trafikmængde i anlægsfasen ikke vil medføre nogen væsentlig gene ved nærliggende beboelse.</p> <p>Trafikanalysen viser endvidere, at der ikke er indikation af, at den øgede trafik i forbindelse med etablering af støjvoldene vil udgøre væsentlige problemer for trafikafviklingen og trafiksikkerheden i området.</p>
14. Overskrides de vejledende grænseværdier for luftforurening:	X				Anlægget medfører ikke påvirkning af luftkvaliteten.
15. Vil anlægget give anledning til vibrationsgener:				X	Der kan i mindre omfang forekomme vibrationer i anlægsfasen ifm. kørsel med tunge køretøjer/maskiner. Genevirkningen vurderes ikke at være væsentlig. Der vil ikke være vibrationsgener knyttet til driften.
16. Vil anlægget give anledning til støvgener:				X	Der kan forekomme støvgener ifm. anlægsarbejdet – specielt i tørre perioden. Dette kan forebygges vha. sprinkling, jf. pkt. 9.

					Efter endt etablering vil støjvolden fremtræde med beplantning og vil ikke give anledning til støvgener.
17. Vil anlægget give anledning til lugtgener:				X	Støjvolden opbygges af rene materialer (jord og brokker) med beplantning og vil således ikke give anledning til lugtgener. Der forventes heller ikke væsentlige lugtgener i anlægsfasen.
18. Vil anlægget give anledning til lysgener:				X	I anlægsfasen kan der forekomme belysning af køreveje og arbejdsarealer, som i mindre grad kan være til gene for omgivelserne. I driftsfasen vil der ikke være belysning, som kan oplyse/påvirke naboarealer.
19. Må anlægget forventes at udgøre en særlig risiko for uheld:				X	Projektet omfatter ikke særlige risikobetonede aktiviteter eller anvendelse af farlige stoffer under anlæg og drift. Endvidere omfatter projektet ikke anlæg, som er omfattet af risikobekendtgørelsen.
<b>Anlæggets placering</b>					
20. Forudsætter anlægget ændring af den eksisterende arealanvendelse:				X	Projektområdet ligger i landzone i den nordvestlige del af Hørsholm Kommune. Området henligger overvejende med naturkarakter i form af golfbane, grøftkant mv. Det er <b>ikke</b> en forudsætning for projektets realisering, at arealanvendelsen ændres.
21. Forudsætter anlægget ændring af en eksisterende lokalplan for området:				X	Projektområdet er omfattet af gældende lokalplan, da Lokalplan 157 – 'Golfbane ved Lerbækgaard – Damgård', der blev vedtaget i november 2016. Sideløbende med nærværende projekt er der imidlertid fremlagt et nyt planforslag - Forslag til Lokalplan 165 – 'Golfbane ved Lerbækgaard – Damgård'. Anlægget er i overensstemmelse med både gældende lokalplan og det nye planforslag.
22. Forudsætter anlægget ændring af kommuneplanen:				X	Anlægget etableres dels i landområde, dels i område udlagt til rekreative formål og strider ikke mod anvendelsen. Det er således <b>ikke</b> en forudsætning for projektets realisering, at kommuneplanen ændres ved kommuneplantillæg.
23. Indebærer anlægget behov for at begrænse anvendelsen af naboarealer ud over hvad der fremgår af gældende kommune- og lokalplaner:				X	Projektet indeholder ikke anlæg og muliggør ikke funktioner, som vil begrænse den eksisterende anvendelse af naboarealer.
24. Vil anlægget udgøre en hindring for fremtidig anvendelse af områdets råstoffer og grundvand:				X	Projektområdet ligger i et område med særlige drikkevandsinteresser (OSD). Da støjvoldene opbygges i dokumenteret ren jord og dokumenterede rene knuste materialer vil anlægget ikke give anledning til forureningen hverken i anlægs- eller driftsfasen. Anlægget udgør således ikke en risiko for grundvandsressourcen.  Der er ingen råstofinteresser i området.
25. Indebærer anlægget en mulig påvirkning af sårbare vådområder:				X	Der er ikke sårbare vådområder i eller i nærheden af projektområdet.
26. Er anlægget tænkt placeret indenfor kystnærhedszonen:				X	Projektområdet ligger ca. 5,5 km fra kysten.
27. Forudsætter anlægget rydning af skov:				X	Der er ikke skov i projektområdet.
28. Vil anlægget være i strid med eller til hinder for etableringen af reservater eller naturparker:	X				
29. Tænkes anlægget placeret i Vadehavsområdet:	X				



<p>30. Kan anlægget påvirke registrerede, beskyttede eller fredede områder –</p> <p>Nationalt:</p> <p>Internationalt (Natura 2000):</p> <p>Forventes området at rumme beskyttede arter efter bilag IV</p> <p>Forventes området at rumme danske rødlistearter:</p>				X	<p>De nærmeste Natura 2000-områder er Kattehal Mose 5,9 km vest for projektområdet samt Fuglebeskyttelsesområdet 'Furesø med Vaserne og Farum Sø' og Habitatområde 'Øvre Mølleådal, Furesø og Frederiksdal Skov', der begge ligger ca. 6,1 km sydvest for projektområdet.</p> <p>Projektet vurderes ikke at medføre påvirkninger af udpegningsgrundlaget i de nærliggende Natura 2000 områder. Endvidere foreligger ingen konkrete oplysninger om fund eller registreringer af Bilag IV-arter eller rødlistearter i projektområdet.</p> <p>Projektet berører ikke §3-beskyttede arealer.</p>
<p>31. Kan anlægget påvirke områder, hvor fastsatte miljøkvalitetsnormer allerede er overskredet:</p> <p>Overfladevand/klima:</p> <p>Grundvand:</p> <p>Naturområder:</p> <p>Boligområder (støj/lys og Luft):</p>				X	<p><b>Overfladevand/klima</b> Projektområdet er ikke lavtliggende (kote ca. 20-35 DVR90) og ligger ikke i område med oversvømmelsesrisiko. Alt overfladevand i projektområdet forventes at kunne tilbageholdes og nedsives på den beplantede støjvold.</p> <p><b>Grundvand</b> Projektområdet ligger i et område med særlige drikkevandsinteresser (OSD). Da anlægget udføres i ren jord og rene brokker og i øvrigt anlægges og driftes uden brug af forurenende stoffer vurderes etableringen af støjvold ikke at udgøre en risiko for grundvandsressourcen.</p> <p><b>Naturområder</b> Der er ikke naturområder eller særlige naturværdier i projektområdet. Den eksisterende beplantning omfatter overvejende plantebælter og grøftkanter langs med Istedrødvej. Et større ældre bøgetræ søges bevaret.</p> <p><b>Boligområder</b> Der er ikke nærliggende boligområder, men spredte landejendomme i omgivelserne. Miljøgener forbundet med anlægsfasen – herunder bl.a. støj – vurderes ikke at påvirke disse udover de fastsatte normer/grænseværdier.</p>
<p>32. Tænkes anlægget etableret i et tæt befolket område:</p>				X	<p>Projektet etableres i landzone, hvor der er spredte landejendomme.</p>
<p>33. Kan anlægget påvirke:</p> <p>Historiske landskabstræk:</p> <p>Kulturelle landskabstræk:</p> <p>Arkæologiske værdier/landskabstræk:</p> <p>Æstetiske landskabstræk:</p> <p>Geologiske landskabstræk:</p>				X	<p><b>Historiske og kulturelle landskabstræk</b> Der er ikke kulturhistoriske værdier eller fredninger i projektområdet. Umiddelbart nord for projektområdet – i Fredensborg Kommune – er der udpeget kulturmiljøinteresser. Endvidere er et større området umiddelbart syd for projektområdet udpeget som beskyttelsesområde for landskabs- natur og kulturværdier. Nærområdet er karakteriseret som småbakked morænelandskab med flere dødishuller og er præget af mange små plantninger og læhegn. Området fremstår således som et opdelt landskab i mindre skala. Støjvoldene designes og beplantes, så de fremstår som naturlige dele af det omgivende landskab. Det vurderes således, at anlægget ikke vil påvirke disse interesser.</p> <p><b>Arkæologiske værdier/landskabstræk</b> Der er ikke registreret fortidsminder i projektområdet. Anlægsarbejder inden for området må ikke ske uden forudgående orientering af museumsmyndigheden, jf. kapitel 8 i Museumsloven. Der er ikke kendskab til, at museumsmyndigheden har foretaget arkæologisk forundersøgelse i projektområdet.</p> <p><b>Æstetiske landskabstræk</b> Støjvoldene bliver op til 7 meter høje og vil dermed udgøre en visuel påvirkning både af nærområdet og på lidt længere afstand. Grundet den specifikke landskabelige tilpasning vurderes indvirkningen ikke at være væsentlig. Der henvises til Bilag 3.</p>

					<b>Geologiske landskabstræk</b> Der er ikke geologiske interesser i projektområdet.
<b>Kendetegn ved den potentielle miljøpåvirkning</b>					
34. Er området, hvor anlægget tænkes placeret, sårbar overfor den forventede miljøpåvirkning:				X	Projektområdet langs med Istedrødvej vurderes ikke at være sårbart, bl.a. ift. landskabs- og naturinteresser, lokalbefolkningen mv.
35. Er der andre anlæg eller aktiviteter i området, der sammen med det ansøgte medfører en påvirkning af miljøet (Kumulative forhold):				X	
36. Er der andre kumulative forhold?		X			I anlægsfasen vil der være en kumulativ virkning ift. støj. Den samlede støjpåvirkning vil omfatte støj fra Istedrødvej samt støj hidrørende fra anlægsarbejdet – primært fra jordtransporter. Støjforholdene er specifikt undersøgt i en særskilt analyse for jordkørslen. jf. pkt. 13.
38. Den forventede miljøpåvirknings geografiske udstrækning i areal:					Det forventede influensområde ift. visuel påvirkning og støj mv. er afgrænset til nærområdet, mens øvrige miljøpåvirkninger ikke vurderes at berøre arealer uden for anlægsområdet.
39. Omfanget af personer der forventes berørt af miljøpåvirkningen:					Antallet af personer i influensområdet vurderes at omfatte de nærliggende landejendomme samt brugerne af golfbanen.
40. Vil den forventede miljøpåvirkning række ud over kommunen/MC's område:				X	
41. Vil den forventede miljøpåvirkning berøre nabolande:				X	
42. Forventes miljøpåvirkningerne at kunne være væsentlige – Enkeltvis: Eller samlet:				X	Ingen af de nævnte miljøpåvirkninger vurderes at være væsentlige.
43. Må den samlede miljøpåvirkning betegnes som kompleks:				X	
44. Er der stor sandsynlighed for miljøpåvirkningen:		X			Det er sandsynligt, at de beskrevne påvirkninger vil forekomme.
45. Er påvirkningen af miljøet – Varig: Hyppig: Reversibel:				X	Varigheden og hyppigheden af driften (af støjvolden) vurderes at være permanent og ventes kun at være reversibel i tilfælde af, at anlægget fjernes igen.

Konklusion					
<p>Giver resultatet af screeningen anledning til at antage, at det anmeldte projekt vil kunne påvirke miljøet væsentligt, således at der er VVM-pligtigt:</p>				X	<p>På baggrund af screeningen konkluderes det, at etableringen af støjvolde langs med Isted-rødvej ikke har karakteristika, placering eller potentiel miljøpåvirkning, som kan begrunde at projektet skal belyses og vurderes yderligere i en miljøkonsekvensvurdering (VVM). Projektets påvirkning er hovedsageligt afledt af visuelle ændringer samt jordtransporterne i anlægsfasen.</p>