



**Herning**  
Kommune



Miljø og Klima • Rådhuset • Torvet • 7400 Herning • Tlf. 96 28 28 28 • [landbrug@herning.dk](mailto:landbrug@herning.dk) • [www.herning.dk](http://www.herning.dk)

## **§16a miljøgodkendelse**

Sønder Skjerkvej 18  
7490 Aulum

Afgørelsesdato: 27-04-2023  
Sagsnummer: 09.17.00-P19-2-23

**HERNING KOMMUNE**





## Registreringsblad

Dato for afgørelse:	27-04-2023
Skema-id, version	237641, version 2
Ansøgningsdato	18-01-2023
8-års drift	§ 31 afgørelse af 25. april 2014
Nudrift	§ 31 afgørelse af 25. april 2014
CVR-firmanavn	Visgård I/S
CVR-nr.	42368466
P-nr.	1028704786
CHR nr.	10775
Kategori husdyrbrug	Kategori 1a IE-slagtesvin
Beliggenhedsadresse	Sønder Skjerkvej 18 7490 Aulum
Ejendomsnummer	6570901568
Matr.nr. (ejerlav)	4b – Skjerk By, Avlum
Miljøkonsulent	Vestjysk Miljøkonsulent Helle Borum
Tilsynsmyndighed	Herning Kommune
Miljøsagsbehandler	Peter Lindhard Birch
Kvalitetssikring	Christina Thorslev Petersen

### Copyright

Indeholder GeoDanmark-data fra Styrelsen for Dataforsyning og Effektivisering og Danske kommuner.

DDOland (ortofoto), er gengivet af Herning Kommune med tilladelse fra Cowi. DDO ©, Copyright COWI.



# Indholdsfortegnelse

<b>REGISTRERINGSBLAD .....</b>	<b>2</b>
<b>INDLEDNING .....</b>	<b>4</b>
<b>MEDDELELSE OM MILJØGODKENDELSE .....</b>	<b>4</b>
<b>VILKÅR FOR HUSDYRBRUGET .....</b>	<b>6</b>
<b>DRIFT OG INDRETNING .....</b>	<b>6</b>
<b>DYREGRUPPER, STALDSYSTEMER OG PRODUKTIONSAREALER.....</b>	<b>6</b>
<b>AMMONIAKREDUCERENDE TEKNOLOGI (GYLLEKØLING) .....</b>	<b>7</b>
<i>Vilkår for lugtreducerende miljøteknologi (hyppig udslusning).....</i>	<i>8</i>
<b>GØDNING SOPBEVARING OG GØDNINGSHÅNDBLING .....</b>	<b>8</b>
<b>AFLEDNING AF VASKEVAND, PÅFYLDNING AF BRÆNDSTOF .....</b>	<b>8</b>
<b>RENHOLDELSE .....</b>	<b>9</b>
<b>FLUEBEKÆMPELSE .....</b>	<b>9</b>
<b>LUGT, STØV, RYSTELESER OG LYS .....</b>	<b>9</b>
<b>STØJ .....</b>	<b>9</b>
<b>LOVGRUNDLAG.....</b>	<b>14</b>
<b>KLAGEVEJLEDNING OG OFFENTLIGGØRELSE .....</b>	<b>14</b>
<b>SØGSMÅL.....</b>	<b>15</b>
<b>INTERESSENTLISTE FOR HØRINGSPERIODE OG OFFENTLIGGØRELSE.....</b>	<b>16</b>
<b>OVERSIGT OVER BILAG.....</b>	<b>18</b>



## Indledning

Visgård I/S har søgt Herning Kommune om en § 16a miljøgodkendelse, jævnfør lov om husdyrbrug og anvendelse af gødning m.v.<sup>1</sup>(husdyrbrugloven), på adressen Sønder Skjerkvej 18, 7490 Aulum.

Der opføres ikke nye stalde eller andet byggeri i forbindelse med ansøgningen. Der er udelukkende et ønske om at overgå til stipladsmodellen med den fleksibilitet det giver, da den nuværende miljøgodkendelse låser særligt afgangsvægten på slagtesvinene.

### Husdyrbrugets historik

Herning Kommune har den 5. oktober 2006 miljøgodkendt svineproduktionen på Sønder Skjerkvej 18, 7490 Aulum. Godkendelsen blev meddelt efter Miljøbeskyttelseslovens kapitel 5 og tillod en samlet årlig produktion svarende til: 10.175 stk. FRATS-grise (7,2-102 kg) pr. år på 3.560 stipladser, svarende til 348,9 DE beregnet efter dagældende normer.

Den 21. marts 2014 har Herning Kommune meddelt vilkårsændring til gældende miljøgodkendelse givet efter kapitel 5 i Lov om Miljøbeskyttelse. Herning Kommune traf afgørelse om, at ophævelsen af vilkårene 15, 16, 27, 33, 34 og 35 a, b, c og d ikke er en godkendelsespligtig ændring og derfor ikke kræver tilladelse efter §12 i Lov om miljøgodkendelse m.v. af husdyrbrug. Endvidere blev vilkårene 39-51 omkring udbringningsarealet ophævet, da de er blevet omfattet af 2 stk. §16 arealgodkendelser af ejendommene Visgårdvej 3, 7400 Herning og Tosmosevej 16, 7400 Herning, meddelt henholdsvis 5. august 2014 og 8. september 2014.

Den 25. april 2014 har Herning Kommune meddelt § 31 afgørelse om ikke-godkendelsespligtig skift i dyretyper, svarende til 9.122 stk. slagtesvin i vægtintervallet 30-107 kg (drænet gulv + spalter (33/67) – 2.138 stipladser) og 750 stk. polte i vægtintervallet 30-55 kg (drænet gulv + spalter (33/67) – 135 stipladser) og 10.000 smågrise i vægtintervallet 7,2-30 kg (Toklimastald, delvis spaltegulv – 1.500 stipladser), i alt svarende til 308,63 DE.

Den 16. december 2014 er der meddelt afgørelse om 1. revurdering af husdyrbrugets miljøgodkendelse.

Den 24. februar 2021 er der meddelt afgørelse om 2. revurdering af husdyrbrugets miljøgodkendelse.

### Ikke-teknisk resumé af de undersøgte væsentlige alternativer til teknologi, teknik og foranstaltninger

Da der er tale om godkendelse af eksisterende og uændret drift er der ikke vurderet på alternative placeringer eller udvidelsesmuligheder. Der er med nærværende ansøgning, alene tale om en godkendelse af eksisterende drift, herunder de løbende effektiviseringer der er foretaget i den eksisterende ramme over årene siden sidste godkendelse.

Herning Kommune vurderer, at ansøger har taget de nødvendige alternativer i betragtning og vurderer ikke det beskrevne alternativ som værende bedre end det ansøgte projekt.

Miljøgodkendelsen er udarbejdet af Herning Kommune og ophæver den gældende produktionstilladelse, fastsat i kapitel 5 miljøgodkendelsen fra 2006 samt i afgørelsen af 25. april 2014 om skift i dyretype.

## Meddelelse om miljøgodkendelse

På grundlag af de i sagen foreliggende oplysninger, meddeler Herning Kommune miljøgodkendelse til husdyrbruget på Sønder Skjerkvej 18, 7490 Aulum, med de stillede vilkår. Det ansøgte er behandlet efter § 16a i husdyrbrugloven.

Det er Herning Kommunes vurdering, at miljøgodkendelsen, med de stillede vilkår for lokalisering, indretning og drift af husdyrbruget, ikke vil medføre en væsentlig påvirkning af miljøet.

Miljøgodkendelsen gælder kun for det ansøgte. Der må ikke ske udvidelse eller ændring i produktionsarealet, herunder staldafsnit og gødningsopbevaringsanlæg samt ændres på dyreholdets sammensætning, før ændringen er anmeldt og godkendt af Herning Kommune. Det gælder også for faste pladser med afløb (eks. udearealer svinebrug), fortanke og opsamlingsbeholdere m.v.

<sup>1</sup> Lovbekendtgørelse om husdyrbrug og anvendelse af gødning m.v., 2019-05-01, nr. 520, med efterfølgende ændringer.



Husdyrbruget skal til enhver tid leve op til gældende regler i love og bekendtgørelser, også selvom disse regler måtte være skærpede i forhold til denne miljøgodkendelse.

Der gøres opmærksom på, at en afgørelse, efter §16a i husdyrbrugloven, ikke fritager fra krav om tilladelse, godkendelse, dispensation m.v. efter anden lovgivning. Herunder kan det nævnes, at en eventuel byggetilladelse, ændring af bygningsanvendelse, nedrivningstilladelse, afledning af tagvand m.v. skal søges separat hos Herning Kommune.

Miljøgodkendelse af IE-husdyrbrug skal, jævnfør § 39 i bekendtgørelse om tilladelse og godkendelse m.v. af husdyrbrug<sup>2</sup> (husdyrgodkendelsesbekendtgørelsen) regelmæssigt, og mindst hvert 10. år, tages op til revurdering. Den første regelmæssige vurdering skal dog foretages senest, når der er forløbet otte år.

Reglerne om udnyttelse indebærer, at miljøgodkendelse, tillæg til godkendelse m.v., bortfalder, helt eller delvist, hvis de ikke er udnyttet indenfor 6 år, fra de er meddelt. Det betyder, at der skal opføres eller gennemføres det, godkendelsen giver mulighed for, inden for 6 år.

Reglerne om kontinuitetsbrud indebærer overordnet, at godkendelser og tilladelser, efter husdyrbruglovens §§ 16 a eller 16 b bortfalder, hvis mindre end 25 % af de godkendte produktionsarealer er udnyttet driftsmæssigt i 3 på hinanden følgende år. Ved driftsmæssig udnyttelse forstås, at der mindst produceres 50% af det mulige, inden for rammerne af dyrevelfærdskravene.

Med miljøgodkendelsen følger en række vilkår, som skal overholdes. Det er ejeren af husdyrbruget, som har ansvaret for, at det sker.

---

<sup>2</sup> Bekendtgørelse om godkendelse og tilladelse m.v. af husdyrbrug, nr. 2225, 27-11-2021, med efterfølgende ændringer.

## Vilkår for husdyrbruget

Nedenfor fremgår de betingelser, som husdyrbruget skal drives under.

Husk at der kan være lovkrav fra andre love, som også skal overholdes, selvom disse ikke er beskrevet her.

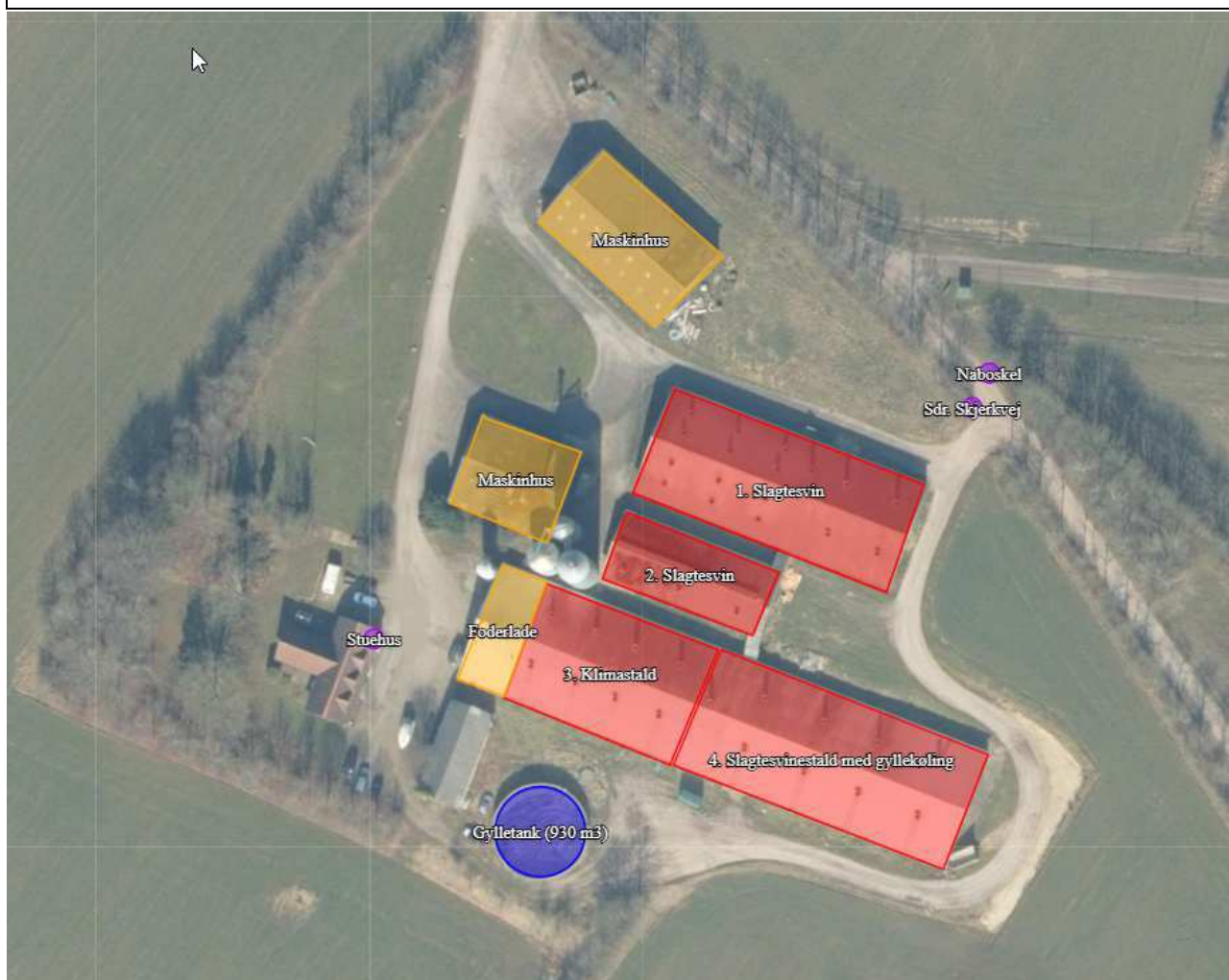
### Drift og indretning

- 1) Husdyrproduktionen skal drives i overensstemmelse med de oplysninger, der ligger til grund for ansøgningen samt med de ændringer, der eventuelt måtte fremgå af godkendelsens vilkår.
- 2) Alle vilkår for det eksisterende anlæg skal være overholdt / opfyldt, når godkendelsen meddeles.
- 3) Ved ophør med husdyrproduktion skal der udføres begrænsende foranstaltninger mod forurening:
  - a) Alle anlæg skal tømmes og rengøres for husdyrgødning, der bortskaffes efter gældende regler.
  - b) Restkemikalier, olieaffald, medicinaffald m.v. skal bortskaffes i henhold til affaldsregulativerne

Vær opmærksom på, at der vil ske bortfald for den del af miljøgodkendelsen, der ikke er udnyttet inden 6 år fra afgørelsen er meddelt. Med "udnyttet" menes, at dyreholdet er ændret i forhold til tidligere tilladt produktion.

### Dyregrupper, staldsystemer og produktionsarealer

- 4) Husdyrbrugets stalde og produktioner skal være i overensstemmelse med oversigten og tabellen nedenfor:





Tabel 1: oversigt over staldafsnit, dyretyper, staldsystem og produktionsareal

Staldnavn	Staldstørrelse (m <sup>2</sup> )	Dyretype og staldsystem	Produktionsareal (m <sup>2</sup> )	Produktionsareal (%)
1. Slagtesvin	1.066	Slagtesvin. Drænet gulv + spalter (33 % / 67 %)	733	68,8
2. Slagtesvin	394	Slagtesvin. Drænet gulv + spalter (33 % / 67 %)	293	74,4
3. Klimastald med gyllekøling	782	Smågrise. Toklimastald, delvis spaltegulv	628	80,3
4. Slagtesvinestald med gyllekøling	1.247	Slagtesvin. Drænet gulv + spalter (33 % / 67 %)	980	78,6

Mekanisk ventilation, kildehøjde: 6 meter

### Ammoniakreducerende teknologi (gyllekøling)

- 5) Indretning og drift, gyllekøling i stalde med rørudslusning (slagtesvin og smågrise), anvendelse af timetæller
- Gyllekanalerne i staldafsnit **4. Slagtesvinestald med gyllekøling**, i alt 693 m<sup>2</sup>, skal forsynes med køleslanger, der forbindes med en varmepumpe.
  - Varmepumpen skal levere en årlig køleydelse på **mindst 15,7 W/m<sup>2</sup>**, svarende til en årlig køleydelse på **mindst 95653 kWh/år**
  - Varmepumpen skal være forsynet med en timetæller til dokumentation af årlig drittid.
  - Den årlige driftstid skal være **mindst 8760 timer i forhold til ammoniakreduktion**.
  - Konkret er der på Sønder Skjervevej 18, valgt en pumpe med en faktisk køleydelse på 28 KW, en gennemsnitlig specifik køleeffekt på 40,4 W/m<sup>2</sup> hvilket medfører en faktisk reduktionsprocent på 27,8. Der vil være en årlig køleydelse på 109.352 kWh/år og krav til at anlægget er i drift: **mindst 3.905 timer årligt**.
  - Gyllekølingsanlægget skal være forsynet med et trykovervågningssystem, en alarm samt en sikkerhedsanordning, der i tilfælde af lækage stopper gyllekølingsanlægget. Gyllekølingsanlægget må ikke kunne genstarte automatisk.
  - Vedligeholdelse af gyllekølingsanlægget skal ske i overensstemmelse med producentens vejledning. Vejledningen skal opbevares på husdyrbruget.
  - Ved udskiftning af varmepumpen, skal dokumentation for køleeffekt på gyllekøleanlæg indsendes til tilsynsmyndigheden før anlægget tages i drift.
- 6) Egenkontrol anvendelse af timertæller og rørudslusning
- Der skal indgås en skriftlig aftale med en godkendt montør med VPO-certifikat eller tilsvarende certificering om kontrol og service af gyllekølingsanlægget mindst én gang årligt.
  - Den årlige kontrol skal som minimum bestå af følgende:
    - Afprøvning og funktionssikring af trykovervågningssystemet
    - Alarmen samt
    - sikkerhedsanordningen
    - Kontrol af kølekredsens ydelse
  - Enhver form for driftsstop skal noteres i logbog med angivelse af årsag og varighed.
  - Tilsynsmyndigheden skal underrettes ved driftsstop, der har en varighed på mere end 1 uge.



- e) Registreringen fra data-logger, logbogen, den skriftlige kontrolaftale, de årlige kontrolrapporter samt øvrige servicereporter skal opbevares på husdyrbruget i mindst fem år og forevises på tilsynsmyndighedens forlangende.

### Vilkår for lugtreducerende miljøteknologi (hyppig udslusning)

**Hyppig udslusning (gældende for stald 1, 2 og 4) Der kan vælges mellem automatisk og manuel udslusning. Hyppigheden af udslusningen skal registreres via datalogger eller logbog.**

- 7) Gyllen i gyllekanalerne skal udsluses mindst hver 7. dag
- 8) Udslusning skal foretages mellem kl. 8 og 16 og må ikke foretages på lørdage eller søn og helligdage
- 9) Gyllesystemet skal være udstyret med automatisk åbning af spjæld, gyllepropper eller lignende, der sikrer at udslusningen udføres mindst hver 7. dag 1. Den automatiske styring af udslusningen skal tilsluttes en datalogger eller lignende. Registreringen skal opbevares på husdyrbruget i mindst fem år og forevises tilsynsmyndigheden på forlangende.
- 10) Pumpen for rørudslusningssystemet skal være tilsluttet en datalogger eller lignende, der dokumenterer, at hyppigheden af udslusningen udføres mindst hver 7. dag. Registreringen skal opbevares på husdyrbruget i mindst fem år og forevises tilsynsmyndigheden på forlangende.
- 11) Gyllekummerne skal være udstyret med fastmonterede følere, højdemålere eller lignende, der dokumenterer, at hyppigheden af udslusningen udføres mindst hver 7. dag. Højden af gylle i gyllekanalerne må på intet tidspunkt overskride en mængde der svarer til en uges gylleproduktion. Registreringen fra niveaufølere eller højdemålere skal enten registreres via datalogger eller ved førelse af logbog. Registreringen skal opbevares på husdyrbruget i mindst fem år og forevises tilsynsmyndigheden på forlangende.
- 12) Der skal føres logbog over at hyppigheden af udslusningen udføres mindst hver 7. dag. Registreringen skal opbevares på husdyrbruget i mindst fem år og forevises tilsynsmyndigheden på forlangende.

### Gødningsopbevaring og gødningshåndtering

- 13) Gyllebeholderen må maksimalt have en overflade på 221 m<sup>2</sup> (diameter 17,7 meter)
- 14) Håndtering af gylle (pumpning fra stald til fortank og lager, fra lager til gyllevogn) skal altid foregå under opsyn.
- 15) Pumpning af gylle fra stalde til gyllebeholder skal ske indenfor tidsrummet klokken 07.00 til 17.00 i hverdage.
- 16) Påfyldning og tømning gyllebeholder skal enten:
- Ske på en fast plads med afløb til opsamlingsbeholder for flydende husdyrgødning, eller
  - Med gyllevogne, som har påmonteret pumpe og returløb, så spild af husdyrgødning undgås

### Afledning af vaskevand, påfyldning af brændstof

- 17) Al vask af maskiner og redskaber skal ske på en støbt plads med fast bund (vaskeplads), hvor bortledning af spildevandet sker til en opsamlings- eller gyllebeholder.
- 18) Påfyldning af brændstof skal til enhver tid ske på en plads med fast og tæt bund. Tankningen skal ske under opsyn.





## Renholdelse

- 19) Det skal sikres:
- At stalde, udenomsarealer og fodringsanlæg holdes rene
  - At stier og foderarealer holdes tørre
  - At dyrene holdes rene
  - At støv- og smudsbelægning i staldene fjernes, og
  - At fodringssystemer holdes rene

## Fluebekæmpelse

- 20) På husdyrbruget skal der foretages effektiv fluebekæmpelse, jævnfør 'Retningslinjer for fluebekæmpelse på og omkring gårde med husdyr', Aarhus Universitet, Institut for Agroøkologi.

[Retningslinjer for fluebekæmpelse på og omkring gårde med husdyrbrug](#)

Herning Kommune gør opmærksom på, at opbevaring af foder skal ske på en sådan måde, at det sikrer mod skadedyr (rotter mv.).

## Lugt, støv, rystelser og lys

- 21) Husdyrbruget må ikke give anledning til gener fra rystelser, lugt-, støv- eller lysgener, der efter tilsynsmyndighedens vurdering er væsentlige.
- 22) Hvis der efter tilsynsmyndighedens vurdering opstår væsentlige gener fra rystelser, lugt-, støv- eller lysgener, der skønnes at være større, end der kan forventes, skal der, for ejers regning, indgives og gennemføres projekt for afhjælpende foranstaltninger.

## Støj

- 23) Husdyrbrugets samlede støjbidrag, angivet som det ækvivalente, korrigerede støjniveau i dB(A), i punkter 1,5 meter over terræn, målt eller beregnet ved nærmeste beboelsesopholdsareal, må ikke overskride følgende værdier:

	Tidsinterval	Grænseværdi	Referencetidsrum
Hverdage	Kl. 07-18	55 dB(A)	(8 timer)
Lørdag	Kl. 07-14	55 dB(A)	7 timer
Lørdag	Kl. 14-18	45 dB(A)	4 timer
Søn- og helligdag	Kl. 07-18	45 dB(A)	8 timer
Aften	Kl. 18-22	45 dB(A)	1 time
Nat	Kl. 22-07	40 dB(A)	1/2 time

Referencetiden er det mest støjbelastede tidsrum i perioden.

Støjens maksimalværdi må om natten ikke overstige 55 dB(A) ved boliger.

Støjkvilkårene for landbrugsdrift omfatter al støj fra virksomheden, dvs. også støj fra andet end faste, tekniske installationer. Vilkår om støj gælder derfor al støj fra landbrugsdrift, men kun støjen fra landbrugsdriften på husdyrbrugets bygningsparcel, dvs. ikke støj fra f.eks. markdriften.

- 24) Målinger eller beregninger til kontrol af, at vilkår om støj er overholdt, skal udføres, når tilsynsmyndigheden finder det påkrævet.

Dog kan målinger/beregninger kun forlanges en gang årligt, hvis målingerne viser, at støjgrænserne er overholdt.



**25)** Målinger/beregninger skal foretages af et firma eller laboratorium, der er akkrediteret af DANAK eller er godkendt af Miljøstyrelsen til at udføre "Miljømåling - ekstern støj".

Udgiften til støjmålingerne afholdes af ansøger.

## Herning Kommunes vurdering

Ansøgningsmaterialet og den medfølgende projektbeskrivelse med konsekvensvurdering er gennemgået, og vurderet fyldestgørende. Se miljøkonsekvensrapport i bilag 1.

Husdyrgodkendelsesbekendtgørelsens beskyttelsesniveauer og krav er dokumenteret overholdt, herunder ammoniak, lugt og BAT (Bedst Anvendelige Teknologi). Herning Kommune har stillet vilkår for at fastholde de ansøgte produktionsarealer, dyretyper og staldsystemer og BAT i de enkelte stalde/staldafsnit.

Ansøger har redegjort for, at overgangen til stipladsmodellen er erhvervsmæssigt nødvendig, og at det ikke vil påvirke værdifulde bebyggelser, kulturmiljøer eller det omgivende landskab negativt. Herning Kommune vurderer, at udvidelsen ikke er i strid med kommuneplanen.

Ansøger har beskrevet de potentielle gener fra husdyrbruget. Der er i den indsendte projektbeskrivelse redegjort for tiltag, der sikrer de omboende mod væsentlige gener, i form af lugt, støv, støj, lys, rystelser, fluer og uhygiejniske forhold.

Ansøger har ligeledes beskrevet den potentielle forurening fra husdyrbruget. Der er redegjort for tiltag, der forebygger og begrænser forureningen af luft, vand, jord og undergrund. Herunder er der redegjort for følgende forureningskilder: ammoniakemission fra stalde, opbevaring, håndtering og udbringning/bortskaffelse af husdyrgødning, spildevand, affald, råvarer, olie og andre hjælpepestoffer, samt ved driftsforstyrrelser og uheld.

Der er stillet vilkår til udslusningstidspunkt (vilkår 8), da nærmeste nabo er beliggende indenfor 300 meter af husdyrbruget.

Vurdering af lugt genekriteriet når der tages brug af 50 % reglen:  
Lugtgenekriteriet er overholdt for nærmeste samlede bebyggelse og byzone. Det fremgår, at lugtgenekriteriet til nærmeste nabo ikke er overholdt. Der er dog mulighed for at søge om dispensation for lugtgenekriteriet ved brug af 50%-reglen.

### Dispensation til brug af 50%-reglen

Ansøger har valgt at søge om dispensation til at bruge 50%-reglen. Ansøgningen for Sønder Skjervevej 18, Aulum, viser at lugtgenekriteriet ifølge husdyrbrugloven ikke er overholdt.

Ved en konkret afvigelse og manglende overholdelse af lugtgenekriteriet, er det muligt at søge om brug af 50%-reglen til lugtgenekriteriet, hvis følgende betingelser er opfyldt jævnfør §33 i husdyrgodkendelsesbekendtgørelsen:

1) Den vægtede gennemsnitsafstand skal være mere end 50 procent af geneafstanden for nedenstående områder, for alle kombinationer af staldafsnit på husdyrbruget<sup>3</sup>

	den vægtede gennemsnitsafstand	den korrigerede geneafstand
Beboelsesbygninger på ejendomme uden landbrugspligt, der ikke ejes af den ansvarlige for driften	221,9 meter	277,7 meter

<sup>3</sup> §33 i husdyrgodkendelsesbekendtgørelsen, bekendtgørelse nr. 2225, 2021-11-27



Bybygelse	Kumulation	Model	Ukorrigeret geneafstand (m)	Korrigeret geneafstand (m)	Vægtet gennemsnitsafstand (m)	Genekriterie overholdt
Sønder Skjervevej 14	0	NY	277,7	277,7	362,1	Ja
Sønder Skjervevej 16	0	NY	277,7	277,7	221,9	Nej
+ Staldnavn:		NY (ansøgt)	43,9	43,9	193,1	Ja
3. Klimastald		NY (nudrift)	43,9	43,9	-	-
		FMK (ansøgt)	86,8	86,8	193,1	Ja
		FMK (nudrift)	86,8	86,8	-	-
+ Staldnavn:		NY (ansøgt)	80,3	80,3	199	Ja
2. Slagtesvin		NY (nudrift)	88,1	88,1	-	-
		FMK (ansøgt)	104	104	197,3	Ja
		FMK (nudrift)	107,9	107,9	-	-
+ Staldnavn:		NY (ansøgt)	151	151	211,9	Ja
1. Slagtesvin		NY (nudrift)	181,2	181,2	-	-
		FMK (ansøgt)	137,9	137,9	208,7	Ja
		FMK (nudrift)	148	148	-	-
+ Staldnavn:		NY (ansøgt)	277,7	277,7	221,9	Nej
4. Slagtesvinestald med gyllekøling		NY (nudrift)	343	343	-	-
		FMK (ansøgt)	173,2	173,2	218,8	Ja
		FMK (nudrift)	188,7	188,7	-	-
Grønbækparken 16	0	NY	580	580	1615,5	Ja
Tved By, Avlum	0	NY	760,4	760,4	1669,9	Ja

Herning Kommune vurderer, at den vægtede gennemsnitsafstand (221,9 meter) er mere end 50 % af den korrigerede geneafstand (277,7 meter). Hermed er første kriterium overholdt.

- 2) Lugtemissionen i det enkelte staldafsnit forøges ikke, medmindre
- lugtemissionen samtidig reduceres tilsvarende eller mere i staldafsnit, som ligger nærmere de områder og beboelsesbygninger, der er nævnt i § 31<sup>4</sup>, end det pågældende staldafsnit,

I stald 4, kan det af beregningerne i ansøgningseskemaet ses, at lugtgenekriteriet er overholdt for FMK men ikke for NY i ansøgt drift. I stald 3, der ligger tættest på nærmeste nabo er lugtgenekriterierne overholdt for både NY og FMK i ansøgt drift.

Lugtemissionen i forhold til NY og FMK i stald 3, der er nærmest byzonen, er uændret fra nudrift til ansøgt drift.

Det er i slagtesvinestald 4 at lugtgenekriteriet ikke er overholdt i forhold til NY-beregningen. Lugtberegningerne viser dog, at den faktiske lugt falder fra 13.720,0 LE/s i nudrift til 10.976,0 LE/s i ansøgt drift i stald 4. slagtesvin med gyllekøling.

I stald 1. Slagtesvin og 2. Slagtesvin falder lugtemissionen fra henholdsvis 10262 LE/s og 4102 LE/s til 8209 LE/s og 3281,6 LE/s.

Herning Kommune vurderer, at da lugt i slagtesvinestald 3 er uændret fra nudrift til ansøgt drift, både med hensyn til FMK-beregningen og NY beregning er 2. kriterium overholdt.

<sup>4</sup> i et eksisterende eller ifølge kommuneplanens rammedel fremtidigt byzone- eller sommerhusområde. i et område i landzone, der i lokalplan er udlagt til boligformål, blandet bolig- og erhvervsformål eller til offentlige formål med henblik på beboelse, institutioner, rekreative formål og lign., samt ved beboelsesbygninger på ejendomme uden landbrugspligt, som ikke ejes af den ansvarlige for driften, hvor der inden for en afstand af 200 m ligger flere end 6 beboelsesbygninger på hver sin ejendom uden landbrugspligt, som ikke ejes af den ansvarlige for driften (samlet bebyggelse) og beboelsesbygninger på ejendomme uden landbrugspligt, der ikke ejes af den ansvarlige for driften



## Lugtemission fra produktioner

Ansøgt drift								
Staldafsnit								
	Produktionsid	Antal måneder udegående	Lugt (LE/s)	Lugt (OU/s)	Effekt af teknologi (%)	Faktisk lugt (LE/s)	Faktisk lugt (OU/s)	Produktionsareal (m <sup>2</sup> )
2. Slagtesvin	568764	0	4102,0	12599,0	20,0	3281,6	10079,2	293
4. Slagtesvinestald med gyllekøling	568767	0	13720,0	42140,0	20,0	10976,0	33712,0	980
1. Slagtesvin	568770	0	10262,0	31519,0	20,0	8209,6	25215,2	733
3. Klimastald	568773	0	7536,0	13188,0	0	7536,0	13188,0	628
Sum			35620	99446		30003,2	82194,4	

Nudrift								
Staldafsnit								
	Produktionsid	Antal måneder udegående	Lugt (LE/s)	Lugt (OU/s)	Effekt af teknologi (%)	Faktisk lugt (LE/s)	Faktisk lugt (OU/s)	Produktionsareal (m <sup>2</sup> )
2. Slagtesvin	568765	0	4102,0	12599,0	0	4102,0	12599,0	293
4. Slagtesvinestald med gyllekøling	568768	0	13720,0	42140,0	0	13720,0	42140,0	980
1. Slagtesvin	568771	0	10262,0	31519,0	0	10262,0	31519,0	733
3. Klimastald	568774	0	7536,0	13188,0	0	7536,0	13188,0	628
Sum			35620	99446		35620	99446	

Herring Kommune har undersøgt om der tidligere har været klager fra omboende over lugt eller andet. Herring Kommune er ikke bekendt med, at der har været klager fra omboende over lugt eller andre ting. Hverken i det daglige eller de gange, hvor ejer af bedriften har søgt ny miljøgodkendelse eller tilpasninger af denne i tillæg til miljøgodkendelsen.

Herring Kommune vurderer, på den baggrund at lugtgenekriteriet fraviges. Det kan det, fordi at forudsætningen for at kommunen kan fravige er, at geneniveauerne er opfyldte. Endvidere har der aldrig været klaget over lugt eller andet fra omboende eller nærmeste byzone.

### Samlet vurdering af overholdelse af lugtgenekriteriet

Konsekvensområdet for husdyrbrugets lugtafgivelse er beregnet ud fra FMK modellen. For det ansøgte projekt er konsekvensområdet beregnet til 777 meter. Konsekvensområdet vil sige det område, hvor lugten fra husdyrbruget kan konstateres, uden at den af den grund vurderes at være til gene for omboende.

Herring kommune vurderer, at lugt genekriteriet er overholdt i forhold til samlet bebyggelse og byzone. Lugtgenekriteriet er ikke overholdt for nærmeste nabo men ansøger viser at det muligt at bruge 50%-reglen. Herring Kommune vurderer at det muligt at bruge 50%-reglen i den konkrete sag og accepterer brugen af 50%-reglen til nærmeste nabo.



Herning Kommune er enig i ansøgers konsekvensvurdering af, at husdyrbruget kan drives på en måde, som er forenelig med hensynet til omgivelserne.

Herning Kommune vurderer, at projektet ikke vil forringe tilstanden af naturen med dens bestande af vilde planter og dyr og deres levesteder.

Herning Kommune har fastholdt tiltag til reduktion af gener og forurening med vilkår.

I forbindelse med miljøgodkendelsen er der udarbejdet en ny beredskabsplan.

Herning Kommune har stillet vilkår om, at tankningsområdet for brændstof skal være udformet sådan, at der ikke kan ske afløb til og forurening af jord, kloak, overfladevand eller grundvand. Vilkåret er stillet, da der er stor risiko for spild på jorden, der hvor traktorer og andre motoriserede landbrugsmaskiner påfyldes med brændstof.

Herning Kommune har stillet vilkår til, at fyldning af gyllebeholderen skal ske indenfor normal arbejdstid. Normal arbejdstid er defineret fra kl. 7.00 til 17.00 på hverdage. Da gyllebeholderen ligger nærmere end 300 meter fra nærmeste nabo og ikke er overdækket. Lugten fra den eksisterende gyllebeholder indgår ikke i lugtberegningerne i ansøgningssystemet, da gyllebeholderen i stedet for er omfattet af de generelle afstandsregler. Det kan dog ikke undgås, at der forekommer lugt fra gyllebeholderen. Dette vil være særlig markant i forbindelse med at gyllebeholderen fyldes, eller når der omrøres i forbindelse med udbringning, deraf vilkåret. Sæsonarbejde udenfor disse tider kan dog forekomme i koncentrerede perioder, men skal søges begrænset.

På ovenstående baggrund vurderer Herning Kommune, at overgangen til stipladsmodellen, der giver mulighed for en mere fleksibel produktion, hvor slagtevægten kontinuerligt kan tilpasses slagtevægt, efterspurgt af slagteriet, ikke vil medføre væsentlige miljømæssige påvirkninger, når de anførte vilkår overholdes.



## Lovgrundlag

Ansøgningen er behandlet i henhold til kravene i lov om husdyrbrug og anvendelse af gødning m.v. (husdyrbrugloven)<sup>5</sup> med tilhørende bekendtgørelser: bekendtgørelse om godkendelse og tilladelse m.v. af husdyrbrug (husdyrgodkendelsesbekendtgørelsen)<sup>6</sup> og bekendtgørelse om miljøregulering af dyrehold og om opbevaring og anvendelse af gødning (husdyrgødningsbekendtgørelsen)<sup>7</sup> samt Miljøstyrelsens vejledning om miljøgodkendelse af husdyrbrug.

Herning Kommune har informeret offentligheden og berørte myndigheder tidligt i beslutningsprocessen ved offentlig annoncering på Herning Kommunes hjemmeside, i perioden 02-02-2023 til 16-02-2023. Ingen har ønsket udkastet til afgørelsen tilsendt.

Herning Kommune har fremsendt udkast til afgørelse til naboer og andre berørte samt til dem, som har anmodet herom, med mulighed for at kommentere udkastet i perioden 27-03-2023 til 25-04-2023.

Herning Kommune har ikke modtaget kommentarer til udkastet til afgørelsen.

## Klagevejledning og offentliggørelse

Herning Kommune har givet miljøgodkendelse til husdyrbruget på Sønder Skjerkvej 18, 7490 Aulum. Miljøgodkendelsen er givet i medfør af § 16a i husdyrbrugloven.

Det er muligt at klage over afgørelsen til Miljø- og Fødevareklagenævnet. Miljøgodkendelsen bliver offentliggjort på Herning Kommunes hjemmeside [www.herning.dk](http://www.herning.dk) under "Offentliggørelser og høringer" og "Landbrug" fra den 1. maj 2023. Der kan klages i 4 uger. Klageberettigede er ansøger og enhver, der har en individuel, væsentlig interesse i sagen samt visse organisationer, alle som er angivet i husdyrbruglovens §84-87.

Hvis du ønsker at klage over denne afgørelse, kan du klage til Miljø- og Fødevareklagenævnet. Du klager via Klageportalen, som du finder et link til på forsiden af [www.nmkn.dk](http://www.nmkn.dk). Klageportalen ligger på [www.borger.dk](http://www.borger.dk) og [www.virk.dk](http://www.virk.dk). Du logger på [www.borger.dk](http://www.borger.dk) eller [www.virk.dk](http://www.virk.dk), ligesom du plejer, typisk med NEM-ID. Klagen sendes gennem Klageportalen til den myndighed, der har truffet afgørelsen. En klage er indgivet, når den er tilgængelig for Herning Kommune i Klageportalen.

Klagen skal være tilgængelig for Herning Kommune i Klageportalen. For at klagen er tilgængelig skal klager har godkendt og betalt gebyr/bestilt en faktura i Klageportalen. Det skal senest ske den 30. maj 2023.

Miljø- og Fødevareklagenævnet skal som udgangspunkt afvise en klage, der kommer uden om Klageportalen, hvis der ikke er særlige grunde til det. Hvis du ønsker at blive fritaget for at bruge Klageportalen, skal du sende en begrundet anmodning til Herning Kommune, der har truffet afgørelse i sagen. Herning Kommune videresender herefter anmodningen til Miljø- og Fødevareklagenævnet, som træffer afgørelse om, hvorvidt din anmodning kan imødekommes.

Hvis afgørelsen påklages, bliver det meddelt ansøger.

En eventuel klage har ikke opsættende virkning, medmindre Miljø- og Fødevareklagenævnet bestemmer andet, hvorfor miljøgodkendelsen på eget ansvar kan udnyttes før klagefristen, er udløbet i henhold til husdyrbrugslovens § 81, stk. 1.

---

<sup>5</sup> Lovbekendtgørelse om husdyrbrug og anvendelse af gødning m.v., nr. 520, 2019-05-01, med efterfølgende ændringer.

<sup>6</sup> Bekendtgørelse om godkendelse og tilladelse m.v. af husdyrbrug, nr. 2225, 27-11-2021, med efterfølgende ændringer.

<sup>7</sup> Bekendtgørelse om miljøregulering af dyrehold og om opbevaring af gødning, nr. 2243, 2021-11-29, med senere ændringer.



## **Søgsmål**

Denne afgørelse om miljøgodkendelse kan også indbringes for domstolene, jævnfør husdyrbruglovens § 90. Det skal ske indenfor seks måneder efter offentliggørelsen.

Med venlig hilsen

Peter Lindhard Birch  
Miljøsagsbehandler  
Herning Kommune,  
Teknik og Miljø, Landbrugsteam



## Interessentliste for høringsperiode og offentliggørelse

### Nedenstående er orienteret om udkast til miljøgodkendelsen:

#### Ansøger

- Visgård I/S, Sønder Skjerkvej 18, 7490 Aulum

#### Rådgiver

- Vestjysk, Konsulent Helle Borum

#### Omboende og andre, som får udkastet til miljøgodkendelsen i høring (konsekvenszone: 777 meter)

- Sønder Skjerkvej 1, 7490 Aulum
- Sønder Skjerkvej 2, 7490 Aulum
- Sønder Skjerkvej 3, 7490 Aulum
- Sønder Skjerkvej 5, 7490 Aulum
- Sønder Skjerkvej 7, 7490 Aulum
- Sønder Skjerkvej 10, 7490 Aulum
- Sønder Skjerkvej 12, 7490 Aulum
- Sønder Skjerkvej 14, 7490 Aulum
- Sønder Skjerkvej 16, 7490 Aulum
- Sønder Skjerkvej 18, 7490 Aulum
- Skjerkvej 4, 7490 Aulum
- Skjerkvej 11, 7490 Aulum
- Skjerkvej 13, 7490 Aulum
- Tvedvej 11, 7490 Aulum
- Tvedvej 12, 7490 Aulum
- Tvedvej 13, 7490 Aulum
- Tvedvej 15, 7490 Aulum
- Tvedvej 18, 7490 Aulum
- Tvedvej 20, 7490 Aulum
- Tvedvej 22, 7490 Aulum

### Nedenstående er orienteret om miljøgodkendelsen:

#### Klageberettigede, jævnfør husdyrbruglovens §84

##### Ansøger

- Visgård I/S, Sønder Skjerkvej 18, 7490 Aulum

##### Rådgiver

- Vestjysk, Konsulent Helle Borum

#### Klageberettigede, jævnfør husdyrbruglovens §85

- Danmarks Fiskeriforening
- Ferskvandsfiskeriforeningen
- Forbrugerrådet
- Arbejderbevægelsens Erhvervsråd

#### Klageberettigede, jævnfør husdyrbruglovens §86

- Danmarks Naturfredningsforening, lokalafdeling Herning
- Dansk Ornitologisk Forening, lokalafdeling Herning
- Foreningen af bredejere ved Gødstrup Sø

#### Klageberettigede, jævnfør husdyrbruglovens § 87

- Dansk Ornitologisk Forening





- Friluftsrådet
- Danmarks Naturfredningsforening
- Det Økologiske Råd
- Danmarks Sportsfiskerforbund
- Aktive Fritidsfiskere i Danmark

Andre:

- Styrelsen for Patientsikkerhed



## **Oversigt over bilag**

Bilag 1: Miljøkonsekvensrapport

Bilag 2: Oversigt over produktionsarealet

# Miljøkonsekvensrapport for Sdr. Skjerkvej 18, 7490 Aulum.



Visgaard I/S  
Visgårdvej 3.  
7400 Herning.

Udarbejdet den 17-1-2022  
Af miljørådgiver Helle Borum

## Indholdsfortegnelse

Indledning.....	4
Ikke teknisk resumé.....	5
Ophør.....	6
Basisoplysninger .....	7
Oplysninger om samdrift med andre ejendomme.....	7
Tidligere godkendelser .....	7
Biaktiviteter .....	7
IE-brug .....	7
Oplysninger om husdyrbruget og det ansøgte.....	7
Indretning og drift .....	7
Produktionsarealer .....	7
Afløbsforhold.....	10
Foderopbevaring .....	10
Lys.....	10
Anlægsarbejder, bygningsmæssige ændringer eller ny bebyggelse .....	11
Håndtering og opbevaring af husdyrgødning.....	11
Beliggenhed .....	11
Planforhold .....	11
Landskab.....	11
Afstandskrav .....	12
Naturområder.....	13
Ammoniakemission .....	13
Internationale naturbeskyttelsesområder (Natura 2000).....	14
Kategori 1-natur .....	14
Kategori 2-natur .....	14
§ 3 områder .....	14
Kategori 3-natur .....	16
Internationalt beskyttede arter af planter og dyr – bilag IV-arter .....	16
National beskyttelse af arter af planter og dyr .....	16
Biodiversitet – Den danske Rødliste .....	17
Ansvarsarter .....	17

Lugt .....	18
Lugtreducerende tiltag .....	20
Øvrige emissioner og genepåvirkninger fra husdyrbruget og det ansøgte.....	20
Støv .....	21
Fluer og skadedyr .....	21
Til- og frakørsels forhold.....	22
Rystelser .....	23
Støj.....	23
Forurenings- og genebegrænsende foranstaltninger.....	24
Egenkontrol .....	25
Væsentlige virkninger fra reststoffer, affaldsproduktionen, samt ved brugen af naturressourcer.....	26
Grundvand .....	26
Reststoffer (olie, rengøringsmidler, kemikalier, medicin m.m.).....	26
Affald .....	27
Døde dyr .....	29
Vand.....	29
Energi.....	30
Klima .....	30
BAT (ammoniak) .....	31
Ammoniak (anlæggets emissionsniveau for ammoniak og valg af teknologi) .....	31
Gyllekøling .....	32
Fravalg af teknologier .....	33
Miljøledelsessystem .....	33
Management/Godt landmandskab .....	33
Fodringsstrategi.....	34
Vand.....	35
Energi.....	35
Spildevand .....	36
Støj.....	36
Støv.....	36
Lugt .....	37
Opbevaring af husdyrgødning .....	37
Forarbejdning af husdyrgødning .....	37

Udbringning af husdyrgødning .....	38
Samlet BAT-vurdering.....	38
Eventuelle grænseoverskridende virkninger.....	38
Foranstaltninger for at undgå, forebygge eller begrænse det ansørgtes virkning på miljøet.....	38
Tiltag ved ophør.....	39
Befolkningen og menneskers sundhed .....	39
Alternative løsninger .....	40
Samspillet mellem faktorerne jf. § 4 stk. 6 nr. 5. ....	40
Samlet vurdering af miljøkonsekvensrapporten .....	41

## Indledning

Denne miljøkonsekvensrapport beskriver de nuværende og fremtidige forhold på husdyrbruget på Sdr. Skjerkvej 18, 7490 Aulum, beliggende i Herning Kommune.

Rapporten beskriver de faktiske forhold i dag som fortsætter fremover. Der er ikke tale om en udvidelse men udelukkende en overgang til stipladsmodellen.

Rapporten er opbygget jf. Bilag 1 i Bek. nr. 2225 af 27/11/2021 (Husdyrgodkendelsesbekendtgørelsen), med enkelte ændringer:

- Rapporten indledes med et ikke-teknisk resumé, fremfor at slutte med det, da det vurderes, at det er en mere naturlig opbygning.
- Punkterne D 1 a og b behandles under et, så de forskellige faktorer beskrives og vurderes i samme afsnit, da dette vurderes mere hensigtsmæssigt.

God læselyst.

## Ikke teknisk resumé

Der er ingen udvidelse forbundet med ansøgningen. Der opføres ikke nye stalde eller andre bygningskonstruktioner i forbindelse med ansøgningen. Der er et ønske om at overgå til stipladsmodellen med den fleksibilitet det giver, da den nuværende miljøgodkendelse låser særligt afgangsvægten på slagtesvinene. Da slagteriet definerer afgangsvægten er det svært at overholde en fastlåst afgangsvægt i miljøgodkendelsen.

### Beskrivelse af svineproduktionen

Der er søer på ejendommen Visgårdvej 3, og her bliver smågrisene født. Efter fravæning fra soen flyttes en del af smågrisene til Sdr. Skjerkvej 18, og nogle af dem færdigfedes der. Der er ikke plads til at fede dem alle færdige på Sdr. Skjerkvej 18, så nogle flyttes til bl.a. Foldagervej 20, hvor de fedes færdige. Derefter transporteres de til slagteriet.

### ***Konsekvenser for omboende, natur og miljø***

#### Lugt og naboer

Med ca. 174 m til nærmeste nabobeboelse (enkeltbolig uden landbrugspligt) som er Sdr. Skjerkvej 16, er geneafstanden i forhold til lugt ikke overholdt. Sdr. Skjerkvej 16 ligger vest for Sdr. Skjerkvej 18.

Lugtgenekravet til nabobeboelse er som udgangspunkt ikke overholdt. Beregningen viser, at de 3 kriterier for at fravige geneniveauerne er opfyldt. Derfor søges der om dispensation fra lugtgenekravet til enkeltbolig.

#### Fluer og skadedyr

For at bekæmpe skadedyr som kan være til gene for selve ejendommen foretages regelmæssig bekæmpelse af fluer, rotter og mus. Alle udendørs arealer samt områder omkring foderopbevaring holdes ryddeligt og rent.

Fluer bekæmpes ved hyppig udslusning af gylle samt med anvendelse af rovfluer og godkendte fluebekæmpelsesmidler i et begrænset, nødvendigt omfang og de til enhver tid nyeste retningslinjer fra Aarhus Universitet, Institut for Agroøkologi følges.

Rotter bekæmpes ved tegn på rotter via kommunal ordning. Rotter holdes nede ved hjælp af katte på ejendommen.

#### Støj

Støjkilder på husdyrbruget består primært af transport, intern transport i forbindelse med tilkørsel af foder, af- og pålæsning af grise og ventilationsanlæg. Derudover vil der være kørsel med landbrugsmaskiner og øvrig transport til og fra ejendommen samt i nogen udstrækning kørsel mellem ansøgers andre ejendomme i forbindelse med flytning af dyr. Produktionen foregår i lukkede stalde og der er etableret en afskærmende beplantning omkring anlægget samt flere læhegn til alle sider.

Transport med foder sker periodisk og primært i dagtimerne. Ventilation vil være i drift i døgndrift, anlægget er trinløst reguleret, således der ikke kører på fuld kraft hele tiden.

Se afsnittet omkring støj for yderligere uddybning.



### Transporter

Der er vurderet på antallet af transporter til og fra ejendommen, og det skønnes ikke, at blive væsentligt forskelligt fra det nuværende niveau.

### Landskab

Ejendommen ligger i et område udpeget til placering af store husdyrbrug. Derudover ligger den indenfor et område, der er udpeget som *Særlig værdifuldt landbrugsområde*.

### Påvirkning af natur

Der er lovmæssige krav til hvor meget et husdyrbrug må påvirke den omgivende natur med ammoniak fra husdyrproduktionen (ventilationsafkast fra staldene).

Det nærmest liggende Natura 2000-område i forhold til ejendommen er Natura 2000 område nr. 225: Ovstrup Hede med Røjen Bæk, habitatområde nr. 249. Habitatområdet ligger 3,5 km øst for ejendommens stalde og opbevaringslagre.

Nærmeste kategori 2 natur (Hede ved Feldborgvej) ligger ca. 2 kilometer nord for husdyrbruget.

Indenfor en afstand af 1.000 m fra ejendommens stalde og opbevaringslagre findes 3-4 vandhuller, 2 eng-områder samt et hedeareal mod øst.

Der er beregnet i ansøgningskemaet via husdyrgodkendelse.dk på belastningen på den omkringliggende natur. I afsnittet "naturområder" tabel 6 er der redegjort for belastningen af de enkelte naturområder. Belastningen ligger væsentligt under de lovmæssige maksimale grænser.

### BAT (Bedste anvendelige teknologi)

Der er lovmæssige krav til ammoniakemissionen fra forskellige staldtyper. Disse krav overholdes ved anvendelse af følgende godkendte teknologier:

- Delvis spaltegulv i to-klimastald
- Drænet gulv + spalter (33/67 %) i slagtesvinestaldene
- Gyllekøling i Klima- og slagtesvinestald (3 og 4) fra 2008.

Se afsnittet om BAT for en uddybende forklaring.

### **Ophør**

Ved ophør med driften skal produktionsanlæg og foderopbevaringsanlæg tømmes og rengøres grundigt. Al miljøaffald skal bortskaffes for egen regning efter den til hver tid gældende lovgivning.

Ved ophør med driften skal produktionsanlæg, husdyrgødnings- og foderopbevaringsanlæg tømmes og rengøres grundigt. Beholdere til gylle etc., der er omfattet af kravet om beholderkontrol, skal gøres uanvendelige til opbevaring af gylle mv., hvis de afmeldes beholderkontrollen. Al miljøaffald skal bortskaffes for egen regning efter den til hver tid gældende lovgivning. Gylleholdere, der ikke skal anvendes af anden bruger, skal fjernes.

## Basisoplysninger

### Oplysninger om samdrift med andre ejendomme

Ansøger ejer og driver endvidere svineproduktion på ejendommene Foldagervej 20, 7400 Herning (smågrise og slagtesvin) og Visgårdvej 3, 7400 Herning (søer). Produktionen af smågrise og slagtesvin på Foldagervej og Sønder Skjerkvej baseres på smågrise fra soproduktionen på Visgårdvej 3. Ansøger forpagter derudover stalde på flere andre adresser.

Herning Kommune vurderede i 2018, at der ikke er tale om samdrift i miljømæssig forstand mellem Visgårdvej 3, Foldagervej 20 og Sønder Skjerkvej 18.

### Tidligere godkendelser

- Kap. 5 Miljøgodkendelse af 5-10-2006
- 21-3-2014: Vilkårsændring til gældende miljøgodkendelse givet efter kap. 5 i Lov om Miljøbeskyttelse.
- 25-4-2014: § 31 afgørelse om ikke-godkendelsespligtigt skift i dyretyper.
- 16-12-2014: 1. Revurdering af miljøgodkendelse af 5-10-2006.
- 24-2-2021: 2. Revurdering af miljøgodkendelse af 5-10-2006.

### Biaktiviteter

Ingen.

### IE-brug

Husdyrbruget er kategoriseret som et IE-brug, da der er flere end 2.000 stipladser til slagtesvin.

## Oplysninger om husdyrbruget og det ansøgte

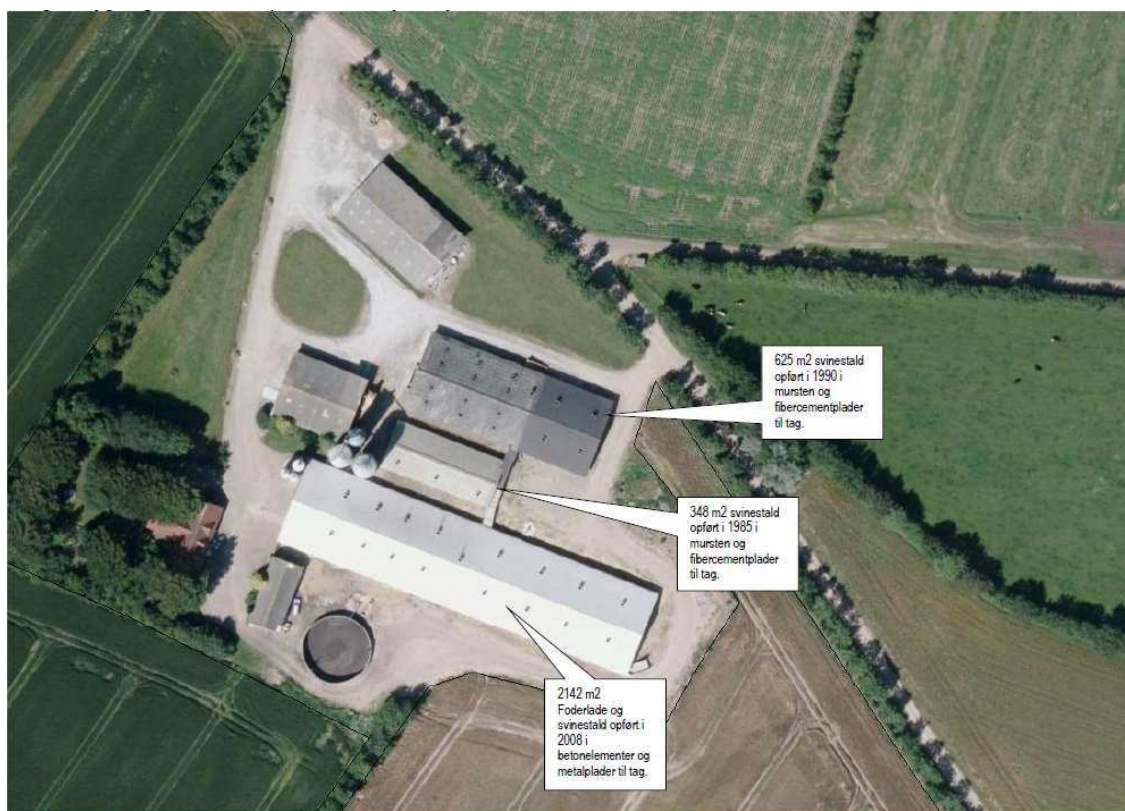
### Indretning og drift

### Produktionsarealer

Stalde og produktioner						
Staldnavn	Staldstørrelse (m <sup>2</sup> )	Ventilation	Kildehøjde	Produktion	Antal måneder udegående	Produktionsareal (m <sup>2</sup> )
<b>Ansøgt drift</b>						
2. Slagtesvin	394	Mekanisk ventilation	6 m	(#568764) Slagtesvin. Drænet gulv + spalter (33 %/ 67%)	0	293
4. Slagtesvinestald med gyllekøling	1247	Mekanisk ventilation	6 m	(#568767) Slagtesvin. Drænet gulv + spalter (33 %/ 67%)	0	980
1. Slagtesvin	1066	Mekanisk ventilation	6 m	(#568770) Slagtesvin. Drænet gulv + spalter (33 %/ 67%)	0	733
3. Klimastald	782	Mekanisk ventilation	6 m	(#568773) Smågrise. Toklimastald, delvis spaltegulv	0	628
<b>Sum</b>						<b>2634</b>
<b>Nudrift</b>						
2. Slagtesvin	394	Mekanisk ventilation	6 m	(#568765) Slagtesvin. Drænet gulv + spalter (33 %/ 67%)	0	293
4. Slagtesvinestald med gyllekøling	1247	Mekanisk ventilation	6 m	(#568768) Slagtesvin. Drænet gulv + spalter (33 %/ 67%)	0	980
1. Slagtesvin	1066	Mekanisk ventilation	6 m	(#568771) Slagtesvin. Drænet gulv + spalter (33 %/ 67%)	0	733
3. Klimastald	782	Mekanisk ventilation	6 m	(#568774) Smågrise. Toklimastald, delvis spaltegulv	0	628
<b>Sum</b>						<b>2634</b>
<b>8 års drift</b>						
2. Slagtesvin	394	Mekanisk ventilation	6 m	(#568766) Slagtesvin. Drænet gulv + spalter (33 %/ 67%)	0	293
4. Slagtesvinestald med gyllekøling	1247	Mekanisk ventilation	6 m	(#568769) Slagtesvin. Drænet gulv + spalter (33 %/ 67%)	0	980
1. Slagtesvin	1066	Mekanisk ventilation	6 m	(#568772) Slagtesvin. Drænet gulv + spalter (33 %/ 67%)	0	733
3. Klimastald	782	Mekanisk ventilation	6 m	(#568775) Smågrise. Toklimastald, delvis spaltegulv	0	628
<b>Sum</b>						<b>2634</b>

**Tabel 1. Husdyrbrugets produktionsarealer**

Produktionsarealet er i denne ansøgning opgjort ved en detaljeret opmåling af stierne. Dvs. at der er fratrukket gangarealer. Dog er inventar og foderkrybber ikke fratrukket. Ejer har forestået opmålingen.



Figur 1. Bygninger med udendørs mål.

Figur 1. Bygninger med udendørs mål.



Figur 2. Produktionsareal opmålt af ansøger.

Figur 2. Produktionsareal opmålt af ansøger.



Figur 3. Situationsplan

## Afløbsforhold

Alle afløbsforhold ses på nedenstående figur 4.

Maskiner vaskes på Foldagervej 20.

Tagvand fra husene ledes til Skjerk Bæk.



Figur 4. Afløbsplan gyllerørføring

## Foderopbevaring

Foderet opbevares udendørs og indendørs i siloer. Fedttank, vandtank og male- blandedanlægget er indendørs. Male- og blandedanlægget og foderanlægget kører dagligt i perioden fra kl. 6 – 19.

Korn opbevares i gastætte siloer, hvilket betyder, at der ikke tørres korn.

Specialafgrøder leveres direkte til aftager eller tørres i kortere perioder i plansiloer på anden ejendom.

## Lys

Produktionen foregår i lukkede stalde. Ejendommen har belysning på befæstede arealer og pladser som primært anvendes i årets mørke måneder. Der er lys på alle udleveringsramper. Alle udendørslamper er med bevægelsessensorer. Lyset i staldene er kun tændt i forbindelse med fodring, vask af stalde, ved indsættelse af grise og ved udlevering af slagtesvin. Udendørs belysning er dagslysstyret eller med bevægelsessensorer.

Der køres med energibesparende ventilatorer.  
Lyset i og udenfor staldafsnittene forventes ikke at give væsentlige problemer.

### Vurdering

Eksisterende udendørs belysning vurderes ikke at være generende for omgivelserne og trafikken.

## Anlægsarbejder, bygningsmæssige ændringer eller ny bebyggelse

Der anlægges ikke nye indkørsler, veje m.m., og der sker ingen bygningsmæssige ændringer eller opføres nye bygninger.

## Håndtering og opbevaring af husdyrgødning

Opbevaringsanlæg	Opførsels år / 10 års beholder- kontrol	Kapacitet (m <sup>3</sup> )	Overfladeareal (m <sup>2</sup> )	Teknologi
Gylletank	1985/2021	930	221	Flydelag
Gyllekanaler		1260		
<b>I alt</b>		<b>2.190</b>		

Tabel 2. Opbevaringsanlæg til husdyrgødning.

Gyllebeholderen på Sdr. Skjerkvej 18 har dykket indløb.

Flydende husdyrgødning omfatter gylle og hvad, der i øvrigt ledes til gylleanlægget i form af vaskevand mv.

Den flydende husdyrgødning fra staldene pumpes via fortanken til gyllebeholder. I fortanken er der en el-pumpe, der pumper gyllen via jordledning til gyllebeholder. Gyllebeholderne tømmes vha. sugekran på gyllevogn.

Ejendommen leverer gylle til Måbjerg Biogas og får kun den mængde retur på ejendommen, som der er plads til. Resten beholdes på biogasanlægget. Dermed er der tilstrækkeligt kapacitet.

Loven kræver minimum 9 måneders opbevaringskapacitet, hvilket er overholdt.

Det vurderes hermed, at husdyrgødningsbekendtgørelsens generelle krav til håndtering og opbevaring af husdyrgødning, er tilstrækkelig til beskyttelse af omgivelserne.

## Beliggenhed

### Planforhold

Ejendommen er beliggende i det åbne land. Nærmeste nabo uden landbrugspligt er Sdr. Skjerkvej 16, som ligger 174 m vest for anlægget. Den nærmeste samlede bebyggelse er i Aulum beliggende 1,6 m vest for anlægget. Nærmeste by er Aulum, som ligger 1,6 km vest for ejendommen.

### Landskab

Husdyrbrugets beliggenhed i forhold til udpegningerne og fredninger blevet gennemgået.

Zonestatus: Husdyrbruget er placeret i landzone.

Lokalplan: Der er ikke udarbejdet lokalplan for landzoneområdet

Husdyrbruget ligger indenfor:

	Indenfor	Udenfor
Særlig værdifuldt landbrugsområde	x	
Skovrejsningsområde		x
Lavbundsområde		x
Naturbeskyttelsesområde		x
Økologiske forbindelser / spredningskorridorer		x
Kulturhistoriske bevaringsværdier / kulturmiljø		x
Bevaringsværdigt landskab		x
Større sammenhængende landskab		x
Område for store husdyrbrug	x	
Specifikke geologiske bevaringsværdier		x
Kystnærhedszone		X
Strandbeskyttelseslinje		X
Kirkebyggelinje		X
Skovbyggelinje		X
Å beskyttelseslinje		X
Sø beskyttelseslinje		X
Beskyttede sten- og jorddiger		X
Fredede områder		X
Fortidsminde beskyttelseszone		X
Habitatområde		x
Råstofområder		x
Boringsnære beskyttelsesområder		x
Område med særlig drikkevandsinteresse		x
Nitratfølsomt indvindingsområde		x
Sprøjttemiddelfølsomme indvindingsområde		x
Jordforurening V1		x
Jordforurening V2		x

**Tabel 3. Landskabelige udpegninger**

Ejendommen ligger indenfor særlig værdifuldt landbrugsområde. Indenfor disse områder forudses der ikke væsentlige konflikter mellem landbrugsdriften og de omgivende arealanvendelser, og områderne skal i særlig grad anvendes til jordbrugsdrift.

Ejendommen ligger indenfor områder udpeget til placering af store husdyrbrug. Disse områder skal friholdes for udvikling, der er i modstrid med etablering af store landbrugsbygninger og –anlæg.

### **Vurdering**

Da der ikke sker nogle bygningsmæssige ændringer eller anlægsarbejder, vil der ikke ske en væsentlig påvirkning af landskabet som følge af projektet.

### **Afstandskrav**

Afstandskravene i henhold til § 4-7 i Bek. Nr. 1451 af 21. juni 2021 "Bekendtgørelse om miljøregulering af dyrehold og om opbevaring af gødning" er følgende:

§ 4:

- indenfor et eksisterende eller ifølge kommuneplanens rammedel fremtidigt byzone- eller sommerhusområde
- i et område i landzone, der i lokalplan er udlagt til boligformål, blandet bolig og erhvervsformål eller til offentlige formål med henblik på beboelse, institutioner, rekreative formål og lign.,
- i en afstand mindre end 50 m fra ovennævnte områder eller
- i en afstand mindre end 50 m fra en nabobeboelse.

§ 7:

- helt eller delvist indenfor eller i en afstand mindre end 10 m fra kategori 1 og kategori 2 naturtyper (jf. Husdyrgodkendelsesbekendtgørelsens § 2 stk. 1 og 2).

§ 5:

- ikke almene vandforsyningsanlæg (25 m)
- almene vandforsyningsanlæg (50 m)
- vandløb, dræn og søer (15 m)
- offentlig vej og privat fællesvej (15 m)
- levnedsmiddelvirksomhed (25 m)
- beboelse på samme ejendom (15 m)
- naboskel (30 m)

Afstandskravene er overholdt, da anlæggets afstand til områderne er større eller lig med ovenstående krav. Afstandene er afsat som punkter i Husdyrgodkendelse.dk

### **Vurdering**

Der sker ikke nogen udvidelse af produktionsarealet. Det vurderes derfor at alle afstandskrav er overholdt, da der ikke sker en udvidelse, ændring eller etablering af husdyranlæg eller gødningsopbevaringsanlæg.

Idet ejendommen ligger i stor afstand til byzone, samlet bebyggelse og nærmeste nabo uden landbrugspligt, vurderes de driftsmæssige ændringer ikke at ville medføre væsentlige gener fra ejendommen. Det vurderes heller ikke at ændringerne vil medføre væsentlige forringelser af Danmarks kulturarv eller de landskabelige forhold.

## **Naturområder**

### **Ammoniakemission**

På et husdyrbrug er det stalde og husdyrgødningslagre, der er hovedkilden til udledning af luftbåret kvælstof (ammoniakfordampning). Beregninger der er foretaget i *Husdyrgodkendelse.dk*, viser at ammoniakfordampningen i ansøgt drift er 4.730,9 kg NH<sub>3</sub>-N/år. Kildehøjde kan i beregningerne sættes til 6 meter. Ruhe-



der er valgt som *Landbrug / skov* i oplandet og efter beskaffenheden af naturarealet vurderet ud fra luftfotos i det enkelte naturpunkt f.eks. *Blandet natur med lav bevoksning*.

For at kunne vurdere merdepositionen til kategori 3 natur, er produktionsarealets størrelse for 8 år siden og nudriften fastsat til produktionsarealet, som er godkendt i 2014 og tidligere.

Forudsætningerne for ammoniakemissionen i ansøgt drift er beskrevet under Indretning og drift.

### **Internationale naturbeskyttelsesområder (Natura 2000)**

Der er ca. 3,5 km fra husdyrbrugets bygninger til nærmeste internationale naturbeskyttelsesområde, som er Natura 2000 område nr. 225: Ovstrup Hede med Røjen Bæk, habitatområde nr. 249.

**Kategori 1-natur** (*nærmere bestemte ammoniakfølsomme naturtyper beliggende inden for internationale naturbeskyttelsesområder*).

Husdyrbruget ligger ca. 3,6 km vest for nærmeste kategori-1 natur, Ovstrup Hede. Ammoniakemissionen til Ovstrup Hede er på 0,0 kg N/ha/år, i både merdeposition og totaldeposition.

Der ligger et husdyrbrug med en ammoniakemission på mere end 750 kg NH<sub>3</sub>-N, inden for en afstand af 390 meter af naturpunktet. Totaldepositionen fra husdyrbruget må således maksimalt må være 0,4 kg N/ha/år.

Der er foretaget beregninger i Husdyrgodkendelse.dk, der viser en totaldeposition på 0,0 kg N. Kravet om maksimal total deposition er overholdt.

**Kategori 2-natur** (*nærmere bestemte ammoniakfølsomme naturtyper, der er beliggende uden for internationale naturbeskyttelsesområder*).

Nærmeste kategori 2 natur (Hede ved Feldborgvej) ligger ca. 2 kilometer nord for husdyrbruget. Der er foretaget beregninger i Husdyrgodkendelse.dk, der viser en totaldeposition på 0,1 kg N. Kravet om maksimal total deposition på 1 kg N/ha/år er overholdt.

### **§ 3 områder**

Af figur 6 fremgår de områder, som indenfor en afstand af 1.000 m fra anlægget er omfattet af naturbeskyttelseslovens § 3.



Figur 5. § 3 arealer indenfor 1.000 m fra husdyrbruget.

Oversigt af naturpunkter ? i

Navn:	Kategori:	Opretter:	Kumulation:	Ruhed natur:	Merdeposition (kg N/ha/år):		Totaldeposition (kg N/ha/år):	
					8-års drift	Nudrift:		
8. Hede (Ø)	Kategori 3	Ansøger	0	S	0,0	0,0	0,4	▼
7. Eng (V)	Kategori 3	Ansøger	0	Bn	0,0	0,0	0,5	▼
6. Mose	Kategori 3	Ansøger	0	S	0,0	0,0	0,2	▼
5. Eng (S)	Kategori 3	Ansøger	0	S	0,0	0,0	0,2	▼
4. Overdrev ved Visgårdvej	Kategori 2	Ansøger	0	Mk	0,0	0,0	0,0	▼
3. Hede ved Feldborgvej	Kategori 2	Ansøger	0	S	0,0	0,0	0,1	▼
2. Overdrev ved Nørre Thalund	Kategori 2	Ansøger	0	Mk	0,0	0,0	0,0	▼
1. Ovstrup Hede	Kategori 1	Ansøger	0	Mk	0,0	0,0	0,0	▼

Ved kategori 1 natur, skal der foretages en vurdering i forhold til kumulationsmodellen jf. husdyrgodkendelsesbekendtgørelsens § 26. Til hjælp kan kortlaget "kumulation" i husdyrgodkendelse.dk's kort anvendes.

Tabel 4. Naturberegninger

### **Kategori 3-natur** (ammoniakfølsomme naturtyper, herunder moser, heder og overdrev, som ikke er omfattet af ovenstående kategori 1 og 2)

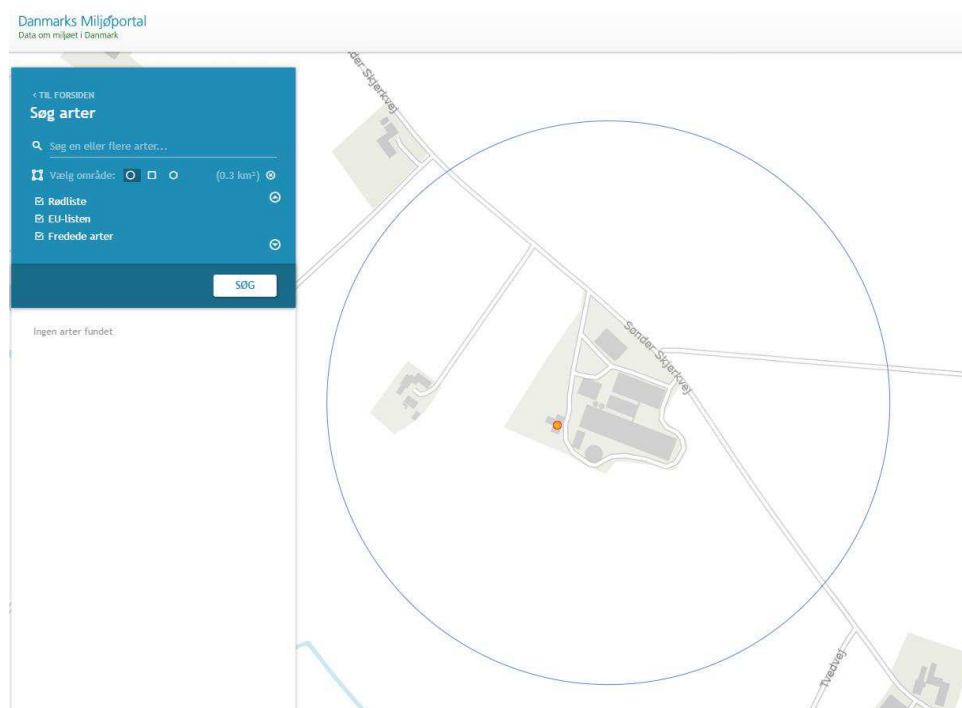
Der er foretaget beregninger i Husdyrgodkendelse.dk, der viser at merdepositionen på de nærmest liggende naturområder ikke overstiger 1 kg N/ha/år.

#### **Vurdering**

På baggrund af ovenstående vurderes det samlet, at ammoniakemissionen fra husdyrbruget ikke vil medføre en væsentlig forringelse af miljøet.

### **Internationalt beskyttede arter af planter og dyr – bilag IV-arter**

Af EF-habitatdirektivets bilag IV fremgår en række dyre- og plantearter (herefter bilag IV-arter), som er strengt beskyttede, uanset om de forekommer indenfor et af de udpegede habitatområder eller på andre lokaliteter. På den baggrund kan der udelukkende gives tilladelse til aktiviteter, som vurderes ikke at have en negativ effekt på artens yngle- eller rasteområde. Følgende bilag IV-arter er ifølge Herning kommune vurderet at de kunne tænkes at forekomme: småflagermus, birkemus, odder, markfirben, stor vandsalamander, løgfrø, spidssnudet frø, strandtudse og grøn kølleguldsmed.



Søgning på <http://naturdata.miljoportal.dk/speciesSearch> viser at der ikke er registreret Bilag IV arter ved ejendommens bygningsanlæg.

### **National beskyttelse af arter af planter og dyr**

Foruden den internationale artsbeskyttelse (bilag IV) er flere andre arter beskyttet af en nationalartsfredning jf. Artsfredningsbekendtgørelsen7.

Søgning på <http://naturdata.miljoportal.dk/speciesSearch> viser at der ikke er registreret fredede arter i nærheden af ejendommens bygningsanlæg.

## Biodiversitet – Den danske Rødliste

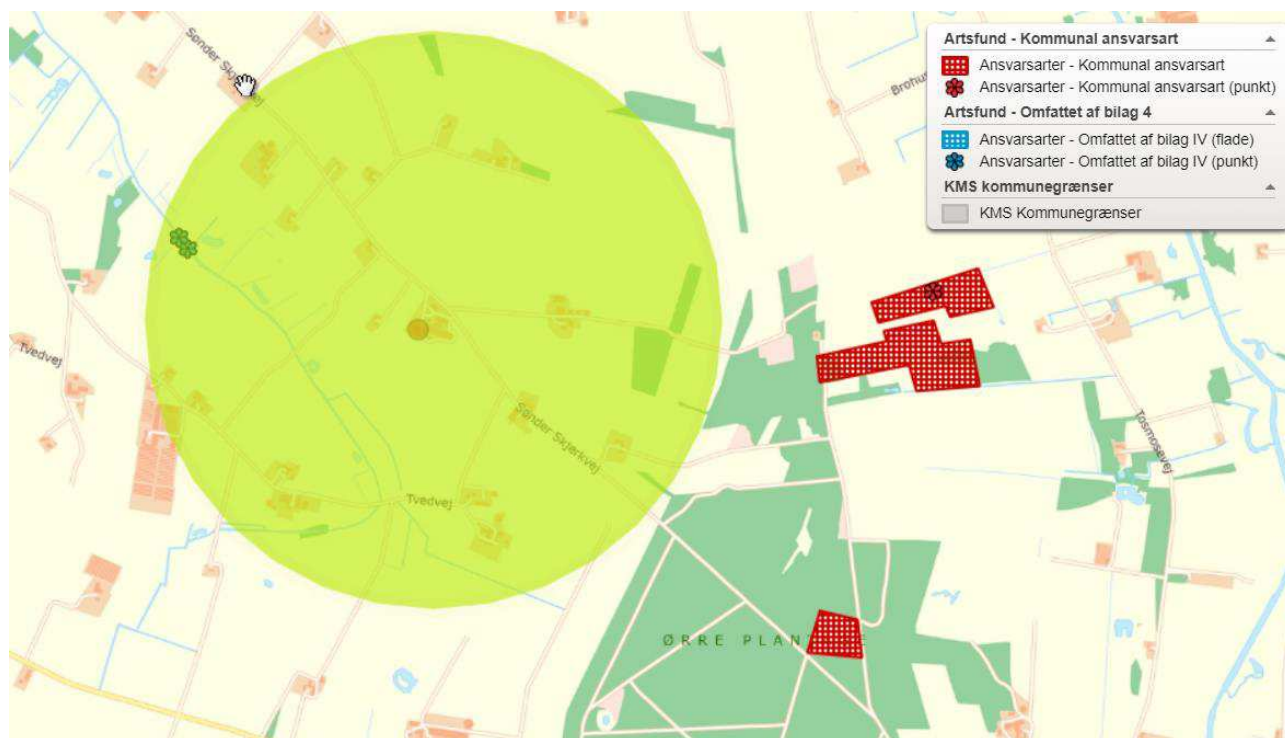
Danmark har jf. Biodiversitetskonventionen forpligtet sig til at standse tabet af biologisk mangfoldighed. Arter, som er forsvundet fra Danmark eller truet af udryddelse er registreret som sådan på Den danske Rødliste.

Søgning på <http://naturdata.miljoportal.dk/speciesSearch> viser at der ikke er registreret truede arter på den danske rødliste i nærheden af ejendommens anlæg.

## Ansvarsarter

Herning Kommune har arbejdet med ansvarsarter siden 2008, hvor byrådet vedtog kommunens Naturpolitik. I 2010 omfattede listen 56 arter fordelt på forskellige artsgrupper med levesteder, der er typiske for Herning Kommune. Listen er siden suppleret med relevante arter, så den i dag omfatter 70 arter.

Søgning indenfor 1.000 meter fra anlægget viser at der er registreret 1 ansvarsart: odder.



Figur 6. Ansvarsarter

**Odder** er registreret ved Skjerk bæk cirka 925 meter nordvest for anlægget. Arten yngler og fouragerer ved og i vandløbet. Der er ingen udvidelse af anlægget i forbindelse med ansøgningen, og uanset der var det, vurderes ikke at ville påvirke oddernes mulighed for at yngle og fouragere ved vandløbet, idet de vandløbsnære arealer ikke påvirkes.

### **Vurdering**

Der ændres ikke på bygningerne i forbindelse med nærværende miljøgodkendelse. Godkendelsen vil derfor ikke medføre at der ændres på vandhuller, fortidsminder, sten- og jorddiger, eller andre potentielle levesteder for padde eller krybdyr. Der fjernes ikke gamle bygninger og fældes ikke store træer, der kunne være levested for flagermus. Der sker med andre ord ikke fysiske ændringer i forbindelse med projektet, der kan være til skade for bilag IV-arter. Derfor vurderes det at driften ikke vil medføre en forøget påvirkning af de nævnte bilag IV- og rødlistearter eller deres levesteder. Det vurderes at husdyrproduktionen kan drives på stedet under hensyntagen til internationalt og nationalt beskyttede arter af planter og dyr, og uden at påvirke den biologiske mangfoldighed negativt.

### **Lugt**

Der udledes lugt fra stalde, husdyrgødningslagre m.m. De primære kilder til lugt fra dyrehold er staldventilationsluft samt håndtering og opbevaring af husdyrgødning. Mange forhold kan influere på lugtemissionen fra stalde. Udover dyretypen og størrelsen af produktionsarealet er det fx staldindretning, ventilationssystem (afkasthøjde), geografisk placering, strøelse, gødningshåndtering, fodring samt hygiejne i stalden.

Overpumpning af gylle til gyllebeholder sker 2 gange ugentlig. Omrøring af gyllebeholdere foretages før udbringning på markerne primært om foråret.

Der er mekanisk ventilation, der er i drift hele året, i alle stalde.

I husdyrgodkendelsesbekendtgørelsens § 31 er fastsat det landsdækkende beskyttelsesniveau for lugt, der skal anvendes ved vurdering af om der er væsentlige lugtgener i forbindelse med udvidelse af et husdyrbrug.

Lugtemissionen er beregnet i Husdyrgodkendelse.dk ud fra oplysningerne om det ansøgte produktionsareal. Geneafstanden er overholdt i forhold til samlet bebyggelse og byzone. Geneafstanden er som udgangspunkt ikke overholdt ift. enkeltbolig. Beregningen viser at det ansøgte projekt medfører:

- At husdyrbrugets samlede lugtemission ikke stiger.
- At det ansøgte projekt ikke medfører at lugtemission fra enkelte staldafsnit øges nærmere den samlede bebyggelse.
- At afstanden til samlet bebyggelse er mere end 50 % af den beregnede geneafstand.

Beregninger fremgår af nedenstående tabel 7.

Samlet resultat af lugtberegning ? i

Bebyggelse	Kumulation	Model	Ukorrigeret geneafstand (m)	Korrigeret geneafstand (m)	Vægtet gennemsnitsafstand (m)	Genekriterie overholdt	
Sønder Skjerkvej 14	0	NY	277,7	277,7	362,1	Ja	▼
Sønder Skjerkvej 16	0	NY	277,7	277,7	221,9	Nej	▼
Grønbækparken 16	0	NY	580	580	1615,5	Ja	▼
Tved By, Avlum	0	NY	760,4	760,4	1669,9	Ja	▼

Forklaring til samlet resultat af lugtberegning

**Gul:** Genekriterie er ikke overholdt, men der kan søges om dispensation jf. § 33 ("50 % regien).

**Konsekvenszone: 777 m**

**Tabel 5. Lugtgeneregning.**

Ansøgt drift								
Staldafsnit								
	Produktionsld	Antal måneder udegående	Lugt (LE/s)	Lugt (OU/s)	Effekt af teknologi (%)	Faktisk lugt (LE/s)	Faktisk lugt (OU/s)	Produktionsareal (m <sup>2</sup> )
2. Slagtesvin	568764	0	4102,0	12599,0	20,0	3281,6	10079,2	293
4. Slagtesvinestald med gyllekøling	568767	0	13720,0	42140,0	20,0	10976,0	33712,0	980
1. Slagtesvin	568770	0	10262,0	31519,0	20,0	8209,6	25215,2	733
3. Klimastald	568773	0	7536,0	13188,0	0	7536,0	13188,0	628
<b>Sum</b>			<b>35620</b>	<b>99446</b>		<b>30003,2</b>	<b>82194,4</b>	
Nudrift								
Staldafsnit								
	Produktionsld	Antal måneder udegående	Lugt (LE/s)	Lugt (OU/s)	Effekt af teknologi (%)	Faktisk lugt (LE/s)	Faktisk lugt (OU/s)	Produktionsareal (m <sup>2</sup> )
2. Slagtesvin	568765	0	4102,0	12599,0	0	4102,0	12599,0	293
4. Slagtesvinestald med gyllekøling	568768	0	13720,0	42140,0	0	13720,0	42140,0	980
1. Slagtesvin	568771	0	10262,0	31519,0	0	10262,0	31519,0	733
3. Klimastald	568774	0	7536,0	13188,0	0	7536,0	13188,0	628
<b>Sum</b>			<b>35620</b>	<b>99446</b>		<b>35620</b>	<b>99446</b>	

**Figur 7. Lugtberegning fra husdyrgodkendelse.dk**

Det ansøgte projekt indebærer, at den nuværende svinebesætning fortsætter i de eksisterende stalde, men hvor ansøger ikke er fastholdt i at producere et fastsat maksimum af dyr inden for fastsatte vægtintervaller. Den søgte drift efter stipladsmodellen medfører ikke et forøget lugtbidrag til omgivelserne. Da projektet ikke medfører et forøget lugtbidrag fra det samlede staldanlæg, eller fra hver af de enkelte stalde, og da afstanden til samlet bebyggelse er mere end 50 % af den beregnede lugtgeneafstand, anmoder ansøger Herning Kommune om at anvende muligheden for at fravige lugtbeskyttelsesniveauet som fastsat i husdyrgodkendelsesbekendtgørelsens § 30 ved bekendtgørelsens § 32, stk. 1.

## **Lugtreducerende tiltag**

### Staldsystem

Der er drænet gulv med spalter i alle slagtesvinestierne. Der er delvis spaltegulv i toklimastierne til smågrise.

Fremadrettet vil man sluse gyllen ud senest hver 7. dag i slagtesvinestaldene og dermed opnå en 20% lugtreduktion fra staldene.

### Overbrusning

Der overbruses i alle stalde dagligt. Overbrusning af gødearealet i stierne forbedrer grisenes gødeadfærd, så de opretholder et tørt og rent lejeareal på det faste gulv.

### Udslusning af gylle

Gyllen udsluses fremover senest hver 7. dag.

Det at der ikke står gammel gylle i kanalerne er med til at sænke lugtemissionen fra stalden, da lugtudledningen stiger i takt med gyllens alder.

## **Vurdering**

Lovens minimumskrav til afstande til nærmeste beboelser indenfor de to af tre typer er overholdt. Den faktiske lugt målt i henholdsvis OU/s og LE/s falder ved anvendelse af tiltaget "hyppig udslusning af gylle" i slagtesvinestaldene. Det vurderes derfor, at lugt fra staldene ikke vil give væsentlige eller forøgede gener for omkringboende naboer.

## **Øvrige emissioner og genepåvirkninger fra husdyrbruget og det ansøgte.**

Ved planlægning af nye byområder ses på anbefalinger i "Håndbog om Miljø og Planlægning – bolig og erhverv i byerne" fra Miljøstyrelsen og Skov og Naturstyrelsen, 2004. Her angives anbefalede mindste afstande mellem virksomhed og boliger for forskellige klasser. Klassifikationen er inddelt efter størrelse/type af virksomhed. Afstanden angiver hvilken afstand, der skønnes at være nødvendig mellem den pågældende virksomhed og boliger i et nyetableret område med samlet bebyggelse eller by, baseret på Miljøstyrelsens erfaringer om miljøforhold.

Jævnfør virksomhedsbeskrivelsen fra håndbog om Miljø og Planlægning, Miljøstyrelsen og Skov- og Naturstyrelsen, Landsplanafdelingen, 2004, anvendes følgende inddeling af husdyrbrugstyper:

Klasse 1	0 m afstand	<b>Klasse 3:</b> Hundepensioner, kenneler og rideskoler (mindre husdyrhold) <b>Klasse 6:</b> Pelsdyrfarme <b>Klasse 6:</b> Husdyrbrug med erhvervsmæssigt dyrehold, minus svinefarme <b>Klasse 7:</b> Svinefarme med erhvervsmæssigt dyrehold
Klasse 2	20 m afstand	
Klasse 3	50 m afstand	
Klasse 4	100 m afstand	
Klasse 5	150 m afstand	
Klasse 6	300 m afstand	
Klasse 7	500 m afstand	

**Tabel 6. Miljøklasser (Håndbog om Miljø og planlægning)**

Det fremgår ligeledes af håndbogen at de væsentligste miljøforhold for husdyrbrug er støj, lugt, fluer, ammoniakfordampning, godstrafik og udvaskning af kvælstof til vandmiljøet.

Nærmeste samlede bebyggelse/by i denne konkrete sag er en vægtet gennemsnitsafstand på henholdsvis 1.616 m og 1.671 m og er således ikke indenfor den anbefalede afstand på de 500 m, som angivet ovenfor. Alene på grund af afstanden til samlet bebyggelse/by forventes der således ikke gener for beboelser i områder udlagt til beboelse.

I det nedenstående er enkelte forhold uddybet.

### **Støv**

Afstanden til nabobeboelse er ca. 170 m.

Den primære støvkilde er støv fra ventilationsanlæg. Der er overbrusningsanlæg i alle sektioner.

I forbindelse med håndtering af foder, levering af foder m.m., kan der opstå støvgener. Alt foder opbevares i indendørs lukkede siloer. Transport af foder mellem fodersiloerne og stalden foregår i et lukket system, derved er støvgener fra håndtering af foder meget begrænset.

### **Vurdering**

Generelt vurderes at støvgener fra ejendommen vil være relative få og kortvarige og derfor ikke vil være til væsentlig gene for omkringboende naboer.

### **Fluer og skadedyr**

For at bekæmpe skadedyr som kan være til gene for selve ejendommen foretages regelmæssig bekæmpelse af fluer, rotter og mus. Alle udendørs arealer samt områder omkring foderopbevaring holdes ryddeligt og rent.

Fluer bekæmpes ved hyppig udslusning af gylle samt med godkendte fluebekæmpelsesmidler i et begrænset, nødvendigt omfang og de til enhver tid nyeste retningslinjer fra Aarhus Universitet, Institut for Agroøkologi følges.

Rotter bekæmpes ved tegn på rotter via kommunal ordning. Rotter holdes nede ved hjælp af katte på ejendommen.



### Vurdering

Det vurderes, at med det ansøgte projekt og håndteringen af forekomst af fluer og skadedyr, ikke vil blive en gene for de omkringboende.

### Til- og frakørsels forhold

Der er to ind- og udkørsler til ejendommen til og fra Sdr. Skjerkvej. Det vurderes, at der er gode oversigtsforhold ved ind- og udkørsel. Der er interne veje rundt om anlægget.



Figur 8. Til- og frakørselsforhold

Transporter forekommer i forbindelse med levering af foder, gødning, brændstof og andre forbrugsstoffer. Der sker desuden transporter i forbindelse med afhentning af levende og døde dyr samt intern på bedrif-

ten. Endelig er der transporter i forbindelse med udbringning af husdyrgødning samt hjemtransport af afgrøder.

Type	Antal/uge	Kommentarer
Indkøbt foder	1-2	
Husdyrgødning	3	Måbjerg bioenergy
Husdyr til/fra ejendommen	1-2	
Døde dyr	1-2	
Affald	1-2	
Dyrlæge	0,23	1 x måned
<b>Samlet antal transporter (maksimalt)</b>	<b>11,23</b>	<i>Det svar til ca. 2 daglige transporter på ugens 5 hverdage.</i>

**Tabel 7. Antal transporter til og fra ejendommen.**

De fleste transporter er med husdyrgødning og dyr. Derfor er belastningen af antallet af transporter i en kort afgrænset periode i forbindelse med sæsonen for gyllekørsel. I højsæsonen kan det være nødvendigt med transporter i weekenden og uden for normal arbejdstid.

### Vurdering

Der er redegjort for til- og frakørselsforhold, samt at transporter så vidt muligt foregår i dagtimerne. Det vurderes på baggrund af ovenstående at transporter til og fra ejendommen ikke vil medføre væsentlig negativ påvirkning af nærmiljøet.

### Rystelser

Brug af maskiner i landbruget kan i nogle tilfælde give anledning til vibrationsgener. Dette vil typisk være rystelser maskinføreren udsættes for, fremfor rystelser der giver gener for det omgivende miljø. Denne type rystelser er en arbejdsmiljøfaktor og vurderingen af dette forhold indgår i arbejdspladsvurderingen (APV) og behandles ikke nærmere her.

I forbindelse med transporter kan der muligvis være vibrationer fra køretøjerne. Dette vil dog ikke være i et omfang der overstiger, hvad der almindeligvis må forventes fra kørsler på landets veje. Der er ikke nabobeboelser beliggende umiddelbart op til veje eller indkørsler. Rystelser fra ejendommen eller transporter i forbindelse med driften af denne forventes derfor ikke at give gener for omgivelserne.

### Støj

De væsentligste støjklender vil være:

Støj fra ventilationsanlæg, pumper, foderanlæg, motoriserede køretøjer og transporter.

Transporter til og fra ejendommen vil primært foregå i dagtimer, mens ventilationsstøj må forventes hele døgnet. Der er multistepstyring af ventilationen og kun de ventilatorer, der er nødvendige til opretholdelse af god luft i staldene, kører.

Landbrugets faste anlæg m.v. forventes ikke at give anledning til en støjpåvirkning, som vil medføre gener

for de omkringboende.

### **Vurdering**

Husdyrbruget ligger i et landbrugsområde. Der sker ikke en ændring i støjkilderne i forhold til den nuværende drift. Ejendommens beliggenhed i relativ tæt afstand på nabo betyder at naboen i perioder vil kunne opleve støj fra husdyrbruget. En del af de støjende aktiviteter ligger i dagtimerne f.eks. levering af foder og afhentning af gylle og vil ikke give gener. I forbindelse med ensilering kan der være behov for arbejde om aftenen og natten hvilket kan give gener. Ensilering foregår imidlertid kun få dage om året, så det vurderes at generne vil blive begrænsede.

### **Forurenings- og genebegrænsende foranstaltninger**

For at minimere risikoen for nedsivning af stoffer til grundvandet samt beskyttelse af det omgivende miljø, er der redegjort for procedure for håndtering af gylle, kemikalier og olie ved uheld på husdyrbruget.

#### Redegørelse for mulige uheld:

Umiddelbare risici for uheld i forbindelse med driften, der kan medføre en øget forurening, vil være: brand, uheld med eller ved gyllebeholderen, herunder f.eks. beskadigelse af gyllebeholderen ved strejfen eller påkørsel, eller på anden måde ved lækage eller overløb, der vil medføre udsivning af gylle. Eller spild af kemi eller olie.

#### Minimering af risiko for uheld

Gyllebeholderen er underlagt 10-års kontrol, hvor en kontrollant kontrollerer beholderens tæthed og kabler over og under terræn. Derudover er gyllebeholderne placeret sådan, at den er under dagligt opsyn for eventuelle revner, rust på synlige kabler, gylleudsivninger og andet. Ved påkørsel eller strejfen af gyllebeholderne med maskiner eller andet vil eventuelle revner blive tilset med det samme og udbedret straks. Hvis revnen ikke kan udbedres ved egen hjælp, vil beholderproducenten blive kontaktet om assistance.

Gylletanken tømmes med selvlæssende gyllevogne påmonteret sugekran.

#### Minimering af gene og forurening ved uheld

Hvis gyllebeholderen skulle springe, vil alarmcentralen på tlf.: 112 blive kontaktet øjeblikkeligt. Ved driftsuheld, hvor der er sket, eller hvor der er fare for at ske en større forurening af omgivelserne, vil alarmcentralen straks blive kontaktet på tlf.: 112. I tilfælde af lækage på gyllebeholderen vil gyllen løbe mod syd.

Der er udarbejdet en beredskabsplan.



Figur 9. 0,5 m højdekurver. Ved evt. læk vil gyllen løbe mod syd.

### Vurdering

Det vurderes at der er taget tilstrækkelige forholdsregler i tilfælde af et uheld, ved at der er en procedure for hvad der skal gøres i tilfælde af et uheld og for at minimere risikoen for uheld.

### Egenkontrol

- Der etableres flydelag på gylletanken for at minimere ammoniak emission, flydelaget kontrolleres månedligt og der føres logbog over kontrollen, så der er fokus på at flydelaget lever op til kravene.
- Tæthed af overjordisk del og kabler på gyllebeholdere efterses årligt for intakt beskyttelse og eventuelle brud. Ved skader kontaktes leverandøren.
- Tanken er tilmeldt de lovpligtige eftersyn, hvilket betyder, at tanken hvert 10. år bliver kontrolleret af autoriseret kontrollant for, om tanken opfylder krav til holdbarhed, tæthed og styrke.
- Vandforbruget registreres månedligt med henblik på at kunne identificere lækager. Evt. lækager identificeres og repareres hurtigst muligt.
- I bedriftens driftsregnskab registreres forbrug af vand, energi, indkøbt foder, pesticider og handelsgødning.
- Der laves E-kontrol.
- Brug af sprøjtemidler registreres (Sprøjtejournal)

- Der overvåges ved gyllepumpning
- Der udføres 10-årig beholderkontrol.
- Kontrol med gødningsmængder, gødningsanvendelse, antal dyr etc. udføres efter gældende lovkrav (gødningsregnskab og husdyrindberetning) og kontrolleres af Landbrugsstyrelsen. Anvendelse og udarbejdelse af mark-/gødningsplaner er et af hovedpunkterne i BAT-kravene. Det opfyldes til fulde. Det er et styringsredskab der sikrer, at afgrøderne gødes efter behov, at gødning tilføres markerne når vejret tillader det så næringsstofudledningen til det omgivende miljø minimeres.

### **Vurdering**

Med ovenstående er der redegjort for, at der er fokus på management og egenkontrol på ejendommen. Ved at registrere og iagttage daglige rutiner og forbrug, kan eventuelle u hensigtsmæssige forhold identificeres og afhjælpes.

Det vurderes samlet set at driften af husdyrbruget på adressen inkl. egenkontrol og management lever op til lovens krav. Driften af husdyrbruget forventes derfor samlet set ikke at medføre en væsentlig negativ virkning på miljøet

## **Væsentlige virkninger fra reststoffer, affaldsproduktionen, samt ved brugen af naturressourcer.**

### **Grundvand**

Husdyrbruget ligger udenfor område for særlig drikkevandsinteresse. Husdyrbruget ligger ikke indenfor boringsnære beskyttelsesområder, nitratfølsomt indvindingsområde, eller sprøjttemiddelfølsomme indvindingsområde

Spildevandsledningerne, herunder tagvand, overfladevand og sanitært spildevand er adskilt fra hinanden efter gældende regler, for at undgå en forurening af overflade- og grundvand.

### **Vurdering**

De generelle regler for opbevaring af husdyrgødning og indretning af stalde sikrer at der er minimal risiko for at der sker udslip fra gødningsopbevaringslagre og stalde, som kunne give anledning til forurening af grundvandet. Desuden er der særlige regler for udnyttelse og udbring af husdyrgødning, der sikrer en minimal udvaskning af næringsstoffer til grundvandet.

Fra bygninger med dyr eller husdyrgødning til vandboring er der længere end afstandskravet på 25 m til vandboring og der er 335 m til Skjerk bæk fra gylletanken.

Ud fra ovenstående vurderes det ikke, at driften af husdyrbruget vil have indvirkning på grundvandet.

### **Reststoffer (olie, rengøringsmidler, kemikalier, medicin m.m.)**

Opbevaring af reststoffer skal ske på en forsvarlig måde, så der ikke er risiko for afløb til jord, kloak, overfladevand eller grundvand.

### **Olie**

På ejendommen anvendes der olie, i form af fyringsolie. Fyringsolie anvendes til opvarmning/udtørring af staldene ifm. vask. Fyringsolien opbevares i en 1.800 l tank fra 2000. Tanken står i garagen.

#### *Kemikalier og pesticider*

Kemikalier opbevares i fyrrummet, der er aflåst. I sæsonen opbevares de i aflåst giftrum i maskinhuset.

Påfyldning af sprøjte foregår på fast gulv uden afløb i maskinhuset.

Sprøjten rengøres marken fra påmonteret rentvandsbeholder.

Nødvendige rengøringsmidler/pesticider/kemikalier bruges op i ejendommens drift, hvorved der normalt ikke er kemikalieaffald til bortskaffelse. Hvis reglerne ændres så et kemikalie, der tidligere har været benyttet på ejendommen, bliver ulovligt at bruge, bortskaffes eventuelle rester hurtigst muligt til Kommunal Modtagestation.

#### *Medicin*

Bedriften er tilmeldt en sundhedsordning med dyrlægen, som kommer på besøg mindst en gang om måneden. Her udskriver dyrlægen den nødvendige medicin. Medicinen opbevares i et køleskab i stalden. Eventuelle medicinrester returneres til dyrlæge eller apotek. Det er dog sjældent at det sker, da alt det indkøbte opbruges. Skarpe og spidse genstande opbevares i lukket beholder i stalden, og afleveres til dyrlæge eller på kommunal genbrugsstation.

#### *Vurdering*

Det vurderes at reststoffer opbevares og håndteres miljømæssigt forsvarligt på ejendommen.

### **Affald**

Husdyrbruget er omfattet af kommunens til enhver tid gældende Regulativ for Erhvervsaffald, og er dermed forpligtet til at kildesortere og bortskaffe alt erhvervsaffald i henhold til denne og den til enhver tid gældende Affaldsbekendtgørelse.

I den daglige drift vil der være en række affaldsprodukter til bortskaffelse via kommunale ordninger og modtagestationer. Affaldet tilstræbes opbevaret og bortskaffet i overensstemmelse med affaldsregulativerne for Herning Kommune.

#### *Fast affald:*

Dagrenovation samt pap og papir fra bedriften fyldes i affaldscontainer. Affaldscontaineren tømmes hver 14. dag via den kommunale ordning.

Forbrændingseget affald fra produktionen opbevares i maskinhuset, og som afleveres på den kommunale modtagestation løbende.

Ikke forbrændingseget affald (f.eks. eternit, glaserede fliser og tegl, imprægneret træ o.l.). Normalt findes der ikke "ikke forbrændingseget affald" på ejendommen, men i tilfælde af den type affald opstår, så bortskaffes det til kommunal genbrugsplads. Eventuelt jernaffald bortskaffes til skrothandler.

#### *Farligt og klinisk risikoaffald*

Farligt affald som f.eks. lysstofrør, el-sparepærer, oliefiltre, batterier eller spraydåser indsamles i service- rum/værksted. Brugte batterier tages ofte med retur af leverandør. Andet leveres til kommunal modtage- station

Kanyler, flasker og knive opsamles i gule spande fra Marius Petersen, som også afhenter dem ved behov. Spanden opbevares i foderladen. Der forefindes ikke medicinrester på ejendommen.

*Olie- og kemikalieaffald:*

Der forefindes ikke olie – og pesticidaffald på ejendommen, da markdriften er lejet ud.

ISAG Kode	Art	Opbevaring	Mængde	Bortskaffelsesmetode
19.00	Forbrændingseget	Container i foderlade		Afhentes hver 14. dag
23.00	Ikke forbrændingseget			Køres til genbrugsplads i Aulum
50.00	Pap/Papir			Køres til genbrugsplads i Aulum
51.00	Glas			Køres til genbrugsplads i Aulum
52.00	Plast			Køres til genbrugsplads i Aulum
52.06	Heraf PVC			Køres til genbrugsplads i Aulum
56.20	Jern og metal			Køres til genbrugsplads i Aulum
79.00	Lysstofrør			Køres til genbrugsplads i Aulum

**Tabel 8. Oversigt over affaldshåndtering**

Da der tale om et IE-brug, så skal affaldshåndteringen leve op til affaldshierarkiet, jf. § 6 b i lov om miljøbe- skyttelse, hvilket betyder at affald skal behandles efter følgende hierarki:

- 1) Affaldsforebyggelse.
- 2) Forberedelse med henblik på genbrug.
- 3) Genanvendelse (genbrug eller anden materialenyttiggørelse).
- 4) Anden nyttiggørelse (forbrænding med nyttiggørelse).
- 5) Bortskaffelse (deponi).

I forbindelse med produktionen på ejendommen produceres der husdyrgødning som genanvendes som gødning på markerne. Foderspild søges minimeret mest muligt, da foder er en omkostning i produktionen.

Der søges så vidt muligt at indkøbe foder og forbrugsstoffer i så store mængder som muligt, at det fx leve- res i siloer. Derved undgås der anvendelse af emballage.

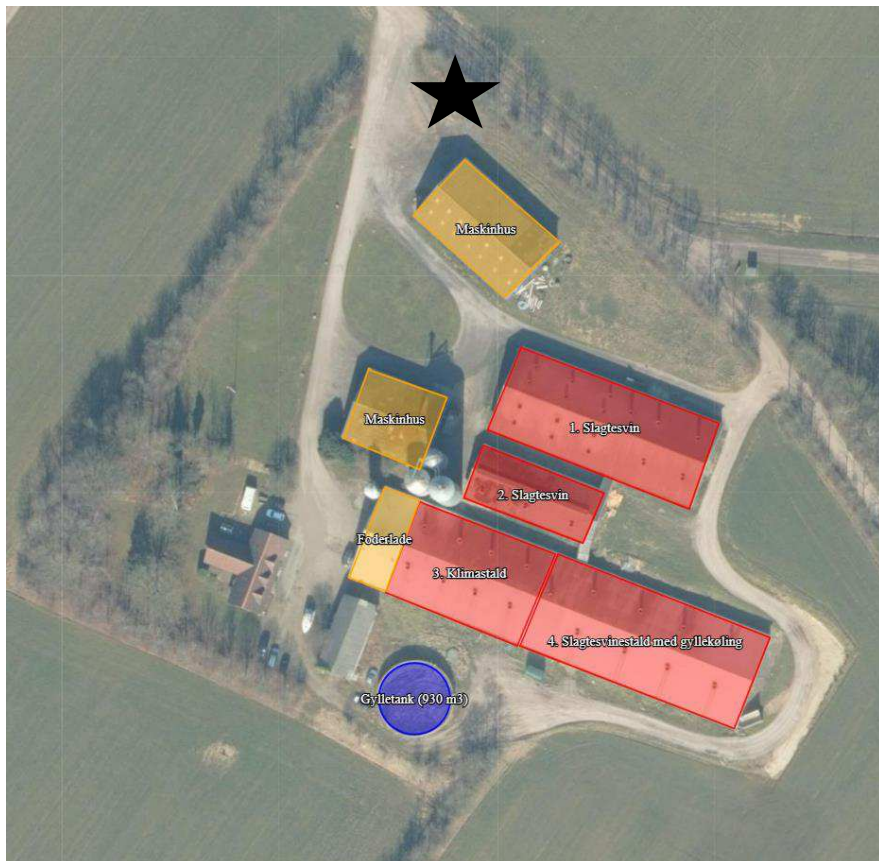
De affaldsmængder som skal håndteres, opbevares og bortskaffes, er primært emballage fra de hjælpestof- fer som anvendes i produktionen.

Affaldet består derfor primært af plastdunke fra sæber, desinfektionsmidler og bekæmpelsesmidler. Klinisk risikoaffald herunder spraydåser til mærkning af dyr, lysstofrør fra stalde, papir, pap og plast fra emballe- ring samt jern og metal.

### Vurdering

Affald opbevares og bortskaffes i overensstemmelse med gældende lovgivning og affaldsdirektiver, og det vurderes ikke at håndteringen heraf kan medføre risiko for forurening af miljøet.

### Døde dyr



Figur 10. Afhentningssted DAKA ★

Døde dyr opbevares overdækket af et kadaverdækket på en dertil indrettet plads nord for maskinhuset (jf. figur 8). Placeringen af afhentningsstedet ligger ugeneret i forhold til nabobeboelser og forbipasserende. Døde dyr tilmeldes til afhentning af DAKA senest 24 timer efter dødsfaldet er konstateret.

### Vurdering

Det vurderes, at husdyrbruget efterlever Bekendtgørelse nr. 558 af 01/06/2011 om opbevaring m.m. af døde produktionsdyr.

### Vand

Vandforbruget på denne bedrift anvendes primært til drikkevand og vask af stalde. Der anvendes vand fra Aulum vandværk.

	Årligt (m <sup>3</sup> )
Vandforbrug	6-7.000 m <sup>3</sup>

Tabel 9. Vandforbrug



I alle stalde anvendes der drikkekopper eller vandventiler over krybbe, hvorved vandspild undgås. Lækager identificeres, stoppes og repareres hurtigst muligt.

### **Vurdering**

Der er hele tiden fokus på at minimere vandforbruget, både i forbindelse med daglig drift men også ved udskiftning af teknikker der forbruger vand. Det vurderes derved at brugen af naturressourcer sker på en forsvarlig måde.

### **Energi**

På ejendommen anvendes der energi i form af el. Elforbruget anvendes hovedsagligt til ventilation, gyllepumpning, gyllekøling belysning, foderfremstilling og udfodring.

	Årligt
Elforbrug (kWh)	400.000

**Tabel 10. Energiforbrug**

Af energibesparende teknikker kan nævnes, lavenergipærer, og trinløs styring af ventilationen. Udendørs belysning er dagslysstyret eller har bevægelsescensor.

Til opvarmning af stalde og stuehus anvendes overskudsvarmen fra gyllekøling.

### **Vurdering**

Der er hele tiden fokus på at minimere energiforbrug, både i forbindelse med daglig drift men også ved udskiftning af teknikker der forbruger energi. Det vurderes derved at brugen af naturressourcen sker på en forsvarlig måde. Det vurderes derfor at der på ejendommen er fokus på besparelse af energi, og driften af husdyrbruget forventes ikke at medføre væsentlig følgevirkninger for miljøet på baggrund heraf.

### **Klima**

Klimapåvirkninger søges begrænset ved at holde fokus på energiforbrug og transporter så CO<sub>2</sub>-belastningen minimeres så vidt muligt. Dette er beskrevet i foregående afsnit vedr. "Energi" med diverse tiltag.

Denne ejendom bidrager til klimainsatsen med bla. følgende tiltag:

- Der anvendes LED-belysning i staldene, som minimerer elforbruget.
- Der er etableret gyllekøling i stald 3 og 4. En sænkning af gyllens temperatur som reducerer CO<sub>2</sub>-udledningen. Desuden produceres der varme, som kan erstatte brugen af fyringsolie.
- Der anvendes hyppig udslusning en gang ugentligt i de eksisterende stalde. Metan producerende bakterier er mindre aktive ved lave temperaturer (under 15°C). Derfor kan man mindske udledningen af metan ved at pumpe gylle hyppigere fra stalden til gylletanken og skylle gyllekanalerne.
- Husdyrgødning afsættes til biogas hvor det bidrager til produktion af elektricitet og varme. Afgasning af husdyrgødning reducerer jf. energistyrelsen udledningen af drivhusgasser fra ejendommens husdyrhold og er medvirkende til at nedsætte udledningen af CO<sub>2</sub> fra afbrænding af fossil energi



ved at erstatte naturgas. Gødsningen med biogasgylle har en lavere lattergas emission end fra rågylle.

## BAT (ammoniak)

I lovgivningen er der faste krav hertil, som sikrer at husdyrbrug vælger et staldsystem eller en teknologi blandt de bedste tilgængelige, for at begrænse ammoniakudledningen fra husdyrbruget.

De BAT-krav, der stilles til husdyrbrugene, bidrager til, at målet for fald i ammoniakemissionen i DK nås og at den sundhedspåvirkning ammoniak afstedkommer dermed imødegås. Når ammoniakudledningen begrænses, bidrager det også til en generel bedre beskyttelse af ammoniakfølsom natur, da baggrundsbelastninger hertil begrænses.

Projektets BAT-emissionsniveau er beregnet i Husdyrgodkendelse.dk. BAT-emissionskravet er overholdt.

Samlet BAT beregning  			
	Stalde	Lagre	Total
Samlet BAT krav (kg NH <sub>3</sub> -N /år)	4642	89	4731
Faktisk emission (kg NH <sub>3</sub> -N /år)	4642	89	4731
Forskel (kg NH <sub>3</sub> -N /år)	-	-	0
Vejledende BAT Overholdt?	-	-	Ja

**Tabel 11 BAT-beregning**

BAT-niveauet er fastsat som eksisterende stald niveau i stald 1 og 2 og eksisterende staldafsnit, BAT-krav fastsat i tidligere afgørelse i staldene 3 og 4 med teknologien gyllekøling.

Staldnavn	Navn på dyretype og staldsystem eller flexgruppe	Forudsætning for BAT-beregning
2. Slagtesvin	Slagtesvin. Drænet gulv + spalter (33 %/ 67%)	Eksisterende staldafsnit
4. Slagtesvinestald med gyllekøling	Slagtesvin. Drænet gulv + spalter (33 %/ 67%)	Eksisterende staldafsnit, BAT-krav fastsat i tidligere afgørelse
1. Slagtesvin	Slagtesvin. Drænet gulv + spalter (33 %/ 67%)	Eksisterende staldafsnit
3. Klimastald	Smågrise. Toklimastald, delvis spaltegulv	Eksisterende staldafsnit, BAT-krav fastsat i tidligere afgørelse

**Tabel 12. Forudsætninger for BAT-beregning**

## Ammoniak (anlæggets emissionsniveau for ammoniak og valg af teknologi)

BAT-niveauet er opnået ved at, der er anvendt:

- Delvis spaltegulv i to-klimastald
- Drænet gulv + spalter (33/67 %) i slagtesvinestaldene

- Gyllekøling i Klima- og slagtesvinestald (3 og 4) fra 2008.

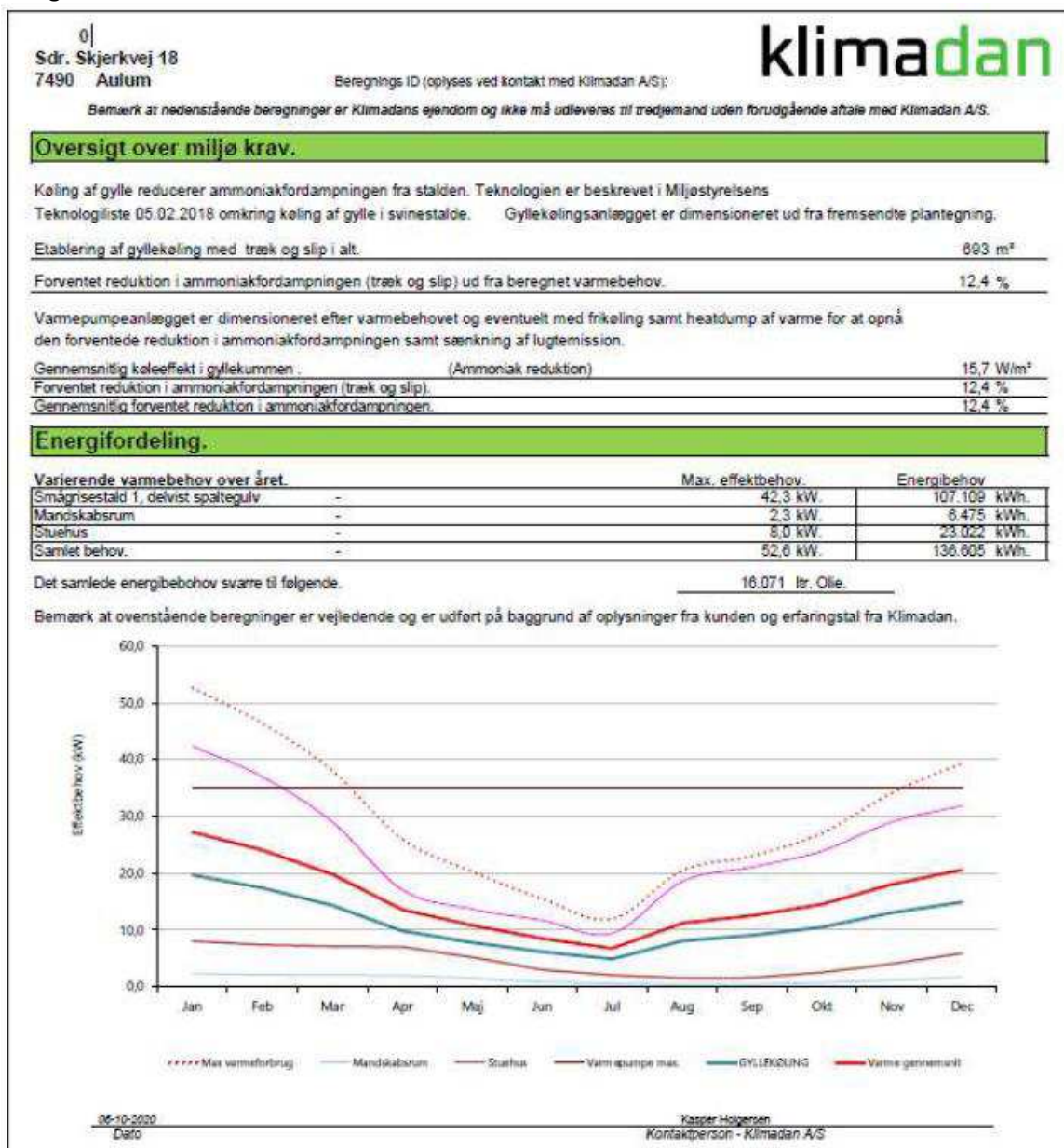
## Gyllekøling

Gyllekanalerne i stald "Klimastald og slagtesvinestald" fra 2008 – i alt 693 m<sup>2</sup> er forsynet med køleslanger, der er forbundet med et varmepumpeanlæg.

Varmepumpen skal levere en årlig køleeffekt på mindst 15,7 W/m<sup>2</sup>, svarende til en årsreduktionsprocent på 12,4 %.

Varmepumpen skal være forsynet med en timetæller til dokumentation af årlig driftstid på minimum 7.800 driftstimer.

Se figur 9.



Figur 11. Gyllekøling beregning af Klimadan.

## Fravalg af teknologier

### *Gyllekøling.*

Der etableres ikke gyllekøling, da der er tale om eksisterende stalde. Køleslangerne skal nedstøbes i kummebunden, hvilket kun vil være muligt ved opbrækning af kummebund, nedtagning af skillevægge og inventar i stierne. Derved vurderes det at etablering af gyllekøling, ikke er proportionalt med miljøeffekten, jf. teknologilisten "Gyllekøling i stalde med rørudslusning (slagtesvin, søer og smågrise)"

### *Gylleforsuring*

Gylleforsuring er fravalgt, da de årlige omkostninger til gylleforsuring vil overstige 100 kr. pr. kg reduceret N, ved en mindre udvidelse på under 75 DE, jf. Teknologilisten "JH forsuring NH<sub>4</sub><sup>+</sup> Infarm NH<sub>4</sub><sup>+</sup> Svinestalde". Der er ingen udvidelse forbundet med ansøgningen.

### *Kemisk og biologisk luftrensning*

#### [Luftrensning \(mst.dk\)](#)

Kemisk og biologisk luftrensning er fravalgt, da de årlige omkostninger til kemisk- og biologisk luftrensning overstiger 100 kr. pr. kg reduceret N, ved en mindre udvidelse på under 75 DE, jf. Teknologilisten "Kemisk luftrensning med syre og biologisk luftrensning". Der er ingen udvidelse forbundet med ansøgningen.

### *Fast overdækning*

Fast overdækning af gyllebeholderne er fravalgt, da de årlige omkostninger til fast overdækning overstiger 100 kr. pr. kg reduceret N, ved en mindre udvidelse på under 75 DE, jf. Teknologibladet "Fast overdækning af gyllebeholder". Der er ingen udvidelse forbundet med ansøgningen.

## **Vurdering**

På baggrund af ovenstående vurderes det at projektet lever op til lovgivningens krav.

## **Miljøledelsessystem**

Der er indføres et miljøledelsessystem på ejendommen. Det vil sige:

- Bedriftens miljøforhold er gennemgået.
- Der er formuleret en miljøpolitik.
- Der er fastsat et ambitionsniveau i form af miljømål.
- Der er udarbejdet en plan for, hvordan målene nås.
- Der evalueres en gang årligt, om målene er nået.
- Miljøledelsessystemet gennemgås en gang årligt.

## **Management/Godt landmandskab**

- Bedriftens medarbejdere uddannes løbende gennem kurser og efteruddannelse.
- Medarbejdere er orienteret om, at ejendommen er miljøgodkendt, og hvilket ansvar der dermed følger.

- I bedriftens driftsregnskab registreres forbrug af vand, energi, indkøbt foder, pesticider og handelsgødning.
- Gyllen analyseres for indhold af kvælstof og fosfor inden udbringning.
- Rengøring i og omkring siloer og bygninger foretages jævnligt med henblik på at minimere risikoen for lugt og for at der ikke skal opstå uhygiejniske forhold.
- I forbindelse med indretningen af produktionsanlægget er der fokus på, at indretningen tager hensyn til en rationel drift, af hensyn til ressource forbruget i driften og af hensyn til de daglige arbejds gange.
- Sigtet med anlægget er, at der ud fra et proportionalitetssynspunkt er fokus på hvilke staldsystemer, der er bedst anvendelig i relation til miljø, arbejdsforbrug og dyrevelfærd for at fremtidssikre virksomheden.
- På bedriften er der udarbejdet beredskabsplan, således at skade ved uheld kan minimeres.
- Der udarbejdes og ajourføres APV
- Der er faste procedurer/rutiner i forhold til bortskaffelse af bedriftens spild- og affaldsstoffer, levering af foder, transporter m.m.
- Bedriften efterlever kravene med tilhørende egenkontrolprogram i "Danish"- produktstandard. En DANISH-godkendelse er landmandens kvalitetsstempel på, at forholdene i besætningen lever op til dansk lovgivningen og branchens egne krav. Den omhandler primært forhold vedr. dyrevelfærd, fødevarer sikkerhed og sporbarhed i primærproduktionen. Endvidere stilles der krav om renholdelse, skadedyr, foderopbevaring og generelt management. Der iværksættes et reparations- og vedligeholdelsesprogram for at sikre, at bygninger og udstyr er i driftsklar stand.

Der stræbes efter at leve op til målene for godt landmandskab. Dette betyder bl.a.:

- At hjælpestoffer som gødning, plantebeskyttelsesmidler, medicin og energi bruges under hensyntagen til miljø og sundhed.
- At brugen af næringsstoffer optimeres på ejendomsniveau under hensyntagen til afgrødernes behov og det økonomiske afkast.
- At der sikres en høj udnyttelse af næringsstoffer ved udarbejdelse af mark- og gødningsplaner. Herved sikres, at tildeling af kunst- og husdyrgødning sker ud fra afgrødernes behov og næringsstoffnorm på den enkelte mark, således der sker mindst muligt tab til det omgivende miljø. Endvidere laves der en årlig opgørelse i form af gødningsregnskaber over at forbruget gødning ikke er større end normerne foreskriver.

### **Vurdering**

Ud fra ovennævnte egenkontroller, som indgår i den daglige drift, vurderes det at husdyrbruget lever op til BAT for management.

### **Fodringsstrategi**

- Foderproduktion og indkøb af foder sker på grundlag af foderplanlægning.
- Der udarbejdes foderplaner i samarbejde med konsulent og med anvendelse af nyeste viden indenfor svinefodring. Herved optimeres fodringen så unødigt forbrug af råvarer undgås.
- Der er faste aftaler om levering af råvarer.

- Foderanlæg justeres jævnlige, således at udfodret mængde svarer til dyrgruppen og unødigt foder-spild minimeres.
- Der anvendes fasefodring, letfordøjeligt uorganisk fosfat eller som minimum enkelt dosis (100 %) fytase.
- Smågrisene og slagtesvin fasefodres hvilket vil sige, at de fodres med forskellige foderblandinger afhængigt af alder/levende vægt. Kravet til næringsstoffer er forskelligt, og ved at fasefodre indenfor normerne undgås en generel overforsyning med råprotein og fosfor, som ellers vil udskilles via husdyrgødningen og belaste miljøet.

### **Vurdering**

Det vurderes ud fra ovennævnte procedurer og tiltag, som er medvirkende til at minimere udskillelsen af fosfor og kvælstof, og derfor også ammoniakemissionerne, at husdyrbruget lever op til BAT for fodringsstrategi.

### **Vand**

- Vandforbruget registreres en gang årligt i regnskabet.
- Evt. lækager identificeres og repareres hurtigst muligt. Defekte drikkekopper udskiftes.
- Bedriftens drikkevandsinstallationer rengøres og efterses jævnlige med henblik på at undgå spild.
- I forbindelse med rengøring iblødsættes staldene for at, minimere forbruget af vaskevand. Staldene vaskes efterfølgende med højtryksrensere.
- Der udføres regelmæssig kalibrering af drikkevandsanlægget for at undgå spild.
- Der er drikkekopper eller drikkenipler over krybber i alle staldafsnit. Herved undgås drikkevands-spild.

### **Vurdering**

Ud fra ovennævnte procedurer og tekniske løsninger, som er medvirkende til at minimere vandforbruget og til at holde løbende fokus på ressourceforbruget, så der kan ageres hurtigt og effektivt ved driftsforstyrrelser og uheld. Vurderes det at husdyrbruget lever op til BAT for vand.

### **Energi**

#### **Belysning:**

- Der er kun lys i driftsbygningerne når der arbejdes og når det i øvrigt er nødvendigt af produktionsmæssige årsager.
- Udendørs belysning er dagslysstyret eller har bevægelsessensor, hvorved unødvendigt energi forbrug undgås.
- Der anvendes lavenergi-belysning i bedriften
- Der anvendes to- klimastalde, hvorved grisenes egenproduktion af varme anvendes til at hæve temperaturen under overdækningen. Herved spares energi på opvarmning af det faste gulv.

#### **Ventilation:**

- Staldene er med naturlig ventilation, og der er derfor ikke energiforbrug til dette.
- Der er installeret trinløs styring af ventilatorer i staldene, hvilket regulerer ventilation i forhold til staldtemperatur (og fugtighed), og giver dermed lavest mulig forbrug af energi.
- Ventilationsanlægget til ses dagligt for driftsforstyrrelser.

- I de mekanisk ventilerede stalde gennemføres hyppige eftersyn, justeringer og rengøring af ventilationssystemet hvorved unødigt energiforbrug til ventilation undgås.

**Øvrige:**

- Alle stalde er isolerede.
- Elforbruget registreres årligt. Dette giver fokus på forbruget, og muligheder for at reducere dette.

**Vurdering**

Ud fra ovennævnte procedurer og tekniske løsninger, som er medvirkende til at minimere energiforbruget og til at holde løbende fokus på ressourceforbruget, så der kan ageres hurtigt og effektivt ved driftsforstyrrelser og uheld. Vurderes det at husdyrbruget lever op til BAT for energi.

**Spildevand**

- Spildevandsmængden forsøges reduceret ved fx at anvende højtryksrensere ved vask af stalde, identificere og reparere evt. lækage hurtigst muligt, se afsnittet BAT Vand.
- Spildevandsledningerne, herunder tagvand, overfladevand og sanitært spildevand er adskilt fra hinanden efter gældende regler, for at undgå en forurening af overflade- og grundvand.
- Arealet hvorfra der opsamles overfladevand fra befæstede arealer er minimeret til kun at omfatte holdeplads ved gyllebeholder.
- Overfladevandet fra det befæstede areal ledes til gyllebeholder.

**Vurdering**

Ud fra ovennævnte tekniske løsninger, som er medvirkende til at minimere mængden af spildevand og til at holde løbende fokus på ressourceforbruget, så der kan ageres hurtigt og effektivt ved driftsforstyrrelser og uheld. Vurderes det at husdyrbruget lever op til BAT for spildevand.

**Støj**

- Der anvendes støjsvage ventilatorer.
- Foderanlæg, kværne og tørrerier er placeret indendørs.
- Der anvendes støjsvag gyllepumpe (el).
- Alle porte og døre er lukket i forbindelse med fodring.
- Alle stalde er isolerede.

**Vurdering**

Ud fra ovennævnte tekniske løsninger, som er medvirkende til at forebygge og minimere støj. Vurderes det at husdyrbruget lever op til BAT for støj.

**Støv**

- Der er overbrusningsanlæg i alle stalde, hvilket reducerer støvgener.
- Alt foder opbevares i lukkede siloer. Transport mellem udendørs siloer og foderlade foregår i et lukket system.

**Vurdering**

Ud fra ovennævnte tekniske løsninger, som er medvirkende til at forebygge og minimere støv. Vurderes det at husdyrbruget lever op til BAT for støv.

## Lugt

- Rengøring i og omkring siloer og bygninger foretages jævnligt med henblik på at minimere risikoen for lugt og for at der ikke skal opstå uhygiejniske forhold.
- Gyllen udsluses senest hver 7. dag i slagtesvinestaldene. Herved opnår man en 20% lugtreduktion fra staldene.
- Gyllebeholderne oprøres kun i forbindelse med udbringning af husdyrgødningen.
- Husdyrgødning udbringes under hensyn til de generelle regler, og foregår i videst mulig omfang efter godt landmandskab, hvilket vil sige, at der tages hensyn til naboer, byområder osv.

### Vurdering

Ud fra ovennævnte tekniske løsninger, som er medvirkende til at forebygge og minimere lugt. Vurderes det at husdyrbruget lever op til BAT for lugt.

## Opbevaring af husdyrgødning

### Gylle:

- Flydende husdyrgødning opbevares i tætte gylletanke og udbringes på markerne ud fra afgrødens behov på den enkelte mark. Herved optimeres optagelsen af næringsstoffer og udvaskningen af nitrat samt udledningen af fosfor minimeres.
- Der etableres flydelag på gylletanken for at minimere ammoniak emission, flydelaget kontrolleres månedligt og der føres logbog over kontrollen, så der er fokus på at flydelaget lever op til kravene.
- Årligt efterses tæthed af overjordisk del og kabler på gyllebeholdere for intakt beskyttelse og eventuelle brud. Ved skader kontaktes leverandøren.
- Tanken tømmes ca. en gang årligt for indvendig inspektion. Inspektionen foretages stående uden for tanken.
- Årligt efterses inspektionsbrønd ved gylletank, for om der er vand der lugter eller som ser ud til at være med gyllerester. Ved tegn på utætheder kontaktes leverandøren.
- Gyllen omrøres kun forud for udkørsel af gylle.
- Der er konstant flydelag på gyllen, og efter omrøring/udkørsel kontrolleres det, at der er etableret flydelag senest efter 14 dage, forudsat der er gylle i tanken.
- Tanken er tilmeldt de lovpligtige eftersyn, hvilket betyder, at tanken hvert 10. år bliver kontrolleret af autoriseret kontrollant for, om tanken opfylder krav til holdbarhed, tæthed og styrke.

### Vurdering

Ud fra ovennævnte procedurer og tekniske løsninger, som er medvirkende til at minimere ammoniakemissionen og risikoen for forurening af jord og grundvand. Vurderes det at husdyrbruget lever op til BAT for opbevaring af husdyrgødning.

## Forarbejdning af husdyrgødning

- Afgasning af gylle i biogasanlæg

### Vurdering

Teknologien bidrager til en væsentlig reduktion af drivhusgasemissionen, fordi biogasanlæg producerer CO<sub>2</sub>-neutral energi og samtidig bidrager til at reducere metan- og lattergasudledning fra håndtering af hus-



dyrgødning. Endvidere bidrager afgangning til en reduktion af lugtudledning fra udbragt gylle og øger udnyttelsen af kvælstof.

### **Udbringning af husdyrgødning**

- Flydende husdyrgødning udbringes ved slangeudlægning eller nedfældning. Disse udbringningsmetoder er blandt de bedste mht. at reducerer ammoniak emissionen fra det udbragte husdyrgødning.
- Al gylle nedfældes på sort jord eller der anvendes en teknik, som kan reducere ammoniakfordampningen med samme effekt som nedfældning på den pågældende arealtype (fx forsuring).
- Husdyrgødningen udbringes under hensyn til afgrødernes vækstperiode og behov, hvilket medfører maksimal udnyttelse af næringsstoffer.
- Husdyrgødning udbringes under hensyn til de generelle regler, og foregår i videst mulig omfang efter godt landmandskab, hvilket vil sige, at der tages hensyn til naboer, byområder osv.
- I forbindelse med udbringning af husdyrgødning er der fokus på at holde en passende afstand til områder, hvor der er risiko for afstrømning til vandløb, vandboringer, osv. Derved mindskes risikoen for tab af fosfor og nitrat, samt forurening af vandmiljøet.

#### **Vurdering**

Ud fra ovennævnte procedurer og tekniske løsninger, som er medvirkende til at minimere ammoniakemissionen og risikoen for forurening af jord og grundvand. Vurderes det at husdyrbruget lever op til BAT for udbringning af husdyrgødning.

#### **Samlet BAT-vurdering**

Samlet vurderes det at projektet lever op til BAT indenfor punkterne, ammoniak, miljøledelse, management, fodringsstrategi, vand, energi, spildevand, støj, støv, lugt, opbevaring af husdyrgødning, forarbejdning af husdyrgødning og udbring af husdyrgødning, blandt andet baseret på punkterne i BREF-dokumentet og lovgivningskravene.

#### **Eventuelle grænseoverskridende virkninger**

Ifølge IE-direktivet har et anlæg grænseoverskridende virkning, hvis anlægget kan få en betydelig negativ indvirkning på miljøet i en anden EU-medlemsstat.

#### **Vurdering**

Alene på grund af afstanden vurderes det i den konkrete sag, at det ansøgte ikke vil give anledning til væsentlige virkninger på miljøet i andre EU-medlemsstater.

### **Foranstaltninger for at undgå, forebygge eller begrænse det ansøgte virkning på miljøet**

I dette afsnit er der nævnt de væsentligste foranstaltninger for at begrænse det ansøgte projekts virkninger på miljøet. I alle de foregående afsnit, vil man kunne læse yderligere om de anvendte foranstaltninger og vurderingerne heraf.

- Der er flydelag på gylletanken, hvilket minimerer ammoniakfordampningen fra lagrene.
- Der er gyllekøling i den nyeste stald, hvorved ammoniakemissionen fra anlægget reduceres med 12,4%
- Der foretages hyppig udslusning af gyllen fra slagtesvinestaldene, hvilket giver en lugtreduktion på 20%
- Der udarbejdes mark-/gødningsplan for ejendommens jordtilliggende, hvorved fosfor- og nitratudvaskning minimeres.
- Spildevandsledningerne, herunder tagvand, overfladevand og sanitært spildevand er adskilt fra hinanden efter gældende regler, for at undgå en forurening af overflade- og grundvand.
- Olietanken står indendørs på fast gulv uden afløb. Derved er der ikke risiko for afløb til jord, kloak, overfladevand eller grundvand.
- Der foretages forskellige egenkontroller, for at bl.a. at følge produktionen, forbrug af fx foder, el og vand m.m.
- Der udarbejdes en beredskabsplan for ejendommen.

## Tiltag ved ophør

Ved ophør af driften af husdyrbruget, vil det blive sikret, at de nødvendige foranstaltninger for at undgå forureningsfare foretages, og at stedet bringes tilbage i tilfredsstillende tilstand. Oplagret husdyrgødning, affald, maskiner og andet materiel vil blive bortskaffet. Gyllekanaler og gylletanke vil blive rengjort, så der ikke er fare for forurening med husdyrgødning.

### Vurdering

Det vurderes, at disse tiltag er tilstrækkelige til at undgå forureningsfare og til at sikre, at ejendommen ikke vil blive et attraktivt levested for f.eks. rotter. Desuden vurderes det, at disse tiltag vil sikre, at ejendommen ikke kommer til at fremstå som et øde og forladt element i landskabet.

## Befolkningen og menneskers sundhed

Højt ammoniakindhold i luften kan være sundhedsskadeligt for mennesker. Der er via lovgivningen indført en begrænsning på ammoniakemissionen for husdyrbrug i form af krav om miljøvenlig teknologi (BAT). BAT kravet er medvirkende til at de overordnede mål om begrænsning af ammoniakindhold i luften overholdes. På Sdr. Skjerkvej 18 overholdes lovgivningens krav til BAT, hvorved ammoniakindholdet i luften begrænses.

Risikoen ved MRSA eller antibiotikaresistens håndteres af generelle veterinærregler i fødevarestyrelsens regi. Der er ikke særlige forhold ved beliggenheden af Sdr. Skjerkvej 18 som betyder at der skal udvises særlig forsigtighed. Særlige forhold kunne f.eks. være beliggenhed i umiddelbar nærhed til sygehus/institutioner ol.

Der er i tidligere afsnit gjort rede for at der ikke forventes væsentlige gener for omgivelserne med støv, støj eller lugt mv.

I forbindelse med ansøgte projekt udledes der ikke sundhedsskadelige stoffer som f.eks. tungmetaller eller dioxin. Det vurderes derfor at projektet ikke vil medføre nogen påvirkning af menneskers sundhed. Der vil ikke forekomme luftforurening eller forurening af vand der kan påvirke befolkningen og menneskers sund-

hed. I forbindelse med befolkning og menneskers sundhed påvirker anlægget mest med støv, støj, lugt og ammoniakemissionerne. Reglerne for ammoniak og lugt er overholdt. Ved management og foranstaltninger, forventes det at støj og støv ikke vil give anledning til nabogener.

Smittebeskyttelse er både beskyttelse af besætningens egne dyr mod indførsel af smitsomme sygdomme, beskyttelse mod spredning af sygdomme mellem forskellige besætninger og beskyttelse mod spredning af zoonotiske smitstoffer fra besætninger til det omgivende samfund (zoonoser er sygdomme, der kan smitte mellem dyr og mennesker). Der er regler om smittebeskyttelse for svinebesætninger med sundhedsrådgivningsaftale. For svinebesætninger med sundhedsrådgivningsaftale gælder desuden særlige regler om zoonotisk smittebeskyttelse, hvor den besætningsansvarlige i samarbejde med besætningsdyrlægen skal udarbejde en zoonotisk smittebeskyttelsesplan, som har til formål at modvirke smittespredning fra besætningen.

### **Vurdering**

Ud fra ovenstående vurderes det at husdyrbruget på Sdr. Skjerkvej 18 kan drives på stedet uden at påvirke menneskers sundhed negativt.

## **Alternative løsninger**

Da der er tale om godkendelse af eksisterende og uændret drift er der ikke vurderet på alternative placeringer eller udvidelsesmuligheder. Der er med nærværende ansøgning, alene tale om en godkendelse af eksisterende drift – herunder de løbende effektiviseringer der er foretaget i den eksisterende ramme over årene siden sidste godkendelse.

### **Vurdering**

Ud fra de alternativer der er beskrevet, vurderes det at det valgte projekt tager hensyn til omgivelserne (naboer m.m.), miljøet og husdyrbruget.

## **Samspillet mellem faktorerne jf. § 4 stk. 6 nr. 5.**

Ifølge bekendtgørelse om godkendelse og tilladelse m.v. af husdyrbrug skal der vurderes om der er kumulative effekter som følge af et samspil mellem to, flere eller alle faktorerne:

1. Befolkningen og menneskers sundhed.
2. Biologisk mangfoldighed med særlig vægt på kategori 1- og 2-natur, samt bilag IV-arter.
3. Jordarealer, jordbund, vand, luft og klima.
4. Materielle goder, kulturarv og landskabet.

### **Vurdering**

Det vurderes ud fra beskrivelser og vurderinger i miljøkonsekvensrapporten, at den kumulative effekt mellem punkt 1-4 ikke vil have væsentlige direkte eller indirekte virkning på omgivelserne.

## Samlet vurdering af miljøkonsekvensrapporten

Denne ansøgning er udarbejdet efter Husdyrloven og det vurderes ud fra ovenstående beskrivelser og vurderinger, at det ansørgtes væsentlige direkte og indirekte virkninger ikke vil have en negativ påvirkning på følgende punkter:

5. Befolkningen og menneskers sundhed.
6. Biologisk mangfoldighed med særlig vægt på kategori 1- og 2-natur, samt bilag IV-arter.
7. Jordarealer, jordbund, vand, luft og klima.
8. Materielle goder, kulturarv og landskabet.
9. Samspillet mellem to, flere eller alle faktorer efter 1-4.
10. Sårbarhed i forhold til risici for større ulykker eller katastrofer som følge af ovennævnte faktorer 1-5.

## Bilag 2: Produktionsarealer



 Gangarealer & foderløbte

(Gangarealer og foderlade er farvet gul)