

Miljøgodkendelse til Møgelthorumvej 1 7870 Roslev



efter § 16 a til svineproduktion

3. marts 2021



1. Oplysninger om ansøger og ejerforhold

Bedrift:

Adresse:	Møgelthorumvej 1, 7870 Roslev
Ejendomsnummer	7790144777
Matr. nr.:	9a, Møgelthorum By, Thorum
CVR-nummer:	40300899

Ansøger:

Navn:	Allan Krog
Adresse:	Sølvvej 64, 7870 Roslev

Ejer af ejendommen:

Navn:	Allan Ralph Lundgaard Krog
-------	----------------------------

Konsulent:

Virksomhed:	Miljøkonsulenten ApS
Adresse:	Ankjær 357, 8300 Odder
Kontaktperson:	Martin Skovbo Hansen

Andre ejendomme:

Ikke samdrift. Disse drives i andet CVR-nr., hvor Allan Krog er medejer.	Sølvvej 64, 7870 Roslev Fjordvej 80, 7870 Roslev Søborgvej 2, 7870 Roslev Jungetvej 37, 7870 Roslev
Samdrift	Møgelthorumvej 2, 7870 Roslev (plantebrug med gyllebeholder)

Husdyrgodkendelse.dk

IT-skema nr.:	221526 version 2
IE-brug	Ja > 2.000 stipladser til slagtesvin

Vigtige datoer:

Skive Kommune modtog ansøgningen	26. oktober 2020
Offentlig annoncering af ansøgningen i lokale ugeaviser	25. november 2020
Offentlig annoncering af ansøgningen på hjemmesiden	18. november 2020 til 9. december 2020
Udkast til naboer og andre berørte	25. januar 2021
Partshøring af ansøger	25. januar 2021
Godkendelsen blev meddelt og annonceret	3. marts 2021
Klagefristen udløb	31. marts 2021



2. Indholdsfortegnelse

1. OPLYSNINGER OM ANSØGER OG EJERFORHOLD	1
2. INDHOLDSFORTEGNELSE.....	2
3. KORT BESKRIVELSE AF ANSØGNINGEN	5
4. IKKE TEKNISK RESUMÉ.....	6
HUSDYRBRUGET OG DET ANSØGTE PROJEKT	6
KONSEKVENSER FOR OMBOENDE, NATUR OG MILJØ	6
BEDSTE ANVENDELIGE TILGÆNGELIGE TEKNIK (BAT)	7
ALTERNATIVE LØSNINGER OG 0-ALTERNATIV	7
FORANSTALTNINGER VED IE-BRUGETS OPHØR	7
5. VILKÅR FOR HUSDYRPRODUKTION PÅ MØGELTHORUMVEJ 1, 7870 ROSLEV	8
DRIFT OG INDRETNING	8
OPHØR.....	8
STALDE OG PRODUKTIONER	8
LUGTREDUCERENDE TILTAG.....	9
HUSDYRGØDNING	9
VASKEPLADS OG AFLEDNING AF VASKEVAND	9
OLIETANKE	9
STØJ	9
STØV, LUGT OG SKADEDYR	10
OLIE, KEMIKALIER OG AFFALD	10
EGENKONTROL	10
6. GODKENDELSE OG LOVGRUNDLAG	11
ANDRE EJENDOMME	11
LOVGIVNING VED IE-DIREKTIVET	11
MILJØLEDELSE	11
OPLÆRING AF PERSONALE	11
REGELMÆSSIG KONTROL, REPARATION, VEDLIGEHOLDELSE OG BEREDSKAB	11
HÆNDELSER ELLER UHELD	12
FODER	12
ENERGIEFFEKTIV BELYSNING	12
STØVEMISSIONER FRA STALDANLÆG	12
MANGLENDE OVERHOLDELSE AF VILKÅR	12
ÅRLIG INDBERETNING	12
OPHØR.....	13
OFFENTLIGGØRELSE AF ANSØGNINGEN	13
ORIENTERING OM UDKAST TIL NABOER.....	13
MILJØKONSEKVENSRAPPORT	13
7. DISPENSATION.....	13
8. UDNYTTELSE, KONTINUITET OG RETSBESKYTTELSE.....	14
UDNYTTELSE	14
KONTINUITET	14
RETSBESKYTTELSE.....	14
REVURDERING	14
9. ANDEN LOVGIVNING	14
10. HØRING, OFFENTLIGGØRELSE OG KLAGEVEJLEDNING	15
PARTSHØRING AF ANSØGER	15



ORIENTERING AF NABOER.....	15
ORIENTERING AF ANDRE	15
OFFENTLIGGØRELSE	15
KLAGEVEJLEDNING OG SØGSMÅL.....	15
LISTE OVER INTERESSETER.....	16
11. BESKRIVELSE OG VURDERING AF HUSDYRPRODUKTION PÅ MØGELTHORUMVEJ 1, 7870 ROSLEV.....	17
INDRETNING OG DRIFT	17
BYGNINGSMÆSSIGE ÆNDRINGER OG ANLÆGSARBEJDER	20
PRODUKTIONSMÆSSIG SAMMENHÆNG MED ANDRE HUSDYRBRUG	21
AFSTANDSKRAV OG LANDSKABELIGE VÆRDIER	21
KULTURMILJØ	24
BAT - AMMONIAK	24
NATUR OG HABITATOMRÅDER	24
NATURA 2000-OMRÅDER	29
BILAG IV ARTER	29
JORD OG GRUNDVAND.....	30
OVERFLADEVAND	30
LUGT.....	31
STØJ	34
RYSTELSE	35
STØV.....	35
SKADEDYR OG UHYGIEJNISKE FORHOLD	35
TRANSPORT	35
LYSGENER	36
AFFALDSPRODUKTION	36
RÅVARER	37
VANDFORBRUG.....	37
ENERGIFORBRUG	38
12. FORURENINGS- OG GENEDEGRÆNSENDE TILTAG.....	39
BEREDSKABSPLAN	39
13. FORSLAG TIL EGENKONTROL.....	39
FORSLAG TIL EGENKONTROL	39
14. GRÆNSEOVERSKRIDENDE VIRKNINGER.....	39
GRÆNSEOVERSKRIDENDE VIRKNING.....	39
15. PROJEKTETS INDVIRKNINGER PÅ MILJØ, NATUR OG MENNESKER OG TILTAG FOR AT REDUCERE EMISSIONER	40
MILJØKONSEKVENSRAPPORT	40
16. ALTERNATIVER OG OPHØR	42
ALTERNATIVER	42
OPHØR AF IE-HUSDYRBRUGET	43
17. BAT.....	43
BAT VURDERING	43
18. KONKLUSION.....	45
KONKLUSION.....	45
19. BILAG OVERSIGT	45



BILAG 1: LOVGIVNING OG VEJLEDNING	46
BILAG 2: SITUATIONSPLAN FOR MØGELTHORUMVEJ 1, ROSLEV UDEN GYLLEBEHOLDEREN PÅ NR. 2	47
BILAG 3: SITUATIONSPLAN FOR MØGELTHORUMVEJ 1, ROSLEV MED GYLLEBEHOLDEREN PÅ NR. 2	48
BILAG 4: PRODUKTIONSAREAL.....	49



3. Kort beskrivelse af ansøgningen

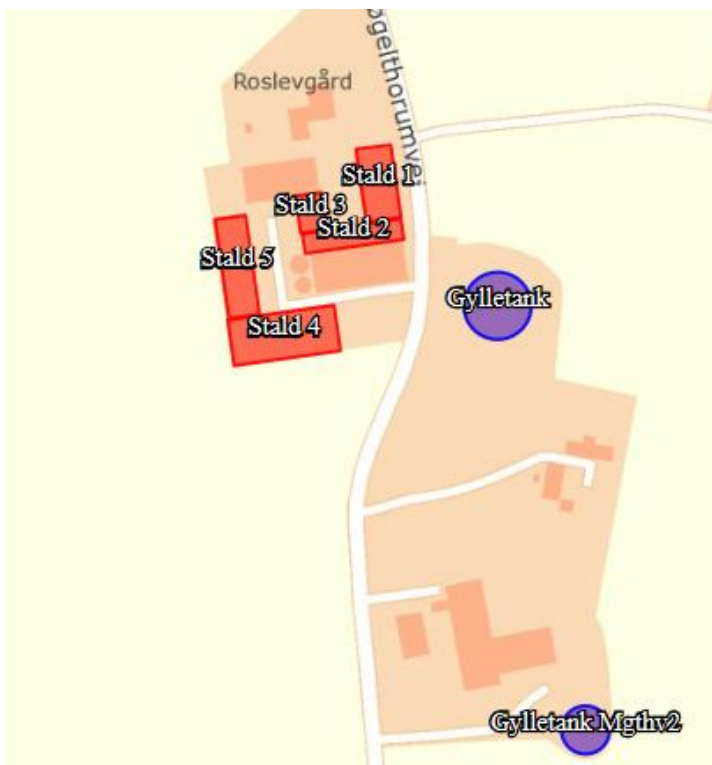
Ansøgningen om miljøgodkendelse indsendes for at få godkendt de eksisterende stalde og produktionsarealer til produktion efter de nyeste regler og opnå større fleksibilitet i produktionen. Der foretages ingen bygningsmæssige ændringer.

Godkendelsen anses nødvendig for ejendommens drift, idet det er nødvendigt at optimere ejendommens produktion og sikre indtjeningen, for at kunne overleve i branchen. Den øgede fleksibilitet på staldenes produktionsarealer gør det nemmere at udnytte staldanlægget optimalt. Ansøgningen er derfor erhvervsmæssigt nødvendig.

Tidligere godkendelser

Den nuværende produktionstilladelse er på 11.310 slagtesvin (30-104 kg) miljøgodkendt den 12. september 2000 efter kapitel 5 i Miljøbeskyttelsesloven. Den tilladte produktion på Møgelthorumvej 1, 7870 Roslev er meddelt af Skive Kommune i mail af den 14. juli 2014. Godkendelsen til et projekt om en udvidelse i 2016 har været godkendt, men bortfalder, da det ikke er muligt at realisere udvidelsen.

Kortet herunder (se også bilag 2) angiver hvilke stalde og gødningsopbevaringsanlæg, der er med i godkendelsen. Der må derfor ikke være dyr eller husdyrgødning i de øvrige bygninger på ejendommen.





4. Ikke teknisk resumé

Husdyrbruget og det ansøgte projekt

Husdyrbruget Roslevgård på Møgelthorumvej 1, 7870 Roslev søger en ny miljøgodkendelse efter ny lovgivning og med mulighed for større fleksibilitet i produktionen. Den nuværende produktionstilladelse er på 11.310 slagtesvin (30-104 kg) miljøgodkendt den 12. september 2000 efter kapitel 5 i Miljøbeskyttelsesloven. Den tilladte produktion på Møgelthorumvej 1, 7870 Roslev er meddelt af Skive Kommune i mail af den 14. juli 2014. Godkendelsen til et projekt om en udvidelse i 2016 har været godkendt, men er bortfaldet, da det ikke har været muligt at realisere udvidelsen.

Ændringen nu sker i de eksisterende stalde, og der bygges ikke nye stalde, gyllebeholdere eller andre bygninger. Størrelsen af produktionsarealet på ejendommen er på 2.173 m².

Placeringen af de eksisterende stald- og gødningsopbevaringsanlæg fremgår af situationsplanen i bilag.

Konsekvenser for omboende, natur og miljø

Lugt

Helt overordnet sker der med denne ansøgning en reduktion af lugtemissionen fra anlægget, idet ansøger indfører teknikken "hyppig udslusning" godkendt med 20 % reducerende effekt (for stalde med drænet gulv og spalter) overfor lugt på Miljøstyrelsens Teknologiliste.

Med denne overgang til nye regler og uændret produktion i de eksisterende stalde reduceres den samlede lugtemission således fra 91.073 OUE/s til 73.839 OUE/s i det ansøgte, svarende til en gennemsnitlig reduktion på 19 %.

Lugt-geneafstandene til byzone i Lindum by, Selde og samlet bebyggelse nord for anlægget er overholdt med en stor margin.

Gene afstanden for lugt til nærmeste enkeltbolig, nabo i Møgelthorumvej 4 og i Møgelthorumvej 16 overholdes ikke umiddelbart. Hvorfor Skive Kommune anmodes om at dispensere med anvendelse af 50-% reglen, idet der er tale om et eksisterende anlæg med uændret produktion; Der ikke er tale om en udvidelse, og der ansøges alene om overgang til nye regler på et allerede eksisterende produktionsareal. Yderligere indfører ansøger teknik fra Miljøstyrelsens Teknologiliste, der reducerer lugtgenerne for omkringboende.

Landskab

Der bygges ikke nyt på ejendommen, og det ansøgte vil derfor ikke påvirke landskabsoplevelsen.

Ejendommen er desuden delvist skærmet af læhegn på tre sider, og selvom ejendommen ligger højt placeret, fremstår den pænt indpasset i landskabet.

Påvirkning af natur

Den samlede ammoniakfordampning fra husdyrbrugets stalde og lager er på 5.374 kg NH₃-N årligt, hvilket honorerer kravet til BAT.

Der sker ingen ændring i depositionen (nedfaldet) af kvælstof på følsom natur i nærheden af husdyrbruget.

Kvælstoffølsomme naturområder bliver klassificeret i kategori 1,2 og 3, hvor kategori 1 er de mest følsomme naturområder i Natura 2000 områder og med de skrappeste krav til kvælstofdepositionen. Til kategori 1 og 2 natur (Bl.a. heder større end 10 ha og overdrev større end 2.5 ha) er der krav til den maksimale totale kvælstofdeposition, der kommer fra husdyrbruget. Til kategori 3 natur – populært kaldet "den lille natur" - er der krav til, hvor meget kvælstofdepositionen må øges (merdeposition) i forhold til den nuværende drift.

Nærmeste kategori 1 natur ligger ca. 5 km nord for ejendommen ved habitatområdet Risum Enge og Selde vig. Der er foretaget en beregning for ammoniakdeposition i dette punkt med kumulation med 2 yderligere ejendomme, der viser en merdeposition på 0,0 kg N pr. år og en totaldeposition på 0,0 kg N pr. år.



Nærmeste kategori 2 natur er et overdrev beliggende ca. 3,5 km nordøst for ejendommen. Der er foretaget en beregning for ammoniakdeposition, der viser en merdeposition på 0,0 kg N pr. år og en totaldeposition på 0,0 kg N pr. år

Nærmeste kategori 3 natur er to moser henholdsvis ca. 765 øst for ejendommen og ca. 880 m nordvest for ejendommen. Beregning af ammoniakdepositionen viser en merdeposition på 0,0 kg N pr. år for begge moser og en totaldeposition på henholdsvis 0,7 og 0,3 kg N pr. år. Merdepositionen til disse naturområder er på 0,0 kg N/ha/år, da produktionsarealet i ansøgt drift er uændret i forhold til nudrift.

Nærmeste potentielt ammoniakfølsomme skov "tilgroet lysåben" er en skov ved kysten øst for Grætrup anlægget i små 3 km afstand. Også skoven imod nordøst er potentiel ammoniakfølsom skov "gammel jordskovbund" ved Jungetgård Krat. Til begge beregnes en totaldeposition på 0,1 kg N/ha/år, og med en merdeposition på 0 kg N/ha/år. Ammoniakfølsom skov er kategori 3 natur.

Bedste Anvendelige Tilgængelige teknik (BAT)

For det ansøgte er der krav om, at der højst må udledes 5.374 kg ammoniak pr. år. Dette krav til emissionen er i lovgivningen sat ud fra viden om, hvad der kan lade sig gøre, ved at anvende de bedste "teknikker" på markedet, der er tilgængelige til en pris, der er realistisk i forhold til produktionens størrelse.

Husdyrbruget overholder kravet til den maksimale ammoniakudledning. Kravet overholdes derudover ved at anvende BAT indenfor: Energi, vand, management, foder, staldindretning og opbevaring af husdyrgødning.

Alternative løsninger og 0-alternativ

I ansøgningsprocessen er teknologier ud over hyppig udslusning, såsom luftrensning vurderet. Men da ansøgningen alene omhandler overgang til ny lovgivning, er teknologier, der kræver store indgreb i bygningsmasse fravalgt, da det ikke vurderes at være proportionalt i forhold til ændringen.

Alternativet til ikke at give en ny miljøgodkendelse (0-alternativet) er, at ejendommen drives videre efter vilkårene fastsat i den eksisterende miljøgodkendelse, indtil produktionsapparatet er slidt ned. Ud fra et økonomisk synspunkt vil det være u hensigtsmæssigt, da der løbende er behov for at optimere produktionen.

Foranstaltninger ved IE-brugets ophør

Hvis husdyrbruget ophører helt, vil stalde, gødningsopbevarings- og foderanlæg blive tømt for dyr, gødning og foder og efterfølgende rengjort. Rester af medicin og andet affald vil blive bortskaffet i henhold til kommunens affaldsregulativ.

5. Vilkår for husdyrproduktion på Møgelthorumvej 1, 7870 Roslev

Drift og indretning

1. Vilkårene i denne godkendelse skal være overholdt, når godkendelsen meddeles.
2. Godkendelsen skal altid være tilgængeligt på landbruget. Den ansvarlige for driften og de øvrige ansatte skal kende vilkårene i denne.
3. Ved husdyrbrugets overdragelse (f.eks. nyt CVR-nr.) eller ved dyreholdets ophør, så skal Skive Kommune orienteres.
4. Kapitel 5 miljøgodkendelse fra 2000 og §12 miljøgodkendelse fra 2016 ophæves og bortfalder ved meddelelse af denne godkendelse.
5. Der skal være en beredskabsplan på ejendommen. Beredskabsplanen skal altid være tilgængelig og placeret således, at alle ansatte på ejendommen har fri adgang til den. Alle ansatte skal være bekendt med beredskabsplanens indhold og placering. Beredskabsplanen skal opdateres efter behov og forevises tilsynsmyndigheden ved forlangende.

Ophør

6. Ophør af drift af stalde eller gødningsopbevaringsanlæg skal meddeles til Skive Kommune.
7. Når en stald eller gødningsopbevaringsanlæg ikke længere anvendes, så skal alt husdyrgødning, foderrester og spildevand fjernes og stald/gødningsopbevaringsanlæg skal rengøres.
8. Ved ophør som husdyrbrug, så skal alt farligt affald vedrørende husdyrbruget afleveres i henhold til Skive Kommunes affaldsregulativ.

Stalde og produktioner

9. Godkendelsen omfatter:

Staldafsnit	Størrelse m ²	Produktionsareal m ² /%	Gulvtype	Dyretype
Stald 1	531	416/78	Drænet gulv og spalter	Slagtesvin
Stald 2	416	359/86	Drænet gulv og spalter	Slagtesvin
Stald 3	206	169/82	Delvis spaltegulv, 25 - 49% fast gulv	Slagtesvin
Stald 4	1.020	805/79	Drænet gulv og spalter	Slagtesvin
Stald 5	636	424/67	Drænet gulv og spalter	Slagtesvin



10. Staldene skal være indrettet med de gulvtyper, som angivet i skemaet ovenover.
11. Stald 3 med delvis spaltegulv skal have minimum 25 % fast gulv uden gyllekumme.
12. Staldene skal have mekanisk ventilation og afkast skal være i kip.



Lugtreducerende tiltag

13. Gyllen i gyllekanalerne med drænet gulv og spalter (stald 1, 2, 4 og 5) skal udsledes mindst hver 7. dag.
14. Udslusning skal foretages mellem kl. 8 og 16 og må ikke foretages på lørdage eller søn- og helligdage.

Husdyrgødning

15. Gylletank – 3.000 m³ må maksimalt have et overfladeareal på 734 m².
16. Gylletank Mgthv 2 – 1.500 m³ må maksimalt have et overfladeareal på 377 m².
17. Håndtering af gylle skal foregå under opsyn.
18. Påfyldning af gyllevogne/lastbiler skal foregå på en plads med afløb til opsamlingsbeholder for flydende husdyrgødning eller med gyllevogne, der har pumpe og returløb.
19. Husdyrbruget skal have en opbevaringskapacitet på minimum 9 måneder.
20. Hvis Skive Kommune vurderer, at produktionen i staldene ændres væsentlig, og det kan medføre en øget gødningsmængde, så skal der indsendes en kopi af kapacitetserklæringen til Skive Kommune.

Vaskeplads og afledning af vaskevand

21. Al indvendig rengøring af dyretransportvogne, og al vask og rengøring af maskiner og redskaber med husdyrgødning eller foder skal foregå på en støbt plads med fast bund. Afledning af vaskevandet skal ske til en opsamlings- eller gyllebeholder.

Olietanke

22. Tankning af diesel- og fyringsolie skal til enhver tid ske på en plads med fast og tæt bund. Pladsen skal være overdækket. Der skal være opsyn under hele tankningen.

Støj

23. Husdyrbrugets samlede bidrag til støjbelastningen i omgivelserne må ikke overstige følgende værdier, målt ved nabobeboelser eller deres opholdsarealer, angivet som det ækvivalente, konstante, korrigerede støjniveau målt i dB(A). Tallene i parentes angiver midlingstiden¹ inden for den pågældende periode:

	Tidsrum	Støjniveau i åbent land	Midlingstid
Dag	Kl. 07-18	55 dB(A)	(8 timer)
Aften	Kl. 18-22	45 dB(A)	(1 time)
Nat	Kl. 22-07	40 dB(A)	(1/2 time)
Lørdag	Kl. 07-14	55 dB(A)	(7 timer)
Lørdag	Kl. 14-22	45 dB(A)	(4 timer)
Søn- og helligdage	Kl. 07-22	45 dB(A)	(8 timer)

24. Støj fra husdyrbruget må i natperioden (kl. 22 – 07) ikke overstige 55 dB(A) målt som spidsværdi.
25. Skive Kommune kan bestemme, at husdyrbruget skal dokumentere, at grænseværdierne for støj er overholdt, dog højst 1 gang årligt. Dokumentationen skal sendes til tilsynsmyndigheden sammen med oplysninger om driftsforholdene under målingen/beregningen. Målingerne/beregningerne skal udføres og rapporteres som "Miljømåling – ekstern støj" af en enhed, som er optaget på Miljøstyrelsens liste over godkendte laboratorier. Virksomhedens støj skal dokumenteres ved måling eller efter gældende vejledninger fra Miljøstyrelsen, pt. Nr. 6/1984 om Måling af ekstern støj og nr. 5/1993 om Beregning af ekstern støj fra virksomheder.

¹ Midlingstiden er gennemsnitlig støj over tid kombineret med middelværdien over tid.



Målingerne/beregningerne skal foretages på/for de mest støjbelastede områder udenfor virksomhedens grund og under de mest støj belastede driftsforhold - eller efter anden aftale med miljømyndigheden.

Støv, lugt og skadedyr

- 26.** Ventilationen skal holdes ren. Det skal rengøres minimum 1 gang årligt.
- 27.** Foderspild, spild af husdyrgødning og lignende skal fjernes fra udleveringsrum, udenomsarealer og tilkørselsveje, så der ikke opstår støv og lugtgener eller tilhold af skadedyr.
- 28.** Der skal være en god staldhygiejne i stalden. Fodringsanlæg skal holdes rent.
- 29.** Fluebekæmpelse skal ske i overensstemmelse med retningslinjerne fra Institut for Agroøkologi, Aarhus Universitet.
- 30.** Hvis Skive Kommune vurderer, at driften giver anledning til flere støv, lugt eller fluegener end forventet, så skal ejer af husdyrbruget få lavet en handlingsplan om, hvordan generne kan reduceres. Handleplanen skal godkendes af Skive Kommune, og derefter gennemføres. Udgifter til handleplanen og gennemførelse af den skal afholdes af husdyrbruget.

Olje, kemikalier og affald

- 31.** Farlige produkter (kemikalier, insektgifte og olier) og farligt affald skal opbevares i beholdere beregnet til formålet og beholderne skal være tydeligt mærkede med indhold. Oplagspladsen skal være under tag og uden afløb. Den skal være indrettet, så lækage og spild kan opsamles. Der må ikke være risiko for, at spild kan forurene jord og grundvand. Opsamlingskapaciteten skal svare til volumen af den største beholder. Der må ikke være risiko for opsamling af slagregn og sne.

Egenkontrol

- 32.** Der skal føres logbog over:
 - Rengøring og vedligeholdelse af ventilationsanlæg.
 - Kvittering for aflevering af farligt affald.
 - Fluebekæmpelse i stalden i forbindelse med handleplanen jf. vilkår om handleplan for fluebekæmpelse.
- 33.** Pumpen for rørudslusningssystemet skal være tilsluttet en data-logger eller lignende, der dokumenterer, at hyppigheden af udslusningen udføres i overensstemmelse med vilkårene. Registreringen skal opbevares på husdyrbruget i mindst fem år og forevises tilsynsmyndigheden på forlangende.



6. Godkendelse og lovgrundlag

Skive Kommune meddeler hermed godkendelse til driften af slagtesvineproduktionen med produktionsareal i eksisterende stalde på Møgelthorumvej 1, 7870 Roslev.

Godkendelsen er meddelt på grundlag af oplysningerne i ansøgningen og på ovenstående vilkår, og husdyrbruget skal fremover drives efter disse.

Ansøgningen er behandlet efter husdyrloven og tilhørende bekendtgørelser:

- Lov om husdyrbrug og anvendelse af gødning m.v., nr. 1572 af 20. december 2006, jf. lovbek. nr. 520 af 1. maj 2019.
- Bekendtgørelse om godkendelse og tilladelse m.v. af husdyrbrug, nr. 2256 af 29. december 2020.
- Bekendtgørelse om miljøregulering af dyrehold og om opbevaring og anvendelse af gødning, nr. 1176 af 23. juli 2020.

Husdyrbruget er omfattet af § 16a i husdyrloven.

Andre ejendomme

Ansøger ejer også Møgelthorumvej 2, 7870 Roslev. Her ligger en gyllebeholder, der anvendes til husdyrgødning fra Møgelthorumvej 1. Gyllebeholderen anvendes udelukkende til opbevaring af gylle fra Møgelthorumvej 1, og den ligger cirka 170 meter fra denne. Der ligger en nabobeboelse mellem disse to gyllebeholdere. Derfor er der vurderet på emissioner fra denne beholder i miljøgodkendelsen.

Derudover ejer ansøger også Sølvvej 64, 7870 Roslev. Denne ejendom er ikke en del af denne miljøgodkendelse.

Lovgivning ved IE-direktivet

Husdyrbruget har mere end 2.000 stipladser til slagtesvin. Derfor er den omfattet af IE-direktivet.

Miljøledelse

Husdyrbruget skal have miljøledelse. Det betyder, at der skal formuleres en miljøpolitik og fastsættes miljømål. Derudover skal der laves en handleplan for at nå det eller de fastsatte miljømål, og minimum 1 gang årligt skal miljøarbejdet evalueres, og systemet skal gennemgås.

Oplæring af personale

Den ansvarlige for husdyrbruget skal udarbejde oplæringsmateriale og oplære personalet i følgende:

- Relevant lovgivning.
- Transport og udbringning af husdyrgødning.
- Planlægning af aktiviteter.
- Beredskabsplanlægning og -styring.
- Reparation og vedligeholdelse af udstyr.

Oplæringsmaterialet skal løbende opdateres, og det skal være tilgængeligt for personalet og kunne fremvises for tilsynsmyndigheden på forlangende.

Regelmæssig kontrol, reparation, vedligeholdelse og beredskab

Der skal udarbejdes og følges en plan for kontrol, reparation og vedligeholdelse af husdyrbruget, inklusiv materiel. Planen skal laves med henblik på at forebygge uheld og have et beredskab for håndtering af uventede emissioner og hændelser.

Planen for regelmæssig kontrol, reparation og vedligeholdelse skal minimum omfatte:

- Gyllebeholdere (for tegn på skader, nedbrydning eller utætheder).
- Gyllepumper, -miksere, -separatorer og -spredere.
- Forsyningssystemer til vand og foder.
- Varme-, køle- og ventilationssystemer samt temperaturfølere.
- Siloer og transportudstyr (f.eks. ventiler og rør).
- Udstyr til drikkevand.



- Maskiner til udbringning af husdyrgødning samt doseringsmekanisme- eller dyse.

Beredskabsplanen skal som minimum omfatte:

- En plan over husdyrbruget med angivelse af drænsystemer og vandkilder og spildevandskilder.
- Handlingsplaner for håndtering af visse potentielle hændelser (f.eks. brande, utætte eller kollapsede gyllebeholdere, ukontrolleret afstrømning fra møddinger og olieudslip).
- Tilgængeligt udstyr til håndtering af forureningsulykker (f.eks. udstyr til tilstopning af drænrør og opdæmning af grøfter samt oliesug, absorberingsmåtter eller ruller til olieudslip).

Hændelser eller uheld

Hvis der sker hændelser eller uheld på husdyrbruget, som påvirker miljø væsentligt, så skal Skive Kommune have besked. Det skal samtidig beskrives, hvilke tiltag der er sket for at begrænse miljøpåvirkningen fra hændelsen eller uheldet.

Foder

Husdyrbrugets udskillelse af kvælstof skal reduceres enten ved at anvende fasefodring tilpasset dyrenes behov i produktionsperioden, reducere indholdet af råprotein ved hjælp af en god aminosyrebalance eller bruges et eller flere fodertilsætningsstoffer, der nedsætter den samlede mængde kvælstof, der udskilles. Husdyrbruget kan anvende en kombination af de nævnte teknikker.

Husdyrbrugets udskillelse af fosfor skal reduceres enten ved at anvende fasefodring tilpasset dyrenes behov i produktionsperioden, eller bruge et eller flere fodertilsætningsstoffer, der nedsætter den samlede mængde fosfor, der udskilles. Husdyrbruget kan anvende en kombination af de nævnte teknikker.

Det skal kunne dokumenteres, at der fodres som ovenfor nævnt. Dokumentationen skal opbevares i 5 år og kunne forevises på forlangende i forbindelse med tilsyn.

Energieffektiv belysning

Husdyrbruget er forpligtet til at anvende energieffektiv belysning i overensstemmelse med reglerne i det til enhver tid gældende bygningsreglement. Dette krav gælder ved ændring eller udskiftning af eksisterende belysningssystem eller belysningsanlæg.

Fakturaer for udskiftning skal gemmes i fem år og kunne forevises på forlangende i forbindelse med tilsyn.

Støvemissioner fra staldanlæg

Husdyrbruget skal enten reducere støvproduktionen fra foder og strøelse, ved at anvende en metode til at binde støv i staldanlæggene eller behandle afgangsluft fra staldanlæggene med et luftrensningssystem.

Manglende overholdelse af vilkår

Hvis der er vilkår i godkendelsen, som der ikke kan overholdes i en kortere eller længere periode, så skal Skive Kommune have besked. Der skal samtidig redegøres for, hvilke tiltag som husdyrbruget foretager, for at vilkårene igen kan overholdes.

Årlig indberetning

Hvert år skal der indberettes egenkontrol til Skive Kommune. Egenkontrollen skal indsendes senest den 31. december og indeholde dokumentationen for det foregående kalenderår. Dog kan indsendelse undgås, hvis husdyrbruget har haft et tilsyn, hvor egenkontrollen er gennemgået i det seneste kalenderår.

Egenkontrollen skal indeholde:

- Logbøger for eventuel miljøteknologi på ejendommen.
- Dokumentation for miljøledelsessystemet.
- Logbøger over gennemførte kontroller, reparationer, vedligeholdelser og beredskab.
- Dokumentation for overholdelse af fodringskravene.



Ophør

Hvis antallet af stipladser reduceres, så husdyrbruget ikke længere er omfattet af IE-direktivet, så skal Skive Kommune have besked senest 4 uger efter.

I forbindelse med dette, så skal der indsendes en kort beskrivelse af, om der kan være en risiko for, at jorden er forurennet fra driften af husdyrbruget.

Beskrivelsen skal indeholde:

- Hvilke farlige stoffer (olie og kemikalier), som har været anvendt på husdyrbruget.
- Hvordan de farlige stoffer er opbevaret.
- Hvordan de farlige stoffer er blevet brugt.
- Hvordan de farlige stoffer er bortskaffet.

Offentliggørelse af ansøgningen

Ansøgningen er et IE-brug. Derfor har Skive Kommune informeret offentligheden om ansøgningen i lokale ugeaviser den 25. november 2020 med en frist på 2 uger for at komme med bemærkninger eller spørgsmål. Der er også informeret på Skive Kommunes hjemmeside i perioden den 18. november 2020 til den 9. december 2020.

Skive Kommune har ikke modtaget bemærkninger eller spørgsmål i perioden. Der er ingen, som har anmodet om at få udkast til miljøgodkendelsen tilsendt i høringsperioden.

Orientering om udkast til naboer

Skive Kommune har orienteret naboer og andre berørte om udkastet til godkendelsen til husdyrbruget den 25. januar 2020. Der var frist til at komme med bemærkninger den 1. marts 2020.

Miljøkonsekvensrapport

Husdyrbruget på Møgelthorumvej 1, 7870 Roslev har en ammoniakemission på mere end 3.500 kg/år. Derfor skal husdyrbruget vurderes i forhold til VVM-direktivet. Det er ansøger, der har ansvaret for, at miljøkonsekvensrapporten er fuldstændig og af tilstrækkelig høj kvalitet. På Møgelthorumvej 1, 7870 Roslev er den udarbejdet af Miljøkonsulenten ApS v/Martin Skovbo Hansen. Miljøkonsekvensrapporten skal belyse de væsentligste miljøkonsekvenser ved husdyrbruget, og hvilke alternativer der er overvejet. Det betyder, at rapporten skal beskrive hvordan, husdyrbruget kan påvirke:

- 1) befolkning og menneskers sundhed
- 2) biologiske mangfoldighed med særlig vægt på kategori 1- og 2-natur samt bilag IV-arter
- 3) jordarealer, jordbund, vand, luft og klima
- 4) materielle goder, kulturarv og landskabet
- 5) samspillet mellem to eller flere af ovenstående faktorer
- 6) sårbarhed i forhold til risici for større ulykker eller katastrofer som følge af ovenstående

På baggrund af rapporten kan Skive Kommune stille vilkår til projektet, så negative miljøkonsekvenser undgås.

Miljøkonsekvensrapporten er gennemgået. Den er indarbejdet i godkendelsen i de enkelte afsnit. Den indeholder beskrivelser og vurderinger i henhold til ovenstående punkter. De enkelte afsnit i miljøkonsekvensrapporten fremgår af godkendelsen, og de bliver hver især efterfulgt af Skive Kommunes vurdering. Der er derfor stillet vilkår til husdyrbruget i denne miljøgodkendelse ud fra denne rapport.

Skive Kommune vurderer herefter, at miljøkonsekvensrapporten er udarbejdet efter husdyrloven. Beskrivelser og vurderinger er fyldestgørende, og med de stillede vilkår vil der ikke være væsentlige negative konsekvenser ved landbruget.

7. Dispensation

Der er søgt om dispensation til at anvende 50% reglen i forbindelse med lugt til naboer i denne godkendelse. Skive Kommune meddeler denne dispensation.



8. Udnyttelse, kontinuitet og retsbeskyttelse

Udnyttelse

Godkendelsen er udnyttet, idet staldene er eksisterende, og der foretages ingen renoveringer. Vilklårene i godkendelsen skal derfor være overholdt, når godkendelsen meddeles.

Kontinuitet

Hvis godkendelsen ikke udnyttes fuldt ud i 3 på hinanden følgende år, så bortfalder den del, der ikke udnyttes. Et produktionsareal bliver udnyttet fuldt ud, når mindst 25 % af arealet udnyttes med mindst 50 % af det mulige indenfor rammerne af dyrevelfærdskrav eller andre relevante krav.

Retsbeskyttelse

Der er 8 års retsbeskyttelse efter at godkendelsen er meddelt. Vilklårene kan dog til enhver tid ændres, hvis der er fremkommet nye oplysninger om forureningens skadelige virkning, hvis forureningen medfører skadevirkninger, der ikke kunne forudses ved godkendelsens meddelelse, eller hvis forureningen i øvrigt går ud over det, som blev lagt til grund ved godkendelsens meddelelse.

Revurdering

Godkendelsen skal revurderes 8 år efter, at den meddelt. Herefter skal den revurderes minimum hvert 10. år. Hvis der vedtages nye BAT-konklusioner for branchen, så skal BAT være implementeret på husdyrbruget senest 4 år efter offentliggørelsen af BAT-konklusionen.

Skive Kommune forventer at revurdere denne godkendelse første gang i 2029.

9. Anden lovgivning

Der er ikke søgt om godkendelse af andre aktiviteter efter husdyrloven eller miljøbeskyttelsesloven.

Vi gør derfor opmærksom på, at godkendelsen ikke omfatter tilladelser efter anden lovgivning. Så eventuelle byggetilladelser, afledning af tagvand, afledning af spildevand mm skal søges særskilt.



10. Høring, offentliggørelse og klagevejledning

Partshøring af ansøger

Allan Krog har haft udkast til afgørelsen i partshøring fra den 25. januar 2021 til den 1. marts 2021. Allan Krog har ikke indsendt bemærkninger til afgørelsen.

Orientering af naboer

Naboer, der har beboelse på nabomatriklen eller beboelse, der ligger indenfor lugtkonsekvensradius på 706 meter fra produktionen er blevet hørt om udkast til miljøgodkendelse.

Følgende naboer har fået godkendelsen i høring fra den 25. januar 2021 til den 1. marts 2021.

Grætrupvej 2A	Møgelthorumvej 5	Møgelthorumvej 18
Grætrupvej 2A	Grætrupvej 1	Møgelthorumvej 22
Grætrupvej 2A	Møgelthorumvej 4	Præstegårdsbakken 14
Præstegårdsbakken 25	Møgelthorumvej 16	
Præstegårdsbakken 12 + 23	Møgelthorumvej 20	

Skive Kommune har derudover vurderet, om der er flere naboer, der skal orienteres om sagen. Naboer i husdyrlovens forstand defineres som ejere af ejendomme, der matrikulært grænser op til den ejendom, hvorpå anlægget er beliggende. Naboer skal orienteres, med mindre kommunen skønner, at det der er søgt om, har underordnet betydning for naboen. Det er kommunens opfattelse, at såfremt der på de tilstødende matrikler ikke er bebyggelse på både husdyrbrugets og nabovens matrikel, så har det ansøgt som udgangspunkt underordnet betydning. Ud fra den betragtning er der ikke foretaget orientering af flere naboer.

Naboerne har ikke indsendt bemærkninger til udkastet i høringsperioden.

Orientering af andre

Følgende interessenter er blevet hørt i 30 dage om udkastet til miljøgodkendelsen.

- Kulturarvsstyrelsen
- Museum Salling
- Embedslægeinstitutionen Midtjylland
- Danmarks Fiskeriforening
- Ferskvandsfiskeriforeningen
- Forbrugerrådet
- Arbejderbevægelsens Erhvervsråd
- Danmarks Naturfredningsforening
- Danmarks Sportsfiskerforbund
- Det Økologiske Råd
- Friluftsrådet
- Dansk Ornitologisk Forening

Interessenterne har ikke indsendt bemærkninger til udkastet i høringsperioden.

Offentliggørelse

Denne afgørelse bliver annonceret offentligt på Skive Kommunes hjemmeside 3. marts 2021 med en klagefrist på 4 uger.

Klagevejledning og søgsmål

Hvis du ønsker at klage over denne afgørelse, kan du klage til Miljø- og Fødevareklagenævnet. Klagen skal indgives senest den 31. marts 2021.

Du klager via Klageportalen, som du finder via naevneneshus.dk, www.borger.dk eller www.virk.dk. Du logger på Klageportalen med NEM-ID. En klage er indgivet, når den er tilgængelig for Skive Kommune via Klageportalen. Når du klager, skal du betale et gebyr på 900,- kr. for borgere og 1.800,- kr. for virksomheder, organisationer og offentlige myndigheder.



I Klageportalen sendes din klage automatisk først til Skive Kommune. Hvis Skive Kommune fastholder afgørelsen, sender Skive Kommune klagen videre til behandling i nævnet via Klageportalen. Du får besked om videresendelsen.

Miljø- og Fødevarerklagenævnet afviser din klage, hvis du sender den uden om klageportalen, medmindre du er blevet fritaget for brug af klageportalen. Hvis du ønsker at blive fritaget for at bruge klageportalen, skal du sende en begrundet anmodning via mail til Miljø- og Fødevarerklagenævnet. Nævnet afgør herefter, om du kan fritages for at bruge klageportalen. Se betingelserne for at blive fritaget på naevneneshus.dk

Du kan få afgørelsen prøvet ved domstolene. Det skal ske senest 6 måneder efter, afgørelsen er meddelt.

Liste over interessenter

- Kulturarvsstyrelsen
- Museum Salling
- Embedslægeinstitutionen Midtjylland
- Danmarks Fiskeriforening
- Ferskvandsfiskeriforeningen
- Forbrugerrådet
- Arbejderbevægelsens Erhvervsråd
- Danmarks Naturfredningsforening
- Danmarks Sportsfiskerforbund
- Det Økologiske Råd
- Friluftsrådet
- Dansk Ornitologisk Forening

Godkendelsen er udarbejdet af:

Skive Kommune
Byg og Miljø
Rådhuspladsen 2
7800 Skive

Tilsynsmyndighed:

Skive Kommune
Byg og Miljø
Rådhuspladsen 2
7800 Skive

Sagsbehandler: Kirsten Brødbæk

Kvalitetskontrol: Katarina Sandberg

Sagsnummer: GEO-2020-00311

Med venlig hilsen

Kirsten Brødbæk
Miljøtekniker



11. Beskrivelse og vurdering af husdyrproduktion på Møgelthorumvej 1, 7870 Roslev

Skive Kommune har i det nedenstående vurderet miljøpåvirkningen ved etableringen af dyreholdet. Beskrivelse af forholdene fremgår af ansøgningen, miljøkonsekvensrapporten og ved supplerende oplysninger. Vurderingerne foretages på baggrund af miljøkonsekvensrapporten, Skive Kommunes oplysninger om natur- og miljøforhold i området, og på områdets sårbarhed over for påvirkninger fra husdyrbruget. Der er inddraget oplysninger fra kommuneplanen og vand- og naturplanerne.

Indretning og drift

Miljøkonsekvensrapport – Ansøgers oplysninger og vurdering

Placering af det eksisterende staldanlæg, opbevaringsanlæg og øvrige bygninger fremgår af situationsplanen. Der bygges ikke nyt på ejendommen.

Der er registreret 3.000 stipladser på ejendommen og husdyrbruget er dermed et IE-husdyrbrug, idet der er mere end 2.000 stipladser til slagtesvin.

Ejendommens nuværende lovlige drift (nudrift og 8-års-drift) er på 11.310 slagtesvin (30-104 kg), svarende til 279 dyreenheder (DE) efter de daværende regler.

Oversigt over dyreholdet i 8-årsdrift og nudrift:

Nudrift (miljøgodkendelse 2000)			Nudrift (mail 2014)		
Dyreart	Stk.	DE	Dyreart	Stk.	DE
Slagtesvin 30-98 kg	11.424	251,7	Slagtesvin 30-104 kg	11.310	279,32

Ejendommen er den 12. september 2000 miljøgodkendt efter kapitel 5 i Miljøbeskyttelsesloven. Den tilladte produktion på Møgelthorumvej 1, 7870 Roslev er meddelt af Skive Kommune i mail af den 14. juli 2014. Der er ikke meddelt revurdering af miljøgodkendelsen fra 2000. Nudriften i denne ansøgning tager udgangspunkt i det tilladte dyrehold fra 2014 og 8-års-driften i miljøgodkendelsen fra år 2000. Der er ikke forskel på produktionsarealet (PA), det areal hvor dyrene går med "ben og bagdel" i de tre driftssituationer.

Anlægget er desuden § 12 miljøgodkendt d. 13. oktober 2016 med en udvidelse i to nye stalde; En godkendelse, der ikke er udnyttet og derfor bortfalder d. 13. oktober 2022.

I det nu ansøgte indføres teknikken "hyppig udslusning" - det vil sige ugentlig udslusning - af gylle med 20 % reduktionseffekt overfor lugt på de fulddrænedede gulve.

Den godkendte nu- og 8-års-drift var således det samme dyrehold og gulve, men dog uden anvendelsen af teknikken hyppig udslusning af gylle.

Produktionsarealer

Oplysninger om dyretyper, staldsystemer og produktionsarealer i de forskellige staldafsnit fremgår af skema-id 221526 i husdyrgodkendelse.dk og af tabel senere. Produktionsarealerne er opmålt af ansøger Allan Krog, se bilag.

8-års driften tager udgangspunkt i miljøgodkendelse fra 2000, og da der ikke er sket ændringer, er produktionsarealet i alle tre driftssituationer ens.

Ændringen sker i de eksisterende stalde, og der bygges ikke nye stalde, gyllebeholdere eller andre bygninger. Størrelsen af produktionsarealet på ejendommen kan opgøres til i alt 2.173 m².

Håndtering og opbevaring af husdyrgødning

Udslusning af gylle fra staldene til gyllebeholderen sker hver uge og foregår med træk-og-slip. På ejendommen findes en enkelt gyllebeholder på 3.000 m³, der ses af tabel og situationsplanen. Derudover ejes Møgelthorumvej 2, hvor der også er en gyllebeholder på 1.500 m³. Der sker ikke ændringer i opbevaringsanlæggene med det ansøgte, bortset fra udtagningen i 2011 af en mindre og utidssvarende



gylletank bag maskinhuset, der ikke er medtaget i ansøgningen. Der er ikke opbevaringsanlæg til fast gødning.

Med den nuværende produktion på ca. 11.310 slagtesvin årligt, produceres der i alt ca. 6.334 tons gylle, svarende til ca. 528 tons husdyrgødning om måneden (Normtal, AU 2020; https://anis.au.dk/fileadmin/DJF/Anis/dokumenter_anis/normtal/Normtal_2020_opdateret_150920.pdf).

Til 9 måneders produktion kræves derfor en kapacitet på 4.750 tons. Gylletanken har en kapacitet på 3.000 m³ og sammen med ca. 1.015 m³ i gyllekanaler og fortank, samt tanken på Møgelthorumvej 2, i alt ca. 5.515 m³. Dermed kan der på ejendommen opbevares godt 10 måneders produktion af gylle. Dermed vurderes, at ansøger efterlever de generelle bestemmelser i husdyrgødningsbekendtgørelsen og kravet til opbevaringskapacitet er opfyldt.

Drift af anlægget

Driften af anlægget er beskrevet i de følgende afsnit i denne rapport, men derudover kan der nævnes at der er følgende faste procedurer på husdyrbruget:

- Der registreres dyr i CHR
- Der føres journal over antal dyr bortskaffet til DAKA, antal modtagne smågrise og antal dyr til slagting
- Før pumpning af gylle fra forbeholder til gyllebeholder bliver det tjekket, om der er plads til mere gylle
- Gyllepumpning til gyllevogn overvåges
- Der føres journal over medicinforbrug
- Opgørelse over ressourceforbruget (brændstof, el, vand og foder) registreres årligt
- Der gennemføres 5-års kontrol af el-installationerne af autoriseret el-installatør
- Der udføres årlig kontrol af slukningsudstyr
- Der udarbejdes mark/gødningsplaner og gødningsregnskab for ejendommen.



Placering af husdyrbrugets stalde og opbevaringsanlæg.

Gylletanken på Møgelthorumvej 2 fremgår af bilag.

**Dyretyper, stalssystemer og produktionsarealer.**

Stalde og produktioner						
Staldnavn	Staldstørrelse (m ²)	Ventilation	Kildehøjde	Produktion	Antal måneder udegående	Produktionsareal (m ²)
Ansøgt drift						
Stald 1	531	Mekanisk ventilation	6 m	(#332758) Slagtesvin. Drænet gulv + spalter (33 %/67%)	0	416
Stald 2	416	Mekanisk ventilation	6 m	(#332759) Slagtesvin. Drænet gulv + spalter (33 %/67%)	0	359
Stald 3	206	Mekanisk ventilation	6 m	(#332760) Slagtesvin. Delvis spaltegulv, 25 - 49 % fast gulv	0	169
Stald 4	1020	Mekanisk ventilation	6 m	(#332754) Slagtesvin. Drænet gulv + spalter (33 %/67%)	0	805
Stald 5	636	Mekanisk ventilation	6 m	(#332761) Slagtesvin. Drænet gulv + spalter (33 %/67%)	0	424
Sum						2173

Opbevaringslagre til husdyrgødning

Opbevaringslagre					
Navn	Lagertype	Yderligere oplysninger	Bedste tilgængelige opbevaringsteknik	Dimension	Areal (m ²)
Ansøgt drift					
Gylletank	Flydende				734
Gylletank Mgthv2	Flydende				377

Skive Kommunes vurdering

Skive Kommune vurderer, at det er eksisterende stalde og gyllebeholdere, hvor der ikke foretages godkendelsespligtige ændringer. Skive Kommune har ikke kendskab til produktionsarealernes størrelse og staldtype. Det vurderes derfor, at opmålingen er i overensstemmelse med de faktiske forhold på husdyrbruget, og vilkår er stillet til det indtastede, hvilket vil blive kontrolleret på tilsyn fremover.

Drivgange, opsamlingsarealer, udleveringsrum og andre lignende områder (der ikke medregnes som produktionsareal) skal rengøres grundigt efter, at dyrene har forladt arealet. Rengøringen skal foretages senest:

- 4 timer efter, at dyrene har forladt arealet, hvis dyrene har daglig adgang til arealet.
- 12 timer efter, at dyrene har forladt arealet, hvis dyrene ikke har daglig adgang til arealet.

Skive Kommune vurderer, at staldene er indrettet til produktion af slagtesvin. Det vurderes også, at det ikke er nødvendigt at indsætte ekstra teknologi (udover hyppig udslusning) til at reducere lugt og ammoniak i forbindelse med produktionen på ejendommen.

Bygningsmæssige ændringer og anlægsarbejder**Miljøkonsekvensrapport – Ansøgers oplysninger og vurdering**

Der sker ingen bygningsmæssige udvidelser eller ændringer på ejendommen. Dog er en ældre mindre gylletank ved maskinhuset sløjfet i 2011.

Stuehuset er nyere end det eksisterende staldanlæg opført i røde sten og grå tagflader. Alle eksisterende bygninger er løbende renoveret og vedligeholdt.



Skive Kommunes vurdering

Skive Kommune vurderer, at der ikke foretages godkendelsespligtige ændringer eller nybyggeri i forbindelse med denne godkendelse.

Produktionsmæssig sammenhæng med andre husdyrbrug

Miljøkonsekvensrapport – Ansøgers oplysninger og vurdering

Slagtesvineproduktionen på ejendommen Møgelthorumvej 1 ejes og drives af Allan Krog.

CHR-nummeret på Møgelthorumvej 1 er 65533. Der er produktionsmæssig sammenhæng med ejendommene med husdyrbrug på Sølvvej 64, Søborgvej 2 og Fjordvej 80 i Produktionselskabet Krog af 2019 P/S (CVR 40379436) ejet af Allan Krog, Thomas Krog og Michael Krog.

Skive Kommunes vurdering

Skive Kommune vurderer, at ejendommene ikke ligger samlet, og derfor er der ikke miljømæssig samdrift. Der er ikke kumulation til naboer, samlet bebyggelse eller byzone. Det vurderes derfor, at ejendommene ikke skal have en samlet miljøgodkendelse.

Afstandskrav og landskabelige værdier

Miljøkonsekvensrapport – Ansøgers oplysninger og vurdering

Husdyrbruget er beliggende på Møgelthorumvej 1 ca. 1,2 km øst for Thorum i Skive Kommune. Ejendommen er beliggende umiddelbart vest for Møgelthorumvej 1, der er offentlig vej.

Husdyrbruget ligger relativt højt i landskabet og præsenterer sig som et moderne husdyrbrug.

Opsamlings-pladsen for døde dyr (DAKA) er placeret øst for anlægget ved siden af gylletanken i god afstand fra anlægget og naboer.

Husdyrbrugets placering i forhold til afstandskravene i Husdyrbrugslovens § 6 og 8 fremgår af tabel på de næste sider.

Der er tale om et eksisterende anlæg og afstandskravene overholdes ikke for det ansøgte, da afstanden til offentligt vejskel er 4 m for stald 2 og 3 m for foderladen; Men da der er tale om eksisterende bygninger behandles dette ikke yderligere.

Placering af markdræn er i større afstand end 15 m fra anlægget, og drænene er omlagt i forbindelse med opførsel af stalde og gylletank.

Husdyrbrugets beliggenhed i forhold til naturområder og omkringboende er beskrevet i afsnit om natur.

Ejendommen er beliggende vestligst i landskabseggen Østkyst Salling på grænsen til Nordsalling. Østkyst Salling er en smal kystbræmme med bakker, skrænter og slugter. Arealanvendelsen er en vekslen mellem småskove, ager og overdrev. Alle bebyggelsestyper fra herregård til sommerhus er repræsenteret. Landskabet er indholdsrigt både m.h.t. indhold og oplevelsesmuligheder, bl.a. varierede fjordudsigter. I Nordsalling veksler lavtliggende tørvejordssletter med storformede, udjævnede morænebakker. Orienteringen er fra sydøst mod nordvest. De fleste lavbundsområder er vidtstrakte, bebyggelsesfrie marker, mens arealanvendelsen andre steder er eng og mose. På morænebakkerne er jorden ofte sandet med en del læhegn og småbrug.

Ejendommen er af en landskabsanalyse for Skive Kommune placeret i område 70 HUSM: Ruseng; spredte huse og husmandssteder i et svagt bølget terræn med våde lavninger. Små marker afbrudt af mindre skovparceller. Lille skala med et ustabil præg.

Jævnfør Kommuneplan ligger ejendommen i det åbne land og i særligt værdifuldt landbrugsområde.

Der er ikke bevaringsværdige eller uforstyrrede landskaber nær ejendommen. Der er ingen konflikt i forhold til skovrejsning, geologi og råstoffer. Ejendommen ligger indenfor kystnærhedszonen, i zone 3, planlægningszonen.

Retningslinjer for kystnærhedszonen angiver bl.a.: I planlægningszonen kan der planlægges for byggeri og større tekniske anlæg, som er afhængig af en kystnær lokalisering eller nødvendigt for at udnytte allerede foretagne samfundsmæssige investeringer. Der kan meddeles konkrete enkelttilladelser til

byggeri og anlæg, hvis det ansøgte har helt underordnet betydning i forhold til nationale interesser og er i overensstemmelse med de almindelige retningslinjer for det åbne land.

I forhold til natur ligger ejendommen ikke i konflikt med lavbundsarealer, naturbeskyttelsesområder, Natura2000 områder, potentielle vådområder eller økologiske forbindelseslinjer. Der er ingen vandløb eller søer i umiddelbar nærhed af ejendommen.

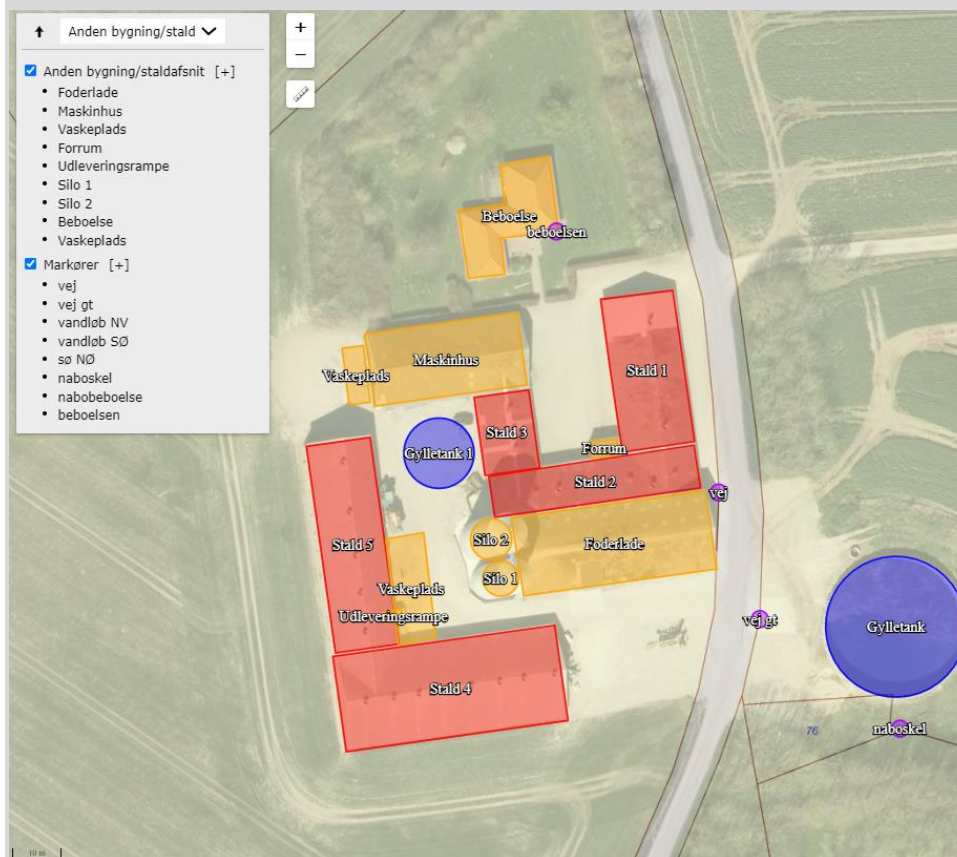
I forhold til kulturlandskab ligger ejendommen ikke i konflikt med bevaringsværdige landsbyer, kirkeomgivelser, kulturarvsarealer, kulturhistoriske interessepunkter eller værdifulde kulturlandskaber. Der er ingen konflikt i forhold til fredninger.

Der er således ikke knyttet særlige værdifulde landskabelige, naturmæssige eller kulturhistoriske interesser til de nære områder ved ejendommen.

Ejendommen er placeret i et område med særlige drikkevandsinteresser (OSD) og et område med nitratfølsomme indvindingsområder og indsatsområder (NFI-område).

Til Kommuneplan er der udarbejdet en tilhørende grundvandsredegørelse af 24. nov. 2015, der beskriver retningslinjer for byudvikling og anden ændret arealanvendelse i OSD-områder. Jf. redegørelsen kan der gives tilladelse til store husbrug (husdyrbrug over 500 DE) i NFI, hvis tekniske tiltag sikrer grundvandsbeskyttelse.

Anlægget hører til under kategorien store landbrug. Det ansøgte projekt i eksisterende stalde er sikret med tekniske tiltag, der medvirker til sikring af grundvandet. Bl.a. opbevaring af gylle, opbevaring af affald og kemikalier mv. ligesom der er stillet vilkår i miljøgodkendelsen. Skive Kommune vurderer, at de tekniske tiltag til sikring af grundvandsbeskyttelsen er tilstrækkelige til at sikre grundvandet i de udpegede områder.



Figur 2: Husdyrbrugets placering i forhold til nærmeste afstandsmarkører. De resterende afstandsmarkører ligger længere væk og fremgår derfor ikke af kortudsnittet.



Tabel 1: Afstande jf. husdyrbrugslovens §6 og §8

Type	Navn	Afstand [m]
Stuehus - Beboelse på samme ejendom		
Staldbygning	Stald 1	18
Gødningslager	Gylletank	98
Nærmeste nabo - Nabobeboelse		
Staldbygning	Stald 4	110
Gødningslager	Gylletank	54
Nærmeste naboskel - Naboskel		
Staldbygning	Stald 2	68
Gødningslager	Gylletank	7
Nærmeste vej - Offentlig vej og privat fællesvej		
Staldbygning	Stald 2	4
Gødningslager	Gylletank	33
Nærmeste vandløb NV - Vandløb og søer over 100 kvm		
Staldbygning	Stald 5	979
Gødningslager	Gylletank	1062
Nærmeste sø SV - Vandløb og søer over 100 kvm		
Driftsbygning	DAKA	692
Gødningslager	Gylletank	191
Nærmeste markdræn - Vandløb og søer over 100 kvm		
Staldbygning	Staldanlæg	>15
Gødningslager	Gylletank	>15
Levnedsmiddelvirksomhed		
Staldbygning	Anlægget	>> 25 m
Nærmeste boring - Vandforsyningsanlæg (ikke almen)		
Staldbygning	Sektion 2	>>100 m
Gødningslager, afstand til boring på Møgelthorumvej 16	Gylletank	148 m
Nærmeste vandværksboring - Vandforsyningsanlæg (almen)		
Staldbygning	Slagtesvinestald	>>100 m
Gødningslager	Gylletank	>>100 m
Nærmeste byzone (Selde)		
Staldbygning	Staldanlægget	3,4 km
Gødningslager	Gylletank	3,4 km

Vandforsyningen til Møgelthorumvej 1 sker via offentlig vandforsyning med Skive Vand fra Junget vandværk og boringen nr. 46.84 (i Jupiter databasen) på Møgelthorum 1 er sløjfet. Ansøger oplyser, at hele området er på den offentlige vandforsyning.

Skive Kommunes vurdering

Afstandskrav og de landskabelige værdier er beskrevet og vurderet i Miljøkonsekvensrapporten. Skive Kommune har ikke yderligere bemærkninger til det og vurderer, at afstandskravene er overholdt, eller staldene er lovligt etablerede inden afstandskrav blev vedtaget.

Skive Kommune vurderer også, at eksisterende stalde, maskinhuse, foderlader og gyllebeholdere ikke påvirker landskabet væsentligt.



Kulturmiljø

Skive Kommunes vurdering

Byggelinjer og kulturmiljø er beskrevet i Miljøkonsekvensrapporten i sidste afsnit. Der er ingen fredede fortidsminder i området. Men der ligger nogle ikke-fredede rundhøje på markerne omkring ejendommen. I det der ikke etableres nye bygninger eller pladser, så vurderer Skive Kommune, at husdyrbruget ikke påvirker kulturmiljøet i området.

BAT - Ammoniak

Miljøkonsekvensrapport – Ansøgers oplysninger og vurdering

BAT-beregningen for husdyrbruget er baseret på forudsætningen at alle staldafsnit er "Eksisterende staldafsnit, BAT-krav fastsat i tidligere afgørelse".

Som følge af den ny regulering, der blev indført den 1. august 2017, er eksisterende vilkår om fodereffektivitet indarbejdet i den ny lovgivning med anvendelsen af produktionsareal. Fodervirkemidler som f.eks. nedsat råprotein-indhold er ikke længere optaget på Miljøstyrelsens Teknologiliste. Derfor kan den hidtidige miljøeffekt af et fodervilkår ikke længere anvendes i forbindelse med en ansøgning om en ny miljøgodkendelse efter lovens nye § 16a.

Det følger af husdyrgødningsbekendtgørelsen bilag 3 (Nr. 2.1.2), at ved genberegningen af et virkemiddel, der er anført i den gældende godkendelse, men som ved afgørelsen for den nye godkendelse ikke længere er optaget på Miljøstyrelsens teknologiliste, reduceres BAT-kravet til staldafsnittet.

Det vil sige, at BAT-kravet til en eksisterende stald, der har en miljøgodkendelse med et fodervilkår, ved en ny ansøgning om udvidelse/ændring skal reduceres til det niveau, der beregnes uden effekten fra fodervilkåret. Denne genberegnete emission anses herefter som værende det fastsatte BAT-krav for den eksisterende stald.

Fodervilkår skal derfor ikke videreføres, og BAT-kravet til staldene bliver dermed lig BAT-krav, som automatisk beregnes i Husdyrgodkendelse.dk.

Den samlede BAT-beregning for husdyrbruget er beregnet i Husdyrgodkendelse.dk og fremgår af tabellen nedenfor. Det samlede BAT-krav er beregnet til 5.374 kg NH₃-N /år og den faktiske emission til 5.374 kg NH₃-N /år. Dermed er det vejledende emissionsniveau overholdt med 0 kg N/år, og der er ikke behov for at benytte yderligere miljøteknologier på ejendommen for at leve op til BAT for ammoniakemission.

Tabel: Samlet BAT-beregning for ammoniakemission

Samlet BAT beregning			
	Stalde	Lagre	Total
Samlet BAT krav (kg NH ₃ -N /år)	4930	444	5374
Faktisk emission (kg NH ₃ -N /år)	4930	444	5374
Forskel (kg NH ₃ -N /år)	-	-	0
Vejledende BAT Overholdt?	-	-	Ja

Skive Kommunes vurdering

BAT for ammoniak er beskrevet i miljøkonsekvensrapporten. Skive Kommune har ikke yderligere bemærkninger til det.

Natur og habitatområder

Miljøkonsekvensrapport – Ansøgers oplysninger og vurdering

Ud fra oplysningerne om størrelsen af produktionsarealerne, dyre- og gulvtype i ansøgt drift, nudrift og 8-års drift beregnes husdyrbrugets ammoniakemission i de tre driftssituationer.



Ammoniakemissionen fra stalde og opbevaringslagre fremgår af tabellen nedenunder. Den totale ammoniakemission fra husdyrbruget er i ansøgt drift 5.374 kg N/år, og det samme som 8-års-driften og nudriften.

De specifikke krav til kvælstofdeposition til naturområder afhænger af klassificeringen af naturen i kategori 1, 2 og 3 natur og fremgår af **Fejl! Henvisningskilde ikke fundet.** tabel.

Naturområder i nærheden af husdyrbruget fremgår af nedenstående figurer.

Husdyrbruget overholder kravene til kvælstofdeposition til naturområderne i nærheden. Dette er beskrevet nærmere nedenfor.

Ammoniakemission fra staldafsnit, opbevaringslagre og totalt fra husdyrbruget

Driftstype:	Ammoniakemission fra staldafsnit (kg NH ₃ -N/år)	Ammoniakemission fra lagre (kg NH ₃ -N/år)	Ammoniakemission fra husdyrbruget (kg NH ₃ -N/år)
Ansøgt drift	4930,3	444,1	5374,4
Nudrift	4930,3	444,1	5374,4
8 års-drift	4930,3	444,1	5374,4

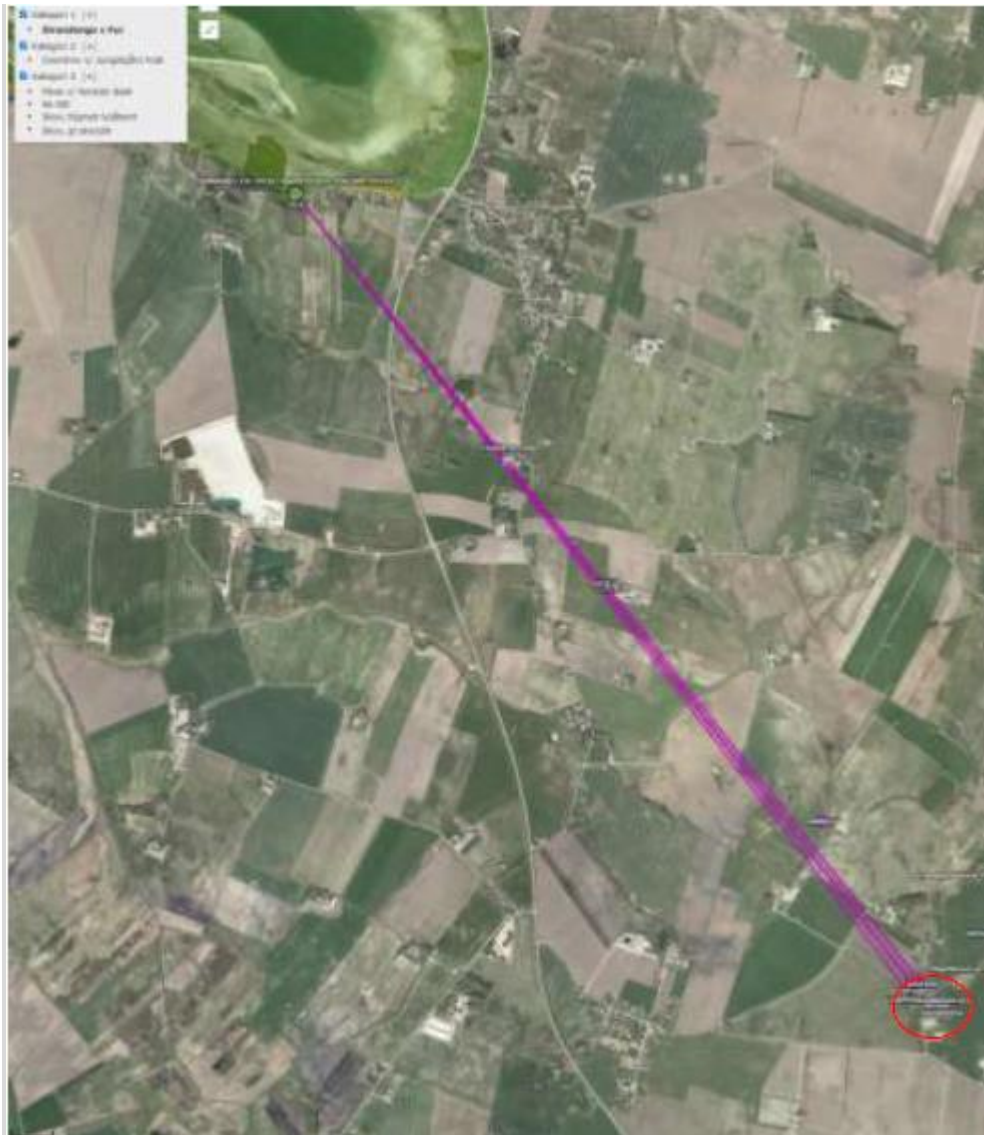
Beskyttelsesniveauer for naturtyper

Naturtyper med fastsat beskyttelsesniveau	Beskyttelsesniveauer
Kategori 1 (§ 7 stk. 1, nr. 1)	Maks. <u>totaldeposition</u> (stald og lager) afhængig af antal husdyrbrug i nærheden: <ul style="list-style-type: none">➤ 0,2 kg N/ha/år ved > 1 husdyrbrug➤ 0,4 kg N/ha/år ved 1 husdyrbrug➤ 0,7 kg N/ha/år ved 0 husdyrbrug.
Kategori 2 (§ 7 stk. 1, nr. 2)	Maks. <u>totaldeposition</u> på 1,0 kg N/ha/år.
Kategori 3	Kommunen vurderer konkret, om der skal fastsættes vilkår om maks. <u>merdeposition</u> , og hvad det nødvendige krav skal være. Kravet må dog ikke være under en maks. merdeposition på 1,0 kg N/ha/år
* Antallet af husdyrbrug (ud over det ansøgte) opgøres på følgende måde (kumulationsmodel): <ul style="list-style-type: none">➤ Antal husdyrbrug med en emission på mere end 150 kg NH₃-N pr. år indenfor 200 m➤ Antal husdyrbrug med en emission på mere end 450 kg NH₃-N pr. år indenfor 200-300 m➤ Antal husdyrbrug med en emission på mere end 750 kg NH₃-N pr. år indenfor 300-500 m➤ Antal husdyrbrug med en emission på mere end 1.500 kg NH₃-N pr. år indenfor 500-1.000 m➤ Antal husdyrbrug med en emission på mere end 5.000 kg NH₃-N pr. år indenfor 1.000-2.500 m	

Kategori 1-natur

Denne kategori omfatter de ammoniakfølsomme Natura 2000-naturtyper, der indgår i udpegningsgrundlaget for området og er kortlagte af Naturstyrelsen i forbindelse med Natura 2000-planlægningen.

Nærmeste kategori 1 natur ligger ca. 5 km nord for ejendommen ved habitatområdet Risum Enge og Selde vig. Der er foretaget en beregning for ammoniakdeposition i dette punkt med kumulation med 2 yderligere ejendomme, der viser en merdeposition på 0,0 kg N pr. år og en totaldeposition på 0,0 kg N pr. år.

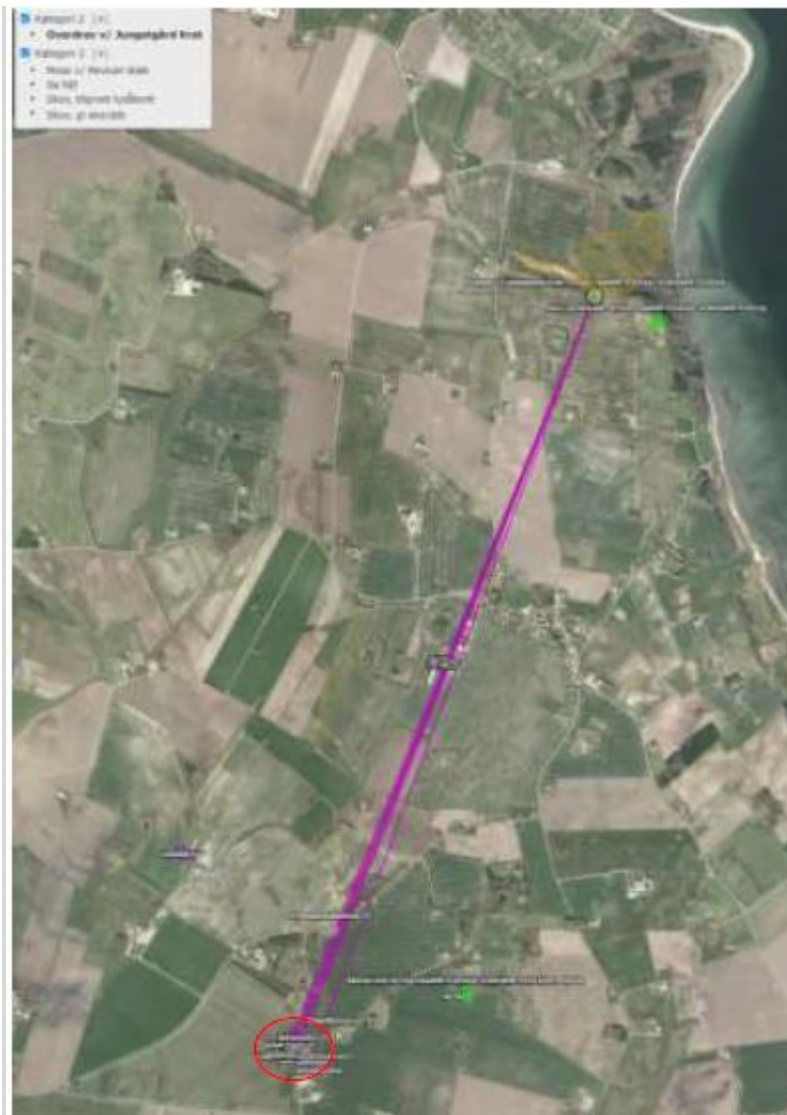


Husdyrbrugets placering i forhold til kategori 1 naturområder, imod nordvest nær Fur. (grøn skravering). Placeringen af husdyrbruget er markeret med rød cirkel.

Kategori 2-natur

Kategorien omfatter højmoser, lobeliesøer og heder større end 10 ha samt overdrev større end 2,5 ha, der ligger udenfor internationale naturbeskyttelsesområder. Beskyttelsesniveauet er en maksimal totaldeposition på 1,0 kg N/ha år.

Nærmeste kategori 2 natur er et overdrev beliggende ca. 3,5 km nordøst for ejendommen. Der er foretaget en beregning for ammoniakdeposition, der viser en merdeposition på 0,0 kg N pr. år og en totaldeposition på 0,0 kg N pr. år.



Husdyrbrugets placering i forhold til nærmeste kategori 2 naturområder (grønne punkter), et overdrev imod nordøst. Placeringen af husdyrbruget er markeret med rød cirkel.

Kategori 3

For heder og overdrev samt moser og ammoniakfølsomme skove uden for internationale naturbeskyttelsesområder (kategori 3-natur) fastsættes beskyttelsesniveauet af kommunen efter en konkret vurdering. Dog kan kravet ikke være under en merdeposition på 1,0 kg N/ha år. Beskyttelsesniveau kan dog ud fra en konkret vurdering fastsættes højere.

Skov defineres som arealer, der er mere end 20 meter brede og større end ½ ha bevokset med træer, der danner eller vil danne en sluttet skov af højstammede træer, jævnfør skovlovens definition af skov.

En skov betegnes som ammoniakfølsom, når:

- Der har været skov på arealet i mere end ca. 200 år, og kaldes gammel "skovjordbund".
- "Tilgroede arealer", der ikke har været dyrket i størrelsesordenen ca. 200 år
- "Naturmæssig værdifuld", med arter der tyder på natur- eller gammel skov m.v.

Nærmeste potentielt ammoniakfølsomme skov "tilgroet lysåben" er en skov ved kysten øst for Grætrup anlægget i små 3 km afstand. Også skoven imod nordøst er potentiel ammoniakfølsom skov "gammel jordskovbund" ved Jungetgård Krat. Til begge beregnes en totaldeposition på 0,1 kg N/ha/år, og med en merdeposition på 0 kg N/ha/år.

Nærmeste kategori 3 natur er to moser henholdsvis ca. 765 m øst for ejendommen og ca. 880 m nordvest for ejendommen. Beregning af ammoniakdepositionen viser en merdeposition på 0,0 kg N pr. år for begge moser og en totaldeposition på henholdsvis 0,7 og 0,3 kg N pr. år.



Husdyrbrugets placering i forhold til kategori 3 naturområder og §3 beskyttet natur nær anlægget. Placeringen af husdyrbruget er markeret med rød cirkel.

For kategori 3 natur kan kommunen ikke stille til krav til en merdeposition på under 1,0 kg N/ha/år, og kan endog ud fra en konkret vurdering fastsættes højere. For kategori 3 natur omkring anlægget på Møgelthorumvej 1, 7870 Roslev viser beregningerne i skema 221526, at der ikke er en meremission og derfor heller ikke en merdeposition. Kravet til maksimal kvælstofdeposition til kategori 3 natur er dermed overholdt.

På baggrund af den beregnede deposition af ammoniak på kategori 3 og den §3 beskyttede natur nær anlægget vurderes det at det ansøgte ikke vil medføre forringelse eller tilstandsændringer af naturtyperne, idet der ikke beregnes en merdeposition.



Ammoniakdeposition på naturområder i nærheden af husdyrbruget

Oversigt af naturpunkter

Navn:	Kategori:	Opretter:	Kumulation:	Ruhed natur:	Merdeposition (kg N/ha/år):		Totaldeposition (kg N/ha/år):
					8-års drift	Nudrift:	
Mose nordvest	Kategori 3	Ansøger	0	S	0,0	0,0	0,3
Skov, gl skovjdb	Kategori 3	Ansøger	0	S	0,0	0,0	0,1
Skov, tilgroet lysåbent	Kategori 3	Ansøger	0	S	0,0	0,0	0,1
Sø NØ	Kategori 3	Ansøger	0	V	0,0	0,0	0,3
Mose v/ Revkær Bæk	Kategori 3	Ansøger	0	S	0,0	0,0	0,7
Overdrev v/ Jungetgård Krat	Kategori 2	Ansøger	0	Mk	0,0	0,0	0,0
Strandenge v Fur	Kategori 1	Ansøger	2	Mk	0,0	0,0	0,0

Anden beskyttet natur

§ 3-arealer er naturarealer, der beskyttet efter naturbeskyttelseslovens § 3. Naturbeskyttelseslovens § 3 beskytter overdrev, heder, moser, enge, strandenge, strandsumpe, ferske enge, søer og vandløb mod ændringer i tilstanden.

Beskyttelsen gælder for alle de beskyttede naturtyper, hvis de har en minimumsstørrelse på 2.500 m² i sammenhængende areal. Beskyttelsen gælder dog for søer med et areal helt ned til 100 m² og for vandløb, der er udpeget af de tidligere amtsråd og godkendt af miljøministeren. Arealer, der er mindre end 2.500 m², er også omfattet af beskyttelsen, hvis de indgår i en mosaik af naturtyper med et samlet areal på 2.500 m², eller hvis de ligger i forbindelse med en sø eller et vandløb.

Heder, moser og overdrev er behandlet under Kategori 3 natur.

Nærmeste § 3 natur, som ikke er kategori 3, er to søer i en afstand af ca. 730 og 880 meter fra ejendommen, hvortil der maksimalt beregnes 0,3 kg N/ha/år. Søerne vurderes ikke at blive væsentligt påvirket som følge af overgangen til nye regler.

Skive Kommunes vurdering

Miljøkonsekvensrapporten beskriver og vurderer kategori 1, 2 og 3 natur og andet natur beskyttet af naturbeskyttelsesloven. Skive Kommune vurderer, at der er lavet beregninger og vurderinger til relevante naturområder, og har derfor ikke yderligere bemærkninger til naturvurderingerne.

Natura 2000-områder

Der er foretaget en vurdering af, om produktionsudvidelsen kan påvirke Natura 2000-områder væsentligt. Nærmeste Natura 2000-område er Habitatområde 221 - Risum Enge og Selde Vig. Afstanden hertil er ca. 4,8 km.

Området består af Selde Vig (marine del) og strandengene omkring vigen (Risum Enge). Oven for strandengene findes skrænter med hhv. overdrev på kalkrig eller sur bund. Inden for habitatområde 221 ligger fredning 783-12: Risum enge. Hovedformålet med fredningen er at bevare strandengene med sjældne plantearter (Benbræk, Klokke-Ensian, Sort Skæne og Dværgulvefod) samt de karakteristiske arter for strandenge.

Da ejendommens samlede ammoniakpåvirkning af området efter produktionsudvidelse er beregnet til 0,0 kg N/ha/år, vurderes det, at Natura 2000-området ikke vil blive påvirket af fleksibel produktion på ejendommen.

Bilag IV arter

Arter, der er beskyttet ifølge habitatdirektivets bilag IV, må ikke indfanges, slås ihjel eller forstyrres med vilje, og deres yngle- og rasteområder må ikke beskadiges eller ødelægges. Der er ifølge Faglig rapport



fra DMU nr. 635, 2007, Håndbog om dyrearter på habitatdirektivets bilag IV registreret følgende bilag IV-arter i Salling:

- Vandflagermus
- Sydflagermus
- Odder
- Markfirben
- Stor vandsalamander
- Spidssnudet frø
- Strandtudse

Skive Kommunes vurdering

Skive Kommune har pt. ikke kendskab til bilag IV arter i området ved ejendommen. Det vurderes, at hverken yngle- eller rasteområder for bilag IV-arter påvirkes væsentligt af godkendelse til fleksibel produktion på ejendommen, da arterne primært vil være tilknyttet områder, der er beskyttet efter naturbeskyttelseslovens § 3.

Jord og grundvand

Miljøkonsekvensrapport – olieopbevaring - Ansøgers oplysninger og vurdering

Rester af olie opbevares i en 1.000 l palletank i maskinhuset og afhentes af Marius Pedersen.

Der er 3 olietanke på henholdsvis 2500, 4000 og 5000 l, alle stående i det sydvestlige hjørne af maskinhuset.

Miljøkonsekvensrapport – Kemikalier og pesticider - Ansøgers oplysninger og vurdering

Kanyler, ca. 3½ kg og tomme medicinglas, ca. 30 kg afleveres på den kommunale genbrugsplads.

Kemikalier og medicinrester i 60 l plastspand afhentes af Marius Pedersen.

Ved aflevering på genbrugsstation gemmes kvitteringer som dokumentation.

Kemikalier og brugt emballage opbevares i aflåst depotrum.

Skive Kommunes vurdering

Der er stillet vilkår til opbevaring og håndtering af olier og kemikalier. Derudover er der vilkår til en beredskabsplan for ejendommen. Skive Kommune vurderer derfor, der ikke er væsentlig risiko for forurening af jord og grundvand med olier og kemikalier.

Ejendommen ligger i nitratfølsomt indvindingsområde. Produktionen foregår i lukkede stalde, husdyrgødning opbevares i gyllebeholdere, og der er vilkår til vask af transportbiler, traktorer og maskiner. Skive Kommune vurderer derfor, at der ikke er væsentlig risiko for forurening af grundvand med nitrat.

Overfladevand

Miljøkonsekvensrapport tag- og spildevand – Ansøgers oplysninger og vurdering

Spildevand fra husdyrproduktionen og vaskevand samt vand fra udleveringsrum ledes til gyllebeholdere.

Der er to eksisterende vaskepladser for maskiner bag staldene. Vaskepladserne har afløb til gylletank.

Sanitært spildevand fra driftsbygningerne tilføres spildevandsanlægget for husspildevand (septiktank og nedsivning). Der er etableret et mandskabsrum med brusefaciliteter og sanitet i tilknytning til stald 2.

Sanitært spildevand fra stuehuset ledes via bundfældningstank til minirensesanlæg.

Tag- og overfladevand fra eksisterende bygninger ledes via rørstreng til rørlægningen langs Møgelthorumvej.

Skive Kommunes vurdering

Spildevand og vaskevand er beskrevet i miljøkonsekvensrapporten. Derudover er der vilkår til, at maskiner og transportbiler skal vaskes på vaskeplads. Skive Kommune har ikke yderligere bemærkninger til dette.

Husdyrgødning opbevares i gyllebeholderen på ejendommen og gyllebeholderen på Møgelthorumvej 2. Det er beskrevet i miljøkonsekvensrapporten under indretning og drift.

Begge gyllebeholdere er omfattet af 10-årige beholderkontroller. Beholderen på Møgelthorumvej 1 er senest kontrolleret i 2017 og beholderen på Møgelthorumvej 2 er senest kontrolleret i 2011. For begge beholdere gælder, at der er over 100 meter til vandløb eller søer. Tilløbet til Thorum Bæk, der løber langs Møgelthorumvej er rørlagt.

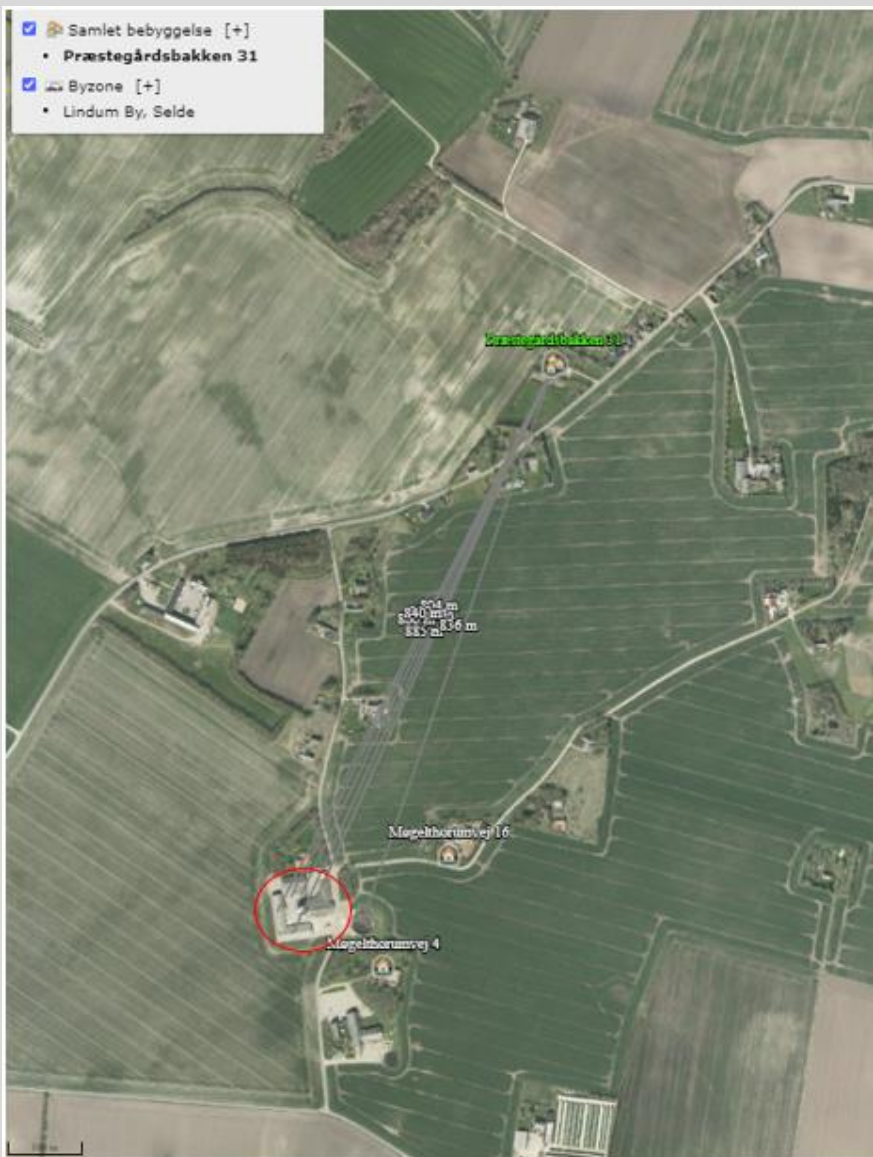
Opbevaring af husdyrgødning er omfattet af generel lovgivning, derudover vurderer Skive Kommune, at der skal være vilkår til, at håndteringen af husdyrgødningen foregår under opsyn.

Skive Kommune vurderer, at det ikke er relevant at stille yderligere vilkår til opbevaringen af husdyrgødningen.

Lugt

Miljøkonsekvensrapport – Ansøgers oplysninger og vurdering

Husdyrbrugets placering i forhold til nærmeste enkelt bolig (uden landbrugspligt), samlet bebyggelse og byzone/sommerhusområde fremgår af nedenstående figurer.



Figur: Husdyrbrugets placering i forhold til nærmeste enkelt boliger (uden landbrugspligt) og samlet bebyggelse. Anlægget er markeret med rød cirkel.



Figur: Husdyrbrugets placering i forhold til nærmeste byzone (rød skravering) og sommerhusområde (gul skravering). Anlægget er markeret med rød cirkel.

Nærmeste enkelt bolig er Møgelthorumvej 4 som ligger små 147 m sydøst for ejendommen (vægtet gennemsnitsafstand). Nærmeste samlede bebyggelse er Præstegårdsbakken 31 godt 849 m imod nord. Nærmeste byzone er beliggende i 3,4 km afstand imod nordvest lige syd for Selde. Nærmeste sommerhusområde er Eskov Strandpark godt 4,3 km imod nordøst.

Der er ikke kumulation i forhold til lugt fra andre husdyrbrug til nærmeste enkelt naboer, samlet bebyggelse eller sommerhusområdet.

Helt overordnet sker der med denne ansøgning en reduktion af lugtemissionen fra anlægget, idet ansøger indfører teknikken "hyppig udslusning" godkendt med 20 % reducerende effekt (for stalde med drænet gulv og spalter) overfor lugt på Miljøstyrelsens Teknologiliste. "Med Hyppig udslusning" sluses gyllen ud af stalden mindst en gang om ugen og derved reduceres de anaerobe processer i gyllen, der resulterer i lugt af gylle. Lugtemissionen reduceres dermed med 20% for stalde med drænet gulv og spalter.

Med denne overgang til nye regler og uændret produktion i de eksisterende stalde reduceres den samlede lugtemission således fra 91.073 OUE/s til 73.839 OUE/s i det ansøgte, svarende til en gennemsnitlig reduktion på 19 %.



[Tabel : Emissionen af lugt fra anlægget før (nudrift) og efter (ansøgt) overgangen til ny lovgivning.

Ansøgt drift							
Staldafsnit							
Stald 1	Produktionsld	Antal måneder udegående	Lugt (LE/s)	Lugt (OU/s)	Effekt af teknologi (%)	Faktisk lugt (LE/s)	Faktisk lugt (OU/s)
Sum			30422	91073		24810,8	73838,6
Nudrift							
Sum			30422	91073		30422	91073

Som det fremgår af tabellen nedenfor er lugt-geneafstandene til nærmeste nabo i Møgelthorumvej 4 og nabo i Møgelthorumvej 16 ikke umiddelbart overholdt.

Tabel: Lugtemission til nabobeboelser

Bebyggelse	Kumulation	Model	Ukorrigeret geneafstand (m)	Korrigeret geneafstand (m)	Vægtet gennemsnitsafstand (m)	Genekriterie overholdt
Møgelthorumvej 16	0	NY	258,9	258,9	225,7	Nej
Møgelthorumvej 4	0	NY	258,9	236,8	145,1	Nej
Præstegårdsbakken 31	0	NY	538,2	538,2	852,9	Ja
Eskov, Selde	0	NY	706,2	706,2	4356,5	Ja
Lindum By, Selde	0	NY	706,2	706,2	3426	Ja

Lugt-geneafstandene til byzone i Selde og samlet bebyggelse nord for anlægget er overholdt med en stor margin. Gene-afstanden til nabo, der udløser nærmeste samlede bebyggelse imod nord i Præstegårdsbakken 31 beregnes til 538 m og den fysiske afstand er 853 m, altså en margin på 315 m. Geneafstanden for lugt til byzone i Selde beregnes til 706 m, hvilket er 2,7 km kortere end den fysiske afstand på godt 3,4 km.

Afskæringskriteriet med hensyn til lugt til samlet bebyggelse og byzone er dermed overholdt.

Gene afstanden for lugt til nærmeste enkeltbolig, nabo i Møgelthorumvej 4 beregnes til 237 m og den fysiske vægtede gennemsnitsafstand fra centrum af de enkelte stalde på anlægget til 145 m, altså 92 m kortere. Da den fysiske afstand på 145 m er længere end 1/2-delen af geneafstande for lugt (altså 145,1 m er længere end $236,8 \text{ m} / 2 = 118,4 \text{ m}$) kan der søges om dispensation jævnfør §33 i husdyrbrugloven med anvendelse af "50 % reglen".

Hvorfor Skive Kommune anmodes om at dispensere med anvendelse af 50-% reglen, idet der er tale om et eksisterende anlæg med uændret produktion; Der ikke er tale om en udvidelse, og der alene ansøges om overgang til nyeste regler på et allerede eksisterende produktionsareal. Yderligere indfører ansøger teknik fra Miljøstyrelsens Teknologiliste, der reducerer lugtgenerne for omkringboende med 20 %.

Den samlede emission af lugt beregnes i det ansøgte til 73.839 OUE/s, hvilket er en reduktion på 19 % i forhold til nudriften, idet der er en enkelt stald med fast gulv, hvortil teknikken ikke er godkendt.



Skive Kommunes vurdering

Lugtbeskrivelser og vurderinger i miljøkonsekvensrapporten er fyldestgørende. Der søges om dispensation til lugt til 2 nabobeboelser.

Skive Kommune vurderer, at der ikke etableres nye produktionsarealer, og derved øges geneafstanden ikke i de enkelte staldafsnit. Gyllen vil fremover fjernes minimum 1 gang om ugen, hvilket reducerer lugtemissionen med 20 % i staldafsnit med drænedegulve.

Geneafstanden til Møgelthorumvej 4 er beregnet til 258,9 meter. Stald 1, 2 og 3 ligger dog nord for naboen, og derved reduceres geneafstande for disse stalde med 20 %. Derved er den korrigerede geneafstand beregnet til 236,8 meter. 50% af geneafstanden er 118,4 meter. Den faktiske afstand til Møgelthorumvej 4 er 145,1 meter. Derved ligger den længere væk end 50% af geneafstanden.

Geneafstanden til Møgelthorumvej 16 er 258,9 meter. Beboelsen ligger øst for staldene, og derved reduceres geneafstanden ikke. 50% af geneafstanden er 129,45 meter. Den faktiske afstand til Møgelthorumvej 16 er 225,7 meter. Derved ligger den længere væk end 50% af geneafstanden.

Der har ikke været klager over lugt fra ejendommen, og Skive Kommune stiller vilkår til renholdelse af ventilation og udenomsarealer. Derfor meddeler Skive Kommune dispensation til afstand til nabobeboelser.

Støj

Miljøkonsekvensrapport – Ansøgers oplysninger og vurdering

De største støjgener fra ejendommen vil forekomme i forbindelse med ventilation, gyllepumpning, indblæsning af foder i siloer og transport af dyr, foder og gylle mv. Placering af stalde, gyllebeholdere og fodersiloer fremgår af oversigtskortet i bilag.

Der er ventilatorer i ventilationsafkastene, og der kan observeres støj fra disse i nærheden af staldene. Ventilatorerne efterses minimum 1 gang årligt, renses og vedligeholdes efter producentens anvisninger. Da nærmeste naboer er beliggende mere end 100 m fra staldene, vurderes det, at disse ikke vil blive generet af støj fra ejendommen.

Andre støjende aktiviteter på ejendommen sker typisk i dagtimerne, fortrinsvist indenfor normal arbejdstid og når det er muligt for lukkede døre. Transporter forbi naboer vil kunne høres, men adskiller sig ikke fra anden vejtransport. Støj fra transport vil primært komme fra lastbiler med levering af foder, gylletransport, levering og afhentning af svin samt afhentning af døde dyr. Herudover vil der være transport med traktor ved udbringning af gylle og andet markarbejde. Der er ingen kompressor på ejendommen, og foderanlægget høres ikke, når portene er lukkede.

Alle grænser for tilladelig støj vil blive overholdt, og der vil kun i meget få tilfælde opstå støjgener fra transporterne.

Alle generelle krav vedr. støj vil blive overholdt. Sammenholdt med ejendommens placering med nærmeste nabo i en afstand 102 m fra foderladen, og at der ikke foretages nogle ændringer i anlægget, vurderes det, at omkringboende ikke vil blive generet af støj fra husdyrbruget.

Skive Kommunes vurdering

Skive Kommune vurderer, at husdyrbrugets placering i forhold til naboer betyder, at støj ikke vil medføre væsentlige gener. Derudover er der stillet vilkår til maksimalt støjbelastning fra husdyrbruget.

Nærmeste fuglebeskyttelsesområde er Lovns Bredning. Det ligger 9,5 km sydøst for ejendommen. Lovns Bredning, der har mange arealer med bl.a. strandeng, surt overdrev og kalkoverdrev, er beskyttet som vildtreservat. Der er desuden en lagune (Løkkedyb) på sydsiden af Lovns Bredning. Dette har til formål at sikre Lovns Bredning som raste-, fouragerings- og yngleområde for vandfugle.

De fuglearter, der indgår i udpegningsgrundlaget, er Hvinand og Sangsvane. De ses hovedsagelig om efteråret og vinteren. Arterne har en forholdsvis stabil forekomst i området, og der vurderes ikke umiddelbart at være trusler for arterne i området. Skive Kommune vurderer derfor, at de ikke vil påvirkes negativt af husdyrbruget på Møgelthorumvej 1.

Nærmeste Ramsarområde er Vejlerne og Løgstør Bredning, der ligger cirka 10 km nord for husdyrbruget. Vejlernes naturtyper omfatter lavvandede ferske søer, brakvandssøer, våde enge og store rørskove.



Lokaliteten er den eneste ynglelokalitet for dværgmåge i Danmark og den vigtigste eller næstvigtigste for mange andre arter, bl.a. gråstrubet lappedykker, rørdrum, rørhøg, plettet rørvagtel, brushøne, stor kobbersnepe, engryle og sortterne.

På grund af afstanden til områderne vurderes det, at områdernes fugle ikke påvirkes af støj fra husdyrbruget.

Rystelse

Skive Kommunes vurdering

Skive Kommune vurderer, at der ikke er udendørs kompressorer eller andre tunge maskiner, og derfor er det ikke relevant, at stille vilkår til rystelser, og der ikke vil være væsentlige gener ved naboerne.

Støv

Miljøkonsekvensrapport – Ansøgers oplysninger og vurdering

Støv vil primært forekomme i staldene, dog ikke i en mængde, der kan opleves udenfor staldene. Støv minimeres med godt management, rengøring, god hygiejne og overbrusning i staldene, hvilket er med til at reducere støvemissioner fra staldene. Den daglige håndtering af foder fra foderlade til stalde foregår i et lukket system, der ikke påvirker omgivelserne.

I forbindelse med høst og indblæsning af korn i siloer og i foderlade, kan der forekomme støvgener. På grund af den betydelige afstand til nærmeste nabo vurderes det, at naboer ikke vil opleve støvgener i forbindelse høst og håndteringen af korn og foder.

Skive Kommunes vurdering

Skive Kommune vurderer, at miljøkonsekvensrapporten beskriver og vurderer støv tilstrækkeligt. Vi vurderer herudfra, at naboer og omgivelser ikke vil blive væsentlig påvirket af støv.

Skadedyr og uhygiejniske forhold

Miljøkonsekvensrapport – Ansøgers oplysninger og vurdering

Skadedyr og fluer bekæmpes efter gældende regler. Fluebekæmpelse sker i form af rovfluer i gyllekanaler i sommerhalvåret med en abonnementsordning og rottebekæmpelse foretages også efter gældende regler.

For at undgå tilhold af skadedyr holdes der rent og ryddeligt omkring ejendommen, og opbevaring af foder sker i lukkede fodersiloer, og der fejes op ved eventuelt spild.

Det forventes derfor, at naboer ikke bliver påvirket negativt af skadedyr, og det vurderes, at risikoen for gener fra skadedyr er minimeret.

Døde dyr (DAKA) afhentes på opsamlingsplads med kølebrønd lige op ad gylletanken øst for anlægget (se bilag).

DAKA afhenter de døde dyr en til to gange om ugen eller efter aftale.

Skive Kommunes vurdering

Der er stillet vilkår til bekæmpelse af fluer og til renholdelse af udenoms områder. Skive Kommune vurderer derfor, at der ikke vil være væsentlige gener fra skadedyr.

Transport

Miljøkonsekvensrapport – Ansøgers oplysninger og vurdering

Antallet af tunge transportere til og fra husdyrbruget fremgår af tabel 9. Antallet af transportere forventes at være på samme niveau som i nudriften, da der ikke sker ændringer af husdyrproduktionen.

Transporter til og fra husdyrbruget foregår ad indkørslen bag om anlægget fra den offentlige vej Møgelthorumvej umiddelbart øst for anlægget. Der etableres ikke nye indkørsler til ejendommen. Tunge transportere foregår typisk i dagtimerne mellem kl. 6 og 19 på hverdage.

Afhentning af døde dyr sker en gang om ugen fra en plads med kølebrønd umiddelbart op ad gylletanken øst for anlægget.



Tabel: Tunge transporter med lastvogn til og fra husdyrbruget.

Tunge transporter	Nudrift ca. antal/år	Ansøgt drift ca. antal/år
Levering af foder (lastbil)	75	75
Levering af smågrise	26	26
Afhentning af slagtesvin	26	26
Afhentning af døde dyr (lastbil)*	52	52
Afhentning af affald til dagrenovation (lastbil)	10	10
Afhentning af jern og metal (lastbil)	1	1
Levering af dieselolie (lastbil)	12	12
Maksimalt i alt	Ca. 202	Ca. 202

Hertil kommer et antal transporter med traktor og gyllevogn i forbindelse med udkørslen af gylle i sæsonen. Da det er en aktivitet i tilknytning til markdriften, er disse ikke medregnet i tabellen ovenfor.

Det vurderes at omfanget af transporter til og fra ejendommen er af et omfang og en hyppighed som kan forventes ved drift af denne størrelse anlæg i det åbne land og ikke vil være til væsentlig gene for naboer og omgivelser i øvrigt.

Skive Kommunes vurdering

Ejendommen ligger ved offentlig vej. Derfor vurderer Skive Kommune, at der ikke skal stilles vilkår til transportveje.

Lysgener

Miljøkonsekvensrapport – Ansøgers oplysninger og vurdering

Der er timer på lys i staldene, så lyset slukkes eller sættes på vågeblus, når der ikke er behov for så meget lys i staldene.

Der vil være udendørs belysning langs bygninger og ved udleveringsgang og rampe.

Hvor det er hensigtsmæssigt anvendes bevægelsescensorer, og der anvendes led-belysning i videst muligt omfang.

Som udgangspunkt vil der ikke være belysning udenfor bygningerne om natten. På grund af ejendommens beliggenhed og brug af kunstigt lys vurderes det, at omkringboende og trafikanter ikke vil blive generet eller påvirket negativt af lys fra ejendommen.

Beplantningen nord, øst og sydøst for anlægget er også med til at skærme for væsentlige lysgener fra anlægget.

Skive Kommunes vurdering

Produktionen foregår i lukkede stalde. Der er kun lidt udendørs belysning, og der er en del beplantning omkring ejendommene i området. Derfor vurderer Skive Kommune, at der ikke skal stilles vilkår til lys.

Affaldsproduktion

Miljøkonsekvensrapport – Ansøgers oplysninger og vurdering

Der sker ingen ændringer i affaldstyper og mængder med det ansøgte.

Rester af olie, kemikalier og medicin bortskaffes via godkendt renovatør eller afleveres på den kommunale genbrugsplads. Ved aflevering på genbrugsstation gemmes kvitteringer som dokumentation.

Forbrændingseget affald opbevares i container og afhentes af en godkendt transportør/indsamler.

Der forventes mindre mængder øvrigt affald. Dette bortskaffes i henhold til kommunens regulativer.

1. Medicin opbevares i køleskab ved indgangen til stalden.



2. Kemikalier og brugt emballage opbevares i aflåst depotrum.
3. Pesticider opbevares på Møgelthorumvej 2.
4. Spildolie opbevares på fast gulv uden afløb i tromler og dunke på spildbakker.
5. Øvrigt affald opbevares i garagen, der er en del af maskinhusets østligste del.

Da der er tale om et IE-brug skal affaldshåndteringen leve op til affaldshierarkiet, jf. § 6 b i lov om miljøbeskyttelse, hvilket betyder, at affald skal behandles efter følgende hierarki:

1. Affaldsforebyggelse
2. Forberedelse med henblik på genbrug
3. Genanvendelse
4. Anden nyttiggørelse
5. Bortskaffelse

Der er fokus på at producere så lidt affald som muligt. Uundgåeligt affald sorteres med henblik på genanvendelse og kun restfraktioner ender i container med brændbart affald.

Skive Kommunes vurdering

Skive Kommune vurderer, at af affaldsforebyggelse, genanvendelse og nyttiggørelse er beskrevet i miljøkonsekvensrapporten.

Råvarer

Miljøkonsekvensrapport – Ansøgers oplysninger og vurdering

De væsentlige råvarer i forbindelse med svineproduktion er foder og vand.

Ansøger bestræber sig på, at benytte så få foderenheder med så lavt et råprotein- og fosforindhold som muligt. Ved fasefodring fodres svinene med forskellige foderblandinger afhængig af dyrets alder og vægt. Foderets indhold af næringsstoffer optimeres til det konkrete vægtinterval, hvilket også indebærer optimal anvendelse af råprotein.

Der anvendes fasefodring og foderet til slagtesvinene tilsættes fytase. Tilsætning af fytase til foderet øger optageligheden af naturligt forekommende fosfor i foderet. Derved kan tilsætning af mineralsk fosfor til foderblandingerne reduceres.

Der anvendes udelukkende korn af egen avl/færdigblandet tørfoder, der er tilsat fytase.

Foderblandingerne indeholder tilpassede mængder aminosyrer og højtfordøjelige uorganiske foderfosfater.

Skive Kommunes vurdering

Råvarer er beskrevet i miljøkonsekvensrapporten. Da husdyrbruget er et omfattet af IE-direktivet, så skal det årligt dokumenteres, at der anvendes foderoptimering. Dokumentation skal indsendes til Skive Kommune.

Vandforbrug

Miljøkonsekvensrapport – Ansøgers oplysninger og vurdering

Husdyrbruget forsynes med drikkevand via Skive Vand (Junget Vandværk), og forbruget fremgår af tabellen.

Der er opsat vandmåler for at kunne følge forbruget, og vandforbruget skønnes årligt i forbindelse med aflæggelsen af regnskabet.

I tabellen nedenfor ses det skønnede forbrug.

Vand benyttes primært til drikkevand til dyr, vask af stalde, overbrusning af dyr, sanitære forhold og vask af maskiner, samt forbrug i boligen. Der er ingen markvandingstilladelser i forbindelse med bedriftens arealer.

Tabel: Husdyrbrugets vandforbrug

Type	Nudrift	Ansøgt drift
Drikkevand og vand til overbrusning mv.	ca. 8.790 m ³	ca. 8.750 m ³
Vand, diverse vask	ca. 30 m ³	ca. 30 m ³
Vaskepladser	ca. 10 m ³	ca. 50 m ³
Stuehus	ca. 170 m ³	ca. 170 m ³
I alt	ca. 9.000 m ³	ca. 9.000 m ³

Det er vandbesparende drikkekopper i alle stalde. Der er installeret drikkenipler i krybberne, og den ekstra drikkevandstildeling i det oprindelige anlæg er drikkekopper, hvilket giver mindre vandspild end frithængende drikkenipler. Staldene bliver sat i blød i koldt vand inden vask. Iblødsætningen reducerer det efterfølgende forbrug af rengøringsvand og staldene vaskes med højtryksrensere og koldt vand, hvilket også er vand- og ressourcebesparende.

Det er endnu ikke udarbejdet planer for vedligehold og reparationer, men ved daglig inspektion vil der blive undersøgt for eventuelle lækager i forbindelse med drikkevandssystemet med efterfølgende igangsætning af reparation. Planen forventes udarbejdet, når godkendelsen meddeles.

Ifølge Håndbog til driftsplanlægning 2015 fra Seges er der et forbrug på ca. 560 liter vand pr. slagtesvin. Dette giver ca. 6.400 m³ for den forventede produktion, hvilket er noget lavere end det aktuelle forbrug; En af forklaringerne er megen vask af maskiner, idet al markdriften i brødrene Krog's maskinfællesskab udgår fra Møgelthorumvej 1 og hyppig vask af stalde.

Skive Kommunes vurdering

Skive Kommune vurderer, at bedriften har fokus på at minimere vandforbruget og undgå vandspild. Da husdyrbruget er omfattet af IE-direktivet, så skal der laves en plan for vedligehold mm. Dette vil medvirke til, at eventuelt vandspild reduceres.

Energiforbrug

Miljøkonsekvensrapport – Ansøgers oplysninger og vurdering

Husdyrbrugets energiforbrug i form af el og dieselolie er opgivet i tabellen nedenfor.

Tabel: Energiforbrug

Type	Nudrift	Ansøgt drift
El	Ca. 114.000 kWh	170.000 kWh
Fyringsolie (kun stalde)	20.000 l	0
Dieselolie	110.000 l	110.000 l

Elforbruget følges og evalueres årligt ud fra detaljerede opgørelser fra elselskabet. Ansøger forventer at energiforbruget er steget med det ansøgte, da omfanget af korntørring er steget.

Der anvendes primært el til ventilation, belysning, varmelamper, gyllepumper, drift af foderanlæg og øvrige elektriske maskiner samt forbrug i stuehuset. Der foregår korntørring, men ingen markvanding på ejendommen. Korn blæses op i kornsiloerne i august måned i forbindelse med høsten.

Alle staldbygninger er isolerede.

Der udskiftes til sparelysstofrør i alle stalde efterhånden, som der er behov. Der er timer på belysningen, så det ikke glemmes at slukke lyset. Der er vinduer i stalde, for at udnytte dagslyset.

Dieselolieforbruget i markdriften anslås til 110.000 l årligt, men vil afhænge af omfanget af anvendelsen af maskinstation.



I staldene ventileres med undertryksventilation med luftindtag via vægventiler. Ventilatorerne vaskes jævnligt i forbindelse med vask af de enkelte stalde. Renholdelse af ventilatorer reducerer modstanden og sikrer optimal drift af ventilationsanlægget. Der er temperaturstyring og alarmer mv. på ventilationsanlæggene i stalde.

Ifølge Håndbog til driftsplanlægning 2015 udgivet af Seges er det forventelige elforbrug ca. 10 kWh pr produceret slagtesvin, og med den nuværende produktion er normtallet således på ca. 114.000 kWh til husdyrproduktionen, idet det ekstra forbrug anslås at være anvendt til korntørring og strømforbrug i forbindelse af vask af maskinparken.

Der er ingen opvarmning med fyringsolie længere. Udtørring af stalde sker fremover med varmekanon.

Skive Kommunes vurdering

Der er fokus på minimering af energiforbruget ved temperaturstyring, renholdelse af ventilation og dagslysstyring. Skive Kommune vurderer derfor, at husdyrbruget har fokus på energiforbruget.

12. Forurenings- og genebegrænsende tiltag

Beredskabsplan

Miljøkonsekvensrapport – Ansøgers oplysninger og vurdering

Husdyrbrugets daglige tiltag for at begrænse forurening og gener er beskrevet i tidligere afsnit.

Forholdsregler i forbindelse med uheld med olie, kemikalier, gylle og brand er beskrevet i husdyrbrugets beredskabsplan. Beredskabsplanen opbevares på kontoret i beboelsen og opdateres løbende, når der er behov. Beredskabsinstruktionerne er desuden ophængt i stalde i form af kort og telefonlister.

Skive Kommunes vurdering

Beredskabsplan, vedligeholdelse og forebyggelse af uheld er en del af kravene til IE-brug. Derfor skal der årligt indsendes dokumentation for, at husdyrbruget har fokus på uheld.

13. Forslag til egenkontrol

Forslag til egenkontrol

Miljøkonsekvensrapport – Ansøgers oplysninger og vurdering

Der leves op til BAT ved de anvendte staldsystemer i de eksisterende stalde og anvendelsen af hyppig udslusning, der sker rutinemæssigt på en fast dag i ugen, men derudover anvendes der ingen teknologi som kræver egenkontrol. Der forslås derfor ingen vilkår for egenkontrol.

Skive Kommunes vurdering

Skive Kommune vurderer, at der skal være egenkontrol vedrørende hyppig udslusning. Derfor stilles dette som vilkår. Derudover vurderer Skive Kommune, at egenkontrol til rengøring og vedligeholdelse af ventilation er væsentlig i forhold til, at lugtberegninger er rigtige.

14. Grænseoverskridende virkninger

Grænseoverskridende virkning

Miljøkonsekvensrapport – Ansøgers oplysninger og vurdering

Det vurderes, at der ingen grænseoverskridende virkninger er fra husdyrbruget. Det vurderes, at der ikke vil være luftbåren forurening eller gener, der vil kunne påvirke nabolande.

Skive Kommunes vurdering

Skive Kommune har ikke yderligere bemærkninger til det.



15. Projektets indvirkninger på miljø, natur og mennesker og tiltag for at reducere emissioner

Miljøkonsekvensrapport

I dette kapitel vurderes husdyrbrugets væsentlige indvirkninger på miljø, natur og mennesker, og hvilke tiltag der er på ejendommen for at reducere disse. Ifølge Husdyrgodkendelsesbekendtgørelsens § 4, stk. 6 skal ansøgningen på passende måde påvise, beskrive og vurdere det ansøgtes væsentlige direkte og indirekte virkninger – samt kombinationer af - i forhold til:

1. befolkningen og menneskers sundhed,
2. biologisk mangfoldighed med særlig vægt på kategori 1- og 2-natur samt bilag IV-arter,
3. jordarealer, jordbund, vand, luft og klima,
4. materielle goder, kulturarv og landskabet,

Befolkningen og menneskers sundhed

Husdyrproduktionen på ejendommen overholder alle lovens fastsatte krav i forhold til afstandskrav og lugtgener til byzone i Lindum by, Selde og samlet bebyggelse nord for anlægget med en stor margin. I forhold til nærmeste nabo i enkeltbolig i en afstand af ca. 145 m fra anlægget ansøges om dispensation med anvendelsen af 50%-reglen, da lugtgeneafstanden beregnes til knapt 235 m. Med anvendelsen af teknisk tiltag med reducerende effekt overfor lugt, og da der er tale om et allerede eksisterende anlæg, vurderes det sammenfattende, at omkringboende ikke bliver væsentligt generet af lugt fra husdyrproduktionen.

Støvgener minimeres ved at foderet håndteres i lukkede systemer og ved fornuftig håndtering af halm ved strøning, hvorfor det ikke forventes at omkringboende bliver væsentligt generet af støv fra husdyrproduktionen.

De fastsatte grænser for støjgener overholdes dag og nat, ved hensynsfuld kørsel med transportere og ved kørsel med hovedparten af transporterne indenfor almindelig arbejdstid minimeres støjgenerne, hvorfor det ikke forventes, at omkringboende bliver væsentligt generet af støj fra husdyrproduktionen. Støj fra korntørring kan forekomme i forbindelse med høsten og er en sæsonbetonet aktivitet.

Der holdes generelt en god hygiejne og ved foderopbevaringen, så tiltrækningen af rotter og mus samt mulighederne for udklækning af fluelarver minimeres, hvorfor det ikke forventes at omkringboende er væsentligt generet af skadedyr fra husdyrbruget.

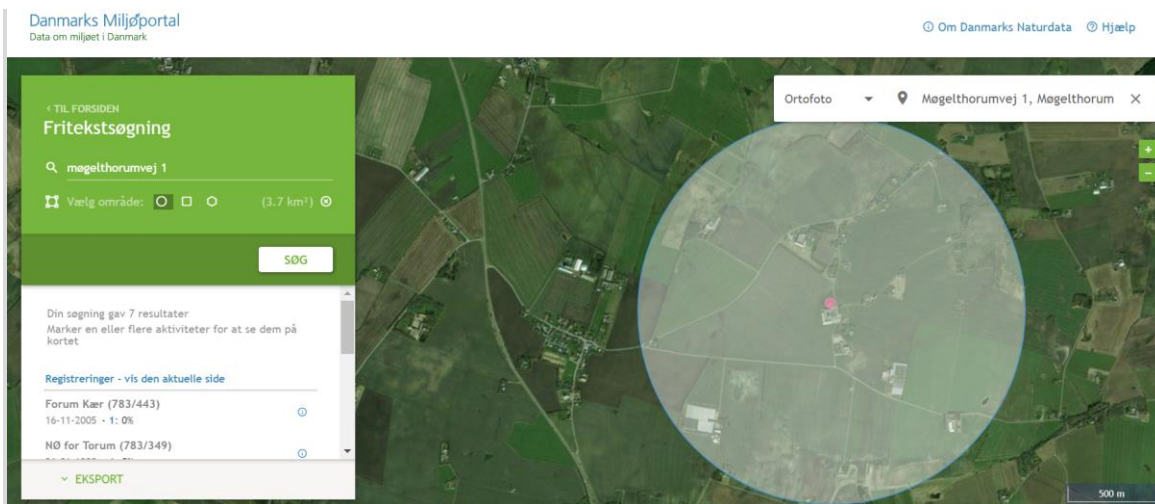
Biologisk mangfoldighed med særlig vægt på kategori 1- og 2-natur samt bilag IV-arter

Ammoniakfordampningen fra husdyrbruget overholder alle lovens afskæringskriterier for ammoniakdeposition til kategori 1 og 2-natur.

Totaldepositionen til det nærmeste kategori 1 naturområde er 0,0 kg N pr. ha. Tilstanden af nærmeste kategori 1 naturområder forventes derfor ikke ændret af ammoniakfordampningen fra husdyrproduktionen på ejendommen.

Totaldepositionen til det nærmeste kategori 2 naturområde er 0,0 kg N pr ha pr år. Tilstanden af det nærmeste kategori 2 naturområder forventes derfor ikke ændret af ammoniakfordampningen fra husdyrproduktionen på ejendommen.

En fremsøgning på Danmarks Naturdata (<http://naturdata.miljoportal.dk/>) i en radius af ca. 1 km fra anlægget viser 7 fundne bilag IV-arter, som det ses af figuren nedenfor.



Figur: 7 fund på Danmarks Naturdata af bilag IV-arter fundet i ca. 1 km afstand fra anlægget.

Alle fundene er registreringer af mose og kær samt søer fra 1990-erne udført af Viborg Amt med arter, der er typiske for næringsstofpåvirkede naturtyper.

Eventuelle levesteder for bilag IV-dyrearter i området forventes ikke at blive påvirket af husdyrproduktionen på ejendommen.

Sammenfattende vurderes natur og beskyttede arter ikke at blive væsentligt påvirket af den fortsatte drift af husdyrbruget.

Jordarealer, jordbund, vand, luft og klima

Udbringning af husdyrgødning fra gården reguleres af generel lovgivning for udbringning af husdyrgødning.

Generelt er markdriften omfattet af regulering mht. næringsstoftilførsel og sædskifte, hvilket har positiv betydning for jordens frugtbarhed og udvaskning af næringsstoffer til vandmiljøet.

Det vurderes, at projektet ikke har væsentlig negativ indvirkning på luft eller klima.

Materielle goder, kulturarv og landskabet

Husdyrbruget er beliggende i særligt værdifuldt landbrugsområde, udenfor områder med bevaringsværdige eller uforstyrrede landskaber nær ejendommen og uden konflikter i forhold til skovrejsning, geologi og råstoffer landskabelige interesser. Ejendommen er af en landskabsanalyse for Skive Kommune placeret i et område karakteriseret af spredte huse og husmandssteder i et svagt bølget terræn med våde lavninger. Små marker afbrudt af mindre skovparceller. Lille skala med et ustabil præg.

Bortset fra to nabobebbyggelser øst for anlægget i henholdsvis 147 m og 224 m afstand er der rigtig god afstand til naboer.

Ejendommen er beliggende imellem tre områder udpeget som værdifulde kulturlandskaber og jævnt spredte kulturarvsarealer som det ses af figuren nedenfor.



Figur: Ejendommens (rød cirkel) placering imellem værdifulde kulturlandskaber (Skive Kommunes kort).

Da der ikke bygges nye bygninger, og der ikke er ændringer der kan påvirke den landskabelige oplevelse behandles dette ikke yderligere.

Anlægget fremstår med sine facader i røde mursten og grå tage, samt stålsiloer som et samlet anlæg og som udtryk for et typisk og velholdt produktionsanlæg i det åbne landskab.

Der er taget højde for påvirkningen af materielle goder, kulturarv og landskabet. Det vurderes, at ingen af disse tre parametre vil blive påvirket væsentligt i forbindelse med miljøgodkendelsen af husdyrbruget.

Arkæologiske fund, fredninger og andre udpegnings- og eventuelle byggelinjer er ikke behandlet yderligere, da der er tale om et eksisterende anlæg.

16. Alternativer og ophør

Alternativer

Miljøkonsekvensrapport – Ansøgers oplysninger og vurdering

Da husdyrbruget har mere end 2.000 stipladser til slagtesvin, er det et IE-husdyrbrug og dermed omfattet af BAT-konklusionen for intensivt opdræt af fjerkræ og slagtesvin.

Alternative løsninger er reelt ikke mulige, da der udelukkende er tale om miljøgodkendelse af husdyrproduktion i eksisterende stalde. Desuden vil det formentligt ikke vil være proportionelt at indføre gyllekøling eller lugtrensning i det eksisterende anlæg.

Den generelle danske miljølovgivning, som gælder for alle husdyrbrug, og beskyttelsesniveauerne, som skal overholdes i forbindelse med en godkendelse efter husdyrbrugloven, er med til at sikre, at husdyrbruget lever op til BAT. Det antages, at Miljøstyrelsen gennem fastsættelsen af BAT for ammoniakemission og udbringningsreglerne om N- og P-lofter har forholdt sig til de angivne kvælstof- og fosforudskillelser, der fremgår af BAT-konklusionen.

0-alternativet beskriver forholdene, hvis godkendelsen ikke gennemføres. 0-alternativet vil betyde en fastholdelse af den nuværende produktion med en mindre fleksibilitet, indtil produktionsapparatet er slidt ned. Ud fra et økonomisk synspunkt vil dette være u hensigtsmæssigt for driften af ejendommen og for muligheden for udvikling af lokale arbejdspladser

Skive Kommunes vurdering

Skive Kommune har ikke yderligere tilføjelser.



Ophør af IE-husdyrbruget

Miljøkonsekvensrapport – Ansøgers oplysninger og vurdering

Hvis ansøger ophører med husdyrproduktion på ejendommen, er det enten fordi staldanlægget sælges, udlejes til anden side, eller at husdyrproduktionen nedlægges helt.

Hvis husdyrbruget ophører helt, vil stalde, gødningsopbevarings- og foderanlæg blive tømt for dyr, gødning og foder og efterfølgende rengjort. En eventuel nedbrydning af stalde og anlæg til opbevaring af husdyrgødning vil ske i henhold til enhver tid gældende regler. Rester af medicin og kemikalier samt andet affald vil blive bortskaffet iht. kommunens affaldsregulativ.

Skive Kommunes vurdering

Skive Kommune har ikke yderligere tilføjelser.

17. BAT

BAT vurdering

Miljøkonsekvensrapport – Ansøgers oplysninger og vurdering

BAT-Råvarer

Der benyttes ikke flere råvarer (foder, vand, hjælpemidler mv.) på husdyrbruget, end der er behov for. Som tidligere beskrevet bestræber ansøger sig på at benytte så få foderenheder med så lavt et råprotein- og fosforindhold som muligt. Der udarbejdes foderplaner, tilsættes fytase, og der fasefodres med henblik på at udnytte energimængderne i foderet så effektivt som muligt.

Husdyrbruget lever dermed op til BAT i forhold til ernæringsmæssig styring.

BAT-Energi

Energiforbrug og tiltag til at minimere energiforbruget på husdyrbruget er beskrevet under tidligere afsnit.

Alle stalde er isolerede, og der anvendes effektiv belysning i form af sparelysstofrør. Ventilatorerne rengøres jævnligt i forbindelse med vask af de enkelte stalde, hvilket reducerer modstanden. Der er temperaturstyring og alarmer mv. på ventilationsanlæggene i staldene. Den ældre ventilation i staldene vil blive udskiftet med lavenergiventilatorer, efterhånden som de er udtjent. Der er også planer om at udskifte til LED belysning løbende.

Husdyrbruget lever dermed op til BAT i forhold til effektiv energiudnyttelse.

BAT-Vand

Der er opsat vandmåler for at kunne følge forbruget og vandforbruget skønnes årligt i forbindelse med aflæggelsen af regnskabet. Ved daglig inspektion vil eventuelle lækager på vandledningsnettet blive opsporet, og der vil efterfølgende blive igangsat udbedring.

Der anvendes højtryksrensere ved vask af stalde og udstyr. Der er etableret drikkenipler ved fodertrug og supplerende vand i vandbesparende drikkekopper i alle stalde.

Husdyrbruget lever dermed op til BAT i forhold til at reducere vandforbruget.

Management

Der er krav om, at et IE-husdyrbrug har et miljøledelsessystem, som skal bidrage til at der er fokus på BAT vedr. management. Der er endnu ikke udarbejdet et miljøledelsessystem for husdyrbruget, men arbejdet er igangsat og forventes færdigt, når denne ansøgning er færdigbehandlet.

Godt landmandskab på husdyrbruget sikres bl.a. gennem dagligt opsyn med stald-, opbevarings- og foderanlæg. Det er ikke påtænkt at udarbejde planer for vedligehold og reparationer, men ved daglig inspektion vil der blive undersøgt for eventuelle lækager med efterfølgende igangsætning af reparation.

Der foreligger ikke uddannelses- og træningsprogrammer, men der deltages i relevante kurser, når der er behov.



Der er udarbejdet en miljøberedskabsplan for husdyrbruget, som opdateres løbende. Beredskabsplanen findes i forrummet og på kontoret i beboelsen. Beredskabsinstruktionerne er desuden ophængt i staldene i form af kort og telefonlister.

Ved at følge de retningslinjer der er anført i beredskabsplanen forventes skadevirkninger ved evt. uheld minimeret, da der vil ske forureningsbegrænsende foranstaltninger i form af inddæmning, oppumpning m.v.

Opbevaring af døde dyr er beskrevet i tidligere afsnit. Det vurderes, at de opbevares på en måde der mindsker emissioner mest muligt.

Husdyrbruget lever dermed op til BAT i forhold til godt landmandskab.

Andre områder i BAT-konklusionen

Minimering af emissioner fra spildevand sker ved at undgå, at regnvand og forurenende stoffer blandes. Da al husdyrproduktion sker inde i staldene, og gyllen håndteres i et lukket system med tætte kanaler, rør og gyllebeholdere, er det begrænset, hvad der er af spildevand fra selve husdyrproduktionen. Mængden af spildevand reduceres ved brug af højtryksrensere ved vask.

Minimering af støjemissioner sikres ved, at der er god afstand til naboer og at støjende aktiviteter på ejendommen typisk sker i dagtimerne, og når det er muligt, for lukkede døre for at mindske støjgener.

Minimering af støvemissioner sikres ved støvcykloner på fodersiloerne og overbrusningsanlæg i staldene.

Minimering af lugtemissioner sikres ved at der er god afstand til naboer staldene holdes rene, der sker hyppig udslusning (hver uge) af husdyrgødningen fra staldene til gyllebeholderne og gylle kun omrøres forud for afhentning. Gyllen afhentes i lukkede tankbiler.

Der er ikke opbevaringsanlæg til fast husdyrgødning på ejendommen.

Minimering af ammoniakemissioner fra opbevaring af flydende husdyrgødning sikres ved at minimere omrøringen af gyllen og med naturligt flydelag på beholderen.

Forebyggelse af emissioner til jord og vand fra opbevaring af flydende husdyrgødning sikres gennem tilstrækkelig opbevaringskapacitet og ved opbevaring i stabile, tætte kanaler, rørsystemer, forbeholder og gyllebeholdere. Gyllebeholderne er endvidere omfattet af den 10-årige gyllebeholderkontrol. Endvidere inspiceres gyllebeholderne årligt i forbindelse med bundtømning.

Der sker ikke forarbejdning af husdyrgødning på ejendommen.

Udbringning af husdyrgødning sker i overensstemmelse med den generelle lovgivning og at der derved leves op til BAT for udbringning af husdyrgødning.

Beregning af ammoniakemissionen fra hele produktionsprocessen sker gennem ansøgningen om miljøgodkendelse i husdyrgodkendelse.dk. Der leves op til BAT i forhold til ammoniakemission.

Husdyr- og gødningsproduktionen på ejendommen opgøres årligt i forbindelse med gødningsregnskabet. Ud fra disse oplysninger kan ammoniakemissionen beregnes ud fra normtal fra Institut for Husdyrvidenskab ved Aarhus Universitet. Normtallene beregnes og udgives årligt. N- og P-udskillelsen beregnes direkte i gødningsregnskabet.

Der sker minimum årlig registrering af el- og brændstofforbrug i forbindelse med aflæggelsen af regnskabet. Der registreres antal indsatte, døde og leverede dyr samt indkøbte fodermængder.

Der sker ingen monitoring af støv og lugtemissionen, idet omkostningerne ved måling ikke vurderes at være proportionale.

Skive Kommunes vurdering

Skive Kommune vurderer, at BAT redegørelsen er fyldestgørende. Da husdyrbruget er omfattet af IE-direktivet, så skal der være miljøledelse på husdyrbruget. Derved vil det være muligt at sætte fokus på vand- eller energiforbruget.



18. Konklusion

Konklusion

Miljøkonsekvensrapport – Ansøgers oplysninger og vurdering

Sammenfattende vurderes det, at den ansøgte overgang til nye regler og dyreholdet i de eksisterende stalde på husdyrbruget Roslevgård beliggende Møgelthorumvej 1, 7870 Roslev ikke vil medføre væsentlig direkte eller indirekte påvirkning af det omgivende miljø, natur eller mennesker.

Skive Kommune kan ved fastsættelse af normale driftsvilkår for ejendommen fastholde husdyrbruget på de ansøgte tiltag, samt opsætte vilkår for indgreb såfremt husdyrbruget mod forventning medfører forøgede gener for omgivelserne.

Skive Kommunes vurdering:

Skive Kommune vurderer:

- At ansøger har truffet de nødvendige foranstaltninger til at forebygge og begrænse forureningen fra husdyrbruget.
- At ansøger sikrer, at råstoffer udnyttes optimalt.
- At affaldet fra husdyrproduktionen så vidt muligt genanvendes eller nyttiggøres.
- At driften af svinebruget ikke påvirker naturen med dens bestande af vilde planter og dyr og deres levesteder.
- At værdifulde bebyggelser, kultur- og bymiljøer samt landskaber bevares.
- At de åbne kyster fortsat udgør en væsentlig natur- og landskabsressource.
- At husdyrbruget i øvrigt kan drives på stedet uden at påvirke omgivelserne på måde, som er uforenelig med hensynet til omgivelserne.

Husdyrproduktionen på Møgelthorumvej 1, Roslev vil samlet set ikke give anledning til væsentlige påvirkninger/gener for natur-, kultur- og landskabsområder og omkringboende, idet Skive Kommune har stillet vilkår til driften.

19. Bilag oversigt

Bilag 1: Lovgivning og vejledning

Bilag 2: Situationsplan for Møgelthorumvej 1, Roslev uden gyllebeholderen på nr. 2

Bilag 3: Situationsplan for Møgelthorumvej 1, Roslev med gyllebeholderen på nr. 2

Bilag 4: Produktionsareal



Bilag 1: Lovgivning og vejledning

Godkendelsens vilkår er meddelt med baggrund i kommunens vurderinger og i følgende af Miljøstyrelsens bekendtgørelser, vejledninger og orienteringer:

- Vejledning nr. 2/2001 Luftvejledningen
- Vejledning nr. 5/1984 Ekstern støj fra virksomheder
- Vejledning nr. 6/1984 Måling af ekstern støj fra virksomheder
- Vejledning nr. 34/2019 om kontrol af gyllebeholdere
- Vejledning nr. 31/2019 til bkg. om påfyldning og vask af sprøjter til udbringning af bekæmpelsesmidler
- Wiki-vejledningen – Miljøstyrelsens vejledning om godkendelse af husdyrbrug
- Vejledning nr. 6/2005 om håndhævelse af Miljøbeskyttelsesloven
- Faglig rapport vedrørende en ny lugtvejledning for husdyrbrug (dec. 2006)
- Vejledende retningslinjer for vurdering af lugt og begrænsning af gener fra stalde udgivet af FMK

Udover vilkårene i denne tilladelse er husdyrbruget underlagt bestemmelserne i gældende love og bekendtgørelser.

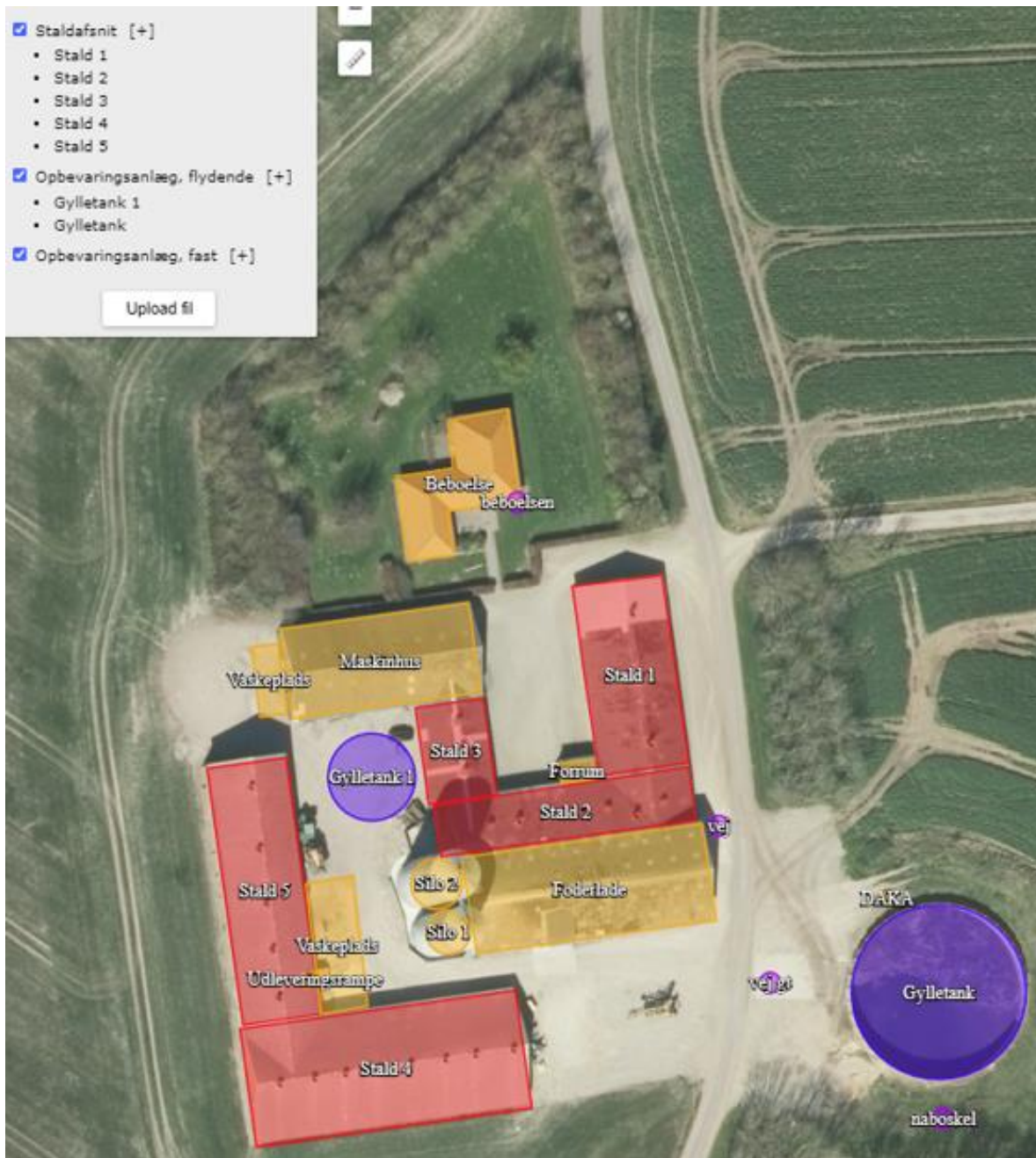
Udover Lov om husdyrbrug og anvendelse af gødning m.v. (lovbekendtgørelse nr. 520 af 1. maj 2019), kan bl.a. følgende af de heraf afledte bekendtgørelser, regulativer og forskrifter være relevante for husdyrbruget:

- Bek. nr. 2256 af 29. december 2020 om godkendelse og tilladelse m.v. af husdyrbrug.
- Bek. nr. 2159 af 9. december 2020 om affald.
- Bek. nr. 1176 af 23. juli 2020 om miljøregulering af dyrehold og om opbevaring og anvendelse af gødning.
- Bek. nr. 1536 af 9. december 2019 om miljøtilsyn.
- Bek. nr. 844 af 23. juni 2017 om miljøregulering af visse aktiviteter.
- Bek. nr. 1322 af 14. december 2012 om kontrol af beholdere til opbevaring af flydende husdyrgødning og ensilagesaft.
- Bek. nr. 2280 af 29. december 2020 om uddannelse og autorisation i forbindelse med køb, overdragelse og professionel anvendelse af bekæmpelsesmidler.
- Bek. nr. 2281 af 29. december 2020 om bekæmpelsesmidler.
- Bek. nr. 1401 af 26. november 2018 om påfyldning og vask m.v. af sprøjter til udbringning af plantebeskyttelsesmidler.
- Bek. nr. 1257 af 27. november 2019 om indretning, etablering og drift af olietanke, rørsystemer og pipelines.
- Skive Kommunes regulativ for erhvervsaffald.

Der kan i fremtiden vedtages nye bestemmelser, som vil kunne medføre andre regler for husdyrbrugets aktiviteter.



Bilag 2: Situationsplan for Møgelthorumvej 1, Roslev uden gyllebeholderen på nr. 2





Bilag 3: Situationsplan for Møgelthorumvej 1, Roslev med gyllebeholderen på nr. 2



Bilag 4: Produktionsareal



Skema PA opmåling

Produktionsarealet (PA) er arealet, hvor svinene står med "ben bagdel".

Sygestale og bufferstalde skal også med.

IKKE produktionsareal: Udleveringsrum, foderautomater og krybber.

Stald	Sektion	Stier, stk	længde	bredde
1	1	210 stk	5,5 m	220 m
	2	116	5,25	
	3			
	4			
	5			



Nedenfor er vist tabel med produktionsarealet (PA) i kvadratmeter som slagtesvinene har adgang til at afsætte gødning på. |

2	1	34	480a	220m
	2			
	3			
	4			
	5			
3	1	16	460a	230m
	2			
	3			
	4			
	5			
4	1	64	535a	235m
	2			
	3			
	4			
	5			
5	1	30	565m	250m
	2			
	3			
	4			
	5			

stald	stier	længde	bredde	Areal (PA)
1	36	5,25	2,2	416
2	34	4,8	2,2	359
3	16	4,6	2,3	169
4	64	5,35	2,35	805
5	30	5,65	2,5	424