



**Miljøtilladelse**  
- efter 16 b, stk. 1 i Husdyrbrugloven

**Kvægbruget**  
**Storgårdvej 6**  
**7361, Ejstrupholm**

**Afgørelsesdato: 19. juni 2020**

**Copyright**

Ortofoto indeholder data fra Styrelsen for Dataforsyning og Effektivisering, som frit har stillet sit materiale til rådighed. Link til vilkår: <http://sdfe.dk/om-os/lovstof/rettigheder-og-vilkaar/>

**Lovgivning**

Al lovgivning er benævnt med populærtitel. En samlet oversigt over lovgivning findes i bilag 1.

## Indhold

<b>DATABLAD</b> .....	<b>5</b>
<b>ANSØGNINGEN</b> .....	<b>6</b>
<b>AFGØRELSE OM MILJØTILLADELSE</b> .....	<b>6</b>
<b>VILKÅR</b> .....	<b>6</b>
<b>LOVGRUNDLAG</b> .....	<b>9</b>
<b>BIAKTIVITETER</b> .....	<b>10</b>
<b>OFFENTLIGGØRELSE OG ORIENTERING AF NABOER</b> .....	<b>10</b>
<b>GYLDIGHED</b> .....	<b>10</b>
<b>HELT ELLER DELVIST BORTFALD AF AFGØRELSEN</b> .....	<b>10</b>
<b>ANDRE GODKENDELSER, TILLADELSER OG DISPENSATIONER</b> .....	<b>10</b>
<b>BELIGGENHED OG PLANLÆGNINGSMÆSSIGE FORHOLD</b> .....	<b>10</b>
<b>PLACERING AF ANLÆGGET</b> .....	<b>10</b>
<b>LANDSKABELIGE OG GEOLOGISKE VÆRDIER</b> .....	<b>11</b>
<b>KULTURHISTORISKE VÆRDIER</b> .....	<b>13</b>
<b>NATUR</b> .....	<b>13</b>
<b>PÅVIRKNING AF NATUR</b> .....	<b>13</b>
<b>PÅVIRKNING AF BILAG IV-ARTER</b> .....	<b>17</b>
<b>JORD, GRUNDVAND OG OVERFLADEVAND</b> .....	<b>17</b>
<b>FORURENING OG GENER</b> .....	<b>18</b>
<b>LUGT</b> .....	<b>18</b>
<b>STØJ</b> .....	<b>20</b>
<b>STØV</b> .....	<b>20</b>
<b>FLUEGENER OG UHYGIEJNISKE FORHOLD</b> .....	<b>21</b>
<b>LYS</b> .....	<b>21</b>
<b>UDEGÅENDE DYR</b> .....	<b>21</b>
<b>AFFALD</b> .....	<b>22</b>
<b>OLIE- OG KEMIKALIEOPBEVARING</b> .....	<b>22</b>
<b>TRANSPORT</b> .....	<b>22</b>
<b>SPILEDEVAND</b> .....	<b>23</b>
<b>HÅNDTERING OG OPBEVARING AF HUSDYRGØDNING</b> .....	<b>23</b>
<b>ANVENDELSE AF BEDSTE TILGÆNGELIGE TEKNIK (BAT)</b> .....	<b>24</b>
<b>BAT – TEKNIK MED HENBLIK PÅ REDUKTION AF AMMONIAKEMISSION</b> .....	<b>24</b>
<b>KOMMUNENS SAMLEDE VURDERING</b> .....	<b>25</b>
<b>KLAGEVEJLEDNING</b> .....	<b>25</b>
<b>INTERESSENTLISTE FOR HØRINGSPERIODE OG OFFENTLIGGØRELSE</b> .....	<b>27</b>
<b>BILAG</b> .....	<b>27</b>



# Datablad

## Husdyrbruget

Bedrift Cvr	37127000
Husdyrbrugets navn	Bie's Økoproduktion
Beliggenhedsadresse	Storgårdvej 6
Postnummer	7361
By	Ejstrupholm

## Ansøger

Ansøgersnavn	Bie's Økoproduktion ApS
Ansøgeradresse	Storgårdvej 6
Ansøgerpostnummer	7361
Ansøgerby	Ejstrupholm
Ansørgertelefon	21421931
Ansøger-email	Biesokoproduktion@gmail.com

## Ejer

Ejersnavn	I.K.I Landbrugsejendom ApS
Ejeradresse	c/o K P Regnskab & Rådgivning Thyrasvej 6
Ejerpostnummer	3630
Ejerby	Jægerspris
Ejertelefon	
Ejer-email	

## Konsulent

Konsulent Cvr	27428843
Konsulent virksomhedsnavn	SAGRO I/S
Konsulentnavn	Nina Laudal Jensen
Konsulentadresse	Majsmarken 1
Konsulentpostnummer	7190
Konsulentby	Billund
Konsulenttelefon	96296637
Konsulent-email	nlj@sagro.dk

## Ejendom

Ejendomsnummer	7560002244
CHR numre	

## Matrikler på ejendomsnummer

Matrikel: 11c - Ejstrup By, Ejstrup
Matrikel: 1b - St. Thorlund By, Ejstrup
Matrikel: 1p - St. Thorlund By, Ejstrup
Matrikel: 2bk - St. Thorlund By, Ejstrup
Matrikel: 3t - St. Thorlund By, Ejstrup

## Ansøgningen

Ikast-Brande Kommune har den 20. december 2019 modtaget en ansøgning om en § 16 b-miljøtilladelse jævnfør *Husdyrbrugloven*<sup>i</sup>, af husdyrbruget, Storgårdvej 6, 7361 Ejstrupholm.

Der er en økologisk produktion af malkekvæg på ejendommen. Der er søgt om en udvidelse af produktionsarealet<sup>1</sup> til i alt 3.075 m<sup>2</sup>. Det er en udvidelse på 257 m<sup>2</sup>. Udvidelsen er en lovliggørelse, da ikke alle produktionsarealer var med i den seneste ansøgning om miljøgodkendelse. Samtidig ændres dyregruppen i velfærdsafdelingen, separationsafdelingen, kostalden, kviestalden og robotområdet til flexgruppe. Det betyder, at alle typer af kvæg må være på produktionsarealerne. Der indrettes også en møddingsplads på 97 m<sup>2</sup>. Der foretages ikke bygningsmæssige ændringer.

For 8 år siden var den gældende produktionstilladelse en § 12 miljøgodkendelse fra 1. oktober 2008 med et tillæg fra 8. september 2010 til 355,4 DE. Det svarede til 250 køer, 31 kalve (0-3 mdr.), 21 kvier (24-27 mdr.) og 125 tyrekalve (40-50 kg). Ejendommen har en gældende § 16b miljøtilladelse fra 26. april 2018 med et samlet produktionsareal på 2.818 m<sup>2</sup> til kvæg.

## Afgørelse om miljøtilladelse

Ikast-Brande Kommune meddeler hermed miljøtilladelse til ejendommen beliggende på Storgårdvej 6, 7361 Ejstrupholm, med de stillede vilkår. Miljøtilladelsen meddeles i henhold til § 16 b, stk. 2, i *Husdyrbrugloven*, samt reglerne i *Husdyrgodkendelsesbekendtgørelsen*<sup>ii</sup>. Det er Ikast-Brande Kommunes vurdering, at miljøtilladelsen, med de stillede vilkår for lokalisering, indretning og drift af husdyrbruget, ikke vil medføre en væsentlig påvirkning af miljøet. Begrundelsen for afgørelsen fremgår i det efterfølgende.

Miljøtilladelsen gælder kun for det ansøgte. Der må ikke etableres, udvides eller ændres på husdyranlæg og gødnings- og ensilageopbevaringsanlæg før det er anmeldt og godkendt af Ikast-Brande Kommune. Således må husdyrbruget ikke uden kommunens forudgående godkendelse eller tilladelse udvide eller ændres på en måde, som kan indebære forøget forurening eller andre virkninger på miljøet. Husdyrbruget skal til enhver tid leve op til gældende regler i love og bekendtgørelser – også selvom disse regler eventuelt måtte være skærpede i forhold til denne miljøtilladelse.

Denne miljøtilladelse erstatter miljøtilladelsen af 26. april 2018. Miljøtilladelsen, med de tilknyttede vilkår og forudsætninger, erstatter vilkår og forudsætninger for ejendommens drift, som har været stillet og forudsat i forbindelse med tidligere vurderinger af husdyrbruges virkninger på miljøet.

## Vilkår

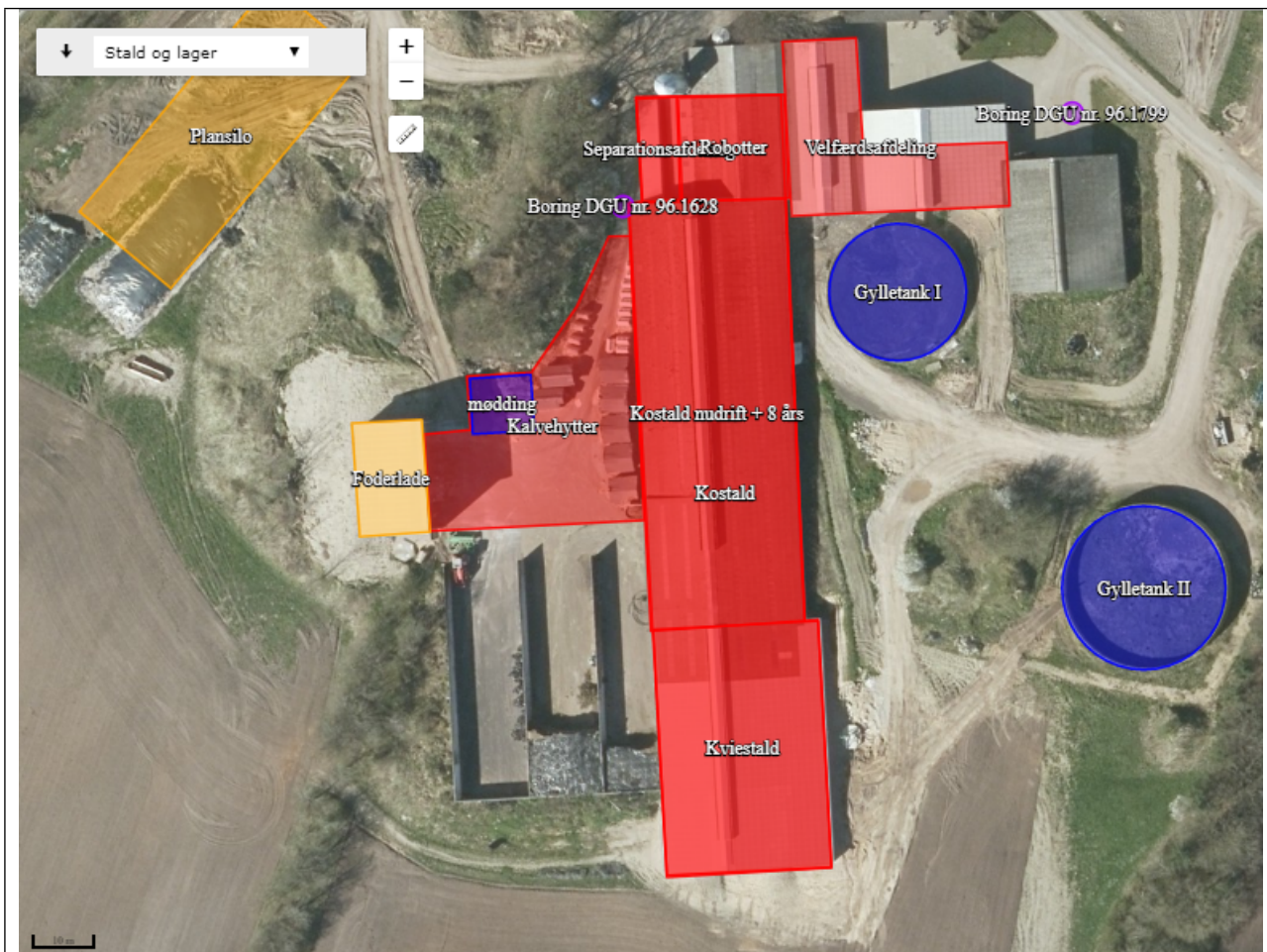
Der er stillet følgende vilkår for udnyttelsen af miljøgodkendelsen:

- |  |
|--|
| 1. Husdyrbruget skal drives i overensstemmelse med det, der er beskrevet i ansøgningen og i miljøtilladelsen med tilhørende bilag. |
| 2. Produktionsareal, dyretyper og staldindretning m.v. skal være i overensstemmelse med oversigten og kortet nedenfor:             |

<sup>1</sup> Produktionsareal: Det areal i fast placerede husdyranlæg, hvorpå dyrene kan opholde sig og har mulighed for at afsætte gødning og som dyrene ikke kun har kortvarig adgang til.

Stalde og produktioner						
Staldnavn	Staldstørrelse (m <sup>2</sup> )	Ventilation	Kildehøjde	Produktion	Antal måneder udegående	Produktionsareal (m <sup>2</sup> )
<b>Ansøgt drift</b>						
Velfærdsafdeling	625	Naturlig ventilation	6 m	(#249040) Flexgruppe: Alle kvæg, Heste, Får og Geder; Dybstrøelse	0	394
Kostald	3417	Naturlig ventilation	6 m	(#268594) Flexgruppe: Alle kvæg; Fast drænet gulv med skraber og ajleafløb		
				(#268593) Flexgruppe: Alle kvæg; Sengestald med spalter (linespil)	4	925
				(#268592) Flexgruppe: Alle kvæg; Sengestald med spalter (linespil)	0	191
				(#268591) Flexgruppe: Alle kvæg; Fast drænet gulv med skraber og ajleafløb	0	33
				(#268590) Flexgruppe: Alle kvæg; Fast drænet gulv med skraber og ajleafløb	0	91
				(#268590) Flexgruppe: Alle kvæg; Fast drænet gulv med skraber og ajleafløb	0	20
				(#249074) Flexgruppe: Alle kvæg; Sengestald med spalter (linespil)	0	214
				(#249046) Flexgruppe: Alle kvæg; Sengestald med spalter (linespil)	0	1024
Kalvehytter	1070	Naturlig ventilation	3 m	(#250709) Kalve, (under 6 mdr.). Dybstrøelse	0	2
				(#249049) Kalve, (under 6 mdr.). Dybstrøelse	0	181
<b>Sum</b>						<b>3075</b>





3. Eventuelle ændringer i ejerforhold eller i hvem der er ansvarlig for husdyrbrugets drift skal meddeles til Ikast-Brande Kommune.

4. Der skal til enhver tid være et eksemplar af miljøtilladelsen på husdyrbruget. Den ansvarlige for driften og eventuelle ansatte på husdyrbruget skal være bekendt med de stillede vilkår.

5. Såfremt der efter Ikast-Brande Kommunes vurdering opstår væsentlige lugtgener, som vurderes at være væsentligt større end det, der kan forventes ifølge grundlaget for miljøvurderingen, kan Ikast-Brande Kommune meddele påbud om, at der skal udarbejdes og gennemføres et projekt med foranstaltninger, som minimerer generne.

6. Der skal på ejendommen foretages en effektiv flue- og skadedyrsbekæmpelse. Såfremt der efter Ikast-Brande Kommunes vurdering opstår væsentlige gener for omgivelserne fra opformering af fluer eller skadedyr på husdyrbruget, kan Ikast-Brande Kommune meddele påbud om, at der skal udarbejdes og gennemføres et projekt med foranstaltninger svarende til de til enhver tid gældende retningslinjer fra Aarhus Universitet, Institut for Agroøkologi ([www.agro.au.dk/myndighedsraadgivning/](http://www.agro.au.dk/myndighedsraadgivning/)).

7. Såfremt Ikast-Brande Kommune modtager klager over støj fra husdyrbruget med tilknyttede aktiviteter, og kommunen vurderer, at der er tale om væsentlige støjgener, skal der indsendes dokumentation for overholdelse af nedenstående støjkrav. Sådanne målinger kan dog højst



forlanges foretaget en gang årligt, medmindre særlige forhold gøre sig gældende. Udgifter til støjmåling/støjeregninger afholdes af husdyrbruget.

Husdyrbrugets bidrag til det ækvivalente, korrigerede støjniveau må ikke overstige følgende værdier ved nabobeboelser:

Dag	Tidspunkt	Støjniveau
Mandag - fredag	kl. 7 - 18	55 dB(A) <sup>2</sup>
Lørdag	kl. 7 - 14	
Mandag - fredag	kl. 18 - 22	45 dB(A)
Lørdag	kl. 14 - 22	
Søndag	kl. 7 - 22	
Alle dage	kl. 22 - 7	40 dB(A)

De anførte grænseværdier for støjbidraget regnes for overholdt, hvis de ikke overskrides af en måling eller beregning, der er midlet over en periode, som afhænger af tidspunktet på døgnet således:

For dagperioden, kl. 7.00 – 18.00 alle dage, er måleperioden det mest støjbelastede tidsrum på 8 timer,

for aftenperioden, kl. 18.00 – 22.00 alle dage, er måleperioden den mest støjbelastede time, og

for natperioden, kl. 22.00 – 7.00 alle dage, er måleperioden den mest støjbelastede halve time.

8. Produktionsarealet i kostalden på 925 m<sup>2</sup> med fast drænet gulv med skraber og ajlefløb (kvieafdelingen) må ikke bruges fire måneder om året. Arealet skal rengøres umiddelbart efter dyrene er sat ud.

9. Ejendommen skal drives økologisk.

10. Offentligt vej samt fælles indkørsel med Storgårdvej 4 skal ved tab af jord, foder og husdyrgødning, i forbindelse med transporter til og fra ejendommen, rengøres efter arbejdets udførelse eller senest ved arbejdstids ophør.

## Lovgrundlag

Ansøgningen er behandlet på grundlag af de oplysninger, der er i ansøgningsskema nr. 216249, version 5, som beregnet via [www.husdyrgodkendelse.dk](http://www.husdyrgodkendelse.dk) den 28. april 2020.

Husdyrbruget er omfattet af § 16 b, stk. 1 i *Husdyrbrugloven*, da det ikke er omfattet af godkendelsespligten efter § 16 a, men har et produktionsareal, som er større end 100 m<sup>2</sup>.

Miljøtilladelsen er udarbejdet efter *Husdyrbrugloven*, hvor EU's VVM-direktiv<sup>iii</sup> og IE-direktiv<sup>iv</sup> er indarbejdet.

---

<sup>2</sup> dB(A) = Decibel(A)-skalaen som internationalt bruges i forbindelse med måling af svag lyd.

## Biaktiviteter

Efter det oplyste er der ikke eksisterende biaktiviteter på husdyrbruget, som er omfattet af krav om godkendelse, tilladelse m.v. efter *Miljøbeskyttelsesloven*<sup>v</sup> eller regler udstedt i medfør af loven. Der er endvidere ikke i forbindelse med den aktuelle ansøgning om miljøtilladelse søgt om sådanne biaktiviteter, der forudsætter godkendelse, tilladelse m.v. efter anden lovgivning.

## Offentliggørelse og orientering af naboer

Det er Ikast-Brande Kommunes vurdering, at nærværende miljøtilladelse ikke vil medføre en væsentlig påvirkning på miljøet. Derfor er offentligheden ikke informeret tidligt i beslutningsprocessen ved offentlig annoncering eller haft udkast til afgørelse til kommentering.

Naboer og andre berørte er den 13. marts 2020 orienteret om ansøgningen med 14 dages frist for kommentarer. Orienteringen gav anledning til bemærkninger fra en nabo på Storgårdvej, der ikke synes Storgårdvej bliver holdt ordentligt rent for jord og mudder ved Storgårdvej 6. Ansøger har oplyst, at vejen rengøres efter arbejdets udførelse eller senest ved arbejdstids ophør. Forurening af vej er reguleret i *Færdselsloven*<sup>vi</sup> og kan således ikke reguleres i en miljøtilladelse.

Afgørelsen om miljøtilladelse er truffet den 19. juni 2020, og offentliggøres på Ikast-Brande Kommunes hjemmeside [www.ikast-brande.dk/politik/hoeringer](http://www.ikast-brande.dk/politik/hoeringer) samme dag. Afgørelsen vil desuden blive lagt på Miljøstyrelsens Digitale MiljøAdministration (DMA) på hjemmesiden [www.dma.mst.dk](http://www.dma.mst.dk).

## Gyldighed

Miljøtilladelsen bortfalder, hvis den ikke er udnyttet inden 6 år fra denne afgørelse er meddelt. Hvis en del af tilladelsen ikke er udnyttet, bortfalder tilladelsen for denne del.

## Helt eller delvist bortfald af afgørelsen

Hvis miljøtilladelsen efterfølgende ikke har været helt eller delvis udnyttet i 3 på hinanden følgende år, så bortfalder den del af miljøtilladelsen, der ikke har været udnyttet i de seneste 3 år. Tilladelsen er udnyttet, når mindst 25 procent af det tilladte produktionsareal udnyttes driftsmæssigt. Driftsmæssig udnyttelse er opnået, når der på det pågældende produktionsareal produceres mindst 50 procent af det mulige inden for rammerne af dyrevelfærdskrav eller andre relevante krav.

## Andre godkendelser, tilladelser og dispensationer

Ikast-Brande Kommune gør opmærksom på, at en miljøtilladelse efter reglerne i *Husdyrbrugloven* ikke fritager fra krav om tilladelse, godkendelse, dispensation m.v. efter anden lovgivning. Der skal derfor eksempelvis – i det omfang, at det er relevant i det konkrete tilfælde – søges om en separat byggetilladelse, ændring af bygningsanvendelse, nedrivningstilladelse, afledning af tagvand eller lignende hos Ikast-Brande Kommune.

## Beliggenhed og planlægningsmæssige forhold

### Placering af anlægget

Krav til placering af anlæg m.v.

Etablering af husdyranlæg og gødnings- og ensilageopbevaringsanlæg på husdyrbrug samt udvidelse og ændring heraf, der medfører forøget forurening, er ikke tilladt:

- i et eksisterende eller ifølge kommuneplanens rammedel fremtidigt byzone- eller sommerhusområde

- i et område i landzone, der i lokalplan er udlagt til boligformål, blandet bolig og erhverv eller til offentlige formål med henblik på beboelse, institutioner, rekreative formål og lignende
- i en afstand mindre end 50 meter fra de to ovennævnte områder
- i en afstand mindre end 50 meter fra en nabobeboelse.

Derudover er der følgende afstandskrav:

- 25 meter til vandforsyningsanlæg, der ikke er til almen vandforsyning
- 50 meter til vandforsyningsanlæg til almen vandforsyning
- 15 meter til vandløb (herunder dræn) og søer større end 100 m<sup>2</sup> – ved etablering af gødningsopbevaringsanlæg til flydende husdyrgødning skal der desuden være mindst 100 meter til åbne vandløb og til søer større end 100 m<sup>2</sup>
- 15 meter til offentlig vej og privat fællesvej
- 25 meter til levnedsmiddelvirksomhed
- 15 meter til beboelse på samme ejendom
- 30 meter til naboskel.

Endelig skal ny bebyggelse som udgangspunkt placeres i tilknytning til ejendommens hidtidige bebyggelsesarealer, lige som byggeriet skal være erhvervsmæssigt nødvendigt for ejendommens drift som landbrugsejendom.

Ejendommens eksisterende og planlagte produktionsanlæg ligger samlet på adressen Storgårdvej 6, 7361 Ejstrupholm. Situationsplan for ejendommen fremgår af kortbilag 1.

Produktionsanlægget ligger cirka 1,5 km syd for Ejstrupholm by, der er nærmeste byzone, og mere end 3 km nordvest for nærmeste sommerhusområde beliggende mellem Rønslunde og Lillesø. Nærmeste landsby er Store Thorlund, der ligger cirka 1,3 kilometer nordøst for produktionsanlægget, se kortbilag 2. Nærmeste nabobeboelse uden landbrugspligt ligger 50 meter nordnordvest for den nærmeste staldbygning med husdyr.

Udvidelsen af ejendommens produktionsarealer finder sted i eksisterende bygninger. Der er desuden søgt om tilladelse til anlæggelse af en møddingsplads vest for kostalden, hvor der allerede er fast bund.

### **Kommunen vurderer**

Ikast-Brande Kommune konstaterer, at de generelle afstandskrav er overholdt.

Ikast-Brande Kommune vurderer, at risikoen for forurening eller væsentlige gener for omgivelserne fra produktionsanlægget begrænses, når de til enhver tid gældende generelle miljøregler for den pågældende type husdyrbrug samt de supplerende vilkår for miljøtilladelsen overholdes.

### **Landskabelige og geologiske værdier**

#### **Landskabelige bevaringsværdier**

Landskaberne i Ikast-Brande Kommune er meget varierede med forskellige landskabelige værdier. Fra det kuperede og varierede dallandskab (Søhøjlandet) øst for den jyske højderyg til det flade slettelandskab med heder og plantager vest for højderyggen. Vi ønsker at bevare og beskytte de vigtigste landskabelige bevaringsværdier i Ikast-Brande Kommune. Det vil sige de landskaber, der i kraft af dramatik, mangfoldighed eller monoton besidder en særlig fortællerværdi, æstetisk værdi eller rekreativ værdi.

I Kommuneplan 2017-2029 for Ikast-Brande Kommune er de landskabelige bevaringsværdier delt op i to kategorier: værdifulde landskaber (bevaringsværdige landskaber) og uforstyrrede landskaber (og større sammenhængende landskaber).

De værdifulde landskaber (bevaringsværdige landskaber) rummer en stor fortælleverdi for eksempel ådalene i de store åsystemer med deres søer og dalstrøg, bakkeøerne på smeltevandsletterne samt hederne og plantagerne. Ofte kan man aflæse, hvordan landskabet er skabt. For eksempel er Søjhøjlandet mod øst stærkt præget af den sidste istid, isens bevægelser og isens afsmeltning.

De uforstyrrede landskaber (større sammenhængende landskaber) er generelt almindelige, sammenhængende landskabsområder i det åbne land. De er præget af landbrug og skovbrug, mindre landsbyer, bebyggelser og småveje m.m. spredt i landskabet. At landskabet er uforstyrret betyder, at landskabet som udgangspunkt ikke er visuelt og støjmessigt påvirket af større tekniske anlæg som for eksempel større el-ledningsnet, veje, store produktionsanlæg, vindmøller, master, større virksomheder og større by- og sommerhusområder m.m.

### Geologiske bevaringsværdier

De geologiske værdier omfatter lag i jorden (jordprofiler) eller sammenhængende landskabsformer. De har betydning for forskning, undervisning og fortællingen om landskabets tilblivelse. Det er derfor vigtigt, at der er adgang til de geologiske værdier, og at de ikke bliver sløret af beplantning, byggeri og andre former for anlæg.

De fleste geologiske værdier indeholder betydelige fortællinger om en egn natur og kultur. Ikast-Brande Kommune rummer fortællingen om, hvordan isen formede det jyske landskab. Fra det kuperede morænelandskab i øst omkring Nørre Snede til den flade og let skrånede smeltevandslette med spredte bakkeøer og brede ådale, der strækker sig mod nord og vest.

Udpegningerne i Kommuneplan 2017-2029 for Ikast-Brande Kommune er primært nationalt udpegede geologiske værdier:

- Søjhøjlandet
- Isenbjerg
- Bølling Sø
- Kulsø-Rørbæk Sø
- Sepstrup-Vrads Sande.

Dog er der også en enkelt lokal udpegning – Linnebjerg – som er en bakkeø nordvest for Faurholt.

Områder af geologisk interesse er især sårbare over for, at man graver materialer og opfyldning bort. Det kan få den konsekvens, at man kommer til helt at udslette geologiske informationer.

### Kommunen vurderer

Der bygges ikke nyt i forbindelse med denne miljøtilladelse, hvorfor Ikast-brande Kommune vurderer, at det ikke er relevant at foretage en nærmere vurdering i forhold til de landskabelige og geologiske værdier.

## Kulturhistoriske værdier

### Kulturhistoriske værdier

Landskabet i Ikast-Brande Kommune er præget af menneskets virke igennem årtusinder. Samfundsudviklingen føjer hele tiden nye lag til kulturhistorien i landskabet. Overalt finder vi historiske spor, der fortæller om samfundsudviklingen og om, hvordan mennesket har påvirket omgivelserne. De kulturhistoriske værdier knytter sig til historien om, hvordan mennesket opdyrkede heden og udnyttede jordens ressourcer til overlevelse. Værdierne knytter sig også til historien om, hvordan jernbanen og Hærvejen har skåret sig gennem landskabet og dannet grundlaget for byerne.

Mange af de historiske spor er kulturhistoriske værdier, der har så stor betydning for vores kulturforståelse, at de er værd at bevare og derfor fortjener de en særlig beskyttelse.

I Kommuneplan 2017-2029 for Ikast-Brande Kommune er de vigtigste kulturhistoriske værdier i kommunen udpeget. De kulturhistoriske værdier er delt op i to kategorier: Værdifulde kulturmiljøer og kulturhistoriske bevaringsværdier.

De værdifulde kulturmiljøer kan for eksempel være kulturmiljøer, der afspejler en bestemt tidsepoke eller en landsbytype, et område med en koncentration af fortidsminder som gravhøje og arkæologiske fund eller kirker med kirkegårde og deres omgivelser.

De kulturhistoriske bevaringsværdier kan for eksempel være mindsten og monumenter, enkeltgravhøje, fredede og bevaringsværdige bygninger og anlæg eller sten- og jorddiger, alléer og levende hegn.

Udpegningen af kulturhistoriske værdier betyder, at når der udvikles inden for eller umiddelbart uden for de udpegede områder, så skal det ske med viden om og under hensyntagen til de kulturhistoriske værdier. På den måde kan det undgås, at de kulturhistoriske elementer og spor går tabt eller bliver forringet.

Jævnfør Kommuneplan 2017–2029 for Ikast-Brande Kommune, skal det undgås, at nyt byggeri, anlæg eller ændringer i landskabet udformes eller placeres på en måde, der forringer oplevelsen eller kvaliteten af de udpegede kulturhistoriske værdier.

### Kommunen vurderer

Den eneste fysiske ændring, der sker i denne sag, er at en støbt plads indrettes til møddingsplads. Ikast-brande Kommune vurderer derfor, at det ikke er relevant at vurdere nærmere i forhold til de kulturhistoriske værdier.

## Natur

### Påvirkning af natur

Den samlede ammoniakemission i ansøgt, nudrift og i 8-års drift<sup>3</sup> fra husdyrbruget er vist i nedenstående tabel:

<sup>3</sup> 8 års-drift: Den drift som var tilladt 8 år før ansøgningstidspunktet.

#### 4.1 Samlet ammoniakemission fra husdyrbruget (stald og lager)

Driftstype:	Ammoniakemission fra staldafsnit (kg NH <sub>3</sub> -N/år)	Ammoniakemission fra lagre (kg NH <sub>3</sub> -N/år)	Ammoniakemission fra husdyrbruget (kg NH <sub>3</sub> -N/år)
Ansøgt drift	2828,2	434,7	3263,0
Nudrift	2463,7	399,8	2863,5
8 års-drift	1983,5	399,8	2383,3

Der er således en meremission på 880 kg N pr. år fra husdyrbruget i ansøgt drift sammenlignet med driften for 8 år siden.

#### Ammoniak og natur

Hovedparten af ammoniakdepositionen (kvælstofnedfaldet) fra et husdyrbrug vil – afhængigt af flere forhold – på et tidspunkt blive afsat i landskabet i større eller mindre afstand fra kilden. Størstedelen af den ammoniakdeposition, som direkte kan henføres til et husdyrbrug, vil formentlig ske i terrænet inden for ca. 1 kilometers afstand fra produktionsanlægget. Ammoniakdeposition er som regel til ugunst for opretholdelse af de naturtyper, der kun har brug for en begrænset næringsstofmængde for at kunne trives. Kommunen er forpligtiget til, at vurdere om en udvidelse/ændring af et husdyrbrug kan føre til tilstandsændringer i nærliggende naturområder.

I henhold til *Husdyrbrugloven* er etablering, udvidelse og ændring af husdyranlæg eller gødningsoptageringsanlæg på husdyrbrug, ikke tilladt, hvis anlægget ligger i en afstand på mindre end ti meter til, eller helt eller delvis inden for, nærmere bestemte ammoniakfølsomme naturtyper beliggende **inden for** internationale naturbeskyttelsesområder (Natura 2000-områder) eller nærmere bestemte ammoniakfølsomme naturtyper beliggende **uden for** internationale beskyttelsesområder. Der er tale om en forbudszone.

Natura 2000-områder er naturområder som, set i et europæisk perspektiv, er særligt værdifulde. Der er tale om en fælles betegnelse for Habitat-, Ramsar<sup>4</sup>- og Fuglebeskyttelsesområderne. Natura 2000-områderne er udpeget for at beskytte levesteder og rasteområder for fugle og for at beskytte naturtyper og plante- og dyrearter, der er truede, sårbare eller sjældne i EU.

Jævnfør *Husdyrgodkendelsesbekendtgørelsen*, defineres naturtyperne, omfattet af *Husdyrbrugloven*, i tre kategorier:

**Kategori 1-natur:** Nærmere bestemte naturtyper beliggende **inden for** internationale naturbeskyttelsesområder.

**Kategori 2-natur:** Visse naturtyper beliggende **uden for** internationale naturbeskyttelsesområder. Det drejer sig om naturtyperne: Højmoser, lobeliesøer samt heder større end ti ha, som er omfattet af *Naturbeskyttelseslovens*<sup>vii</sup> § 3, og overdrev større end 2,5 ha, som er omfattet af *Naturbeskyttelseslovens* § 3.

<sup>4</sup> Ramsarområder ligger alle inden for de udpegede fuglebeskyttelsesområder. Ramsarområder er beskyttede vandområder med særlig betydning for fugle.

**Kategori 3-natur:** Naturtyper, som ikke er omfattet af kategori 1- og 2-natur: Heder, moser og overdrev, som er beskyttet efter *Naturbeskyttelseslovens* § 3, og nærmere definerede ammoniakfølsomme skove, der er beliggende **uden for** de internationale naturbeskyttelsesområder.

Der er fastsat forskellige beskyttelseskrav i forhold til de forskellige naturkategorier. Den tilladte maksimale **total**deposition fra et husdyrbrug til kategori 1-natur er afhængig af antallet af andre husdyrbrug i nærheden (Antallet af andre husdyrbrug i området er defineret efter nærmere regler om vurdering af kumulation – se nedenfor). Hvis der ikke er andre husdyrbrug, må der fra husdyrbruget, som den aktuelle ansøgning drejer sig om, som hovedregel højst være en **total**deposition på 0,7 kg N pr. ha pr. år. Er der ét husdyrbrug udover husdyrbruget, der søger, falder den højst tilladelige **total**deposition til 0,4 kg N pr. ha pr. år, og endelig, hvis der er mere end ét husdyrbrug udover husdyrbruget, der søger, må totaldepositionen fra husdyrbruget, der søger, maksimalt være 0,2 kg N pr. ha pr. år.

Antallet af husdyrbrug i nærheden opgøres som en summering af:

- Antallet af husdyrbrug med en emission på mere end 150 kg NH<sub>3</sub>-N (ammoniakkvælstof) pr. år inden for 200 meter
- Antallet af husdyrbrug med en emission på mere end 450 kg NH<sub>3</sub>-N pr. år inden for 200-300 meter
- Antallet af husdyrbrug med en emission på mere end 750 kg NH<sub>3</sub>-N pr. år inden for 300-500 meter
- Antallet af husdyrbrug med en emission på mere end 1.500 kg NH<sub>3</sub>-N pr. år inden for 500-1.000 meter
- Antallet af husdyrbrug med en emission på mere end 5.000 kg NH<sub>3</sub>-N pr. år inden for 1.000-2.500 meter.

(Afstandene måles mellem det mest kritiske naturpunkt og et nærmere defineret centrum for det eller de pågældende husdyr).

Den maksimale tilladte **total**deposition til kategori 2-natur er 1,0 kg N pr. ha pr. år, mens kommunen i forhold til kategori 3-natur efter nærmere kriterier skal foretage en konkret vurdering af, om der er tale om en væsentlig miljøpåvirkning af særlige regionale eller lokale beskyttelsesinteresser og af, om der skal stilles krav til den maksimale **mer**deposition. Kravet må dog ikke være under en maksimal merdeposition på 1,0 kg N pr. ha pr. år.

Kommunen skal vurdere om udvidelsen af et husdyrbrug kan føre til tilstandsændringer i nærliggende naturområder. Vurderingen tager udgangspunkt i, om det ansøgte vil medføre en totaldeposition eller en merdeposition, som vil resultere i en tilstandsændring af den pågældende naturtype.

I IT-ansøgningen er der lavet beregninger af total- og merdeposition fra husdyrbruget til den omkringliggende natur. Beregningerne sandsynliggør, at der ikke vil være en væsentlig påvirkning med kvælstof til omkringliggende kategori 1-3-natur.

### **Kategori 1-natur**

Nærmeste kategori 1-natur er et rigkær og et overdrev, som ligger i Habitatområde nr. 235 Holtum Ådal, øvre del. Naturområderne ligger ca. 1,5 km nordøst for husdyrbruget. Områdets udpegningsgrundlag er:

- Kransnålalge-sø (3140)
- Næringsrig sø (3150)
- Vandløb (3260)
- Surt overdrev (6230)



- Tidvis våd eng (6410)
- Kildevæld (7220)
- Rigkær (7230)
- Stilkege-krat (9190)
- Skovbevokset tørvemose (91D0)
- Bæklampret (1096)
- Odder (1355)

Den beregnede ammoniakdeposition til nærmeste kategori 1-natur viser, at totaldepositionen efter ændringen af husdyrbruget vil være 0,1 kg N pr. ha pr. år.

Da beregningen viser, at området modtager en totaldeposition under 0,2 kg N pr. ha pr. år betyder det desuden, at beskyttelseskriteriet er overholdt, uanset hvor mange husdyrbrug der i øvrigt måtte være i nærheden.

### **Kategori 2-natur**

De nærmeste kategori 2-naturområder er et overdrev, som ligger 2,4 km sydøst for husdyrbruget. Beregningerne til nærmeste kategori 2-naturområde viser, at totaldepositionen efter ændringen af husdyrbruget, vil være 0,0 kg N pr. ha pr. år. Den maksimale tilladte totaldeposition til kategori 2-natur er 1,0 kg N pr. ha pr. år, hvorfor beskyttelsesniveauet er overholdt.

### **Kategori 3-natur**

Nærmeste kategori 3-natur er en mose, som ligger ca. 135 meter nordøst for husdyrbruget. Der ligger også moser øst, sydøst og syd for husdyrbruget i varierende afstand, 300 - 750 meter. Der er lavet beregninger til alle moser. Til den nærmeste mose viser beregningen, at merdepositionen efter ændringen af husdyrbruget, vil være 0,9 kg N pr. ha pr. år. Beregningen til de andre moser, som ligger mellem 300 og 750 meter fra husdyrbruget, viser en merdeposition på maksimalt 0,2 kg N pr. ha pr. år.

Der ligger en potentielt ammoniakfølsom skov ca. 290 meter syd for husdyrbruget. Beregningen hertil viser, at merdeposition efter ændringen af husdyrbruget vil være 0,2 kg N pr. ha pr. år. Da dette er lavere end beskyttelsesniveauet, er der ikke foretaget en vurdering af, hvorvidt skoven reelt er ammoniakfølsom.

Nærmeste naturareal, der er beskyttet efter *Naturbeskyttelseslovens* § 3 er en eng, der ligger ca. 350 meter sydøst for kostalden. Beregningen viser, at mer-deposition efter ændringen af husdyrbruget vil være 0,1 kg N pr. ha pr. år.

Alt i alt er beskyttelsesniveauet til kategori 3-natur overholdt.

Naturområderne fremgår af kortbilag 3 og 4.

### **Kommunen vurderer**

Ikast-Brande Kommune vurderer, at kravene om maksimalt tilladt totaldeposition på kategori 1- og kategori 2-natur er overholdt. Samtidig er kravet til merdeposition til kategori 3-natur overholdt. Ikast-Brande Kommune vurderer, at der heller ikke vil være en påvirkning af den nærmeste eng eller andre beskyttede naturarealer. Ikast-Brande Kommune vurderer derfor, at udvidelsen ikke vil medføre en forøgelse af ammoniakdepositionen i de øvrige omkringliggende naturområder, der ligger ud over det, som naturområderne kan tåle. Der er derfor ikke er grundlag for at stille yderligere vilkår for at beskytte

de pågældende naturområder, idet der ikke vurderes at være tale om særlige tilfælde, hvor dette er påkrævet.

## Påvirkning af bilag IV-arter

### Ammoniakbelastning af yngle- eller rasteområder for bilag IV-dyrearter og bilag IV-planterarter

Af EF-habitatdirektivets<sup>viii</sup> bilag IV fremgår en række dyre- og planterarter, som er strengt beskyttede, uanset om de forekommer inden eller udenfor et af de udpegede Natura 2000-områder. På den baggrund må der eksempelvis ikke gives tilladelse til aktiviteter, der kan beskadige eller ødelægge de pågældende dyrearters yngle- og rasteområder. For planterarterne er der blandt andet forbud i mod forsætlig plukning, indsamling, afskæring, oprivning med rod eller ødelæggelse af disse vildtvoksende planter i naturen.

Kun en del af de arter, der er anført i bilag IV, findes i regionen, men damflagermus, vandflagermus, brun-flagermus, sydflagermus, troldflagermus, pipistrelflagermus, odder, markfirben, stor vandsalamander, spidssnudet frø og ulv findes i området. Husdyrbrugets ammoniakemission vil - som beskrevet i ovenstående afsnit - ikke medføre en forringelse af de nærliggende naturområder.

### Kommunen vurderer

Ikast-Brande Kommune vurderer på baggrund af det oplyste:

- at det areal, der er omfattet af etableringen af møddingspladsen i forbindelse med projektets gennemførelse allerede er befæstet og at ændringen til møddingsplads derfor ikke vil påvirke bilag IV-arter væsentligt
- at der i forbindelse med projektets gennemførelse ikke vil ske ændringer i arealanvendelsen, som vil være væsentlige for bilag IV-arters trivsel
- at driften af husdyrbruget samlet set ikke vil medføre beskadigelse eller ødelæggelse af yngle- eller rasteområder i det naturlige udbredelsesområde for de dyrearter, der er optaget i EF-habitatdirektivets bilag IV, litra a), samt ikke vil medføre ødelæggelse af livsstadier af de planterarter, som er optaget i ER-habitatdirektivets bilag IV, litra b).

## Jord, grundvand og overfladevand

Miljøpåvirkningen fra kvælstof, fosfor, ammoniak og zink i forhold til jord, grundvand og overfladevand begrænses via generelle miljøregler. Der er gennem lovgivningen fastsat regler om anvendelse af gødning i jordbruget med henblik på at beskytte jord, grundvand, vandløb, søer, havområder, herunder kystvande mod forurening samt med henblik på at beskytte naturen med dens bestande af vilde dyr og planter. Der er i den forbindelse fastsat lofter for den højst tilladelige mængde udbragt kvælstof og fosfor pr. ha fra gødning, og der er bestemmelser om anvendelse af efterafgrøder for at mindske kvælstofudvaskningen. Ligeledes er der fastsat regler om anvendelse af bestemte udbringningsteknikker - eksempelvis langs visse naturtyper.

Ikast-Brande Kommune vurderer, at det ansøgte ikke indebærer nogen væsentlig virkning på jord, grundvand og overfladevand - herunder Natura 2000-vandområder<sup>5</sup> - når de til enhver tid gældende generelle miljøregler over holdes.

<sup>5</sup> Natura 2000-områder er et netværk af beskyttede naturområder i EU.

## Forurening og gener

### Lugt

#### Lugtgener fra anlæg

Lugten fra husdyrbrug kommer fra stalde, gødningsopbevaring og i forbindelse med håndtering og udbringning af husdyrgødning. Den lugt, der udledes fra stalde og lignende husdyranlæg angives som "lugtemissionen". Størrelsen på emissionen fra et husdyranlæg afhænger af, hvilke dyretyper der er på stald, hvilken staldtype der er tale om, og hvor stor en overflade, der afsættes husdyrgødning på.

Landzone betragtes normalt som landbrugets arbejdsområde, hvilket betyder, at beboere i landzone skal tåle en del lugtgener.

Der er dog i *Husdyrgodkendelsesbekendtgørelsen* fastsat en række lugtgenekriterier og tålegrænser for lugt i forhold til tre område- og beboelsestyper: Byzone, visse områder i landzone<sup>6</sup> og enkeltbolig (uden landbrugspligt og som ikke ejes af den ansvarlige for husdyrbrugets drift) i landzone, på henholdsvis 5, 7 og 15 OU<sub>E</sub><sup>7</sup> pr. m<sup>3</sup> luft efter Miljøstyrelsens lugtmodel og 1, 3 og 10 LE<sup>8</sup> pr. m<sup>3</sup> luft efter den såkaldte FMK-model<sup>9</sup>. Tålegrænserne er et udtryk for den maksimale, miljømæssigt acceptable lugtgenebelastning fra en given kilde ved den pågældende område- eller beboelsestype.

Ved lugtgeneafstand forstås den beregnede mindste afstand fra staldanlægget til det pågældende område- eller beboelsestype, hvor de fastsatte tålegrænser netop er opfyldt. Lugtgenekriterierne er overholdt, hvis de fastsatte tålegrænser ikke overskrides i mere end 1 procent af tiden – svarende til ca. 7 timer i alt om måneden.

Gyllebeholdere er ikke inkluderet i lugtberegningerne, da de er omfattet af generelle afstandsregler.

Lugtgeneafstandene forøges efter nærmere regler, hvis der inden for 300 meter af byzone eller visse områder i landzone er andre husdyrbrug med en ammoniakemission på mere end 750 kg NH<sub>3</sub>-N pr. år. Tilsvarende forøges lugtgeneafstanden, hvis der er andre sådanne husdyrbrug inden for 100 meter fra enkeltbolig i landzone uden landbrugspligt, der ikke ejes af den ansvarlige for driften af det husdyrbrug, som den aktuelle ansøgning drejer sig om. Dette sker for at tage højde for den samlede lugtpåvirkning (den kumulative effekt) af den mulige lugtpåvirkning, som andre husdyrbrug i området måtte give anledning til.

Lugtgeneafstandene formindskes efter nærmere regler, hvis staldanlægget ligger nord for en af de nævnte område- eller beboelsestyper. Dette begrundes med, at den hyppigste vindretning i Danmark er vestlig og sydvestlig, og at nordenvind typisk forekommer i vinterhalvåret, hvor de relativt lave temperaturer, som regel medvirker til at dæmpe lugtafgivelsen.

<sup>6</sup> "Visse områder i landzone" indbefatter: Områder i landzone, der i lokalplan er udlagt til boligformål, blandet bolig- og erhvervsformål eller til offentlige formål med henblik på beboelse, institutioner, rekreative formål og lignende samt beboelsesbygninger på ejendomme uden landbrugspligt, som ikke ejes af den ansvarlige for driften af husdyrbruget, hvor der inden for en afstand af 200 m ligger flere end seks beboelsesbygninger på hver sin ejendom uden landbrugspligt, som ikke ejes af den ansvarlige for driften af husdyrbruget (samlet bebyggelse).

<sup>7</sup> OU<sub>E</sub> = Lugt-enheder (Odour Units) bestemt efter den europæiske standard for lugtanalyse, hvor 1 OU<sub>E</sub> er grænsen for, hvornår den pågældende lugt kan erkendes.

<sup>8</sup> LE: Lugtenheder

<sup>9</sup> FMK-modellen er udarbejdet af den tidligere Foreningen af Miljømedarbejdere i Kommunerne (FMK)




Miljøstyrelsens ansøgningssystem [www.husdyrgodkendelse.dk](http://www.husdyrgodkendelse.dk) beregner hvilke afstande, der mindst skal være fra staldanlægget til de forskellige beboelsestyper for at lugtkravene er overholdt.

Hvis der ud over det ansøgende husdyrbrug er andre husdyrbrug (med en ammoniakfordampning over 750 NH<sub>3</sub>-N pr. år) nærmere end 300 meter fra samme punkt i byzone, sommerhusområde, lokalplanlagt boligområde i landzone, samlet bebyggelse m.v., eller nærmere end 100 meter fra samme punkt på en enkeltbolig skal geneafstanden forøges – så vil der være en kumulativ effekt.

I nærværende sag er der ikke nogen kumulativ effekt, da der ikke er husdyrbrug inden for de ovenfor nævnte afstande, som medføre lugtgener til de samme punkter som det ansøgende husdyrbrug.

Af nedenstående tabel fremgår den aktuelle afstand (ukorrigerede geneafstand) fra ejendommens lugtcentrum til henholdsvis nærmeste nabo uden landbrugspligt, visse områder i landzone og byzone samt geneafstanden til samme områder. Ukorrigeret geneafstand er geneafstanden, hvor alle staldanlæg er medtaget ved beregningerne. Ved korrigeret geneafstand kan staldanlæg være screenet bort som følge af afstand, og der kan være korrigeret for vindretning samt lugtreducerende teknologi. Vægtet gennemsnitsafstand er afstanden fra det beregnede lugtcentrum til de forskellige områdetyper. Det fremgår af tabellens sidste kolonne, at genekriterierne er overholdt i nærværende sag.

### 6.1 Samlet resultat af lugtberegning

Bebyggelse	Kumulation	Model	Ukorrigeret geneafstand	Korrigeret geneafstand	Vægtet gennemsnits- afstand	Genekriterie overholdt
Storgårdvej 4 	0	FMK	97,6	97,6	110,8	Ja
Sigvej 9 	0	NY	232,7	232,7	1465,7	Ja
Ejstrup By, Ejstrup 	0	NY	351,1	351,1	1566,9	Ja

Konsekvenszonen for lugt er beregnet til 391 meter. Konsekvenszonen er det område, som identificerer hvilke naboer (beboelser), der vil kunne blive udsat for lugtpåvirkning af en vis styrke. Disse naboer betragtes efter praksis som hørings<sup>10</sup>- og klageberettigede. Ejere og brugere af beboelser inden for konsekvenszonen er blev orienteret om ansøgningen.

### Kommunen vurderer

Den reelle lugtpåvirkning fra husdyrbrugets staldanlæg vil afhænge af flere forhold. I den forbindelse er det i det konkrete tilfælde væsentligt, at der typisk er vind fra sydøstlig retning på de tider af året, hvor temperaturen er højest, og lugtafgivelsen dermed som regel vil være størst. Lugtpåvirkningen vil dog generelt kunne minimeres ved grundig og hyppig rengøring af de overflader, som husdyrgødning og foderrester afsættes på samt ved minimering af det tidsrum, som gylleomrøring og gylleudbringning foretages i.

Ud over de mulige lugtgener fra staldanlægget kan der forekomme lugtgener i forbindelse med omrøring af gyllebeholdere og øvrig håndtering af husdyrgødning samt fra håndtering af ensilage. Gylleomrøring og øvrig gødningshåndtering sker primært i forbindelse med udbringningen, der hovedsageligt sker om foråret, mens ensilagehåndteringen sker dagligt.

<sup>10</sup> Høringsberettigede naboer: Ejere og brugere af beboelser, beliggende på matrikler, som matrikulært grænser op til den matrikel/matrikler, hvorpå husdyrbrugets produktionsanlæg ligger. Det er Ikast-Brande Kommunes skøn, at det er af underordnet betydning at høre ejere af matrikler, uden beboelse, som grænser op til husdyrbrugets matrikler (både dem med og uden produktionsanlæg).

Ikast-Brande Kommune vurderer, at lugt fra staldanlægget ikke vil medføre væsentlige gener for naboerne. Lugtgenerne er beregnet til at ligge under de fastlagte beskyttelsesniveauer for lugt. Det vurderes, at det er sikret, at risikoen for væsentlige lugtgener for boliger i byzone, visse områder i landzone og enkeltboliger uden landbrugspligt er begrænset og ikke ud over, hvad der må forventes af en husdyrproduktion af den i projektet angivne størrelse.

Gyllebeholdere og møddingsplads er ikke inkluderet i lugtberegningerne, da de er omfattet af generelle afstandsregler. Det kan dog ikke undgås, at der forekommer lugt fra beholderne og fra møddingspladsen. Dette vil være særlig markant i forbindelse med, at der udlægges/afhentes mødding eller når der omrøres i forbindelse med udbringning.

Ikast-Brande Kommune vurderer samlet set på baggrund af det oplyste at:

- Lugtgenekriterierne er overholdt i forhold til alle tre område-/beboelsestyper i det konkrete tilfælde.
- Projektets gennemførelse ikke vil medføre væsentlige, forøgede lugtgener fra produktionsanlægget.
- Husdyrbruget – ved overholdelse af de til enhver tid gældende generelle miljøregler og vilkår 5 for miljøtilladelsen – drives på en sådan måde, at lugtpåvirkningen på omgivelserne fra staldanlægget minimeres, og så de i lovgivningen fastsatte lugtgenekriterier overholdes, og lugtgenegrænserne dermed ikke overskrides i mere end en procent af tiden.

## **Støj**

### **Ansøgers oplysninger**

De væsentligste støjgener er kompressor, vakuumpumpe og automatisk udfodringsanlæg. Kompressor og vakuumpumpe står idenfor i teknikrummet. Blandestationen til udfodringsanlægget står i den vestlige side af sengestalden. Ansøger oplyser også at antallet af transportere ikke ændres i forbindelse med udvidelsen. Ansøger oplyser også, at støj forsøges minimeret ved langsom og hensynsfuld kørsel, hvor der ikke gasses hurtigt op og ned.

### **Kommunen vurderer**

Ikast-Brande Kommune vurderer, at afstanden til nærmeste naboejendom ikke er særlig stor. Hvis der kommer velbegrundede klager fra naboer over støj fra produktionsanlægget, og kommunen vurderer, at der er tale om væsentlige støjgener, skal der indsendes dokumentation for, at de specifikke krav, som fremgår af vilkår 7, er overholdt.

Endvidere vurderer Ikast-Brande Kommune, at der ikke vil være væsentlige problemer eller gener i forhold til rystelser som følge af husdyrholdet og produktionen, samt opbevaring og håndtering af husdyrgødning m.v.

Nærmeste fuglebeskyttelsesområde – F34 – er Skovområde syd for Silkeborg, der ligger mere end 5 km fra staldanlægget. Ikast-Brande Kommune vurderer, at støjen fra husdyrbruget ikke vil påvirke området på grund af afstanden.

## **Støv**

### **Ansøgers oplysninger**

Støvgener kan forekomme i forbindelse med levering af foder. For at minimere støv er størstedelen af vejen syd for Storgårdvej 4, 7361 Ejstrupholm, belagt med enten fliser eller beton.

### **Kommunen vurderer**

Ikast-Brande Kommune vurderer, at eventuel støvafgivelse fra produktionsanlægget ikke vil medføre væsentlige gener for omgivelserne, blandt andet i kraft af, hensynsfuld kørsel og ved at størstedelen af vejen tæt på Storgårdvej 4, 7361 Ejstrupholm, er belagt med fliser eller beton og at den fejles jævnligt for at undgå støv.

## **Fluegener og uhygiejniske forhold**

### **Ansøgers oplysninger**

I forbindelse med dyreholdet kan der forekomme gener fra skadedyr. Tilstedeværelse af skadedyr forebygges ved god orden og hygiejne i og omkring staldene. Forebyggelse af fluegener sker ved hyppig udmugning. Bekæmpelse af rotter foretages af autoriseret skadedyrsbekæmpelsesfirma.

### **Kommunen vurderer**

Ikast-Brande Kommune vurderer, at ejendommens forebyggelse og bekæmpelse af flue- og skadedyr er tilstrækkelig. Ansøger skal kontakte Ikast-Brande Kommune straks, hvis der konstateres rotter på ejendommen. Jævnfør vilkår 6 kan Ikast-Brande meddele påbud om, at der skal udarbejdes og gennemføres et projekt med foranstaltninger svarende til de til enhver tid gældende retningslinjerne fra Aarhus Universitet, om flue- og rottebekæmpelse på ejendomme med husdyr.

## **Lys**

### **Ansøgers oplysninger**

#### Lys i staldene

Indendørs er der belysning i staldene fra kl. 6 til 22, svarende til ca. 100 lux. I perioden mellem kl. 22 og 6 er der vågelys i kostalden. Da stalden er helt åben mod vest, kan lyset trænge ud, men der forventes ingen betydelig fjerneffekt af belysningen, da der er eksisterende beplantning mellem kostald og nærmeste nabo.

Kostalden er beliggende i en afstand af ca. 100 meter fra Givevej. Belysningen vil kunne ses fra denne vej, men afstanden til vejen taget i betragtning, vil trafikken ikke mærke væsentlige gener fra belysningen i kostalden.

#### Udendørslys

Udenfor er der på driftsbygningerne (ved tankrum samt ved kraftfodersiloen) opsat en automatisk tænd/sluk lampe med sensor. I gårdspladsen er der 6 små lamper på mur som tænder via sensor, så de tænder ofte, men har svagt lys, som ikke kan genere naboer. Der er ikke lys på foderladen.

### **Kommunen vurderer**

Ikast-Brande Kommune vurderer, at husdyrbrugets belysning ikke vil give anledning til væsentlige problemer eller gener for omkringboende på grund af anlæggets placering og udformning samt driftsform.

## **Udegående dyr**

### **Ansøgers oplysninger**

Ejendommen drives økologisk. Alle dyr i kvieafdelingen (produktionsarealet i kostalden på 925 m<sup>2</sup> med fast drænet gulv med skraber og ajlefløb) er udegående i fire måneder om året, herunder i juni, juli og august, se vilkår 8 og 9.

### Kommunen vurderer

Ikast-Brande Kommune vurderer, at der ikke vil være væsentlige ændringer i omfanget af udegående dyr i nærheden af de omkringboende i forhold til nudriften. Ændringen af tilladelsen vurderes derfor heller ikke at påvirke de omkringboende væsentligt.

## Affald

### Ansøgers oplysninger

Erhvervsaffald opsamles i en 8 m<sup>3</sup> container og afhentes efter aftale af Marius Pedersen. Medicinrester opbevares i beholder indtil bortskaffelse på genbrugsplads og døde dyr afhentes af DAKA.

### Kommunen vurderer

Ikast-Brande Kommune vurderer, at bortskaffelse af døde dyr sker på en miljømæssig forsvarlig måde, når de til enhver tid gældende generelle regler overholdes, og at bortskaffelse af øvrigt affald sker miljømæssigt forsvarligt, når *Ikast-Brande Kommunes Regulativ*<sup>ix</sup> for erhvervsaffald efterleves.

## Olie- og kemikalieopbevaring

### Ansøgers oplysninger

På ejendommen er der en dieselolietank på 1.800 liter. Den er placeret i maskinhuset. Tanken står på fast gulv uden afløb.

Olie opbevares i 240 liter tønder og spildolie opsamles i 60 liters tønder i maskinhal, hvorefter det bortskaffes til kommunal genbrugsplads. Oliefiltre samles i en spand og indleveres ligeledes på kommunal genbrugsplads.

Ejendommen Storgårdvej 6, 7361 Ejstrupholm, drives økologisk, og der er derfor ingen opbevaring af kemikalier. Der kan undtagelsesvis anvendes medicin efter dyrlægens anvisninger. Der opbevares ikke medicin til produktionen på ejendommen.

### Kommunen vurderer

Ikast-Brande Kommune gør opmærksom på, at *Olietanksbekendtgørelsen*<sup>x</sup> skal overholdes. Især gøres der opmærksom på kapitel otte om egenkontrol. Ikast-Brande Kommune vurderer, at ansøger tager de nødvendige forholdsregler til opbevaring af olie for at sikre mod forurening. Endvidere vurderes det, at placeringen af olietanken ikke udgør nogen risiko for forurening af jord, overflade- og/eller grundvand.

## Transport

### Ansøgers oplysninger

Transporter til og fra ejendommen foregår via Storgårdvej. Transporterne består primært af fragt af foder, brændstof, mælk, dyr og husdyrgødning. Antallet af transportere ændres ikke i forbindelse med udvidelsen.

Type	Antal/år, nudrift	Antal/år, ansøgt drift
Indkøbt foder	24	24
Afhentning af mælk	365	365
Brændstof	5	5



Husdyrgødning	220	220
Husdyr til/fra ejendommen	10	10
Grovfoder	420	420
Døde dyr	10	10
Affald	12	12
Øvrige	25	25
<b>Samlet antal transporter</b>	<b>1.091</b>	<b>1.091</b>

### Kommunen vurderer

Ikast-Brande Kommune vurderer, at antallet af transporter er normalt for denne type og størrelse af husdyrbrug. Der ligger en nabobeboelse tæt på ind- og udkørslen til husdyrbruget. Kommunen vurderer, at da der ikke sker ændringer i antallet og typen af transporter til og fra husdyrbruget, så vil det ikke vil give væsentlige gener for nabobeboelser og omgivelserne i øvrigt, når de til enhver tid gældende generelle regler overholdes.

### Spildevand

#### Ansøgers oplysninger

Vand fra malkeum ledes til gyllebeholder. Tagvand fra de eksisterende stalde ledes til dræn/vandløb. Tagvand fra den nye tilbygning kobles på eksisterende. Vand fra ensilageplads og omliggende betonplads ledes til brønd vest for ensilagesiloerne, hvorefter brønden tømmes efter behov. Se kortbilag 1.

### Kommunen vurderer

Ikast-Brande Kommune vurderer, at afledning af vaskevand og spildevand fra staldanlægget, samt afledning af sanitært spildevand sker efter gældende regler.

### Håndtering og opbevaring af husdyrgødning

#### Ansøgers oplysninger

Der er på husdyrbruget to gyllebeholdere. Den mindste gyllebeholder er på 1.686 m<sup>3</sup> med et overfladeareal på ca. 412 m<sup>2</sup>, mens den største gyllebeholder er på 2.500 m<sup>3</sup> med et overfladeareal på ca. 590 m<sup>2</sup>. Den lille gyllebeholder blev kontrolleret i 2016, mens den store er kontrolleret i 2019. Derudover råder husdyrbruget over en mindre gyllebeholder ved Sigvej 21, 7361 Ejstrupholm, og en stor ved Givevej 46, 7361 Ejstrupholm.

Hvis dybstrøelsen fra husdyrbruget leveres til biogasanlægget Nature Energy Månsson, vil den kortvarigt blive opbevaret på møddingspladsen fra udmugning til afhentning. Alternativt bliver dybstrøelsen opbevaret på møddingspladsen, eller lægges i markstak som kompost.

Ansøger oplyser, at al gylle leveres til biogasanlægget Nature Energy Månsson.

### Kommunen vurderer

Ifølge *Husdyrgødningsbekendtgørelsen*<sup>xi</sup> vil en opbevaringskapacitet svarende til mindst ni måneders produktion normalt være tilstrækkeligt til, at udbringningen og gødningsanvendelsen kan ske i overensstemmelse med de generelle miljøregler.

Ikast-Brande Kommune vurderer, på baggrund af det oplyste, at opbevaring af husdyrbrugets husdyrgødning vil ske på en måde, som er i overensstemmelse med de generelle miljøregler, og at overholdelsen af de generelle miljøregler vil medvirke til at begrænse den mulige påvirkning af det omgivne miljø fra opbevaringsanlæggene.

## Anvendelse af bedste tilgængelige teknik (BAT)

### Krav om anvendelse af BAT

Et husdyrbrug skal reducere ammoniakemissionen til et niveau svarende til emissionen ved anvendelse af den bedste tilgængelige teknik (BAT) i forbindelse med en miljøgodkendelse eller miljøtilladelse, hvis ammoniakfordampningen overstiger 750 kg NH<sub>3</sub>-N pr. år. BAT er ikke en statisk størrelse, men ændrer sig som følge af den teknologiske udvikling. Kravet om begrænsning af forurening ved anvendelse af BAT bidrager således til at sikre et højt beskyttelsesniveau for miljøet som helhed.

Kravene til den maksimale emission (emissionsgrænseværdien) er fastlagt i *Husdyrgodkendelsesbekendtgørelsens* bilag 3. Kommunen kan dog i særlige tilfælde fravige kravet, hvis ansøgeren godtgør, at det konkret ikke vil være proportionalt at opfylde kravet i forhold til hvad, der er økonomisk eller teknisk muligt som følge af den eksisterende indretning og drift.

Husdyrbrug, der er omfattet af IE-direktivet, skal ud over ovenstående generelt leve op til principperne om anvendelse af BAT, som disse er foreskrevet i EU-kommissionens såkaldte BAT-konklusioner med tilhørende BAT-referencedokumenter (BREF).

Det aktuelle husdyrbrug har i ansøgt drift en ammoniakemission på mere end 750 kg NH<sub>3</sub>-N pr. år, hvorfor ammoniakemissionen skal reduceres til et niveau svarende til emissionen ved anvendelse af BAT.

I det følgende er ammoniakemissionen fra husdyrbruget vurderet i forhold til Ikast-Brande Kommunes niveau for BAT. Ved Ikast-Brande Kommunes vurdering i relation til BAT indgår – ud over gældende national lovgivning – Miljøstyrelsens Teknologi-blade, Miljøstyrelsens digitale husdyrvejledning, klagenævnsspraksis samt kravene i EU-kommissionens seneste konklusion og referencedokument om BAT for intensivt opdræt af fjerkræ og svin.

### BAT – teknik med henblik på reduktion af ammoniakemission

BAT for husdyrbrugets eksisterende produktionsarealer er fastsat i den tidligere miljøtilladelse, der blev meddelt den 26. april 2018. BAT for udvidelserne af produktionsarealerne er beregnet som nye staldafsnit.

Den samlede ammoniakfordampning fra anlægget er ifølge ansøgningen opgjort til 3.263 kg N pr. år og overholder derved Miljøstyrelsens vejledende BAT niveau på 3.263 kg N pr. år – se nedenstående tabel.

Samlet BAT beregning			
	Stalde	Lagre	Total
Samlet BAT krav (kg NH <sub>3</sub> -N /år)	2828	435	3263
Faktisk emission (kg NH <sub>3</sub> -N /år)	2828	435	3263
Forskel (kg NH <sub>3</sub> -N /år)	-	-	0
Vejledende BAT Overholdt?	-	-	Ja

### Kommunen vurderer

Ikast-Brande Kommune bemærker, at husdyrbruget efter det oplyste overholder emissionsgrænseværdien vedrørende ammoniak. Ikast-Brande Kommune vurderer sammenfattende, at husdyrbruget – ved efterlevelse af vilkårene for denne miljøtilladelse og de generelt gældende miljøregler – lever op til principperne om anvendelse af BAT med henblik på reduktion af ammoniakemissionen.

### Kommunens samlede vurdering

Ikast-Brande Kommune vurderer samlet set, at den ansøgte ændring af husdyrbruget, ved overholdelse af de stillede vilkår, ikke indebærer en væsentlig virkning på miljøet, herunder i forhold til omgivelsernes sårbarhed og kvalitet, i forhold til navnlig:

- Landskabelige værdier
- Natur med dens bestande af vilde planter og dyr og deres levesteder herunder områder, der er beskyttet mod tilstandsændringer eller fredet, udpeget som internationalt naturbeskyttelsesområde eller udpeget som særlig sårbart over for næringsstofpåvirkning
- Jord, grundvand og overfladevand
- Lugt-, støj-, rystelses-, støv-, flue-, transport- og lysgener, uhygiejniske forhold, affaldsproduktion m.v.

### Klagevejledning

Hvis du ønsker at klage over denne afgørelse, kan du klage til Miljø- og Fødevareklagenævnet. Klagefristen udløber fire uger efter offentliggørelsen - det vil sige klagen skal indgives senest fredag den 17. juli 2020.

Følgende kan klage:

Ansøger, miljø- og fødevareministeren, Styrelsen for patientsikkerhed samt enhver, der har en individuel, væsentlig interesse i sagens udfald. Desuden kan visse organisationer, som angivet i §§ 85-87 i *Husdyrbrugloven*, klage.

Du klager via Klageportalen, som du finder via klagenævnets hjemmeside [www.naevneneshus.dk](http://www.naevneneshus.dk) . Du logger på Klageportalen med NEM-ID. En klage er indgivet, når den er tilgængelig for Ikast-Brande Kommune via Klageportalen. Når du klager, skal du betale et gebyr på 900 kr. for borgere og 1.800 kr. for virksomheder, organisationer og offentlige myndigheder.

I Klageportalen sendes din klage automatisk først til Ikast-Brande Kommune. Hvis Ikast-Brande Kommune fastholder afgørelsen, sender Ikast-Brande Kommune klagen videre til behandling i nævnet via Klageportalen. Du får besked om videresendelsen.

Miljø- og Fødevareklagenævnet afviser din klage, hvis du sender den uden om klageportalen, medmindre du er fritaget for brug af Klageportalen. Hvis du ønsker at blive fritaget for at bruge Klageportalen, skal du sende en begrundet anmodning til Ikast-Brande Kommune. Ikast-Brande Kommune videresender din anmodning til nævnet, som herefter beslutter, om du kan fritages. De nærmere betingelser for at blive fritaget kan du se på nævnets hjemmeside [www.naevneneshus.dk](http://www.naevneneshus.dk) .

Miljø- og Fødevareklagenævnet kan bestemme, at klagen har opsættende virkning på udnyttelsen. Udnyttelse af miljøtilladelsen i klageperioden, og mens eventuel klage behandles, sker derfor på eget ansvar.

Denne afgørelse kan også indbringes for domstolene, jævnfør *Husdyrbruglovens* § 90. Det skal ske indenfor seks måneder efter offentliggørelsen.

## **Med venlig hilsen**

Anne Jul Kristensen  
Miljømedarbejder  
Landbrug & Virksomhed

## Interessentliste for høringsperiode og offentliggørelse

### Kopi af afgørelsen inkl. bilag sendt til:

Konsulent: Nina Laudal Jensen , SAGRO – e-mail: [nlj@sagro.dk](mailto:nlj@sagro.dk)

Arbejderbevægelsens Erhvervsråd, Reventlowsgade 14, 1, 1651 København V – e-mail: [ae@ae.dk](mailto:ae@ae.dk)

Danmarks Naturfredningsforening, Masnedøgade 20, 2100 København Ø – e-mail: [dnikast-brande-sager@dn.dk](mailto:dnikast-brande-sager@dn.dk)

Danmarks Sportsfiskerforbund,

- Hovedkontor – e-mail: [post@sportsfiskerforbundet.dk](mailto:post@sportsfiskerforbundet.dk)
- Den centrale miljøafdeling, Worsaaesgade 1, 7100 Vejle – e-mail: [lbt@sportsfiskerforbundet.dk](mailto:lbt@sportsfiskerforbundet.dk)

Dansk Ornitologisk Forening, Vesterbrogade 140, 1620 København V – e-mail: [natur@dof.dk](mailto:natur@dof.dk)

Dansk Ornitologisk Forening, lokalafdeling – e-mail: [ikast-brande@dof.dk](mailto:ikast-brande@dof.dk)

Det Økologiske Råd, Blegdamsvej 4B, 2200 København N – e-mail: [husdyr@ecocouncil.dk](mailto:husdyr@ecocouncil.dk)

Ferskvandsfiskeriforeningen for Danmark v./ Formand Niels Barslund, Vormstrupvej 2, 7540 Haderup – e-mail: [nb@ferskvandsfiskeriforeningen.dk](mailto:nb@ferskvandsfiskeriforeningen.dk)

Forbrugerrådet, Fiolstræde 17, 1017 København K – e-mail: [fbr@fbr.dk](mailto:fbr@fbr.dk)

Styrelsen for Patientsikkerhed, Tilsyn og Rådgivning Nord, Falstersvej 10, 8940 Randers SV – e-mail: [trnord@stps.dk](mailto:trnord@stps.dk)

## Bilag

Bilag 1: Oversigt over lovgivning

Kortbilag 1: Situationsplan over husdyrbruget, Storgårdvej 6, 7361 Ejstrupholm

Kortbilag 2: Husdyrbrugets placering i forhold til byzone, sommerhusområde og lokalplan i landzone

Kortbilag 3: Kategori 1-, 2- og 3-natur, samt nærmeste Natura 2000-område

Kortbilag 4: Kategori 3-natur og arealer registreret som beskyttet efter Naturbeskyttelseslovens § 3

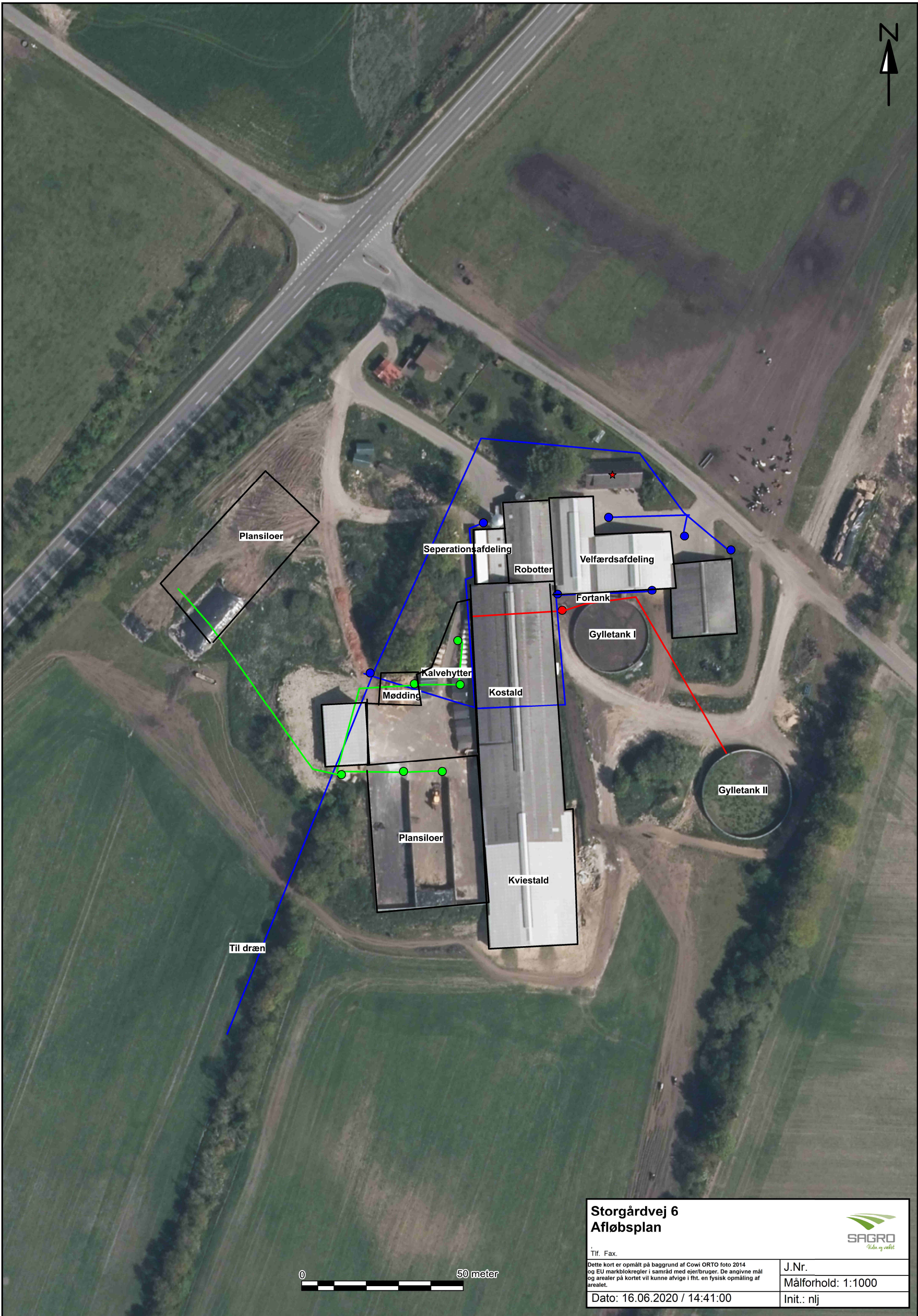
## Bilag 1

### Oversigt over lovgivning

---

- <sup>i</sup> Lovbekendtgørelse nr. 520 af 1. maj 2019 af lov om husdyrbrug og anvendelse af gødning m.v. (*Husdyrbrugloven*).
- <sup>ii</sup> Bekendtgørelse nr. 1261 af 29. november 2019 om godkendelse og tilladelse m.v. af husdyrbrug (*Husdyrgodkendelsesbekendtgørelsen*).
- <sup>iii</sup> Europa-Parlamentets og Rådets direktiv 2014/52/EU af 16. april 2014 om ændring af direktiv 2011/92/EU om vurdering af visse offentlige og private projekters indvirkning på miljøet (VVM-direktivet).
- <sup>iv</sup> Europa-Parlamentets og Rådets direktiv 2010/75/EU af 24. november 2010 om industrielle emissioner (integreret forebyggelse og bekæmpelse af forurening) (omarbejdning) (med senere ændringer) (IE-direktivet).
- <sup>v</sup> Lovbekendtgørelse nr. 1218 af 25. november 2019 af lov om miljøbeskyttelse (med senere ændringer) (*Miljøbeskyttelsesloven*).
- <sup>vi</sup> Lovbekendtgørelse nr. 1324 af 21. november 2018 af Færdselsloven (med senere ændringer)
- <sup>vii</sup> Lovbekendtgørelse nr. 240 af 13. marts 2019 af lov om naturbeskyttelse (*Naturbeskyttelsesloven*).
- <sup>viii</sup> Rådets direktiv 92/43/EØF af 21. maj 1992 om bevaring af naturtyper samt vilde dyr og planter (med senere ændringer) (EF-habitatdirektivet).
- <sup>ix</sup> Ikast-Brande Kommunes Regulativ for erhvervsaffald kan findes på: [http://www.affaldoggenbrug.ikast-brande.dk/media/2683951/regulativ\\_for\\_erhvervsaffald\\_2012.pdf](http://www.affaldoggenbrug.ikast-brande.dk/media/2683951/regulativ_for_erhvervsaffald_2012.pdf)
- <sup>x</sup> Bekendtgørelse nr. 1257 af 27. november 2019 om indretning, etablering og drift af olietanke, rørsystemer og pipelines (*Olietankbekendtgørelsen*).
- <sup>xi</sup> Bekendtgørelse nr. 760 af 30. juli 2019 om miljøregulering af dyrehold og om opbevaring og anvendelse af gødning (*Husdyrgødningsbekendtgørelsen*).





Plansiloer

Seperationsafdeling

Robotter

Velfærdsafdeling

Fortank

Gylletank I

Kalvehytter

Mødding

Kostald

Gylletank II

Plansiloer

Kviestald

Til dræn

### Storgårdvej 6 Afløbsplan



Tlf. Fax.

Dette kort er opmålt på baggrund af Cowi ORTO foto 2014 og EU markblokregler i samråd med ejer/bruger. De angivne mål og arealer på kortet vil kunne afvige i fht. en fysisk opmåling af arealet.

J.Nr.

Målforhold: 1:1000

Dato: 16.06.2020 / 14:41:00

Init.: nlj

0 50 meter









Kortbilag 2: Husdyrbrugets placering i forhold til byzone, sommerhusområde og lokalplan i landzone.

Målforhold 1:15000  
Dato 12-06-2020  
Udskrevet af Anne Jul Kristensen

Signaturforklaring

-  Vedtaget lokalplan
-  Byzone
-  Sommerhusområde
-  Viste punkter

0 500 m 1 km





Store Thorlund

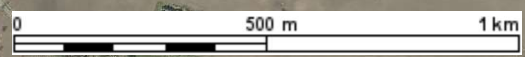


Kortbilag 3: Kategori 1-, 2- og 3-natur, samt nærmeste Natura 2000-område

Målforhold 1:15000  
 Dato 12-06-2020  
 Udskrevet af Anne Jul Kristensen

Signaturforklaring

- Kategori 3 Heder
- Kategori 3 Overdrev
- Kategori 3 Mose
- Kategori 2 Heder
- Kategori 2 Overdrev
- Højmose
- Lobeliesø
- Kategori 1 Heder
- Kategori 1 Overdrev
- NATURA 2000 - Habitatområder
- NATURA 2000 - Fuglebeskyttelse
- Viste punkter





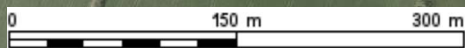


Kortbilag 4: Kategori 3-natur og arealer registreret som beskyttet efter Naturbeskyttelseslovens § 3.

Målforhold 1:5000  
 Dato 12-06-2020  
 Anne Jul  
 Udskrevet af Kristensen

Signaturforklaring

-  Kategori 3 Heder
-  Kategori 3 Overdrev
-  Kategori 3 Mose
-  Eng
-  Hede
-  Mose
-  Overdrev
-  Sø
-  Beskyttede vandløb
-  Viste punkter



MST