

# REVURDERING AF MILJØGODKENDELSE

**for husdyrbruget på Mindstrup Skovvej 1, 7173  
Vonge**

Efter § 39, jf. § 41, i Lov om husdyrbrug og anvendelse af gødning mv.

12. juli 2021



# Indhold

<b>Resumé .....</b>	<b>3</b>
<b>Afgørelse .....</b>	<b>4</b>
<b>Vilkår.....</b>	<b>5</b>
<b>Vurdering .....</b>	<b>6</b>
Retsgrundlag .....	6
Stalde og opbevaringslagre .....	6
Ammoniak .....	8
Lugt .....	9
Bedste tilgængelige teknik (BAT) .....	9
Øvrige krav til indretning og drift.....	10
<b>Samlet vurdering .....</b>	<b>10</b>
<b>Offentlighed og klagevejledning .....</b>	<b>10</b>

## **Bilag:**

Bilag 1: Situationsplan

Bilag 2: Natura 2000-områder og kategori 2 natur

Bilag 3: Oplysninger om husdyrbruget, herunder BAT

## Resumé

Husdyrbruget på Mindstrup Skovvej 1, 7173 Vonge, har en miljøgodkendelse fra den 24. august 2009 meddelt efter § 12 i Lov om miljøgodkendelse mv. af husdyrbrug.

Kommunen har den 12. november 2019 sendt et oplæg til revurdering af miljøgodkendelsen til Ny Endrupholm A/S.

Kommunens afgørelse om revurdering skal resultere i en afgørelse, hvor vilkårene i den oprindelige godkendelse enten skærpes ved påbud, eller hvor kommunen ikke finder anledning til at skærpe vilkårene, jf. Husdyrbruglovens<sup>1</sup> § 39, jf. § 41. Der skal navnlig tages stilling til, om husdyrbruget fortsat begrænser forureningen mest muligt ved anvendelse af bedste tilgængelige teknik (BAT).

Kommunen finder ikke anledning til at skærpe vilkårene om anvendelse af bedste tilgængelige teknik (BAT).

Indledning af revurderingen har været annonceret på Vejle Kommunes hjemmeside i perioden 22. maj 2018 til 12. juni 2018.

Afgørelsen annonceres på Vejle Kommunes hjemmeside den 13. juli 2021.

---

<sup>1</sup> Lov nr. 1572 af 20. december 2006 om husdyrbrug og anvendelse af gødning m.v. med senere ændringer (tidligere lov om miljøgodkendelse mv. af husdyrbrug).

## Afgørelse

Vejle Kommune meddeler hermed afgørelse om revurdering af miljøgodkendelsen for husdyrbruget på ejendommen Mindstrup Skovvej 1. Kommunen har vurderet, at der ikke er behov for at skærpe vilkårene i den oprindelige miljøgodkendelse ved påbud om anvendelse af BAT.

Den næste regelmæssige revurdering af husdyrbrugets miljøgodkendelse skal foretages senest den 24. august 2027. Derudover skal godkendelser af IE-husdyrbrug tages op til revurdering, hvis EU-Kommissionen offentliggør en BAT-konklusion, som er relevant for den pågældende produktion.

Vurderingen er foretaget på baggrund af oplysninger fra husdyrbrugets konsulent, herunder oplysningerne i bilag 3 og beregninger i [www.husdyrgodkendelse.dk](http://www.husdyrgodkendelse.dk) (skema 204910, version 8).

## Vurdering

### Retsgrundlag

Husdyrbruget på Mindstrup Skovvej 1, 7173 Vonge, er et IE-husdyrbrug<sup>2</sup> med en eksisterende miljøgodkendelse fra den 24. august 2009 meddelt efter § 12 i Lov om miljøgodkendelse mv. af husdyrbrug.

Husdyrbruget er ejet af St. Mindstrup A/S, Hvolgårdsvej 21, 7160 Tørring, og drives af Ny Endrupholm A/S, Hovedvej A1, 26, 6740 Bramming, CVR-nummer 30502329.

Da det er mere end 8 år siden, husdyrbruget blev miljøgodkendt første gang, skal Vejle Kommune revurdere miljøgodkendelsen, jf. § 39 i Husdyrgodkendelsesbekendtgørelsen<sup>3</sup>.

Ved revurderingen skal det sikres, at:

- Kravene til anvendelse af bedste tilgængelige teknik (BAT) fortsat er overholdt. Der kan stilles skærpede vilkår, hvis væsentlige ændringer i BAT skaber mulighed for en betydelig nedbringelse af emissionerne, uden at det medfører uforholdsmæssigt store omkostninger.
- Kravene til totaldeposition af ammoniak fra husdyrbruget til kategori 1- og 2-natur overholdes.
- At husdyrbruget er indrettet og drives, så kravene i § 34 i Husdyrgodkendelsesbekendtgørelsen overholdes.

Ved revurderingen skal der ikke gennemføres en vurdering efter habitatbekendtgørelsen, da habitatdirektivet ikke gælder for eksisterende virksomheder, der fortsætter uændret.

### Stalde og opbevaringslagre

En oversigt med husdyrbrugets staldafsnit og opbevaringslagre ses i tabel 1 og 2 nedenfor. Der er regnet med totalarealer for alle stalde, hvor der er slagtesvin (produktionsareal = staldstørrelse). Se situationsplan i bilag 1.

---

<sup>2</sup> Husdyrbrug, der har aktiviteter omfattet af IE-direktivets bilag I, pkt. 6.6, og som er godkendt efter § 16 a, stk. 2, i Husdyrbrugloven, § 12, stk. 1, nr. 1-3, i Lov om miljøgodkendelse m.v. af husdyrbrug eller § 33 i Lov om miljøbeskyttelse.

<sup>3</sup> Bekendtgørelse nr. 1380 af 30. november 2017 om godkendelse og tilladelse m.v. af husdyrbrug.

Staldnavn	Dyretype og staldsystem	Miljøteknologi	Staldstørrelse (m <sup>2</sup> )	Produktionsareal (m <sup>2</sup> )
Slagtesvinestald 1	Slagtesvin Drænet gulv + spalter (33%/67%)		1.266	1.266
Slagtesvinestald 2	Slagtesvin Drænet gulv + spalter (33%/67%)		1.939	1.939

Tabel 1: Staldafsnit.

Opbevaringslager navn	Overdækning	Areal (m <sup>2</sup> )
Gylletank – 800 m <sup>3</sup> – 1980	Naturligt flydelag	221
Gylletank – 1.400 m <sup>3</sup> – 1994	Naturligt flydelag	315
Gylletank – 4.700 m <sup>3</sup> – 2006	Naturligt flydelag	831

Tabel 2: Opbevaringslagre.

Der er ikke vilkår i miljøgodkendelsen fra 2009 vedrørende teknologi optaget på Miljøstyrelsens Teknologiliste<sup>4</sup>.

## Ammoniak

I forbindelse med revurderingen er der indsendt en beregning via husdyrgodkendelse.dk, hvor der er regnet med totalarealer for alle stalde. Der er således tale om en worst case beregning i forhold til ammoniakemission fra staldanlægget. Ifølge worst case beregningen er den samlede ammoniakemission fra husdyrbruget 7.918 kg NH<sub>3</sub>-N/år.

Nærmeste Natura 2000-område er Store Vandskel, Rørbæk Sø og Tinet Krat, som ligger ca. 3,5 km nordøst for staldanlægget. Afstanden til nærmeste område med kategori 1-natur i Natura 2000-området er også 3,5 km. Se kort i bilag 2.

<sup>4</sup> <http://mst.dk/erhverv/landbrug/miljoeteknologi-og-bat/teknologilisten>

Totaldepositionen på nærmeste del af Natura 2000-området som følge af ammoniakemission fra husdyrbruget er beregnet til 0,1 kg NH<sub>3</sub>-N/ha/år. Kravet til kategori 1-natur (0,2-0,7 kg NH<sub>3</sub>-N/ha/år) er således overholdt.

Nærmeste område med kategori 2-natur er en 12 ha hede, der ligger ca. 1,9 km sydvest for staldanlægget. Se kort i bilag 2.

Totaldepositionen på nærmeste del af naturområdet/heden er beregnet til 0,1 kg NH<sub>3</sub>-N/ha/år. Kravet til kategori 2-natur (1 kg NH<sub>3</sub>-N/ha/år) er således overholdt.

## **Lugt**

Som udgangspunkt er der ikke krav om revurdering af lugtemission. Der har ikke været klager over lugt fra staldanlægget, siden miljøgodkendelsen blev meddelt.

## **Bedste tilgængelige teknik (BAT)**

Der er indsendt redegørelse for anvendelse af BAT (se bilag 3). Vejle Kommune har vurderet, hvorvidt der er truffet de nødvendige foranstaltninger til at forebygge og begrænse forureningen ved anvendelse af BAT på husdyrbruget.

### Ammoniakemission

Ifølge Husdyrgodkendelsesbekendtgørelsen beregnes BAT-kravet for eksisterende stalde til slagtesvin som udgangspunkt som ammoniakemissionen med de eksisterende staldsystemer og den miljøteknologi, der er vilkår om. Er der vilkår til anvendelse af miljøteknologier i en eksisterende miljøgodkendelse, skal det dog vurderes, om der er behov for at skærpe/ændre driftsvilkårene til denne teknologi.

BAT-kravet vurderes at være overholdt idet der ikke er krav om miljøteknologier i den eksisterende miljøgodkendelse.

### Management

Se redegørelse for anvendelse af BAT for management i bilag 3.

### Vand- og energiforbrug

Miljøgodkendelsen fra 2009 indeholder vilkår om registrering af vand- og elforbrug. Se redegørelse for anvendelse af BAT for vand- og energiforbrug i bilag 3.

#### Samlet vurdering

Det er kommunens vurdering, at der er redegjort tilstrækkeligt for anvendelse af BAT. Det er Vejle Kommunes vurdering, at BAT er anvendt i et tilstrækkeligt omfang med den nuværende indretning af husdyrbruget, jf. vilkår i husdyrbrugets miljøgodkendelse.

#### **Øvrige krav til indretning og drift**

Der er redegjort for, at husdyrbruget er indrettet og drives, så kravene i § 34 i Husdyrgodkendelsesbekendtgørelsen overholdes (se bilag 3).

#### Energi- og råvareforbrug

I miljøgodkendelsen fra 2009 er der vilkår om, at der skal føres journal over vand- og elforbrug. Virksomheden har redegjort for energi- og vandforbrug (se bilag 3).

#### Affald

Affaldshåndtering er omfattet af Vejle Kommunes affaldsregulativer. Der er redegjort for affaldsfraktioner, -opbevaring og -bortskaffelse i miljøgodkendelsen fra 2009.

#### Forebyggelse af uheld

I miljøgodkendelsen fra 2009 er der vilkår om, at husdyrbruget skal have en beredskabsplan, der skal være kendt af de ansatte. Virksomheden har en beredskabsplan, der findes i flere eksemplarer på husdyrbruget.

### **Samlet vurdering**

Vejle Kommune har foretaget en vurdering af, hvor vidt der er behov for at skærpe vilkårene i miljøgodkendelsen af husdyrbruget på Mindstrup Skovvej 1, fra 24. august 2009.

Husdyrgodkendelsesbekendtgørelsens totaldepositionskrav for kategori 1- og 2-natur er overholdt. Kommunen finder ikke anledning til at skærpe vilkårene om anvendelse af bedste tilgængelige teknik (BAT).



## Offentlighed og klagevejledning

Indledning af revurderingen har været annonceret på Vejle Kommunes hjemmeside i perioden 22. maj 2018 til 12. juni 2018.

Denne afgørelse er truffet i henhold til § 39, jf. § 41, i Lov om husdyrbrug og anvendelse af gødning mv.

Kommunens afgørelse om revurdering annonceres på Vejle Kommunes hjemmeside den 13. juli 2021.

Afgørelsen kan påklages indtil 4 uger efter offentliggørelsen, jf. kapitel 7 i Husdyrbrugloven. Det vil sige, at en eventuel klage skal være modtaget senest den 10. august 2021 kl. 23.59 af Vejle Kommune via Miljø- og Fødevareklagenævnets klageportal. Enhver, der har væsentlig individuel interesse i sagen, samt en række foreninger og organisationer m.v. vil kunne klage over kommunens afgørelse.

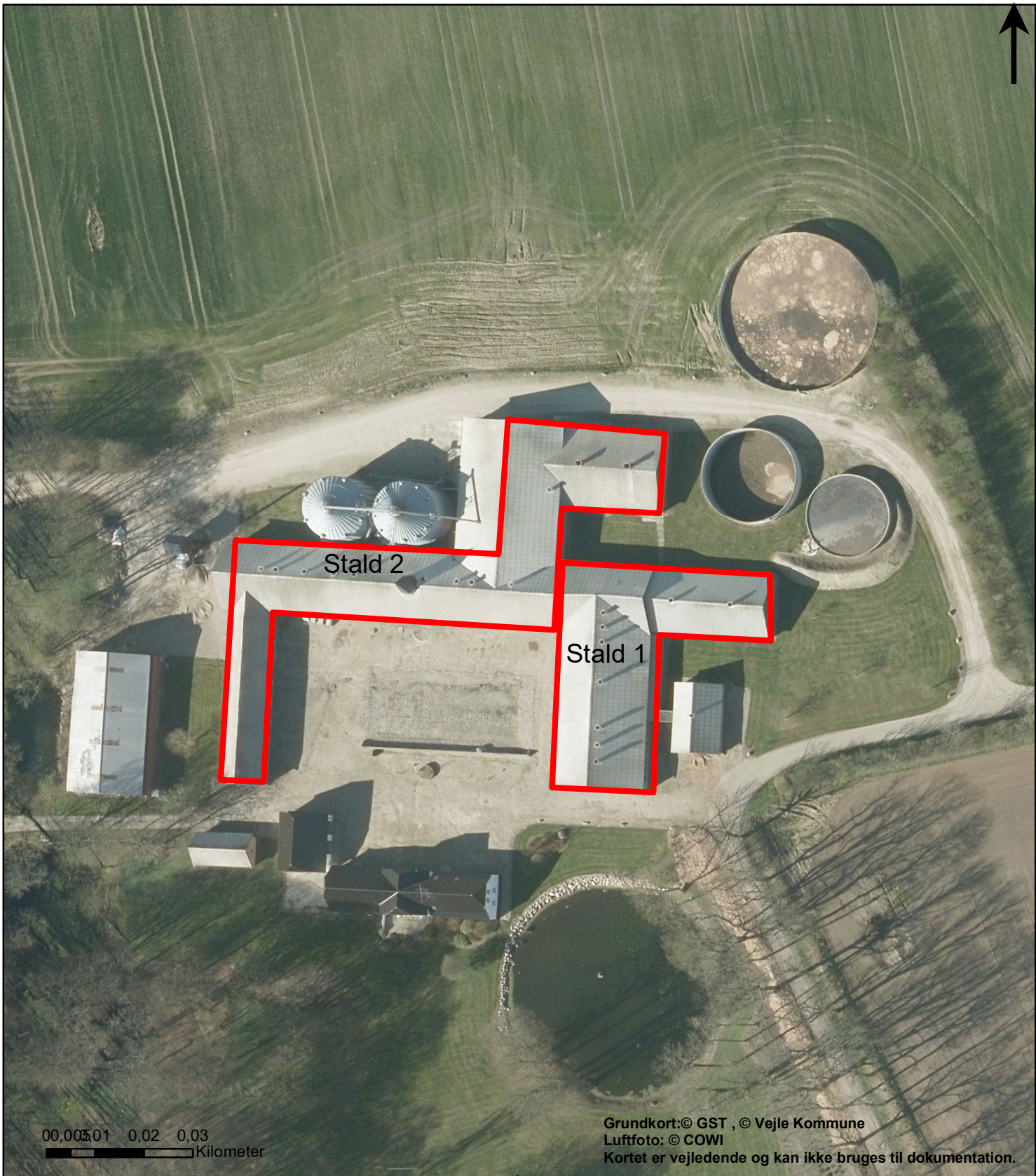
Klagen skal indsendes via klageportalen på [www.naevneneshus.dk](http://www.naevneneshus.dk). Her findes også vejledning om, hvordan klageportalen anvendes. Klagen sendes gennem klageportalen til kommunen. En klage anses for indgivet, når den er tilgængelig for kommunen i klageportalen.

Der er fastsat et klagegebyr på 900 kr. for privatpersoner og 1.800 kr. for virksomheder og organisationer. Gebyret skal betales ved elektronisk overførsel eller ved girobetaling.

Miljø- og Fødevareklagenævnet skal som udgangspunkt afvise en klage, der kommer uden om klageportalen. I særlige tilfælde kan du klage uden om klageportalen. Hvis du ønsker at blive fritaget fra at bruge klageportalen, skal du aflevere klagen og en begrundet anmodning om fritagelse til kommunen. Kommunen videresender herefter anmodningen til Miljø- og Fødevareklagenævnet, som træffer afgørelse om, hvorvidt du kan blive fritaget.

En eventuel klage over afgørelsen har ikke opsættende virkning medmindre Miljø- og Fødevareklagenævnet bestemmer andet. Det skal bemærkes, at Miljø- og Fødevareklagenævnet ved sin behandling kan ændre eller ophæve en afgørelse.

Kommunens afgørelse kan også indbringes for domstolene. Retssagen skal være anlagt inden 6 måneder fra den dag, afgørelsen har været offentligt bekendtgjort.



00,00001 0,02 0,03  
Kilometer

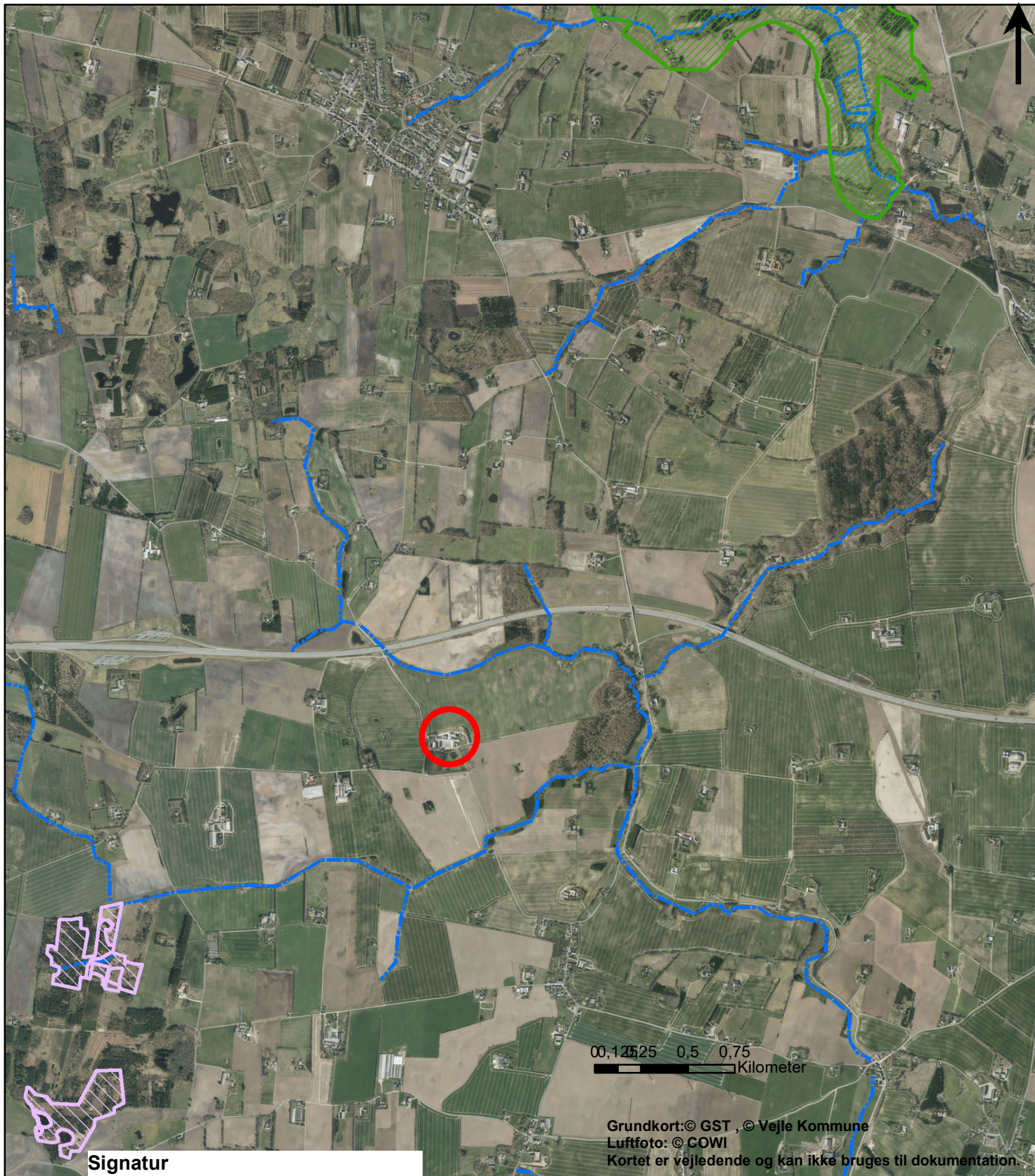
Grundkort: © GST , © Vejle Kommune  
Luffoto: © COWI  
Kortet er vejledende og kan ikke bruges til dokumentation.

**Signatur**

**Bilag 1**

**Situationsplan**

Mindstrup Skovvej 1, 7173 Vonge



0,125 0,25 0,5 0,75  
Kilometer

Grundkort: © GST , © Vejle Kommune  
Luftfoto: © COWI  
Kortet er vejledende og kan ikke bruges til dokumentation.

**Signatur**

- EF-habitatområder - DAI
- Kategori 2 Lobeliesø og højmoser**
- natyp\_navn**
- Beskyttet højmoser
- Beskyttet lobeliesø
- Kategori 2 Hede og overdrev**
- natyp\_navn**
- Hede
- Overdrev
- Beskyttede vandløb - DAI

**Bilag 2**

**Natura 2000-områder og kategori 2 natur**

Mindstrup Skovvej 1, 7173 Vonge

Målforskel 1:28.481

Ny Endrupholm  
Mindstrup Skovvej 1  
7173 Voung

Regnskabskontoret@shlrk.dk  
www.shlrk.dk

Silkeborg, d. 11. juni 2021

## **Revurdering skema 204910 – IE Slagtesvin**

Svineproduktion cvr 40059474 – chr nr. 87310  
Svineproduktionen ønskes forsat drevet ifølge eksisterende miljøgodkendelse med

En miljøgodkendelse til svineproduktionen på over 2000 stipladser til slagtesvin på delvis spaltegulv. Husdyrbruget på Mindstrup Skovvej 1, 7173 Voung, er et IE-husdyrbrug med en miljøgodkendelse fra 24. august 2009.

Det er også det som fremgår af chr registret.

## **Redegørelse for anvendelse af BAT, eller fravalg af BAT**

*Staldindretning (det skal fremgå af revurderingsskemaet inklusiv eventuelle teknologier)*

Staldanlægget er lukket og der er mekanisk ventilation af alle stalde. Hele anlægget er gyllebaseret. Der er vægventiler og afkast i kip, anlægget er en undertryksventilation med frekvensstyring af motorerne. Der er tale om en forsat produktion af søer, smågrise og indkøb af polte til egen produktion. Der anvendes ikke miljøteknologi i produktionen. Alle stalde er vel vedligeholdt. Der er ikke ændret i stibund eller foretaget anden godkendelsespligtig ændring siden godkendelsen fra 2009.

*- Hvordan reduceres forbrug af vand, energi og råvarer?*

Vandforbruget i produktionen følges nøje, da det er første tegn på sygdom i en besætning. Vandsystemet efterses daglig for utætheder, ligesom drikkenipler efterses for at sikre at alle grisene har adgang til frisk vand. Drikkenipler er placeret over krybben/i foderkassen for at minimere spild. Der anvendes nyeste normer i forbindelse med fodring. Det omfatter fastfodring og tilsætning af fytase til foder. Der anvendes ikke alternative fodermidler. Der føres E-kontrol i husdyrproduktionen til at sikre høj produktivitet og dermed en rentabel produktion

Ventilationssystem rengøres og justeres jævnlig. Udskiftning af motorer i ventilationssystemer skal tage hensyn til systemets styring. Der vælges elmotorer som er mest effektive. Belysning i staldene udskiftes ved behov og der er fokus på udskiftning til mere energivenlige lyskilder.

*- Management*

Slagtegrise foders med tørfoder, der fodres ad-libitum. Der er eget male-blande anlæg så foderblandingerne recepter tilpasses efter de råvarer som anvendes. Der kan anvendes både færdigfoder og hjemmeblandet foder.

*- Opbevaring/behandling af husdyrgødning*

Der er tre gyllebeholdere, alle med naturligt flydelag. Samlet er lagerkapaciteten 5400 m<sup>3</sup> i gylletankene, hertil kan lægges lager i gyllekanaler og fortanke. Der produceres 6400 m<sup>3</sup> årligt, det svarer til 10 måneders lagerkapacitet. Flydelag sikres med snittet halm. Gyllen omrøres umiddelbart for udkørsel, der tømmes en beholder ad gangen. Alle beholdere er underlagt 10 års beholderkontrol og der føres logbog over flydelag.

*- Hvordan reduceres mængden af spildevand*

Der vaskes stalde med højtryksrensere. Ved brug af iblødsætning reduceres vandforbruget. Vaskevand fra staldene ledes til gyllebeholder.

*- Om der findes skadelige eller betænkelige stoffer, som kan udskiftes med mindre skadelige eller betænkelige stoffer*

Til smøring og anden vedligehold af anlæg bruges de nyeste godkendte smøremidler. Der er fokus på anvendelse og dosering af rengøringsmidler.

*- Håndtering af farlige stoffer*

Farlige stoffer opbevares i kemikalierum og håndteres ifølge label.

*- Hvordan produktionsprocesserne er optimeret mest mulig*

Produktionen og de enkelte opgaver er beskrevet i ugeskema. Der kan være tale om holddrift eller alt ind alt ud.

*- Hvad gøres for at begrænse mængden af affald og hvordan sikres mest mulig genbrug*

Hvor det er muligt, anvendes emballage der kan genbruges. Generelt produceres der ikke ret meget affald. Der er aftale om bortskaffelse af brugte kanyler og medicinflasker. Der sorteres affald. Jern og brandbart.

*- Beredskabsplan skal opdateres (Forebyggelse af uheld og begrænsning af konsekvenserne heraf)*

Beredskabsplan i tilknytning til miljøgodkendelse.

Miljøledelse:

- Miljøledelsessystem, udfyldes og evalueres årlig
- Oplæring af personale, materiale og kurser dokumenteres
- Plan for vedligehold af driftsbygninger og inventar
- Kontrolpunkter i forbindelse med kritiske punkter i forhold til påvirkning af omgivelser
- Beredskabsplan
- Foderkrav
- Energieffektiv belysning
- Støv

- Indberetning til kommune ved hændelser
- Årlige indberetninger til kommunen