



Miljøgodkendelse uden nye vilkår til etablering af ekstra pulppresse

Supplement til revurderede miljøgodkendelse af 15.
november 2013

For:
Nordic Sugar A/S Nakskov



MILJØGODKENDELSE

uden nye vilkår til etablering af ekstra pulppresse

Supplement til revurderede miljøgodkendelse af 15.
november 2013

For:

Nordic Sugar A/S Nakskov

Adresse: Tietgensvej 1 4900 Nakskov
Matrikel nr.: Nakskov Bygrunde – 779a
CVR-nummer: 29781834
P-nummer: 1003073359
Listepunkt nummer: 6.4.b.ii.2, Sukkerfabrikker (s)
J. nummer: 2020 - 25170

Miljøgodkendelsen omfatter:

Etablering og drift af ekstra pulppresse med det formål at opnå en besparelse på det specifikke energiforbrug (kWh/ton sukker).

10.09.2020

Godkendt: Søren Andersen



Annonceres den 10.09.2020

Klagefristen udløber den 8.10. 2020

Søgsmålsfristen udløber den 11.03. 2021

Godkendelsen bortfalder, hvis den ikke er udnyttet inden 5 år fra godkendelsens dato.

Efter ibrugtagning vil godkendelsen bortfalde, hvis den ikke har været udnyttet i 3 på hinanden følgende år, jf. Miljøbeskyttelseslovens § 78 a.

Revurdering påbegyndes når EU-kommissionen har offentliggjort en BAT-konklusion i EU-tidende, der vedrører virksomhedens hovedlistepunkt.

Revurdering af virksomhedens samlede miljøgodkendelse er påbegyndt.

Indledning

Nordic Sugar A/S Nakskov har ansøgt om miljøgodkendelse til at installere en ekstra pulppresse udendørs mhp. at opnå en besparelse på det specifikke energiforbrug (kWh/ton sukker).

Ved at forøge pressekapaciteten opnås en højere tørstof % i pulp, som sendes videre til tørring i damptørrer. Den ekstra presser medfører større elforbrug, men til gengæld medfører mindre dampdampforbrug til tørring i damptørrer, hvorved der vil være mere damp tilgængelig for el-produktion i turbine. Ekstra forbrug af el og merproduktion af el balancerer tilnærmelsesvist. Men da pressekapaciteten er flaskehalsen for produktionskadencen, muliggøres en højere daglig produktionskadence, hvilket medfører et mindre specifikt energiforbrug (kWh/ton sukker), da det såkaldte tomgangsforbrug vil udgøre en mindre andel.

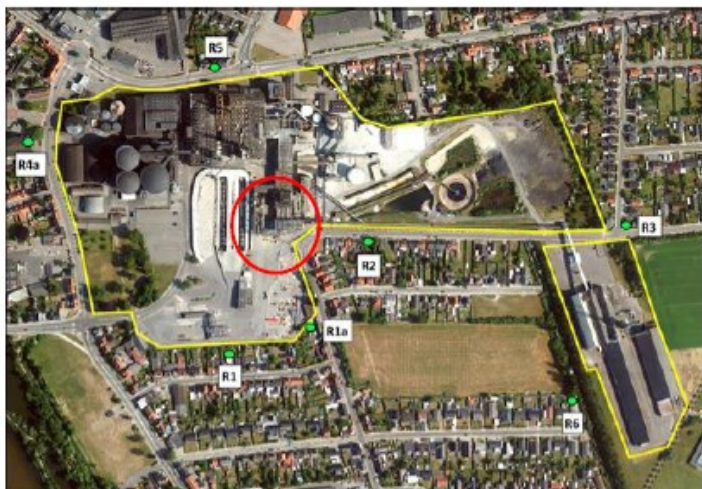
Pressen placeres i området med udendørs presser vest og syd for bygningen kaldet "Stationen". Projektet omfatter flytning af en af de eksisterende presser indenfor området.

Konsekvenser ved ændringen	Før ændringen	Efter ændringen
Kapacitet tons rene roer / dag	1.518.000	1.518.000
Støj	Referencepunkterne R1, R1a og R2 er de nærmest beliggende punkter der er berørt af projektet, hvor grænseværdierne er lavest i aften og natteperioden.	For referencepunkterne R1, R1a, og R2 vil der <i>ikke</i> være overskridelser af grænseværdierne Jf. gældende grænseværdierne meddelt i miljøgodkendelsen 15.11.2013.
Luft	Processen afgiver ingen luft emissioner	Processen afgiver ingen luft emissioner
Lugt	Processen afgiver ikke lugt	Processen afgiver ikke lugt
Spildevand	Intet spildevand fra processen	Intet spildevand fra processen
Affald	Processen genererer ikke affald alle fraktioner fra processen føres videre til andre processer.	Processen genererer ikke affald alle fraktioner fra processen føres videre til andre processer.
BTR	Der er ingen farer for forurening af jord eller grundvand ved processen.	Der er ikke begrundelse for at påbyde BTR i forbindelse med de gennemførte ændringer
Risiko	Virksomheden er en risikovirksomhed pga. oplagskapacitet til max. 5000 tons svær brændselsolie.	Der ændres ikke på dette forhold i forbindelse med nærværende projekt.

BAT / BREF	Arbejdet blev igangsat i 2014	Virksomheden har søgt oplysninger om relevante BAT i følgende BREF/BAT dokumenter: Food, Drink and Milk Industries, december 2019 og Energy Efficiency, February 2009). Virksomheden oplyser at der ikke er fundet alternative løsninger til pulppresser, jfv. ovenstående BREF/BAT dokumenter.
------------	-------------------------------	---

Virksomhedens miljøgodkendelse blev revurderet af Miljøstyrelsen den 15. november 2013 og er stadig gældende.

Miljøstyrelsen har den 15. juli 2020 modtaget ansøgning om etablering af en ekstra pulppresse der placeres som den 6. presse på virksomhedens interne areal, se nedenstående fotos.



Figur 1. Virksomhed og referencepunkter. Rød cirkel markerer området hvor presseme er placeret.



Figur 2. Nordic Sugar, Nakskov, Presser. Presse 9 er placeret udenfor figuren.

Den nye presse fremgår af figur 2, som presse 11.

Virksomheden har fremsendt ansøgningen via Byg og Miljø.

Ansøgningsmaterialet til fremgår af bilag A.

VVM

Virksomheden er omfattet af bilag 2, pkt. 7 i) jf. loven, LBK nr. 973 af 25/06/2020 Bekendtgørelse af lov om miljøvurdering af planer og programmer og af konkrete projekter ("VVM-bekendtgørelsen"). Miljøstyrelsen vurderer imidlertid, at den ansøgte udvidelser ikke er omfattet af dette punkt eller andre punkter på bilag 1 eller bilag 2 pkt. 1-12, fordi der er tale om ændringer, der ikke kan sidestilles med et anlæg på disse bilagspunkter. Da ændringerne ikke kan have væsentlige skadelige indvirkninger på miljøet, fordi processen:

- ikke giver anledning til nye typer emissioner eller affaldsprodukter
- ikke bidrager væsentligt til forurening af luften

er den heller ikke omfattet af krav om screening efter lovens bilag 2, pkt. 13a.

BTR

Efter godkendelsesbekendtgørelsens § 15, BEK nr. 1534 af 09/12/2019, skal myndigheden træffe afgørelse om, hvorvidt virksomheden skal udarbejde basistilstandsrapport i forbindelse med ansøgning jf. miljøbeskyttelseslovens § 33.

Miljøstyrelsen er forpligtet til at vurdere, om de pågældende farlige stoffer/blandinger af stoffer, som Nordic Sugar Nakskov bruger, fremstiller eller frigiver, i forbindelse med drift af pulppressen er relevante jf. godkendelsesbekendtgørelsens § 14. Dette indebærer, at karakteren og mængden skal udgøre en risiko for længerevarende jord- eller grundvandsforurening. Forurening skal i denne sammenhæng forstås som en risiko for en længerevarende, negativ påvirkning af jord og grundvand på virksomhedens areal fra stoffer, der hidrører fra bilag 1-aktiviteterne, inkl. andre aktiviteter, der hører til samme anlæg som bilag 1-aktiviteterne, jf. anlægsdefinitionen i godkendelsesbekendtgørelsens § 2, nr. 6.

Miljøstyrelsen har vurderet, at Nordic Sugar Nakskov ikke er omfattet af kravet om udarbejdelse af basistilstandsrapport for ansøgning om etablering og drift af pulppressen, på baggrund af følgende:

- Der bruges, fremstilles eller frigives ikke farlige stoffer i et omfang i forbindelse med aktiviteten, som kan udgøre en risiko for længerevarende jord- eller grundvandsforurening.
- Procesudstyr er sikret og indrettes så risiko for spild minimeres.
- Endvidere indgår Nordic Sugar Nakskov Miljøledelsessystem (ISO 14001), som er certificeret, i vurderingen af, at driften af anlægget ikke vil indebære stor risiko for jord- og grundvandsforurening.

Afgørelsen om basistilstandsrapport er vedlagt som Bilag D og kan påklages i forbindelse med klage over denne miljøgodkendelse.

Afgørelse og vilkår

Idet der henvises til virksomhedens ansøgning, vedlagt i bilag A, godkender Miljøstyrelsen her med etablering og drift af den ekstra pulppresser (presser 11).

Sagens oplysninger

Miljøstyrelsen har den 15. juli 2020 modtaget ansøgning om etablering af en ekstra pulppresse

Virksomheden har fremsendt ansøgningen via Byg og Miljø

Kort beskrivelse og vurdering af processen

De ekstraherede roesnitter, der betegnes pulp, og som er den rest, der bliver tilbage efter, at hovedparten af opløselige sukkerstoffer og salte er blevet fjernet ved ekstraktionen, bliver presset for at øge tørstofindhold i pulpen op til 30%, afhængig af den type presse, der anvendes.

Den pressede pulp kan anvendes til kreaturfoder, enten uden yderligere behandling eller efter ensilering.

Nordic Sugar Nakskov tørre pulpen og fremstiller foderpiller der afsættes til landbruget.

Der etableres større pulp pressekapacitet ved installering af en ekstra pulppresse. Pulpen transporteres via tragte og transportsnegle til presserne. Det pressede pulp opsamles og transportbånd og ledes videre til fodrepille produktionen. Vandet fra presseprocessen opsamles og ledes via rørsystem til tank.

Det sikres, at støj fra virksomheden ikke øges ved støjdemping af remtræk på presserne 12, 13, 14 og støjdemping af motor på presse 14.

Ved at forøge pressekapaciteten opnås en højere tørstof % i pulp, som sendes videre til tørring i damptørrer. Herved opnås samlet set en energibesparelse. Den ekstra presse medfører større elforbrug, men til gengæld medfører mindre dampforbrug til tørring i damptørrer, hvorved der vil være mere damp tilgængelig for elproduktion i turbine. Ekstra forbrug af el og merproduktion af el balancerer tilnærmelsesvist. Men da pressekapaciteten er flaskehalsen for produktionskaden, muliggøres en højere daglig produktionskadence, hvilket medfører et mindre specifikt energiforbrug (kWh/ton sukker), da det såkaldte tomgangsforbrug udgør en mindre andel.

Dette medfører alt andet lige en kortere kampagne.

Miljøstyrelsen har gennemgået sagens materiale og vurderer at driften af den ekstra pulppresse ikke i sig selv giver anledning til forurening, og ændringen vurderes at falde inden for rammerne af virksomhedens gældende miljøgodkendelse.

Lovgrundlag

Miljøgodkendelsen

Miljøgodkendelsen gives i henhold til § 33, stk. 1, i miljøbeskyttelsesloven.

Det er en forudsætning for udnyttelse af godkendelsen, at vilkårene, der vedrører denne, overholdes straks fra start af drift, herunder i indkøringsperioden.

Efter ibrugtagning vil godkendelsen bortfalde, hvis den ikke har været udnyttet i 3 på hinanden følgende år, jf. miljøbeskyttelseslovens § 78a.

Listepunkt

6.4.b.ii.2, Sukkerfabrikker (s)

BREF

Følgende BREF' er relevant for virksomheden:

[Produktion af fødevarer, drikkevarer og mælk](#) (Food, Drink and Milk Industries, FDM)

Vedtagelsen af BAT-konklusioner for FDM udløser en ny revurdering af virksomheden. Den reviderede BREF og BAT-konklusioner blev meddelt 4. december 2019. Virksomhedens miljøgodkendelse skal være revurderet senest 4. december 2023.

Øvrige gældende godkendelser og påbud

Virksomhedens miljøgodkendelse blev sidst revurderet af Miljøstyrelsen den 15. november 2013 og er stadig gældende.

Tilsyn med virksomheden

Miljøstyrelsen er tilsynsmyndighed for virksomheden. Dog er Lolland Kommune tilsynsmyndighed for så vidt angår bortskaffelse af affald samt afledningen af spildvandet til det kommunale spildevandsrenseanlæg.

Høring

Ansøgningen om udvidelse med en ekstra pulppresse har været annonceret den 15.07.2020 på www.mst.dk. Miljøstyrelsen har ikke modtaget henvendelser vedr. ansøgningen.

Afgørelsen om BTR i forbindelse med projektet har været i høring hos Lolland Kommune. Kommunen har ingen bemærkninger til det ansøgte projekt.

Virksomheden har haft udkastet til miljøgodkendelse i høring og har tilføjet få tekniske kommentarer til beskrivelsen af processen. Kommentarerne er tilføjet i afgørelsen.

Offentliggørelse

Miljøstyrelsens afgørelse annonceres og offentliggøres udelukkende digitalt. Materialet kan tilgås på www.mst.dk. Offentligheden har adgang til sagens øvrige oplysninger med de begrænsninger, der følger af lovgivningen.

Offentliggørelse og klagevejledning

Miljøstyrelsens afgørelse offentliggøres udelukkende digitalt. Materialet kan tilgås på www.mst.dk.

Offentligheden har adgang til sagens øvrige oplysninger med de begrænsninger, der følger af lovgivningen.

Følgende kan klage over afgørelsen til Miljø- og Fødevareklagenævnet

- afgørelsens adressat

- enhver, der har en individuel, væsentlig interesse i sagens udfald
- kommunalbestyrelsen
- Styrelsen for Patientsikkerhed
- landsdækkende foreninger og organisationer i det omfang, de har klageret over den konkrete afgørelse, jf. miljøbeskyttelseslovens §§ 99 og 100,
- lokale foreninger og organisationer, der har beskyttelse af natur og miljø eller rekreative interesser som formål, og som har ønsket underretning om afgørelsen

Hvis du ønsker at klage over denne afgørelse, kan du klage til Miljø- og Fødevareklagenævnet. Du klager via Klageportalen, som du finder et link til på forsiden af www.naevneneshus.dk. Klageportalen ligger på www.borger.dk og www.virk.dk. Du logger på www.borger.dk eller www.virk.dk, ligesom du plejer, typisk med NEM-ID.

Klagen sendes gennem Klageportalen til Miljøstyrelsen. En klage er indgivet, når den er tilgængelig for Miljøstyrelsen i Klageportalen. Når du klager, skal du betale et gebyr på kr. 900 for private og kr. 1800 for virksomheder og organisationer. Du betaler gebyret med betalingskort i Klageportalen.

Du kan læse mere om gebyrordningen og klage på Miljø- og Fødevareklagenævnets hjemmeside (<https://naevneneshus.dk/start-din-klage/miljoe-og-foedevareklage-naevnet/>).

Miljø- og Fødevareklagenævnet skal som udgangspunkt afvise en klage, der kommer uden om Klageportalen, hvis der ikke er særlige grunde til det. Hvis du ønsker at blive fritaget for at bruge Klageportalen, skal du sende en begrundet anmodning til den myndighed, der har truffet afgørelse i sagen. Miljøstyrelsen videresender herefter anmodningen til Miljø- og Fødevareklagenævnet, som træffer afgørelse om, hvorvidt din anmodning kan imødekommes.

Klagen skal være modtaget senest den 8. 10. 2020.

Klage over afgørelsen om basistilstandsrapport

Miljøstyrelsens afgørelse om basistilstandsrapport kan påklages sammen med klage over afgørelsen om miljøgodkendelse.

Følgende har mulighed for at klage over afgørelsen om basistilstandsrapport til Miljø- og Fødevareklagenævnet:

- afgørelsens adressat
- enhver, der har en individuel, væsentlig interesse i sagens udfald
- kommunalbestyrelsen
- Styrelsen for Patientsikkerhed

Fremgangsmåde og klagefrist fremgår ovenfor.

Betingelser for miljøgodkendelsen mens en klage behandles

Virksomheden vil kunne udnytte afgørelsen om miljøgodkendelse, mens Miljø- og Fødevareklagenævnet behandler en eventuel klage, medmindre nævnet bestemmer noget andet. Udnyttes afgørelsen indebærer dette dog ingen begrænsning for Miljø- og Fødevareklagenævnets mulighed for at ændre eller ophæve afgørelsen om miljøgodkendelse.

Orientering om klage

Hvis Miljøstyrelsen får besked fra Klageportalen om, at der er indgivet en klage over afgørelsen, orienterer Miljøstyrelsen virksomheden herom.

Miljøstyrelsen orienterer ligeledes virksomheden, hvis Miljøstyrelsen modtager en klage over afgørelsen fra en klager, som efter anmodning til Miljø- og Fødevareklagenævnet er blevet fritaget for at klage via Klageportalen.

Herudover orienterer Miljøstyrelsen ikke virksomheden.

Søgsmål

Hvis man ønsker at anlægge et søgsmål om afgørelsen ved domstolene, skal det ske senest 6 måneder efter, at Miljøstyrelsen har meddelt afgørelsen.

Liste over modtagere af kopi af afgørelsen

1. Lolland Kommune – hekr@lolland.dk; joeni@lolland.dk
2. Sundhedsstyrelsen, Embedslægeinstitutionen – senord@sst.dk
3. Danmarks Naturfredningsforening – dn@dn.dk
4. Friluftsrådet – kreds@friluftsradet.dk

Bilag

Bilag A. Ansøgning om miljøgodkendelse



Ansvarlig myndighed

Miljøstyrelsen

Tilknyttet myndighed

Lolland Kommune

Indsendt af

Ole Knudsen
Tietgensvej 1
4900 Nakskov

E-mail: Ole.Knudsen@nordzucker.com

Telefon 24698624

CVR / RID CVR:29781834-RID:97654691

Indsendt: 14-07-2020 13:25

BOM-nummer: MaID-2020-4300

Indsendelse nr.: 1

Fase: Ansøgning

Ansøgning for Miljøgodkendelse/ anmeldelse

Projekt: Pulpipresse 2020
Klassifikation: Ingen klassifikationer
Ansøgningstyper VVM anmeldelse i forbindelse med miljøgodkendelse/ anmeldelse
Miljøgodkendelse af ny virksomhed

Sted(er)

Adresser Tietgensvej 1, 4900 Nakskov
Ejendomme Ejendomsnr.: 014424
Matrikler Nakskov Bygrunde - 779a

Ansøgere

Ole Knudsen
Tietgensvej 1
4900 Nakskov
E-mail: Ole.Knudsen@nordzucker.com
Telefon: 24698624

Indholdsfortegnelse

Samlet oversigt over bilag i indsendelsen	1
Oversigt over dokumentation pr. fase	1
• Udfyld ansøgning	1
Angiv CVR og P-nummer	2
Ansøger og ejerforhold	2
Vælg listebetegnelse for virksomhedens aktiviteter	3
Forholdet til VVM	3
Beskriv det ansøgte projekt	3
Er din virksomhed en risikovirksomhed?	4
Midlertidige aktiviteter	4
Bygningsmæssige ændringer/udvidelser	4
Oversigtsplan af virksomhedens placering	4
Virksomhedens driftstid	5
Til- og frakørselsforhold	5
Tegninger over virksomhedens indretning	5
Virksomhedens produktionskapacitet og råvareforbrug	5
Virksomhedens procesforløb	5
Oplysninger om energianlæg	5
Oplysninger om valg af den bedste tilgængelige teknik (BAT)	5
Tegninger med placering og nummerering af virksomhedens luftafkast	5
Luftudledning fra hvert afkast	6
Emission fra diffuse kilder	6
Emission der afviger fra normal drift	6
Beregning af afkasthøjder	6
Tegninger over spildevandsforhold og befæstede arealer	6
Spildevand: Oplysning om, hvor spildevand fra produktionen ønskes afledt til	6
Placering af virksomhedens støj- og vibrationskilder	6
Støj- og vibrationskilder	6
Støj- og vibrationsdæmpende foranstaltninger	7
Beregning af samlede støjniveau	7
Affald - sammensætning og mængde	7
Affald - håndtering og opbevaring	7
Tegninger over placering af råvarer, hjælpestoffer og affald	7
Beskyttelse af jord og grundvand	8
Basistilstandsrapport	8
Forslag til vilkår og egenkontrol	8
Driftsforstyrrelser og uheld	8
Foranstaltninger ved virksomhedens ophør	8
Ikke-teknisk resume	9
VVM - Arealanvendelse	9
VVM - Karakteristika for driftsfasen og anlægsperioden	9
VVM - Miljøforhold	10
VVM - Forhold til BREF	11
VVM - Projektets placering	11
Andre relevante oplysninger	12
Fortrolighed	12

Samlet oversigt over bilag i indsendelsen

Bilag med versionskode	Refereret fra
BTR trin 1-3 Nordic Sugar Næskov_final_report_m_bilag.pdf SHA1:694D78CF187091C453DCB7C67E7714DA584364F7	Basistilstandsrapport
Grundplan.pdf SHA1:30C0B52971E84B4FAA1F66F149B1DDD81B5DD3EC	Bygningsmæssige ændringer/udvidelser
Oversigtskort med lokalplanområdet.png SHA1:E5C62ECC12270140568BEC196F733CCDD0876C7C	Oversigtsplan af virksomhedens placering
Støjberegning for projekt Ny pulpapresse 2020.docx SHA1:6A97ABFA0D0503EFBD89F273DAF87092E08AE4C9	Beregning af samlede støjniveau
Tegning 209811311301_0001.pdf SHA1:B885818A2F4C9CD654B5B6B4759FE8D9E633452E	Bygningsmæssige ændringer/udvidelser

Oversigt over dokumentation pr. fase

Udfyld ansøgning

Den dokumentation der skal vedlægges ansøgningen når den indsendes.

Udfyldt	Obligatorisk	Bilag	Dokumentation
x			Angiv CVR og P-nummer
x			Ansøger og ejerforhold
x	x		Vælg listebetegnelse for virksomhedens aktiviteter
x			Forholdet til VVM
x			Beskriv det ansøgte projekt
x			Er din virksomhed en risikovirksomhed?
x			Midlertidige aktiviteter
x		x	Bygningsmæssige ændringer/udvidelser
x		x	Oversigtsplan af virksomhedens placering
x			Virksomhedens driftstid
x			Til- og frakørselsforhold
x			Tegninger over virksomhedens indretning
x			Virksomhedens produktionskapacitet og råvareforbrug
x			Virksomhedens procesforløb
x			Oplysninger om energianlæg
x			Oplysninger om valg af den bedste tilgængelige teknik (BAT)
x			Tegninger med placering og nummerering af virksomhedens luftafkast
x			Luftledning fra hvert afkast
x			Emission fra diffuse kilder
x			Emission der afviger fra normal drift
x			Beregning af afkasthøjder
x			Tegninger over spildevandsforhold og befæstede arealer

Side 1 ud af 12

x		Spildevand: Oplysning om, hvor spildevand fra produktionen ønskes afledt til
x		Placering af virksomhedens støj- og vibrationskilder
x		Støj- og vibrationskilder
x		Støj- og vibrationsdæmpende foranstaltninger
x	x	Beregning af samlede støjniveau
x		Affald - sammensætning og mængde
x		Affald - håndtering og opbevaring
x		Tegninger over placering af råvarer, hjælpestoffer og affald
x		Beskyttelse af jord og grundvand
x	x	Basistilstandsrapport
x		Forslag til vilkår og egenkontrol
x		Driftsforstyrrelser og uheld
x		Foranstaltninger ved virksomhedens ophør
x		Ikke-teknisk resume
x		VVM - Arealanvendelse
x		VVM - Karakteristika for driftsfasen og anlægsperioden
x		VVM - Miljøforhold
x		VVM - Forhold til BREF
x		VVM - Projektets placering
x		Andre relevante oplysninger
x		Fortrolighed

Angiv CVR og P-nummer

VR-nummer

9781834 - NORDIC SUGAR A/S

P-nummer

003073359 - NORDIC SUGAR A/S Nakskov

Tietgensvej 1
900 Nakskov

Ansøger og ejerforhold

Formularfelt	Udfyldt værdi
Ansøgers navn	Allan Borreskov
Vejnavn	Tietgensvej
Vejnummer	1
Postnummer	4900
By	Nakskov
Virksomhedens navn	Nordic Sugar A/S Nakskov
Vejnavn	Tietgensvej
Vejnummer	1

Side 2 ud af 12

Postnummer	4900
By	Nakskov
Angiv matrikelnummer, hvis det er forskelligt fra det fremsøgte	
Angiv P-numre, hvis der søges til flere P-numre	
Bemærkning	
Kontaktperson	Ole Knudsen
Vejnavn	Tietgensvej
Vejnummer	1
Postnummer	4900
By	Nakskov
Telefonnummer	24698624
Mailadresse	ole.knudsen@mordzucker.com
Er ejer forskellig fra ansøger?	Nej [Kode: false]
Eventuelle yderligere bemærkninger	Ansøger (fabriksdirektor) repræsenterer ejer (Nordic Sugar A/S)

Vælg listebetegnelse for virksomhedens aktiviteter

Hovedaktivitet

Bilag 1, Listepunkt 6.4 b ii.2, Andre aktiviteter., Drift af slagterier og Forarbejdning af animalske og vegetabiliske råstoffer, Behandling og forarbejdning råvarer, Vegetabiliske råstoffer alene som f.eks: Oliemøller, sukkerfabrikker, kartoffelmelsfabrikker mm., Vegetabiliske råstoffer alene som f.eks: Sukkerfabrikker.

Biaktiviteter

- Bilag 1, Listepunkt 0.2, Aktivitet med Miljøstyrelsen som godkendelsesmyndighed

Forholdet til VVM

Formularfelt	Udfyldt værdi
Er projektet opført på bilag 1 til VVM bekendtgørelsen	Nej [Kode: false]
Hvis ja, angiv punkt på bilag 1	
Er projektet opført på bilag 2 til VVM bekendtgørelsen	Ja [Kode: true]
Hvis ja, angiv punkt på bilag 2	7i
Eventuelle yderligere bemærkninger	

Beskriv det ansøgte projekt

Redegørelse:

Der ønskes installeret en ekstra pulppresse udendørs mhp. at opnå en besparelse på det specifikke energiforbrug (kWh/ton sukker).

Ved at forøge pressekapaciteten opnås en højere tørstof % i pulp, som sendes videre til tørring i dampborrer. Den ekstra presse medfører større el-forbrug, men til gengæld medfører mindre dampdampforbrug til tørring i dampborrer, hvorved der vil være mere damp tilgængelig for el-produktion i turbine. Ekstra forbrug af el og merproduktion af el balancerer tilnærmedesvist. Men da pressekapaciteten er flaskehalsen for produktionskapaciteten, umuliggøres en højere daglig produktionskapacitet, hvilket medfører et mindre specifikt energiforbrug (kWh/ton sukker), da det såkaldte tomgangsforbrug udgør en mindre andel.

Pressen placeres i området med udendørs presser vest og syd for bygningen kaldet "Stationen". Projektet omfatter flytning af en af de eksisterende presser

indenfor området.

Det sikres, at støj ikke øges i referencepunkterne omkring virksomheden ved støjdæmpning af remtræk på presserne 12,13,14 og støjdæmpning af motor på presse 14.

Er din virksomhed en risikovirksomhed?

Markeret ikke relevant:

Virksomheden er som helhed en risikovirksomhed primært p.g.a. oplag af max. 5000 ton svær brændselolie.

Der er ingen påvirkning af risikoniveauet ved det ansøgte.

Midlertidige aktiviteter

Formularfelt	Udfyldt værdi
Er det ansøgte projekt midlertidigt	Nej [Kode: false]
Angiv ophørsdato	
Eventuelle yderligere bemærkninger	

Bygningsmæssige ændringer/udvidelser

Formularfelt	Udfyldt værdi
Kræver det ansøgte bygnings- eller anlægsmæssige udvidelser eller ændringer?	Ja [Kode: true]
Startdato for bygge- anlægsarbejde.	1.8.2020
Slutdato for bygge- anlægsarbejde.	1.9.2020
Ansøges om fremtidige udvidelser/ændringer, der opstartes senere?	Nej [Kode: false]
Hvis ja, beskriv eller vedlæg dokumentation for de planlagte ændringer og udvidelser. Husk det forventede starttidspunkt.	
Angiv startdato for virksomhedens drift eller idriftsættelse af ansøgte ændringer.	1.9.2020
Eventuelle yderligere bemærkninger	Der ansøges om tilladelse til opstilling af en ekstra pulppresse udendørs. Nuværende presse 11 flyttes over øst for nuværende presser 12 og 13, og omdøbes til presse 14. Den ny ekstra presse anbringes, hvor nuværende presse 11 står.

Bilag

[Grundplan.pdf](#)

[Teening 209811311301 \(002\).pdf](#)

Oversigtsplan af virksomhedens placering

Der er ingen indtegninger

Bilag

[Oversigtskort med lokalplanområder.jpg](#)

Virksomhedens driftstid

Redegørelse:

Virksomheden er i kontinuerlig drift i roekampagnen, som typisk er på 120 dage september til januar. Dog er roelevering begrænset til tidsrummet kl.06-22 jf. gældende miljøgodkendelse.

Til- og frakørselsforhold

Markeret ikke relevant:

Ansøgningen vedrører en fast installation, som ikke er forbundet med til- og frakørsel til virksomheden.

Tegninger over virksomhedens indretning

Markeret ikke relevant:

Den eneste ændring af virksomhedens indretning, som er forbundet med det ansøgte, er indbygning af en ekstra pulppresse. Tegninger over denne ændring er angivet i afsnittet "Bygningsmæssige ændringer/udvidelser"

Virksomhedens produktionskapacitet og råvareforbrug

Markeret ikke relevant:

Den samlede produktionskapacitet over en kampagne er reguleret af virksomhedens miljøgodkendelse fra august 2006: Nakskov Sukkerfabrik må maksimalt bearbejde 1.518.000 tons rene roer pr. roekampagne.

Virksomhedens produktionskapacitet er iflg. seneste roekampagne ca. 2000 ton sukker/ dag.

Hverken produktionskapacitet eller råvareforbrug ændres ved det ansøgte.

Virksomhedens procesforløb

Markeret ikke relevant:

Virksomhedens procesforløb er uændret ved det ansøgte. Det ansøgte vedrører alene pressekapacitet for pulp.

Oplysninger om energianlæg

Markeret ikke relevant:

Energianlæggen ændres ikke ved det ansøgte. .

Oplysninger om valg af den bedste tilgængelige teknik (BAT)

Redegørelse:

Der findes ikke BAT-værdier, som er relevante i denne sammenhæng (energi-effektivitet). I den forbindelse er der søgt i de 2 eventuelt relevante BREF/BAT dokumenter: Food, Drink and Milk Industries, December 2019 og Energy Efficiency, February 2009).

Der findes ikke os bekendt alternative løsninger til pulppresser, jfv. ovenstående BREF/BAT dokumenter.

Tegninger med placering og nummerering af virksomhedens luftafkast

Markeret ikke relevant:

Der er ikke luftafkast fra det ansøgte.

Luftudledning fra hvert afkast**Markeret ikke relevant:**

Der er ingen ændringer af luftafkast forbundet med det ansøgte.

Emission fra diffuse kilder**Redegørelse:**

Der er ikke diffuse afkast fra det ansøgte, da der er tale om et lukket system.

Emission der afviger fra normal drift**Redegørelse:**

Der er ikke emissioner fra det ansøgte, selv ved unormal drift

Beregning af afkasthøjder**Redegørelse:**

Der er ingen ændringer af afkast eller emissioner

Tegninger over spildevandsforhold og befæstede arealer**Markeret ikke relevant:**

Hele fabriksområdet er befæstet med afløb til kloakværk, hvorfra der pumpes til spildevandsbassiner på Savnso Vig. Overskudsvand fra reindvovning ledes separat til bassiner samme sted.

Det ansøgte påvirker ikke spildevandsforhold, idet presse vandet fra den ekstra presse, ledes via cycloner med sandudskilning til diffusionstrug.

Spildevand: Oplysning om, hvor spildevand fra produktionen ønskes afledt til**Markeret ikke relevant:**

Der er ikke ekstra spildevand forbundet med det ansøgte.

Placering af virksomhedens støj- og vibrationskilder**Markeret ikke relevant:**

Alle virksomhedens støj kilder er beskrevet i den årlige støj kortlægning jf. gældende miljøgodkendelse.

Derudover tilkommer ved det ansøgte en ny pulppresse, som støj kilde. Placeringen er angivet på kort under "Bygningsmæssige ændringer/ udvidelser"

Støj- og vibrationskilder

Formularfelt	Udfyldt værdi
Beskriv støj- og vibrationskilder (inkl. lavfrekvent støj og infralyd)	Støj- og vibrationskilder er beskrevet i virksomhedens årlige støjkortlægning.
Eventuelle yderligere kommentarer	

Støj- og vibrationsdæmpende foranstaltninger

Redegørelse:

Der gennemføres støjdemper af remtræk på presse 12,13,14 og støjdemper af motor på presse 14.

Beregning af samlede støjniveau

Redegørelse:

Beregning af støjdemper findes i vedhæftede fil.

Bilag

[Støjberegning for projekt Niv rulbopresse 2020.docx](#)

Affald - sammensætning og mængde

Formularfelt	Udfyldt værdi
Eventuelle yderligere bemærkninger	Det ansøgte vil ikke medføre mere affald, da det ansøgte blot er en udvidelse af pulp pressekapaciteten.

Affaldsammensætning og mængde

Affaldsfraktion	Mængde/år	Enhed
-----------------	-----------	-------

Affald - håndtering og opbevaring

Formularfelt	Udfyldt værdi
Beskriv hvordan affaldet håndteres og opbevares på virksomheden	
Eventuelle yderligere bemærkninger	Ikke relevant

Angiv mængden af affald og restprodukter, som oplagres på virksomheden

Affaldsfraktion	Maksimal oplagret mængde	Enhed (mængde/år)	type (affald eller restprodukt)
-----------------	--------------------------	-------------------	---------------------------------

Tegninger over placering af råvarer, hjælpestoffer og affald

Markeret ikke relevant:

Det ansøgte har ingen forbindelse med placeringer af råvarer, hjælpestoffer, mellemprodukter, færdigprodukter og affald. Alle er uændrede.

Beskyttelse af jord og grundvand

Redegørelse:

Et eventuelt oliespild fra gearkasse på ny pulppresse vil ikke kunne sive ned i jorden/ grundvandet, da pulppressen er placeret på tæt underlag (asfalt eller beton).

Basistilstandsrapport

Redegørelse:

Virksomheden kan som udgangspunkt være omfattet af kravet om udarbejdelse af basistilstandsrapport (BTR), jvf. Godkendelsesbekendtgørelsens §14, da virksomheden er en bilag 1 listevirksomhed og anvender færemærkede hjælpestoffer.

NIRAS har udarbejdet et notat, som vurderer behovet for udarbejdelse af BTR, og som er fremsendt til Miljøstyrelsen 30.6.2020 og vedhæftet her. Konklusionen i dette notat er, at der under visse forudsætninger (etablering af barrierer) ikke er behov for udarbejdelse af BTR.

Det ansøgte projekt vurderes af Nordic Sugar Nakskov ikke at udgøre en tillegsrisiko for forurening af jord og grundvand, idet den ekstra presse alene indeholder en mindre mængde olie gearkasse, som ved udslip ikke kan sive ned i jorden eller grundvandet, da pressen er placeret på tæt belægning (asfalt/beton).

Bilag

[BTR trin 1-3 Nordic Sugar Nakskov final report m bilag.pdf](#)

Forslag til vilkår og egenkontrol

Redegørelse:

Den ny presse samt tilhørende støjdæmpende tiltag vil indgå i den årlige støjkortlægning i kampagnen 2020.

Der vurderes ikke behov for yderligere egenkontrol.

Driftsforstyrrelser og uheld

Formularfelt	Udfyldt værdi
Oplys om mulige driftsforstyrrelser eller uheld, der kan medføre væsentlig forøget forurening i forhold til normal drift	Ingen driftsforstyrrelser/ uheld forudses at medføre forøget forurening: - en driftsforstyrrelse (fastkørsel) kan nødvendiggøre tonning af en presse for pulp - spild af gearkasse-olie
Oplys om særlige emissioner ved driftsforstyrrelser eller uheld.	Ingen emissioner til miljø forventes ved driftsforstyrrelser.
Beskriv de foranstaltninger, der er truffet for at imødegå driftsforstyrrelser og uheld.	Udvidelsen af pressekapaciteten forventes at give færre driftsforstyrrelser.
Beskriv de foranstaltninger, der er truffet for at begrænse virkningerne for mennesker og miljø ved driftsforstyrrelser eller uheld.	Ved tonning af pulppresser: Denne kasserede fraktion køres normalt til biogasproduktion (fast aftale med et gårdanlæg). Ved oliespild fra gearkasse: Vil løbe ud på befæstet areal, opsamles med kattegrus og bortskaffes til fast godkendt affaldsmottager (p.t. Marius Pedersen).
Eventuelle yderligere bemærkninger	

Foranstaltninger ved virksomhedens ophør

Redegørelse:

Ved virksomhedens ophør vil gearkasse-olie på pulppresse blive tomt ud og bortskaffet til godkendt affaldsmødtager.
Ingen øvrige foranstaltninger vil være nødvendige.

Ikke-teknisk resume

Redegørelse:

Der søges om tilladelse til opsætning af en ny ekstra pulppresse udendørs i område med eksisterende pulppresser. Den ekstra støjkilde kompenseres ved støjdæmpende tiltag på motorer og remtræk på flere presser.

Den ekstra pulppresse muliggør en reduktion af energiforbruget per ton sukker, og bidrager dermed til at reducere produktionsomkostningerne, hvilket er afgørende i et meget konkurrenceudsat marked.

VVM - Arealanvendelse

Formularfelt	Udfyldt værdi
Angiv det fremtidige samlede bebyggede m ²	uændret
Angiv det fremtidige samlede befæstede areal m ²	uændret
Angiv om der er behov for grundvandsenkning	Nej [Kode: false]
Hvis ja, angiv hvor mange m ³ der er behov for at udpumpe	
Angiv projektets samlede grundareal i ha eller m ²	70
Angiv måleenhed ha eller m ²	m ²
Angiv projektets samlede bebyggede areal i m ²	0
Angiv projektets samlede befæstede areal i m ²	70
Angiv projektets samlede bygningsmasse i m ³	0
Angiv projektets maksimale bygningshøjde i m	
Angiv om projektet berører flere kommune end beliggenhedskommunen	Lolland Kommune
Eventuelle yderligere bemærkninger	

VVM - Karakteristika for driftsfasen og anlægsperioden

Formularfelt	Udfyldt værdi
Angiv anlægsperioden	1.8.2020-1.9.2020
Angiv vandmængde i anlægsperioden	0
Angiv affaldstype og mængder i anlægsperioden	Ingen
Angiv spildevandsmængde og type i anlægsperioden	Ingen spildevand
Angiv håndtering af regnvand i anlægsperioden	Håndteres via intern kloak, løber til jordbassiner.
Råstoffer – oplys om type og mængde i driftsfasen	Indtag af roemængde uændret ved det ansøgte. Brug af hjælpestoffer uændret.
Mellemprodukter – oplys om type og mængde i driftsfasen	Type og mængde af mellemproduktet uændret ved det ansøgte.
Færdigvarer – oplys om type og mængde i driftsfasen	Type og mængde af færdigvarer uændret ved det ansøgte.

Side 9 ud af 12

Vand - mængde i driftsfasen	Ingen ekstra brug af grundvand eller overfladevand ved det ansøgte.
Angiv håndtering af regnvand i driftsperioden	Håndteres via intern kloak, løber til jordbassiner.
Er der behov for belysning, som i aften og natetimer vil kunne oplyse naboarealer og omgivelserne?	Nej [Kode: false]
Hvis ja, angiv og begrund omfanget	
Forudsætter projektet etablering af selvstændig vandforsyning?	Nej [Kode: false]
Eventuelle yderligere bemærkninger	

VVM - Miljøforhold

Formularfelt	Udfyldt værdi
Er projektet omfattet af en eller flere af Miljøstyrelsens vejledninger eller bekendtgørelser om støj?	Ja [Kode: true]
Hvis ja, angives navn og nr. på den eller de pågældende vejledninger eller bekendtgørelser	Supplement til vejledning om ekstern støj fra virksomheder, Nr. 3 1996.
Vil anlægsarbejdet kunne overholde de vejledende grænseværdier for støj og vibrationer?	Ja [Kode: true]
Hvis nej, angives overskridelsens omfang og begrundelse for overskridelsen	
Vil det samlede anlæg, når projektet er udført, kunne overholde de vejledende grænseværdier for støj og vibrationer?	Nej [Kode: false]
Hvis nej, angives overskridelsens omfang og begrundelse for overskridelsen	Nordic Sugar Nakskov overholder ikke og kan ikke indenfor en overskuelig tidsramme komme til at overholde de vejledende grænseværdier. Men virksomheden har gennemført en række støjreducerende tiltag i siden 2013, og vil fortsætte med dette. Det ansøgte medfører ikke en øgning af støjmissionen i miljøgodkendelsens referencepunkter (indikatorpunkter), grundet kompenserende tiltag.
Giver projektet anledning til lugtgener eller øgede lugtgener i anlægsperioden og/eller i driftsfasen?	Nej [Kode: false]
Hvis ja, angiv omfang og forventet udbredelse	
Beskriv de påtænkte foranstaltninger med henblik på at undgå, forebygge eller begrænse væsentlige skadelige virkninger for miljøet	
Er projektet omfattet af Miljøstyrelsens vejledninger, regler og bekendtgørelser om luftforurening?	Nej [Kode: false]
Hvis ja, angives navn og nr. på den eller de pågældende vejledninger, regler eller bekendtgørelser.	
Vil anlægsarbejdet kunne overholde de vejledende grænseværdier for luftforurening?	Ja [Kode: true]
Hvis nej, angives overskridelsens omfang og begrundelse for overskridelsen.	
Vil det samlede anlæg kunne overholde de vejledende grænseværdier for luftforurening?	Ja [Kode: true]
Hvis nej, angives overskridelsens omfang og begrundelse for overskridelsen.	Det ansøgte giver ikke anledning til lugtgener.
Vil projektet give anledning til støvgener eller øgede støvgener i anlægsperioden eller i driftsfasen?	Nej [Kode: false]

Side 10 ud af 12

Hvis ja, angives omfang og forventet udbødelse.

Eventuelle yderligere bemærkninger

VVM - Forhold til BREF

Formularfelt	Udfyldt værdi
Er anlægget eller dele af anlægget omfattet af BREF-dokumenter?	Ja [Kode: true]
Hvis ja, angiv hvilke.	De relevante BREF dokumenter er: Food, Drink and Milk Industries, December 2019 Energy Efficiency, February 2009
Vil anlægget kunne overholde de angivne BREF-dokumenter?	Ja [Kode: true]
Hvis nej, angiv og begrund hvilke BREF-dokumenter, der ikke kan overholdes.	
Er anlægget eller dele af anlægget omfattet af BAT-konklusioner?	
Vil anlægget kunne overholde de angivne BAT-konklusioner?	
Hvis nej, angiv og begrund hvilke BAT-konklusioner, der ikke vil kunne overholdes.	
Eventuelle yderligere bemærkninger	

VVM - Projektets placering

Formularfelt	Udfyldt værdi
Er projektet placeret i et område med registreret jordforurening?	Nej [Kode: false]
Kan projektet rummes inden for lokalplanens generelle formål?	Ja [Kode: true]
Hvis nej, angiv hvorfor.	
Forudsætter projektet dispensation fra gældende bygge- og beskyttelseslinjer?	Nej [Kode: false]
Hvis ja, angiv hvilke	
Indebærer projektet behov for at begrænse anvendelsen af naboarealer?	Nej [Kode: false]
Bemærkning til overstående	
Vil projektet kunne udgøre en hindring for anvendelsen af udlagte råstofområder?	Nej [Kode: false]
Bemærkning til overstående	
Er projektet tænkt placeret indenfor kystmærhedszonen?	Nej [Kode: false]
Bemærkning til overstående	
Forudsætter projektet rydning af skov?	Nej [Kode: false]
Bemærkning til overstående	
Vil projektet være i strid med eller til hinder for realiseringen af en rejst fredningssag?	Nej [Kode: false]
Bemærkning til overstående	
Angiv afstanden fra projektet i luftlinje til nærmeste beskyttede naturtype i henhold til naturbeskyttelseslovens § 3.	Ca. 150 meter mod VSV ligger beskyttet strandeng ved Nakskov Indrefjord
Rummer § 3 området beskyttede arter? Angiv i givet fald hvilke.	Nej
Angiv afstanden fra projektet i luftlinje til nærmeste fredede område.	2,6 km
Angiv afstanden fra projektet i luftlinje til nærmeste Habitatområde.	150 m

Side 11 ud af 12

Vil projektet kunne overholde kvalitetskravene for vandområder og krav til udledning af forurenende stoffer til vandløb, søer eller haver?

Bemærkning til overstående	Ikke relevant (ingen spildevand fra det ansøgte)
Er projektet placeret i et område, der i kommuneplanen er udpeget som område med risiko for oversvømmelse.	Nej [Kode: false]
Bemærkning til overstående	Selv ved den såkaldte 1000 års hændelse berøres fabriksområdet ikke
Er projektet placeret i et område, der, jf. oversvømmelsesloven, er udpeget som risikoområde for oversvømmelse?	Ja [Kode: true]
Bemærkning til overstående	
Er projektet placeret i et område med særlige drikkevandsinteresser?	Nej [Kode: false]
Bemærkning til overstående	
Er der andre lignende anlæg eller aktiviteter i området, der sammen med det ansøgte må forventes at kunne medføre en øget samlet påvirkning af miljøet (Kumulative forhold)?	Nej [Kode: false]
Bemærkning til overstående	
Vil den forventede miljøpåvirkning kunne berøre nabolande?	Nej
Eventuelle yderligere bemærkninger	

Andre relevante oplysninger

Redegørelse:

Ingen yderligere bemærkninger

Fortrolighed

Redegørelse:

Der er ikke behov for fortrolighed mht. dokumentation for det ansøgte.

Tidligere indsendelser

Der er ingen tidligere versioner

Bilag B. Kort over virksomhedens beliggenhed



Bilag C. Lovgrundlag – Referenceliste

Love

Miljøbeskyttelsesloven (MBL):

Lovbekendtgørelse om miljøbeskyttelse, nr. 1218 af 25. november 2019.

Jordforureningsloven (JFL):

Lovbekendtgørelse om forurennet jord, nr. 282 af 27. marts 2017.

Planloven (PL):

Lovbekendtgørelse nr. 287 af 16. april 2018 om planlægning.

Miljøvurderingsloven (MVL):

Lovbekendtgørelse om miljøvurdering af planer og programmer og af konkrete projekter (VVM), nr. 1225 af 25. oktober 2018.

Bekendtgørelser

Godkendelsesbekendtgørelsen (GBK):

Bekendtgørelse om godkendelse af listevirksomhed, nr. 1534 af 9. december 2019.

Affaldsbekendtgørelsen:

Bekendtgørelse om affald, nr. 224 af 8. marts 2019.:

Miljøtilsynsbekendtgørelsen:

Bekendtgørelse om miljøtilsyn, nr. 1536 af 9. december 2019.

Akkrediteringsbekendtgørelsen:

Bekendtgørelse om kvalitetskrav til miljømålinger, nr. 1071 af 28. oktober 2019.

Olietankbekendtgørelsen:

Bekendtgørelse om indretning, etablering og drift af olietanke, rørsystemer og pipelines, nr. 1257 af 27. november 2019.

Brugerbetalingsbekendtgørelsen:

Bekendtgørelse om brugerbetaling for godkendelse m.v. og tilsyn efter lov om miljøbeskyttelse og anvendelse af gødning m.v., nr. 1475 af 12. december 2017.

Vejledninger fra Miljøstyrelsen

Miljøgodkendelsesvejledningen:

<https://miljogodkendelsesvejledningen.dk/>

Luftvejledningen:

Vejledning nr. 12415 af 1. januar 2001, om begrænsning af luftforurening fra virksomheder.

<https://www2.mst.dk/udgiv/publikationer/2001/87-7944-625->

Nr. 5/1984, 1996 om ekstern støj fra virksomheder <https://www2.mst.dk/Udgiv/publikationer/1984/87-503-5287-4/pdf/87-503-5287-4.pdf>

Supplement til støjvejledningen:

Vejledning nr. 14003 af 1. juni 1996 om supplement til vejledning om ekstern støj fra virksomheder.

Vejledning til bekendtgørelse om indsatsprogrammer

Vejledning om beregning af ekstern støj fra virksomheder

Vejledning nr. 60283 af 31. oktober 1993 om beregning af ekstern støj fra virksomheder.

Vejledning om måling af ekstern støj fra virksomheder

Vejledning nr. 60254 af 1. november 1984 om måling af ekstern støj fra virksomheder.

Vejledning om begrænsning af lugtgener fra virksomheder

Orienteringer, miljøprojekter og arbejdsrapporter fra Miljøstyrelsen

Orientering nr. 6/2008 om forebyggelse af jord- og grundvandsforurening på industrivirksomheder

<https://www2.mst.dk/udgiv/publikationer/2008/978-87-7052-899-3/html/default.htm>

Orientering nr. 2/2006 om referencer til BAT ved vurdering af miljøgodkendelser <https://www2.mst.dk/Udgiv/publikationer/2006/87-7614-904-8/pdf/87-7614-905-6.pdf>

Miljøprojekt nr. 112/1989 om kvantitative og kvalitative kriterier for risikoaccept <https://www2.mst.dk/Udgiv/publikationer/1989/87-503-7938-0/pdf/87-503-7938-0.pdf>

Arbejdsrapport nr. 8/2008 om acceptkriterier i Danmark og EU

<https://www2.mst.dk/udgiv/publikationer/2008/978-87-7052-814-6/pdf/978-87-7052-815-3.pdf>

BREF-noter

Se oversigt på: <https://mst.dk/erhverv/industri/bat-bref/liste-over-alle-brefer/>

Andet materiale

Risikohåndbogen <https://risikohaandbogen.mst.dk/>

Bilag D. Afgørelse om basistilstandsrapport

Nordic Sugar A/S Nakskov
Tietgensvej 1
4900 Nakskov

CVR nr. 29781834

Virksomheder
J.nr. 2020 - 25170
Ref. Soean / Ledes
Den 4.09. 2020

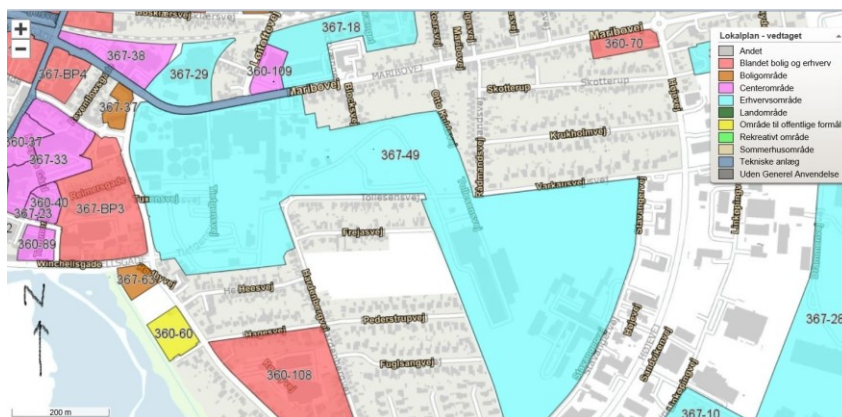
Afgørelse om at der ikke skal udarbejdes supplerende basistilstandsrapport for Nordic Sugar A/S Nakskov.

I forbindelse med ansøgning om miljøgodkendelse for Nordic Sugar Nakskov til etablering af en ekstra pulppresse på virksomheden, har Miljøstyrelsen den 15.07.2020 modtaget oplysninger vedrørende de forhold, der er beskrevet i trin 1-3 i EU Kommissionens vejledning om basistilstandsrapport¹ samt virksomhedens vurdering af, hvorvidt der skal udarbejdes supplerende basistilstandsrapport.

Nordic Sugar Nakskov er omfattet af bilag 1, listepunkt 6.4b ii 2. Sukkerfabrikker (s) i godkendelsesbekendtgørelsen².

Efter godkendelsesbekendtgørelsens § 15, stk. 1 træffer myndigheden afgørelse om, hvorvidt virksomheden skal udarbejde supplerende basistilstandsrapport jf. § 14, stk. 1 og 2.

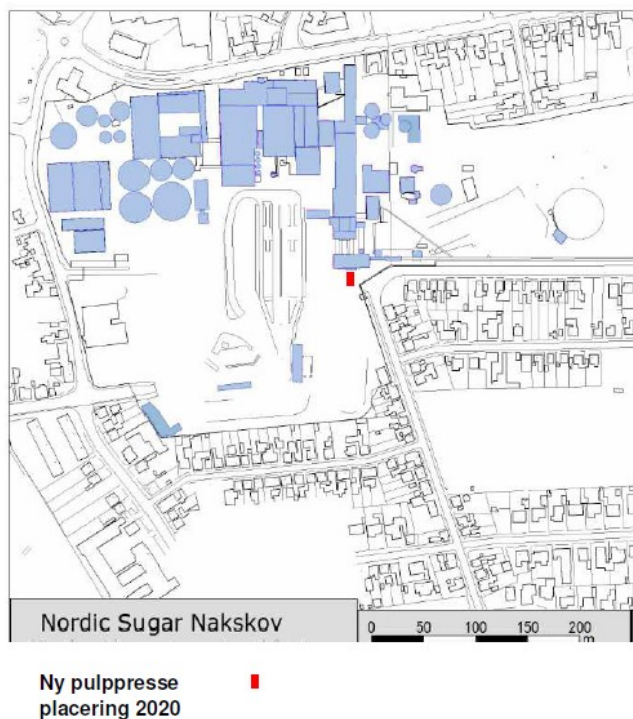
Vurderingen af behovet for udarbejdelse af en basistilstandsrapport er foretaget for bilag 1-aktiviteten, og aktiviteter der er teknisk og forureningsmæssigt forbundet med bilag 1-aktiviteten. Fremover benævnt bilag 1-virksomheden.



Oversigtskort der viser Sukkerfabrikkens placering i erhvervsområde i Nakskov By

¹ Vejledning om basistilstandsrapport. [https://eur-lex.europa.eu/legal-content/DA/TXT/?uri=CELEX:52014XC0506\(01\)](https://eur-lex.europa.eu/legal-content/DA/TXT/?uri=CELEX:52014XC0506(01)),

² Godkendelsesbekendtgørelsen. <https://www.retsinformation.dk/eli/ta/2019/1534>



Grundplan der viser placeringen af den ekstra pulppresse

Afgørelse

Miljøstyrelsen vurderer, at Nordic Sugar A/S Nakskov projekt omkring etablering af en ekstra pulppresse ikke er omfattet af kravet om udarbejdelse af basistilstandsrapport efter godkendelsesbekendtgørelsens § 14, stk. 1, idet det vurderes, at de anvendte stoffer og de områder, hvor stofferne nu og fremover vil anvendes, fremstilles eller frigives i forbindelse med IED-aktiviteten samt planlagte handlinger, ikke vil kunne medføre risiko for længerevarende påvirkning af jord- og grundvand på virksomhedens areal.

Oplysninger

Virksomheden kan som udgangspunkt være omfattet af kravet om udarbejdelse af basistilstandsrapport (BTR), jvf. Godkendelsesbekendtgørelsens §14, da virksomheden er en bilag 1 listevirksomhed og anvender faremærkede hjælpestoffer.

NIRAS har udarbejdet et notat, som vurderer behovet for udarbejdelse af BTR, og som er fremsendt til Miljøstyrelsen 30.6.2020.

Det ansøgte projekt vurderes af Nordic Sugar Nakskov ikke at udgøre en tillægss risiko for forurening af jord og grundvand, idet den ekstra presse alene indeholder en mindre mængde olie i gearkasse, som ved udslip ikke kan sive ned i jorden eller grundvandet, da pressen er placeret på tæt belægning (asfalt/beton).

Miljøstyrelsens vurdering og begrundelse

Miljøstyrelsen er forpligtet til at vurdere, om der anvendes farlige stoffer/blandinger af stoffer, som blive brugt, ved driften og vedligeholdelse af pulppressen, er relevante jf. godkendelsesbekendtgørelsens § 15. Dette indebærer, at karakteren og

mængden skal udgøre en risiko for længerevarende jord- eller grundvandsforurening fra stoffer, der hidrører fra den eller de aktiviteter på virksomheden, der er omfattet af IE-direktivet³.

Nordic Sugar Nakskov installere en ekstra pulppresse udendørs mhp. at opnå en besparelse på det specifikke energiforbrug (kWh/ton sukker).

Ved at forøge pressekapaciteten opnås en højere tørstof % i pulp, som sendes videre til tørring i damptørrer. Den ekstra presser medfører større elforbrug, men til gengæld medfører mindre dampdampforbrug til tørring i damptørrer, hvorved der vil være mere damp tilgængelig for el-produktion i turbine. Ekstra forbrug af el og merproduktion af el balancerer tilnærmelsesvist. Men da pressekapaciteten er flaskehalsen for produktionskadencen, muliggøres en højere daglig produktionskadence, hvilket medfører et mindre specifikt energiforbrug (kWh/ton sukker), da det såkaldte tomgangsforbrug udgør en mindre andel.

Pressen placeres i området med udendørs presser vest og syd for bygningen kaldet "Stationen". Projektet omfatter flytning af en af de eksisterende presser indenfor området.

Det sikres, at støj ikke øges i referencepunkterne omkring virksomheden ved støj-dæmpning af remtræk på presserne 12,13,14 og støj-dæmpning af motor på presse 14.

Nordic Sugar Nakskov nævner at et evt. spild af gearolie fra pulppressen vil være den eneste miljøpåvirkning fra presseren. Det nævnes endvidere at presseren etableres på tæt belægning (asfalt/beton).

Miljøstyrelsen har gennem tilsyn og kontrol med virksomheden ikke eksempler med spild af gearolie fra de øvrige 5 pulppressere.

Miljøstyrelsen vurderer ud fra de nævnte oplysninger at etableringen af en ekstra pulppresse ikke vil medføre risiko for længerevarende påvirkning af jord- og grundvand på virksomhedens areal.

Klagevejledning

Afgørelsen kan ikke påklages særskilt jf. godkendelsesbekendtgørelsen § 56, stk. 4, men kan påklages i forbindelse med klage over den kommende miljøgodkendelse.

Nærmere klagevejledning vil fremgå af miljøgodkendelsen.

Søgsmål

Hvis der ønskes anlagt søgsmål om afgørelsen ved domstolene, skal det ske senest 6 måneder efter, at miljøstyrelsen har meddelt afgørelsen.

Offentliggørelse og annoncering

Denne afgørelse vil ikke blive annonceret.

Offentligheden har adgang til sagens øvrige oplysninger med de begrænsninger. Der følger af lovgivningen.

Med venlig hilsen
Søren Andersen

Kopi til:

Lolland Kommune, hekr@lolland.dk; joeni@lolland.dk

³ Europa-Parlamentets og Rådets direktiv 2010/75/EU af 24. november 2010 om industrielle emissioner.

Bilag E. Liste over sagens akter

Akt-id	Type	Titel	Brevdato
1670286	Udgående Sv:	Pulppresse - støjkonsekvenser usikkerheder på beregningerne ?	03-09-2020
1670239	Indgående RE:	Pulppresse - støjkonsekvenser usikkerheder på beregningerne ?	03-09-2020
1669360	Intern	Nakskov - ekstra pulppresse - ikke BTR pligt	03-09-2020
1651936	Udgående Sv:	Pulppresse - støjkonsekvenser usikkerheder på beregningerne ?	01-09-2020
1651655	Indgående RE:	Pulppresse - støjkonsekvenser usikkerheder på beregningerne ?	01-09-2020
1651275	Udgående Sv:	Pulppresse - støjkonsekvenser usikkerheder på beregningerne ?	01-09-2020
1647397	Indgående VS:	Pulppresse - støjkonsekvenser usikkerheder på beregningerne ?	31-08-2020
1647197	Udgående	Pulppresse - støjkonsekvenser usikkerheder på beregningerne ?	31-08-2020
1445917	Indgående SV:	Etablering af ny pulppresse, afgørelse om dispensation jf. § 33 stk. 2	17-07-2020
1442348	Udgående	Etablering af ny pulppresse, afgørelse om dispensation jf. § 33 stk. 2	16-07-2020
1439239	Intern	Sv: Annonce ansøgning ekstra pulppresse Nordic Sugar Nakskov	15-07-2020
1439150	Intern	Afgørelse om §33 stk. 2 Ekstra pulppresse	15-07-2020
1438766	Intern	Sv: Annonce ansøgning ekstra pulppresse Nordic Sugar Nakskov	15-07-2020
1437926	Intern	Annonce ansøgning ekstra pulppresse Nordic Sugar Nakskov	15-07-2020
1438753	Intern	Udskrift af annoncering på hjemmesiden	15-07-2020
1437764	Indgående	Nordic Sugar Nakskov - ansøgning vedr. ny pulppresse - Bom forkontor 15-07-2020	15-07-2020