

# MILJØGODKENDELSE

af  
Vestjyllands Andel A.M.B.A.  
Kærgårdsvej 30, Nordenskov 6800 Varde

**25. januar 2023**



**Udarbejdet af:**

Sagsbehandler: Jonas Tjørnelund  
Direkte tlf. 7994 6055  
E-mail: jtjr@varde.dk

**VARDE KOMMUNE**

Erhvervscenteret - Industrimiljø  
Teknik og Miljø  
Bytoften 2  
6800 Varde

[www.vardekommune.dk](http://www.vardekommune.dk)  
[vardekommune@varde.dk](mailto:vardekommune@varde.dk)

Dok.nr.8293630  
Sagsnr. GEO-2022-03353

Varde  
Kommune



## Indholdsfortegnelse

<b>1. MILJØGODKENDELSE AF VESTJYLLANDS ANDEL A.M.B.A., KÆRGÅRDSVEJ 30, NORDENSKOV, 6800 VARDE .....</b>	<b>1</b>
1.1. BAGGRUND .....	1
1.2. STAMOPLYSNINGER OM VIRKSOMHEDEN .....	1
1.3. VIRKSOMHEDENS ART .....	1
1.4. UDVIDELSE OG ÆNDRINGER .....	1
<b>2. VILKÅR.....</b>	<b>2</b>
2.1. GENERELT .....	2
2.2.    INDRETNING OG DRIFT .....	2
2.3.    LUFTFORURENING .....	3
2.4.    STØJ.....	4
2.5.    AFFALD.....	5
2.6.    BESKYTTELSE AF JORD OG GRUNDEVAND .....	5
2.7.    SPILDEVAND TIL KLOAK.....	6
2.8.    VILKÅR FOR UDLEDNING AF TAG- OG OVERFLADEVAND .....	6
2.9.    EGENKONTROL .....	8
2.10.    MILJØLEDELSESSYSTEM.....	9
2.11.    OPHØR AF DRIFT .....	11
<b>3. BASISTILSTANDSRAPPORT .....</b>	<b>11</b>
<b>4. GODKENDELSENS VARIGHED .....</b>	<b>12</b>
<b>5. TIDSFRISTER.....</b>	<b>12</b>
<b>6. HØRING .....</b>	<b>12</b>
<b>7. IKRAFTTRÆDELSE.....</b>	<b>13</b>
<b>8. OFFENTLIGGØRELSE .....</b>	<b>13</b>
<b>9. KLAGE- OG SØGSMÅLSVEJLEDNING .....</b>	<b>13</b>
9.2.    KLAGEFRIST .....	13
9.3.    HVORDAN .....	13
9.4.    GEBYR .....	14
9.5.    HVEM KAN KLAGE .....	14
9.6.    SAGSANLÆG.....	14
9.7.    GYLDIGHED.....	14
9.8.    AKTINDSIGT .....	14
9.9.    PERSONDATA .....	14
<b>10. GENERELT.....</b>	<b>14</b>
10.2.    KOPI SENDT TIL .....	15
<b>11. BAGGRUND FOR SAGEN.....</b>	<b>16</b>
<b>12. PLANMÆSSIGE FORUDSÆTNINGER .....</b>	<b>16</b>
<b>13. MILJØTEKNISK REDEGØRELSE.....</b>	<b>16</b>
13.2.    PRODUKTIONSKAPACITET .....	16
13.3.    BELIGGENHED .....	17
13.4.    ETABLERING .....	17
13.5.    VVM-PLIGT .....	17
13.5.1.    §3.....	18
13.5.2.    Natura 2000.....	18
13.5.3.    Bilag IV-arter .....	18

13.5.4.	<i>Fortidsminder</i> .....	18
13.6.	INDRETNING, OPLAG OG DRIFT.....	18
13.6.1.	<i>Indretning</i> .....	18
13.6.2.	<i>Oplag</i> .....	20
13.6.3.	<i>Drift</i> .....	22
13.6.4.	<i>Præstationskontrol</i> .....	22
13.7.	FORURENING OG FORURENINGSBEGRÆSENDE FORANSTALTNINGER .....	22
13.7.1.	<i>Jordforurening</i> .....	22
13.7.2.	<i>Støj og vibrationer</i> .....	23
13.7.3.	<i>Luftforurening</i> .....	24
13.7.4.	<i>Affald</i> .....	27
13.7.5.	<i>Spildevand</i> .....	28
13.7.6.	<i>Beskyttelse af jord og grundvand</i> .....	29
13.8.	DRIFTSFORSTYRRELSER OG UHELD .....	30
13.9.	BEDST TILGÆNGELIGE TEKNIK (BAT) .....	30
<b>14.</b>	<b>LOV-, AFGØRELSES- OG VEJLEDNINGSHENVISNINGER.....</b>	<b>30</b>
<b>15.</b>	<b>SAGSAKTER.....</b>	<b>31</b>
<b>16.</b>	<b>BILAGSLISTE.....</b>	<b>31</b>
16.2.	BILAG 1 – SITUATIONSPLAN .....	32
16.3.	BILAG 2 – VIRKSOMHEDENS INDRETNING .....	33
16.4.	BILAG 3 – KLOAKPLAN .....	34
16.5.	BILAG 4 – MÅLERESULTATER FOR STØVEMISSION FRA VILDBJERG .....	15

## **1. Miljøgodkendelse af Vestjyllands Andel A.M.B.A., Kærgårdsvej 30, Nordenskov, 6800 Varde**

### **1.1. Baggrund**

Varde Kommune har den 21. september 2018 modtaget jeres ansøgning om miljøgodkendelse af Vestjyllands Andel beliggende Kærgårdsvej 30, Nordenskov, 6800 Varde. Ansøgningen er indsendt gennem Byg og Miljø. Virksomheden har d. 15. november 2022 indsendt supplerende materiale til ansøgning vedr. brænderskifte fra naturgas til oliebrænder på deres dampkedel.

Virksomheden er optaget som listevirksomhed i bilag 1 i godkendelsesbekendtgørelsen og skal derfor reguleres af en miljøgodkendelse.

Udkastet til miljøgodkendelsen har været i høring ved virksomheden og relevante parter. Se afsnittet omkring høring for yderligere information.

### **1.2. Stamoplysninger om virksomheden**

Virksomhedens navn:	Vestjyllands Andel A.M.B.A.
Adresse:	Kærgårdsvej 30, Nordenskov
Matrikel nr.:	1bc, Nordenskov By, Øse
CVR-nr.:	61729615
P-nr.:	1.002.212.172
Telefon:	97 36 64 44
Kontakt person:	Henrik Steen

### **1.3. Virksomhedens art**

Virksomhedens hovedaktivitet er omfattet af bilag 1 i godkendelsesbekendtgørelsen under listepunkt 6.4 ii) – 9, foderstofvirksomheder. Herudover er virksomheden omfattet af standardvilkår for foderstofvirksomheder i bekendtgørelse nr. 1537 af 9.12.2019 om standardvilkår af listevirksomhed, afsnit 28.

EU-Kommissionen har d. 12. november 2019 via Den Europæiske Unions Tidende offentliggjort fastlæggelse af BAT-konklusioner for fødevarer-, drikkevarer- og mejerisektoren i henhold til Europa-Parlamentets og Rådets direktiv 2010/75/EU. Virksomhedens aktiviteter er dermed også omfattet af en BAT-konklusion. Da virksomhedens aktiviteter er omfattet af standardvilkår ifm. miljøgodkendelse, skal der ved ansøgning ikke redegøres for bedst tilgængelig teknik inden for de områder, som standardvilkårene dækker. Miljøstyrelsen har udarbejdet standardvilkår, så de er repræsentative for de typiske virksomheder inden for en bestemt branche, og vilkårene er baseret på den bedst tilgængelige teknik inden for branchen.

BAT-konklusioner er inddraget i denne afgørelse, hvis standardvilkår er lempeligere end krav om BAT. BAT-konklusioner vedrørende spildevandshåndtering er bearbejdet i virksomhedens tilslutningstilladelse til offentlige spildevandssystem.

Denne miljøgodkendelse erstatter den tidligere meddelte miljøgodkendelse af Nordenskov Lokalforening af den 19. december 1989.

Miljøgodkendelsen meddeles efter § 33 i miljøbeskyttelsesloven med en række nærmere angivne vilkår, jf. afsnit 2. Miljøgodkendelse indeholder desuden en udledningstilladelse til udledning af tag- og overfladevand fra virksomheden jf. § 28 i miljøbeskyttelsesloven.

### **1.4. Udvidelse og ændringer**

Virksomheden skal meddele Varde Kommune eventuelle udvidelser og ændringer, hvis disse afviger fra de oplysninger, der fremgår af godkendelsen.

Udvidelser og ændringer skal godkendes af kommunen, såfremt de medfører mulighed for forøget forurening. Varde Kommune afgør, hvorvidt en udvidelse eller ændring medfører mulighed for forøget forurening.

## 2. Vilkår

Denne miljøgodkendelse meddeles i overensstemmelse med miljøbeskyttelseslovens kapitel 5. Det er en forudsætning, at nedenstående vilkår overholdes. Et [S] for enden af vilkåret betyder, at det er et standardvilkår, jf. bilag 5 i bekendtgørelsen om standardvilkår. I de tilfælde hvor vilkår er fastsat af den pågældende afgørelse om BAT-konklusioner, der ikke er inkluderet i et standardvilkår, vil et [B] for enden af vilkåret betyde, at vilkåret er krævet som BAT. Godkendelsens vilkår er oplistet med tildelt vilkårsnummer under relevante overskrifter i dette afsnit.

### 2.1. Generelt

1. En kopi af denne godkendelse skal til en hver tid være tilgængelig på virksomheden.
2. Hvis der sker ændringer i virksomhedens ejerforhold, skal kommunen orienteres herom senest en måned efter ændringen.
3. Ved driftsophør skal virksomheden forinden orientere tilsynsmyndigheden herom og træffe de nødvendige foranstaltninger for at undgå forureningsfare og for at efterlade stedet i tilfredsstillende tilstand. Desuden skal tilsynsmyndigheden orienteres om delvist ophør. [S]
4. Virksomheden skal straks indberette til tilsynsmyndigheden, når vilkår ikke overholdes, og straks træffe de nødvendige foranstaltninger for at sikre, at vilkårene igen overholdes. [S]
5. Hvor der i vilkårene anvendes betegnelsen »befæstet areal« menes en fast belægning, der giver mulighed for opsamling af spild og kontrolleret afledning af nedbør. Hvor der i vilkårene anvendes betegnelsen »tæt belægning« menes en fast belægning, der i løbet af påvirkningstiden er uigennemtrængelig for de forurenende stoffer, der håndteres på arealet. [S]

### 2.2. Indretning og drift

6. Der må være aktiviteter på virksomheden hele døgnet, 7 dage pr. uge gældende for foderproduktion og lagerarbejde. Kornbehandling må finde sted hele døgnet, 7 dage pr. uge i perioden juli-oktober. Udlevering af foder, gødning m.v. må kun finde sted på hverdage fra kl. 06.00 til kl. 22.00.
7. Virksomheden må ikke give anledning til lugt- og støvgener uden for virksomhedens område, der efter tilsynsmyndighedens vurdering er væsentlige for omgivelserne.
8. Modtagelse og udlevering af støvende varer må kun ske fra og til overdækkede lastbiler. Ved udendørs udlevering til tankbiler skal der anvendes bælg, fleksible slanger, som kan justeres til minimal faldhøjde, eller poser. Aftipning af støvende råvarer skal ske indendørs med lukket port eller som bagtip ned i et påslag med bændler. [S]
9. Kridt og fodersalt, der opbevares i lukkede siloer, skal tilsluttes aspirationsanlægget eller have monteret silofiltre, således at fortrængningsluft renses ved påfyldning. Påfyldning af siloer skal standses øjeblikkeligt ved brud på påfyldningsslanger, koblinger, rør eller silo. Påfyldningsslanger og -rør skal tømmes op i siloen med luft, når påfyldningen er afsluttet. [S]
10. I afkast, hvor der er fastsat en emissionsgrænse, skal der være etableret målesteder med indretning og placering som anført i MEL-22 Kvalitet i Emissionsmålinger (Miljøstyrelsens anbefalede metoder, der findes på hjemmesiden for Miljøstyrelsens Referencelaboratorium for måling af emissioner til luften: [www.ref-lab.dk](http://www.ref-lab.dk)). Målestederne skal være placeret, sådan at det sikres, at de fastsatte emissionsgrænseværdier kan dokumenteres overholdt. [S]
11. Afsug fra påslag, renseri, valse, knuser, slaglemølle og aspirationsanlæg skal renses i filtre. [S]
12. Afsug fra pillekøler og tørreluft fra tørrerier skal renses i cyklon eller andre mekaniske støvudskillere som f.eks. cyklofaner, ventikloner eller filtre. Cykloner eller andre mekaniske støvudskillere som f.eks. cyklofaner, ventikloner eller filtre skal enten være forsynet med støvemelder eller have kontinuert fungerende overvågningsudstyr med on-off alarmer i afkast efter rensningsforanstaltningerne. [S]

13. Udendørs oplag af afgrøder kan etableres i høstsæsonen i forbindelse med transportomladning. Oplaget skal placeres så langt væk fra omboende som praktisk muligt. Oplaget skal være afskærmet af 2-3 meter høje betonelementer eller bygningsmur på minimum 3 sider.

### 2.3. Luftforurening

14. De enkelte anlæg skal overholde de respektive emissionsgrænseværdier, der er anført nedenfor. [S][B]

Emissionsgrænseværdier for indirekte fyret tørreri (naturgas) og oliefyret dampkedel:

Indirekte fyret tørreri <sup>a)</sup> eller dampkedel fyret med:	Indfyret effekt	Emissionsgrænseværdi mg/normal <sup>b)</sup> m <sup>3</sup> ved 10 % O <sub>2</sub>		
		Støv	CO	NO <sub>x</sub> <sup>c)</sup>
Naturgas	120 kW - 50 MW	-	75	65
Gasolie og vegetabilsk olie	120 kW - < 5 MW		100	110

a) Gælder alene for afkastet fra varmeproduktion.

b) normal = referencetilstanden (0°C, 101,3 kPa, tør røggas).

c) NO<sub>x</sub> regnet vægtmæssigt som NO<sub>2</sub>.

Emissionsgrænseværdier for procesanlæg, herunder tørreluft fra indirekte fyret tørreri:

Afsug fra/af:	Emissionsgrænseværdi mg/normal <sup>a)</sup> m <sup>3</sup> Støv <sup>b)</sup>
Sugeløser	10
Påslag	10
Renseri	10
Silofiltre	10
Valse	10
Knuser	10
Pillekøler	20 <sup>c)</sup>
Slaglemølle	10
Aspirationsanlæg	10
Tørreluft fra indirekte fyret tørreri	40
Afkast fra direkte fyret tørreri, herunder tromletørreri	40

a) normal = referencetilstanden (0°C, 101,3 kPa, tør røggas).

b) Total støv.

c) BAT-krav

15. Afkast fra tørreri skal være ført minimum 27 m over terræn. [S]
16. Afkast fra centralafsug fra råvare skal være ført minimum 27 m over terræn. [S]
17. Afkast fra renseri skal være ført minimum 27 m over terræn. [S]
18. Afkast fra dampkedel skal være ført minimum 30 m over terræn. [S]
19. Afkast fra pillekøler skal være ført minimum 28 m over terræn. [S]
20. Afkast fra centralafsug fra færdigvare skal være ført minimum 28 m over terræn. [S]

21. Afkast fra mølle skal være ført minimum 28 m over terræn. [S]
22. Afkast fra centralafzug fra kridt skal være ført minimum 28 m over terræn. [S]
23. Afkast fra rumventilation og arbejdssteder, der ikke er omfattet af konkrete vilkår om afksthøjde, skal være opadrettet og ført mindst 1 meter over det aktuelle tag, hvor afkastet er placeret, så der kan ske fri fortynding.
24. Virksomhedens bidrag til lugt i omgivelserne må ikke overstige 10 LE/m<sup>3</sup>.
25. Senest 6 måneder efter at nærværende miljøgodkendelse er meddelt skal der ved præstationskontrol foretages 3 enkeltmålinger i hvert afkast med lugtemission med henblik på at dokumentere at emissionsgrænsen for lugt opstillet i vilkår 24 er overholdt. Målingerne skal foretages under repræsentative driftsforhold (maksimal normal drift). Alle målinger skal udføres af et firma/laboratorium, der er akkrediteret hertil af DANAK (Den Danske Akkrediteringsfond) eller af et tilsvarende akkrediteringsorgan, der er medunderskriver af EA's multilaterale aftale om gensidig anerkendelse. Resultatet af målingerne skal indsendes til tilsynsmyndigheden senest 2 måneder efter, at disse er foretaget. Herefter kan tilsynsmyndigheden kræve, at der foretages yderligere præstationskontrol, dog normal højst hvert andet år.

Prøvetagning og analyse for lugt skal ske efter metodeblad nr. MEL-13 (Miljøstyrelsens anbefalede metoder, der findes på hjemmesiden for Miljøstyrelsens Referencelaboratorium for måling af emissioner til luften: [www.ref-lab.dk](http://www.ref-lab.dk)) eller efter internationale standarder med mindst samme analysepræcision og usikkerhedsniveau.

26. Varde Kommune kan forlange, at virksomheden dokumenterer, at vilkår 14 overholdes. Målinger/beregninger skal udføres i overensstemmelse med den til enhver tid gældende luftvejledning. Normalt kan kommunen højst forlange dette en gang om året.

#### 2.4. Støj

27. Virksomheden skal overholde følgende støjgrænser, angivet som det ækvivalente, korrigerede støjniveau i dB(A).

	Mandag-fredag kl. 7- 18 Lørdag kl. 7 - 14	Mandag - fredag kl. 18 - 22 Lørdag kl. 14 - 22 Søn- og helligdage kl. 7 - 22	Alle dage kl. 22 - 7
Blandet bolig og erhvervsbebyggelse, centerområder (bykerne)	55 dB(A)	45 dB(A)	40 dB(A)
Kærgårdsvej 32, 6800 Varde	55 dB(A)	55 dB(A)	55 dB(A)

28. Varde Kommune kan forlange, at virksomheden dokumenterer, at støjgrænserne i vilkår 27 er overholdt. Støjmålinger og støjeregninger skal udføres i overensstemmelse med den til enhver tid gældende vejledning om ekstern støj fra virksomheder. Normalt kan kommunen højst forlange dette en gang om året.

Støjmålinger og støjeregninger skal udføres og rapporteres som "Miljømåling - ekstern støj" i henhold til gældende lovgivning og skal udføres af et laboratorium eller person, der er godkendt til dette af Miljøstyrelsen.

Som udgangspunkt accepteres en ubestemt på de målte eller beregnede støjbelastninger på maks. ± 3 dB(A).

29. Følgende grænseværdier er for lavfrekvent støj og infralyd (dB re 20 µPa) målt indendørs. Støjgrænserne gælder for ækvivalentniveauet over et tidsrum på 10 minutter, hvor støjen er

kraftigst. Hvis støjen kan karakteriseres som impulsagtig (for eksempel støj fra enkeltslag med hammer), reduceres grænseværdierne i tabel 1 **Error! Reference source not found.** med 5 dB.

Tabel 1; Grænseværdier for lavfrekvent støj og infralyd

Anvendelse		Lavfrekvent støj A-vægtet lydtryksniveau (10-160 Hz), dB	Infralyd G-vægtet infralydniveau, dB (<10 Hz)
Beboelsesrum	Aften/nat kl. 18 - 7	20	85
	Dag kl. 7 - 18	25	85

30. Følgende grænseværdier er for vibrationer i dB re  $10^{-6}$  m/s. Vibrationsgrænserne gælder for det maksimale KB-vægtede accelerationsniveau med tidsvægtning Slow.

Tabel 2; Grænseværdier for vibrationer

Anvendelse	Vægtet accelerationsniveau, $L_{aw}$ i dB
Bolig i det åbne land, kl. 18 - 7	75
Bolig i det åbne land, kl. 7 - 18	80

31. I tilfælde af begrundet mistanke om ikke-acceptable gener fra lavfrekvent støj, infralyd eller vibrationer fra virksomheden, kan Varde Kommune kræve dokumentation for overholdelse af grænseværdierne.

Måling/beregning af lavfrekvent støj, infralyd og vibrationer skal udføres og rapporteres efter Miljøstyrelsens orientering nr. 9 fra 1997 om "Lavfrekvent støj, infralyd og vibrationer i eksternt miljø".

32. Hvis de fastsatte grænseværdier overskrides, skal der sammen med rapport med målinger/beregninger fremsendes forslag til støj- og/eller vibrationsreduktion ned til de i vilkår 29 og 30 fastsatte grænseværdier samt en tidsplan for gennemførelse.

## 2.5. Affald

33. Spildolie, forurenede absorptionsmateriale, kemikalierester fra laboratorier og andet farligt affald skal opbevares i egnede, tætte og lukkede beholdere, der er mærket, så det tydeligt fremgår, hvad de indeholder. [S]

## 2.6. Beskyttelse af jord og grundvand

34. Olie, kemikalier og farligt affald skal opbevares i egnede beholdere, der er placeret under tag og beskyttet mod vejrlig på en oplagsplads med impermeabel belægning uden afløb eller med afspærringsventil. Beholderne skal være sikret mod påkørsel. Oplagspladsen skal være indrettet således, at spild kan holdes inden for et afgrænset område og uden mulighed for afløb til jord, grundvand og kloak. Området skal kunne rumme indholdet af den største opbevaringsenhed i området. Omhældning af olie, kemikalier og farligt affald må kun finde sted på denne oplagsplads.

Ved impermeabel forstås uigennemtrængelig for de forurenende stoffer, som findes i det affald eller de stoffer, der håndteres på arealet.

35. Spild i forbindelse med påfyldning af flydende råvarer skal omgående kunne opsamles for at forhindre unødigt forurening.
36. Udendørs oplag af flydende råvarer skal sikres mod påkørsel. [S]



37. Spild i forbindelse med påfyldning af flydende gødning og planteværnsmidler skal enten kunne opsamles i en tankgård, grube el.lign. uden afløb eller med afspæringsventil, og som er tæt over for den flydende gødning, eller opsamles ved hjælp af absorbering med ovntørret sand. Absorptionssandet må ikke opbevares på virksamheden efter brug.
38. Farligt affald som f.eks. spildolie skal opbevares under overdækning i form af tag, presenning eller lignende og beskyttet mod vejrlig på en tæt belægning. Oplagspladsen skal være indrettet således, at spild kan holdes inden for et afgrænset område og uden mulighed for afløb til jord, grundvand, overfladevand eller kloak. Området skal kunne rumme indholdet af den største beholder, der opbevares. [S]
39. Overjordiske tanke til fyringsolie og motorbrændstof skal sikres mod påkørsel. Påfyldningsstudse og aftapningshaner (aftapningsanordninger) for olieprodukter, herunder motorbrændstof, skal placeres inden for konturerne af en tæt belægning med kontrolleret afledning af afløbsvandet. Eventuelt spild skal kunne opsamles i en tæt spildbakke eller en grube. Udendørs spildbakker eller gruber skal tømmes, således at regnvand i bunden maksimalt udgør 10% af spildbakkens eller grubens volumen. [S]

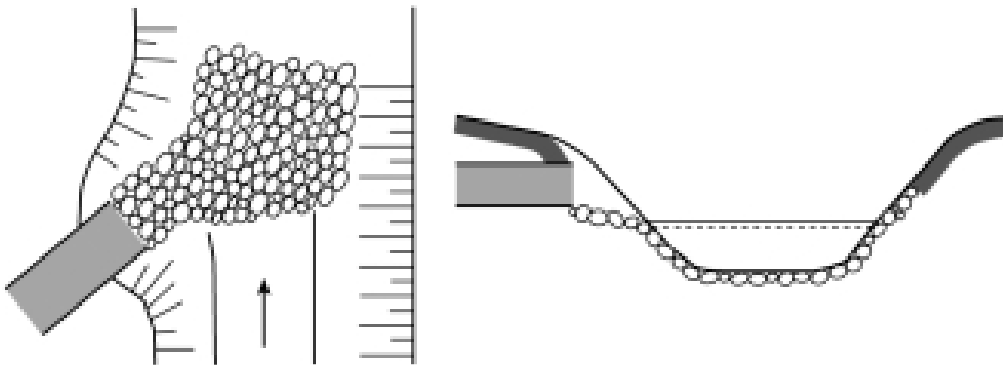
## 2.7. Spildevand til kloak

40. Virksomhedens spildevand til kloak reguleres af tilslutningstilladelse til offentlige spildevandssystem af d. 25. januar 2023. Spildevandsrelevante vilkår fra EU's BAT konklusioner og standardvilkårsbekendtgørelsen er derfor inkluderet i tilslutningstilladelsen.

## 2.8. Vilkår for udledning af tag- og overfladevand

41. Den udledte vandmængde fra forsinkelsesbassinet og tagarealer mod vejen (se Figur 1) må ikke overstige **10 l/s**.
42. Udledningen må ikke give anledning til gener for naboer eller medføre oversvømmelser udenfor virksomhedens grund.
43. Udledningen må ikke give anledning til erosion af bund og brinker i Kloakgrøften. I skal, hvis det bliver nødvendigt, etablere brinksikring i Kloakgrøften, se Figur 2.





Figur 2; Placer og udform udløbet så mindst mulig erosion af bund og brinker opnås. Det kan fx sikres medstensætning. Hvor højdeforholdene giver mulighed for det, kan udløbet udformes så afløbsvandet iltes eksempelvis i faskine eller iltningstrappe.

50. Overfladevandet må ikke indeholde andre stoffer, end hvad der sædvanligvis forekommer i regnvand.
51. Alt arbejdet i forbindelse med udledningen skal udføres af en autoriseret kloakmester.
52. Udledning af korn- og foderrester skal undgås ved brug af jernplader, som skal placeres over afløbene i perioder med udendørs oplag eller ved mulighed for spild.
53. Befæstede arealer skal regelmæssigt fejdes, og det opsamlede materiale skal bortskaffes som affald til godkendt modtager.
54. I afløb til overfladevand, hvor der er risiko for spild i forbindelse med oplag og læsning af færdigvarer og råvarer, skal der monteres brøndposer eller tilsvarende sikring.
55. Virksomheden skal have en plan over hvilke afløb, der er sikret med brøndposer og jernplader.
56. Brøndposer skal tømmes efter behov.

## 2.9. Egenkontrol

57. Silofiltre skal hver tredje måned inspiceres for utætheder. Hvis inspektionen viser utætheder, eller hvis der i øvrigt konstateres synlig støvemission i perioden mellem inspektionerne, skal utæthederne udbedres inden næste silopåfyldning. [S]
58. Filtre på afsug fra påslag, renseri, valse, knuser, slaglemølle og aspirationsanlæg skal hver tredje måned inspiceres på filtrets renlufts side eller i afkastkanal for støvaflejring som indikation for utætheder, og eventuelle observerede utætheder skal udbedres inden opstart af ny produktion. Renluftsiden eller afkastkanal skal efterfølgende rengøres for støvaflejring af hensyn til kommende inspektioner. [S]
59. Cykloner eller andre mekaniske støvudskillere som f.eks. cyklofaner eller ventikloner skal renses og eventuelt justeres med intervaller som foreskrevet af leverandøren, dog mindst én gang årligt og altid umiddelbart inden høstsæsonen. [S]
60. Filterindsatse skal efterses hvert halve år, dog mindst for hver 3.000 driftstimer. Filterindsatse skal skiftes ved synlig slitage eller i tilfælde af synlig støvemission i perioden mellem inspektionerne. [S]
61. Virksomheden skal løbende og mindst én gang årligt gennemføre en kontrol for revner, lunger og andre skader af befæstede arealer og tætte belægninger, kar, gruber og sumpe. Utætheder skal udbedres, så hurtigt som muligt efter at de er konstateret. [S]
62. Der skal føres driftsjournal med angivelse af [S]:

- Dato for eftersyn af alle filtre, herunder oplysninger om filterbrud og udskiftning af filtermateriale.
  - Dato for eftersyn af mekaniske støvudskillere i form af cykloner, cyklofaner og ventkloner.
  - Dato for serviceeftersyn og indregulering af brændere på tørreri og dampkedler. Service- og indreguleringsrapport på brændere på tørreri og dampkedler skal opbevares sammen med driftsjournalen.
  - Dato for visuel kontrol for utætheder, revnedannelser og vedligeholdelsesstand af tætte belægninger, hvor der håndteres flydende kemikalier, farligt affald og øvrige olieprodukter og befæstede arealer og gruber mv.
  - Dato for eventuelle udbedringer af revner eller andre skader.
63. Driftsjournalen skal også indeholde dato for visuel kontrol for utætheder, revnedannelser, lunger og vedligeholdelsesstand af tætte belægninger, kar, gruber og sumpe, hvor der håndteres flydende kemikalier, farligt affald og øvrige olieprodukter samt dato for eventuelle udbedringer af revner eller andre skader. [S]
64. Driftsjournalen skal opbevares på virksomheden i mindst fem år og være tilgængelig for tilsynsmyndigheden. [S]
65. Virksomheden skal en gang årligt, og senest tre måneder efter afslutning af virksomhedens regnskabsår, indsende en redegørelse til tilsynsmyndigheden, der beskriver resultaterne af det foregående års egenkontrol. [S]

## 2.10. Miljøledelsessystem

66. For at forbedre de overordnede miljøpræstationer skal virksomheden indføre et miljøledelsessystem, som omfatter alle følgende elementer: [B]
- i) Ledelsens engagement, lederskab og ansvarlighed, herunder den øverste ledelse, med henblik på gennemførelsen af et effektivt miljøledelsessystem.
  - ii) En analyse, der omfatter fastlæggelse af organisationens kontekst, afdækning af interessenters behov og forventninger, fastlæggelse af de egenskaber ved anlægget, der forbundet med mulige risici for miljøet (eller menneskers sundhed), samt af de gældende lovbestede miljøkrav.
  - iii) Udvikling af en miljøpolitik, der omfatter kontinuerlig forbedring af anlæggets miljøpræstation.
  - iv) Fastlæggelse af mål og resultatindikatorer i forbindelse med væsentlige miljøforhold, herunder sikring af overholdelse af gældende lovbestede krav.
  - v) Planlægning og gennemførelse af de nødvendige procedurer og handlinger (herunder korrigerende og forebyggende foranstaltninger, hvis det er nødvendigt) med henblik på at opfylde miljømålene og undgå miljørisici.
  - vi) Fastlæggelse af strukturer, roller og ansvarsområder i forbindelse med miljøaspekter og -mål og tilvejebringelse af de nødvendige finansielle og menneskelige ressourcer.
  - vii) Sikring af den nødvendige kompetence og opmærksomhed fra det personale, hvis arbejde kan påvirke anlæggets miljøpræstation (fx gennem oplysning og uddannelse).
  - viii) Intern og ekstern kommunikation.
  - ix) Fremme af medarbejdernes deltagelse i god miljøforvaltningspraksis.
  - x) Etablering og vedligeholdelse af en forvaltningsmanual og skriftlige procedurer til at kontrollere aktiviteter med betydelig indvirkning på miljøet samt relevante registre.
  - xi) Effektiv driftsplanlægning og processtyring.
  - xii) Gennemførelse af passende vedligeholdelsesprogrammer.
  - xiii) Nødbereidskabs- og indsatsprotokoller, herunder forebyggelse og/eller afbødning af de negative (miljømæssige) virkning af nødsituationer.

- xiv) Ved (gen)design af et (nyt) anlæg eller en del deraf hensyntagen til dets miljøpåvirkninger i hele dets levetid, hvilket omfatter opførelse, vedligeholdelse, drift og nedlukning.
- xv) Gennemførelse af et overvågnings- og måleprogram. Om nødvendigt kan der findes oplysninger herom i referencerapporten om overvågning af emissioner til luft og vand fra IED-anlæg.
- xvi) Regelmæssig anvendelse af benchmarking for de enkelte sektorer.
- xvii) Periodisk, uafhængig (så vidt det er praktisk muligt) intern audit og periodisk, uafhængig ekstern audit med henblik på at vurdere miljøresultaterne og fastlægge, om miljøledelsessystemet er i overensstemmelse med planlagt ordninger, og om det gennemføres og vedligeholdes korrekt.
- xviii) Vurdering af årsagerne til manglende overensstemmelse, gennemførelse af afhjælpende foranstaltninger som reaktion på manglende overensstemmelse, revision af effektiviteten af korrigerende foranstaltninger og fastlæggelse af, om der er eller kan opstå lignende uoverensstemmelser.
- xix) Den øverste ledelses periodiske gennemgang af miljøledelsessystemet og dets fortsatte egnethed, tilstrækkelighed og effektivitet.
- xx) Opmærksomhed på og hensyntagen til udviklingen af renere teknikker.
- xxi) Plan for håndtering af eventuelle støjgener.
- xxii) Plan for håndtering af eventuelle lugtgener.
- xxiii) Opgørelse over vand-, energi- og råstofforbrug samt over spildevands- og røggasstrømme.
- xxiv) Plan for energieffektivitet.

Ved Europa-Parlamentets og Rådets forordning (EF) nr. 1221/2009 er fastlagt en fællesskabsordning for miljøledelse og miljørevision (EMAS), som er et eksempel på et miljøledelsessystem i overensstemmelse med dette vilkår. [B]

67. For at øge ressourceeffektiviteten og reducere emissionerne skal virksomheden etablere, opretholde og regelmæssigt revidere (herunder når der sker en væsentlig ændring) en opgørelse over vand-, energi- og råvareforbrug samt over spildevands- og røggasstrømme som en del af miljøledelsessystemet, der omfatter alle følgende elementer:[B]
- i) Oplysninger om produktionsprocesser, herunder:
    - a) Forenkede procesflowdiagrammer, som viser, hvor emissionerne stammer fra.
    - b) Beskrivelser af de procesintegrerede teknikker og spildevands-/røggasrensningsteknikker for at forebygge eller reducere emissioner, herunder deres præstationer.
  - ii) Oplysninger om vandforbrug og -anvendelse og fastlæggelse af foranstaltninger til at reducere vandforbruget og spildevandsmængden.
  - iii) Oplysninger om mængden og arten af spildevandsstrømme.
  - iv) Oplysninger om røggasstrømmenes egenskaber.
  - v) Oplysninger om energiforbrug og -anvendelse, mængden af anvendte råvarer samt mængden og arten af de generede rest- og biprodukter og identifikation af foranstaltninger til løbende forbedring af ressourceeffektiviteten.
  - vi) Identifikation og gennemførelse af en passende overvågningsstrategi med formål at øge ressourceeffektiviteten under hensyntagen til forbruget af energi, vand og råvarer. Overvågning kan omfatte direkte målinger, beregninger eller registrering med passende hyppighed. Overvågning opdeles på det mest hensigtsmæssige niveau (fx på proces- eller anlægsniveau).
68. Som led i overvågning af virksomhedens miljøpræstationer, skal relevante rørførte emissioner til luft monitoreres med mindst den frekvens, der er angivet nedenfor, og i overensstemmelse med EN-standarder. [B]

Stof/parameter	Specifik proces	Standard	Mindstefrekvens for monitoring <sup>(1)</sup>
Støv	Formaling og pillekøling i forbindelse med fremstilling af foderblandinger	EN 13284-1	En gang om året

<sup>(1)</sup> Monitoringen foretages ved den højeste forventede emissionstilstand under normale driftsforhold.

<sup>(2)</sup> Monitoringsfrekvensen kan reduceres, hvis emissionsniveauerne har vist sig at være tilstrækkeligt stabile, men under alle omstændigheder mindst én gang om året.

69. For at øge energieffektiviteten skal virksomheden som del af miljøledelsessystemet udarbejde en energieffektivitetsplan, der omfatter fastlæggelse og beregning af det specifikke energiforbrug af aktiviteterne, opstilling af centrale præstationsindikatorer på årsbasis og planlægning af mål for periodiske forbedringer og dermed bundne tiltag. Planen skal tilpasses de særlige forhold, der gør sig gældende for anlægget.

For produktion af foderblanding til husdyr, er det vejledende nøgletal for det specifikke energiforbrug 0,01-0,10 MWh/ton foderblanding.

70. Miljøledelsessystemet og dertilhørende overvågning, monitoring og planlægning jf. ovennævnte vilkår skal være implementeret på virksomheden senest d. 4. december 2023.

### 2.11. Ophør af drift

71. Ved ophør af driften skal virksomheden straks underrette kommunen herom.
72. Senest 1 måned efter driftens ophør skal virksomheden tilsende kommunen en redegørelse for, hvorledes foranstaltninger jf. vilkår 68, 69 og 70 (nedenfor) påtænkes udført. Redegørelsen skal indeholde et forslag til en tidsplan for udførelsen.
73. Virksomheden skal inden en af kommunen fastsat tidsfrist tømme og rengøre tankanlæg, rørføring og procesanlæg, som efter kommunens vurdering aktuelt eller på sigt vil kunne indebære fare for forurening af jord, grundvand, overfladevand eller spildevandssystem. Virksomheden skal gennemføre foranstaltninger, som sikrer tankanlæg, rørføringer og procesanlæg mod utilsigtet brug.
74. Virksomheden skal inden en af kommunen fastsat tidsfrist bortskaffe olie, kemikalier og farligt affald, som efter kommunens vurdering aktuelt eller på sigt vil kunne indebære fare for forurening af jord, grundvand, overfladevand eller spildevandssystem. Bortskaffelse af olie, kemikalier og farligt affald skal ske efter reglerne herfor.
75. Virksomheden skal inden en af kommunen fastsat tidsfrist bortskaffe al affald fra virksomhedens arealer. Bortskaffelsen skal ske i henhold til kommunens anvisninger.

### 3. Basistilstandsrapport

Virksomheder optaget i godkendelsesbekendtgørelsens bilag 1 skal i forbindelse med godkendelse udarbejde en rapport med oplysninger om og dokumentation for jordens og grundvandets tilstand med hensyn til forurening, hvis der fremstilles eller frigives relevante farlige stoffer.

Med virksomhedens ansøgning om godkendelse af udvidelsen af virksomhedens bilag 1-aktivitet, er der også fremsendt ansøgers begrundelse for, at det ansøgte ikke medfører dette krav om udarbejdelse af basistilstandsrapport. Varde Kommune skal som godkendelsesmyndighed vurdere, om der er krav om udarbejdelse af basistilstandsrapport i dette konkrete tilfælde. Ansøgers redegørelse er udarbejdet efter EU's basistilstandsvejledningen.

Varde Kommune giver ansøger medhold i, at der ikke fremstilles eller frigives relevante stoffer der kan udgøre en væsentlig trussel mod jord og grundvand, og at der dermed ikke er krav om udarbejdelse af en basistilstandsrapport. Afgørelsen er truffet efter § 15 i godkendelsesbekendtgørelsen.

#### 4. Godkendelsens varighed

Godkendelsen bortfalder, hvis den ikke er udnyttet inden 2 år fra godkendelsens dato, eller hvis den ikke har været udnyttet i en sammenhængende periode på 3 år. Desuden bortfalder godkendelsen, hvis forudsætningerne i den miljøtekniske redegørelse ikke er opfyldt.

#### 5. Tidsfrister

Virksomheden skal overholde vilkår fastsat i denne miljøgodkendelse fra ikrafttrædelsestidspunktet.

Virksomheden skal have etableret miljøledelsessystem til overholdelse af dertilhørende vilkår senest d. 4. december 2023.

#### 6. Høring

Udkastet til miljøgodkendelsen har været i høring hos virksomheden. Virksomheden er fremkommet med følgende bemærkninger d. 12. januar 2021. Kommunens bemærkninger er skrevet med kursivt:

- Der ønskes kornbehandling hele døgnet 7 dage pr. uge i perioden juli – oktober, og ikke august – december som udkastet foreskrev. *Dette er rettet.*
- Der ønskes af der kan foretages udlevering af foder, gødning m.v. alle hverdage på alle tider af døgnet, og at dette er begrænset af maksimal decibelniveau i stedet for tidsafgrænset til 6-22. *Varde Kommune kan ikke imødekomme ønsket om at dagsperioden starter klokken 6 i stedet for klokken 7. Virksomheden har opsat et støjhegn mod naboen mod syd, som ifølge støjberegningen gør, at grænseværdierne for støj kan overholdes fra kl. 6 – 7.*
- Der forefindes i dag ikke målesteder i afkast med emissionsgrænser jf. vilkår 10. *Det fastholdes at der skal indrettes målesteder i afkast med emissionsgrænser.*
- Til vilkår 33 er det bemærket at der ikke forefindes kemikalierester fra laboratorie på virksomheden. *Ordlyden af standardvilkåret fastholdes i miljøgodkendelsen.*
- Til vilkår 32 bemærkes det at der ikke forekommer spildevand fra rengøring efter oplag af løs gødning. *Vilkåret er slettet, da det ikke er relevant hos virksomheden.*
- Til vilkår 60 vedr. indsendelse af driftsjournalen spørger virksomheden hvad denne skal bruges til. *Det er et standardvilkår at denne skal sendes ind, således at miljømyndigheden kan sikre sig at virksomheden udfører egenkontrollen efter forskrifterne i miljøgodkendelsen.*
- Til vilkår 48 bemærkes det, at der ikke forekommer tørring af grøntfoder og ekstrudering af tørt foder til kæledyr på virksomheden. *Disse slettes da de ikke er relevante for virksomheden.*

Inden udkastet til miljøgodkendelse blev udsendt i høring hos omkringboende naboer, er der indgået nedenstående kommentarer fra Marlene Frøkjær, daværende beboer på adressen Kærgårdsvej 28B, 6800 Varde. Kommunens bemærkninger er skrevet med kursivt:

- Efter virksomheden har ansøgt nye bygninger, er deres produktion øget markant. Der produceres i døgndrift, også i weekenderne, hvilket Marlene og familien er meget generet af. Den øgede produktion gør at det runger i deres hus, og børnene har svært ved at sove pga. den øgede trafik og lastbiler som holder i tomgang med lys tændt overmod deres ejendom. *Virksomheden beretter at de har udskiftet en blæsemotor. Virksomheden arbejder på en løsning hvor lastbiler ikke længere skal holde på en udendørs brovægt, men hvor der i stedet bygges en mindre hal til dette. Tidsrammen for dette er ukendt, da der skal afklares brandtekniske forhold. Virksomheden har desuden fået lukket en dør af over mod naboejendommen, som har medført en betydelig støjreduktion.*

- Lugten fra foderproduktionen, især af kraftfoder har ofte været generende. *Vilkår 24 regulerer virksomhedens maksimale bidrag til lugt udenfor virksomhedens skel. Varde Kommune har indsat vilkår 25 med baggrund i dette hørings svar, således at det dokumenteres at de 10 LE overholdes.*
- Når der tørres korn "regner" det ned med skaller. *Virksomheden fortæller at regnen af skaller stammer fra rensning af kornet, og ikke tørringen. Virksomheden får installeret en rotationsstuvemelder, samt får besøg af møllebyggere som vil fejlsøge anlægget, således at genen formentligt ikke sker fremadrettet.*

Udkastet til miljøgodkendelsen er sendt i høring igen ved virksomheden, FDF på kærgårdsvej 32 og naboer syd for ejendommen på kærgårdsvej 28 i 5 uger fra d. 20. december 2022 – 24. januar 2023.

Virksomheden har d. 20. december fremkommet med følgende bemærkninger i forbindelse med høring. Kommunens kommentarer er indskrevet med kursiv.

- Bemærkninger fra nabo. Er fraflyttet for et stykke tid siden og huset står tomt. Flytning af brovægt til indendørs blev saboteret af den kommunale brandinspektør, skal det lykkedes ikke. Samme nabo klagede over lugt, sikkert et forsøg på at få os lukket, da foderstofproduktion ikke lugter mere end max 2 LE. *Naboen er rigtig nok fraflyttet ejendommen. Der er dog flyttet nye beboere ind på adressen jf. kommunens oplysninger i folkeregisteret. Høringen er sendt til disse beboere.*
- Den nye fyringsolietank til dampkedelen står inde i en skibscontainer, af både miljø- og tyveri mæssige årsager. *Dette indskrives i beskrivelsen af denne.*

Ejer af matrikel syd for ejendommen Kærgårdsvej 28, PD Ejendomme ApS, Per Mathiasen, har henvendt sig i høringsperioden. Per har skrevet, at det primært er støj og lugt som er en udfordring fra virksomheden. Per fremfører, at der i perioder er en slem sødelig lugt fra virksomheden. Per skriver desuden at det opførte støjhegn har hjulpet lidt på støjen, men at der stadig er problemer med "vedvarende støj fra hallen". Per bemærker desuden, at han har flere kommentarer til høringen. Disse kommentarer er ikke fremkommet inden udløbet af høringsfristen d. 24. januar 2023.

Varde Kommune har bedt Per specificere hvornår den sødlige lugt opleves, således at der kan tages lugtprøve jf. vilkår 24 når denne foderblanding laves.

## 7. Ikrafttrædelse

Miljøgodkendelsen træder i kraft d. 25. januar 2023.

## 8. Offentliggørelse

Godkendelsen bliver offentliggjort på [www.dma.mst.dk](http://www.dma.mst.dk) fra ovennævnte dato.

Henvendelse om godkendelsen kan ske på tlf. 7994 6800 eller på e-mail til [teknik@varde.dk](mailto:teknik@varde.dk).

## 9. Klage- og søgsmålsvejledning

### 9.2. Klagefrist

Klagefristen udløber 4 uger efter den 25. januar 2023, hvor afgørelsen bliver offentliggjort på DMA: <https://dma.mst.dk/>. Det vil sige, at klagen skal være modtaget i klageportalen senest den 22. februar 2023.

### 9.3. Hvordan

I klager via Klageportalen, som ligger på [www.borger.dk](http://www.borger.dk) og [www.virk.dk](http://www.virk.dk). I logger på klageportalen med Nem-ID. En klage er indgivet, når den er tilgængelig for Varde Kommune i Klageportalen. I klageportalen sendes din klage automatisk først til Varde Kommune. Hvis Varde Kommune fastholder afgørelsen,



sender kommunen klagen videre til behandling i nævnet via klageportalen. I får besked om videresendelsen.

Miljø- og Fødevareklagenævnet afviser din klage, hvis I sender den uden om klageportalen, medmindre du er blevet fritaget for brug af klageportalen. Hvis I ønsker at blive fritaget for at bruge klageportalen, skal I sende en begrundet anmodning til Varde Kommune, Teknik og Miljø, Bytoften 2, 6800 Varde eller på e-mail til [vardekommune@varde.dk](mailto:vardekommune@varde.dk). Varde Kommune videresender din anmodningen til Miljø- og Fødevareklagenævnet, som herefter beslutter om, I kan fritages.

#### **9.4. Gebyr**

Når I klager, skal I betale et gebyr. I betaler gebyret med betalingskort i Klageportalen. Spørgsmål vedrørende gebyr rettes til Miljø- og Fødevareklagenævnet, som I finder via Nævnenes Hus på [www.naevneneshus.dk](http://www.naevneneshus.dk)

#### **9.5. Hvem kan klage**

Afgørelsen kan påklages til Miljø- og Fødevareklagenævnet. De klageberettigede er:

- afgørelsens adressat
- enhver, der har en individuel, væsentlig interesse i sagens udfald
- Sundhedsstyrelsen
- Danmarks Fiskeriforening
- Ferskvandsfiskeriforeningen for Danmark
- lokale foreninger og organisationer, der har beskyttelse af natur og miljø som hovedformål
- lokale foreninger og organisationer, der efter deres formål varetager væsentlige rekreative interesser
- landsdækkende foreninger og organisationer, der efter deres vedtægter har beskyttelse af natur og miljø som hovedformål
- landsdækkende foreninger og organisationer, der efter deres vedtægter har til formål at varetage væsentlige rekreative interesser

#### **9.6. Sagsanlæg**

Såfremt I ønsker at indbringe afgørelsen for domstolene, skal søgsmål være anlagt inden 6 måneder efter, at afgørelsen er modtaget, eller – hvis sagen påklages – inden 6 måneder efter, at endelig afgørelse foreligger.

#### **9.7. Gyldighed**

Kommunen gør opmærksom på at klage over afgørelsen ikke har opsættende virkning. Dette betyder, at afgørelsen ikke har virkning før klagesagen er afgjort.

#### **9.8. Aktindsigt**

Varde Kommune gør opmærksom på, at der til enhver tid er adgang til aktindsigt i sagen, herunder for eksempel resultater af virksomhedens egenkontrol.

#### **9.9. Persondata**

I forbindelse med behandlingen af en sag kan det være nødvendigt, at kommunen indsamler, behandler og videregiver personoplysninger, der er nødvendige for sagens behandling. Ifølge persondataforordningen har du og andre, der er nævnt i sagen, blandt andet ret til at bede om indsigt i disse oplysninger, ret til at gøre indsigelser mod, at oplysningerne behandles, ret til at berigtige oplysningerne samt ret til at klage over behandlingen til Datatilsynet.

#### **10. Generelt**

Kommunen gør opmærksom på at klage over godkendelsen ikke har opsættende virkning. Det betyder, at samtlige krav i godkendelsen skal efterkommes, såfremt godkendelsen udnyttes.

I kan begynde med bygge- og anlægsarbejder, når tilladelser i henhold til anden lovgivning er indhentet. Selvom I har påbegyndt bygge- og anlægsarbejde, indskrænker det ikke klagemyndighedernes ret til at ændre eller ophæve godkendelsen.



**10.2. Kopi sendt til**

Danmarks Naturfredningsforening (lokalafdeling), [dnvarde-sager@dn.dk](mailto:dnvarde-sager@dn.dk)

Danmarks Naturfredningsforening (Kbh), [dn@dn.dk](mailto:dn@dn.dk)

Embedslæge, [stps@stps.dk](mailto:stps@stps.dk)

Friluftsrådet (lokal), [sydvestjylland@friluftsradet.dk](mailto:sydvestjylland@friluftsradet.dk)

Friluftsrådet, [fr@friluftsradet.dk](mailto:fr@friluftsradet.dk)

## 11. Baggrund for sagen

Virksomheden producerer foder til svin og kvæg. Herudover tørres korn og andre planteafgrøder, og der oplagres og udleveres gødning. Ligeledes udledes smøroleolie og motorolie i små beholdere. Virksomheden er omfattet af godkendelsesbekendtgørelsens bilag 1 pkt. 6.4.b.ii) -9: fremstilling af foder fra vegetabiliske råstoffer med en kapacitet til produktion af færdige produkter på mere end 300 tons pr. dag. Som biaktivitet uden listebetegnelse foregår der salg af foder og færdigvarer fra adressen til private og erhverv.

Virksomheden er tidligere optaget som listevirksomhed på bilag 2 i godkendelsesbekendtgørelsen og er hidtil blevet reguleret af *Ribe Amtsråd: Miljøgodkendelse af hele virksomheden, herunder silo, støvkammer og udvidelse af lager* af den 19. december 1989.

Jf. godkendelsesbekendtgørelsen har Varde Kommune meddelt, at virksomhedens miljøgodkendelse skal revurderes. Virksomheden har på baggrund af dette orienteret Varde Kommune om, at der vil blive ansøgt om miljøgodkendelse til udvidelse af nuværende aktivitet i stedet for revurdering af eksisterende aktiviteter. Vestjyllands Andel ønsker at øge virksomhedens kapacitet, og der ansøges om en samlet miljøgodkendelse efter godkendelsesbekendtgørelsen til alle aktiviteter på ejendommen.

Derudover er branchen for foderstofvirksomheder blevet underlagt BAT-konklusioner ved Kommissionens gennemførelsesafgørelse (EU) 2019/2031 af 12. november 2019 om fastlæggelse af bedste tilgængelige teknik (BAT)-konklusioner for fødevarer-, drikkevare- og mejerisektoren i henhold til Europa-Parlamentets og Rådets direktiv 2010/75/EU. Dermed står virksomheden til at få revideret miljøgodkendelsen for vurdering af BAT-konklusionernes opfyldelse ift. godkendelsens vilkår. Der er sat vilkår om implementering af BAT-konklusioner, der ikke er integrerede i standardvilkårene for branchen. BAT-konklusionerne skal være implementeret hos branchens virksomheder senest fire år efter offentliggørelsen i EU-Tidende.

Der etableres 6 tunetanke på 100 tons, som er 15 meter høje. Siloerne skal bruges til oplagring af færdige foderblandinger og er etableret uden udluftning. Siloerne er forbundet til udleveringssystemet via eksisterende redler i top og bund. Derudover etableres ikke nye anlæg, haller m.v. i forbindelse med udvidelsen af produktionen, der foregår i eksisterende bygninger og anlæg på virksomheden.

## 12. Planmæssige forudsætninger

Virksomheden er beliggende i byzone. I kommuneplanen er området udlagt som erhvervsområde. Tilgrænsende arealer anvendes til hhv. erhverv mod syd/sydpøst og bolig, FDF spejder lokaler i landzone mod nord/nordvest, landbrugsarealer mod øst og nord/nordøst, samt landbrugsarealer og bolig i landzone mod vest. Boligen mod vest er opkøbt af virksomheden og er ubeboet, da man ikke kan overholde støjgrænseværdierne for denne bolig.

Virksomhedens plangrundlag reguleres af lokalplan 51 Nordenskov, der udlægger området til foderstof- og håndværkervirksomhed. Ejendommen er beliggende i et område med drikkevandsinteresser, men ikke i et område med særlige drikkevandsinteresser. Det vurderes hertil, at anlægget kan drives på stedet i overensstemmelse med planlægningen for området under den gældende lokalplan.

## 13. Miljøteknisk redegørelse

For virksomheder omfattet af listepunkt 6.4 ii) – 9 er der sammen med standardvilkår fastsat krav til struktur og indhold af ansøgningsmaterialet. Virksomhedens konsulent har indsendt en ansøgning, der opfylder disse krav. Hvor det har været nødvendigt, er der bedt om supplerende oplysninger.

Den miljøtekniske redegørelse ligger til grund for de faktiske omstændigheder for virksomheden, hvortil der på baggrund heraf er stillet vilkår til overholdelse ved drift af virksomheden. Ændringer eller fravigelser i de miljøtekniske omstændigheder kan lede til revurdering af denne miljøgodkendelse.

### 13.2. Produktionskapacitet

Vestjyllands Andel A.M.B.A. i Nordenskov ønsker at udvide produktionen af foderstof til maksimalt 200.000 tons pr. år, hvilket kræver en revurdering af virksomhedens miljøgodkendelse.

Godkendelsen sætter ikke vilkår om den samlede årsproduktion, men produktionsraten (tons pr. time) er afgørende for, om immissionsvilkår for støv og lugt kan overholdes, da det er produktionsraten der er dimensionerende for den eksterne miljøpåvirkning. Det forventes, at virksomheden ikke ændrer på produktionsraten, da der alene er ansøgt om godkendelse af udvidelse af produktionstiden, og at en produktionskapacitet på 200.000 tons pr. år kan nås med samme produktionsrate som tidligere. Det vurderes, at virksomheden kan overholde kravene til ekstern miljøbelastning med udvidelse af produktionen med overholdelse af godkendelsens vilkår.

### 13.3. Beliggenhed

Virksomheden er beliggende på Kærgårdsvej 30, Nordenskov, 6800 Varde, matrikelnummer 1bc, Nordenskov By, Øse, se nedenstående kort.



*Figur 3: Vestjyllands Andels beliggenhed*

Der er ca. 20 meter til nærmeste nabobolig på Kærgårdsvej 28A, foruden Kærgårdsvej 32, som ejes af FDF. Der ligger desuden en bolig på den anden side af vejen, Kærgårdsvej nr. 41A, denne ejes af virksomheden og er ubeboet.

Kommunen vurderer, at placeringen af virksomheden er miljømæssig god, idet den er beliggende i et erhvervsområde efter Varde Kommunes planramme 12.01.E01 med ca. 220 meter til nærmeste boligområde. Herudover er virksomheden ikke placeret nær særlige drikkevandsinteresser.

### 13.4. Etablering

Virksomheden er etableret på Kærgårdsvej 30, Nordenskov, 6800 Varde i 1964 og har været i drift lige siden. Virksomheden er sidenhen blevet udvidet af flere omgange, ligesom at den også har skiftet navn og ejer af flere omgange.

### 13.5. VVM-pligt

Virksomheden er omfattet af punkt 7a i lovbekendtgørelse om miljøvurdering af planer og programmer og af konkrete projekter bilag 2. Varde Kommune har derfor udarbejdet en afgørelse på VVM-pligten for virksomhedens aktiviteter på baggrund af bl.a. screening samt ansøgers udfyldte VVM-skema.

Kommunen har på baggrund af screeningen vurderet, at projektet ikke vil kunne påvirke miljøet væsentligt og derfor ikke er omfattet af krav om miljøvurdering (ikke VVM-pligtigt). Afgørelsen er truffet efter § 21 i lovbekendtgørelse om miljøvurdering af planer og programmer og konkrete projekter.

VVM-screeningsskemaer til ansøgning og myndighedsvurdering er opgjort i denne godkendelses liste over sagsakter. Screeningsskemaet er benyttet som anmeldelses- og vurderingsværktøj.

I afgørelsen er der især lagt vægt på, at:

- Projektets dimension og ressourceforbrug er begrænset.
- Projektet ikke påvirker Natura 2000- eller § 3-områder.
- Projektet ikke påvirker bilag IV-arter.
- Projektet ikke påvirker drikkevandsinteresserne eller grundvandsdannelsen.
- Projektet etableres inden for gældende lokalplan.

#### 13.5.1. §3

Nærmeste registrerede §-3 område er en mose, som er beliggende ca. 150 meter øst for virksomhedens ejendom.

#### 13.5.2. Natura 2000

Pladsen er placeret i et opland til meget sårbare Natura 2000-områder, herunder:

- Ca. 4 km fra habitatområde nr. 77, Nørholm Hede og ca. 8 km fra Varde Å øst for Varde.
- Ca. 24 km fra fuglebeskyttelsesområde nr. 56, Fiilsø og nr. 49, engarealer ved Ho Bugt.
- Ca. 13 km fra ramsarområde nr. 27, Vadehavet og ca. 24 km fra ramsarområde nr. 1, Fiilsø.

Det er kommunens vurdering, på baggrund af den store afstand til det nærmeste Natura 2000-område, at projektet vil være uden væsentlig betydning for udpegningsgrundlaget.

#### 13.5.3. Bilag IV-arter

En række dyr og planter der er omfattet af habitatdirektivets bilag IV, kan have levested, fødesøgningsområde eller sporadisk opholdssted i området. Kommunen skønner, at projektet ikke vil forringe levevilkår for dyre- og plantearter omfattet af habitatdirektivets bilag IV. Kommunen har ikke konkret kendskab eller forventning til forekomst af beskyttede arter i det berørte område. Den eksisterende virksomhed vurderes derfor ikke at ville påvirke eventuelle forekomster af bilag IV-arter i området

#### 13.5.4. Fortidsminder

Der er ingen registrerede beskyttelseszoner for fortidsminder i umiddelbar nærhed af virksomheden.

### 13.6. Indretning, oplag og drift

#### 13.6.1. Indretning

Virksomheden består overordnet af to separate lagerbygninger samt én hovedbygning med integreret silo, tørreri, foderfabrik og lager. Virksomheden drives af 10 medarbejdere og har en årlig produktionskapacitet på op til 200.000 tons foderblandinger. Virksomheden forventer en årlig omsætning på ca. 80.000 tons råvarer og udlevering af ca. 3.000 tons gødning.

Bygning	Aktivitet/anlæg
Planlager (separat)	Fast NPK-gødning til opsækning og Korn i plansiloer med beluftning
Planlager (separat)	Planlager med påslag
Planlager (hovedbygning)	Korn i plansiloer
Sækkevarelager (hovedbygning)	Færdigvarer, herunder foderblandinger i bigbags og sække
Diverse opbevaring (hovedbygning)	Plastik, reservedele m.v.
Kemirum (hovedbygning)	Kemikalier i særskilt kemirum

Foderfabrik (Hovedbygning/højsilo)	Presse, feeder, mixer, tørreri og renseri
Siloer (hovedbygning)	Forsiloer til tørreri
Tankgård (i forlængelse med hovedbygning)	40 m <sup>3</sup> palmeolietank, 50 m <sup>3</sup> melassetank og 80 m <sup>3</sup> fedttank
Udleveringssilo (hovedbygning)	Udlevering
Særskilt kontor (hovedbygning)	Administration



*Figur 4: Indretningsplan for ejendommen.*

Udover ovenstående, er der etableret 6 tunetanke (silobatteri) til kornoplagering på den nordlige side af udleveringssiloen som vist nedenfor:



Figur 5: Placering af nyt silobatteri til udlevering af færdige foderblandinger

### 13.6.2. Oplag

Virksomheden har oplag af en bred vifte af faste og flydende råvarer, kornprodukter, mineral- og vitaminblandinger samt færdigvarer og gødning til udlevering. Følgende elementer, der indgår i produktionen af foderblandingerne, oplagres før blanding:

Flydende råvarer:

- Fedt
- Melasse
- Palmeolie

Faste råvarer:

- Kornprodukter
- Soja
- Oliekager
- Mineral- og vitaminblandinger
- Såsæd

Produkter til udlevering:

- Nitratholdige gødningsstoffer af type C
- Olie

#### *Faste råvarer*

Såsæd mm. opbevares som sækkevarer i bigbags eller 25 kg-sække sækkevarelager. Oplaget af råvarer sker i lager- og silobygninger på ejendommen.

I visse tilfælde vil der forekomme midlertidigt oplag af korn på befæstede arealer. Jf. standardvilkårsbekendtgørelsen kan der etableres midlertidig udendørs oplag af afgrøder i høstsæsonen,

hvis oplaget er placeret så langt væk fra omboende som praktisk muligt, og desuden er afskærmet af 2-3 m høje betonelementer på minimum 3 sider.

Da virksomheden til tider har et sådant oplag på befæstet areal med afskærmning af betonelementer på 2 sider og bygningsmur (råvarelager) som den tredje side, har virksomheden søgt om tilpasning af standardvilkåret af hensyn til logistikken og procesforløbet på matriklen.

Ved oplag af korn på befæstede arealer opsættes betonelementvægge på tre sider. Derved dannes runddeling af de forskellige afgrøder, der modtages i høstsæsonen. De mobile betonelementer sikrer muligheden for oprydning og rengøring mod tilhold af skadedyr i perioderne, hvor der ikke er oplag af korn. Vilkår 13 er derfor tilpasset på baggrund af virksomhedens argumentation.

#### *Flydende råvarer*

Flydende råvarer opbevares i dertilhørende separate tanke. Eksisterende tanke er etableret i tankgård med dertilhørende grube i overensstemmelse med standardvilkår for et sådant oplag af flydende råvarer. Palmeolie opbevares i 40 m<sup>3</sup> tank og melasse opbevares i en 50 m<sup>3</sup> tank.

En fedttank vil blive placeret i forlængelse af foderfabrikken i hovedbygningen. Tanken er inkluderet i denne godkendelse. Placeringen af fedttanken kan ses nedenfor. Der er tale om en 80 m<sup>3</sup> tank i glasfiber.



Figur 6: placering af fedttank

Der er fra virksomhedens side søgt om fravigelse fra krav om etablering af tankgård, grube el.lign. ved installation af en sådan fedttank. Det er kommunens vurdering, at de specifikke forhold omkring tanken og selve tankens specifikationer gør, at fravigelsen kan accepteres og dertilhørende vilkår tilpasset. Der er tale om en glasfibertank med dobbeltkappe. Der henvises i den forbindelse til vilkår om, at spild i forbindelse med påfyldning omgående skal kunne opsamles for at forhindre unødigt forurening.

#### *Gødning*

Der oplagres 1.000 tons løs gødning ad gangen og ca. 60 tons fast gødning (løsvare) i indendørs planlager. Der oplagres kun nitratholdige gødningsstoffer af type C, som er selvslukkende. Dette er



muligt på betingelse af, at af- og pålæsning samt opbevaring og håndtering af løst gødningsstof skal ske under tag på tæt belægning. Der er standardvilkår, der stiller krav om afløb til egnet opsamlingsstank eller i et tæt opsamlingsbassin el.lign. for gødningsvandet. Det vurderes, at virksomheden kan opsamle gødningsvandet ved alternativ løsning.

Virksomhedens lagerbygning til opbevaring af gødning er ikke forsynet med afløb, beholder eller opsamlingsbassin. I stedet benytter virksomheden sig af ovntørret sand til opsamling af gødningsvand og -rester. Virksomheden oplyser, at ovntørret sand efter behov strøs i et tyndt lag og absorberer fugten fra gødningen, og at sandet naturligt vil forsvinde med gødningen, når dette læses. Virksomheden oplyser desuden, at der således ikke er tale om væsentlige mængder tilbageværende sand, og at der efter anvendelse ikke oplagres eller afsættes sand med gødning separat fra virksomheden.

På baggrund af ovenstående søger virksomheden om dispensation fra kravet om opsamling af gødningsvandet. Varde Kommune vurderer, at virksomheden kan opsamle gødningsvandet ved den alternative løsning, og meddeler derfor dispensation fra kravet om afløb og efterfølgende opsamling af gødningsvandet.

Der er intet udendørs oplag af gødning. Standardvilkår 19 i bekendtgørelsen, omhandlende sikring af udendørs oplag af flydende gødning mod påkørsel, er derfor udeladt af de opstillede vilkår. Der oplagres heller ikke flydende gødning på virksomheden.

#### *13.6.3. Drift*

Driften er delt i foderproduktion, lageranlæg, udlevering og kornbehandling. I høstsæsonen kan der hele døgnet være forøgede aktiviteter i form af modtagelse, håndtering og beluftning af korn og andre afgrøder.

Foderproduktion:	Hele døgnet, 7 dage pr. uge
Lageranlæg:	Hele døgnet, 7 dage pr. uge
Udlevering af foder, gødning m.v.:	Hverdage kl. 06.00 – 22.00
Kornbehandling:	Hele døgnet, 7 dage pr. uge i perioden jul.-okt.

Udvidelsen af virksomhedens driftstider er af Varde Kommune godkendt og opstillet som vilkår i miljøgodkendelsen.

#### *13.6.4. Præstationskontrol*

Standardvilkår 27, 28 og 29 fra afsnit 28 i bekendtgørelse om standardvilkår i godkendelse af listevirksomheder vedrørende præstationskontrol er ikke opstillet som vilkår i denne godkendelse. De beskrevne standardvilkårene for præstationskontrol i standardvilkårbekendtgørelsen kun er relevante ved ændringer i eksisterende anlæg eller opstilling af nye anlæg. I dette tilfælde foretages der ingen ændringer i det eksisterende anlæg, og en præstationskontrol er derfor ikke relevant.

Det er valgt at indsætte vilkår 25 omkring præstationskontrol for emissioner af lugt. Dette sker på baggrund af henvendelse fra en nabo, som har følt sig generet af lugtgener når der blev produceret kraftfoder på virksomheden.

### **13.7. Forurening og forureningsbegrænsende foranstaltninger**

#### *13.7.1. Jordforurening*

Matriklen er af Region Syddanmark kortlagt på vidensniveau 1 (V1-kortlagt). Det vil sige, at Region Syddanmark har vurderet, at der er grund til mistanke om forurening. Baggrunden for vurderingen er branchebetegnelsen "Engroshandel med korn, såsæd og foderstoffer". Der er ikke foretaget forureningsundersøgelser på matriklen, og der er derfor ikke egentligt kendskab til jordforurening.

#### *Kemikalier*

Der anvendes og opbevares for nuværende ikke kemikalier på virksomheden. Der er dog et afsnit som er adskilt fra den øvrige hal med en gulvrist. I tilfælde af større spild af kemikalier vil disse blive afledt via gulvristen og blive opsamlet i en opsamlingsbeholder.

#### *Hydro-X*

Der anvendes Hydro-X til dampkedlen, hvoraf der opbevares én palle svarende til 800 liter Hydro-X indendørs på virksomheden.

Hydro-X er klassificeret som et farligt stof (CAS.nr. 1310-73-2) i forhold til stoffets farlighed i direkte kontakt med hud, øjne eller luftveje. Stoffet er således ikke klassificeret farligt i forhold til risiko for forurening af jord og grundvand.

#### *Diesel*

Der er en dieseltank på fabrikken på 5.900 liter, beliggende i hovedbygningen. Tanken anvendes til diesel, som bruges til tankning af trucks i produktionen. Tanken er placeret indendørs i umiddelbar nærhed af port. Rørføringerne er overjordiske. Der er befæstet tankplads med olie- og benzinudskiller tilknyttet tanken. Udskilleranlægget er tilmeldt den kommunale tømningsordning. Slangen til tankpistolen er ikke længere end at det sikres, at tankning foregår på tankpladsen.

Der ansøges desuden separat om en 5.900 liters olietank til fyringsolie som opsættes udendørs i en skibscontainer efter gældende regler i olietankbekendtgørelsen. Olietanken skal sikres mod påkørsel mv. efter vilkårene i denne miljøgodkendelse.

#### *AdBlue*

Der opbevares og anvendes pt. ikke AdBlue, men Vestjyllands Andel forventer, at det i fremtiden vil være tilfældet. I givet fald vil det blive opbevaret i palletank tæt på dieseltanken, hvor det blandes med diesel ved tankning. Der vil være overjordisk rørføring til AdBlue-tanken.

#### *Olie*

Der er et oplag af olie på én olietønde á 200 liter. Desuden er der oplag af olie i dunke på 20 liter, hvor oplaget maksimalt andrager 300 liter ad gangen. Olien anvendes primært til videresalg og mindre mængder anvendes til servicering af egne køretøjer.

Olietønden samt de små dunke opbevares indendørs på tæt belægning på paller i reol. Servicering af virksomhedens køretøjer og den dertilhørende brug af olien foretages af et eksternt firma, men virksomheden indkøber olien selv.

### *13.7.2. Støj og vibrationer*

#### *Støj*

De væsentligste støjkluder er afkast fra installeret materiel, samt ind sugning og ventilation. Herudover forekommer der støj fra virksomhedens interne trafik på ejendommen. Virksomheden er i umiddelbar nærhed af to boliger, der er beliggende i hhv. landzone og erhvervsområde. Boligen Kærgårdsvej 41A ejeres af virksomheden, og henstår for nuværende som ubeboet, da grænseværdier for støj ikke kan overholdes til ejendommen. Nord for ejendommen har FDF en spejder "gård". FDF har oplyst, at ejendommen kun bruges sporadisk til overnatning når der er lejrskole, samt at der er 2 shelters i den nordvestlige del af matriklen. De 2 shelters kan bruges af forbi passende på kyst-kyst stien ved Holme Å. Derudover grænser virksomheden op til det åbne land. Aktiviteter foregår primært indendørs med lukkede døre og porte.

Områdetypen for blandet bolig- og erhvervsbebyggelse er gældende for virksomheden, og kan i øvrigt findes i vilkår 27. Varde Kommune vurderer ud fra Miljøstyrelsens vejledning nr. 5 fra 1984 om ekstern støj fra virksomheder, at det som udgangspunkt vil være rimeligt at anvende de vejledende grænseværdier for områdetype 3. Områdetype 3 er således områder for blandet bolig- og erhvervsbebyggelse. Derudover gives der en døgninvarians støjgrænse til Kærgårdsvej 32, FDF spejdergården. Dette gøres efter vejledning nr. 3 fra MST i 2003 "Ekstern støj i byomdannelsesområder", da det vurderes FDF-spejdergården kan gennemføre sine aktiviteter ved en støjbelastning på 55 dB.

Der forekommer til- og frakørsel af tung trafik via Kærgårdsvej til og fra virksomheden. Der er til- og frakørsel i dag-, aften- og natperioder i og uden for høstsæsonen.

Høstperiode	
Dagperiode	120 kørsler pr. 8 timer
Aftenperiode	6 kørsler pr time
Natperiode	1 kørsel pr. ½ time

Uden for høstperiode	
Dagperiode	90 kørsler pr. 8 timer
Aftenperiode	0 kørsler pr time
Natperiode	0 kørsel pr. ½ time

Desuden er der hele året op til ca. 10 kørsler pr. dag i forbindelse med salg af gødning, olie og kemikalier. Transporten foregår enten i privat bil eller med traktor.

### *Støjdæmpende tiltag*

Omkring pladsen er der etableret følgende støjreducerende tiltag:

- Alle afkast er forsynet med lyddæmpere.
- Luftindtag er lyddæmpede.
- Beluftsventilatorer er forsynet med lyddæmpende kasser. Undtaget dog en ventilator i den østlige ende af det separate gødnings- og planlager.
- Transportbåndet for råvarer fra det separate råvarelager til produktionsanlægget i foderfabrikken er underjordisk, hvilket giver en støjreducerende effekt.
- Indvendigt er der opsat støjdæmpende gipsvæg i foderfabrikken.
- Losning af transportere i påslag foregår med minimum en lukket port mod nærmeste nabo.
- Der er eksisterende 2 meter høj støjvold mod syd til matr.nr. 1ac Nordenskov By, Øse.
- Støjhegn mod nabo mod syd i forlængelse af gavlen

I forlængelse af de nævnte tiltag informerer virksomheden om, at der på sigt kan etableres inddækning på elevator-top på foderfabrikken. Derudover informeres der om, at der påtænkes opsætning af frekvensomformere på ventilatorer. En plan for sådanne tiltag vil kunne blive integreret i virksomhedens miljøledelsessystem.

### *Klager*

Varde Kommune har tidligere modtaget klager om støj fra virksomheden. I 2015 klagede borgere ca. 400 m fra virksomheden over støj i de sene aften- og nattetimer i høstperioden. Samme borgere klagede igen i 2017 over støj fra virksomheden. Ved begge klagesager argumenterede virksomheden for støjen som resultat af enkeltstående begivenheder, hvorefter virksomheden tog hånd om støjen.

Der er i 2021 og 2022 modtaget klager over støj og lugt fra beboere på adressen syd for ejendommen. Der er fulgt op på disse under afsnittet omkring høringssvar.

Med indførelsen af miljøledelsessystem, vil virksomheden i fremtiden skulle udarbejde en plan for håndtering af støjgener, hvis der igen skulle blive klaget over støjen fra virksomheden.

Virksomhedens støjgrænser er fastsat ved vilkår for godkendelse på baggrund af Miljøstyrelsens vejledning om ekstern støj fra virksomheder.

### *13.7.3. Luftforurening*

#### *Energianlæg*

Der vil kunne forekomme bidrag til omkringliggende miljø fra udstødningsgasser fra det kørende materiel på pladsen. Virksomhedens udledning af luftforurenende gasser er hovedsageligt forbundet med virksomhedens to energianlæg. Derudover er der i godkendelsens vilkår taget højde for virksomhedens potentielt støvende aktiviteter og processer.

Til produktion af foderblandinger anvender virksomheden en dampkedel til produktion af damp til opvarmning af fedt og melasse samt pelletering, hvor elementerne bliver sammenpresset til foderpiller. Dampkedlen er fyret med fyringsgasolie. Dampkedlen har en indfyret effekt på 1,18 MW og bruger 114 liter olie i timen. Der er udledes maksimalt 29,77 mg NO<sub>x</sub> pr. sekund og 27,44 mg SO<sub>2</sub> pr. sekund. Kedlen er placeret i sit eget kedelrum i hovedbygningen. Dampkedlen har afkast i 30 meters højde.

Til tørring af korn m.v. anvendes et naturgasfyret af mærket Weishaupt. I tørreriet tørres 20 tons pr. time ved 4% nedtørring. Naturgasfyret har en indfyret effekt på 1,75 MW, svarende til 0,02 g pr. sek. Det naturgasfyrede tørreris røg renses i en cyklofan før udledning til afkast i 27 meters højde i et afkast med diameter på 1,5 m. Cyklofanerne er forsynede med stuvemelder.

Tørreriets naturgasfyret har en størrelse, så det er omfattet af bekendtgørelsen om miljøkrav for mellemstore fyringsanlæg. Imidlertid undtager bekendtgørelsens § 3, stk. 1, pkt. 4 fyringsanlæg konkrete fyringsanlæg for regulering af bekendtgørelsens bestemmelser og krav, hvis gasformige forbrændingsprodukter anvendes til direkte opvarmning, tørring eller enhver anden behandling af genstande eller materialer. Det er tilfældet her, og derfor vil såvel tørreriets naturgasfyret som dampkedlen være omfattet af denne miljøgodkendelse.

Emissionsgrænseværdierne for energianlæggene er fastsat i denne miljøgodkendelse i vilkår 14.

For at vurdere om energianlæggene kan overholde kravene i vilkår 14 er røggasmængderne beregnede i overensstemmelse med Luftvejledningens fremgangsmåde.

Virksomhedens har fremlagt OML-beregninger, der viser at B-værdien er overholdt med en tilfredsstillende stor margin. Dermed kan det konstateres, at de eksisterende afksthøjder er mere end tilstrækkelige. Da det midlertidigt kun er bevist, at B-værdien kan overholdes ved eksisterende højde, er kravet til afksthøjde fastsat som forholdet ved OML-beregningen i vilkår 15 og 18.

Resultaterne af OML-beregningen med receptorhøjde på 1,5 meter og B-værdierne der skal overholdes udenfor virksomhedens skel kan findes i nedenstående tabel

Stof	Beregnet maksimal værdi i OML mg/m <sup>3</sup>	B-værdi mg/m <sup>3</sup>
NO <sub>x</sub>	0,012	0,125
SO <sub>x</sub>	0,0055	0,25
Inert støv	0,064	0,08

Virksomheden har vurderet, at der grundet emissionsstørrelsen skal foretages OML-beregninger for støv. B-værdien for melstøv fra slaglemøllen er på 20 µg/m<sup>3</sup> og B-værdien for inert støv fra virksomhedens resterende afkast er på 80 µg/m<sup>3</sup>. Bidraget slaglemøllen er beregnet til at være 0,004 mg/m<sup>3</sup>, altså er B-værdien overholdt.

#### Støv

Emission af støv vil forekomme fra produktionsanlæg, påslag og tørreri. Derudover vil der forekomme diffust støv fra bl.a. udendørs transportomladning og midlertidigt oplag af korn. Virksomhedens enkelte procesanlæg er udstyret med cyklofaner eller posefiltre som foranstaltning mod spredning af støv.

Som krav i vilkår 12 skal cykloner eller andre mekaniske støvudskillere som fx cyklofaner, ventikloner eller filtre til tørreluft være forsynet med stuvemeldere i afkast efter rensningsforanstaltningerne. Virksomheden meddeler, at cyklofanerne i afsug fra tørreri og renseri ikke er forsynet med stuvemelder, men at stuvemeldere vil blive monteret og tilsluttet styringen.

Virksomheden har fremlagt emissionsberegninger fra et lignende anlæg. Virksomheden mener således at kunne overholde de respektive emissionsgrænseværdier for støv, der er anført i vilkår 14. Grænseværdierne for støvemission er i overensstemmelse med standardvilkår for korn- og foderstofvirksomheder. For støvemission fra pillekøler er grænseværdien dog reguleret af BAT-konklusionen, der sætter grænseværdien til 20 mg/Nm<sup>3</sup>, da standardvilkårets grænseværdi på 40 mg/Nm<sup>3</sup> er lempeligere. Da der er tale om et eksisterende anlæg til foderstofproduktion, vil emissionskravene til støv fra formalingsprocessen være fastsat til 10 mg/Nm<sup>3</sup> i overensstemmelse med BAT-konklusionerne.

Varde Kommune kan forlange, at virksomheden dokumenterer at vilkår 14 overholdes.

Virksomheden har i efteråret 2015 fået målt støvemissionen fra alle afkast på et af virksomhedens anlæg beliggende i Vildbjerg. Varde Kommune har godkendt, at målingerne fra det tilsvarende anlæg bruges til vurdering af, om dette anlæg i Nordenskov kan overholde støvemissionsgrænseværdierne. Der er i flere tilfælde benyttet konservative estimater ud fra målingerne hos det tilsvarende anlæg, hvilke er højere end de målte. Der er målt mellem 1,4 og 24,7 mg/Nm<sup>3</sup> for tørreriet, hvor der her benyttes 25 mg/Nm<sup>3</sup>. I det tilsvarende renseri er der målt 2,7 og 2,8 mg/Nm<sup>3</sup>, hvor der her benyttes 3 mg/Nm<sup>3</sup>. For fælles afkast fra slaglemølle, pillekøler og aspirationsanlæg er der målt 9,5 mg/Nm<sup>3</sup>, hvilket er rundet op til 10 mg/Nm<sup>3</sup>, ligesom der for de resterende afkast er benyttet 20 mg/Nm<sup>3</sup>. Ud fra emissionskoncentration og luftflow findes kildestyrken.

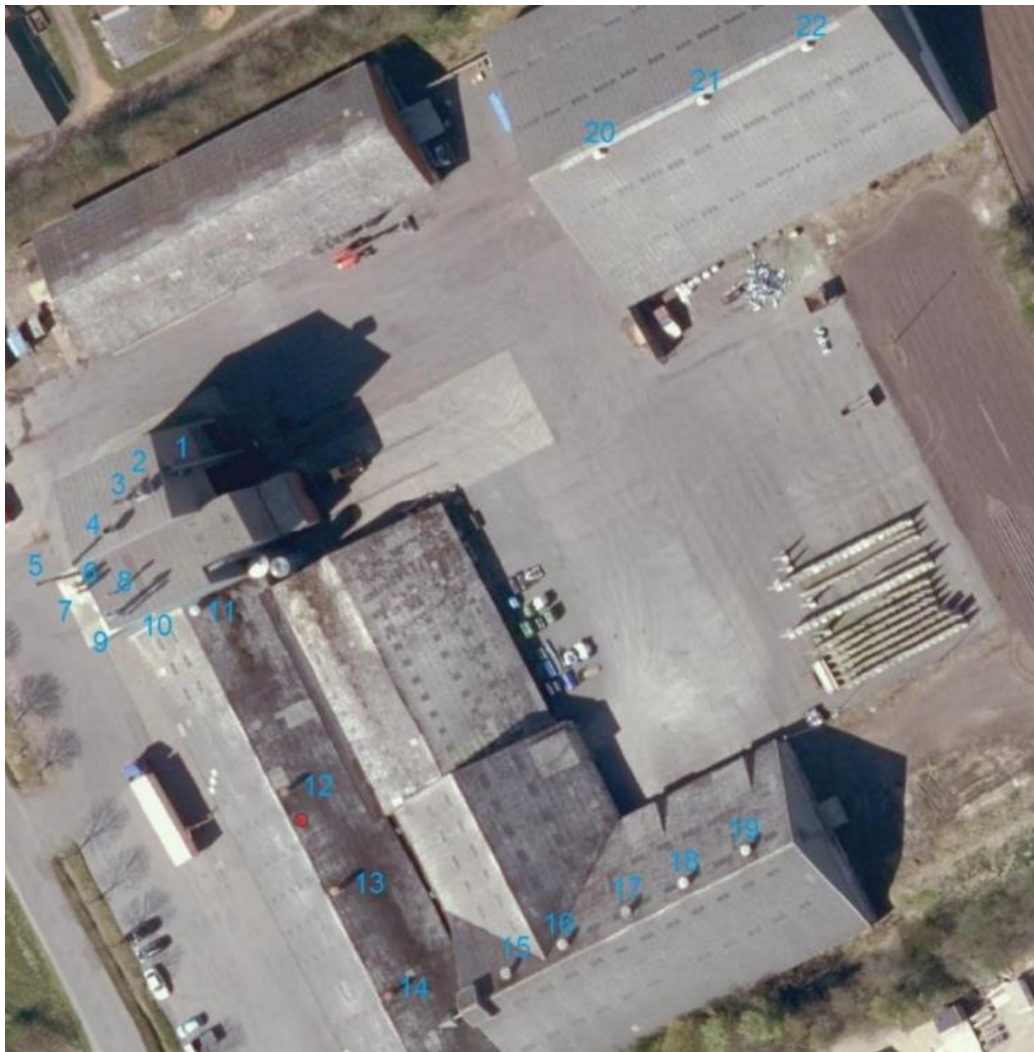
Ved en afrunding og konservative estimater overholdes emissionsgrænseværdierne i vilkår 14 stadig. De konservative estimater ud fra målingerne fra anlægget i Vildbjerg er foretaget for at illustrere værste tilfælde.

Anlæg	Proces	Emissions- Koncentration mg/Nm <sup>3</sup>	Luft m <sup>3</sup> /time	Luft Nm <sup>3</sup> /time	Kildestyrke mg/sek.
Tørreri	Korntørring indirekte fyret	25	22.000	19.188	133,25
Centralafsug råvare	Siloluft	10	12.500	12.058	33,50
Renseri	Rensning af urenheder	3	22.000	21.223	17,69
Pillekøler	Pillekøling	10	14.000	11.274	31,32
Centralafsug færdigvare	Siloluft	10	10.500	10.129	28,14
Mølle	Slaglemølle	10	6.000	5.590	15,53
Centralafsug kridt	Siloluft	10	7.000	6.753	18,76

For at undgå emissioner fra diffuse støvkilder ved håndtering korn og råvarer under håndtering, ind- og udlevering samt oplag er der etableret foranstaltninger, der er i overensstemmelse med godkendelsens vilkår. Porte lukkes for at undgå gennemtræk og afskærmning af udendørs oplag af korn i høstsæsonen på minimum tre sider.

#### *Afkasthøjder*

Overordnet er der 22 afkast på virksomheden. Disse afkast kan ses nedenfor. Der er opstillet vilkår for afkasthøjder på samtlige afkast på virksomheden anlæg.



*Figur 7: Oversigt og nummerering af alle afkast*

Varde Kommune har ved vilkår 15, 16, 17, 18, 19, 20, 21 og 22 [S], og i henhold til virksomhedens dokumentation af afkashøjder, fastsat afkashøjderne. Fastsættelsen er sket på baggrund af OML-beregningernes resultater, der viser, at afkastet ved nuværende afkashøjde er under de fastsatte grænseværdier. Derfor har Varde Kommune fastsat afkashøjderne til 27 m, 28 m, og 30 m i de pågældende vilkår. Da virksomheden har dokumenteret, at B-værdierne kan overholdes for de nuværende afkashøjder, kan disse konkluderes at være tilstrækkelige, hvorfor de eksisterende afkashøjder kan sættes som vilkår.

Ventilation af rum og arbejdssteder er ikke underlagt konkrete standardvilkår om afkashøjde, men skal være opadrettet og ført mindst 1 meter over det aktuelle tag, hvor afkastet er placeret, så der kan ske fri fortynding. Dette er opstillet som vilkår 23 i forlængelse af vilkårene vedrørende afkashøjder.

#### *13.7.4. Affald*

Affald fra virksomheden består hovedsageligt af opfejjet spild fra befæstede arealer, papirsække og papkasser, spildolie og brugt kemikalieemballage.

Affald håndteres i henhold til Varde Kommunes anvisninger og affaldsregulativ og omfatter umiddelbart følgende affaldstyper:

- Opfej fra rengøring, kasseret produktion og lignende opbevares i container og sendes til forbrænding.
- Papir og pap levers til genbrug.

- Brugt plast, bigbags, papirsække, plastposer og lignende presses i paller og afhentes af Marius Pedersen, som bortskaffer materialet til genbrug.
- Paller afleveres til genbrug.
- Olieaffald opsamles i olietønder og afhentes af Avista Oil A/S.
- Små mængder hjælpestoffer som spraydåser og lign. afleveres på genbrugsplads.
- Afrens fra produktionsudstyr opbevares i lukket container og bortskaffes til biogasanlægget Lundsby Biogas A/S. Afrens svarende til ca. 7-8 tons afhentes 1 gang månedligt, resulterende i ca. 85 ton årligt.

Ved benyttelse af ovntørret sand som absorptionsmateriale skal dette opbevares og bortskaffes i henhold til Varde Kommunes anvisninger og affaldsregulativ. Virksomheden meddeler, at absorptionsand fra opsamling af gødning ikke oplagres eller afsættes fra virksomheden efter brug, men i stedet indgår naturligt i gødningen, som læses og afsættes.

Derudover skal virksomheden ved tilsyn kunne fremvise kvitteringer for bortskaffelse af farligt affald.

#### 13.7.5. Spildevand

Spildevandet består af tag- og overfladevand fra befæstede arealer, sanitært spildevand samt bundblæsningsvand fra dampkedlen.

Det samlede vandforbrug på virksomheden udgør ca. 15.000 m<sup>3</sup> pr. år. Størstedelen af vandet anvendes i produktionen som damp, der tilsættes i foderpillerne. Vand til dampkedel udgør ca. 13.000 m<sup>3</sup> pr. år.

Tag- og overfladevand fra befæstede arealer ledes til forsinkelsesbassin syd for hovedbygningen. Bassinet udleder vandet til Kloakgrøften. Der er ikke yderligere forsinkelsesbassiner på virksomheden. Virksomheden meddeler, at bassinet kan aflede vandet tilfredsstillende på grund af de topografiske forhold på ejendommen. Derudover forekommer der intet spildevand fra pladsen. Vaskepladsen til vask af egne køretøjer, etableret med befæstet areal og rist, og tilsluttet det offentlige kloaksystem. Der er olieudskillere på afløb fra vaskepladsen og der vaskes gennemsnitligt to gange gummiged og to gange trucks pr. uge. Kornrester m.m. bliver opsamlet i posefiltre i afløb, og bliver ikke udledt til spildevandssystemet. Disse brøndposer skiftes efter behov.

Tag- og overfladevand på bygninger og overflade (arealet over den blå streg på Figur 1) ledes til et nedsivnings- og forsinkelsesbassin. Hvis vandet ikke kan nå at nedsives, vil der være overløb til udledning til Kloakgrøften.

Tagvandet fra bygningerne nedenfor den blå streg på Figur 1 ledes via sandfang til udledning i Kloakgrøften. Udledningens punkt vises på figur 8. Varde Kommune har vurderet, at Kloakgrøften hydraulisk kan klare vandmængden på 10 l/s.





Til opbevaring af flydende råvarer har virksomheden opstillet 40 m<sup>3</sup> palmeolietank, 50 m<sup>3</sup> melassetank og 80 m<sup>3</sup> fedttank.

Der opbevares én palle svarende til 800 liter Hydro-X indendørs på virksomheden.

Til takning af virksomhedens egne køretøjer er der på fabrikken opstillet en 5.900 liters dieseltank. Tanken er placeret indendørs i umiddelbar nærhed af port ved såkaldt tankplads, der er befæstet og tilknyttet olie- og benzinudskiller. Udskilleranlægget er underlagt vilkår, der er stillet i virksomhedens tilslutningstilladelse. Slangen fra olietanken til tankning af køretøjerne er ikke lang nok til, at der kan tankes andre steder end på tankpladsen.

Der opbevares AdBlue hos virksomheden. Virksomheden opbevarer AdBlue i palletank tæt på dieseltanken, hvor det skal blandes med diesel ved tankning. Dermed vil forholdene omkring opbevaring og anvendelse af AdBlue generelt svare til forholdene for diesel.

Denne miljøgodkendelse tager højde for beskyttelse af jord og grundvand på og omkring virksomhedens arealer gennem kravet om opfyldelse af vilkår 34-39. Disse standardvilkår tager højde for jord og grundvand ud fra specifikke aktiviteter relevant for virksomhedens art, *foderstofvirksomhed*. Standardvilkår 19 i bekendtgørelsen om standardvilkår i godkendelse af listevirksomhed er ikke opstillet som vilkår for virksomheden. Dette skyldes, at der ikke finder oplag af flydende gødning sted udendørs. Standardvilkåret er derfor ikke relevant.

### **13.8. Driftsforstyrrelser og uheld**

Defekte filtre og cyklofaner kan medføre en forøget støjforurening i forhold til normal drift. Virksomheden får filterservice én gang pr. år af et eksternt firma, hvortil rapporter kan forevises og sendes til kommunen, hvis det ønskes. Fire gange årligt er der ligeledes eksternt service af virksomhedens posefiltre. Hvert år inden høstsæsonen foretages gennemgang og kontrol af tørringsanlægget og dets luftrensingsudstyr.

I forbindelse med udendørs oplag af afgrøder på befæstede arealer i høstperioden, kan der forekomme spild af afgrøder til kloaksystemet. Som foranstaltning benytter virksomheden sig af brøndposer i afløb på udendørs arealer og afdækning af afløbene med jernplader.

Ved en eventuel lækage fra motorer, hydraulikslanger eller lignende er der risiko for udslip af olie og kemikalier til jorden.

Virksomheden har i ansøgningen beskrevet at eventuelt spild straks vil blive opsamlet med absorberende materiale. Materialet bliver efterfølgende bortskaffet efter Varde Kommunes anvisninger.

### **13.9. Bedst tilgængelige teknik (BAT)**

I forbindelse med EU-Tidendes offentliggørelse af BAT-konklusion, der vedrører virksomhedens hovedlistepunkt, har Varde Kommune revurderet virksomhedens godkendelse. Da virksomhedens aktiviteter er underlagt standardvilkår, der generelt er baseret på BAT, ligger disse til grund for vilkårene i godkendelsen. Vilkårene i afsnit 2 er suppleret med nyeste BAT, som ikke er inkluderet i standardvilkårene, eller i tilfælde hvor standardvilkårene er lempeligere end BAT. I henhold til godkendelsesbekendtgørelsens § 25 skal standardvilkår erstatte krav af BAT på betingelse af, at vilkårene ikke er lempeligere end BAT-konklusionerne.

Der er lempeligere vilkår for støvemissionsgrænseværdi på 40 mg/Nm<sup>3</sup> for pillekøling i standardvilkårene end for BAT-konklusioners grænseværdi på 20 mg/Nm<sup>3</sup>. Derfor er grænseværdien i dette tilfælde defineret af fra BAT. Varde Kommune vurderer ikke, at det skærpede krav i forhold til standardvilkåret vil medføre uforholdsmæssigt store omkostninger for virksomheden sammenlignet med miljøfordelene.

Derudover er det blevet BAT at implementere miljøledelsessystem hos virksomheder omfattet af EU's afgørelse om BAT-konklusionerne. Kravene til miljøledelsessystemet er opstillet i vilkår 66-70 som direkte konsekvens af EU-Tidendes offentliggørelse, hvor miljøledelsessystem som BAT endnu ikke er inkluderet i standardvilkårene for branchen.

## **14. Lov-, afgørelses- og vejledningshenvisninger**

- Lovbekendtgørelse 2023-01-03 nr. 5 om miljøbeskyttelse
- Bekendtgørelse 2021-11-15 nr. 2080 om godkendelse af listevirksomhed

- Bekendtgørelse 2021-11-15 nr. 2079 om standardvilkår i godkendelse af listevirksomhed
- Kommissionens gennemførelsesafgørelse (EU) 2019/2031 af 12. november 2019 om fastlæggelse af bedste tilgængelige teknik (BAT)-konklusioner for fødevare-, drikkevare- og mejerisektoren i henhold til Europa-Parlamentets og Rådets direktiv 2010/75/EU
- Lovbekendtgørelse 2021-06-21 nr. 1376 om miljøvurdering af planer og programmer og af konkrete projekter (VVM)
- Bekendtgørelse 2019-11-27 nr. 1257 om indretning, etablering og drift af olietanke, rørsystemer og pipelines
- Bekendtgørelse 2019-12-09 nr. 1535 om miljøkrav for mellemstore fyringsanlæg
- Vejledning om begrænsning af luftforurening fra virksomheder, nr. 2 af 1. juni 2001
- Bekendtgørelse 2021-06-29 nr. 1519 om brugerbetaling for godkendelse m.v. og tilsyn efter lov om miljøbeskyttelse og lov om husdyrbrug og anvendelse af gødning m.v.
- Bekendtgørelse om spildevandstilladelse m.v. efter miljøbeskyttelseslovens kapitel 3 og 4, nr. 1393 af 2021

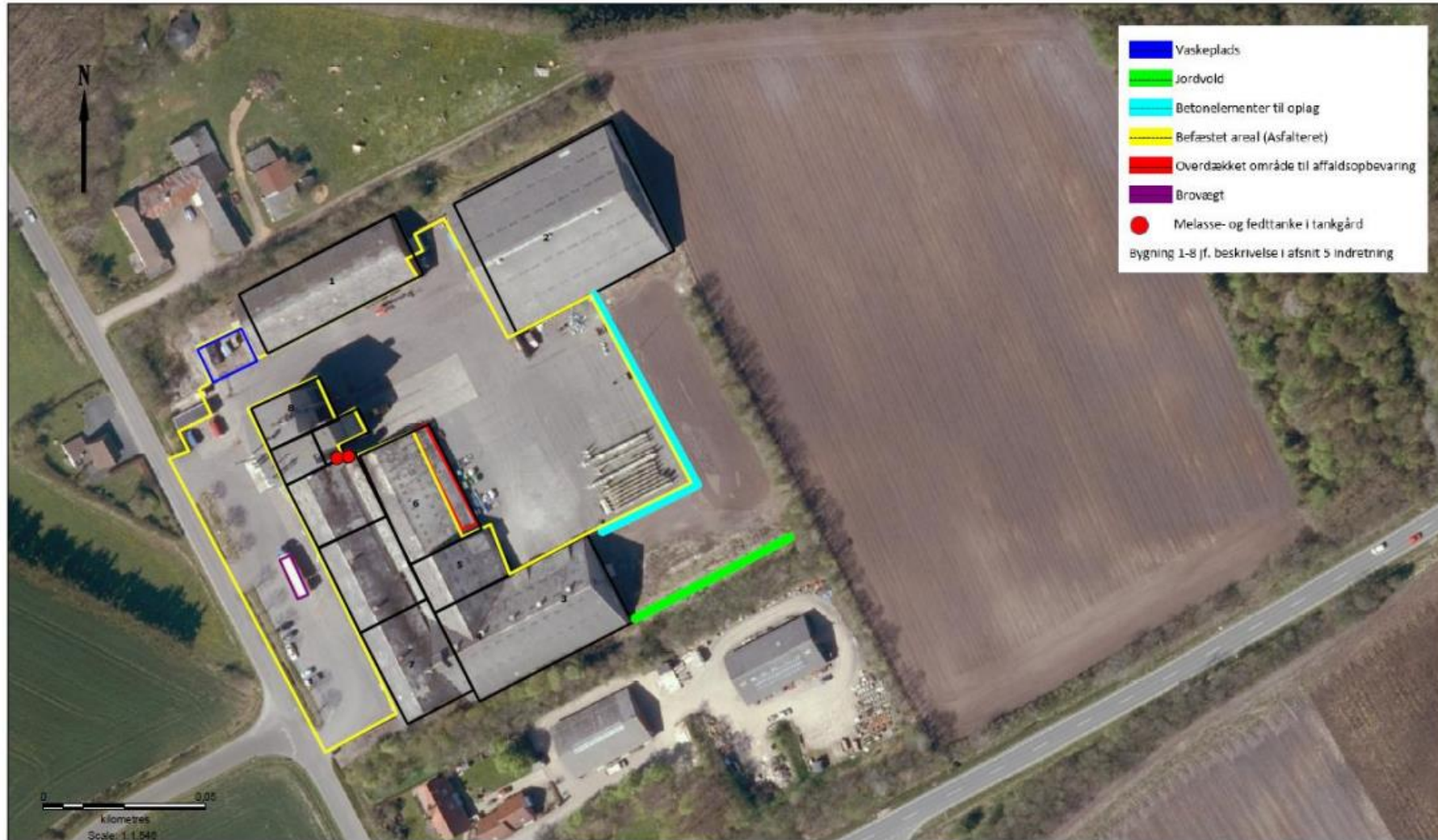
### **15. Sagsakter**

- Ansøgning om miljøgodkendelse af aktiviteterne på Kærgårdsvej 30, 6800 Varde
- Vurdering af krav om basistilstandsrapport, Kærgårdsvej 30, 6800 Varde
- Ribe Amtsråd, Miljøgodkendelse af hele virksomheden, herunder silo, støvkammer og udvidelse af lager af den 19. december 1989
- Skema til anmeldelse af projekter omfattet af VVM-bekendtgørelsen – samt opdatering af denne i 2022 på baggrund af brænderskifte
- Myndighedsvurdering af projekt omfattet af VVM-bekendtgørelsen
- OML-beregninger i forbindelse med ansøgning, samt opdatering i forbindelse med ansøgning om brænderskifte i 2022

### **16. Bilagsliste**

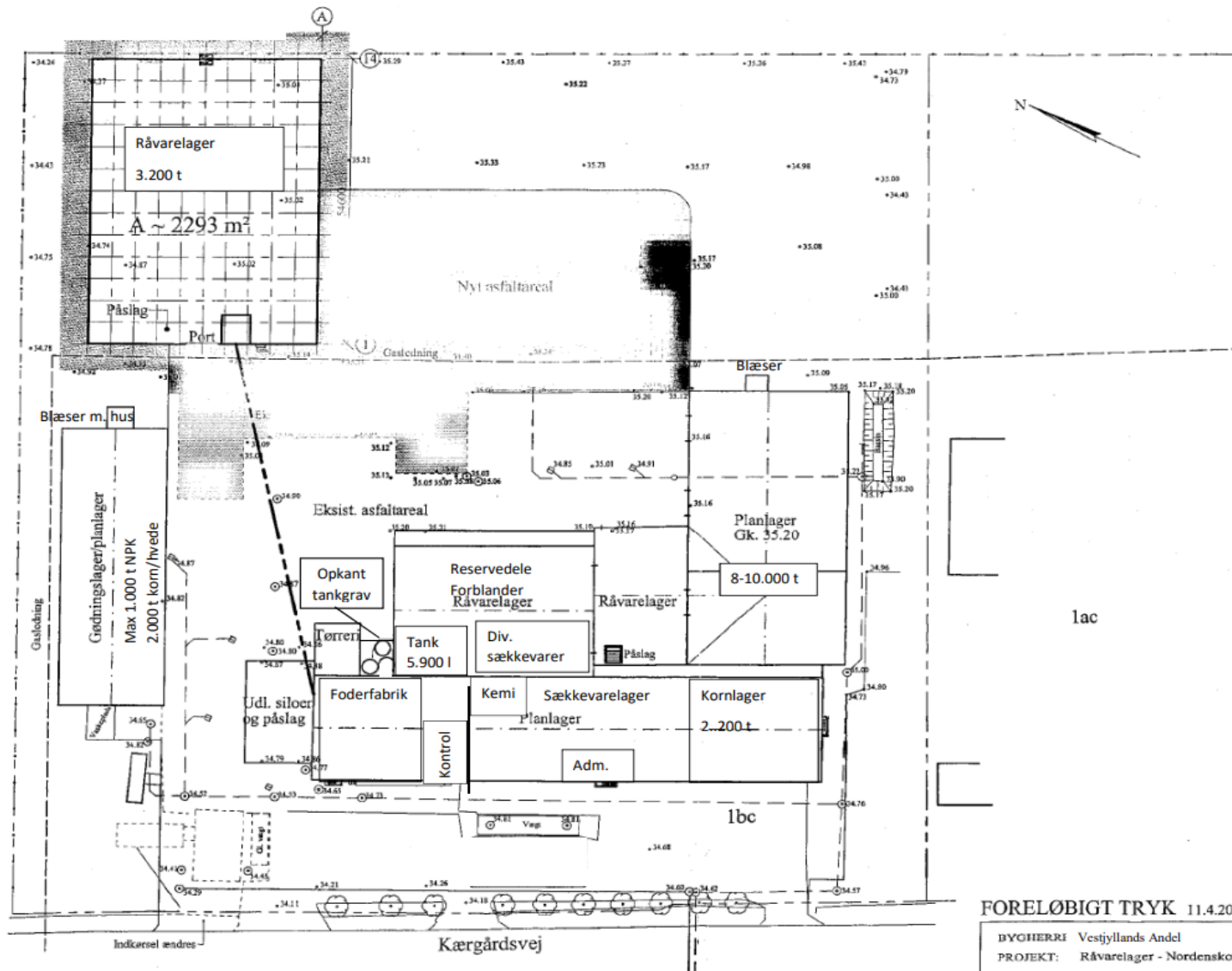
- Situationsplan
- Indretning
- Billede fra byggesag af silobatteri
- Kloakplan
- Sammenlignelige måleresultater for støvmission

## 16.2. Bilag 1 – situationsplan





### 16.3. Bilag 2 – Virksomhedens indretning



FORELØBIGT TRYK 11.4.2003

BYGHERI Vestjyllands Andel  
PROJEKT: Råvarelager - Nordenskov  
TEGNING: Oversigtsplan

MÅL: 1:750  
DATO: 13.3.2003  
SIGN.: HK/RKS

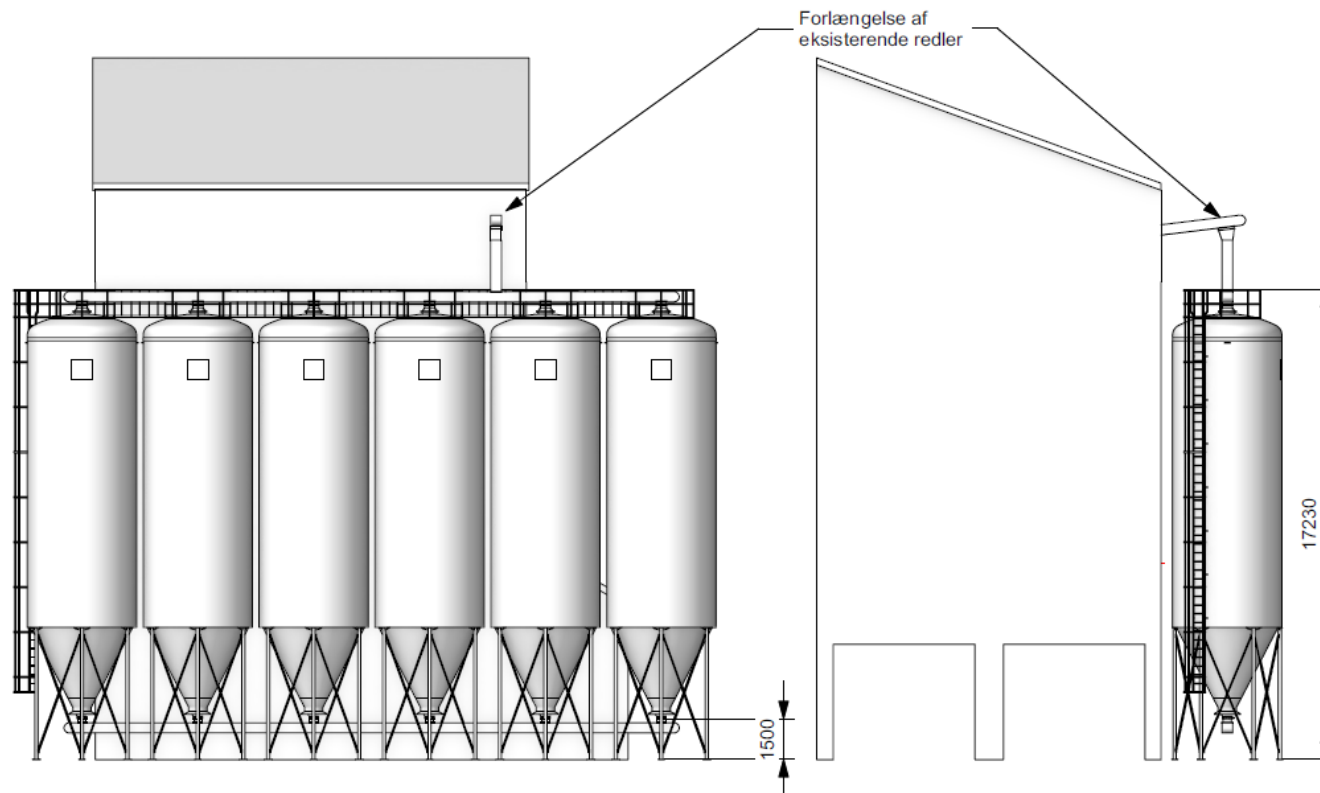
William Hansen & Co A/S Rådgivende Ingeniører FRL



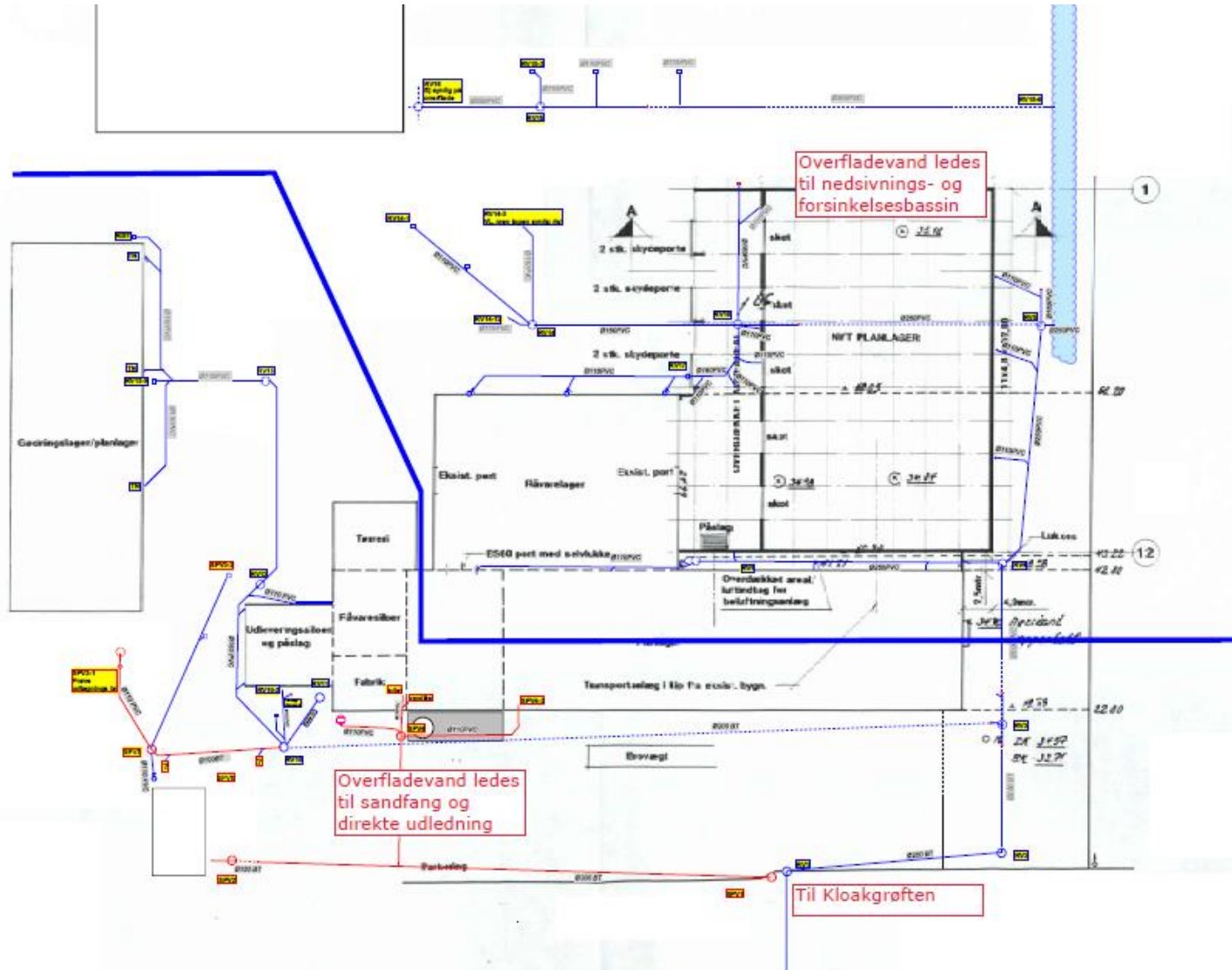
SAG NR.:  
03007  
TEGN. NR.:  
102 A

Gårdsvej 25A DK-8220 Strøby Tlf. +45 87 45 19 90 Email: wh@w.h.dk  
Fax: +45 87 45 19 99 Hjempage: www.w.h.dk

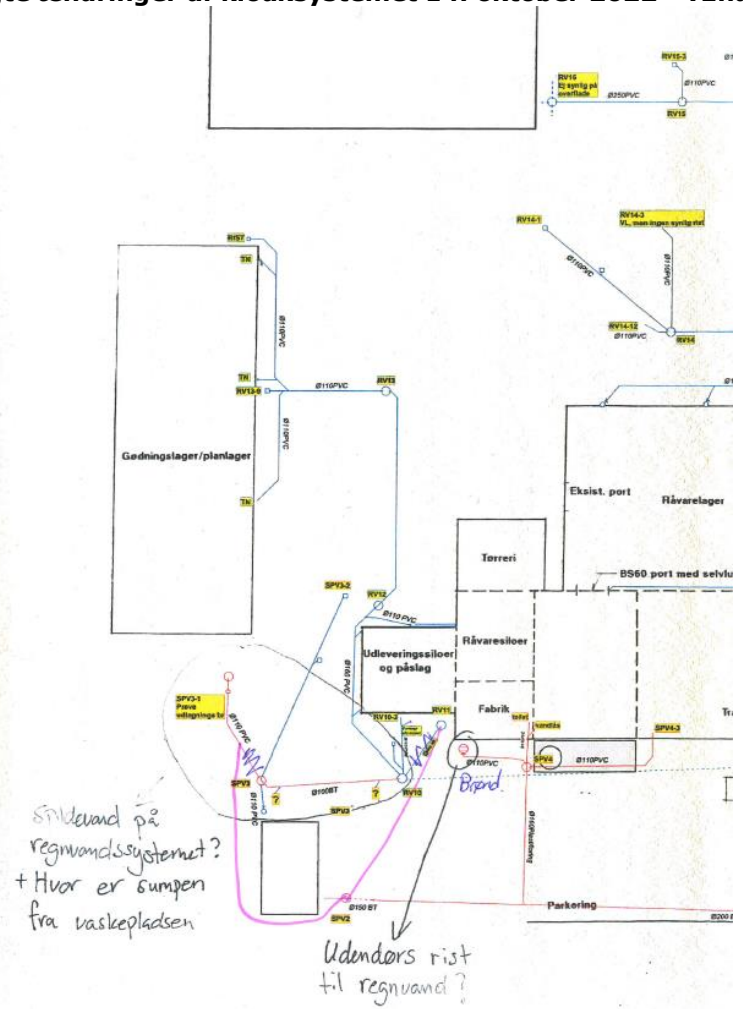
## 16.4. Silobatteri



16.5. Bilag 3 – Kloakplan



Planlagte ændringer af kloaksystemet 14. oktober 2022 – Ændringer indtegnet med pink







### 16.6. Bilag 4 – måleresultater for støvemission fra Vildbjerg

De håndskrevne tal til højre for tabellerne med måleresultater er angivelse af afkastnumre for Vildbjerg anlægget. Oversigt over de forskellige anlæg og afkastnumre er vist i tabellen herunder.

Afkast nr.	Anlæg	Målt emissionskoncentration mg/Nm <sup>3</sup>
01	Produktionsanlæg - Slaglemølle - Tre pillekølere - Aspirationsanlæg - Transportsystem	2,0 + 9,5
02	Tørreri	3,2
03		12,9
04		15,8
05	Aspiration	< 0,6
06	Renser	2,7
07	Tørreri	1,6 + 1,4
08	Tørreri	3,3
09		24,7
10		16,6
11	Renser	2,8

**Tablet 1, Afkast fabrik skorsten, linje 3, Pillekøler, d. 01.09.2015**

Parameter	Enhed	Middel	Grænse- værdi
Måletidspunkt	Kl.	09 <sup>21</sup> -12 <sup>35</sup>	-
Partikler (støv)	mg/m <sup>3</sup> (n,t)	2,0	40
Volumenstrøm (flow)	m <sup>3</sup> (n,t)/h	9.660	-
Proceslufttemperatur	°C	17	-
Tryk i kanalen**	mbar	1000	-

(n,t) Angiver tør procesluft ved normaltstanden (0°C, 101,3 kPa).

\*Ikke omfattet af DGtek's akkreditering. Grænseværdierne er oplyst af Vestjyllands Andel, Vildbjerg.

\*\*Ikke omfattet af DGtek's akkreditering.

01

**Tabel 3, Afkast Hal 7, linje 1, direkte fyret tørreri, d. 02.09.2015**

Parameter	Enhed	Middel	Grænse-værdi
Måletidspunkt	Kl.	13 <sup>00</sup> -16 <sup>27</sup>	-
Partikler (støv)	mg/m <sup>3</sup> (n,t)	3,3	40
Volumenstrøm (flow)	m <sup>3</sup> (n,t)/h	43.200	-
Proceslufttemperatur	°C	15	-
Tryk i kanalen**	mbar	1004	-

08

(n,t) Angiver tør procesluft ved normaltstanden (0°C, 101,3 kPa).

\*Ikke omfattet af DGtek's akkreditering. Grænseværdierne er oplyst af Vestjyllands Andel, Vildbjerg.

\*\*Ikke omfattet af DGtek's akkreditering.

**Tabel 5, Afkast Hal 7, linje 3, direkte fyret tørreri, d. 03.09.2015**

Parameter	Enhed	Middel	Grænse-værdi
Måletidspunkt	Kl.	07 <sup>28</sup> -10 <sup>40</sup>	-
Partikler (støv)	mg/m <sup>3</sup> (n,t)	16,6	40
Volumenstrøm (flow)	m <sup>3</sup> (n,t)/h	15.750	-
Proceslufttemperatur	°C	15	-
Tryk i kanalen**	mbar	1006	-

10

(n,t) Angiver tør procesluft ved normaltstanden (0°C, 101,3 kPa).

\*Ikke omfattet af DGtek's akkreditering. Grænseværdierne er oplyst af Vestjyllands Andel, Vildbjerg.

\*\*Ikke omfattet af DGtek's akkreditering.

**Tabel 6, Afkast Hal 22, Afkast 12A, direkte fyret tørreri, d. 03.09.2015**

Parameter	Enhed	Middel	Grænse-værdi
Måletidspunkt	Kl.	12 <sup>13</sup> -16 <sup>31</sup>	-
Partikler (støv)	mg/m <sup>3</sup> (n,t)	1,6	40
Volumenstrøm (flow)	m <sup>3</sup> (n,t)/h	50.550	-
Proceslufttemperatur	°C	19	-
Tryk i kanalen**	mbar	1008	-

07 A

(n,t) Angiver tør procesluft ved normaltstanden (0°C, 101,3 kPa).

\*Ikke omfattet af DGtek's akkreditering. Grænseværdierne er oplyst af Vestjyllands Andel, Vildbjerg.

\*\*Ikke omfattet af DGtek's akkreditering.

FEJL! INGEN TEKST MED DEN ANFØRTE  
 TYPOGRAFI I DOKUMENTET.  
 FEJL! HENVISNINGSKILDE IKKE  
 FUNDET.

**Tabel 7, Afkast Hal 22, Afkast 12B, direkte fyret tørreri, d. 03.09.2015**

Parameter	Enhed	Middel	Grænse-værdi
Måletidspunkt	Kl.	12 <sup>14</sup> -16 <sup>31</sup>	-
Partikler (støv)	mg/m <sup>3</sup> (n,t)	1,4	40
Volumenstrøm (flow)	m <sup>3</sup> (n,t)/h	51.310	-
Proceslufttemperatur	°C	20	-
Tryk i kanalen**	mbar	1009	-

07 B

(n,t) Angiver tør procesluft ved normaltstanden (0°C, 101,3 kPa).

\*Ikke omfattet af DGtek's akkreditering. Grænseværdierne er oplyst af Vestjyllands Andel, Vildbjerg.

\*\*Ikke omfattet af DGtek's akkreditering.

**Tabel 8, Afkast Tørrehal 15, Afkast firkant, direkte fyret tørreri, d. 02.09.2015**

Parameter	Enhed	Middel	Grænse-værdi
Måletidspunkt	Kl.	07 <sup>54</sup> -11 <sup>15</sup>	-
Partikler (støv)	mg/m <sup>3</sup> (n,t)	3,2	40
Volumenstrøm (flow)	m <sup>3</sup> (n,t)/h	30.400	-
Proceslufttemperatur	°C	14	-
Tryk i kanalen**	mbar	1002	-

02

(n,t) Angiver tør procesluft ved normaltstanden (0°C, 101,3 kPa).

\*Ikke omfattet af DGtek's akkreditering. Grænseværdierne er oplyst af Vestjyllands Andel, Vildbjerg.

\*\*Ikke omfattet af DGtek's akkreditering.

**Tabel 9, Afkast Tørrehal 15, Afkast Nord, direkte fyret tørreri, d. 01.09.2015**

Parameter	Enhed	Middel	Grænse-værdi
Måletidspunkt	Kl.	14 <sup>14</sup> -17 <sup>53</sup>	-
Partikler (støv)	mg/m <sup>3</sup> (n,t)	12,9	40
Volumenstrøm (flow)	m <sup>3</sup> (n,t)/h	11.730	-
Proceslufttemperatur	°C	16	-
Tryk i kanalen**	mbar	1002	-

03

(n,t) Angiver tør procesluft ved normaltstanden (0°C, 101,3 kPa).

\*Ikke omfattet af DGtek's akkreditering. Grænseværdierne er oplyst af Vestjyllands Andel, Vildbjerg.

\*\*Ikke omfattet af DGtek's akkreditering.

**Tabel 10, Afkast Tørrehal 15, Afkast Syd, direkte fyret tørreri, d. 01.09.2015**

Parameter	Enhed	Middel	Grænseværdi
Måletidspunkt	Kl.	14 <sup>12</sup> -17 <sup>54</sup>	-
Partikler (støv)	mg/m <sup>3</sup> (n,t)	15,8	40
Volumenstrøm (flow)	m <sup>3</sup> (n,t)/h	14.470	-
Proceslufttemperatur	°C	17	-
Tryk i kanalen**	mbar	1001	-

04

(n,t) Angiver tør procesluft ved normaltilstanden (0°C, 101,3 kPa).

\*Ikke omfattet af DGtek's akkreditering. Grænseværdierne er oplyst af Vestjyllands Andel, Vildbjerg.

\*\*Ikke omfattet af DGtek's akkreditering.

**Tabel 1, Afkast lille skorsten, Renser, d. 27.10.2015**

Parameter	Enhed	Middel	Grænseværdi*
Måletidspunkt	Kl.	13 <sup>47</sup> -17 <sup>07</sup>	-
Partikler (støv)	mg/m <sup>3</sup> (n,t)	2,8	10
Volumenstrøm (flow)	m <sup>3</sup> (n,t)/h	17.130	-
Proceslufttemperatur	°C	16	-
Tryk i kanalen**	mbar	1021	-

11

(n,t) Angiver tør procesluft ved normaltilstanden (0°C, 101,3 kPa).

\*Ikke omfattet af DGtek's akkreditering. Grænseværdierne er oplyst af Vestjyllands Andel, Vildbjerg.

\*\*Ikke omfattet af DGtek's akkreditering.

**Tabel 2, Afkast Hal 7, linje 2, direkte fyret tørreri, d. 27.10.2015**

Parameter	Enhed	Middel	Grænseværdi*
Måletidspunkt	Kl.	09 <sup>35</sup> -13 <sup>08</sup>	-
Partikler (støv)	mg/m <sup>3</sup> (n,t)	24,7	40
Volumenstrøm (flow)	m <sup>3</sup> (n,t)/h	19.600	-
Proceslufttemperatur	°C	27	-
Tryk i kanalen**	mbar	1018	-

09

(n,t) Angiver tør procesluft ved normaltilstanden (0°C, 101,3 kPa).

\*Ikke omfattet af DGtek's akkreditering. Grænseværdierne er oplyst af Vestjyllands Andel, Vildbjerg.

\*\*Ikke omfattet af DGtek's akkreditering.

**Tabel 3, Afkast Hal 22, linje 1, d. 29.10.2015**

Parameter	Enhed	Middel	Grænse-værdi *
Måletidspunkt	Kl.	11 <sup>54</sup> -15 <sup>20</sup>	-
Partikler (støv)	mg/m <sup>3</sup> (n,t)	< 0,6	10
Volumenstrøm (flow)	m <sup>3</sup> (n,t)/h	4.860	-
Proceslufttemperatur	°C	17	-
Tryk i kanalen**	mbar	1015	-

05

(n,t) Angiver tør procesluft ved normaltstanden (0°C, 101,3 kPa).

\*Ikke omfattet af DGtek's akkreditering. Grænseværdierne er oplyst af Vestjyllands Andel, Vildbjerg.

\*\*Ikke omfattet af DGtek's akkreditering.

**Tabel 4, Afkast Hal 22, linje 2, d. 29.10.2015**

Parameter	Enhed	Middel	Grænse-værdi *
Måletidspunkt	Kl.	11 <sup>54</sup> -15 <sup>20</sup>	-
Partikler (støv)	mg/m <sup>3</sup> (n,t)	2,7	10
Volumenstrøm (flow)	m <sup>3</sup> (n,t)/h	8.160	-
Proceslufttemperatur	°C	14	-
Tryk i kanalen**	mbar	1019	-

06

(n,t) Angiver tør procesluft ved normaltstanden (0°C, 101,3 kPa).

\*Ikke omfattet af DGtek's akkreditering. Grænseværdierne er oplyst af Vestjyllands Andel, Vildbjerg.

\*\*Ikke omfattet af DGtek's akkreditering.