



THISTED KOMMUNE

TILLÆG TIL § 16 a MILJØGODKENDELSE

Efter § 16 a stk. 4, husdyrbrug godkendt efter § 16 a stk. 2

Ny drægtigheds- og farestald
Skærdalvej 4, 7760 Hurup
25. januar 2024





Datablad

Titel:	Tillæg til § 16 a miljøgodkendelse
Godkendelsestype:	§ 16 a stk. 4 til husdyrbrug godkendt efter § 16 a stk. 2
Dato for afgørelse:	25. januar 2024
Ansøger og ejer:	Jesper Lousdal Skærdalvej 4 7760 Hurup
Husdyrbrugets adresse:	Skærdalvej 4, 7760 Hurup
CVR- nr.:	29026939
CHR nr.:	73596
Ejendomsnr.:	7870178688
Matrikelnr.:	3a Helligsø By, Helligsø
Andre husdyrbrug drevet af ansøger:	Ingen
Biaktiviteter:	Ingen
Tilsynsmyndighed:	Thisted Kommune, Teknik, Erhverv og Beskæftigelse Kirkevej 9, 7760 Hurup Thy tlf.: 9917 1717 e-mail: teknisk@thisted.dk
Konsulent:	Mette Ladefoged
Firma:	Fjordland-Skive
Adresse:	Reservevej 85, 7800 Skive
Tlf. nr.:	96153005
E-mail:	mgl@fjordland.dk
Cvr-nr.:	41503610
Ansøgningskema:	Trin 2 ansøgningskema: 241217 Trin 1 (scenarieskema 241548)
Ansøgning indsendt:	13. september 2023
Version:	5
Landbrugssagsbehandler:	Ulrik B. Krogh
Kvalitetssikring:	Janni Hansen



Indholdsfortegnelse

DATABLAD	1
1 RESUMÉ	3
<i>Tidligere afgørelser</i>	3
2 AFGØRELSE OM TILLÆG TIL MILJØGODKENDELSE	4
<i>Dispensation</i>	4
<i>Vurdering</i>	5
<i>Retsvirkning</i>	5
<i>Orientering om generelle regler</i>	6
3 VILKÅR	7
4 VURDERING OG BEGRUNDELSE FOR VILKÅR	10
<i>Generelle vilkår</i>	10
<i>Husdyrbrugets anvendelse af BAT</i>	10
<i>Husdyrbrugets anlæg</i>	12
<i>Gener</i>	15
<i>Forurening</i>	16
YDERLIGERE VURDERINGER	17
<i>Alternativer</i>	17
<i>Grænseoverskridende virkninger</i>	17
5 AMMONIAKDEPOSITION OG BILAG IV-ARTER	18
<i>Beskyttelsesniveau for ammoniakemission</i>	18
<i>Bilag IV-arter</i>	20
6 OFFENTLIGGØRELSE	21
<i>Nabo-/partshøring</i>	21
<i>Offentliggørelse</i>	21
<i>Annoncering</i>	21
7 KLAGEVEJLEDNING	22
8 RETSBESKYTTELSE	22
BILAG	23



1 Resumé

Thisted Kommune har den 13. september 2023 modtaget en ansøgning om tillæg til § 16 a miljøgodkendelsen, meddelt den 16. april 2019, på Skærdalvej 4, 7760 Hurup.

Ansøgning om tillæg er lavet i Trin 1 og Trin 2, hvor Trin 1 er etablering af ny drægtighedsstald samt gyllebeholder, mens Trin 2 er etablering af ny farestald.

I Trin 1 søges der om tilladelse til at forlænge nuværende drægtighedsstald med endnu en drægtighedsstald, der er identisk med "drægtighedsstald 2". Den nye drægtighedsstald får et samlet produktionsareal på 600 m², hvor hele arealet søges til "Søer, golde og drægtige. Løsgående, delvis spaltegulv". Den nye stald placeres øst for nuværende staldbygninger, men vil være sammenhængende med nuværende stalde.

Stalden bliver ca. 28 meter lang og ca. 27 meter bred, og etableres med delvis spaltegulv m. linespil, og vil blive opført i farver tilsvarende eksisterende stalde.

Herudover søges der om at opføre en ny gyllebeholder på 3500 m³. Den ønskes placeret vest for eksisterende gylleholdere, hvor den opføres i grå betonelementer. Gyllebeholderen forventes at have en max højde på 8 meter over terræn inklusive teltoverdækning og et overfladeareal på 776 m².

I Trin 2 søges der om tilladelse til at bygge en ny farestald til løsgående søer. Den nye farestald får et samlet produktionsareal på 2.742 m², hvor hele arealet er søgt til "Søer, golde og drægtige. Løsgående, delvis spaltegulv". Den nye farestald placeres nord for eksisterende drægtighedsstalde. Stalden bliver ca. 133 meter lang, ca. 32 meter bred og ca. 17,5 meter i kiphøjde. Stalden etableres med delvis spaltegulv m. linespil og gyllekøling, og vil blive opført i søstenselementer tilsvarende eksisterende stalde.

Medtaget begge trin øges ammoniakemissionen fra staldene fra 5896,1 kg NH₃-N/år til 8369,5 kg NH₃-N/år.

Husdyrgødningen håndteres uændret som gylle.

Den samlede ammoniakemission fra ejendommens gødningslagre øges fra 536,8 kg NH₃-N/år til 602,1 kg NH₃-N/år.

Ansøgers oplysninger og vurderingen kan ses i Bilag 1, som indeholder de oplysninger, ansøger og dennes konsulent har afgivet i forbindelse med ansøgningen. Thisted Kommunes vurdering i Afsnit 2 og 4 er baseret på disse oplysninger, samt ansøgningen på husdyrgodkendelse.dk og kommunens eget kendskab til de lokale forhold.

Det ansøgte vurderes som værende i overensstemmelse med kommuneplanens rammer.

Thisted Kommune vurderer, at det ansøgte projekt ikke har en væsentlig negativ indvirkning på naboer, miljø, naturværdier og landskabelige værdier.

Tidligere afgørelser

16. april 2019

§ 16 a stk. 2 miljøgodkendelse til 6.235 m² produktionsareal og 1.917 m² teltoverdækket gødningsopbevaring.

16. juni 2020

§ 12 anmeldelse af gyllebeholder (gyllebeholder 4)



2 Afgørelse om tillæg til miljøgodkendelse

Thisted Kommune meddeler hermed tillæg til miljøgodkendelsen på husdyrbruget beliggende Skærdalvej 4, 7760 Hurup.

Med tillægget tillades følgende:

- Etablering af Ny drægtighedsstald med et produktionsareal på 600 m², med staldsystemet " Søer, golde og drægtige. Løsgående, delvis spaltegulv". Stalden placeres i forlængelse af eksisterende drægtighedsstald 2.
- Etablering af Farestald – Ny med et produktionsareal på 2.472 m², med staldsystemet "Søer, diegivende. Kassestier, delvis spaltegulv". Stalden placeres nord for drægtighedsstaldene.
- Etablering af en teltoverdækket gyllebeholder med et overfladeareal på 776 m² (3.500 m³). Gyllebeholderen placeres vest for eksisterende gyllebeholdere. Med telt vil højden maksimalt være 8 meter over terræn.

Den samlede ammoniakemission fra stalde og gødningslagre, der ligger til grund for afgørelsen, er på 8.971,6 kg NH₃-N/år, hvilket giver en stigning i ammoniakemission fra ejendommen på 2.538,6 kg NH₃-N/år.

Grundlaget for Thisted Kommunes afgørelse fremgår af afsnit 4 og 5 og ansøgers oplysninger i Bilag 1. Afgørelsen er udelukkende omfattet af Lov om miljøgodkendelse m.v.

Dispensation

Ansøgning om dispensation fra afstandskrav til § 3 sø

Vedrørende opførelse af Gyllebeholder 5, søges om dispensation for afstand til et nærliggende vandhul.

Gylletanken ønskes placeret som ansøgt af flere årsager

- Hele anlægget ligger på en relativt flad plet på en forhøjning i landskabet med relativt stor niveauforskel på alle sider af bygningsmassen. Det vil være uhensigtsmæssigt at placere en gylletank på stærkt skrånende terræn.
- Der er allerede tilladt og etableret tre tanke, som er godt afskærmet af en vold mod det udpegede vandhul
- Det vil være hensigtsmæssigt at holde tankene samlet indenfor én veletableret vold
- Det vil være hensigtsmæssigt at anvende nuværende kørselsforhold
- Det vil være skæmmende i landskabet, hvis anlægget spredes fremfor at holde det harmonisk samlet.
- En beplantet vold vil samlet virke harmonisk i landskabet

En anden placering af tanken i forhold til staldanlæggets beliggenhed på toppen af en bakke vil virke meget dominerende i landskabet. Uanset om placeringen bliver mod nord, øst syd eller vest.

Med den ønskede placering kan hele tankanlægget holdes afskærmet med én vold, der kapacitetsmæssigt vil sikre bedre mod udledning til omgivelserne, hvis en tank bryder sammen. Vi vil derfor opnå større sikkerhed ved en samlet placering. Hertil kommer, at beplantning vil virke afskærmende på hele anlægget i sin helhed. Det vil være langt mindre indgribende end at etablere en solitær tank et andet sted omkring anlægget.



Thisted Kommunes vurdering

Idet gyllebeholderen ligger indenfor en afstand af 100 meter fra § 3 beskyttet sø, der er lavere beliggende end gyllebeholderens laveste terrænkote, omfattes den jf. Husdyrgødningsbekendtgørelsens § 20 og Bekendtgørelse om kontrol af gyllebeholdere § 9 af krav om beholderalarm og 5-årige beholderkontroller. Oveni dette stilles der vilkår om jordvold og beplantning. Thisted Kommune har på baggrund af dette, vurderet at en dispensation fra Husdyrbruglovens § 8 stk. 1 nr. 3, ikke vil medføre forurening eller væsentlige gener, samt at den valgte placering landskabsmæssigt, vil være den mindst skæmmende.

Thisted Kommune har efter Husdyrbruglovens § 9 stk. 3 meddelt dispensation for afstandskravet på 67 meter mellem Gyllebeholder 5 og en, efter Naturbeskyttelseslovens § 3, beskyttet sø.

Der er meddelt dispensation til etablering af gyllebeholderen i en afstand af 67 meter fra søen. Dispensationen er betinget af, at den eksisterende jordvold omlægges fra nu at omslutte de tre eksisterende gyllebeholdere, til fremadrettet også at omslutte Gyllebeholder 5, som vist i Bilag 4. Oversigtskort over jordvold og indkørsel til gyllebeholdere.

Dispensationen har ikke været sendt i forudgående nabohøring, idet Thisted Kommune vurderer, at projektet er af underordnet betydning for naboer. Den 2 ugers partshøring er derfor undladt jf. Forvaltningslovens § 19.

Vurdering

Ansøger har indsendt en ansøgning via www.husdyrgodkendelse.dk, og har samtidig indsendt en redegørelse og vurdering, som krævet i Husdyrgodkendelsesbekendtgørelsens bilag 1, punkt A, B, C. (hvis det er en IE-sag), E og F. Thisted Kommune har konstateret, at alle relevante oplysninger er afgivet, samt at ansøgers konsulent har foretaget de korrekte vurderinger af den potentielle påvirkning af miljøet. Thisted Kommune har ikke fundet anledning til at stille krav om miljøkonsekvensrapport. Ansøger har opdelt ansøgningen i to trin og via ansøgerscenarie vist at alle Husdyrbruglovens regler er overholdt for begge trin. Husdyrbruget kan hermed drives lovligt, uanset Trin 2 ikke udnyttes. Kommunens vurderinger er baseret på worst case emissioner, i dette tilfælde Trin 2.

Det vejledende BAT-emissionsniveau for ammoniakemissionen er i Trin 1 overholdt med 3 kg NH₃-N pr. år og i Trin 2 overholdt med 1 kg NH₃-N pr. år.

Thisted Kommune vurderer, at husdyrbruget har truffet de nødvendige foranstaltninger til at forebygge og begrænse forurening og drives på en måde, der er foreneligt med omgivelserne. Det sker ved anvendelse af den bedst tilgængelige teknik, når husdyrbruget indrettes og drives som beskrevet i ansøgningen, og efterlever vilkårene i dette tillæg.

Thisted Kommune vurderer, at projektet ikke vil påvirke Natura 2000-områder væsentligt og ikke vil ødelægge sjældne plantearter eller have en væsentlig effekt på potentielle eller eksisterende leve-, rast- eller yngleområder for bilag IV- og andre sjældne arter, og at den økologiske funktionalitet for arterne bevares på minimum samme niveau.

Retsvirkning

Tillægget er meddelt på baggrund af Husdyrbruglovens § 16 a stk. 4 (LBK nr. 520 af 1. maj 2019) og Husdyrgodkendelsesbekendtgørelsen (BEK nr. 433 af 26. april 2023).

Tillægget bortfalder, hvis den ikke er udnyttet inden 6 år efter, at den er meddelt. Hvis en del af tillægget ikke er udnyttet, bortfalder tilladelsen for denne del, se Husdyrbruglovens § 59a, stk. 1.



En afgørelse anses for udnyttet, når byggeriet faktisk er afsluttet (se Husdyrgodkendelsesbekendtgørelsens § 59, stk. 1). Hvis der ikke foreligger et byggeri, anses en afgørelse for udnyttet, når det konstateres, at det, der er truffet afgørelse om, faktisk er gennemført (se Husdyrgodkendelsesbekendtgørelsens § 59, stk. 2).

Hvis det meddelte tillæg ikke har været udnyttet, helt eller delvist, i tre på hinanden følgende år betragtes det som kontinuitetsbrud. Herved bortfalder den del af tillægget, der ikke har været udnyttet de seneste tre år, jævnfør Husdyrbruglovens § 59a, stk. 2.

Tillægget skal regelmæssigt, og mindst hvert 10. år, tages op til revurdering, jævnfør Husdyrgodkendelsesbekendtgørelsens § 44.

Den første regelmæssige vurdering skal dog senest foretages, når der er forløbet otte år.

Afgørelsen omfatter alene forholdet til Husdyrbrugloven. Øvrige relevante tilladelser og godkendelser, herunder byggetilladelse og nedsivningstilladelse skal indhentes særskilt.

Afgørelsen kan skriftligt påklages til Natur- og Miljøklagenævnet. Klagevejledningen fremgår af kapitel 6.

Skjulte fortidsminder

Der findes muligvis skjulte fortidsminder på byggearealet, som kun en arkæologisk forundersøgelse kan påvise. Skjulte fortidsminder er beskyttet af museumsloven og skal undersøges forud for jordarbejde.

For at minimere risikoen for at en eventuel forundersøgelse kan forsinke byggeriet, anbefales det ejer hurtigst muligt at orientere Museum Thy om det planlagte byggeri.

Orientering om generelle regler

Tilladelse til håndtering af overfladevand

I forbindelse med nybyggeri hvor tagarealet og/eller befæstet areal overstiger 500 m² eller det samlede eksisterende byggeri og befæstede arealer sammen med nybyggeriet overstiger 3.000 m², skal der ansøges om tilladelse til håndtering af overfladevand igennem Byg og Miljø.

Lovkrav om effektiv rengøring

Thisted Kommune gør opmærksom på, at der er krav om effektiv rengøring af de arealer, hvor produktionsdyrene kun opholder sig kortvarigt. De omtalte arealer omfatter blandt andet udleveringsramper, løbegårde, staldgange og drivgange.

Rengøringen af disse arealer skal foretages

- senest 4 timer efter, at dyrene har forladt arealet, hvis dyrene har adgang til arealet dagligt
- senest 12 timer efter, at dyrene har forladt arealet, hvis dyrene IKKE dagligt har adgang til arealet

Ulrik B. Krogh

Landbrugssagsbehandler

Landbrug og Natur

Hurup, den 25. januar 2024



3 Vilkår

Vilkår meddelt i miljøgodkendelsen samt nye vilkår meddelt i dette tillæg ses samlet i bilag 2. Samlet vilkårsliste.

Tillæg til miljøgodkendelsen meddeles på følgende vilkår:

Generelle vilkår

- 1) Husdyrbruget skal indrettes og drives som ansøgt i Trin 1scenarie skemanr. 241548 og Trin 2 ansøgningskemanr. 241217 og som beskrevet i Bilag 1 "Tekstbilag til ansøgning".
- 2) Der skal være etableret teltoverdækning på Gyllebeholder 4 og 5, før Ny drægtighedsstald må tages i anvendelse
- 3) Farestald Ny må ikke tages i anvendelse før vilkår 5-9 er opfyldt
- 4) Tillægget skal til enhver tid være tilgængelig for de personer, der har ansvaret for husdyrbrugets daglige drift. Herudover skal driftspersonalet til enhver tid være gjort bekendt med tilladelens indhold og betingelser.

Husdyrbrugets anvendelse af BAT

BAT-niveau

Gyllekøling

- 5) Ved udnyttelse af Trin 2 skal samtlige gyllekanaler i Farestald-Ny forsynes med køleslanger, der forbindes med en varmepumpe.
- 6) Ved en årlig driftstid på 8760 timer skal ammoniakreduktionsprocenten for gyllekøleanlægget være mindst 16,2 %. Effekten i % beregnes efter formlen: $0,85 \cdot x - 0,004 \cdot x^2$ ($x=W/m^2$).
- 7) Der skal monteres en typegodkendt energimåler på kølesiden af varmepumpen, som er forsynet med automatisk datalogger, der registrerer den årlige køleenergi målt i kWh.
- 8) Gyllekølingsanlægget skal være forsynet med et trykovervågningssystem, en alarm samt en sikkerhedsanordning, der i tilfælde af lækage stopper gyllekølingsanlægget. Gyllekølingsanlægget må ikke kunne genstarte automatisk.
- 9) Ved ibrugtagning, og ved udskiftning af varmepumpen, skal der indsendes dokumentation for at de vilkårssatte krav til ammoniakreduktion opnås. Krav til dokumentation er beskrevet i afsnit 4; Husdyrbrugets anvendelse af BAT.

Fast overdækning af gyllebeholder

- 10) Gyllebeholder 4 og 5 skal være forsynet med fast overdækning i form af teltoverdækning med indvendigt skørt, som sikrer mod indvendig korrosion af gyllebeholderen.
- 11) Åbning af teltdugen må kun ske i forbindelse med omrøring, tømning og udbringning af gylle.
- 12) Skader på teltoverdækningen skal repareres indenfor en uge efter skadens opståen, og noteres i logbogen, jf. Vilkår 14b.
- 13) Såfremt en skade ikke kan repareres inden for en uge, skal der indgås aftale om reparation inden to hverdage efter skadens opståen. Thisted Kommune skal straks underrettes herom.



Egenkontrol

14) Følgende egenkontrolldata skal opbevares på virksomheden i mindst 5 år og skal være tilgængelig for tilsynsmyndigheden:

- a) Gyllekøling
 - Der skal indgås en skriftlig aftale med en godkendt montør med VPO-certifikat eller tilsvarende certificering om kontrol og service af gyllekølingsanlægget mindst én gang årligt. Den årlige kontrol skal som minimum bestå af følgende: funktionsafprøvning og -sikring af trykovervågningssystemet, alarmerne samt sikkerhedsanordningen, kontrol af kølekredsens ydelse, aflæsning og registrering af driftstimer.
 - Enhver form for driftsstop skal noteres i logbog med angivelse af årsag og varighed. Tilsynsmyndigheden skal underrettes ved driftsstop, der har en varighed på mere end 7 dage.
 - Registreringen fra logbogen, den skriftlige kontrolaftale, de årlige kontrolrapporter samt øvrige servicereporter, skal opbevares på husdyrbruget i mindst fem år og forevises på tilsynsmyndighedens forlangende.
 - Vedligeholdelse af gyllekølingsanlægget skal ske i overensstemmelse med producentens vejledning. Vejledningen skal opbevares på husdyrbruget.
- b) Fast overdækning af gyllebeholder
 - Der skal føres en logbog for gyllebeholderen, hvori eventuelle skader på teltoverdækningen noteres med angivelse af dato for skaden samt dato for reparation. Logbogen skal opbevares på husdyrbruget og forevises på tilsynsmyndighedens forlangende.

Husdyrbrugets anlæg

Indretning og drift

15) Husdyrbruget tillades med de i tabellen anførte maksimale produktionsarealer og dyretyper

Stalde og produktioner					
Stald (navn/nr.)	Dyr	Staldsystem	Teknologi	Effekt af teknologi (reduktion i %)	Produktionsareal (m ²)
Ny drægtighedsstald	Søer, gølle og drægtige	Løsgående, delvis spaltegulv	-	-	600
Farestald - NY	Søer, diegivende	Kassestier, delvis spaltegulv	Gyllekøling	16,2 8760 t	2742
Samlet areal					



Opbevaringsanlæg			
Anlæg	Teknologi	Effekt af teknologi (reduktion i %)	Gødningsopbevaringsareal (m ²)
Gyllebeholder 4	Teltoverdækning	50	770
Gyllebeholder 5	Teltoverdækning	50	776
Samlet areal			

Generelle afstandskrav

- 16) Hvis der træffes dræn under anlægsarbejdet, skal disse afbrydes og omlægges, så der ikke er dræn indenfor 15 meter fra det nye byggeri.

Landskab og Planforhold

- 17) Ny drægtighedsstald, Ny farestald og gyllebeholder 5 skal placeres som det fremgår af ansøgningskema 241217 version 5, og som vist i bilag 3. Situationsplan Trin 1 og 2.

Jordvold og beplantning

- 18) Den eksisterende jordvold skal omlægges fra at omslutte tre eksisterende gyllebeholdere, til fremadrettet også at omslutte Gyllebeholder 5, som vist i Bilag 4.
- 19) Volden skal være dimensioneret på en sådan måde, at den kan tilbageholde mængden af den gylle den største gyllebeholder kan indeholde.
- 20) Senest ét år efter gyllebeholder 5 er bygget skal volden være beplantet med løvtræarter og buske der er naturligt hjemmehørende i området,
- 21) Beplantningen skal vedligeholdes, hvilket betyder, at der skal genplantes hvis planter går ud, og der skal renholdes i et omfang, så træernes og buskenes vækst ikke hæmmes.



4 Vurdering og begrundelse for vilkår

Tillægget er givet på en række vilkår, der samlet har til formål at sikre, at husdyrbruget bliver drevet på en hensigtsmæssig måde og med en minimal risiko for at skade miljøet utilsigtet. Begrundelse for vilkårene er beskrevet herunder.

Generelle vilkår

Thisted Kommunes vurdering og begrundelse for vilkår

Det ansøgte indeholder byggeri og anvendelse af teknologi, som er grundlaget for de beregninger og vurderinger tillægget meddeles efter. Med vilkår 1 gøres det klart at projektet ikke må ændres undervejs.

Det ansøgte er inddelt i to trin. I Trin 1 er teltoverdækning af gyllebeholderne 4 og 5 en forudsætning for overholdelse af BAT.

For Trin 1 er der indsendt scenarieberegninger på at BAT og depositionskrav til natur er overholdt. BAT er overholdt ved teltoverdækning af eksisterende gyllebeholder 4, og ved anvendelse af 15 % af teltoverdækningen på gyllebeholder 5. Med vilkår 2 sikres det, at BAT er overholdt ved udnyttelse af trin 1. I Trin 2 (ansøgningskemaet) er BAT overholdt ved anvendelse af 50 % af teltoverdækningen på gyllebeholder 5, samt gyllekøling i Farestald-Ny. Med vilkår 3 sikres det, at BAT er overholdt ved udnyttelse af trin 2.

Vilkår 4 er stillet for at imødegå, at der skal opstå tvivl om ansvarsfordelingen, hvor den daglige drift og tilstedeværelse på husdyrbruget er uddelegeret til en driftsleder.

Husdyrbrugets ophør

Thisted Kommunes vurdering

Tillægget indeholder ingen væsentlige ændringer i forhold til meddelte miljøgodkendelse.

Husdyrbrugets anvendelse af BAT

Se ansøgers tekstbilag til ansøgning Bilag 1, afsnit 4.1 og 8.0

BAT-niveau

Thisted Kommunes vurderinger og begrundelser for vilkår

Fast overdækning med telt er optaget på teknologilisten med en ammoniakreduktion på 50 %, og gyllekøling er for ammoniak optaget med en effekt op til 30 %.

I Trin 1 bygges Ny drægtighedsstald med staldsystemet "Løsgående, delvis spaltegulv" samt Gyllebeholder 5. For overholdelse af BAT er der anvendt teltoverdækning af den eksisterende gyllebeholder 4, samt teltoverdækning af gyllebeholder 5. For at sikre den ammoniakreducerende effekt opnås, stilles der, i henhold til Teknologilisten, vilkår om teltoverdækning.

Ansøger har i scenarieberegning skema nr. 241548 vist, at BAT overholdes med 3 kg NH₃-N/år, når teltoverdækningen af Gyllebeholder 5 indgår med 15 % ammoniakreduktion. Beregningen på overholdelse af BAT ved 15 % ammoniakreduktion er lavet i tilfælde af kun trin 1 realiseres. De resterende 35 % kan da indgå i et nyt projekt med BAT forudsætningen "Nyt (inkl. Renoveret)".

I Trin 2 bygges Farestald-Ny med staldsystemet "Søer, diegivende. Kassestier, delvis spaltegulv". For overholdelse af BAT indgår teltoverdækningen af Gyllebeholder 4 og 5 med 50 %, og der installeres



gyllekøling i samtlige gyllekanaler i Farestald – NY. Ved en effekt på 16,2 % i 8760 timer overholdes BAT med 1 kg NH₃-N/år.

Ved ibrugtagning eller udskiftning af anlægget skal der indsendes en konkret beregning, der efterviser at den vilkårsfaste effekt opnås, med de realiserede løsninger.

Følgende skal dokumenteres:

- Opgørelse over kummeareal etableret med køleslanger
- Varmepumpens køleeffekt, kW, dokumenteret ved datablad og driftspunkt for den valgte varmepumpe.
- Beregning af specifik køleeffekt pr m² gyllekumme med køleslanger [Watt/m²]
- Beregning af specifik NH₃-reduktionsprocent (dvs. NH₃-reduktions% i driftstiden) [%], ud fra relevant formel, angivet ovenfor.
- Beregning af antal nødvendig kWh køleenergi/år til realisering af den krævede NH₃-reduktionsprocent.

Der gøres opmærksom på at valg af pumpe, kan have stor indflydelse på hvorvidt det er muligt at overholde den vilkårsfaste effekt.

For at kunne føre tilsyn med anlægget, skal der derfor monteres en typegodkendt energimåler på kølesiden af varmepumpen, som er forsynet med automatisk datalogger, der registrerer den årlige køleenergi målt i kWh.

Øvrige BAT-krav

IE-husdyrbrug skal desuden redegøre for anvendelsen af bedste tilgængelige teknik indenfor emnerne management, energi, vand og råvarer som foder (godkendelsesbekendtgørelsen bilag 1 punkt C).

BAT-redegørelsen indgår i ansøgningen som påkrævet for et IE-husdyrbrug. Thisted Kommune vurderer, at der for det ansøgte projekt i tilstrækkeligt omfang er redegjort for, at projektet lever op til kommunens BAT niveau for en ejendom af pågældende størrelse.

Der gøres desuden opmærksom på at ejendommen i forvejen er et IE brug og reglerne vedrørende BAT derfor allerede er implementeret på bedriften.

Vilkår om egenkontrol årlige opgørelser og om minimering af el- og vandforbruget er således en del af godkendelsen.

Egenkontrol

Se ansøgers tekstbilag til ansøgning Bilag 1, afsnit 7.7.

Thisted Kommunes vurdering og begrundelse for vilkår.

Der er stillet vilkår til egenkontrol for at sikre, at tilsynsmyndigheden til enhver tid kan kontrollere, at husdyrbruget overholder krav til brugen og effekten af gyllekøling i Ny farestald samt reparation af telt-overdækningerne sker senest en uge efter skadens opståen.

Energiforbrug og vandforbrug

Se ansøgers tekstbilag til ansøgning Bilag 1, afsnit 7.5 og 7.6.

Thisted Kommunes vurdering

Tillægget indeholder ingen væsentlige ændringer i forhold til meddelte miljøgodkendelse.



Husdyrbrugets anlæg

Indretning og drift

Se ansøgers tekstbilag til ansøgning Bilag 1, afsnit 2.1 og 2.2.

Thisted Kommunes vurdering og begrundelse for vilkår

Produktionsarealet er angivet som nettoarealer.

Udover at husdyranlæg generelt skal være indrettet i overensstemmelse med husdyrgødningsbekendtgørelsen kapitel 4, er der stillet vilkår for at fastholde ansøger på de produktionsarealer og øvrige oplysninger, der ligger til grund for kommunens tillæg til miljøgodkendelse. Dette skal bidrage til at sikre, at BAT-kravet til ammoniakemission overholdes (se også afsnittet "Husdyrbrugets anvendelse af BAT" ovenfor), samt at lugtemissionen fra husdyrbruget ikke overskrider det niveau, der er givet tilladelse til i dette tillæg (se også afsnittet "Lugt" nedenfor).

Generelle afstandskrav

Se ansøgers tekstbilag til ansøgning Bilag 1, afsnit 3.4.

Thisted Kommunes vurdering

De generelle afstandskrav i Husdyrbruglovens §§ 6, 7 og 8 er overholdt, undtaget afstanden mellem Gyllebeholder 5 og en § 3 sø beliggende nordøst for gyllebeholderen. Ansøger har søgt dispensation for afstandskravet. Ansøgning samt meddelte dispensation ses i afsnit 2.

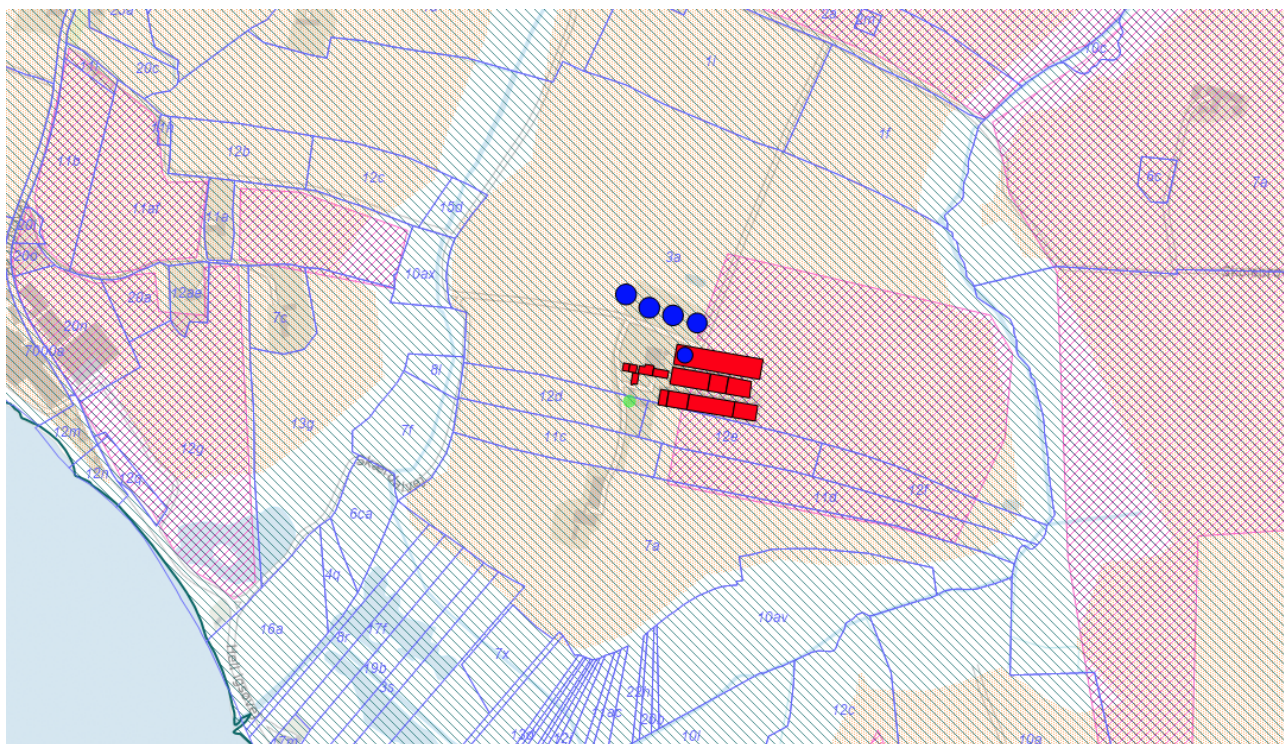
Landskab og Planforhold

Se ansøgers tekstbilag til ansøgning Bilag 1, afsnit 3.1 og 3.4.

Thisted Kommunes vurdering og begrundelse for vilkår

Til sikring af det projekterede anlæg bliver opført, som det fremgår af ansøgningen, og rammerne i kommuneplan 2021-33 overholdes, er der stillet vilkår til fastholdelse af placering og beplantning. Ejendommen ligger udenfor bygge- og beskyttelseslinjer.

Ejendommen er beliggende i områder der i kommuneplan 2021-2033 er udpeget til:
Værdifuldt landbrugsområde, Større sammenhængende landskaber og Råstofområde.



Oversigtskort over områder der i kommuneplan 2021-2033 er udpeget Værdifuldt landbrugsområde, Større sammenhængende landskaber og Råstofområde.

Værdifuldt landbrugsområde

Retningslinjer 2.1.8

a) Særligt værdifulde landbrugsområder er primært forbeholdt jordbrugserhvervene, hvor de jordbrugsmæssige interesser skal varetages. Særligt værdifulde landbrugsområder er udpeget på kort.

h) Udvidelser af eksisterende landbrugsbedrifter skal i videst muligt omfang ske i tilknytning til de eksisterende bygninger. Nye bygninger til landbrugsformål kan opføres uden tilknytning til den eksisterende bebyggelse på den pågældende ejendom, hvis væsentlige miljøhensyn tilsiger det, og hvis væsentlige beskyttelsesinteresser ikke tilsidesættes.

Thisted Kommunes vurdering

Det ansøgte projekt opføres i sammenhæng med eksisterende bygninger, idet afstanden mellem eksisterende og nyt byggeri ligger indenfor en afstand, der er mindre end 20 meter, der desuden visuelt vurderet tilmed opfattes som en samlet enhed.

Større sammenhængende landskaber

Retningslinjer 2.1.2

d) I større sammenhængende landskaber skal visuelle og landskabelige sammenhæng sikres. De større sammenhængende landskaber skal friholdes for nye større tekniske anlæg og større byggerier, der slører de visuelle sammenhænge.

Thisted Kommunes vurdering

Med den valgte placering i forlængelse af og umiddelbart ved siden af eksisterende bygninger, samme byggestil og materialevalg, forventes de visuelle landskabelige sammenhænge ikke væsentligt ændret.

Råstofområde

Retningslinjer 2.1.4

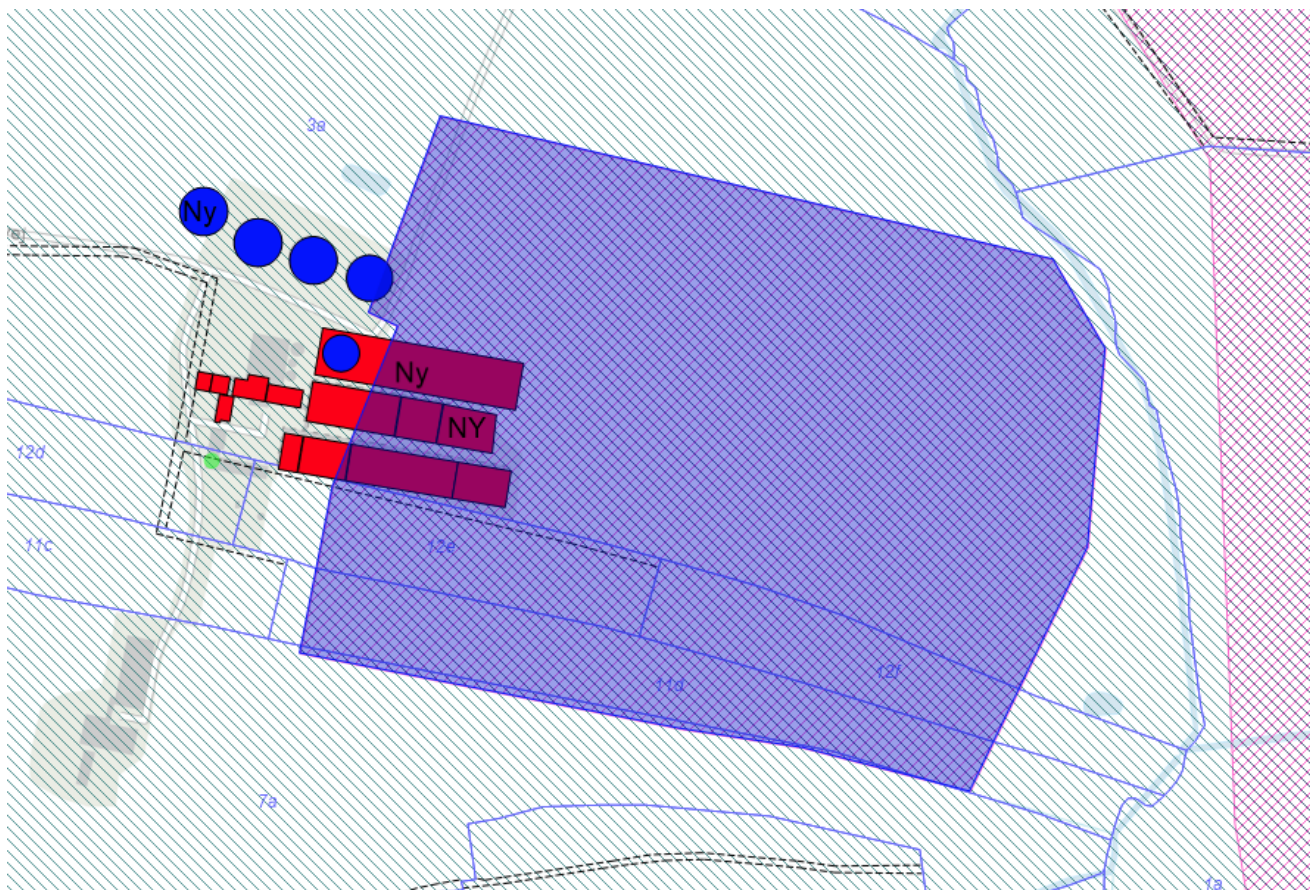
a) Administration og planlægning i de udlagte arealer skal ske i overensstemmelse med retningslinjerne i gældende råstofplan for Region Nordjylland.

b) I udlagte graveområder må der ikke planlægges for eller etableres anlæg, der begrænser mulighederne for råstofudnyttelse.

Thisted Kommunes vurdering

Det er Region Nordjylland, der forestår planlægningen af, hvor der kan indvindes råstoffer. Planlægningen sker i samarbejde med kommunerne. Regionen meddeler tilladelser indenfor de udpegede graveområder.

Ejendommen er beliggende i planlagt råstofområde i Råstofplan 2016 for Region Nordjylland. Området ligger ikke i et område med særlige drikkevandsinteresser, hvorfor arealerne efter indvindingen og efterbehandlingen som udgangspunkt overgår til normal landbrugsdrift igen. Lodsejer er ikke bundet af planlægningen i forhold til at opføre et landbrugsbyggeri i det udpegede område. Region Nord har meddelt at de ikke har indvendinger imod udvidelsen af husdyrbruget indenfor det planlagte graveområde. Det planlagte råstofområde i Råstofplan 2016 ses i nedenstående oversigtskort.



Oversigtskort over de nye stalde placering i råstofområde.

Thisted Kommunes vurdering

Det ansøgte vurderes samlet at kunne opføres i overensstemmelse med kommuneplanens retningslinjer.

Erhvervmæssigt nødvendig

Se ansøgers tekstbilag til ansøgning Bilag 1, afsnit 3.1.



Thisted Kommunes vurdering

Opførelse af stalde på husdyrbruget vurderes at være erhvervsmæssigt nødvendigt for ejendommens fortsatte drift, idet bygningerne knytter sig til bedriftens husdyrproduktion og ikke ligger udover sædvanlig størrelse i forhold til den ønskede husdyrproduktion.

For en mere effektiv udnyttelse af kvælstof i marken, og reduktion af drivhusgasudledningen, forventes gyllen fremadrettet leveret til biogas. For at kunne holde ikke afgasset og afgasset gylle adskilt, er der behov for en del "overskudskapacitet". Etableringen af gyllebeholderen vurderes derfor erhvervsmæssigt nødvendigt for at opnå den mindst mulige miljøpåvirkning fra gyllen.

Indsigts- og udsigtsforhold

Se ansøgers tekstbilag til ansøgning Bilag 1, afsnit 3.4.

Thisted Kommunes vurdering

Både stalde og gyllebeholder vil være synlige fra Sindrupvej, øst for anlægget, og fra Skærdalvej og Helligsøvej, nordvest for anlægget.

Fra Skærdalvej, vest for anlægget, vil gyllebeholderen være synlig, og fra Helligsøvej, syd for anlægget, vil der ikke være synlige ændringer. Med vilkår om at den jordvold, der nu omslutter de tre eksisterende gyllebeholdere, ændres til også at omslutte den nye gyllebeholder sikres, at indsynet til gyllebeholderen fra Skærdalvej mod vest bliver mindre. Beplantning på volden vil sløre indsynet endnu mere, hvorfor der stilles vilkår herom.

Der er ingen udsigtspunkter i umiddelbar nærhed.

Grundet afstanden, den valgte placering i forlængelse af og umiddelbart ved siden af eksisterende bygninger, samme byggestil, materialevalg og beplantning af jordvold, forventes indsigts- og udsigtsforholdene ikke væsentlig påvirket af nybyggeriet.

Gener

Lugt

Se ansøgers tekstbilag til ansøgning Bilag 1, afsnit 5.1.

Thisted Kommunes vurdering

Alle lugtgenæfstande er overholdt.

Lugtemissionen i nudrift og ansøgt drift er beregnet i IT-ansøgningssystemet www.husdyrgodkendelse.dk. og er angivet i skemaet herunder:

	Lugt (LE/s)	Lugt (OU/s)	Faktisk lugt (LE/s)	Faktisk lugt (OU/s)
Nudrift	50924,8	98392,7	50924,8	98392,7
Ansøgt drift	62416,6	148744,7	62416,6	148744,7
Fald	11491,8	50352,0	11491,8	50352,0

Thisted Kommune kan konstatere, at geneafstanden til byzone, nærmeste samlede bebyggelse og nærmeste nabo uden landbrugspligt er overholdt.

Der er ifølge kommunens tilgængelige oplysninger ikke kendskab til andre kilder, der kan bidrage til kumulativ effekt med det ansøgte projekt ved nabobeboelse, samlet bebyggelse og byzone.

Boligerne på ejendomme med landbrugspligt er ikke omfattet af det generelle beskyttelsesniveau. Det vil sige, at de ikke indgår i vurdering af, om der ligger enkeltboliger eller samlet bebyggelse inden for de beregnede geneafstande.



Støj

Se ansøgers tekstbilag til ansøgning Bilag 1, afsnit 6.1.

Thisted Kommunes vurdering

Thisted Kommune vurderer på baggrund af ansøgers beskrivelse samt vilkår fastsat i godkendelsen, at ejendommens samlede støjbidrag, angivet som det ækvivalente, korrigerede støjniveau i dB(A) i punkter 1,5 m over terræn, målt eller beregnet ved nærmeste beboelses opholdsareal, ikke overskrider Miljøstyrelsens vejledende grænseværdier for støj, og den ansøgte drift af ejendomme kan ske uden væsentlig gene for omkringboende.

Lys

Se ansøgers tekstbilag til ansøgning Bilag 1, afsnit 6.3.

Thisted Kommunes vurdering

Tillægget indeholder ingen væsentlige ændringer i forhold til meddelte miljøgodkendelse.

Skadedyr

Se ansøgers tekstbilag til ansøgning Bilag 1, afsnit 6.4.

Thisted Kommunes vurdering

Tillægget indeholder ingen væsentlige ændringer i forhold til meddelte miljøgodkendelse.

Støv

Se ansøgers tekstbilag til ansøgning Bilag 1, afsnit 6.5.

Thisted Kommunes vurdering

Tillægget indeholder ingen væsentlige ændringer i forhold til meddelte miljøgodkendelse.

Transport

Se ansøgers tekstbilag til ansøgning Bilag 1, afsnit 6.2.

Thisted Kommunes vurdering

Som følge af en større griseproduktion og med en forventning om fremadrettet at levere gylle til afgang på biogasanlæg, stiger antallet af transportere til og fra ejendommen med ca. 250 transportere årligt.

Der ændres ikke på til- og frakørselsforhold.

Som det fremgår af oversigten over kørsler, forventes antallet at stige fra nu at være ca. 2 til fremadrettet at ligge på ca. 3 daglige kørsler i gennemsnit.

Det vurderes at et antal transportere i den størrelsesorden er hvad der må forventes i landzonen og ikke i det konkrete tilfælde kan antages at indebære en væsentlig miljømæssig gene for de omkringboende.

Forurening

Driftsforstyrrelser og uheld

Thisted Kommunes vurdering

Tillægget indeholder ingen væsentlige ændringer i forhold til meddelte miljøgodkendelse.



Gødningshåndtering

Se ansøgers tekstbilag til ansøgning Bilag 1, afsnit 2.2.

Thisted Kommunes vurdering

Tillægget indeholder ingen væsentlige ændringer i forhold til meddelte miljøgodkendelse.

Beskyttelse af jord, grundvand og overfladevand

Thisted Kommunes vurdering

Tillægget indeholder ingen væsentlige ændringer i forhold til meddelte miljøgodkendelse.

Yderligere vurderinger

Alternativer

Thisted Kommunes vurdering

Ansøger har vurderet alternativer og andre placeringer af de nye bygninger og gyllebeholder. Kommunen vurderer, at de valgte placeringer er hensigtsmæssige mht. funktionerne, og til ikke at påvirke landskabelige værdier, da de bygges i sammenhæng med eksisterende byggeri.

Grænseoverskridende virkninger

Se ansøgers tekstbilag til ansøgning Bilag 1, afsnit 7.8.

Thisted Kommunes vurdering

Tillægget indeholder ingen væsentlige ændringer i forhold til meddelte miljøgodkendelse.



5 Ammoniakdeposition og bilag IV-arter

Thisted Kommune har lavet følgende beskrivelser og vurderinger efter aftale med ansøger. Se ansøgers tekstbilag til ansøgning Bilag 1, afsnit 4.2.

Thisted Kommunes vurdering

Beskyttelsesniveau for ammoniakemission

Nærmeste kategori 1-natur, som omfatter ammoniakfølsomme naturtyper inden for Natura 2000-områder, jf. husdyrbruglovens § 7, er en klithede (naturtype nr. 2140) beliggende cirka 1,6 kilometer syd for anlægget.

Der er foretaget en ammoniakdepositionsberregning på området, som viser, at totaldepositionen er på 0,1 kg NH₃-N/ha/år.

Der er ikke vurderet på kumulation, da det mest skærpede beskyttelsesniveau for kategori 1-natur er overholdt (0,2 kg NH₃-N/ha/år), det vil sige beskyttelsesniveauet, hvor der er kumulation med 2 eller flere husdyrbrug.

Det vurderes på den baggrund, at området ikke vil blive negativt påvirket af projektet på Skærdalvej 4.

Nærmeste kategori 2-natur, som omfatter ammoniakfølsomme naturtyper uden for Natura 2000-områder, jf. husdyrbruglovens bekendtgørelses § 7, er et overdrev beliggende cirka 900 meter nord-øst for ejendommen.

Der er foretaget en ammoniakdepositionsberregning på dette område, som viser, at totaldepositionen fra husdyrbruget er på 0,6 kg NH₃-N/ha/år. Beskyttelsesniveauet for kategori 2-natur er 1,0 kg NH₃-N/ha/år. Det vurderes derfor, at området ikke vil blive negativt påvirket af projektet på Skærdalvej 4.

Nærmeste kategori 3-natur er et overdrev beliggende cirka 218 meter sydøst for ejendommen. Kategori 3-natur omfatter øvrige ammoniakfølsomme naturtyper, som ikke er omfattet af kategori 1 eller 2. Det er heder, moser og overdrev omfattet af naturbeskyttelseslovens § 3, samt ammoniakfølsomme skove. Oversigtskort ses i bilag 5.

Ved godkendelse og tilladelse til etablering, udvidelse eller ændring af husdyrbrug vurderer kommunen, om der skal stilles krav til den maksimale merdeposition af ammoniak fra husdyrbruget til kategori 3-natur. Kravet kan dog ikke være under 1,0 kg NH₃-N/ha/år.

Der er foretaget en ammoniakdepositionsberregning på området, som viser, at merdepositionen er på 0,6 kg NH₃-N/ha/år. Det vurderes derfor, at området ikke vil blive negativt påvirket af projektet på Skærdalvej 4.

Øvrig § 3-beskyttet natur vurderes ikke mere ammoniakfølsom. Kommunen skal dog stadig påse, at der ikke sker tilstandsændringer i ikke-ammoniakfølsom, § 3-beskyttet natur. Kommunen foretager konkret vurdering af beskyttelsesniveauet for de enkelte, ikke-ammoniakfølsomme § 3-beskyttede naturområder. Vurderingsgrundlaget for disse områder kan dog aldrig være mere skærpede, end vurderingsgrundlaget for kategori 3-natur, hvor individuel vurdering først foretages, når merdepositionen til naturområdet er på 1,0 kg NH₃-N/ha/år eller mere.

Nærmeste område med ikke-ammoniakfølsom, §3-beskyttet natur er en sø beliggende cirka 30 meter syd for Gyllebeholder 2. Søen modtager en merdeposition på 5,2 kg NH₃-N/ha/år. Totalbelastningen er 13,2 kg NH₃-N/ha/år, og baggrundbelastningen i området er som gennemsnit i perioden 2019-2021 på 9,1 kg NH₃-N/ha/år, dvs. den samlede belastning er 22,3 kg NH₃-N/ha/år. Se oversigtskort bilag 5



Søen er en ret næringsrig sø med stejle brinker omgivet af dyrkede marker. Søen er synlig på samtlige luftfotos helt tilbage til 1954 og før det på de historiske kort dateret 1842-1899 og 1901-1971 (høje og lave

målebordsblade). Søen er meget næringsrig sø og vurderes at være i ringe til dårlig tilstand. Der løber drænvand til søen. Da der ikke er fastsat en generel tålegrænse for næringsrige søer og vandhuller¹, og da søens tilstand vurderes at afhænge af næringstofniveauet i vandet som tilføres søen fra dræn og overfladenær afstrømning, samt en betydelig intern nærrigsstofpulje, vurderes det at søens tilstand ikke vil påvirkes af projektet.

Nærmeste eng omfattet af § 3 er beliggende cirka 250 meter vest for anlægget. Engen modtager en merdeposition på 0,9 kg NH₃-N/ha/år. Det vurderes derfor, at der ikke skal vurderes yderligere på engen mod vest.

Cirka 350 meter øst for Farestald-Ny ligger endnu en § 3 eng. Merbelastningen er beregnet til 1,2 kg NH₃-N/ha/år. Totalbelastningen er 2,5 kg NH₃-N/ha/år, og baggrundbelastningen i området er som gennemsnit i perioden 2019-2021 på 9,1 kg NH₃-N/ha/år, dvs. den samlede belastning er 11,6 kg NH₃-N/ha/år. Tålegrænsen for eng er 15-25 kg NH₃-N/ha/år¹.

Engen er første gang besøgt i 1993, hvor arealet blev beskrevet som overvejende tør, afgræsset kultureng. Thisted Kommune har besøgt området den 25. oktober 2019. Arealet fremstod meget fugtigt, og der blev registreret fugtigbundsarter som mosebunke, lysesiv, glanskapslet siv, engkarse, dyndpadderok, gul iris, rørgræs, kær star, tagrør og kærtidsel.

Grundet engens tilstand vurderes det at områdets tålegrænse ligger i den høje ende af tålegrænseintervallet, dvs. 25 kg NH₃-N/ha/år. Grundet områdets aktuelle tilstand og idet områdets tålegrænse ikke er overskredet, vurderes det at merbelastningen på 1,2 kg NH₃-N/ha/år ikke vil medføre en tilstandsændring på engen.

Naturområdet er udpeget som økologisk forbindelseslinje i kommuneplanen. Indenfor de økologiske forbindelseslinjer må der ikke gennemføres projekter, der kan forhindre, at der på længere sigt sker en udbygning af forbindelseslinjerne eller tillades indgreb, som forringer forbindelseslinjernes formål. Da projektet vurderes ikke at påvirke engens tilstand, vurderes det at den økologiske forbindelseslinje heller ikke påvirkes. Naturområdet er ikke omfattet af en fredning, handleplan for naturpleje eller anden planlagt naturindsats. På den baggrund og grundet engens tilstand, finder kommunen ikke grundlag for at stille vilkår i forhold til mer- dispositionen for dette naturområde.

Fredninger

Thisted Kommunes vurdering

Tillægget indeholder ingen væsentlige ændringer i forhold til meddelte miljøgodkendelse.

Natura 2000-områder

Nærmeste Natura 2000-område er Habitatområde nr. 28: Agger Tange, Nissum Bredning, Skibsted Fjord og Agerø samt Fuglebeskyttelsesområde nr. 28: Nissum Bredning, som begge er beliggende cirka 240 meter syd og vest for anlægget.

Thisted Kommunes vurdering

Ammoniakemissionen fra Skærdalvej 4, 7760 Hurup vurderes ikke at medføre en risiko for en væsentlig påvirkning af de beskyttede naturtyper indenfor Natura 2000-områderne, jævnfør ovenstående gennemgang af naturområder i nærheden af ejendommen, og dermed heller ikke for de arter, der danner udpegningsgrundlag for områderne.

¹ https://dce.au.dk/fileadmin/dce.au.dk/Udgivelser/Notater_2018/Opdatering_empirisk_baserede_taalegraenser.pdf



Det vurderes på baggrund heraf, at det ansøgte projekt **isoleret set** ikke via ammoniakfordampning kan få negativ indvirkning på arterne og naturtyperne, som Natura 2000-områderne er udpeget for at beskytte.

Det vurderes desuden, at det ansøgte projekt, **i kumulation med andre projekter**, ikke vil få negativ virkning på udpegningsgrundlaget for Natura 2000-områderne som følge af ammoniakemission, jf. ovenstående gennemgang af naturområder i nærheden af ejendommen.

Det konkluderes på baggrund af ovenstående, at det ikke i henhold til habitatbekendtgørelsen er nødvendigt at foretage en miljøkonsekvensvurdering i forhold til ammoniakpåvirkning af internationale naturbeskyttelsesområder som følge af ammoniakfordampning fra anlægget.

Bilag IV-arter

Se ansøgers tekstbilag til ansøgning Bilag 1, afsnit 4.3.

Thisted Kommunes vurdering

Tillægget indeholder ingen væsentlige ændringer i forhold til meddelte miljøgodkendelse.



6 Offentliggørelse

Nabo-/partshøring

Kommunens forslag til tillæg til miljøgodkendelsen har været sendt i to ugers høring hos ansøger og ansøgers konsulent.

Udkast til tillægget er efterfølgende sendt i to ugers høring hos nedenstående naboer og berørte parter samt personer, der har anmodet om at modtage udkastet. Høringsberettigede naboer er fundet ud fra en beregning af lugtkonsekvensradius fra ejendommen. Konsekvensradius er beregnet til 1206 meter. Følgende er hørt:

- Ejer og ansøger Jesper Lousdal
- Ansøgers konsulent (Mette Ladefoged Skive)
- Ejere og beboere inden for en radius af 1300 m. fra det ansøgte anlæg.
- Matrikulære naboer til anlægget
- ark@museumthy.dk

Indkomne høringssvar:

Der er ikke indkommet høringssvar i høringsperioden.

Offentliggørelse

Følgende har fået meddelelse om udarbejdelse af tillægget:

- Ejer og ansøger Jesper Lousdal
- Ansøgers konsulent (Mette Ladefoged Skive)
- Dnthy-sager@dn.dk - Danmarks Naturfredningsforening samt lokale afdeling
- husdyr@ecocouncil.dk - Det Økologiske Råd
- natur@dof.dk - Dansk Ornitologisk Forening
- thisted@dof.dk - DOF Nordvestjylland
- fr@friluftsradet.dk - Friluftsrådet
- info.dk@greenpeace.org - Greenpeace Danmark
- ark@museumthy.dk
- J.winde@rn.dk - Region Nord Råstoffer

Annoncering

Tilladelsen offentliggøres den 25. januar 2024 på Thisted Kommunes hjemmeside, thisted.dk. Senest fire måneder efter afgørelsen er truffet vil godkendelsen blive gjort offentlig tilgængelig på Miljøstyrelsens hjemmeside for Digital MiljøAdministration dma.mst.dk.



7 Klagevejledning

Denne afgørelse er truffet efter Husdyrbruglovens § 16 a, og kan ifølge lovens § 76 påklages til Miljø- og Fødevarerklagenævnet.

Hvis du ønsker at klage over afgørelsen, kan du klage til Miljø- og Fødevarerklagenævnet. Du skal klage via Klageportalen, som du finder via linket <https://kpo.naevneneshus.dk>, hvor du logger på med NEM-ID. Klagen sendes gennem Klageportalen til den myndighed, der har truffet afgørelsen.

Miljø- og Fødevarerklagenævnet skal som udgangspunkt afvise en klage, der kommer uden om Klageportalen, hvis der ikke er særlige grunde til det. Hvis du ønsker at blive fritaget for at bruge Klageportalen, skal du sende en begrundet anmodning til Thisted Kommune. Kommunen videresender herefter anmodningen til Miljø- og Fødevarerklagenævnet, som træffer afgørelse om, hvorvidt din anmodning kan imødekommes.

Klagefristen udløber 4 uger efter, at afgørelsen er meddelt. Hvis afgørelsen er offentligt annonceret, regnes klagefristen dog altid fra dette tidspunkt. Hvis klagefristen udløber en lørdag eller helligdag, forlænges fristen til den følgende hverdag.

Klagefristen udløber den 22. februar 2024.

En klage er indgivet, når den er tilgængelig for Thisted Kommune i Klageportalen. Når du klager, skal du betale et gebyr. Gebyrets størrelse differentieres, alt efter om klager er en borger eller en virksomhed/organisation. Gebyrsatsen er fra 1. februar 2017 på 900 kr. for privatpersoner, mens virksomheder og organisationer skal betale et gebyr på 1.800 kr. Du betaler gebyret med betalingskort i Klageportalen. Gebyret tilbagebetales, hvis du får helt eller delvist medhold i klagen.

Klageberettigede er ansøger, grundejer, myndigheder samt landsdækkende eller lokale organisationer med klageret efter loven, samt enhver med en væsentlig, individuel interesse i sagens udfald.

En klage over afgørelsen har jf. Husdyrbruglovens § 81 stk. 1 ikke opsættende virkning, medmindre Miljø- og Fødevarerklagenævnet bestemmer andet. Bestemmelsen indebærer ingen begrænsninger i klagenævnets adgang til at ændre eller ophæve afgørelsen, jf. Husdyrbruglovens § 81, stk. 2. Hvis ansøger igangsætter projektet, før klagesagen er afgjort, sker det således for eget ansvar.

Hvis afgørelsen ønskes indbragt for domstolene, skal dette ifølge Husdyrbruglovens § 90 ske inden 6 måneder fra afgørelsens meddelelse.

8 Retsbeskyttelse

Tillægget er gældende fra tidspunktet for offentliggørelse af det endelige tillæg.

Tillægget bliver omfattet af reglerne for revurdering efter Husdyrbrugloven.

Tillægget medfører, at husdyrbruget bliver omfattet af Husdyrbruglovens kontinuitetsbestemmelser.

Tilsynsmyndigheden må ikke meddele påbud eller forbud efter § 39 i Husdyrbrugloven, før der er forløbet 8 år efter meddelelsen af en godkendelse efter § 16 a.



Bilag

Bilag 1. Tekstbilag til ansøgning

Bilag 2. Samlet vilkårliste

Bilag 3 Situationsplan Trin 1 og 2

Bilag 4. Oversigts kort over jordvold og indkørsel til gyllebeholdere.

Bilag 5. Oversigtskort over nærmeste Kategori 3 og § 3 natur

Tekstbilag til ansøgning

§16a stk. 4 Miljøansøgning for svinebruget
Skærdalvej 4
7760 Hurup Thy

Indsendt d. 13.09.2023

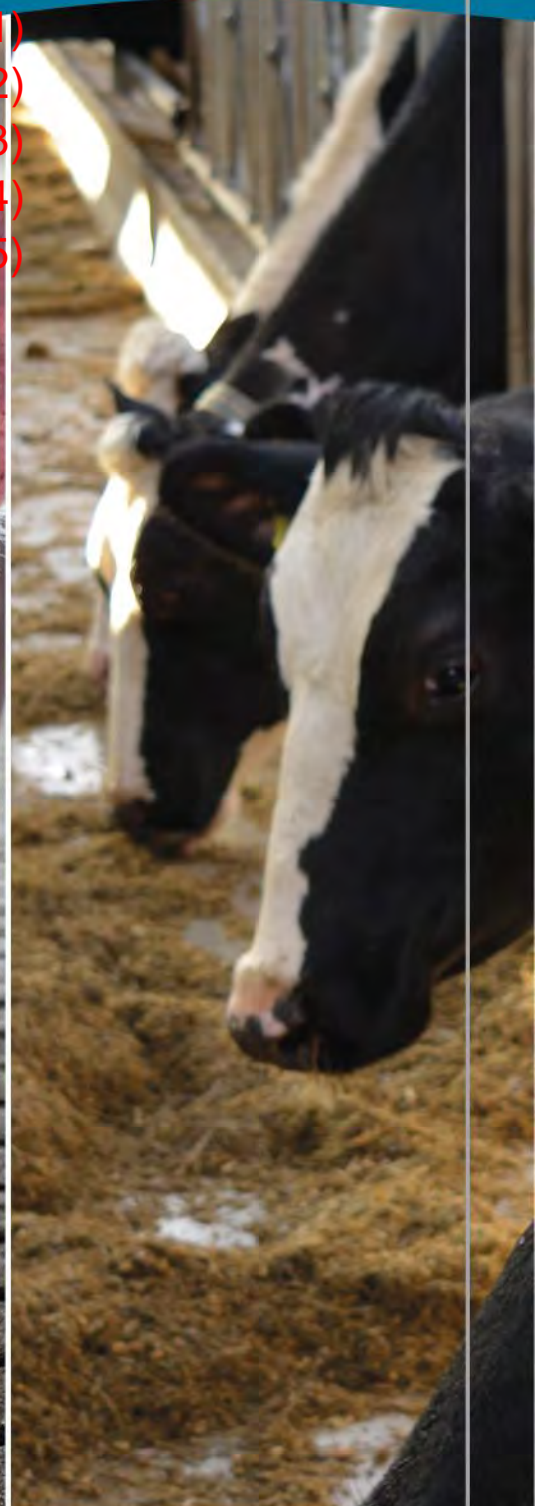
Tilrettet version indsendt d. 24.10.2023 (Version 1)

Tilrettet version indsendt d. 27.10.2023 (Version 2)

Tilrettet version indsendt d. 05.12.2023 (Version 3)

Tilrettet version indsendt d. 18.12.2023 (Version 4)

Tilrettet version indsendt d. 21.12.2023 (Version 5)



FJORDLAND.

Skive 9615 3000 Thisted 9618 5700 Lemvig 9663 0544

www.fjordland.dk

Indholdsfortegnelse

Indhold

Datablad	4
1. Indledning	5
2. Indretning og drift	7
2.1 Stalde og produktionsareal	7
2.2 Gødningsopbevaring- og håndtering	11
2.3 Teknologi til reduktion af lugt og ammoniak	13
3. Anlæg og bygninger	14
3.1 Bygningsmæssige ændringer og anlægsarbejde	14
3.2 Produktionsmæssig sammenhæng med andre husdyrbrug	14
3.3 Ibrugtagning	14
3.4 Landskabelige værdier, beliggenhed og afstandskrav	14
4. Ammoniakemission	17
4.1 Ammoniakemission og BAT	17
4.2 Ammoniakdeposition til naturområder	18
4.3 Bilag IV arter	22
5. Lugtemissioner	22
5.1 Lugtbidrag til naboer og omkringboende	22
6. Øvrige påvirkninger fra husdyrbruget	25
6.1 Støj og vibrationer	25
6.2 Transport	25
6.3 Lys	26
6.4 Skadedyr	26
6.5 Støv	27
7. Reststoffer, affald og naturressourcer	27

7.1	Spildevand	27
7.2	Affald, reststoffer, kemikalier og pesticider	27
7.3	Døde dyr	29
7.4	Olie og brændstof.....	29
7.5	Energiforbrug	30
7.6	Vandforbrug	30
7.7	Forslag til egenkontrol	31
7.8	Grænseoverskridende virkninger.....	31
7.9	Oplysninger om konsulenten	31
1.	Oplysninger om IE-husdyrbruget	32
	Bilag 1 – Situationsplan – Trin 1	37
	Bilag 2 – Situationsplan, Trin 2	38
	Bilag 3 – Beplantningsplan	39
	Bilag 4 – Produktionsareal - Ny drægtighedsstald, Trin 1	40
	Bilag 5 – Produktionsareal – Ny farestald, Trin 2.....	41
	Bilag 6 – Gyllekølingsberegning	42



Figur: Oversigt over husdyrbruget, Skærdalvej 4, 7760 Hurup (fra www.skraafoto.dataforsyningen.dk)

Datablad

Husdyrbrugets beliggenhed	Skærdalvej 4, 7760 Hurup Thy
Ansøgeroplysninger	Jesper Lousdal Skærdalvej 4, 7760 Hurup Thy Tlf.nr.: 24 45 46 31 E-mail: sjlousdal@mail.dk
CVR-nr.:	29026939
CHR-nr.:	73596
Kommune:	Thisted Kommune
Ejendomsnummer:	7870178688
Andre husdyrbrug ejet eller drevet af ansøger:	Ingen
Biaktiviteter:	Ingen
IE-brug:	Ja – IE-søer, over 750 stipladser
Ansøgningskema: Scenarieregning:	241217 (<i>Trin 2</i>) 241548 (<i>Trin 1</i>)
Konsulent:	Fjordland – Mette Ladefoged Resenvej 85 7800 Skive Tlf.nr.: 9615 3005 Mobil: 21 37 75 69 E-mail: mgl@fjordland.dk
Ansøgning indsendt:	D. 13.09.2023
Tilrettet ansøgning indsendt:	D. 24.10.2023 (Version 1)
Tilrettet ansøgning indsendt:	D. 27.10.2023 (Version 2)
Tilrettet ansøgning indsendt:	D. 05.12.2023 (Version 3)
Tilrettet ansøgning indsendt:	D. 18.12.2023 (Version 4)
Tilrettet ansøgning indsendt:	D. 21.12.2023 (Version 5)

Denne miljøkonsekvensrapport beskriver de miljømæssige forhold ved husdyrbruget og det ansøgte projekt på Skærdalvej 4, 7760 Hurup Thy. Rapporten er opbygget jf. Bilag 1 i Bek. Nr. 443 af 26/04/2023 (Husdyrgodkendelsesbekendtgørelsen).

1. Indledning

Husdyrbruget på Skærdalvej 4, 7760 Hurup er et IE-svinebrug, som tidligere er miljøgodkendt med følgende afgørelser:

- I 2008 blev der meddelt miljøgodkendelse til 630 årssøer, 18.900 smågrise indtil 31 kg og 360 polte, samt godkendelse af tilbygning og arealer.
- I 2012 blev der meddelt miljøgodkendelse til 900 årssøer, 28.600 smågrise indtil 31 kg og 550 polte, samt godkendelse af tilbygninger og arealer.
- I 2015 blev der givet et tillæg til godkendelsen. Tillægget gav produktionstilladelse til 1.160 årssøer, 37.000 smågrise indtil 31 kg., produktion af 550 sopolte indtil 107 kg., 3 stk. kvier 6-28 mdr., og 2 stk. heste 500-700 kg. Samt en ny drægtighedsstald på 816 m² og arealer.
- I 2019 er der meddelt miljøgodkendelse efter §16a, stk. 1 omhandlende, at få eksisterende produktion over på stipladsmodellen. Desuden blev der givet tilladelse til at opføre en tilbygning til eksisterende drægtighedsstald, samt en tilbygning til smågrisestalden på 836 m².

Husdyrbruget drives som et selvstændigt anlæg med en selvstændig miljøgodkendelse.

Nærværende miljøansøgning laves i Trin 1 og Trin 2, hvor *Trin 1* er etablering af ny drægtighedsstald samt gyllebeholder, mens *Trin 2* er etablering af ny farestald.

I *Trin 1* ansøges der om tilladelse til at forlænge nuværende drægtighedsstald med endnu en drægtighedsstald der er identisk med "*drægtighedsstald 2*". Den nye drægtighedsstald får et samlet produktionsareal på 600 m², hvor hele arealet søges til "*Søer, golde og drægtige. Løsgående, delvis spaltegulv*". Den nye stald placeres øst for nuværende staldbygninger, men vil være sammenhængende med nuværende stalde. Stalden bliver ca. 28 meter lang og ca. 27 meter bred, og etableres med delvis spaltegulv m. linespil, og vil blive opført i farver tilsvarende eksisterende stalde.

Herudover ansøges der om at opføre en ny gyllebeholder på 3500 m³. Den ønskes placeret vest for eksisterende gyllebeholdere, hvor den opføres i grå betonelementer. Gyllebeholderen forventes at have en max højde på 8 meter over terræn incl.

teltoverdækning og et overfladeareal på 776 m². Gyllebeholderen er erhvervsmæssig nødvendig, da ansøger, på sigt, påtænker at udfase de lejede gyllebeholdere, samt det forventes at der skal leveres til biogas fremadrettet. Den ønskede placering fremgår af situationsplan, der er vedlagt som bilag.

I *Trin 2* ansøges der om tilladelse til at bygge en ny farestald til løsgående søer. Den nye farestald får et samlet produktionsareal på 2.742 m², hvor hele arealet er søgt til "*Søer, golde og drægtige. Løsgående, delvis spaltegulv*". Den nye farestald placeres nord for eksisterende drægtighedsstalde. Stalden bliver ca. 133 meter lang, ca. 32 meter bred og ca. 17,5 meter i kiphøjde. Stalden etableres med delvis spaltegulv m. linespil og gyllekøling, og vil blive opført i søstenselementer tilsvarende eksisterende stalde. Den bærende konstruktion opføres i sandwichelementer, mens tagkonstruktionen består af gitterspær. Taget består af eternit bølgeplader.

Idet husdyrbrugets samlede ammoniakemission med det ansøgte er mindre end 3.500 kg NH₃-N/år, kræver ændringen en miljøgodkendelse efter husdyrbruglovens § 16a stk. 4, hvilket indebærer udarbejdelse af nærværende miljøansøgning.

I miljøansøgningen redegøres der for projektet og dets direkte og indirekte virkninger for miljø, natur og mennesker. Der redegøres for placeringen af produktionen, og for hvilke foranstaltninger der træffes for at undgå, forebygge eller begrænse og om muligt neutralisere forventede væsentlige skadelige indvirkninger på miljø, natur og menneskers sundhed.

2. Indretning og drift

2.1 Stalde og produktionsareal

Beskrivelse af stalde og produktionsarealer

Driftsbygningerne på Skærdalvej 4 består af staldanlæg til svineproduktion med et samlet produktionsareal på 6.835 m² i *Trin 1* og 9.577 m² i *Trin 2*. Dertil kommer fem gyllebeholdere på hhv. 1.200 m³, 3500 m³, 3500 m³, 3500 m³ samt den nye ansøgte gyllebeholder på 3500 m³. Herudover lejer ansøger 2 gyllebeholdere på 1.500 m³ hver på hhv. Helligsøvej 32 og Skolebrovej 6. Når *Trin 2* bliver gennemført, bliver eksisterende gyllebeholder på 1.200 m³ fjernet. Placeringen af de enkelte staldanlæg fremgår på situationsplanen, der er vedlagt som bilag.

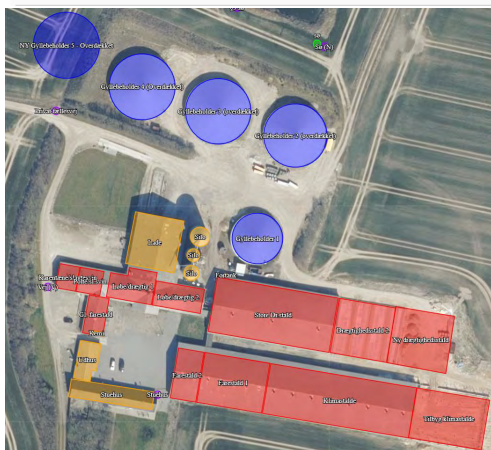
Detaljeret oversigt over stalde, dyretyper, staldsystem og teknologi i 8-årsdrift, nudrift og ansøgt drift fremgår i hhv. tabel 2.1.1 (*Trin 1*) og tabel 2.1.2 (*Trin 2*). Udregning af produktionsareal fremgår af bilag.

TRIN 1 (IT-skema 241548)

Tabel 2.1.1: Oversigt over stalde, dyretyper, staldsystem og produktionsareal for hhv. ansøgt drift, nudrift og 8-års drift.

Stalde og produktioner						
Staldnavn	Staldstørrelse (m ²)	Ventilation	Kildehøjde	Produktion	Antal måneder udegående	Produktionsareal (m ²)
Ansøgt drift						
Gl. farestald	164	Mekanisk ventilation	6 m	(#635177) Søer, diegivende. Kassestier, fuldspaltegulv	0	120
Karentæne/slagtesvin	112	Mekanisk ventilation	6 m	(#635179) Slagtesvin. Delvist spaltegulv, 50 - 75 % fast gulv	0	103
Polte/sl.svin	134	Mekanisk ventilation	6 m	(#635182) Slagtesvin. Drænet gulv + spalter (33 %/ 67%)	0	123
Løbe/drægtig 1	305	Mekanisk ventilation	6 m	(#635185) Søer, golde og drægtige. Løsgående, delvis spaltegulv	0	281
Løbe/drægtig 2	269	Mekanisk ventilation	6 m	(#635188) Søer, golde og drægtige. Løsgående, delvis spaltegulv	0	225
Store Dr.stald	1525	Mekanisk ventilation	6 m	(#635191) Søer, golde og drægtige. Løsgående, delvis spaltegulv	0	1401
Drægtighedsstald 2	713	Mekanisk ventilation	6 m	(#635194) Søer, golde og drægtige. Løsgående, delvis spaltegulv	0	600
Klimastalde	1688	Mekanisk ventilation	6 m	(#635195) Smågrise. Toklimastald, delvis spaltegulv	0	1671
Farestald 2	295	Mekanisk ventilation	6 m	(#635198) Søer, diegivende. Kassestier, fuldspaltegulv	0	250
Farestald 1	749	Mekanisk ventilation	6 m	(#635200) Søer, diegivende. Kassestier, fuldspaltegulv	0	625
Tilbyg klimastalde	842	Mekanisk ventilation	6 m	(#635203) Smågrise. Toklimastald, delvis spaltegulv	0	836
Ny drægtighedsstald	770	Mekanisk ventilation	6 m	(#635204) Søer, golde og drægtige. Løsgående, delvis spaltegulv	0	600
Sum						6835

Nudrift						
Gl. farestald	164	Mekanisk ventilation	6 m	(#635176) Søer, diegivende. Kassestier, delvis spaltegulv	0	120
Karentæne/slagtesvin	112	Mekanisk ventilation	6 m	(#635180) Slagtesvin. Delvist spaltegulv, 50 - 75 % fast gulv	0	103
Polte/sl.svin	134	Mekanisk ventilation	6 m	(#635183) Slagtesvin. Drænet gulv + spalter (33 %/ 67%)	0	123
Løbe/drægtig 1	305	Mekanisk ventilation	6 m	(#635186) Søer, golde og drægtige. Løsgående, delvis spaltegulv	0	281
Løbe/drægtig 2	269	Mekanisk ventilation	6 m	(#635190) Søer, golde og drægtige. Løsgående, delvis spaltegulv	0	225
Store Dr.stald	1525	Mekanisk ventilation	6 m	(#635192) Søer, golde og drægtige. Løsgående, delvis spaltegulv	0	1401
Drægtighedsstald 2	713	Mekanisk ventilation	6 m	(#644934) Søer, golde og drægtige. Løsgående, delvis spaltegulv	0	600
Klimastalde	1688	Mekanisk ventilation	6 m	(#635196) Smågrise. Toklimastald, delvis spaltegulv	0	1671
Farestald 2	295	Mekanisk ventilation	6 m	(#635199) Søer, diegivende. Kassestier, delvis spaltegulv	0	250
Farestald 1	749	Mekanisk ventilation	6 m	(#635201) Søer, diegivende. Kassestier, fuldspaltegulv	0	625
Tilbyg klimastalde	842	Mekanisk ventilation	6 m	(#644935) Smågrise. Toklimastald, delvis spaltegulv	0	836
Sum						6235
8 års drift						
Gl. farestald	164	Mekanisk ventilation	6 m	(#635178) Søer, diegivende. Kassestier, delvis spaltegulv	0	120
Karentæne/slagtesvin	112	Mekanisk ventilation	6 m	(#635181) Slagtesvin. Delvist spaltegulv, 50 - 75 % fast gulv	0	103
Polte/sl.svin	134	Mekanisk ventilation	6 m	(#635184) Slagtesvin. Drænet gulv + spalter (33 %/ 67%)	0	123
Løbe/drægtig 1	305	Mekanisk ventilation	6 m	(#635187) Søer, golde og drægtige. Løsgående, delvis spaltegulv	0	281
Løbe/drægtig 2	269	Mekanisk ventilation	6 m	(#635189) Søer, golde og drægtige. Løsgående, delvis spaltegulv	0	225
Store Dr.stald	1525	Mekanisk ventilation	6 m	(#635193) Søer, golde og drægtige. Løsgående, delvis spaltegulv	0	1401
Klimastalde	1688	Mekanisk ventilation	6 m	(#635197) Smågrise. Toklimastald, delvis spaltegulv	0	1671
Farestald 2	295	Mekanisk ventilation	6 m	(#644937) Søer, diegivende. Kassestier, delvis spaltegulv	0	250
Farestald 1	749	Mekanisk ventilation	6 m	(#635202) Søer, diegivende. Kassestier, fuldspaltegulv	0	625
Sum						4799



Figur 2.1.1.: Oversigt over produktionsarealer, **TRIN 1** (fra www.husdyrgodkendelse.dk)

TRIN 2 (IT-skema 241217)

Tabel 2.1.2: Oversigt over stalde, dyretyper, staldsystem og produktionsareal for hhv. ansøgt drift, nudrift og 8-års drift.

Stalde og produktioner						
Staldnavn	Staldstørrelse (m ²)	Ventilation	Kildehøjde	Produktion	Antal måneder udegående	Produktionsareal (m ²)
Ansøgt drift						
Gl. farestald	164	Mekanisk ventilation	6 m	(#629327) Søer, diegivende. Kassestier, fuldspaltegulv	0	120
Karentæne/slagtesvin	112	Mekanisk ventilation	6 m	(#629329) Slagtesvin. Delvist spaltegulv, 50 - 75 % fast gulv	0	103
Polte/s/svin	134	Mekanisk ventilation	6 m	(#629382) Slagtesvin. Drænet gulv + spalter (33 %/ 67%)	0	123
Løbe/drægtig 1	305	Mekanisk ventilation	6 m	(#629335) Søer, gølle og drægtige. Løsgående, delvis spaltegulv	0	281
Løbe/drægtig 2	269	Mekanisk ventilation	6 m	(#629338) Søer, gølle og drægtige. Løsgående, delvis spaltegulv	0	225
Store Dr.stald	1525	Mekanisk ventilation	6 m	(#629341) Søer, gølle og drægtige. Løsgående, delvis spaltegulv	0	1401
Drægtighedsstald 2	713	Mekanisk ventilation	6 m	(#629344) Søer, gølle og drægtige. Løsgående, delvis spaltegulv	0	600
Klimastalde	1688	Mekanisk ventilation	6 m	(#629345) Smågrise. Toklimastald, delvis spaltegulv	0	1671
Farestald 2	295	Mekanisk ventilation	6 m	(#629348) Søer, diegivende. Kassestier, fuldspaltegulv	0	250
Farestald 1	749	Mekanisk ventilation	6 m	(#629350) Søer, diegivende. Kassestier, fuldspaltegulv	0	625
Tilbyg klimastalde	842	Mekanisk ventilation	6 m	(#629353) Smågrise. Toklimastald, delvis spaltegulv	0	836
Ny drægtighedsstald	924	Mekanisk ventilation	6 m	(#629354) Søer, gølle og drægtige. Løsgående, delvis spaltegulv	0	600
Farestald - NY	4122	Mekanisk ventilation	6 m	(#632125) Søer, diegivende. Kassestier, delvis spaltegulv	0	2742
Sum						9577
Nudrift						
Gl. farestald	164	Mekanisk ventilation	6 m	(#629326) Søer, diegivende. Kassestier, delvis spaltegulv	0	120
Karentæne/slagtesvin	112	Mekanisk ventilation	6 m	(#629330) Slagtesvin. Delvist spaltegulv, 50 - 75 % fast gulv	0	103
Polte/s/svin	134	Mekanisk ventilation	6 m	(#629333) Slagtesvin. Drænet gulv + spalter (33 %/ 67%)	0	123
Løbe/drægtig 1	305	Mekanisk ventilation	6 m	(#629336) Søer, gølle og drægtige. Løsgående, delvis spaltegulv	0	281
Løbe/drægtig 2	269	Mekanisk ventilation	6 m	(#629340) Søer, gølle og drægtige. Løsgående, delvis spaltegulv	0	225
Store Dr.stald	1525	Mekanisk ventilation	6 m	(#629342) Søer, gølle og drægtige. Løsgående, delvis spaltegulv	0	1401
Drægtighedsstald 2	713	Mekanisk ventilation	6 m	(#644931) Søer, gølle og drægtige. Løsgående, delvis spaltegulv	0	600
Klimastalde	1688	Mekanisk ventilation	6 m	(#629346) Smågrise. Toklimastald, delvis spaltegulv	0	1671
Farestald 2	295	Mekanisk ventilation	6 m	(#629349) Søer, diegivende. Kassestier, delvis spaltegulv	0	250
Farestald 1	749	Mekanisk ventilation	6 m	(#629351) Søer, diegivende. Kassestier, fuldspaltegulv	0	625
Tilbyg klimastalde	842	Mekanisk ventilation	6 m	(#644930) Smågrise. Toklimastald, delvis spaltegulv	0	836
Sum						6235
8 års drift						
Gl. farestald	164	Mekanisk ventilation	6 m	(#629328) Søer, diegivende. Kassestier, delvis spaltegulv	0	120
Karentæne/slagtesvin	112	Mekanisk ventilation	6 m	(#629331) Slagtesvin. Delvist spaltegulv, 50 - 75 % fast gulv	0	103
Polte/s/svin	134	Mekanisk ventilation	6 m	(#629334) Slagtesvin. Drænet gulv + spalter (33 %/ 67%)	0	123
Løbe/drægtig 1	305	Mekanisk ventilation	6 m	(#629337) Søer, gølle og drægtige. Løsgående, delvis spaltegulv	0	281
Løbe/drægtig 2	269	Mekanisk ventilation	6 m	(#629339) Søer, gølle og drægtige. Løsgående, delvis spaltegulv	0	225
Store Dr.stald	1525	Mekanisk ventilation	6 m	(#629343) Søer, gølle og drægtige. Løsgående, delvis spaltegulv	0	1401
Klimastalde	1688	Mekanisk ventilation	6 m	(#629347) Smågrise. Toklimastald, delvis spaltegulv	0	1671
Farestald 2	295	Mekanisk ventilation	6 m	(#644936) Søer, diegivende. Kassestier, delvis spaltegulv	0	250
Farestald 1	749	Mekanisk ventilation	6 m	(#629352) Søer, diegivende. Kassestier, fuldspaltegulv	0	625
Sum						4799

2.2 Gødningsopbevaring- og håndtering.

Flydende husdyrgødning opbevares dels i gyllekanaler og dels i ejendommens fem gyllebeholdere, hvoraf den ene ikke er opført endnu.

Tabel 2.2.1: Samlet oversigt over opbevaringslagre til husdyrgødning.

Adresse, gyllebeholdere	Kapacitet i m ³
Skærdalvej 4, 7760 (fjernes i Trin 2)	1.200
Skærdalvej 4, 7760	3.500
Skærdalvej 4, 7760	3.500
Skærdalvej 4, 7760	3.500
Skærdalvej 4, 7760 (ej opført endnu)	3.500
Sum	15.200 i Trin 1 14.000 i TRIN 2

Beholdernes bunde og vægge er tætte og beskyttede mod tæring. Derudover tømmes de som hovedregel 1 gang årligt af hensyn til eftersyn og vedligeholdelse.

Håndtering af husdyrgødning på husdyrbruget sker i overensstemmelse med husdyrgødningsbekendtgørelsens krav. Der er indført procedurer og foretaget diverse foranstaltninger for at begrænse uheld og omfanget af eventuelle uheld.

- Pumpning af gylle sker under overvågning.
- Læsning af gyllevogne sker med sugekran og foregår under overvågning.

I tilfælde af uheld ligger der en **beredskabsplan** på ejendommen, som forefindes på kontoret. Ligeledes er der etableret gyllealarm på ejendommens gyllebeholdere, samt der er etableret en vold på ca. 5 meter i højden som hindrer udslip til nærliggende §3 sø, samtidig med at den afskærmer gyllebeholderne.

Beregning af den samlede opbevaringskapacitet fremgår i hhv. tabel 2.2.2 (*Trin 1*) og tabel 2.2.3 (*Trin 2*).

Tabel 2.2.2: Beregning af opbevaringskapacitet, Trin 1

Beregning af opbevaringskapacitet		
Beregning for:	Landmand navn	Jesper Lousdal
	adresse	Skærdalvej 4
	postnr og by	7760 Hurup
	kundenr	
	sags nr	
1300 årssaer, 40.000 smågrise, 550 polte		
Årlig produktion: Efter standard tal fra Driftsplanlægningshåndbog-15.		
Gylle produktion inkl. vand i tank*	10790,3	m3
Vaskevand fra produktionen		m3
Ensilagepladser (0,7 m3/m2)		m3
Befæstede arealer (0,7 m3/m2)		m3
Ekstra nedbør i tank (0,4 m3/m2)		m3
Årlig produktion i alt	10790,3	m3
Opbevaringskapacitet:		
Gbh. 1 - Skærdalvej 4	1200	m3
Gbh. 2 - Skærdalvej 4	3500	m3
Gbh. 3 - Skærdalvej 4	3500	m3
Gbh. 4 - Skærdalvej 4	3500	m3
Gbh. 5 - Skærdalvej 4 - NY	3500	m3
Opbevaringskapacitet i alt	15200	m3
Opbevaringskapacitet i mdr.	16,9	antal mdr.
Tilstrækkeligt med antal mdr.	9	antal mdr.
Svarende til kapacitet	8092,7	m3
Over / under kapacitet	7107,3	m3
Beregning foretaget af:		
Miljøafdelingen: Mette Ladefoged		

Tabel 2.2.3: Beregning af opbevaringskapacitet, Trin 2

Beregning af opbevaringskapacitet		
Beregning for:	Landmand navn	Jesper Lousdal
	adresse	Skærdalvej 4
	postnr og by	7760 Hurup
	kundenr	
	sags nr	
1600 årssaer, 60.000 smågrise, 800 polte		
Årlig produktion: Efter standard tal fra Driftsplanlægningshåndbog-15.		
Gylle produktion inkl. vand i tank*	14736,8	m3
Vaskevand fra produktionen		m3
Ensilagepladser (0,7 m3/m2)		m3
Befæstede arealer (0,7 m3/m2)		m3
Ekstra nedbør i tank (0,4 m3/m2)		m3
Årlig produktion i alt	14736,8	m3
Opbevaringskapacitet:		
Gbh. 2 - Skærdalvej 4	3500	m3
Gbh. 3 - Skærdalvej 4	3500	m3
Gbh. 4 - Skærdalvej 4	3500	m3
Gbh. 5 - Skærdalvej 4 - NY	3500	m3
Opbevaringskapacitet i alt	14000	m3
Opbevaringskapacitet i mdr.	11,4	antal mdr.
Tilstrækkeligt med antal mdr.	9	antal mdr.
Svarende til kapacitet	11052,6	m3
Over / under kapacitet	2947,4	m3
Beregning foretaget af:		
Miljøafdelingen: Mette Ladefoged		

Det vurderes, at hhv. 16,9 og 11,4 måneders opbevaringskapacitet er tilstrækkelig til at sikre husdyrbruget mod risiko for overløb og samtidig overholde kravet om mindst 9 måneders opbevaringskapacitet.

2.3 Teknologi til reduktion af lugt og ammoniak

Idet BAT-krav ikke er overholdt, når der opføres ny drægtigheds- og farestald, er det valgt at der skal etableres teltoverdækning på den nye gyllebeholder. Desuden bliver der, i *Trin 2*, etableret gyllekøling i farestalden, for at kunne opfylde BAT-kravet.

Teltoverdækning er anvendt med 50% i *trin 2*.

Da der bliver etableret linespil i den nye farestald, er antal W/m^2 gyllekummeareal der skal gyllekøles med udregnet ud fra følgende formel: $1,66 * x - 0,02 * x^2$, hvor x er beregnet til 11,3.

Beregningen kommer derved til at se således ud:

$$16,2\% = 1,66 * 11,3 - 0,02 * 11,3^2,$$

hvor 16,2% er den % andel der skal gyllekøles med i *Trin 2* i NY farestald for at opfylde BAT.

Det **samlede antal W/m^2** der skal gyllekøles med er, ifølge udregning, **11,3 W/m^2** gyllekummeareal når *Trin 2* tages i brug.

Antal m^2 gyllekummeareal er ligeledes udregnet i NY farestald. Udregningerne ser ud således:

Antal m^2 gyllekummeareal i farestald:

$$2 * 2,4 = 4,8 \text{ meter pr. sti}$$

$$4,8m * 408 \text{ stier} = 1958,4 m^2 \approx \underline{1959m^2} \text{ gyllekummeareal}$$

$$\begin{aligned} \text{Årlige gyllekølingseffekt} &= 1959m^2 * 11,3 W/m^2 * 8760 \text{ timer} = 193.917.492 W/m^2 = \\ \frac{651.479.010}{1000} &= \underline{193.917 kWh} \end{aligned}$$

3 Anlæg og bygninger

3.1 Bygningsmæssige ændringer og anlægsarbejde

Ændringen sker i form af, at den nuværende drægtighedsstald, i *Trin 1*, forlænges med endnu en drægtighedsstald der er identisk med "*drægtighedsstald 2*". Den nye stald bliver ca. 28 meter lang, ca. 27 meter bred og ca. 17,5 meter i kiphøjde. Stalden etableres med delvis spaltegulv m. linespil.

Desuden ansøges der om at opføre en ny gyllebeholder på 3.500 m³. Gyllebeholderen forventes at have en max højde på 8 meter over terræn inkl. teltoverdækning og et overfladeareal på 776 m². Som tidligere nævnt, er gyllebeholderen erhvervsmæssig nødvendig, da ansøger, på sigt, påtænker at udfase de lejede gylleholdere, samt ansøger forventer at skal levere til biogas fremadrettet.

Herudover bliver der, i *Trin 2*, bygget en ny farestald. Stalden bliver ca. 133 meter lang, ca. 31 meter bred og ca. 17,5 meter i kiphøjde. Stalden etableres med delvis spaltegulv m. linespil og gyllekøling.

3.2 Produktionsmæssig sammenhæng med andre husdyrbrug

Ansøger driver ikke andre husdyrbrug.

3.3 Ibrugtagning

Tillægget til nuværende §16a tilladelse tages i brug umiddelbart efter, at tilladelsen er meddelt. Når der ændres eller bygges nyt, vil tilladelsen til denne del, træde i kraft.

3.4 Landskabelige værdier, beliggenhed og afstandskrav

Der ansøges om tilladelse til at bygge en ny drægtighedsstald, en ny farestald og en ny gyllebeholder i forbindelse med nærværende ansøgning. Staldene ønskes opført i samme type, materialer og farver som allerede eksisterende staldanlæg. De nye stalde vil blive placeret, så de ikke skiller sig ud fra eksisterende bygninger. Det samlede visuelle indtryk af ejendommen vil derfor ikke ændre sig meget.

På baggrund af dette, vurderes det, at det ansøgte, kan gennemføres uden at påvirke landskabelige værdier, kulturmiljø, byggeri- og beskyttelseslinjer og uden det strider imod kommuneplanens retningslinjer.

Afstandskrav

Etablering, udvidelse og ændring af anlæg, der medfører forøget forurening eller forøgede gener for omgivelserne skal overholde afstandskravene i lovens §§ 6, 7 og 8. I tabel 3.4.1. er anført afstandskravene samt den faktiske afstand til området fra bygningsmassen.

Tabel 3.4.1. Placering af bebyggelse i forhold til afstandskrav i Husdyrbrugslovens § 6, § 7 og § 8.

Husdyrbrugslovens § 6			
Nærmeste	Afstand – Trin 1	Afstand – Trin 2	Afstandskrav
Nabobeboelse (Skærdalvej 6A) – fra hhv. "Ny drægtighedsstald" & "Ny farestald"	591 meter	544 meter	50 meter
Byzone (Helligsø By) – fra hhv. "Ny drægtighedsstald" & "Ny farestald"	1.631 meter	1.672 meter	50 meter
Samlet bebyggelse (Vestervej 22) – fra hhv. "Ny drægtighedsstald" & "Ny farestald"	2.683 meter	2.632 meter	50 meter
Husdyrbrugslovens § 7			
Nærmeste	Afstand		Afstandskrav
Kategori 1 natur (Overdrev i Habitat SØ) – fra hhv. "Ny drægtighedsstald" & "Ny farestald"	880 meter	932 meter	10 meter
Kategori 2 natur (Overdrev NØ) – fra hhv. "Ny drægtighedsstald" & "Ny farestald"	927 meter	890 meter	10 meter
Husdyrbrugslovens § 8			
Nærmeste	Afstand – Trin 1	Afstand – Trin 2	Afstandskrav
Enkelt vandindvindingsanlæg – ikke almen, boring – fra hhv.	1.124 meter	1.143 meter	25 meter

"Ny drægtighedsstald" & "Ny farestald"			
Fælles vandindvindingsanlæg – Sdr. Ydby Vandværk - hhv. "Ny drægtighedsstald" & "Ny farestald"	2.146 meter	2.165 meter	50 meter
Vandløb (herunder dræn) eller søer – fra hhv. "Ny drægtighedsstald" & "Ny farestald"	168 meter	78 meter	15 meter
§3 sø – fra ny gbh. 5	67 meter	67 meter	100 meter
Offentlig vej – fra hhv. "Ny drægtighedsstald" & "Ny farestald"	165 meter	85 meter	15 meter
Ny gyllebeholder	17 meter	17 meter	
Levnedsmiddelvirksomhed	> 25 meter	> 25 meter	25 meter
Beboelse på samme ejendom – fra hhv. "Ny drægtighedsstald" & "Ny farestald"	110 meter	124 meter	15 meter
Naboskel – fra hhv. "Ny drægtighedsstald" & "Ny farestald"	178 meter	183 meter	30 meter

* Område i landzone, der ved lokalplan er udlagt til boligformål, blandet bolig og erhverv, rekreative formål eller til offentlige formål med henblik på beboelse, institutioner eller lignende eller område, der i kommuneplanens rammedel er udlagt til fremtidig byzone eller sommerhusområde.

Dispensation fra afstandskrav til §3 sø

Vedrørende opførelse af Gyllebeholder 5, søges om dispensation for afstand til et nærliggende vandhul. Gylletanken ønskes placeret som ansøgt af flere årsager:

- Hele anlægget ligger på en relativt flad plet på en forhøjning i landskabet med relativt stor niveauforskel på alle sider af bygningsmassen. Det vil være u hensigtsmæssigt at placere en gylletank på stærkt skrånende terræn,
- Der er allerede tilladt og etableret tre tanke, som er godt afskærmet af en vold mod det udpegede vandhul,
- Det vil være hensigtsmæssigt at holde tankene samlet indenfor én veletableret vold,
- Det vil være hensigtsmæssigt at anvende nuværende kørselsforhold,
- Det vil være skæmmende i landskabet, hvis anlægget spredes fremfor at holde det harmonisk samlet,
- En beplantet vold vil samlet virke harmonisk i landskabet.

En anden placering af tanken i forhold til staldanlæggets beliggenhed på toppen af en bakke vil virke meget dominerende i landskabet. Uanset om placeringen bliver mod nord, øst, syd eller vest.

Med den ønskede placering kan hele tankanlægget holdes afskærmet med en vold, der kapacitetsmæssigt vil sikre bedre mod udledning til omgivelserne, hvis en tank bryder sammen. Vi vil opnå mere sikkerhed ved en samlet placering. Hertil kommer, at beplantning vil virke afskærmende på hele anlægget i sin helhed. Det vil være langt mindre indgribende end at etablere en solitær tank et andet sted omkring anlægget.

4 Ammoniakemission

4.1 Ammoniakemission og BAT

Ammoniakemissionen fra husdyrbruget målt i kg NH₃-N for hhv. ansøgt drift, nudrift og 8-års drift fremgår i figur 4.1.1 for *Trin 1* og figur 4.1.3 for *Trin 2*.

TRIN 1

Figur 4.1.1. Ammoniakemission fra husdyrbrugets stalde og lagre, Trin 1

Driftstype:	Ammoniakemission fra staldafsnit (kg NH ₃ -N/år)	Ammoniakemission fra lagre (kg NH ₃ -N/år)	Ammoniakemission fra husdyrbruget (kg NH ₃ -N/år)
Ansøgt drift	6852,9	801,4	7654,3
Nudrift	5896,1	537,6	6433,7
8 års-drift	4708,0	464,7	5172,6

BAT-niveauet er udregnet i www.husdyrgodkendelse.dk til 7.654,3 kg NH₃-N/år. Med en samlet emission på 7.657 NH₃-N/år er BAT-niveauet overholdt, se nedenstående figur 4.1.2.

Figur 4.1.2. Samlet BAT beregning, Trin 1

Samlet BAT beregning ⓘ ⓘ			
	Stalde	Lagre	Total
Samlet BAT krav (kg NH ₃ -N /år)	6655	1002	7657
Faktisk emission (kg NH ₃ -N /år)	6853	801	7654
Forskel (kg NH ₃ -N /år)	-	-	3
Vejledende BAT Overholdt?	-	-	Ja

TRIN 2

Figur 4.1.3. Ammoniakemission fra husdyrbrugets stalde og lagre, Trin 2.

Drifttype:	Ammoniakemission fra staldafsnit (kg NH ₃ -N/år)	Ammoniakemission fra lagre (kg NH ₃ -N/år)	Ammoniakemission fra husdyrbruget (kg NH ₃ -N/år)
Ansøgt drift	8369,5	602,1	8971,6
Nudrift	5896,1	536,8	6433,0
8 års-drift	4708,0	463,2	5171,1

BAT-niveauet er udregnet i www.husdyrgodkendelse.dk til 8.971,6 kg NH₃-N/år. Med en samlet emission på 8.972 NH₃-N/år er BAT-niveauet overholdt, se nedenstående figur 4.1.4.

Figur 4.1.4. Samlet BAT beregning, Trin 2.

Samlet BAT beregning ⓘ ⓘ			
	Stalde	Lagre	Total
Samlet BAT krav (kg NH ₃ -N /år)	8061	911	8973
Faktisk emission (kg NH ₃ -N /år)	8369	602	8972
Forskel (kg NH ₃ -N /år)	-	-	1
Vejledende BAT Overholdt?	-	-	Ja

4.2 Ammoniakdeposition til naturområder

Tabet af ammoniak fra landbrugsvirksomheder vil afsættes i de omkringliggende naturområder, og kan medføre ændringer af kvælstofsårbare naturtyper, med faldende artsrigdom, og dominans af få ret almindelige plantearter til følge.

Ammoniakdepositionen fra Skærdalvej 4 til omkringliggende natur fremgår i tabel 4.2.1 for *Trin 1* og tabel 4.2.2 for *Trin 2*.

TRIN 1

Tabel 4.2.1. Ammoniakemission til kategori 1-, 2- og 3-natur, Trin 1

Samlet resultat af ammoniakberegninger  

Samlet emission: **7654,3** (kg NH₃-N/år)

Meremission (8 års-drift): **2481,7** (kg NH₃-N/år)

Meremission (nudrift): **1220,6** (kg NH₃-N/år)

Oversigt af naturpunkter  

Navn:	Kategori:	Opretter:	Kumulation:	Ruhed natur:	Merdeposition (kg N/ha/år):		Totaldeposition (kg N/ha/år):	
					8-års drift	Nudrift:		
Kat 2 Overdrev V	Kategori 2	Ansøger	0	Bn	0,1	0,0	0,3	▼
sø	Kategori 3	Ansøger	0	Bn	3,6	1,6	11,6	▼
Mose (S)	Kategori 3	Ansøger	0	Bn	0,3	0,2	1,0	▼
Rigkær (SØ)	Kategori 1	Ansøger	1	Bn	0,0	0,0	0,1	▼
Overdrev - Kat. 3 (SØ)	Kategori 3	Ansøger	1	Bn	0,1	0,0	0,3	▼
Hede i habitat + klithede Røjensø odde/Dragnet (S)	Kategori 1	Ansøger	0	Bn	0,0	0,0	0,1	▼
Overdrev - Kat. 2 (V)	Kategori 2	Ansøger	1	Bn	0,1	0,0	0,3	▼
Overdrev kat. 2 (NØ)	Kategori 2	Ansøger	0	Bn	0,2	0,1	0,5	▼
Overdrev - Kat. 3 (V)	Kategori 3	Ansøger	0	Bn	0,2	0,1	0,6	▼
Overdrev kat. 3 (S)	Kategori 3	Ansøger	0	Bn	0,3	0,1	0,9	▼
Overdrev kat. 3 (SØ)	Kategori 3	Ansøger	0	Bn	0,4	0,2	1,2	▼

Nærmeste **kategori 1** natur, *Hede i Habitat + klithede Røjensø odde/Dragnet (S)*, ligger ca. 1,5 km syd for anlægget.

Totaldepositionen hertil fra stald og lager er beregnet til 0,1 kg N/ha/år i ansøgningskemaet.

Kravet i husdyrgodkendelsesbekendtgørelsen – på 0,7 kg N/ha/år – er derfor overholdt.

Nærmeste **kategori 2** natur, *Overdrev NØ*, ligger ca. 871 meter nordøst for anlægget.

Totaldepositionen hertil fra stald og lager er beregnet til 0,5 kg N/ha/år i ansøgningskemaet.

Kravet i husdyrgodkendelsesbekendtgørelsen – på 1,0 kg N/ha/år – er derfor overholdt.

Nærmeste **kategori 3** natur, *Overdrev SØ*, ligger ca. 218 meter sydøst for anlægget. Mer- og totalbelastningen hertil fra stald og lager er beregnet til 0,4 kg N/ha/år i ansøgningskemaet.

Kravet i husdyrgodkendelsesbekendtgørelsen – på 1,0 kg N/ha/år – er derfor overholdt.

Samlet set vurderes det, at husdyrbruget overholder lovens afskæringskriterier for ammoniakdeposition i kategori 1, 2 og 3-natur, og at det ansøgte, ikke vil medføre forringet naturkvalitet i beskyttede naturområder i nærheden af ejendommen.

TRIN 2

Tabel 4.2.2. Ammoniakemission til kategori 1-, 2- og 3-natur, **Trin 2**

Samlet resultat af ammoniakberegninger [?](#) [i](#)

Samlet emission: **8971,6** (kg NH₃-N/år) Meremission (8 års-drift): **3800,4** (kg NH₃-N/år) Meremission (nudrift): **2538,6** (kg NH₃-N/år)

Oversigt af naturpunkter [?](#) [i](#)

Navn:	Kategori:	Opretter:	Kumulation:	Ruhed natur:	Merdeposition (kg N/ha/år):		Totaldeposition (kg N/ha/år):	
					8-års drift	Nudrift:		
Kat 2 Overdrev V	Kategori 2	Ansøger	0	Bn	0,1	0,1	0,3	▼
Sø	Kategori 3	Ansøger	0	Bn	5,2	3,2	13,2	▼
Mose (S)	Kategori 3	Ansøger	0	Bn	0,5	0,3	1,2	▼
Rigkær (SØ)	Kategori 1	Ansøger	0	Bn	0,0	0,0	0,1	▼
Overdrev - Kat. 3 (SØ)	Kategori 3	Ansøger	0	Bn	0,1	0,1	0,4	▼
Hede i habitat + klithede Røjensø odde/Dragnet (S)	Kategori 1	Ansøger	0	Bn	0,0	0,0	0,1	▼
Overdrev - Kat. 2 (V)	Kategori 2	Ansøger	0	Bn	0,1	0,1	0,3	▼
Overdrev kat. 2 (NØ)	Kategori 2	Ansøger	0	Bn	0,3	0,2	0,6	▼
Overdrev - Kat. 3 (V)	Kategori 3	Ansøger	0	Bn	0,3	0,2	0,7	▼
Overdrev kat. 3 (S)	Kategori 3	Ansøger	0	Bn	0,4	0,3	1,0	▼
Overdrev kat. 3 (SØ)	Kategori 3	Ansøger	0	Bn	0,6	0,4	1,4	▼

Nærmeste **kategori 1** natur, *Hede i habitat + klithede Røjensø odde/Draget (S)*, ligger ca. 1,5 km syd for anlægget.

Totaldepositionen hertil fra stald og lager er beregnet til 0,1 kg N/ha/år i ansøgningskemaet.

Kravet i husdyrgodkendelsesbekendtgørelsen – på 0,7 kg N/ha/år – er derfor overholdt.

Nærmeste **kategori 2** natur, *Overdrev NØ*, ligger ca. 871 meter nordøst for anlægget.

Totaldepositionen hertil fra stald og lager er beregnet til 0,6 kg N/ha/år i ansøgningskemaet.

Kravet i husdyrgodkendelsesbekendtgørelsen – på 1,0 kg N/ha/år – er derfor overholdt.

Nærmeste **kategori 3** natur, *Overdrev SØ*, ligger ca. 218 meter sydøst for anlægget.

Mer- og totalbelastningen hertil fra stald og lager er beregnet til 0,6 kg N/ha/år i ansøgningskemaet.

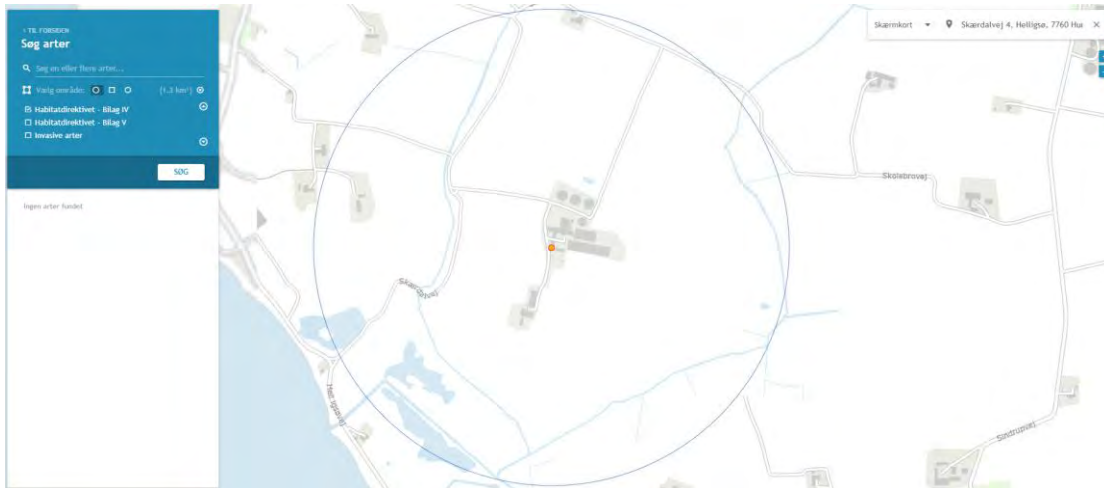
Kravet i husdyrgodkendelsesbekendtgørelsen – på 1,0 kg N/ha/år – er derfor overholdt.

Samlet set vurderes det, at husdyrbruget overholder lovens afskæringskriterier for ammoniakdeposition i kategori 1, 2 og 3-natur, og at det ansøgte, ikke vil medføre forringet naturkvalitet i beskyttede naturområder i nærheden af ejendommen.

4.3 Bilag IV arter

Bilag IV arter vil typisk have leve- og ynglesteder i og i nærheden af de beskyttede naturområder. Hvis disse naturområder påvirkes og ændres, kan det påvirke levevilkår for bilag IV arterne.

Der er ikke registreret bilag IV-arter i en radius af 1 km fra anlægget, se figur 4.3.1.



Figur 4.3.1. Søgning på bilag IV-arter i 1 kms radius fra Skærdalvej 4 – ingen registreringer (fra www.naturdata.miljoportal.dk).

5 Lugtemissioner

5.1 Lugtbidrag til naboer og omkringboende

Lugt fra husdyrbrug kommer primært fra stalde og fra beholdere som anvendes til opbevaring af flydende husdyrgødning. På Skærdalvej 4 er der fokus på at reducere lugtgenerne ved bl.a. at have teltoverdækning på alle gyllebeholdere.









I forbindelse med godkendelsen er der lavet en konkret lugtberegning af det ansøgte i www.husdyrgodkendelse.dk.

TRIN 1

Der er beregnet lugt til nabobeboelse 4 steder, til samlet bebyggelse 2 steder og til byzone 2 steder, som fremgår af tabel 5.1.1.

Tabel 5.1.1. Lugtberegning

Samlet resultat af lugtberegning  

Bebyggelse	Kumulation	Model	Ukorrigeret geneafstand (m)	Korrigeret geneafstand (m)	Vægtet gennemsnitsafstand (m)	Genekriterie overholdt	
 Helligsøvej 32	0	NY	302,9	242,3	811	Ja	▼
 Helligsøvej 46	0	NY	302,9	302,9	625,4	Ja	▼
 Skolebrovej 4	0	NY	302,9	302,9	762,4	Ja	▼
 Skærdalvej 6A	0	NY	302,9	302,9	602,9	Ja	▼
 Oddesundvej 312	0	NY	672,1	672,1	3282,9	Ja	▼
 Vestervej 22	0	NY	672,1	672,1	2688	Ja	▼
 Helligsø By, Helligsø	0	NY	890,5	846	1618,3	Ja	▼
 Holmegårde By, Ydby	0	NY	890,5	890,5	2510,5	Ja	▼

Forklaring til samlet resultat af lugtberegning

* Geneafstanden fra NY modellen er 0, selvom der er en faktisk lugt fra staldgruppen. Dette skyldes at lugten er for lav til at lugtspredningen kan beregnes.

Konsekvenszone: 1111 m

Kumulationen er for alle beregninger angivet til 0. Det betyder at der ikke er indregnet lugtbidrag fra andre husdyrbrug i det punkt, hvortil beregningen er foretaget.


Konsekvenszonen, der her er angivet til 1.111 meter, angiver den afstand fra husdyrbruget, hvorfra man må forvente indimellem at kunne fornemme lugt fra produktionen.









Lugtkravene er overholdt.

TRIN 2

Der er beregnet lugt til nabobeboelse 4 steder, til samlet bebyggelse 2 steder og til byzone 2 steder, som fremgår af tabel 5.1.2.

Tabel 5.1.2. Lugtberegning

Samlet resultat af lugtberegning  

Bebyggelse	Kumulation	Model	Ukorrigeret geneafstand (m)	Korrigeret geneafstand (m)	Vægtet gennemsnitsafstand (m)	Genekriterie overholdt	
 Helligsøvej 32	0	NY	453,2	362,6	827,5	Ja	▼
 Helligsøvej 46	0	NY	453,2	453,2	631,4	Ja	▼
 Skolebrovej 4	0	NY	453,2	453,2	747,9	Ja	▼
 Skærdalvej 6A	0	NY	453,2	453,2	587,4	Ja	▼
 Oddesundvej 312	0	NY	898,3	898,3	3269,2	Ja	▼
 Vestervej 22	0	NY	898,3	898,3	2673,8	Ja	▼
 Helligsø By, Helligsø	0	NY	1180,1	1121,1	1631,8	Ja	▼
 Holmegårde By, Ydby	0	NY	1180,1	1180,1	2506,9	Ja	▼

Forklaring til samlet resultat af lugtberegning

* Geneafstanden fra NY modellen er 0, selvom der er en faktisk lugt fra staldgruppen. Dette skyldes at lugten er for lav til at lugtspredningen kan beregnes.

Konsekvenszone: 1206 m

Kumulationen er for alle beregninger angivet til 0. Det betyder at der ikke er indregnet lugtbidrag fra andre husdyrbrug i det punkt, hvortil beregningen er foretaget.

Konsekvenszonen, der her er angivet til 1.206 meter, angiver den afstand fra husdyrbruget, hvorfra man må forvente indimellem at kunne fornemme lugt fra produktionen.

Lugtkravene er overholdt.

6 Øvrige påvirkninger fra husdyrbruget

6.1 Støj og vibrationer

Omkring langbrugets driftsbygninger vil der kunne forventes støj fra kilderne nævnt i tabel 6.1.1., som kan påvirke omgivelserne.

Tabel 6.1.1. Støjkloder og tidsrum de forventes at optræde i.

<u>Støjkilde</u>	<u>Tidsrum</u>
Mekaniske ventilationsanlægs motorer	Døgnet igennem, mest i dagtimer
Foderindblæsning	Dagtimer
Korn- og fodertransportsystemer	Dagtimer
Højtryksrensere og kompressorer	Dagtimer
Husdyrenes lyde	Døgnet igennem, mest i dagtimer
Af- og pålæsning af dyr	Dagtimer
Kørsel med landbrugsmaskiner	Hovedsagelig dagtimer

Vibrationer

Teknisk udstyr med motor samt kørsel med traktor og lignende omkring anlægget vil give vibrationer. Disse vurderes dog ikke at forplante sig til omgivelserne udenfor ejendommen i væsentligt omfang.

6.2 Transport

Ved transporter til og fra husdyrbruget, sørger ansøger altid for at udvise størst muligt hensyn til omgivelserne, så der ikke opstår unødvendige gener. Det årlige antal transporter fremgår i nedenstående tabel 6.2.1.

Tabel 6.2.1. Oversigt over årlige transporter til/fra husdyrbruget.

Transporttype	Antal – Nudrift	Antal – Ansøgt drift, Trin 1	Antal – Ansøgt drift, Trin 2
Dyr til/fra husdyrbruget	Til: 12 / Fra: 145	Til: 12 / Fra: 145	Til: 12 / Fra: 145
Levering af tilskudsfoder	75	75	75
Gyllekørsler (Biogas)		303	303
Gyllekørsler (Udbringning)	530	484	484
Affald	Kører selv på genbrug	Kører selv på genbrug	Kører selv på genbrug
Samlet antal pr. år	750	1.007	1.007

Antallet af transporter forventes at stige i ansøgt drift, som følge af at produktionen udvides.

Ejendommen ligger i åbent landskab med relativt langt til nabobeboelser, så nabogener ved intern transport i anlægget er ikke sandsynlige. Transport ad offentlig vej reguleres af færdselslovens bestemmelser.

6.3 Lys

Lys, der kan påvirke omgivelserne, kommer fra rumoplysning inde i bygningerne og udendørs arbejdsbelysning monteret ved porte og pladser, hvor der kan være behov for belysning, når det er mørkt.

Belysning inde i bygningerne vurderes ikke at virke blændende udenfor anlægget i et omfang, der kan påvirke mennesker i betydende omfang. Når det i øvrigt tilstræbes at unødigt indendørs belysning er slukket i nattetimerne, vurderes indendørs belysning ikke at udgøre et problem for mennesker eller dyrs sundhed og trivsel. Der er beplantning omkring hele husdyranlægget, som slører eventuelle gener. Nærmeste nabo er nord for bedriften, og mellem nabobeboelse og staldanlæg er der ligeledes beplantning, som skærmer for lys fra staldene. Der er god afstand til øvrige naboer. I forbindelse med nærværende ansøgning foretages ingen ændringer, der fører til øget lyspåvirkning af omgivelserne i forhold til nu.

6.4 Skadedyr

Generel bekæmpelse ved vedligehold af bygninger og god foderhygiejne skal forhindre skadedyr i at etablere og formere sig ved anlægget.

Fluegener:

Ved at tilstræbe en høj hygiejne ved foderlagre og udfodringssteder, søges opformering så vidt muligt undgået. Ved behov iværksættes en aktiv fluebekæmpelse.

Rottebekæmpelse:

Det tilstræbes, at staldanlæg og foderlagre vedligeholdes og anvendes så muligheden for invasion af rotter begrænses. Ved problemer med rotter kontaktes kommunens ordning for rottebekæmpelse.

6.5 Støv

Der kan forventes minimale støvgener i forbindelse med transporter til og fra husdyrbruget som søges mindsket via hensynsfuld kørsel forbi beboelse.

Støvgener i forbindelse med opbevaring og håndtering af foder på ejendommen vil kun forekomme i området omkring fodersiloerne, og når der blæses foder ind. Fodersiloerne står placeret mellem lade og drægtighedsstald. Generelt vil støvgener være begrænsede, og grundet afstanden til nærmeste nabobeboelse vurderes det ikke, at naboer bliver generet i væsentlig grad.

7 Reststoffer, affald og naturressourcer

7.1 Spildevand

Der sker ingen ændringer, udover at der etableres et nyt vandforsinkelsesbassin til regnvand, for hhv. eksisterende samt nye tagflader. Der søges særskilt tilladelse til dette.

7.2 Affald, reststoffer, kemikalier og pesticider

Der er fokus på korrekt håndtering af affald på ejendommen, hvor alt sorteres, opbevares og bortskaffes i henhold til kommunens regulativer. Mængden fremgår i nedenstående tabel 7.2.1.

Tabel 7.2.1. Oversigt over årlige affaldsmængde for husdyrbruget

Affaldssort	Mængde i nudrift	Mængde i ansøgt drift	Bortskaffelse
Animalsk affald (døde dyr)	Variierende Skøn: Max 20 T	Variierende Skøn: Max 25 T	DAKA
Emballage sædekorn, foderleverancer, m.m.	Max 500 kg.	Max 550 kg.	Kommunal ordning, ansøger afleverer selv på miljøstation i Hurup
Emballage rengørings- og desinfektionsmidler	Max 200 kg.	Max 220 kg.	Kommunal ordning, ansøger afleverer selv på miljøstation i Hurup.
Emballage sprøjtemidler markbrug	Max 75 kg.	Max 75 kg.	Kommunal ordning, ansøger afleverer selv på miljøstation i Hurup
Overdækningsplast	Begrænset	Begrænset	Kommunal ordning, ansøger afleverer selv på miljøstation i Hurup
Spildolie	Max 200 L i tromle/dunk	Max 200 L i tromle/dunk	Olieleverandør eller kommunal ordning, ansøger afleverer selv på miljøstation i Hurup
Malingrester	Begrænset	Begrænset	Kommunal ordning, ansøger afleverer selv på miljøstation i Hurup
Sprøjtemiddelrester	< 5 kg	< 5 kg	Kommunal ordning, ansøger afleverer

			selv på miljøstation i Hurup
Medicinrester	< 0,5 kg	< 0,5 kg	Apotek
Medicinflasker	Ca. 80 kg	Ca. 95 kg	Kommunal ordning, ansøger afleverer selv på miljøstation i Hurup
Medicinsk udstyr	< 25 kg	< 30 kg	Kommunal ordning, ansøger afleverer selv på miljøstation i Hurup
Andet brændbart Træ, bindegarn, emballage m.m.	500 kg	550 kg	Kommunal ordning, ansøger afleverer selv på miljøstation i Hurup
Andet ikke brændbart affald f.eks. lysstofrør	< 50 kg	< 60 kg	Kommunal ordning, ansøger afleverer selv på miljøstation i Hurup

Mængden af affald i ansøgt drift forventes at stige pga. udvidelse af produktionen. Ansøger afleverer selv affaldet på miljøstationen i Hurup, hvor alt affald bliver vejet hver gang.

7.3 Døde dyr

Døde dyr køres ned for enden af ejendommens grusvej, hvor de bliver overdækket med kadaverkappe. Herfra afhentes de, efter behov, af autoriseret destruktionsanstalt DAKA.

7.4 Olie og brændstof

Der er ingen ændringer ift. tidligere §16a miljøgodkendelse fra 2019.

7.5 Energiforbrug

Staldbelysning og ventilation rengøres jævnligt, så nytteværdien af installationerne er optimale i forhold til energiforbruget.

Ejendommens årlige elforbrug til produktionen fremgår i nedenstående tabel 7.5.1:

Tabel 7.5.1. Oversigt over energiforbrug for husdyrbruget Skærdalvej 4, 7760

	Nudrift pr. år	Ansøgt drift pr. år – Trin 1	Ansøgt drift pr. år – Trin 2
EI	310.000 kWh	310.000 kWh	358.500 kWh
Dieselolie	4.500 L	4.500 L	4.500 L
Naturgas	58.000 m ³	58.000 m ³	58.000 m ³

Elforbruget forventes at falde hen over tid, da ansøger forventer at kunne producere 80.000-90.000 kWh/år via. Solceller.

Elforbruget forventes at stige i ansøgt drift, *Trin 2*, hvor den nye farestald med gyllekøling bliver bygget.

Forbruget forventes ikke at stige i *Trin 1*, hvor den nye drægtighedsstald bliver bygget. Der bliver indsat energibesparende ventilatorer, og i takt med at de ældste ventilatorer skal udskiftes, indsættes nye energibesparende ventilatorer.

7.6 Vandforbrug

Ejendommen er tilsluttet Hurup Vandværk, og det årlige vandforbrug til produktionen fremgår i nedenstående tabel 7.6.1:

Tabel 7.6.1. Oversigt over vandforbrug for husdyrbruget Skærdalvej 4, 7760

	Nudrift	Ansøgt drift
Drikkevand, stalde	16.000 m ³	18.500 m ³
Vaskevand, rengøring stald	1.500 m ³	2.000 m ³
Personalerum/servicerum, stald	100 m ³	100 m ³

Mængden af drikkevand forventes at stige i ansøgt drift, i takt med at der kommer flere dyr. Den væsentligste andel af vandforbruget på ejendommen er drikkevand til dyrene, som der ikke kan eller skal spares på, da dyrenes vandbehov skal dækkes.

Det vurderes at forbruget af vand og foranstaltninger til at minimere spild er af et sådant omfang, at driften af husdyrbruget ikke vil medføre væsentlig påvirkning på miljøet.

7.7 Forslag til egenkontrol

Årlig registrering af forbrug af el og vand m.fl.

7.8 Grænseoverskridende virkninger

Husdyrbruget ligger langt fra den danske grænse, og ansøger finder derfor ikke indvirkning på miljøet i en anden stat relevant for dette husdyrbrug.

7.9 Oplysninger om konsulenten

Tekstbilaget er udarbejdet af miljørådgiver Mette Ladefoged, Fjordland.

1. Oplysninger om IE-husdyrbruget

MANAGEMENT OG BAT

Egenkontrolprogrammer

Der udarbejdes årlige markplaner, sprøjteplaner og gødningsregnskaber med opgørelser om udspredning af plantenæringsstoffer og sprøjtemidler. Der aflæses periodevist el- og vandforbrug. Der føres kontrol med forbrug af foder og hjælpestoffer gennem foderplanlægningen.

Uddannelse

Det sikres at personalet er instrueret i de arbejdsrutiner der udføres i forbindelse med ejendommens drift. Ejer/driftsleder følger aktivt udviklingen af tiltag der på sigt kan sænke energiforbrug og miljøpåvirkninger.

BAT-krav ammoniak (N)

Det beregnede BAT krav mht. ammoniaktab er overholdt på ejendommen, **idet der etableres teltoverdækning i forbindelse med opførelse af ny gyllebeholder 5, samt etablering af gyllekøling i farestalden når den opføres.**

Staldsystemer

BAT er defineret i referencedokumentet for bedste tilgængelige teknikker der vedrører intensiv fjerkræ- og svineproduktion (BREF), i BAT-byggeblade/teknologiblade og via beregninger i ansøgningssystemet på www.husdyrgodkendelse.dk.

Følgende overvejelser er gjort mht. staldsystemer og -indretning på husdyrbruget:

- Produktionen foregår i bestående staldanlæg, hvor der ikke ændres på staldgulvet – der er i farestaldene fuldspaltegulv, i drægtighedsstaldene delvis spaltegulv, i løbe- drægtighedsstalden delvis spaltegulv, i poltestald drænet gulv + spalter (33 % / 67%) og i klimastaldene er der delvis spaltegulv.

- "Ny drægtighedsstald" og "NY Farestald" bliver bygget og etableret med delvis spaltegulv.
- Det forventes ikke, at staldgulvene skal gennemgå en renovering indenfor tidsrammerne af en ny miljøgodkendelse. Der skal således ikke foretages ombygninger i eksisterende anlæg, der umiddelbart muliggør installation af ammoniakreducerende teknologi på økonomisk acceptable vilkår, der er proportionale i forhold til den opnåelige reduktion af ammoniakudledningen. Med baggrund heri fravælges BAT som beskrevet

Fravalg af BAT på NH₃-N emission

- Gylleforsuring
Gylleforsuring er fravalgt af flere årsager. Forsuring i gyllekanaler er ikke økonomisk eller teknisk muligt, uden en markant ombygning af de eksisterende anlæg. Stalde og gødningsanlægs alder og udformning medfører derudover, at der ikke kan stilles garanti mod korrosions- og syreskader eller at gældende arbejdsmiljølovgivning kan overholdes.
- Luftvasker med syre
Luftrensning er fravalgt, da det vil være uforholdsmæssigt dyrt at installere i en eksisterende stald.
- Punktudsugning i slagtesvinestalde
Gennem punktudsugning og tilkobling af rensning kan der opnås en reduktion i ammoniak- og lugtemissionerne.

Opbevaring og udbringning af husdyrgødning og -gylle

Det er BAT at sikre tilstrækkelig opbevaringskapacitet og udbringning af gødning i henhold til Husdyrgødningsbekendtgørelsen. Opbevaringen af gylle skal ske i en stabil og tæt beholder, som jævnligt kontrolleres og sikres mod uheld. Fast overdækning, samt omrøring umiddelbart inden udbringning sikrer, at ammoniakemissionen fra opbevaringslagre minimeres.

Følgende tiltag er gjort mht. gylleopbevaring og -udbringning på husdyrbruget:

- Overdækning kontrolleres jævnligt og der føres logbog.
- Der anvendes sugekran ved tømning af gylletanken.

- Gyllesystemets pumpeanlæg og gyllebeholdernes tilstand kontrolleres jævnligt.
- Lovpligtig 10-års tank-kontrol overholdes.
- Udbringning af gylle foregår i overensstemmelse med husdyrgødningsbekendtgørelsen
- Udbringning planlægges så der tages hensyn til naboer.
- Udbringning afpasses afgrødernes behov.
- Udbringning undgås på vandmættede marker og skrånende marker med hældning mod vandløb.

Management

BAT inden for management/godt landmandskab er i BREF (referencedokument for bedste tilgængelige teknikker, der vedrører intensiv fjerkræ- og svineproduktion) defineret på en række områder. Det drejer sig bl.a. om områder som træning og uddannelse af medarbejdere, registrering af vand- og energiforbrug, foderforbrug, affaldsproduktion, samt anvendelse af husdyrgødning og handelsgødning. Det er BAT at udarbejde gødningsplaner, samt at have en beredskabsplan.

Følgende managementmæssige tiltag er gjort på husdyrbruget:

- Driftsansvarlige og ansatte deltager løbende i ERFA og/eller udviklingsmøder.
- Der føres regnskab med vand- og energiforbrug via årlige opgørelser fra leverandører.
- Der udarbejdes gødningsregnskab og redegøres for udbringning af handels- og husdyrgødning.
- Planer for håndtering af uheld og ulykker er beskrevet i husdyrbrugets "Beredskabsplan".
- Udstyr der anvendes på ejendommen i produktionen reparerer og vedligeholdes efter behov.
- Området omkring ejendommen holdes ryddeligt og rent.
- Området omkring siloer og foderanlæg rengøres jævnligt, for at undgå uhygiejniske forhold.
- Udbringning af gylle foregår primært i dagtimerne og ikke på søn- og helligdage.

Fodring

Det er BAT, at sikre effektiv fodring gennem foderets sammensætning og løbende foderkontroller, således at fodringen stemmer overens med dyrenes behov. Derudover er sundhedsstyring vigtig for en effektiv produktion med lavest muligt forbrug af foder- og hjælpestoffer. Det er bl.a. BAT at reducere indhold af protein (N) og fosfor i foderet. Følgende fodringsmæssige tiltag er gjort på husdyrbruget:

- Foder optimeres i overensstemmelse med nyeste viden om optimeret næringsstofindhold.
- Proteinindholdet i foderet begrænses gennem brug af syntetiske aminosyrer i foderet.
- Fosforindholdet i foderet reduceres ved brug af fytase i foderet.
- Anerkendte regler for smittebeskyttelse og sundhedsstyring følges.

Vand og energiforbrug

Det er BAT at registre og minimere vandforbrug. Vandforbruget kan f.eks. minimeres ved opsporing og reparation af lækager, ved rengøring med højtryksrensere og ved vedligeholdelse af installationer.

Følgende tiltag er gjort for at mindske vandforbruget på husdyrbruget:

- Vandinstallationerne kontrolleres dagligt.
- Småreparationer udføres med det samme eller der tilkaldes service.
- Drikkepipler er monteret over fodertrug eller der anvendes drikkekopper.
- Drikkeventiler er af vandbesparende type.
- Drikkeventiler kontrolleres jævnligt og udskiftes, hvis de er defekte.
- Vandsystemet er et lukket system, der gør det muligt konstant at holde et lavt vandtryk.
- Ved vask af stalde anvendes iblødsætning via overbrusningsanlæg.
- Der vaskes med højtryksrensere.

Husdyrbrugets ophør

Ved ophør af produktion på ejendommen, tømmes produktionsanlæg for dyr og gødning og anlægget vaskes og desinficeres.

Følgende tiltag planlægges ved husdyrbrugets eventuelle ophør:

- Stalde, gyllekanaler og opbevaringsanlæg tømmes og rengøres.
- Husdyrgødningen bortskaffes efter gældende regler.
- Gyllebeholdere rengøres og sløjfes.
- Foderbeholdere og -anlæg tømmes.
- Restkemikalier, olieaffald, medicinaffald mv. bortskaffes efter gældende regler.
- Tilsynsmyndigheden orienteres om husdyrbrugets ophør.

Hvor det er muligt ved andre tiltag, f.eks. fodertiltag, søges protein- og ressourceforbruget begrænset mest muligt. Det vurderes derfor at intensionerne med BAT efterleves på ejendommen.

Alternativ produktion

Da staldanlægget er indrettet til so- og smågriseproduktion, og fortsat er i en teknisk god stand og ikke står over for renovering, er det ikke fundet relevant at regne på andre produktionsformer i anlægget.

Biaktiviteter (særlige installationer m.m.)

Ingen.

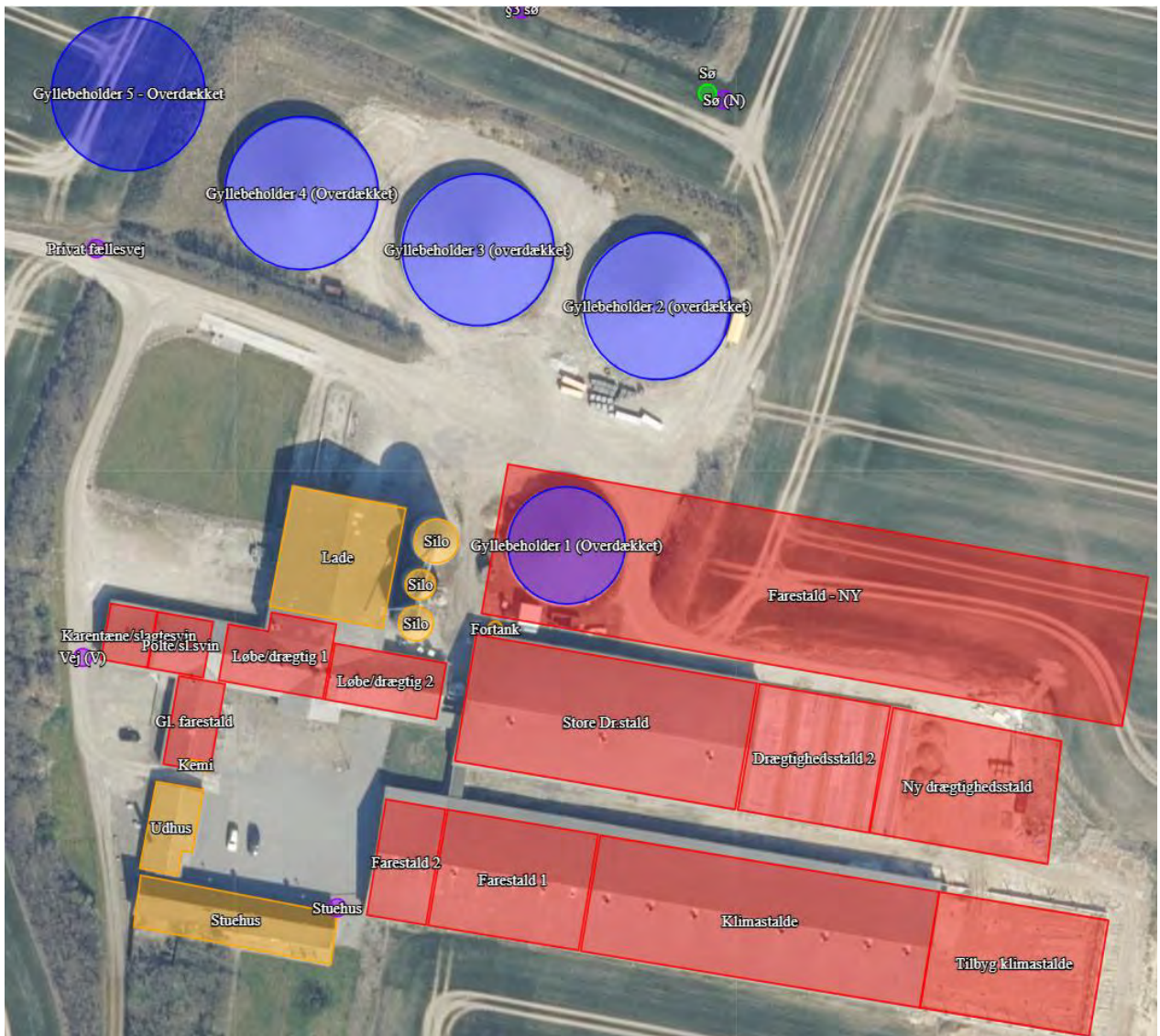
Forventet virkning på miljøet

Med ovenstående er der redegjort for, at der er fokus på management og egenkontrol på ejendommen. Ved at registrere og iagttage daglige rutiner og forbrug, kan eventuelle u hensigtsmæssige forhold identificeres og afhjælpes. Det vurderes samlet set at driften af husdyrbruget inkl. egenkontrol og management lever op til lovens krav. Driften af husdyrbruget forventes derfor samlet set ikke at medføre en væsentlig negativ virkning på miljøet.

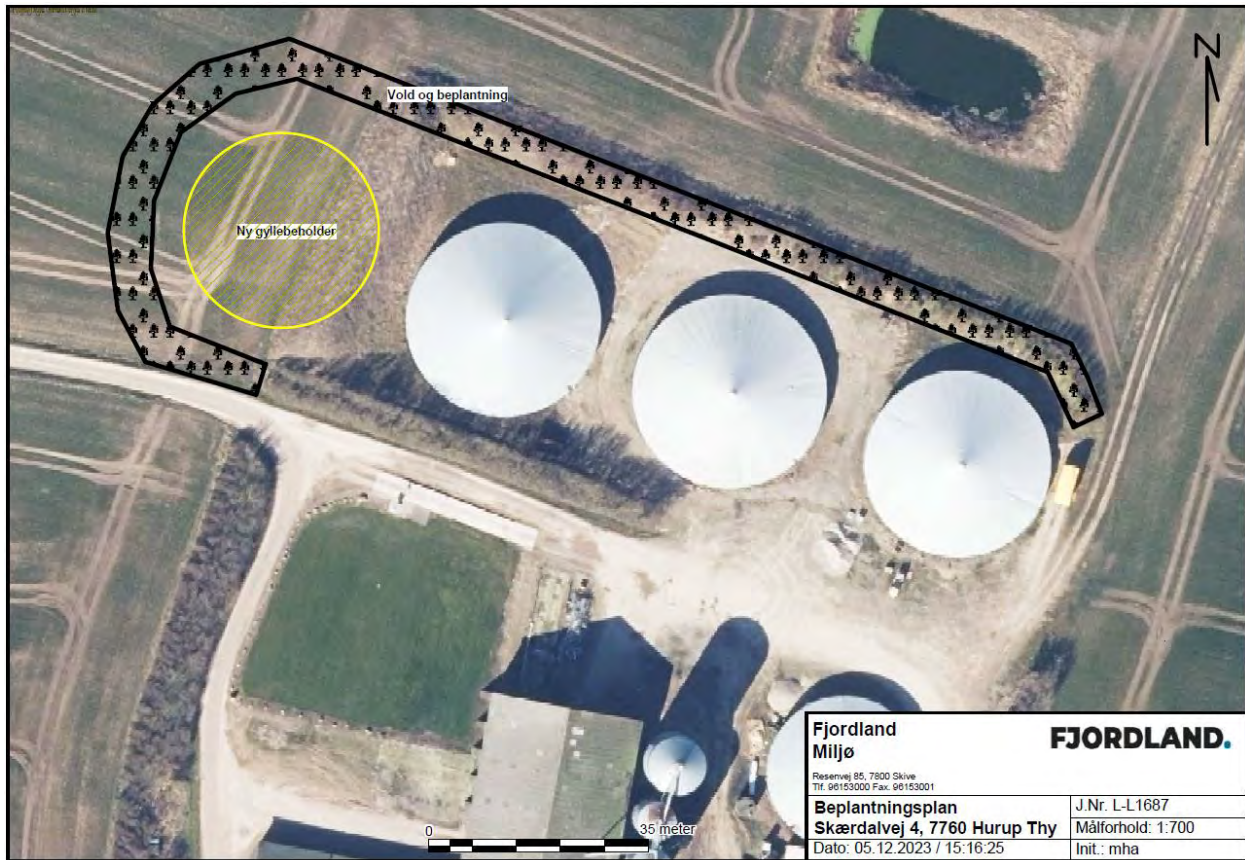
Bilag 1 – Situationsplan – Trin 1



Bilag 2 – Situationsplan, Trin 2



Bilag 3 – Beplantningsplan



Bilag 6 – Gyllekølingsberegning

Da der bliver etableret linespil i staldene, er antal W/m^2 gyllekummeareal der skal gyllekøles med udregnet ud fra følgende formel: $1,66 * x - 0,02 * x^2$, hvor x er beregnet til 11,3.

Beregningen kommer derved til at se således ud:

$$16,2\% = 1,66 * 11,3 - 0,02 * 11,3^2,$$

hvor 16,2% er den % andel der skal gyllekøles med i *Trin 2* i NY farestald for at opfylde BAT.

Det **samlede antal W/m^2** der skal gyllekøles med er, ifølge udregning, **11,3 W/m^2** gyllekummeareal når *Trin 2* tages i brug.

Antal m^2 gyllekummeareal er ligeledes udregnet i NY farestald. Udregningerne ser ud således:

Antal m^2 gyllekummeareal i farestald:

$$2 * 2,4 = 4,8 \text{ meter pr. sti}$$

$$4,8m * 408 \text{ stier} = 1958,4 m^2 \approx \underline{1959m^2} \text{ gyllekummeareal}$$

$$\text{Årlige gyllekølingseffekt} = 1959m^2 * 11,3 W/m^2 * 8760 \text{ timer} = 193.917.492 W/m^2 =$$

$$\frac{651.479.010}{1000} = \underline{193.917 \text{ kWh}}$$

Bilag 2 Samlet vilkårsliste

Vilkår markeret med **grønt** er nye vilkår. Nummerering som i tillægget.

Vilkår markeret med **rødt** er ændret vilkår. Nummerering som i godkendelsen

Øvrige vilkår er vilkår i miljøgodkendelsen. Nummerering som i godkendelsen

Ændrede vilkår ses bagerst i bilaget.

Generelle vilkår

- 1) Vilkårene i denne miljøtilladelse skal, hvis andet ikke er anført, være opfyldt, når godkendelsen tages i brug.
- 2) Miljøgodkendelsen skal til enhver tid være tilgængelig for de personer, der har ansvaret for husdyrbrugets daglige drift. Herudover skal driftspersonalet til enhver tid være gjort bekendt med godkendelsens indhold og betingelser.
- 3) Ændringer i ejerforhold og ansvarshavende skal altid meddeles Thisted Kommune inden for en måned.
- 1) Husdyrbruget skal indrettes og drives som ansøgt i Trin 1scenarie skemanr. 241548 og Trin 2 ansøgningskemanr. 241217 og som beskrevet i Bilag 1 "Tekstbilag til ansøgning".
- 2) Der skal være etableret teltoverdækning på Gyllebeholder 4 og 5, før Ny drægtighedsstald må tages i anvendelse
- 3) Farestald Ny må ikke tages i anvendelse før vilkår 5-9 er opfyldt
- 4) Tillægget skal til enhver tid være tilgængelig for de personer, der har ansvaret for husdyrbrugets daglige drift. Herudover skal driftspersonalet til enhver tid være gjort bekendt med tilladelsens indhold og betingelser.

Husdyrbrugets ophør

- 4) Hvis husdyrbruget ophører med driften skal det sikres, at der sker en oprydning på ejendommen for at forebygge forurening. Ved husdyrbrugets ophør skal alle gyllebeholdere, fortanke og gyllekældre på ejendommen tømmes. Alle staldanlæg skal rengøres og alt affald bortskaffes i henhold til gældende lovgivning.
- 5) Thisted Kommune skal kontaktes med henblik på, at aftale hvilke foranstaltninger, der skal til for at fjerne forurenende kilder, herunder bygninger, silo eller tankanlæg.

Husdyrbrugets anvendelse af BAT

BAT-niveau

Gyllekøling

- 5) Ved udnyttelse af Trin 2 skal samtlige gyllekanaler i Farestald-Ny forsynes med køleslanger, der forbindes med en varmepumpe.
- 6) Ved en årlig driftstid på 8760 timer skal NH₃-reduktionsprocenten for gyllekøleanlægget være mindst 16,2 %. Effekten i % beregnes efter formlen: $0,85 \cdot x - 0,004x^2$ ($x=W/m^2$).
- 7) Der skal monteres en typegodkendt energimåler på kølesiden af varmepumpen, som er forsynet med automatisk datalogger, der registrerer den årlige køleenergi målt i kWh.

- 8) Gyllekølingsanlægget skal være forsynet med et trykovervågningsystem, en alarm samt en sikkerhedsanordning, der i tilfælde af lækage stopper gyllekølingsanlægget. Gyllekølingsanlægget må ikke kunne genstarte automatisk.
- 9) Ved ibrugtagning, og ved udskiftning af varmepumpen, skal der indsendes dokumentation for at de vilkårsatte krav til ammoniakreduktion opnås. Krav til dokumentation er beskrevet i afsnit 4 Husdyrbrugets anvendelse af BAT.

Fast overdækning af gyllebeholdere

- 6) Eksisterende gyllebeholdere på 708 m², 756 m² og 453 m² skal være forsynet med fast overdækning i form af teltoverdækning med indvendigt skørt, som sikrer mod indvendig korrosion af gyllebeholderne.
- 7) Åbning af teltdugene må kun ske i forbindelse med omrøring, tømning og udbringning af gylle. Teltoverdækningen må dog højst stå åben i et døgn.
- 8) Skader på teltoverdækningerne skal repareres inden for en uge efter skadens opståen.
- 9) Såfremt en skade ikke kan repareres inden for en uge, skal der indgås aftale om reparation inden to hverdage efter skadens opståen. Thisted Kommune skal straks underrettes herom.
- 10) Gyllebeholder 4 og 5 skal være forsynet med fast overdækning i form af teltoverdækning med indvendigt skørt, som sikrer mod indvendig korrosion af gyllebeholderen.
- 11) Åbning af teltdugen må kun ske i forbindelse med omrøring, tømning og udbringning af gylle.
- 12) Skader på teltoverdækningen skal repareres indenfor en uge efter skadens opståen, og noteres i logbogen, jf. Vilkår 14b.
- 13) Såfremt en skade ikke kan repareres inden for en uge, skal der indgås aftale om reparation inden to hverdage efter skadens opståen. Thisted Kommune skal straks underrettes herom.

Management og egenkontrol

- 10) Følgende egenkontrollodata skal opbevares på virksomheden i mindst 5 år og skal være tilgængelig for tilsynsmyndigheden:
 - a) Årlige opgørelser af el-, olie og vandforbrug.
 - b) Affald
 - Dokumentation for at farligt affald er bortskaffet miljømæssigt forsvarligt.
 - Såfremt tilsynsmyndigheden anmoder herom, skal virksomheden registrere og dokumentere bortskaffelse af øvrigt affald.Sikring af jord og grundvand
 - c) Dato for og resultat af inspektioner samt eventuelt foretagne udbedringer af befæstede eller impermeable belægninger, gulve eller sumpe.
- 14) Følgende egenkontrollodata skal opbevares på virksomheden i mindst 5 år og skal være tilgængelig for tilsynsmyndigheden:
 - a) Gyllekøling
 - Der skal indgås en skriftlig aftale med en godkendt montør med VPO certifikat eller tilsvarende certificering om kontrol og service af gyllekølingsanlægget mindst én gang årligt. Den årlige kontrol skal som minimum bestå af følgende: - afprøvning og

funktionssikring af trykovervågningssystemet, alarmer samt sikkerhedsanordningen, kontrol af kølekredsens ydelse, aflæsning og registrering af driftstimer.

- Enhver form for driftsstop skal noteres i logbog med angivelse af årsag og varighed. Tilsynsmyndigheden skal underrettes ved driftsstop, der har en varighed på mere end 7 dage.
- Registreringen fra logbogen, den skriftlige kontrolaftale, de årlige kontrolrapporter samt øvrige service-rapporter, skal opbevares på husdyrbruget i mindst fem år og forevises på tilsynsmyndighedens forlangende.
- Vedligeholdelse af gyllekølingsanlægget skal ske i overensstemmelse med producentens vejledning. Vejledningen skal opbevares på husdyrbruget.

b) Fast overdækning af gyllebeholder

- Der skal føres en logbog for gyllebeholderen, hvori eventuelle skader på teltoverdækningen noteres med angivelse af dato for skaden samt dato for reparation. Logbogen skal opbevares på husdyrbruget og forevises på tilsynsmyndighedens forlangende.

Energiforbrug

- 11) Ved nyanskaffelser af driftsanlæg og -maskiner skal der, i det omfang det ligger inden for en rimelig økonomisk ramme, anvendes den bedst tilgængelige teknologi.
- 12) Tilsynsmyndigheden kan, på baggrund af tilsyn med Vilkår 10, pkt. a, kræve, at der foretages et energieftersyn af et energiselskab eller -konsulent, som udarbejder en rapport der indeholder resultater og konkrete energibesparende forslag. Rapportens resultater skal indgå i den fremadrettede drift, i forbindelse med udskiftning af materiel. Rapporten skal kunne fremvises tilsynsmyndigheden på forlangende.

Vandforbrug

- 13) Drikkevandssystemet skal vedligeholdes så vandspild minimeres

Husdyrbrugets anlæg

Indretning og drift

- 14) Tilbygningerne til drægtighedsstald og smågrisestald skal placeres som angivet i ansøgningen.
- 15) Husdyrbruget tillades / godkendes til et maksimalt produktionsareal med dyretyper, staldsystemer og teknologi som anført i nedenstående tabel:

Stalde og produktioner				
Stald (navn/nr.)*	Dyr	Staldsystem	Teknologi reduktion	Produktionsareal (m ²)
Gl. farestald	Søer, diegivende	Kassestier, fuldspaltegulv	-	120
Karentæne/slagtesvin	Slagtesvin	Delvist spaltegulv, 50 - 75 % fast gulv	-	103
Polte/sl.svin	Slagtesvin	Drænet gulv + spalter (33 %/67%)	-	123
Løbe/drægtig 1	Søer, golde og drægtige.	Løsgående, delvis spaltegulv	-	281
Løbe/drægtig 2	Søer, golde og drægtige.	Løsgående, delvis spaltegulv	-	225

Store Dr.stald	Søer, golde og drægtige.	Løsgående, delvis spaltegulv	-	1401
Tilbyg Drægtighedsstald	Søer, golde og drægtige.	Løsgående, delvis spaltegulv	-	600
Klimastalde	Smågrise.	Toklimastald, delvis spaltegulv	-	1671
Farestald 2	Søer, diegivende.	Kassestier, fuldspaltegulv	-	250
Farestald 1	Søer, diegivende.	Kassestier, fuldspaltegulv	-	625
Tilbyg klimastalde	Smågrise.	Toklimastald, delvis spaltegulv	-	836
Ny drægtighedsstald	Søer, golde og drægtige	Løsgående, delvis spaltegulv	-	600
Farestald - Ny	Søer diegivende	Kassestier, delvis spaltegulv	Gyllekøling 16,2 % i 8760 t	2742
Samlet areal				9577

For bygningsoversigt med staldnavne, se bilag 2. For plantegning med opmålte produktionsarealer, se bilag 3.

Opbevaringsanlæg			
Anlæg	Teknologi	Effekt af teknologi (reduktion i %)	ødningsopbevaringsareal (m)
Gyllebeholder 1	Overdækning	50	(Trin 1) 453
Gyllebeholder 2	Overdækning	50	756
Gyllebeholder 3	Overdækning	50	708
Gyllebeholder 4	Teltoverdækning	50	770
Gyllebeholder 5	Teltoverdækning	50	776
Samlet areal			(Trin 2) 3010

Generelle afstandskrav

16) Såfremt der træffes dræn under anlægsarbejdet, skal disse afbrydes og omlægges, så der ikke er dræn inden for 15 meter fra det nye byggeri.

16) Hvis der træffes dræn under anlægsarbejdet, skal disse afbrydes og omlægges, så der ikke er dræn indenfor 15 meter fra det nye byggeri.

Landskab og Planforhold

17) Ny drægtighedsstald, Ny farestald og gyllebeholder 5 skal placeres som det fremgår af ansøgningskema 241217 version 2, og som vist i bilag 3. Situationsplan Trin 1 og 2.

Jordvold og beplantning

18) Den eksisterende jordvold skal omlægges fra at omslutte tre eksisterende gyllebeholdere, til fremadrettet også at omslutte Gyllebeholder 5, som vist i Bilag 4.

19) Volden skal være dimensioneret på en sådan måde, at den kan tilbageholde mængden af den gylle den største gyllebeholder kan indeholde.

20) Senest et år efter gyllebeholder 5 er bygget skal volden være beplantet med løvtræarter og buske der er naturligt hjemmehørende i området,

21) Beplantningen skal vedligeholdes, hvilket betyder, at der skal genplantes hvis planter går ud, og der skal renholdes i et omfang, så træernes og buskenes vækst ikke hæmmes.

Lugt

17) Driften må ikke give anledning til væsentlige lugtgener uden for ejendommens areal.

Kommunen har mulighed for på et senere tidspunkt at påbyde lugtreducerende tiltag. Denne mulighed kan tages i anvendelse, hvis kommunen vurderer, at der forekommer lugtgener, der er væsentligt større end de, der lå til grund for vurderingerne i denne miljøgodkendelse.

Støj

- 18) Virksomhedens samlede støjbidrag, angivet som det ækvivalente, korrigerede støjniveau i dB(A) i punkter 1,5 m over terræn, målt eller beregnet ved nærmeste beboelses opholdsareal, må ikke overskride følgende grænseværdier:

Dag	Tidsinterval	Grænseværdi dB(A)	Midlingstid
Hverdage	07.00 – 18.00	55	8 timer
Lørdag	07.00 – 14.00	55	7 timer
Lørdag	14.00 – 18.00	45	4 timer
Søn- og helligdage	07.00 – 18.00	45	8 timer
Aften	18.00 – 22.00	45	1 time
Nat	22.00 – 07.00	40	½ time

Støjbelastningen er det ækvivalente, korrigerede støjniveau i dB(A) målt eller beregnet i punkter 1,5 m over terræn. Midlingstiden er det mest støjbelastede tidsrum i perioden. Støjens maksimalværdi må om natten ikke overstige 55 dB(A) ved boliger.

Støjvilkårene for landbrugsdrift omfatter al støj fra virksomheden, dvs. også støj fra andet end faste, tekniske installationer. Vilkår om støj skal derfor gælde al støj fra landbrugsdrift, men kun støjen fra landbrugsdriften på ejendommens bygningsparcel, dvs. ikke støj fra f.eks. markdriften.

- 19) For lavfrekvent støj og infralyd gælder, at driften af virksomheden ikke må medføre, at det A-vægtede lydtrykniveau (10-160 Hz), LpA,LF og det G-vægtede infralydniveau, LpG overstiger følgende grænseværdier:

Infralyd (LpG) i dB	Anvendelse	Tidsinterval	Lavfrekvent støj (LpA,LF) i dB
85	Boliger, herunder børneinstitutioner og lignende	07.00-18.00	25
85	Boliger, herunder børneinstitutioner og lignende	18.00-07.00	20
85	Kontorer, undervisningslokaler og andre støjfølsomme rum	Hele døgnet	30
90	Øvrige rum i virksomheder	Hele døgnet	35

Grænse for lavfrekvent støj og infralyd [dB re 20 µPa], målt indendørs. Støjgrænserne gælder for ækvivalentniveauet over et tidsrum på 10 minutter, hvor støjen er kraftigst.

- 20) Virksomheden skal, hvis tilsynsmyndigheden forlanger det, lade foretage støj- og lydmålinger/-beregninger eller vibrationsmålinger til dokumentation for, at det ovenstående vilkår er overholdt.
- Tilsynsmyndigheden kan højst forlange målinger eller beregninger 1 gang årligt, hvis den undersøgte grænseværdi er overholdt.
 - Dokumentation for at grænseværdien er overholdt skal udføres, når

virksomhedens emission af støj, lyd eller vibration er maksimal under normale driftsforhold.

- C. Dokumentationen kan være beregninger udført efter den nordiske beregningsmetode for ekstern støj fra virksomheder, som er beskrevet i Miljøstyrelsens vejledning nr. 5/1993.
- D. Dokumentationen kan være ved måling. Målingerne skal udføres som beskrevet i Miljøstyrelsens vejledning nr. 5/1984 og nr. 6/1984, og ubestemtheden må ikke overstige 3 dB(A). For lavfrekvent støj, infralyd og vibrationer skal målingerne udføres i overensstemmelse med anvisningerne i "Orientering fra Miljøstyrelsen: Lavfrekvent støj, infralyd og vibrationer i det eksterne miljø" nr. 9 fra 1997.
- E. Beregningerne eller målingerne skal udføres af et laboratorium, der er akkrediteret af DANAK eller godkendt af Miljøstyrelsen til "Miljømålinger – ekstern støj".
- F. De akkrediterede beregninger eller målinger kan efter forudgående aftale med kommunen udføres som orienterende beregninger eller målinger.
- G. Omkostninger af målingerne eller beregningerne betales af virksomheden.

Et eksemplar af rapporten med dokumentationen for måle- eller beregningsresultaterne skal sendes til tilsynsmyndigheden så snart rapporten foreligger eller senest 2 uger efter virksomheden har modtaget rapporten.

Lys

- 21) Udendørs belysning skal være forsynet med bevægelsessensor, der sikrer at lyset kun er tændt i op til en halv time ad gangen, med mindre der er nødvendig aktivitet på anlægget.
- 22) Belysning i stalde skal være slukkede mellem kl. 23 og 06, med mindre menneskelig aktivitet er påkrævet i stalden. Dog er natlys tilladt.

Skadedyr

- 23) Der skal udføres en effektiv flue- og skadedyrsbekæmpelse i overensstemmelse med gældende retningslinjer fra Aarhus Universitet, Institut for Agro-økologi.

Forurening

Driftsforstyrrelser og uheld

- 24) Bedriften skal indrettes og drives, så spild og andet ukontrolleret udslip af forurenende stoffer forhindres eller forebygges, og sådan at skadernes omfang begrænses, hvis der alligevel sker uheld. Ved uheld, der afstedkommer risiko for forurening af miljøet, skal beredskabet straks kontaktes via tlf. 112.
- 25) Der skal altid foreligge en opdateret beredskabsplan på husdyrbruget, som fortæller, hvornår og hvordan der skal reageres ved uheld. Beredskabsplanen skal kontrolleres/revideres mindst 1 gang om året, samt såfremt det viser sig nødvendigt. I tilfælde af uheld skal disse noteres særskilt i en logbog. Beredskabsplanen skal kunne forevises ved tilsyn.
- 26) Beredskabsplanens indhold skal være tilgængelig og kendt af gårdens ansatte og øvrige som arbejder på ejendommen og udleveres til indsatsleder og miljømyndighed i forbindelse med uheld, forureninger, brand og lignende. Ved anvendelse af udenlandsk arbejdskraft skal personalet have adgang til en udgave af beredskabsplanen på et for dem forståeligt sprog.

Vaskepladser og spildevand

- 27) Al vask af maskiner og redskaber skal foregå på en støbt plads med fast bund, der er uigen-nemtrængelig for fugt, hvor bortledning af spildevandet sker til en opsamlings- eller gyllebe-holder.

Gødningshåndtering

- 28) Al håndtering af gylle skal foregå under konstant opsyn. Hvis der forekommer spild skal det straks opsamles.
- 29) Husdyrbruget skal til enhver tid råde over en opbevaringskapacitet til flydende husdyrgød-ning på mindst 9 måneder.

Affald og miljøfarlige stoffer

- 30) Arealerne omkring bygninger og tilkørselsveje skal holdes ryddelige og frie for affald. Evt. spild på offentlige veje i forbindelse med landbrugsmæssig drift (jord m.v.) fjernes hurtigst muligt.
- 31) Alt opsamlet spild af brændstof, olie og kemikalier, inkl. opsugningsmateriale, skal opbeva-res og bortskaffes som farligt affald.
- 32) I nærheden af diverse opbevaringsfaciliteter til kemiske produkter skal der forefindes et op-sugningsmateriale (eks. kattegrus) til opsamling af evt. spild.

Beskyttelse af jord, grundvand og overfladevand

- 33) Der må ikke anvendes, fremstilles eller frigives farlige stoffer i forbindelse med husdyrpro-duktionen.

Ved farlige stoffer forstås stoffer og blandinger som defineret i artikel 3 i Europa- Par-lamentets og Rådets forordning (EF) nr. 1272/2008 om klassificering, mærkning og emballering af stoffer og blandinger.
- 34) Stoffer og produkter, som er mærket med akut toksicitet eller fare for vandmiljøet må ikke uden en forudgående tilladelse fra Thisted Kommune anvendes i større mængder end det fremgår af vejledningen til de pågældende produkter eller til formål, der ikke er normale på et husdyrbrug.
- 35) Farligt affald skal opbevares i egnede beholdere, der er mærket, så det tydeligt fremgår, hvad beholderen indeholder. Farligt affald skal opbevares under tag og beskyttet mod vejrlig enten på en oplagsplads med impermeabel belægning uden afløb eller i egnede tætte opsamlingskar. Oplagspladsen skal være indrettet således, at spild af farligt affald kan hol-des inden for et afgrænset område og uden mulighed for afløb til jord, overfladevand eller kloak. Oplagspladser og opsamlingskar skal kunne rumme indholdet af den største opbeva-ringsenhed i området.
- 36) Akkumulatorer og batterier skal opbevares i beholdere eller containere, der enten er place-ret indendørs eller under halvtag, eller som er lukket med låg. Beholderne og containere skal være tætte og modstandsdygtige over for de væsker, der er anvendt i batterierne eller akkumulatorerne.
- 37) Overjordiske tanke med fyringsolie og motorbrændstof skal sikres mod påkørsel. Påfyld-ningsstudse til påfyldning af over- eller underjordiske tanke samt aftapningsanordninger/-pistoler til påfyldning af køretøjer og materiel skal være placeret inden for konturen af en impermeabel belægning (evt. beton) indrettet med fald mod afløb, hvorfra der sker

kontrolleret afledning. Alternativt skal spild fra påfyldning eller aftapning kunne opsamles i tætte sumpe eller opsamlingskar, der holdes overdækkede, således at de er beskyttet mod vejrlig.

Ved en impermeabel belægning forstås et befæstet areal, der er uigennemtrængeligt for de forurenende stoffer, som findes i det affald eller de stoffer, der håndteres på arealet.

Ved kontrolleret afledning menes afledning til gylletank. Virksomheden skal være opmærksom på, at større oliespild vil give forurening af gyllen, som så skal bortskaffes som farligt affald. Virksomheden kan etablere en buffertank mellem påfyldningsplads og gylletank.

Ændret vilkår

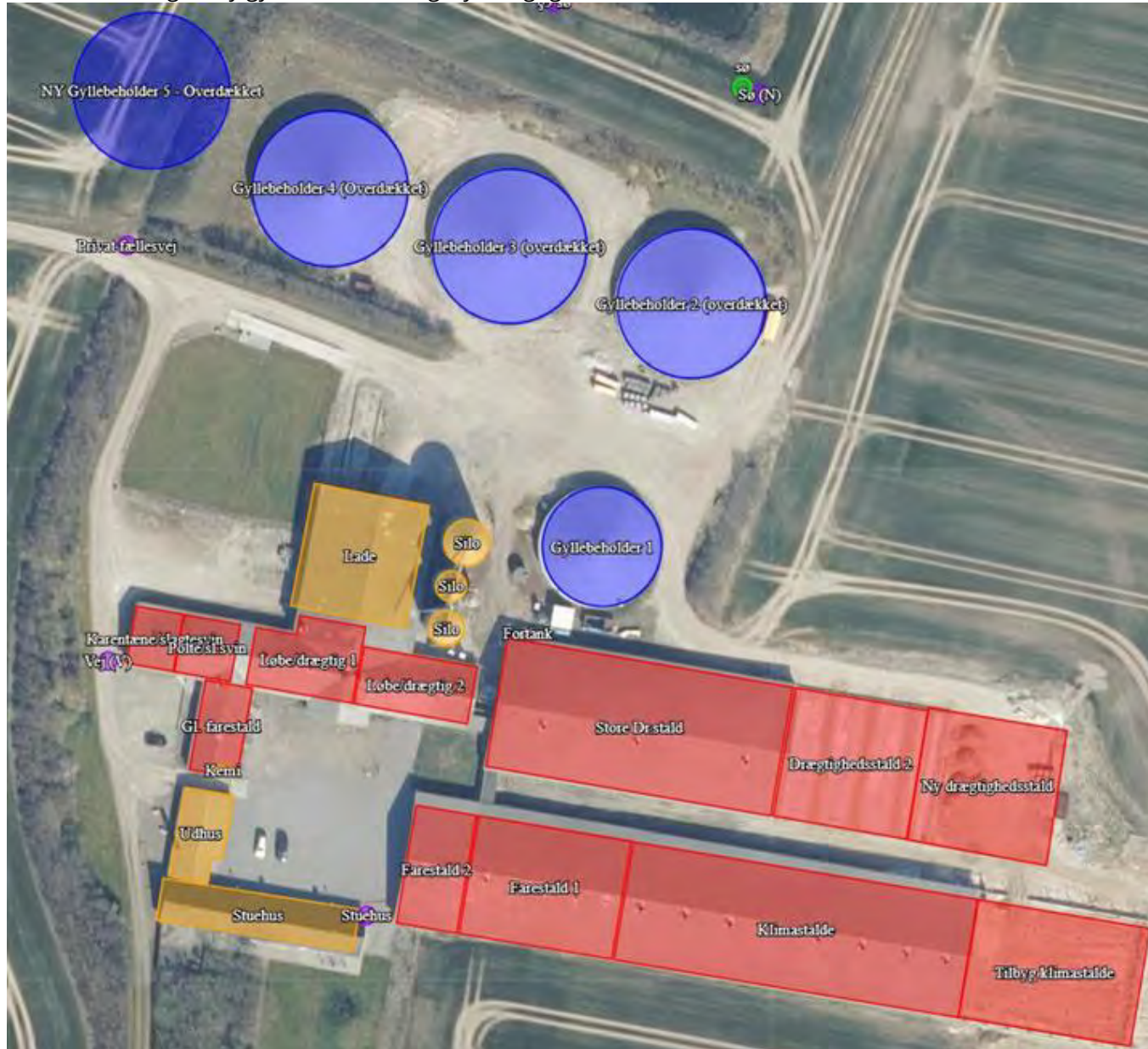
15) Husdyrbruget tillades / godkendes til et maksimalt produktionsareal med dyretyper, staldsystemer og teknologi som anført i nedenstående tabel:

Stalde og produktioner				
Stald (navn/nr.)*	Dyr	Staldsystem	Teknologi	Produktionsareal (m ²)
Gl. farestald	Søer, diegivende	Kassestier, fuldspaltegulv	-	120
Karentæne/slagtesvin	Slagtesvin	Delvist spaltegulv, 50 - 75 % fast gulv	-	103
Polte/sl.svin	Slagtesvin	Drænet gulv + spalter (33 %/67%)	-	123
Løbe/drægtig 1	Søer, golde og drægtige.	Løsgående, delvis spaltegulv	-	281
Løbe/drægtig 2	Søer, golde og drægtige.	Løsgående, delvis spaltegulv	-	225
Store Dr.stald	Søer, golde og drægtige.	Løsgående, delvis spaltegulv	-	1401
Tilbyg Drægtighedsstald	Søer, golde og drægtige.	Løsgående, delvis spaltegulv	-	600
Klimastalde	Smågrise.	Toklimastald, delvis spaltegulv	-	1671
Farestald 2	Søer, diegivende.	Kassestier, fuldspaltegulv	-	250
Farestald 1	Søer, diegivende.	Kassestier, fuldspaltegulv	-	625
Tilbyg klimastalde	Smågrise.	Toklimastald, delvis spaltegulv	-	836
Samlet areal				6235

Opbevaringsanlæg			
Anlæg	Teknologi	Effekt af teknologi (reduktion i %)	Gødningsopbevaringsareal (m ²)
Gyllebeholder 1	Overdækning	50	453
Gyllebeholder 2	Overdækning	50	756
Gyllebeholder 3	Overdækning	50	708
Samlet areal			1917

Bilag 3 Situationsplan Trin 1 og 2

Trin 1 Etablering af Ny gyllebeholder 5 og Ny drægtighedsstald



Bilag 4. Oversigts kort over jordvold og indkørsel til gyllebeholdere.

