



VESTHIMMERLANDS
KOMMUNE

- lyst til at gøre en forskel

Miljøgodkendelse af husdyrbrug

**I/S Jensen
Glerupvej 125
9631 Gedsted**



**Godkendelsesdato:
26. februar 2014**

Indholdsfortegnelse

1	Afgørelse	3
2	Sammendrag	4
3	Vilkår.....	5
3.1	Generelle forhold.....	5
3.2	Anlæg.....	5
3.4	Bedst tilgængelige teknik.....	7
3.5	Tilsyn, kontrol og egenkontrol	8
3.6	Ophør.....	8
4	Miljøteknisk beskrivelse og vurdering	9
4.1	Generelle forhold.....	9
4.2	Anlæg.....	9
4.3	Arealer	13
4.4	Bedst tilgængelige teknologi.....	13
5	Øvrige oplysninger	15
5.1	Andre tilladelser	15
5.2	Retsbeskyttelse	15
5.3	Offentliggørelse.....	15
5.4	Tilsynsmyndighed	15
5.5	Klage og søgsmål	15
5.6	Underretning	16
6	Bilagliste.....	16

1 Afgørelse

Vesthimmerlands Kommune meddeler hermed miljøgodkendelse efter § 33 i miljøbeskyttelsesloven til en fjerkræproduktion på Glerupvej 125, 9631 Gedsted.

Virksomheden er anført i bilag 1 punkt 6.6 nr. 2 i listebekendtgørelsen¹.

Bedriften har CVR nr. 32 00 96 62 og CHR nr. 12 430

Godkendelsen omfatter

Der er tale om en godkendelse af en eksisterende produktion af slagtekyllinger på et anlæg, hvor stald 3 med et produktionsareal på ca. 950 m² er bygget i 1963, stald 4 med et areal på 1.000 m² i 1975 og de 2 vestlige stalde (stald 1 og 2) på til sammen 2.800 m² i 1977.

Alle stalde og således også udvidelser af besætningen er sket før kravet om miljøgodkendelse af en udvidelse med 40.000 stipladser og derover krævede en særskilt miljøgodkendelse af denne produktion.

Efter ændrede regler pr. 1. januar 1996 skulle hele produktionen have været behandlet efter miljøbeskyttelsesloven og modtaget en samlet miljøgodkendelse. Dette er øjensynligt ikke sket, og nærværende godkendelse søger at rette op på dette forhold.

Miljøgodkendelse er udarbejdet efter dagældende regler.

Miljøgodkendelse omfatter en produktion på 97.650 slagtekyllinger på stald i 35 dage og med 8 hold om året. Det svarer til en årsproduktion på 820.000 slagtekyllinger eller 273,33 DE.

Bedriften gør ikke brug af egne udbringningsarealer og afsætter al gødningen via aftaleparter, som overtager ansvaret for evt. opbevaring og anvendelsen af husdyrgødningen.

Vurdering

Glerupvej 125 ligger i det åbne land øst for en minkfarm og øst for det lille bysamfund, Glerup. Afstanden til boligområder i Gedsted By er ca. 3 km mod vest og mod øst i en afstand på 1 ¾ km ligger landsbyen Klotrup.

Nærmeste bolig – Glerupvej 123 – ligger ca. 80 meter østnordøst for nærmeste hjørne af produktionen og ca. 159 meter fra lugtcentrum af produktionen.

I forbindelse med produktionen ligger to beboelser.

Vesthimmerlands Kommune er ikke bekendt med gener fra bedriften, der har medført klager fra omgivelserne, og bedriften vurderes også fremover at kunne drives uden det medfører gener.

Afstanden til Natura 2000 områder er ca. 3 km og nærmeste ammoniakfølsomme naturområde ligger ca. 900 meter væk, og anlægget vurderes ikke at kunne påvirke disse områder i uheldig retning.

Vesthimmerlands Kommune
D. 25. februar 2014

¹ Bekendtgørelse nr. 1454 af 20. 12. 2012

Flemming Andersen
Sektionsleder

Godkendelse er gældende fra: 26. februar 2014
Klagefrist udløber: 26. marts 2014 kl. 15.00

2 Sammendrag

På Glerupvej 125 er der siden i begyndelse af 1960'erne drevet en produktion af slagtekyllinger. Produktionen er aldrig blevet godkendt efter miljøbeskyttelseslovens bestemmelser hverken helt eller delvis. Den lovmæssige forpligtigelse for en samlet miljøgodkendelse fra 1996 er således ikke gennemført.

Dette misforhold vil denne miljøgodkendelse rette op på.

I en periode er der tilsyneladende med tilsynsmyndigheden accept sket en ændring af dyreholdet fra slagtekyllingeproduktion til en produktion af slagtekalkuner.

Produktionen er så i 2013 ændret tilbage til slagtekyllinger, hvor den oprindelige årsproduktion på 6 hold med 94.333 slagtekyllinger på stald i 42 dage ændres til 8 hold med 97.650 slagtekyllinger i 35 dage.

Efter nuværende beregningsmetoder vil produktionen falde fra et dyrehold på 283 til 273,33 DE.

Det er planen at installere varmevekslere i forbindelse med de 4 stalde og i øvrigt leve op til nu-gældende regler og retningslinjer for BAT.

Der er ikke tilknyttet udbringningsarealer til bedriften og al husdyrgødning afsættes gennem gødningsaftaler.

3 Vilkår

3.1 Generelle forhold

Drift og indretning

1. Produktionen skal ske i de 4 nuværende huse med et produktionsareal på ca. 4.750 m².

Årsproduktion – staldbelægning

2. Der tillades en produktion af slagtekyllinger på maksimum 97.650 kyllinger på stald i 35 dage.
3. Der tillades produceret 8 hold pr. år.

3.2 Anlæg

Landskab

4. Eksisterende læhegn mod vest og øst skal vedligeholdes og evt. udgåede træer og buske skal erstattes med nye planter.

Spildevand

5. Vask af stalde skal ske efter fjernelse af den faste gødning og ledes til opsamlingsbeholder.
6. Ved et indhold af maksimum 0,3 kg N/tons vand kan udbringning af dette spildevand udbringes efter reglerne for restvand.
7. Ved et indhold af mere end 0,3 kg N/tons vand skal udbringning følge reglerne for flydende husdyrgødning.

Håndtering af husdyrgødning

8. Udmugning af den faste gødning skal ske med direkte læsning på lastvogn eller anden transportvogn. Der må ikke placeres markmøddinger i forbindelse med anlægget.

Lugt


9. Såfremt der efter kommunens vurdering opstår lugtgener, der vurderes til at være væsentligt større end der kan forventes ifølge grundlaget for miljøvurderingen, kan kommunen meddele påbud om, at der skal indgives og gennemføres projekt for afhjælpende foranstaltninger.

Støv

10. Anlægget må ikke give anledning til nogen form for støvgener for omgivelserne.
11. Transport til og fra ejendommen skal ske på en måde, som begrænser støvgener for omboende.

Støj

12. Virksomhedens bidrag til støjbelastningen i omgivelserne må ikke overstige følgende værdier:

	Mandag – fredag 7 – 18 Lørdag 7 - 14	Mandag – fredag 18 – 22 Lørdag 14 – 22 Søn- og helligdage 7 – 22	Alle dage 22 – 7
Støjgrænse	55 dB(A)	45 dB(A)	40 dB(A)
Referencetidsrum (det mest støjbelastede tidsrum på X timer)	8 timer	1 time	½ time
Maksimal værdien af støjniveauet må om natten ikke overstige 55 dB(A).			

13. Virksomheden skal for egen regning dokumentere, at støjvilkår overholdes, hvis tilsynsmyndigheden finder det påkrævet. Dokumentation for overholdelse af støjkravene kan være i form af målinger i ejendommens omgivelser (under fuld drift) eller kildestyrkemålinger ved de enkelte støjkluder kombineret med beregninger efter den fælles nordiske beregningsmodel for industristøj.
14. Indblæsning af foder skal ske mandag – lørdag i tidsrummet 7.00 til 17.00. Uden for dette tidsrum må indblæsning kun ske i særlige tilfælde op til 3 gange om året.

Lys

15. Udendørs lys skal være sensorstyret.

Skadedyr

16. Der skal til enhver tid være opsat bekæmpelsesstationer for rotter eller lignende på ejendommen efter aftale med autoriseret bekæmpelsesfirma.
17. Der skal ske fluebekæmpelse i forbindelse med opbevaring af døde kyllinger.

Uheld eller risici

18. Ved driftsuheld, hvor der opstår risiko for forurening af miljøet, er der pligt til øjeblikkelig at anmelde dette til Alarmcentralen på 112 og følgende straks at underrette Tilsynsmyndigheden, Vesthimmerlands Kommune Miljøafdeling 99 66 70 00.
19. Der skal til enhver tid på husdyrbruget være en opdateret beredskabsplan, der som minimum omfatter alle relevante forhold, der skal tages vare på i tilfælde af uheld.

3.4 Bedst tilgængelige teknik

Staldinventar- og drift

20. I staldene skal der på gulvene være tør og løs strøelse.
21. Våde områder skal straks tilføres nyt strøelse.
22. Staldene skal udstyres med ikke-lækkende drikkesystemer med opsamling af et evt. spild.
23. Ventilationsanlægget skal styres både efter temperaturen og den relative luftfugtighed.
24. Der skal senest ved udgangen af 2015 i forbindelse med alle staldene være installeret varmevekslere.
25. Såfremt en eller flere varmevekslere tages ud af brug, skal den manglende ammoniakreduktion indhentes gennem anden teknologi i det omfang det er nødvendigt for at leve op til kravet om BAT.

Fodring

26. Der skal anvendes fytase i foderet
27. Proteinindholdet i fuldfoder til slagtekyllinger med en alder på 35 dage må maksimalt være på 203 gram råprotein pr. kg. foder.
28. Der skal anvendes fasefodring, hvor foderets indhold af råprotein og fosfor justeres i minimum 3 faser.

Ressourceforbrug

29. Bedriften skal være gennemgået af energikonsulent senest år 2020. De udarbejdede rapporter skal opbevares i 5 år og forevises kommunen på forlangende.
30. Varmevekslerne skal mindst en gang om året kontrolleres og vedligeholdes, således de altid fungerer energimæssigt optimalt.

31. Den mekaniske ventilation i den eksisterende stald skal vedligeholdes og rengøres således, at det altid fungerer optimalt, og der ikke bruges energi på unødigt ventilation.
32. Der skal anvendes energisparepærer eller lysstofrør i driftsbygningerne.
33. Vask af stalde skal ske ved iblødsætning og efterfølgende vask med højtryksrensere, eller ved en metode, der er mere vandbesparende.
34. Registrering af vandforbrug skal ske dagligt og væsentlige afvigelser skal noteres i logbogen.

3.5 Tilsyn, kontrol og egenkontrol

35. Dokumentation i form af foderanalyser og gødningsaftaler skal opbevares i mindst 5 år og forevises kommunen på forlangende.
36. Én gang årligt, i forbindelse med indsendelse af gødningsregnskabet, skal der af ansøger laves en beregning over det gennemsnitlige indhold af protein pr. kg. foder på årsbasis. Beregninger skal opbevares i minimum 5 år og forevises på tilsynsmyndighedens forlangende.
37. Dokumentation for aktuel produktion skal foreligge. Der skal desuden foreligge opgørelse over producerede hold/år, indkøbt foder og antal slagtede dyr.
38. Der skal minimum være én blandeforskrift/deklaration for hver anvendt fasefoder.
39. Inden årets begyndelse skal der ske en indberetning til kommunen for det kommende år, om hvilke bedrifter og anlæg, der modtager husdyrgødning, restvand og spildevand, og i hvilke mængder.
40. Alternativt til vilkår 39 skal der forud for hver leverance ske en elektronisk indberetning til kommunen med angivelse af art, mængde og modtager.
41. Dokumentation for, at vaskevandet kan henregnes som restvand, skal indsendes til kommunen inden 1. oktober 2014. På baggrund af denne analyse vil kommunen vurdere, hvornår næste analyse skal udtages. Udtagning og analyse skal ske af autoriseret analysefirma.
42. Dato og resultat af kontrol af ventilationsanlæg mm. skal noteres i logbogen eller fremgå af en tilsynsrapport, der er tilgængelig for tilsynet.

3.6 Ophør

43. Ved ophør og delvis ophør (væsentlig nedgang i produktionen) af virksomheden skal dette meddeles til tilsynsmyndigheden.
44. Ved ophør af virksomheden skal stalde og opbevaringsanlæg tømmes for husdyrgødning og afsættes i overensstemmelse med husdyrbekendtgørelsen.

4 Miljøteknisk beskrivelse og vurdering

Vesthimmerlands Kommune har på møde d. 4. juli 2013 med I/S Jensen v. Per Jensen og dennes konsulent Susanne Østerby LMO gennemgået historikken for virksomheden.

Glerupvej 125 burde siden 1996 rettelig være drevet efter en miljøgodkendelse meddelt efter miljøbeskyttelseslovens bestemmelser. Denne samlede godkendelse er imidlertid ikke meddelt. Besætningen er ikke udvidet eller ændret væsentligt i forhold til den produktion, der må formodes at have været pr. 1. januar 1996. Det blev derfor på mødet konkluderet, at en miljøgodkendelse skulle udarbejdes efter miljøbeskyttelseslovens bestemmelser.

Vi modtog så den 16. september 2013 ansøgningen om miljøgodkendelse med beregninger foretaget IT skema nr. 56 368 på www.husdyrgodkendelse.dk

4.1 Generelle forhold

Det er vigtigt, at den ansvarlige for driften til enhver tid har en god kontakt med kommunen som tilsynsmyndighed.

Drifts-, indretnings- eller bygningsmæssige ændringer, der er relevante i forhold til godkendelsen, skal anmeldes til kommunen inden gennemførelsen. Kommunen vurderer så, om det kan ske indenfor godkendelsens rammer.

Medarbejderne skal være bekendt med indholdet i denne godkendelse og løbende underrettes om og medvirke til miljømæssige forbedringer i driften af virksomheden.

Sker der ændringer i, hvem der er ansvarlig for driften, skal dette straks meddeles til kommunen.

Kommunen kommunikerer gerne elektronisk og foretrækker at modtage og sende oplysninger elektronisk.

Al husdyrgødning afsættes til aftaleparter, idet bedriften dels ikke ejer tilstrækkeligt jordtilliggen- de dels ikke driver de ejede arealer.

4.2 Anlæg

Beliggenhed

Anlægget ligger op til hovedvej 561 mellem Gedsted og Klotrup i et område, som i kommuneplanen er udpeget som jordbrugsområde. I disse områder skal lokalisering af husdyrbrug ske med henblik på at undgå konflikt med beboelsesområder, naboer, natur- og landskabsværdier². Nærmeste boligområde ligger i Gedsted i en afstand på 3 km mod vest, mens nærmeste nabo-beboelse uden landbrugspligt ligger 80 meter østnordøst for nærmeste hjørne af produktionsanlægget. Nærmeste beskyttet natur og Natura 2000 område ligger ca. 1000 meter fra anlægget. Agerlandskabet er generelt ikke sårbart overfor ændringer, da der er mange læhegn og småplantninger, som gør, at ændringer visuelt vil have begrænset betydning. Området er til gengæld sær-

² Retningslinje 5.1.4 i kommuneplanen

bart overfor sløjfning af læhegn og fældning af skovområder, da disse er karaktergivende elementer i dette område.

Der er stillet vilkår om vedligeholdelse af eksisterende beplantning vest og øst for anlægget.

Som det fremgår af nedenstående skema overholder virksomheden generelt afstandskrav, der senere er fastsat efter husdyrgødningsbekendtgørelsen bestemmelser. Afstanden til naboskel overholdes dog ikke hverken mod øst og vest. Afstandskravet på 30 meter er fastsat efter produktionsbygninger er opført. Idet naboarealerne dels er åben, dyrket mark og et areal med minkproduktion og gyllebeholder, vurderer vi ikke, at der skal opstå gener overfor naboarealerne.

Indtil for nylig har boringen syd for produktionsbygningerne forsynet produktionen med drikke- og vaskevand. Ejendommen er i 2013 tilsluttet Klotrup vandværk og borerer skal nedlægges, med mindre at virksomheden kan opnå tilladelse til at bibeholde den som nødforsyning og brug i forbindelse med vask af husene.

Den nedsatte afstand fra boringen til produktionsbygningerne vurderes ikke at være til fare for grundvandsbeskyttelsen og kommunen har ved en evt. opretholdelse af boringen og en forsyning herfra mulighed for at stille vilkår gennem en ny tilladelse.

	Afstandskrav (m)	Afstand (m)
Ikke-almene vandforsyningsanlæg	25	21
Almene vandforsyningsanlæg	50	>1000
Vandløb, dræn og søer	15	>500
Offentlige vej og privat fællesvej	15	70
Levnedsmiddelvirksomhed	25	>25
Beboelse på samme ejendom	15	45
Naboskel	30	11/15
Nabobeboelse	50	80

Bygninger

Anlægget består af 4 staldanlæg, hvor de 2 vestlige er bygget sammen, men opdelt i 2 staldafsnit. Det er vurderet, at der i de 4 staldanlæg regnet fra vest kan indsættes 2 gange 28.988, 18.159 og 21.515 kyllinger på stald.

Spildevand og overfladevand

Spildevandet fra vask af husene ledes til de 5 spildevandsbeholdere. Kapaciteten vurderes at være tilstrækkelig til at kunne opsamle de ca. 60 m³ spildevand/restvand, der opstår ved hver vask af husene. Restvand må indeholde under 0,3 kg N/ton og må kun tilføres til afgrøde. Afgrøderne skal indeholde en kvælstofnorm eller en retningsgivende norm for fosfor og kalium. Ligger kvælstofindholdet over 0,3 kg N/ton skal udbringning følge reglerne for udbringning af

flydende husdyrgødning. For at få klarhed på, om vaskevandet kan henregnes som restvand eller skal opfattes som husdyrgødning skal vaskevandet analyseres en gang om året første gang inden d. 1. oktober 2014. På baggrund af analysen vil kommunen vurdere, hvornår næste prøve skal udtages og analyseres.

Tagvand ledes til faskiner.

Affald

For at undgå uhygiejniske forhold opbevares døde dyr i containere placeret ved hvert hus, indtil en snarlig afhentning sker. Opbevaring og afhændelse følger reglerne i bekendtgørelse nr. 439 om opbevaring af døde dyr³. En gang om ugen køres de 4 containere til et containerhus placeret 60 meter øst for ejendommen ved indkørslen til og på arealer under Østergade 63. Omkring huset er der etableret beplantning.

Øvrigt affald af tomme sæbedunke, træpaller og plastic køres løbende til en container på Kna-bervej 20. Affaldet leveres til forbrændingsanlægget i Aars.

De beskrevne forhold om affald, herunder opbevaring og bortskaffelse er i øvrigt vurderet tilfredsstillende.

Olie og andre hjælpestoffer

Der opbevares ikke olie eller kemikalier på virksomheden. Firmaer, der fortager service på anlægget, fjerner evt. spildolie.

Gener fra husdyrbruget

Transport

Anlægget ligger tæt op til den offentlige vej, Glerupvej og til- og frakørsel kan ske ad en privat fællesvej.

Der modtages foder til ejendommen ca. 2 gange om ugen, hvor hyppigheden er størst i slutningen af vækstperioden. afhentning af kyllinger kan ske gennem hele døgnet. Hver vogn kan rumme ca. 7.000 kyllinger, hvilket vil sige i alt 140 transporter med slagtekyllinger.

Levering af kyllinger sker med en lastbil.

Afhentning af døde dyr sker hver uge.

Det vurderes, at transporter til og fra virksomheden ikke kan give anledning til gener for omkringboende, der ligger ud over de almindelige gener, der er i forbindelse med vejen.

Lugt

Anskuelse af lugtproblematikken tager udgangspunkt i regler og beregninger, der var gældende ved tidspunktet, hvor der var krav om en samlet miljøgodkendelse i 1996.

Lugtgenerne vil primært stamme fra produktionen og her med de største bidrag i slutningen af opvækstperioden. Hertil kommer bidrag ved tømning af stalde og bortkørsel af husdyrgødning.

³ Bekendtgørelse nr. 439 af 11. maj 2007 om opbevaring af døde dyr.

gen.

Beregninger til vurdering af geneafstande er foretaget efter FMK modellen og fremgår af nedenstående tabel. Her regnes med en lugtemission fra stalde i sommerperioden med 20 °C på 120 LE/sek. for 1000 kg dyr.

Områdetyperne blev dengang betragtet lidt anderledes end det sker i dag. Den mellemste kategori med samlet bebyggelse indeholdt den gang også andre byzoneområder, der ikke kunne henføres til boligområder i byzone. Dette forhold gør, at Nørrevangen 4 A dels placeres i kategorien for samlet bebyggelse og Nørrevangen 16 som nærmeste nabobeboelse, selv om begge huse ligger i byzone i dag.

Områdetype	By adresse	Afstandskrav (meter)	Aktuel afstand (meter)	Genekriteriet overholdt
Byzone med boliger	Gedsted	477	Ca. 3.000	Ja
Industri i byzone 1988	35.07.01	268	Ca. 2.700	Ja
Industri i byzone 2007	35.03.01	268	Ca. 2.700	Nej
Samlet bebyggelse	Klotrup	268	1.800	Ja
Enkelt bolig	Glerupvej 123	151	159	Ja

Idet afstandskravene i alle tilfælde er overholdt til følsomme områder i form af boliger efter dagældende regler bør virksomheden ikke under normale forhold medføre væsentlige lugtgener for omgivelserne.

Støj

Der vil være støj fra transporten til og fra virksomheden, snegling af foder og ventilation.

Støj fra dyrene vurderes ikke at kunne erkendes uden for virksomhedens arealer og ventilationen vil kun i helt særlige tilfælde kunne høres ved beboelser.

Støj fra udendørs aktiviteter vil primært forekomme i dagtimerne og i et omfang, der ikke kan genere omgivelserne. Afhentning af dyr til slagteriet vil dog kunne foregå uden for dagtimerne og derfor kunne genere dog i mindre omfang.

Der er fastsat vilkår om de maksimale støjniveauer gennem hele døgnet og ved evt. klager og mistanke om, at niveauerne ikke kan overholdes, skal virksomheden lade foretage målinger.

Lys

Udendørs lys vil være styret af sensorer og derfor kun være tændt, når der er behov. Der kommer ikke lys fra bygningerne med mindre portene er åbne i kortere perioder.

Støv

Der er ikke kendskab til støvgener fra virksomheden og der ikke i forbindelse med ansøgningen anmeldt tiltag, der vil ændre på afkastene. Det må forventes, at varmevekslerne frasorterer en del

støv og ellers vil omhyggelig management være med til at holde støvafkastene nede på et minimum.

Ammoniakfordampning

Ammoniakfordampningen fra produktionen er beregnet til årligt at udgøre 9.848 kg N. Grundlaget herfor er normtal med 203 gram råprotein pr. kg foder, 5,8 gram fosfor og 3,29 kg foder pr. dyr. Der er desuden indregnet den forudsætning at 20 % af husdyrgødningen køres direkte ud på marken og nedpløjes hurtigst muligt og inden 6 timer.

På baggrund af, at kravet om de 20 % nedpløjning skal foretages af 3. part, er det valgt ikke at søges fastholdt med vilkår. Den nødvendige reduktion af ammoniak indhentes imidlertid på anden vis.

Etablering af varmeveksler forventes at reducere afkastet af ammoniak med 33 til 49 %. Der er usikkerhed om den endelige effekt, idet varmevekslerne endnu ikke har opnået en VERA test, som dog er under udarbejdelse.

Bliver en eller flere varmevekslere taget ud af brug, vil den krævede ammoniakreduktion skulle indhentes gennem anden teknologi.

Der er mere end 1000 meter til sårbar natur og anlægget vil således ikke kunne påvirke naturen i uheldig retning.

Uheld og risici

Der er udarbejdet en beredskabsplan og denne vurderes at være dækkende. Beredskabsplanen bør jævnligt gennemgås med de ansatte og mulighed for forbedringer bør vurderes. Den bør endvidere indgå i miljøtilsynet sammen med kommunen.

4.3 Arealer

Der indgår ikke arealer i denne godkendelse, idet al gødning afsættes til 3. part.

Der er et lovmæssigt krav om, at der skal foreligge skriftlige aftaler, der sikrer, at husdyrgødningen kan afsættes til en registreret virksomhed jf. § 2 i lov om jordbrugets anvendelse af gødning og plantedække, et biogasanlæg, et fællesanlæg, et forarbejdningsanlæg, et miljøgodkendt anlæg til forbrænding eller til eksport.

Det er NaturErhvervsstyrelsen, der fører tilsyn med dette, men da flere af forholdene i denne godkendelse er betinget af disse leverancer, er det nødvendigt, at kommunen bliver underrettet om disse aftaler.

4.4 Bedst tilgængelige teknologi

Begrebet BAT (bedste anvendelige teknik) er udviklet meget siden 1996, hvor godkendelsen skulle være meddelt. Det er imidlertid aftalt mellem kommunen og ansøger, at virksomheden bør leve op til nutidens krav om BAT. Dette ud fra den betragtning, at virksomheden under alle omstændigheder alligevel skal leve op til kravene.

Ammoniak

En beregning af grænseværdien for emission af ammoniak fastsætter et årligt bidrag på 9.758 kg N. Det svarer stort set til den faktiske emission på 9.848 kg N/år og i betragtning af, at emissionen via varmevekslerne forventes at blive reduceret betydeligt, finder vi, at virksomheden lever op til BAT kravet for ammoniak. Skulle en eller flere af varmevekslerne blive taget ud af brug, vil det være nødvendigt at finde andre ammoniakreducerende teknologier til at opfylde BAT kravet.

Fosfor

Miljøstyrelsen fastsatte i 2011 vejledende emissionsværdier, som er opnåelig ved anvendelse af bedst tilgængelige teknik, på 16,64 kg P/DE.

Det giver en beregnet emissionsgrænse på i alt 4.597 kg P/år. Husdyrgødningen indeholder imidlertid jf. IT skemaet 10.215 kg P/år.

Denne voldsomme forskel skyldes, at normtallet ab lager i 2010 på 5,61 g P/1000 kyllinger, som ligger til grund for BAT kravet, i 2012 er ændret til 12,41 g P/1000 kyllinger, hvilket ligger til grund for IT beregningen.

På den baggrund finder vi, at virksomheden lever op til BAT, selv om emissionsgrænsen er overskredet.

Energibesparende foranstaltninger

Der anvendes primært energi til opvarmning, ventilering og belysning af staldene.

Vedligeholdelse af ventilationsanlægget, hvor det friholdes for urenheder og renses mellem hvert hold kyllinger samt hyppige tilsyn af anlæggene er med til at holde energiforbruget nede.

En nøje styring vil endvidere sikre, at der ikke ventileres mere end, det er nødvendigt.

Varmevekslerne kan nedbringe energiforbruget betragteligt, idet den kolde indgangsluft opvarmes med den varme luft fra staldene inden den sendes ud.

Der er krav til belysning i perioder for kyllingernes velfærd. Energiforbruget søges nedbragt ved anvendelse af lysstofrør af nyeste energibesparende type.

Vandbesparende foranstaltninger

Vandforbruget til en kylling ligger på ca. 5,5 til 6 l, og er vigtig for kyllingens eksistens. Ved anvendelse af spildbakker og hyppig kontrol af drikkeniplerne kan dette det undgås, at forbruget bliver unødigt større.

Iblødsætning af staldene og efterfølgende afrensning med højtryksrensere er endvidere med til at begrænse vandforbruget og dermed også bortskaffelsen af vaskevandet.

Daglige aflæsninger af vandforbruget giver mulighed for at gribe ind, hvis det viser sig, at forbruget afviger fra det normale.

Samlet BAT - vurdering

Vesthimmerlands Kommune vurderer, at driften med de stillede vilkår og med henvisning til BAT- redegørelsen og projektbeskrivelsen lever op til BAT.

5 Øvrige oplysninger

5.1 Andre tilladelser

Ejendommen er hidtil forsynet med vand fra egen boring, men er nu tilsluttet Klotrup Vandværk. Hvis boringen ønskes bibeholdt til eksempelvis nødforsyning og lignende kræver det en godkendelse efter vandforsyningsloven og efter ansøgning fra ejer.

5.2 Retsbeskyttelse

Med denne miljøgodkendelse følger 8 års retsbeskyttelse.

Virksomhedens miljøgodkendelse skal regelmæssigt og mindst hvert 10. år tages op til revurdering⁴. Den første regelmæssige vurdering skal dog foretages senest efter 8 år.

I særlige tilfælde kan godkendelsens vilkår tages op til revurdering tidligere. Dette skal bl.a. ske senest 4 år efter en BAT konklusion i EU-Tidende.

5.3 Offentliggørelse

Projektet har ikke været i foroffentlighed gennem annonce i lokalaviserne som det er normalt, når vi godkender et husdyrbrug efter husdyrbruglovens § 12 og bekendtgørelse om godkendelse af listevirksomheder. I § 17 stk. 1 i sidstnævnte bekendtgørelse står der, at *godkendelsesmyndigheden ikke må træffe afgørelse efter miljøbeskyttelseslovens § 33, stk. 1, i sager om etablering eller væsentlige ændringer eller udvidelser af bilag 1-virksomheder, før offentligheden har haft lejlighed til at udtale sig om ansøgningen og udkast til afgørelse.*

Vesthimmerlands Kommune har vurderet, at idet, der ikke sker væsentlige ændringer i forhold til driften før 1996, der kan være til skade for miljøet, har denne foroffentlighed ingen relevans.

Udkast til afgørelsen har været i høring hos ansøger i perioden d. 24. januar 2014 – 7. februar 2014.

Da tilsynskompetencen med hensyn til kapitel 11 i husdyrgødningsbekendtgørelsen er tillagt NaturErhvervsstyrelsen sendes udkastet samtidig i høring hos denne myndighed jfr. godkendelsesbekendtgørelsens § 47 stk. 1.

5.4 Tilsynsmyndighed

Vesthimmerlands Kommune er tilsynsmyndighed og har ret og pligt til, på et hvert tidspunkt at kontrollere, at ovennævnte vilkår og forudsætninger i miljøgodkendelsen overholdes.

5.5 Klage og søgsmål

Du kan klage over kommunens afgørelse indtil 4 uger efter offentliggørelsen. Alle, der har væsentlig individuel interesse i sagen, samt en række foreninger og organisationer kan klage over kommunens afgørelse. Hvis vi modtager en klage fra anden side, vil du blive orienteret.

⁴ § 37 i bekendtgørelse 1454 af 20. 12. 2012 om godkendelse af listevirksomheder

Klagen skal være skriftlig og sendes til kommunen, som videresender den til Natur- og Miljøklagenævnet. Vi skal have modtaget klagen senest d. 26. marts 2014 kl. 15.00.

Det kan være belagt med gebyr at klage. Reglerne om dette fremgår af Natur- og Miljøklagenævnets hjemmeside www.nmkn.dk.

Hvis Kommunens afgørelse ønskes afprøvet ved en domstol, skal et evt. sagsanlæg i henhold til loven være anlagt inden 6 måneder efter at afgørelsen er meddelt.

Vi gør opmærksom på, at du, som part i sagen, har ret til fuld aktindsigt.

5.6 Underretning

Følgende myndigheder, institutioner og personer er underrettet om denne afgørelse og har modtaget kopi af denne miljøgodkendelse.

I/S Jensen	is.jensen@hotmail.com
Konsulent: Susanne Østerby	suo@lmo.dk

Godkendelsen er endvidere jfr. generelle bestemmelser i loven sendt til:

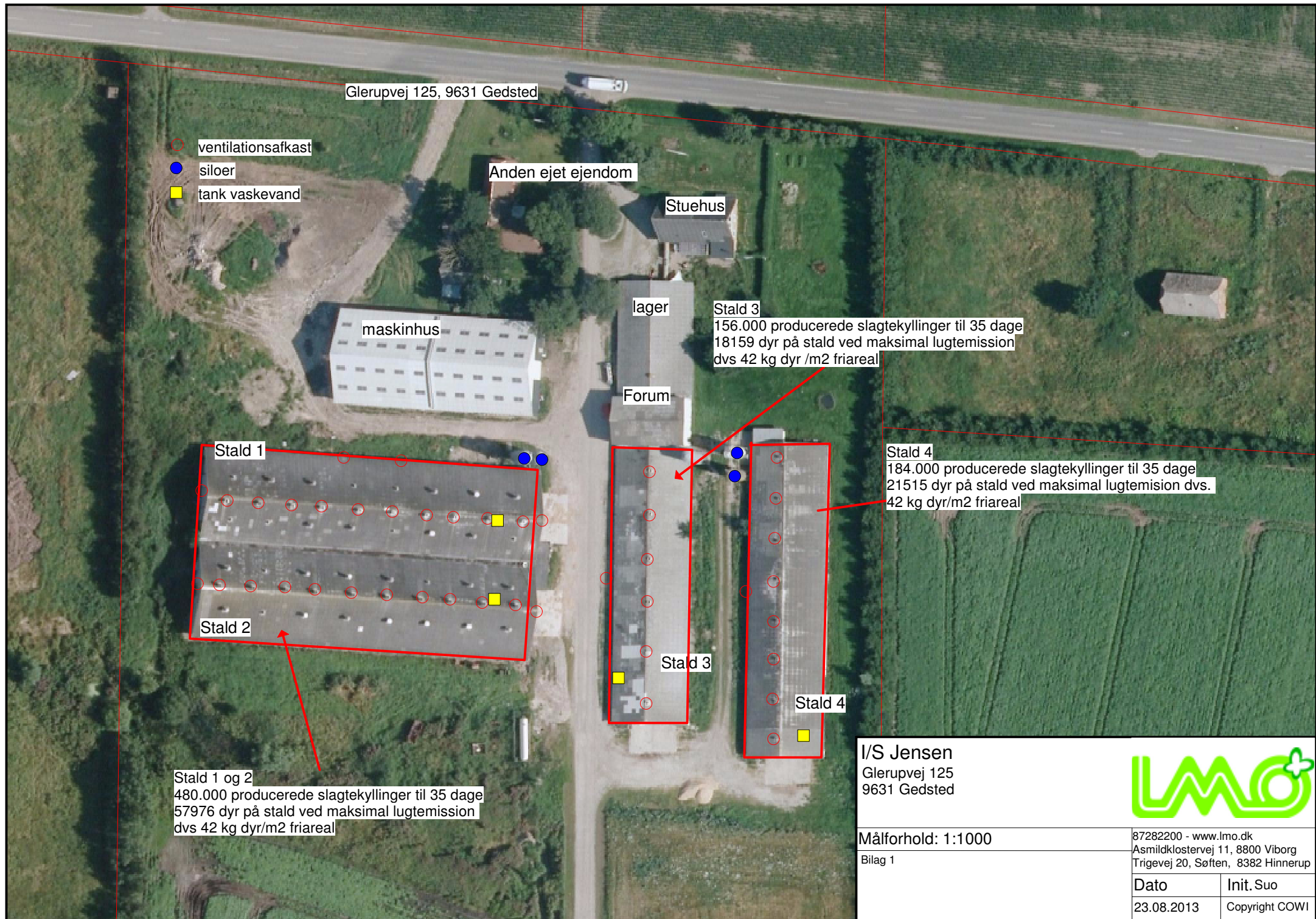
Naturstyrelsen, Aalborg	nst@nst.dk
Danmarks Naturfredningsforening	dnvesthimmerland-sager@dn.dk
DN Vesthimmerland	vesthimmerland@dn.dk
Sundhedsstyrelsen, Nordjylland	senord@sst.dk
Det Økologiske Råd,	husdyr@ecocouncil.dk
Danmarks Sportsfiskerforbund	post@sportsfiskerforbundet.dk
	lbt@sportsfiskerforbundet.dk
	jkm@sportsfiskerforbundet.dk
Dansk Ornitologisk Forening	natur@dof.dk
DOF – Nordjylland	vesthimmerland@dof.dk
Danmarks Fiskeriforening	mail@dkfisk.dk
Ferskvandsfiskeriforening	nb@ferskvandsfiskeriforeningen.dk
NaturErhvervstyrelsen	randers@naturerhverv.dk

6 Bilagsliste

Bilag 1 Stamoplysninger
Bilag 2 Beliggenhedsplan
Bilag 3 Beredskabsplan
Bilag 4 IT ansøgningen (ikke vedlagt – kan rekvireres)

Bilag 1 Stamdata

Titel	Miljøgodkendelse efter miljøbeskyttelsesloven
Godkendelsesdato	26. februar 2014
Husdyrbrugets navn	Glerupvej 125
Adresse	Glerupvej 125, 9631 Gedsted
Husdyrbrugets ejere	I/S Jensen
CVR-nr.	32 00 96 62
CHR-nr.	12 430
Matr. Nr.	5 e Gedsted By, Gedsted
Telefon og E-mail	98 64 56 75 – 20 14 96 75 - is.jensen@hotmail.com
Ansøger	I/S Jensen ved Per Jensen Knabervej 20, 9620 Aalestrup
Ansøgers konsulent	Susanne Østerby LMO
Udarbejdet af	Flemming Andersen



Glerupvej 125, 9631 Gedsted

- ventilationsafkast
- siloer
- tank vaskevand

Anden ejet ejendom

Stuehus

maskinhus

lager

Stald 3
156.000 producerede slagtekyllinger til 35 dage
18159 dyr på stald ved maksimal lugtemission
dvs 42 kg dyr /m2 friareal

Forum

Stald 4
184.000 producerede slagtekyllinger til 35 dage
21515 dyr på stald ved maksimal lugtemission dvs.
42 kg dyr/m2 friareal

Stald 1

Stald 2

Stald 3

Stald 4

Stald 1 og 2
480.000 producerede slagtekyllinger til 35 dage
57976 dyr på stald ved maksimal lugtemission
dvs 42 kg dyr/m2 friareal

I/S Jensen
Glerupvej 125
9631 Gedsted



Målforhold: 1:1000

Bilag 1

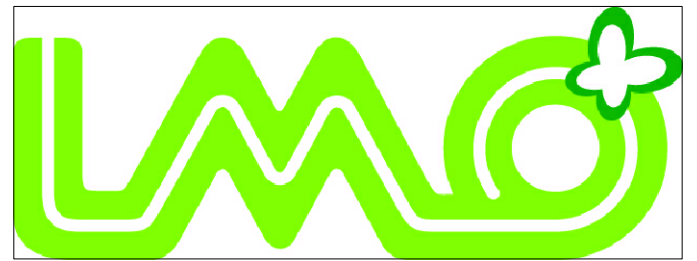
87282200 - www.lmo.dk
Asmildklostervej 11, 8800 Viborg
Trigevej 20, Søften, 8382 Hinnerup

Dato	Init. Suo
23.08.2013	Copyright COWI

BEREDSKABSPLAN: I/S JENSEN

Adresse: Glerupvej 125, 9631 Gedsted

Tlf: 9864 5675 / 2014 9675



HUSK: ved store uheld - ring altid 112

Kontakt telefoner:

Brandvæsen	Tlf. 112	<u>dag eller nat</u>
Skadestuen	Tlf. 7011 3131	<u>dag eller nat</u>
Miljømyndighed	Tlf. 112	<u>dag eller nat</u>
Miljø Kommune	Tlf. 8787 8787	<u>dag eller nat</u>
Falk assistance	Tlf. 7010 2030	<u>dag eller nat</u>
Lægevagt	Tlf. 7011 3131	<u>dag eller nat</u>
Tandlægevagt	Tlf. 4051 5162	<u>dag eller nat</u>
Landbocenteret	Tlf. 8728 2200	<u>dag eller nat</u>
Dyrlæge	Tlf. 8470 5482	<u>dag eller nat</u>
Foder - Hedegaard	Tlf. 9936 1700	<u>dag eller nat</u>
Elektriker	Tlf. 9864 5043	<u>dag eller nat</u>
Ventilation	Tlf. 7217 5555	<u>dag eller nat</u>
Smed og VVS	Tlf. 9864 5014	<u>dag eller nat</u>
Maskinstation	Tlf.	<u>dag eller nat</u>
Køleanlæg	Tlf.	<u>dag eller nat</u>
Robot/Malkeanlæg	Tlf.	<u>dag eller nat</u>

Brand- og evakuering:

Ved brand der ikke kan slukkes ved egen hjælp:

1. Tilkald brandvæsenet - RING 112 - oplys:
 - Adressen: **Glerupvej 125, 9631 Gedsted.**
 - Navn og den telefon der ringes fra
 - Hvad der er sket og at det er en gårdbrand
 - Er der tilskadekomne - hvor mange -
 - Er dyrene kommet ud - art og antal der er fanget

2. Kontakt Per Jensen, på tlf. **9864 5675**
tlf. **2014 9675**

3. Iværksæt rednings- og slukningsarbejde hvis det er muligt og forsvarligt, herunder fjernelse og evakuering af dyr, olie, trykflasker, gødning og kemikalier. Placering skal markeres ved udvendig skiltning

Hvis det ikke er muligt at slukke branden - forsøg at begrænse den ved lukning af døre og vinduer. Placering af slukningsmateriel er vist på kort

4. Modtag brandvæsenet og udlever denne beredskabsplan oplys endvidere:

- Evt. tilskadekomne eller dyr der ikke er reddet i sikkerhed
- Hvor det brænder
- Brandens omfang
- Hvor der er adgangsveje

Der er placeret 3 brandslukkere i bygningerne, som vist på oversigtskortet

Overløb af gylle:

1. Ved større overløb af gylle eller ved brud på gylletanke - RING 112, oplys:
 - Navn, adressen og telefon der ringes fra
 - Hvad der er sket og hvor meget der er løbet ud
 - Om der er risiko for forurening af vandløb, eller drikkevandsboring og lign.

2. Ved mindre spild orienteres miljømyndighederne næstkommende hverdag på tlf. **87 87 87 87**

3. Kontakt gårdejereren tlf. **9864 5675 / 2014 9675**

4. Forsøg opdæmning for at undgå at gylle løber til dræn. Opdæmningen kan evt. foretages med jord, halmballer ol. afhængig af mængden af gylle. Er gyllen løbet til dræn skal der laves en opdæmning af vandløbet med en bigballe.

5. Modtag brandvæsenet/miljømyndighederne og udlever Beredskabsplanen m. oversigtskort .

På ejendommen findes der følgende materiel, som evt. kan anvendes for at afhjælpe situationen:
(xxxxxxx f.eks. Rendegraver / Frontlæsser / Minigraver) til at grave jordvold og til at opsætte halmballespærring.

Generelt:

Denne beredskabsplan er udarbejdet som en del af ejendommens miljøgodkendelse med det formål at stoppe og begrænse evt. uheld med konsekvenser for det omgivne miljø

Kemikalie- og oliespild:

1. Ved større overløb af mælk, kemikalier og olie - RING 112 - oplys:

- Navn, adressen og telefon der ringes fra
- Hvad der er sket, hvad og hvor meget der er løbet ud
- Om der er risiko for forurening af vandløb, drikkevand m.v.

2. Ved mindre spild orienteres miljømyndighederne næstkommende hverdag på tlf. **87 87 87 87**

3. Kontakt Gårdejereren tlf. **9864 5675 / 2014 9675**

4. Forsøg opdæmning for at undgå, at det løber til drænbrønde. Opdæmningen kan evt. foretages m. jord, halmballer ol. afhængig af mængden og art. Er f.eks. olie løbet til dræn kan opdæmningen af vandløbet laves med en bigballe eller jord.

På ejendommen findes der følgende materiel som evt. kan anvendes for at afhjælpe situationen:

(xxxxxxx som f.eks. Rendegraver / Frontlæsser / Minilæsser) til at grave jordvold og til at sætte halmballer på tværs.

Generelt:

Planens indhold skal være bekendt af gårdens ansatte m.m. og udleveres til evt. indsatsleder / miljømyndighed ved uheld, forureninger, brand, ol.

Planen revideres/kontrolleres mindst 1 gang/år.

Udarbejdet af LMO 11.09.2013

Stophaner/hovedafbrydere:

Afbrydere til pumper, anlæg, strømafbryder m.v. er noteret på vedhæftet oversigtskort.

VAND:

Hovedhaner er placeret ved ejendommens :
Lager (nord vestlige hjørne)

ELEKTICITET:

Hovedafbryderen sidder i :
Forum

El-tavlen er placeret i :

Forum

Der bruges almindelige sikringer og **automatsikringer**, disse er placeret ved el-tavlen.

Strømsvigt:

1. Ved strømsvigt på over 2 timer, ring til Energiselskabet: **Energi Nord** på tlf. **7015 1670** og forhør om varigheden af udfaldet.

2. Evt. iværksæt opstart af nødstrømsgenerator. Stik til nødstrøm er placeret i forum ved siden af lager.

Transport af bekæmpelsesmidler

Sørg for sikker transport af kemikalier til ejendommen og mellem ejendommens marker.

1. Bekæmpelsesmidler skal under transport være sikret mod uheld. En lukket tæt plastkasse (eks. køleboks) er velegnet.

2. Medbringe en spand/sæk med fint savsmuld til opsugning af spildt midel samt en skovl og f.eks. plastikposer/ et spand til en hurtig indsats. Uanset koncentrationen kan et spild på mindre end ca. 5 liter med en hurtig indsats fjernes fra jorden.

3. Medbring altid en mobiltelefon således at det er muligt hurtigt at tilkalde hjælp ved uheld.

4. Hvor der arbejdes med bekæmpelsesmidler, skal der være førstehjælpsudstyr og øjenbeskyttelsesmiddel til rådighed.

Handelsgødning: Findes ikke på ejendom

Kemikalier: Findes ikke på ejendom.

Olie: Findes ikke på ejendom.

Gas: 16 m³ Tank
(Q8 Gas 7012 8888)