



Miljøgodkendelse

6.9.2019

Tyvelsevej 97, 4171 Glumsø

CVR-nr. 37536911



Husdyrbruglovens § 16a stk. 2

Center for Plan og Miljø
Næstved Kommune
Rådmandshaven 20
4700 Næstved

Miljøgodkendelse til svineproduktion på Tyvelsevej 97, 4171 Glumsø, CVR-nr. 37536911

Åbakken Landbrug P/S ansøger om en miljøgodkendelse til udvidelse af svineproduktionen på Tyvelsevej 97, 4171 Glumsø i henhold til Husdyrbruglovens¹ § 16a stk. 2.

Det er ansøgt om en produktion af søer i eksisterende stalde med et samlet produktionsareal på 4.285 m².

I forbindelse med udvidelsen foretages der ingen anlægsmæssige ændringer. Den eksisterende smågrisestald, stald 1, ændres til søer, og der ansøges om flexgruppen alle svin i stald 5 og 6.

Der opføres ikke nye gødningsopbevaringsanlæg.

På baggrund af nedenstående materiale og de heraf afledte vilkår meddeler Næstved Kommune hermed miljøgodkendelse til svineproduktionen på Tyvelsevej 97, 4171 Glumsø i henhold til § 16a stk. 2 i Husdyrbrugloven:

- Ansøgningen om miljøgodkendelse og miljøkonsekvensrapport er fremsendt via www.husdyrgodkendelse.dk (skema nr. 209.348, version 4),
- Den miljøtekniske beskrivelse og vurdering af drift og anlæg (bilag 1),

Endvidere meddeler Næstved Kommune dispensation fra Husdyrbruglovens § 8, stk. 1 pkt. 6 vedr. afstandskrav til bolig på samme ejendom i henhold til lovens § 9 stk. 3.

Oplysninger om ejendom og husdyrbrug

Ejendomsnummer	3700032533
Matrikelnummer	10g Sandby By, Sandby
CVR	37536911
CHR	10528
Ejendommens ejer	Åbakken Landbrug P/S, Tyvelsevej 97, 4171 Glumsø
Husdyrbrugets ejer og kontaktperson	Åbakken Landbrug P/S, Jagtvej 15, 4700 Næstved Tlf. 4041 9188, email: k.h.jeppesen@icloud.com

Indledning

I forbindelse med udarbejdelse af miljøgodkendelsen, har Næstved Kommune med bistand fra konsulentfirmaerne Sweco A/S og AGLAJA vurderet det ansøgte projekts mulige påvirkning af miljøet og omgivelserne. Vurderingen er foretaget i henhold §§ 20-38 i Bek. nr. 718 af 8 juli 2019 om godkendelse og tilladelse m.v. af husdyrbrug.

Vurderingen af anlægget fremgår af bilag 1, som sammen med ansøgningen danner baggrund for miljøgodkendelsens vilkår. Vilkårene sikrer, at udvidelsen af husdyrbruget på Tyvelsevej 97, 4171 Glumsø kan ske uden at påvirke miljøet væsentligt.

¹ LBK nr. 520 af 1. maj 2019 om husdyrbrug og anvendelse af gødning m.v. (Husdyrbrugloven)

Miljøet skal i denne sammenhæng forstås som omgivelserne i bred forstand, herunder befolkning, flora og fauna, vandmiljø, landskab og kulturhistorie.

Resume

Ansøger ønsker at udvide produktionen på ejendommen Tyvelsevej 97, 4171 Glumsø. Ansøger ejer og driver ejendommen. Der ønskes et samlet produktionsareal på 4.285 m² i eksisterende staldanlæg. I forbindelse med udvidelsen ændres dyreholdet i den ene stald, idet det nuværende dyrehold af smågrise ændres til søer. Desuden ansøges der om flexgruppen, alle svin, i stald 5 og 6.

Det samlede overfladeareal på ejendommens to eksisterende gyllebeholdere er 623 m². Begge beholdere er med naturligt flydelag.

Ammoniakemissionen fra anlægget (stald og lager) er beregnet til 4.688 kg NH₃-N/år. Det er i ansøgningssystemet beregnet, at ammoniakemission fra stalde og lagre maksimalt må være 4.687 kg NH₃-N/år i forhold til opfyldelse af kravet om anvendelse af den bedst tilgængelige teknologi (BAT).

Da der ikke findes tørre, beskyttede naturtyper, internationale naturbeskyttelsesområder, kategori 1-3 naturområder efter husdyrloven i nærheden af husdyrproduktionen, påvirker ammoniak fra produktionen ikke kvælstoffølsom natur væsentligt.

De beregnede lugtemissionsværdier fra det samlede anlæg ligger under de grænser, der er fastsat for lugtpåvirkning af henholdsvis byzone, samlet bebyggelse og nabobeboelse. Det betyder, at husdyrbruget kan drives, uden at den daglige drift giver anledning til væsentlige lugtgener for omgivelserne.

Støj, støv, vibrationer, lys og opbevaring af døde dyr m.v. vil ikke være til gene for det omgivende miljø pga. den relative store afstand til naboer.

Antallet af årlige transporter er estimeret til 589, svarende til ca. 1-2 transporter dagligt. Antallet af transporter til og fra ejendommen forventes ikke at stige i forbindelse med udvidelsen. Grundet relativt langt til de nærmeste nabobeboelser vurderes det, at transporter til og fra ejendommen ikke vil være til væsentlig gene for omgivelserne.

Miljøgodkendelsens gyldighed og behovet for supplerende tilladelser m.v.

Miljøgodkendelsen gælder for det konkrete projekt. Hvis der sker ændringer i grundlaget for vores vurdering, skal der indsendes en ny ansøgning. Dette gælder for eksempel ændringer i forhold til de ansøgte dyretyper, stald- og opbevaringsanlæg. Miljøgodkendelsen fritager ikke fra krav om eventuel anmeldelse, tilladelse, godkendelse og/eller dispensation efter anden lovgivning f.eks. Museumsloven, Naturbeskyttelsesloven, Vandforsyningsloven, Vandløbsloven og byggelovgivningen.

Afgørelsen omfatter alene forholdet til Lovbekendtgørelse om godkendelse og tilladelse m.v. af husdyrbrug – nr. 520 af 1.5.2019. Øvrige relevante tilladelser og godkendelser skal indhentes særskilt.

Godkendelsen gives på følgende vilkår

Vilkår for driften af anlæggene og husdyrproduktionen

Generelle vilkår

1. Husdyrproduktionen skal etableres i henhold til nedenstående skema:

Stald	Dyretype	Produktionsareal	Staldsystem
1	Søer, golde og drægtige	451 m ²	Løsgående, delvist spaltegulv (25-49 % fast gulv)
2	Søer, diegivende	1.611 m ²	Kassestier, delvist spaltegulv (25-49 % fast gulv)
3	Søer, golde og drægtige	430 m ²	Individuel opstaldning, delvist spaltegulv (25-49 % fast gulv)
4	Søer, golde og drægtige	1.465 m ²	Løsgående, delvist spaltegulv (25-49 % fast gulv)
5	Flexgruppen alle svin*	30 m ²	Delvist spaltegulv (25-49 % fast gulv)
6	Flexgruppen alle svin*	161 m ²	Delvist spaltegulv (25-49 % fast gulv)
7	Søer, golde og drægtige	110 m ²	Løsgående, dybstrøelse
I alt		4.258 m²	

Flexgruppen alle svin:

Søer, diegivende. Kassestier, delvis spaltegulv

Søer, golde og drægtige. Individuel opstaldning, delvis spaltegulv

Søer, golde og drægtige. Løsgående, delvis spaltegulv

Smågrise. Toklimastald, delvis spaltegulv

Slagtesvin. Delvis spaltegulv, 25 - 49 % fast gulv

2. Medarbejdere skal være orienteret om ejendommens miljøgodkendelse og være bekendt med vilkårene i den.

Husdyrgødning

3. Det samlede overfladeareal på ejendommens gyllebeholdere må maksimalt være 623 m².
4. Omrøring af gyllebeholdere må tidligst påbegyndes umiddelbart før udkørsel.
5. Håndteringen af husdyrgødningen skal altid foregå under opsyn og således, at spild undgås og under tilbørligt hensyn til omgivelserne.
6. Hvis der ikke anvendes selvlæssende gyllevogn ved tømning af gyllebeholderne, skal der etableres en betonbefæstet læsseplads af en sådan størrelse, at spild ikke tilføres ubefæstede arealer. Læssepladsen skal have fald mod opsamlingsbrønd, hvorfra spild automatisk ledes videre til forbeholder eller gyllebeholder. Pladsen skal rengøres for spild af gødning umiddelbart efter udbringningsperioden er afsluttet.

Foderopbevaring og foder

7. Eventuelt spild af foder skal fjernes dagligt.

Energi- og vandforbrug

8. Bedriftens energiforbrug (el, diesel og fyringsolie) samt vandforbrug skal årligt aflæses og registreres i en driftsjournal. Driftsjournalen skal opbevares i fem år og skal fremvises på tilsynsmyndighedens forlangende.
9. Stiger husdyrbrugets energi- og/eller vandforbrug utilsigtet, skal der i forbindelse med tilsyn fremlægges virkemidler til nedbringelse af forbruget. Processen med at finde og efterfølgende implementere disse virkemidler finansieres af husdyrbruget.
10. Ventilationsanlægget skal vedligeholdes og efterses i henhold til producentens anvisninger for det pågældende anlæg. Ventilationssystemet skal rengøres ved hvert holdskifte. Driftsjournal herfor skal indeholde oplysninger om dato for kontrol og rengøring.

Management

11. Ejendommen skal have udarbejdet en beredskabsplan i forbindelse med at godkendelsen tages i brug. Beredskabsplanen skal hele tiden holdes ajour og være nemt tilgængelig. Alle medarbejdere skal være bekendt med planen og den skal opsættes et centralt sted på ejendommen. Hvis der er udenlandske medarbejdere på ejendommen, skal beredskabsplanen forefindes i form af skitser og billeder.
12. Beredskabsplanen skal som et minimum indeholde 1) oplysninger om procedurer, der beskriver relevante tiltag med henblik på at stoppe uheldet og begrænse udbredelsen, 2) oplysninger om hvilke personer og myndigheder, der skal alarmeres og hvordan, 3) kortbilag over bedriften med angivelse af miljøfarlige stoffer, afløbs- og drænsystemer, vandløb m.m., 4) en opgørelse over materiel, der kan anvendes i forbindelse med afhjælpning, inddæmning og opsamling af spild/lækage, der kan medføre konsekvenser for det eksterne miljø.
13. Den endelige beredskabsplan inkl. bilag skal fremsendes i kopi til kommunen, senest 3 måneder efter at godkendelsen er taget i brug.

Lugt

14. Såfremt Næstved Kommune skønner, at lugt fra bedriften giver anledning til væsentlige lugtgener, skal ejendommen for egen regning lade foretage undersøgelse af forskellige lugtkilder og iværksætte foranstaltninger, således at lugtgenerne formindskes. Foranstaltningerne skal aftales med Næstved Kommune.
15. Hele ejendommen og dens omgivelser skal renholdes således at ejendommen ikke giver anledning til lugtgener, som efter Næstved Kommunes vurdering er til væsentlig gene for omgivelserne. Der skal således til stadighed opretholdes en god staldhygiejne, herunder tørhed af båsene og foderarealernes bund, renholdelse for at hindre støv- og smudsbelægninger i stalden samt renholdelse af fodringssystem m.v.

Støj

16. Husdyrbrugets samlede støjbidrag til omgivelserne må ikke overstige følgende værdier, målt ved nabobeboelser eller deres opholdsarealer:

Periode	Referencetidsrum	Værdi dB(A)
Mandag – fredag kl. 7-18	8 timer	55
Lørdag kl. 7-14	7 timer	55
Lørdag kl. 14-18	4 timer	45

Søn- og helligdag kl. 7-18	8 timer	45
Alle dage kl. 18-22	1 time	45
Alle dage kl. 22-7	½ time	40

Støjbidraget måles som det ækvivalente, konstante og korrigerede støjniveau i dB(A). Spidsværdierne af støjniveauet må om natten kl. 22-07 ikke overstige 55 dB(A). Støjgrænseværdierne omfatter kun støj fra faste tekniske installationer.

17. Hvis myndigheden vurderer, at der er behov for det, f.eks. ved begrundede klager over støj, skal virksomheden for egen regning dokumentere, at støjgrænserne er overholdt. Dokumentationen skal være i form af en akkrediteret/certificeret støjmåling eller beregning, som overholder Miljøstyrelsens vejledninger på området og udføres som efter retningslinjerne: – Miljømåling, ekstern støj. En sådan dokumentation kan højst kræves 1 gang årligt. Eventuelle måle- eller beregningspunkter skal inden udførelsen aftales med tilsynsmyndigheden.
18. Transport til og fra ejendommen skal så vidt muligt foretages på hverdage mandag til fredag fra kl. 7.00 - 18.00.
19. Defekte og støjende anlæg, pumper, kompressorer eller lignende skal straks udbedres eller skiftes.
20. Der må ikke forekomme unødigt tomgangskørsel på ejendommen.

Støv og lys

21. Driften af ejendommen må ikke medføre væsentlige støvgener uden for ejendommens eget areal.
22. Foderanlæg skal indrettes således, at støvgener i forbindelse med indblæsning og behandling af foder undgås.
23. Der skal anvendes lavenergibelysning og bevægelsessensorer hvor det er muligt.
24. Udendørs pladsbelysning skal forsynes med bevægelsessensorer, der sikrer, at lyset kun er tændt i op til 30 minutter ad gangen.
25. Husdyrbruget må ikke medføre lysgener uden for ejendommens areal. Hvis der opstår væsentlige lysgener, skal der foretages tiltag til nedbringelse af genen.

Kemikalier

26. Tankning af diesel skal ske fra en plads med fast og tæt bund eller på et underlag hvorfra der er afløb til olie/benzinudskiller. Tanken skal opstilles med god afstand til afløb til dræn og skal være placeret på fast og tæt bund, og med god afstand til afløb til dræn.

Affald

27. Affald skal jævnlige bortskaffes fra ejendommen, og farligt affald skal opbevares miljømæssigt forsvarligt.
28. Beholdere med spildolie skal opstilles på en tæt opsamlingsbakke egnet til formålet, og som kan indeholde volumen af den største beholder.

Skadedyr

29. Ejendommen skal foretage en effektiv fluebekæmpelse, der som minimum er i overensstemmelse med de seneste retningslinjer fra Institut for Agroøkologi, Århus Universitet.
30. Hele ejendommen og dens omgivelser skal holdes i en renlig og ryddelig stand og opbevaring af foder skal ske på en sådan måde, at der ikke opstår risiko for tilhold af skadedyr (rotter m.v.).

Husdyrbrugets ophør

31. Ved ophør af driften skal produktionsanlæg, husdyrgødnings- og foderopbevaringsanlæg tømmes og rengøres grundigt. Gødningsopbevaringsanlæg skal tømmes indenfor næste planperiode. Stoffer der kan forurene jord, undergrund og overfladevand, samt affald skal bortskaffes efter gældende regler.

Egenkontrol

32. Følgende materiale skal som et minimum til enhver tid kunne forevises tilsynsmyndigheden:
 - a. Dokumentation for produktionsniveau: f.eks. udtræk fra CHR og evt. produktionsrapporter, flyttelister og slagterifregninger. Dokumentationen skal opbevares i min. 3 år.
 - b. Regnskabsbilag fra destruktionsanlæg for døde dyr.
 - c. Skriftlige aftaler for gødningsopbevaring/-afsætning.
 - d. Kvitteringer for aflevering af affald minimum 3 år tilbage.
 - e. Årlig registrering af elforbrug, fyringsolie, vandforbrug.
 - f. Dokumentation for bortskaffelse af miljøfarligt affald minimum 3 år tilbage.
 - g. Dokumentation for indkøb af lavenergipærer/lysstofrør minimum 5 år tilbage.
 - h. Dokumentation for flue- og rottebekæmpelse. - Driftsjournal for ventilationsanlægget med oplysninger om rengøring og samtlige driftsforstyrrelser på ventilationsanlægget, herunder driftsnedbrud. Driftsjournalen skal ajourføres inden for en uge fra driftsforstyrrelsen.
 - i. Ajourført lagerregnskab for husdyrgødning.
 - j. Opdateret beredskabsplan.
 - k. Opdateret miljøledelsessystem.

Offentlighed og partshøring

For annoncering

Ansøgningen blev offentliggjort på kommunens hjemmeside www.naestveed.dk den 22.3.2019 med oplysning om, at der kunne indsendes bemærkninger i en periode på 3 uger fra annonceringen.

Der indkom ingen bemærkninger til ansøgningen.

Naboorientering og partshøring (lugtkonsekvenszone = 672 m)

I et brev af den 1.8.2019 blev naboer og omkringboende til udvidelse af husdyrholdet på Tyvelsevej 97, 4171 Glumsø orienteret om, at udkast til afgørelse forelå, og at de havde 30 dage til at kommentere udkastet som høringsberettigede i sagen. Naboer og omkringboende er i denne forstand ejere af matrikler, der støder op til ejendommen, samt ejere og beboere indenfor lugtkonsekvenszonen.

Næstved Kommune har modtaget et par hørings svar i høringsperioden. Hørings svarerne har ikke givet anledning til at der er foretaget ændringer i miljøgodkendelsen.

Offentliggørelse, hjemmel og klagevejledning

Godkendelsen annonceres den 6.9.2019 på kommunens hjemmeside. Miljøgodkendelsen vil desuden blive tilgængelig på hjemmesiden dma.mst.dk. Du skal søge på adressen under virksomheder.

Miljøgodkendelsen er meddelt med hjemmel i §16a i Lovbekendtgørelse om husdyrbrug og anvendelse af gødning m.v. – nr. 520 af 1.5.2019.

Afgørelsen kan inden 4 uger fra afgørelsens annoncering, dvs. senest den 4.10.2019 påklages til Miljø- og Fødevareklagenævnet.

Klageberettiget er ansøger og enhver, der har en individuel, væsentlig interesse i sagen, miljøministeren samt visse organisationer. Klageberettigede er orienteret ved annonceringen, og kopi af godkendelsen er sendt til organisationer og myndigheder.

Klagen skal fremsendes direkte til Miljø- og Fødevareklagenævnet via den digitale klageportal, der kan findes på Miljø- og Fødevareklagenævnets hjemmeside www.naevneneshus.dk eller www.borger.dk eller for virksomheder på www.virk.dk. Vejledning om hvordan man logger på og anvender Klageportalen, findes også på disse hjemmesider.

Konkrete spørgsmål om brug af Klageportalen kan rettes til supportfunktionen på e-mail nh@naeveneshus.dk eller telefon 7240 5600.

Behandling af en klage ved Miljø- og Fødevareklagenævnet er pålagt et gebyr. Gebyret tilbagebetales ved medhold.

Såfremt afgørelsen påklages, vil dette blive meddelt ansøger. En klage har ikke opsættende virkning for ibrugtagning af godkendelsen med mindre Miljø- og Fødevareklagenævnet bestemmer andet.

Denne afgørelse kan endvidere indbringes for domstolene, jf. Husdyrbruglovens § 90. En eventuel sag skal være anlagt inden 6 måneder efter annonceringen.

Retsbeskyttelse

Jævnfør §§ 40 og 41 i Husdyrgodkendelsesbekendtgørelsen, skal en miljøgodkendelse regelmæssigt og mindst hvert 10 år tages op til revurdering. Den første revurdering foretages allerede efter 8 år, hvor retsbeskyttelsen udløber, eller senest 4 år efter vedtagelsen af nye BAT konklusioner. Næstved Kommune forventer at revurdere husdyrbruget igen senest i 2027.

Vilkårene i miljøgodkendelsen kan efter 8 år fra meddelelsetidspunktet ændres ved påbud, eller der kan nedlægges forbud imod fortsat drift, jævnfør Husdyrbruglovens § 39-41. Årsager til ændring af vilkår ved påbud kan f.eks. være, at der er fremkommet nye oplysninger om forureningens skadelige virkning, hvis forureningen medfører skadevirkninger, der ikke kunne forudses ved godkendelsens meddelelse, eller hvis forureningen i øvrigt går ud over det, som blev lagt til grund ved godkendelsens meddelelse.

Orientering

En godkendelse efter § 16a stk. 2 bortfalder, hvis den ikke er udnyttet, inden 6 år efter af godkendelsen er meddelt. Hvis en del af godkendelsen ikke er udnyttet, bortfalder denne del jævnfør § 59a stk. 1 i Husdyrbrugloven. Hvis miljøgodkendelsen efterfølgende ikke har været helt eller delvist udnyttet i 3 på hinanden følgende år, bortfalder den del af godkendelsen, der ikke har været udnyttet i de seneste 3 år, jævnfør lovens § 59a, stk. 2. Udnyttelse anses her for at foreligge når mindst 25 pct. af det godkendte produktionsareal udnyttes driftsmæssigt. Med driftsmæssig udnyttelse forstås, at der på det pågældende produktionsareal mindst produceres 50 pct. af det mulige inden for rammerne af dyrevelfærdskravene eller andre relevante krav.

Bedriften skal til enhver tid leve op til gældende regler i love og bekendtgørelser – også selvom disse regler eventuelt måtte være skærpede i forhold til denne godkendelse.

Ved akut forurening skal alarmcentralen straks kontaktes på 114.

Udarbejdelsen af denne miljøgodkendelse er omfattet af bekendtgørelsen om brugerbetaling for godkendelse og tilsyn. Taksten og timebetaling er fastsat af Miljøministeriet.

Næstved Kommune, den 6.9.2019.

Med venlig hilsen

Bente Kryger Nielsen

Miljøsagsbehandler

Center for Plan og Miljø
Næstved Kommune
Rådmandshaven 20
4700 Næstved
Tlf. 5588 6190
Bilag:

1. Miljøteknisk beskrivelse og vurdering af drift og anlæg

Kopi sendt til:

- Ansøger; Åbakken Landbrug P/S, Jagtvej 15, 4700 Næstved, e-mail: k.h.jeppesen@icloud.com
- Ansøgers konsulent; Max Jakobsen Miljørådgivning, e-mail: mjb@maxjakobsen.eu
- Miljøstyrelsen Storstrøm, Fejøgade 1, 4800 Nykøbing F, via e-mail: mst@mst.dk
- Styrelsen for Patientsikkerhed, Embedslægeinstitutionen, Sjælland, Rolighedsvej 7,2., 4180 Sorø, via e-mail: stps@stps.dk.
- Landbrugsstyrelsen, Nyrupsgade 30, 1780 København V, via e-mail: mail@lbst.dk
- Danmarks Fiskeriforening, H.C. Andersens Boulevard 37, 1553 København V, via e-mail: mail@dkfisk.dk
- Ferskvandsfiskeriforeningen for Danmark, NP Danmarksvej 79, 8732 Hovedgård, formand Niels Barslund via email: nb@ferskvandsfiskeriforeningen.dk.
- Friluftsrådet, Scandiagade 13, 2450 København SV. Lokalafdeling: Friluftsrådet for SydvestSjælland, att. Arne Kristensen, Stendyssevej 17, 4171 Glumsø, via mail: sydvest@friluftsradet.dk
- Arbejderbevægelsens Erhvervsråd, Reventlowsgade 14,1, 1651 København V, via e-mail: ae@ae.dk.
- Forbrugerrådet, Fiolstræde 17, postbox 2188, 1017 København K, via email: fbr@fbr.dk.
- Danmarks Sportsfiskerforbund, Skyttevej 4, Vingsted, 7182 Bredsten, via email: post@sportsfiskerforbundet.dk, og cskotte@cas.org
- Dansk Ornitologisk Forening, Vesterbrogade 140, 1620 Kbh. V., natur@dof.dk og naestved@dof.dk.
- Det Økologiske Råd, Blegdamsvej 4B, 2200 København N, via email: husdyr@ecocouncil.dk.
- Danmarks Naturfredningsforening, Masnedøgade 20, 2100 København Ø., via email: dn@dn.dk og donnaestved-sager@dn.dk



Bilag 1

Miljøteknisk beskrivelse og vurdering af drift og anlæg

Tyvelsevej 97, 4171 Glumsø



CVR-nr. 37536911

1. INDLEDNING	3
1.1 DEN ANSØGTE PRODUKTION	3
2. HUSDYRBRUGETS BELIGGENHED OG PLANMÆSSIGE FORHOLD	6
2.1 LANDSKABET OG PLANFORHOLD	6
2.2 AFSTANDSKRAV	7
3. OPBEVARINGSKAPACITET OG GØDNINGSHÅNDBLING	9
3.1 OVERFLADEAREAL FOR GØDNINGSOPTAGINGSANLÆG OG DRIFT	9
3.2 GØDNINGSPRODUKTION, OPBEVARINGSKAPACITET OG GØDNINGSHÅNDBLING	9
4. HUSDYRBRUGETS FORURENING OG FORURENINGSBEGRÆNSENDE FORANSTALTNINGER	11
4.1 ANVENDELSE AF BEDST TILGÆNGELIG TEKNIK, BAT	11
4.1.1 Foder.....	12
4.1.2 Energi og vandforbrug.....	12
4.1.3 Spildevand.....	15
4.1.4 Management	15
4.1.5 Samlet vurdering af BAT.....	17
4.2 PÅVIRKNING AF SÅRBAR NATUR OG SÅRBARE ARTER	18
4.2.1 Naturområder beskyttet af § 7 i Lov miljøgodkendelse af husdyrbrug mv.	21
4.2.2 Natura 2000-områder.....	26
4.2.3 Bilag IV-arter og andre beskyttede eller fredede arter.....	29
4.3 LUGT	31
4.4 TRANSPORT	34
4.5 STØJ	35
4.6 STØV.....	38
4.7 LYS.....	39
4.8 KEMIKALIER	39
4.9 AFFALD.....	40
4.10 SKADEDYR.....	41
4.11 HUSDYRBRUGETS OPHØR.....	41
5. DRIFTSFORSTYRELSE OG UHELD	42
6. EGENKONTROL	43
7. ALTERNATIVE LØSNINGER OG 0-ALTERNATIV	44
8. SAMLET VURDERING	44
9. REFERENCER	46
10. BILAG	48
BILAG 1.1 – SITUATIONSPLAN	48
BILAG 1.2 – PLANTEGNING STALD	49
BILAG 1.3 - UDPEGNINGSGRUNDLAG	50
BILAG 1.4 - MILJØKONSEKVENSRAPPORT FRA ANSØGER	51

1. Indledning

Næstved Kommune har den 1. marts 2019 modtaget ansøgning om udvidelse af svineproduktionen på Tyvelsevej 97, 4171 Glumsø.

Åbakken Landbrug P/S ansøger om en miljøtilladelse til udvidelse af husdyrproduktionen på Tyvelsevej 97, 4171 Glumsø med et samlet produktionsareal på 4.285 m². Udvidelsen sker i eksisterende stald, der ikke undergår bygningsmæssige ændringer. I forbindelse med udvidelsen ændres eksisterende dyrehold af smågrise i stald 1 til søer, og der ønskes mulighed for flexgruppen alle svin i stald 5 og 6.

Der ændres ikke på gødningshåndtering i forbindelse med udvidelsen.

Da husdyrbruget er et IE-brug og den samlede ammoniakemission er større end 3.500 kg NH₃-N /år, er ansøgningen omfattet af godkendelse efter § 16a stk. 2 i Lovbekendtgørelse om husdyrbrug og anvendelse af gødning m.v. – nr. 520 af 1.5.2019 (Husdyrbrugloven).

Denne miljøtekniske beskrivelse og vurdering danner grundlag for de vilkår, der meddeles i godkendelsen. Udgangspunktet for den miljøtekniske beskrivelse og vurdering er ansøgning om miljøgodkendelse og miljøkonsekvensrapport, der er fremsendt via www.husdyrgodkendelse.dk (hovedskema nr. 209.348), samt tilhørende supplerende materiale tilsendt fra ansøgers konsulent.

1.1 Den ansøgte produktion

Ansøger oplyser

Der ansøges om en miljøgodkendelse af en eksisterende husdyrproduktion med et produktionsareal på 4.258 m².

Der opføres ingen nye driftsbygninger, og der foretages ingen ændringer af det eksisterende produktionsanlæg.

Ejendommens stalde kan inddeles i syv staldafsnit, der anvendes til søer og polte. Der er tale om eksisterende staldafsnit, der fortsætter uændret. Dog er der et staldafsnit, der i nudriften anvendes til smågrise, der i ansøgt drift ændres til et staldafsnit til drægtige søer (løsgående).

I tabel 1 nedenfor fremgår de respektive staldes anvendelse og produktionsarealets størrelse.

Tabel 1: Oversigt over produktionsarealerne i de respektive staldafsnit.

Staldafsnit	Dyretype	Produktionsareal	Staldsystem
1	Søer, golde og drægtige	451 m ²	Løsgående, Delvis spaltegulv (25-49 % fast gulv)
2	Søer, diegivende	1.611 m ²	Kassestier, Delvis spaltegulv (25-49 % fast gulv)
3	Søer, golde og drægtige	430 m ²	Individuel opstaldning, Delvis spaltegulv (25-49 % fast gulv)
4	Søer, golde og drægtige	1.465 m ²	Løsgående, Delvis spaltegulv (25-49 % fast gulv)
5	Alle svin	30 m ²	Delvis spaltegulv (25-49 % fast gulv)
6	Alle svin	161 m ²	Delvis spaltegulv (25-49 % fast gulv)
7	Søer, golde og drægtige	110 m ²	Dybstrøelse 100%
I alt		4.258 m²	

På bilag 1.1 er der en oversigt og beskrivelse over driftsbygningerne. På bilag 1.2 er der en plantegning med oversigt over de enkelte staldafsnit.

Tidligere godkendelser

Der er den 28. marts 1994 givet miljøgodkendelse efter miljøbeskyttelseslovens § 33. Miljøgodkendelsen er senest revurderet den 23. december 2009.

Nudrift og 8-års drift

Indenfor de seneste 8 år er der ikke foretaget ændringer af selve produktionsarealet i staldafsnittene. Dyretypen i staldafsnit nr. 1 blev i 2012 ændret fra søer, golde og drægtige til smågrise. Derfor er dyretypen i 8-årsdriften for dette staldafsnit søer, golde og drægtige, mens det i nudriften er smågrise. I de øvrige staldafsnit er der ikke forskel på nudriften og 8-årsdriften.

Biaktiviteter

Der er ingen biaktiviteter på ejendommen.

BAT i relation til ammoniak

Miljøstyrelsen har fastlagt emissionsgrænseværdier ud fra følgende to principper:

- Enkeltteknologier, der overstiger ca. 100 kr. per reduceret kg N indgår ikke.
- Meromkostningerne forbundet med opfyldelse af emissionsgrænseværdierne bør ikke overstige ca. 1 % af de samlede årlige produktionsomkostninger.

Ved at anvende Miljøstyrelsens emissionsgrænseværdier kan der beregnes et BAT-niveau for ammoniakemissionen på 4.687 kg NH₃-N/år. Beregningerne fremgår af IT-ansøgningsskema 209.348. Den ansøgte husdyrproduktion har en ammoniakemission på 4.687 kg NH₃-N/år.

Miljøstyrelsens BAT-emissionsgrænseværdier er overholdt, og der er dermed truffet de nødvendige foranstaltninger til at forebygge og begrænse forureningen fra det samlede staldanlæg ved anvendelse af den bedste tilgængelige teknik til reduktion af ammoniakemissionen.

Kommunens vurdering

Der ansøges om udvidelse af en eksisterende svineproduktion på Tyvelsevej 97, 4171 Glumsø. Produktionsanlægget udgøres af bygninger og anlæg vist på situationsplanen, jævnfør bilag 1.1. Det eksisterende produktionsareal udgør jævnfør ansøgningens oplysninger 4.258 m².

Ved vurdering af forureningen i forbindelse med udvidelse af et husdyrbrug, så skal alle etableringer, udvidelser og ændringer af husdyrbruget, der er godkendt inden for de sidste 8 år, inddrages.

Det betyder bl.a., at vi i denne godkendelse skal vurdere udvidelsen i forhold til det anlæg og dyrehold, der var på ejendommen før marts 2011 samt det nuværende tilladte dyrehold.

Husdyrbruget har en miljøgodkendelse fra 1994, der er revurderet december 2009. Denne produktion svarer til 8-årsdriften. Desuden har husdyrbruget pr. den 3. oktober 2012 via anmeldelseordningen en tilladt produktion på 950 søer med grise til fravæning (4 uger- 7,3 kg) samt 28.500 smågrise (7,3-15,3 kg). Denne produktion svarer til nudriften, idet anmeldelsen er udnyttet. Der blev ikke foretaget godkendelsespligtige ændringer i forbindelse med anmeldelsen. Ved anmeldelsen blev dyreholdet i stald 1 ændret fra løsgående søer (delvist spaltegulv) til smågrise i to-klimastald (delvis spaltegulv).

Produktionsarealerne i både ansøgt, nudrift og 8-årsdrift er uændrede, idet der ikke i den mellemliggende periode er foretaget godkendelsespligtige ændringer af husdyrbruget.

Eksisterende stalde er i dag indrettet til smågrise og søer, golde og drægtige samt diegivende. Gulvsystemet er en blanding mellem løsgående, delvis spaltegulv og dybstrøelse samt kassestier. I forbindelse med udvidelsen ændres dyreholdet i stald 1 fra smågrise til søer, golde og drægtige. I stald 5 og 6 ændres dyreholdet fra søer til flexgruppen alle svin. Valget af denne dyretype øger ansøgers mulighed for fleksibilitet og produktionstilpasning, idet der i ansøgningen beregninger tages udgangspunkt i flexgruppens størst mulige miljøbelastning. Ansøger kan således vælge mellem enhver kombination af søer, smågrise og slagtesvin på hele produktionsarealet under overholdelse af pladskrav i forhold til dyrevelfærdsreglerne.

Produktionsarealet, staldtypen og dyretypen, er grundlaget for ansøgningssystemets beregninger af ammoniakfordampningen fra staldene, lugt, og husdyrgødningens indhold af kvælstof og fosfor.

Det er derfor nødvendigt at stille vilkår til ovennævnte forhold, da det vil være med til at sikre, at miljøpåvirkningerne fra ejendommen i form af ammoniak og lugt, vil fastholdes på det niveau, der fremgår af ansøgningen, og ud fra hvilket den miljømæssige påvirkning er vurderet og godkendt.

Kommunen vurderer, at husdyrbrugets eventuelle medarbejdere skal være orienteret om ejendommens miljøgodkendelse, så de er bekendt med vilkårene for drift af husdyrbruget.

Vurdering af BAT

Ammoniakfordampningen fra staldanlægget er i www.husdyrgodkendelse.dk beregnet til at være 4.687 kg N/år.

Samlet BAT beregning ? i			
	Stalde	Lagre	Total
Samlet BAT krav (kg NH ₃ -N /år)	4438	249	4687
Faktisk emission (kg NH ₃ -N /år)	4438	249	4687
Forskel (kg NH ₃ -N /år)	-	-	0
Vejledende BAT Overholdt?	-	-	Ja

Figur 1: BAT resultat fra skema 209.348 fra husdyrgodkendelse.dk.

I ansøgningssystemet er der foretaget en beregning af den vejledende grænseværdi for ammoniaktab (emissionsgrænseværdien) pr. år opnåelig ved anvendelse af bedste tilgængelige teknik (BAT). Beregningerne er foretaget efter de retningslinjer og beregningsmetoder der fremgår af Miljøstyrelsens teknologiliste og de tilknyttede standardvilkår for BAT fra 2011. BAT-niveauet afhænger af om en produktion er placeret i ny eller eksisterende stald. BAT-emissionsgrænsen er derfor beregnet til 4.687 kg N/år.

Næstved Kommune vurderer på baggrund af ovenstående, at det ansøgte lever op til BAT for så vidt angår staldindretning og herunder emission af ammoniak.

Kommunen vurderer, at principperne i BREF-dokumentet (godt landmandskab, foder, staldindretning, forbrug af vand og energi, opbevaring af husdyrgødning samt udbringning) også kan anvendes for husdyrproduktionen på Tyvelsevej 97. Disse emner er behandlet i de øvrige afsnit.

Ammoniakemissionens påvirkning af naturområder er vurderet i afsnit 4.2.

Vilkår

For at fastholde den ansøgte husdyrproduktion på de på ansøgningstidspunktet gældende miljøkrav, bliver der stillet vilkår om, at

- Husdyrproduktionen skal etableres i henhold til nedenstående skema:

Stald	Dyretype	Produktionsareal	Staldsystem
1	Søer, golde og drægtige	451 m ²	Løsgående, delvist spaltegulv
2	Søer, diegivende	1.611 m ²	Kassestier, delvis spaltegulv, 25-49 % fast gulv
3	Søer, golde og drægtige	430 m ²	Individuel opstaldning, delvis spaltegulv, 25-49 % fast gulv
4	Søer, golde og drægtige	1.465 m ²	Løsgående, delvis spaltegulv, 25-49 % fast gulv
5	Flexgruppen alle svin *	30 m ²	Delvis spaltegulv, 25-49 % fast gulv
6	Flexgruppen alle svin *	161 m ²	Delvis spaltegulv, 25-49 % fast gulv
7	Søer, golde og drægtige	110 m ²	Løsgående, dybstrøelse
I alt		4.258 m²	

*Flexgruppen alle svin giver mulighed for:

Søer, diegivende. Kassestier, delvis spaltegulv

Søer, golde og drægtige. Individuel opstaldning, delvis spaltegulv

Søer, golde og drægtige. Løsgående, delvis spaltegulv

Smågrise. Toklimastald, delvis spaltegulv

Slagtesvin. Delvis spaltegulv, 25 - 49 % fast gulv

- Medarbejdere skal være orienteret om ejendommens miljøgodkendelse og være bekendt med vilkårene i den.

2. Husdyrbrugets beliggenhed og planmæssige forhold

2.1 Landskabet og planforhold

Ansøger oplyser

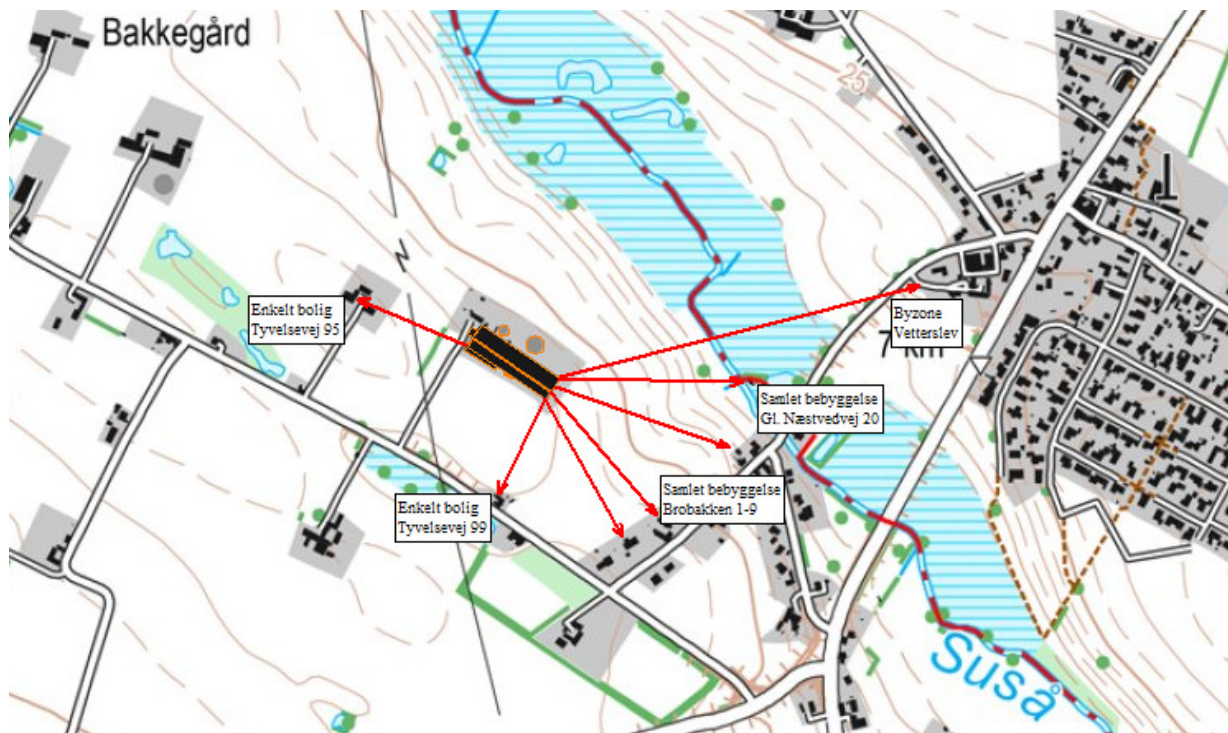
Husdyrbruget er placeret i landzonen.

Nærmeste nabobeboelse er Tyvelsevej 99, der ligger ca. 140 meter syd for nærmeste driftsbygning.

Nærmeste nabobeboelse i samlet bebyggelse er Brobakken 3, der ligger ca. 220 meter øst for nærmeste driftsbygning. Boligerne på Brobakken 1-9 og Gammel Næstvedvej 20 ligger alle i samlet bebyggelse, men det er Brobakken 3, der ligger nærmest. Nærmeste byzone/sommerhusområde ligger ved Vetterlev ca. 515 meter nordøst for nærmeste driftsbygning.

Afstandene er målt fra de nærmeste husdyr- og gødningsopbevaringsanlæg.

Nedenstående figur 2 viser et kort med placering af nabobeboelser i forhold til husdyrbrugets anlæg.



Figur 2: Beliggenhed i forhold til nabobeboelse, byzone og samlet bebyggelse.

Der opføres ikke nye driftsbygninger, og der er derfor ikke vurderet yderligere på lokalisering og landskab.

Vurdering

Idet det udvidede dyrehold etableres i eksisterende stalde, og der ikke opføres nye anlæg på ejendommen vurderer Næstved Kommune, at det ansøgte, ikke medfører ændringer i ejendommens helhedsudtryk. Det ansøgte anlæg er i sin helhed placeret i landzone, og der er alene tale om eksisterende erhvervsmæssigt nødvendigt byggeri for den pågældende ejendoms drift som landbrugsejendom. Samlet set vil det ansøgte ikke få en væsentlig landskabelig indvirkning, idet bygningsmassen ikke ændres eller udvides. På baggrund heraf stilles der ikke vilkår vedrørende landskabelige forhold.

2.2 Afstandskrav

Ansøger oplyser

Anlæggets placering i forhold til afstandskrav jævnfør husdyrbruglovens kap. 2 (§§ 6 og 8) er angivet i nedenstående tabel 2.

Tabel 2: Afstande ift. § 6 og 8. Afstandene er målt som nærmeste afstand fra husdyranlæg eller gødningsopbevaringsanlæg til de respektive områder.

	Afstand fra anlægget	Afstandskrav jf. husdyrloven
Ikke almene vandforsyningsanlæg	>25 meter	25 meter
Almene vandforsyningsanlæg	>50 meter	50 meter
Vandløb (herunder dræn) og søer	>15 meter	15 meter
Offentlig vej og privat fællesvej	>15 meter	15 meter
Levnedsmiddelvirksomhed	>25 meter	25 meter

Beboelse på samme ejendom	>15 meter	15 meter
Naboskel	>30 meter	30 meter
Nærmeste nabobeboelse uden landbrugspligt (Tyvelsevej 99)	140 meter	50 meter
Nærmeste samlede bebyggelse (Brobakken 3)	220 meter	50 meter
Nærmeste byzone (Vetterslev)	515 meter	50 meter

På ovenstående baggrund vurderes det, at husdyrbruglovens afstandskrav er overholdt.

Kommunens vurdering

Ved udvidelse af dyrehold og etablering af nye stalde og gødningsopbevaringsanlæg er der en række afstandskrav i Husdyrbruglovens § 6 og 8, der skal overholdes. Udvidelse og ændringer af eksisterende dyrehold er ikke tilladt indenfor byzone og sommerhusområder, samt indenfor lokalplanlagte boligområder og områder til offentlige formål i landzone.

Tabel 3: Afstandskrav i henhold til Husdyrbrugloven § 6 og 8 og faktuelle afstande for stald/gyllebeholder. Afstandene er afrundet, såfremt stalden/gyllebeholderen ikke ligger i umiddelbar nærhed af de angivne områder.

Afstand til anlæg m.v.	Afstandskrav jf. Husdyrbrugloven (m)	Stald/gyllebeholder (m)
Ikke-almene vandforsyningsanlæg	25	210 m
Almene vandforsyningsanlæg	50	902 m
Vandløb/dræn og søer	15	207 m
Offentlig vej og privat fællesvej	15	160 m
Levnedsmiddelvirksomheder	25	>25 m
Beboelse på samme ejendom	15	2 m
Naboskel	30	30 m
Nabobeboelse uden landbrugspligt	50	150 m
Område i landzone, der i lokalplan er udlagt til boligformål, blandet bolig og erhvervsformål eller til offentlige formål med henblik på beboelse, institutioner, rekreative formål og lign.	Min 50 m	670 m
Eksisterende eller ifølge kommuneplanens rammedel fremtidig byzone eller sommerhusområde (Fuglebjerg)	Min. 50 m	520 m

Tabel 4: Afstanden fra stalden til en række områder. Afstanden er målt fra staldens/gyllebeholderens nærmeste punkt ift. området. Afstandene er angivet i meter og afrundet, såfremt anlægget ikke ligger i umiddelbar nærhed af de angivne områder.

	Stald/gyllebeholder (m)
Kystnærhedszonen	17.200 m
Fredede områder	1.008 m
Strandbeskyttelseslinje	19.140 m
Skovbyggelinje	1.104 m
Sø- og åbeskyttelseslinje	55 m
Kirkebyggelinje	768 m
Fortidsmindelinje	1.310 m
Beskyttede sten- og jorddiger	517 m
Lavbundsarealer	163 m
Åbent vandløb	207

Situationsplan over anlægget fremgår af bilag 1.1. Kommunen kan konstatere, at husdyrbrugets anlæg overholder fastsatte afstandskrav i Husdyrbruglovens § 6. Ligeledes er

afstandskravene i lovens § 8 overholdt, med undtagelse af afstandskravet til beboelse på samme ejendom. Som det ses af tabel 3 ligger beboelsen på ejendommen ca. 2 m fra det nordvestligste hjørne af nærmeste stald. Idet der er tale om udvidelse af dyreholdet i eksisterende stalde, og forureningen på baggrund af udvidelsen ikke øges hverken for så vidt angår ammoniak eller lugtemission fra anlægget, vurderer Næstved Kommune, at generne for beboelsen ikke vil ændres væsentligt i forhold til de nuværende forhold. På den baggrund meddeles der dispensation fra Husdyrbruglovens § 8, stk. 1 pkt. 6 i henhold til lovens § 9 stk. 3.

Endvidere kan det konstateres, at husdyrbruget ikke er placeret i forbudszonen på 10 m fra kategori 1 og 2 natur jævnfør Husdyrbruglovens § 7.

3. Opbevaringskapacitet og gødningshåndtering

3.1 Overfladeareal for gødningsopbevaringsanlæg og drift

Ansøger oplyser

Overfladearealet for gyllebeholderne er i husdyrgodkendelse.dk angivet til 623 m². Beholderne er med naturligt flydelag.

Kommunens vurdering

Næstved Kommune vurderer, at opbevaring af husdyrgødning i gyllebeholder sker i henhold til husdyrgødningsbekendtgørelsen. Overfladearealet på beholderne er beregnet til henholdsvis 154 og 469 m², svarende til 623 m². Idet overfladearealet af gødningsopbevaringsanlæg er betydende for den beregnede ammoniakemission fra det samlede husdyrbrug stilles der vilkår i til gyllebeholdernes samlede overfladeareal.

Etablering af et tæt og dækkende flydelag på gyllebeholderen er i overensstemmelse med husdyrgødningsbekendtgørelsens regler. Flydelagets tilstand og tæthed skal kontrolleres løbende, og mindst 1 gang om måneden skal der føres optegnelse over kontrollen i logbog i overensstemmelse med § 22 stk. 5 i husdyrgødningsbekendtgørelsen. Da forhold omkring flydelag og logbog er fastsat i lovgivningen, er der ikke stillet vilkår herom.

Vurdering af opbevaringskapacitet fremgår af afsnit 3.2.

Vilkår

Der vil blive stillet vilkår om, at

- Det samlede overfladeareal på ejendommens gyllebeholdere må maksimalt være 623 m².

3.2 Gødningsproduktion, opbevaringskapacitet og gødningshåndtering

Ansøger oplyser

Der produceres udelukkende svinegylle på ejendommen, og der er følgende opbevaringsanlæg til rådighed:

Gyllebeholder (G1)	2.000 m ³
Gyllebeholder (G2)	600 m ³
Gyllekanaler	790 m ³
Lejede gyllebeholdere	3.380 m ³
Opbevaringsanlæg i alt:	6.770 m³

I tabel 5 nedenfor er der lavet en opgørelse over den årlige produktion af husdyrgødning.

I henhold til § 6 i husdyrgødningsbekendtgørelsen skal husdyrbrug råde over opbevaringsanlæg for husdyrgødning med en kapacitet, der er tilstrækkelig til, at udbringningen kan ske i overensstemmelse med reglerne om udbringningstidspunkter m.v.

Den tilstrækkelige opbevaringskapacitet vil normalt svare til mindst 9 måneders tilførsel.

Tabel 5. Opgørelse af opbevaringsbehov og opbevaringskapacitet, jf. Landbrugets Byggeblade 95.03-03.

Dyretype	Staldtype	Antal	Gylle m ³ /år/dyr	Dybstrøelse ton/år/dyr	Gylle m ³ /år i alt	Dybstrøelse m ³ /år i alt**
Årssøer	Del. spalter	1.360	6,35	-	8.636	-
Årssøer	Del. spalter	40	-	1,78	-	142
Slagtesvin (100-120 kg)	Del. spalter	700	0,191*	-	134	
Gødningsproduktion i alt					8.770	142
Fradrag for overdækning af gyllebeholder					0	-
Gødningsproduktion inkl. overfladevand og fradrag for overdækning (i alt)					8.770	142
Nødvendig opbevaringskapacitet til 9 måneder					6.578	107
Opbevaringskapacitet til rådighed					6.770	
Opbevaringskapacitet på ejendommen (antal måneder)***					9,1	

* Der er regnet med fravigende vægtinterval. ** Der er regnet med 0,5 ton dybstrøelse pr. m³.

*** Inklusiv dybstrøelse i gyllebeholder.

Dybstrøelsen køres enten direkte ud på markerne og nedbringes eller opbevares i gyllebeholderne. Der er så små mængder dybstrøelse, at det praktisk taget intet fylder i gyllebeholderne. I ovenstående beregning af opbevaringskapaciteten, er der taget udgangspunkt i "worst case", hvor al dybstrøelse opbevares i gyllebeholderne.

Kommunens vurdering

Foruden flydende husdyrgødning fra produktionen på ejendommen, tilledes der vand fra nedbør på pladser med fast belægning, samt vand fra vask af stalde. Kommunen gør i den forbindelse opmærksom på regler for indretning af afløb fra stalde, befæstede arealer m.v. jævnfør bl.a. husdyrgødningsbekendtgørelsens §§ 24-26.

Opbevaringskapacitet på minimum 9 måneder er lovpligtigt jævnfør husdyrgødningsbekendtgørelsens § 11. Ansøger har beregnet, at der er opbevaringskapacitet til 9 mdr. under antagelse af det anførte antal dyr i de enkelte dyretyper. Gødningsmængden vurderes at kunne variere fra det beregnede bl.a. på baggrund af dyretypen "svin, flexgruppe", det kan bestå af hhv. søer, slagtesvin og smågrise eller en blanding heraf. Tilsvarende er antallet af søer et estimat ud fra produktionsarealet. Ud fra det i ansøgningen oplyste, vurderer Næstved Kommune, at husdyrbruget kan råde over tilstrækkelig opbevaringskapacitet.

Kommunen gør opmærksom på, at tilstrækkelig opbevaringskapacitet for husdyrgødning kan opfyldes ved skriftlige aftaler for gødningsafsætning jævnfør bekendtgørelsens § 11, stk. 5. Ansøger anvender kapacitet i lejet beholder underlagt kravet. Evt. yderligere nødvendig opbevaringskapacitet hos 3. part for at opnå kapacitet til 9 måneders gødningsproduktion skal være skriftlige. Idet forholdet er omfattet af den generelle regulering, stilles der ikke vilkår hertil. Kommunen gør dog opmærksom på, at der ved tilsyn skal foreligge dokumentation for dyreholdets størrelse, og dermed den årlige mængde producerede husdyrgødning. Såfremt der er behov for lejet opbevaringskapacitet til husdyrgødning, skal der ved tilsyn ligeledes fremlægges kopi af de indgåede, nødvendige skriftlige aftaler med en varighed på minimum 5 år.

I forbindelse med afhentning husdyrgødning kan der opstå lugtgener for de omkringboende. For at begrænse lugtgenerne vil der blive stillet vilkår om, at omrøring af gyllebeholdere først påbegyndes umiddelbart før afhentning. Derudover skal håndteringen af husdyrgødning altid foregå under opsyn, og således at spild undgås og under tilbørligt hensyn til omgivelserne.

Når gyllevogn fyldes, kan dette foregå ved en selvlæssende gyllevogn, dvs. en vogn med installeret pumpetårn. Ved at have et pumpetårn på gyllevognen reduceres risiko for spild i forbindelse med fyldning af gyllevogn. Det skal dog sikres, at sugearmen er tom, inden den svinges ind over gyllevognen, for at undgå spild ved gyllebeholdere. Hvis der etableres pumpeanlæg på gyllebeholdere eller gyllevognen fyldes med traktorpumpe, skal der etableres en støbt plads med afløb til opsamlingsbeholder, hvor påfyldning af gyllevognen finder sted. Pladsen skal have fald mod opsamlingsbeholder og den skal være af en sådan størrelse, at spild ikke tilføres ubefæstede arealer. Pladsen skal rengøres for spild af flydende husdyrgødning umiddelbart efter udbringningsperioden er afsluttet.

Pumper på gyllebeholdere og traktorpumper skal i henhold til husdyrgødningsbekendtgørelsen være udstyret med en timer. Timeren skal sikre, at der ikke kan pumpes mere gylle fra beholderen, end hvad der svarer til indholdet i gyllevognen. Pumper på gyllebeholder skal desuden forsynes med en afbryder, som sikrer at pumpen ikke kan sættes i gang utilsigtet.

Det vurderes, at den generelle regulering er tilstrækkelig til at sikre naboer mod unødige gener ved udbringning af husdyrgødning.

Vurdering af BAT

Næstved Kommune vurderer, at den ansøgte produktion lever op til krav om BAT med hensyn til opbevaring af husdyrgødning, idet gyllebeholdere har tæt bund og vægge. Jf. BREF-dokumentet er opbevaring af flydende husdyrgødning i gyllebeholder at betragte som BAT.

Vilkår

Der vil blive stillet vilkår om, at

- Omrøring af gyllebeholdere må tidligst påbegyndes umiddelbart før udkørsel.
- Håndteringen af husdyrgødning skal altid foregå under opsyn og således, at spild undgås og under tilbørligt hensyn til omgivelserne.
- Hvis der ikke anvendes selvlæssende gyllevogn ved tømning af gyllebeholdere, skal der etableres en betonbefæstet læsseplads af en sådan størrelse, at spild ikke tilføres ubefæstede arealer. Læssepladsen skal have fald mod opsamlingsbrønd, hvorfra spild automatisk ledes videre til forbeholder eller gyllebeholder. Pladsen skal rengøres for spild af gødning umiddelbart efter udbringningsperioden er afsluttet.

4. Husdyrbrugets forurening og forureningsbegrænsende foranstaltninger

4.1 Anvendelse af bedst tilgængelig teknik, BAT

Ved miljøgodkendelse efter Husdyrbruglovens § 16a stk. 2 skal det sikres, at der træffes de nødvendige foranstaltninger for at forebygge og begrænse forureningen ved anvendelse af BAT. Definitionen af BAT indebærer, at vurderingen af, hvad der er BAT for en virksomhedstype, blandt andet må ansues i forhold til virksomhedens størrelse, og om der er tale om en ny eller en bestående virksomhed. Det er imidlertid ikke den enkelte landmands økonomiske forhold, der indgår i vurderingen. BAT skal i alle tilfælde anvendes med henblik på

at nedbringe den samlede, miljømæssige belastning af omgivelserne. Husdyrbrug skal derfor anvende teknik, der kan anses som BAT, også i tilfælde, hvor mindre omkostningskrævende foranstaltninger ville være tilstrækkelige til at opfylde det beskyttelsesniveau, der er fastlagt i husdyrgodkendelsesbekendtgørelsen.

Ansøger er selv ansvarlig for at undersøge og vurdere mulighederne for at anvende BAT. Kommunen har indarbejdet vurderingen af BAT for så vidt angår staldindretning, ammoniakemission og opbevaring af husdyrgødning i afsnit 1-3.

4.1.1 Foder

Ansøger oplyser

Der udarbejdes E-kontrol, hvor foderblandingerne optimeres så tildelingen af N og P tilpasses dyrenes behov. Der er således et stort fokus på, at husdyrgødningens indhold af næringsstoffer minimeres. I øvrigt tilrettelægges fodringen, så mængden af foderrester minimeres.

Foderet tilsættes fytase, der betyder, at en større andel af P i foderet gøres tilgængeligt i grisenes fordøjelsessystem. Dermed udnyttes en større andel af fosforet i foderet, og der sker en mindre udskillelse af fosfor i husdyrgødningen.

Ifølge referencedokument for bedste tilgængelige teknikker (BREF-dokumentet), der vedrører intensiv svineproduktion, er det BAT at anvende fytase i foderet.

Kommunens vurdering

Næstved Kommune bemærker, at ansøger løbende skal være opmærksom på forbruget af foder samt tiltag, der kan medvirke til, at forbruget minimeres mest muligt. Desuden vurderes det, at opbevaringsformen (silo) ikke i sig selv medfører risiko for tilhold af skadedyr, såfremt spild m.v. af foder minimeres og fjernes med det samme. Der stilles vilkår i henhold hertil.

Vurdering af BAT

BREF dokumentet angiver, at det er BAT at sikre effektiv fodring gennem sammensætning af næringsstofindholdet i foderet, og løbende kontrol, således at det stemmer overens med dyrenes behov. Kommunen vurderer, at det ansøgte lever op til implementering og redegørelse for BAT i forhold til fodring i bedriften.

Vilkår

- Evt. spild af foder skal fjernes dagligt.

4.1.2 Energi og vandforbrug

Ansøger oplyser

Virksomhedens ressourceforbrug går primært til el- og vandforbrug, der anvendes til Husdyranlægget.

Energiforbrug

Energi anvendes primært til ventilation, lys, foderanlæg, opvarmning og rengøring. Nedenstående tabel viser det nuværende og den ansøgte produktions forventede energiforbrug.

Tabel 5: Energiforbrug i nudrift og ansøgt drift.

	Nudrift	Ansøgt
El (kWh)	340.000 kWh	340.000 kWh
Olie (opvarmning)	1.000 l	1.000 l

Træpille	42 ton	42 ton
----------	--------	--------

BAT på energibesparende foranstaltninger

Udendørsbelysning er kun tændt i forbindelse med daglige arbejdsgange, hvis dagslyset ikke er tilstrækkeligt. Der anvendes lavenergipærer overalt, hvor dette er muligt. Der overvejes løbende muligheder for at reducere forbruget vha. automatiske foranstaltninger. Der anvendes ventilatorer med strømbesparende motorer. Ventilationen er tilkoblet automatisk styreenhed, hvilket er med til at reducere energiforbruget til ventilation.

Ventilationsanlægget rengøres i det omfang, det er nødvendigt, når der foretages vask af staldafsnittene. Herved sikres det, at ventilationsanlægget holdes rent, således at der ikke ophobes støv og skidt i ventilationsanlægget. Dermed fungerer ventilationsanlægget altid optimalt.

Logistikken i forbindelse med udtagning af foder er planlagt, så arbejdet giver færrest mulige driftstimer, hvilket minimerer energiforbruget.

Tilsvarende planlægges transporter med husdyrgødning at være så effektive og energibesparende som muligt.

Der foretages en årlig aflæsning af elforbruget i forbindelse med årsregnskabet. Den væsentligste begrundelse for at følge med i elforbruget er at kunne optimere virksomhedens forbrug heraf. Virksomhedens elforbrug er konstant henover året, der er ingen sæsonbetonede produktionsmæssige variationer. Derfor er det tilstrækkeligt at foretage en enkelt årlig aflæsning.

Ifølge referencedokument for bedste tilgængelige teknikker (BREF-dokumentet), der vedrører intensiv svineproduktion, er det BAT at aflæse elforbruget – uden nærmere angivelse af hyppighed for aflæsning. Derfor vurderes det, at det er BAT at aflæse elforbruget en gang årligt.

Vand

Vand anvendes primært til drikkevand. Nedenstående tabel 7 viser det nuværende og den ansøgte produktions forventede vandforbrug.

Tabel 6: Vandforbrug i nudrift og ansøgt drift.

	Nudrift	Ansøgt
Drikkevand (inkl. drikkevandsspild)	13.000 m ³	13.000 m ³
Vand til vask af stalde	700 m ³	700 m ³
Vandforbrug i alt	13.700 m³	13.700 m³

Der anvendes vand fra offentligt vandværk (Sandby Vandværk).

BAT på vandbesparende foranstaltninger

Bedriftens drikkevandsinstallationer rengøres og efterses jævnligt med henblik på at undgå spild. Vandforbruget minimeres ved, at der bruges vandkopper/drikkenipler. Dermed er vandspildet minimalt, og der anvendes praktisk taget kun det drikkevand, som grisene tapper.

I forbindelse med den daglige rytme og gennemgang i staldene, reduceres risikoen for, at et eventuelt brud på drikkevandssystemet resulterer i et længerevarende spild af vand.

Eventuelle lækager identificeres og små reparationer udføres hurtigst muligt. Service tilkaldes, hvis der er behov for det.

Når der skal vaskes stalde, foretages en iblødsætning, hvorefter staldene vaskes med højtryksrensere med koldt vand. Iblødsætningen og anvendelsen af højtryksrensere er med til at reducere vandforbruget i forbindelse med vask.

Ifølge BREF-dokumentet, anvendes der således BAT (brug af højtryksrensere og drikkekar).

Der foretages en årlig aflæsning af vandforbruget i forbindelse med årsregnskabet. Den væsentligste begrundelse for at følge med i vandforbruget er at kunne optimere virksomhedens forbrug heraf. Virksomhedens vandforbrug er konstant henover året, der er ingen større sæsonbetonede produktionsmæssige variationer. Derfor er det tilstrækkeligt at foretage en enkelt årlig aflæsning.

Ifølge BREF-dokumentet, er det BAT at aflæse vandforbruget – uden nærmere angivelse af hyppighed for aflæsning. Derfor vurderes det, at det er BAT at aflæse vandforbruget en gang årligt.

Kommunens vurdering

I forbindelse med udvidelsen forventes energi- og vandforbruget ikke at stige på husdyrbruget. I nærværende sag har ansøger foretaget flere foranstaltninger til reduktion af energiforbruget i staldene. Ventilatorerne er med automatisk syreenhed, hvilket er med til at reducere energiforbruget til ventilation. Udendørsbelysningen er kun tændt efter behov. Kommunen vurderer, at udgifterne til el i sig selv vil anspre på ressourcerne, hvorved det nye anlæg forventes etableret med energibesparende installationer.

Der stilles vilkår til rengøring af ventilation efter hvert holdskifte for at reducere ejendommens strømforbrug.

Vandforbruget estimeres som uændret i forhold til nuværende drift, og kommunen vurderer, at det anførte vandforbrug er acceptabelt i forhold til det ansøgte projekts størrelse.

Vurdering af BAT

Ifølge referencedokumentet for bedste tilgængelige teknikker (BREF), der vedrører fjerkræ og svineproduktion, anvendes der BAT, når der er etableret (delvis) lavenergibelysning, eftersyn og rengøring af ventilatorer, temperaturstyring, der sikrer temperaturkontrol og minimumsventilation i perioder, hvor der ikke er behov for ret stor ventilation. Ligeledes er det at betragte som BAT at efterse og udskifte drikkevandsinstallationer mm., når det skønnes nødvendigt samt løbende registrering af vandforbruget for at forebygge spild og for at undgå eventuelt ødelagte vandrør.

Næstved Kommune vurderer, at ejendommen i sin drift fremover skal gennemtænke og holde sig for øje, hvorledes vand- og energiforbruget kan reduceres. Der vil derfor blive stillet vilkår om, at vand- og energiforbruget skal registreres i overensstemmelse med ansøgningens oplysninger. Registreringen vurderes som værende BAT management. Ved løbende registreringer er det muligt at identificere defekter samt vælge udstyr med fokus på vand- og energibesparelse. I forbindelse med tilsyn skal fremlægges virkemidler til nedbringelse af ressourceforbruget, såfremt dette stiger utilsigtet.

Derudover kan energiforbruget reduceres gennem anvendelse af lavenergipærer. Der vil blive stillet vilkår om, at der skal anvendes lavenergipærer og bevægelsessensorer, hvor det er muligt, så lyset kun er tændt i nødvendigt omfang.

Der stilles vilkår til vedligeholdelse og rengøring af ventilationsanlægget, idet dette vil optimere anlægget og mindske energiforbruget hertil.

Næstved Kommune vurderer, at det økonomiske incitament medvirker til, at energi- og vandforbruget på ejendommen holdes på så lavt niveau, som det er muligt.

Vilkår

For at optimere og kunne vurdere ejendommens ressource forbrug efter udvidelsen, bliver der stillet vilkår om, at

- Bedriftens energiforbrug (el, diesel og fyringsolie) samt vandforbrug skal årligt aflæses og registreres i en driftsjournal. Driftsjournalen skal opbevares i fem år og skal fremvises på tilsynsmyndighedens forlangende.
- Stiger husdyrbrugets energi- og/eller vandforbrug utilsigtet, skal der i forbindelse med tilsyn fremlægges virkemidler til nedbringelse af forbruget. Processen med at finde og efterfølgende implementere disse virkemidler finansieres af husdyrbruget.
- Ventilationsanlægget skal vedligeholdes og efterses i henhold til producentens anvisninger for det pågældende anlæg. Ventilationssystemet skal rengøres ved hvert holdskifte. Driftsjournal herfor skal indeholde oplysninger om dato for kontrol og rengøring.

4.1.3 Spildevand

Ansøger oplyser

Spildevand fra ejendommen bortledes til gyllebeholder.

Tabel 7: Spildevand fra ejendommen.

Art	Nudrift	Ansøgt drift	Bortledes til
Rengøringsvand m.m.	500 m ³ *	500 m ³ *	Gyllebeholder

* Vand til rengøring af stalde er inkluderet i normtalsberegning for gylleproduktion (jf., afsnit 5.4.2).

Kommunens vurdering

Idet spildevand fra rengøring af stalde og lignende ledes til gyllebeholder, vurderer Næstved Kommune, at spildevand fra stald bortledes miljømæssigt forsvarligt og i henhold til husdyrgødningsbekendtgørelsen. Afledning af vaskevand er indeholdt i normtallene for gylleproduktion og er derfor medregnet i opbevaringskapaciteten, jævnfør afsnit 3.2.

Forhold vedrørende afledning af husspildevand samt afledning af tagvand fra driftsbygninger er ikke omfattet af nærværende miljøgodkendelse. Ansøger er selv ansvarlig for at udledningen er lovlig.

Det skal sikres, at tagnedløb ikke kan medføre indsivning af forurenende stoffer til grundvandet.

4.1.4 Management

Ansøger oplyser

Den daglige drift søges tilrettelagt ud fra principperne om godt landmandskab og ansvarlig driftsledelse, således at anlægget giver anledning til mindst mulig miljøbelastning og færrest mulige gener for omgivelserne.

Der er stor bevågenhed omkring minimering af forbruget af ressourcer som strøm, varme, brændstof og næringsstoffer. Herudover fokuseres på reduceret ammoniakfordampning fra stalde og gødningslagre. Dette søges bl.a. opnået ved hyppig renholdelse af overflader.

Endvidere fokuseres på færrest mulige lugt- og fluegener for omgivelserne. Dette søges opnået ved renholdelse af overflader som nævnt ovenfor og fluebekæmpelse i det omfang, det er nødvendigt. Fluebekæmpelse sker efter retningslinjerne fra Skadedyrlaboratoriet, Aarhus Universitet.

Der foretages daglige tjek og løbende service på produktionsanlægget. Såfremt der er behov for det, bliver der tilkaldt service til driftsanlægget, som udføres af kompetent personale.

Miljøledelse

Der udarbejdes et miljøledelsessystem, hvor der er opstillet en handlingsplan, hvor der arbejdes med indsatser indenfor et eller flere af følgende indsatsområder:

- Råvarer (foder, effektivitet)
- Vand (forbrug)
- Energi (forbrug)
- Affald (sortering og genanvendelse)

Miljøledelsessystemet implementeres som et led i opfyldelse af EU's BAT-konklusion om miljøledelse, der blev offentliggjort i EU-tidende den 21. februar 2017.

Overbrusning og rengøring

Der anvendes overbrusning i alle staldafsnit. Overbrusningen benyttes efter forskriften i lov om indendørs hold af grise. I staldene bliver overbrusningen brugt til at styre dyrenes gødeadfærd og til nedkøling af dyrene i varme perioder. Desuden reducerer overbrusning støv i staldluften.

Der er stor opmærksomhed på at renholde stalde og omkringliggende arealer. Herved mindskes risikoen for uhygiejniske forhold.

Kommunens vurdering

I henhold til BREF-dokumentet er det BAT, at træne og uddanne medarbejdere, registrere vand-, energi- og foderforbrug, affaldstyper og mængder, samt registrere anvendelse af husdyrgødning og handelsgødning, at udarbejde gødningsplaner samt have en nødplan/fremgangsmåde ved uheld.

Næstved Kommune betragter det som BAT at registre forbruget af vand, energi mv. for at få et overblik over forbruget, og derved kunne sætte ind, hvis det vurderes, at der er et overforbrug, jævnfør de respektive afsnit herom.

Aspekterne i "Godt landmandskab" som f.eks. korrekt affaldshåndtering, rengøring i og omkring ejendommen m.v. vurderes også som værende BAT. Kommunen vurderer, at overbrusning og rengøring som oplyst i ansøgningen er med til at sikre dyrevelfærd, begrænsning af støv gener samt implementering af BAT på husdyrbruget.

Endvidere betragtes det som BAT at sikre, at ansatte har den nødvendige uddannelse.

Der er i det ansøgte redegjort for forebyggelse af uheld. Kommunen vurderer, at der skal udarbejdes en egentlig beredskabsplan for at minimere risikoen for miljøet ved evt. uheld og driftsforstyrrelser. Der stilles vilkår hertil samt omkring tilgængelighed og revision af husdyrbrugets beredskabsplan. Det vurderes, at regelmæssig revision og planens synlighed er medvirkende til at skabe bevidsthed om og derved forebyggelse af uheld. Det er ejerens pligt,

at medarbejdere har kendskab indholdet af beredskabsplan. Ved evt. uheld der kan have miljømæssige konsekvenser, skal der ringes til tlf. 114.

Der skal ligeledes udarbejdes et miljøledelsessystem for husdyrbruget, hvilket er påkrævet på IE-husdyrbrug jævnfør husdyrgodkendelsesbekendtgørelsens § 42. Miljøledelsessystemet skal sikre fortsat implementering af BAT samt skabe fokus på virksomhedens miljøforhold. Næstved Kommune vurderer, at kravet om et miljøledelsessystem er en tilsynssag, uafhængig af ansøgningen om godkendelse efter Husdyrbrugloven. Der stilles ikke vilkår til udarbejdelse af miljøledelsessystem i nærværende miljøgodkendelse.

Ved overholdelse af nedenstående vilkår vurderer vi, at husdyrbruget gør en optimal indsats for at minimere risikoen for gener og forurening i tilfælde af driftsforstyrrelser og uheld.

Vilkår

For at minimere miljøskaderne vil eventuelle uheld og utilsigtede hændelser, bliver der stillet følgende vilkår om, at

- Ejendommen skal have udarbejdet en beredskabsplan i forbindelse med at godkendelsen tages i brug. Beredskabsplanen skal hele tiden holdes ajour og være nemt tilgængelig. Alle medarbejdere skal være bekendt med planen og den skal opsættes et centralt sted på ejendommen. Hvis der er udenlandske medarbejdere på ejendommen, skal beredskabsplanen forefindes i form af skitser og billeder.
- Beredskabsplanen skal som et minimum indeholde 1) oplysninger om procedurer, der beskriver relevante tiltag med henblik på at stoppe uheldet og begrænse udbredelsen, 2) oplysninger om hvilke personer og myndigheder, der skal alarmes og hvordan, 3) kortbilag over bedriften med angivelse af miljøfarlige stoffer, afløbs- og drænsystemer, vandløb m.m., 4) en opgørelse over materiel, der kan anvendes i forbindelse med afhjælpning, inddæmning og opsamling af spild/lækage, der kan medføre konsekvenser for det eksterne miljø.
- Den endelige beredskabsplan inkl. bilag skal fremsendes i kopi til kommunen, senest 3 måneder efter at godkendelsen er taget i brug.

4.1.5 Samlet vurdering af BAT

Ansøger oplyser

På baggrund af de ovenfor anførte tiltag til implementering af BAT på husdyrbruget vurderes det, at det ansøgte er i overensstemmelse med EU's retningslinjer på området (jævnfør BREF-dokumentet).

Det vurderes ligeledes, at husdyrbruget lever op til Miljøstyrelsens vejledende BAT-krav i relation til ammoniakemission fra husdyranlæg.

Derfor vurderes det, at ansøger har truffet de nødvendige foranstaltninger til at forebygge og begrænse forureningen fra husdyranlægget.

Kommunens vurdering

På baggrund af ovenstående vurderer Næstved Kommune, at ejendommen lever op til krav om anvendelse af BAT i husdyrproduktionen.

4.2 Påvirkning af sårbar natur og sårbare arter

Ansøger oplyser

Miljøstyrelsens vejledende krav om anvendelse af bedste tilgængelige teknologi (BAT) til reduktion af ammoniakemissionen fra stald og lager er opfyldt.

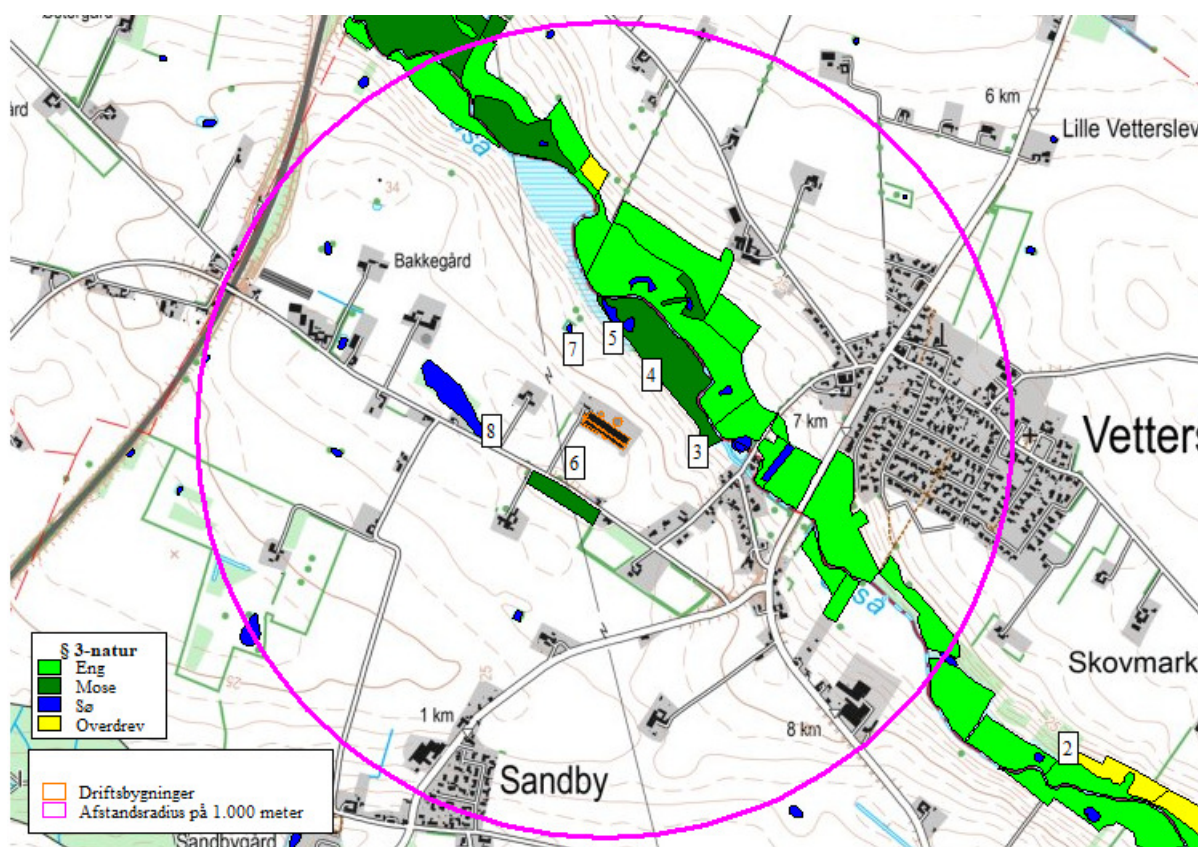
Ifølge beregningerne i Miljøstyrelsens IT-ansøgningssystem er der følgende ammoniaktab fra anlægget (stalde samt opbevaringsanlæg til husdyrgødning):

Tabel 8: Ammoniaktab fra anlægget ifølge husdyrgodkendelse.dk.

	Ansøgt	Nudrift	8-års drift
Ammoniakfordampning	4.688 kg NH ₃ -N	4.284 kg NH ₃ -N	4.573 kg NH ₃ -N

Ammoniakafsætning i lokalområdet

På figur 3 nedenfor er der en oversigt over naturområder i lokalområdet.



Figur 3: Beskyttede naturområder. Kategori 1 natur er ikke med, da det ligger for langt væk.

I de følgende afsnit beskrives ammoniakdepositionen på de enkelte naturområder og de beskyttelsesniveauer, der gælder for de respektive naturområder.

Ammoniakafsætning på naturområder

Ammoniakdepositionen på naturområder i lokalområdet er vist i tabellen nedenfor.

Tabel 9: Beregning af ammoniakdeposition på naturområder.

Navn:	Kategori:	Opretter:	Kumulation:	Ruhed natur:	Merdeposition (kg N/ha/år):		Totaldeposition (kg N/ha/år):
					8-års drift	Nudrift:	
Nr. 8. Vandhul	Kategori 3	Ansøger	0	Bn	0,0	0,2	1,5
Nr. 7. Vandhul	Kategori 3	Ansøger	0	Bn	0,0	0,2	1,4
Nr. 6. Mose	Kategori 3	Ansøger	0	Bn	0,0	0,1	1,5
Nr. 5. Mose	Kategori 3	Ansøger	0	Bn	0,1	0,3	3,0
Nr. 4. Mose	Kategori 3	Ansøger	0	Bn	0,1	0,3	4,5
Nr. 3. Mose	Kategori 3	Ansøger	0	Bn	0,1	0,2	2,6
Nr. 2. Overdrev	Kategori 2	Ansøger	0	Bn	0,0	0,0	0,1
Nr. 1. Tidvis våd eng	Kategori 1	Ansøger	0	Bn	0,0	0,0	0,0

Internationale naturbeskyttelsesområder

Nærmeste internationale naturbeskyttelsesområde (Natura2000) er "Suså, Tystrup-Bavelse Sø, Slagmosen, Holmegårds Mose og Porsmose".

Nærmeste del af Natura2000-området ligger ca. 270 meter nord for driftsbygningerne.

Kategori 1 og 2 naturområder

Kategori 1

Kategori 1-natur er de ammoniakfølsomme naturtyper, der ligger indenfor internationale naturbeskyttelsesområder (Natura 2000), og som samtidig indgår i udpegningsgrundlaget for det pågældende Natura 2000-område. Naturtyperne fremgår af den kortlægning Naturstyrelsen har foretaget i forbindelse med Natura 2000-planlægningen.

Ammoniakdepositionen på kategori 1-naturområder må totalt set maksimalt være 0,7 kg NH₃-N/ha/år fra det ansøgte husdyrbrug (dog 0,4 og 0,2 kg NH₃-N/ha/år, hvis der findes 1 hhv. mere end 1 husdyrbrug i nærheden).

Nærmeste potentielle naturområde, der kan være omfattet af kategori 1 natur, vurderes at være en tidvis våd eng ca. 8,6 km sydøst for driftsbygningerne.

Det pågældende kategori 1 naturområde modtager en totaldeposition på 0,0 kg NH₃-N/ha/år.

På den baggrund vurderes det, at der ikke sker en væsentlig påvirkning af kategori 1 naturområder.

Kategori 2

Kategori 2-natur er nærmere bestemte ammoniakfølsomme naturtyper, der ligger uden for internationale naturbeskyttelsesområder.

Det drejer sig om:

- højmoser
- lobeliesøer
- heder der er større end 10 ha, og som er omfattet af naturbeskyttelseslovens § 3
- overdrev der er større end 2,5 ha, og som er omfattet af naturbeskyttelseslovens § 3.

Ammoniakdepositionen på kategori 2-naturområder må totalt set maksimalt være 1,0 kg NH₃-N/ha/år.

Nærmeste registrerede kategori 2 natur er et overdrevsområde ca. 1,5 km sydøst for driftsbygningerne.

Det pågældende kategori 2 naturområde modtager en totaldeposition på 0,1 kg NH₃-N/ha/år.

På den baggrund vurderes det, at der ikke sker en væsentlig påvirkning af kategori 2 naturområder.

Kategori 3-naturområder

Kategori 3-naturområder er ammoniakfølsomme naturområder, som ikke er kategori 1-natur eller kategori 2-natur, og som er hede, mose eller overdrev omfattet af naturbeskyttelseslovens § 3, eller som er ammoniakfølsom skov.

Ifølge husdyrgodkendelsesbekendtgørelsens beskyttelsesniveau for ammoniak vurderes merbelastninger på indtil 1 kg NH₃-N/ha/år ikke at have væsentlige negative konsekvenser for kategori 3-natur.

Der ligger flere kategori 3-naturområder inden for en radius på 1.000 meter af driftsbygningerne.

Der er ingen kategori 3- naturområder, der modtager en merbelastning på mere end 1 kg NH₃-N/ha/år.

Dermed er krav om maksimal merdeposition med ammoniak på kategori 3 naturområder overholdt.

Øvrige naturområder

Udover kategori 1, 2 og 3 naturområder ligger der et par § 3-beskyttede vandhuller og et engområde i lokalområdet. Disse naturområder er ikke omfattet af husdyrgodkendelsesbekendtgørelsens beskyttelsesniveauer for ammoniakdeposition.

Da der er tale om § 3-beskyttede naturområder, skal det vurderes, om der kan ske en væsentlig tilstandsændring af de pågældende vandhuller som følge af det ansøgte.

Som det fremgår af tabel 10, er der ingen øvrige §3-naturområder, der modtager en merdeposition på mere end 1 kg NH₃-N/ha/år.

På den baggrund vurderes det, at der ikke sker en væsentlig påvirkning af øvrige naturområder, der ikke er kategori 3 naturområder.

Samlet konklusion naturområder

Der er ingen kategori 1 og 2 naturområder, der modtager en total ammoniakdeposition på mere end 0,1 kg NH₃-N/ha/år

Der er ingen kategori 3 naturområder (heder, moser, overdrev og ammoniakfølsomme skove), der modtager en merdeposition på mere end 1,0 kg NH₃-N/ha/år.

Af øvrige naturområder, der hverken er kategori 1, 2 eller 3 naturområder, er der ingen naturområder, der modtager en merbelastning på mere end 1,0 kg NH₃-N/ha/år.

På ovenstående baggrund vurderes det, at der ikke vil ske væsentlige tilstandsændringer af sårbare naturområder.

Kommunens beskrivelse og vurdering

4.2.1 Naturområder beskyttet af § 7 i Lov miljøgodkendelse af husdyrbrug mv.

Efter ændringen af husdyrloven i april 2011, blev lovens § 7 ændret, således den ammoniakfølsomme natur blev opdelt i tre kategorier.

Kategori 1-natur

Denne kategori omfatter de ammoniakfølsomme Natura 2000-naturtyper, som indgår i udpegningsgrundlaget for området og er kortlagte af Naturstyrelsen i forbindelse med Natura 2000-planlægningen. Naturtyperne kan ses i bilag 3, pkt. D i bekendtgørelse om tilladelse og godkendelse mv. af husdyrbrug.

For de Natura 2000-naturtyper, som ikke er kortlagt (primært søer), skal kommunen vurdere den eventuelle påvirkning. Ud over søer drejer det sig om Klinter eller klipper ved kysten (1230), Forstrand og begyndende klitdannelser (2110), Hvide klitter og vandremiler (2120), Kystklitter med havtorn (2160), Kystklitter med gråris (2170), Indlandsklipper af kalkfattige bjergarter (8220) og Indlandsklipper af kalkfattige bjergarter med pionerplantesamfund (8230).

Kategori 1-natur omfatter ligeledes § 3-heder og -overdrev indenfor Natura 2000-områder, som ikke er nævnt ovenfor.

Det skal bemærkes, at ikke alle naturområder, særligt søer, kan findes i ansøgningssystemet eller kan findes i et offentligt tilgængeligt lag på Danmarks Miljøportal (www.arealinformation.dk), idet det først kræver en konkret besigtigelse for at bestemme søernes naturtype.

For kategori 1-natur gælder at den totale ammoniaktilførsel på naturområdet ikke må overskride følgende beskyttelsesniveau:

- 0,2 kg N/ha ved mere end 2 husdyrbrug (mere end 1 ejendom udover ansøger)
- 0,4 kg N/ha ved 2 husdyrbrug (ansøger samt 1 ejendom)
- 0,7 kg N/ha ved 1 husdyrbrug (ansøger)

Antallet af husdyrbrug ud over det ansøgte opgøres på følgende måde (kumulationsmodel):

- 1) antallet af husdyrbrug med en emission på mere end 150 kg NH₃-N pr. år inden for 200 m,
- 2) antallet af husdyrbrug med en emission på mere end 450 kg NH₃-N pr. år inden for 200-300 m,

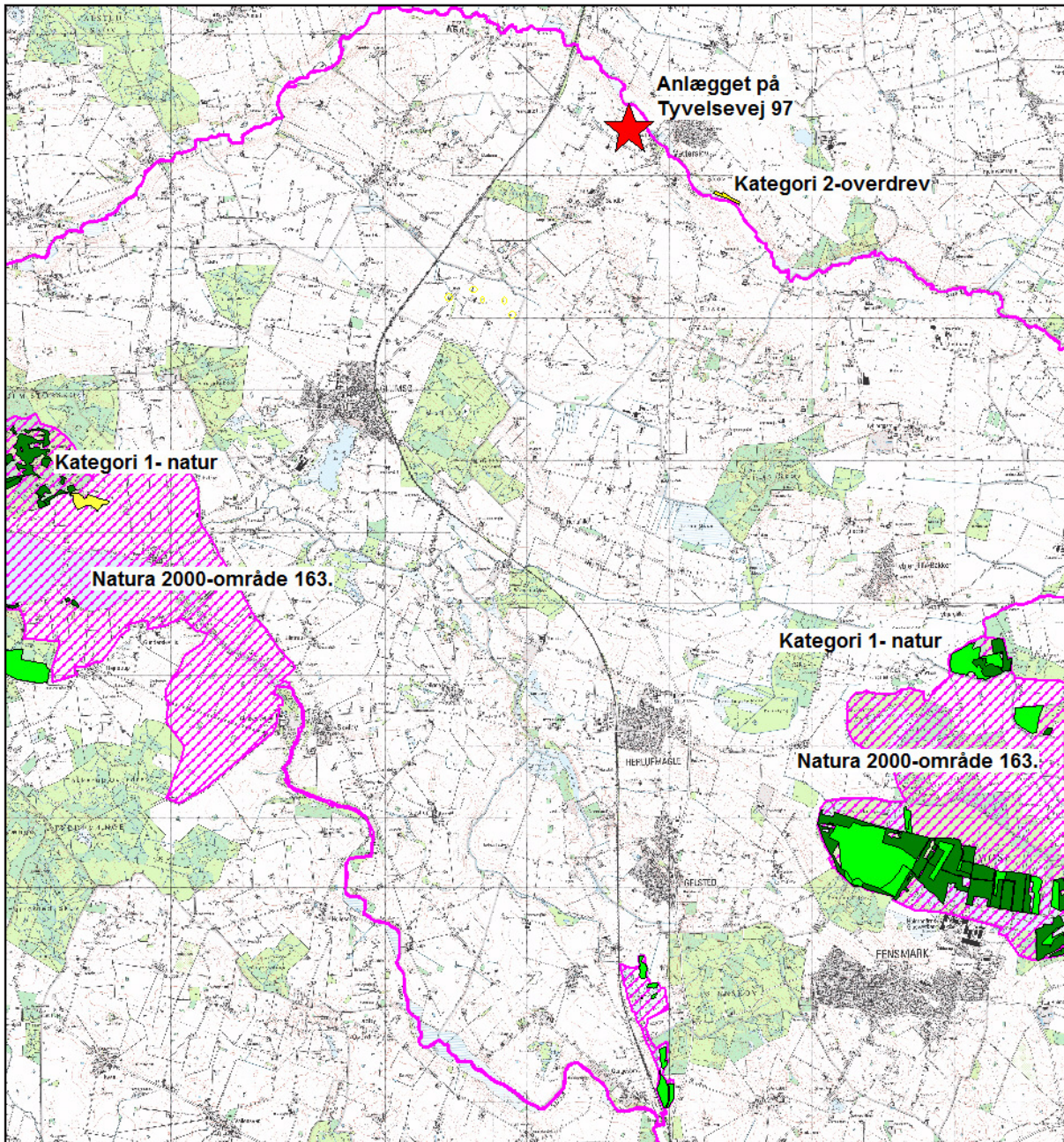
- 3) antallet af husdyrbrug med en emission på mere end 750 kg NH₃-N pr. år inden for 300-500 m,
- 4) antallet af husdyrbrug med en emission på mere end 1.500 kg NH₃-N pr. år inden for 500-1.000 m, og
- 5) antallet af husdyrbrug med en emission på mere end 5.000 kg NH₃-N pr. år inden for 1.000-2.500 m.

Nærmeste kategori 1-natur er beliggende 8,5 km sydøst for anlægget. Der er tale om lysåbne og skovbevoksede habitatnaturtyper på Sønderskov Overdrev i Natura 2000-område nr. 163, "Suså, Tystrup-Bavelse Sø, Slagmosen, Holmegårds Mose og Porsmose". Mod sydvest i godt 9 km afstand ligger ligeledes kategori 1-natur nord for Tystrup og Bavelse Sø.

Umiddelbart nord for anlægget findes Susåen, der er habitatnatur og en del af Natura 2000-området. Imidlertid er habitatnaturtypen "Vandløb med vandplanter" (3260) ikke kvælstoffølsom. Ligeledes kan der forekomme lysåben habitatnatur i form af "Urtebræmmer langs vandløb" (6430). Denne naturtype er ikke fuldstændigt kortlagt, men typen er som vandløbet ikke kvælstoffølsomt.

Udpegningsgrundlaget for arter og naturtyper for beskyttelsesområderne er gengivet i Bilag 1.3, og områderne er beskrevet i basisanalysen /21/ og Natura 2000-planen /20/.

Den samlede emission fra stald og lager er ifølge ansøgningen 4.688 kg N/år. Den totale ammoniakdeposition er beregnet til 0,0 kg N/ha/år for den nærmeste kategori 1-natur.



Kort 1. Beliggenhed af Kategori 1-naturområder (mørkegrøn = skovbevokset habitatnatur, lysgrøn = lysåben habitatnatur) i forhold til anlægget på Tyvelsevej 97. Afgrænsningen af Natura 2000-områder er vist med lilla skravering.

Kategori 2-natur

Kategori 2-natur omfatter højmoser, lobeliesøer samt heder større end 10 ha, som er omfattet af naturbeskyttelseslovens § 3, og overdrev større end 2,5 ha, som er omfattet af naturbeskyttelseslovens § 3, som er beliggende udenfor Natura 2000-områder.

For denne kategori gælder, at den totale ammoniaktilførsel på naturområdet ikke må overskride 1,0 kg N/ha/år

Af Kort 1 fremgår det, at der nærmeste kategori 2-overdrev er beliggende 1,5 km øst-sydøst for anlægget på Tyvelsevej 97. Den totale ammoniakdeposition er her beregnet til 0,0 kg N/ha/år.

Kategori 3-natur

For kategori 3-natur gælder, at kommunen konkret skal vurdere følgende beskyttede, ammoniakfølsomme naturtyper uden for Natura 2000-områder, som ikke er omfattet af kategori 1 og 2: Heder, moser og overdrev, som er beskyttet efter naturbeskyttelseslovens § 3, samt ammoniakfølsomme skove.

Skov defineres som arealer, der er større end ½ ha og mere end 20 meter brede, og som er bevokset med træer, der danner eller inden for et rimeligt tidsrum vil danne en sluttet skov af højstammede træer, jf. skovlovens definition af skov.

En skov betegnes som ammoniakfølsom, når:

- 1) der har været skov på arealet i lang tid (i størrelsesorden mere end ca. 200 år), så der er tale om gammel "skovjordbund",
- 2) skoven er groet frem af sig selv på et naturareal, fx tidligere hede, mose eller overdrev, så jordbunden ikke har været dyrket mark inden for en periode svarende til perioden for gammel "skovjordbund", eller
- 3) der i skoven er forekomst af naturskovindikerende eller gammelskovsarter, som er medtaget på listen over arter, der er brugt ved prioritering af naturmæssigt særligt værdifulde skove omfattet af skovlovens § 25.

Anlægget ligger placeret nær Susåen, hvor der på nord og sydsiden er registreret moser og enge på begge sider af åen. Omkring anlægget ligger yderligere langt overvejende vandhuller samt et moseområde syd for Tyvelsevej (Se kort 2).

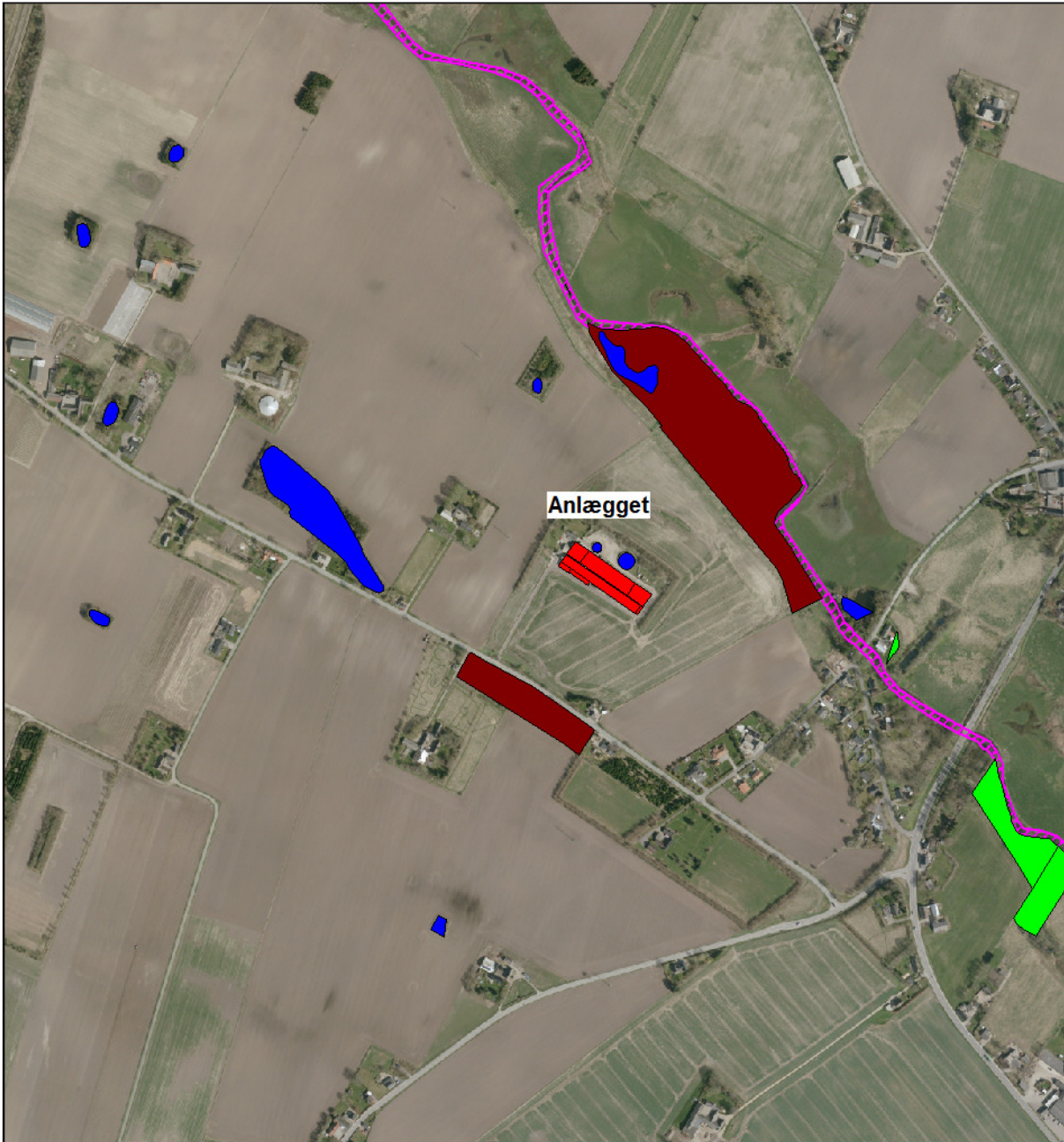
Merdeposition af kvælstof fra stald og lager er for alle naturområder vist på Kort 2 beregnet til mellem 0,0 kg N/ha/år og 0,1 kg N/ha/år. Det er imidlertid kun moserne, der er kategori 3-natur, og de modtager 0,1 kg N mere pr. år.

Nærmeste skov, som vurderes at være ammoniakfølsom ud fra, at der har været skov på arealet i lang tid, er skoven Bolhave, der er beliggende i en afstand af ca. 1,5 km fra anlægget i sydvestlig retning. Merdepositionen herpå er 0,0 kg N/ha/år.

Kommunens vurdering

Kategori 1- og 2-natur

Da totalbelastningen på nærmeste kategori 1- og 2-natur er på 0,0 kg N/ha/år, vurderer kommunen, at projektet på Tyvelsevej 97 ikke påvirker naturområderne væsentligt negativt. Afskæringskriterierne er for begge naturkategorier overholdt.



Kort 2. Placering af målepunkter omkring anlægget på Tyvelsevej 97. Eng, mose og sø er angivet med hhv. grønt, brunt og grønt. Kun moser er kategori 3-natur.

Kategori 3-natur

Der findes *ikke* naturområder indenfor denne kategori, der modtager en merdeposition, som er lig med eller større end 1,0 kg N/ha/år (maksimal merdeposition er beregnet til 0,1 kg N/ha/år). En merdeposition på 1,0 kg N/ha/år, der er sat til en vejledende grænseværdi for, hvornår der kan forventes en tilstandsændring.

For Boelhave-skoven er merdepositionen ligeledes på 0,0 kg N/ha/år.

Hvis der er kategori 3-natur, hvor der vil komme en merdeposition på 1,0 kg /N/ha/år eller mere, skal kommunen afklare, om området er en del af særlige regionale eller lokale beskyttelsesinteresser. Som grundlag for denne afklaring skal kommunen inddrage alle følgende fire kriterier:

- de aktuelle naturområdes status i kommuneplanen, herunder særligt om det aktuelle ammoniakfølsomme naturområde er omfattet af kommuneplanens udpegning af særlige værdifulde naturområder, Grønt Danmarkskort, rekreative områder og/eller værdifulde kulturmiljøer samt kommuneplanens retningslinjer for varetagelsen af naturbeskyttelsesinteresserne, de rekreative interesser og de kulturhistoriske interesser,
- om det aktuelle område er omfattet af fredning, handleplan for naturpleje eller anden planlagt naturindsats,
- det aktuelle naturområdes naturkvalitet og
- kvælstofbidrag til området fra andre kilder (fx markbidrag), herunder for så vidt angår skove om de gødskes.

Da imidlertid hverken moser eller Boelhave-skoven modtager en merdeposition i nærheden af 1,0 kg N/ha/år, er ovennævnte forhold ikke vurderet.

Kommunens samlede vurdering

Ud fra disse forhold, er det kommunens samlede vurdering, at naturområder omfattet af lovens § 7 ikke påvirkes væsentligt af projektet på Tyvelsevej 97, og at ansøgningen overholder de generelle beskyttelseskrav. Der stilles derfor ikke vilkår i forhold til driften.

4.2.2 Natura 2000-områder

EU har en overordnet målsætning om at stoppe forringelser af biodiversiteten senest i 2010. Ét af de vigtigste midler til at opfylde denne målsætning er de såkaldte Natura 2000-direktiver (Habitat- og Fuglebeskyttelsesdirektiv).

Natura 2000-områder udgøres af habitat- og fuglebeskyttelsesområder, som til sammen danner et økologisk netværk af beskyttede naturområder gennem hele EU. I Danmark kaldes områderne også for internationale naturbeskyttelsesområder, og her indgår også ramsar-områderne. Der er 254 habitat-, 113 fuglebeskyttelses- og 27 ramsar-områder i Danmark.

Før der træffes afgørelse om tilladelse eller godkendelse efter husdyrbrugsloven, skal der foretages en vurdering af, om projektet i sig selv eller i forbindelse med andre planer og projekter kan påvirke et Natura 2000-område væsentligt, jf. habitatbekendtgørelsens § 7 stk. 1. Princippet i beskyttelsen er, at der ikke i disse områder må foretages noget, som skader de naturværdier (naturtyper og arter), som ligger til grund for deres udpegning.

Hvis projektet i sig selv eller i forbindelse med andre planer og projekter kan påvirke et Natura 2000-område væsentligt, skal der, jfr. habitatbekendtgørelsens § 7 stk. 2, foretages en nærmere konsekvensvurdering af projektets virkninger på Natura 2000-området under hensyn til bevaringsmålsætningen for det pågældende område. Den fælles målsætning for de udpegede

områder er, at de naturtyper og arter, som et område er udpeget for at beskytte, skal have en gunstig bevaringsstatus.

Nærmeste Natura 2000-område i forhold til stald og lager på Tyvelsevej 97 er område nr. 163, Suså, Tystrup-Bavelse Sø, Slagmosen, Holmegårds Mose og Porsmose. Natura 2000-området udgøres af 3 habitatområde og 2 fuglebeskyttelsesområde (se Tabel 11). Udpegningsgrundlaget fremgår af Bilag 1.3 og beskyttelsesområdet er nøjere beskrevet i Basisanalysen /21/ og Natura 2000-planer /20/.

Natura 2000-området strækker sig langs Susåen fra lidt vest for Rønnede til Næstved. På en stor del af strækningen er det dog kun selve åløbet, der er udpeget. I områdets østlige del er et sammenhængende område mellem Holmegårds Mose, Gammellung, Tuerne og Porsmose udpeget som fuglebeskyttelses- og habitatområder. Mod vest er Tystrup-Bavelse Sø det dominerende landskabselement omfattet af Natura 2000. Slagmosen og naturskoven Rådmandshave ved Næstved i den sydlige del er udpeget som habitatområde.

Suså er Sjællands største vandløb, og er levested for internationalt beskyttelseskrævende arter som pignmerling, bæklampret og tykskallet malermusling. Åen løber igennem et afvekslende morænelandskab med Tystrup-Bavelse Sø, som er ynglested for arter som havørn og isfugl. Den østlige del af Natura 2000-området rummer et mosekompleks med internationalt vigtige naturtyper som aktiv højmose, hængesæk, tidvis våd eng, avneknippemose og skovbevokset tørvemose. Holmegårds Mose er Østdanmarks vigtigste højmose, selv om den er reduceret voldsomt i forhold til sin oprindelige størrelse. Den er levested for en række plante- og dyrearter af national og regional betydning. Engsnarre og rørhøg er beskyttelseskrævende ynglefugle knyttet til mosekomplekset, og rastende arter som sangsvane og sædgås forekommer i internationalt betydelige antal. Sydligst i Natura 2000-området findes Slagmosen med rigkær og indslag af den sjældne naturtype indlandssalteng.

Derudover er der flere steder i området vigtige forekomster af skovnaturtyper, hvor bøgeskov på muldbund er dominerende, og hvor aske- og elleskov udgør vigtige skovarealer tættest på sø og å. Rundt om Tystrup Sø findes flere kilder og væld, især i Frederikskilde Skov i nord. Flere skove i området er udlagt til naturskov uden drift /22/.

Afstanden fra stald og lager til nærmeste habitatområde, H145 (Holmegårds Mose), er ca. 1500 meter mod sydøst. Afstanden til nærmeste fuglebeskyttelsesområde F91 (Suså med Tystrup Bavelse Sø og Slagmosen) er ligeledes ca. 1500 meter (se Kort 1).

Kommunens vurdering

Den samlede emission fra stald og lager på Tyvelsevej 97 er som nævnt beregnet til 4.687 kg N/år. Den totale ammoniakdeposition er beregnet til 0,0 kg N/ha/år på de nærmeste habitatnaturtyper, som er på udpegningsgrundlaget og som samtidigt er kvælstofsårbare, samt på nærmeste dele af Fuglebeskyttelsesområdet. Det vurderes derfor, at ændringen af husdyrbruget ikke vil forringe bevaringsstatus for naturtyper og arter på udpegningsgrundlaget for habitatområdet.

Natura 2000-område	163, Suså, Tystrup-Bavelse Sø, Slagmosen, Holmegårds Mose og Porsmose
• Habitatområder	H145, Holmegårds Mose H146, Rådmandshaven H194, Suså med Tystrup Bavelse Sø og Slagmosen
• Fuglebeskyttelsesområder	F91, Holmegårds Mose, Gammellun6, Tuerne og Porsmose F93, Tystrup Bavelse Sø

Tabel 11. Nærmeste internationale naturbeskyttelsesområder i Næstved kommune /21/

Hvad angår arter på udpegningsgrundlaget for nærmeste fuglebeskyttelsesområde (F91) er der vurderingen, at ændringen af husdyrholdet på Tyvelsevej 97 ligeledes ikke vil påvirke arternes bevaringsstatus.

Selvom den udregnede totaldeposition ligger under afskæringskriteriet på 0,7 kg N/ha/år på Natura 2000 (i dette tilfælde 0,0), påhviler det altid den godkendende myndighed at sikre de særlige beskyttelsesinteresser, der er forbundet med internationale naturbeskyttelsesområder. Med afsæt i Waddenzee-dommen (EF-domstolens dom af 7. september 2004 i sag C-127/02) fastlægges det, at der skal foretages en konsekvensvurdering hvis:

- der foreligger sandsynlighed eller risiko for, at projektet vil påvirke habitatområder væsentligt (præmis 43)
- en konsekvensvurdering skal gennemføres, hvis det ikke på baggrund af objektive kriterier kan udelukkes, at projektet i sig selv eller i sammenhæng med andre planer eller projekter kan påvirke habitatområdet væsentligt (præmis 45)
- et projekt anses for at kunne påvirke et habitatområde væsentligt, når projektet risikerer at skade områdets bevaringsmålsætning (præmis 49)

Det fremgår endvidere af Waddenzee-dommens præmis 61, at en konsekvensvurdering i henhold til habitatdirektivets artikel 6, stk. 3 indebærer, at alle de aspekter af et projekt, som i sig selv eller i sammenhæng med andre planer eller projekter kan påvirke bevaringsmålsætningen, skal identificeres før projektets godkendelse under hensyn til bedste videnskabelige viden på området, og der kan kun meddeles godkendelse af et projekt, hvis miljømyndigheden ud fra konklusionen på konsekvensvurderingen har opnået vished for, at projektet ikke har skadelige virkninger på habitatområdets integritet. En sådan vished er opnået, når det ud fra et videnskabeligt synspunkt uden rimelig tvivl kan fastslås, at der ikke er sådanne virkninger.

Godkendelsen gives med afsæt i det beskyttelsesniveau, der er fastlagt i bilag 3 til Bekendtgørelse om tilladelse og godkendelse m.v. af husdyrbrug (bek. nr. 1020 af 6. juli 2018). Overholdelse af bilag 3 vil, jævnfør principiel klagenævnsafgørelse (NMK-132-00109) føre til, at afgørelser, der overholder beskyttelsesniveauet, som altovervejende hovedregel vil medføre, at husdyrbrugets ammoniakpåvirkning af omgivende Natura 2000-områder vil være uvæsentlig.

Det er Næstved Kommunes opfattelse, at der i sagen ikke er forhold, der gør, at hovedreglen skulle være tilsidesat. I vurderingen er der lagt vægt på, at den stedlige kortlægning af habitatnaturtyper vurderes at være retvisende. Der er således ikke grund til at tro, at der findes ukortlagte habitatnaturtyper omkring husdyrbrugets anlæg.

Idet den totale ammoniakdeposition fra projektet på nærmeste habitatnaturtype er beregnet til 0,0 kg N/ha pr. år vurderer Næstved Kommune, at ammoniakfordampning fra husdyrbrugets samlede anlæg ikke vil udgøre en nogen påvirkning af Natura 2000- området eller udpegningsgrundlagets arter og naturtyper, og Næstved Kommune vurderer samlet set, at det ansøgte projekt hverken alene eller sammen med andre planer og projekter i området vil have nogen væsentlig negativ påvirkning på de omkringliggende Natura 2000-områder.

Samtidigt vurderes det, at projektet på Tyvelsevej 97 beliggende udenfor Natura 2000-området ikke kræver, at der i forhold til påvirkninger fra anlægget udarbejdes en egentlig konsekvensvurdering jfr. § 7 i Habitatdirektivbekendtgørelsen. Begrundelsen for denne vurdering er, at hverken naturtyper eller arter vurderes at ville blive påvirket.

4.2.3 Bilag IV-arter og andre beskyttede eller fredede arter

I Danmark findes der 76 dyre- og plantearter, der er omfattet af EF-Habitatdirektivets bilag IV (kaldet bilag IV-arter) som særlig strengt beskyttet i det naturlige udbredelsesområde ifølge direktivets artikel 12. I Næstved Kommune findes sikkert, med stor sandsynlighed eller er tidligere fundet ca. 25 dyre- og plantearter, som er omfattet af bilag IV.

Beskyttelsen indebærer bl.a. forbud mod beskadigelse eller ødelæggelse af arternes levesteder og yngle- og/eller rasteområder.

Udover beskyttelseskrævende Bilag IV-arter skal ansøgningen vurderes i forhold til rødlistede og fredede arter. Af sårbare og beskyttelseskrævende arter findes i området med stor sandsynlighed bilag IV-arterne Springfrø, Stor Vandsalamander og Spidssnudet Frø.

Ved godkendelse af projekter skal kommunen vurdere, om projektet beskadiger eller ødelægger yngle- eller rasteområder i det naturlige udbredelsesområde for Bilag IV-arterne. Projektet kan kun godkendes, hvis der ikke sker beskadigelse eller ødelæggelse herunder gradvis forringelse af yngle- eller rasteområder jf. Habitatbekendtgørelsens § 11 og Naturbeskyttelseslovens § 29a.

I denne del af kommunen er det sandsynligt, at der findes følgende Bilag IV-padder: Springfrø, Stor vandsalamander og Spidssnudet frø. Omkring anlægget findes der endvidere med stor sandsynlighed Skrubtudse, Grøn Frø og Lille Vandsalamander. Alle padder og deres yngel er fredede i Danmark.

Springfrø er udbredt på Sydsjælland og specielt i områder nær løvskov. I skovrige områder med mange vandhuller eller oversvømmelser kan den optræde endog meget talrigt. Springfrø opholder sig i skov og beplantninger uden for yngletiden.

Stor Vandsalamander er almindelig i det sydøstlige Danmark i vandhuller og formodes at findes i op mod halvdelen af vandhullerne i kommunen. Især i vandhuller med bedst vandkvalitet og uden fisk vil sandsynligheden være størst. Arten opholder sig efter yngleperioden forsat lige omkring vandhullet eller 2-300 meter derfra.

Spidssnudet Frø er ikke i samme grad som Springfrø knyttet til egentlige vandhuller, men foretrækker i langt højere grad oversvømmede partier i moser og på enge (fladvand). Uden for ynglesæsonen lever Spidssnudet Frø i enge, moser og udyrkede fugtige arealer. Det er en art, der kræver høj naturkvalitet på såvel yngle- som rastelokaliteter.

Omkring anlægget på Tyvelsevej 97 findes moser og vandhuller (Se Kort 2). Vandhullerne er i forbindelse med denne godkendelse ikke besigtiget med henblik på at fastslå aktuel/potentiel forekomst af Bilag IV-padder, da merdepositionen på søerne er beregnet til maksimalt 0,2 kg N/ha/år. De er tidligere besigtiget ved kommunens § 3-registrering i 2010.

Udover nævnte Bilag IV-padder findes med stor sandsynlighed en række flagermus-arter i området. De almindeligste og mest sandsynlige arter i Næstved Kommune er vandflagermus, brunflagermus, langøret flagermus, sydflagermus og dværgflagermus.

Kommunens vurdering

Projektet kan kun godkendes, hvis der ikke sker beskadigelse eller ødelæggelse herunder gradvis forringelse af yngle- eller rasteområder jf. Habitat-bekendtgørelsens § 11 og Naturbeskyttelseslovens § 29a.

For påvirkning af levesteder for Bilag IV-arter er vurderingen, at levestedet skal påvirkes af en årlig merbelastning større end 1 kg N/ha /18/, for at der kan registreres en ændring af levestedet (lokaliteten).

Den overvejende del af søer og vandhuller i denne del af Danmark i morænelandskabet er ikke kvælstofbegrænsede, og atmosfærisk deposition af kvælstof ændrer ikke tilstanden i vandhullerne. Merdeposition kan derimod ændre bredvegetationen, således at rigere og hurtigere vækst af denne kan føre til en forringelse af søen som levested for padder.

Der er imidlertid i nærværende godkendelse ingen søer eller vandhuller, der modtager en merdeposition større end 1 kg N/ha/år. Den maksimale merdeposition er beregnet til 0,2 kg N/ha/år.

Det er således Næstved kommunes, at godkendelsen af husdyrbruget på Tyvelsevej 97 ikke vil betyde en væsentlig negativ påvirkning af levesteder for Bilag IV-padder. Og kommunen vurderer, at det generelle beskyttelsesniveau i husdyrloven er tilstrækkeligt til at beskytte yngleområder mod væsentlig negativ påvirkning fra ammoniak fra anlægget.

Hvad angår forekomsten af Flagermus i området, vurderer Næstved kommune ligeledes, at projektet ikke påvirker raste- eller yngleområder for flagermus, idet der ikke sker bygningsmæssige ændringer.




Der sættes ikke vilkår i forhold til påvirkning af Bilag IV-arter.

4.3 Lugt

Ansøgers oplysninger

I tabel 11 nedenfor er der foretaget lugtberegninger i forhold til de områder og beboelser, der er beskrevet tidligere.

Tabel 10: Lugtberegninger fra IT-ansøgningssystemet (www.husdyrgodkendelse.dk).

Bebyggelse	Kumulation	Model	Ukorrigeret geneafstand (m)	Korrigeret geneafstand (m)	Vægtet gennemsnitsafstand (m)	Genekriterie overholdt	
 Tyvelsevej 99	0	FMK	153,5	153,5	184,2	Ja	▼
 Brobakken 3	0	NY	313,1	281,8	292,7	Ja	▼
 Vetterslev By, Vetterslev	0	FMK	485,3	485,3	572,2	Ja	▼

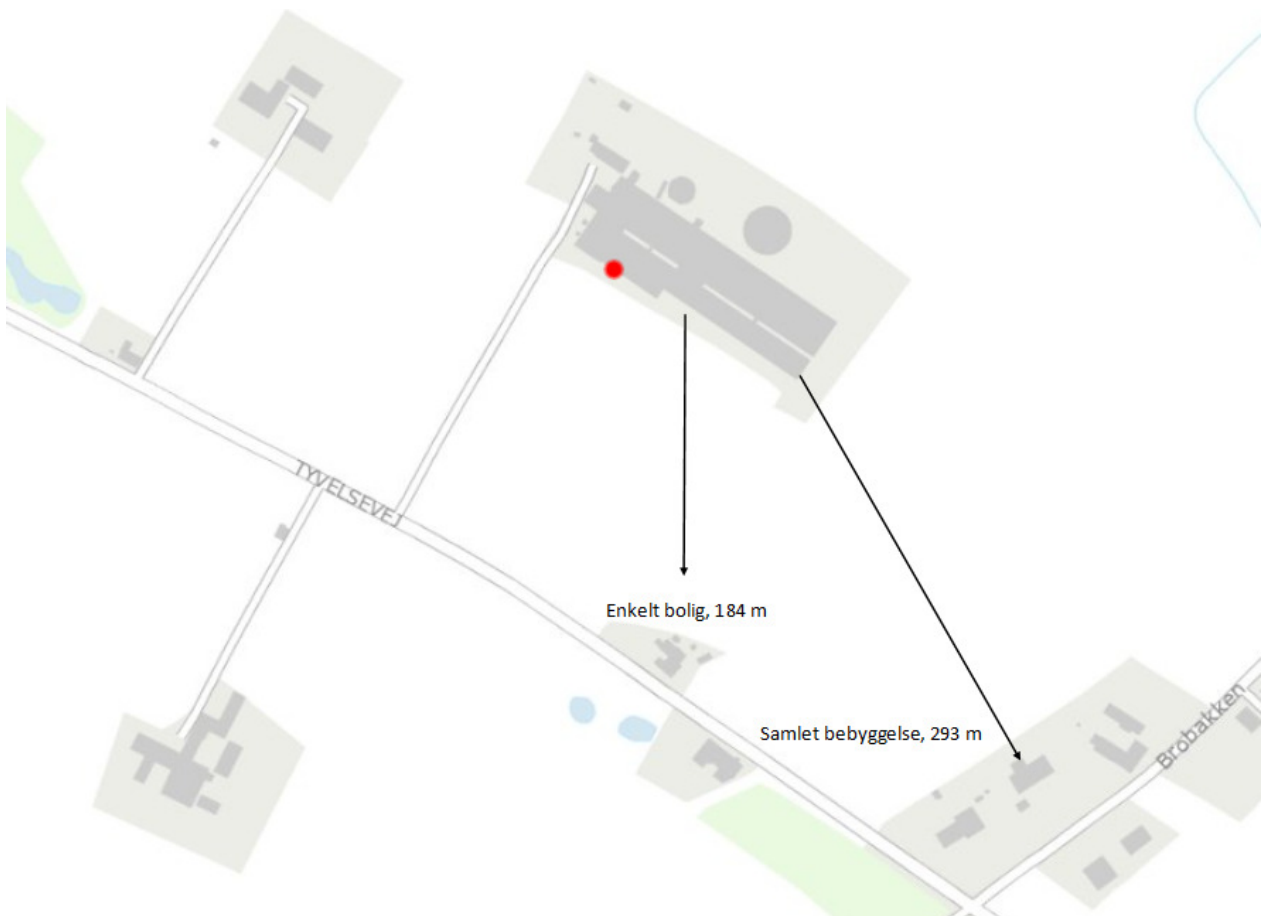
Lugtberegninger i IT-ansøgningsskemaet viser, at afstandskravene kan overholdes for såvel nærmeste nabobeboelse uden landbrugspligt, byzone og samlet bebyggelse.

På den baggrund vurderes det, at det ansøgte, ikke vil give anledning til væsentlige lugtgener.

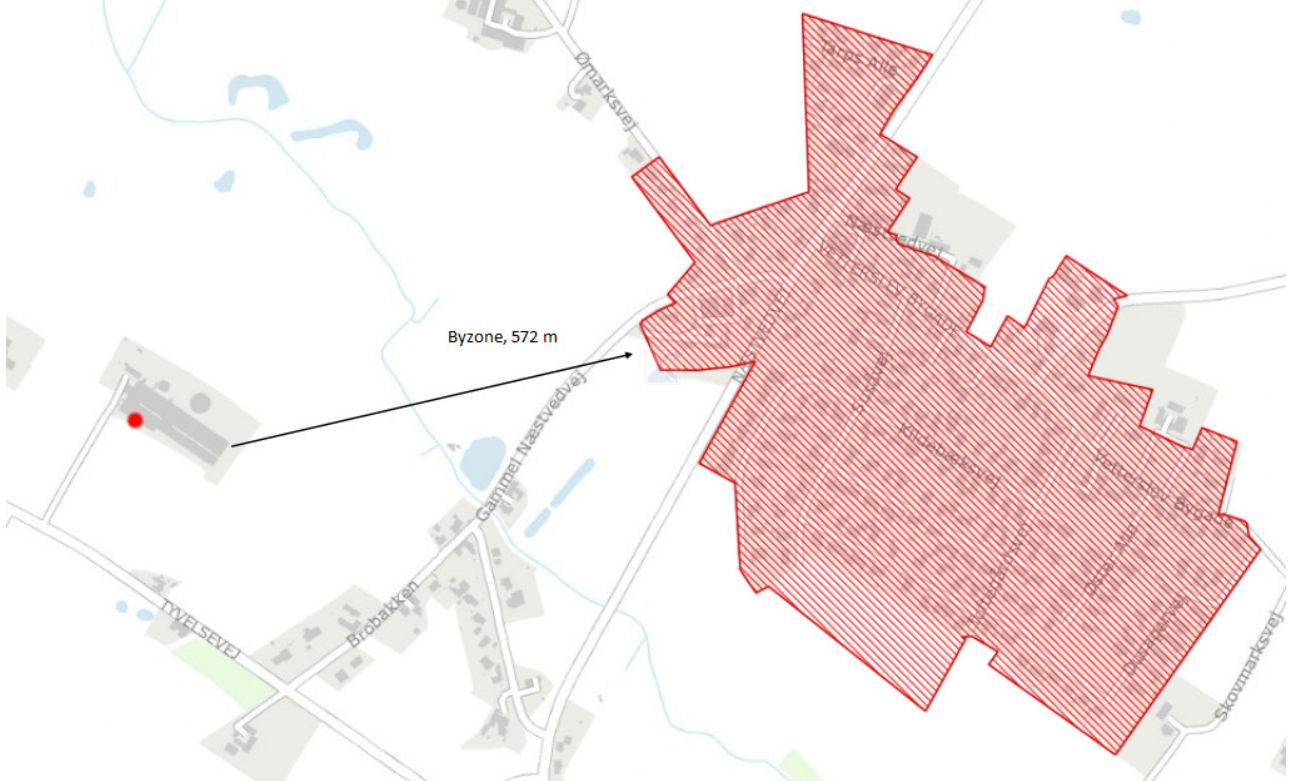
Kommunens vurdering

Kommunen kan konstatere, at ansøger har udpeget de korrekte ejendomme, der udgør hhv. nærmeste nabo og samlet bebyggelse. Den vægtede gennemsnitsafstand fra nærmeste staldanlæg til nærmeste nabo, Tyvelsevej 99, der er uden landbrugspligt, er ca. 184 meter fra anlæggets lugtcentrum. Nærmeste nabo er placeret sydøst for staldanlægget. Nærmeste samlet bebyggelse er Brobakken 3, der ligger ca. 293 m sydøst for ejendommen. Ansøger har udpeget Vetterslev By som byzone.

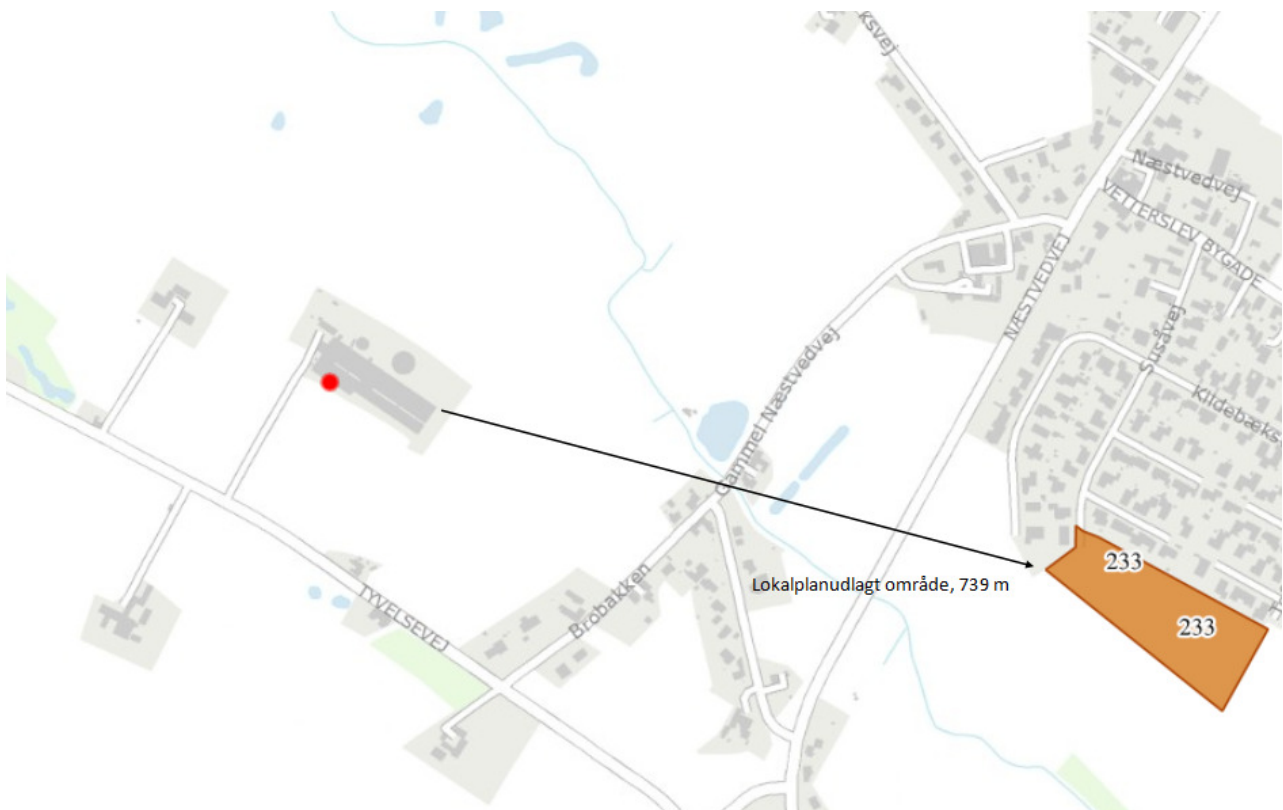
Nærmeste område i henhold til Husdyrbruglovens § 6 stk. 1 punkt 2 er lokalplan "233, Ringsted Boliger ved Susåen i Vetterslev". Nævnte område er i byzone og placeret ca. 665 m øst for ejendommen.



Figur 4: Placering af nærmeste enkelt bolig uden landbrugspligt samt placering af samlet bebyggelse.



Figur 5: Placering af nærmeste byzone.



Figur 6: Placering af lokalplanudlagte områder.

Der er ingen kumulation i forhold til lugtgener fra øvrige husdyrbrug, ud fra husdyrgodkendelsesbekendtgørelsens kriterier, idet der ikke forefindes øvrige større husdyrbrug (ammoniakemission > 750 kg NH₃-N pr. år) i området indenfor 300 m fra byzone og samlet bebyggelse og heller ikke indenfor 100 m fra enkeltbolig.

Lugtkonsekvenszonen er i husdyrgodkendelse.dk beregnet til 672 m.

God staldhygiejne, renholdelse af staldareal samt renholdelse af omgivelserne på ejendommen vurderes at medvirke til at minimere lugtudbredelse fra husdyrbruget.

På baggrund af ovenstående vurderes det, at det ansøgte ikke vil medføre væsentlige lugtgener i forhold til omkringboende. Der stilles vilkår til minimering af lugtgener fra produktionen på Tyvelsevej 97 ved renholdelse af bl.a. stalde, båse, fodringssystem m.v.

Vilkår

Der vil blive stillet vilkår om at,

- Såfremt Næstved Kommune skønner, at lugt fra bedriften giver anledning til væsentlige lugtgener, skal ejendommen for egen regning lade foretage undersøgelse af forskellige lugtkilder og iværksætte foranstaltninger, således at lugtgenerne formindskes. Foranstaltningerne skal aftales med Næstved Kommune.
- Hele ejendommen og dens omgivelser skal renholdes således at ejendommen ikke giver anledning til lugtgener, som efter Næstved Kommunes vurdering er til væsentlig gene for omgivelserne. Der skal således til stadighed opretholdes en god staldhygiejne,

herunder tørhed af båsenes og foderarealernes bund, renholdelse for at hindre støv- og smudsbelægnings i stalden samt renholdelse af fodringssystem m.v.

4.4 Transport

Ansøger oplyser

Arbejds kørsel til og fra staldanlægget sker via Tyvelsevej. Hovedparten af transporterne udgøres af transporter med husdyrgødning, levering og afhentning af grise og foder.

På figur 7 nedenfor vises til- og frakørselsveje til staldanlægget.



Figur 7: Til- og frakørselsveje til ejendommen.

Nedenstående tabel 12 viser en oversigt over omfanget af transporter angivet af ansøger som retningsgivende.

Tabel 11: Transporter til og fra ejendommen.

Art	Antal transporter/år nudirft	Antal transporter/år ansøgt
Levering af polte	26	26
Afhentning af smågrise	104	104
Afhentning af slagtesøer	52	52
Afhentning af døde dyr	52	52
Levering af foder	52	52
Halm	12	12
Gylletransporter fra ejendommen (traktor)	40	40
Gylletransporter fra ejendommen (lastbil)	225	225
Diverse transporter	26	26

(brændstof, renovation m.m.)		
I alt (gns.)	589	589

Der er tale om få årlige transporter, og der er gode til- og frakørselsforhold i relativ stor afstand til de nærmeste nabobeboelser.

Alle grænser for tilladelig støj i forbindelse med transport til og fra ejendommen vil blive overholdt. Eventuelle transportgener vil være kortvarige og kun dreje sig om enkelte dage om året.

På ovenstående baggrund vurderes det, at der ikke vil være væsentlige gener som følge af transport til og fra ejendommen.

Kommunens vurdering

I henhold til ansøgningens oplysninger forventes antallet af transporter ikke vil øges i forbindelse med ansøgte. Der er estimeret ca. 600 årlige transporter, der primært udgøres af gylletransport i lastbil fra anlægget samt afhentning af grise. Gennemsnitligt forventes ca. 2 transporter dagligt.

Ud fra det samlede dyreholds størrelse vurderer Næstved Kommune, at der er tale om et begrænset antal nødvendige transporter på årlig basis. For at mindske eventuelle støjgener stilles der dog vilkår om, at transport til og fra ejendommen så vidt muligt skal foretages på hverdage mandag til fredag fra kl. 7.00 –18.00. Støj i forhold til transporter er behandlet i afsnit 4.5.

Idet landzone er at betragte som landbrugets erhvervsområde, må beboere af boliger i landzonen derfor acceptere visse ulemper, som kan være forbundet med at være nabo til et landbrug, som f.eks. øget trafik til og fra landbrugsejendommen i højsæsonen. Kørsel på ejendommen i forbindelse med den årlige høst og drift af markerne foregår indenfor en afgrænset periode, og er en del af det sæsonbetonede arbejde, som må accepteres ved en landbrugsbedrift.

Kørsel på ejendommen i forbindelse med den daglige drift må accepteres ved en landbrugsbedrift. Kørsel internt på ejendommen vurderes ikke at give anledning til gener for nærmeste nabobeboelser, idet kørsler foregår som i nudrift i en afstand af ca. 150 m fra nærmeste nabobeboelse Tyvelsevej 99. Der er ikke interne transportruter, der passerer direkte forbi omkringboende. Ligeledes sker der ikke transporter på grusvej forbi naboer, idet Tyvelsevej er asfalteret.

Det er ikke muligt at regulere transporter i forbindelse med husdyrbrug ud fra standen af den offentlige vej og evt. fremtidig nødvendig vedligeholdelse af den. Færdsel på offentlig vej reguleres af færdselsloven og håndhæves af politiet. Hvis vejen er i en dårlig stand vil det være kommunens vejmyndighed som skal se på vejen.

Samlet vurderes det, at transport til og fra ejendommen som følge af den ansøgte husdyrproduktion ikke vil medføre væsentlige miljømæssige gener for omgivelserne. Der stilles derfor ingen vilkår.

4.5 Støj

Ansøger oplyser

Beskrivelse af støjklider

Støjklider fra landbrugsvirksomheden kan forekomme fra følgende kilder:

- Staldanlæg (fodringsanlæg, vakuumpumper, kompressorer m.m.) og ventilationsanlæg.

- Interne og eksterne transporter.
- Ind- og udlevering af grise.
- Levering af foder.

Beskrivelse af driftsperioder

I det omfang det er muligt, vil alle støjende aktiviteter blive lagt indenfor normal arbejdstid, som ansøger definerer som tidsrummet 06.00-18.00. Dog kan der forekomme afvigelser i forbindelse med levering og afhentning af grise. Disse transporter kan forekomme på alle tider af døgnet.

Der kan også komme afvigelser i forbindelse med udbringning af husdyrgødning, der i et begrænset antal dage om året kan forekomme på alle tider af døgnet.

Beskrivelse af tiltag mod støj

Ventilationsanlægget vil være i konstant drift, men støjen herfra vil være lav.

Ventilationsmotorer har generelt et lavt støjniveau, og støj herfra vurderes at være minimal i omgivelserne. Ventilationsanlægget serviceres og vedligeholdes, hvilket er medvirkende til, at støj herfra er minimal.

Levering af foder til fodersiloerne ved staldene (S1-S6) sker ved indblæsning ca. 1 gang pr. uge á en times varighed pr. gang. Indblæsning af foder sker kun i hverdagene imellem 07.00 til 18.00 og eventuelt lørdage i tidsrummet 07.00 til 14.00.

Staldanlægget er et moderne anlæg og motorer fra fodringsanlæg, vakuumpumper, kompressorer m.m. er placeret indendørs, hvorfor støj herfra er minimal.

Det forventes ikke, at transporter vil give anledning til væsentlige støjgener, da der er relativt langt til nabobeboelser, og da der er gode til- og frakørselsveje til ejendommen.

Det forventes, at omkring 10-20 % af transporterne vil ligge uden for tidsrummet 07.00-18.00.

Alle generelle krav vedrørende støj fra ejendommen vil blive overholdt. Sammenholdt med ejendommens placering vurderer ansøger, at det ikke er nødvendigt med specielle tiltag for at sikre omboende mod støjgener. Støj søges generelt dæmpet ved valg af støjsvag teknologi.

På den baggrund vurderes det, at der ikke vil være væsentlige støjgener for nabobeboelser.

Kommunens vurdering

Ved vurdering af støj fra ejendommen, vurderes der på støj fra faste tekniske installationer som f.eks. ventilatorer, foderblander, pumper, kompressor m.v., og der vurderes på de interne transporter. Støj i forbindelse med markdriften er ikke omfattet, men der skal naturligvis så vidt muligt vises hensyn ved kørsel forbi naboejendomme og tomgangskørsel skal undgås.

De væsentligste støjkilder vurderes at være afhentning af husdyrgødning, levering og afhentning af grise samt håndtering af foder. Desuden vil der kunne forekomme støj fra ventilation af stalden samt omrøring af gyllebeholderne.

Indblæsning af foder sker fra korngrav ca. 1 gang ugentligt i en time. Når støjbidraget fra foderindblæsning inddrages i den samlede støjemission fra husdyrbrugets aktiviteter midlet over 8 timer (hverdage 7-18 samt lørdage 7-14), vurderer Næstved Kommune, at husdyrbruget kan overholde Miljøstyrelsens vejledende støjgrænser.

Kommunen har ikke modtaget klager fra omkringboende for så vidt angår støjgener fra det eksisterende ventilationsanlæg. Idet ansøger har oplyst, at ventilationsanlægget serviceres jævnligt vurderer Næstved Kommune, at husdyrbruget træffer de nødvendige foranstaltninger til reduktion af støjen herfra. Der stilles ikke vilkår til eftersyn og vedligeholdelse af ventilationsanlægget, idet dette indgår som praksis på husdyrbruget jævnfør ansøgningens tekst.

Interne transporter foregår ikke direkte forbi nabobeboelser. Det forventes, at størstedelen af alle transporter vil foregå i tidsrummet kl. 07 – 18. Antallet af transporter er oplyst til 589 svarende til ca. 2 transporter dagligt. Transporter forbi omkringboende sker via asfalteret vej, og der forventes derfor ikke væsentlige støjgener fra transporterne.

For at mindske eventuelle støjgener, stilles der vilkår om, at transport til og fra ejendommen så vidt muligt skal foretages på hverdage mandag til fredag fra kl. 7.00 – 18.00. Defekte og støjende anlæg, pumper, kompressorer eller lignende skal straks udbedres eller skiftes.

I Miljøstyrelsens vejledning nr. 5/1984 om "ekstern støj fra virksomheder" anføres ingen grænseværdier for støjbelastningen fra virksomheder ved boliger i det åbne land. Dog anføres, at man som udgangspunkt ved fastsættelse af støjgrænser ved nærmest liggende boliger bør anvende de grænseværdier, der gælder for områder med blandet bolig- og erhvervsbebyggelse. Disse værdier er anvendt i miljøgodkendelsen.

Der stilles i godkendelsen vilkår om, at en beregning / måling af støjniveauet i omgivelserne kan kræves, såfremt Næstved Kommune finder, at eventuelle klager er velbegrundede.

Vilkår

Der vil blive stillet vilkår om at,

- Husdyrbrugets samlede støjbidrag til omgivelserne må ikke overstige følgende værdier, målt ved nabobeboelser eller deres opholdsarealer:

Periode	Referencetidsrum	Værdi dB(A)
Mandag – fredag kl. 7-18	8 timer	55
Lørdag kl. 7-14	7 timer	55
Lørdag kl. 14-18	4 timer	45
Søn- og helligdag kl. 7-18	8 timer	45
Alle dage kl. 18-22	1 time	45
Alle dage kl. 22-7	½ time	40

Støjbidraget måles som det ækvivalente, konstante og korrigerede støjniveau i dB(A). Spidsværdierne af støjniveauet må om natten kl. 22-07 ikke overstige 55 dB(A). Støjgrænseværdierne omfatter kun støj fra faste tekniske installationer.

- Hvis myndigheden vurderer, at der er behov for det, f.eks. ved begrundede klager over støj, skal virksomheden for egen regning dokumentere, at støjgrænserne er overholdt. Dokumentationen skal være i form af en akkrediteret/certificeret støjmåling eller beregning, som overholder Miljøstyrelsens vejledninger på området og udføres som efter retningslinjerne: – Miljømåling, ekstern støj. En sådan dokumentation kan højst kræves 1 gang årligt. Eventuelle måle- eller beregningspunkter skal inden udførelsen aftales med tilsynsmyndigheden.
- Transport til og fra ejendommen skal så vidt muligt foretages på hverdage mandag til fredag fra kl. 7.00 - 18.00.

- Defekte og støjende anlæg, pumper, kompressorer eller lignende skal straks udbedres eller skiftes.
- Der må ikke forekomme unødigt tomgangskørsel på ejendommen.

4.6 Støv

Ansøger oplyser

Der kan forekomme støvgener ved den daglige håndtering af foder og halm. Al levering af korn sker via korngrav, og afstanden til nærmeste nabobeboelser er relativ stor.

Ejendommens driftsbygninger er placeret i relativ stor afstand til de nærmeste nabobeboelser (ca. 140 meter).

På grund af den relativt store afstand til de nærmeste nabobeboelser vurderes det, at der ikke vil være væsentlige støvgener for nabobeboelser.

Kommunens vurdering

Kommunen vurderer, at de største kilder til støvgenering ved den daglige drift er håndtering af foder og halm. Håndtering af foder og halm vurderes ikke at medføre en væsentlig påvirkning på naboerne, der ligger i relativ stor afstand til husdyrbrugets anlæg (>100 m)

Interne transporter på grusveje og -pladser kan medføre støvgener. Disse vurderes dog ikke at være væsentlige ved nærmeste naboer på grund af den faktiske afstand. På nord, øst og vest siden af produktionsanlægget er der etableret skærmende beplantning, der i nogen grad vurderes at kunne begrænse støvflugt fra ejendommen afstedkommet fra hhv. interne transporter samt øvrig drift af anlægget.

Den private adgangsvej fra Tyvelsevej til ejendommens anlæg er grusbelagt. Næstved Kommune vurderer, at evt. støv fra benyttelse af den private vej kan begrænses ved simpel vanding i tørre perioder, såfremt der opstår behov herfor. Transport udenfor ejendommens areal sker ad eksisterende, asfalterede vejanlæg.

For at sikre omkringboende mod væsentlige støvgener, er der stillet vilkår for så vidt angår støvpåvirkning udenfor ejendommen.

Næstved Kommune vurderer, at risikoen for støvgener ved nabobeboelser er meget begrænset både på baggrund af afstanden til naboer samt antallet af transporter. Skulle der opstå støvgener hos omkringboende, skal ansøger sørge for at nedbringe gener ved f.eks. vanding af vejen. Der stilles vilkår hertil.

Vilkår:

For at imødekomme eventuelle væsentlige støvgener fra ejendommen, bliver der stillet vilkår om at,

- Driften af ejendommen må ikke medføre væsentlige støvgener uden for ejendommens eget areal.
- Foderanlæg skal indrettes således, at støvgener i forbindelse med aflæsning, transport og behandling af foder undgås.

4.7 Lys

Ansøger oplyser

Lysset i staldene vil primært være tændt i tidsrummet kl. 06.00 til 22.00.

Der er ingen kraftige udendørs lyskilder. Der sidder orienteringslys over indgangsdøren til staldene. Der er ingen stærke generende lyskilder, som kan genere naboer.

På den baggrund vurderes det, at der ikke vil være væsentlige lysgener for nabobeboelser.

Kommunens vurdering

Driftsbygningens beliggenhed i forhold til nabobeboelser, er i god afstand hertil, så der ikke er tale om væsentlige lyspåvirkninger på vejarealer eller hos naboejendomme.

Ansøger oplyser, at der som udgangspunkt ikke er natbelysning i staldene, og at der ikke er kraftig udendørsbelysning.

Ansøger oplyser ikke, hvorvidt der er bevægelsessensor på udendørs belysning på staldene. Der stilles vilkår til anvendelse af lavenergibelysning og bevægelsessensorer for til stadighed at reducere energiforbruget samt minimere eventuel lyspåvirkning af omgivelserne mest muligt.

Lysudfaldet fra stalden vurderes begrænset på baggrund af vinduernes størrelse og det forhold, at lyset primært er tændt i tidsrummet 06-22. Næstved Kommune vurderer på den baggrund, at der ikke vil kunne forekomme fjerneffekt fra belysning fra ejendommen.

Vilkår

Der vil blive stillet vilkår om at,

- Der skal anvendes lavenergibelysning og bevægelsessensorer, hvor det er muligt.
- Udendørs pladsbelysning skal forsynes med bevægelsessensorer, der sikrer, at lyset kun er tændt i op til 30 minutter ad gangen.
- Husdyrbruget må ikke medføre lysgener uden for ejendommens areal. Hvis der opstår væsentlige lysgener, skal der foretages tiltag til nedbringelse af genen.

4.8 Kemikalier

Ansøger oplyser

Opbevaring af olie og kemikalier

Der opbevares ikke olie og kemikalier på ejendommen.

Pesticider

Der opbevares ikke pesticider på ejendommen.

Kommunes vurdering

Der opbevares ikke olie, kemikalier og pesticider på ejendommen og da der ikke foregår markdrift fra ejendomme, så stilles der ikke vilkår opbevaring af kemikalier – herunder pesticider.

Der er en olietank til fyringsolie på ejendommen. For at gøre miljøgodkendelsen rummelig stilles der vilkår, så det er muligt også at have en olietank til brændstof til traktorer eller andre maskiner.

Tankning af diesel skal ske fra en plads med fast og tæt bund. Derved kan evt. spild opsamles, og der forekommer ikke risiko for forurening af jord, overfladevand eller undergrund. Tanken skal opstilles med god afstand til tagnedløb, og placeres hvor der ikke er risiko for at den bliver påkørt.

Vilkår

For at forebygge forurening af jord og grundvand, bliver der stillet vilkår om at,

- Tankning af diesel skal ske fra en plads med fast og tæt bund. Tanken skal opstilles med god afstand til afløb til dræn. Tanken skal være placeret på fast og tæt bund, og med god afstand til afløb til dræn.

4.9 Affald

Ansøger oplyser

Døde dyr

Opbevaring og bortskaffelse af døde dyr sker i henhold til reglerne i bekendtgørelse om opbevaring af døde produktionsdyr (BEK nr. 558 af 01/06/2011).

Døde dyr opbevares på plads ved indkørselsvejen til ejendommen (jævnfør bilag 1).

Opbevaring af olie, kemikalier og medicinaffald

Olie til opvarmning opbevares i overjordisk olietank på 4.000 l, der står udendørs. Træpiller opbevares i 30 ton silo (jævnfør bilag 1).

Bortskaffelse af affald

Al affaldshåndtering sker i henhold til Næstved Kommunes affaldsregulativ.

- Fast affald og emballage afleveres via godkendt affaldsmottager/- transportør.
- Eventuelle medicinrester afleveres via indsamlingsordning eller genbrugsstation.
- Døde dyr afhentes af DAKA.

Samlet vurdering af affald og kemikalier

Al affald og kemikalier håndteres på en forsvarlig måde, der betyder, der ikke er en væsentlig forureningsmæssig risiko med virksomhedens affaldshåndtering.

På den baggrund vurderes det, at der ikke er en risiko forbundet med virksomhedens affaldsproduktion og håndtering heraf.

Kommunens vurdering

Næstved Kommune vurderer, at husdyrbrugets affald bortskaffes i henhold til gældende regulativer og forskrifter, og at opbevaring og håndtering af affald på husdyrbruget i det tilfælde foregår miljømæssigt forsvarligt.

Opbevaring af døde dyr reguleres efter bekendtgørelse om opbevaring m.m. af døde produktionsdyr.

Vilkår

For at imødegå forurening samt for korrekt opbevaring og bortskaffelse af affald fra ejendommen, bliver der stillet vilkår om at,

- Affald skal jævnlige bortskaftes fra ejendommen, og farligt affald skal opbevares miljømæssigt forsvarligt.
- Beholdere med spildolie skal opstilles på en tæt opsamlingsbakke egnet til formålet, og som kan indeholde volumen af den største beholder.

4.10 Skadedyr

Ansøger oplyser

Generel beskrivelse af skadedyr

Generelt lægges der vægt på en hurtig og effektiv bekæmpelse af skadedyr ved konstatering af deres tilstedeværelse. Forekomst af skadedyr forebygges blandt andet ved daglig oprydning og fjernelse af gødning og foderrester. Al bekæmpelse af skadedyr sker i henhold til retningslinjerne fra Skadedyrlaboratoriet, Aarhus Universitet.

Beskrivelse af fluebekæmpelse

Der er ingen fluegener fra husdyrbruget. I det omfang det er nødvendigt, vil der blive foretaget fluebekæmpelse i henhold til retningslinjerne fra Skadedyrlaboratoriet, Aarhus Universitet.

Beskrivelse af rottebekæmpelse

Hvis der opstår problemer med rotter, vil bekæmpelse ske i henhold til retningslinjerne fra Skadedyrlaboratoriet, Aarhus Universitet.

Kommunens vurdering

Bekæmpelse af fluer på ejendommen vurderes at skulle foretages efter de seneste retningslinjer fra Institut for Agroøkologi, Aarhus Universitet. Ved den fornødne bekæmpelse af fluer vurderes det ansøgte ikke at give anledning til gener for omkringboende. Hvis virksomheden desuden holdes ryddelig herunder fri for spild af foder og fri for oplag af affald, vurderer vi, at der ikke er forøget risiko for opformering af rotter. Der stilles vilkår hertil.

Vilkår

For at undgå tilhold af skadedyr bliver der stillet vilkår om at,

- Ejendommen skal foretage en effektiv fluebekæmpelse, der som et minimum er i overensstemmelse med de seneste retningslinjer fra Institut for Agroøkologi, Aarhus Universitet.
- Hele ejendommen og dens omgivelser skal holdes i en renlig og ryddelig stand og opbevaring af foder skal ske på en sådan måde, at der ikke opstår risiko for tilhold af skadedyr (rotter m.v.).

4.11 Husdyrbrugets ophør

Ansøger oplyser

Der er ingen planer om, at husdyrproduktionen skal ophøre, men det forventes, at landbrugsvirksomheden fortsat effektiviseres, optimeres og udvides i det omfang, det er nødvendigt for at følge med udviklingen.

Hvis husdyrproduktionen på ejendommen ophører, vil stalde og gødningsopbevaringsanlæg blive tømt og rengjort således, at produktionsanlægget afvikles miljømæssigt forsvarligt.

Det betyder, at følgende vil blive foretaget:

- Overskydende husdyrgødning i kummer og kanaler tømmes og fjernes på forsvarlig vis.

- Staldene bliver rengjorte.
- Inventar og andet metal afhændes til skrothandler eller lign.
- Alt affald, der kan genbruges, leveres til genbrugsstation eller lign.
- Affald, der ikke kan genbruges, afskaffes efter gældende regler.

Kommunens vurdering

Ændringer i ejerforhold af produktionen og ejendommen, som vil medføre overdragelse af ansvar for driften og dyrene samt vedligeholdelse af ejendommen, skal meddeles til tilsynsmyndigheden.

Næstved Kommune vurderer, at der ved eventuelt ophør af husdyrproduktionen skal foretages en fuldstændig oprydning på ejendommen. Dvs. dyr skal sælges/bortskaffes, affald, kemi og olie skal fjernes. Foderlagre og gyllebeholderebeholdere skal tømmes, og bygninger og anlæg skal rengøres. Hvis besætningen rammes af sygdom skal dette håndteres efter gældende lovgivning.

Vilkår

For at forhindre forurening i forbindelse med evt. ophør af produktionen, bliver der stillet vilkår om, at

- Ved ophør af driften skal produktionsanlæg, husdyrgødnings- og foderopbevaringsanlæg tømmes og rengøres grundigt. Gødningsopbevaringsanlæg skal tømmes indenfor næste planperiode. Stoffer der kan forurene jord, undergrund og overfladevand, samt affald skal bortskaffes efter gældende regler.

5. Driftsforstyrrelser og uheld

Ansøger oplyser

Af mulige driftsforstyrrelser og uheld kan nævnes:

- Uheld med væltet gylletransport vil kunne foranledige forurening.

Med henvisning til ovennævnte følger her en beskrivelse af foranstaltninger, der er truffet for at imødegå de nævnte uheld:

- Såfremt der skulle ske uheld ved afhentning af gylle, ringes der til alarmcentralen og kommunens miljøvagt kontaktes.
- Al gylle afhentes med gyllevogn med sugepumpe.

Hvis der skulle ske uheld, kontaktes miljøvagten, og der vælges de bedste oprydnings- og forebyggelsesforanstaltninger, således at gene og risiko bliver mindst mulig (gyllespild kan f.eks. opdæmmes med halmballer, jord og lign.). Alle medarbejdere er instrueret i at kontakte kommunens miljøvagt eller ringe 112 ved uheld.

Kommunens vurdering

For at mindske risikoen for forurening i forbindelse med eventuelle uheld ved tankning af maskiner, er der stillet vilkår om, at tankning af maskiner skal foregå på befæstet impermeabelt underlag.

Næstved Kommune vurderer, at risikoen for driftsforstyrrelser og uheld, som vil forårsage væsentlig forurening af miljøet, kan begrænses ved at foretage egenkontrol på ejendommen og ved løbende vedligeholdelse af installationer i staldene samt af landbrugsmaskiner.

Driftsforstyrrelser, der forårsager forurening af omgivelserne vurderes at være begrænset gennem virksomhedens interne procedurer herunder beredskabsplan, jævnfør afsnit 4.1.4. Forhold som opsyn ved håndtering af husdyrgødning, beholderkontrol, korrekt opbevaring af

kemikalier og instruktion af medarbejdere vurderes at medvirke til at minimere risikoen for uheld på husdyrbruget.

Ved evt. uheld der kan have miljømæssige konsekvenser, skal der ringes til tlf. 114.

6. Egenkontrol

Ansøger oplyser

Bedriftens egenkontrol består primært af det lovpligtige gødningsregnskab, produktionsopgørelser og driftsregnskab samt egne løbende registreringer. Ansøger aflæser og registrerer forbrug af vand og el en gang årligt i forbindelse med årsregnskabet.

Virksomhedens el- og vandforbrug er konstant henover året, der er ingen større sæsonbetonede produktionsmæssige variationer. De tekniske installationer og hjælpemidler kontrolleres løbende for at imødegå driftsforstyrrelser og uheld. Der henvises i øvrigt til afsnit 6.1 vedr. "Management".

Kommunens vurdering

Bedriften skal til enhver tid over for Næstved Kommune kunne fremlægge dokumentation og optegnelser, der dokumenterer, at ansøgningens forudsætninger og godkendelsens vilkår overholdes.

Desuden skal det sikres, at husdyrbruget ved tilsyn kan dokumentere lovpligtig egenkontrol indenfor f.eks. logbog for flydelag på gyllebeholder, skriftlige aftaler for opbevaring af husdyrgødning på anden ejendom, dokumentation for fodring- og fodringsteknikker etc.

Vilkår

For at husdyrproduktionen kan dokumentere at miljøgodkendelsens vilkår er overholdt, bliver der stillet vilkår om at:

- Følgende materiale skal som et minimum til enhver tid kunne forevises tilsynsmyndigheden:
 - Dokumentation for produktionsniveau: f.eks. udtræk fra CHR og evt. produktionsrapporter, flyttelister og slagterifregninger. Dokumentationen skal opbevares i min. 3 år.
 - Regnskabsbilag fra destruktionsanlæg for døde dyr.
 - Skriftlige aftaler for gødningsopbevaring/-afsætning.
 - Kvitteringer for aflevering af affald minimum 3 år tilbage.
 - Årlig registrering af elforbrug, fyringsolie og vandforbrug.
 - Dokumentation for bortskaffelse af miljøfarligt affald minimum 3 år tilbage.
 - Dokumentation for indkøb af lavenergipærer/lysstofrør minimum 5 år tilbage.
 - Dokumentation for flue- og rottebekæmpelse.
 - Driftsjournal for ventilationsanlægget med oplysninger om rengøring og samtlige driftsforstyrrelser på ventilationsanlægget, herunder driftsnedbrud. Driftsjournalen skal ajourføres inden for en uge fra driftsforstyrrelsen.

- Ajourført lagerregnskab for husdyrgødning.
- Opdateret beredskabsplan.
- Opdateret miljøledelsessystem.

7. Alternative løsninger og 0-alternativ

Ansøger oplyser

Alternative løsninger

Der er ikke overvejet alternativer til det ansøgte, da der er tale om en fortsættelse af den nuværende husdyrproduktion i samme driftsbygninger.

0-alternativ

Strukturudviklingen i dansk landbrug betyder, at der kontinuerligt bliver færre, men større landbrug. De enkelte landbrugsvirksomheder har derfor brug for, hvis de vil overleve at udvikle mere effektive og miljøvenlige driftsformer. Et 0-alternativ på Tyvelsevej 97 vil betyde, at der ikke sker den nødvendige udvikling med en løbende tilpasning af produktionsanlægget.

Kommunens vurdering

Næstved Kommune mener ikke, at der kan opsættes økonomisk proportionelle alternativer, som vurderes værende bedre end det ansøgte projekt.

Udvidelsen af dyreholdet sker i eksisterende staldanlæg, og der opføres ingen nye gødningsanlæg. Der er således tale om ansøgning om øget effektivisering og fleksibilitet i de eksisterende stalde.

Det er endvidere kommunens vurdering af de socioøkonomiske konsekvenser, at 0-alternativet, dvs. ingen udvidelse af husdyrproduktion, samfundsmæssigt vil kunne betyde færre arbejdspladser i området, men også i de mindre, lokale virksomheder som vognmænd, foderstofleverandører mv.

8. Samlet vurdering

Ansøger oplyser

I den konkrete sag vurderes der ikke at være forhold vedrørende anden lovgivning, der skal tages hensyn til.

Med hensyn til husdyrgodkendelsesbekendtgørelsens §4 stk. 6 er der følgende konklusioner:

Befolkningens og menneskers sundhed

I miljøkonsekvensrapportens afsnit 5.3 om vurdering af gener i lokalområdet, er det vurderet, at det konkrete projekt ikke medfører væsentlige påvirkninger med lugt, støj, støv m.m.

Det vurderes endvidere, at en svineproduktion som den ansøgte hverken direkte eller indirekte har påvirkning på befolkningens eller menneskers sundhed.

Biologisk mangfoldighed med særlig vægt på kategori 1- og 2-natur samt bilag IV-arter

I miljøkonsekvensrapportens afsnit 5.5 om vurdering af ammoniakpåvirkning, er det vurderet, at det konkrete projekt hverken i sig selv eller i kumulation med andre husdyrbrug i lokalområdet medfører væsentlige direkte eller indirekte påvirkninger af naturområder.

Da bilag IV-arters yngle- og rasteområder er direkte eller indirekte afhængige af, at der ikke sker væsentlige tilstandsændringer af naturområder, vurderes det, at der ikke sker væsentlige påvirkninger af bilag IV-arters yngle- og rastområder.

Jordarealer, jordbund, vand, luft og klima

I miljøkonsekvensrapportens afsnit 6 er der vurderet på anvendelse af BAT. Det vurderes, at der anvendes BAT i tilstrækkeligt omfang på ressourceforbrug. Der er dermed redegjort for, at det konkrete projekt reducerer forbruget af energi mest muligt, hvilket alt andet lige betyder et mindre klimaaftryk fra husdyrbruget.

Endvidere er alle stalde, gødningskanaler, gyllerør, forbeholdere og gyllebeholdere udført af tætte materialer i henhold til gældende forskrifter på området (landbrugets byggeblade).

Der er ingen skadelige emissioner fra stoffer, der kan være giftige for omgivelserne. Som nævnt har ammoniakemissionen ingen væsentlige virkninger på naturområder i omgivelserne.

Desuden er der i miljøkonsekvensrapportens afsnit 5.3.1 redegjort for, at alle lugtgenekriterier er overholdt.

På den baggrund vurderes det, at det konkrete projekt ikke medfører direkte eller indirekte påvirkninger af jordarealer, jordbund, vand, luft eller klima.

Materielle goder, kulturarv og landskabet

I miljøkonsekvensrapportens afsnit 5.1.1., 5.2, 5.3 og 5.5 er det vurderet, at det konkrete projekt ikke medfører væsentlige påvirkninger af landskabet. Desuden er alle afstandskrav overholdt, og der er ingen væsentlige påvirkninger af kulturarv og materielle goder.

På den baggrund vurderes det, at det konkrete projekt ikke medfører direkte eller indirekte påvirkninger af materielle goder, kulturarv eller landskabet.

Samspillet mellem to, flere eller alle faktorer efter nr. 1-4

Det vurderes, at der ikke er væsentlige direkte eller indirekte virkninger som følge af et samspil imellem de enkelte faktorer under punkterne 1-4.

Sårbarhed i forhold til risici for større ulykker eller katastrofer som følge af faktorerne efter nr. 1-5.

I miljøkonsekvensrapportens afsnit 7, er der redegjort for eventuelle uheld og risici. Det er vurderet, at den største risiko for ulykker eller katastrofer er gylleudslip.

I miljøkonsekvensrapportens afsnit 7 er der redegjort for de foranstaltninger, der skal minimere eventuelle uheld, og hvordan der skal reageres, hvis et uheld skulle opstå.

På den baggrund vurderes det, at sårbarheden i forhold til punkterne 1-5 er tilgodeset i tilstrækkeligt omfang.

Det vurderes således, at der ikke er væsentlige risici i forbindelse med ulykker og katastrofer.

Kommunens vurdering

Det er Næstved Kommunes vurdering, at husdyrbruget ved overholdelse af de stillede vilkår kan udvides og drives uden at være til væsentlig gene for miljøet. Miljøet skal i denne sammenhæng forstås som omgivelserne i bred forstand, herunder befolkning, flora og fauna, vandmiljø, landskab og kulturhistorie.

9. Referencer

1. Manual vedr. vurdering af de lokale miljøeffekter som følge af luftbåret kvælstof ved udvidelser og etablering af større husdyrbrug, 2003 (Ammoniakmanualen) af Skov- og Naturstyrelsen (opdateret udgave, dec. 2005).
2. Danmarks Miljøundersøgelser 2015: Deposition af N komponenter 2012 – kommuner. http://www2.dmu.dk/1_viden/2_Miljoe-tilstand/3_luft/4_spredningsmodeller/5_Depositionsberegninger/deposition.asp
3. GIS-temaer fra www.arealinformation.dk og <http://miljoegis.mim.dk/spatialmap?&&profile=natura2000planer2-2016> vedr. DEVANO-kortlagte naturtyper og levesteder, beskyttede naturtyper, § 7-naturtyper, risikoanalyser for målsatte vandløb, nitrat- og fosforklasser, nitratfølsomme indvindingsområder samt drikkevandsområder.
4. GIS-temaer fra Storstrøms Amt med fund af sjældne og rødlistede arter: planter, padder, krybdyr, pattedyr og insekter.
5. Håndbog om dyrearter på habitatdirektivets bilag IV. www2.dmu.dk/pub/FR635.pdf
6. Habitatbeskrivelser, årgang 2005. Beskrivelse af danske naturtyper omfattet af habitatdirektivet (NATURA 2000 typer). www.dmu.dk/1_Om_DMU/2_Tvaer-funk/3_fdc_bio/ta/Habitat-beskrivelser-app4b-ver102.doc
7. Oplysninger på www.vandognatur.dk
8. Oplysninger på www.naturdata.dk
9. Dansk Pattedyratlas (2007). Gyldendal. ISBN 13: 9788702055061.
10. Storstrøms Amt, 2000: Rødlistede insekter i det åbne land i 2000.
11. Storstrøms Amt, 2001: Rødlistede fugle.
12. Storstrøms Amt, 2006: Rødlistede padder og krybdyr i Storstrøms Amt 2006.
13. Storstrøms Amt, 2006: Rødlistede skovinsekter i Storstrøms Amt 2006.
14. Storstrøms Amt, 2006: Rødlistede mosser og laver i Storstrøms Amt 2006.
15. Storstrøms Amt, 2006: Rødlistede planter. En revision af rødlistede planter 1999.
16. Miljøministeriet 2009: MILJØKLAGENÆVNETS PRAKSIS I SAGER OM MILJØGODKENDELSE AF HUSDYRBRUG ("PRAKSISNOTAT", 2. UDG.) 15. december 2009. <http://www.mst.dk/NR/rdonlyres/6422C493-71D4-4E2B-A023-E03AE9375087/0/Praksisnotat2udg15122009.pdf>
17. Miljøministeriet 2009: Bilag til Praksisnotatet - Notat om beskyttelsesniveauer m m <http://www.mst.dk/NR/rdonlyres/B2DB3821-C06E-4773-BA60-8B9BB932F840/0/-Notatombeskyttelsesniveaubilagtilpraksisnotat.pdf>

18. Miljøministeriet 2009: Bilag til Praksisnotatet - Notat om påvirkning af Natura 2000-områder. <http://www.mst.dk/NR/ronlyres/C121C3AF-22DD-461E-B9EF-C48BD3556BCD/0/NotatompåvirkningafNatura2000bilagpraksisnotat.pdf>
19. Miljøministeriet 2009: Bilag til Praksisnotatet –DMUs vurdering af usikkerhed ved tærskelværdier for ammoniakfølsom natur. http://www.mst.dk/NR/ronlyres/9A721962-E178-46EC-9022-4E69901A5AC5/0/Bilag_MKNpraksisnotat_DMUtærskelværdier.pdf
20. Naturstyrelsen 2016: Natura 2000-plan 2016-2021. Suså, Tystrup-Bavelse Sø, Slagmosen, Holmegårds Mose og Porsmosen. Natura 2000-område nr. 163, habitatområder H145, H146, H194. Fuglebeskyttelsesområde F91 og F93. <https://mst.dk/natur-vand/natur/natura-2000/natura-2000-planer/natura-2000-planer-2016-21/>
21. Naturstyrelsen 2014: Natura 2000-basisanalyse 2016-2021. Revideret udgave. Suså, Tystrup-Bavelse Sø, Slagmosen, Holmegårds Mose og Porsmosen. Natura 2000-område nr. 163, habitatområder H145, H146, H194. Fuglebeskyttelsesområde F91 og F93. <https://mst.dk/natur-vand/natur/natura-2000/natura-2000-planer/natura-2000-planer-2016-21/>

10. Bilag

Bilag 1.1 – Situationsplan



Figur B1. Plantegning og oversigtskort.

Tabel B1. Oversigt over ejendommens anlæg i relation til figur B1.

Nr.	Anlæg	Produktionsareal/produktion	Beskrivelse
1	Svinestald	451 m ² (Dyretype: Søer, golde og drægtige)	Delvist spaltegulv (>25 % fast gulv) Løsgående.
2	Svinestald	1.611 m ² (Dyretype: søer, diegivende)	Delvist spaltegulv (>25 % fast gulv) Kassetier.
3	Svinestald	430 m ² (Dyretype: Søer, golde og drægtige)	Delvist spaltegulv (>25 % fast gulv) Individuel opstaldning.
4	Svinestald	1.465 m ² (Dyretype: Søer, golde og drægtige)	Delvist spaltegulv (>25 % fast gulv) Løsgående.
5	Svinestald	30 m ² (Dyretype: Alle svin)	Delvist spaltegulv (>25 % fast gulv)
6	Svinestald	161 m ² (Dyretype: Alle svin)	Delvist spaltegulv (>25 % fast gulv)
7	Svinestald	110 m ² (Dyretype: Søer, golde og drægtige)	Dybstrøelse 100 %.
G1	Gyllebeholder	469 m ² overfladeareal (2.000 m ³)	Naturligt flydelag
G2	Gyllebeholder	154 m ² overfladeareal (600 m ³)	Naturligt flydelag
S1-S5	Kornsiloer	5 fodersiloer á hver 30 ton	Foderindblæsning
TP	Silo	1 silo á 30 ton til træpiller	
F	Forrum		

Bilag 1.3 - Udpegningsgrundlag

Udpegningsgrundlag for Habitatområde nr. 145		
Naturtyper:	Næringsrig sø (3150)	Brunvandet sø (3160)
	Tidvis våd eng (6410)	Urtebræmme (6430)
	Højmose* (7110)	Nedbrudt højmose (7120)
	Hængesæk (7140)	Avneknippemose* (7210)
	Rigkær (7230)	Skovbevokset tørvemose* (91Do)
	Elle- og askeskov* (91Eo)	
Arter:	Lys skivevandkalv (1082)	Stor vandsalamander (1166)
	Mygblomst (1903)	

Udpegningsgrundlag for Habitatområde nr. 146		
Naturtyper:	Vandløb (3260)	Bøg på muld (9130)
	Ege-blandskov (9160)	Elle- og askeskov* (91Eo)
Arter:	Sumpvindelsnegl (1016)	

Udpegningsgrundlag for Habitatområde nr. 194		
Naturtyper:	Indlandssalteng* (1340)	Søbred med småurter (3130)
	Kransnålalge-sø (3140)	Næringsrig sø (3150)
	Brunvandet sø (3160)	Vandløb (3260)
	Å-mudderbanke (3270)	Kalkoverdrev* (6210)
	Surt overdrev* (6230)	Tidvis våd eng (6410)
	Urtebræmme (6430)	Avneknippemose* (7210)
	Kildevæld* (7220)	Rigkær (7230)
	Bøg på mor (9110)	Bøg på muld (9130)
	Ege-blandskov (9160)	Skovbevokset tørvemose* (91Do)
	Elle- og askeskov* (91Eo)	
Arter:	Skæv vindelsnegl (1014)	NY Sumpvindelsnegl (1016)
	Tykskallet malermusling (1032)	Bæklampret (1096)
	Pigsmerling (1149)	Stor vandsalamander (1166)

Udpegningsgrundlag for Fuglebeskyttelsesområde nr. 91			
Fugle:	rørdrum (Y)	NY	sangsvane (T)
	sædgås (T)		havørn (T) NY
	rørhøg (Y)		pletlet rørvagtel (Y) NY
	engsnarre (Y)		trane (Y) NY
	mosehornugle (Y)		

Udpegningsgrundlag for Fuglebeskyttelsesområde nr. 93		
Fugle:	sædgås (T)	havørn (Y)
	kongeørn (T)	engsnarre (Y)
	isfugl (Y)	

Naturtyper og arter, der udgør det gældende udpegningsgrundlag for Natura 2000-området. Tal i parentes henviser til de talkoder, som benyttes for naturtyper og arter fra habitatdirektivets bilag 1 og 2. * angiver at der er tale om en prioriteret naturtype. Udpegningsgrundlag for habitatområder og fuglebeskyttelsesområder er blevet revideret som beskrevet oven for. Arter og naturtyper, der er tilføjet udpegningsgrundlaget er markeret med "NY". Naturtyperne tørvelavning (7150) og kildevæld (7220) i habitatområde H145 og troldand i fuglebeskyttelsesområde F93 er udgået af udpegningsgrundlaget.

Bilag 1.4 - Miljøkonsekvensrapport fra ansøger

Miljøkonsekvensrapport til ansøgning om miljøgodkendelse af svineproduktionen på Tyvelsevej 97, 4171 Glumsø



EJER OG DRIFTSFORHOLD

Ejendommens adresse:	Tyvelsevej 97, 4171 Glumsø
Matr.nr.:	10g Sandby By, Sandby
CVR nr.:	37536911
Ansøger og ejer:	Åbakken Landbrug P/S, Jagtvej 15, 4700 Næstved
Kontaktperson:	Kasper Jeppesen, Tybjerg Skovvej 2, 4160 Herlufmagle Mail: k.h.jeppesen@icloud.com Mobil: 40 41 91 88
Udarbejdelse af miljøkonsekvensrapport:	Max Jakobsen Miljørådgivning Mail: mjb@maxjakobsen.eu Mobil: 31 34 07 17

INDHOLDSFORTEGNELSE

Indholdsfortegnelse	2
Indledning	3
1 Ikke teknisk resumé.....	3
2 Beskrivelse af projektet	5
2.1 Godkendelsespligt.....	5
2.2 Det ansøgte projekt.....	5
2.2.1 Produktionsarealer i stalde	5
2.2.2 Tidligere godkendelser.....	5
2.2.3 Nudrift og 8-års drift	5
2.2.4 Biaktiviteter.....	5
2.2.5 Husdyrbrugets ophør	6
3 Beskrivelse af alternativer	6
4 Beskrivelse af ressourceforbrug	6
4.1.1 Energiforbrug	6
4.1.2 Vandforbrug.....	6
5 Beskrivelse af miljøpåvirkninger.....	7
5.1 Lokalisering.....	7
5.1.1 Faste afstandskrav.....	8
5.2 Vurdering a påvirkning af landskabet.....	8
5.3 Vurdering af gener i lokalområdet	8
5.3.1 Lugt.....	8
5.3.2 Støj fra anlæg og maskiner.....	9
5.3.3 Lys	10
5.3.4 Fluer og skadedyr	10
5.3.5 Støv	10
5.3.6 Transport.....	10
5.4 Vurdering af spildevand, husdyrgødning, affald og kemikalier	12
5.4.1 Spildevand.....	12
5.4.2 Husdyrgødning	12
5.4.3 Affald og kemikalier	13
5.5 Vurdering af ammoniakpåvirkning	13
5.5.1 Ammoniakfordampning fra stald og lager	13
5.5.2 Ammoniakafsætning i lokalområdet.....	14
5.5.3 Ammoniakafsætning på naturområder.....	14
5.5.4 Internationale naturbeskyttelsesområder	15
5.5.5 Kategori 1 og 2 naturområder.....	15
5.5.6 Kategori 3-naturområder	16
5.5.7 Øvrige naturområder	16
5.5.8 Samlet konklusion naturområder	17
6 BAT-redegørelse.....	17
6.1 BAT i relation til Management	17
6.2 BAT i relation til ammoniak.....	17
6.3 BAT i relation til foder	18
6.4 BAT i relation til energi og vand	18
6.4.1 BAT på energibesparende foranstaltninger	18
6.4.2 BAT på vandbesparende foranstaltninger.....	19
6.4.3 BAT miljøledelse.....	19
6.5 Samlet vurdering af anvendelse af BAT.....	20
7 Uheld og risici	20
7.1 Driftsforstyrrelser og uheld	20
8 Egenkontrol.....	20
9 samlet vurdering og konklusion.....	21
Bilag 1a – oversigt over anlægget	23
Bilag 1B – plantegning over staldanlægget.....	24

INDLEDNING

Denne miljøkonsekvensrapport redegør for husdyrproduktionen på Tyvelsevej 97, 4171 Glumsø (Næstved Kommune). Miljøkonsekvensrapporten er udarbejdet i forbindelse med ansøgning om en ny miljøgodkendelse på ejendommen.

Det konkrete projekt er omfattet af § 16a stk. 2 i Husdyrbrugloven (LBK nr. 520 af 1. maj 2019).

Miljøkonsekvensrapporten er udarbejdet i henhold til retningslinjerne i bilag 1 i husdyrgodkendelsesbekendtgørelsen (BEK nr. 718 af 8. juli 2019).

Rapporten er inddelt i følgende afsnit:

- Ikke teknisk resumé
- Beskrivelse af projektet
- Beskrivelse af alternativer
- Beskrivelse af ressourceforbrug
- Beskrivelse af miljøpåvirkninger
- BAT-redegørelse
- Uheld og risici
- Egenkontrol
- Samlet vurdering
- Bilag 1 – oversigt over anlægget

1 IKKE TEKNISK RESUMÉ

Beskrivelse af det ansøgte projekt

Der ansøges om en miljøgodkendelse af en eksisterende husdyrproduktion med et produktionsareal på 4.258 m².

Der opføres ingen nye driftsbygninger, og der foretages ingen ændringer af det eksisterende produktionsanlæg.

På bilag 1 er der en oversigt over driftsbygningerne. Beskrivelse af driftsbygningernes anvendelse fremgår af tabel B1.

Lugt

Lugtgenafstanden til nærmeste nabo, nærmeste samlede bebyggelse og byzone bliver overholdt.

Transporter

Der er tale om en fortsættelse af en eksisterende husdyrproduktion, hvor der er et relativt lavt antal transportere. Transportmønstret ændres ikke som følge af det ansøgte.

Det vurderes, at generne for nabobeboelser som følge af transport til og fra virksomheden vil være begrænsede, da ejendommens til- og frakørselsforhold ligger hensigtsmæssigt i forhold til omboende.

Ammoniakemission og påvirkning af natur

Der ligger flere § 3-beskyttede naturområder indenfor 1.000 meter fra staldanlægget.

Det ansøgte vil ikke medføre tilstandsændringer af de pågældende naturtyper.

Andre miljøpåvirkninger

Produktionen overholder alle gældende normer for opbevaring og transport af gylle, håndtering af spildevand og affald, støjbelastning af omgivelser m.v. Det betyder, at projektets virkninger på miljøet, hvad angår disse faktorer, må betragtes som uvæsentlige. Der forventes ikke at være væsentlige gener fra støv, støj og fluer.

BAT (Bedste Tilgængelige Teknologi)

Projektet overholder den vejledende grænseværdi for ammoniaktab (emissionsgrænseværdi) pr. år opnåelig ved anvendelse af bedste tilgængelige teknik (BAT). Beregningerne er foretaget efter de retningslinjer og beregningsmetoder, der fremgår af Miljøstyrelsens vilkår for BAT.

Der er desuden anvendt BAT i forhold til management, foder, vand og energi.

Alternative løsninger

Der er ikke overvejet alternativer til det ansøgte, da der er tale om en fortsættelse af den nuværende husdyrproduktion i samme driftsbygninger.

0-alternativ

Strukturudviklingen i dansk landbrug betyder, at der kontinuerligt bliver færre, men større landbrug. De enkelte landbrugsvirksomheder har derfor brug for at udvikle mere effektive og miljøvenlige driftsformer. Et 0-alternativ på Tyvelsevej 97 vil betyde, at der ikke sker den nødvendige udvikling med en løbende tilpasning af produktionsanlægget.

2 BESKRIVELSE AF PROJEKTET

2.1 Godkendelsespligt

Det konkrete projekt er omfattet af § 16a stk. 2 i Husdyrbrugloven (LBK nr. 1020 af 6. juli 2018).

Ansøgningsskema med beregninger er indsendt til Næstved Kommune gennem Miljøstyrelsens elektroniske ansøgningssystem www.husdyrgodkendelse.dk. Skema nr.: 209.348.

2.2 Det ansøgte projekt

Der ansøges om en miljøgodkendelse af en eksisterende husdyrproduktion med et produktionsareal på 4.258 m².

Der opføres ingen nye driftsbygninger, og der foretages ingen ændringer af det eksisterende produktionsanlæg.

2.2.1 Produktionsarealer i stalde

Ejendommens stalde kan inddeles i syv staldafsnit, der anvendes til søer og polte. Der er tale om eksisterende staldafsnit, der fortsætter uændret. Dog er der et staldafsnit, der i nudriften anvendes til smågrise, der i ansøgt drift ændres til et staldafsnit til drægtige søer (løsgående).

I tabel 1 nedenfor fremgår de respektive staldes anvendelse og produktionsarealets størrelse.

Tabel 1. Oversigt over produktionsarealerne i de respektive staldafsnit.

Staldafsnit	Dyretype	Produktionsareal	Staldsystem
1	Søer, golde og drægtige	451 m ²	Delvist spaltegulv (25-49 % fast gulv)
2	Søer, diegivende	1.611 m ²	Delvist spaltegulv (25-49 % fast gulv)
3	Søer, golde og drægtige	430 m ²	Delvist spaltegulv (25-49 % fast gulv)
4	Søer, golde og drægtige	1.465 m ²	Delvist spaltegulv (25-49 % fast gulv)
5	Alle svin	30 m ²	Delvist spaltegulv (25-49 % fast gulv)
6	Alle svin	161 m ²	Delvist spaltegulv (25-49 % fast gulv)
7	Søer, golde og drægtige	110 m ²	Dybstrøelse 100%
I alt		4.258 m²	

På bilag 1a er der en oversigt over driftsbygningerne. Beskrivelse af driftsbygningernes anvendelse fremgår af tabel B1.

På bilag 1b er der en plantegning med oversigt over de enkelte staldafsnit.

2.2.2 Tidligere godkendelser

Der er tidligere den 28. marts 1994 givet miljøgodkendelse efter miljøbeskyttelseslovens § 33. Miljøgodkendelsen er senest revurderet den 23. december 2009.

2.2.3 Nudrift og 8-års drift

Indenfor de seneste 8 år er der ikke foretaget ændringer af selve produktionsarealet i staldafsnittene. Dyretypen i staldafsnit nr. 1 blev i 2012 ændret fra søer, golde og drægtige til smågrise. Derfor er dyretypen i 8-årsdriften for dette staldafsnit søer, golde og drægtige, mens det i nudriften er smågrise. I de øvrige staldafsnit er der ikke forskel på nudriften og 8-årsdriften.

2.2.4 Biaktiviteter

Der er ingen biaktiviteter på ejendommen.

2.2.5 Husdyrbrugets ophør

Der er ingen planer om, at husdyrproduktionen skal ophøre, men det forventes, at landbrugsvirksomheden fortsat effektiviseres, optimeres og udvides i det omfang, det er nødvendigt for at følge med udviklingen.

Hvis husdyrproduktionen på ejendommen ophører, vil stalde og gødningsopbevaringsanlæg blive tømt og rengjort således, at produktionsanlægget afvikles miljømæssigt forsvarligt.

Det betyder, at følgende vil blive foretaget:

- Overskydende husdyrgødning i kummer og kanaler tømmes og fjernes på forsvarlig vis.
- Staldene bliver rengjorte.
- Inventar og andet metal afhændes til skrothandler eller lign.
- Alt affald, der kan genbruges, leveres til genbrugsstation eller lign.
- Affald, der ikke kan genbruges, afskaffes efter gældende regler.

3 BESKRIVELSE AF ALTERNATIVER

Alternative løsninger

Der er ikke overvejet alternativer til det ansøgte, da der er tale om en fortsættelse af den nuværende husdyrproduktion i samme driftsbygninger.

0-alternativ

Strukturudviklingen i dansk landbrug betyder, at der kontinuerligt bliver færre, men større landbrug. De enkelte landbrugsvirksomheder har derfor brug for, hvis de vil overleve at udvikle mere effektive og miljøvenlige driftsformer. Et 0-alternativ på Tyvelsevej 97 vil betyde, at der ikke sker den nødvendige udvikling med en løbende tilpasning af produktionsanlægget.

4 BESKRIVELSE AF RESSOURCEFORBRUG

Virksomhedens ressourceforbrug går primært til el- og vandforbrug, der anvendes til husdyranlægget samt olie til opvarmning.

4.1.1 Energiforbrug

Energi anvendes primært til ventilation, lys, foderanlæg, opvarmning og rengøring.

Nedenstående tabel 2 viser det nuværende og den ansøgte produktions forventede energiforbrug.

Tabel 2. Energiforbrug i nudrift og ansøgt drift.

	Nudrift	Ansøgt
El (kWh)	340.000 kWh	340.000 kWh
Olie (opvarmning)	1.000 l	1.000 l
Træpille	42 ton	42 ton

4.1.2 Vandforbrug

Vand anvendes primært til drikkevand. Nedenstående tabel 3 viser det nuværende og den ansøgte produktions forventede vandforbrug.

Tabel 3. Vandforbrug i nudrift og ansøgt drift.

	Nudrift	Ansøgt
Drikkevand (inkl. drikkevandsspild)	13.000 m ³	13.000 m ³
Vand til vask af stalde	700 m ³	700 m ³
Vandforbrug i alt	13.700 m³	13.700 m³

Der anvendes vand fra offentligt vandværk (Sandby Vandværk).

5 BESKRIVELSE AF MILJØPÅVIRKNINGER

5.1 Lokalisering

Husdyrbruget er placeret i landzonen.

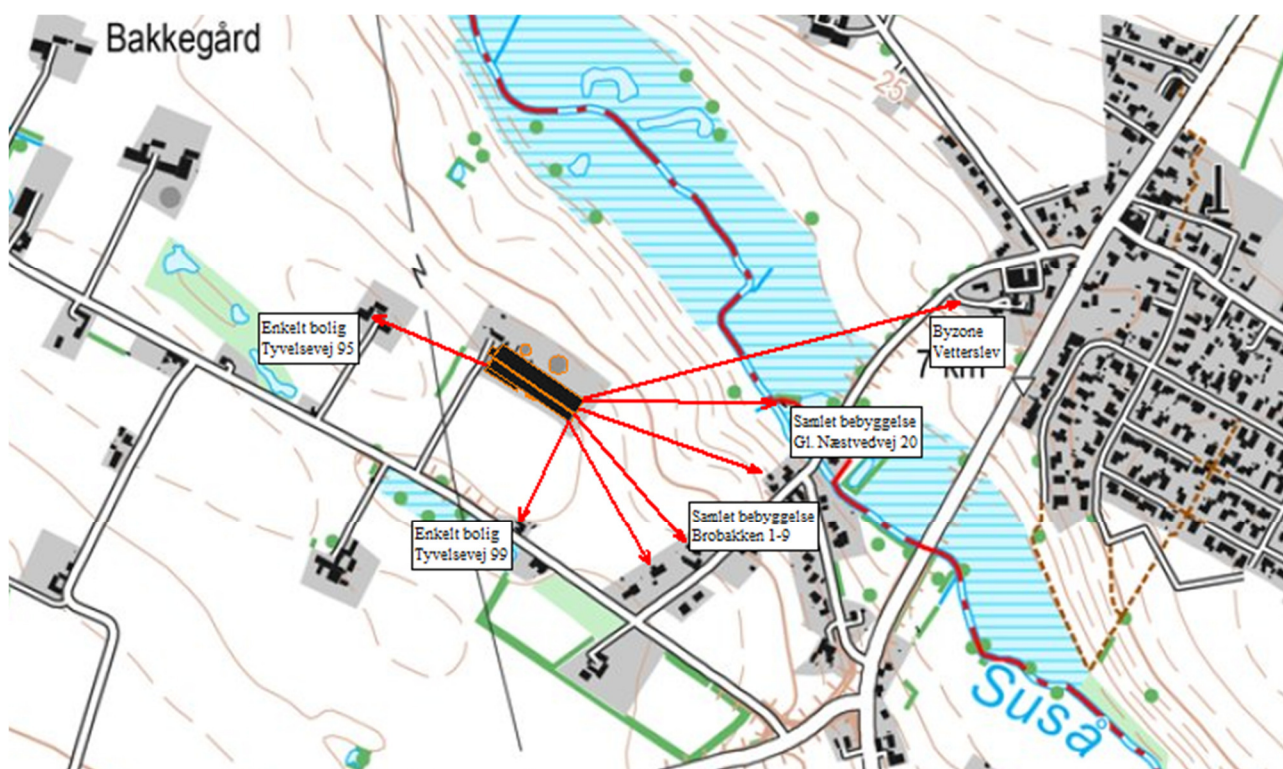
Nærmeste nabobeboelse er Tyvelsevej 99, der ligger ca. 140 meter syd for nærmeste driftsbygning.

Nærmeste nabobeboelse i samlet bebyggelse er Brobakken 3, der ligger ca. 220 meter øst for nærmeste driftsbygning. Boligerne på Brobakken 1-9 og Gammel Næstvedvej 20 ligger alle i samlet bebyggelse, men det er Brobakken 3, der ligger nærmest.

Nærmeste byzone/sommerhusområde ligger ved Veterslev ca. 515 meter nordøst for nærmeste driftsbygning.

Afstandene er målt fra de nærmeste husdyr- og gødningsopbevaringsanlæg.

Nedenstående figur 1 viser et kort med placering af nabobeboelser i forhold til husdyrbrugets anlæg.



Figur 1. Beliggenhed i forhold til nabobeboelser, samlet bebyggelse og byzone.

5.1.1 Faste afstandskrav

Anlæggets placering i forhold til afstandskrav jf. husdyrbruglovens kap. 2 (§§ 6 og 8) er angivet i nedenstående tabel 4.

Tabel 4. Afstande ift. § 6 og 8. Afstandene er målt som nærmeste afstand fra husdyranlæg eller gødningsopbevaringsanlæg til de respektive områder.

	Afstand fra anlægget	Afstandskrav jf. husdyrloven
Ikke almene vandforsyningsanlæg	>25 meter	25 meter
Almene vandforsyningsanlæg	>50 meter	50 meter
Vandløb (herunder dræn) og søer	>15 meter	15 meter
Offentlig vej og privat fællesvej	>15 meter	15 meter
Levnedsmiddelvirksomhed	>25 meter	25 meter
Beboelse på samme ejendom	>15 meter	15 meter
Naboskel	>30 meter	30 meter
Nærmeste nabobeboelse uden landbrugspligt (Tyvelsevej 99)	140 meter	50 meter
Nærmeste samlede bebyggelse (Brobakken 3)	220 meter	50 meter
Nærmeste byzone (Vetterslev)	515 meter	50 meter

På ovenstående baggrund vurderes det, at husdyrbruglovens afstandskrav er overholdt.

5.2 Vurdering a påvirkning af landskabet




Der opføres ikke nye driftsbygninger, og der er derfor ikke vurderet yderligere på lokalisering og landskab.

5.3 Vurdering af gener i lokalområdet

5.3.1 Lugt

I tabel 5 nedenfor er der foretaget lugtberegninger i forhold til de områder og beboelser, der er beskrevet i afsnit 5.1 og 5.1.1.

Tabel 5. Lugtberegninger fra IT-ansøgningssystemet (www.husdyrgodkendelse.dk). Den vægtede gennemsnitsafstand svarer til afstanden målt fra et vægtet lugtcentrum af staldanlægget til den nærmeste "kant" af nabobeboelse, byzone eller lokalplanlagte områder. Den vægtede gennemsnitsafstand er længere end den nærmeste målte afstand fra kant af stald- og/eller husdyrgødningsopbevaringsanlæg (jf. tabel 4).

Bebyggelse	Kumulation	Model	Ukorrigeret geneafstand (m)	Korrigeret geneafstand (m)	Vægtet gennemsnitsafstand (m)	Genekriterie overholdt	
 Tyvelsevej 99	0	FMK	153,5	153,5	184,2	Ja	▼
 Brobakken 3	0	NY	313,1	281,8	292,7	Ja	▼
 Vetterslev By, Vetterslev	0	FMK	485,3	485,3	572,2	Ja	▼

Lugtberegninger i IT-ansøgningskemaet viser, at afstandskravene kan overholdes for såvel nærmeste nabobeboelse uden landbrugspligt, byzone og samlet bebyggelse.

På den baggrund vurderes det at det ansøgte, ikke vil give anledning til væsentlige lugtgener.

5.3.2 Støj fra anlæg og maskiner

Beskrivelse af støjkilder

Støjkilder fra landbrugsvirksomheden kan forekomme fra følgende kilder:

- Staldanlæg (fodringsanlæg, vakuumpumper, kompressorer m.m.) og ventilationsanlæg.
- Interne og eksterne transportere.
- Ind- og udlevering af grise.
- Levering af foder.

Beskrivelse af driftsperioder

I det omfang det er muligt, vil alle støjende aktiviteter blive lagt indenfor normal arbejdstid, som ansøger definerer som tidsrummet 06.00-18.00. Dog kan der forekomme afvigelser i forbindelse med levering og afhentning af grise. Disse transportere kan forekomme på alle tider af døgnet.

Der kan også komme afvigelser i forbindelse med udbringning af husdyrgødning, der i et begrænset antal dage om året kan forekomme på alle tider af døgnet.

Beskrivelse af tiltag mod støj

Ventilationsanlægget vil være i konstant drift, men støjen herfra vil være lav.

Ventilationsmotorer har generelt et lavt støjniveau, og støj herfra vurderes at være minimal i omgivelserne. Ventilationsanlægget serviceres og vedligeholdes, hvilket er medvirkende til, at støj herfra er minimal.

Levering af foder til fodersiloerne ved staldene (S1-S6) sker ved indblæsning ca. 1 gang pr. uge á en times varighed pr. gang. Indblæsning af foder sker kun i hverdagene imellem 07.00 til 18.00 og eventuelt lørdage i tidsrummet 07.00 til 14.00.

Staldanlægget er et moderne anlæg og motorer fra fodringsanlæg, vakuumpumper, kompressorer m.m. er placeret indendørs, hvorfor støj herfra er minimal.

Det forventes ikke, at transportere vil give anledning til væsentlige støjgener, da der er relativt langt til nabobeboelser, og da der er gode til- og frakørselsveje til ejendommen.

Det forventes, at omkring 10-20 % af transporterne vil ligge uden for tidsrummet 07.00-18.00.

Alle generelle krav vedrørende støj fra ejendommen vil blive overholdt. Sammenholdt med ejendommens placering vurderer ansøger, at det ikke er nødvendigt med specielle tiltag for at sikre omboende mod støjgener. Støj søges generelt dæmpet ved valg af støjsvag teknologi.

På den baggrund vurderes det, at der ikke vil være væsentlige støjgener for nabobeboelser.

5.3.3 Lys

Lysset i staldene vil primært være tændt i tidsrummet kl. 06.00 til 22.00.

Der er ingen kraftige udendørs lyskilder. Der sidder orienteringslys over indgangsdøren til staldene. Der er ingen stærke generende lyskilder, som kan genere naboer.

På den baggrund vurderes det, at der ikke vil være væsentlige lysgener for nabobeboelser.

5.3.4 Fluer og skadedyr

Generel beskrivelse af skadedyr

Generelt lægges der vægt på en hurtig og effektiv bekæmpelse af skadedyr ved konstatering af deres tilstedeværelse. Forekomst af skadedyr forebygges blandt andet ved daglig oprydning og fjernelse af gødning og foderrester. Al bekæmpelse af skadedyr sker i henhold til retningslinjerne fra Skadedyrlaboratoriet, Aarhus Universitet.

Beskrivelse af fluebekæmpelse

Der er ingen fluegener fra husdyrbruget. I det omfang det er nødvendigt, vil der blive foretaget fluebekæmpelse i henhold til retningslinjerne fra Skadedyrlaboratoriet, Aarhus Universitet.

Beskrivelse af rottebekæmpelse

Hvis der opstår problemer med rotter, vil bekæmpelse ske i henhold til retningslinjerne fra Skadedyrlaboratoriet, Aarhus Universitet.

5.3.5 Støv

Der kan forekomme støvgener ved den daglige håndtering af foder og halm. Al levering af korn sker ved via korngrav, og afstanden til nærmeste nabobeboelser er relativ stor.

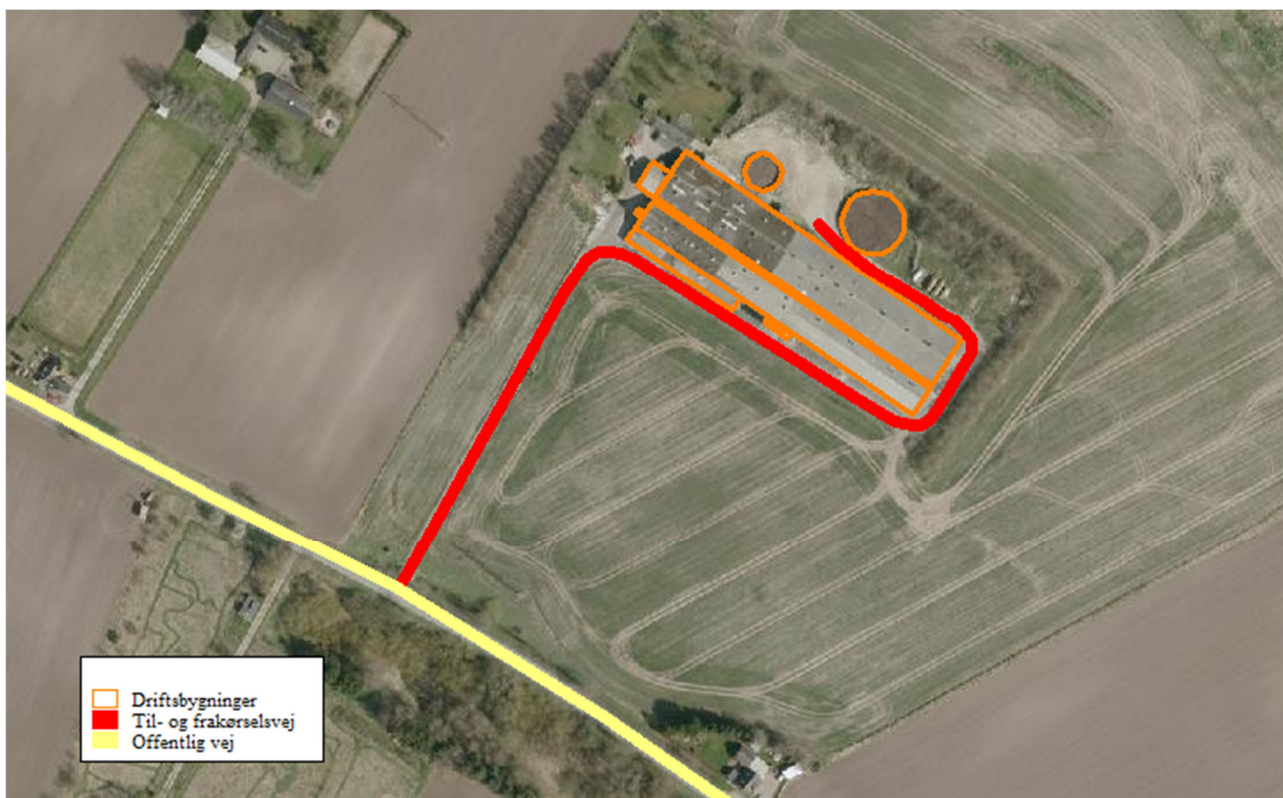
Ejendommens driftsbygninger er placeret i relativ stor afstand til de nærmeste nabobeboelser (ca. 140 meter).

På grund af den relativt store afstand til de nærmeste nabobeboelser vurderes det, at der ikke vil være væsentlige støvgener for nabobeboelser.

5.3.6 Transport

Arbejdskørsel til og fra staldanlægget sker via Tyvelsevej. Hovedparten af transporterne udgøres af transporter med husdyrgødning, levering og afhentning af grise og foder.

På figur 2 nedenfor vises til- og frakørselsveje til staldanlægget.



Figur 2. Til- og frakørselsveje til ejendommen.

Nedenstående tabel 6 viser en oversigt over omfanget af transporter angivet af ansøger som retningsgivende.

Tabel 6. Transporter til og fra ejendommen.

Art	Antal transporter/år nudrift	Antal transporter/år ansøgt
Levering af polte	26	26
Afhentning af smågrise	104	104
Afhentning af slagtesøer	52	52
Afhentning af døde dyr	52	52
Levering af foder	52	52
Halm	12	12
Gylletransporter fra ejendommen (traktor)	40	40
Gylletransporter fra ejendommen (lastbil)	225	225
Diverse transporter (brændstof, renovation m.m.)	26	26
I alt (gns.)	589	589

Der er tale om få årlige transporter, og der er gode til- og frakørselsforhold i relativ stor afstand til de nærmeste nabobeboelser. Alle grænser for tilladelig støj i forbindelse med transport til og fra ejendommen vil blive overholdt. Eventuelle transportgener vil være kortvarige og kun dreje sig om enkelte dage om året.

På ovenstående baggrund vurderes det, at der ikke vil være væsentlige gener som følge af transport til og fra ejendommen.

5.4 Vurdering af spildevand, husdyrgødning, affald og kemikalier

5.4.1 Spildevand

Spildevand fra ejendommen bortledes til gyllebeholder.

Tabel 7. Spildevand (art og mængder).

Art	Nudrift	Ansøgt drift	Bortledes til
Rengøringsvand m.m.	500 m ³ *	500 m ³ *	Gyllebeholder

* Vand til rengøring af stalde er inkluderet i normtalsberegning for gylleproduktion (jf., afsnit 5.4.2).

5.4.2 Husdyrgødning

Gødningsproduktion og håndtering

Der produceres svinegylle og dybstrøelse på ejendommen, og der er følgende opbevaringsanlæg til rådighed:

Gyllebeholder (G1)	2.000 m ³
Gyllebeholder (G2)	600 m ³
Gyllekanaler	790 m ³
Lejede gyllebeholdere	3.380 m ³
Opbevaringsanlæg i alt:	6.770 m³

I tabel 8 nedenfor er der lavet en opgørelse over den årlige produktion af husdyrgødning.

I henhold til § 11 i husdyrgødningsbekendtgørelsen skal husdyrbrug råde over opbevaringsanlæg for husdyrgødning med en kapacitet, der er tilstrækkelig til, at udbringningen kan ske i overensstemmelse med reglerne om udbringningstidspunkter m.v.

Den tilstrækkelige opbevaringskapacitet vil normalt svare til mindst 9 måneders tilførsel.

Tabel 8. Opgørelse af opbevaringsbehov og opbevaringskapacitet, jf. Landbrugets Byggeblade 95.03-03.

Dyretype	Staldtype	Antal	Gylle m ³ /år/dyr	Dybstrøelse ton/år/dyr	Gylle m ³ /år i alt	Dybstrøelse m ³ /år i alt**
Årssøer	Del. spalter	1.360	6,35	-	8.636	-
Årssøer	Del. spalter	40	-	1,78	-	142
Slagtesvin (100-120 kg)	Del. spalter	700	0,191*	-	134	
Gødningsproduktion i alt					8.770	142
Fradrag for overdækning af gyllebeholder					0	-
Gødningsproduktion inkl. overfladevand og fradrag for overdækning (i alt)					8.770	142
Nødvendig opbevaringskapacitet til 9 måneder					6.578	107
Opbevaringskapacitet til rådighed					6.770	
Opbevaringskapacitet på ejendommen (antal måneder)***					9,1	

* Der er regnet med fravigende vægtinterval. ** Der er regnet med 0,5 ton dybstrøelse pr. m³.

*** Inklusiv dybstrøelse i gyllebeholder.

Dybstrøelsen køres enten direkte ud på markerne og nedbringes eller opbevares i gyllebeholderne. Der er så små mængder dybstrøelse, at det praktisk taget intet fylder i gyllebeholderne. I ovenstående beregning af opbevaringskapaciteten, er der taget udgangspunkt i "worst case", hvor al dybstrøelse opbevares i gyllebeholderne.

På ovenstående baggrund vurderes det, at der er tilstrækkelig opbevaringskapacitet til den ansøgte produktion.

5.4.3 Affald og kemikalier

Døde dyr

Opbevaring og bortskaffelse af døde dyr sker i henhold til reglerne i bekendtgørelse om opbevaring af døde produktionsdyr (BEK nr. 558 af 01/062011).

Døde dyr opbevares på plads ved indkørselsvejen til ejendommen (jf. bilag 1).

Opbevaring af olie, kemikalier og medicinaffald

Olie til opvarmning opbevares i overjordisk olietank på 4.000 l, der står udendørs. Træpilller opbevares i 30 ton silo (jf. bilag 1).

Der opbevares ikke spildolie og kemikalier på ejendommen.

Pesticider

Der opbevares ikke pesticider på ejendommen.

Bortskaffelse af affald

Al affaldshåndtering sker i henhold til Næstved Kommunes affaldsregulativ.

- Fast affald og emballage afleveres via godkendt affaldsmottager/- transportør.
- Eventuelle medicinrester afleveres via indsamlingsordning eller genbrugsstation.
- Døde dyr afhentes af DAKA.

Samlet vurdering af affald og kemikalier

Al affald og kemikalier håndteres på en forsvarlig måde, der betyder, der ikke er en væsentlig forureningsmæssig risiko med virksomhedens affaldshåndtering.

På den baggrund vurderes det, at der ikke er en risiko forbundet med virksomhedens affaldsproduktion og håndtering heraf.

5.5 Vurdering af ammoniakpåvirkning

5.5.1 Ammoniakfordampning fra stald og lager

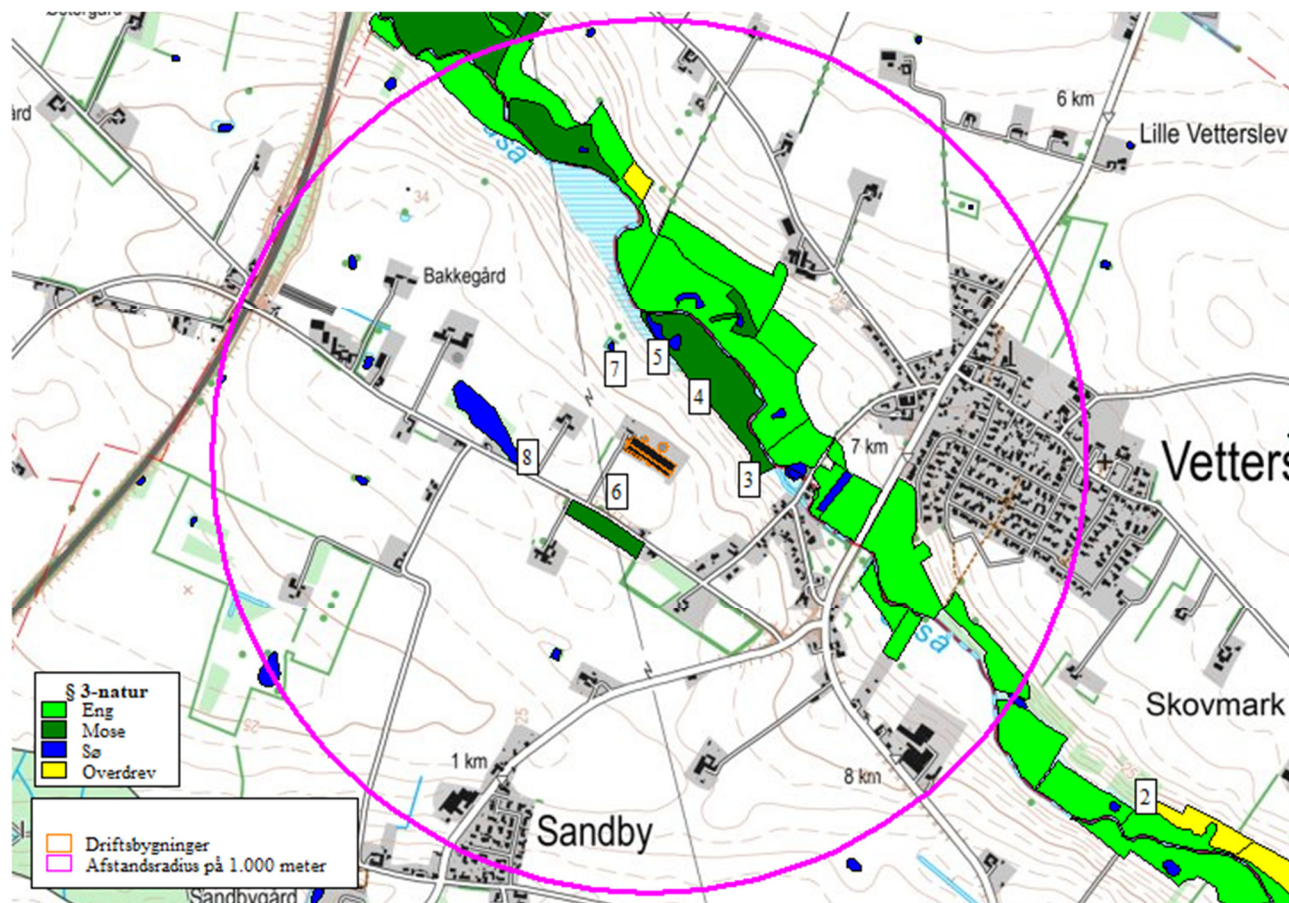
Miljøstyrelsens vejledende krav om anvendelse af bedste tilgængelige teknologi (BAT) til reduktion af ammoniakemissionen fra stald og lager er opfyldt (jf. afsnit 6 nedenfor).

Ifølge beregningerne i Miljøstyrelsens IT-ansøgningssystem er der følgende ammoniaktab fra anlægget (stalde samt opbevaringsanlæg til husdyrgødning):

	Ansøgt	Nudrift	8-års drift
Ammoniakfordampning	4.688 kg NH ₃ -N	4.284 kg NH ₃ -N	4.573 kg NH ₃ -N

5.5.2 Ammoniakafsætning i lokalområdet

På figur 3 nedenfor er der en oversigt over naturområder i lokalområdet.



Figur 3. Beskyttede naturområder. Kategori 1 natur er ikke med, da det ligger for langt væk.

I de følgende afsnit beskrives ammoniakdepositionen på de enkelte naturområder og de beskyttelsesniveauer, der gælder for de respektive naturområder.

5.5.3 Ammoniakafsætning på naturområder

Ammoniakdepositionen på naturområder i lokalområdet er vist i tabellen nedenfor.

Tabel 9. Beregning af ammoniakdeposition på naturområder.

Navn:	Kategori:	Opretter:	Kumulation:	Ruhed natur:	Merdeposition (kg N/ha/år):		Totaldeposition (kg N/ha/år):	
					8-års drift	Nudrift:		
Nr. 8. Vandhul	Kategori 3	Ansøger	0	Bn	0,0	0,2	1,5	▼
Nr. 7. Vandhul	Kategori 3	Ansøger	0	Bn	0,0	0,2	1,4	▼
Nr. 6. Mose	Kategori 3	Ansøger	0	Bn	0,0	0,1	1,5	▼
Nr. 5. Mose	Kategori 3	Ansøger	0	Bn	0,1	0,3	3,0	▼
Nr. 4. Mose	Kategori 3	Ansøger	0	Bn	0,1	0,3	4,5	▼
Nr. 3. Mose	Kategori 3	Ansøger	0	Bn	0,1	0,2	2,6	▼
Nr. 2. Overdrev	Kategori 2	Ansøger	0	Bn	0,0	0,0	0,1	▼
Nr. 1. Tidvis våd eng	Kategori 1	Ansøger	0	Bn	0,0	0,0	0,0	▼

5.5.4 Internationale naturbeskyttelsesområder

Nærmeste internationale naturbeskyttelsesområde (Natura2000) er "Suså, Tystrup-Bavelse Sø, Slagmosen, Holmegårds Mose og Porsmose".

Nærmeste del af Natura2000-området ligger ca. 270 meter nord for driftsbygningerne.

5.5.5 Kategori 1 og 2 naturområder

Kategori 1

Kategori 1-natur er de ammoniakfølsomme naturtyper, der ligger indenfor internationale naturbeskyttelsesområder (Natura 2000), og som samtidig indgår i udpegningsgrundlaget for det pågældende Natura 2000-område. Naturtyperne fremgår af den kortlægning Naturstyrelsen har foretaget i forbindelse med Natura 2000-planlægningen.

Ammoniakdepositionen på kategori 1-naturområder må totalt set maksimalt være 0,7 kg NH₃-N/ha/år fra det ansøgte husdyrbrug (dog 0,4 og 0,2 kg NH₃-N/ha/år, hvis der findes 1 hhv. mere end 1 husdyrbrug i nærheden).

Nærmeste potentielle naturområde, der kan være omfattet af kategori 1 natur, vurderes at være en tidvis våd eng ca. 8,6 km sydøst for driftsbygningerne.

Det pågældende kategori 1 naturområde modtager en totaldeposition på 0,0 kg NH₃-N/ha/år.

På den baggrund vurderes det, at der ikke sker en væsentlig påvirkning af kategori 1 naturområder.

Kategori 2

Kategori 2-natur er nærmere bestemte ammoniakfølsomme naturtyper, der ligger uden for internationale naturbeskyttelsesområder.

Det drejer sig om:

- højmoser
- lobeliesøer
- heder der er større end 10 ha, og som er omfattet af naturbeskyttelseslovens § 3
- overdrev der er større end 2,5 ha, og som er omfattet af naturbeskyttelseslovens § 3.

Ammoniakdepositionen på kategori 2-naturområder må totalt set maksimalt være 1,0 kg NH₃-N/ha/år.

Nærmeste registrerede kategori 2 natur er et overdrevsområde ca. 1,5 km sydøst for driftsbygningerne.

Det pågældende kategori 2 naturområde modtager en totaldeposition på 0,1 kg NH₃-N/ha/år.

På den baggrund vurderes det, at der ikke sker en væsentlig påvirkning af kategori 2 naturområder.

5.5.6 Kategori 3-naturområder

Kategori 3-naturområder er ammoniakfølsomme naturområder, som ikke er kategori 1-natur eller kategori 2-natur, og som er hede, mose eller overdrev omfattet af naturbeskyttelseslovens § 3, eller som er ammoniakfølsom skov.

Ifølge husdyrgodkendelsesbekendtgørelsens beskyttelsesniveau for ammoniak vurderes merbelastninger på indtil 1 kg NH₃-N/ha/år ikke at have væsentlige negative konsekvenser for kategori 3-natur.

Der ligger flere kategori 3-naturområder inden for en radius på 1.000 meter af driftsbygningerne.

Der er ingen kategori 3- naturområder, der modtager en merbelastning på mere end 1 kg NH₃-N/ha/år.

Dermed er krav om maksimal merdeposition med ammoniak på kategori 3 naturområder overholdt.

5.5.7 Øvrige naturområder

Udover kategori 1, 2 og 3 naturområder ligger der et par § 3-beskyttede vandhuller og et engområde i lokalområdet. Disse naturområder er ikke omfattet af husdyrgodkendelsesbekendtgørelsens beskyttelsesniveauer for ammoniakdeposition.

Da der er tale om § 3-beskyttede naturområder, skal det vurderes, om der kan ske en væsentlig tilstandsændring af de pågældende vandhuller som følge af det ansøgte.

Som det fremgår af tabel 9, er der ingen øvrige §3-naturområder, der modtager en merdeposition på mere end 1 kg NH₃-N/ha/år.

På den baggrund vurderes det, at der ikke sker en væsentlig påvirkning af øvrige naturområder, der ikke er kategori 3 naturområder.

5.5.8 Samlet konklusion naturområder

Der er ingen kategori 1 og 2 naturområder, der modtager en total ammoniakdeposition på mere end 0,1 kg NH₃-N/ha/år

Der er ingen kategori 3 naturområder (heder, moser, overdrev og ammoniakfølsomme skove), der modtager en merdeposition på mere end 1,0 kg NH₃-N/ha/år.

Af øvrige naturområder, der hverken er kategori 1, 2 eller 3 naturområder, er der ingen naturområder, der modtager en merbelastning på mere end 1,0 kg NH₃-N/ha/år.

På ovenstående baggrund vurderes det, at der ikke vil ske væsentlige tilstandsændringer af sårbare naturområder.

6 BAT-REDEGØRELSE

6.1 BAT i relation til Management

Den daglige drift søges tilrettelagt ud fra principperne om godt landmandskab og ansvarlig driftsledelse, således at anlægget giver anledning til mindst mulig miljøbelastning og færrest mulige gener for omgivelserne.

Der er stor bevågenhed omkring minimering af forbruget af ressourcer som strøm, varme, brændstof og næringsstoffer. Herudover fokuseres på reduceret ammoniakfordampning fra stalde og gødningslagre. Dette søges bl.a. opnået ved hyppig renholdelse af overflader.

Endvidere fokuseres på færrest mulige lugt- og fluegener for omgivelserne. Dette søges opnået ved renholdelse af overflader som nævnt ovenfor og fluebekæmpelse i det omfang, det er nødvendigt. Fluebekæmpelse sker efter retningslinjerne fra Skadedyrlaboratoriet, Aarhus Universitet.

Der foretages daglige tjek og løbende service på produktionsanlægget. Såfremt der er behov for det, bliver der tilkaldt service til driftsanlægget, som udføres af kompetent personale.

Overbrusning og rengøring

Der anvendes overbrusning i alle staldafsnit. Overbrusningen benyttes efter forskriften i lov om indendørs hold af grise. I staldene bliver overbrusningen brugt til at styre dyrenes gødeadfærd og til nedkøling af dyrene i varme perioder. Desuden reducerer overbrusning støv i staldluften.

Der er stor opmærksomhed på at renholde stalde og omkringliggende arealer. Herved mindskes risikoen for uhygiejniske forhold.

6.2 BAT i relation til ammoniak

Miljøstyrelsen har fastlagt emissionsgrænseværdier ud fra følgende to principper:

1. Enkeltteknologier, der overstiger ca. 100 kr. per reduceret kg N indgår ikke.
2. Meromkostningerne forbundet med opfyldelse af emissionsgrænseværdierne bør ikke overstige ca. 1 % af de samlede årlige produktionsomkostninger.

Ved at anvende Miljøstyrelsens emissionsgrænseværdier kan der beregnes et BAT-niveau for ammoniakemissionen på 4.687 kg NH₃-N/år. Beregningerne fremgår af IT-ansøgningskema 209.348.

Den ansøgte husdyrproduktion har en ammoniakemission på 4.687 kg NH₃-N/år.

Miljøstyrelsens BAT-emissionsgrænseværdier er overholdt, og der er dermed truffet de nødvendige foranstaltninger til at forebygge og begrænse forureningen fra det samlede staldanlæg ved anvendelse af den bedste tilgængelige teknik til reduktion af ammoniakemissionen.

6.3 BAT i relation til foder

Bedste tilgængelige foderteknologi

Der udarbejdes E-kontrol, hvor foderblandingerne optimeres så tildelingen af N og P tilpasses dyrenes behov. Der er således et stort fokus på, at husdyrgødningens indhold af næringsstoffer minimeres. I øvrigt tilrettelægges fodringen, så mængden af foderrester minimeres.

Foderet tilsættes fytase der betyder, at en større andel af P i foderet gøres tilgængeligt i grisenes fordøjelsessystem. Dermed udnyttes en større andel af fosforet i foderet, og der sker en mindre udskillelse af P i husdyrgødningen.

Ifølge referencedokument for bedste tilgængelige teknikker (BREF-dokumentet), der vedrører intensiv svineproduktion, er det BAT at anvende fytase i foderet.

6.4 BAT i relation til energi og vand

6.4.1 BAT på energibesparende foranstaltninger

Udendørsbelysning er kun tændt i forbindelse med daglige arbejdsgange, hvis dagslyset ikke er tilstrækkeligt. Der anvendes lavenergipærer overalt, hvor dette er muligt. Der overvejes løbende muligheder for at reducere forbruget vha. automatiske foranstaltninger. Der anvendes ventilatorer med strømbesparende motorer. Ventilationen er tilkoblet automatisk styreenhed, hvilket er med til at reducere energiforbruget til ventilation.

Ventilationsanlægget rengøres i det omfang, det er nødvendigt, når der foretages vask af staldafsnittene. Herved sikres det, at ventilationsanlægget holdes rent, således at der ikke ophobes støv og skidt i ventilationsanlægget. Dermed fungerer ventilationsanlægget altid optimalt.

Logistikken i forbindelse med udtagning af foder er planlagt, så arbejdet giver færrest mulige driftstimer, hvilket minimerer energiforbruget.

Tilsvarende planlægges transporter med husdyrgødning at være så effektive og energibesparende som muligt.

Der foretages en årlig aflæsning af elforbruget i forbindelse med årsregnskabet. Den væsentligste begrundelse for at følge med i elforbruget er at kunne optimere virksomhedens forbrug heraf. Virksomhedens elforbrug er konstant henover året, der er ingen sæsonbetonede

produktionsmæssige variationer. Derfor er det tilstrækkeligt at foretage en enkelt årlig aflæsning.

Ifølge referencedokument for bedste tilgængelige teknikker (BREF-dokumentet), der vedrører intensiv svineproduktion, er det BAT at aflæse elforbruget – uden nærmere angivelse af hyppighed for aflæsning. Derfor vurderes det, at det er BAT at aflæse elforbruget en gang årligt.

6.4.2 BAT på vandbesparende foranstaltninger

Bedriftens drikkevandsinstallationer rengøres og efterses jævnligt med henblik på at undgå spild. Vandforbruget minimeres ved, at der bruges vandkopper/drikkepipler. Dermed er vandspildet minimalt, og der anvendes praktisk taget kun det drikkevand, som grisene tapper.

I forbindelse med den daglige rytme og gennemgang i staldene, reduceres risikoen for, at et eventuelt brud på drikkevandssystemet resulterer i et længerevarende spild af vand.

Eventuelle lækager identificeres og små reparationer udføres hurtigst muligt. Service tilkaldes, hvis der er behov for det.

Når der skal vaskes stalde, foretages en iblødsætning, hvorefter staldene vaskes med højtryksrensere med koldt vand. Iblødsætningen og anvendelsen af højtryksrensere er med til at reducere vandforbruget i forbindelse med vask.

Ifølge BREF-dokumentet, anvendes der således BAT (brug af højtryksrensere og drikkekar).

Der foretages en årlig aflæsning af vandforbruget i forbindelse med årsregnskabet. Den væsentligste begrundelse for at følge med i vandforbruget er at kunne optimere virksomhedens forbrug heraf. Virksomhedens vandforbrug er konstant henover året, der er ingen større sæsonbetonede produktionsmæssige variationer. Derfor er det tilstrækkeligt at foretage en enkelt årlig aflæsning.

Ifølge BREF-dokumentet, er det BAT at aflæse vandforbruget – uden nærmere angivelse af hyppighed for aflæsning. Derfor vurderes det, at det er BAT at aflæse vandforbruget en gang årligt.

6.4.3 BAT miljøledelse

Der udarbejdes et miljøledelsessystem, hvor der er opstillet en handlingsplan, hvor der arbejdes med indsatser indenfor et eller flere af følgende indsatsområder:

- Råvarer (foder, effektivitet)
- Vand (forbrug)
- Energi (forbrug)
- Affald (sortering og genanvendelse)

Miljøledelsessystemet implementeres som et led i opfyldelse af EU's BAT-konklusion om miljøledelse, der blev offentliggjort i EU-tidende den 21. februar 2017.

6.5 Samlet vurdering af anvendelse af BAT

På baggrund af de ovenfor anførte tiltag til implementering af BAT på husdyrbruget vurderes det, at det ansøgte er i overensstemmelse med EU's retningslinjer på området (jf. BREF-dokumentet).

Det vurderes ligeledes, at husdyrbruget lever op til Miljøstyrelsens vejledende BAT-krav i relation til ammoniakemission fra husdyranlæg.

Derfor vurderes det, at ansøger har truffet de nødvendige foranstaltninger til at forebygge og begrænse forureningen fra husdyranlægget.

7 UHELD OG RISICI

7.1 Driftsforstyrrelser og uheld

Af mulige driftsforstyrrelser og uheld kan nævnes:

- Uheld med væltet gylletransport vil kunne foranledige forurening.

Med henvisning til ovennævnte følger her en beskrivelse af foranstaltninger, der er truffet for at imødegå de nævnte uheld:

- Såfremt der skulle ske uheld ved afhentning af gylle, ringes der til alarmcentralen og kommunens miljøvagt kontaktes.
- Al gylle afhentes med gyllevogn med sugepumpe.

Hvis der skulle ske uheld, kontaktes miljøvagten, og der vælges de bedste oprydning- og forebyggelsesforanstaltninger, således at gene og risiko bliver mindst mulig (gyllespild kan f.eks. opdæmmes med halmballer, jord og lign.). Alle medarbejdere er instrueret i at kontakte kommunens miljøvagt eller ringe 112 ved uheld.

8 EGENKONTROL

Bedriftens egenkontrol består primært af det lovpligtige gødningsregnskab, produktionsopgørelser og driftsregnskab samt egne løbende registreringer. Ansøger aflæser og registrerer forbrug af vand og el en gang årligt i forbindelse med årsregnskabet.

Virksomhedens el- og vandforbrug er konstant henover året, der er ingen større sæsonbetonede produktionsmæssige variationer. De tekniske installationer og hjælpemidler kontrolleres løbende for at imødegå driftsforstyrrelser og uheld. Der henvises i øvrigt til afsnit 6.1 vedr. "Management".

9 SAMLET VURDERING OG KONKLUSION

Vedrørende ansøgningskrav jf. § 4 i Bekendtgørelse om godkendelse og tilladelse m.v. af husdyrbrug (Husdyrgodkendelsesbekendtgørelsen):

Stk. 5. Ved udarbejdelse af miljøkonsekvensrapporten skal ansøger tage hensyn til tilgængelige resultater af andre relevante vurderinger foretaget i henhold til anden lovgivning.

Stk. 6. De oplysninger, som ansøger skal give efter bilag 1, pkt. D, skal på en passende måde påvise, beskrive og vurdere det ansøgtes væsentlige direkte og indirekte virkninger i forhold til:

- 1) befolkningen og menneskers sundhed,*
- 2) biologisk mangfoldighed med særlig vægt på kategori 1- og 2-natur samt bilag IV-arter,*
- 3) jordarealer, jordbund, vand, luft og klima,*
- 4) materielle goder, kulturarv og landskabet,*
- 5) samspillet mellem to, flere eller alle faktorer efter nr. 1-4 og*
- 6) sårbarhed i forhold til risici for større ulykker eller katastrofer som følge af faktorerne efter nr. 1-5.*

I bilag 1 under afsnit D. Miljøkonsekvensrapport står følgende:

Kravene i pkt. B og D, jf. § 4, fastlægger samlet de oplysninger, som ansøgeren skal fremlægge i miljøkonsekvensvurderingsrapporten under hensyntagen til projektets særlige karakteristika, herunder dets placering og tekniske kapacitet samt forventede indvirkning på miljøet. Kravene tager udgangspunkt i de særlige karakteristika, som gør sig gældende for husdyrbrug og for det miljø, som kan forventes at blive berørt, og er integreret i det digitale selvbetjeningsystem www.husdyrgodkendelse.dk.

Konklusion af miljøkonsekvensrapport for Tyvelsevej 97

I den konkrete sag vurderes der ikke at være forhold vedrørende anden lovgivning, der skal tages hensyn til.

Med hensyn til husdyrgodkendelsesbekendtgørelsens §4 stk. 6 er der følgende konklusioner:

Befolkningens og menneskers sundhed

I miljøkonsekvensrapportens afsnit 5.3 om vurdering af gener i lokalområdet, er det vurderet, at det konkrete projekt ikke medfører væsentlige påvirkninger med lugt, støj, støv m.m.

Det vurderes endvidere at en svineproduktion som den ansøgte hverken direkte eller indirekte har påvirkning på befolkningens eller menneskers sundhed.

Biologisk mangfoldighed med særlig vægt på kategori 1- og 2-natur samt bilag IV-arter

I miljøkonsekvensrapportens afsnit 5.5 om vurdering af ammoniakpåvirkning, er det vurderet, at det konkrete projekt hverken i sig selv eller i kumulation med andre husdyrbrug i lokalområdet medfører væsentlige direkte eller indirekte påvirkninger af naturområder.

Da bilag IV-arters yngle- og rasteområder er direkte eller indirekte afhængige af, at der ikke sker væsentlige tilstandsændringer af naturområder, vurderes det, at der ikke sker væsentlige påvirkninger af bilag IV-arters yngle- og rastområder.

Jordarealer, jordbund, vand, luft og klima,

I miljøkonsekvensrapportens afsnit 6 er der vurderet på anvendelse af BAT. Det vurderes, at der anvendes BAT i tilstrækkeligt omfang på ressourceforbrug. Der er dermed redegjort for, at det konkrete projekt reducerer forbruget af energi mest muligt, hvilket alt andet lige betyder et mindre klimaaftryk fra husdyrbruget.

Endvidere er alle stalde, gødningskanaler, gyllerør, forbeholdere og gyllebeholdere udført af tætte materialer i henhold til gældende forskrifter på området (landbrugets byggeblade).

Der er ingen skadelige emissioner fra stoffer, der kan være giftige for omgivelserne. Som nævnt har ammoniakemissionen ingen væsentlige virkninger på naturområder i omgivelserne.

Desuden er der i miljøkonsekvensrapportens afsnit 5.3.1 redegjort for, at alle lugtgenekriterier er overholdt.

På den baggrund vurderes det, at det konkrete projekt ikke medfører direkte eller indirekte påvirkninger af jordarealer, jordbund, vand, luft eller klima.

Materielle goder, kulturarv og landskabet

I miljøkonsekvensrapportens afsnit 5.1.1., 5.2, 5.3 og 5.5 er det vurderet, at det konkrete projekt ikke medfører væsentlige påvirkninger af landskabet. Desuden er alle afstandskrav overholdt, og der er ingen væsentlige påvirkninger af kulturarv og materielle goder.

På den baggrund vurderes det, at det konkrete projekt ikke medfører direkte eller indirekte påvirkninger af materielle goder, kulturarv eller landskabet.

Samspillet mellem to, flere eller alle faktorer efter nr. 1-4

Det vurderes, at der ikke er væsentlige direkte eller indirekte virkninger som følge af et samspil imellem de enkelte faktorer under punkterne 1-4.

Sårbarhed i forhold til risici for større ulykker eller katastrofer som følge af faktorerne efter nr. 1-5.

I miljøkonsekvensrapportens afsnit 7, er der redegjort for eventuelle uheld og risici. Det er vurderet, at den største risiko for ulykker eller katastrofer er gylleudslip.

I miljøkonsekvensrapportens afsnit 7 er der redegjort for de foranstaltninger, der skal minimere eventuelle uheld, og hvordan der skal reageres, hvis et uheld skulle opstå.

På den baggrund vurderes det, at sårbarheden i forhold til punkterne 1-5 er tilgodeset i tilstrækkeligt omfang.

Det vurderes således, at der ikke er væsentlige risici i forbindelse med ulykker og katastrofer.

BILAG 1A - OVERSIGT OVER ANLÆGGET



Figur B1. Plantegning og oversigtskort.

Tabel B1. Oversigt over ejendommens anlæg i relation til figur B1.

Nr.	Anlæg	Produktionsareal/produktion	Beskrivelse
1	Svinestald	451 m ² (Dyretype: Søer, golde og drægtige)	Delvist spaltegulv (>25 % fast gulv) Løsgående.
2	Svinestald	1.611 m ² (Dyretype: søer, diegivende)	Delvist spaltegulv (>25 % fast gulv) Kassestier.
3	Svinestald	430 m ² (Dyretype: Søer, golde og drægtige)	Delvist spaltegulv (>25 % fast gulv) Individuel opstaldning.
4	Svinestald	1.465 m ² (Dyretype: Søer, golde og drægtige)	Delvist spaltegulv (>25 % fast gulv) Løsgående.
5	Svinestald	30 m ² (Dyretype: Alle svin)	Delvist spaltegulv (>25 % fast gulv)
6	Svinestald	161 m ² (Dyretype: Alle svin)	Delvist spaltegulv (>25 % fast gulv)
7	Svinestald	110 m ² (Dyretype: Søer, golde og drægtige)	Dybstrøelse 100 %.
G1	Gyllebeholder	469 m ² overfladeareal (2.000 m ³)	Naturligt flydelag
G2	Gyllebeholder	154 m ² overfladeareal (600 m ³)	Naturligt flydelag
S1-S5	Kornsiloeer	5 fodersiloeer á hver 30 ton	Foderindblæsning
TP	Silo	1 silo á 30 ton til træpiller	
F	Forrum		

BILAG 1B – PLANTEGNING OVER STALDANLÆGGET

Vedhæftet som særskilt bilag.