



**Herning**  
Kommune



Miljø og Klima • Rådhuset • Torvet • 7400 Herning • Tlf. 96 28 28 28 • [landbrug@herning.dk](mailto:landbrug@herning.dk) • [www.herning.dk](http://www.herning.dk)

## **§16a miljøgodkendelse**

Anders Horslund Mortensen  
Sdr. Hveddevej 2  
6933 Kibæk

Afgørelsesdato: 4. 10 2018  
Sags nr.: 09.02.16-P19-17-18

**HERNING KOMMUNE**





## Registreringsblad

Dato for afgørelse:	4. 10 2018
Ansøgningsskema nr.	205153, version 2
20536691	20536691
CHR nr.	53593
Ejendomsnummer	6570907919
Adresse	Sdr. Hveddevej 2 6933 Kibæk
Matr. nr. (ejerlav)	Matrikel: 52n - Kibæk By, Assing
Ansøgers navn og adresse	Anders Horslund Mortensen Sdr. Hveddevej 2, 6933 Kibæk
Miljøkonsulent	SAGRO I/S Karen V. Thomasen
Tilsynsmyndighed	Herning Kommune
Miljøogsagsbehandler	Peter Refsgaard
Kvalitetssikring	Pernille Kjeldsen

### Copyright

Kortmateriale er gengivet af Herning Kommune med tilladelse fra Styrelsen for Dataforsyning og Effektivisering. Copyright Styrelsen for Dataforsyning og Effektivisering.

Quickortofoto og Ortofoto er leveret af Styrelsen for Dataforsyning og Effektivisering, ejes af Herning Kommune.

DDOland (ortofoto), er gengivet af Herning Kommune med tilladelse fra Cowi. DDO ©, Copyright COWI.



# Indholdsfortegnelse

<b>REGISTRERINGSBLAD .....</b>	<b>2</b>
<b>INDLEDNING .....</b>	<b>4</b>
<b>MEDDELELSE OM MILJØGODKENDELSE.....</b>	<b>4</b>
<b>VILKÅR FOR HUSDYRBRUGET .....</b>	<b>5</b>
<i>Vilkår for drift og indretning.....</i>	<i>5</i>
<i>Vilkår for stalde og produktioner.....</i>	<i>5</i>
<i>Vilkår for ammoniakreducerende miljøteknologi.....</i>	<i>6</i>
<i>Vilkår for ensilagestakke.....</i>	<i>7</i>
<i>Vilkår for gyllehåndtering.....</i>	<i>7</i>
<i>Vilkår for uheld og driftsforstyrrelser.....</i>	<i>7</i>
<i>Vilkår for tankning af brændstof.....</i>	<i>7</i>
<i>Vilkår for skadedyrsbekæmpelse .....</i>	<i>7</i>
<i>Vilkår for renholdelse.....</i>	<i>7</i>
<i>Vilkår for støj.....</i>	<i>8</i>
<i>Vilkår for vibration og rystelse .....</i>	<i>8</i>
<i>Vilkår for udarbejdelse af handleplaner ved uforudsete gener .....</i>	<i>9</i>
<i>Vilkår for reparation og vedligehold.....</i>	<i>9</i>
<b>VURDERING I FORHOLD TIL BAT, NABOPÅVIRKNING OG NATUROMRÅDER.....</b>	<b>11</b>
<i>Indretning og drift af anlæg.....</i>	<i>11</i>
<i>Vurdering af samdrift med andre husdyrbrug. ....</i>	<i>13</i>
<i>Landskabelig vurdering samt overholdelse af afstandskrav og dispensation.....</i>	<i>14</i>
<b>DISPENSATION TIL AFSTANDSKRAV TIL BORING .....</b>	<b>17</b>
<i>Husdyrbrugets ammoniakemission .....</i>	<i>17</i>
<i>Husdyrbrugets lugtemission .....</i>	<i>21</i>
<i>Husdyrbrugets nabopåvirkning og tiltag der begrænser gener .....</i>	<i>22</i>
<i>Reststoffer, affaldsproduktion og brug af naturressourcer .....</i>	<i>26</i>
<i>Vejledende grænseværdi for ammoniak ved anvendelse af BAT .....</i>	<i>29</i>
<b>LOVGRUNDLAG.....</b>	<b>31</b>
<b>KLAGEVEJLEDNING OG OFFENTLIGGØRELSE.....</b>	<b>31</b>
<b>SØGSMÅL .....</b>	<b>31</b>
<b>INTERESSENTLISTE FOR HØRINGSPERIODE OG OFFENTLIGGØRELSE .....</b>	<b>33</b>
<b>OVERSIGT OVER BILAG.....</b>	<b>35</b>
<b>BILAG 1: OVERSIGT OG PRODUKTIONSAREALET .....</b>	<b>35</b>
<b>BILAG 2: DISPENSATION TIL AFSTANDSKRAV TIL BORING .....</b>	<b>36</b>



## Indledning

Anders Horslund Mortensen har søgt Herning Kommune om en § 16a miljøgodkendelse, jævnfør lov om husdyrbrug og anvendelse af gødning m.v.<sup>1</sup>(husdyrbrugloven), Sdr. Hveddevej 2, 6933 Kibæk.

Anders Horslund Mortensen ønsker at ændre produktionen på Sdr. Hveddevej 2 fra malkekvæg til slagte-kalveproduktion.

- Udvidelsen sker hovedsageligt i eksisterende stalde, uden at der foretages ændringer i de eksisterende stalde
- Ibrugtagen af to nuværende foderhaller/maskinhuse.
- Etablering af fast plads, nordøst for ejendommen, til kalvehytter til de små kalve.
- Plansilo, nord for eksisterende bygninger, ombygges til stald.

### Husdyrbrugets historik

Der er ikke tidligere udarbejdet en miljøgodkendelse eller tilladelse på husdyrbruget.

Miljøgodkendelsen er udarbejdet af Herning Kommune

## Meddelelse om miljøgodkendelse

På grundlag af de i sagen foreliggende oplysninger, meddeler Herning Kommune §16a miljøgodkendelse til husdyrbruget på Sdr. Hveddevej 2, 6933 Kibæk, med de stillede vilkår.

Det er Herning Kommunes vurdering, at §16a miljøgodkendelsen, med de stillede vilkår for lokalisering, indretning og drift af husdyrbruget, ikke vil medføre en væsentlig påvirkning af miljøet.

Miljøgodkendelsen gælder kun for det ansøgte. Der må ikke ske udvidelse eller ændring i produktionsarealet, herunder staldafsnit og gødningsopbevaringsanlæg samt ændres på dyreholdets sammensætning, før ændringen er anmeldt og godkendt af Herning Kommune. Det er også gældende for plansiloanlæg, faste pladser med afløb til brug for kalvehytter samt fortanke og opsamlingsbeholdere til ensilagevand m.v.

Husdyrbruget skal til enhver tid leve op til gældende regler i love og bekendtgørelser, også selvom disse regler måtte være skærpede i forhold til denne miljøgodkendelse.

Der gøres opmærksom på, at en afgørelse efter § 16a, efter reglerne i husdyrbrugloven, ikke fritager fra krav om tilladelse, godkendelse, dispensation m.v. efter anden lovgivning. Herunder kan det nævnes, at en eventuel byggetilladelse, ændring af bygningsanvendelse, nedrivningstilladelse, afledning af tagvand m.v. skal søges separat hos Herning Kommune.

Hvis miljøgodkendelsen ikke udnyttes i 3 på hinanden følgende år, bortfalder den del, der ikke har været udnyttet (kontinuitetsbrud). Udnyttelse anses her for at foreligge, når mindst 25 pct. af det tilladte produktionsareal udnyttes driftsmæssigt. Med driftsmæssig udnyttelse forstås, at der på det pågældende produktionsareal mindst produceres 50 pct. af det mulige inden for rammerne af dyrevelfærdskrav eller andre relevante krav.

Med miljøgodkendelsen følger en række vilkår, som skal overholdes. Det er ejeren af husdyrbruget, som har ansvaret for, at det sker.

---

<sup>1</sup> Husdyrbrugloven: lovbekendtgørelse om husdyrbrug og anvendelse af gødning m.v., nr. 1020, 6. juli 2018, med efterfølgende ændringer



## Vilkår for husdyrbruget

Nedenfor fremgår de betingelser, som husdyrbruget skal drives under.

Herning Kommune gør opmærksom på, at der kan være lovkrav fra andre love, som også skal overholdes, selvom disse ikke er beskrevet her.

### Vilkår for drift og indretning

1. Vilkårene i denne miljøgodkendelse skal, hvis andet ikke er anført, være opfyldt, når husdyranlægget er taget i brug.
2. Miljøgodkendelsen bortfalder, helt eller delvist, hvis den ikke er udnyttet senest 6 år fra datoen for meddelelse.
3. Ved ophør med husdyrproduktion, skal der udføres begrænsende foranstaltninger mod forurening:
  - Alle anlæg skal tømmes og rengøres for husdyrgødning, der bortskaffes efter gældende regler.
  - Restkemikalier, olieaffald, medicinaffald m.v. skal bortskaffes i henhold til affaldsregulativerne
4. Herning Kommune skal straks orienteres om følgende forhold:
  - Ejerskifte af virksomhed
  - Indstilling af driften for en længere periode

Som følge af vilkår 1 bortfalder den del af miljøgodkendelsen, der ikke er udnyttet inden 6 år fra denne afgørelses meddelelse.

Med "udnyttet" menes, at det ansøgte bygge- og anlægsarbejde er etableret og taget i brug eller dyreholdet er ændret i forhold til tidligere tilladt produktion.

### Vilkår for stalde og produktioner

5. Produktionsareal i stald 1 er på 703 m<sup>2</sup> af det samlede areal på 886 m<sup>2</sup> (78,5 %)
  - Kalve, (under 6 mdr.), dybstrøelse: 373 m<sup>2</sup>
  - Flexgruppe: Alle kvæg; sengestald med spalter (bagskyl eller ringkanal): 330 m<sup>2</sup>
6. Produktionsareal i stald 2 er på 750 m<sup>2</sup> af det samlede areal på 941 m<sup>2</sup> (79,7%)
  - Ammekøer, slagtekcalve (over 6 mdr.), sengestald m spalter (kanal, bagskyl ell. ringkanal): 750 m<sup>2</sup>
7. Produktionsareal i stald 3 er på 286 m<sup>2</sup> af det samlede areal på 294 m<sup>2</sup> (97,3 %)
  - Kalve, (under 6 mdr.), dybstrøelse: 286 m<sup>2</sup>
8. Produktionsareal i stald 4 er på 775 m<sup>2</sup> af det samlede areal på 964 m<sup>2</sup> (80,4 %)
  - Flexgruppe: alle kvæg, dybstrøelse: 775 m<sup>2</sup>
9. Produktionsareal i stald 5 er på 200 m<sup>2</sup> af det samlede areal på 212 m<sup>2</sup> (94,3 %)
  - Ammekøer, slagtekcalve (over 6 mdr.), dybstrøelse: 200 m<sup>2</sup>
10. Produktionsareal i stald 6 er på 925 m<sup>2</sup> af det samlede areal på 1126 m<sup>2</sup> (82,1 %)
  - Ammekøer, slagtekcalve (over 6 mdr.), sengestald m spalter (kanal, bagskyl ell ringkanal): 925 m<sup>2</sup>
11. Produktionsareal i stald 7 er på 225 m<sup>2</sup> af det samlede areal på 233 m<sup>2</sup> (96,6 %)
  - Ammekøer, slagtekcalve (over 6 mdr.), dybstrøelse: 225 m<sup>2</sup>
12. Produktionsareal i stald 8 er på 425 m<sup>2</sup> af det samlede areal på 510 m<sup>2</sup> (83,3 %)
  - Ammekøer, slagtekcalve (over 6 mdr.), dybstrøelse: 425 m<sup>2</sup>
13. Produktionsareal kalvehytteplads I: 960 m<sup>2</sup> af det samlede areal på 1453 m<sup>2</sup> (83,3 %)



- Kalve (under 6 mdr.), dybstrøelse: 960 m<sup>2</sup>

14. Produktionsareal kalvehytteplads II: 130 m<sup>2</sup> af det samlede areal på 297 m<sup>2</sup> (43,8 %)

- Ammekøer, slagtekalve (over 6 mdr.), dybstrøelse: 425 m<sup>2</sup>

15. Husdyrbrugets stalde og produktioner skal være i overensstemmelse med oversigten nedenfor:

## 2. Overblik over stalde og produktioner

Stalde og produktioner						
Staldnavn	Staldstørrelse (m <sup>2</sup> )	Ventilation	Kildehøjde	Produktion	Antal måneder udegående	Produktionsareal (m <sup>2</sup> )
Ansøgt drift						
Stald 1	896	Naturlig ventilation	6 m	(#73239) Kalve, (under 6 mdr.). Dybstrøelse	0	373
				(#73240) Flexgruppe: Alle kvæg; Sengestald med spalter (bagskyl eller ringkanal)	0	330
Stald 2	941	Naturlig ventilation	6 m	(#73243) Ammekøer, slagtekalve (over 6 mdr.). Sengestald med spalter (kanal, bagskyl eller ringkanal)	0	750
Stald 3	294	Naturlig ventilation	6 m	(#73253) Kalve, (under 6 mdr.). Dybstrøelse	0	286
Kalvehytteplads I	1453	Blandet ventilation	3 m	(#73264) Kalve, (under 6 mdr.). Dybstrøelse	0	960
Kalvehytteplads II	297	Blandet ventilation	3 m	(#73265) Kalve, (under 6 mdr.). Dybstrøelse	0	130
Stald 4	964	Naturlig ventilation	6 m	(#73267) Flexgruppe: Alle kvæg; Dybstrøelse	0	775
Stald 5	212	Naturlig ventilation	3 m	(#73268) Ammekøer, slagtekalve (over 6 mdr.). Dybstrøelse	0	200
Stald 6	1126	Naturlig ventilation	6 m	(#73269) Ammekøer, slagtekalve (over 6 mdr.). Sengestald med spalter (kanal, bagskyl eller ringkanal)	0	925
Stald 7	233	Blandet ventilation	3 m	(#73270) Ammekøer, slagtekalve (over 6 mdr.). Dybstrøelse	0	225
Stald 8	510	Naturlig ventilation	3 m	(#73271) Ammekøer, slagtekalve (over 6 mdr.). Dybstrøelse	0	425
Sum						5379

Se bilag 1 fremgår det hvilke produktionsarealer, der indgår i beregningen.

## Vilkår for ammoniakreducerende miljøteknologi

### 16. Dybstrøelsesstalde

I dybstrøelsesstalde og i kalvebokse skal der strøs halm eller andet tørstof, i mængder, der sikrer, at dybstrøelsesmatten altid er tør i overfladen.

### 17. Husdyrgødning

- Gyllebeholder 1 (eksisterende) må maksimalt have en overflade på 689 m<sup>2</sup>
- Gyllebeholder 2 (eksisterende) må maksimalt have en overflade på 296 m<sup>2</sup>
- Der må maksimalt benyttes 288 m<sup>2</sup> (100 %) af møddingspladsens overfladeareal til opbevaring af fast husdyrgødning mm.



### Vilkår for ensilagestakke

18. Ensilagestakke, der ikke placeres på fast bund med afløb til opsamlingsbeholder, må højst være placeret på samme sted i 24 måneder. Der skal derefter gå fem år, før ensilage igen må placeres på samme sted.

### Vilkår for gyllehåndtering

19. Håndtering af gylle skal foregå under opsyn.
20. Påfyldning af gyllevogne o.l. skal enten foregå på en plads med afløb til opsamlingsbeholder for flydende husdyrgødning eller med gyllevogne, som har påmonteret pumpe og returløb, således at spild af husdyrgødning undgås.

Det skal sikres, at der ved utilsigtet start ikke pumpes gylle udenfor tanken. Overpumpningen af gylle skal foregå under opsyn.

### Vilkår for uheld og driftsforstyrrelser

21. Beredskabsplanen skal være let tilgængelig og synlig for de ansatte og øvrige, der færdes på ejendommen. Beredskabsplanen skal løbende opdateres, i det omfang, det er relevant.
22. Beredskabsplanens indhold skal udleveres til evt. indsatsleder/miljømyndighed i forbindelse med uheld, forureninger, brand, og lignede.

### Vilkår for tankning af brændstof

23. Tankning af brændstof skal til enhver tid ske på en plads med fast og tæt bund. Tankningen skal ske under opsyn.

Herning Kommune har stillet vilkår om, at tankningsområdet for brændstof skal være udformet sådan, at der ikke kan ske afløb til og forurening af jord, kloak, overfladevand eller grundvand. Vilkåret er stillet, da der er stor risiko for spild på jorden, der hvor traktorer og andre motoriserede landbrugsmaskiner påfyldes med brændstof.

### Vilkår for skadedyrsbekæmpelse

24. På husdyrbruget skal der foretages effektiv fluebekæmpelse i overensstemmelse med de fastsatte retningslinjer fra Aarhus Universitet, Institut for Agroøkologi.

Herning Kommune gør opmærksom på, at opbevaring af foder skal ske på en sådan måde, at det sikrer mod skadedyr (rotter mv.).

### Vilkår for renholdelse

25. Det skal sikres, at staldene, udenomsarealer og fodringsanlæg holdes rene.



## Vilkår for støj

26. Husdyrbrugets samlede bidrag til støjbelastningen i omgivelserne må ikke overstige følgende værdier, målt ved nabobeboelser eller deres opholdsarealer, angivet som det ækvivalente, konstante, korrigerede støjniveau målt i dB(A). Tallene i parentes angiver midlingstiden<sup>2</sup> inden for den pågældende periode:

Dag	Kl. 07-18	55 dB(A)	(8 timer)
Aften	Kl. 18-22	45 dB(A)	(1 time)
Nat	Kl. 22-07	40 dB(A)	(1/2 time)
Lørdag	Kl. 07-14	55 dB(A)	(7 timer)
Lørdag	Kl. 14-22	45 dB(A)	(4 timer)
Søn- og helligdag	Kl. 07-22	45 dB(A)	(8 timer)

## Vilkår for vibration og rystelse

27. Husdyrbrugets bidrag til vibrationsniveauet (dB re  $10^{-6}$  m/s<sup>2</sup>) målt som det maksimale KB-vægtede accelerationsniveau med tidsvægtning S, må ikke overstige værdierne i **Error! Reference source not found.**

Anvendelse	Kl.	Vægtet accelerationsniveau, $L_{aw}$ i dB
Boliger i boligområder (hele døgnet)	Hele døgnet	75
Boliger i blandet bolig/erhvervsområde	18-7	
Børneinstitutioner og lignende	I åbningstiden	
Boliger i blandet bolig/erhvervsområde	7-18	80
Kontorer, undervisningslokaler og lignende	Hele døgnet	80
Erhvervsbebyggelse	Hele døgnet	85
Kontorer og tilsvarende lokaler i erhvervsbebyggelse, hvor der foregår følsomme aktiviteter	Hele døgnet	80

28. Husdyrbrugets bidrag til niveauet for lavfrekvent støj og infralyddrift (dB re  $10^{-6}$  m/s<sup>2</sup>) målt indendørs må ikke overstige værdierne i nedenstående tabel. Grænserne gælder for ækvivalentniveauet over et måletidsrum på 10 minutter, hvor støjen er kraftigst.

Anvendelse	Kl.	A-vægtet lydtryksniveau (10-160 Hz), dB	G-vægtet infralydniveau dB
Beboelsesrum, herunder børneinstitutioner og lignende	18-7	20	85
	7-18	25	85

<sup>2</sup> Midlingstiden er en gennemsnitlig måling over tid kombineret med middelværdien over tid.





Kontorer, undervisningslokaler, og lignende støjfølsomme rum	Hele døgnet	30	85
Erhvervsbebyggelse	Hele døgnet	35	90

### Vilkår for udarbejdelse af handleplaner ved uforudsete gener

29. Hvis Herning Kommune vurderer, at eventuelle klager om støj-, lugt-, støv-, rystelser- og/eller lysgener er velbegrundede, skal husdyrbruget udarbejde en handlingsplan og eftervise at de stillede krav er overholdt. Handlingsplanen skal godkendes af Herning Kommune.
30. Udgiften til støjmålingerne afholdes af ansøger og udføres i overensstemmelse med Miljøstyrelsens vejledninger.

### Vilkår for reparation og vedligehold

31. Det skal ved tilsyn dokumenteres, at der føres kontrol, udføres reparationer og vedligehold af gyllepumper, forsyningssystemer til vand og foder, ventilationssystem og temperaturfølere, siloer og transportudstyr.



## Affald

Husdyrbruget skal overholde Herning Kommunes erhvervsregulativ, og bortskaffelse skal ske i overensstemmelse med dette. Endvidere er husdyrbruget omfattet af reglerne i affaldsbekendtgørelsen<sup>3</sup>.

Farligt affald skal i henhold til Herning Kommunes regulativ for erhvervsaffald<sup>4</sup> bortskaffes til godkendte modtageanlæg og transporten af farligt affald skal ske af godkendte transportører. Godkendte transportører og modtageanlæg kan findes på Herning Kommunes hjemmeside.

I henhold til bekendtgørelse om affald<sup>5</sup>, kan op til 200 kg farligt affald pr. år afleveres på Genbrugspladsen, men større mængder skal afhentes via en godkendt transportør.

Kvitteringer på korrekt bortskaffelse for affaldstyper under kategorien "farligt affald" skal gemmes i mindst 5 år og skal kunne forevises, når kommunen beder om det.

Virksomheder kan aflevere samme fraktioner som borgere, dvs. at virksomheder nu kan aflevere op til 10 asbestplader om året, men virksomheder kan fortsat ikke aflevere landbrugsplast og medicin fra landbrug og andre fraktioner, som almindelige borgere ikke har.

På genbrugspladserne i Herning, Aulum, Vildbjerg, Kibæk og Sdr. Felding udleveres der kvittering ved aflevering af farligt affald, som fx spildolie (i max 10 l emballage), oliefiltre, akkumulatorer, spraydåser, malingsrester, tomme oliedunke og kemikalierester (pesticidaffald). Der må dog maksimalt bortskaffes 200 kg farligt affald pr. år på genbrugspladserne.

Følgende må **ikke** afleveres på genbrugspladsen:

Affaldstype	Afleveringssted
– Medicinrester	Leveres til godkendt modtager af farligt affald
– Kanyler	Leveres til godkendt modtager af farligt affald
– Landbrugsplast	Leveres til godkendt modtager, fx Østdeponi
– Udtjente maskiner og udstyr	Skrøthandler

Afhentning af farligt affald, der ikke modtages på genbrugspladsen skal ske af godkendte transportører.

<sup>3</sup> Affaldsbekendtgørelse nr. 1309 af 18. dec. 2012

<sup>4</sup> § 12 i Herning Kommunes regulativ for erhvervsaffald udstedt den 1. januar 2012

<sup>5</sup> § 40 stk. 5 i bekendtgørelse om affald nr. 1309 af 18. december 2012

## Vurdering i forhold til BAT, nabopåvirkning og naturområder

I forbindelse med ansøgningen, er der indsendt oplysninger om husdyrbruget og det ansøgte via husdyrgodkendelse.dk, skema nr.: 205153. Heri er der beskrivelse af det ansøgte husdyrbrugs ændring og udvidelse og dets påvirkning af omboende og naturområder.

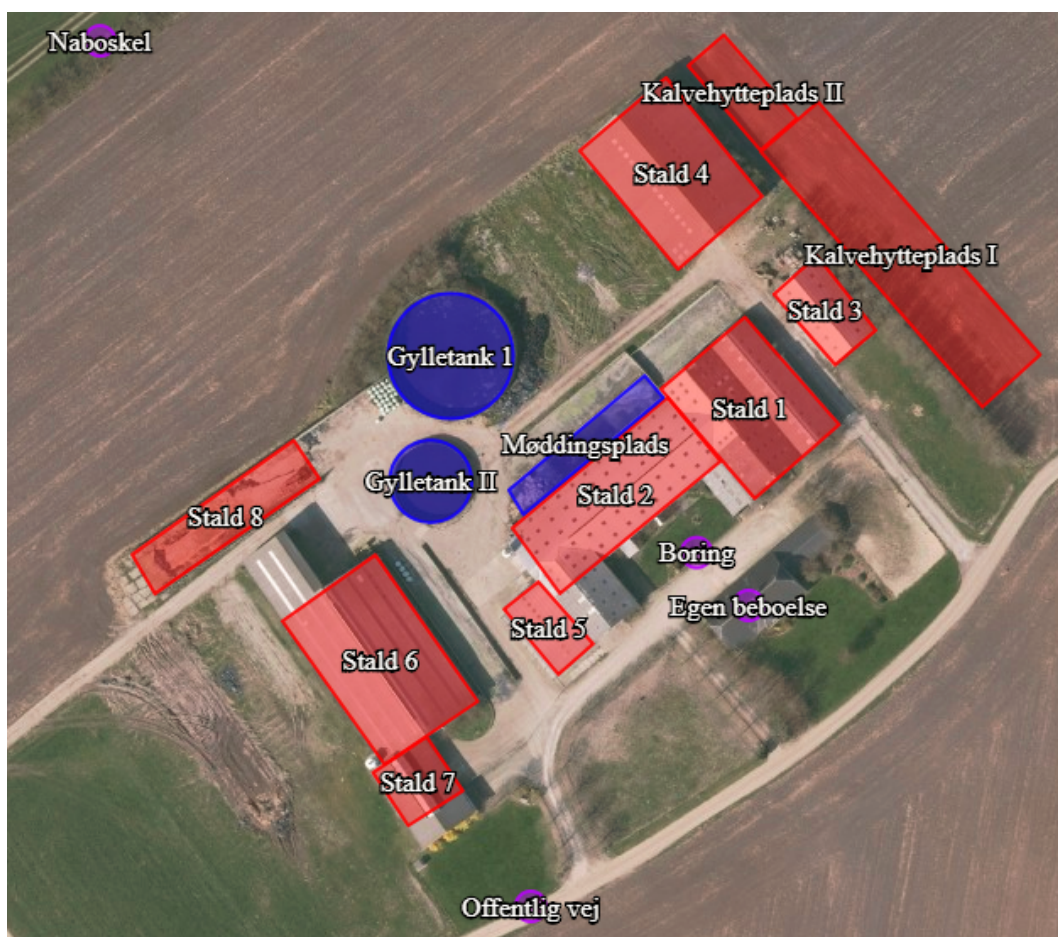
Anders Horslund Mortensen har søgt Herning Kommune om en § 16a miljøgodkendelse (husdyrbrugloven), Sdr. Hveddevej 2, 6933 Kibæk.

Anders Horslund Mortensen ønsker at ændre produktionen på Sdr. Hveddevej 2 fra malkekvæg til slagtekalveproduktion. Produktionsarealet ønskes udvidet fra 2578 m<sup>2</sup>, til nu at omfatte et produktionsareal på i alt 5379 m<sup>2</sup>.

- Udvidelsen sker hovedsageligt i eksisterende stalde, uden at der foretages ændringer i disse.
- Ibrugtagen af to nuværende foderhaller/maskinhuse.
- Etablering af fast plads, nordøst for ejendommen, til kalvehytter til de små kalve.
- Plansilo, nord for eksisterende bygninger, ombygges til stald.

Endvidere er der indsendt beskrivelser af, hvad husdyrbruget vil gøre, for at bruge og overholde den bedste tilgængelige teknik (BAT). På baggrund heraf vil Herning Kommune vurdere, om det ansøgte lever op til BAT, og ikke påvirker naboer/omboende eller omgivende natur væsentligt.

Figur 1: Oversigt over ansøgt husdyrbrug



### Indretning og drift af anlæg

Udvidelsen sker hovedsageligt i eksisterende stalde samt inddragelse af maskinhus, foderhal, plansilo samt etablering af fast plads til kalvehytter til de små kalve.



Der sker ingen ændringer i eksisterende stalde med hensyn til staldgulvet. I de nye stalde etableres dybstrøelse.

Stald 1, 2, 5 og 6 fortsætter uændret som stalde.

Stald 3 og 4 var tidligere lager og maskinhus.

Stald 7 var tidligere malkestald.

Stald 8 var tidligere plansilo.

Kalvehyttepladserne har ikke været i produktionen tidligere og skal etableres. Der skal således søges om byggetilladelse til de nye anlæg og ændring i anvendelse af stald 3,4 ,7 og 8.

Ensilageopbevaringsanlægget, nord for stald 2, bevares og anvendes til mindre mængder ensilage efter behov.

Bygningen mellem stald 6 og 8 er foderlade. Halm opbevares i fremtiden i markstak.

Bygningen øst for stald 5 er værksted.

Der etableres ikke nye husdyrgødningsanlæg. En stor del af dybstrøelsen køres i markstak eller udbringes direkte på arealerne.

Produktionsarealet er i denne ansøgning opgjort ved en opmåling i staldene af miljøkonsulenten. Nakkebomsarealet er ikke fratrukket.

Stald 1: Sengestalden med spalter. I denne stald vil blive anvendt til kalve under 6 måneder, men dette kan ikke angives i systemet.

Stald 2: Sengestald m spalter

Stald 3: Eksisterende lager, der fremadrettet anvendes til kvæg.

Stald 4: Eksisterende maskinhus, der fremadrettet anvendes til kvæg.

Stald 5: Dybstrøelse

Stald 6: Sengestald m spalter

Stald 7: Eksisterende malkestald der ændres til kvæg

Stald 8: Plansiloer, hvor der fremadrettet oprettes kvægstald.

Kalvehytteplads I: Ny støbt plads til kalvehytter

Kalvehytteplads II: Ny støbt plads til kalvehytter

### **Håndtering og opbevaring af husdyrgødning**

Flydende husdyrgødning omfatter gylle og hvad, der i øvrigt ledes til gylleanlægget i form af vaskevand mv. samt vand fra møddingsplads, ensilageopbevaringsanlæg og kalvehytteplads. Den flydende husdyrgødning fra staldene pumpes via fortanken til gyllebeholder. Der er naturligt flydelag på gylletankene. Gyllebeholderne tømmes vha. sugekran på gyllevogn.



Se figur 1 for placering af de forskellige afsnit

Staldnavn	Staldstørrelse (m <sup>2</sup> )	Ventilation	Kildehøjde	Produktion	Antal måneder udegående	Produktionsareal (m <sup>2</sup> )
Ansøgt drift						
Stald 1	896	Naturlig ventilation	6 m	(#73239) Kalve, (under 6 mdr.). Dybstrøelse (#73240) Flexgruppe: Alle kvæg; Sengestald med spalter (bagskyl eller ringkanal)	0 0	373 330
Stald 2	941	Naturlig ventilation	6 m	(#73243) Ammekøer, slagtekalve (over 6 mdr.). Sengestald med spalter (kanal, bagskyl eller ringkanal)	0	750
Stald 3	294	Naturlig ventilation	6 m	(#73253) Kalve, (under 6 mdr.). Dybstrøelse	0	286
Kalvehytteplads I	1453	Blandet ventilation	3 m	(#73264) Kalve, (under 6 mdr.). Dybstrøelse	0	960
Kalvehytteplads II	297	Blandet ventilation	3 m	(#73265) Kalve, (under 6 mdr.). Dybstrøelse	0	130
Stald 4	964	Naturlig ventilation	6 m	(#73267) Flexgruppe: Alle kvæg; Dybstrøelse	0	775
Stald 5	212	Naturlig ventilation	3 m	(#73268) Ammekøer, slagtekalve (over 6 mdr.). Dybstrøelse	0	200
Stald 6	1126	Naturlig ventilation	6 m	(#73269) Ammekøer, slagtekalve (over 6 mdr.). Sengestald med spalter (kanal, bagskyl eller ringkanal)	0	925
Stald 7	233	Blandet ventilation	3 m	(#73270) Ammekøer, slagtekalve (over 6 mdr.). Dybstrøelse	0	225
Stald 8	510	Naturlig ventilation	3 m	(#73271) Ammekøer, slagtekalve (over 6 mdr.). Dybstrøelse	0	425
Sum						5379

Herring Kommune vurderer, at det indsendte er i overensstemmelse med eksisterende byggetilladelser og det indberettede i BBR. Det nye byggeri skal først have byggetilladelse, når byggeriet skal påbegyndes.

### Vurdering af samdrift med andre husdyrbrug.

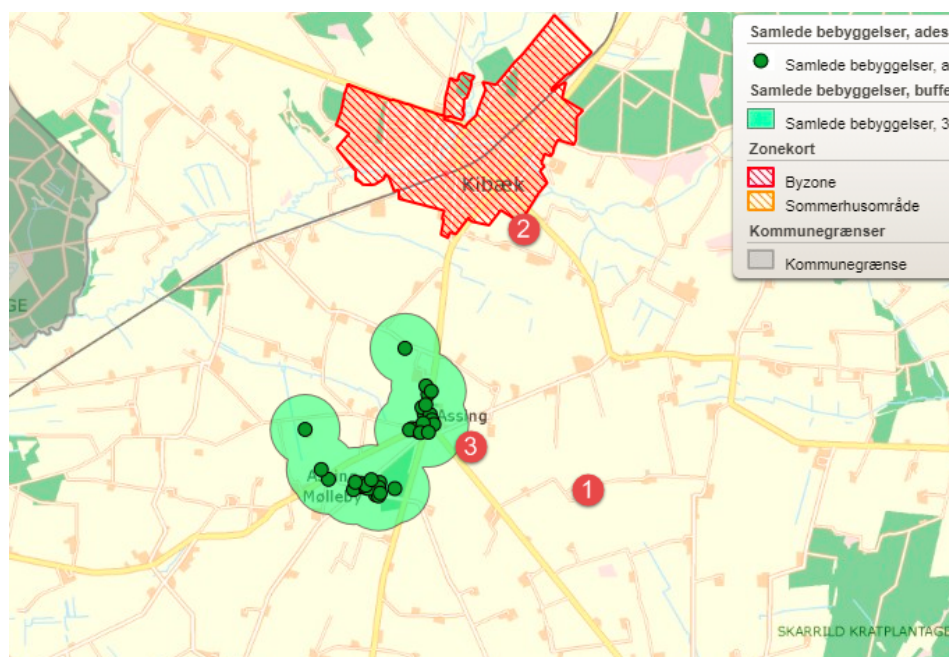
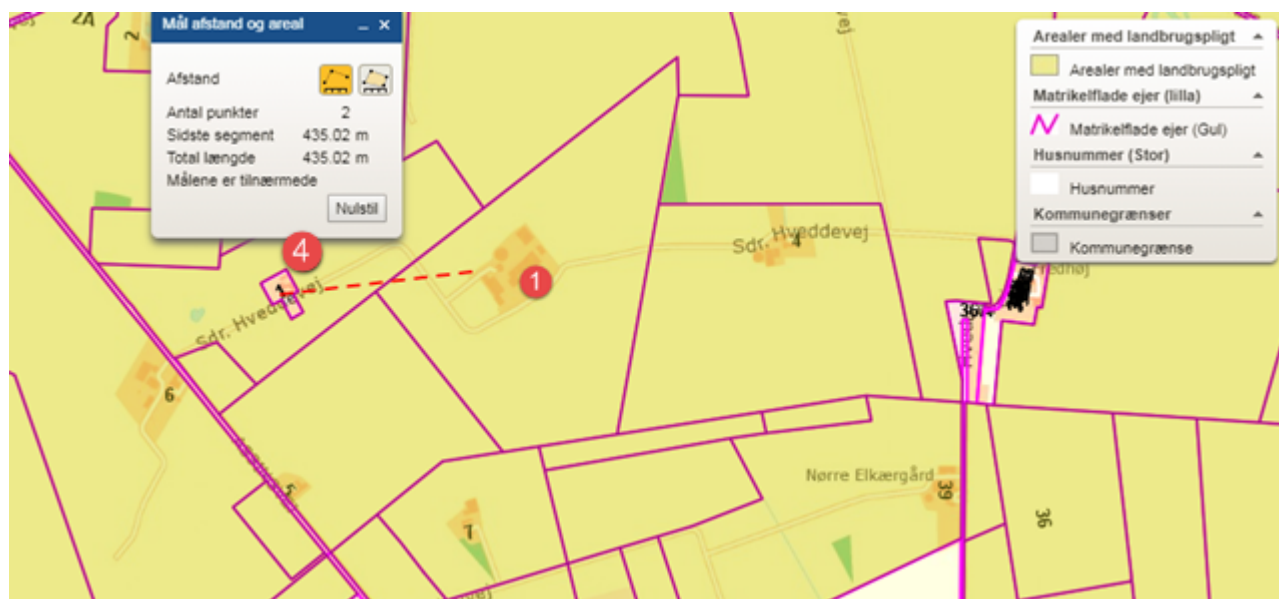
Ejer af husdyrbruget på Sdr. Hveddevej 2, ejer ligeledes Morrevej 5, Holstebro og Bæktoften 86, Kibæk. Ingen af ejendommene er husdyrbrug, og er ifølge ejer hverken teknisk eller forureningsmæssige forbundet. Afstanden mellem Sdr. Hveddevej og Morrevej 5 er mere ned 30 km.

## Landskabelig vurdering samt overholdelse af afstandskrav og dispensation

Husdyrbruget er, ifølge Herning Kommuneplan 2017 – 2028, beliggende i primært landbrugsområde. Landskabet omkring husdyrbruget er overvejende jævnt. Det er præget af opdyrkede arealer, tilplantede læhegn og spredte gårde, og opleves som helhed ensartet i sit udtryk. Området er i Herning Kommuneplan udpeget som særligt værdifuldt landbrugsområde samt i område, udpeget til placering af store husdyrbrug.

Herning Kommune vurderer, at udvidelse af husdyrbruget, herunder opførelse af ny plads til kalvehytter og ombygning af plansilo til småkalve, ikke vil forringe de landskabelige, naturmæssige eller kulturhistoriske værdier, der ligger til grund for områdets status.

Ejendommen 1) ligger cirka 2,5 km. syd for Kibæk by 2) (nærmeste byzone). Nærmeste samlede bebyggelse 3) (Assing), ligger cirka 1,5 kilometer vest for ejendommen. Se kort og nedenstående tabel. Nærmeste nabo uden landbrugspligt 4).



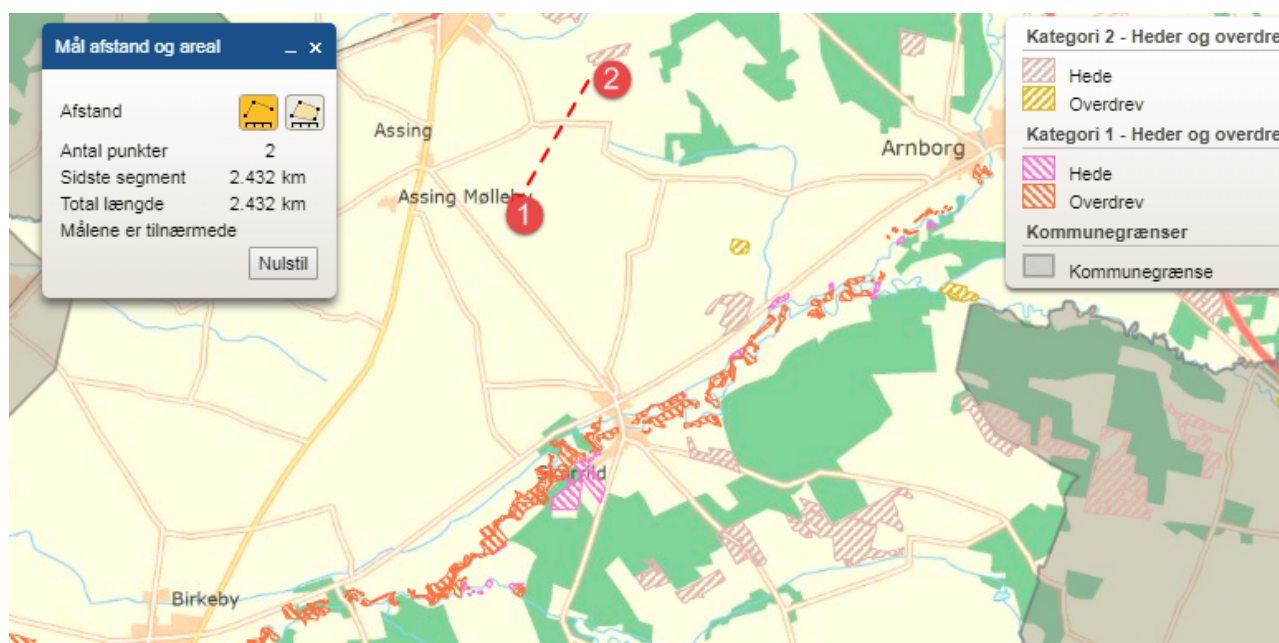


### §6 i husdyrbrugloven

Område	Afstandskrav	Afstand målt fra nybyggeri/bygning hvor udvidelsen sker
Eksisterende eller kommuneplanlagt byzone eller sommerhusområde	50 meter	2,5 km.
Område i landzone der i lokalplan er udlagt til boligformål, blandet bolig- og erhvervsformål eller offentlige formål med henblik på beboelse, institutioner, rekreative formål og lignende.	50 meter	1,3 km.
Nabobeboelse	50 meter	425 meter

### §7 i husdyrbrugloven

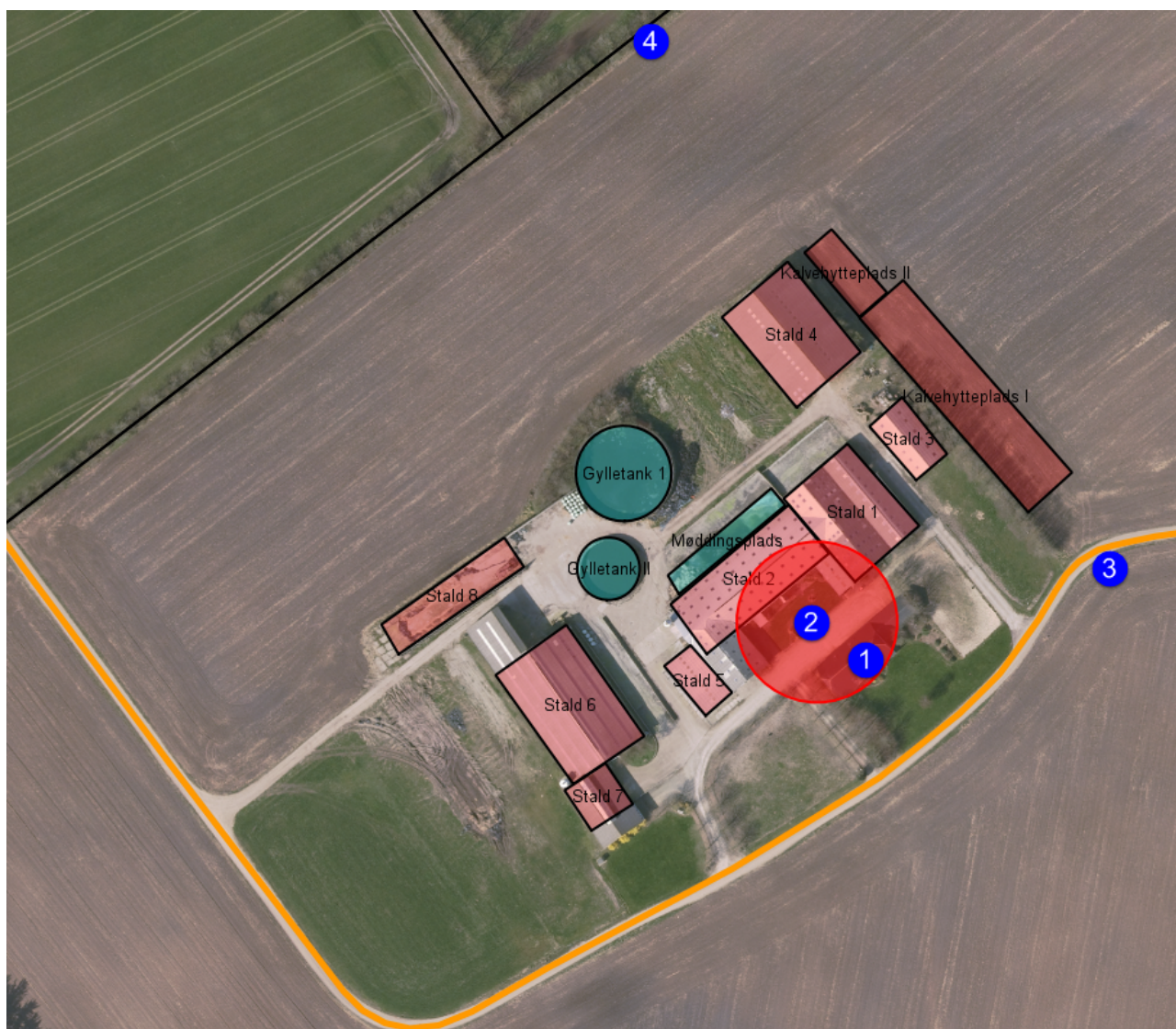
Område	Afstandskrav	Afstand målt fra nybyggeri/bygning hvor ændringen/udvidelsen sker
Kategori 1 og 2 natur (2 på kort)	10 meter	2,4 km.



### §8 i husdyrbrugloven

Anlægstype	Afstandskrav	Afstand målt fra nybyggeri/bygning hvor ændringen/udvidelsen sker
1) Enkelt vandindvindingsanlæg (markvanding og borerer der forsyner op til 9 husstande)	25 meter	13 meter til stald 2 18 meter til hjørne af stald 1 (1 på kort)
2) Fælles vandindvindingsanlæg (boringer der forsyner mere end 9 husstande)	50 meter	2,6 km. (Skarrild Nederby)
3) Vandløb (herunder dræn) og søer	15 meter	750 meter
4) Offentlig vej, privat fællesvej	15 meter	20 meter fra ny plads til kalvehytter (3 på kort)
5) Levnedsmiddelvirksomhed	25 meter	Mere end 25 meter

6) Beboelse samme ejendom	15 meter	13 meter til eksisterende stald 1 (1 på kort)
7) Naboskel	30 meter	85 meter (4 på kort)
Stk. 2. Ved etablering af opbevaringsanlæg til flydende husdyrgødning skal der desuden være mindst 100 m til åbne vandløb og til søer med et areal, der er større end 100 m <sup>2</sup> .	100 meter til vandløb / søer	Der opføres ikke ny opbevaringsanlæg til husdyrgødning



Afstand fra drikkevandsboringen til nærmeste bygning er målt til omkring 13 meter, og ligger under lovkravet på 25 meter.

Ifølge husdyrbruglovens § 8 i må der, ved etablering af husdyranlæg og gødnings- og ensilageopbevaringsanlæg på husdyrbrug og udvidelse eller ændring heraf, der medfører forøget forurening, er ikke tilladt inden for 25 m til vandforsyningsanlæg (enkelt vandforsyning).

Ifølge ansøgningen er størrelsen på staldene den samme i både nudrift og ansøgt drift.

For stald 1 ændres produktionen fra højt ydende malkekøer til ammekvæg og / eller slagtekalve, med markant lavere foderforbrug, samt fra kalve på dybstrøelse, som er identisk med nudrift.





For stald 2 ændres produktionen fra højt ydende malkekøer til ammekvæg og / eller slagtekalve, med markant lavere foderforbrug.

#### Dispensation til afstandskrav til boring

Da der er tale om en eksisterende stald, hvor produktionen ændres fra malkekvæg til ammekvæg, vurderer Herring Kommune, at der ikke sker en ændring, der medfører forøget forurening, hvorfor Herring Kommune meddeler dispensation til afstandskravet til boringen på 25 meter, jævnfør §9, stk. 3. Se bilag 2 for vurdering fra grundvandsgruppen, Herring Kommune.

Herring Kommune vurderer, at afstandskravene i §6, §7 og §8, undtaget 1) afstand til vandforsyningsanlæg, i husdyrbrugloven, er overholdt, og at der med ovenstående gennemgang er foretaget en konkret vurdering.

#### Landskabelig vurdering

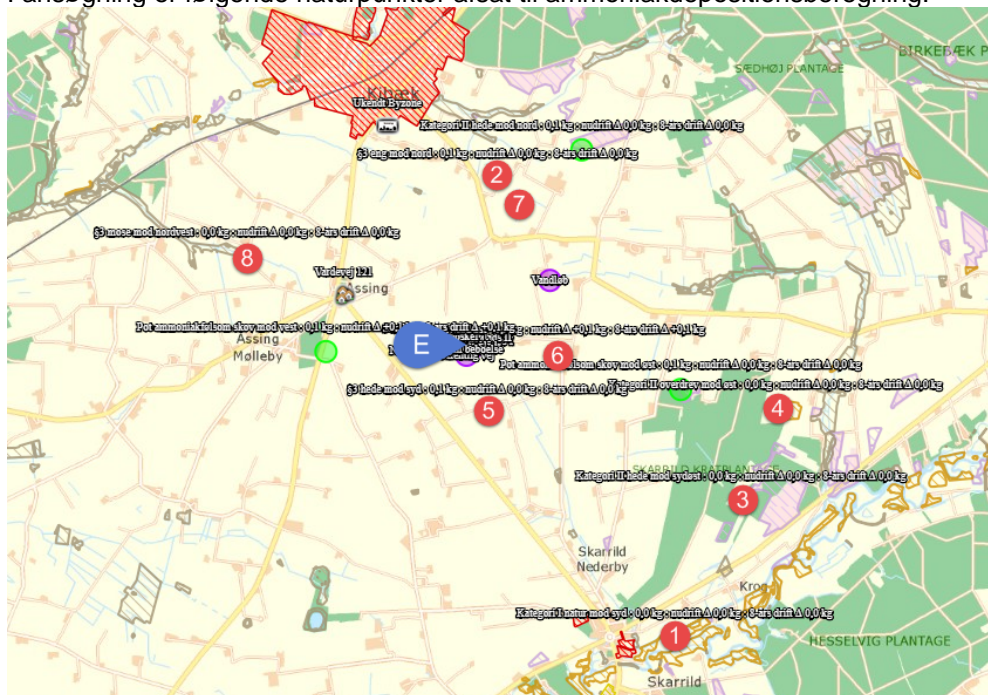
Placeringen af husdyranlægget ikke er beliggende indenfor eller i nærheden af:

- Fredede fortidsminder
- Sø og å beskyttelseslinjer
- Skovbyggelinjer (300 meter)
- Kirkebyggelinjer / kirkezoner indenfor 300 meter fra anlægsdelen
- Beskyttede diger
- Fredede områder / Fredninger
- Kulturmiljø / særlig værdifulde kulturmiljøer
- Større uforstyrrede landskaber
- Landskabsområder
- Landskabelige interesseområder
- Geologiske interesseområder
- Fortidsminder eller
- Skovrejsning

Herring Kommune vurderer, at bedriften ikke er beliggende indenfor kulturarvsudpegninger, hvorfor ændringen af husdyrbruget ingen betydning for kulturmiljøet.

#### Husdyrbrugets ammoniakemission

I ansøgning er følgende naturpunkter afsat til ammoniakdepositionsberging:





På et husdyrbrug er det stalde og husdyrgødningslagre, der er hovedkilden til udledning af luftbåret kvælstof (ammoniakemission). Beregninger viser, at ammoniakemissionen i ansøgt drift er 5598 kg NH<sub>3</sub>-N/år. Kildehøjde kan i beregningerne sættes til 3 eller 6 meter. Der er til kalvehytter valgt 3 m og til de større stalde valgt 6 m. Ruheder er valgt som *landbrug* i oplandet og som *blandet natur med lav bevoksning* eller *skov* i naturpunkt. Der er kumulation i nogle af punkter, men det er ikke interessant, da totalbelastningen i kategori 1 natur er på 0.

For at kunne vurdere merdepositionen til kategori 3 natur, er produktionsarealets størrelse for 8 år siden og nudriften fastsat. Der er ingen forskel på produktionsarealet i de to scenarier, da der ikke har været ændringer på ejendommen.

### Samlet merdeposition på §3 områder, 8 års-drift

For at vurdere, om den samlede merdeposition, fra nudriften (for 8 år siden), til og med den ansøgte udvidelse i denne godkendelse, har en negativ virkning på nærliggende naturområder, er der foretaget beregning til nærmeste §3 beskyttede naturområde.

Nærmeste naturområde er en § 3 hede mod øst 6), ca. 875 meter nord for husdyrbruget. Der er beregnet en merdeposition på 0,1 kg N/ år på heden.

Herning Kommune vurderer, da der i løbet af de sidste 8 år ikke er sker en merbelastning, som overskrider 1,0 kg /ha/år, at udvidelsen finde sted i overensstemmelse med godkendelsesbekendtgørelsens krav om maksimal deposition af ammoniak til kategori 3-natur.

#### Oversigt af naturpunkter

Navn:	Kategori:	Opretter:	Kumulation:	Ruhed natur:	Merdeposition (kg NH <sub>3</sub> -N/år):		Totaldeposition (kg NH <sub>3</sub> -N/år):
					8-års drift	Nudrift:	
5 §3 hede mod syd	Kategori 3	Ansøger	0	Bn	0,0	0,0	0,1
6 §3 hede mod øst	Kategori 3	Ansøger	0	Bn	0,1	0,1	0,3
7 §3 mose mod nordvest	Kategori 3	Ansøger	0	Bn	0,0	0,0	0,0
4 Kategori II hede mod nord	Kategori 2	Ansøger	0	Bn	0,0	0,0	0,1
3 Kategori II hede mod sydøst	Kategori 2	Ansøger	0	Bn	0,0	0,0	0,0
2 Kategori II overdrev mod øst	Kategori 2	Ansøger	0	Bn	0,0	0,0	0,0
1 Kategori I natur mod syd	Kategori 1	Ansøger	0	Bn	0,0	0,0	0,0

### Kategori 1 natur

Husdyrbruget E) ligger mere end 3 km nord vest for nærmeste kategori-1 natur, Skjern Å 1).

Skjern Å er A-målsat i Herning Kommuneplan 2013-2024. For A-målsatte områder er målet, at de bevares med deres sjældne plante- og dyreliv intakt, og der gøres en særlig indsats for at videreudvikle naturværdierne. Endvidere er Skjern Å udpeget som EF-habitatområde på baggrund af:



Nr.	Naturtyper	Nr.	Naturtyper
1831	Vandranke ( <i>Luronium natans</i> )	4030	Tørre dværgbusksamfund (heder)
3130	Ret næringsfattige søer og vandhuller med små amfibiske planter ved bredden	6230	Artsrige overdrev eller græsheder på mere eller mindre sur bund
3140	Kalkrige søer og vandhuller med kransnålgær	6410	Tidvis våde enge på mager eller kalkrig bund, ofte med blåtop
3150	Næringsrige søer og vandhuller med flydeplanter eller store vandaks	7140	Hængesæk og andre kærsamfund dannet flydende i vand
3160	Brunvandede søer og vandhuller	7220	Kilder og væld med kalkholdigt (hårdt) vand
3260	Vandløb med vandplanter	7230	Riggær
4010	Våde dværgbusksamfund med klokkelyng	91D0	Skovbevoksede tørvemoser
		91E0	Elle- og askeskove ved vandløb, søer og væld

Nr.	Arter	Nr.	Arter
1037	Grøn kølleguldsmed ( <i>Ophiogomphus cecilia</i> )	1106	Laks ( <i>Salmo salar</i> )
1095	Havlampret ( <i>Petromyzon marinus</i> )	1318	Damflagermus ( <i>Myotis dasycneme</i> )
1096	Bæklampret ( <i>Lampetra planeri</i> )	1355	Odde ( <i>Lutra lutra</i> )
1099	Flodlampret ( <i>Lampetra fluviatilis</i> )		

Grøn Kølleguldsmed er medtaget på Habitatsdirektivets bilag IV og er udpeget som en af de arter Herring Kommune er særlig forpligtet til at passe på. Ifølge Den Danske Rødliste blev guldsmeden tidligere negativ påvirket af eutrofiering, udretning af vandløb og hårdhændet vandløbsvedligeholdelse. Da tilstanden i vandløbene er i bedring, er det nu formentlig udelukkende hård vandløbsvedligeholdelse, som kan påvirke arten negativt.

Baggrundsbelastningen for området er på 14,5 kg N/ha/år.

Ammoniakdisposition til naturområde 4 er på 0,0 kg N/ha år i både merdeposition og totaldeposition.

Herring Kommune vurderer, da ammoniakdepositionen er 0,0 kg N/ha år i både merdeposition og en totaldeposition, at kravet til naturområdet er overholdt.

### Kategori 2 og 3 natur, samt §3 natur

Nærmeste kategori 2 natur (hede) ligger mere end 2 km. nord øst for husdyrbruget. Den beregnede totaldeposition til nærmeste kategori 2 natur er 0,1 kg N pr. år. Der er foretaget yderligere beregninger til to punkter 3 og 4), som begge viser en totaldeposition til nærmeste kategori 2 natur på 0,0 kg N pr. år

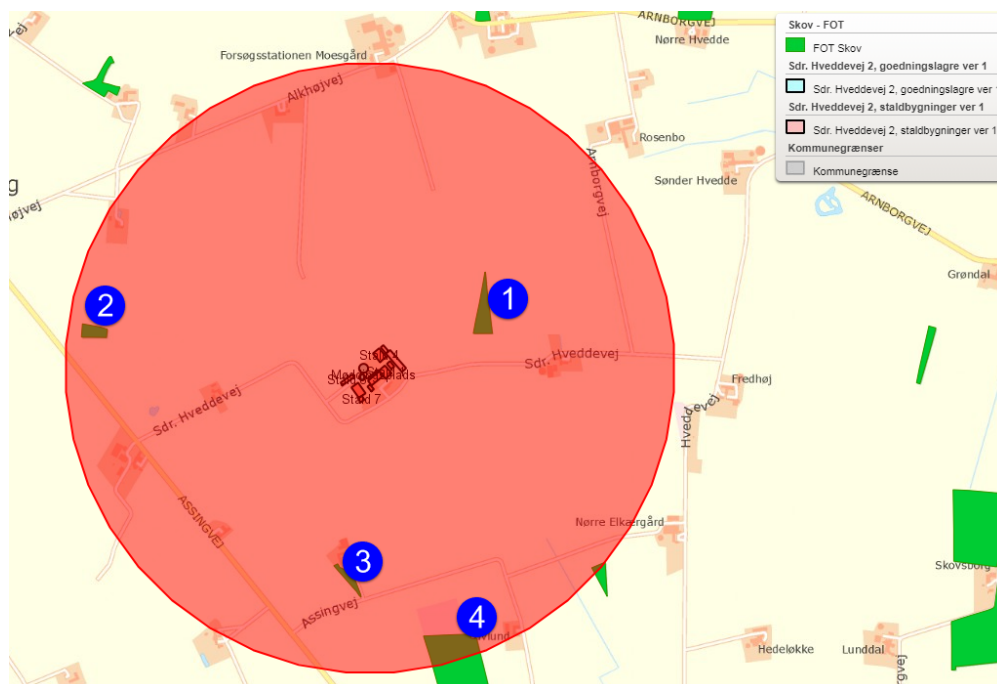
Derved er kravet om en maksimal totaldeposition på 1,0 kg N/år overholdt.

Nærmeste kategori 3 natur 6) hede, ligger mere end 700 meter øst for husdyrbruget. Den beregnede merdeposition til naturområdet er 0,1 kg N pr. år. Der er foretaget yderligere beregninger til to punkter 5 og 7), som viser en totaldeposition til nærmeste kategori 3 natur på henholdsvis 0,1 og 0,0 kg N pr. år.

Der er ikke registreret ansvarsarter inden 1.000 meter fra husdyrbruget.

Inden for 1.000 meter fra husdyrbruget er der udpeget flere områder med potentiel ammoniak følsom skov, punkt 1-4). Beregningen til disse områder er på henholdsvis 0,9; 0,1; 0,0 og 0,0 kg N pr. år.

Herring Kommune vurderer, at det ikke er relevant at få de måske følsomme skove undersøgt, da de vil have en merdeposition på mindre end 1,0 kg N.



### Oversigt af naturpunkter ? i

Navn:	Kategori:	Opretter:	Kumulation:	Ruhed natur:	Merdeposition (kg NH <sub>3</sub> -N/år):		Totaldeposition (kg NH <sub>3</sub> -N/år):
					8-års drift	Nudrift:	
1 K3 potentiel skov NV	Kategori 3	Sagsbehandler	0	Bn	0,9	0,9	2,1
2 K3 potentiel skov V	Kategori 3	Sagsbehandler	0	Bn	0,1	0,1	0,2
3 K3 potentiel skov S	Kategori 3	Sagsbehandler	0	Bn	0,0	0,0	0,2
4 K3 potentiel skov S1	Kategori 3	Sagsbehandler	0	Bn	0,0	0,0	0,1

### Samlet vurdering: ammoniakbelastning af naturområder

Herning Kommune vurderer, at oplysninger om kildehøjder, ruhed og kumulation, er korrekte.

Herning Kommune vurderer, at kravene om maksimalt tilladt totaldeposition på kategori 1- og kategori 2-natur er overholdt.

Herning Kommune vurderer, at der ikke er grundlag for at skærpe kravene til ammoniak meremissionen, under hensyn til andre omkringliggende ammoniakfølsomme naturområder såsom ammoniakfølsomme skove, kategori 3-natur og §3 natur.



## Husdyrbrugets lugtemission

Der udledes lugt fra stalde, husdyrgødningslagre m.m. De primære kilder til lugt fra dyrehold er fra håndtering og opbevaring af husdyrgødning. Mange forhold kan influere på lugtemissionen fra stalde. Ud over arten, antallet og størrelsen af dyreholdet, er det fx staldindretning, ventilationssystem, strøelse, gødningshåndtering, fodring, drikkevandssystem samt hygiejne i stalden.

I husdyrgodkendelsesbekendtgørelsens § 30 er fastsat det landsdækkende beskyttelsesniveau for lugt, der skal anvendes ved vurdering af om der er væsentlige lugtgener i forbindelse med udvidelse af et husdyrbrug. Lugtemissionen er beregnet i husdyrgodkendelse.dk ud fra oplysningerne om det ansøgte produktionsareal. Geneafstanden er overholdt i forhold til nabobeboelse, samlet bebyggelse og byzone.

I husdyrbrugloven beskrives lugtgenekriterierne som den maksimale, miljømæssigt acceptable lugtgenebelastning<sup>6</sup> fra en given kilde ved den pågældende områdetype. Det betyder, at der beregnes på husdyrbrugets lugt i nærmeste byzone, nærmeste samlede bebyggelse og ved nærmeste nabo. Endvidere skal der tages højde for en eventuel kumulation fra andre husdyrbrug.

### Kumulation af lugt

Oplysningerne om den kumulative effekt skal bruges i lugtberegningen. Er der andre husdyrbrug, som medfører lugtgener i det samme punkt i byzonen, skærpes kravene til geneafstanden i forbindelse med ansøgningen.

Der ligger ikke andre husdyrbrug nærmere end 300 meter fra et eksisterende eller ifølge kommuneplanens rammedel fremtidigt byzone- eller sommerhusområde eller i et område i landzone, der i lokalplan er udlagt til boligformål, blandet bolig og erhvervsformål eller til offentlige formål med henblik på beboelse, institutioner, rekreative formål og lignende, samt ved beboelsesbygninger på ejendommen uden landbrugspligt, som ikke ejes af driftsherren, hvor der inden for en afstand af 200 meter ligger flere end 6 beboelsesbygninger på hver sin ejendom uden ejendomspligt, som ikke ejes af driftsherren eller inden for en afstand af 100 meter af beboelsesbygninger på ejendomme uden landbrugspligt, der ikke ejes af driftsherren. Geneafstanden skal derfor ikke forøges.

For husdyrbruget fremgår det, at alle typer af beboelse at genekriterierne er overholdt.

## 6. Nabopåvirkning

### 6.1 Samlet resultat af lugtberegning

Bebyggelse	Kumulation	Model	Ukorrigeret geneafstand	Korrigeret geneafstand	Vægtet gennemsnits- afstand	Bortscreenet	Genekriterie overholdt
Sdr. Hveddevej 1	0	FMK	129,1	129,1	533,3	Ja	Ja
Vardevej 121	0	NY	424,2	424,2	1465,4	Ja	Ja
Ukendt Byzone	0	NY	610,2	610,2	2536,4	Ja	Ja

Konsekvenszone: 546 m

Konsekvensområdet for ejendommens lugtafgivelse er beregnet ud fra FMK modellen. Konsekvensområdet vil sige det område, hvor lugten fra ejendommen kan konstateres – uden at den af den grund vurderes at være til gene for omkringboende.

Herning Kommune vurderer, at husdyrbrugets lokaliseringsforhold er tilfredsstillende. Beregningen viser, at genekriterierne for alle typer beboelse er overholdt. Udvidelsen af husdyrbruget vil derfor ikke medføre væsentligt øgede lugtgener.

<sup>6</sup> Det er 5 OU<sub>E</sub> pr. m<sup>3</sup> og 1 LE pr. m<sup>3</sup> i et eksisterende eller ifølge kommuneplanens rammedel fremtidigt byzone- eller sommerhusområde. Det er 7 OU<sub>E</sub> pr. m<sup>3</sup> og 3 LE pr. m<sup>3</sup> i et område i landzone, der i lokalplan er udlagt til boligformål, blandet bolig og erhvervsformål eller til offentlige formål med henblik på beboelse, institutioner, rekreative formål og lign., samt ved beboelsesbygninger på ejendommen uden landbrugspligt, som ikke ejes af driftsherren, hvor der inden for en afstand af 200 meter ligger flere end 6 beboelsesbygninger på hver sin ejendom uden ejendomspligt, som ikke ejes af driftsherren. Det er 15 OU<sub>E</sub> pr. m<sup>3</sup> og 10 LE pr. m<sup>3</sup> ved beboelsesbygninger på ejendomme uden landbrugspligt, der ikke ejes af driftsherren.



Det må dog forventes, at beboelser indenfor konsekvensområdet, vil opleve øget lugt, idet lugtgeneafstanden øges ved det ansøgte projekt. Lugtgenerne er dog beregnet til at ligge under de fastlagte beskyttelsesniveauer for lugt. Herning Kommune vurderer, at beskyttelsesniveauet i forhold til lugt er overholdt.

## Husdyrbrugets nabopåvirkning og tiltag der begrænser gener

### Støj

De anbefalede mindsteafstande mellem husdyrbruget og nærmeste beboelse er baseret på Miljøstyrelsens erfaringer om miljøforhold. Klassifikationen angiver, hvilken afstand, der skønnes at være nødvendig mellem den pågældende virksomhed og boliger i et område for åben og lav boligbebyggelse.

Udgangspunktet er, at afstanden skal give en rimelig sikkerhed for, at boligerne ikke udsættes for miljøgener, og at virksomheden ikke efterfølgende mødes med skærpede miljøkrav.

Jævnfør virksomhedsbeskrivelsen fra håndbog om Miljø og Planlægning, Miljøstyrelsen og Skov- og Naturstyrelsen, Landsplanafdelingen, 2004, anvender Herning Kommune følgende inddeling af husdyrbrugstyper:

Klasse 1	0 m afstand	Klasse 3: Hundepensioner, kenneler og rideskoler (mindre husdyrhold) Klasse 6: Pelsdyrfarme Klasse 6: Husdyrbrug med erhvervmæssigt dyrehold, minus svinefarme Klasse 7: Svinefarme med erhvervmæssigt dyrehold
Klasse 2	20 m afstand	
Klasse 3	50 m afstand	
Klasse 4	100 m afstand	
Klasse 5	150 m afstand	
Klasse 6	300 m afstand	
Klasse 7	500 m afstand	

De væsentligste støjkloder på husdyrbruget er støj fra dyrene, maskiner, gyllepumper, foderleverancer m.v. Foder tippes af og leverancen foregår af kort varighed.

Transporter forekommer i forbindelse med levering af foder, gødning, brændstof og andre forbrugsstoffer. Der sker desuden transport i forbindelse med afhentning af levende og døde dyr samt intern på bedriften. Endelig er der transport i forbindelse med udbringning af husdyrgødning samt hjemtransport af afgrøder.

De fleste transport er med husdyrgødning og afgrøder. Derfor er belastningen af antallet af transport i en kort afgrænset periode i forbindelse med sæsonen for gyllekørsel og høst. I højsæsonen kan det være nødvendigt med transport i weekenden og uden for normal arbejdstid.

Andre transport foregår normalt i dagtimerne og på hverdage. Afhentning af levende dyr kan dog ske døgnet rundt, i henhold til slagteriets køreplaner. I højsæsonen kan det være nødvendigt med transport i weekenden og uden for normal arbejdstid.

Det ansøgte husdyrbrug går ind under klasse 6 med en afstand på 300 meter. Nærmeste nabo (Sdr. Hvedevej 1) ligger omkring 400 meter fra husdyrbruget.

Da de anbefalede mindsteafstande til nabobeboelse er 300 meter, og der ikke ligger beboelse inden for denne afstand, vurderer Herning Kommune, at husdyrbruget ikke vil give anledning til støjpåvirkning af omgivelserne, som vil medføre gener for de omkringboende.

Nærmeste fuglebeskyttelsesområde og nærmeste ramsarområde ligger henholdsvis 11 km. og 29 km. fra husdyrbruget. Herning Kommune vurderer, at udvidelsen af dyreholdet, og de medførende aktiviteter, ikke vil påvirke, på grund af den store afstand.

### Støv



I forbindelse med håndtering af foder, levering af foder m.m., kan der opstå støvgener. Generne vil være af meget lokal karakter og af kort varighed. Derfor bør naboer ikke blive generet.

Støv kan også forekomme ved trafik på grusvejen Sdr. Hveddevej. Ejeren sørger for langsom og hensynsfuld kørsel, når naboer ad vejen passerer, hvilket kan minimere støvgener.

Afstanden til nærmeste nabobeboelse er på 400 meter. Herning Kommune, vurderer, da husdyrbruget ligger mere end 100 meter fra nærmeste nabo, vil husdyrbruget ikke vil give anledning til støvpåvirkning, som vil medføre væsentlige forøgede gener for de omkringboende.

Skulle der mod forventning opstå støvproblemer, skal ansøger udarbejde en handleplan til afhjælpning af disse.

### **Skadedyr**

I forbindelse med dyreholdet kan der forekomme gener fra skadedyr.

Ansøger oplyser følgende: for at bekæmpe skadedyr, som kan være til gene for selve ejendommen, foretages regelmæssig bekæmpelse af fluer, rotter og mus. Alle udendørs arealer samt områder omkring foderopbevaring holdes ryddeligt og rent.

Fluer bekæmpes ved hyppig udslusning af gylle samt med godkendte fluebekæmpelsesmidler på dybstrølesarealerne i et nødvendigt omfang, og de til enhver tid gældende regler fra Statens Skadedyrlaboratorium følges.

Rottebekæmpelse sker via kommunal ordning.

Hvis der konstateres rotter og andre skadedyr på ejendommen, skal Herning Kommunes Borgerservice straks skal kontaktes.

Herning Kommune vurderer, at husdyrbrugets forebyggelse og bekæmpelse af flue- og skadedyr er tilstrækkelig. Der stilles dog vilkår om, at ansøger som minimum skal følge de fastsatte retningslinjer fra Aarhus Universitet, Institut for Agroøkologi om flue- og rottebekæmpelse på ejendomme med husdyr.

### **Lys**

Der er arbejdslys i staldene, som tændes efter behov. Om natten vil der kun være svag vågelys i staldene. Der er ikke udendørsbelysning af betydning, som følge af udvidelsen. Ejendommen er delvist afskærmet af beplantning i forhold til naboer. Den svage natbelysning vurderes ikke at være generende for omgivelserne og trafikken.

Herning Kommune vurderer, at lyset i og udenfor staldafsnittene ikke vil give væsentlige problemer. Dog fastsættes der vilkår om, at såfremt der skulle opstå gener for de omkringboende, eller såfremt kommunen finder det nødvendigt, skal bedriften lade foretage undersøgelse af forskellige lyskilder, således at lyset uden for ejendommen formindskes.

### **Til- og frakørsel fra husdyrbruget**

Til ejendommen er der fire indkørsler. Den røde pil markerer hvor indkørslen til stuehuset er.

Der er ingen naboer tæt på indkørslerne som generes af denne trafik.

Ejendommen er købt uden dyr og der er ingen kendskab til tidligere antal transporter. Det må dog forventes, at antallet har været højere, da der blev afhentet mælk hver / hver anden dag, og der har været et stort antal læs grovfoder til dyrene.



Da afstand til nabobeboelse er 400 meter, vurderer Herning Kommune, at til- og frakørsler til husdyrbruget ikke vil give anledning til støvpåvirkning af omgivelserne, som vil medføre gener for de omkringboende.

Der henstilles til, at al transport skal foregå indenfor almindelig arbejdstid for at mindske gener. Sæsonbetonet arbejde kan forekomme udenfor disse tidspunkter, men skal søges begrænset.

### Rystelser

Rystelser kan forekomme i meget begrænset og lokal grad i forbindelse med transporter.

Virksomhedens bidrag til niveauet for vibrationsniveauet ( $\text{dB re } 10^{-6} \text{ m/s}^2$ ) målt som det maksimale KB-vægtede accelerationsniveau med tidsvægtning S må ikke overstige værdierne i Lavfrekvent støj, infralyd og vibrationer i eksternt miljø Orientering fra Miljøstyrelsen, nr. 9 1997, Tabel 1.

**Tabel 1**

Anvendelse	Kl.	Vægtet accelerationsniveau $L_{aw}$ i dB
Boliger i boligområder (hele døgnet)	Hele døgnet	75
Boliger i blandet bolig/erhvervsområde	18-7	
Børneinstitutioner og lignende	I åbningstiden	
Boliger i blandet bolig/erhvervsområde	7-18	80
Kontorer, undervisningslokaler og lignende	Hele døgnet	80
Erhvervsbebyggelse	Hele døgnet	85





Kontorer og tilsvarende lokaler i erhvervsbebyggelse, hvor der foregår følsomme aktiviteter	Hele døgnet	80
---	-------------	----

Virksomhedens bidrag til niveauet for lavfrekvent støj og infralyddrift ( $\text{dB re } 10^{-6} \text{ m/s}^2$ ) målt indendørs må ikke overstige værdierne i Lavfrekvent støj, infralyd og vibrationer i eksternt miljø Orientering fra Miljøstyrelsen, nr. 9 1997, Tabel 2.

**Tabel 2**

Anvendelse	Kl.	A-vægtet lydtryksniveau (10-160 Hz), dB	G-vægtet infralydniveau dB
Beboelsesrum, herunder børneinstitutioner og lignende	18-7	20	85
	7-18	25	85
Kontorer, undervisningslokaler, og lignende støjfølsomme rum	Hele døgnet	30	85
Erhvervsbebyggelse	Hele døgnet	35	90

Herning Kommune vurderer, at rystelser og lavfrekvent støj i og udenfor staldafsnittene ikke vil give væsentlige problemer. Dog fastsættes der vilkår om, at såfremt der skulle opstå væsentlige gener for de omkringboende, eller såfremt kommunen finder det nødvendigt, skal bedriften lade foretage undersøgelse af forskellige vibrationskilder.



## Reststoffer, affaldsproduktion og brug af naturressourcer

### Olie

På ejendommen anvendes der diesel- og smøreolie.

Dieselolie anvendes til landbrugsmaskinerne i forbindelse med markarbejdet. Dieselolien opbevares i maskinhuset i en overjordisk tank på 2.500 liter fra 2016. Tanken er placeret på fast bund uden afløb.

Spildolie opbevares i tromler i spildbakke, frem til aflevering til godkendt firma.

### Kemikalier

På ejendommen anvendes der kemikalier, hovedsagligt i form af pesticider.

### Pesticider

Pesticider opbevares i aflåst fryser i værkstedet. Vask og påfyldning af sprøjte sker på vaskeplads ved siden af møddingsplads, hvorfra der er afløb til gyllebeholder.

Påfyldning af sprøjten sker, så der ikke er risiko for tilbageløb til vandforsyningen. Nødvendige pesticider bruges op i ejendommens drift, hvorved der normalt ikke er pesticidaffald til bortskaffelse. Hvis reglerne ændres så et pesticid, der tidligere har været benyttet på ejendommen, bliver ulovligt at bruge, bortskaffes eventuelle rester hurtigst muligt til Kommunal Modtagestation.

### Medicin

Medicinen opbevares i et køleskab. Eventuelle medicinrester returneres til dyrlæge eller apotek. Det er dog sjældent at det sker, da alt det indkøbte opbruges. Skarpe og spidse genstande opbevares i lukket beholder og afleveres til dyrlæge.

### Affald

I den daglige drift vil der være en række affaldsprodukter til bortskaffelse via kommunale ordninger og modtagestationer. Affaldet tilstræbes opbevaret og bortskaffet i overensstemmelse med affaldsregulativerne for Herning Kommune.

Plastik, bindegarn, pap og papirsække fra bedriften fyldes i affaldscontainer. Affaldscontaineren tømmes i en turnusordning efter behov, som vurderes, når produktionen kommer i gang. Tilmeldt ordning hos Eiler Knudsen.

Ikke forbrændingseget affald (f.eks. eternit, glaserede fliser og tegl, imprægneret træ o.l.).

Normalt forefindes der ikke "ikke forbrændingseget affald" på ejendommen, men i tilfælde af den type affald opstår, så bortskaffes det til kommunal genbrugsplads. Eventuelt jernaffald bortskaffes til skrothandler.

Øvrigt farligt affald som f.eks. lysstofrør, el-sparepærer, oliefiltre, batterier eller spraydåser, indsamles i værksted. Brugte batterier tages ofte med retur af leverandør. Andet leveres til kommunal modtagestation. Der tilstræbes så lidt affald igen og at det affald som findes kan genanvendes.

Affald opbevares og bortskaffes i overensstemmelse med gældende lovgivning og affaldsdirektiver, og det vurderes ikke at håndteringen heraf kan medføre risiko for forurening af miljøet.

### Energi

På ejendommen anvendes der energi i form af el og dieselolie. Elforbruget anvendes hovedsagligt til belysning og gyllepumpning. I forhold til tidligere produktion med malkekvæg er forbruget faldende, da malkeanlæg kræver store energimængder.

### Vand

Vandforbruget på denne bedrift anvendes primært til drikkevand. Der anvendes vand fra eget vandværk. Lækager identificeres, stoppes og repareres hurtigst muligt, så vandforbruget begrænses til det absolut nødvendige.

### Klima



Husdyrbruget forsøger gennem godt landmandskab og miljøledelse at optimere driften og de ressourcer det koster at drive husdyrbruget. Ved nyinvesteringer overvejes valg ud fra miljø-, klima- og økonomiske betragtninger. I forhold til tidligere vil der være et markant mindre strømforbrug, da malkeanlæg anvender meget strøm. Strømforbruget vil derfor være lavt og hovedsageligt anvendt til oplysning. Al ventilation er naturlig.

### **Døde dyr**

Døde dyr opbevares overdækket med kadaverdækken, på plads vest for ejendommen ved læhegnet, og kan ligge lidt i skjul der. Placeringen ønskes for at minimere risiko for smitte til de øvrige dyr. Døde dyr tilmeldes til afhentning af DAKA senest 24 timer efter dødsfaldet er konstateret.

Herning Kommune vurderer, at reststoffer, affaldsproduktion og brug af naturressourcer ikke vil give anledning til en væsentlig miljøpåvirkning. Herning Kommune vurderer endvidere, at afledning af vaskevand og spildevand fra staldanlægget med kørearealer og plansiloanlæg sker efter gældende regler.

### **Forurenings- og genebegrænsende foranstaltninger**

For at minimere risikoen for nedsvivning af stoffer til grundvandet samt beskyttelse af det omgivende miljø, er der redegjort for procedure for håndtering af gylle, kemikalier og olie ved uheld på husdyrbruget.

Redegørelse for mulige uheld:

Umiddelbare risici for uheld i forbindelse med driften, der kan medføre en øget forurening, vil være: brand, uheld med eller ved gyllebeholderne, herunder f.eks. beskadigelse af gyllebeholderne ved strejfen eller påkørsel, eller på anden måde ved lækage eller overløb, der vil medføre udsivning af gylle. Eller spild af kemi eller olie.

Minimering af risiko for uheld

Hvis der sker spild af olie under påfyldning, eller hvis det der sker, ikke umiddelbart kan fjernes ved afgravning eller ved brug af sugemateriale (savsmuld eller grus), vil både Alarmcentral (tlf. 112) og Miljøvagt blive kontaktet. Hvis der er mistanke om, at olie eventuelt kan sive ud af tanken, vil tanken blive tømt for olie.

Såfremt det drejer sig om en mængde, som ejer ikke selv har mulighed for at fjerne, vil enten brandvæsenet eller en slamsuger, der må tage imod olieaffald, blive kontaktet, så tanken kan blive tømt. Såfremt der er sket spild, der ikke kan fjernes, vil både Miljøvagten og Alarmcentralen (tlf. 112) blive kontaktet.

Der er ingen kemikalier på ejendommen.

Gyllebeholderne er underlagt 10-års kontrol, hvor en kontrollant kontrollerer beholderens tæthed og kabler over og under terræn. Derudover er gyllebeholderne placeret sådan, at den er under dagligt opsyn for eventuelle revner, rust på synlige kabler, gylleudsivninger og andet.

Ved påkørsel eller strejfen af gyllebeholderne med maskiner eller andet vil eventuelle revner blive tilset med det samme og udbedret straks. Hvis revnen ikke kan udbedres ved egen hjælp, vil beholderproducenten blive kontaktet om assistance. Gylletankene tømmes med selvlæssende gyllevogne påmonteret sugekran.

Minimering af gene og forurening ved uheld

Hvis gyllebeholderen skulle springe, vil alarmcentralen på tlf.: 112 blive kontaktet øjeblikkeligt. Ved driftsuheld, hvor der er sket, eller hvor der er fare for at ske en større forurening af omgivelserne, vil alarmcentralen straks blive kontaktet på tlf.: 112.

I tilfælde af lækage på gyllebeholderen, vil der ikke ske en hurtig afstrømning, da terrænet omkring ejendommen er forholdsvis fladt. Det vil dog efterhånden løbe mod grøften nordøst for ejendommen. Denne kan nem spærres ved at smide en halmballe eller jord i grøften.

Der er udarbejdet en beredskabsplan.

### **Egenkontrol**

- Der overvåges ved gyllepumpning
- Der udføres 10-årig beholderkontrol.
- Der føres logbog over gylletanke.



- Kontrol med gødningsmængder, gødningsanvendelse, antal dyr etc. udføres efter gældende lovkrav (gødningsregnskab og husdyrindberetning) og kontrolleres af Landbrugsstyrelsen. Anvendelse og udarbejdelse af mark-/gødningsplaner er et af hovedpunkterne i BAT-kravene. Det opfyldes til fulde. Det er et styringsredskab der sikrer, at afgrøderne gødes efter behov, at gødning tilføres markerne når vejret tillader det så næringsstofudledningen til det omgivende miljø minimeres.

Med ovenstående er der redegjort for, at der er fokus på management og egenkontrol på ejendommen. Ved at registrere og iagttage daglige rutiner og forbrug, kan eventuelle uhensigtsmæssige forhold identificeres og afhjælpes.



## Vejledende grænseværdi for ammoniak ved anvendelse af BAT

Den samlede NH<sub>3</sub> emission fra staldanlægget og lagre er ifølge ansøgningen opgjort til 5598 kg N / år og overholder derved ikke BAT niveau på 5486 kg N / år.

### 5. BAT

Samlet BAT beregning			
	Stalde	Lagre	Total
Samlet BAT krav (kg NH <sub>3</sub> -N /år)	4988	498	5486
Faktisk emission (kg NH <sub>3</sub> -N /år)	5100	498	5598
Forskel (kg NH <sub>3</sub> -N /år)	-	-	-112
Vejledende BAT Overholdt?	-	-	Nej

BAT-niveauet er fastsat som eksisterende staldniveau i alle eksisterende stalde, undtagen de to nye staldafsnit, som er sat som nye stalde.

Ny viden fra januar 2018 har konkluderet, at spalteskrabere på spaltegulve ikke har nogen effekt på ammoniakfordampningen. Ligeledes er der ny viden mht. ammoniakfordampningen fra staldgulvene, som er mindre end beregnet i ansøgningsystemet.

På grund af den nye viden afventes en ny bekendtgørelse med opdaterede BAT-niveauer. Derfor er tallene for BAT-beregninger misvisende, og kan ikke anvendes i skrivende stund.

I vejledning fra Miljøstyrelsen fra marts 2018 angives, at BAT-kravet til en eksisterende stald skal beregnes til det niveau, der beregnes uden effekt af spalteskraberen: "denne genberegnet og, alt andet lige, højere emission anses herefter som værende det fastsatte BAT-krav for den eksisterende stald".

De nye stalde er dybstrøelse og overholder derfor BAT. BAT-niveauet er således overholdt.

Idet BAT-kravet er overholdt, vurderes det ikke, at der er behov for yderligere overvejelser om valg og fravalg af teknologier. Det ansøgte forventes ikke at medføre en væsentlig negativ effekt på miljøet.

Redegørelse for fravalg af overdækning af gyllebeholderne og gylleforsuring (BAT)

Overdækning af gylletanke

- Kvæggylle danner naturlig et godt flydelag, som begrænser ammoniakfordampning. Teknologibladet 'Fast overdækning af gyllebeholder', 2010 viser i beregningerne, at omkostningen til overdækning af gyllebeholdere langt overskrider 100 kr./kg N. Teltudg er derfor ikke BAT.

Gylleforsuring

- Forsuring af gylle er fravalgt pga. økonomi, da det ikke er proportionalt, og kun et begrænset antal af stalderne er med gylle. Desuden udelukker det en senere omlægning til økologisk jordbrug.

Herning kommune vurderer, at ejendommen, med de beskrevne tiltag, lever op til BAT i forhold til de muligheder, der foreligger for det ansøgte.



#### Oplysninger m.v. til miljøkonsekvensrapport

Herning Kommune har gennemgået ansøgningen og er af den opfattelse at oplysningskravet vedrørende miljøkonsekvensrapporten er opfyldt, idet den indeholder:

- 1) En beskrivelse af det ansøgte med oplysninger om:
  - a) Det ansøgtes placering, udformning, dimensioner og andre relevante særkender,
  - b) Det ansøgtes forventede væsentlige og eventuelle kumulative indvirkninger på miljøet,
  - c) Det ansøgtes særkender eller de foranstaltninger, der påtænkes truffet for at undgå, forebygge eller begrænse og om muligt neutralisere forventede væsentlige skadelige indvirkninger på miljøet,
  - d) Den eller de rimelige alternative løsninger, som ansøger har undersøgt, og som relevante for det ansøgte og dets særlige karakteristika, og hovedårsagerne til den eller de valgte løsninger under hensyn til det ansøgtes indvirkninger på miljøet.
- 2) *Et samlet, ikke-teknisk resumé af oplysningerne i pkt. 1, og påtænkte foranstaltninger ved IE-husdyrbrugets ophør, hvis det ansøgte vedrører et IE-husdyrbrug.*
- 3) Oplysning om den kompetente ekspert, der har udarbejdet miljøkonsekvensrapporten.

Herning Kommune vurderer, at:

Punkt 1a, 1b, 1c fremgår af husdyrgodkendelse.dk

Punkt 1d er beskrevet fyldestgørende

*Punkt 2 er ikke relevant, da der ikke er tale om et IE-husdyrbrug.*

Punkt 3 er beskrevet fyldestgørende.

Herning Kommune vurderer, at oplysninger til miljøkonsekvensrapport er fyldestgørende, se bilag 1 og det i øvrigt anførte i godkendelsen.



## Lovgrundlag

Ansøgningen er behandlet i henhold til kravene i lov om husdyrbrug og anvendelse af gødning mv.<sup>7</sup>, med tilhørende bekendtgørelse om tilladelse og godkendelse m.v. af husdyrbrug<sup>8</sup>, husdyrgødningsbekendtgørelsen<sup>9</sup> samt Miljøstyrelsens vejledning om miljøgodkendelse af husdyrbrug.

Herning Kommune har informeret offentligheden og berørte myndigheder tidligt i beslutningsprocessen ved offentlig annoncering på Herning Kommunes hjemmeside i perioden 18. juli 2018. Ingen har ønsket udkastet til afgørelsen tilsendt.

Herning Kommune har fremsendt udkast til afgørelse til omkringboende og andre berørte samt til dem, som har anmodet herom, med mulighed for at kommentere udkastet i perioden 30.8 2018 til 27.9 2018. Herning Kommune har ikke modtaget kommentarer til udkastet til afgørelsen.

## Klagevejledning og offentliggørelse

Herning Kommune har givet miljøgodkendelse til udvidelse af husdyrbruget på Sdr. Hveddevej 2, 6933 Kibæk. Miljøgodkendelsen er givet i medfør af § 16a i husdyrbrugloven.

Det er muligt at klage over afgørelsen til Miljø- og Fødevareklagenævnet. Miljøgodkendelsen bliver offentliggjort på Herning Kommunes hjemmeside [www.herning.dk](http://www.herning.dk) under "Planer og offentliggørelser" og "Landbrug" fra den 4. 10. 2018. Der kan klages i 4 uger.

Klageberettigede er ansøger og enhver, der har en individuel, væsentlig interesse i sagen samt visse organisationer, alle som er angivet i husdyrbruglovens §84-87.

Hvis du ønsker at klage over denne afgørelse, kan du klage til Miljø- og Fødevareklagenævnet. Du klager via Klageportalen, som du finder et link til på forsiden af [www.nmkn.dk](http://www.nmkn.dk). Klageportalen ligger på [www.borger.dk](http://www.borger.dk) og [www.virk.dk](http://www.virk.dk). Du logger på [www.borger.dk](http://www.borger.dk) eller [www.virk.dk](http://www.virk.dk), ligesom du plejer, typisk med NEM-ID. Klagen sendes gennem Klageportalen til den myndighed, der har truffet afgørelsen. En klage er indgivet, når den er tilgængelig for Herning Kommune i Klageportalen.

Klagen skal være tilgængelig for Herning Kommune i Klageportalen. For at klagen er tilgængelig skal klager har godkendt og betalt gebyr/bestilt en faktura i Klageportalen. Det skal senest ske den 1. 11 2018.

Miljø- og Fødevareklagenævnet skal som udgangspunkt afvise en klage, der kommer uden om Klageportalen, hvis der ikke er særlige grunde til det. Hvis du ønsker at blive fritaget for at bruge Klageportalen, skal du sende en begrundet anmodning til Herning Kommune, der har truffet afgørelse i sagen. Herning Kommune videresender herefter anmodningen til Miljø- og Fødevareklagenævnet, som træffer afgørelse om, hvorvidt din anmodning kan imødekommes.

Hvis afgørelsen påklages, bliver det meddelt ansøger.

En eventuel klage har ikke opsættende virkning, medmindre Miljø- og Fødevareklagenævnet bestemmer andet, hvorfor miljøgodkendelsen på eget ansvar kan udnyttes før klagefristen er udløbet i henhold til husdyrbruglovens § 81, stk. 1.

## Søgsmål

Denne afgørelse om miljøgodkendelse kan også indbringes for domstolene, jævnfør husdyrbruglovens § 90. Det skal ske indenfor seks måneder efter offentliggørelsen.

<sup>7</sup> Lov om miljøgodkendelse m.v. af husdyrbrug, lovbekendtgørelse nr. 1020, 6. juli 2018 med efterfølgende rettelser

<sup>8</sup> Bekendtgørelse om godkendelse og tilladelse m.v. af husdyrbrug nr. 1021, 6. juli 2018 med efterfølgende rettelser

<sup>9</sup> Bekendtgørelse om husdyrbrug og erhvervsmæssigt dyrehold, husdyrgødning, ensilage m.v., nr. 1011, 22. juni 2018 med efterfølgende rettelser



Med venlig hilsen

Peter Refsgaard  
Herning Kommune  
Teknik og Miljø, Landbrugsteam





## Interessentliste for høringsperiode og offentliggørelse

### Nedenstående er orienteret om udkast til miljøgodkendelsen:

#### Ansøger

- Anders Horslund Mortensen, Sdr. Hveddevej 2, 6933 Kibæk

#### Miljørådgiver:

- SAGRO I/S, miljøkonsulent Karen V. Thomasen

#### Omboende og andre, som får udkastet til miljøgodkendelsen i høring

- Charlotte Louise Wilken      Assingvej 5      6933 Kibæk
- Kirsten Bergløv      Assingvej 6      6933 Kibæk
- Thomas Husted Bergløv      Assingvej 6      6933 Kibæk
- Jonna Rahbek      Assingvej 7      6933 Kibæk
- Aage Møller Nielsen      Assingvej 7      6933 Kibæk
- Leo Rasmussen      Paarupvej 19      6933 Kibæk
- Dorte Uglsøe Kjeldsen      Sdr. Hveddevej 1      6933 Kibæk
- Thomas Kjeldsen      Sdr. Hveddevej 1      6933 Kibæk
- Anders Horslund Mortensen      Sdr. Hveddevej 2      6933 Kibæk
- Nicolai Horslund Mortensen      Sdr. Hveddevej 2      6933 Kibæk
- Christian Møller Nielsen      Sdr. Hveddevej 4      6933 Kibæk
- Erik Møller Nielsen      Sdr. Hveddevej 4      6933 Kibæk
- Mona Nielsen      Sdr. Hveddevej 4      6933 Kibæk

### Nedenstående er orienteret om miljøgodkendelsen:

#### Klageberettigede jævnfør husdyrbruglovens § 84

#### Ansøger

- Anders Horslund Mortensen, Sdr. Hveddevej 2, 6933 Kibæk

#### Miljørådgiver:

- SAGRO I/S, miljøkonsulent Karen V. Thomasen

Enhver, der har en individuel, væsentlig interesse i sagens udfald er i høringsperioden blevet gjort opmærksom på at meddelelse af afgørelsen sker ved offentlig annoncering på Herning Kommunes hjemmeside.

Styrelsen for Patientsikkerhed

#### Klageberettigede jævnfør husdyrbruglovens § 85

- Danmarks Fiskeriforening
- Ferskvandsfiskeriforeningen
- Forbrugerrådet
- Arbejderbevægelsens Erhvervsråd

#### Klageberettigede jævnfør husdyrbruglovens § 86



- Danmarks Naturfredningsforening, Lokalafdeling Herning
- Dansk Ornitologisk Forening, Lokalafdeling Herning
- Foreningen af bredejere ved Gødstrup Sø

Klageberettigede jævnfør husdyrbruglovens § 87

- Dansk Ornitologisk Forening
- Friluftsrådet
- Danmarks Naturfredningsforening
- Det Økologiske Råd
- Danmarks Sportsfiskerforbund
- Aktive Fritidsfiskere i Danmark

## Oversigt over bilag

Bilag 1: Oversigt og produktionsarealet





## Bilag 2: dispensation til afstandskrav til boring

Hej Peter

Jeg er enig i din vurdering.

Jeg får ændret boringsplacering, så det kan ses i GIS (der går lidt tid, da jeg samler sammen før jeg sender til GEUS)

Med venlig hilsen  
Lucia Aagaard

Tlf. 96 28 80 47

**Fra:** Peter Raben Refsgaard  
**Sendt:** 23. august 2018 11:06  
**Til:** Lucia Aagaard <[lucia.aagaard@herning.dk](mailto:lucia.aagaard@herning.dk)>

**Emne:** Sdr. Hveddevej 2, 6933 Kibæk, placering af boring samt mulig vurdering

Hej Lucia,

Som aftalt sender jeg kort med placering af drikkevandsboring på Sdr. Hveddevej 2.

Samtidig vil jeg bede dig vurdere, om du kan acceptere nedenstående dispensation til afstandskrav til boringen? Du kan se min vurdering nedenfor.

Der er søgt om miljøgodkendelse til ammekvæg. Der har tidligere været malkekvægsbesætning på ejendommen. Der sker ingen ændring / ingen merbelastning i de to eksisterende staldafsnit, der ikke overholder afstandskravet.

### §8 i husdyrbrugloven

Anlægstype	Afstandskrav	Afstand målt fra nybyggeri/bygning hvor ændringen/udvidelsen sker
1) Enkelt vandindvindingsanlæg (markvanding og borerer der forsyner op til 9 husstande)	25 meter	13 meter til stald 2 18 meter til hjørne af stald 1 (1 på kort)

Afstand fra drikkevandsboringen til nærmeste bygning er målt til omkring 13 meter, og ligger under lovkravet på 25 meter.

Ifølge husdyrbruglovens § 8 i må der, ved etablering af husdyranlæg og gødnings- og ensilageopbevaringsanlæg på husdyrbrug og udvidelse eller ændring heraf, der medfører forøget forurening, er ikke tilladt inden for 25 m til vandforsyningsanlæg (enkelt vandforsyning).

Ifølge ansøgningen er størrelsen på staldene den samme i både nudrift og ansøgt drift.

For stald 1 ændres produktionen fra højt ydende malkekøer til ammekvæg og / eller slagtekalve, med markant lavere foderforbrug, samt fra kalve på dybstrøelse, som er identisk med nudrift.

For stald 2 ændres produktionen fra højt ydende malkekøer til ammekvæg og / eller slagtekalve, med markant lavere foderforbrug.

### **Dispensation til afstandskrav til boring**

Da der er tale om en eksisterende stald, hvor produktionen ændres fra malkekvæg til ammekvæg, vurderer Herning Kommune, at der ikke sker en ændring, der medfører forøget forurening, hvorfor Herning Kommune meddeler dispensation til afstandskravet til boringen på 25 meter, jævnfør §9, stk. 3.

Herning Kommune vurderer, at afstandskravene i §6, §7 og §8, undtaget 1) afstand til vandforsyningsanlæg, i husdyrbrugloven, er overholdt, og at der med ovenstående gennemgang er foretaget en konkret vurdering.