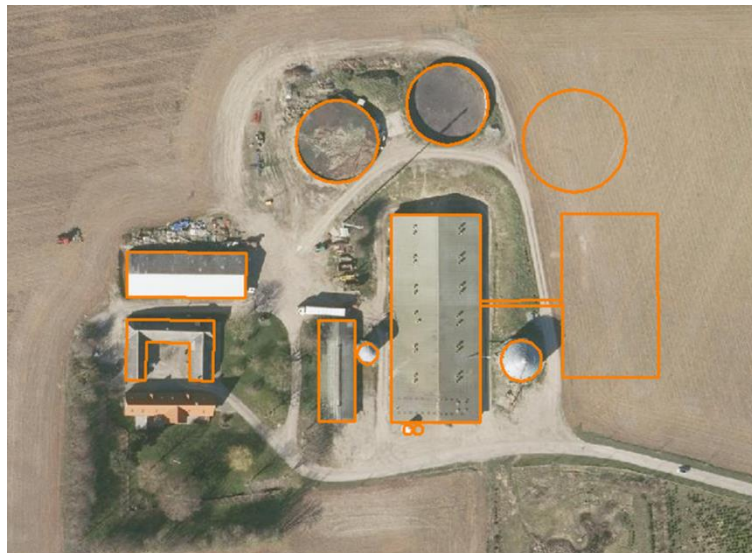

Husdyrgodkendelse § 16 a stk. 2

IE-husdyrbruget på Urhøjvej 12, 4480 Store Fuglede

Husdyrgodkendelse er givet til:
CVR-nummer: 21291293
Tom Peter Johansen
Urhøjvej 12
4480 Store Fuglede

Annonceringsdato: 24. juni 2021



Husdyrgodkendelse

Kalundborg Kommune giver husdyrgodkendelse til husdyrbruget på Urhøjvej 12, 4480 Store Fuglede.

Husdyrbruget er omfattet af husdyrbruglovens § 16 a stk. 2 (lov nr. 520 af 1. maj 2019) og er dermed også omfattet af krav om udarbejdelse af en miljøkonsekvensrapport, der beskriver og vurderer husdyrbrugets mulige virkninger på miljøet.

Godkendelsen gives på vilkår til husdyrbrugets indretning og drift. Vilkårene er stillet på baggrund af de oplysninger, der er givet i forbindelse med ansøgningen, og de beregninger, der er fremkommet under sagsbehandlingen. Vilkårene fremgår af godkendelsens del 1: "Husdyrgodkendelse".

Kalundborg Kommune finder, at husdyrbruget kan drives på en miljømæssigt forsvarlig måde uden væsentlig påvirkning af det omkringliggende miljø. Vurderingen (og vilkårene) ses i godkendelsens del 2: "Miljøteknisk beskrivelse og vurdering".

Baggrund

Husdyrbruget på Urhøjvej 12, 4480 Store Fuglede har en eksisterende årlig produktionstilladelse til 9.200 slagtesvin (30-120 kg).

Der er søgt om godkendelse af husdyrbruget efter § 16 a stk. 2 i husdyrbrugloven¹, da der ønskes opførelse af en ny staldbygning, en ny overdækket gyllebeholder samt en ny fodersilo på ejendommen. Samtidig ansøges om fleksibilitet i produktionen, så der fremover kan produceres både smågrise og slagtesvin i staldene.

Alle nye driftsbygninger opføres i tilknytning til eksisterende driftsbygninger og opføres i afdæmpede ikke reflekterende farver.

Ansøgningen er indkommet den 30. juni 2019 med nr. 216825.

Godkendelsen gives til produktionsarealerne med de valgte dyretyper, staldsystemer og teknologi, og der er stillet vilkår til dette.

Tabel 1: Husdyrbrugets grunddata.

Bedriftens adresse	Urhøjvej 12, 4480 Store Fuglede
Ejendomsnummer	3260011370
Matrikelnummer	11i - Bjerge By, Svallerup m.fl.
Listebetegnelse	§ 16 a, stk. 2 – husdyrbrug med flere end 2.000 stipladser til fedesvin over 30 kg
CVR-nummer	21291293
CHR-nummer	94020
Ejer og ansøger	Tom Peter Hansen, Urhøjvej 3C, 4480 Store Fuglede, E-mail: tom@urhoj.dk

¹ Lovbek. nr. 520 om husdyrbrug og anvendelse af gødning m.v. af 1. maj 2019

Vilkår for husdyrgodkendelsen

Husdyrbruget skal placeres, indrettes og drives i overensstemmelse med de oplysninger, der fremgår af den miljøtekniske beskrivelse og vurdering. Husdyrbruget skal leve op til generel gældende lovgivning samt nedenstående vilkår:

Placering af ny bebyggelse

1. Der kan opføres en ny staldbygning, ny gyllebeholder og ny silo på ejendommen. Ny bebyggelse skal dimensioneres, indrettes og placeres som angivet i ansøgningsmaterialet.

Varetagelse af de landskabelige værdier

2. Eksisterende beplantning skal bibeholdes og vedligeholdes, sådan at den afskærmende virkning ikke forringes, se bilag 1. Dette skal ske i hele byggeriets levetid.
3. Såfremt den eksisterende beplantning syd for ejendommen langs med Urhøjvej på matrikel nr. 15d og 41a Bjerger By, Svallerup, fjernes eller går ud, skal der etableres ny beplantning syd for ejendommen langs Urhøjvej. Den ny beplantning skal bestå af hjemmehørende træer og buske og skal etableres på en strækning over ca. 200 meter langs Urhøjvej på ansøgers egne matrikler nr. 40a og 11b Svallerup By, Svallerup, som angivet på bilag 1.

Indretning og drift

4. Staldene på anlægget skal indrettes og anvendes i overensstemmelse med skemaet:

Stald	Staldareal	Produktionsareal	Staldtype	Teknologi
Stald 1	364 m ²	263 m ²	Flexgruppe: Slagtesvin og Smågrise; 50-75 % fast gulv ¹	Ingen
Stald 2a	985 m ²	656 m ²	Flexgruppe: Slagtesvin og Smågrise; 50-75 % fast gulv ¹	Ingen
Stald 2b	1.089 m ²	743 m ²	Flexgruppe: Slagtesvin og Smågrise; 50-75 % fast gulv ¹	Ingen
Stald 3	2.236 m ²	1.717 m ²	Flexgruppe: Slagtesvin og Smågrise; 50-75 % fast gulv ¹	Biologisk luftrensning 14,8 % lugtreduktion

¹)Flexgruppen indeholder: Smågrise i toklimastald på delvis spaltegulv eller slagtesvin på delvis spaltegulv (50-75 % fast gulv)

5. Renholdelse og service af husdyrbrugets ventilationssystem skal som minimum foregå 1 gang årligt.
6. Der skal til stadighed opretholdes en god staldhygiejne, herunder sikres, at stalde, fodringsanlæg og ventilationsanlæg holdes rene.
7. Den centrale ventilationskanal i stald 3 skal tilsluttes et biologisk luftrensningsanlæg.
8. Luftrensningsanlægget skal forsynes med differenstrykmåler, vandmåler samt ledningsevnesensor. Ledningsevnesensoren skal være placeret i bundkar til filter 2.
9. Ventilationssystemet skal være dimensioneret til at luftrensningsanlægget behandler 51.000 m³ luft pr. time, hvor 51.000 m³ luft pr. time svarer til 20 % af den maksimale

dimensionerede ventilationskapacitet fra stald 3. De første 0 - 51.000 m³ luft pr. time udsugningsluft skal altid ledes gennem luftrensningsanlægget.

10. Luftrensningsanlægget skal være i drift året rundt med forbehold for mindre driftstop i forbindelse med rengøring, vedligehold og serviceeftersyn.
11. Luftrensningsanlæggets ledningsevne skal være indstillet i henhold til SKOVs anbefalinger og ikke overstige 15 mS/cm i bundkar ved filter 2.
12. Tryktabet over luftrensningsanlægget bør ikke overstige 45 pascal (Pa).
13. Luftrensningsanlægget skal vedligeholdes i overensstemmelse med producentens vejledning. Producentens vejledning skal opbevares på husdyrbruget.
14. Der skal føres en logbog for luftrensningsanlægget, hvori følgende registreres:
 - - Ledningsevnen (som minimum på timebasis)
 - - Luftrensningsanlæggets driftstid
 - - Månedlige målinger af vandforbruget og tryktabet
 - - Tidspunkter for rengøring/skiftning af filtre
 - - Enhver form for driftsstop med angivelse af årsag og varighed.
15. Der skal indgås en skriftlig aftale med producenten/leverandøren om serviceeftersyn af luftrensningsanlægget. Luftrensningsanlægget skal kontrolleres af producenten/leverandøren mindst hver fjerde måned. Kalibrering af ledningsevnesensoren skal foretages mindst én gang årligt. Serviceaftalen med producenten skal opbevares på husdyrbruget.
16. Tilsynsmyndigheden skal underrettes, såfremt luftrensningsanlægget er ude af drift i en periode på mere end 2 uger.
17. Logbogen/ den elektroniske registrering af data, kontrolrapporter samt dokumentation for kalibrering af ledningsevnesensoren skal opbevares på husdyrbruget i mindst fem år og forevises på tilsynsmyndighedens forlangende.

Gødningsoplag

18. Anlæggets opbevaringsanlæg skal indrettes i overensstemmelse med skemaet:

Gyllebeholder	Kapacitet m ³	Overfladeareal m ²	Overdækning
Gyllebeholder 1	3.000	708	Flydelag
Gyllebeholder 2	2.934	671	Flydelag
Gyllebeholder 3 (ny)	5.000	1.089	Teltoverdækning*
Samlet kapacitet	10.934		

*I henhold til reglerne i husdyrgødningsbekendtgørelsen

19. Såfremt der etableres fast pumpeudstyr ved gyllebeholderne, skal påfyldning af gyllevogne ske på befæstet læsseplads. Eventuelt spild på læssepladsen skal ledes til opsamlingsbeholder og derefter tilbage i gyllebeholderne.

Ventilationsforhold

20. Placering, udformning og ydelse af staldens ventilationsafkast skal ske i henhold til skemaet:

Afkast nr.	X-koordinat	Y-koordinat	Ydelse [m ³]	Diameter på afkast [m]	Staldsystem	OU [µg/s]	Afkasthøjde [m]	Kiphøjde [m]	Stald nr.
STALD 2a + 2b									
1	636858	6161346	9.250	0,68	Del. spalter	1798	8,9	7,0	2a
2	636858	6161348	9.250	0,68	Del. spalter	1798	8,9	7,0	2a
3	636858	6161357	9.250	0,68	Del. spalter	1798	8,9	7,0	2a
4	636858	6161360	9.250	0,68	Del. spalter	1798	8,9	7,0	2a
5	636859	6161368	9.250	0,68	Del. spalter	1798	8,9	7,0	2a
6	636858	6161371	9.250	0,68	Del. spalter	0*	*	7,0	2a
7	636858	6161379	9.250	0,68	Del. spalter	1798	8,9	7,0	2b
8	636858	6161381	9.250	0,68	Del. spalter	1798	8,9	7,0	2b
9	636858	6161390	9.250	0,68	Del. spalter	1798	8,9	7,0	2b
10	636858	6161392	9.250	0,68	Del. spalter	1798	8,9	7,0	2b
11	636858	6161401	9.250	0,68	Del. spalter	1798	8,9	7,0	2b
12	636858	6161403	9.250	0,68	Del. spalter	1798	8,9	7,0	2b
13	636874	6161346	9.250	0,68	Del. spalter	1798	8,9	7,0	2a
14	636874	6161348	9.250	0,68	Del. spalter	1798	8,9	7,0	2a
15	636874	6161357	9.250	0,68	Del. spalter	1798	8,9	7,0	2a
16	636874	6161359	9.250	0,68	Del. spalter	1798	8,9	7,0	2a
17	636874	6161368	7.550	0,68	Del. spalter	1421	8,9	7,0	2a
18	636874	6161370	7.550	0,68	Del. spalter	1421	8,9	7,0	2a
19	636874	6161379	9.250	0,68	Del. spalter	1798	8,9	7,0	2b
20	636874	6161381	9.250	0,68	Del. spalter	1798	8,9	7,0	2b
21	636874	6161390	9.250	0,68	Del. spalter	1798	8,9	7,0	2b
22	636874	6161392	9.250	0,68	Del. spalter	1798	8,9	7,0	2b
23	636874	6161401	9.250	0,68	Del. spalter	1798	8,9	7,0	2b
24	636874	6161403	9.250	0,68	Del. spalter	1798	8,9	7,0	2b
STALD 3 (ny stald)									
25	636921	6161353	11.350	0,78	Del. spalter	2213	9,4	7,0	3
26	636921	6161362	11.350	0,78	Del. spalter	2213	9,4	7,0	3
27	636921	6161372	11.350	0,78	Del. spalter	2213	9,4	7,0	3
28	636921	6161384	11.350	0,78	Del. spalter	2213	9,4	7,0	3
29	636921	6161394	11.350	0,78	Del. spalter	2213	9,4	7,0	3
30	636921	6161403	11.350	0,78	Del. spalter	2213	9,4	7,0	3
31	636932	6161353	11.350	0,78	Del. spalter	2213	9,4	7,0	3
32	636932	6161363	11.350	0,78	Del. spalter	2213	9,4	7,0	3
33	636932	6161372	11.350	0,78	Del. spalter	2213	9,4	7,0	3
34	636932	6161384	11.350	0,78	Del. spalter	2213	9,4	7,0	3
35	636932	6161393	11.350	0,78	Del. spalter	2213	9,4	7,0	3
36	636932	6161403	11.350	0,78	Del. spalter	2213	9,4	7,0	3
37	636944	6161353	11.350	0,78	Del. spalter	2213	9,4	7,0	3
38	636944	6161363	11.350	0,78	Del. spalter	2213	9,4	7,0	3
39	636944	6161372	11.350	0,78	Del. spalter	2213	9,4	7,0	3
40	636944	6161384	11.350	0,78	Del. spalter	2213	9,4	7,0	3
41	636944	6161393	11.350	0,78	Del. spalter	2213	9,4	7,0	3
42	636944	6161403	11.350	0,78	Del. spalter	2213	9,4	7,0	3
43	636914	6161392	12.750	0,78	Del. spalter	647	9,4	7,0	3
44	636914	6161389	12.750	0,78	Del. spalter	647	9,4	7,0	3
45	636914	6161386	12.750	0,78	Del. spalter	647	9,4	7,0	3
46	636914	6161338	12.750	0,78	Del. spalter	647	9,4	7,0	3
STALD 1 (fladekildeberegning)									
47	670952	6184558	-	-	Del. spalter	7627	5,0	5,0	1
TOTAL LUGTEMISSION						90.649			

21. Der skal opsættes miljøkryds i alle afkast.

22. Dokumentation for indretning af afkast efter skemaet, inklusiv opsætning af miljøkryds i alle afkast, skal fremsendes til tilsynsmyndigheden forud for godkendelsens ibrugtagning/udnyttelse.

Vand

23. Husdyrbrugets vandforbrug skal aflæses minimum 1 gang årligt, og forbruget skal registreres i logbog.
24. Husdyrbruget skal minimere vandforbruget mest muligt og skal ved tilsyn kunne dokumentere brug af vandbesparende foranstaltninger.

Energi

25. Husdyrbrugets energiforbrug skal aflæses minimum 1 gang årligt, og forbruget skal registreres i logbog.

Foder

26. Der må ikke forekomme oplag af foder på anlægget, som kan give anledning til forurening af jord og vandmiljø.

Beskyttelse af jord, overfladevand og grundvand

27. Husdyrbrugets befæstede arealer, uden om staldanlæg samt husdyrgødningsopbevaringsanlæg, skal begrænses med henblik på at reducere produktion af spildevand.
28. Tankning af diesel skal til enhver tid ske på en plads med fast og tæt bund, enten med afløb til olieudskiller eller således at spild kan opsamles, og at der ikke er mulighed for afløb til jord, kloak, overfladevand eller grundvand.
29. Eventuel brændstofpumpe skal sikres, så den ikke kan aktiveres utilsigtet.
30. Husdyrbruget skal begrænse anvendelse, fremstilling eller frigivelse af relevante farlige stoffer i forbindelse med husdyrproduktionen med henblik på at undgå risiko for forurening af jordbund og grundvand på husdyrbruget. Ved farlige stoffer forstås stoffer og blandinger som defineret i artikel 3 i Europa-Parlamentets og Rådets forordning (EF) nr. 1272/2008 om klassificering, mærkning og emballering af stoffer og blandinger.

Beredskabsplan

31. Beredskabsplanen, der er udarbejdet iht. kravene i § 44 i godkendelsesbekendtgørelsen, skal være let tilgængelig og synlig for ansatte og øvrige, der færdes på ejendommen, og findes i et sprog, der kan forstås af de ansatte. Beredskabsplanens indhold skal være kendt af gårdens ansatte mm. og udleveres til evt. indsatsleder / miljømyndighed i forbindelse med uheld, forureninger, brand og lignende.

Lugt

32. Såfremt der efter kommunens vurdering opstår væsentlige lugtgener, der vurderes at være væsentligt større, end der kan forventes ifølge grundlaget for miljøvurderingen, skal virksomheden for egen regning lade foretage en akkrediteret undersøgelse af lugtkilde. Hvis undersøgelsen viser at lugtgenegrænserne ikke er overholdt, skal

virksomheden for egen regning etablere tiltag således, at lugten udenfor staldene overholder lugtgenegrænserne. Lugtmålingen kan kun kræves én gang årligt.

Støj

33. Virksomheden skal, for egen regning, dokumentere, at støjvilkår overholdes, hvis tilsynsmyndigheden finder det påkrævet. Dokumentation for overholdelse af støjkravene kan være i form af målinger i ejendommens omgivelser (under fuld drift) eller kildestyrkemålinger ved de enkelte støjkilder kombineret med beregninger efter den fælles nordiske beregningsmodel for industristøj.

34. Virksomhedens bidrag til støjbelastningen i omgivelserne må ikke overstige følgende værdier, målt ved nabobeboelser eller deres opholdsarealer:

Mandag-fredag Kl. 7-18 (8 timer)	Alle dage Kl. 18-22 (1 time)	Alle dage Kl. 22-7 (½ time)	Alle dage Kl. 22-7
Lørdag Kl. 7-14 (7 timer)	Lørdag Kl. 14-18 (4 timer)		Maksimal værdi
	Søn- og helligdage Kl. 7-18 (8 timer)		
55 dB(A)	45 dB(A)	40 dB(A)	55 dB(A)

Støjbidraget (bortset fra maksimalværdien) måles som det ækvivalente, konstante, korrigerede støjniveau i dB(A) (re. 20 µPa). Tallene i parenteserne angiver midlingstiden inden for den pågældende periode.

Skadedyr

35. Der skal på ejendommen foretages effektiv fluebekæmpelse som minimum i overensstemmelse med de nyeste retningslinjer fra Institut for Agroøkologi.

36. Opbevaring af foder og affald skal ske på en sådan måde, at der ikke opstår risiko for tilhold af skadedyr (rotter m.v.).

Ophør

37. Ophør af husdyrbruget eller permanent nedsættelse af produktionen til under stipladsgrænsen (2.000 for slagtesvin) eller til under 25 % af produktionsarealet skal meddeles til Kalundborg Kommune.

38. Ved driftens ophør skal forureningsfare undgås, og ejendommen bringes tilbage i miljømæssigt tilfredsstillende tilstand.

Egenkontrol

39. Ved tilsyn skal kommunen have adgang til relevant dokumentation for overholdelse af vilkårene, herunder logbog med de påkrævede registreringer.

Øvrige bestemmelser

En godkendelse efter § 16a bortfalder, hvis den ikke er udnyttet, inden 6 år efter at tilladelsen er meddelt. Hvis en del af godkendelsen ikke er udnyttet, bortfalder godkendelsen for denne del.

Hvis en godkendelse efter § 16a, der er udnyttet, efterfølgende ikke har været helt eller delvis udnyttet i 3 på hinanden følgende år, bortfalder den del af godkendelsen, der ikke har været udnyttet i de seneste 3 år. Udnyttelse anses her for at foreligge, når mindst 25 pct. af det tilladte produktionsareal udnyttes driftsmæssigt. Med driftsmæssig udnyttelse forstås, at der på det pågældende produktionsareal mindst produceres 50 pct. af det mulige inden for rammerne af dyrevelfærdskrav eller andre relevante krav.

Bedriften skal til enhver tid leve op til gældende regler i love og bekendtgørelser, også hvis disse regler måtte være skærpede i forhold til denne godkendelse.

Der er bl.a. en række krav i godkendelsesbekendtgørelsen (nr. 1261/2019), som skal opfyldes fra datoen for denne § 16 a miljøgodkendelse. Kravene gælder kun for IE-husdyrhold og står i bekendtgørelsens §§ 42-51.

Husdyrbruget er omfattet af § 39 i husdyrbrugloven. Efter denne paragraf kan tilsynsmyndigheden påbyde afhjælpende foranstaltninger, hvis virksomhedens drift medfører væsentlig forurening eller uhygiejniske forhold.

Der gøres desuden opmærksom på husdyrbruglovens § 52. Heraf fremgår, at den ansvarlige for forhold eller indretninger, der kan give anledning til forurening, straks skal underrette tilsynsmyndigheden, såfremt driftsforstyrrelser eller uheld medfører væsentlig forurening eller indebærer fare herfor.

Afgørelsen er ikke afhængig af ejendommens ejerforhold, og en eventuel anden ejer er forpligtet af afgørelsen.

Kommunen skal endvidere gøre opmærksom på, at det er ansøgers ansvar at indhente eventuelle dispensationer og tilladelser efter anden lovgivning, såsom byggetilladelse.

Retsbeskyttelse

Vilkårene i godkendelsen er omfattet af 8 års retsbeskyttelse, jf. husdyrbruglovens § 40. Det betyder, at tilsynsmyndigheden som udgangspunkt ikke kan stille nye krav til driften før der er forløbet 8 år med mindre:

- 1) der er fremkommet nye oplysninger om forureningens skadelige virkning,
- 2) forureningen medfører miljømæssige skadevirkninger, der ikke kunne forudses ved godkendelsens meddelelse,
- 3) forureningen i øvrigt går ud over det, som blev lagt til grund ved godkendelsens meddelelse,
- 4) væsentlige ændringer i den bedste tilgængelige teknik skaber mulighed for en betydelig nedbringelse af emissionerne, uden at det medfører uforholdsmæssigt store omkostninger,
- 5) det af hensyn til driftssikkerheden i forbindelse med processen eller aktiviteten er påkrævet, at der anvendes andre teknikker.

Klagevejledning

Afgørelser efter husdyrbrugloven kan påklages til Miljø- og Fødevareklagenævnet, jf. husdyrbruglovens § 76, stk. 1. Klagefristen er 4 uger fra afgørelsen offentliggøres, jf. § 79, stk. 1.

Klager skal indgives via Miljø- og Fødevareklagenævnets Klageportal. Du klager via klageportalen, som du finder på borger.dk eller virk.dk. Du logger på med Nem-ID.

Vejledning findes på hjemmesiden <https://naevneneshus.dk/start-din-klage/miljoe-og-foedevareklagenaevnet/>

Miljø- og Fødevareklagenævnet skal som udgangspunkt afvise en klage, der kommer uden om klageportalen, med mindre du er fritaget for brug af klageportalen. Hvis du ønsker at blive fritaget for at bruge klageportalen, skal du sende en begrundet anmodning til Miljø- og Fødevareklagenævnet, som træffer afgørelse om, hvorvidt din anmodning kan imødekommes.

I alle sager, der kan indbringes for Miljø- og Fødevareklagenævnet, opkræves som udgangspunkt gebyr for at klage. Gebyrets størrelse differentieres, alt efter om klager er en borger eller en virksomhed/organisation. Privatpersoner skal således betale et gebyr på 900 kr. Dette gælder også for en anmodning om genoptagelse. Virksomheder og organisationer skal betale det dobbelte beløb på i alt 1.800 kr. for behandling af eller genoptagelse af en klage. Gebyret indbetales ved oprettelsen af klagen på Klageportalen, og behandlingen af klagen begynder ikke, før gebyret er indbetalt. Pengene refunderes, hvis du får medhold i klagen.

Afgørelsen vil blive offentliggjort på Kalundborg Kommunes hjemmeside den 24. juni 2021. Klagefristen er senest den 22. juli 2021.

Det skal bemærkes, at projektet godt kan igangsættes, selvom der klages over afgørelsen, med mindre Miljø- og Fødevareklagenævnet tillægger klagen opsættende virkning. Udnyttelse af en påklaget afgørelse sker dog på ansøgers egen regning og risiko, da Miljø- og Fødevareklagenævnet efterfølgende kan ændre eller ophæve en tilladelse, godkendelse eller dispensation efter loven.

Hvis afgørelsen ønskes prøvet ved en domstol, skal sagen være anlagt inden 6 måneder efter endelig afgørelse, jf. husdyrlovens § 90. Fristen regnes fra annonceringsdatoen.

Sagsbehandler på afgørelsen

Pernille Mixen Weber

Agronom

Direkte 59 53 52 38

pernille_weber@kalundborg.dk

Vedlagt er:

Miljøteknisk beskrivelse og vurdering
Ansøgers miljøkonsekvensrapport

Afgørelsen er sendt til følgende:

Konsulent Max Jakobsen, E-mail: mjb@maxjakobsen.eu

Sundhedsstyrelsen, Embedslægeinstitutionen Sjælland, E-mail: stps@stps.dk

Danmarks Naturfredningsforening, E-mail: dn@dn.dk

Danmarks Naturfredningsforening, Kalundborg afdeling, E-mail: dnkalundborg-sager@dn.dk

Friluftsrådet, E-mail: kreds14@friluftsraadet.dk

Danmarks Sportsfiskerforbund, E-mail: post@sportsfiskerforbundet.dk

og lbt@sportsfiskerforbundet.dk

Lokalafdelingen af Danmarks Sportsfiskerforbund, E-mail: vestsjælland@sportsfiskerforbundet.dk

Dansk Ornitologisk Forening, E-mail: natur@dof.dk

Lokalafdelingen af Dansk Ornitologisk Forening, E-mail: kalundborg@dof.dk

Det Økologiske Råd, E-mail: husdyr@ecocouncil.dk

Arbejderbevægelsens Erhvervsråd, E-mail: ae@aeraadet.dk

Ferskvandsfiskeriforeningen for Danmark, E-mail: nb@ferskvandsfiskeriforeningen.dk

Danmarks Fiskeriforening, E-mail: mail@dkfisk.dk

Naturstyrelsen, E-mail: nst@nst.dk

Bilagliste**Bilag 1.** Afskærmende beplantning

Bilag 1. Afskærmende beplantning

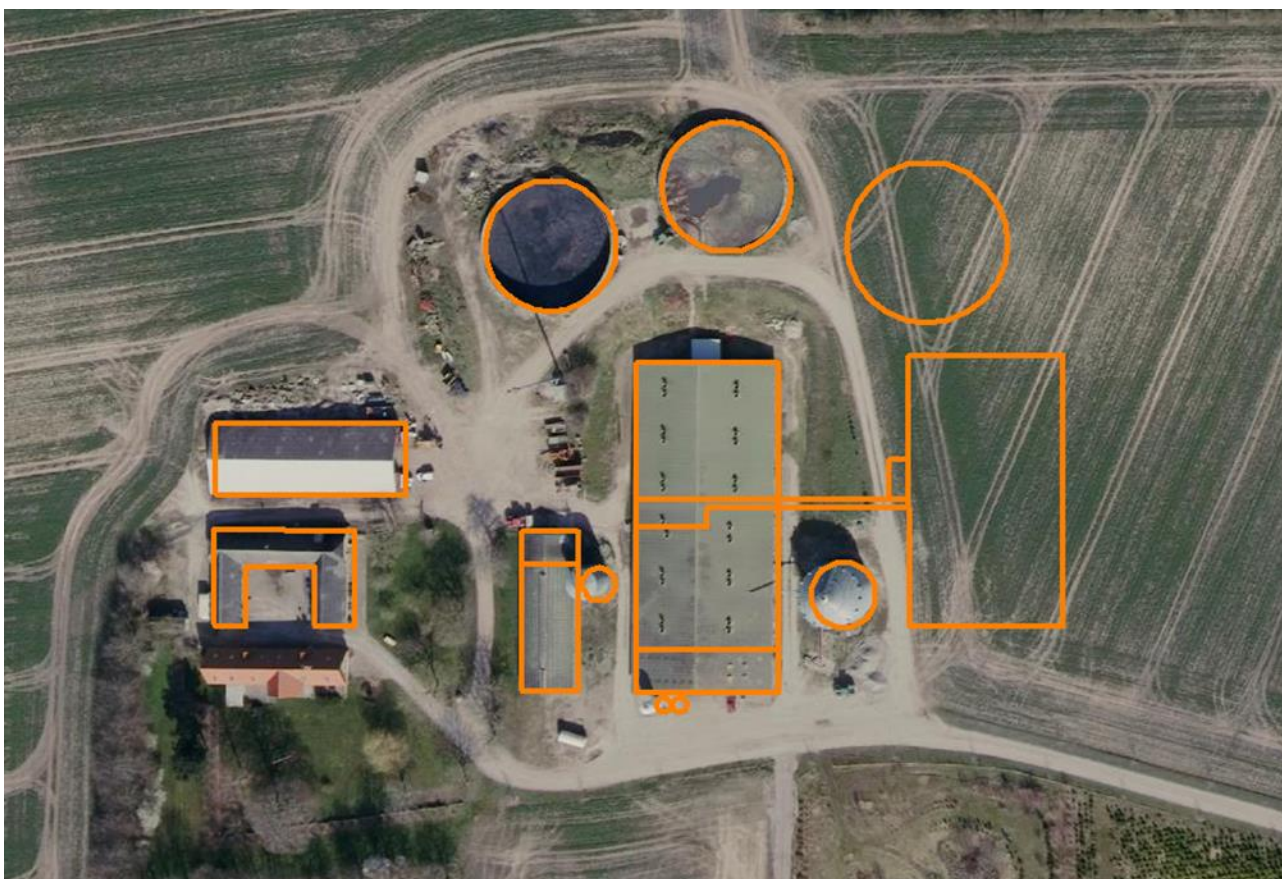


Lys grøn markering: Eksisterende beplantning, der skal vedligeholdes.

Lys grøn skraveret markering: Ny beplantning, der skal etableres hvis beplantningen på modsatte side af Urhøjvej fjernes.

Miljøteknisk beskrivelse og vurdering

Husdyrgodkendelse til husdyrbruget på Urhøjvej 12, 4480 Store Fuglede



Resumé

Godkendelsen indeholder vilkår for virksomhedens drift, indretning og kontrol. Vilkårene er stillet på baggrund af de oplysninger, der er givet i forbindelse med ansøgningen og sagsbehandlingen, samt gældende vejledninger.

Kalundborg Kommune finder, at husdyrbruget på Urhøjvej 12, 4480 Store Fuglede, kan drives på en miljømæssigt forsvarlig måde.

Beskrivelse af projektet

Husdyrbruget på Urhøjvej 12, 4480 Store Fuglede har en eksisterende årlig produktionstilladelse til 9.200 slagtesvin (30-120 kg).

Der er søgt om godkendelse af husdyrbruget efter § 16 a stk. 2 i husdyrbrugloven¹, da der ønskes opførelse af en ny staldbygning, en ny overdækket gyllebeholder samt en ny fodersilo på ejendommen. Samtidig ansøges om fleksibilitet i produktionen, så der fremover kan produceres både smågrise og slagtesvin i staldene.

Alle nye driftsbygninger opføres i tilknytning til eksisterende driftsbygninger og opføres i afdæmpede ikke reflekterende farver.

Den godkendte bygningsmasse er:

- 2 eksisterende stalde med produktionsareal på hhv. 263 m² og 1.399 m²
- 1 ny staldbygning med et produktionsareal på 1.717 m².
- 2 eksisterende gylleholdere med overfladeareal på hhv. 708 m² (3.000 m³) og 671 m² (2.934 m³)
- 1 ny gyllebeholder med overfladeareal på 1.089 m² (5.000 m³)
- 2 eksisterende kornsiloer på hhv. 300 tons og 1.000 tons
- 1 eksisterende fodersilo på 30 tons
- 1 ny fodersilo på 30 tons
- 1 eksisterende maskinhus på 680 m²
- 1 eksisterende lade/værksted på 450 m²

Påvirkning af omgivelserne

Der er i forbindelse med godkendelsen redegjort for, at husdyrbruget lever op til husdyrbruglovens krav til BAT og påvirkning af omgivelserne, herunder lugtpåvirkning af naboer og ammoniakemission.

Derudover vurderer kommunen, at husdyrbruget ikke medfører væsentlige påvirkninger af omgivelserne i forhold til transport, lys, støj, støv, skadedyr, affald m.v.

¹ Lovbek. nr. 520 om husdyrbrug og anvendelse af gødning m.v. af 1. maj 2019

Indholdsfortegnelse

Resumé.....	2
1 Indledning og lovgrundlag	4
2 Husdyrbrugets lokalisering og planforhold.....	4
2.1 Afstandskrav	4
2.2 Landskabelige værdier	5
3 Husdyrbrugets anlæg	7
3.1 Indretning af anlægget - stalde, gødningsopbevaring og teknologi	7
3.1.1 Ventilationsforhold og OML	11
3.2 Fastsættelse af BAT-niveau for husdyrbrugets anlæg.....	13
3.2.1 Beregning af BAT-emissionsniveau.....	13
3.2.2 BAT-krav – Redegørelse for IE-brug.....	13
3.3 Vandforbrug	14
3.4 Energiforbrug	14
4 Påvirkning af jord, grundvand og overfladevand	14
4.1 Gødningsproduktion og -håndtering.....	15
4.2 Foder.....	15
4.3 Spildevand	16
4.4 Affald, olier og kemikalier.....	16
4.5 Driftsforstyrrelser og uheld.....	17
5 Forurening og gener fra husdyrbrugets anlæg	17
5.1 Påvirkning af natur	17
5.2 Lugt	21
5.3 Transport.....	22
5.4 Støv, støj og rystelser.....	22
5.5 Lys.....	23
5.6 Skadedyr	23
5.7 Ophør.....	24
6 Egenkontrol	24
7 Alternative muligheder	24
8 Oplysning om krav i godkendelsesbekendtgørelsen for IE-brug.....	25
9 Miljøkonsekvensrapport.....	25
10 Offentlighedsfaser	25
10.1 Inddragelse af offentligheden.....	25
10.2 Høring.....	25
11 Bilagsoversigt.....	26

1 Indledning og lovgrundlag

Det ansøgte kræver godkendelse efter husdyrbruglovens § 16 a, stk. 2, da der ansøges om en produktion med mulighed for mere end 2.000 stipladser til slagtesvin.

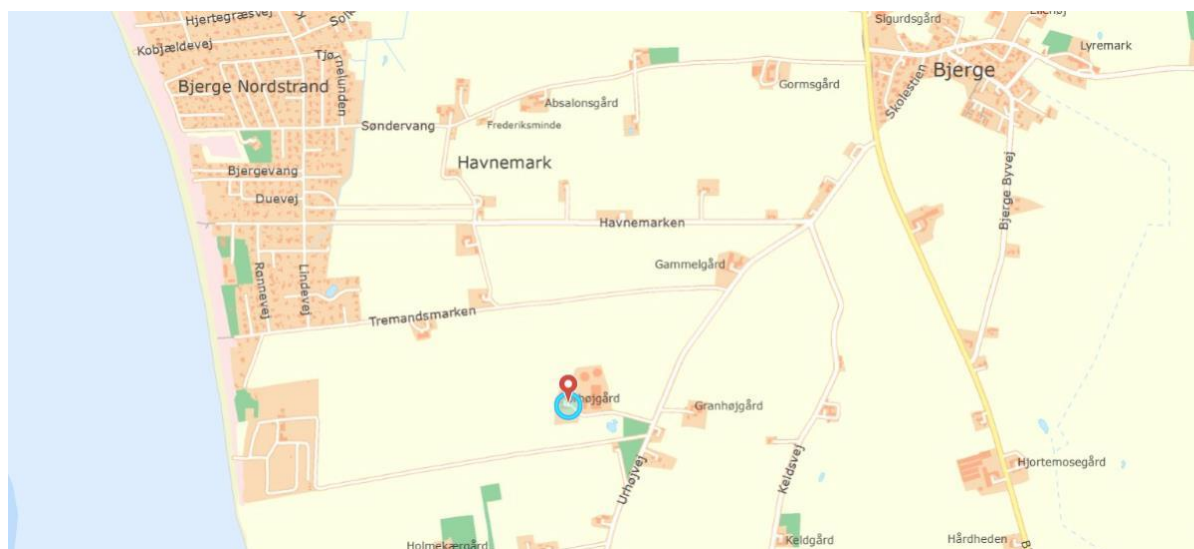
I en godkendelse efter § 16 a skal kommunen stille vilkår til husdyrbrugets placering, indretning og drift, herunder vilkår til egenkontrol, der sikrer, at husdyrbruget kan drives uden væsentlige påvirkninger af omgivelserne. Desuden skal der stilles vilkår, der sikrer reduktion af ammoniakemissionen ved anvendelse af den bedste tilgængelige teknologi (BAT).

I de følgende afsnit gennemgås husdyrbrugets lokalisering, indretning, drift og påvirkning af omgivelserne, og kommunen fastsætter de nødvendige vilkår. Vilkårene fremgår også af godkendelsens del 1: "Husdyrgodkendelse".

Der er i ansøgningsmaterialet ikke oplyst nogen godkendelsespligtige biaktiviteter på husdyrbruget.

2 Husdyrbrugets lokalisering og planforhold

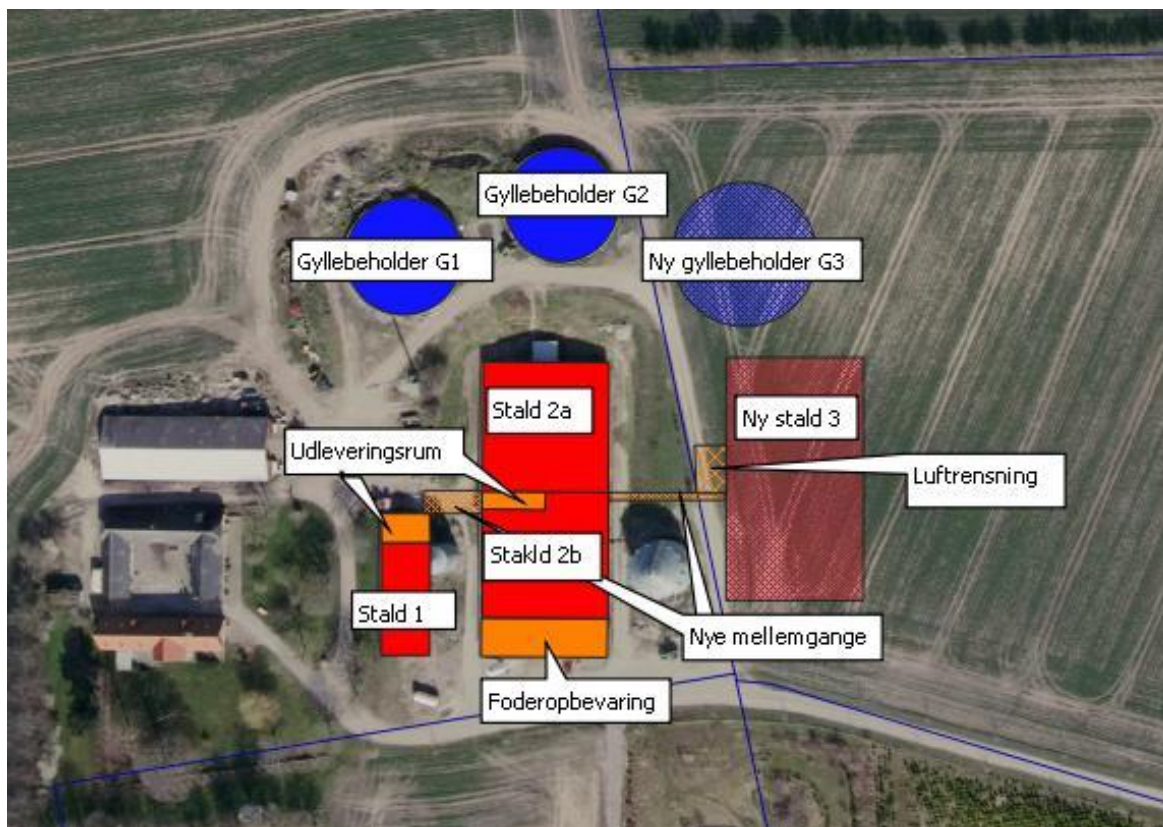
Husdyrbrugets anlæg ligger godt 1 km sydvest for Bjerge, jævnfør oversigtskortet i figur 1, hvor lokaliseringen af ejendommens anlæg er markeret.



Figur 1: Ejendommens placering

2.1 Afstandskrav

Der er ansøgt om opførelse af en ny staldbygning på i alt 2.236 m² (1 62,8 m x b 35,6 m x h 7 m i kip) som placeres 30 meter øst for den eksisterende stald 2. Den nye stald kan ikke placeres tættere på den eksisterende stald, da der imellem staldene er en eksisterende silo. Der etableres en mellemgang mellem den eksisterende stald 2 og den nye stald. Der etableres ligeledes en mellemgang mellem eksisterende stald 2 og eksisterende stald 1. Derudover opføres en ny gyllebeholder på 5.000 m³ nord for den nye staldbygning. Gyllebeholderen bliver 37,2 meter i diameter og med sider på ca. 2,5 meter. Gyllebeholderen opføres med teltoverdækning så den samlede højde over terræn bliver ca. 9 meter. Udover stald og gyllebeholder opsættes en ny fodersilo på 30 t. Siloen har en diameter på 3 meter og en højde på ca. 9 meter. Se endvidere ansøgers miljøkonsekvensrapport afsnit 2.2 for nærmere beskrivelse af projektet. Oversigt over ejendommen ses på figur 2.



Figur 2: Ejendommens stalde og gødningsanlæg. Stalde er markeret med rød, mens opbevaringsanlæg er markeret med blå og ikke-produktionsareal er orange. Ny bebyggelse er skraveret. Blå linjer markerer skel.

Kommunens vurdering

Husdyrbruglovens kapitel 2 §§ 6, 7 og 8 oplister en række afstandskrav for stalde og gødningsanlæg. Kravene gælder for nyetableringer og ændringer, der medfører forøget forurening.

Ansøger har i miljøkonsekvensrapporten redegjort for at husdyrbruget overholder afstandskravene. Kommunen er enig i denne redegørelse.

Følgende vilkår stilles til placering og udformning af ny bebyggelse på ejendommen:

- Der kan opføres en ny staldbygning, ny gyllebeholder og ny silo på ejendommen. Ny bebyggelse skal dimensioneres, indrettes og placeres som angivet i ansøgningsmaterialet.

2.2 Landskabelige værdier

I forbindelse med opførelse af ny gyllebeholder og ny stald på ejendommen skal der foretages en landskabelig vurdering af forholdene. Den nye stald opføres i ikke-reflekterende materialer og i samme farver som det eksisterende byggeri. Gyllebeholderen opføres med gråhvid overdækning. Både stald og gyllebeholder opføres i tilknytning til den eksisterende bebyggelse på ejendommen.

Ifølge Kalundborg Kommuneplan 2017-2028 gælder bl.a. følgende retningslinjer for det ansøgte område:

6.2.3 Indenfor Kystnærhedszone B kan der bl.a. placeres anlæg eller bebyggelse, som er erhvervsmæssigt nødvendige for driften af den enkelte jordbrugsejendom eller for udøvelsen af fiskerierhvervet.

6.6.1 Det åbne land er primært forbeholdt jordbrugserhvervene og friholdes som hovedregel for anden anvendelse. Etablering af byggeri og anlæg samt ændringer i arealanvendelsen skal foregå under hensyntagen til landskabets karaktergivende træk og oplevelsesmuligheder, herunder skala, visuelle sammenhænge samt eksisterende bevoksnings- og bebyggelsesstrukturer. Vurderingen skal tage udgangspunkt i de specifikke landskabskarakterområder.

6.6.5 I Landskaber med generelle beskyttelsesinteresser skal byggeri og anlæg samt ændringer i arealanvendelsen, så vidt muligt indpasses i landskabets karakter under hensyn til det enkelte karakterområdes oplevelsesmuligheder, nøglekarakteristika og tilhørende anbefalinger.

Ejendommen er beliggende indenfor Landskabskarakterområde Svallerup. Det er karakteriseret som et: Storbakket/bølget terræn med store dyrkningsflader. Gårdene ligger på dyrkningsfladerne, og husene langs vejen. Flere af landsbyerne er udbyggede, men har stadig træk fra stjerneudskiftningen. Der er en omfattende udsigt over Jammerland Bugt.

Følgende aktiviteter kan påvirke karakterområdets integritet og oplevelsesværdi negativt:

- Byggeri og anlæg placeret højt i det kuperede landskab
- Ny bebyggelse og anlæg, der slører de eksisterende landsbyafgrænsninger og strukturer
- Beplantninger, bebyggelse eller anlæg der hindrer udsigter fra de højtliggende områder over Jammerland Bugt, særligt vest for Ugerløse og Svallerup

Kommunens vurdering

Det ansøgte er til landbrugets drift, og dermed ikke i strid med de interesser, der skal varetages indenfor Kystnærhedszone B.

Bebyggelsen ligger placeret relativt lavt i terrænet. De omgivende terrænforhold og eksisterende beplantning langs skel betyder, at det ansøgte kun i mindre omfang, eller slet ikke, kan ses fra sommerhusområdet nord-vest for ejendommen eller fra nærliggende offentlig vej og private boliger.

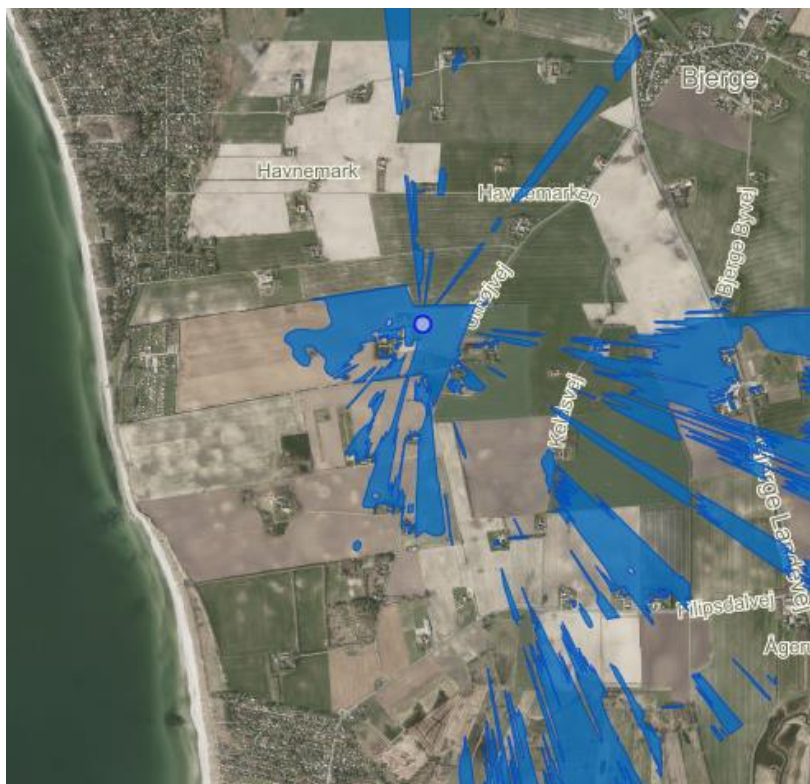
Kommunen finder det væsentligt, at udvidelsen af husdyrbruget ikke medfører at anlægget kommer til at fremstå dominerende i kystlandskabet. Der er derfor foretaget besigtigelse af ejendommen, omgivelserne og den eksisterende beplantning. Derudover har kommunen lavet en synlighedsberegning, for at undersøge om der evt. skal stilles vilkår til ny afskærmende beplantning samt hvor denne skal placeres.

På figur 3 er vist resultatet af synlighedsberegningen. Cirklen viser placeringen af gyllebeholderen, hvor toppen af gyllebeholderens overdækning er 9 m over terræn. Med blått er vist hvorfra toppen af overdækningen kan ses. Synlighedsberegningen viser, at den eksisterende afskærmende beplantning i meget væsentlig grad skærmer for indsyn til anlægget. Dette var også kommunens vurdering ved besigtigelse af forholdene.

For at sikre bevaring af den eksisterende beplantning, stiller kommunen nedenstående vilkår til beplantning.

Det ansøgte ligger ikke nær landsbyafgrænsninger, og vurderes heller ikke at hindre eller skæmme væsentlige udsigter i området.

Samlet set vurderes det ansøgte at kunne opføres uden at medføre væsentlig negativ påvirkning af landskabet eller være i strid med de øvrige værdier, der skal varetages i området, herunder hensynet til naboer.



Figur 3: Synlighedsberegning af anlægget. Cirklen på kortet markerer placering af gyllebeholderen, hvor toppen er 9 meter over terræn. Betragterhøjden er angivet til 1,6 meter.

Kommunen stiller følgende vilkår:

- Eksisterende beplantning skal bibeholdes og vedligeholdes, sådan at den afskærmende virkning ikke forringes, se bilag 1. Dette skal ske i hele byggeriets levetid.
- Såfremt den eksisterende beplantning syd for ejendommen langs med Urhøjvej på matrikel nr. 15d og 41a Bjerge By, Svallerup, fjernes eller går ud, skal der etableres ny beplantning syd for ejendommen langs Urhøjvej. Den ny beplantning skal bestå af hjemmehørende træer og buske og skal etableres på en strækning over ca. 200 meter langs Urhøjvej på ansøgers egne matrikler nr. 40a og 11b Svallerup By, Svallerup, som angivet på bilag 1.

3 Husdyrbrugets anlæg

Dette kapitel omhandler anlæggets indretning og drift, samt en beskrivelse af anlæggets påvirkning af det omkringliggende miljø og fastsættelse af BAT-niveau.

3.1 Indretning af anlægget - stalde, gødningsopbevaring og teknologi

Staldene er indrettet med de gulvtyper, der er vurderet fra ansøgers side at give den højeste produktivitet og effektivitet i produktionen. Ejendommens produktionsarealer indrettes i de to

eksisterende stalde samt den nye staldbygning. Efter udvidelsen bliver det samlede produktionsareal på 3.379 m².

Produktionsarealet i staldene fremgår af bilag 3.

I godkendelsen indgår en vurdering af alle produktionsarealer og opbevaringsanlæg, samt valgte staldsystemer, dyretyper og teknologi, hvortil kommunen skal fastsætte vilkår.

I den nye stald installeres et biologisk luftrensingsanlæg af typen SKOV A/S Farm AirClean BIO Flex 2-stage, der optaget på teknologilisten. Luftrensingsanlægget indrettes med en central ventilationskanal der leder de første 20 % af ventilationsluften til luftrensningsfilteret, som er placeret midt på staldbygningens vestvendte side. Fra luftrensningsfilteret bortventileres den rensede luft via fire afkast.

Luftrensingsanlægget er godkendt til at have en ammoniakreducerende effekt på 88 % og en lugtreducerende effekt på 74 %, hvis al ventilationsluften ledes gennem luftrensingsanlægget. I den konkrete sag renses de første 20 % af staldluften, hvilket giver en samlet lugtmission fra stalden med 14,8 %. For yderligere beskrivelse af luftrensingsanlægget henvises til ansøgers miljøkonsekvensrapport afsnit 2.2.

Luftrensingsanlægget anvendes ikke som virkemiddel til overholdelse af BAT-ammoniakemissionskravet og den ammoniakreducerende effekt er derfor ikke indtastet i ansøgningsssystemet.

Der etableres overdækning på den nye gyllebeholder, da denne ligger nærmere end 300 meter fra naboen. Dermed efterleves kravet om fast overdækning, der fremgår af de generelle regler på området. Overdækning af gyllebeholderen indgår ikke i beregningen af ammoniakemissionen, og anvendes ikke som et virkemiddel til overholdelse af BAT-ammoniakemissionskravet. Dermed skal kommunen ikke stille særlige vilkår til overdækning af beholderen i forbindelse med godkendelsen.

Husdyrbrugets produktionsareal i de enkelte stalde i figur 2 er opgjort i tabel 1, mens en opgørelse og husdyrbrugets opbevaringsanlæg fremgår af tabel 2.

Tabel 1: Indretning af anlæggets produktionsareal.

Stald	Staldareal	Produktionsareal	Staldtype	Teknologi
Stald 1	364 m ²	263 m ²	Flexgruppe: Slagtesvin og Smågrise; 50-75 % fast gulv ¹	Ingen
Stald 2a	985 m ²	656 m ²	Flexgruppe: Slagtesvin og Smågrise; 50-75 % fast gulv ¹	Ingen
Stald 2b	1.089 m ²	743 m ²	Flexgruppe: Slagtesvin og Smågrise; 50-75 % fast gulv ¹	Ingen
Stald 3	2.236 m ²	1.717 m ²	Flexgruppe: Slagtesvin og Smågrise; 50-75 % fast gulv ¹	Biologisk luftrensning 14,8 % lugtreduktion

1) Flexgruppen indeholder: Smågrise i toklimastald på delvis spaltegulv eller slagtesvin på delvis spaltegulv (50-75 % fast gulv)

Table 2: Anlæggets opbevaringsanlæg

Gyllebeholder	Kapacitet m ³	Overfladeareal m ²	Overdækning
Gyllebeholder 1	3.000	708	Flydelag
Gyllebeholder 2	2.934	671	Flydelag
Gyllebeholder 3 (ny)	5.000	1.089	Teltoverdækning*
Samlet kapacitet	10.934		

*I henhold til reglerne i husdyrgødningsbekendtgørelsen

Kommunens vurdering og vilkår

Kommunen finder det væsentligt, at anlægget indrettes og drives i overensstemmelse med de oplysninger, der er angivet i ansøgningsmaterialet, da disse oplysninger ligger til grund for kommunens beregninger og vurderinger (natur, lugt mv.). Kommunen stiller vilkår til størrelse, placering og indretning af produktionssystemerne i de enkelte staldafsnit, da produktionstilladelsen fremadrettet fastsættes herudfra.

Da der er ansøgt om flexgrupper i staldene er emissionerne af lugt og ammoniak beregnet ud fra worst case.

For at mindske funktionsproblemer, som vil påvirke lugt- og ammoniakemissionen fra staldene, er der stillet vilkår om rengøring og service af ventilationsanlæggene mindst en gang årligt.

For at opretholde en god staldhygiejne er det vigtigt at renholde staldene. Således mindskes risikoen for lugt- og fluegener. Det er endvidere kommunens vurdering, at renholdelse af staldene er en væsentlig faktor for beregningen af lugtgenekriteriet.

Ved overpumpning af gylle fra beholder til vogn kan der ske spild, hvis der ikke anvendes hydraulisk læssekran. Der er derfor stillet vilkår om læsseplads og opsamlingsbeholder.

Der er stillet følgende vilkår:

- Staldene på anlægget skal indrettes og anvendes i overensstemmelse med skemaet:

Stald	Staldareal	Produktionsareal	Staldtype	Teknologi
Stald 1	364 m ²	263 m ²	Flexgruppe: Slagtesvin og Smågrise; 50-75 % fast gulv ¹	Ingen
Stald 2a	985 m ²	656 m ²	Flexgruppe: Slagtesvin og Smågrise; 50-75 % fast gulv ¹	Ingen
Stald 2b	1.089 m ²	743 m ²	Flexgruppe: Slagtesvin og Smågrise; 50-75 % fast gulv ¹	Ingen
Stald 3	2.236 m ²	1.717 m ²	Flexgruppe: Slagtesvin og Smågrise; 50-75 % fast gulv ¹	Biologisk luftrensning 14,8 % lugtreduktion

¹) Flexgruppen indeholder: Smågrise i toklimastald på delvis spaltegulv eller slagtesvin på delvis spaltegulv (50-75 % fast gulv)

- Renholdelse og service af husdyrbrugets ventilationssystem skal som minimum foregå 1 gang årligt.
- Der skal til stadighed opretholdes en god staldhygiejne, herunder sikres, at stalde, fodringsanlæg og ventilationsanlæg holdes rene.
- Den centrale ventilationskanal i stald 3 skal tilsluttes et biologisk luftrensningsanlæg.

- *Luftrensingsanlægget skal forsynes med differenstrykmåler, vandmåler samt ledningsevnesensor. Ledningsevnesensoren skal være placeret i bundkar til filter 2.*
- *Ventilationssystemet skal være dimensioneret til at luftrensingsanlægget behandler 51.000 m³ luft pr. time, hvor 51.000 m³ luft pr. time svarer til 20 % af den maksimale dimensionerede ventilationskapacitet fra stald 3. De første 0 - 51.000 m³ luft pr. time udsugningsluft skal altid ledes gennem luftrensingsanlægget.*
- *Luftrensingsanlægget skal være i drift året rundt med forbehold for mindre driftstop i forbindelse med rengøring, vedligehold og serviceeftersyn.*
- *Luftrensingsanlæggets ledningsevne skal være indstillet i henhold til SKOVs anbefalinger og ikke overstige 15 mS/cm i bundkar ved filter 2.*
- *Tryktabet over luftrensingsanlægget bør ikke overstige 45 pascal (Pa).*
- *Luftrensingsanlægget skal vedligeholdes i overensstemmelse med producentens vejledning. Producentens vejledning skal opbevares på husdyrbruget.*
- *Der skal føres en logbog for luftrensingsanlægget, hvori følgende registreres:*
 - *- Ledningsevnen (som minimum på timebasis)*
 - *- Luftrensingsanlæggets driftstid*
 - *- Månedlige målinger af vandforbruget og tryktabet*
 - *- Tidspunkter for rengøring/skiftning af filtre*
 - *- Enhver form for driftsstop med angivelse af årsag og varighed.*
- *Der skal indgås en skriftlig aftale med producenten/leverandøren om serviceeftersyn af luftrensingsanlægget. Luftrensingsanlægget skal kontrolleres af producenten/leverandøren mindst hver fjerde måned. Kalibrering af ledningsevnesensoren skal foretages mindst én gang årligt. Serviceaftalen med producenten skal opbevares på husdyrbruget.*
- *Tilsynsmyndigheden skal underrettes, såfremt luftrensingsanlægget er ude af drift i en periode på mere end 2 uger.*
- *Logbogen/ den elektroniske registrering af data, kontrolrapporter samt dokumentation for kalibrering af ledningsevnesensoren skal opbevares på husdyrbruget i mindst fem år og forevises på tilsynsmyndighedens forlangende.*

- *Anlæggets opbevaringsanlæg skal indrettes i overensstemmelse med skemaet:*

Gyllebeholder	Kapacitet m³	Overfladeareal m²	Overdækning
<i>Gyllebeholder 1</i>	<i>3.000</i>	<i>708</i>	<i>Flydelag</i>
<i>Gyllebeholder 2</i>	<i>2.950</i>	<i>671</i>	<i>Flydelag</i>
<i>Gyllebeholder 3 (ny)</i>	<i>5.000</i>	<i>1.089</i>	<i>Teltoverdækning*</i>
Samlet kapacitet	10.934		

**I henhold til reglerne i husdyrgødningsbekendtgørelsen*

- *Såfremt der etableres fast pumpeudstyr ved gyllebeholderne, skal påfyldning af gyllevogne ske på befæstet læsseplads. Eventuelt spild på læssepladsen skal ledes til opsamlingsbeholder og derefter tilbage i gyllebeholderne.*

3.1.1 Ventilationsforhold og OML

Der er i forbindelse med sagsbehandlingen udarbejdet en OML-lugtberegning² for anlægget. Udover staldindretningen, der er beskrevet i afsnit 3.1 baseres OML-beregningen blandt andet på ventilationsafkastenes højde over tagfladen, ventilationsluftens afgangshastighed og hyppigste vindretning. Resultatet af OML-beregningen i forhold til lugtgener bliver behandlet i afsnit 5.2.

De forudsætninger, der er anvendt i OML-beregningen er beskrevet i miljøkonsekvensrapporten.

Vurdering og vilkår

OML-beregningen baseres på grisenes ventilationsbehov og de lugtgheder, der produceres i de enkelte stalde. Det vurderes, at de forudsætninger, der ligger til grund for beregningen er i overensstemmelse med anlæggets udformning og grisenes ventilationsbehov. Kommunen vurderer at det er de korrekte parametre, der er anvendt ved beregningen.

Da udformningen af ventilationssystemet er afgørende for OML-beregningen af lugtgenerne fra stalden, finder kommunen det væsentligt at stille vilkår til, at udformningen sker i henhold til de oplysninger ansøger har angivet. Følgende vilkår fastsættes i godkendelsen:

² Operationel Meteorologisk Luftkvalitetsmodel udviklet af DMU til beregning af luftforurening og nødvendige skorstenshøjder.

- Placering, udformning og ydelse af staldens ventilationsafkast skal ske i henhold til skemaet:

Afkast nr.	X-koordinat	Y-koordinat	Ydelse [m ³]	Diameter på afkast [m]	Staldsystem	OU [µg/s]	Afkasthøjde [m]	Kiphøjde [m]	Stald nr.
STALD 2a +2b									
1	636858	6161346	9.250	0,68	Del. spalter	1798	8,9	7,0	2a
2	636858	6161348	9.250	0,68	Del. spalter	1798	8,9	7,0	2a
3	636858	6161357	9.250	0,68	Del. spalter	1798	8,9	7,0	2a
4	636858	6161360	9.250	0,68	Del. spalter	1798	8,9	7,0	2a
5	636859	6161368	9.250	0,68	Del. spalter	1798	8,9	7,0	2a
6	636858	6161371	9.250	0,68	Del. spalter	0*	*	7,0	2a
7	636858	6161379	9.250	0,68	Del. spalter	1798	8,9	7,0	2b
8	636858	6161381	9.250	0,68	Del. spalter	1798	8,9	7,0	2b
9	636858	6161390	9.250	0,68	Del. spalter	1798	8,9	7,0	2b
10	636858	6161392	9.250	0,68	Del. spalter	1798	8,9	7,0	2b
11	636858	6161401	9.250	0,68	Del. spalter	1798	8,9	7,0	2b
12	636858	6161403	9.250	0,68	Del. spalter	1798	8,9	7,0	2b
13	636874	6161346	9.250	0,68	Del. spalter	1798	8,9	7,0	2a
14	636874	6161348	9.250	0,68	Del. spalter	1798	8,9	7,0	2a
15	636874	6161357	9.250	0,68	Del. spalter	1798	8,9	7,0	2a
16	636874	6161359	9.250	0,68	Del. spalter	1798	8,9	7,0	2a
17	636874	6161368	7.550	0,68	Del. spalter	1421	8,9	7,0	2a
18	636874	6161370	7.550	0,68	Del. spalter	1421	8,9	7,0	2a
19	636874	6161379	9.250	0,68	Del. spalter	1798	8,9	7,0	2b
20	636874	6161381	9.250	0,68	Del. spalter	1798	8,9	7,0	2b
21	636874	6161390	9.250	0,68	Del. spalter	1798	8,9	7,0	2b
22	636874	6161392	9.250	0,68	Del. spalter	1798	8,9	7,0	2b
23	636874	6161401	9.250	0,68	Del. spalter	1798	8,9	7,0	2b
24	636874	6161403	9.250	0,68	Del. spalter	1798	8,9	7,0	2b
STALD 3 (ny stald)									
25	636921	6161353	11.350	0,78	Del. spalter	2213	9,4	7,0	3
26	636921	6161362	11.350	0,78	Del. spalter	2213	9,4	7,0	3
27	636921	6161372	11.350	0,78	Del. spalter	2213	9,4	7,0	3
28	636921	6161384	11.350	0,78	Del. spalter	2213	9,4	7,0	3
29	636921	6161394	11.350	0,78	Del. spalter	2213	9,4	7,0	3
30	636921	6161403	11.350	0,78	Del. spalter	2213	9,4	7,0	3
31	636932	6161353	11.350	0,78	Del. spalter	2213	9,4	7,0	3
32	636932	6161363	11.350	0,78	Del. spalter	2213	9,4	7,0	3
33	636932	6161372	11.350	0,78	Del. spalter	2213	9,4	7,0	3
34	636932	6161384	11.350	0,78	Del. spalter	2213	9,4	7,0	3
35	636932	6161393	11.350	0,78	Del. spalter	2213	9,4	7,0	3
36	636932	6161403	11.350	0,78	Del. spalter	2213	9,4	7,0	3
37	636944	6161353	11.350	0,78	Del. spalter	2213	9,4	7,0	3
38	636944	6161363	11.350	0,78	Del. spalter	2213	9,4	7,0	3
39	636944	6161372	11.350	0,78	Del. spalter	2213	9,4	7,0	3
40	636944	6161384	11.350	0,78	Del. spalter	2213	9,4	7,0	3
41	636944	6161393	11.350	0,78	Del. spalter	2213	9,4	7,0	3
42	636944	6161403	11.350	0,78	Del. spalter	2213	9,4	7,0	3
43	636914	6161392	12.750	0,78	Del. spalter	647	9,4	7,0	3
44	636914	6161389	12.750	0,78	Del. spalter	647	9,4	7,0	3
45	636914	6161386	12.750	0,78	Del. spalter	647	9,4	7,0	3
46	636914	6161338	12.750	0,78	Del. spalter	647	9,4	7,0	3
STALD 1 (fladekildeberegning)									
47	670952	6184558	-	-	Del. spalter	7627	5,0	5,0	1
TOTAL LUGTEMISSION						90.649			

- *Der skal opsættes miljøkryds i alle afkast.*
- *Dokumentation for indretning af afkast efter skemaet, inklusiv opsætning af miljøkryds i alle afkast, skal fremsendes til tilsynsmyndigheden forud for godkendelsens ibrugtagning/udnyttelse.*

3.2 Fastsættelse af BAT-niveau for husdyrbrugets anlæg

I forbindelse med ansøgning om husdyrgodkendelse skal der foreligge en beregning fra husdyrgodkendelse.dk af BAT-kravet for ammoniak, dvs. den maksimale udledning af ammoniak fra staldene. BAT-kravet beregnes ud fra EU's BAT-konklusion fra 21. februar 2017, som det fremgår af husdyrgodkendelsesbekendtgørelsen.

I forbindelse med ansøgningen for et IE-brug skal der desuden medsendes en redegørelse for anvendelsen af bedste tilgængelige teknik indenfor emnerne management, råvarer, energi og vand (godkendelsesbekendtgørelsen bilag 1 punkt C).

3.2.1 Beregning af BAT-emissionsniveau

Der er i forbindelse med ansøgningen redegjort for, at anlæggets emissionsniveau for ammoniak lever op til de beregnede proportionelle emissionsgrænser, der fremgår af Miljøstyrelsens standardvilkår.

Kommunens vurdering

I de eksisterende stalde beregnes ammoniakemissionen som "Eksisterende staldafsnit – BAT-krav fastsat i tidligere afgørelse" og den nye stald beregnes ammoniakemissionen som "Nyt (inkl. renoveret) staldafsnit".

Anlæggets beregnede BAT-emissionsniveau for ammoniak er foretaget i husdyransøgningssystemet i henhold til Miljøstyrelsens vejledende grænseværdier. Kommunen vurderer, at der på den pågældende ejendom ikke er forhold, der gør, at Miljøstyrelsens vejledende BAT-emissionskrav for hhv. eksisterende og nye stalde skal fraviges.

Anlæggets vejledende BAT-emissionskrav for ammoniak er beregnet til max 5.804 kg N/år (stalde + lager), og anlæggets aktuelle ammoniaktab er beregnet til 5.718 kg N/år. Det vurderes dermed, at anlægget lever op til BAT-emissionskravet.

BAT-kravet overholdes ved anvendelse af de beskrevne staldsystemer.

3.2.2 BAT-krav – Redegørelse for IE-brug

Se afsnit 6 i ansøgers vedlagte miljøkonsekvensrapport.

Der er i miljøkonsekvensrapporten redegjort for anvendelse af BAT i relation til management, foderforbrug samt energi- og vandbesparende foranstaltninger. Desuden er der oplyst, at ansøger er opmærksom på, at der skal implementeres et miljøledelsessystem.

Kommunens vurdering

For IE-brug skal der medsendes en redegørelse for en række andre parametre med baggrund i BAT.

Ansøgers miljøkonsekvensrapport beskriver og vurderer BAT-redegørelsen som påkrævet for et IE-husdyrbrug. Kalundborg Kommune vurderer, at der for det ansøgte projekt i

tilstrækkeligt omfang er redegjort for, at projektet lever op til kommunens BAT niveau for en ejendom af pågældende størrelse.

Der gøres desuden opmærksom på BAT-reglerne i husdyrgodkendelsesbekendtgørelsens §§ 42 - 51. Der står en liste over reglerne i denne godkendelses afsnit 8. Kravene, herunder om et miljøledelsessystem i § 42 og om oplæringsmateriale i § 43, skal opfyldes fra datoen for denne § 16 a IE-husdyrgodkendelse.

3.3 Vandforbrug

Ansøger har i miljøkonsekvensrapporten redegjort for vandforbrug og vandbesparende foranstaltninger.

Ejendommen forsynes med vand fra Bjerge Strands Vandværk.

Kommunens vurdering

Kommunen vurderer, at det er væsentligt at overvåge vandforbruget for at kunne detektere lækager og for at opdage et overforbrug, og fastsætter vilkår i godkendelsen om at aflæse vandforbruget 1 gang årligt. Derudover er der i husdyrgodkendelsesbekendtgørelsen krav om, at IE-brug skal have vilkår om at minimere vandforbruget (§ 36 stk. 1, nr. 9).

Følgende vilkår fastsættes i godkendelsen:

- Husdyrbrugets vandforbrug skal aflæses minimum 1 gang årligt, og forbruget skal registreres i logbog.*
- Husdyrbruget skal minimere vandforbruget mest muligt og skal ved tilsyn kunne dokumentere brug af vandbesparende foranstaltninger.*

3.4 Energiforbrug

Ansøger har i miljøkonsekvensrapporten redegjort for energiforbrug og energibesparende foranstaltninger.

Kommunens vurdering

Kommunen vurderer, at det er væsentligt at overvåge energiforbruget og fastsætter vilkår i godkendelsen om at aflæse energiforbruget 1 gang årligt.

- Husdyrbrugets energiforbrug skal aflæses minimum 1 gang årligt, og forbruget skal registreres i logbog.*

4 Påvirkning af jord, grundvand og overfladevand

Husdyrbruget ligger i et område uden særlige drikkevandsinteresser (OSD), og udenfor følsomme indsatsområder samt indvindingsområder.

Nærmeste vandboring ligger på mere end 600 meter fra anlægget.

Husdyrbruget er ikke kortlagt iht. jordforureningsloven.

Overfladevand fra tage og befæstede arealer bortledes via markdræn.

Kommunens vurdering

Kommunen vurderer, at de forhold, der vil kunne påvirke jord og grundvand, er oplag/håndtering af husdyrgødning, spildevand, olie/kemikalier og uheld. Disse forhold er gennemgået nedenfor.

4.1 Gødningsproduktion og -håndtering

Ansøger har i miljøkonsekvensrapporten redegjort for, at den forventede gødningsproduktion ved maksimal staldudnyttelse er på 11.000 m³. Hertil kommer 150 m³ vaske- og overfladevand fra vaskeplads på ejendommen, der også ledes til gyllebeholder.

Med den nye gyllebeholder bliver husdyrbrugets samlede opbevaringskapacitet på i alt 10.934 m³, hvilket svarer til 11,8 mdr. opbevaringskapacitet. På den pågældende ejendom har ansøger redegjort for, at det er erhvervsmæssigt nødvendigt med opbevaringskapacitet til 11,8 måneders produktion af gylle. Ansøger forventer en effektivitetsstigning i produktionen og der ønskes mulighed for tilstrækkelig opbevaringskapacitet, også i de år, hvor der er et meget vådt forår, så udbringning af husdyrgødning bliver forsinket pga. vejret.

Kommunens vurdering

Det fremgår af husdyrgødningsbekendtgørelsen, at der på husdyrbrug med svineproduktion anbefales at være en opbevaringskapacitet til minimum 9 måneders gødningsproduktion. Der er på ejendommen opbevaringskapacitet til 11,8 mdr. og kommunen vurderer dermed at kravet overholdes. Kommunen vurderer ligeledes, at ansøger har godtgjort, at det på den pågældende ejendom er erhvervsmæssigt nødvendigt med opbevaringskapacitet til 11,8 måneders produktion af gylle.

Husdyrgodkendelsen giver mulighed for fleksibilitet i antallet af dyr og til at veksle mellem slagtesvin og smågrise, så opbevaringskapaciteten kan svinge fra år til år og vil blive kontrolleret ved kommunens tilsyn.

Det er kommunens vurdering, at husdyrgødning ikke medfører en væsentlig indvirkning på jord, grundvand eller overfladevand, hvis det håndteres efter reglerne i husdyrgødningsbekendtgørelsen. Det vurderes at være tilfældet med den konkrete indretning og drift og kommunen finder ikke anledning til at stille yderligere vilkår til gødningshåndteringen.

4.2 Foder

Ansøger har i miljøkonsekvensrapporten redegjort for BAT i forhold til foderforbrug.

Kommunens vurdering

I godkendelsesbekendtgørelsen § 46 er der krav om foderoptimering både mht. fosfor og til råprotein, for IE-bruget.

Kommunen finder det væsentligt at foder opbevares således at det ikke giver anledning til forurening af jord og grundvand.

Der stilles vilkår om oplag af foder, så spild ikke medfører forurening:

- *Der må ikke forekomme oplag af foder på anlægget, som kan give anledning til forurening af jord og vandmiljø.*

4.3 Spildevand

Overfladevand fra tagflader ledes til markdræn. Vand fra vask af stalde m.v. ledes til gyllebeholder.

Kommunens vurdering

I henhold til de generelle bestemmelser i husdyrgødningsbekendtgørelsen skal al afløbsvand fra stalde, herunder vaskevand, ledes til gyllebeholder. Det samme gælder spildevand fra vask af redskaber, hvorfra der kan forekomme gødningsrester. Udbringningen skal ske jf. husdyrgødningsbekendtgørelsens regler for udbringning af husdyrgødning. Der stilles derfor ikke vilkår herom.

De er oplyst at tagvand ledes til markdræn. Kommunen gør opmærksom på at bortledning af tagvand kræver særskilt tilladelse.

Der er i husdyrgodkendelsesbekendtgørelsen krav om, at IE-brug skal have vilkår om at reducere mængden af spildevand (§ 36 stk. 1, nr. 8). Følgende vilkår fastsættes i godkendelsen:

- Husdyrbrugets befæstede arealer, uden om staldanlæg samt husdyrgødningsopbevaringsanlæg, skal begrænses med henblik på at reducere produktion af spildevand.*

4.4 Affald, olier og kemikalier

Ansøger har i Miljøkonsekvensrapporten redegjort for, at opbevaring og bortskaffelse af døde dyr sker i henhold til reglerne i bekendtgørelse om opbevaring af døde produktionsdyr (BEK nr. 558 af 01/06-2011). Døde dyr opbevares på en fast plads under kadaverkappe.

Der er tre olietanke på ejendommen til opbevaring af dels fyringsgasolie og dieselolie. Alle tre tanke står indendørs på fast støbt underlag uden afløb. Tankene til dieselolie er på hhv. 4.000 liter og 2.500 liter. Tanken til fyringsgasolie er på 1.200 liter.

Spildolie opbevares i olietønde på 200 liter indendørs på fast støbt underlag uden afløb.

Pesticider opbevares i aflåst rum med fast støbt underlag uden afløb.

Eventuelle medicinrester og medicinaffald opbevares utilgængeligt i lukkede beholdere.

Det er oplyst, at al affaldshåndtering sker i henhold til Kalundborg Kommunes affaldsregulativ.

Kommunens vurdering

Det er kommunens vurdering, at opbevaring og afhentning af døde dyr reguleres af anden lovgivning, hvilket ansøger henviser til. Der stilles derfor ikke vilkår hertil i godkendelsen.

Affald fra husdyrbruget skal opbevares, håndteres og bortskaffes i overensstemmelse med bestemmelserne i kommunens affaldsregulativer og den til enhver tid gældende lovgivning. Det er regler, som gælder alle virksomheder, og reglerne behøver således ikke fremgå af de individuelle godkendelser. Kommunen finder i den konkrete sag ikke grundlag for at stille yderligere vilkår til håndtering af husdyrbrugets affald.

Det vurderes, at opbevaring af olie er tilstrækkeligt reguleret af olietanksbekendtgørelsen³. Kommunen finder det væsentligt, at tankning af olie sker uden risiko for afløb til recipienter.

Der er i husdyrgodkendelsesbekendtgørelsen krav om, at IE-brug skal have vilkår om at begrænse frigivelse af farlige stoffer (§ 36 stk. 1, nr. 13).

Følgende vilkår fastsættes i godkendelsen:

- Tankning af diesel skal til enhver tid ske på en plads med fast og tæt bund, enten med afløb til olieudskiller eller således at spild kan opsamles, og at der ikke er mulighed for afløb til jord, kloak, overfladevand eller grundvand.
- Eventuel brændstofpumpe skal sikres, så den ikke kan aktiveres utilsigtet.
- Husdyrbruget skal begrænse anvendelse, fremstilling eller frigivelse af relevante farlige stoffer i forbindelse med husdyrproduktionen med henblik på at undgå risiko for forurening af jordbund og grundvand på husdyrbruget. Ved farlige stoffer forstås stoffer og blandinger som defineret i artikel 3 i Europa-Parlamentets og Rådets forordning (EF) nr. 1272/2008 om klassificering, mærkning og emballering af stoffer og blandinger.

4.5 Driftsforstyrrelser og uheld

Ansøger har i miljøkonsekvensrapporten redegjort for foranstaltninger ved gylleudslip.

Kommunens vurdering

I godkendelsesbekendtgørelsen § 44 er der krav om Beredskabsplan og forebyggelse af uheld. Bestemmelsen gælder for alle IE-brug.

§ 44 beskriver nøje, hvad planen skal indeholde. I § 44 står ikke, at planen skal være kendt af de ansatte og forefindes på ejendommen. Kommunen vurderer, at dette er væsentligt, så der stilles følgende vilkår:

- Beredskabsplanen, der er udarbejdet iht. kravene i § 44 i godkendelsesbekendtgørelsen, skal være let tilgængelig og synlig for ansatte og øvrige, der færdes på ejendommen, og findes i et sprog, der kan forstås af de ansatte. Beredskabsplanens indhold skal være kendt af gårdens ansatte mm. og udleveres til evt. indsatsleder / miljømyndighed i forbindelse med uheld, forureninger, brand og lignende.

5 Forurening og gener fra husdyrbrugets anlæg

5.1 Påvirkning af natur

I ansøgningssystemet er der foretaget beregning af ammoniakdepositionen til de nærmeste naturområder i kategori 1, 2 og 3 samt til øvrig § 3 natur. Beregningsresultatet fremgår af ansøgers miljøkonsekvensrapport (afsnit 5.5), hvor ansøger ligeledes har vurderet påvirkningen af naturområderne.

³ Bekendtgørelse nr. 1611 om indretning, etablering og drift af olietanke, rørsystemer og pipelines af 10.12.2015.

Kommunens vurdering

Jf. godkendelsesbekendtgørelsens § 30 stk. 2 skal kommunen inddrage alle etableringer, udvidelser og ændringer af husdyrbruget, der er godkendt, tilladt eller afgjort efter anmeldelse inden for de seneste 8 år før kommunalbestyrelsens afgørelse. Husdyrbrugets produktionsareal i nudrift er fastlagt med godkendelsen i 2015. 8-års driften (det tilladte i 2012) er den samme som nudriften, da der ikke inden for de seneste 8 år er sket ændringer i produktionsarealet. Det er kommunens vurdering, at ansøger har foretaget depositionsregningen med det korrekte udgangspunkt og til de relevante omkringliggende naturområder.

Påvirkning af beskyttede naturområder

Anlæggets ammoniakemission skal vurderes i forhold til påvirkning af de omkringliggende naturområder, fordelt på de tre kategorier (jf. godkendelsesbekendtgørelsen):

- Kategori 1: Udpegede naturområder i internationale naturbeskyttelsesområder
- kategori 2: Naturområder uden for internationale naturbeskyttelsesområder omfattet af husdyrlovens § 7
- kategori 3: øvrige ammoniakfølsomme naturområder.

Depositionsregninger er foretaget i ansøgningssystemet husdyrgodkendelse.dk til de nærmeste 8 naturarealer indenfor kategorierne 1, 2 og 3. Der er ikke medregnet kumulation fra andre ejendomme til kategori 1-natur, da der ikke ligger andre husdyrbrug i nærheden.

Beregningerne viser flg. værdier:

- Kategori 1 natur på en afstand af ca. 1.620 m fra ejendommen modtager 0,1 kg N/ha/år i totaldeposition fra det udvidede landbrug.
- Kategori 2 natur på en afstand af ca. 3.620 m fra ejendommen modtager 0,0 kg N/ha/år i totaldeposition fra det udvidede landbrug.
- Kategori 3 natur på en afstand ca. 1.000 m fra ejendommen modtager 0,1-0,2 kg N/ha/år i merbelastning til i alt 0,1-0,3 kg N/ha/år som totaldeposition.
- Øvrig § 3 natur på en afstand af 50-100 m fra ejendommen modtager 2,5 kg N/ha/år i merbelastning fra det udvidede landbrug og i alt 5,5 kg N/ha/år i totaldeposition.

Kategori 1 naturområder

Det fremgår ansøgningens beregningsresultat, at totaldepositionen fra ejendommen til omkringliggende kategori 1 naturområder maksimalt er 0,1 kg N/ha/år. Grænseværdien er således overholdt og udvidelsen vurderes ikke at påvirke kategori 1 natur væsentligt.

Kategori 2 naturområder

Det fremgår ansøgningens beregningsresultat, at der ikke sker påvirkning fra ejendommen til omkringliggende kategori 2 naturområder.

Kategori 3 naturområder

Jf. godkendelsesbekendtgørelsens § 29 kan der stilles krav til en merbelastning på ned til 1 kg N/ha/år til kategori 3 natur, beregnet i forhold til nudriften eller 8-årsdriften. Natur- og Miljøklagenævnet har tidligere udtalt, at merbelastninger på naturområder mindre end 1 kg N/ha/år efter den tilgængelige viden ikke vil medføre, at der sker en tilstandsændring, uanset hvilken tilførsel der sker samlet set til naturområdet.

Det fremgår af beregningen at de nærmeste 2 kategori 3 naturområder, vil få en merbelastning af ammoniak på hhv. 0,1 og 0,2 kg N/ha/ år. Kommunen vurderer dermed, at udvidelsen af husdyrbruget ikke vil medføre påvirkning af kategori 3 naturområder.

Øvrig § 3 natur

Nærmeste beregningspunkt for øvrig § 3 natur er en relativt nygravet sø lige syd for ejendommen, se figur 4, hvor Kalundborg kommune har foretaget en besigtigelse i forbindelse med den aktuelle ansøgning⁴.

Artssammensætningen fra søen, der domineres af bredbladet dunhammer, bedømmes at være i ringe tilstand (trin IV på en femtrinsskala, hvor I er bedst) og på besigtigelsestidspunktet var delvis tørlagt efter en regnfattig sommer, tyder IKKE på at naturlokaliteten er næringsfølsom og vil blive påvirket af depositioner af kvælstof i den beregnede størrelsesorden.

Kommunens vurdering er derfor at der IKKE er grund til at stille særlige krav i forbindelse med udvidelsen af husdyrbruget aht. det nærmest beliggende areal med øvrig § 3-natur, og heller ikke til øvrige beskyttede naturarealer, der ligger længere væk fra ejendommens bygninger og derfor vil modtage mindre kvælstof udledt fra det aktuelle landbrug.



Tv.: Udklip fra ansøgningen, der viser nærheden af vandhullet (= beregningspunkt nr. 5, grøn cirkel) i forhold til landbrugsbygninger (røde) og gyllebeholdere (blå).

Figur 4: Anlæggets placering i forhold til nærmeste § 3 sø

Påvirkning af naturområder med bilag IV-arter

Af de bilag IV-arter, der huses i Kalundborg Kommune, er det konkrete udvidelsesprojekt kun relevant i forhold til bevaringsstatus for markfirben, spidssnudet frø og stor vandsalamander. Fire andre Bilag IV-arter (klokkefrø, løgfrø, strandtudse, grønbroget tudse), der huses i kommunen, vurderes ud fra deres nuværende, geografiske udbredelse i kommunen ikke at blive berørt af udvidelsen.

Kommunen har ikke tilstrækkeligt detaljerede og opdaterede registreringer af markfirben, stor vandsalamander og spidssnudet frø til at kunne udelukke deres tilstedeværelse ved ejendommens anlæg eller arealer. Tværtimod vil disse vidt udbredte arter formentligt være tilstede på gunstige lokaliteter. For padderne er de egnede levesteder først og fremmest ved søer og søbredder, men også på fugtige steder i skove og beplantninger, og for markfirben f.eks. på sandede soleksponerede markkanter og diger.

⁴ Link til naturrapport fra Miljøportalen: <https://naturereport.miljoportal.dk/882725>

Ifølge Danmarks Miljøportal Naturdata er der registreret markfirben og spidssnudet frø mellem 1,5 og 2,0 km fra ejendommen indenfor de seneste 15 år, se figur 5.

At der ikke er gjort registreringer tættere på, kan som nævnt skyldes manglende eftersøgning. Den sø der ligger nærmest landbruget (se forrige afsnit) synes dog ikke at være egnet som levested for padder grundet søens ringe kvalitet.

Siden der i øvrigt er tale om en fortsættelse af landbrugsdriften på eksisterende markarealer, vil de arter, der færdes nær landbruget allerede være underlagt de betingelser, som almindelig landbrugsdrift medfører, herunder jordbehandling, gødskning og marksprøjtning. Den merbelastning som udvidelsen måtte give, vurderes derfor ikke i sig selv medføre en væsentlig forandring i arternes nærmiljø. Bevaringsstatus for arterne må derfor betragtes som værende uændret ved gennemførelse af udvidelsesprojektet.

Det samme gør sig gældende for flagermus (alle arter er Bilag IV-arter), der måtte bebo eller søge føde i skove, bevoksninger og bygninger på eller nær landbruget.

Kommunens vurdering er derfor at der IKKE er grund til at stille særlige krav i forbindelse med udvidelsen af husdyrbruget aht. Bilag IV-arter.



Figur 5: Kortudsnit fra Danmarks Naturdata (<http://naturdata.miljoportal.dk/speciesSearch>) visende registreringer af Bilag IV-arter indenfor en radius på ca. 2 km fra Urhøjvej 12.

5.2 Lugt

Husdyrbrugets lugtemission beregnes i lugtenheder ud fra dyretype, staldsystem og m² med indregnet effekt af anvendt miljøteknologi.

I spredningsmodellerne beregnes anlæggets geneafstande, der er større jo flere lugtenheder, der produceres på anlægget. Udover geneafstandene beregnes der en lugtkonsekvenszone i ansøgningssystemet. Lugtkonsekvensafstanden fra dette husdyrbrug beregnes til 974 meter og bruges som radius til at afgrænse hvilke boliger, der kan blive berørt af lugt fra dyreholdet, og som skal høres i forbindelse med udarbejdelse af godkendelsen.

Geneafstandene beregnes til nærmeste enkeltliggende bolig i landzone (uden landbrugspligt og som ikke ejes af ansøger), til samlet bebyggelse eller område i landzone udlagt til boliger eller rekreativ aktivitet og til byzone. Beregningerne er foretaget i IT-ansøgningssystemet og resultatet fremgår af ansøgers miljøkonsekvensrapport. Her ses det, at lugtkonsekvensafstanden med indregnet effekt af lugtrensning i den nye stald ikke uden yderligere tiltag kan overholdes til nærmeste nabo samt til det nærtliggende sommerhusområde.

For at kunne overholde lugtgeneafstandene har ansøger valgt at øge højden på samtlige ventilationsafkast og at indsætte miljøkryds i alle afkastene. Der er foretaget en OML-beregning, der viser at geneafstandene overholdes med de anførte tiltag. OML-beregningen er vedlagt ansøgers miljøkonsekvensrapport og resultatet af beregningen viser, at anlægget med de anførte ændringer lever op til genekriteriet.

Kommunens vurdering

Beregningen af lugtemissionen, der er foretaget i det digitale ansøgningssystem, viser, at lugtgenekriteriet ikke uden yderligere tiltag kan overholdes til nærmeste nabo samt til det nærtliggende sommerhusområde.

Det fremgår af husdyrgodkendelsesbekendtgørelsens bilag 3, at ansøger kan vælge at erstatte en lugtberegning efter den nye lugtmodel med en konkret spredningsberegning med OML-modellen. Den standardiserede spredningsmodel, der er indeholdt i FMK-modellen, kan kun erstattes af en konkret spredningsberegning efter OML-modellen, hvis det ansøgte indebærer meget afvigende ventilationsforhold i forhold til almindelig praksis.

I den konkrete sag har ansøger valgt at anvende en konkret OML-beregning, hvor der regnes specifikt på luftmængder, højde og diameter i de aktuelle luftafkast. OML-beregningen foretages dermed ud fra de faktiske forhold på ejendommen. Kommunen vurderer, at ansøger kan anvende en konkret OML-beregning, da der i forbindelse med projektet er foretaget væsentlige ændringer af ventilationsforholdene, jf. afsnit 3.1.1. Kommunen stiller relevante vilkår til ventilationsafkastene i dette afsnit.

OML-beregningen viser, at genekriteriet på 15 OU kan overholdes i forhold til naboejendommen. Ejendommen ligger ca. 169 meter fra anlæggets lugtmidtpunkt i retning 170 -180 grader. Beregningen viser også, at lugtgenekriteriet på 5 OU kan overholdes i forhold til sommerhusområdet. Sommerhusområdet ligger 690 meter fra anlæggets lugtmidtpunkt i retning 290 – 300 grader.

På baggrund af den konkrete OML-beregning vurderer kommunen, at projektet kan gennemføres uden, at genekriterierne for lugt, der er fastsat i

husdyrgodkendelsesbekendtgørelsen, overskrides. Dermed vurderer kommunen, at husdyrbrugets anlæg ikke vil forårsage væsentlige lugtgener for det omkringliggende miljø. Kalundborg Kommune finder det væsentligt, at husdyrbruget ikke må give anledning til væsentlige lugtgener.

Følgende vilkår vil blive fastsat i godkendelsen:

- Såfremt der efter kommunens vurdering opstår væsentlige lugtgener, der vurderes at være væsentligt større, end der kan forventes ifølge grundlaget for miljøvurderingen, kan kommunen meddele påbud om, at der skal indgives og gennemføres projekt for afhjælpende foranstaltninger.

5.3 Transport

Ansøger har i miljøkonsekvensrapporten redegjort for omfanget af transporter, tilkørselsforhold og tidsrum.

Kommunens vurdering

I en husdyrgodkendelse kan der primært stilles vilkår om anvendelse af bestemte adgangsveje til husdyrbruget. For husdyrbrugets egne køretøjer kan der herudover stilles vilkår om, hvilke veje der skal benyttes ved til- eller frakørsel. Endelig kan der stilles krav om, at til- eller frakørsel af foder, gødning m.v. kun må ske på bestemte tidspunkter.

I vurderingen af transportpåvirkningen finder kommunen det væsentligt, at landzonen i praksis betragtes som landbrugets erhvervsområde, og beboere af boliger i landzonen derfor må acceptere visse ulemper, som kan være forbundet med at være nabo til et landbrug, herunder visse transportgener.

Der er én indkørsel til ejendommen ud til Urhøjvej, der er kommunevej. Det er som udgangspunkt kommunens vurdering, at transport via offentlig vej er tilstrækkeligt reguleret af færdselsloven, herunder bestemmelser for opsamling af spild mv. Kommunen vurderer, at der med den beskrevne drift ikke vil forekomme væsentlige transportgener fra husdyrbruget. Kommunen stiller derfor ikke vilkår til begrænsning af transportgener.

5.4 Støv, støj og rystelser

Ansøger har i miljøkonsekvensrapporten redegjort for støv- og støjgener fra husdyrbruget.

Kommunens vurdering

Med den beskrevne drift af husdyrbruget er det kommunens vurdering, at der ikke vil forekomme væsentlige støv-, støj- eller rystelsesgener fra driften af husdyrbruget.

Der gøres opmærksom på, at i godkendelsesbekendtgørelsen § 48 er der krav om støvbegrænsning for IE-bruget.

Kalundborg Kommune vurderer, at rystelser og lavfrekvent støj ikke vil forekomme på ejendommen, og der stilles ikke vilkår til rystelser.

Kommunen fastsætter vilkår om støjgrænser svarende til områdetype 3 i henhold til Miljøstyrelsens vejledning (5/1984) om Ekstern støj fra virksomheder. Områdetype 3 er "blandet bolig og erhverv samt landbrugsdrift".

Ved klage over støj skal overholdelse af støjgrænserne dokumenteres. Dokumentationen skal ske i form af støjmåling udført efter retningslinierne i Miljøstyrelsens vejledninger.

Det bemærkes, at brugen af landbrugsredskaber i marken er undtaget fra støjgrænserne, men kørsel på ejendommens bygningsområde indgår i støjkravene.

Der er stillet følgende vilkår:

- Virksomheden skal, for egen regning, dokumentere, at støjvilkår overholdes, hvis tilsynsmyndigheden finder det påkrævet. Dokumentation for overholdelse af støjkravene kan være i form af målinger i ejendommens omgivelser (under fuld drift) eller kildestyrkemålinger ved de enkelte støjkloder kombineret med beregninger efter den fælles nordiske beregningsmodel for industristøj.
- Virksomhedens bidrag til støjbelastningen i omgivelserne må ikke overstige følgende værdier, målt ved nabobeboelser eller deres opholdsarealer:

Mandag-fredag Kl. 7-18 (8 timer) Lørdag Kl. 7-14 (7 timer)	Alle dage Kl. 18-22 (1 time) Lørdag Kl. 14-18 (4 timer) Søn- og helligdage Kl. 7-18 (8 timer)	Alle dage Kl. 22-7 (½ time)	Alle dage Kl. 22-7 Maksimal værdi
55 dB(A)	45 dB(A)	40 dB(A)	55 dB(A)

Støjbidraget (bortset fra maksimalværdien) måles som det ækvivalente, konstante, korregerede støjniveau i dB(A) (re. 20 µPa). Tallene i parenteserne angiver midlingstiden inden for den pågældende periode.

5.5 Lys

Ansøger har i miljøkonsekvensrapporten redegjort for anlæggets lyskilder.

Kommunens vurdering

Kalundborg Kommune vurderer, at husdyrbrugets anvendelse af lyskilder ikke ligger ud over, hvad der vil kunne forventes fra en landbrugsejendom og dermed være til væsentlig gene for omkringboende. Der stilles derfor ingen vilkår angående lys.

I godkendelsesbekendtgørelsen § 47 er der krav om energieffektiv belysning for IE-bruget.

5.6 Skadedyr

Ansøger har i miljøkonsekvensrapporten redegjort for husdyrbrugets bekæmpelse af skadedyr.

Kommunens vurdering

Fluegener kan i betydeligt omfang forebygges ved god gødningshåndtering og staldhygiejne. En god hygiejne opnås bl.a. ved dagligt at fjerne rester af foder og gødning fra staldene samt ved jævnligt at nedvaske staldene.

Der bliver stillet vilkår om at foretage effektiv fluebekæmpelse, og om at opbevaring af foder ikke må medføre risiko for rotter m.v. Effektiv fluebekæmpelse kan ses i retningslinjerne fra Agroøkologi: <http://agro.au.dk/myndighedsraadgivning/>

Der stilles følgende vilkår:

- Der skal på ejendommen foretages effektiv fluebekæmpelse som minimum i overensstemmelse med de nyeste retningslinjer fra Institut for Agroøkologi.

- *Opbevaring af foder og affald skal ske på en sådan måde, at der ikke opstår risiko for tilhold af skadedyr (rotter m.v.).*

5.7 Ophør

Ansøger har i miljøkonsekvensrapporten redegjort for husdyrbrugets foranstaltninger ved ophør af produktionen.

Kommunens vurdering

Husdyrbruget er omfattet af IE-direktivet, og skal derfor senest 4 uger efter driftsophør anmelde dette til kommunen med et oplæg til vurdering efter § 38 k, stk. 1, i Jordforureningsloven.

For at kommunen kan være orienteret om driftsophøret, stilles der vilkår om at oplyse om driftsophør.

Der er i husdyrgodkendelsesbekendtgørelsen kommet krav om, at IE-brug skal have vilkår om at undgå forureningsfare ved ophør (§ 36 stk. 1, nr. 12), så der stilles vilkår om det.

I godkendelsen fastsættes følgende vilkår:

- *Ophør af husdyrbruget eller permanent nedsættelse af produktionen til under stipladsgrænsen (2.000 for slagtesvin) eller til under 25 % af produktionsarealet skal meddeles til Kalundborg Kommune.*
- *Ved driftens ophør skal forureningsfare undgås, og ejendommen bringes tilbage i miljømæssigt tilfredsstillende tilstand.*

6 Egenkontrol

Kommunens vurdering

Kalundborg kommune finder det væsentligt, at der på husdyrbruget foretages egenkontrol, der indeholder dokumentation for overholdelse af vilkårene.

I godkendelsen fastsættes derfor vilkår om, at der ved tilsyn skal kunne oplyses om overholdelse af vilkårene, herunder skal der kunne fremvises en logbog med registreringer af energi- og vandforbrug samt service af ventilationsanlæg:

- *Ved tilsyn skal kommunen have adgang til relevant dokumentation for overholdelse af vilkårene, herunder logbogen med de påkrævede registreringer.*

7 Alternative muligheder

Ansøger har i miljøkonsekvensrapporten redegjort for, at der ikke ses andre alternative muligheder til projektet end nul-alternativet.

Kommunens vurdering

Kalundborg kommune har ikke vurderet andre alternativer end det ansøgte. Kommunen vurderer, at det er hensigtsmæssigt at den nye stald og gyllebeholder placeres i tilknytning til ejendommens øvrige bygninger.

0-alternativet vurderes at være den eksisterende uændrede produktion.

Projektet medfører i sig selv ikke en væsentlig påvirkning af omgivelserne. Påvirkningen af omgivelserne er undersøgt i de tidligere afsnit, og kommunen har stillet de nødvendige vilkår til at begrænse generne.

8 Oplysning om krav i godkendelsesbekendtgørelsen for IE-brug

Udover vilkårene er der yderligere en række krav i godkendelsesbekendtgørelsen (nr. 1261/2019), som skal opfyldes fra datoen for denne husdyrgodkendelse. Kravene stilles derfor ikke som vilkår, og de gælder kun for IE-husdyrhold. En sammenfattet oversigt over kravene vises herunder til orientering, men kommunen gør opmærksom på, at der er en væsentlig mere udførlig beskrivelse af kravene i godkendelsesbekendtgørelsen:

§ 42: Udarbejde og overholde et miljøledelsessystem.

§ 43: Udarbejde oplæringsmateriale til personalet.

§ 44: Udarbejde en beredskabsplan, der også indeholder forebyggelse af uheld, kontrol og vedligeholdelse af gyllebeholdere, ventilationssystemer og andet maskinel.

§ 46: Nedsættelse af kvælstof i husdyrgødning. Nedsættelse af fosfor i husdyrgødning.

§ 47: Energieffektiv belysning.

§ 48: Reducere støvemissioner fra staldene.

§ 49: Underrette Kalundborg Kommune ved manglende overholdelse.

§ 50: Årlig indberetning til Kalundborg Kommune, med mindre der har været tilsyn.

§ 51: Ved ophør skal dette anmeldes til Kalundborg Kommune med en risikovurdering.

9 Miljøkonsekvensrapport

Ansøgers konsulent har som en del af ansøgningsmaterialet indsendt en miljøkonsekvensrapport.

Kalundborg Kommune vurderer, at oplysningerne i miljøkonsekvensrapporten er tilstrækkelige.

10 Offentlighedsfaser

I sager om etablering, ændring eller udvidelse af husdyrbrug efter husdyrbruglovens § 16a, der medfører væsentligt virkning på miljøet, må godkendelsesmyndigheden ikke træffe afgørelse, før offentligheden har haft mulighed for at bidrage med bemærkninger til sagsbehandlingen, jf. husdyrbruglovens § 55.

10.1 Inddragelse af offentligheden

Den 27. juli 2020 forannoncerede Kalundborg Kommune ansøgningen om den ønskede udvidelse på kommunens hjemmeside.

Kommune har ikke modtaget nogle bemærkninger i forbindelse med forannonceringen.

10.2 Høring

I en periode på 30 dage fra d. 17. maj 2021 foretog Kalundborg Kommune høring af ansøger, samt matrikulære naboer og omkringboende indenfor lugtkonsekvenszonen på 954 m.

I høringsperioden indkom der bemærkninger fra en enkelt sommerhusejer indenfor lugtkonsekvenszonen, som ikke ønskede at husdyrbruget fik lov til at udvide, pga. bekymring for øgede lugtgener.

Kommunens vurdering

Kommunen har i afsnit 3.1 stillet vilkår til husdyrbrugets indretning og drift af ventilationssystem samt vilkår til anvendelse af biologisk luftrensingsanlæg. Det er

kommunens vurdering, at husdyrbruget dermed overholder lugtgenekriterierne, der fremgår af husdyrgodkendelsesbekendtgørelsens § 31.

11 Bilagsoversigt

Bilag 1. Afskærmende beplantning

Bilag 2. Situationsplan med øvrige driftsbygninger

Bilag 3. Produktionsareal

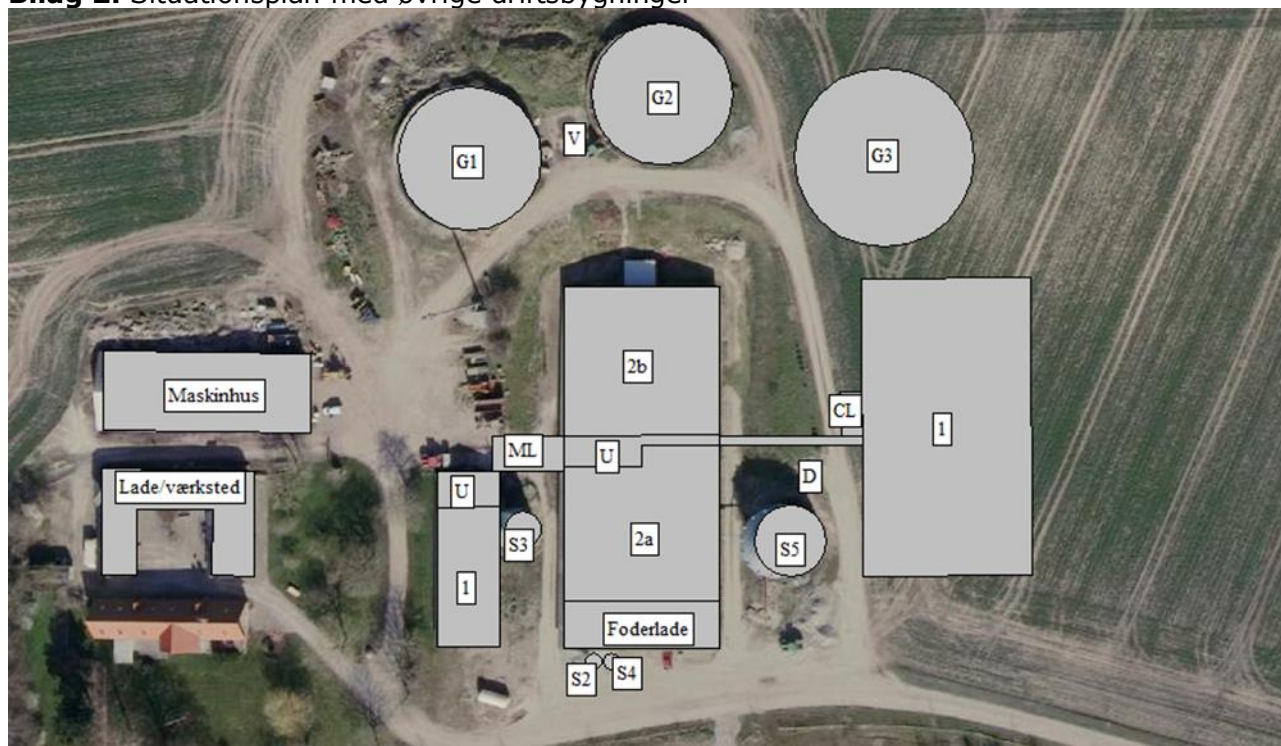
Bilag 1. Afskærmende beplantning



Lys grøn markering: Eksisterende beplantning, der skal vedligeholdes

Lys grøn skraveret markering: Ny beplantning, der skal etableres hvis beplantningen på modsatte side af Urhøjvej fjernes

Bilag 2. Situationsplan med øvrige driftsbygninger



Oversigt over ejendommens anlæg i relation til ovenstående

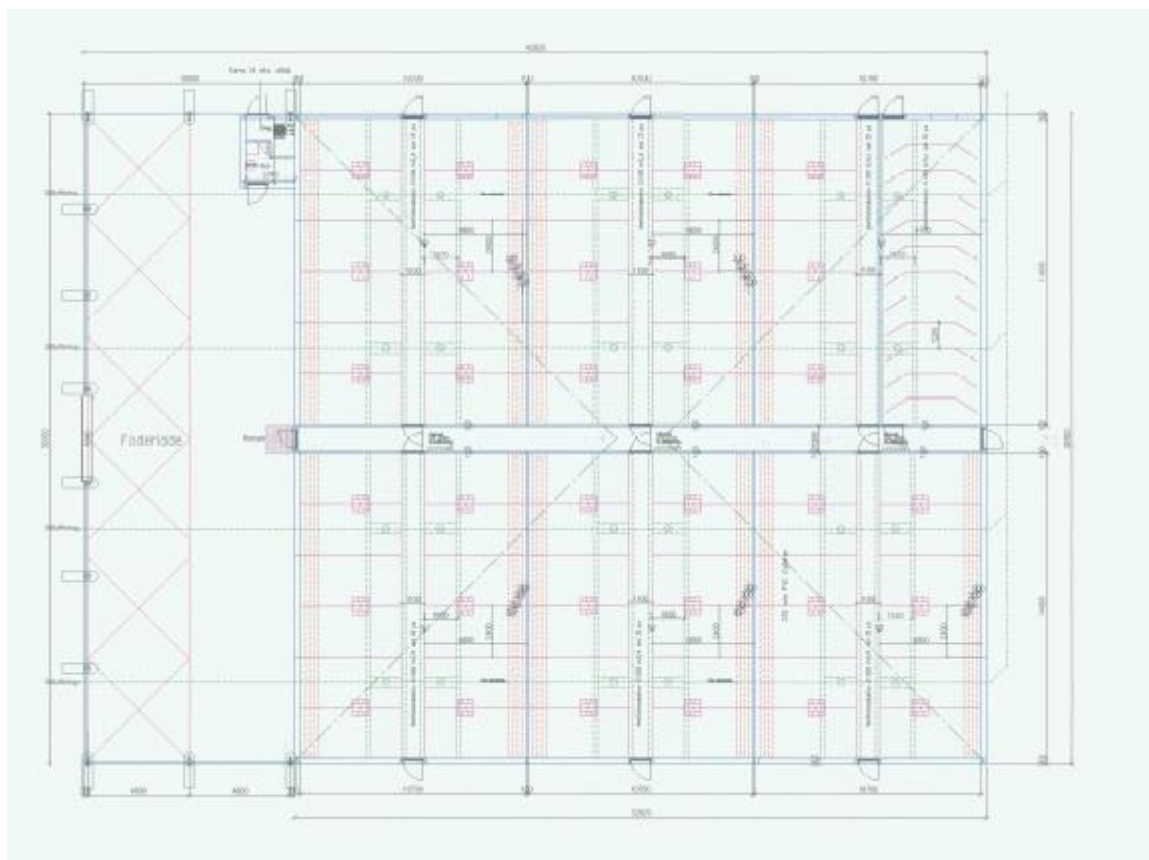
Stald nr.	Anlæg	Produktionsareal/produktion	Beskrivelse
1	Eksisterende stald	263 m ² (Flexgruppe: slagtesvin og smågrise)	Del. spalter (50-75 % fast gulv)
2a	Eksisterende stald	743 m ² (Flexgruppe: slagtesvin og smågrise)	Del. spalter (50-75 % fast gulv)
2b	Eksisterende stald	656 m ² (Flexgruppe: slagtesvin og smågrise)	Del. spalter (50-75 % fast gulv)
3	Ny stald	1.717 m ² (Flexgruppe: slagtesvin og smågrise)	Del. spalter (50-75 % fast gulv)
G1	Gyllebeholder	708 m ² overfladeareal (3.000 m ³)	Naturligt flydelag
G2	Gyllebeholder	671 m ² overfladeareal (2.934 m ³)	Naturligt flydelag
G3	Ny gyllebeholder	1.089 m ² overfladeareal (5.000 m ³)	Fast overdækning (frivilligt tiltag)
S1	Kornsilo	Kapacitet på ca. 1.000 ton	Korn snegles fra kornvogn.
S2	Fodersilo	Kapacitet på ca. 30 ton	Bruges til sukkervand, der pumpes til fodersilo.
S3	Kornsilo	Kapacitet på ca. 300 ton	Korn snegles fra kornvogn
S4	Ny fodersilo	Kapacitet på ca. 30 ton	Foderindblæsning
U	Udlevering		
D	Døde dyr		Døde dyr opbevares på fast plads under kadaverkappe.
V	Vaskeplads		Vaskevand ledes til gyllebeholder.
CL	Luftrener		
ML	Mellembygning		Mellembygning/gang binder udleveringsrum sammen
Gang	Mellemgang		Mellemgangen binder ny stald sammen med eksisterende stald

Bilag 3. Produktionsareal i staldene

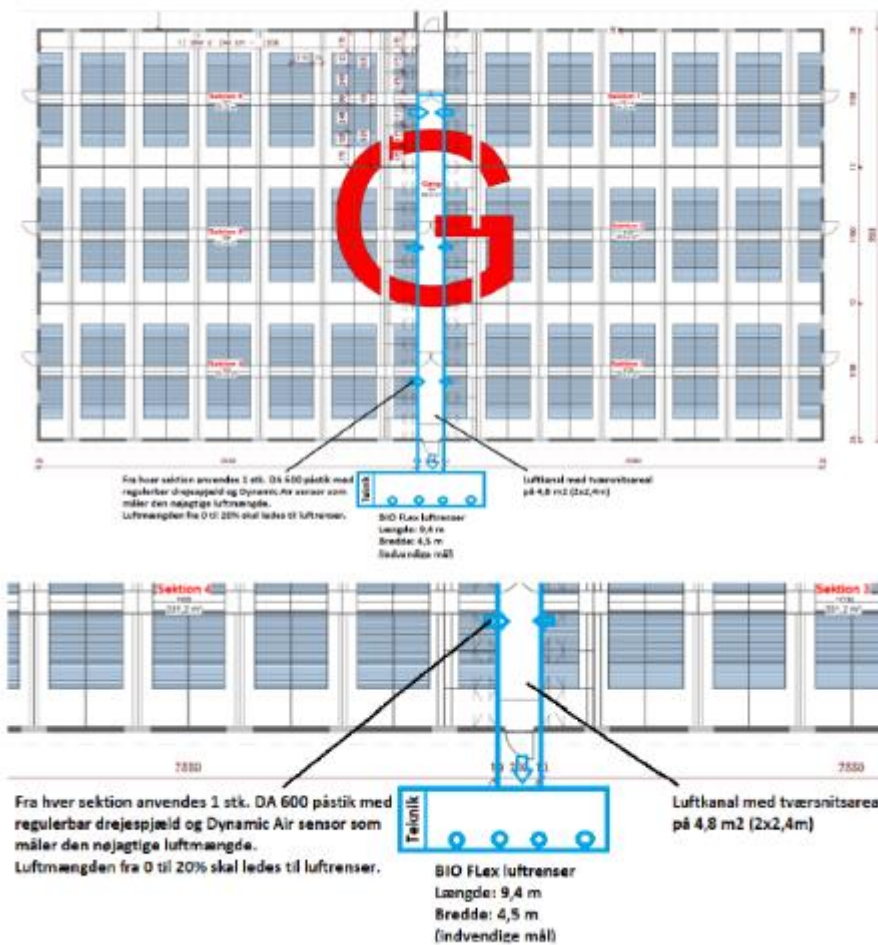
Stald 1:



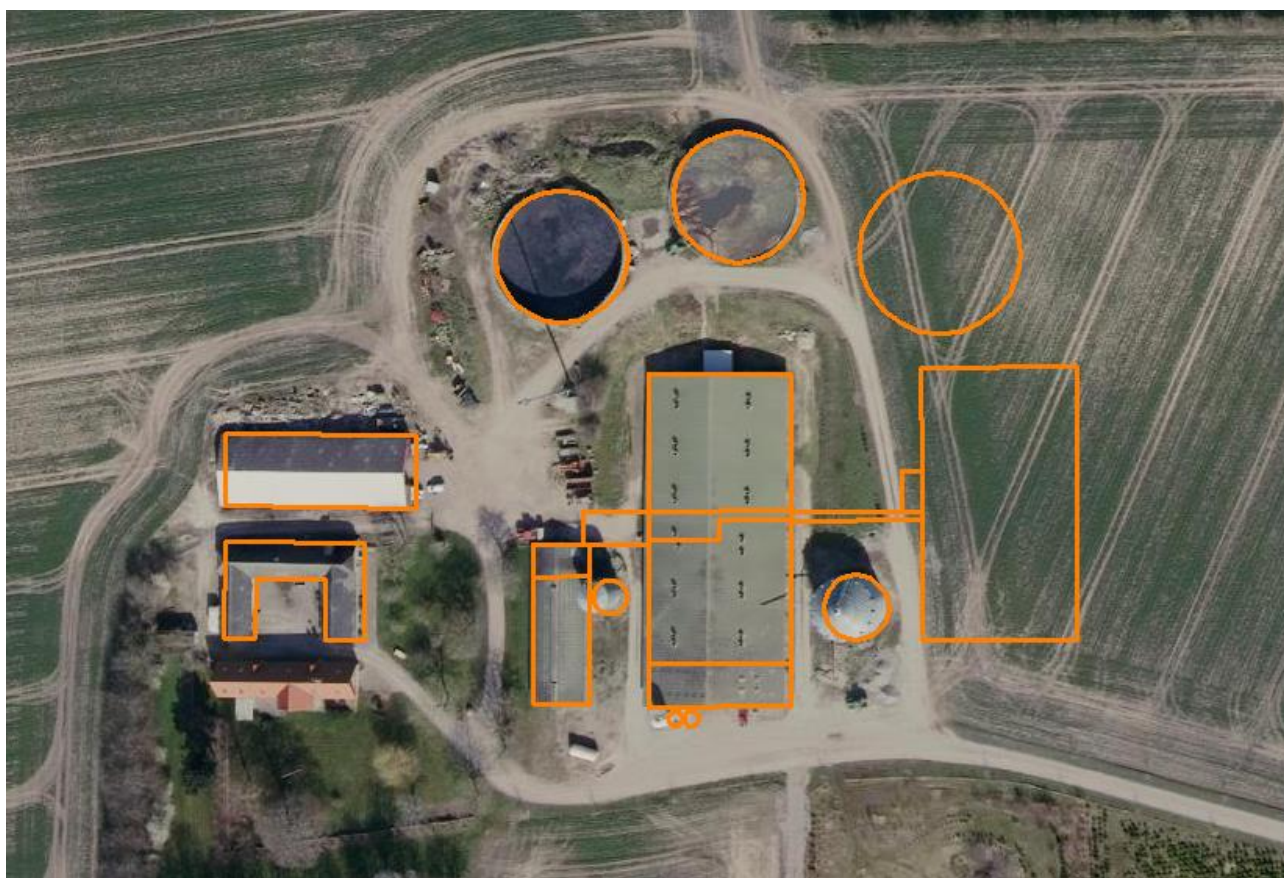
Stald 2a:



3 Placering af luftkanal og lufttræser



Miljøkonsekvensrapport til miljøansøgning om udvidelse af svineproduktionen på Urhøjvej 12, 4480 St. Fuglede



EJER OG DRIFTSFORHOLD

Ejendommens adresse:	Urhøjvej 12, 4480 St. Fuglede
Matr.nr.:	14a Bjerger By, Svallerup
CVR nr.:	21 29 12 93
CHR:	94020
Ejer og ansøger:	Tom Peter Johansen, Urhøjvej 3C, 4480 St. Fuglede Mobil: 21 42 77 07 Mail: tom@urhoj.dk
Konsulent:	Max Jakobsen Miljørådgivning Mobil: 31 34 07 17 Mail: mjb@maxjakobsen.eu
IT-skema nr.:	216.825_Version 8

INDHOLDSFORTEGNELSE

Indholdsfortegnelse	2
Indledning	3
1 Ikke teknisk resumé	3
2 Beskrivelse af projektet	5
2.1 Godkendelsespligt	5
2.2 Det ansøgte projekt	5
2.2.1 Tidligere godkendelser	7
2.2.2 Nudrift og 8-års drift	7
2.2.3 Erhvervsmæssig nødvendig	7
2.2.4 Biaktiviteter	8
2.2.5 Husdyrbrugets ophør	8
3 Beskrivelse af alternativer	8
4 Beskrivelse af ressourceforbrug	9
4.1.1 Energiforbrug	9
4.1.2 Vandforbrug	9
5 Beskrivelse af miljøpåvirkninger	9
5.1 Lokalisering	9
5.1.1 Faste afstandskrav	10
5.2 Vurdering af påvirkning af landskabet	11
5.3 Vurdering af gener i lokalområdet	12
5.3.1 Lugt	12
5.3.2 Støj fra anlæg og maskiner	13
5.3.3 Lys	15
5.3.4 Fluer og skadedyr	15
5.3.5 Støv	15
5.3.6 Transport	15
5.4 Vurdering af spildevand, husdyrgødning, affald og kemikalier	17
5.4.1 Spildevand	17
5.4.2 Bortledning af tagvand	17
5.4.3 Husdyrgødning	18
5.4.4 Affald og kemikalier	18
5.5 Vurdering af ammoniakpåvirkning	19
5.5.1 Ammoniakfordampning fra stald og lager	19
5.5.2 Ammoniakafsætning i lokalområdet	19
5.5.3 Internationale naturbeskyttelsesområder	20
5.5.4 Ammoniakafsætning på naturområder	20
5.5.5 Kategori 1 og 2 naturområder	21
5.5.6 Kategori 3-naturområder	22
5.5.7 Øvrige naturområder	23
5.5.8 Samlet konklusion naturområder	23
6 BAT-redegørelse	24
6.1 BAT i relation til Management	24
6.2 BAT i relation til ammoniak	24
6.3 BAT i relation til foder	25
6.4 BAT i relation til energi og vand	25
6.4.1 BAT på energibesparende foranstaltninger	25
6.4.2 BAT på vandbesparende foranstaltninger	26
6.4.3 BAT miljøledelse	26
7 Uheld og risici	26
7.1 Driftsforstyrrelser og uheld	26
8 Egenkontrol	27
9 samlet vurdering	28
Bilag 1a – Oversigt over anlægget	30
Bilag 1b – Plantegning med produktionsareal	31
Bilag 2 – Redegørelse til oml-beregning	32

INDLEDNING

Denne miljøkonsekvensrapport redegør for en planlagt udvidelse af husdyrproduktionen på Urhøjvej 12, 4480 St. Fuglede (Kalundborg Kommune). Det konkrete projekt er omfattet af § 16a stk. 2 i Husdyrbrugloven (LBK nr. 520 af 1. maj 2019).

Rapporten redegør for de faktuelle forhold ved den planlagte udvidelse, samt de forhold, der gør sig gældende ved den eksisterende produktion. Miljøkonsekvensrapporten er udarbejdet i henhold til retningslinjerne i bilag 1 i husdyrgodkendelsesbekendtgørelsen (BEK nr. 2256 af 29. december 2020).

Rapporten er inddelt i følgende afsnit:

- Ikke teknisk resumé
- Beskrivelse af projektet
- Beskrivelse af alternativer
- Beskrivelse af ressourceforbrug
- Beskrivelse af miljøpåvirkninger
- BAT-redegørelse
- Uheld og risici
- Egenkontrol
- Samlet vurdering
- Bilag 1a og 1b – oversigt over anlægget og plantegning
- Bilag 1C til Bilag 1F – plantegning af stalde
- Bilag 1G – placering af luftrenser og central ventilationskanal
- Bilag 2 – Redegørelse til OML-beregning

1 IKKE TEKNISK RESUMÉ

Beskrivelse af det ansøgte projekt

Der søges om at udvide husdyrproduktionen fra et eksisterende produktionsareal på 1.688 m² **til** et produktionsareal på 3.379 m². Der søges om at opføre en ny stald til slagtesvin en ny gyllebeholder, en ny fodersilo og to nye mellembygninger/gange.

Den ansøgte stald har følgende dimensioner:

- Længde: 62,8 meter
- Bredde: 35,6 meter
- Bruttoareal: 2.236 m²
- Netto produktionsareal: 1.717 m²

Den ansøgte gyllebeholder har følgende dimensioner:

- Diameter: 37,2 meter
- Højde over terræn: 2,5 meter
- Overfladeareal: 1.089 m²
- Kapacitet: 5.000 m³

Den ansøgte fodersilo har følgende dimensioner:

- Diameter: 3 meter
- Højde over terræn: ca. 9 meter
- Kapacitet: 30 ton

Den ene ansøgte mellembygning/gang (imellem stald 1 og 2a) har følgende dimensioner:

- Længde: 15 meter
- Bredde: 6 meter
- Kiphøjde: 2,6 meter (fladt tag)

Den anden ansøgte mellembygning/gang (imellem ny stald og stald 2a) har følgende dimensioner:

- Længde: 30 meter
- Bredde: 2,5 meter
- Kiphøjde: 2,6 meter (fladt tag)

Alle nye driftsbygninger opføres i tilknytning til eksisterende driftsbygninger og opføres i afdæmpede ikke reflekterende farver.

På bilag 1a er der en oversigt over driftsbygningerne. Beskrivelse af driftsbygningernes anvendelse fremgår af tabel B1. På bilag 1b er der en skematisk oversigt over indretningen af produktionsarealet i staldene. På bilagene 1c-1f er der plantegning af staldene.

Lugt

I forbindelse med den planlagte udvidelse forhøjes afkastene i den eksisterende stald, og afkastene i den nye stald forhøjes. Alle afkast i eksisterende og ny stald kommer til at have en afksthøjde, der sidder over kip. Dermed sker der en bedre fortynding af lugtemissionen fra staldene, da ventilationsluften kommer fri af bygningernes turbulens.

Endvidere etableres der et luftrensningsanlæg, der reducerer lugtemissionen fra den nye stald med 14,8 %.

Lugtgenafstanden til nærmeste nabo, nærmeste samlede bebyggelse og byzone bliver overholdt.

Transporter

Det vurderes, at generne for nabobeboelser som følge af transport til og fra virksomheden vil være begrænsede, da ejendommens til- og frakørselsforhold ligger hensigtsmæssigt i forhold til omboende. Der er en enkelt til- og frakørselsvej ud til Urhøjvej, og færdslen foregår dermed direkte til offentlig vej.

Ammoniakemission og påvirkning af natur

Der ligger et internationalt naturbeskyttelsesområde ca. 17 km syd for ejendommen. Der ligger flere § 3-beskyttede naturområder indenfor 1.000 meter fra staldanlægget. Den planlagte ændring af husdyrproduktionen vil ikke medføre væsentlige tilstandsændringer af de pågældende naturtyper.

Andre miljøpåvirkninger

Produktionen overholder alle gældende normer for opbevaring og transport af gylle, håndtering af spildevand og affald, støjbelastning af omgivelser m.v. Det betyder, at projektets virkninger på miljøet, hvad angår disse faktorer, må betragtes som uvæsentlige. Der forventes ikke at være væsentlige gener fra støv, støj og fluer.

BAT (Bedste Tilgængelige Teknologi)

Projektet overholder den vejledende grænseværdi for ammoniaktab (emissionsgrænseværdi) pr. år opnåelig ved anvendelse af bedste tilgængelige teknik (BAT). Beregningerne er foretaget efter de retningslinjer og beregningsmetoder, der fremgår af Miljøstyrelsens standardvilkår for BAT.

Kravet om maksimal ammoniakemission er overholdt med valg af et staldsystem med delvist spaltegulv (50-75 % fast gulv uden gyllekumme) i den nye stald.

Der er desuden anvendt BAT i forhold til management, foder, vand og energi.

Alternative løsninger

Der er ikke overvejet alternative placeringer til de nye driftsbygninger. En placering i direkte tilknytning til de eksisterende bebyggelsesarealer vurderes at være den bedste placering. Desuden er terrænet omkring de eksisterende driftsbygninger relativt fladt.

0-alternativ

Strukturudviklingen i dansk landbrug betyder, at der kontinuerligt bliver færre, men større landbrug. De enkelte landbrugsvirksomheder har derfor brug for, hvis de vil overleve at udvikle mere effektive og miljøvenlige driftsformer. Et 0-alternativ på Urhøjvej 12 vil betyde, at der ikke sker den nødvendige udvikling med en løbende tilpasning af produktionsanlægget.

Ved at opføre den nye stald sikres en fremtidig moderne driftsform, hvor der er en synergieffekt, der giver en større effektivitet, hvor ressourceforbrug og emissioner pr. produceret enhed holdes lavest muligt.

2 BESKRIVELSE AF PROJEKTET

2.1 Godkendelsespligt

Det konkrete projekt er omfattet af § 16a stk. 2 i Husdyrbrugloven (LBK nr. 520 af 1. maj 2019).

Husdyrproduktionen på Urhøjvej 12 drives teknisk og forureningsmæssigt adskilt fra øvrige ejendomme med husdyrproduktion.

Det er derfor kun ejendommen på Urhøjvej 12, der er omfattet af den konkrete miljøansøgning.

Ansøgningsskema med beregninger er indsendt til Kalundborg Kommune gennem Miljøstyrelsens elektroniske ansøgningssystem www.husdyrgodkendelse.dk Det indsendte ansøgningsskema har nr. 216.825.

2.2 Det ansøgte projekt

Der søges om at udvide husdyrproduktionen fra et eksisterende produktionsareal på 1.688 m² til et produktionsareal på 3.379 m².

Der søges om at opføre en ny stald til slagtesvin en ny gyllebeholder, en ny fodersilo og to nye mellembygninger/gange.

Den ansøgte stald har følgende dimensioner:

- Længde: 62,8 meter
- Bredde: 35,6 meter
- Bruttoareal: 2.236 m²
- Netto produktionsareal: 1.717 m²

Den ansøgte gyllebeholder har følgende dimensioner:

- Diameter: 37,2 meter
- Højde over terræn: 2,5 meter
- Overfladeareal: 1.089 m²
- Kapacitet: 5.000 m³

Den ansøgte fodersilo har følgende dimensioner:

- Diameter: 3 meter
- Højde over terræn: ca. 9 meter
- Kapacitet: 30 ton

Den ene ansøgte mellembygning/gang (imellem stald 1 og 2a) har følgende dimensioner:

- Længde: 15 meter
- Bredde: 6 meter
- Kiphøjde: 2,6 meter (fladt tag)

Den anden ansøgte mellembygning/gang (imellem ny stald og stald 2a) har følgende dimensioner:

- Længde: 30 meter
- Bredde: 2,5 meter
- Kiphøjde: 2,6 meter (fladt tag)

Alle nye driftsbygninger opføres i tilknytning til eksisterende driftsbygninger og opføres i afdæmpede ikke reflekterende farver.

På bilag 1a er der en oversigt over driftsbygningerne. Beskrivelse af driftsbygningernes anvendelse fremgår af tabel B1. På bilag 1b er der en skematisk oversigt over indretningen af produktionsarealet i staldene. På bilagene 1c-1f er der plantegning af staldene.

Vedrørende ventilationsanlæg i den nye stald

Der installeres et biologisk luftrensingsanlæg med en central ventilationskanal, hvor de første 20 % af ventilationsluften bortventileres. Den centrale ventilationskanal placeres inde i staldbygningen og der monteres fire afkast, på midten af stalden på dennes vestvendte side (jf. bilag B til OML-beregningen).

Luftrensingsanlægget er et SKOV biologisk luftrensingsanlæg af typen BIO-Flex 2-stage. Dette anlæg er på Miljøstyrelsens teknologiliste (Dynamic Air til central udsug 20% af staldluften).

Anlægget dimensioneres så de første 20 % af ventilationsbehovet ledes igennem luftrenseren, der er godkendt til at reducere lugtemissionen med 74 %.

Den maksimalt dimensionerede ventilationskapacitet i den nye stald udgør 255.300 m³ luftskifte pr. time. Luftrensingsanlægget behandler 51.000 m³ luft pr. time, hvilket svarer til

20 % af den maksimalt dimensionerede ventilationskapacitet. De første 0-51.000 m³ udsugningsluft ledes altid gennem luftrensningsanlægget.

Samlet set betyder det, at der fjernes 14,8 % af lugtemissionen fra den nye stald.

- I de traditionelle afkast bortventileres 80 % af ventilationskapaciteten
- I det centrale luftrensningsanlæg bortventileres 20 % af ventilationskapaciteten.

Det betyder, at

- 20 % af lugtemissionen ledes til luftrenseren, hvor der fjernes 74 % af lugtemissionen
- 80 % af lugtemissionen bortventileres via traditionelle afkast på tagfladen, hvor der ikke sker en reduktion af lugtemissionen

Der er 4 centrale ventilationsafkast og 18 traditionelle afkast.

Den samlede lugtemission fra den nye stald er: 1.717 kvm x 29 OU/kvm = 49.793 OU.

Heraf ledes de 20 % til luftrenserens 4 afkast og 80 % til de 18 traditionelle afkast:

- Lugtemission fra hvert af luftrenserens afkast: $(49.793 \text{ OU} \times 0,2 \times 0,26)/4 = 647 \text{ OU}$
- Lugtemission fra hvert af de traditionelle afkast: $(49.793 \text{ OU} \times 0,8)/18 = 2.213 \text{ OU}$

2.2.1 Tidligere godkendelser

Der er tidligere den 16. marts 2015 givet miljøgodkendelse til husdyrbruget på Urhøjvej 12.

2.2.2 Nudrift og 8-års drift

Inden for de seneste år er der ikke foretaget ændringer af husdyrbruget, der har medført ændrede ammoniak- og lugtemissioner. Derfor er produktionsarealerne i nudriften og 8-årsdriften de samme og beregningerne er således identiske for nudriften og 8-årsdriften.

2.2.3 Erhvervsmæssig nødvendig

De ansøgte driftsbygninger er erhvervsmæssige nødvendige for at fremtidssikre husdyrproduktionen på ejendommen.

Det er nødvendigt at udvikle og effektivisere produktionsanlægget, for at kunne stå imod den stigende konkurrence. Strukturudviklingen i Danmark går mod større og færre landbrug. I tråd med dette ønskes produktionen på Urhøjvej 12 udvidet, og til det skal der bruges et større staldanlæg. Større enheder giver mulighed for at reducere de økonomiske omkostninger og miljøbelastningen pr. produceret enhed.

Vedrørende opbevaringskapacitet

Der ønskes opført en ny gyllebeholder på 5.000 m³, hvilket betyder, at den samlede opbevaringskapacitet kommer op på ca. 11,8 måneders opbevaring.

Årsagen til at der ønskes opbevaringskapacitet på ca. 11,8 måneder skyldes følgende:

- Med den nye husdyrlov er det muligt at producere flere slagtesvin pr. år, hvis effektiviteten stiger i staldene. Dermed skal der være en bufferkapacitet til en fremtidig forøgelse af en merproduceret gylle som følge af fremtidige effektivitetsstigninger.

- Klimaforandringerne betyder, at der er flere og hyppigere perioder, hvor et meget vådt forår umuliggør udbringning af husdyrgødning i februar og starten af marts måned. Derfor er det nødvendigt at have ekstra kapacitet, så der også er opbevaringskapacitet i de år, hvor et vådt forår forsinker udbringningen af husdyrgødning.
- Hvis der både skal være opbevaringskapacitet til en effektivitetsstigning og en opbevaring af husdyrgødning i de år, hvor der er et vådt forår, vurderes det, at det er nødvendigt med mindst 12 måneders opbevaringskapacitet.

På den baggrund vurderes det, at den ansøgte gyllebeholder er erhvervsmæssigt nødvendig.

2.2.4 Biaktiviteter

Der er ingen biaktiviteter på ejendommen.

2.2.5 Husdyrbrugets ophør

Der er ingen planer om, at husdyrproduktionen skal ophøre, men det forventes, at landbrugsvirksomheden fortsat effektiviseres, optimeres og udvides i det omfang, det er krævet for at følge med udviklingen.

Hvis husdyrproduktionen på ejendommen ophører, vil stalde og gødningsopbevaringsanlæg blive tømt og rengjort således, at produktionsanlægget afvikles miljømæssigt forsvarligt.

Det betyder, at følgende vil blive foretaget:

- Overskydende husdyrgødning i kummer og kanaler tømmes og fjernes på forsvarlig vis.
- Staldene bliver rengjorte.
- Inventar og andet metal afhændes til skrothandler eller lign.
- Alt affald, der kan genbruges, leveres til genbrugsstation eller lign.
- Affald, der ikke kan genbruges, afskaffes efter gældende regler.

3 BESKRIVELSE AF ALTERNATIVER

Alternative løsninger

Der er ikke overvejet alternative placeringer til de nye driftsbygninger. En placering i direkte tilknytning til de eksisterende bebyggelsesarealer vurderes at være den bedste placering. Desuden er terrænet omkring de eksisterende driftsbygninger relativt fladt.

0-alternativ

Strukturudviklingen i dansk landbrug betyder, at der kontinuerligt bliver færre, men større landbrug. De enkelte landbrugsvirksomheder har derfor brug for, hvis de vil overleve at udvikle mere effektive og miljøvenlige driftsformer. Et 0-alternativ på Urhøjvej 12 vil betyde, at der ikke sker den nødvendige udvikling med en løbende tilpasning af produktionsanlægget.

Ved at opføre den nye stald sikres en fremtidig moderne driftsform, hvor der er en synergieffekt, der giver en større effektivitet, hvor ressourceforbrug og emissioner pr. produceret enhed holdes lavest muligt.

4 BESKRIVELSE AF RESSOURCEFORBRUG

Virksomhedens ressourceforbrug går primært til el- og vandforbrug, der anvendes til husdyranlægget.

4.1 Energiforbrug

Energi anvendes primært til ventilation, lys, foderanlæg, opvarmning og rengøring.

Nedenstående tabel 1 viser det nuværende og den ansøgte produktions forventede energiforbrug. Energiforbruget efter udvidelsen er baseret på ansøgers skøn.

Tabel 1. Energiforbrug i nudrift og ansøgt drift.

	Nudrift	Ansøgt
El (kWh)	170.000 kWh	250.000 kWh
Fyringsolie	1.000 l*	1.000 l*
Dieselolie	16.000 l	16.000 l

* Forbrug af fyringsolie til staldene er lavt, da der anvendes gyllekøling som varmekilde.

Forbruget af fyringsolie forventes ikke at stige, da der regnes med at gyllekølingsanlægget kan være den primære varmekilde.

Forbruget af dieselolie ændres ikke, da den planlagte udvidelse ikke påvirker markdriften.

I afsnit 6 er der redegjort for anvendelse af BAT- på energibesparende foranstaltninger.

4.1.1 Vandforbrug

Vand anvendes primært til drikkevand. Nedenstående tabel 2 viser det nuværende og den ansøgte produktions forventede vandforbrug. Vandforbruget er baseret på ansøgers skøn.

Tabel 2. Vandforbrug i nudrift og ansøgt drift.

	Nudrift	Ansøgt
Drikkevand (inkl. drikkevandsspild)	6.000 m ³	12.000 m ³
Vand til vask af stalde	350 m ³	500 m ³
Vandforbrug i alt	6.350 m³	12.500 m³

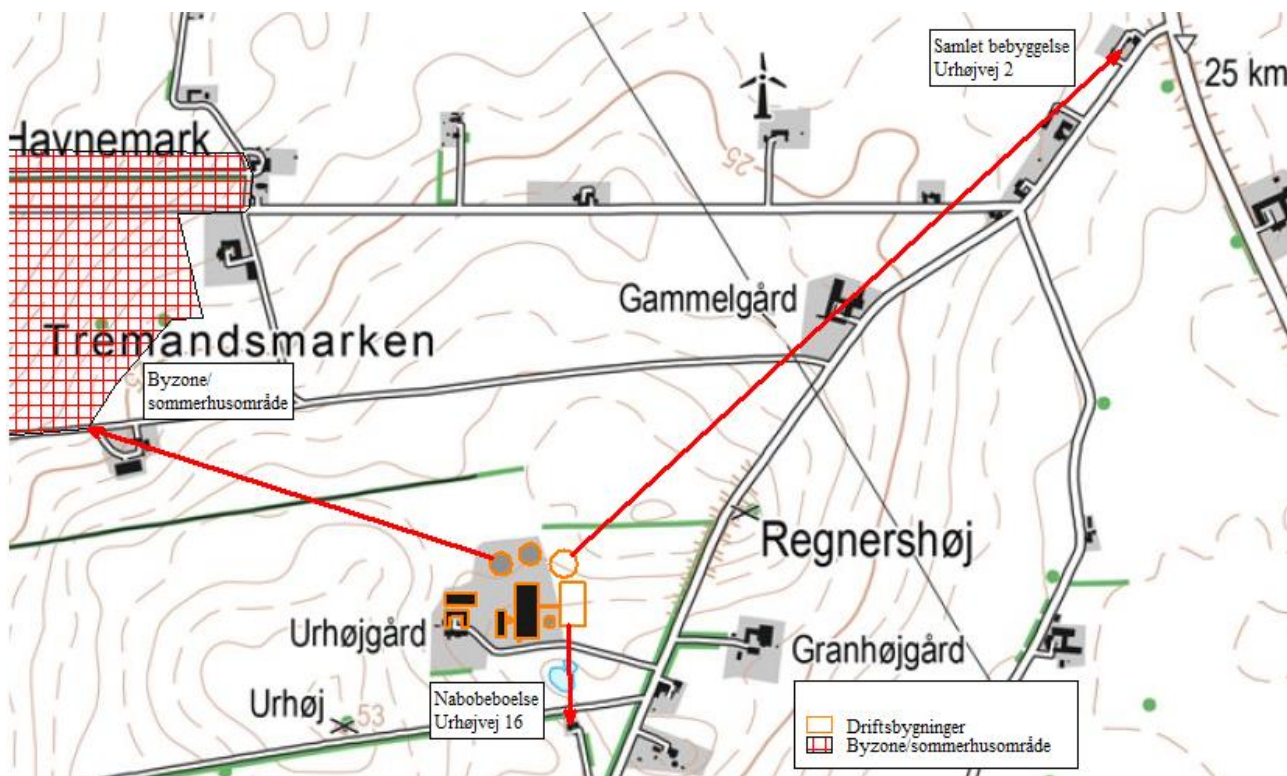
Der anvendes vand fra offentligt vandværk (Bjerger Strands Vandværk).

I afsnit 6 er der redegjort for anvendelse af BAT- på vandbesparende foranstaltninger.

5 BESKRIVELSE AF MILJØPÅVIRKNINGER

5.1 Lokalisering

Husdyrbruget er placeret i landzonen. Nedenstående figur 1 viser et kort med placering af nabobeboelser, byzone og samlet bebyggelse i forhold til husdyrbrugets anlæg.



Figur 1. Beliggenhed i forhold til nabobeboelser, byzone og samlet bebyggelse.

5.1.1 Faste afstandskrav

Husdyrbrugets placering i forhold til afstandskrav jf. husdyrbruglovens kap. 2 (§§ 6 og 8) er angivet i nedenstående tabel 3.

Tabel 3. Afstande ift. § 6 og 8. Afstandene er målt som nærmeste afstand fra nyt husdyranlæg eller husdyranlæg, hvor der sker ændringer, der medfører forøget forurening.

	Afstand fra anlægget	Afstandskrav jf. husdyrloven
Ikke almene vandforsyningsanlæg	>25 meter	25 meter
Almene vandforsyningsanlæg	>50 meter	50 meter
Vandløb (herunder dræn) og søer	>15 meter	15 meter
Offentlig vej og privat fællesvej	>15 meter	15 meter
Levnedsmiddelvirksomhed	>25 meter	25 meter
Beboelse på samme ejendom	>15 meter	15 meter
Naboskel	≥30 meter	30 meter
Nærmeste nabobeboelse (Urthøjvej 16)	130 meter	50 meter
Nærmeste samlede bebyggelse (Urthøjvej 2)	ca. 1 km	50 meter
Nærmeste byzone (Sommerhusområde - Tremandsmarken)	530 meter	50 meter

På ovenstående baggrund vurderes det, at den ansøgte stald og overholder husdyrbruglovens afstandskrav.

5.2 Vurdering af påvirkning af landskabet

Beskrivelse af de ansøgte bygninger

I forbindelse med udvidelsen bygges der en ny slagtesvinestald, der placeres i tilknytning til de eksisterende bebyggelsesarealer. I dag er der to slagtesvinestalde på ejendommen, og den nye stald placeres 30 meter øst for den største af de to eksisterende stalde.

Staldens dimensioner er følgende:

- Længde: 62,8 meter
- Bredde: 35,6 meter
- Kiphøjde: ca. 7 meter
- Bruttoareal: 2.236 m²
- Netto produktionsareal: 1.717 m²

Kiphøjden på svinestaldene er ca. 7 meter.

Området er lettere kuperet, og for ikke at lave for stor en terrænregulering placeres den nye stald 1 meter højere i terrænet, end den nærmeste af de eksisterende stalde.

Den ansøgte stald opføres i materialer, der ikke er reflekterende og i afdæmpede farver.

Endvidere opføres der en gyllebeholder på 5.000 m³, der placeres nord for den ansøgte stald og en fodersilo med kapacitet på 30 ton, der placeres ved eksisterende fodersilo.

Gyllebeholderen etableres med fast overdækning (grå PVC-dug).

Gyllebeholderen opføres i grå betonelementer og har følgende dimensioner:

- Diameter: 37,2 meter
- Højde over terræn: 2,5 meter
- Top af overdækning: ca. 9 meter over terræn
- Overfladeareal: 1.089 m²
- Kapacitet: 5.000 m³

Fodersiloen opføres i glasfiberarmeret polyester med gråhvid topcoat. og har følgende dimensioner:

- Diameter: 3 meter
- Højde over terræn: ca. 9 meter
- Kapacitet: 30 ton

Den ene ansøgte mellembygning/gang (imellem stald 1 og 2a) har følgende dimensioner:

- Længde: 15 meter
- Bredde: 6 meter
- Kiphøjde: 2,6 meter (fladt tag)

Den anden ansøgte mellembygning/gang (imellem ny stald og stald 2a) har følgende dimensioner:

- Længde: 30 meter
- Bredde: 2,5 meter
- Kiphøjde: 2,6 meter (fladt tag)

Beskrivelse og vurdering af påvirkningerne på landskabet

Ejendommen er beliggende sydvest for Bjerge. Ejendommen er placeret i landzone i et område, som er udpeget som særligt værdifuldt landbrugsområde og er primært forbeholdt landbrug. Lokalområdet er præget af et let kuperet landskab i middel til storskala domineret af marker, spredte beplantninger, levende hegn, skove samt spredt bebyggelse.

Husdyrbrugets anlæg påvirker ikke fredninger og ligger udenfor skov-, fortidsminde-, strand-, klit- sø- og å-beskyttelseslinjer. Der ligger ingen sten- og jorddiger i nærheden af driftsbygningerne.

Ejendommen ligger udenfor kulturhistoriske værdifulde områder som kystkulturmiljøer, bevaringsværdige landsbyer, bevaringsværdige ejerlav og udenfor kirkebeskyttelseszoner.

Ejendommen ligger indenfor kystnærhedszonen og i et landskab med generelle beskyttelsesinteresser (større sammenhængende landskab).

Terrænet ved ejendommens driftsbygninger er let kuperet, og der skal dermed foretages en lille terrænregulering på 1-2 meter. Den nye stald placeres 1 meter højere i terrænet end de eksisterende stalde, hvilket gøres for at afbøde en større terrænregulering. Det vurderes, at det ikke vil kunne ses, at der er denne forskel i terrænhøjderne på den nye og de eksisterende stalde, da der er 30 meter imellem ny og eksisterende stald. Ejendommens driftsbygninger vil efter den planlagte udvidelse fortsat ligge som en samlet enhed, hvor alle bygninger ligger harmonisk i tilknytning til hinanden. Der er eksisterende levende hegn nord for ejendommen og en beplantning syd for ejendommen. Endvidere er der afskærmende beplantning langs med Urhøjvej.

Ejendommens driftsbygninger ligger tilbagetrukket på ejendommen. Der er således ca. 200 meter til Urhøjvej. De eksisterende levende hegn betyder, at driftsbygningerne ikke vil virke dominerende i landskabet. I den sammenhæng skal det nævnes at den nye stald er relativt lav med en kiphøjde på ca. 7 meter, der ikke stikker frem i landskabet. Gyllebeholderens øverste punkt på PVC-overdækningen er ca. 9 meter over terræn. Den ansøgte fodersilo har ligeledes en maksimal højde over terræn på ca. 9 meter.

På grund af landskabets karakter som middel til storskala landskab med spredte beplantninger og læhegn omkring ejendommen vurderes det, at ejendommens samlede bebyggelse ikke kommer til at virke dominerende i landskabet. På den baggrund vurderes det at det ansøgte, ikke vil påvirke de landskabelige interesser væsentligt.

5.3 Vurdering af gener i lokalområdet

5.3.1 Lugt

Husdyrbrugets lugtmission beregnes ud fra dyretype, staldsystem, antal kvadratmeter stiareal/produktionsareal og anvendte teknologier til nedbringelse af lugtmissionen.

I tabel 4a nedenfor er der foretaget lugtberegninger i forhold til de områder og beboelser, der er beskrevet i afsnit 5.1 og 5.1.1.

Tabel 4a. Lugtberegninger fra IT-ansøgningssystemet (www.husdyrgodkendelse.dk). Den vægtede gennemsnitsafstand svarer til afstanden målt fra et vægtet lugtcentrum af staldanlægget til den nærmeste "kant" af nabobeboelse, byzone eller samlet bebyggelse. Den vægtede gennemsnitsafstand er længere end den nærmeste målte afstand fra kant af stald- og/eller husdyrgødningsopbevaringsanlæg (jf. tabel 3).

Områdetype	Beregningsmodel*	Vægtet gennemsnitsafstand	Lugtgenafstand
Sommerhusområde	Ny	688 meter	833 meter
Samlet bebyggelse Urhøjvej 2	Ny	1.134 meter	643 meter
Enkelt bolig Urhøjvej 16	Ny	169 meter	260 meter

* Det er den ny lugtvejledning, der beregner den største lugtgenafstand.

Lugtberegninger i IT-ansøgningsskemaet viser, at afstandskravene for nærmeste nabobeboelse uden landbrugspligt (Urhøjvej 16) og sommerhusområdet ved Tremandsmarken ikke umiddelbart overholdes.

Som det fremgår af tabel 4a, er det den standardiserede lugtspredningsmodel efter OML-modellen, der beregner den længste lugtgenafstand. I den konkrete sag er det derfor muligt at erstatte den standardiserede spredningsberegning (ny model) med en konkret OML-beregning (OML-multi).

For at reducere lugtafsætningen i lokalområdet vil ansøger hæve samtlige afkast og montere et miljøkryds (miljømodul) i hvert afkast. Der er dermed tale om en ændring af ventilationsforholdene, hvor alle afkast i den eksisterende stald sidder mindst 1,9 meter over kip og alle afkast i den nye stald sidder mindst 2,4 meter over kip, hvilket er en meget solid og velkendt metode til at få staldluften fortyndet i atmosfæren, så lugtafsætningen i lokalområdet bliver reduceret væsentligt. Der er derfor foretaget en mere præcis beregning med OML-multi, hvor der er taget højde for de ændringer, der foretages af ventilationsanlægget.

I tabel 4b nedenfor fremgår de beregnede lugtgenafstande med OML-multi.

Tabel 4b. Lugtgeneberegninger beregnet med OML. Den vægtede gennemsnitsafstand er målt fra det vægtede lugtcentrum af staldanlægget.

Områdetype	Vægtet gennemsnitsafstand	Lugtafsætning	Genekriterie overholdt
Sommerhusområde	690 m	5 OU	Ja
Enkelt bolig	170 m	13 OU	Ja

Der er vedhæftet en redegørelse med resultatfilen fra OML-beregningen som særskilt bilag 3 (inklusive bilagene A-C).

Da alle lugtgenafstande er overholdt, vurderes der ikke at være problemer i forhold til lugt.

5.3.2 Støj fra anlæg og maskiner

Beskrivelse af støjkilder

Støjkilder fra landbrugsvirksomheden kan ifølge ansøger forekomme fra følgende kilder:

- Staldanlæg og ventilationsanlæg.
- Interne og eksterne transportere til og fra ejendommen.
- Ind- og udlevering af grise (udlevering af grise kan ske på alle tider af døgnet).
- Omrøring af gylle i foråret og efteråret i forbindelse med udbringning af gylle (periodisk støj).
- Levering af foder.

Beskrivelse af driftsperioder

I det omfang det er muligt, vil alle støjende aktiviteter blive lagt indenfor tidsrummet 07.00-18.00. Dog kan der forekomme afvigelser i forbindelse med udbringning af husdyrgødning samt ved levering og afhentning af grise og indlagring af korn ved høst. Det forventes at 80-90 % af transporterne vil ligge på hverdage i tidsrummet 07.00-18.00.

Ventilationsanlægget, som overholder gældende krav til støjgrænser, vil være i drift døgnet rundt.

Table 5. Oversigt over støjkloder og driftsperioder.

Støjkilde	Driftsperiode	
	Ansøgt	
	Driftstid/døgn (t)	Periode/dage
Påfyldning af gyllevogn v. udbringning	10 min pr. time i tidsrummet 07.00-22.00	Primært på hverdage undtagelsesvist i weekenderne mar-maj (5-10 dg.) aug-sep (2-5 dg.)
Levering af soyaskrå, mineraler m.m. til fodersilo. Sker ved indblæsning. (S4 på bilag 1)	30 min i tidsrummet 07.00-18.00 evt. 07.00-14.00	Ugentligt Hverdage Lørdage

Beskrivelse af tiltag mod støj

Ventilationsanlægget vil være i konstant drift, men støjen herfra vil være lav. Der er installeret ventilatormotorer med et lavt støjniveau. Ventilationsanlægget serviceres og vedligeholdes, hvilket er medvirkende til, at støj herfra er minimal.

Levering af korn til kornsiloerne (S1 og S3 på bilag 1) sker ved, at kornet snegles fra kornvogn over i kornsiloerne. Der er dermed ikke støjende aktivitet i forbindelse med levering af korn til disse to kornsiloer.

Fodersilo (S2 på bilag 1) anvendes til opbevaring af sukkervand, der pumpes over i siloen. Der er dermed ikke støjende aktivitet i forbindelse med levering af sukkervand til denne fodersilo.

Levering af soyaskrå, mineraler m.m. til den nye fodersilo (S4 på bilag 1), der bliver placeret ved siden af den eksisterende fodersilo, sker ved indblæsning der kun foregår i dagtimerne på hverdage og eventuelt lørdage formiddag.

Det vurderes, at aktiviteten omkring levering af foder og korn til korn-/fodersiloerne ikke vil give anledning til væsentlige støjgener i lokalområdet dels på grund af, at tidspunkter for den mest støjende aktivitet (indblæsning) primært foregår i dagtimerne på hverdage og dels på grund af korn-/ fodersiloernes placering i forhold til nabobeboelser.

Staldanlægget er et moderne anlæg og motorer fra fodringsanlæg, vakuumpumper, kompressorer m.m. er placeret indendørs, hvorfor støj herfra er minimal.

Det forventes ikke, at transporter vil give anledning til væsentlige støjgener, da der er relativt langt til nabobeboelser, og da der er gode til- og frakørselsveje til ejendommen.

Transporterne vil primært ligge indenfor tidsrummet 07.00-18.00. Med primært menes der 80-90 %.

Det forventes dermed, at omkring 10-20 % af transporterne vil ligge uden for tidsrummet 07.00-18.00.

Alle generelle krav vedrørende støj fra ejendommen vil blive overholdt. Sammenholdt med ejendommens placering vurderer ansøger, at det ikke er nødvendigt med specielle tiltag for at sikre omboende mod støjgener. Støj søges generelt dæmpet ved valg af støjsvag teknologi.

På baggrund af ovenstående vurderes det at det ansøgte, ikke vil give anledning til væsentlige støjgener for omboende.

5.3.3 Lys

Lyset i staldene vil primært være tændt i tidsrummet kl. 06.00 til 22.00.

Der er ingen kraftige udendørs lyskilder. Der sidder orienteringslys over indgangsdøren til staldene, udleveringsrummet og maskinhuset. Disse lyskilder er kun tændt efter behov, og der er censor på lyskilderne. Lyset slukker dermed automatisk, når der ikke længere er et behov for arbejdslys.

På baggrund af ovenstående vurderes det at det ansøgte, ikke vil give anledning til væsentlige lysgener for omboende.

5.3.4 Fluer og skadedyr

Generel beskrivelse af skadedyr

Generelt lægges der vægt på en hurtig og effektiv bekæmpelse af skadedyr ved konstatering af deres tilstedeværelse. Forekomst af skadedyr forebygges blandt andet ved daglig oprydning og fjernelse af gødning, halm og foderrester. Al bekæmpelse af skadedyr sker i henhold til retningslinjerne fra Skadedyrlaboratoriet, Aarhus Universitet.

Beskrivelse af fluebekæmpelse

Der er ingen fluegener fra husdyrbruget.

I det omfang det er nødvendigt, vil der blive foretaget fluebekæmpelse i henhold til retningslinjerne fra Skadedyrlaboratoriet, Aarhus Universitet.

Beskrivelse af rottebekæmpelse

Hvis der opstår problemer med rotter, vil bekæmpelse ske i henhold til retningslinjerne fra Skadedyrlaboratoriet, Aarhus Universitet.

5.3.5 Støv

Der kan forekomme støvgener ved den daglige håndtering af foder og halm m.m. Dette vurderes dog ikke at have en væsentlig påvirkning på naboerne, da håndteringen heraf foregår indendørs. Endvidere er der relativt langt til de nærmeste nabobeboelser.

På baggrund af ovenstående vurderes det at det ansøgte, ikke vil give anledning til væsentlige støvgener for omboende.

5.3.6 Transport

Arbejds kørsel til og fra staldanlægget sker via Urhøjvej. Der er kun en til- og frakørselsvej til ejendommen.

Hovedparten af transporterne udgøres af transporter med husdyrgødning, foder/korn, levering og afhentning af svin.

Transporterne vil primært foregå indenfor tidsrummet 07.00-18.00, men der kan også være tidspunkter med øget trafik på og omkring ejendommen udenfor de anførte tidspunkter.

Nedenstående tabel 5 viser en oversigt over omfanget af transporter angivet af ansøger som retningsgivende.

Tabel 5. Transporter til og fra ejendommen.

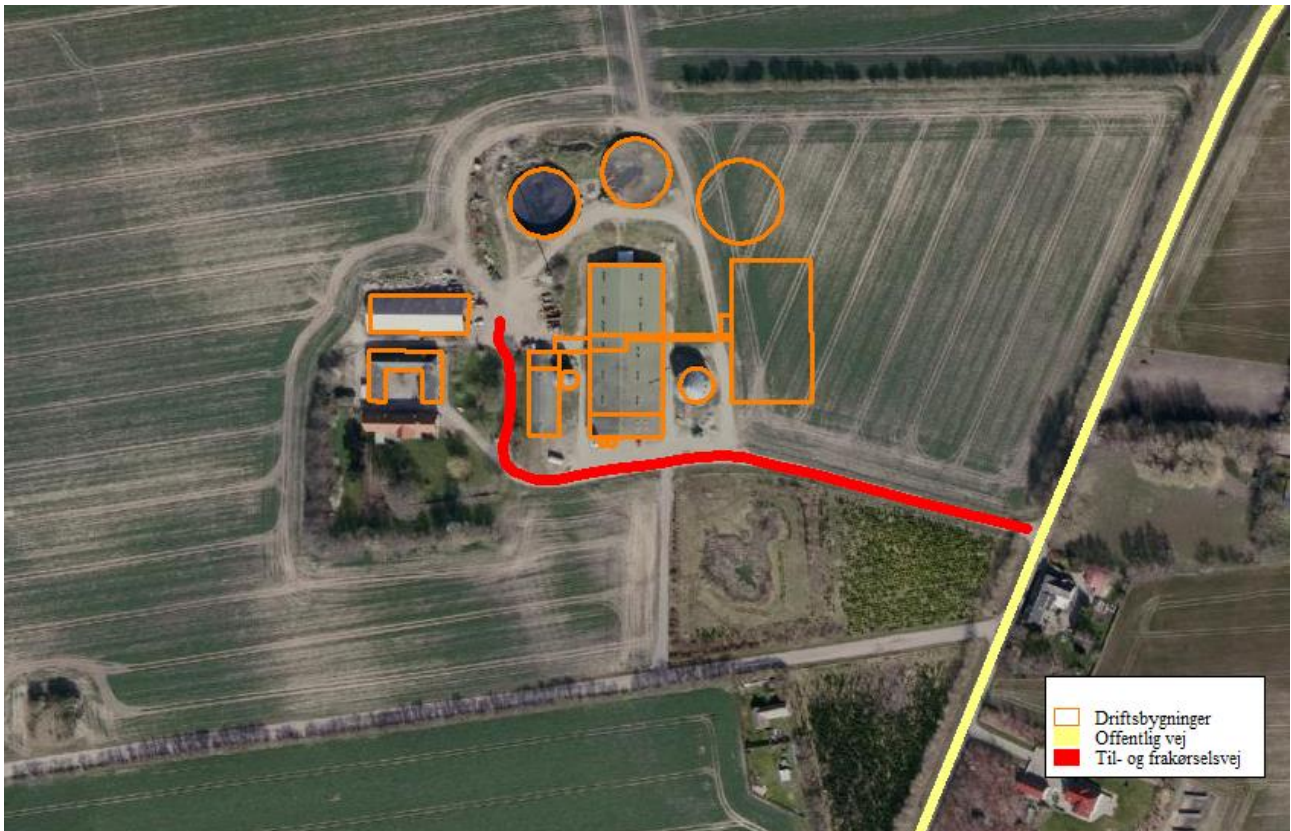
Art	Antal transporter/år nudrift	Antal transporter/år ansøgt	Transporter pr. uge/måned ansøgt	Tidspunkt
Levering af grise	52	52	Hverdage	07.00-18.00
Afhentning af slagtesvin	52	104	Hverdage	07.00-18.00
Afhentning af døde dyr	52	52	Hverdage	07.00-18.00
Levering af foder, soyaskrå, mineraler m.m.	52	52	Hverdage evt. lørdage	07.00-18.00 07.00-14.00
Indlagring af korn	200	200	Alle dage (sæsonbestemt)	00.00-24.00
Gylleudbringning fra ejendommen (traktor)	175*	350*	Sæsonbestemt mar-maj (5-10 dg.) aug-sep (2-5 dg.)	06.00-24.00
Halmtransporter	10	10	Sæsonbestemt	00.00-24.00
Diverse transporter (brændstof, renovation m.m.)	52	52	Hverdage	07.00-18.00
I alt (gns.)	645	872		

*Antallet af gylletransporter er relativt lavt, da mest muligt af den producerede gylle udbringes på marker omkring gyllebeholderne.

Alle grænser for tilladelig støj fra transport til og fra ejendommen vil blive overholdt, og der vil kun i meget få tilfælde opstå gener fra transport. Reglerne for udkørsel af husdyrgødning vil blive overholdt. En del af trafikken er begrænset til enkelte af årets dage.

Reglerne for udkørsel af husdyrgødning vil blive overholdt.

På figur 2 nedenfor vises til- og frakørselsveje til staldanlægget.



Figur 2. Til- og frakørselsveje til ejendommen.

Da der er tale om gode til- og frakørselsforhold fra privat ejendom til offentlig vej, og da der samtidig er tale om en offentlig vej, der hurtigt giver adgang til en større hovedvej, vurderes det, at transporter til og fra ejendommen ikke medfører væsentlige gener.

5.4 Vurdering af spildevand, husdyrgødning, affald og kemikalier

5.4.1 Spildevand

Spildevand fra ejendommen bortledes til gyllebeholder.

Tabel 6. Spildevand (art og mængder).

Art	Nudrift	Ansøgt drift	Bortledes til
Rengøringsvand m.m.	400 m ³ *	1.000 m ³ *	Gyllebeholder

* Vand til rengøring af stalde er inkluderet i normtalsberegning for gylleproduktion (jf., afsnit 5.4.2).

5.4.2 Bortledning af tagvand

Tagvand fra tagfladerne på de eksisterende bygninger bortledes via markdræn.

Tagvandet fra den nye svinestald bortledes også via markdræn.

På ovenstående baggrund vurderes det, at bortledning af tagvand fra ejendommen vil blive forsvarligt håndteret.

5.4.3 Husdyrgødning

Gødningsproduktion og håndtering

Der produceres udelukkende svinegylle på ejendommen, og der er følgende opbevaringsanlæg til rådighed:

Gyllebeholder (G1):	3.000 m ³
Gyllebeholder (G2):	2.934 m ³
Ny gyllebeholder:	5.000 m ³
Opbevaringsanlæg i alt:	10.934 m³

I tabel 7 nedenfor er der lavet en opgørelse over den årlige produktion af husdyrgødning.

I henhold til § 11 i husdyrgødningsbekendtgørelsen skal husdyrbrug råde over opbevaringsanlæg for husdyrgødning med en kapacitet, der er tilstrækkelig til, at udbringningen kan ske i overensstemmelse med reglerne om udbringningstidspunkter m.v.

Den tilstrækkelige opbevaringskapacitet vil normalt svare til mindst 9 måneders tilførsel.

Tabel 7. Opgørelse af opbevaringsbehov og opbevaringskapacitet, jf. Landbrugets Byggeblade 95.03-03.

Dyretype	Staldtype	Antal	Gylle m ³ /år/dyr	Dybstrøelse m ³ /år/dyr	Gylle m ³ /år i alt
Slagtesvin	Gylle	20.000	0,550	-	11.000
Gødningsproduktion i alt					11.000
Overflade- og vaskevand fra vaskeplads					150
Gødningsproduktion inkl. overfladevand (i alt)					11.150
Nødvendig opbevaringskapacitet til 9 måneder					8.363
Opbevaringskapacitet til rådighed					10.934
Opbevaringskapacitet på ejendommen (antal måneder)					11,8

På ovenstående baggrund vurderes det, at der er tilstrækkelig opbevaringskapacitet til den ansøgte produktion.

5.4.4 Affald og kemikalier

Døde dyr

Opbevaring og bortskaffelse af døde dyr sker i henhold til reglerne i bekendtgørelse om opbevaring af døde produktionsdyr (BEK nr. 558 af 01/062011). Døde dyr opbevares på en fast plads under kadaverkappe.

Opbevaring af olie og spildolie

Der er tre olietanke på ejendommen til opbevaring af dels fyringsgasolie og dieselolie. Alle tre tanke står indendørs på fast støbt underlag uden afløb. Tankene til dieselolie er på hhv. 4.000 liter og 2.500 liter. Tanken til fyringsgasolie er på 1.200 liter.

Spildolie opbevares i olietønde på 200 liter indendørs på fast støbt underlag uden afløb.

Pesticider

Pesticider opbevares i aflåst rum med fast støbt underlag uden afløb.

Medicinrester og emballage

Eventuelle medicinrester og medicinaffald opbevares utilgængeligt i lukkede beholdere.

Bortskaffelse af affald

Al affaldshåndtering sker i henhold til Kalundborg Kommunes affaldsregulativ.

- Fast affald og emballage afleveres via godkendt affaldsmottager/- transportør eller leveres til genbrugsplads.
- Eventuelle olie- og kemikalieaffald afleveres via godkendt affaldsmottager/- transportør eller leveres til genbrugsplads.
- Eventuelle medicinrester, tom emballage m.m. afleveres til genbrugsplads eller godkendt affaldstransportør/indsamler.
- Døde dyr afhentes af DAKA.

Samlet vurdering af affald og kemikalier

Al affald og kemikalier håndteres på en forsvarlig måde, der betyder, der ikke er en væsentlig forureningsmæssig risiko med virksomhedens affaldshåndtering.

På den baggrund vurderes det, at der ikke er en risiko forbundet med virksomhedens affaldsproduktion og håndtering heraf.

5.5 Vurdering af ammoniakpåvirkning

5.5.1 Ammoniakfordampning fra stald og lager

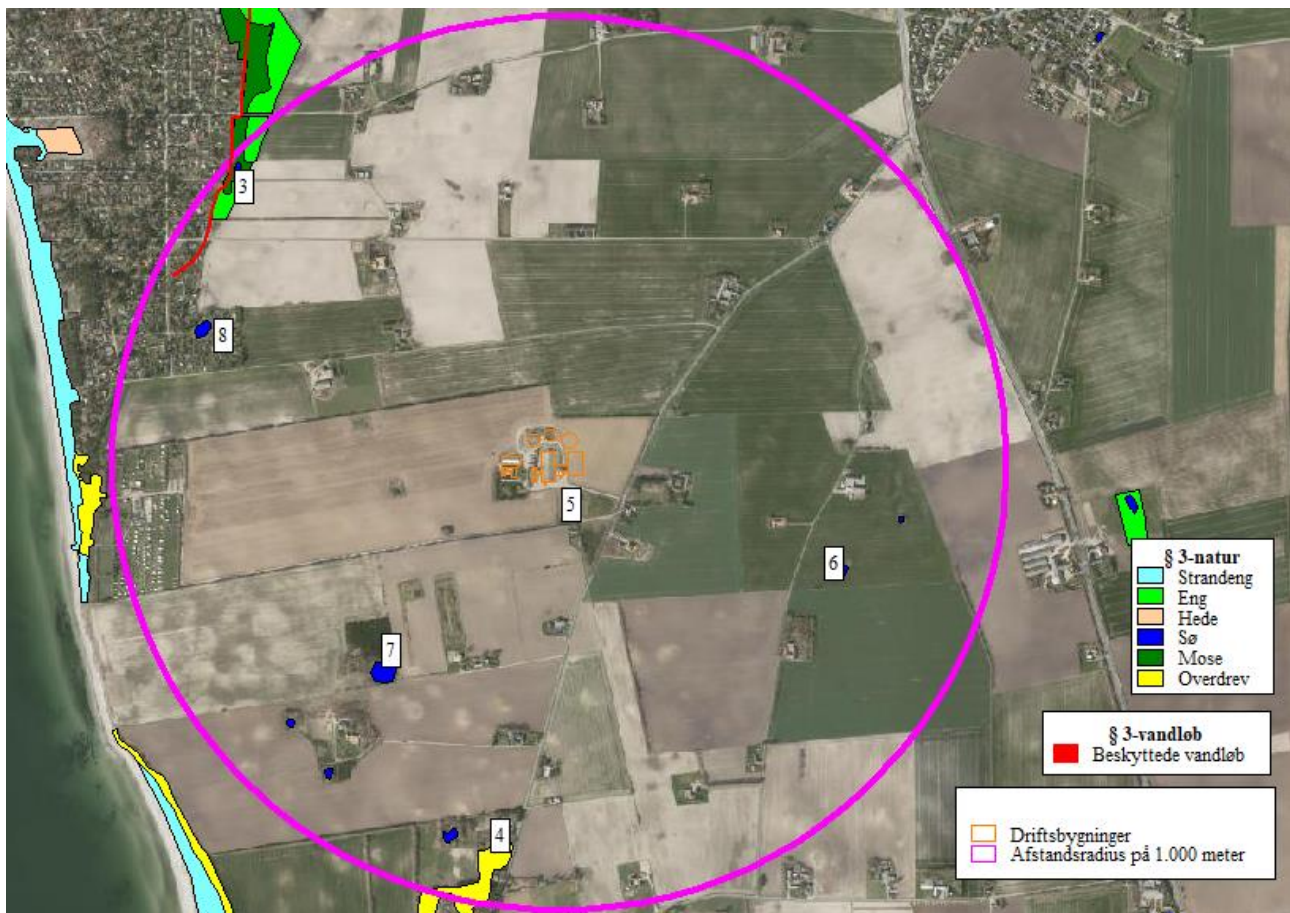
Miljøstyrelsens vejledende krav om anvendelse af bedste tilgængelige teknologi (BAT) til reduktion af ammoniakemissionen fra stald og lager er opfyldt (jf. afsnit 6 nedenfor).

Ifølge beregningerne i Miljøstyrelsens IT-ansøgningssystem er der følgende ammoniaktab fra anlægget (stalde samt opbevaringsanlæg til husdyrgødning) i ansøgt drift og nudriften:

	Ansøgt	Nudrift	8-års drift
Ammoniakfordampning	5.718 kg NH ₃ -N	2.915 kg NH ₃ -N	2.915 kg NH ₃ -N

5.5.2 Ammoniakafsætning i lokalområdet

På figur 3 nedenfor er der en oversigt over naturområder i lokalområdet, hvor der er beregnet ammoniakafsætning på de nærmeste naturområder. Der er indtegnet en afstandsradius på 1.000 meter på figuren for at vise afstandsforholdene. Cirklen er indtegnet så der er 1.000 meter til nærmeste husdyranlæg fra cirkelens kant.



Figur 3. Beskyttede naturområder i lokalområdet. Afstanden til kategori 1- og 2- naturområderne er så stor, at de ikke er vist på figuren.

I de følgende afsnit beskrives de enkelte naturområder, og de beskyttelsesniveauer, der gælder for de respektive naturområder.

5.5.3 Internationale naturbeskyttelsesområder

Det nærmeste internationale naturbeskyttelsesområde er "Åmose, Tissø, Halleby Å og Flasken". Den nærmeste del af Natura 2000-området ligger ca. 1,5 km syd for husdyrbrugets anlæg.

5.5.4 Ammoniakafsætning på naturområder

Ammoniakdepositionen på naturområderne i lokalområdet er vist i tabel 8 nedenfor.

Der er beregnet ammoniakdeposition på 8 naturområder, der er vist i tabel 8 med litra nr. 1-8, hvor 3-8 er vist på figur 3 ovenfor.

Tabel 8. Oversigt over ammoniakdeposition på naturområder.

Navn:	Kategori:	Oprettet:	Kumulation:	Ruhed natur:	Merdeposition (kg N/ha/år):		Totaldeposition (kg N/ha/år):	
					8-års drift	Nudrift:		
Nr. 8. Vandhul - nordvest	Kategori 3	Ansøger	0	V	0,1	0,1	0,2	▼
Nr. 7. Vandhul - sydvest	Kategori 3	Ansøger	0	V	0,1	0,1	0,1	▼
Nr. 6. Vandhul - øst sydøst	Kategori 3	Ansøger	0	V	0,2	0,2	0,3	▼
Nr. 5. Vandhul - syd	Kategori 3	Ansøger	0	V	2,5	2,5	5,5	▼
Nr. 4. Overdrev - syd	Kategori 3	Ansøger	0	Bn	0,1	0,1	0,1	▼
Nr. 3. Mose - nordvest	Kategori 3	Ansøger	0	Bn	0,1	0,1	0,2	▼
Nr. 2. Overdrev >2,5 ha	Kategori 2	Ansøger	0	Bn	0,0	0,0	0,0	▼
Nr. 1. Hede (Natura 2000)	Kategori 1	Ansøger	0	Mk	0,0	0,0	0,1	▼

5.5.5 Kategori 1 og 2 naturområder

Kategori 1

Kategori 1-natur er de ammoniakfølsomme naturtyper, der ligger indenfor internationale naturbeskyttelsesområder (Natura 2000), og som samtidig indgår i udpegningsgrundlaget for det pågældende Natura 2000-område. Naturtyperne fremgår af den kortlægning Naturstyrelsen har foretaget i forbindelse med Natura 2000-planlægningen.

Ammoniakdepositionen på kategori 1-naturområder må totalt set maksimalt være 0,7 kg NH₃-N/ha/år fra det ansøgte husdyrbrug (dog 0,4 og 0,2 kg NH₃-N/ha/år, hvis der findes 1 hhv. mere end 1 husdyrbrug i nærheden).

Det nærmeste potentielle naturområde, der kan være omfattet af kategori 1 natur, vurderes at være en tidvis våd eng (naturområde 1). Naturområdet ligger ca. 1,6 km syd for staldanlægget.

Der er ingen kategori 1 naturområder, der modtager en totaldeposition på mere end 0,1 kg NH₃-N/ha/år.

Der er ikke regnet med kumulativ effekt fra andre husdyrbrug i lokalområdet, dels fordi det vurderes, at der ikke ligger andre husdyrbrug så tæt på naturområderne, at der skal regnes med kumulativ effekt, og dels fordi totaldepositionen er mindre end 0,2 kg NH₃-N/ha/år. På den baggrund vurderes det, at der ikke sker en væsentlig påvirkning af kategori 1 naturområder.

Kategori 2

Kategori 2-natur er nærmere bestemte ammoniakfølsomme naturtyper, der ligger uden for internationale naturbeskyttelsesområder.

Det drejer sig om:

- højmoser
- lobeliesøer
- heder der er større end 10 ha, og som er omfattet af naturbeskyttelseslovens § 3
- overdrev der er større end 2,5 ha, og som er omfattet af naturbeskyttelseslovens § 3.

Ammoniakdepositionen på kategori 2-naturområder må totalt set maksimalt være 1,0 kg NH₃-N/ha/år.

Nærmeste registrerede kategori 2 naturområder er et overdrevsområde (naturområde 2), der ligger ca. 3,6 km nordvest for staldanlægget.

Der er ingen kategori 2 naturområder, der modtager en totaldeposition på mere end 0,0 kg NH₃-N/ha/år.

På den baggrund vurderes det, at der ikke sker en væsentlig påvirkning af kategori 2 naturområder.

5.5.6 Kategori 3-naturområder

Kategori 3-naturområder er ammoniakfølsomme naturområder, som ikke er kategori 1-natur eller kategori 2-natur, og som er hede, mose eller overdrev omfattet af naturbeskyttelseslovens § 3, eller som er ammoniakfølsom skov.

Ifølge husdyrgodkendelsesbekendtgørelsens beskyttelsesniveau for ammoniak vurderes merbelastninger på indtil 1,0 kg NH₃-N/ha/år ikke at have væsentlige negative konsekvenser for kategori 3-natur.

Ved vurdering af om der skal stilles vilkår til maksimal merdeposition på 1 kg NH₃-N/ha/år, skal følgende inddrages (jf. husdyrgodkendelsesbekendtgørelsens § 36 stk. 4):

- det pågældende naturområdes status i kommuneplanen (om naturområdet er udpeget som særlige værdifulde naturområder m.m.) **og/eller** om naturområdet har en høj naturkvalitet
samt
- at ammoniakbidraget fra husdyrbruget ikke er helt uvæsentligt i forhold til den påvirkning af næringsstoffer, naturområdet modtager fra andre kilder.

Der ligger flere kategori 3-naturområder i lokalområdet, og der er beregnet ammoniakdeposition på de nærmeste af disse naturområder (naturområde 3-4).

Der er ingen kategori 3-naturområder, der modtager en merbelastning på mere end 1 kg NH₃-N/ha/år.

På den baggrund vurderes det, at der ikke sker en væsentlig påvirkning af kategori 3-naturområder.

5.5.7 Øvrige naturområder

Udover kategori 1, 2 og 3 naturområder ligger der et par § 3-beskyttede vandhuller og et i lokalområdet. Disse naturområder er ikke omfattet af husdyrgodkendelsesbekendtgørelsens beskyttelsesniveauer for ammoniakdeposition.

Da der er tale om § 3-beskyttede naturområder, skal det vurderes, om der er risiko for en væsentlig tilstandsændring af de pågældende vandhuller som følge af den planlagte udvidelse.

Der er et enkelt naturområde (vandhul – naturpunkt 5) der modtager en merbelastning på mere end 1,0 kg NH₃-N/ha/år. Det konkrete vandhul modtager en merbelastning på 2,5 kg NH₃-N/ha/år.

Vandhullet ligger op til intensivt dyrkede marker og det vurderes, at der kommer en ikke uvæsentlig næringsstofftilførsel fra de dyrkede marker (markbidrag). Det vurderes således, at en merbelastning på 2,5 kg NH₃-N/ha/år i den sammenhæng er uvæsentlig. Der er endvidere tale om et kunstigt anlagt vandhul.

På den baggrund vurderes det, at der ikke sker en væsentlig påvirkning af øvrige naturområder konkrete vandhuller.

5.5.8 Samlet konklusion naturområder

Der er ingen kategori 1 og 2 naturområder, der modtager en total ammoniakdeposition på mere end hhv. 0,1 kg NH₃-N/ha/år og 0,0 kg NH₃-N/ha/år.

Der er ingen kategori 3 naturområder, der modtager en merdeposition på mere end 1,0 kg NH₃-N/ha/år.

Af øvrige naturområder, der hverken er kategori 1, 2 eller 3 naturområder, er der et enkelt kunstigt anlagt vandhul, der modtager en merbelastning på over 1,0 kg NH₃-N/ha/år.

Ved vurdering af om der kan stilles vilkår til maksimal merdeposition, gælder følgende (jf. husdyrgodkendelsesbekendtgørelsens § 36 stk. 4):

- Der kan alene stilles krav om maksimal deposition, hvis naturområdet er omfattet af udpegninger **og/eller** har en høj naturkvalitet, **samt** at ammoniakbidraget fra husdyrbruget ikke er helt uvæsentligt i forhold til den påvirkning af næringsstoffer, naturområdet modtager fra andre kilder.

Der er redegjort for, at det naturområde, der modtager en merbelastning større end 1,0 kg NH₃-N/ha/år, ikke har så høj en naturkvalitet sammenholdt med ammoniakbidrag fra andre kilder (baggrundsbelastning, markbidrag), at det vil medføre væsentlig påvirkning af naturområdet.

På ovenstående baggrund vurderes det, at den ansøgte udvidelse af husdyrproduktionen ikke vil medføre en tilstandsændring af sårbare naturområder.

6 BAT-REDEGØRELSE

6.1 BAT i relation til Management

Den daglige drift søges tilrettelagt ud fra principperne om godt landmandskab og ansvarlig driftsledelse således, at anlægget giver anledning til mindst mulig miljøbelastning og færrest mulige gener for omgivelserne.

Der er stor bevågenhed omkring minimering af forbruget af ressourcer som strøm, varme, brændstof og næringsstoffer. Herudover fokuseres på reduceret ammoniakfordampning fra stalde og gødningslagre. Dette søges bl.a. opnået ved hyppig renholdelse af overflader.

Der fokuseres på færrest mulige lugt- og fluegener for omgivelserne. Dette søges opnået ved renholdelse af overflader som nævnt ovenfor og fluebekæmpelse i det omfang det er nødvendigt. Fluebekæmpelse sker efter retningslinjerne fra Skadedyrlaboratoriet, Aarhus Universitet.

Der foretages daglige tjek og løbende service på produktionsanlægget. Hvis der er behov for det, bliver der tilkaldt service til driftsanlægget, som udføres af kompetent personale.

Overbrusning og rengøring

Der anvendes overbrusning i alle staldafsnit. Overbrusningen benyttes efter forskriften i lov om indendørs hold af grise. I staldene bliver overbrusningen brugt til at styre dyrenes gødeadfærd og til nedkøling af dyrene i varme perioder. Desuden reducerer overbrusning støv i staldluften.

Der er stor opmærksomhed på at renholde stalde og omkringliggende arealer. Herved mindskes risikoen for uhygiejniske forhold.

6.2 BAT i relation til ammoniak

I bekendtgørelse om godkendelse og tilladelse m.v. af husdyrbrug (BEK nr. 2256 af 29. december 2020) er der fastlagt emissionsgrænseværdier for de respektive staldafsnit ud fra følgende to principper:

1. Enkeltteknologier, der overstiger ca. 100 kr. per reduceret kg N indgår ikke.
2. Meromkostningerne forbundet med opfyldelse af emissionsgrænseværdierne bør ikke overstige ca. 1 % af de samlede årlige produktionsomkostninger.

Ved at anvende Miljøstyrelsens emissionsgrænseværdier kan der beregnes et BAT-niveau for ammoniakemissionen på 5.804 kg NH₃-N/år. Beregningerne fremgår af IT-ansøgningskema 216.825.

For at opfylde BAT-emissionsniveauet anvendes der følgende teknologi:

- Delvist spaltegulv med 50-75 % fast gulv i den nye slagtesvinestald.

Den ansøgte produktion har en ammoniakemission på 5.718 kg NH₃-N/år, og BAT-kravet med hensyn til maksimal ammoniakemission er dermed opfyldt

Der gøres opmærksom på at den ansøgte gyllebeholder opføres med fast overdækning. Dette er et frivilligt tiltag, som ikke er nødvendigt i forhold til opfyldelse af BAT-kravet, og der skal derfor ikke stilles vilkår herom. Grunden til at gyllebeholderen opføres med fast overdækning

skyldes, at der i henhold til § 22 stk. 3 i Husdyrgødningsbekendtgørelsen (BEK nr. 904 af 16. juni 2020) skal være fast overdækning på den ansøgte gyllebeholder, da den placeres mindre end 300 meter fra en nabobeboelse.

6.3 BAT i relation til foder

Bedste tilgængelige foderteknologi

Der udarbejdes E-kontrol, hvor foderblandingerne optimeres så tildelingen af N og P tilpasses dyrenes behov med den rigtige aminosyrebalance, så indholdet af råprotein er lavest muligt. Der er dermed et stort fokus på, at husdyrgødningens indhold af næringsstoffer minimeres. I øvrigt tilrettelægges fodringen, så mængden af foderrester minimeres.

Foderet tilsættes fytase der betyder, at en større andel af P i foderet gøres tilgængeligt i grisenes fordøjelsessystem. Dermed udnyttes en større andel af fosforet i foderet, og der sker en mindre udskillelse af P i husdyrgødningen.

Ifølge referencedokument for bedste tilgængelige teknikker (BREF-dokumentet), der vedrører intensiv svineproduktion, er det BAT at anvende fytase i foderet og anvende fasefodring.

6.4 BAT i relation til energi og vand

6.4.1 BAT på energibesparende foranstaltninger

Udendørsbelysning er kun tændt i forbindelse med daglige arbejdsgange, hvis dagslyset ikke er tilstrækkeligt. Lyset i staldene er kun tændt efter dyrenes behov og når der er behov for det i forbindelse med arbejdet i staldene. Der anvendes lavenergipærer overalt, hvor dette er muligt. Der overvejes løbende muligheder for at reducere forbruget vha. automatiske foranstaltninger. Ventilationen i staldene er undertryksventilation med strømbesparende motorer.

Ventilationsanlægget rengøres i hvert staldafsnit, når der foretages vask af staldafsnittet efter hvert hold grise. Herved sikres det, at ventilationsanlægget altid holdes rent således, at der ikke ophobes støv og skidt i ventilationsanlægget. Herved sikres det, at ventilationsanlægget altid fungerer optimalt.

Logistikken i forbindelse med fodring er planlagt, så arbejdet giver færrest mulige driftstimer, hvilket minimerer energiforbruget. Tilsvarende planlægges transporter med husdyrgødning at være så effektive og energibesparende som muligt.

Der foretages en årlig aflæsning af elforbruget i forbindelse med årsregnskabet. Den væsentligste begrundelse for at følge med i elforbruget er at kunne optimere virksomhedens forbrug heraf. Virksomhedens elforbrug er konstant over året, der er ingen sæsonbetonede produktionsmæssige variationer. Derfor er det tilstrækkeligt at foretage en enkelt årlig aflæsning.

Ifølge referencedokument for bedste tilgængelige teknikker (BREF-dokumentet), der vedrører intensiv svineproduktion, er det BAT at aflæse elforbruget – uden nærmere angivelse af hyppighed for aflæsning. Derfor vurderes det, at det er BAT at aflæse elforbruget en gang årligt.

6.4.2 BAT på vandbesparende foranstaltninger

Bedriftens drikkevandsinstallationer rengøres og efterses jævnligt med henblik på at undgå spild. Vandforbruget minimeres ved, at der bruges drikkekar/drikkenipler. Dermed er vandspildet minimalt, og der anvendes praktisk taget kun det drikkevand, som grisene tapper. I forbindelse med den daglige rytme og gennemgang i staldene, reduceres risikoen for, at et eventuelt brud på drikkevandssystemet resulterer i et længerevarende spild af vand.

Eventuelle lækager identificeres og små reparationer udføres hurtigst mulig. Service tilkaldes, hvis der er behov for det.

Når der skal vaskes stalde, foretages en iblødsætning, hvorefter staldene vaskes med højtryksrensere. Iblødsætningen og anvendelsen af højtryksrensere er med til at reducere vandforbruget i forbindelse med vask.

Ifølge BREF-dokumentet, anvendes der således BAT (brug af højtryksrensere og drikkekar/drikkenipler).

Der foretages en årlig aflæsning af vandforbruget i forbindelse med årsregnskabet. Den væsentligste begrundelse for at følge med i vandforbruget er at kunne optimere virksomhedens forbrug heraf. Virksomhedens vandforbrug er konstant over året, der er ingen større sæsonbetonede produktionsmæssige variationer. Derfor er det tilstrækkeligt at foretage en enkelt årlig aflæsning.

Ifølge BREF-dokumentet, er det BAT at aflæse vandforbruget – uden nærmere angivelse af hyppighed for aflæsning. Derfor vurderes det, at det er BAT at aflæse vandforbruget en gang årligt.

6.4.3 BAT miljøledelse

Der udarbejdes et miljøledelsessystem, hvor der er opstillet en handlingsplan, hvor der arbejdes med indsats indenfor et eller flere af følgende indsatsområder:

- Råvarer (foder, effektivitet)
- Vand (forbrug)
- Energi (forbrug)

Miljøledelsessystemet implementeres som et led i opfyldelse af EU's BAT-konklusion om miljøledelse, der blev offentliggjort i EU-tidende den 21. februar 2017.

7 UHELD OG RISICI

7.1 Driftsforstyrrelser og uheld

Af mulige driftsforstyrrelser og uheld kan nævnes:

- Uheld med væltet gylletransport vil kunne foranledige forurening.

Med henvisning til ovennævnte følger her en beskrivelse af foranstaltninger, der er truffet for at imødegå de nævnte uheld:

- Hvis der skulle ske uheld ved afhentning af gylle, ringes der til alarmcentralen og kommunens miljøvagt kontaktes.
- Al gylle afhentes med gyllevogn med sugepumpe.

Hvis der skulle ske uheld, kontaktes miljøvagten, og der vælges de bedste oprydnings- og forebyggelsesforanstaltninger. Herved bliver gene og risiko mindst mulig (gyllepild kan f.eks. opdæmmes med halmballer, jord og lign.). Alle medarbejdere er instrueret i at kontakte kommunens miljøvagt eller ringe 112 ved uheld.

Der udarbejdes en beredskabsplan senest tre måneder efter, at miljøgodkendelsen er taget i brug.

8 EGENKONTROL

Bedriftens egenkontrol består primært af det lovpligtige gødningsregnskab, produktionsopgørelser og driftsregnskab samt egne løbende registreringer. Ansøger aflæser og registrerer forbrug af vand og el en gang årligt i forbindelse med årsregnskabet.

Virksomhedens el- og vandforbrug er konstant over året, der er ingen større sæsonbetonede produktionsmæssige variationer. De tekniske installationer og hjælpemidler kontrolleres løbende for at imødegå driftsforstyrrelser og uheld. Der henvises i øvrigt til afsnit 6.1 vedr. "Management".

Vedrørende luftrensningsanlæg

Anlægget dimensioneres så de første 20 % af ventilationsbehovet ledes igennem luftrenseren.

Det er producenten/leverandøren, som opsætter og indstiller anlægget samt kobler det til ventilationssystemet. Værdierne for m³ luft pr. time og procentsatsen af den maksimale ventilationskapacitet vil fremgå af leverandørens dimensionering, fra beregning fra programmet StaldVent eller lignende.

Der føres en logbog for luftrensningsanlægget, hvori følgende registreres:

- Ledningsevnen (som minimum på timebasis)
- Luftrensningsanlæggets driftstid
- Månedlige målinger af vandforbruget og tryktabet
- Tidspunkter for rengøring/skiftning af filtre
- Enhver form for driftsstop med angivelse af årsag og varighed.

Der laves en skriftlig aftale med producenten/leverandøren om serviceeftersyn af luftrensningsanlægget. Luftrensningsanlægget skal kontrolleres af producenten/leverandøren mindst hver fjerde måned. Kalibrering af ledningsevnesensoren skal foretages mindst én gang årligt. Serviceaftalen med producenten skal opbevares på husdyrbruget.

Logbogen/den elektroniske registrering af data, kontrolrapporter samt dokumentation for kalibrering af ledningsevnesensoren bliver opbevaret på husdyrbruget i mindst fem år og kan forevises på tilsynsmyndighedens forlangende.

9 SAMLET VURDERING

Vedrørende ansøgningskrav jf. § 4 i Bekendtgørelse om godkendelse og tilladelse m.v. af husdyrbrug (Husdyrgodkendelsesbekendtgørelsen):

Stk. 5. Ved udarbejdelse af miljøkonsekvensrapporten skal ansøger tage hensyn til tilgængelige resultater af andre relevante vurderinger foretaget i henhold til anden lovgivning.

Stk. 6. De oplysninger, som ansøger skal give efter bilag 1, pkt. D, skal på en passende måde påvise, beskrive og vurdere det ansøgtes væsentlige direkte og indirekte virkninger i forhold til:

- 1) befolkningen og menneskers sundhed,*
- 2) biologisk mangfoldighed med særlig vægt på kategori 1- og 2-natur samt bilag IV-arter,*
- 3) jordarealer, jordbund, vand, luft og klima,*
- 4) materielle goder, kulturarv og landskabet,*
- 5) samspillet mellem to, flere eller alle faktorer efter nr. 1-4 og*
- 6) sårbarhed i forhold til risici for større ulykker eller katastrofer som følge af faktorerne efter nr. 1-5.*

I bilag 1 under afsnit D. Miljøkonsekvensrapport står følgende:

Kravene i pkt. B og D, jf. § 4, fastlægger samlet de oplysninger, som ansøgeren skal fremlægge i miljøkonsekvensvurderingsrapporten under hensyntagen til projektets særlige karakteristika, herunder dets placering og tekniske kapacitet samt forventede indvirkning på miljøet. Kravene tager udgangspunkt i de særlige karakteristika, som gør sig gældende for husdyrbrug og for det miljø, som kan forventes at blive berørt, og er integreret i det digitale selvbetjeningssystem www.husdyrgodkendelse.dk.

Konklusion af miljøkonsekvensrapport for Urhøjvej 12

I den konkrete sag vurderes der ikke at være forhold vedrørende anden lovgivning, der skal tages hensyn til.

Med hensyn til husdyrgodkendelsesbekendtgørelsens §4 stk. 6 er der følgende konklusioner:

Befolkningens og menneskers sundhed

I miljøkonsekvensrapportens afsnit 5.3 om vurdering af gener i lokalområdet, er det vurderet, at det konkrete projekt ikke medfører væsentlige påvirkninger med lugt, støj, støv m.m.

Det vurderes desuden, at en svineproduktion som den ansøgte hverken direkte eller indirekte har påvirkning på befolkningens eller menneskers sundhed.

Biologisk mangfoldighed med særlig vægt på kategori 1- og 2-natur samt bilag IV-arter

I miljøkonsekvensrapportens afsnit 5.5 om vurdering af ammoniakpåvirkning, er det vurderet, at det konkrete projekt hverken i sig selv eller i kumulation med andre husdyrbrug i lokalområdet medfører væsentlige direkte eller indirekte påvirkninger af naturområder.

Da bilag IV-arters yngle- og rasteområder er direkte eller indirekte afhængige af, at der ikke sker væsentlige tilstandsændringer af naturområder, vurderes det, at der ikke sker væsentlige påvirkninger af bilag IV-arters yngle- og rastområder.

Jordarealer, jordbund, vand, luft og klima,

I miljøkonsekvensrapportens afsnit 6 er der vurderet på anvendelse af BAT. Det vurderes, at der anvendes BAT i tilstrækkeligt omfang på ressourceforbrug. Der er dermed redegjort for, at det konkrete projekt reducerer forbruget af energi mest muligt, hvilket alt andet lige betyder et mindre klimaaftryk fra husdyrbruget.

Desuden er alle stalde, gødningskanaler, gyllerør, forbeholder og gyllebeholdere udført af tætte materialer i henhold til gældende forskrifter på området (landbrugets byggeblade).

Der er ingen skadelige emissioner fra stoffer, der kan være giftige for omgivelserne. Som nævnt har ammoniakemissionen ingen væsentlige virkninger på naturområder i omgivelserne.

Desuden er der i miljøkonsekvensrapportens afsnit 5.3.1 redegjort for, at alle lugtgenekriterier er overholdt.

På den baggrund vurderes det, at det konkrete projekt ikke medfører direkte eller indirekte påvirkninger af jordarealer, jordbund, vand, luft eller klima.

Materielle goder, kulturarv og landskabet

I miljøkonsekvensrapportens afsnit 5.1.1., 5.2, 5.3 og 5.5 er det vurderet, at det konkrete projekt ikke medfører væsentlige påvirkninger af landskabet. Desuden er alle afstandskrav overholdt, og der er ingen væsentlige påvirkninger af kulturarv og materielle goder.

Samspillet mellem to, flere eller alle faktorer efter nr. 1-4

Det vurderes, at der ikke er væsentlige direkte eller indirekte virkninger som følge af et samspil imellem de enkelte faktorer under punkterne 1-4.

Sårbarhed i forhold til risici for større ulykker eller katastrofer som følge af faktorerne efter nr. 1-5.

I miljøkonsekvensrapportens afsnit 7, er der redegjort for eventuelle uheld og risici. Det er vurderet, at den største risiko for ulykker eller katastrofer er gylleudslip.

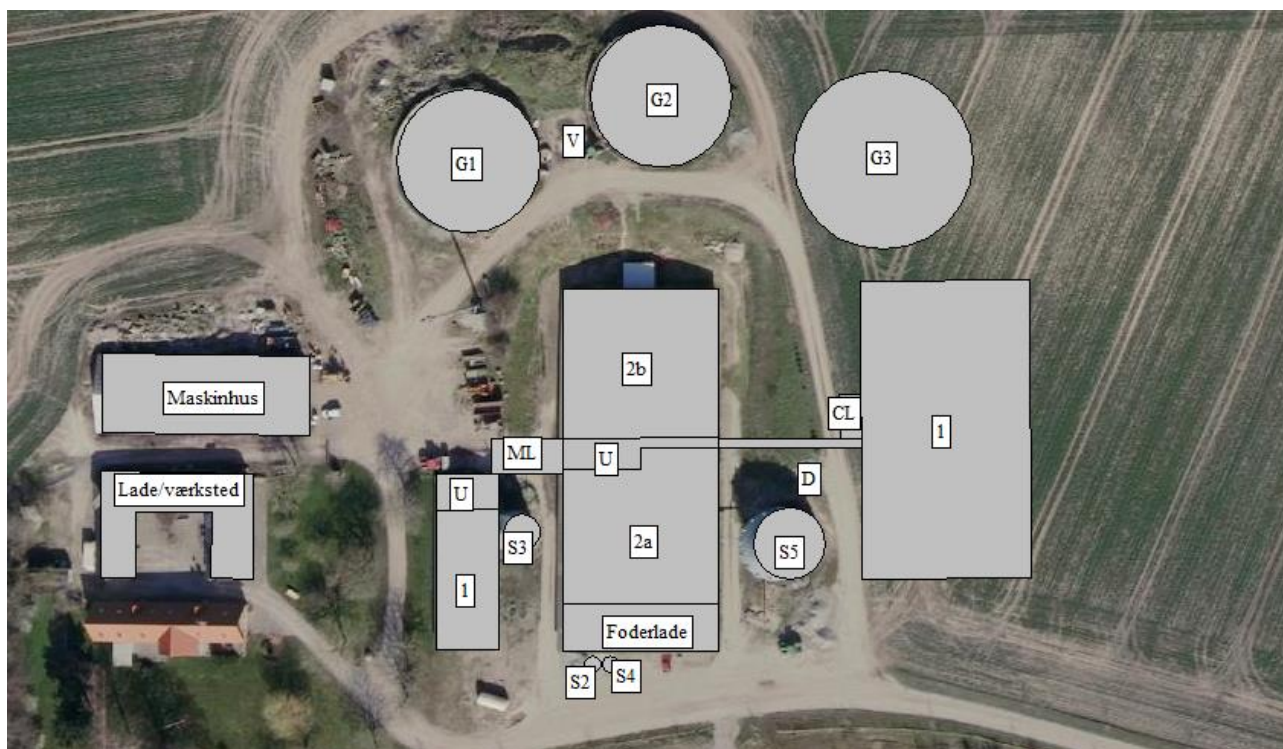
I miljøkonsekvensrapportens afsnit 7 er der redegjort for de foranstaltninger, der skal minimere eventuelle uheld, og hvordan der skal reageres, hvis et uheld skulle opstå.

Der udarbejdes en beredskabsplan når udvidelsen er gennemført.

På den baggrund vurderes det, at sårbarheden i forhold til punkterne 1-5 er tilgodeset i tilstrækkeligt omfang.

Det vurderes således, at der ikke er væsentlige risici i forbindelse med ulykker og katastrofer.

BILAG 1A - OVERSIGT OVER ANLÆGGET



Figur B1. Plantegning og oversigtskort.

Tabel B1. Oversigt over ejendommens anlæg i relation til figur B1.

Stald nr.	Anlæg	Produktionsareal/produktion	Beskrivelse
1	Eksisterende stald	263 m ² (Flexgruppe: slagtesvin og smågrise)	Del. spalter (50-75 % fast gulv)
2a	Eksisterende stald	743 m ² (Flexgruppe: slagtesvin og smågrise)	Del. spalter (50-75 % fast gulv)
2b	Eksisterende stald	656 m ² (Flexgruppe: slagtesvin og smågrise)	Del. spalter (50-75 % fast gulv)
3	Ny stald	1.717 m ² (Flexgruppe: slagtesvin og smågrise)	Del. spalter (50-75 % fast gulv)
G1	Gyllebeholder	708 m ² overfladeareal (3.000 m ³)	Naturligt flydelag
G2	Gyllebeholder	671 m ² overfladeareal (2.934 m ³)	Naturligt flydelag
G3	Ny gyllebeholder	1.089 m ² overfladeareal (5.000 m ³)	Fast overdækning (frivilligt tiltag)
S1	Kornsilo	Kapacitet på ca. 1.000 ton	Korn snegles fra kornvogn.
S2	Fodersilo	Kapacitet på ca. 30 ton	Bruges til sukkervand, der pumpes til fodersilo.
S3	Kornsilo	Kapacitet på ca. 300 ton	Korn snegles fra kornvogn
S4	Ny fodersilo	Kapacitet på ca. 30 ton	Foderindblæsning
U	Udlevering		
D	Døde dyr		Døde dyr opbevares på fast plads under kadaverkappe.
V	Vaskeplads		Vaskevand ledes til gyllebeholder.
CL	Luftrenser		
ML	Mellembygning		Mellembygning/gang binder udleveringsrum sammen
Gang	Mellemgang		Mellemgangen binder ny stald sammen med eksisterende stald

BILAG 1B- PLANTEGNING MED PRODUKTIONSAREAL

Oversigt over indretning af de eksisterende stalde og ny stald er vedhæftet som særskilte bilag 1C, 1D og 1E. Oversigt over indretning af den nye stald fremgår af bilag 1F. Indretning og produktionsareal fremgår af tabellerne nedenfor.

Tabel 1. Oversigt over produktionsareal i stald 1 (vist på bilag 1C).

	Antal	Staldsystem	Bredde (eks. krybbe)	Længde	Netto produktionsareal
Stier	24	Del. spalter (50-75 % fast gulv)	2,15 m	4,95 m	255 m ²
Stier	1	Del. spalter (50-75 % fast gulv)	1,53 m	4,95 m	8 m ²
Total					263 m²

Tabel 2a. Oversigt over produktionsareal i stald 2a (vist på bilag 1D).

2a	Antal	Staldsystem	Bredde (eks. krybbe)	Længde	Netto produktionsareal
Stier	60	Del. spalter (50-75 % fast gulv)	2,15 m	4,80 m	620 m ²
Stier	6*	Del. spalter (50-75 % fast gulv)	2,15 m	2,80 m	36 m ²
Udlevering	6**	Ikke produktionsareal			
Total					656 m²

* Der er 6 stier der afkortes med to meter i længden fordi, der skal være en forbindelsesgang imellem ny stald og eksisterende udlevering. Derfor bliver længden i 6 stier reduceret fra 4,8 meter til 2,8 meter.

** Der er 6 stier, der anvendes som udlevering (både i nudrift og ansøgt drift).

På det vedhæftede bilag B fremgår de stier, der anvendes som udlevering med rød afgrænsning.

Tabel 2b. Oversigt over produktionsareal i stald 2b (vist på bilag 1E).

	Antal	Staldsystem	Bredde (eks. krybbe)	Længde	Netto produktionsareal
Stier	72	Del. spalter (50-75 % fast gulv)	2,15 m	4,80 m	743 m ²
Total					743 m²

Tabel 3. Oversigt over produktionsareal i stald 3 (vist på bilag 1F).

	Antal	Staldsystem	Bredde (eks. krybbe)	Længde	Netto produktionsareal
Stier	144	Del. spalter (50-75 % fast gulv)	2,25 m	5,30 m	1.717 m ²
Total					1.717 m²

BILAG 2– REDEGØRELSE TIL OML-BEREGNING

Indledning

Ansøger har valgt at få lavet beregninger med OML. Derved erstattes den "ny lugtvurderingsmodel" i it-ansøgningssystemet (www.husdyrgodkendelse.dk) med den konkrete OML-beregning. Den "ny lugtberegningsmodel" er en standardiseret spredningsmodel, som efter ansøgers ønske kan erstattes af en konkret spredningsberegning med OML-modellen.

Det er den standardiserede lugtspredningsmodel efter OML-modellen, der beregner den længste lugtgeneafstand. I den konkrete sag er det derfor muligt at erstatte den standardiserede spredningsberegning (ny model) med en konkret OML-beregning (OML-multi).

For at reducere lugtafsætningen i lokalområdet vil ansøger hæve samtlige afkast og montere et miljøkryds (miljømodul) i hvert afkast. Der er dermed tale om en ændring af ventilationsforholdene, hvor alle afkast i de eksisterende stalde sidder mindst 1,9 meter over kip, mens afksthøjden på ventilationsafkastene er mindst 2,4 meter over i den nye stald. Dette er en meget solid og velkendt metode til at få staldluften fortyndet i atmosfæren, så lugtafsætningen i lokalområdet bliver reduceret væsentligt. Der er derfor foretaget en mere præcis beregning med OML-multi, hvor der er taget højde for de ændringer, der foretages af ventilationsanlægget.

OML-beregning for ansøgt drift

Forudsætninger

I tabel 1 nedenfor fremgår forudsætningerne for lugtberegningen i ansøgt drift. Der er vedlagt et bilag A med selve OML-beregningsresultatet. Følgende forudsætninger, der ikke fremgår direkte af tabel 1 på næste side, er væsentlige at fremhæve:

- Den nye stald ligger 1 meter højere i terrænet end de eksisterende stalde.
- Der er regnet med terræn.
- Der er indtastet retningsafhængige bygningsdata for afkastene nr. 3 og 4 p.g.a. afstanden til kornsilo S3 fra afkast 3 og 4 samt afstand til kornsilo S1 fra afkast 13, 14, 15, 16, 25, 26 og 27. Kornsilo
- Alle ventilationsafkast er væsentligt forhøjede, så de sidder mindst 1,9 meter over kip i eksisterende stalde og 2,4 meter over kip i den nye stald.
- Alle afkast på nye såvel som eksisterende stalde monteres med miljøkryds (miljømodul). Teknisk set svarer et miljøkryds til en forøgelse af afkasthastigheden med 40 %. Dette beregnes bedst muligt ved at indsnævre afkastdiameteren så meget, at afkasthastigheden øges med 40 %. Det svarer til en indsnævring af diameteren med ca. 15 %.

Grunden til at der er anvendt retningsafhængige bygningsdata for de nævnte afkast skyldes følgende forhold:

- Kornsilo S3 er en smal bygning med en beregningsmæssig bygningshøjde¹ på 9 meter, og afkastene 3 og 4 sidder i en afstand af mindre end 2xbygningshøjden på kornsilo S3.
- Kornsilo S1 er en bred bygning med en højde på 12 meter, og afkastene 13, 14, 15, 16, 25, 26 og 27 sidder i en afstand af mindre end 2 x bygningshøjden på kornsilo S1.

¹ Det er kun smalle bygninger, hvor der skal beregnes en beregningsmæssig højde. Definitionen på en smal bygning er, hvis dens højde er større end dens bredde. Den beregningsmæssige bygningshøjde H_B går ud på at vægte den fysiske højde med 1/3 og bredden med 2/3. $H_B = 1/3 H_{\text{fysisk}} + 2/3L$ (hvor L er bygningens bredde). Kornsilo 3 er 7,5 meter bred (diameter) og 12 meter høj (fysisk). Den beregningsmæssige bygningshøjde bliver dermed: $1/3 \cdot 12 + 2/3 \cdot 7,5 = 9$ meter.

Tabel 1: Data til OML. På de vedlagte bilag B og C fremgår stald- og afkastplacering. Alle afkast i eksisterende som ny stalde forhøjes, så de har en afksthøjde på mindst 1,9 meter over kip i eksisterende stalde og 2,4 meter i ny stald. Alle ventilationsafkast (afkast nr. 1-46) monteres med miljøkryds (miljømodul). Teknisk set svarer et miljøkryds til en forøgelse af afkasthastigheden med 40 %, der bedst beskrives ved at indsnævre diametern med 15 %. Derfor er afkastdiametern i afkastene nr. 1-24 reduceret med 15 % fra en indre diameter på 0,8 meter til 0,68 meter, mens diametern i afkastene 25-42 er reduceret fra 0,915 meter til 0,78 meter. Afkast nr. 47 er fladekildeberegningen (naturlige ventilation).

Afkast nr.	X-koordinat	Y-koordinat	Ydelse [m ³]	Diameter på afkast [m]	Staldsystem	OU [µg/s]	Afksthøjde [m]	Kiphøjde [m]	Stald nr.
STALD 2a +2b									
1	636858	6161346	9.250	0,68	Del. spalter	1798	8,9	7,0	2a
2	636858	6161348	9.250	0,68	Del. spalter	1798	8,9	7,0	2a
3	636858	6161357	9.250	0,68	Del. spalter	1798	8,9	7,0	2a
4	636858	6161360	9.250	0,68	Del. spalter	1798	8,9	7,0	2a
5	636859	6161368	9.250	0,68	Del. spalter	1798	8,9	7,0	2a
6	636858	6161371	9.250	0,68	Del. spalter	0*	*	7,0	2a
7	636858	6161379	9.250	0,68	Del. spalter	1798	8,9	7,0	2b
8	636858	6161381	9.250	0,68	Del. spalter	1798	8,9	7,0	2b
9	636858	6161390	9.250	0,68	Del. spalter	1798	8,9	7,0	2b
10	636858	6161392	9.250	0,68	Del. spalter	1798	8,9	7,0	2b
11	636858	6161401	9.250	0,68	Del. spalter	1798	8,9	7,0	2b
12	636858	6161403	9.250	0,68	Del. spalter	1798	8,9	7,0	2b
13	636874	6161346	9.250	0,68	Del. spalter	1798	8,9	7,0	2a
14	636874	6161348	9.250	0,68	Del. spalter	1798	8,9	7,0	2a
15	636874	6161357	9.250	0,68	Del. spalter	1798	8,9	7,0	2a
16	636874	6161359	9.250	0,68	Del. spalter	1798	8,9	7,0	2a
17	636874	6161368	7.550	0,68	Del. spalter	1421	8,9	7,0	2a
18	636874	6161370	7.550	0,68	Del. spalter	1421	8,9	7,0	2a
19	636874	6161379	9.250	0,68	Del. spalter	1798	8,9	7,0	2b
20	636874	6161381	9.250	0,68	Del. spalter	1798	8,9	7,0	2b
21	636874	6161390	9.250	0,68	Del. spalter	1798	8,9	7,0	2b
22	636874	6161392	9.250	0,68	Del. spalter	1798	8,9	7,0	2b
23	636874	6161401	9.250	0,68	Del. spalter	1798	8,9	7,0	2b
24	636874	6161403	9.250	0,68	Del. spalter	1798	8,9	7,0	2b
STALD 3 (ny stald)									
25	636921	6161353	11.350	0,78	Del. spalter	2213	9,4	7,0	3
26	636921	6161362	11.350	0,78	Del. spalter	2213	9,4	7,0	3
27	636921	6161372	11.350	0,78	Del. spalter	2213	9,4	7,0	3
28	636921	6161384	11.350	0,78	Del. spalter	2213	9,4	7,0	3
29	636921	6161394	11.350	0,78	Del. spalter	2213	9,4	7,0	3
30	636921	6161403	11.350	0,78	Del. spalter	2213	9,4	7,0	3
31	636932	6161353	11.350	0,78	Del. spalter	2213	9,4	7,0	3
32	636932	6161363	11.350	0,78	Del. spalter	2213	9,4	7,0	3
33	636932	6161372	11.350	0,78	Del. spalter	2213	9,4	7,0	3
34	636932	6161384	11.350	0,78	Del. spalter	2213	9,4	7,0	3
35	636932	6161393	11.350	0,78	Del. spalter	2213	9,4	7,0	3
36	636932	6161403	11.350	0,78	Del. spalter	2213	9,4	7,0	3
37	636944	6161353	11.350	0,78	Del. spalter	2213	9,4	7,0	3
38	636944	6161363	11.350	0,78	Del. spalter	2213	9,4	7,0	3
39	636944	6161372	11.350	0,78	Del. spalter	2213	9,4	7,0	3
40	636944	6161384	11.350	0,78	Del. spalter	2213	9,4	7,0	3
41	636944	6161393	11.350	0,78	Del. spalter	2213	9,4	7,0	3
42	636944	6161403	11.350	0,78	Del. spalter	2213	9,4	7,0	3
43	636914	6161392	12.750	0,78	Del. spalter	647	9,4	7,0	3
44	636914	6161389	12.750	0,78	Del. spalter	647	9,4	7,0	3
45	636914	6161386	12.750	0,78	Del. spalter	647	9,4	7,0	3
46	636914	6161338	12.750	0,78	Del. spalter	647	9,4	7,0	3
STALD 1 (fladekildeberegning)									
47	670952	6184558	-	-	Del. spalter	7627	5,0	5,0	1
TOTAL LUGTEMISSION						90.649			

* Afkast 6 sidder over udleveringsrummet. Lugtemissionen er derfor 0 fra dette afkast, da udleveringsrummet ikke er produktionsareal.

** Afkast 43-46 er fire centrale afkast fra luftrensingsanlægget.

Resultater fra OML-beregning

På bilag A fremgår OML-beregningen i sin helhed. Resultatfilen fremgår nedenfor.

```
Stof 1   Periode: 740101-831231 (Bidrag fra alle kilder)
-----

De største månedlige 99%-fraktiler (µg/m3)
-----
Retning      150    170    630    690      Afstand (m)
(grader)
-----
  0           15     14     5      5
 10           15     14     5      5
 20           16     15     5      5
 30           17     15     5      5
 40           18     16     5      5
 50           18     17     5      5
 60           20     18     5      5
 70           21     19     5      5
 80           22     19     6      5
 90           21     19     6      5
100           20     18     5      5
110           19     17     5      5
120           17     15     5      5
130           15     14     5      5
140           14     13     5      5
150           13     12     5      5
160           12     11     5      5
170           12     12     5      5
180           13     12     5      5
190           14     13     5      5
200           15     15     6      5
210           17     16     5      5
220           19     17     6      5
230           23     21     6      5
240           26     22     6      6
250           26     22     6      6
260           24     21     6      6
270           24     21     6      5
280           21     20     6      5
290           21     19     6      5
300           19     18     6      5
310           17     16     5      5
320           17     15     5      5
330           16     15     5      5
340           16     15     5      5
350           15     14     5      4
-----
Maksimum=   25.72 i afstand 150 m og retning 240 grader i 197708 (yyyymm)
```

Tolkning af resultater

Beregningerne er foretaget med den nye OLM-version 6.20, hvor der anvendes 10-årige meteorologiske data fra Aalborg, hvilket betyder, at der skal foretages en skarp tolkning af resultaterne.

Der er vurderet på:

- enkeltbolig (Urhøjvej 16) 170 meter fra lugtcentrum
- sommerhusområde ved Tremandsmarken 690 meter fra lugtcentrum

Lugtcentrum er beregnet til at ligge i koordinaterne X: 363.899; Y: 6.161.378.

Lugtkoncentrationen ved enkeltbolig 170 meter fra lugtcentrum i retning 170° -180° fra staldanlæggets lugtcentrum er 12 OU/m³ luft.

Lugtkoncentrationen ved sommerhusområdet ved Tremandsmarken 690 meter fra lugtcentrum i retning 290°-300° fra staldanlæggets lugtcentrum er 5 OU/m³ luft.

Dermed er lugtgenekriteriet i henhold til husdyrgodkendelsesbekendtgørelsen overholdt.

Vedlagte bilag

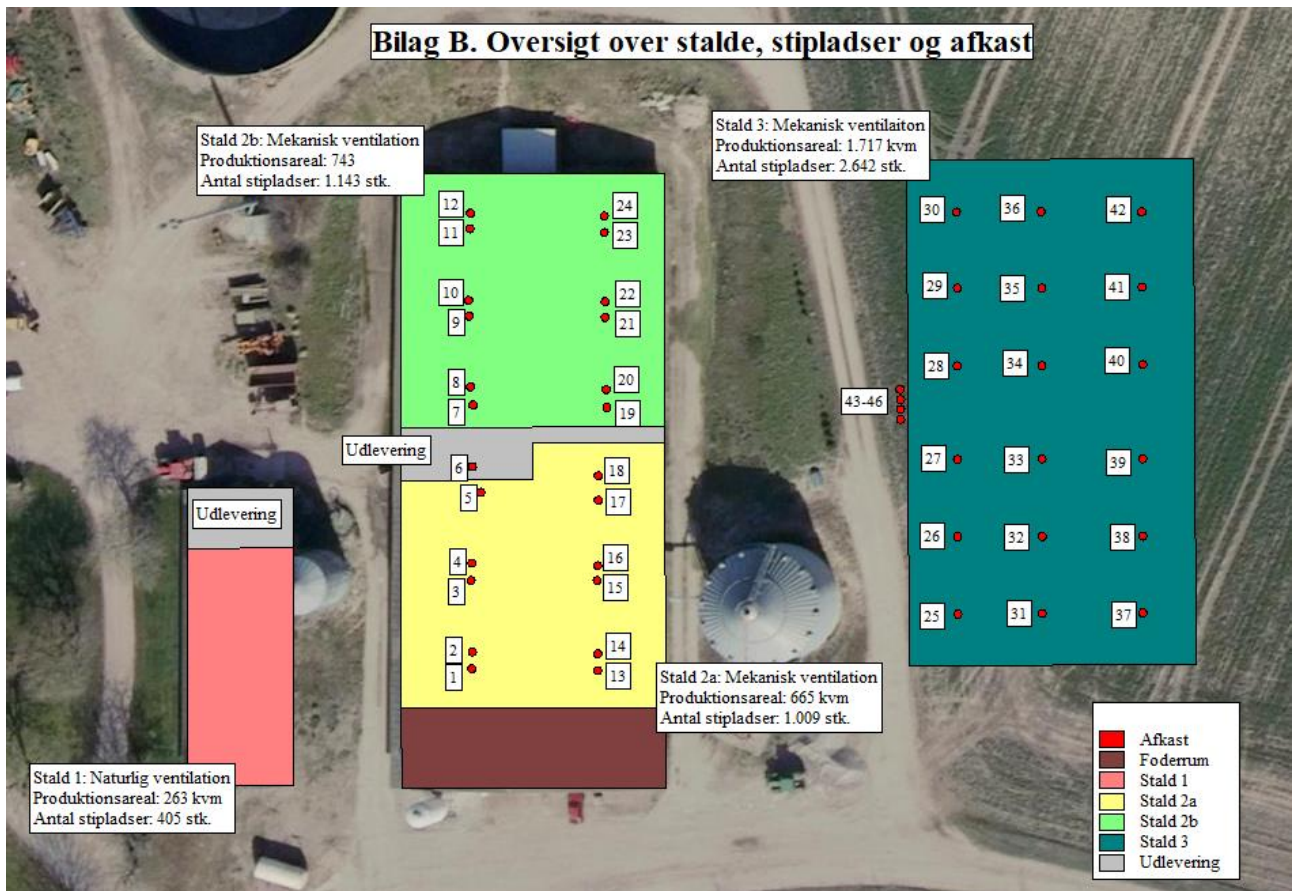
Bilag A: OML-beregning

Bilag B: Stalddoversigt med produktionsareal og afkast

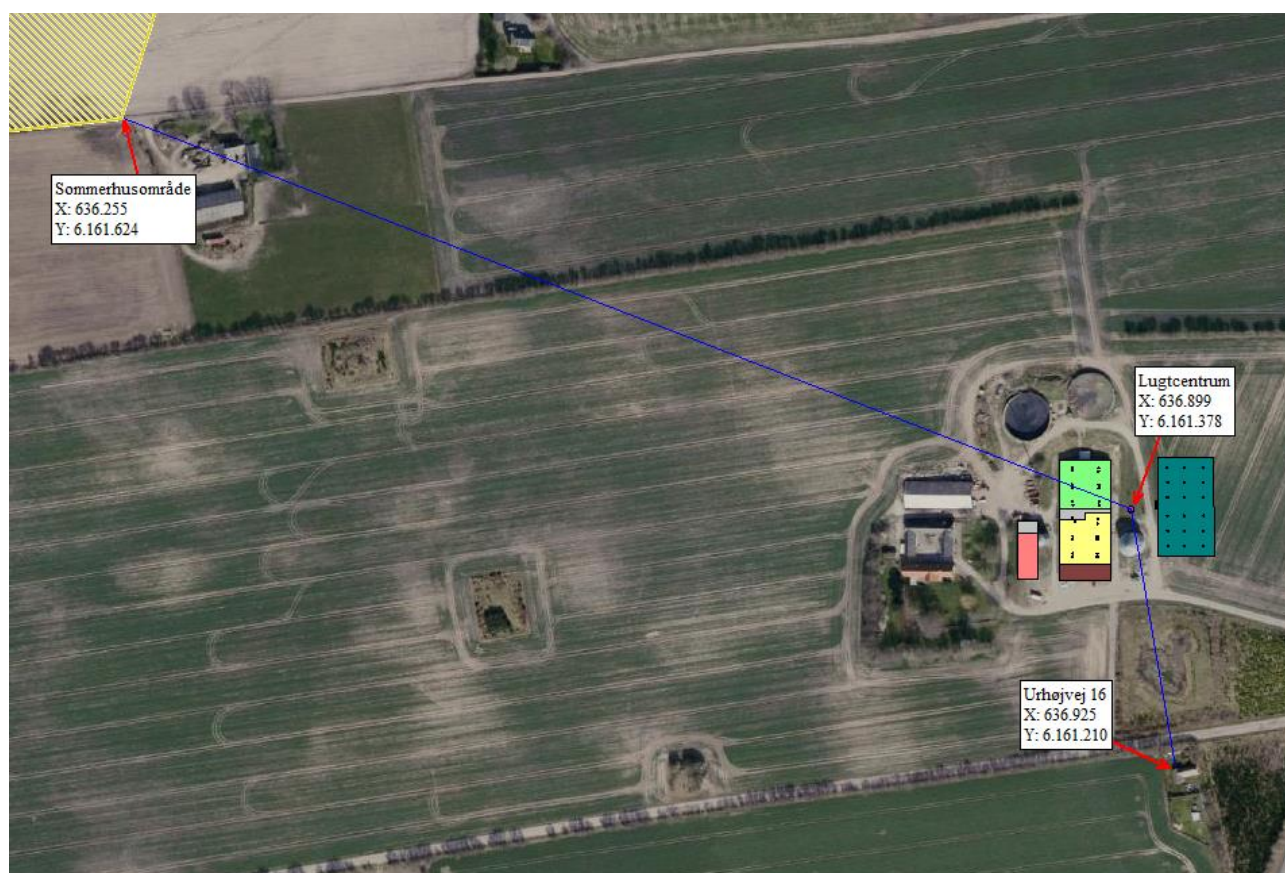
Bilag C: Koordinater til OML

Bilag A – Resultatfil fra OML (vedhæftet som selvstændig pdf-fil)

Bilag B – oversigt over stalde, afkast, produktionsareal og stipladser



Bilag C – koordinater til OML



Vægtet lugtcentrum af staldanlæg: X-koordinat: 636.899; Y-koordinat: 6.161.378.

Lugtafsætningen ved sommerhusområdet ved Tremandsmarken 690 meter fra det vægtede lugtcentrum på staldanlægget i retning 290°/300° er 5 OU.

Lugtafsætningen ved enkelt bolig (Urhøjvej 16) 170 meter fra det vægtede lugtcentrum på staldanlægget i retning 170°/180° er 12 OU.

Dermed er alle lugtgenekriterier opfyldt.