

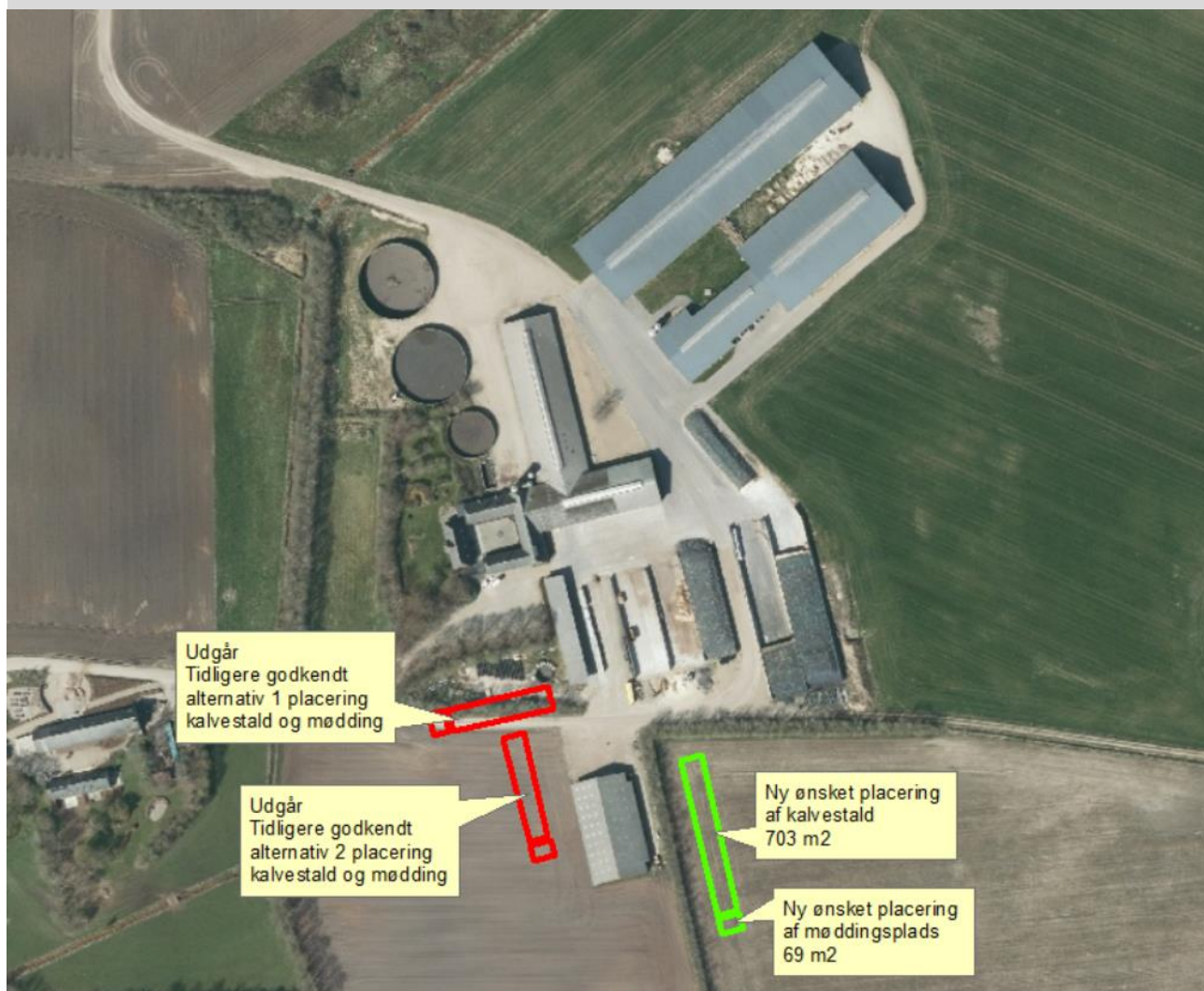
Tillæg nr. 1 til
MILJØGODKENDELSE
af
kvægbrugene på
Biltoftvej 8 og
Hedevangvej 6
6800 Varde

Varde
Kommune



I henhold til § 16a i Bekendtgørelse af lov nr. 520
af 1. maj 2019
om husdyrbrug og anvendelse af gødning m.v.

Godkendt 19. maj 2021



Postadresse:

Varde Kommune
Bytoften 2, 6800 Varde

Udarbejdet af:

Sagsbehandler: Jørgen Enevoldsen
Direkte tlf. 7994 7150
E-mail: jene@varde.dk

VARDE KOMMUNE

Erhvervscenteret - Landbrug
Teknik og Miljø
Bytoften 2
6800 Varde

www.vardekommune.dk
vardekommune@varde.dk

Doknr. 47041-21

Sagsnr. 21-3525

Indholdsfortegnelse:

1	INDLEDNING	4
2	BAGGRUND FOR TILLÆG TIL MILJØGODKENDELSE	5
2.1	DATABLAD.....	5
2.2	BAGGRUND OG HISTORIK	5
3	TILLÆG TIL MILJØGODKENDELSE	6
3.1	BESKRIVELSE AF PROJEKTET	6
3.2	DISPENSATION	6
3.3	SUPPLERENDE OPLYSNINGER.....	6
3.4	FORUDSÆTNINGER.....	6
4	VILKÅR FOR TILLÆG TIL MILJØGODKENDELSEN	7
4.2	DRIFT OG INDRETNING	7
4.3	LANDSKABSINTERESSER	7
5	KLAGEVEJLEDNING	8
6	OFFENTLIGGØRELSE	9
7	MILJØTEKNISK BESKRIVELSE OG VURDERING	10
7.1	BELIGGENHED.....	10
7.2	AFSTANDSKRAV	10
7.3	LANDSKAB OG KULTURMILJØ	11
7.4	SAMDRIFT	12
7.5	BIAKTIVITETER	12
7.6	INDRETNING	12
7.7	PRODUKTIONSAREALERS OG OPBEVARINGSLAGRES STØRRELSE	12
7.8	FORBRUG AF VAND OG ENERGI	12
7.9	AFFALD.....	12
7.10	OPLAG AF DIESEL- OG FYRINGSOLIE	12
7.11	HUSDYRGØDNING - PRODUKTION, OPBEVARING OG UDBRINGNING	13
7.12	ENSILAGE- OG FODEROPBEVARING.....	13
7.13	LUGT.....	13
7.14	STØJ OG RYSTELSER.....	13
7.15	STØV	13
7.16	SKADEDYR.....	13
7.17	DØDE DYR	13
7.18	LYS	14
7.19	TRANSPORT.....	14
7.20	SPILDEVAND	14
7.21	DRIFTSFORSTYRRELSER ELLER UHELD	14
7.22	BESKYTTEDE NATUROMRÅDER OMKRING HUSDYRBRUGET - AMMONIAK	14
7.23	PÅVIRKNING AF "BILAG IV ARTER"	16
8	EGENKONTROL	16
9	FORANSTALTNINGER VED OPHØR AF PRODUKTION	16
10	NABO- / PARTSHØRING	16
11	SAMLET VURDERING	16
BILAG 1	- FÆRDIGMELDINGSSKEMA	17

1 Indledning

Dette Tillæg nr. 1 til miljøgodkendelse fastlægger de vilkår, der skal gælde for en ændring og mindre udvidelse af husdyrbruget på Biltoftvej 8, 6800 Varde i Varde Kommune. Vilkårene sikrer, at udvidelse, ændring og drift af husdyrbruget kan ske uden at påvirke miljøet væsentligt.

Miljøet skal i denne sammenhæng forstås som omgivelserne i bred forstand, herunder befolkning, flora og fauna, vandmiljø, landskab og kulturhistorie samt ressourceforbrug.

I forbindelse med udarbejdelse af Tillæg nr. 1 til miljøgodkendelse, har Varde Kommune udarbejdet en miljøteknisk beskrivelse og vurdering af det ansøgte projekt. Denne danner baggrund for afgørelsen, herunder de stillede vilkår, som fremgår af afsnit 4.

Et udkast til afgørelse har været sendt i parts-/nabohøring i 14 dage, hvor der har været mulighed for at komme med synspunkter, kommentarer eller indsigelser til projektet.

Copyright på kort: Geodatastyrelsen, SDFE, Hexagon, Varde Kommune.

2 Baggrund for tillæg til miljøgodkendelse

2.1 Datablad

Ejer / Ansøger:	Søndergård I/S, Bilstoftvej 8, 6800 Varde
Kontaktperson:	Leif Søndergård Pedersen, Møgelbjergvej 7, 6800 Varde, tlf. 23234744, mail: sg@sgagro.dk
Husdyrbrugets navn og adresse:	Bilstoftvej 8, 6800 Varde
Ejerslav og matrikel nr.:	Næsbjerg By, Næsbjerg, 3b m.fl.
Virksomhedens art:	Malkekvægbrug
Ejendomsnummer:	5730114338
CHR-nummer:	45453
CVR-nummer:	35704027
Konsulent:	Mette Ibsen-From, SAGRO, tlf. 7660 2192, mif@sagro.dk
Tilsynsmyndighed:	Varde Kommune
Er husdyrbruget et IE-brug:	Nej
Ansøgning:	Skema nr. 226314, version 2, indsendt den 9. april 2021
Udkast i nabohøring:	4. maj 2021
Godkendelsesdato:	19. maj 2021

2.2 Baggrund og historik

Husdyrbruget har 12. juni 2018 fået en § 16a-miljøgodkendelse (MGK2018). Heri blev blandt andet godkendt ny kalvestald og ny møddingsplads med to alternative placeringsmuligheder.

Ansøger har siden erhvervet et naboareal, og ønsker derfor at flytte kalvestald og møddingsplads.

De to tidligere godkendte alternative placeringer udgår derfor til fordel for ny ønsket placering.

Ansøgningen er modtaget af Varde Kommune den 19. marts 2021.

I forbindelse med sagsbehandlingen er der indhentet supplerende oplysninger.

3 Tillæg til miljøgodkendelse

Varde Kommune har afgjort, at husdyrbruget på Biltoftvej 8, 6800 Varde kan ændres som ansøgt. Der er nærmere redegjort for de vurderinger der ligger til grund for afgørelsen i den miljøtekniske beskrivelse og vurdering.

Tillæg til miljøgodkendelsen meddeles efter § 16a i "Bekendtgørelse af lov nr. 520 af 1. maj 2019 om husdyrbrug og anvendelse af gødning m.v." herefter benævnt husdyrbrugloven, på en række nærmere angivne vilkår i afsnit 4.

Husdyrbruget skal til enhver tid leve op til gældende regler i love og bekendtgørelser – også selvom disse regler eventuelt måtte være skærpede i forhold til denne afgørelse.

Det skal i øvrigt bemærkes, at tilladelser og godkendelser der vedrører anden lovgivning, for eksempel byggetilladelse, skal indhentes særskilt.

Henvendelse om afgørelsen kan ske til Varde Kommune, Erhvervscenteret - Landbrug.

Eventuelle udvidelser og ændringer af husdyrbrugets anlæg, som ikke fremgår af denne afgørelse, skal meddeles til – og godkendes af Varde Kommune inden disse gennemføres.

I henhold til husdyrbruglovens § 59a bortfalder tillæg til miljøgodkendelsen, hvis den ikke er udnyttet, inden 6 år efter den er meddelt. Hvis en del af tillæg til miljøgodkendelsen ikke er udnyttet, bortfalder godkendelsen for denne del.

3.1 Beskrivelse af projektet

MGK2018 omfatter både Hedevangvej 6 og Biltoftvej 8. På Hedevangvej 6 sker der ingen ændringer. På Biltoftvej 8 ønskes en kalvestald med et tidligere godkendt produktionsareal på 440 m² og en møddingsplads med et tidligere godkendt gødningsoverfladeareal på 40 m² opført et andet sted.

Kalvestalden bliver bygningsmæssigt større end tidligere godkendt, nemlig ca. 71 m lang i stedet for som tidligere godkendt ca. 44 m lang, og dermed totalt ca. 710 m² mod tidligere godkendt 440 m². Produktionsarealet forbliver dog uændret 440 m². Der indrettes et kalvekøkken i den ene ende.

Møddingspladsen bliver 69 m². Gødningsoverfladearealet ønskes forøget fra 40 m² til 69 m².

3.2 Dispensation

Varde Kommune giver i henhold til Husdyrbruglovens § 9 stk. 3 dispensation, så ny kalvestald og ny møddingsplads kan opføres i en afstand af ind til 18 m fra naboskel til matrikel 12, Næsbjerg By, Næsbjerg.

3.3 Supplerende oplysninger

I forbindelse med sagsbehandlingen har Varde Kommune orienteret og indhentet oplysninger fra følgende:

- Interne høringer i Varde Kommune
- Nabohøring ved berørte naboer

3.4 Forudsætninger

Varde Kommune forudsætter, at projektet gennemføres og drives som beskrevet i ansøgningen, og at den generelt gældende lovgivning overholdes.

Tillæg til miljøgodkendelsen meddeles på vilkår, der sikrer at kravene i § 27 i husdyrbrugloven opfyldes. Der stilles derfor følgende vilkår til husdyrbrugets anlæg:

4 Vilkår for tillæg til miljøgodkendelsen

Dette tillæg til miljøgodkendelse medfører følgende nye/ændrede vilkår i forhold til dem, som fremgår af MGK2018.

4.2 Drift og indretning

Møddingsplads

- j. Senest 14 dage før etablering af ny møddingsplads skal du til Varde Kommune indsende følgende:
 - Dokumentation for at møddingspladsens bund og eventuelle sider opføres i henhold til reglerne i husdyrgødningsbekendtgørelsen, herunder styrke, tæthed og bestandighed.
 - Redegørelse for mure / randbelægning / hældning
 - Målfaste tegninger af møddingspladsen med afløb og rørføring fra møddingsplads til gyllesystemet.

Senest 2 måneder efter at du har etableret møddingspladsen, skal du færdigmelde det til Varde Kommune, som så registrerer det i BBR. (Skema til færdigmelding er vedhæftet).

4.3 Landskabsinteresser

- a. Placering, udformning, arkitektur og materialevalg af nybyggeri skal følge beskrivelsen i den miljøtekniske redegørelse.
- b. Bygningerne skal opføres i afdæmpede farver og i ikke-reflekterende materialer.
- c. Eksisterende læhegn skal bevares, som det fremgår af figur 2.

5 Klagevejledning

Afgørelsen kan påklages til Miljø- og Fødevareklagenævnet i henhold til § 76 i Husdyrbrugloven af de klageberettigede, der fremgår af lovens §§ 84-87.

Hvis du ønsker at klage over afgørelsen, skal du gøre det elektronisk og direkte til Miljø og Fødevareklagenævnet via Klageportalen. Du kan få adgang til Klageportalen via <https://kpo.naevneneshus.dk>

Din klage skal være modtaget senest den 16. juni 2021.

Det er en betingelse for behandling af din klage, at du indbetaler et gebyr.

Vejledning om hvordan du klager og om gebyrordningen kan du finde på <https://kpo.naevneneshus.dk>

Samme sted fremgår det også, at der er visse særlige forhold, som kan begrunde en undtagelse fra kravet om at klage via Klageportalen.

Har du brug for yderligere oplysninger eller hjælp til Klageportalen, kan du kontakte nh@naevneneshus.dk eller tlf. 7240 5600.

Såfremt afgørelsen ønskes indbragt for domstolene, skal søgsmål være anlagt inden 6 måneder fra afgørelsens offentliggørelse samt være i overensstemmelse med § 26 i forvaltningsloven.

6 Offentliggørelse

Offentliggørelse af afgørelsen sker på Digital MiljøAdministration <https://dma.mst.dk/> under "Offentliggørelser", den 19. maj 2021.

På Varde Kommunes vegne den 19. maj 2021



Jørgen Enevoldsen

Miljømedarbejder

Kopi sendt til:

- Mette Ibsen-From, SAGRO, e-mail: mif@sagro.dk
- Styrelsen for Patientsikkerhed, Tilsyn og Rådgivning Syd, Nytorv2, 1. sal, 6000 Kolding, e-mail: trsyd@stps.dk
- Danmarks Fiskeriforening, Nordensvej 3, Taulov, 7000 Fredericia, e-mail: mail@dkfisk.dk
- Ferskvandsfiskeriforeningen for Danmark, v. Niels Barslund, Vormstrupvej 2, 7540 Haderup, e-mail: nb@ferskvandsfiskeriforeningen.dk
- Arbejderbevægelsens Erhvervsråd, Reventlowsgade 14,1, 1651 Kbh.V, e-mail: ae@ae.dk
- Forbrugerrådet, Fiolstræde 17, 1017 Kbh.K, e-mail: fbr@fbr.dk
- Det Økologiske Råd, Blegdamsvej 4B, 2200 Kbh.N, e-mail: husdyr@ecocouncil.dk
- Danmarks Sportsfiskerforbund, Skyttevej 5, 7182 Bredsten, e-mail: lbt@sportsfiskerforbundet.dk
- Danmarks Naturfredningsforening, Masnedøgade 20, 2100 København Ø, e-mail: dnvarde-sager@dn.dk
- Dansk Ornitologisk Forening, Vesterbrogade 140, 1620 Kbh.V, e-mail: natur@dof.dk samt lokalforeningen for sydvestjylland e-mail: varde@dof.dk
- Arkvest, post@arkvest.dk

7 Miljøteknisk beskrivelse og vurdering

Beliggenhed, landskab og kulturmiljø

7.1 Beliggenhed

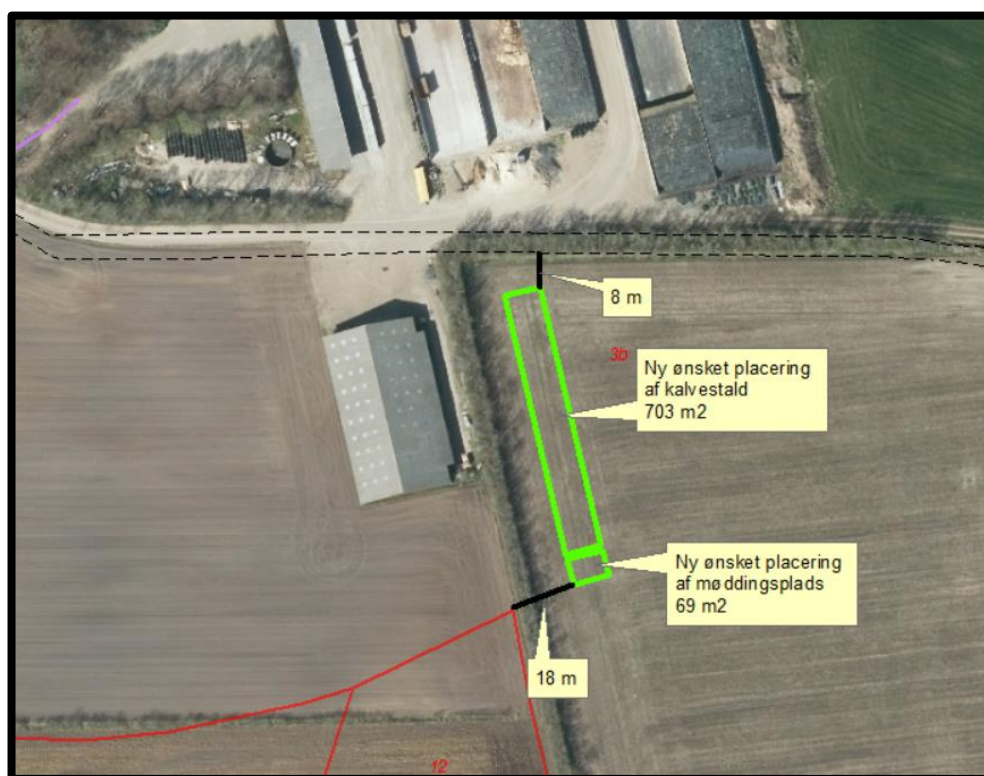
Dette tillæg til miljøgodkendelse medfører ingen væsentlige ændringer i forhold til det, som står beskrevet i MGK2018.

7.2 Afstandskrav

Afstandskravene i henhold til § 6 i Husdyrbrugloven for ny placering af kalvestald og møddingsplads er overholdt.

Afstandskravet i henhold til § 8 i Husdyrbrugloven på 30 m til naboskel til matrikel 12, Næsbjerg By, Næsbjerg er ikke overholdt for ny placering af kalvestald og møddingsplads, se figur 1.

Ny kalvestald ønskes opført i en afstand af ca. 8 m fra tinglyst vejret (mod nord). Det er dog kun ansøger, som har vejret. Varde Kommune vurderer derfor at der ikke er behov for at dispensere fra afstandskravet på 15 m.



Figur 1. Manglende overholdelse af afstandskrav til naboskel.

Ny møddingsplads ønskes opført i en afstand af ca. 18 m fra naboskel til matrikel 12, Næsbjerg By, Næsbjerg (mod syd), tilhørende Møgelbjergvej 15.

Ejer af nabomatriklen er blevet hørt, og har ingen indvendinger til at der dispenseres fra afstandskravet.

Varde Kommune giver i henhold til Husdyrbruglovens § 9 stk. 3 dispensation, så ny kalvestald og ny møddingsplads kan opføres i en afstand af ind til 18 m fra naboskel til matrikel 12, Næsbjerg By, Næsbjerg.

7.3 Landskab og kulturmiljø

Dette tillæg til miljøgodkendelse medfører ingen væsentlige ændringer i forhold til det, som står beskrevet i MGK2018.

Der er i MGK21018 stillet vilkår om at placering, udformning, arkitektur og materialevalg af de nye bygninger skal følge beskrivelsen i den miljøtekniske redegørelse, og at de nye bygninger skal opføres i afdæmpede farver og i ikke-reflekterende materialer.

Vilkårene ændres ikke som følge af dette tillæg til miljøgodkendelse.

Den nye kalvestald og møddingsplads etableres i nær sammenhæng med det eksisterende byggeri.

Af landskabelige hensyn stiller Varde Kommune vilkår om at et eksisterende læhegn bevares, som det er vist på figur 2.



Figur 2. Vilkår om bevarelse af eksisterende læhegn ved ny kalvestald.

Varde Kommune vurderer at

- alle nybyggerierne er erhvervmæssigt nødvendige for landbrugsdriften
- udvidelsen ikke er i strid med Kommuneplan 2017 for Varde Kommune
- det samlede bygningsanlæg vil fremstå som en driftsmæssig enhed
- de nye driftsbygninger, ved overholdelse af de stillede vilkår, ikke ændrer væsentligt på oplevelsen af landskabet, samt at det ikke vil få indflydelse på det udpegede kulturmiljø
- at udvidelsen, og de deraf følgende ændringer i området, ikke vil være i strid med hensynet til kulturhistoriske interesser.

Varde Kommune stiller af hensyn til landskabsinteresser vilkår om at bygningerne skal opføres i afdæmpede farver og i ikke-reflekterende materialer.

Husdyrhold og drift

7.4 Samdrift

Dette tillæg til miljøgodkendelse medfører ingen væsentlige ændringer i forhold til det, som står beskrevet i MGK2018.

7.5 Biaktiviteter

Dette tillæg til miljøgodkendelse medfører ingen væsentlige ændringer i forhold til det, som står beskrevet i MGK2018.

7.6 Indretning

Dette tillæg til miljøgodkendelse medfører ingen væsentlige ændringer i forhold til det, som står beskrevet i MGK2018.

For bygning 10 og 11 gælder dog følgende:

Bygning 10

Ny kalvestald til kalve på $10 \times 71 \text{ m} = \text{ca. } 710 \text{ m}^2$. Der vil være et produktionsareal på maksimalt 440 m^2 med dybstrøelse. Der indrettes kalvekøkken i den ene ende. En del af bredden er udhæng. Stalden bliver åben mod øst.

Bygning 11

Møddingsplads på $\text{ca. } 70 \text{ m}^2$ med gødningsoverflade på maksimalt 69 m^2 . Møddingspladsen vil komme til at ligge for enden af den nye kalvestald. Overfladevand ledes til afløb i kalvestald og videre til gylletankene.

Varde Kommune vurderer at indretningen er tilstrækkelig beskrevet.

Der stilles vilkår om, at husdyrbrugets indretning og drift skal være i overensstemmelse med de oplysninger der fremgår af denne miljøtekniske beskrivelse.

7.7 Produktionsarealers og opbevaringslagres størrelse

Dette tillæg til miljøgodkendelse medfører ingen væsentlige ændringer i forhold til det, som står beskrevet i MGK2018, ud over at ny møddingsplads bliver 69 m^2 i stedet for som tidligere godkendt 40 m^2 .

7.8 Forbrug af vand og energi

Dette tillæg til miljøgodkendelse medfører ingen væsentlige ændringer i forhold til det, som står beskrevet i MGK2018.

7.9 Affald

Dette tillæg til miljøgodkendelse medfører ingen væsentlige ændringer i forhold til det, som står beskrevet i MGK2018.

7.10 Oplag af diesel- og fyringsolie

Dette tillæg til miljøgodkendelse medfører ingen væsentlige ændringer i forhold til det, som står beskrevet i MGK2018.

7.11 Husdyrgødning - produktion, opbevaring og udbringning

Dette tillæg til miljøgodkendelse medfører ingen væsentlige ændringer i forhold til det, som står beskrevet i MGK2018, ud over at ny møddingsplads udvides en smule i forhold til det tidligere godkendte.

Varde Kommune stiller vilkår om, at der:

Senest 14 dage før etablering af ny møddingsplads skal du til Varde Kommune indsende følgende:

- Dokumentation for at møddingspladsens bund og eventuelle sider opføres i henhold til reglerne i husdyrgødningsbekendtgørelsen, herunder styrke, tæthed og bestandighed.
- Redegørelse for mure / randbelægning / hældning
- Målfaste tegninger af møddingspladsen med afløb og rørføring fra møddingsplads til gyllesystemet.

Senest 2 måneder efter at du har etableret møddingspladsen, skal du færdigmelde det til Varde Kommune, som så registrerer det i BBR. (Skema til færdigmelding er vedhæftet).

7.12 Ensilage- og foderopbevaring

Dette tillæg til miljøgodkendelse medfører ingen væsentlige ændringer i forhold til det, som står beskrevet i MGK2018.

Forurening og gener fra husdyrbrugets anlæg

7.13 Lugt

Dette tillæg til miljøgodkendelse medfører ingen væsentlige ændringer i forhold til det, som står beskrevet i MGK2018.

7.14 Støj og rystelser

Dette tillæg til miljøgodkendelse medfører ingen væsentlige ændringer i forhold til det, som står beskrevet i MGK2018.

7.15 Støv

Dette tillæg til miljøgodkendelse medfører ingen væsentlige ændringer i forhold til det, som står beskrevet i MGK2018.

7.16 Skadedyr

Dette tillæg til miljøgodkendelse medfører ingen væsentlige ændringer i forhold til det, som står beskrevet i MGK2018.

7.17 Døde dyr

Dette tillæg til miljøgodkendelse medfører ingen væsentlige ændringer i forhold til det, som står beskrevet i MGK2018.

7.18 Lys

Dette tillæg til miljøgodkendelse medfører ingen væsentlige ændringer i forhold til det, som står beskrevet i MGK2018.

7.19 Transport

Dette tillæg til miljøgodkendelse medfører ingen væsentlige ændringer i forhold til det, som står beskrevet i MGK2018.

7.20 Spildevand

Dette tillæg til miljøgodkendelse medfører ingen væsentlige ændringer i forhold til det, som står beskrevet i MGK2018.

Der er i MGK2018 stillet vilkår om at

- a. Sanitært spildevand fra driftsbygningerne skal ledes til et godkendt anlæg.
- b. Spildevand fra rengøring af stalde og malkestald skal ledes til gyllesystemet og anvendes efter gældende regler.
- c. Overfladevand fra befæstede arealer, som kan være forurenede med næringsstoffer, skal opsamles og udbringes i henhold til gældende regler.
- d. Udledning af tagvand fra husdyrbruget skal overholde betingelserne i udledningstilladelsen dateret 26. januar 2015. Hvis der ønskes udledt tagvand fra flere arealer, end det, som ligger til grund for denne, skal der indhentes en ny udledningstilladelse.

Vilkårene ændres ikke som følge af dette tillæg til miljøgodkendelse.

7.21 Driftsforstyrrelser eller uheld

Dette tillæg til miljøgodkendelse medfører ingen væsentlige ændringer i forhold til det, som står beskrevet i MGK2018.

7.22 Beskyttede naturområder omkring husdyrbruget - ammoniak

Som følge af dette tillæg til miljøgodkendelse stiger ammoniakfordampningen fra anlæggene med 10,4 kg NH₃-N fra 12.056,3 kg NH₃-N til 12.066,7 kg NH₃-N.

I MGK2018 blev der beregnet en samlet ammoniakemission på 11.825 kg NH₃-N. Stigningen fra 11.825 til nu 12.056 skyldes at normtallene, som fremgår af husdyrgodkendelsesbekendtgørelsen, i mellemtiden har ændret sig som følger:

Normtal for	MGK2018	Denne ansøgning
Dybstrøelse	0,88 kg NH ₃ -N / m ²	0,84 kg NH ₃ -N / m ²
Sengestald m spalter (bagskyl)	1,34 kg NH ₃ -N / m ²	1,16 kg NH ₃ -N / m ²
Sengestald m spalter (linespil)	1,00 kg NH ₃ -N / m ²	1,16 kg NH ₃ -N / m ²

Når det gælder Natura2000 og kategori 1- og kategori 2-natur medfører dette tillæg til miljøgodkendelse ingen væsentlige ændringer i forhold til det, som står beskrevet i MGK2018. Der er så stor afstand til disse områder, at den ansøgte ændring ikke vil medføre målbare ændringer i ammoniakdepositionen.

§ 3 områder

Af figur 3 og tabel 1 fremgår de § 3-områder, som ligger nærmest den nye placering af kalvestald og møddingsplads, og hvor afstanden på grund af flytningen reduceres, og hvor ammoniakdepositionen derfor antages at kunne stige.



Figur 3. § 3 arealer tæt på ny placering af kalvestald og møddingsplads.

§ 3 lokalitet	Type	Grønt Danmarkskort i kommuneplanen
10	Mose	Ja
10-1	Mose	Ja

Tabel 1. De nærmestliggende § 3 områder (minus søer)

Det drejer sig om 2 moser, se figur 3 og tabel 1.

Ingen af områderne er udpeget som rekreative områder, indgår i kommuneplanens udpegnings af værdifulde kulturmiljøer eller er omfattet af en fredning.

De områder, som er udpeget som Grønt Danmarkskort i Varde Kommunes kommuneplan, se tabel 1, er dermed også omfattet af kommuneplanens handleplan for naturpleje. Der er dog ingen konkrete planlagte naturindsatser for områderne.

Varde Kommune har ikke kendskab til væsentlige kvælstofbidrag til områderne fra andre kilder.

Beregningerne fremgår af tabel 2, og er foretaget ud fra 8-årsdriften, nudriften med den tidligere godkendte placering af kalvestald og mødding og den ansøgte drift.

Lokalitet	Natur-type	Afstand (m)	Ruhed opland	Ruhed område	Merdeposition ift. 8-års drift, kg NH ₃ -N / ha	Merdeposition ift. nudrift, kg NH ₃ -N / ha	Totaldeposition ansøgt drift kg NH ₃ -N / ha
10	Mose	235	L	Bn	2,6	0,1	3,6
10-1	Mose	245	L	Bn	1,0	0,1	1,7

Tabel 2. Beregning af ammoniakdeposition på vigtige naturområder

Det ansøgte projekt med at flytte kalvestald og møddingsplads medfører, at ammoniakdepositionen på moserne stiger med 0,1 kg NH₃-N / ha / år i forhold til nudriften.

Varde Kommune vurderer, at det er en bagatelagtig merdeposition, og vurderer at en merdeposition på 0,1 kg NH₃-N / ha / år ikke vil kunne påvirke moseområderne væsentligt.

Øvrig § 3-natur

Når det gælder øvrig § 3-natur medfører dette tillæg til miljøgodkendelse ingen væsentlige ændringer i forhold til det, som står beskrevet i MGK2018.

På baggrund af ovenstående vurderer Varde Kommune, at udvidelsen af husdyrbruget ikke vil påvirke § 3-områder væsentligt som følge af ammoniakdeposition, og at udvidelsen ikke vil medføre tilstandsændringer på disse områder.

7.23 Påvirkning af "Bilag IV arter"

Dette tillæg til miljøgodkendelse medfører ingen væsentlige ændringer i forhold til det, som står beskrevet i MGK2018.

Bedste tilgængelige teknik (BAT)

Dette tillæg til miljøgodkendelse medfører ingen væsentlige ændringer i forhold til det, som står beskrevet i MGK2018.

8 Egenkontrol

Dette tillæg til miljøgodkendelse medfører ingen væsentlige ændringer i forhold til det, som står beskrevet i MGK2018.

9 Foranstaltninger ved ophør af produktion

Dette tillæg til miljøgodkendelse medfører ingen væsentlige ændringer i forhold til det, som står beskrevet i MGK2018.

10 Nabo- / partshøring

Projektet er udover ansøger og dennes konsulent sendt til høring hos de nærmest liggende naboer, i perioden fra den 4.-18. maj 2021.

I forbindelse med nabohøringen er der ingen bemærkninger kommet.

11 Samlet vurdering

Varde Kommune vurderer samlet, at det ansøgte projekt ikke vil medføre en væsentlig påvirkning af miljøet, naturen og naboerne sammenholdt med den nuværende produktion, hvis de i tillæg til miljøgodkendelsen opstillede vilkår overholdes.

Varde Kommune vurderer, at der kan meddeles godkendelse til det ansøgte, da:

- Der er truffet de nødvendige foranstaltninger til at forebygge og begrænse forurening ved anvendelse af den bedste tilgængelige teknik.
- Husdyrbruget i øvrigt kan drives på stedet uden at påvirke omgivelserne på en måde, som er uforenelig med hensynet til omgivelserne.
- Udvidelse og drift af husdyrbruget ikke medfører væsentlige virkninger på miljøet.

Bilag 1 – Færdigmeldingsskema

Kommunens navn og adresse Varde Kommune Teknik & Miljø Bytoften 2 6800 Varde	Forbeholdt kommunen Ejendomsnummer: Anlægsnummer: Sagsidentifikation: Sagsbehandlers initialer:
Oplysninger til BBR-registrering TIL BRUG FOR BBR REGISTRERING I FORBINDELSE MED ANSØGNING / ANMELDELSE SKAL OPLYSES FØLGENDE NÅR ETABLERINGEN ER UDFØRT: (En blanket pr. anlæg)	

Vejnavn og husnummer	
Postnummer og by	
Matrikelnummer og ejerlav	
Hvad omhandler oplysningerne (sæt kryds)	Nyetablering: Udvidelse: Ændring:
Hvad er etableret/udvidet/ændret (sæt kryds)	Ensilageopbevaringsanlæg: Møddingsplads: Gyllebeholder: Andet:
Byggedata	Grundareal: Rumfang: Højde: Opførelsessår:
Placering	Placering fremgår af ansøgningen: Vedlagt skitse over evt. ændret placering:

Ejers underskrift	
Navn	Telefonnummer
Evt. e-mail	Dato
Underskrift	