

Miljøgodkendelse

Af æg- og mælkeproduktionen
Bøgebækvej 20, 9830 Tårs

Udvidelse fra 72,58 DE til 140,78 DE



Husdyrgodkendelsesloven § 11
Dato for gyldighed: 13. oktober – 2016
Journalnummer 09.17.17-P19-6-16

Indholdsfortegnelse

1	Miljøgodkendelsens omfang	3
1.1	Resumé	3
1.2	Offentlighed.....	4
1.3	Klagevejledning	4
1.4	Gyldighed.....	5
1.5	Revurdering af miljøgodkendelsen	5
1.6	Godkendelsens indhold og vurderinger	5
2	Husdyrbrugets beliggenhed og planmæssige forhold	6
2.1	Nye og eksisterende anlæg på ejendommen	6
2.2	Anlæggets beliggenhed ift. fredninger, bygge- og beskyttelseslinjer mv.	6
2.3	Placering i landskabet.....	7
3	Husdyrholdet og produktionsforhold	8
3.1	Husdyrholdet og staldanlæg.....	8
3.2	Fodring	11
3.3	Ensilage	11
4	Gødningstyper og -håndtering.....	12
4.1	Husdyrgødning	12
4.2	Fosforindhold i husdyrgødningen	14
5	Gener fra husdyrbrugets anlæg.....	15
5.1	Lugt	15
5.2	Fluer og skadedyr.....	16
5.3	Støj, støv og lysgener fra anlægget og maskiner	16
5.4	Transport.....	17
6	Bedriftens påvirkninger af natur og miljø.....	18
6.1	Ammoniakfordampning og naturområder	18
6.2	Udbringningsarealer	19
6.3	Fjord og hav.....	21
6.4	Grundvand	22
7	Egenkontrol, management og alternative løsninger.....	23
7.1	Management og egenkontrol.....	23
7.2	Alternative løsninger.....	24
8	Bilag	25
Bilag 1.	Miljøteknisk redegørelse (fra ansøger)	25
Bilag 2.	Anlægstegning med nr. på bygningsafsnit og lagre	27
Bilag 3.	Detaljeret vurdering af påvirkninger af naturområder	28
Bilag 4.	Detaljeret vurdering af påvirkning af fjord og hav	35
Bilag 5.	Udtalelse fra Brønderslev Kommune om arealer	38
Bilag 6.	Notat om Standardsædskifter og referencesædskifter	45
Bilag 7.	Oversigt over ejendommens vilkår	46



1 Miljøgodkendelsens omfang

1.1 Resumé

Bøgebæk Økologi I/S, Bøgebækvej 20, 9830 Tårs har ansøgt om en miljøgodkendelse¹ af en udvidelse fra 72,58 DE² til 140,78 DE i høns og køer.

I forbindelse med udvidelsen bliver der i forbindelse med de eksisterende bygninger opført en ny fjerkræstald, en tilbygning til ungdyrstald, ny kalveplads og ny møddingsplads. På den eksisterende hønsstald bygges et 6 m bredt halvtag.

Udvidelsen sker i 2 etaper:

- I første etape etableres den første halvdel af den nye hønsstald og halvtag på eksisterende hønsstald samt ny møddingsplads.
- I anden etape etableres den sidste halvdel af den nye hønsstald og der etableres gødningsbånd i hele stalden.

Den ansøgte ejendom har CVR nr. 34676305. Virksomheden skal placeres, indrettes og drives i overensstemmelse med de oplysninger, der fremgår af den vedlagte miljøtekniske beskrivelse i bilag 1, og med de ændringer, der fremgår af godkendelsens vilkår. Desuden omfatter miljøgodkendelsen alle dyrkningsarealer tilknyttet samme CVR nr.

Ansøgningen om miljøgodkendelse er indsendt til Hjørring Kommune gennem Miljøstyrelsens elektroniske ansøgningssystem første gang den 6. juli 2016.

Hjørring Kommune har vurderet, at der kan meddeles godkendelse af den ansøgte ændring og udvidelse i henhold til de gældende regler³. Godkendelsen er baseret på oplysningerne i ansøgningen samt efterfølgende beregninger og betinget af følgende **vilkår**:

- Gyldighed (*vilkår 1.4.1*)
- Etablering af etagesystem og gødningsbånd (*vilkår 3.1.1*)
- Tømning af gødningsbånd (*vilkår 3.1.2*)
- Logbog over gødningsbånd (*vilkår 3.1.3*)
- Husdyrholdets sammensætning og staldsystemer (*vilkår 3.1.4*)
- Fodring (*vilkår 3.2.1*)
- Markstak med ensilage (*vilkår 3.3.1- 3.1.2*)
- Pumpning af gylle fra beholder til gyllevogn (*vilkår 4.1.1*)
- Udspredding af gødning direkte fra stald (*vilkår 4.1.2*)
- Aftale med biogasanlæg (*vilkår 4.1.3*)
- Markstak med dybstrøelse (*vilkår 4.1.4 – 4.1.5*)
- Støj (*vilkår 5.3.1*)
- Forskrift for olie og kemikalier (*vilkår 7.1.1*)
- Beredskabsplan (*vilkår 7.1.2*)

¹ Lov nr. 1572 af 20. december 2006 om miljøgodkendelse mv. af husdyrbrug

² De angivne DE er opgivet i henhold til Husdyrgødningsbekendtgørelsen - Bek. nr. 853 nr. 30. juni 2014 om erhvervsmæssigt dyrehold, husdyrgødning, ensilage m.v. - med efterfølgende ændringer.

³ Lov nr. 1572 af 20. december 2006 om miljøgodkendelse mv. af husdyrbrug – i resten af teksten blot kaldet "husdyrgodkendelsesloven" samt Lov om miljøbeskyttelse jf. lovbekendtgørelse nr. 1757 af 22. december 2006.



Nogle af vilkårene i denne miljøgodkendelse kræver registreringer på bedriften og dokumentation. En samlet oversigt over krav til egne registreringer og dokumentation er gengivet her:

- Til dokumentation for, at vilkår vedr. besætningens produktionsniveauer og vilkår vedr. fodring er overholdt, skal gødningsregnskabet kunne forevises.
- Ansøger skal dokumentere procentsatsen af proteinindhold i foderet til fjerkræ f.eks. ved produktionsplan fra foderleverandøren, hvoraf den planlagte mængde protein i procent af den omsættelige energi fremgår.
- Når kommunen på tilsyn forlanger det, skal eventuelle afvigende værdier i gødningsregnskabet i forhold til standardværdier kunne dokumenteres ved f.eks. foderkontrol, ajourførte foderplaner, og mejeri, eller lignende.
- Der skal føres logbog med tidspunkter for udmugning af den nye fjerkræstald og tidspunkter for hvornår gødningen køres direkte ud.
- Den ovennævnte dokumentation skal have en sådan form, at den tydeligt kan vise, at vilkårene i godkendelsen er overholdt – uanset driftsmæssig sammenhæng med andre produktionsanlæg.
- Når kommunen på tilsyn forlanger det, skal en opdateret beredskabsplan kunne fremvises.
- Den nævnte dokumentation skal opbevares i mindst 5 år. Kommunen skal ved tilsyn og kontrol have adgang til al den nævnte dokumentation.

Det skal understreges, at regler i gældende love, bekendtgørelser og kommunale regulativer altid skal overholdes. Også hvis disse er eller senere bliver skrappe end vilkårene i denne godkendelse.

1.2 Offentlighed

Orientering om udkast til miljøgodkendelse blev den 20. september 2016 udsendt til høring hos naboer og andre beboere indenfor en beregnet konsekvenszone, samt skønnede parter i sagen, ansøger selv og en række organisationer og private personer, der har anmodet herom. Der var frist til afgivelse af bemærkninger på 3 uger.

Der indkom ingen bemærkninger til udkastet.

1.3 Klagevejledning

Ansøger selv kan klage over kommunens afgørelse – dvs. denne godkendelse – indtil 4 uger efter offentliggørelsen. Det samme kan enhver, der har en væsentlig, individuel interesse i sagen samt en række foreninger og organisationer m.v.

Klagen skal indsendes til Natur- og Miljøklagenævnet via Klageportalen, som der findes et link til på forsiden af www.nmkn.dk. Klagen skal være modtaget senest den 10. november kl. 23.59.

Natur- og Miljøklagenævnet opkræver et gebyr på 500 kroner. Natur- og Miljøklagenævnet skal som udgangspunkt afvise en klage, der kommer uden om Klageportalen.



Afgørelsen kan godt tages i brug, selvom der klages over den – med mindre Natur- og Miljøklagenævnet bestemmer andet og under forudsætning af, at andre nødvendige tilladelser er indhentet. Udnyttes en afgørelse, der er klaget over, sker det for egen regning og risiko. Natur- og Miljøklagenævnet har også mulighed for at ændre eller ophæve en afgørelse på baggrund af en klage.

Kommunens afgørelse kan også indbringes for domstolene. En retssag skal være anlagt inden 6 måneder fra den dag, afgørelsen er offentliggjort.

1.4 Gyldighed

Vilkår:

1.4.1 Godkendelsen bortfalder, hvis ikke bygge- og anlægsarbejdet, er igangsat inden 2 år fra denne afgørelse. Er godkendelsen ikke fuldt udnyttet 5 år efter denne afgørelse, bortfalder den uudnyttede del.

Godkendelsen til udvidelse af dyreholdet følger kontinuitetsprincippet jf. § 33 stk. 3 i husdyrbrugsloven regnet fra afslutning af bygge- og anlægsarbejdet.

1.5 Revurdering af miljøgodkendelsen

Virksomhedens miljøgodkendelse og eventuelle tillæg skal regelmæssigt og mindst hvert 10. år tages op til revurdering⁴. Den første regelmæssige vurdering af denne miljøgodkendelse skal dog foretages, når der er gået 8 år.

1.6 Godkendelsens indhold og vurderinger

I de følgende kapitler gives en detaljeret beskrivelse af den ansøgte produktion og kommunens vurderinger af de mulige effekter på det omgivende miljø og naturen.

Hvis kommunen har fastsat vilkår, vil de være beskrevet detaljeret i begyndelsen af det kapitel eller afsnit, de vedrører. Det vil ofte være sådan, at ansøger skal kunne dokumentere overfor kommunen, at et vilkår er opfyldt. Eventuelle krav til dokumentation er samlet i afsnit 1.1

Gennem Husdyrloven pålægges den enkelte landmand at redegøre for brugen af BAT - bedst tilgængelig teknologi (Best Available Techniques). BAT er berørt i flere af de følgende afsnit, og der er evt. formuleret vilkår i relation til EU-direktivets krav herom. Der skal redegøres for BAT på følgende 6 områder: staldindretning, foder, opbevaring/behandling af husdyrgødning, udbringning af husdyrgødning, forbrug af vand og energi, management.

⁴jf. Bekendtgørelse nr. 1283 af 8. december 2014 om tilladelse og godkendelse m.v. af husdyrbrug.



2 Husdyrbrugets beliggenhed og planmæssige forhold

2.1 Nye og eksisterende anlæg på ejendommen

Der er søgt om opførelse af ny fjerkræstald, samt halvtag på den eksisterende hønsstald og forlængelse af tilbygning til kvægstalden. Desuden etableres en møddingsplads og en plads til kalve.



Anlægstegning

2.2 Anlæggets beliggenhed ift. fredninger, bygge- og beskyttelseslinjer mv.

Husdyrbrugets projekterede anlæg ligger udenfor fredninger, strand- klit-, sø-, å- og fortidsmindebeskyttelseslinjer og udenfor skov-, vej- og kirkebyggelinjer.

Kommunen har konstateret, at alle afstandskrav til vandforsyning, vej og naboskel mv. i henhold til § 8 i Lov om miljøgodkendelse mv. af husdyrbrug, er overholdt.



2.3 Placering i landskabet

Anlægget ligger i et område, der er udpeget som særligt bevaringsværdigt landskab i Kommuneplan 2013.

Her står at "De særligt bevaringsværdige landskaber, som er udpeget på kortet, skal så vidt muligt friholdes for byggeri og/eller anvendelse, der kan skæmme landskabet. Større og/eller dominerende byggeri og anlæg samt større veje og tekniske anlæg, som eksempelvis husstandsmøller og antenner, skal så vidt muligt undgås.

Øvrigt byggeri og anlæg, herunder enhverøsmæssigt nødvendigt byggeri for landbrug, skovbrug og fiskeri, skal placeres og udformes under særlig hensyntagen til landskabets skala og karaktertræk."

Den nye stald bliver i samme materiale som det eksisterende byggeri og i sammenhæng med eksisterende bygninger og der er ikke store terrænforskelle.

Kommunen vurderer, at det ansøgte projekt ikke vil være i strid med kommuneplanens retningslinjer vedrørende særligt bevaringsværdigt landskab.

Kommunen vurderer derfor samlet, at udvidelsen ikke vil forringe de landskabelige-, kulturhistoriske-, naturmæssige-, geologiske- eller rekreative værdier i området samt at det ikke vil få indflydelse på det udpegede bevaringsværdige landskab.



3 Husdyrholdet og produktionsforhold

3.1 Husdyrholdet og staldanlæg

Vilkår:

- 3.1.1 Det nye hønsehus skal indrettes med etagesystem og gødningsbånd, når hønseholdet komme over 7.600 høner svarende til 44,71 DE i høner (etape 2)
- 3.1.2 Gødningsbånd skal tømmes 3 gange ugentligt med et interval på 2-3 dage. (etape 2)
Etagesystem, gødningsbånd og transportsystem skal vedligeholdes i overensstemmelse med producentens vejledning. Producentens vejledning skal opbevares på husdyrbruget.
- 3.1.3 Der skal føres logbog over gødningsbåndet, hvori følgende registreres (etape 2):
- tidspunktet for tømningen af gødningsbånd (start- og sluttidspunkt)
 - enhver form for driftsstop med angivelse af årsag og varighed
 - kommunen skal underrettes, hvis gødningsbånd er ude af drift i mere end 7 dage.
- 3.1.4 Husdyrholdet skal være sammensat og staldindretning m.v. skal være i overensstemmelse med oversigten nedenfor i henholdsvis etape 1 og etape 2:

Etape 1

Dyrehold og staldtype	Staldafsnit nr.	Vægt- og aldersgrænser	Antal årsdyr	DE
Jerseyko, Sengestald med fast gulv	7		40	47,61
Jerseyko, Dybstrøelse (hele arealet)	7 og 5		10	11,90
Kvie/stud, jersey (6 mdr.-kælvning), Dybstrøelse (hele arealet)	4	6 mdr. – kælvning	38	13,57
Småkalv, jersey (0-6 mdr.), Dybstrøelse (hele arealet)	5	0 – 3 mdr.	6	1,09
Småkalv, jersey (0-6 mdr.), Dybstrøelse (hele arealet) (Kalvehytter)	12	3 – 6 mdr.	6	1,32
Tyrekalv, tung race (0-6 mdr.), Dybstrøelse (hele arealet) (Kalvehytter)	12	40 – 220 kg	25	2,94
Årshøne, konsumæg, gulvdrift + udeareal, økologiske	10 og 17		7.600	44,71
Dyreenheder i alt				123,14



Etape 2

Dyrehold og stalddtype	Staldafsnit nr.	Vægt- og aldersgrænser	Antal årsdyr	DE
Jerseyko, Sengestald med fast gulv	7		40	47,61
Jerseyko, Dybstrøelse (hele arealet)	7 og 5		10	11,90
Kvie/stud, jersey (6 mdr.-kælvning), Dybstrøelse (hele arealet)	4	6 mdr. – kælvning	38	13,57
Småkalv, jersey (0-6 mdr.), Dybstrøelse (hele arealet)	5	0 – 3 mdr.	6	1,09
Småkalv, jersey (0-6 mdr.), Dybstrøelse (hele arealet) (Kalvehytter)	12	3 – 6 mdr.	6	1,32
Tyrekalv, tung race (0-6 mdr.), Dybstrøelse (hele arealet) (Kalvehytter)	12	40 – 220 kg	25	2,94
Årshøne, konsumæg, gulvdrift + udeareal, økologiske	10		4.600	27,06
Årshøne, konsumæg, voliere m. gødningsbånd, skrabe høne	17		6.000	35,29
Dyreenheder i alt				140,78

Almindelige sæsonudsving i husdyrproduktionen samt tilpasninger pga. sanering og lignende accepteres. Tilpasninger, f.eks. som følge af ændrede vægtgrænser indenfor samme dyregruppe, accepteres også, så længe det samlede antal DE ikke overskrides.

Kommunens vurdering i forhold til BAT

Det skal bemærkes, at alle eksisterende staldafsnit indgår i projektet og dermed i den nedenstående vurdering. Kommunen vurderer dermed, at der samlet set, for både de eksisterende og nye staldafsnit, ikke er behov for at stille vilkår om yderligere BAT-tiltag vedr. staldindretning frem til næste revurdering. I vurderingen er indgået hensyn til de eksisterende staldes alder og staldsystemer samt en afvejning af forholdet mellem miljøeffekt og omkostninger.

Som udgangspunkt finder kommunen, at BAT-niveau for ammoniakfordampning skal svare til en beregning foretaget ud fra Miljøstyrelsens vejledende emissionsgrænseværdier opnåelige ved anvendelse af bedste tilgængelige teknik (BAT).

Kommunen har foretaget denne beregning af BAT-niveauet for produktionen i henholdsvis etape 1 og etape 2:



Etape1	Antal årsdyr	Vejledende ammoniakemission	
		Kg N/ år / dyr	kg N/år
Jerseyko, Sengestald med fast gulv	40	-	423,28
Jerseyko, Dybstrøelse (hele arealet)	10	7,68	76,77
Kvie/stud, jersey (6 mdr.-kælvning), Dybstrøelse (hele arealet)	38	2,37	340
Småkalv, jersey (0-6 mdr.), Dybstrøelse (hele arealet)	6	-	7,69
Småkalv, jersey (0-6 mdr.), Dybstrøelse (hele arealet) (Kalvehytter)	6	-	9,32
Tyrekalv, tung race (0-6 mdr.), Dybstrøelse (hele arealet) (Kalvehytter)	25	-	20,56
Årshøne, konsumæg, gulvdrift + udeareal, økologiske	7.600	-	1750,59
Den samlede emission fra anlæg må maksimalt være:			2628,21

Miljøstyrelsens ansøgningsystem har beregnet, at der vil være en emission fra den ansøgte produktion i etape 1 på 2.339,59 kg N/år.

Etape 2	Antal årsdyr	Vejledende ammoniakemission	
		Kg N/ år / dyr	kg N/år
Jerseyko, Sengestald med fast gulv	40	-	423,28
Jerseyko, Dybstrøelse (hele arealet)	10	7,68	76,77
Kvie/stud, jersey (6 mdr.-kælvning), Dybstrøelse (hele arealet)	38	2,37	340
Småkalv, jersey (0-6 mdr.), Dybstrøelse (hele arealet)	6	-	7,69
Småkalv, jersey (0-6 mdr.), Dybstrøelse (hele arealet) (Kalvehytter)	6	-	9,32
Tyrekalv, tung race (0-6 mdr.), Dybstrøelse (hele arealet) (Kalvehytter)	25	-	20,56
Årshøne, konsumæg, gulvdrift + udeareal, økologiske	4.600	-	1.131,06
Årshøne, konsumæg, voliere m. gødningsbånd, skrabehøne	6.000	9,92/100 årshøner	595,2
Den samlede emission fra anlæg må maksimalt være:			2.603,88

Miljøstyrelsens ansøgningsystem har beregnet, at der vil være en emission fra den ansøgte produktion i etape 2 på 2.256,56 kg N/år.

BAT kravet i forhold til Miljøstyrelsens vejledende emissionsgrænseværdier opnåelige ved anvendelse af bedste tilgængelige teknik (BAT) er dermed overholdt for begge etaper.



3.2 Fodring

Vilkår:

- 3.2.1 Der skal anvendes foder med et proteinindhold på gennemsnitligt højst 16,7 % af OE. Ansøger skal dokumentere procentsatsen med en produktionsplan fra foderleverandøren, hvoraf den planlagte mængde protein i procent af den omsættelige energi fremgår. Hvis der anvendes eget foder skal der foreligge foderanalyse for det (etape 2).

Der anvendes tidssvarende foderplanlægning og udfodringsteknikker, der er med til at begrænse spild og tab af næringsstoffer til miljøet. Kommunen vurderer, at der med de nuværende og planlagte tiltag til opbevaring og håndtering af foder ikke sker en væsentlig øget påvirkning af omgivelserne.

Med henblik på at reducere dyrenes N-udskillelse er det ifølge BREF-dokumentet (2003) BAT, at tilpasse foderet til dyrenes behov i de forskellige produktionsfaser (fasefodring), at optimere foderet på baggrund af fordøjelige/disponible næringsstoffer samt at tilsætte foderet aminosyrer. Derudover nævnes det, at visse fodertilsetninger, herunder enzymer, kan forøge fodereffektiviteten. Tilsvarende er det BAT, at anvende fasefodring med højtfordøjelige uorganiske foderfosfater og/eller fytase – for at få reduceret fjerkræs og slagtesvins fosforudskillelse.

BREF-dokumentet omhandler alene slagtesvin og fjerkræ og ikke kvæg og lign. Idet koen er en drøvtygger, kan de forhold der er nævnt i BREF-dokumentet ikke ukritisk overføres til en kvægproduktion. Således er det f.eks. ikke muligt at anvende fytase eller syntetiske aminosyrer. I de senere år har der imidlertid været øget forsknings- og rådgivningsmæssig fokus på fosfor og fordringsnormen for fosfor er reduceret. Gennem foderplanlægningen er der ligeledes fokus på indholdet af såvel fosfor som protein i foderblandingen.

Kommunens vurdering i forhold til BAT

Sammenholdes ansøgers valg af fodringsteknik med BREF-dokumentet, vurderer kommunen, at det ansøgte projekt lever op til kravene til BAT vedr. fodring.

3.3 Ensilage

Vilkår:

- 3.3.1 Markstakke med ensilage må ikke være placeret nærmere end 100 meter fra nabobeboelse.
- 3.3.2 Ensilagestakke, der ikke placeres på fast bund med afløb til opsamlingsbeholder, må højst være placeret på samme sted i 24 måneder. Der skal derefter gå 5 år, før ensilage igen må placeres på samme sted. Ved etablering af ensilage i markstak skal tidspunkt og placeringen noteres på et kortbilag i driftsjournalen.

Der opbevares ensilage som wrapballer eller i markstak i henhold til gældende regler for bl.a. tørstofindhold ved placering af ensilage i markstakke. Kraftfoder, korn, mineraler m.m. opbevares

For at minimere risikoen for udvaskning af næringsstoffer til vandmiljøet og eventuelle grundvandsdepoter, er der stillet vilkår om hvor længe og hvor tit en markstak må ligge på samme sted. For at mindske gener for omkringboende er der stillet vilkår om minimums afstand til nabobeboelse ved placering af markstakke med ensilage.



4 Gødningstyper og -håndtering

4.1 Husdyrgødning

Vilkår:

- 4.1.1 Der skal anvendes gyllevogne med påmonteret pumpe og returløb, således at spild af flydende husdyrgødning undgås. Alternativt kan der ved hver gylletank, hvor der sker påfyldning af gyllevogn, anlægges en læsseplads, således at spild kan opsamles.
- Pladsen skal etableres i henhold til Landbrugets Byggeblad for "læsseplads for gyllevogne", nr. 103.11-2. Afløbet/pumpebrønden skal dimensioneres således, at også et større spild kan opsamles. Pladsen skal være etableret senest ½ år efter godkendelsesdato.
- 4.1.2 Andelen af gødning, der udspredes på marken direkte fra den nye fjerkræstald, skal minimum være 60 %. Der skal føres logbog med tidspunkter for udmugning og for hvornår gødningen køres direkte ud.
- 4.1.3 Der skal laves skriftlig aftale med biogasanlæg om årlig modtagelsen af gylle svarende til 8,62 DE når produktion når op over 132,13 DE. Aftalen skal kunne fremvises, når kommunen forlanger det.
- 4.1.4 Markstakke med komposteret dybstrøelse må ikke være placeret nærmere end 100 meter fra nabobeboelse.
- 4.1.5 Markstakke, der ikke placeres på fast bund med afløb til opsamlingsbeholder, må højst være placeret på samme sted i 12 måneder. Der skal derefter gå 5 år, før komposteret dybstrøelse igen må placeres på samme sted. Ved etablering af komposteret dybstrøelse i markstak skal tidspunkt og placeringen noteres på et kortbilag i driftsjournalen.

Den producerede husdyrgødning på ejendommen er kvæggylle og dybstrøelse samt fast gødning fra fjerkræ. Der produceres 1.178 tons gylle pr. år på ejendommen, derudover produceres der dybstrøelse og fast gødning.

Nedenfor ses en oversigt over den samlede produktion af DE på ejendommen samt andelen af afsat gødning til biogas.

Regnskab for husdyrgødning	DE
Kvæggylle produceret på ejendommen	39,67
Dybstrøelse produceret på ejendommen	55,21
Fast gødning produceret på ejendommen	26,47
Afsat ved græsning inden for udbringningsarealerne	19,4
Afsat til biogasanlæg	- 8,62
I alt (til udspreddning på ejede og forpagtede arealer)	132,13

I det følgende afsnit redegøres nærmere for de enkelte gødningstyper og deres håndtering:

Der er stillet vilkår vedr. pumpning af gylle for at undgå spild og dermed minimere risikoen for forurening af jord, overfladevand og grundvand.



I følge den indsendte kapacitetserklæring er den årlige produktion af flydende gødning 1.178 m³. Denne mængde inkluderer rengøringsvand og drikkevandsspild fra staldene samt direkte nedbør til beholderen. Ifølge ansøgningsmaterialet er der en samlet opbevaringskapacitet for ejendommen på 1.117 m³, hvilket svarer til 11,4 måneders opbevaring.

Opbevaringsanlæg	Byggeår	Kapacitet (m ³)	Overdækning
Gyllebeholder på ejendommen		550	Flydelag
Fortank		7	
Gyllebeholder Harpsøvej 80		560	Flydelag
I alt		1.117	

Placeringen af gyllebeholderen på ejendommen fremgår af oversigtstegningen i bilag 2

Stalde tømmes for dybstrøelse/fast møg én gang årligt, enten i efteråret/vinteren eller om foråret. Halvtag til hønsestalden tømmes ca. én gang om måneden. I udvidelsens anden etape er der regnet med 3 gange ugentlig udmugning i den nye hønsestald.

Der etableres flydelag på gylletanken for at minimere ammoniakemission. Flydelaget kontrolleres månedligt og der føres logbog over kontrollen, så der er fokus på at flydelaget lever op til kravene. Gyllen omrøres kun forud for udkørsel af gylle.

Årligt efterses tæthed af overjordisk del og kabler på gyllebeholderen for intakt beskyttelse og eventuelle brud. Ved skader kontaktes leverandøren. Tanken tømmes ca. en gang årligt for indvendig inspektion. Inspektionen foretages stående uden for tanken. Årligt efterses inspektionsbrønd ved gylletank, for om der er vand der lugter eller som ser ud til at være med gyllerester. Ved tegn på utætheder kontaktes leverandøren.

Der er konstant flydelag på gyllen, og efter omrøring/udkørsel kontrolleres det, at der er etableret flydelag senest efter 14 dage, forudsat der er gylle i tanken.

Fast møg opbevares på ny møddingsplads med fast bund og afløb til gylletank. Fast møg opbevares også i markstakke når det har opnået en kompostlignende tilstand. Markstakkerne etableres i henhold til den gældende lovgivning. Fast møg uden daglig tilførsel overdækkes med kompostdug, presenning eller plastik, hvilket reducerer ammoniakemissionen.

Husdyrgødning udbringes på markerne ud fra afgrødens behov på den enkelte mark. Herved optimeres optagelsen af næringsstoffer og udvaskningen af nitrat samt udledningen af fosfor minimeres.

Der foretages ikke behandling (separation, beluftning, biologisk behandling, forsuring, kompostering eller lign.) af husdyrgødningen på anlægget. Husdyrgødningen fra produktionen afsættes til egne/forpagtede arealer samt biogas.

Kommunens vurdering i forhold til BAT

Jf. BREF er det BAT at opbevare gylle i en stabil beholder, der kan modstå mekaniske, termiske og kemiske påvirkninger. Beholderens bund og vægge skal være tætte og korrosionsbeskyttede. Beholderen skal tømmes jævnlige af hensyn til eftersyn og vedligeholdelse – normalt 1 gang årligt.



Der omrøres kun i gyllen umiddelbart før tømning af beholderen. Det er endvidere BAT at overdække beholderen med fast låg eller med et naturligt flydelag eller et flydelag, der etableres med snittet halm eller tilsvarende.

Ligeledes ifølge BREF kan det være BAT at foretage en behandling af husdyrgødning på bedriften under visse betingelser. Disse betingelser vedrører landbrugsareal til rådighed, overskud af eller efterspørgsel på lokale næringsstoffer, teknisk assistance, marketingsmuligheder for grøn energi samt lokale regler. Er der f.eks. et overskud af næringsstoffer i området, men tilstrækkelig areal til at udbringe husdyrgødningen, kan det være BAT at foretage separation af husdyrgødningen.

Sammenholdes ansøgers foranstaltninger vedr. opbevaring og håndtering af husdyrgødning med BREF-dokumentet, vurderer kommunen, at det ansøgte projekt lever op til kravene til BAT på området.

4.2 Fosforindhold i husdyrgødningen

For husdyrbrug med konventionel produktion af malkekvæg, skriver Miljøstyrelsen bl.a. i "Vejledning om emissionsgrænseværdier opnåelige ved anvendelse af den bedste, tilgængelige teknologi (BAT)" om fosfor. Ved udbringning af husdyrgødning svarende til harmonikravet for kvælstof, vil fosfortilførslen til udbringningsarealerne for flere husdyrtyper overstige afgrødernes behov, der ligger på 20-25 kg P/ha. Ved en fortsat ophobning af fosfor i landbrugsjorden er der risiko for, at fosforbidraget fra landbrugsjorden til vandmiljøet kan øges.

De teknikker og teknologier, der er rettet mod at reducere tilførslen af fosfor til udbringningsarealerne omfatter enten fodringsteknikker, der mindsker husdyrgødningens indhold af fosfor, eller separeringsteknikker, der medfører, at den mest fosforholdige del af husdyrgødningen kan afsættes til udbringning på andre arealer eller til forbrænding eller afgangning i biogasanlæg.

For så vidt angår optimering af fosforudnyttelsen ved fodring af malkekvæg, vil mange fodermidler i praksis have et fosforindhold, der overstiger koens fysiologiske behov uden brug af mineralsk fosfor. Fodermidlernes naturligt høje indhold af fosfor vil derfor i mange tilfælde begrænse muligheden for at optimere fosfortildelingen i praksis. Adgang til foderanalyser for fosfor kunne i praksis give mulighed for at planlægge tildelingen af fosfor mere præcist, men manglende viden om fordøjeligheden af foderets fosforindhold betyder, at der fortsat skal være en sikkerhedsmargin i fodringsnormerne og fodringsplanlægningen, der tager hensyn hertil.

Det er ikke tilladt at tilsætte fytase til foderet i økologisk fjerkræproduktioner. Der er ikke udarbejdet vejledende emissionsgrænseværdier for økologiske høns.

Kommunens vurdering i forhold til BAT

Hjørring Kommune er enig med Miljøstyrelsen, der i vejledningen vurderer, at der på nuværende tidspunkt ikke findes tilgængelige teknikker eller teknologier, der kan anvendes til at fastlægge emissionsgrænseværdier for fosforudledningen fra malkekvægsbesætninger og økologiske fjerkræproduktioner.

Kommunen vurderer, at projektet lever op til BAT-kravet hvad angår fosforindholdet i husdyrgødningen.



5 Gener fra husdyrbrugets anlæg

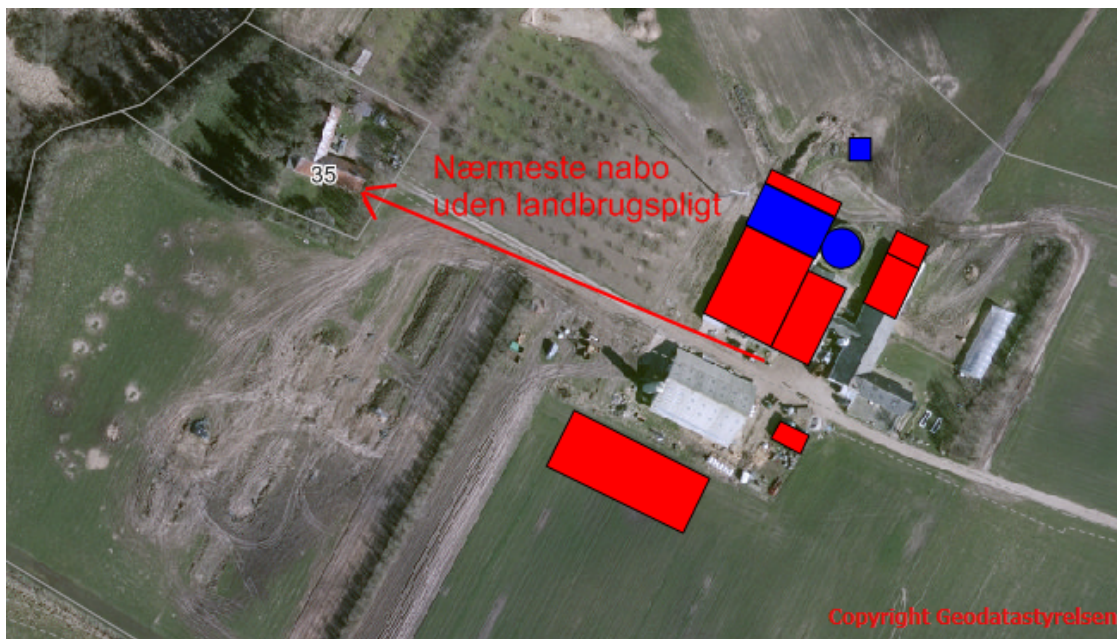
5.1 Lugt

Miljøstyrelsens ansøgningsystem har beregnet hvilke afstande, der mindst skal være fra staldene til forskellige beboelsestyper, se tabellen nedenfor. Her ses også de målte afstande til den nærmeste beboelse indenfor hver type.

Områdetype	Geneafstanden (m)	Vægtet gennemsnitsafstande (m)
Enkelt bolig	78	135
Samlet bebyggelse	139	1859
Byzone / Sommerhusområde	247	3689

Lugtgeneafstandene er beregnet for fuld besætning. Alle eksisterende og nye stalde indgår i beregningen.

Geneafstanden tager udgangspunkt i afstanden fra centrum af et staldanlæg til en nabo/områdegrænse, hvor genekriteriet skal overholdes. Da der er flere lugtkilder (flere stalde) beregnes en vægtet gennemsnitsafstand, der tager hensyn til, at der er flere stalde med forskellige emissioner. Det betyder, at afstanden til områdetyperne er beregnet ud fra et teoretisk lugtcentrum. Nærmeste enkelt bolig uden landbrugspligt ses på kortet nedenfor.



Afstanden til nærmeste nabo uden landbrugspligt

Som det ses af tabellen ovenfor, overholder den ansøgte produktion lovens minimumkrav til lugtgeneafstande til de forskellige typer af beboelser i området.

Da gylleopbevaring primært foregår i ejendommens gylletanke, forventer kommunen kun lugtbidrag fra ejendommens gylletanke ved omrøring og udkørsel samt ved transport af gylle til opbevaring på anden ejendom.



Kommunen forventer ikke væsentlige lugtgener fra produktionens foderanlæg. Der vil være en emission af lugt fra stalde. Lugtgenerne fra stalde kan begrænses ved hyppig og grundig rengøring af staldafsnittene og udstyr.

Lugt fra stalde vil dog altid i en vis udstrækning afhænge af landmandens indsats vedr. rengøring og staldhygiejne.

5.2 Fluer og skadedyr

I forbindelse med dyreholdet kan der forekomme gener fra fluer og gener fra skadedyr (rotter, mosegrise m.v.).

Forebyggelse af flueplage kræver først af alt en god gødningshåndtering og en generel god staldhygiejne. Derudover kan der sættes ind med bekæmpelse på særlige steder eller i særlige situationer. Ansøger har oplyst, at han generelt følger miljøstyrelsens "Retningslinier for fluebekæmpelse på og omkring gårde med husdyr".

Det er husdyrbrugets almindelige pligt, at holde stalde, lagre og andre anlæg i forsvarlig rottesikret stand. Derudover holdes i videst mulig omfang ryddeligt omkring ejendommen, for at undgå at tiltrække skadedyr. Eventuel forekomst af rotter skal anmeldes til kommunen, som derefter anviser bekæmpelse.

Ansøger oplyser, at skadedyr bekæmpes generelt i henhold til Statens Skadedyrsbekæmpelse samt kommunens anvisninger. Der er indgået en fast aftale med bekæmpelsesfirmaet Nomus, der aflægger et besøg om måneden. Derudover er der tre katte på ejendommen.

Der tilstræbes at holde anlægget rent og rydeligt således at tilhold af skadedyr minimeres. For at forebygge fluer anvendes hyppig udmugning og klisterbånd.

Kommunen vurderer, at ejendommens tiltag til forebyggelse og bekæmpelse af fluer og skadedyr vil være tilfredsstillende.

5.3 Støj, støv og lysgener fra anlægget og maskiner

Vilkår:

5.3.1 Støjbelastning fra landbrugsdriften på ejendommens bygningsparcel, herunder fra stalden og gyllebeholderen, må på intet punkt - målt på nærmeste nabobeboelse med tilhørende arealer i tilknytning til boligen - overstige nedenstående værdier. De angivne værdier for støjbelastningen er de ækvivalente, korrigerede lydniveauer i dB(A).

Dag	Kl.	Reference	dB(A)
Mandag-Fredag	07-18	8 timer	55
Lørdag	07-14	8 timer	55
Lørdag	14-18	8 timer	45
Søn- og helligdage	07-18	8 timer	45
Alle dage	18-22	1 timer	45
Alle dage	22-07	0,5 timer	40
Spidsværdi	22-07	-	55



De væsentligste støjkloder på ejendommen er ventilationsanlæg, højtryksrensere, foderanlæg, gyllepumpe samt transporter til og fra ejendommen. Indblæsning af foder kan ligeledes give anledning til støj, ligesom der må påregnes støj, når dyrene flyttes mellem staldafsnittene og ved transport til og fra ejendommen. Stationære støjkloder er placeret inde i bygningerne.

Foderanlæg og ventilationsanlæg har kontinuerlig drift alle døgnets timer. Brugen af traktorer i det daglige vil normalt begrænse sig til dagtimerne, dog må der påregnes sæsonbestemt markarbejde ud over dette.

De væsentligste støvkloder på ejendommen er håndtering af halm til strøelse samt håndtering af foder. Dette finder dog kun sted i et meget begrænset tidsrum og vurderes ikke at udgøre en gene for omgivelserne. Derudover kan der forekomme støv i forbindelse med til- og frakørsler til ejendommen.

Der er to udendørslamper, som tændes manuelt.

Det er kommunens vurdering, at eventuelle støj- og støvgener samt belysningen på ejendommen ikke vil medføre væsentlige gener for naboer eller for trafikanter.

5.4 Transport

I miljøgodkendelsen skal der indgå en vurdering af, om til- og frakørsel til virksomheden vil kunne ske uden væsentlig miljømæssige gener for de omboende. Færdsel på offentlig vej reguleres derimod af færdselsloven og håndhæves af politiet. Forhold vedrørende private fællesveje administreres af kommunen som vejmyndighed efter privatvejsloven.

Hovedparten af transporter til og fra ejendommen med foderstoffer og levering af hønniker, afhentning af mælk samt gylletransporter sker i dagtimerne. Udbringning af husdyrgødning kan ske aften og nat i forårsperioden. Transport af korn og halm sker primært i høstperioden og vil evt. også finde sted aften og nat. I forbindelse med høst af grovfoder, kan kørsel ligeledes finde sted aften og nat.

Kommunen vurderer, at kørsel til og fra ejendommen ikke vil antage et omfang, der vil være til væsentlig gene for beboerne i området. Antallet af transporter fremgår af bilag 1.



6 Bedriftens påvirkninger af natur og miljø

6.1 Ammoniakfordampning og naturområder

Beregninger af bedriftens fordampning af ammoniak er foretaget automatisk i Miljøstyrelsens ansøgningssystem. Beregningerne bygger på det ansøgte projekt og de vilkår, der fremgår af de foregående afsnit.

Ifølge husdyrgodkendelsesloven er det et krav, at der skal ske en reduktion af ammoniakfordampningen på 30 % for de stalde, hvor indretningen ændres og for nye stalde – i forhold til et fastlagt reference-staldsystem. Beregningerne viser, at dette krav er opfyldt.

Kommunens vurdering af udvidelsens påvirkning af naturen, herunder beregninger af ammoniakafsætning, omfatter hele husdyrbruget, dvs. både eksisterende og nye anlæg.

Den samlede fordampning af ammoniak fra stald og lager er i Miljøstyrelsens ansøgningssystem beregnet til 1120,97 kg N/år i nudrift og 2256,56 kg N/år i ansøgt drift. Udvidelsen af husdyrbruget medfører således en øget fordampning af ammoniak fra stalde og lagre på 1137,59 kg N/år.

I nærheden af husdyrbruget er der ingen Natura 2000 områder (kategori 1-natur), eller naturområder omfattet af § 7 i Lov om miljøgodkendelse m.v. af husdyrbrug (kategori 2-natur). Der er enkelt mindre overdrev og moser beskyttede efter § 3 i Naturbeskyttelsesloven (kategori 3-natur).

Den forøgede belastning af ammoniak fra stald og lager i 2 udvalgte naturpunkter i Hjørring Kommune er beregnet til henholdsvis 1 kg N/ha per år og 0,8 kg N/ha per år i etape 1 og 1 kg N/ha per år og 0,7 kg N/ha per år i etape 2, hvilket er under afskæringskriteriet på 1,0 kg.

Kommunen vurderer, at udvidelsen:

- Vil have en neutral effekt på naturen i Natura 2000 områder (kategori 1-natur)
- Ikke vil påvirke naturarealer beskyttet efter husdyrgodkendelseslovens § 7 (kategori 2-natur) eller heder, moser, overdrev og skove (kategori 3-natur)
- Vil have en neutral effekt på yngle-/rasteområder for arter beskyttede efter EF-habitatdirektivet bilag IV
- Vil have en neutral effekt på beskyttet natur, der støder op til ejendommens udbringningsarealer

Kommunen vurderer samlet, at den projekterede udvidelse kan gennemføres uden negative konsekvenser for den omgivende natur.

Kommunens detaljerede vurdering af naturforholdene ses i bilag 3.



Husdyrbrugets beliggenhed i forhold til naturpunkt 1 og 2 (rød prik).

6.2 Udbringningsarealer

Til bedriften hører 84,64 ha ejede og forpagtede udbringningsarealer. Arealerne er ifølge ansøger fratrukket eventuelle randzoner. De ejede og forpagtede arealerne modtager gylle på op til 1,56 DE/ha. De mulige konsekvenser for de berørte følsomme områder er nærmere beskrevet og vurderet i de følgende afsnit.

Al gylle udbringes efter reglerne i husdyrgødningsbekendtgørelsen og i henhold til Plantedirektoratets normer for tilførsel af næringsstoffer til afgrøderne. Gyllen udbringes med slæbeslanger samt ved nedfældning. Der udarbejdes mark- og gødningsplan, og der tages analyser af gyllen. Der udbringes ikke husdyrgødning på vandmættede, snedækkede, frosne eller oversvømmede arealer.

Jf. BREF er det med henblik på at reducere tabet af næringsstoffer til omgivelserne BAT at afbalancere tilførslen af gødning med afgrødens behov for næringsstoffer. Det er desuden BAT at reducere risikoen for forurening af omgivelserne ved ikke at tilføre gødning til vandmættede, oversvømmede, frosne eller snedækkede arealer. Endvidere er det BAT at undlade at tilføre gødning til arealer der skråner, støder direkte op til vandløb samt at udbringe gødning så tæt som muligt på tidspunktet for afgrødens optagelse af næringsstoffer. Det er endvidere BAT at tilrettelægge udbringningen af husdyrgødningen således at risikoen for lugtgener for omgivelserne minimeres.

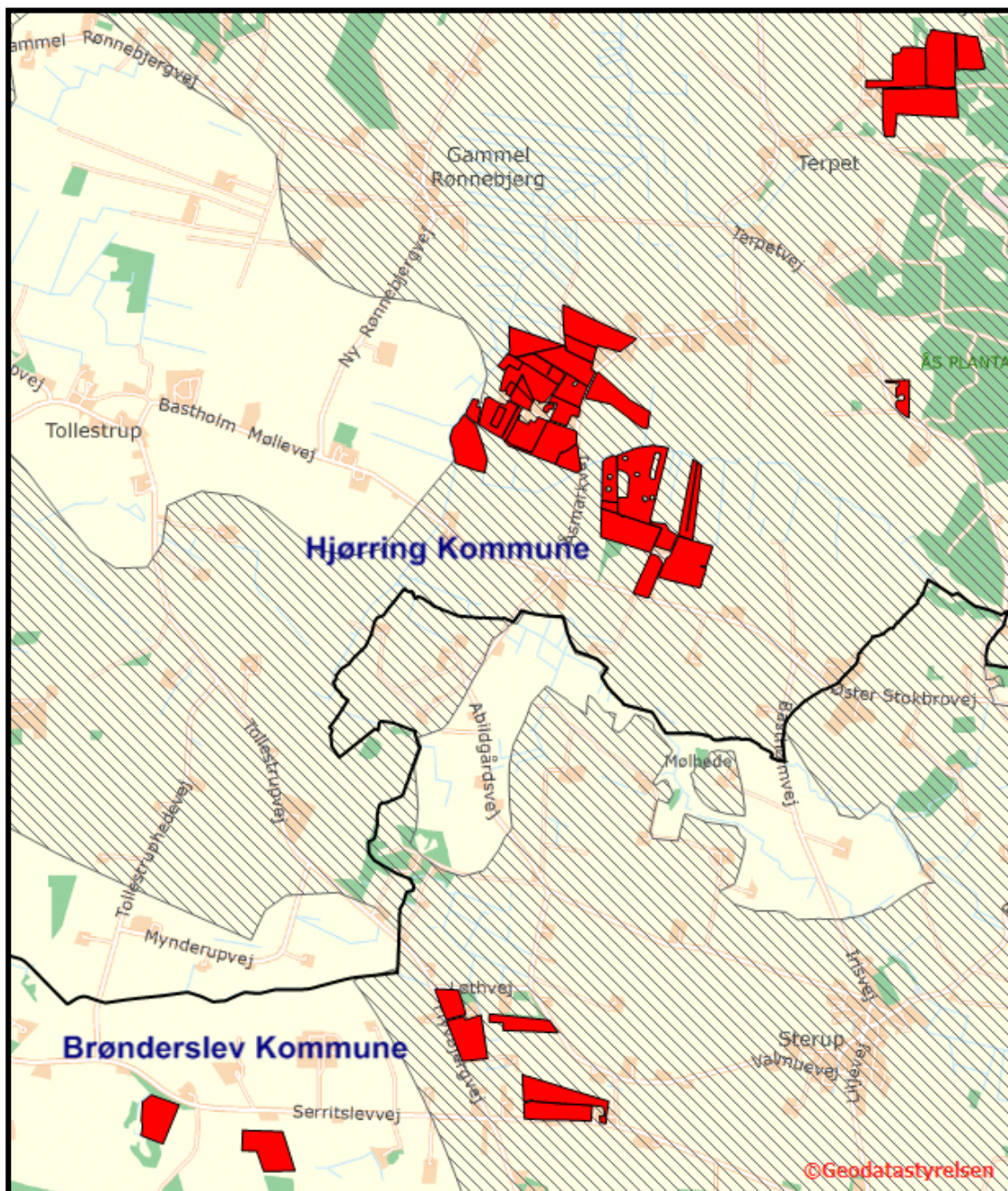
Kommunens vurdering af BAT ift. udbringning af husdyrgødning

Miljøstyrelsen skriver i "Vejledning om emissionsgrænseværdier opnåelige ved anvendelse af den bedste tilgængelige teknik (BAT)" om ammoniakfordampning fra udbringning af husdyrgødning. De teknikker, der i marken kan reducere ammoniakfordampningen ved udbringning, er rettet

mod at begrænse det tidsrum, i hvilket den mineralske del af kvælstofindholdet i gyllen er i kontakt med luften, eller sikrer, at den mineralske del forbliver på opløst form. Konkret omfatter det teknikker, der sørger for, at gyllen hurtigt kommer ned på eller i jorden, eller som giver gyllen en lavere pH-værdi (svovlsyrebehandling).

Hjørring Kommune er enig med Miljøstyrelsen, der i vejledningen konkluderer, at gældende lovregulering, herunder allerede gennemførte ændringer af husdyrgodkendelsesbekendtgørelsen, vedrørende udbringning af husdyrgødning er BAT for så vidt angår ammoniakfordampningen i marken.

Kommunen finder derfor, at det ansøgte lever op til kravene til BAT vedr. udbringning af husdyrgødning.



Udbringningsarealerne og deres overlap med nitratfølsomt indvindingsområde (skraveret område)



6.3 Fjord og hav

En stor del af udbringningsarealer i den ansøgte bedrift afvander til Skagerrak, den resterende del afvander til Nibe-Gjøl Bredning i Limfjorden. Påvirkningen fra husdyrbruget skal derfor vurderes ud fra husdyrgodkendelsesloven, ud fra habitatdirektivet og i forhold til mål og rammer i den statslige Vandplan 2009 - 2015 for Nordlige Kattegat og Skagerrak samt Limfjorden - Hovedopland 1.2. Den detaljerede vurdering ses i forhold til arealer beliggende i Hjørring Kommune ses i bilag 4 og for arealer beliggende i Brønderslev Kommune se i bilag 5.

Krav og vurdering ud fra habitatdirektivet

Kommunen har foretaget en vurdering af projektet i overensstemmelse med habitatdirektivets retningslinjer og Miljøstyrelsens vejledning herom. Skagerrak omfatter flere habitatområder.

Husdyrtrykket i det aktuelle opland har været stigende i perioden 2007 til 2014.

Det er kommunens vurdering, at projektet kan gennemføres når nitratudvaskningen er reduceret så meget, at den ikke overstiger en nitratudvaskning, der svarer til planteavlsbrug. Den beregnede udvaskning bliver i ansøgningen 51,4 kg N/ha/år. Udvasningen fra et planteavlsbrug i samme område er beregnet til at være 57,2 kg N/ha/år.

Krav og vurderinger ud fra Vandplanernes mål og rammer

Det fremgår af "Vandplan 2009-2015 for Nordlige Kattegat og Skagerrak" at miljømålet for området er "god tilstand". Det fremgår også, at miljømålet ikke er opfyldt i området. Det er derfor kommunens vurdering, at enhver yderligere væsentlig tilførsel af næringsstoffer fra oplandet vil forringe mulighederne for at opnå denne målsætning og bidrage til, at den samlede påvirkning af vandområdet øges, hvormed man bevæger sig i den forkerte retning i forhold til målsætningen.

På baggrund af habitatvurderingen, er det kommunens vurdering, at projektet ikke medfører en øget påvirkning af området.

0,65 ha af udbringningsarealerne i den ansøgte bedrift afvander til Nibe-Gjøl Bredning i Limfjorden. Påvirkningen fra husdyrbruget skal derfor vurderes ud fra habitatdirektivet og i forhold til mål og rammer i den statslige "Vandplan 2009 – 2015, Limfjorden. Hovedopland 1.2". Disse arealer ligger i Brønderslev Kommune, hvis detaljerede vurdering ses i bilag 5.

Kvælstofbelastning i kumulation med andre projekter

Hvis husdyrtrykket har været stigende i perioden 2007 til 2014, kan et projekt der medfører en merbelastning med kvælstof – som udgangspunkt - ikke godkendes. Husdyrtrykket i oplandet har været svagt stigende i perioden 2007 til 2014.

Det ansøgte projekt kan dog godkendes uanset stigningen i husdyrholdet i oplandet, hvis husdyrbrugets nitratudvaskning til overfladevand ikke er større end en nitratudvaskning, der svarer til et planteavlsbrug. Den beregnede udvaskning er beregnet til 51,4 kg N/ha/år. Udvasningen fra et planteavlsbrug i samme område er beregnet til at være 57,2 kg N/ha/år.

Kvælstofbelastning fra projektet i sig selv

I ovenstående afsnit er der argumenteret for, at udvasningen i ansøgt drift med anvendelse af husdyrgødning er mindre, end udvasningen ville have været for et planteavlsbrug på de samme



arealer. Når projektet ikke påvirker et marint Natura 2000-område **i kumulation** med andre projekter, så vil projektet heller ikke **i sig selv** påvirke Natura 2000-området.

6.4 Grundvand

Ca. 76,80 ha af udbringningsarealerne er beliggende i nitratfølsomt indvindingsområde. Der er ikke udarbejdet indsatsplan for beskyttelse af grundvandet for området.

Husdyrgodkendelsesloven stiller krav om, at udvaskningen fra udbringningsarealer i sådanne områder ikke må øges fra nudrift til ansøgt produktion, hvis den i efter-situationen er over 50 mg nitrat/liter.

Beregningerne i Miljøstyrelsens ansøgningssystem viser, at udvaskningen af nitrat fra rodzonen er på mellem 45 og 58 mg nitrat pr. liter i eftersituationen. Det er en reduktion af udvaskningen fra nu-situationen på mellem 7 og 9 mg nitrat pr. liter. Der sker dermed ikke nogen merudvaskning fra nudrift til ansøgt produktion, og lovens krav er opfyldt.



7 Egenkontrol, management og alternative løsninger

7.1 Management og egenkontrol

Vilkår:

7.1.1 Kommunens forskrift for opbevaring af olie og kemikalier skal følges.

7.1.2 Der skal forefindes en opdateret beredskabsplan på husdyrbruget, som fortæller, hvornår og hvordan der skal reageres ved uheld, der kan medføre konsekvenser for det eksterne miljø. Planen skal være kendt af ejendommens ansatte og andre, der arbejder på bedriften

Der er stillet vilkår om, at kommunens regulativ for opbevaring af olie og kemikalier skal følges. Hensigten er at minimere risikoen for forurening af jord, overfladevand og grundvand.

Nedenfor ses ansøgers redegørelse for management og egenkontrol. Ansøgers egen redegørelse er gengivet i kursiv.

- *Bedriftens medarbejdere uddannes løbende gennem kurser og efteruddannelse.*
- *Medarbejderne er orienteret om, at ejendommen er miljøgodkendt, og hvilket ansvar der dermed følger.*
- *I bedriftens driftsregnskab registreres forbrug af vand, energi og indkøbt foder.*
- *Rengøring i og omkring siloer og bygninger foretages jævnligt med henblik på at minimere risikoen for lugt og for at der ikke skal opstå uhygiejniske forhold.*
- *I forbindelse med indretningen af produktionsanlægget er der fokus på, at indretningen tager hensyn til en rationel drift, af hensyn til ressourceforbruget i driften og af hensyn til de daglige arbejdsgange.*

Der stræbes efter at leve op til målene for godt landmandskab. Dette betyder bl.a.:

- *At hjælpepestoffer som gødning, medicin og energi bruges under hensyntagen til miljø og sundhed.*
- *At brugen af næringsstoffer optimeres på ejendomsniveau under hensyntagen til afgrødernes behov og det økonomiske afkast.*
- *At der sikres en høj udnyttelse af næringsstoffer ved udarbejdelse af mark- og gødningsplaner. Herved sikres, at tildeling af husdyrgødning sker ud fra afgrødernes behov og næringsstofnorm på den enkelte mark, således der sker mindst muligt tab til det omgivende miljø. Endvidere laves der en årlig opgørelse i form af gødningsregnskaber over at forbruget gødning ikke er større end normerne foreskriver.*
- *Kvælstoftilførslen korrigeres årligt i forbindelse med kvælstofprognosen, der offentliggøres omkring 1. april (N-prognosen afhænger af klimaet de enkelte år).*
- *Fodersammensætning og fodringsstrategi evalueres og tilpasses løbende, således at nyeste viden anvendes.*
- *Der føres medicinjournal og logbog for gylletanken.*
- *Gylletanke bliver kontrolleret hvert 10. år af autoriseret kontrollant.*
- *Der er lavet beredskabsplan således at evt. uheld kan stoppes og konsekvensen for det omgivende miljø begrænses mest muligt.*

Den nævnte beredskabsplan for bedriften, beskriver hvordan medarbejdere og ejer skal handle i tilfælde af brand, overløb af gylle, kemikalie- og oliespild m.v. En beredskabsplan var vedhæftet



ansøgningen. Kommunen har vurderet beredskabsplanen og desuden stillet vilkår om opdatering og formidling til medarbejdere m.v.

Kommunen har vurderet beredskabsplanen og finder, at det ikke er nødvendigt at stille yderligere vilkår.

I forbindelse med ansøgningen er der derudover indsendt en række oplysninger om de øvrige produktionsforhold på ejendommen, herunder oplysninger om ventilationsforhold, spildevandsforhold, forbrug af råvarer, energi og vand, transport til og fra ejendommen, affaldshåndtering samt støjkluder på ejendommen. Den samlede redegørelse ses i bilag 1.

Kommunens vurdering i forhold til BAT

I henhold til BREF (2003) er det BAT at uddanne bedriftens personale, at registrere energi- og ressourceforbrug samt forbrug og anvendelse af handels- og husdyrgødning. Endvidere at have procedurer for at sikre ren- og vedligeholdelse af bygninger og inventar, at planlægge gødning af markerne korrekt samt at have nødfremgangsmåde ved evt. uheld.

Det vurderes at ansøgning i forhold til management og egenkontrol lever op til kravet om BAT

Der er i ansøgningen redegjort for hvordan det ansøgte med hensyn til ventilationsforhold og forbrug af energi og vand lever op til kravet om BAT. Kommunen vurderer på baggrund af det oplyste, at det ikke er nødvendigt at stille yderligere vilkår, og at det ansøgte på de to områder lever op til kravet om BAT.

7.2 Alternative løsninger

Nedenfor ses ansøgers redegørelse for alternativer og 0-alternativet i forhold til det ansøgte. Ansøgers redegørelse er gengivet i kursiv.

Der er ikke overvejet alternative muligheder til det ansøgte projekt.

Ved 0-alternativet, uændret drift, vil ejendommens udviklingsmuligheder, som et bæredygtigt landbrug med moderne teknik og staldanlæg der lever op til nu- og fremtidens krav for dyrene blive begrænset pga. faldende indtjening og dermed mulighed for at investere i optimal teknik og staldanlæg.



8 Bilag

Bilag 1. Miljøteknisk redegørelse (fra ansøger)

Energi- og ressourceforbrug	Ansøgnings nr. 87495	Juni 2016
Oplysninger om ejendommen på Bøgebækvej 20		

A. Spildevand				
Spildevandstype	Årlig mængde, ca. m³		Opsamling / bortskaffelse	
	Nudrift	Ansøgt	Nudrift	Ansøgt
Sanitært spildevand (drift)	Ingen	Ingen	-	-
Vaskeplads (møddingsplads)	20	20	Fortank	Fortank
Tagvand fra maskinhus	-	-	Til sivedræn	Til sivedræn
Tagvand fra stalde	-	-	Til terræn	Til terræn
Bemærkninger:				

B. Forbrug af råvarer, energi og vand			
Ressource	Nudrift	Ansøgt	Opbevaring (tanktype, bygning, indretning)
Diesellole til traktorer m.v.	12.000 l	20.000 l	1.200 l tank fra 2011 i maskinhuset
Fyringsolie	-	-	Ingen opbevaring
Benzin	-	-	Ingen opbevaring
Smøreolie	-	-	Ingen opbevaring
Halm til halmfyr	-	-	Ingen opbevaring
Kunstgødning	-	-	Ingen opbevaring
Indkøbt foder	600 t	1.000 t	Fodersiloer
Pesticider	-	-	Ingen opbevaring
Kemikalier	-	-	Ingen opbevaring
Elforbrug til lys, opvarmning m.v.	44.000 kWh	66.000 kWh	
Drikkevand og vaskevand (drift)	1.514 m ³	1.920 m ³	
Vand til vanding	-	-	
Vand til vask af stalde og markredskaber/maskiner	20 m ³	20 m ³	
Andet			

Årlig egen produktion af energi fra vindmølle: 20.000 kWh. Dette er uændret ved den ansøgte drift.
Energibesparende foranstaltninger: Vindmølle, ventilation reguleres automatisk efter temperatur, fremover vil der blive benyttet LED-lys når belysningen skal udskiftes, varmen genanvendes fra køletanken til opvarmning af hus.
Drikkevandsforsyningen sker via egen boring. Der er måler på boringen.

C. Transport til og fra ejendommen						
	Antal/mængde pr. år		Kapacitet pr. transport		Antal transporter pr. år	
	Nudrift	Ansøgt	Nudrift	Ansøgt	Nudrift	Ansøgt
Diesellole	12.000 l	20.000 l	-	-	12	16
Afhentning af mælk	-	-	-	-	183	183
Levende dyr	-	-	-	-	50	50
Døde dyr	-	-	-	-	12	12



Indkøbt foder	-	-	-	-	18	24
Eget korn o.lign.	-	-	-	-	100	150
Gylle	852 t	1.117 t	25	25	34	45
Fast husdyrgødning	240 t	543 t	10	10	24	54
Afhentning affald	-	-	-	-	52	52
Fragt	-	-	-	-	12	12
Afhentning af æg	-	-	-	-	52	104
I alt					549	702
Bemærkninger:						

D. Affald		
	Opbevaring	Bortskaffelse
Dagrenovation	Container	Kommunal ordning
Døde dyr	Overdækket og hævet fra jord	DAKA
Landbrugsplast	Erhvervscontainer 800 l	Genbrugsstation
Papir/nylonsække	Renovation	Kommunal ordning
Klinisk risikoaffald	-	-
Emballage fra sprøjtemidler	-	-
Rester af sprøjtemidler	-	-
Spildolie	-	Mekaniker tager med retur
Oliefiltre	-	Mekaniker tager med retur
Akkumulatorer	-	-
Dæk	-	-
Jern/metal	Maskinhus	Skrothandler
Spraydåser	-	-
Lysstofrør	Maskinhus	Genbrugsstation
Elektronisk affald	-	-
Andet	-	-
Bemærkninger:		

E. Støjkloder			
Type	Driftsperiode	Tiltag til begrænsning af støj	Placering
Ventilation	Kontinuert	Rengøres efter behov Reguleres automatisk efter temperatur	Gavlventilation i ny og eksisterende hønsestald
Korntørring	1 uge om året	Alm. vedligeholdelse	
Foderanlæg	Kontinuert	Alm. vedligeholdelse og rengøring	
Levering af foder	24 gange årligt	-	
Pumpning af gylle	1 gang ugentligt	-	
Daglig brug af traktor	-	-	
Transport af levende dyr	50 gange årligt	Foregår hovedsageligt i dagstimerne og på hverdage	
Bemærkninger:			

Bilag 2. Anlægstegning med nr. på bygningsafsnit og lagre





Bilag 3. Detaljeret vurdering af påvirkninger af naturområder

Retsgrundlag

Hjørring Kommune har vurderet, om der i forbindelse med udvidelsen er behov for beskyttelse af naturen med dens bestand af vilde planter og dyr og deres levesteder, herunder områder, der er beskyttet mod tilstandsændringer, udpeget som internationalt naturbeskyttelsesområde eller udpeget som særligt sårbart over for næringsstofpåvirkning⁵. Kommunen har konkret vurderet, om der er naturområder, der efter kommunens vurdering ikke beskyttes tilstrækkeligt af beskyttelsesniveauerne i Husdyrgodkendelsesloven⁶. Endvidere har kommunen vurderet, om det ansøgte projekt i sig selv eller tilsammen med andre planer og projekter kan påvirke Natura 2000-områder og/eller yngle- eller rasteområder for habitatdirektivets bilag IV-arter væsentligt⁷. Herved har kommunen sikret sig, at husdyrbruget kan drives på stedet uden at påvirke omgivelserne på en måde, der er uforenelige med hensynet til omgivelserne⁸.

Kommunens vurdering af udvidelsens påvirkning af naturen, herunder beregninger af ammoniakafsætning, omfatter hele husdyrbruget, dvs. både eksisterende og nye anlæg.

Beskyttet natur (naturbeskyttelses-, husdyrgodkendelsesloven og habitatdirektivet)

Naturbeskyttelseslovens § 3 beskytter overdrev, heder, moser, enge, strandenge, strandsumpe, søer og vandløb mod ændringer i tilstanden. Beskyttelsen gælder for alle de beskyttede naturtyper bortset fra søer og vandløb, hvis de har en minimumsstørrelse på 2.500 m² i sammenhængende areal. Beskyttelsen gælder for søer på 100 m² eller derover. De beskyttede vandløb er udpeget af de tidligere amtsråd og godkendt af miljøministeren.

Arealer, der er mindre end 2.500 m², er omfattet af beskyttelsen, hvis de indgår en mosaik af naturtyper med et samlet areal på 2.500 m² og for moser, også hvis de ligger i tilknytning til søer eller vandløb.

Husdyrgodkendelseslovens § 7 fastsætter en beskyttelse af en række konkrete ammoniakfølsomme naturtyper. Inden for de internationalt beskyttede Natura 2000-områder (kategori 1-natur) kan der således maksimalt tillades en total ammoniakbelastning på 0,2 – 0,7 kg N/ha/år, afhængig af antallet og størrelsen af øvrige husdyrbrug i nærområdet. Samme lov fastsætter også beskyttelsen mod ammoniak på udvalgte naturtyper uden for de internationale naturbeskyttelsesområder. Det drejer sig om højmoser, lobeliesøer og heder over 10 ha samt overdrev over 2,5 ha (kategori 2-natur), der er beskyttet mod en total ammoniakbelastning på mere end 1 kg N/ha per år, fra et givent husdyrbrug⁹.

Beskyttelsesniveauet på øvrige heder, moser og overdrev beskyttede efter naturbeskyttelseslovens § 3 samt ammoniakfølsomme skove (kategori 3-natur) beror på en konkret vurdering af, om der er tale om et naturområde af særlig regional eller lokal interesse¹⁰.

⁵Jf. § 23 stk. 2 i Husdyrgodkendelsesloven

⁶Jf. § 29 i Husdyrgodkendelsesloven

⁷Jf. §§ 7, 8 og 11 i Bekendtgørelse nr. 408 af 1. maj 2007 om udpegnings og administration af internationale naturbeskyttelsesområder samt beskyttelse af visse arter (habitatbekendtgørelsen).

⁸Jf. § 19 stk. 2 i Husdyrgodkendelsesloven

⁹Jf. Bilag 3, A, Nr. 2 i Bekendtgørelse nr. 1283 af 8. december 2014 om tilladelse og godkendelse m.v. af husdyrbrug

¹⁰Jf. Bilag 3, A, Nr. 3 i Bekendtgørelse nr. 1283 af 8. december 2014 om tilladelse og godkendelse m.v. af husdyrbrug



Denne vurdering beror først og fremmest på en vurdering af områdets naturkvalitet på en skala fra I – V (høj, god, moderat, ringe og dårlig). Naturkvaliteten vurderes dels efter områdets struktur, dvs. vegetationssammensætning, drift af arealet herunder evt. afgræsning samt naturtypekarakteristiske strukturer. Desuden vurderes kvaliteten i forhold til diversiteten og artssammensætning på arealet, samt arternes følsomhed overfor ammoniak. Registrerede plantearter kategoriseres i denne sammenhæng som hhv. særligt værdifulde, positive, typiske, problematiske eller øvrige på baggrund af en artsliste udarbejdet af DMU. Endelig vurderes arealets værdi som levested for fredede eller rødlistede arter af planter og dyr og som yngle- og rasteområde for arter beskyttede efter habitatdirektivet (Bilag IV-arter).

Herudover inddrages en række øvrige forhold i vurderingen af krav til den maksimale ammoniakbelastning. Det gælder områdets:

- Status i kommuneplanen, herunder om det er omfattet af en udpegning som værdifuldt naturområde, økologisk forbindelse, rekreativt område eller værdifuldt kulturmiljø
- Status i forhold til fredninger, handleplaner for naturpleje eller anden planlagt naturindsats

Endelig inddrages hensynet til områdets ammoniakfølsomhed i forhold til den ammoniaktilførsel arealet modtager fra andre kilder. Det vil dels sige den generelle baggrundsbelastning i området, men også tilførslen fra konkrete lokale kilder, såsom husdyrbruget nuværende produktion, samt udbringning af gødning på nærliggende arealer.

Påvirkning af natur

Den samlede fordampning af ammoniak fra stald og lagre er i Miljøstyrelsens ansøgningsystem beregnet til 1120,97 kg N/år i nudrift og 2217 kg N/år i ansøgt drift. Udvidelsen af husdyrbruget medfører således en øget fordampning af ammoniak fra stalde og lagre på 1137,59 kg N/år. Ammoniakfordampning i forbindelse med udbringning af husdyrgødning indgår ikke i beregningerne.

Natura 2000 (Kategori 1- natur)

Screening

Nærmeste Natura 2000 område er Nymølle Bæk og Nejsum Hede (EF-habitatområde 217), der ligger mere end 9 km sydøst for driftsbygningerne.

En del af udbringningsarealerne er placeret i tilknytning til ejendommen, og de resterende ligger inden for en radius af 4 km fra ejendom. Alle ligger mere end 8 km fra Natura 2000- områder.

Da driften af husdyrbruget ikke omfatter arealer indenfor internationale naturbeskyttelsesområder, vurderer kommunen, at ammoniakfordampning igennem luftbåren ammoniak umiddelbart er den eneste potentielle påvirkning af terrestriske naturtyper og arter, der er udpegningsgrundlag for det nævnte Natura 2000 område.

Med henvisning til stor afstand og eksponentielt aftagende ammoniakbelastning med afstand fra kilden, er det ikke fundet relevant at beregne bidrag til luftbåren ammoniakbelastning i det nævnte område. Bedriftens andel af den luftbårne ammoniakbelastning af terrestriske naturtyper i området vil være marginal og øget ammoniaktab som følge af udvidelsen medfører ikke nogen beregningsmæssig øget ammoniakbelastning.



Konsekvensvurdering & Konklusion

Kommunen konkluderer på ovenstående baggrund, at det ikke er nødvendigt at foretage en nærmere konsekvensvurdering af projektets virkninger på Natura 2000-områder.

Kategori 2- natur

Den nærmeste kategori 2-natur ligger mere end 1,5 km fra driftsbygningerne.

Med henvisning til stor afstand og eksponentielt aftagende ammoniakbelastning med afstand fra kilden, er det ikke fundet relevant at beregne bidrag til luftbåren ammoniakbelastning i det nævnte område. Bedriftens andel af den luftbårne ammoniakbelastning af terrestriske naturtyper i området vil være marginal og øget ammoniaktab som følge af udvidelsen medfører ikke nogen beregningsmæssig øget ammoniakbelastning.

Kategori 3- natur

I nærheden af husdyrbruget er der registreret flere overdrev, heder, moser, enge og vandhuller beskyttet efter naturbeskyttelseslovens § 3 (Fig. 1). Det er kommunens vurdering, at der ikke ligger ammoniakfølsom skov nær husdyrbruget.

For kategori 3-natur gælder, at kommunen ikke kan fastsætte krav om en samlet, maksimal merdeposition på mindre end 1,0 kg N/ha/år. For naturområder, hvor merdepositionen er beregnet til mindre end 1,0 kg N/ha/år, vurderer kommunen at det ikke er nødvendigt at foretage en vurdering af den berørte natur. For naturområder, hvor merdepositionen er beregnet til mere end 1,0 kg N/ha/år, kan kommunen efter en konkret vurdering af naturområdet, tillade en højere deposition.

Naturpunkt 1:

En natureng på ca. 0,2 ha, der er omfattet af Naturbeskyttelsesloven § 3. Arealet ligger i område udpeget som særligt værdifuldt naturområde og økologisk forbindelse i Kommuneplan 2013.

Naturengen er vurderet til at være af høj naturkvalitet og med en tålegrænse på 15 kg N/ha/år. Baggrundbelastningen er på 16,6 kg N/ha/år.

Det er i dette tilfælde ikke nødvendigt at stille krav til den maksimalt tilladte merbelastning med ammoniak på arealet, da denne ikke overskrider 1,0 kg N/ha per år, hvilket er det skrappeste krav kommunen kan stille til kategori 3- natur (se tabel 1).

Kommunen vurderer samlet, at ammoniakbelastningen fra stald og lager har en neutral effekt for det berørte areal (naturpunkt 1) (Tabel I).

Naturpunkt 2:

En mose på ca. 0,7 ha, der er omfattet af Naturbeskyttelsesloven § 3. Arealet ligger i område udpeget som særligt værdifuldt naturområde og økologisk forbindelse i Kommuneplan 2013.

Det er i dette tilfælde ikke nødvendigt at stille krav til den maksimalt tilladte merbelastning med ammoniak på arealet, da denne ikke overskrider 1,0 kg N/ha per år, hvilket er det skrappeste krav kommunen kan stille til kategori 3- natur (se tabel 1).



Kommunen vurderer samlet, at ammoniakbelastningen fra stald og lager har en neutral effekt for det berørte areal (naturpunkt 2) (Tabel I).

Påvirkning af yngle- og rasteområder for bilag IV arter

Yngle- og rasteområder for arter opført på habitatdirektivets bilag IV, er beskyttet mod beskadigelse og ødelæggelse.

Screening

Hjørring Kommune har ikke registreret arter omfattet af EF-habitatdirektivets bilag IV i nærheden af husdyrbruget eller udbringningsarealerne, men følgende arter omfattet af bilag IV kan have yngle- eller rasteområder på arealer i nærheden.

Odder *Lutra lutra* og flere arter af Flagermus findes udbredte i det meste af kommunen. Arterne vurderes dog ikke at blive negativt påvirket af øget ammoniakbelastning eller af andre forhold i forbindelse med udvidelse af husdyrbrug.

Spidssnudet frø *Rana arvalis*, Løgfrø *Pelobates fuscus*, Strandtudse *Bufo calamita*, Stor vandsalamander *Triturus cristatus* og Markfirben *Lacerta agilis*, findes alle i dele af kommunen. Disse arter kan potentielt alle blive negativt påvirket af øget ammoniaktilførsel til deres yngle- og rasteområder. Eksempelvis kan dette medføre forringet vandkvalitet i ynglevandhuller for padder eller det kan skabe øget tilgroning af lysåbne naturtyper, hvilket bl.a. medfører et ændret mikroklima med lavere temperatur, samt forringelser i fødeudbuddet til skade for både padder og firben. Yngle- og rasteområder for disse arter i området vil normalt begrænse sig til områder beskyttet af naturbeskyttelseslovens § 3.

Nærmeste registrerede forekomst af kvælstoffølsomme bilag IV - arter ligger mere end 2,5 km fra husdyrbruget. Det er derfor ikke fundet relevant at beregne bidrag til luftbåren ammoniakbelastning.

Konsekvensvurdering & Konklusion

Kommunen konkluderer på ovenstående baggrund, at det ikke er nødvendigt at foretage en nærmere konsekvensvurdering af projektets virkninger på de nævnte bilag IV arter.

Udbringningsarealer i forhold til beskyttede naturarealer

Hjørring Kommune vurderer påvirkningen af naturområder, der skyldes udbringning af husdyrgødning på nærliggende marker, ifølge Miljøstyrelsens vejledning. Herunder anvendes i givet fald de mulige vilkår, som Miljøstyrelsen peger på. Miljøstyrelsens vejledning bygger i øvrigt på bilag 10 rapporten "BUFFERZONER" omkring særlig sårbar natur som beskyttelse mod lokalt nedfald af luftbåret kvælstof fra danske landbrugsejendomme".

Natura 2000

Nærmeste Natura 2000 område er Nymølle Bæk og Nejsum Hede (EF-habitatområde nr. 217), der ligger omkring 7,5 km sydøst for udbringningsarealerne. Der vil derfor ikke være en målbar ammoniakbelastning fra udbringningsarealerne i kanten af habitatområdet. Se i øvrigt vurdering af kvælstofbelastning fra stald og lager under afsnittet 'Natura 2000'.



Øvrig beskyttet natur

Udbringningsarealerne støder flere steder op til ammoniakfølsomme naturområder (Fig. 2). Disse områder kan indeholde yngle- og rasteområder for bilag IV-arter, så som Spidssnudet frø, Løgfrø, Strandtudse, Stor vandsalamander, Markfirben, Odder og arter af Flagermus.

Ved udbringning af husdyrgødning vil merbelastningen med ammoniak på nærliggende naturområder ikke kunne overstige 1 kg N/ha per år – uanset typen af husdyrgødning før og efter og uanset dyretryk før og efter. Det er derfor kommunens vurdering, at udbringning af husdyrgødning på de ansøgte udbringningsarealer, ikke vil kunne medføre en tilstandsændring af de nærliggende § 3 beskyttede områder og dermed heller ikke beskadige yngle-/rasteområder for bilag IV-arter.

Arealer beskyttet efter § 3 må kun anvendes som udbringningsarealer, hvis de er anvendt som dette inden 1992 og intensiteten for udbringning ikke øges.

Øvrige bemærkninger

Vurderingen bygger på tolkning af luftfoto, besigtigelse af arealer, beregning af ammoniakbelastning i husdyrgodkendelse.dk samt viden om tilstanden af konkrete naturarealer og udbredelsen af planter og dyr.

Tabel I: Beregnet ammoniakbelastning i udvalgte naturpunkter:

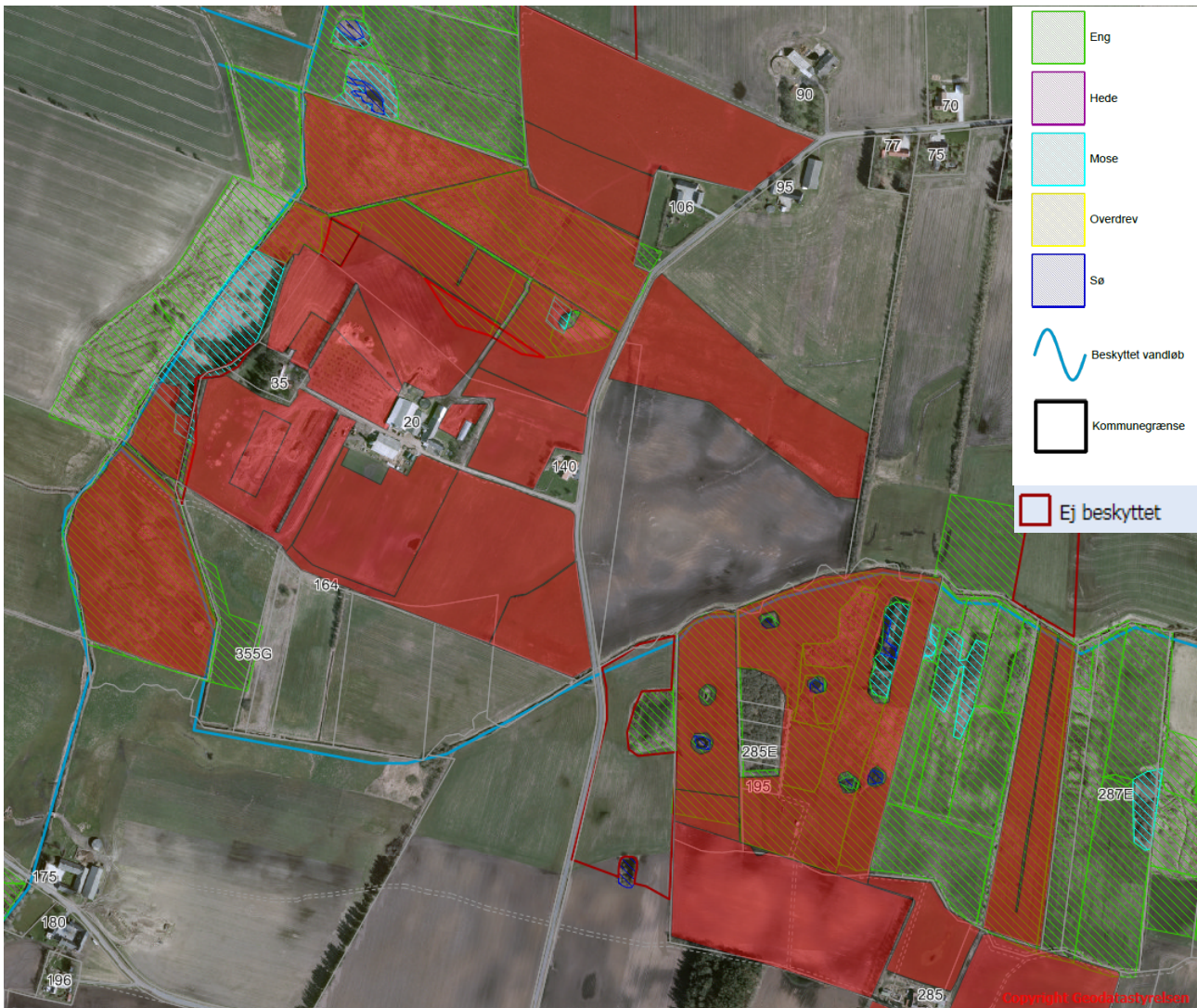
Naturpunkt	1	2
Naturtype	Natureng	Mose
Natur-kategori	3	3
Vurderingsmetode*	A	C
Merdeposition fra stald og lager (kg N/ha per år)(<i>Etape 1</i>)	1,0	0,8
Merdeposition fra stald og lager (kg N/ha per år)(<i>Etape 2</i>)	1,0	0,7
Tilladt merdeposition (kg N/ha per år)	(1,0)	(1,0)
Totalbelastning fra stald og lager (kg N/ha per år)	1,4	1,4
Afstand fra stald til naturpunkt (m) [^]	155	170
Planstatus	Økologiske forbindelser	Økologiske forbindelser

*Vurderingen er foretaget ud fra metode A) sommerbesigtigelse (på basis af registrering af strukturelle forhold og arter på arealet) B) vinterbesigtigelse (på basis af registrering af strukturelle forhold og arter på arealet) C) naturvurdering kontor (på basis af luftfotos, topografi, tidligere besigtigelser, planstatus mv.).

[^]Afstand fra stald og lager er opgivet som kortest afstand fra nærmeste stald eller lager til naturpunktet.



Figur 1. Husdyrbrugets beliggenhed i forhold til naturpunkt 1 og 2 (rød prik).



Figur 2. Udbringningsarealer i forhold til beskyttede naturtyper



Bilag 4. Detaljeret vurdering af påvirkning af fjord og hav

En stor del af udbringningsarealer i den ansøgte bedrift afvander til Skagerrak, den resterende del afvander til Nibe-Gjøl Bredning i Limfjorden. Påvirkningen fra husdyrbruget skal derfor vurderes ud fra husdyrgodkendelsesloven, ud fra habitatdirektivet og i forhold til mål og rammer i den statslige Vandplan 2009 - 2015 for Nordlige Kattegat og Skagerrak samt Limfjorden - Hovedopland 1.2.

Vurdering af arealerne beliggende i Brønderslev Kommune ses i bilag 5.

Krav og vurdering ud fra habitatdirektivet

Hjørring Kommune har vurderet det aktuelle projekts mulige påvirkninger af de marine dele af habitatområderne H1 (Skagens Gren og Skagerrak), H203 (Knudegrund) og H202 (Lønstrup Rødgrund).

I udpegningsgrundlagene for de to sidstnævnte områder ses ikke at være kvælstof- eller fosforfølsomme arter i det marine vandmiljø. Derimod er det uklart, om der i udpegningsgrundlaget for den marine del af H1 findes næringsstoffølsomme elementer, da Naturstyrelsen ikke har beskrevet grundlaget for udpegningen.

Det fremgår dog af såvel basisanalysen for Skagens Gren og Vandplan 2009-2015 for Nordlige Kattegat og Skagerrak, at miljømålet er "god tilstand". Det fremgår også, at miljømålet ikke er opfyldt i området. Det er derfor kommunens vurdering, at enhver yderligere væsentlig tilførsel af næringsstoffer fra oplandet vil forringe mulighederne for at opnå denne målsætning og bidrage til, at den samlede påvirkning af vandområdet øges, hvormed man bevæger sig i den forkerte retning i forhold til målsætningen.

Kommunen har derfor valgt at foretage en vurdering af projektet i overensstemmelse med habitatdirektivets retningslinjer og Miljøstyrelsens vejledning. I vejledningen har ministeriet opstillet to afskæringskriterier for, hvornår et projekt ikke kan medføre skadevirkning på overfladevande som følge af nitratudvaskning. Miljøstyrelsen antager ifølge vejledningen, at grænsen for at der kan ses en påvirkning, er den samme for fosfor som for nitrat:

1) Påvirkning fra projektet i sig selv.

Kvælstof/fosforudvaskningen fra det samlede husdyrbrug må maksimalt udgøre 5 % af den samlede udvaskning til det aktuelle område – dog max. 1 %, hvis der er tale om vandområder, der kan karakteriseres som et lukket bassin og/eller er meget lidt eutrofieret.

2) Påvirkning fra projektet i kumulation med andre planer og projekter.

Dyretrykket i det aktuelle opland må ikke have været stigende siden 1. januar 2007.

Ad 1. Påvirkning fra projektet i sig selv

Kvælstof

Skagerrak er kategoriseret som "sårbart vandområder", men ikke som "meget sårbare vandområder". Oplandet, der antages at påvirke vandområdet Skagerrak og Skagens Gren, kaldes i Miljøstyrelsens opgørelse over dyretryk for "Skagerrak/Vesterhav". Vandområdet kan efter kommunens vurdering ikke betegnes som et lukket bassin eller et meget lidt eutrofieret område. Det er derfor 5 % - grænsen, der er gældende for projektet.



Oplandet har et samlet areal på 127.236 ha. Den samlede udvaskning fra diffuse kilder (dyrkede og udyrkede arealer samt spredt bebyggelse) beregnes ud fra følgende forudsætninger:

Ifølge Vandplan 2009-2015 for Nordlige Kattegat og Skagerrak er den samlede kvælstofafstrømning fra vandoplandet (diffuse kilder) på 2.599 tons N/år. Hvis denne mængde opdeles på henholdsvis Nordlige Kattegat og Skagerrak ud fra forholdstal i DMU faglig rapport nr. 804-2010 (NOVANA) bliver udledningen til Skagerrak 1.242 tons N/år.

Hvis bidraget fra et husdyrbrug skal udgøre 5 % jf. ovenfor skal merudvaskningen¹¹ fra et ansøgt projekt udgøre 62 tons N/år. Der skal så eksempelvis indgå 6.889 ha i et område med reduktionsprocent 25, og merudvaskningen fra husdyrgødningen skal være på 12 kg N/ha/år.

Med det tænkte eksempel er det sandsynliggjort, at det ansøgte projekt bidrager med langt under 5 % af den samlede udvaskning til det aktuelle vandområde jf. afskæringskriterium 1 ovenfor.

Fosfor

Ifølge Vandplan 2009-2015 for Nordlige Kattegat og Skagerrak er den samlede fosforafstrømning fra vandoplandet (diffuse kilder) på 134 tons P/år. Hvis denne mængde opdeles på henholdsvis Nordlige Kattegat og Skagerrak ud fra forholdstal i DMU faglig rapport nr. 804-2010 (NOVANA) bliver udledningen til Nordlige Kattegat 64 tons P/år.

Hvis bidraget fra et husdyrbrug skal udgøre 5 % jf. ovenfor skal udvaskningen fra et ansøgt projekt udgøre ca. 3.200 kg P/år. Der skal så eksempelvis i et projekt indgå 40.000 ha med et fosforoverskud på 20 kg P/ha.

Med det tænkte eksempel er det sandsynliggjort, at det ansøgte projekt bidrage med langt under 5 % af den samlede udvaskning til det aktuelle vandområde jf. afskæringskriterium 1 ovenfor.

Ad 2. Påvirkning fra projektet i kumulation med andre planer og projekter

Miljøstyrelsen har ud fra data i det Centrale Husdyrregister (CHR-registret) opgjort, at der i oplandet "Skagerrak/Vesterhav" i perioden fra 2007 til 2014 er sket en stigning i det samlede antal DE fra 77.263 til 78.309.

Det er kommunens vurdering, at projektet kan gennemføres når nitratudvaskningen er reduceret så meget, at den ikke overstiger en nitratudvaskning, der svarer til planteavlbrug.

Miljøstyrelsens ansøgningsystem har beregnet udvaskningen fra projektets arealer til at blive 51,4 kg N/ha/år. Udvasningen fra et planteavlbrug i samme område er beregnet i til at være 57,2 kg N/ha/år.

Krav og vurderinger ud fra Vandplanernes mål og rammer

Det ansøgte projekt udleder til Skagerrak, der er en delmængde af "Nordlige Kattegat og Skagerrak". Det fremgår af "Vandplan 2009-2015 for Nordlige Kattegat og Skagerrak" at miljømålet for området er "god tilstand", og at dette mål ikke er opfyldt. Kommunen må derfor,

¹¹ Med merudvaskning menes "mer" i forhold til udvaskning fra kunstgødning. I forhold til husdyrloven skal der kun vurderes på merudvaskning fra husdyrgødning i forhold til kunstgødning. Merudvaskning for kvæggyllende ca. 6 kg N/ha/år, for svinegyllende ca. 8 kg N/ha/år og for mink- og fjerkræ ca. 12 kg N/ha/år.



som udgangspunkt, ikke give tilladelse til en øget påvirkning af området før ”det er godtgjort, at miljømålet uanset tilladelsen kan nås ved hjælp af andre tiltag.”

Det er i habitatvurderingen ovenfor godtgjort, at det ansøgte projekt hverken i sig selv eller i kumulation med andre planer og projekter vil medføre skadevirkning på det marine miljø i Skagerrak som følge af udledning af kvælstof og fosfor. Afskæringskriteriet for projektets påvirkning i sig selv hviler på den præmis, at en mertilførsel på op til 1 % i oplandet i sig selv ikke vil kunne føre til en målbar miljømæssig effekt¹². Det er derfor kommunens vurdering, at projektet ikke øger påvirkningen af området.

¹²Jf. Kammeradvokatens notat af 25.06.2010 til Miljøstyrelsen.



Bilag 5. Udtalelse fra Brønderslev Kommune om arealer



Hjørring Kommune
Springvandspladsen 5
9800 Hjørring
Att: Helle Hostrup

Plan og Miljø

Dato: 23-08-2016
Sags nr.: 09.17.17-P 19-4-16
Sagsbeh.: Lise Laursen
Locall: +4599455520
Ny Rådhusplads 1
9700 Brønderslev
Telefon: 9945 4545
CVR: 29189501
raadhus@99454545.dk
silkepost@99454545.dk
www.bronderslev.dk

Udtalelse til Hjørring Kommune vedr. arealer tilhørende Bøgebækvej 20, 9830 Tårs
Hjørring Kommune har den 11. august 2016 bedt om Brønderslev Kommunes udtalelse i sagen vedrørende udvidelse af husdyrbruget på Bøgebækvej 20, 9830 Tårs. Ejendommen er beliggende ca. 950 m fra kommunegrænsen til Brønderslev Kommune, og udbringningsarealerne ligger både i Hjørring Kommune og Brønderslev Kommune.

Anlægget

Brønderslev Kommune har vurderet, at der ikke skal vurderes på ammoniakemissionen fra anlægget på Bøgebækvej 20, 9830 Tårs til naturtyper (kategori 1-, 2- og 3-natur) i Brønderslev Kommune. Naturen omfattet af kategori 1, 2 og 3 ligger væsentlig tættere på husdyrbruget i Hjørring Kommune end i Brønderslev Kommune. Da niveauerne er overholdt i Hjørring Kommune, vurderes de også at være overholdt i Brønderslev Kommune.

Beskyttet natur

I godkendelsesbekendtgørelsen, naturbeskyttelsesloven, husdyrloven og habitatdirektivet er der opstillet en lang række kriterier for beskyttelsen af naturen.

Beskyttelsesniveauerne for naturtyper omfattet af kategori 1, 2 og 3 fremgår af tabel 1, jf. godkendelsesbekendtgørelsens bilag 3, tabel 3.

Naturtyper	Fastsat beskyttelsesniveau
Kategori 1 § 7 stk. 1, nr. 1	Max. totaldeposition afhængig af antal husdyrbrug i nærheden <ul style="list-style-type: none">0,2 kg N/ha/år ved > 1 husdyrbrug0,4 kg N/ha/år ved 1 husdyrbrug0,7 kg N/ha/år ved 0 husdyrbrug
Kategori 2 § 7 stk. 1, nr. 2	Max. totaldeposition på 1,0 kg N/ha/år
Kategori 3 Heder, moser og overdrev, som er beskyttet af naturbeskyttelseslovens § 3 og ammoniakfølsomme skove	Kommunen vurderer konkret, om der skal fastsættes vilkår om max. merdeposition, og hvad det nødvendige krav til max. deposition skal være. Kravet må dog ikke være under en max. merdeposition på 1,0 kg N/ha pr. år.

Tabel 1: Krav til ammoniakdeposition i de forskellige naturkategorier

Ifølge Miljøstyrelsens digitale vejledning (www.mst.dk) vil der sjældent kunne konstateres en påvirkning på over 1 kg N/ha uafhængig af gødningstype og udbringningsteknologi, hvis afstanden mellem udbringningsarealet og naturområdet er over 100 meter. Da alle udbringningsarealerne ligger mere end 100 m fra kategori 1- og 2-natur, vurderes ammoniakfordampningen fra arealerne ikke at påvirke områderne væsentligt.

Side.../17

Adresse ved besøg:
Rådhusgade 5, 9830 Dronninglund

Åbningstider:
man-ons: 10:00-14:00, tors: 10:00-16:30, fre: 10:00-13:30



Udbringning af gylle/dybstrøelse **kan** skabe påvirkninger på over 1 kg N/ha inden for de nærmeste 10-20 meter afhængig af gødningstypen. Dette vurderer Miljøstyrelsen i de fleste tilfælde kun at være et problem for den nærliggende natur, hvis naturarealerne ligger i Natura 2000-område eller indeholder yngle/rasteområder for bilag IV-arter. Enkelte af markerne tilhørende Bøgebækvej 20 ligger inden for 10-20 m af kategori 3-natur, men ligger hverken i Natura 2000-område eller indeholder yngle/rasteområde for bilag IV-arter, se dette afsnit. Brønderslev Kommune har således vurderet, at det ikke er nødvendigt at stille skærpede krav til udbringningen.

Desuden er der i henhold til husdyrbekendtgørelsen krav til udbringning af flydende husdyrgødning på arealer uden etablerede afgrøder til høst, fodergræsmarker og på arealer med frøgræs (for hvilke der ikke er indgået kontrakt med frøavlsfirma i den kommende sæson), skal ske ved nedfældning eller ved anvendelse af ammoniakreducerende teknologier beskrevet på Miljøstyrelsens teknologiliste. Nedbringningen skal ske hurtigst muligt og inden 6 timer. Nedfældning samt andre teknologier som f.eks. forsuring mindsker ammoniakfordampningen fra gyllen, og dermed sker der en beskyttelse af de nærliggende naturarealer.

Det vurderes således, at udbringningen på markerne er i overensstemmelse med gældende lovgivning.

Bilag IV-arter

En række dyr, som er omfattet af habitatdirektivets bilag IV, kan have levested, fødesøgningsområde eller sporadisk opholdssted på egnen omkring arealerne. På baggrund af "Faglig rapport nr. 635" fra DCE samt kommunens øvrige kendskab vurderes umiddelbart, at det kan omfatte følgende arter: markfirben, odder og spidssnudet frø.

Odder færdes typisk tæt på søer og vandløb, men kan også findes langt fra disse. Da odder oftest er nataktive og markdriften normalt foregår i dagtimerne, vurderes det, at raste- og yngleområderne for odder ikke bliver påvirket.

Især solbeskinnede skråninger med veldrænet jord og lav vegetation kan være potentielle yngle- eller rasteområder for markfirbenet. Markdriften vurderes ikke at have en negativ effekt på en eventuel bestand af markfirben, da der ikke er potentielle yngle- eller rastesteder i nærheden af markerne.

Spidssnudet frø kan forekomme i mange typer af vandhuller, men foretrækker vandhuller, der omgives af fugtige udyrkede arealer som fødesøgnings- og rasteområde.

Markdriften vurderes at have en neutral effekt for de nævnte arter. Dette tilskrives, at udbringningen af husdyrgødning vurderes ikke at medføre nogen ændring i naturtilstanden af nærliggende naturarealer. Potentiel forekomst i området af de nævnte bilag IV-arter vurderes knyttet til områdets beskyttede naturarealer, småskove, vandløb og udyrkede arealer i øvrigt.

Artsfredninger og rødlistearter

I nærheden af og på udbringningsarealerne er kommunen ikke bekendt med forekomster af planter og dyr omfattet af artsfredning eller optaget på nationale eller regionale rødlistes.

Fredede områder og fredede fortidsminder

Der er ingen fredede områder i nærheden af eller på udbringningsarealerne.

Vandløb

Enkelte af udbringningsarealerne støder op til vandløb. Der gælder særlige regler for udbringning på arealer med stejle skråninger mod søer og vandløb, se nærmere herom i husdyrgødningsbekendtgørelsen.

Ifølge vandløbslovens § 69 er der krav om 2 m bræmmer for alle vandløb og for søer over 100 m², der ligger i landzone og som er naturlige eller højt målsatte i kommuneplanen.



Brønderslev Kommune har vurderet, at der med husdyrgødningsbekendtgørelsens regler for udbringning af flydende husdyrgødning samt lovgivningens generelle krav om dyrkningsfri bræmmer mod vandløb, ikke er forøget risiko for overfladeafstrømning til vandløbet. Kommunen vurderer således, at der ikke er behov for at stille vilkår til driften af arealeme.

Overfladevand

Nedenstående tabel viser, hvorledes bedriftens arealer er beliggende i forhold til kvælstofføl-somme områder i Brønderslev Kommune.

Udbringningsareal [ha]	Nitratklasse 0 [ha]	Nitratklasse I [ha]	Nitratklasse II [ha]	Nitratklasse III [ha]
18,2	0	0	0,65	0

Af det samlede ejede og forpagtede udbringningsareal på 18,2 ha er 0,65 ha beliggende i nitratklasse II, mens de øvrige arealer er beliggende uden for nitratklasse. På arealeme inden for nitratklasse II er der efter godkendelsesbekendtgørelsen krav om, at der alene må udbringes 65 % af den husdyrgødning, som harmonireglerne ellers giver mulighed for. Der kan dog udbringes mere husdyrgødning, hvis der benyttes andre virkemidler som f.eks. ekstra efterafgrøder. I den pågældende sag er det areal, der ligger i nitratklasse så lille at det ikke har været nødvendigt at anvende virkemidler.

Ifølge ansøgningsmaterialets beregninger må der i gennemsnit udbringes 1,56 DE/ha (DE_{max}) svarende til en udvaskning på maksimalt 63,6 kg N/ha fra rodzonen. Det reelle dyretryk er 1,56 DE/ha (DE_{real}) og den reelle udvaskning er på 51,4 kg N/ha. Kravet til maksimal kvælstofudvaskning er således overholdt, da den reelle udvaskning er mindre end den maksimale udvaskning.

Vurdering af eventuel skadevirkning af kvælstof og fosfor til overfladevand, herunder marine Natura 2000-områder

Kvælstof (nitrat)

Miljøstyrelsen har fastlagt 2 afskæringskriterier for, hvornår et projekt ikke vil medføre skadevirkning på overfladevand som følge af nitratudvaskning.

1. Dyretrykket i det aktuelle opland må ikke have været stigende siden 1. januar 2007 (projektet i kumulation med andre planer og projekter)
2. Nitratudvaskningen fra det samlede husdyrbrug må maksimalt udgøre 5 % af den samlede udvaskning til det aktuelle område – dog max. 1 % hvis der er tale om vandområder, der kan karakteriseres som et lukket bassin og/eller er meget lidt eutrofieret (påvirkning fra projektet i sig selv)

Kvælstof i relation til oplandet til Skagerrak

Nogle af arealeme afvander til Liver Å, som afvander til Skagerrak/Vesterhav (Hirtshals) (i det følgende benævnt som "Skagerrak"). Forholdene i Skagerrak er beskrevet i "Vandplan 2009-2015, Nordlige Kattegat og Skagerrak, Hovedvandopland 1.1". I Skagerrak er der tre områder, der er udpeget som Natura 2000-område. Grundet strømningsforholdene i Skagerrak vurderer Brønderslev Kommune, at der sker en opblanding af vandet, og derved skal der laves en generel habitatvurdering for det pågældende projekt gældende for alle de marine Natura 2000-områder.

Andre af arealeme afvander via Uggerby Å vandløbssystem, der er udpeget som habitatområde 5 "Uggerby Klitplantage og Uggerby Å's udløb".

Afskæringskriterie nr. 1 – Påvirkning i kumulation med andre planer og projekter

Husdyrholdet i oplandet til Skagerrak har været svagt stigende fra 2007 til 2015. I henhold til datamaterialet fra www.jordbrugsanalyser.dk er det steget fra 77.263 DE i 2007 til 78.517 DE i



2015, hvilket svarer til en stigning på ca. 1,4 %. Antallet af dyreenheder er opgjort på baggrund af data fra det Centrale Husdyrregister (CHR).

Det vurderes, at der ikke er andre betydelige kilder til nitratudvaskning, der har givet anledning til stigende nitratudvaskning i det aktuelle opland i perioden fra 2007 og fremefter.

Det ansøgte projekt kan godkendes uanset stigningen i husdyrholdet i oplandet, hvis husdyrbrugets nitratudvaskning til overfladevand ikke er større end en nitratudvaskning, der svarer til et planteavlsbrug. Dette fremgår af Miljøstyrelsens digitale vejledning samt praksis fra Natur- og Miljøklagenævnet (jf. eksempelvis NMK-133-00068 af 24. november 2011).

I ansøgt drift og med anvendelse af husdyrgødning vil der efter udvidelsen være en udvaskning på 51,4 kg N/ha/år. I et tilsvarende planteavlssædskifte ville udvaskningen uden brug af husdyrgødning have været 57,2 kg N/ha/år. Det er således dokumenteret, at udvaskningen er mindre i ansøgt drift, end den ville have været for et planteavlsbrug på de samme arealer, hvor der kun anvendes handelsgødning. Som konsekvens heraf kan der ses bort fra stigningen i husdyrholdet i oplandet til Skagerrak.

Afskæringskriterie nr. 2 – Påvirkning fra projektet i sig selv

Kystoplandet til Skagerrak har et samlet areal på 127.200 ha¹. Brønderslev Kommune har vurderet, at den samlede udvaskning til Skagerrak er på 1.757 t N pr. år².

I ovenstående afsnit er der argumenteret for, at udvaskningen i ansøgt drift med anvendelse af husdyrgødning er mindre, end udvaskningen ville have været for et planteavlsbrug på de samme arealer. Når projektet ikke påvirker et marint Natura 2000-område i kumulation med andre projekter, så vil projektet heller ikke påvirke Natura 2000-området i sig selv.

Vurdering af eventuel skadevirkning af fosfor til overfladevand, herunder marine Natura 2000-områder

Fosfor i relation til oplandet til Skagerrak

Ifølge retningslinjer fra Miljøstyrelsen skal der foretages en vurdering af, hvorvidt et projekt i sig selv kan påvirke habitatområder med hensyn til fosfor. Brønderslev Kommune har vurderet, at den samlede påvirkning af Skagerrak med fosfor er 77,0 t P pr. år³.

I forhold til ejendommen Bøgebækvej 20 kan beregningerne for fosfor ses af nedenstående tabel.

Tabel 2: Beregning for fosfor

Bøgebækvej 20 – Beregning for fosfor		
Areal til udbringning		17,55 ha
Fosforoverskud		17,6 kg P/ha/år
Forøgelse i godkendelsesperioden på 8 år	17,6 kg P/ha/år x 8 år	140,8 kg P/ha
Forøgelse ift. en samlet fosforpulje på 2.000 kg pr. ha i pløjelaget ⁴	140,8 kg P/ha / 2.000 kg P/ha	7,04 %
Worst-case udvaskning af fosfor ⁴	(standardværdi)	1 kg P/ha/år
Worst-case udvaskning fra projektet	17,55 ha x 1 kg P/ha/år	17,55 kg P/år
Worst-case påvirkning fra projektet ift. den procentvise forøgelse i godkendelsesperioden	17,55 kg P/år x 0,0704	1,23 kg P/år
Ansøgt forforbidrag af det samlede fosforbidrag til Natura 2000-området	1,23 kg P/år / 77.000 kg P/år	0,002 %

¹ Vandplan 2009-2015, Hovedvandopland 1.1, Nordlige Kattegat og Skagerrak, 2014, Tabel 2.1.4, s. 66.

² Vandplan 2009-2015, Hovedvandopland 1.1, Nordlige Kattegat og Skagerrak, 2014, Tabel 2.1.4, s. 66 og Tabel 2.2.8, s. 91.

³ Vandplan 2009-2015, Hovedvandopland 1.1, Nordlige Kattegat og Skagerrak, 2014, Tabel 2.1.4, s. 66 og Tabel 2.2.8, s. 90.

⁴ I henhold til forudsætninger i digital vejledning fra Miljøstyrelsen.



Påvirkningen fra arealerne i Brønderslev Kommune i det konkrete projekt udgør 0,002 % og dermed langt under både 1 og 5 % af den samlede belastning til Skagerrak. På den baggrund vurderer Brønderslev Kommune, at projektet ikke i sig selv kan give anledning til væsentlig fosforpåvirkning af det marine Natura 2000-område i Skagerrak.

Kvælstof i relation til oplandet til Nibe-Gjøl Bredning

Arealerne afvander til Ry Å, som afvander til Nibe-Gjøl Bredning. Nibe-Gjøl Bredning er en del af Limfjorden. Forholdene i Limfjorden er beskrevet i "Vandplan 2009-2015, Limfjorden, Hovedvandopland 1.2". De arealer i Brønderslev Kommune, som afvander til Limfjorden, har næsten alle Nibe-Gjøl Bredning som recipient. Nibe-Gjøl Bredning er udpeget som habitatområde 15 "Nibe Bredning, Halkær Ådal og Sønderup Ådal". Området er tillige fuglebeskyttelsesområde (F1). Størstedelen af oplandet til Nibe-Gjøl Bredning er karakteriseret som "Oplande til meget sårbare Natura 2000-områder".

Afskæringskriterie nr. 1 – Påvirkning i kumulation med andre planer og projekter

Husdyrholdet i oplandet til Nibe-Gjøl Bredning har været svagt stigende fra 2007 til 2015. I henhold til datamaterialet fra www.jordbrugsanalyser.dk er det steget fra 94.624 DE i 2007 til 97.102 DE i 2015, hvilket svarer til en stigning på ca. 1,9 %. Antallet af dyreenheder er opgjort på baggrund af data fra det Centrale Husdyrregister (CHR).

Det vurderes, at der ikke er andre betydelige kilder til nitratudvaskning, der har givet anledning til stigende nitratudvaskning i det aktuelle opland i perioden fra 2007 og fremefter.

Det ansøgte projekt kan godkendes uanset stigningen i husdyrholdet i oplandet, hvis husdyrbrugets nitratudvaskning til overfladevand ikke er større end en nitratudvaskning, der svarer til et planteavlsbrug. Dette fremgår af Miljøstyrelsens digitale vejledning samt praksis fra Natur- og Miljøklagenævnet (jf. eksempelvis NMK-133-00068 af 24. november 2011).

I ansøgt drift og med anvendelse af husdyrgødning vil der efter udvidelsen være en udvaskning på 51,4 kg N/ha/år. I et tilsvarende planteavlssædskifte ville udvaskningen uden brug af husdyrgødning have været 57,2 kg N/ha/år. Det er således dokumenteret, at udvaskningen er mindre i ansøgt drift, end den ville have været for et planteavlsbrug på de samme arealer, hvor der kun anvendes handelsgødning. Som konsekvens heraf kan der ses bort fra stigningen i husdyrholdet i oplandet til Nibe-Gjøl Bredning.

Afskæringskriterie nr. 2 – Påvirkning fra projektet i sig selv

I ovenstående afsnit er der argumenteret for, at udvaskningen i ansøgt drift med anvendelse af husdyrgødning er mindre, end udvaskningen ville have været for et planteavlsbrug på de samme arealer. Når projektet ikke påvirker et marint Natura 2000-område i kumulation med andre projekter, så vil projektet heller ikke påvirke Natura 2000-området i sig selv.

Vurdering af eventuel skadevirkning af fosfor til overfladevand, herunder marine Natura 2000-områder

Fosfor i relation til oplandet til Nibe-Gjøl Bredning

Ifølge retningslinjer fra Miljøstyrelsen skal der foretages en vurdering af, hvorvidt et projekt i sig selv kan påvirke habitatområder med hensyn til fosfor. Brønderslev Kommune har vurderet, at den samlede påvirkning af Nibe-Gjøl Bredning med fosfor er 43,9 t P pr. år⁵.

I forhold til ejendommen Bøgebækvej 20 kan beregningerne for fosfor ses af nedenstående tabel.

⁵ Udregnet ud fra forudsætninger i "Udkast til Vandplan 2010-2015, Limfjorden, Hovedopland 1.2, Forbering, januar 2010". Forudsætninger fra udkast til Vandplan: P-afstrømning på 0,5 kg pr. ha pr. år (aflest ud fra figur 2.4.2). Desuden ud fra en forudsætning om et dyrket areal i oplandet på 65 % og et udyrket areal på 35 %. Fra det udyrkede areal er der regnet med et tab på 0,08 kg P pr. ha pr. år.



Tabel 3: Beregning for fosfor

Bøgebækvej 20 – Beregning for fosfor		
Areal til udbringning		0,65 ha
Fosforoverskud		17,6 kg P/ha/år
Forøgelse i godkendelsesperioden på 8 år	17,6 kg P/ha/år x 8 år	140,8 kg P/ha
Forøgelse ift. en samlet fosforpulje på 2.000 kg pr. ha i pløjelaget ⁶	140,8 kg P/ha / 2.000 kg P/ha	7,04 %
Worst-case udvaskning af fosfor ⁶	(standardværdi)	1 kg P/ha/år
Worst-case udvaskning fra projektet	0,65 ha x 1 kg P/ha/år	0,65 kg P/år
Worst-case påvirkning fra projektet ift. den procentvise forøgelse i godkendelsesperioden	0,65 kg P/år x 0,0704	0,04 kg P/år
Ansøgt forforbidrag af det samlede fosforbidrag til Natura 2000-området	0,04 kg P/år / 43.900 kg P/år	0,0001 %

Påvirkningen fra arealeme i Brønderslev Kommune i det konkrete projekt udgør 0,0001 % og dermed langt under både 1 og 5 % af den samlede belastning til Nibe-Gjøl Bredning. På den baggrund vurderer Brønderslev Kommune, at projektet ikke i sig selv kan give anledning til væsentlig fosforpåvirkning af det marine Natura 2000-område i Nibe-Gjøl Bredning.

Grundvand

I forhold til nitratberegning for grundvand vil der foreligge en beregning for nitratkoncentrationen i det vand, der forlader rodzonen for udbringningsarealer, hvor hele eller dele af arealet er udpeget som nitratfølsomt indvindingsområde. Markerne 18-0, 30-0, 32-0, 19-0 og 31-0 er beliggende i nitratfølsomt indvindingsområde, hvorfor der er foretaget beregning på disse marker.

Hvis nitratkoncentrationen er over 50 mg/l, må der ikke være nogen merbelastning i forhold til nuddrift. I den konkrete sag er udvaskningen af nitrat udregnet til -7 mg nitrat/l, hvorfor projektet opfylder kravet til nitrat i forhold til grundvand.

For de øvrige arealer, der er beliggende i områder med særlige drikkevandsinteresser og drikkevandsinteresser, vurderes de generelle landbrugsregler at være tilstrækkelige til at sikre grundvandet.

Med venlig hilsen

Lise Laursen

Lise Laursen
Sagsbehandler - Landbrug
Lise.Laursen@99454545.dk

⁶ I henhold til forudsætninger i digital vejledning fra Miljøstyrelsen.



Retsgrundlag

Bekendtgørelse nr. 1322 af 14. december 2012 om kontrol af beholdere til opbevaring af flydende husdyrgødning og ensilagesaft.

Brugerbetalingsbekendtgørelsen, se bekendtgørelse nr. 1417 af 2. december 2015 om brugerbetaling for godkendelse m.v. og tilsyn efter lov om miljøbeskyttelse og lov om miljøgodkendelse m.v. af husdyrbrug.

Forvaltningsloven, se lovbekendtgørelse nr. 433 af 22. april 2014 af forvaltningsloven.

Husdyrgodkendelsesloven, se lovbekendtgørelse nr. 442 af 13. maj 2016 om miljøgodkendelse m.v. af husdyrbrug.

Husdyrgodkendelsesbekendtgørelsen, se bekendtgørelse nr. 44 af 11. januar 2016 om tilladelse og godkendelse m.v. af husdyrbrug.

Husdyrgødningsbekendtgørelsen, se bekendtgørelse nr. 1318 af 26. november 2015 om erhvervsmæssigt dyrehold, husdyrgødning, ensilage m.v.

Miljøtilsynsbekendtgørelsen, se bekendtgørelse nr. 1441 af 2. december 2015 om miljøtilsyn.

Miljøbeskyttelsesloven, se lovbekendtgørelse nr. 1317 af 19. november 2015 om lov om miljøbeskyttelse.

Museumsloven, se bekendtgørelse nr. 358 af 8. april 2014 af museumsloven.

Naturbeskyttelsesloven, se bekendtgørelse nr. 1578 af 8. december 2015 af lov om naturbeskyttelse.

Offentlighedsloven, se lov nr. 606 af 12. juni 2013 om offentlighed i forvaltningen.

Olietankbekendtgørelsen, se bekendtgørelse nr. 1611 af 10. december 2015 om indretning, etablering og drift af olietanke, rørsystemer og pipelines.

Retssikkerhedsloven, se lovbekendtgørelse nr. 1052 af 8. september 2015 af lov om retssikkerhed og administration på det sociale område.

Slambekendtgørelsen, se bekendtgørelse nr. 1650 af 13. december 2006 om anvendelse af affald til jordbrugsformål.

Vandløbsloven, se bekendtgørelse nr. 1579 af 8. december 2015 af lov om vandløb.



Bilag 6. Notat om Standardsædskifter og referencesædskifter

Uddrag af Miljøstyrelsens notat om Standardsædskifter og referencesædskifter af 08.02.2012

Kriterier for kvægsædskifter og arealer udlagt til vedvarende græs eller energiafgrøder (det er et generelt krav, at græs (inkl. energiafgrøder)+majs+roer udgør mere end 30 %)		Andel af sædskiftet med græs eller kløvergræs	Udvaskningsindex	Max. areal med efterafgrøder
K1	Ref. med < 1,4 DE kvæg/ha på husdyrbrug og < 0,8 DE/ha udbragt	< 25 %	98	65
K2	Ref. med < 1,4 DE kvæg/ha på husdyrbrug og > 0,8 DE/ha udbragt	< 25 %	96	65
K3	Ref. med 1,4-2,0 DE kvæg/ha i på husdyrbrug og < 0,8 DE/ha udbragt	25-34 %	94	60
K4	Ref. med 1,4-2,0 DE kvæg/ha i på husdyrbrug og > 0,8 DE/ha udbragt	25-34 %	92	60
K5	Ref. med > 2,0 DE kvæg/ha i på husdyrbrug og < 0,8 DE/ha udbragt	35-44 %	94	50
K6	Ref. med > 2,0 DE kvæg/ha i på husdyrbrug og > 0,8 DE/ha udbragt	35-44 %	92	50
K7	45-54 % græs og < 0,8 DE/ha udbragt	45-54 %	88	45
K8	45-54 % græs og > 0,8 DE/ha udbragt	45-54 %	86	45
K9	55-64 % græs og < 0,8 DE/ha udbragt	55-64 %	86	35
K10	55-64 % græs og > 0,8 DE/ha udbragt	55-64 %	84	35
K11	65-95 % græs og < 0,8 DE/ha udbragt	65-95 %	80	30
K12	Sædskiftet knyttet til husdyrbrug omfattet af 2,3 DE/ha undtagelsen	særligt krav	80	særligt regel
K13	Vedvarende græs eller energiafgrøder som pil, elefantgræs o.lign. Energiafgrøder medregnes i de > 95 %.	> 95 %	50	0



Bilag 7. Oversigt over ejendommens vilkår

I oversigten er medtaget de vilkår, som kommunen vil fokusere på i miljøtilsynet fremover.

Husk at regler i gældende love, bekendtgørelser og kommunale regulativer altid skal overholdes. Også hvis disse er eller senere bliver skrappe end vilkårene i godkendelsen eller de nye, påbudte vilkår.

Gyldighed

Godkendelsen bortfalder, hvis ikke bygge- og anlægsarbejdet, er igangsat inden 2 år fra denne afgørelse. Er godkendelsen ikke fuldt udnyttet 5 år efter denne afgørelse, bortfalder den uudnyttede del.

Husdyrholdet og staldanlæg

Det nye hønsehus skal indrettes med etagesystem og gødningsbånd, når hønseholdet komme over 7.600 høner svarende til 44,71 DE i høner (etape 2)

Gødningsbånd skal tømmes 3 gange ugentligt med et interval på 2-3 dage. (etape 2)

Etagesystem, gødningsbånd og transportsystem skal vedligeholdes i overensstemmelse med producentens vejledning. Producentens vejledning skal opbevares på husdyrbruget.

Der skal føres logbog over gødningsbåndet, hvori følgende registreres (etape 2):

- tidspunktet for tømmingen af gødningsbånd (start- og sluttidspunkt)
- enhver form for driftsstop med angivelse af årsag og varighed
- kommunen skal underrettes, hvis gødningsbånd er ude af drift i mere end 7 dage

Husdyrholdet skal være sammensat og staldindretning m.v. skal være i overensstemmelse med oversigten nedenfor i henholdsvis etape 1 og etape 2:

Dyrehold og staldtype (Etape 1)	Staldafsnit nr.	Vægt- og aldersgrænser	Antal årsdyr	DE
Jerseyko, Sengestald med fast gulv	7		40	47,61
Jerseyko, Dybstrøelse (hele arealet)	7 og 5		10	11,90
Kvie/stud, jersey (6 mdr.-kælvning), Dybstrøelse (hele arealet)	4	6 mdr. – kælvning	38	13,57
Småkalv, jersey (0-6 mdr.), Dybstrøelse (hele arealet)	5	0 – 3 mdr.	6	1,09
Småkalv, jersey (0-6 mdr.), Dybstrøelse (hele arealet) (Kalvehytter)	12	3 – 6 mdr.	6	1,32
Tyrekalv, tung race (0-6 mdr.), Dybstrøelse (hele arealet) (Kalvehytter)	12	40 – 220 kg	25	2,94
Årshøne, konsumæg, gulvdrift + udeareal, økologiske	10 og 17		7.600	44,71
Dyreenheder i alt				123,14



Dyrehold og stalddtype (Etape 2)	Staldafsnit nr.	Vægt- og aldersgrænser	Antal årsdyr	DE
Jerseyko, Sengestald med fast gulv	7		40	47,61
Jerseyko, Dybstrøelse (hele arealet)	7 og 5		10	11,90
Kvie/stud, jersey (6 mdr.-kælvning), Dybstrøelse (hele arealet)	4	6 mdr. – kælvning	38	13,57
Småkalv, jersey (0-6 mdr.), Dybstrøelse (hele arealet)	5	0 – 3 mdr.	6	1,09
Småkalv, jersey (0-6 mdr.), Dybstrøelse (hele arealet) (Kalvehytter)	12	3 – 6 mdr.	6	1,32
Tyrekalv, tung race (0-6 mdr.), Dybstrøelse (hele arealet) (Kalvehytter)	12	40 – 220 kg	25	2,94
Årshøne, konsumæg, gulvdrift + udeareal, økologiske	10		4.600	27,06
Årshøne, konsumæg, voliere m. gødningsbånd, skræbehøne	17		6.000	35,29
Dyreenheder i alt				140,78

Fodring

Der skal anvendes foder med et proteinindhold på gennemsnitligt højst 16,7 % af OE. Ansøger skal dokumentere procentsatsen med en produktionsplan fra foderleverandøren, hvoraf den planlagte mængde protein i procent af den omsættelige energi fremgår. Hvis der anvendes eget foder skal der foreligge foderanalyse for det (etape 2).

Ensilage

Markstakke med ensilage må ikke være placeret nærmere end 100 meter fra nabobeboelse.

Ensilagestakke, der ikke placeres på fast bund med afløb til opsamlingsbeholder, må højst være placeret på samme sted i 24 måneder. Der skal derefter gå 5 år, før ensilage igen må placeres på samme sted. Ved etablering af ensilage i markstak skal tidspunkt og placeringen noteres på et kortbilag i driftsjournalen.

Husdyrgødning

Der skal anvendes gyllevogne med påmonteret pumpe og returløb, således at spild af flydende husdyrgødning undgås. Alternativt kan der ved hver gylletank, hvor der sker påfyldning af gyllevogn, anlægges en læsseplads, således at spild kan opsamles.

Pladsen skal etableres i henhold til Landbrugets Byggeblad for "læsseplads for gyllevogne", nr. 103.11-2. Afløbet/pumpebrønden skal dimensioneres således, at også et større spild kan opsamles. Pladsen skal være etableret senest ½ år efter godkendelsesdato.

Andelen af gødning, der udspredes på marken direkte fra den nye fjerkræstald, skal minimum være 60 %. Der skal føres logbog med tidspunkter for udmugning og for hvornår gødningen køres direkte ud.

Der skal laves skriftlig aftale med biogasanlæg om årlig modtagelsen af gylle svarende til 8,62 DE når produktion når op over 132,13 DE. Aftalen skal kunne fremvises, når kommunen forlanger det.



Markstakke med komposteret dybstrøelse må ikke være placeret nærmere end 100 meter fra nabobeboelse.

Markstakke, der ikke placeres på fast bund med afløb til opsamlingsbeholder, må højst være placeret på samme sted i 12 måneder. Der skal derefter gå 5 år, før komposteret dybstrøelse igen må placeres på samme sted. Ved etablering af komposteret dybstrøelse i markstak skal tidspunkt og placeringen noteres på et kortbilag i driftsjournalen.

Støj

Støjbelastning fra landbrugsdriften på ejendommens bygningsparcel, herunder fra stalden og gyllebeholderen, må på intet punkt - målt på nærmeste nabobeboelse med tilhørende arealer i tilknytning til boligen - overstige nedenstående værdier. De angivne værdier for støjbelastningen er de ækvivalente, korrigerede lydniveauer i dB(A).

Dag	Kl.	Reference	dB(A)
Mandag-Fredag	07-18	8 timer	55
Lørdag	07-14	8 timer	55
Lørdag	14-18	8 timer	45
Søn- og helligdage	07-18	8 timer	45
Alle dage	18-22	1 timer	45
Alle dage	22-07	0,5 timer	40
Spidsværdi	22-07	-	55

Egenkontrol og management

Kommunens forskrift for opbevaring af olie og kemikalier skal følges.

Der skal forefindes en opdateret beredskabsplan på husdyrbruget, som fortæller, hvornår og hvordan der skal reageres ved uheld, der kan medføre konsekvenser for det eksterne miljø. Planen skal være kendt af ejendommens ansatte og andre, der arbejder på bedriften