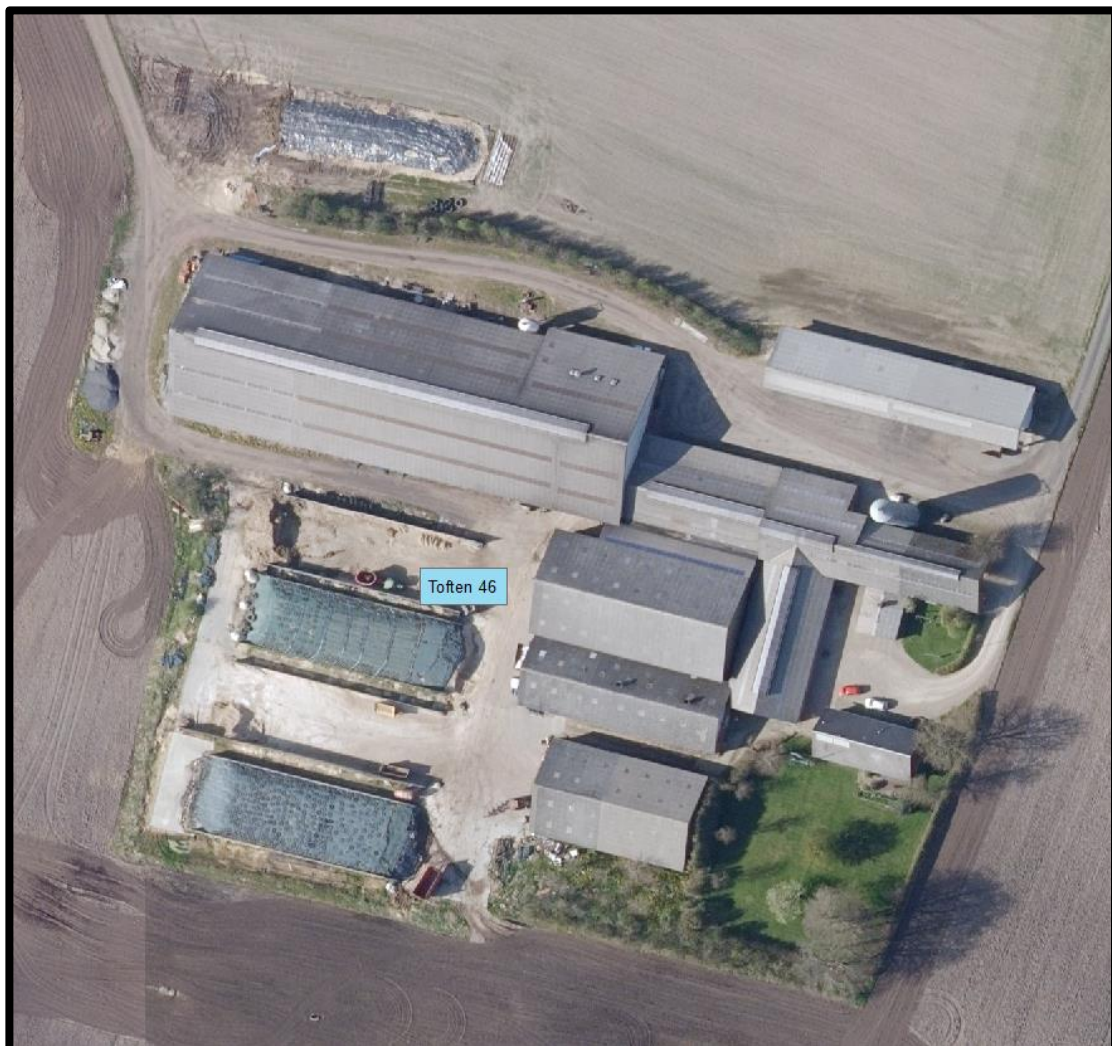




**Tillæg nr. 2 til MILJØGODKENDELSE
af
kvægbruget på
Toften 46
6818 Årre**

I henhold til § 12 i Lovbekendtgørelse nr. 442 af 13. maj 2016
om miljøgodkendelse mv. af husdyrbrug

Godkendt 1. november 2016



Udarbejdet af:

Sagsbehandler: Jørgen Enevoldsen
Direkte tlf. 7994 7150
E-mail: jene@varde.dk

VARDE KOMMUNE
Erhvervscenteret - Landbrug
Teknik og Miljø
Bytoften 2
6800 Varde

www.vardekommune.dk
vardekommune@varde.dk

Doknr. 124680-16

Sagsnr. 16-9083

Indholdsfortegnelse:

1	INDLEDNING	5
2	BAGGRUND FOR TILLÆG TIL MILJØGODKENDELSE	6
2.1	DATABLAD.....	6
2.2	BAGGRUND OG HISTORIK.....	6
3	GODKENDELSE	7
3.1	BESKRIVELSE AF PROJEKTET	7
3.2	REVURDERING	7
3.3	SUPPLERENDE OPLYSNINGER	7
3.4	FORUDSÆTNINGER.....	7
4	VILKÅR FOR TILLÆG TIL MILJØGODKENDELSEN	8
4.1	ÅRSPRODUKTION.....	8
4.2	DRIFT OG INDRETNING.....	8
4.3	BORING	9
4.4	LANDSKABSINTERESSER	9
4.5	INFORMATION OG ÆNDRINGER PÅ HUSDYRBRUGET.....	9
4.6	AMMONIAKREDUCERENDE TILTAG	9
4.7	OPBEVARING OG HÅNDTERING AF HUSDYRGØDNING.....	9
4.8	OPBEVARING OG HÅNDTERING AF ENSILAGE OG ENSILAGESAFT	10
4.9	LUGT	10
4.10	STØJ.....	10
4.11	STØV	11
4.12	TRANSPORT	11
4.13	SKADEDYR.....	12
4.14	SPILDEVAND OG OVERFLADEVAND	12
4.15	OPLAG AF OLIE, PESTICIDER OG ØVRIGE KEMIKALIER	12
4.16	AFFALD	12
4.17	AFBRÆNDING AF AFFALD	12
4.18	LYS	12
4.19	UDBRINGNINGSAREALER.....	12
4.20	EGENKONTROL	13
4.21	BEDSTE TILGÆNGELIGE TEKNIK.....	13
4.22	UHELD OG RISICI	13
4.23	OPHØR	14
5	KLAGEVEJLEDNING	15
6	OFFENTLIGGØRELSE	16
7	MILJØTEKNISK BESKRIVELSE OG VURDERING	17
7.1	BELIGGENHED	17
7.2	AFSTANDSKRAV.....	17
7.3	LANDSKAB OG KULTURMILJØ	18
7.4	DYREHOLDETS STØRRELSE FØR OG EFTER UDVIDELSEN	19
7.5	INDRETNING	19
7.6	FORBRUG AF VAND OG ENERGI	22
7.7	AFFALD	22
7.8	OPLAG AF DIESEL- OG FYRINGSOLIE.....	23
7.9	HUSDYRGØDNING - PRODUKTION, OPBEVARING OG UDBRINGNING	23
7.10	ENSILAGE- OG FODEROPBEVARING	24
7.11	LUGT	25
7.12	STØJ.....	27
7.13	STØV	27
7.14	SKADEDYR.....	27
7.15	DØDE DYR	27
7.16	LYS	27
7.17	TRANSPORT	27

7.18	SPILDEVAND	29
7.19	DRIFTSFORSTYRRELSER ELLER UHELD	29
7.20	BESKYTTEDE NATUROMRÅDER OMKRING EJENDOMMEN - AMMONIAK	29
7.21	AREALER OG HARMONI	35
7.22	KG N OG P TILFØRT UDBRINGNINGSAREALERNE.....	37
7.23	NITRAT TIL OVERFLADEVAND - VANDLØB, SØER OG KYSTVANDE	38
7.24	NITRAT TIL GRUNDEVAND.....	41
7.25	FOSFOR.....	42
7.26	PÅVIRKNING AF "BILAG IV ARTER"	44
7.27	UDBRINGNINGSAREALER – ØVRIGE FORHOLD	45
7.28	VURDERING AF 3. MANDSAREALER	46
7.29	BAT - AMMONIAK.....	47
7.30	BAT - NITRAT.....	48
7.31	BAT - FOSFOR	48
7.32	BAT – FODRINGSSTRATEGI.....	49
7.33	BAT - MANAGEMENT	49
7.34	BAT - FORBRUG AF VAND OG ENERGI	49
7.35	BAT – OPBEVARING AF HUSDYRGØDNING	49
7.36	BAT – UDBRINGNING AF HUSDYRGØDNING	49
7.37	SAMLET BAT-VURDERING	49
8	EGENKONTROL.....	50
9	FORANSTALTNINGER VED OPHØR AF PRODUKTION	50
10	ALTERNATIVE MULIGHEDER.....	50
11	NABO- / PARTSHØRING	50
12	SAMLET VURDERING	51

I Indledning

Dette tillæg til miljøgodkendelse fastlægger de vilkår, der skal gælde for en udvidelse af malkekvægsbesætningen på Toften 46, 6818 Årre i Varde Kommune. Vilkårene sikrer, at udvidelse og drift af husdyrbruget kan ske uden at påvirke miljøet væsentligt.

Miljøet skal i denne sammenhæng forstås som omgivelserne i bred forstand, herunder befolkning, flora og fauna, vandmiljø, landskab og kulturhistorie samt ressourceforbrug.

I forbindelse med udarbejdelse af tillæg til miljøgodkendelse, har Varde Kommune udarbejdet en miljøteknisk beskrivelse og vurdering af det ansøgte projekt. Denne danner baggrund for afgørelsen om tillæg til miljøgodkendelse, herunder de stillede vilkår, se afsnit 4.

Et udkast til tillæg til miljøgodkendelsen har været sendt i parts/nabohøring i 3 uger, hvor der har været mulighed for at komme med synspunkter, kommentarer eller indsigelser til projektet.

Copyright på kort: Grundkort – Varde kommune, Matrikelkort – GST, Luftfoto – Cowi.

2 Baggrund for tillæg til miljøgodkendelse

2.1 Datablad

Ejer / Ansøger:	Mogens Bakkensen, Toften 46, 6818 Årre
Kontaktperson:	Mogens Bakkensen, tlf. 7519 2474 / 2092 8474, bakkensen@mail.tele.dk
Husdyrbrugets adresse:	Toften 46, 6818 Årre
Ejerlav og matrikel nr.:	Årre By, Årre, 5b og 5d Gunderup By, Årre, 10e, 1q, 1t, 4b, 4o, 4p og 23a
Virksomhedens art:	Malkekvægbrug
Ejendomsnummer:	5730113327
CHR-nummer:	47259
CVR-nummer:	65918412
Konsulent:	Trine Riis Jeppesen, Jysk Landbrugsrådgivning, John Tranums Vej 25, 6705 Esbjerg Ø, tlf. 7660 2189, trj@jlbr.dk
Tilsynsmyndighed:	Varde Kommune
Ansøgninger	Skema nr. 89634, version 3, indsendt den 9. september 2016 Fiktivskema nr. 89975
Udkast i nabohøring:	6. oktober 2016
Godkendelsesdato:	1. november 2016

2.2 Baggrund og historik

22. marts 2010 meddelte Varde Kommune en § 12-miljøgodkendelse til Toften 46. Godkendelsen benævnes i det følgende MGK2010. I MGK2010 var der ikke tale om nogen besætningsudvidelse.

17. januar 2014 traf Varde Kommune afgørelse om at Toften 46 i henhold til § 28 i husdyrgodkendelsesbekendtgørelsen kan etablere en ensilageplads.

28. august 2014 meddelte Varde Kommune tillæg nr. 1 til § 12-miljøgodkendelsen, hvori krav om skrabning af visse spaltearealer blev fjernet.

Mogens Bakkensen har søgt om et nyt tillæg til miljøgodkendelsen på baggrund af et ønske om at udvide malkekvægsbesætningen på Toften 46, 6818 Årre. Der er tale om en lovliggørelse.

Ansøgningen er modtaget af Varde Kommune den 16. august 2016.

I forbindelse med sagsbehandlingen er der indhentet supplerende oplysninger.

3 Godkendelse

Varde Kommune har afgjort, at malkekvægsbesætningen på Toften 46, 6818 Årre kan udvides som ansøgt. Der er nærmere redegjort for de vurderinger der ligger til grund for afgørelsen i den miljøtekniske beskrivelse og vurdering.

Tillæg til miljøgodkendelsen meddeles efter § 12 i ”Lovbekendtgørelse nr. 442 af 13. maj 2016 om miljøgodkendelse m.v. af husdyrbrug”, herefter benævnt husdyrloven, på en række nærmere angivne vilkår i afsnit 4.

Husdyrbruget skal til enhver tid leve op til gældende regler i love og bekendtgørelser – også selvom disse regler eventuelt måtte være skærpede i forhold til dette tillæg til miljøgodkendelse.

Det skal i øvrigt bemærkes, at tilladelser og godkendelser der vedrører anden lovgivning, for eksempel byggetilladelse, skal indhentes særskilt.

Henvendelse om tillæg til miljøgodkendelsen kan ske til Varde Kommune, Erhvervscenteret - Landbrug.

Eventuelle udvidelser og ændringer af husdyrbrugets anlæg, som ikke fremgår af denne godkendelse, skal meddeles til – og godkendes af Varde Kommune inden disse gennemføres.

3.1 Beskrivelse af projektet

Malkekvægsbesætningen udvides

Fra 224 malkekøer, 48 småkalve (0-6 mdr.), 176 kvier (6-28 mdr.) samt produktionen af 112 tyre (40-440 kg.), svarende til 449,73 dyreenheder (DE)

Til 265 malkekøer (11.500 kg EKM), 42 småkalve (0-4 mdr.), 140 kvier (4-25 mdr.) samt produktionen af 112 tyrekalve (40-220 kg.), svarende til 488,67 DE.

Udvidelsen sker i de eksisterende stalde. Der foretages ingen bygningsmæssige ændringer.

Fiktiv-skema 89975 redegør for udvidelsen siden MGK2010. Skema 89634 redegør for den samlede udvidelse siden 2007.

3.2 Revurdering

Tillæg til miljøgodkendelsen skal, jævnfør § 17 i ”Bekendtgørelse om tilladelse og godkendelse mv. af husdyrbrug” (herefter benævnt Husdyrgodkendelsesbekendtgørelsen) regelmæssigt og mindst hvert 10. år tages op til revurdering. Den første regelmæssige vurdering skal dog foretages senest, når der er forløbet 8 år. Det er planlagt, at foretage den første revurdering i 2024.

3.3 Supplerende oplysninger

I forbindelse med sagsbehandlingen har Varde Kommune orienteret og indhentet oplysninger blandt andet i forbindelse med nabohøring ved berørte naboer

3.4 Forudsætninger

Varde Kommune forudsætter, at projektet gennemføres og drives som beskrevet i ansøgningen.

Tillæg til miljøgodkendelsen meddeles på vilkår, der sikrer at kravene i § 27 og § 29 i husdyrloven opfyldes. Der stilles derfor følgende vilkår til husdyrbrugets anlæg og arealer:

4 Vilkår for tillæg til miljøgodkendelsen

I forbindelse med dette tillæg til miljøgodkendelse er vilkårene i MGK2010 og tillæg nr. 1 til denne fra 2014 blevet gennemgået.

Følgende vilkår fra MGK2010 udgår: 4.1.b, 4.3.a, 4.3.b og 4.19.c.

Følgende vilkår i MGK2010 ændres: 4.1.a, 4.19.a, 4.19.b, 4.19.d og 4.19.e.

Følgende vilkår er nye: 4.2.f og 4.6.b, 4.19.f

Vilkår 4.6.a i MGK2010 blev ændret i tillæg nr. 1 til miljøgodkendelsen. Vilkåret fortsætter som ændret.

Nedenstående vilkår er en sammenskrivning af de vilkår, som fremadrettet gælder for produktionen på Toften 46:

4.1 Årsproduktion

- a. Husdyrbruget må maksimalt have et dyrehold bestående af 265 malkekøer (11.500 kg EKM), 145 kvier (4-25 mdr.), 42 småkalve (0-4 mdr.) samt en produktion af 112 tyre (40-220 kg.), hvilket svarer til 488,67 dyreenheder (DE). Årsproduktionen / dyreholdet opgøres på basis af planåret (1. august til 31. juli).
- b. (udgået)

4.2 Drift og indretning

- a. Miljøgodkendelse meddelt 29. december 2006 af den forhenværende Helle Kommune bortfalder for forhold vedrørende Toften 46, 6818 Årre, når etableringen af ny plansilo, ny gyllebeholder og et halvtag med fast bund til kalvehytter er gennemført.
- b. Husdyrbrugets drift og indretning skal være i overensstemmelse med de oplysninger der fremgår af den vedlagte miljøtekniske beskrivelse, med mindre andet fremgår af godkendelsens vilkår.
- c. Godkendelsen omfatter samtlige landbrugsmæssige aktiviteter på ejendommen Toften 46, 6818 Årre. Til ejendommen er tilknyttet husdyrproduktionen vedrørende CHR nr. 47259.
- d. Etablering af ny plansilo på 588 m² (bygning 13) og ny gyllebeholder, 3.000 m³ (bygning 17) skal ske jf. gældende landbrugsbyggeblade.
- e. Ved ny plads til kalvehytter (bygning 14) skal etableres halvtag på 480 m² og fast bund jf. gældende landbrugsbyggeblade.
- f. Dette tillæg til miljøgodkendelsen bortfalder, såfremt den ikke er udnyttet inden 2 år fra godkendelsesdatoen.
- g. Dyreholdet i de enkelte stalde, må ikke være anderledes og med højere lugtafgivelse end det, som fremgår af dette tillæg til miljøgodkendelse.

4.3 Boring

- a. (udgået)
- b. (udgået)

4.4 Landskabsinteresser

- a. Udformning, arkitektur og materialevalg af nybyggeri skal følge beskrivelse i ansøgningsmaterialet.
- b. Rundt om den nye gyllebeholder og de to eksisterende gyllebeholdere (bygning 15, 16 og 17) skal der etableres en stedse vedligeholdt beplantning, som i løbet af 4-5 år giver en vedvarende, effektiv afskærmning. Beplantningsbæltet skal bestå af mindst 3 rækker egnskarakteristiske og hjemmehørende arter af træer og buske, og skal om de to eksisterende beholdere være plantet senest ved udgangen af 2010, og om den nye beholder være plantet senest et år efter den er opført.
- c. Alle 3 gyllebeholdere (bygning 15, 16 og 17) skal fjernes, når de ikke længere er nødvendige for driften.

4.5 Information og ændringer på husdyrbruget

- a. Ændringer i ejerforhold (eller hvem der har ansvar for driften) skal meddeles til Varde Kommune senest 1. måned efter, det har fundet sted.
- b. Drifts-, indretnings- eller bygningsmæssige ændringer, der er relevante i forhold til godkendelsen, skal anmeldes til Varde Kommune inden gennemførelsen. Kommunen vurderer om de aktuelle planer for ændring/udvidelse kan ske indenfor rammerne af denne godkendelse.
- c. De vilkår der vedrører driften, skal være kendt af de ansatte/andre, der er beskæftiget med den pågældende del af driften. Et eksemplar af miljøgodkendelsen skal til enhver tid være tilgængeligt for de personer, der har ansvaret for husdyrbrugets daglige drift.

4.6 Ammoniakreducerende tiltag

- a. Der skal etableres skrabeanlæg på spaltegulvene i eksisterende løsdriftsstalde (bygning 9-10). Gulvene skal skrubes mindst hver fjerde time.
- b. Græsmarksafgrøder skal overstige 25 % af totalrationen for malkekøer inklusiv opdræt.

4.7 Opbevaring og håndtering af husdyrgødning

- a. Gyllebeholderne skal jævnligt, og mindst én gang årligt, visuelt kontrolleres for skader og brud, herunder kabelbrud. Evt. brud eller skader skal straks udbedres.
- b. Udbringning af gylle skal ske i overensstemmelse med god landmandspraksis, således at lugtgener søges begrænset mest muligt.
- c. Påfyldning af gylle til gyllevogn o.l. skal altid ske under opsyn.

- d. I forbindelse med påfyldning af gylle fra gyllebeholdere må der ikke spildes gylle således, at der er fare for forurening af grund- eller overfladevand - herunder vandløb eller søer.

4.8 Opbevaring og håndtering af ensilage og ensilagesaft

- a. Kasseret ensilage fra ensilagepladser eller –siloeer, skal fjernes løbende og opbevares overdækket med plast eller lignende for at forhindre lugtgener.
- b. Vand fra ensilageplads, forplads til ensilageplads og befæstede arealer med afløb skal ledes til opsamlingstank og sprinkles ud på afgrøder jf. husdyrgødnings-bekendtgørelsen, hvor der ikke er fare for direkte afstrømning til vandløb.
- c. Dimensionering af anlæg til udsprinkling af overfladevand fra ensilageplads og befæstede arealer skal følge gældende byggeblad. Opsamlingsbrønden skal have en bufferkapacitet på mindst 55 m³. Seneste start af pumpe skal ske når opsamlingsbrønden rummer 13,6 m³. Pumpen skal starte automatisk og have en kapacitet på minimum 5,5 m³/time.
- d. Evt. markstakke med ikke saftgivende ensilage må ikke placeres nærmere end 100 m til beboelse og haver til ophold.
- e. Evt. markstakke med ikke saftgivende ensilage skal som minimum opfylde de samme afstandskrav, som gælder for faste anlæg til opbevaring af ensilage, jf. afstandskravene i § 8 stk. 2 i Lov om miljøgodkendelse m.v. af husdyrbrug. Markstakkene må ikke medføre risiko for forurening af grundvand og overfladevand.
- f. Ikke saftgivende ensilage kan evt. opbevares i markstak. Markstakken må ikke være placeret på det samme sted i mere end 24 måneder. Der skal herefter gå 5 år, før der igen må placeres markstak med ensilage eller komposteret dybstrøelse på det samme sted.

4.9 Lugt

- a. Husdyrbrugets drift må ikke medføre lugtgener, der af tilsynsmyndigheden vurderes at være væsentlige uden for virksomhedens skel.
- b. Hele ejendommen og dens omgivelser skal renholdes således, at luft- og lugtgener begrænses mest muligt.
- c. Såfremt tilsynsmyndigheden skønner, at lugtgener i omgivelserne vurderes at være væsentligt større end der kan forventes ifølge grundlaget for miljøvurderingen, skal husdyrbruget lade foretage undersøgelse af muligheder for begrænsning af lugtkilder og/eller behandling af afkastluften. Undersøgelsens omfang vil blive fastsat af tilsynsmyndigheden på baggrund af en konkret vurdering af sagen. Lugtundersøgelser kan maksimalt kræves én gang pr. år. Virksomheden afholder selv omkostningerne til dokumentation, undersøgelser og målinger.

4.10 Støj

- a. Husdyrbruget bidrag til støjbelastningen må, ved udendørs opholdsarealer ved boliger beliggende i landzone uden for eget skel, ikke overskride de anførte værdier 1,5 meter over terræn i frit felt:

Tidspunkt	Støjgrænser	Reference tidsrum
Dag		
Mandag – fredag kl. 07 – 18	55 dB(A)	8 timer
Lørdag kl. 07 – 14	55 dB(A)	7 timer
Lørdag kl. 14 – 18	45 dB(A)	4 timer
Søn- og helligdag kl. 07 – 18	45 dB(A)	8 timer
Aften		
Alle dage kl. 18 – 22	45 dB(A)	1 time
Nat		
Alle dage kl. 22 – 07	40 dB(A)	½ time

Tabel: Støjgrænser

- b. Støjens maksimalværdi må om natten ikke overstige ovenstående grænseværdier med mere end 15 dB(A) ved alle beboelser.
- c. Ved dokumentation for overholdelse af støjvilkår skal der ses bort fra kortvarig sæsonafhængig kørsel udenfor ejendommen f.eks. pløjning og høst.
- d. Hvis tilsynsmyndigheden vurderer det nødvendigt, skal husdyrbruget dokumentere, at støjvilkåret er overholdt. Dokumentationen skal belyse støjbelastningen med husdyrbruget i fuld repræsentativ drift. Dette kan dog højst kræves en gang årligt.

Dokumentationen skal ske i form af resultat af en støjmåling udført efter retningslinierne i Miljøstyrelsens vejledning nr. 5 og 6/1984, eller efter en beregning udført efter den nordiske beregningsmetode for ekstern støj fra virksomheder jf. Miljøstyrelsens vejledning nr. 5/1993. Ved ændringer skal den nyeste vejledning anvendes.

Er dokumentationen udført som beregning, skal den indeholde de oplysninger om beregningsforudsætningerne, som er nødvendige for vurdering af rigtigheden af beregningsresultaterne. Er dokumentationen udført som måling, skal driftsforholdene under målingen beskrives. Som udgangspunkt accepteres en ubestemthed på de målte eller beregnede støjbelastninger på max. +/- 3 dB(A).

- e. Målingerne eller beregningerne skal udføres af en person eller et laboratorium, som er akkrediteret af DANAK eller godkendt af Miljøstyrelsen til "Måling – ekstern støj".
- f. Resultaterne skal sendes til tilsynsmyndigheden senest 1 måned efter målingernes gennemførelse.

4.11 Støv

- a. Driften må ikke medføre væsentlige støvgener uden for ejendommens eget areal.

4.12 Transport

- a. Transport til- og fra husdyrbruget skal fortrinsvis foregå i dagtimerne. Mælketransporter kan dog forgå døgnet rundt. I forbindelse med kortvarige sæsonbetonede arbejder som f.eks. høst og gødningsudkørsel tillades kørsel udenfor dagtimerne.
- b. Ved transport af gylle på offentlige veje skal gyllevognens åbninger være forsynet med låg eller lignende, således at spild ikke kan finde sted. Skulle der alligevel ske spild af gylle, skal dette straks opsamles.

4.13 Skadedyr

- a. Der skal på ejendommen foretages effektiv fluebekæmpelse i overensstemmelse med de til enhver tid nyeste retningslinjer fra Aarhus Universitet, Institut for Agroøkologi.
- b. Opbevaring af foder skal ske på en sådan måde, at der ikke opstår risiko for tilhold af skadedyr.

4.14 Spildevand og overfladevand

- a. Overfladevand fra ensilagepladser og kalvehytter skal opsamles og udsprede i henhold til husdyrgødningsbekendtgørelsen.

4.15 Oplag af olie, pesticider og øvrige kemikalier

- a. Opbevaring af kemikalier, samt spildolie og kemikalieaffald, skal foregå i rum med fast bund og uden mulighed for forurening af jord, afløbssystem, grundvand og vandløb.
- b. Opbevaring af diesel /fyringsolie i overjordiske tanke skal til enhver tid ske i en typegodkendt beholder, på fast og tæt bund, således at spild kan opsamles, og at der ikke er mulighed for afløb til jord, kloak, overfladevand eller grundvand.
- c. Olie- og kemikalieaffald samt andet farligt affald skal afleveres til godkendt modtager, jf. Varde Kommunes regulativ for farligt affald.

4.16 Affald

- a. Animalsk affald og døde dyr skal fjernes fra ejendommen inden der opstår kadaverøse forandringer, der kan give anledning til lugtgener eller andre uhygiejniske forhold. Affaldet skal bortskaffes til autoriseret destruktionsanstalt.
- b. Medicinrester og tom medicinemballage leveres retur til dyrlæge, apotek eller anden godkendt modtager. Klinisk affald (sprøjte og kanyler og andre skarpe genstande) skal afhentes/ afleveres efter behov, dog mindst 1 gang årligt.

4.17 Afbrænding af affald

- a. Afbrænding af affald er forbudt. Det gælder dog ikke afbrænding af affald, der er tilladt i medfør af Varde Kommunes regulativer (f. eks haveaffald).

4.18 Lys

- b. Driften må ikke medføre væsentlige lysgener uden for ejendommens eget areal.
- c. Udendørs pladsbelysning skal forsynes med bevægelsessensorer, der sikrer, at lyset kun er tændt i op til en halv time efter aktivering

4.19 Udbringningsarealer

- a. Der må kun udbringes husdyrgødning på de arealer der fremgår af dette tillæg til miljøgodkendelsen. Ændringer af udbringningsarealet skal anmeldes til Varde Kommune.

- b. Der må maksimalt udbringes husdyrgødning på husdyrbrugets udbringingsarealer svarende til 2,27 DE/ha.
- c. (udgået)
- d. Der skal ud over de til enhver tid gældende regler, etableres mindst 2 % af harmoniarealet med roer, græs eller græsefterafgrøder.
- e. På markerne 23-0 og 52-2, som er omfattet af naturbeskyttelseslovens § 3 må flydende husdyrgødning ikke nedfældes, men skal udlægges forsuret med slanger.
- f. Der skal etableres mindst 2 m brede dyrkningsfrie bræmmer langs søerne i markerne 71-0, 73-0 og 106-0, som det fremgår af figur 15.

4.20 Egenkontrol

- a. Dokumentation skal opbevares samlet, være opstillet overskueligt, være opdateret og være lettilgængelige for tilsynsmyndigheden.
- b. Dokumentation skal fremvises til tilsynsmyndigheden på forlangende og skal gemmes minimum 5 år.
- c. Der skal føres egenkontrol til dokumentation af ejendommen produktion. Dokumentationen skal på forlangende sendes eller fremvises til tilsynsmyndigheden. Kontrolperioden følger høståret.
- d. Der skal føres registrering i tilfælde af etablering af markstak til dybstrøelse eller ensilage. Tidspunkt og placering noteres på et kortbilag. Registreringen skal på forlangende vises eller sendes til tilsynsmyndigheden.
- e. Vand- og elforbruget skal registreres henholdsvis hvert år og hver måned.
- f. Mælkekøleanlæg skal årligt kontrolleres af autoriseret firma.

4.21 Bedste tilgængelige teknik

- a. Der skal i godkendelsesperioden foretages fornøden forureningsbegrænsning på basis af principper om bedst tilgængelig teknik til nedbringelse af eventuelle gener fra stalde og gødningsopbevaringsanlæg.
- b. Anlæg der er særligt energiforbrugende, f.eks. køleanlæg til mælk skal kontrolleres og vedligeholdes således, at de altid kører energimæssigt optimalt.
- c. I de eksisterende stalde (bygning 6, 7, 9 og 10), skal staldsystemet leve op til bedste tilgængelige staldsystem senest ved næste gennemgribende renovering.

4.22 Uheld og risici

- a. Alle uheld og driftsforstyrrelser, herunder evt. spild på udendørs arealer, der kan medføre forøget forurening eller indebære fare herfor, skal straks meddeles alarmcentralen (tlf.: 112) og efterfølgende Varde Kommune, Miljø (tlf.: 79946800).

4.23 Ophør

- a.** Ophører udnyttelse af godkendelsen helt eller delvist i tre på hinanden følgende år bortfalder den del der ikke har været udnyttet de seneste tre år.
- b.** Ved ophør af driften, skal tilsynsmyndigheden orienteres.
- c.** Ved ophør af driften, skal der træffes de nødvendige foranstaltninger for at undgå forureningsfare, alle opbevaringsanlæg tømmes og rengøres og ejendommen skal fremstå i miljømæssig god stand.

5 Klagevejledning

Tillæg til miljøgodkendelsen kan påklages til Natur- og Miljøklagenævnet i henhold til § 76 i Husdyrloven af de klageberettigede, der fremgår af lovens §§ 84-87.

Hvis du ønsker at klage over tillæg til miljøgodkendelsen skal du gøre det elektronisk og direkte til Natur- og Miljøklagenævnet via Klageportalen. Du kan få adgang til Klageportalen via Natur og Miljøklagenævnets hjemmeside: www.nmkn.dk.

Din klage skal være modtaget af Natur- og Miljøklagenævnet senest den 30. november 2016 (4 uger efter offentliggørelsen).

Det er en betingelse for behandling af din klage, at du indbetaler et gebyr til Natur- og Miljøklagenævnet.

Vejledning om hvordan du klager og om gebyrordningen kan du finde på Natur- og Miljøklagenævnets hjemmeside, www.nmkn.dk.

Samme sted fremgår det også, at der er visse særlige forhold, som kan begrunde en undtagelse fra kravet om at klage via Klageportalen.

Har du brug for yderligere oplysninger eller hjælp til Klageportalen, kan du kontakte nmkn@nmkn.dk eller tlf. 7254 1101.

Såfremt afgørelsen ønskes indbragt for domstolene, skal søgsmål være anlagt inden 6 måneder fra afgørelsens offentliggørelse samt være i overensstemmelse med § 26 i forvaltningsloven.

6 Offentliggørelse

Tillæg til miljøgodkendelsen vil være offentliggjort på Varde Kommunes hjemmeside fra 2. - 30. november 2016. Se: www.vardekommune.dk/fa-indflydelse (se under "Afgørelser").

Tillæg til miljøgodkendelsen vil også blive offentliggjort på Digital MiljøAdministration, se <https://dma.mst.dk/>

På Varde Kommunes vegne den 1. november 2016



Jørgen Enevoldsen

Miljømedarbejder

Kopi sendt til:

- Trine Riis Jeppesen, Jysk Landbrugsrådgivning, e-mail: trj@jlbr.dk
- Sundhedsstyrelsen, Embedslægeinstitutionen Syddanmark, Sorsigvej 35, 6760 Ribe, e-mail: sesyd@sst.dk
- Danmarks Fiskeriforening, Nordensvej 3, Taulov, 7000 Fredericia, e-mail: mail@dkfisk.dk
- Ferskvandsfiskeriforeningen for Danmark, v. Niels Barslund, Vormstrupvej 2, 7540 Haderup, e-mail: nb@ferskvandsfiskeriforeningen.dk
- Arbejderbevægelsens Erhvervsråd, Reventlowsgade 14,1, 1651 Kbh.V, e-mail: ae@ae.dk
- Forbrugerrådet, Fiolstræde 17, 1017 Kbh.K, e-mail: fbr@fbr.dk
- Det Økologiske Råd, Blegdamsvej 4B, 2200 Kbh.N, e-mail: husdyr@ecocouncil.dk
- Danmarks Sportsfiskerforbund, Skyttevej 4, 7182 Bredsten, e-mail: post@sportsfiskeren.dk
- Danmarks Naturfredningsforening, Masnedøgade 20, 2100 København Ø, e-mail: dнварde-sager@dn.dk
- Dansk Ornitologisk Forening, Vesterbrogade 140, 1620 Kbh.V, e-mail: natur@dof.dk samt lokalforeningen for sydvestjylland e-mail: varde@dof.dk

7 Miljøteknisk beskrivelse og vurdering

Beliggenhed, landskab og kulturmiljø

7.1 Beliggenhed

Husdyrbrugets beliggenhed fremgår af figur 1.

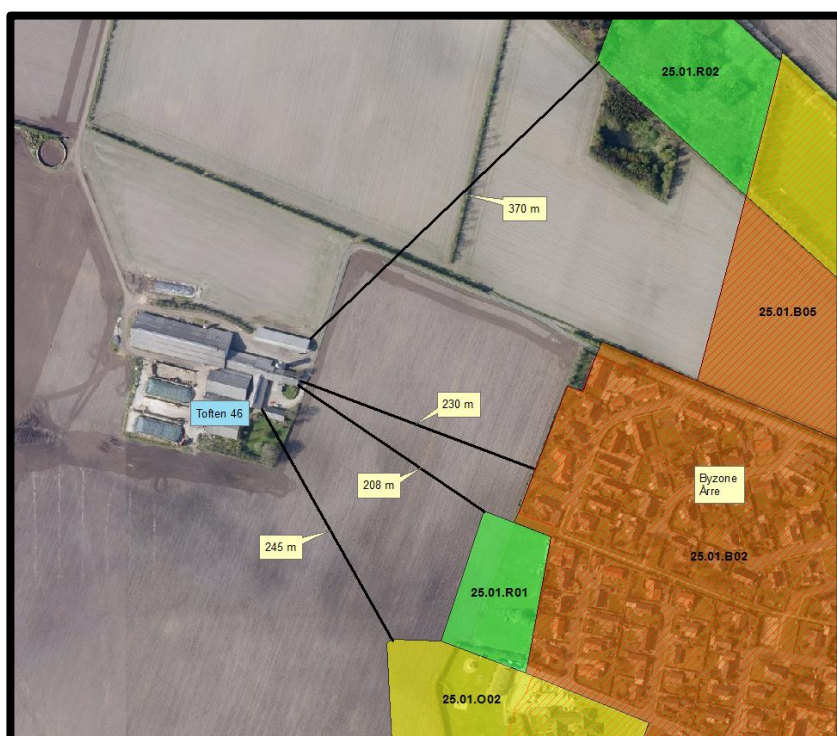
Der er uændret 230 m til det nuværende byzoneområde.

Der er 208 m fra husdyrbruget til et rekreativt område (25.01.R01), se figur 1. Området er nu landzone, men er planlagt som fremtidig byzone.

Der er 245 m fra husdyrbruget til et område udpeget til offentlige formål (25.01.R01), se figur 1. Området er nu dels landzone og dels byzone, men hele området er planlagt som fremtidig byzone.

Der er 370 m fra husdyrbruget til et rekreativt område (25.01.R02), se figur 1. Området er nu landzone, og planlægges også fremadrettet som landzone.

Der er ingen samlet bebyggelse eller nabobeboelse tættere på end Årre.



Figur 1. Husdyrbruget i forhold til byzone.

Varde Kommune vurderer at beliggenheden er tilstrækkeligt beskrevet.

7.2 Afstandskrav

Dette tillæg til miljøgodkendelse medfører følgende ændringer, når det gælder afstandskrav, i forhold til det, som står beskrevet i MGK2010:

Boring DGU 122.347 er i 2014 blevet sløjftet. Villkår 4.3.a og 4.3.b i MGK2010 udgår derfor.

7.3 Landskab og kulturmiljø

I forbindelse med sagsbehandlingen er husdyrbrugets beliggenhed i forhold til udpegningerne i Varde Kommunes Kommuneplan 2013 samt fredninger blevet gennemgået. Husdyrbrugets anlæg ligger **indenfor**

- Landzone
- Landbrugslandskaber
- Særligt værdifuldt landbrugsområde
- Skovrejsningsområde
- Område med særlige drikkevandsinteresser
- Følsomme indvindingsområder (nitratfølsomme)

Af Kommuneplan 2013 for Varde Kommune fremgår det blandt andet, at

Tilladelse til om- eller nybyggeri i **det åbne land** (Landzone) kan ledsages af vilkår, som sikrer, at byggeriet udformes, så de landskabelige, naturmæssige og kulturhistoriske værdier ikke påvirkes utilsigtet.

I åbne **landbrugslandskaber** skal store tekniske anlæg, herunder store husdyrbrug med mere end 500 dyreenheder tilpasses landskabets karakter.

I **særligt værdifulde landbrugsområder** skal det sikres, at arealerne kan anvendes længst muligt til landbrugsmæssige formål før overgangen til anden anvendelse.

I **særligt værdifulde landbrugsområder** med **grundvandsinteresser** har foranstaltninger, der mindsker risikoen for forurening af grundvandet høj prioritet.

I **særligt værdifulde landbrugsområder** med **skovrejsningsinteresser** har skovrejsning høj prioritet.

Indenfor områder med **særlige drikkevandsinteresser, kildepladser og indvindingsoplande til vandværker** må der ikke etableres aktiviteter, der kan medføre en risiko for forurening af grundvandet. I tilfælde, hvor der ikke kan findes egnede arealer udfor disse områder, skal der træffes tilstrækkelige foranstaltninger for at mindske risikoen for grundvandsforurening. Ved udlæg af nye arealer til aktiviteter og virksomheder, der kan indebære en risiko for forurening af grundvandet, skal der tages hensyn til grundvandsbeskyttelse.

Indenfor **nitratfølsomme indvindingsområder** skal det ved ændret arealanvendelse sikres, at risikoen for nitratforurening af grundvandet ikke forøges.

Der er ingen beskyttede diger i nærheden af anlægget.

Bygningerne ligger udenfor å-beskyttelseslinje, sø-beskyttelseslinje, strand-beskyttelseslinje, skovbyggelinje og beskyttelseslinje for fredede fortidsminder.

Der er 3 eksisterende gyllebeholdere, som ikke ligger i tilknytning til de øvrige driftsbygninger. Der er i MGK2010 stillet vilkår om beplantning. Vilkårene fastholdes.

Varde Kommune vurderer at udvidelsen ikke er i strid med Kommuneplan 2013 for Varde Kommune.

Husdyrhold og drift

7.4 Dyreholdets størrelse før og efter udvidelsen

I tabel 1 ses antal dyr før og efter udvidelsen. Besætningen består af malkekvæg, tung race.

Dyreart	MGK2010		Ansøgt	
	Antal	DE	Antal	DE
Malkekøer	224	309,63		
Malkekøer (11.500 kg EKM)			265	396,01
Kvier (6-17 mdr.)	88	34,86		
Kvier (17-28 mdr.)	88	50,38		
Kvier (4-25 mdr.)			145	68,85
Småkalve (0-6 mdr.)	48	12,96		
Småkalve (0-4 mdr.)			42	10,64
Tyrekalve (40-220 kg)	112	13,18	112	13,18
Ungtyre (220-440 kg)	112	28,72		
I alt		449,73		488,67

Tabel 1. Antal dyr før og efter udvidelsen.

Da der i MGK2010 ikke blev givet godkendelse til nogen udvidelse af dyreholdet, er det dyrehold, som fremgår af MGK2010 også det dyrehold, der var godkendelse til før 2007.

Ansøger har bedt om at der fortsat kan være mulighed for at dyreholdet må variere +/- 10 % indenfor de enkelte dyregrupper.

Blandt andet på baggrund af lugtforhold, ønsker Varde Kommune ikke at godkende dette.

Varde Kommune vurderer at dyreholdet er tilstrækkeligt beskrevet.

7.5 Indretning

Oversigt over husdyrbrugets bygninger fremgår af figur 2 og 3.

Udvidelsen af dyreholdet sker i de allerede eksisterende stalde.

Bygning 1

Stuehus på 182 m².

Bygning 2

Garage på 61 m².

Bygning 3

Eksisterende stald. Etableret som lade omkring 1982, på 279 m². Indrettet som **dybstrøelsesstald**, hvor der fremover opstaldes **5 kvier (4-25 mdr.)**.

Bygning 4

Landbrugshal på 576 m².

Bygning 5

Eksisterende stald, etableret i 1977 på 527 m². Indrettet som dybstrøelsesstald til tyre- og småkalve. Der produceres/opstaldes fremover **112 tyrekalve (70-220 kg.)** og **21 kviekalve (2-4 mdr.)**.



Figur 2. Oversigt over husdyrbrugets bygninger eksklusiv gyllebeholdere

Bygning 6

Eksisterende stald, etableret i 2001 på 375 m². Stalden er indrettet som **sengestald med spalter**. Der opstaldes fremover **67 kvier (4-18 mdr.)**. Vilkår om robotskraber er fjernet i tillæg til miljøgodkendelse fra 2014.

Bygning 7

Eksisterende stald, etableret i 2001 på 730 m². Stalden er indrettet som **sengestald med spalter**. Der opstaldes **15 malkekøer og 73 kvier (18-25 mdr.)**. Vilkår om robotskraber er fjernet i tillæg til miljøgodkendelse fra 2014.

Bygning 8

Eksisterende ensilagehus på ca. 790 m³.

Bygning 9 og 10 – eksisterende stald

Den ældste del er på 2.002 m², og er etableret i 2000. Tilbygningen på 519 m², er godkendt i 2006 og etableret i 2008. Stalden er indrettet som **sengestald med spalter**. Der er etableret robotskraber. Der opstaldes **250 malkekøer**.

Bygningen er etableret med gardin i ydervæggen for naturlig ventilation. Taget er grå cementbaserede bølgeplader.

Bygning 11

Eksisterende fodersilo. Rummer 18 m³ og er 15 m høj.

Bygning 12

Eksisterende plansilo etableret i 2004 på 560 m². Overfladevand herfra ledes til gyllesystem.

Bygning 13

Eksisterende plansilo etableret i 2004 på 560 m². Overfladevand her fra udsprinkles på omkringliggende marker.

Bygning 14

Eksisterende plads med tæt bund og halvtag til kalvehytter og fællesbokse. Pladsen er 480 m². Der produceres **112 tyrekalve (40-70 kg)**, svarende til at de optager 8 stipladser ad gangen. Derudover opstaldes **21 kviekalve (0-2 mdr.)**.



Figur 3. Oversigt over husdyrbrugets bygninger inkl. gyllebeholdere

Bygning 15

Eksisterende gyllebeholder, etableret i 1995 på 2.150 m³.

Bygning 16

Eksisterende gyllebeholder, etableret i 2004/2005 på 3.000 m³.

Bygning 17

Eksisterende gyllebeholder, etableret i 2013/2014 på 3.000 m³.

Bygning 18

Eksisterende plansilo etableret i 2011 på 644 m². Overfladevand herfra udsprinkles på omkringliggende marker.

Bygning 19

Eksisterende plansilo etableret i 2014/2015 på 684 m². Overfladevand herfra udsprinkles på omkringliggende marker.

Bygning 20

Eksisterende forpladser til plansiloerne (bygning 13, 18 og 19). Overfladevand herfra udsprinkles på omkringliggende marker.

Bygning 21

Eksisterende forplads til plansilo (bygning 12). Overfladevand herfra ledes til gyllesystem.

Bygning 22

Eksisterende møddingsplads på 28 m². Overflade-/spildevand herfra ledes til gyllesystem.

Varde Kommune vurderer at indretningen er tilstrækkelig beskrevet.

Der stilles vilkår om, at husdyrbrugets indretning og drift skal være i overensstemmelse med de oplysninger der fremgår af denne miljøtekniske beskrivelse.

7.6 Forbrug af vand og energi

Ansøger har oplyst følgende anslåede årlige forbrug af vand og energi, se tabel 2.

	MGK2010 (mgd./år)	Ansøgt (mgd./år)	Ændring (mgd./år)	Ændring %
Elforbrug (kWh)	210.000	210.000	0	0
Vandforbrug (m ³ , stalde)	14.700	17.400	+ 2.700	+ 18
Markvanding (m ³)	260	260	0	0
Olieforbrug (l)	21.000	24.000	+ 3.000	+ 14

Tabel 2. Ejendommens forbrug af el, vand og olie.

Da der i MGK2010 ikke blev givet godkendelse til nogen udvidelse af dyreholdet, er forbruget for MGK2010 i tabel 2 også det forbrug, der var tale om før 2007.

Stigningen i vandforbruget skyldes at der fremadrettet vil være flere køer og kvier på ejendommen.

Olieforbruget i ansøgt drift afspejler det faktiske forbrug.

Varde Kommune vurderer, at energi- og vandforbruget er tilstrækkeligt beskrevet.

7.7 Affald

Dette tillæg til miljøgodkendelse medfører ingen væsentlige ændringer, når det gælder affald, i forhold til det, som står beskrevet i MGK2010.

7.8 Oplag af diesel- og fyringsolie

Dette tillæg til miljøgodkendelse medfører ingen væsentlige ændringer, når det gælder oplag af diesel- og fyringsolie, i forhold til det, som står beskrevet i MGK2010.

7.9 Husdyrgødning - produktion, opbevaring og udbringning

Den årlige produktion af flydende husdyrgødning på Toften 46 forventes at stige fra 8.834 m³ til 14.390 m³, og den årlige produktion af dybstrøelse forventes at falde fra 337 m³ til 208 m³.

Flydende husdyrgødning omfatter gylle og hvad der i øvrigt ledes til gylleanlægget i form af ensilagesaft, møddingsvand, vaskevand mv. Produktionen af husdyrgødning før og efter udvidelsen fremgår af tabel 3.

Da ansøger ud over Toften 46 også ejer og driver Vardevej 12, 6818 Årre, er der herunder gjort rede for den samlede produktionen og opbevaringskapacitet på begge ejendomme.

Husdyrgødning	MGK2010 (m ³)	Ansøgt (m ³)	Ændring (m ³)
Gylle	6.268	9.517	+ 3.249
Ekstra tilløb	0	740	+ 740
Gylle – Vardevej 12	2.566	4.133	+ 1.567
Ekstra tilløb – Vardevej 12	0	0	0
Flydende husdyrgødning i alt	8.834	14.390	+5.556
Fast husdyrgødning i alt	337	208	- 129

Tabel 3. Årlig produktion af husdyrgødning på Toften 46 og Vardevej 12 før og efter udvidelsen.

Da der i MGK2010 ikke blev givet godkendelse til nogen udvidelse af dyreholdet på Toften 46, er den produktion som i tabel 3 er angivet under MGK2010 også den produktion, der var godkendelse til før 2007.

Opbevaringsanlæg for husdyrgødning skal have en kapacitet, der er tilstrækkelig til, at udbringningen kan ske i overensstemmelse med reglerne i Husdyrgødningsbekendtgørelsen. Efter de gældende regler vil dette normalt svare til 9 måneders husdyrgødningsproduktion.

På husdyrbruget vil der efter udvidelsen være en samlet opbevaringskapacitet til flydende husdyrgødning på 13.616 m³, svarende til 11,4 måneders opbevaringskapacitet. Opbevaringskapaciteten til den flydende husdyrgødning fremgår af tabel 4.

Opbevaringsanlæg	Før udvidelsen (m ³)	Efter udvidelsen (m ³)	Byggeår / 10 års beholderkontrol
Gylletank 1 (bygn. 15)	2.150	2.150	1995 / 2014
Gylletank 2 (bygn. 16)	3.000	3.000	2004 / 2014
Gylletank 3 (bygn. 17)	3.000	3.000	2014 / - - - -
Gyllekanaler – Toften 46	1.475	1.475	
Gylletank – Vardevej 12	1.056	1.056	1987 / 2014
Gyllekanaler – Vardevej 12	1.000	1.000	
Gylletank – lejet Egebjergvej 10	1.935	1.935	1991 / 2011
I alt	13.616	13.616	

Tabel 4. Ejendommens opbevaringskapacitet før og efter udvidelsen.

Overfladevand fra bygning 12, 21 og 22, se figur 2, ledes til gyllesystemet. Det vil årligt udgøre ca. 740 m³. Overfladevand fra bygning 13, 18, 19 og 20, se figur 2, opsamles og udsprinkles.

Håndtering af gyllen er uændret i forhold til det, som står beskrevet i MGK2010.

Dybstrøelse fra småkalvene (0-2 mdr.) og tyrekalve (40-70 kg) opbevares på møddingspladsen (bygning 22, se figur 2). Den resterende dybstrøelse opbevares i stalden ind til det kan køres direkte ud på marken, eller det er kompostlignende og må opbevares i markstak.

På husdyrbruget vil der efter udvidelsen være en samlet opbevaringskapacitet til dybstrøelse på 45 m³, svarende til ca. 12 måneders opbevaringskapacitet.

I henhold til Husdyrgødningsbekendtgørelsen og Miljøstyrelsens "Vejledning om etablering og overdækning af kompost i markstakke samt overdækning af fast gødning gælder følgende for opbevaring af kompost i markstak:

Dybstrøelse skal som hovedregel opbevares på en møddingsplads med fast bund og afløb.

Dybstrøelse må dog, når den er kompostlignende og har et tørstofindhold på mindst 30 %, oplagres i marken. Dybstrøelse, der har ligget i en stald i 3-4 måneder, er oftest så kompostlignende, at det kan opbevares i marken.

Markstakke med kompost skal opfylde de samme afstandskrav, som gælder for stalde, møddingspladser m.v. se afsnit 7.2.

En markstak må højst ligge samme sted i 12 måneder, og må ikke placeres samme sted igen før efter 5 år. Der skal føres årlige optegnelser med oplysninger om oplagringsperiode og placering f.eks. ved angivelser på et kort.

En markstak må ikke placeres på arealer, som skråner mod vandløb og søer, og må ikke placeres nærmere end 15 m fra dræn.

En markstak skal overdækkes umiddelbart efter udlægning, og skal til enhver tid holdes fuldstændig overdækket med kompostdug eller andet lufttæt materiale. Eneste undtagelse er en midlertidig opbevaring i maksimalt en uge i forbindelse med udspreddning.

Fast gødning, der udbringes på arealer uden etablerede afgrøder til høst, skal nedbringes hurtigst muligt og inden 6 timer.

Varde Kommune henstiller endvidere til at eventuelle markstakke placeres med størst mulig afstand til nabobeboelser.

Varde Kommune vurderer, at produktion og opbevaring af husdyrgødning er tilstrækkeligt beskrevet, og at ansøger råder over tilstrækkelig opbevaringskapacitet til den producerede husdyrgødning.

7.10 Ensilage- og foderopbevaring

Dette tillæg til miljøgodkendelse medfører ingen væsentlige ændringer, når det gælder opbevaring af ensilage og foder, i forhold til det, som står beskrevet i MGK2010.

Forurening og gener fra husdyrbrugets anlæg

7.11 Lugt

Lugt stammer fra staldene, samt fra opbevaring, transport og udbringning af husdyrgødning.

I Husdyrgodkendelsesbekendtgørelsens bilag 3 er fastsat det landsdækkende beskyttelsesniveau for lugt, der skal anvendes i kommunernes vurdering af, om der er væsentlige lugtgener i forbindelse med udvidelse af et husdyrbrug. Det fremgår af reglerne, at dette beskyttelsesniveau som udgangspunkt er tilstrækkeligt til at sikre omgivelserne imod væsentlige lugtgener.

Ifølge beskyttelsesniveauet skal projektet overholde bestemte lugtgeneafstande, hvis længde afhænger af forskellige områders lugtfølsomhed. Lugtgeneafstandene beregnes i *husdyrgodkendelse.dk* efter to forskellige metoder, henholdsvis den Ny Lugtvejledning og FMK-vejledningen. Det er de længste beregnede lugtgeneafstande, der skal overholdes.

Ifølge beregningerne udført i *husdyrgodkendelse.dk* vil geneafstanden i forhold til byzone være 325,67 meter. Der er foretaget beregninger lugtberegninger til følgende punkter i Årre, se figur 4.



Figur 4. Lugtberegningspunkter i Årre.

Beregningerne viser, at genekriterierne er overholdt til punkt 2 og 3, men ikke til punkt 1, som er et område, som er udlagt til rekreativt område i kommuneplanen.

Varde Kommune har i henhold til lovgivningen alligevel mulighed for at godkende en ansøgning som denne, under forudsætning af at den ansøgte husdyrproduktion medfører uændrede eller færre lugtgener end den eksisterende produktion samtidig med at afstanden til omboende er længere end 50 % af den beregnede geneafstand. Der skal være uændrede eller færre lugtgener i forhold til alle typer omboende (nabo, samlet bebyggelse og byzone).

Hensigten med bestemmelsen er, at give mulighed for at eksisterende husdyrproduktioner kan foretage enkelte produktionsmæssige tilpasninger, hvis lugtgenerne ikke forøges.

Geneafstanden ved ansøgt drift er 325,67 meter, mens geneafstanden ved nudrift er 334,18 m. Det skyldes at den samlede lugtafgivelse som følge af det ansøgte falder fra 38.108 OU (lugtenheder) til 37.174 OU.




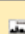


Geneafstanden er beregnet til 325,67 m. Den vægtede gennemsnitsafstand er 293,47 m, og er dermed længere end 50 % af den beregnede geneafstand.

Ifølge beregningerne er der færre lugtgener i forhold til alle typer omboende.

Varde Kommune vælger på denne baggrund at godkende det ansøgte. For at sikre, at lugtberegningerne holder, stiller Varde Kommune vilkår om at dyreholdet i de enkelte stalde, som ligger tættest på Årre ikke må være anderledes og højere end det, som fremgår af dette tillæg til miljøgodkendelse.

Genekriterierne er overholdt til samlet bebyggelse (som også er Årre), og til de nærmest liggende enkeltbeboelser Vardevej 5 og 7.

Ved lugtberegning regnes fra midten af de enkelte stalde. Derfor er afstanden i tabel 5 anderledes end i figur 1.

Bebyggelse	Kumulation	Model	Ukorrigeret geneafstand (ansøgt)	Ukorrigeret geneafstand (nudrift)	Korrigeret geneafstand (ansøgt)	Korrigeret geneafstand (nudrift)	Vægtet gennemsnitsafstand	Bortscreenet	Genekriterie overholdt
+  Vardevej 7	0	FMK	93,52	94,69	93,52	94,69	673,68	Ja	Ja
+  Vardevej 5	0	FMK	93,52	94,69	93,52	94,69	510,17	Ja	Ja
+  Toften 44	0	NY	0,00	0,00	0,00	0,00	257,26	Nej	Ja
+  Årre By, Årre	0	NY	325,67	334,18	322,33	330,12	293,47	Nej	Nej*
+  Årre By, Årre	0	NY	325,67	334,18	325,67	334,18	326,47	Nej	Ja
+  Årre By, Årre	0	NY	325,67	334,18	309,38	317,47	314,09	Nej	Ja

Tabel 5. Beregnet geneafstand fra ejendommen efter planlagt udvidelse

Lovens minimumskrav til afstande til nærmeste beboelser indenfor de tre typer er overholdt. Varde Kommune vurderer derfor, at lugt fra staldene ikke vil give væsentlige gener for omgivelserne i sammenligning med den nuværende produktion.

Der skal i henhold til gældende lovgivning være et tæt flydelag på gyllebeholder. Møddinger uden daglig tilførsel skal i henhold til gældende lovgivning være overdækket med plastik eller kompostdug. Udbringning af husdyrgødning skal ske i henhold til de gældende regler.

Varde Kommune vurderer samlet, at lugt fra ejendommens husdyrproduktion, opbevaring og udbringning af husdyrgødning, ikke vil medføre lugtgener, der stiger til et niveau, som ikke bør accepteres af omgivelserne.

Der stilles generelle vilkår til forebyggelse af lugtgener, samt at der kan kræves undersøgelse, hvis det skønnes, at lugtgener i omgivelserne er større end det kunne forventes ud fra grundlaget for miljøvurderingen.

7.12 Støj

Dette tillæg til miljøgodkendelse medfører ingen væsentlige ændringer, når det gælder støj, i forhold til det, som står beskrevet i MGK2010.

7.13 Støv

Dette tillæg til miljøgodkendelse medfører ingen væsentlige ændringer, når det gælder støv, i forhold til det, som står beskrevet i MGK2010.

7.14 Skadedyr

Dette tillæg til miljøgodkendelse medfører ingen væsentlige ændringer, når det gælder skadedyr, i forhold til det, som står beskrevet i MGK2010.

7.15 Døde dyr

Dette tillæg til miljøgodkendelse medfører ingen væsentlige ændringer, når det gælder døde dyr, i forhold til det, som står beskrevet i MGK2010.

7.16 Lys

Dette tillæg til miljøgodkendelse medfører ingen væsentlige ændringer, når det gælder lys, i forhold til det, som står beskrevet i MGK2010.

7.17 Transport

Transporter forekommer i forbindelse med levering af foder, gødning, brændstof og andre forbrugsstoffer. Der sker desuden transport i forbindelse med afhentning af levende og døde dyr, ved afhentning af mælk samt internt på husdyrbruget. Endelig er der transport i forbindelse med udbringning af husdyrgødning samt ved hjemtransport af afgrøder.

Transporterne fordeler sig som vist i tabel 6. Én transport svarer til både en kørsel til og fra ejendommen. (Eksempelvis betyder 183 transport med mælk, at der bliver afhentet mælk hver anden dag.)

Transporttype	Antal transp./år, MGK2010	Antal transp./år, Ansøgt	Ændring +/-
Afhentning af mælk	183	183	+ 0
Afhentning af levende dyr	5	12	+ 7
Afhentning af døde dyr	5	8	+ 3
Leverance af indkøbt foder	12	12	+ 0
Grovfoder	240	240	+ 0
Husdyrgødning, Fast	50	13	- 37
Gylle med vogn	370	345	- 25
Affald	26	26	+ 0
Andet (fragtbil o.l.)	10	10	+ 0
Transporter i alt	901	849	- 52

Tabel 6. Oversigt over det årlige antal transport til og fra Toften 46.

Da der i MGK2010 ikke blev givet godkendelse til nogen udvidelse af dyreholdet, er det antal transporter, som fremgår under MGK2010 i tabel 6 også det antal transporter, der var før 2007.

Mælketransporterne foregår hver anden dag. Andre transporter foregår normalt i dagtimerne og på hverdage. Afhentning af mælk kan dog ske døgnet rundt i henhold til mejeriets køreplaner. Det samme gælder afhentning af levende dyr. I højsæsonen kan det være nødvendigt med transporter i weekenden og uden for normal arbejdstid.

Antallet af transporter, som følge af udvidelsen, forventes at falde med 52 kørsler årligt. Det skyldes at de vogne, der køres med, er blevet større, og derved kan de have mere med ad gangen.

Tilkørsel til husdyrbruget sker fra Trehøjevej (vest for husdyrbruget). Der kommer ingen transporter (udover postbuddet), der har med landbrugsdriften at gøre via Toften fra Årre.

De øvrige forhold vedr. transporter er uændret i forhold til det, som står beskrevet i MGK2010.

Figur 5 viser de transportveje, der bruges i forbindelse med udbringning af husdyrgødning.



Figur 5. Blå streg viser transportveje i forbindelse med udbringning af husdyrgødning.

Varde Kommune vurderer, at transporterne samt at til- og frakørsel til husdyrbruget ikke vil medføre væsentlige miljømæssige gener for de omboende.

7.18 Spildevand

Ansøger oplyser følgende:

Sanitært spildevand

Uændret i forhold til MGK2010.

Processpildevand

Uændret i forhold til MGK2010.

Overfladevand

Overfladevand fra bygning 12, se figur 2, ledes til gylleanlægget.

Overfladevand fra resterende plansiloer ledes til sprinkleranlæg, jævnfør tidligere miljøgodkendelser.

Ellers uændret i forhold til MGK2010.

Tagvand

Uændret i forhold til MGK2010.

Varde Kommune vurderer ud fra ansøgers redegørelse at afledning af spildevand er tilstrækkeligt beskrevet, og at spildevandet fra husdyrbruget bortledes miljømæssigt forsvarligt.

7.19 Driftsforstyrrelser eller uheld

Dette tillæg til miljøgodkendelse medfører ingen væsentlige ændringer, når det gælder driftsforstyrrelser eller uheld, i forhold til det, som står beskrevet i MGK2010.

7.20 Beskyttede naturområder omkring ejendommen - ammoniak

På et husdyrbrug er det stalde og husdyrgødningslagre, der er hovedkilden til udledning af luftbåret kvælstof (ammoniakfordampning).

Beregninger, der er foretaget i *husdyrgodkendelse.dk*, viser at ammoniakfordampningen fra nudriften (MGK2010) var 3.916 kg kvælstof pr. år og i ansøgt produktion bliver 3.733 kg kvælstof pr. år. (fiktiv-ansøgning nr. 89975, se figur 7). Det ansøgte medfører at ammoniakfordampningen falder med 183 kg kvælstof pr. år.

Den samlede udvidelse siden 2007 medfører at ammoniakfordampningen falder fra 4.463 kg kvælstof pr. år til 3.733 kg kvælstof pr. år (ansøgning 89634, se figur 6). Det vil sige et samlet fald på 730 kg kvælstof pr. år.

Ifølge lovgivningen gælder der et krav om, at ammoniakemissionen fra udvidelser, fra nye staldanlæg og fra stalde, der renoveres skal reduceres med en vis %-del i forhold til fastlagte referencestaldsystemer. Beregninger i *husdyrgodkendelse.dk* viser, at det generelle beskyttelsesniveau er overholdt.

Der er i ansøgningen angivet, at

- græsmarksafgrøder overstiger 25 % af totalrationen for malkekøer inklusiv opdræt
- der er etableret spalteskrabere, som skraber alle spaltearealer i bygning 9+10, se figur 2

Tiltagene stilles som vilkår i afsnit 4.

Resultat af beregninger på generelt ammoniakreduktionskrav									
Overstiger græsmarksafgrøder over 25 % af totalrationen for malkekøer inklusiv opdræt?									Ja
Er det generelle krav om reduktion af ammoniaktab fra stald og lager opfyldt?									Ja
Eventuel yderligere reduktion nødvendig for at opfylde kravet									-423,22 kgN/år
Ammoniaktab i nudrift og ansøgt drift fordelt på staldsystemer og opbevaringslagre									
									Ansøgt(kgN/år)
Ammoniaktab fra staldsystemer mv. ikke omfattet af det generelle ammoniakreduktionskrav:									155,14
Ammoniaktab fra staldafsnit og lagre omfattet af det generelle ammoniakreduktionskrav, men eksisterende uændret produktion:									2441,16
Ammoniaktab fra husdyrproduktion omfattet af det generelle ammoniakreduktionskrav (etableringer udvidelser, ændringer):									462,85
Ammoniaktab fra lagre af flydende husdyrgødning:									645,93
Ammoniaktab fra lagre af fast husdyrgødning:									28,18
Resultat af beregning af den vejledende grænseværdi for ammoniaktab ved anvendelse af bedste tilgængelige teknik (BAT)									
Samlet faktisk ammoniaktab fra stald og lager i ansøgt drift (hele anlægget):									3733,25 kgN/år
Samlet vejledende ammoniaktab fra hele anlægget ved anvendelse af BAT:									3527,28 kgN/år
Er samlet vejledende ammoniaktab fra hele anlægget ved anvendelse af BAT overholdt?:									Nej
Difference mellem samlet faktisk ammoniaktab og samlet vejledende ammoniaktab ved anvendelse BAT:									205,97 kgN/år
Resultat af beregninger af ammoniaktab på produktionsniveau									
Staldnavn	Kode for staldsystem	Ammoniaktab fra reference staldsystem (kgN/år)	Ammoniaktab fra valgt staldsystem (kgN/år)	Effekt af valgt staldsystem (kgN/år)	Effekt af valgt staldsystem (%)	Effekt af miljøteknologi (kgN/år)	Effekt af foderoptimering m.m. (kgN/år)	Effekt af miljøtiltag lager (kgN/år)	Faktisk ammoniaktab fra stald og lager (kgN/år)
Stald 3	KvSm01	0,00	77,93	0,00	0,00%	0,00	0,00	0,00	77,93
		0,00	0,00	0,00	0,00%	0,00	0,00	0,00	0,00
	KvKs09	0,00	0,00	0,00	0,00%	0,00	0,00	0,00	0,00
Stald 5	KvTk01	0,00	16,74	0,00	0,00%	0,00	0,00	0,00	16,74
		0,00	80,84	0,00	0,00%	0,00	0,00	0,00	80,84
	KvUt08	271,43	340,00	-68,57	-25,26%	0,00	0,00	0,00	340,00
Stald 7	KvSm01	0,00	0,00	0,00	0,00%	0,00	0,00	0,00	0,00
		0,00	39,69	0,00	0,00%	0,00	0,00	0,00	39,69
	KvMa08	150,21	187,54	-37,32	-24,85%	0,00	0,00	0,00	187,54
Stald 9 og 10	KvKs08	568,59	673,35	-104,76	-18,42%	0,00	0,00	0,00	673,35
		458,48	542,94	-84,47	-18,42%	0,00	0,00	0,00	542,94
	KvMa08	2092,99	2613,00	-520,01	-24,85%	0,00	0,00	0,00	2613,00
Stald 6	KvKs08	2503,57	3125,60	-622,03	-24,85%	663,05	-9,20	0,00	2471,76
		393,61	466,09	-72,48	-18,41%	0,00	0,00	0,00	466,09
		293,63	347,69	-54,07	-18,41%	0,00	0,00	0,00	347,69
Kalvehytter & fællesbokse	KvSm01	0,00	12,79	0,00	0,00%	0,00	0,00	0,00	12,79
		0,00	34,80	0,00	0,00%	0,00	0,00	0,00	34,80
	KvTk01	0,00	11,25	0,00	0,00%	0,00	0,00	0,00	11,25
Sum	Nudrift	3476,83	4462,79	-803,14					4462,79
	Ansøgt	3405,89	4387,09	-797,89		663,05	-9,20	0,00	3733,25

Figur 6. Beregninger i husdyrgodkendelse.dk over samlet udvidelse siden 2007 (skema nr. 89.634)

Resultat af beregninger på generelt ammoniakreduktionskrav									
Overstiger græsmarksafgrøder over 25 % af totalrationen for malkekøer inklusiv opdræt?									Ja
Er det generelle krav om reduktion af ammoniaktab fra stald og lager opfyldt?									Ja
Eventuel yderligere reduktion nødvendig for at opfylde kravet									-423,22 kgN/år
Ammoniaktab i nudrift og ansøgt drift fordelt på staldsystemer og opbevaringslagre									
									Ansøgt(kgN/år)
Ammoniaktab fra staldsystemer mv. ikke omfattet af det generelle ammoniakreduktionskrav:									155,14
Ammoniaktab fra staldafsnit og lagre omfattet af det generelle ammoniakreduktionskrav, men eksisterende uændret produktion:									2441,16
Ammoniaktab fra husdyrproduktion omfattet af det generelle ammoniakreduktionskrav (etableringer udvidelser, ændringer):									462,85
Ammoniaktab fra lagre af flydende husdyrgødning:									645,93
Ammoniaktab fra lagre af fast husdyrgødning:									28,18
Resultat af beregning af den vejledende grænseværdi for ammoniaktab ved anvendelse af bedste tilgængelige teknik (BAT)									
Samlet faktisk ammoniaktab fra stald og lager i ansøgt drift (hele anlægget):									3733,25 kgN/år
Samlet vejledende ammoniaktab fra hele anlægget ved anvendelse af BAT:									3527,28 kgN/år
Er samlet vejledende ammoniaktab fra hele anlægget ved anvendelse af BAT overholdt?:									Nej
Difference mellem samlet faktisk ammoniaktab og samlet vejledende ammoniaktab ved anvendelse BAT:									205,97 kgN/år
Resultat af beregninger af ammoniaktab på produktionsniveau									
Staldnavn	Kode for staldsystem	Ammoniaktab fra reference staldsystem (kgN/år)	Ammoniaktab fra valgt staldsystem (kgN/år)	Effekt af valgt staldsystem (kgN/år)	Effekt af valgt staldsystem (%)	Effekt af miljøteknologi (kgN/år)	Effekt af foderoptimering m.m. (kgN/år)	Effekt af miljøtiltag lager (kgN/år)	Faktisk ammoniaktab fra stald og lager (kgN/år)
Stald 3	KvSm01	0,00	77,93	0,00	0,00%	0,00	0,00	0,00	77,93
		0,00	0,00	0,00	0,00%	0,00	0,00	0,00	0,00
	KvKs09	0,00	0,00	0,00	0,00%	0,00	0,00	0,00	0,00
Stald 5	KvTk01	0,00	16,74	0,00	0,00%	0,00	0,00	0,00	16,74
		0,00	80,84	0,00	0,00%	0,00	0,00	0,00	80,84
	KvUt08	271,43	340,00	-68,57	-25,26%	0,00	0,00	0,00	340,00
Stald 7	KvSm01	0,00	0,00	0,00	0,00%	0,00	0,00	0,00	0,00
		0,00	39,69	0,00	0,00%	0,00	0,00	0,00	39,69
	KvMa08	150,21	187,54	-37,32	-24,85%	0,00	0,00	0,00	187,54
Stald 9 og 10	KvKs08	568,59	673,35	-104,76	-18,42%	0,00	0,00	0,00	673,35
		458,48	542,94	-84,47	-18,42%	0,00	0,00	0,00	542,94
	KvMa08	2092,99	2613,00	-520,01	-24,85%	554,31	-7,69	0,00	2066,39
Stald 6	KvKs08	2503,57	3125,60	-622,03	-24,85%	663,05	-9,20	0,00	2471,76
		393,61	466,09	-72,48	-18,41%	0,00	0,00	0,00	466,09
		293,63	347,69	-54,07	-18,41%	0,00	0,00	0,00	347,69
Kalvehytter & fællesbokse	KvSm01	0,00	12,79	0,00	0,00%	0,00	0,00	0,00	12,79
		0,00	34,80	0,00	0,00%	0,00	0,00	0,00	34,80
	KvTk01	0,00	11,25	0,00	0,00%	0,00	0,00	0,00	11,25
Sum	Nudrift	3476,83	4462,79	-803,14		554,31	-7,69	0,00	3916,18
	Ansøgt	3405,89	4387,09	-797,89		663,05	-9,20	0,00	3733,25

Figur 7. Beregninger i husdyrgodkendelse.dk over den ansøgte udvidelse (fiktiv-skema nr. 89.975)

Internationale naturbeskyttelsesområder (Natura 2000)

I henhold til § 8 og § 11 i "Bekendtgørelse om udpegning og administration af internationale naturbeskyttelsesområder samt beskyttelse af visse arter" (Bek. nr. 1828 af 16. december 2015) skal Varde Kommunes vurdering omfatte en konkret vurdering af påvirkningen af udpegede områder og arter, jf. bekendtgørelsens § 7 og § 11.

Der er ca. 6,4 km fra husdyrbrugets bygninger til nærmeste internationale naturbeskyttelsesområde, som er Habitatområde nr. 79, Sneum Å og Holsted Ådal, se figur 8.



Figur 8. Husdyrbruget i forhold til nærmeste Internationale naturbeskyttelsesområde, kategori 1- og kategori 2-atområde.

Varde Kommune har i husdyrgodkendelse.dk foretaget beregninger, som viser, at ammoniakdepositionen i ansøgt drift til nærmeste internationale naturbeskyttelsesområde bliver 0,0 kg N/ha/år, hvilket er uændret i forhold til driften før 2007, se tabel 9. Der er således ikke grund til at foretage konsekvensvurdering efter § 7 i bekendtgørelsen.

§ 7 områder

I henhold til § 7 i Husdyrloven, er etablering, udvidelse og ændring af anlæg på husdyrbrug ikke tilladt, hvis de ligger tættere end 10 m fra – eller helt eller delvist indenfor nærmere bestemte ammoniakfølsomme naturtyper.

Kategori 1-natur (nærmere bestemte ammoniakfølsomme naturtyper beliggende inden for internationale naturbeskyttelsesområder).

Anlægget er beliggende ca. 6,4 km fra det nærmeste naturområde, der er omfattet af § 7 stk. 1 nr. 1 i husdyrloven, og beliggende indenfor internationale naturbeskyttelsesområder, se figur 8.

Det drejer sig om en ammoniakfølsom Natura2000-naturtype 2194 Tidvis våd eng, og indgår i udpegningsgrundlaget for området. Området er kortlagt af Naturstyrelsen i forbindelse med Natura 2000-planlægningen.

Varde Kommune har i husdyrgodkendelse.dk foretaget beregninger, som viser, at ammoniakdepositionen i ansøgt drift til nærmeste kategori 1-naturområde bliver 0,0 kg N/ha/år, hvilket er uændret i forhold til nudriften (driften før 2007), se tabel 9.

Kategori 2-natur (nærmere bestemte ammoniakfølsomme naturtyper, der er beliggende uden for internationale naturbeskyttelsesområder).

Anlægget er beliggende 6,4 km fra det nærmeste naturområde, der er omfattet af § 7 stk. 1 nr. 2 i husdyrloven, som omfatter nærmere bestemte ammoniakfølsomme naturtyper, der er beliggende udenfor internationale naturbeskyttelsesområder, se figur 8. Det drejer sig om et § 3-beskyttet overdrev.

Varde Kommune har i husdyrgodkendelse.dk foretaget beregninger, som viser, at ammoniakdepositionen i ansøgt drift til nærmeste kategori 2-natur bliver 0,0 kg N/ha/år, hvilket er uændret i forhold til driften før 2007, se tabel 9.

Varde Kommune vurderer på den baggrund, at udvidelsen ikke vil medføre nogen væsentlig påvirkning af § 7-områder og derfor ikke vil påvirke § 7 områderne negativt.

§ 3 områder

Af figur 9 og tabel 7 fremgår de områder, som indenfor en afstand af 1.000 m fra anlægget er omfattet af naturbeskyttelseslovens § 3.



Figur 9. § 3 arealer indenfor 1.000 m fra husdyrbruget.

§ 3 lokalitet	Type	Naturområde i kommuneplan	Værdisætning	Målsætning	Afstand (m)
1	Eng	Nej	C	C	300
2	Eng	Nej	C	C	780

Tabel 7. De væsentligste § 3 områder (minus søer) indenfor 1000 m fra husdyrbruget

Naturtyper har forskellige tålegrænser for hvor meget ammoniakdeposition de kan tåle før der sker ændringer på den enkelte naturtype. Naturtyperne inddeles i 5 kategorier, se tabel 8.

N-følsomhed	Tålegrænse
Uoplyst	Uoplyst
Ikke N-følsom	>30 kg N/ha/år
Mindre N-følsom	20-30 kg N/ha/år
Moderat N-følsom	10-20 kg N/ha/år
Særlig N-følsom	5-10 kg N/ha/år

Tabel 8. Oversigt over de 5 kategorier for N-følsomhed og deres tålegrænser

Århus Universitet har oplyst følgende baggrundsbelastning for Varde Kommune:

2006:	17,0 kg N/ha
2007:	15,0 kg N/ha
2008:	16,0 kg N/ha
2009:	16,4 kg N/ha
2012:	15,2 kg N/ha
2013:	13,8 kg N/ha
2014:	15,6 kg N/ha

Kategori 3-natur (ammoniakfølsomme naturtyper, som ikke er omfattet af ovenstående kategori 1 og 2)

Indenfor 1.000 m fra anlægget er der ingen heder, moser og overdrev, se figur 9 og tabel 7.

Ingen af § 3-områderne i tabel 7 er udpeget som rekreative områder, indgår i kommuneplanens udpegnings af værdifulde kulturmiljøer eller er omfattet af fredning.

Områdernes naturkvalitet fremgår af tabel 7.

Varde Kommune har ikke kendskab til kvælstofbidrag til områderne fra andre kilder.

Indenfor 1.000 m fra anlægget er der ikke ammoniakfølsomme skove.

Varde Kommune har i *husdyrgodkendelse.dk* foretaget beregninger over ammoniakdepositionen på de nærmest liggende Natura 2000, Kat. 1- og Kat. 2-naturområder samt de øvrige nærmest liggende og kvælstoffølsomme naturområder.

Beregningerne fremgår af tabel 9, og er foretaget ud fra den samlede udvidelse siden 2007.

§ 3 lokalitet	N-følsom	Afstand (m)	Tålegrænse, kgN/ha	Dep. før, kgN/ha	Dep. efter, kgN/ha	Ændring, kgN/ha
Natura 2000	Særlig	6.400	5-10	0,0	0,0	0,0
Kategori 1	Særlig	6.400	5-10	0,0	0,0	0,0
Kategori 2	Særlig	6.400	5-10	0,0	0,0	0,0
1	Ikke	300	> 30	0,4	0,3	- 0,1
2	Ikke	780	> 30	0,2	0,2	0,0

Tabel 9. Beregning af ammoniakdeposition på vigtige naturområder

Øvrig § 3-natur

Indenfor 1.000 m fra anlægget er der registreret 6 mindre søer. Varde Kommune vurderer, at den luftbårne ammoniakdeposition fra anlægget har en meget begrænset effekt. Hovedkilden til næringsberigelse af søerne vurderes at være overfladevand fra dyrkede arealer, dels som vand, der løber på jordoverfladen til søerne, samt næringsberiget overfladevand der løber til søerne via rodzonen på dyrkede arealer. Ammoniak fra anlægget vurderes ikke at forringe naturtilstanden i § 3 søerne.

Indenfor 1.000 m fra anlægget er der 2 enge, se figur 9 og tabel 7. Ammoniak fra anlægget vurderes ikke at forringe naturtilstanden på § 3 engene.

På baggrund af ovenstående vurderer Varde Kommune, at udvidelsen af dyreholdet ikke vil påvirke § 3-områder væsentligt som følge af ammoniakdeposition, og at udvidelsen ikke vil medføre tilstandsændringer på disse områder.

Husdyrbrugets udbringningsarealer

7.21 Arealer og harmoni

I henhold til Husdyrgødningsbekendtgørelsen skal et husdyrbrug råde over tilstrækkelige udbringningsarealer til den producerede husdyrgødning.

Da ansøger ud over Toften 46 også driver Vardevej 12, 6818 Årre, er alle udbringningsarealerne samlet i dette tillæg til miljøgodkendelse for Toften 46, ligesom også den producerede husdyrgødning på begge husdyrbrug udbringes på arealerne.

Ansøger råder i henhold til ansøgningen over 343,15 ha udbringningsarealer. Arealerne fremgår af figur 10 og tabel 10.



Figur 10. Oversigt over husdyrbrugets udbringningsareal.

Alle udbringningsarealerne er beliggende i Varde Kommune.

Af udbringningsarealerne er 286,92 ha ejet og 56,23 ha forpagtet.

De forpagtede arealer fordeler sig på følgende ejendomme:

- Møgelbjergvej 21, 6818 Årre 9,53 ha
 - Skovvej 5, 6818 Årre 5,70 ha
 - Fåborgvej 5+7, 6818 Årre 20,47 ha
 - Varde Kommune 0,53 ha
- I alt 56,23 ha**

Jdbringningsarealer															
Navn	Ha	Dreinet	Jb.Type	Vandet	Sæd-skitte	Ref. Sæd-skitte	N-kl. 0(ha)	N-kl. 1(ha)	N-kl. 2(ha)	N-kl. 3(ha)	G.vand (ha)	P-kl. 0(ha)	P-kl. 1(ha)	P-kl. 2(ha)	P-kl. 3(ha)
25-0	10,47	Nej	JB3	Ja	K12	K12	10,47	0,00	0,00	0,00	10,47	10,47	0,00	0,00	0,00
17-0	10,77	Nej	JB3	Ja	K12	K12	10,43	0,00	0,34	0,00	0,00	10,77	0,00	0,00	0,00
19-1	12,71	Nej	JB1	Ja	K12	K12	12,71	0,00	0,00	0,00	0,00	12,71	0,00	0,00	0,00
54-0	11,51	Ja	JB3	Ja	K12	K12	0,00	0,00	11,51	0,00	0,00	3,90	0,00	7,61	0,00
13-0	11,99	Ja	JB3	Ja	K12	K12	0,00	0,00	11,99	0,00	0,00	3,27	0,00	8,72	0,00
26-0	8,04	Nej	JB3	Ja	K12	K12	8,04	0,00	0,00	0,00	8,04	8,04	0,00	0,00	0,00
1-0	17,46	Nej	JB3	Ja	K12	K12	0,00	0,00	17,46	0,00	17,44	17,46	0,00	0,00	0,00
4-0	7,37	Ja	JB3	Ja	K12	K12	0,00	0,00	7,37	0,00	0,58	7,25	0,00	0,12	0,00
6-0	2,53	Ja	JB3	Ja	K12	K12	0,00	0,00	2,53	0,00	0,00	0,31	0,00	2,23	0,00
7-0	9,06	Nej	JB3	Ja	K12	K12	0,00	0,00	9,06	0,00	0,00	9,06	0,00	0,00	0,00
88-0	4,11	Nej	JB3	Ja	K12	K12	0,44	0,00	3,67	0,00	0,00	4,11	0,00	0,00	0,00
71-0	0,87	Nej	JB1	Ja	K12	K12	0,00	0,00	0,87	0,00	0,00	0,87	0,00	0,00	0,00
72-0	4,82	Nej	JB1	Ja	K12	K12	0,00	0,00	4,82	0,00	0,00	4,82	0,00	0,00	0,00
73-0	9,17	Nej	JB1	Ja	K12	K12	0,00	0,00	9,17	0,00	0,00	9,17	0,00	0,00	0,00
74-0	9,32	Nej	JB1	Ja	K12	K12	0,00	0,00	9,32	0,00	0,00	9,32	0,00	0,00	0,00
79-1	0,35	Nej	JB3	Ja	K12	K12	0,00	0,00	0,35	0,00	0,00	0,35	0,00	0,00	0,00
79-0	14,47	Nej	JB3	Ja	K12	K12	0,06	0,00	14,41	0,00	0,00	14,47	0,00	0,00	0,00
83-0	12,14	Nej	JB3	Ja	K12	K12	0,05	0,00	12,09	0,00	0,00	12,14	0,00	0,00	0,00
102-0	4,57	Nej	JB1	Ja	K12	K12	4,57	0,00	0,00	0,00	0,00	4,57	0,00	0,00	0,00
103-0	4,82	Nej	JB1	Ja	K12	K12	4,82	0,00	0,00	0,00	0,00	4,82	0,00	0,00	0,00
92-0	8,15	Nej	JB1	Ja	K12	K12	8,09	0,00	0,06	0,00	0,00	8,15	0,00	0,00	0,00
104-0	2,97	Nej	JB3	Ja	K12	K12	2,97	0,00	0,00	0,00	0,00	2,97	0,00	0,00	0,00
23-0	5,05	Nej	JB3	Ja	K12	K12	0,00	0,00	5,05	0,00	0,00	5,05	0,00	0,00	0,00
24-0	1,96	Nej	JB1	Ja	K12	K12	1,96	0,00	0,00	0,00	0,00	1,96	0,00	0,00	0,00
101-0	3,34	Nej	JB1	Ja	K12	K12	3,34	0,00	0,00	0,00	0,00	3,34	0,00	0,00	0,00
9-2	0,55	Nej	JB3	Ja	K12	K12	0,00	0,00	0,55	0,00	0,00	0,55	0,00	0,00	0,00
2-0	3,09	Nej	JB3	Ja	K12	K12	0,00	0,00	3,09	0,00	2,62	3,09	0,00	0,00	0,00
12-0	0,70	Nej	JB3	Ja	K12	K12	0,00	0,00	0,70	0,00	0,00	0,70	0,00	0,00	0,00
58-0	2,38	Ja	JB3	Ja	K12	K12	0,00	0,00	2,38	0,00	0,00	0,00	0,00	2,38	0,00
1-1	0,53	Nej	JB3	Ja	K12	K12	0,00	0,00	0,53	0,00	0,53	0,53	0,00	0,00	0,00
95-0	6,96	Nej	JB1	Ja	K12	K12	6,96	0,00	0,00	0,00	0,00	6,96	0,00	0,00	0,00
96-0	4,42	Nej	JB1	Ja	K12	K12	4,40	0,00	0,01	0,00	0,00	4,42	0,00	0,00	0,00
8-1	7,76	Nej	JB3	Ja	K12	K12	0,00	0,00	7,76	0,00	0,00	7,76	0,00	0,00	0,00
8-0	13,12	Nej	JB3	Ja	K12	K12	0,00	0,00	13,12	0,00	0,00	13,12	0,00	0,00	0,00
8-2	5,15	Nej	JB3	Ja	K12	K12	0,00	0,00	5,15	0,00	0,00	5,15	0,00	0,00	0,00
42-01	0,13	Nej	JB3	Ja	K12	K12	0,00	0,00	0,13	0,00	0,00	0,13	0,00	0,00	0,00
42-0	0,92	Nej	JB3	Ja	K12	K12	0,00	0,00	0,92	0,00	0,00	0,92	0,00	0,00	0,00
40-0	9,07	Nej	JB3	Ja	K12	K12	0,00	0,00	9,07	0,00	0,00	9,07	0,00	0,00	0,00
40-1	3,20	Nej	JB3	Ja	K12	K12	0,00	0,00	3,20	0,00	0,00	3,20	0,00	0,00	0,00
52-2	0,44	Nej	JB3	Ja	K12	K12	0,00	0,00	0,44	0,00	0,00	0,44	0,00	0,00	0,00
51-0	8,97	Nej	JB3	Ja	K12	K12	0,00	0,00	8,97	0,00	7,17	8,97	0,00	0,00	0,00
52-0	3,80	Ja	JB3	Ja	K12	K12	0,00	0,00	3,80	0,00	2,93	3,38	0,00	0,42	0,00
15-0	10,66	Ja	JB3	Ja	K12	K12	0,00	0,00	10,66	0,00	0,00	4,43	0,00	6,23	0,00
103-0	11,41	Nej	JB3	Ja	K12	K12	1,73	0,00	9,68	0,00	0,00	11,41	0,00	0,00	0,00
102-0	10,22	Nej	JB3	Ja	K12	K12	0,00	0,00	10,22	0,00	0,00	10,22	0,00	0,00	0,00
107-0	4,58	Nej	JB1	Ja	K12	K12	0,00	0,00	4,58	0,00	0,00	4,58	0,00	0,00	0,00
110-0	17,21	Nej	JB3	Ja	K12	K12	17,21	0,00	0,00	0,00	0,00	17,21	0,00	0,00	0,00
111-0	4,29	Nej	JB3	Ja	K12	K12	4,29	0,00	0,00	0,00	0,00	4,29	0,00	0,00	0,00
101-0	5,12	Nej	JB3	Ja	K12	K12	3,39	0,00	1,73	0,00	0,00	5,12	0,00	0,00	0,00
104-0	5,41	Nej	JB3	Ja	K12	K12	0,00	0,00	5,41	0,00	0,00	5,41	0,00	0,00	0,00
106-0	12,39	Nej	JB3	Ja	K12	K12	0,00	0,00	12,39	0,00	0,00	12,39	0,00	0,00	0,00
108-0	2,66	Nej	JB3	Ja	K12	K12	0,00	0,00	2,66	0,00	0,00	2,66	0,00	0,00	0,00
Total	343,15						105,92	0,00	237,23	0,00	49,78	315,45	0,00	27,70	0,00

Tabel 10. Oversigt over husdyrbrugets udbringningsareal.

Den godkendte besætning på Toften 46 udgør 488,67 DE. Ansøger modtager derudover også husdyrgødning svarende til 226,24 DE fra Vardevej 12, som ansøger også driver. Endelig er der regnet med modtagelse af husdyrgødning svarende til 65,2 DE fra en ikke defineret afgiver.

På udbringningsarealerne ønskes der udbragt husdyrgødning svarende til 2,27 DE pr. ha.

	Ha	Gødningsmængde DE
I alt produceret		488,65
Gylle, Vardevej 12		+ 226,23
Modtaget		+ 65,20
I alt udbragt på arealerne	343,15	780,08

Tabel 11. Oversigt over modtagelse/afsætning af husdyrgødning.

Varde Kommune vurderer på baggrund af ovenstående, at udbringningsarealerne er tilstrækkeligt beskrevet, og at ansøger råder over tilstrækkelige arealer til den producerede og modtagne husdyrgødning.

Plantedirektoratet er tilsynsmyndighed på harmoniforhold.

7.22 Kg N og P tilført udbringningsarealerne

I tabel 12 er vist den producerede mængde kvælstof (N) og fosfor (P) i nudrift og i ansøgt drift.

Husdyrgødning	Kg N		Kg P		DE	
	Nudrift	Ansøgt	Nudrift	Ansøgt	Nudrift	Ansøgt
Kvæggylle	40.448	42.504	6.256	6.424	423,59	462,62
Dybstrøelse	2.592	2.609	309	316	26,13	26,03
I alt	43.040	45.113	6.565	6.740	449,72	488,65

Tabel 12. Produceret mængde N og P i nudrift og i planlagt drift.

Der er aftale om modtagelse af husdyrgødning svarende til 226,23 DE fra Vardevej 12, som ansøger også driver. Herudover er der regnet med modtagelse af husdyrgødning svarende til 65,2 DE fra en ikke defineret afgiver, se tabel 13.

Husdyrgødning	Kg N	Kg P	DE
I alt produceret gødning	45.113	6.740	488,65
Tilført fra Vardevej 12	(+) 20.014	(+) 4.743	(+) 226,23
Tilført fra ikke defineret	(+) 6.520	(+) 978	(+) 65,20
Husdyrgødning tilført ejede og forpagtede arealer	71.647	12.461	780,08

Tabel 13. Husdyrgødning tilført ejede og forpagtede udbringningsarealer i planlagt drift.

Varde Kommune vurderer at der er redegjort tilstrækkeligt for den producerede og modtagne mængde husdyrgødning.

7.23 Nitrat til overfladevand - vandløb, søer og kystvande

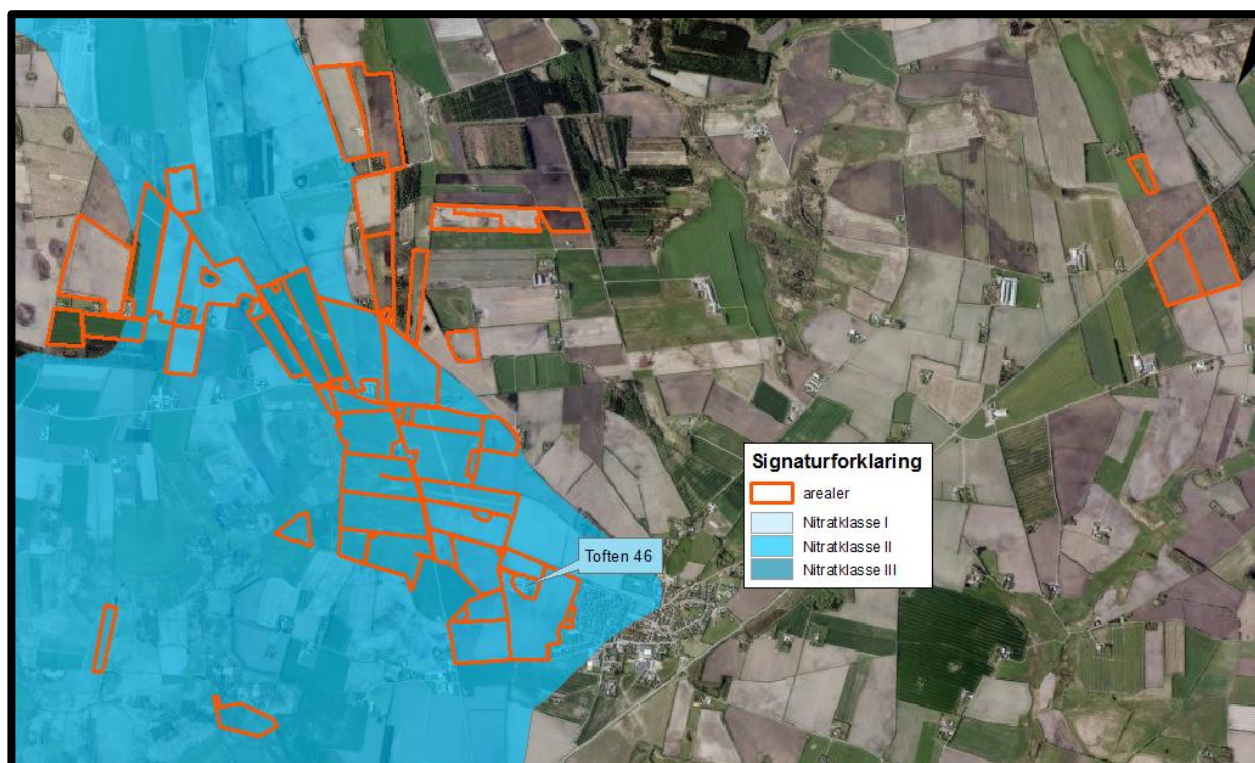
Afvandingsopland

Husdyrbrugets udbringningsarealer afvander via mindre vandløb til Varde Å og videre via Ho Bugt til Grådyb i Vadehavet. Området er udpeget som internationalt naturbeskyttelsesområde (EF-habitatområde nr. 77: Nørholm Hede, Nørholm Skov og Varde Å øst for Varde, EF-habitatområde nr. 78: Vadehavet med Ribe Å, Tved Å og Varde Å vest for Varde, EF-fuglebeskyttelsesområde nr. 49: Engarealer ved Ho Bugt, EF-fuglebeskyttelsesområde nr. 57: Vadehavet, samt Ramsarområde nr. 27: Vadehavet).

En række af de naturtyper, der udgør udpegningsgrundlaget for habitatområderne, er i større eller mindre grad følsomme over for en øget næringsstofbelastning af vandmiljøet. Det gælder sandbanker med lavvandet vedvarende dække af havvand, flodmundinger, mudder- og sandflader blottet ved ebbe, samt vegetation af kveller eller andre enårige strandplanter, der koloniserer mudder og sand. Også en række fiskearter kan blive påvirket negativt, hvis levestederne forringes på grund af øget næringsstofbelastning, f.eks. Havlampret, Stavsild og Snæbel. Desuden kan en række fuglearter, der udgør udpegningsgrundlaget for EF-fuglebeskyttelsesområderne, blive påvirket negativt. Det gælder blandt andet ynglefuglene Klyde, Splitterne, Havterne og Fjordterne, samt trækfuglene Knopsvane, Knortegås, Gravand, Pibeand, Krikand, Spidsand, Hvinand, Stor skallesluger, Edderfugl, Blishøne, Strandskade, Lille kobbersneppe, Islandsk ryle og Almindelig ryle, der alle er afhængige af fødesøgning på søterritoriet. Ramsarområder er vådområder med så mange vandfugle, at de har international betydning og skal beskyttes. Alle danske Ramsarområder indgår som dele af EF-fuglebeskyttelsesområder, således også Vadehavet.

Udvaskning

237,23 ha af husdyrbrugets udbringningsarealer er beliggende indenfor oplande, der er kategoriseret som nitratklasse 2, og de resterende 105,92 ha er kategoriseret som nitratklasse 0, se figur 11.



Figur 11. Udbringningsarealernes beliggenhed i nitratklasser

For arealer der er beliggende i nitratklasse 0 og 2 gælder, at de som udgangspunkt må tilføres husdyrgødning svarende til henholdsvis 100 % og 65 % af det generelle harmonitryk. Derfor angiver ansøgningen en samlet reduktionsprocent på 75,8 % for alle husdyrbrugets udbringningsarealer. Det betyder, at der uden virkemidler, maksimalt må tilføres husdyrgødning svarende til 1,74 DE/ha. Beregninger i husdyrgodkendelse.dk viser, at det svarer til en maksimal udvaskning på 58,3 kg N/ha/år.

Det angivne sædskifte er K12, hvilket også er identisk med referencesædskiftet. Der stilles derfor ingen krav til sædskifte.

Ansøger ønsker at udbringe husdyrgødning svarende til 2,27 DE/ha. For at kunne dette, uden at overskride den maksimale udvaskning, ønsker ansøger at benytte sig af virkemidlet med at etablere flere efterafgrøder. Ved at etablere 2 % efterafgrøder udover det lovpligtige krav, viser udregninger i *Husdyrgodkendelse.dk*, at udvaskningen ved udbringning af 2,27 DE/ha bliver på 58,1 kg N/ha/år, hvilket er mindre end den beregnede maksimale tilladte udvaskning.

Ejendomme omfattet af bilag 3 i Husdyrgødningsbekendtgørelsen (harmonikrav på 2,3 DE/ha) kan ikke anvende ændrede sædskifter som virkemiddel men bliver pålagt K12. Det vil dog være muligt for disse brug at anvende flere efterafgrøder end kravene, hvis kravet til arealet med roer, græs og græsefterafgrøder øges tilsvarende. Således vil et krav om 2 % flere efterafgrøder være ensbetydende med, at 72 % skal dyrkes med roer, græs eller græsefterafgrøder i stedet for det normale krav på 70 %.

Der er stillet vilkår om 2 % ekstra efterafgrøder i dette tillæg til miljøgodkendelse.

Lovgivningens generelle beskyttelsesniveau er derfor opfyldt.

Det følger af husdyrloven, at kommunalbestyrelsen ikke kan tillade eller godkende projekter, hvis det ansøgte vurderes at medføre væsentlige virkninger på miljøet i sig selv eller i kumulation med andre projekter og planer.

Miljøstyrelsen har fastlagt følgende afskæringskriterium: Et projekt kan ikke medføre en skadevirkning på overfladevande, herunder Natura 2000-områder samt yngle- eller rasteområder for beskyttede arter som følge af nitratudvaskning, hvis følgende punkter alle er opfyldt:

Kumulation:

Pkt. 1: Antal dyreenheder (DE) i det aktuelle opland, hvor projektet agtes gennemført, har ikke været stigende siden 1. januar 2007. Hvis der er andre kilder til nitratudvaskning, fx ny bebyggelse end den samlede husdyrproduktion, der har givet anledning til en øget nitratudvaskning fra det aktuelle opland siden 1. januar 2007, skal dette inddrages i vurderingen således, at en eventuel øget nitratudvaskning fra andre kilder end den samlede husdyrproduktion kan medføre et skærpet krav i godkendelsen, der modsvarer miljøeffekten af den øgede nitratudvaskning i det aktuelle opland. Gennemførte initiativer, fx etablering af vådområder, som reducerer nitratudvaskningen fra det aktuelle opland, kan ikke anvendes til at tillade et øget dyretryk i det aktuelle opland.

Projektet i sig selv

Pkt. 2A: Nitratudvaskningen fra den eksisterende og den ansøgte husdyrproduktion er mindre end 5 pct. af den samlede nitratudvaskning fra alle kilder fra det aktuelle opland, hvor projektet agtes gennemført, dog således, at

Pkt. 2B: nitratudvaskningen fra den eksisterende og den ansøgte husdyrproduktion er mindre end 1 pct. af den samlede nitratudvaskning fra alle kilder fra det aktuelle opland, hvor projektet agtes gennemført, hvis udvaskningen sker til et vandområde, der er karakteriseret som et lukket bassin og/eller er et meget lidt eutrofieret vandområde.

Varde Kommunes vurdering:

Pkt. 1:

Ifølge Miljøstyrelsens offentliggjorte tal, har husdyrtrykket siden 2007 udviklet sig som følger i oplandet til

	Grådyb i Vadehavet
2007	137.563 DE
2008	133.965 DE
2009	138.374 DE
2010	143.271 DE
2011	145.195 DE
2012	147.721 DE
2013	149.538 DE
2014	148.155 DE
2015	152.855 DE

Ovennævnte tal viser, at husdyrtrykket i perioden 2007-2015 i oplandet til Grådyb i Vadehavet er steget med 15.292 DE, svarende til 11,1 %.

Da udbringningsarealerne er beliggende i et opland, hvor dyretrykket siden 2007 har været stigende, skal udvaskningen nedbringes til et niveau, svarende til udvaskningen fra et sædskifte uden tilførsel af husdyrgødning. Det vil sige sædskiftet S1/S3, afhængig af jordtype. Af husdyrgodkendelse.dk fremgår det, at det i dette tilfælde svarer til en maksimal udvaskning på 78,5 kg N/ha/år. Den reelle udvaskning i det ansøgte projekt er beregnet til 57,9 kg N/ha/år.

Varde Kommune har ikke kendskab til andre kilder til nitratudvaskning i det aktuelle opland, som har medført en øget nitratudvaskning. Varde Kommune vurderer, at det ansøgte projekt ikke reducerer resultatet af andre gennemførte initiativer til reduktion af nitratudvaskningen.

Pkt. 2A og 2B

Udpegningsgrundlaget for Habitatområde nr. 78 Vadehavet med Ribe Å, Tved Å og Varde Å vest for Varde, som Grådyb i Vadehavet udgør en del af, er blandt andet ”I 130 Flodmundinger”, ”I 150 Kystlaguner og strandsøer” og ”I 160 Større lavvandede bugter og vige”, og området kan derfor betragtes som et lukket bassin, hvorfor bidraget fra det ansøgte projekt maksimalt må udgøre 1 % af den samlede nitratudvaskning til området.

Nedenstående beregninger er udarbejdet i henhold til Miljøstyrelsens elektroniske vejledning:

Grådyb i Vadehavet

Opland til delområdet Grådyb i Vadehavet ifølge ”jordbundsanalyser”	182.040 ha
Dyrket areal i oplandet til Grådyb i Vadehavet	122.000 ha
Øvrigt areal	60.040 ha
Reduktionspotentiale (ca. 27.294 ha i 0-50 % og 154.746 ha i 51-75 %)	(middel 57 %)
Standardudvaskning fra rodzonen (sandjord)	78 kg N/ha/år
Udvaskning fra dyrkede arealer i oplandet (78 x 0,43 x 122.000)	4.091.880 kg N/år
Udvaskning fra øvrige opland, naturbidraget (10 x 0,43 x 60.040)	258.172 kg N/år
Udvaskning i alt fra opland	4.350.052 kg N/år

(Det dyrkede areal er anslået af Varde Kommune, bl.a. ud fra arealet på EU-markblokkene i oplandet)

Det ansøgte

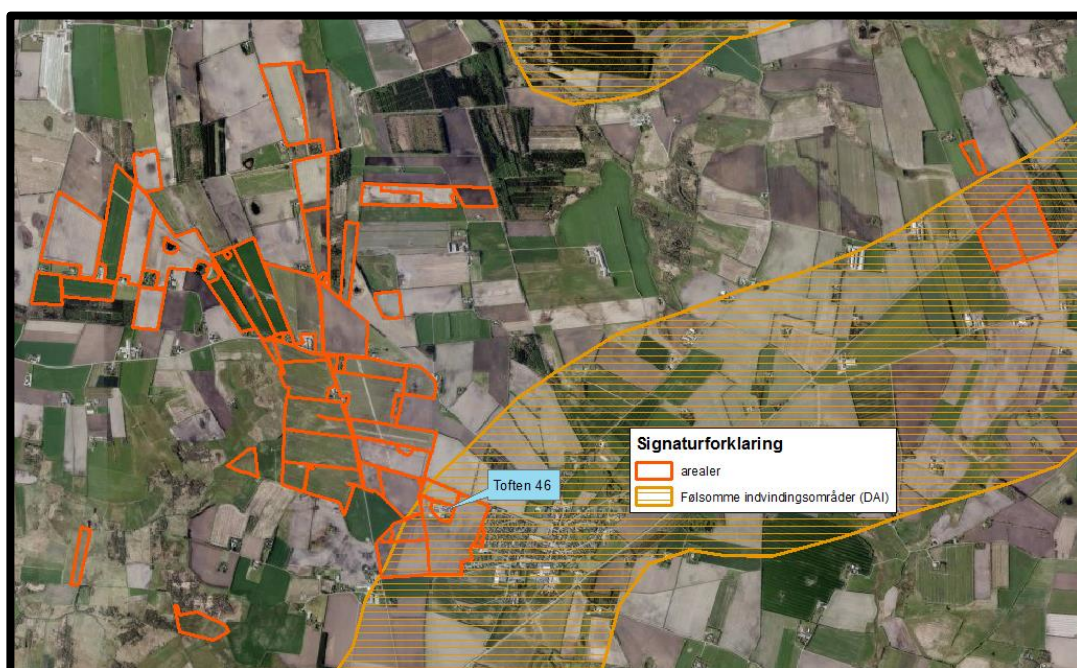
Reduktionspotentiale	63 %
Areal til udbringning	343,15 ha
N-udvaskning i ansøgt drift med husdyrgødning	58,1 kg N/ha/år
Samlede påvirkning af Natura 2000 området, hele projektet (343,15 ha x 0,37 x 58,1 kg N/ha/år)	7.377 kg N/år
Ansøgt N-bidrag fra hele projektet af det samlede N-bidrag	0,17 %

Ifølge beregningerne vil bidraget fra det ansøgte udgøre ca. 0,17 % af den samlede udvaskning til Grådyb i Vadehavet.

I henhold til ovenstående vurderer Varde Kommune, at denne miljøgodkendelse ikke vil medføre målbare ændringer i næringsstofkoncentrationen i Grådyb i Vadehavet, og at projektet hverken isoleret set, eller i kumulation med andre projekter vil påvirke de internationale naturbeskyttelsesområder ved Vadehavet væsentligt som følge af udvaskning af nitrat fra husdyrbrugets arealer.

7.24 Nitrat til grundvand

49,78 ha af husdyrbrugets udbringningsarealer er beliggende i nitratfølsomt indvindingsområde, se figur 12.



Figur 12. Udbringningsarealernes beliggenhed i forhold til nitratfølsomt indvindingsområde

Kvælstofudvaskningen fra disse arealer er beregnet til 43 mg nitrat pr. liter. Dette er identisk med nudriften.

Loven fastlægger, at hvis udvaskningen af kvælstof fra rodzonen beregnes til at være over 50 mg nitrat/l i nudrift, må den ikke stige i den ansøgte produktion. For at overholde kravet etableres 2 % efterafgrøder udover Plantedirektoratets generelle krav.

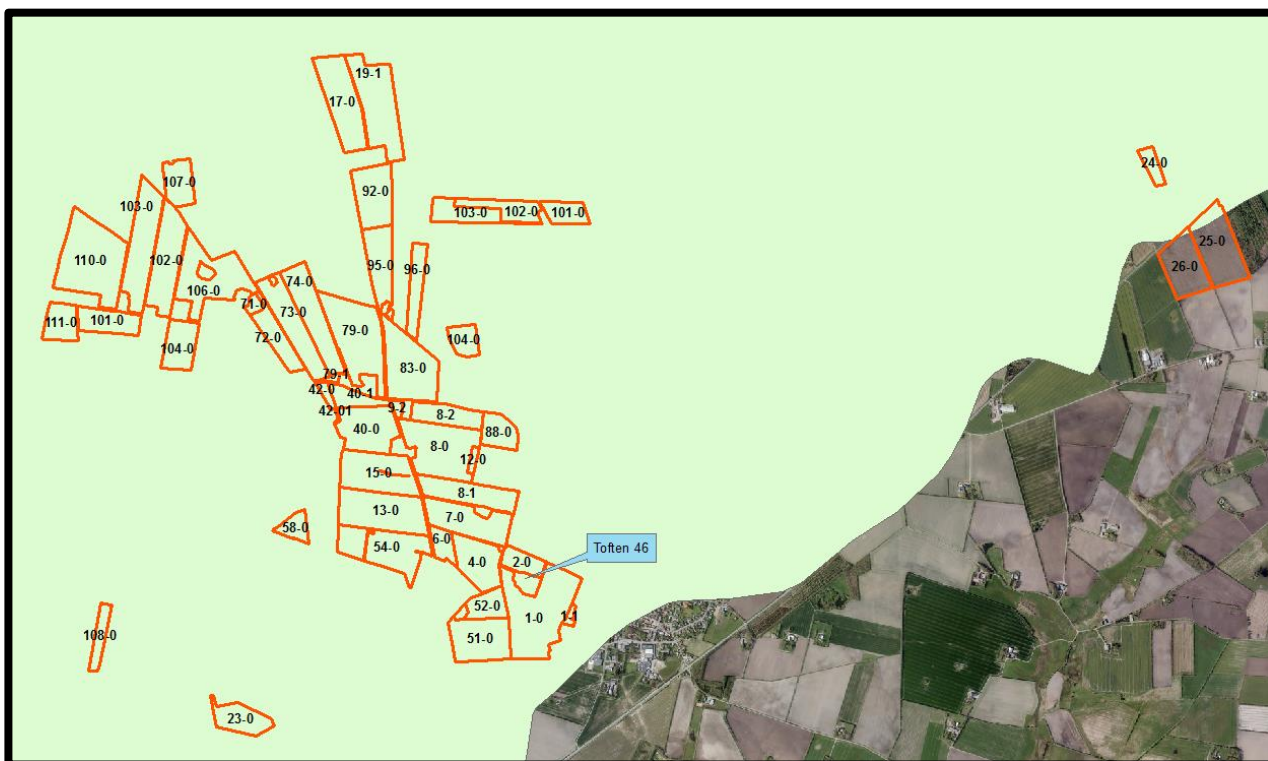
Husdyrloven fastlægger, at hvis der foreligger en indsatsplan for grundvandsbeskyttelse, der omfatter et projekts udbringningsarealer, skal retningslinjer heri være styrende for miljøgodkendelse af projektet.

Varde Kommune har ikke udarbejdet indsatsplaner til beskyttelse af grundvandet i det pågældende område.

Samlet konkluderer Varde Kommune, at den ansøgte tilførsel af husdyrgødning, med de stillede vilkår, ikke vil udgøre en væsentlig risiko for forurening med nitrat af grundvandsforekomsterne i området.

7.25 Fosfor

326,50 ha af husdyrbrugets udbringningsarealer er beliggende indenfor oplande til Natura 2000 vandområder, der er overbelastet med fosfor, se figur 13.



Figur 13. Udbringningsarealernes beliggenhed i forhold til oplande til Natura 2000 vandområder der er overbelastet med fosfor (grønt område)

Af ejendommens udbringningsarealer beliggende indenfor oplande til Natura 2000 vandområder der er overbelastet med fosfor, er 35,85 ha beliggende i lavbundsområde, se figur 14.



Figur 14. Udbringningsarealernes beliggenhed i forhold til lavbundsområder.

Der er i ansøgningen angivet hvilke marker, som er drænede.

Arealerne er i ansøgningen angivet som JB1: 75,69 ha, JB3: 267,46 ha.

Dermed bliver 27,70 ha klassificeret som fosforklasse II, hvor fosforoverskuddet maksimalt må være 2 kg P/ha i ansøgt drift.

De resterende 315,45 ha klassificeres som fosforklasse 0, hvor der ikke skal stilles krav til fosfortildelingen ud over de generelle harmoniregler.

Opgørelse over fosfortildelingen fremgår af tabel 14.

Fosfor i husdyrgødning	Kg P, nudrift		Kg P, ansøgt		Kg P, forskel	
	I alt	Pr. ha.	I alt	Pr. ha.	I alt	Pr. ha
Tilført arealerne	9.507	27,7	12.461	36,3	+ 2.954	+ 8,6
Fraført arealerne	10.397	30,3	10.397	30,3	0	0
Overskud	- 890	- 2,6	2.064	6,0	+ 2.954	+ 8,6

Tabel 14. Opgørelse over fosfortildeling til udbringningsarealerne.

Fosfortildelingen til arealerne stiger samlet set siden 2007 fra i alt 9.507 kg P svarende til 27,7 kg P/ha til i alt 12.461 kg P, svarende til 36,3 kg P/ha. Det svarer til en stigning på i alt 2.954 kg P, svarende til 8,6 kg P/ha.

Sædskiftet er angivet som K12, hvilket er identisk med referencesædskiftet.

Alle udbringningsarealerne er i ansøgningen angivet som vandet. Der er på husdyrbruget samlet vandindvindingstilladelse til at kunne vande alle arealerne.

Husdyrgodkendelse.dk beregner på baggrund af ovenstående at der på husdyrbruget vil være en gennemsnitlig fosforfraførsel på 30,3 kg P/ha. Der bliver således i ansøgt drift tale om et P-overskud på 6,0 kg P/ha.

Husdyrgodkendelse.dk udregner på den baggrund at der maksimalt må tildeles udbringningsarealerne 12.484 kg P. Der tilføres 12.461 kg P. Dette er 23 kg P mindre end tilladt.

Det generelle beskyttelsesniveau for fosfor er derfor overholdt.

Det ansøgte projekt medfører at fosforoverskuddet stiger fra - 2,6 kg P/ha til + 6,0 kg P/ha. Det vil sige at det totale fosforoverskud på husdyrbrugets arealer stiger fra - 890 kg P til + 2.064 kg P. En stigning på 2.954 kg P.

Der findes for tiden ingen beregningsværktøjer, som kan beregne hvor stor en del af det overskydende fosfor, som vil blive udvasket.

Ingen af husdyrbrugets udbringningsarealer har en hældning på mere end 6 grader, hvorfor Varde Kommune ikke vurderer at der er fare for overfladeafstrømning ved overholdelse af de generelle bræmme krav/krav om randzoner.

Varde Kommune vurderer på baggrund af ovenstående at det ansøgte projekt hverken isoleret set eller i kumulation med andre projekter vil bevirke at fosforindholdet i Vadehavet vil ændres målbart, og at det derfor ikke vil påvirke de internationale naturbeskyttelsesområder væsentligt som følge af udvaskning af fosfor.

7.26 Påvirkning af ”Bilag IV arter”

Anlægget

I henhold til § 11 i ”Bekendtgørelse om udpegning og administration af internationale naturbeskyttelsesområde samt beskyttelse af visse arter” er der indført en streng beskyttelse af en række dyre- og plantearter, uanset om de forekommer inden for et beskyttelsesområde eller udenfor. Disse arter fremgår af direktivets bilag IV og kaldes derfor bilag IV-arter. For en række arters vedkommende har Varde Kommune intet kendskab til arternes udbredelse i området, det gælder f.eks. løgfrø, markfirben og alle arter af småflagermus.

Spidssnudet frø og birkemus er begge arter der er listet på bilag IV. Spidssnudet frø er almindelig udbredt i Varde Kommune, og forventes at forekomme i forbindelse med naturområder, hvor der er egnede levesteder for spidssnudedede frøer. Det er Varde Kommunes vurdering at udvidelsen ikke vil medføre nogen væsentlig påvirkning af spidssnudet frø på grund af den store forekomst af arten i Varde Kommune.

Birkemus er registreret få steder i Varde Kommune. Nærmeste lokalitet, hvor der er registreret birkemus, er ca. 10 km nordvest for ejendommen. Det er Varde Kommunes vurdering, at udvidelsen af dyreholdet ikke vil medføre nogen væsentlig påvirkning af birkemusen på grund af den store afstand til den nærmeste lokalitet hvor birkemusen er registreret.

Varde Kommune vurderer i øvrigt, at udvidelsen kan gennemføres uden at påvirke nogen af de listede arter på bilag IV i direktivet væsentligt.

Udbringingsarealer

Spidssnudet frø er almindeligt forekommende i Varde Kommune. For at sikre frøens levesteder ikke bliver negativt påvirket af udbringningen af husdyrgødning, stiller Varde Kommune vilkår om, at der skal etableres 2 m dyrkningsfrie bræmmer rundt om § 3 beskyttede søer.

Der er § 3-beskyttede søer i markerne / i tilknytning til markerne 71-0, 73-0 og 106-0, se figur 15. Der er derfor i afsnit 4 stillet vilkår om 2 m brede dyrkningsfrie bræmmer.



Figur 15. Vilkår om 2 m bred dyrkningsfri bræmme af hensyn til beskyttelse af spidssnudet frø.

Det er Varde Kommunes vurdering at den ansøgte udbringning af husdyrgødning med de stillede vilkår ikke vil medføre nogen væsentlig påvirkning af spidssnudet frø på grund af den store forekomst af arten i Varde Kommune.

Nærmeste lokalitet, hvor der er registreret birkemus, er ca. 6,6 km nordvest for udbringningsarealerne. Det er Varde Kommunes vurdering at udbringning af husdyrgødning ikke vil medføre nogen væsentlig påvirkning af birkemusen på grund af den store afstand til den nærmeste lokalitet hvor birkemusen er registreret.

Varde Kommune vurderer i øvrigt at udbringning af den ansøgte mængde husdyrgødning kan gennemføres uden at påvirke nogen af de listede arter på bilag IV i direktivet væsentligt.

7.27 Udbringningsarealer – øvrige forhold

Natura2000-områder

Ingen af husdyrbrugets udbringningsarealer er beliggende i – eller i nærheden af Natura2000-områder.

§ 7-områder

Ingen af husdyrbrugets udbringningsarealer er beliggende i – eller i nærheden af områder, som er omfattet af husdyrlovens § 7.

§ 3-områder

Markerne 23-0 og 52-2 er registreret som § 3 enge, se figur 16. Varde Kommune vurderer at § 3-registreringen er korrekt. Varde Kommune vurderer også at arealerne kan indgå i udbringningsarealet. Dog må flydende husdyrgødning ikke nedfældes på arealerne, men skal udbringes forsuret med slanger.



Figur 16. Udbringningsarealer omfattet af naturbeskyttelseslovens § 3.

Der er udbringningsarealer, som grænser op til § 3-områder. Der er ikke væsentlige terrænhældninger på de pågældende udbringningsarealer, hvorfor Varde Kommune ikke vurderer at der er fare for væsentlig overfladisk afstrømning. Varde Kommune vurderer endvidere at de alment gældende regler om udbringning af husdyrgødning er tilstrækkelige til at sikre at § 3-områderne ikke påvirkes væsentligt som følge af udbringning af husdyrgødning fra husdyrbruget.

Fredede områder

Ingen af husdyrbrugets udbringningsarealer er beliggende i – eller i nærheden af fredede områder.

Fortidsminder og diger

Der er registreret et fortidsminde i tilknytning til mark 107-0 og et fredet dige langs mark 101-0, se figur 17.



Figur 17. Udbringningsarealer omfattet af naturbeskyttelseslovens § 3.

Varde Kommune gør opmærksom på, at der i henhold til § 29 i Museumsloven ikke må foretages jordbehandling, gødes eller plantes (herunder også juletræer og lignende) på gravhøje og indenfor en afstand af 2 m fra dem. Jævnfør § 18 i Lov om Naturbeskyttelse må der endvidere ikke etableres ny beplantning eller foretages lignende ændring i tilstanden af arealet indenfor 100 meters afstand fra gravhøje, medmindre kommunen meddeler dispensation hertil.

Fredede diger må ikke ændres eller fjernes uden kommunens tilladelse.

Vandløb

Der er vandløb, som grænser direkte op til flere af udbringningsarealerne. Da terrænhældningen på alle arealer ned til vandløb er under 6 grader, vurderer Varde Kommune at der ikke er risiko for væsentlig forurening af vandløbene ved afstrømning, såfremt de generelle bestemmelser om dyrkningsfrie bræmmer overholdes.

Varde Kommune vurderer samlet at den ansøgte mængde husdyrgødning ved overholdelse af de stillede vilkår kan udbringes på arealerne omfattet af denne miljøgodkendelse, uden at ovennævnte beskyttelser påvirkes væsentligt.

7.28 Vurdering af 3. mandsarealer

Der er ikke indgået aftale om afsætning af husdyrgødning. Der er derfor ingen 3. mandsarealer.

Bedste tilgængelige teknik (BAT)

Med begrebet ”bedst tilgængelig teknologi” menes den teknik, som mest effektiv giver et højt beskyttelsesniveau for miljøet som helhed, og som samtidig er afvejet i forhold til fordele og økonomiske udgifter. Jævnfør Husdyrlovens § 19 skal kommunen sikre sig, at ansøger har truffet de nødvendige foranstaltninger til at forebygge og begrænse forurening ved anvendelse af den bedste tilgængelige teknik.

I Varde Kommunes vurdering af BAT indgår bl.a.

- BREF-dokumentet (EU-kommissionens referencedokument for BAT vedrørende intensiv hold af svin og fjerkræ)
- Miljøstyrelsens Teknologiliste
- Miljøstyrelsens Teknologiblade
- Miljøstyrelsens vejledende BAT-standardvilkår

I Varde Kommunes BAT-vurdering indgår disse hovedpunkter:

- Ammoniak
- Nitrat
- Fosfor
- Fodringsstrategi
- Management
- Forbrug af vand og energi
- Opbevaring af husdyrgødning
- Udbringning af husdyrgødning

I de følgende afsnit følger ansøgers oplysninger om anvendelse af BAT, samt Varde Kommunes vurdering af om ansøger lever op til det niveau, som Varde Kommune fastlægger som BAT-niveauet for projektet.

7.29 BAT - Ammoniak

Varde Kommune har beregnet projektets BAT-emissionsniveau ud fra Miljøstyrelsens ”Vejledende emissionsgrænseværdier opnåelige ved anvendelse af den bedste tilgængelige teknik (BAT)”, se tabel 15.

Antal dyr og stald	Emissionsgrænseværdi Uden korrektion (Kg NH ₃ -N/dyr)	Korrigeret emissionsgrænseværdi Kg NH ₃ -N/dyr	Total Kg NH ₃ -N for dyregruppen
265 køer, eks. stalde Sengestald m. spalter (rundskyl)	9,8		2.597
5 kvier (4-25 mdr.) eks. stald, dybstr.	3,15	⁽¹⁾ 2,94	15
67 kvier (4-18 mdr.), eks. stald Sengestald m. spalter (rundskyl)	5,36	⁽¹⁾ 4,36	292
73 kvier (18-25 mdr.) eks. stald Sengestald m. spalter (rundskyl)	5,36	⁽¹⁾ 6,26	457
42 småkalve (0-4 mdr.) dybstrøelse	⁽²⁾ 1,89	⁽¹⁾ 1,77	74
112 tyrekalve (40-220 kg.) dybstrøelse	⁽²⁾ 0,89	⁽³⁾ 0,82	92
Total BAT emissionsniveau for projektet			3.527
Projektets reelle ammoniakemission			3.733
BAT-niveauet er overholdt med			- 206

Tabel 15. Beregning af projektets BAT-emissionsniveau

- (1) Korrigeret for alder
- (2) Ingen vejledende emissionsgrænseværdi, derfor normalt
- (3) Korrigeret for vægt

BAT-emissionsniveauet for projektet er beregnet til 3.527 kg NH₃-N og projektets reelle ammoniakemission er på 3.733 kg NH₃-N. Projektet har således en total ammoniakemission, der er 206 kg NH₃-N højere end det beregnede BAT-emissionsniveau.

Den reelle ammoniakfordampning er beregnet ud fra den forudsætning, at der er indsat spalteskrabere, som skraber alle spaltearealerne i Bygning 9+10.

De manglende 206 kg skyldes, at der ikke er indsat spalteskrabere i bygning 6 og 7. Dette ville reducere ammoniakfordampningen med i alt 224 kg ammoniak.

Når der ikke er indsat spalteskrabere i de to staldafsnit skyldes det, at staldene er inddelt i 4 helt afgrænsede områder, og med niveauforskelle mellem nogle af områderne. Hvis alle spalteområder i disse stalde skal skrubes, vil det kræve, at der skal indsættes 4 robotskrabere. I henhold til beregninger foretaget af ansøger er der ikke proportionalitet i dette, da omkostningerne pr kg reduceret ammoniak langt vil overstige 100 kr. pr. kg.

Ifølge Teknologibladet for overdækning af gyllebeholder på kvægbrug er meromkostningen pr. år 195 kr. pr. kg N i reduceret ammoniakfordampning, som følge af overdækning, hvilket således heller ikke proportionalt.

Da andelen af græsmarksafgrøder i henhold til ansøgningen overstiger 25 % af totalrationen for malkekøer inkl. opdræt, er det ikke muligt at foretage en reduktion af råproteinindholdet i foderet.

Varde Kommune kan godkende ansøgers fravalg, og vurderer på baggrund af ovenstående redegørelse, at ansøger lever op til lovgivningens krav om BAT på punktet ammoniak.

7.30 BAT - Nitrat

Miljøstyrelsen har i Vejledende emissionsgrænseværdier opnåelige ved anvendelse af den bedste tilgængelige teknik for husdyrbrug fra maj 2011 redegjort for, hvorfor de vurderer, at det niveau, som er opnåeligt ved anvendelse af BAT i relation til udvaskning af nitrat ved anvendelse af husdyrgødning i marken allerede er opnået via krav, som er fastsat i lovgivningen.

Varde Kommune tilslutter sig Miljøstyrelsens vurdering. Der er derfor ikke, efter Varde Kommunes opfattelse, grundlag for at stille yderligere vilkår til anvendelse af BAT med henblik på at begrænse nitratudvaskningen fra arealerne drevet under husdyrbruget. Ansøger lever dermed op til lovgivningens krav om BAT på punktet nitrat.

7.31 BAT - Fosfor

Miljøstyrelsen har i Vejledende emissionsgrænseværdier opnåelige ved anvendelse af den bedste tilgængelige teknik for husdyrbrug fra maj 2011 redegjort for at ophobning af fosfor i landbrugsjord er nedbragt i forbindelse med gennemførelsen af vandmiljøplanerne, og at fosforoverskuddet i marken er reduceret væsentligt siden 80'erne. Hertil kommer, at der er mulighed for at regulere udledningen af fosfor til de udbringningsarealer, der afvander til særligt fosforfølsomme naturområder.

Miljøstyrelsen vurderer derudover, at der på nuværende tidspunkt ikke findes tilgængelige teknikker eller teknologier, der kan anvendes til at fastlægge emissionsgrænseværdier for fosforudledningen fra malkekvægsbesætninger.

Varde Kommune tilslutter sig Miljøstyrelsens vurdering. Der er derfor ikke, efter Varde Kommunes opfattelse, grundlag for at fastlægge yderligere vilkår til anvendelse af BAT med henblik på at begrænse fosforudvaskningen fra arealerne drevet under husdyrbruget.

7.32 BAT – Fodringsstrategi

Dette tillæg til miljøgodkendelse medfører ingen ændringer, i forhold til det, som står beskrevet i MGK2010.

7.33 BAT - Management

Dette tillæg til miljøgodkendelse medfører ingen ændringer, i forhold til det, som står beskrevet i MGK2010.

7.34 BAT - Forbrug af vand og energi

Dette tillæg til miljøgodkendelse medfører ingen ændringer, i forhold til det, som står beskrevet i MGK2010.

7.35 BAT – Opbevaring af husdyrgødning

Dette tillæg til miljøgodkendelse medfører ingen ændringer, i forhold til det, som står beskrevet i MGK2010.

7.36 BAT – Udbringning af husdyrgødning

Dette tillæg til miljøgodkendelse medfører ingen ændringer, i forhold til det, som står beskrevet i MGK2010.

7.37 Samlet BAT-vurdering

Som der er redegjort for i de foregående punkter, lever ansøger op til Varde Kommunes fastsatte BAT-niveau for projektet. Varde Kommune vurderer på den baggrund, at ansøger har truffet de nødvendige foranstaltninger til at forebygge og begrænse forurening ved anvendelse af den bedste tilgængelige teknik i henhold til § 19 i Husdyrloven.

8 Egenkontrol

Dette tillæg til miljøgodkendelse medfører ingen ændringer, i forhold til det, som står beskrevet i MGK2010.

9 Foranstaltninger ved ophør af produktion

Dette tillæg til miljøgodkendelse medfører ingen ændringer, i forhold til det, som står beskrevet i MGK2010.

10 Alternative muligheder

Ansøger oplyser følgende:

Følgende alternativer er overvejet:

Udvidelse af kostalden eller opførelse af en ny stald. Alternativet er fravalgt pga. at det vil kræve en større udvidelse af besætningen, hvilket ikke er realistisk pga. beliggenheden tæt ved Årre.

Hvis udvidelsen af husdyrbrugets produktion ikke foretages (0-alternativet), vil produktionen på de nuværende 450 DE kunne fortsætte uden yderligere miljøgodkendelse. En fortsat drift vil ikke nødvendigvis i sig selv medføre mindsket forurening fra husdyrbruget end i den ansøgte udvidelse. Der vil ligeledes fortsat udbringes husdyrgødning på ejendommens arealer. Ved miljøgodkendelse af husdyrbrug foretages ammoniak- og forureningsbegrænsende tiltag, som sænker det generelle forureningsniveau. 0-alternativet vil således ikke nødvendigvis have en mere positiv effekt på miljøet, end hvis udvidelsen gennemføres og de opstillede vilkår i miljøgodkendelsen efterleves.

11 Nabo- / partshøring

Projektet er udover ansøger og dennes konsulent sendt til høring hos følgende naboer/partner i perioden fra den 6. – 31. oktober 2016:

Udkastet er sendt til ejerne af ejendommene med besked om at hvis ejendommene er udlejet, skal de sende udkastet til lejerne.

- Toften 22, 6818 Årre (nabo)
- Toften 24, 6818 Årre (nabo)
- Toften 26, 6818 Årre (nabo)
- Toften 27, 6818 Årre (nabo)
- Toften 28, 6818 Årre (nabo)
- Toften 29, 6818 Årre (nabo)
- Toften 30, 6818 Årre (nabo)
- Toften 31, 6818 Årre (nabo)
- Toften 32 a,b,c,d,e,f,g og k, 6818 Årre (nabo)
- Toften 33, a,b,c og d, 6818 Årre (nabo)
- Toften 35, 6818 Årre (nabo)
- Toften 36, 6818 Årre (nabo)
- Toften 37, 6818 Årre (nabo)
- Toften 38, 6818 Årre (nabo)
- Toften 39 a,b,c,d,e,f,g og h, 6818 Årre (nabo)

- Toften 40, 6818 Årre (nabo)
- Toften 44, 6818 Årre (nabo)
- Toften 45, 6818 Årre (nabo)
- Vardevej 3, 6818 Årre (nabo)
- Vardevej 5, 6818 Årre (nabo)
- Vænget 21, 6818 Årre (nabo)
- Vænget 23, 6818 Årre (nabo)
- Vænget 25, 6818 Årre (nabo)
- Vænget 28, 6818 Årre (nabo)
- Vænget 30, 6818 Årre (nabo)
- Vænget 32, 6818 Årre (nabo)
- Vænget 36, 6818 Årre (nabo)
- Vænget 52, 68018 Årre (nabo)
- Vænget 53, 6818 Årre (nabo)
- Vænget 54, 6818 Årre (nabo)
- Vænget 55, 6818 Årre (nabo)
- Vænget 56, 6818 Årre (nabo)
- Vænget 57, 6818 Årre (nabo)
- Vænget 58, 6818 Årre (nabo)
- Vænget 59, 6818 Årre (nabo)
- Vænget 60, 6818 Årre (nabo)
- Vænget 61, 6818 Årre (nabo)
- Møgelbjergvej 21, 6818 Årre (bortforpagter)
- Fåborgvej 5 (+7), 6818 Årre (bortforpagter)
- Skovvej 5, 6818 Årre (bortforpagter)

I forbindelse med nabohøringen er der ingen bemærkninger kommet.

12 Samlet vurdering

På baggrund af ovenstående vurderer Varde Kommune, at det ansøgte projekt ikke vil medføre en væsentlig påvirkning af miljøet, naturen og naboerne sammenholdt med den nuværende produktion, hvis de i dette tillæg nr. 2 til miljøgodkendelsen opstillede vilkår overholdes.

Varde Kommune vurderer, at der kan meddeles godkendelse til det ansøgte da:

- Der er truffet de nødvendige foranstaltninger til, at forebygge og begrænse forurening ved anvendelse af den bedste tilgængelige teknik.
- Husdyrbruget i øvrigt kan drives på stedet uden at påvirke omgivelserne på en måde, som er uforenelig med hensynet til omgivelserne.
- Udvidelse og drift af husdyrbruget ikke medfører væsentlige virkninger på miljøet.