

§ 16 a Miljøgodkendelse  
af  
husdyrbruget  
på  
Møgelbyvej 85, 8472 Sporup



Godkendelsesdato den 29. oktober 2024



Favrskov  
Kommune

## Registreringsblad

Landbrugets navn og beliggenhed	Møgelbyvej 85, 8472 Sporup
Matrikelnummer	6a Lyngby By, Sporup
Virksomhedens navn	PN Lyngbygaard ApS
CVR. nummer	38330020
P-nummer	1022091111
Ejendomsnummer	BFE: 9750844, ESR: 7100006351
Besætningens CHR-nummer	96612
Ejer af ejendommen	Peder Kristian Nielsen Møgelbyvej 85, 8472 Sporup
Driftsansvarlig	Peder Kristian Nielsen Møgelbyvej 85, 8472 Sporup
Ansøgers konsulent	Anne Kirkegaard, Velas
Brugstype	Svinebrug
Skema nummer og versionsnummer	245910 version 3
Kommunens sagsnummer	GEO-2024-00426
Godkendelses betegnelse	§ 16 a stk. 2 godkendelse
IE-husdyrbrug	IE-fedesvin
Tilsynsmyndighed	Favrskov Kommune
Sagsbehandler	Bente Solsø Dommert
Kvalitetssikret af	Lene Højlund
Godkendelsesdato	29. oktober 2024
Næste revurdering	2032

## Læsevejledningen

### Det vigtigste først!

I de første tre kapitler kan læses selve afgørelsen, vilkårene som skal overholdes netop for dette husdyrbrug samt de generelle juridiske forhold omkring afgørelsen herunder klagevejledning.

### Derefter kommer detaljerne og kommunens vurderinger

I kapitel 4 og de følgende kapitler, er der en teknisk gennemgang af det projekt, der søges om, efterfulgt af kommunens bemærkninger og vurderinger af virkningerne på miljøet.

### Til sidst

Som bilag til afgørelsen er ansøgningsmaterialet vedlagt.

## Indholdsfortegnelse

<b>1. Afgørelse .....</b>	<b>4</b>
<b>2. Vilkår for afgørelsen .....</b>	<b>6</b>
<b>3. Generelle forhold .....</b>	<b>10</b>
3.1 Meddelelsespligt .....	10
3.2 Tilsyn og retsbeskyttelse .....	10
3.3 Revurdering af miljøgodkendelsen .....	11
3.4 Gyldighed .....	11
3.5 Offentliggørelse og høring .....	11
3.6 Klagevejledning .....	14
3.7 Lovgrundlag, planer og vejledninger .....	16
<b>4. Anlæggets beliggenhed og planmæssige forhold .....</b>	<b>17</b>
4.1 Beliggenhed, landskab og afstandskrav .....	17
<b>5. Husdyrhold, staldanlæg og drift .....</b>	<b>20</b>
5.1 Husdyrhold og staldindretning .....	20
5.2 Foderoplæg .....	27
5.3 Teknologi .....	27
5.4 Ventilation .....	28
5.5 Energi- og vandforbrug .....	28
5.6 Spildevand og regnvand .....	30
5.7 Affald og forbrugsstoffer .....	30
5.8 Egenkontrol og dokumentation .....	32
5.9 Husdyrbrugets ophør .....	32
<b>6. Gødningsproduktion og -håndtering .....</b>	<b>33</b>
6.1 Gødningstyper .....	33
6.2 Flydende husdyrgødning .....	33
<b>7. Forurening og gener fra anlægget .....</b>	<b>35</b>
7.1 Lugt .....	35
7.2 Fluer og andre skadedyr .....	36
7.3 Støj fra anlæg og maskiner .....	37
7.4 Rystelser .....	38
7.5 Til- og frakørsel .....	38
7.6 Støv .....	39
7.7 Lys .....	39
<b>8. Husdyrbrugets påvirkning af natur .....</b>	<b>40</b>
8.1 Ammoniak og natur .....	40
8.2 Arter med særlige beskyttelseskrav (BILAG IV arter m.m.) .....	42
8.3 Konsekvensvurdering .....	42
<b>9. Bedste tilgængelige teknik (BAT) .....</b>	<b>43</b>
<b>10. Alternativer .....</b>	<b>46</b>
<b>Bilag 1. Ansøgningsskema 245910, version 3 .....</b>	<b>47</b>
<b>Bilag 2. Ansøgers miljøkonsekvensrapport .....</b>	<b>48</b>

## 1. Afgørelse

Favrskov Kommune meddeler hermed miljøgodkendelse efter § 16 a stk. 2 i husdyrbrugloven til ændring af svinebruget på Møgelbyvej 85, 8472 Sporup. Ejendommen indgår i bedriften PN Lyngbygaard ApS, med CVR-nr. 38330020.

Ved ibrugtagning af denne godkendelse bortfalder § 12 miljøgodkendelsen af 10. juni 2013.

Med denne godkendelse tages en stald ud af drift, og der godkendes teltoverdækning af de to gyllebeholdere. Der tillades desuden at der fremadrettet ikke kun må opstaldes slagtesvin, men både smågrise og slagtesvin i staldene.

### Godkendelsen omfatter

Godkendelsen er en ny samlet godkendelse af husdyrbruget. Godkendelsen af svinebruget omfatter produktionsarealer i 5 stalde på samlet 1.735 m<sup>2</sup>. I staldene er der søgt om godkendelse til flexgruppen Slagtesvin og Smågrise. Der er således godkendelse til at opstalde både smågrise og slagtesvin i staldene. I en af staldene, Stald 8, var der i nudrift krav om gyllekøling, det er valgt i ansøgt drift ikke at anvende gyllekøling som virkemiddel til ammoniakreduktion.

De to eksisterende gyllebeholdere godkendes ligeledes, de har samlet et overfladeareal på 785 m<sup>2</sup>. Der blev etableret teltoverdækning på de to gyllebeholdere i 2022, det var ikke et krav i den eksisterende miljøgodkendelse fra 2013, derfor indgår teltoverdækningen ikke som et krav i nudrift. Men det er valgt som et virkemiddel til reduktion af ammoniakemissionen i ansøgt drift. Der opføres ikke nye bygninger.

Godkendelsen er betinget af at vilkårene i kapitel 2 overholdes.

Godkendelsen gælder kun det ansøgte. Der må ikke ske ændringer i dyreholdet, stalde, gødningsopbevaringsanlæg, eller lignende før ændringen er anmeldt og godkendt af Favrskov Kommune.

Godkendelsen omfatter udelukkende ejendommens erhvervsdel og forholdet til husdyrbrugloven. Godkendelser/tilladelser i forhold til anden lovgivning skal søges separat. Ejeren er selv ansvarlig for at indhente øvrige fornødne godkendelser eller tilladelser. Det kan blandt andet være: byggetilladelse, tilladelse til jorddeponering, tilladelse til spildevandsafledning, tilladelse til afledning af overfladevand, tilladelse til ny vejadgang, nedrivningstilladelse herunder tilladelse til anvendelse af byggeaffald. Ved etablering af rørføringer og afløb vil kommunen, på tilsyn, bede om at se kloakmestererklæring for korrekt udført arbejde. Bedriften skal til enhver tid leve op til gældende regler i love og bekendtgørelser – også selvom disse regler måtte være skærpende i forhold til denne godkendelse.

### Vurdering

Favrskov Kommune vurderer samlet set, at husdyrbruget – med de stillede vilkår – ikke vil medføre væsentlige miljømæssige påvirkninger, og at det kan drives på en måde, som er forenelig med hensynet til omgivelserne.

Husdyrbruget overholder husdyrbruglovens beskyttelsesniveau for lugt, og Favrskov Kommune vurderer, at produktionen kan ændres uden væsentlige gener for naboerne. Produktionen overholder ligeledes husdyrbruglovens beskyttelsesniveau for ammoniak, og vi vurderer, at driften af husdyrbruget ikke vil forringe naturens tilstand i området.

Favrskov Kommune vurderer desuden, at den ansøgte drift af anlægget lever op til bedste tilgængelige teknik (BAT).

Favrskov Kommune

29. oktober 2024



Bente Solsø Dommert

*Agronom*

Godkendelsen er gældende fra den 29. oktober 2024

Klagefristen er den 26. november 2024

## 2. Vilkår for afgørelsen

### Produktionsareal og gødningsopbevaring

- Der må på ejendommen kun være dyrehold i de nævnte stalde i nedenstående skema. Dyretypen, staldsystemet og produktionsareal skal være i overensstemmelse med oversigten i nedenstående skema. Staldenes placering kan ses på nedenstående kortudsnit.

Stald	Dyretype	Staldsystem	Bygningsareal (m <sup>2</sup> )	Produktionsareal (m <sup>2</sup> )
Stald 9	Flexgruppe: Slagtesvin og smågrise	25-49% fast gulv	840	719
Stald 8	Flexgruppe: Slagtesvin og smågrise	Fulldrænet gulv (kummer under hele arealet)	640	539
Stald 7-1	Flexgruppe: Slagtesvin og smågrise	50-75% fast gulv	126	121
Stald 7	Flexgruppe: Slagtesvin og smågrise	Fulldrænet gulv (kummer under hele arealet)	90	69
Stald 6	Flexgruppe: Slagtesvin og smågrise	50-75% fast gulv	500	287
I alt				1.735

Flexgruppe	Dyretype og staldsystem, der indgår i flexgruppen
Slagtesvin og Smågrise; 25-49 % fast gulv	Smågrise. Toklimastald, delvis spaltegulv
	Slagtesvin. Delvis spaltegulv, 25-49% fast gulv
Slagtesvin og Smågrise; 50-75% fast gulv	Smågrise. Toklimastald, delvis spaltegulv
	Slagtesvin. Delvist spaltegulv, 50-75% fast gulv
Slagtesvin og Smågrise; Fulldrænet gulv (kummer under hele arealet)	Smågrise. Drænet gulv + spalter (50%/50%)
	Slagtesvin. Drænet gulv + spalter (30%/67%)



2. Der må på ejendommen kun opbevares flydende husdyrgødning i de nævnte gyllebeholdere i nedenstående skema.

Opbevarings anlæg	Byggeår	Overflade areal (m <sup>2</sup> )	Kapacitet (m <sup>3</sup> )	Overdækning	Pumpesystem til tømning
Gyllebeholder I	1989	285	1.160	Teltverdækning	Gyllevogn med sug
Gyllebeholder II	1994	500	1.980	Teltverdækning	Gyllevogn med sug
I alt			3.140		

### Teltoverdækning over gyllebeholdere

3. Gyllebeholderne skal forsynes med fast overdækning i form af teltoverdækning med indvendigt skørt.
4. Åbning af teltdugene må kun ske i forbindelse med omrøring, tømning og udbringning af gylle. Teltåbningen skal senest lukkes ved arbejdsdagens ophør.
5. Skader på teltoverdækningen skal repareres inden for en uge efter skadens opståen.
6. Såfremt en skade ikke kan repareres inden for en uge, skal der indgås aftale om reparation inden to hverdage efter skadens opståen. Tilsynsmyndigheden underrettes straks herom.

### Ventilation

7. Ventilationsafkast og staldventilatorer skal rengøres og justeres efter producentens anvisninger dog mindst en gang om året, for at forebygge lugt- og støjgener.

### Foder

8. Korn- og foderspild samt støvdynger ved blandt andet korn- og fodersiloer skal fjernes samme dag som spildet er sket.

### Affald og energi

9. Der skal på ejendommen udarbejdes en energirapport af et energiselskab eller -konsulent, hvor de energiforbrugende processer i bedriften gennemgås. Der skal udarbejdes en rapport som indeholder resultater og eventuelle konkrete energispareforslag. Rapporten skal udarbejdes senest et halvt år efter godkendelsen er meddelt.
10. Der skal til enhver tid foreligge dokumentation for, at ejendommens affald bortskaffes miljømæssigt forsvarligt. Ved tilsyn skal det kunne demonstreres at affaldstyperne bliver sorterede. Det skal ligeledes kunne dokumenteres at affaldet aftages af godkendte virksomheder og transporteres af godkendte transportører, f.eks. ved hjælp af kvitteringer fra virksomhederne.

### Forurening og gener fra husdyrbruget

#### Støj fra anlæg og maskiner

11. Husdyrbrugets bidrag til støjniveauet må ikke overstige følgende grænseværdier, målt ved nabobeboelser, markarbejdet er ikke omfattet:

	Tidsinterval	Grænseværdi	Midlingstid
Mandag – fredag	Kl. 07.00-18.00	55 dB(A)	ref. tid 8 timer
Lørdage	Kl. 07.00-14.00	55 dB(A)	ref. tid 7 timer



Lørdage	Kl. 14.00-18.00	45 dB(A)	ref. tid 4 timer
Søn- og helligdage	Kl. 07.00-18.00	45 dB(A)	ref. tid 8 timer
Aften	Kl. 18.00-22.00	45 dB(A)	ref. tid 1 time
Nat	Kl. 22.00-07.00	40 dB(A)	ref. tid ½ time

Støjens maksimalværdi må om natten ikke overstige ovenstående grænseværdi med mere end 15 dB(A) ved alle beboelser. Støjbelastningen er det ækvivalente, korrigerede støjni-veau i dB(A) målt eller beregnet i punkter 1,5 m over terræn. Referencetiden er det mest støjbelastede tidsrum i perioden.

Såfremt tilsynsmyndigheden skønner, at eventuelle klager vedrørende støj er velbegrundede, skal ejendommen for egen regning eftervisse, at de stillede støjkrav er overholdt.

#### Fluer

12. På husdyrbruget skal der foretages effektiv fluebekæmpelse i overensstemmelse med de af Aarhus Universitet, Institut for Agroøkologi, fastsatte retningslinjer herom. Retningslinjerne findes på hjemmesiden: [https://agro.au.dk/fileadmin/DJF/Agro/Projekter/Vejledning\\_om\\_skadedyr/Retningslinier-for-fluebekaempelse.pdf](https://agro.au.dk/fileadmin/DJF/Agro/Projekter/Vejledning_om_skadedyr/Retningslinier-for-fluebekaempelse.pdf)

#### Lys

13. Det skal sikres at udendørs belysning ikke har fjernvirkning.

#### Ophør

14. Ved husdyrbrugets ophør, skal der udføres følgende forureningsbegrænsende foranstaltninger: Alle staldanlæg skal tømmes og rengøres for husdyrgødning, der bortskaffes efter gældende regler. Restkemikalier, olieaffald, medicinaffald, animalskaffald m.v. skal bortskaffes i henhold til affaldsregulativerne.

## Egenkontrol og tilsyn

15. Et eksemplar af godkendelsen skal til en hver tid være tilgængeligt på landbruget. Driftspersonalet skal være orienteret om godkendelsens indhold og vilkår.
16. Dokumentation i tilknytning til egenkontrollen skal opbevares på husdyrbruget i mindst fem år og forevises på tilsynsmyndighedens forlangende.

#### Teltoverdækning

17. Der skal føres en logbog for gyllebeholderne, hvori eventuelle skader på teltoverdækningerne noteres med angivelse af dato for skaden samt dato for reparation.

#### Affald

18. Bortskaffelse af affald: Der skal til enhver tid foreligge dokumentation for, at affald bortskaffes miljømæssigt forsvarligt. Dokumentationen kan være i form af kvitteringer fra godkendte transportører og modtagere af affaldet.

## 3. Generelle forhold

### 3.1 Meddelelesespligt

Hvis produktionsarealet udvides eller der foretages andre ændringer i anlæggets udformning, end det som fremgår af denne godkendelse, skal ejer eller driftsherre ansøge kommunen. Kommunen skal herefter vurdere om de ønskede ændringer udløser krav om tillæg til godkendelsen efter husdyrbruglovens § 16 a stk. 4.

### 3.2 Tilsyn og retsbeskyttelse

Med denne godkendelse følger der 8 års retsbeskyttelse på de vilkår, der er nævnt i afgørelsen frem til den 29. oktober 2032. Egenkontrolvilkår er undtaget fra denne beskyttelse.

Favrskov Kommune har som tilsynsmyndighed ret til på ethvert tidspunkt at kontrollere, at vilkårene for afgørelsen overholdes.

Derudover gælder, at hvis der indtræffer hændelser eller uheld der mærkbart berører miljøet, uden at hændelsen er omfattet af reglerne om miljøskade, skal kommunen, uanset de 8 års retsbeskyttelse foretage de ændringer i vilkårene for godkendelsen, som kommunen vurderer nødvendige, og meddele dem i form af påbud. Påbuddene skal meddeles for at begrænse konsekvenserne for miljøet af de indtrufne hændelser eller uheld, og for at hindre eventuelle yderligere hændelser eller uheld.

#### Særregler for IE-husdyrbrug

Husdyrbruget skal leve op til en række krav, som fremgår af kapitel 17 i husdyrgodkendelsesbekendtgørelsen, det drejer sig om at:

- Husdyrbruget skal have et miljøledelsessystem.
- Husdyrbruget skal oplære personale i relevant lovgivning, i transport og udbringning af husdyrgødning, i planlægning af aktiviteter, i beredskabsplanlægning og styring samt i reparation og vedligeholdelse af udstyr.
- Husdyrbruget skal udarbejde og følge en plan for kontrol, reparation og vedligeholdelse af husdyrbruget og dets materiel.
- Husdyrbruget skal udarbejde og følge en beredskabsplan.
- Husdyrbruget skal, for at reducere kvælstofmængden i husdyrgødningen, som minimum enten anvende fasefodring, reducere indholdet af råprotein eller anvende fodertilsætningsstoffer. Husdyrbruget skal desuden for at reducere mængden af fosfor i husdyrgødningen, som minimum enten anvende fasefodring, fodertilsætningsstoffer eller anvende letfordøjeligt uorganisk fosfat.
- Husdyrbruget skal anvende energieffektiv belysning, senest efter ændring eller udskiftning af eksisterende belysningsanlæg.
- Husdyrbruget skal reducere støvemissioner fra staldanlæggene ved enten at reducere støvproduktionen fra foder og strøelse eller etablere et luftrensningssystem.
- Husdyrbruget skal ved manglende overholdelse af vilkår, eller disse umiddelbare krav, underrette kommunen, samt træffe de nødvendige foranstaltninger for at sikre, at vilkårene og kravene igen overholdes.

- Husdyrbruget skal én gang årligt sende følgende til kommunen: logbøger for eventuel miljøteknologi, dokumentation for miljøledelsessystem, logbog over gennemførte kontroller, dokumentation for overholdelse af fodringskrav. Informationerne vedrørende ét kalenderår skal senest den 31. december, det følgende år, sendes samlet til kommunen.
- Husdyrbruget skal ved ophør eller neddrøsing af produktionen, til under stipladsgrænserne, anmelde det til kommunen samt sende en vurdering efter § 38 k, stk. 1 i lov om forurennet jord.

### 3.3 Revurdering af miljøgodkendelsen

Tilsynsmyndigheden skal, jævnfør godkendelsesbekendtgørelsen, regelmæssigt og mindst hvert 10. år tage den samlede godkendelse op til revurdering og om nødvendigt ændre vilkårene heri. Den første regelmæssige revurdering skal dog foretages 8 år efter denne godkendelses-dato, det vil sige i 2032.

Herudover skal en § 16 a godkendelse tages op til revurdering i tilfælde af, at forurening fra ejendommen medfører miljømæssige skadevirkninger, der ikke kunne forudsiges, eller der er skabt teknisk mulighed for at nedbringe emissionerne betydeligt eller andre forhold nævnt i husdyrbruglovens § 40.

Vilkår for revurdering af § 16 a godkendelser meddeles som påbud efter husdyrbrugloven §§ 39 og 40.

#### Revurdering ved ny BAT-konklusion

Godkendelser af IE-husdyrbrug (Husdyrbrug omfattet af Direktivet om Industrielle Emissioner) skal desuden revurderes, når EU-kommissionen har offentliggjort en BAT-konklusion (BAT-krav) i EU Tidende, der vedrører husdyrbrugets væsentligste IE-aktivitet.

Der skal ske en revurdering senest 4 år efter offentliggørelsen af BAT-konklusionen.

### 3.4 Gyldighed

Godkendelsen bortfalder, såfremt den ikke er udnyttet inden 6 år efter at afgørelsen er meddelt.

Hvis godkendelsen er udnyttet, og efterfølgende ikke har været helt eller delvis udnyttet, i 3 på hinanden følgende år, så bortfalder den del, der ikke har været udnyttet i de seneste 3 år.

### 3.5 Offentliggørelse og høring

#### For-offentlighed af ansøgning

Ansøgningen om miljøgodkendelse har været offentliggjort på Favrskov Kommunes hjemmeside den 7. august 2024 med tre ugers frist for modtagelse af kommentarer. Offentligheden har hermed haft mulighed for at komme med forslag og bemærkninger til projektet, samt anmode om at få tilsendt et udkast til afgørelse, når denne foreligger.

Kommunen har i forbindelse med annonceringen ikke modtaget bemærkninger.

### Høring af udkast til afgørelse

Udkast til miljøgodkendelse blev den 4. september 2024 sendt i høring hos naboer og skønnede parter i sagen jævnfør forvaltningslovens § 19. Udkastet blev sendt til ansøger selv og en række organisationer og private personer, samt personer og organisationer, der har anmodet herom.

Udkast til miljøgodkendelsen blev samtidig offentliggjort på Favrskov Kommunes hjemmeside.

Der var en frist på mindst 30 dage. Det vil sige at der frem til den 4. oktober 2024 var mulighed for at komme med bemærkninger til udkastet.

Der indkom bemærkninger fra Danmarks Naturfredningsforenings lokalafdeling i Favrskov (DN).

DN havde bemærket at kravet til totalbelastning af ammoniak fra bedriften lige netop var overholdt til Kategori 2-naturområdet 370 meter øst for gården. DN undrede sig over, at det netop var overholdt da depositionen faldt med 473 kg N/ha/år, og bemærkede at depositionen i nudrift måtte have været overskredet.

Favrskov Kommune kan hertil bemærke, at Kategori 2-naturudpegningen er ændret, siden husdyrbruget i 2013, sidst fik en miljøgodkendelse.

Kategori 2-naturen er rykket tættere på ejendommen siden sidste godkendelse, og da der kun skal reguleres på kravene til husdyrbruget i forbindelse med en ny godkendelse eller i forbindelse med en revurdering af en eksisterende godkendelse, har der ikke før nu, været krav om at totaldepositionen på 1,0 kg N/ha/år skulle overholdes i det ny-udpegede område.

Det er derfor rigtigt at belastningen i nudriften sandsynligvis har været større end 1,0 kg N/ha/år.

Tidligere hed Kategori 2-natur '§ 7-natur'. Og udbredelsen af § 7 naturen, da husdyrbruget sidst fik en miljøgodkendelsen, kan ses af dette kortudsnit på side 53 i godkendelsen fra 2013:



Placering af de tre nærmeste § 7-beskyttede arealer (gule områder).

I dag er udbredelsen af Kategori 2-naturen rykket tættere på ejendommen. Det kan ses på nedenstående kortudsnit, hvor udpegningen nogle steder er rykket tættere på og et andet sted er det fjernet:



*Placering af Kategori 2-natur i dag (gul skravering)*

DN spørger om Kategori 3-natur omkring ejendommen bliver beskyttet korrekt, og om kategori 3-naturområderne bliver belastet over deres tålegrænse. DN spørger hvilken tålegrænse kommunen har beregnet naturområderne til, og hvilken baggrundsbelastning der er regnet med.

Favrskov Kommune kan bemærke at for kategori 3-natur kan der kun stilles krav om reduktion af ammoniakemissionen fra et husdyrbrug, hvis merdepositionen er over 1,0 kg N/ha/år. Hvis merdepositionen er over 1,0 kg N/ha/år skal kommunen vurdere om tålegrænsen er overskredet ved at lægge baggrundsbelastningen sammen med totaldepositionen fra ejendommen, og se om det overskrider tålegrænsen. Denne vurdering er dog unødvendig når merdepositionen er under 1,0, da der ikke kan stilles krav, om reduktion af ammoniakemissionen fra ejendommen, på den baggrund. I dette tilfælde er merdepositionen langt under 1,0 kg N/ha/år og endda under nul, da emissionen reduceres. Det er derfor ikke undersøgt hvad tålegrænsen er for de forskellige kategori 3-naturområder. Favrskov Kommune kan orientere om, at baggrundsbelastningen i området omkring Møgelbyvej 85 er 11,8 Kg N/ha/år beregnet som et gennemsnit over de sidste 3 års målinger.

DN spørger om gyllekølingen stopper, nu da kravet om gyllekøling falder bort med denne godkendelse.

Peder Nielsen har oplyst til Favrskov Kommune, at de fortsat vil bruge varmepumpen og gyllekølingsanlægget til opvarmning af stuehuset. De vil ikke gå over til olieopvarmning. Nu skal de ikke længere bruge en bestemt mængde varme, men kan lade det afhænge af hvor meget der er brug for til opvarmning.

### **Offentliggørelse af afgørelsen**

Godkendelsen bekendtgøres ved annoncering på Favrskov Kommunes hjemmeside og på Miljøstyrelsens hjemmeside Digital MiljøAdministration (DMA) den 29. oktober 2024.

### 3.6 Klagevejledning

Klageberettigede er ansøger, de klageberettigede organisationer, samt enhver, der har væsentlig og individuel interesse i sagens udfald, jævnfør husdyrbruglovens §§ 84, 85, 86 og 87.

Hvis du ønsker at klage over kommunens afgørelse, kan du klage til Miljø- og Fødevarerklagenævnet. Klagen skal indgives inden 4 uger fra den dag afgørelsen er meddelt, dog ikke på en lørdag eller en helligdag det vil derfor sige senest den 26. november 2024.

Du klager via klageportalen, som du finder via [www.naevneneshus.dk](http://www.naevneneshus.dk), [www.borger.dk](http://www.borger.dk) eller [www.virk.dk](http://www.virk.dk).

Du logger på Klageportalen med MitID. En klage er indgivet, når den er tilgængelig for Favrskov Kommune via Klageportalen. Når du klager, skal du betale et gebyr på 900,- kr. for borgere og 1.800,- kr. for virksomheder, organisationer og offentlige myndigheder.

I Klageportalen sendes din klage automatisk først til Favrskov Kommune. Hvis Favrskov Kommune fastholder afgørelsen, sender Favrskov Kommune klagen videre til behandling i nævnet via Klageportalen. Du får besked om videresendelsen.

Miljø- og Fødevarerklagenævnet afviser din klage, hvis du sender den uden om Klageportalen, medmindre du forinden er blevet fritaget for brug af Klageportalen. Hvis du ønsker at blive fritaget for at bruge Klageportalen, skal du sende en begrundet anmodning til Favrskov Kommune. Favrskov Kommune videresender herefter din anmodning til nævnet, som træffer afgørelse om, hvorvidt du kan fritages. Se betingelserne for at blive fritaget på [www.naevneneshus.dk](http://www.naevneneshus.dk).

Såfremt afgørelsen påklages, vil dette blive meddelt ansøger.

Denne afgørelse kan endvidere indbringes for domstolene (søgsmål), jævnfør husdyrbruglovens § 90. En eventuel sag skal være anlagt inden 6 måneder efter annoncering, det vil sige senest 29. april 2025.

**Følgende er inden meddelelse af godkendelsen tilsendt udkast til afgørelse til kommentering samt efterfølgende meddelt om godkendelsen:**

**Klageberettigede i henhold til husdyrbruglovens § 84:**

- Styrelsen for Patientsikkerhed, Tilsyn og Rådgivning Vest, e-mail: [trvest@stps.dk](mailto:trvest@stps.dk)
- Moesgård Museum, Moesgård Alle, 8270 Højbjerg, e-mail: [ark@moesgaardmuseum.dk](mailto:ark@moesgaardmuseum.dk)
- **Enhver med væsentlig individuel interesse:**
- **Ansøger:** Peder Kristian Nielsen, Møgelbyvej 85, 8472 Sporup
- **Ansøgers konsulent:** Anne Kirkegaard, Velas, [aki@velas.dk](mailto:aki@velas.dk)

**Naboer, inden for konsekvensområdet for det ansøgte dyrehold på ejendommen, samt naboer der matrikulært grænser op til matriklen hvorpå anlægget er beliggende.**

Ejere og beboere på:

- Lyngbyvej 73
- Lyngbyvej 75
- Lyngbyvej 77
- Lyngbyvej 80
- Møgelbyvej 60
- Møgelbyvej 85
- Rampes Møllevej 18
- Rampes Møllevej 25
- Rampes Møllevej 75
- Sporup Kirkevej 95

**Klageberettigede i henhold til husdyrbruglovens § 85:**

- Danmarks Fiskeriforening, H.C. Andersens Boulevard 37, 1553 København V, e-mail: [mail@dkfisk.dk](mailto:mail@dkfisk.dk)
- Ferskvandsfiskeriforeningen, Vormstrupvej 2, 7540 Haderup, e-mail: [nb@ferskvandsfiskeriforeningen.dk](mailto:nb@ferskvandsfiskeriforeningen.dk)
- Arbejderbevægelsens Erhvervsråd, Reventlowsgade 14,1, 1651 København V, e-mail: [ae@ae.dk](mailto:ae@ae.dk)
- Forbrugerrådet, Fiolstræde 17, postbox 2188, 1017 København K, e-mail: [fbr@fbr.dk](mailto:fbr@fbr.dk)

**Klageberettigede i henhold til husdyrbruglovens § 86 – lokale foreninger:**

- Danmarks Naturfredningsforening, Lokalafdeling Favrskov, Solsortevej 2, 8320 Hinnerup, e-mail: [dnfavrskov-sager@dn.dk](mailto:dnfavrskov-sager@dn.dk)
- Dansk Ornitologisk Forening, Lokalafdeling Favrskov, e-mail: [favrskov@dof.dk](mailto:favrskov@dof.dk)
- Friluftsrådet, lokalafdeling, Kredsformand Eske Thøgersen, Randers, e-mail: [ostjylland@friluftsraadet.dk](mailto:ostjylland@friluftsraadet.dk)

**Klageberettigede i henhold til husdyrbruglovens § 87 – landsdækkende foreninger:**

- Danmarks Naturfredningsforening, Masnedøgade 20, 2100 København Ø, e-mail: [dnfavrskov-sager@dn.dk](mailto:dnfavrskov-sager@dn.dk)
- Danmarks Sportsfiskerforbund, Skyttevej 4, 7182 Bredsten, e-mail: [post@sportsfiskerforbundet.dk](mailto:post@sportsfiskerforbundet.dk)
- Dansk Ornitologisk Forening, Vesterbrogade 140, 1620 København V, e-mail: [natur@dof.dk](mailto:natur@dof.dk)
- Greenpeace Danmark, e-mail: [info.dk@greenpeace.org](mailto:info.dk@greenpeace.org)

### 3.7 Lovgrundlag, planer og vejledninger

- Lovbekendtgørelse nr. 520 af 1. maj 2019 om husdyrbrug og anvendelse af gødning m.v. (husdyrbrugloven)
- Bekendtgørelse nr. 300 af 20. marts 2024 om godkendelse og tilladelse m.v. af husdyrbrug (husdyrgodkendelsesbekendtgørelsen)
- Bekendtgørelse nr. 2243 af 29. november 2021 om miljøregulering af dyrehold og om opbevaring og anvendelse af gødning (husdyrgødningsbekendtgørelsen)
- Lovbekendtgørelse nr. 1392 af 4. oktober 2022 om naturbeskyttelse med senere ændringer (naturbeskyttelsesloven)
- Bekendtgørelsen om udpegning og administration af internationale naturbeskyttelsesområder samt beskyttelse af visse arter nr. 1098 af 21. august 2023 med senere ændringer (habitatbekendtgørelsen)
- Bekendtgørelse nr. 1519 af 29. juni 2021 om brugerbetaling for godkendelse m.v. og tilsyn efter lov om miljøbeskyttelse og lov om husdyrbrug og anvendelse af gødning m.v. (Brugerbetalingsbekendtgørelsen)
- Ekstern støj fra virksomheder, Miljøstyrelsens Vejledning nr. 5 fra november 1984
- Miljøstyrelsens Teknologiliste ([Teknologilisten - Miljøstyrelsen \(mst.dk\)](#))
- Kommuneplan 2021-32 for Favrskov Kommune: [Favrskov – Kommuneplan 2021-32 – Favrskov Kommune \(niras.dk\)](#)
- Miljøstyrelsens Husdyrvejledning (<https://husdyrvejledning.dk/> )



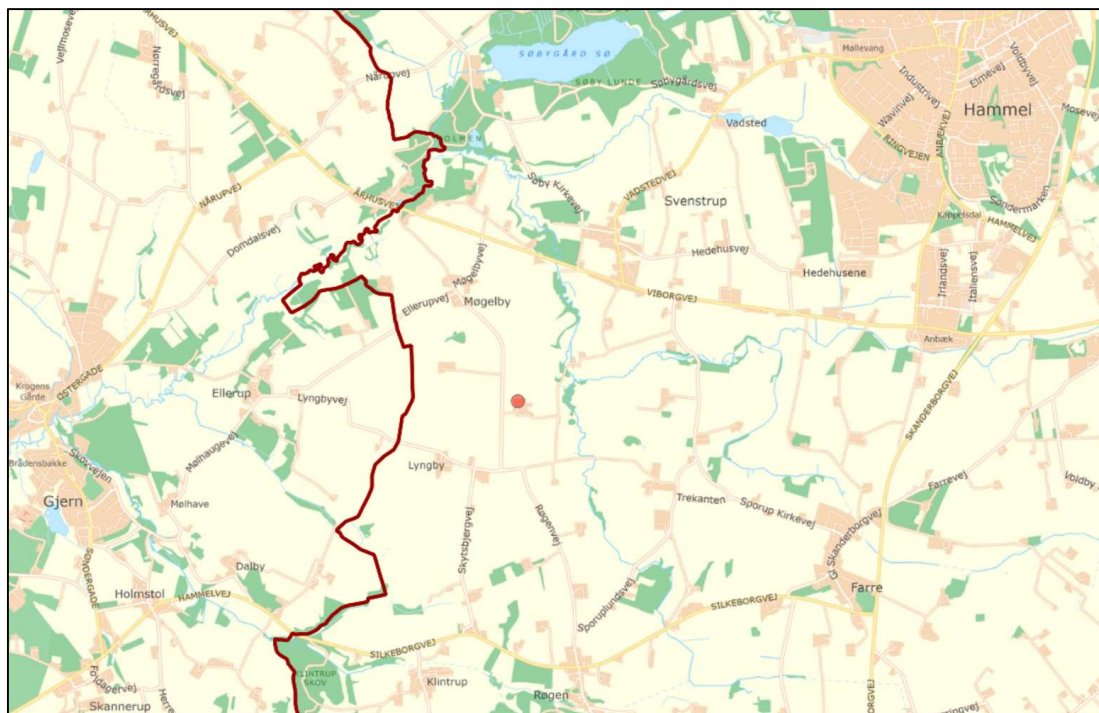
## 4. Anlæggets beliggenhed og planmæssige forhold

### 4.1 Beliggenhed, landskab og afstandskrav

#### Miljøteknisk redegørelse

##### Beliggenhed

Anlægget ligger 2,6 km sydvest for Hammel og 3,4 km øst for Gjern.



**Figur 1** Staldanlæggets placering er vist med rød prik. Den røde streg viser kommunegrænsen.

#### Landskab og udpegninger

Anlægget ligger i et landskabskarakterområde som kaldes Hammel Morænelandskab. Det er et bølget til bakket landskab med overvejende store landbrugsarealer samt et langstrakt bælte af skovområder, der rumligt visuelt opdeler landskabet. Landskabets skala er middelstor til stor og det har en enkelt til let sammensat karakter med transparente til åbnet landskabsrum. Anlægget ligger lidt vest for ådalen omkring Gelbækken.

Anlægget ligger i et område, der i Kommuneplan 2021-32 er udpeget som særligt værdifuldt landbrugsområde.

Anlægget ligger udenfor fredninger, kliffredningslinje, strand-, sø-, å- og fortidsmindebeskyttelseslinjer, skov- og kirkebyggelinjer, fredede fortidsminder og beskyttede sten- og jorddiger.

#### Anlægget

Anlægget består af 6 eksisterende stalde på i alt 2.596 m<sup>2</sup>. Derudover er der 2 eksisterende gyllebeholdere, et maskinhus, en foderlade og 2 kornsiloer. Se situationsplanen nedenfor.

En af staldene, Stald 2, tages ud af drift, der er dog ikke søgt om nedrivning eller anden ændring af stalden.

Der er to eksisterende gyllebeholdere på ejendommen med et overfladeareal på henholdsvis 285 og 500 m<sup>2</sup>. Gyllebeholderene ligger syd for staldene. Begge gyllebeholdere blev overdækket med teltoverdækning i 2022. Det var et frivilligt tiltag, som der ikke var krav om i den tidligere miljøgodkendelse. Overdækningerne blev desuden ikke anmeldt til kommunen inden opsætning, der er hermed tale om en lovliggørelse af overdækningerne med denne godkendelse. Der bygges ikke nye gyllebeholdere i forbindelse med denne godkendelse.

Gyllebeholderene er ikke placeret i risikoområde det vil sige, at der ikke er over 6 graders hældning ned til den sø som ligger henholdsvis 10 og 35 meter fra gyllebeholderene. Da der er under 100 meter til nærmeste sø, betyder det at der er krav om beholderkontrol hver 5. år. Den mindste gyllebeholder ligger lidt højere i terræn end søen og den største beholder ligger lidt lavere i terræn end søen. Der er derfor krav om alarmsystem på den største gyllebeholder. Da beholderne ikke ligger i risikoområde er der ikke krav om beholderbarrierer eller terrænændring ved gyllebeholderene.



Figur 2 Situationsplan for husdyrbruget Møgelbyvej 85

## Afstandskrav

**Tabel 1. Afstandskrav efter husdyrbruglovens § 6**

	Krav i meter	Afstand i meter til anlægget
Eksisterende eller ifølge kommuneplanens rammedel fremtidigt byzone eller sommerhusområde	50	2,6 km til Hammel
Område i landzone, der i lokalplan er udlagt til boligformål, blandet bolig og erhvervsformål eller til offentlige formål med henblik på beboelse, institutioner, rekreative formål og lign	50	2,7 km til lokalplanlagt område i Farre
Nabobeboelse	50	210 meter til Rampes Møllevej 75

**Tabel 2. Afstandskrav efter husdyrbruglovens § 8**

	Krav i meter	Afstand i meter til anlægget
Ikke-almene vandforsyningsanlæg	25	1,3 km til boring ved Sporup Vandværk
Almene vandforsyningsanlæg	50	1,5 km til boring ved Svenstrup Vandværk
Vandløb/dræn/sø	15	10 meter fra sø til eksisterende gyllebeholdere
Offentlig og privat fællesvej	15	150 meter til Møgelbyvej
Levnedsmiddelvirksomhed	25	Over 1000 meter
Beboelse på samme ejendom	15	22 meter
Nabo-skel	30	210 meter til 6f Lyngby By, Sporup (Rampes Møllevej 75)

## Kommunens bemærkninger og vurdering

Der bliver ikke opført nye bygninger eller gyllebeholdere i forbindelse med godkendelsen. Det ansøgte vil derfor ikke ændre påvirkningen af landskabet.

Der blev etableret teltoverdækninger på begge gyllebeholdere i 2022, det blev ikke anmeldt dengang, overdækningerne søges dermed lovliggjort med denne godkendelse. Favrskov Kommune vurderer at da gyllebeholderne og dermed overdækningerne er placeret op ad eksisterende stalde og kornsiloer og med relativ stor afstand til naboer og offentlig vej, vurderes overdækningerne ikke at påvirke oplevelsen af landskabet væsentlig.

Afstandskravet til søer er 15 meter, dog er der kun 10 meter fra søen til en eksisterende gyllebeholder. Afstandskravene i husdyrbruglovens §§ 6 og 8 gælder ved etablering, udvidelse eller ændring af husdyranlæg og gødningsopbevaringsanlæg på husdyrbrug der medfører forøget forurening. Det ansøgte medfører ikke forøget forurening. Favrskov Kommune kan derfor konstatere, at det ansøgte overholder afstandskravene i husdyrbruglovens §§ 6 og 8.

## 5. Husdyrhold, staldanlæg og drift

### 5.1 Husdyrhold og staldindretning

#### Miljøteknisk redegørelse

Det tilladte dyrehold i nudrift er 10.950 slagtesvin (30-108 kg) jævnfør § 12 miljøgodkendelsen af 10. juni 2013. De eksisterende seks stalde har forskellige staldsystemer, 2 stalde har 50-75% fast gulv, to stalde har 25-49% fast gulv og to stalde har fulldrænet gulv. I de eksisterende stalde er der i alt 1.983 m<sup>2</sup> produktionsareal til slagtesvin.

Ved produktionsareal forstås det areal i fast placerede husdyranlæg, hvorpå dyrene kan opholde sig og har mulighed for at afsætte gødning.

Der søges om, i ansøgt drift, at tage en af staldene ud af drift, det er Stald 2 med 248 m<sup>2</sup> produktionsareal. Der søges ikke om at bygge nye stalde. I ansøgt drift vil der således kun være 1.735 m<sup>2</sup> produktionsareal.

Der søges om, at der må indsættes flexgruppen 'Slagtesvin og Smågrise' i alle de resterende fem stalde. Årsagen til at der søges om en flexgruppe er at ansøger ønsker at få mulighed for at indsætte slagtesvin med en lavere vægt end 30 kg, som er grænsen for slagtesvin.

Staldenes placering kan ses på nedenstående plantegning.

I nedenstående tabel er der for nudrift vist hvilken størrelse produktionsarealet har i de forskellige stalde, hvilket staldsystem der var og hvilke dyr der måtte opstaldes. I nudrift var der krav om gyllekøling i Stald 8.

Ansøger har dog fravalgt at bruge gyllekøling som virkemiddel i ansøgt drift og vil i stedet anvende teltoverdækning på gyllebeholderne til reduktion af ammoniakemission.

**Tabel 3. Oversigt over stalde i nudrift**

Stald	Dyretype	Staldsystem	Bygningsareal (m <sup>2</sup> )	Produktionsareal (m <sup>2</sup> )	Miljøteknologi
Stald 2	Slagtesvin	Delvis spaltegulv, 25-49% fast gulv	400	248	
Stald 9	Slagtesvin	Delvis spaltegulv, 25-49% fast gulv	840	719	
Stald 8	Slagtesvin	Drænet gulv + spalter (33%/67%)	640	539	12,5% gyllekøling
Stald 7-1	Slagtesvin	Delvis spaltegulv, 50-75% fast gulv	126	121	
Stald 7	Slagtesvin	Drænet gulv + spalter (33%/67%)	90	69	

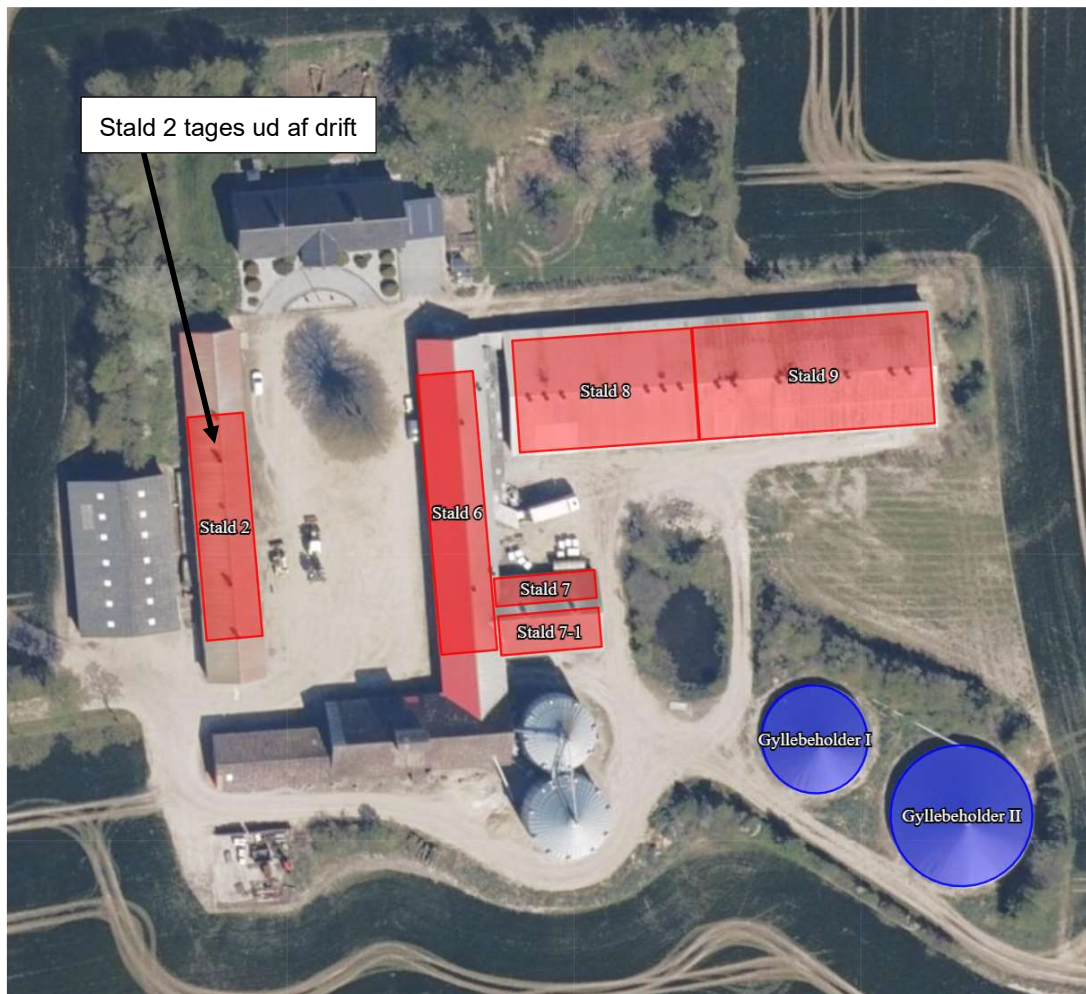
Stald 6	Slagtesvin	Delvis spaltegulv, 50-75% fast gulv	500	287	
I alt				1.983	

Herunder er vist hvad der tillades i ansøgt drift. Det er vist i hvilke stalde der må produceres, hvilke dyr der må indsættes, hvad staldsystemet skal være og hvor stort produktionsarealet maksimalt må være.

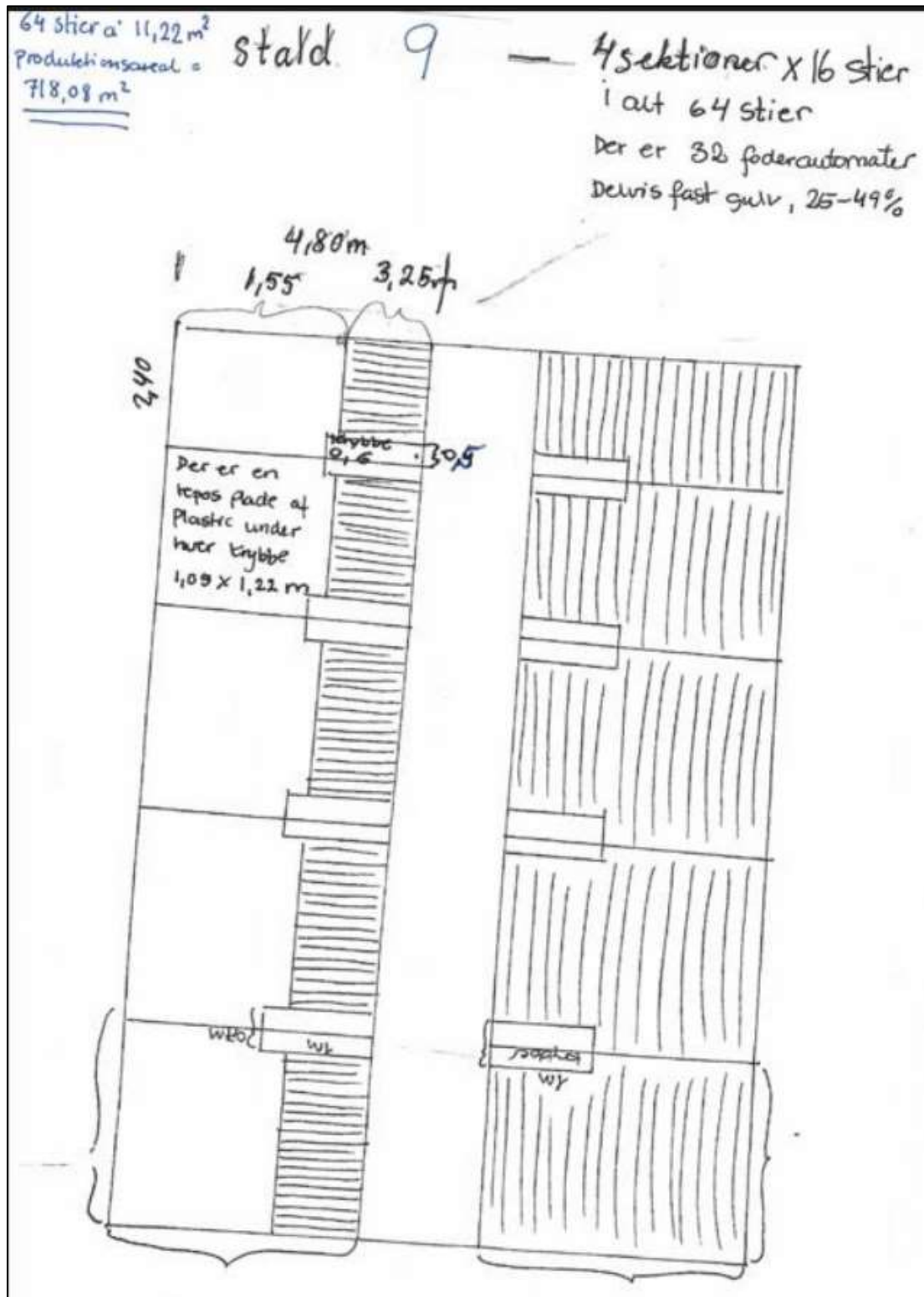
**Tablet 4 Oversigt over stalde i ansøgt drift**

Stald	Dyretype	Staldsystem	Bygningsareal (m <sup>2</sup> )	Produktionsareal (m <sup>2</sup> )	Miljøteknologi
Stald 9	Flexgruppe: Slagtesvin og smågrise	25-49% fast gulv	840	719	Ingen
Stald 8	Flexgruppe: Slagtesvin og smågrise	Fulldrænet gulv (kummer under hele arealet)	640	539	Ingen
Stald 7-1	Flexgruppe: Slagtesvin og smågrise	50-75% fast gulv	126	121	Ingen
Stald 7	Flexgruppe: Slagtesvin og smågrise	Fulldrænet gulv (kummer under hele arealet)	90	69	Ingen
Stald 6	Flexgruppe: Slagtesvin og smågrise	50-75% fast gulv	500	287	Ingen
I alt				1.735	

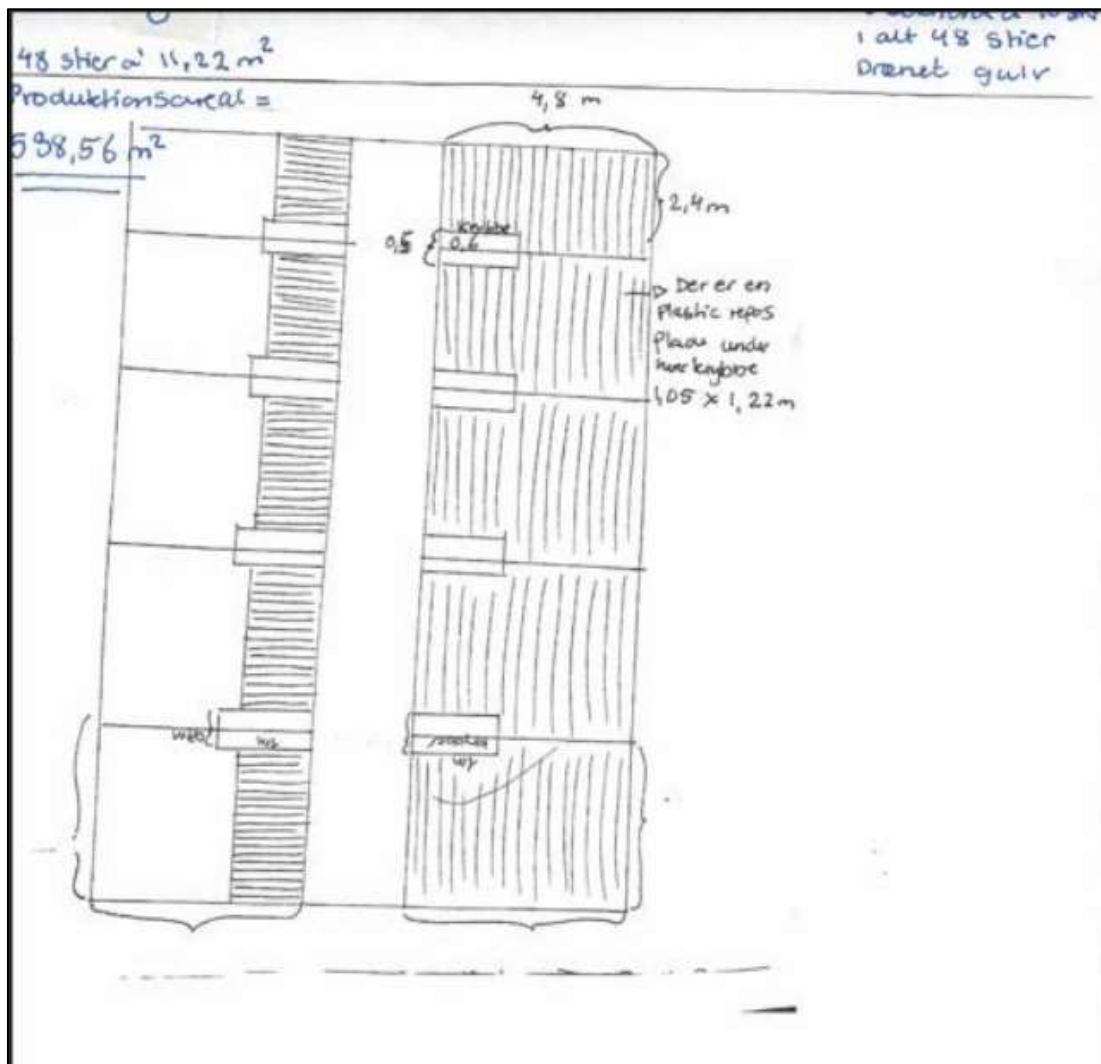
Flexgruppe	Dyretype og staldsystem, der indgår i flexgruppen
Slagtesvin og Smågrise; 25-49 % fast gulv	Smågrise. Toklimastald, delvis spaltegulv
	Slagtesvin. Delvis spaltegulv, 25-49% fast gulv
Slagtesvin og Smågrise; 50-75% fast gulv	Smågrise. Toklimastald, delvis spaltegulv
	Slagtesvin. Delvist spaltegulv, 50-75% fast gulv
Slagtesvin og Smågrise; Fulldrænet gulv (kummer under hele arealet)	Smågrise. Drænet gulv + spalter (50%/50%)
	Slagtesvin. Drænet gulv + spalter (30%/67%)



Figur 3 Placering af stalde

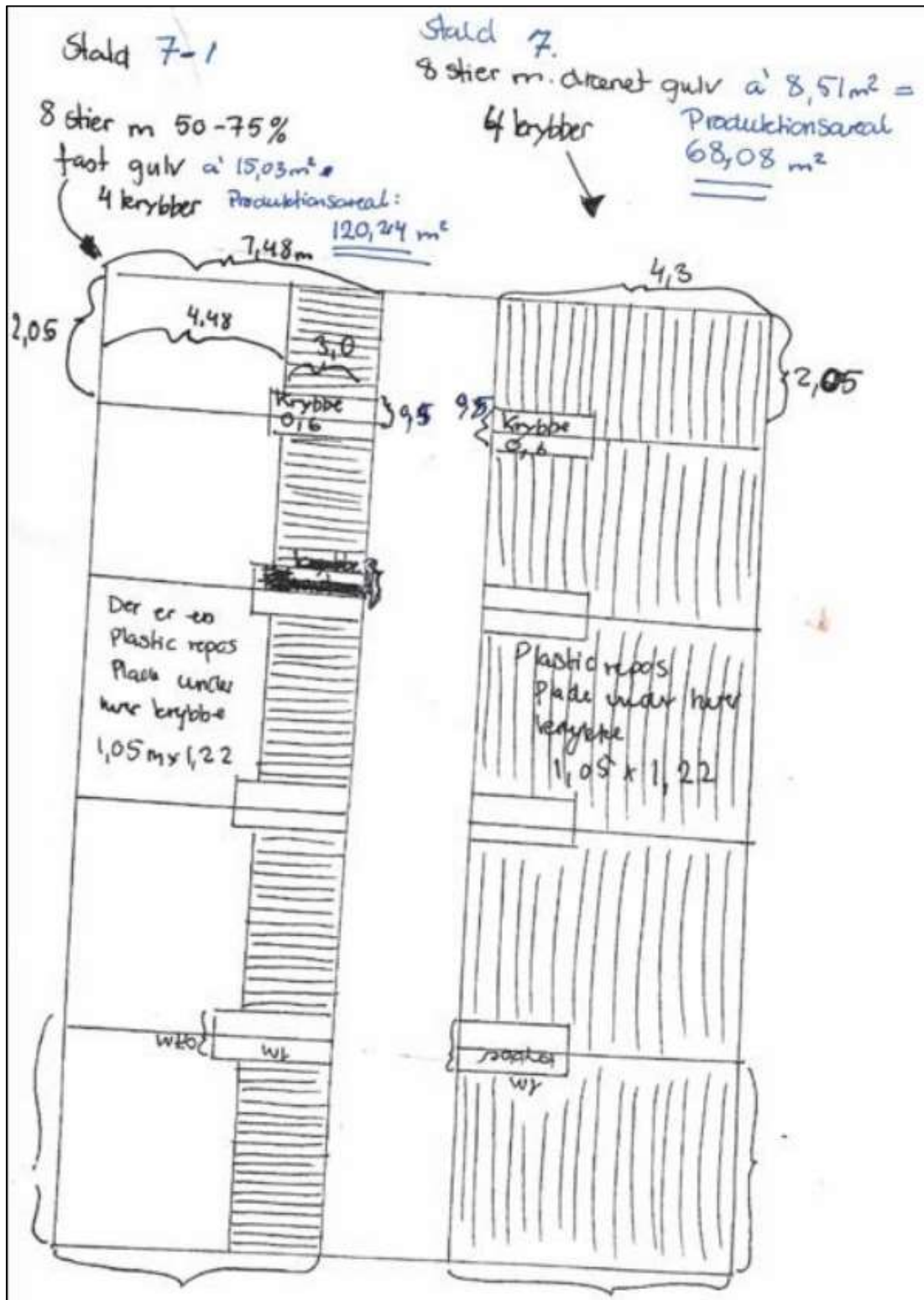


Figur 4 Skitse over stald 9

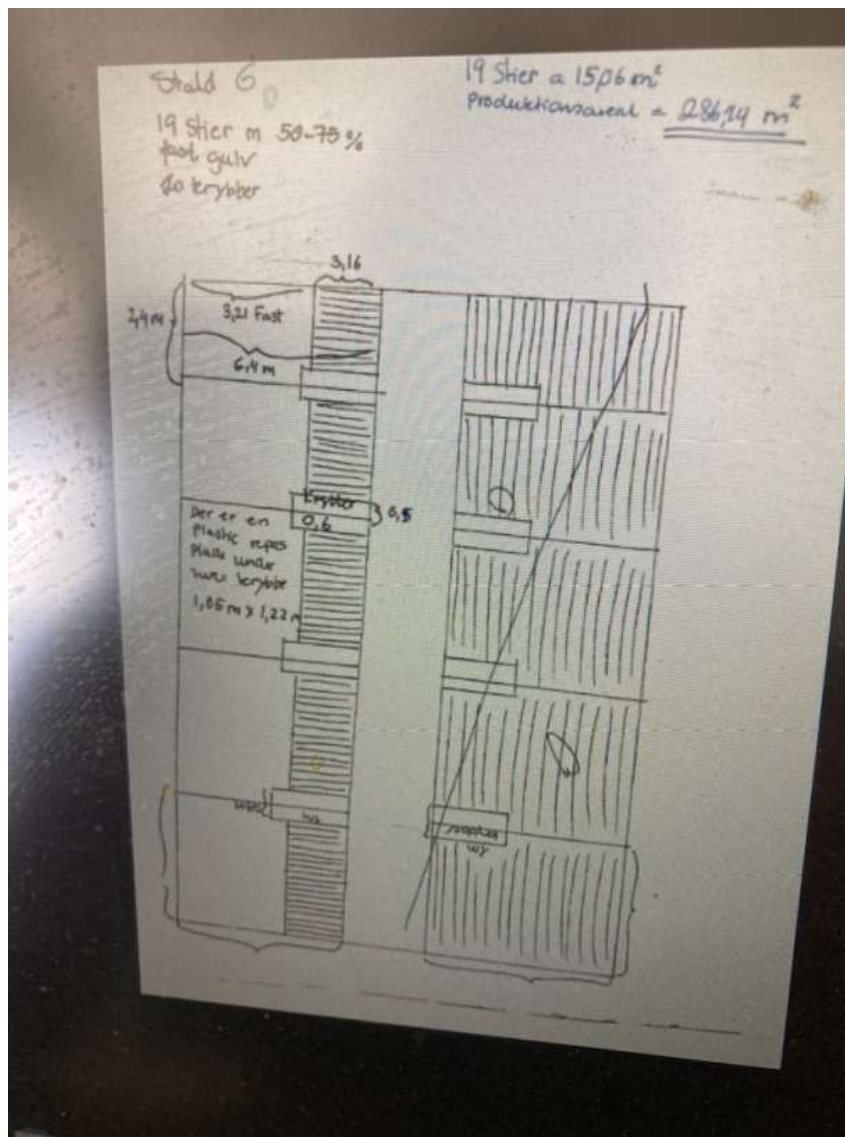


Figur 5 Skitse over Stald 8





Figur 6 Skitse over Stald 7-1 og Stald 7



Figur 7 Skitse over stald 6

Stalde	Mål på stier	Produktionsareal
Stald 9	64 stier á (2,4 m x 4,8 m) – 64 krybber á 0,3 m <sup>2</sup>	719 m <sup>2</sup>
Stald 8	48 stier á (2,4 m x 4,8 m) – 48 krybber á 0,3 m <sup>2</sup>	539 m <sup>2</sup>
Stald 7-1	8 stier á (2,05 m x 7,48 m) – 8 krybber á 0,3 m <sup>2</sup>	121 m <sup>2</sup>
Stald 7	8 stier á (2,05 m x 4,3 m) – 8 krybber á 0,3 m <sup>2</sup>	69 m <sup>2</sup>
Stald 6	19 stier á (2,4 m x 6,4 m) – 19 krybber á 0,3 m <sup>2</sup>	287 m <sup>2</sup>
<b>I alt</b>		<b>1.735 m<sup>2</sup></b>

## Kommunens bemærkninger og vurdering

Med henblik på overholdelse af forudsætningerne for beregningerne af BAT, ammoniakemission og lugtemission, er der stillet vilkår om, hvilke staldsystemer, hvilke dyretyper og hvor store produktionsarealer, der maksimalt må være i de forskellige staldafsnit.

Der stilles ikke vilkår om, hvor mange dyr der må opstaldes, jævnfør lovændringen pr. 1. august 2017, men Favrskov Kommune gør opmærksom på, at dyrevelfærdsreglerne for opstaldning altid skal overholdes.

## 5.2 Foderoplæg

### Miljøteknisk redegørelse

Der anvendes tørfoder til grisene på ejendommen, foderet produceres på ejendommen med hjemmeavlet korn og tilskudsfoder, når kornlagrene er tømte, købes der færdigfoder frem til ny høst.

Der er to kornsiloer på ejendommen samt en foderlade.

## Kommunens bemærkninger og vurdering

Favrskov Kommune vurderer, at foder opbevares på en velegnet måde på ejendommen, dog stilles vilkår om, at eventuelt spild ved foder- og kornsiloerne skal fjernes samme dag som spildet forekommer. Vilkåret stilles for at forebygge risiko for tilhold af rotter samt for at forebygge udvaskning af næringsstoffer fra det spildte foder til jord og grundvand.

## 5.3 Teknologi

### Miljøteknisk redegørelse

#### Gyllekøling

Der er i miljøgodkendelsen fra 2013 vilkår om gyllekøling i stald 8 med en reduktionsprocent på 12,5 %. Efter anlægget har været i drift en årrække må det konstateres at der ikke kan anvendes alt det varme der skal genereres hvis de 12,5 % reduktion i ammoniakfordampningen skal opnås.

En beregning i forbindelse med ansøgningen viser at gyllekølingen kan erstattes af teltoverdækning på begge gyllebeholdere og derved opnå samme ammoniakreduktion.

Der ansøges derfor om ændring af miljøteknologi til ammoniakreduktion fra gyllekøling til teltoverdækning af begge gyllebeholdere.

## Kommunens bemærkninger og vurdering

Favrskov Kommune kan ud fra beregningerne konstatere at gyllekølingen reducerede ammoniakemissionen med 155 kg NH<sub>3</sub>-N/år. Samtidig kan det ses at teltoverdækningen af ejendommens to gyllebeholdere tilsammen reducerer ammoniakemissionen med 157 kg NH<sub>3</sub>-N/år. Det betyder at teltoverdækningen kan erstatte gyllekølingen på ejendommen til reduktion af ammoniakemission.

Da ansøger frit har ret til at vælge hvilket virkemiddel han ønsker at anvende, vurderer Favrskov kommune, at det tidligere krav om gyllekøling kan bortfalde. Der stilles derfor ikke vilkår om gyllekøling i denne § 16 a godkendelse. Der stilles i stedet vilkår om teltoverdækning af gyllebeholderne.

## 5.4 Ventilation

### Miljøteknisk redegørelse

Ventilationsanlægget i etablerede stalde har trinløs regulering af luftmængden via frekvensregulering af ventilationsanlæggets elmotorer.

Som minimum vil der være en frekvensreguleret (trinløs) motor pr. staldafsnit, der kan ventilere efter behov. Frekvensregulering af ventilatoren giver den mest energieffektive drift.

Ventilationsanlægget vil blive rengjort jævnlige ved vask af stalddene. Ved rengøring fjernes snavs mv. der kan yde modstand og forøge strømforbruget.

Ventilationen vil blive styret af et temperaturreguleret styringssystem, som sikrer, at ventilationen kører optimalt, både med hensyn til temperaturen i stalddene og el-forbruget.

Der gennemføres et årligt eftersyn af ventilationsanlægget, som sikrer at det kører optimalt.

Der er p.t. ikke planer om at udskifte ventilationsanlægget i de eksisterende stalde. Vil der blive behov for det på et senere tidspunkt, vil der blive valgt et strømbesparende system, såfremt det er foreneligt med ventilationsbehovet i stalddene.

Ventilationsanlægget kører efter behov hele døgnet.

### Kommunens bemærkninger og vurdering

Det er BAT i forhold til management at vedligeholde og rengøre ventilationsanlægget. Årsagen er, at ventilationsanlægget ellers kan give anledning til lugt og støjgener, samtidig med at energiforbruget øges unødigt. Der er derfor stillet vilkår til rengøring og vedligeholdelse af ventilationsanlægget.

## 5.5 Energi- og vandforbrug

### Miljøteknisk redegørelse

#### Energiforbrug og energibesparende foranstaltninger

##### Lys:

Lys i stalddene reguleres af ejer og ansatte, der vil kun være lys i stalddene når der er driftspersonale til stede og når dyrene fodres. I stalddene er der etableret LED-belysning. Udendørs belysning er sensorstyret. Der er ikke opsat udendørs lamper på eksisterende anlæg der kan medføre lysgener for omkringboende, dette vurderes på baggrund af den forholdsvise store afstand til omkringliggende ejendomme.

##### Ventilation:

Ventilationsanlægget i etablerede stalde har trinløs regulering af luftmængden via frekvensregulering af ventilationsanlæggets elmotorer. Som minimum vil der være en frekvensreguleret (trinløs) motor pr. staldafsnit, der kan ventilere efter behov. Frekvensregulering af ventilatoren giver den mest energieffektive drift. Ventilationsanlægget vil blive rengjort jævnlige ved vask af stalddene. Ved rengøring fjernes snavs mv. der kan yde modstand og forøge strømforbruget. Ventilationen vil blive styret af et temperaturreguleret styringssystem, som sikrer, at ventilationen kører optimalt, både

med hensyn til temperaturen i staldene og el-forbruget. Der gennemføres et årligt eftersyn af ventilationsanlægget, som sikrer at det kører optimalt. Der er p.t. ikke planer om at udskifte ventilationsanlægget i de eksisterende stalde. Vil der blive behov for det på et senere tidspunkt, vil der blive valgt et strømbesparende system, såfremt det er foreneligt med ventilationsbehovet i staldene.

**Foderfremstilling:**

Der fremstilles foder til produktionen på ejendommen.

**Udfodring:**

Der anvendes tørfoder på ejendommen. Anlægget efterses og vedligeholdes jævnligt.

**Transport:**

Køretøjer vedligeholdes og tomgangskørsel undgås.

**Varme:**

Kuldebroer undgås på anlægget som helhed, da det relativt nyt byggeri og renoverede stalde med effektiv isolation. Der er god isolering af transmissionsledninger til varmt vand.

**Vandforbrug og vandbesparende foranstaltninger****Vask af stalde**

Ved vask af stalde anvendes iblødsætning, hvorefter staldene vaskes med højtryksrensere med koldt vand. Der anvendes endvidere vandbesparende dysere. Både iblødsætning og vask med højtryksrensere samt vandbesparende dysere reducerer vandforbruget ved vask.

**Vanding af dyr**

Der anvendes vandkopper og drikkenipler i staldene.

**Overbrusningsanlæg**

Der er etableret optimeret styring af overbrusningsanlæg. Det er BAT ikke at anvende mere vand end hvad der er nødvendigt. Ved optimering af anlægget kører anlægget ikke unødigt og forbruger derved ikke mere vand end hvad der er nødvendigt. Også på overbrusningsanlægget anvendes vandbesparende dysere.

**Vandrør og slanger i stalde**

Der er etableret stophaner på alle vandslanger. Staldene kontrolleres dagligt for utætheder på vandrør og små reparationer udføres med det samme.

**Registrering af vandforbrug**

Vandforbruget opgøres en gang om året i forbindelse med årsregnskabet.

**Kommunens bemærkninger og vurdering**

Favrskov Kommune vurderer, at det er vigtigt at få en energikonsulent til at gennemgå ejendommens nuværende og planlagte energiforbrug, med henblik på at finde mulige energibesparende foranstaltninger hvilket der stilles vilkår om.

Favrskov Kommune vurderer, at der med de nuværende og planlagte tiltag til minimering af vandforbruget sikres, at ressourceforbruget er mindst muligt for denne driftstype.

## 5.6 Spildevand og regnvand

### Miljøteknisk redegørelse

Der foretages ikke ændringer af spildevandsforholdene på ejendommen.

### Kommunens bemærkninger og vurdering

Da der ikke sker ændringer af spildevandsforholdene på ejendommen, har kommunen ikke bemærkninger til spildevands- eller regnvandshåndteringen.

## 5.7 Affald og forbrugsstoffer

### Miljøteknisk redegørelse

Generelt bemærkes, at al affald vil blive bortskaffet i henhold til kommunens affaldsregulativ.

Beskrivelse af opbevaringsforhold og anslåede affaldsmængder i nudrift og ansøgt produktion er vist herunder.

	Mængde nudrift (kg el. tons)	Mængde Ansøgt (kg el. tons)	Opbevaring	Bortskaffelse
Restaffald	container	container	Container på ejendommen.	Afhentes hver 14. dag, tilmeldt kommunal ordning
Madaffald	20 kg./år	20 kg./år	Container på ejendommen.	Afhentes hver 14. dag, tilmeldt kommunal ordning
Metal, plast, mad- og drikkekartoner	1-2 t/år	1-2 t/år	Container i maskinhus	Metal afhændes til skrothandler Plast, mad- og drikkekartoner er tilmeldt kommunal ordning
Pap/papir	50-100 kg./år	50-100 kg./år	Opbevares i affaldscontainer	Affald afhentes af kommunen i fast rutine
Lysstofrør og elsparepærer	Ca. 20 stk.	Ca. 20 stk.	Samles i forrum	Egen transport til genbrugsplads
Spildolie	Service tager det med retur	Service tager det med retur		
Spraydåser	Ca. 200 stk.	Ca. 200 stk.	I kasse i depotrum	Egen transport til genbrugsplads
Medicin og kanyler			Kanyleboks	Bortskaffes som klinisk risikoaffald

På nuværende tidspunkt afleveres plastik fx engangshandsker, papir og pap sammen med forbrændingseget affald, grunden til dette er at mængden ikke er ret stor, der er fx ikke større partier af plastik fra fx wrapballer.

Der kildesorteres på nuværende tidspunkt således at jern, organisk affald og spraydåser afhændes kildesorteret.

Der opbevares olie og kemikalier på ejendommen. Affald håndteres efter Favrskov kommunes retningslinjer og bortskaffes til enten genbrugsstation eller godkendt aftager.

Døde dyr afhentes efter behov. Døde dyr kan ikke ses fra offentlig vej og opbevares afskærmet. Døde dyr er placeret således at de ikke ligger til gene for forbipasserende.

### **Opbevaring af diesel- og fyringsolie**

Der findes følgende olietanke på ejendommen.

Olietank til fyringsolie på 1.200 l fra 2014, tanken er en overjordisk tank placeret udendørs.

Olietank til dieselolie på 1.800 l fra 2000, tanken er en overjordisk tank placeret udendørs.

### **Kommunens bemærkninger og vurdering**

Affaldsproducerende virksomheder, herunder IE-husdyrbrug, har pligt til at kildesortere det producerede affald, samt drive og indrette virksomheden således at affaldshierarkiet iagttages.

Affaldshierarkiet:	1) Affaldsforebyggelse.
	2) Forberedelse med henblik på genbrug.
	3) Genanvendelse.
	4) Anden nyttiggørelse.
	5) Bortskaffelse.

At affaldshierarkiet iagttages, vil sige, at driftslederen først og fremmest skal søge at minimere affaldsproduktionen på ejendommen. Det producerede affald skal derefter sorteres således, at mest affald kan genanvendes, hvis genanvendelse ikke er muligt, skal mest muligt affald nyttiggøres ved forbrænding. Således at mindst muligt affald bortskaffes til deponi.

Oplag af affald, olieprodukter og kemikalier må ikke medføre forurening eller risiko for forurening af omgivelserne, herunder af jord, vandområder, grundvand, luft eller kloak det må desuden ikke medføre uhygiejniske forhold.

Opbevaring af diesel og fyringsolie skal følge reglerne i den til enhver tid gældende olietanksbekendtgørelse.

Kommunen vurderer, at olie, kemikalier samt affald ud fra de givne oplysninger opbevares på forsvarelig vis.

For at muliggøre kontrol af bortskaffelsen af affald, stilles der vilkår om, at der ved tilsyn skal foreligge dokumentation for, hvordan affaldet er bortskaffet, eksempelvis via kvitteringer.

Det er Favrskov Kommunes vurdering, at der ikke anvendes, fremstilles eller frigives farlige stoffer jf. artikel 3 i Europa Parlamentets og Rådets forordning (EF) nr. 1272/2008, i forbindelse med husdyrproduktionen. Der stilles derfor ikke vilkår om de stoffer der er omfattet af artikel 3.

## 5.8 Egenkontrol og dokumentation Kommunens bemærkninger og vurdering

Egenkontrollen skal primært sikre, at der føres logbog med alle relevante parametre af betydning for overholdelse af de forudsætninger, der ligger til grund for godkendelsen, de skal altså lette tilsynsmyndighedens kontrol af godkendelsens vilkår.

I vilkår om egenkontrol fremgår det, hvilken dokumentation, der skal være til rådighed i forbindelse med tilsyn på ejendommen. Vilkår for egenkontrol understøtter primært andre stillede vilkår i godkendelsen.

## 5.9 Husdyrbrugets ophør

Ved ophør af driften på ejendommen skal der træffes alle de nødvendige foranstaltninger for at undgå forureningsfare og uhygiejniske forhold. Ejer er forpligtiget til, at sikre sig at stedet efterlades i en miljømæssigt tilfredsstillende tilstand.

Der stilles derfor vilkår om at der som minimum skal foretages følgende forureningsbegrænsende foranstaltninger:

- Stalde, fortanke og gylletanke skal tømmes og rengøres for rester af husdyrgødning.
- Alle oplag af diesel, olie og kemikalier skal tømmes og bortskaffes efter gældende affaldsregulativer for Favrskov Kommune.
- Alt animalsk affald skal afhentes til destruktion efter gældende regler.
- Alt olie- og kemikalieaffald, medicinrester, samt fast affald skal bortskaffes efter gældende affaldsregulativer for Favrskov Kommune.

Ophør af IE-husdyrbrug er omfattet af ophørsbestemmelser i §§ 38 k – 38 q i jordforureningsloven for at afhjælpe jord- og grundvandsforurening ved ophør af driften. Det betyder at ved hel eller delvist ophør til under IE-husdyrbrug grænsen, skal driftsherren give meddelelse om neddrogning/ophør til kommunen. Anmeldelsen skal indeholde et oplæg til undersøgelse af jord og grundvand.



## 6. Gødningsproduktion og -håndtering

### 6.1 Gødningstyper

#### Miljøteknisk redegørelse

På ejendommen produceres kun flydende husdyrgødning.

Der opbevares kun husdyrgødning fra dyreholdet på ejendommen.

### 6.2 Flydende husdyrgødning

#### Miljøteknisk redegørelse

Tabel 5. Gyllebeholderoversigt

Opbevarings anlæg	Byggeår	Overflade areal (m <sup>2</sup> )	Kapacitet (m <sup>3</sup> )	Overdækning	Pumpesystem til tømning
Gyllebeholder I	1989	285	1.160	Teltoverdækning	Gyllevogn med sug
Gyllebeholder II	1994	500	1.980	Teltoverdækning	Gyllevogn med sug
I alt			3.140		

#### Påfyldning af gyllevogn

Al omlastning af gylle sker med gyllevogn/lastbil med fastmonteret kran, hvor pumpen sidder på gyllevognen/lastbilen, og der sker en automatisk tømning af pumperøret.

#### Teltoverdækning

På begge gyllebeholdere er der etableret fastoverdækning i form af teltoverdækninger. Overdækningerne blev monteret i 2022, det var ikke et krav i den tidligere miljøgodkendelse. Da det ikke var et krav at der skulle etableres teltoverdækning i 2022, skal overdækningen ikke indgå i beregningerne over ammoniakemissionen i nudrift. Men det skal indgå i beregningerne i ansøgt drift da ansøger har valgt at bruge fastoverdækning som virkemiddel til reduktion af ammoniakemissionen fra ejendommen.

#### Opbevaringskapacitet

Opbevaringskapaciteten på ejendommen er følgende:

- Gyllebeholder fra 1989 på 1.150 m<sup>3</sup>
- Gyllebeholder fra 1994 på 1.980 m<sup>3</sup>
- Gyllekanaler ca. 550 m<sup>3</sup>

Kapacitet i alt 3.680 m<sup>3</sup>.

Der produceres ca. 5.433 m<sup>3</sup> gylle. (Beregnet ud fra maksimal belægning indenfor dyrevelfærdskravene.)

$$5.433 / 12 \times 9 = 4.075 \text{ m}^3$$

Begge gyllebeholdere er teltoverdækket hvilket bevirker at der ikke skal tages højde for regnvand.

Der mangler 395 m<sup>3</sup> for at kravet om 9 måneders opbevaringskapacitet er opfyldt. Ansøger har oplyst at da der køres gylle ud på raps sidst på sommeren, opleves der ikke udfordringer med kapacitet. Ansøger har oplyst at hvis der i fremtidig drift opleves udfordring med nok opbevaringskapacitet, laves der aftale om levering af gylle til biogasanlæg.

Ansøger har oplyst at mængden af gylle er beregnet ud fra hvor mange dyr der vurderes plads til på anlægget ud fra dyrevelfærdskravene, ovenstående er derfor en worst case beregning.

### **Kommunens bemærkninger og vurdering**

Favrskov Kommune vurderer, at opbevaringen af husdyrgødning sker efter gældende regler, dog er opbevaringskapaciteten ikke tilstrækkelig jævnfør de generelle krav.

Med henblik på overholdelse af forudsætningerne for beregningerne af ammoniakemission er der stillet vilkår om, hvilke gyllebeholdere, der må anvendes til opbevaring af flydende husdyrgødning, samt at der skal være teltoverdækning på beholderne, da overdækning er anvendt som virkemiddel til reduktion af ammoniakemission.

### **Opbevaringskapacitet**

Opbevaringskapaciteten er utilstrækkelig idet der kun er 8 måneders opbevaringskapacitet. Ansøger har ikke skriftlig aftale om opbevaring af flydende husdyrgødning på anden ejendom eller om levering til biogasanlæg. Favrskov Kommune har i forbindelse med miljøtilsyn på ejendommen indskærpet at der skal være en større kapacitet ved maksimal produktion af svin eller at der skal være en skriftlig aftale om tilstrækkelig opbevaringskapacitet.

## 7. Forurening og gener fra anlægget

### 7.1 Lugt

#### Miljøteknisk redegørelse

Miljøstyrelsens ansøgningsystem har beregnet hvilke afstande, der mindst skal være fra staldene til forskellige beboelsestyper, se tabellen nedenfor.

#### Byzone

Eksisterende og fremtidig byzone er Hammel, som ligger nordøst for anlægget. Den beregnede gennemsnitsafstand fra anlæggets lugtcentrum er 2960 meter. Lugtgeneafstanden er overholdt idet geneafstanden er beregnet til 587 meter.

#### Samlet bebyggelse/lokalplanlagt

Nærmeste bolig i samlet bebyggelse uden landbrugspligt ligger i Svenstrup på Viborgvej 251 nord for anlægget. Den beregnede gennemsnitsafstand fra anlæggets lugtcentrum er 1244 meter. Lugtgeneafstanden er overholdt idet geneafstanden er beregnet til 439 meter.

#### Enkelt bolig

Nærmeste enkelt bolig uden landbrugspligt er Rampes Møllevej 75, som ligger øst for anlægget. Den beregnede gennemsnitsafstand fra anlæggets lugtcentrum er 301 meter. Lugtgeneafstanden er overholdt idet geneafstanden er beregnet til 202 meter.

#### Kumulation

Hvis der er andre husdyrbrug, som medfører lugtgener til det samme punkt i byzone, samlet bebyggelse eller hos nabo, skærpes kravene til geneafstanden i forbindelse med ansøgningen. Der er ikke andre ejendomme med en emission på over 750 kg NH<sub>3</sub>-N pr. år indenfor 300 meter i forhold til byzone, samlet bebyggelse eller indenfor 100 meter i forhold til enkelt bolig.

#### Konsekvensområde

Konsekvensområdet for ejendommens lugtafgivelse er beregnet til 685 meter. Konsekvensområdet vil sige det område, hvor lugten fra ejendommen kan konstateres – uden at den af den grund vurderes at være til gene for omkringboende.

#### Udbringning af husdyrgødning

Der vil forekomme lugt i forbindelse med udbringning af husdyrgødning. Udbringningen vil være begrænset til få dage om året og reguleres via de generelle bestemmelser i husdyrgødningsbekendtgørelsen.

**Tabel 6. Oversigt over lugtgeneberegning**

Områdetype	Andre ejendomme med en ammoniak-emission over 750 kg NH <sub>3</sub> -N	Geneafstanden: Lovens minimum afstand i meter	Beregnet gennemsnits-afstand fra anlæggets lugtcentrum i meter	Genekriterie overholdt
Enkelt bolig uden landbrugspligt	0	202	301	Ja
Samlet bebyggelse i landzone eller område i landzone, der i lokalplan er udlagt til boligformål, blandet bolig og erhverv eller til offentlige formål med henblik på beboelse, institutioner, rekreative formål og lignende.	0	439	1244	Ja
Eksisterende eller, ifølge kommuneplanens rammedel, fremtidigt byzone- eller sommerhusområde	0	587	2960	Ja

### Kommunens bemærkninger og vurdering

Baggrunden for lugtberegningerne er, at der er et maksimalt produktionsareal på ejendommen, og at der indsættes den dyretype, i det staldsystem, som der er angivet i afsnit 5.1. Der er derfor stillet vilkår om, hvor dyrene må gå, hvilke dyr der må indsættes, hvad staldsystemet skal være og hvad størrelsen af produktionsarealet maksimalt må være.

Lugtberegningerne viser, at lovens maksimalt tilladte lugtgeneafstande er overholdt.

## 7.2 Fluer og andre skadedyr

### Miljøteknisk redegørelse

#### Fluer

Biologisk og kemisk fluebekæmpelse foretages efter anvisninger fra Aarhus Universitet, Institut for Agro økologi. Der anvendes rovfluer i staldene.

#### Rotter

Bekæmpelse af rotter foretages efter anvisninger fra Aarhus Universitet, Institut for Agro økologi.

Desuden følges de forbyggende foranstaltninger, som er fastlagt i Bekendtgørelse om forebyggelse og bekæmpelse af rotter (BEK nr. 1686 af 18/12/2018)

Der er indgået sikringsordning med Rovfluen.

## Kommunens bemærkninger og vurdering

### Fluer

Fluer i stor mængde, kan give anledning til gener hos naboer, selvom disse ligger langt væk. Gyllekanaler og strøelse er gode udklækningssteder for fluerne, så en forebyggende bekæmpelse vil ofte være nødvendig. Der er derfor stillet vilkår om, at bekæmpelse af fluer skal ske efter de retningslinjer, der er udarbejdet af Aarhus Universitet, Institut for Agroøkologi. Disse opdateres løbende og det er ejers eget ansvar, at holde sig ajour med de opdaterede anvisninger.

### Rotter

Enhver, der opdager rotter, har pligt til at anmelde det til kommunen. Tilhold af rotter forebygges, ved at sikre, at fodermidler opbevares utilgængeligt for rotter og ved at spild opsamles med det samme.

Favrskov Kommune vurderer ud fra ansøgers beskrivelse, at skadedyrsbekæmpelsen foregår efter gældende regler og anvisninger.

## 7.3 Støj fra anlæg og maskiner

### Miljøteknisk redegørelse

Der kan forekomme støj fra:

- Ventilationsanlægget
- Højtryksrensere, som primært anvendes indendørs
- Foderanlæg i foderlade

De fleste støjkilder er placeret i lukkede bygninger.

Herudover vil der forekomme støj ved transport til og fra ejendommen.

Driftsperiode for støjkilder:

Ventilationsanlæg: Kører efter behov hele døgnet

Højtryksrensere: 1 gang hver 14. dag.

Foderanlæg: Dagligt

Tiltag mod støjkilder:

Flere af støjkilderne er placeret i lukkede bygninger, fx højtryksrensere, foderanlæg. Det forsøges så vidt muligt at holde støjperioden inden for normal arbejdstid.

## Kommunens bemærkninger og vurdering

Det vurderes, at husdyrbruget kan og skal overholde støjgrænserne for "Type 3. Blandet bolig og erhverv" i støjvejledningen nr. 5 / 1984, hvilket der er stillet vilkår om. Disse støjgrænser er anbefalet af Miljøstyrelsen for landbrugsvirksomheder i det åbne land.

Kommunen forventer ikke, at driften af husdyrbruget vil give anledning til væsentlige støjgener for naboer. Der er dog stillet vilkår om, at såfremt tilsynsmyndigheden skønner, at eventuelle klager vedrørende støj er velbegrundede, skal ejendommen for egen regning eftervise, at de stillede støjkrav er overholdt.

Markarbejde med traktorer og landbrugsmaskiner er ikke omfattet af ovennævnte støjgrænser.

## 7.4 Rystelser

### Miljøteknisk redegørelse

For husdyrbruget er der ikke aktiviteter, som i særlig grad skulle frembringe vibrationer, rystelser eller lavfrekvent støj

### Kommunens bemærkninger og vurdering

Rystelser kan i visse tilfælde være til gene, afhængig af hvilke aktiviteter der udføres på ejendommen, samt afstanden til de omkringboende naboer.

Husdyrbruget har ikke oplyst om aktiviteter, som i særlig grad frembringer rystelser.

Det er kommunens vurdering, ud fra ansøgers oplysninger og det, at der er relativ stor afstand til naboer, at der ikke er risiko for væsentlige gener på baggrund af rystelser.

## 7.5 Til- og frakørsel

### Miljøteknisk redegørelse

#### Til- og frakørsel fra ejendommen

Der er to indkørsler til gårdanlægget fra offentlig vej, Møgelbyvej og Rampes Møllevej. Vejene forgrener sig omkring de forskellige bygninger på ejendommen. Det vurderes at der ved udkørsel fra anlægget er gode oversigtsforhold.

Der køres med husdyrgødning i vækstsæsonen. Til arealerne inden for ca. 6 km anvendes der typisk gyllevogne, der laster ca. 25 tons, al udkørsel af gylle varetages af maskinstation.

Det forventes ikke at blive en udfordring da alle arealer er beliggende tæt på ejendommen samt at vejnettet omkring ejendommen er i forholdsvis god stand.

Transporterne af korn vil primært foregå i høst og jævnlige fra siloanlæg fra anden ejendom, mens øvrige fodertransporter vil være jævnt fordelt hen over året og typisk foregå inden for alm. arbejdstid.

Det tilstræbes at holde kørslen i spidsbelastningsperioderne inden for normal arbejdstid.

Ejendommen ligger i et landområde, og de ejede arealer ligger samlet i landområdet. Det betyder, at gylle- og korntransporter til og fra disse arealer foregår i landområde uden at berøre tæt beboede områder.

**Tabel 7. Antal transportter**

Transporttype	Tidsrum	Antal læs pr. år	
		Nudrift	Ansøgt drift
<b>Lastbiltransporter</b>			
Døde dyr	Indenfor normal arbejdstid	104	104
Slagtesvin udlevering	Indenfor normal arbejdstid	52	52
Smågrise ind	Indenfor normal arbejdstid	36	36
Foder, tilskudsfoder	Indenfor normal arbejdstid	17	17
<b>Traktortransporter</b>			
Gyllekørsler	Indenfor normal arbejdstid	220	220

Korn	Indenfor normal arbejdstid	150	150
I alt pr. år		579	579

### **Kommunens bemærkninger og vurdering**

Det er Favrskov Kommunes vurdering, at der er gode adgangsveje i forbindelse med transport til og fra ejendommen.

Antallet af transporter ændres ikke i forbindelse med godkendelsen og kommunen vurderer, at antallet af transporter ikke har et omfang, der er til gene for beboerne i området.

## **7.6 Støv**

### **Miljøteknisk redegørelse**

Det vurderes, at håndtering af foder ikke vil medføre nævneværdige støvgener for omgivelserne, da foderet produceres på ejendommen i lukket bygning. Halm opbevares indendørs i foderladen.

Støv fra bedriftens interne transporter samt støv fra de forskellige transporter til og fra husdyrbrug, forventes ikke at blive mere hyppigt forekommende, end de er i den nuværende drift. Det skyldes primært, at antallet af transporter ikke øges.

Støvgener fra ejendommen vil kunne optræde i meget tørre perioder, afgrænset til forår og efterår når der køres til og fra arealerne i forbindelse med udkørsel af gylle. Ligeledes vil der i høst kunne opstå støvgener hvis der er meget tørt når der køres på grusbelagte arealer. Høst er ligeledes en begrænset periode.

Det vurderes at naboer til ejendommen ikke vil blive påvirket af støvgener, da der ikke køres på grus arealer direkte forbi naboer og omkringboende.

### **Kommunens bemærkninger og vurdering**

Støv fra anlægget vurderes kun at forekomme i begrænset omfang. Der forventes ingen væsentlig gener med støv fra projektet.

## **7.7 Lys**

### **Miljøteknisk redegørelse**

Lyset i staldene reguleres af ejer og ansatte, der vil kun være lys i staldene når der er driftspersonale til stede og når dyrene fodres. I staldene er der etableret LED-belysning.

Udendørs belysning er sensorstyret. Der er ikke opsat udendørs lamper på eksisterende anlæg der kan medføre lysgener for omkringboende, dette vurderes på baggrund af den forholdsvise store afstand til omkringliggende ejendomme.

### **Kommunens bemærkninger og vurdering**

Der forventes ikke problemer med lysgener fra ejendommen. Der er dog stillet vilkår om, at der på ejendommen ikke må være lys, som har fjernvirkning.

## 8. Husdyrbrugets påvirkning af natur

### 8.1 Ammoniak og natur

#### Kommunens bemærkninger og vurdering

##### Ammoniakpåvirkning af natur

Den samlede emission fra anlægget i ansøgt drift er beregnet til:	3.493 kg N/år
Meremissionen i forhold til nudrift fra anlægget er beregnet til:	-473 kg N/år
Meremissionen i forhold til 8-årsdrift fra anlægget er beregnet til:	-473 kg N/år

##### Kategori 1-natur

Nærmeste kategori 1-natur ligger i Natura 2000-område nr. 49 Gudenå og Gjern Bakker, som er beliggende 5 km vest for anlægget.

I henhold til husdyrgodkendelsesbekendtgørelsen, må der for kategori 1-naturtyper maksimalt være en totaldeposition på

- 0,2 kg N/ha/år hvis der er flere end 1 andet husdyrbrug i nærheden
- 0,4 kg N/ha/år hvis der er 1 andet husdyrbrug i nærheden
- 0,7 kg N/ha/år hvis der ikke er andre husdyrbrug i nærheden

Beregning foretaget til nærmeste kategori 1-naturområde beliggende inden for Natura 2000-område nr. 49 Gudenå og Gjern Bakker viser, at der er en totaldeposition på 0,0 kg N/ha/år.

Krav til totaldeposition for kategori 1-natur er dermed overholdt.

##### Kategori 2-natur

Nærmeste kategori 2-natur er et overdrev beliggende 370 meter øst for anlægget. Beregningspunktet for overdrevet er: 'Overdrev større end 2,5 ha øst'.

I henhold til husdyrgodkendelsesbekendtgørelsen, må der for kategori 2-naturtyper maksimalt være en totaldeposition på 1,0 kg N/ha/år.

Beregningerne viser at nærmeste kategori 2-naturområde vil modtage en totaldeposition på 1,0 kg N/ha/år fra anlægget. Krav til totaldeposition for kategori 2-natur er dermed overholdt.

##### Kategori 3-natur

Nærmeste Kategori 3-natur er et overdrev beliggende 270 meter øst for anlægget. Beregningspunktet er navngivet 'Overdrev øst nr 1.'

Kategori 3-natur er heder, moser og overdrev, som er beskyttet efter naturbeskyttelseslovens § 3, samt ammoniakfølsomme skove, som er defineret i husdyrgodkendelsesbekendtgørelsen.

Det fremgår af husdyrgodkendelsesbekendtgørelsen, at kommunen konkret skal vurdere, om der skal fastsættes krav om maksimal merdeposition, og hvad det nødvendige krav til maksimal deposition skal være. Kravet må dog ikke være en maksimal merdeposition på under 1,0 kg N/ha/år.



Beregning viser, at den nærmeste beliggende kategori 3-natur vil modtage en merdeposition i forhold til "nudriften" på -0,2 kg N/ha/år. Depositionen på naturområdet falder altså. Kravet til merdeposition for kategori 3-natur er dermed overholdt.

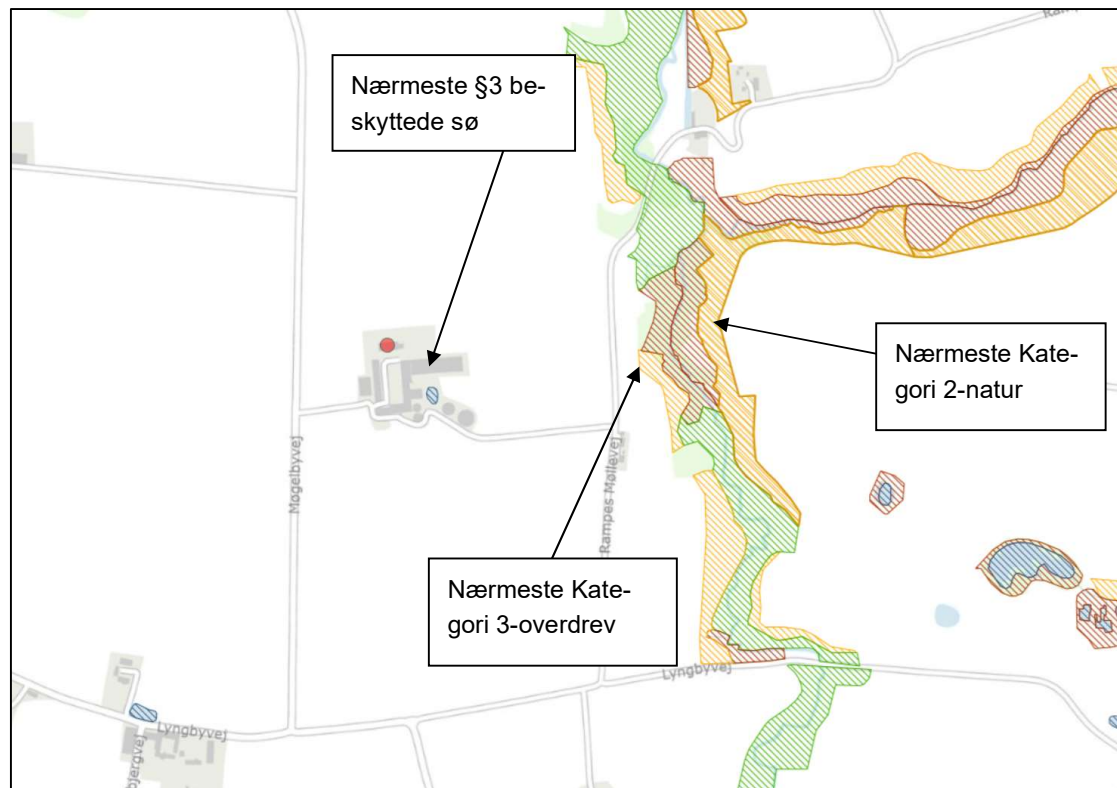
### § 3 beskyttede enge og søer i tilknytning til anlægget

Nærmeste § 3 beskyttede sø ligger midt mellem anlæggets bygninger.

Enge og søer er ligesom de øvrige naturtyper i naturbeskyttelseslovens § 3 beskyttede mod tilstandsændringer.

Ifølge klagenævnets praksis, og med henvisning til notat fra DMU (2005), vil en merdeposition på 1 kg N/ha/år eller mindre, som altovervejende hovedregel efter den tilgængelige viden, ikke medføre, at der sker en tilstandsændring af de pågældende naturtyper, uanset hvilken tilførsel der sker samlet set, til området på ansøgningstidspunktet.

Det vurderes ud fra beregningerne, at der ikke er § 3 beskyttede enge og søer, der vil modtage en merdeposition på over 1 kg N/ha/år da emissionen fra anlægget falder.



**Figur 8 Oversigt over beskyttet natur omkring Møgelbyvej 85, som er placeret ved rød prik.**

### Samlet vurdering

Ansøgningen overholder alle krav i forhold til påvirkning af kategori 1, 2 og 3-natur, ligesom det vurderes, at der ikke vil ske en tilstandsændring af naturområder, der er beskyttet af naturbeskyttelseslovens § 3.

## **8.2 Arter med særlige beskyttelseskrav (BILAG IV arter m.m.) Kommunens bemærkninger og vurdering**

Ifølge EF-habitatdirektivets artikel 12 skal der sikres en streng beskyttelse af en række dyre- og plantearter. En godkendelse må ikke kunne beskadige eller ødelægge yngle- eller rasteområder i det naturlige udbredelsesområde for de dyrearter, der er listet i habitatdirektivets bilag IVa eller ødelægge de plantearter, som er optaget i habitatdirektivets bilag IVb.

Kommunalbestyrelsen skal vurdere om merbelastningen med ammoniak, nitrat og fosfor vil skade yngle- og rasteområder for de strengt beskyttede arter på direktivets bilag IV. Herudover har kommunalbestyrelsen, i henhold til Rio-konventionen, en generel forpligtelse til at stoppe tilbagegangen i biodiversitet.

Der er kendskab til bilag IV-arterne Odder og spidssnudet frø indenfor 1000 meter fra anlægget. Arterne er registreret i ådalen langs Gelbækken. Da ammoniakemissionen fra anlægget falder med denne godkendelse, falder ammoniak depositionen også langs Gelbækken. Kommunen vurderer derfor at godkendelsen ikke vil have en negativ påvirkning på bilag IV-arternes levesteder.

I forbindelse med i øvrigt lovlige driftsændringer, der ikke kræver tilladelser, godkendelser m.m. efter anden lovgivning, er det lodsejers eget ansvar at sikre sig, at driftsændringer ikke skader bilag IV-arters yngle- og rasteområder. For yderligere oplysninger henvises til hæftet: "Landbrugsdrift og beskyttelse af særlige arters yngle- og rasteområder" udgivet af Miljøministeriet og Videncentret for landbrug.

Som grundlag for vurderingen forudsættes det, at de stillede vilkår i godkendelsen overholdes. Af særlig betydning er desuden en hurtig reaktion og hensigtsmæssig adfærd i tilfælde af gylleuheld.

## **8.3 Konsekvensvurdering**

Det påhviler Favrskov Kommune konkret at vurdere, om en ansøgt aktivitet vil være i overensstemmelse med habitatbekendtgørelsen. I henhold til habitatbekendtgørelsen må der ikke gives tilladelse m.v., der kan indebære, at yngle- og rasteområder for habitatdirektivets bilag IV-arter beskadiges eller ødelægges. I de internationale naturbeskyttelsesområder (Natura 2000-områder) skal der sikres eller genoprettes en gunstig bevaringsstatus for de arter og naturtyper, områderne er udpeget for.

Der er foretaget en konsekvensvurdering af, om den ansøgte produktionsændring vil medføre forringelse af levesteder for Bilag IV-arter og/eller indvirke negativt på Natura 2000-områder.

Det vurderes, at udvidelsen ikke medfører forstyrrelser og forringelser for de arter, som de internationale naturbeskyttelsesområder er udpeget på baggrund af. Beregninger viser, at der desuden ikke er Natura 2000-områder, som berøres af ammoniakemissionen fra anlægget.

## 9. Bedste tilgængelige teknik (BAT)

### Miljøteknisk redegørelse

Her gives en redegørelse for anvendelse af bedst tilgængelig teknik inden for områderne:

- Foder
- Staldindretning
- Opbevaring af husdyrgødning
- Forbrug af vand og energi
- Udbringning af husdyrgødning, samt
- Management (godt landmandskab) herunder brug af farlige stoffer

Se ansøgers BAT-redegørelse i Miljøkonsekvensrapporten i bilag 2.

Nedenfor vises resultaterne af beregningen af BAT-kravet for ammoniakemission ud fra Bilag 3 i husdyrgodkendelsesbekendtgørelsen.

Beregning af BAT-krav og ammoniaktab fra det ansøgte er beregnet i husdyrgodkendelse.dk og fremgår af Ansøgningsskema 245910, se bilag 1.

**Tabel 8. Samlet BAT beregning**

	Stalde	Lagre	Total
Samlet BAT-krav (kg NH <sub>3</sub> -N/år)	3.336	157	3.493
Faktisk emission (kg NH <sub>3</sub> -N/år)	3.336	157	3.493
Forskel (kg NH <sub>3</sub> -N/år)			0
Er vejledende BAT overholdt?			Ja

### Kommunens bemærkninger og vurderinger

Kommunen skal vurdere BAT i forholdt til BREF, et EU-referencedokument samt i forhold til BAT-krav for ammoniakemission ud fra Bilag 3 i husdyrgodkendelsesbekendtgørelsen.

Kravet om BAT gælder for både eksisterende og nyetablerede dele af anlægget, når der søges om godkendelse af en ændring eller udvidelse på en ejendom.

#### BAT-krav for ammoniakemission

Favrskov Kommune vurderer, at BAT-kravet for emissionen af ammoniak, som er beregnet i Ansøgningsskema 245910, til 3.493 kg ammoniak-N pr. år, er det emissionskrav som anlægget skal overholde. Den faktiske emission af ammoniak er beregnet til 3.493 kg ammoniak-N pr. år. Anlægget overholder således BAT-kravet for ammoniakemission.

BAT- emissionskravet for ammoniak er overholdt for det ansøgte projekt via følgende indretninger og tiltag:

- De to gyllebeholdere er overdækket som beskrevet i afsnit 6.2.
- Delvis spaltegulv og drænet gulv i alle stalde som beskrevet i afsnit 5.1.

Der er stillet vilkår om at der skal være etableret teltoverdækning på begge gyllebeholdere og at staldtyperne skal være som beskrevet i afsnit 5.1, for at fastholde anvendelsen af BAT.

### **BAT-krav jævnfør BREF**

I BREF – et EU referencedokument for bedste tilgængelige teknikker, er der beskrevet en række forhold, som intensiv husdyrproduktion skal leve op til. Det drejer sig om:

- Foder
- Staldindretning
- Opbevaring af husdyrgødning
- Forbrug af vand og energi
- Udbringning af husdyrgødning, samt
- Management (godt landmandskab)

#### *Foder, staldindretning og opbevaring af husdyrgødning*

I husdyrgodkendelsesbekendtgørelsens bilag 3, er BAT-kravene defineret og fastlagt for forskellige typer husdyrbrug. Favrskov Kommune vurderer, at hvis kravene i bilag 3 er overholdt betyder det, at kravene til foder, staldindretning (staldtype og staldteknologi) og opbevaring af husdyrgødning er overholdt. Det fremgår af bekendtgørelsen, at ansøger har valgfrihed til at vælge det eller de virkemidler han ønsker for at opfylde kravet til ammoniak. For andre forhold vedrørende opbevaring af husdyrgødning er kravene i BREF-dokumentet indarbejdet i husdyrgødningsbekendtgørelsen og er derfor omfattet af generel lovgivning.

#### *Forbrug af vand og energi*

Ifølge BREF-dokumentet er det BAT i forhold til vandforbrug at:

- rengøre stalde og udstyr med højtryksrensere efter hvert hold
- udføre regelmæssig kalibrering af drikkevandsanlægget for at undgå spild
- registrere vandforbruget
- detektere og reparere lækager

Ifølge BREF-dokumentet er det BAT i forhold til energiforbrug at:

- anvende naturlig ventilation hvor dette er muligt
- for mekanisk ventilerede stalde: optimerer udformningen og styringen af ventilationssystemet for at opnå god temperaturkontrol og opnå minimumsventilation om vinteren
- for mekanisk ventilerede stalde: undgå modstand i ventilationssystemet ved hyppigt eftersyn og rengøring
- Anvendelse af lavenergi-belysning

Kommunen vurderer, at ansøgers tiltag med vand- og energibesparende foranstaltninger som beskrevet i afsnit 5.5 er BAT, der er stillet vilkår om at ejendommen skal gennemgås af en energikonsulent, med henblik på at afdække konkrete energibesparende tiltag på ejendommen.

*Management (godt landmandskab)*

Ifølge BREF-dokumentet er det, BAT at:

- have fokus på uddannelse af personale
- føre journal over forbrug af vand, energi, foder og spild samt journal over spredning af gødning på markerne
- have en beredskabsplan
- sikre reparation og vedligehold af bygninger og udstyr samt renholdelse af faciliteter
- planlægge produktionen så levering og fjernelse af produkter og spild foretages korrekt
- planlægge gødning af markerne korrekt

Det er Favrskov Kommunes vurdering, at ansøger ved overholdelse af dansk lovgivning, og med de tiltag, der er beskrevet i BAT-redegørelsen og i afsnittene *Affald og forbrugsstoffer*, *Egenkontrol og dokumentation* og *Driftsforstyrrelser og uheld*, lever op til BAT for management (godt landmandskab).

## 10. Alternativer

### Miljøteknisk redegørelse

Hvis der ikke gives godkendelse til det ansøgte, vil produktionen på ejendommen fortsætte efter gældende miljøgodkendelse. Dette vil medføre at beregningerne af emissionerne fra anlægget fortsat vil være efter gammel lovgivning og ikke efter nyeste opdaterede viden.

Hvis der ikke meddeles godkendelse, vil ejendommen fremadrettet være begrænset i at udvikle effektivitet i staldene grundet krav til godkendt antal dyr og ikke godkendt produktionsareal, som godkendelser gives efter i nugældende lovgivning.

### Kommunens bemærkninger og vurdering

Favrskov Kommune har ikke bemærkninger til ansøgers overvejelser om alternativer.

## **Bilag 1. Ansøgningskema 245910, version 3**

## **Bilag 2. Ansøgers miljøkonsekvensrapport**



Husdyrgodkendelse.dk  
Ansøgningskema (245910)

Dette er en ansøgning om godkendelse af et husdyrbrug efter husdyrbruglovens § 16 a.

Versionsnummer:

3

Indsendelsesdato:

24-06-2024

Genereringsdato:

22-08-2024

Husdyrbruget

Husdyrbrugets CVR-nummer	38330020
Husdyrbrugets navn	PN Lyngbygaard ApS
Beliggenhedsadresse	Møgelbyvej 85
Postnummer	8472
By	Sporup

Ansøger

Ansøger navn	Peder Kristian Nielsen
Ansøger adresse	Møgelbyvej 85
Ansøger postnummer	8472
Ansøger by	Sporup
Ansøger telefon	25211230
Ansøger email	pnlyngbygaard@gmail.com

Konsulent

Konsulent Cvr	30869052
Konsulent virksomhedsnavn	Velas I/S
Konsulent navn	Anne Kirkegaard, Velas
Konsulent adresse	Asmildklostervej 11
Konsulent postnummer	8800
Konsulent by	Viborg
Konsulent telefon	29634004
Konsulent email	aki@velas.dk

Ejendom

Ejendomsnummer	9750844
CHR numre	96612

Kort beskrivelse:

## Ansøgning (245910) | Gennemse & indsend

Her er alle indtastninger og beregningsresultater samlet på en side, der kan udskrives som en samlet PDF.

Dette er en ansøgning om godkendelse af et husdyrbrug efter husdyrbruglovens § 16 a.

### Typen af IE-husdyrbrug:

IE-slagtesvin

### Lugtberegningen er erstattet af en konkret OML-beregning:

Nej

### Omfatter flere husdyrbrug (§16c):

Nej

### Kort beskrivelse:

### Versionsnummer:

3

## 1. Basisoplysninger

### Husdyrbruget

Bedrift Cvr	38330020
Husdyrbrugets navn	PN Lyngbygaard ApS
Beliggenhedsadresse	Møgelbyvej 85
Postnummer	8472
By	Sporup

### Ansøger

Ansøgers navn	Peder Kristian Nielsen
Ansøgers adresse	Møgelbyvej 85
Ansøgers postnummer	8472
Ansøgers by	Sporup
Ansøgers telefon	25211230
Ansøgers email	pnlyngbygaard@gmail.com

### Konsulent

Konsulent Cvr	30869052
Konsulent virksomhedsnavn	Velas I/S
Konsulentnavn	Anne Kirkegaard, Velas
Konsulentadresse	Asmildklostervej 11
Konsulentpostnummer	8800
Konsulentby	Viborg
Konsulenttelefon	29634004
Konsulent-email	aki@velas.dk

### Ejendom

Ejendomsnummer	9750844
CHR numre	96612

### Matrikler på ejendomsnummer

Matrikel: 15s - Klintrup By, Røgen

Matrikel: 15q - Klintrup By, Røgen

Matrikel: 15r - Klintrup By, Røgen

Matrikel: 6a - Lyngby By, Sporup

Matrikel: 4e - Lyngby By, Sporup

Matrikel: 4f - Lyngby By, Sporup

Matrikel: 6h - Lyngby By, Sporup

Matrikel: 6g - Lyngby By, Sporup

## 2. Overblik over stalde og produktioner

Stalde og produktioner						
Staldnavn	Staldstørrelse (m <sup>2</sup> )	Ventilation	Kildehøjde	Produktion	Antal måneder udegående	Produktionsareal (m <sup>2</sup> )
<b>Ansøgt drift</b>						
Stald 9	840	Mekanisk ventilation	6 m	(#707466) Flexgruppe: Slagtesvin og Smågrise; 25-49 % fast gulv	0	719
Stald 8	640	Mekanisk ventilation	6 m	(#707469) Flexgruppe: Slagtesvin og Smågrise; Fulldrænet gulv (kummer under hele arealet)	0	539
Stald 7-1	126	Mekanisk ventilation	6 m	(#707472) Flexgruppe: Slagtesvin og Smågrise; 50-75 % fast gulv	0	121
Stald 7	90	Mekanisk ventilation	6 m	(#707475) Flexgruppe: Slagtesvin og Smågrise; Fulldrænet gulv (kummer under hele arealet)	0	69
Stald 6	500	Mekanisk ventilation	6 m	(#707478) Flexgruppe: Slagtesvin og Smågrise; 50-75 % fast gulv	0	287
<b>Sum</b>						<b>1735</b>
<b>Nudrift</b>						
Stald 2	400	Mekanisk ventilation	6 m	(#707464) Slagtesvin. Delvis spaltegulv, 25 - 49 % fast gulv	0	248
Stald 9	840	Mekanisk ventilation	6 m	(#707467) Slagtesvin. Delvis spaltegulv, 25 - 49 % fast gulv	0	719
Stald 8	640	Mekanisk ventilation	6 m	(#707470) Slagtesvin. Drænet gulv + spalter (33 %/ 67%)	0	539
Stald 7-1	126	Mekanisk ventilation	6 m	(#707473) Slagtesvin. Delvist spaltegulv, 50 - 75 % fast gulv	0	121
Stald 7	90	Mekanisk ventilation	6 m	(#707476) Slagtesvin. Drænet gulv + spalter (33 %/ 67%)	0	69
Stald 6	500	Mekanisk ventilation	6 m	(#707479) Slagtesvin. Delvist spaltegulv, 50 - 75 % fast gulv	0	287
<b>Sum</b>						<b>1983</b>
<b>8 års drift</b>						
Stald 2	400	Mekanisk ventilation	6 m	(#707465) Slagtesvin. Delvis spaltegulv, 25 - 49 % fast gulv	0	248
Stald 9	840	Mekanisk ventilation	6 m	(#707468) Slagtesvin. Delvis spaltegulv, 25 - 49 % fast gulv	0	719
Stald 8	640	Mekanisk ventilation	6 m	(#707471) Slagtesvin. Drænet gulv + spalter (33 %/ 67%)	0	539
Stald 7-1	126	Mekanisk ventilation	6 m	(#707474) Slagtesvin. Delvist spaltegulv, 50 - 75 % fast gulv	0	121

Staldstørrelse		Ventilation	Kildehøjde	Produktion	Antal måneder udegående	Produktionsareal (m <sup>2</sup> )
Staldnavn	(m <sup>2</sup> )					
Stald 7	90	Mekanisk ventilation	6 m	(#707477) Slagtesvin. Drænet gulv + spalter (33 %/ 67%)	0	69
Stald 6	500	Mekanisk ventilation	6 m	(#707480) Slagtesvin. Delvist spaltegulv, 50 - 75 % fast gulv	0	287
<b>Sum</b>						<b>1983</b>

### Produktioner med miljøteknologi

Staldnavn	Produktion	Beskrivelse af miljøteknologi	Driftstimer pr. år	NH <sub>3</sub> -N effekt (%)	Lugteffekt (%)
<i>Ansøgt drift - Ingen data</i>					
<b>Nudrift</b>					
Stald 8	(#707470) Slagtesvin. Drænet gulv + spalter (33 %/ 67%)	Gyllekøling	8760	12,5	
<b>8 års drift</b>					
Stald 8	(#707471) Slagtesvin. Drænet gulv + spalter (33 %/ 67%)	Gyllekøling	8760	12,5	

## 2.1 Overblik over flexgrupper

### Dyretype og staldsystemer som indgår i flexgruppen

#### Slagtesvin og Smågrise; 25-49 % fast gulv

Smågrise. Toklimastald, delvis spaltegulv

Slagtesvin. Delvis spaltegulv, 25 - 49 % fast gulv

#### Slagtesvin og Smågrise; 50-75 % fast gulv

Smågrise. Toklimastald, delvis spaltegulv

Slagtesvin. Delvist spaltegulv, 50 - 75 % fast gulv

#### Slagtesvin og Smågrise; Fulldrænet gulv (kummer under hele arealet)

Smågrise. Drænet gulv + spalter (50 %/ 50%)

Slagtesvin. Drænet gulv + spalter (33 %/ 67%)

### 3. Overblik over husdyrgødning

Opbevaringslagre					
Navn	Lagertype	Yderligere oplysninger	Bedste tilgængelige opbevaringsteknik	Dimension	Areal (m <sup>2</sup> )
<b>Ansøgt drift</b>					
Gyllebeholder I	Flydende			4 meter høj * 19,2 meter i diameter	285
Gyllebeholder II	Flydende			4 meter høj * 25,1 meter i diameter	500
<b>Nudrift</b>					
Gyllebeholder I	Flydende			4 meter høj * 19,2 meter i diameter	285
Gyllebeholder II	Flydende			4 meter høj * 25,1 meter i diameter	500
<b>8 års drift</b>					
Gyllebeholder I	Flydende			4 meter høj * 19,2 meter i diameter	285
Gyllebeholder II	Flydende			4 meter høj * 25,1 meter i diameter	500
Opbevaringslagre med miljøteknologi					
Lagernavn	Beskrivelse af miljøteknologi		NH <sub>3</sub> -N effekt (%)		
<b>Ansøgt drift</b>					
Gyllebeholder I	Etablering i 2022 af teltoverdækning		50,0		
Gyllebeholder II	Etablering i 2022 af teltoverdækning		50,0		
<b>Nudrift - Ingen data</b>					
<b>8 års drift - Ingen data</b>					

## 4. Ammoniakemission

### 4.1 Samlet ammoniakemission fra husdyrbruget (stald og lager)

Drifttype:	Ammoniakemission fra staldafsnit (kg NH <sub>3</sub> -N/år)	Ammoniakemission fra lagre (kg NH <sub>3</sub> -N/år)	Ammoniakemission fra husdyrbruget (kg NH <sub>3</sub> -N/år)
Ansøgt drift	3335,7	157,0	3492,7
Nudrift	3651,9	313,9	3965,9
8 års-drift	3651,9	313,9	3965,9

### 4.2 Resultater fra staldafsnit

#### 4.2.1 Ammoniakemission og reducerende tiltag på staldafsnit og produktioner

##### Navn på staldafsnit:

##### Stald 2

Produktion	Produktionsareal (m <sup>2</sup> )	Ammoniakemission (kg NH <sub>3</sub> -N/år)	Reduktion, udegående dyr (kg NH <sub>3</sub> -N/år)	Effekt, miljøteknologi (kg NH <sub>3</sub> -N/år)	Faktisk ammoniakemission (kg NH <sub>3</sub> -N/år)
<b>Ansøgt drift - Ingen data</b>					
<b>Nudrift</b>					
(#707464) Slagtesvin. Delvis spaltegulv, 25 - 49 % fast gulv	248	471,2	0,0	0,0	471,2
<b>8 års-drift</b>					
(#707465) Slagtesvin. Delvis spaltegulv, 25 - 49 % fast gulv	248	471,2	0,0	0,0	471,2

##### Navn på staldafsnit:

##### Stald 9

Produktion	Produktionsareal (m <sup>2</sup> )	Ammoniakemission (kg NH <sub>3</sub> -N/år)	Reduktion, udegående dyr (kg NH <sub>3</sub> -N/år)	Effekt, miljøteknologi (kg NH <sub>3</sub> -N/år)	Faktisk ammoniakemission (kg NH <sub>3</sub> -N/år)
<b>Ansøgt drift</b>					
(#707466) Flexgruppe: Slagtesvin og Smågrise; 25-49 % fast gulv	719	1366,1	0,0	0,0	1366,1
<b>Nudrift</b>					
(#707467) Slagtesvin. Delvis spaltegulv, 25 - 49 % fast gulv	719	1366,1	0,0	0,0	1366,1
<b>8 års-drift</b>					
(#707468) Slagtesvin. Delvis spaltegulv, 25 - 49 % fast gulv	719	1366,1	0,0	0,0	1366,1

Navn på staldafsnit: <i>Stald 8</i>					
Produktion	Produktionsareal (m <sup>2</sup> )	Ammoniakemission (kg NH <sub>3</sub> -N/år)	Reduktion, udegående dyr (kg NH <sub>3</sub> -N/år)	Effekt, miljøteknologi (kg NH <sub>3</sub> -N/år)	Faktisk ammoniakemission (kg NH <sub>3</sub> -N/år)
<b>Ansøgt drift</b>					
(#707469) Flexgruppe: Slagtesvin og Smågrise; Fulldrænet gulv (kummer under hele arealet)	539	1239,7	0,0	0,0	1239,7
<b>Nudrift</b>					
(#707470) Slagtesvin. Drænet gulv + spalter (33 %/ 67%)	539	1239,7	0,0	155,0	1084,7
<b>8 års-drift</b>					
(#707471) Slagtesvin. Drænet gulv + spalter (33 %/ 67%)	539	1239,7	0,0	155,0	1084,7

Navn på staldafsnit: <i>Stald 7-1</i>					
Produktion	Produktionsareal (m <sup>2</sup> )	Ammoniakemission (kg NH <sub>3</sub> -N/år)	Reduktion, udegående dyr (kg NH <sub>3</sub> -N/år)	Effekt, miljøteknologi (kg NH <sub>3</sub> -N/år)	Faktisk ammoniakemission (kg NH <sub>3</sub> -N/år)
<b>Ansøgt drift</b>					
(#707472) Flexgruppe: Slagtesvin og Smågrise; 50-75 % fast gulv	121	169,4	0,0	0,0	169,4
<b>Nudrift</b>					
(#707473) Slagtesvin. Delvist spaltegulv, 50 - 75 % fast gulv	121	169,4	0,0	0,0	169,4
<b>8 års-drift</b>					
(#707474) Slagtesvin. Delvist spaltegulv, 50 - 75 % fast gulv	121	169,4	0,0	0,0	169,4

Navn på staldafsnit: <i>Stald 7</i>					
Produktion	Produktionsareal (m <sup>2</sup> )	Ammoniakemission (kg NH <sub>3</sub> -N/år)	Reduktion, udegående dyr (kg NH <sub>3</sub> -N/år)	Effekt, miljøteknologi (kg NH <sub>3</sub> -N/år)	Faktisk ammoniakemission (kg NH <sub>3</sub> -N/år)
<b>Ansøgt drift</b>					
(#707475) Flexgruppe: Slagtesvin og Smågrise; Fulldrænet gulv (kummer under hele arealet)	69	158,7	0,0	0,0	158,7
<b>Nudrift</b>					
(#707476) Slagtesvin. Drænet gulv + spalter (33 %/ 67%)	69	158,7	0,0	0,0	158,7
<b>8 års-drift</b>					
(#707477) Slagtesvin. Drænet gulv + spalter (33 %/ 67%)	69	158,7	0,0	0,0	158,7

Navn på staldafsnit: <b>Stald 6</b>					
Produktion	Produktionsareal (m <sup>2</sup> )	Ammoniakemission (kg NH <sub>3</sub> -N/år)	Reduktion, udegående dyr (kg NH <sub>3</sub> -N/år)	Effekt, miljøteknologi (kg NH <sub>3</sub> -N/år)	Faktisk ammoniakemission (kg NH <sub>3</sub> -N/år)
<b>Ansøgt drift</b>					
(#707478) Flexgruppe: Slagtesvin og Smågrise; 50-75 % fast gulv	287	401,8	0,0	0,0	401,8
<b>Nudrift</b>					
(#707479) Slagtesvin. Delvist spaltegulv, 50 - 75 % fast gulv	287	401,8	0,0	0,0	401,8
<b>8 års-drift</b>					
(#707480) Slagtesvin. Delvist spaltegulv, 50 - 75 % fast gulv	287	401,8	0,0	0,0	401,8

## 4.3 Resultater for lagre

### 4.3.1 Ammoniakemission og effekt af miljøteknologi på lagre med flydende husdyrgødning

Lagre med flydende husdyrgødning				
Lagernavn	Overfladeareal (m <sup>2</sup> )	Ammoniakemission (kg NH <sub>3</sub> -N/år)	Effekt, miljøteknologi (kg NH <sub>3</sub> -N/år)	Ammoniakemission for lager (kg NH <sub>3</sub> -N/år)
<b>Ansøgt drift</b>				
Gyllebeholder I	285	114,0	57,0	57,0
Gyllebeholder II	500	199,9	100,0	100,0
<b>Nudrift</b>				
Gyllebeholder I	285	114,0	0,0	114,0
Gyllebeholder II	500	199,9	0,0	199,9
<b>8 års-drift</b>				
Gyllebeholder I	285	114,0	0,0	114,0
Gyllebeholder II	500	199,9	0,0	199,9

### 4.3.2 Oversigt over husdyrgødningstyper produceret i ansøgt drift

<b>Gødningstyper produceret fra de valgte dyretype og staldsystemer</b> <i>Gødningstype fra produktion:</i> Ingen fast gødning
<b>Angivne gødningstyper i indtegnede lagre</b> <i>Gødningstype fra lager:</i> Flydende gødning



## 5. BAT

Samlet BAT beregning			
	Stalde	Lagre	Total
Samlet BAT krav (kg NH <sub>3</sub> -N /år)	3336	157	3493
Faktisk emission (kg NH <sub>3</sub> -N /år)	3336	157	3493
Forskel (kg NH <sub>3</sub> -N /år)	-	-	0
Vejledende BAT Overholdt?	-	-	Ja

Samlet ammoniaktab for hele anlægget (alle produktioner) opnåelig ved anvendelse af BAT				
Vejl. sum (kg NH <sub>3</sub> -N /år)	Ansøgers forslag (kg NH <sub>3</sub> -N /år)	Ansøgers begrundelse	Kommunens krav (kg NH <sub>3</sub> -N /år)	Kommunens begrundelse
3336				

**Beregninger af progressive BAT krav opnåelig ved anvendelse af BAT for produktioner i nye stalde**

Ansøgningen indeholder ikke produktioner med dyretype og staldsystemer hvor BAT kravet bestemmes progressivt ud fra arealet.

BAT krav opnåelig ved anvendelse af BAT for nye og eksisterende stalde				
Staldnavn	Navn på dyretype og staldsystem eller flexgruppe	Forudsætning for BAT-beregning	BAT krav ved ny stald (kg NH <sub>3</sub> -N / (m <sup>2</sup> · år))	BAT krav ved eksisterende stald (kg NH <sub>3</sub> -N / (m <sup>2</sup> · år)) <sup>c</sup>
Stald 9	Slagtesvin og Smågrise; 25-49 % fast gulv <sup>a</sup>	Eksisterende staldafsnit, BAT-krav fastsat i tidligere afgørelse	1,06 - 1,62 <sup>b</sup>	1,90
Stald 8	Slagtesvin og Smågrise; Fulldrænet gulv (kummer under hele arealet) <sup>a</sup>	Eksisterende staldafsnit, BAT-krav fastsat i tidligere afgørelse	0,96 - 1,11 <sup>b</sup>	2,30
Stald 7-1	Slagtesvin og Smågrise; 50-75 % fast gulv <sup>a</sup>	Eksisterende staldafsnit, BAT-krav fastsat i tidligere afgørelse	1,06 - 1,45 <sup>b</sup>	1,40
Stald 7	Slagtesvin og Smågrise; Fulldrænet gulv (kummer under hele arealet) <sup>a</sup>	Eksisterende staldafsnit, BAT-krav fastsat i tidligere afgørelse	0,96 - 1,11 <sup>b</sup>	2,30
Stald 6	Slagtesvin og Smågrise; 50-75 % fast gulv <sup>a</sup>	Eksisterende staldafsnit, BAT-krav fastsat i tidligere afgørelse	1,06 - 1,45 <sup>b</sup>	1,40

<sup>a</sup> BAT-kravet for flexgruppen fastsættes ud fra det dyretype og staldsystem med det højeste relative reduktionskrav og det dyretype og staldsystem med den højeste ammoniakemissionsfaktor.

<sup>b</sup> BAT-kravet ved ny stald er progressivt og afhænger af det samlede areal for husdyrtypen i nye staldafsnit

<sup>c</sup> BAT krav ved eksisterende stald er tabelværdien for staldtypen. BAT kravet kan være lavere i den aktuelle situation, hvis der fastsat vilkår til eksisterende stald i en tidligere godkendelse.

**Ammoniaktab pr. produktion opnåelig ved anvendelse af BAT**

Produktion	BAT krav		Korrektionsfaktor for udegående	Vejl. sum (kg NH <sub>3</sub> -N / år)	Ansøgers forslag (kg NH <sub>3</sub> -N / år)	Kommunens krav (kg NH <sub>3</sub> -N /år)
	Areal (m <sup>2</sup> )	(kg NH <sub>3</sub> -N / (m <sup>2</sup> · år))				
(#707466) Flexgruppe: Slagtesvin og Smågrise; 25-49 % fast gulv	719	1,90	1	1366		
(#707469) Flexgruppe: Slagtesvin og Smågrise; Fulddrænet gulv (kummer under hele arealet)	539	2,30	1	1240		
(#707472) Flexgruppe: Slagtesvin og Smågrise; 50-75 % fast gulv	121	1,40	1	169		
(#707475) Flexgruppe: Slagtesvin og Smågrise; Fulddrænet gulv (kummer under hele arealet)	69	2,30	1	159		
(#707478) Flexgruppe: Slagtesvin og Smågrise; 50-75 % fast gulv	287	1,40	1	402		

## 6. Nabopåvirkning

### 6.1 Samlet resultat af lugtberegning

Bebyggelse	Kumulation	Model	Ukorrigeret geneafstand	Korrigeret geneafstand	Vægtet gennemsnits- afstand	Genekriterie overholdt
Rampes Møllevvej 75 🏠	0	NY	201,7	201,7	301,2	Ja
Viborgvej 251 🏠	0	NY	439,2	439,2	1244,1	Ja
Anbæk, Hammel 🏠	0	NY	586,9	586,9	2959,6	Ja

**Konsekvenszone: 685 m**

### 6.2 Lugtgeneberegninger - detaljer om staldafsnit

#### Bebyggelse: Rampes Møllevvej 75 Opretter: Ansøger

Staldafsnit	Afstand(m)	Placering 300-60 grader
Stald 9	276,9	Nej
Stald 7-1	308,4	Nej
Stald 8	310,5	Nej
Stald 7	310,9	Nej
Stald 6	329,4	Nej
Stald 2	369,1	Nej

#### Bebyggelse: Viborgvej 251 Opretter: Ansøger

Staldafsnit	Afstand(m)	Placering 300-60 grader
Stald 9	1221,4	Nej
Stald 8	1242,7	Nej
Stald 6	1275,3	Nej
Stald 7	1278,5	Nej
Stald 7-1	1284,7	Nej
Stald 2	1299,8	Nej

#### Bebyggelse: Anbæk, Hammel Opretter: Ansøger

Staldafsnit	Afstand(m)	Placering 300-60 grader
Stald 9	2929,5	Nej
Stald 8	2966,3	Nej
Stald 7	2984,7	Nej
Stald 7-1	2985,6	Nej
Stald 6	2996,9	Nej
Stald 2	3037,9	Nej

### 6.3 Lugtemission fra produktioner

Ansøgt drift								
Staldafsnit								
Stald	Produktionsid	Antal måneder udegående	Lugt (LE/s)	Lugt (OU/s)	Effekt af teknologi (%)	Faktisk lugt (LE/s)	Faktisk lugt (OU/s)	Produktionsareal (m <sup>2</sup> )
Stald 9	707466	0	10066,0	20851,0*	0	10066,0	20851,0*	719
Stald 8	707469	0	7546,0	23177,0*	0	7546,0	23177,0*	539
Stald 7-1	707472	0	1694,0	3509,0*	0	1694,0	3509,0*	121
Stald 7	707475	0	966,0	2967,0*	0	966,0	2967,0*	69
Stald 6	707478	0	4018,0	8323,0*	0	4018,0	8323,0*	287
<b>Sum</b>			<b>24290</b>	<b>58827*</b>		<b>24290</b>	<b>58827*</b>	

\*Lugten kommer fra flexgrupper, hvor den højeste lugt fra hver flexgruppe er valgt.

Nudrift								
Staldafsnit								
Stald 2	Produktionsid	Antal måneder udegående	Lugt (LE/s)	Lugt (OU/s)	Effekt af teknologi (%)	Faktisk lugt (LE/s)	Faktisk lugt (OU/s)	Produktionsareal (m <sup>2</sup> )
	707464	0	3472,0	7192,0	0	3472,0	7192,0	248
Stald 9	Produktionsid	Antal måneder udegående	Lugt (LE/s)	Lugt (OU/s)	Effekt af teknologi (%)	Faktisk lugt (LE/s)	Faktisk lugt (OU/s)	Produktionsareal (m <sup>2</sup> )
	707467	0	10066,0	20851,0	0	10066,0	20851,0	719
Stald 8	Produktionsid	Antal måneder udegående	Lugt (LE/s)	Lugt (OU/s)	Effekt af teknologi (%)	Faktisk lugt (LE/s)	Faktisk lugt (OU/s)	Produktionsareal (m <sup>2</sup> )
	707470	0	7546,0	23177,0	0	7546,0	23177,0	539
Stald 7-1	Produktionsid	Antal måneder udegående	Lugt (LE/s)	Lugt (OU/s)	Effekt af teknologi (%)	Faktisk lugt (LE/s)	Faktisk lugt (OU/s)	Produktionsareal (m <sup>2</sup> )
	707473	0	1694,0	3509,0	0	1694,0	3509,0	121
Stald 7	Produktionsid	Antal måneder udegående	Lugt (LE/s)	Lugt (OU/s)	Effekt af teknologi (%)	Faktisk lugt (LE/s)	Faktisk lugt (OU/s)	Produktionsareal (m <sup>2</sup> )
	707476	0	966,0	2967,0	0	966,0	2967,0	69
Stald 6	Produktionsid	Antal måneder udegående	Lugt (LE/s)	Lugt (OU/s)	Effekt af teknologi (%)	Faktisk lugt (LE/s)	Faktisk lugt (OU/s)	Produktionsareal (m <sup>2</sup> )
	707479	0	4018,0	8323,0	0	4018,0	8323,0	287
Sum			<b>27762</b>	<b>66019</b>		<b>27762</b>	<b>66019</b>	

Nudrift		
Staldafsnit		
Stald 8	Produktionsid	Supplerende teknologi beskrivelse
	707470	Gyllekøling

## 7. Naturområder

### 7.1 Samlet resultat af ammoniakberegninger

Samlet emission: 3492,7 (kg NH<sub>3</sub>-N/år)

Meremission (8 års-drift) -473,2 (kg NH<sub>3</sub>-N/år)

Meremission (nudrift) -473,2 (kg NH<sub>3</sub>-N/år)

### 7.2 Overblik over naturpunkter

Naturpunkt: sø	
Kategori	Kategori 3
Opretter	Sagsbehandler
Ruhed	Skov
Beskrivelse	
Kumulation	Nul ejendomme (0)
Merdeposition (8 års-drift)	-5,5 kg N/ha/år
Merdeposition (nudrift)	-5,5 kg N/ha/år
Total deposition	25,3 kg N/ha/år

Naturlinjer til punkt: sø				
Naturlinje fra	Ruhed opland	Merdeposition	Merdeposition	Totaldeposition
		(nudrift)	(8 års-drift)	
		(kg N/ha/år)	(kg N/ha/år)	(kg N/ha/år)
S: Stald 2	Landbrug	-3,3	-3,3	0,0
S: Stald 9	Landbrug	0,0	0,0	3,4
S: Stald 8	Landbrug	0,5	0,5	3,8
S: Stald 7-1	Landbrug	0,0	0,0	5,7
S: Stald 7	Landbrug	0,0	0,0	5,1
S: Stald 6	Landbrug	0,0	0,0	4,7
G: Gyllebeholder I	Landbrug	-1,7	-1,7	1,7
G: Gyllebeholder II	Landbrug	-0,9	-0,9	0,9

Naturpunkt: eng	
Kategori	Kategori 3
Opretter	Sagsbehandler
Ruhed	Skov
Beskrivelse	
Kumulation	Nul ejendomme (0)
Merdeposition (8 års-drift)	-0,2 kg N/ha/år
Merdeposition (nudrift)	-0,2 kg N/ha/år
Total deposition	2,4 kg N/ha/år

Naturlinjer til punkt: eng				
Naturlinje fra	Ruhed opland	Merdeposition	Merdeposition	Totaldeposition
		(nudrift)	(8 års-drift)	
		(kg N/ha/år)	(kg N/ha/år)	(kg N/ha/år)
S: Stald 2	Landbrug	-0,2	-0,2	0,0
S: Stald 9	Landbrug	0,0	0,0	1,1
S: Stald 8	Landbrug	0,1	0,1	0,8
S: Stald 7-1	Landbrug	0,0	0,0	0,1
S: Stald 7	Landbrug	0,0	0,0	0,1
S: Stald 6	Landbrug	0,0	0,0	0,2
G: Gyllebeholder I	Landbrug	0,0	0,0	0,0
G: Gyllebeholder II	Landbrug	-0,1	-0,1	0,1

<b>Naturpunkt: Overdrev større end 2,5 ha nr. 2</b>	
Kategori	Kategori 2
Opretter	Ansøger
Ruhed	Blandet natur med lav bevoksning
Beskrivelse	
Kumulation	Nul ejendomme (0)
Merdeposition (8 års-drift)	-0,1 kg N/ha/år
Merdeposition (nudrift)	-0,1 kg N/ha/år
Total deposition	1,0 kg N/ha/år

<b>Naturlinjer til punkt: Overdrev større end 2,5 ha nr. 2</b>				
Naturlinje fra	Ruhed opland	Merdeposition	Merdeposition	Totaldeposition
		(nudrift) (kg N/ha/år)	(8 års-drift) (kg N/ha/år)	
S: Stald 2	Skov	-0,1	-0,1	0,0
S: Stald 9	Skov	0,0	0,0	0,4
S: Stald 8	Skov	0,0	0,0	0,3
S: Stald 7-1	Skov	0,0	0,0	0,0
S: Stald 7	Skov	0,0	0,0	0,0
S: Stald 6	Skov	0,0	0,0	0,1
G: Gyllebeholder I	Skov	0,0	0,0	0,0
G: Gyllebeholder II	Skov	0,0	0,0	0,0

<b>Naturpunkt: Overdrev øst nr 1</b>	
Kategori	Kategori 3
Opretter	Ansøger
Ruhed	Blandet natur med lav bevoksning
Beskrivelse	
Kumulation	Nul ejendomme (0)
Merdeposition (8 års-drift)	-0,2 kg N/ha/år
Merdeposition (nudrift)	-0,2 kg N/ha/år
Total deposition	2,0 kg N/ha/år

<b>Naturlinjer til punkt: Overdrev øst nr 1</b>				
Naturlinje fra	Ruhed opland	Merdeposition	Merdeposition	Totaldeposition
		(nudrift) (kg N/ha/år)	(8 års-drift) (kg N/ha/år)	
S: Stald 2	Landbrug	-0,2	-0,2	0,0
S: Stald 9	Landbrug	0,0	0,0	0,9
S: Stald 8	Landbrug	0,1	0,1	0,7
S: Stald 7-1	Landbrug	0,0	0,0	0,1
S: Stald 7	Landbrug	0,0	0,0	0,1
S: Stald 6	Landbrug	0,0	0,0	0,2
G: Gyllebeholder I	Landbrug	0,0	0,0	0,0
G: Gyllebeholder II	Landbrug	-0,1	-0,1	0,1

<b>Naturpunkt: Mose</b>	
Kategori	Kategori 3
Opretter	Ansøger
Ruhed	Skov
Beskrivelse	
Kumulation	Nul ejendomme (0)
Merdeposition (8 års-drift)	-0,3 kg N/ha/år
Merdeposition (nudrift)	-0,3 kg N/ha/år
Total deposition	3,1 kg N/ha/år

<b>Naturlinjer til punkt: Mose</b>				
Naturlinje fra	Ruhed opland	Merdeposition	Merdeposition	Totaldeposition
		(nudrift) (kg N/ha/år)	(8 års-drift) (kg N/ha/år)	
S: Stald 2	Landbrug	-0,3	-0,3	0,0
S: Stald 9	Landbrug	0,0	0,0	1,4
S: Stald 8	Landbrug	0,1	0,1	1,0
S: Stald 7-1	Landbrug	0,0	0,0	0,1
S: Stald 7	Landbrug	0,0	0,0	0,1
S: Stald 6	Landbrug	0,0	0,0	0,3
G: Gyllebeholder I	Landbrug	0,0	0,0	0,0
G: Gyllebeholder II	Landbrug	-0,1	-0,1	0,1

Naturpunkt: Skov øst	
Kategori	Kategori 3
Opretter	Ansøger
Ruhed	Skov
Beskrivelse	
Kumulation	Nul ejendomme (0)
Merdeposition (8 års-drift)	-0,3 kg N/ha/år
Merdeposition (nudrift)	-0,3 kg N/ha/år
Total deposition	3,0 kg N/ha/år

Naturlinjer til punkt: Skov øst				
Naturlinje fra	Ruhed opland	Merdeposition (nudrift) (kg N/ha/år)	Merdeposition (8 års-drift) (kg N/ha/år)	Totaldeposition (kg N/ha/år)
S: Stald 2	Landbrug	-0,3	-0,3	0,0
S: Stald 9	Landbrug	0,0	0,0	1,4
S: Stald 8	Landbrug	0,1	0,1	1,0
S: Stald 7-1	Landbrug	0,0	0,0	0,1
S: Stald 7	Landbrug	0,0	0,0	0,1
S: Stald 6	Landbrug	0,0	0,0	0,3
G: Gyllebeholder I	Landbrug	0,0	0,0	0,0
G: Gyllebeholder II	Landbrug	-0,1	-0,1	0,1

Naturpunkt: Overdrev øst	
Kategori	Kategori 3
Opretter	Ansøger
Ruhed	Blandet natur med lav bevoksning
Beskrivelse	
Kumulation	Nul ejendomme (0)
Merdeposition (8 års-drift)	-0,2 kg N/ha/år
Merdeposition (nudrift)	-0,2 kg N/ha/år
Total deposition	2,0 kg N/ha/år

Naturlinjer til punkt: Overdrev øst				
Naturlinje fra	Ruhed opland	Merdeposition (nudrift) (kg N/ha/år)	Merdeposition (8 års-drift) (kg N/ha/år)	Totaldeposition (kg N/ha/år)
S: Stald 2	Landbrug	-0,2	-0,2	0,0
S: Stald 9	Landbrug	0,0	0,0	0,9
S: Stald 8	Landbrug	0,1	0,1	0,7
S: Stald 7-1	Landbrug	0,0	0,0	0,1
S: Stald 7	Landbrug	0,0	0,0	0,1
S: Stald 6	Landbrug	0,0	0,0	0,2
G: Gyllebeholder I	Landbrug	0,0	0,0	0,0
G: Gyllebeholder II	Landbrug	-0,1	-0,1	0,1

Naturpunkt: Overdrev større end 2,5 ha øst	
Kategori	Kategori 2
Opretter	Ansøger
Ruhed	Blandet natur med lav bevoksning
Beskrivelse	
Kumulation	Nul ejendomme (0)
Merdeposition (8 års-drift)	-0,1 kg N/ha/år
Merdeposition (nudrift)	-0,1 kg N/ha/år
Total deposition	1,0 kg N/ha/år

Naturlinjer til punkt: Overdrev større end 2,5 ha øst				
Naturlinje fra	Ruhed opland	Merdeposition (nudrift) (kg N/ha/år)	Merdeposition (8 års-drift) (kg N/ha/år)	Totaldeposition (kg N/ha/år)
S: Stald 2	Skov	-0,1	-0,1	0,0
S: Stald 9	Skov	0,0	0,0	0,5
S: Stald 8	Skov	0,0	0,0	0,3
S: Stald 7-1	Skov	0,0	0,0	0,0
S: Stald 7	Skov	0,0	0,0	0,0
S: Stald 6	Skov	0,0	0,0	0,1
G: Gyllebeholder I	Skov	0,0	0,0	0,0
G: Gyllebeholder II	Skov	0,0	0,0	0,0



Naturpunkt: 9998 Skovbevokset tørvemose	
Kategori	Kategori 1
Opretter	Ansøger
Ruhed	Skov
Beskrivelse	
Kumulation	Nul ejendomme (0)
Merdeposition (8 års-drift)	0,0 kg N/ha/år
Merdeposition (nudrift)	0,0 kg N/ha/år
Total deposition	0,0 kg N/ha/år

Naturlinjer til punkt: 9998 Skovbevokset tørvemose				
Naturlinje fra	Ruhed opland	Merdeposition	Merdeposition	Totaldeposition
		(nudrift)	(8 års-drift)	
		(kg N/ha/år)	(kg N/ha/år)	(kg N/ha/år)
S: Stald 2	Landbrug	0,0	0,0	0,0
S: Stald 9	Landbrug	0,0	0,0	0,0
S: Stald 8	Landbrug	0,0	0,0	0,0
S: Stald 7-1	Landbrug	0,0	0,0	0,0
S: Stald 7	Landbrug	0,0	0,0	0,0
S: Stald 6	Landbrug	0,0	0,0	0,0
G: Gyllebeholder I	Landbrug	0,0	0,0	0,0
G: Gyllebeholder II	Landbrug	0,0	0,0	0,0

## 8. Afstande

### 8.1 Afstande angivet

Der er ikke angivet nogen afstande.

#### 8.1.1 Yderligere informationer og specielle forhold

Kommentar til afstandsangivelser

Ingen kommentar

### 8.2 Afstande til naturområder og nabobebyggelser

#### 9998 Skovbevokset tørvemose - Naturområde (kategori 1)

Type	Navn	Afstand [m]
Staldbygning	Stald 6	5006
Gødningslager	Gyllebeholder I	5062

#### Overdrev større end 2,5 ha øst - Naturområde (kategori 2)

Type	Navn	Afstand [m]
Staldbygning	Stald 9	354
Gødningslager	Gyllebeholder II	354

#### Overdrev øst - Naturområde (kategori 3)

Type	Navn	Afstand [m]
Staldbygning	Stald 9	263
Gødningslager	Gyllebeholder II	256

#### Skov øst - Naturområde (kategori 3)

Type	Navn	Afstand [m]
Staldbygning	Stald 9	268
Gødningslager	Gyllebeholder II	272

#### Mose - Naturområde (kategori 3)

Type	Navn	Afstand [m]
Staldbygning	Stald 9	266
Gødningslager	Gyllebeholder II	267

#### Overdrev øst nr 1 - Naturområde (kategori 3)

Type	Navn	Afstand [m]
Staldbygning	Stald 9	263
Gødningslager	Gyllebeholder II	257

#### Overdrev større end 2,5 ha nr. 2 - Naturområde (kategori 2)

Type	Navn	Afstand [m]
Staldbygning	Stald 9	361
Gødningslager	Gyllebeholder II	357

Type	Navn	Afstand [m]
<b>eng - Naturområde (kategori 3)</b>		
Type	Navn	Afstand [m]
Staldbygning	Stald 9	282
Gødningslager	Gyllebeholder II	308
<b>sø - Naturområde (kategori 3)</b>		
Type	Navn	Afstand [m]
Staldbygning	Stald 7-1	14
Gødningslager	Gyllebeholder I	23
<b>Rampes Møllevvej 75 - Nabo (Enkelt bolig)</b>		
Type	Navn	Afstand [m]
Staldbygning	Stald 9	254
Gødningslager	Gyllebeholder II	218
<b>Viborgvej 251 - Nabo (Samlet bebyggelse)</b>		
Type	Navn	Afstand [m]
Staldbygning	Stald 9	1201
Gødningslager	Gyllebeholder II	1265
<b>Anbæk, Hammel - Nabo (Byzone)</b>		
Type	Navn	Afstand [m]
Staldbygning	Stald 9	2907
Gødningslager	Gyllebeholder II	2910

### 8.3 Forureningsmæssigt forbundet

50 pct. af den ukorrigerede geneafstand for lugt til enkelt bolig er beregnet til 101 m (model: NY).  
Et husdyrbrug er forureningsmæssigt forbundet med et andet husdyrbrug, hvis afstanden mellem husdyrbrugene er mere end 100 m, og afstanden mellem husdyrbrugene er ligmed eller kortere end 50 pct. af den ukorrigerede geneafstand for lugt til enkelt bolig. Minimumsafstanden for forureningsmæssigt forbundet er derfor 101 m.

#### 8.3.1 Yderligere informationer om forureningsmæssigt forbundet

**Kommentar til forureningsmæssigt forbundet** Ingen kommentar

## 9. Supplerende oplysninger

**Typen af IE-brug:**  
IE-slagtesvin

**Oplysninger om IE-bruget:**  
ikke angivet

**Generelle oplysningskrav:**  
ikke angivet

**Oplysninger om ventilationsforhold:**

Stald: Stald 2\nVentilationNaturlig: Nej\nVentilationEffekt: 0,00\nVentilationDriftstid: 0,00\nVentilationType: \nVentilationAfkastHoejde: 0\nVentilationAfkastType: \n\nStald: Stald 9\nVentilationNaturlig: Nej\nVentilationEffekt: 0,00\nVentilationDriftstid: 0,00\nVentilationType: \nVentilationAfkastHoejde: 0\nVentilationAfkastType: \n\nStald: Stald 8\nVentilationNaturlig: Nej\nVentilationEffekt: 0,00\nVentilationDriftstid: 0,00\nVentilationType: \nVentilationAfkastHoejde: 0\nVentilationAfkastType: \n\nStald: Stald 7-1\nVentilationNaturlig: Nej\nVentilationEffekt: 0,00\nVentilationDriftstid: 0,00\nVentilationType: \nVentilationAfkastHoejde: 0\nVentilationAfkastType: \n\nStald: Stald 7\nVentilationNaturlig: Nej\nVentilationEffekt: 0,00\nVentilationDriftstid: 0,00\nVentilationType: \nVentilationAfkastHoejde: 0\nVentilationAfkastType: \n\nStald: Stald 6\nVentilationNaturlig: Nej\nVentilationEffekt: 0,00\nVentilationDriftstid: 0,00\nVentilationType: \nVentilationAfkastHoejde: 0\nVentilationAfkastType: \n\n

**Samlet opbevaringskapacitet:**  
5500,00

### 9.1 Miljøkonsekvensrapport

**Beskrivelse af det ansøgte:**  
ikke angivet

**Ansøgtes forventede virkning på miljøet:**  
ikke angivet

**Foranstaltninger for at begrænse det ansøgtes virkning på miljøet:**  
ikke angivet

**Alternative løsninger:**  
ikke angivet

**Ikke teknisk resume:**  
ikke angivet

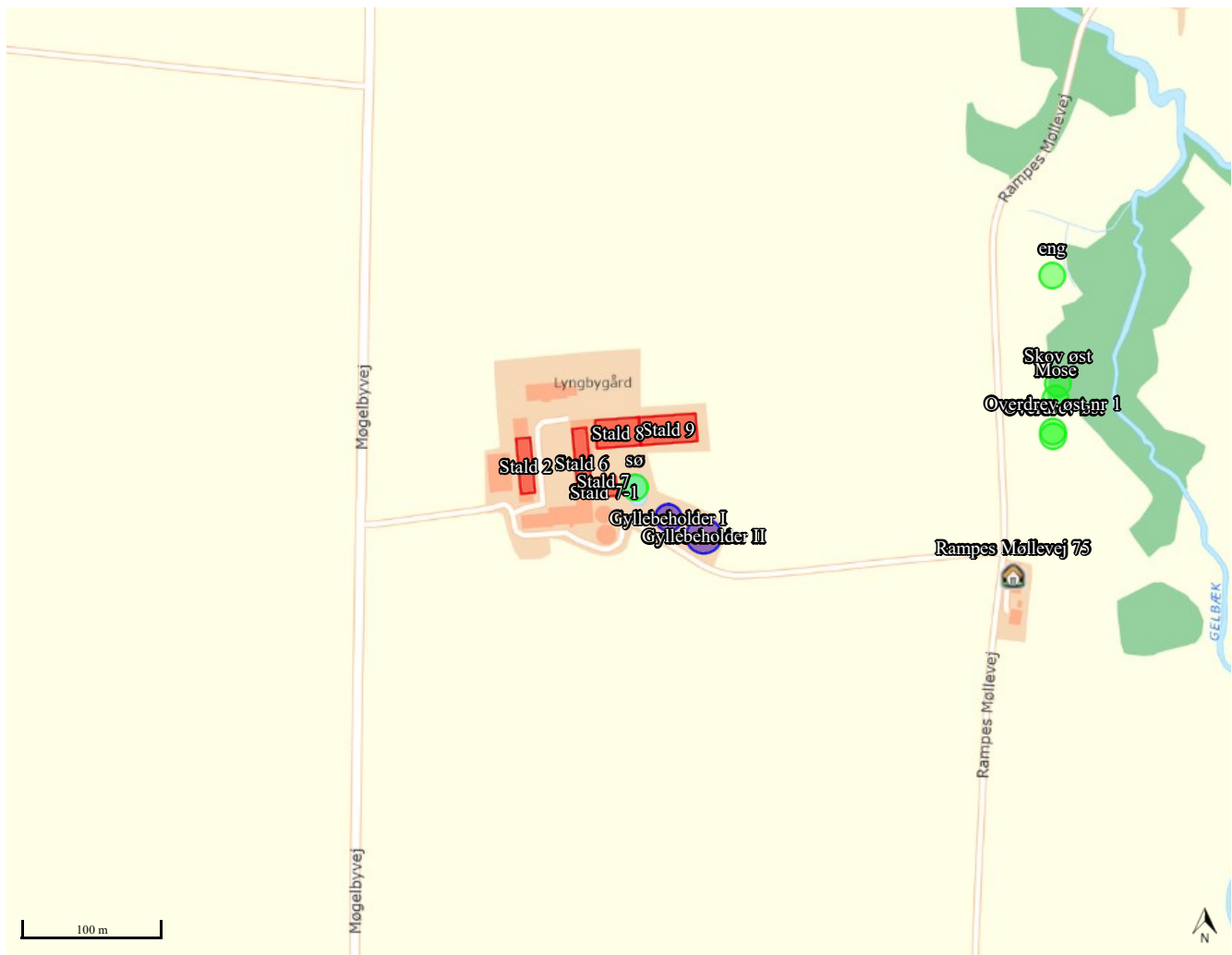
**Ansvarlig:**  
Ikke angivet (angives ved indsendelse)

### 9.2 Bilag

Bilag		
Filnavn	Fil størrelse (KB)	Beskrivelse
Miljøkonsekvensrapport Møgelbyvej 85.docx	2517,125	Miljøkonsekvensrapport
Produktionsareal stald 6.jpg	199,677	Produktionsareal stald 6
Produktionsarealer.pdf	263,03	Produktionsarealer
Situationsplan Møgelbyvej 85.pdf	2189,539	Situationsplan

## 10. Kortuddrag

### Staldafsnit og opbevaringslagre (automatisk)



**Bilag 2 Ansøgers Miljøkonsekvensrapport**

# Miljøkonsekvensrapport

Møgelbyvej 85 8472 Sporup



# Datablad

Landbrugets navn og beliggenhed	PN Lyngbygaard ApS Møgelbyvej 85 8472 Sporup
Matrikel nr. Ejerlav	6a Lyngby By, Sporup
Cvr. nummer CHR-nummer Ejendomsnummer, BFE-nummer	38330020 96612 9750844
Ejer af ejendommen/ansøger Adresse Mobil E-mail	PN Lyngbygaard ApS ved Peder Nielsen Møgelbyvej 85 8472 Sporup 25211230 pnlyngbygaard@gmail.com
Driftsansvarlig	Peder Kristian Nielsen
Brugstype	IE-slagtesvin
Godkendelsesbetegnelse	§ 16a
Skemanummer	245910
Dato for godkendelse	
Tilsynsmyndighed	Favrskov Kommune
Kvalitetssikret af	
Næste revurdering af godkendelsen	

## Ansøgers Konsulent:

Navn: Anne Kirkegaard, Velas  
Adresse: Asmildklostervej 11, 8800 Viborg  
Tlf.nr. 29634004  
E-mail: aki@velas.dk



## Indhold

Ikke- teknisk resumé.....	4
Beskrivelse af det ansøgte.....	5
Projektbeskrivelse .....	5
Husdyrbrugets beliggenhed .....	5
Landskabelig vurdering.....	6
Opbevaring af foder .....	6
Energi- og vandforbrug.....	7
Reststoffer, affald og kemikalier .....	7
Husdyrbrugets nabopåvirkninger og tiltag der begrænser gener.....	9
Håndtering og opbevaring af husdyrgødning.....	12
Alternative placeringer .....	13
Ansøgtes forventede virkning på miljøet (de væsentligste og kumulative påvirkninger).....	13
Begrebet BAT.....	13
Vejledende BAT- standardkrav (ammoniak) .....	13
Teknologivalg til opfyldelse af krav om BAT (ammoniak) .....	13
Renovering af eksisterende stalde .....	14
Bedste tilgængelige opbevaringsteknik.....	14
BAT- krav vedr. udbringning af husdyrgødning og udnyttelse af næringsstoffer i marken .....	15
BAT- krav Energibesparende foranstaltninger .....	16
BAT-krav vandbesparende foranstaltninger .....	17
Management på husdyrbruget.....	19
Egenkontrol .....	20
Natur.....	20
Alternative løsninger der er undersøgt .....	21
Foranstaltninger for at begrænse det ansøgtes virkning på miljøet.....	21
Befolkningen og menneskers sundhed .....	21
Biologisk mangfoldighed .....	22
Jordarealer, jordbund, vand, luft og klima .....	24
Materieller goder kulturarv og landskabet .....	24
Ophør.....	25

## Ikke- teknisk resumé

### **Beskrivelse af det ansøgte:**

PN Lyngbygaard ApS ved Peder Nielsen ønsker at få godkendt eksisterende stalde på Møgelbyvej 85, 8472 Sporup. Ejendommen er og vil fremadrettet være et IE-brug og skal overholde reglerne herfor herunder bl.a. miljøledelsessystem.

Produktionsanlægget på Møgelbyvej 85 er indpasset i landskabet både hvad angår udformning, farvevalg samt beplantning.

Der ansøges om ny miljøgodkendelse for ejendommen for at opnå den fleksibilitet der er indbygget i nugældende lovgivning, med en godkendelse efter nugældende lovgivning er ejendommen ikke længere reguleret af antal og vægtgrænser.

Alle ejendommens produktionsarealer godkendes til "flex" med smågrise og slagtesvin, dette gøres for at der kan sættes grise ind ved fx 27 kg.

Lugtberegningerne fra husdyrgodkendelse.dk viser at afskæringskriterierne i forhold til lugt er overholdt for nabo, samlet bebyggelse og byzone.

Depositionsberegninger til natur viser at alle afskæringskriterier til de forskellige naturkategorier er overholdt.

### **Ansøgtes forventede virkning på miljøet:**

Eksisterende bygninger med besætning, anlæg til opbevaring af foder og husdyrgødning er vurderet i forhold til bl.a.:

- Ammoniakfordampning, lugt, lys, støj og støv fra stalde og opbevaringsanlæg.
- Forbrug af vand, energi og handelsgødning.
- Anvendelse af bedste tilgængelige teknik.
- Opbevaring og bortskaffelse af bl.a. affald og kemikalier.
- Landskabelige og kulturhistoriske forhold.

Lugtberegningerne er foretaget i husdyrgodkendelse.dk.

Anlægget overholder kravet til BAT. BAT-kravet er i husdyrgodkendelse.dk beregnet til 3.493 N/år. Kravet er overholdt med de valgte staldtyper der anvendes ved slagtesvinene.

Ejendommen ligger 5 km øst for Natura 2000 område nr. 49 Gudenå og Gjern bakker. Der er taget højde for dette i beregningen af ammoniakpåvirkningen på natur. Beregningerne viser at alle krav til ammoniakdeposition er overholdt.

### **Foranstaltninger for at begrænse det ansøgtes virkning på miljøet:**

Produktionen overholder alle gældende normer for:

- opbevaring og udbringning af gylle
- håndtering af spildevand og affald
- Støj-, støv-, og lugtbelastning af omgivelser m.v.

Det betyder, at projektets virkninger på miljøet, hvad angår disse faktorer, må betragtes som tilfredsstillende.

Det vurderes, at husdyrbruget har truffet de nødvendige foranstaltninger til at forebygge og begrænse forureningen fra husdyrbrugets anlæg. Endvidere vurderes det, at husdyrbruget efter udvidelsen kan drives uden væsentlige indvirkninger på miljøet.

## Beskrivelse af det ansøgte

### Projektbeskrivelse

Der søges en godkendelse efter §16 a i LBK 520 af 01/05/2019 til eksisterende stalde på ejendommen, dette ønskes for at opnå en større fleksibilitet i dyreholdet, herunder antal indenfor de enkelte dyrekategorier.

Der vil samlet på ejendommen være et produktionsareal på 1.735 m<sup>2</sup>.

### 2. Overblik over stalde og produktioner

Stalde og produktioner						
Staldnavn	Staldstørrelse (m <sup>2</sup> )	Ventilation	Kildehøjde	Produktion	Antal måneder udegående	Produktionsareal (m <sup>2</sup> )
Ansøgt drift						
Stald 9	840	Mekanisk ventilation	6 m	(#707466) Flexgruppe: Slagtesvin og Smågrise; 25-49 % fast gulv	0	719
Stald 8	640	Mekanisk ventilation	6 m	(#707469) Flexgruppe: Slagtesvin og Smågrise; Fulldrænet gulv (kummer under hele arealet)	0	539
Stald 7-1	126	Mekanisk ventilation	6 m	(#707472) Flexgruppe: Slagtesvin og Smågrise; 50-75 % fast gulv	0	121
Stald 7	90	Mekanisk ventilation	6 m	(#707475) Flexgruppe: Slagtesvin og Smågrise; Fulldrænet gulv (kummer under hele arealet)	0	69
Stald 6	500	Mekanisk ventilation	6 m	(#707478) Flexgruppe: Slagtesvin og Smågrise; 50-75 % fast gulv	0	287
Sum						1735

PN Lyngbygaard ApS ejer eller forpagter ikke andre ejendomme med griseproduktion. Ejendommen er derfor ikke driftsmæssigt sammenhængende med andre ejendomme.

### Husdyrbrugets beliggenhed

Husdyrbruget er placeret i landzone. Nærmeste enkeltbolig uden landbrugspligt er Rampes Møllevej 75 der ligger ca. 255 meter nordøst for anlægget. Nærmeste bolig som udløser samlet bebyggelse er Viborgvej 251 nord for ejendommen.

Der er ca. 3 km til nærmeste byzone Anbæk ved Hammel.

Område	Afstandskrav	Afstand
Eksisterende eller kommuneplanlagt byzone eller sommerhusområde	50 meter	3 km til byzone jf. kommuneplanen.
Nærmeste samlede bebyggelse	50 meter	1,1 km fra nærmeste staldbygning
Nabobeboelse	50 meter	255 meter, Rampes Møllevej 75
Kategori 1 og 2 natur	10 meter	Hhv. 5 km og 360 m

Da der ikke opføres nye bygninger og der ikke udvides i eksisterende bygninger er der ikke krav om overholdelse af de generelle afstandskrav.

#### Landskabelig vurdering

Det eksisterende anlæg er indpasset i landskabet og fremstår harmonisk i forhold til størrelse, placering og farvevalg. Det vurderes på den baggrund at hele anlægget er indpasset i harmoni med landskabet omkring ejendommen.

Ejendommen ligger i landzonen og i kommuneplanen indenfor område "Værdifuldt landbrugsområde".

Ejendommen er beliggende i et bølgende til storbakket morænelandskab. Agerlandskabet er præget af et intensivt agerlandbrug med relativt store markfelter, afgrænset af læhegn. Området rummer desuden spredt bevoksning og fritliggende gårde. Flere steder er gårdene lagt sammen til store landbrug.

Gårdanlægget er ikke placeret højt i landskabskurverne således det er synligt fra længere afstand. Desuden findes der spredt opvoksede læhegn og bevoksning omkring ejendommen i de naturlige markskel. Læhegnene er med til at bryde billedet i landskabet og vil til dels dække for anlægget set fra forskellige vinkler.

#### **Beplantning:**

Det forventes ikke at der etableres ny beplantning i forbindelse med denne godkendelse.

Samlet set vurderes det at den eksisterende bebyggelse, ikke vil forringe de landskabelige værdier i området. Det vurderes, at der ikke er behov for at stille særlige vilkår i forhold til beliggenhed og planmæssige forhold. Det vurderes endvidere, at anlægget er afskærmet og tilpasset godt i landskabet.

#### Opbevaring af foder

**Foder:** Der anvendes tørfoder til grisene på ejendommen, foderet produceres på ejendommen med hjemmeavlet korn og tilskudsfoeder, når kornlagrene er tømte, købes der færdigfoder frem til ny høst.

## Energi- og vandforbrug

<b>Nudrift</b>	
Årligt elforbrug incl. Korntørring og stuehuse	130.000 Kwh
Årligt forbrug af vand, drikkevand og vand til vask af stald, overbrusning, iblødsætning m.v.	6.500 m <sup>3</sup>

<b>Ansøgt drift</b>	
Årligt elforbrug incl. Korntørring og stuehuse	130.000 Kwh
Årligt forbrug af vand, drikkevand og vand til vask af stald, overbrusning, iblødsætning m.v.	6.500 m <sup>3</sup>

## Reststoffer, affald og kemikalier

### Fast affald

Generelt bemærkes, at al affald vil blive bortskaffet i henhold til kommunens affaldsregulativ.

Beskrivelse af opbevaringsforhold og anslåede affaldsmængder i nudrift og ansøgt produktion er vist herunder.

	Mængde nudrift (kg el. tons)	Mængde Ansøgt (kg el. tons)	Opbevaring	Bortskaffelse
Restaffald	container	container	Container på ejendommen.	Afhentes hver 14. dag, tilmeldt kommunal ordning
Madaffald	20 kg./år	20 kg./år	Container på ejendommen.	Afhentes hver 14. dag, tilmeldt kommunal ordning
Metal, plast, mad- og drikkekartoner	1-2 t/år	1-2 t/år	Container imaskinhus	Metal afhændes til skrothandler Plast, mad- og drikkekartoner er tilmeldt kommunal ordning
Pap/papir	50-100 kg./år	50-100 kg./år	Opbevares i affaldscontainer	Affald afhentes af kommunen i fast rutine
Lystofrør og elsparepærer	Ca. 20 stk.	Ca. 20 stk.	Samles i forrum	Egen transport til genbrugsplads
Spildolie	Service tager det med retur	Service tager det med retur		

Spraydåser	Ca. 200 stk.	Ca. 200 stk.	I kasse i depotrum	Egen transport til genbrugsplads
Medicin og kanyler			Kanyleboks	Bortskaffes som klinisk risikoaffald

**Affaldshierarkiet:** Ved at registrere affaldsproduktionen og derved skaffe sig et overblik over eventuelle indsatsområder, kan man minimere affaldsproduktionen. Bedriften er omfattet af reglerne i affaldsbekendtgørelsen, og affaldsproduktionen skal registreres efter de gældende regler. Affald skal håndteres og bortskaffes efter det til enhver tid gældende erhvervsaffaldsregulativ for kommunen, hvilket blandt andet betyder, at oplag af affald må ikke medføre forurening eller risiko for forurening af omgivelserne, herunder af jord, vandområder, grundvand, luft eller kloak, eller medføre uhygiejniske forhold.

Det vurderes at affaldsmængden ligger indenfor det forventelige for en produktion af denne størrelse. Affald opbevares forsvarligt i lukkede beholdere på anden ejendom.

Affaldshierarkiet angiver, hvordan man som udgangspunkt opnår det bedste miljømæssige resultat, når man skal håndtere og behandle affald. Affald er i mange tilfælde en værdifuld ressource, og ved behandlingen skal det derfor overvejes, om affaldet kan forberedes til genbrug, eller om det kan genanvendes.

På nuværende tidspunkt afleveres plastik fx engangshandsker, papir og pap sammen med forbrændingseget affald, grunden til dette er at mængden ikke er ret stor, der er fx ikke større partier af plastik fra fx wrapballer.

Der kildesorteres på nuværende tidspunkt således at jern, organisk affald og spraydåser afhændes kildesorteret.

#### **Olie- og kemikalieaffald**

Der opbevares olie og kemikalier på ejendommen. Affald håndteres efter Favrskov kommunes retningslinjer og bortskaffes til enten genbrugsstation eller godkendt aftager. Affald fra veterinære lægemidler, hvis der er affald herfra, afleveres det på genbrugsplads. Medicinrester og tom emballage afhændes til kommunens modtageordning for farligt affald.

#### **Olietanke**

Der findes følgende olietanke på ejendommen.

Olietank til fyringsolie på 1.200 l fra 2014, tanken er en overjordisk tank placeret udendørs.

Olietank til dieselolie på 1.800 l fra 2000, tanken er en overjordisk tank placeret udendørs.

#### **Døde dyr**

Døde dyr afhentes efter behov. Døde dyr kan ikke ses fra offentlig vej og opbevares afskærmet.

Døde dyr er placeret således at de ikke ligger til gene for forbipasserende. Det vurderes at opbevaringen af døde dyr ikke medfører lugtgener eller uhygiejniske forhold.

Husdyrbrugets nabopåvirkninger og tiltag der begrænser gener




### Lugt

Den væsentligste lugt stammer fra staldene og spredes via ventilationssystemet. Nærmeste naboejendom er beliggende 301,2 meter (vægtet gennemsnitsafstand) fra driftsbygningerne. Samlet bebyggelse og byzone er beliggende hhv. 1244,1 meter og 2959,6 meter (vægtet gennemsnitsafstand) fra driftsbygningerne.

Geneafstanden er beregnet til 201,7 m for nabo, 439,2 m for samlet bebyggelse og 586,9 m for byzone/sommerhusområde.

I husdyrgodkendelse.dk er der udarbejdet lugtberegninger.

#### Samlet resultat af lugtberegning

Bebyggelse	Kumulation	Model	Ukorrigeret geneafstand (m)	Korrigeret geneafstand (m)	Vægtet gennemsnitsafstand (m)	Genekriterie overholdt
 Ramples Møllevvej 75	0	NY	201,7	201,7	301,2	Ja
 Viborgvej 251	0	NY	439,2	439,2	1244,1	Ja
 Anbæk, Hammel	0	NY	586,9	586,9	2959,6	Ja

### Generel bekæmpelse af skadedyr

Bekæmpelse af skadedyr foretages efter anvisninger fra Aarhus Universitet, Institut for Agro økologi

I forbindelse med dyreholdet kan der forekomme gener fra skadedyr (rotter, mosegrise m.v.), som skal afhjælpes, samt gener fra fluer, som skal bekæmpes effektivt.

Det vurderes, at der kan være en risiko for opformering af fluer og andre skadedyr. Det er derfor vigtigt at der opretholdes en god hygiejne, og daglig rengøring er en væsentlig parameter til bekæmpelse af fluer. Desuden er det vigtigt, at der foretages biologisk bekæmpelse af fluer i gyllekanalerne i alle staldafsnit.

### Fluegener

Biologisk og kemisk fluebekæmpelse foretages efter anvisninger fra Aarhus Universitet, Institut for Agro økologi. Der anvendes rovfluer i staldene.

### Rottebekæmpelse

Bekæmpelse af rotter foretages efter anvisninger fra Aarhus Universitet, Institut for Agro økologi.

Desuden følges de forbyggende foranstaltninger, som er fastlagt i Bekendtgørelse om forebyggelse og bekæmpelse af rotter (BEK nr. 1686 af 18/12/2018)  
Der er indgået sikringsordning med Rovfluen.

### Vurdering

Det vurderes at der er taget de nødvendige forholdsregler for rotte og skadedyrs bekæmpelse for hele anlægget.

### Beskrivelse af transport

Der er to indkørsler til gårdanlægget fra offentlig vej som forgrener sig omkring de forskellige bygninger på ejendommen. Det vurderes at der ved udkørsel fra anlægget er gode oversigtsforhold.

Der køres med husdyrgødning i vækstsæsonen. Til arealerne inden for ca. 6 km anvendes der typisk gyllevogne, der laster ca. 25 tons, al udkørsel af gylle varetages af maskinstation.

Det forventes ikke at blive en udfordring da alle arealer er beliggende tæt på ejendommen samt at vejnettet omkring ejendommen er i forholdsvis god stand.

Transporterne af korn vil primært foregå i høst og jævnlige fra siloanlæg fra anden ejendom, mens øvrige fodertransporter vil være jævnt fordelt hen over året og typisk foregå inden for alm. arbejdstid.

Det tilstræbes at holde kørslen i spidsbelastningsperioderne inden for normal arbejdstid.

Ejendommen ligger i et landområde, og de ejede arealer ligger samlet i landområdet. Det betyder, at gylle- og korntransporter til og fra disse arealer foregår i landområde uden at berøre tæt beboede områder.

Transporttype	Antal transporter pr. år i nudrift	Antal transporter pr. år i ansøgt drift	Tidsinterval	Hypighed	Forskel i antallet af transporter
<b>Lastbiltransporter</b>					
Døde dyr	104	104	Indenfor normal arbejdstid	1 - 2 gange/uge	Uændret
Slagtesvin udlevering	52	52	Indenfor normal arbejdstid	1 gange/uge	Uændret
Smågrise ind	36	36	Indenfor normal arbejdstid		uændret
Foder, tilskudsfoder	17	17	Indenfor normal arbejdstid	1 gang i måneden	uændret
<b>Traktortransporter</b>					
Gyllekørsler	220	220	Indenfor normal arbejdstid	I sæson	uændret



Korn	150	150	Indenfor normal arbejdstid	I høst	uændret
------	-----	-----	----------------------------	--------	---------

### Vurdering

Det vurderes at gener af transporter vil være minimale på grund af anlæggets placering samt afstande til nabobeboelser. Hovedparten af transporter til og fra ejendommen vil foregå af Møgelbyvej og Rampes Møllevej. Ved kørsel med gylle vil der køres på vejene omkring anlægget, dette er i en meget begrænset periode forår og efterår når der bringes gylle ud på markerne.

Det samlede antal transporter til og fra anlægget vurderes ikke at påvirke omkringboende.

### Beskrivelse af støjkilder

Der kan forekomme støj fra:

- Ventilationsanlægget
- Højtryksrensere, som primært anvendes indendørs
- Foderanlæg i foderlade

De fleste støjkilder er placeret i lukkede bygninger.

Herudover vil der forekomme støj ved transport til og fra ejendommen.

### Driftsperiode for støjkilder

Ventilationsanlæg: Kører efter behov hele døgnet

Højtryksrensere: 1 gang hver 14. dag.

Foderanlæg: Dagligt

### Tiltag mod støjkilder

Flere af støjkilderne er placeret i lukkede bygninger, fx højtryksrensere, foderanlæg. Det forsøges så vidt muligt at holde støjperioden inden for normal arbejdstid.

### Vurdering

Arbejdsgange, der kan give anledning til støj, ændres ikke og det vurderes derfor, at gener i forbindelse med støjende aktiviteter er af meget begrænset karakter. Ligeledes er støjende aktiviteter fra det eksisterende anlæg af begrænset karakter. Størstedelen af støjkilderne er placeret i lukkede bygninger og vil ikke kunne påvirke nabobeboelse grundet afstanden.

### Støvgener

Det vurderes, at håndtering af foder ikke vil medføre nævneværdige støvgener for omgivelserne, da foderet produceres på ejendommen i lukket bygning. Halm opbevares indendørs i foderladen.

Støv fra bedriftens interne transporter samt støv fra de forskellige transporter til og fra husdyrbruget, forventes ikke at blive mere hyppigt forekommende, end de er i den nuværende drift. Det skyldes primært, at antallet af transporter ikke øges.

Støvgener fra ejendommen vil kunne optræde i meget tørre perioder, afgrænset til forår og efterår når der køres til og fra arealerne i forbindelse med udkørsel af gylle. Ligeledes vil der i høst kunne opstå støvgener hvis der er meget tørt når der køres på grusbelagte arealer. Høst er ligeledes en begrænset periode.

Det vurderes at naboer til ejendommen ikke vil blive påvirket af støvgener, da der ikke køres på grusarealer direkte forbi naboer og omkringboende.

Samlet set vurderes det, at produktionsanlægget med tilknyttede aktiviteter generelt ikke vil give anledning til væsentlige støvgener ved de omkringliggende nabobeboelser. Arbejdsgange, der kan give anledning til støv, ændres ikke i forbindelse med udvidelsen, og ovennævnte tiltag til begrænsning af støvgener er effektive. Ligeledes er støvende aktiviteter fra det eksisterende anlæg af begrænset karakter.

### **Rystelser**

Rystelser kan i visse tilfælde være til gene fra en virksomhed eller landbrug, afhængigt af, hvilke aktiviteter, der foretages, samt afstanden til de omkringboende naboer. For det konkrete husdyrbrug er der ikke aktiviteter, som i særlig grad skulle frembringe vibrationer, rystelser eller lavfrekvent støj. Da der er relativ stor afstand til naboer, vurderes det, at der ikke er risiko for væsentlige gener i den forbindelse.

Virksomheden vil overholde grænseværdier for Lavfrekvent støj, infralyd og vibrationer i eksternt og internt miljø fra Orientering fra Miljøstyrelsen, nr. 9, 1997 Tabel 1 og 2.

### **Reststoffer**

Der anvendes ikke stoffer, der fremgår af artikel 3 i Europa-Parlamentets og Rådets forordning (EF) nr. 1272/2008 om klassificering, mærkning og emballering af stoffer og blandinger

Stoffer og produkter, som er mærket med akut toksicitet eller fare for vandmiljøet, anvendes ikke uden forudgående tilladelse fra Kommunen hvis de anvendes i større mængder end det fremgår af vejledningen til de pågældende produkter eller til formål der ikke er normale på et husdyrbrug.

Håndtering og opbevaring af husdyrgødning  
Opbevaringskapaciteten på ejendommen er følgende:

Gyllebeholder fra 1989 på 1.150 m<sup>3</sup>

Gyllebeholder fra 1994 på 1.980 m<sup>3</sup>

Gyllekanaler ca. 550 m<sup>3</sup>

Kapacitet i alt 3.680 m<sup>3</sup>.

Der produceres ca. 5.433 m<sup>3</sup> gylle. (Beregnet ud fra maksimal belægning indenfor dyrevelfærdskravene.)

$5.433 / 12 \times 9 = 4.075 \text{ m}^3$ , begge gyllebeholdere er teltoverdækket hvilket bevirker at der ikke skal tages højde for regnvand.

Der mangler 395 m<sup>3</sup> for at kravet om 9 måneders opbevaringskapacitet er opfyldt. Da der køres gylle ud på raps sidst på sommeren, opleves der ikke udfordringer med kapacitet. Hvis der i fremtidig drift opleves udfordring med nok opbevaringskapacitet, laves der aftale om levering af gylle til biogasanlæg.

Mængden af gylle er beregnet ud fra hvor mange dyr der vurderes plads til på anlægget ud fra dyrevelfærdskravene, ovenstående er derfor en worst case beregning.

Alternative placeringer

Hvis ejendommen ikke opnår en ny godkendelse, fortsættes den nuværende drift af ejendommen. Med den eksisterende godkendelse er ejendommen begrænset af øget effektivitet i staldene.

Ansørgtes forventede virkning på miljøet (de væsentligste og kumulative påvirkninger)

Begrebet BAT

BAT betyder Best Available Techniques (Bedst Tilgængelige Teknik) og er en fællesbetegnelse for teknikker og teknologier, som kan begrænse forurening fra stalde eller lager. BAT- begrebet dækker endvidere over teknikker og teknologier til begrænsning af vand- og energiforbruget.

På et husdyrbrug er kvælstof, fosfor og ammoniak de væsentligste næringsstoffer, som kan give anledning til påvirkning af det omgivende miljø.

De mest betydende faktorer for omfanget af påvirkningen med næringsstoffer er valget af:

Genetik

Foderteknologi

Staldindretning

Opbevaring af husdyrgødning

Management

Udbringningsteknologi

Vejledende BAT- standardkrav (ammoniak)

BAT kravet for anlægget i forhold til ammoniaktabet er opfyldt.

Det samlede BAT krav er beregnet via husdyrgodkendelse.dk og er beregnet til 3.336 kg N fra staldene og 157 kg N fra gyllebeholderne.

Der er beregnet en fordampning fra staldene på 3.336 kg N og fra gyllebeholderne på 157 kg N

Teknologivalg til opfyldelse af krav om BAT (ammoniak)

Reduktionskravet vedr. ammoniak kan opnås ved en kombination af teknikker/ teknologier indenfor staldindretning og opbevaring af husdyrgødning.

Der er udarbejdet teknologiblade for følgende ammoniakreducerende teknikker/teknologier:

**Slagtesvin**

Køling af gylle i svinestalde (< 30 % ammoniakreduktion)  
Svovlsyrebehandling af so gylle (64% ammoniakreduktion)  
Luftrensning (70-90 % ammoniakreduktion)

Nedenfor beskrives valget af staldsystemer, miljøteknologier og fodringstiltag til opfyldelse af Miljøstyrelsens vejledende krav om BAT- standard vilkår.

#### **Valg af staldsystemer**

Produktionsarealet er indrettet med delvis spaltegulv og drænet gulv og spalter.

#### **Valg af miljøteknologi**

Der er i nugældende miljøgodkendelse vilkår om gyllekøling i stald 8 med en reduktionsprocent på 12,5 %. Efter anlægget har været i drift en årrække må det konstateres at der ikke kan anvendes alt det varme der skal genereres hvis de 12,5 % reduktion i ammoniakfordampningen skal opnås.

En beregning i forbindelse med nærværende ansøgning viser at gyllekølingen kan erstattes af teltoverdækning på begge gyllebeholdere og derved opnå samme ammoniakreduktion.

Der ansøges derfor om ændring af miljøteknologi til ammoniakreduktion fra gyllekøling til teltoverdækning af begge gyllebeholdere.

#### **Valg af teknologi til opbevaring af husdyrgødning**

I henhold til husdyrgødningsbekendtgørelsen skal der etableres fast overdækning på nye gyllebeholdere, med mindre, der kan opretholdes et naturligt tæt flydelag. Der skal altid etableres fast overdækning hvis en ny beholder placeres inden for en radius af 300 meter fra nærmeste nabo.

Der etableres ingen nye gyllebeholdere i forbindelse med nærværende ansøgning.

Der er etableret teltoverdækning på begge gyllebeholdere.

#### **Renovering af eksisterende stalde**

Der er ingen planer om renovering af eksisterende staldanlæg inden for den 8-årige periode, hvorefter kommunalbestyrelsen skal foretage den første regelmæssige revurdering af det miljøgodkendte. Årsagen hertil er, at staldene er velfungerende.

#### **Bedste tilgængelige opbevaringsteknik**

Husdyrgødning opbevares på følgende vis:

Gylle:

Beholderne er opført af bestandige og for fugtighed vanskeligt gennemtrængelige materialer. Beholderne er dimensioneret i forhold til kapaciteten, således at den kan modstå påvirkninger i forbindelse med omrøring, overdækning og tømning.

Gyllen omrøres kun forud for udkørsel af gylle. Ved pålæsning af gyllevogn anvendes læssekran påmonteret gyllevognen, denne anordning suger gyllen fra tanken over i gyllevognen hvilket bevirker at spild undgås.

BAT- krav vedr. udbringning af husdyrgødning og udnyttelse af næringsstoffer i marken

De teknikker, der i marken kan reducere ammoniakfordampningen ved udbringning, er rettet mod at begrænse det tidsrum, i hvilket den mineralske del af kvælstofindholdet i gyllen er i kontakt med luften, eller sikrer, at den mineralske del forbliver på opløst form. Konkret omfatter det teknikker, der sørger for, at gyllen hurtigt kommer ned på eller i jorden, eller som giver gyllen en lavere PH- værdi (svovlsyrebehandling).

En stor del af de virkemidler, der kan reducere ammoniaktabet i forbindelse med udbringning af husdyrgødning er allerede implementeret via husdyrgødningsbekendtgørelsen, der fastsætter generelle regler for, hvornår og hvordan husdyrgødning må udbringes. For udbringning af husdyrgødning gælder således følgende:

- Regler for udbringningstidspunkter (forbud mod udbringning 200 m fra byområder på weekend- og helligdage)
- Gylle skal som minimum udbringes med slæbeslanger (bredspreddning forbudt)
- Gylle der udbringes på arealer uden etablerede afgrøder til høst skal være nedbragt senest 4 timer efter udbringning.
- Al udbringning af husdyrgødning på sort jord og græsmarker skal ske ved nedfældning eller en tilsvarende teknologi med samme ammoniakreduktionsprocent.

En yderligere reduktion af ammoniakfordampningen ved udbringning af husdyrgødning vil kunne nås ved krav om nedfældning af al husdyrgødning eller ved tilsætning af svovlsyre til husdyrgødningen.

Miljøstyrelsen har imidlertid vurderet, at de samfundsøkonomiske omkostninger ved nedfældning af husdyrgødning er uforholdsmæssigt høje, da nedfældning af husdyrgødning kan give skader på afgrøderne og dermed udbyttetab. Desuden vil nedfældning føre til øget udledning af drivhusgasser, da nedfældning af husdyrgødning er en mere krævende proces end alm. slangeudlægning, hvilket betyder et højere dieselforbrug. Tilsvarende vurderer Miljøstyrelsen, at svovlsyrebehandling af gylle er en uforholdsmæssig dyr teknologi at indføre alene af hensyn til miljøeffekten i marken.

På denne baggrund vurderer Miljøstyrelsen at gældende lovgivning vedr. udbringning er BAT.

Kvælstof er et vigtigt plantenæringsstof. Optimal udnyttelse af de tilførte næringsstoffer med husdyrgødningen medfører mindre udvaskning af kvælstof til grundvand og overfladevand. Teknikker til reduktion af kvælstof er derfor rettet mod at øge afgrødernes optagelse af kvælstof. Der er følgende teknikker:

- Teknikker til optimal fordeling af husdyrgødningen i marken
- Teknikker, som er målrettet mod at tilbageholde mineraliseret kvælstof i jorden udenfor afgrødernes vækstsæson
- Teknikker, som øger husdyrgødningens andel af mineralsk kvælstof i forhold til organisk kvælstof.

En stor del af de teknikker, der kan reducere udvaskningen af kvælstof i marken er allerede implementeret via husdyrgødningsbekendtgørelsen. Eksisterende lovgivning der tager sigte på at reducere udvaskningen af kvælstof er:

- Fastsatte harmonikrav (dvs. hvor meget husdyrgødning der må udbringes pr. ha).
- Regler for hvornår og hvordan husdyrgødning må udbringes.
- Regler for hvor meget kvælstof der må tilføres på den enkelte bedrift totalt.
- Regler for hvor stor en andel af kvælstoffet der skal udnyttes i husdyrgødningen.
- Krav om udarbejdelse af mark- og gødningsplaner samt gødningsregnskaber.

#### BAT- krav Energibesparende foranstaltninger

Energiforbruget afhænger af de driftsmæssige forhold på den enkelte ejendom, herunder hvilke teknologiske løsninger, der anvendes til begrænsning af forurening.

Miljøstyrelsen har ikke fastsat vejledende BAT- standardkrav vedr. energiforbrug.

Ifølge EU's referencedokument for bedste tilgængelige teknikker (BREF) der vedrører intensiv fjerkræ- og svineproduktion er det BAT at anvende følgende:

- Optimering af udformningen af ventilationssystemet i mekanisk ventilerede stalde for at tilvejebringe god temperaturkontrol samt opnå minimumsventilation om vinteren. Undgåelse af modstand i ventilationssystemer gennem hyppigt eftersyn og rengøring af luftkanaler og fans.
- Anvende lavenergi-belysning.

Lamper udskiftes løbende til LED belysning. Ved vask af stalde er der fokus på vask af ventilation.

#### Lys:

Lys i staldene reguleres af ejer og ansatte, der vil kun være lys i staldene når der er driftspersonale til stede og når dyrene fodres

I staldene er der etableret LED-belysning.

Udendørs belysning er sensorstyret.

Der er ikke opsat udendørs lamper på eksisterende anlæg der kan medføre lysgener for omkringboende, dette vurderes på baggrund af den forholdsvis store afstand til omkringliggende ejendomme.

#### Ventilation:

Ventilationsanlægget i etablerede stalde har trinløs regulering af luftmængden via frekvensregulering af ventilationsanlæggets elmotorer.

Som minimum vil der være en frekvensreguleret (trinløs) motor pr. staldafsnit, der kan ventilere efter behov. Frekvensregulering af ventilatoren giver den mest energieffektive drift.

Ventilationsanlægget vil blive rengjort jævnligt ved vask af staldene. Ved rengøring fjernes snavs mv. der kan yde modstand og forøge strømforbruget.

Ventilationen vil blive styret af et temperaturreguleret styringssystem, som sikrer, at ventilationen kører optimalt, både med hensyn til temperaturen i staldene og el-forbruget.

Der gennemføres et årligt eftersyn af ventilationsanlægget, som sikrer at det kører optimalt.

Der er p.t. ikke planer om at udskifte ventilationsanlægget i de eksisterende stalde. Vil der blive behov for det på et senere tidspunkt, vil der blive valgt et strømbesparende system, såfremt det er foreneligt med ventilationsbehovet i staldene.

#### **Foderfremstilling:**

Der fremstilles foder til produktionen på ejendommen.

#### **Udfodring:**

Der anvendes tørfoder på ejendommen.

Anlægget efterses og vedligeholdes jævnligt.

#### **Transport:**

Køretøjer vedligeholdes og tomgangskørsel undgås.

#### **Varme:**

Kuldebroer undgås på anlægget som helhed, da det relativt nyt byggeri og renoverede stalde med effektiv isolation.

Der er god isolering af transmissionsledninger til varmt vand.

#### **Samlet vurdering vedr. energibesparende foranstaltninger:**

Ud fra ovenstående beskrivelse vurderes det, at det eksisterende anlæg lever op til BAT vedrørende energibesparende foranstaltninger. Særligt kan fremhæves, at ventilationsanlægget har trinløs regulering af luftmængden via frekvensregulering af ventilationsanlægget i alle stalde.

BAT-krav vandbesparende foranstaltninger

Vandforbruget afhænger af de driftsmæssige forhold på den enkelte ejendom.

Miljøstyrelsen har ikke fastsat vejledende BAT-standardkrav vedr. vandforbrug.

Ifølge referencedokument for bedste tilgængelige teknikker (BREF) der vedrører intensiv fjerkræ- og svineproduktion, er det BAT at reducere vandforbruget ved at udføre følgende:

- rengøring af dyrestald og udstyr med højtryksrensere efter hver produktionscyklus eller hver batch. Til svineopstaldning løber spulevand typisk ned i gyllesystemet, og det er derfor vigtigt at finde en balance mellem rengøring og brug af så lidt vand som muligt. I fjerkræstalde er det også vigtigt at finde balancen mellem rengøring og brug af så lidt vand som muligt.
- udførelse af regelmæssig kalibrering af drikkevandsanlægget for at undgå spild.
- registrering af vandbrug gennem måling af forbrug, og
- detektering og reparation af lækager.

Der anvendes følgende tiltag på ejendommen med henblik på vandbesparelse:

#### **Vask af stalde**

Ved vask af stalde anvendes iblødsætning, hvorefter staldene vaskes med højtryksrensere med koldt vand.

Der anvendes endvidere vandbesparende dysere.

Både iblødsætning og vask med højtryksrensere samt vandbesparende dysere reducerer vandforbruget ved vask.

#### **Vanding af dyr**

Der anvendes vandkopper og drikkenipler i staldene.

#### **Overbrusningsanlæg**

Der er etableret optimeret styring af overbrusningsanlæg. Det er BAT ikke at anvende mere vand end hvad der er nødvendigt. Ved optimering af anlægget kører anlægget ikke unødigt og forbruger derved ikke mere vand end hvad der er nødvendigt. Også på overbrusningsanlægget anvendes vandbesparende dysere.

#### **Vandrør og slanger i stalde**

Der er etableret stophaner på alle vandslanger.

Staldene kontrolleres dagligt for utætheder på vandrør og små reparationer udføres med det samme.

#### **Registrering af vandforbrug**

Vandforbruget opgøres en gang om året i forbindelse med årsregnskabet.



### **Samlet vurdering vedr. vandbesparende foranstaltninger:**

Ud fra ovenstående beskrivelse vurderes det, at den ansøgte husdyrproduktion, i eksisterende stalde med de ovenfor beskrevne tiltag lever op til kravene vedr. BAT i BREF-dokumentet. Der er valgt teknologier der er med til at reducere vandforbruget mest muligt. Bl.a. er der valgt vandbesparende dyser ved vask og overbrusning, og der er valgt drikkekopper i stedet for drikkeventiler.

Management på husdyrbruget

Management på ejendommen handler om at tilrettelægge arbejdet, så produktionen kører optimalt, samtidig med at forurening begrænses og anvendelsen af hjælpestoffer minimeres.

Miljøstyrelsen har ikke fastsat vejledende BAT-standardkrav vedr. management.

I henhold til EU's BREF-notat af februar 2017 er godt landmandskab en vigtig del af BAT. I henhold til dokumentet er det BAT at:

- Identificere og implementere uddannelses- og træningsprogrammer for bedriftspersonale.
- Føre journal over vand- og energiforbrug, mængde af husdyrfoder, opstået spild og spredning af uorganisk gødning og husdyrgødning på markerne.
- Have en nødfremgangsmåde til at håndtere ikke planlagte emissioner og hændelser.
- Iværksætte et reparations- og vedligeholdelsesprogram for at sikre, at bygninger og udstyr er i driftsklar stand, samt at faciliteterne holdes rene.
- Planlægge aktiviteter på anlægget korrekt, såsom levering af materialer og fjernelse af produkter og spild.
- Planlægge gødsning af markerne korrekt.

På ejendommen anvendes følgende ledelses- og kontrolrutiner med henblik på styring af husdyrbrugets miljøforhold:

Alle ansatte introduceres grundigt til nye arbejdsopgaver.

De ansatte deltager i lovpligtige efteruddannelseskurser.

Alle ansatte indgår i teams, hvor sammensætningen af erfarne og nyansatte skal sikre oplæringen.

Der er udarbejdet en oplæringsplan

Vand- og energiforbrug opgøres årligt i forbindelse med regnskabet.

Der er opsat vandur.

Der tilsendes månedligt opgørelse af elforbrug fra energiselskabet.

Foderplaner revideres 1-2 gange om året med foderkonsulent for at sikre optimal foderudnyttelse.

Staldene gennemgås dagligt med henblik på at opdage lækager.

Der foretages løbende service på ventilationsanlæg/foderanlæg, elkabler og pumper af autoriseret installatør.

Der foretages rengøring af stalde og ventilationsanlæg efter fastlagt plan.

Anlæg og tekniske installationer renses, vedligeholdes og udskiftes i en sådan grad, at det sikrer korrekt brug og effekt.

Gyllebeholderne følger reglerne for kontrol minimum hvert 5. og 10. år.

Alle aktiviteter planlægges grundigt. Anlægget er indrettet på en logistisk optimal måde for transporter til og fra ejendommen såvel som den interne fordeling.

Affald fjernes løbende fra ejendommen.

Aftale med firma om rottebekæmpelse på ejendommen.

Der føres journal over spredning af uorganisk gødning og husdyrgødning i form af det årlige gødningsregnskab. Regnskabet anvendes til at dokumentere husdyrbrugets størrelse og forbrug af gødning. Dette er lovkrav i Danmark.

Der udtages jordprøver ca. hver 5. år som analyseres for bl.a. fosfor- og kalkindhold for at følge jordens fosforindhold og reaktionstal (pH).

### **Samlet vurdering vedr. management:**

Ud fra ovenstående beskrivelse vurderes det at husdyrbruget har fokus på management.

Det vurderes, at ejendommen med ovenstående driftsrutiner lever op til kravet om BAT vedr. management/godt landmandskab i henhold til BREF (referencedokument for bedste tilgængelige teknikker, der vedrører intensiv fjerkræ- og svineproduktion).

### Egenkontrol

Husdyrbruget varetager selv en del af kontrollen med den daglige drift som er følgende:

Der udarbejdes obligatorisk gødningsplan med efterfølgende gødningsregnskab

Der er produktionsopgørelser i markbrug og dyrehold, driftsregnskab samt egne løbende registreringer.

Gennemsyn af alle elinstallationer hvert 5. år.

Vand- og elforbruget vil blive fulgt løbende med henblik på at lokalisere eventuelle opståede fejl samt vurdere på muligheden for at reducere forbruget.

De tekniske installationer og hjælpemidler kontrolleres løbende for at imødegå driftsforstyrrelser og uheld.

Der føres logbog over flydelag i gyllebeholder

10 års kontrol af gyllebeholdere

Udarbejdelse af mark- og gødningsregnskab

Der udarbejdes kontrolplan, og føres logbog over afvigelser fra planen.

### Natur

Der er følgende afstande til nærmeste områder med registreret natur:

- Kategori 1 natur: De nærmeste internationale naturbeskyttelsesområder er habitatområde nr. 49 Gudenå og Gjærn bakker. Nærmeste habitatnaturtype "Skovbevokset tørvemose" er indenfor førnævnte Natura 2000 område. Nærmeste kategori 1 natur ligger godt 5 km vest for ejendommen.
- Kategori 2 natur: Nærmeste kat. 2 natur er et overdrev større end 2,5 ha. øst for anlægget.
- Kategori 3 natur: Nærmeste område er et potentielt ammoniakfølsomt skovområde, et overdrev og en mose mod øst.

Til nærmeste kategori 1 naturområde er totalbelastningen beregnet til 0,0 kg N/ha. Der skal ikke regnes med kumulation fra andre ejendomme. Kravet til denne kategori uden kumulation med andre ejendomme, er maksimalt 0,7 kg N/ha i totalbelastning, kravet er dermed overholdt.

Nærmeste kategori 2 natur er et overdrev, der er beskyttet af naturbeskyttelseslovens §3 og som er større end 2,5 ha. Totalbelastningen af dette område er beregnet til 1,0 kg N/ha. Kravet til denne kategori er maksimalt 1,0 kg N/ha i totalbelastning, kravet er dermed overholdt.

Kategori 3 natur modtager -0,3 kg N/år/ha i merbelastning. Kravet til denne kategori er maksimalt 1,0 kg N/ha i merbelastning, hvilket er overholdt.

Beregningerne på naturområderne fremgår herunder:

Overdrev større end 2,5 ha nr. 2	Kategori 2	Ansøger	0	Bn	-0,1	-0,1	1,0
Overdrev øst nr 1	Kategori 3	Ansøger	0	Bn	-0,2	-0,2	2,0
Mose	Kategori 3	Ansøger	0	S	-0,3	-0,3	3,1
Skov øst	Kategori 3	Ansøger	0	S	-0,3	-0,3	3,0
Overdrev øst	Kategori 3	Ansøger	0	Bn	-0,2	-0,2	2,0
Overdrev større end 2,5 ha øst	Kategori 2	Ansøger	0	Bn	-0,1	-0,1	1,0
9998 Skovbevokset tørvemose	Kategori 1	Ansøger	0	S	0,0	0,0	0,0

Alt i alt vurderes det, at natur ikke vil påvirkes negativt som følge af det ansøgte – jf. beskrivelsen ovenfor. Afstanden er stor til kvælstoffølsom natur, og konkrete depositionsregninger i IT-ansøgningen viser, at gældende kriterier for maksimal kvælstofbelastning er overholdt.

Alternative løsninger der er undersøgt

Hvis der ikke gives godkendelse til det ansøgte, vil produktionen på ejendommen fortsætte efter gældende miljøgodkendelse. Dette vil medføre at beregningerne af emissionerne fra anlægget fortsat vil være efter gammel lovgivning og ikke efter nyeste opdaterede viden.

Hvis der ikke meddeles godkendelse, vil ejendommen fremadrettet være begrænset i at udvikle effektivitet i staldene grundet krav til godkendt antal dyr og ikke godkendt produktionsareal, som godkendelser gives efter i nugældende lovgivning.

Foranstaltninger for at begrænse det ansøgte virkning på miljøet

Befolkningen og menneskers sundhed

I forbindelse med ansøgte projekt udledes der ikke sundhedsskadelige stoffer som f.eks. tungmetaller eller dioxin. Det vurderes derfor at projektet ikke vil medføre nogen påvirkning af menneskers sundhed.

Der vil ikke forekomme luftforurening eller forurening af vand der kan påvirke befolkningen og menneskers sundhed.

I forbindelse med befolkning og menneskers sundhed påvirker anlægget mest med støv, støj, lugt og ammoniakemissionerne.

Reglerne for ammoniak og lugt er overholdt. Ved management og foranstaltninger, forventes det at støj og støv ikke vil give anledning til nabogener.

### **Smittebeskyttelse**

Smittebeskyttelse følger SPF's krav og er for besætningens egne dyr mod indførsel af smitsomme sygdomme, beskyttelse mod spredning af sygdomme mellem forskellige besætninger og beskyttelse mod spredning af zoonotiske smitstoffer fra besætninger til det omgivende samfund (zoonoser er sygdomme, der kan smitte mellem dyr og mennesker).

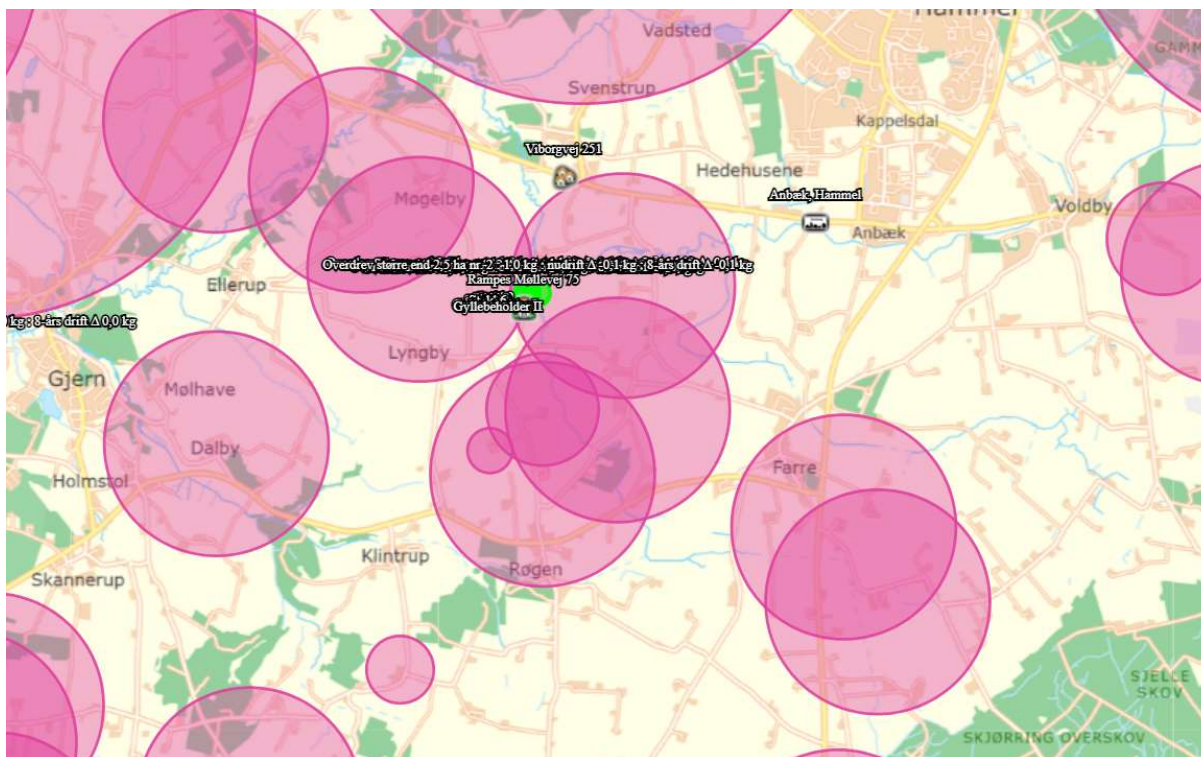
Der er regler om smittebeskyttelse for svinebesætninger med sundhedsrådgivningsaftale.

For svinebesætninger med sundhedsrådgivningsaftale gælder desuden særlige regler om zoonotisk smittebeskyttelse, hvor den besætningsansvarlige i samarbejde med besætningsdyrlægen skal udarbejde en zoonotisk smittebeskyttelsesplan, som har til formål at modvirke smittespredning fra besætningen.

Biologisk mangfoldighed

Nedenstående kortudsnit viser en illustration af husdyrtrykket i området omkring Møgelbyvej 85. Bilaget er udarbejdet på basis af de tilgængelige oplysninger om husdyrgodkendte ejendomme der findes via husdyrgodkendelse.dk.

Det skal i den forbindelse bemærkes, at der er visse usikkerheder vedrørende disse data idet det ikke med sikkerhed er så stort et dyrehold som forventet (hvis godkendelserne ikke er udnyttet). Således kan den løbende strukturtilpasning i landbruget (afvikling/udvikling i husdyrholdet) være usikkert oplyst. Med baggrund i bl.a. oplysninger fra husdyrgodkendelse.dk vurderes det, at udvidelsen ikke – alene eller sammen med bidrag fra andre kendte ammoniakudviklinger – vil øge den samlede luftbårne kvælstofbelastning i området i uacceptabelt omfang.



*Ejendommen Møgelbyvej 85 er placeret centralt i billedet. Lyserøde cirkler indikerer ammoniakfordampning fra andre husdyrhold. Jo større cirkel, jo mere ammoniak.*

Beskyttelsen af natur omfatter natur af kategori 1, 2 og 3, disse tre kategorier af natur beskyttes mod ammoniak. Disse krav til totaldeposition og merdeposition fremgår af husdyrgodkendelse.dk, beregningerne er overholdt.

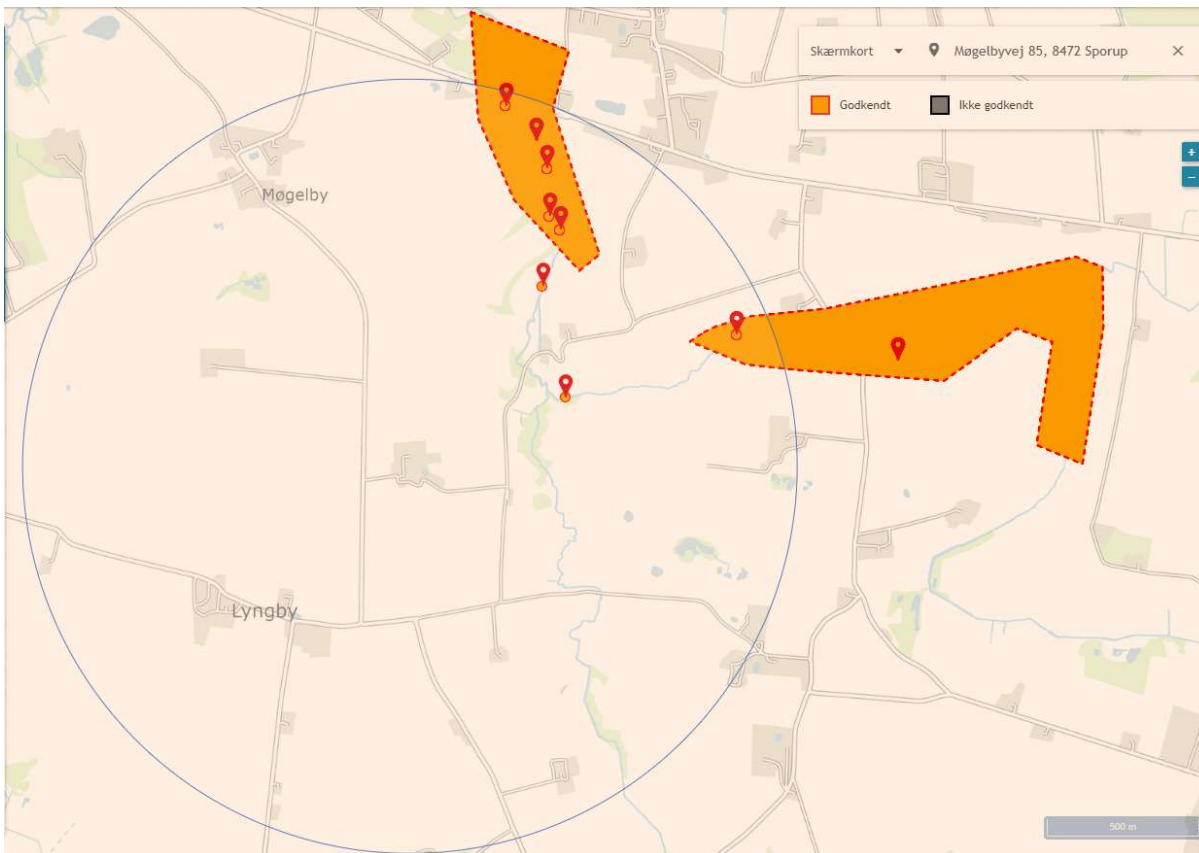
Ingen natur, omfattet af disse kategorier, vurderes derfor at blive påvirket af udvidelsen.

#### **Bilag IV arter**

Ud fra kortmateriale på naturdata.dk fremgår det at der er registreret forskellige bilag IV arter indenfor 1000 meter, registreringen ses af nedenstående kort.

Der er registreret 7 forskellige flagermusarter og Odder.

En række dyr og planter, der er omfattet af habitatdirektivets bilag IV kan have yngle eller rasteområder på eller omkring ejendommen og dens udspretningsarealer. Det vurderes umiddelbart, at der kan være damflagermus, vandflagermus, brunflagermus, langøret flagermus, sydflagermus, skimmelflagermus, odder, løgfrø, spidssnudet frø, strandtudse, markfirben og grøn kølleguldsmed i området. Udbredelsen af bilag IV arterne er fra Faglig rapport fra DMU nr. 635, 2007 Håndbog om dyrearter på habitatdirektivets bilag IV – til brug i administration og planlægning.



### **Vurdering:**

Det vurderes at godkendelsen ikke vil kunne påvirke bilag IV arternes levesteder. Levestederne vil ikke blive forringet, da der ikke sker en øgning af ammoniakfordampningen, tværtimod et fald, fra anlægget og dermed vil der ikke være negative konsekvenser for bilag IV arterne.

Jordarealer, jordbund, vand, luft og klima

Jordtypen omkring ejendommen er overvejende sandet jord JB 5-7.

Der er ingen lavbundsområder eller okkerklassificeringer på ejendommen.

Der er ikke registreret jordforurening på ejendommen.

Materieller goder kulturarv og landskabet

Det nærmeste beskyttede dige ligger ca. 890 meter sydøst for anlægget. Det vurderes at diget ikke vil påvirkes negativt af ansøgte godkendelse.

Der er ca. 850 m til nærmeste gravhøje i nordøstlig retning, det vurderes at godkendelsen ikke vil medføre negative konsekvenser for disse gravhøje.

Godkendelsen vurderes derfor ikke at kunne påvirke diger eller gravhøje i lokalområdet.

Ved vurdering af samspillet mellem en eller flere af disse faktorer vurderes det ikke at give nogen øget risiko for påvirkninger.

### Ophør

Den generelle praksis ved produktionsophør på et husdyrbrug er, at stalde, anlæg for opbevaring af foder, husdyrgødning, kemikalier og lignende vil blive tømt og rengjort.

Møgelbyvej 85 er fremadrettet et IE-husdyrbrug og derfor omfattet af bestemmelserne i jordforureningsloven (LBK nr. 520 af 01/05/2019) om afhjælpning af jord- og grundvandsforurening ved ophør af driften af bestemte aktiviteter på listevirksomheder og husdyrbrug. Bestemmelserne fremgår af lovens kapitel 4b og indebærer bl.a., at driftsherren ved driftsophør skal vurdere jordens og grundvandets forureningstilstand som følge af aktiviteterne på husdyrbruget. Driftsherren skal i første omgang indsende et oplæg til miljømyndigheden (kommunen) om, hvordan den forestående vurdering kan foretages. På baggrund af driftsherrens oplæg vil miljømyndigheden give driftsherren påbud om, hvordan vurderingen skal foretages og en frist herfor.

### **Vurdering:**

De til enhver tid gældende regler i bl.a. jordforureningsloven vil sikre, at der træffes de nødvendige foranstaltninger ved produktionsophør på husdyrbruget Møgelbyvej 85 i Favrskov kommune.