

Ans Kraftvarmeværk a.m.b.a.
Søgade 6
8643 Ans

23. juni. 2009

Miljøgodkendelse af 2 naturgaskedler på Ans Kraftvarmeværk, Søgade 6 i Ans

- ./ Vedlagt fremsendes miljøgodkendelse af virksomhedens 2 naturgaskedler på Søgade 6 i Ans. Afgørelsen meddeles i henhold til Miljøbeskyttelseslovens kapitel 5, § 33. Opmærksomheden henledes på, at med denne miljøgodkendelse, bortfalder visse vilkår omkring naturgaskedlerne i den tidligere miljøgodkendelse af Ans Kraftvarmeværk af 11. maj 2007. Dette er anført på side 3 i nærværende miljøgodkendelse.

Miljøgodkendelsen offentliggøres ved annoncering i Ekstraposten den 24. juni 2009.

Klagevejledning

Opmærksomheden henledes på, at virksomheden og andre, med væsentlig interesse i sagens udfald, inden 4 uger kan påklage afgørelsen til Miljøklagenævnet. Klageberettigede er ansøgeren, Embedslægen og enhver, der har individuel væsentlig interesse i sagens udfald samt visse landsdækkende organisationer, som er nævnt i Miljøbeskyttelseslovens § 99 og 100.

Klagevejledning findes på side 10 i godkendelsen. Eventuel klage over afgørelsen stiles til Miljøklagenævnet og indsendes til Silkeborg Kommune som herefter videresender klagen til Miljøklagenævnet. Klagen skal være Teknik- og Miljøafdelingen i hænde senest den 22. juli 2009.

Eventuelle søgsmål ved domstolene til prøvelse af denne afgørelse skal ifølge Miljøbeskyttelseslovens § 101 anlægges inden 6 måneder efter, at afgørelsen er meddelt.

Med venlig hilsen



Tove Jakobsen
Miljøtekniker

Kopi af dette brev med bilag er sendt til Averhoff Energianlæg A/S, Birk Centervej 40, 7400 Herning.

Dato: 24. juni 2009
Sagsbehandler: Tove Jakobsen, Natur- og Miljøsektionen

**TILLÆGSGODKENDELSE AF 2 NATURGASKEDLER
I HENHOLD TIL MILJØBESKYTTELSESLOVENS KAPITEL 5**

Virksomhedens navn og beliggenhed:	Ans Kraftvarmeværk a.m.b.a Søgade 6 8643 Ans
Matrikel nr.:	2 fh Ans By, Grønbæk
CVR-nummer	11.27.17.15
P-nummer	1.002.907.871
Ejer:	Ans Kraftvarmeværk a.m.b.a
Listebetegnelse:	G201 Kraftproducerende anlæg, varmeproducerende anlæg, gasturbineanlæg og gasmotoranlæg med en samlet indfyret effekt på mellem 5 MW og 50 MW.
Tilsynsmyndighed:	Silkeborg Kommune
Godkendelsesdato:	24. juni 2009
Udløb af retsbeskyttelsen	24. juni 2017

INDHOLDSFORTEGNELSE

GODKENDELSE	3
1.1 Baggrund	3
1.2 Generelt	3
1.3 Vilkår for godkendelsen	3
1.4 Tilsynsmyndighed	8
1.5 Underretning om afgørelsen	8
1.6 Klagevejledning	8
2 VURDERING AF DET ANSØGTE OG BEGRUNDELSE FOR DE STILLEDE VILKÅR	10
2.1 Om varmeværket	10
2.2 Om ansøgningen og godkendelsen	10
2.3 Bemærkninger til godkendelsens vilkår	10
3 LOV- OG VEJLEDNINGSGRUNDLAG	12
4 LISTE OVER SAGENS AKTER M.V.	12

BILAG

1. Varmeværkets placering i Ans.
2. Varmeværkets indretning og afgrænsning.
3. Virksomhedens placering og afgrænsning i forhold til lokalplanområdet jf. lokalplan nr. 53/1989 og Kjellerup Kommunes Kommuneplan 2004-2016, 2004.
4. Prøvetagnings- og analysemetoder for luft.
5. Virksomhedens miljøtekniske beskrivelse (ansøgningen).

GODKENDELSE

Silkeborg Kommune meddeler hermed godkendelse til at inddrage 2 naturgaskedler i den daglige drift på Ans Kraftvarmeværk a.m.b.a., Søgade 6 i Ans. Kedlerne har fra 1993 og til i dag udelukkende været anvendt som nødlastanlæg. Godkendelsen meddeles i henhold til Miljøbeskyttelseslovens kapitel 5, § 33 under henvisning til oplysningerne i virksomhedens miljøtekniske beskrivelse (ansøgningen).

Ved denne ændring af driften øges varmeværkets indfyrede effekt ikke i forhold til virksomhedens samlede indfyrede effekt på 9,8 MW på adressen, som er miljøgodkendt den 11. maj 2007.

1.1 Baggrund

På grund af ændret afregning for el (overgang fra tre-ledstarif til spotmarked), finder Ans Kraftvarmeværk a.m.b.a. det økonomisk fordelagtigt, i perioder at levere varme ved brug af de 2 naturgaskedler i stedet for gasmotoranlægget,

1.2 Generelt

Nærværende godkendelse omfatter kun de miljømæssige forhold, der er defineret i Miljøbeskyttelseslovens kapitel 5 og Godkendelsesbekendtgørelsen, dvs. forhold af betydning for det eksterne miljø. Godkendelsen er således ikke en tilladelse i henhold til byggeloven eller en godkendelse af arbejdsmiljøet efter Lov om arbejdsmiljø, som administreres af Arbejdstilsynet. Ans Kraftvarmeværk er selv ansvarlig for at indhente øvrige fornødne godkendelser eller tilladelser.

Med denne godkendelse bortfalder vilkår 1.3.2, afsnit 2, 2 sidste sætninger (om at kedlerne kun må bruges til nødlast) og vilkår 1.3.5 for de 2 naturgaskedler i miljøgodkendelse af 11. maj 2007.

Udformning af anlæg m.v. som følge af nedenstående vilkår skal være udført inden de 2 naturgaskedler inddrages i den daglige drift, altså ikke længere kun anvendes til nødlast.

1.3 Vilkår for godkendelsen

1.3.1 Generelt

Et eksemplar af nærværende godkendelse skal til enhver tid være tilgængelig på varmeværket, og driftspersonalet skal være orienteret om godkendelsens indhold.

Indretning og drift skal miljømæssigt være i overensstemmelse med de i denne afgørelse givne forudsætninger. Der må ikke uden forudgående accept fra Silkeborg Kommune foretages ændringer i den oplyste driftsform eller indretning, hvis dette medfører forøget forurening.

Godkendelsen bortfalder såfremt den ikke er udnyttet inden 2 år fra godkendelsens dato.

1.3.2 Indretning og drift

2 naturgaskedler, hver med en indfyret effekt på 2 MW, der siden 1993 udelukkende har været anvendt til nødlast, kan indgå i virksomhedens daglige drift efter behov.

Drift af virksomhedens naturgaskedler må ikke finde sted samtidig med drift af gasmotoranlægget.

1.3.3 Luftforurening

Grænseværdier for luftemission og -immission af forurenende stoffer i forbindelse med anvendelse af de 2 naturgaskedler:

	Emissionsgrænse (mg/Nm ³ tør røggas ved 10 % O ₂)	Immissionsgrænse- værdi(B-værdi (mg/m ³))	Proces
NO _x (regnet som NO ₂)	125	0,125	Drift af naturgaskedler.
CO	75	1	Do.

Emissionsgrænseværdien gælder for hvert afkast fra naturgaskedel og skal midles over ét skift (7 timer).

Overholdelse af emissions- og immissionskrav

Emissionsgrænserne anses for overholdt, når det aritmske gennemsnit af alle enkeltmålinger, udført ved præstationskontrollen, er mindre end eller lig med emissionsgrænseværdien.

De angivne immissionsgrænseværdier (B-værdier) gælder for virksomhedens samlede luftudledning fra naturgaskedlerne, og skal betragtes som middelværdier over 1 time, der højst må overskrides i 1 % af tiden.

Immissionsgrænseværdien anses for overholdt såfremt resultatet af en OML-beregning, på baggrund af ovenfor anførte emissionsmålinger, er mindre end eller lig med B-værdien og virksomheden har etableret afkast der mindst har en højde der svarer til den afksthøjde der indgår i beregningen.

Dokumentation for overholdelse af B-værdier skal foreligge ved en OML-beregning, jf. Luftvejledningen.

Kontrolmålinger:

Senest 1. december 2009 skal der ved præstationskontrol foretages 2 enkeltmålinger hver af varighed på 45 minutter med henblik på at dokumentere, at emissionsgrænseværdierne i vilkår 1.3.3 er overholdt.

Målingerne skal foretages under repræsentative driftsforhold (normaldrift) og skal udføres af et firma/laboratorium, der er akkrediteret hertil af Den Danske Akkrediterings- og Metrologifond eller af et tilsvarende akkrediteringsorgan, som er medunderskriver af EA's multilatera-

le aftale om gensidig anerkendelse. Rapport over målingerne skal indsendes til kommunen senest 2 måneder efter, at disse er foretaget.

Herefter skal der udføres én årlig præstationskontrol efter samme retningslinjer. Hvis resultatet af præstationskontrollen for hvert enkelt stof er under 85 % af emissionsgrænseværdien, kræves dog kun kontrol hvert andet år for dette eller disse stoffer.

Emissionsgrænseværdierne anses for overholdt, når det aritmetiske gennemsnit af alle enkeltmålinger udført ved præstationskontrollen er mindre end eller lig med emissionsgrænseværdien.

Prøvetagning og analyse skal ske efter de i bilag 4 nævnte metoder eller efter internationale standarder af mindst samme analysepræcision og usikkerhedsniveau.

1.3.4 Ekstern støj

Ved drift af naturgaskedlerne må kraftvarmeværkets bidrag til det eksterne støjniveau – målt uden for virksomhedens eget areal - må ikke overskride grænseværdierne, som er anført i nedennævnte skema. Vedrørende områdeinddeling henvises til godkendelsens bilag 3.

Område 1: Områder til åben-lav samt tæt-lav boligbebyggelse (20B1, 20B2, 20B3)

Område 2: Centerområdet (20C1) samt områder til offentlige formål (20F1).

Område 3: Erhvervsområde(20E2).

	Tidsinterval	Område 1	Område 2	Område 3
Dag				
Mandag – fredag	kl. 07 ⁰⁰ - 18 ⁰⁰	45	55	60
Lørdag	kl. 07 ⁰⁰ - 14 ⁰⁰	45	55	60
Lørdag	kl. 14 ⁰⁰ - 18 ⁰⁰	40	45	60
Søn- og helligdage	kl. 07 ⁰⁰ - 18 ⁰⁰	40	45	60
Aften				
Alle dage	kl. 18 ⁰⁰ - 22 ⁰⁰	40	45	60
Nat				
Alle dage	kl. 22 ⁰⁰ - 07 ⁰⁰	35	40	60

Grænseværdierne er i dB(A).

Generelt:

Støjbelastningen er det ækvivalente, korrigerede støjniveau i dB(A) beregnet i punkter i 1,5 m's højde over terræn.

Støjens maksimalværdi for natperioden kl. 22⁰⁰ – 7⁰⁰ må ikke overskride de for natperioden anførte værdier med mere end 15 dB - målt med tidsvægtning "fast".

Midlingstider:

For dagperioden kl. 7⁰⁰ – 18⁰⁰ gælder, at grænseværdien ikke må overskrides inden for det mest støjbelastede tidsrum på 8 timer, lørdag formiddag dog 7 timer og lørdag eftermiddag 4 timer.

For aftenperioden kl. 18⁰⁰ – 22⁰⁰ gælder, at grænseværdien ikke må overskrides inden for det mest støjbelastede tidsrum på 1 time.

For natperioden kl. 22⁰⁰ – 7⁰⁰ gælder, at grænseværdien ikke må overskrides inden for det mest støjbelastede tidsrum på ½ time.

Overholdelse af vilkår:

Den for et område gældende støjgrænse anses for overholdt, hvis de målte eller beregnede værdier – fratrukket ubestemtheden på målingen – er mindre end eller lig med støjgrænseværdien.

Dokumentation for støj skal ske i form af resultater af beregninger udført efter den nordiske beregningsmetode for ekstern støj fra virksomheder.

Dokumentationen skal indeholde de oplysninger om beregningsforudsætningerne, som er nødvendige for at vurdere rigtigheden af beregningsresultaterne. Specielt skal støjkilderne beskrives og deres kildestyrke angives.

Som alternativ til den nævnte beregning kan dokumentationen ske ved måling af den støj, virksomheden påfører omgivelserne. Støjmålinger skal udføres af et laboratorium, der er akkrediteret eller certificeret til "Miljømålinger - ekstern støj".

Beregnings- eller måleresultaterne skal tilsendes tilsynsmyndigheden og være ledsaget af oplysninger om de driftomstændigheder, hvorunder de er fremkommet.

Støjmålinger skal udføres efter retningslinierne i Miljøstyrelsens vejledning nr. 6/1984 om "Måling af støj fra virksomheder".

Støjberegninger skal udføres i henhold til Miljøstyrelsens vejledning nr. 5/1993 om "Beregning af ekstern støj fra virksomheder".

Støjmålinger eller- beregninger skal vurderes i henhold til Miljøstyrelsens vejledning nr. 5/1984 om "Ekstern støj fra virksomheder".

1.3.5 Kontrol af vilkår, generelt

Såfremt Silkeborg Kommune får begrundet mistanke om, at godkendelsens vilkår er overskredet kan kommunen forlange, at virksomheden foretager de nødvendige tiltag, således at vilkårene overholdes, samt at virksomheden efterfølgende fremsender dokumentation herfor til Silkeborg Kommune.

Målinger og beregninger vedr. luft skal udføres som anført i vilkår 1.3.3. og målinger og beregninger vedr. støj skal udføres som anført i vilkår 1.3.4.

Øvrige målinger skal udføres af et laboratorium eller firma, der er akkrediteret af erhvervsfremmestyrelsen til at udføre de pågældende målinger og beregninger. Disse målinger og beregninger skal foretages i henhold til gældende vejledninger og orienteringer fra Miljøstyrelsen.

1.3.6 Opbevaringsforhold, beskyttelse af jord og grundvand

Affald, kemikalier og hjælpestoffer skal opbevares i egnede beholdere, der er placeret under tag og beskyttet mod vejrlig på en oplagsplads med impermeabel belægning uden afløb. Oplagspladsen skal være indrettet således, at spild kan holdes inden for et afgrænset område og uden afløb til jord, grundvand, overfladevand og kloak. Området skal kunne rumme indholdet af den største opbevaringsenhed i området.

Ved impermeabelt areal forstås et område med tæt belægning, der kan modstå de forurenende stoffer, som findes i og vil kunne frigives fra produkter og affald, der håndteres på arealet, således at de forurenende stoffer ikke kan sive ned til jord og grundvand gennem belægningen.

Impermeable arealer skal være i god vedligeholdelsesstand. Utætheder skal udbedres så hurtigt som muligt, efter at de er konstateret.

1.3.7 Egenkontrol og årlige opgørelser

Der skal føres driftsjournal med angivelse af følgende oplysninger:

- Månedlig maksimalbelastning af anlægget.
- Det årlige naturgasforbrug.
- Den årlige el- og varmeproduktion.
- Årsforbruget af hhv. smøreolie, salt til blødgøringsanlæg, Hydro-X (eller lign).
- Bortskaffelse af affald, mængder, transportør og modtager.
- Tidspunkt for justering af brændere.
- Tidspunkt for kontrol med luftreanseanlæg.
- Dokumentation for service/eftersyn og reparation af anlægget.
- Registrering af evt. uheld i forbindelse med driften.

De anførte data skal registreres manuelt eller via SRO-anlæg.

Driftsjournalen skal være tilgængelig for tilsynsmyndigheden og skal opbevares på virksomheden i mindst 5 år.

Alle rapporter, journaler og kvitteringer vedrørende anlægget skal opbevares på virksomheden og forevises tilsynsmyndigheden på forlangende.

1.3.8 Sikkerhedsforanstaltninger, beskyttelse af jord og grundvand

Varmeværket skal indrettes og drives således, at spild og andet ukontrolleret udslip af forurenende stoffer forhindres og forebygges.

I tilfælde af uheld, der kan forventes at have miljømæssig betydning, skal Silkeborg Kommune, Natur- og Miljøsektionen (tlf. 89701000) straks underrettes. Uden for normal arbejdstid skal henvendelse ske til Brand- og Redningsafdelingen, Silkeborg tlf. 86823599.

1.4 Tilsynsmyndighed

Silkeborg Kommune har som tilsynsmyndighed ret til, på ethvert tidspunkt af kontrollere, at ovennævnte vilkår overholdes.

Indtil der forløbet 8 år efter meddelelse af godkendelsen, kan tilsynsmyndigheden som hovedregel ikke ændre vilkårene heri. Egenkontrolvilkår er dog undtaget fra denne beskyttelse.

1.5 Underretning om afgørelsen

Silkeborg Kommune har underrettet følgende:

- Embedslægeinstitutionen (midt@sst.dk).
- Danmarks Naturfredningsforening (dn@dn.dk).
- Arbejdstilsynet, Tilsynscenter 4 (at@at.dk).
- Averhoff Energi Anlæg A/S, Birk Centerpark 40, 7400 Herning

1.6 Klagevejledning

Afgørelsen kan inden 4 uger fra annonceringen påklages til Miljøklagenævnet.

Klageberettiget er ansøgeren, Embedslægen og enhver, der har individuel væsentlig interesse i sagens udfald samt visse landsdækkende organisationer, som er nævnt i Miljøbeskyttelseslovens § 99 og 100.

Eventuel klage over tillægsgodkendelsens stiles til Miljøklagenævnet og indsendes til Silkeborg Kommune, som herefter videresender klagen til Miljøklagenævnet.

Såfremt godkendelsen påklages, vil det straks blive meddelt Ans Kraftvarmeværk.

En klage over godkendelsen har ikke opsættende virkning for så vidt angår retten til at udnytte godkendelsen, med mindre Miljøstyrelsen bestemmer andet. Udnyttelsen af godkendelsen sker imidlertid på virksomhedens eget ansvar.

Eventuelle søgsmål ved domstolene til prøvelse af denne afgørelse skal ifølge Miljøbeskyttelseslovens § 101 anlægges inden 6 måneder efter, at godkendelsen er meddelt.

Godkendelsen vil blive offentliggjort ved annoncering Ekstraposten den 24. juni 2009

Eventuel klage skal således være Silkeborg Kommune i hænde senest den 22. juli 2009.

Silkeborg, den 23. juni 2009


Morten Horsfeldt Jespersen
Sektionsleder

/


Tove Jakobsen
Miljøtekniker

2 VURDERING AF DET ANSØGTE OG BEGRUNDELSE FOR DE STILLEDE VILKÅR

2.1 Om varmeværket

Ans Kraftvarmeværk er et eksisterende naturgasanlæg der leverer varme til Ans By. Anlægget er placeret midt i Ans By.

Varmeværket ansøger om miljøgodkendelse af anlæggets 2 naturgaskedler, som i dag udelukkende anvendes til nødlast, idet man ønsker at tage de 2 kedler ind i anlæggets almindelige drift, når det ikke kan betale sig at levere af strøm ved hjælp af gasmotoren. Varmeværkets indfyrede effekt vil ikke blive forøget ud over de eksisterende 9,8 MW ved den anførte driftsændring.

Området hvori varmeværket er placeret, er udlagt til centerområde som centerområde (Kjellerup Kommunes lokalplan 53).

Mod nord-øst grænser værket op til et tæt-lavt boligområde, mod de øvrige sider grænser værket op til centerområder. Umiddelbart mod syd, grænser værket op mod en erhvervsvirksomhed, der har værksted placeret direkte op ad varmeværkets skel.

Varmeværket vil uændret bestå af følgende, hvoraf det kun er de 2 naturgaskedler fra 1993, der er omfattet af denne godkendelse. Den øvrige del af anlægget er omfattet af miljøgodkendelse af 11. maj 2007:

- 1 gasmotor (Indfyret effekt 5,8 MW) 2007.
- 2 gaskedler (Indfyret effekt hver på 2,0 MW) 1993.
- 3 akkumuleringstanke. 2 stk. hver på 80 m³ fra 1993 samt 1 stk. på 200 m³ etableret i 2007.

Virksomheden oplyser, at naturgaskedlerne udelukkende vil være i drift, når det ikke kan betale sig at levere strøm ved hjælp af gasmotoren. Med ansøgningen oplyses det, at gasmotor og naturgaskedler aldrig vil være i drift samtidig.

Varmeværket er bemandet med 1 person.

2.2 Om ansøgningen og godkendelsen

Ansøgningen indeholder oplysninger om de 2 naturgaskedler af typen Gasmaster fra 1987, hver med en indfyret effekt på 2,0 MW samt beregning på luftemissioner og luftimissioner. Selve ansøgningen, som er virksomhedens miljøtekniske beskrivelse, fremgår af bilag.

2.3 Bemærkninger til godkendelsens vilkår

Denne godkendelse til øget drift af naturgaskedlerne meddeles i henhold til Godkendelsesbekendtgørelsen. Ans Kraftvarmeværk er optaget på listen over godkendelsespligtige virksomheder/aktiviteter under punkt G201: "Kraftproducerende anlæg, varmeproducerende anlæg, gasturbineanlæg og gasmotor - anlæg med en samlet indfyret effekt på mellem 5 MW og 50 MW."

Punktet G201 er medtaget på bilag 2 i godkendelsesbekendtgørelsen og det betyder bl.a., at tilsynsmyndigheden i forbindelse med meddelelse af godkendelse skal anvende et forenklet

system med standardvilkår, som tilsynsmyndigheden er forpligtet til at indsætte i godkendelsen.

Standardvilkårene er udarbejdet, så de dækker alle nødvendige vilkår - bortset fra vilkår om støj inklusiv egenkontrolvilkår for disse parametre.

Alle vilkårene i godkendelsen er fastsat i overensstemmelse med gældende vejledninger og bekendtgørelser på miljøområdet.

For emission af NO_x fra naturgaskedlerne er der stillet lempeligere grænseværdier end den vejledende. For øvrige miljømæssige forhold er der hverken stillet lempeligere eller skærpede vilkår i forhold til Standardvilkårene og Miljøstyrelsens Vejledninger i øvrigt.

Denne miljøgodkendelse omfatter udelukkende driften af naturgaskedler på Søgade 6 i Ans.

Indretning og drift

Kedlerne der er omfattet af denne godkendelse har en indfyret effekt på 4,0 MW til produktion af varme.

Luft

De fastsatte krav vedrørende luftemission er udarbejdet i henhold til følgende:

Miljøstyrelsens vejledning nr. 2/2001, "Luftvejledningen".

B-værdivejledningen, Miljøstyrelsens vejledning nr. 2/2002, "B-værdivejledningen".

Godkendelsesbekendtgørelsen – standardvilkår for G201 "Kraftproducerende anlæg, varmeproducerende anlæg, gasturbineanlæg og gasmotoranlæg med en samlet indfyret effekt på mellem 5 MW og 50 MW.", 2005.

Standardvilkårene angiver, at der skal sættes grænseværdier for følgende:

NO _x	65 mg/Nm ³ ved 10 % O ₂ – ændres efter en konkret vurdering til 125 mg/Nm ³ ved 10 % O ₂ .
CO	75 mg/Nm ³ ved 10 % O ₂ .

Lempelse af grænseværdi for NO_x: Krav til NO_x – emissionen fra de 2 naturgaskedler er stillet lempeligere end de vejledende krav til denne anlægstype, set i forhold til Godkendelsesbekendtgørelsens bilag 5, afsnit 3, "Standardvilkår virksomheder omfattet af listepunkt punkt G201: "Kraftproducerende anlæg, varmeproducerende anlæg, gasturbineanlæg og gasmotor - anlæg med en samlet indfyret effekt på mellem 5 MW og 50 MW." Årsagen hertil er, at der er tale om eksisterende anlæg uden Low NO_x – brændere, og det har vist sig forholdsvis beko- steligt at nedbringe NO_x - emissionen fra naturgaskedlerne fra de ca. 100 til 65 mg/Nm³. I hen- hold til Miljøstyrelsens vejledning nr. 2/2001, "Luftvejledningen", afsnit 6.2.5, kan NO_x- grænseværdien lempes til 125 mg/Nm³ hvis det viser sig nødvendigt. Silkeborg Kommune finder det endvidere acceptabelt at lempe grænseværdien, idet alternativet ville være gasmoto- ranlægget var i drift, hvilket ville bidrage med en emission af NO_x fra gasmotoren på op mod 550 mg/Nm³.

I henhold til Standardvilkårene skal der foretages årligt præstationskontrolmålinger på emissi- onerne. Hvis resultatet af præstationskontrollen for hvert enkelt stof er under 85 % af emissi- onsgrenseværdien, kræves dog kun kontrol hvert andet år for dette eller disse stoffer.

Luftvejledningen

Immissionsgrænserne i vilkår 1.3.3 er B-værdierne, som er angivet i Luftvejledningen. Ved OML-beregning er der i ansøgningsmaterialet redegjort for, at virksomheden forventer, at de stillede B-værdier overholdes med det eksisterende skorstensafkast på 20 m.

Ved en spredningsberegning i henhold til Luftvejledningen, er det vurderet at NO_x er dimensionsgivende for luftafkastet.

Støj, lavfrekvent støj, infralyd og vibrationer.

De fastsatte krav vedrørende ekstern støj er udarbejdet i henhold til Miljøstyrelsens Vejledning nr. 5/1984, "Ekstern støj fra virksomheder". I henhold til Kjellerup Kommunes lokalplan 53 er området, hvor virksomheden er beliggende, udlagt som "centerområde". Umiddelbart nord for virksomheden er der et tæt-lavt boligområde.

Efter anmodning fra Silkeborg Kommune har varmeværket med brev af 19. maj 2009 fremsendt en forhåndsvurdering af virksomhedens eksterne støj foretaget af Carl Bro. Af denne forhåndsvurdering fremgår det, at Carl Bro forventer Miljøstyrelsens vejledende støjkrav overholdt i forhold til boliger, ved etablering af yderligere støjdæmpning. Støjdæmpningen tænkes udført enten ved indkapsling af afkastventilatoren på taget eller ved installation af en ny ventilator monteret inde i kedelhallen med og forsynet med lyddæmper på afkastkanalen.

På baggrund af ovenstående oplysninger vurderer Silkeborg Kommune, at det er sandsynligt at virksomheden vil kunne overholde Miljøstyrelsens vejledende støjkrav i forhold til de omkringliggende boliger og virksomheder i centerområdet.

3 LOV- OG VEJLEDNINGSGRUNDLAG

Der er i godkendelsen truffet afgørelse i henhold til:

Miljøbeskyttelsesloven:

Lovbekendtgørelse om Miljøbeskyttelse nr. 1757 af 22. december 2006 med senere ændringer.

Godkendelsesbekendtgørelsen:

Bekendtgørelse om godkendelse af listevirksomhed nr. 1640 af 13. december 2006 med senere ændringer.

Luftvejledningen:

Miljøstyrelsens vejledning nr. 2 2001 Luftvejledning.

Miljøstyrelsens vejledning nr. 2/2002 om B-værdier.

Støjvejledninger:

Miljøstyrelsens vejledning nr. 5/1984 om Ekstern støj fra virksomheder

Miljøstyrelsens vejledning nr. 5/1993 om Beregning af ekstern støj fra virksomheder.

Miljøstyrelsens orientering nr. 9/1997 om Lavfrekvent støj, infralyd og vibrationer

4 LISTE OVER SAGENS AKTER M.V.

- Forespørgsel vedr. krav vedr. nødlastkedler inddraget i virksomhedens normaldrift, dattetet den 20. november 2008.

- Silkeborg Kommunes svar vedr. krav til nødlastkedler inddraget i virksomhedens normaldrift, dateret den 18. december 2008.
- Ansøgning om miljøgodkendelse (varmeværkets miljøtekniske beskrivelse) dateret 25. februar 2009, modtaget på Silkeborg Kommune den 17. marts 2009.
- Kvittering for modtagelse af ansøgning om miljøgodkendelse samt anmodning om yderligere oplysninger, dateret den 18. marts 2009.
- Mail med uddybende svar fra Averhoff Energi, dateret den 20. marts 2009.
- Mail til Averhoff Energi med ønske om yderligere oplysninger og rettelser, dateret den 24. marts 2009.
- Mail fra Averhoff Energi med oplysninger om økonomi vedr. ombygning af kedler, dateret den 27. marts 2009.
- Spørgsmål til Miljøstyrelsens Referencelab. Vedr. ibrugtagning af nødkedler, dateret den 26. marts 2009.
- Mail med anmodning om oplysninger omkring sagsbehandlingstid, dateret den
- Svar fra Miljøstyrelsens Referencelab. Med svar på indsendte spørgsmål, dateret den 13. maj 2009.
- Mail med ønske om yderligere oplysninger, dateret den 6. maj 2009.
- Svar på mail vedr. sagsbehandlingstid, dateret den 6. maj 2009.
- Mail af 18. maj 2009 med anmodning om yderligere dokumentation vedr. støj.
- Mail af 19. maj med yderligere dokumentation ved støj.
- Udkast til miljøgodkendelse dateret den 27.05.09 sendt til virksomheden den 28. maj 2009.
- Virksomhedens bemærkninger dateret 10. juni 2009.



Silkeborg Kommune

Teknik- og Miljøafdelingen

Søvej 3, 8600 Silkeborg. Tlf. 89 70 10 00

MAL 1 : 2000

DATO 23. apr. 2007

KONSTR. TJ

TEGN.

REV. DATO 23-02-07

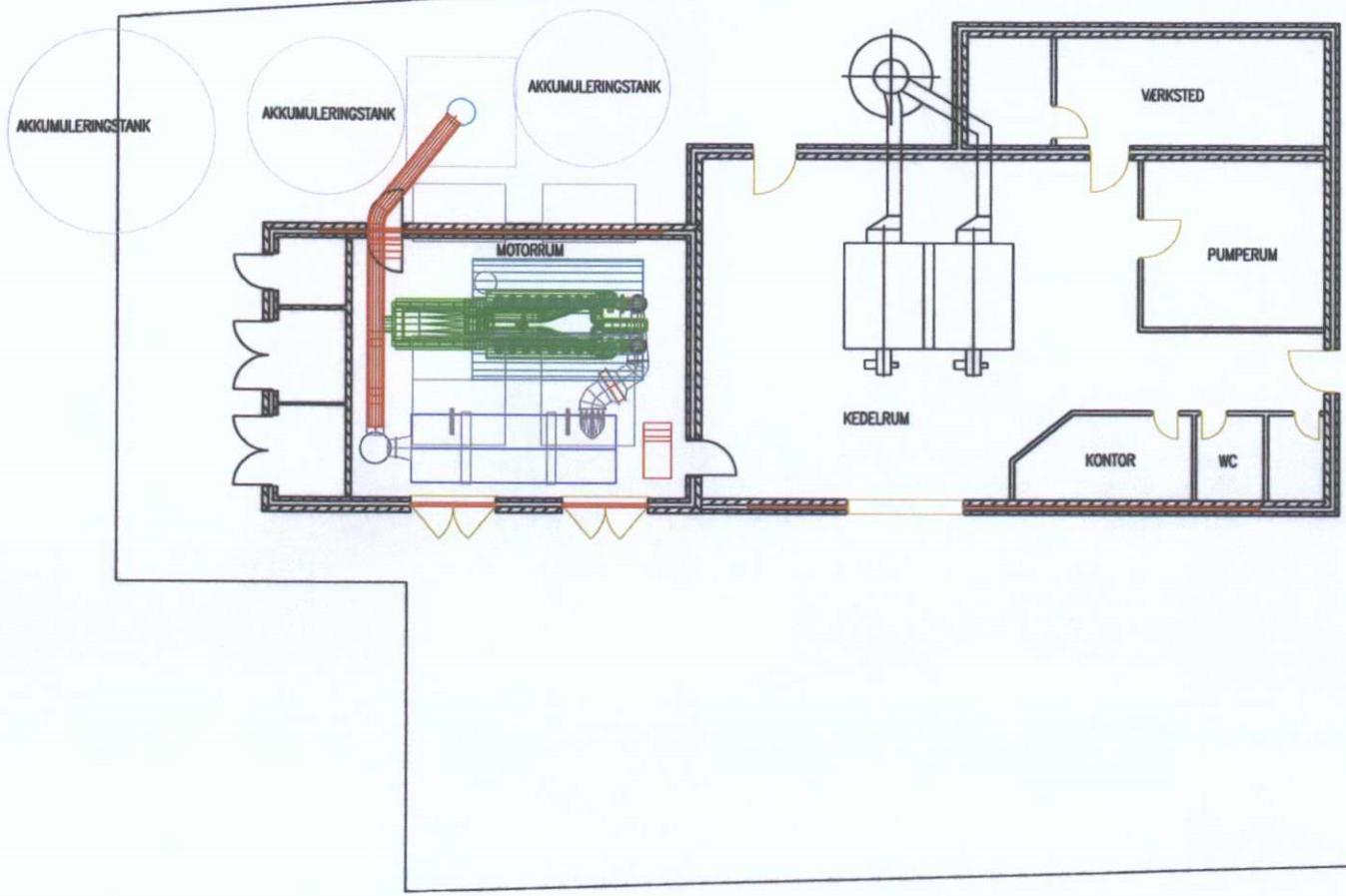
SAG NR.

**Varmeværkets placering i Ans By
Matrikel nr. 2fh, Ans By, Grønbæk**

TG. NR.

Bilag 1

Copyright Silkeborg Kommune



Averhoff Energi Anlæg A/S

Birk Centerpark 40; 7400 Herning; T: 70 21 01 50 www.aea.dk

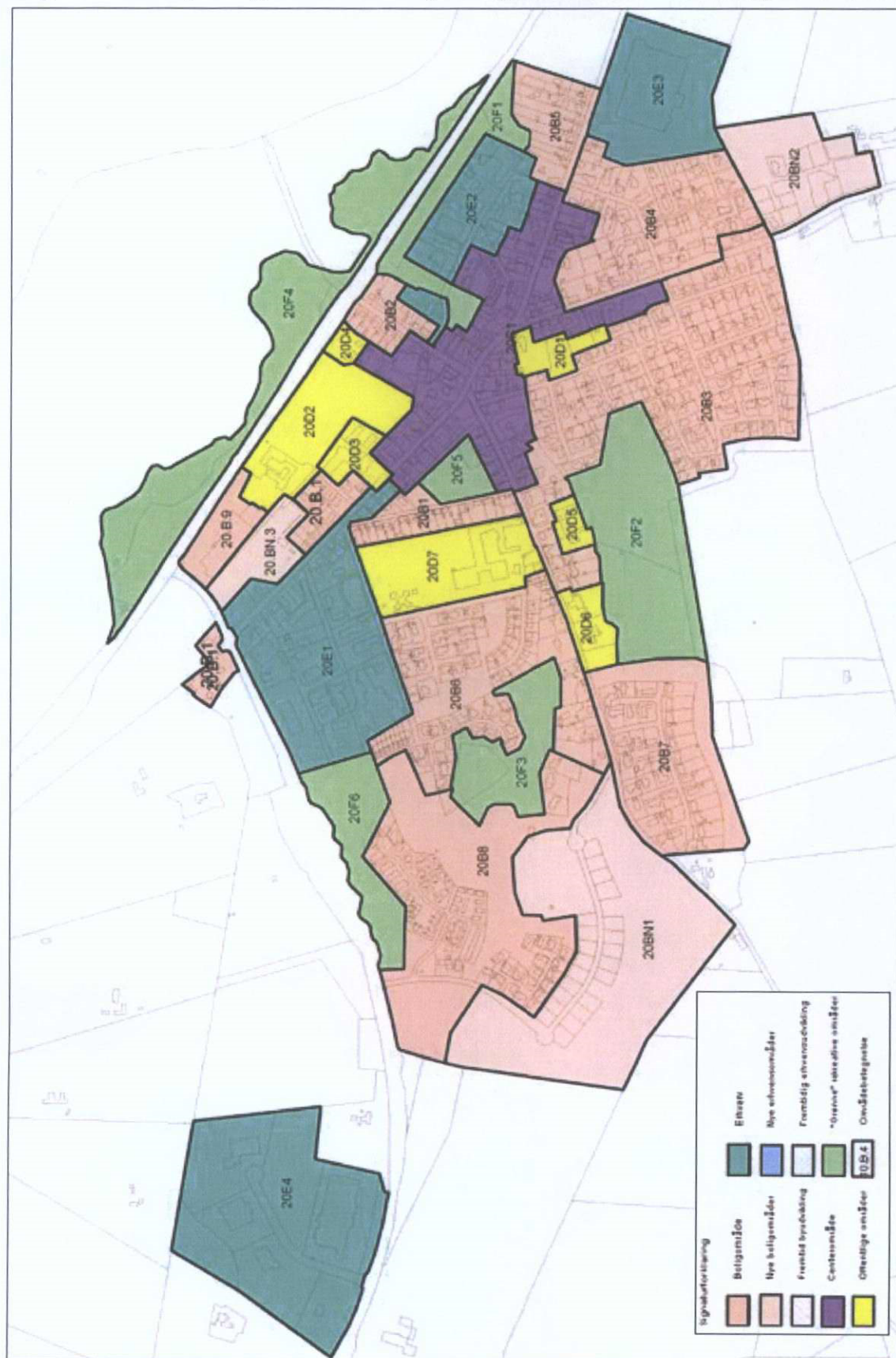
Projekt
Ans Kraftvarmeværk

Kunde/anlæg

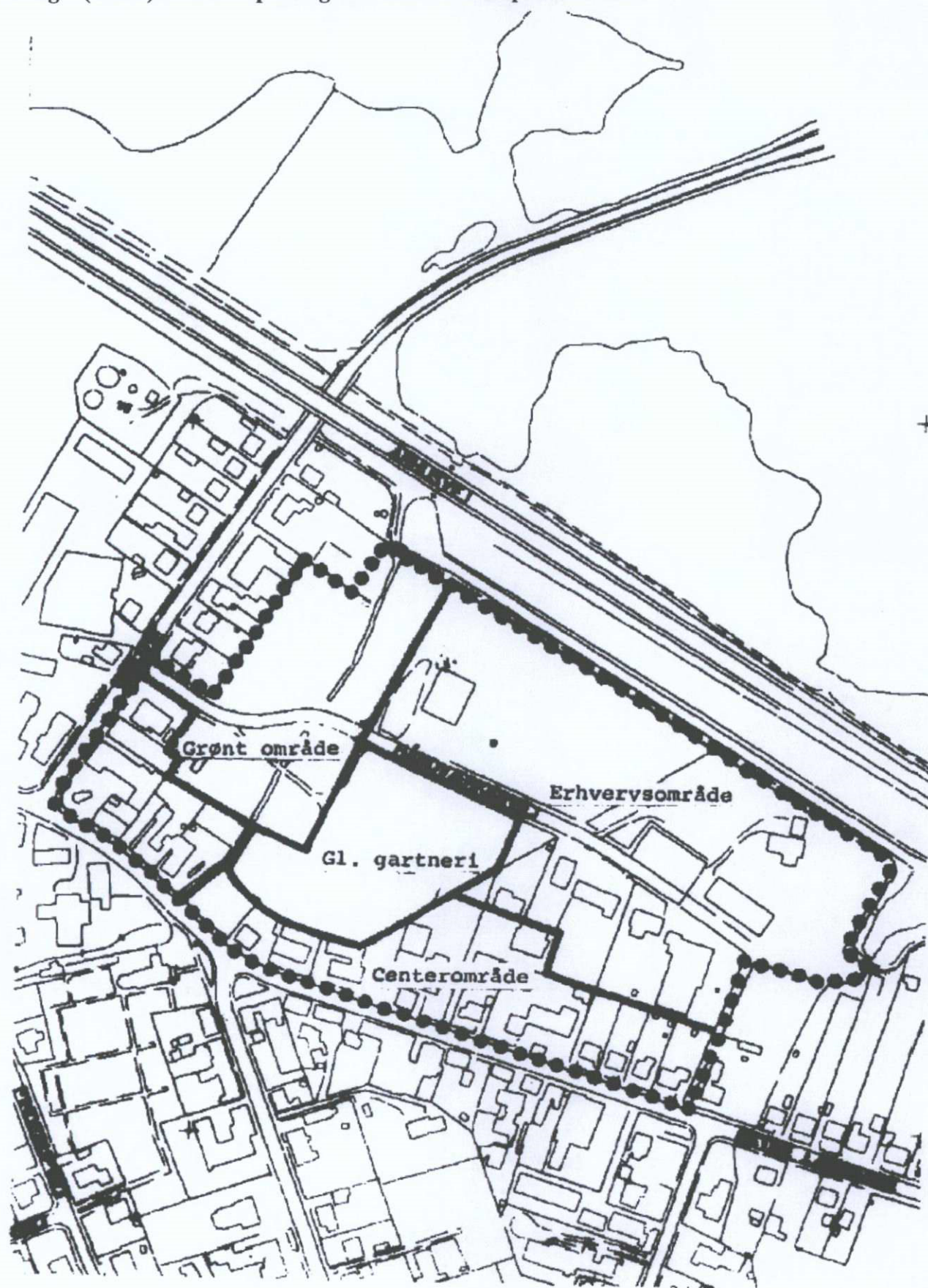
#####

Revision		Tegn.	Filnavn	Ydremur med det hele.dwg	Format A3
		Kontr.	Erstatning for		
		Godk.	Std.	Dok. Nr.	
		Skala 1:150		024-	

Bilag 3. Områdeopdeling i henhold til Kjellerup Kommunes Kommuneplan 2004-2016.



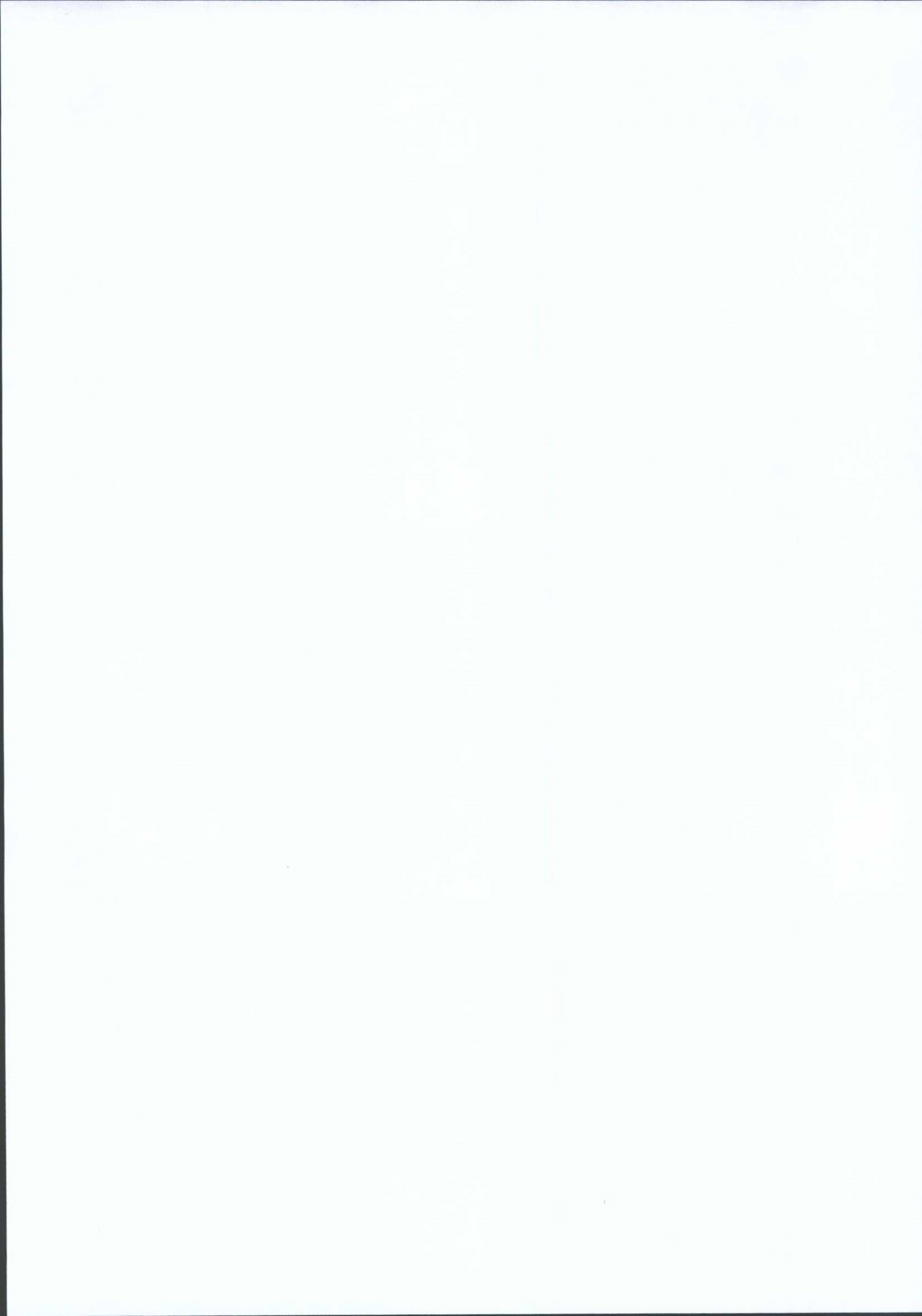
Bilag 3 (side 2) Områdeopdeling i henhold til lokalplan 53/1989.

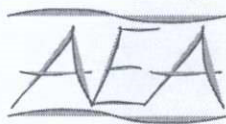


Prøvetagnings- og analysemetoder

Navn	Parameter	Metodeblad nr. *
Bestemmelse af koncentrationen af totalt partikulært materiale i strømmende gas	Støv	MEL-02
Bestemmelse af koncentrationer af kvælstofoxider (NO _x) i strømmende gas	NO _x	MEL-03
Bestemmelse af koncentrationer af ilt (O ₂) i strømmende gas	O ₂	MEL-05
Bestemmelse af carbonmonooxid (CO) i strømmende gas	CO	MEL-06
Bestemmelse af koncentrationer af gasformig TOC (total organisk carbon) i strømmende gas (flammeionisationsdetektion)	UHC (TOC)	MEL-07
Bestemmelse af koncentrationer af metaller i strømmende gas (manuel opsamling på filter og vaskeflasker)	Cd, Ni, V, Cr, Cu og Pb.	MEL-08a
Bestemmelse af koncentrationer af kviksølv i strømmende gas (manuel opsamling ved hjælp af filter og vaskeflasker)	Hg	MEL-08b
Bestemmelse af koncentrationer af Polycyclic Aromatic Hydrocarbons (PAH) i strømmende gas	PAH	MEL-10
Bestemmelse af koncentrationer af formaldehyd i strømmende gas (DNPH-metoden)	Formaldehyd	MEL-12
Bestemmelse af koncentrationen af lugt i strømmende gas	Lugt	MEL-13
Bestemmelse af dioxiner i strømmende gas	Dioxiner	MEL-15
Bestemmelse af koncentrationer af hydrogenklorid og hydrogenflourid i strømmende gas (manuel opsamling i svag NaOH)	HCl og HF	MEL-19

* Se hjemmesiden for Miljøstyrelsens Referencelaboratorium for måling af emissioner til luften: www.ref-lab.dk.





Herning, 25. februar 2009

Reference: Anders Nicolajsen
Projektleder

Ansøgning om tillæg til Miljøgodkendelse af 11. Maj 2007

Ans Kraftvarmeværk a.m.b.a.

Ændring af drift på gaskedler



Sag.: Ans Kraftvarmeværk a.m.b.a. : Udskiftning af gasmotoranlæg

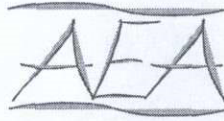
Emne: Ansøgning om tillæg til miljøgodkendelse af 11 maj 2007

Indhold:

A. Oplysninger om ansøger og ejerforhold.....	3
1. Ansøgerens navn, adresse og telefonnummer	3
2. Virksomhedens navn, adresse, matrikelnummer og CVR-nummer	3
B. Oplysninger om virksomhedens art.....	4
H. Oplysninger om forurening og forureningsbegrænsende foranstaltninger	4
1. Luftforurening.....	4
2. Støj	5
I. Forslag til vilkår og egenkontrol	5

Bilag:

1. Udskrift fra OML-beregning for de 2 naturgasfyrede kedler i samdrift.
2. Indregulerings rapport fra brænderleverandøren
3. Lyddata fra måling på kedeldrift



A. Oplysninger om ansøger og ejerforhold

1. Ansøgerens navn, adresse og telefonnummer

På vegne af anlægsejer:

Averhoff Energi Anlæg A/S
Birk Centerpark 40
7400 Herning

Tlf.: 70 21 01 50

Kontaktperson:

Projektleder: Anders Nicolajsen
Mobil: 25 44 52 54
E-mail: an@aea.dk

2. Virksomhedens navn, adresse, matrikelnummer og CVR-nummer

Anlægsadresse:

Søgade 6
8643 Ans By

matrikelnummer: 2 fh Ans By, Grønbæk

Anlægsejer:

Ans Kraftvarmeværk a.m.b.a.
Søgade 6
8643 Ans By

Tlf.: 86 87 04 20
Fax.: 86 87 04 25
CVR-nr.: 11-27-17-15



B. Oplysninger om virksomhedens art

Der ønskes tilladelse til ændring af driften sådan at kedlerne kan få mere drifttid end specificeret i den oprindelige godkendelse. I miljøgodkendelsen er kedelanlægget betragtet som nød anlæg med et begrænset antal driftstimer.

Baggrunden for ønsket er, at Ans Fjernvarme overgår fra afregning af produceret el efter tre-ledstariffen til afregning på spotmarkedet, og der kan derfor i perioder være et økonomisk begrundet ønske om drift med gaskedlerne i stedet for gasmotor-anlægget.

Der vil ikke ske ændringer i det installerede udstyr eller værkets indfyrede effekt. Der vil kun ske ændringer i den måde hvorpå værket ønsker at administrere driften.

I det følgende vil kun vilkår vedr. de to kedler på værket være beskrevet

H. Oplysninger om forurening og forureningsbegrænsende foranstaltninger

1. Luftforurening

Der vil forekomme følgende emissioner til luft fra kedelanlægget:

a) Emission af røggasser

Røggassen fra de to kedler udledes gennem den eksisterende 25 meter høje murede skorsten.

Der er gennemført en OML-beregning udført på den skorsten. Udskrift herfra er vedlagt (bilag 1). Beregningen er udført i OML-point. Der viser at anlægget overholder gældende B-værdier jf. Bekendtgørelsen nr. 720.



Som inddata til OML-point er anvendt følgende (jf. "Luftvejledningen"):

Enhed	Gaskedler Natargas
Indfyret effekt pr. kedel	2.175 kW
O ₂ %	2,5
Indfyret Brændselsmængde	526 Nm ³ /h
Røggasmængde for hver kedel	2.288 Nm ³ /h
Emission NO _x v/ 10%O ₂	125 mg/Nm ³
Emission NO _x	133,49 mg/s
Røggastemp.	60 °C
Skorstenskerne	Ø 280 mm
Røggashast.	12 m/s

Der er i beregningen anvendt en generel bygningskorrektion på 7 meter svarende til byggehøjden på akkumuleringsstanken.

Vedlagte OML-beregning viser, at anlægget kan overholde B-værdien for NO_x med den eksisterende skorsten med en højde på 25 meter.

2. Støj

Der vil i forbindelse med kedel drift ikke forekomme drift på motoranlægget. Vi har derfor fået foretaget en støjmåling med drift på de to kedler alene. Denne måling viste at grænseværdierne for støjbelastning i området, iht. Miljøstyrelsens vejledning nr. 5/1984 "Ekstern støj fra virksomheder ved boligområder overskrides med 2,4 dB(A).

Der er følgende mulige betydende støjkloder fra anlægget.

- a) støjmission fra skorstenen
- b) støjmission fra luftindtag

Støjkloderne er i dag forsynet med lyddæmpning, som viser sig ikke at være tilstrækkelig. Ans Varmeværk har nu sat i værk at få indhentet tilbud på ændring af denne ventilation, således at det samlede bidrag fra anlægget fremover ikke overstiger grænseværdierne for støjbelastning i området.

Måleresultaterne fra støjmålingen er vedlagt ansøgningen som bilag 3.

I. Forslag til vilkår og egenkontrol



Som følge af en øget kedeldrift, vil kedlerne minimum en gang årligt gennemgå et serviceeftersyn samt kontrol af indregulering, sådan at de altid er i drift under optimale betingelser.