

Aabenraa Kommune
Digital annonce

Miljø
Skelbækvej 2
6200 Aabenraa
Tlf.: 7376 7676

Dato: 15-04-2020
Sagsnr.: 18/31052

Kontakt: Tina Ketelsen
Direkte tlf.: 7376 7864
E-mail: tket@aabenraa.dk

Revurdering af miljøgodkendelsen til IE-bruget Kildekær, Kidingvej 42, 6200 Aabenraa

Aabenraa Kommunes Team Miljø meddeler revurderingen i henhold til § 39, stk. 4 i bekendtgørelse nr. 1261 af 29. november 2019 om godkendelse og tilladelse m.v. af husdyrbrug til IE-husdyrbruget på Kidingvej 42, 6200 Aabenraa.

Revurderingen vedrører alene de godkendte forhold på husdyrbruget, og der er således ikke givet godkendelse til yderligere produktion eller anlæg i forbindelse med revurderingen.

Nye og ændrede vilkår er indsat ved påbud, hvor ejer har haft to ugers høring til at komme med indsigelser.

Revurderingen kan ses i sin helhed jf. nedenstående.

Afgørelsen kan påklages af:

- Afgørelsens adressat
- Miljøministeren, når væsentlige nationale eller internationale interesser er berørt
- Enhver, der har en individuel, væsentlig interesse i sagens udfald
- Styrelsen for Patientsikkerhed
- Danmarks Fiskeriforening, Ferskvandsfiskeriforeningen for Danmark, Arbejderbevægelsens Erhvervsråd og Forbrugerrådet
- Lokale foreninger og organisationer, der har beskyttelse af natur og miljø som hovedformål eller som varetager væsentlige rekreative interesser
- Landsdækkende foreninger og organisationer, der efter deres vedtægter har beskyttelse af natur og miljø som hovedformål eller som varetager væsentlige rekreative interesser

Hvis du ønsker at klage over denne afgørelse, kan du klage til Miljø- og Fødevareklagenævnet. Du klager via Klageportalen, som du finder et link til på forsiden af www.nmkn.dk. Klageportalen ligger på www.borger.dk og www.virk.dk. Du logger på www.borger.dk eller www.virk.dk, ligesom du plejer, typisk med NEM-ID.

Klagen sendes gennem Klageportalen til Aabenraa Kommune, der har truffet afgørelsen. En klage er indgivet, når den er tilgængelig for kommunen i Klageportalen. Når du klager, skal du som privatperson betale et gebyr på kr. 900. For virksomheder og organisationers vedkommende er gebyret på 1.800 kr. Du betaler gebyret med betalingskort i Klageportalen.

Miljø-og Fødevareklagenævnet skal som udgangspunkt afvise en klage, der kommer uden om Klageportalen, hvis der ikke er særlige grunde til det. Hvis du ønsker at blive fritaget for at bruge Klageportalen, skal du sende en begrundet anmodning til Aabenraa Kommune, der har truffet afgørelse i sagen. Aabenraa Kommune videresender herefter anmodningen til Miljø-og Fødevareklagenævnet, som træffer afgørelse om, hvorvidt din anmodning kan imødekommes.

Klagefristen udløber 4 uger efter, at afgørelsen er meddelt. Er afgørelsen offentligt bekendtgjort, regnes klagefristen dog altid fra bekendtgørelsen. Hvis klagefristen udløber på en lørdag eller helligdag, forlænges fristen til den følgende hverdag.

En eventuel klage skal være modtaget senest onsdag den 13. maj 2020, der er dagen for klagefristens udløb.

Der kan i øvrigt henvises til tilladelsens afsnit "Klagevejledning".

Venlig hilsen

Tina Ketelsen
Landmålingstekniker

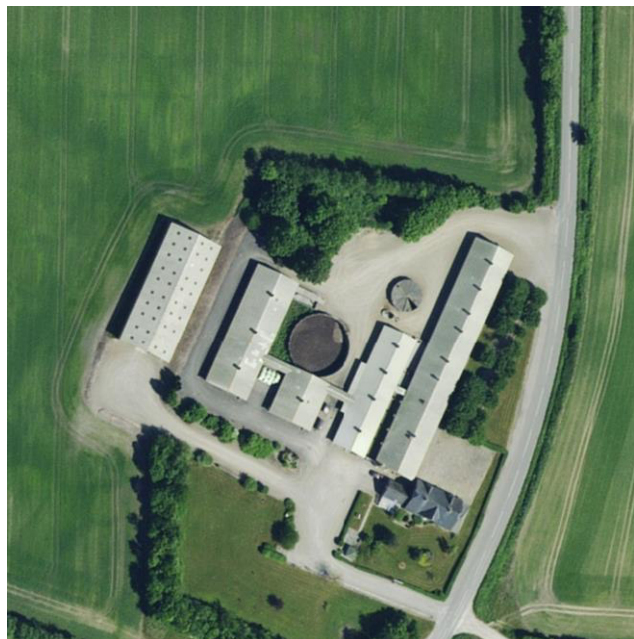


Revurdering af IE-svinebruget Kildekær Kidingvej 42, 6200 Aabenraa

§ 39, stk. 1

Bekendtgørelse nr. 1261 af 29.
november 2019 om
godkendelse og tilladelse m.v.
af husdyrbrug

Revurderingsdato:
15. april 2020



Aabenraa Kommune
Kultur, Miljø & Erhverv
Team Miljø
Skelbækvej 2
6200 Aabenraa
Tlf. 73 76 76 76

Indholdsfortegnelse

Datablad	3
1 Afgørelse	4
1.1 Baggrund for revurderingen	4
1.2 Særregler for IE-brug	4
1.3 Afgørelse	4
1.4 Reduktion af ammoniak ved anvendelse af den bedst tilgængelige teknik (BAT) .	5
1.5 Overholdelse af grænser for ammoniakdeponering til natur	5
1.6 Overholdelse af krav til husdyrbrugets drift	6
1.6.1 Foranstaltninger for at forebygge og begrænse forurening ved anvendelse af den bedst tilgængelige teknik	6
1.6.2 Effektiv udnyttelse af energi- og råvareforbrug	6
1.6.3 Substituering af særligt skadelige eller betænkelige stoffer	6
1.6.4 Optimering af produktionsprocesser	6
1.6.5 Iagttagelse af miljøbeskyttelseslovens affaldshierarki	6
1.6.6 Benyttelse af den bedst tilgængelige rensningsteknik i det omfang, at forureningen ikke kan undgås.....	6
1.6.7 Foranstaltninger til forebyggelse af uheld og konsekvenserne heraf.....	7
1.7 Påkrævede vilkår.....	7
2 Vilkår	8
2.1 Begrundelse for ændrede vilkår	8
2.2 Vilkårskatalog	8
2.3 Husdyrhold, staldanlæg og drift.....	8
2.4 Gødningsproduktion og - håndtering.....	10
2.5 Forurening og gener fra husdyrbruget.....	10
2.6 Husdyrbrugets ophør	12
2.7 Egenkontrol og dokumentation.....	12
2.8 Ophævede vilkår	12
3 Offentlighed og klagevejledning	13
3.1 Annoncering	13
3.2 Høring.....	13
3.3 Hjemmel	13
3.4 Revurdering.....	13
3.5 Klagevejledning.....	13
4 Bilag	15

Datablad

Titel:	Revurdering IE-svinebruget beliggende på Kidingvej 42, Bovrup, 6200 Aabenraa. Revurderingen udføres i medfør af § 39, stk. 1 i husdyrgodkendelsesbekendtgørelsen ¹ .
Revurderingsdato:	15. april 2020
Ejer:	Mogens Dall
Husdyrbrugets adresse:	Kidingvej 42, 6200 Aabenraa
CVR/p nr.:	13138605
CHR nr.:	20836
Sagsbehandler, miljø:	Jon Kjær Jensen
Kvalitetssikring, miljø:	Søren Lyngdal H. Christensen
Sagsnr.:	18/31052
Gældende afgørelser eft. husdyrbrugloven:	11/5-2005: Miljøgodkendelse givet efter § 33 i miljøbeskyttelsesloven 23/10-2006: Ændring til Miljøgodkendelse givet efter § 33 i miljøbeskyttelsesloven 29/4-2015: Revurdering af den gældende miljøgodkendelse efter § 39 i husdyrgodkendelsesbekendtgørelsen

¹ Bekendtgørelse nr. 1261 af 29. november 2019 om godkendelse og tilladelse m.v. af husdyrbrug

1 Afgørelse

1.1 Baggrund for revurderingen

Aabenraa Kommune meddelte den 1. maj 2005 miljøgodkendelse efter § 33 i miljøbeskyttelsesloven til IE-svinebruget på Kidingvej 42, Bovrup, 6200 Aabenraa, til hvilken der efterfølgende blev meddelt en ændring den 23. oktober 2006. Den 29. april 2015 blev miljøgodkendelsen revurderet efter husdyrbrugloven.

Ejendommens miljøgodkendelse blev på daværende tidspunkt revurderet til følgende dyrehold samt gødningsopbevaringsanlæg:

- 10.560 slagtesvin 30-111 kg og 2.665 stipladser
- Overdækket gyllebeholder, 1980, 380 m³
- Overdækket gyllebeholder, 1989, 1.530 m³
- Overdækket gyllebeholder, 1995, 2.500 m³

Grundet de tidligere afgørelses størrelse er de ikke vedlagt som bilag, men kan dog findes på følgende link eller ved at kontakte Aabenraa Kommune:

<https://www.aabenraa.dk/erhverv/erhverv-paa-landet/landbrug/husdyrbrug/arkiv-for-miljogodkendelse-og-tilladelser/>

Af § 39, stk. 4 i husdyrgodkendelsesbekendtgørelsen fremgår det, at når der kommer nye BAT-konklusioner for IE-husdyrbrug, skal hele den givne miljøgodkendelse tages op til revurdering. Den 21. februar 2017 blev der udsendt ny BAT-konklusion, hvorfor alle IE-brug i Aabenraa Kommune skal tages op til revurdering.

I forbindelse med revurderingen har Aabenraa Kommune oprettet et revurderingsskema på baggrund af den oprindelige ansøgning i husdyrgodkendelse.dk, med det formål at fastlægge status for BAT samt emissionerne af ammoniak til omgivelserne. Revurderingsskemaet har skemanr. 210 683. Produktionsarealerne er ikke blevet nærmere opmålt i processen, hvorfor hele staldbygningens areal indgår som et produktionsareal. Reelt vil der dog være arealer i staldbygningerne, som ikke er et produktionsareal. Skemaet er derfor et udtryk for et worst-case scenarie i forhold til ammoniakdepositionen.

1.2 Særregler for IE-brug

I medfør af husdyrgodkendelsesbekendtgørelsens § 69, stk. 5 skal kravene i bekendtgørelsens §§ 42-44, § 46 og § 48 overholdes fra det tidspunkt, hvor denne revurdering er meddelt. Den 21. februar 2021 træder de øvrige bindende krav til IE-husdyrbrug fastsat i §§ 37-38, § 45, § 47 samt § 50 i kraft.

1.3 Afgørelse

Aabenraa Kommune træffer afgørelse om, at husdyrbruget kan drives videre under den gældende miljøgodkendelse, såfremt vilkårene i denne revurdering overholdes. Såfremt intet andet fremgår af vilkåret, skal det være opfyldt, når revurderingen meddeles. Et opdateret vilkårskatalog fremgår af afsnit 2.

Aabenraa Kommune skal i revurdering af IE-husdyrbrug vurdere, om husdyrbruget overholder godkendelsesbekendtgørelsens § 25, jf. bilag 3, pkt. A samt §§ 26, 27, 35 og § 36, stk. 1, nr. 9-13.

Til formål for ovenstående har Aabenraa Kommune gennemgået de oplysninger, som husdyrbruget har afgivet i forbindelse med udarbejdning af brugets gældende miljøgodkendelse, på tilsyn samt i forbindelse med denne revurdering. Det er Aabenraa Kommunes vurdering, at husdyrbruget overholder godkendelsesbekendtgørelsens regler for revurdering.

1.4 Reduktion af ammoniak ved anvendelse af den bedst tilgængelige teknik (BAT)

Til at sikre overholdelsen af anvendelsen af den bedst tilgængelige teknik har Aabenraa Kommune benyttet revurderingsskema 210 683. Af skemaet fremgår det, at BAT er overholdt for ejendommens godkendelse.

Samlet BAT beregning			
	Stalde	Lagre	Total
Samlet BAT krav (kg NH ₃ -N /år)	6030	423	6453
Faktisk emission (kg NH ₃ -N /år)	6030	423	6453
Forskel (kg NH ₃ -N /år)	-	-	0
Vejledende BAT Overholdt?	-	-	Ja

1.5 Overholdelse af grænser for ammoniakdeponering til natur

De naturområder, der er omfattet af § 7 i husdyrbrugloven, er inddelt i 3 kategorier efter deres følsomhed overfor ammoniak jf. nedenstående tabel. I revurderingerne er det kun kategori 1 og kategori 2, som der måles ammoniakdeponering til.

Naturtyper	Fastsat beskyttelsesniveau
Kategori 1. Ammoniakfølsomme naturtyper beliggende indenfor internationale naturbeskyttelsesområder.	Max. totaldeposition afhængig af antal husdyrbrug i nærheden: 0,2 kg N/ha/år ved > 1 husdyrbrug 0,4 kg N/ha/år ved 1 husdyrbrug 0,7 kg N/ha ved 0 husdyrbrug.
Kategori 2. Ammoniakfølsomme naturtyper beliggende udenfor internationale naturbeskyttelsesområder, i form af højmoser, lobeliesøer, heder større end 10 ha og overdrev større end 2,5 ha.	Max. totaldeposition på 1,0 kg N/ha pr. år.
Kategori 3. Heder, moser og overdrev, der er omfattet af § 3 i naturbeskyttelsesloven og ammoniakfølsomme skove større end 0,5 ha.	Max. merdeposition på 1,0 kg N/ha pr. år. Kommunen kan ved en konkret vurdering tillade en merdeposition, der er større end 1,0 kg N/ha pr. år, men ikke stille krav om mindre merdeposition end 1,0 kg N/ha pr. år.

Det fremgår af husdyrbruglovens regelsæt, at som udgangspunkt er beskyttelsesniveauet, der er fastlagt i lovgivningen, tilstrækkeligt til at sikre natur og miljø og skabe overensstemmelse med habitatdirektivforpligtelserne.

Til at sikre overholdelsen af deponeringsgrænserne for ammoniak til kategori 1- og 2-natur har Aabenraa Kommune benyttet revurderingsskema 210 683. Af skemaet fremgår det, at deponeringsgrænserne til kategori 1- og 2-natur er overholdt.

Navn:	Kategori:	Opretter:	Kumulation:	Ruhed natur:	Merdeposition (kg N/ha/år):		Totaldeposition (kg N/ha/år):
					8-års drift	Nudrift:	
Overdrev NØ	Kategori 2	Sagsbehandler	0	Bn	0,0	0,0	0,1
Skov S	Kategori 1	Sagsbehandler	0	S	0,0	0,0	0,0

1.6 Overholdelse af krav til husdyrbrugets drift

For at sikre overholdelsen af en række krav til husdyrbrugets drift, har Aabenraa Kommune benyttet informationer givet i den oprindelige miljøgodkendelse samt ved tilsyn. I forbindelse med revurderingen er der ligeledes givet en række oplysninger, der viser, at nedenstående driftsforskrifter er overholdt.

1.6.1 Foranstaltninger for at forebygge og begrænse forurening ved anvendelse af den bedst tilgængelige teknik

Ejendommens drift er i vid udstrækning baseret på BAT-principperne, som er sikret overholdt i den oprindelige miljøgodkendelse samt i den gældende lovgivning.

Det er Aabenraa Kommunes vurdering, at bedriften overholder BAT-kravene med mål om at forebygge og begrænse forurening. Mange af BAT-kravene er derudover implementeret i den gældende danske landbrugslovgivning, og er derfor ikke relevant at inddrage i en revurdering.

1.6.2 Effektiv udnyttelse af energi- og råvareforbrug

Der sikres en effektiv udnyttelse af energi- og råvareforbruget ved tiltag på flere områder.

For at begrænse elforbruget er der påbegyndt en løbende renovering af ventilationsanlæggene og ca. halvdelen af ventilationsanlæggene er udskiftet med nye frekvensstyrede anlæg. De resterende ventilationsanlæg forventes udskiftet i løbet af de kommende år. Der bliver foretaget jævnlig inspektion, og ventilationskanaler bliver rengjort efter hver tømning af sektionerne. Der er temperaturstyring, alarmer mv. på alle ventilationsanlæggene. Endvidere anvendes der Long Life lyskilder i staldene, hvilket reducerer antallet af udskiftninger.

For at begrænse vandspild anvendes der drikkekopper i staldene, ligesom staldene sættes i blød i koldt vand inden vask, såfremt der er behov for det. Iblødsætningen reducerer det efterfølgende forbrug af rengøringsvand. Staldene vaskes med højtryksrensere og koldt vand, hvilket er vandbesparende.

Aabenraa Kommune vurderer, at der på bedriften foretages en effektiv udnyttelse af energi- og råvarer.

1.6.3 Substituering af særligt skadelige eller betænkelige stoffer

Der indgår ingen særligt skadelige eller betænkelige stoffer i svineproduktionen. Aabenraa Kommune vurderer, at det på den baggrund ikke er relevant at påbyde substituering for nogle af de stoffer, det er oplyst indgår i driften.

1.6.4 Optimering af produktionsprocesser

Baseret på det ovenstående og på de oplysninger der er afgivet i miljøgodkendelsen og den senere revurdering, vurderer Aabenraa Kommune, at bedriftens produktionsprocesser er optimeret, i det omfang det er muligt

1.6.5 Iagttagelse af miljøbeskyttelseslovens affaldshierarki

Håndteringen af affald på bedriften er beskrevet i revurderingen fra 2015.

Til sikring af overholdelsen af miljøbeskyttelseslovens affaldshierarki, jf. § 35 i godkendelsesbekendtgørelsen, har Aabenraa Kommune ajourført det tidligere påbudte vilkår om affaldshåndtering til, at Aabenraa Kommunes til enhver tid gældende regulativ for erhvervsaffald skal overholdes. Vilkåret er stillet som vilkår 21.

1.6.6 Benyttelse af den bedst tilgængelige rensningsteknik i det omfang, at forureningen ikke kan undgås

Driften foretages under principperne for godt landmandsskab med det formål at forhindre forurening fra bedriften. Husdyrbruget overholder ved sin drift gældende krav til lugt- og ammoniakemissioner.

Aabenraa Kommune vurderer, at ejendommen overholder kravet om at benytte den bedst tilgængelige rensningsteknik.

Det vurderes, at der på nuværende tidspunkt ikke er baggrund for at stille vilkår om indførelse af yderligere rensningstekniker.

1.6.7 Foranstaltninger til forebyggelse af uheld og konsekvenserne heraf

Der er i forbindelse med revurderingen i 2015 udarbejdet en beredskabsplan, hvor forholdsregler i forbindelse med uheld med kemikalier og gylle, brand mv. er beskrevet.

Aabenraa Kommune vurderer, at bedriften har tilfredsstillende foranstaltninger til at forebygge uheld og konsekvenserne af dem ved at have en ajourført beredskabsplan.

1.7 Påkrævede vilkår

Aabenraa Kommune har gennemgået den eksisterende miljøgodkendelses vilkår med henblik på at sikre, at der er stillet de nødvendige vilkår i henhold til husdyrgodkendelsesbekendtgørelsens § 36, stk. 1, punkt 9-13.

Aabenraa Kommune fandt ikke anledning til at påbyde nye vilkår for at sikre overholdelsen af § 36.

2 Vilkår

2.1 Begrundelse for ændrede vilkår

De følgende vilkår ophæves ved denne afgørelse, idet Aabenraa Kommune vurderer, at de enten er utidssvarende eller dækket af anden lovgivning: 5, 7, 8, 10, 20, 25, 26, 28, 29, 30, 32, 33, 34, 35, 36, 38, 39, 45, 46, 47, 48, 49 og 50.

De følgende vilkår er ajourførte: 1, 21, 22, 23 og 44.

De oprindelige vilkår fra miljøgodkendelsen med tillæg fremgår af bilag 1.1.

2.2 Vilkårskatalog

Vilkårene i denne revurdering skal, hvis ikke andet er anført, være opfyldt fra det tidspunkt, hvor revurderingen meddeles eller miljøgodkendelsen tages i brug.

Husdyrbruget skal desuden til enhver tid leve op til gældende regler i love og bekendtgørelser, heriblandt husdyrgødningsbekendtgørelsen² samt Aabenraa Kommunes regulativer. Dette gælder også i det tilfælde, at disse regler bliver skærpede i forhold til denne revurdering.

Beskrivelse af husdyrbruget

- Vilkår 1. Virksomhedens drift skal være i overensstemmelse med denne afgørelse og med den miljøtekniske redegørelse i revurderingsafgørelsen af 29. april 2015.
- Vilkår 2. Et eksemplar af godkendelsen skal til enhver tid være tilgængeligt for de personer, der har ansvaret for virksomhedens daglige drift.

2.3 Husdyrhold, staldanlæg og drift

Husdyrhold og staldindretning

Vilkår 3. Dyreholdets omfang og sammensætning må på årsplan ikke overstige/ændres i forhold til nedenstående tabel dog med mulighed for fleksibilitet som angivet i vilkår 5. Dyreenhedsomregningsfaktoren fremgår af afsnit H i bilag 1 til bekendtgørelse nr. 1283 af 8. december 2014 om ændring af bekendtgørelse om husdyrbrug og dyrehold for mere end 3 dyreenheder, husdyrgødning, ensilage m.v. Ved ændringer i dyreenhedsomregningsfaktorer er det antallet af individer, som gælder.

Stald Nr.	Dyrehold	Staldsystem (gulv- og udmugningssystem)	Vægt	Stipladser /antal dyr	DE
2	Slagtesvin	Delvis spaltegulv 25-49 % fast gulv	30-111 kg	548/2.171	60,36
5	Slagtesvin	Drænet gulv + spalter (33/67)	30-111 kg	253/1.003	27,89
6	Slagtesvin	Drænet gulv + spalter (33/67)	30-111 kg	757/3.000	83,41
7	Slagtesvin	Drænet gulv + spalter (33/67)	30-111 kg	609/2.413	67,09
8	Slagtesvin	Delvis spaltegulv 25-49 % fast gulv	30-111 kg	498/1.973	54,85

² Bekendtgørelse nr. 1011 af 22. juni 2018 om erhvervsmæssigt dyrehold, husdyrgødning, ensilage, m.v.

I alt					293,60
-------	--	--	--	--	--------

Vilkår 4. Slagtesvineproduktionen kan gennemføres med en variation på +/- 10 % i ind - og afgangsvægt, dog således at årsproduktionen ikke overstiger 293,60 DE.

Vilkår 5. Ophæves.

Vilkår 6. Det skal sikres, at spalterne altid er funktionsdygtige, således at gødning og urin hurtigt fjernes fra gulvet og ledes til gødningskanalerne. Kontrol skal ske minimum 1 gang i døgnet.

Vilkår 7. Ophæves.

Vilkår 8. Ophæves.

Ventilation

Vilkår 9. Ventilatorer skal serviceres og renholdes med de for det konkrete anlægs vejledende intervaller og specifikationer med henblik på driftsstikker funktion. Service skal udføres af fabrikanten eller producenten eller en anden sagkyndig.

Fodring

Vilkår 10. Ophæves.

Rengøring af stalde

Vilkår 11. Stalde og udenomsarealer skal vedligeholdes, således at væsentlige støv- og lugtgener ikke opstår i området udenfor ejendommen.

Energi- og vandforbrug

Vilkår 12. Vask af stalde skal foregå med højtryksrensere.

Vilkår 13. Elforbruget skal mindst registreres en gang årligt. Elforbruget skal kunne dokumenteres i mindst 5 år.

Vilkår 14. Hvis elforbruget på årsplan stiger med mere end 10 % ud over det der omregnet svarer til 145.000 kwh/år, skal der indenfor 3 måneder fra sidste aflæsningsdato udarbejdes en handleplan, så elforbruget igen kan reduceres til det oplyste, hvis ikke merforbruget ud fra en konkret vurdering kan accepteres. Planen skal fremvises ved tilsyn.

Vilkår 15. Anlæg og installationer, der er særligt energiforbrugende, f.eks. ventilationsanlægget, skal minimum kontrolleres én gang om året og vedligeholdes således, at det altid fungerer optimalt. Dato for kontrol skal kunne dokumenteres i mindst 5 år.

Vilkår 16. Vandforbruget til dyreholdet skal registreres mindst en gang årligt. Vandforbruget skal kunne dokumenteres i mindst 5 år.

Vilkår 17. Hvis vandforbruget på årsplan stiger med mere end 10 % ud over 10.000 m³, skal der inden 3 måneder fra sidste aflæsningsdato udarbejdes en handleplan, så vandforbruget igen kan reduceres til det oplyste, hvis ikke merforbruget ud fra en konkret vurdering kan accepteres. Planen skal forevises ved tilsyn.

Spildevand samt tag - og overfladevand

Vilkår 18. Vask af landbrugsredskaber, svinetransportvogne eller lignende må ikke finde sted på ejendommen.

Vilkår 19. Vask af marksprøjte skal ske på det areal, der er blevet sprøjtet.

Vilkår 20. Ophæves.

Affald

Vilkår 21. Affald skal opbevares og håndteres som beskrevet i Aabenraa Kommunes til enhver tid gældende affaldsregulativ for erhvervsaffald.

Vilkår 22. Kemikalier, medicin, foderstoffer m.v., skal opbevares, således at de ikke kan ledes til jord, grundvand, overfladevand eller afløbssystemer hvis der måtte ske udslip. Et eventuelt spild af sådanne stoffer på befæstede arealer uden afløb til gyllebeholder skal straks opsamles.

Vilkår 23. Døde smågrise opbevares i kølecontainer ved stald 8. Større dyr opbevares overdækket på dertil indrettet plads ved gyllebeholderen (bygning 12), eller på en anden placering, der er blevet accepteret af Aabenraa Kommune.

Driftsforstyrrelser og uheld

Vilkår 24. Der skal på ejendommen altid forefindes egnet materiale til opsamling af eventuelt spild.

Vilkår 25. Ophæves.

Vilkår 26. Ophæves.

Vilkår 27. Hvis der er ansat udenlandsk arbejdskraft skal beredskabsplanen oversættes til et sprog, som de forstår.

Vilkår 28. Ophæves.

Vilkår 29. Ophæves.

2.4 Gødningsproduktion og – håndtering

Opbevaring af flydende husdyrgødning

Vilkår 30. Ophæves.

Håndtering og udbringning af husdyrgødning

Vilkår 31. Pumper og maskiner til transport af gylle, herunder pumpning af gylle skal altid være under opsyn, når de er i brug.

Vilkår 32. Ophæves.

Vilkår 33. Ophæves.

Vilkår 34. Ophæves.

Vilkår 35. Ophæves.

Vilkår 36. Ophæves.

2.5 Forurening og gener fra husdyrbruget

Lugt, støv, transporter, fluer og skadedyr

Vilkår 37. Udenomsarealer holdes i ryddelig stand, således at mulighed for rottetilhold og gener for omgivelserne minimeres.

Vilkår 38. Ophæves.

Vilkår 39. Ophæves.

Vilkår 40. Der kan meddeles krav om støv- og lugtbegrænsende foranstaltninger, hvis gener ved de nærmeste naboer efter tilsynsmyndighedens vurdering viser sig at være uacceptable.

Vilkår 41. Der skal foretages en effektiv fluebekæmpelse som minimum i overensstemmelse med de nyeste fastsatte retningslinjer herom fra Aarhus Universitet, Institut for Agroøkologi.

Støj

Vilkår 42. Bidraget fra landbruget med adressen Kidingvej 42, 6200 Aabenraa til det ækvivalente, korrigerede støjniveau i dB(A) må i det åbne land ikke overskride følgende værdier:

	Mandag - fredag kl. 07.00 - 18.00 Lørdag kl. 07.00 - 14.00	Mandag - fredag kl. 18.00 - 22.00 Lørdag kl. 14.00 - 22.00 Søn og helligdag kl. 07.00 - 22.00	Alle dage kl. 22.00 - 07.00
Det åbne land	55	45	40

Notationer og principper, der anvendes ved beskrivelse og regulering af ekstern støj fra landbruget, er anført i Miljøstyrelsens vejledning nr. 5/1984 Ekstern støj fra virksomheder.

Støjgrænserne må i det åbne land ikke overskrides ved udendørs opholdsarealer ved boliger.

For dagperioden kl. 07.00-18.00 skal grænseværdierne overholdes inden for det mest støjbelastede tidsrum på 8 timer.

For aftenperioden kl. 18.00 -22.00 skal grænseværdierne overholdes inden for den mest støjbelastede time.

For natperioden kl. 22.00 - 07.00 skal grænseværdierne overholdes inden for den mest støjbelastede halve time.

Støj fra intern transport på landbrugets område medregnes i landbrugets støjbidrag.

Dog medregnes kun støjbidrag fra transport ved driftsbygninger og på områder i umiddelbar nærhed af disse.

Ved tilkørsel af foderafgrøder til siloanlæg eller til faste oplagspladser eller ved bortkørsel af fast gødning i forbindelse med udbringning til mark kan der ses bort fra støjbidraget fra disse aktiviteter.

Støj fra mobile anlæg opstillet ved driftsbygninger, eksempelvis fra blæsere på lastvogne med varer til landbruget, skal medregnes i landbrugets støjbidrag, uagtet at anlæggene måtte befinde sig på et køretøj, der ikke hører til landbruget.

Støj fra læsning af svin, uagtet om det foregår ved driftsbygninger eller fra et køretøj eller lign., der er placeret på arealer uden for driftsbygningernes område, skal medregnes i landbrugets støjbidrag.

Målinger/beregninger til kontrol af, at grænseværdierne er overholdt, skal udføres, når tilsynsmyndigheden finder det påkrævet.

Dog kan målinger/beregninger kræves højst en gang årligt.

Tilsynsmyndigheden kan kræve, at målinger/beregninger skal foretages af et akkrediteret firma eller laboratorium eller af en certificeret person omfattet af Miljøstyrelsens godkendelsesordning "Miljømåling - ekstern støj".

Udgifterne afholdes af landbruget.

2.6 Husdyrbrugets ophør

Vilkår 43. Ved hel eller delvis ophør af virksomheden skal Aabenraa Kommune senest 4 uger efter ophøret kontaktes med henblik på vejledning om nødvendige foranstaltninger for at undgå forureningsfare.

2.7 Egenkontrol og dokumentation

Generelt

Vilkår 44. Bedriftens årsproduktion skal kunne dokumenteres ved tilsyn i henhold til vilkår 3. Kvitteringer for aflevering af farligt affald og andre dokumentationer for vilkårenes overholdelse skal forevises Aabenraa Kommune på forlangende.

Fodring

Vilkår 45. Ophæves.

Vilkår 46. Ophæves.

Vilkår 47. Ophæves.

Vilkår 48. Ophæves.

2.8 Ophævede vilkår

Vilkår 49. Ophæves.

Vilkår 50. Ophæves.

3 Offentlighed og klagevejledning

3.1 Annoncering

Revurderingen har været offentligt forannonceret fra den 10. januar 2019 på Aabenraa Kommunes hjemmeside.

Den meddelte revurdering bliver offentligt annonceret på Aabenraa Kommunes hjemmeside den 15. april 2020, og afgørelsen bliver fremsendt til de klageberettigede. Da der i en revurdering ikke gives tilladelse til udvidelser, er det Aabenraa Kommunes vurdering, at naboer og andre klageberettigede enkeltpersoner fra den oprindelige godkendelse som udgangspunkt ikke er klageberettigede ved revurderingen.

3.2 Høring

Et udkast til revurderingen blev den 3. april 2020 sendt i høring hos ansøger og andre berørte, som måtte have udbedt sig udkastet til kommentering. Der var en frist på 2 uger til at fremsende kommentarer.

Aabenraa Kommune har ikke modtaget kommentarer til udkastet til revurderingen.

Du har ifølge forvaltningslovens³ § 9 ret til aktindsigt i alle dokumenter der vedrører sagen. Eventuel aftale herom skal træffes med Team Miljø's landbrugsgruppe på landbrug@aabenraa.dk.

3.3 Hjemmel

Afgørelsen er truffet med hjemmel i husdyrgodkendelsesbekendtgørelsens § 39, stk. 1.

3.4 Revurdering

IE-godkendelsen skal fremover tages op til revurdering hvert 10. år, hvilket medfører næste revurdering den 15. april 2030. Ligeledes tages godkendelsen op til automatisk revurdering, hvis der vedtages nye BAT-konklusioner.

3.5 Klagevejledning

Revurderingen kan i medfør af husdyrbruglovens § 76 påklages til Miljø- og Fødevarerklagenævnet.

Hvis du ønsker at klage over denne afgørelse, kan du klage til Miljø- og Fødevarerklagenævnet. Du klager via Klageportalen, som du finder et link til på forsiden af www.naevneneshus.dk. Klageportalen ligger på www.borger.dk og www.virk.dk. Du logger på www.borger.dk eller www.virk.dk, ligesom du plejer, typisk med NEM-ID. Klagen sendes gennem Klageportalen til Aabenraa Kommune, der har truffet afgørelsen. En klage er indgivet, når den er tilgængelig for kommunen i Klageportalen. Når du klager, skal du som privatperson betale et gebyr på kr. 900. For virksomheder og organisationers vedkommende er gebyret på 1.800 kr. Du betaler gebyret med betalingskort i Klageportalen.

Miljø- og Fødevarerklagenævnet skal som udgangspunkt afvise en klage, der kommer uden om Klageportalen, hvis der ikke er særlige grunde til det. Hvis du ønsker at blive fritaget for at bruge Klageportalen, skal du sende en begrundet anmodning til Aabenraa Kommune, der har truffet afgørelse i sagen. Aabenraa Kommune videresender herefter anmodningen til Miljø- og Fødevarerklagenævnet, som træffer afgørelse om, hvorvidt din anmodning kan imødekommes.

Klagefristen udløber 4 uger efter, at revurderingen er meddelt. Er afgørelsen offentligt bekendtgjort, regnes klagefristen dog altid fra bekendtgørelsen. Hvis klagefristen udløber på en lørdag eller helligdag, forlænges fristen til den følgende hverdag.

³ Lovbekendtgørelse nr. 433 af 22. april 2014 Forvaltningsloven.

Afgørelsen annonceres offentligt den 15. april 2020 på Aabenraa Kommunes hjemmeside. En eventuel klage skal være modtaget senest den 13. maj 2020, der er dagen for klagefristens udløb.

Aabenraa Kommune kan oplyse, at det af husdyrbruglovens § 81, stk. 1 fremgår, at en klage ikke har opsættende virkning, med mindre Miljø- og Fødevareklagenævnet bestemmer andet.

Når Aabenraa Kommune modtager en klage, underretter kommunen straks ansøger om klagen.

Afgørelsen kan påklages af:

- Afgørelsens adressat
- Miljøministeren, når væsentlige nationale eller internationale interesser er berørt.
- Enhver, der har en individuel, væsentlig interesse i sagens udfald
- Sundhedsstyrelsen
- Danmarks Fiskeriforening, Ferskvandsfiskeriforeningen for Danmark, Arbejderbevægelsens Erhvervsråd og Forbrugerrådet, alle i henhold til lovens § 85
- Lokale foreninger og organisationer, i henhold til lovens § 86
- Landsdækkende foreninger og organisationer, i henhold til lovens § 87

Søgsmål til prøvelse af afgørelsen skal være anlagt inden 6 måneder efter, at afgørelsen er offentligt bekendtgjort.

Har du spørgsmål i forhold til denne afgørelse, er du velkommen til at kontakte Team Miljøs landbrugsgruppe på landbrug@aabenraa.dk.

Den 15. april 2020



Jon Kjær Jensen
Team Miljø
Byg, Natur & Miljø
Dir. Tlf. 73 76 74 80

Aabenraa Kommune
Skelbækvej 2, 6200 Aabenraa

4 Bilag

1. Revurderingskema 210 683 version 2
2. Vilkår fra revurderingsafgørelsen af 29. april 2015

Husdyrgodkendelse.dk

Revurderingsskema (210683)

Dette er en revurdering af en miljøgodkendelse efter § 12 i husdyrgodkendelsesloven.

Versionsnummer:

2

Indsendelsesdato:

Der kunne ikke hentes en dato for indsendelse af skemaet

Genereringsdato:

03-04-2020

Husdyrbruget

Husdyrbrugets CVR-nummer	13138605
Husdyrbrugets navn	Kildekær
Beliggenhedsadresse	Kidingvej 42, Bovrup
Postnummer	6200
By	Aabenraa

Ansøger

Ansøger navn	Mogens Dall
Ansøger adresse	Kidingvej 42
Ansøger postnummer	6200
Ansøger by	Aabenraa
Ansøger telefon	40118361
Ansøger email	mogensdall@gmail.com

Konsulent

Konsulent Cvr	25160428
Konsulent virksomhedsnavn	Landboforening Syd
Konsulent navn	Ulla Refshammer Pallesen,
Konsulent adresse	Jens Terp-Nielsens Vej 13
Konsulent postnummer	6200
Konsulent by	Aabenraa
Konsulent telefon	74365043
Konsulent email	upa@landbosyd.dk

Ejendom

Ejendomsnummer	5800005233
CHR numre	20836

Kort beskrivelse:

Oplysningerne i dette skema er overført fra fiktivskema nr. 74286 oprettet ifbm. revurdering i 2015 for Kidingvej 42, 6200 Aabenraa

Revurdering (210683) | Gennemse & indsend

Her er alle indtastninger og beregningsresultater samlet på en side, der kan udskrives som en samlet PDF.

Dette er en revurdering af en miljøgodkendelse efter § 12 i husdyrgodkendelsesloven.

Typen af IE - brug:
IE-slagtesvin

Kort beskrivelse:
Oplysningerne i dette skema er overført fra fiktivskema nr. 74286 oprettet ifbm. revurdering i 2015 for Kidingvej 42, 6200 Aabenraa

Versionsnummer:
2

1. Basisoplysninger

Husdyrbruget

Bedrift Cvr	13138605
Husdyrbrugets navn	Kildekær
Beliggenhedsadresse	Kidingvej 42, Bovrup
Postnummer	6200
By	Aabenraa

Ansøger

Ansøgers navn	Mogens Dall
Ansøgers adresse	Kidingvej 42
Ansøgers postnummer	6200
Ansøgers by	Aabenraa
Ansøgers telefon	40118361
Ansøgers email	mogensdall@gmail.com

Konsulent

Konsulent Cvr	25160428
Konsulent virksomhedsnavn	Landboforening Syd
Konsulentnavn	Ulla Refshammer Pallesen,
Konsulentadresse	Jens Terp-Nielsens Vej 13
Konsulentpostnummer	6200
Konsulentby	Aabenraa
Konsulenttelefon	74365043
Konsulent-email	upa@landbosyd.dk

Ejendom

Ejendomsnummer	5800005233
CHR numre	20836

Matrikler på ejendomsnummer

Matrikel: 102 - Tråsbøl, Felsted
Matrikel: 259 - Tråsbøl, Felsted
Matrikel: 347 - Tråsbøl, Felsted
Matrikel: 42 - Tråsbøl, Felsted
Matrikel: 72 - Tråsbøl, Felsted
Matrikel: 510 - Bovrup, Varnæs
Matrikel: 57 - Bovrup, Varnæs
Matrikel: 6 - Bovrup, Varnæs
Matrikel: 689 - Bovrup, Varnæs
Matrikel: 708 - Bovrup, Varnæs
Matrikel: 709 - Bovrup, Varnæs

2. Overblik over stalde og produktioner

Stalde og produktioner						
Staldnavn	Staldstørrelse (m ²)	Ventilation	Kildehøjde	Produktion	Antal måneder udegående	Produktionsareal (m ²)
Ansøgt drift						
Stald 2	742	Mekanisk ventilation	6 m	(#159285) Slagtesvin. Delvis spaltegulv, 25 - 49 % fast gulv	0	742
Stald 5	274	Mekanisk ventilation	6 m	(#159290) Slagtesvin. Drænet gulv + spalter (33 %/ 67%)	0	274
Stald 6	714	Mekanisk ventilation	6 m	(#159296) Slagtesvin. Drænet gulv + spalter (33 %/ 67%)	0	714
Stald 7	564	Mekanisk ventilation	6 m	(#159302) Slagtesvin. Drænet gulv + spalter (33 %/ 67%)	0	564
Stald 8	553	Mekanisk ventilation	6 m	(#159307) Slagtesvin. Delvis spaltegulv, 25 - 49 % fast gulv	0	553
Sum						2847
Nudrift						
Stald 2	742	Mekanisk ventilation	6 m	(#159857) Slagtesvin. Delvis spaltegulv, 25 - 49 % fast gulv	0	742
Stald 5	274	Mekanisk ventilation	6 m	(#159860) Slagtesvin. Drænet gulv + spalter (33 %/ 67%)	0	274
Stald 6	714	Mekanisk ventilation	6 m	(#159872) Slagtesvin. Drænet gulv + spalter (33 %/ 67%)	0	714
Stald 7	564	Mekanisk ventilation	6 m	(#159878) Slagtesvin. Drænet gulv + spalter (33 %/ 67%)	0	564
Stald 8	553	Mekanisk ventilation	6 m	(#159882) Slagtesvin. Delvis spaltegulv, 25 - 49 % fast gulv	0	553
Sum						2847
8 års drift						
Stald 2	742	Mekanisk ventilation	6 m	(#159864) Slagtesvin. Delvis spaltegulv, 25 - 49 % fast gulv	0	742
Stald 5	274	Mekanisk ventilation	6 m	(#159867) Slagtesvin. Drænet gulv + spalter (33 %/ 67%)	0	274
Stald 6	714	Mekanisk ventilation	6 m	(#159873) Slagtesvin. Drænet gulv + spalter (33 %/ 67%)	0	714
Stald 7	564	Mekanisk ventilation	6 m	(#159879) Slagtesvin. Drænet gulv + spalter (33 %/ 67%)	0	564
Stald 8	553	Mekanisk ventilation	6 m	(#159883) Slagtesvin. Delvis spaltegulv, 25 - 49 % fast gulv	0	553

Staldstørrelse				Antal måneder	Produktionsareal
Staldnavn (m²)	Ventilation	Kildehøjde	Produktion	udegående	(m²)
Sum					2847

3. Overblik over husdyrgødning

Opbevaringslagre					
Navn	Lagertype	Yderligere oplysninger	Bedste tilgængelige opbevaringsteknik	Dimension	Areal (m ²)
Ansøgt drift					
Gyllebeholder I	Flydende	380 kubikmeter		380 kubikmeter	90
Gyllebeholder II	Flydende	1.530 kubikmeter		1.530 kubikmeter	384
Gyllebeholder III	Flydende	2.545 kubikmeter		2.545 kubikmeter	582
Nudrift					
Gyllebeholder I	Flydende	380 kubikmeter		380 kubikmeter	90
Gyllebeholder II	Flydende	1.530 kubikmeter		1.530 kubikmeter	384
Gyllebeholder III	Flydende	2.545 kubikmeter		2.545 kubikmeter	582
8 års drift					
Gyllebeholder I	Flydende	380 kubikmeter		380 kubikmeter	90
Gyllebeholder II	Flydende	1.530 kubikmeter		1.530 kubikmeter	384
Gyllebeholder III	Flydende	2.545 kubikmeter		2.545 kubikmeter	582

4. Ammoniakemission

4.1 Samlet ammoniakemission fra husdyrbruget (stald og lager)

Driftstype:	Ammoniakemission fra staldafsnit (kg NH ₃ -N/år)	Ammoniakemission fra lagre (kg NH ₃ -N/år)	Ammoniakemission fra husdyrbruget (kg NH ₃ -N/år)
Ansøgt drift	6030,1	422,8	6452,9
Nudrift	6030,1	422,8	6452,9
8 års-drift	6030,1	422,8	6452,9

4.2 Resultater fra staldafsnit

4.2.1 Ammoniakemission og reducerende tiltag på staldafsnit og produktioner

Navn på staldafsnit: <i>Stald 2</i>					
Produktion	Produktionsareal (m ²)	Ammoniakemission (kg NH ₃ -N/år)	Reduktion, udegående dyr (kg NH ₃ -N/år)	Effekt, miljøteknologi (kg NH ₃ -N/år)	Faktisk ammoniakemission (kg NH ₃ -N/år)
Ansøgt drift					
(#159285) Slagtesvin. Delvis spaltegulv, 25 - 49 % fast gulv	742	1409,8	0,0	0,0	1409,8
Nudrift					
(#159857) Slagtesvin. Delvis spaltegulv, 25 - 49 % fast gulv	742	1409,8	0,0	0,0	1409,8
8 års-drift					
(#159864) Slagtesvin. Delvis spaltegulv, 25 - 49 % fast gulv	742	1409,8	0,0	0,0	1409,8

Navn på staldafsnit: <i>Stald 5</i>					
Produktion	Produktionsareal (m ²)	Ammoniakemission (kg NH ₃ -N/år)	Reduktion, udegående dyr (kg NH ₃ -N/år)	Effekt, miljøteknologi (kg NH ₃ -N/år)	Faktisk ammoniakemission (kg NH ₃ -N/år)
Ansøgt drift					
(#159290) Slagtesvin. Drænet gulv + spalter (33 %/ 67%)	274	630,2	0,0	0,0	630,2
Nudrift					
(#159860) Slagtesvin. Drænet gulv + spalter (33 %/ 67%)	274	630,2	0,0	0,0	630,2
8 års-drift					
(#159867) Slagtesvin. Drænet gulv + spalter (33 %/ 67%)	274	630,2	0,0	0,0	630,2

Navn på staldafsnit: <i>Stald 6</i>					
Produktion	Produktionsareal (m ²)	Ammoniakemission (kg NH ₃ -N/år)	Reduktion, udegående dyr (kg NH ₃ -N/år)	Effekt, miljøteknologi (kg NH ₃ -N/år)	Faktisk ammoniakemission (kg NH ₃ -N/år)
Ansøgt drift					
(#159296) Slagtesvin. Drænet gulv + spalter (33 %/ 67%)	714	1642,2	0,0	0,0	1642,2
Nudrift					
(#159872) Slagtesvin. Drænet gulv + spalter (33 %/ 67%)	714	1642,2	0,0	0,0	1642,2
8 års-drift					
(#159873) Slagtesvin. Drænet gulv + spalter (33 %/ 67%)	714	1642,2	0,0	0,0	1642,2

Navn på staldafsnit: <i>Stald 7</i>					
Produktion	Produktionsareal (m ²)	Ammoniakemission (kg NH ₃ -N/år)	Reduktion, udegående dyr (kg NH ₃ -N/år)	Effekt, miljøteknologi (kg NH ₃ -N/år)	Faktisk ammoniakemission (kg NH ₃ -N/år)
Ansøgt drift					
(#159302) Slagtesvin. Drænet gulv + spalter (33 %/ 67%)	564	1297,2	0,0	0,0	1297,2
Nudrift					
(#159878) Slagtesvin. Drænet gulv + spalter (33 %/ 67%)	564	1297,2	0,0	0,0	1297,2
8 års-drift					
(#159879) Slagtesvin. Drænet gulv + spalter (33 %/ 67%)	564	1297,2	0,0	0,0	1297,2

Navn på staldafsnit: <i>Stald 8</i>					
Produktion	Produktionsareal (m ²)	Ammoniakemission (kg NH ₃ -N/år)	Reduktion, udegående dyr (kg NH ₃ -N/år)	Effekt, miljøteknologi (kg NH ₃ -N/år)	Faktisk ammoniakemission (kg NH ₃ -N/år)
Ansøgt drift					
(#159307) Slagtesvin. Delvis spaltegulv, 25 - 49 % fast gulv	553	1050,7	0,0	0,0	1050,7
Nudrift					
(#159882) Slagtesvin. Delvis spaltegulv, 25 - 49 % fast gulv	553	1050,7	0,0	0,0	1050,7
8 års-drift					
(#159883) Slagtesvin. Delvis spaltegulv, 25 - 49 % fast gulv	553	1050,7	0,0	0,0	1050,7

4.3 Resultater for lagre

4.3.1 Ammoniakemission og effekt af miljøteknologi på lagre med flydende husdyrgødning

Lagre med flydende husdyrgødning				
Lagernavn	Overfladeareal (m ²)	Ammoniakemission (kg NH ₃ -N/år)	Effekt, miljøteknologi (kg NH ₃ -N/år)	Ammoniakemission for lager (kg NH ₃ -N/år)
Ansøgt drift				
Gyllebeholder I	90	36,1	0,0	36,1
Gyllebeholder II	384	153,8	0,0	153,8
Gyllebeholder III	582	232,9	0,0	232,9
Nudrift				
Gyllebeholder I	90	36,1	0,0	36,1
Gyllebeholder II	384	153,8	0,0	153,8
Gyllebeholder III	582	232,9	0,0	232,9
8 års-drift				
Gyllebeholder I	90	36,1	0,0	36,1
Gyllebeholder II	384	153,8	0,0	153,8
Gyllebeholder III	582	232,9	0,0	232,9

4.3.2 Oversigt over husdyrgødningstyper produceret i ansøgt drift

Gødningstyper produceret fra de valgte dyretype og staldsystemer

Gødningstype fra produktion: Ingen fast gødning

Angivne gødningstyper i indregnede lagre

Gødningstype fra lager: Flydende gødning

5. BAT

Samlet BAT beregning			
	Stalde	Lagre	Total
Samlet BAT krav (kg NH ₃ -N /år)	6030	423	6453
Faktisk emission (kg NH ₃ -N /år)	6030	423	6453
Forskel (kg NH ₃ -N /år)	-	-	0
Vejledende BAT Overholdt?	-	-	Ja

Samlet ammoniaktab for hele anlægget (alle produktioner) opnåelig ved anvendelse af BAT				
Vejl. sum (kg NH ₃ -N /år)	Ansøgers forslag (kg NH ₃ -N /år)	Ansøgers Begrundelse	Kommunens krav (kg NH ₃ -N /år)	Kommunens Begrundelse
6030				

Beregninger af progressive BAT krav opnåelig ved anvendelse af BAT for produktioner i nye stalde

Ansøgningen indeholder ikke produktioner med dyretype og staldsystemer hvor BAT kravet bestemmes progressivt ud fra arealet.

BAT krav opnåelig ved anvendelse af BAT for nye og eksisterende stalde				
Staldnavn	Navn på dyretype og staldsystem eller flexgruppe	Forudsætning for BAT-beregning	BAT krav ved ny stald (kg NH ₃ -N / (m ² · år)) ^b	BAT krav ved eksisterende stald (kg NH ₃ -N / (m ² · år)) ^c
Stald 2	Slagtesvin. Delvis spaltegulv, 25 - 49 % fast gulv	Eksisterende staldafsnit	1,06 - 1,62 ^b	1,90
Stald 5	Slagtesvin. Drænet gulv + spalter (33 %/ 67%)	Eksisterende staldafsnit	1,06 - 1,62 ^b	2,30
Stald 6	Slagtesvin. Drænet gulv + spalter (33 %/ 67%)	Eksisterende staldafsnit	1,06 - 1,62 ^b	2,30
Stald 7	Slagtesvin. Drænet gulv + spalter (33 %/ 67%)	Eksisterende staldafsnit	1,06 - 1,62 ^b	2,30
Stald 8	Slagtesvin. Delvis spaltegulv, 25 - 49 % fast gulv	Eksisterende staldafsnit	1,06 - 1,62 ^b	1,90

^b BAT-kravet ved ny stald er progressivt og afhænger af det samlede areal for husdyrtypen i nye staldafsnit

^c BAT krav ved eksisterende stald er tabelværdien for staldtypen. BAT kravet kan være lavere i den aktuelle situation, hvis der fastsat vilkår til eksisterende stald i en tidligere godkendelse.

Ammoniaktab pr. produktion opnåelig ved anvendelse af BAT						
Produktion	Areal (m ²)	BAT krav (kg NH ₃ -N / (m ² · år))	Korrektionsfaktor for udegående	Vejl. sum (kg NH ₃ -N /år)	Ansøgers forslag (kg NH ₃ -N /år)	Kommunens krav (kg NH ₃ -N /år)
(#159285) Slagtesvin. Delvis spaltegulv, 25 - 49 % fast gulv	742	1,90	1	1410		
(#159290) Slagtesvin. Drænet gulv + spalter (33 %/ 67%)	274	2,30	1	630		
(#159296) Slagtesvin. Drænet gulv + spalter (33 %/ 67%)	714	2,30	1	1642		
(#159302) Slagtesvin. Drænet gulv + spalter (33 %/ 67%)	564	2,30	1	1297		
(#159307) Slagtesvin. Delvis spaltegulv, 25 - 49 % fast gulv	553	1,90	1	1051		

6. Naturområder

6.1 Samlet resultat af ammoniakberegninger

Samlet emission: 6452,9 (kg NH₃-N/år)

Meremission (8 års-drift) 0,0 (kg NH₃-N/år)

Meremission (nudrift) 0,0 (kg NH₃-N/år)

6.2 Overblik over naturpunkter

Naturpunkt: Overdrev NØ	
Kategori	Kategori 2
Opretter	Sagsbehandler
Ruhed	Blandet natur med lav bevoksning
Beskrivelse	
Kumulation	Nul ejendomme (0)
Merdeposition (8 års-drift)	0,0 kg N/ha/år
Merdeposition (nudrift)	0,0 kg N/ha/år
Total deposition	0,1 kg N/ha/år

Naturlinjer til punkt: Overdrev NØ				
Naturlinje fra	Ruhed opland	Merdeposition	Merdeposition	Totaldeposition (kg N/ha/år)
		(nudrift) (kg N/ha/år)	(8 års-drift) (kg N/ha/år)	
S: Stald 2	Landbrug	0,0	0,0	0,0
S: Stald 5	Landbrug	0,0	0,0	0,0
S: Stald 6	Landbrug	0,0	0,0	0,0
S: Stald 7	Landbrug	0,0	0,0	0,0
S: Stald 8	Landbrug	0,0	0,0	0,0
G: Gyllebeholder I	Landbrug	0,0	0,0	0,0
G: Gyllebeholder II	Landbrug	0,0	0,0	0,0
G: Gyllebeholder III	Landbrug	0,0	0,0	0,0

Naturpunkt: Skov S	
Kategori	Kategori 1
Opretter	Sagsbehandler
Ruhed	Skov
Beskrivelse	
Kumulation	Nul ejendomme (0)
Merdeposition (8 års-drift)	0,0 kg N/ha/år
Merdeposition (nudrift)	0,0 kg N/ha/år
Total deposition	0,0 kg N/ha/år

Naturlinjer til punkt: Skov S				
Naturlinje fra	Ruhed opland	Merdeposition	Merdeposition	Totaldeposition (kg N/ha/år)
		(nudrift) (kg N/ha/år)	(8 års-drift) (kg N/ha/år)	
S: Stald 2	Landbrug	0,0	0,0	0,0
S: Stald 5	Landbrug	0,0	0,0	0,0
S: Stald 6	Landbrug	0,0	0,0	0,0
S: Stald 7	Landbrug	0,0	0,0	0,0
S: Stald 8	Landbrug	0,0	0,0	0,0
G: Gyllebeholder I	Landbrug	0,0	0,0	0,0
G: Gyllebeholder II	Landbrug	0,0	0,0	0,0
G: Gyllebeholder III	Landbrug	0,0	0,0	0,0

7. Supplerende oplysninger

Typen af IE-brug:

IE-slagtesvin

Oplysninger om IE-bruget:

ikke angivet

Generelle oplysningskrav:

ikke angivet

Oplysninger om ventilationsforhold:

ikke angivet

Samlet opbevaringskapacitet:

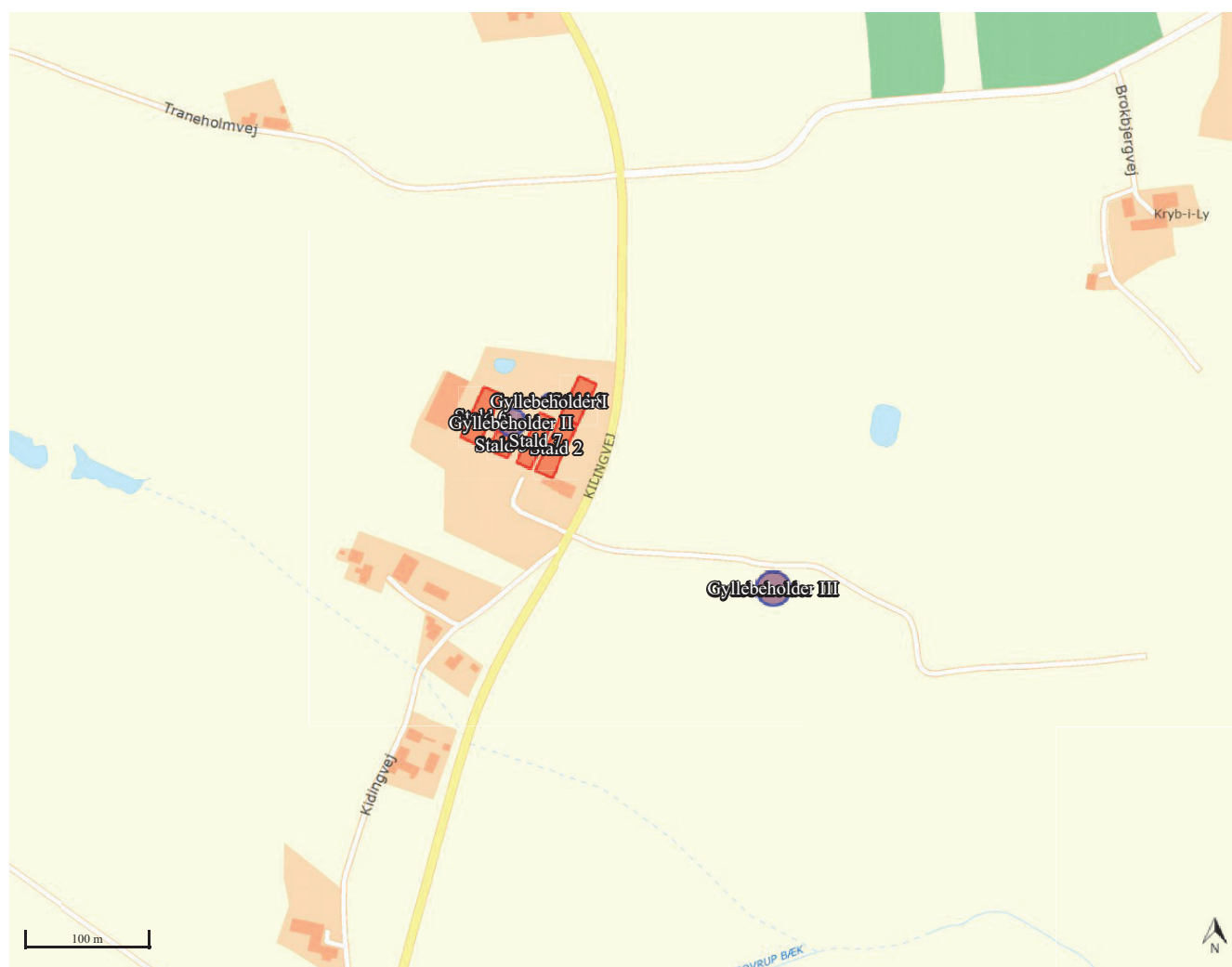
5685,00

Samlet begrundelse for revurdering:

ikke angivet

8. Kortuddrag

Staldafsnit og opbevaringslagre (automatisk)



Vilkår fra revurderingsafgørelsen 2015

Vilkår der er mærket med **Nyt** er meddelt som påbud i henhold til husdyrbruglovens § 39. Der er tale om nye vilkår for eksisterende drift. Der tillægges ikke retsbeskyttelse på disse vilkår og vilkårene kan påklages.

Vilkår mærket med **Uændret** videreføres fra tidligere afgørelser efter Miljøbeskyttelseslovens § 33. Sidst i vilkåret er angivet hvilket vilkår i miljøgodkendelsen fra 2005, der refereres til. Disse vilkår tillægges ikke ny retsbeskyttelse og kan ikke påklages. Vilkår mærket med **Ændret** har fået en ny ordlyd, så de passer med de faktiske forhold. Disse vilkår tillægges ikke ny retsbeskyttelse og kan ikke påklages.

Vilkårene og påbuddene skal efterleves fra den dato, hvor revurderingen meddeles, medmindre der fremgår noget andet af vilkåret eller påbuddet.

Ophævede vilkår

Det fremgår af vilkår 49 og 50, hvilke vilkår fra miljøgodkendelse af 11. maj 2005, der ophæves med denne revurdering. Begrundelse for at ophæve vilkårene kan f.eks. være at vilkårene er blevet indarbejdet i den generelle lovgivning. Det kan også skyldes, at de ikke længere er aktuelle.

1.1 Generelle forhold

Beskrivelse af husdyrbruget

1. (**Ændret**) Virksomhedens drift skal være i overensstemmelse med denne afgørelse. (1)
2. (**Uændret**) At et eksemplar af godkendelsen til enhver tid er tilgængelig for de personer, der har ansvaret for virksomhedens daglige drift. (3)

1.2 Husdyrhold, staldanlæg og drift

Husdyrhold og staldindretning

3. (**Nyt**) Dyreholdets omfang og sammensætning må på årsplan ikke overstige/ændres i forhold til nedenstående tabel dog med mulighed for fleksibilitet som angivet i vilkår 5. Dyreenhedsomregningsfaktoren fremgår af afsnit H i bilag 1 til bekendtgørelse nr. 1283 af 8. december 2014 om ændring af bekendtgørelse om husdyrbrug og dyrehold for mere end 3 dyreenheder, husdyrgødning, ensilage m.v. Ved ændringer i dyreenhedsomregningsfaktorer er det antallet af individer, som gælder.

Stald Nr.	Dyrehold	Staldsystem (gulv- og udmugningssystem)	Vægt	Stipladser /antal dyr	DE
2	Slagtesvin	Delvis spaltegulv 25-49 % fast gulv	30-111 kg	548/2.171	60,36
5	Slagtesvin	Drænet gulv + spalter (33/67)	30-111 kg	253/1.003	27,89

6	Slagtesvin	Drænet gulv + spalter (33/67)	30-111 kg	757/3.000	83,41
7	Slagtesvin	Drænet gulv + spalter (33/67)	30-111 kg	609/2.413	67,09
8	Slagtesvin	Delvis spaltegulv 25-49 % fast gulv	30-111 kg	498/1.973	54,85
I alt					293,60

4. **(Nyt)** Slagtesvineproduktionen kan gennemføres med en variation på +/- 10 % i ind - og afgangsvægt, dog således at årsproduktionen ikke overstiger 293,60 DE.
5. **(Nyt)** Slagtesvineproduktionen skal foretages jævnt fordelt hen over året.
6. **(Nyt)** Det skal sikres, at spalterne altid er funktionsdygtige, således at gødning og urin hurtigt fjernes fra gulvet og ledes til gødningskanalerne. Kontrol skal ske minimum 1 gang i døgnet.
7. **(Nyt)** Gulvtypen skal enten være som angivet i tabellen ovenfor, eller ændres til en gulvtype med en lavere ammoniakemission.
8. **(Uændret)** Ved indretning af virksomhedens anlæg og ved tilrettelæggelsen af driften herunder ved valg af produktionsprocesser, råvarer og hjælpepestoffer, skal det sikres, at resurseanvendelsen, forurening og affaldsfrembringelsen begrænses bedst muligt jf. Miljøbeskyttelseslovens § stk. 3. (5)

Ventilation

9. **(Ændret)** Ventilatorer skal serviceres og renholdes med de for det konkrete anlægs vejledende intervaller og specifikationer med henblik på driftsstikker funktion. Service skal udføres af fabrikanten eller producenten eller en anden sagkyndig. (31)

Fodring

10. **(Nyt)** Den totale mængde P ab dyr pr. år beregnet som P ab dyr pr. slagtesvin¹ x det årlige antal producerede slagtesvin skal være mindre end 6.541,56 kg P pr. år.

Ovenstående vilkår er beregnet ud fra forudsætningerne i nedenstående tabel. De enkelte forudsætninger er ikke bindende, men vilkårligningen skal samlet set overholdes.

Faktor	Værdi
Antal producerede slagtesvin	10.560
Indgangsvægt, kg	30
Afgangsvægt, kg	111
FEsv pr. kg tilvækst	2,85
Gram fosfor pr. FE _{sv}	4,61

¹ P ab dyr pr. slagtesvin beregnes ud fra flg. ligning: P ab dyr pr. slagtesvin = ((afgangsvægt - indgangsvægt) x FEsv pr. kg tilvækst x g fosfor pr FEsv/1000) - ((afgangsvægt - indgangsvægt) x 0,0055 kg P pr. kg tilvækst)

Rengøring af stalde

11. **(Uændret)** At stalde og udenomsarealer vedligeholdes, således at væsentlige støv- og lugtgener ikke opstår i området udenfor ejendommen. (30)

Energi- og vandforbrug

12. **(Nyt)** Vask af stalde skal foregå med højtryksrensere.
13. **(Nyt)** Elforbruget skal mindst registreres en gang årligt. Elforbruget skal kunne dokumenteres i mindst 5 år.
14. **(Nyt)** Hvis elforbruget på årsplan stiger med mere end 10 % ud over det der omregnet svarer til 145.000 kwh/år, skal der indenfor 3 måneder fra sidste aflæsningsdato udarbejdes en handleplan, så elforbruget igen kan reduceres til det oplyste, hvis ikke merforbruget ud fra en konkret vurdering kan accepteres. Planen skal fremvises ved tilsyn.
15. **(Nyt)** Anlæg og installationer, der er særligt energiforbrugende, f.eks. ventilationsanlægget, skal minimum kontrolleres én gang om året og vedligeholdes således, at det altid fungerer optimalt. Dato for kontrol skal kunne dokumenteres i mindst 5 år.
16. **(Nyt)** Vandforbruget til dyreholdet skal registreres mindst en gang årligt. Vandforbruget skal kunne dokumenteres i mindst 5 år.
17. **(Nyt)** Hvis vandforbruget på årsplan stiger med mere end 10 % ud over 10.000 m³, skal der inden 3 måneder fra sidste aflæsningsdato udarbejdes en handleplan, så vandforbruget igen kan reduceres til det oplyste, hvis ikke merforbruget ud fra en konkret vurdering kan accepteres. Planen skal forevises ved tilsyn.

Spildevand samt tag - og overfaldevand

18. **(Ændret)** Vask af landbrugsredskaber, svinetransportvogne eller lignende må ikke finde sted på ejendommen (27)
19. **(Ændret)** Vask af marksprøjte skal ske på det areal, der er blevet sprøjtet (27)
20. **(Uændret)** At bortskaffelse af sprøjterester primært foregår ved, at sprøjteresterne fortyndes og udspredes på den mark, der lige er sprøjtet. (26)

Affald

21. **(Ændret)** Affald skal opbevares og håndteres, som beskrevet i tabel 9. (24 og 25)
22. **(Uændret)** At giftige kemikalier opbevares i aflåst giftrum/tæt fryseboks. (23)
23. **(Uændret)** At døde dyr snarest transporteres til destruktionsanstalt. Indtil tidsrummet inden afhentning skal døde smågrise opbevares i kølecontainer ved stald 8. Større dyr opbevares overdækket på dertil indrettet plads ved gyllebeholderen (bygning 12). De må ikke give anledning til væsentlige lugtgener eller uhygiejniske forhold. Døde dyr skal afhentes mindst en gang om ugen. (33) Bygningerne fremgår af bilag 1.2

Driftsforstyrrelser og uheld

24. **(Nyt)** Der skal på ejendommen altid forefindes egnet materiale til opsamling af eventuelt spild.
25. **(Nyt)** Beredskabsplanen skal opbevares på et kendt og tilgængeligt sted for alle medarbejderne.
26. **(Nyt)** Beredskabsplanen skal ajourføres løbende og minimum 1 gang årligt. Datoen for ajourføringen skal fremgå af planen.
27. **(Nyt)** Hvis der er ansat udenlandsk arbejdskraft skal beredskabsplanen oversættes til et sprog, som de forstår.

28. **(Uændret)** At der skal ske alarmering både til alarmcentralen og en igangsætning af afværgeforanstaltninger, såfremt gylleudslip ved uheld eller lignende kan medføre en gylleforurening af vandløb, sø eller grundvand. (4)
29. **(Uændret)** At dieselforbrug og – beholdning og olietankene kontrolleres dagligt (7)

1.3 Gødningsproduktion og – håndtering

Opbevaring af flydende husdyrgødning

30. **(Uændret)** At gyllebeholderne er dimensioneret, så der på intet tidspunkt vil ske overløb ej heller under kraftig nedbør eller i forbindelse med omrøring. (11)

Håndtering og udbringning af husdyrgødning

31. **(Uændret)** At pumper og maskiner til transport af gylle herunder pumpning af gylle altid er under opsyn, når de er i brug. (10)
32. **(Uændret)** At der ved udbringning af flydende husdyrgødning skal anvendes slæbeslanger eller andet udstyr, som medfører en tilsvarende begrænsning af lugtgener og kvælstoftab til omgivelserne. (12)
33. **(Nyt)** Fast og mobilt pumpeudstyr må ikke kunne fjernbetjenes.
34. **(Nyt)** Hvis gyllen ikke suges direkte over i gyllevogn med påmonteret læssekran, skal der etableres en støbt plads med afløb til opsamlingsbeholder, hvor påfyldning af gylle ved gyllebeholderne finder sted. Pladsen skal rengøres for spild af flydende husdyrgødning umiddelbart efter en periode med daglig påfyldning er afsluttet.
35. **(Nyt)** Traktordrevne pumper skal, når de ikke anvendes, og ikke er under opsyn, fx ved arbejdsdagens ophør, afbrydes ved kraftoverførselsakslen. Traktoren skal aflåses eller helt frakobles pumpeudstyret.
36. **(Uændret)** At der sker en effektiv tømning af gyllevogn inden markerne forlades. (16)

1.4 Forurening og gener fra husdyrbruget

Lugt, støv, transporter, fluer og skadedyr

37. **(Uændret)** At udenomsarealer holdes i ryddelig stand, således at mulighed for rottetilhold og gener for omgivelserne minimeres. (21)
38. **(Uændret)** At udspreddning af gylle sker i overensstemmelse med god landmandspraksis, således at lugtgener og ammoniakfordampning søges begrænset. Udspreddning efter god nabopraksis indebærer også, at der ikke må udspreddes på lørdag samt søn- og helligdage. (14)
39. **(Uændret)** At der ved transport af gødning køres ad interne veje, hvor det er muligt (13)
40. **(Uændret)** Der kan meddeles krav om støv- og lugtbegrænsende foranstaltninger, hvis gener ved de nærmeste naboer efter tilsynsmyndighedens vurdering viser sig at være uacceptable. (32)
41. **(Ændret)** At der foretages effektiv fluebekæmpelse som minimum i overensstemmelse med de nyeste fastsatte retningslinjer herom fra Aarhus Universitet, Institut for Agroøkologi. (34)

Støj

42. (**Ændret**) Bidraget fra landbruget med adressen Kidingvej 42, 6200 Aabenraa til det ækvivalente, korrigerede støjniveau i dB(A) må i det åbne land ikke overskride følgende værdier:

	Mandag - fredag kl. 07.00 - 18.00 Lørdag kl. 07.00 - 14.00	Mandag - fredag kl. 18.00 - 22.00 Lørdag kl. 14.00 - 22.00 Søn og helligdag kl. 07.00 - 22.00	Alle dage kl. 22.00 - 07.00
Det åbne land	55	45	40

Notationer og principper, der anvendes ved beskrivelse og regulering af ekstern støj fra landbruget, er anført i Miljøstyrelsens vejledning nr. 5/1984 *Ekstern støj fra virksomheder*.

Støjgrænserne må i det åbne land ikke overskrides ved udendørs opholdsarealer ved boliger.

For dagperioden kl. 07.00-18.00 skal grænseværdierne overholdes inden for det mest støjbelastede tidsrum på 8 timer.
For aftenperioden kl. 18.00 -22.00 skal grænseværdierne overholdes inden for den mest støjbelastede time.
For natperioden kl. 22.00 - 07.00 skal grænseværdierne overholdes inden for den mest støjbelastede halve time.

Støj fra intern transport på landbrugets område medregnes i landbrugets støjbidrag.

Dog medregnes kun støjbidrag fra transport ved driftsbygninger og på områder i umiddelbar nærhed af disse.

Ved tilkørsel af foderafgrøder som eksempelvis korn og majs til siloanlæg eller til faste oplagspladser eller ved bortkørsel af gylle/fast gødning i forbindelse med udbringning til mark kan der ses bort fra støjbidraget fra disse aktiviteter.

Støj fra mobile anlæg opstillet ved driftsbygninger, eksempelvis fra blæsere på lastvogne med varer til landbruget, skal medregnes i landbrugets støjbidrag, uagtet at anlæggene måtte befinde sig på et køretøj, der ikke hører til landbruget.

Støj fra læsning af svin, uagtet om det foregår ved driftsbygninger eller fra et køretøj eller lign., der er placeret på arealer uden for driftsbygningernes område, skal medregnes i landbrugets støjbidrag.

Målinger/beregninger til kontrol af, at grænseværdierne er overholdt, skal udføres, når tilsynsmyndigheden finder det påkrævet.

Dog kan målinger/beregninger kræves højst en gang årligt.

Tilsynsmyndigheden kan kræve, at målinger/beregninger skal foretages af et akkrediteret firma eller laboratorium eller af en certificeret person omfattet af Miljøstyrelsens godkendelsesordning "Miljømåling - ekstern støj".

Udgifterne afholdes af landbruget. (35, 36, 37)

1.5 Husdyrbrugets ophør

43. (**Nyt**) Ved hel eller delvis ophør af virksomheden skal Aabenraa Kommune senest 4 uger efter ophøret kontaktes med henblik på vejledning om nødvendige foranstaltninger for at undgå forureningsfare.

1.6 Egenkontrol og dokumentation

44. **(Ændret)** Dokumentationen skal have en sådan form, at den tydeligt kan vise, at vilkårene i godkendelsen er overholdt. Den skal opbevares i mindst 5 år og forevises på Aabenraa Kommunes forlangende. Det kan være gødningsregnskaber, ansøgninger om støtte efter enkeltbetalingsordningen, foderanalyser, fakturaer for indkøbt foder, produktionskontrol, slagteriafregninger, årsopgørelser fra slagteriet, andre kvitteringer for afsatte og købte dyr, afsnit fra drifts- og skatteregnskaber vedrørende omsætning af foder og dyr samt status dyr og foder. (20)

Fodring

45. **(Nyt)** Der skal føres logbog eller produktionskontrol, hvoraf følgende skal fremgå:
- Antal producerede dyr
 - Gennemsnitlige vægtintervaller (indgangs- og afgangsvægt/slagtevægt)
 - Foderforbrug pr. kg. tilvækst
 - Det gennemsnitlige indhold af fosfor pr. FESv i foderblandingerne
46. **(Nyt)** P ab dyr skal på baggrund af logbogens eller produktionskontrollens oplysninger beregnes for en sammenhængende periode på minimum 12 måneder i perioden 15. september til den anden kommende 15. februar. Første gang inden for perioden 15. september 2015 til 15 februar 2017.
47. **(Nyt)** Der skal udarbejdes en blandeforskrift for foder mindst hver tredje måned, såfremt der anvendes hjemmeblandet foder.
48. **(Nyt)** Logbogen/produktionskontrollen, indlægssedler for hver tredje måned samt eventuelle blandeforskrifter skal opbevares på husdyrbruget i mindst fem år og forevises på tilsynsmyndighedens forlangende.

1.7 Ophævede vilkår

49. **(Nyt)** Vilkår 6 ophæves, fordi det ikke længere er aktuelt
50. **(Nyt)** Vilkår 2, 8, 9, 15, 17, 18, 19, 22, 28 og 29 ophæves, fordi de reguleres igennem generel lovgivning.