



Herning
Kommune



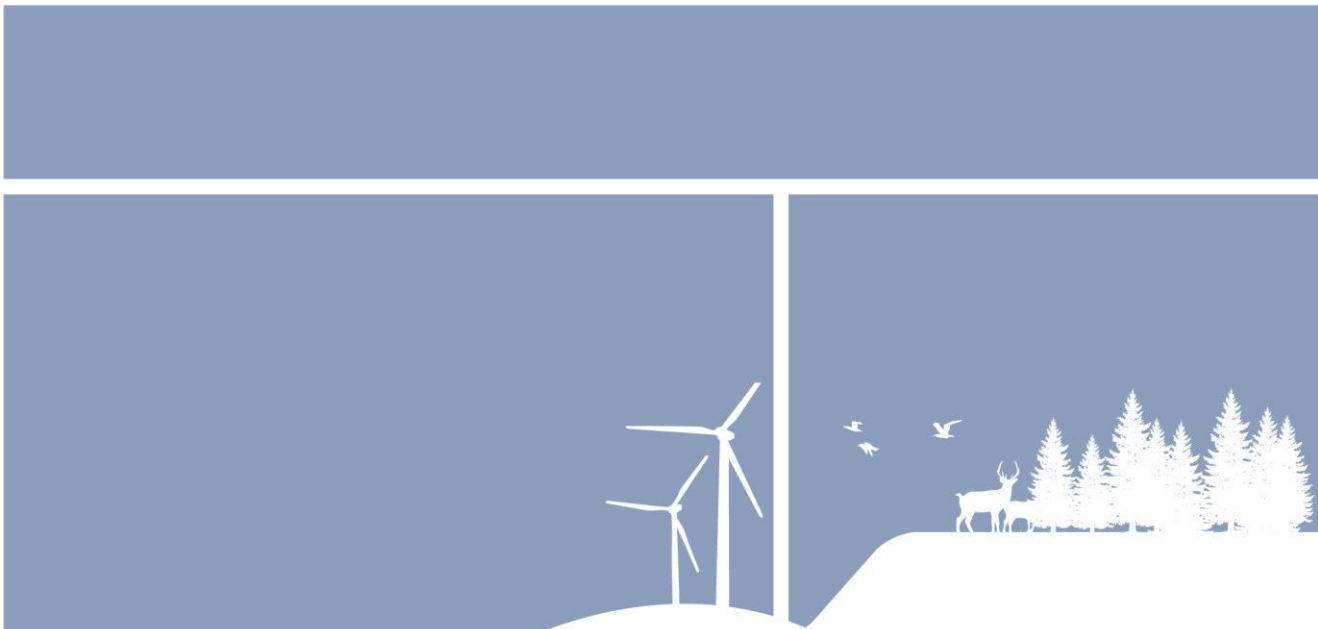
Miljø og Klima • Rådhuset • Torvet • 7400 Herning • Tlf. 96 28 28 28 • landbrug@herning.dk • www.herning.dk

§16a miljøgodkendelse

Videbækvej 21
7490 Aulum

Afgørelsesdato: 21-12-2020
Sagsnummer: 09.17.00-P19-70-20

HERNING KOMMUNE





Registreringsblad

Dato for afgørelse:	21-12-2020
Ansøgningskema nr.	2213458 version x, den 28. september 2020
CVR-nr.	27034888
CHR nr.	933645
Typen af IE - brug:	IE- søer
Beliggenhedsadresse	Videbækvej 21, 7490 Aulum
Ejendomsnummer	65770900809
Matr. Nr. (ejerlav)	Matrikel: 14a - Den sydvestlige Del, Avlum Matrikel: 14q - Den sydvestlige Del, Avlum Matrikel: 3m - Den sydvestlige Del, Avlum Matrikel: 1u - Helleskov, Vildbjerg
Miljøkonsulent	Sagro I/S Helle Borum
Tilsynsmyndighed	Herning Kommune
Miljøsagsbehandler	Pernille Kjeldsen
Kvalitetssikring	Louise Lindegaard Weinreich

Copyright

Indeholder GeoDanmark-data fra Styrelsen for Dataforsyning og Effektivisering og Danske kommuner.

DDOland (ortofoto), er gengivet af Herning Kommune med tilladelse fra Cowi. DDO ©, Copyright COWI.



Indholdsfortegnelse

REGISTRERINGSBLAD	2
INDLEDNING	4
MEDDELELSE OM MILJØGODKENDELSE	5
VILKÅR FOR HUSDYRBRUGET	7
<i>Vilkår for drift og indretning</i>	7
<i>Vilkår for stalde og produktioner</i>	8
<i>Vilkår for ammoniakreducerende miljøteknologi</i>	9
<i>Vilkår for gyllehåndtering</i>	10
<i>Vilkår for uheld og driftsforstyrrelser</i>	10
<i>Vilkår for tankning af brændstof</i>	10
<i>Vilkår for energieftersyn</i>	10
<i>Vilkår for fluebekæmpelse</i>	10
<i>Vilkår for renholdelse</i>	11
<i>Vilkår for støj</i>	11
<i>Vilkår for udarbejdelse af handleplaner ved uforudsete gener</i>	11
HERNING KOMMUNES VURDERING	13
LOVGRUNDLAG	14
KLAGEVEJLEDNING OG OFFENTLIGGØRELSE	14
SØGSMÅL.....	15
INTERESSENTLISTE FOR HØRINGSPERIODE OG OFFENTLIGGØRELSE	16
OVERSIGT OVER BILAG	18



Indledning

Ejer af ejendommen har søgt Herning Kommune om en § 16a miljøgodkendelse, jævnfør lov om husdyrbrug og anvendelse af gødning m.v.¹(husdyrbrugloven), Videbækvej 21, 7490 Aulum.

Husdyrbrugets historik

21-9-2010: §12 godkendelse

Den eksisterende miljøgodkendelse af 21. september 2010, giver tilladelse til en produktion af 1.300 årssøer, 17.000 (7,3-33 kg) smågrise samt 1.200 slagtesvin svarende til 423,86 DE. Der er i miljøgodkendelsen også givet tilladelse til opførelse af en ny farestald på 1.200 m², ny løbe/drægtighedsstald på ca. 3.000 m², gyllebeholder på 4.500 m³ med fast overdækning, vaskeplads og en ny fodersilo. Eksisterende drægtighedsstald ændres til service- og velfærdsrum.

25-3-2011: 1. tillægsgodkendelse

I 1. tillæg til miljøgodkendelsen af 25. marts 2011 blev foderets indhold af råprotein reduceret i forhold til vilkåret i godkendelsen af 21. september 2010. Derved reduceredes ammoniakfordampningen med 110 kg N/år.

27-9-2012: 2. tillægsgodkendelse

I 2. tillæg til miljøgodkendelsen ansøges der om en ændring i den tilladte produktion fra 1.300 årssøer, 17.000 smågrise og 1.200 slagtesvin (423,86 DE) til 800 årssøer, 27.000 smågrise og 800 slagtesvin, svarende til 351,77 DE. Den planlagte farestald på 1.200 m² reduceres til 580 m². Den planlagte løbe/drægtighedsstald på ca. 3.000 m², reduceres til 890 m² og flyttes mod syd, i umiddelbar tilknytning til den ny farestald. Der etableres ny fortank på 99 m³ i tilknytning til den nye løbe-/drægtighedsstald. Den ny gyllebeholder på 4.500 m³ med fast overdækning opføres senest ved udnyttelsesfristen af dette tillæg. Gyllebeholderen er senere opført på ejendommen Gabsvej 4, 7490 Aulum i stedet. Der tilsættes ikke benzoesyre til smågrisene.

Baggrunden for dette tillæg var den finansielle situation, derfor har det været nødvendigt at ændre det oprindelige projekt, der blev godkendt i 2010.

Den gamle drægtighedsstald (6) skulle have været ændret til servicebygning og fremstår som sådan på flere tegninger. Det er heller ikke gennemført.

18-6-2014: 3. tillægsgodkendelse.

Ingen udvidelse. Udelukkende ændringer i arealer og husdyrgødningsaftaler.

Ikke-teknisk resumé af de undersøgte væsentlige alternativer

Staldanlæg

Søerne er løsgående i drægtighedsstalden og opboksede i løbeafdelingen. I farestalden går soen i sin egen sti med sine egne smågrise. Smågrisene har en overdækket hule med varmelampe over, hvor de kan sove og opholde sig, når de ikke spiser.

Konsekvenser for omboende, natur og miljø

Sohold med smågriseproduktion er kendetegnet ved at bestå af en række af indbyrdes afhængige processer og stor automatik.

I løbet af et år får en so i gennemsnit omkring 2,25 hold smågrise. Soen gennemfører en cyklus, som består af en drægtighedsperiode på cirka 3 måneder, 3 uger og 3 dage, faring og diegivning indtil smågrisene er cirka 4 uger gamle og løbning inden for en uge efter, at smågrisene er fravænet og soen goldet.

Smågriseproduktion er følsom for selv de mindste påvirkninger og variationer i staldklima, fodring, indretning og de ansattes adfærd. Produktionsformen kræver en vedvarende, stor opmærksomhed og et relativt højt tidsforbrug i staldene.

Der kræves en konstant overvågning af staldklimaet, særligt i farestierne, hvor det er afgørende at temperatur og luftfugtighed i hver enkelt hule til pattegrisene er optimal, samtidig med at træk undgås.

¹ Lovbekendtgørelse om husdyrbrug og anvendelse af gødning m.v., 2019-05-01, nr. 520, med efterfølgende ændringer.



Fodringen skal tilpasses den enkelte so både i forhold til, hvor den er i cyklus, om den er i laktation, gold eller drægtig, og i forhold til soens huld.

Optimale produktionsresultater kræver desuden, at de ansatte har en god og rolig adfærd.

Særligt under laktation er det vigtigt, at de ansatte kender og agerer hensigtsmæssigt i forhold til soens adfærd og instinkter.

Staldene på husdyrbruget er indrettet med gyllesystem, hvor husdyrgødning fra dyreholdet opsamles i gyllekummer under staldgulvet og føres via linespil eller pumpesystem og rørledninger til fortanken.

Dyreholdet fodres med hjemmeblandet foder (tørfoder), som normalt består af korn, soja- eller andre protein-kilder, fedtstoffer og mineral- og vitaminblandinger med enzymer og andre mikronæringsstoffer.

Foder opbevares og blandes på Videbækvej 21.

Blandingen af foder og selve fodringen er fuldautomatisk.

Herning Kommune vurderer, at ansøger har taget de nødvendige alternativer i betragtning og vurderer ikke det beskrevne alternativ som værende bedre end det ansøgte projekt.

Miljøgodkendelsen er udarbejdet af Herning Kommune og ophæver den gældende produktionstilladelse, fastsat i §12 miljøgodkendelsen og dennes 3 tillæg.

Meddelelse om miljøgodkendelse

På grundlag af de i sagen foreliggende oplysninger, meddeler Herning Kommune miljøgodkendelse til husdyrbruget på Videbækvej 21, 7490 Aulum med de stillede vilkår. Det ansøgte er behandlet efter § 16a i husdyrbrugloven.

Det er Herning Kommunes vurdering, at miljøgodkendelsen, med de stillede vilkår for lokalisering, indretning og drift af husdyrbruget, ikke vil medføre en væsentlig påvirkning af miljøet.

Miljøgodkendelsen gælder kun for det ansøgte. Der må ikke ske udvidelse eller ændring i produktionsarealet, herunder staldafsnit og gødningsopbevaringsanlæg samt ændres på dyreholdets sammensætning, før ændringen er anmeldt og godkendt af Herning Kommune.

Husdyrbruget skal til enhver tid leve op til gældende regler i love og bekendtgørelser, også selvom disse regler måtte være skærpede i forhold til denne miljøgodkendelse.

Der gøres opmærksom på, at en afgørelse, efter §16a i husdyrbrugloven, ikke fritager fra krav om tilladelse, godkendelse, dispensation m.v. efter anden lovgivning. Herunder kan det nævnes, at en eventuel byggetilladelse, ændring af bygningsanvendelse, nedrivningstilladelse, afledning af tagvand m.v. skal søges separat hos Herning Kommune.

Miljøgodkendelsen skal, jævnfør § 40 i bekendtgørelse om tilladelse og godkendelse m.v. af husdyrbrug² (husdyrgodkendelsesbekendtgørelsen) regelmæssigt, og mindst hvert 10. år, tages op til revurdering. Den første regelmæssige vurdering skal dog foretages senest, når der er forløbet otte år.

Reglerne om udnyttelse indebærer, at tillæg til godkendelse, tilladelser m.v., bortfalder, helt eller delvist, hvis de ikke er udnyttet indenfor 6 år, fra de er meddelt. Det betyder, at der skal opføres eller gennemføres det, godkendelsen eller tilladelsen giver mulighed for, inden for 6 år.

Reglerne om kontinuitetsbrud indebærer overordnet, at godkendelser og tilladelser, efter husdyrbruglovens §§ 16 a eller 16 b bortfalder, hvis mindre end 25 % af de godkendte produktionsarealer er udnyttet driftsmæssigt i 3 på hinanden følgende år. Ved driftsmæssig udnyttelse forstås, at der mindst produceres 50% af det mulige, inden for rammerne af dyrevelfærdskravene.

² Bekendtgørelse om godkendelse og tilladelse m.v. af husdyrbrug, nr. 1261, 29.11.2019, med efterfølgende ændringer.



Med miljøgodkendelsen følger en række vilkår, som skal overholdes. Det er ejeren af husdyrbruget, som har ansvaret for, at det sker.



Vilkår for husdyrbruget

Her er de betingelser, som husdyrbruget skal drives under.

Herning Kommune gør opmærksom på, at der kan være lovkrav fra andre love, som også skal overholdes, selvom disse ikke er beskrevet her.

Vilkår for drift og indretning
1. Vilkårene i denne miljøgodkendelse skal, hvis andet ikke er anført, være opfyldt, når husdyranlægget er taget i brug.
2. Med denne miljøtilladelse ophæves følgende: <ul style="list-style-type: none">– §12 miljøgodkendelse meddelt 21. september 2010– 1. tillæg meddelt 25. marts 2011,– 2. tillæg meddelt 27. september 2012, samt– 2. tillæg meddelt 18. juni 2014
3. Ved ophør med husdyrproduktion, skal der udføres begrænsende foranstaltninger mod forurening: <ul style="list-style-type: none">– Alle anlæg skal tømmes og rengøres for husdyrgødning, der bortskaffes efter gældende regler.– Restkemikalier, olieaffald, medicinaffald m.v. skal bortskaffes i henhold til affaldsregulativerne
4. Herning Kommune skal straks orienteres om følgende forhold: <ul style="list-style-type: none">– Ejerskifte af virksomhed– Indstilling af driften for en længere periode
5. Eksisterende læbælte øst, nord og vest for drægtighedsstald (2013) skal bibeholdes og løbende vedligeholdes.
6. Rundt om den gyllebeholder (1.540 m ³) som ligger syd for ejendommen, skal der være en sikringsvold langs hele den sydlige halvdel af beholderen. Volden skal kunne tilbageholde samme rumfang, som der er kapacitet til i gyllebeholderen over jordens overflade. Volden skal bibeholdes og løbende vedligeholdes, sådan at effektiviteten til enhver tid sikres.

Som følge af vilkår 1 bortfalder den del af miljøgodkendelsen, der ikke er udnyttet inden 6 år fra denne afgørelses meddelelse.

Med "udnyttet" menes, at det ansøgte bygge- og anlægsarbejde er etableret og taget i brug eller dyreholdet er ændret i forhold til tidligere tilladt produktion.



Vilkår for stalde og produktioner

7. Husdyrbrugets stalde og produktioner skal være i overensstemmelse med oversigten nedenfor:

2. Overblik over stalde og produktioner

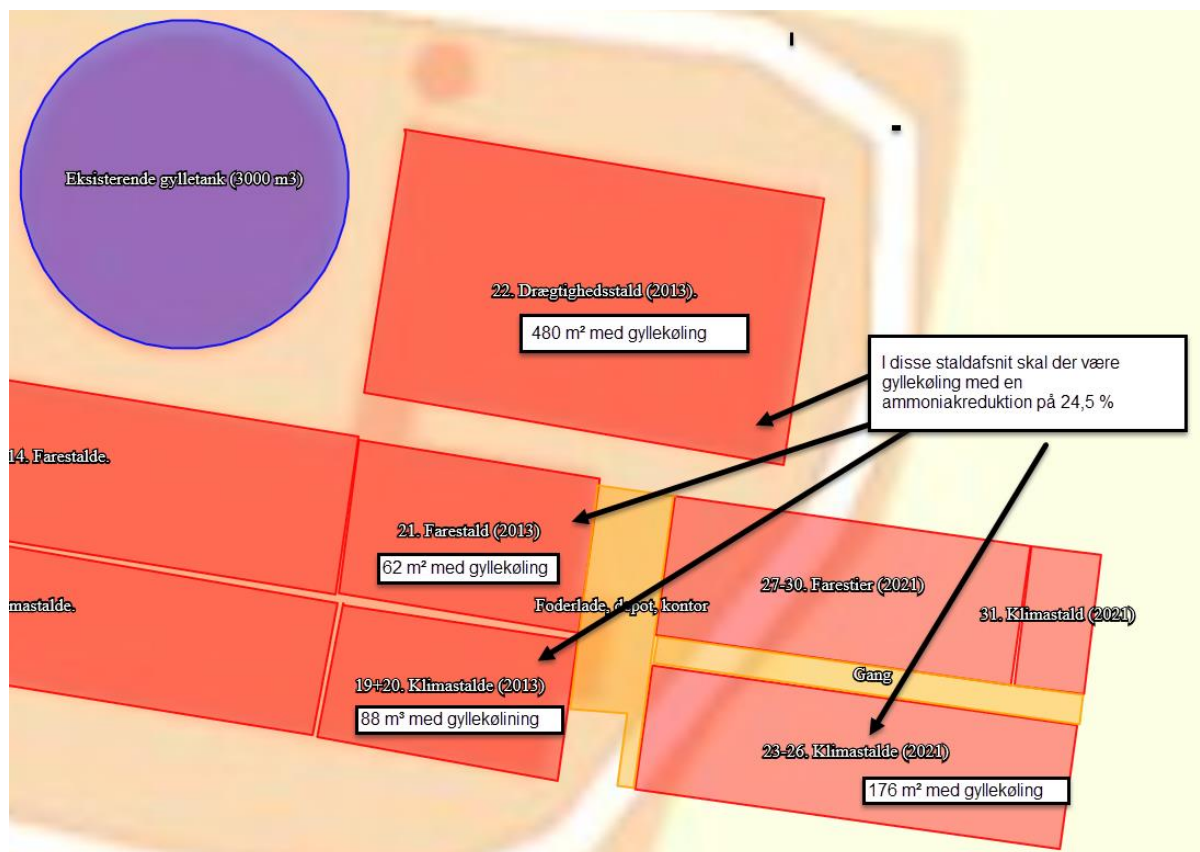
Stalde og produktioner						
Staldnavn	Staldstørrelse (m ²)	Ventilation	Kildehøjde	Produktion	Antal måneder udegående	Produktionsareal (m ²)
Ansogt drift						
22. Drægtighedsstald (2013).	947	Mekanisk ventilation	6 m	(#330040) Søer, golde og drægtige. Løsgående, delvis spaltegulv	0	76,6 % 725
2. Polteafdeling	237	Mekanisk ventilation	6 m	(#330042) Søer, golde og drægtige. Løsgående, delvis spaltegulv	0	67,6 % 160
21. Farestald (2013)	314	Mekanisk ventilation	6 m	(#330045) Søer, diegivende. Kassestier, delvis spaltegulv	0	65,6 % 206
10. Poltestald / slagtesvin	452	Mekanisk ventilation	6 m	(#330047) Slagtesvin. Drænet gulv + spalter (33 %/ 67%)	0	77,4 % 350
11+12+13+14. Farestalde.	885	Mekanisk ventilation	6 m	(#330050) Søer, diegivende. Kassestier, delvis spaltegulv	0	71,2 % 630
15+16+17+18. Klimastalde.	803	Mekanisk ventilation	6 m	(#330053) Smågrise. Toklimastald, delvis spaltegulv	0	76,3% 613
7+8+9. Eksisterende klimastalde	192	Mekanisk ventilation	6 m	(#330056) Smågrise. Toklimastald, delvis spaltegulv	0	81,3% 156
5. Drægtighedsstald	298	Mekanisk ventilation	6 m	(#330059) Søer, golde og drægtige. Individuel opstaldning, delvis spaltegulv	0	71,5% 213
3. Drægtighedsstald	319	Mekanisk ventilation	6 m	(#330062) Søer, golde og drægtige. Løsgående, delvis spaltegulv	0	89,5% 284
4. Klimastald (Tidligere sygestald)	45	Mekanisk ventilation	6 m	(#330065) Smågrise. Drænet gulv + spalter (50 %/ 50%)	0	71,1% 32
6. Drægtighedsstald	185	Mekanisk ventilation	6 m	(#330066) Søer, golde og drægtige. Individuel opstaldning, delvis spaltegulv	0	49,2% 91
19+20. Klimastalde (2013)	277	Mekanisk ventilation	6 m	(#330069) Smågrise. Toklimastald, delvis spaltegulv	0	76,5% 212
27-30. Farestier (2021)	419	Mekanisk ventilation	6 m	(#330071) Søer, diegivende. Kassestier, delvis spaltegulv	0	81,9% 343
31. Klimastald (2021)	82	Mekanisk ventilation	6 m	(#330072) Smågrise. Toklimastald, delvis spaltegulv	0	84,1% 69
23-26. Klimastalde (2021)	446	Mekanisk ventilation	6 m	(#330073) Smågrise. Toklimastald, delvis spaltegulv	0	88,3% 394
1. Løbeafdeling	306	Mekanisk ventilation	6 m	(#330074) Søer, golde og drægtige. Individuel opstaldning, delvis spaltegulv	0	65,0% 199
Sum						4677

På bilag 2 fremgår det hvilke produktionsarealer der indgår i beregningen.

Vilkår for ammoniakreducerende miljøteknologi

8. Gyllekøling

- a) Der skal etableres gyllekøling i staldafsnit nr. 19+20 (klimastald 2013), nr. 21 (farestald 2013), nr. 22 (drægtighedsstald 2013), og nr. 23-26 (Ny klimastald 2021). Se oversigtstegningen over staldafsnittene nedenfor



- b) Gyllekølingsanlægget skal i alle ovenstående stalde, reducerer ammoniakemissionen med 24,5%. Der køres med linespil drægtighedsstalden og der køres med træk og slip i de øvrige staldafsnit.
- c) Gyllekanalerne i staldafsnittene, som til sammen udgør et areal på 806 m³, skal forsynes med køleslanger, der forbindes med en varmepumpe.
- d) Varmepumpen skal levere en årlig køleydelse på mindst 24,5 W/m² og en køleydelse på mindst 179.983 KWh/år.
- e) Varmepumperne skal være forsynet med en timetæller og eller datalogger til dokumentation af den årlige driftstid.
- f) Den årlige driftstid skal være mindst 8760 timer.

Se beregninger til gyllekølingen i bilag 4.

9. Egenkontrol gyllekøling

- a) Der skal indgås en skriftlig aftale med en godkendt montør med VPO-certifikat eller tilsvarende certificering om kontrol og service af gyllekølingsanlægget mindst én gang årligt.



- b) Gyllekølingsanlægget skal være forsynet med et trykovervågningsssystem, en alarm samt en sikkerhedsanordning, der i tilfælde af lækage stopper gyllekølingsanlægget. Gyllekølingsanlægget må ikke kunne genstarte automatisk.
- c) Vedligeholdelse af gyllekølingsanlægget skal ske i overensstemmelse med producentens vejledning. Vejledningen og kontrolrapporter skal opbevares på husdyrbruget og forevises på Herning Kommunes forlangende.
- d) Ved udskiftning af varmepumpen, skal dokumentation for køleeffekt på gyllekølingsanlægget indsendes til Herning Kommune før anlægget tages i brug.

Vilkår for gyllehåndtering

10. Håndtering af gylle skal foregå under opsyn.

11. Påfyldning af gyllevogne og lignede skal enten:

- a) Foregå på en fast plads med afløb til opsamlingsbeholder for flydende husdyrgødning, eller
- b) Med gyllevogne, som har påmonteret pumpe og returløb, så spild af husdyrgødning undgås.

12. Pumpning af gylle fra stalde til gyllebeholder skal ske indenfor tidsrummet klokken 07.00 til 17.00 i hverdagene.

Det skal sikres, at der ved utilsigtet start ikke pumpes gylle udenfor tanken. Overpumpningen af gylle skal foregå under opsyn.

Vilkår for uheld og driftsforstyrrelser

13. Beredskabsplanen skal være let tilgængelig og synlig for de ansatte og øvrige, der færdes på husdyrbruget.

14. Beredskabsplanens indhold skal udleveres til eventuel indsatsleder / miljømyndighed i forbindelse med uheld, forureninger, brand, og lignende.

Vilkår for tankning af brændstof

15. Tankning af brændstof skal til enhver tid ske på en plads med fast og tæt bund. Tankningen skal ske under opsyn.

Herning Kommune har stillet vilkår om, at tankningsområdet for brændstof skal være udformet sådan, at der ikke kan ske afløb til og forurening af jord, kloak, overfladevand eller grundvand. Vilkåret er stillet, da der er stor risiko for spild på jorden, der hvor traktorer og andre motoriserede landbrugsmaskiner påfyldes med brændstof.

Vilkår for energieftersyn

16. Der skal på husdyrbruget foretages et energieftersyn / en energiscreening af et energiselskab eller -konsulent, hvor de energiforbrugende processer på husdyrbruget gennemgås.

17. Der skal udarbejdes en rapport, som indeholder resultater og eventuelle konkrete energispareforslag.

18. Rapporten skal senest den 21-03-2021, og inden byggeriet påbegyndes, indsendes som kopi til tilsynsmyndigheden.

Vilkår for fluebekæmpelse

19. På husdyrbruget skal der foretages effektiv fluebekæmpelse, i overensstemmelse med de fastsatte retningslinjer fra Aarhus Universitet, Institut for Agroøkologi.



Vilkår for renholdelse

20. Det skal sikres, at staldene, udenomsarealer og fodringsanlæg holdes rene.

Herning Kommune gør opmærksom på, at opbevaring af foder skal ske på en sådan måde, at det sikrer mod skadedyr (rotter mv.).

Vilkår for støj

21. Husdyrbrugets samlede bidrag til støjbelastningen i omgivelserne må ikke overstige følgende værdier, målt ved nabobeboelser eller deres opholdsarealer, angivet som det ækvivalente, konstante, korrigerede støjniveau målt i dB(A). Tallene i parentes angiver midlingstiden³ inden for den pågældende periode:

Dag	Kl. 07-18	55 dB(A)	(8 timer)
Aften	Kl. 18-22	45 dB(A)	(1 time)
Nat	Kl. 22-07	40 dB(A)	(1/2 time)
Lørdag	Kl. 07-14	55 dB(A)	(7 timer)
Lørdag	Kl. 14-22	45 dB(A)	(4 timer)
Søn- og helligdag	Kl. 07-22	45 dB(A)	(8 timer)

Vilkår for udarbejdelse af handleplaner ved uforudsete gener

22. Hvis Herning Kommune vurderer, at eventuelle klager om støj-, lugt-, støv-, rystelser- og/eller lysgener er velbegrundede, skal husdyrbruget udarbejde en handlingsplan og eftervise at de stillede krav er overholdt. Handlingsplanen skal godkendes af Herning Kommune.

23. Udgiften til støjmålingerne afholdes af ansøger og udføres i overensstemmelse med Miljøstyrelsens vejledninger.

Affald

Husdyrbruget er omfattet af reglerne i affaldsbekendtgørelsen⁴ og bekendtgørelse om affaldsregulativer, -gebyrer og –aktører m.v.⁵

Farligt affald skal bortskaffes til godkendte modtageanlæg og transporten af farligt affald skal ske af godkendte transportører. Godkendte transportører og modtageanlæg kan findes på Herning Kommunes hjemmeside.

I henhold til bekendtgørelse om affaldsregulativer, -gebyrer og –aktører m.v.⁶, kan op til 200 kg farligt affald pr. år afleveres på genbrugspladsen, men større mængder skal afhentes via en godkendt transportør.

Kvitteringer på korrekt bortskaffelse for affaldstyper under kategorien "farligt affald" skal gemmes i mindst 5 år og skal kunne forevises på miljøtilsyn, når kommunen beder om det.

³ Midlingstiden er en gennemsnitlig måling over tid kombineret med middelværdien over tid.

⁴ Bekendtgørelse om affald, nr. 224, 2019-03-08 med efterfølgende ændringer

⁵ Bekendtgørelser om affaldsregulativer, -gebyrer og –aktører m.v. nr. 1753 af 2018-12-27 med efterfølgende ændringer

⁶ § 10 stk. 5: bekendtgørelser om affaldsregulativer, -gebyrer og –aktører m.v. nr. 1753 af 2018-12-27



Virksomheder kan aflevere samme fraktioner som borgere, dvs. at virksomheder nu kan aflevere op til 10 asbestplader om året, men virksomheder kan fortsat ikke aflevere landbrugsplast og medicin fra landbrug og andre fraktioner, som almindelige borgere ikke har.

På genbrugspladserne i Herning Kommune udleveres der kvittering ved aflevering af farligt affald, som for eksempel spildolie (i max 10 l emballage), oliefiltre, akkumulatorer, spraydåser, malingsrester, tomme olie-dunke og kemikalierester (pesticidaffald). Der må dog maksimalt bortskaffes 200 kg farligt affald pr. år på genbrugspladserne.

Følgende må **ikke** afleveres på genbrugspladsen:

Affaldstype	Afleveringssted
Klinisk risikoaffald, herunder <ul style="list-style-type: none">– Skærende og stikkende genstande (kanyler, knive, sakse, pincetter, pille- og medicinglas etc.)– Smitteførende affald og– Vævsaffald	Leveres til godkendt modtager af farligt affald
Landbrugsplast	Leveres til godkendt modtager, f.eks. AFLD FASTERHOLT, FASTERHOLTGÅRDVEJ 1, 7400 HERNING
Udtjente maskiner og udstyr	Skrothandler

Afhentning af farligt affald, der ikke modtages på genbrugspladsen skal ske af godkendte transportører.



Herning Kommunes vurdering

Ansøgningsmaterialet og den medfølgende projektbeskrivelse med konsekvensvurdering er gennemgået, og vurderet fyldestgørende. Se miljøkonsekvensrapport i bilag 1.

Stald 4 er taget ud i nudrift, da denne bygning ikke tidligere har været godkendt til opstaldning af dyr. Denne stald er derfor indsat som ny stald og der er søgt om ændret bygningsanvendelse til denne bygning.

Husdyrgodkendelsesbekendtgørelsens beskyttelsesniveauer og krav er dokumenteret overholdt, herunder ammoniak, lugt og BAT (Bedst Anvendelige Teknologi). Herning Kommune har stillet vilkår, for at fastholde de ansøgte produktionsarealer, dyretyper og BAT, i de enkelte stalde/staldafsnit.

Ansøger har redegjort for, at overgangen til stipladsmodellen/udvidelsen/ændringen er erhvervsmæssigt nødvendig, og at det ikke vil påvirke værdifulde bebyggelser, kulturmiljøer eller det omgivende landskab negativt. Herning Kommune vurderer, at udvidelsen ikke er i strid med kommuneplanen.

Ansøger har beskrevet de potentielle gener fra husdyrbruget. Der er i den indsendte projektbeskrivelse redegjort for tiltag, der sikrer de omkringboende mod væsentlige gener, i form af lugt, støv, støj, lys, rystelser, fluer og uhygiejniske forhold.

Ansøger har ligeledes beskrevet den potentielle forurening fra husdyrbruget. Der er redegjort for tiltag, der forebygger og begrænser forureningen af luft, vand, jord og undergrund. Herunder er der redegjort for følgende forureningskilder: ammoniakemission fra stalde, opbevaring, håndtering og udbringning/bortskaffelse af husdyrgødning, spildevand, affald, råvarer, olie og andre hjælpestoffer, samt ved driftsforstyrrelser og uheld.

Herning Kommune er enig i ansøgers konsekvensvurdering af, at husdyrbruget kan drives på en måde, som er forenelig med hensynet til omgivelserne.

Herning Kommune vurderer, at projektet ikke vil forringe tilstanden af naturen med dens bestande af vilde planter og dyr og deres levesteder.

Herning Kommune har fastholdt tiltag til reduktion af gener og forurening med vilkår. Der er stillet vilkår til energigennemgang / energiscreening af husdyrbruget, da det er Herning Kommunes erfaring, at det er en god metode til at få et overblik over potentielle energibesparelser med kort tilbagebetalingstid. Der er udarbejdet en beredskabsplan i 2020,

Herning Kommune har stillet vilkår om, at tankningsområdet for brændstof skal være udformet sådan, at der ikke kan ske afløb til og forurening af jord, kloak, overfladevand eller grundvand. Vilkåret er stillet, da der er stor risiko for spild på jorden, der hvor traktorer og andre motoriserede landbrugsmaskiner påfyldes med brændstof.

Herning Kommune har stillet vilkår til, at fyldning af gyllebeholdere skal ske indenfor normal arbejdstid. Normal arbejdstid er defineret fra kl. 7.00 til 17.00 på hverdage. Baggrunden for dette er at gyllebeholderen ligger nærmere end 300 meter fra nærmeste nabo og at der ikke er fast overdækning på den..

Lugten fra de eksisterende gyllebeholdere indgår ikke i lugtberegningerne i ansøgningssystemet, da gyllebeholdere i stedet for er omfattet af de generelle afstandsregler. Det kan dog ikke undgås, at der forekommer lugt fra gyllebeholderne. Dette vil være særlig markant i forbindelse med at gyllebeholderne fyldes, eller når der omrøres i forbindelse med udbringning, deraf vilkåret. Sæsonarbejde udenfor disse tider kan dog forekomme i koncentrerede perioder, men skal søges begrænset.

På den baggrund vurderer Herning Kommune, at overgangen til stipladsmodellen- og udvidelsen af byggeri, der giver mulighed for en mere fleksibel produktion, ikke vil medføre væsentlige miljømæssige påvirkninger, når de anførte vilkår overholdes.



Lovgrundlag

Ansøgningen er behandlet i henhold til kravene i lov om husdyrbrug og anvendelse af gødning m.v. (husdyrbrugloven)⁷ med tilhørende bekendtgørelser: bekendtgørelse om godkendelse og tilladelse m.v. af husdyrbrug (husdyrgodkendelsesbekendtgørelsen)⁸ og bekendtgørelse om miljøregulering af dyrehold og om opbevaring og anvendelse af gødning (husdyrgødningsbekendtgørelsen)⁹ samt Miljøstyrelsens vejledning om miljøgodkendelse af husdyrbrug.

Herning Kommune har informeret offentligheden og berørte myndigheder tidligt i beslutningsprocessen ved offentlig annoncering på Herning Kommunes hjemmeside, i perioden 22. oktober til 5. november 2020. Ingen har ønsket udkastet til afgørelsen tilsendt.

Herning Kommune har fremsendt udkast til afgørelse til naboer og andre berørte samt til dem, som har anmodet herom, med mulighed for at kommentere udkastet i perioden 18. november til 18. december 2020.

Herning Kommune har ikke modtaget kommentarer til udkastet til afgørelsen.

Klagevejledning og offentliggørelse

Herning Kommune har givet miljøgodkendelse til udvidelse af husdyrbruget på Videbækvej 21, 7490 Aulum. Miljøgodkendelsen er givet i medfør af § 16a i husdyrbrugloven.

Det er muligt at klage over afgørelsen til Miljø- og Fødevareklagenævnet. Miljøgodkendelsen bliver offentliggjort på Herning Kommunes hjemmeside www.herning.dk under "Planer og offentliggørelser" og "Landbrug" fra den 21. december 2020. Der kan klages i 4 uger. Klageberettigede er ansøger og enhver, der har en individuel, væsentlig interesse i sagen samt visse organisationer, alle som er angivet i husdyrbruglovens §84-87.

Hvis du ønsker at klage over denne afgørelse, kan du klage til Miljø- og Fødevareklagenævnet. Du klager via Klageportalen, som du finder et link til på forsiden af www.nmkn.dk. Klageportalen ligger på www.borger.dk og www.virk.dk. Du logger på www.borger.dk eller www.virk.dk, ligesom du plejer, typisk med NEM-ID. Klagen sendes gennem Klageportalen til den myndighed, der har truffet afgørelsen. En klage er indgivet, når den er tilgængelig for Herning Kommune i Klageportalen.

Klagen skal være tilgængelig for Herning Kommune i Klageportalen. For at klagen er tilgængelig skal klager har godkendt og betalt gebyr/bestilt en faktura i Klageportalen. Det skal senest ske den 18. januar 2021.

Miljø- og Fødevareklagenævnet skal som udgangspunkt afvise en klage, der kommer uden om Klageportalen, hvis der ikke er særlige grunde til det. Hvis du ønsker at blive fritaget for at bruge Klageportalen, skal du sende en begrundet anmodning til Herning Kommune, der har truffet afgørelse i sagen. Herning Kommune videresender herefter anmodningen til Miljø- og Fødevareklagenævnet, som træffer afgørelse om, hvorvidt din anmodning kan imødekommes.

Hvis afgørelsen påklages, bliver det meddelt ansøger.

En eventuel klage har ikke opsættende virkning, medmindre Miljø- og Fødevareklagenævnet bestemmer andet, hvorfor miljøgodkendelsen på eget ansvar kan udnyttes før klagefristen er udløbet i henhold til husdyrbruglovens § 81, stk. 1.

⁷ Lovbekendtgørelse om husdyrbrug og anvendelse af gødning m.v., nr. 520, 2019-05-01, med efterfølgende ændringer.

⁸ Bekendtgørelse om godkendelse og tilladelse m.v. af husdyrbrug, nr. 1261, 29-11-2019, med efterfølgende ændringer.

⁹ Bekendtgørelse om miljøregulering af dyrehold og om opbevaring og anvendelse af gødning, nr. 1176, 2020-07-23, med senere ændringer.



Søgsmål

Denne afgørelse om miljøgodkendelse kan også indbringes for domstolene, jævnfør husdyrbruglovens § 90. Det skal ske indenfor seks måneder efter offentliggørelsen.

Med venlig hilsen

Pernille Kjeldsen
Miljøsagsbehandler
Herning Kommune,
Teknik og Miljø, Landbrugsteam



Interessentliste for høringsperiode og offentliggørelse

Nedenstående er orienteret om udkast til miljøgodkendelsen:

Ansøger

- Gabs, Videbækvej 21, 7490 Aulum

Rådgiver firmanavn

- Sagro, Birk Centerpark 24, 7400 Herning, konsulent Helle Borum

Omboende og andre, som får udkastet til miljøgodkendelsen i høring

- Ejsingkjærvej 14, 7490 Aulum
- Gabsvej 1, 7490 Aulum
- Gabsvej 2, 7490 Aulum
- Gabsvej 3, 7490 Aulum
- Gabsvej 4, 7490 Aulum
- Kildevej 14, 7490 Aulum
- Langbovej 9, 7490 Aulum
- Spegbjergvej 3, 7490 Aulum
- Troelstrupvej 10, 7490 Aulum
- Videbækvej 12, 7490 Aulum
- Videbækvej 13, 7490 Aulum
- Videbækvej 19, 7490 Aulum
- Videbækvej 21, 7490 Aulum
- Videbækvej 23, 7490 Aulum

Nedenstående er orienteret om miljøgodkendelsen:

Klageberettigede, jævnfør husdyrbruglovens §84

Ansøger

- Gabs, Videbækvej 21, 7490 Aulum

Rådgiver firmanavn

- Sagro, Birk Centerpark 24, 7400 Herning, konsulent Helle Borum

Enhver, der har en individuel, væsentlig interesse i sagens udfald er i høringsperioden blevet gjort opmærksom på at meddelelse af afgørelsen sker ved offentlig annoncering på Herning Kommunes hjemmeside.

- ADRESSE

Klageberettigede, jævnfør husdyrbruglovens §85

- Danmarks Fiskeriforening
- Ferskvandsfiskeriforeningen
- Forbrugerrådet
- Arbejderbevægelsens Erhvervsråd

Klageberettigede, jævnfør husdyrbruglovens §86

- Danmarks Naturfredningsforening, lokalafdeling Herning
- Dansk Ornitologisk Forening, lokalafdeling Herning
- Foreningen af bredejere ved Gødstrup Sø

Klageberettigede, jævnfør husdyrbruglovens § 87

- Dansk Ornitologisk Forening
- Friluftsrådet
- Danmarks Naturfredningsforening



- Det Økologiske Råd
- Danmarks Sportsfiskerforbund
- Aktive Fritidsfiskere i Danmark

Andre:

- Herning Museum
- Styrelsen for Patientsikkerhed



Oversigt over bilag

Bilag 1: Miljøkonsekvensrapport

Bilag 2: Oversigt over produktionsarealet

Bilag 3: Afløbsplan

Bilag 4: Gyllekølingsberegninger



Bilag 1: Miljøkonsekvensrapport



Miljøkonsekvensrapport for Gabs

Allan Rønnow Nielsen

Videbækvej 21,
7490 Aulum.

Udarbejdet den 8-6-2020. Revideret 1-9-2020.
Af miljørådgiver Helle Borum.





Indholdsfortegnelse

Indledning.....	4
Ikke teknisk resumé.....	5
Basisoplysninger	7
Oplysninger om samdrift med andre ejendomme	7
Tidligere godkendelser	7
Biaktiviteter	8
IE-brug	8
Oplysninger om husdyrbruget og det ansøgte.....	8
Indretning og drift	8
Afløbsforhold.....	12
Foderopbevaring	14
Lys	14
Anlægsarbejder, bygningsmæssige ændringer eller ny bebyggelse	14
Håndtering og opbevaring af husdyrgødning.....	14
Beliggenhed.....	15
Planforhold	15
Landskab.....	15
Afstandskrav.....	17
Naturområder.....	18
Ammoniakemission	18
Internationale naturbeskyttelsesområder (Natura 2000).....	18
Kategori 1-natur	19
Kategori 2-natur	19
§ 3 områder	19
Kategori 3-natur	20
Internationalt beskyttede arter af planter og dyr – bilag IV-arter	21
National beskyttelse af arter af planter og dyr	22
Biodiversitet – Den danske Rødliste.....	23
Ansvarsarter	23
Lugt.....	24
Øvrige emissioner og genepåvirkninger fra husdyrbruget og det ansøgte.....	25



Støv	26
Fluer og skadedyr	26
Til- og frakørsels forhold.....	26
Rystelser	28
Støj.....	29
Forurenings- og genebegrænsende foranstaltninger.....	30
Egenkontrol	31
Væsentlige virkninger fra reststoffer, affaldsproduktionen, samt ved brugen af naturressourcer.....	31
Grundvand	31
Zink	31
Reststoffer (olie, rengøringsmidler, kemikalier, medicin m.m.).....	32
Affald	33
IE-brug	34
Døde dyr	35
Vand.....	35
Energi.....	36
Klima	37
BAT (ammoniak)	37
BAT (IE-brug).....	39
Ammoniak (anlæggets emissionsniveau for ammoniak og valg af teknologi)	39
Fravalg af teknologier	40
Miljøledelsessystem	40
Management/Godt landmandskab	41
Fodringsstrategi.....	42
Vand.....	42
Energi.....	43
Spildevand	44
Støj.....	44
Støv	44
Lugt	44
Opbevaring af husdyrgødning	45
Forarbejdning af husdyrgødning	45
Udbringning af husdyrgødning	45



Samlet BAT-vurdering.....	46
Eventuelle grænseoverskridende virkninger.....	46
Foranstaltninger for at undgå, forebygge eller begrænse det ansøgte virkning på miljøet.....	46
Tiltag ved ophør.....	47
Befolkningen og menneskers sundhed	48
Alternative løsninger	48
Samlet vurdering af miljøkonsekvensrapporten	49



Indledning

Denne miljøkonsekvensrapport beskriver en planlagt udvidelse af Videbækvej 21, 7490 Aulum, beliggende i Herning Kommune.

Rapporten beskriver de faktiske forhold i dag samt udvidelsens karakteristika, herunder den forventede drift efter ibrugtagning. Hertil vurderes konsekvenser forbundet med udvidelsen.

Rapporten er opbygget jf. Bilag 1 i Bek. nr. 1261 af 29/11/2019 (Husdyrgodkendelsesbekendtgørelsen), med enkelte ændringer:

- Rapporten indledes med et ikke-teknisk resumé, fremfor at slutte med det, da det vurderes, at det er en mere naturlig opbygning.
- Punkterne D 1 a og b behandles under et, så de forskellige faktorer beskrives og vurderes i samme afsnit, da dette vurderes mere hensigtsmæssigt.

God læselyst.



Ikke teknisk resumé

Konsekvenser for omboende, natur og miljø

Nudrift og det ansøgte projekt

Der ansøges om miljøgodkendelse efter §16a, da der ønskes opført nye farestier og nye klimastier til smågrise. Ansøger ejer 4 ejendomme – alle med husdyrhold. Ejendommene er beliggende på Smækbjergvej 9, 7480 Vildbjerg, Videbækvej 21, Ørrevej 34 og 36 alle pr. Aulum. På Ørrevej 34 er der godkendelse til 860 årssøer samt polte, på Ørrevej 34 er der klimastalde til smågrise og polte og på Smækbjergvej 9 er der søer, smågrise og polte.

Miljøgodkendelsen skulle revurderes, og ansøger ønsker den fleksibilitet, som følger ved at godkende staldanlægget efter stipladsmodellen i stedet. Dette medfører, at der stilles vilkår om produktionsarealet på staldanlægget, men at der ikke fastsættes en produktionstilladelse til antal dyr, eller krav om fx ind- og afgangsvægt.

Den nuværende lovlige produktion på ejendommen består af 800 årssøer, 27.000 smågrise og 800 slagtesvin, svarende til 351,77 DE.

Når der udarbejdes en miljøgodkendelse, skal der tages udgangspunkt i den drift, der var på anlægget for 8 år siden. Som nudrift skal indsættes den nuværende lovlige produktion.

2. tillæg til miljøgodkendelse fra 2010 er fuldt udnyttet.

Staldanlæg

Søerne er løsgående i drægtighedsstalden og opboksede i løbeafdelingen. I farestalden går soen i sin egen sti med sine egne smågrise. Smågrisene har en overdækket hule med varmelampe over, hvor de kan sove og opholde sig, når de ikke spiser.

Konsekvenser for omboende, natur og miljø

Sohold med smågriseproduktion er kendetegnet ved at bestå af en række af indbyrdes afhængige processer og stor automatik.

I løbet af et år får en so i gennemsnit omkring 2,25 hold smågrise og gennemfører en cyklus, som består af en drægtighedsperiode på cirka 3 måneder, 3 uger og 3 dage, faring og diegivning indtil smågrisene er cirka 4 uger gamle og løbning inden for en uge efter at smågrisene er fravænnet og soen goldet.

Smågriseproduktion er følsom for selv de mindste påvirkninger og variationer i staldklima, fodring, indretning og de ansattes adfærd. Produktionsformen kræver en vedvarende, stor opmærksomhed og et relativt højt tidsforbrug i staldene.

Der kræves en konstant overvågning af staldklimaet, særligt i farestierne, hvor det er afgørende at temperatur og luftfugtighed i hver enkelt hule til pattegrisene er optimal, samtidig med at træk undgås.

Fodringen skal tilpasses den enkelte so både i forhold til, hvor den er i cyklus, om den er i laktation, gold eller drægtig, og i forhold til soens huld. Optimale produktionsresultater kræver desuden at de ansatte har en god og rolig adfærd. Særligt under laktation er det vigtigt at de ansatte kender og agerer hensigtsmæssigt i forhold til soens adfærd og instinkter.

Staldene på husdyrbruget er indrettet med gyllesystem, hvor husdyrgødning fra dyreholdet opsamles i gyllekummer under staldgulvet og føres via linespil eller pumpesystem og rørledninger til fortanken.

Dyreholdet fodres med hjemmeblandet foder (tørfoder), som normalt består af korn, soja- eller andre protein-kilder, fedtstoffer og mineral- og vitaminblandinger med enzymer og andre mikronæringsstoffer.

Foder opbevares og blandes på Videbækvej 21.

Blandingen af foder og selve fodringen er fuldautomatisk.

Produktionen medfører et relativt stort varme- og ventilationsbehov for at sikre indeklimaet.

Energiforbruget ved smågriseproduktion er derfor generelt højere end ved andre typer af husdyrbrug.

Vandforbrug, fluegener, større transport, lugt og støj er andre almindelige indvirkninger, som kan forventes fra griseproduktion. Disse har normalt ikke et større omfang end indvirkningen fra andre typer af husdyrbrug.

Fluer og skadedyr

For at bekæmpe skadedyr som kan være til gene for selve ejendommen foretages regelmæssig bekæmpelse af fluer, rotter og mus. Alle udendørs arealer samt områder omkring foderopbevaring holdes ryddeligt og rent.

Fluer bekæmpes ved hyppig udsugning af gylle samt med anvendelse af rovfluer og godkendte fluebekæmpelsesmidler i et begrænset, nødvendigt omfang og de til enhver tid nyeste retningslinjer fra Aarhus Universitet, Institut for Agroøkologi følges.



Der er tegnet kontrakt med et anerkendt rottebekæmpelsesfirma om udlægning og udskiftning af gift i dertil indrettede kasser.

Støj

Støjkilder på husdyrbruget består primært af transport, intern transport i forbindelse med tilkørsel af foder, af- og pålæsning af grise og ventilationsanlæg. Derudover vil der være kørsel med landbrugsmaskiner og øvrig transport til og fra ejendommen samt i nogen udstrækning kørsel mellem ansøgers anden ejendom på Smækbjergvej 9 i forbindelse med flytning af dyr. Produktionen foregår i lukkede stalde og der er etableret en afskærmende beplantning omkring anlægget.

Transport og indblæsning af foder sker periodisk og primært i dagtimerne. Ved så- og høsttid vil aktivitetsniveauet mht. transporter og forekomsten af støv og støj derfor være højere end den øvrige del af året. Ventilation vil være i drift i døgn drift, anlægget er trinløst reguleret, således der ikke kører på fuld kraft hele tiden. Se afsnittet omkring støj for yderligere uddybning.

Landskab

Ved opførelsen af de nye stalde i 2013 blev der stillet vilkår til vedligehold af beplantning og valgt byggematerialer efter en indpasning i de landskabelige forhold på stedet. Disse retningslinjer er blevet fulgt. Det nye byggeri i denne ansøgning vil blive opført, så det passer i stil og farvevalg til det eksisterende anlæg. Dermed vurderes det, at denne ansøgning ikke vil få konsekvenser for landskabsoplevelsen i området.

Påvirkning af natur

Det nærmeste Natura 2000 område nr. 64 - Heder og klitter på Skovbjerg Bakkeø, Idom Å og Ormstrup Hede (kategori 1 natur) er beliggende ca. 4,7 km vest for ejendommen. Der er ingen belastning fra husdyrbruget med ammoniak på området. Det samme er gældende for det nærmeste kategori 2 naturområde, der er beliggende 3,6 km øst for ejendommen.

For kategori 3 naturområder, samt potentiel ammoniakfølsomme skovområder viser beregningerne, at den forøgede ammoniakbelastning fra ejendommen ikke overskrider de fastsatte maksimale grænser. Det betyder, at hverken natur eller bilag IV-arter, beskyttet efter danske nationale regler eller efter EU-regler, vil modtage mere ammoniak end de grænser, der er sat herfor i lovgivningen.

Bedste tilgængelige teknik (BAT)

For husdyrbruget er der krav om at anvende den bedst tilgængelige teknik for at reducere ammoniakfordampningen.

Der er en vis andel fast gulv i hovedparten af staldene.

Der er gyllekøling i drægtighedsstalden fra 2013 og det tilsluttes også i klimastalden og farestalden fra 2013 samt de nye klimastier (23-26). Der forberedes til gyllekøling i alle de nye staldafsnit, men ikke alle tilkøbles umiddelbart.

Husdyrbruget overholder med de anvendte teknologier de fastsatte BAT-krav.

Alternativer til teknologi og foranstaltninger

Der er beskrevet i afsnittet om fravalg af teknologi på side 39-40, at gylleforsuring f.eks. ikke kan installeres på ejendommen, da der er linespil i bl.a. drægtighedsstalden og al gylle afsættes til Måbjerg BioEnergy.

Ophør

Ved ophør af husdyrbruget rengøres stalde og husdyrgødning bortskaffes miljømæssigt forsvarligt. Eventuelle oplag af olier, sprøjtemidler, kemikalier etc. bortskaffes til godkendt modtager.

Basisoplysninger

Oplysninger om samdrift med andre ejendomme

Udover Videbækvej 21 ejer og driver ansøger Smækbjergvej 9, 7480 Vildbjerg, Ørrevej 34 og 36, Aulum. På Ørrevej 34 er der godkendelse til 860 årssøer samt polte, på Ørrevej 34 er der klimastalde til smågrise og polte og på Smækbjergvej 9 er der søer, smågrise og polte.

Afstanden fra Videbækvej 21 til de øvrige ejendomme er ca. 7-10 km.



På baggrund af afstanden, og at ejendommene hver især kan drives som selvstændige enheder, vurderes der at der ikke er tale om en teknisk og forureningsmæssig forbindelse, jf. Husdyrlovens § 16c, imellem Videbækvej 21, Ørrevej 34 og 36 samt Smækbjergvej 9. Der ansøges derfor en særskilt miljøgodkendelse til husdyrproduktionen på Videbækvej 21.

Tidligere godkendelser

21-9-2010: §12 godkendelse

Den eksisterende miljøgodkendelse af 21. september 2010, giver tilladelse til en produktion af 1.300 årssøer, 17.000 (7,3-33 kg) smågrise samt 1.200 slagtesvin svarende til 423,86 DE. Der er i miljøgodkendelsen endvidere givet tilladelse til opførelse af en ny farestald på 1.200 m², ny løbe/drægtighedsstald på ca. 3.000 m², gyllebeholder på 4.500 m³ med fast overdækning, vaskeplads og en ny fodersilo. Eksisterende drægtighedsstald ændres til service- og velfærdsrum.

25-3-2011: 1. tillægsgodkendelse

I 1. tillæg til miljøgodkendelsen af 25. marts 2011 blev foderets indhold af råprotein reduceret i forhold til vilkåret i godkendelsen af 21. september 2010. Derved reduceredes ammoniakfordampningen med 110 kg N/år.

27-9-2012: 2. tillægsgodkendelse

I 2. tillæg til miljøgodkendelsen ansøges der om en ændring i den tilladte produktion fra 1.300 årssøer, 17.000 smågrise og 1.200 slagtesvin (423,86 DE) til 800 årssøer, 27.000 smågrise og 800 slagtesvin, svarende til 351,77 DE. Den planlagte farestald på 1.200 m² reduceres til 580 m². Den planlagte løbe/drægtighedsstald på ca. 3.000 m², reduceres til 890 m² og flyttes mod syd, i umiddelbar tilknytning til den ny farestald. Der etableres ny fortank på 99 m³ i tilknytning til den nye løbe-/drægtighedsstald. Den ny gyllebeholder på 4.500 m³ med fast overdækning opføres senest ved udnyttelsesfristen af dette tillæg.

Gyllebeholderen er senere opført på ejendommen Gabsvej 4, 7490 Aulum i stedet.

Der tilsættes ikke benzoesyre til smågrisene.

Baggrunden for dette tillæg var den finansielle situation, derfor har det været nødvendigt at ændre det oprindelige projekt, der blev godkendt i 2010.

Den gamle drægtighedsstald (6) skulle have været ændret til servicebygning og fremstår som sådan på flere tegninger. Det er heller ikke gennemført.

18-6-2014: 3. tillægsgodkendelse.

Ingen udvidelse. Udelukkende ændringer i arealer og husdyrgødningsaftaler.

Biaktiviteter

Ingen.

IE-brug

Husdyrbruget er kategoriseret som et IE-brug, da der er flere end 750 stipladser til årssøer.

Oplysninger om husdyrbruget og det ansøgte

Indretning og drift

Nudriften er produktionen godkendt i 2. tillæg §12 miljøgodkendelsen af 21. september 2010. Tillægget er fra 27. september 2012. Samlet produktionsareal: 3.839m².

8-års driften er produktionen godkendt i §12 miljøgodkendelsen af 21. september 2010. Det vil sige uden staldene opført i 2013. Samlet produktionsareal: 2.696 m².

Ansøgt drift indeholder nye produktionsarealer på i alt 838 m². Der vil fremover være et samlet produktionsareal på 4.677 m².



Der er i stalene 1, 5 og 6 tidligere godkendt bundtypen "løsgående delvis spaltegulv". Der er sket en misforståelse, da søerne altid har været i enkeltbokse i løbeafdelingerne. Dette er nu rettet på den måde, at BAT-niveauet er fastlåst som det tidligere var godkendt og i nudriften er det forkerte gulv indtastet og det korrekte i ansøgt drift.

Stald 4 var tidligere sygestald med dybstrøelse. Den er i dag ændret til klimastald med drænet gulv. Da den ikke har været medtaget i miljøgodkendelserne tidligere, skal den opføres som ny stald, hvilket den jo ikke er.

Stalde og produktioner						
Staldnavn	Staldstørrelse (m ²)	Ventilation	Kildehøjde	Produktion	Antal måneder udegående	Produktionsareal (m ²)
Ansøgt drift						
22. Drægtighedsstald (2013).	947	Mekanisk ventilation	6 m	(#306385) Søer, golde og drægtige. Løsgående, delvis spaltegulv	0	725
2. Polteafdeling	237	Mekanisk ventilation	6 m	(#306389) Søer, golde og drægtige. Løsgående, delvis spaltegulv	0	160
21. Farestald (2013)	314	Mekanisk ventilation	6 m	(#306391) Søer, diegivende. Kassestier, delvis spaltegulv	0	206
10. Polteald / slagtesvin	452	Mekanisk ventilation	6 m	(#306395) Slagtesvin. Drænet gulv + spalter (33 %/ 67%)	0	350
11+12+13+14. Farestalde.	885	Mekanisk ventilation	6 m	(#306397) Søer, diegivende. Kassestier, delvis spaltegulv	0	630
15+16+17+18. Klimastalde.	803	Mekanisk ventilation	6 m	(#306399) Smågrise. Toklimastald, delvis spaltegulv	0	613
7+8+9. Eksisterende klimastalde	192	Mekanisk ventilation	6 m	(#306401) Smågrise. Toklimastald, delvis spaltegulv	0	156
5. Drægtighedsstald	298	Mekanisk ventilation	6 m	(#306403) Søer, golde og drægtige. Individuel opstaldning, delvis spaltegulv	0	213
3. Drægtighedsstald	319	Mekanisk ventilation	6 m	(#306410) Søer, golde og drægtige. Løsgående, delvis spaltegulv	0	284
4. Klimastald (Tidligere sygestald)	45	Mekanisk ventilation	6 m	(#306413) Smågrise. Drænet gulv + spalter (50 %/ 50%)	0	32
6. Drægtighedsstald	185	Mekanisk ventilation	6 m	(#306772) Søer, golde og drægtige. Individuel opstaldning, delvis spaltegulv	0	91
19+20. Klimastalde (2013)	277	Mekanisk ventilation	6 m	(#306773) Smågrise. Toklimastald, delvis spaltegulv	0	212
27-30. Farestier (2021)	419	Mekanisk ventilation	6 m	(#306802) Søer, diegivende. Kassestier, delvis spaltegulv	0	343
31. Klimastald (2021)	82	Mekanisk ventilation	6 m	(#306803) Smågrise. Toklimastald, delvis spaltegulv	0	69
23-26. Klimastalde (2021)	446	Mekanisk ventilation	6 m	(#306804) Smågrise. Toklimastald, delvis spaltegulv	0	394
1. Løbeafdeling	306	Mekanisk ventilation	6 m	(#317618) Søer, golde og drægtige. Individuel opstaldning, delvis spaltegulv	0	199
Sum						4677

Tabel 1. Husdyrbrugets fremtidige produktionsarealer

Produktionsarealet er i denne ansøgning opgjort ved en detaljeret opmåling af stierne. Dvs. at der er fratrukket gangarealer. Inventar og foderkrybber ikke fratrukket.

Af tabel 3 fremgår de opmålte arealet.

Det er de røde tal (areal i sektion), der er anvendt i ansøgningen og der er rundet op. Numrene i kolonnen "sektion" angiver staldnummeret, der refererer til figur 1. Samme nummerering er anvendt i ansøgningskemaet.

Den tidligere sygestald (4) er muligvis ikke tidligere indtegnet i miljøgodkendelsessammenhæng, men stien har hele tiden været der og været i anvendelse. Det var den også da ansøger i sin tid købte ejendommen.

Der er ventilationsafkast på taget (fremgår af luftfoto).

Der ansøges om byggetilladelse (ændret anvendelse) af sygestalden (4) sammen med ansøgningen på det nye byggeri. Det er efter aftale med byggeafdelingen ved Herning kommune.

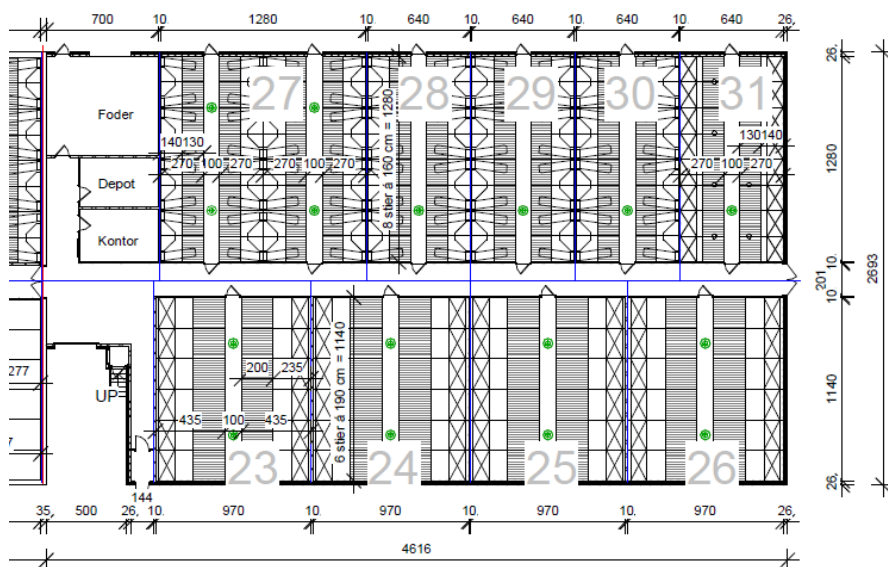


Der sker som følge af det ansøgte en udvidelse af produktionsarealerne. Der ansøges om opførelse af nye farestier (27-30) med et produktionsareal på 343 m². Der ansøges om opførelse af nye klimastier (23-26 + 31) et samlet produktionsareal på 463 m². I alt 806 m² nye produktionsarealer.

Der opføres en bygning på i alt ca. 1.300 m² indeholdende det ovenfor angivne produktionsareal samt kontor, depot, foderrum og gangarealer.

Se grundtegnning (figur 1 og 2 samt tabel 3) til opgørelse af produktionsarealet.

	sektion	rækker	Antal		Sti		Krybbe			krybbe areal	Areal sti i sektion	fri gulv pr sektion	Spalter bredde	Spalter pr sektion	% spalter
			stier/bokse	stier/bokse	dybde	bredde	Stiareal	længde	bredde						
løbe	1	2	17	34	2,5	0,65	1,63	0,65	0,26	5,75	55,25	49,50	1,5	33,2	67,0
løbe	1	1	22	22	2,4	0,68	1,63	0,68	0,26	3,89	35,90	32,01	1,2	18,0	56,1
løbe	1	2	23	46	2,4	0,65	1,56	0,65	0,26	7,77	71,76	63,99	1,2	35,9	56,1
løbe	1	1	24	24	2,4	0,62	1,49	0,62	0,26	3,87	35,71	31,84	1,2	17,9	56,1
drægtige	2	2	17	34	2,1	0,7	1,47	0,70	0,26	6,19	49,98	43,79	1,4	33,3	76,1
drægtige	2	2	5	10	2,1	0,7	1,47	0,70	0,26	1,82	14,70	12,88	1,5	10,5	81,5
drægtige	2	2	3	6	2,32	2,77	6,43	2,77	0,26	4,32	38,56	34,24	1,8	29,9	87,4
drægtige	2	2	5	10	2,42	2,35	5,69	2,35	0,26	6,11	56,87	50,76	2,0	47,0	92,6
drægtige	3	2	5	10	5,88	4,82	28,34			0,00	283,42	283,42	2,5	120,5	42,5
klima	4	2	3	6	2,35	2,2	5,17		0,20	0,00	31,02	31,02	2,4	31,0	100,0
drægtige	5	3	32	96	2,4	0,68	1,63	0,68	0,26	16,97	156,67	139,70	0,8	52,2	37,4
drægtige	5	1	32	32	2,4	0,68	1,63	0,68	0,26	5,66	52,22	46,57	1,1	23,9	51,4
drægtige	6	2	28	56	2,5	0,65	1,63	0,65	0,26	9,46	91,00	81,54	1,7	61,9	75,9
klima	7	1	1	1	10,48	4,95	51,88		0,26	0,00	51,88	51,88	10,48	51,9	100,0
klima	8	1	1	1	10,48	4,95	51,88		0,26	0,00	51,88	51,88	10,48	51,9	100,0
klima	9	1	1	1	10,48	4,95	51,88		0,26	0,00	51,88	51,88	10,48	51,9	100,0
polte	10	2	16	32	4,87	2,24	10,91	4,87	0,26	39,74	349,08	309,34	1,90	296,1	95,7
fare	11	4	8	32	2,49	1,57	3,91	0,60	0,30	5,76	125,10	119,34	1,0	50,2	42,1
fare	12	4	8	32	2,49	1,57	3,91	0,60	0,30	5,76	125,10	119,34	1,0	50,2	42,1
fare	13	6	8	48	2,52	1,57	3,96	0,60	0,30	8,64	189,91	181,27	1,2	90,4	49,9
fare	14	6	8	48	2,52	1,57	3,96	0,60	0,30	8,64	189,91	181,27	1,2	90,4	49,9
klima	15	4	6	24	3,25	1,83	5,95	0,65	0,20	3,12	142,74	139,62	1,8	79,1	56,6
klima	16	4	6	24	3,25	1,83	5,95	0,65	0,20	3,12	142,74	139,62	1,8	79,1	56,6
klima	17	4	6	24	3,72	1,83	6,81	0,65	0,20	3,12	163,38	160,26	1,8	79,1	49,3
klima	18	4	6	24	3,72	1,83	6,81	0,65	0,20	3,12	163,38	160,26	1,8	79,1	49,3
klima	19	2	6	12	4,76	1,85	8,81	0,65	0,20	1,56	105,67	104,11	2,0	44,4	42,6
klima	20	2	6	12	4,76	1,85	8,81	0,65	0,20	1,56	105,67	104,11	2,0	44,4	42,6
fare	21	6	8	48	2,69	1,59	4,28	0,60	0,30	8,64	205,30	196,66	1,3	99,2	50,5
drægtige	22	3	48	144	6,75	0,65	4,39	1,24	0,26	46,43	631,80	585,37	4,6	430,6	73,6
drægtige	22	1	9	9	4,59	2,24	10,28	4,55	0,26	10,65	92,53	81,89		74,9	91,5
klima	23	2	6	12	4,34	1,89	8,20	0,65	0,20	1,56	98,43	96,87	2,0	45,4	46,8
klima	24	2	6	12	4,34	1,89	8,20	0,65	0,20	1,56	98,43	96,87	2,0	45,4	46,8
klima	25	2	6	12	4,34	1,89	8,20	0,65	0,20	1,56	98,43	96,87	2,0	45,4	46,8
klima	26	2	6	12	4,34	1,89	8,20	0,65	0,20	1,56	98,43	96,87	2,0	45,4	46,8
fare	27	4	8	32	2,69	1,59	4,28	0,60	0,30	5,76	136,87	131,11	1,3	66,1	50,5
fare	28	2	8	16	2,69	1,59	4,28	0,60	0,30	2,88	68,43	65,55	1,3	33,1	50,5
fare	29	2	8	16	2,69	1,59	4,28	0,60	0,30	2,88	68,43	65,55	1,3	33,1	50,5
fare	30	2	8	16	2,69	1,59	4,28	0,60	0,30	2,88	68,43	65,55	1,3	33,1	50,5
klima	31	2	8	16	2,69	1,59	4,28	0,65	0,20	2,08	68,43	66,35	1,3	33,1	49,8



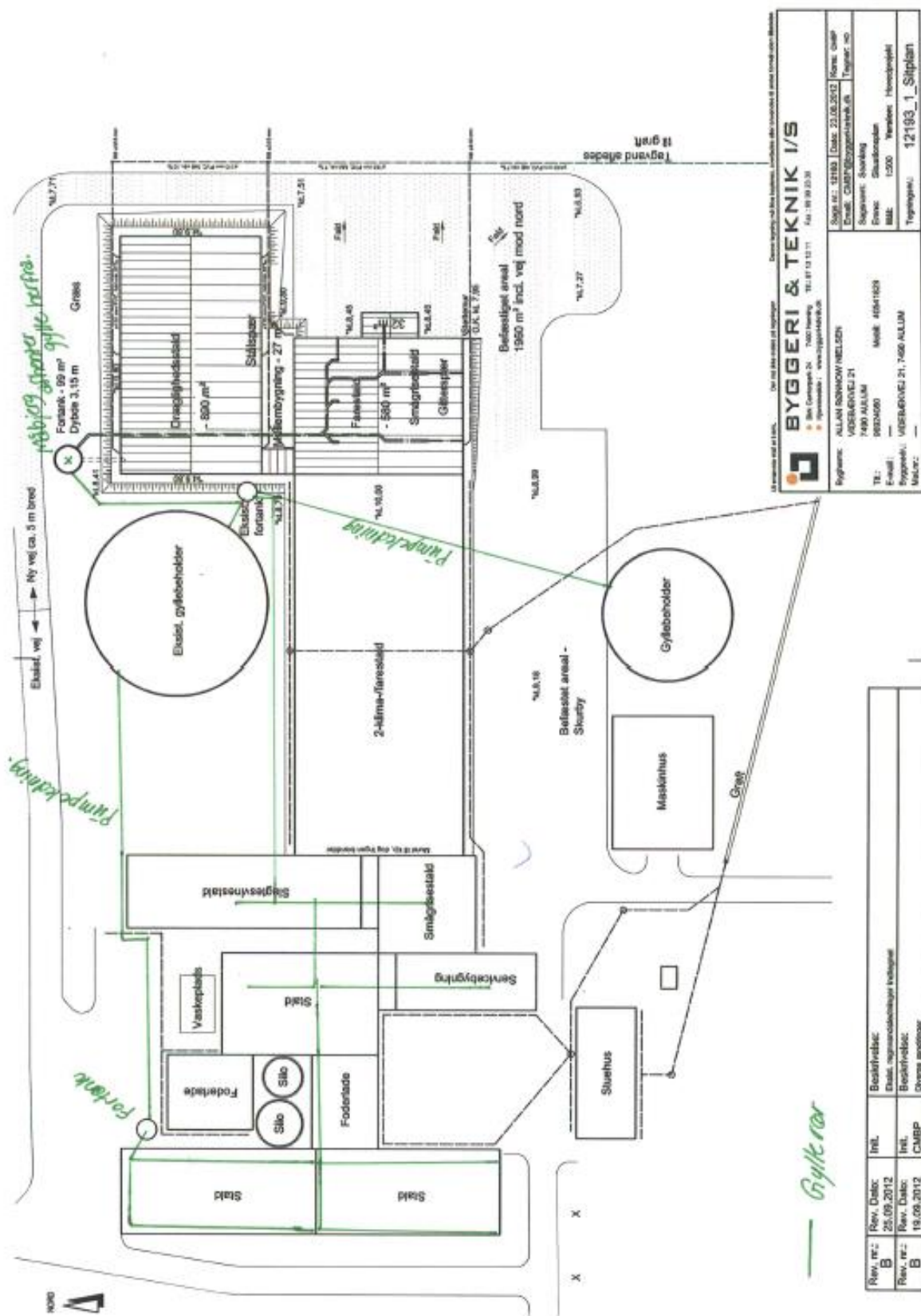
1202 m²
Opføres i 2020

	Myndighedstegning	Erne:	Plan
	Kiargaard Byg A/S Sundsvej 24 DK-7430 Ikast	Tlf.: +45 7022 1875 www.kiargaardbyg.dk CVR: 30576144	Tegningsnr.:
Byggesag:	Udvidelse soanlæg	Int.:	MBB
Bygge adr.:	Videbækvej 21, 7490 Aulum	Målestok:	1 : 300
Bygherre:	Allan Rønnow	Bygherre tlf.:	40541829
Projektleder/ Sælger:	Tue Risom	Projektleder mail:	Projectleder tlf.: +45 2671 7343
		Projektleder mail:	tue@kiargaardbyg.dk

Figur 2. Det nye byggeri

Afløbsforhold

Alle afløbsforhold ses på nedenstående figur 3.
Den største del af regnvandet løber til grøft, som vist på tegning.



Figur 3. Afløbsplan. De nye stalde kobles på det eksisterende. Vaskeplads ikke etableret.



Foderopbevaring

Korn opbevares i gastæt silo og andet indkøbt foder opbevares i foderladerne på hver side af siloerne. Foderet tippes i korngrav og snegles ind til opbevaring i siloer, der er ikke spild af betydning forbundet med denne transport. Fodertildeling foregår via lukkede rørstrengene med udfodring i krybber. Foderspild i staldene søges minimeret ved fokus på formalingsgrad, fast gulv eller flise under krybberne samt vandforsyning i forbindelse med udfodring. Der er vådfodring i alle staldafsnit bortset fra i klimastaldene, hvor der fodres med tørfoder.

Grisene fasefodres, dvs. at der fodres med forskellige foderblandinger afhængigt af dyrenes alder/levende vægt. Kravet til næringsstoffer er forskelligt, og ved at fasefodre indenfor normerne undgås en generel overforsyning med råprotein og fosfor, som ellers vil udskilles via husdyrgødningen og belaste miljøet.

Lys

Der er lys i løbeafdelingen i 12- 16 timer i døgnet, af hensyn til søernes reproduktion.

Der er ur på lyset i løbe-/drægtighedsstaldene. I de øvrige staldafsnit er lyset kun tændt i arbejdstiden.

Der er etableret dagslysstyring på belysning i staldene.

Udendørs belysning er dagslysstyret eller med bevægelsessensorer

Lyset i staldene kan ses fra vinduerne i siden af bygningerne, men da bygningerne er omkranset af andre bygninger og der er tæt beplantning, vurderes lyset ikke at være generende for omgivelserne.

Al udendørsbelysning er udelukkende orienteringslys og tændes efter behov.

Vurdering

Der sker ikke større ændringer af udendørsbelysningen som følge af udvidelsen. Ejendommen er afskærmet af beplantning mod landskabet og naboer. Eksisterende udendørs belysning vurderes ikke at være generende for omgivelserne og trafikken.

Anlægsarbejder, bygningsmæssige ændringer eller ny bebyggelse

Der anlægges ikke nye indkørsler, veje m.m. i forbindelse med udvidelsen.

Håndtering og opbevaring af husdyrgødning

Opbevaringsanlæg	Opførsels år / 5 el. 10 års beholderkontrol	Kapacitet (m ³)	Overfladeareal (m ²)	Teknologi
Gylletank 1	1999/2010	1.540	368	Flydelag
Gylletank 2	1990/2010	3.000	703	Flydelag
Gylletank Gabsvej 4*		3.850	-	Overdækning
Fortank		99		Overdækning
I alt		8.489		

Tabel 3. Opbevaringsanlæg til husdyrgødning.

*Tanken er ikke med i ansøgningen, da den befinder sig på en anden adresse.

Flydende husdyrgødning omfatter gylle og hvad, der i øvrigt ledes til gylleanlægget i form af vaskevand mv. Måbjerg BioEnergy afhenter gyllen ugentligt fra fortanken. De tager afgasset gylle med retur som fyldes i tankene.

Loven kræver minimum 9 måneders opbevaringskapacitet, hvilket er overholdt.

Beliggenhed

Planforhold

Ejendommen er beliggende i det åbne land ca. 2,5 km nord for Vildbjerg, som er nærmeste byzone i området.

Der er tale om et åbent landskab, præget af mindre landbrugsejendomme med spredt landbrugsbebyggelse og få af markerne er adskilt af læhegn. Der er etableret læhegn langs kanten af matriklen (ejendommens)



mod vest, nord og øst. Matr.nr. 14a, Den sydvestlige Del, Avlum. Der er tættere beplantning umiddelbart vest for staldanlægget.

Der opføres en bygning på i alt ca. 1.300 m² indeholdende det nedenfor angivne produktionsareal samt kontor, depot, foderrum og gangarealer. Denne udføres som tilbygning mod øst til den eksisterende. Bygningen indeholder 80 nye farestier (27-30) med et samlet produktionsareal på 343 m². Der opføres 64 nye klimastier (23-26 + 31) et samlet produktionsareal på 463 m². I alt 806 m² nye produktionsarealer.

Placeringen er blandt andet bestemt af produktionen på ejendommen, hvor en sammenbygning er mest hensigtsmæssig.

Den private vej er ansøgers egen vej og den er etableret på ejendommens matrikel.

De nye anlæg overholder gældende afstandskrav.

Der er tale om et åbent landskab af stor skala, som er præget af landbrugsejendomme med spredt landbrugsbebyggelse. Der er langt til samlet bebyggelse og egentlig byzone og kun få læhegn, samt lidt beplantning omkring ejendommene i området.

Både før og efter udvidelsen vil der være beplantning mod vest, nord og øst i kanten af matriklen og derfor etableres ikke ny beplantning omkring det nye staldanlæg. Der vil ikke være direkte indsigt fra offentlig vej, Videbækvej, idet der er beplantning langs hele matriklen ud mod vejen.

Det nye byggeri placeres så tæt på de eksisterende bygninger som muligt, hvilket giver mindst mulig påvirkning af landskabet.

Landskab

Husdyrbrugets beliggenhed i forhold til udpegningerne og fredninger blevet gennemgået.

Zonestatus: Husdyrbruget er placeret i landzone.

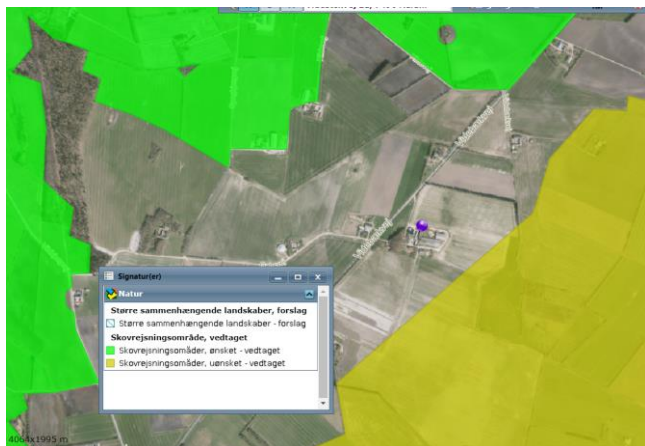
Lokalplan: Der er ikke udarbejdet lokalplan for landzoneområdet

Husdyrbruget ligger indenfor:

	Indenfor	Udenfor
Særlig værdifuldt landbrugsområde	x	
Skovrejsningsområde		x
Lavbundsområde		x
Naturbeskyttelsesområde		x
Økologiske forbindelser / spredningskorridorer		x
Kulturhistoriske bevaringsværdier / kulturmiljø		x
Bevaringsværdigt landskab		x
Større sammenhængende landskab		x
Område for store husdyrbrug	x	
Specifikke geologiske bevaringsværdier		x
Kystnærhedszone		x
Strandbeskyttelseslinje		X
Kirkebyggelinje		X
Skovbyggelinje		X
Å beskyttelseslinje		X
Sø beskyttelseslinje		X
Beskyttede sten- og jorddiger		X
Fredede områder		X
Fortidsminde beskyttelseszone		x
Habitatområde		x
Råstofområder		x
Boringsnære beskyttelsesområder		x
Område med særlig drikkevandsinteresse		x
Nitratfølsomt indvindingsområde		x
Sprøjttemiddelfølsomme indvindingsområde		x
Jordforurening V1		x
Jordforurening V2		x

Tabel 4. Landskabelige udpegninger

Ejendommen ligger indenfor *særlig værdifuldt landbrugsområde*. Indenfor disse områder forudses der ikke væsentlige konflikter mellem landbrugsdriften og de omgivende arealanvendelser, og områderne skal i særlig grad anvendes til jordbrugsdrift.



Skovrejsningsområder

er de områder, hvor rejsning af ny skov særligt fremmes. Tilplantningen er frivillig og går ikke forud for landbrugsdrift. Det betyder at der kan opføres byggeri der er nødvendig for en fortsat landbrugsdrift.

Ejendommen ligger indenfor *områder til placering af store husdyrbrug*. Området skal friholdes for udvikling, der er i modstrid med etablering af store landbrugsbygninger og –anlæg.

Ejendommen ligger indenfor indsatsplanområde for grundvandsbeskyttelse.

Vurdering

De nye fare- og klimastier er placeret som en fortsættelse af stalden fra 2013, så det visuelle udtryk fra vil være som før. Der er beplantning omkring ejendommen og der bygges bag eksisterende bygninger og væk fra vej og naboer.

For at indpasse bedst muligt i landskabet bliver bygningen opført i samme materialer og farvevalg som stalden fra 2013.

På grund af bygningernes afdæmpede farve, den afskærmende beplantning og den relative lange afstand til naboer og vej vurderer ansøger, at den ansøgte udvidelse ikke vil skæmme landskabsoplevelsen, hverken for forbipasserende eller naboer.

Ved at indpasse det nye byggeri på denne måde forebygges og afhjælpes uheldige landskabsoplevelser ved byggeriet.

Afstandskrav

Afstandskravene i henhold til § 6-8 i Lbk. nr. 520 af 1. maj 2019 om husdyrbrug og anvendelse af gødning m.v. (Husdyrbrugloven) er følgende:

§ 6:

- indenfor et eksisterende eller ifølge kommuneplanens rammedel fremtidigt byzone- eller sommerhusområde
- i et område i landzone, der i lokalplan er udlagt til boligformål, blandet bolig og erhvervsformål eller til offentlige formål med henblik på beboelse, institutioner, rekreative formål og lign.,
- i en afstand mindre end 50 m fra ovennævnte områder eller
- i en afstand mindre end 50 m fra en nabobeboelse.

§ 7:

- helt eller delvist indenfor eller i en afstand mindre end 10 m fra kategori 1 og kategori 2 naturtyper (jf. Husdyrgodkendelsesbekendtgørelsens § 2 stk. 1 og 2).



§ 8:

- ikke almene vandforsyningsanlæg (25 m)
- almene vandforsyningsanlæg (50 m)
- vandløb, dræn og søer (15 m)
- offentlig vej og privat fællesvej (15 m)
- levnedsmiddelvirksomhed (25 m)
- beboelse på samme ejendom (15 m)
- naboskel (30 m)

Afstandskravene er overholdt, da anlæggets afstand til områderne er større eller lig med ovenstående krav. Den nærtliggende grøft blev rørlagt i 2014 efter accept fra Herning kommunes vandløbsafdeling. Afstandene er afsat som punkter i Husdyrgodkendelse.dk

Vurdering

Idet ejendommen ligger i stor afstand til byzone, samlet bebyggelse og nærmeste nabo uden landbrugspligt, vurderes de driftsmæssige ændringer ikke at ville medføre væsentlige gener fra ejendommen. Det vurderes heller ikke at ændringerne vil medføre væsentlige forringelser af Danmarks kulturarv eller de landskabelige forhold.

Naturområder

Ammoniakemission

På et husdyrbrug er det stalde og husdyrgødningslagre, der er hovedkilden til udledning af luftbåret kvælstof (ammoniakfordampning). Beregninger der er foretaget i *Husdyrgodkendelse.dk*, viser at ammoniakfordampningen i ansøgt drift er 4.585,7 kg NH₃-N/år. Kildehøjde kan i beregningerne sættes til 3 eller 6 meter. Der er valgt 6 m og til de større stalde. Ruheder er valgt som *Landbrug* i oplandet og som *det der stemmer overens med vurderingen af luftfotos i naturpunkterne*. Der er ikke kumulation i punktet afsat i kategori 1 naturen. For at kunne vurdere merdepositionen til kategori 3 natur, er produktionsarealets størrelse for 8 år siden og nudriften fastsat således:

Nudriften er produktionen godkendt i 2. tillæg §12 miljøgodkendelsen af 21. september 2010. Tillægget er fra 27. september 2012. Samlet produktionsareal: 3.871m².

8-års driften er produktionen godkendt i §12 miljøgodkendelsen af 21. september 2010. Det vil sige uden staldene opført i 2013 og stald 4. Samlet produktionsareal: 2.696 m².

Forudsætningerne for ammoniakemissionen i ansøgt drift er beskrevet under Indretning og drift.

Internationale naturbeskyttelsesområder (Natura 2000)

Nærmeste Natura 2000 område er Tihøje hede, der blev en del af Natura 2000 område Nr. 64 Heder og klitter på Skovbjerg Bakkeø, Idom Å og Ormstrup Hede ved revisionen af Natura 2000 områderne med grænsejusteringer i 2018.

Natura 2000-området er sammensat af to habitatområder. Habitatområde H225 omfatter Ormstrup Hede og Idom Å der afgrænser heden mod øst. Habitatområde H57 består af 6 adskilte arealer: Nørre og Sønder Vosborg Hede, Vind Hede samt tre arealer ved Kronhede.

Hele natura 2000-området er domineret af indlandsklitter, som er opstået ved sandflugt i slutningen af sidste istid. Flere steder inden for området findes der endnu aktive klitter. Indlandsklit-naturtyperne ligger i mosaik med tør hede og små arealer med våd hede og tørvelavninger. De lysåbne arealer i Natura 2000-området ligger omkranset af plantager. I den sydlige del af Vind Hede findes en række egekrat, som menes at være nogle af de sidste rester af de skove, der engang dækkede hele området.

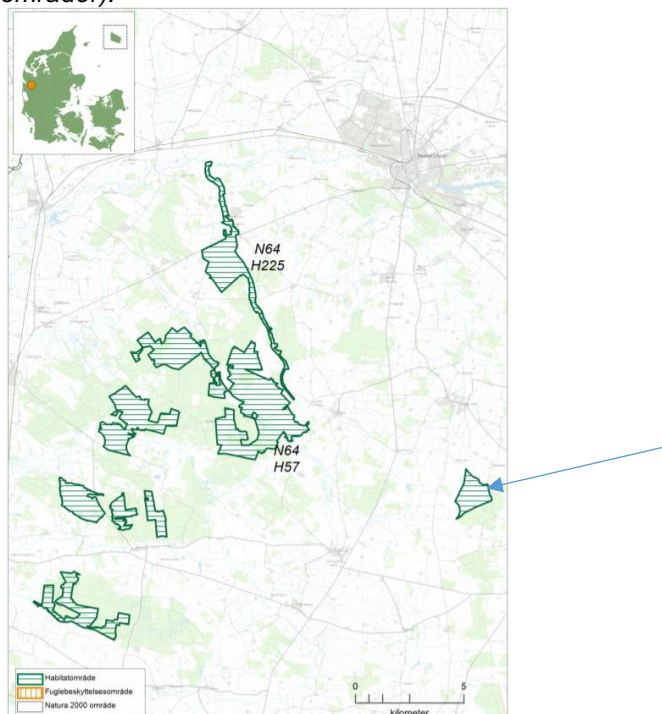
Natura 2000-området har et areal på 3.452 ha, hvoraf størstedelen er statsejet.

Link til basisanalysen 2022-27

<https://mst.dk/media/193998/n064-basisanalyse-2022-27-skovbjerg-bakkeoe.pdf>

Kategori 1-natur

(nærmere bestemte ammoniakfølsomme naturtyper beliggende inden for internationale naturbeskyttelsesområder).



Kortet viser afgrænsningen af Natura 2000-område N64. Natura 2000-området består af habitatområde H57 og H225 (vandtæt grøn afgrænsning)

Figur 4. Natura 2000 område Nr. 64 Heder og klitter på Skovbjerg Bakkeø, Idom Å og Ormstrup Hede

Der er foretaget kortlægning af naturtyperne 4030 tør hede og 4010 våd hede i 2019. Begge er vurderet i god tilstand. Pilen viser nærmeste naturområde i forhold til Videbækvej 21.

Der er foretaget beregninger i Husdyrgodkendelse.dk, der viser en totaldeposition på 0,0 kg N. Kravet om maksimal total deposition er overholdt.

Kategori 2-natur

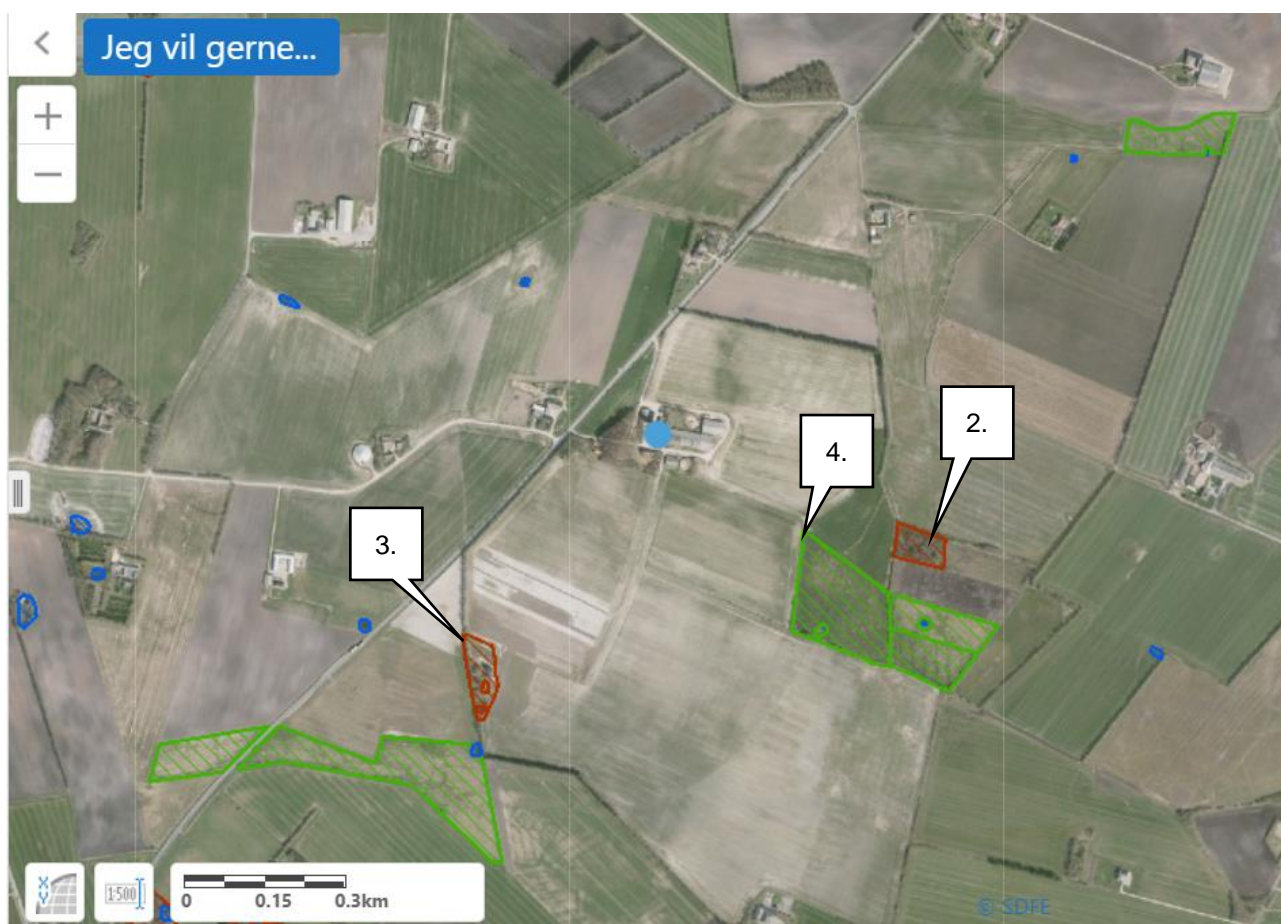
(nærmere bestemte ammoniakfølsomme naturtyper, der er beliggende uden for internationale naturbeskyttelsesområder).

Anlægget er beliggende ca. 3,6 km sydøst for, det nærmeste kategori 2 naturområde.

Der er foretaget beregninger i Husdyrgodkendelse.dk, der viser en totaldeposition på 0,0 kg N. Kravet om maksimal total deposition på 1 kg N/ha/år er overholdt.

§ 3 områder

Af figur 5 fremgår de områder, som indenfor en afstand af 1.000 m fra anlægget er omfattet af naturbeskyttelseslovens § 3.



Figur 5. § 3 arealer indenfor 1.000 m fra husdyrbruget.

Navn:	Kategori:	Opretter:	Kumulation:	Ruhed natur:	Merdeposition (kg N/ha/år):		Totaldeposition (kg N/ha/år):	
					8-års drift	Nudrift:		
1. Skov - tilgroet lysåben	Kategori 3	Ansøger	0	S	0,1	0,0	0,2	▼
Overdrev (Visgårdvej)	Kategori 2	Ansøger	0	Bn	0,0	0,0	0,0	▼
Tihøje Hede	Kategori 1	Ansøger	0	Bn	0,0	0,0	0,0	▼
2. Mose (SØ)	Kategori 3	Ansøger	0	Mk	0,4	0,1	0,8	▼
3. Mose (SV)	Kategori 3	Ansøger	0	Mk	0,1	0,0	0,3	▼
4. §3 eng (SØ)	Kategori 3	Ansøger	0	Bn	0,4	0,1	1,1	▼

Ved kategori 1 natur, skal der foretages en vurdering i forhold til kumulationsmodellen jf. husdyrgodkendelsesbekendtgørelsens § 26. Til hjælp kan kortlaget "kumulation" i husdyrgodkendelse.dk's kort anvendes.

Tabel 5. Naturberegninger

Kategori 3-natur

(ammoniakfølsomme naturtyper, herunder moser, heder og overdrev, som ikke er omfattet af ovenstående kategori 1 og 2)

Indenfor 1.000 m fra anlægget er der 2 moser, se figur 5.



Indenfor 1.000 m fra anlægget er der ikke ammoniakfølsomme skove. Der er beregnet til et skovareal 1.300 m nord for anlægget.

Der er desuden beregnet til de nærmest beliggende §3 beskyttede engarealer.

Der er foretaget beregninger i Husdyrgodkendelse.dk, der viser at merdepositionen på de nærmest liggende naturområder ikke overstiger 1 kg N/ha/år.

Vurdering

På baggrund af ovenstående vurderes det samlet, at ammoniakemissionen fra husdyrbruget ikke vil medføre en væsentlig forringelse af miljøet.

Internationalt beskyttede arter af planter og dyr – bilag IV-arter

Af EF-habitatdirektivets bilag IV fremgår en række dyre- og plantearter (herefter bilag IV-arter), som er strengt beskyttede, uanset om de forekommer indenfor et af de udpegede habitatområder eller på andre lokaliteter. På den baggrund kan der udelukkende gives tilladelse til aktiviteter, som vurderes ikke at have en negativ effekt på artens yngle- eller rasteområde.

På og umiddelbart op til husdyrbrugets arealer er kommunen ikke bekendt med forekomster af planter og dyr omfattet af artsfredning eller optaget på nationale eller regionale rødlistor eller bilag IV-arter. Anlæggets udbringningsarealer kan ligge op til natur, der er levested for bilag IV-arter.

En række dyr, som er omfattet af habitatdirektivets bilag IV, kan have levested, fødesøgningsområde eller sporadisk opholdssted på egnen omkring landbruget. På baggrund af ”Faglig rapport fra DMU nr. 635, 2007, Håndbog om dyrearter på habitatdirektivets bilag IV” samt kommunens øvrige kendskab vurderes umiddelbart, at det kan være efterfølgende omtalte. Udvidelsen vurderes at have en neutral effekt for de nævnte arter.

I det følgende gennemgås kort de relevante arter, dvs. de arter, der findes i regionen. Der er ikke indberettet observationer til www.naturdata.dk om observationer i projektområdet eller dets umiddelbare nærhed.

- Damflagermus er sjælden i Danmark, med hovedudbredelsesområde i Midt- og Østjylland. Herning Kommune er ikke i besiddelse af oplysninger om artens eventuelle forekomst indenfor dette område. Ud fra artens levevis vurderes det, at den ikke vil blive negativt påvirket af udvidelsen.
- Flere arter af småflagermus forekommer i Midtjylland og/eller Vestjylland. Herning Kommune er ikke i besiddelse af oplysninger om arternes eventuelle forekomst indenfor området. Ud fra arternes levevis vurderes det, at de ikke vil blive negativt påvirket af udvidelsen.
- Birkemus er kun kendt fra Limfjordsområdet. Da arten ikke er kendt fra dette område, vurderes det, at udvidelsen ikke har nogen indflydelse på arten.
- Løgfrø er vidt udbredt i Jylland. Herning Kommune er ikke i besiddelse af oplysninger om artens eventuelle forekomst indenfor området. Arten yngler i vandhuller med rent vand. Udyrkede bræmmer omkring vandhullerne kan være med til at sikre, at vandet forbliver rent. Der ligger kun enkelte beskyttede søer tæt på husdyrbrugets udbringningsarealer. Der er en bræmme til disse på mere end 5 m. Derfor vurderes det, at arten ikke vil blive negativt påvirket af udvidelsen.
- Strandtudsens naturlige udbredelse omfatter hele Danmark, men den forekommer især i store antal i Vestjylland. Herning Kommune er ikke i besiddelse af oplysninger om artens eventuelle forekomst i området. Arten yngler oftest i lavvandede vandhuller, der tørrer ud hen på sommeren. Arten yngler tillige i næringsfattige søer. Der ligger flere målsatte og beskyttede søer tæt på husdyrbruget og i tilknytning til udbringningsarealer. Der ligger kun enkelte beskyttede søer tæt på husdyrbrugets udbringningsarealer. Der er en bræmme til disse på mere end 5 m. Derfor vurderes det, at arten ikke vil blive negativt påvirket af udvidelsen.
- Odderen forekommer i store dele af Jylland. Den forekommer muligvis i området. Odderen har gunstig bevaringsstatus i landsdelen. Ud fra artens levevis i øvrigt vurderes det, at den ikke vil blive negativt påvirket af udvidelsen.
- Markfirben er udbredt over det meste af Danmark, men sjælden blandt andet i den vestlige del af Midtjylland. Egnede levesteder er eksempelvis heder, overdrev, klitter, vejkanter, jernbaneskråninger og grusgrave. Det vurderes, at arten ikke vil blive negativt påvirket af udvidelsen.



- Stor vandsalamander er almindelig i det meste af landet. Kommunen er ikke i besiddelse af oplysninger om artens eventuelle forekomst i området. Arten yngler i vandhuller, der ikke er beriget med næringssalte. Der ligger kun enkelte beskyttede søer tæt på husdyrbrugets udbringningsarealer. Der er en bræmme til disse på mere end 5 m. Derfor vurderes det, at arten ikke vil blive negativt påvirket af udvidelsen.
- Spidssnudet frø findes i næsten hele Danmark. De største bestande forekommer blandt andet i Vestjylland, og arten findes i sø, hvortil der er stillet vilkår samt sandsynligvis i andre steder i forbindelse med husdyrbrug og udbringningsarealerne. Der ligger kun enkelte beskyttede søer tæt på husdyrbrugets udbringningsarealer. Der er en bræmme til disse på mere end 5 m. Derfor vurderes det, at arten ikke vil blive negativt påvirket af udvidelsen.
- Grøn kølleguldsmed findes kun i nogle få store jyske åsystemer, blandt andet i Storå. Grøn kølleguldsmed lever i larvestadiet i rene, iltrige og kølige vandløb. Der er en teoretisk mulighed for, at der ved uheld i forbindelse med håndtering af husdyrgødning kan ske en tilførsel af forurenende stoffer til Grøn Kølleguldsmeds levesteder i Storå. Det vurderes, at kun tilførsel af større mængder husdyrgødning (som følge af uheld med gylletanke/gylletransport) vil kunne have en negativ effekt på Grøn kølleguldsmed.

Det vurderes, at udvidelsen kun vil påvirke Bilag IV-arterne negativt ved alvorlige uheld i forbindelse med håndtering af husdyrgødningen (f.eks. udslip fra gylletanke). Der er i udarbejdet beredskabsplan og kommunen har stillet vilkår således at dette ikke sker. Omvendt vurderes det, at lovlige håndtering af husdyrgødning indenfor udspretningsområdet ikke vil have nogen negativ effekt på arterne.

National beskyttelse af arter af planter og dyr

Foruden den internationale artsbeskyttelse (bilag IV) er flere andre arter beskyttet af en nationalartsfredning jf. Artsfredningsbekendtgørelsen⁷.

Søgning på <http://naturdata.miljoportal.dk/speciesSearch> viser at der ikke er registreret fredede arter i nærheden af ejendommens bygningsanlæg.

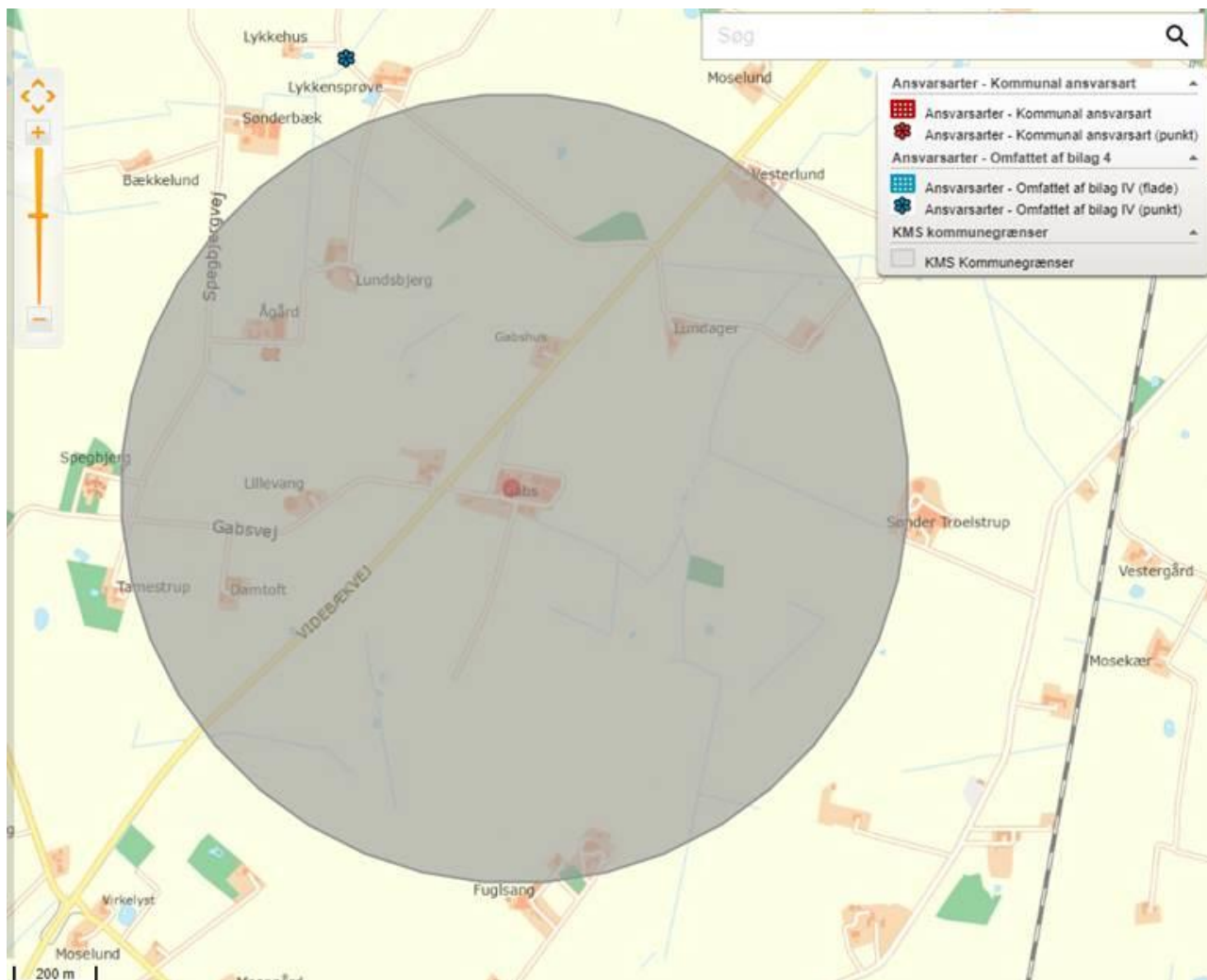
Biodiversitet – Den danske Rødliste

Danmark har jf. Biodiversitetskonventionen forpligtet sig til at standse tabet af biologisk mangfoldighed. Arter, som er forsvundet fra Danmark eller truet af udryddelse, er registreret som sådan på Den danske Rødliste.

Søgning på <http://naturdata.miljoportal.dk/speciesSearch> viser at der ikke er registreret truede arter på den danske rødliste i nærheden af ejendommens anlæg.

Ansvarsarter

Herning Kommune har arbejdet med ansvarsarter siden 2008, hvor byrådet vedtog kommunens Naturpolitik. I 2010 omfattede listen 56 arter fordelt på forskellige artsgrupper med levesteder, der er typiske for Herning Kommune. Listen er siden suppleret med relevante arter, så den i dag omfatter 70 arter. Søgning indenfor 1.000 meter fra anlægget viser at der ikke er registreret ansvarsarter omkring ejendommen.



**Figur 6. Ansvarsarter
Vurdering**

Der ændres ikke på de eksisterende bygninger og den nye bygning opføres i tilknytning til eksisterende bygning. Godkendelsen vil derfor ikke medføre at der ændres på vandhuller, fortidsminder, sten- og jorddiger, eller andre potentielle leversteder for padder eller krybdyr. Der fjernes ikke gamle bygninger og fældes ikke store træer, der kunne være levested for flagermus. Der sker med andre ord ikke fysiske ændringer i forbindelse med projektet, der kan være til skade for bilag IV-arter. Derfor vurderes det, at driften ikke vil medføre en forøget påvirkning af de nævnte bilag IV- og rødlistearter eller deres levesteder. Det vurderes at husdyrproduktionen kan drives på stedet under hensyntagen til internationalt og nationalt beskyttede arter af planter og dyr, og uden at påvirke den biologiske mangfoldighed negativt.

Lugt





Der udledes lugt fra stalde, husdyrgødningslagre m.m. De primære kilder til lugt fra dyrehold er staldventilationsluft samt håndtering og opbevaring af husdyrgødning. Mange forhold kan influere på lugtemissionen fra stalde. Udover dyretypen og størrelsen af produktionsarealet er det fx staldindretning, ventilationssystem (afkasthøjde), geografisk placering, strøelse, gødningshåndtering, fodring samt hygiejne i stalden. Måbjerg Bioenergy afhenter gyllen 1 gang om ugen. Gyllen tages fra fortanken. Der leveres afgasset gylle retur i tankene. Omrøring af gyllebeholdere foretages før udbringning på markerne primært om foråret. Der er mekanisk ventilation, der er i drift hele året, i alle stalde. Nærmeste nabobeboelse, der ikke er et landbrug og ikke ejet af ansøger, ligger ca. 734 meter (nærmeste staldmidtpunkt) fra staldanlægget. Den ukorrigerede geneafstand er beregnet til 199,6 meter. Nærmeste samlede bebyggelse (Kilde) og byzone (Vildbjerg) ligger mere end 1 km fra bedriften. For alle områder er genekriteriet overholdt, da den ukorrigerede geneafstand er kortere end afstanden til områderne.



Konsekvensområdet for ejendommens lugtafgivelse er beregnet ud fra FMK modellen. For det ansøgte projekt er konsekvensområdet beregnet til 865 m jf. IT-regnearket husdyrgodkendelse.dk version 5.0.0. Konsekvensområdet vil sige det område, hvor lugten fra ejendommen kan konstateres – uden at den af den grund vurderes at være til gene for omkringboende.

I husdyrgodkendelsesbekendtgørelsens § 31 er fastsat det landsdækkende beskyttelsesniveau for lugt, der skal anvendes ved vurdering af om der er væsentlige lugtgener i forbindelse med udvidelse af et husdyrbrug. Lugtemissionen er beregnet i Husdyrgodkendelse.dk ud fra oplysningerne om det ansøgte produktionsareal. Geneafstanden er overholdt i forhold til nabobeboelse, samlet bebyggelse og byzone. Beregninger fremgår af nedenstående tabel.

Samlet resultat af lugtberegning

Bebyggelse	Kumulation	Model	Ukorrigeret geneafstand (m)	Korrigeret geneafstand (m)	Vægtet gennemsnitsafstand (m)	Genekriterie overholdt
 Ejsingkjærvej 14	0	FMK	194,7	194,7	936	Ja
 Videbækvej 19	0	NY	209,2	209,2	794,2	Ja
 Holtevej 3	0	NY	512,4	512,4	2022,9	Ja
 Ejsingkær, Vildbjerg	0	NY	695,9	661,1	2515,7	Ja

Forklaring til samlet resultat af lugtberegning

* Geneafstanden fra NY modellen er 0, selvom der er en faktisk lugt fra staldgruppen. Dette skyldes at lugten er for lav til at lugtspredningen kan beregnes.

Konsekvenszone: 894 m

Tabel 6. Lugtgeneregning.

Vurdering

Lovens minimumskrav til afstande til nærmeste beboelser indenfor de tre typer er overholdt. Det vurderes derfor, at lugt fra staldene ikke vil give væsentlige gener for omkringboende naboer.

Øvrige emissioner og genepåvirkninger fra husdyrbruget og det ansøgte.

Ved planlægning af nye byområder ses på anbefalinger i "Håndbog om Miljø og Planlægning – bolig og erhverv i byerne" fra Miljøstyrelsen og Skov og Naturstyrelsen, 2004. Her angives anbefalede mindste afstande mellem virksomhed og boliger for forskellige klasser. Klassifikationen er inddelt efter størrelse/type af virksomhed. Afstanden angiver hvilken afstand, der skønnes at være nødvendig mellem den pågældende virksomhed og boliger i et nyetableret område med samlet bebyggelse eller by, baseret på Miljøstyrelsens erfaringer om miljøforhold.

Jævnfør virksomhedsbeskrivelsen fra håndbog om Miljø og Planlægning, Miljøstyrelsen og Skov- og Naturstyrelsen, Landsplanafdelingen, 2004, anvendes følgende inddeling af husdyrbrugstyper:

Klasse 1	0 m afstand	Klasse 3: Hundepensioner, kenneler og rideskoler (mindre husdyrhold) Klasse 6: Pelsdyrfarme Klasse 6: Husdyrbrug med erhvervmæssigt dyrehold, minus svinefarme Klasse 7: Svinefarme med erhvervmæssigt dyrehold
Klasse 2	20 m afstand	
Klasse 3	50 m afstand	
Klasse 4	100 m afstand	
Klasse 5	150 m afstand	
Klasse 6	300 m afstand	
Klasse 7	500 m afstand	

Tabel 7. Miljøklasser (Håndbog om Miljø og planlægning)



Det fremgår ligeledes af håndbogen at de væsentligste miljøforhold for husdyrbrug er støj, lugt, fluer, ammoniakfordampning, godstrafik og udvaskning af kvælstof til vandmiljøet.

Nærmeste samlede bebyggelse/by i denne konkrete sag er en vægtet gennemsnitsafstand på henholdsvis 2.024 m og 2.515 m og er således ikke indenfor den anbefalede afstand på de 500 m, som angivet ovenfor. Alene på grund af afstanden til samlet bebyggelse/by forventes der således ikke gener for beboelser i områder udlagt til beboelse.

I det nedenstående er enkelte forhold uddybet.

Støv

Den primære støvkilde er støv fra ventilationsanlæg. Der overbrusningsanlæg i alle stalde.

I forbindelse med håndtering af foder, levering af foder m.m., kan der opstå støvgener. Alt foder opbevares i udendørs eller indendørs i lukkede siloer. Transport af foder mellem fodersiloerne og stalden foregår i et lukket system, derved er støvgener fra håndtering af foder meget begrænset.

I forbindelse med læsning af korn, ventilationsanlæg, ved strøelse i stald med halm og træmel og transporter kan der opstå støv. Forhold, som kan medvirke til støv, er af begrænset karakter og varighed. Der vil blive leveret mere foder i ansøgt drift, men da støv ikke hidtil har været et problem, forventes det heller ikke fremover. Der er samtidig forholdsvis langt til naboer. Ejendommens drift forventes ikke at kunne medvirke til væsentlige støvgener.

Vurdering

Generelt vurderes at støvgener fra ejendommen vil være relative få og kortvarige og derfor ikke vil være til væsentlig gene for omkringboende naboer.

Fluer og skadedyr

For at bekæmpe skadedyr som kan være til gene for selve ejendommen foretages regelmæssig bekæmpelse af fluer, rotter og mus. Alle udendørs arealer samt områder omkring foderopbevaring holdes ryddeligt og rent.

Fluer bekæmpes ved hyppig udslusning af gylle samt med godkendte fluebekæmpelsesmidler i et begrænset, nødvendigt omfang og de til enhver tid nyeste retningslinjer fra Aarhus Universitet, Institut for Agroøkologi følges.

Rottebekæmpelse sker via kontrakt med akkrediteret firma, pt. Kiltin.

Vurdering

Det vurderes, at med det ansøgte projekt og håndteringen af forekomst af fluer og skadedyr, ikke vil blive en gene for de omkringboende.

Til- og frakørsels forhold

Bedriften ligger hensigtsmæssigt ift. til- og frakørselsforhold og transporter til og fra marker sker udenfor landsbyer samt med kun få beboelser langs vejen. Der er gode oversigtsforhold ved ind- og udkørsel.

Til ejendommen er der to ind-/udkørsler. Der er lavet en intern vej så man kan køre rundt om ejendommen og ikke behøver foretage vending.



Figur 7. Til- og frakørselsforhold

Transporter forekommer i forbindelse med levering af foder, gødning, brændstof og afhentning af gylle til Måbjerg Bioenergy. Der sker desuden transport i forbindelse med afhentning af levende og døde dyr samt intern på bedriften. Endelig er der transport i forbindelse med udbringning af husdyrgødning samt hjemtransport af afgrøder.

Af samtlige transport til og fra ejendommen er transporten af husdyrgødning den transportform, der udgør den største stigning i antallet af kørsler på offentlig vej. Trafikken vil passere enkelte naboer, som der skal tages hensyn til, hvilket er i henhold til begrebet "godt landmandskab". Transporterne sker fortrinsvis indenfor normal arbejdstid – dog kører man fra Måbjerg BioEnergy i døgndrift.



En transport svarer til både en kørsel til og fra ejendommen.

Type	Antal/år, Nudrift	Antal/år, ansøgt drift	Kommentarer
Foder:	38	38	
	fordelt med:	fordelt med:	
Fiskemel:	4	4	
Mineraler:	10	10	
Soyaskrå:	14	14	
Fedt:	10	10	
Diesel- og fyringsolie	12	12	Fyringsolieforbruget vil falde, da der bliver genereret meget varme via gyllekøling.
Husdyrgødning	208	220	Måbjerg BioEnergy. 4 læs ugentligt (samme dag)
Husdyr til/fra ejendommen	52	52	1 transport pr. uge
Handelsgødning	2	2	
Døde dyr	104	104	2 x ugentligt
Dyrlæge	12	12	
Affald			
Samlet antal transporter			

Table 8. Antal transporter til og fra ejendommen.

De fleste transporter er med husdyrgødning og afgrøder. Derfor er belastningen af antallet af transporter i en kort afgrænset periode i forbindelse med sæsonen for gyllekørsel og høst. I højsæsonen kan det være nødvendigt med transporter i weekenden og uden for normal arbejdstid.

Vurdering

Der er redegjort for til- og frakørselsforhold, samt at transporter så vidt muligt foregår i dagtimerne. Det vurderes på baggrund af ovenstående at transporter til og fra ejendommen ikke vil medføre væsentlig negativ påvirkning af nærmiljøet.

Rystelser

Brug af maskiner i landbruget kan i nogle tilfælde give anledning til vibrationsgener. Dette vil typisk være rystelser maskinføreren udsættes for, fremfor rystelser der giver gener for det omgivende miljø. Denne type rystelser er en arbejdsmiljøfaktor og vurderingen af dette forhold indgår i arbejdspladsvurderingen (APV) og behandles ikke nærmere her.

I forbindelse med transporter kan der muligvis være vibrationer fra køretøjerne. Dette vil dog ikke være i et omfang der overstiger, hvad der almindeligvis må forventes fra kørsler på landets veje. Der er ikke nabobeboelser beliggende umiddelbart op til veje eller indkørsler. Rystelser fra ejendommen eller transporter i forbindelse med driften af denne forventes derfor ikke at give gener for omgivelserne.

Støj

De væsentligste støjkilder på et svinebrug er staldventilation, gyllepumper, foderleverancer, støj fra transporter, m.v.

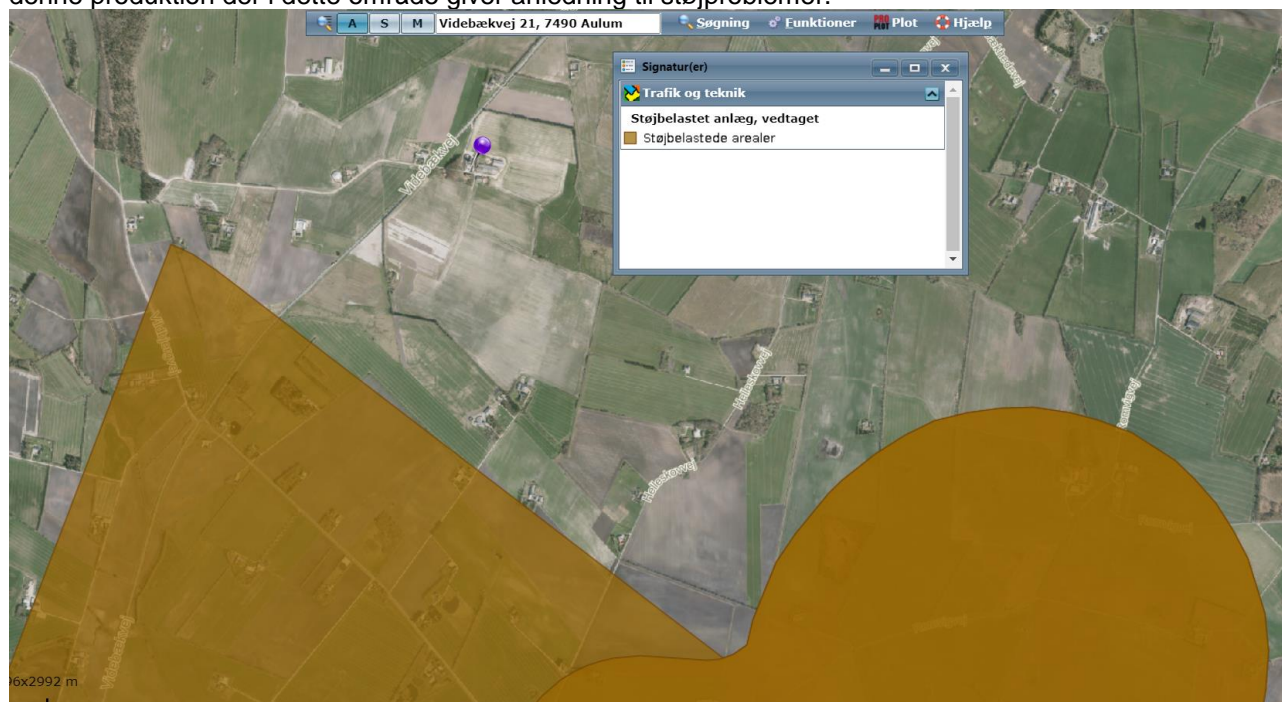
Alle svinestalde er med mekanisk ventilation, der kører året rundt.



Udslusning af gylle fra stald til fortank sker løbende. Oprøring af gyllebeholderne sker forud for udkørsel af gylle på markerne primært om foråret.

Indblæsning af foder. Leverancer af foder foregår af kort varighed.

Ejendommen ligger 950 m nordøst for et område udpeget som støjbelastet. Det vurderes ikke at det er denne produktion der i dette område giver anledning til støjproblemer.



Vurdering

Husdyrbruget ligger i et landbrugsområde. Ejendommens beliggenhed i relativ lang afstand fra naboer, betyder at støj i forbindelse med produktionen vil være meget begrænset.

På grund af afstanden til nærmeste nabo vurderes landbrugets faste anlæg m.v. ikke at give anledning til en støjpåvirkning af omgivelserne, som vil medføre gener for de omkringboende. Det nye staldanlæg flyttes længere væk fra nærmeste nabo, som i øvrigt er en nabo med landbrugspligt.

Forurenings- og genebegrænsende foranstaltninger

For at minimere risikoen for nedsvivning af stoffer til grundvandet samt beskyttelse af det omgivende miljø, er der redegjort for procedure for håndtering af gylle, kemikalier og olie ved uheld på husdyrbruget.

Redegørelse for mulige uheld:

Umiddelbare risici for uheld i forbindelse med driften, der kan medføre en øget forurening, vil være: brand, uheld med eller ved gyllebeholderne, herunder f.eks. beskadigelse af gyllebeholderne ved strejfen eller påkørsel, eller på anden måde ved lækage eller overløb, der vil medføre udsivning af gylle. Eller spild af kemi eller olie.

Minimering af risiko for uheld

Gylle:

Ved uheld, hvor der spildes gylle, skal ejeren kontaktes omgående på telefon 4054 1829. Ved større udslip kontaktes desuden Maskinstation, hvor nødvendigt materiel bestilles f.eks. slamsuger, rendegraver, lastbil eller gummiged. Man ejer en traktor med frontlæsser og skovl der kan bruges til formålet. Man går aldrig ned i fortank eller gylletank uden påkrævet sikkerhedsudstyr og under konstant opsyn. Er der brug for øjeblikkelig indsats ringes 112.

Gyllebeholderne er underlagt 10-års kontrol, hvor en kontrollant kontrollerer beholderens tæthed og kabler over og under terræn. Derudover er gyllebeholderne placeret sådan, at den er under dagligt opsyn for eventuelle revner, rust på synlige kabler, gylleudsivninger og andet. Ved påkørsel eller strejfen af gyllebeholderne



med maskiner eller andet vil eventuelle revner blive tilset med det samme og udbedret straks. Hvis revnen ikke kan udbedres ved egen hjælp, vil beholderproducenten blive kontaktet om assistance.

Gylletankene tømmes med selvlæssende gyllevogne påmonteret sugekran.

Diesel:

Ved udslip fra dieseltank, kontaktes ejer omgående på telefon 4054 1829. Ved større udslip ringes 112.

Brand:

Der er brandslukningsudstyr jævnt fordelt i staldene. Der er en aftale med forsikrings-selskabet om, at Falck gennemgår det nødvendige slukningsudstyr med den frekvens der er krævet.

Ved nye tiltag på ejendommen eller andre ting som kan have indflydelse på miljøet eller dyrevelfærden, vil dette blive skrevet ind i virksomhedens beredskabsplan.

Minimering af gene og forurening ved uheld

Hvis gyllebeholderen skulle springe, vil alarmcentralen på tlf.: 112 blive kontaktet øjeblikkeligt. Ved drifts-uheld, hvor der er sket, eller hvor der er fare for at ske en større forurening af omgivelserne, vil alarmcentralen straks blive kontaktet på tlf.: 112. Der er ingen vandløb i umiddelbar nærhed af tankene.

Der er udarbejdet en beredskabsplan.

Vurdering

Det vurderes at der er taget tilstrækkelige forholdsregler i tilfælde af et uheld, ved at der er en procedure for hvad der skal gøres i tilfælde af et uheld og for at minimere risikoen for uheld.

Egenkontrol

- Der laves E-kontrol/en-dags foderkontrol.
- Brug af sprøjtemidler registreres (Sprøjtejournal)
- Der udføres 10-årig beholderkontrol.
- Der føres logbog over gylletanke.
- Kontrol med gødningsmængder, gødningsanvendelse, antal dyr etc. udføres efter gældende lovkrav (gødningsregnskab og husdyrindberetning) og kontrolleres af Landbrugsstyrelsen. Anvendelse og udarbejdelse af mark-/gødningsplaner er et af hovedpunkterne i BAT-kravene. Det opfyldes til fulde. Det er et styringsredskab der sikrer, at afgrøderne gødes efter behov, at gødning tilføres markerne når vejret tillader det, så næringsstoffudledningen til det omgivende miljø minimeres.

Vurdering

Med ovenstående er der redegjort for, at der er fokus på management og egenkontrol på ejendommen. Ved at registrere og iagttage daglige rutiner og forbrug, kan eventuelle uhensigtsmæssige forhold identificeres og afhjælpes.

Det vurderes samlet set at driften af husdyrbruget på adressen inkl. egenkontrol og management lever op til lovens krav. Driften af husdyrbruget forventes derfor samlet set ikke at medføre en væsentlig negativ virkning på miljøet

Væsentlige virkninger fra reststoffer, affaldsproduktionen, samt ved brugen af naturressourcer.

Grundvand

Husdyrbruget ligger udenfor område for særlig drikkevandsinteresse, boringsnære beskyttelsesområder, nitratfølsomt indvindingsområde, og sprøjtemiddelfølsomme indvindingsområder.



Der er registreret en boring på husdyrbruget, DGU nr. 74.640. Søgning i Jupiterdatabasen viser, at boringen ikke er aktiv.

Spildevandsledningerne, herunder tagvand, overfladevand og sanitært spildevand er adskilt fra hinanden efter gældende regler, for at undgå en forurening af overflade- og grundvand.

Vurdering

Ud fra ovenstående vurderes det at den påtænkte udvidelse ikke vil have indvirkning på grundvandet.

Zink

Ifølge husdyrgødningsbekendtgørelses § 36 er der i visse tilfælde en række restriktioner for anvendelser af husdyrgødning fra smågrise op til 25 kg, hvis smågrisene tildes receptpligtig medicinsk zink.

Der kan opstå behov for anvendelse af medicinsk zink til behandling af diarre hos smågrisene.

På Videbækvej 21 anvendes receptpligtig medicinsk zink til smågrise i 14 dage efter fravæning for at imødegå diarre.

Ved blandede besætninger (sohold med tilhørende smågrise op til 25 kg) vil andelen af husdyrgødning fra smågrisene normalt udgøre mindre end 40 % af den samlede mængde husdyrgødning. I nærværende sag er der desuden 800 slagtesvin/polte.

Brugen af medicinsk zink udfases helt i juni 2022.

Al gyllen afsættes til biogasselskab, og der modtages afgasset gylle retur. Ved denne handling sker der en opblanding med husdyrgødning fra øvrige dyregrupper, hvorved andelen af husdyrgødning fra smågrise i returgyllen reduceres væsentligt.

Vurdering

På grundlag af den blandede besætning samt at af gyllen afsættes til biogasselskab, og der modtages afgasset gylle retur, vurderes brug af husdyrgødningen ikke at være i strid med gældende lovgivning i husdyrgødningsbekendtgørelsen. Derved minimeres risikoen for, at der vil ske en ophobning af zink som på sigt forskyder balancen i jordens økosystemer og vandmiljøer.

Reststoffer (olie, rengøringsmidler, kemikalier, medicin m.m.)

Opbevaring af reststoffer skal ske på en forsvarlig måde, så der ikke er risiko for afløb til jord, kloak, overfladevand eller grundvand.

Olie

På ejendommen anvendes der olie, i form af diesel- og fyringsolie og smøreolie. Dieselolie anvendes til landbrugsmaskinerne i forbindelse med markarbejdet. Dieselolien opbevares i maskinhuset i en overjordiske tank på 2.500 liter fra 2002. Tanken er forsynet med en overfyldningsalarm, for at undgå en evt. jordforurening ved påfyldning af tanken. Fyringsolie anvendes til opvarmning/udtørring af staldene ifm. vask. Fyringsolien opbevares i en 1800 l udendørs tank fra 2013. Tanken står udenfor klimastalden fra 2013. Smøreolie anvendes til traktorer og maskiner, og opbevares i 200 liter tromler i maskinhuset, de er ligeledes placeret på fast bund uden afløb. Der er støbt sokkel omkring hele maskinhuset. Praksis er i dag at man ikke selv skifter olie på traktorerne, men får det gjort ved smeden. Det betyder, at der ingen spildolie opbevares på ejendommen.

Medicin

Bedriften er tilmeldt en sundhedsordning med dyrlægen, som kommer på besøg mindst en gang om måneden. Her udskriver dyrlægen den nødvendige medicin. Medicinen opbevares i et køleskab i stalden. Eventuelle medicinrester returneres til dyrlæge eller apotek. Det er dog sjældent at det sker, da alt det indkøbte opbruges. Skarpe og spidse genstande opbevares i lukket beholder i stalden, og afleveres til dyrlæge eller på kommunal genbrugsstation.

Vurdering

Det vurderes at reststoffer opbevares og håndteres miljømæssigt forsvarligt på ejendommen.



Affald

Husdyrbruget er omfattet af kommunens til enhver tid gældende Regulativ for Erhvervsaffald, og er dermed forpligtet til at kildesortere og bortskaffe alt erhvervsaffald i henhold til denne og den til enhver tid gældende Affaldsbekendtgørelse.

I den daglige drift vil der være en række affaldsprodukter til bortskaffelse via kommunale ordninger og modtagestationer. Affaldet tilstræbes opbevaret og bortskaffet i overensstemmelse med affaldsregulativerne for Herning Kommune.

Fast affald:

ISAG Kode	Art	Opbevaring	Mængde	Bortskaffelsesmetode
19.00	Forbrændingseget (vaskede kemikaliedunke)	I stald	Ca. 50 tømte kemikaliedunke - katedere	Erhvervscontainer der tømmes hver 14. dag
23.00	Ikke forbrændingseget			Jernskrot til jernhandler
50.00	Papir/pap (papirsække m.v.)	I maskinhus	100 stk. papirsække om året	Genbrugsplads
52.00	Plast			Genbrugsplads
56.20	Jern og metal			Afhentes efter behov af jernhandler

Tabel 9. Oversigt over affaldshåndtering

Dagrenovation samt pap og papir fra bedriften fyldes i affaldscontainer. Affaldscontaineren tømmes hver 14. dag via den kommunale ordning.

Forbrændingseget affald fra produktionen opbevares i foderladen, og som afleveres på den kommunale modtagestation løbende.

Ikke forbrændingseget affald (f.eks. eternit, glaserede fliser og tegl, imprægneret træ o.l.). Normalt forefindes der ikke "ikke forbrændingseget affald" på ejendommen, men i tilfælde af den type affald opstår, så bortskaffes det til kommunal genbrugsplads. Eventuelt jernaffald bortskaffes til skrothandler.

Farligt og klinisk risikoaffald

Farligt affald som f.eks. lysstofrør, el-spærepærer, oliefiltere, batterier eller spraydåser indsamles i service- rum/værksted. Brugte batterier tages ofte med retur af leverandør. Andet leveres til kommunal modtagestation.

Kanyler, flasker og knive opsamles i gule spande fra Marius Petersen, som også afhenter dem ved behov. Spanden opbevares i foderladen. Der forefindes ikke medicinrester på ejendommen.

Olie- og kemikalieaffald:

Farligt affald samt olie og kemikalier

Olie- og kemikalieaffald

Oplysninger om typer af olie- og kemikalieaffald samt mængder, opbevaring og bortskaffelse heraf.

EAK-kode	Art	Mængde før	Mængde efter	Opbevaring	Bortskaffelses metode
02 01 09 05.12	Pesticidrester	-	-	Kemikalie rum i stald	Genbrugsplads
20 01 18 00 05.13	Medicinrester og glas	-	-	Medicinskab	Afhentes via kommunen
13.02.03.00	Spildolie	En 200 l dunk	Uændret	Maskinhus	På værksted i forbindelse med service af traktorer

Oplag af olie og kemikalier

Smøreolie opbevares i tromler i maskinhuset i lukkede beholdere, som står ugeneret og væk fra normal færdsel i maskinhuset. Maskinhuset er med betongulv og uden afløb. Der er savsmuld eller lignende til rådighed ved evt. spild, som straks kan opsuges.



Tanken på 6000 l der er placeret ud for bygning 6, figur 1 er suget tom og ikke længere i anvendelse. Tanken er nedgravet.

Desinfektionsmidler og rengøringsmidler opbevares i kemikalieskab i bygning 6, figur 1.

Pesticider opbevares i aflåst skab i bygning 6, figur 1.

Medicin opbevares i køleskab i stald.

Pesticider og sprøjteudstyr

Vand til marksprøjte påfyldes fra vandtanke, som er placeret på loft, og rengøring af sprøjte sker i dag i mark.

IE-brug

Da der tale om et IE-brug skal affaldshierarkiet, jf. § 6 b i lov om miljøbeskyttelse iagttages (fremgår af § 35 i husdyrgodkendelsesbekendtgørelsen). Det betyder, at beskrivelsen skal illustrere, hvordan affaldshåndteringen på husdyrbruget lever op til affaldshierarkiet jf. Miljøbeskyttelseslovens § 6 b.

Heraf fremgår det at affaldsforebyggelse og -håndtering skal, ske i overensstemmelse med følgende affaldshierarki:

- 1) Affaldsforebyggelse.
- 2) Forberedelse med henblik på genbrug.
- 3) Genanvendelse.
- 4) Anden nyttiggørelse.
- 5) Bortskaffelse.

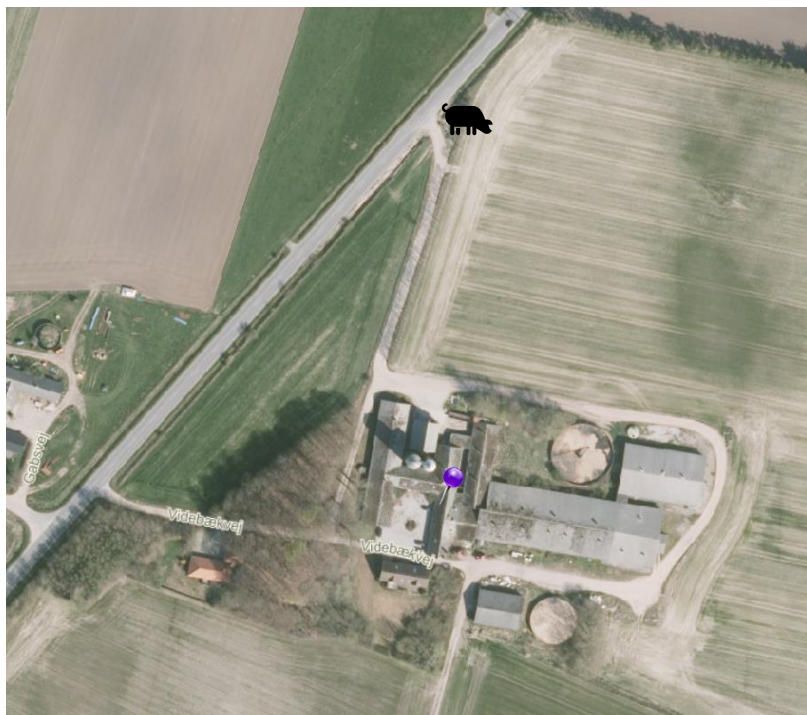
Vurdering

Affald opbevares og bortskaffes i overensstemmelse med gældende lovgivning og affaldsdirektiver, og det vurderes ikke at håndteringen heraf kan medføre risiko for forurening af miljøet.

Der genanvendes i det omfang det er muligt ved sortering og aflevering på den kommunale genbrugsplads. Det vurderes, at affaldshåndteringen kan foregå miljømæssigt forsvarligt, da Herning Kommunes regulativ for erhvervsaffald følges.

Døde dyr

Døde dyr opbevares overdækket af et kadaverdækket på en dertil indrettet plads ud til Videbækvej (jf. figur 8). Placeringen af afhentningsstedet ligger ugeneret i forhold til nabobeboelser og forbipasserende. Døde dyr tilmeldes til afhentning af DAKA senest 24 timer efter dødsfaldet er konstateret.



Figur 8. Afhentningssted DAKA

Vurdering

Det vurderes, at husdyrbruget efterlever Bekendtgørelse nr. 558 af 01/06/2011 om opbevaring m.m. af døde produktionsdyr.

Vand

Vandforbruget på denne bedrift anvendes primært til drikkevand. Ved udvidelse af staldanlægget vil vandforbruget stige, som følge af flere dyr. Der anvendes vand fra privat alment vandværk.

	Nudrift (m³)	Ansøgt drift (m³)	Ændring (%)
Vandforbrug	10.000	12.000	17

Table 10. Water consumption

Klimastierne: rengøres hver 8. uge. Farestaldene rengøres hver 6. uge. Gangarealerne rengøres hver uge. Stierne iblødsættes via computerstyret iblødsætningsanlæg, og den efterfølgende rengøring bliver derved med et lavere vandforbrug. Der køres med effektive højtryksrensere og derved får man igen lavere vandforbrug.

I alle stalde anvendes der drikkekopper eller vandventiler over krybbe, hvorved vandspild undgås. Lækager identificeres, stoppes og repareres hurtigst muligt. Vandbesparelse opnås ved drikkenipler som sidder over fodertruget (integreret i foderautomaten). Ved vask af stalde anvendes iblødsætningsanlæg, hvorefter stalddene vaskes med højtryksrensere med koldt vand. Både iblødsætning og vask med højtryksrensere er vandbesparende.

Bedriftens drikkevandsinstallationer rengøres og efterses jævnligt med henblik på at undgå spild.

Evt. lækager identificeres og repareres hurtigst muligt. Der vil ved vedligehold og renovering være fokus på at vælge systemer med mindst muligt vandspild.

Vurdering

Der er hele tiden fokus på at minimere vandforbruget, både i forbindelse med daglig drift men også ved udskiftning af teknikker der forbruger vand. Det vurderes derved at brugen af naturressourcer sker på en ansvarlig måde.



Energi

På ejendommen anvendes der elektricitet i forbindelse med ventilation, rengøring, belysning, fordringsanlæg, gylleanlæg mv. Der anvendes oliefyr til opvarmning af staldene. I fremtiden vil varmen fra gyllekølings-systemet i den nye drægtighedsstald kunne erstatte olieforbruget helt eller delvist.

Diesel anvendes i forbindelse med drift af jorden. Maskinstationen udbringer al gylle. Forbruget af diesel til markbrug forventes ikke at stige, da der ikke sker en forøgelse af ejendommens dyrkede areal.

I forbindelse med udvidelsen øges energiforbruget, idet der vil blive forbrugt mere energi til ventilation, gyllekøling, rengøring, belysning, fordringsanlæg, gylleanlæg, pumpning af gylle m.v. En eventuel stigning af forbruget af fyringsolie til opvarmning af stalde vil afhænge af effekten af gyllekølingen. Effekten af gyllekølingen er pt. ukendt, men vil betyde en nedgang i forbruget af fyringsolie.

Ved valg af energiforbrugende anlæg vil der være fokus på energiforbrug.

Ved indkørslen til ejendommen er der almindelige bedlamper, som er dagslysstyret. I staldafsnittene er der tændt lys på følgende tidspunkter:

Farestald: 7.00 til 16.00, drægtighedsstald: 6.30 til 21.30 (styret v. ur) og klimastalde: 7.00 til 16.00.

Om natten er der således ikke lys i staldene.

I stalden anvendes varmelamper (100 W pærer) ved smågrisene. Der anvendes Hatting 100 W pærer i varmelamperne, som er lavenergipærer.

Der er ur på lyset i løbe-/drægtighedsstaldene. I de øvrige staldafsnit er lyset kun tændt i arbejdstiden.

Der er etableret dagslysstyring på belysning i staldene.

Udendørs belysning er dagslysstyret eller med bevægelsessensorer

Logistikken i forbindelse med afhentning af foder til blandeanlæg, er indrettet så afstanden giver færrest muligt driftstimer, hvilket minimerer energiforbruget.

	Nudrift	Ansøgt drift	Kommentar
Elforbrug (kWh)	400.000	450.000	
Dieselolie (l)	10.000	10.000	
Fyringsolie (l)	10.000	2.000	Forbruget vil afhænge af effekten af gyllekølingen.

Tabel 11. Energiforbrug

Vurdering

Der er hele tiden fokus på at minimere energiforbrug, både i forbindelse med daglig drift men også ved udskiftning af teknikker der forbruger energi. Det vurderes derved at brugen af naturressourcen sker på en forsvarlig måde. Det vurderes derfor at der på ejendommen er fokus på besparelse af energi, og driften af husdyrbruget forventes ikke at medføre væsentlige følger for miljøet på baggrund heraf.

Klima

Klimapåvirkninger søges begrænset ved at holde fokus på energiforbrug og transporter så CO₂-belastningen minimeres så vidt muligt. Dette er beskrevet i foregående afsnit vedr. "Energi" med diverse tiltag.

Denne ejendom bidrager til klimaindsatsen med bla. følgende tiltag:

- Der etableres gyllekøling i drægtigheds- og klimastald fra 2013, en sænkning af gyllens temperatur som reducerer CO₂-udledningen. Desuden produceres der varme, som kan erstatte brugen af fyringsolie.





- Der anvendes hyppig udslusning en gang ugentligt, da Måbjerg Bioenergy afhenter gyllen. Metanproducerende bakterier er mindre aktive ved lave temperaturer (under 15°C). Derfor kan man mindske udledningen af metan ved at udsluse gylle hyppigere fra stalden til fortank.
- Husdyrgødning afsættes til biogas hvor det bidrager til produktion af elektricitet og varme. Afgasning af husdyrgødning reducerer jf. energistyrelsen udledningen af drivhusgasser fra ejendommens husdyrhold og er medvirkende til at nedsætte udledningen af CO₂ fra afbrænding af fossil energi ved at erstatte naturgas. Gødskningen med biogasygylle har en lavere lattergas emission end fra rågylle.
- Arealerne ligger forholdsvis samlet. Gyllen leveres retur fra biogasanlægget, direkte i de tanke der ligger nær ved de arealer, gyllen skal udbringes på. Derved minimeres vejtransporten med traktor og gyllevogn. Hvilket bidrager til et lavere forbrug af brændstof. CO₂-udledningen er lavere ved transport med lastbil, fremfor traktor.
- Der er god opbevaringskapacitet. Derved kan gyllen gemmes og udbringes på det mest optimale tidspunkt i forhold til afgrødens mulighed for kvælstofoptag, hvilket vil begrænse omdannelsen af kvælstof til lattergas.



BAT (ammoniak)

I lovgivningen er der faste krav hertil, som sikrer at husdyrbrug vælger et staldsystem eller en teknologi blandt de bedste tilgængelige, for at begrænse ammoniakudledningen fra husdyrbruget.

De BAT-krav, der stilles til husdyrbrugene, bidrager til, at målet for fald i ammoniakemissionen i DK nås og at den sundhedspåvirkning ammoniak afstedkommer dermed imødegås. Når ammoniakudledningen begrænses, bidrager det også til en generel bedre beskyttelse af ammoniakfølsom natur, da baggrundsbelastninger hertil begrænses.

Projektets BAT-emissionsniveau er beregnet i Husdyrgodkendelse.dk. BAT-emissionskravet er overholdt.

Samlet BAT beregning  			
	Stalde	Lagre	Total
Samlet BAT krav (kg NH ₃ -N /år)	4157	428	4586
Faktisk emission (kg NH ₃ -N /år)	4157	428	4586
Forskel (kg NH ₃ -N /år)	-	-	0
Vejledende BAT Overholdt?	-	-	Ja

Samlet ammoniaktab for hele anlægget (alle produktioner) opnåelig ved anvendelse af BAT  					
	Vejl. sum (kg NH ₃ -N /år)	Ansøgers forslag (kg NH ₃ -N /år)	Ansøgers Begrundelse	Kommunens krav (kg NH ₃ -N /år)	Kommunens Begrundelse
Rediger	4239	4157			

Tabel. 12 BAT-beregning

BAT-niveauet er fastsat som eksisterende stald niveau bortset fra drægtighedsstalden fra 2013 (stald 22), løbestaldene 1, 5 og 6, der er fastsat som Eksisterende staldafsnit, BAT-krav fastsat i tidligere afgørelse. Der er anvendt miljøteknologien gyllekøling i drægtighedsstalden fra 2013 og der har været forkert gulvtype anvendt i løbeafdelingerne. BAT-niveauet er "låst" på samme niveau som tidligere niveau jf. scenarieberegning skema 219990.

Derudover er stald 4 registreret som ny stald, hvilket den ikke er, men da den ikke tidligere har været medtaget i miljøgodkendelsen (hvilket har været tilfældet med mange sygestier) skal den opføres som ny stald.



Staldnavn	Navn på dyretype og staldsystem eller flexgruppe	Forudsætning for BAT-beregning
22. Drægtighedsstald (2013).	Søer, gølle og drægtige. Løsgående, delvis spaltegulv	Eksisterende staldafsnit, BAT-krav fastsat i tidligere afgørelse
2. Polteafdeling	Søer, gølle og drægtige. Løsgående, delvis spaltegulv	Eksisterende staldafsnit
21. Farestald (2013)	Søer, diegivende. Kassestier, delvis spaltegulv	Eksisterende staldafsnit
10. Poltestald / slagtesvin	Slagtesvin. Drænet gulv + spalter (33 %/ 67%)	Eksisterende staldafsnit
11+12+13+14. Farestalde.	Søer, diegivende. Kassestier, delvis spaltegulv	Eksisterende staldafsnit
15+16+17+18. Klimastalde.	Smågrise. Toklimastald, delvis spaltegulv	Eksisterende staldafsnit
7+8+9. Eksisterende klimastalde	Smågrise. Toklimastald, delvis spaltegulv	Eksisterende staldafsnit
5. Drægtighedsstald	Søer, gølle og drægtige. Individuel opstaldning, delvis spaltegulv	Eksisterende staldafsnit, BAT-krav fastsat i tidligere afgørelse
3. Drægtighedsstald	Søer, gølle og drægtige. Løsgående, delvis spaltegulv	Eksisterende staldafsnit
4. Klimastald (Tidligere sygestald)	Smågrise. Drænet gulv + spalter (50 %/ 50%)	Nyt (inkl. renoveret) staldafsnit
6. Drægtighedsstald	Søer, gølle og drægtige. Individuel opstaldning, delvis spaltegulv	Eksisterende staldafsnit, BAT-krav fastsat i tidligere afgørelse
19+20. Klimastalde (2013)	Smågrise. Toklimastald, delvis spaltegulv	Eksisterende staldafsnit
27-30. Farestier (2021)	Søer, diegivende. Kassestier, delvis spaltegulv	Nyt (inkl. renoveret) staldafsnit
31. Klimastald (2021)	Smågrise. Toklimastald, delvis spaltegulv	Nyt (inkl. renoveret) staldafsnit
23-26. Klimastalde (2021)	Smågrise. Toklimastald, delvis spaltegulv	Nyt (inkl. renoveret) staldafsnit
1. Løbeafdeling	Søer, gølle og drægtige. Individuel opstaldning, delvis spaltegulv	Eksisterende staldafsnit, BAT-krav fastsat i tidligere afgørelse

Tabel 13. Forudsætninger for BAT-beregning

BAT (IE-brug)

Ammoniak (anlæggets emissionsniveau for ammoniak og valg af teknologi)

BAT-niveauet er opnået ved at, der er anvendt:

- Delvis spaltegulv i løbe-, drægtigheds- og farestalde.
- Delvis spaltegulv i to-klimastald
- Drænet gulv + spalter (33/67 %) i poltestald



- Gyllekøling i staldene opført i 2013 (19, 20 og 22).

Fravalg af teknologier

Gyllekøling.

Der forberedes til gyllekøling i den nye farestald og klimastald, men det hele tilsluttes ikke i første omgang, idet så megen varme fra kølesystemet ikke umiddelbart kan anvendes på den pågældende bedrift. Der tilsluttes køling i klimastalden og farestalden fra 2012 samt de nye klimastalde (23-26) til det nuværende anlæg. Der regnes med 8760 timers drift og 24,5% ammoniakreduktion i alle stalde. Der er linespil i drægtighedsstalden fra 2012. Derved vurderes det at etablering af gyllekøling i de nye stalde ikke er proportionalt med miljøeffekten, jf. til teknologibladet "Køling af gylle i stalde til søer og smågrise".

Gylleforsuring

Gylleforsuring er fravalgt, da der er linespil i drægtighedsstaldene og al gylle afsættes til biogas, som ikke vil aftage forsuret gylle. Der er tegnet livstidskontrakt med Måbjerg Bioenergy om afsætning af gylle. Gylleforsuring vil dermed ikke være en mulighed, jf. Teknologibladet "Svovlsyrebehandling af gylle i sostalde".

Hyppig udslusning

Hyppig udslusning som teknologi er fravalgt, idet at teknologien kun er godkendt til lugtreduktion og i slagtesvinestalde med drænet gulv.

Punktudsugning

Punktudsugning er fravalgt, idet teknologien kun er godkendt til slagtesvinestalde.

Kemisk og biologisk luftrensning

Kemisk og biologisk luftrensning er fravalgt, da de årlige omkostninger til kemisk- og biologisk luftrensning overstiger 100 kr. pr. kg reduceret N, ved en mindre udvidelse på under 75 DE, jf. Teknologibladene "Kemisk luftrensning med syre og biologisk luftrensning".

Fast overdækning

Fast overdækning af gyllebeholderne er fravalgt, da de årlige omkostninger til fast overdækning overstiger 100 kr. pr. kg reduceret N, ved en mindre udvidelse på under 75 DE, jf. Teknologibladet "Fast overdækning af gyllebeholder".

Vurdering

På baggrund af ovenstående vurderes det at projektet lever op til lovgivningens krav.

Miljøledelsessystem

Der er indføres et miljøledelsessystem på ejendommen. Det vil sige:

- Bedriftens miljøforhold er gennemgået.
- Der er formuleret en miljøpolitik.
- Der er fastsat et ambitionsniveau i form af miljømål.
- Der er udarbejdet en plan for, hvordan målene nås.
- Der evalueres en gang årligt, om målene er nået.
- Miljøledelsessystemet gennemgås en gang årligt.

Management/Godt landmandskab

- Bedriftens medarbejdere uddannes løbende gennem kurser og efteruddannelse.
- Medarbejdere er orienteret om, at ejendommen er miljøgodkendt, og hvilket ansvar der dermed følger.
- I bedriftens driftsregnskab registreres forbrug af vand, energi, indkøbt foder, pesticider og handelsgødning.



- Gyllen analyseres for indhold af kvælstof og fosfor.
- Rengøring i og omkring siloer og bygninger foretages jævnligt med henblik på at minimere risikoen for lugt og for at der ikke skal opstå uhygiejniske forhold.
- I forbindelse med indretningen af produktionsanlægget er der fokus på, at indretningen tager hensyn til en rationel drift, af hensyn til ressourceforbruget i driften og af hensyn til de daglige arbejdsgange.
- Sigtet med anlægget er, at der ud fra et proportionalitetssynspunkt er fokus på hvilke staldsystemer, der er bedst anvendelig i relation til miljø, arbejdsforbrug og dyrevelfærd for at fremtidssikre virksomheden.
- På bedriften er der udarbejdet beredskabsplan, således at skade ved uheld kan minimeres.
- Der er faste procedurer/rutiner i forhold til bortskaffelse af bedriftens spild- og affaldsstoffer, levering af foder, transporter m.m.
- Bedriften efterlever kravene med tilhørende egenkontrolprogram i "Danish"- produktstandarden. En DANISH-godkendelse er landmandens kvalitetsstempel på, at forholdene i besætningen lever op til dansk lovgivning og branchens egne krav. Den omhandler primært forhold vedr. dyrevelfærd, fødevarer sikkerhed og sporbarhed i primærproduktionen. Desuden stilles der krav om renholdelse, skadedyr, foderopbevaring og generelt management. Der iværksættes et reparations- og vedligeholdelsesprogram for at sikre, at bygninger og udstyr er i driftsklar stand.

Der stræbes efter at leve op til målene for godt landmandskab. Dette betyder bl.a.:

- At hjælpestoffer som gødning, plantebeskyttelsesmidler, medicin og energi bruges under hensyntagen til miljø og sundhed.
- At brugen af næringsstoffer optimeres på ejendomsniveau under hensyntagen til afgrødernes behov og det økonomiske afkast.
- At der sikres en høj udnyttelse af næringsstoffer ved udarbejdelse af mark- og gødningsplaner. Her ved sikres, at tildeling af kunst- og husdyrgødning sker ud fra afgrødernes behov og næringsstoffnorm på den enkelte mark, således der sker mindst muligt tab til det omgivende miljø. Desuden laves der en årlig opgørelse i form af gødningsregnskaber over at forbruget gødning ikke er større end normerne foreskriver.
- At der er fokus på at nye stalde og produktionssystemer indrettes så lugt og fordampning af ammoniak begrænses ud fra de tekniske og økonomiske muligheder og under hensyntagen til dyrenes fysiologiske og adfærdsmæssige behov.

Vurdering

Ud fra ovennævnte egenkontroller, som indgår i den daglige drift, vurderes det at husdyrbruget lever op til BAT for management.

Fodringsstrategi

- Foderproduktion og indkøb af foder sker på grundlag af foderplanlægning.
- Der udarbejdes foderplaner i samarbejde med konsulent og med anvendelse af nyeste viden indenfor svinefodring. Herved optimeres fodringen så unødigt forbrug af råvarer undgås.
- Der er faste aftaler til levering af foder.
- Foderanlæg justeres jævnligt, så udfodret mængde svarer til dyrgruppen og unødigt foderspild minimeres.
- Der anvendes N-balanceret foder baseret på energibehov og fordøjelige aminosyrer.
- Der anvendes fasefodring af søerne, så søer i forskellige stadier (cyklus) kan tildeles forskellige foderblandinger. I denne produktion kan der udfodres 2 forskellige blandinger, en drægtighedsblanding eller en diegivningsblanding. Dette sikre, at søerne tildeles foder, hvor næringsstofferne er tilpasset netop deres størrelse og behov. Kravet til næringsstoffer er forskelligt, og ved at fasefodre indenfor normerne undgås en generel overforsyning med råprotein og fosfor, som ellers vil udskilles via husdyrgødningen og belaste miljøet.



- Smågrise og polte fasefodres, dvs. at der fodres med forskellige foderblandinger afhængigt af dyrenes alder/levende vægt, og for avlsdyrenes vedkommende, afhængigt af hvor de befinder sig i reproduktionsfasen. Kravet til næringsstoffer er forskelligt, og ved at fasefodre indenfor normerne undgås en generel overforsyning med råprotein og fosfor, som ellers vil udskilles via husdyrgødningen og belaste miljøet.

Vurdering

Det vurderes ud fra ovennævnte procedurer og tiltag, som er medvirkende til at minimere udskillelsen af fosfor og kvælstof, og derfor også ammoniakemissionerne, at husdyrbruget lever op til BAT for fodringsstrategi.

Vand

Drikkevand og vand til rengøring modtages fra et privat alment vandværk.

Arealer tilhørende Videbækvej 21 bliver ikke vandet.

Det nuværende vandforbrug ligger på ca. 10.000 m³ årligt. Forbruget til drikkevand og rengøring øges på baggrund af den øgende produktion.

Vandbesparelse opnås ved:

- Vandforbruget registreres en gang årligt i regnskabet.
- Evt. lækager identificeres og repareres hurtigst muligt. Defekte drikkekopper udskiftes.
- Bedriftens drikkevandsinstallationer rengøres og efterses jævnligt med henblik på at undgå spild.
- Inden vask af stierne iblødsættes de via computerstyret iblødsætningsanlæg. Den efterfølgende rengøring bliver derved med et lavere vandforbrug. Der køres med effektive højtryksrensere og derved får man igen lavere vandforbrug.
- Klimastierne: rengøres hver 8. uge. Farestaldene rengøres hver 6. uge. Gangarealerne rengøres hver uge.
- Der vil ved vedligehold og renovering være fokus på at vælge systemer med mindst muligt vandspild.
- Der udføres regelmæssig kalibrering af drikkevandsanlægget for at undgå spild.
- Der er drikkekopper eller drikkenipler over krybber i alle staldafsnit. Herved undgås drikkevandsspild.

Vurdering

Ud fra ovennævnte procedurer og tekniske løsninger, som er medvirkende til at minimere vandforbruget og til at holde løbende fokus på ressourceforbruget, så der kan ageres hurtigt og effektivt ved driftsforstyrrelser og uheld. Vurderes det at husdyrbruget lever op til BAT for vand.

Energi

Belysning:

- Der er kun lys i driftsbygningerne når der arbejdes og når det i øvrigt er nødvendigt af produktionsmæssige årsager.
- Udendørs belysning er dagslysstyret eller har bevægelsessensor, hvorved unødvendigt energiforbrug undgås.
- Varme:
- Der er installeret varmegenvinding i form af gyllekøling. Varmen herfra anvendes til:
 1. Opvarmning af gulvarealer i farestald
 2. Opvarmning af gulvarealer i klimastald
 3. Opvarmning af stuehus
 4. Brugsvand til stuehus
 5. Brugsvand til bedriften.
- Der anvendes to- klimastalde, hvorved grisenes egenproduktion af varme anvendes til at hæve temperaturen under overdækningen. Herved spares energi på opvarmning af det faste gulv.



Ventilation:

- Der er installeret trinløs styring af ventilatorer i staldene, hvilket regulerer ventilation i forhold til staldtemperatur (og fugtighed), og giver dermed lavest mulige forbrug af energi.
- Ventilationsanlægget til ses dagligt for driftsforstyrrelser.
- I de mekanisk ventilerede stalde gennemføres hyppige eftersyn, justeringer og rengøring af ventilationsystemet. Hvorved unødigt energiforbrug til ventilation undgås.

Øvrige:

- Alle stalde er isolerede.
- Elforbruget registreres månedligt. Dette giver fokus på forbruget, og muligheder for at reducere dette.
- Tørfodringsanlægget er udstyret med en føler, der sikrer at fodringsanlægget ikke kører i tomdrift, når foderautomaterne er fyldt op.

Vurdering

Ud fra ovennævnte procedurer og tekniske løsninger, som er medvirkende til at minimere energiforbruget og til at holde løbende fokus på ressourceforbruget, så der kan ageres hurtigt og effektivt ved driftsforstyrrelser og uheld. Vurderes det at husdyrbruget lever op til BAT for energi.

Spildevand

- Spildevandsmængden forsøges reduceret ved fx at anvende højtryksrensere ved vask af stalde, identificere og reparere evt. lækage hurtigst muligt, se afsnittet BAT Vand.
- Spildevandsledningerne, herunder tagvand, overfladevand og sanitært spildevand er adskilt fra hinanden efter gældende regler, for at undgå en forurening af overflade- og grundvand.
- Overfladevandet fra det befæstede areal ledes til gyllebeholder.

Vurdering

Ud fra ovennævnte tekniske løsninger, som er medvirkende til at minimere mængden af spildevand og til at holde løbende fokus på ressourceforbruget, så der kan ageres hurtigt og effektivt ved driftsforstyrrelser og uheld. Vurderes det at husdyrbruget lever op til BAT for spildevand.

Støj

- Der anvendes støjsvage ventilatorer.
- Foderanlæg, kværne og tørrerier er placeret indendørs.
- Alle porte og døre er lukket i forbindelse med fodring.
- Alle stalde er isolerede.

Vurdering

Ud fra ovennævnte tekniske løsninger, som er medvirkende til at forebygge og minimere støj. Vurderes det at husdyrbruget lever op til BAT for støj.

Støv

- Der er overbrusningsanlæg i alle stalde hvilket reducerer støvgener.
- Alt foder opbevares i lukkede siloer. Transport mellem udendørs siloer og foderlade foregår i et lukket system.



Vurdering

Ud fra ovennævnte tekniske løsninger, som er medvirkende til at forebygge og minimere støv. Vurderes det at husdyrbruget lever op til BAT for støv.

Lugt

- Rengøring i og omkring siloer og bygninger foretages jævnligt med henblik på at minimere risikoen for lugt og for at der ikke skal opstå uhygiejniske forhold.
- Der er primært anvendt staldsystemer m. begrænset gylleoverflade (delvis spaltegulv)
- Gyllebeholderne oprøres kun i forbindelse med udbringning af husdyrgødningen.
- Husdyrgødning udbringes under hensyn til de generelle regler, og foregår i videst muligt omfang efter godt landmandskab, hvilket vil sige, at der tages hensyn til naboer, byområder osv.
- Der er afgasset gylle i gylletankene, hvilket lugter væsentligt mindre end ubehandlet gylle.

Vurdering

Ud fra ovennævnte tekniske løsninger, som er medvirkende til at forebygge og minimere lugt. Vurderes det at husdyrbruget lever op til BAT for lugt.

Opbevaring af husdyrgødning

Gylle:

- Flydende husdyrgødning opbevares i tætte gylletanke og udbringes på markerne ud fra afgrødens behov på den enkelte mark. Herved optimeres optagelsen af næringsstoffer og udvaskningen af nitrat samt udledningen af fosfor minimeres.
- Der etableres flydelag på gylletankene for at minimere ammoniak emission, flydelaget kontrolleres månedligt og der føres logbog over kontrollen, så der er fokus på at flydelaget lever op til kravene.
- Årligt efterses tæthed af overjordisk del og kabler på gyllebeholdere for intakt beskyttelse og eventuelle brud. Ved skader kontaktes leverandøren.
- Tanken tømmes ca. en gang årligt for indvendig inspektion. Inspektionen foretages stående uden for tanken.
- Årligt efterses inspektionsbrønd ved gylletank, for om der er vand der lugter eller som ser ud til at være med gyllerester. Ved tegn på utætheder kontaktes leverandøren.
- Gyllen omrøres kun forud for udkørsel af gylle.
- Der er konstant flydelag på gyllen, og efter omrøring/udkørsel kontrolleres det, at der er etableret flydelag senest efter 14 dage, forudsat der er gylle i tanken.
- Tanken er tilmeldt de lovpligtige eftersyn, hvilket betyder, at tanken hvert 10. år bliver kontrolleret af autoriseret kontrollant for, om tanken opfylder krav til holdbarhed, tæthed og styrke.

Vurdering

Ud fra ovennævnte procedurer og tekniske løsninger, som er medvirkende til at minimere ammoniakemissionen og risikoen for forurening af jord og grundvand. Vurderes det at husdyrbruget lever op til BAT for opbevaring af husdyrgødning.

Forarbejdning af husdyrgødning

- Afgasning af gylle i Måbjerg biogasanlæg

Vurdering

Teknologien bidrager til en væsentlig reduktion af drivhusgasemissionen, fordi biogasanlæg producerer CO₂-neutral energi og samtidig bidrager til at reducere metan- og lattergasudledning fra håndtering af husdyrgødning. Endvidere bidrager afgasning til en reduktion af lugtudledning fra udbragt gylle og øger udnyttelsen af kvælstof.



Udbringning af husdyrgødning

- Flydende husdyrgødning udbringes ved slangeudlægning eller nedfældning. Disse udbringningsmetoder er blandt de bedste mht. at reducere ammoniak emissionen fra det udbragte husdyrgødning.
- Al gylle nedfældes på sort jord eller der anvendes en teknik, som kan reducere ammoniakfordampningen med samme effekt som nedfældning på den pågældende arealtype (fx forsuring).
- Husdyrgødningen udbringes under hensyn til afgrødernes vækstperiode og behov, hvilket medfører maksimal udnyttelse af næringsstoffer.
- Husdyrgødning udbringes under hensyntagen til de generelle regler, og foregår i videst muligt omfang efter godt landmandskab, hvilket vil sige, at der tages hensyn til naboer, byområder osv.
- I forbindelse med udbringning af husdyrgødning er der fokus på at holde en passende afstand til områder, hvor der er risiko for afstrømning til vandløb, vandboringer, osv. Derved mindskes risikoen for tab af fosfor og nitrat, samt forurening af vandmiljøet.

Vurdering

Ud fra ovennævnte procedurer og tekniske løsninger, som er medvirkende til at minimere ammoniakemissionen og risikoen for forurening af jord og grundvand. Vurderes det at husdyrbruget lever op til BAT for udbringning af husdyrgødning.

Samlet BAT-vurdering

Samlet vurderes det at projektet lever op til BAT indenfor punkterne, ammoniak, miljøledelse, management, fodringsstrategi, vand, energi, spildevand, støj, støv, lugt, opbevaring af husdyrgødning, forarbejdning af husdyrgødning og udbring af husdyrgødning, blandt andet baseret på punkterne i BREF-dokumentet og lovgivningskravene.

Eventuelle grænseoverskridende virkninger

Ifølge IE-direktivet har et anlæg grænseoverskridende virkning, hvis anlægget kan få en betydelig negativ indvirkning på miljøet i en anden EU-medlemsstat.

Vurdering

Alene på grund af afstanden vurderes det i den konkrete sag, at det ansøgte ikke vil give anledning til væsentlige virkninger på miljøet i andre EU-medlemsstater.

Foranstaltninger for at undgå, forebygge eller begrænse det ansøgte virkning på miljøet

I dette afsnit er der nævnt de væsentligste foranstaltninger for at begrænse det ansøgte projekts virkninger på miljøet. I alle de foregående afsnit, vil man kunne læse yderligere om de anvendte foranstaltninger og vurderingerne heraf.

- Staldsystemerne i de eksisterende stalde og ny stald, er primært med delvis spaltegulv med henblik på at minimere ammoniakfordampningen fra staldanlægget. Der er flydelag på gylletankene, hvilket minimerer ammoniakfordampningen fra lagrene.
- Der udarbejdes mark-/gødningsplan for ejendommens jordtilliggende, hvorved fosfor- og nitratudvaskning minimeres.
- Spildevandsledningerne, herunder tagvand, overfladevand og sanitært spildevand er adskilt fra hinanden efter gældende regler, for at undgå en forurening af overflade- og grundvand.
- Olietanke står indendørs på fast gulv uden afløb, derved er der ikke er risiko for afløb til jord, kloak, overfladevand eller grundvand.
- Der foretages forskellige egenkontroller, for at bl.a. at følge produktionen, forbrug af fx foder, el og vand m.m.



- Der udarbejdes en beredskabsplan for ejendommen.

Tiltag ved ophør

Ved ophør af driften af husdyrbruget, vil det blive sikret, at de nødvendige foranstaltninger for at undgå forureningsfare foretages, og at stedet bringes tilbage i tilfredsstillende tilstand. Oplagret husdyrgødning, affald, maskiner og andet materiel vil blive bortskaffet. Gyllekanaler og gylletanke vil blive rengjort, så der ikke er fare for forurening med husdyrgødning.

Bekendtgørelse nr. 1261 af 29/11/2019 § 51 indebærer et generelt krav for IE-husdyrbrug om en vurdering efter § 38k, stk. 1 i jordforureningsloven ved IE-brugets ophør: Ved ophør af aktiviteter på IE-husdyrbrug finder kapitel 4 b i lov om forurennet jord anvendelse.

Stk. 2. Ved ophør forstås

1) ophør af alle aktiviteter på IE-husdyrbruget,

2) når et IE-husdyrbrug har meddelt kommunalbestyrelsen, at kapaciteten eller udnyttelsen af kapaciteten permanent nedsættes til under stipladsgrænserne i § 16 a, stk. 2, i husdyrbrugloven, eller stipladsgrænserne i § 12, stk. 1, nr. 1-3, i lov om miljøgodkendelse m.v. af husdyrbrug, (går under grænsen for at være et IE-brug - selvvalgt)

3) situationer omfattet af § 59 a, stk. 2, i husdyrbrugloven, når godkendelsen er bortfaldet helt eller for den del, der ligger over stipladsgrænserne i § 16 a, stk. 2, i husdyrbrugloven, eller (går under grænsen for at være et IE-brug ved helt eller delvis bortfald)

4) situationer omfattet af § 48, stk. 2, når godkendelsen er bortfaldet helt eller for den del, der ligger over stipladsgrænserne i § 12, stk. 1, nr. 1-3, i lov om miljøgodkendelse m.v. af husdyrbrug. (ved påbud eller forbud/lovliggørelse eller ophør)

Stk. 3. IE-husdyrbrug skal senest 4 uger efter driftsophør anmelde dette til kommunalbestyrelsen med et oplæg til vurdering efter § 38 k, stk. 1, i lov om forurennet jord. Vurderingen skal indeholde en risikovurdering med hensyn til menneskers sundhed og miljøet. Viser risikovurderingen, at det ikke kan afvises, at forureningen udgør en væsentlig risiko for menneskers sundhed eller miljøet, skal vurderingen tillige indeholde et oplæg til foranstaltninger, der sikrer, at forureningen ikke udgør en sådan risiko. (Dette betyder at der skal laves en redegørelse af om der skal laves en basistilstandsrapport)

Vurdering

Det vurderes, at disse tiltag er tilstrækkelige til at undgå forureningsfare og til at sikre, at ejendommen ikke vil blive et attraktivt levested for f.eks. rotter. Desuden vurderes det, at disse tiltag vil sikre, at ejendommen ikke kommer til at fremstå som et øde og forladt element i landskabet.

Befolkningen og menneskers sundhed

Højt ammoniakindhold i luften kan være sundhedsskadeligt for mennesker. Der er via lovgivningen indført en begrænsning på ammoniakemissionen for husdyrbrug i form af krav om miljøvenlig teknologi (BAT). BAT kravet er medvirkende til at de overordnede mål om begrænsning af ammoniakindhold i luften overholdes. På Videbækvej 21 overholdes lovgivningens krav til BAT, hvorved ammoniakindholdet i luften begrænses. Risikoen ved MRSA eller antibiotikaresistens håndteres af generelle veterinærregler i fødevarestyrelsens regi. Der er ikke særlige forhold ved beliggenheden af Videbækvej 21 som betyder at der skal udvises særlig forsigtighed. Særlige forhold kunne f.eks. være beliggenhed i umiddelbar nærhed til sygehus/institutioner ol. Der er i tidligere afsnit gjort rede for at der ikke forventes væsentlige gener for omgivelserne med støv, støj eller lugt mv.

I forbindelse med ansøgte projekt udledes der ikke sundhedsskadelige stoffer som f.eks. tungmetaller eller dioxin. Det vurderes derfor at projektet ikke vil medføre nogen påvirkning af menneskers sundhed. Der vil ikke forekomme luftforurening eller forurening af vand der kan påvirke befolkningen og menneskers sundhed. I forbindelse med befolkning og menneskers sundhed påvirker anlægget mest med støv, støj, lugt og ammoniakemissionerne. Reglerne for ammoniak og lugt er overholdt. Ved management og foranstaltninger, forventes det at støv og støv ikke vil give anledning til nabogener.

Smittebeskyttelse er både beskyttelse af besætningens egne dyr mod indførsel af smitsomme sygdomme, beskyttelse mod spredning af sygdomme mellem forskellige besætninger og beskyttelse mod spredning af zoonotiske smitstoffer fra besætninger til det omgivende samfund (zoonoser er sygdomme, der kan smitte mellem dyr og mennesker). Der er regler om smittebeskyttelse for svinebesætninger med sundhedsrådgiv-



ningsaftale. For svinebesætninger med sundhedsrådgivningsaftale gælder desuden særlige regler om zoonotisk smittebeskyttelse, hvor den besætningsansvarlige i samarbejde med besætningsdyrlægen skal udarbejde en zoonotisk smittebeskyttelsesplan, som har til formål at modvirke smittespredning fra besætningen.

Vurdering

Ud fra ovenstående vurderes det at husdyrbruget på Videbækvej 21 kan drives på stedet uden at påvirke menneskers sundhed negativt.

Alternative løsninger

Alternative muligheder for placering af staldanlægget er overvejet men fundet problematiske i forhold til geneafstande vedr. naboer og naturområder. Mht. logistik er den ansøgte placering ligeledes vurderet som mest optimal. Det er derfor besluttet at fastholde placeringen på ejendommen og i stedet gøre en indsats ved at gennemarbejde anlæggets udformning for her at minimere påvirkningen på omgivelserne. I forhold til det omgivende landskab, naboer og andre interessenter er det ejer og rådgivers vurdering at den valgte placering ovenpå det "gamle" gårdanlæg vil give det bedste helhedsindtryk af husdyrbruget efter udvidelsen. Et stort men samlet staldanlæg, som gør det muligt at etablere en sammenhængende og skærmende beplantning i tråd med områdets mange naturligt forekommende læhegn.

Vurdering

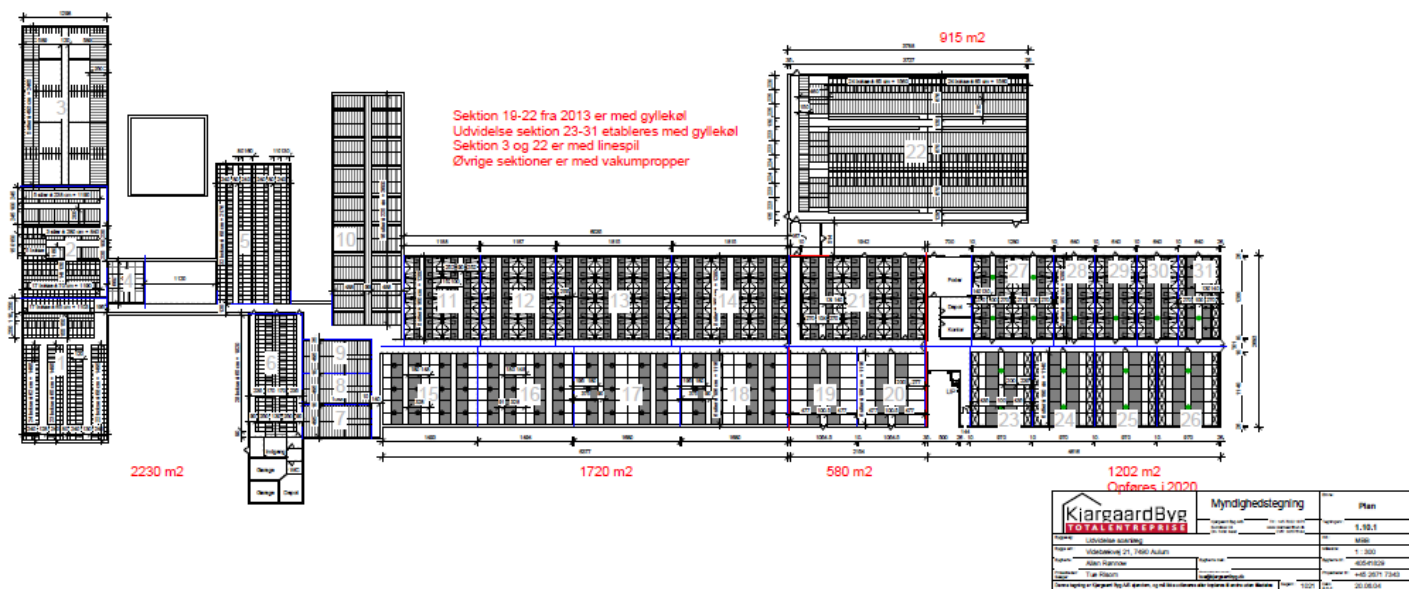
Ud fra de undersøgte alternativer vurderes det, at det valgte projekt tager hensyn til omgivelserne (naboer m.m.), miljøet og husdyrbruget.

Samlet vurdering af miljøkonsekvensrapporten

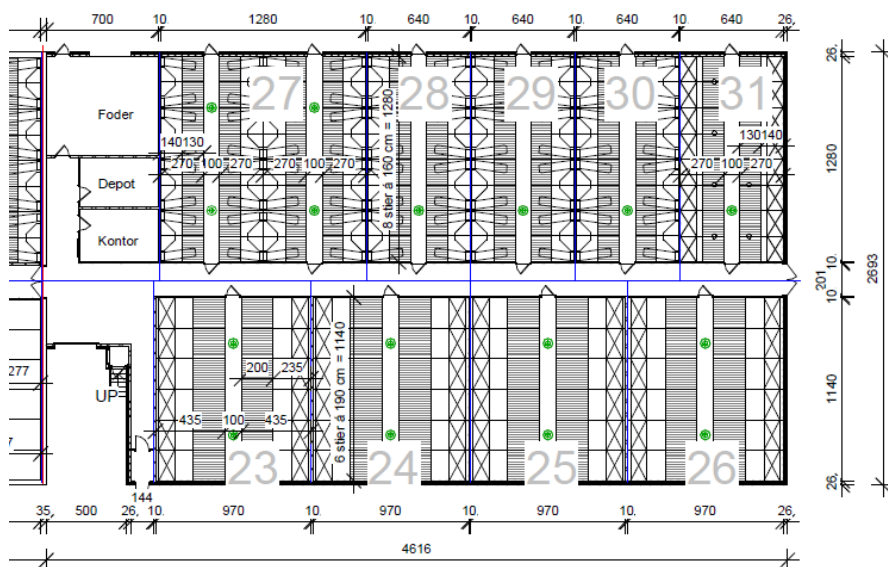
Denne ansøgning er udarbejdet efter Husdyrloven og det vurderes ud fra ovenstående beskrivelser og vurderinger, at det ansørgtes væsentlige direkte og indirekte virkninger ikke vil have en negativ påvirkning på følgende punkter:

1. Befolkningen og menneskers sundhed.
2. Biologisk mangfoldighed med særlig vægt på kategori 1- og 2-natur, samt bilag IV-arter.
3. Jordarealer, jordbund, vand, luft og klima.
4. Materielle goder, kulturarv og landskabet.
5. Samspillet mellem to, flere eller alle faktorer efter 1-4.
6. Sårbarhed i forhold til risici for større ulykker eller katastrofer som følge af ovennævnte faktorer 1-5.

Bilag 2: Oversigt over produktionsarealet



Figur 9. Situationsplan

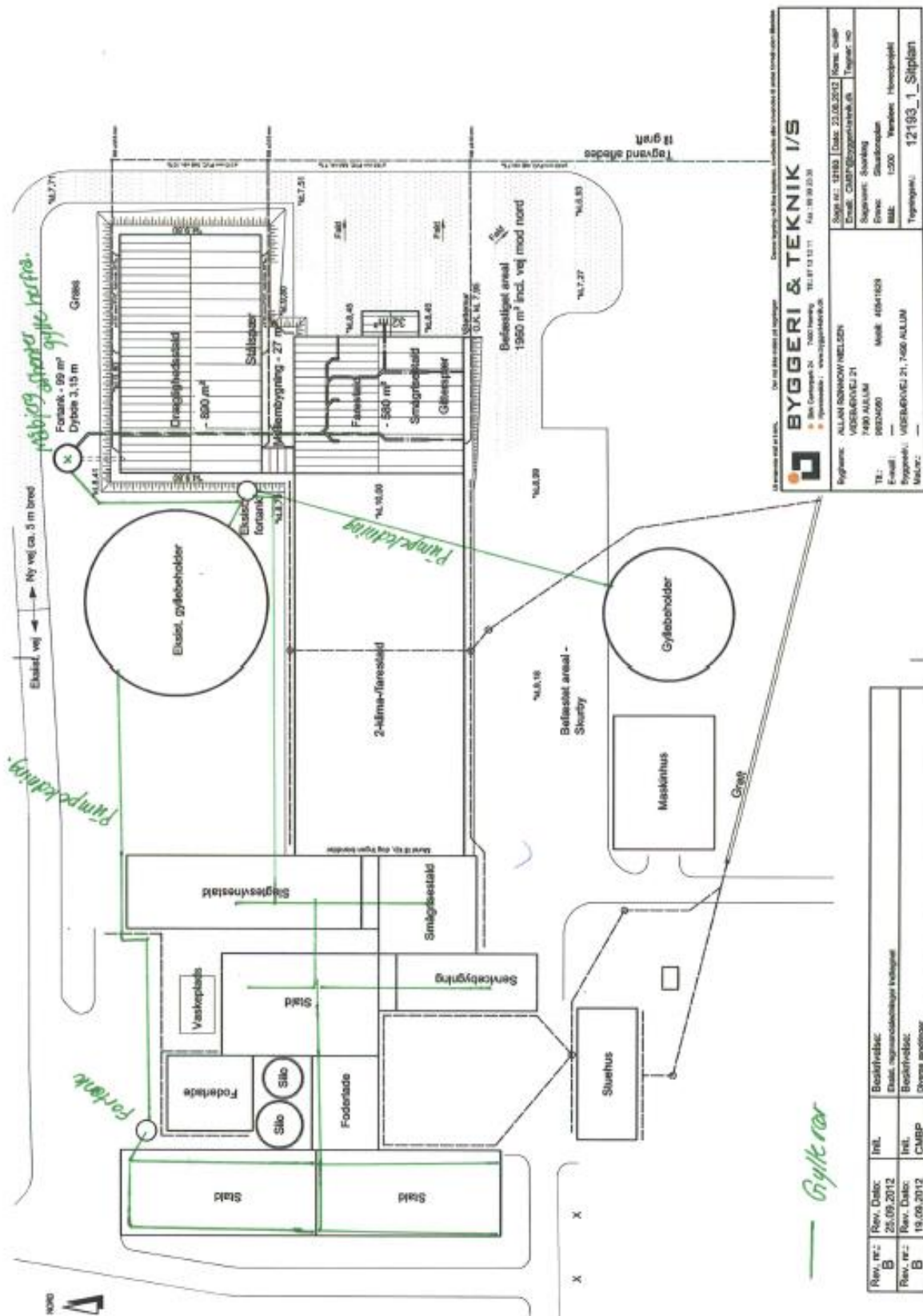


1202 m²
Opføres i 2020

 TOTALENTREPRISE	Myndighedstegning		Emne: Plan
	Kiargaard Byg A/S Sundsvej 24 DK-7430 Ikast		Tlf.: +45 7022 1875 www.kiargaardbyg.dk CVR: 30576144
Byggesag: Udvidelse soanlæg			Tegningsnr.: 1.10.1
Bygge adr.: Videbækvej 21, 7490 Aulum			Init.: MBB
Bygherre: Allan Rønnow	Bygherre mail:	Målestok: 1 : 300	
Projektleder/ Sælger: Tue Risom	Projektleder mail: tue@kiargaardbyg.dk	Bygherre tlf.: 40541829	
		Projektleder tlf.: +45 2671 7343	


Figur 10. Det nye byggeri

Bilag 3: Afløbsplan





Bilag 4: Gyllekølingsberegning

Allan Rønnow Nielsen 0 Videbækvej 21 7490 Aulum			
		Beregnings ID (oplyses ved kontakt med Klimadan A/S): T32342	
<i>Bemærk at nedenstående beregninger er Klimadans ejendom og ikke må udleveres til tredjemand uden forudgående aftale med Klimadan A/S.</i>			
Oversigt over miljø krav.			
Køling af gylle reducerer ammoniakfordampningen fra stalden. Teknologien er beskrevet i Miljøstyrelsens			
Teknologiliste 05.02.2018 omkring køling af gylle i svinestalde. Gyllekølingsanlægget er dimensioneret ud fra fremsendte plantegning.			
Etablering af gyllekøling med træk og slip i alt.		326 m ²	
Etablering af gyllekøling med linespil i alt.		480 m ²	
Forventet reduktion i ammoniakfordampningen (træk og slip) ud fra beregnet varmebehov.		18,4 %	
Forventet reduktion i ammoniakfordampningen (linespil) ud fra beregnet varmebehov.		28,6 %	
Varmepumpeanlægget er dimensioneret efter varmebehovet og eventuelt med frikøling samt heatdump af varme for at opnå den forventede reduktion i ammoniakfordampningen samt sænkning af lugtemission.			
Gennemsnitlig køleeffekt i gyllekummen .		(Ammoniak reduktion) 24,5 W/m ²	
Forventet reduktion i ammoniakfordampningen (træk og slip).		18,4 %	
Forventet reduktion i ammoniakfordampningen (linespil).		28,6 %	
Gennemsnitlig forventet reduktion i ammoniakfordampningen.		24,5 %	
18-11-2020 Dato		Kasper Holgersen Kontaktperson - Klimadan A/S	

Manuelt beregnet

Linespil:

Effekten i % beregnes efter formlen: $1,66 \times X - 0,02 \times X^2$ ($X=W/m^2$).

Mekanisk

Effekten i % beregnes efter formlen: $0,85 \times X - 0,004 \times X^2$ ($X=W/m^2$)

Beregning af samlet antal KWH/år som anlægget skal køre med for at opnå en gennemsnits ammoniakreduktion på 24,5 %

Areal samlet: $480+326 \text{ m}^2 = 806 \text{ m}^2$

Køleeffekt 24,5 W/m²

$480/806 = 0,6$ (60%)

$326/806 = 0,4$ (40 %)

Linespil: (60%)

Effekten i % beregnes efter formlen: $1,66 \times X - 0,02 \times X^2$ ($X=W/m^2$).

$1,66 \times 24,5 - 0,02 \times (24,5)^2 = 40,67 - 12,01 = 28,67 \%$

Mekanisk (40%)

Effekten i % beregnes efter formlen: $0,85 \times X - 0,004 \times X^2$ ($X=W/m^2$)

$0,85 \times 24,5 - 0,004 \times (24,5)^2 = 20,83 - 2,4 = 18,43 \%$

$24,5 \times (480+326) \times 8760 / 1000 = \underline{\underline{172.983,72 \text{ KWh/år}}}$