

**Miljøgodkendelse
af
svineproduktionen på Stenstrup Nygård**

**Stenstrupvej 28
9500 Hobro**

Miljøgodkendelse – Svineproduktionen, Stenstrupvej 28, 9500 Hobro

Registreringsblad

Titel: Miljøgodkendelse af svineproduktionen på Stenstrup Nygård, Stenstrupvej 28, 9500 Hobro

Dato: 14. november 2006

Virksomhedens navn: Stenstrup Nygård

CVR-nr: 25 30 21 33

Matr. nr. 3 a, m.fl.

Ejerlav: Stenstrup By, Rostrup

Adresse: Stenstrupvej 28, 9500 Hobro

Virksomheds ejer: Uffe Wiborg

Ansøger: Hobro-Aalborg Landboforening på vegne af Uffe Wiborg

Tilsynsmyndighed: Arden Kommune

Konsulent: Orbicon A/S, Karina Kroustrup. KS: Hans Jørgen R. Madsen og Kirsten Dyhr-Jensen

(Resumé)

Stenstrup Nygård, Stenstrupvej 28, 9500 Hobro v/Uffe Wiborg har søgt Nordjyllands Amt og Arden Kommune om tilladelse til udvidelse af slagtesvineproduktionen fra 239,7 til 249 DE.

Da det ansøgte husdyrhold overstiger 210 DE i slagtesvin, er dyreholdet forpligtet af reglerne for miljøgodkendelse.

Ejendommens husdyrhold efter udvidelse består af en årsproduktion på 8.715 stk. slagtesvin (30-102 kg) med maksimum 2.380 slagtesvin på stald af gangen. Der er således 3,7 hold slagtesvin pr. år. Dyreholdet etableres i eksisterende bygninger samt i ny stald på ca. 900 m².

Uffe Wiborg er indstillet på i videst muligt omfang at begrænse de påvirkninger, som ejendommens produktion kunne tænkes at have på natur, miljø, landskab og naboer til ejendommen samt udbringningsarealer.

Nordjyllands Amt har afgjort, at der ikke er VVM pligt i forbindelse med udvidelsen.

På grundlag af de i sagen foreliggende oplysninger meddeler Arden Kommune hermed miljøgodkendelse til udvidelse og fortsat drift af landbrugsproduktionen på Stenstrupvej 28 v/Uffe Wiborg.

Kopi sendt til:

- Nordjyllands Amt, Niels Bohrs Vej 30, 9220 Aalborg Øst (sendt pr. email: nja@nja.dk)
- Embedslægeinstitutionen, Vesterbro 81B, Box 1826, 9100 Aalborg (sendt pr. email: ndj@ndj.eli.dk)
- Danmarks Naturfredningsforening, Masnedøgade 20, 2100 København Ø (sendt pr. email: dn@dn.dk)
- Arbejdstilsynet, Hobrovej 461, 9200 Aalborg SV, (sendt pr. email: at@at.dk)
- Aktive Fritidsfiskere i Danmark, Søvejen 6, 7860 Spøttrup, Att. Leif Søndergård
- NOAH, Nørrebrogade 39, 1. tv., 2200 København N. Att. Knud Clemmensen, (sendt pr. email: noah@noah.dk)
- Hobro-Aalborg Landboforening, Horsøvej 11, 9500 Hobro. Att.: Lene Højlund (sendt pr. email: leh@hobro-landbo.dk).

INDHOLDSFORTEGNELSE

Forord	4
Sagens bilag	4
Lovgrundlag	4
Meddelelse om godkendelse	4
Klagevejledning og offentliggørelse	5
Generelle vilkår	6
Vilkår for miljø- og ressourcestyring	6
Vilkår for husdyrgødning	8
Vilkår for dyrehold	9
Vilkår for landbrugsarealer	10
Vilkår for ammoniakfordampning	12
Vilkår om lugt og støv	14
Vilkår for støj	16
Vilkår for affald og opbevaring m.v.	18
Vilkår for skadedyr m.v.	19
Vilkår for spildevand	19
Vilkår for uheld og driftsforstyrrelser	20
Bilag 1-1: Lokalisering	
Bilag 1-2: Lokalisering	
Bilag 2: Lokalisering, råvarer og hjælpestoffer	
Bilag 3: Ventilation og rørsystem	
Bilag 4: Lugtgenegrænser	
Bilag 5: Vilkår for overjordiske tanke < 6000 liter	

Forord

Hobro-Aalborg Landboforening har på vegne af gårdejer Uffe Wiborg den 2. juni 2006 søgt om miljøgodkendelse for udvidelse af bedriften på Stenstrup Nygård, Stenstrupvej 28, 9500 Hobro.

Ansøgningen vedrører en udvidelse af eksisterende slagtesvineproduktion fra 239,7 dyreenheder (DE) til 249 DE.

Da det ansøgte husdyrhold overstiger 210 DE, er udvidelsen forpligtet af reglerne for VVM og miljøgodkendelse.

Udvidelsen betyder en forøgelse i antal slagtesvin. Udvidelsen omfatter desuden opførelse af ny stalbygning på 900 m².

Sagen har været forelagt Nordjyllands Amt med henblik på afklaring af, om der kræves VVM redegørelse – en redegørelsen der beskriver Vurderinger af Virkninger på Miljøet (VVM). Amtet har den 26. april 2006 truffet afgørelse om, at ændringerne ikke er VVM pligtige.

Sagens bilag

Følgende bilag er indgået i behandling af sagen:

- Ansøgningsmateriale af den 2. juni 2006 og supplerende materiale af den 23. august 2006.
- Nordjyllands Amts afgørelse om ikke VVM-pligt af den 26. april 2006.
- Diverse notater.

Lovgrundlag

Ansøgningen er behandlet, og godkendelsen er udarbejdet i henhold til bekendtgørelse om godkendelse af listevirksomhed, Godkendelsesbekendtgørelsen¹, samt Miljøstyrelsens vejledning nr. 4, 1997 om godkendelse af husdyrbrug.

I henhold til Godkendelsesbekendtgørelsens § 10 skal ansøgningsmateriale samt udkast til godkendelse af IPPC virksomheder offentliggøres således, at offentligheden får lejlighed til at se materialet og udtale sig herom. Sagen har således været offentliggjort den 11. juni 2006 med annonce i Rold Skov Bladet. Der har ikke været bemærkninger i forbindelse med offentlighedsfasen. I forbindelse med partshøring af omkringboende, afgrænset ved konsekvensområdet, er der indkommet en klage. Klagen er vurderet, og tilsynsmyndigheden finder ikke at bemærkningerne giver anledning til at ændre i miljøgodkendelsen og dens vilkår, hvilket er meddelt klagegruppe med brev af den 5. oktober 2006.

Meddelelse om godkendelse

På grundlag af de i sagen foreliggende oplysninger meddeler Arden Kommune hermed miljøgodkendelse til udvidelse og drift af ovennævnte landbrugsejendom med mere end 210 DE, på nedenstående vilkår. Godkendelsen er meddelt i medfør af kapitel 5 i Miljøbeskyttelsesloven².

Med denne miljøgodkendelse følger 8 års retsbeskyttelse. Dato for retsbeskyttelsens udløb er november måned 2014. Vilkårene kan dog til enhver tid ændres efter reglerne i Miljøbeskyttelseslovens § 41a, stk. 2.

Miljøgodkendelsen skal, jf. § 17 i Godkendelsesbekendtgørelsen, regelmæssigt og mindst hvert 10. år, tages op til revurdering. Den første regelmæssige vurdering skal dog foretages senest, når der er forløbet 8 år. Det er planlagt, at foretage den første revurdering i 2014.

Landbrugsdriften på ejendommen må ikke udvides eller ændres bygningsmæssigt eller driftsmæssigt, før udvidelsen eller ændringen er godkendt af tilsynsmyndigheden, jf. Godkendelsesbekendtgørelsens § 2, stk. 2.

Opmærksomheden skal henledes på, at en udvidelse eller ændring af bedriften kan udløse et krav om VVM screening og eventuelt udarbejdelse af et regionplantillæg for virksomheden.

Det skal endvidere bemærkes, at virksomheden er omfattet af Miljøbeskyttelseslovens § 41. Her kan tilsynsmyndigheden påbyde afhjælpende foranstaltninger, såfremt virksomhedens drift medfører væsentlig mere forurening, herunder affaldsfrembringelse, end nødvendigt ved anvendelse af den til enhver tid værende mindst forurenende teknologi eller bedst mulige rensning. Kan ulemperne ikke afhjælpes, kan tilsynsmyndigheden nedlægge forbud mod drift af virksomheden eller aktiviteten.

¹ Godkendelsesbekendtgørelsen: bekendtgørelse nr. 943 af 16. september 2004 om godkendelse af listevirksomhed.

² Miljøbeskyttelsesloven: Lov nr. 358 af 6. juni 1991, Jf. lovbek. nr. 753 af 25. august 2001.

Klagevejledning og offentliggørelse

Afgørelsen, der alene vedrører forholdene i henhold til miljøbeskyttelsesloven, kan inden 4 uger efter afgørelsens annoncering, dvs. senest den 11. december 2006 påklages til Skov- og Naturstyrelsen.

Klageberettiget er ansøger og enhver, der har en individuel, væsentlig interesse i sagen. Klageberettigede er orienteret ved annonce i Rold Skov Bladet den 14. november 2006.

Eventuel klage stiles til Skov- og Naturstyrelsen, Haraldsgade 53, 2100 København Ø, men indsendes til Arden Kommune, Østergade 22, 9510 Arden, som videresender klagen med sagens akter.

Såfremt afgørelsen påklages, vil dette blive meddelt ansøger.

Denne afgørelse kan endvidere indbringes for domstolene, jf. Miljøbeskyttelseslovens § 101. En eventuel sag skal være anlagt inden 6 måneder efter annonceringen.

Med venlig hilsen



Elav Pinstруп
Udvalgsformand



Jørgen Ussing
Teknisk chef

Generelle vilkår

1. Godkendelsen omfatter samtlige landbrugsmæssige aktiviteter på Stenstrup Nygård, Stenstrupvej 28, 9500 Hobro.
2. Ejendommen skal overholde gældende lovgivning.
3. Vilkårene i denne godkendelse skal, hvis andet ikke er anført, være opfyldt fra den dato, hvor godkendelsen træder i kraft. Godkendelsen bortfalder, såfremt det erhvervsmæssige dyrehold på ejendommen afvikles eller såfremt godkendelsen ikke er udnyttet inden 2 år efter godkendelsens meddelelse.
4. Ejendommen skal fremover indrettes og drives i overensstemmelse med de oplysninger, der ligger til grund for denne godkendelse, samt med de ændringer der eventuelt måtte fremgå af godkendelsens vilkår.
5. Der skal til enhver tid forefindes et eksemplar af denne miljøgodkendelse på ejendommen. Den ansvarlige for driften og de øvrige ansatte skal være bekendt med godkendelsens vilkår.
6. På tilsynsmyndighedens forlangende skal virksomheden dokumentere overholdelse af denne godkendelsens vilkår, ved at kunne fremlægge tilstrækkelig dokumentation f.eks. markplan, gødningsplan og kortbilag.
7. Virksomheden skal løbende registrere følgende oplysninger, som skal opbevares i mindst 5 år, og som skal forevises på tilsynsmyndighedens forlangende:
 - Beregninger over nitrat udvaskning og fosforbalance (jf. vilkår 14 og 15)
 - Åftaler, som sikrer opfyldelse af harmonireglerne (jf. vilkår 19)
 - Et ajourført lagerregnskab (jf. vilkår 9)
 - Dokumentation for korrekt affaldsbortskaffelse (affaldsstamkort) (jf. vilkår 31)
 - En ajourført beredskabsplan (jf. vilkår 45)

Vilkår for miljø- og ressourcestyring

8. Det anbefales at der årligt udarbejdes et grønt regnskab for ejendommen. Såfremt der udarbejdes et grønt regnskab, skal det indsendes til tilsynsmyndigheden.

Beskrivelse

– Miljø- og ressourcestyring

For at sikre at bedriften udvikler sig i takt med de stigende krav til ressourcebevidsthed og miljøforhold, vurderes ressourceforbruget.

Råvarer og hjælpestoffer – Energiforbrug

Stalde opvarmes med halmfyr. Forbruget er opgjort således:

	Forbrug pr. år
Diesellole til traktorer m.v.	10.000 liter
Fyringsolie	Intet
Elforbrug: lys, opvarmning og maskiner	70.000 kWh
Smøreolie	50 liter

Råvarer og hjælpestoffer – Vandforbrug

Vandforsyning til dyr og rengøring sker fra egen boring. Det årlige forbrug er oplyst som følger:

Beregnet ud fra normværdier	Før udvidelse	Efter udvidelse
Drikke- og vaskevand, drift	3.000 m ³	4.550 m ³
Drikke- og vaskevand, privat	100 m ³	100 m ³

Råvarer og hjælpestoffer – Foderforbrug

Foder blandes på eget blandeanlæg. Foderforbrug bestående af korn og soyaskrå efter udvidelsen angivet til 2.200 tons pr. år. Placering af foder og soyaskrå ses af bilag 2.

Råvarer og hjælpestoffer – Markbruget

Det årlige forbrug af handelsgødning er angivet til en mængde på 12 tons efter udvidelsen. Herudover anvendes (efter udvidelse) ca. 85 liter pesticid og ca. 45 tabletter samt ca. 60 liter og ca. 160 kg kemikalier i øvrigt (sygdomsmidler og mangansulfat).

Den nuværende marksprøjte er en luftsprøjte af fabrikatet Danfoil, som under ideelle forhold tillader reduktion af pesticidanvendelse. Samtidig er afdrift reduceret i forhold til andre sprøjter.

Vurdering

– Miljø- og ressourcestyring

I forbindelse med godkendelsen skal godkendelsesmyndigheden foretage en vurdering af bedriftens teknologi, i forhold til det, som er fastlagt som bedst tilgængelig teknologi (BAT), således at der sigtes på,

- At minimere forbrug af energi, vand og andre råvarer pr. produceret enhed.
- At udskifte miljøfarlige stoffer med mere miljøvenlige.
- At gøre arbejdsgange og processer mindre belastende for miljøet.

Den teknologi der p.t. anvendes på bedriften er gængs anvendt teknologi i branchen. Da der er tale om godkendelse af en eksisterende virksomhed, er der ikke foretaget yderligere tiltag for at indføre anden teknologi / renere teknologi.

Styring af næringsstoffer i foderet.

- Energiforbrug minimeres ved naturlig ventilation i nogle af staldene, optimering af ventilationssystem, jævnlig inspektion og rengøring af ventilation.

Det anbefales, at der fremadrettet medtages følgende forhold:

- Efteruddannelse af medarbejdere
- Registrering af vand-, energi- og foderforbrug, affaldsdannelse samt anvendelsen af handelsgødning og husdyrgødning.
- Varierende fodersammensætning med henblik på reduktion af det totale fosforindhold (Der findes et BREF dokument, som indeholder oplysninger om BAT for protein og fosfor i foder).
- Vandforbrug reduceres ved rengøring af stald og udstyr med højtryksrensere efter hvert "hold". Jævnlig kalibrering af drikkevandsinstallationerne og løbende identifikation og reparation af lækager.

Yderligere kan det anbefales, at bedriften tager kontakt til et Energiselskab, som kan gennemgå virksomheden med henblik på besparelse på el-forbrug og andre energikilder.

Udover ovennævnte anbefales, at der arbejdes med at indføre miljø- og ressourcestyring på bedriften. Et tiltag i dette arbejde vil være, at der årligt udarbejdes et grønt regnskab for bedriften. Landbrugets konsulenttjeneste vil i den forbindelse kunne være behjælpelig med råd og vejledning.

Vilkår for husdyrgødning

9. Der skal altid være en opbevaringskapacitet for fast og flydende husdyrgødning på mindst 9 måneder på ejendomsniveau (adressen Stenstrupvej 28). Såfremt den samlede opbevaringskapaciteten er mindre end 11 måneder, skal der hvert år, senest 15. oktober foreligge en beregning, som viser, at der er opbevaringskapacitet frem til 1. april det følgende år. Dokumentation skal foreligge i form af et ajourført lagerregnskab for husdyrgødning.
10. Der må ikke foretages omrøring og pumpning i gyllebeholderen lørdage, søndage og helligdage.
11. Håndtering af gylle skal foregå under opsyn, således at spild undgås, og der tages størst muligt hensyn til omgivelserne.
12. Ved transport af husdyrgødning på offentlige veje skal transportvognens åbninger være forsynet med låg eller lignende, således at spild ikke kan finde sted. Skulle der alligevel ske spild, skal gødningen straks opsamles.

Beskrivelse

– Husdyrgødning

Husdyrgødning håndteres som gylle. Ifølge ansøgningen vil der efter udvidelsen årligt produceres 4.270 tons gylle.

Gyllelagerets opbevaringskapacitet på Stenstrup Nygård er på i alt 4.492 tons, hvilket svarer til en opbevaringskapacitet for bedriften på ca. 12,6 måneder.

Opbevaringsanlæg:

	Byggeår	Kapacitet
Gyllebeholder	2001	3.100 tons
Gyllekanaler	2001	600 tons
Gyllekanaler	2007	720 tons
Gyllekanaler	1979/2007	72 tons
Samlet kapacitet		4.492 tons

Udbringningen af gylle foregår ved at ca. 40 % nedfældes omkring den 15. marts, 40 % udlægges med slanger omkring 15. april og 20 % nedfældes omkring 1. august. Der anvendes kvalitetsbevidst maskinstation med computerstyret kørselsafhængig doseringsudstyr og GPS navigationssystem for præcis udbringning.

Vurdering

– Husdyrgødning

Det er vurderet, at der er sikret tilstrækkelig opbevaringskapacitet for gylle i henhold til vilkår 8, idet der er sikret mindst 11 måneders samlet opbevaringskapacitet inkl. kapacitet i ny stald.

I forholdet til BAT vurderes, at dette er indført ved, at der anvendes GPS navigations- og doseringssystem, således at der sker en tilpasning af gødningsmængde til markarealet og afgrødernes behov.

Herudover anbefales, at der indføres følgende tiltag:

- At der sker måling af næringsstoffer ved udbringning af husdyrgødning.
- At der undgås at sprede gødning når marken er mættet med vand eller dækket med sne. At spredning sker umiddelbart før afgrødernes maksimale vækst. At spredning sker om dagen og at det undgås i weekender og på helligdage. At der tages hensyn til vindretningen ved udspreddning.
- BREF dokumentet indeholder desuden oplysninger og BAT til udspreddning mhp. at minimere ammoniakemissionen.

Den forkortede, danske udgave af BREF dokumentet er udleveret i forbindelse med denne godkendelse.

Vilkår for dyrehold

13. Ejendommen tillades drevet med et dyrehold / en årsproduktion på maksimalt 8.715 slagtesvin (30-102 kg) svarende til 249 dyreenheder, jf. Husdyrgødningsbekendtgørelsen³. Årsproduktionen fordeles med 3,7 hold svarende til maksimum 2.380 slagtesvin på stald ad gangen.

Beskrivelse

– Dyrehold

Ejendommens dyrehold er i dag på 239,7 dyreenheder (DE), svarende til 8.388 st. slagtesvin (30-102 kg). I forbindelse med udvidelsen øges besætningens størrelse til 249 DE.

Udvidelsen kræver etablering af ny 900 m² staldbygning. Udvidelsen af dyreholdet vil ske umiddelbart ved godkendelsens ikrafttræden.

Vurdering

– Dyrehold

Det vurderes, at dyreholdet kan udvides som ansøgt, idet der samtidig sker nogle driftsmæssige ændringer. Således tages stald 1, jf. bilag 1.1 – som er nærmest placeret Stenstrup – ud af drift, og den nye stald opføres i tilknytning og øst for de eksisterende bygninger, således at placeringen bliver længere væk fra Stenstrup.

³ Husdyrgødningsbekendtgørelsen: Bekendtgørelse nr. 604 af 15. juli 2002 om erhvervsmæssigt dyrehold, husdyrgødning, ensilage m.v. Ændret ved bekendtgørelse nr. 161 af 17. marts 2004.

Vilkår for landbrugsarealer

14. Kvælstofudvaskningen fra rodzonen på dyrkede arealer med afstrømning til Mariager Fjord må maksimalt udgøre 62 kg N/ha i gennemsnit.
15. Fosforudledningen må efter udvidelse ikke øges på arealer i oplandet til Mariager Fjord. Dvs. at mængden af fraført fosfor ikke må overstige 5,4 kg P/ha pr. år.
16. Ved væsentlige ændringer i markdriften / ejendommens produktion, i forhold til forudsætningerne for denne godkendelse, skal der gennemføres en modelberegning for det kommende høstårs sædskifte, der dokumenterer overholdelse af vilkår 15 om fosfor samt vilkår 14 om nitratudvaskning for oplande til Mariager Fjord.
17. For nitrat skal beregningen skal baseres på beregningsprogrammet "SimIIIb"⁴ eller tilsvarende, som kan godkendes af tilsynsmyndigheden. For fosfor skal beregningen baseres på "det fællesamtslige regneark"⁵.
18. Såfremt der sker ændringer, som tilsynsmyndigheden finder væsentlige, kan der kræves nye beregninger. Såfremt der fremkommer nyere og bedre beregningsmodeller, kan tilsynsmyndigheden påbyde, at disse anvendes.
19. Virksomheden skal sikre, at der rådes over tilstrækkeligt jordtilliggende til opfyldelse af harmonireglerne herunder sikre at der altid foreligger gældende skriftlige aftaler, såfremt jorden er forpagtet.

⁴ SimIIIb: Se rapport nr. 32 fra Danmarks Jordbrugsforskning: "Empirisk model til beregning af kvælstofudvaskning fra rodzonen", september 2000.

⁵ Jf. [www.nja.dk/natur og miljø>landbrug>VVM og husdyrbrug>VVM-redogørelse](http://www.nja.dk/natur_og_miljo/landbrug/VVM_og_husdyrbrug/VVM-redogorelse).

Beskrivelse

– Drift af landbrugsarealer

Uffe Wiborg ejer Stenstrup Nygård, Stenstrupvej 28. Eget harmoniareal er oplyst til 87,2 ha. Herudover tilforpagtes 37,5 ha fra Stenstrupvej 17 og 26,9 ha af Stenstrupvej 18, og der er indgået gylleaftaler om overførsel af husdyrgødning for i alt 31,5 ha. Det samlede udspretningsareal udgør således 183,1 ha. Areal- og harmonikrav vil se således ud for bedriften:

	Areal
Arealkrav	76,71 ha
Harmonikrav	177,86 ha

En del af ejendommens udspretningsareal ligger indenfor områder, der i Regionplan 2005 er udpeget som område med særlig drikkevandsinteresser, samt areal i oplandet til Mariager fjord. Der er derfor fastsat grænseværdier for udvaskning af nitrat fra rodzonen samt stillet vilkår om fosforbalance (forholdet før og efter niveau) for den samlede bedrift. Hobro-Aalborg Landboforening har kort, nærmere redegjort for husdyrgødningens forventede påvirkning af udspretningsarealerne.

Ifølge Regionplan 2005 skal der i områder med drikkevandsinteresser sikres en generel beskyttelse af grundvandet, både over for kendte og fremtidige forureningskilder, og desuden angives det, at hensynet til grundvandet må prioriteres højere end arealanvendelser, der udgør en potentiel trussel mod grundvandet. Derfor findes det rimeligt, at der fastsættes grænser for udvaskning af nitrat fra rodzonen.

Der er udarbejdet udvaskningsberegninger for alle ejendommens udspretningsarealer i før og efter udvidelsessituationen. Af ansøgningsmaterialet fremgår det, at indholdet af nitrat i det vand, der forlader rodzonen varierer fra 39 til 102 mg/l efter udvidelsen, og før udvidelse fra 41 til 105 mg/l. Med hensyn til fosfor fremgår det af ansøgningsmaterialet, at der er et fosforoverskud 6,3 kg P/ha pr. år og efter udvidelse 5,4 kg P/ha pr. år.

Vurdering

– Drift af landbrugsarealer

Nordjyllands Amt har som vandløbs- og recipientmyndighed vurderet, at udvidelsen ikke er VVM-pligtig. Under hensyntagen til amtets administrationsgrundlag fastsættes vilkår for udvaskning af nitrat fra rodzonen. Desuden foreslås, at der stilles vilkår om fosforbalance for bedriften som helhed.

For at kunne kontrollere, vilkårene om nitratudvaskning og fosforoverskud, fastsættes det, at dokumentation sker ved, at der udarbejdes en beregning baseret på beregningsprogrammet "SimIIIb" eller en tilsvarende beregning, som kan godkendes af tilsynsmyndigheden. Der fastsættes vilkår om, at der ved væsentlige ændringer skal ske en eftervisning af, om vilkår om nitratudvaskning fra rodzonen og fosforbalance er overholdt.

Det skal bemærkes, at ved indgåelse af nye aftaler – både forpagtnings- og udspretningsaftaler – skal disse VVM screenes, evt. VVM vurderes.

Det er vurderet, at både areal- og harmonikrav er opfyldt.

Vilkår for Ammoniakfordampning

20. Fremkommer der berettiget klager vedrørende ventilationen, skal der udføres forbedringer i følge aftale med tilsynsmyndigheden.

Beskrivelse

– Ammoniakfordampning

Der er 1 stald med naturlig ventilation og i de 2 øvrige stalde er der mekanisk ventilation.

I stalde med naturlig ventilation sker indtag gennem bygningernes sider og afkast gennem kippen. Ventilationen er dels baseret på opdrift, hvor den termiske opdrift i stalden udnyttes, og dels som tværv ventilation, hvor vindens påvirkning af bygningen udnyttes til at udskifte luften i stalden.

Naturlig ventilation har den fordel, at der sker en fortynding direkte ved kilden – dette gælder specielt lugt- og støvemission. I modsætning hertil fortyndes luften fra mekanisk ventilation først, når den forlader afkastet.

Den mekaniske ventilation er et undertryksanlæg med indsug gennem vægventiler og afkast via skorstene med ventilatorer. Ventilatorerne er med energibesparende frekvensregulerede motorer placeret i skorstene. Denne type ventilation støjer mindre end spændingsregulerede ventilatorer.

Bygning (år)	Dyrehold	Max. ventilation	Min. ventilation	Luftskifte (gange h)	Antal afkast	Tryk
1979	Slagtesvin	60.000 m ³ /h	3.000 m ³ /h	4	4	Undertryk
2001	Slagtesvin	-	-	-	-	-
2007	Slagtesvin	272.000 m ³ /h	8.160 m ³ /h	8	8	Undertryk

Afkastenes placering ses af bilag 3.

Udsugningsluften fra stalde indeholder forurenende og / eller generende mængder af luftformige og partikulære stoffer, herunder støv, ammoniak, svovlbrinte og lugtstoffer.

Virksomhedens produktion foregår i 3 bygning (bilag 3):

Bygning	Staldtype	Dyrehold pr. stald	Ammoniakfordampning normal
2 1979	Delvist spaltegulv, rørdslusning	600 stk.	12
3 2001	Miljøspalter, rørdslusning	850 stk.	-
4 2007	Miljøspalter (drænet gulv + spalter), rørdslusning	930 stk.	14

Ifølge Landbruget rådgivningscenters ammoniakfordampnings-tal⁶ ligger ammoniakfordampningen fra ovennævnte staldtyper på 12-14 %.

Beregning af ammoniak fra stald og lager viser en reduktion på ca. 1/3 efter udvidelsen, hvilket betyder at niveauet bliver ca. 4,4 ton/år. Ifølge ansøgningen skyldes reduktionen, at ammoniakfordampningen fra den nye stald (med miljøspalter) er væsentlig lavere end fra den gamle stald, der tages ud af drift.

Ejendommen ligger i et område, som ifølge amtet er registreret som flere beskyttede naturarealer og fredningsarealer. Desuden er beliggenheden ca. 350 meter sydøst for et EU habitatområde, der i ansøgningen er angivet til nr. 222, Villestrup Ådal.

Ammoniakfordampning forekommer fra flere kilder. Den største kilde til ammoniakfordampning er fra staldsystemet. Desuden må forventes en fordampning fra gylletank og ved udbringning af gylle, som foregår med slanger og ved nedfældning.

Alle stalde er tilsluttet bedriftens gylletank. Derudover er der en foderlade og et maskinhus. Stuehuset er beliggende centralt på grunden.

Vurdering

– Ammoniakfordampning

Det vurderes, at der ikke anvendes teknologi fra (BAT) BREF dokument for intensiv fjerkræ- og svineproduktion. Heraf fremgår, at følgende kan være BAT:

- Mekanisk separation af gylle i lukket system (gylleseparering).
- Behandling af gylle i biogasanlæg.

Den nye stald indrettes med miljøspalter, hvilket ikke er en indretning, som er beskrevet i BAT byggeblad. Øvrige stalde er heller ikke indrettet i henhold til BAT byggeblad. Det findes 3 BAT byggeblade indenfor slagtesvineproduktion (stald med delvist spaltegulve, med svovlsyrebehandling og med syrerensning). Det vurderes, at den valgte staldtype er indenfor begrebet bedst tilgængelig teknik, selvom der ikke er valgt en BAT stald, fordi den nye stald etableres med drænet gulv, hvor grisene hele året rundt, har et tørt og trækfrit lejeareal til rådighed. På et delvist spaltegulv, som er BAT godkendt staldtype til slagtesvin og som vil kunne være et alternativ til den valgte staldtype, vil der i varme perioder forekomme svineri i lejet, hvorfor grisene tvinges til at ligge i egen gødning.

Det vurderes, at ammoniakfordampningen fra den valgte staldtype (12-14%) ligger på et niveau, som er acceptabelt i forhold til andre staldtypers fordampning. Sammenholdes dette med, at ammoniakfordampningen reduceres efter udvidelse fordi en gammel stald tages ud af drift, og den nye stald der etableres er med miljøspalter. samt at amtet har vurderet, at udvidelsen ikke kræver regionplantillæg fordi projektet ikke vil medføre væsentlig merbelastning af beskyttede naturtyper i nærområdet

⁶ Drejebog for VVM og miljøgodkendelse – mappe 1, vejledning til skemaer.

Udgivet af Landbrugets rådgivningscenter, Skejby, november 2001.

Vilkår for lugt og støv

21. Landbrugsdriften på ejendommen må ikke give anledning til lugt- og støvgener, uden for ejendommens areal, som af tilsynsmyndigheden vurderes til at være væsentlige. Afkast m.m. skal renholdes således, at støj- og lugtgener begrænses mest muligt.
22. Ventilationsanlæg skal udføres således, at der ikke opstår væsentlige lugt- eller støjgener. Staldventilatorer skal renholdes og justeres efter behov.
23. Fodersiloer skal indrettes således, at støvgener i forbindelse med indblæsning af foder undgås. For eksempel med cykloner eller anden støvbegrænsende foranstaltning.
24. Virksomheden skal efter anmodning fra tilsynsmyndigheden dokumentere, at vilkår om lugt (vilkår 21) er overholdt.
25. Virksomheden skal på kommunens anmodning fremsende den fornødne dokumentation i form af målinger og evt. beregninger til eftervisning af, at vilkår 21 er overholdt. Kravet om dokumentation af lugtforholdene kan højst fremsættes en gang årligt, med mindre den seneste kontrol viser, at vilkåret ikke kan overholdes.
 Dokumentation skal danne grundlag for tilsynsmyndighedens vurdering af, om vilkåret er overholdt. Inden dokumentationsprogrammet iværksættes, skal det godkendes af tilsynsmyndigheden. Dog skal det pointeres, at der ved prøvetagning skal være tale om en repræsentativ prøve.
 Foranlediges en lugtmåling udført med baggrund i klage fra en nabo, skal en lugtmåling tage udgangspunkt ved klagers beboelse og opholdsarealer, for en vurdering af om vilkår 21 er overholdt.
26. Beregning af lugtgener skal udføres af et firma, der er akkrediteret til at udføre disse målinger/beregninger, eller som kan godkendes af tilsynsmyndigheden. Lugtberegningen kunne f.eks. være en af OML – modellerne. Rapport med resultat af målinger / beregninger skal indsendes til tilsynsmyndigheden senest 3 måneder efter målingernes udførelse.
27. Viser lugtmålinger /-beregninger, at vilkår 21 ikke er overholdt, skal der efter nærmere aftale med tilsynsmyndigheden foretages afhjælpende foranstaltninger.
28. Såfremt driften medfører væsentlig flere lugtgener end forudsat ved udarbejdelse af denne godkendelse, kan tilsynsmyndigheden fastsætte yderligere skærpede vilkår for driften til minimering af lugtgenerne.

Beskrivelse

– Lugt og støv

Der fremkommer støv fra bedriftens håndtering af foder og halm, men også ved kørsel på jord/grusveje og arealer. Der fremkommer desuden lugt fra staldanlæg samt ved håndtering / udbringning af gylle.

Stenstrup Nygård er beliggende i landzone ca. 170 meter (målt fra den nye stald til nabo) fra nærmeste nabo (Stenstrupvej 26) og ca. 200 meter sydøst for nærmeste samlet bebyggelse, Stenstrup. Nærmeste by er Rostrup, som ligger ca. 1,5 km fra ejendommen. Ejendommens lokalisering ses af bilag 1.1 og bilag 1.2.

Ifølge alment accepterede retningslinier for begrænsning af lugtgener⁷ kan der beregnes en teoretisk geneafstand til nærmeste nabo / beboelsesområde. Geneafstanden vil sige den afstand, der minimum bør være til nærmeste nabo / beboelsesområde, for at bedriftens produktion ikke vil give anledning til væsentlige lugtgener. Endvidere er beregnet konsekvensområdet for ejendommens lugtafgivelse. Konsekvensområdet vil sige det område, hvor lugten fra ejendommen kan konstateres – uden at den af den grund vurderes at være til gene for omkringboende

Den fremherskende vindretning i området er fra vest. Ved temperaturer over 20 grader vil vindretningen ofte være fra syd-øst. Ved vindretning fra vest vil luften være ud mod det åbne land – dvs. væk fra tættest placeret nabo, mens vindretning fra sydøst vil luften være mod Stenstrup.

Vurdering

– Lugt og støv

Med udgangspunkt i, at ejendommen er beliggende i landzone og i nærhed af samlet bebyggelse er geneafstanden for

- "Boliger i landzone uden tilknytning til landbrugserhverv" (zoneområde III)
- "Byzoneområde i øvrigt samt landsby uden erhvervsmæssigt husdyrbrug (=samlet bebyggelse i landzone)" (zoneområde II)

beregnet til henholdsvis minimum 272 meter og 153 meter. Der er ligeledes beregnet det teoretiske konsekvensområde. Konsekvensområdet er beregnet til 669 meter efter udvidelse af dyreholdet.

I bilag 4 er vist skitse, hvor de beregnede geneafstande samt konsekvensområde illustreret.

Med baggrund i ovennævnte, er der opstillet vilkår for egenkontrol af lugt, således at tilsynsmyndigheden kan fastsætte skærpede vilkår for driften til minimering af lugtgener, såfremt driften medfører væsentlig flere lugtgener end forudsat ved udarbejdelse af denne godkendelse. Ved udarbejdelse af denne godkendelse er (beregnet) forudsat en lugtemission på 23.562 LE/s svarende til ca. 272 meter, zoneområde II.

Det vurderes, at støvforholdene på bedriften er tilfredsstillende og uden gene for omkringboende.

Lugtbidraget ligger på samme niveau før og efter ændringen, hvorfor det vurderes, at ikke flere eller nye ejendomme kommer indenfor de beregnede genegrænser.

Det vurderes, at ejendommens lokaliseringsforhold er tilfredsstillende for et landbrug af denne størrelse, idet det vurderes, at produktionen på ejendommen sammenholdt med de lugtvilkår der er stillet, ikke vil være til væsentlig gene for omkringboende selvom Stenstrup er meget tæt placeret. Derfor er det særlig vigtig at begrænse ventilationsluftens lugtindhold samt sikre en god staldhygiejne, og at produktionsforhold og arbejdsgange tilrettelægges, så dannelse af lugtende stoffer begrænses mest muligt, således at mindst mulig lugt bortventileres til det fri.

Det skal oplyses, at vurderingen af lugtforholdene udelukkende er foretaget med baggrund i lugtberegning af kg dyr på stald.

⁷ Vejledende retningslinier for vurdering af lugt og begrænsning af gener fra stalde, 2. udgave. Udarbejdet af Kaj Boye Frandsen, MLK Fyn, maj 2002.

Vilkår for støj

29. Ejendommens bidrag til støjbelastningen i omgivelserne må ikke overstige følgende værdier, målt ved nabobeboelser eller deres opholdsarealer, angivet som det ækvivalente, korrigerede lydtryksniveau i dB(A). Støjkravet vedrører de stationære støjkluder:

Områdetype	Mandag – fredag kl. 7.00 – 18.00 Lørdag kl. 7.00 – 14.00	Mandag – fredag kl. 18.00 – 22.00 Lørdag kl. 14.00 – 22.00 Søn- og helligdage kl. 7.00 – 22.00	Alle dage kl. 22.00 – 7.00
Landbrugs- ejendomme			
Støjgrænse- værdi	55	45	40
Reference- tidsrum	8 timer	1 time	½ time

Maksimal værdien af støjniveauet må om natten ikke overstige 55 dB(A). Tiderne i skemaet angiver tidsrum, hvor grænseværdierne skal overholdes. Midlertidige fremgår af Miljøstyrelsens vejledning nr. 5/1984 side 17.

30. Virksomheden skal efter anmodning fra tilsynsmyndigheden dokumentere, at vilkår om støj (vilkår 29) er overholdt. Dokumentation for overholdelse af støjkravene kan være i form af målinger i ejendommens omgivelser (under fuld drift) eller kildestyrkemålinger ved de enkelte støjkluder kombineret med beregninger efter den fælles nordiske beregningsmodel for industristøj.

Kravet om dokumentation af støjforholdene kan højst fremsættes en gang årligt, med mindre den seneste kontrol viser, at vilkår 29 ikke kan overholdes. Støjmålinger skal udføres som beskrevet i Miljøstyrelsens til enhver tid gældende støjbergningsvejledning⁸⁻⁹⁻¹⁰ og foretages i punkter som forinden aftales med tilsynsmyndigheden.

- Beregninger skal ledsages af oplysninger om beregningsforudsætninger, som er nødvendige for vurdering af rigtigheden af beregningsresultaterne. Specielt skal støjkluderne beskrives og deres kildestyrke angives.
- Støjmålinger eller -beregninger skal i øvrigt udføres efter reglerne i målebekendtgørelsen¹¹.
- Rapport med resultat af målinger / beregninger skal indsendes til tilsynsmyndigheden senest 3 måneder efter målingernes udførelse.

Viser støjmålinger / -beregninger, at vilkår 29 ikke er overholdt, skal der efter nærmere aftale med tilsynsmyndigheden foretages afhjælpende foranstaltninger.

⁸ Vejledning nr. 5 1984, Ekstern støj fra virksomheder.

⁹ Vejledning nr. 6, 1984, Måling af ekstern støj fra virksomheder.

¹⁰ Vejledning nr. 5, 1993, Beregning af ekstern støj fra virksomheder.

¹¹ Bekendtgørelse nr. 637 af 30. juni 1997 om kvalitetskrav til miljømålinger udført af akkrediterede laboratorier, certificerede personer.

Beskrivelse

– Støj

Der vil fremkomme støj primært fra ventilatorer, men også fra transport til og fra ejendommen, gyllepumpe, forefaldende arbejde med traktorer, fodring, markarbejde, samt støj fra dyrene.

Transporter til og fra ejendommen

Transporter til og fra ejendommen foregår ad Stenstrupvej samt markveje omkring ejendommen. Antallet af transportere er oplyst som følger:

Art	Mængde pr. år før/efter udvidelse	Kapacitet pr. læs	Antal transportere	
			Før udvidelse	Efter udvidelse
Levende dyr	7.350 / 9.020 stk.	2 gange pr. uge	104	104
Døde dyr	330 / 250 stk.	2 stk. pr. gang	104	78
Indkøbt foder	1.000 / 1.300 tons	30 tons	33	43
Eget korn / afgrøder	500 / 500 tons	10 tons	50	50
Gylle	3.300 / 4.270 tons	20 - 25 tons	150	222
Diesel	10 / 10 tons	30 tons	5	5

Størstedelen af foderindkøbet er korn indkøbt fra naboer, hvorfor kørslen med foderstoffer lokalt på ejendommen øges, men rent faktisk reduceres regionalt.

Der køres ikke med gylle i weekender og helligdage.

Transport af grise til staldene foregår altid mellem kl. 7 og kl. 17, én gang ugentligt med speciel lastvogn med integreret klimaanlæg og vægt. Transport af grise fra staldene foregår én gang ugentligt med læsning på pladsen mellem stalde og gyllebeholdere, som mod Stenstrup afgrænses af 10 meter høj bevoksning med støjdæmpende effekt.

Vurdering

– Støj

Det er efter tilsynsmyndighedens skøn rimeligt, at sikre de omboende mod væsentlige støjgener ved at stille konkrete krav til den maksimalt tilladte støjemission. Der stilles derfor i godkendelsen krav om overholdelse af konkrete støjgrænser, og ligeledes krav om målinger, såfremt der skulle opstå begrundet tvivl om, hvorvidt ejendommens drift kan leve op til de fastsatte grænser.

Det vurderes, at støj fra aktiviteterne på ejendommen ikke giver anledning til væsentlig gene for de omkringboende. Det vurderes, at ventilationen ikke giver anledning til væsentlig gene for de omkringboende, idet den er en frekvensreguleret (= støj-dæmpende).

Transportforholdene vil efter udvidelse ligge på nogenlunde samme niveau som før udvidelse, men antallet af transportere med indkøbt foder og transportere med udbringning af gylle øges. Det vurderes dog at antallet ligger på et fornuftigt niveau, idet det er forudsat, at der efter udvidelse vil blive anvendt biler med en større kapacitet end i dag i de tilfælde, hvor antallet af transportere er det samme før/efter ansøgt, og at transportere tilrettelægges, så de er til mindst mulig gene for omkringboende og i det hele taget i henhold til reglerne for godt landmandskab.

Vilkår for affald og opbevaring m.v.

31. Der skal til enhver tid foreligge dokumentation for, at affald bortskaffes miljømæssigt forsvarligt. Dette gøres ved på tilsynsmyndighedens forlangende at fremvise kvittering for korrekt aflevering heraf.
32. Arealerne omkring bygninger og tilkørselsveje skal holdes ryddelige og fri for affald, foderrester, gødning m.v.
33. Virksomhedens olie- og kemikalieaffald skal til enhver tid opbevares i tæt emballage og stå overdækket på fast, tæt bund uden mulighed for afløb til kloak, jord eller lignende og således, at der er opsamlingskapacitet til en mængde, svarende til rumindholdet af den størst benyttede beholder.
34. Animalsk affald, herunder selvdøde dyr, må ikke nedgraves eller opbevares sammen med fast eller flydende husdyrgødning, men opbevares i lukket container eller lignende indtil afhentning således, at der i tidsrummet inden afhentning ikke opstår uhygiejniske forhold.
35. Ejendommens affaldshåndtering, dvs. sortering, opbevaring og bortskaffelse, skal ske i overensstemmelse med de til enhver tid gældende affaldsregulativer for Arden Kommune.
36. Opbevaring af diesel / fyringsolie i overjordiske tanke skal til enhver tid ske i en typegodkendt beholder. Se en nærmere præcisering af vilkår i bilag 5. Tankene skal stå overdækket på fast og tæt bund, således at spild kan opsamles, og at der ikke er mulighed for afløb til jord, kloak, overfladevand eller grundvand.
37. Påfyldning af benzin og / eller dieselolie på biler og landbrugsredskaber skal ske på overdækket plads med støbt underlag. Det skal foregå under opsyn, og således at der ikke er mulighed for afløb til jord, overfladevand eller grundvand. Evt. spild skal straks opsamles.
38. Opbevaring af bekæmpelsesmidler skal ske i aflåst lokale uden mulighed for afløb til kloak eller jord.

Beskrivelse

– Affald

Døde dyr bortskaffes af daka. Indtil afhentning sker opbevaring under overdækning ved gylletanken.

Kemikalierester og -dunke, spildolie og oliefiltre, akkumulatorer afleveres til kommunal modtageplads.

Klinisk risikoaffald (medicinrester og kanyler) afleveres ligeledes til kommunal modtageplads. Desuden afleveres papir og plast til dagrenovation.

Vurdering

– Affald

Det vurderes, at bedriftens affald håndteres og bortskaffes i henhold til kommunens affaldsregulativer.

Der skal gøres opmærksom på, at der jf. Affaldsbekendtgørelsen SKAL føres register over bedriftens affaldsproduktion. Skemaer herfor samt vejledning og et eksempelhæfte er fremsendt i forbindelse med udarbejdelse af denne miljøgodkendelse.

Vilkår for skadedyr m.v.

39. På ejendommen skal der foretages en effektiv fluebekæmpelse i overensstemmelse med de af Statens Skadedyrslaboratoriums seneste fastsatte retningslinier. Retningslinierne opdateres 1 gang årligt. Bekæmpelsen skal desuden foretages på tilsynsmyndighedens forlangende.
40. Gener fra andre skadedyr skal straks afhjælpes.
41. Opbevaring af foder skal ske på en sådan måde, at der ikke opstår risiko for tilhold af skadedyr (rotter m.v.).

Beskrivelse

– Skadedyr

I forbindelse med dyreholdet kan der forekomme gener fra skadedyr (rotter, mosegrise m.v.), som straks skal afhjælpes, samt gener fra fluer, som skal bekæmpes effektivt, hvorfor der stilles vilkår herom.

Til bekæmpelse af fluer anvendes rovfluer.

Vurdering

– Skadedyr

Det vurderes, at ejendommens skadedyrsbekæmpelse er tilfredsstillende, men skal suppleres hvis der opstår gener.

Vilkår for spildevand

42. Spildevand fra rengøring af stalde og lignende skal ledes til samletank eller gyllesystem.
43. Rengøring af sprøjteudstyr samt påfyldning af sprøjtemiddel til marksprøjte skal foregå på en fast plads med tæt bund og afløb til opsamlingsbeholder eller til gyllebeholder. Skylning af marksprøjten kan dog foregå ved at skyllevandet spredes på den mark, der lige er sprøjtet.

Sanitært spildevand – spildevand fra stuehuset ledes via septiktank til grøft. Der er tale om et anlæg, som ikke er godkendt af Arden Kommune.

Vurdering

– Spildevand

I forbindelse med krav om vaskeplads (vilkår 43) for rengøring af sprøjteudstyr samt til påfyldning af sprøjtemidler til marksprøjte skal opmærksomheden henledes på kravet om tilstrækkelig opbevaringskapacitet for ejendommen, idet vaskevand herfra skal medtages i dette regnskab.

Rengøring af sprøjteudstyr må ikke udføres på steder, hvor der er risiko for punktfurening / forurening af grundvandet. For at sikre en forsvarlig rengøring stilles der krav om etablering af en vaskeplads med tæt bund og afløb til gyllesystem eller separat opsamlingsbeholder.

Ved påfyldning af vand i forbindelse med brug af sprøjtemidler skal der drages omsorg for, at der ikke er mulighed for "tilbage sug". Der må derfor aldrig tages vand direkte fra en brønd / boring, et vandløb eller en sø. Det kan tillades, at der tages vand fra hydrofor (markvanding), hvis påfyldningsslangen er forsynet med kontraventil.

Beskrivelse

– Spildevand

Ejendommens spildevand omfatter overfladevand, processpildevand samt sanitært spildevand.

Overfladevand det vil sige, regnvand / tagvand drænes. Processpildevandet – det vil sige spildevand fra produktionen ledes til gyllebeholder.

Der er stillet vilkår om etablering af vaskeplads på ejendommen. Spildevand fra denne skal tilledes gyllesystemet eller separat opsamlingsbeholder.

Marksprøjten, der anvendes anvender 20 % af normal mængde vand. Den fyldes over et bevokset areal, og rengøres indvendig med integreret rengøringssystem.

Vilkår for Uheld og driftsforstyrrelser

44. Ved driftsuheld, hvor der opstår risiko for forurening af miljøet, er der pligt til øjeblikkeligt at anmelde dette til:
- Alarmcentralen, tlf.: 112.
- og efterfølgende straks at underrette:
- Tilsynsmyndigheden, Arden Kommune, Teknisk Forvaltning, tlf.: 96 40 20 00.
45. Der skal udarbejdes en beredskabsplan for virksomheden, som fastlægger håndteringen af situationer med potentiel miljørisiko. Beredskabsplanen skal løbende ajourføres, og indgå som en del af virksomhedens journal.
46. Der skal altid ske overvågning ved:
1. pumpning af gylle til/fra gyllebeholder,
 2. påfyldning af diesel / benzin / fyringsolie til tank eller bil / landbrugsredskaber.

Beskrivelse

– Uheld og driftsforstyrrelser

I forbindelse med ansøgning om miljøgodkendelse er der indsendt en risikovurdering, som vurderes at være de områder, som indebærer størst miljømæssig risiko. Der er vurderet på følgende forhold: Brud på gyllebeholder og ved omgangen med kemikalier samt ved opbevaring af dieselolie. Med henblik at minimere risikoen væsentlige miljøkonsekvenser som følge af uheld eller driftsforstyrrelser stilles krav om udarbejdelse af en beredskabsplan

Gylle opbevares i gyllebeholder, som er godkendt i henhold til 10 års beholderkontrol. En kontrol, der skal forebygge tæring og senere brud på beholderen. Risikoen vurderes at være minimal.

Der bruges kemikalier til planteværn i markbruget. For at må udføre sprøjtning kræves særlig efteruddannelse i at omgå midlerne korrekt, herunder også korrekt opbevaring og bortskaffelse af brugt emballage.

Diesel opbevares i godkendt tank.

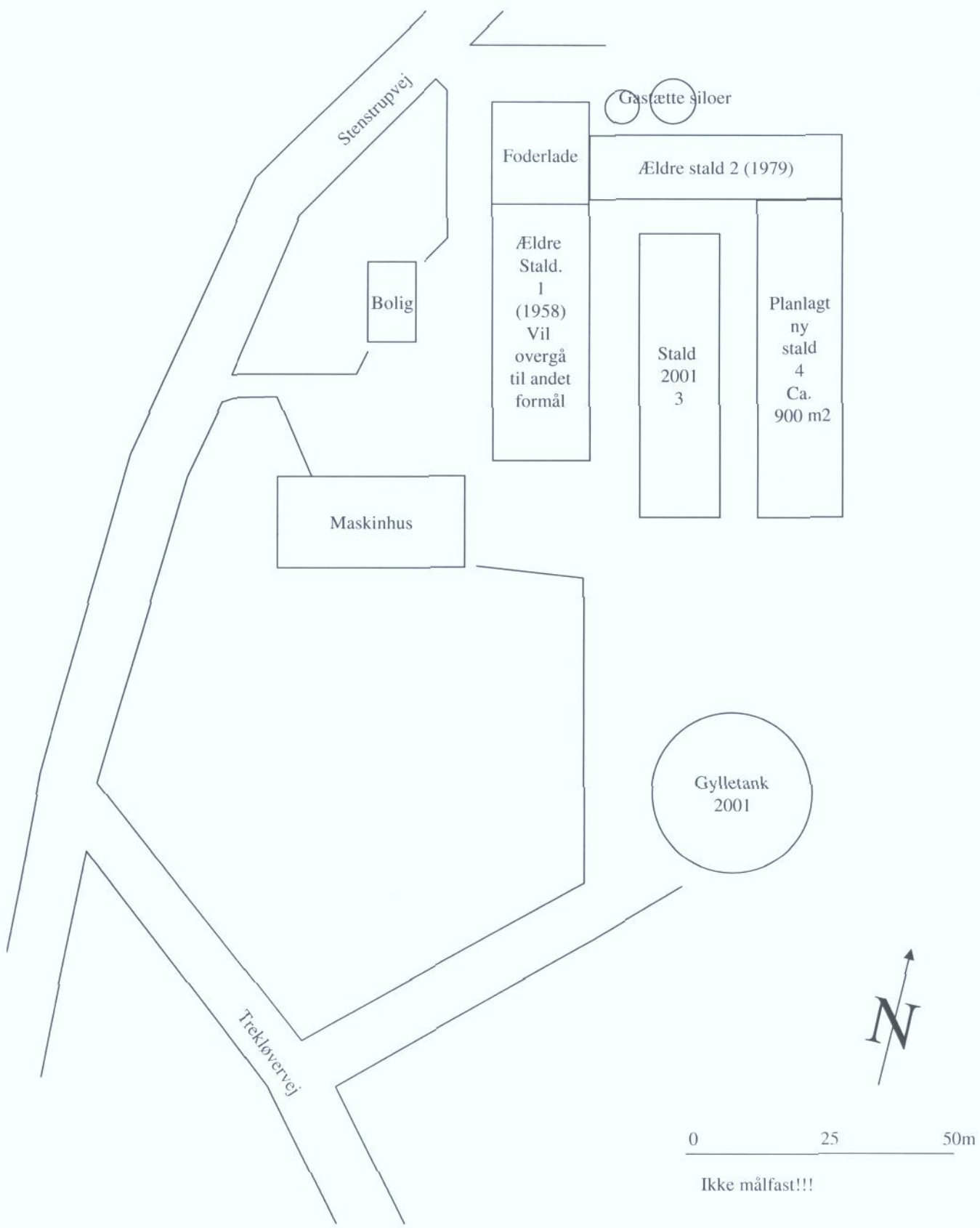
Vurdering

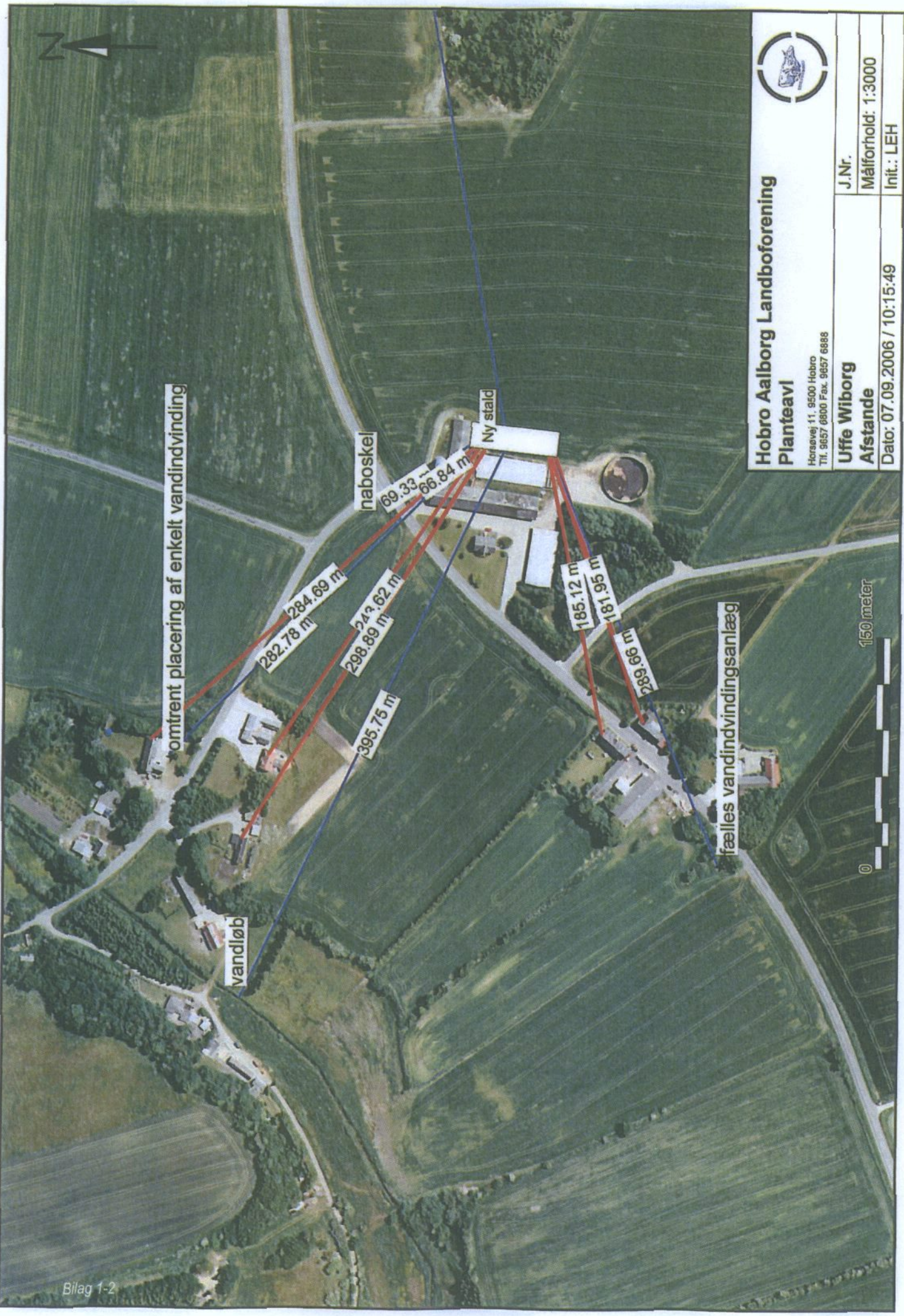
– Uheld og driftsforstyrrelser

Tilsynsmyndigheden vurderer, at det vil være rimeligt, at stille vilkår om en beredskabsplan samt overvågning af udvalgte processers forløb:

1. pumpning af gylle til / fra gyllebeholder,
2. påfyldning af diesel / benzin / fyringsolie til tank eller bil / landbrugsredskaber.

Plantegning Stenstrup Nygård





**Hobro Aalborg Landboforening
Planteavl**

Horsevej 11, 9500 Hobro
Tlf. 9657 0800 Fax. 9657 6888

J.Nr.

Målforshold: 1:3000

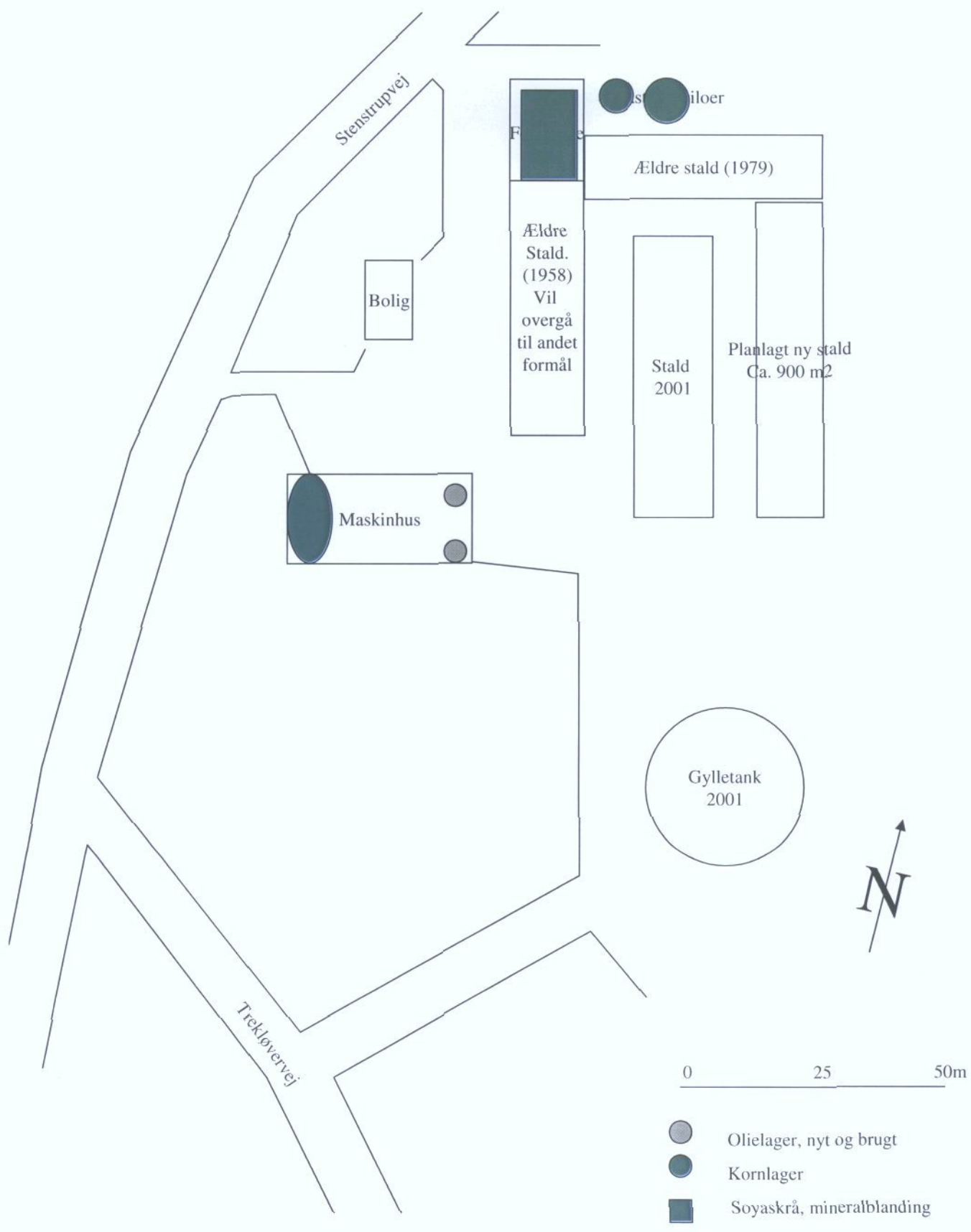
Init.: LEH

Uffe Wiborg

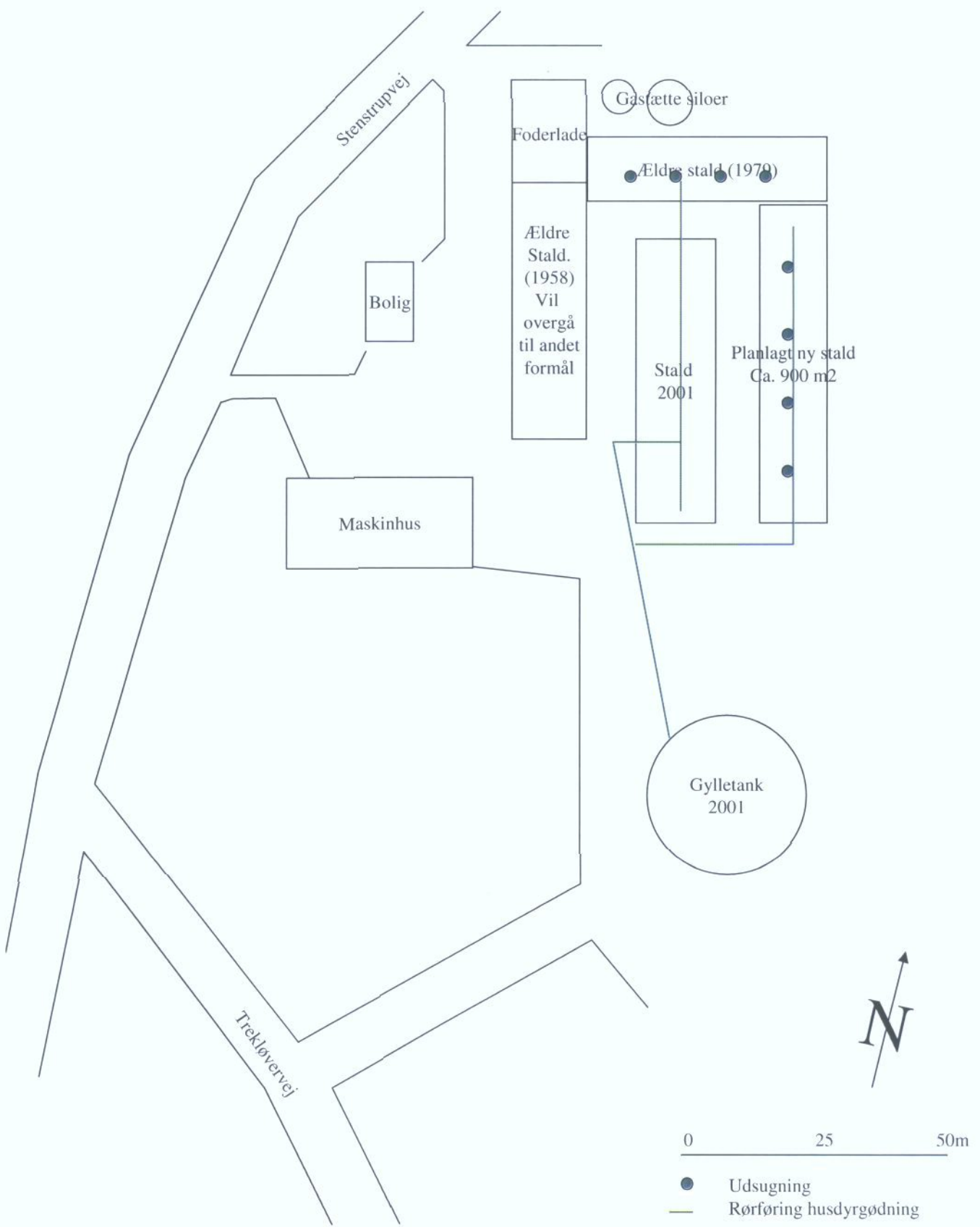
Afstande

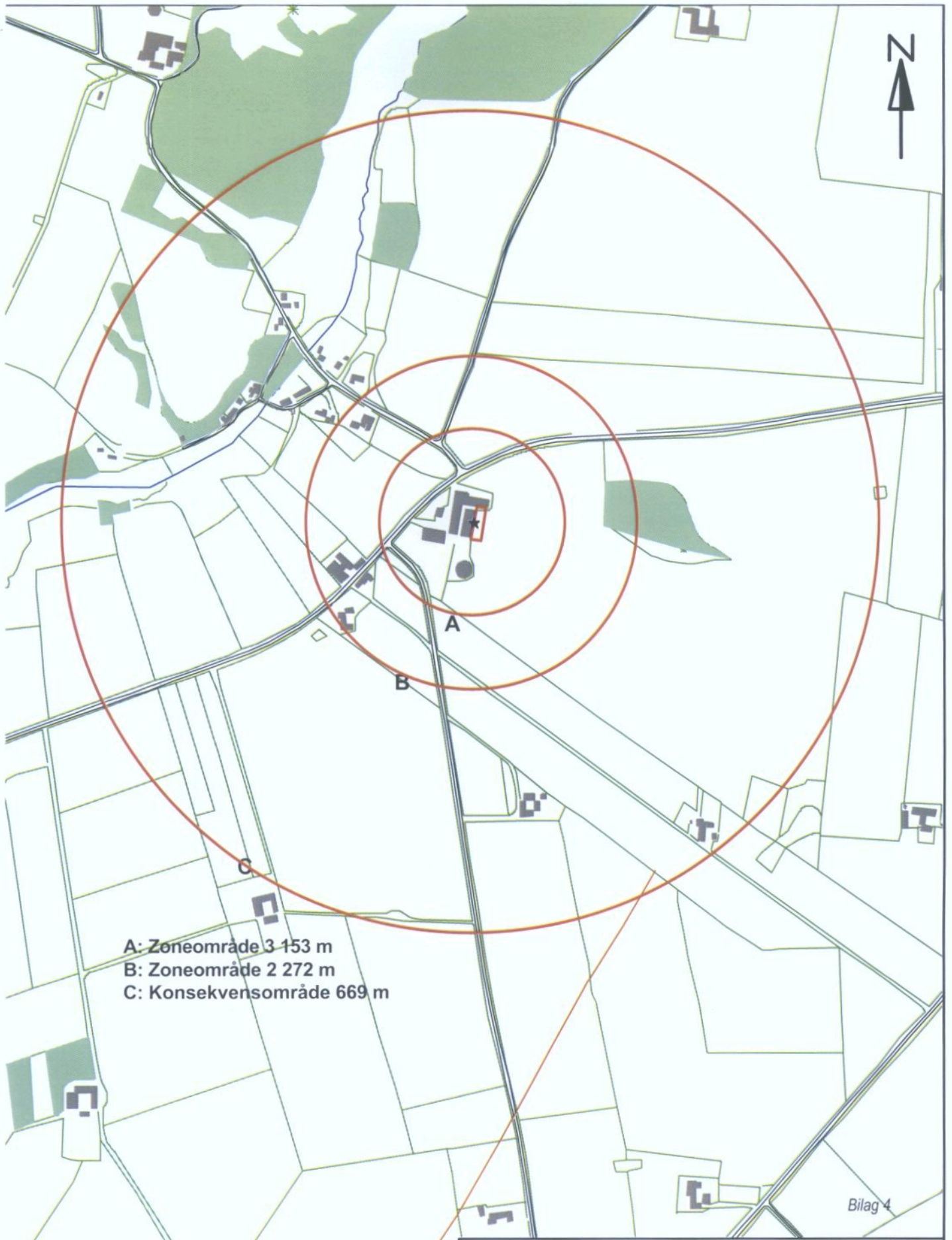
Dato: 07.09.2006 / 10:15:49

Plantegning Stenstrup Nygård



Plantegning Stenstrup Nygård

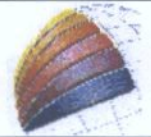




Bilag 4

**Arden Kommune
 Teknisk Forvaltning**

Østergade 22, 9510 Arden
 Tlf. 96402040 Fax. 98562482



**Bilag 4
 Lugt afstande**
 Dato: 07.09.2006

J.Nr.
 Målforhold: 1:8000
 Init.: Dorthe Giørtz

