

Aabenraa Kommune
Digital annonce

**Plan, Teknik & Miljø
Miljø**

Skelbækvej 2
6200 Aabenraa
Tlf.: 7376 7676

Dato: 03-12-2021
Sagsnr.: 21/15949

Kontakt: Tina Ketelsen
Direkte tlf.: 7376 7864
E-mail: tket@aabenraa.dk

Miljøtilladelse til husdyrbruget på Søndervej 8, 6200 Aabenraa

Aabenraa Kommunes Team Miljø har den 3. december 2021 meddelt miljøtilladelse efter husdyrbrugloven¹ til husdyrbruget på Søndervej 8, 6200 Aabenraa, matr. nr. 69 Perbøl, Klipleve.

Ejendommen meddeles miljøtilladelse til følgende eksisterende produktionsarealer, gultyper og dyretyper samt tekniske anlæg og opbevaringsanlæg:

Der tillades følgende produktionsarealer:

Stald	Produktion	Staldstørrelse m ²	Produktionsareal m ²
Stald	Flexgruppe: Alle kvæg; Dybstrøelse.	355	134
	Flexgruppe: Alle kvæg; Dybstrøelse.		72
I alt			206

Der tillades følgende gødnings- og ensilageopbevaringsanlæg:

- Eksisterende møddingsplads med et overfladeareal på 241 m².

Øvrige anlæg:

- Foderlade
- Maskinhus

Miljøtilladelsen kan ses i sin helhed på de følgende sider.

Afgørelser efter husdyrbrugloven kan påklages til Miljø- og Fødevareklagenævnet af:

- Afgørelsens adressat

¹ Lovbekendtgørelse nr. 520 af 1. maj 2019 om husdyrbrug og anvendelse af gødning m.v. med senere ændringer

- Miljøministeren, når væsentlige nationale eller internationale interesser er berørt
- Enhver, der har en individuel, væsentlig interesse i sagens udfald
- Sundhedsstyrelsen
- Danmarks Fiskeriforening, Ferskvandsfiskeriforeningen i Danmark, Arbejderbevægelsens Erhvervsråd og Forbrugerrådet, alle i henhold til lovens § 85
- Lokale foreninger og organisationer, lovens § 86
- Landsdækkende foreninger og organisationer, lovens § 87.

Hvis du ønsker at klage over denne afgørelse, kan du klage til Miljø-og Fødevarerklagenævnet. Du klager via Klageportalen, som du finder et link til på forsiden af www.naevneneshus.dk. Klageportalen ligger på www.borger.dk og www.virk.dk. Du logger på www.borger.dk eller www.virk.dk, ligesom du plejer, typisk med NEM-ID. Klagen sendes gennem Klageportalen til Aabenraa Kommune, der har truffet afgørelsen. En klage er indgivet, når den er tilgængelig for kommunen i Klageportalen. Når du klager, skal du som privatperson betale et gebyr på kr. 900. For virksomheder og organisationers vedkommende er gebyret på 1.800 kr. Du betaler gebyret med betalingskort i Klageportalen.

Miljø-og Fødevarerklagenævnet skal som udgangspunkt afvise en klage, der kommer uden om Klageportalen, hvis der ikke er særlige grunde til det. Hvis du ønsker at blive fritaget for at bruge Klageportalen, skal du sende en begrundet anmodning til Aabenraa Kommune, der har truffet afgørelse i sagen. Aabenraa Kommune videresender herefter anmodningen til Miljø-og Fødevarerklagenævnet, som træffer afgørelse om, hvorvidt din anmodning kan imødekommes.

Klagefristen udløber 4 uger efter, at afgørelsen er meddelt. Er afgørelsen offentligt bekendtgjort, regnes klagefristen dog altid fra bekendtgørelsen. Hvis klagefristen udløber på en lørdag eller helligdag, forlænges fristen til den følgende hverdag.

Afgørelsen annonceres offentligt den 3. december 2021 på Aabenraa Kommunes hjemmeside. En eventuel klage skal være modtaget senest den 31. december 2021, der er dagen for klagefristens udløb.

Der kan i øvrigt henvises til miljøgodkendelsens afsnit C "Offentlighed og klagevejledning".

Venlig hilsen

Tina Ketelsen
Landmålingstekniker



Miljøtilladelse til husdyrbruget Sørensen Farms, Søndervej 8, 6200 Aabenraa

§ 16b

Lovbekendtgørelse nr. 520 af 1. maj 2019 om husdyrbrug og anvendelse af gødning m.v. med senere ændringer

Tilladelsesdato:
3. december 2021



Aabenraa Kommune

Plan, Teknik & Miljø
Team Miljø
Skelbækvej 2
6200 Aabenraa
Tlf. 73 76 76 76

Baggrund og læsevejledning

Kommunens afgørelse, vilkår der gælder for husdyrbruget samt de generelle juridiske forhold omkring afgørelsen, herunder klagevejledningen, og bilag kan læses i kapitel A, B, C og D.

Som følge af husdyrbrugloven skal ansøger indsende oplysninger om en række forhold, jf. husdyrgodkendelsesbekendtgørelsens bilag 1 punkt A og B. Kommunen skal i sin afgørelse beskrive husdyrbrugets særkender og vurdere og begrunde, at det ansøgte ikke har en væsentlig indvirkning på miljøet. Selve ansøgningsmaterialet kan læses i kapitel E.

Husdyrbruget på Søndervej 8, 6200 Aabenraa har en ammoniakemission mindre end 750 kg NH₃-N pr. år. Det har dermed en størrelse, der lovgivningsmæssigt udløser krav om miljøtilladelse efter husdyrbruglovens § 16b. Den vedlagte ansøgning er et resultat af dialog imellem ansøger og Aabenraa Kommune i forbindelse med sagsbehandlingen. Ansøgningen danner grundlag for kommunens afgørelse og de stillede vilkår.

Indholdsfortegnelse

A. Afgørelse	5
Baggrund og særkender for afgørelsen	7
Historik	7
Ansøgning	7
Landskabelige værdier og særkender	7
Erhvervsmæssigt nødvendigt	7
Begrundelse for de stillede vilkår og øvrige krav	8
Natur	8
Jord, grundvand og overfladevand	9
Lugtgener	10
Øvrige emissioner og gener	10
Bedste tilgængelige teknik (BAT)	12
Øvrige krav	12
Samlet vurdering	13
Lovgrundlag	13
Udnyttelsesfrist	14
Revurdering af miljøtilladelsen	14
Retsbeskyttelse	14
Andre tilladelser og dispensationer	14
B. Vilkår for husdyrbruget	15
Afgørelse	15
Indretning og drift	15
Lugt	16
Øvrige emissioner og gener	16
Jord, grundvand og overfladevand	17
Egenkontrol	18
C. Offentlighed og klagevejledning	19
Naboorientering og partshøring	19
Annoncering og afgørelse	19
Klagevejledning	19
D. Kommunens bilag	21
Lugtkonsekvenszonen	21
E. Miljøansøgningen	22

Datablad

Husdyrbrugets adresse: Søndervej 8, 6200 Aabenraa

Ansøger: Anders Friis Sørensen

Ansøgers CVR-nummer: 36346906

Tilladelsesmyndighed: Aabenraa Kommune

Tilladelsesdato: 3. december 2021

Sagsbehandler: Tine Oerter trane

Kvalitetssikring: Nikolaj Mazanti Aaslyng

Ansøgningsmateriale: Rikke Kyhn, Landbrugsrådgivning Syd I/S

Sagsnr.: 21/15949

Kortmateriale: Aabenraa Kommune, Geodatastyrelsen og Styrelsen for Dataforsyning og effektivisering, Skærnkort, WMS – tjeneste.

Lovgrundlag: Lovbekendtgørelse nr. 520 af 1. maj 2019 om husdyrbrug og anvendelse af gødning m.v. med senere ændringer (husdyrbrug-loven).

A. Afgørelse

Aabenraa Kommune meddeler miljøtilladelse til husdyrbruget efter husdyrbruglovens § 16b på Søndervej 8, 6200 Aabenraa, matr. nr. 69 Perbøl, Kliplevej til dyrehold bestående af flexgruppen alle kvæg på dybstrøelse med de stillede vilkår. Miljøtilladelsen omfatter hele husdyrbruget. Det vil sige både de eksisterende og nye anlæg.

Der tillades følgende produktionsarealer:

Stald	Produktion	Staldstørrelse m ²	Produktionsareal m ²
Stald	Flexgruppe: Alle kvæg; Dybstrøelse.	355	134
	Flexgruppe: Alle kvæg; Dybstrøelse.		72
I alt			206

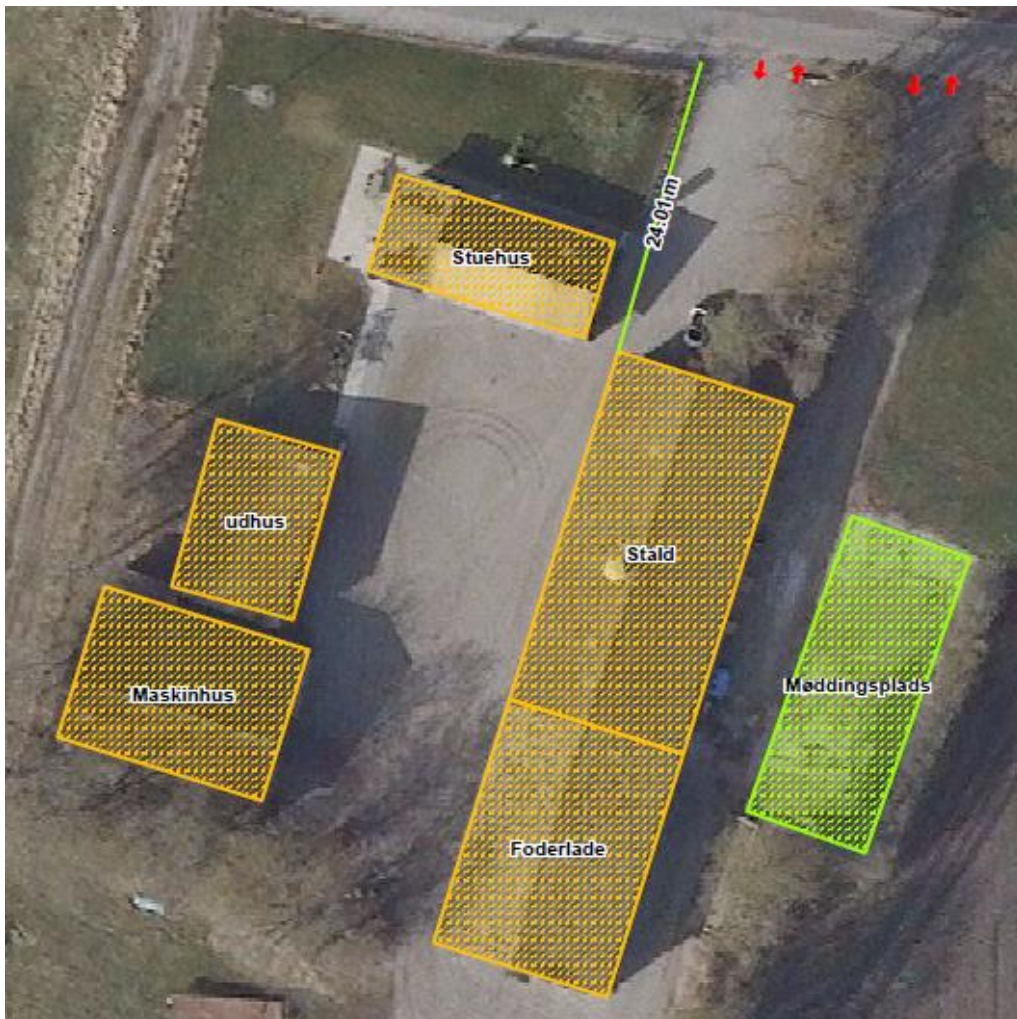
Der tillades følgende gødnings- og ensilageopbevaringsanlæg:

- Eksisterende møddingsplads med et overfladeareal på 241 m².

Øvrige anlæg:

- Foderlade
- Maskinhus

Det tilladte staldanlæg kan med denne miljøtilladelse udnyttes fuldt ud inden for grænserne for dyrevelfærdsreglerne. Se en oversigt over staldene i figur 1.



Figur 1: Oversigt over stalde og gødningsopbevaringsanlæg

Baggrund og særkender for afgørelsen

Historik

Søndervej 8 fik den 21. marts 1996 udarbejdet en kapacitetsopgørelse til hold af malkekvæg og opdræt i bindestald.

Ansøgning

Aabenraa Kommune har den 20. maj 2021 modtaget en ansøgning om miljøtilladelse til husdyrbruget på Søndervej 8, 6200 Aabenraa. Ansøger planlægger at etablere 2 dybstrøelsesbokse i den nuværende bindestald og ønsker tilladelse til ændring af dyreholdet fra malkekvæg og opdræt til flexgruppen alle kvæg på dybstrøelse.

Denne tilladelse er baseret på de oplysninger, der er redegjort for i ansøgningsmaterialet, skema 227 057, version 3 og miljøansøgningen i kapitel E.

Landskabelige værdier og særkender

Placering af anlæg

Søndervej 8 er beliggende i en landzone tæt ved Perbøl i Aabenraa Kommune. Området er fladt og åbent med læhegn og træer omkring ejendommen samt læhegn langs markskel.

Med det ansøgte opføres der ikke nye anlæg, da ansøgningen om miljøtilladelse udelukkende omfatter en ændring af produktionsarealerne i eksisterende bygninger.

Bygge- og beskyttelseslinjer og kommunalplaner

Bygge- og beskyttelseslinjer:

Ejendommen er ikke beliggende indenfor udpegede bygge- og beskyttelseslinjer i Aabenraa Kommune.

Aabenraa Kommune vurderer derfor, at det ansøgte ikke strider imod retningslinjerne for bygge- og beskyttelseslinjer.

Kommuneplanområder:

Ejendommen ligger inden for kommuneplanområde udpeget til værdifuldt geologisk område. Inden for udpegningen værdifulde geologiske områder tilstræbes byggeri m.m. udført, så landskabets former understøttes. Man skal så vidt muligt undgå at sløre landskabstræk med byggeri og anlægsarbejde. Synlige jordlag skal søges åbne og tilgængelige, samt bevaret og beskyttet.

I forbindelse med denne miljøtilladelse, etableres der ikke nye bygninger eller anlæg, hvorfor Aabenraa Kommune vurderer, at det ansøgte ikke strider mod kommuneplanens retningslinjer for værdifulde geologiske områder.

Grænseoverskridende virkninger

Ejendommen ligger med en afstand på ca. 8,5 km til den dansk-tyske grænse og ca. 7,4 km til Sønderborg Kommunegrænse, hvorfor Aabenraa Kommune vurderer, at der ikke er nogen grænseoverskridende virkninger.

Erhvervsmæssigt nødvendigt

Aabenraa Kommune vurderer, at ændringen af bindestald til dybstrøelsesbokse samt godkendelse efter den nye husdyrbruglov er erhvervsmæssigt nødvendigt, da en tilladelse af det ønskede vil gøre det muligt fortsat at drive et kvægbrug på Søndervej 8, 6200 Aabenraa efter år 2027, hvor bindestald ikke længere må benyttes. Med det ansøgte kan ejendommens indtjeningsmuligheder dermed optimeres.

Begrundelse for de stillede vilkår og øvrige krav

Natur

Ammoniakfølsom natur

For at beskytte biologisk værdifulde og kvælstoffølsomme naturarealer mod en tilstandsændring forårsaget af en næringsberigelse, der overskrider naturens tålegrænse, må den luftbårne ammoniakdeposition fra husdyrbrug til naturarealer omfattet af § 7 i husdyrbrugloven ikke overstige fastlagte beskyttelsesniveauer, som kan findes i husdyrgodkendelsesbekendtgørelsens bilag 3 punkt D.

De naturområder, der er omfattet af § 7 i husdyrbrugloven, er inddelt i 3 kategorier efter deres ammoniakfølsomhed jf. nedenstående tabel.

Tabel 1. Tabel over ammoniakfølsom natur der er beskyttet efter husdyrbruglovens § 7.

Naturtyper	Fastsat beskyttelsesniveau
Kategori 1. Ammoniakfølsomme naturtyper beliggende indenfor internationale naturbeskyttelsesområder.	Maks totaldeposition afhængig af antal øvrige husdyrbrug i nærheden: 0,2 kg N/ha/år ved > 1 øvrige husdyrbrug 0,4 kg N/ha/år ved 1 øvrigt husdyrbrug 0,7 kg N/ha/år ved 0 øvrige husdyrbrug
Kategori 2. Ammoniakfølsomme naturtyper beliggende udenfor internationale naturbeskyttelsesområder, i form af højmoser, lobeliesøer, heder >10 ha og overdrev >2,5 ha.	Maks totaldeposition på 1,0 kg N/ha/år.
Kategori 3. Heder, moser og overdrev, der er omfattet af § 3 i naturbeskyttelsesloven og ammoniakfølsomme skove større end 0,5 ha.	Maks merdeposition på 1,0 kg N/ha/år. Kommunen kan ved en konkret vurdering tillade en merdeposition på >1,0 kg N/ha/år indenfor de angivne tålegrænser ¹ , men kan ikke stille krav om merdeposition på <1,0 kg N/ha/år.

Det fremgår af husdyrbruglovens regelsæt, at beskyttelsesniveauet, der er fastlagt i lovgivningen, som udgangspunkt er tilstrækkeligt til at sikre natur og miljø og skabe overensstemmelse med habitatdirektivsforpligtelserne.

Tabel 2. Tabel over ammoniakdepositionen til nærliggende ammoniakfølsom natur, der er beskyttet efter husdyrbruglovens § 7.

Naturpunkt	Kategori	Merdeposition, kg N/ha/år	Totaldeposition, kg N/ha/år
Vilsbæk Krat	1	0,0	0,0
Overdrev	2	0,0	0,0
Mode (N)	3	-0,5	0,7
Mose 1 (V)	3	0,0	0,0
Mose 2 (V)	3	0,0	0,0

Idet at husdyrbruglovens depositionsgrænser til de omkringliggende § 7-beskyttede naturarealer er overholdt for det ansøgte, vurderer Aabenraa Kommune, at der ikke vil forekomme tilstandsændringer i disse naturarealer.

¹ Notat fra DCE – National Center for Miljø og Energi af den 6. september 2018 om opdatering af empirisk baserede tålegrænser

Beskyttet natur

Inden for en radius på 1 km fra husdyrbruget på Søndervej 8, ligger flere § 3-beskyttede søer og enge omgivet af marker i drift. Ammoniakdepositionen til de omkringliggende naturarealer giver en merdeposition på enten 0,0 kg N/ha/år eller negativ, vurderer Aabenraa Kommune, at der ikke vil forekomme tilstandsændringer som følge af det ansøgte.

Den ammoniakfølsomme beskyttede natur er beskyttet efter husdyrbruglovens regler og behandles under afsnittet om ammoniakfølsom natur.

Fredede områder & kommunalplaner

Ingen af bedriftens anlæg ligger overlappende med de kommunale udpegninger for områder med særlige økologiske forbindelser, særlige naturbeskyttelsesinteresser eller fredninger.

Internationale beskyttelsesområder

Da husdyrbruget ikke ligger i, eller i nær tilknytning til, et Natura 2000-område, vurderer Aabenraa Kommune, at ansøgningen ikke har en væsentlig indvirkning på internationale beskyttelsesområder. Det nærmeste Natura 2000-område er nr. 98 'Tinglev Sø og Mose, Ulvemose og Terkelsbøl Mose', der består af fuglebeskyttelsesområde F62. Området ligger cirka 3,2 km vest for Søndervej 8.

Beskyttelsen af habitatnaturen i fuglebeskyttelsesområdet er indarbejdet i husdyrbruglovens regler for ammoniakfølsom natur, som vurderes i ovenstående afsnit. Det vurderes, at det ansøgte ikke har en væsentlig indvirkning på fuglebeskyttelsesområdet, da det ikke medfører tilstandsændringer i områdets natur.

Planter og dyr

I forhold til plantearter optaget på habitatdirektivets bilag IV afsnit b) vurderer kommunen, at der ikke sker nogen ødelæggelse af disse som følge af projektet, da ingen af de syv plantearter er registreret på stedet eller vurderes at findes der.

Ingen af de optagede dyrearter på habitatdirektivets bilag IV er registreret på husdyrbruget eller i de omkringliggende naturarealer. Det kan dog ikke udelukkes, at disse dyrearter forekommer i området. Kommunen vurderer, at der ikke sker nogen forværring af deres levevilkår, idet der hverken fjernes gamle træer eller bygninger og der ikke sker nogen tilstandsændring i den omkringliggende natur som følge af det ansøgte.

Aabenraa Kommune har ikke kendskab til, at der er registreret andre dyre- eller plantearter som er beskyttet af habitatdirektivets bilag IV eller V i bedriftens nærhed.

Jord, grundvand og overfladevand

Fra stalden og møddingsplads ledes spildevand via afløb til ajlebeholder placeret syd for møddingspladsen. Tagvand ledes direkte til terrænet.

En afløbsplan kan ses i afsnittet med vilkår hertil.

Aabenraa Kommune vurderer, at der ikke forekommer en væsentlig virkning på den miljømæssige tilstand af jord, grundvand og overfladevand, såfremt husdyrbrugloven med bekendtgørelser overholdes.

Dieselolie opbevares i en godkendt olietank med en opbevaringskapacitet på 4.000 L. Tanken står på fast gulv uden afløb.

For at modvirke risikoen for olieforurening, har Aabenraa Kommune vurderet, at det er nødvendigt at stille vilkår til placering af olietanke og forholdsregler ved uheld, herunder at der på ejendommen skal være materiale til opsamling af evt. spild.

Lugtgener

Aabenraa Kommune har vurderet, at lugtmarkørerne for nærmeste nabo, nærmeste samlede bebyggelse og nærmeste byzone er placeret korrekt i husdyrgodkendelse.dk. Lugtgenemarkør for nærmeste lokalplanlagte område er tilføjet af Aabenraa Kommune. Det nærmeste lokalplanlagte område i landzone udlagt til blandet bolig- og erhvervsformål er beliggende i Bjerndrup.

Tabel 3: Lugtberegning – uddrag fra husdyrgodkendelse.dk., ansøgningskema nr. 227 057.

Adresse	Område status	Kumulation	Korrigeret geneafstand (m)	Vægtet gennemsnitsafstand (m)	Genekriterie overholdt
Perbølvej 7	Nærmeste nabo uden landbrugspligt	0	25,3	851,6	Ja
Søndervej 12	Nærmeste nabo uden landbrugspligt	0	25,3	818,4	Ja
Bjerndrup Bygade 50	Nærmeste samlede bebyggelse	0	44,9	2.094,6	Ja
Lugtmarkør, blandet bolig og erhverv	Nærmeste lokalplanlagte område	0	44,9	1.924,9	Ja
Kliplevej Ejerlav, Kliplevej	Nærmeste byzone	0	79,9	2.681,3	Ja

Ud over beregning af lugtgeneafstanden, udregnes lugtkonsekvenszonen i husdyrgodkendelse.dk. Inden for denne radius kan lugt ind imellem registreres. Lugtkonsekvenszonen er udregnet til 77 m.

Da den ukorrigerede geneafstand til nærmeste byzone er større end lugtkonsekvenszonen, og da kommunen skal vurdere lugt ud fra værste tilfælde, har Aabenraa Kommune udarbejdet et kort med en lugtkonsekvenszone på 79,9 m, svarende til den ukorrigerede geneafstand for byzone. Kortet er vedlagt som bilag 1 i afsnit D. Kommunens bilag.

Aabenraa Kommune vurderer, at der ikke er kumulation med andre landbrug, da lugtcentrum for landbruget Søndervej 8 er beliggende længere end 300 meter fra de nærmeste naboer uden landbrugspligt, Perbølvej 7 og Søndervej 12, samt nærmeste samlede bebyggelse udløst af Bjerndrup Bygade 50.

Der er stillet driftsvilkår til renholdelse af staldarealer for at undgå forurening med ammoniak, som går ud over forudsætningerne i beregningerne i husdyrgodkendelse.dk.

Øvrige emissioner og gener

Støjgener

I miljøansøgningen er støjgenerne beskrevet.

Støj vil hovedsageligt forekomme i dagstimerne ved fodring, strøning, udmugning og flytning af dyr, hvilket varetages med maskineri. Da der er forholdsvist langt til den nærmeste nabo uden landbrugspligt, vurderer ansøger, at der ikke vil forekomme støjgener for de omkringboende.

Aabenraa Kommune vurderer at støjgenerne er beskrevet tilstrækkeligt.

Aabenraa Kommune stiller dog vilkår til at husdyrbruget skal overholde de generelle støjgrænser for det åbne land og for samlet bebyggelse, som angivet i Miljøstyrelsens vejledning nr. 5/1984 "Ekstern Støj fra virksomheder".

Aabenraa Kommune gør opmærksom på at støjgrænserne i det åbne land skal være overholdt ved nærmeste nabos udendørs opholdsarealer, dog maksimalt 15 meter fra beboelsen. Ved samlet bebyggelse, skal støjgrænserne være overholdt i hele området, så ved en evt. klage over støj, vil støjen blive målt ved nærmeste naboskel.

Støvgener

Støvgenerne er beskrevet i miljøansøgningen.

Støv vil hovedsageligt forekomme i tørre perioder ved kørsel på grusvej, når der køres foder ind, dyr flyttes eller gødning udbringes.

Aabenraa Kommune vurderer at støvgenerne er tilstrækkeligt beskrevet, og at der skal stilles vilkår om, at der ikke må forekomme støvgener uden for ejendommens eget areal, og at dette vurderes af tilsynsmyndigheden.

Rystelsesgener

Evt. rystelser fra ejendommen er beskrevet i miljøansøgningen. Ansøger forventer ikke vibrationer i et omfang, der vil kunne genere naboerne.

Aabenraa Kommune vurderer at evt. gener fra rystelser er beskrevet tilstrækkeligt, og for at sikre naboerne stilles der vilkår til, at der ikke må være væsentligt gener fra rystelser og vibrationer uden for ejendommens eget areal, og at dette vurderes af tilsynsmyndigheden.

Flue- og rottegener

Hvad der er af skadedyrsbekæmpelse på husdyrbruget er beskrevet i miljøansøgningen.

Der tilstræbes god hygiejne i staldene ved fjernelse af gødning- og foderrester, så fluebestanden mindskes mest muligt. Generelt tilstræbes en ren og rydelig bedrift for at forebygge skadedyr. Ansøger har en aftale med et privat firma i forbindelse med rottebekæmpelse. Som minimum følges de kommunale retningslinjer for skadedyrsbekæmpelse.

Aabenraa Kommune vurderer, at skadedyrsbekæmpelsen er beskrevet tilstrækkeligt, og at der skal stilles vilkår til, at rottebekæmpelse skal ske efter gældende retningslinjer fra Aarhus Universitet, Institut for Agroøkologi.

Transportgener

Den forventede mængde af transporter til og fra husdyrbruget er beskrevet i miljøansøgningen.

Transporter vil hovedsageligt forekomme i forbindelse med transport af gødning, dyr, foder og strøelse. Ind- og udkørsel foregår via Søndervej. Egne markveje benyttes i forbindelse med foder og strøelse produceret på bedriften.

Aabenraa Kommune vurderer at transporterne til og fra ejendommen er beskrevet tilstrækkeligt, og at der ikke skal stilles vilkår til transporter til og fra ejendommen.

Lysgener

I miljøansøgningen beskrives det, at der på nuværende tidspunkt ikke er udendørsbelysning på bedriften. Ansøger meddeler, at der ikke planlægges etablering af udendørsbelysning.

Aabenraa Kommune vurderer på baggrund af ovenstående, at der skal stilles vilkår, til at der ikke må forekomme væsentlige lysgener for de omkringboende, og at dette vurderes af tilsynsmyndigheden.

Uhygiejniske forhold

Døde dyr opbevares overdækket på møddingspladsen øst for stalden, hvor der er fast bund og afløb.

Da døde dyr opbevares overdækket og på fast bund, samt at der forebygges mod skadedyr i den daglige drift, vurderer Aabenraa Kommune, at der, som følge af det ansøgte, ikke sker en væsentlig indvirkning på miljøet, hvad angår uhygiejniske forhold.

Miljøbeskyttelseslovens affaldshierarki

Miljøbeskyttelseslovens affaldshierarki efterleves, idet Aabenraa Kommunes affaldsregulativ for erhvervsaffald overholdes.

Bedste tilgængelige teknik (BAT)

BAT Ammoniakemission

Der er ikke et krav om vurdering af de væsentlige virkninger på miljøet og anvendelse af den bedste tilgængelige teknik (BAT) for ammoniakemissioner, når produktionen medfører en ammoniakemission på mindre end 750 kg NH₃-N pr. år.

Øvrige krav

Brugen af naturressourcer

I miljøansøgningen er det forventede forbrug af olie og kemikalier, energi og vand beskrevet.

Ejendommen forsynes med vand fra offentligt vandværk. Vandforbruget forventes at falde i forbindelse med etablering af det ansøgte, da der i første omgang planlægges at drive slagtekvæg, hvor der hidtil har været malkekøer. Vandforbruget kan dog variere, idet der søges om flexgruppe: alle kvæg.

Energiforbruget forventes som udgangspunkt at forblive konstant med etableringen af det ansøgte. Forbruget kan dog variere, idet der søges om flexgruppe: alle kvæg.

Husdyrbruget lejer en godkendt dieselolie tank med en opbevaringskapacitet på 4.000 L.

Aabenraa Kommune vurderer, at det forventede forbrug af naturressourcer er acceptabelt taget det ansøgte i betragtning og at det i øvrigt ikke vil medføre væsentlige miljøgener, hvorfor der ikke stilles vilkår til energi- og vandforbruget på ejendommen.

Vurdering af om husdyrbrugets opbevaringskapacitet

Udmugning af dybstrøelse vil foregå ca. 2 gange årligt. Dybstrøelsen udgør 150 m² af den eksisterende møddingsplads, der i alt har et overfladeareal på 241 m². Derudover opbevares dybstrøelsen i overdækket markstak eller bringes direkte ud, hvis sæsonen er til det.

Møddingspladsen er forsynet med et afløb, der leder direkte til en ajlebeholder beliggende ved møddingspladsen.

Da husdyrbruget ved brug af markstak har uendelig kapacitet til opbevaring af husdyrgødning, overholdes opbevaringskapaciteten på minimum 9 måneder.

Vurdering af om afstandskrav er overholdt

Aabenraa Kommune vurderer, at da der er tale om lovlige eksisterende bygninger og anlæg, at alle afstandskrav jf. §§ 6 - 8 i husdyrbrugloven er overholdt.

Vurdering af, om husdyrbruget er teknisk, forureningsmæssigt- og driftsmæssigt forbundet med andre husdyrbrug

Ansøger ejer et andet husdyrbrug med slagtesvin.

Da dyreholdene er forskellige og derved ikke afhængige af hinanden, og da der er ca. 15 km mellem de to ejendomme, vurderer Aabenraa Kommune, at de to husdyrbrug ikke er teknisk, forurenings- og driftsmæssigt forbundet.

Samspillet mellem faktorer og sårbarhed i forhold til risici for større ulykker m.v.

I miljøansøgningen er der beskrevet, hvad der gøres for at beskytte nærmiljøet og grundvandet.

Aabenraa Kommune vurderer at der gøres tilstrækkeligt for at sikre at der ikke sker en forurening med husdyrgødning, ved at gødningsbeholdere jævnligt efterses og ved at man er opmærksom på, hvad man skal gøre, hvis der skulle ske et uheld.

Aabenraa Kommune vurderer endvidere, at der ikke er nogen risiko for forurening af vandløb, da det omkringliggende terræn er fladt og evt. husdyrgødning kan inddæmme og opsamles, før det når det nærmeste vandløbet.

Samlet vurdering

På baggrund af de stillede vilkår og ovenstående begrundelse for og særkender på husdyrbruget er det Aabenraa Kommunes samlede vurdering, at projektet ikke indebærer væsentlige indvirkninger på miljøet, herunder i forhold til omgivelsernes sårbarhed og kvalitet, i forhold til navnlig:

- Landskabelige værdier (der sker ingen bygningsmæssige ændringer)
- Natur med dens bestande af vilde planter og dyr og deres levesteder, herunder områder, der er beskyttet mod tilstandsændringer eller fredet udpeget som internationalt naturbeskyttelsesområde eller udpeget som særlig sårbart overfor næringsstofpåvirkning
- Jord, grundvand og overfladevand
- Lugt-, støj-, rystelser-, støv-, flue-, transport-, og lysgener, uhygiejniske forhold, affaldsproduktion mv.

Vurdering af ansøgningens miljømæssige påvirkning

Aabenraa Kommune vurderer på baggrund af ovenstående og af miljøansøgningen, at ansøgningen om miljøtilladelse ikke vil påvirke miljøet væsentligt, og at ansøgningen derfor ikke er omfattet af kravet om, at der skal indsendes en miljøkonsekvensvurdering.

Lovgrundlag

Ansøgningen er behandlet i henhold til kravene i Lovbekendtgørelse nr. 520 af 1. maj 2019 om husdyrbrug og anvendelse af gødning m.v. med senere ændringer (husdyrbrugloven) med tilhørende bekendtgørelse nr. 2256 af 29. december 2020 om godkendelse og tilladelse m.v. af husdyrbrug (husdyrgodkendelsesbekendtgørelsen).

Gældende lovgivning og generelle regler for driften af en landbrugsejendom og håndtering af diverse produkter anvendt på ejendommen forudsættes kendt og skal følges.

Husdyrbruget har et produktionsareal større end 100 m² og en ammoniakemission mindre end 750 kg NH₃-N pr. år. Husdyrbruget er derfor omfattet af husdyrbruglovens § 16b og er tilladelsespligtigt med Aabenraa Kommune som tilladelses- og tilsynsmyndighed.

Udnyttelsesfrist

Miljøtilladelsen skal være udnyttet inden 6 år fra tilladelsen er meddelt. Tilladelsen anses som udnyttet fra meddelelsestidspunktet. Hvis tilladelsen kun er udnyttet delvist, bortfalder den del, der ikke er udnyttet. Hvis der ikke skal etableres nye anlæg, anses miljøtilladelsen for udnyttet ved meddelelses tidspunktet.

Revurdering af miljøtilladelsen

Miljøtilladelser efter husdyrbruglovens § 16b skal ikke revurderes.

Retsbeskyttelse

Med denne miljøtilladelse følger der 8 års retsbeskyttelse af husdyrbrugets indretning og drift. Retsbeskyttelsen gælder indtil den 3. december 2029.

Andre tilladelser og dispensationer

Aabenraa Kommune gør opmærksom på, at den meddelte tilladelse udelukkende omfatter forholdet til husdyrbrugloven. Der skal derfor søges om en separat byggetilladelse, ændring af bygningsanvendelse, nedrivningstilladelse, afledning af tagvand eller lignende hos Aabenraa Kommune.

B. Vilkår for husdyrbruget

Vilkårene i denne miljøtilladelse skal, hvis ikke andet er anført, være opfyldt fra det tidspunkt, hvor miljøtilladelsen udnyttes.

Vilkår, der vedrører driften, skal være kendt af de ansatte, der er beskæftiget med den pågældende del af driften.

Denne miljøtilladelse meddeles på nedenstående vilkår. Konkrete bestemmelser i lovgivningen og bekendtgørelser, der generelt er gældende for alle husdyrbrug, er ikke stillet som vilkår for tilladelsen.

Afgørelse

Vilkår 1. Virksomheden skal placeres, indrettes og drives i overensstemmelse med de oplysninger, der fremgår af det vedlagte ansøgningsmateriale, skema nr. 227 057, version 3, modtaget i Aabenraa Kommune den 29. oktober 2021, og med de vilkår, der fremgår af miljøtilladelsen.

Vilkår 2. Denne miljøtilladelse skal altid være at finde på ejendommen, enten udskrevet eller digitalt, og være tilgængelig for ejer og medarbejdere. Dens indhold skal være driftsleder bekendt. Relevante vilkår skal være medarbejderne bekendt.

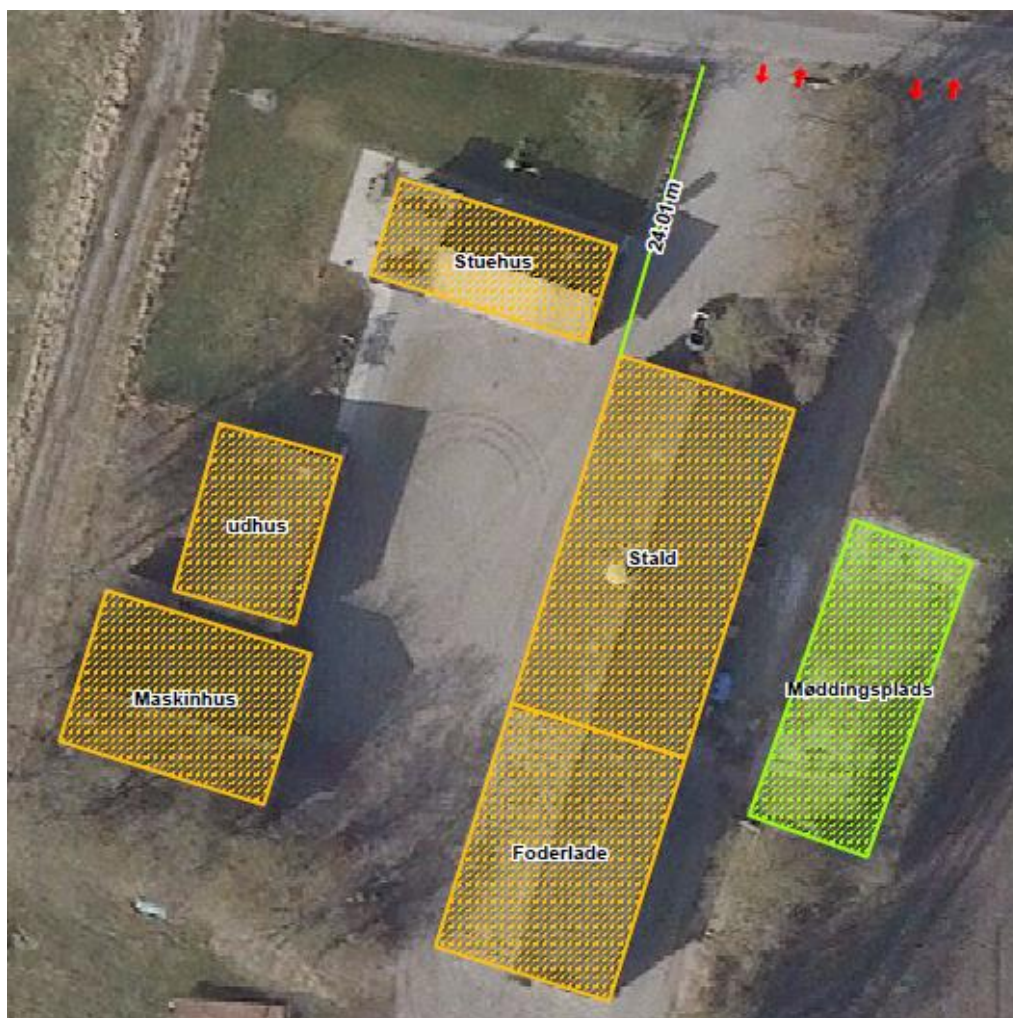
Indretning og drift

Husdyrhold, produktionsareal og staldsystem

Vilkår 3. Husdyrbrugets stalde, gulvtyper og produktionsarealer skal være i overensstemmelse med nedenstående tabel:

Stald	Produktion	Staldstørrelse m ²	Produktionsareal m ²
Stald	Flexgruppe: Alle kvæg; Dybstrøelse.	355	134
	Flexgruppe: Alle kvæg; Dybstrøelse.		72
I alt			206

Vilkår 4. Staldanlægget skal indrettes med produktionsarealer og staldtype som vist på nedenstående kort. Indretning af produktionsarealerne er af vejledende karakter. Der tillades fleksibilitet til at indrette produktionsarealerne anderledes end angivet, såfremt dyretype og staldsystem ikke ændres, og produktionsarealet ikke øges i forhold til det, der fremgår af vilkår 3.



Opbevaring af fast husdyrgødning, dybstrøelse og kompost

Vilkår 5. I staldafsnit med dybstrøelse skal der strøs med halm eller andet tørstof i mængder, der sikrer, at dybstrøelsesmåtten altid er tør i overfladen.

Vilkår 6. Den faste husdyrgødning/dybstrøelse må maksimalt udgøre 150 m² af møddingspladsens overfladeareal på i alt 241 m².

Lugt

Vilkår 7. Der skal til stadighed opretholdes en god staldhygiejne. Det skal bl.a. sikres at gulve holdes tørre, at gødnings- og foderrester i staldene fjernes, og at fodringssystemer holdes rene.

Øvrige emissioner og gener

Støj

Vilkår 8. Bidraget fra landbruget på Søndervej 8, 6200 Aabenraa til det ækvivalente, korrigerede støjniveau i dB(A) må i det åbne land og i samlet bebyggelse ikke overskride følgende værdier, som angivet i Miljøstyrelsens vejledning nr. 5/1984 "Ekstern støj fra virksomheder":

	Mandag – Fredag Kl. 07.00 – 18.00 Lørdag Kl. 07.00 – 14.00	Mandag – Fredag Kl. 18.00 – 22.00 Lørdag kl. 14.00 – 22.00 Søndag og helligdage Kl. 07.00 – 22.00	Alle dage Kl. 22.00 – 7.00
	dB(A)	dB(A)	dB(A)
Det åbne land	55	45	40
Samlet bebyggelse i landzone	45	40	35

Støjgrænserne må i det åbne land ikke overskrides ved nærmeste nabos uden-dørs opholdsarealer, maks. 15 m fra beboelsen. Støjgrænserne må i samlet bebyggelse og byzone ikke overskrides noget sted i området.

- Vilkår 9. Hvis tilsynsmyndigheden, på baggrund af en orienterende støjmåling, finder det nødvendigt, skal den ansvarlige for husdyrbruget dokumentere, at de i vilkår 8 fastsatte støjgrænser overholdes. Tilsynsmyndigheden kan dog kun kræve dette dokumenteret en gang årligt.

Målingerne/beregningerne skal være en "Miljømåling – ekstern støj", og skal udføres af en person eller firma, som findes på Miljøstyrelsens sidste reviderede liste over firmaer/personer, der er godkendte til at udføre "Miljømåling – ekstern støj". Udgifterne til støjmålingen afholdes af husdyrbruget.

- Vilkår 10. Støj fra det erhvervsmæssige dyrehold på Søndervej 8, må ikke give anledning til støj hos naboer, som efter tilsynsmyndighedens vurdering er til væsentlig gene.

Støv, lys og rystelser

- Vilkår 11. Driften må ikke medføre væsentlige støv- og lysgener eller gener i form af rystelser udenfor ejendommens eget areal. Dette vurderes af tilsynsmyndigheden.

- Vilkår 12. Ved evt. ny belysning ved staldanlægget, skal belysningen forsynes med en bevægelsessensor, der sikrer, at lyset kun er tændt i op til en halv time, eller så lang tid der arbejdes på pladserne udenfor bygningerne.

Skadedyr

- Vilkår 13. Der skal på husdyrbruget foretages effektiv fluebekæmpelse som minimum i overensstemmelse med de nyeste fastsatte retningslinjer fra Aarhus Universitet, Institut for Agroøkologi.

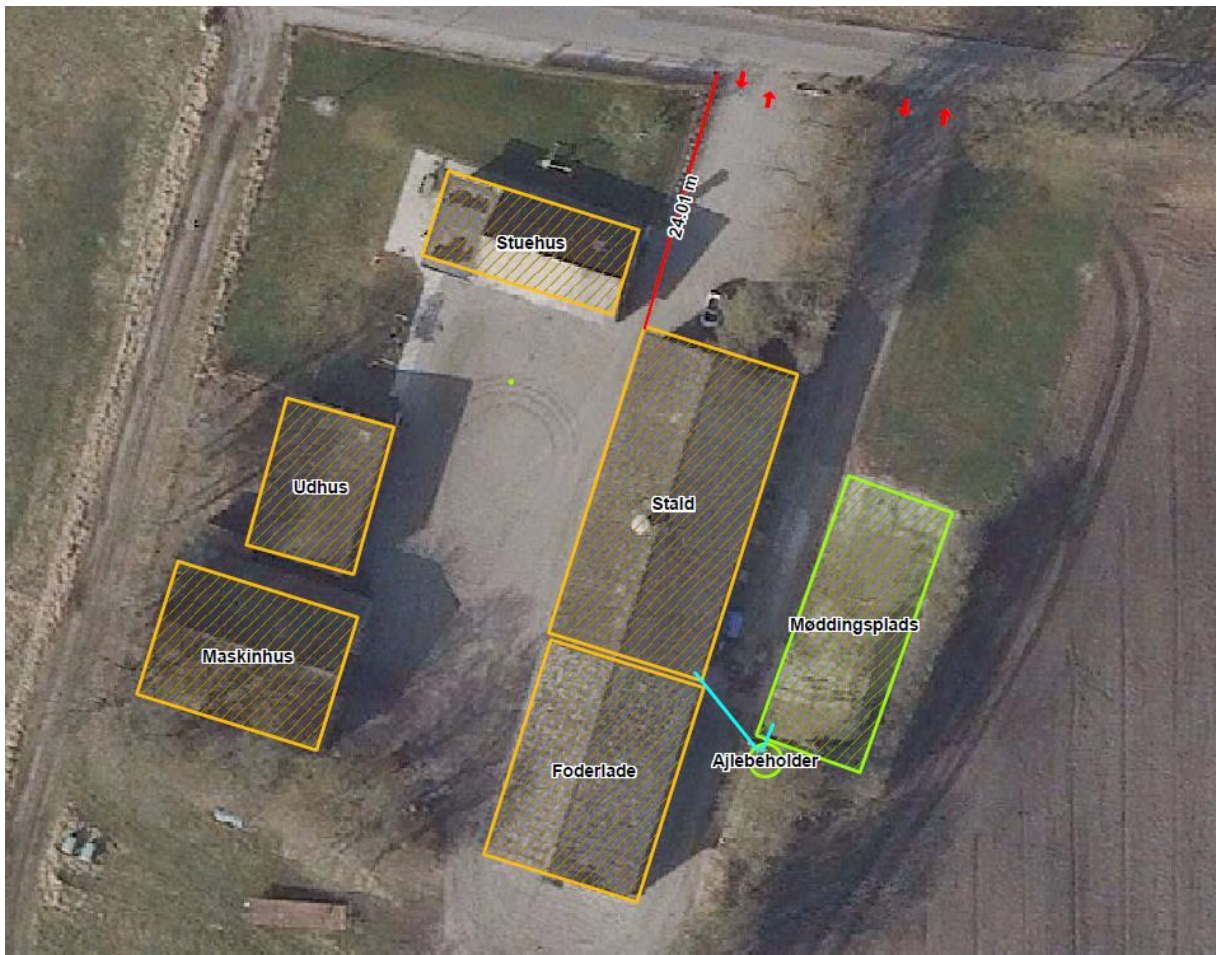
- Vilkår 14. Opbevaring af foder skal ske på en sådan måde, at der ikke opstår risiko for tilhold af skadedyr (rotter mv.).

Jord, grundvand og overfladevand

Spildevand

- Vilkår 15. Kemikalier, medicin, foderstoffer m.v., skal opbevares, således at de ikke kan ledes til jord, grundvand eller overfladevand, hvis der måtte ske udslip. Et eventuelt spild af sådanne stoffer med fare for forurening skal straks opsamles.

- Vilkår 16. Afledning af spildevand skal foregå som vist på nedenstående kortudsnit.



Olie og diesel

Vilkår 17. Der skal på ejendommen altid forefindes egnet materiale til opsamling af olie-spild.

Vilkår 18. Olie og diesel, herunder spildprodukter, skal opbevares i overjordiske beholdere på fast bund uden afløb så spild kan opsamles.

Egenkontrol

Generelt

Vilkår 19. Bedriftens årsproduktion skal kunne dokumenteres ved tilsyn i henhold til vilkår 3. Kvitteringer for aflevering af farligt affald og andre dokumentationer for vilkårenes overholdelse skal forevises Aabenraa Kommune på forlangende.

C. Offentlighed og klagevejledning

Naboorientering og partshøring

Et udkast til miljøtilladelsen blev den 16. november 2021 sendt i høring hos ansøger, parter, naboer og andre berørte. Der var en frist på 2 uger til at fremsende kommentarer.

Der er ikke kommet bemærkninger i høringsperioden.

Udkastet til miljøtilladelsen er blevet sendt til alle beboere der er beliggende inden for den ukorrigerede geneafstand til byzone, da geneafstanden er større end den beregnede lugtkonsekvenszone.

Annoncering og afgørelse

Den meddelte miljøtilladelse bliver offentligt annonceret på Aabenraa Kommunes hjemmeside den 3. december 2021, og afgørelsen bliver fremsendt til de klageberettigede.

Du har ifølge forvaltningslovens² § 9 ret til aktindsigt i alle dokumenter, der vedrører sagen. Eventuel aftale herom skal aftales med Team Miljø's landbrugsgruppe på landbrug@aabenraa.dk.

Klagevejledning

Miljøtilladelsen kan i medfør af husdyrbrugloven § 76 påklages til Miljø- og Fødevareklagenævnet.

Hvis du ønsker at klage over denne afgørelse, kan du klage til Miljø- og Fødevareklagenævnet. Du klager via Klageportalen, som du finder et link til på forsiden af www.naevne-neshus.dk. Klageportalen ligger på www.borger.dk og www.virk.dk. Du logger på www.borger.dk eller www.virk.dk, ligesom du plejer, typisk med NEM-ID. Klagen sendes gennem Klageportalen til Aabenraa Kommune, der har truffet afgørelsen. En klage er indgivet, når den er tilgængelig for kommunen i Klageportalen. Når du klager, skal du som privatperson betale et gebyr på kr. 900. For virksomheder og organisationers vedkommende er gebyret på 1.800 kr. Du betaler gebyret med betalingskort i Klageportalen.

Miljø- og Fødevareklagenævnet skal som udgangspunkt afvise en klage, der kommer uden om Klageportalen, hvis der ikke er særlige grunde til det. Hvis du ønsker at blive fritaget for at bruge Klageportalen, skal du sende en begrundet anmodning til Aabenraa Kommune, der har truffet afgørelse i sagen. Aabenraa Kommune videregiver herefter anmodningen til Miljø- og Fødevareklagenævnet, som træffer afgørelse om, hvorvidt din anmodning kan imødekommes.

Klagefristen udløber 4 uger efter, at afgørelsen er meddelt. Er afgørelsen offentligt bekendtgjort, regnes klagefristen dog altid fra bekendtgørelsen. Hvis klagefristen udløber på en lørdag eller helligdag, forlænges fristen til den følgende hverdag.

Afgørelsen annonceres offentligt den 3. december 2021 på Aabenraa Kommunes hjemmeside. En eventuel klage skal være modtaget senest den 31. december 2021, der er dagen for klagefristens udløb.

Aabenraa Kommune kan oplyse, at det af husdyrbrugloven § 81, stk. 1 fremgår, at en klage ikke har opsættende virkning, med mindre Miljø- og Fødevareklagenævnet bestemmer andet.

² Lovbekendtgørelse nr. 433 af 22. april 2014 Forvaltningsloven

Når Aabenraa Kommune modtager en klage, underretter kommunen straks ansøger om klagen.

Afgørelsen kan påklages af:

- Afgørelsens adressat
- Miljøministeren, når væsentlige nationale eller internationale interesser er berørt.
- Enhver, der har en individuel, væsentlig interesse i sagens udfald
- Sundhedsstyrelsen
- Danmarks Fiskeriforening, Ferskvandsfiskeriforeningen for Danmark, Arbejderbevægelsens Erhvervsråd og Forbrugerrådet, alle i henhold til lovens § 85
- Lokale foreninger og organisationer, i henhold til lovens § 86
- Landsdækkende foreninger og organisationer, i henhold til lovens § 87

Søgsmål til prøvelse af afgørelsen skal være anlagt inden 6 måneder efter, at afgørelsen er offentligt bekendtgjort.

Udkastet til miljøtilladelsen er forud for meddelelse af tilladelsen blevet sendt til ansøger og ansøgers rådgiver, parter, naboer og andre berørte (beboelser der er beliggende inden for det beregnede konsekvensområde for lugtemission, jf. afsnit D).

3. december 2021



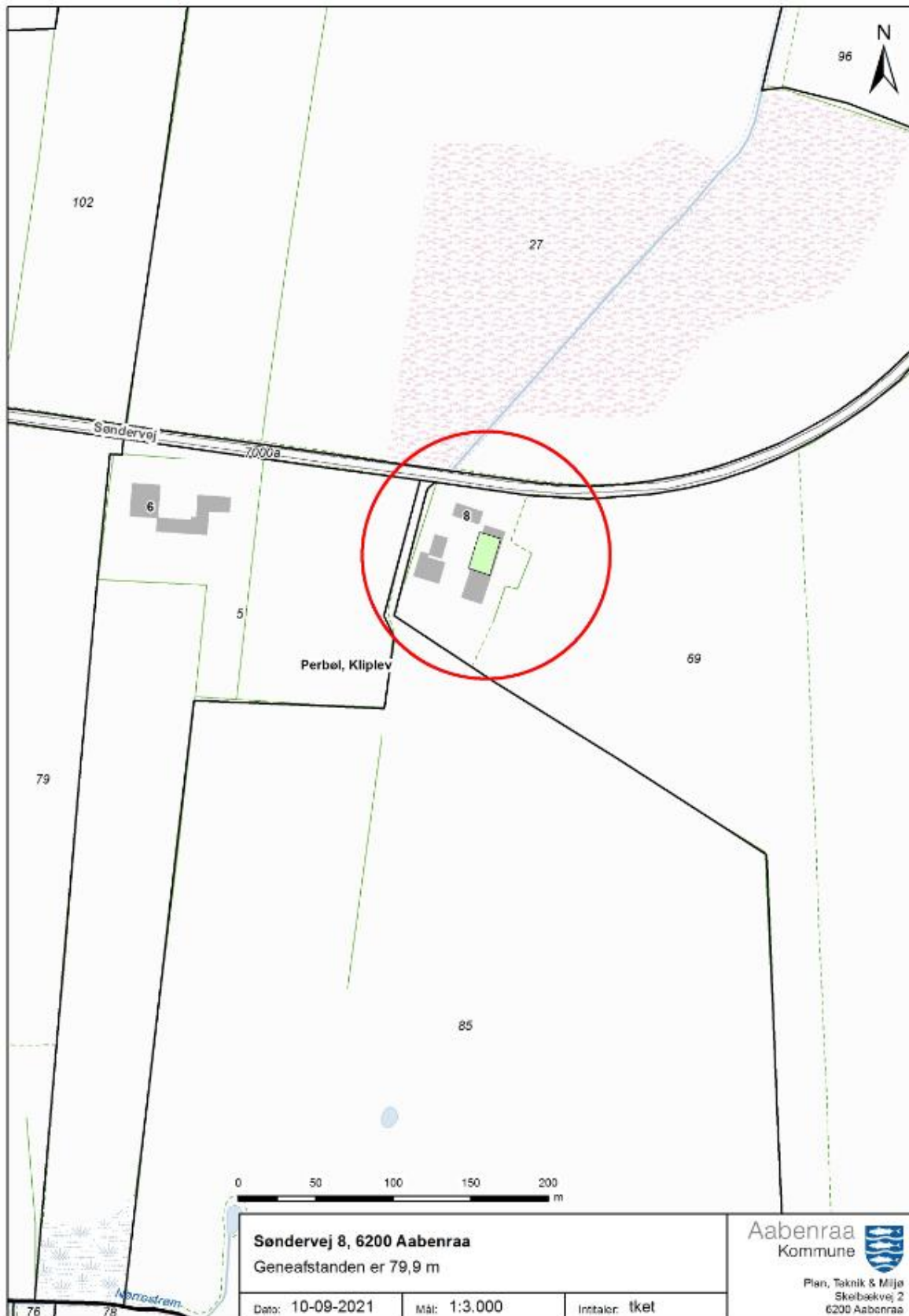
Tine Oerter Trane
Team Miljø
Byg, Natur & Miljø

Aabenraa Kommune
Skelbækvej 2, 6200 Aabenraa

D. Kommunens bilag

Lugtkonsekvenszonen

Aabenraa Kommune har udarbejdet et kort over lugtkonsekvenszonen med en konsekvenszone på 79,9 meter:



E. Miljøansøgningen

Ansøger har indsendt en ansøgning om miljøtilladelse med tilhørende bilag. Det er miljørådgiver Rikke Kyhn, Landbrugsrådgivning Syd I/S, der har udarbejdet ansøgningsmaterialet

Ansøgningen med bilag er vedlagt på de følgende sider.

Husdyrgodkendelse.dk
Ansøgningskema (227057)

Dette er en ansøgning om en tilladelse til et husdyrbrug efter husdyrbruglovens § 16 b.

Versionsnummer:
3

Indsendelsesdato:
20-05-2021

Genereringsdato:
29-10-2021

Husdyrbruget

Husdyrbrugets CVR-nummer	36346906
Husdyrbrugets navn	Sørensen Farms
Beliggenhedsadresse	Søndervej 8
Postnummer	6200
By	Åbenrå

Ansøger

Ansøger navn	Anders Friis Sørensen
Ansøger adresse	Søndervej 8
Ansøger postnummer	6200
Ansøger by	Åbenrå
Ansøger telefon	26163903
Ansøger email	Andersfriis95@hotmail.com

Konsulent

Konsulent Cvr	30719131
Konsulent virksomhedsnavn	Landbrugsrådgivning Syd I/S
Konsulent navn	Rikke Kyhn
Konsulent adresse	Rådhusstræde 2
Konsulent postnummer	6240
Konsulent by	Løgumkloster
Konsulent telefon	73742041
Konsulent email	rky@lrs.dk

Ejendom

Ejendomsnummer	5800005658
CHR numre	48268

Kort beskrivelse:

Ansøgning om tilladelse til ændring af stalde og husdyrbrug på Søndervej 8, 6200 Åbenrå

Ansøgning (227057) | Gennemse & indsend

Her er alle indtastninger og beregningsresultater samlet på en side, der kan udskrives som en samlet PDF.

Dette er en ansøgning om en tilladelse til et husdyrbrug efter husdyrbruglovens § 16 b.

Typen af IE - brug:
Ikke IE-brug

Kort beskrivelse:
Ansøgning om tilladelse til ændring af stalde og husdyrbrug på Søndervej 8, 6200 Åbenrå

Versionsnummer:
3

1. Basisoplysninger

Husdyrbruget

Bedrift Cvr	36346906
Husdyrbrugets navn	Sørensen Farms
Beliggenhedsadresse	Søndervej 8
Postnummer	6200
By	Åbenrå

Ansøger

Ansøgers navn	Anders Friis Sørensen
Ansøgers adresse	Søndervej 8
Ansøgers postnummer	6200
Ansøgers by	Åbenrå
Ansøgers telefon	26163903
Ansøgers email	Andersfriis95@hotmail.com

Konsulent

Konsulent Cvr	30719131
Konsulent virksomhedsnavn	Landbrugsrådgivning Syd I/S
Konsulentnavn	Rikke Kyhn
Konsulentadresse	Rådhusstræde 2
Konsulentpostnummer	6240
Konsulentby	Løgumkloster
Konsulenttelefon	73742041
Konsulent-email	rky@lrs.dk

Ejendom

Ejendomsnummer	5800005658
CHR numre	48268

Matrikler på ejendomsnummer

Matrikel: 69 - Perbøl, Klipleve

2. Overblik over stalde og produktioner

Stalde og produktioner						
Staldnavn	Staldstørrelse (m ²)	Ventilation	Kildehøjde	Produktion	Antal måneder udegående	Produktionsareal (m ²)
Ansøgt drift						
Stald	355	Naturlig ventilation	3 m	(#419833) Flexgruppe: Alle kvæg; Dybstrøelse	0	134
				(#417022) Flexgruppe: Alle kvæg; Dybstrøelse	0	72
Sum						206
Nudrift						
Stald	355	Naturlig ventilation	3 m	(#419854) Malkekøer. Bindestald med grebning	0	163
8 års drift						
Stald	355	Naturlig ventilation	3 m	(#419853) Malkekøer. Bindestald med grebning	0	163

2.1 Overblik over flexgrupper

Dyretype og staldsystemer som indgår i flexgruppen
Alle kvæg; Dybstrøelse
Malkekøer, kvier og stude. Dybstrøelse
Ammekøer, slagtekalve (over 6 mdr.). Dybstrøelse
Kalve, (under 6 mdr.). Dybstrøelse

3. Overblik over husdyrgødning

Opbevaringslagre					
Navn	Lagertype	Yderligere oplysninger	Bedste tilgængelige opbevaringsteknik	Dimension	Areal (m ²)
Ansøgt drift					
Møddingsplads	Fast				241
Nudrift					
Møddingsplads	Fast				241
8 års drift					
Møddingsplads	Fast				241

Gødningsandele			
Lagernavn	Gødningstype	Øvrige oplysninger	Areal (m ²)
Ansøgt drift			
Møddingsplads	Kvæg, heste, får og geder		150
Nudrift			
Møddingsplads	Kvæg, heste, får og geder		150
8 års drift			
Møddingsplads	Kvæg, heste, får og geder		150

4. Ammoniakemission

4.1 Samlet ammoniakemission fra husdyrbruget (stald og lager)

Drifttype:	Ammoniakemission fra staldafsnit (kg NH ₃ -N/år)	Ammoniakemission fra lagre (kg NH ₃ -N/år)	Ammoniakemission fra husdyrbruget (kg NH ₃ -N/år)
Ansøgt drift	173,0	54,0	227,0
Nudrift	324,4	54,0	378,4
8 års-drift	324,4	54,0	378,4

4.2 Resultater fra staldafsnit

4.2.1 Ammoniakemission og reducerende tiltag på staldafsnit og produktioner

Navn på staldafsnit: <i>Stald</i>					
Produktion	Produktionsareal (m ²)	Ammoniakemission (kg NH ₃ -N/år)	Reduktion, udegående dyr (kg NH ₃ -N/år)	Effekt, miljøteknologi (kg NH ₃ -N/år)	Faktisk ammoniakemission (kg NH ₃ -N/år)
Ansøgt drift					
(#419833) Flexgruppe: Alle kvæg; Dybstrøelse	134	112,6	0,0	0,0	112,6
(#417022) Flexgruppe: Alle kvæg; Dybstrøelse	72	60,5	0,0	0,0	60,5
Sum	206	173,1	0,0	0,0	173,1
Nudrift					
(#419854) Malkekøer. Bindestald med grebning	163	324,4	0,0	0,0	324,4
8 års-drift					
(#419853) Malkekøer. Bindestald med grebning	163	324,4	0,0	0,0	324,4

4.3 Resultater for lagre

4.3.2 Andele af gødningstyper i og ammoniakemission fra lagre med fast husdyrgødning

Lagre med fast husdyrgødning					
Lagernavn	Grundareal for lager (m ²)	Gødningstype for andel	Areal af andel af gødningstype (m ²)	Areal af andel udgør af samlet grundareal (%)	Ammoniakemission fra andel (kg NH ₃ -N/år)
Ansøgt drift					
Møddingsplads	241	Kvæg, heste, får og geder	150	62,2	54,0
Nudrift					
Møddingsplads	241	Kvæg, heste, får og geder	150	62,2	54,0
8 års-drift					
Møddingsplads	241	Kvæg, heste, får og geder	150	62,2	54,0

4.3.3 Oversigt over husdyrgødningstyper produceret i ansøgt drift

Gødningstyper produceret fra de valgte dyretype og staldsystemer
Gødningstype fra produktion: Kvæg, heste, får og geder

Angivne gødningstyper i indregnede lagre
Gødningstype fra lager: Kvæg, heste, får og geder

5. BAT



Du er under grænsen for BAT på 750 Kg NH₃-N/år og dette afsnit er derfor ikke relevant for din ansøgning på nuværende tidspunkt.

6. Nabopåvirkning

6.1 Samlet resultat af lugtberegning

Bebyggelse	Kumulation	Model	Ukorrigeret geneafstand	Korrigeret geneafstand	Vægtet gennemsnits- afstand	Genekriterie overholdt
Perbølvej 7	0	FMK	25,3*	25,3*	851,6	Ja
Søndervej 12	0	FMK	25,3*	25,3*	818,4	Ja
Bjerndrup Bygade 50	0	FMK	44,9*	44,9*	2094,6	Ja
Lugtmarkør, blandet bolig og erhverv	0	FMK	44,9*	44,9*	1924,9	Ja
Klipleve Ejerlav, Klipleve	0	FMK	79,9*	79,9*	2681,3	Ja

6.2.1 Forklaring til samlet resultat af lugtberegning

* Geneafstanden fra NY modellen er 0, selvom der er en faktisk lugt fra staldgruppen. Dette skyldes at lugten er for lav til at lugtspredningen kan beregnes.

Konsekvenszone: 77 m

6.3 Lugtgeneberegninger - detaljer om staldafsnit

Bebyggelse: Perbølvej 7 Opretter: Ansøger

#	Staldafsnit	Afstand(m)	Placering 300-60 grader
1	Stald	851,6	Nej

Bebyggelse: Søndervej 12 Opretter: Ansøger

#	Staldafsnit	Afstand(m)	Placering 300-60 grader
1	Stald	818,4	Nej

Bebyggelse: Bjerndrup Bygade 50 Opretter: Ansøger

#	Staldafsnit	Afstand(m)	Placering 300-60 grader
1	Stald	2094,6	Nej

Bebyggelse: Lugtmarkør, blandet bolig og erhverv Opretter: Sagsbehandler

#	Staldafsnit	Afstand(m)	Placering 300-60 grader
1	Stald	1924,9	Nej

Bebyggelse: Klipleve Ejerlav, Klipleve Opretter: Ansøger

#	Staldafsnit	Afstand(m)	Placering 300-60 grader
1	Stald	2681,3	Nej

6.4 Lugtemission fra produktioner

Ansøgt drift

Staldafsnit

Stald	Produktionsld	Antal måneder udegående	Lugt (LE/s)	Lugt (OU/s)	Effekt af teknologi (%)	Faktisk lugt (LE/s)	Faktisk lugt (OU/s)	Produktionsareal (m ²)
.....	419833	0	415,4	1742,0*	0	415,4	1742,0*	134
	417022	0	223,2	936,0*	0	223,2	936,0*	72
Sum			638,6	2678*		638,6	2678*	

*Lugten kommer fra flexgrupper, hvor den højeste lugt fra hver flexgruppe er valgt.

Nudrift

Staldafsnit

Stald	Produktionsld	Antal måneder udegående	Lugt (LE/s)	Lugt (OU/s)	Effekt af teknologi (%)	Faktisk lugt (LE/s)	Faktisk lugt (OU/s)	Produktionsareal (m²)
.....	419854	0	1206,2	5216,0	0	1206,2	5216,0	163
Sum			1206,2	5216		1206,2	5216	

7. Naturområder

7.1 Samlet resultat af ammoniakberegninger

Samlet emission: 227,0 (kg NH₃-N/år)

Meremission (8 års-drift) -151,3 (kg NH₃-N/år)

Meremission (nudrift) -151,3 (kg NH₃-N/år)

7.2 Overblik over naturpunkter

Naturpunkt: Mose vest 2	
Kategori	Kategori 3
Opretter	Ansøger
Ruhed	Blandet natur med middel bevoksning
Beskrivelse	
Kumulation	Nul ejendomme (0)
Merdeposition (8 års-drift)	0,0 kg N/ha/år
Merdeposition (nudrift)	0,0 kg N/ha/år
Total deposition	0,0 kg N/ha/år

Naturlinjer til punkt: Mose vest 2				
Naturlinje fra	Ruhed opland	Merdeposition (nudrift) (kg N/ha/år)	Merdeposition (8 års-drift) (kg N/ha/år)	Totaldeposition (kg N/ha/år)
S: Stald	Landbrug	0,0	0,0	0,0
G: Møddingsplads	Landbrug	0,0	0,0	0,0

Naturpunkt: Mose vest	
Kategori	Kategori 3
Opretter	Ansøger
Ruhed	Blandet natur med middel bevoksning
Beskrivelse	
Kumulation	Nul ejendomme (0)
Merdeposition (8 års-drift)	0,0 kg N/ha/år
Merdeposition (nudrift)	0,0 kg N/ha/år
Total deposition	0,0 kg N/ha/år

Naturlinjer til punkt: Mose vest				
Naturlinje fra	Ruhed opland	Merdeposition (nudrift) (kg N/ha/år)	Merdeposition (8 års-drift) (kg N/ha/år)	Totaldeposition (kg N/ha/år)
S: Stald	Landbrug	0,0	0,0	0,0
G: Møddingsplads	Landbrug	0,0	0,0	0,0

Naturpunkt: Mose nord	
Kategori	Kategori 3
Opretter	Ansøger
Ruhed	Blandet natur med middel bevoksning
Beskrivelse	
Kumulation	Nul ejendomme (0)
Merdeposition (8 års-drift)	-0,5 kg N/ha/år
Merdeposition (nudrift)	-0,5 kg N/ha/år
Total deposition	0,7 kg N/ha/år

Naturlinjer til punkt: Mose nord				
Naturlinje fra	Ruhed opland	Merdeposition (nudrift) (kg N/ha/år)	Merdeposition (8 års-drift) (kg N/ha/år)	Totaldeposition (kg N/ha/år)
S: Stald	Landbrug	-0,5	-0,5	0,6
G: Møddingsplads	Landbrug	0,0	0,0	0,2

Naturpunkt: Kat 2 overdrev	
Kategori	Kategori 2
Opretter	Ansøger
Ruhed	Blandet natur med lav bevoksning
Beskrivelse	
Kumulation	Nul ejendomme (0)
Merdeposition (8 års-drift)	0,0 kg N/ha/år
Merdeposition (nudrift)	0,0 kg N/ha/år
Total deposition	0,0 kg N/ha/år

Naturpunkt: kat 1	
Kategori	Kategori 1
Opretter	Ansøger
Ruhed	Skov
Beskrivelse	
Kumulation	Nul ejendomme (0)
Merdeposition (8 års-drift)	0,0 kg N/ha/år
Merdeposition (nudrift)	0,0 kg N/ha/år
Total deposition	0,0 kg N/ha/år

Naturlinjer til punkt: Kat 2 overdrev				
Naturlinje fra	Ruhed opland	Merdeposition	Merdeposition	Totaldeposition
		(nudrift)	(8 års-drift)	
		(kg N/ha/år)	(kg N/ha/år)	(kg N/ha/år)
S: Stald	Landbrug	0,0	0,0	0,0
G: Møddingsplads	Landbrug	0,0	0,0	0,0

Naturlinjer til punkt: kat 1				
Naturlinje fra	Ruhed opland	Merdeposition	Merdeposition	Totaldeposition
		(nudrift)	(8 års-drift)	
		(kg N/ha/år)	(kg N/ha/år)	(kg N/ha/år)
S: Stald	Landbrug	0,0	0,0	0,0
G: Møddingsplads	Landbrug	0,0	0,0	0,0

8. Afstande

8.1 Afstande angivet

Eget stuehus - Beboelse på samme ejendom			
Type	Navn	Afstand [m]	Minimumsafstand [m]
Staldbygning	Stald	6	-
Gødningslager	Møddingsplads	26	-

offentlig vej - Offentlig vej og privat fællesvej			
Type	Navn	Afstand [m]	Minimumsafstand [m]
Staldbygning	Stald	30	-
Gødningslager	Møddingsplads	39	-

Nabobeboelse - Nabobeboelse			
Type	Navn	Afstand [m]	Minimumsafstand [m]
Staldbygning	Stald	807	-
Gødningslager	Møddingsplads	794	-

naboskel vest - Naboskel			
Type	Navn	Afstand [m]	Minimumsafstand [m]
Staldbygning	Stald	43	-
Gødningslager	Møddingsplads	61	-

naboskel nord - Naboskel			
Type	Navn	Afstand [m]	Minimumsafstand [m]
Staldbygning	Stald	37	-
Gødningslager	Møddingsplads	45	-

markvandsboring - Vandforsyningsanlæg (ikke almen)			
Type	Navn	Afstand [m]	Minimumsafstand [m]
Staldbygning	Stald	122	-
Gødningslager	Møddingsplads	109	-

Nabobeboelse Perbølvej - Nabobeboelse			
Type	Navn	Afstand [m]	Minimumsafstand [m]
Staldbygning	Stald	839	-
Gødningslager	Møddingsplads	858	-

8.1.1 Yderligere informationer og specielle forhold

Kommentar til afstandsangivelser Ingen kommentar

8.2 Afstande til naturområder og nabobebyggelser

kat 1 - Naturområde (kategori 1)		
Type	Navn	Afstand [m]
Staldbygning	Stald	4903
Gødningslager	Møddingsplads	4888

Kat 2 overdrev - Naturområde (kategori 2)		
Type	Navn	Afstand [m]
Staldbygning	Stald	3803
Gødningslager	Møddingsplads	3785

Mose nord - Naturområde (kategori 3)		
Type	Navn	Afstand [m]
Staldbygning	Stald	73
Gødningslager	Møddingsplads	81

Mose vest - Naturområde (kategori 3)		
Type	Navn	Afstand [m]
Staldbygning	Stald	886
Gødningslager	Møddingsplads	906

Mose vest 2 - Naturområde (kategori 3)		
Type	Navn	Afstand [m]
Staldbygning	Stald	935
Gødningslager	Møddingsplads	954

Klipleve Ejerlav, Klipleve - Nabo (Byzone)		
Type	Navn	Afstand [m]
Staldbygning	Stald	2668
Gødningslager	Møddingsplads	2666

Bjerndrup Bygade 50 - Nabo (Samlet bebyggelse)		
Type	Navn	Afstand [m]
Staldbygning	Stald	2082
Gødningslager	Møddingsplads	2101

Søndervej 12 - Nabo (Enkelt bolig)		
Type	Navn	Afstand [m]
Staldbygning	Stald	805
Gødningslager	Møddingsplads	792

Perbølvej 7 - Nabo (Enkelt bolig)

Type	Navn	Afstand [m]
Staldbygning	Stald	839
Gødningslager	Møddingsplads	858

Lugtmarkør, blandet bolig og erhverv - Nabo (Samlet bebyggelse)

Type	Navn	Afstand [m]
Staldbygning	Stald	1912
Gødningslager	Møddingsplads	1932

9. Supplerende oplysninger

Typen af IE-brug:

Ikke IE-brug

Oplysninger om IE-bruget:

ikke angivet

Generelle oplysningskrav:

Ikke teknisk resume

På bedriften beliggende på adressen Søndervej 8, 6200 Åbenrå søges om godkendelse af husdyrhold efter stiplads modellen. Der ændres i den eksisterende stald, som ændres fra bindestald til dybstrøelsesboks.

Ejendommen har en ældre tilladelse som bygger på en kapacitetsopgørelse fra 1996. Her var den godkendt til dyrehold malkekvæg + opdræt i bindestald.

Husdyrbruget ikke er teknisk, forurenings- og driftsmæssigt forbundet med andre husdyrbrug.

Bedriften ønskes godkendt efter ny lovgivning med den fleksibilitet det medfører, hvor der stilles vilkår til produktionsareal og gulvtype, og med fleksibilitet til at indsætte alle slags kvæg i stalden, hvor både alder og vægt, dyretype kvæg må variere.

Det samlede produktionsareal vil ved ændring være på 206 kvm.

Til ejendommen hører i dag et stuehus, en foderlade, en stald, et maskinhus en mindre udhus samt en møddingsplads.

Anlægget er i øvrigt placeret, så afstandskrav til bl.a. byzone, bebyggelser, vandløb, søer og veje osv. er overholdt, dog på nær afstand til egen beboelse, hvor afstanden er ca. 6 meter. Der er dog tale om eksisterende bygninger, så der forventes at der kan gives dispensation til at fravige dette krav.

Produktionen overholder desuden gældende regler for opbevaring, håndtering samt udbringning af husdyrgødning, håndtering af spildevand og affald, støjbelastning af omgivelserne mv. og det er ligeledes undersøgt og vurderet at dette fremadrettet kan holdes.

Det vurderes derfor at det beskrevne projekt virkning på miljøet kan anses for acceptable.

Ved eventuelt ophør af driften vil forurenende dele i produktionsanlægget blive fjernet. Herunder tømmes kanaler og beholdere. Rester af foder og øvrige stoffer afhændes evt. til destruktion.

Historik

8 års drift

Ejendommen har en ældre tilladelse fra 1996 hvor der er registreret en malkekvægsbesætning i bindestald.

Nudrift

Nudriften er ejendommens tilladelse fra 1996

Ansøgt drift

Indretning i stalden ændres, hvor der etableres 2 dybstrøelsesbokse og der søges derfor om miljøtilladelse hertil efter de nugældende regler til produktion på et godkendt produktionsareal. Samtidigt søges om fleksibilitet så alle kvæg på dybstrøelse kan indsættes i staldanlægget uden behov for ændring af tilladelse. Der er derfor søgt om Flex gruppe alle kvæg dybstrøelse i stalden.

Stald og gødningsopbevaring

Der har tidligere været malkekvæg i bindestald på ejendommen, men i forbindelse med ny ejer har overtaget ejendommen søges om ændring af dybstrøelsesstalden med en fleksibel produktion til alle kvæg på dybstrøelse.

Stalden bliver indrettet med en fodergang i midt og dybstrøelsesbokse på hver side af foderbordet. Kummen er ca. 1 meter. Fra stald er der afløb til ajle beholder.

Stalden tømmes for dybstrøelse ca. 2 gange årligt. Dyrene er desuden udegående i sommerperioden.

Der er naturligt ventilation i stalden.

Der er til ejendommen en møddingsplads, hvorpå dybstrøelse opbevares, dog vil det i sæsonen blive kørt direkte ud eller lagt i markstak.

Afløb fra møddingsplads går til ajlebeholder der ligger lige ved møddingspladsen.

Oplag af kompost i marken sker i overensstemmelse med reglerne i husdyrgødningsbekendtgørelsen, med hensyn til placering og overdækning, og der føres journal/logbog.

Der søges om anvendelse af et produktionsareal på 206 kvm, som omfatter et areal med fleksibilitet til alle kvægdyretyper på dybstrøelse.

Møddingspladsen er 12 meter x 26 meter, der er støbt bund og mur på 3 sider.

Produktionen overholder desuden gældende regler for opbevaring, håndtering samt udbringning af husdyrgødning, håndtering af spildevand og affald, støv-, lugt-, og støjbelastning af omgivelserne mv. og det er ligeledes undersøgt og vurderet at dette fremadrettet kan holdes.

Hvis husdyrbruget ophører helt, vil stald, gødningsopbevarings- og foderanlæg bliver tømt for dyr, gødning og foder og efterfølgende rengjort.

Rester af affald vil blive bortskaffet iht. Kommunens affaldsregulativ.

Bygningen overholder afstandskrav dog med undtagelse af afstand til eget stuehus, som ligger nærmere end 15 meter.

Omgivelser og afstande

Ejendommen Søndervej 8 er beliggende i det åbne land i Aabenraa Kommune. Landsbyen Perbøl som består af enkelte huse og 2 øvrige landbrug, er beliggende ca. 615 meter nordvest for ejendommen.

Nærmeste byzone er Klipleve der er beliggende 2680 meter nordøst for ejendommen. Der er 8,5 km fra grænsen til Tyskland, som ligger syd for.

Landskabet er relativt fladt og åbent med læhegn langs udbringningsarealerne. Ejendom ligger samlet med hegn og træer omkring. Ejendommen er beliggende udenfor områder med særligt værdifuldt landskab, værdifulde kulturmiljøer eller på arealer udpeget som lavbund. Anlægget er beliggende udenfor fredninger, strand-, klit-, sø-, å- eller fortidsmindebeskyttelseslinjer samt kirke- og skovbyggelinjer.

I området er der en del levende hegn langs markskel og nord for ejendommen ligger et S3 mose areal. Der opføres ikke nye bygninger i forbindelse med ændringen.

Det vurderes ud fra dette, at ejendommen ikke vil have en væsentlig virkning på de landskabelige værdier. Det er vurderingen at anlægget ikke påvirker landskabelige værdier eller er i konflikt med kommuneplanen.

Management/egenkontrol

Bedriften gennemgås dagligt og der holdes opsyn med dyrene, inventar, anlæg og materiel. Der planlægning ligeledes ugentligt, mht. foderoptimering og afhentning af slagtedy.

Drikkevandssystemet rengøres og efterses jævnligt og vedligeholdes ved behov, således unødigt vandspild undgås.

Maskinparken holdes med service, og reparationer evt. udskiftninger efter behov.

Dybstrøelse fra stald bliver lagt på møddingspladsen, eller hvis det er sæson, køres direkte ud.

Der laves hvert år mark og gødningsplan.

I bedriftens driftsregnskab registreres forbrug af vand, energi, indkøbt foder, korn og handelsgødning osv.

Der føres logbog over markstakke, hvis de etableres.

Der praktiseres generelt godt landmandskab til dels for naboer og omkringboende.

Foder

Halm opbevares i lade. Der er muret væg mellem denne bygning og indtil stald.

Der er i foderlade opsat 2 siloer til kraftfoder. Kraftfoder leveres efter behov.

Affald

Døde dyr, hvis de forekommer (er sjældent) placeres på møddingspladsen indtil afhentning. De overdækkes, og lægges ud aftenen før afhentning, som er den efterfølgende dag

Afhentning sker efter behov og med dags varsel. Døde dyr afhentes af DAKA.

Til affald er der en container, som tømmes hver 14 dag.

Klinisk risikoaffald i form af medicinglas og -rester samt kanyler afleveres til den kommunale genbrugsplads eller afleveres til dyrlægen efter brug. Opbevares i en beholder i forrum.

Spildolie opbevares i værksted som er med fast betongulv uden afløb. Det opbevares kun små mængder, da det meste "afhændes" ved service på traktor/maskiner og skift af olie sker hos mekaniker. Bortskaffelse af olie- og kemikalieaffald og øvrigt affald sker i overensstemmelse med Kommunes til enhver tid gældende regulativer.

Det tilstræbes at opbevare og bortskaffe affald så det sikrer mindst mulig belastning af miljøet. Opbevaringen sker således, at der ikke kan ske forurening af det omgivende miljø herunder jord, overfladevand og grundvand. Affaldet bortskaffes efter gældende bestemmelser, herunder enten til genanvendelse/genbrug, forbrænding med nyttiggørelse af energien eller deponering.

Spildevand

Der er ingen sanitære installationer i driftsbygninger. Afløb fra stald ledes til ajlebeholder.

Vand fra møddings opsamles i fortank/ajlebeholder som tømmes efter behov.

Tagvand ledes ud på jord

Emissioner og gener

Lugtgener

Husdyrproduktion kan give anledning til lugt inden for de nærmeste omgivelser.

Lugt stammer primært fra staldene og overflader. Desuden kan lugt forekomme i forbindelse med udbringning af husdyrgødning.

Dybstrøelse fra staldene udtages mindst 1 gang årligt.

En del af dyrene er udegående en del af året, om også mindsker lugtgener fra staldanlægget.

Husdyrbruget kan i øvrigt give anledning til gener som støj, støv, fluer, skadedyr, lys og affald.

Det fremgår af lugtgener beregninger i ansøgningen, at lugtgenestanden til omkringliggende boliger, bebyggelser og byzoner er overholdt.

Støjgener og vibrationer

Der vil kunne forekomme støj fra dyrene og maskiner der anvendes i driften. Bedriften ligger langt fra naboer, og støjniveauet vil være minimalt og vurderes ikke at være til gene for naboer.

Stalde bliver strøet og muget med mini læsser + manuelt, foder, halm og wrap køres også ind med maskineri. Dette foregår dog i dagtimerne.

Afhentning eller levering af dyr sker normalt i dagtimerne.

Ud over ovennævnte vil det være begrænset, hvor meget støj, der kommer fra produktionen, og hovedparten vil være i forbindelse med fodring, strøning og flytning af dyr.

Der vil kunne forekomme støj ved modtagelse eller afhentning af dyr fra ejendommen og ved rengøring af staldene.

Vibrationer og lavfrekvent støj vurderes at være af et omfang, der ikke vil kunne genere naboer.

Umiddelbart forventes det, at miljøstyrelsens vejledende støjgrænser kan overholdes. Ansøger vurderer på den baggrund at der ikke er behov for at foretage støjreducerende tiltag.

Støvgener

Der kan dog forekomme støvgener ved fodring, strøning samt ved transport af foder, dyr og gødning til og fra ejendommen. Foderhåndtering forventes ikke at være forbundet med væsentlige støvgener, da dette ligger inde i foderlade. Der vil dog kunne forekomme støvgener i tørre perioder ved kørsel på grusvej. Kørsel på vejen er især koncentreret i de perioder, hvor der bliver kørt foder ind (ensilage, halm, wrap/hø), flyttet dyr og udbragt gødning.
Flue- og rottegener

Der foretages som minimum skadedyrsforebyggelse og bekæmpelse efter statens og kommunens retningslinjer.

God gødningshåndtering og en generel god staldhygiejne med fjernelse af gødnings- og foderrester sikrer, at der kun er minimalt med fluer. Ansøger har en ordning med privat firma i forbindelse med rottebekæmpelse, så de tilkaldes ved behov.

Dertil tilstræbes at der på bedriften holdes rent og ryddeligt, således at tilhold af skadedyr (rotter osv.) minimeres.

Transportgener

Transporter ind til ejendommen omfatter hovedsageligt transport med gødning, dyr, foder og strøelse.

Afhængig af aktiviteter på husdyrbrug evt. med flere dyr vil der i fremtidig drift komme flere transport, medmindre der kan leveres større træk/læs af foder osv. ad gangen.

Transporter foregår via indkørslen Søndervej, dog kan indtransport af eget produceret foder og strøelse ske ad markveje der fører ind fra omkring liggende arealer.

Tunge transporter foregår hovedsageligt i dagtimerne, og sæsonbetonet natarbejde kan forekomme i høsten.

Det vurderes, at der ikke vil være væsentlige gener fra transport til og fra ejendommen.

Lysgener

Der tændes lys i stalde ved behov, dvs. ved tilsyn med dyrene samt ved fodring, strøning og håndtering af dyrene.

Udenfor på bygninger er der ingen lys/lamper. Der er dog et ønske om at få opsat lamper til orienteringslys.

Det vurderes at der ikke vil være væsentlige lysgener fra det ansøgte/planlagte.

Det vurderes at støv, støj, lugt, lys eller andet ikke vil være til gene for naboer eller omkringboende

Mulige uheld

Driftsforstyrrelser eller uheld, der kan medføre væsentlig forøget forurening i forhold til normal drift, det kan være uheld såsom:

- Brand
- Strømsvigt
- brud på ledninger/rør og gødningsopbevaringsanlæg
- Uheld i forbindelse med håndtering af gødning

Ejendommen er indrettet og drives på en sådan måde, at uheld og efterfølgende forurening af jord, grundvand eller lignende minimeres. Dette sker ved, at der er procedure for arbejdet i stalden samt ved håndtering af gødning. Inventar og system tjekkes løbende. Der holdes løbende øje med, at der ikke opstår spild eller utilsigtet udslip fra husdyrproduktionen. Skulle der ske uheld, vil skadens omfang blive begrænset, mest muligt. Ved driftsuheld, hvor der er sket, eller hvor der er fare for at ske en større forurening af omgivelserne, vil alarmcentralen straks blive kontaktet på tlf. 112.

I tilfælde af lækage på ajlebeholderen er sandsynligheden for afstrømning lille, dels da den ligger under terræn og dels da området omkring ejendommen er forholdsvist fladt. Hvis der sker afstrømning er der mulighed for at opsamle og inddæmme gyllen inden det løber til vandløb/grøft.

Ressourceforbrug

Husdyrbruget anvender ressourcer i forbindelse med sin produktion, herunder bl.a. el, vand og fossile brændstoffer.

Husdyrbruget forsynes med vand fra offentligt vandværk.

Energiforbrug består primært af el til lys samt brændstof til traktor/maskiner som anvendes i produktionen og til markarbejde.

Der er en lejet dieselolie tank på ejendommen. Tanken rummer 4.000 liter.

Den er placeret på fast gulv i maskinhus og tanken er godkendt.

Tankning af diesel sker på en plads med fast og tæt bund, således at der ikke er mulighed for afløb til jord, kloak, overfladevand eller grundvand. Sprøjtemidler opbevares i aflåst rum på ejendommen. Forbrug afhænger af sprøjteplaner som varierer år for år, i forhold til hvad der er behov for af behandlinger i marken.

Vandforbrug forventes at falde, dels da det ikke længere er malkende køer, men hovedsageligt slagtedy. Dette vil dog afhænge af hvilke dyregruppe kvæg der opstaldes, idet der er søgt fleksibilitet til alle kvæg.

Energiforbrug forventes ikke at stige som følge af ændring på husdyrproduktionen.
Efter situationen afhænger dog af antal dyr der fremadrettet vil blive produceret i systemet.
Det tilstræbes at der ved udskiftning af lyskilder, skiftes til lyskilder med bedre energimærkning.

Transport

Indtil ejendommene er der en indkørsel, der dog forgrener sig ud til diverse driftsbygning, tæt ved ejendommen. En går direkte ind til beboelse, garage og lade, og en fører om til maskinhus og en anden forgrener sig om til syd af driftsbygninger og gyllebeholder.
De væsentligste transportere som er med større maskiner (lastbiler og traktorer) er til og fra kørsel af dyr, samt levering af foder, og udbringning af gødning.

Transporter med foder, halm og wrap forestår af ejer og foregår hovedsageligt i dagtimer og på hverdage.

Naturbeskyttelse

Af habitatdirektivets bilag IV fremgår en række særlige dyre- og plantearter, der kræver streng beskyttelse. Disse kan have levested, fødesøgningsområde eller sporadisk levested på eller omkring husdyrbruget. I forbindelse med miljøvurderingen af husdyrbruget skal der ske en særlig vurdering mht. forekomst af bilag IV-arter. Vurderingen skal, jf. gældende klagenævnsspraksis, tage udgangspunkt i anlæggets påvirkning af omgivelserne.

Da udvidelse sker indenfor eksisterende bygninger på bedriften, forventes det ikke at udvidelsen vil have negativ indflydelse på arterne selv eller deres yngre- eller rastesteder.

Det vurderes at ansøger har truffet de nødvendige foranstaltninger til at forebygge og begrænse forureningen fra anlægget, og at husdyrbruget i øvrigt er drevet på stedet uden at påvirke omgivelserne på en måde, som er uforenelig med hensynet til omgivelserne

Ved husdyrbrugets ophør

Ved ophør af husdyrproduktionen vil produktionsanlæg, husdyrgødnings- og foderopbevaringsanlæg tømmes og rengøres grundigt.

Stoffer der kan forurene jord, undergrund og overfladevand, samt affald vil blive bortskaffet efter gældende regler. Gødning afsættes på arealer/biogasanlæg i forhold til regler for udnyttelse.

Oplysninger om ventilationsforhold:
der er naturlig ventilation i stalden

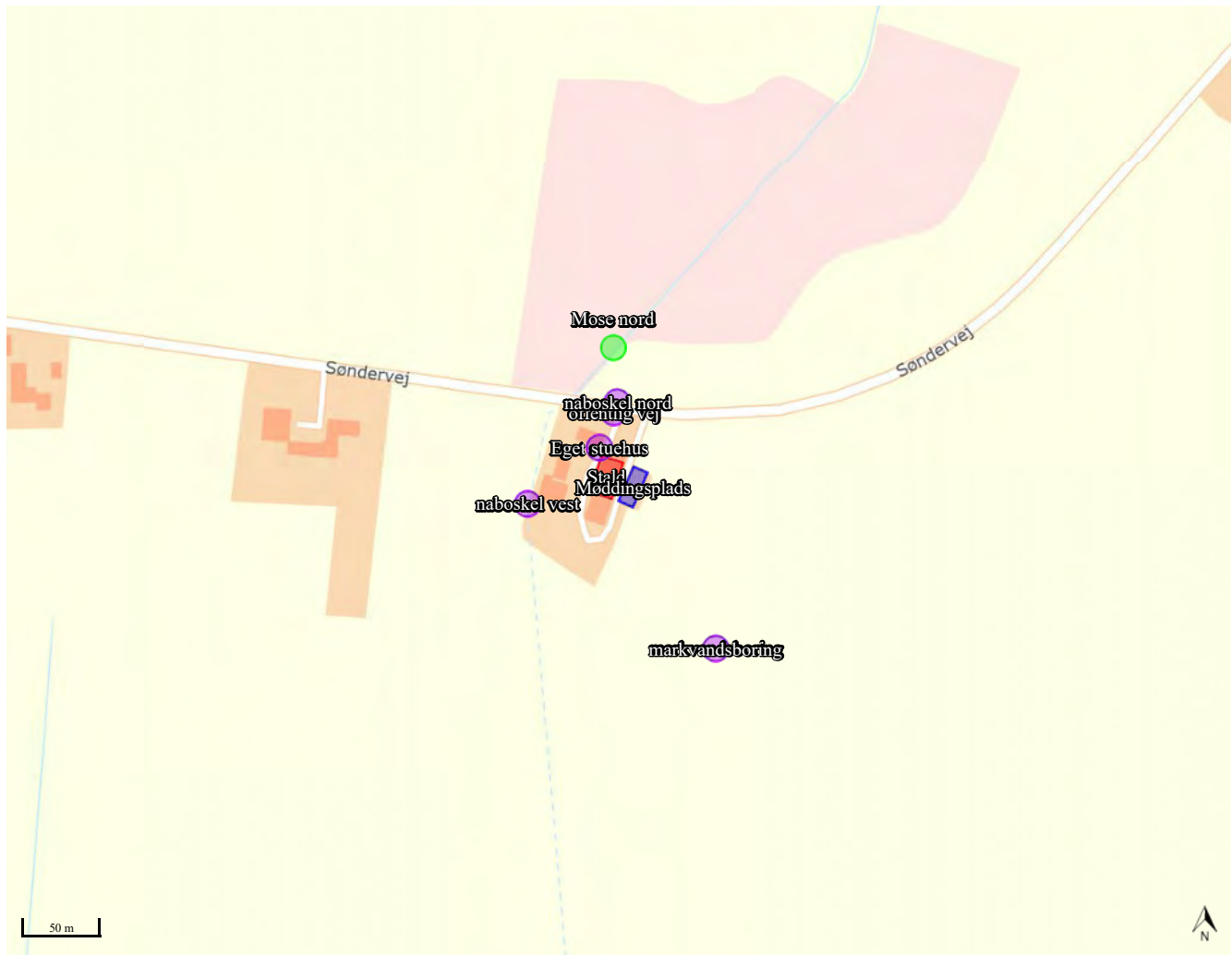
Samlet opbevaringskapacitet:
0,00

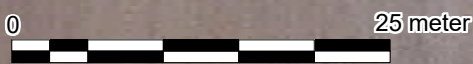
9.2 Bilag


Bilag		
Filnavn	Fil størrelse (KB)	Beskrivelse
Afløbsplan.pdf	1926,362	Afløbsplan
situationsplan.pdf	1454,026	Situationsplan
Tegning stald.pdf	194,08	Tegning stald

10. Kortudrag


Staldafsnit og opbevaringslagre (automatisk)





Landbrugsrådgivning Syd Planteavl Søndervej 8, 6200 Aabenraa Tlf. 73742020 Fax.	
	Situationsplan Miljø 2021 Dato: 20.05.2021 / 13:15:53



Landbrugsrådgivning Syd Planteavl Søndervej 8, 6200 Aabenraa Tlf. 73742020 Fax.	
	Afløbsplan Miljø 2021 Dato: 03.09.2021 / 11:28:16

STUEHUS

