



Postadresse:
Natur & Miljø
Frederiksgade 9 - 4690 Haslev

Telefon: 56 20 30 00
Telefax : 56 20 30 01
www.faxekommune.dk

Direkte: 56203043
Mail: mahvb@faxekommune.dk

Dato 15. marts 2021
j./sagsnr. 09.02.16-P19-2-19
Kvalitetssikret af gkofo

Revurdering af miljøgodkendelse Modtageplads for affald fra ovnanlægget

**Faxe Kalk A/S
Baunekuldevej 4B, 4640 Faxe**

Miljøgodkendelsen er udarbejdet af Marit Hvam Pedersen

1 Kort resumé

Faxe Kalk har siden 1995 kørt filterstøv, ubrændt og fejlbrændt kalk til en modtageplads i kalkbruddet. Modtagepladsen oprindelige godkendelse er fra 1997. I forbindelse med revurderingen i 2009, blev modtagepladsen flyttet til den nuværende plads.

På modtagepladsen læses filterstøv, fejlbrændt og ubrændt kalk. Den læskede kalk omdannes til kalk, blandes, tørres og anvendes til jordbrugskalk.

Modtagepladsens aktiviteter er omfattet af listepunkt 5.1f i godkendelsesbekendtgørelsens bilag 1.

I 2015 fik Faxe Kalk tillægsgodkendelse til at blande gips og jordbrugskalk. Pladsen til blanding af gips og jordbrugskalk, er placeret på kanten af bruddet.

Efter revurdering meddeler Faxe Kommune fornyet miljøgodkendelse til Faxe Kalk A/S.

Godkendelsen er annonceret på kommunens hjemmeside og DMA-portalen den 15. marts 2021.

Klagefristen for afgørelsen udløber den 12. april 2021.

Søgsmålsfristen udløber den 15. september 2021.

Indhold

| | | |
|---------|---|----|
| 1 | Kort resumé | 2 |
| 2 | Baggrund for revurdering | 4 |
| 3 | Faxe Kommunes afgørelse | 4 |
| 3.1 | Virksomhedens lovmæssige relationer..... | 4 |
| 3.2 | Afgørelse | 4 |
| 3.3 | Vilkår | 5 |
| 3.4 | Næste revision af godkendelsen | 7 |
| 3.5 | Andet..... | 7 |
| 3.6 | Udtalelser | 8 |
| 3.7 | Offentliggørelse | 8 |
| 4 | Miljøteknisk beskrivelse | 9 |
| 4.1 | Virksomhedsbeskrivelse | 9 |
| 4.2 | Virksomhedens produktion | 10 |
| 5 | Miljøteknisk vurdering | 11 |
| 5.1 | Virksomhedens lovmæssige relationer..... | 11 |
| 5.2 | Virksomhedens placering | 11 |
| 5.3 | Generelle forhold | 11 |
| 5.4 | Indretning og drift | 12 |
| 5.5 | Forurening og forureningsbegrænsende foranstaltninger | 14 |
| Bilag 1 | Klagevejledning..... | 17 |
| Bilag 2 | Oversigtstegning..... | 18 |
| Bilag 3 | Vilkårsoversigt..... | 20 |

2 Baggrund for revurdering

Faxe Kalk har siden 1995 kørt filterstøv, ubrændt og fejlbrændt kalk til en modtageplads i kalkbruddet.

Modtagepladsen for affald fra Ovnanlægget er omfattet af listepunkt 5.1f i bilag 1 i godkendelsesbekendtgørelsen¹.

Den oprindelige miljøgodkendelse til modtagepladsen er fra 1997. Den 19. november 2009 revurderede Faxe Kommune miljøgodkendelsen. Samtidig blev der meddelt godkendelse til at flytte modtagepladsen til den nuværende placering, samt ændring af læskeprocessen.

Den 12. juni 2015 meddelte Faxe Kommune tillægsgodkendelse til blanding af gips og jordbrugskalk. Pladsen til blanding af gips og jordbrugskalk, er placeret på kanten af bruddet, ved Baunekulevej 4B.

BAT-konklusionen for affaldsbehandlingsanlæg blev den 17. august 2018 offentliggjort. Ifølge godkendelsesbekendtgørelsen § 40, skal tilsynsmyndigheden tage en bilag 1- virksomheds miljøgodkendelse op til revurdering, når BAT-konklusionen offentliggøres. Revurderingen omfatter den samlede virksomhed.

Faxe Kommune påbegyndte den 8. februar 2019 revurderingen.

3 Faxe Kommunes afgørelse

3.1 Virksomhedens lovmæssige relationer

3.1.1 Godkendelsesbekendtgørelsen

Virksomhedens aktiviteter er omfattet af listepunkt 5.1f i godkendelsesbekendtgørelsens bilag 1.

5.1f: Bortskaffelse eller nyttiggørelse af farligt affald, hvor kapaciteten er større end 10 ton pr. dag, og hvorunder der foregår genanvendelse/genvinding af uorganiske materialer undtagen metaller og metalforbindelser.

Virksomhedens aktiviteter er omfattet af BAT-konklusionen for affaldsbehandlingsanlæg, offentliggjort den 17. august 2018.

3.1.2 Basistilstandsrapport

Faxe Kommune har 24. maj 2019 truffet afgørelse om, at der ikke skal udarbejdes basistilstandsrapport i forbindelse med revurderingen af modtagepladsen. Klagevejledning fremgår af bilag 1.

3.2 Afgørelse

Efter revurdering meddeler Faxe Kommune fornyet miljøgodkendelse til Faxe Kalk A/S – Modtageplads for affald fra Ovnanlægget. Revurdering af de eksisterende godkendelser sker ved påbud med hjemmel i § 41, jf. § 41b i miljøbeskyttelseslovens kap. 5.

Virksomheden ligger Baunekulevej 4B, 4640 Faxe på matr. nr. 1b, 131a og 43a Faxe By, Faxe.

¹ Bekendtgørelse nr. 2255 af 29. december 2020 om godkendelse af listevirksomhed.

Afgørelsen om fornyet godkendelse meddeles Faxe Kalk A/S, som er ansvarlig for, at virksomhedens aktiviteter sker i overensstemmelse med denne godkendelse.

Afgørelsen kan, inden 4 uger fra den er meddelt, påklages til Miljø- og fødevareklagenævnet. Klagefristen fremgår af godkendelsens første sider. Se bilag 1 for nærmere klagevejledning.

Virksomheden vil få besked, hvis der kommer klager over afgørelsen. En klage over godkendelsen har opsættende virkning, medmindre Miljø- og Fødevareklagenævnet bestemmer andet.

I overensstemmelse med godkendelsesbekendtgørelsens § 46, stk. 2 blev det den 8. februar 2019 offentliggjort, at kommunen påbegyndte revurderingen.

Ved endelig ikrafttrædelse af denne afgørelse bortfalder miljøgodkendelserne af 19. november 2009 og 12. juni 2015.

Afgørelsen om fornyet godkendelse gives på baggrund af de oplysninger som Faxe Kalk A/S har fremsendt, eksisterende godkendelser og miljøtekniske beskrivelser. Godkendelsen gives på følgende vilkår:

3.3 Vilkår

Faxe Kommune godkender hermed ansøgte på nedenstående vilkår.

Overførte vilkår fra revurdering af 19. november 2009, der enten er uændrede eller kun er ændret redaktionelt, er markeret med (A).

Overførte vilkår fra tillæg til miljøgodkendelse af 12. juni 2015 der enten er uændrede eller kun er ændret redaktionelt er markeret med (B).

Nye vilkår og tidligere vilkår, der er ændret væsentligt er markeret med (C).

3.3.1 Generelle forhold

1. Et eksemplar af godkendelsen skal til enhver tid være tilgængeligt på virksomheden for de personer, der har ansvaret for virksomhedens indretning og drift.(A)(B)
2. Virksomheden skal indføre og vedligeholde et miljøledelsessystem, som opfylder kravene i BAT 1 i BAT-konklusion C(2018) 5070 for affaldsbehandlingsanlæg.(C)

3.3.2 Indretning og drift

3. Modtagepladsens placering skal være, som det fremgår af bilag 2. (A)
4. Modtagepladsen skal indhegnes og holdes aflåst, når der ikke arbejdes på pladsen.(A)
5. Læskning af affald fra brænding af kalk, må kun foregå i modtagepladsens læskehul.(A)
6. Virksomheden må på modtagepladsen kun modtage og håndtere de i tabel 1 anførte affaldsfraktioner.(A)

Tabel 1: Affaldsfraktioner

| Affaldsfraktion | EAK-kode |
|----------------------------|--|
| Filterstøv fra Ovnanlægget | 10 13 12: Fast affald fra røggasrensning indeholdende farlige stoffer. |
| Fejbrændt kalk | 10 13 04: Affald fra brænding og læskning af kalk. |
| Ubrændt kalk | 10 13 01: Affald fra råvareblandinger før termisk behandling. |

7. Der må tilkøres og behandles maksimalt 25.000 tons affald pr. år, fra brænding af kalk fra Faxe Kalks ovnanlæg.(A)
8. Faxe Kalk A/S må derudover modtage og anvende gips omfattet af Roskilde Kommunes afgørelse af 5. december 2014 om genanvendelse af ren gips, eller lignende afgørelser truffet af andre kommuner.(B)
9. Virksomheden skal have nedskrevne driftsinstruktioner, der omhandler:
 - Modtagelse og aflæsning af affald fra brænding af kalk, herunder sikkerhedsforanstaltninger i forbindelse hermed.
 - Procedurer for læskning af affald fra brænding af kalk.
 - Driftsforstyrrelser og uheld.

Instruktionerne skal være tilgængelige for og kendt af personalet.(A)

3.3.3 Støj

10. Virksomhedens samlede støjbelastning må udendørs, uden for eget skel ikke overstige følgende værdier, som svarer til de vejledende grænseværdier angivet i Miljøstyrelsens vejledning nr. 5/1984 "Ekstern støj fra virksomheder":(A)

Tabel 1. Støjgrænser

| Tidsrum Område | Mandag - fredag kl. 7.00 – 18.00 Lørdag kl. 7.00 – 14.00 | Mandag – fredag kl. 18.00 – 22.00 Lørdag kl. 14.00 – 22.00 Søn- og helligdage kl. 7.00 – 22.00 | Alle dage kl. 22.00 – 07.00 |
|-------------------|---|--|-----------------------------|
| Beboelse | 55 dB | 45 dB | 40 dB |

Støjbidraget måles som det ækvivalente, konstante og korrigerede støjniveau i dB(A).

Støjens maksimalværdier må om natten ikke overstige 55 dB(A).

11. Hvis tilsynsmyndigheden finder det påkrævet, dog højst 1 gang årligt, skal virksomheden ved målinger eller beregninger dokumentere overfor tilsynsmyndigheden, at støjgrænserne er overholdt.(A)
12. Støjmålinger eller støjberegninger skal foretages af et firma/laboratorium, der er akkrediteret af DANAK eller godkendt af Miljøstyrelsen til at udføre "miljømålinger – ekstern støj". Målinger skal udføres efter retningslinjerne i den til enhver tid gældende vejledning om måling af ekstern støj fra virksomheder ud sendt af Miljøstyrelsen, jf. vejledning nr. 6/1984. Beregninger skal udføres efter den Nordiske beregningsmetode for ekstern støj fra virksomheder, jf. vejledning nr. 5/1993.(A)
13. Støjrapporten skal sendes til Faxe Kommune senest 1 måned efter, at målingerne er foretaget. Rapporten skal indeholde oplysninger om driftsforholdene under målingen, herunder dokumentation for at virksomheden har været i maksimal normal drift. Rapporten skal endvidere indeholde oplysninger om beregningsforudsætningerne, der gør det muligt at vurdere rigtigheden af beregningsresultatet.(A)
14. Grænseværdien anses for overholdt, såfremt måle-/beregningensværdien minus usikkerheden er lig med eller mindre end grænseværdien.(A)
Målingernes og beregningernes samlede usikkerhed fastsættes i overensstemmelse med Miljøstyrelsens vejledninger. Ubestemtheden må ikke være over 3 dB(A).(A)

3.3.4 Lufforurening

15. Hele arealet, hvor der læses affald, skal oversprinkles med vand, så længe der er risiko for støvudvikling. Når der aflæsses nyt materiale i læsehullet, skal området oversprinkles på tilsvarende måde.(A)
16. Transport af affald fra brænding af kalk fra Faxe Kalks ovnanlæg skal foregå i lukkede eller på overdækkede lastbiler. Affaldet skal aflæsses direkte på modtagepladsen i bruddet.(A)
17. Aktiviteterne på modtagepladsen og pladsen til blanding af gips og jordbrugskalk, må ikke give anledning til støvgener udenfor virksomhedens område, der efter tilsynsmyndighedens vurdering er væsentlige.(A)(B)

3.3.5 Egenkontrol

18. Virksomheden skal føre driftsjournal med angivelse af:

- Til- og frakørte mængder affald, opdelt på de 3 affaldsfraktioner.
- Gips- og kalkmængder tilkørt gipsblandingspladsen.
- Frakørte mængder af det færdige produkt (gips blandet i jordbrugskalk).
- Analyseresultater af de udtagne gipsprøver.
- Evt. driftsforstyrrelser og uheld.

Hvert år senest den 1. juni skal Faxe Kalk sende en opgørelse over punkterne i driftsjournalen til tilsynsmyndigheden.

Driftsjournalen skal opbevares på virksomheden i mindst 5 år, og skal være tilgængelig for tilsynsmyndigheden.(A)(B)

3.3.6 Ophør af driften

19. Ved ophør af driften skal virksomheden træffe de nødvendige foranstaltninger for at forhindre en fremtidig forurening af jord og grundvand og for at bringe stedet tilbage i en miljømæssig tilfredsstillende tilstand.(A)
20. Virksomheden skal senest fire uger efter helt eller delvist driftsophør af aktiviteter på bilag 1 til godkendelsesbekendtgørelsen, anmelde dette til tilsynsmyndigheden med et oplæg til vurderingen efter § 38 k, stk. 1, i lov om forurenede jord². Vurderingen skal opfylde kravene i bilag 7 til godkendelsesbekendtgørelsen.(C)

3.4 Næste revision af godkendelsen

Næste revision skal påbegyndes når EU-Kommissionen har offentliggjort en ny eller revideret BAT-konklusion i EU-Tidende, der vedrører virksomhedens hovedlistepunkt, jf. godkendelsesbekendtgørelsen § 40.

3.5 Andet

Ifølge miljøbeskyttelseslovens § 71, stk. 1, har virksomheder pligt til at underrette tilsynsmyndigheden, hvis driftsforstyrrelser eller uheld medfører forurening eller fare for forurening.

² Lovbekendtgørelse nr. 282 af 27. marts 2017 om forurenede jord.

Virksomheder er omfattet af Faxe Kommunes Regulativ for Erhvervsaffald³. Virksomheden skal bortskaffe affald til godkendte modtagere og i henhold til det til enhver tid gældende Erhvervsaffaldsregulativ.

3.6 Udtalelser

Udkastet til godkendelse har været til udtalelse hos:

- Faxe Kalk A/S, Hovedgaden 13, 4654 Faxe Ladeplads.
- Region Sjælland
- Palle Ystrøm, DN Faxe, palle@ystrom.dk, har anmodet om at få tilsendt udkast i forbindelse med forudgående offentlighed.

Et udkast til godkendelse var den 25. februar 2021 til den 11. marts 2021 i offentlig høring på kommunens hjemmeside.

Faxe Kalk har den 15. februar 2021 spurgt ind til det nævnte bilag 7 i vilkår 20. Teksten i vilkåret er efterfølgende uddybet.

Der er ikke indkommet yderligere bemærkninger.

3.7 Offentliggørelse

Godkendelsen er den 15. marts 2021 offentliggjort på Faxe Kommunes hjemmeside, www.faxekommune.dk og DMA-portalen.

Afgørelsen er sendt til:

- Danmarks Naturfredningsforening, lokal Faxe, dnfaxe-sager@dn.dk
- Friluftsrådet, lokal Faxe, oestsjaelland@friluftsradet.dk
- Sundhedsstyrelsen, Embedslægerne Sjælland, seost@sst.dk
- Dansk Ornitologisk Forening, faxe@dof.dk og natur@dof.dk
- Greenpeace, info.dk@greenpeace.org
- Noah, noah@noah.dk

³ Regulativ for Erhvervsaffald i Faxe Kommune af den 1. juni 2019.

4 Miljøteknisk beskrivelse

Den miljøtekniske beskrivelse bygger primært på oplysninger fra virksomheden.

4.1 Virksomhedsbeskrivelse

4.1.1 Ejerforhold

Faxe Kalk, Hovedgaden 13, 4654 Faxe Ladeplads er ansvarlig for modtagepladsen og dennes drift.

4.1.2 Placering

Faxe Kalks modtageplads for affald fra brænding af kalk på Faxe Kalks ovnanlæg ligger i Faxe Kalkbrud, Baunekulevej 4B, 4640 Faxe. Modtagepladsen ligger på matrikel nr. 1b og 131a Faxe By, Faxe.

Modtagepladsens placering er ca. 150 meter fra nærmeste naboer.

Modtagelse og blanding af gips foregår på matr. nr. 43a Faxe By, Faxe, på pladsen før vægthuset.

4.1.3 Virksomhedens art

På modtagepladsen for affald fra Ovnanlægget, modtages filterstøv, ubrændt og fejlbrændt kalk. Fraktioner blandes med vand i læsehullet, og læskes,

Faxe Kalk A/S modtager gips, der blandes med kalk, for efterfølgende af sælges som jordbrugskalk.

4.1.4 Indretning

Modtagepladsen/Læsehullet

Modtagepladsen er omkranset af skrænter mod nord og vest. Mod øst er skrænten beliggende et stykke fra modtageområdet. Skrænten mod vest er mellem 17 og 25 meter høj – højest i den sydlige ende. Skrænten mod nord er omkring 17 meter høj. Skrænten mod øst falder ca. 8 meter afhængigt af vandspejlets niveau.

Pladsen er indhegnet og aflåst, når der ikke foregår aktiviteter på pladsen.

Selve læsehullet er ca. 40 meter x 13 meter og 5,5 meter dybt. Det indhegnede areal måler ca. 80 meter nord-syd og ca. 60 meter øst-vest.

Når indvindingen af kalk på et tidspunkt bevæger sig videre mod nord, vil overjordslaget blive fjernet på skrænterne, mens selve kalkstenen vil blive stående som en vold. Skrænthøjden bliver dermed mellem 4 og 7 meter lavere.

Blanding af gips og jordbrugskalk

Håndtering af gips sker med gummihjulslæsser, evt. dumper og lastbil, som opererer i området i dag. Altså ingen yderligere belastning i støjniveau.

Virksomheden har kun oplag af gips og råkalk og opblander dette i forbindelse med salg. Der er ikke oplag af færdigblandet kalk og gips.

4.1.5 Til- og frakørselsforhold

Tilkørslen til modtagepladsen sker via interne veje mellem Ovnanlægget og modtagepladsen, der krydser Stubberupvej.

Tilkørsel af gips sker ad ruten Rønnede- Faxe og til kalkbruddet via Køgevej og slutteligt Baunekulevej. Al transport vil ske mellem kl. 6 og kl. 18 og i lukkede vogne.

4.2 Virksomhedens produktion

4.2.1 Drift

Modtagelse af affald fra Ovnanlægget

Gennem tiden har Faxe Kalk gjort sig erfaringer med håndteringen af de forskellige typer materialer, der tilkøres modtagepladsen. Når det drejer sig om filterstøv, har det vist sig, at risikoen for at materialet støver ved aflæsning reduceres næsten fuldstændigt, når hullet inden aflæsning er blevet fyldt så meget med vand, at der er et frit vandspejl. Når det drejer sig om fejlbrændt og ubrændt kalk, læsses materialet af i et fugtet hul uden frit vandspejl, for derefter at blive oversprinklet med vand.

Blanding af gips og jordbrugskalk

Håndtering af gips sker i tidsrummet mandag til fredag mellem kl. 6 og kl. 18.

Gipsen kommer fra Dansk Miljøforbedring, som har tilladelse fra Roskilde Kommune. Gipsen tilkøres i takt med, at blandingen sælges. Mellem 500-1.000 tons af gangen. Når gipsen ankommer dækkes den med et lille lag af jordbrugskalk, for at beskytte den (tåler ikke for meget vand).

4.2.2 Råvarer og hjælpestoffer

Vandet, der anvendes til læskeprocesserne, vil løbende blive tilkørt med Faxe Kalks vandvogn. Vandet hentes fra søerne i kalkbruddet. Faxe Kalk har en vandindvindingstilladelse i forbindelse med råstofgravningen.

4.2.3 Procesforløb for læskning af kalk

Brændt kalk (CaO) reagerer med vand (H_2O) og danner læsket kalk, hvilket også betegnes hydratkalk og calciumhydroxid ($\text{Ca}(\text{OH})_2$). Den læskede fugtige kalk køres, når hullet er fyldt, ud på agrene i bunden af Faxe Kalkbrud, og tildækkes af flintholdigt kalk. Den læskede kalk ($\text{Ca}(\text{OH})_2$) omdannes af luftens kuldioxid (CO_2) til kalk (CaCO_3) og vand (H_2O). Kalken blandes og tørres, hvorefter den anvendes til jordbrugsformål.

4.2.4 Procesforløb for blanding af gips og kalk

Gipsen blandes med jordbrugskalken uden yderligere hjælpestoffer. Årligt regnes med en produktion på ca. 15.000 tons færdigvare, baseret på 3.000 tons gips og 12.000 tons jordbrugskalk.

Virksomheden får analyser af den gips som de forventes, at modtage. Proceduren er, at de modtager et læs gips, som der udtages prøve af, til analyse. Analysen vil Dansk Miljøforbedring ApS udføre, og der vil ikke blive blandet noget før resultatet foreligger. Sidst men ikke mindst udtager virksomheden prøver til analyse af den blandede kalk/gips, for at sikre, at det overholder deres krav til specifikationen for jordbrugskalk indeholdende gips.

5 Miljøteknisk vurdering

Den miljøtekniske vurdering er lavet af Faxe Kommune. I det følgende afsnit vurderer kommunen aktiviteterne mht. miljømæssige påvirkninger.

5.1 Virksomhedens lovmæssige relationer

5.1.1 Godkendelsesbekendtgørelsen

Virksomheden er omfattet af listepunkt 5.1f i godkendelsesbekendtgørelsens bilag 1.

Virksomhedens aktiviteter er omfattet af BAT-konklusionen for affaldsbehandlingsanlæg, offentliggjort den 17. august 2018.

5.2 Virksomhedens placering

5.2.1 Planforhold

Faxe Kalkbrud ligger i landzone i et område udlagt til råstofindvinding og landbrugsformål. Der er ikke lokalplan for selve kalkbruddet, hvor modtagepladsen for affald fra Ovnanlægget er placeret. Modtagelse og blanding af gips foregår på en plads, der er placeret i landzone, men omfattet af lokalplan 400-25, delområde II.

Placering af aktiviteter

Modtagepladsen for affald fra Ovnanlægget er placeret nede i kalkbruddet. Der er ca. 150 meter til nærmest nabo, der ligger ovenfor den 17 meter høje skrænt mod nord. Gipspladsen ligger uden for kalkbruddet, nær vægghuset. Der er ca. 400 meter til nærmeste nabo. Pladsen afgrænses mod øst af Klostergårdsdæmningen, som er en dæmning fremkommet ved permanent oplag af overskudsjord fra brydning af kalk. Området anvendes i øvrigt til råstofgravning samt andre af Faxe Kalks aktiviteter.

I overensstemmelse med BAT-konklusionen er modtagepladsen og pladsen til blanding af gips og kalk, ikke placeret i nærheden af følsomme omgivelser.

5.2.2 Natur og beskyttelseslinjer

Faxe Kalkbrud ligger ikke i nærheden af områder, der er omfattet af Natura 2000.

Nord og øst for placeringen af gipspladsen, samt ca. 470 meter syd for placeringen, ligger der § 3-beskyttet overdrev. Ca. 120 meter mod syd, ligger der, omgivet af Klostergårdsdæmningen, en § 3-beskyttet sø.

Placeringen af modtageplads ligger i et hjørne af Faxe Kalkbrud, hvor der tilbage i 1997 var et beskyttet jorddige. Faxe Kalk har den 28. oktober 1997 fået dispensation fra Storstrøms Amt til at fjerne jorddiget, idet det lå indenfor arealet, hvor Faxe Kalk har tilladelse til at bryde kalk.

Langs den sydvestlige del af kalkbruddet ligger et nærnaturområde, der betegnes Kanten. Her er bl.a. etableret en biograf og et naturhistorisk museum.

5.3 Generelle forhold

Der stilles fortsat vilkår om, at et eksemplar af godkendelsen til enhver tid skal være tilgængeligt på virksomheden, for de personer, der har ansvaret for virksomhedens indretning og drift.

5.3.1 Miljøledelse

I BAT-konklusionen for affaldsbehandlingsanlæg, er der krav om, at virksomheden skal indføre og vedligeholde et miljøledelsessystem indeholdende følgende 15 punkter:

- Engagement fra ledelsens side, herunder den øverste ledelse.
- En ledelsesdefineret miljøpolitik, der omfatter kontinuerlig forbedring af anlæggets miljøpræstation.
- Planlægning og oprettelse af de nødvendige procedurer, målsætninger og mål sammen med finansiell planlægning og investering.
- Gennemførelse af procedurer.
- Kontrol af effektivitet og gennemførelse af korrigerende foranstaltninger.
- Den øverste ledelsesgennemgang af miljøledelsessystemet og dets fortsatte egnethed, tilstrækkelighed og effektivitet.
- Tilpasning og udvikling af renere teknologier.
- Overvejelse af miljøpåvirkningerne af den endelige nedlukning af anlægget i konstruktionsfasen for et nyt anlæg og i hele dets driftslevetid.
- Regelmæssig anvendelse af benchmarking for de enkelte sektorer.
- Affaldsstrømsstyring.
- En fortegnelse over spildevands- og røggasstrømme.
- Plan for håndtering af restprodukter.
- Plan for håndtering af uheld.
- Plan for håndtering af lugtgener.
- Plan for håndtering af støj og vibrationer.

Virksomheden har siden 1998 haft et certificeret miljøledelsessystem i henhold til ISO 14001. En ISO 14001-certificering indeholder de fleste af ovenstående punkter. Der stilles i godkendelsen derfor vilkår om, at virksomheden skal indføre og vedligeholde et miljøledelsessystem, som opfylder kravet i BAT-konklusionen. Kravet kan opfyldes med en ISO 14001- og/eller EMAS-certificering, suppleret med de krav i BAT, der ikke er omfattet af certificeringen.

5.4 Indretning og drift

Modtagepladsen

Modtagepladsen ligger i kalkbruddet, hvor offentligheden færdes. Det er BAT at lave beskyttelsesforanstaltninger. Faxe kommune vurderer derfor, at der fortsat skal stilles vilkår om, at modtagepladsen skal indhegnes og holdes aflåst, når der ikke arbejdes på pladsen. Ligeledes må der fortsat kun foregå læskning af affald fra brænding af kalk, i modtagepladsens læskehul.

Der er i dag kun begrænset aktivitet på modtagepladsen. Faxe Kalk afsætter filterstøvet til anden genanvendelse og forsøger at genbruge det fejlbrændte kalk i produktionen. Faxe Kalk har dog fortsat behov for at opretholde et område, hvor affald fra brænding af kalk kan behandles.

Affald fra Faxe Kalks ovnanlæg, hvad enten det stammer fra kalk, der er brændt på anlægget, eller fra tilført brændt kalk, håndteres på samme måde på modtagepladsen. Der er ingen ændringer i processen. Faxe Kommune vurderer, at der fortsat skal stilles vilkår med angivelse af affaldstyper, der behandles på modtagepladsen; en såkaldt positivliste. Ligeledes stilles der fortsat vilkår om, at der maksimalt må tilkøres og behandles 25.000 tons affald pr. år, fra brænding af kalk fra Ovnanlægget.

Selve læskehullet er ca. 40 meter x 13 meter og 5,5 meter dybt. Det giver et volumen på ca. 2.860 m³. Tilkørsel af affald fra forbrænding af kalk til modtagepladsen, er fordelt ud over året. I årsopgørelserne for 2017-2019 fremgår det, at ingen af tilkørslerne har overstredet 300 ton. Det udgør kun en lille del af det volumen, der kan være i læskehullet. Den læskede kalk opbevares i

kalkbruddet. Faxe Kommune vurderer derfor, at Faxe Kalk i overensstemmelse med BAT har kapacitet nok til oplag og behandling af affaldet fra forbrænding på Ovnanlægget.

Blanding af gips og kalk

Virksomheden modtager gips fra virksomheden Dansk Miljøforbedring ApS, Søndre Mellevej 9, 4000 Roskilde. Dansk Miljøforbedring ApS modtager, neddelers og sigter gipsplader således, at der fremkommer to fraktioner: En ren gipsfraktion og en affaldsfraktion. Den rene gipsfraktion vil bestå af rent gipspulver som indeholder lige dele af kalk og gips og er sulfatholdig.

Roskilde Kommune har vurderet, at den rene gipsfraktion kan anvendes til, at berige landbrugskalk, så det bliver svovlholdigt. Gipsfraktionen skal dog være sorteret grundigt og den rene gipsfraktion skal analyseres for tungmetaller. På den baggrund har Roskilde Kommune den 5. december 2014 truffet afgørelse efter affaldsbekendtgørelsens § 4 stk. 4 om, at den rene gipsfraktion ikke længere er affald.

Faxe Kommune vurderer, at der fortsat skal stilles vilkår om, at virksomheden kun må modtage og anvende gips omfattet af Roskilde Kommunes afgørelse af 5. december 2014 om genanvendelse af ren gips, eller lignende afgørelser truffet af andre kommuner.

Driftsinstruktioner

Gennem tiden har Faxe Kalk gjort sig erfaringer med håndteringen af de forskellige typer materialer, der tilkøres modtagepladsen. Der er forskel på hvordan filterstøv, fejlbrændt og ubrændt kalk modtages og håndteres i læsehullet.

Faxe Kommune vurderer derfor, at der fortsat skal være krav om nedskrevne driftsinstruktioner for modtagelse og aflæsning af affald, procedure for læskning, samt driftsinstruktion for driftsforstyrrelse om uheld. Instruktionerne skal være tilgængelige for og kendt af personalet. Kravet er også i overensstemmelse med BAT-konklusionen.

5.4.1 Daglig driftstid

Affaldet tilkøres modtagepladsen for affald fra Ovnanlægget, på alle tider af døgnet og løbende hen over året, når ovnanlægget er i drift. Håndteringen af det læskede materiale forgår som hovedregel i dagtimerne på hverdage.

Aktivitet på gipspladsen foregår i tidsrummet mandag til fredag mellem kl. 6.00 og kl. 18.00. Det gælder både blanding af produktet samt til- og frakørsel.

Der er ingen ændringer i forbindelse med revurderingen.

5.4.2 Til- og frakørselsforhold

Tilkørslen til modtagepladsen sker via interne veje mellem Ovnanlægget og modtagepladsen, der krydser Stubberupvej. Tilkørsel af gips sker ad ruten Rønnede- Faxe og til kalkbruddet via Køgevej og slutteligt Baunekulevej. Al transport vil ske mellem kl. 6 og kl. 18 og i lukkede vogne.

Der er ingen ændringer i forbindelse med revurderingen.

5.4.3 Ophør af drift

I overensstemmelse med godkendelsesbekendtgørelsen og BAT-konklusionen, vurderer Faxe Kommune, at der fortsat skal være vilkår omkring ophør af driften. Virksomheden skal ved ophør af driften, træffe de nødvendige foranstaltninger for at forhindre en fremtidig forurening af jord og grundvand, og for at bringe stedet tilbage i en miljømæssig tilfredsstillende tilstand.

Der er indsat et nyt vilkår om, at virksomheden senest fire uger efter helt eller delvist driftsophør, skal anmelde dette til tilsynsmyndigheden med et oplæg til vurderingen efter § 38 k, stk. 1, i lov om

forurenede jord. Vurderingen skal opfylde kravene i bilag 7. Det er et krav i godkendelsesbekendtgørelsen.

5.5 Forurening og forureningsbegrænsende foranstaltninger

5.5.1 Støj og vibrationer

Aktiviteterne på modtagepladsen og pladsen til blanding af gips og jordbrugskalk, forventes ikke at give anledning til vibrationer.

De væsentligste støjkloder ved aktiviteten forventes, at komme fra til- og frakørsel, kørsel med maskiner, herunder gummihjulslæsser, samt læskning af kalk, og blanding af gips og kalk. Der er ingen ændringer i forbindelse med revurderingen.

Støjreduktion

Klostergårdsdæmningen og skrænterne i bruddet, er med til, at skærme naboer og Faxe By mod evt. støjgener.

Affaldet tilkøres modtagepladsen for affald fra Ovnanlægget, på alle tider af døgnet. Håndteringen af det læskede materiale forgår dog som hovedregel i dagtimerne på hverdage. Aktivitet på gipspladsen foregår i tidsrummet mandag til fredag mellem kl. 6.00 og kl. 18.00. Det gælder både blanding af produktet samt til- og frakørsel.

Støjvilkår og støjmåling

Modtagepladsen og gipspladsen ligger begge i landzone. Området er udlagt og anvendes til råstofgravning. Der er ingen naboer i umiddelbar nærhed af aktiviteterne.

Støjgrænserne er fastsat ud fra Miljøstyrelsens vejledning nr. 5/1984 om ekstern støj fra virksomheder. Faxe Kommune vurderer, at støjgrænserne fortsættes uændret. Der er ligeledes fortsat vilkår om, at der på kommunens foranledning skal foretages støjmålinger/-beregninger.

5.5.2 Lufforurening og lugt

Det er Faxe Kommunes vurdering, at der i forbindelse med aktiviteterne på modtagepladsen for affald fra brænding af kalk er risiko for støvemission, som er af miljømæssig betydning. Støvemissionen kan opstå i forbindelse med aflæsning af affaldet og under læskeprocessen.

Ved støvflugt kan der være risiko for nedfald af støv hos naboer. Støvet indeholder en blanding af kalk, brændt kalk og flyveaske, hvor langt størstedelen er kalk. I miljøgodkendelsen fra 1997 vurderede Storstrøms Amt, at der ikke er nogen sundhedsmæssig risiko ved støvet, hverken som følge af indholdet af kalkforbindelser eller indholdet af flyveaske. Nedfald af små mængder kalkstøv vurderedes ikke at have nogen betydning for afgrøders vækst. Da støvet er meget finkornet og indeholder en mindre del brændt kalk, vil støvet dog let kunne hæfte sig til de flader, hvor det lander. Rengøring af vinduer, biler med videre, kan derfor være nødvendig efter støvnedfald.

Læskeproceduren skal foregå på en sådan måde, at der opstår mindst mulig støvdannelse. Faxe Kommune vurderer, at risikoen for støvgener er minimeret, som følge af den valgte placering af modtagepladsen, og Faxe Kalks erfaringer med håndtering af kalkholdige materialer og udvikling af læskeproceduren, jf. BAT.

Eventuelle støvgener fra blanding af gips og kalk, forventes at være i forbindelse med transport af gips, jordbrugskalk og færdigvaren, ved oplag produkt, samt under selve blandingen.

Al transport vil ske i lukkede vogne. Der vil være oplag af gips og kalk, men der vil ikke være oplag af færdigproduktet. Blanding af gips og jordbrugskalk foregår med gummihjulsælsser direkte på jorden. Mod øst er aktiviteten skærmet af Klostergårdsdæmningen og mod vest ligger selve kalkbruddet.

Faxe Kommune vurderer, at der fortsat skal stilles vilkår om, at hele arealet, hvor der læses affald, skal oversprinkles med vand, så længe der er risiko for støvudvikling. Når der aflæsses nyt materiale i læsehullet, skal området oversprinkles på tilsvarende måde, jf. BAT. Ligeledes stilles der fortsat vilkår om, at transport af affald fra brænding af kalk fra Faxe Kalks ovnanlæg skal foregå i lukkede eller på overdækkede lastbiler. Affaldet skal aflæsses direkte på modtagepladsen i bruddet.

Faxe Kommune vurderer, at der fortsat skal stilles vilkår om, at aktiviteterne på modtagepladsen og pladsen til blanding af gips og jordbrugskalk, ikke må give anledning til støvgener udenfor virksomhedens område, der efter tilsynsmyndighedens vurdering er væsentlige.

Modtagepladsen og gipspladsens aktiviteter, forventes ikke at give anledning til lugtgener.

5.5.3 Affald

Der forventes ikke, at fremkomme affaldsfraktioner i forbindelse med aktiviteterne.

5.5.4 Beskyttelse af jord, grundvand og overfladevand

Modtagepladsen og pladsen til blanding af gips og kalk, ligger i et område med særlige drikkevandsinteresser, men ikke i BNBO-områder. Pladsen til blanding af gips og kalk, ligger inden for et nitratfølsomt indvindingsområde, mens modtagepladsen ligger lige uden for.

I kalkbruddet ligger der en del råstofboringer og geotekniske boringer. Der er enkelte boringer til indvinding af vand i forbindelse med råstofgravningen.

Modtagepladsen og læsehullet ligger i kalkbruddet. Modtagepladsen består af kalk, og læsehullet er udgravet i kalken.

Blanding af gips og kalk foregår direkte på jorden med gummihjulsælsser. Aktiviteten er placeret lige uden for råstofgraveområdet, på en plads der i lokalplanen er udlagt til sortering, knusning og blanding, samt midlertidig oplag af materialer. Pladsen er ikke befæstet.

Modtagepladsen og pladsen til blanding af gips og kalk, forventes ikke at give anledning til forurening. Der er ikke stillet yderligere vilkår til beskyttelse af jord, grundvand og overfladevand.

5.5.5 Spildevand

Der er ikke spildevand i forbindelse med aktiviteterne.

5.5.6 Egenkontrol

På modtagepladsen modtages tre forskellige affaldsfraktioner. På pladsen til blanding af gips og kalk, tilføres gips og kalk og blandes til jordbrugskalk.

Faxe Kommune vurderer, at der fortsat skal føres driftsjournal over de til- og frakørte mængder affald til modtagepladsen, fordelt på de tre affaldsfraktioner, tilførte mængder gips og kalk, frakørte mængder færdigprodukt og analyseresultaterne af de udtagne gipsprøver. I overensstemmelse med BAT stilles der fortsat vilkår om, at der skal føres driftsjournal med eventuelle driftsforstyrrelser og uheld.

Hvert år senest den 1. juni skal Faxe Kalk fortsat sende en opgørelse over punkterne i driftsjournalen til tilsynsmyndigheden.

5.5.7 Bedste tilgængelige teknik (BAT)

Virksomheden er omfattet af BAT-konklusionen for affaldsbehandlingsanlæg, der blev offentliggjort den 1. august 2018.

BAT-konklusionen og BREF-dokumentet tager udgangspunkt i meget større affaldsbehandlingsanlæg end modtagepladsen og læskehullet. Det er derfor mange af punkterne i BAT-konklusionen, der ikke er relevant for aktiviteten.

Læskning af filterstøv, ubrændt og fejbrændt kalk medfører at affaldet i sidste ende kan anvendes til jordbrugsformål, i stedet for kalk fra råstofgraven, hvilket er i overensstemmelse med BAT. Det samme er gældende for gipsen der, der blandes med kalk.

Det er Faxe Kommune vurdering, at aktiviteterne kan leve op til krav i BAT-konklusionen der er relevante for virksomheden.

Bilag 1 Klagevejledning

Afgørelsen om fornyet miljøgodkendelse, herunder afgørelsen om at der ikke skal udarbejdes basistilstandsrapport, kan inden 4 uger fra afgørelsen er meddelt, påklages til Miljø- og Fødevareklagenævnet. Klagefristen udløber den 12. april 2021.

De klageberettigede er:

- Ansøger.
- Enhver med individuel væsentlig interesse i afgørelsen.
- Sundhedsstyrelsen.
- Landsdækkende organisationer og foreninger.
- Lokale foreninger, der forinden har meddelt Faxe Kommune, at de ønsker klageret.

Hvis du ønsker at klage over denne afgørelse, kan du klage til Miljø- og Fødevareklagenævnet. Du klager via Klageportalen, som du finder et link til på forsiden af www.naevneneshus.dk/. Klageportalen ligger også på www.borger.dk og www.virk.dk. Du logger på www.borger.dk eller www.virk.dk, ligesom du plejer, typisk med NEM-ID. Klagen sendes gennem Klageportalen til den myndighed, der har truffet afgørelsen. En klage er indgivet, når den er tilgængelig for myndigheden i Klageportalen. Når du klager, skal du betale et gebyr på 900 kr. for privatpersoner og 1.800 kr. for virksomheder/organisationer. Du betaler gebyret med betalingskort i Klageportalen.

Miljø- og Fødevareklagenævnet skal som udgangspunkt afvise en klage, der kommer uden om klageportalen, hvis der ikke er særlige grunde til det. Hvis du ønsker at blive fritaget for at bruge klageportalen, skal du sende en begrundet anmodning til den myndighed, der har truffet afgørelse i sagen. Myndigheden videresender herefter anmodningen til Miljø- og Fødevareklagenævnet, som træffer afgørelse om, hvorvidt din anmodning kan imødekommes.

Gebyret betales tilbage, hvis

1. klagesagen fører til, at den påklagede afgørelse ændres eller ophæves,
2. klageren får helt eller delvis medhold i klagen, eller
3. klagen afvises som følge af overskredet klagefrist, manglende klageberettigelse eller fordi klagen ikke er omfattet af Miljø- og Fødevareklagenævnet kompetence.

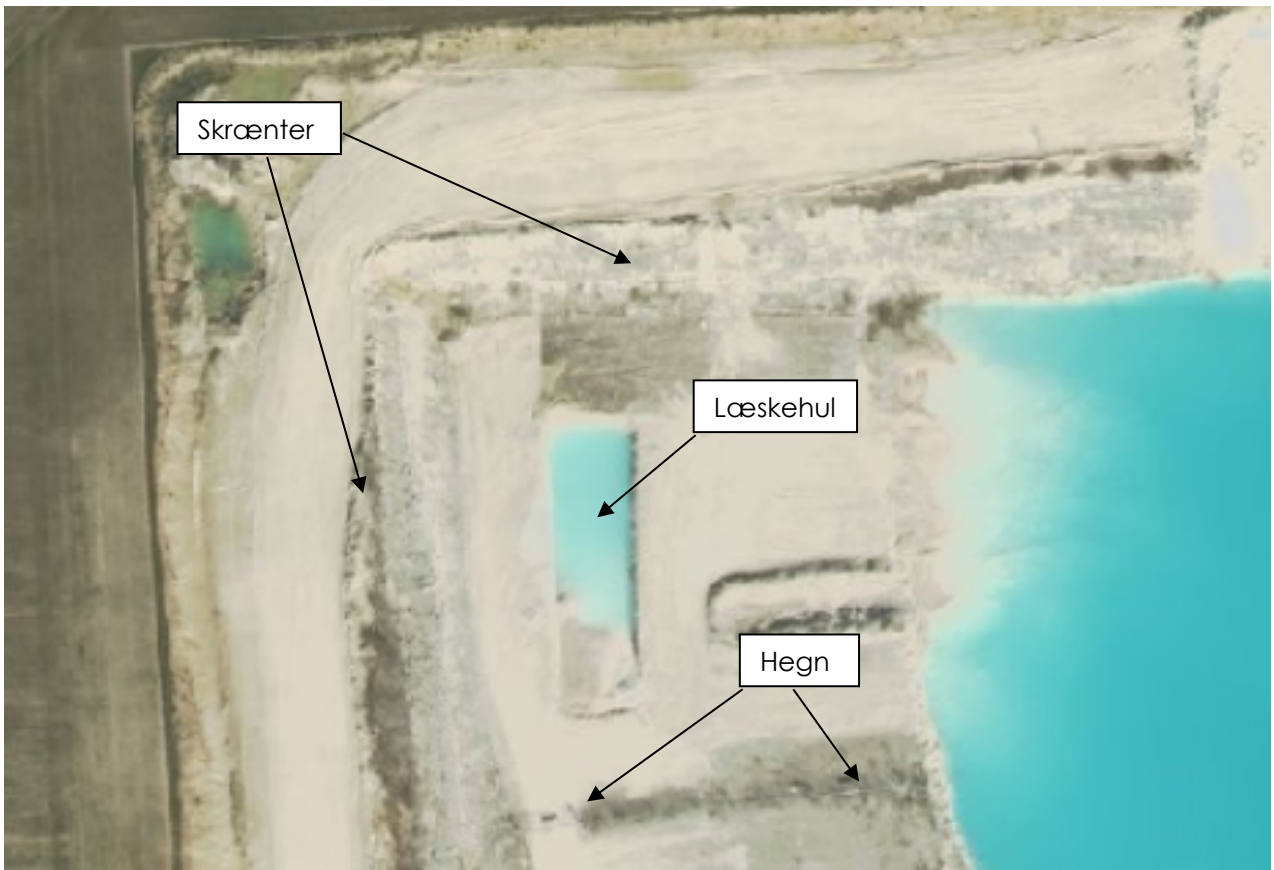
Søgsmål

Ønskes afgørelsen prøvet ved en domstol skal et eventuelt sagsanlæg i henhold til § 101 i miljøbeskyttelsesloven, være anlagt inden 6 måneder efter at afgørelsen er meddelt, eller, hvis sagen påklages, inden 6 måneder efter at endelig afgørelse foreligger i sagen.

Bilag 2 Oversigtstegning



Oversigtstegning Kalkbruddet



Modtagepladsen for affald fra Ovnanlægget.



Pladsen til blanding af gips og kalk.

Bilag 3 Vilkårsoversigt

| Vilkår nr. | Vilkår i godk. fra 2009 | Vilkår i godk. fra 2015 | Bemærkning |
|------------|-------------------------|-------------------------|--|
| 1 | 1 | 1 | Videreført med mindre ændringer. |
| | 2 | | Udgået, da det er omfattet af § 71 i miljøbeskyttelsesloven. |
| 2 | | | BAT-vilkår om miljøledelse. |
| 3 | 3 | | Videreført med mindre ændringer. |
| | 4 | | Udgået. Var kun relevant i forhold til tidligere flytning. |
| 4 | 5 | | Videreført uden ændringer. |
| 5 | 6 | | Videreført med mindre ændringer. |
| 6 | 7 | | Videreført med mindre ændringer. |
| 7 | 8 | | Videreført med mindre ændringer. |
| 8 | | 2 | Videreført uden ændringer. |
| 9 | 9 | | Videreført med mindre ændringer. Frist fjernet. |
| 10 | 13 | | Videreført med mindre ændringer. |
| 11 | 14 | | Videreført uden ændringer. |
| 12 | 15 | | Videreført med uddybende ændringer. |
| 13 | 16 | | Videreført uden ændringer. |
| 14 | 17 | | Sammenskrevet med 18. |
| | 18 | | Sammenskrevet med 17. |
| 15 | 10 | | Videreført uden ændringer. |
| 16 | 11 | | Videreført uden ændringer. |
| 17 | 12 | 3 | Sammenskrivning af de to vilkår. |
| 18 | 19 | 4 | Sammenskrivning af de to vilkår. |
| 19 | 20 | | Delvist videreført. |
| 20 | | | Nyt vilkår om indsendelse af oplæg ved ophør. |
| | 21 | | Udgået som vilkår. |