

Påbud om vilkårsændringer og
revurdering af miljøgodkendelse
for
Grøndal Svinefarm på
Torrupvej 51B, 6800 Varde

I henhold til § 39-41 i Bekendtgørelse nr. 1261 af
29. november 2019 om godkendelse og tilladelse
m.v. af husdyrbrug, og med hjemmel i § 41 i
Lovbekendtgørelse nr. 520 af 1. maj 2019 om Lov
om husdyrbrug og anvendelse af gødning m.v.

Varde
Kommune



Godkendt den 2. november 2020



Sagsbehandler: Klaudi Andresen
Direkte tlf. 7994 7413
E-mail: klan@varde.dk

VARDE KOMMUNE

Erhvervscenteret - Landbrug
Teknik og Miljø
Bytoften 2
6800 Varde

www.vardekommune.dk
vardekommune@varde.dk

Dokument nr. 163152-20

Sagsnr. 20-5545

Indholdsfortegnelse:

1	INDLEDNING	3
2	BAGGRUND FOR REVURDERING AF MILJØGODKENDELSE	4
2.1	DATABLAD	4
2.2	BAGGRUND OG HISTORIK	4
3	REVURDERING AF MILJØGODKENDELSE	5
3.1	REVURDERING	5
3.2	VILKÅR I TIDLIGERE MILJØGODKENDELSER, DER IKKE LÆNGERE ER RELEVANTE ELLER BLIVER ÆNDRET ...	5
4	VILKÅR DER FREMOVER GÆLDER FOR HUSDYRPRODUKTIONEN	7
4.1	ÅRSPRODUKTION	7
4.2	DRIFT OG INDRETNING	8
4.3	INFORMATION OG ÆNDRINGER PÅ HUSDYRBRUGET	8
4.4	AMMONIAKREDUCERENDE TILTAG	8
4.5	OPBEVARING OG HÅNDTERING AF HUSDYRGØDNING	9
4.6	LUGT	9
4.7	STØJ	10
4.8	STØV	11
4.9	TRANSPORT	11
4.10	SKADEDYR	11
4.11	SPILDEVAND OG OVERFLADEVAND	11
4.12	OPLAG AF OLIE, PESTICIDER OG ØVRIGE KEMIKALIER	12
4.13	AFFALD	12
4.14	LYS	12
4.15	EGENKONTROL	13
4.16	BEDSTE TILGÆNGELIGE TEKNIK	13
4.17	UHELD OG RISICI	13
4.18	OPHØR	13
5	KLAGEVEJLEDNING	14
6	OFFENTLIGGØRELSE	15
7	MILJØTEKNISK BESKRIVELSE OG VURDERING	16
7.1	BYGNINGER PÅ TORRUPVEJ 51B, 6800 VARDE	16
7.2	KATEGORI 1 OG 2-NATUR	18
7.3	BAT - AMMONIAK	21
7.4	BAT - MANAGEMENT	21
7.5	BAT - FODRINGSSTRATEGI	22
7.6	BAT - FORBRUG AF VAND OG ENERGI	23
7.7	BAT - OPBEVARING AF HUSDYRGØDNING	24
7.8	SAMLET BAT-VURDERING	25
8	NABO- / PARTSHØRING	25
9	SAMLET VURDERING	25

1 Indledning

Den 13. september 2010 fik Torrupvej 51B, 6800 Varde en § 12 miljøgodkendelse. IE-husdyrbrug skal med mellemrum have foretaget en revurdering af deres miljøgodkendelse.

Formålet med revurderingen er, at kommunen skal vurdere, om miljøbeskyttelsesniveauet gennem de stillede vilkår fortsat er tilstrækkeligt.

Miljøbelastningen fra husdyrproduktionen skal revurderes i forhold til ajourføring af den teknologiske udvikling og en eventuel ny viden om miljøforholdene i omgivelserne. Det vil sige, om virksomhedens indretning og drift fortsat lever op til kravet om anvendelse af bedste tilgængelige teknik (BAT).

Oplysning om, at Varde Kommune gennemfører en revurdering af svinebruget på Torrupvej 51B, 6800 Varde, har været offentliggjort på Varde Kommunes hjemmeside fra den 27. april 2020 til den 14. maj 2020. Offentligheden har hermed haft mulighed for at komme med forslag og bemærkninger til revurderingen, samt anmode om at få tilsendt udkast til afgørelse, når denne foreligger.

Varde Kommune har ikke modtaget nogen bemærkninger til revurderingen efter offentlig annoncering.

Copyright på kort: Grundkort – Varde kommune, Matrikelkort – GST, Luftfoto – Cowi.

2 Baggrund for revurdering af miljøgodkendelse

2.1 Datablad

Husdyrbrugets ejer	Stefan Nielsen, Visselbjergvej 30, 6800 varde
Kontaktperson:	Stefan Nielsen, Tlf. 7526 9115 / 4094 8121, visselbjerg@bbsyd.dk
Husdyrbrugets navn og adresse:	Grøndal Svinefarm, Torrupvej 51B, 6800 Varde
Matrikel nr. og ejerlav:	1I, Alslev By, Alslev
Virksomhedens art:	Svinebrug
Ejendomsnummer:	5730000463
CHR-nummer:	95217
CVR-Nummer:	19662934
Tilsynsmyndighed:	Varde Kommune
Revurderingsskema	219.278 i husdyrgodkendelse.dk
Udkast i nabohøring:	Er ikke sendt i nabohøring
Godkendelsesdato:	2. november 2020

2.2 Baggrund og historik

Den 13. september 2010 fik Torrupvej 51B, 6800 Varde en § 12 miljøgodkendelse. Den blev påklaget til Natur- og miljøklagenævnet. Den 28. september 2012 kom der en afgørelse fra Natur- og miljøklagenævnet, der stadfæstede miljøgodkendelsen, hvis der blev tilføjet og ændret nogle vilkår. Den 30. oktober 2012 ændrede og indarbejdede Varde Kommune disse vilkår. Derfor bliver miljøgodkendelsen først revurderet i 2020, da krav til revurdering først gælder fra den 30. oktober 2012.

Derudover har Torrupvej 51B fået tilladelse til følgende:

Den 16. maj 2017: § 29 anmeldelse vedrørende skift i dyretype.

Den 13. juni 2017. Afgørelse om ikke godkendelsespligtig ændring.

Den 29. juli 2017: § 27 anmeldelse vedrørende ny gylletank, der ikke er blevet etableret.

Den 8. november 2019: § 10 anmeldelse vedrørende nyt maskinhus. Den er ikke blevet etableret endnu.

3 Revurdering af miljøgodkendelse

Varde Kommune har afgjort, at husdyrbruget på Torrupvej 51B, 6800 Varde kan fortsætte driften med de vilkår, som fremgår af afsnit 4. Revurderingen er gennemført efter § 39-41 i Bekendtgørelse nr. 1261 af 29. november 2019 om godkendelse og tilladelse m.v. af husdyrbrug.

3.1 Revurdering

Kommunalbestyrelsen skal jævnfør § 39 stk. 3 i "Bekendtgørelse om tilladelse og godkendelse mv. af husdyrbrug foretage den første regelmæssige revurdering, når der er forløbet 8 år fra det tidspunkt, hvor husdyrbruget første gang blev godkendt, og herefter hvert 10. år.

Det er planlagt, at foretage den næste revurdering i 2030.

3.2 Vilkår i tidligere miljøgodkendelser, der ikke længere er relevante eller bliver ændret

Varde Kommune har gennemgået vilkårene i § 12 miljøgodkendelsen fra den 30. oktober 2012, og vurderet hvilke vilkår der ikke længere er relevante eller skal ændres. Derfor ophæves følgende vilkår:

4.1.a. Husdyrbruget har tilladelse til et dyrehold på maksimalt 369,09 dyreenheder (DE) der fordeler sig normalt med 350 årssøer (352 stipladser), 10.700 smågrise (7,2-30 kg) (1.458 stilpladser), 9.213 slagtesvin (30-102 kg) (2.111 stipladser) og 170 slagtesvin (80-102 kg) (17 stipladser) på ejendommen Torrupvej 51B, 6800 Varde. Årsproduktion opgøres på basis af planåret (1.august til 31.juli)

4.1.b. Almindelige sæsonudsving samt tilpasninger pga. sanering og lignende accepteres, det samme gør dyreholdets størrelse som følge af tilpasninger pga. ændrede alder/vægtintervaller så længe det maksimale antal DE og geneafstanden for lugt ikke forøges.

4.2.c. Tilsynsmyndigheden skal underrettes når besætningen er nået op på 369,09 dyreenheder og besætningens størrelse 2 år efter godkendelsens dato, såfremt virksomheden ikke har nået op på 369,09 dyreenheder.

4.3.a. Udformning, arkitektur og materialevalg af nybyggeri skal følge beskrivelse i ansøgningsmaterialet.

4.3.b. Nybyggeri skal opføres i afdæmpede farver og i ikke reflekterende materiale.

4.5.a. Gyllebeholdere på 3.000 m³ og 4.000 m³ skal være med overdækkede med fast overdækning eller teltdug. Bygningerne 15 og 16 på bilag 1a.

4.5.c. Farestaldene (stald 1, 2, 3 og 7, bilag 1a) skal være indrettet som kassestier, delvis spaltegulv efter BAT-byggeblad 106.02-51.

4.5.d. Drægtighedsstalden (stald 4, bilag 1a) skal være indrettet som individuel opstaldning, delvis spaltegulv. (Ændres).

4.5.f. Den nye tilbygning (stald 12, bilag 1a) skal etableres som toklimastald med delvis spaltegulv efter BAT-byggeblad 106.03-52 og med gyllekøling uden linespil i 100 m² gyllekanal efter reviderede udgave af BAT-byggeblad 106.04-51.

4.5.g. Staldanlæggets gyllekanaler i slagtesvine- og smågrisestalden (stald 11, se bilag 1a) skal forsynes med gyllekølingsanlæg uden linespil i 350 m² gyllekanal efter reviderede udgave af BAT-byggeblad 106.04-51. (Ændres).

4.5.h. Nyt ændret vilkår pr. 28. september 2012: For at opnå en reduktion i ammoniakemissionen på 20 % i stald 11 (se bilag 1b) skal der i gennemsnit over året køres med 10 W/m² gyllekanal ($P_{køleeffekt}$). Varmepumpen skal derfor kunne levere en samlet køleeffekt på mindst $22 * 1.200 \text{ m}^2 \text{ gyllekanal} * 8.760/6.000 = 38,5 \text{ kW}$. Se bilag 4. (Ændres).

4.5.i. Nyt ændret vilkår pr. 28. september 2012: Det etablerede gyllekølingsanlæg i gyllekanalerne i stald 11 skal være i drift i minimum 6.000 timer om året. Etableres en pumpe med større køleeffekt ($P_{køleeffekt}$) kan driftstiden reduceres tilsvarende jf. formel: $38,5 \text{ kW} * 6.000 \text{ timer} / P_{køleeffekt} = \text{reduceret driftstid}$. Se bilag 4. (Ændres).

4.5.j. Der skal være tæller til registrering af timeforbrug og forbrug af kw på varmepumpen til dokumentation for driftstiden. (Ændres).

4.5.k. Den månedlige driftstid og kw forbrug skal indføres i driftsjournalen. (Ændres).

4.5.l. Køleanlægget skal være forsynet med et trykovervågningssystem, samt en alarm og en sikkerhedsanordning, der i tilfælde af lækage stopper køleanlægget. Anlægget må ikke kunne genstarte automatisk efter driftsstop. (Ændres).

4.5.m. Enhver type driftsstop noteres i driftsjournalen sammen med årsagen hertil. (Ændres).

4.5.n. Anlægget skal vedligeholdes ved at følge fabrikantens vejledning herom. Det skal indføres i driftsjournalen, hvornår der er foretaget vedligehold af gyllekølingsanlægget og hvad der evt. er foretaget for at rette fejl og mangler. (Ændres).

4.7.e. Antal pladser i de forskellige staldafsnit må maksimalt være det, som fremgår af tabel 6.

4.7.f. Ved grise fra 7,2 til 30 kg skal den daglige tilvækst være mindst 456 gram.

4.7.g. Ved grise fra 30 til 102 kg skal den daglige tilvækst være mindst 905 gram.

4.7.h. Lugtemissionen fra staldene må ikke overstige 31.472 LE/s, beregnet efter Vejledning i vurdering af lugt og begræsning af gener fra stalde FMK-1994. Lugtemissionen hos nabobeboelse må i den beregnede timemiddel 99%-fraktil ikke overstige 10 LE/M³ målt ved stuehus og nærmeste opholdsareal i en længere periode. (Ændres).

4.10.b. Ved transport af gylle på offentlige veje skal gyllevognens åbninger være forsynet med låg eller lignende, således at spild ikke kan finde sted. Skulle der alligevel ske spild af gylle, skal dette straks opsamles. Transport til husdyrbrugets arealer skal fortrinsvis foregå ad de transportveje, der er angivet i bilag 2. (Ændres)

4.16.a. Der må kun udbringes husdyrgødning på de arealer der fremgår af miljøgodkendelsen. Ændringer af udbringningsarealet skal anmeldes til Varde Kommune.

4.16.b. Der må maksimalt udbringes husdyrgødning på bedriftens ejede og forpagtede arealer svarende til 1,4 DE/ha. Der skal ved tilsyn foreligge dokumentation herfor for de seneste 5 år f.eks. i form af kopier af de indsendte gødningsregnskaber.

4.16.c. Udbringning af husdyrgødning skal ske i overensstemmelse med god landmandspraksis, således at lugtgener og ammoniakfordampning begrænses. Såfremt god landmandspraksis ikke efterleves, kan tilsynsmyndigheden meddele påbud med henblik på at sikre, at god landmandspraksis overholdes.

4.16.d. Det skal ved dyrkning og gødning af de vandløbsnære arealer sikres, at der ikke sker direkte afstrømning til vandløbet.

4.16.e. Udbringning af gødskning m.m. må ikke foretages på jord, som er vandmættet, oversvømmet, frossen eller dækket af sne, samt på stejle skrånende arealer, hvor der er risiko for afstrømning.

4.16.f. Nyt ændret vilkår pr. 28. september 2012: Der skal på egen og forpagtede arealer hvert år etableres 23,9 % efterafgrøder udover de til enhver tid gældende lovpligtige efterafgrøder. De ekstra efterafgrøder skal følge de samme regler, som er gældende for de lovpligtige efterafgrøder. Se bilag 4.

4.16.g. Der skal foreligge en skriftlig gylleaftale for aftalearealerne inden udspredning på disse arealer.

4.16.h. Der skal føres journal, der viser aftaler om udbringning af husdyrgødning fra bedriften. Aftalearealernes størrelse, placering, ejerforhold samt tidshorisont for indgåede aftaler skal være oplyst.

4.16.i. Flydende husdyrgødning skal nedfældes iht. reglerne i husdyrgødningsbekendtgørelsen samt på mark 43-0.

4.17.e. Der skal ved tilsyn foreligge dokumentation for, at vilkåret 4.16 f er overholdt for de seneste 5 år f.eks. I form af kopier af de indsendte gødningsregnskaber.

4 Vilkår der fremover gælder for husdyrproduktionen

4.1 Årsproduktion

- a.** Husdyrbruget har tilladelse til et dyrehold på maksimalt 314,91 dyreenheder (DE), der svarer til 9.644 prod. slagtesvin (30-108 kg), 120 kalve, stor race (0-6 mdr.) og 80 kvier, stor race (6-10 mdr.) på ejendommen Torrupvej 51B, 6800 Varde. Årsproduktion opgøres på basis af planåret (1. august til 31. juli). (Nyt).

4.2 Drift og indretning

- a. Husdyrbrugets drift og indretning skal være i overensstemmelse med de oplysninger der fremgår af den vedlagte miljøtekniske beskrivelse, med mindre andet fremgår af godkendelsens vilkår.
- b. Godkendelsen omfatter samtlige landbrugsmæssige aktiviteter på ejendommen Torrupvej 51B, 6800 Varde. Til ejendommen er tilknyttet husdyrproduktionen vedrørende CHR nr. 72132.
- c. Der skal til enhver tid forefindes et eksemplar af miljøgodkendelsen på ejendommen. Den ansvarlige for driften og de øvrige ansatte skal være bekendt med relevante vilkår.

4.3 Information og ændringer på husdyrbruget

- a. Ændringer i ejerforhold (eller hvem der har ansvar for driften) skal meddeles til Varde Kommune senest 1. måned efter, det har fundet sted.
- b. Drifts-, indretnings- eller bygningsmæssige ændringer, der er relevante i forhold til godkendelsen, skal anmeldes til Varde Kommune inden gennemførelsen. Varde Kommune vurderer om de aktuelle planer for ændring/udvidelse kan ske indenfor rammerne af denne godkendelse.
- c. De vilkår der vedrører driften, skal være kendt af de ansatte, der er beskæftiget med den pågældende del af driften. Et eksemplar af miljøgodkendelsen skal til enhver tid være tilgængeligt for de personer, der har ansvaret for husdyrbrugets daglige drift.

4.4 Ammoniakreducerende tiltag

- a. Al dybstrøelse skal udspredes på marken direkte fra stalden.
- b. Stald 2 på figur 1 skal være indrettet med delvis spaltegulv. (Nyt).
- c. Eksisterende slagtesvinestalde (stald 4 og 5 på figur 1) skal være indrettet som delvis spaltegulv, 50-75 % fast gulv efter BAT- byggeblad 106.04-52.
- d. Gyllekanalerne i stald 6 på figur 1 skal være forsynet med køleslanger, der forbindes med en varmepumpe. (Nyt).
- e. Varmepumpen skal levere en årlig køleydelse på mindst 10 W/m² gyllekumme i stald 6 6.000 timer om året. (Nyt).
- f. Der skal monteres en typegodkendt energimåler på varmepumpen. Energimåleren skal være forsynet med automatisk datalogger, der registrerer den daglige (kun nødvendig ved lugtreduktion), månedlige og årlige køleydelse målt i kWh. (Nyt).
- g. Gyllekølingsanlægget skal være forsynet med et trykovervågningssystem, en alarm samt en sikkerhedsanordning, der i tilfælde af lækage stopper gyllekølingsanlægget. Gyllekølingsanlægget må ikke kunne genstarte automatisk. (Nyt).

- h.** Vedligeholdelse af gyllekølingsanlægget skal ske i overensstemmelse med producentens vejledning. Vejledningen skal opbevares på husdyrbruget. (Nyt)
- i.** Ved udskiftning af varmepumpen, skal dokumentation for køleeffekt på gyllekøleanlæg indsendes til tilsynsmyndigheden før anlægget tages i drift. (Nyt)
- j.** Der skal indgås en skriftlig aftale med en godkendt montør med VPO-certifikat eller tilsvarende certificering om kontrol og service af gyllekølingsanlægget mindst én gang årligt. Den årlige kontrol skal som minimum bestå af følgende: Afprøvning og funktionssikring af trykovervågningssystemet, alarmen samt sikkerhedsanordningen og kontrol af kølekredsens ydelse. (Nyt).
- k.** Enhver form for driftsstop skal noteres i logbog med angivelse af årsag og varighed. Tilsynsmyndigheden skal underrettes ved driftsstop, der har en varighed på mere end 2 uger. (Nyt).
- l.** Registreringen fra datalogger, logbogen, den skriftlige kontrolaftale, de årlige kontrolrapporter samt øvrige servicereporter, skal opbevares på husdyrbruget i mindst fem år og forevises på tilsynsmyndighedens forlangende. (Nyt).

4.5 Opbevaring og håndtering af husdyrgødning

- a.** Gyllebeholderne skal jævnligt, og mindst én gang årligt, visuelt kontrolleres for skader og brud, herunder kabelbrud. Evt. brud eller skader skal straks udbedres.
- b.** Udbringning af gylle skal ske i overensstemmelse med god landmandspraksis, således at lugtgener søges begrænset mest muligt.
- c.** Påfyldning af gylle til gyllevogn o.l. skal altid ske under opsyn.
- d.** I forbindelse med påfyldning af gylle fra gyllebeholdere må der ikke spildes gylle således, at der er fare for forurening af grund- eller overfladevand - herunder vandløb eller søer.

4.6 Lugt

- a.** Husdyrbrugets drift må ikke medføre lugtgener, der af tilsynsmyndigheden vurderes at være væsentlige uden for virksomhedens skel.
- b.** Hele ejendommen og dens omgivelser skal renholdes således, at luft- og lugtgener begrænses mest muligt.
- c.** Såfremt tilsynsmyndigheden skønner, at lugtgener i omgivelserne vurderes at være væsentligt større end der kan forventes ifølge grundlaget for miljøvurderingen, skal husdyrbruget lade foretage undersøgelse af muligheder for begrænsning af lugtkilder og/eller behandling af afkastluften. Undersøgelsens omfang vil blive fastsat af tilsynsmyndigheden på baggrund af en konkret vurdering af sagen. Lugtundersøgelser kan maksimalt kræves én gang pr. år. Virksomheden afholder selv omkostningerne til dokumentation, undersøgelser og målinger.

- d. Ventilationsanlæg skal være indrettet og drives således, at der ikke opstår væsentlige lugt- eller støjgener. Staldventilatorer skal renholdes og justeres jævnligt efter producentens anvisninger.
- e. Lugtemmissionen fra staldene må ikke overstige 25.820,58 LE/s, beregnet efter Vejledning i vurdering af lugt og begræsning af gener fra stalde FMK-1994. Lugtemmissionen hos nabobeboelse må i den beregnede timemiddel 99%-fraktile ikke overstige 10 LE/M³ målt ved stuehus og nærmeste opholdsareal i en længere periode.

4.7 Støj

- a. Husdyrbruget bidrag til støjbelastningen må, ved udendørs opholdsarealer ved boliger beliggende i landzone uden for eget skel, ikke overskride de anførte værdier 1,5 meter over terræn i frit felt:

Tidspunkt	Støjgrænser	Reference tidsrum
Dag		
Mandag - fredag kl. 07 - 18	55 dB(A)	8 timer
Lørdag kl. 07 - 14	55 dB(A)	7 timer
Lørdag kl. 14 - 18	45 dB(A)	4 timer
Søn- og helligdag kl. 07 - 18	45 dB(A)	8 timer
Aften		
Alle dage kl. 18 - 22	45 dB(A)	1 time
Nat		
Alle dage kl. 22 - 07	40 dB(A)	½ time

Tabel 1. Støjgrænser

- b. Støjens maksimalværdi må om natten ikke overstige ovenstående grænseværdier med mere end 15 dB(A) ved alle beboelser.
- c. Ved dokumentation for overholdelse af støjvilkår skal der ses bort fra kortvarig sæsonafhængig kørsel udenfor ejendommen f.eks. pløjning og høst.
- d. Hvis tilsynsmyndigheden vurderer det nødvendigt, skal husdyrbruget dokumentere, at støjvilkåret er overholdt. Dokumentationen skal belyse støjbelastningen med husdyrbruget i fuld repræsentativ drift. Dette kan dog højst kræves en gang årligt, såfremt støjgrænserne i tabel 1 overholdes.

Dokumentationen skal ske i form af resultat af en støjmåling udført efter retningslinierne i Miljøstyrelsens vejledning nr. 5 og 6/1984, eller efter en beregning udført efter den nordiske beregningsmetode for ekstern støj fra virksomheder jf.

Miljøstyrelsens vejledning nr. 5/1993. Ved ændringer skal den nyeste vejledning anvendes.

Er dokumentationen udført som beregning, skal den indeholde de oplysninger om beregningsforudsætningerne, som er nødvendige for vurdering af rigtigheden af beregningsresultaterne. Er dokumentationen udført som måling, skal driftsforholdene under målingen beskrives. Som udgangspunkt accepteres en ubestemthed på de målte eller beregnede støjbelastninger på max. +/- 3 dB(A).

- e. Målingerne eller beregningerne skal udføres af en person eller et laboratorium, som er akkrediteret af DANAK eller godkendt af Miljøstyrelsen til "Måling – ekstern støj".
- f. Resultaterne skal sendes til tilsynsmyndigheden senest 1 måned efter målingernes gennemførelse.

4.8 Støv

- a. Driften må ikke medføre væsentlige støvgener uden for ejendommens eget areal.

4.9 Transport

- a. Transport til- og fra husdyrbruget skal fortrinsvis foregå i dagtimerne, dvs. i perioden 6:00 til 18:00. I forbindelse med kortvarige sæsonbetonede arbejder som f.eks. høst og gødningsudkørsel tillades kørsel udenfor dagtimerne.
- b. Ved transport af gylle på offentlige veje skal gyllevognens åbninger være forsynet med låg eller lignende, således at spild ikke kan finde sted. Skulle der alligevel ske spild af gylle, skal dette straks opsamles. (Nyt).

4.10 Skadedyr

- a. Der skal på ejendommen foretages effektiv fluebekæmpelse i overensstemmelse med de til enhver tid nyeste retningslinier fra Statens Skadedyrslaboratorium.
- b. Opbevaring af foder skal ske på sådan en måde, så der ikke opstår risiko for tilhold af skadedyr.
- c. Arealer omkring bygninger og tilkørselsveje skal holdes fri for affald, gødning og foderrester m.v. og på et højt rengøringsniveau.

4.11 Spildevand og overfladevand

- a. Spildevand fra rengøring af stalde, og lignende skal ledes til gyllesystemet og anvendes efter gældende regler.
- b. Rengøring af sprøjteudstyr samt påfyldning af sprøjtemiddel til marksprøjte skal foregå på en fast plads med tæt bund og afløb til opsamlingsbeholder/gyllebeholder. Indvendig skylning af marksprøjten kan dog foregå ved at skyllevandet spredes på mark, der lige er sprøjtet.

4.12 Oplag af olie, pesticider og øvrige kemikalier

- a.** Opbevaring af kemikalier, samt spildolie og kemikalieaffald, skal foregå i rum med fast bund og uden mulighed for forurening af jord, afløbssystem, grundvand og vandløb.
- b.** Opbevaring af diesel /fyringsolie i overjordiske tanke skal til enhver tid ske i en typegodkendt beholder, på fast og tæt bund, således at spild kan opsamles, og at der ikke er mulighed for afløb til jord, kloak, overfladevand eller grundvand.
- c.** Bedriftens olie- og kemikalieaffald skal til enhver tid opbevares i tæt emballage, afskærmet mod nedbør og uden mulighed for afløb til kloak, jord, overfladevand eller grundvand. Opbevaringen skal ske således, at der er opsamlingskapacitet til en mængde svarende til rumindholdet af den størst benyttede beholder.
- d.** Olie- og kemikalieaffald samt andet farligt affald skal afleveres til godkendt modtager, jf. Varde Kommunes regulativ for farligt affald.
- e.** Tankning skal til enhver tid ske på en plads med fast og tæt bund således at spild kan opsamles og at der ikke er mulighed for afløb til jord, kloak og overflade-/grundvand.

4.13 Affald

- a.** Animalsk affald og døde dyr skal fjernes fra ejendommen inden der opstår kadaverøse forandringer, der kan give anledning til lugtgener eller andre uhygiejniske forhold. Affaldet skal bortskaffes til autoriseret destruktionsanstalt.
- b.** Medicinrester og tom medicinemballage leveres retur til dyrlæge, apotek eller anden godkendt modtager. Klinisk affald (sprøjte og kanyler og andre skarpe genstande) skal afhentes/ afleveres efter behov, dog mindst 1 gang årligt.
- c.** Erhvervsaffald skal håndteres i overensstemmelse med Varde Kommunes til enhver tid gældende regulativ for erhvervsaffald.
- d.** Dagrenovation skal håndteres i overensstemmelse med Varde Kommunes til enhver tid gældende regulativ for dagrenovation.
- e.** Der skal til enhver tid foreligge dokumentation for, at affald bortskaffes miljømæssigt forsvarligt.

4.14 Lys

- a.** Driften må ikke medføre væsentlige lysgener uden for ejendommens eget areal.
- a.** Såfremt tilsynsmyndigheden vurderer, at bedriften giver anledning til lysgener, skal bedriften lade udarbejde en handlingsplan og derefter gennemføre denne. Handlingsplanen skal godkendes af tilsynsmyndigheden.

4.15 Egenkontrol

- a. Dokumentation skal opbevares samlet, i papirform eller elektronisk, og være lettilgængelige for tilsynsmyndigheden.
- b. Dokumentation skal fremvises til tilsynsmyndigheden på forlangende og skal gemmes minimum 5 år.
- c. Der skal til enhver tid foreligge dokumentation for, at affald bortskaffes miljømæssigt forsvarligt.
- d. I forbindelse med afholdelse af tilsyn, skal opgørelser fra CHR eller lign. for hele den animalske produktion på Torrupvej 51B, 6800 Varde, dækkende de sidste 3 års produktion, være til rådighed for tilsynsmyndigheden.

4.16 Bedste tilgængelige teknik

- a. Anlæg der er særligt energiforbrugende, skal kontrolleres og vedligeholdes således, at de altid kører energimæssigt optimalt.

4.17 Uheld og Risici

- a. Alle uheld og driftsforstyrrelser, herunder evt. spild på udendørs arealer, der kan medføre forøget forurening eller indebære fare herfor, skal straks meddeles alarmcentralen (tlf.: 112) og efterfølgende Varde Kommune, Miljø (tlf.: 79946800).
- b. Der skal være udarbejdet en beredskabsplan eller driftsforeskrift, som fortæller, hvornår og hvordan der skal reageres ved uheld, som kan medføre konsekvenser for det eksterne miljø. (Vilkår ændret).
- c. Beredskabsplanen skal revideres/kontrolleres sammen med de ansatte mindst 1 gang om året. Den skal være let tilgængelig og synlig for ansatte og øvrige, der færdes på ejendommen og findes i et sprog der kan forstås af de ansatte.
- d. Beredskabsplanens indhold skal være kendt af gårdens ansatte m.m. og udleveres til evt. indsatsleder/miljømyndighed i forbindelse med uheld, forureninger, brand o.lign.

4.18 Ophør

- a. Ophører udnyttelse af godkendelsen helt eller delvist i tre på hinanden følgende år bortfalder den del der ikke har været udnyttet de seneste tre år.
- b. Ved ophør af driften, skal tilsynsmyndigheden orienteres.
- c. Ved ophør af driften, skal der træffes de nødvendige foranståetninger for at undgå forureningsfare, alle opbevaringsanlæg tømmes og rengøres og ejendommen skal fremstå i miljømæssig god stand.

5 Klagevejledning

Afgørelsen kan påklages til Miljø- og Fødevareklagenævnet i henhold til § 76 i Husdyrbrugloven af de klageberettigede, der fremgår af lovens §§ 84-87.

Hvis du ønsker at klage over afgørelsen skal du gøre det elektronisk og direkte til Miljø og Fødevareklagenævnet via Klageportalen. Du kan få adgang til Klageportalen via <https://kpo.naevneneshus.dk>

Din klage skal være modtaget senest den 1. december 2020 (4 uger efter offentliggørelsen).

Det er en betingelse for behandling af din klage, at du indbetaler et gebyr.

Vejledning om hvordan du klager og om gebyrordningen kan du finde på <https://kpo.naevneneshus.dk>

Samme sted fremgår det også, at der er visse særlige forhold, som kan begrunde en undtagelse fra kravet om at klage via Klageportalen.

Har du brug for yderligere oplysninger eller hjælp til Klageportalen, kan du kontakte nh@naevneneshus.dk eller tlf. 7240 5600.

Såfremt afgørelsen ønskes indbragt for domstolene, skal søgsmål være anlagt inden 6 måneder fra afgørelsens offentliggørelse samt være i overensstemmelse med § 26 i forvaltningsloven.

6 Offentliggørelse

Offentliggørelse af afgørelsen sker på Digital MiljøAdministration <https://dma.mst.dk/> under "Offentliggørelser", senest den 3. november 2020.

På Varde Kommunes vegne den 2. november 2020

Klaudi Andresen

Miljømedarbejder

Kopi sendt til:

- Sundhedsstyrelsen, Embedslægeinstitutionen Syddanmark, Sorsigvej 35, 6760 Ribe, e-mail: sesyd@sst.dk
- Danmarks Fiskeriforening, Nordensvej 3, Taulov, 7000 Fredericia, e-mail: mail@dkfisk.dk
- Ferskvandsfiskeriforeningen for Danmark, v. Niels Barslund, Vormstrupvej 2, 7540 Haderup, e-mail: nb@ferskvandsfiskeriforeningen.dk
- Arbejderbevægelsens Erhvervsråd, Reventlowsgade 14,1, 1651 Kbh.V, e-mail: ae@ae.dk
- Forbrugerrådet, Fiolstræde 17, 1017 Kbh.K, e-mail: fbr@fbr.dk
- Det Økologiske Råd, Blegdamsvej 4B, 2200 Kbh.N, e-mail: husdyr@ecocouncil.dk
- Danmarks Sportsfiskerforbund, Skyttevej 4, 7182 Bredsten, e-mail: post@sportsfiskeren.dk
- Danmarks Naturfredningsforening, Masnedøgade 20, 2100 København Ø, e-mail: dnvarde-sager@dn.dk
- Dansk Ornitologisk Forening, Vesterbrogade 140, 1620 Kbh.V, e-mail: natur@dof.dk samt lokalforeningen for sydvestjylland e-mail: varde@dof.dk

7 Miljøteknisk beskrivelse og vurdering

7.1 Bygninger på Torrupvej 51B, 6800 Varde

Tabel 1 viser det tilladte dyrehold på Torrupvej 51B.

Dyreart/ Type	Antal dyr	Dyreenheder (DE)	Aldersgrænse
Slagtesvin	9644	255,65	30-108 kg
Kalve (stor race)	120	32,43	0-6 mdr
Kvier /stor race)	80	27,71	6-10 mdr
		I alt 315,79 DE	

Tabel 1 Fremtidigt dyrehold

Figur 1 viser en oversigt over staldene på Torrupvej 51 B. De forskellige staldafsnit bruges på følgende måde:

1. Eksisterende so og smågrisestalde, der er taget ud af drift.
 2. Slagtesvinestald (bufferstald). Delvis spaltegulv.
 3. Kalve/kviestald (dybstrøelse)
 4. Slagtesvinestald. Delvis spaltegulv, 50-75 % fast gulv.
 5. Slagtesvinestald. Delvis spaltegulv, 50-75 % fast gulv.
 6. Slagtesvinestald. Indretning se figur 2.
- Overdækket gylletank. 2.860 m³.
Lille gylletank. 1.481 m³.



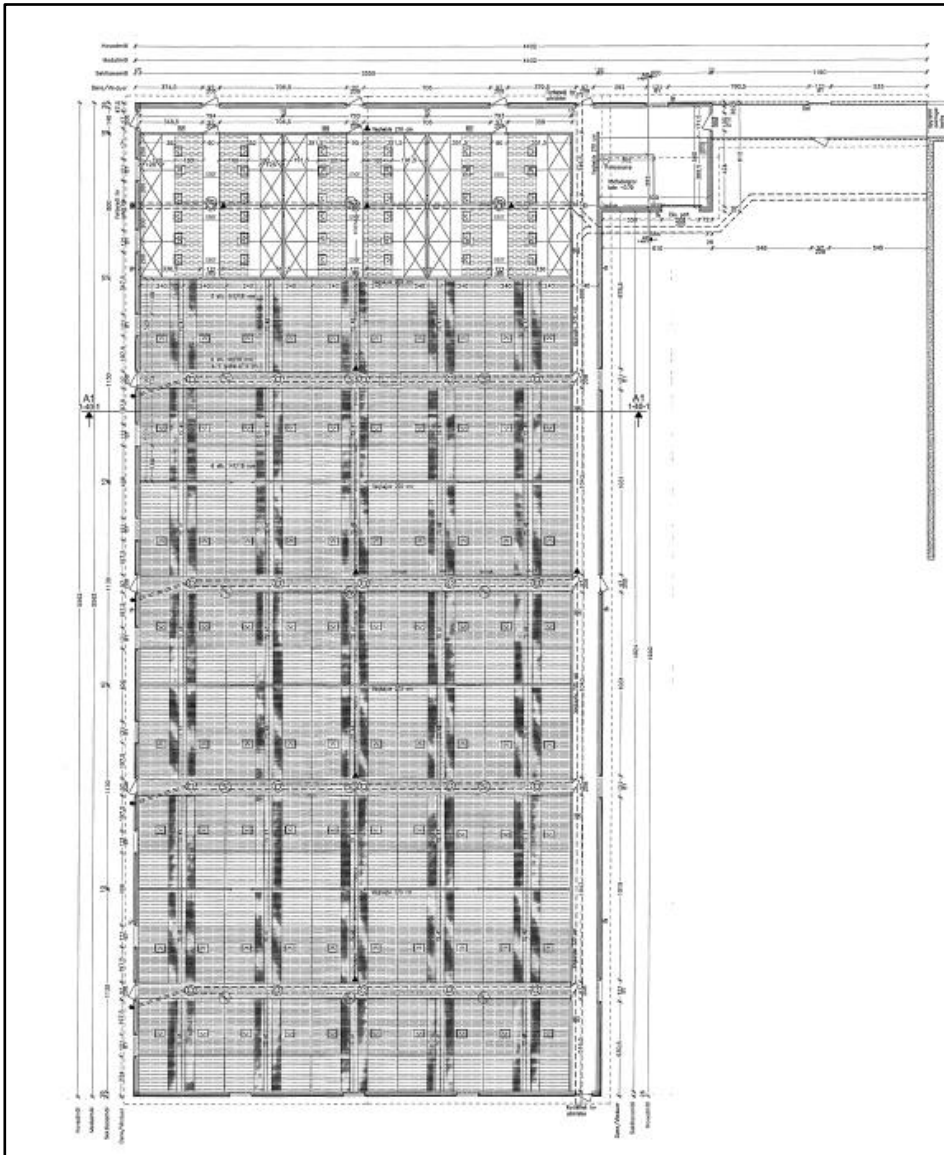
Figur 1. Oversigt over bygninger på Torrupvej 51B.

I henhold til figur 2 har Varde Kommune beregnet produktionsareal i smågrise- og slagtesvinestald (stald 6) til følgende:

Smågriseafdeling: $3,52 \text{ m} \times 2,00 \times 4 \times 6 =$	168,96 m ²
Slagtesvinestald: $2,4 \text{ m} \times 5,20 \text{ m} \times 10 \times 8 =$	998,40 m ²
I alt	1.167,36 m ²

I henhold til figur 2 har Varde Kommune beregnet arealet af gyllekummer i smågrise- og slagtesvinestald (stald 6) til følgende:

Smågriseafdeling: $1,60 \text{ m} \times 8,0 \times 6 =$	76,8 m ²
Slagtesvinestald: $2,4 \text{ m} \times 11,3 \text{ m} \times 10 \times 4 =$	1.084,8 m ²
I alt	1.161,6 m ²



Figur 2. Indretning af stald 6.

7.2 Kategori 1 og 2-natur

På et husdyrbrug er det stalde og husdyrgødningslagre, der er hovedkilden til udledning af luftbåret kvælstof (ammoniakfordampning). Varde Kommune har beregnet ammoniakdepositionen på de nærmeste kategori 1 og 2 natur. I beregningerne er produktionsarealet sat til staldenes totale størrelse for stald 2, 3, 4 og 5. I stald 6 har Varde Kommune ifølge figur 2 beregnet produktionsareal til følgende:

Smågriseafdeling: 3,52 m x 2,00 x 4 x 6 =	168,96 m ²
Slagtesvinestald: 2,4 m x 5,20 m x 10 x 8 =	998,40 m ²
I alt	1.167,36 m ²

I afgørelse fra Natur- og Miljøklagenævnet dateret den 28. september 2012 står der følgende:

Natur- og Miljøklagenævnet stadfæster Varde Kommunes afgørelse af 13. september 2010 om udvidelse af svineproduktionen på Torrupvej 51 B, 6800 Varde, med følgende ændringer:

I afsnit 4.5, Ammoniakreducerende tiltag ændres vilkår h og i til følgende:

*For at opnå en reduktion i ammoniakemissionen på 20 % i stald 6 skal der i gennemsnit over året køres med 10 W/m² gyllekanal (P_{køleeffekt}). Varmepumpen skal derfor kunne levere en samlet køleeffekt på mindst $22 * 1.200 \text{ m}^2 \text{ gyllekanal} * 8.760/6.000 = 38,5 \text{ kW}$.*

*Det etablerede gyllekølingsanlæg i gyllekanalerne i stald 6 skal være i drift i minimum 6.000 timer om året. Etableres en pumpe med større køleeffekt (P_{køleeffekt}) kan driftstiden reduceres tilsvarende jf. formel: $38,5 \text{ kW} * 6.000 \text{ timer} / P_{\text{køleeffekt}} = \text{reduceret driftstid}$.*

Der er fejl i disse vilkår udarbejdet af Natur- og Miljøklagenævnet, da man ikke kan opnå en reduktion i ammoniakemissionen på 20 % ved at køle med 10 W/m².

Da vilkåret er uklart formuleret, vælger Varde Kommune at stille vilkår om, at der skal køles med 10 W/m² gyllekanal 6.000 timer om året i stald 6.

I staldene er der træk- og slip. Derfor beregnes effekt i % efter formlen: $0,85 * X - 0,004 * X^2$. Det vil sige at der sker følgende reduktion i ammoniakemissionen: $0,85 * 10 - 0,004 * 10 * 10 = 8,1 \%$.

Med disse forudsætninger har Varde Kommune beregnet en ammoniakemission fra Torrupvej 51 B på 5.940,4 kg kvælstof pr. år. Se tabel 2.

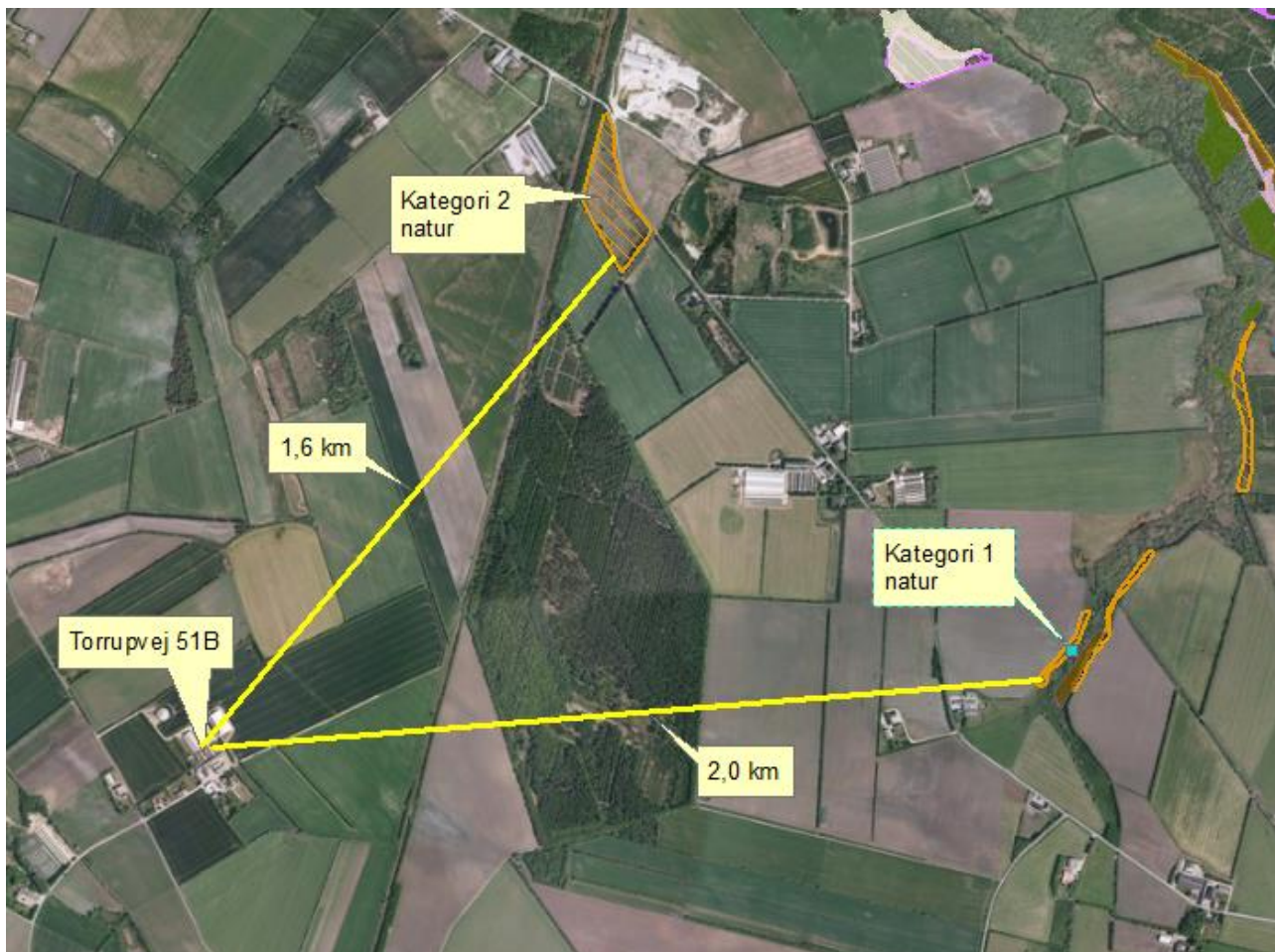
4.1 Samlet ammoniakemission fra husdyrbruget (stald og lager)			
Driftstype:	Ammoniakemission fra staldafsnit (kg NH ₃ -N/år)	Ammoniakemission fra lagre (kg NH ₃ -N/år)	Ammoniakemission fra husdyrbruget (kg NH ₃ -N/år)
Ansøgt drift	5680,2	260,2	5940,4

Tabel 2. Ammoniakfordampning fra Torrupvej 51B.

Kategori 1-natur

Anlægget er beliggende ca. 2,0 km fra det nærmeste naturområde, der er omfattet af § 7 i Husdyrloven, og beliggende indenfor internationale naturbeskyttelsesområder, se figur 3.

Varde Kommune har i husdyrgodkendelse.dk (Skema 219.278) beregnet at husdyrbruget påvirker det nærmeste kategori-1-natur med 0,2 kg N/ha/år.



Figur 3. Afstand fra Torrupvej 51B til nærmeste kategori 1 og 2 natur.

Kategori 2-natur

Anlægget er beliggende 1,6 km fra det nærmeste naturområde, der er omfattet af § 7 i Husdyrloven, og beliggende udenfor internationale naturbeskyttelsesområder, se figur 3.

Varde Kommune har foretaget beregninger, som viser, at ammoniakdepositionen til nærmeste kategori 2-naturområde er på 0,3 kg N/ha/år.

Varde Kommune vurderer, at ammoniakfordampning fra husdyrbruget ikke vil påvirke kategori 1- og 2-natur væsentlig og at kravet til totaldeposition er overholdt.

Bedste tilgængelige teknik (BAT)

Med begrebet "bedst tilgængelig teknologi" menes den teknik, som mest effektiv giver et højt beskyttelsesniveau for miljøet som helhed, og som samtidig er afvejet i forhold til fordele og økonomiske udgifter. Jævnfør Husdyrbrugslovens § 27 stk. 2 skal kommunen sikre sig, at ansøger har truffet de nødvendige foranstaltninger til at forebygge og begrænse forurening ved anvendelse af den bedste tilgængelige teknik.

I Varde Kommunes vurdering af BAT indgår bl.a.

- BREF-dokumentet (EU-kommissionens referencedokument for BAT vedrørende intensiv hold af svin og fjerkræ)
- Miljøstyrelsens Teknologiliste
- Miljøstyrelsens Teknologiblade
- Bilag 3 i husdyrgodkendelsesbekendtgørelsen

I Varde Kommunes BAT-vurdering indgår disse hovedpunkter:

- Ammoniak
- Management
- Fodringsstrategi
- Forbrug af vand og energi
- Opbevaring af husdyrgødning

I de følgende afsnit følger oplysninger fra Torrupvej 51B om anvendelse af BAT, samt Varde Kommunes vurdering af om Torrupvej 51B lever op til det niveau, som Varde Kommune fastlægger som BAT-niveauet for projektet.

7.3 BAT - Ammoniak

Varde Kommune har i husdyrgodkendelse.dk beregnet BAT-krav for Torrupvej 51B. Se tabel 3. Den viser at BAT-kravet er overholdt. Alle stalde og gylletanke på Torrupvej 51B er godkendt som BAT i miljøgodkendelsen fra 2012. På den baggrund vurderer Varde Kommune, at Torrupvej 51B lever op til lovgivningens krav om BAT på punktet ammoniak.

Samlet BAT beregning			
	Stalde	Lagre	Total
Samlet BAT krav (kg NH ₃ -N /år)	5680	260	5940
Faktisk emission (kg NH ₃ -N /år)	5680	260	5940
Forskel (kg NH ₃ -N /år)	-	-	0
Vejledende BAT Overholdt?	-	-	Ja

Tabel 3. BAT og ammoniakfordampning fra Torrupvej 51B, 6800 Varde

7.4 BAT – Management

Redegørelse i henhold til eksisterende miljøgodkendelse af Torrupvej 51B

- *Bedriftens medarbejdere uddannes løbende gennem kurser og efteruddannelse.*
- *Medarbejdere er orienteret om, at ejendommen er miljøgodkendt, og hvilket ansvar der dermed følger.*
- *I bedriftens driftsregnskab registreres forbrug af vand, energi, indkøbt foder, pesticider og handelsgødning.*
- *Gyllen analyseres for indhold af kvælstof og fosfor.*
- *Rengøring i og omkring siloer og bygninger foretages jævnligt med henblik på at minimere risikoen for lugt og for at der ikke skal opstå uhygiejniske forhold.*

- I forbindelse med indretningen af produktionsanlægget er der fokus på, at indretningen tager hensyn til en rationel drift, af hensyn til ressource forbruget i driften og af hensyn til de daglige arbejds gange.
- Sigtet med anlægget er, at der ud fra et proportionalitetssynspunkt er fokus på hvilke staldsystemer, der er bedst anvendelig i relation til miljø, arbejdsforbrug og dyrevelfærd for at fremtidssikre virksomheden.
- På bedriften er der udarbejdet beredskabsplan, således at skade ved uheld kan minimeres.
- Der iværksættes et reparations- og vedligeholdelsesprogram for at sikre, at bygninger og udstyr er i driftsklar stand.
- Der er faste procedurer/rutiner i forhold til bortskaffelse af bedriftens spild- og affaldsstoffer, levering af foder, transporter m.m.

Der stræbes efter at leve op til målene for godt landmandskab. Dette betyder bla:

- At hjælpestoffer som gødning, plantebeskyttelsesmidler, medicin og energi bruges under hensyntagen til miljø og sundhed.
- At brugen af næringsstoffer optimeres på ejendomsniveau under hensyntagen til afgrødernes behov og det økonomiske afkast.
- At tildeling af gødning til markerne sker ud fra planlægning af tildeling af kunst- og husdyrgødning på markniveau ud fra afgrødens behov på den enkelte mark. At der laves en årlig opgørelse over, at forbruget af kunst- og husdyrgødning ikke er større end normerne forskriver.
- At der arbejdes på at sikre en høj udnyttelse af næringsstofferne i husdyrproduktionen bla ved at udarbejde gødningsplaner og sikre, at næringsstoffer tilføres, så der sker mindst muligt tab til det omgivende miljø.
- At der er fokus på at nye stalde og produktionssystemer indrettes så lugt og fordampning af ammoniak begrænses ud fra de tekniske og økonomiske muligheder og under hensyntagen til dyrenes fysiologiske og adfærdsmæssige behov.

Varde Kommune vurderer, at tiltagende på Torrupvej 51B 25 på punktet "Management" lever op til det niveau, som Varde Kommune fastsætter som BAT-niveauet for projektet. Torrupvej 51B lever dermed op til lovgivningens krav om BAT på punktet "Management".

7.5 BAT – Fodringsstrategi

Redegørelse i henhold til eksisterende miljøgodkendelse af Torrupvej 51B

- Foderproduktion og indkøb af foder sker på grundlag af foderplanlægning.
- Der udarbejdes foderplaner i samarbejde med konsulent og med anvendelse af nyeste viden indenfor svinefodring. Herved optimeres fodringen så unødigt forbrug af råvarer undgås.
- Der er faste aftaler til levering af foder.
- Foderanlæg justeres jævnlige, således at foder mængden svarer til dyrgruppen og unødigt foderspild minimeres.
- Grisene fasefodres, dvs. at der fodres med forskellige foderblandinger i henhold til dyrenes alder/levende vægt, og for avlsdyrenes vedkommende, afhængigt af hvor de befinder sig i reproduktionsfasen. Kravet til næringsstoffer er forskelligt, og ved at fasefodre indenfor normerne undgås en generel overforsyning med råprotein og fosfor, som ellers vil udskilles via husdyrgødningen og belaste miljøet.
- Råprotein- og fosforindholdet i de anvendte foderblandinger ligger indenfor de normer som er beskrevet i BREF- dokumentets tabel 1 vedr. Vejledende niveauer for råprotein og fosfor i BAT- foder til fjerkræ og svin. (De konkrete normer vil afhænge af

energiindholdet i foderet)

Råprotein:

Der anvendes foder der indeholder:

- 19-21 % total råprotein pr. kg for pattegrise < 10 kg
- 17,5-19,5 % total råprotein pr. kg for smågrise < 25 kg
- 15-17 % total råprotein pr. kg for slagtesvin 25-50 kg
- 13-15 % total råprotein pr. kg for drægtige søer
- 16-17 % total råprotein pr. kg for diegivende søer

Fosfor:

Der anvendes foder, der indeholder:

- 0,75-0,85 % fosfor pr. kg for pattegrise <10kg
- 0,60-0,70 % fosfor pr. kg for smågrise <25 kg
- 0,45-0,55 % fosfor for pr. kg slagtesvin 25-50 kg
- 0,38-0,49 % fosfor pr. kg for slagtesvin 50-110 kg
- 0,43-0,51 % fosfor pr. kg for drægtige søer
- 0,57-0,65 % fosfor pr. kg for diegivende søer

BAT ifølge Skov- og Naturstyrelsens teknologiliste:

- *Mere effektiv fodring er et virkemiddel til reduktion af ammoniak*

Fravalg af foderteknologi – under hensyn til proportionalitetsprincippet

Benzoesyre

- *Omkostningen ved anvendelse af benzoesyre i den pågældende besætning, vurderes ikke at være proportional med miljøeffekten.*

Varde Kommune vurderer, at tiltagende på Torrupvej 51B på punktet "Foderingsstrategi" lever op til det niveau, som Varde Kommune fastsætter som BAT-niveauet for projektet. Torrupvej 51B lever dermed op til lovgivningens krav om BAT på punktet "Foderingsstrategi".

7.6 BAT - Forbrug af vand og energi

Redegørelse i henhold til eksisterende miljøgodkendelse af Torrupvej 51B

- *Evt. lækager identificeres og repareres hurtigst muligt. Defekte drikkekopper udskiftes.*
- *Bedriftens drikkevandsinstallationer rengøres og efterses jævnligt med henblik på at undgå spild.*
- *I forbindelse med rengøring iblødsættes staldene, for at mindske forbrug af vaskevand.*
- *Udførelse af regelmæssig kalibrering af drikkevandsanlægget for at undgå spild*
- *Der er drikkekopper eller drikkenipler over krybber i alle staldafsnit. Herved undgås drikkevandsspild.*

Belysning:

- *Der er kun lys i driftsbygningerne når der arbejdes og dette i øvrigt er nødvendigt af*

- produktionsmæssige årsager.*
- *Udendørs belysning er dagslysstyret eller har bevægelsessensor, hvorved unødvendigt energi forbrug undgås.*

Varme:

- *Der er installeret varmegenvinding i form af gyllekøling. Varmen herfra anvendes til opvarmning af gulvarealer i klimastald*
- *Der anvendes to- klimastalde, hvorved grisenes egenproduktion af varme anvendes til at hæve temperaturen under overdækningen. Herved spares energi på opvarmning af det faste gulv.*

Ventilation:

- *Stald 3, 4 og 5 er med naturlig ventilation og der er derfor ikke energiforbrug til dette.*
- *Der er installeret trinløs styring af ventilatorer i staldene i stald 6, hvilket regulerer ventilation i forhold til staldtemperatur (og fugtighed), og giver dermed lavest mulig forbrug af energi.*
- *Ventilationsanlægget til ses dagligt for driftsforstyrrelser.*
- *I de mekanisk ventilerede stalde gennemføres hyppige eftersyn, justeringer og rengøring af ventilationssystemet. Hvorved unødigt energiforbrug til ventilation undgås.*

Øvrige:

- *Elforbruget registreres månedligt. Dette giver fokus på forbruget, og muligheder for at reducere dette.*
- *Tørfodringsanlægget er udstyret med føler, der sikrer at fodringsanlægget ikke kører i tomdrift, når foderautomaterne er fyldt op.*
- *Den ene gylletank er overdækket og der er dermed ikke tilførsel af regnvand til gylletanken. Dette reducerer antallet af transportere, og derved energiforbruget i forbindelse med udkørsel af gyllen.*

Varde Kommune vurderer, at tiltagende på Torrupvej 51B på punktet "Forbrug af vand og energi" lever op til det niveau, som Varde Kommune fastsætter som BAT-niveauet for projektet. Torrupvej 51B lever dermed op til lovgivningens krav om BAT på punktet "Forbrug af vand og energi".

7.7 BAT – Opbevaring af husdyrgødning

Redegørelse i henhold til eksisterende miljøgodkendelse af Torrupvej 51B

Fast møg/dybstrøelse:

- *Fast møg køres direkte ud to gange årligt.*

Gylle:

- *Flydende husdyrgødning opbevares i tætte gylletanke og udbringes på markerne ud fra afgrødens behov på den enkelte mark. Herved optimeres optagelsen af næringsstoffer og udvaskningen af nitrat samt udledningen af fosfor minimeres.*
- *Årligt efterses tæthed af overjordisk del og kabler på gyllebeholdere for intakt beskyttelse og eventuelle brud. Ved skader kontaktes leverandøren.*
- *Tanken tømmes ca. en gang årligt for indvendig inspektion. Inspektionen foretages stående uden for tanken.*

- *Årligt efterses inspektionsbrønd ved gylletank, for om der er vand der lugter eller som ser ud til at være med gyllerester. Ved tegn på utætheder kontaktes leverandøren.*
- *Gyllen omrøres kun forud for udkørsel af gylle.*
- *Der er fast overdækning på den ene gylletank. Dette reducerer ammoniakfordampningen.*
- *Tankene er tilmeldt de lovpligtige eftersyn, hvilket betyder, at tankene hvert 10. år bliver kontrolleret af autoriseret kontrollant for, om tankene opfylder krav til holdbarhed, tæthed og styrke*

Varde Kommune vurderer, at tiltagende på Torrupvej 51B på punktet "Opbevaring af husdyrgødning" lever op til det niveau, som Varde Kommune fastsætter som BAT-niveauet for projektet. Torrupvej 51b lever dermed op til lovgivningens krav om BAT på punktet "Opbevaring af husdyrgødning".

7.8 Samlet BAT-vurdering

Som der er redegjort for i de foregående punkter, lever husdyrbruget op til Varde Kommunes BAT-krav for husdyrbruget. Varde Kommune vurderer på den baggrund, at husdyrbruget i henhold til § 27 i Husdyrbrugloven har truffet de nødvendige foranstaltninger til at forebygge og begrænse forurening ved anvendelse af den bedste tilgængelige teknik.

8 Nabo- / partshøring

Varde Kommune har i henhold til § 19 i forvaltningsloven valgt ikke at sende udkast til afgørelse i nabo høring, da afgørelsen efter Varde Kommunes vurdering ikke er til ugunst for naboerne.

9 Samlet vurdering

På baggrund af ovenstående vurderer Varde Kommune, at husdyrbruget fortsat kan drives med de vilkår, der er stillet i afsnit 4.

Varde Kommune vurderer, at:

Der er truffet de nødvendige foranstaltninger til at forebygge og begrænse forurening ved anvendelse af den bedste tilgængelige teknik.

Husdyrbruget i øvrigt kan drives på stedet uden at påvirke omgivelserne på en måde, som er uforenelig med hensynet til omgivelserne.

Drift af husdyrbruget ikke medfører væsentlige virkninger på miljøet.