



Dato: 06. april 2021
Sagsnummer: 06.01.15-P19-86-19
Henv. til: Mette Kjær Krogsgaard
Direkte tlf.: 9611 7827
Afdeling tlf.: 9611 7557
spildevand@holstebro.dk

Tilslutningstilladelse

Tilslutning af spildevand samt overfladevand til forsyningens kloak

Ejler Chr. Knudsen A/S

Rasmus Færchs Vej 20 og 20A, 7500 Holstebro

Stamblad

| | |
|-----------------------------------|---|
| Godkendelsesdato | 6. april 2021 |
| Sagsnummer | 06.01.15-P19-86-19 |
| Virksomhedens navn, CVR | Ejler Chr. Knudsen A/S, 26868599 |
| Virksomhedens adresse | Rasmus Færchs Vej 20 og 20A, 7500 Holstebro |
| Matrikelnummer | 8F Sønderlund, Holstebro Jorder 1A Sønderlund, Holstebro Jorder |
| Virksomhedens kontaktoplysninger | Hans Jørgen Knudsen, tlf. 9742 0588 E-mail: hj@eck-as.dk |
| Hovedaktivitet | Vognmand |
| Væsentlig biaktivitet | Vaskehal |
| Virksomhedens rådgiver, CVR | DK Consult |
| Rådgivers kontaktoplysninger | Torben Petersen, tlf. 2562 9100 E-mail: torben@dkconsult.dk |
| Godkendelses- og tilsynsmyndighed | Holstebro Kommune, Natur & Miljø Kirkestræde 11, 7500 Holstebro E-mail: naturogmiljo@holstebro.dk Tlf.: 9611 7562 |
| Sagsbehandler, tlf. | Mette Kjær Krogsgaard, 96117827 |

Indholdsfortegnelse

| | |
|---|----|
| Stamblad | 2 |
| Ansøgning..... | 5 |
| Beskrivelse af projektet | 5 |
| Afgørelse | 6 |
| Meddelelse af tilladelse | 6 |
| Nødvendige myndighedstilladelser..... | 6 |
| Tilladelsens vilkår | 7 |
| Generelt | 7 |
| Overfladevand fra øvrige befæstede arealer på adressen Rasmus Færchs Vej 20 | 7 |
| Overfladevand fra adressen Rasmus Færchs Vej 20A | 8 |
| Indretning af vaskehal | 8 |
| Indretning af værksted | 9 |
| Drift af vaskehal og værksted | 9 |
| Prøvetagningskontrol | 10 |
| Tilsyn og kontrol | 11 |
| Uheldshåndtering | 12 |
| Ophør | 12 |
| Udnyttelse og klagevejledning..... | 13 |
| Klagevejledning..... | 13 |
| Fritagelse for brug af klageportal | 13 |
| Aktindsigt..... | 13 |
| Udnyttelse af tilladelse | 13 |
| Spildevandsteknisk beskrivelse og vurdering..... | 14 |
| Indretning og drift af vaskehal | 14 |
| Planforhold | 14 |
| Befæstede arealer | 15 |
| Miljøfremmede stoffer | 16 |
| Påvirkning af ledningssystemet | 16 |
| Påvirkning af miljøet | 17 |
| BAT og renere teknologi | 17 |
| Begrundelse for spildevandstilladelsen..... | 17 |
| Kopi til orientering er sendt til..... | 18 |
| Bilag 1 | 19 |
| Afløbstegninger fra ansøgning | 19 |

Ansøgning

Ejler Chr. Knudsen har d. 24. juni søgt om tilladelse til tilslutning af spildevand fra vaskehal ved Rasmus Færchs Vej 20, 7500 Holstebro til Vestforsyning Spildevand A/S' (Vestforsyning) spildevandssystem.

Beskrivelse af projektet

I forbindelse med ansøgning til miljøgodkendelse, har virksomheden også søgt spildevandstilladelse til deres vaskehal.

Vaskehallen benyttes dagligt til vask af virksomhedens materiel. Vaskevandet ledes via sandfang og olieudskiller til forsyningens spildevandsledning. Der findes desuden en tankplads på virksomheden, hvorfra overfladevand også ledes via sandfang og olieudskiller til spildevandsledningen. Overfladevandet fra tankanlægget omfattes i denne tilladelse. Men selve driften af tankanlægget med olieudskiller og sandfang foretages af OK A.M.B.A og er derfor ikke omfattet af denne tilladelsen. Tankanlægget skal indrettes og drives efter reglerne i Benzinstation-bekendtgørelsen¹.

Virksomheden ligger i erhvervsområde og må dermed befæste 60 % af matriklen uden neddrosling af regnvand. Grunden er 14.874 m²; det fremgår af ansøgningen at 1/3 er belagt med fliser og det resterende er belagt med grus. Overfladevand fra tankpladsen ledes ikke til regnvandsledningen. Virksomhedens reducerede befæstelsesgrad er dermed på ansøgningstidspunktet 66 %.

Virksomheden ejer og råder også over adressen Rasmus Færchs Vej 20A, som kun er regnvandskloakeret. Denne adresse er derfor også omfattet af denne tilladelse.

¹ Bekendtgørelse nr. 1254 af 23. november 2019, Bekendtgørelse om forebyggelse af forurening af jord, grundvand og overfladevand fra benzin- og dieselanlæg.

Afgørelse

Holstebro Kommune meddeler hermed tilladelse efter § 28 stk. 3 i Miljøbeskyttelsesloven² til tilslutning af spildevand og overfladevand fra Ejler Chr. Knudsen, Rasmus Færchs Vej 20 og overfladevand fra Rasmus Færchs Vej 20A, 7500 Holstebro til Vestforsyning Spildevand A/S.

Meddelelse af tilladelse

Holstebro Kommune meddeler hermed tilladelse til det ansøgte på de nedenfor nævnte vilkår. Tilladelsen er givet på grundlag af ansøgning dateret d. 26. juli 2019 samt øvrige oplysninger i sagen.

Tilladelsen omfatter tilslutning af spildevand fra vaskehal og værksted samt overfladevand fra tankplads til Vestforsynings spildevandsledning, og tilslutning af tag- og overfladevand til forsynings regnvandsledning. Der er tale om lovliggørelse af eksisterende forhold.

Overfladevandet fra tankpladsen på 35 m² vil blive ledt til Holstebro Renseanlæg og derfor afregnet som spildevand af Vestforsyning Spildevand A/S.

Denne tilladelse har i henhold til § 19 i Forvaltningsloven³ været forelagt ansøger og øvrige parter til udtalelse inden endelig meddelelse. I den forbindelse er ansøger gjort bekendt med sin ret til at udtale sig til og få aktindsigt i sagen jf. forvaltningslovens bestemmelser herom.

Holstebro Kommune har på baggrund af høringen ikke modtaget indsigelser/bemærkninger fra virksomhedens/øvrige parter side.

Nødvendige myndighedstilladelser

Størstedelen af grunden er V1-kortlagt i forhold til jordforurening. Ved gennemførelsen af projekter skal den jord, som skal bortskaffes fra stedet, undersøges og bortskaffes i overensstemmelse med bestemmelserne i Holstebro Kommunes regulativ for jordstyring og bestemmelserne i jordforureningsloven med tilhørende bekendtgørelser vedr. undersøgelser af og dokumentation for jord.

Opstår der behov for midlertidig eller varig grundvandssænkning, herunder afledning af oppumpet grundvand i forbindelse med gennemførelsen af dette projekt eller andre, skal der ansøges om tilladelse hertil ved Holstebro Kommune.

² Lovbekendtgørelse nr. 681 af 2. juni 2019, Miljøbeskyttelseslov

³ Lovbekendtgørelse nr. 433 af 22. april 2014, Forvaltningslov

Tilladelsens vilkår

Såfremt vilkår i denne tilladelse findes utilstrækkelige eller uhensigtsmæssige, kan tilsynsmyndigheden efter miljøbeskyttelseslovens § 30 påbyde supplerende vilkår, så forholdene bedres og/eller gøres mere hensigtsmæssige.

Generelt

1. Spildevandsanlægget skal etableres og drives som beskrevet i ansøgningen med supplerende oplysninger, dog med de ændringer og tilføjelser, der fremgår af vilkårene nedenfor.
2. De må til Vestforsynings spildevandsledning tilledes:

Fra Rasmus Færchsvej 20:

- Vaskevand fra vaskehallen
 - Spildevand fra værkstedet
 - Overfladevand fra tankpladsen
 - Sanitært vand fra virksomheden
3. Der må til Vestforsynings regnvandsledning tilsluttes uforurenede tag- og overfladevand fra virksomheden (Rasmus Færchsvej 20 og 20A).
 4. Virksomheden skal holde Holstebro Kommune orienteret om, hvem der er miljømæssigt driftsansvarlig for virksomhedens aktiviteter.
 5. De af tilladelsens vilkår, der angår driften, skal være kendt af de personer, der er ansvarlige for eller udfører den pågældende del af driften. Et eksemplar af tilladelsen skal til enhver tid være tilgængelig for driftspersonalet.
 6. Fremtidige nye aktiviteter og ændringer af spildevandssammensætningen, som kan indebære en ændring i forureningen i spildevandet, herunder ændringer i spildevandsmængder, -koncentrationer og -sammensætning, må ikke gennemføres uden Holstebro Kommune har meddelt tilladelse hertil.
 7. Eventuelle ubrugte spildevands- og regnvandsledninger i forbindelse med anlægsarbejde på grunden skal enten fjernes eller fyldes op med beton pga. risiko for rottebo. Dette arbejde skal aftales med Vestforsyning i god tid inden arbejdet udføres, således at afblænding af kloakledninger ind til Vestforsynings ledningsnet sker i henhold til Vestforsynings retningslinjer.
 8. Ved ændringer på kloaksystemet skal der **senest 1 måned** efter færdigetablering sendes en færdigmelding af kloaksystemet med kloaktegninger samt evt. reviderede oplysninger om sandfang og olie-/koalescensudskillere til Holstebro Kommune. Færdigmeldingen skal være underskrevet af en autoriseret kloakmester.

Overfladevand fra øvrige befæstede arealer på adressen Rasmus Færchs Vej 20

9. Uforurenede tag- og overfladevand fra befæstede arealer skal ledes til forsyningsregnvandsledning via sandfangsbrønde med riste.
10. Sandfang skal oprensnes efter behov, dog mindst én gang årligt.

11. Ved fremtidig ændringer af grundens befæstelse må der fra grunden afledes svarende til 60% befæstelse 99 l/s. Overfladevand fra de merbefæstede arealer skal neddroles til naturlig afstrømning inden afledning til forsyningens regnvandsledning eller håndteres lokalt på grunden. Hydraulisk regulering skal ske på egen grund eks. med vandbremse. Færdigmelding af reguleringen skal fremsendes til Holstebro Kommune senest 1 måned efter etablering.
12. Der må ved fremtidige ændringer af befæstelse og/eller afløbssystem maksimalt afledes tag- og overfladevand fra **60 %** reduceret befæstelse på matriklen til forsyningens regnvandsledning uden neddrosling svarende til 99 l/s. Ved fremtidige ændringer i belægningen og/eller afløbssystemet, skal virksamheden derfor neddrose afledningen, så den svarer til 60 % reduceret befæstelse. Hydraulisk regulering skal foregå på egen grund, eksempelvis med vandbremse. Færdigmelding af reguleringen skal fremsendes til Holstebro Kommune senest 1 måned efter etablering.
13. Fremtidige ændringer i befæstelse, som resulterer i højere befæstelsesgrad, skal ansøges om og godkendes af Holstebro Kommune **inden** etablering.
14. Der må ikke foregå aktiviteter med risiko for oliespild eller anden forurening på de befæstede arealer, der afleder til regnvandssystemet.
15. Afløbsinstallationer skal etableres efter DS 432, og tag- og overfladevand må ikke afledes til nabogrunde og veje. Dette gælder også ved ekstremhændelser.

Overfladevand fra adressen Rasmus Færchs Vej 20A

16. Uforurenet tag- og overfladevand fra befæstede arealer skal ledes til forsyningens regnvandsledning via sandfangsbrønde med riste.
17. Sandfang skal oprensnes efter behov, dog mindst én gang årligt.
18. Der må maksimalt afledes tag- og overfladevand fra **60%** reduceret befæstelse svarende til 128 l/s. Ved fremtidige ændringer så befæstelsen overstiger 60 % reduceret befæstelse skal virksamheden neddrose afledningen, så den svarer til 60 % reduceret befæstelse. Hydraulisk regulering skal foregå på egen grund, eksempelvis med vandbremse. Færdigmelding af reguleringen skal fremsendes til Holstebro Kommune **senest 1 måned efter etablering**.
19. Fremtidige ændringer i befæstelse, som resulterer i højere befæstelsesgrad, skal ansøges om og godkendes af Holstebro Kommune **inden** etablering.
20. Der må ikke foregå aktiviteter med risiko for oliespild eller anden forurening på de befæstede arealer, der afleder til regnvandssystemet.
21. Afløbsinstallationer skal etableres efter DS 432, og tag- og overfladevand må ikke afledes til nabogrunde og veje. Dette gælder også ved ekstremhændelser.

Indretning af vaskehal

22. Vaskevandet fra vaskehallen skal afledes via egnet sandfang og olieudskiller (klasse I), der skal etableres og dimensioneres i henhold til gældende normer⁴.
23. Olieudskiller skal være CE-mærket og helstøbt.

⁴ DS 432, DS/EN 858-2 og SBI-anvisning

24. Det skal være muligt at udtage en separat prøve af vaskevandet fra vaskehallen fra en prøveudtagningsbrønd, hvor der skal kunne skabes en frit faldende vandstråle. Prøvetagningsstedet skal være etableret mellem olieudskillere og tilslutning til offentlig spildevandsanlæg samt før evt. tilslutning af sanitært spildevand.
25. Der må ikke ledes sanitært spildevand til sandfang og olieudskillere.
26. Dæksler til olieudskillere og sandfang skal være tydeligt markeret og tilgængelig for tømningsspersonale og tilsynsmyndighed.

Indretning af værksted

27. Spildevand fra værkstedet skal afledes via egnet sandfang og olieudskillere (klasse I, hvis der forekommer sæbe i spildevandet eller benyttes højtryksrensere).
28. Olieudskillere skal være CE-mærket og helstøbt.
29. Det skal være muligt at udtage en separat prøve af vaskevandet fra værkstedet fra en prøveudtagningsbrønd, hvor der skal kunne skabes en frit faldende vandstråle. Prøvetagningsstedet skal være etableret mellem olieudskillere og tilslutning til offentlig spildevandsanlæg samt før evt. tilslutning af sanitært spildevand.

Drift af vaskehal og værksted

30. De vaskemidler, der anvendes og ledes til olieudskillere, skal være let nedbrydelige og må ikke indeholde A- eller B-stoffer⁵. Der må ikke anvendes emulsioner og opløsningsstoffer som fx koldtaffedningsmidler. Produkter skal til enhver tid doseres, anvendes, opbevares og håndteres efter de til enhver tid gældende leverandørbrugsanvisninger.

Anvendes vaskemidler med svanemærket eller EU-blomsten anses vilkåret for overholdt. Skiftes der til andre vaske- eller rengøringsprodukter med Svanemærket eller EU-blomsten, skal Holstebro Kommune ikke orienteres eller meddele tilladelse herom. Det er dog tilladt, at produkterne indeholder konserveringsmidler op til 1 %.

31. Kemikalier til brug i vaskehallen og værkstedet skal opbevares, således der ikke kan ske spild til kloak.
32. Der må i vaskehallen kun foregå vask af virksomhedens maskiner.
33. Der må maksimalt benyttes 2 højtryksrensere i forbindelse med vaskehallen.
34. Olie-/koalescensudskillere skal rengøres og vedligeholdes i henhold til leverandørens anvisninger. Kopi af leverandørens drifts- og vedligeholdelsesanvisninger skal forevises Holstebro Kommune på forlangende.
35. Drift og tømning af sandfang og olieudskillere skal ske i overensstemmelse med følgende:
 - Sandfang skal tømmes efter behov, dog senest når 50 % af slamvolumen er fyldt op.

⁵ A-stoffer: Stofferne er uønskede i spildevandet og bør fjernes fra spildevandet ved erstatning med andre stoffer. B-stoffer: Stofferne skal begrænses mest muligt ved erstatning med andre stoffer. C-Stoffer: Stofferne anses for uproblematisk. Leverandøren/producenten af vaske- og rengøringsmidler bør kunne oplyse om produktets indhold af A-, B- og C-stoffer.

- Olieudskiller skal senest tømmes, når olieprodukter udgør 70 % af opsamlingskapaciteten for den pågældende udskiller.
 - Ved tømning af olieudskiller skal også det bundfældede materiale (slam) fjernes. Bundfældet materiale skal i øvrigt fjernes efter behov.
 - Efter tømning skal olieudskilleren fyldes med vand i overensstemmelse med leverandørens anvisninger.
 - I forbindelse med hver tømning, og mindst én gang årligt, skal sandfang og olieudskiller inspiceres for synlige fejl og mangler. Inspektionen skal ske af tømt udskiller, med mindre virksomheden kan godtgøre, at inspektionen kan foretages hensigtsmæssigt og tilstrækkeligt uden at tømme udskillerens.
 - Resultat og tidspunkt for tømninger og inspektion indføres i driftsjournalen jf. vilkår 48.
36. For løbende at vurdere behovet for tømning af sandfang og olieudskiller (jf. vilkår 35), skal disse pejles mindst 1 gang årligt ca. et halvt år før/efter det fastsatte tømningstidspunkt. Resultatet af pejlingerne indføres i driftsjournalen.
37. Ved konstatering af utætheder, skader eller andre uregelmæssigheder i udskilleranlægget (sandfang, olieudskiller og rørledninger), skal disse udbedres inden fortsat brug. Holstebro Kommune skal straks underrettes om det konstaterede og inden tiltag til udbedringer iværksættes.
38. Olie og sand skal bortskaffes som affald i overensstemmelse med bestemmelserne i det til enhver tid gældende erhvervsaffaldsregulativ.
39. Virksomheden er ansvarlig for, at der til enhver tid er indgået en aftale med en indsamler om tømning og inspektion af olieudskilleren. Kopi af aftale skal forevises tilsynsmyndigheden på forlangende.

Prøvetagningskontrol

40. Ved krav om analyse skal virksomheden lade udtage en stikprøve af vaskevandet fra vaskehallen til dokumentation af vaskevandets indhold af tunmetaller, mineralsk olie og suspenderet stof og dermed udskillerens og sandfangets renseseffekt, dog højst én prøve årligt.
41. Stikprøver af procesvandet skal så vidt muligt udtages fra en frit faldende vandstråle i prøvetagningsbrønd eller lignende anordning placeret umiddelbart efter olieudskilleren. Stikprøven skal udtages, når vaskehallen er i drift.

42. Processpildevandet fra vaskehallen skal overholde følgende emissionsværdier:

| Parameter | Koncentrationskrav | | Kontrolform | Analysemetode* |
|-----------------------|--------------------|-------------|-------------------|--|
| | Enhed | Grænseværdi | | |
| pH | Min. | 6,5 | Absolut | Feltprøve |
| pH | Max. | 9,0 | | |
| Suspenderet stof (SS) | mg/l | 500 | Absolut | DS/EN 872 eller gældende Reflab metode-datablad. |
| Cadmium, Cd | µg/l | 3 | Absolut | DS 259 eller DS/EN ISO 15587-2 med oplukning samt gældende Reflab metodedatablad |
| Kobber, Cu | µg/l | 100** | Vejledende | |
| | | 500 | Maksimal, absolut | |
| Bly, Pb | µg/l | 100 | Absolut | |
| Zink, Zn | µg/l | 3000 | Absolut | |
| DEHP | µg/l | 87** | Absolut | DS/EN ISO 18856 eller gældende Reflab metodedatablad |
| Mineralsk olie | mg/l | 20 | Absolut | Gældende metodedatablad fra Reflab metode 5:2005 |

*) Analysemetoderne skal være i overensstemmelse med gældende udgave af Miljøministeriets Bekendtgørelse om kvalitetskrav til miljømålinger.

**) Tilsigtet værdi som udtryk for det langsigtede mål for afledningen, se afsnit ("Påvirkning af renseanlæg og slam" under Spildevandsteknisk beskrivelse og vurdering.

43. Hvis en emissionsværdi overskrides i spildevandsprøven, skal virksomheden inden for en måned lade udtage endnu en stikprøve til analyse for den eller de parametre, hvor emissionsværdien er overskredet. Den supplerende prøve skal udtages under samme betingelser, som er gældende for den ordinære prøve. Hvis den supplerende analyse viser, at emissionsværdierne er overholdt, anses vilkår 42 for overholdt.

44. Stikprøver skal udtaget og analyseres af et dertil akkrediteret analysefirma.

45. Stikprøverne af spildevandet må tidligst udtages 8 uger efter seneste tømning af sandfang og olieudskillere.

46. Analyseresultater skal fremsendes til Holstebro Kommune senest 14 dage efter, at virksomheden har modtaget resultaterne.

47. Udgifter til prøvetagning og analyse samt evt. tæthedsprøvning afholdes af virksomheden.

Tilsyn og kontrol

48. Virksomheden skal med en driftsjournal kunne forevise dokumentation for:

- Tidspunkt for og resultat af pejlinger foretaget jf. vilkår 36.

- Tidspunkt for inspektion og tømning af sandfang og olieudskiller jf. vilkår 35.
- Datablade for vaskemidler og rengøringsmidler, der kan forventes at forekomme i spildevandet.
- Evt. udbedringer/reparationer af sandfang og olieudskiller samt tæthedsprøvning.
- Eftersyn/rensning/udskiftning af koalescensfilter jf. vilkår 35.
- Skriftlig aftale med godkendt indsamler om tømningsordning jf. vilkår 39.

Ovenstående oplysninger skal forevises Holstebro Kommune på forlangende og opbevares tilgængeligt for tilsynsmyndigheden i mindst 5 år.

Uheldshåndtering

49. Ved driftsuheld eller unormale driftssituationer, der kan medføre forurening eller have væsentlig betydning for kloak- eller renseanlægget, skal Holstebro Kommune og vagthavende hos Vestforsyning Spildevand A/S orienteres omgående:

Vestforsyning A/S kontaktes på tlf. 9612 7300 – spørg efter renseanlægget. Uden for arbejdstid henviser telefonsvareren til Falck, som kontakter de pågældende vagter.

Holstebro Kommune kontaktes på tlf. 9611 7562.

50. Virksomheden skal sikre den nødvendige oprensning, og det forurenede materiale skal bortskaffes i henhold til Holstebro Kommunes anvisninger.
51. Virksomheden skal hurtigst muligt og senest 14 dage efter uheld indsende en skrivelse til Holstebro Kommune, der beskriver uheldets omfang og indsatsen mod miljømæssige skader samt beskriver forebyggende foranstaltninger, der begrænser risikoen for nye uheld.

Redegørelse for uheldet sendes til følgende:

Vestforsyning A/S: vestforsyning@vestforsyning.dk, att.: Spildevand
 Holstebro Kommune: spildevand@holstebro.dk

Der gøres opmærksom på, at ovenstående mailadresse til Holstebro Kommune ikke er sikker. Ønskes redegørelsen sendt til en sikker mail, kan den sendes til teknik.miljoe@holstebro.dk.

Ophør

52. Ved ophør af driften eller nedbrydning af virksomheden, skal virksomheden træffe de nødvendige foranstaltninger for at undgå forureningsfare og for at bringe stedet tilbage i tilfredsstillende tilstand. Tanke, bygværker, nedløbsbrønde, beholdere mv., hvis indhold kan forurene jord, grundvand og vandløb, skal tømmes og afproppes for at undgå forureningsfare. Ved midlertidig eller varig ophør af driften gives skriftlig besked til Holstebro Kommune.

Udnyttelse og klagevejledning

Klagevejledning

Ansøger, klageberettigede myndigheder og organisationer samt enhver, der har en væsentlig individuel interesse i sagens udfald, kan klage over afgørelsen.

Fristen for at klage over afgørelsen er **d. 4. maj 2021**.

Klagen sendes digitalt. Hvis du er borger, skal du klage via www.borger.dk. Hvis du er virksomhed eller forening, skal du klage via www.virk.dk. Du skal logge ind med NemID. Når du er logget ind, kan du søge på "klagenævnet", hvor du bliver guidet igennem klageprocessen. Det koster et gebyr at få behandlet klagen.

Fritagelse for brug af klageportal

Det er muligt at blive fritaget for at bruge Klageportalen, hvis der foreligger særlige omstændigheder. Fremsend anmodningen til Holstebro Kommune. Kommunen sender anmodningen videre til klagenævnet, som træffer afgørelse om fritagelse.

Aktindsigt

Der er mulighed for at se det materiale, der er indgået i sagens behandling. Reglerne for, hvilket materiale kommune må udlevere, er fastlagt i forvaltningsloven, offentlighedsloven og lov om aktindsigt i miljøoplysninger.

Udnyttelse af tilladelse

Tilladelsen kan udnyttes straks efter modtagelsen. Ved klage kan klagenævnet dog bestemme, at klagen har opsættende virkning på udnyttelsen. Udnyttelse i klageperioden og mens eventuel klage behandles, sker for egen regning og risiko, da klagenævnet kan ændre afgørelsen.

På Holstebro Kommunes vegne

Mette Kjær Krogsgaard
Biolog

Spildevandsteknisk beskrivelse og vurdering

Der kan meddeles tilladelse efter miljøbeskyttelseslovens § 28, stk. 3, såfremt det er godtgjort at:

- Tilledningen af virksomhedens spildevand til Vestforsyning Spildevand A/S's renselanlæg kan ske således, at forsyningselskabets udledningstilladelse(r) kan overholdes.
- Tilledningen kan ske inden for spildevandsplanens rammer og renselanlæggets kapacitet.
- Virksomheden har truffet de nødvendige foranstaltninger til at forebygge og begrænse forureningen ved anvendelse af bedste tilgængelige teknik (BAT) og renere teknologi.
- Virksomheden indrettes og drives således, at forurening mindskes mest muligt under hensyntagen til omgivelsernes sårbarhed og kvalitet jf. miljøbeskyttelseslovens kapitel 1.

Herunder følger den spildevandstekniske vurdering, som er en redegørelse for, at forudsætningerne for at meddele tilladelsen er opfyldt. Det betyder, at tilladelse en ledsaget af sådanne vilkår, at risikoen for forurening eller væsentlige gener for omgivelserne begrænses.

Indretning og drift af vaskehal

Virksomheden er et stort vognmandsfirma med omkring 45 vogne med eget autoværksted og lastvognsvaskehal. Der er tre olieudskillere på adressen, der alle bliver tømt i fast turnus. Ingen af olieudskillerne har alarm.

Spildevand fra værkstedet udledes igennem sandfang på 2 m³ og derefter via en olieudskiller (klasse I) med en opsamlingskapacitet på 1000 L og en nominel kapacitet på 3,5 l/s.

Vaskehallen benyttes dagligt til vask af virksomhedens materiel. Vaskevandet ledes via sandfang på 10 m³ og olieudskiller (koalescensudskiller klasse I) med en opsamlingskapacitet på 10 m³ og en nominel kapacitet på 6 l/s til forsynings spildevandsledning. Vaskehallen har automatisk vask (vaskemaskine) og to højtryksrensere til manuel brug. Der er kun vaskefaciliteter indendørs.

Der findes desuden en tankplads på virksomheden, hvorfra overfladevand også ledes via sandfang på 2 m³ og olieudskiller (klasse I) med opsamlingskapacitet på 1000 liter og en nominel kapacitet på 3,5 l/s til spildevandsledningen. Overfladevandet fra tankanlægget omfattes i denne tilladelse. Men selve driften af tankanlægget med olieudskiller og sandfang foretages af OK A.M.B.A og er derfor ikke omfattet af denne tilladelsen. Tankanlægget skal indrettes og drives efter reglerne i Benzinstation-bekendtgørelsen⁶

Der vil ikke blive anvendt vaskemidler med A- eller B-stoffer til vask ved vaskehallen. De anvendte vaskemidler har handelsnavnene Vognrens og Autosshine og leveres af Jysk Kemi Service A/S. Begge vurderes kun at indeholde C-stoffer.

A- og B-stoffer er som udgangspunkt uønskede i spildevandet og skal så vidt muligt erstattes med mere miljøvenlige stoffer. Skiftes der til andre vask- og rengøringsprodukter med Svanemærket eller EU-blomsten, skal Holstebro Kommune ikke orienteres eller meddele tilladelse.

Planforhold

Virksomheden er underlagt lokalplan nr. 1106, som udlægger området til erhvervsområde. Virksomheden er beliggende i kloakopland HO101 som er separatkloakeret og beskrevet i Holstebro Kommunes Spildevandsplan 2011-2016 (Spildevandsplanen).

⁶ Bekendtgørelse nr. 1254 af 23. november 2019, Bekendtgørelse om forebyggelse af forurening af jord, grundvand og overfladevand fra benzin- og dieselanlæg.

Spildevandet fra vaskehallen løber via sandfang og olieudskiller til spildevandsledningen og videre til Holstebro Renseanlæg.

Holstebro Renseanlæg er godkendt til 188.000 PE og var i perioden 2010-15 (gennemsnit over perioden) belastet med 143.000 PE (Spildevandsplanen).

Holstebro Kommune vurderer, at stofmængden og den hydrauliske belastning fra virksomheden er af uvæsentlig betydning i forhold til den samlede belastning. Det forventes, at virksomheden vil belaste med 1.200 m³/år fra vaskehallen.

Baseret på årsnedbør i Holstebro Kommune på 0,946 m/år⁷ samt et initialtab på 0,138 m/år⁸ forventes en udledning på omkring 28 m³ overfladevand fra tankpladsen (35 m²) til spildevandsledningen:

$$(0,946 \text{ m/år} - 0,138 \text{ m/år}) \times 35 \text{ m}^2 = 28,3 \text{ m}^3/\text{år}$$

Befæstede arealer

Ifølge lokalplan 1106 ligger virksomheden i erhvervsområde og kan derfor jf. kommunens spildevandsplan befæste 60% af matriklen uden at skulle foretage neddrosling på egen grund. Forsyningens regnvandsledning i området er ikke dimensioneret med klimafaktor. Virksomhedens matrikel har et areal på 14.874 m². 60 % befæstelse af arealet giver dermed en maksimal afledning til forsyningens regnvandsledning på:

$$(0,6 \times 1,487 \text{ ha} \times 110 \text{ liter/sekund/ha}) + (0,4 \times 1,487 \text{ ha} \times 1 \text{ liter/sekund/ha}) = 98,8 \text{ l/s}$$

Da virksomheden ikke bygger om i forbindelse med ansøgningen til spildevandstilladelsen, accepteres den nuværende udledning fra 66 % befæstelse. Der er dog stillet vilkår i tilladelsen, der sikrer, at hvis virksomheden i fremtiden bygger om (ændrer på belægningen eller kloaksystemet), skal de neddroslende tilledningen af regnvand, således den svarer til de tilladte 60 %.

Vilkårene stillet til drift og indretning af befæstede arealer og sandfang skal sikre, at afledningen af regnvand reguleres, og at overfladevand renses som tiltænkt.

Rasmus Færchs Vej 20

| Uden klimafaktor (ældre ledninger, før 2011) | |
|--|---------------------------|
| Variabel | Enhed |
| Befæstelsesgrad | 0,6 |
| Afstrømningskapacitet | 110 liter/sekund/hektar |
| Areal | 1,4875 ha |
| Ikke befæstet | 0,4 |
| Naturlig afstrømning | 1 liter/sekund/hektar |
| Tilladt mængde | 98,77 liter/sekund |

⁷ Gennemsnitlig normalnedbør (Holstebro Kommune) i perioden 2006-2015 (Kilde: DMI).

⁸ Datateknisk anvisning for Regnbetingede udløb 15.01.2019 (Kilde: Miljøstyrelsen)

For Rasmus Færchs Vej 20A

Virksomhedens tilstødende matrikel Rasmus Færchs Vej 20A har et areal på 19.332 m². Forsyningens regnvandsledning er her ligeledes heller ikke dimensioneret med klimafaktor. 60 % befæstelse af arealet giver dermed en maksimal afledning til forsyningens regnvandsledning på:

$$(0,6 \times 1,9332 \text{ ha} \times 110 \text{ liter/sekund/ha}) + (0,4 \times 1,9332 \text{ ha} \times 1 \text{ liter/sekund/ha}) = 128,36 \text{ l/s}$$

| Uden klimafaktor (ældre ledninger, før 2011) | |
|--|-------------------------|
| Variabel | Enhed |
| Befæstelsesgrad | 0,6 |
| Afstrømningskapacitet | 110 liter/sekund/hektar |
| Areal | 1,9332 ha |
| Ikke befæstet | 0,4 |
| Naturlig afstrømning | 1 liter/sekund/hektar |
| Tilladt mængde | 128,36 liter/sekund |

Miljøfremmede stoffer

Der er risiko for afledning af miljøfremmede stoffer ved vaskehaller gennem vaskemidlerne samt afsmittning fra køretøjerne. Vaskemidlerne til brug i vaskehallen indeholder hverken A- eller B-stoffer.

DEHP er et blødgøringsmiddel, som indgår især i PVC. Der er risiko for, at DEHP udvaskes fra PVC bl.a. i bilvask, hvor plastmaterialer i stigende grad indgår i karosseridelene. Derfor er der i tilladelsen stillet vilkår om analyse af DEHP.

Påvirkning af ledningssystemet

Renseanlæggene i Holstebro Kommune har speciel fokus på spildevand med miljøfremmede stoffer og tungmetaller pga. ønske om at udbringe spildevandsslam på landbrugsjord. Det er derfor vigtigt at nedbringe afledningen af disse uønskede stoffer ved virksomheden.

De udvalgte tungmetaller fremgår som anbefalede kontrolparametre i Miljøstyrelsens Miljøprojekt nr. 537/2000 i udløb fra vaskehaller. Alle afledninger af tungmetaller skal som udgangspunkt begrænses efter bedste tilgængelige teknik (BAT).

Grænseværdier for kobber har været til diskussion, da der på nogle lokationer findes et højere indhold af kobber i drikkevandet end det tillades i spildevandet. I Holstebro er indholdet af kobber i drikkevandet lavt, hvorfor den vejledende tilsigtede grænseværdi for kobber (100 µg/l) nævnt i Miljøstyrelsens vejledning nr. 2/2006 er det, som virksomheden bør tilstræbe at overholde. Det kan dog i nogle tilfælde være svært at overholde den tilsigtede grænseværdi op 100 µg/l som følge af vandets henstand i rørsystemer og recirkulering af vand. Grænseværdi for kobber på 500 µg/l anvendes som den øvre grænse, der skal overholdes ved stikprøvekontrol for at tilgodese netop recirkulering af vand og henstand af vand i rørsystemerne.

DEHP er et miljøfremmed stof, som kan ophobes i spildevandsslammet på renseanlægget. Da Vestforsyning ønsker af udbringe spildevandsslammet på landbrugsjord, er bl.a. DEHP under løbende kontrol i spildevandsslammet, og derfor bør indholdet i spildevandet minimeres mest muligt. Grænseværdien i Miljøstyrelsens vejledning nr. 2/2006 er sat til 7 µg/l, men det i den tilladelse er sat til 87 µg/l og som en tilsigtet værdi. Begrundelse for at hæve værdien og gøre den tilsigtet er, at DEHP stammer fra diffuse kilder, som er svære for virksomheden at regulere. Hvis værdien sættes til 87 µg/l tilgodeser det både

virksomheden og slamkvaliteten på renseanlægget. Slammet bør samtidig kunne tilgodese miljøkvalitetskravet⁹ for DEHP.

Mineralsk olie er som udgangspunkt klassificeret som et A-stof, som ønskes reduceret mest muligt i spildevandet. Mineralsk olie kan tilføres afløbsvandet fra virksomhedens maskinel under vask. En olieudskiller bør rense afløbsvandet for mineralsk olie. Renseeffekten/funktionaliteten af olieudskillere kan derfor kontrolleres ved at lade mineralsk olie indgå som parameter i kontrolprogrammet.

Holstebro Kommune vurderer mængden af afvasket olie, tungmetaller, miljøfremmede stoffer og vaske-midler fra vaskehallen som minimal og mener, at korrekt dimensioneret sandfang og olieudskiller vil rense tilstrækkeligt i forhold til vandmængden. Da sammensætningen af vaskevandet fra vaskehallen ikke forventes at variere nævneværdigt mellem hver vask, vurderes en stikprøve af procesvandet at være nok til at vurdere sandfangets og olieudskillerens renseseffekt.

Påvirkning af miljøet

Virksomheden ligger i et område med særligt drikkevandsinteresse (OSD). Dette betyder, at grundvandet i dette område er særligt vigtigt for indvindingen af drikkevand.

Virksomheden er beliggende inden for nitratfølsom indvinding (NFI). Grundvandet er i disse områder særligt sårbart over for forurening med nitrat. Når dette er tilfældet, er grundvandet også sårbart over for andre typer af forurening.

Virksomheden er beliggende i indvindingsopland til Nibsbjerg Vandcenter, hvorfor det er vigtigt at sikre en god drift af virksomheden, olieudskiller og sandfang for at minimere risikoen for forurening af drikkevandet.

Ved at indrette og drive virksomheden og sandfang/olieudskiller efter vilkårene opstillet i denne tilladelse, vurderer Holstebro Kommune at virksomheden drives på en sådan måde, at det tilgodeser placeringen inden for både indvindingsopland, OSD- og NFI-områderne.

BAT og renere teknologi

Vurderingen af BAT i relation til spildevand har ofte udgangspunkt i begrænsning i afledning af stoffer, der er uønskede i spildevandet. Dette kan ske ved at begrænse anvendelsen af de pågældende stoffer eller ved at substituere de uønskede stoffer med mere miljøvenlige stoffer.

Holstebro Kommune vurderer, at virksomheden lever op til kravet om BAT, hvis vilkårene i tilladelsen overholdes, da dette vil betyde korrekt dimensioneret sandfang og olieudskiller, miljøvenlige vaske- og rengøringsmidler samt drift og vedligeholdelse af spildevandsanlæg, der mindsker risikoen for forurening og uheld.

Begrundelse for spildevandstilladelsen

På baggrund af ovenstående spildevandstekniske beskrivelse og vurdering finder Holstebro Kommune det godtgjort, at virksomheden er bekendt med de nødvendige foranstaltninger til at forebygge og begrænse forureningen ved anvendelse af bedst tilgængeligt teknik. Kommunen finder det desuden godtgjort, at virksomheden i øvrigt kan drives på stedet uden at påføre omgivelserne forurening, som er uforenelig med hensynet til omgivelsernes sårbarhed og kvalitet.

⁹ Bekendtgørelse nr. 126 af 26. januar 2017, Bekendtgørelse om fastlæggelse af miljømål for vandløb, søer, overgangsvande, kystvande og grundvand

Kopi til orientering er sendt til

Ejler Chr. Knudsen, CVR 26868599, P-nr. 1003196822

DKConsult, CVR 34130302, P-nr. 1017451223

Vestforsyning Spildevand A/S, CVR 26704006, P-nr. 1009221332

Danmarks Fiskeriforening, CVR 45812510, P-nr. 1001874009

Danmarks Naturfredningsforening, CVR 60804214, P-nr. 1002121278

Danmarks Sportsfiskerforbund, CVR 37099015, P-nr. 1001751945

Danmarks Sportsfiskerforbund v/ Gunnar H. Pedersen

Dansk Ornitologisk Forening, CVR 54752415, P-nr. 1001712827

Dansk Ornitologisk Forening – Vestjylland, CVR 29287112, P-nr. 1011976545

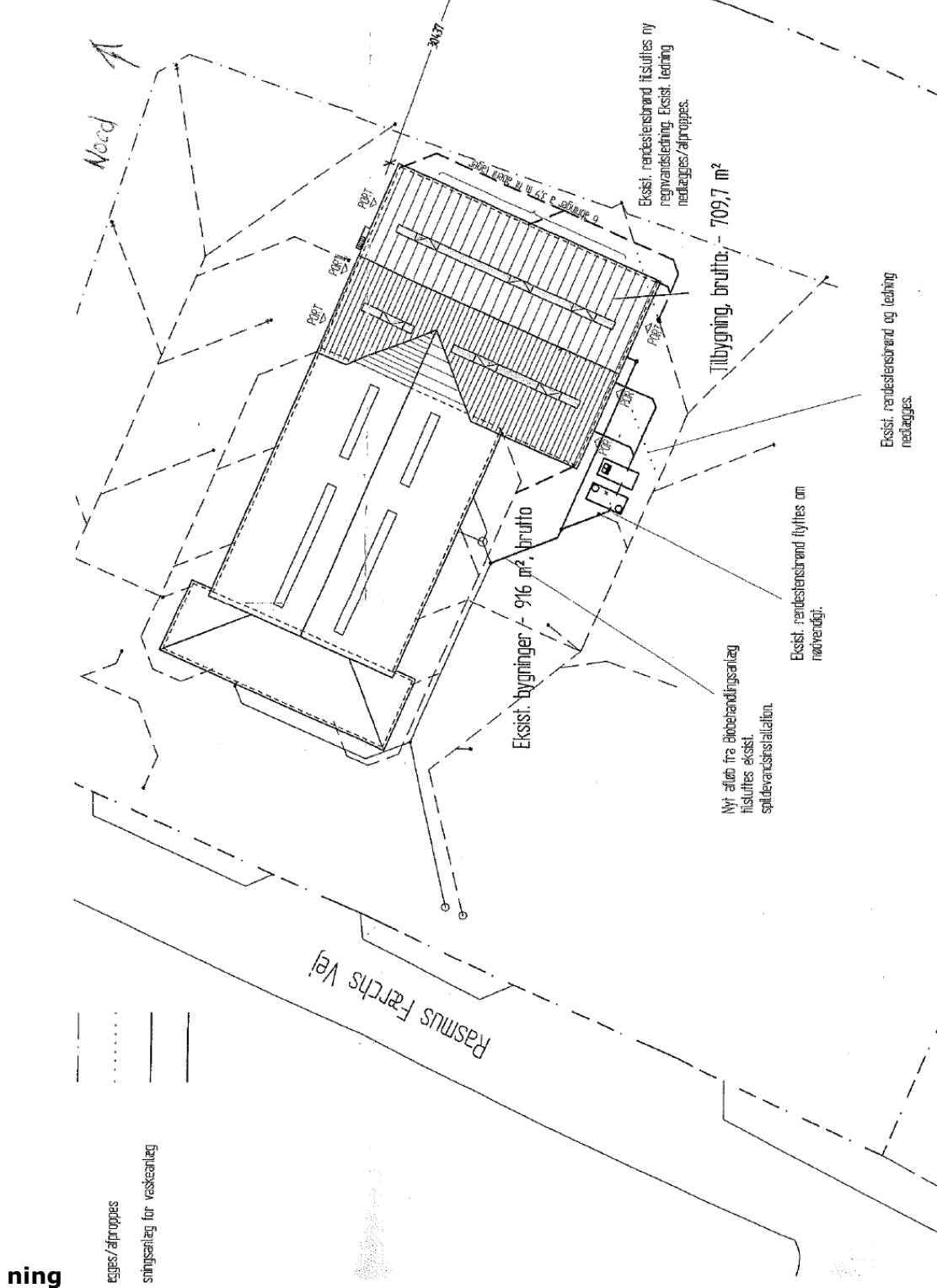
Ferskvandsfiskeriforeningen for Danmark, CVR 25145615, P-nr. 1004659823

Styrelsen for Patientsikkerhed - Tilsyn og Rådgivning Nord, CVR 37105562, P-nr. 1020864415

Sundhedsstyrelsen, CVR 12070918, P-nr. 1003398314

Bilag 1

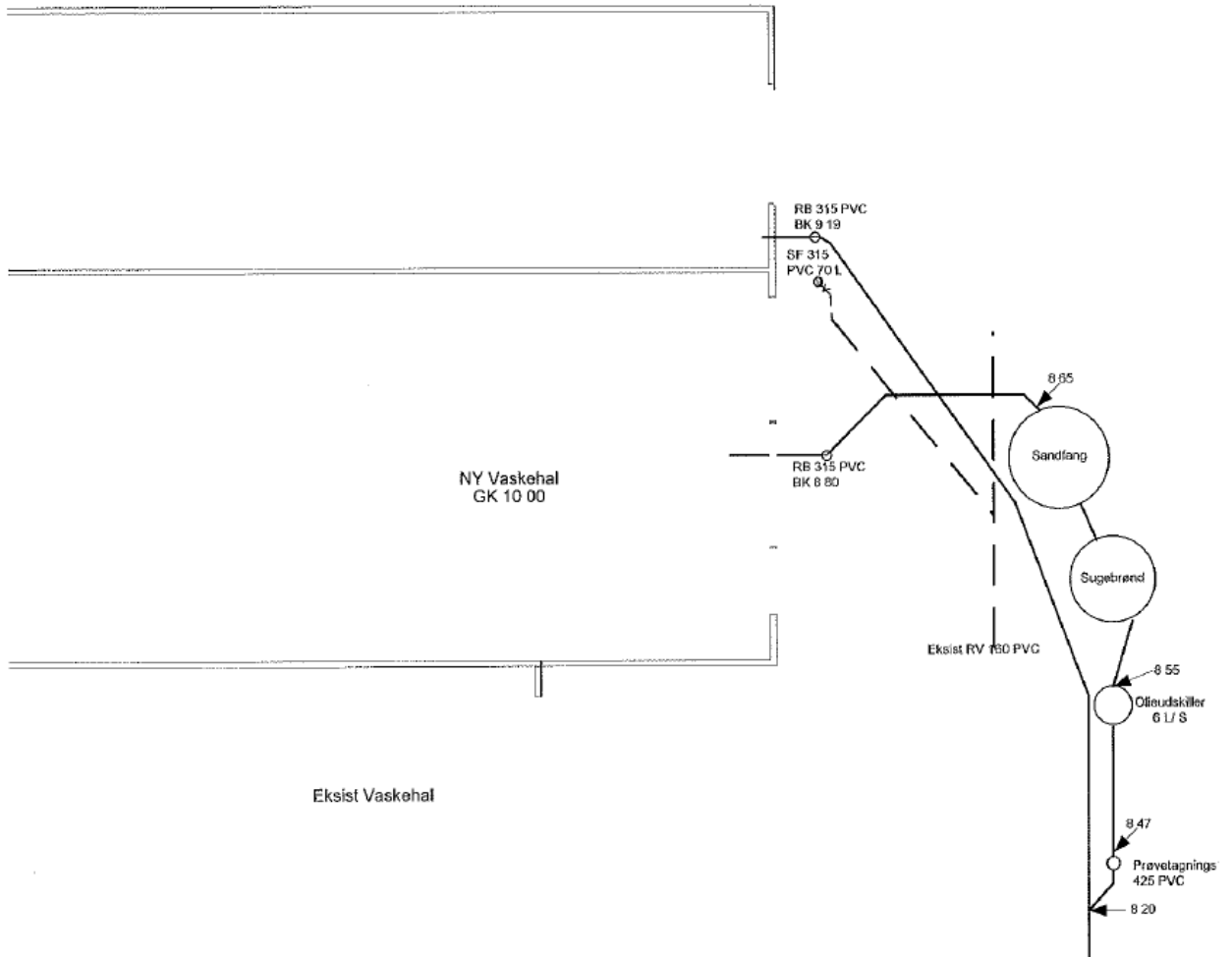
Afløbstegetninger fra ansøg-



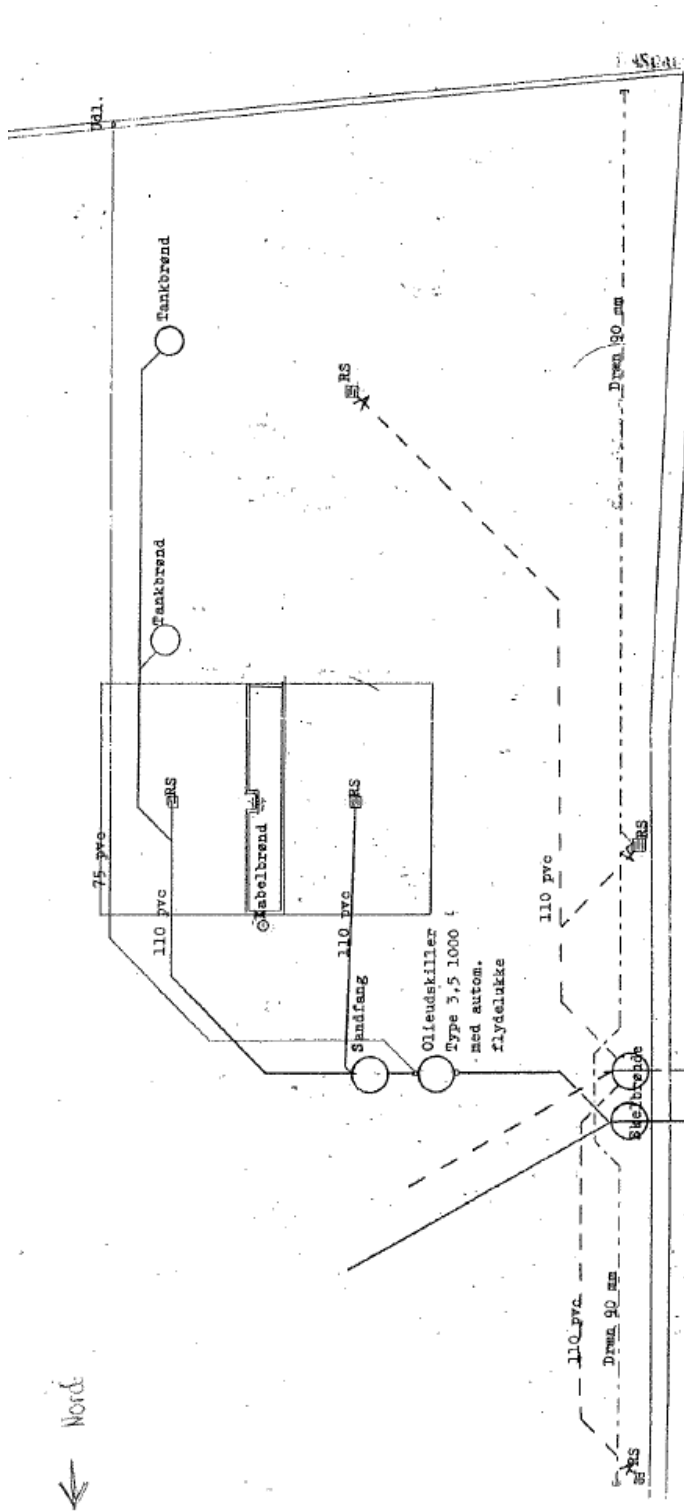
ning

Figur 1 Vaskehal 1

← Nord



Figur 2 Vaskehal 2



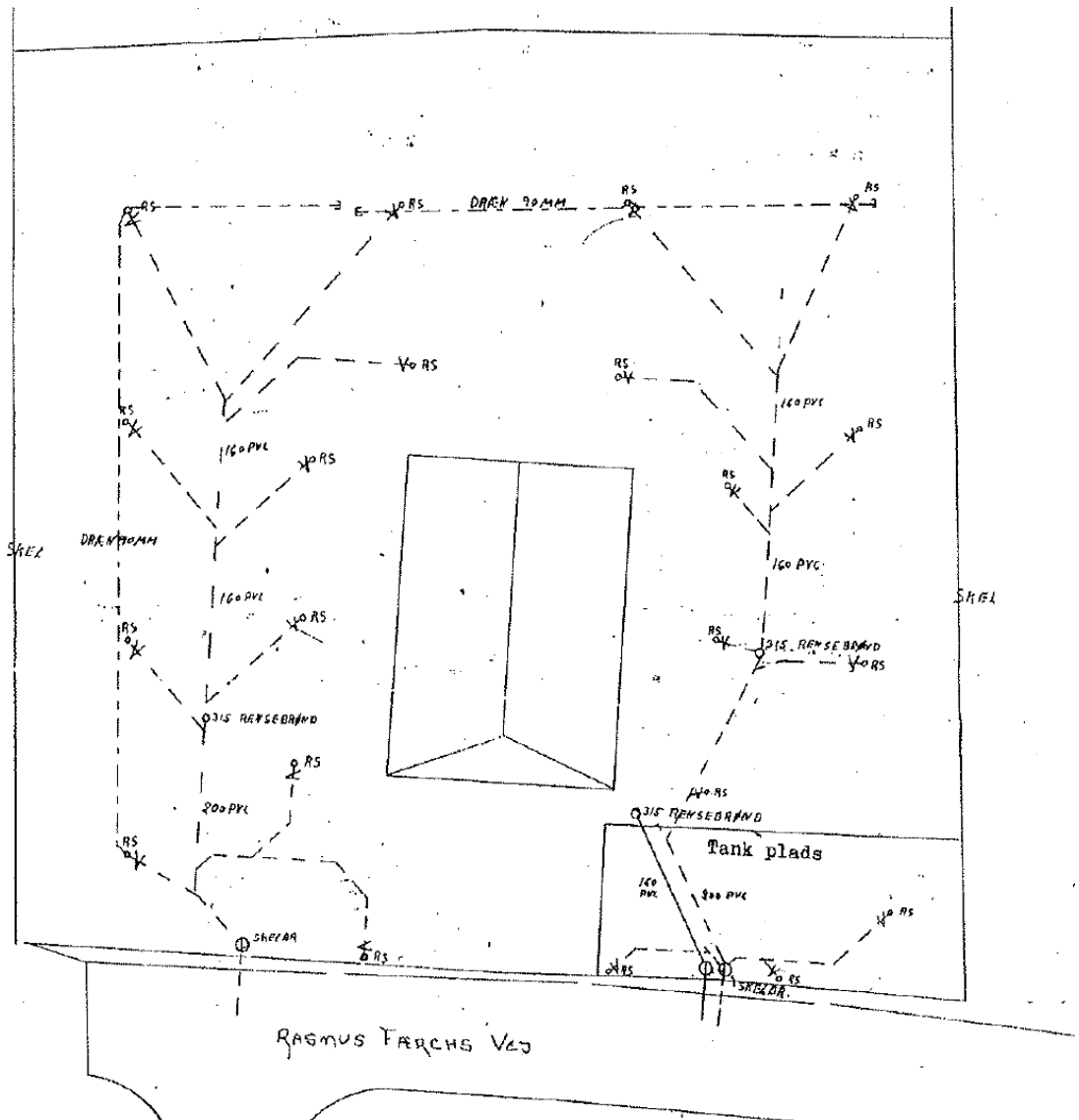
Hæftet afleberplan for tankplads ved
 Rasmus Mørchs Vej nr. 20
 Matr. nr. 8 F Sønderlund Holstebro J

HOLSTEBRO KOMMUNE
 BOGDE OG MILJØKONTROL
 Rådhuset 6
 7 OKT. 1994
 JOURNAL NR.
 7406-316

AFLEBERPLANEN ER APPROBERET TIL UDØRELSE
 C PÅ DEN BYGGETILLADTE ANBRINGE VILKÅR
 D UNDER FORLØBET AF AT DE MED RØDT
 VISTE ÆNDRINGER OG/ELLER TILFØJELSE
 RESPEKTERES.
 HOLSTEBRO DEN 11/10/94
 RS
 AD KONTAKTERE SKAL UDØRES AF EN
 AUTORSERET KLØMMESTER.

Tankplads 1995

Figur 3 Tankplads



Rettet afløbsplan for pladsafvanding ved
 Rasmus Færchs Vej nr. 20
 Matr. nr. 8 F Sønderlund Holstebro J.

— spillevand
 - - - regnvand
 Ubenevnte ledninger er 110 pvc
 Målforshold, 1:500

Holstebro, den 4 oktober 1994

AFLØBSPLANEN ER APPROBERET TIL:
 ☐ PÅ DE I SØGGETILLADELSEN ANFØRTE
 UNDER FORUDSÆTNING AF AT DE
 VISTE ÆNDRINGER ODFØLLES I LÆRE
 RESPEKTERTES.
 HOLSTEBRO DEN 11/10. 94
 AUF KLADKARBEJDE SKAL UDØRSES AF
 AFTYREREN/REDAKTØREN

HOLSTEBRO KOMMUNE
 BYGGE- OG MILJØKONTOR
 7 OKT. 1994
 JOURNAL NR.
 946-316

Figur 1 Pladsafvanding