

4.3  
Flemming Grysbæk  
Sørvadvej 26  
7500 Holstebro

Dato: 29-05-2012  
Sagsnr.: 008438-2011  
Henv. til: Ole Lousdal  
Tlf.: 96117826  
KS:

## AREALTILLÆG TIL § 12 GODKENDELSE

for arealerne tilhørende kvægbruget

Feldinggård  
Sørvadvej 26, 7500 Holstebro Kommune  
på matr. nr. 9a m.fl. Skinbjerg By, Nr. Felding



**MILJØGODKENDELSE ER MEDDELT I  
HENHOLD TIL LOV NR. 1486 AF  
04/12-2009 OM MILJØGODKEN-  
DELSE M.V. AF HUSDYRBRUG.**

**Indholdsfortegnelse**

<b>STAMBLAD FOR LANDBRUGET .....</b>	<b>3</b>
<b>IKKE TEKNISK RESUMÉ.....</b>	<b>4</b>
<b>MEDDELELSE OM GODKENDELSE .....</b>	<b>5</b>
<b>AREALTILLÆGGETS VILKÅR .....</b>	<b>6</b>
<i>Generelle forhold .....</i>	<i>6</i>
<i>Drift af husdyrbrugets arealer .....</i>	<i>6</i>
<i>Udbringning af husdyrgødning .....</i>	<i>6</i>
<i>Arter på habitatdirektivets Bilag IV .....</i>	<i>7</i>
<b>KLAGEVEJLEDNING OG OFFENTLIGGØRELSE M.V. ....</b>	<b>7</b>
<b>OFFENTLIGGØRELSE.....</b>	<b>8</b>
<b>RETSBESKYTTELSE .....</b>	<b>9</b>
<b>OPLYSNINGER OM GRUNDLAG FOR MILJØGODKENDELSEN .....</b>	<b>9</b>
<b>MILJØTEKNISK BESKRIVELSE OG VURDERING .....</b>	<b>10</b>
<b>GENERELLE FORHOLD .....</b>	<b>10</b>
<i>Ansøger og ejerforhold .....</i>	<i>10</i>
<i>Lokalisering og planmæssige forhold .....</i>	<i>11</i>
<b>UDBRINGINGSAREALER .....</b>	<b>11</b>
<i>drift af arealer.....</i>	<i>11</i>
<i>Harmonikrav .....</i>	<i>13</i>
<i>Håndtering og Udbringning af husdyrgødning .....</i>	<i>14</i>
<i>Varetagelse af hensyn til landskab.....</i>	<i>16</i>
<b>MILJØPÅVIRKNING AF LANDBRUGETS AREALER .....</b>	<b>16</b>
<i>Grundvand .....</i>	<i>16</i>
<i>Bilag IV-arter.....</i>	<i>17</i>
<i>Ammoniakbelastningen ved udbringning af husdyrgødning .....</i>	<i>17</i>
<i>Generelle betragtninger for Natura 2000-områder .....</i>	<i>18</i>
<i>Husdyrlovens beskyttelsesniveau – næringsstoffer.....</i>	<i>22</i>
<i>Nitrat .....</i>	<i>22</i>
<i>Fosfor.....</i>	<i>25</i>
<b>HOLSTEBRO KOMMUNES SAMLEDE VURDERING AF LANDBRUGET.....</b>	<b>28</b>
<b>BILAG .....</b>	<b>29</b>
<b>BILAG 1 – UDBRINGINGSAREALER .....</b>	<b>29</b>
<b>BILAG 2 – § 3 BESKYTTET NATUR .....</b>	<b>30</b>
<b>BILAG 3 - OPLAND TIL NATURA 2000-OMRÅDE NISSUM FJORD.....</b>	<b>31</b>
<b>BILAG 4 - LAVBUNDS- OG DETAILAFVANDEDE AREALER.....</b>	<b>32</b>
<b>BILAG 5 – HÆLDNINGER / RISIKO FOR FOSFORUDVASKNING.....</b>	<b>34</b>
<b>BILAG 6 - LANDSKABS – OG KULTURINTERESSER .....</b>	<b>35</b>
<b>BILAG 7 – JORDBUNDSTYPER.....</b>	<b>37</b>
<b>BILAG 8 – GRUNDVANDSINTERESSER.....</b>	<b>38</b>
<b>BILAG 9 – NITRATKLASSER .....</b>	<b>39</b>

**TEKNIK OG MILJØ**

Natur og Miljø

Nupark 51 - 7500 Holstebro - Tlf: 96117557 - Fax: 96117802  
Hjemmeside: www.holstebro.dk - E-post: naturogmiljo@holstebro.dk  
CVR: 29189927

## Stamblad for Landbruget

Godkendelsesdato:	06-06-2012
Godkendelse hjemmel, lov om miljøgodkendelse m.v. af husdyrbrug	Arealtillæg til § 12
Husdyrbrugets navn, jf. CVR	Feldinggård
CVR-nr. / P-nr.	27406998 / 1001523306
Husdyrbrugets adresse	Sørvadvej 26, 7500 Holstebro
Husdyrbrugets telefonnumre	97405262 / 40862064
Husdyrbrugets kontaktperson(er)	Flemming Grysbæk
Matrikel	9a Skinbjerg By, Nr. Felding
CHR	56533
(i)-mærket, bek. 1640 / 13/12-2006	Ja
Ejendomsnr.	661-0017171
Husdyrbrugets konsulent	Karen V. Thomassen, Heden og Fjorden, Nupark 7, 7500 Holstebro, <a href="mailto:kvt@hflc.dk">kvt@hflc.dk</a>
Godkendelses- og tilsynsmyndighed	Holstebro Kommune Nupark 51, 7500 Holstebro E-mail: <a href="mailto:naturogmiljo@holstebro.dk">naturogmiljo@holstebro.dk</a> Tlf. 96 11 75 63

### TEKNIK OG MILJØ

Natur og Miljø

Nupark 51 - 7500 Holstebro - Tlf: 96117557 - Fax: 96117802  
 Hjemmeside: [www.holstebro.dk](http://www.holstebro.dk) - E-post: [naturogmiljo@holstebro.dk](mailto:naturogmiljo@holstebro.dk)  
 CVR: 29189927

## Ikke teknisk resumé

Der er søgt om arealtillæg til eksisterende miljøgodkendelse af 29-09-2010 for Feldinggård, Sørvadvej 26, 7500 Holstebro i henhold til § 12 i Lov om miljøgodkendelse mv. af husdyrbrug.

Arealtillægget omfatter udelukkende driften af ejendommens arealer. Tidligere gylleaftaler ønskes nu medtaget i godkendelsen som forpagtede arealer. Det drejer sig om markerne 60-0 og 61-0. Desuden var et ejet areal, mark 17-1, ved en fejl ikke med i den oprindelige § 12 miljøgodkendelse. Marken er medtaget i det nye arealtillæg.

Der laves ingen ændringer i eksisterende godkendelse i øvrigt og den producerede og afsatte mængde af husdyrgødning er uændret i forhold til tidligere godkendelse. Bemærk dog, at der modtages en større mængde afgasset biomasse retur fra Maabjerg Bioenergy A/S, da der nu er et større udspretningsareal til rådighed.

Der ansøges således om godkendelse til at afsætte husdyrgødning svarende til 563,34 DE. Ejendommen har en egen produktion på 588,27 DE. Heraf afsættes der 565,34 DE til Maabjerg Bioenergy og 22,93 DE afsættes ved afgræsning indenfor harmoniarealet. Der modtages 1000 kg N i minkgødning og desuden 36.800 kg N via afgasset biomasse. Dyreholdet er behandlet i eksisterende § 12 miljøgodkendelse Sørvadvej 26, 7500 Holstebro.

Arealtillægget meddeles i henhold til § 12 i Lov om miljøgodkendelse mv. af husdyrbrug, nr. 1486 af 4. december 2009.

## Meddelelse om godkendelse

På baggrund af de foreliggende oplysninger i ansøgningen og den miljøtekniske beskrivelse og vurdering meddeler Holstebro Kommune hermed arealtillæg til eksisterende miljøgodkendelse af 29-09-2010 for Feldinggård, Sørvadvej 26, 7500 Holstebro.

Godkendelsen bygger på landbrugets ansøgning og supplerende oplysninger samt kommunens konkrete vurdering. Tillægsgodkendelsen er meddelt på nedenstående vilkår, som er beskrevet i kapitlet "Arealtilæggets vilkår", og arealerne skal fremover drives i henhold til disse.

Vilkår vedr. arealer i eksisterende § 12 godkendelse a 29-10-2010 annulleres og erstattes af vilkår i denne godkendelse, jf. vilkår 1.

På Holstebro Kommunes vegne

---

Ole Lousdal  
*Biolog*

## Arealtillæggets vilkår

### GENERELLE FORHOLD

---

1. Vilkår 48-56 i eksisterende miljøgodkendelse af 29-09-2010 ophæves ved udnyttelse af nærværende arealgodkendelse, og erstattes af vilkårene beskrevet i nærværende arealgodkendelse under 'Arealtillæggets vilkår'.
2. Arealgodkendelsen bortfalder, såfremt den ikke er udnyttet inden 2 år fra denne afgørelses meddelelse.
3. Der skal til enhver tid over for Holstebro Kommune skal kunne fremlægges diverse planer, afregninger, regnskaber eller lignende, som dokumenterer, at gødningen udbringes og opbevares miljømæssigt forsvarligt i henhold til husdyrgødningsbekendtgørelsen.

### DRIFT AF HUSDYRBRUGETS AREALER

---

4. Godkendelse omfatter kun de ansøgte udbringningsarealer, der fremgår af bilag 1.
5. Der må maksimalt tilføres husdyrgødning til bedriftens arealer, med de mængder og med den husdyrgødningssammensætning og næringsstofmængde, der er angivet i Skema 1.
6. Al husdyrgødning (kvæggylle og kvægdybstrøelse) skal i henhold til Skema 1 afsættes til Maabjerg Bioenergy.
7. Ved indgåelse af overførselsaftaler for husdyrgødning skal der til stadighed foreligge skriftlige aftaler, der skal forevises tilsynsmyndigheden på dennes forlangende.

Der må ikke indgås overførselsaftaler for husdyrgødning med gødningsproducenter uden forudgående godkendelse heraf fra Holstebro Kommune.

### UDBRINGNING AF HUSDYRGØDNING

---

8. Udbringning af gødning m.m. må ikke foretages, når jorden er mættet med vand, oversvømmet, frossen eller dækket af sne, samt på skrånende arealer, hvor der er risiko for afstrømning til vandløb og søer.
9. Udbringning af gødning m.m. må ikke foretages forud for varslede kraftige regnskyl/store nedbørsmængder.
10. Der må ikke etableres afvandingsrender på markerne til afledning af vand til vandløb, grøfter, søer, dræn eller lignende.

## TEKNIK OG MILJØ

Natur og Miljø

Nupark 51 - 7500 Holstebro - Tlf: 96117557 - Fax: 96117802  
Hjemmeside: [www.holstebro.dk](http://www.holstebro.dk) - E-post: [naturogmiljo@holstebro.dk](mailto:naturogmiljo@holstebro.dk)  
CVR: 29189927

11. Udbringning af husdyrgødning skal ske i overensstemmelse med god landmandspraksis, således at lugtgener, ammoniakfordampning og støj begrænses. Udbringning skal så vidt muligt ske på hverdage indenfor normal arbejdstid. I bolignære områder skal nedfældning eller nedbringning ske umiddelbart efter udbringning.

#### ARTER PÅ HABITATDIREKTIVETS BILAG IV

---

12. Såfremt der konstateres en bestand af padder (stor vandsalamander, spidssnudet frø, løgfrø og strandtudse) i vandhuller ved udbringningsarealerne, gøres gældende, at der skal udlægges 10 meter udyrkede bræmmer omkring disse.

### Klagevejledning og offentliggørelse m.v.

Afgørelsen om arealtillæg er truffet i medfør af § 12 i Lov om miljøgodkendelse mv. af husdyrbrug, nr. 1486 af 4. december 2009.

Afgørelsen om godkendelse kan inden 4 uger efter afgørelsens annoncering, dvs. inden den 04-07-2012 påklages til Natur- og Miljøklagenævnet. Der gøres opmærksom på, at en klage ikke har opsættende virkning for udnyttelsen af godkendelsen, med mindre Natur- og Miljøklagenævnet bestemmer andet, jævnfør lovens § 81. Udnyttelse af godkendelsen sker dog på eget ansvar, og indskrænker ikke klagemyndighedens ret til at ændre eller ophæve afgørelsen.

Klageberettigede er ansøger, Miljøministeren og enhver, der har individuel, væsentlig interesse i sagens udfald. Alle med væsentlig individuel interesse er orienteret ved annonce på kommunens hjemmeside onsdag den 06-06-2012.

Eventuel klage over arealgodkendelsen, skal indgives skriftlig og skal stiles til Natur- og Miljøklagenævnet, Rentemestervej 8, 2400 København NV., men skal indsendes til Holstebro Kommune, Natur og Miljø, Nupark 51, 7500 Holstebro eller pr. mail til [tek-nik.miljoe@holstebro.dk](mailto:tek-nik.miljoe@holstebro.dk). Klagen videresendes derefter til Natur- og Miljøklagenævnet sammen med sagens akter og kommunens bemærkninger til sagen.

Natur- og Miljøklagenævnet sender en opkrævning, når nævnet har modtaget klagen. Klagegebyr for privatpersoner er 500 kr. Hvis klage indgives af andre, herunder af virksomheder, organisationer eller offentlige myndigheder, er gebyret 3.000 kr. Gebyret tilbagebetales, hvis du får helt eller delvis medhold i din klage.

Søgsmål til prøvelse af afgørelser efter loven eller de regler, der fastsættes i medfør af loven, skal i henhold til § 90 være anlagt inden 6 måneder efter, at afgørelsen er meddelt. Er afgørelsen offentligt bekendtgjort, regnes søgsmålsfristen dog altid fra tidspunktet for bekendtgørelsestidspunktet. I tilfælde af at afgørelsen påklages, regnes fristen først fra det tidspunkt, hvor der foreligger en endelig afgørelse.

#### TEKNIK OG MILJØ

Natur og Miljø

Nupark 51 - 7500 Holstebro - Tlf: 96117557 - Fax: 96117802  
Hjemmeside: [www.holstebro.dk](http://www.holstebro.dk) - E-post: [naturogmiljo@holstebro.dk](mailto:naturogmiljo@holstebro.dk)  
CVR: 29189927

---

## Offentliggørelse

---

### *Orientering om meddelelse af miljøgodkendelse samt miljøgodkendelse er sendt til:*

- Karen V. Thomasen. Heden og Fjorden. E-post: [kvt@hflc.dk](mailto:kvt@hflc.dk) (ansøgers rådgiver)
- Danmarks Naturfredningsforening – Holstebro – V/Ole Primdahl, Vindelevgård 192, 7830 Vinderup
- Danmarks Naturfredningsforening, Masnedøgade 20, 2100 København Ø. E-post: [dn@dn.dk](mailto:dn@dn.dk);
- Naturstyrelsen, Haraldsgade 53, 2100 København Ø. E-post: [nst@nst.dk](mailto:nst@nst.dk)
- Embedslægeinstitutionen Midtjylland, Lyseng Allé 1, 8270 Højbjerg. E-post: [midt@sst.dk](mailto:midt@sst.dk)
- Danmarks Fiskeriforening, Nordensvej 3, Taulov, 7000 Fredericia. E-post: [mail@dkfisk.dk](mailto:mail@dkfisk.dk)
- Danmarks Sportsfiskerforbund, v/ Erik Schou Nielsen, Rosenvej 18, 8240 Risskov. E-post: [enie@eaaa.dk](mailto:enie@eaaa.dk)
- Danmarks Sportsfiskerforbund, v/ Jens K. Thygesen, [post@sportsfiskerforbundet.dk](mailto:post@sportsfiskerforbundet.dk)
- Ferskvandsfiskeriforeningen v/ Niels Barslund, Vormstrupvej 2, 7540 Haderup. E-post: [nb@ferskvandsfiskeriforeningen.dk](mailto:nb@ferskvandsfiskeriforeningen.dk)
- Dansk Ornitologisk Forening, Vesterbrogade 140, 1620 Kbh. V, E-post: [natur@dof.dk](mailto:natur@dof.dk)
- Dansk Ornitologisk Forening (DOF-Vestjylland), E-post: [holstebro@dof.dk](mailto:holstebro@dof.dk)
- Det Økologiske Råd, Blegdamsvej 4B, 2200 København N. E-post: [husdyr@ecocouncil.dk](mailto:husdyr@ecocouncil.dk)
- Holstebro Museum. E-post: [niels.terkildsen@holstebro-museum.dk](mailto:niels.terkildsen@holstebro-museum.dk)

### *Orientering om meddelelse af miljøgodkendelse er sendt til:*

- Jørgen Larsen Tørnæs, Skjernvej 133, 7500 Holstebro (nabo, Sørvadvej 24)
- John Brian Frederiksen, Sørvadvej 23, 7500 Holstebro (nabo og bortforpagter)
- Verner Hedegaard, Skjernvej 175, 7500 Holstebro (nabo og bortforpagter)
- Peder Christian Ejsing, Sørvadvej 25, 7500 Holstebro (bortforpagter)
- Jens Ole Kristensen, Flodgårdvej 11, 7500 Holstebro (Bortforpagter)
- Henning Bjerg Lærke, Flodgårdvej 15, 7500 Holstebro (Bortforpagter)
- Maabjerg Bioenergy Leverandørforening A.M.B.A., att. Alan Lunde. E-post: [hsg@maabjerg-bioenergy.dk](mailto:hsg@maabjerg-bioenergy.dk) (Gyllemodtager)

### *I perioden 30-04-2012 til 21-05-2012 har forslag til afgørelse været sendt i offentlig høring hos nedenstående:*

- Jørgen Larsen Tørnæs, Skjernvej 133, 7500 Holstebro (nabo, Sørvadvej 24)
- John Brian Frederiksen, Sørvadvej 23, 7500 Holstebro (nabo og bortforpagter)
- Verner Hedegaard, Skjernvej 175, 7500 Holstebro (nabo og bortforpagter)
- Peder Christian Ejsing, Sørvadvej 25, 7500 Holstebro (bortforpagter)
- Jens Ole Kristensen, Flodgårdvej 11, 7500 Holstebro (Bortforpagter)
- Henning Bjerg Lærke, Flodgårdvej 15, 7500 Holstebro (Bortforpagter)
- Maabjerg Bioenergy Leverandørforening A.M.B.A., att. Alan Lunde. E-post: [hsg@maabjerg-bioenergy.dk](mailto:hsg@maabjerg-bioenergy.dk) (Gyllemodtager)
- Karen V. Thomasen. Heden og Fjorden. E-post: [kvt@hflc.dk](mailto:kvt@hflc.dk) (ansøgers rådgiver)

### *I 3 ugers nabohøringen er der indkommet bemærkninger fra følgende:*

- (ingen bemærkninger modtaget)

## TEKNIK OG MILJØ

Natur og Miljø

Nupark 51 - 7500 Holstebro - Tlf: 96117557 - Fax: 96117802  
Hjemmeside: [www.holstebro.dk](http://www.holstebro.dk) - E-post: [naturogmiljo@holstebro.dk](mailto:naturogmiljo@holstebro.dk)  
CVR: 29189927



---

## Retsbeskyttelse

---

Arealtillægget omfatter arealdriften på adressen Sørvadvej 26, 7500 Holstebro for de udspredningsarealer (ejede og forpagtede), der er nævnt og behandlet i ansøgningen.

I 8 år efter godkendelsens offentliggørelse, er arealtillægget omfattet af retsbeskyttelse. Holstebro Kommune kan derfor ikke tage godkendelsen op til revurdering indenfor de 8 år. Bemærk dog, at arealdelen med stor sandsynlighed vil blive taget op i forbindelse med revurdering af hovedgodkendelsen for at opnå et mere hensigtsmæssigt tilsyn.

Holstebro Kommune kan dog tage godkendelsen op til revurdering indenfor de 8 år og om nødvendigt meddele påbud eller forbud, jf. § 40 stk. 2 i lov om miljøgodkendelse mv. af husdyrbrug nr. 1486 af 4/12-2009, hvis der er fremkommet nye oplysninger om forureningens skadelige virkning, hvis forureningen medfører miljømæssige skadevirkninger, der ikke kunne forudses ved godkendelsens meddelelse, eller hvis forureningen i øvrigt går ud over det, som blev lagt til grund ved godkendelsens meddelelse.

Godkendelsen skal, jf. § 17 i bekendtgørelse nr. 294 af 31/03 2009 om tilladelse og godkendelse m.v. af husdyrbrug, regelmæssigt og mindst hvert 10. år tages op til revurdering. Den første regelmæssige revurdering skal dog foretages senest, når der er forløbet 8 år - dvs. i år 2020.

Det skal bemærkes, at tilsynsmyndigheden altid kan revidere vilkårene i en godkendelse, jf. lovens § 53 stk. 2, for at forbedre husdyrbrugets egenkontrol eller opnå et mere hensigtsmæssigt tilsyn.

Godkendelsen træder i kraft den 06-06-2012. Opmærksomheden henledes på, at såfremt afgørelsen påklages, kan klagemyndigheden beslutte at ændre vilkårene i godkendelsen eller helt at ophæve godkendelsen.

---

## Oplysninger om grundlag for miljøgodkendelsen

---

Godkendelsens vilkår er meddelt med baggrund i kommunens vurderinger og bl.a. følgende af Miljøstyrelsens vejledninger og orienteringer:

- Vejledning nr. 2/2001 Luftvejledningen
- Vejledning nr. 5/1984 Ekstern støj fra virksomheder
- Vejledning nr. 6/1984 Måling af ekstern støj fra virksomheder
- Vejledning nr. 4/1997 om miljøgodkendelse af husdyrbrug
- Vejledning nr. 97/2002 om husdyrhold og arealkrav
- Vejledning nr. 1/2005 om rotter
- Vejledning nr. 1027/2007 om tilladelse og miljøgodkendelse m.v. af husdyrbrug

samt

- Miljøcenter Fyn/Trekantområdets "Vejledende retningslinier for vurdering af lugt og begrænsning af gener fra stalde". 2. udgave udarbejdet maj 2002

### TEKNIK OG MILJØ

Natur og Miljø

Nupark 51 - 7500 Holstebro - Tlf: 96117557 - Fax: 96117802  
Hjemmeside: [www.holstebro.dk](http://www.holstebro.dk) - E-post: [naturogmiljo@holstebro.dk](mailto:naturogmiljo@holstebro.dk)  
CVR: 29189927

- IPPC Reference Document on Best Available Techniques for Intensive Rearing of Poultry and Pigs, juli 2003
- Skadedyrslaboratoriet: Retningslinier for fluebekæmpelse på gårde med husdyr i 2003

Udover vilkårene i nærværende miljøgodkendelse er husdyrbruget underlagt bestemmelserne i gældende love og forordninger – hvis disse regler er skærpede i forhold til vilkårene i denne godkendelse.

Husdyrbruget har pligt til at kende og overholde gældende lovgivning, samt eventuelle revisioner og ændringer i den gældende lovgivning. Gældende love og regler kan bl.a. findes på [www.retsinfo.dk](http://www.retsinfo.dk).

## Miljøteknisk beskrivelse og vurdering

---

### Generelle forhold

---

Den miljøtekniske beskrivelse er fra den fremsendte ansøgning herunder fremsendte supplerende oplysninger. Den miljøtekniske vurdering er Holstebro Kommunes redegørelse for, og vurdering af, om forudsætningerne for at meddele miljøgodkendelsen er opfyldt, dvs. at godkendelsen er ledsaget af sådanne vilkår, at risikoen for forurening eller ikke-uvæsentlige gener for omgivelserne begrænses.

Godkendelsesmyndigheden kan meddele miljøgodkendelse efter lovens § 12, hvis den finder det godtgjort, at husdyrbruget

- har truffet de nødvendige foranstaltninger til at forebygge og begrænse forurening ved anvendelse af den bedste tilgængelige teknik, og
- i øvrigt kan drives på stedet uden at påvirke omgivelserne på en måde, som er uforenelig med hensynet til omgivelserne.

For at sikre dette har Holstebro Kommune under kapitlet "arealtillæggets vilkår" stillet en række vilkår, der skal sikre, at arealerne drives i henhold til den miljøtekniske vurdering.

---

### ANSØGER OG EJERFORHOLD

---

Flemming Grysbæk ejer og driver husdyrbruget Feldinggård, Sørvadvej 26, 7500 Holstebro under CVR nr. 27406998. Husdyrbruget drives som et selvstændigt husdyrbrug uden nogen form for samdrift med andre ejendomme, herunder andre ejede ejendomme. Den drifts- og miljøansvarlige på husdyrbruget er Flemming Grysbæk. Den drifts- og miljøansvarlige har pligt til at informere personer og virksomheder, der arbejder på husdyrbruget om godkendelsens vilkår for den del af driften, som de arbejder med.

### TEKNIK OG MILJØ

Natur og Miljø

Nupark 51 - 7500 Holstebro - Tlf: 96117557 - Fax: 96117802  
Hjemmeside: [www.holstebro.dk](http://www.holstebro.dk) - E-post: [naturogmiljo@holstebro.dk](mailto:naturogmiljo@holstebro.dk)  
CVR: 29189927

Der er i hovedgodkendelsen stillet vilkår om, at hvis der sker ændringer af ejerforhold, eller ændringer i, hvem der er ansvarlig for husdyrbruget, skal dette meddeles til Holstebro Kommune inden for 14 dage. Vilkåret er stadig gældende i hovedgodkendelsen.

#### LOKALISERING OG PLANMÆSSIGE FORHOLD

Bedriften ligger cirka 1,7 km sydøst for Nr. Felding. Arealernes beliggenhed fremgår af bilag 1.

Zonestatus: Husdyrbruget er placeret i landzone.  
 Lokalplan: Der er ikke udarbejdet lokalplan for landzoneområdet.  
 Kommuneplan: Husdyrbruget ligger i jordbrugsområde og delvist i kulturhistorisk interesseområde (Ørnhøjbanen).

#### Udbringningsarealer

##### DRIFT AF AREALER

Husdyrgødning og returneret afgasset biomasse udbringes på udspretningsarealer, der er ejet eller forpagtet af husdyrbruget på Sørvadvej 26, 7500 Holstebro.

Husdyrgødningen er sammensat, som det fremgår af nedenstående Skema 1.

**Skema 1. Næringsstofsammensætning og husdyrgødningstyper til- og fraført husdyrbruget.**

Husdyrgødning	Gødningstype	Kg N	Kg P	DE
<b>Produceret husdyrgødning</b>				
Sørvadvej 26	Kvæggylle	44.854	7619	518,85
Sørvadvej 26	Dybstrøelse	4.362	681	46,49
Sørvadvej 26	Afsat ved græsning	1716	353	22,93
<b>AFSAT til</b>				
Maabjerg Bioenergy	Kvæggylle	44.854	7.619	518,85
Maabjerg Bioenergy	Dybstrøelse	4.362	681	46,49
<b>TILFØRT</b>				
John Frederiksen, Sørvadvej 23	Minkgylle	1.000	260	9,00
Maabjerg Bioenergy A/S	Afgasset biomasse 100 kg N/DE	36.800	5.300	368,00
<b>TOTAL</b>				
Maabjerg Bioenergy A/S	Afgasset biomasse 100 kg N/DE, Udnyttelsesprocent 81%	36.800	5.300	368,00
John Frederiksen, Sørvadvej 23	Minkgylle	1.000	260	9,00
Afsat ved afgræsning	kvæggylle	1.717	353	22,93
<b>I alt</b>		<b>39.516</b>	<b>5.913</b>	<b>399,93</b>

Sammensætningen af husdyrgødningen/afgasset biomasse har betydning for den vurdering Holstebro Kommune foretager af miljøpåvirkningen ved udbringning af husdyrgødning. Der stilles derfor vilkår om, at sammensætning og maksimal mængde af husdyrgød-

#### TEKNIK OG MILJØ

Natur og Miljø

Nupark 51 - 7500 Holstebro - Tlf: 96117557 - Fax: 96117802  
 Hjemmeside: www.holstebro.dk - E-post: naturogmiljo@holstebro.dk  
 CVR: 29189927

ning, der modtages og afsættes på ejendommen, ikke må afvige fra det i Skema 1 angivne.

I henhold til vilkår skal der til enhver tid over for Holstebro Kommune kunne fremlægges diverse planer, afregninger, regnskaber eller lignende, som dokumenterer, at gødningen udbringes og opbevares miljømæssigt forsvarligt i henhold til husdyrgødningsbekendtgørelsen. Der stilles vilkår om, at dokumentation skal kunne fremvises for de seneste fem år, jf. straffelovens bestemmelser

De ejede og forpagtede udspretningsarealer udgør 175,53 ha, hvoraf 51,63 ha er forpagtede. Udspretningsarealerne er fordelt i henhold til Skema 2 og er beliggende i henhold til bilag 1.

**Skema 2. Fordeling af udspretningsarealer i relation til ejerforhold, mark nr. og arealstørrelse.**

Marknr	Ha	Ejerforhold
<b>Ejede arealer</b>		
1-0	6,65	Sørvadvej 26, 7500 Holstebro
3-0	11,44	Sørvadvej 26, 7500 Holstebro
5-0	6,60	Sørvadvej 26, 7500 Holstebro
7-0	1,98	Sørvadvej 26, 7500 Holstebro
9-0	3,88	Sørvadvej 26, 7500 Holstebro
10-0	6,05	Sørvadvej 26, 7500 Holstebro
11-0	4,62	Sørvadvej 26, 7500 Holstebro
12-0	3,75	Sørvadvej 26, 7500 Holstebro
13-0	8,67	Sørvadvej 26, 7500 Holstebro
16-0	9,21	Sørvadvej 26, 7500 Holstebro
20-0	2,46	Sørvadvej 26, 7500 Holstebro
21-1	1,93	Sørvadvej 26, 7500 Holstebro
21-2	2,31	Sørvadvej 26, 7500 Holstebro
21-3	0,99	Sørvadvej 26, 7500 Holstebro
21-4	3,42	Sørvadvej 26, 7500 Holstebro
23-0	10,28	Sørvadvej 26, 7500 Holstebro
25-0	8,23	Sørvadvej 26, 7500 Holstebro
35-0	9,33	Sørvadvej 26, 7500 Holstebro
36-0	11,11	Sørvadvej 26, 7500 Holstebro
37-0	10,03	Sørvadvej 26, 7500 Holstebro
17-1	0,96	Sørvadvej 26, 7500 Holstebro
	<b>123,90</b>	ha ejede arealer
<b>Forpagtede arealer</b>		
22-0	5,45	John Brian Frederiksen, Sørvadvej 23, 7500 Holstebro
22-1	0,71	John Brian Frederiksen, Sørvadvej 23, 7500 Holstebro
26-0	1,17	Verner Hedegård, Skjernvej 175, 7500 Holstebro
27-0	1,15	Verner Hedegård, Skjernvej 175, 7500 Holstebro
28-0	1,48	Verner Hedegård, Skjernvej 175, 7500 Holstebro
40-0	1,76	Peder Christian Ejsing, Sørvadvej 25, 7500 Holstebro
41-0	8,60	Peder Christian Ejsing, Sørvadvej 25, 7500 Holstebro
50-0	12,89	Jens Ole Kristensen, Flodgårdvej 11, 7500 Holstebro
51-0	3,69	Jens Ole Kristensen, Flodgårdvej 11, 7500 Holstebro
60-0	6,28	Henning Bjerg Lærke, Flodgårdvej 15, 7500 Holstebro
61-0	8,45	Henning Bjerg Lærke, Flodgårdvej 15, 7500 Holstebro
	<b>51,63</b>	ha forpagtede arealer
I alt	<b>175,53</b>	ha forpagtede og ejede arealer

## TEKNIK OG MILJØ

Natur og Miljø

Nupark 51 - 7500 Holstebro - Tlf: 96117557 - Fax: 96117802  
 Hjemmeside: www.holstebro.dk - E-post: naturogmiljo@holstebro.dk  
 CVR: 29189927

### Forudsætninger for arealdriften

I henhold til husdyrlovens § 17, stk. 3 og husdyrgodkendelsesbekendtgørelsen §§ 15 og 16 må der ikke ske ændringer i udbringningsarealet eller indgå aftaler om udbringning af husdyrgødning på tredjemands arealer uden forudgående godkendelse fra godkendelsesmyndigheden. Der må ikke modtages slam eller andet affald med næringsstofindhold til udbringning på marker eller lignende.

Der stilles vilkår om, at der til enhver tid over for Holstebro Kommune skal kunne fremlægges diverse sædskifteplaner, gødningsplaner eller lignende, som dokumenterer, at gødningen udbringes og opbevares miljømæssigt forsvarligt i henhold til husdyrgødningsbekendtgørelsen.

### HARMONIKRAV

---

I husdyrgødningsbekendtgørelsen stilles der krav om et bestemt forhold mellem det areal, der kan anvendes til udbringning af husdyrgødning på bedriften, og den mængde husdyrgødning, der udbringes (harmonikrav).

På Sørvadvej 26 anvendes undtagelsesbestemmelsen i husdyrgødningsbekendtgørelsens bilag 2, hvor det er tilladt kvægbrug at udbringe husdyrgødning/afgasset biomasse med op til 2,3 DE/ha, hvis der på bedriften indgår mere end 70 % grovfoder i sædskiftet. K12 sædskiftet skal anvendes ved denne undtagelse.

Undtagelsesbestemmelsen i husdyrgødningsbekendtgørelsen skal være overholdt uanset om der udbringes husdyrgødning eller forarbejdet husdyrgødning i form af afgasset gylle.

For at opfylde husdyrgødningsbekendtgørelsens harmonibestemmelser (forholdet mellem størrelse af dyrehold og udbringningsareal) for husdyrgødningen, der udbringes på ejede og forpagtede arealer, skal der være et udbringningsareal på minimum 173,88 ha til rådighed. Der er 175,53 ha til rådighed, hvorfor det generelle harmonikrav er opfyldt. Det svarer til, at husdyrgødning/afgasset biomasse i ansøgningen udbringes med 2,3 DE/ha.

BAT i forhold til udbringningsarealer er bl.a. at den producerede husdyrgødning/afgasset biomasse afstemmes med udspretningsarealet og afgrødens gødningsbehov og i forhold til anvendt mængde og type af kunstgødning.

Der stilles vilkår om, at der til enhver tid over for Holstebro Kommune skal kunne fremlægges diverse planer, afregninger, regnskaber eller lignende, som dokumenterer, at gødningen udbringes og opbevares miljømæssigt forsvarligt i henhold til husdyrgødningsbekendtgørelsen.

### Udskiftning af udbringningsarealer

---

**Alle ændringer i udbringningsarealer skal godkendes af Holstebro Kommune!** Anmeldelse af udskiftning af bedriftens udbringningsarealer, eller udskiftning af markarealer hos tredjemand til udbringning af husdyrgødning/afgasset, skal senest fremsendes til kommunen før planårets begyndelse 1. august. Holstebro Kommune skal inden 1. oktober

### TEKNIK OG MILJØ

Natur og Miljø

Nupark 51 - 7500 Holstebro - Tlf: 96117557 - Fax: 96117802  
Hjemmeside: [www.holstebro.dk](http://www.holstebro.dk) - E-post: [naturogmiljo@holstebro.dk](mailto:naturogmiljo@holstebro.dk)  
CVR: 29189927

tilkendegive, om de anmeldte arealer kan betragtes som mere sårbare end de udbringningsarealer, der skiftes ud. Hvis arealerne bedømmes mere sårbare, kan anmeldelsen trækkes tilbage, og der kan anmeldes nye arealer senest den 15. oktober. Hvis Holstebro Kommune har indsigelser imod de anmeldte arealer, skal dette meddeles anmelder senest den 31. december.

### Sædskifte

---

Alle arealerne drives med K12 sædskifte, der er identisk med referencesædskiftet. Da beregningerne er foretaget på et sædskifte, der ikke afviger fra referencesædskiftet, stilles der ikke vilkår til anvendelsen af et specifikt sædskifte.

### HÅNDTERING OG UDBRINGNING AF HUSDYRGØDNING

---

Ansøger har udarbejdet en beredskabsplan, der fremgår af bilag 15 i eksisterende miljøgodkendelse af 29-09-2010. Heri er redegjort for hvordan husdyrbruget vil minimere risikoen for uheld i forbindelse håndtering af husdyrgødning/afgasset biomasse. Det vurderes, at forholdene er tilstrækkeligt reguleret i eksisterende miljøgodkendelse og der stilles ikke yderligere vilkår.

### Holstebro Kommunes vurdering

#### *Transport*

Transport af husdyrgødning/afgasset biomasse til udspretningsarealerne fremgår af bilag 7 i hovedgodkendelsen af 29-09-2010. Transporter sker hovedsageligt på offentlig vej via Sørvadvej eller ad markveje. Det vurderes, at transport af husdyrgødning til udbringningsarealerne ikke er forbundet med væsentlige gener. Der sker ingen væsentlige ændringer i antallet eller formen af transporter fra Sørvad 26 i forbindelse med arealgodkendelsen.

#### *Bynære udbringningsarealer*

Udbringningsarealerne er beliggende i primært landbrugsområde. Marker ligger væk fra bymæssig bebyggelse. Mark 25-0 er den mark, der ligger nærmest byzone i Nr. Felding. Arealerne ligger over 1.000 meter fra de bebyggede områder. Husdyrgødningsbekendtgørelsens § 24 fastsætter regler for udbringning af husdyrgødning/afgasset biomasse på arealer nærmere end 200 meter fra byzone, sommerhusområder, samt områder i landzone, der ved lokalplan er udlagt til boligformål. Holstebro Kommune vurderer generne, trafikale og lugtmæssige, fra udbringning af husdyrgødning/afgasset biomasse fra ejendommen, som begrænsede, idet afstanden til tætbebyggede områder er stor.

#### *BAT*

BAT for udbringningsteknik er beskrevet i referencedokumentet for bedste tilgængelige teknikker der vedrører intensiv fjerkræ- og svineproduktion (BREF) som en række tiltag. En del af disse tiltag er dækket af gældende love og bekendtgørelse så som husdyrgødningsbekendtgørelsen og bekendtgørelse om jordbrugets anvendelse af gødning og om plantedække, hvorfor det f.eks. er et generelt lovkrav at:

- udarbejde mark- og gødningsplaner.

### TEKNIK OG MILJØ

Natur og Miljø

Nupark 51 - 7500 Holstebro - Tlf: 96117557 - Fax: 96117802  
Hjemmeside: www.holstebro.dk - E-post: naturogmiljo@holstebro.dk  
CVR: 29189927

- ikke at udbringe husdyrgødning mindre end 200 m fra byområder på weekend- og helligdage,
- anvende lovlige udbringningsmetoder (f.eks. ikke tilladt at bruge bredspredere til gylle),
- nedfælde gylle på sort jord og i græs,
- nedbringe fast husdyrgødning udlagt på ubevoksede arealer indenfor 6 timer,
- overholde maksimalt tilladt harmonitryk (DE/ha)
- etablere efterafgrøder til reduktion af nitratudvaskning i relation til produktionsform.
- ikke at udbringe flydende husdyrgødning på skrånende arealer (> 6 grader) beliggende tættere end 20 meter fra overfladevande.
- der skal være en 2 meter ubehandlet bræmme langs højt målsatte og naturlige vandløb.

Herudover er der en række BAT-forhold der ikke er direkte reguleret i dansk lovgivning eller kan tolkes i en bredere miljømæssig sammenhæng såsom:

- at man anvender BAT med hensyn til de maskiner, man anvender til udspreddning og om nødvendigt nedpløjning af husdyrgødningen,
- at man ved afgrødehøjde under 10 cm tilstræber, at udbringe gødningen under ideelle vejrforhold, dvs. køligt, fugtigt og vindstille eller ved direkte nedfældning,
- at man ikke tilfører husdyrgødning, når marken er vandmættet, oversvømmet, frossen eller snedækket,
- anvendelse af godt landmandskab, såsom at sprede gødning i løbet af dagen, når der er mindre sandsynlighed for at folk er hjemme samt at undgå weekender og helligdage, og at være opmærksom på vindretning i forhold til nabohusene,
- behandling af husdyrgødning mhp. at minimere lugtemissioner, hvilket kan tillade mere fleksibilitet til identificering af passende egne og vejrforhold i forbindelse med tilførsel på markerne,
- sprede husdyrgødning/afgasset biomasse så tæt som muligt før den maksimale afgrødevækst og optagelse af næringsstoffer finder sted,
- ikke at tilføre husdyrgødning/afgasset biomasse til stejlt hældende marker,
- ikke at tilføre husdyrgødning/afgasset biomasse på arealer, der støder op til vandløb (ved at efterlade et stykke jord ubehandlet).

Holstebro Kommune forholder sig primært til de sidst nævnte forhold, da de ikke direkte er omfattet af generel lovgivning.

Holstebro Kommune vurderer, at husdyrbruget lever op til BAT mht. udbringning af husdyrgødning/afgasset biomasse, idet der stilles vilkår om, at udbringning sker i overensstemmelse med godt landmandskab, og at det ikke må udbringes husdyrgødning/afgasset biomasse, når marken er vandmættet, oversvømmet, frossen eller snedækket. Der er husdyrbruget ansvar, at evt. leverandører overholder godkendelsens vilkår.

## VARETAGELSE AF HENSYN TIL LANDSKAB

---

Dele af de ejede, forpagtede udspretningsarealer ligger inden for henholdsvis skovbygge- linje og landskabeligt interesseområde, jf. bilag 6. Da der ikke bygges på arealerne, vurde- rer Holstebro Kommune, at det ikke har det ingen betydning for arealanvendelsen i nær- værende godkendelse.

### *Beskyttede fortidsminder*

Ingen beskyttede diger på arealerne.

Den sydligste del af mark 10-0 grænser op til 3 mindre gravhøje kaldet "Pølsbjerg Høje", jf. bilag 6. Den nordligste høj 2204/110 grænser helt op til mark 10-0. De 2 øvrige gravhøje 2204/111 og 2204/112 ligger uden for de respektive markarealer, jævnfør bilag 5.

Gravhøjene er, jvf. § 29f i museumsloven, beskyttet af en 2 m beskyttelseszone, hvor der ikke må foretages jordbehandling, gødes eller plantes. Der stilles ikke skærpene vilkår. Jvf. § 18 i Lov om naturbeskyttelse må der endvidere ikke etableres ny beplantning eller foretages lignende ændring i tilstanden af arealet inden for 100 meters afstand fra gravhø- je, medmindre Kommunen meddeler dispensation hertil.

---

## Miljøpåvirkning af landbrugets arealer

---

### GRUNDVAND

---

Alle udspretningsarealer ligger inden for område med særlige drikkevandsinteresser og indvindingsopland til et vandværk.

Udspretningsarealerne mark nr. 25-0 ligger delvist inden for indsatsområde for Holstebro Vandværks Kildeplads og mark nr. 17-1, 20-0, 21-1, 21-2, 21-3, 21-4, 23-0, 26-0, 35-0 og 36-0 ligger helt eller delvist inden for indsatsområde for Nr. Felding Vandværks Kildeplads. Mark nr. 17-1, 20-0, 21-1, 21-2, 21-3 og 21-4 ligger helt eller delvist inden for prioriterings- område for Nr. Felding Vandværks Kildeplads.

Alle udspretningsarealer ligger uden for nitratfølsomme indvindingsopland og 300 meters beskyttelseszone for vandværksboringer (hygiejnezone).

Den beregnede udvaskning af nitrat fra rodzonen på udspretningsarealerne er ifølge an- søgningskemaet beregnet til mellem 47 og 37 mg/l.

Da der på baggrund af ovennævnte ikke umiddelbart er en risiko for forurening af drikke- vand til vandværker og nitratudvaskningen på arealerne overholder de i indsatsplanerne stillede krav vurderes det, at der ikke i miljøgodkendelsen skal stilles yderligere vilkår til beskyttelse af grundvandet.

## TEKNIK OG MILJØ

Natur og Miljø

Nupark 51 - 7500 Holstebro - Tlf: 96117557 - Fax: 96117802  
Hjemmeside: [www.holstebro.dk](http://www.holstebro.dk) - E-post: [naturogmiljo@holstebro.dk](mailto:naturogmiljo@holstebro.dk)  
CVR: 29189927



## BILAG IV-ARTER

---

I habitatdirektivets bilag IV er opført en række arter, som skal sikres en streng beskyttelse i deres naturlige udbredelsesområde også udenfor de udpegede Natura 2000-områder. Det indebærer for dyrearternes vedkommende bl.a. at yngle- og rasteområder ikke må beskadiges eller ødelægges og for planternes vedkommende, at arterne bl.a. ikke må ødelægges.

Ud fra "Håndbog om dyrearter på habitatdirektivets bilag IV" samt Holstebro Kommunes øvrige kendskab til området og arterne vurderes det at følgende arter og grupper fra habitatdirektivets bilag IV (strengt beskyttede arter) kunne tænkes at forekomme i nærområdet til husdyrbruget.

Småflagermus: På baggrund af de insektædende småflagermus' livsform vurderes projektet ikke at være til skade for disse.

Birkemus: Arten er ikke registreret så langt mod sydøst som her.

Odder: Lever udbredt i Vestjylland, men er med sin levevis næppe truet af projektet.

Markfirben: Holstebro Kommune har ikke kendskab til forekomster nær ejendommen.

Stor vandsalamander, løgfrø, spidssnudet frø og strandtudse: Ingen af disse er registreret nær ejendommen eller dens udbringningsarealer.

Grøn kølleguldsmed: Forekommer udbredt i Storåen, men vil næppe blive negativt påvirket af projektet.

Der stilles vilkår om, at såfremt der konstateres en bestand af bilag IV arter af bilag spidssnudet frø, stor vandsalamander eller løgfrø, skal der etableres 10 m udyrkede bræmmer omkring vandhuller. Under alle omstændigheder gælder krav om 2 m bræmmer om vandhuller med til- og afløb.

## AMMONIAKBELASTNINGEN VED UDBRINGNING AF HUSDYRGØDNING

---

Ingen af de angivne udbringningsarealer for husdyrgødning er registreret som beskyttede i henhold til naturbeskyttelseslovens § 3.

I tilknytning til udbringningsarealerne for husdyrgødning er registreret enkelte vandhuller beskyttet efter naturbeskyttelseslovens § 3. Der gøres opmærksom på, at der om vandhuller med til- og afløb i alle tilfælde gælder krav om 2 meter brede dyrkningsfrie bræmmer. § 3 beskyttet natur fremgår af bilag 2.

## TEKNIK OG MILJØ

Natur og Miljø

Nupark 51 - 7500 Holstebro - Tlf: 96117557 - Fax: 96117802  
Hjemmeside: [www.holstebro.dk](http://www.holstebro.dk) - E-post: [naturogmiljo@holstebro.dk](mailto:naturogmiljo@holstebro.dk)  
CVR: 29189927

## GENERELLE BETRAGTNINGER FOR NATURA 2000-OMRÅDER

---

Natura 2000 er en fællesbetegnelse for EU's naturdirektiver; EF-fuglebeskyttelsesdirektiv, EF-habitatdirektiv samt Ramsar-konventionen, der tilsammen beskytter Natura 2000-områderne gennem de i direktiverne opstillede beskyttelseskrav.

Før kommunalbestyrelsen træffer afgørelser i sager iht. husdyrloven §§ 10, 11, 12 eller 16, om etablering, udvidelse eller ændring af husdyrbrug, skal der, i henhold til § 8, stk. 6, nr. 2-3 i habitatbekendtgørelsen<sup>1</sup>, af kommunalbestyrelsen, foretages en vurdering af, om projektet i sig selv eller i forbindelse med andre planer og projekter vil medføre forringelser af internationale naturbeskyttelsesområder eller medføre forstyrrelser, der har betydelige konsekvenser for de arter, områderne er udpeget for, eller for arter beskyttet af direktivets bilag IV. Denne vurdering skal foretages ud fra forsigtighedsprincippet jf. EF-domstolen<sup>2</sup>. Dette medfører, at hvis det ikke på baggrund af objektive kriterier kan udelukkes, at projektet i sig selv eller i sammenhæng med andre påvirker udpegningsgrundlaget væsentligt eller medfører negativ påvirkning af bevaringsmålsætningen, skal der udarbejdes en konsekvensvurdering. Derudover er der krav om konsekvensvurderinger, hvis et Natura 2000-område efter kommunalbestyrelsens vurdering ikke beskyttes tilstrækkeligt.

I praksis betyder dette udarbejdelse af en foreløbig vurdering af, hvorvidt der skal stilles skærpede krav ud over det almindelige beskyttelsesniveau opstillet i husdyrgodkendelsesbekendtgørelsens<sup>3</sup> bilag 3. Vurderer kommunalbestyrelsen, at det er nødvendigt at stille skærpede vilkår for, at der ikke vil ske skade på et Natura 2000-område, er kommunalbestyrelsen i særlige tilfælde forpligtet til at stille skærpede vilkår. Vurderes de skærpede vilkår ikke at være tilstrækkeligt til at imødegå en skade på et internationalt naturbeskyttelsesområde, skal kommunalbestyrelsen afslå at godkende ansøgningen.

### Beskrivelse af Natur 2000-vandopland Nissum Fjord og udpegningsgrundlag

---

Alle husdyrbrugets arealer er beliggende i oplandet til Nissum Fjord som er udpeget som Natura 2000-område (N65) på baggrund af Habitatområde (H58), Fuglebeskyttelsesområder (F38) og Ramsarområder (R4). Nissum Fjord, inkl. den yderste del af Storå, samt området omkring Indfjorden og Tang Sø, er udpeget som Natura 2000-område<sup>4</sup>.

Nissum Fjord består af 3 bassiner: Yder Fjord (inkl. Bøvling Fjord), Mellem Fjord og Felsted Kog. Ca. 70 % af ferskvand tilledt fjorden kommer via Storå-systemet, der udmunder i Felsted Kog. Nissum Fjords opland er på 167.876 ha, og er domineret af landbrugsarealer. Det samlede landbrugsareal (GLR-areal) udgør ca. 100.246 ha<sup>5</sup>.

Udpegningsgrundlaget for Nissum Fjord fremgår af nedenstående tabeller. Naturtyper, hvis primære påvirkning forventes at skyldes atmosfærisk ammoniak er behandlet i eksisterende miljøgodkendelse af 29-09-2010.

<sup>1</sup> Bekendtgørelse nr. 408 af 1. maj 2007 om udpegning og administration af internationale naturbeskyttelsesområder samt beskyttelse af visse arter.

<sup>2</sup> Hjertemuslingedommen fra 2004 danner præcedens for anvendelse af forsigtighedsprincippet.

<sup>3</sup> Bek. nr. 294 af 31. marts 2009 om tilladelse og godkendelse m.v. af husdyrbrug.

<sup>4</sup> For yderligere beskrivelse af området henvises til bl.a. basisanalyserne.

<sup>5</sup> Beregnet af Conterra som gennemsnit af oplysninger fra gødningsregnskaberne 2007-2009.

#### TEKNIK OG MILJØ

Natur og Miljø

Nupark 51 - 7500 Holstebro - Tlf: 96117557 - Fax: 96117802  
 Hjemmeside: www.holstebro.dk - E-post: naturogmiljo@holstebro.dk  
 CVR: 29189927

**Tabel 1. Udpegningsgrundlaget for Nissum Fjord jf. SNS 2009<sup>6</sup>**

Nr.	Naturtype
1150	Kystlaguner og strandsøer (særligt prioriteret)
3130	Ret næringsfattige søer og vandhuller med små amfibiske planter ved bredden
3140	Kalkrige søer og vandhuller med kransnålalger
3150	Næringsrige søer og vandhuller med flydeplanter eller store vandaks
3260	Vandløb med vandplanter

**Tabel 2. Udpegningsgrundlaget omfatter følgende fuglearter, for hvilke det skal sikres, at de kan overleve og formere sig i deres udbredelsesområde.**

Fuglearter	Ynglende	Trækkende
Rørdrum	X	
Knopsvane		X
Pibesvane		X
Sangsvane		X
Bramgås		X
Kortnæbbet gås		X
Lysbuget knortegås		X
Pibeand		X
Krikand		X
Spidsand		X
Toppet skallesluger		X
Stor skallesluger		X
Rørhøg	X	
Plettet rørvagtel	X	
Klyde	X	X
Hvidbrystet præstekrave	X	
Almindelig Ryle	X	
Brushane	X	
Lille kobbersneppe		X
Splitterne	X	
Fjordterne	X	
Havterne	X	
Dværgterne	X	

**Tabel 3. Udpegningsgrundlaget omfatter følgende arter, for hvilke det skal sikres, at de kan overleve og formere sig i deres udbredelsesområde.**

Nr.	Art
1095	Havlampret
1096	Bæklampret
1099	Flodlampret
1103	Stavsild
1106	Laks
1355	Odder(særligt prioriteret)
1831	Vandranke

<sup>6</sup> By- og Landskabsstyrelsens opdateret udpegningsgrundlag 2009.

### Regionplanens målsætning

Nissum Fjord er i Ringkøbing Amts regionplan udlagt med en skærpet målsætning: *"Der skal være et naturligt og alsidigt plante- og dyreliv, som er upåvirket eller kun svagt påvirket af næringsstoffer, miljøfarlige stoffer og anden kulturpåvirkning."* Følgende parametre anvendes til at vurdere opfyldelse af den overordnede skærpede målsætning:

- Udbredt vegetation med en dybdegrænse større end 2 m.
- Sommersigtdybde større end 2 m.
- Størst mulig vandskifte med Vesterhavet og saltholdighed på 8-20 ‰ i Yder Fjord, op til 12 ‰ i Mellem Fjord og højst 4 ‰ i Felsted Kog.
- Mindst mulig variation i saltholdigheden over kortere tidsrum.
- Varieret dyreliv tilpasset saltholdighedsforholdene i fjorden.

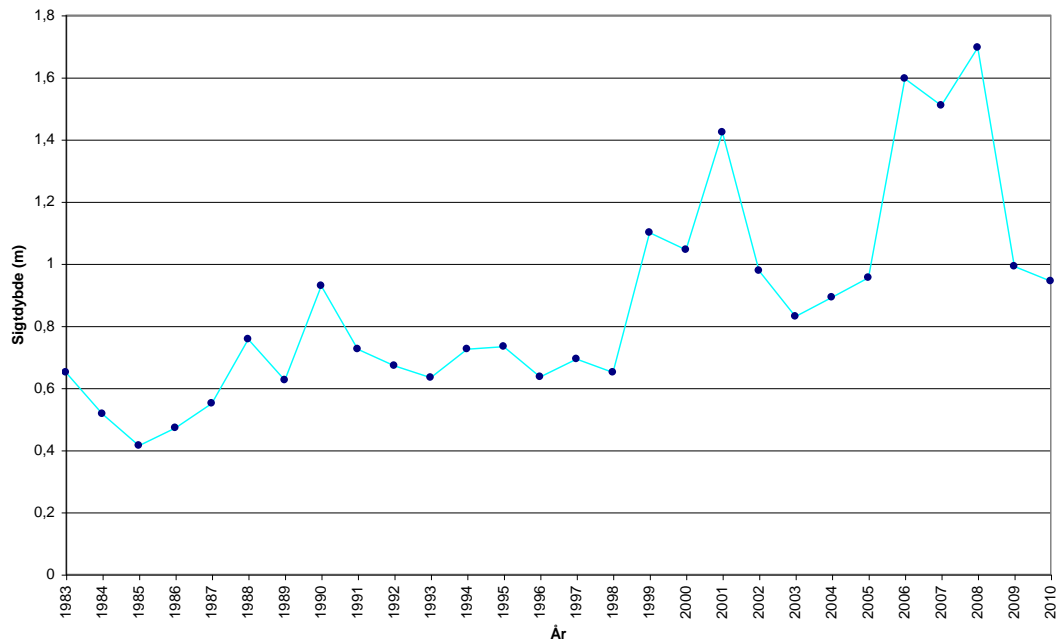
### Tilstand

Regionplanens målsætning for Nissum Fjord er ikke opfyldt. *"Næringsstofftilførslerne vurderes til i mange år at have været hovedårsag til manglende opfyldelse af regionplanens målsætning for miljøtilstanden i fjorden. Ændret arealanvendelse i oplandet i forhold til intensiveret jordbrug, færre naturområder, byudvikling med deraf følgende udledninger af spildevand mm., industriudledninger mm. er hovedfaktorer i forhold til den generelle påvirkning af fjorden med næringsstoffer" samt "Den interne fosforbelastning fra sedimentet i fjordbunden har også betydning for miljøtilstanden i fjorden i form af en forsinket effekt af reduceret fosforbelastning fra kilder i oplandet."*<sup>7</sup>

I oplandsanalysen<sup>8</sup> for Nissum Fjord er det anført, at indsatsen i forhold til fjorden bør koncentreres i Felsted Kog. Det fremgår af nedenstående figur, at sommermiddelsigtdybden udviser store år til år variationer i Felsted Kog, og at fjorden i perioden 2003 til 2008 var inde i en positiv udvikling med stigende sigtgybde. I 2009 og 2010 er sigtgybden imidlertid faldet til 2005-niveau. Vandets klarhed (sigtgybden) er en god parameter til på enkel måde, at registrere og beskrive mulighederne for udbredelsen af bundplanter, idet mængden og dybdeudbredelsen primært styres af lys. Årsagen til den dårlige sigtgybde er først og fremmest meget store planktonmængder, som følge af de store tilførsler af næringsstoffer fra oplandet.

<sup>7</sup> Basisanalysen, del II.

<sup>8</sup> Oplandsanalysen 2006.



Figur 1. Udvikling i sigtdybde i Felsted Kog (sommerrmiddel)<sup>9</sup>

Det fremgår af basisanalysen at Felsted Kog, som er kategoriseret som "kystlagune" (1150) og derfor en del af udpegningsgrundlaget, har ugunstig bevaringsstatus, primært grundet en fortsat høj næringsstofbelastning fra de omkringliggende landbrugsarealer. Belastningen af næringsstoffer er en trussel for naturtypen kystlagune. Felsted Kog er derfor en stærk eutrofieret brakvandslagune, hvor eutrofieringen er slået fuldt igennem. Dette betyder bl.a., at dækningsgraden af bundplanter er vurderet at være langt fra den målsatte udbredelse.

SMV-analysen<sup>10</sup> for N65 Nissum Fjord anfører, at:

Prognosen er gunstig eller vurderet gunstig for:

- Næringsrige søer og vandhuller.
- Odder, på baggrund af viden om artens forekomst inden for området dels på baggrund af artens positive bestandsudvikling i Jylland de seneste år.
- Bæklampret, på baggrund af en faglig vurdering af vandløbskvaliteten i de pågældende vandløb og på baggrund af viden om artens forekomst i vandløbet/ene.
- Vandranke, da bestanden i kanalen syd for Felsted Kog er stor og i de senere år har været stigende. Vurdering af bevaringsstatus som gunstig er dog under forudsætning af at kanalen fortsat grødeskæres.
- Rørdrum, kortnæbbet gås, bramgås, krikand og rørhøg. Arterne vurderes at have stabile eller stigende unge/raste bestande i området.

Prognosen er ugunstig eller vurderet ugunstig for:

- Strandeng på grund af dårlig hydrologi og visse steder tilgroning.
- Kystlagune naturtypen (Nissum Fjord) på grund af stor belastning med næringsstoffer fra oplandet og en ikke optimal slusedrift.
- Søbred med småarter (ret næringsfattige søer, Byn og Søndersund og mindre vandhuller) pga. at den højeste tålegrænse for N-deposition er overskredet.

<sup>9</sup> Danmarks Miljøportal, Overfladevand (STOQ).

<sup>10</sup> Miljørapport for Natura 2000-planen, bilag 4.

- Vandløb da vandløbene mange steder vedligeholdes for hårdt, der er for stor sandvandring eller strækningerne er regulerede.
- Knopsvane, sangsvane og klyde pga. næringsstofbelastning af fjorden.
- Pibesvane pga. faldende bestande på denne såvel som på øvrige danske rastepladser
- Lysbuget knortegås, spidsand og pibeand pga. næringsstofbelastning af fjorden.
- Klyde som ynglefugl pga. prædation fra rovdyr især på den tidligere største yngleplads på Fjandø
- Almindelig ryle, brushane og hvidbrystet præstekrave pga. tilgroning, dårlig hydrologi og generel tilbagegang for hele bestanden i Danmark. Endvidere fordi at arterne er meget ustabil forekommende i Natura 2000-området.
- Fjordterne, splitterne og havterne som ynglefugle på grund af tilgroning og prædation fra rovdyr i de tidligere største ynglekolonier på Fjandø.
- Dværgterne pga. generel tilbagegang på landsplan.
- Laks. På trods af god vandløbskvalitet i Storå og de store tilløb: Vegen Å, Gryde Å, Idom Å og Råsted Lilleå og gode passageforhold er opgangen af naturlige laks (ikke udsatte) i Storå-systemet kun vurderet til ca. 140 gydemodne fisk årligt (DTU Aqua 2008).

Prognosen er ukendt for:

- Strandvold med enårige planter (ej kortlagt), enårig strandengsvegetation (ej kortlagt), tidvis våd eng (ej kortlagt) og rigkær (ej kortlagt).
- Havlampret, flodlampret og stavsild pga. manglende viden om arternes forekomst i området.
- Plettet rørvagtel, lille kobbersneppe og toppet og stor skallesluger grundet fluktuerende og ustabil forekomst.

#### HUSDYRLOVENS BESKYTTELSESNIVEAU – NÆRINGSSTOFFER

---

Husdyrlovens beskyttelsesniveau hviler på en række forudsætninger. Holstebro Kommune skal i forbindelse med godkendelse af husdyrbrug vurdere om forudsætningerne for lovens beskyttelsesniveau er opfyldt for de(t) givne opland(e), hvori husdyrbrugets udbringningsarealer er lokaliseret.

#### NITRAT

---

#### Kumulativ påvirkning sammen med andre planer og projekter

Det er en forudsætning, at

**Pkt. 1A)** husdyrproduktionen i oplandet ikke har været stigende siden 1. januar 2007,

**Pkt. 1B)** er der andre kilder til nitratudvaskning end den samlede husdyrproduktion, der har givet anledning til en øget nitratudvaskning fra det aktuelle opland siden 1. januar 2007, skal dette inddrages i vurderingen således, at en eventuel øget nitratudvaskning fra andre kilder end den samlede husdyrproduktion kan medføre et skærpet krav i godkendelsen, der modsvarer miljøeffekten af den øgede nitratudvaskning i det aktuelle opland og

**Pkt. 1C)** gennemførte initiativer, som reducerer nitratudvaskningen fra det aktuelle opland, må ikke anvendes til at tillade en øget husdyrproduktion i oplandet

#### **AD pkt. 1A) Nissum Fjord**

Udviklingen i husdyrproduktionen er baseret på CHR-data, der bygger på beregninger udført på de enkelte produktionssteder. Materialet er udarbejdet af Conterra A/S for Miljøstyrelsen. Der er i data foretaget en korrektion af dyreenheder (DE) i forhold til blandt andet mælkeydelse for at fordele årsagerne til DE ændringer i august 2009 og 2010 over hele

#### TEKNIK OG MILJØ

Natur og Miljø

Nupark 51 - 7500 Holstebro - Tlf: 96117557 - Fax: 96117802  
Hjemmeside: www.holstebro.dk - E-post: naturogmiljo@holstebro.dk  
CVR: 29189927

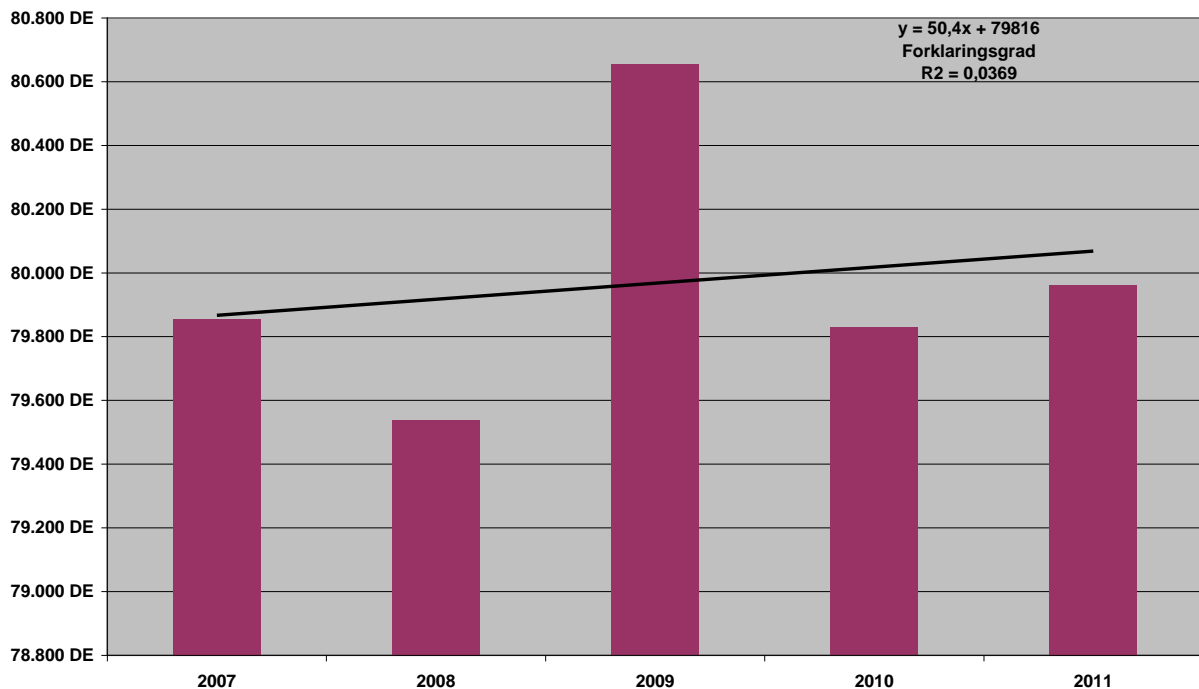
perioden. I figur 4 er data for dyreholdet i perioden 2007 til og med 2011 i oplandet til Felsted Kog (Nissum Fjord) sammenstillet.

Jævnfør seneste data fra Miljøstyrelsen er dyreholdet stigende i oplandet til Felsted Kog (Nissum Fjord). Fra 2007 til 2011 er antallet af producerede dyreenheder i oplandet til Felsted Kog (Nissum Fjord) steget fra 79.855 DE til 79.962 DE, hvilket er en stigning på 107 DE. På den baggrund er forudsætning 1A for husdyrlovens beskyttelsesniveau ikke opfyldt.

Felsted Kog, der er den inderste del af Nissum Fjord, er afsnøret fra resten af Nissum Fjord, og Felsted kog er udpeget som "kystlagune" (1150) i forhold til habitatområdet. Området er stærkt belastet med næringsstoffer, og målsætningen er ikke opfyldt. Felsted Kog har en markant lavere salinitet (4 ‰) i forhold til resten af fjorden, der har en salinitet på 12 til 20 ‰. Holstebro Kommune vurderer, at Felsted Kog skal vurderes selvstændigt, da en øget belastning af dette område, vil påvirke området væsentligt negativt.

Oplandet til Felsted Kog er på 120.259 ha, og det samlede landbrugsareal (GLR-areal) udgør cirka 73.913 ha<sup>11</sup>.

Udvikling i husdyrproduktion i oplandet til Felsted Kog (2007-2011)



Figur 2. Udviklingen i dyreenheder (DE) produceret i oplandet til Felsted Kog (Nissum Fjord) i perioden 2007 til 2011 baseret på Miljøstyrelsens ukorrigerede tal.

<sup>11</sup> Beregnet af Conterra som gennemsnit af oplysninger fra gødningsregnskaberne 2007-2009.

Punkt 1B og 1C beskrives ikke for Nissum Fjord, idet punkt 1A ikke er opfyldt.

Idet husdyrproduktionen i oplandet til Felsted Kog (Nissum Fjord) er stigende, skal der som udgangspunkt meddeles afslag på det ansøgte projekt. Miljøstyrelsen har dog foretaget ændringer i vejledningen om husdyrgodkendelsesloven vedrørende konkrete vurderinger af nitratudvaskningen til overfladevande, der ligger udover det fastlagte beskyttelsesniveau. Dette betyder, at hvis husdyrbruget reducerer udvaskningen til et niveau på linje med et planteavlsbrug, nærmere defineret som udvaskningen fra arealer drevet som rent planteavlsbrug, det vil sige uden husdyrgødning, kan der ses bort fra en stigning i husdyrholdet i oplandet.

#### Det ansøgte projekt

Alle husdyrbrugets udbringningsarealer afvander til Nissum Fjord. Udbringningsarealerne beliggende i oplandet til Nissum Fjord ligger i et område med et nitratreduktionspotentiale på 76-100 %, og arealerne er derfor beliggende i nitratklasse 0, jvf. Skema 3.

**Skema 3. Oversigt over fordeling af arealer i relation til nitratklasser, harmonitryk og antal dyreenheder, der kan udbringes på arealerne uden anvendelse af nitratudvaskningsreducerende virkemidler.**

Sted / mark nr.	Udspretningsareal					Reduceret harmoni (reduktionsprocent)	DE/ha uden virkemidler	Maksimalt antal DE til udspretning på arealerne
	Areal [ha]	N0 [ha]	N1 [ha]	N2 [ha]	N3 [ha]			
I alt / gennemsnit:	175,53	175,53	0,00	0,00	0,00	100 %	2,3	403,95

Ansøger har fremsendt en fiktiv ansøgning med S3-sædskifte, som er et planteavlssædskifte med brug af udelukkende handelsgødning for arealerne beliggende i oplandet til Nissum Fjord (alle arealerne). Ifølge ansøgningssystemet er N-udvaskningen til rodzonen for et tilsvarende planteavlsbrug beregnet til 67,1 kg N/ha (skema 38026).

N-udvaskningen til rodzonen beregnet vha. Farm N i det fremsendte projekt reduceres ikke, da ingen af arealerne er beliggende indenfor udpeget nitratklasse areal. jvf. Skema 4.

**Skema 4. Beregning af N-udvaskning til rodzonen vha. Farm N.**

Scenarier	Anvendelse af handelsgødning og uden husdyrgødning (skema 38026)	Reduceret harmonitryk	Ansøgt drift (skema 23033)
Harmonitryk og anvendte virkemidler	Handelsgødning S3-sædskifte (sandjord)		2,3 DE/ha K12-sædskifte
N-udvaskning fra rodzonen	<b>67,1 kg N/ha</b>		<b>52,6 kg N/ha</b>

Idet udvaskningen ved planteavlssædskifte (S3 og uden husdyrgødning) giver en beregnet højere udvaskning af kg N /ha end ved ansøgt drift stilles der ikke yderligere vilkår.

## TEKNIK OG MILJØ

Natur og Miljø

Nupark 51 - 7500 Holstebro - Tlf: 96117557 - Fax: 96117802  
 Hjemmeside: www.holstebro.dk - E-post: naturogmiljo@holstebro.dk  
 CVR: 29189927



### Samlet vurdering af nitratudvaskningen

Vurderingsparadigmet er udarbejdet af Miljøstyrelsen, hvor det anføres, at Kammeradvokaten har udtalt, at vurderingen er i overensstemmelse med habitatdirektivet. Ligeledes anfører Miljøstyrelsen i skrivelsen til Miljø- og Planudvalget, at "*Vejledningen lever op til Danmarks forpligtelser efter EU's habitatdirektiv*".

På baggrund heraf vurderer Holstebro Kommune, at forudsætningerne for husdyrlovens beskyttelsesniveau er opfyldt, jvf. ad pkt. 1A-C. Herudover er den samlede husdyrgødningsbetingede påvirkning til Natura 2000-området mindre end 1 pct. i det ansøgte projekt. Holstebro Kommune vurderer derfor, at projektet både selvstændigt og i sammenhæng med andre planer og projektet ikke vil påvirke Natura 2000-området væsentligt negativt.

### FOSFOR

Udbringning af husdyrgødning kan medføre et fosfortab til vandmiljøet, men der findes på nuværende tidspunkt ikke en beregningsmetode til vurdering af udvaskningen. Vurderingen af risikoen for fosfortab fra et ansøgt projekt baseres derfor på en generel risikovurdering.

Tilføres der mere fosfor end der fraføres med afgrøderne, vil det ikke nødvendigvis medføre tab af fosfor til vandmiljøet, hvis der ikke er transportveje i form af f.eks. dræn, nærhed til overfladevande og lign. Risikoen for og omfanget af tab af fosfor til vandmiljøet vil være afhængig af fosforpuljen i jorden og jordtypen.

### Risikoarealer i relation til terrænforhold

Udbringningsarealerne er beliggende på relativt fladt terræn, og der er på husdyrbrugets udbringningsarealer i Holstebro Kommune ikke konstateret områder med hældninger over 6 grader i umiddelbar nærhed af vandløb eller grøfter. Udbringningsarealerne vurderes derfor ikke at være særlige risikoarealer mht. overfladeafstrømning.

For at reducere risikoen for forureningen af vandmiljøet stilles der vilkår om, at udbringning af gødning mm. ikke må foretages, når jorden er mættet med vand, oversvømmet, frossen eller dækket af sne. Herudover stilles der vilkår om, at der ikke må etableres nye afvandingsrender på markerne til afledning af vand til vandløb, grøfter, søer, dræn eller lign. Holstebro Kommune har vurderet, at der ikke herforuden er behov for at stille skærpente vilkår til sikring mod overfladeafstrømning til vandmiljø.

### Jordbundstyper og detailafvandingsforhold

De ejede og forpagtede udbringningsarealer er primært grovsandede jorde (JB1), jvf. Skema 5.

**Skema 5. Vurdering af individuelle marker i relation til primær jordtype, afvandingsforhold, lavbundsforhold og fosforklasse.**

Marknr	Areal Ha	Detailafvandet	Jordtype	Lavbundsareal	Opland	P <sub>tal</sub> / Fe/P	P-klasse	P-klasse areal (ha)
1-0	6,65	Nej	JB 4	Nej	Nissum Fjord	-		0
3-0	11,44	ja	JB 4	Nej	Nissum Fjord	-		0
5-0	6,60	Ja	JB 4	Nej	Nissum Fjord	-		0
7-0	1,98	ja	JB 1	Nej	Nissum Fjord	-		0
9-0	3,88	Nej	JB 1	Nej	Nissum Fjord	-		0
10-0	6,05	Nej	JB 4	Nej		-		0

### TEKNIK OG MILJØ

Natur og Miljø

Nupark 51 - 7500 Holstebro - Tlf: 96117557 - Fax: 96117802  
 Hjemmeside: www.holstebro.dk - E-post: naturogmiljo@holstebro.dk  
 CVR: 29189927

Marknr	Areal Ha	Detail-afvandet	Jordtype	Lavbundsareal	Opland	P <sub>tal</sub> / Fe/P	P-klasse	P-klasse areal (ha)
11-0	4,62	Ja	JB 1	Ja	Nissum Fjord	-	II	0,54
12-0	3,75	Ja	JB 1	Nej	Nissum Fjord	-		0
13-0	8,67	Ja	JB 1	Nej	Nissum Fjord	-		0
16-0	9,21	Ja	JB 1	Ja	Nissum Fjord	-	II	0,28
20-0	2,46	Ja	JB 1	Ja	Nissum Fjord	-	II	0,31
21-1	1,93	Ja	JB 1	Nej	Nissum Fjord	-		0
21-2	2,31	Ja	JB 1	Nej	Nissum Fjord	-		0
21-3	0,99	Ja	JB 1	Nej	Nissum Fjord	-		0
21-4	3,42	Ja	JB 1	Ja	Nissum Fjord	-	II	0,65
22-0	5,45	Nej	JB 4	Nej	Nissum Fjord	-		0
22-1	0,71	Nej	JB 4	Nej	Nissum Fjord	-		0
23-0	10,28	Ja	JB 4	Nej	Nissum Fjord	-		0
25-0	8,23	Ja	JB 4	Nej	Nissum Fjord	-		0
26-0	1,17	Nej	JB 4	Nej	Nissum Fjord	-		0
27-0	1,15	Nej	JB 4	Nej	Nissum Fjord	-		0
28-0	1,48	Ja	JB 4	Nej	Nissum Fjord	-		0
35-0	9,33	Nej	JB 4	Nej	Nissum Fjord	-		0
36-0	11,11	Nej	JB 4	Nej	Nissum Fjord	-		0
37-0	10,03	Ja	JB 1	Ja	Nissum Fjord	-	II	3,73
40-0	1,76	Nej	JB 4	Nej	Nissum Fjord	-		0
41-0	8,60	Nej	JB 4	Nej	Nissum Fjord	-		0
17-1	0,96	Ja	JB 1	Ja	Nissum Fjord	-	II	0,25
50-0	12,89	Ja	JB 4	Ja	Nissum Fjord	-	II	0,54
51-0	3,69	Ja	JB 4	Nej	Nissum Fjord	-		0
60-0	6,28	ja	JB 4	Nej	Nissum Fjord	-		0
61-0	8,45	Nej	JB 4	Nej	Nissum Fjord	-		0
	<b>175,53</b>							<b>6,3</b>

### Fosforklasser og fosforoverskud

Mark 11-0, 16-0, 20-0, 21-4, 37-0 og 50-0 er delvist detailafvandet lavbundsareal, der afvander til Nissum Fjord. Nissum Fjord er i henhold til statens kortværk udpeget som et område, der er overbelastet med fosfor, og derfor er de pågældende delarealer omfattet af fosforklasse II.

Flere udbringningsarealer i oplandet til Nissum Fjord er detailafvandede, men ingen af disse er lerjorde jf. Miljøstyrelsens definition ( $5 \leq JB \leq 10$ ) og derfor vurderes jorderne ikke at være omfattet af fosforklasse I og III.

På bedriftsniveau er der ansøgt om udspredding af en fosformængde på 5.913 kg P, hvilket er mindre end det maksimalt tilladte i henhold til husdyrbrugslovens beskyttelsesniveau, jvf. godkendelsesbekendtgørelsens bilag 3. Udbringning af 5.913 kg P betyder, at der på arealerne på bedriftsniveau udbringes fosfor svarende til et arealspecifikt overskud på 8,3 kg P/ha, jvf. Skema 6.

### Skema 6. Oversigt over fosfortilførsel og fraførsel i ansøgt drift, samt beregning af fosforoverskud for det ansøgte projekt.

Er fosforoverskud på bedriftsniveau overholdt i forhold til husdyrlovens beskyttelsesniveau	<b>Ja</b>
Fosfor tilførsel i ansøgt drift	5.913 kg P/år
P tilført pr. ha/år i ansøgt drift	33,7 kg P/ha/år
P-raførsel med sædskifte (arealvægtet gennemsnit)	25,4 kg P/ha/år
P-overskud/ha/år for ansøgt projekt	8,3 kg P/ha/år

## TEKNIK OG MILJØ

Natur og Miljø

Nupark 51 - 7500 Holstebro - Tlf: 96117557 - Fax: 96117802  
 Hjemmeside: www.holstebro.dk - E-post: naturogmiljo@holstebro.dk  
 CVR: 29189927

Fosforoverskuddet var i perioden 2005-2008 i gennemsnit ca. 12 kg P/ha i oplandet til Nissum Fjord<sup>12</sup>. Husdyrbrugets arealer bidrager i gennemsnit med et fosforoverskud på 9,0 kg P/ha/år, jvf. Skema 6, hvilket er mindre end det gennemsnitlige i det øvrige opland.

Tabsniveauet for fosfor ligger normalt på 0,2-0,5 kg P/ha med et gennemsnit på ca. 0,2 kg P/ha. Det maksimale tab for et sammenhængende landbrugsareal vurderes, at være 1 kg P/ha på nuværende tidspunkt. Udyrkede arealer har et tab på ca. 0,08 kg P/ha. I landbrugsjorden er ophobet i gennemsnit 2.000 kg P/ha i pløjelaget. Et overskud på 8,3 kg P/ha i retsbeskyttelsesperioden på 8 år vil altså forøge jordens indhold af fosfor med ca. 3,3 %. Husdyrbrugets andel af påvirkningen på Natura 2000 området er vurderet til 0,0 %, jvf. Skema 7.

#### Skema 7. Vurdering af den øgede påvirkning af Natura 2000 område ud fra et worst case scenarie baseret på miljøstyrelsens fosforvejledning til husdyrloven.

\* Beregnet vha. Cttools

Natura 2000 område	N65 - Nissum Fjord	N65 - Nissum Fjord
Delområde - kystopland	Hele fjorden	Felsted Kog
Opland til Natura 2000 området	167,876 ha	120,259 ha
GLR areal i oplandet til Natura 2000 området (gnst 2007-2009)*	100,246 ha	73,913 ha
Fosfor tab fra landbrugsareal (0,2 kg P/ha)	20,049 kg P	14,783 kg P
Fosfor tab udyrket areal (0,08 kg P/ha)	5,410 kg P	3,708 kg P
Øvrige kilder bebyggelse mm.	0 kg P	0 kg P
Fosfor tab opland total	25,460 kg P	18,490 kg P
<b>Husdyrbrugets arealer</b>		
Ansøgt areal	175,53 ha	175,53 ha
Fosforoverskud i det ansøgte projekt kg P /ha	8,3 kg P/ha/år	8,3 kg P/ha/år
% forøgelse i jordpuljen i retsbeskyttelsesperioden	3,3%	3,3%
Worst case udvaskning (1 kg P/ha)	1,00 kg P/ha	1,00 kg P/ha
Worst case øget påvirkning fra husdyrbruget i retsbeskyttelsesperioden	6 kg P	6 kg P
Husdyrbrugets del af påvirkningen	0,0%	0,0%

\* Beregnet vha. Cttools

#### Samlet vurdering af fosforudvaskningen

Holstebro Kommune har foretaget en individuel vurdering af tabsrisikoen for husdyrbrugets udbringningsarealer. Der er på baggrund af vurderingen stillet vilkår til sikring af vandmiljøet. Under nitratafsnittet er det vurderet, at forudsætningerne i pkt. 1A er opfyldt. I vurderingen er øvrige kilder sat til 0 kg P for at opnå et reelt worst case scenarie.

For nitrat vurderes det, at en påvirkning på under 1 % af den samlede påvirkning ikke vil kunne påvirke et Natura 2000 område i et sådant omfang, at det vil kunne måles i recipienten med de nuværende biologiske målemetoder. Antages det samme at være gældende for fosforpåvirkning, vil det ansøgte projekt ikke påvirke Natura 2000 området Nissum

<sup>12</sup> Beregning af P-overskud pr. ha. pr. blok. Beregningerne er foretaget på baggrund af gødningsregnskabet, Beregningerne er foretaget ved at lade en bedrifts sædskifte roterer over bedriftens omdriftsareal. For ikke omdriftsafgrøder foretages en stedspecifik beregning af overskud, udarbejdet gennem Cttools af Holstebro Kommune.

Fjord, herunder Felsted Kog væsentligt negativt, da husdyrbrugets individuelle påvirkning i retsbeskyttelsesperioden af området er under 1 %.

## **Holstebro Kommunes samlede vurdering af landbruget**

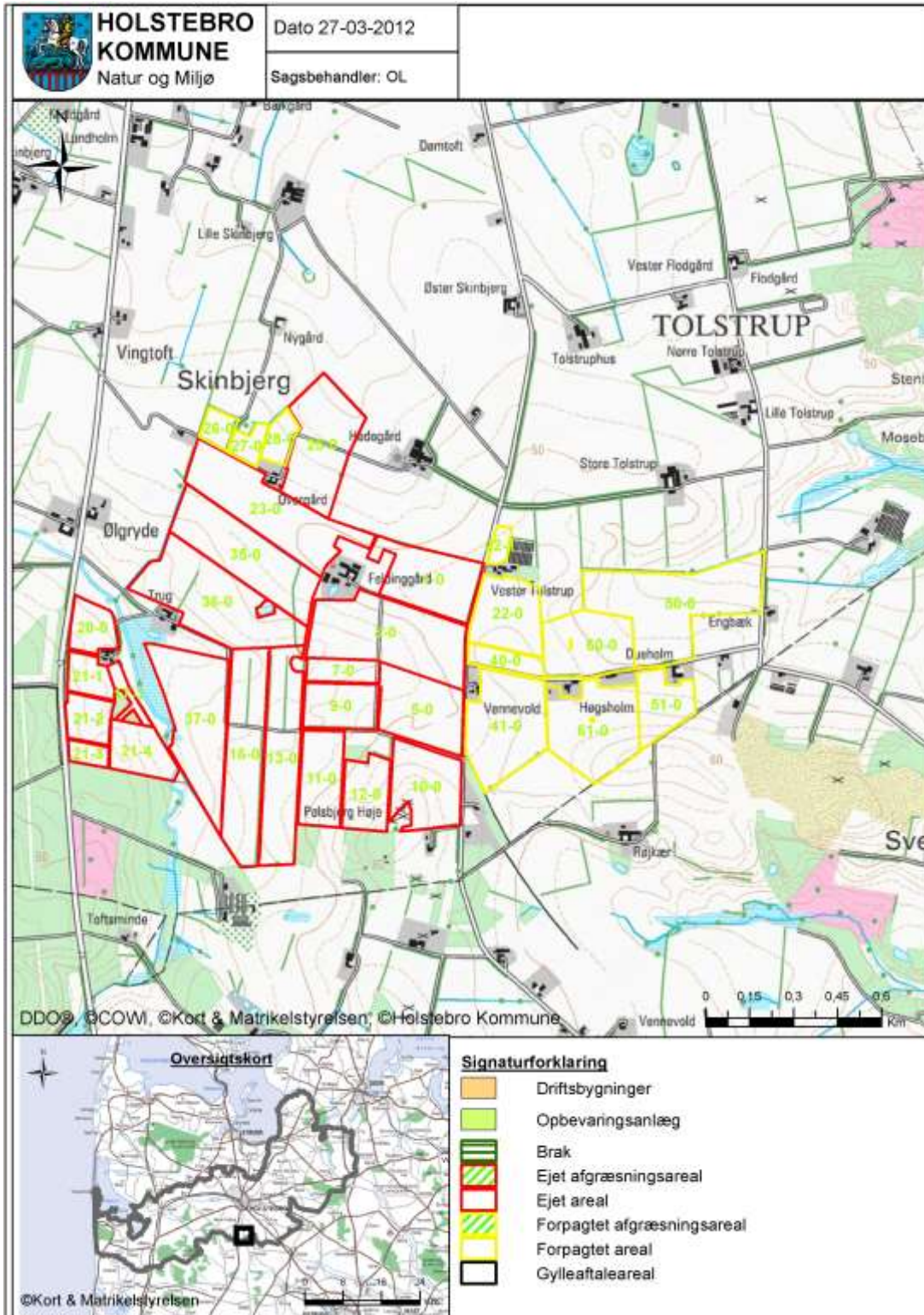
Holstebro Kommune vurderer, at ansøger har truffet de nødvendige foranstaltninger til at forebygge og begrænse forureningen ved anvendelse af bedste tilgængelige teknik, og at arealerne i øvrigt kan drives uden at påføre omgivelserne forurening, som er uforenelig med hensynet til omgivelsernes sårbarhed og kvalitet.

Arealdriftens forenelighed med naturområdets sårbarhed og kvalitet er desuden vurderet, og sammenfattende vurderes det, at områdernes integritet ikke ødelægges af husdyrbrugets drift.

På baggrund af ovenstående vurderer kommunen, at den ansøgte husdyrgødning kan spredes på de i godkendelsen omhandlede arealer uden væsentlige gener for omgivelserne og risiko for forurening, såfremt vilkårene i denne godkendelse overholdes.

## Bilag

### Bilag 1 – Udbringningsarealer



TEKNIK OG MILJØ

Natur og Miljø

Nupark 51 - 7500 Holstebro - Tlf: 96117557 - Fax: 96117802  
 Hjemmeside: [www.holstebro.dk](http://www.holstebro.dk) - E-post: [naturogmiljo@holstebro.dk](mailto:naturogmiljo@holstebro.dk)  
 CVR: 29189927

Bilag 2 – § 3 beskyttet natur

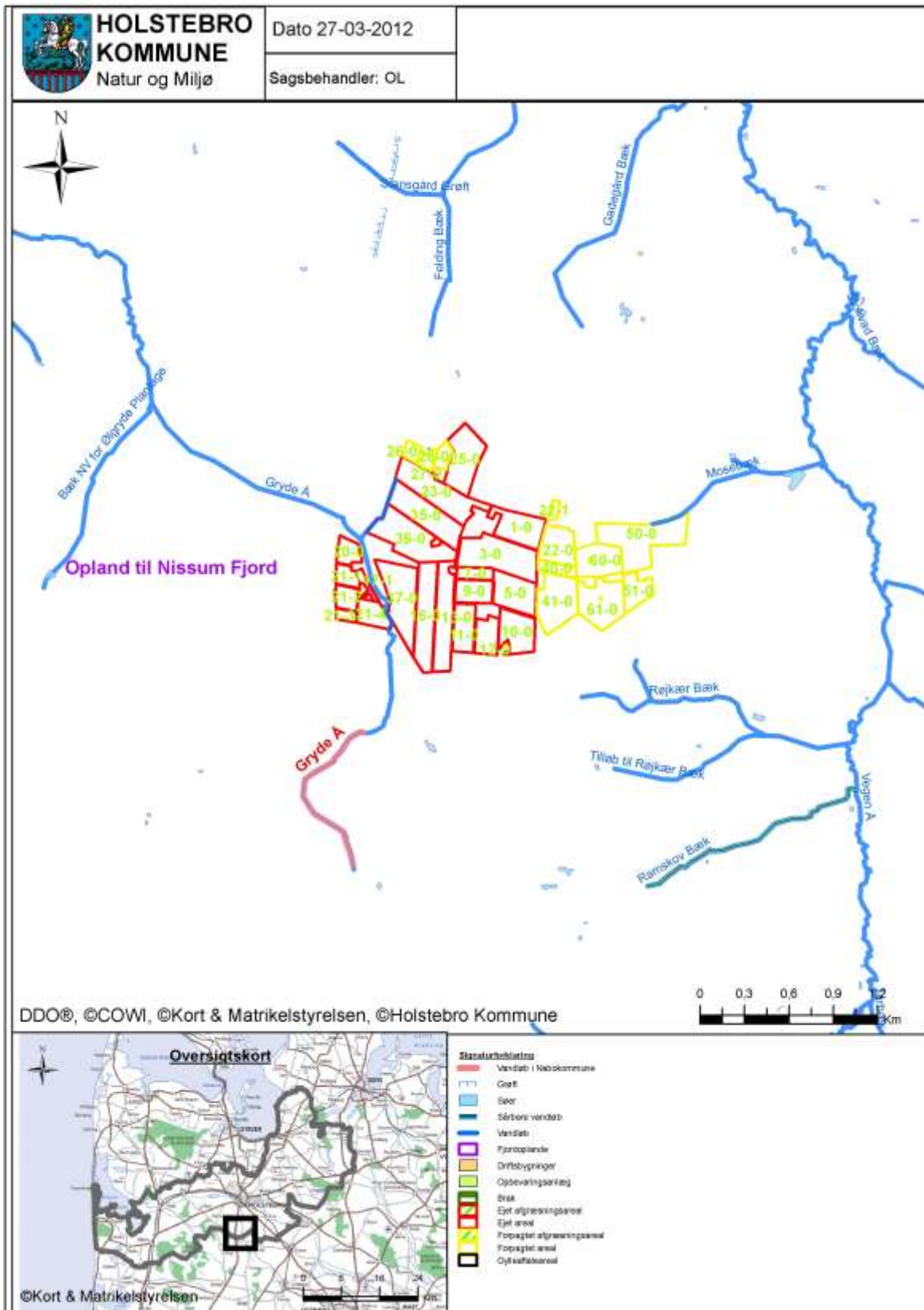


TEKNIK OG MILJØ

Natur og Miljø

Nupark 51 - 7500 Holstebro - Tlf: 96117557 - Fax: 96117802  
 Hjemmeside: www.holstebro.dk - E-post: naturogmiljo@holstebro.dk  
 CVR: 29189927

**Bilag 3 - Opland til Natura 2000-område Nissum Fjord**



**TEKNIK OG MILJØ**

Natur og Miljø

Nupark 51 - 7500 Holstebro - Tlf: 96117557 - Fax: 96117802  
 Hjemmeside: www.holstebro.dk - E-post: naturogmiljo@holstebro.dk  
 CVR: 29189927

---

**Bilag 4 - Lavbunds- og detailafvandede arealer**

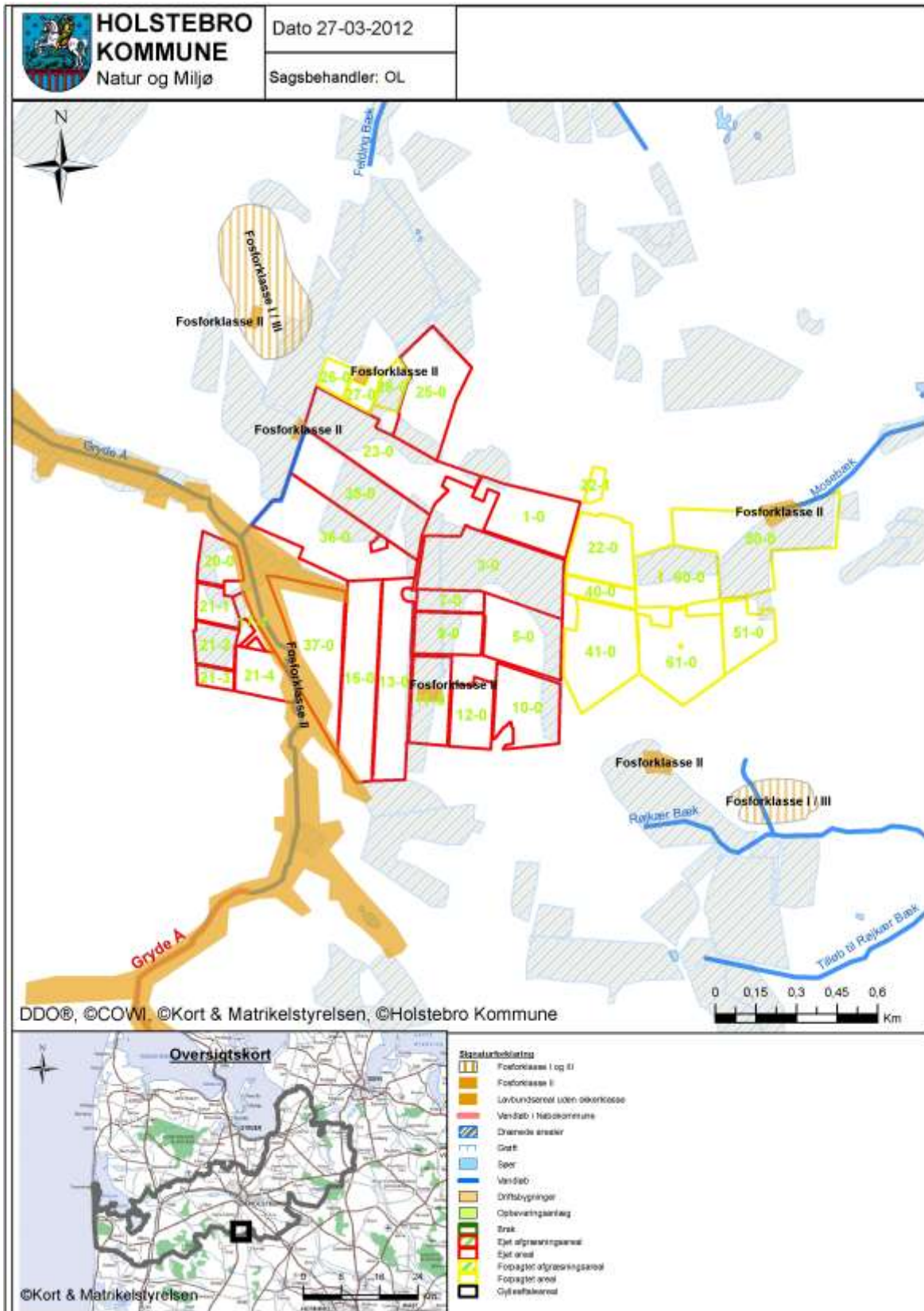
---

**TEKNIK OG MILJØ**

Natur og Miljø

Nupark 51 - 7500 Holstebro - Tlf: 96117557 - Fax: 96117802  
Hjemmeside: [www.holstebro.dk](http://www.holstebro.dk) - E-post: [naturogmiljo@holstebro.dk](mailto:naturogmiljo@holstebro.dk)  
CVR: 29189927



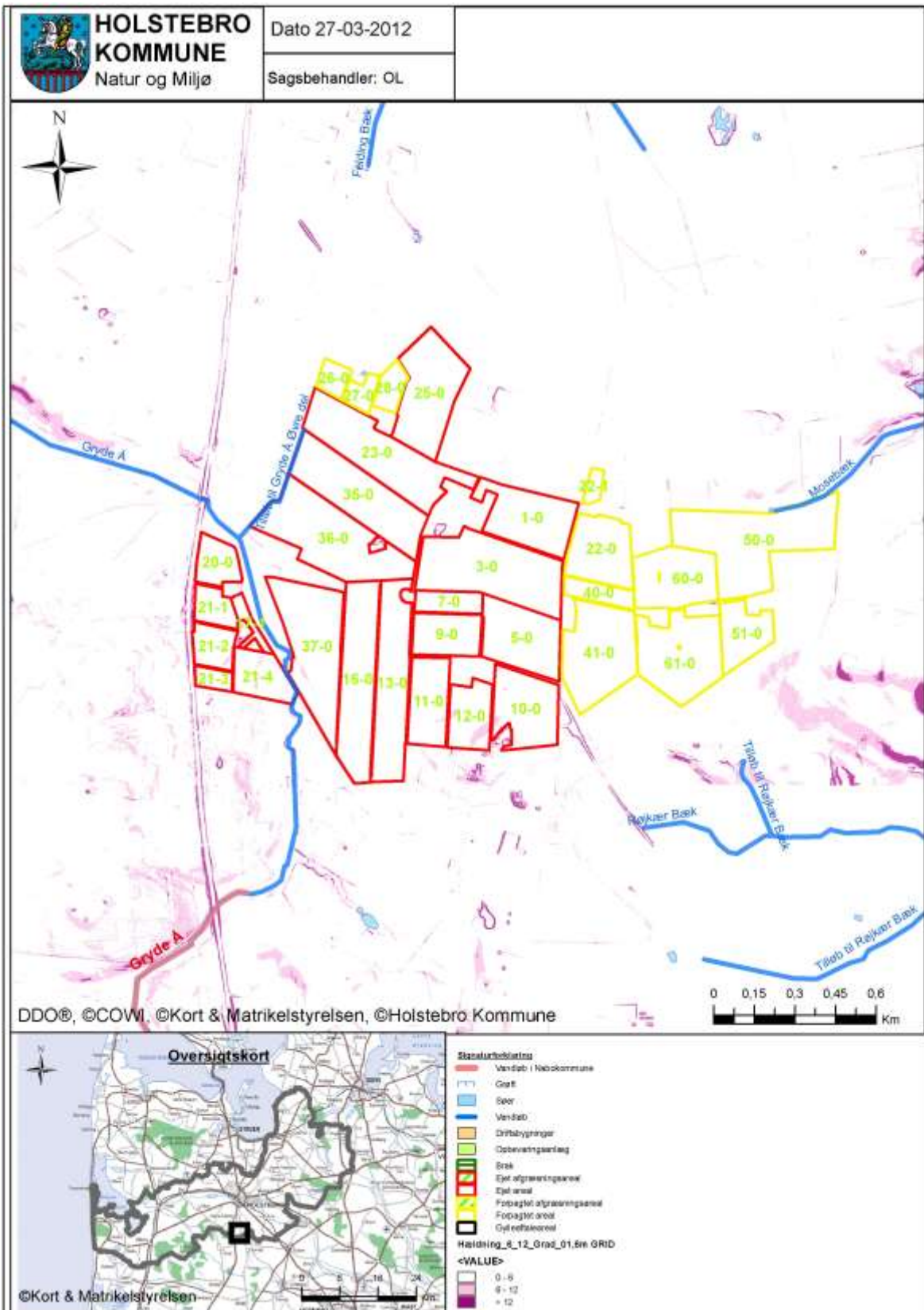


## TEKNIK OG MILJØ

Natur og Miljø

Nupark 51 - 7500 Holstebro - Tlf: 96117557 - Fax: 96117802  
 Hjemmeside: [www.holstebro.dk](http://www.holstebro.dk) - E-post: [naturogmiljo@holstebro.dk](mailto:naturogmiljo@holstebro.dk)  
 CVR: 29189927

**Bilag 5 – Hædninger / risiko for fosforudvaskning**



**TEKNIK OG MILJØ**

Natur og Miljø

Nupark 51 - 7500 Holstebro - Tlf: 96117557 - Fax: 96117802  
 Hjemmeside: www.holstebro.dk - E-post: naturogmiljo@holstebro.dk  
 CVR: 29189927

---

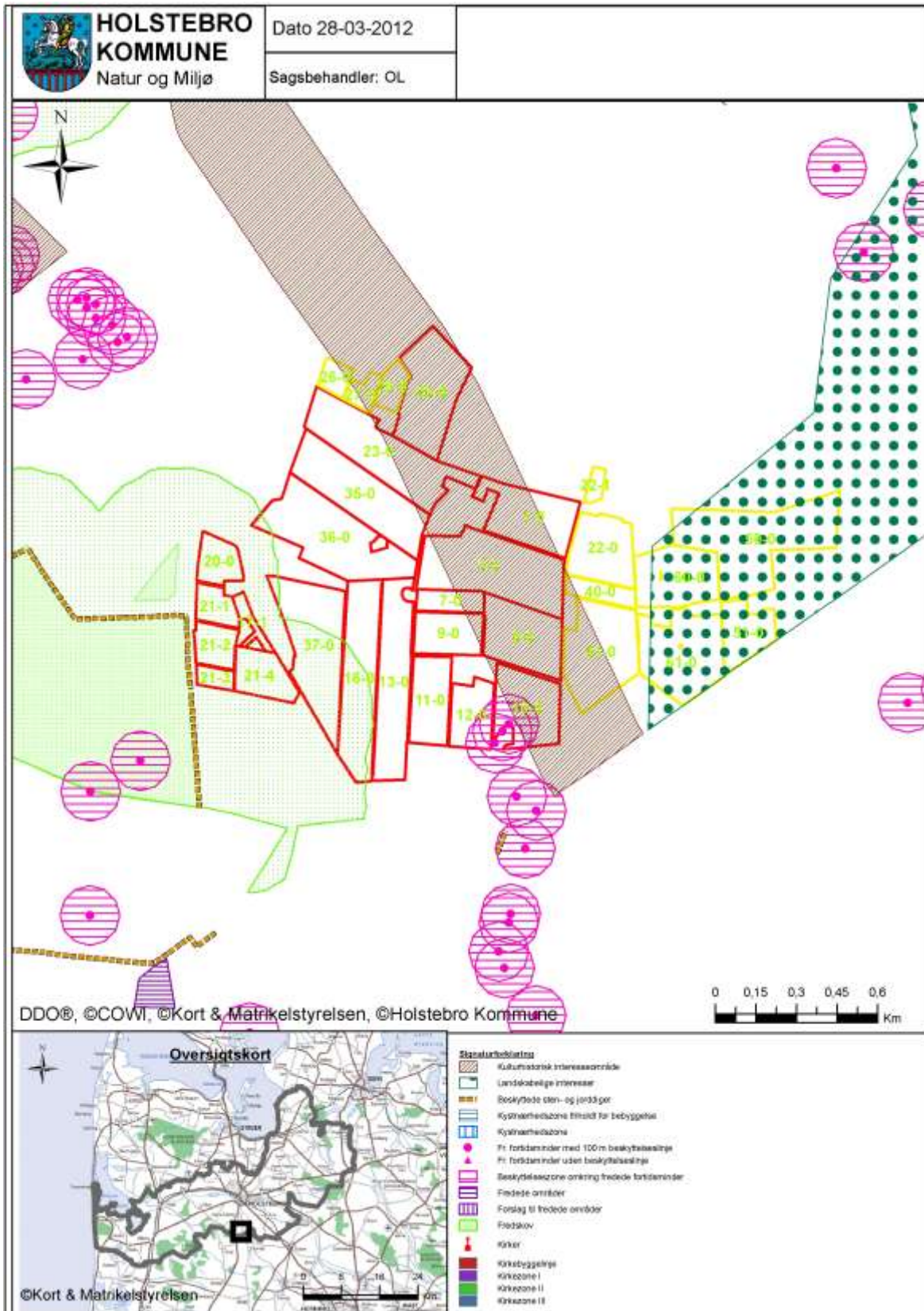
**Bilag 6 - Landskabs – og kulturinteresser**

---

**TEKNIK OG MILJØ**

Natur og Miljø

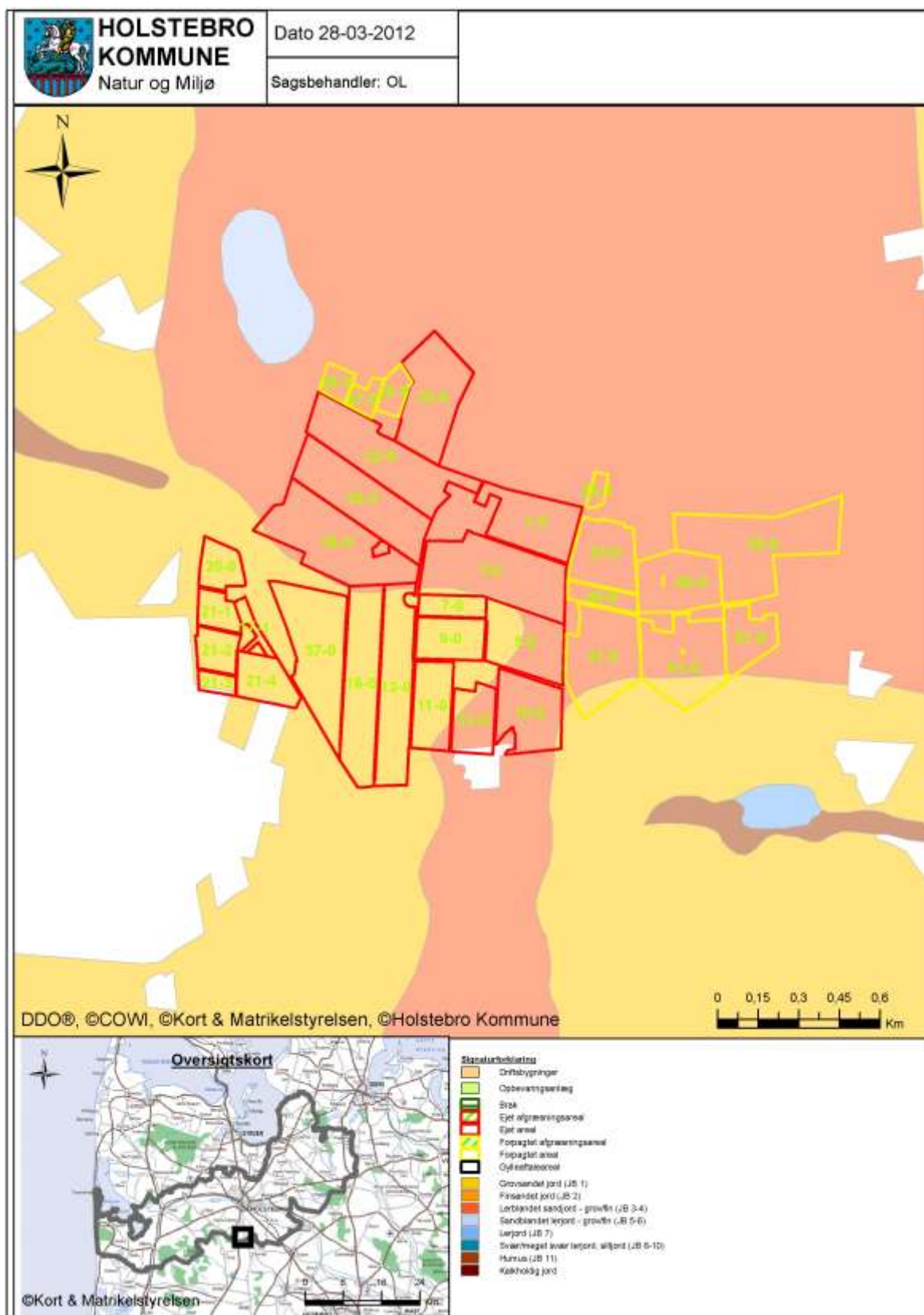
Nupark 51 - 7500 Holstebro - Tlf: 96117557 - Fax: 96117802  
Hjemmeside: [www.holstebro.dk](http://www.holstebro.dk) - E-post: [naturogmiljo@holstebro.dk](mailto:naturogmiljo@holstebro.dk)  
CVR: 29189927



## TEKNIK OG MILJØ

Natur og Miljø

**Bilag 7 – Jordbundstyper**



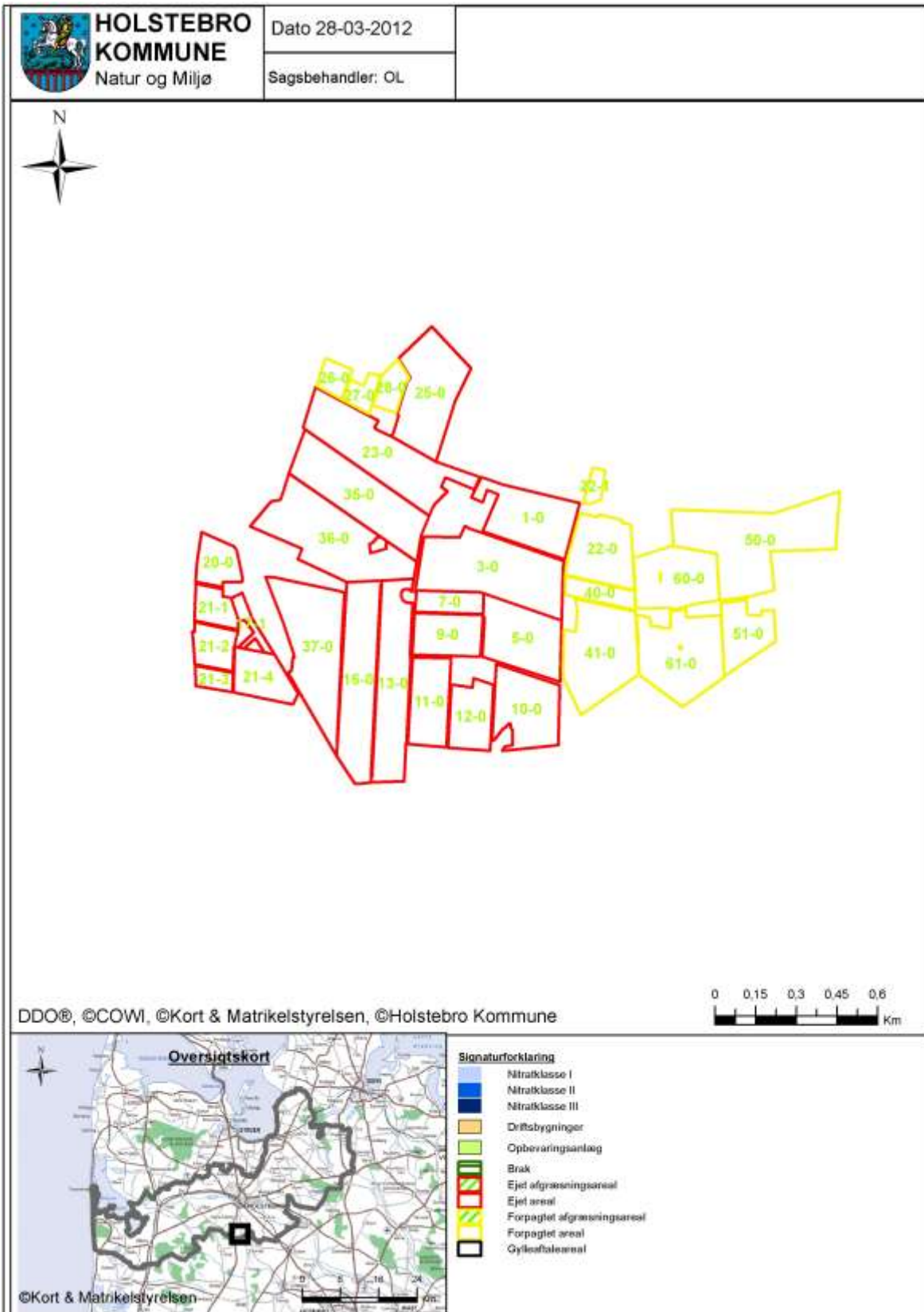
**TEKNIK OG MILJØ**

Natur og Miljø

Nupark 51 - 7500 Holstebro - Tlf: 96117557 - Fax: 96117802  
 Hjemmeside: [www.holstebro.dk](http://www.holstebro.dk) - E-post: [naturogmiljo@holstebro.dk](mailto:naturogmiljo@holstebro.dk)  
 CVR: 29189927



**Bilag 9 – Nitratklasser**



**TEKNIK OG MILJØ**

Natur og Miljø

Nupark 51 - 7500 Holstebro - Tlf: 96117557 - Fax: 96117802  
 Hjemmeside: www.holstebro.dk - E-post: naturogmiljo@holstebro.dk  
 CVR: 29189927