

Miljøgodkendelse til etablering af nye deponeringsenheder på Kåstrup Deponeringsanlæg

Skive Kommune
Skive Renovation 4-S
Kåstrupvej 20-22
7860 Spøttrup

31. marts 2009

Udvidelsen af Kåstrup deponeringsanlæg er omfattet af listepunkt K105:

K105: Deponeringsanlæg for ikke-farligt affald, som enten modtager mere end 10 tons pr. dag, eller som har en samlet kapacitet på mere end 25.000 tons, med undtagelse af anlæg for deponering af inert affald.

Indholdsfortegnelse

1	Skive Kommunes afgørelse.....	3
1.1	<i>Vilkår:.....</i>	3
2	Godkendelsens gyldighed	13
3	Klagevejledning	13
4	Virksomhedens ansøgning.....	14
5	Miljøteknisk beskrivelse	14
5.1	<i>Indledning.....</i>	14
5.2	<i>Oplysninger om ansøger og ejerforhold.....</i>	14
5.3	<i>Oplysninger om virksomhedens art</i>	15
5.4	<i>Oplysning om etablering</i>	15
5.5	<i>Oplysninger om virksomhedens beliggenhed</i>	16
5.6	<i>Tegninger over virksomhedens indretning</i>	18
5.7	<i>Beskrivelse af virksomhedens produktion.....</i>	18
5.8	<i>Oplysninger om valg af bedste tilgængelige teknik.....</i>	21
6	Oplysninger om forurening og forureningsbegrænsende foranstaltninger	21
6.1	<i>Lufforurening</i>	21
6.2	<i>Deponigas.....</i>	21
6.3	<i>Spildevand/perkolat.....</i>	21
6.4	<i>Støj.....</i>	22
6.5	<i>Affald.....</i>	23
6.6	<i>Afspærring.....</i>	23
6.7	<i>Jord, grundvand og geologi</i>	23
6.8	<i>Virksomhedens forslag til vilkår og egenkontrol.....</i>	24
6.9	<i>Oplysninger om driftsforstyrrelser og uheld</i>	25
7	Oplysninger i forbindelse med virksomhedens ophør.....	26
8	Ikke-teknisk resume.....	26
9	Skive Kommunes bemærkninger.....	27
9.1	<i>Kåstrup Deponeringsanlæg.....</i>	27
9.2	<i>VVM/regionplanstillæg.....</i>	29
9.3	<i>BAT, bedste tilgængelige teknik.....</i>	30
9.4	<i>Støjgrænser.....</i>	30
9.5	<i>Deponigas.....</i>	30
9.6	<i>Positivliste</i>	30
9.7	<i>Perkolatanalyser</i>	31
9.8	<i>Monitering af grundvand, overfladevand samt recipientmonitering.....</i>	31
9.9	<i>Udledning af perkolat til offentlig kloak.....</i>	31
9.10	<i>Sikkerhedsstillelse</i>	31
9.11	<i>Midlertidig mellemlagring af affald.....</i>	31
9.12	<i>Forudgående offentlighed</i>	32
10	Bilag 1 - Kort over placering af virksomheden.....	34
11	Bilag 2 - Tegning over indretning af virksomheden med markering af kommende enheder.....	35
12	Bilag 3 – Positivliste.....	36

1 Skive Kommunes afgørelse

Skive Kommune giver hermed godkendelse til at etablere 3 nye deponienheder på en samlet del af ejendommen med matr. nr. 2 h Kåstrup by, Oddense, i tilknytning til Kåstrup deponeringsanlæg, Kåstrupvej 20, 7860 Spøttrup.

Der gives samtidig tilladelse til en midlertidig oplagring af affald på den eksisterende enhed nr. 1. Den midlertidige tilladelse gælder indtil i perioden 16. juli 2009 til 31. december 2009 – jf. afsnit 9.11.

Afgørelsen er truffet efter miljøbeskyttelseslovens § 33, stk. 1¹, og efter Miljøministeriets bekendtgørelse om godkendelse af listevirksomhed² og bekendtgørelsen om deponeringsanlæg³.

Godkendelsen er gældende pr. d.d., den 31. marts 2009.

1.1 Vilkår:

Godkendelsen er betinget af følgende vilkår:

Generelt:

- 1.1 Virksomheden skal indrettes og drives som beskrevet i den miljøtekniske beskrivelse samt de supplerende oplysninger, med de ændringer, som fremgår af nedenstående vilkår, suppleret med de justeringer der måtte fremgå at det på etableringstidspunktet gældende regelsæt for affaldsdeponering.
- 1.2 Tilsynsmyndigheden skal altid kunne få oplyst, hvem der er miljømæssigt driftsansvarlig på virksomheden.
- 1.3 Virksomheden skal hurtigst muligt underrette tilsynsmyndigheden, hvis vilkårene i godkendelsen bliver overtrådt/overskredet, eller hvis der er åbenbar risiko for, at det vil ske.
- 1.4 Virksomheden skal til en enhver tid sikre, at der ikke er fri adgang til deponeringsenhederne. Udenfor anlæggets åbningstid skal anlægget være aflåst.
- 1.5 Virksomhedens beredskabsplan skal omfatte deponeringsenhederne for affald og skal som minimum beskrive nødprocedurer i tilfælde af brand, eksplosion, arbejdsulykker, perkolatdannelse i enhederne, forurening af omgivelserne med perkolat og i tilfælde af længere varende driftsstop af f.eks. pumper og andet materiale af betydning for enhedens forureningsforhold. Beredskabsplanen skal fremsendes til tilsynsmyndigheden.

¹ Miljøministeriets bekendtgørelse nr. 1757 af 22. december 2006

² Miljøministeriets bekendtgørelse nr. 1640 af 13. december 2006

³ Miljøministeriets bekendtgørelse nr. 650 af 29. juni 2001

- 1.6 Tilsynsmyndigheden skal straks orienteres om ændringer af ejerforhold eller hvis driften indstilles.

Etablering af anlæg m.v.

- 1.7 Projekt for etablering af de enkelte deponeringsenheder skal fremsendes til godkendelsesmyndighedens accept senest 1 måned før anlægsarbejdet ønskes påbegyndt. Projektet skal inkludere de relevante oplysninger fra Bekendtgørelsens⁴ bilag 3, som er specifikke for den kommende deponeringsenhed og som ikke allerede er beskrevet i miljøgodkendelsen og alle nødvendige følgeanlæg som f.eks. pumpebrønde, rørføring af perkolat mv.
- 1.8 Minimum 2 uger inden anlægsarbejdet påbegyndes skal en arbejdstidsplan og en kvalitetskontrolplan for arbejdet forelægges tilsynsmyndigheden. Kvalitetskontrollen der skal gennemføres, skal som minimum omfatte:
- Membransystemer
 - Perkolatopsamlingsystemer
- Kvalitetskontrol af membraner og membransystemer skal overholde retningslinjerne i DS/INF 466 afsnit 7.
- 1.9 Tilsynsmyndigheden skal have besked om tidspunkt for hvornår anlægsarbejdet er færdigt, så der er mulighed for at besigtige de forureningsbegrænsende foranstaltninger før deponeringsenheden tages i brug.
- 1.10 Deponering af affald må ikke påbegyndes, før tilsynsmyndigheden har foretaget tilsyn.
- 1.11 Deponeringsenhederne skal på alle sider være skærmet af en vold, som opbygges successivt og som minimum altid er 1 meter højere end det deponerede affald.
- 1.12 Udsynet fra de omkringliggende arealer mod deponierne skal skærmes med et beplantet areal, der er minimum 50 meter bredt og afsluttes med en beplantet jordvold ind mod anlægget, jf. tillæg til regionsplan for området⁵. En plan for etablering af denne afskærmning skal indsendes til accept af tilsynsmyndigheden senest på det tidspunkt, hvor der indsendes en projektbeskrivelse for enhed nr. 6.

Membransystem:

- 1.13 Der skal på hele deponeringsarealet inkl. periferivolde etableres et dobbelt membransystem bestående af en sekundær og en primær membran samt system til afledning af perkolat til spildevandssystem. Der skal således etableres:

⁴ Miljøministeriets bekendtgørelse nr. 650 af 29. juni 2001

⁵ Viborg Amtsråd, tillæg nr. 32 til Regionplan 1997-2006

Underlag	Deponeringsenhedens lerbund skal kontrolleres for sandrevler /-linser og sprækker. Bunden skal efterfølgende homogeniseres og sluttelig komprimeres.
Membransystem	En geologisk barriere (sekundær membran) i form af in-situ lermembran med en lagtykkelse på minimum 2 m og med en permeabilitetskoefficient på $1,0 \times 10^{-9}$ m/s. En bundmembran (primær membran) i form af en 1 mm polymermembran eller anden membran med tilsvarende egenskaber. Membranens langtidsholdbarhed skal i forbindelse med detailprojekt være dokumenteret gennem erfaringsmateriale eller ved laboratorieforsøg jf. tabel 3.4.1 i DS/INF 466.
Dræn- og beskyttelseslag	Over bundmembranen skal der udlægges et minimum 0,5 m dræn- og beskyttelseslag samt filter og bortledningselementer bestående af stenfaskiner eller lignende. Til drænsystem skal anvendes materialer, der kan modstå de fysiske påvirkninger, som drænsystemet bliver udsat for under etablering og drift af deponeringsenheden.

Det skal sikres, at membransystemet til enhver tid i etableringsfasen og driftsfase er sikret effektivt mod frostskafer, opdrift og bæreevnebrud. Alt anlægsarbejde vedrørende deponeringsanlæggets membraner skal udføres i henhold til DS/INF 466, membraner til deponeringsanlæg.

Modtagelse af affald:

1.14 Følgende forhold skal kontrolleres ved modtagelse af affald:

- At der fra affaldsproducenten/affaldsleverandørens side foreligger den nødvendige dokumentation til kategorisering af affaldet.
- En visuel kontrol af læssene såvel ved modtagelsen som ved aflæsning på tippen for at sikre, at affaldet svarer til det deklarerede.

I forbindelse med indvejning af affald til deponering skal mængde, dato for modtagelse, karakterisering og oprindelse af affaldet registreres.

1.15 På de enkelte deponeringsenheder for må der kun deponeres affald, som efterlever deponienhedens klassifikation og som kan anvises til deponering og samtidig er optaget på den til enheden tilhørende positivliste. Positivlister for de enkelte enheder er angivet i bilag 3. Positivlisterne skal revurderes efter retningslinjer og frister i den kommende bekendtgørelse om deponeringsanlæg, når denne træder i kraft.

- 1.16 Alt affald skal indbygges og kompakteres effektivt på aflæssedagen. Ved risiko for vindspredning, forureningsmulighed for skadedyr, lugtgener eller brand, skal affaldet afdækkes effektivt. Hvis tilsynet konstaterer gentagne tilfælde af de nævnte gener, som skønnes at kunne være undgået ved afdækning med jord, kan tilsynet bestemme, at fremtidigt aflæst affald dagligt skal afdækkes effektivt med mindst 15 cm mineraljord.
- 1.17 I forbindelse med anlægsarbejder på membranbelagte områder, kan der anvendes lettere forurenede jord. Jorden må maksimalt have et indhold af forurenende stoffer svarende til klasse 2-jord, iht. Skive Kommunes jordstyringsregulativ.
- 1.18 Aktiviteterne i forbindelse med affaldshåndtering og deponering må ikke give anledning til væsentlige lugtgener uden for virksomhedens område. Det er tilsynsmyndighedens afgørelse hvornår lugtgener vurderes som væsentlige.
- 1.19 I driftperioden skal der for hver enhed minimum en gang årligt laves en vurdering af sætninger i det deponerede affald, jf. Bek. om deponeringsanlæg⁶, bilag 3, punkt 8. I efterbehandlingsperioden skal der foretages minimum en årlig måling af sætninger i affaldet. Resultaterne skal indgå i den årlige afrapportering.
- 1.20 Opståede brande skal straks slukkes.

Driftstider:

- 1.21 Deponeringsenheden må kun tilføres materialer i tidsrummet mandag – fredag, kl. 07.00–18.00. Der kan undtagelsesvis tilføres materialer på andre tidspunkter, så længe støjkrav overholdes.

Støj:

- 1.22 Ved nærmeste liggende enkelt beboelse i området må virksomhedens samlede eksterne støjbelastning i intet punkt overstige nedenstående støjgrænser.

Dag	Periode	Reference-tidsrum	Støjgrænse
Mandag – fredag	07.00 – 18.00	8 timer	55
Lørdag	07.00 – 14.00	7 timer	55
Lørdag	14.00 – 18.00	4 timer	45
Søn- og helligdage	07.00 – 18.00	8 timer	45
Alle dage	18.00 – 22.00	1 time	45
Alle dage	22.00 – 07.00	½ time	40

De angivne støjgrænser er de energiækvivalente, korrigerede A-vægtede lydtrykniveauer i dB(A) re 20 µPa.

⁶ Miljøministeriets bekendtgørelse nr. 650 af 29. juni 2001

Støjens spidsværdier må alle dage i tidsrummet 22.00 - 07.00 ikke overstige den anførte grænseværdi med mere 15 dB(A).

- 1.23 Virksomheden skal, hvis tilsynsmyndigheden forlanger det, lade foretage støjmålinger og/eller – beregninger til dokumentation for at vilkår 1.22 er overholdt.

Tilsynsmyndigheden kan højst forlange støjmålinger og/eller – beregninger 1 gang årligt, hvis vilkåret er overholdt.

- 1.24 Dokumentation for at støjgrænserne er overholdt skal udføres, når virksomhedens støjemission er maksimal under normale driftsforhold.

Dokumentationen kan være beregninger udført efter den nordiske beregningsmetode for ekstern støj fra virksomheder, som er beskrevet i Miljøstyrelsens vejledning nr. 5/1993.

Dokumentationen skal indeholde oplysninger om forudsætningerne for beregningerne, der er nødvendige, for at vurdere om beregningerne er rigtige. Specielt støjklenderne skal beskrives, og deres kildestyrke skal angives.

Som alternativ til ovennævnte beregninger kan dokumentationen ske ved måling af den støj, som virksomheden påfører omgivelserne. Målingerne skal i så fald udføres som beskrevet i Miljøstyrelsens vejledning nr. 5/1984 og nr. 6/1984 og ubestemtheden må ikke overstige 3 dB(A).

Beregningerne eller målingerne skal udføres af et laboratorium, der er akkrediteret af DANAK eller godkendt af Miljøstyrelsen til "Miljømålinger – ekstern støj".

Meteorologiske data:

- 1.25 Til brug for vurdering af perkolatmængden, skal de i nedenstående tabel anførte data indsamles:

Parameter	Drift	Efterbehandling
Nedbørsmængde	Dagligt	Dagligt og månedsværdier
Temperatur (Døgn _{min} , Døgn _{max} , kl. 14.00)	Dagligt	Månedligt gennemsnit
Fremherskende vindretning og -styrke	Dagligt	
Fordampning (lysemeter etc.)	Dagligt	Dagligt og månedsværdier
Luftfugtighed (kl. 14.00)	Dagligt	Månedligt gennemsnit

Indsamling af data kan ske enten via meteorologisk måleudstyr placeret på deponeringsanlægget eller via en anden form for detailindsamling, der sikrer en tilsvarende kvalitet af de indsamlede data.

De indsamlede data danner grundlag for en kontrolberegning af deponeringsenhedens årlige perkolatproduktion, jf. krav til anlæggets årsrapportering (vilkår 1.33).

Monitering af perkolat, grundvand, overfladevand samt recipientmonitering, Næstild bæk

1.26 Prøver af perkolat fra deponeringsenhederne skal udtages fra enhedens samlebrønd før der sker sammenblanding med perkolat fra andre deponeringsenheder.

Prøveudtagning skal foretages af et akkrediteret laboratorium, som også skal analysere de udtagne prøver.

Analysefrekvensen skal årligt bestå af 3 rutinekontroller og 1 udvidet kontrol, så længe enheden er i drift og 3 rutinekontroller og 1 udvidet kontrol pr. 2 år i efterbehandlingsperioden. Analyserne skal foretages efter nedenstående skema med analyseprogram.

Kontrollerne skal omfatte følgende parametre:

Rutinekontrol	Udvidet kontrol
<ul style="list-style-type: none">• pH• TSS• Ledningsevne• Natrium• GC-FID-screening (screening for bl.a. opløsningsmidler og olieprodukter)• NVOC (ikke flygtigt organisk kulstof)• Total-N• Ammonium• Klorid• Sulfat• Chloroform• 1,1,1-trichlorethan• Tetrachlormethan• Trichlorethylen• Tetrachlorethylen• 1,2-dichlorethan• Vinylchlorid	<ul style="list-style-type: none">• pH• TSS• Ledningsevne• Natrium• GC-FID-screening (screening for bl.a. opløsningsmidler og olieprodukter)• NVOC (ikke flygtigt organisk kulstof)• Total-N• Ammonium• Klorid• Sulfat• AOX (absorberbart organisk halogen)• COD• BI₅• Kalium• Bly• Cadmium• Total-Chrom• Kobber• Kviksølv• Nikkel• Calcium• Btexn• Totalkulbrinter• Total-PAH• Phenol• Methylphenol• Dimethylphenoler• DEHP

	<ul style="list-style-type: none"> • Arsen • Bor • Molybdæn • Selen • Vanadium • Total-cyanid
--	---

Analyseprogram for perkolat		Drift		Efterbehandling		
År	Måned	Udvidet	Rutine	Udvidet	Rutine	
1	1		X			
	2					
	3					
	4			X		X
	5					
	6					
	7			X		
	8					
	9					
	10		X			X
	11					
	12					
2	1		X			
	2					
	3					
	4			X		X
	5					
	6					
	7			X		
	8					
	9					
	10		X		X	
	11					
	12					

Resultaterne for perkolatkontrol skal sendes til virksomhed og godkendelsesmyndigheden samtidig og senest 14 dage efter prøvetagningen.

1.27 Monitoringsprogram for perkolat kan revurderes efter 2 år og evt. reduceres efter godkendelsesmyndighedens godkendelse.

- 1.28 Deponeringsenhederne er omfattet af de monitoringsprogrammer, der allerede gælder for det eksisterende anlæg for grundvand, overfladevand samt recipientmonitoring i Næstild bæk, nedstrøms deponeringsanlæggets udløb.

Lugtgener og deponigas

- 1.29 Deponienhederne må ikke give anledning til lugtgener, som er væsentlige efter tilsynsmyndighedens vurdering.
- 1.30 I tilfælde af væsentlige lugtgener kan tilsynsmyndigheden stille krav til etablering af deponigas anlæg eller anden foranstaltning til at nedsætte lugtgener.
- 1.31 Tilsynsmyndigheden kan endvidere stille krav om beregning/måling af gasemission fra deponienhederne. Beregning/måling skal foretages af et akkrediteret laboratorium.
- 1.32 Projektbeskrivelsen for de enkelte enheder skal inkludere en redegørelse for den forventede udvikling af deponigas for enheden. På baggrund af denne redegørelse vil godkendelsesmyndigheden afgøre om der skal etableres foranstaltninger til opsamling, fjernelse eller monitorering af gas fra enheden.

Afrapportering

- 1.33 Afrapportering af aktiviteter i deponeringsenhederne skal indgå i den samlede rapport som virksomheden ifølge overgangsplanen, en gang årligt skal udarbejde og senest 1. marts fremsende til tilsynsmyndigheden. Rapporten skal som minimum indeholde de data som er oplyst i Bek. om deponeringsanlæg⁷, bilag 3, punkt 12, samt de data der stilles krav om i de øvrige vilkår i denne godkendelse.

Efterbehandling og nedlukning

- 1.34 Nedlukning og slutfærdigelse af de enkelte deponeringsenheder skal ske i takt med at enheden er opfyldt til den planlagte terrænuformning jf. bilag 3 i Regionplantillæg 32, Viborg Amtsråd⁸.
- 1.35 Enheder skal være slutfærdiget senest et år efter at enheden er fyldt op.
- 1.36 Slutfærdigelsen skal bestå af min. 1 m. råjordsmateriale, hvoraf min. de øverste 0,2 m. skal bestå af muldjord. Efterfølgende skal deponeringsenheden tilsås eller tilplantes efter retningslinjerne i Regionplantillæg 32, Viborg Amtsråd⁹.

⁷ Miljøministeriets bekendtgørelse nr. 650 af 29. juni 2001

⁸ Viborg Amtsråd, tillæg nr. 32 til Regionplan 1997-2006

⁹ Viborg Amtsråd, tillæg nr. 32 til Regionplan 1997-2006

- 1.37 I efterbehandlingsperioden skal vedligeholdelse, overvågning og kontrol med de miljøbeskyttende systemer samt egenkontrol af grundvand, deponigas og meteorologi gennemføres uændret indtil monitoringsprogrammerne eventuelt er justeret gennem påbud. Monitorering af perkolat skal følge analyseprogrammet opstillet i vilkår 1.26.
- 1.38 Ved endelig nedlukning af deponeringsenheden eller dele heraf skal der på baggrund af en afsluttende inspektion på stedet, foreligge skriftlig accept fra tilsynsmyndigheden om, at vilkår for nedlukningen er overholdt jf. §27 i deponeringsbekendtgørelsen¹⁰.

Uddannelse

- 1.39 Driftsleder og personale, som er beskæftiget på deponeringsenheden skal være i besiddelse af den til enhver tid gældende uddannelse for personale, der er beskæftiget med deponeringsaktiviteter.
- 1.40 Virksomheden skal én gang årligt til tilsynsmyndigheden indsende en status for uddannelse af deponeringsenhedens medarbejdere, herunder en liste over medarbejdere med angivelse af deres uddannelse, angivelse af hvem der varetager den daglige ledelse af deponeringsenheden, og en beskrivelse af planlagte uddannelsesaktiviteter i det kommende kalenderår. Denne status skal sendes sammen med årsrapporten. Uddannelsesstatussen skal dog ikke indgå som en del af årsrapporten, idet der er tale om fortrolige personoplysninger.

Ansvar og overgang til passiv drift

- 1.41 Når en deponeringsenhed er nedlukket er virksomheden forsat ansvarlig for vedligeholdelse, overvågning og kontrol med alle foranstaltninger, der har miljømæssig betydning i efterbehandlingsperioden.
- 1.42 For at tilsynsmyndigheden kan godkende afslutningen af efterbehandlingsperioden, skal virksomheden fremsende de nødvendige dokumentationer, som viser, at perkolatet fra deponeringsenheden kan accepteres nedsivet i omgivelserne, og som viser, at der ikke sker en uacceptabel emission af deponigas fra deponeringsenheden.
- 1.43 Deponeringsenheder kan overgå til passiv drift, når virksomheden på baggrund af mindst 5 års successive perkolatanalyser fra deponeringsenheden kan dokumentere overfor tilsynsmyndigheden, at perkolatudledningen fra deponeringsenheden kan accepteres i grundvandet.
- 1.44 Efterbehandlingsperiode for deponeringsenheder er først afsluttet, når tilsynsmyndigheden har truffet afgørelse herom.

¹⁰ Miljøministeriets bekendtgørelse nr. 650 af 29. juni 2001

1.45 Ved overgang til passiv drift skal der gennemføres en fjernelse/nedlukning af perkolatbrønde, sløjfning af monitoringsbrønde m.v. efter plan og metode, der er godkendt af tilsynsmyndigheden.

Sikkerhedsstillelse:

1.46 Virksomheden skal i henhold til deponeringsbekendtgørelsen kapitel 5 stille sikkerhed for affald, der bliver deponeret på deponeringsenhederne.

1.47 Sikkerhedsstillelsen skal stilles i form af en anfordringsgaranti af Skive Kommune/Skive Renovation 4-S.

1.48 Specificeret forslag til størrelse af sikkerhedsgarantien skal fremsendes til godkendelse hos Skive Kommune senest 3 måneder efter at godkendelsen er bekendtgjort. De delelementer, som indgår i grundlaget for fastlæggelsen af sikkerhedsstillelsens størrelse, fremgår af deponeringsbekendtgørelsens bilag 5, punkt A og B.

1.49 Sikkerhedsstillelsen skal opbygges kvartalsvis i takt med, at der er deponeret affald på enheden.

1.50 Sikkerhedsstillelsen skal årligt fremskrives med udviklingen i det seneste års enterpriseregulerings-indeks for jordarbejder mv., og virksomheden skal hvert år i marts måned, indsende dokumentation for den stillede sikkerhed til tilsynsmyndigheden.

1.51 Virksomheden skal årligt og senest 30. november fremsende forslag til tilsynsmyndigheden til grundbeløbet størrelse for det efterfølgende år.

1.52 Virksomheden skal senest 3 måneder efter meddelelse af denne afgørelse fremsende dokumentation til tilsynsmyndigheden for at anfordringsgarantien er stillet. Dokumentationen skal omfatte en beregning af sikkerhedsstillelsesbeløbet og virksomhedens forslag til grundbeløb for 2009.

1.53 Tilsynsmyndigheden kan til enhver tid træffe afgørelse om op- eller nedregulering af sikkerhedsstillelsens størrelse, hvis grundlaget for beregningen af sikkerhedsstillelsens størrelse ændres væsentligt.

1.54 Når nedlukning i overensstemmelse med vilkårene er gennemført, træffer tilsynsmyndigheden afgørelse om, at sikkerhedsstillelsen kan nedsættes med den andel, der er fastsat til dækning af disse udgifter. Herefter træffer tilsynsmyndigheden årligt afgørelse om nedsættelse af den del af sikkerhedsstillelsen, der er fastsat til dækning af efterbehandlingsudgifterne i den pågældende periode.

Andet

Virksomheden skal i henhold til Miljøbeskyttelseslovens § 71 underrette tilsynsmyndigheden om driftsforstyrrelser eller uheld, som medfører væsentlig forurening eller indebærer fare herfor. Underretningspligten fritager ikke virksomheden for at afhjælpe akutte uheld.

Affald skal håndteres i overensstemmelse med de til enhver tid gældende kommunale regulativer om affald. Kopi af en eventuel dispensation for aflevering af farligt affald til andre end den kommunale ordning skal sendes til tilsynsmyndigheden.

2 Godkendelsens gyldighed

Denne afgørelse vedrører alene godkendelse efter miljø-beskyttelsesloven.

Virksomheden kan udnytte miljøgodkendelsen, straks efter at virksomheden har modtaget den. Hvis der kommer en klage, kan Miljøklagenævnet dog bestemme, at miljøgodkendelsen ikke må udnyttes, før klagen er behandlet. Bliver miljøgodkendelsen udnyttet i klageperioden, og mens en eventuel klage bliver behandlet, sker det på virksomhedens eget ansvar.

Miljøgodkendelsen bortfalder, hvis enhederne ikke er etableret inden 5 år efter at godkendelsen er meddelt.

Tilsynsmyndigheden kan tage godkendelsen op til revurdering og om nødvendigt meddele forbud eller påbud, hvis der fremkommer nye oplysninger om skadevirkninger ved forurening og dette ikke kunne forudses ved godkendelsens meddelelse, eller hvis forureningen er væsentligt større, end det er forudsat i godkendelsen jævnfør miljøbeskyttelseslovens § 41a stk. 1 og 2¹¹.

Godkendelser af listevirksomheder, der er (i)-mærkede, skal regelmæssigt, og mindst hvert 10. år tages op til revision og om nødvendigt ajourføres i lyset af den teknologiske udvikling.

Tilsynsmyndigheden foretager den første regelmæssige revurdering, når der er forløbet 8 år fra det tidspunkt, hvor virksomheden første gang blev godkendt.

På baggrund af revurderingen træffer tilsynsmyndigheden afgørelse om, enten at vilkårene skal ændres, eller at revurderingen ikke medfører ændringer i virksomhedens godkendelse. Afgørelsen træffes med hjemmel i lovens § 41.

I afgørelsen fastsættes også tidspunktet for den næste regelmæssige revurdering.

3 Klagevejledning

Det er muligt at klage over Skive Kommunes afgørelse til Miljøklagenævnet af enhver, der har individuel eller væsentlig interesse i sagens udfald og af visse landsdækkende og lokale organisationer.

Organisationernes klageret er ifølge bestemmelserne i miljøbeskyttelseslovens kapitel 11¹² afgrænset af sagens karakter.

¹¹ Miljøministeriets bekendtgørelse nr. 1757 af 22. december 2006

¹² Miljøministeriets bekendtgørelse nr. 1757 af 22. december 2006

Klagefristen er 4 uger fra den dag, hvor tilladelsen er offentligt bekendtgjort. En eventuel klage skal sendes til Skive Kommune, som videresender den til Miljøklagenævnet sammen med det materiale, sagen er blevet bedømt ud fra.

Godkendelsen bliver annonceret i Skive Folkeblad og på Skive Kommunes hjemmeside, lørdag den 4. april 2009, og en eventuel klage skal derfor være Skive Kommune i hænde senest den 4. maj 2009.

Hvis der bliver klaget, vil Skive Renovation blive informeret af Skive Kommune.

Søgsmål til prøvelse af denne tilladelse ved domstolene skal ifølge miljøbeskyttelseslovens § 101, stk. 1, være anlagt inden 6 måneder efter, at godkendelsen er givet. Søgsmålet skal derfor være anlagt senest 31. september 2009.

4 Virksomhedens ansøgning

Ved brev modtaget den 2. februar 2009 søger rådgiv. Ing. Rambøll A/S på vegne af, Skive Renovation 4-S (Skive Kommune), Kåstrupvej 20-22, 7860 Spøttrup om miljøgodkendelse til udvidelse af eksisterende anlæg ved etablering af deponeringsenheder på ovennævnte adresse. Der ansøges derudover om tilladelse til udledning af perkolat fra deponeringsenheder samt tilladelse til mellemlagring af affald på en eksisterende enhed.

5 Miljøteknisk beskrivelse

5.1 Indledning

Virksomheden er omfattet af miljøbeskyttelseslovens kap. 5 (Lov nr. 753 af 25. august 2001 med senere ændringer om miljøbeskyttelse), deponeringsbekendtgørelsen (bekendtgørelse nr. 650 af 29. juni 2001 om deponeringsanlæg) og godkendelsesbekendtgørelsen (bekendtgørelse nr. 1640 af 13. december 2006 om godkendelse af listevirksomhed) og bekendtgørelse nr. 612 af 22. juni 2004 med senere ændringer om uddannelse af driftsledere og personale beskæftiget på deponeringsanlæg.

5.2 Oplysninger om ansøger og ejerforhold

Udvidelsen af deponeringsanlægget ved Kåstrup vil foregå på areal ejet af Skive Renovation 4-S. Skive Renovation 4-S er en affaldssektion under Skive Kommunes Tekniske Forvaltning. Arealet er beliggende i forbindelse med de eksisterende deponeringsenheder.

Ansøger og ejer af virksomheden er:

Skive Kommune / Skive Renovation 4-S

Kåstrupvej 20-22, Kåstrup

7860 Spøttrup

Tlf: 9758 1288

E-post: 4-S@4-S.dk

Kontaktperson:

Svend Pedersen

mobil: 40 46 45 90
E-post: svpe@skivekommune.dk

Virksomheden, der søges om miljøgodkendelse til, er:

Kåstrup Losseplads
Kåstrupvej 20-22
7860 Spøttrup
CVR nr.: 29189579
P-nr.: 1013204566

Udvidelsen er beliggende på beliggende på matr. nr. 2h Kåstrup By, Oddense.”

5.3 Oplysninger om virksomhedens art

Udvidelsen af virksomheden er omfattet af følgende punkt på godkendelsesbekendtgørelsens¹³ bilag 1:

K105: Deponeringsanlæg for ikke-farligt affald, som enten modtager mere end 10 tons pr. dag, eller som har en samlet kapacitet på mere end 25.000 tons, med undtagelse af anlæg for deponering af inert affald.

På virksomheden findes i dag affaldsaktiviteter – herunder deponering. Den kommende udvidelse indbefatter etablering af 3 deponeringsenheder med et samlet areal på ca. 17.800 m² og et samlet volumen på omkring 330.000 m³.

Etableringen af den første, nye etape, etape 6, planlægges igangsat straks godkendelse hertil er meddelt. Denne etape forventes at få et areal på ca. 5.400 m² og et volumen på ca. 110.000 m³. Etappen vil indeholde blandet affald. Den vedlagte plan (bilag 2) viser en udbygningsplan for nye deponeringsenheder.

Det vurderes, at virksomheden ikke er omfattet af Miljøministeriets bekendtgørelse om kontrol med risikoen for større uheld med farlige stoffer.

Affaldet planlægges som udgangspunkt deponeret permanent. Det kan dog ikke udelukkes, at det på længere sigt kan vise sig profitabelt at genanvende specielle allerede deponerede affaldsfraktioner.

Moniteringen og perkolatopsamlingen vil fortsætte indtil det vurderes, at perkolat ikke udgør en forureningsrisiko for det omgivne miljø. I henhold til deponeringsbekendtgørelsen forventes dette at ske 30 år efter reetablering af den enkelte deponeringsenhed.

5.4 Oplysning om etablering

Det ansøgte projekt kræver ingen bygningsmæssige ændringer.

¹³ Miljøministeriets bekendtgørelse nr. 1640 af 13. december 2006 om godkendelse af listevirksomhed

Etableringen af deponeringsenhed nr. 6 forventes påbegyndt i sommeren 2009 og afsluttes ved udgangen af september 2009.

5.5 Oplysninger om virksomhedens beliggenhed

Bilag 1 viser virksomhedens beliggenhed, mens bilag 2 viser indretningen af deponeringsanlægget ved Kåstrup.

Den ansøgte udvidelse vil finde sted i forbindelse med 4-S' eksisterende deponeringsanlæg på Kåstrupvej 20-22, Kåstrup, 7860 Spøttrup.

5.5.1 Virksomhedens lokaliseringsovervejelser

I det følgende beskrives deponeringsanlæggets placering i forhold til natur, tætbefolkede områder mv. Hovedparten af data stammer fra hjemmesiden arealinfo.dk.

Boligområder, byområder og landbrugsområder

Deponeringsanlægget ligger i det åbne land i et område med spredt bebyggelse omgivet af landbrugsjord. Det eksisterende deponi er beliggende ved hovedvej A 26 og udvidelsen heraf etableres mod syd og vest i forhold til de eksisterende deponeringsenheder afgrænset af hovedvej A26. Umiddelbart øst for vejen ligger et industriområde, Vester Lyby. Nærmeste boligområder er Lyby, som ligger ca. 1,3 km sydøst for deponiet, Bostrup som ligger ca. 1,8 km nordøst for deponiet og Oddense som ligger ca. 2,4 km nordvest for deponiet. Der findes naboer umiddelbart vest for udvidelsen af deponiet. Disse naboer har i forbindelse med offentlighedsfasen af VVM-redegørelsen fremsat kommentar om, at de gerne så, at deponiet ikke blev udvidet. Derudover støttede virksomhederne beliggende øst for deponiet kommunen i, at deponiet snarest muligt skulle skærmes ved hjælp af beplantning, samt en afskærmende vold på toppen af det gamle deponi langs A26.

Rekreative områder

Der er ingen rekreative områder i umiddelbar nærhed af deponeringsanlægget.

Vandveje og vådområder

Der løber en å udlagt som § 3-område vest for deponiet i en afstand af ca. 1 km fra udvidelsen af deponiet. Ved denne å findes der ligeledes en mose og et overdrev der også er udlagt som § 3-område. Åen løber nord om Kåstrup Losseplads, hvor den løber sammen med en å, der løber nordøst om det eksisterende deponeringsanlæg. Syd og øst om deponeringsanlægget i en afstand af ca. 800 – 900 m findes et vandløb der også er udlagt som § 3-område.

Ca. 200 m vest for arealet, hvor deponeringsanlægget udvides, findes der to vandhuller, hvor der er udført besigtigelse. Arealinfo har dog ikke yderligere information herom.

Fra deponeringsanlægget er der ca. 5 km til kysten i østlig retning samt ca. 7 i nordvestlig retning.

Vandløb og vandhuller fandtes også på det tidspunkt, hvor VVM-processen blev gennemført, hvorfor de vurderinger, der er foretaget i forbindelse med udarbejdelsen af VVM-redegørelsen også må antages at være gældende på nuværende tidspunkt

Risiko for oversvømmelse, sætning eller jordskred

Der vurderes ikke at være risiko for oversvømmelse, sætning eller jordskred på anlægget.

Overjordiske anlæg og kulturhistoriske monumenter

Der findes flere beskyttede fortidsminder i området omkring deponeringsanlægget, men ingen på eller i umiddelbar nærhed af udvidelsen af deponeringsanlægget.

Vurdering af kendte jord- og grundvandsforekomster opstrøms deponiet

Deponeringsanlægget er placeret i et område med drikkevandsinteresser – men ikke med særlige drikkevandsinteresser.

Der findes flere regionale grundvandsmagasiner i området. Den udstrakte smeltevandsaflejring, der findes i den tertiære dalstruktur fra Oddense til Lyby udgør et nedre primært grundvandsmagasin, hvis bund er afgrænset af tertiært ler. Den øvre udstrakte smeltevandsaflejring umiddelbart under moræneleret udgør et øvre primært grundvandsmagasin, og desuden findes der et antal lokale øvre sekundære magasiner i det terrænnære moræneler¹⁴.

Potentialeforholdene i grundvandsmagasinet er styret af et SV/NØ-gående grundvandsskel, hvor grundvandet NV for grundvandsskellet strømmer mod Næstild Bæk og SØ for strømmer det mod Hagens Møllebæk. Pejledata fra 1999 viser en kraftig gradient i potentialebilledet henover lossepladsen. Gradienten er ca. 3 ‰ i NØ retning¹⁵.

Jf. hydrogeologisk undersøgelse¹⁶ for området af januar 1999 vurderes det, at perkolat fra deponeringsanlægget ikke trænger ned til grundvandet.

5.5.2 Virksomhedens lokaliseringsovervejelser bl.a. ud fra hensyn til natur, miljø og planlægning

Gældende planlægning, lokalplan og kommuneplantillæg med tilhørende VVM-redegørelse giver mulighed for etablering af deponeringsenheder på det ansøgte sted. Deponeringsenheder etableret i det nævnte område vil ligge i forbindelse med virksomhedens eksisterende deponeringsaktiviteter, hvorfor drift og overvågning vil blive rationel og økonomisk lige som påvirkningerne af omgivelserne vil blive minimeret. I forbindelse med udarbejdelse af VVM-redegørelsen i år 2000 er de miljømæssige konsekvenser af fire forskellige alternativer til projektet vurderet, og det ansøgte projekt er valgt.

5.5.3 Virksomhedens daglige driftstid

Deponiets driftstid er mandag til torsdag kl. 07.00 til 16.00 samt fredag kl. 07.00 til 15.00. Transport til og fra virksomheden vil som hovedregel foregå i dette tidsrum. Der kan i særlige tilfælde gives lov til kørsel med affald fra genbrugspladser, udkørsel af forbrændingseget affald samt til indkørsel fra genbrugspladsen Oddervej, Skive uden for det nævnte tidsrum.

5.5.4 Til- og frakørselsforhold

Gener fra den eksterne transport i forbindelse med udvidelsen af deponeringsanlægget er vurderet i den VVM-redegørelse, som det daværende Viborg Amt udarbejdede i år 2000.

¹⁴ Fra Skive-egnens Renovationsselskab I/S: "Hydrogeologisk Undersøgelse – Kåstrup Losseplads", Carl Bro as, januar 1999

¹⁵ Fra Skive-egnens Renovationsselskab I/S: "Hydrogeologisk Undersøgelse – Kåstrup Losseplads", Carl Bro as, januar 1999

¹⁶ Fra Skive-egnens Renovationsselskab I/S: "Hydrogeologisk Undersøgelse – Kåstrup Losseplads", Carl Bro as, januar 1999

Det vurderes ikke, at generne fra trafikken vil ændres væsentligt i forbindelse med udvidelsen af deponeringsanlægget idet det antages, at der bliver tilkørt den samme mængde affald til anlægget. Trafikken til og fra anlægget benytter Kåstrupvej via Brovej (hovedvej A26).

Det forventes ikke, at mængden af deponeret affald vil ændre sig væsentligt som følge af udvidelsen af deponeringsanlægget. Derfor forventes det ligeledes ikke at udvidelsen vil medføre en væsentlig ændring af omfanget af trafikken til anlægget. Det er dog muligt, at der opstår øget behov for deponering på anlægget f.eks. som følge af lukkede deponeringsenheder på andre anlæg efter 16. juli 2009.

5.6 Tegninger over virksomhedens indretning

Bilag 1 viser virksomhedens placering, mens bilag 2 viser indretning, placering og størrelse af den udvidelse, som denne ansøgning omfatter.

Etablering og deponering i de enkelte deponeringsenheder påbegyndes i takt med behovet herfor. Der vil blive indsendt et detailprojekt til Skive Kommune inden etablering af den enkelte deponeringsenhed påbegyndes.

5.7 Beskrivelse af virksomhedens produktion

5.7.1 Produktionskapacitet

Forventede arealer og volumener af de nye etaper fremgår af nedenstående tabel. Etaper, arealer og volumener fremgår ligeledes af bilag 2. Det påpeges, at de angivne arealer, rumfang og afgrænsninger er foreløbige og omtrentlige samt at de kan ændre sig.

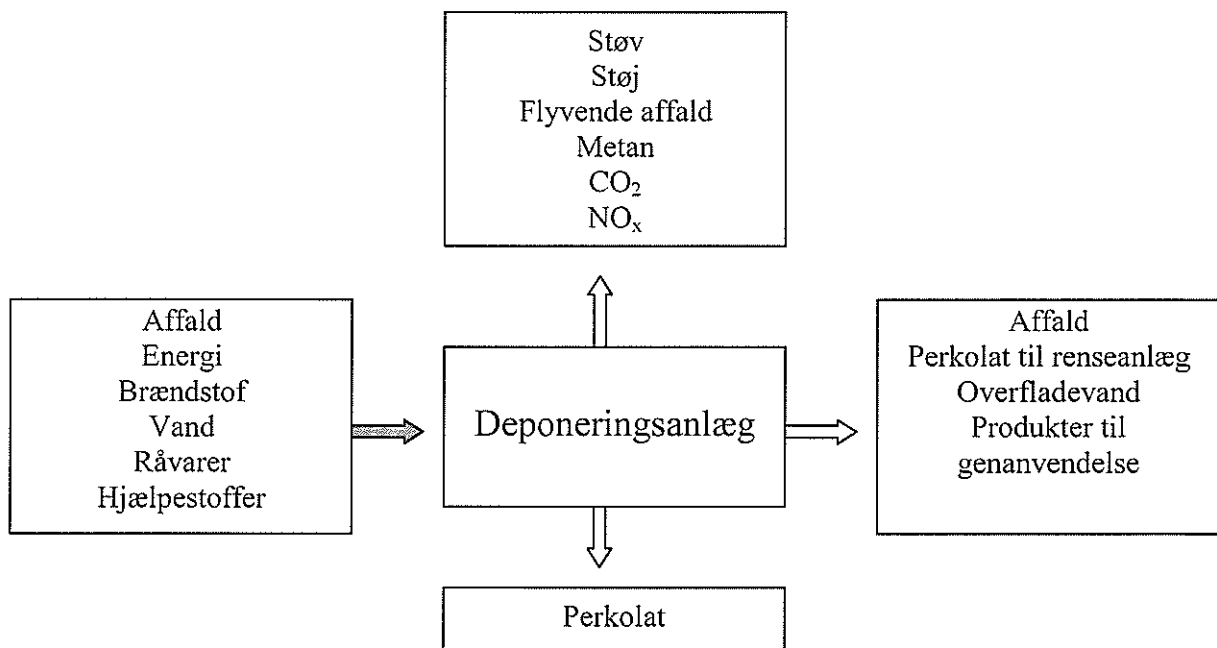
Etape	Type	Areal (m ²)	Volumen (m ³)
6	Blandet affald	5.400	110.000
7	Blandet affald	5.700	100.000
8	Mineralsk affald	6.700	120.000
I alt		17.800	330.000

Tabel 1 - Arealer og volumener for de kommende enheder til deponering.

5.7.2 Procesforløb og materialestrømme

Udvidelsen omfatter ikke decideret produktion. Virksomheden modtager affald, som deponeres i de respektive deponeringsenheder efter affaldets type. Affaldet fragtes til og tippes i deponeringsenhederne med maskiner, hvorefter det komprimeres. Efter endt deponering slutfærdiges de enkelte deponeringsenheder og arealet tilplantes i henhold til lokalplanen for området.

De massestrømme, der opstår ved deponeringen omfattes af denne ansøgning fremgår af nedenstående figur. Af figuren fremgår det, at der modtages affald og deponeres affald. Ved selve deponeringen benyttes maskiner, som bruger energi/brændstof og udleder emissioner samt støj. Der dannes løbende perkolat.



Figur 1: Flowdiagram over massestrømme ved deponering af affald.

5.7.3 Positivliste

En positivliste for de affaldstyper, som ønskes deponeret i udvidelsen af deponeringsanlægget, er vedlagt som bilag 3.

5.7.4 Midlertidigt oplag af forbrændingseget affald

Udvidelsen omfatter ikke tilladelse til midlertidigt oplag af forbrændingseget affald.

5.7.5 Uddannelse af personale

Den daglige ledelse af anlægget foretages af driftsleder Carl Fjordside. Alle medarbejdere vil til enhver tid have de nødvendige, lovpligtige kurser og uddannelser i henhold til bl.a. deponeringsbekendtgørelsen.

5.7.6 Energianlæg

Der etableres ingen energianlæg i forbindelse med udvidelsen af deponeringsanlægget. Der findes i dag et anlæg for indvinding af gas fra visse af de eksisterende deponeringsenheder. Anlægget producerer el og varme. Hvis fremtidige enheder skulle udvikle gas i et omfang, så det er økonomisk rentabelt at udnytte dette, vil det eksisterende anlæg blive udvidet således, at det også dække sådanne enheder.

5.7.7 Mulige driftsforstyrrelser eller uheld, der kan medføre væsentlig forøget forurening

I det følgende listes væsentlige, mulige driftsforstyrrelser og uheld.

- Huller i membransystemerne kan medføre, at perkolat siver ud f.eks. til grundvandet. Fremtidige deponeringsenheder vil alle blive etableret i henhold til den til enhver tid gældende lovgivning. Det betyder, at enheder, der etableres på nuværende tidspunkt, vil blive etableret med en

dobbeltmembran bestående af ler og plast, hvilket vil reducere risikoen for nedsivning af perkolat til et minimum.

- Strømsvigt kan medføre at pumpningen af perkolat stopper. Ved et længerevarende strømsvigt (flere uger) kan perkolat stige op og sive ud over membranernes kant. Sandsynligheden for dette er dog meget lille, da membranerne føres op i volde omkring deponeringsenhederne. Dette betyder, at den enkelte deponeringsenhed kan tilbageholde betydelige mængder perkolat.
- Forkert sortering og registrering af affald kan medføre, at affald deponeres i de forkerte deponeringsenheder, hvilket kan medføre et øget indhold af forurenende stoffer i perkolaten. Det enkelte læs vurderes før dette deponeres. Hvis der er tvivl om sammensætningen af affald i et læs føres det til sortering.
- Støvgener fra tørre veje eller fra affaldet. Hvis det vurderes, at der kan opstå støvgener, vandes vejene med vand for at binde støv.
- Affald kan føres bort med vinden. Affaldet komprimeres og der foretages daglig afdækning i nødvendigt omfang. Dette minimerer risikoen for, at affald skal blive ført bort af vinden.
- Fugle, skadedyr og insekter kan tiltrækkes af affaldet. Sortering og komprimering af affaldet og mellemafdækning minimerer risikoen for, at deponiet tiltrækker skadedyr.
- Det kan opstå eksplosion eller brand i affaldet. Det er erfaringen, at der ikke opstår brand eller eksplosioner i de affaldstyper, som tænkes deponeret i de nye deponeringsenheder.
- Der har tidligere været lugtgener fra det eksisterende anlæg, men disse er blevet afhjulpet effektivt. Risikoen for lugtgener fra nye deponeringsenheder vurderes at være minimal, da det organiske indhold i affaldet er forholdsvist lavt. Erfaringsmæssigt er der ikke lugtgener fra de affaldstyper, der deponeres i de nye enheder.
- Der har tidligere været to tilfælde af brud på trykledningen med perkolat til renseanlægget. I begge tilfælde blev problemerne afhjulpet hurtigt og effektivt.

5.7.8 Særlige forhold omkring opstart og nedlukning

De enkelte deponeringsenheder slutafdækkes, når de er fyldt op. For uddybende beskrivelse af nedlukning og efterbehandling henvises til afsnit 7: Oplysninger i forbindelse med virksomhedens ophør.

5.8 Oplysninger om valg af bedste tilgængelige teknik

Deponering er nederst i affaldshierarkiet. Dette medfører, at affald til deponering er uegnet til genanvendes eller forbrænding. Ved afleveringen af affald hos 4-S vurderes det, om affaldet kan genanvendes eller forbrændes – eller om det skal deponeres. I det omfang det er økonomisk og teknisk muligt, bliver blandede læs sorteret. Derved sikres det, at mindst muligt affald deponeres og mest muligt genanvendes. Dette må anses for værende i overensstemmelse med principperne for bedste tilgængelige teknologi.

De maskiner, der anvendes ved driften af deponeringsanlægget, udskiftes jævnligt og holdes desuden i god stand, hvorved deres miljøbelastning minimeres.

Perkolat opsamles i de to perkolatsamlebassiner, hvorfra det via en pumpestation pumpes til offentligt kloaksystem. Herved sikres det, at det renses til et acceptabelt niveau og afledes under kontrollerede forhold.

4-S har et ikke-certificeret miljøledelsessystem. Dette system sikrer, at virksomheden løbende gennemfører tiltag til minimering af miljøbelastningen fra virksomhedens aktiviteter.

6 Oplysninger om forurening og forureningsbegrænsende foranstaltninger

6.1 Luftforurening

Ved kørsel på interne veje kan der forekomme støv. Støvgener søges minimeret ved at overrisle tørre veje med vand.

De maskiner og køretøjer, der benyttes, udleder emissioner og støj. Dette søges dog minimeret via vedligeholdelse og jævnlig udskiftning.

Der findes ét afkast på deponeringsanlægget (afkastet fra lossepladsgasanlægget). Etablering af de nye deponeringsenheder vil ikke medføre øget afkast fra dette anlæg med mindre der mod forventning skal foretages indvinding af gas fra én eller flere nye deponeringsenheder.

Ved etablering og nedlukning af deponeringsenheder kan der forekomme støj og emissioner fra maskiner og køretøjer. Dette vil dog ikke adskille sig væsentligt fra situationen under drift.

6.2 Deponigas

Da det deponerede affald har et relativt lille indhold af organisk materiale vil der kun blive dannet meget begrænsede mængder deponigas. Der vil derfor ikke ske overførsel af gas til det eksisterende lossepladsgasanlæg lige som der ikke gennemføres yderligere tiltag for reduktion af produktion af afgangning af deponigas ud over slutafdækning.

6.3 Spildevand/perkolat

Der vil opstå perkolat fra deponeringsenhederne, når regnvand trænger ned gennem det deponerede affald. Ved aktiv drift opsamles perkolat ved hjælp af de aktive forureningsbegrænsende systemer

(membran- og perkolatopsamlingsystemer). Al perkolat ledes til det kommunale kloaksystem. Inden perkolat ledes til det offentlige kloaksystem ledes det igennem bassin, hvor der foregår en bundfældning samt efterfølgende beluftning.

De fremtidige perkolatmængder er vurderet ud fra en perkolatmængde på ca. 392 mm. pr. år. Denne perkolatmængde stammer fra revision af miljøgodkendelser for deponeringsanlæg ved 4-S af 20. december 2006 (afgørelse på overgangsplan).

Den dannede perkolatmængde afhænger direkte af det samlede areal af deponeringsenhederne. Dette kan maksimalt blive ca. 17.800 m² hvilket resulterer i en årlig, skønnet perkolatmængde på maksimalt ca. 6.980 m³. Det må dog understreges, at der er tale om en antaget perkolatmængde samt om et snit over mange år. Dette skyldes, at nettonedbørmængden er usikker, samt at nedsivningshastigheden vil ændre sig i takt med, at deponeringsenheder opfyldes og retableres. Efter retablering og beplantning oven på deponeringsenhederne, vil afstrømningen og fordampningen medføre mindre nedsivning i deponeringsanlægget. Der ud over antages det, at en deponeringsenhed kan overgå til passiv drift (perkolatet skal ikke længere renses) 30 år efter at en deponeringsenhed er slutretableret. Der vil derfor løbende blive etableret nye enheder lige som gamle vil overgå til passiv drift. Der vil derfor være variationer i perkolatmængden over deponeringsanlæggets levetid. Som følge af disse variationer samt af variationerne i nedbøren over året er det ikke muligt at vurdere den maksimale mængde perkolat pr. år og variationen i afledningen over året. Der ud over må det forventes, at klimaændringerne vil påvirke afstrømningen fra anlægget.

Det præcise indhold af perkolatet kendes ikke, da deponeringen endnu ikke er påbegyndt. Det må dog antages, at perkolat fra de nye enheder ikke vil være væsentligt forskelligt fra perkolat fra de eksisterende enheder.

Der findes befæstede arealer omkring administrationsbygningerne. Overfladevand fra dette område afledes sammen med perkolat fra deponeringsanlægget. En del af overfladevandet fra de øvrige ikke-membranbelagte områder vil nedsive eller vil blive bortledt via omfangsgrøfter.

Der etableres ingen sandfang eller olieudskillere i forbindelse med de nye deponeringsenheder idet disse urenheder opfanges i de eksisterende laguner ved pumpestationen.

6.3.1 Meteorologiske data

4-S indsamler i henhold til vilkår 1.25 i miljøgodkendelse af deponeringsenhed for shredderaffald, Kåstrup Deponeringsanlæg af 12. marts 2007 meteorologiske data for deponeringsanlægget. Denne enhed er placeret op til de kommende enheder og de indsamlede data vil også afspejle forholdene på de nye deponeringsenheder.

6.4 Støj

De anvendte metoder og materiel mv. til deponering vil være de samme som benyttes ved deponering i de eksisterende deponeringsenheder. Det vurderes derfor, at støjen fra deponering i de nye deponeringsenheder vil svare til støjen fra deponering i de eksisterende deponeringsenheder, jf.

VVM-redegørelse for udvidelsen¹⁷, hvorfor etablering af de nye deponeringsenheder ikke vil forøge støjen fra deponeringsanlægget.

I forbindelse med VVM-redegørelsen blev der udarbejdet støjberegninger for den eksisterende drift samt for udvidelsen af deponeringsanlægget. jf. VVM-redegørelsen herfor. Disse beregninger viser, at der ikke er væsentlige støjmæssige problemer. Støjen kan holdes under 50 dB under drift, hvis der ved deponering i områdets vestlige del etableres en støjvold mod vest, som i hele driftsperioden er 1 m over affaldets niveau. Det bør dog bemærkes, at virksomhedens støjgrænser ved naboer er hævet til 55 dB, i dagperioden jf. VVM-redegørelsen og vilkår 1.22 i Miljøgodkendelse af deponeringsenhed for shredderaffald af 12. marts 2007.

6.5 Affald

Det affald, der deponeres, registreres og karakteriseres efter gældende regler og regulativer. Ved korrekt behandling og sortering minimeres risikoen for fejlbehandling. Herved sikres det, at mindst muligt affald deponeres samt at affald til deponering deponeres i de korrekte deponeringsenheder. Personalet, der forstår denne opgave, er veluddannet og videreuddannes løbende.

Der dannes meget begrænsede affaldsmængder på deponeringsanlægget (primært affald fra vedligehold af maskiner). Det dannede affald bortskaffes i henhold til Skive Kommunes affaldsregulativ.

6.6 Afspærring

Der er hegn omkring virksomhedens areal. I forbindelse med udvidelsen af deponeringsanlægget vil hegnet ligeledes blive udvidet til at omkranse de nye arealer. Hegnet opfanger bortfløjet materiale og hindrer uvedkommende adgang til arealet. Jf. lokalplanen for området¹⁸ skal der desuden etableres et min. 50 m bredt beplantningsbælte mod det åbne land. Etableringen af dette beplantningsbælte er påbegyndt, idet der på en del af strækningen er plantet et 25 m bredt beplantningsbælte.

6.7 Jord, grundvand og geologi

I forbindelse med udvidelsen af deponeringsanlægget udlægges der membraner samt perkolatopsamlingsystemer i henhold til gældende bekendtgørelse, vejledninger og normer.

Over membransystemerne etableres et min. 0,5 dræn- og beskyttelseslag. Herfra ledes perkolat via dræn (skrånings-, side- og hoveddræn) til perkolatbassin og videre til offentligt kloaksystem.

Membranopbygningen vil bestå af en geologisk barriere og en bundmembran, der vil opfylde kravene til den kategori af affald, der ønskes deponeret i enheden.

¹⁷ Viborg Amtsråd, Miljø og teknik: "Udvidelse af lossepladsen ved Kåstrup i Salling", Tillæg nr. 32 til Regionplan 1997-2009, september 2000

¹⁸ Spøttrup Kommunes Lokalplan nr. 133 for et område til genbrugsterminal, deponi ved Kåstrup Losseplads, marts 2002

De fremtidige deponeringsenheder samt deres membraner og perkolatsystemer vil blive opbygget i henhold til deponeringsbekendtgørelsens krav på det pågældende tidspunkt. I udbudsmaterialet for hver enkelt enhed vil krav og kontrolprocedurer blive beskrevet.

Det vurderes, at det eksisterende grundvandsmoniteringsprogram er dækkende for udvidelsen. Det gældende moniteringsprogram er fastsat af Miljøklagenævnet i afgørelse¹⁹ på klage over Viborg Amts afgørelse på overgangsplanen for deponeringsanlægget. De affaldstyper, der vil blive deponeret på arealet omfattet af denne ansøgning, forventes at svare til de affaldstyper, der er deponeret på det eksisterende deponeringsanlæg. På den baggrund vurderes det, at det gældende moniteringsprogram bør være dækkende for udvidelsen.

Ud fra potentialekort over området vurderes det endvidere, at de eksisterende kontrolboringer også vil dække udvidelsen af deponeringsanlægget. Et potentialekort findes på figur 4.3 i den hydrogeologiske undersøgelse af området. Denne rapport er gennemført på foranledning af det daværende Viborg Amt samt 4-S og indeholder en hydrogeologisk undersøgelse af området samt dets omgivelser²⁰. Rapporten konkluderer, at det er meget beskedne perkolatmængder, der siver til grundvandsmagasinerne fra det eksisterende deponi. Dette konkluderes dels på baggrund af, at grundvandet er dækket af et ca. 20 m tykt beskyttende lerlag. Dels på baggrund af at der ikke kan påvises tilstedeværelse af perkolat i grundvandet på trods af mere end 20 års deponering.

6.8 Virksomhedens forslag til vilkår og egenkontrol

Da der ansøges om en udvidelse af en allerede eksisterende virksomhed antages det, at vilkår gældende for den eksisterende virksomhed også vil gælde for udvidelsen.

Jf. afsnit om Jord, grundvand og geologi vurderes grundvandsmoniteringsprogrammet for det eksisterende deponeringsanlæg fastlagt i Miljøklagenævnets afgørelse at være dækkende for området omfattet af denne ansøgning.

Af det følgende fremgår forslag til moniteringsprogram for perkolat fra deponeringsenhed nr. 6 for blandet affald. Forslag til moniteringsprogram for de resterende deponeringsenheder vil blive fremsendt i takt med, at disse ønskes taget i drift.

6.8.1 Forslag til moniteringsprogram for deponeringsenhed nr. 6

Af nedenstående skema fremgår forslag analyse af perkolat fra deponeringsenhed for blandet affald, etape 6.

	Rutinekontrol	Udvidet kontrol
	2 gange årligt	1 gang hver 2. år
pH	X	X
Ledningsevne	X	X
Natrium	X	X
AOX	X	X
NVOC	X	X

¹⁹ Miljøklagenævnets afgørelse af 4. marts 2009 – journal-nummer MKN-100-00134.

²⁰ Skive-egnens Renovationselskab I/S: ”Hydrogeologisk Undersøgelse – Kåstrup Losseplads”, Carl Bro as, januar 1999

Ammonium	X	X
Klorid	X	X
Sulfat	X	X
Total-N		X
COD		X
Bl ₅		X
Kalium		X
Bly		X
Cadmium		X
Total-krom		X
Kobber		X
Kviksølv		X
Nikkel		X
Zink		X

6.9 Oplysninger om driftsforstyrrelser og uheld

- For at undgå forurening i forbindelse med huller i membranerne inspiceres membranerne visuelt i forbindelse med etablering og deponering. Opståede huller reparerer, såfremt det er anlægsteknisk muligt. Konstateres der forurening af grundvandet, vil der blive fremsendt forslag til afværgeforanstaltninger til tilsynsmyndigheden.
- Membranerne er ført op langs siderne af deponeringsenhederne. Herved minimeres risikoen, for at perkolat siver ud over membrankanterne, hvis der ikke kan bortpumpes perkolat i forbindelse med strømsvigt. En strømafbrydelse, skal være meget længe, før perkolatet står så højt i deponeringsenhederne at kan sive ud (det er aldrig sket siden deponeringsanlægget blev etableret i 1976). Sandsynligheden for at et strømsvigt varer så længe, at perkolatet kan sive ud, vurderes at være minimal.
- For at sikre, at affald ikke fejldeponeres, sorteres dette inden deponeringen. Desuden inspiceres affaldet visuelt under deponeringen.
- Støvgener fra deponering af affald i tørre perioder søges mindsket ved kompaktering af affald. Desuden mellemafdækkes affald i nødvendigt omfang.
- Gener fra bortfløjet affald søges minimeret ved kompaktering af affald samt ved mellemafdækning. Der findes endvidere hegn og beplantning omkring miljøanlægget som kan opfange bortfløjet affald. Dette hegn rengøres jævnligt.
- Der er typisk ikke problemer med tiltrækning af fugle, insekter og skadedyr. Dette skyldes dels, at de deponerede mængder kun i meget begrænset omfang indholdet stoffer, der er interessante for disse dyr. Risikoen for tiltrækningen søges endvidere minimeret ved mellemafdækning af affaldet med sand/jord.

- Ved eksplosion eller brand vil brandvæsnet blive tilkaldt, jf. i øvrigt virksomhedens beredskabsplan. Der er aldrig registreret eksplosioner eller brand i deponeringsenheder på anlægget.
- Eventuelle lugtgener vil blive afhjulpel. Dette sker aktuelt ved at bore rør ned gennem affaldet og suge gassen op via deponigasanlægget.
- Brud på trykledningen med spildevand til renseanlægget er tidligere blevet afhjulpel hurtigt og effektivt, hvorved forureningen er begrænset.

7 Oplysninger i forbindelse med virksomhedens ophør

Nedlukning og efterbehandling vil foregå i henhold til den på det pågældende tidspunkt gældende miljøgodkendelse, lokalplan og bekendtgørelser.

Inden nedlukningen påbegyndes, skal myndigheden modtage en plan for hvordan nedlukningen planlægges at foregå. Planen skal godkendes inden nedlukningen igangsættes.

Færdigopfyldte deponeringsenheder nedlukkes og slutfædækkes løbende i takt med, at den planlagte terrænuformning nås, jf. lokalplanen for området²¹.

Moniteringsprogrammet og perkolatopsamlingen vil fortsætte indtil det vurderes, at der ikke er nogen risiko for det omgivne miljø. Når det vurderes, at udsivning af perkolat ikke udgør en risiko for forurening af det omgivne miljø, vil perkolatopsamlingen blive indstillet og membranerne blive perforeret.

Slutfædækningen etableres i henhold til bestemmelser i den på det tidspunkt gældende deponeringsbekendtgørelse og lokalplan.

8 Ikke-teknisk resume

På Kåstrup Deponeringsanlæg findes i dag enheder til deponering. Disse enheder er ved at være opfyldte. Derudover opfylder de nuværende enheder ikke kravene i overgangsplanen²² for Kåstrup Deponeringsanlæg om dobbeltmembran og skal derfor være nedlukket senest 16. juli 2009. Kåstrup Deponeringsanlæg ønsker derfor at udvide anlægget med nye deponeringsenheder som opfylder kravene til dobbeltmembran. Udvidelsen vil foregå i overensstemmelse med lokalplanen²³ og tillæg

²¹ Spøttrup Kommunes Lokalplan nr. 133 for et område til genbrugsterminal, deponi ved Kåstrup Losseplads, marts 2002

²² 4-S, Skive-Egnens Renovationselskab I/S – Kåstrup Losseplads, overgangsplan fase II, Rambøll 7/12 2002

²³ Spøttrup Kommunes Lokalplan nr. 133 for et område til genbrugsterminal, deponi ved Kåstrup Losseplads, marts 2002

til regionplan²⁴ for området. De miljømæssige påvirkninger er tidligere blevet vurderet i en VVM-redegørelse for området.

Det forventes ikke, at mængden af deponeret affald vil stige væsentligt som følge af denne udvidelse. Derfor forventes det ligeledes ikke, at antallet af lastbiler, der fragter affald til deponiet, vil øges væsentligt.

For at forhindre forurenende stoffer fra det deponerede affald i at sive ud, etableres deponiets bund og sider med tæt materiale (2 membraner). Det regnvand, der siver ned gennem affaldet (perkolat), samles op via dræn og rør og ledes til det offentlige kloaksystem. Herved minimeres risikoen for, at forurenede spildevand siver ud og forurener jord og grundvand eller omkringliggende natur, søer og åer. Der vil løbende blive udtaget prøver af spildevandet fra deponiet og af grundvandet i området for at undersøge risikoen for forurening.

Deponeringsanlægget udvides med ca. 17.800 m², hvilket betyder, at der er plads til ca. 330.000 m³ affald. Deponeringsanlægget udvides i takt med behovet herfor, og udvidelsen forventes derfor at strække sig over de næste år. Den første deponeringsenhed forventes etableret i sommeren 2009. Det er ikke muligt at forudsige hvornår den samlede udvidelse af deponiet vil være fyldt op, da det er dels afhængigt af affaldsmængderne i Skive Kommune, men også af evt. aftaler om at modtage affald udefra.

9 Skive Kommunes bemærkninger

9.1 Kåstrup Deponeringsanlæg

Kåstrup deponeringsanlæg blev etableret i 1976 og er i dag ejet af Skive kommune/Skive Renovation 4S. Udover deponeringsaktiviteterne er der i løbet af perioden indtil i dag etableret en række andre aktiviteter på anlægget og meddelt følgende miljøgodkendelser:

Dato:	Godkendelse/påbud	Bemærkninger
2. april 1975	Etablering af fælles losseplads for Salling Kommunerne på landbrugsejendommen matr. nr. 3 a m.fl. Næstild By, Oddense Sogn. Miljøstyrelsen har i skrivelse af 1. oktober 1975 stadfæstet Viborg Amts afgørelse, dog med visse ændringer af vilkårene. Miljøankenævnet har i afgørelse af 13. februar 1976 stadfæstet Miljøstyrelsens afgørelse	
22. juli 1985	Godkendelse i henhold til miljøbeskyttelsesloven til deponering af boreslam fra olieefterforskningsboring ved Skive (Skive-2) på den kontrollerede losseplads ved Kåstrup	Deponeringen afsluttet ultimo 1985

²⁴ Viborg Amtsråd, Miljø og teknik: "Udvidelse af lossepladsen ved Kåstrup i Salling", Tillæg nr. 32 til Regionplan 1997-2009, september 2000

4. oktober 1985	Supplerende godkendelse i henhold til miljøbeskyttelsesloven til deponering af boreslam fra olieeftersøkningsboring ved Skive (Skive-2) på den kontrollerede losseplads ved Kåstrup	Deponeringen afsluttet ultimo 1985
18. marts 1986	Godkendelse i henhold til miljøbeskyttelsesloven til deponering af slagge og aske på den kontrollerede losseplads ved Kåstrup. Godkendelsen er stadfæstet af Miljøstyrelsen i skrivelse af 3. oktober 1986	
18. juni 1986	Godkendelse i henhold til miljøbeskyttelsesloven til deponering af asbestholdigt materiale på Kåstrup Losseplads	
17. juli 1989	Godkendelse i henhold til miljøbeskyttelseslovens § 35 til deponering af stærkt lugtende kompostsigterest fra affaldsselskabet AFAV, Frederikssund	
26. marts 1990	Indretning og opfyldning af lossepladsarealer på den sydvestlige del af ejendommen matr. nr. 3a, Kåstrup by, Oddense	
11. oktober 1990	Godkendelse i henhold til miljøbeskyttelsesloven til deponering af olieforurenet jord på den kontrollerede losseplads.	
13. februar 1991	Godkendelse i henhold til lov om miljøbeskyttelse til deponering af tungmetalforurenet jord m.v. på den kontrollerede losseplads	
14. april 1993	Revision af miljøgodkendelse vedr. analyseprogram for grundvandsovervågning, perkolat og overfladevand, støjmåling samt mindre ændringer af opfyldningshøjde på et delområde af Kåstrup Losseplads. Miljøstyrelsen har i skrivelse af 27. august 1993 præciseret afgørelsens vilkår 7 og 8	
11. april 1995	Godkendelse til opførelse af midlertidig lævold på lossepladsen tilhørende 4-S, SkiveEgnens Renovationsselskab I/S, Kåstrupvej 20-22, 7800 Skive	Godkendelsen er tidsbegrænset og udløb den 31. december 2000
13. oktober 1997	Godkendelse af anlæg til indvinding og udnyttelse af lossepladsgas på Kåstrup Losseplads	
30. marts 1998	Godkendelse af Specialdepot for slagge, blød asbest og flyveaske fra kulfyringsanlæg på Kåstrup Affaldsdeponi (nyt depot)	
7. april 1998	Godkendelse af oplags- og neddelingsplads for stort brændbart affald på Kåstrup Affaldsdeponi	
1. juli 1999	Miljøgodkendelse til affaldsdeponering på lossepladsarealer langs hovedvej 26	
24. oktober	Miljøgodkendelse af specialdepot til slutdisponering af	

2000	fragmenteringsaffald (shredderaffald og saksejord)	
1. februar 2001	Forlænget miljøgodkendelse til behandling af olieforurenede jord i miler oven på den vestlige del af Kåstrup Losseplads. Samt godkendelse af specialdepot for lettere olieforurenede jord i form af et voldanlæg vest for mileanlægget.	Deponering af lettere olieforurenede jord i specialdepot er tidsbegrænset til 31. december 2010
19. oktober 2001	Ændring af grænseværdier for benz(a)pyren i rensede olieforurenede jord samt forlængelse af tidsfrister for anlægsarbejder	Deponering af lettere olieforurenede jord i specialdepot var tidsbegrænset til den 31. december 2002
26. marts 2002	Brev til Rambøll med kopi til 4S, SkiveEgnens Renovationselskab I/S vedrørende klassificering af Kåstrup Losseplads.	
10. december 2003	Ændring af analysefrekvensen for jord til deponering i voldanlægget omkring shredderdepot og specialdepot for olieforurenede jord (vestvold).	
20. december 2006	Revision af miljøgodkendelse	Påbud at deponering skal ophøre og reetablering udført senest 16. juli 2009
12. marts 2007	Miljøgodkendelse af deponeringsenhed for shredderaffald	

4S var indtil 1. januar 2007 et fælleskommunalt affaldsselskab ejet af de 4S kommuner, Sallingsund, Skive, Spøttrup og Sundsøre. I forbindelse med kommunalreformen blev det fælleskommunale I/S nedlagt, da alle kommunerne indgik i Skive Kommune.

Ansøgningen om miljøgodkendelse af udvidelse af deponier skal erstatte den nuværende godkendelse af de eksisterende deponier, som blev meddelt af Viborg Amt, 1. juli 1999. Disse deponier overholder ikke kravene i bilag 3 i Deponeringsbekendtgørelsen og der er derfor givet forbud mod deponering på disse enheder efter 16. juli 2009 af Viborg Amt. Forbuddet blev givet i forbindelse med revision af miljøgodkendelse den 20. december 2006.

9.2 VVM/regionplanstillæg

Viborg Amt har i perioden 1997 til år 2000 gennemført en VVM procedure for en udvidelse af Kåstrup Deponeringsanlæg. Denne proces har resulteret i Regionplantillæg nr. 32, "Udvidelse af lossepladsen ved Kåstrup i Salling" september 2000.

Som resultat af VVM-vurderingen blev det vedtaget, at godkende en udvidelse af virksomheden, herunder deponering. De nye deponeringsenheder vil blive etableret på det stykke jord, der er betegnet med 5 i Regionplantillæg nr. 32.

Skive Kommune vurderer ikke at der er sket væsentlige ændringer siden VVM proceduren blev gennemført og vurderer derfor, at etablering af nye deponeringsenheder kan godkendes på baggrund

af den gældende regionplan og den gennemførte VVM. Samtidig vurderes det, eftersom de nuværende enheder bliver lukket ned pr. 16. juli 2009, at etableringen af nye deponeringsenheder som beskrevet i miljøgodkendelse ikke have miljømæssige konsekvenser, der er væsentlig anderledes end under de nuværende forhold på anlægget.

9.3 BAT, bedste tilgængelige teknik

Et deponeringsanlæg er en IPPC-aktivitet (i-mærket på listen over godkendelsespligtig virksomhed). Der skal derfor udarbejdes BREF-noter af det europæiske IPPC-bureau i Sevilla, som fastlægges den bedste tilgængelige teknik for drift af et deponeringsanlæg. Disse BREF er ved tilblivelsen af denne miljøgodkendelse ikke lavet, og kan derfor ikke bruges til at vurdere om driften af deponeringsenhederne kan forbedres.

Ud fra beskrivelsen i ansøgningen, jf. punkt 5.8 vurderer Skive kommune, at kravene til BAT er opfyldt.

9.4 Støjgrænser

Ifølge ansøgningen vil støj fra arbejde i enhederne kunne holdes under 50 dB under drift, når der etableres en støjvold, som beskrevet i vilkår 1.11. Ifølge VVM-redegørelsen er virksomhedens støjgrænser fastsat til 55 dB. Denne grænse er også gældende for en deponeringsenhed for shredderaffald, som er placeret i området op til de kommende deponienheder. Skive kommune har på denne baggrund fastsat støjgrænsen for de nye enheder til 55 dB og efter de samme vilkår som gælder for enheden for shredderaffald.

9.5 Deponigas

På baggrund af at affald til deponi indeholder meget lidt organisk affald og at der dermed må forventes en begrænset gas udvikling i deponierne, vurderer Skive kommune ikke, at der som udgangspunkt skal stilles krav til gasindvinding ved etablering af nye deponienheder. Hvis der skulle opstå lugtgener fra deponienhederne, kan tilsynsmyndigheden dog til hver en tid stille krav til at afhjælpe generne (jf. vilkår 1.29-1.32), og dette kan bl.a. ske ved at indvinde gas fra enhederne.

Ifølge Bekendtgørelse for deponianlæg skal der stilles vilkår om at der skal foretages målinger af gasemission fra deponeringsenheder for blandet affald. Der er ikke krav til hvordan eller hvor ofte disse målinger skal udføres.

Som følge af vilkårene skal virksomheden indsende en redegørelse for den forventede udvikling af deponigas sammen med projektbeskrivelsen for de enkelte enheder. På baggrund af denne redegørelse kan der blive opstillet krav til måling, fjernelse eller opsamling af gas

9.6 Positivliste

Positivlisten (bilag 3) for de kommende enheder indeholder et afsnit med inert affald, men ansøgningen omfatter ikke en enhed til inert affald. Virksomheden har oplyst at grunden til at der er i ansøgningen er medtaget inert affald på positivlisten, er at der kan forekomme så små mængder af de oplyste fraktioner i blandede læs, at det ikke kan svare sig at sortere læsset. Derved kan der blive deponeret inert affald på enheden for blandet affald, og disse fraktioner er derfor medtaget på positivlisten.

Skive Kommune har på denne baggrund valgt at medtage positivlisten, som den er oplyst fra virksomhedens side, så eventuelle små mængder af inert affald er dækket af positivlisten. Det skal dog fra Skive Kommunes side understreges at blandede læs så vidt muligt skal sorteres, så kun blandet affald deponeres på enheden.

9.7 Perkولاتanalyser

I virksomhedens forslag til egenkontrol indgår monitoring af AOX i rutinekontrollerne. I efterfølgende oplysninger er dette forslag ændret til at der monitoreres for en række chlorerede alifater i rutinekontrollerne og AOX i den udvidede kontrol. Den samme ændring er tidligere godkendt i miljøgodkendelse for deponienheden for shredderaffald og er ligeledes godkendt i denne miljøgodkendelse.

I ansøgningen har virksomheden ønsket, at der skulle ske en reduktion af perkولاتanalyser fra affaldsdeponierne, således at der i en to-årig periode skulle udtages fire rutine prøver og en udvidet prøve til analyser.

I bekendtgørelsen om deponeringsanlæg, bilag 3 tabel 7, er der angivet en analysefrekvens for perkولاتkontrol for deponeringsanlæg. Heraf fremgår det, at der over en to-årig periode skal udtage seks rutine prøver og to udvidede prøver til analyser.

Skive Kommune har valgt at fastholde analysefrekvensen, som fremgår af deponeringsbekendtgørelsen. Skive Kommune er indstillet på, at tage analysefrekvensen og antallet af analyseparametre op til revision efter to år.

9.8 Monitoring af grundvand, overfladevand samt recipientmonitoring

I overgangsplanen for virksomheden er der fastsat monitoringsprogrammer for grundvand, overfladevand og recipient. Da de kommende enheder placeres umiddelbar nærhed af de eksisterende enheder som er omfattet af dette monitoringsprogram, er det Skive kommunes vurdering at de eksisterende monitoringsprogrammer er dækkende for de kommende enheder.

9.9 Udledning af perkولات til offentlig kloak

I forbindelse med ansøgning om miljøgodkendelse er der søgt om tilladelse til afledning af perkولات/spildevand. En sådan tilladelse skal ansøges i en separat ansøgning og er derfor ikke behandlet yderligere i den godkendelse.

9.10 Sikkerhedsstillelse

Virksomheden har oplyst at sikkerhedsstillelsen vil blive stillet i form af en anfordringsgaranti og at virksomhedens forslag til et grundbeløb er 48 kr pr. ton for enhed 6.

Virksomheden skal ifølge vilkårene indsende et specificeret forslag til størrelsen af sikkerhedsgarantien. Som følge af en gennemgang af dette forslag kan godkendelsesmyndigheden op- eller nedjustere grundbeløbet.

9.11 Midlertidig mellemlagring af affald

Skive Renovation har sammen med ansøgningen om udvidelse af nye deponienheder, søgt om tilladelse til midlertidig oplagring af affald på en eksisterende enhed. Begrundelse for ansøgningen er at etableringen af den nye enhed ikke vil være færdig inden 16. juli 2009, hvor de gamle enheder

skal nedlukkes. I ansøgningen vurderes det at mellemlagringen vil ske i en periode på 4-5 måneder. Det vurderes samtidig at mængden af oplagret affald vil være med til at frostsikre primærmembranen inden vinteren, da membranen vil blive dækket af et tykkere lag affald end hvis der først bliver tilført affald fra det tidspunkt, hvor enheden er færdig-etableret.

Skive kommune giver tilladelse til en midlertidig oplagring i perioden 16. juli 2009 til 31. december 2009 med følgende betingelser:

1. Affaldet skal placeres på en del af en eksisterende enhed. Det eksisterende affald skal være afdækket med 80 cm mineraljord. Der skal etableres et tydeligt mellemlag som afgræsning i form af 20 cm lyst sand, så de to grupper af affald ikke blandes.
2. Affaldet skal afdækkes med jord, for at forhindre flyveaffald.
3. Alt mellemlagret affald samt mellemlag af sand skal overføres til enhed nr. 6 når denne er færdigetableret.
4. Den præcise placering af det mellemlagrede affald på en eksisterende enhed skal beskrives i projektbeskrivelsen for etableringen af enhed nr. 6.

Fra Skive Kommunes side skal det understreges at etableringen af enhed nr. 6 skal gennemføres hurtigst muligt, så den midlertidige oplagring bliver så kortvarig som muligt.

Tilladelsen begrundes i at alternativet til en midlertidig oplagring vil være at transportere affaldet til et deponeringsanlæg, som opfylder de gældende krav. Denne transport vil kræve ressourcer og give miljøpåvirkninger pga. transporten. Det vurderes derfor at en midlertidig oplagring er den bedste miljømæssige og samfundsøkonomiske løsning.

9.12 Forudgående offentlighed

Et deponeringsanlæg er omfattet af reglerne om forudgående offentlighed og annoncering af afgørelser jf. §10 i bekendtgørelse om godkendelse af listevirksomhed.

Skive Kommune har den 18. februar 2009 i Skive Folkeblad, Midt på Ugen bekendtgjort, at kommunen har modtaget en ansøgning efter miljøbeskyttelsesloven til at etablere nye deponienheder på Kåstrup Losseplads, og at enhver inden for en given frist har ret til at se og kommentere ansøgningen.

Skive kommune har modtaget én henvendelse om fremsendelse af ansøgningsmaterialet. Der blev ikke modtaget indsigelser eller bemærkninger på baggrund af bekendtgørelsen.

Kopi af denne afgørelse er sendt til:

- Skive Kommune, Skive Renovation 4-S, Kåstrupvej 20, 7860 Spøttrup
- Rambøll, att. Ole Riger-Kusk, Prinsensgade 11, 9000 Ålborg
- Miljøcenter Århus, Lyseng Allé 1, 8270 Højbjerg
- Embedslægeinstitutionen, Lyseng Allé, 8270 Højbjerg.
- Arbejdstilsynet, Tilsynscenter 4, Landskronagade 33, Postboks 1228, 0900 København C
- Danmarks Naturfredningsforening, Masnedøgade 20, 2100 København Ø

Yderligere oplysninger kan fås hos Michael Gramkow på telefon 9915 6643 eller e-post migr@skivekommune.dk

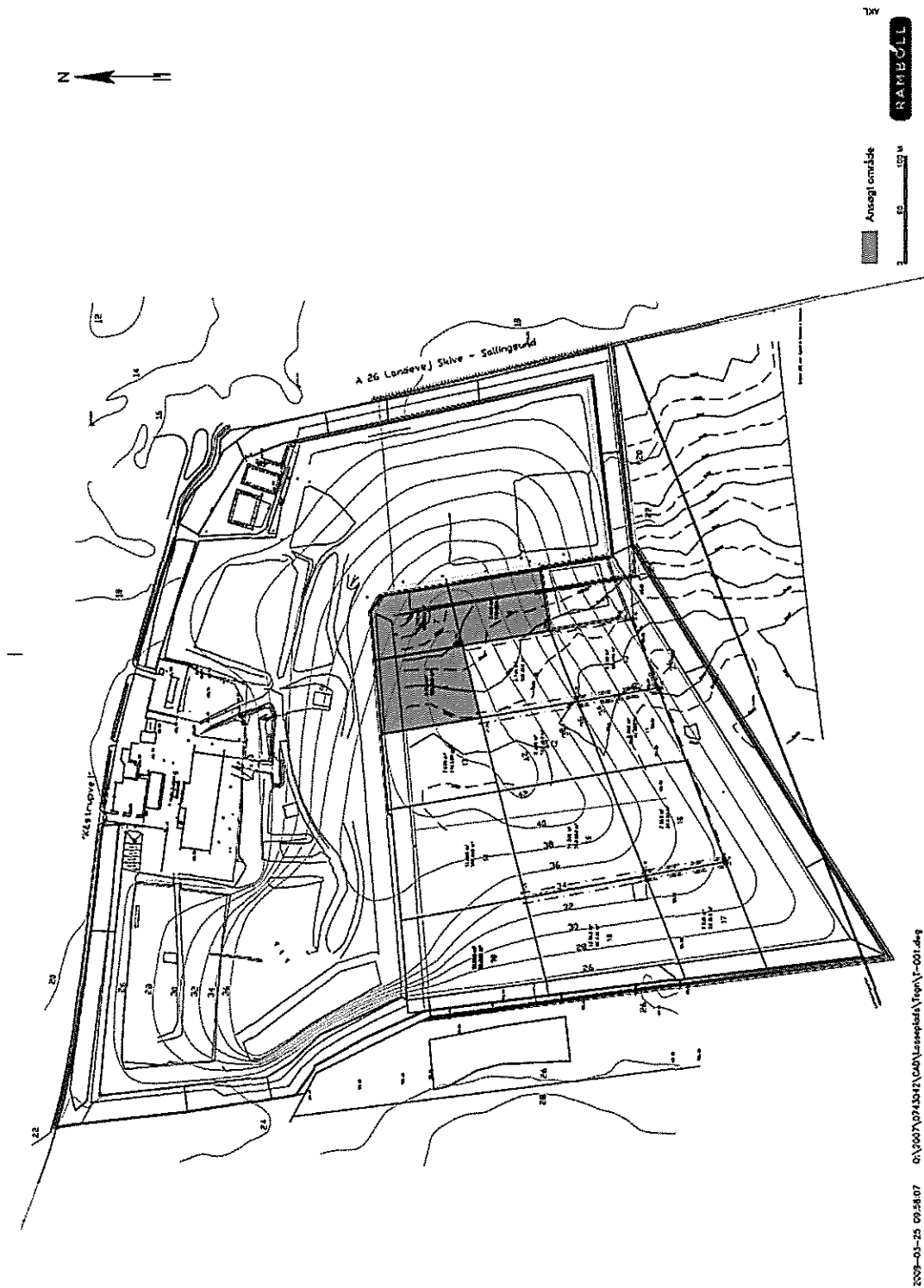


Peter Haugsted
Teamleder, Miljø



Michael Gramkow
Miljømedarbejder

11 Bilag 2 - Tegning over indretning af virksomheden med markering af kommende enheder



12 Bilag 3 – Positivliste

Blandet affald:

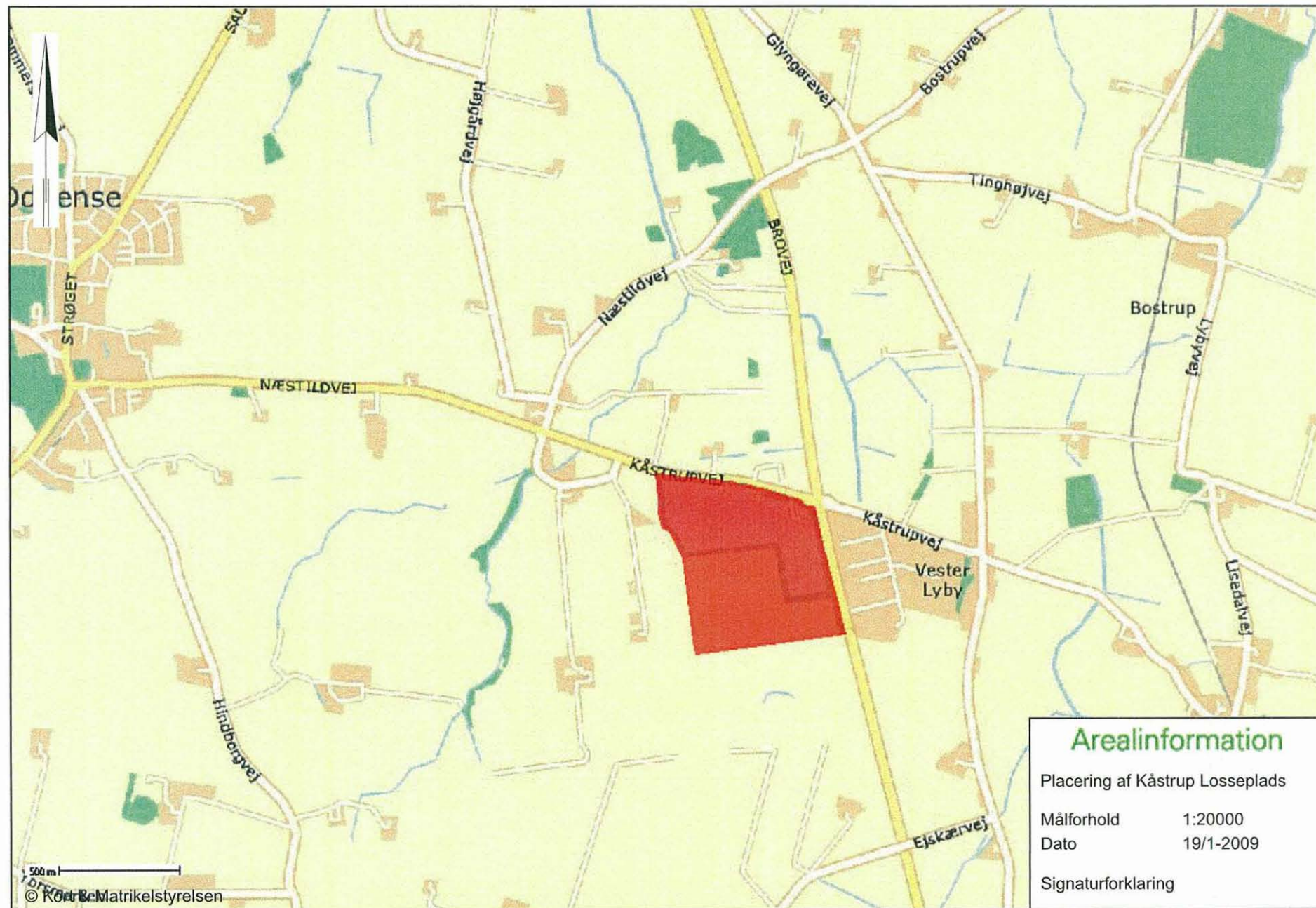
EAK-kode	Beskrivelse fra EAK-tabel	Beskrivelse af affaldstypen
010504	Ferskvandsboremudder og -boreaffald	Boreaffald
160103	Udtjente dæk	Dæk
170508	Ballast fra banespor, bortset fra affald henhørende under 170507	Ballast fra banespor
170904	Blandet bygning- og nedrivningsaffald bortset fra 170901 - 170903	Sorteret bygge- og anlægsaffald (isolering, PVC, asfaltbelagt tagpap m.m.)
190801	Ristegods	Sand fra sandfang, sand og ristestof fra renseanlæg
190802	Affald fra sandfang	
190805	Slam fra behandling af byspildevand	Presset slam, der ikke kan genanvendes pga. indhold af tungmetaller eller miljøfremmede stoffer
200301	Blandet kommunalt indsamlet affald	Blandet kommunalt indsamlet affald
200303	Affald fra gadefejning	Vejopfej

Mineralsk affald:

EAK-kode	Beskrivelse fra EAK-tabel	Beskrivelse af affaldstypen
100101	Bundaske, slagge og kedelstøv (bortset fra kedelstøv under 100104)	Ikke genanvendeligt slagge
100103	Flyveaske fra tørv og ubehandlet træ.	
100115	Bundaske, slagge og kedelstøv fra kombineret forbrænding	
100215	Andet slam fra filterkager	Støbesand o.l.
100912	Andet partikelformet materiale bortset fra affald henhørende under 100911	
101012	Andet partikelformet materiale bortset fra affald henhørende under 101011	
120117	Affald fra sandblæsning bortset fra affald henhørende under 120116	Sandblæsningssand
170504	Jord og sten, bortset fra affald henhørende under 170503	Jord belastet med tungmetaller

Inert affald:

EAK-kode	Beskrivelse fra EAK-tabel	Beskrivelse af affaldstypen
101112	Affaldsglas bortset fra affald henhørende under 101111	Glas
170202	Glas	
170101	Beton	Gasbeton/armeret beton
170107	Blanding af beton, mursten, tegl og keramik bortset fra affald henhørende under 170106	Gasbeton
170604	Isolationsmateriale bortset fra affald henhørende under 170601 - 170603	Afhærdet glasuld
170605	Asbestholdige bygningsmaterialer	Asbestholdigt affald
161102	Kulstofbaserede foringer og ildfaste materialer fra metallurgiske processer bortset fra affald henhørende under 161101	Industriaffald
161106	Foringer og ildfaste materialer fra ikke-metallurgiske processer bortset fra affald henhørende under 161105	
170107	Blanding af beton, mursten, tegl og keramik bortset fra affald henhørende under 170106	
170802	Gipsbaserede byggematerialer bortset fra affald henhørende under 170801	
170904	Blandet bygnings- og nedrivningsaffald bortset fra affald henhørende under 170901, 170902 og 170903	
191212	Andet affald (herunder blandinger af materialer) fra mekanisk behandling af affald bortset fra affald henhørende under 191211	



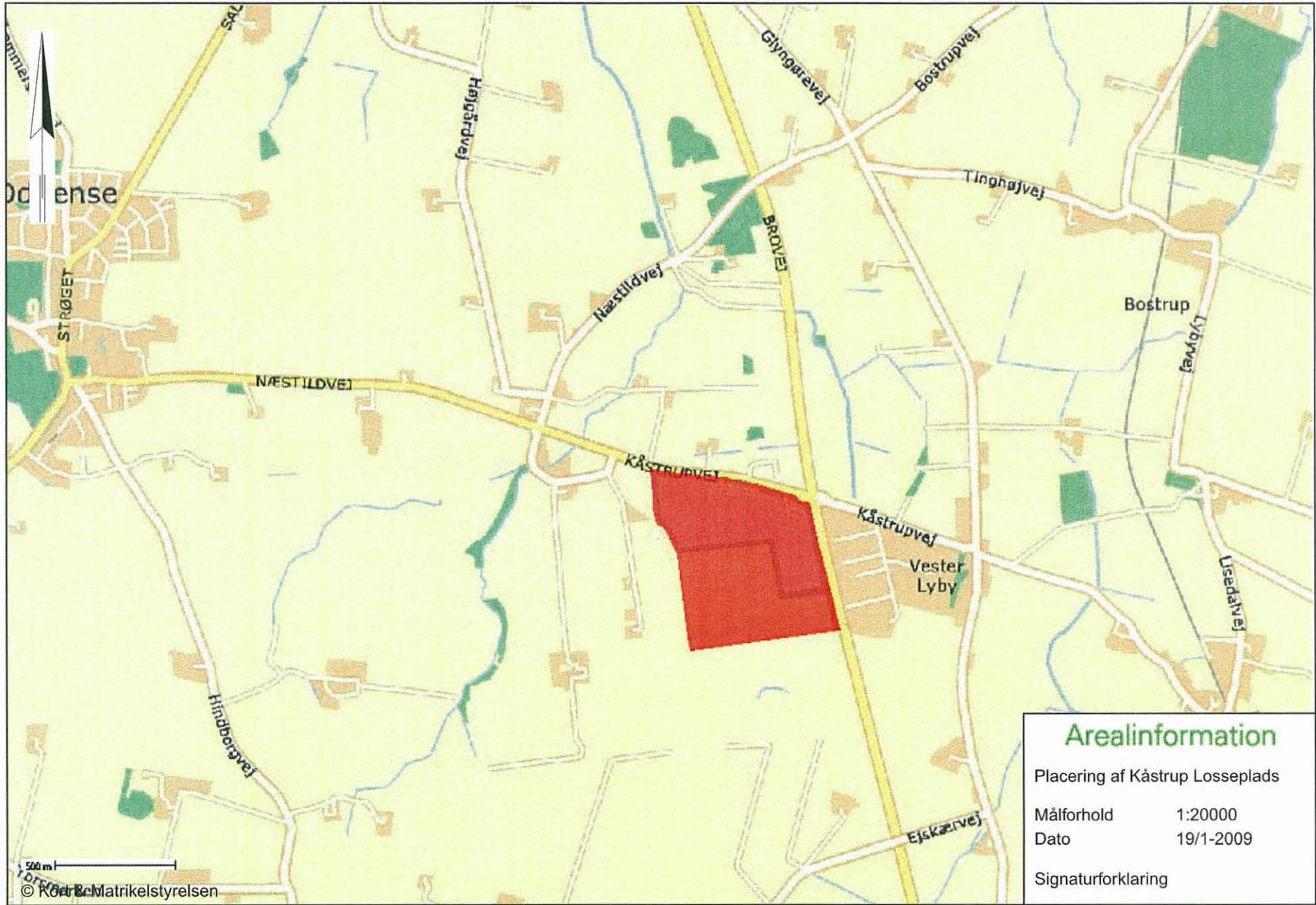
Arealinformation

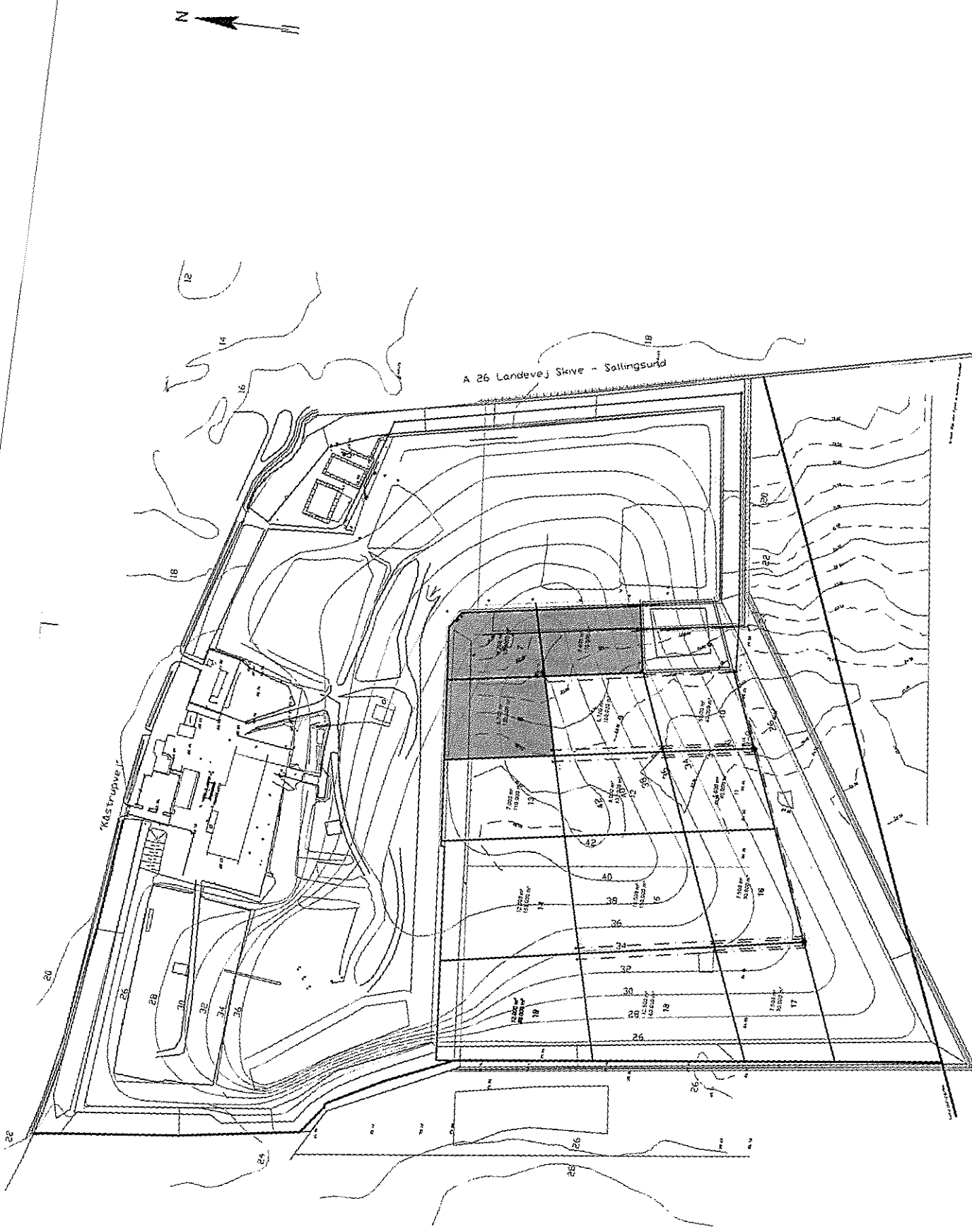
Placering af Kåstrup Losseplads

Målforhold 1:20000

Dato 19/1-2009

Signaturforklaring





Ansøgt område

2008-03-25 09:56:07

D:\2007\0713042\CAD\Losseplans\Fgr\T-001.dwg

