

---

## **Miljøgodkendelse**

**Udvidelse af husdyrproduktionen på Kongestensvej 24, 4400 Kalundborg**

Miljøgodkendelsen er givet til:  
CVR-nummer: 79241911  
Kongestensgården v/Lars Olsen  
Kongestensvej 24  
4400 Kalundborg

Annonceringsdato: 11. april 2017



## Miljøgodkendelse

Kalundborg Kommune giver miljøgodkendelse til udvidelse af husdyrbruget på Kongestensvej 24, 4400 Kalundborg.

Der er tidligere godkendt en produktion på 243,53 dyreenheder (DE) søer, smågrise og slagtesvin. Dyreholdet udvides nu til 307,21 DE søer, smågrise og slagtesvin. Udvidelsen sker i det eksisterende anlæg, hvor der inddrages en ladebygning.

Kalundborg Kommune vurderer, at husdyrbruget på Kongestensvej 24 kan drives på en miljø-mæssig forsvarlig måde uden væsentlig påvirkning af det omkringliggende miljø.

Miljøgodkendelsen gives på vilkår til husdyrbrugets drift. Vilkårene er stillet på baggrund af de oplysninger der er givet i forbindelse med ansøgningen, gældende vejledninger samt oplysninger, der er fremkommet under sagsbehandlingen.

Miljøgodkendelsen indeholder en miljøteknisk beskrivelse af virksomheden og en vurdering af virksomhedens miljøforhold.

### Baggrund

Kalundborg Kommune modtog den 14. november 2016 Landboforeningen Gefions ansøgning om ny miljøgodkendelse efter husdyrgodkendelseslovens § 12, da der ønskes en udvidelse af dyreholdet.

Husdyrbrugets hidtidige tilladte produktion er på 460 søer, 5.700 smågrise (7,3-32 kg), 1.780 slagtesvin (32-107 kg) og 3.920 polte (32-85 kg) svarende til i alt 243,53 DE med nuværende omregningsfaktor. Produktionen ønskes udvidet/ændret til 656 søer, 4.750 smågrise (7,0-30 kg), 4.650 slagtesvin (30-112 kg), 300 polte (110-150 kg) og 3 heste (300-500 kg), svarende til i alt 307,21 DE.

Virksomhedens grunddata fremgår af tabel 1.

**Tabel 1:** Husdyrbrugets grunddata.

Bedriftens adresse	Kongestensvej 24, 4400 Kalundborg
Ejendomsnummer	3260020710
Matrikelnumre	6a Bjørnstrup By, Røsnæs m.fl.
Listebetegnelse	§ 12 – anlæg til produktion over IE-grænsen
CVR-nummer	33120907
CHR-nummer	12127
Kontaktperson	Lars Olsen

Det ansøgte er omfattet af § 12, stk. 2 i husdyrgodkendelsesloven<sup>1</sup> og Kalundborg Kommune skal foretage en samlet vurdering af husdyrbrugets aktiviteter.

<sup>1</sup> LBK nr. 442 m miljøgodkendelse m.v. af husdyrbrug af 13. maj 2016

## Vilkår for miljøgodkendelse

Husdyrbruget skal placeres, indrettes og drives i overensstemmelse med de oplysninger, der fremgår af den miljøtekniske beskrivelse og vurdering. Husdyrbruget skal leve op til generel gældende lovgivning samt nedenstående vilkår.

### Miljøgodkendelsen meddeles på følgende vilkår:

#### Generelle forhold

1. Husdyrbruget godkendes til et dyrehold på maksimalt 307,21 dyreenheder, der fordeler sig på 656 søer, 4.750 smågrise (7-30 kg), 4.650 slagtesvin (30-112 kg), 300 polte (110-150 kg) og 3 heste (300-500 kg).
2. Godkendelsen skal udnyttes inden for en frist på 2 år.

#### Husdyrbrugets anlæg

##### Indretning af stalde

3. Renovering og nyetablering af stalde skal udføres jf. Byggeblad 102.09-22 omhandlende valg af materialer.
4. Staldene på anlægget skal indrettes i overensstemmelse med skemaet:

Stald	Dyr	Staldsystem	Stier	Antal dyr
Løbestald 2	Søer	Delvist spaltegulv, individuelt opstaldet	90	107
Farestald 1	Søer	Kassestier, delvist spaltegulv	96	417
Polte/slagtesvin 2	Slagtesvin (30-112)	Drænet gulv (33/67)	540	2.225
Polte/slagtesvin 1	Slagtesvin (30-112)	Drænet gulv (33/67)	540	2.225
Smågrise	Smågrise (7-30)	Toklimastald	500	3.250
Drægtighedsstald 1	Søer	Løsgående, delvist spaltegulv	130	174
Drægtighedsstald 2	Søer	Løsgående, delvist spaltegulv	160	221
Sygestier	Polte (110-150)	Delvist spaltegulv (25-49)	46	300
	Slagtesvin (30-112)	Delvist spaltegulv (25-49)	50	200
Farestald 2	Søer	Kassestier, delvist spaltegulv	55	239
Løbestald 1	Søer	Delvist spaltegulv, individuelt opstaldet	130	154
Smågrise 2	Smågrise (7-30)	Toklimastald	235	1.500
Heste	Heste (300-500)	Dybstrøelse	3	3

##### Ventilation

5. Renholdelse og service af husdyrbrugets ventilationssystem skal minimum foregå årligt og tidspunktet fremgå af egenkontrol-journalen.

##### Rengøring

6. Der skal til stadighed opretholdes en god staldhygiejne, herunder sikres, at stienes og foderarealernes bund holdes rene og tørre, at dyrenes holdes rene, at støv- og smudsbelægning i stalden fjernes og at fodersystemet mv. renholdes.

##### Foder

7. Der må ikke forekomme oplag af foder på anlægget, som kan give anledning til forurening af jord og vandmiljø.
8. Der skal minimum 1 gang årligt udarbejdes en optimeret foderplan med anvendelse af fasefodring og tilsætning af fytase. Foderplanerne skal kunne fremvises ved tilsyn.

9. Den totale mængde N ab dyr pr årssø må maksimalt være 23,76 kg N/dyr/år svarende til 98 % af norm.

$$N \text{ ab dyr pr. årssø} = ((FE_{SO} \text{ pr årssø} \times g \text{ råprotein pr } FE_{SO})/6250 - 1,98 - (\text{antal fravænnede grise pr årssø} \times \text{fravænningsvægt} \times 0,0257 \text{ kg N pr kg tilvækst}))$$

10. Den totale mængde P ab dyr pr årssø må maksimalt være 5,26 kg P/dyr/år svarende til 96 % af norm.

$$P \text{ ab dyr pr. årssø} = ((FE_{SO} \text{ pr årssø} \times g \text{ fosfor pr } FE_{SO})/1000 - 0,58 - (\text{antal fravænnede grise pr årssø} \times \text{fravænningsvægt} \times 0,006 \text{ kg P pr kg tilvækst}))$$

11. Der skal føres produktionskontrol, hvoraf følgende skal fremgå og anvendes til beregning af P ab dyr pr. årssø:

Antal årssøer
Antal fravænnede grise pr. årssø
Fravænningsvægt pr. gris
FE <sub>SO</sub> pr. årssø, drægtige søer
FE <sub>SO</sub> pr. årssø, diegivende søer
Gram fosfor pr. FE <sub>SO</sub> , drægtige søer
Gram fosfor pr. FE <sub>SO</sub> , diegivende søer
Gram råprotein pr. FE <sub>SO</sub> , drægtige søer
Gram råprotein pr. FE <sub>SO</sub> , diegivende søer

12. P ab dyr pr. årssø skal på baggrund oplysningerne i produktionskontrollen beregnes for en sammenhængende periode på min. 12 måneder. Beregningen skal foretages min. 1 gang årligt og fremgå af egenkontroljournalen. Denne skal til en hver tid kunne fremvises sammen med dokumentation for de faktorer, der er indsat i ligningen.

13. Logbogen/produktionskontrollen, indlægssedler, blandeforskrifter mv. skal opbevares på husdyrbruget i mindst fem år og forevises på tilsynsmyndighedens forlangende.

#### Energi

14. Husdyrproduktionens elforbrug skal minimum aflæses årligt og forbruget noteres i egenkontroljournalen.

#### Vand

15. Husdyrproduktionens vandforbrug skal minimum aflæses årligt og forbruget noteres i egenkontroljournalen.

#### Driftsforstyrrelser eller uheld

16. Der skal foreligge en beredskabsplan eller driftsforskrift, som fortæller, hvornår og hvordan der skal reageres ved uheld, som kan medføre konsekvenser for det eksterne miljø.

17. Beredskabsplanen skal som minimum indeholde:

- Procedurer, som beskriver relevante tiltag med henblik på at "stoppe ulykken/uheldet" og begrænse udbredelsen.
- Oplysninger om hvilke interne/eksterne personer og myndigheder, der skal alarmeres og hvordan.
- Kortbilag over bedriften med angivelse af miljøfarlige stoffer, afløbs- og drænsystemer og vandløb mm.

- En opgørelse over materiel der er tilgængeligt på bedriften, eller som kan skaffes med kort varsel, der kan anvendes i forbindelse med afhjælpning, inddæmning og opsamling af spild/lækage, som kan medføre konsekvenser for det eksterne miljø.

18. Beredskabsplanen skal være tilgængelig på ejendommen, og kendt af husdyrbrugets ansatte.

#### Kemikalier

19. Tankning af diesel skal til enhver tid ske på en plads med fast og tæt bund, enten med afløb til olieudskiller eller således at spild kan opsamles, og at der ikke er mulighed for afløb til jord, kloak, overfladevand eller grundvand.

#### Gødningsproduktion og håndtering

20. Såfremt der etableres fast pumpeudstyr ved gyllebeholderen, skal påfyldning af gyllevogne ske på befæstet læsseplads. Eventuelt spild på læssepladsen skal ledes til opsamlingsbeholder og derefter tilbage i gyllebeholderen.

#### Lugt

21. Såfremt der efter kommunens vurdering opstår væsentlige lugtgener, der vurderes at være væsentligt større, end der kan forventes ifølge grundlaget for miljøvurderingen, kan kommunen meddele påbud om, at der skal indgives og gennemføres projekt for afhjælpende foranstaltninger.

#### Støj

22. Virksomheden skal, for egen regning, dokumentere, at støjvilkår overholdes, hvis tilsynsmyndigheden finder det påkrævet. Dokumentation for overholdelse af støjkravene kan være i form af målinger i ejendommens omgivelser (under fuld drift) eller kildestyrkemålinger ved de enkelte støjkluder kombineret med beregninger efter den fælles nordiske beregningsmodel for industristøj.

23. Virksomhedens bidrag til støjbelastningen i omgivelserne må ikke overstige følgende værdier, målt ved nabobeboelser eller deres opholdsarealer:

Mandag-fredag Kl. 7-18 (8 timer)	Alle dage Kl. 18-22 (1 time)	Alle dage Kl. 22-7 (½ time)	Alle dage Kl. 22-7
Lørdag Kl. 7-14 (7 timer)	Lørdag Kl. 14-18 (4 timer)		Maksimal værdi
	Søn- og helligdage Kl. 7-18 (8 timer)		
55 dB(A)	45 dB(A)	40 dB(A)	55 dB(A)

Støjbidraget (bortset fra maksimalværdien) måles som det ækvivalente, konstante, korrigerede støjniveau i dB(A) (re. 20 µPa). Tallene i parenteserne angiver midlingstiden inden for den pågældende periode.

#### Skadedyr

24. Der skal på ejendommene foretages effektiv fluebekæmpelse som minimum i overensstemmelse med de nyeste retningslinjer fra Statens Skadedyrslaboratorium.

25. Opbevaring af foder skal ske på en sådan måde, at der ikke opstår risiko for tilhold af skadedyr (rotter m.v.).

## Husdyrbrugets affald

26. Virksomhedens medicinaffald, veterinære affald m.v. skal opbevares utilgængeligt for uvedkomne og bortskaffes efter reglerne om ikke-genanvendeligt farligt affald og klinisk risikoaffald i kommunens regulativ for erhvervsaffald.

27. Der skal foretages registrering af dato og mængde for afhentning/bortskaffelse af farligt affald i egenkontrol-journalen. Registrering gælder som minimum spildolie, kemikalie- og medicinrester.

## Husdyrbrugets egenkontrol

28. Egenkontrollen skal som minimum indeholde:

- Årlig opgørelse af antallet af dyreenheder, fordelt på typer af dyr og vægtintervaller, samt dokumentation herfor i form af udskrifter fra bedriftsløsning, CHR-registret eller lignende.
- Oplysninger om væsentlige driftsforstyrrelser eller uregelmæssigheder, der har – eller kan have miljømæssig betydning. Der redegøres for type omfang og afhjælpende foranstaltninger.
- Herudover krav til egenkontrollen stillet i godkendelsens øvrige vilkår.

29. Bedriften skal indtænke BAT i den daglige drift. Driftherre skal ved tilsyn redegøre for ejendommens gennemførte og planlagte BAT-tiltag. Herunder tiltag til bedre management samt reduktion af ressourceforbrug og affaldsproduktion.

## Ophør af produktionen

30. Ved bedriftens ophør skal der indsendes en plan til tilsynsmyndigheden, der beskriver de nødvendige foranstaltninger, for at undgå fremtidig forureningsfare. Omfang og indhold af planen, samt tidsplan for hvornår foranstaltningerne skal være udført, skal accepteres af tilsynsmyndigheden.

## Øvrige bestemmelser

Godkendelsen bortfalder, hvis den ikke er udnyttet inden 2 år fra miljøgodkendelsens datering, jf. vilkår 2. Det vil sige, at der er indsat et dyrehold svarende til opstart af den ansøgte produktion.

Hvis miljøgodkendelsen ikke har været udnyttet helt eller delvist i 3 på hinanden følgende år betragtes det som kontinuitetsbrud, og den del af godkendelsen, der ikke har været udnyttet de seneste 3 år, bortfalder. Naturlige produktionsudsving betragtes i den sammenhæng ikke som kontinuitetsbrud.

Bedriften skal til enhver tid leve op til gældende regler i love og bekendtgørelser også hvis disse regler måtte være skærpende i forhold til denne godkendelse.

Husdyrbruget er omfattet af § 39 i husdyrgodkendelsesloven. Efter denne paragraf kan tilsynsmyndigheden påbyde afhjælpende foranstaltninger, hvis virksomhedens drift medfører væsentlig forurening eller uhygiejniske forhold.

Der gøres desuden opmærksom på husdyrgodkendelseslovens § 52. Heraf fremgår, at den ansvarlige for forhold eller indretninger, der kan give anledning til forurening, straks skal underrette tilsynsmyndigheden, såfremt driftsforstyrrelser eller uheld medfører væsentlig forurening eller indebærer fare herfor.

Afgørelsen er ikke afhængig af ejendommens ejerforhold, og en eventuel anden ejer er forpligtet af afgørelsen.

Kommunen skal endvidere gøre opmærksom på, at det er ansøgers ansvar at indhente eventuelle dispensationer og tilladelser efter anden lovgivning, **herunder byggetilladelse til ombygning af laden.**

### Retsbeskyttelse

Vilkårene i godkendelsen er omfattet af 8 års retsbeskyttelse, jf. husdyrgodkendelseslovens § 40. Det betyder, at tilsynsmyndigheden som udgangspunkt ikke kan stille nye krav til driften før der er forløbet 8 år med mindre.

- 1) der er fremkommet nye oplysninger om forureningens skadelige virkning,
- 2) forureningen medfører miljømæssige skadevirkninger, der ikke kunne forudses ved godkendelsens meddelelse,
- 3) forureningen i øvrigt går ud over det, som blev lagt til grund ved godkendelsens meddelelse,
- 4) væsentlige ændringer i den bedste tilgængelige teknik skaber mulighed for en betydelig nedbringelse af emissionerne, uden at det medfører uforholdsmæssigt store omkostninger,
- 5) det af hensyn til driftssikkerheden i forbindelse med processen eller aktiviteten er påkrævet, at der anvendes andre teknikker.

Tilsynsmyndigheden skal regelmæssigt tage godkendelsen op til revurdering. Første revurdering skal derfor som udgangspunkt foretages efter 8 år.

### Offentlighedsfaser

Det er første gang at der meddeles miljøgodkendelse til husdyrbruget efter husdyrgodkendelseslovens § 12. Det er derfor kommunens vurdering, at udvidelsen er omfattet af den udvidede offentlighedsprocedure, der følger af godkendelser omfattet af husdyrgodkendelseslovens § 12, stk. 2.

Kalundborg Kommune har således i perioden fra d. 12. december 2016 til d. 9. januar 2017 foretaget en offentlig forannoncering.

Kalundborg Kommune modtog ikke bemærkninger i forbindelse med annonceringen.

Derudover har Kalundborg Kommune i perioden fra d. 22. februar 2017 til d. 5. april 2017 sendt et udkast til miljøgodkendelse i høring hos naboer og parter.

Kalundborg Kommune har ikke modtaget bemærkninger ifm. høringen.

### **Klagevejledning**

Afgørelser efter husdyrgodkendelsesloven kan påklages til Miljø- og Fødevareklagenævnet, jf. husdyrgodkendelseslovens § 76, stk. 1. Klagefristen er 4 uger fra afgørelsen offentliggøres, jf. § 79, stk. 1.

Klager skal indgives via Miljø- og Fødevareklagenævnets Klageportal. Du finder vejledning og link til Klageportalen her: [www.nmkn.dk/klage/hvordan-klager-du](http://www.nmkn.dk/klage/hvordan-klager-du)

På ovenstående hjemmeside findes også information om, hvordan du kan anmode om at blive undtaget fra brug af Klageportalen og hvordan processen så forløber.

I alle sager, der kan indbringes for Miljø- og Fødevareklagenævnet, opkræves som udgangspunkt gebyr for at klage. Gebyrets størrelse differentieres, alt efter om klager er en borger eller en virksomhed/organisation. Privatpersoner skal således betale et gebyr på 900 kr. Dette gælder også for en anmodning om genoptagelse. Virksomheder og organisationer skal betale det dobbelte beløb på i alt 1.800 kr. for behandling af eller genoptagelse af en klage. Gebyret indbetales ved oprettelsen af klagen på Klageportalen og behandlingen af klagen begynder ikke før gebyret er indbetalt. Pengene refunderes, hvis der du får medhold i klagen. Vejledning om gebyrordningen kan findes på Miljø- og Fødevareklagenævnets hjemmeside [www.nmkn.dk](http://www.nmkn.dk)

Afgørelsen vil blive offentliggjort på Kalundborg Kommunes hjemmeside den 11. april 2017. Klagefristen er senest den 9. maj 2017.

Det skal bemærkes, at et projekt godt kan igangsættes, selvom der klages over afgørelsen, med mindre Miljø- og Fødevareklagenævnet tillægger klagen opsættende virkning for projektet. Udnyttelse af en påklaget afgørelse sker på ansøgers egen regning og risiko da Miljø- og Fødevareklagenævnet efterfølgende kan ændre eller ophæve en tilladelse, godkendelse eller dispensation efter loven.

Hvis afgørelsen ønskes prøvet ved en domstol, skal sagen være anlagt inden 6 måneder efter endelig afgørelse, jf. husdyrlovens § 90. Fristen regnes fra annonceringsdatoen.

Miljøgodkendelsen er udarbejdet af

Frederik Weinreich / PEWE

Agronom

Direkte 59 53 52 47  
[frederik.weinreich@kalundborg.dk](mailto:frederik.weinreich@kalundborg.dk)



**Vedlagt er:**

Miljøteknisk beskrivelse og vurdering

**Kopi af miljøgodkendelsen er sendt til følgende:**

Landboforeningen Gefion, att.: Piiil Krogsgaard, E-mail: [pk@gefion.dk](mailto:pk@gefion.dk)

Sundhedsstyrelsen, Embedslægeinstitutionen Sjælland, E-mail: [seost@sst.dk](mailto:seost@sst.dk)

Danmarks Naturfredningsforening, E-mail: [dn@dn.dk](mailto:dn@dn.dk)

Danmarks Naturfredningsforening, Kalundborg afdeling, E-mail: [dnkalundborg-sager@dn.dk](mailto:dnkalundborg-sager@dn.dk)

Friluftsrådet, E-mail: [kreds14@friluftsradet.dk](mailto:kreds14@friluftsradet.dk)

Danmarks Sportsfiskerforbund, E-mail: [post@sportsfiskerforbundet.dk](mailto:post@sportsfiskerforbundet.dk)

og [lbt@sportsfiskerforbundet.dk](mailto:lbt@sportsfiskerforbundet.dk)

Lokalafdelingen af Danmarks Sportsfiskerforbund, E-mail: [mkh@ka-net.dk](mailto:mkh@ka-net.dk)

Dansk Ornitologisk Forening, E-mail: [natur@dof.dk](mailto:natur@dof.dk)

Lokalafdelingen af Dansk Ornitologisk Forening, E-mail: [kalundborg@dof.dk](mailto:kalundborg@dof.dk)

Det Økologiske Råd, E-mail: [husdyr@ecocouncil.dk](mailto:husdyr@ecocouncil.dk)

Arbejderbevægelsens Erhvervsråd, E-mail: [ae@aeraadet.dk](mailto:ae@aeraadet.dk)

Ferskvandsfiskeriforeningen for Danmark, E-mail: [nb@ferskvandsfiskeriforeningen.dk](mailto:nb@ferskvandsfiskeriforeningen.dk)

---

## **Miljøteknisk beskrivelse og vurdering**

**Miljøgodkendelse til svineproduktionen på Kongestensvej 24, 4400 Kalundborg**



## Resumé

Godkendelsen indeholder vilkår for virksomhedens drift, indretning og kontrol. Vilkårene er stillet på baggrund af de oplysninger, der er givet i forbindelse med ansøgningen, samt gældende vejledninger og oplysninger der er fremkommet under sagsbehandlingen.

Kalundborg Kommune finder, at svineproduktionen på Kongestensvej 24 kan drives på en miljømæssig forsvarlig måde.

### Beskrivelse af projekt

Husdyrbruget ønskes udvidet fra 460 søer, 5.700 smågrise (7,3-32 kg), 1.780 slagtesvin (32-107 kg) og 3.920 polte (32-85 kg) svarende til i alt 243,53 DE med nuværende omregningsfaktor.

Der ønskes en udvidelse til 656 søer, 4.750 smågrise (7,0-30 kg), 4.650 slagtesvin (30-112 kg), 300 polte (110-150 kg) og 3 heste (300-500 kg), svarende til i alt 307,21 DE.

I forbindelse med udvidelsen anvendes de eksisterende bygninger på ejendommen. En eksisterende ladebygning inddrages og ombygges til drægtige søer og slagtesvin.

### Påvirkning af omgivelserne

Der er i godkendelsen redegjort for at husdyrbruget lever op til anvendelse af de bedste teknikker (BAT).

Med de stillede vilkår vurderer kommunen, at husdyrbruget ikke medfører væsentlige påvirkninger af omgivelserne, herunder i forhold til bl.a. udvaskning, påvirkning af natur og lugtpåvirkning af naboer.

# Indholdsfortegnelse

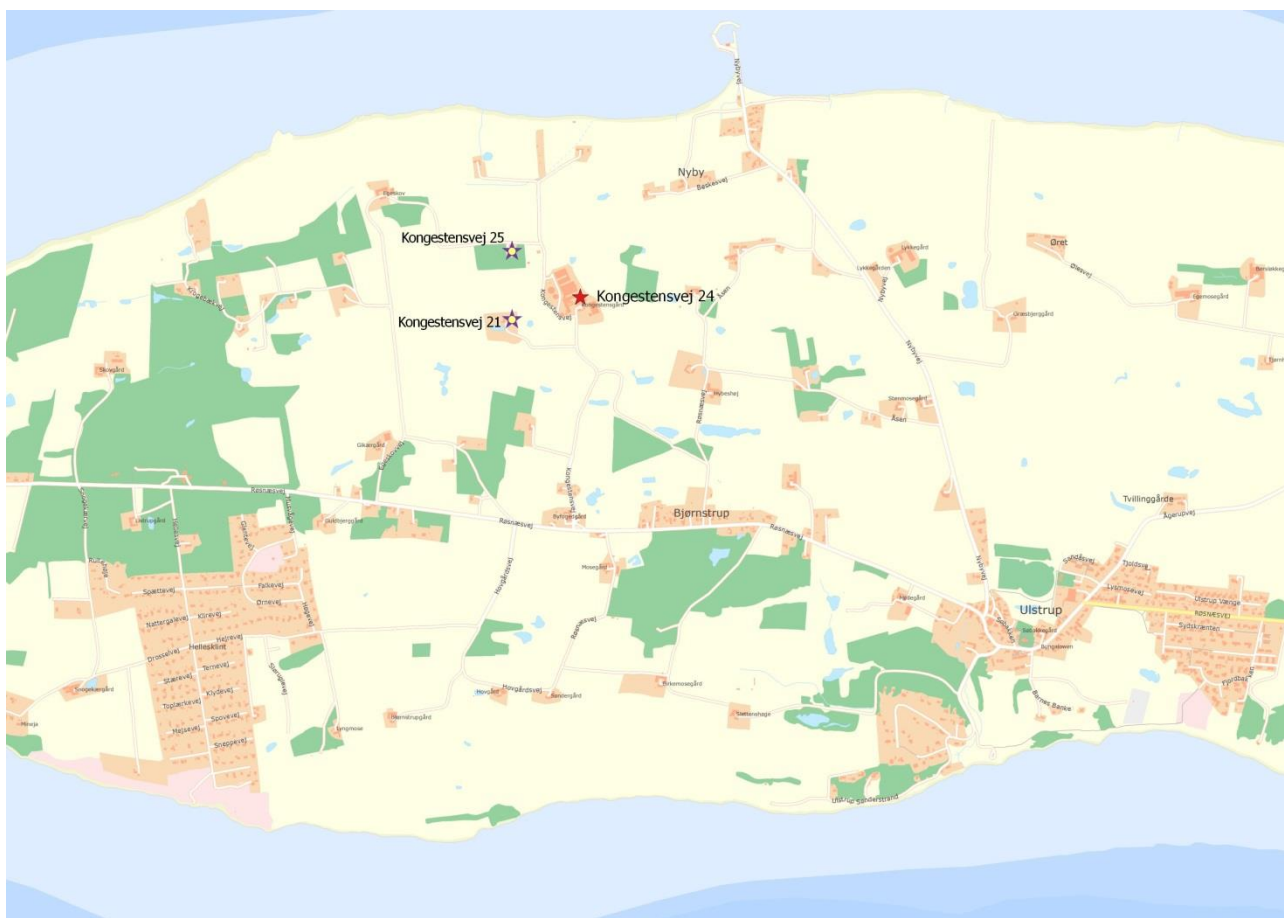
<b>1 Grundforhold</b> .....	<b>4</b>
1.1 Husdyrbrugets lokalisering og planforhold .....	4
1.2 Ejendommens planforhold .....	4
1.3 Varetagelse af de landskabelige værdier .....	6
1.4 Produktion og gennemførelse .....	6
1.5 Biaktiviteter .....	7
<b>2 Husdyrbrugets anlæg</b> .....	<b>8</b>
2.1 Fastsættelse af bedst tilgængelige teknik BAT .....	8
2.1.1 Beregning af BAT-emissionsniveau .....	9
2.1.2 Det generelle ammoniakreduktionskrav .....	10
2.2 Indretning og drift af anlægget .....	10
2.2.1 Indretning af stalde .....	10
2.2.2 Ventilation .....	13
2.2.3 Rengøring og overbrusning .....	13
2.2.4 Foder .....	14
2.2.5 Energi .....	16
2.2.6 Vandforbrug .....	16
2.2.7 Spildevand .....	17
2.2.8 Driftsforstyrrelser eller uheld .....	18
2.2.9 Olier og kemikalier .....	19
2.3 Gødningsproduktion og – håndtering .....	20
2.4 Forurening og gener fra husdyrbrugets anlæg .....	21
2.4.1 Påvirkning af natur .....	21
2.4.2 Lugt .....	23
2.4.3 Transport .....	25
2.4.4 Lys .....	26
2.4.5 Støj .....	27
2.4.6 Støv .....	28
2.4.7 Skadedyr .....	28
2.5 Husdyrbrugets affald .....	28
<b>3 Husdyrbrugets arealer</b> .....	<b>30</b>
<b>4 Husdyrbrugets egenkontrol og management</b> .....	<b>31</b>
<b>5 Alternative muligheder</b> .....	<b>33</b>
<b>6 Husdyrbrugets ophør</b> .....	<b>34</b>
<b>7 Offentlighedsfaser</b> .....	<b>35</b>
7.1 Inddragelse af offentligheden .....	35
7.2 Høring .....	35
<b>8 Bilagsoversigt</b> .....	<b>36</b>

# 1 Grundforhold

Indledningsvis gennemgås husdyrbrugets lokalisering, den ønskede produktion og gennemførelse af projektet.

## 1.1 Husdyrbrugets lokalisering og planforhold

Husdyrbrugets anlæg er beliggende ca. 475 m vest for Nyby, der er samlet bebyggelse, og 1,2 km nordøst for Bjørnstrup (sommerhusområde). De 2 nærmeste enkeltboliger er Kongestensvej 21 og Kongestensvej 25, der ligger hhv. 197 m og 165 m fra nærmeste del af anlægget, jf. figur 1.1.



**Figur 1.1** Lokalisering af husdyrbrugets anlæg

## 1.2 Ejendommens planforhold

Udvidelsen foregår i de eksisterende bygninger på ejendommen. I forbindelse med udvidelsen inddrages en ladebygning til drægtige søer, sygestier, slagtesvin og polte. Placeringen af ejendommens bygninger fremgår af figur 1.2.



**Figur 1.2** Oversigt over ejendommens stalde (røde) og gyllebeholdere (blå). Den nye stald er rødskraveret.

Anlæggets placering i forhold til de i husdyrgodkendelseslovens kapitel 2 listede afstandskrav er angivet i tabel 1.1. For nærmere beskrivelse og vurdering af husdyrbrugets anlæg henvises til kapitel 2.

**Tabel 1.1:** Afstande fra anlæg til de i kapitel 2 listede afstandskrav

	<b>Afstand fra anlægget</b>	<b>Afstandskrav jævnfør kapitel 2 i husdyrloven</b>
Nabobeboelse	160 meter	50 meter
Byzone/område udlagt til boligformål	690 meter	50 meter
Ikke almene vandforsyningsanlæg	> 100 meter	25 meter
Almene Vandforsyningsanlæg	> 100 meter	50 meter
Vandløb, dræn og søer	25 meter	15 meter
Offentlig vej og privat fællesvej	> 15 meter	15 meter
Levnedsmiddelvirksomhed	> 100 meter	25 meter
Beboelse på samme ejendom	> 15 meter*	15 meter
Naboskel	95 meter	30 meter
Naturområder omfattet af HGL § 7	>100 meter	10 meter

\*Afstandskrav gælder alene ved opførelse af nye anlæg til husdyrbruget.

### **Vurdering og vilkår**

Husdyrbruget overholder afstandskravene i husdyrgodkendelseslovens kapitel 2. Afstandskrav til beboelse på samme ejendom gælder kun ved nyopførelse og ikke for eksisterende bygninger. Den eksisterende ladebygning overholder afstandskravene.

For vurdering af miljøpåvirkningen fra husdyrbrugets anlæg og arealer henvises til kapitel 2 og 3. Kommunen finder det væsentligt, at ejendommen indrettes og drives i overensstemmelse med de oplysninger, der ligger til grund for afgørelsen.

### 1.3 Varetagelse af de landskabelige værdier

Udvidelsen foretages i de eksisterende bygninger, og der opføres ikke nye bygninger i forbindelse med udvidelsen. I forbindelse med udvidelsen inddrages en halmlade til drægtige søer, polte og slagtesvin.

#### **Vurdering og vilkår**

Kommunen vurderer, at der i forbindelse med udvidelsen ikke vil ske en påvirkning af de landskabelige værdier, da der ikke opføres nye bygninger. Der er tale om et eksisterende staldanlæg, hvor der i forbindelse med udvidelsen inddrages en halmlade, som en del af produktionsanlægget. Halmladen indrettes til drægtighedsstald med sygestier, hvor der i den ene ende indrettes en sektion med polte- og slagtesvinestier. Da ændringerne foretages, uden at der sker en ændring af anlæggets fremtoning i landskabet, stilles der derfor ikke vilkår til etablering af yderligere afskærmende beplantning.

### 1.4 Produktion og gennemførelse

Ejendommens hidtidige produktionstilladelse er tidligere blevet justeret ved brug af husdyrgodkendelseslovens anmeldte ordninger i 2011 og igen i 2014. Ejendommen er dog ikke godkendt efter husdyrgodkendelseslovens § 12, stk. 2 og indeværende godkendelse omfatter derfor det samlede brug.

Det fremgår af husdyrgodkendelsesloven at alle udvidelser foretaget over de seneste 8 år skal medtages i vurderingen ved en husdyrgodkendelse. Udgangspunktet for denne miljøgodkendelse er derfor produktionen inden anmeldelsen om fulde stalde i 2014.

**Tabel 1.2:** Husdyrbrugets tilladte produktion inden anmeldelsen "fulde stalde" i 2014.

Husdyrart	Antal	Vægt (kg)		DE
		Indgang	Udgang	
Søer	460			104,80
Smågrise	5.700	7,3	32	29,89
Slagtesvin	1.780	32	107	45,65
Polte	3.920	32	85	63,19
<b>DE i alt</b>				<b>243,53</b>

**Tabel 1.5:** Husdyrbrugets ansøgte produktion.

Husdyrart	Antal	Vægt (kg)		DE
		Indgang	Udgang	
Søer	656			148,33
Smågrise	4.750	7,0	30	21,18
Polte	300	110	150	131,35
Slagtesvin	4.650	30	112	5,32
Heste (300-500 kg)	3			1,03
<b>DE i alt</b>				<b>307,21</b>

Miljøgodkendelsen ønskes udnyttet så snart denne foreligger.

#### **Vurdering og vilkår**

Kommunen vurderer i de kommende afsnit, hvilke vilkår der skal fastsættes for at sikre, at udvidelsen af produktionen ikke medfører væsentlige påvirkninger af miljøet. Det fremgår af husdyrgodkendelsesloven, at kommunen skal sætte en frist for udnyttelse af godkendelsen.

*Som udgangspunkt er fristen 2 år. Kommunen finder i det konkrete tilfælde ikke anledning til at fastsætte en anderledes frist.*

*Følgende vilkår vil blive fastsat i miljøgodkendelsen:*

- Husdyrbruget godkendes til et dyrehold på maksimalt 307,21 dyreenheder, der fordeler sig på 656 søer, 4.750 smågrise (7-30 kg), 4.650 slagtesvin (30-112 kg), 300 polte (110-150 kg) og 3 heste (300-500 kg).*
- Godkendelsen skal udnyttes inden for en frist på 2 år.*

## **1.5 Biaktiviteter**

Der er i ansøgningsmaterialet ikke oplyst nogen biaktiviteter på husdyrbruget.



## 2 Husdyrbrugets anlæg

Dette kapitel omhandler anlæggets indretning og drift, samt en beskrivelse af anlæggets påvirkning af det omkringliggende miljø. Indledningsvis fastsættes husdyrbrugets BAT-niveau, herunder emissionsniveauer for ammoniak og fosfor.

### 2.1 Fastsættelse af bedst tilgængelige teknik BAT

I forbindelse med ansøgning om miljøgodkendelse skal der foreligge en redegørelse for husdyrbrugets anvendelse af de bedste teknikker (BAT). Det er i husdyrgodkendelsesbekendtgørelsen specificeret, at Miljøstyrelsens BAT-standardvilkår<sup>1</sup> skal anvendes ved fastlæggelsen af BAT-niveauet for den enkelte ejendom. Derudover skal der tages særligt hensyn til en række parametre ved fastsættelse af BAT, som gennemgås i vurderingen nedenfor.

#### **Vurdering og vilkår**

*Der er i det konkrete tilfælde tale om et eksisterende anlæg og det er kommunens vurdering, at der på den konkrete bedrift ikke er redegjort for forhold, der gør, at Miljøstyrelsens vejledende standardvilkår skal fraviges, herunder emissionsgrænser.*

*Ved fastsættelse af den bedste tilgængelige teknik skal kommunen derudover tage særligt hensyn til en række parametre:*

1. Anvendelse af teknologi, der resulterer i mindst muligt affald.  
*Det er kommunens vurdering, at husdyrbruget anvender teknikker, der ikke bidrager væsentligt til affaldsfrembringelse. Der henvises endvidere til afsnit 2.5 om affald.*
2. Anvendelse af mindre farlige stoffer.  
*Det er kommunens vurdering, at husdyrbruget ikke anvender farlige stoffer.*
3. Fremme af teknikker til nyttiggørelse og genanvendelse af stoffer, der produceres og forbruges i processen, og affald, hvor det er hensigtsmæssigt.  
*Det er kommunens vurdering, at husdyrbruget udnytter producerede gødningsstoffer på marken og gennem affaldshåndteringen søger at genanvende affald ved efterlevelse af kommunens erhvervsaffaldsregulativ. Der henvises endvidere til afsnit 2.5 om affald.*
4. Sammenlignelige processer, indretninger eller driftsmetoder, som er gennemprøvet med et tilfredsstillende resultat i industriel målestok.  
*Det er kommunens vurdering, at der er taget højde for sammenlignelige processer i forbindelse med Miljøstyrelsens udarbejdelse af BAT-standardvilkår for den enkelte produktionsgren.*
5. Teknologiske fremskridt og udviklingen i den videnskabelige viden.

---

<sup>1</sup> Miljøstyrelsen har i forlængelse af husdyrgodkendelsesloven udarbejdet en række vejledende BAT-standardvilkår for de enkelte produktionsgrene, herunder emissionsniveauer der vurderes at være opnåelige i nye såvel som eksisterende stalde.

*Det er kommunens vurdering, at der er taget højde for den teknologiske udvikling i forbindelse med Miljøstyrelsens udarbejdelse af BAT-standardvilkår for den enkelte produktionsgren.*

6. De pågældende emissioners art, virkninger og omfang.  
*Det er kommunens vurdering, at der er taget højde for emissionernes art, virkning og omfang i forbindelse med Miljøstyrelsens udarbejdelse af BAT-standardvilkår for den enkelte produktionsgren.*
7. Datoerne for nye eller bestående anlægs ibrugtagning.  
*Kommunen har taget højde for nye og eksisterende stalde ved fastsættelse af det proportionelle BAT-emissionsniveau.*
8. Den tid, der er nødvendig for indførelse af den bedste tilgængelige teknik.  
*Kommunen vurderer, at husdyrbruget kan leve op til anvendelse af BAT fra det tidspunkt hvor godkendelsen tages i brug.*
9. Forbruget og arten af råstoffer, herunder vand, der forbruges i processen, og energieffektiviteten.  
*Kommunen vurderer anlæggets vand og energiforbrug i afsnittene 2.2.5 og 2.2.6.*
10. Behovet for at forhindre eller begrænse emissionernes samlede påvirkning af miljøet til et minimum.  
*Kommunen finder ikke, at der ved den konkrete ejendom sker særlige påvirkninger af omgivelserne, der fordrer særlige krav til fastlæggelse af BAT-niveau.*
11. Behovet for at forhindre uheld og begrænse følgerne heraf for miljøet.  
*Kommunen fastsætter i afsnit 2.2.8 vilkår med henblik på at forhindre og begrænse påvirkninger ved uheld.*
12. Informationer, som offentliggøres af offentlige internationale organisationer, herunder BAT-referencedokumenter, i det omfang disse er relevante for den pågældende type af husdyrbrug.  
*Der foreligger et BREF-referencedokument<sup>2</sup> for svin- og fjerkræproduktion af en vis størrelse. Dokumentet beskriver BAT på følgende områder: godt landmandskab, indretning af stalde, vand- og energiforbrug, opbevaring af gødning og anvendelse af gødning. Kommunen behandler de enkelte punkter i de efterfølgende afsnit.*

#### **2.1.1 Beregning af BAT-emissionsniveau**

Der er i forbindelse med ansøgningen redegjort for, at anlæggets emissionsniveau for ammoniak og fosfor lever op til de beregnede proportionelle emissionsgrænser, der fremgår af Miljøstyrelsens standardvilkår for den aktuelle produktionsgren. I eksisterende stalde beregnes emissionsniveauet under hensyntagen til proportionalitetsprincippet.

#### **Vurdering og vilkår**

*Anlæggets beregnede BAT-emissionsniveau for ammoniak er foretaget i husdyransøgningskemaet og der er ikke fraveget fra Miljøstyrelsen vejledende grænseværdier.*

---

<sup>2</sup> BREF-dokument baseret på punkt 6.6 i bilag 1 i IPPC-direktiv 96/61/EF om "Anlæg til intensiv fjerkræ- og svineproduktion".

Anlæggets vejledende BAT-emissionskrav der beregnet til 3.996 kg N/år, mens anlæggets aktuelle ammoniaktab er beregnet til 3.988 kg N/år. Det vurderes dermed, at anlægget levet op til BAT-emissionskravet.

Anlæggets beregnede BAT-emissionsniveau for fosfor fremgår af tabel 2.1.

**Tabel 2.1:** Beregning af anlæggets fosforemissionsniveau ud fra de vejl. grænseværdier.

Dyretype	Antal DE	BAT, kg P ab lager pr. DE	BAT, kg P ab lager
Smågrise (7-30 kg)	21,18	29,2 kg	618
Slagtesvin (30-112 kg) og polte (110-150 kg)	136,67	22,3 kg	3.048
Søer	148,33	23,9 kg	3.545
<b>I alt</b>			<b>7.211</b>

For at kunne overholde BAT-kravet for fosforemission fra anlægget, har ansøger valgt at foretage type 2 korrektion. Det beregnede indhold af fosfor ab dyr er beregnet til 7.113 kg P/år og det vurderes derfor at det vejledende BAT-emissionsniveau for fosfor er opfyldt.

Kommunen vilkårsfastsætter tiltag til nedbringelse af fosforemissionen i afsnit 2.2.4.

### 2.1.2 Det generelle ammoniakreduktionskrav

Husdyrbrugets tab af ammoniak til omgivelser beregnes som summen af emissionen fra stalde og opbevaringsanlæg. De dele af produktionen, der ændres, er omfattet af det generelle ammoniakreduktionskrav. Beregningen af emissionen baseres på oplysninger om husdyrholdet, staldanlæg, fodersammensætning og opbevaring af husdyrgødning. Det generelle ammoniakemissionskrav beregnes i IT-ansøgningen til 4.033 kg NH<sub>3</sub>/år. Den faktiske ammoniakfordampning fra anlægget er 3.988 kg NH<sub>3</sub>/år.

### Vurdering og vilkår

Det beregnes i ansøgningen, at anlæggets emission ligger 45 kg N/år under det niveau, der kræves i forhold til det generelle reduktionskrav. Det lavere emissionsniveau opnås bl.a. ved at anvende optimeret foder. Da det generelle ammoniakreduktionskrav dermed er overholdt, vurderer kommunen, at der ikke er behov for at stille yderligere krav til reduktion af ammoniakemissionen.

## 2.2 Indretning og drift af anlægget

Udvidelsen sker i de eksisterende bygninger på ejendommen, med inddragelse af en halmlade til drægtige søer og slagtesvin. I de efterfølgende afsnit gennemgås driften af husdyrbrugets anlæg.

### Vurdering og vilkår

De miljømæssige konsekvensberegninger af udvidelsen er foretaget på baggrund af den oplyste indretning af staldene.

#### 2.2.1 Indretning af stalde

Husdyrbrugets stalde fremgår af figur 2.1 og fordelingen af dyr i de enkelte staldafsnit er opgjort i tabel 2.2.



**Figur 2.1** Oversigt over stalde og gyllebeholdere på ejendommen

**Tabel 2.2:** Indretning af anlæggets stalde.

Stald	Dyr	Staldsystem	Stier	Antal dyr
Løbestald 2	Søer	Delvist spaltegulv, individuelt opstaldet	90	107
Farestald 1	Søer	Kassestier, delvist spaltegulv	96	417
Polte/slagtesvin 2	Slagtesvin (30-112)	Drænet gulv (33/67)	540	2.225
Polte/slagtesvin 1	Slagtesvin (30-112)	Drænet gulv (33/67)	540	2.225
Smågrise	Smågrise (7-30)	Toklimastald	500	3.250
Drægtighedsstald 1	Søer	Løsgående, delvist spaltegulv	130	174
Drægtighedsstald 2*	Søer	Løsgående, delvist spaltegulv	160	221
Sygestier	Polte (110-150)	Delvist spaltegulv (25-49)	46	300
	Slagtesvin (30-112)	Delvist spaltegulv (25-49)	50	200
Farestald 2	Søer	Kassestier, delvist spaltegulv	55	239
Løbestald 1	Søer	Delvist spaltegulv, individuelt opstaldet	130	154
Smågrise 2	Smågrise (7-30)	Toklimastald	235	1.500
Heste*	Heste (300-500)	Dybstrøelse	3	3

\* ny stald

### Indretning af anlægget

I farestalden opstaldes søerne i kassestier med delvist spaltegulv. I løbestalden er der individuel opstaldning med delvist spaltegulv, og i drægtighedsstalden er søerne løsgående med delvist spaltegulv og strøet leje. Smågrisestaldene er toklimastalde med delvist spaltegulv. Alle slagtesvin går på drænet gulv med spalter.

### Bedste tilgængelig staldteknologi

Stalde til søer og smågrise er indrettet med delvist fast gulv og spalter i gødearealet, hvilket er BAT.

Slagtesvinestaldene er indrettet med drænet gulv/spalter hvilket svarer til referencestalden.

Dyrevelfærdskravene til rode- og beskæftigelsesmateriale opfyldes i overensstemmelse med lovkraft ved ophængning af reb.

Alle dyrene er opdelt i grupper og sektioner. Dette giver en målrettet fodrings- og temperatur strategi til de enkelte grupper. Når det enkelte dyr bliver fodret efter dets behov, giver det en mindre udskillelse af N og P i gødningen. Dette sammenholdt med god management og en god hygiejne i staldene, vil det kunne begrænse lugt og ammoniak.

Overbrusningen medvirker til at køle dyrene i de varme perioder, binde støv, samt bidrage til regulering af grisenes gødeadfærd, således at svineri i stierne undgås. En vis andel fast gulv minimerer gylleoverfladen i gyllekummen i stalden, og minimerer derfor ammoniak fordampningen. Der kan dog være en større arbejdsbyrde ved delvist spaltegulv, da det faste gulv skal renholdes.

Drikkenipler tjekkes ofte og udskiftes, hvis de drypper.

Renholdelse og vedligeholdelse af ventilation og foderanlæg vil holde energiniveauet på et acceptabelt niveau.

Alle stalde med undtagen af slagtesvinestalde lever umiddelbart op til BAT niveau, idet de er indrettet med delvis spaltegulv.

### **Vurdering og vilkår**

*Det følger af Natur- og Miljøklagenævnets praksis, at Miljøstyrelsens BAT-standardvilkår skal indgå i vurderingen af, om ammoniakemissionen fra et husdyrbrugs anlæg begrænses mest muligt ved anvendelse af BAT, jf. husdyrgodkendelseslovens § 19, nr. 1, og § 23, nr. 1.*

*Ved fastsættelse af en emissionsgrænseværdi for det samlede anlæg, skal der ifølge BAT-standardvilkårene udregnes emissionsgrænser for henholdsvis nye og eksisterende dele af (stald)anlægget, hvilket kommunen har gjort i afsnit 2.1.1. Summen af disse emissionsgrænser udgør den samlede emissionsgrænseværdi for anlægget, som skal overholdes af husdyrbruget. Hvis det ansøgte projekt dokumenterbart overholder denne samlede grænseværdi, følger det af Natur- og Miljøklagenævnets praksis, at husdyrgodkendelseslovens krav om anvendelse af BAT ved staldindretning er opfyldt, uanset ansøgers konkrete valg af staldteknologi.*

*Kommunen vurderer, at indretningen af anlæggets stalde lever op til den beregnede BAT-emission for anlægget. Kommunen finder, at der i den konkrete sag ikke er redegjort for forhold, der gør at Miljøstyrelsens Vejledende BAT-standardvilkår skal fraviges.*

*Kommunen finder det endvidere væsentligt, at etablering og renovering af stalde foregår i henhold til landbrugets byggeblad 102.09-22 vedr. klassificering af beton. Anvendes de rette miljøklasser af beton, minimeres risikoen for udsivning af gylle fra anlægget.*

*Følgende vilkår vil blive fastsat i miljøgodkendelsen:*

- *Renovering og nyetablering af stalde skal udføres jf. Byggeblad 102.09-22 omhandlede valg af materialer.*

- *Staldene skal indrettes i overensstemmelse med nedenstående skema:*

Stald	Dyr	Staldsystem	Stier	Antal dyr
Løbestald 2	Søer	Delvist spaltegulv, individuelt opstaldet	90	107
Farestald 1	Søer	Kassestier, delvist spaltegulv	96	417
Polte/slagtesvin 2	Slagtesvin (30-112)	Drænet gulv (33/67)	540	2.225
Polte/slagtesvin 1	Slagtesvin (30-112)	Drænet gulv (33/67)	540	2.225
Smågrise	Smågrise (7-30)	Toklimastald	500	3.250
Drægtighedsstald 1	Søer	Løsgående, delvist spaltegulv	130	174
Drægtighedsstald 2*	Søer	Løsgående, delvist spaltegulv	160	221
Sygestier	Polte (110-150)	Delvist spaltegulv (25-49)	46	300
	Slagtesvin (30-112)	Delvist spaltegulv (25-49)	50	200
Farestald 2	Søer	Kassestier, delvist spaltegulv	55	239
Løbestald 1	Søer	Delvist spaltegulv, individuelt opstaldet	130	154
Smågrise 2	Smågrise (7-30)	Toklimastald	235	1.500
Heste*	Heste (300-500)	Dybstrøelse	3	3

### 2.2.2 Ventilation

Ventilationssystemet reguleres efter den aktuelle belægning. Der udføres en jævnlig rengøring (ved hvert holdskifte) og tilsyn af ventilationskanaler og ventilator, herved fjernes snavs mv. som kan yde modstand og forøge strømforbruget. Der gennemføres regelmæssig kontrol af temperatur- og luftfugtighedsfølerens indstilling og nøjagtighed. Der installeres trinløs styring af ventilatorer i staldene, hvilket regulerer luftcirkulationen efter behov, og giver dermed lavest mulig forbrug af energi. Det er oplyst, at der er ved strømsvigt og høje temperaturer i stalden er etableret alarm på ventilationssystemet. Klapper åbnes automatisk.

I de ældste bygninger er ventilationsprincippet undertryk med vægventiler. I den nyere store stald er der diffus undertryksventilation, hvilket vil sige, at luften trækkes ned gennem loftpladerne, og føres bort gennem luftafkast i tagfladen. I drægtighedsstalden er der undertryk med vægventiler. Ventilationsafkastene ses på vedlagte situationsplan.

### Vurdering og vilkår

*Da lugtgenekriterierne, jævnfør afsnit 2.4.2, er overholdt, vurderes det, at der ikke skal stilles skærpede vilkår til drift og udformning af ventilationssystemet. Det er derimod væsentligt, at ventilationssystemet renholdes og efterses med jævne mellemrum med henblik på at opnå den fulde effekt af systemet. Et renholdt ventilationssystem bruger mindre energi, hvilket er en energibesparende foranstaltning og dermed en del af BAT.*

*Følgende vilkår vil blive fastsat i miljøgodkendelsen:*

- *Renholdelse og service af husdyrbrugets ventilationssystem skal minimum foregå årligt og tidspunktet fremgå af egenkontrol-journalen.*

### 2.2.3 Rengøring og over Brusning

#### Rengøring og desinficering

Staldene til polte, slagtesvin og smågrise vaskes efter hvert hold grise. Stierne sættes i blød og vaskes med koldt vand og desinficeres. Efter vask tørres staldene, når nødvendigt.

#### Over Brusning i svinestalde

Der er etableret over Brusning over gødearealet i alle stalde hvor der er lovkrav til dette. Dette bruges til reguleringen af grisenes kropstemperatur. Ydermere holder det spalterne rene og kølige. Dyrene gøder hermed hellere på spalterne end på det faste lejeareal.

### **Vurdering og vilkår**

*For at opretholde en god staldhygiejne er det vigtig at renholde staldene. Således mindskes risikoen for lugt- og fluegener. Det anførte renholdelsesniveau vurderes i tilstrækkelig grad at opretholde en god hygiejne. Det er endvidere kommunens vurdering, at renholdelse af staldene er en væsentlig faktor for beregningen af lugtgenekriteriet.*

*Følgende vilkår vil blive fastsat i miljøgodkendelsen:*

- *Der skal til stadighed opretholdes en god staldhygiejne, herunder sikres, at stierne og foderarealernes bund holdes rene og tørre, at dyrenes holdes rene, at støv- og smudsbelægning i stalden fjernes og at fodersystemet mv. renholdes.*

### **2.2.4 Foder**

#### Beskrivelse af opbevaring af ensilage og foder

Korn opbevares i 2 stk. udendørs kornsiloer på 1.000 t og 300 t. Mineraler opbevares i foderladen. Soya, fedt og roepiller opbevares i 3 udendørs glasfibersiloer à 15 t.

Foder udfodres både som tørfoder og vådfoder.

#### Foderproduktion:

Korn formales og iblandes mineraler og soya, mm.

#### Bedste tilgængelig foderteknologi

Da der er tale om en opformeringsbesætning er der meget fokus på fodring. Smågrise fodres med tørfoder, mens den øvrige besætning fodres med vådfoder.

I forbindelse med effektivitetskontrol og optimering af produktionen bliver ejendommens foderforbrug nøje gennemgået, således at fodereffektiviteten optimeres, samtidig med at der tages hensyn til prisudvikling på foder. Som udgangspunkt vil der blive anvendt foder med optimeret indhold af råprotein og fosfor.

- Foderplaner udarbejdes i samarbejde med foderkonsulent, og det sikres, at der anvendes den for ejendommen bedste viden inden for svinefodring.
- Mindst 1 gang årligt gennemgås foderplaner for optimeringer, fejl, mm. Herefter justeres foderplanerne løbende.
- Foderet indeholder et fosfor- og råproteinindhold inden for de vejledende niveauer.
- Foderet er tilpasset til de enkelte dyregrupper og vægtintervaller, så der ikke opstår unødigt overforbrug af hverken næringsstoffer, fosfat eller hjælpestoffer.

Der er foretaget en fodertilpasning hos søerne for at overholde BAT og det generelle ammoniakemissionskrav.

### **Vurdering og vilkår**

*Kalundborg Kommune vurderer, at det er vigtigt, at foder opbevares forsvarligt og ikke giver anledning til forurening.*

*Kommunen vurderer, at det i henhold til BREF-dokumentet er BAT at optimere foderressourcen. Miljøklagenævnet har tidligere vurderet, at BAT-fodring for svin indeholder anvendelse af fytase og fasefodring. Husdyrbruget har redegjort for anvendelsen af fasefodring og fytase og Kalundborg Kommune vurderer, at husdyrbrugets fodring lever op til BAT.*

Derudover udarbejdes foderplaner for ejendommen, således at ny viden og produktionseffektivisering løbende kan indarbejdes i foderet til dyrene. Kommunen betragter det som BAT, at der løbende udarbejdes foderplaner, med henblik på løbende at optimere foderressourcen.

Det vurderes, at de anvendte foderoptimeringer sikrer, at grænseværdier for udledning af fosfor og ammoniak kan efterleves på ejendommen. Desuden er det væsentligt, at optimeringerne ligger inden for det niveau, der fremgår af teknologibladerne. De anvendte foderoptimeringer vurderes at opfylde BAT-emissionsniveauet for fosfor, jf. afsnit 2.1.

Kommunen vurderer, at det er afgørende for opfyldelse af BAT-emissionsniveauet at der anvendes foderoptimering og der stilles derfor vilkår om til indholdet i foderet i godkendelsen.

Følgende vilkår vil blive fastsat i miljøgodkendelsen:

- Der må ikke forekomme oplag af foder på anlægget, som kan give anledning til forurening af jord og vandmiljø.
- Der skal minimum 1 gang årligt udarbejdes en optimeret foderplan med anvendelse af fasefodring og tilsætning af fytase. Foderplanerne skal kunne fremvises ved tilsyn.

- Den totale mængde N ab dyr pr årssø må maksimalt være 23,76 kg N/dyr/år svarende til 98 % af norm.

$N \text{ ab dyr pr. årssø} = ((FE_{SO} \text{ pr årssø} \times g \text{ råprotein pr } FE_{SO})/6250 - 1,98 - (\text{antal fravænnede grise pr årssø} \times \text{fravænningsvægt} \times 0,0257 \text{ kg N pr kg tilvækst}))$

- Den totale mængde P ab dyr pr årssø må maksimalt være 5,26 kg P/dyr/år svarende til 96 % af norm.

$P \text{ ab dyr pr. årssø} = ((FE_{SO} \text{ pr årssø} \times g \text{ fosfor pr } FE_{SO})/1000 - 0,58 - (\text{antal fravænnede grise pr årssø} \times \text{fravænningsvægt} \times 0,006 \text{ kg P pr kg tilvækst}))$

- Der skal føres produktionskontrol, hvoraf følgende skal fremgå og anvendes til beregning af P ab dyr pr. årssø:

Antal årssøer
Antal fravænnede grise pr. årssø
Fravænningsvægt pr. gris
$FE_{SO}$ pr. årssø, drægtige søer
$FE_{SO}$ pr. årssø, diegivende søer
Gram fosfor pr. $FE_{SO}$ , drægtige søer
Gram fosfor pr. $FE_{SO}$ , diegivende søer
Gram råprotein pr. $FE_{SO}$ , drægtige søer
Gram råprotein pr. $FE_{SO}$ , diegivende søer

- P ab dyr pr. årssø skal på baggrund oplysningerne i produktionskontrollen beregnes for en sammenhængende periode på min. 12 måneder. Beregningen skal foretages min. 1 gang årligt og fremgå af egenkontroljournalen. Denne skal til en hver tid kunne fremvises sammen med dokumentation for de faktorer, der er indsat i ligningen.
- Logbogen/produktionskontrollen, indlægssedler, blandeforskrifter mv. skal opbevares på husdyrbruget i mindst fem år og forevises på tilsynsmyndighedens forlangende.



## 2.2.5 Energi

Ejendommens energiforbrug i før- og eftersituationen er vist i tabel 2.3.

**Tabel 2.3:** Ejendommens energiforbrug før og efter udvidelsen

Ressource	Før udvidelsen kWh	Efter udvidelsen kWh	Opbevaring
Elforbrug (normtal)	187.668	209.926	
Varme (normtal)	91.725	100.933	
El-forbrug (oplyst)	300.000*	345.000**	
Flisfyr til opvarmning og tørring	300 t	samme	Flis i lade
Varmeblæser til udtørring	Varme fra flis	samme	
Dieselolie til traktor	Ingen da markdrift drives via maskinstation		

Normtallene er beregnet i "Energi-midt's" regneark for energiforbrug. Der er regnet med hjemmeblandet foder.

\*Det oplyste tal inkluderer tørreri

\*\* Estimeret

### Energiteknologi på ejendommen (BAT)

Ifølge referencedokumentet for bedste tilgængelige teknikker (BREF), der vedrører fjerkræ og svineproduktion, anvendes der BAT, når der er etableret (delvis) lavenergibelysning, eftersyn og rengøring af ventilatorer, temperaturstyring, der sikrer temperaturkontrol, og minimumsventilation i perioder, hvor der ikke er behov for ret stor ventilation.

- Der er skiftet til LED-lys i 2014
- Halmfyr er skiftet til mere energivenligt flisfyr i 2015.
- De enkelte staldafsnit udtørres med kalorifere efter vask, inden der indsættes nye grise.
- Der sørges for jævnlig inspektion og rengøring af ventilationskanaler og ventilatorer.
- Der sørges for, at unødigt belysning og andet energispild undgås.

### **Vurdering og vilkår**

*Det er i BREF-dokumentet fastlagt, at det for svin og fjerkræejendomme er BAT at registrere elforbruget og udføre tiltag til begrænsning af forbruget. Kommunen finder det væsentligt, at der holdes regnskab med elforbruget. Således kan det detekteres, om forbruget ligger over eller under normforbruget og dermed klarlægges, om der skal foretages ressourcebesparende tiltag.*

*Følgende vilkår vil blive fastsat i miljøgodkendelsen:*

- *Husdyrproduktionens elforbrug skal minimum aflæses årligt og forbruget noteres i egenkontroljournalen.*

## 2.2.6 Vandforbrug

Ejendommen forsynes med vand fra Ulstrup vandværk. Husdyrbrugets vandforbrug i før- og eftersituationen er vist i tabel 2.4. Der anvendes vand til drikkevand, sanitære installationer samt til vask af stalde.

**Tabel 2.4** Husdyrbrugets vandforbrug i før- og eftersituationen.

	<b>FØR</b>	<b>NU</b>	<b>EFTER</b>
Drikkevand*	5.538	6.014	5.955
Drikkevandsspild*	513	580	428
Vaskevand (stalde)	413	452	441
Vaskevand (maskiner)	0	0	0
Service rum	170	170	170
<b>Samlet vandforbrug normtal</b>	<b>6.734</b>	<b>7.316</b>	<b>7.093</b>
<b>Vandforbrug oplyst</b>		<b>8.500*</b>	-

\*(Håndbog i svinehold 2007).

\* i dette tal indgår, at der bliver foderet med vådfoder, og at marksprøjten ofte fyldes på ejendommen

### Vandteknologi på anlæg (BAT)

Ifølge BREF der vedrører fjerkræ og svineproduktion, anvendes der BAT når der er anvendes højtryksrensning til vask af stalde, og når drikkenipler er placeret over trug.

- Der foretages højtryksvask af stalde mellem hvert hold af grise.
- Drikkenipler placeres over fodertrug, så spild undgås.
- Stalde sættes i blød inden vask, hvilket nedsætter forbruget af vand.
- Drikkevandsnipler mm efterses og udskiftes når det skønnes nødvendigt.
- Vandforbruget registreres og monitoreres løbende for at forebygge spild og for at undgå at ødelagte vandrør ikke opdages.

### **Vurdering og vilkår**

Det er i BREF-dokumentet fastlagt, at det for svin og fjerkræejendomme er BAT at registrere vandforbruget og udføre tiltag til begrænsning af forbruget. Ansøger har angivet en række tiltag, med henblik på at begrænse vandforbruget. Kommunen vurderer, at disse tiltag er med til at belyse og reducere vandforbruget. Kommunen finder det væsentligt, at der holdes regnskab med vandforbruget. Således kan det detekteres om forbruget ligger over normforbruget og dermed klarlægges, om der skal foretages ressourcebesparende tiltag.

Følgende vilkår vil blive fastsat i miljøgodkendelsen:

- Husdyrproduktionens vandforbrug skal minimum aflæses årligt og forbruget noteres i egenkontroljournalen.

### **2.2.7 Spildevand**

Opgørelse over ejendommens spildevandsforhold fremgår af tabel 2.5.

**Tabel 2.5:** Husdyrbrugets spildevand i før- og eftersituationen.

	<b>Før</b>	<b>Efter</b>	<b>Ledes til</b>
Drikkevandsspild og vaskevand fra stalde	926 m <sup>3</sup>	869 m <sup>3</sup>	Gyllebeholder
Regnvand på tage	3.000 m <sup>3</sup>	3.000 m <sup>3</sup>	Afledes til markdræn

Drikkevandsspild og vaskevand fra stalde tilledes gyllebeholderen, men begge dele er medregnet som normtal i gødningsberegningen.

Husspildevand og spildevand fra kontor og mandskabsrum i stald føres til septiktank med sivedræn.

Regnvand fra tage føres til markdræn. Der er rundt regnet ca. 7.500 m<sup>2</sup> tagflade. Det svarer til en regnmængde på 0,4 m<sup>3</sup>/m<sup>2</sup> x 7.500 m<sup>2</sup>. altså 3.000 m<sup>3</sup>.

## **Vurdering og vilkår**

Såfremt vaskevandet fra rengøring af stalde håndteres som beskrevet ovenfor, vurderes vaskevandet ikke at give anledning til væsentlig forurening.

I henhold til de generelle bestemmelser i husdyrgødningsbekendtgørelsen skal al afløbsvand fra stalde, herunder vaskevand ledes til gyllebeholder. Det samme gælder spildevand fra vask af maskiner, redskaber, hvorfra der kan forekomme gødningsrester. Udbringningen skal ske jf. husdyrgødningsbekendtgørelsens regler for udbringning af husdyrgødning. Kommunen finder, at der på den konkrete ejendom ikke er forhold, der gør, at det generelle niveau skal skærpes i forhold til håndtering af spildevand.

Det skal dog bemærkes, at Kalundborg Kommune i de kommende år skal regulere spildevand i det åbne land. Dette kan medføre, at der i den forbindelse vil blive stillet krav til ejendommens sanitære spildevandsforhold. Ejendommen er i første omgang ikke omfattet af planen for forbedret spildevandsrensning, der løber frem til 2018.

Det er Kalundborg Kommunes vurdering, at projektet ikke medfører øget afledning af regnvand, da udvidelsen sker i eksisterende bygninger på anlægget. Tilladelse til nedsivning via faskine skal indhentes i forbindelse med opførelse af nye bygninger, mens der separat skal indhentes tilladelse til udledning via dræn. Det er ejers ansvar at der foreligger de nødvendige tilladelser til bortledning af regnvand.

### **2.2.8 Driftsforstyrrelser eller uheld**

I forbindelse med ansøgningen har husdyrbruget indsendt en beredskabsplan til anvendelse i forbindelse med uheld på ejendommen. Beredskabsplanen kan ses på bilag 1.

Derudover har ansøger redegjort for følgende i forbindelse med minimering af risiko for uheld:

#### Beskrivelse af risici

- Uheld med gylleudslip.
- Der vil kunne forekomme strømsvigt i staldanlægget.
- Der vil kunne forekomme fejl i foderblandingerne.
- Uheld med olie/kemikalier

#### Beskrivelse af mulige uheld

- Lækage på pumperør
- Strømsvigt slukker ventilation.

#### Beskrivelse af risikominimering

- Pumpning af gylle vil altid være under opsyn.
- Der er trykfaldsalarmer på gylleledning til slangeudlægger
- Gyllebeholdere tømtes ca. 1 gang årligt og tjekkes for revner mv.
- Der udføres 10 års gyllebeholder kontrol.
- Ved strømsvigt er der automatisk nødopluk i alle staldafsnittene, og der er automatisk opkald til flere mobiltelefoner.
- Der udarbejdes 1 gang årligt foderplan, for optimering af effektivitet og miljø.
- Olietanke er godkendt og kontrolleres jævnligt.
- Medicin opbevares i aflåst rum
- Der udarbejdes en beredskabsplan for ejendommen, og denne skal følges.
- Ved uheld med gylle eller olie-/kemikalier kontaktes den lokale miljøvagt og der vælges de bedste oprydnings-/forebyggelsesforanstaltninger, således at gene og ri-

siko for forurening bliver mindst mulige (f.eks. opdæmning med halmballer, jord el. lign.).

- Alle medarbejdere er udstyret med en mobiltelefon, ved et evt. uheld der kan have miljømæssige konsekvenser kontaktes kommunens miljøvagt, eller der ringes 112.

#### Beskrivelse af gener i forbindelse med uheld

- Ved et gylleudslip kan der ske forurening til vandmiljøet.
- Ved et strømsvigt vil den mekaniske ventilation slukkes. Umiddelbart kan det give øget lugt og ammoniakfordampning fra staldene. I sidste ende kan det medføre at grisene dør af varmemstress.
- Fejl i foderblandinger vil kunne give overdoseringer af næringsstoffer til gene for både dyr og miljø.
- Uheld med olie og kemikalier vil kunne forurene miljøet.

#### **Vurdering og vilkår**

*I forhold til implementeringen af miljøansvarsdirektivet, er der fra 1. juli 2008 vedtaget ændringer i miljøbeskyttelsesloven, der blandt andet medfører, at ansøger straks skal underrette tilsynsmyndigheden i tilfælde af væsentlig forurening, miljøskade eller fare for miljøskade.*

*Kalundborg Kommune finder det væsentligt, at ansøger forholder sig til procedurer ved uheld på ejendommen og stiller vilkår om, at der skal foreligge en beredskabsplan på husdyrbruget til anvendelse i forbindelse med uheld. Der er i forbindelse med ansøgningen indsendt en beredskabsplan for ejendommen.*

*Følgende vilkår vil blive fastsat i miljøgodkendelsen:*

- *Der skal foreligge en beredskabsplan eller driftsforskrift, som fortæller, hvornår og hvordan der skal reageres ved uheld, som kan medføre konsekvenser for det eksterne miljø.*
- *Beredskabsplanen skal som minimum indeholde:*
  - *Procedurer, som beskriver relevante tiltag med henblik på at "stoppe ulykken/uheldet" og begrænse udbredelsen.*
  - *Oplysninger om hvilke interne/eksterne personer og myndigheder, der skal alarmes og hvordan.*
  - *Kortbilag over bedriften med angivelse af miljøfarlige stoffer, afløbs- og drænsystemer og vandløb mm.*
  - *En opgørelse over materiel der er tilgængeligt på bedriften, eller som kan skaffes med kort varsel, der kan anvendes i forbindelse med afhjælpning, inddæmning og opsamling af spild/lækage, som kan medføre konsekvenser for det eksterne miljø.*
- *Beredskabsplanen skal være tilgængelig på ejendommen, og kendt af husdyrbrugets ansatte.*

#### **2.2.9 Olier og kemikalier**

##### Veterinær artikler og kemikalier

Medicin opbevares i køleskab på kontor.

Desinfektion til stalde opbevares i foderlade.

## Olie og kemikalier

Der er ingen nedgravede olietanke på ejendommen.  
Spildolie opbevares i palletank i aflukket rum.  
Der er 1 dieseltank i maskinhus.

### Vurdering og vilkår

Det vurderes, at opbevaring af olie er tilstrækkeligt reguleret af olietanksbekendtgørelsen<sup>3</sup>. Kommunen finder det væsentligt, at tankning af olie sker uden risiko for afløb til recipienter. Det vurderes, at påfyldning og vask af sprøjte er tilstrækkeligt reguleret af de generelle bestemmelser<sup>4</sup>.

Følgende vilkår vil blive fastsat i miljøgodkendelsen:

- Tankning af diesel skal til enhver tid ske på en plads med fast og tæt bund, enten med afløb til olieudskiller eller således at spild kan opsamles, og at der ikke er mulighed for afløb til jord, kloak, overfladevand eller grundvand.

## 2.3 Gødningsproduktion og – håndtering

Husdyrbrugets gødningsproduktion består af gylle og er opgjort i tabel 2.6. Den producerede gødningsmængde er beregnet ud fra Landbrugets Byggeblad nr.: 95.03-03 og nyeste normer.

I beregningen antages det, at 1 ton produceret gylle svarer til 1 m<sup>3</sup>.

**Tabel 2.6:** Husdyrbrugets gødningsproduktion.

	Staldtype	Norm (t/dyr)	Korrektion <sup>1</sup>	Antal dyr	Produceret gylle, m <sup>3</sup>
Søer (farestald)	Kassestier, delvist spaltegulv	1,68		656	1.131
Søer (drægtige)	Løsgående, delvist spaltegulv	4,64		395	1.756
Søer (løbestald)	Ind. opst., delvist spaltegulv	3,92		261	975
Smågrise 7-30 kg	Toklimastald, delvist spaltegulv	0,144	0,87*	4.750	539
Slagtesvin 30-112 kg	Drænet gulv + spalter (33/67)	0,51	1,12**	4.450	2.344
Slagtesvin 30-112 kg	Delvist spaltegulv	0,47	1,12**	200	105
Polte 110-150 kg	Delvist spaltegulv	0,47	0,85***	300	120
<b>I alt</b>					<b>6.970</b>

<sup>1</sup>Der er korrigeret for afvigende vægtgrænser:

\*Smågrise (7-30 kg):  $(30-7) \times (13,32 + (0,1967 \times (30+7))) / 546 \sim 0,86$

\*\*Slagtesvin (30-112 kg):  $(112-30) \times (13,32 + (0,1967 \times (112+30))) / 3023 \sim 1,12$

\*\*\*Slagtesvin (110-150 kg):  $(150-110) \times (13,32 + (0,1967 \times (150+110))) / 3023 \sim 0,85$

Husdyrbrugets opbevaringsanlæg til flydende husdyrgødning er listet i tabel 2.7.

**Tabel 2.7:** Oversigt over husdyrbrugets opbevaringsanlæg til flydende husdyrgødning

Beholder	Overdækning	Byggeår	Kontrol	Kapacitet, m <sup>3</sup>
Gyllebeholder 1	Flydelag	1986	2011	1.115
Gyllebeholder 2	Flydelag	1993	2013	1.980
Nostrupvej 35	Flydelag	1986	2009	1.080
Nostrupvej 16	Flydelag	1995	2009	1.000
Gyllekanaler	-	-	-	800
Fortank	-	-	-	130
Samlet kapacitet				6.105

<sup>3</sup> Bekendtgørelse nr. 1611 af 10. december 2015 om indretning, etablering og drift af olietanke, rørsystemer og pipelines.

<sup>4</sup> Bekendtgørelse nr. 1752 af 14. december 2015 om påfyldning og vask m.v. af sprøjter til udbringning af plantebeskyttelsesmidler.

Opbevaringskapaciteten for husdyrbruget er beregnet til  $((6.105 \text{ m}^3/6.970\text{m}^3)*12 \text{ mdr.}) = 10,5 \text{ mdr.}$

#### BAT beskrivelse til gyllebeholder

Der er følgende bedste tilgængelige opbevaringsteknik på ejendommen:

Gyllebeholderen efterlever kravene i BREF-dokumentet. Dvs. at beholderen er en fast tank, der kan modstå mekaniske, termiske og kemiske påvirkninger. Sider og bund er tætte og korrosionsbeskyttede. Tanken tømmes ca. 1 gang årligt for inspektion og evt. reparationer. Opbevaring af svinegylle i gylletank, opfattes som BAT. Der er fastsat en lang række lovregulerede forhold der er med til at sikre lav ammoniakfordampning, og sikre lækager. Disse regler indebærer bl.a. 10 årig beholderkontrol. Gyllebeholderne på ejendommen har tæt flydelag.

#### **Vurdering og vilkår**

*Bedriftens opbevaringskapacitet til flydende husdyrgødning vurderes at være tilstrækkelig, eftersom der er kapacitet til mere end 9 måneder.*

*BAT-teknik til opbevaring af flydende gødning fra svin er ifølge BREF-dokumentet f.eks. i gyllebeholder med naturligt flydelag. Det vurderes, at husdyrgødningsbekendtgørelsens generelle regler om opbevaring af flydende husdyrgødning opfylder disse BAT-krav og dermed også kan betragtes som BAT-opbevaring for den konkrete ejendom.*

*Følgende vilkår fastsættes i miljøgodkendelsen:*

- *Såfremt der ved en eller flere af gyllebeholderne etableres fast pumpeudstyr, skal påfyldning af gyllevogne ske på befæstet læsseplads. Eventuelt spild på læssepladsen skal ledes til opsamlingsbeholder og derefter tilbage i gyllebeholderen.*

## **2.4 Forurening og gener fra husdyrbrugets anlæg**

I dette afsnit gennemgås den forurening, der vil være i forbindelse med husdyrbrugets anlæg.

### **2.4.1 Påvirkning af natur**

Det fremgår af husdyrgodkendelsesbekendtgørelsen, at beskyttelsesniveauet for ammoniakfølsomme naturområder inddeles i 3 kategorier.

- Kategori 1: Naturområder i internationale naturbeskyttelsesområder.
- Kategori 2: Naturområder uden for internationale naturbeskyttelsesområder omfattet af husdyrgodkendelseslovens § 7.
- Kategori 3: Øvrige ammoniakfølsomme naturområder.

Nærmeste kategori 1 naturområde er en kystskrænt, der ligger ca. 500 m fra anlægget i sydvestlig retning. Der ligger ikke yderligere kategori 1 natur i nærheden af ejendommen.

Nærmeste kategori 2 naturområde ligger ca. 1,7 km sydøst for anlægget. Derudover ligger der indenfor 1.000 m fra anlægget en række potentielle kategori 3 naturområder.

Anlæggets placering ift. omkringliggende naturområder fremgår af bilag 1.

#### **Vurdering og vilkår**

*Anlæggets ammoniakemission er beregnet til 3.988 kg NH<sub>3</sub>/år, hvilket er en forøgelse på 639*

kg N/år i forhold til ejendommens nuværende produktion. En del af anlæggets ammoniaktab afsættes i nærheden af anlægget, mens resten bidrager til baggrundsbelastningen. Ifølge Danmarks Miljøundersøgelser vil hovedparten af den lokale ammoniakdeposition ske inden for 1.000 meter fra kilden, hvorfor kommunen primært vurderer påvirkningen af naturområder inden for en afstand af 1.000 meter fra anlægget.

For søer og vandhuller spiller afsætningen fra luften generelt en ringe rolle, primært fordi søer og vandløb ofte har en lille overflade og en mindre ruhed. Derudover modtager de ofte betydelige mængder kvælstof fra overfladeafstrømning, dræn og direkte udløb. Dette er specielt tilfældet for søer, der ligger i et landbrugsområde. Kalundborg Kommune har ikke kendskab til, at der er særligt sårbare søer/vandhuller i området og vurderer derfor, at de omkringliggende søer og vandhuller ikke bliver væsentligt påvirkede af ammoniakemissionen fra ejendommens anlæg. Ammoniakdepositionen er derfor kun beregnet til de øvrige relevante naturlokaliteter i nærheden af ejendommens anlæg. Beregningsresultatet fremgår af tabel 2.8.

**Tabel 2.8:** Beregning af depositionen af ammoniak i naturområder omkring anlægget.

Naturpunkt	Kategori	Afstand	Merbelastning kg NH <sub>3</sub> -N	Totalbelastning kg NH <sub>3</sub> -N
Strandoverdrev	1	490 m (nord)	0,1 kg N/ha/år	0,3 kg N/ha/år
Overdrev	3	180 m (syd)	0,1 kg N/ha/år	1,0 kg N/ha/år
Overdrev	3	300 m (sydvest)	0,1 kg N/ha/år	0,4 kg N/ha/år
Mose	3	380 m (sydvest)	0,0 kg N/ha/år	0,3 kg N/ha/år
Mose	3	680 m (øst)	0,0 kg N/ha/år	0,3 kg N/ha/år
Skov	(3)	100 m (nordvest)	2,1 kg N/ha/år	8,9 kg N/ha/år

#### Øvrige gyllebeholdere

I beregningerne i tabel 2.8 er der taget højde for at en del af husdyrgødningen (23 %) opbevares væk fra anlægget på henholdsvis Nostrupvej 16 og 35. Kommune har foretaget en worst case beregning, hvor al husdyrgødningen opbevares på Kongestensvej 24. Beregningen viser, at der ikke ændres væsentligt ved den påvirkning der sker til de omkringliggende naturområder. Kommunen finder det derfor ikke væsentligt at stille det som vilkår, at husdyrgødningen skal opbevares væk fra anlægget.

Derudover har kommunen lavet en beregning af den ammoniakpåvirkning, der sker omkring de lejede beholdere. Beregningen viser, at der ikke er omkringliggende kategori 1-3 naturområder omkring disse beholdere, hvor der sker en væsentlig påvirkning (totalpåvirkningen til omkringliggende naturområder beregnes til max. til 0,1 kg N/ha/år).

#### Påvirkning af kategori 1 natur

Kalundborg kommune har beregnet, hvor stor ammoniakdepositionen på den nærliggende kategori 1 natur vil være efter udvidelsen. Da der ikke ligger andre husdyrbrug i nærheden, er kravet til den totalt tilladte ammoniakdeposition 0,7 kg N/ha/år. Det nærmeste kategori 1 naturpunkt ligger ca. 500 meter nord for anlægget. Her er totaldepositionen af ammoniak fra anlægget beregnet til 0,3 kg N/ha/år. Kalundborg kommune konstaterer, at påvirkningen ligger indenfor det afskæringskriterium, der er fastsat for kategori 1 natur i husdyrgodkendelsesbekendtgørelsen og at der dermed ikke vurderes at ske en væsentlig påvirkning fra anlægget til naturområdet. Det vurderes at der ikke sker en påvirkning af øvrige kategori 1 naturområder.

#### Påvirkning af kategori 2 natur

Beskyttelsesniveauet for Kategori 2 naturområder er fastsat til, at der maksimalt må forekomme en totaldeposition af ammoniak på 1,0 kg N/ha pr. år. Kalundborg kommune har beregnet, at der ikke sker en påvirkning af kategori 2 naturområder.

### Påvirkning af kategori 3 natur

Jf. godkendelsesbekendtgørelsens bilag 3, tabel 3 kan der stilles krav, hvis merbelastningen er mere end 1 kg N/ha/år til øvrige sårbare § 3-naturområder – kategori 3 natur. Natur- og Miljøklagenævnet har hertil udtalt, at merbelastninger på naturområder mindre end 1 kg N/ha/år efter den tilgængelige viden ikke vil medføre, at der sker en tilstandsændring, uanset hvilken tilførsel der sker samlet set til naturområdet.

I det konkrete tilfælde er eneste omkringliggende naturområde hvortil, der beregnes en merpåvirkning større end 1 kg en skov 100 meter nordvest for anlægget, som Miljøstyrelsen har udpeget som potentiel ammoniakfølsom skov. Kriterierne for om en skov betragtes som ammoniakfølsom kan bestemmes ud fra 3 kriterier: at skoven er mere end 200 år, at skoven er vokset frem på et sted der ikke har været dyrket (f.eks. et gammelt overdrev) eller at der i skoven er forekomst af særligt værdifulde arter i skovlovens § 25.

Kalundborg Kommune kan ud fra luftfotos og historiske kort konstatere, at skoven er nålebeplantning fra 1960'erne, der er plantet på tidligere landbrugsjord (dyrket areal). Kalundborg Kommune har ikke tilgængelig viden om at skoven indeholder værdifulde arter, jf. skovlovens § 25 og har på baggrund af den tidligere anvendelse af arealet ingen formodning om at disse arter skulle forekomme på området. Det vurderes derfor at skoven ikke kan kategoriseres som kategori 3 natur.

### Påvirkning af naturområder med bilag IV-arter

Gruppen af bilag-IV pattedyr (9 arter af flagermus, odder og marsvin) kan ikke siges at blive påvirket af projektet, men snarere af landbrugets arealanvendelse generelt. Landbrugets generelle udvaskningsmæssige bidrag til forringelse af havmiljøets tilstand påvirker marsvinet. I denne sammenhæng kan bidraget fra indeværende projekt, dog ikke i sig selv få en væsentlig betydning for marsvinets bevaringsstatus.

Af de øvrige bilag IV-arter, der huses i Kalundborg Kommune, er det konkrete projekt kun relevant i forhold til bevaringsstatus for Spidssnudet Frø, Markfirben og Stor Vandsalamander. De resterende arter, der huses i kommunen, vurderes ud fra deres geografiske udbredelse i kommunen ikke at berøres af projektet. Kommunen har ikke tilstrækkeligt detaljerede og opdaterede registreringer af de listede arter til at kunne udelukke deres tilstedeværelse ved ejendommens anlæg eller arealer. Tværtimod vil de vidt udbredte arter formentligt være til stede på gunstige lokaliteter. For padderne først og fremmest ved søer og søbredder, men også på fugtige steder i skove og beplantninger og for markfirben f.eks. på sandede soleksponeerede markkanter og diger.

Siden der er tale om en fortsættelse af landbrugsdriften på eksisterende markarealer, vil de arter, der færdes nær landbruget allerede være underlagt de betingelser, som almindelig landbrugsdrift medfører, herunder jordbehandling, gødsning og marksprøjtning. Den påvirkning ændringen måtte give, vil derfor ikke i sig selv medføre en væsentlig forandring i arternes nærmiljø. Bevaringsstatus for arterne må derfor betragtes som værende uændret ved gennemførelse af projektet.

### **2.4.2 Lugt**

Husdyrbrugets lugtmission beregnes i lugtenheder ud fra dyretype og kg dyr på stald.



Spredningen af de producerede lugtenheder omkring staldene foregår i spredningsmodellerne "FMK-vejledningen" og "Den nye lugtvejledning"<sup>5</sup>. I FMK-vejledningen opgøres lugtenhederne i (LE/s)/tons dyr, mens det i den nye lugtvejledning opgøres i (OU<sub>E</sub>/m<sup>3</sup>)/tons dyr.

I spredningsmodellerne beregnes anlæggets geneafstande, der er større jo flere lugtenheder, anlægget producerer. Geneafstandene beregnes til enkeltbeliggende boliger i landzone, samlede bebyggelser og byzoner. De beregnede lugtgeneafstande skal være mindre end de faktiske afstande til byzone, samlet bebyggelse og enkeltbolig for at lugtgenekriteriet kan overholdes.

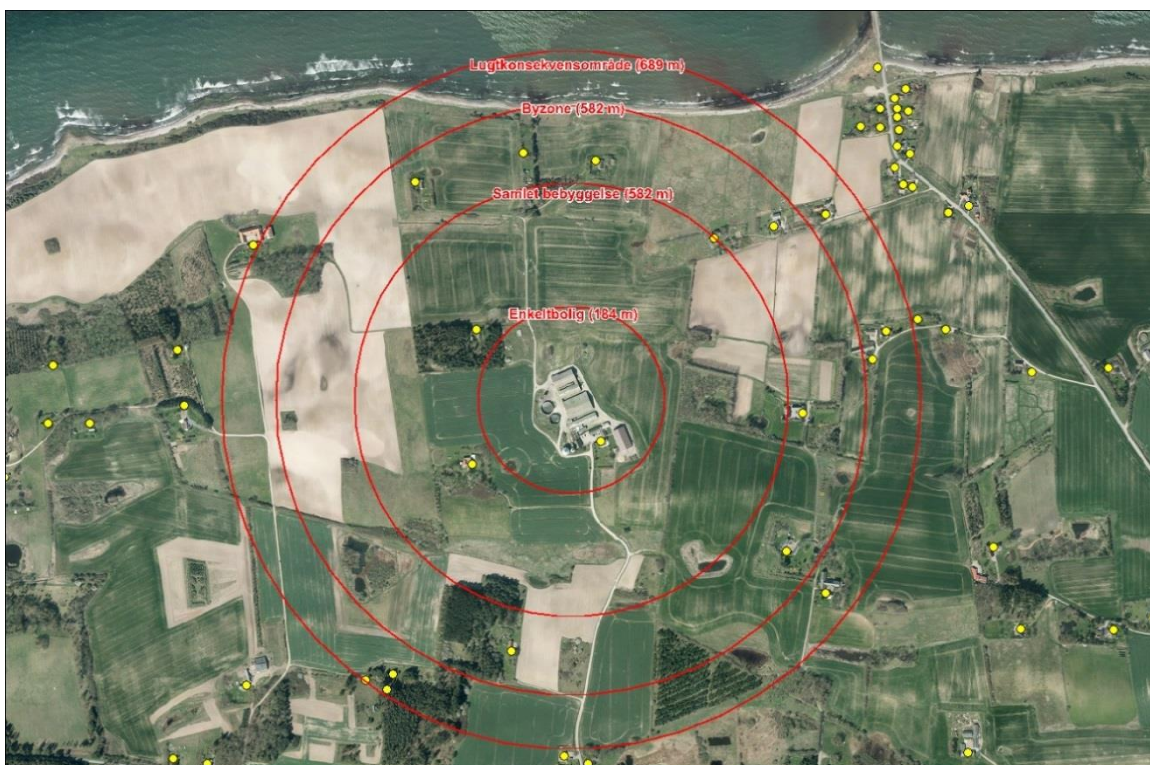
Ved den konkrete ejendom ligger der flere boliger i nærheden af anlægget i forskellige vindretninger. Det beregnes, at genekriteriet er overholdt til hver enkelt naboejendom, når beregningerne korrigeres ud fra de kriterier der fremgår af husdyrgodkendelsesbekendtgørelsen. Anlæggets beregnede ukorrigerede lugtgeneafstande er opgjort i tabel 2.9.

**Tabel 2.9:** Den faktiske afstand mellem stalde og geneområder og de beregnede geneafstande beregnet efter den nye lugtvejledning.

	Afstand*	Ukorrigerede geneafstande
Lugtkonsekvensafstand	-	689 meter
Byzone	Ca. 1.200 meter	582 meter
Samlet bebyggelse	Ca. 750 meter	427 meter
Enkelt bolig	Ca. 210 meter	185 meter

\* Ca. afstand fra et lugtmidtpunkt midt på anlægget.

I figur 2.2 er ejendommens lugtgeneafstande indtegnet omkring staldenes ca. lugtmidtpunkt for at illustrere området hvorfra der må forventes lugt fra anlægget (lugtkonsekvensområde).



**Figur 2.2** Illustrativ indtegnning af anlæggets geneafstande til enkeltbolig, samlet bebyggelse og byzone. De ukorrigerede geneafstandene er tegnet som buffere rundt om ejendommens ca. lugtmidtpunkt. Adresser er angivet med gule cirkler.

<sup>5</sup> Den nye lugtvejledning er en modificering af OML-spredningsmodellen.

## Vurdering og vilkår

Med baggrund i de beregnede geneafstande vurderes det, at husdyrbrugets anlæg ikke vil forårsage lugtgener for det omkringliggende miljø.

Følgende vilkår vil blive fastsat i miljøgodkendelsen:

- Såfremt der efter kommunens vurdering opstår væsentlige lugtgener, der vurderes at være væsentligt større, end der kan forventes ifølge grundlaget for miljøvurderingen, kan kommunen meddele påbud om, at der skal indgives og gennemføres projekt for afhjælpende foranstaltninger.

### 2.4.3 Transport

Antallet af faste transporter til og fra husdyrbrugets anlæg er opgjort i tabel 2.10. Det er an søgers forventning, at antallet af transporter ikke vil give anledning til væsentlige gener for de omkringboende.

**Tabel 2.10:** Årlige faste transporter til og fra husdyrbrugets anlæg.

Antal transporter årligt	Før	Efter	Tidsrum
Gylle transport fra ejendom	35	55	Der bortkøres gylle (40 t/læs) til opbevaring i lejet gylletank.
Indtransport af korn med traktor (1300t silo)	52	52	I høst køres i døgndrift.
Foder transporter Soja Mineraler 1 pr. md Fedt 1 pr. md.	12 12 12	12 12 12	Hverdage 06-18. Samme antal transporter men større læs.
Udlevering af slagtesvin	52	52	Hverdage 05-18
Indlevering af avlsdyr	100	156	
Afhentning af døde dyr	52	52	Hverdage 06-18. Samme antal transporter men større læs.
Udlevering af smågrise	52	52	Hverdage 06-18. Samme antal transporter men større læs.
Slagtesøer	17	52	Hverdage 06-18.
Dieselolie og flis	6	2	Hverdage 06-18.
<b>Transporter i alt</b>	<b>402</b>	<b>509</b>	
Gns. antal pr. dag	1,1	1,4	

Der kan undtagelsesvis forekomme transporter på alle tider af døgnet, men så vidt muligt planlægges transport inden for normal arbejdstid.

Tidsrummet for udkørsel med husdyrgødning planlægges normalt at foregå i hverdagene, og vil hovedsageligt foregå om foråret og om efteråret. Hovedparten af gyllen pumpes ud til selvkørende slangeudlægger. En mindre del transporteres med lastbil. Dette gælder også den gylle, som opbevares i lejet gylletank.

Der sker ligeledes Håndteringen af gylle foregår over en koncentreret periode. Indhøst af korn vil ligeledes foregå i en koncentreret periode.

Der er før udvidelsen ca. 402 transporter og efter udvidelsen ca. 509 transporter.

Der er 1 indkørsel til ejendommen. Eksterne transporter til ejendommen kommer fra Kallundborg via Røsnæsvej, jf. figur 2.3



**Figur 2.3** Kort med transportruter, rød rute = primær rute, blå rute = sekundær rute.

### **Vurdering og vilkår**

*I en miljøgodkendelse kan der primært stilles vilkår om anvendelse af bestemte adgangsveje til virksomheden. For virksomhedens egne køretøjer kan der herudover stilles vilkår om, hvilke veje der skal benyttes ved til- eller frakørsel. Endelig kan der stilles krav om, at til- eller frakørsel af foder, gødning m.v. kun må ske på bestemte tidspunkter.*

*I vurderingen af transportpåvirkningen finder kommunen det væsentligt, at landzonen i praksis betragtes som landbrugets erhvervsområde, og beboere af boliger i landzonen derfor må acceptere visse ulemper, som kan være forbundet med at være nabo til et landbrug, herunder visse transportgener.*

*Ansøger har redegjort for, at der vil ske et øget antal faste transporter af dyr som følge af udvidelsen. Indkørslen til ejendommen går via en privat fællesvej til den sydlige del af Kongestensvej, der er kommunevej. De øvrige brugere af den private fællesvej bor et stykke fra vejen og vurderes som udgangspunkt ikke at være væsentligt påvirket af de ekstra transporter. På den sydlige del af Kongestensvej og ind af Røsnæsvej ligger flere boliger ud til vejen. Det er imidlertid kommunens vurdering, at transport via offentlig vej er reguleret af færdselsloven, herunder bestemmelser for opsamling af spild mv. Kommunen har på baggrund af dette ikke fundet grundlag til at stille særlige vilkår i forhold til transport.*

#### **2.4.4 Lys**

Der vil ved den normale daglige drift ikke være arbejdsprojektør på ejendommen.

### **Vurdering og vilkår**

*Kommunen vurderer, at husdyrbrugets anvendelse af lyskilder ikke ligger ud over, hvad der vil kunne forventes fra en landbrugsejendom. Dermed vurderes det, at der ikke vil forekomme væsentlige gener for omkringboende.*

### 2.4.5 Støj

Støj fra staldanlægget vil kunne forekomme fra dyr og staldmekanik samt interne og eksterne transportere til og fra ejendommen.

Herunder

- Spidsbelastning af støj i forbindelse med ind- og udlevering af grise.
- Almindelig støj fra den daglige pasning af grisene.

Type	Placering	Driftstid	Tiltag til begrænsning af støj
Ventilationsanlæg	I kip	Hele døgnet	*
Stalde og dyr	I staldene	Ca. kl. 06.00-15.30 alle dage – poltestald/løbeafdeling 7-20	*begrænset støj uden for bygning
Foderanlæg	Hjemmeblanderi placeret i tilknytning til stalden	Kan køre hele døgnet, men det hele foregår indendørs	*kan ikke høres uden for bygningen
Kørsel med maskiner	Lastbil med gylle fra ejendom til udspretningsarealerne Kornvogne fra arealer til siloer og lign.	I højsæsonerne – hele døgnet	* Der tages hensyn til naboer i forbindelse med gylleudbringning

\* Generelt forventes støjen fra anlægget at være mindre end miljøstyrelsens angivelser (55 dag/ 45 aften / 40 nat dB(A)).

Støj fra gylleudkørsel foregår kun i to højsæsoner; forår og sensommer. Der vil dog være nogle flytninger at gylle fordelt over året. Støj fra kornvogne kun i høst.

For at begrænse støjgener kontrolleres og renses mekaniske installationer jævnlige, således at de fungerer optimalt og ikke giver anledning til unødige støj.

### Vurdering og vilkår

Miljøstyrelsen anbefaler, at støjkravene for landbrugsvirksomheder tager udgangspunkt i de i Miljøstyrelsens vejledning nr. 5/1984 nævnte støjgrænser for områder for blandet bolig og erhvervsbebyggelse. Det vurderes, at ejendommen kan leve op til disse støjkrav. Det skal bemærkes, at støjkravene kun gælder for støjgener fra anlægget.

Følgende vilkår vil blive fastsat i miljøgodkendelsen:

- Virksomheden skal, for egen regning, dokumentere, at støjvilkår overholdes, hvis tilsynsmyndigheden finder det påkrævet. Dokumentation for overholdelse af støjkravene kan være i form af målinger i ejendommens omgivelser (under fuld drift) eller kildestyrkemålinger ved de enkelte støjkilder kombineret med beregninger efter den fælles nordiske beregningsmodel for industristøj.
- Virksomhedens bidrag til støjbelastningen i omgivelserne må ikke overstige følgende værdier, målt ved nabobeboelser eller deres opholdsarealer:

Mandag-fredag Kl. 7-18 (8 timer) Lørdag Kl. 7-14 (7 timer)	Alle dage Kl. 18-22 (1 time) Lørdag Kl. 14-18 (4 timer) Søn- og helligdage Kl. 7-18 (8 timer)	Alle dage Kl. 22-7 (½ time)	Alle dage Kl. 22-7 Maksimal værdi
55 dB(A)	45 dB(A)	40 dB(A)	55 dB(A)

Støjbidraget (bortset fra maksimalværdien) måles som det ækvivalente, konstante, korrigerede støjniveau i dB(A) (re. 20 µPa). Tallene i parenteserne angiver midlingstiden indenfor den pågældende periode.

#### 2.4.6 Støv

Problemer med støv kan hovedsageligt opstå ved håndtering af foder. Foderhåndteringen foregår dog kun indendørs.

#### **Vurdering og vilkår**

*Det vurderes, at husdyrbruget kan leve op til Arbejdstilsynets grænseværdier for organisk støv. Kommunen vurderer, at der på den konkrete ejendom ikke vil foregå særligt støvende aktiviteter, der kræver vilkår ud over den generelle lovgivning. Kommunen stiller i afsnit 2.2.3 vilkår til renholdelse mhp. at undgå støvbelægninger i staldene.*

#### 2.4.7 Skadedyr

Regelmæssig rengøring af stalde og opbevaringsanlæg til foder vil være med til at begrænse gener fra skadedyr.

Foder opbevares i siloer, hvor det ikke er muligt for skadedyr at komme ind. Soya, fedt og mineraler opbevares i foderladen. Foderladen rengøres jævnligt.

Der sørges for at der ikke er uhygiejniske forhold ved de døde dyr, som opbevares overdækket.

Fluer bekæmpes ved rovfluer og larvemiddel.

Bekæmpelse af rotter foregår via fast aftale med Skadedyrskompagniet.

#### **Vurdering og vilkår**

*Fluegener kan i betydeligt omfang forebygges ved god gødningshåndtering og staldhygiejne. En god hygiejne opnås bl.a. ved dagligt at fjerne rester af foder og gødning fra skillevægge og langs kanter, samt ved jævnligt at nedvaske staldene.*

*Der er i den oprindelige godkendelse stillet vilkår til ejendommens skadedyrsbekæmpelse. Vilkårene videreføres i indeværende godkendelse.*

*Følgende vilkår vil blive fastsat i miljøgodkendelsen:*

- *Der skal overalt på ejendommen foretages effektiv fluebekæmpelse som minimum i overensstemmelse med de nyeste retningslinjer fra Statens Skadedyrlaboratorium.*
- *Opbevaring af foder skal ske på en sådan måde, at der ikke opstår risiko for tilhold af skadedyr (rotter m.v.).*

## 2.5 Husdyrbrugets affald

### Døde dyr

Ved en produktion på 656 søer er der en dødelighed på ca. 12 %, dette vil svare til ca. 79 døde søer. Ved en produktion på 4.750 smågrise er der en dødelighed på ca. 3 %, dette vil svare til ca. 143 døde smågrise. Dødeligheden på polte/slagtesvin er på 3 % med ca. 4.650 slagtesvin svarer det til ca. 140 døde slagtesvin.

Døde dyr opbevares overdækket på fast areal og afhentes 2 gange ugentligt. Døde dyr afhentes af DAKA og normalvis indenfor 24 timer efter anmeldelse, hvis ikke det er op til

weekend eller helligdag. Afhentningstidspunktet vil normalvis være inden for en normal arbejdsdag.

#### Fast affald

Type	Nu drift	Ansøgt	Opbevaring	Bortskaffelse
Papir, pap, EAK kode 15 01 01, Plastik EAK kode 02 01 04	500 kg pap. 500 kg plast.	500 kg pap. 500 kg plast.	Container	Vognmand. Afhentes ca. 4 gange årligt.
Tomme spraydåser EAK kode 16 05 04	100 stk.	100stk.	Foderlade	Genbrugsstation
Jern	200-300 kg	200-300 kg		Produkthandler eller genbrugsstation

#### Beskrivelse af kemikalier generelt

Type	Nu drift	Ansøgt	Opbevaring	Bortskaffelse
Emballage fra sprøjtemidler EAK kode 0020108	0	0		
Sprøjtemiddelrester EAK kode 20 01 19	0	0		
Spildolie EAK kode 20 01 26	50 l	50 l	palletank Maskinhus/værksted	DOG eller genbrugsstation
Veterinært affald (kanyler, tomme medicin flasker) EAK kode 18 01 03	30 kg flasker 2 kg kanyler	30 kg flasker 2 kg kanyler	Indendørs i plastic-tromler i stald	genbrugsstation

#### Vurdering og vilkår

*Det er kommunens vurdering, at opbevaring og afhentning af døde dyr er reguleret af gældende lovgivning og dermed er der ikke behov for at stille yderligere vilkår i forbindelse med udarbejdelse af miljøgodkendelsen.*

*Det er kommunens vurdering, at affaldshåndtering skal følge kommunens til enhver tid gældende affaldsregulativ og ikke specificeres nærmere.*

*Følgende vilkår vil blive fastsat i miljøgodkendelsen:*

- Virksomhedens medicinaffald, veterinære affald m.v. skal opbevares utilgængeligt for uvedkommende og bortskaffes efter reglerne om ikke-genanvendeligt farligt affald og klinisk risikoaffald i kommunens regulativ for erhvervsaffald.*
- Der skal foretages registrering af dato og mængde for afhentning/bortskaffelse af farligt affald. Registreringen gælder som minimum spildolie, kemikalie- og medicinrester.*

### **3 Husdyrbrugets arealer**

På ansøgningstidspunktet var det en del af husdyrgodkendelsesloven, at husdyrbruget levede op til en række krav på udbringningsarealerne ift. ammoniakpåvirkning og udvaskning af nitrat og fosfor.

I høringsperioden er der vedtaget en ny husdyrregulering i folketinget.

Ifølge den nye regulering adskilles anlægget og udbringningsarealerne. Således skal der fremover ikke stilles arealvilkår i husdyrgodkendelserne. Arealerne vil blive reguleret af generelle bestemmelser.

De nye regler trådte i kraft pr. 1. marts og følgende fremgår af overgangsbestemmelserne i loven: "I verserende sager i 1. instansen om tilladelse eller godkendelse efter §§ 10-12 i lov om miljøgodkendelse m.v. af husdyrbrug, der ikke er færdigbehandlet den 1. marts 2017, fastsætter kommunalbestyrelsen ikke vilkår, der vedrører husdyrbrugets udbringningsarealer."

I indeværende sag færdigbehandles efter 1. marts, hvorfor Kalundborg Kommune ikke stiller vilkår til husdyrbrugets udbringningsarealer.

## 4 Husdyrbrugets egenkontrol og management

I ansøgningsmaterialet er følgende punkter anført til egenkontrol og management på husdyrbruget:

### Management

- Ejendommen drives efter princippet "godt landmandskab".
- Bedriftens evt. medarbejdere bliver løbende uddannet gennem kurser, efteruddannelse og deltagelse i erfa-grupper.
- Medarbejderne vil blive orienteret om ejendommens miljøgodkendelse og være bekendt med vilkårene i miljøgodkendelsen.
- Affald bortskaffes så vidt muligt til genbrug. Ikke genbrugbart affald køres i deponi på den lokale genbrugsplads.
- Rengøring i og omkring ejendommen foretages jævnlig for at undgå uhygiejniske forhold og for at nedsætte risikoen for tilhold af eventuelle skadedyr, samt for at mindske risikoen for lugtgener for omkringboende.
- Vand- og energiforbrug opgøres årligt i forbindelse med ejendommens regnskab.
- I ejendommens effektivitetskontroller registreres desuden foderforbrug, produktionsresultater og lign.
- Der udarbejdes en beredskabsplan, der beskriver forholdsregler i forbindelse med uheld med kemikalier og gylle, brand mv.

### Egenkontrol

Forslag til egenkontrol- følgende punkter anført til egenkontrollen på husdyrbruget.

- Eventuelle produktionsrapporter (P-kontrol) gemmes i 5 år.
- Eventuelle opgørelser over foderforbrug (E-kontrol) gemmes i 5 år.
- Dyrlægerapporter opbevares i tilknytning til stalden og gemmes 5 år.
- Registrering af udbringning af husdyrgødning mv. på grundlag af lovgivning omkring planteproduktion gemmes i 5 år.
- Der føres jævnligt tilsyn med diverse funktioner af stald, ventilationsanlæg samt med foderanlæg og -stationer.
- Gyllebeholder og rør efterses jævnligt, og vil som minimum blive kontrolleret i forbindelse med beholderkontrollen hvert 10. år.

### **Vurdering og vilkår**

*Kommunen vurderer, at ansøger med de nævnte punkter søger at tilrettelægge produktionen så den lever op til de BAT-punkter for godt landmandskab, der er listet i BREF-dokumentet. Kommunen stiller i kapitel 2 de for ejendommen relevante vilkår til flere af de ovenstående punkter herunder registrering af ressourceforbrug, håndtering af affald og udarbejdelse af foderplaner. Derudover finder kommunen det væsentligt, at ejendommen løbende søger at indrette og drive husdyrbruget ud fra anvendelse af de nyeste og bedste teknikker, der er tilgængelige for svineproduktion under hensyntagen til de driftsøkonomiske aspekter. Driftsherren skal derfor ved tilsyn kunne redegøre for de konkrete BAT tiltag der foretages og planlægges på ejendommen.*

*Af hensyn til tilsynsmyndighedens mulighed for at føre effektivt tilsyn med svineproduktionen skal bedriften føre driftsjournal. Kommunen finder, at ejendommen søger at føre kontrol med bedriften på en række områder. For at kunne håndhæve miljøgodkendelsen finder kommunen det væsentligt at stille specifikke krav til egenkontroljournalen.*



*Følgende vilkår til driftsjournalen bliver fastsat i miljøgodkendelsen:*

- *Egenkontrol-driftsjournalen skal som minimum indeholde:*
  - *Årlig opgørelse af antallet af dyreenheder, fordelt på typer af dyr og vægtintervaller, samt dokumentation herfor i form af udskrifter fra bedriftsløsning, CHR-registret eller lignende.*
  - *Oplysninger om væsentlige driftsforstyrrelser eller uregelmæssigheder, der har - eller kan have - miljømæssig betydning. Der redegøres for type, omfang og afhjælpende foranstaltninger.*
  - *Herudover krav til egenkontrollen stillet i godkendelsens øvrige vilkår.*
- *Bedriften skal indtænke BAT i den daglige drift. Driftsherre skal ved tilsyn redegøre for ejendommens gennemførte og planlagte BAT-tiltag. Herunder tiltag til bedre management samt reduktion af ressourceforbrug og affaldsproduktion.*

## 5 Alternative muligheder

Generelt kunne et alternativ til den ønskede ansøgning være at fordele dyrene over flere ejendomme. Det giver imidlertid ikke mening, da der kun bygges til meget få dyr.

Placeres dyreholdet over flere ejendomme vil omkostningerne til opretholdelse af driften blive mærkbart forøget.

Udviklingen går i retningen af at der bliver færre landbrug i Danmark, og de landbrug der er, bliver større. Hvis landmanden ikke følger udviklingen er det stilstand, og dette betyder for en virksomhed, at den viger pladsen for andre og større virksomheder, som følger udviklingen.

Et 0-scenarie vil også betyde at der ikke skal udarbejdes en miljøgodkendelse med de forbedringer i forhold til miljøet der er forbundet hermed.

### **Vurdering og vilkår**

*Kommunen har ikke vurderet andre alternative placeringer, da der er tale om ændring/udvidelse i et eksisterende anlæg. Det vurderes dermed at eneste alternativ er 0-alternativet, som vil være den eksisterende produktion. Projektet medfører i sig selv ikke en væsentlig påvirkning af omgivelserne. Påvirkningen af omgivelserne er blevet behandlet i kapitel 2 og kommunen har stillet de nødvendige vilkår til at begrænse generne.*

## 6 Husdyrbrugets ophør

Hvis ejendommen i mod al forventning inden for den nærmeste årrække skal nedlukkes, vil gyllebeholderen blive tømt, og foderrester vil blive fjernet. Oprydningen vil foregå i overens-stemmelse med gældende lovgivning. Såfremt besætningen bliver ramt af en sygdom der af veterinærmyndighederne kræver karantæne eller nødslagtning af dyrene, vil det foregå i overensstemmelse med gældende lovgivning på området.

### **Vurdering og vilkår**

*Jævnfør § 13, stk. 1, nr. 14 i godkendelsesbekendtgørelsen, skal godkendelsesmyndigheden stille krav om, at der ved ophør af driften skal træffes de nødvendige foranstaltninger for at undgå forureningsfare og bringe stedet tilbage i tilfredsstillende tilstand.*

*Det vurderes, at den største forureningsfare ved nedlukning af driften vil stamme fra opbevaring af husdyrgødning. Ved lukning af bedriften skal al husdyrgødning fjernes fra ejendommen.*

*Følgende vilkår vil blive fastsat i miljøgodkendelsen:*

- *Ved bedriftens ophør skal der indsendes en plan til tilsynsmyndigheden, der beskriver de nødvendige foranstaltninger for at undgå fremtidig forureningsfare. Omfang og indhold af planen, samt tidsplan for hvornår foranstaltningerne skal være udført, skal accepteres af tilsynsmyndigheden.*

## 7 Offentlighedsfaser

I sager om etablering, ændring eller udvidelse af husdyrproduktioner omfattet af husdyrgodkendelseslovens § 12, stk. 2 må godkendelsesmyndigheden ikke træffe afgørelse før naboer og andre berørte parter har haft mulighed for at udtale sig.

### 7.1 Inddragelse af offentligheden

Den 12. december 2016 annoncerede Kalundborg Kommune den ønskede udvidelse på kommunens hjemmeside. Annonceteksten gengives herunder:

#### **Husdyrproduktionen på Kongestensvej 24, 4400 Kalundborg**

##### **Inddragelse af offentligheden i forbindelse med ansøgning om udvidelse af husdyrproduktionen på ejendommen Kongestensvej 24, 4400 Kalundborg**

###### **Projektet**

Der er i dag en godkendelse til en årsproduktion på 460 søer og 6.600 smågrise (7,2-32 kg), 2.025 slagtesvin (32-105 kg) og 4.375 polte (32-85 kg), i alt 256,81 DE.

Der ønskes en udvidelse til 656 søer, 4.750 smågrise (7,0-30 kg), 4.650 slagtesvin (30-112 kg), 300 polte (110-150 kg) og 3 heste (400-600 kg), i alt 307,21 DE.

I forbindelse med projektet anvendes de eksisterende bygninger på ejendommen.

Den ønskede ændring/udvidelse af husdyrproduktionen er omfattet af § 12 i Husdyrgodkendelsesloven (LBK nr. 442 af 13. maj 2016). Projektet kan således ikke gennemføres før Kalundborg Kommune har udarbejdet en miljøgodkendelse for husdyrbruget.

###### **Du kan bidrage med dine bemærkninger**

Kalundborg Kommune vil med denne annoncering indkalde idéer og forslag til det ansøgte projekt. I annonceringsperioden fra den 12. december 2016 og frem til den 9. januar 2017 kan alle indsende ideer, bemærkninger eller spørgsmål til projektet, og/eller ønsker om at få tilsendt et udkast af miljøgodkendelsen.

Idéer, bemærkninger og spørgsmål kan sendes til Kalundborg Kommune, Plan, Byg og Miljø, Holbækvej 141B, 4400 Kalundborg eller på e-mail: [dto@kalundborg.dk](mailto:dto@kalundborg.dk)

Når et udkast til miljøgodkendelse foreligger, sendes det i høring hos naboer, berørte parter og andre der har anmodet om det i 6 uger.

Ansøgningsmaterialet vil være tilgængeligt på linket nedenfor. Derudover kan ansøgningsmaterialet bestilles telefonisk ved kontakt til nedenstående.

###### Ansøgningsmateriale

Yderligere oplysninger kan fås ved henvendelse til Kalundborg Kommune, Plan, Byg og Miljø på Tlf: 59 53 52 47.

Email: [dto@kalundborg.dk](mailto:dto@kalundborg.dk).

I forbindelse med offentlighedsfasen indkom der ingen bemærkninger.

### 7.2 Høring

I perioden fra d. 22. februar 2017 til d. 5. april 2017 sendte Kalundborg Kommune et udkast til miljøgodkendelse i høring hos naboer og relevante parter.

Kalundborg Kommune har ikke modtaget bemærkninger ifm. høringen.

## **8 Bilagsoversigt**

Situationsplan

Beredskabsplan

Kortbilag 1: Husdyrbrugets anlægs placering i forhold til naturområder



# Beredskabsplan, Kongestensvej 24, 4400 Kalundborg

## Opdateret oktober 2016

### Telefonliste

Brandvæsen	112
Ambulance	112
Miljømyndighed	112
Akuttelefonen	
70 15 07 08	
Lægevagt	70 15 07 00
Ulrik Olsen	40 81 87 43
Lars Olsen	21 46 16 31
Driftsleder:	
Per Isaksen	30 70 66 31
Vagttelefon:	53 29 72 46
Dyrlæge:	
LVK Claus Heisel	2171 5300
Gefion	57 86 50 00
Foderstoffirma:	
DLG	33 68 60 00
Elektriker:	
Werth El.	59 51 07 56
Maskinstation:	
Matthias Skotte	23 71 92 91
Slamsuger:	
Bøje	21 46 31 89
SEAS NVE	70 29

### Brand – instruks

#### Ring 112 og oplys:

- Navn, adresse og det tlf., du ringer fra
- Hvad der er sket, og at det er en gårdbrand
- Er der tilskadekomne – hvor mange?
- Er dyrene kommet ud? – art og antal, der er fanget.

#### Ring til: Ulrik 40 81 87 43

Start rednings- og slukningsarbejde, hvis det er forsvarligt:

- Evakuer dyr.
- fjern trykflasker, olie, kemikalier og gødning.

Hvis det ikke er muligt at slukke branden, så luk døre og vinduer.

Tag imod brandvæsenet og vis dem kortene.

Oplys om:

- Adgangsveje.
- Hvor det brænder og omfang
- Tilskadekomne og dyr, der ikke er i sikkerhed.

**Stophaner og**

### Gylle – overløb

#### Ring 112 ved større overløb af gylle eller ved brud på gylletank og oplys:

- Navn, adr. og det tlf.nr., du ringer fra
- Hvad der er sket og hvor meget, der er løbet ud
- Er der risiko for forurening af vandløb eller vandboring?

Ved mindre spild ring kun til miljømyndighederne.

#### Ring til: Ulrik 40 81 87 43 eller Matthias: 23 71 92 91

Forsøg opdæmning for at undgå at gyllen løber ned i vandløb eller afløb.

Opdæmningen kan ske med jord, flis og/eller halm.

Er gyllen løbet til dræn, så laves opdæmning af vandløbet med jord og/eller halm.

Modtag miljømyndighed evt. brandvæsen og orienter om sted, omfang m.v.

**Strømsvigt**

### Oliespild m.v.

#### Ring 112 ved større overløb af olie og oplys:

- Navn, adresse og det tlf.nr., du ringer fra.
- Hvad der er sket, og hvor meget der er løbet ud.
- Er der risiko for forurening af vandløb eller vandboring?

Ved mindre spild ring kun til miljømyndighederne.

#### Ring til: Ulrik 40 81 87 43

Forsøg opdæmning for at undgå at olie løber ned i vandløb eller afløb.

Opdæmningen kan ske med jord og/eller halm.

Er olie løbet til dræn, så laves opdæmning af vandløbet med jord og/eller halm.

Modtag miljømyndighed evt. brandvæsen og orienter om sted, omfang m.v.

# Beredskabsplan, Kongestensvej 24, 4400 Kalundborg

## Opdateret oktober 2016

29

### Personskade

**Ring 112 ved alvorlig skade og oplys:**

- Navn, adresse og det tlf.nr., du ringer fra
- Hvad er der sket og hvordan er personens tilstand?
- Adgangsveje.

Yd førstehjælp, hvis det er muligt.

Førstehjælpsudstyr er placeret i kontoret i sostalden.

Kontakt akuttelefon/lægevagten ved lettere skade.

**Ring til: Ulrik 40 81 87 43**

### hovedafbrydere

#### Elektricitet:

Hovedafbryder er placeret i driftsbygning v. gårdsplads se kort.

2 afbrydere til gyllepumper er placeret ved fortanke.

#### Vand:

Hovedstophane hvor vandet kommer ind nord for kornsilo. Stophane i kontor i fællesstald.

**Ring til: Ulrik 40 81 87 43**

Vurdér om nogle dyr vil lide pga. varme

Kontroller at der ikke sker forurening som følge af manglende strøm til pumper og lign.

Ved strømsvigt på over 2 timer, ring til el leverandøren og hør om varigheden af udfaldet



Kortbilag 1: Anlæggets placering ift. naturområder

### Bilag 1 - Naturkort

-  EF-haitatområder
- §3 Beskyttede naturtyper
  -  Eng
  -  Hede
  -  Mose
  -  Overdrev
  -  Strandeng
  -  Sø

