



Påbud om vilkårsændringer og revurdering af miljøgodkendelse for kvægbruget på Tarpvej 183, 6830 Nørre Nebel

I henhold til § 40 i Bekendtgørelse nr. 44 af 11. januar 2016, og med hjemmel i § 39 jævnfør § 41 i Lovbekendtgørelse nr. 442 af 13. maj 2016 om miljøgodkendelse mv. af husdyrbrug

Godkendt den 3. november 2016



Udarbejdet af:

Sagsbehandler: Ann Rolighed Thygesen
Direkte tlf. 7994 6140
E-mail: antd@varde.dk

VARDE KOMMUNE
Erhvervscenteret - Landbrug
Teknik og Miljø
Bytoften 2
6800 Varde

www.vardekommune.dk
vardekommune@varde.dk

Doknr. 130574-16

Sagsnr. 15-14228

Indholdsfortegnelse:

1	INDLEDNING	4
2	BAGGRUND FOR REVURDERING	6
2.1	DATABLAD.....	6
2.2	BAGGRUND OG HISTORIK.....	6
3	REVURDERING AF MILJØGODKENDELSE	7
3.1	NÆSTE REVURDERING.....	7
3.2	SUPPLERENDE OPLYSNINGER	7
4	VILKÅR	8
4.1	FORUDSÆTNINGER.....	8
4.2	ÅRSPRODUKTION.....	8
4.3	DRIFT OG INDRETNING.....	8
4.4	INFORMATION OG ÆNDRINGER PÅ HUSDYRBRUGET.....	8
4.5	AMMONIAKREDUCERENDE TEKNOLOGI.....	9
4.6	OPBEVARING OG HÅNDTERING AF HUSDYRGØDNING.....	9
4.7	ENSILAGEOPBEVARING	10
4.8	LUGT	10
4.9	STØV	10
4.10	TRANSPORT	10
4.11	OPLAG AF OLIE, PESTICIDER OG ØVRIGE KEMIKALIER	10
4.12	AFFALD	10
4.13	LYS	11
4.14	LANDSKABSINTERESSER	11
4.15	UDBRINGNINGSAREALER.....	11
4.16	BEDSTE TILGÆNGELIGE TEKNIK.....	12
4.17	UHELD OG RISICI.....	12
4.18	OPHØR	12
4.19	SKADEDYR.....	12
4.20	STØJ.....	12
4.21	TAG- OG OVERFLADEVAND.....	13
4.22	EGENKONTROL	13
	VILKÅR DER UDGÅR AF MILJØGODKENDELSEN FRA DEN 31. DECEMBER 2006 SAMT TILHØRENDE TILLÆG FRA HHV. 2008 OG 2011	14
5	KLAGEVEJLEDNING	18
6	OFFENTLIGGØRELSE	19
7	MILJØTEKNISK BESKRIVELSE OG VURDERING	20
7.1	GENERELT	20
7.2	DYREHOLDETS STØRRELSE	20
7.3	INDRETNING	21
7.4	HUSDYRGØDNING - PRODUKTION, OPBEVARING OG UDBRINGNING	23
7.5	SPILDEVAND.....	24
7.6	AMMONIAKFORDAMPNING OG NATUR.....	24
7.7	HUSDYRBRUGETS UDBRINGNINGSAREALER	27
7.8	BAT - AMMONIAK.....	28
7.9	BAT - NITRAT	29
7.10	BAT - FOSFOR	29
7.11	BAT – FODRINGSSTRATEGI.....	29
7.12	BAT - MANAGEMENT	29
7.13	BAT - FORBRUG AF VAND OG ENERGI	30
7.14	BAT – OPBEVARING AF HUSDYRGØDNING	31
7.15	BAT – UDBRINGNING AF HUSDYRGØDNING	32
7.16	SAMLET BAT-VURDERING	32
8	SAMLET VURDERING	32

I Indledning

Det daværende Blaabjerg Kommune meddelte den 31. december 2006 en miljøgodkendelse efter miljøbeskyttelseslovens kapitel 5 til Tarpvej 183, 6830 Nørre Nebel.

Varde Kommune meddelte den 5. november 2007 et tillæg til miljøgodkendelsen fra den 31. december 2006, hvori der blev godkendt en ændret størrelse af en ny gyllebeholder.

Efterfølgende har Varde Kommune den 26. august 2008 igen meddelt et tillæg til miljøgodkendelsen fra den 31. december 2006 til etablering af nye driftsbygninger samt udvidelse af dyreholdet. Denne godkendelse blev meddelt som et tillæg til den eksisterende miljøgodkendelse fra 2006, men skulle i henhold til senere præciseringer i klagenævnsafgørelser fra det daværende Miljøklagenævn, have været givet som en ny samlet miljøgodkendelse efter husdyrgodkendelsesloven.

Den 26. september 2011 blev der givet endnu et tillæg til miljøgodkendelsen fra den 31. december 2006. Dette tillæg omhandlede udelukkende en ændring af arealerne.

Husdyrbrug, der har en miljøgodkendelse efter miljøbeskyttelseslovens kapitel 5 eller efter husdyrbrugets lov, skal med mellemrum have foretaget en revurdering af deres miljøgodkendelse. Tillægget fra 2008 omfattede reelt hele husdyrbruget, og Varde Kommune har derfor valgt først at revurdere miljøgodkendelsen med de efterfølgende tillæg nu.

Formålet med revurderingen er, at kommunen skal vurdere, om miljøbeskyttelsesniveauet gennem de stillede vilkår fortsat er tilstrækkeligt.

Miljøbelastningen fra husdyrproduktionen skal revurderes i forhold til ajourføring af den teknologiske udvikling og en eventuel ny viden om miljøforholdene i omgivelserne. Det vil sige, om virksomhedens indretning og drift fortsat lever op til kravet om anvendelse af bedste tilgængelige teknik (BAT).

Varde Kommune har på den baggrund gennemgået og revideret vilkårene stillet i miljøgodkendelsen fra den 31. december 2006 samt efterfølgende tillæg til miljøgodkendelsen. En del af vilkårene i miljøgodkendelsen fra den 31. december 2006 er fortsat gældende for husdyrbruget. De gældende vilkår for bedriften fra miljøgodkendelsen fra 2006, samt tillæg fra 2008 og 2011 vil for overskuelighedens skyld blive skrevet sammen i denne revurdering.

Denne revurdering fastlægger dermed de vilkår, der fremover skal gælde for driften af husdyrbruget på Tarpvej 183, 6830 Nørre Nebel. De reviderede vilkår sikrer, at husdyrbruget begrænser forureningen mest muligt under anvendelse af BAT.

Oplysning om, at Varde Kommune gennemfører en revurdering af kvægbruget på Tarpvej 183, 6830 Nørre Nebel, har været offentliggjort på Varde Kommunes hjemmeside fra den 22. december 2015 til den 19. januar 2016. Offentligheden har hermed haft mulighed for at komme med forslag og bemærkninger til revurderingen, samt anmode om at få tilsendt udkast til afgørelse, når denne foreligger.

Varde Kommune har ikke modtaget nogen bemærkninger til revurderingen efter offentlig annoncering.

Varde Kommune har i henhold til § 19 i forvaltningsloven valgt ikke at sende udkast til afgørelse i nabohøring, da afgørelsen efter Varde Kommunes vurdering ikke er til ugunst for naboerne.

Copyright på kort: Grundkort – Varde kommune, Matrikelkort – GST, Luftfoto – Cowi.

2 Baggrund for revurdering

2.1 Datablad

Ejer og kontaktperson:	John Hansen, Tarpvej 183, 6830 Nørre Nebel
Husdyrbrugets navn og adresse:	Nørre Tarpgård, Tarpvej 183, 6830 Nørre Nebel
Virksomhedens art:	Kvægbrug
Ejendomsnummer:	5730095445
CHR-nummer:	45288
CVR-nummer:	17451588
Konsulent:	Trine Riis Jeppesen, Jysk Landbrugsrådgivning
Tilsynsmyndighed:	Varde Kommune
Skema nr.	Skema nr. 92677
Revurderingsdato:	3. november 2016

2.2 Baggrund og historik

Den tidligere Blaabjerg Kommune har i en miljøgodkendelse fra den 31. december 2006 givet godkendelse til en besætning bestående af 410 årskøer, 17 kvier, 12 småkalve, 200 tyrekalve, alle tung race og 40 moderfår med lam, hvilket udgjorde 500 dyreenheder (DE) efter de dagældende dyreenhedsdefinitioner. Miljøgodkendelsen omfattede desuden etablering af en tilbygning til eksisterende stald samt en ny gyllebeholder på 3.000 m³. Tilbygningen til den eksisterende stald blev aldrig gennemført.

Den 5. november 2007 blev der meddelt et tillæg til miljøgodkendelsen fra den 31. december 2006 til ændring af størrelsen på den allerede godkendte gylletank fra 3.000 m³ til 4.000 m³.

Efterfølgende har Varde Kommune den 26. august 2008 meddelt et tillæg til miljøgodkendelsen fra den 31. december 2006 til udvidelse af eksisterende stald, etablering af en ny ungdyrstald, etablering af ny gyllebeholder, etablering af nye plansiloer samt en udvidelse af dyreholdet på Tarpvej 183, 6830 Nørre Nebel.

Den 26. september 2011 blev der givet endnu et tillæg til miljøgodkendelsen. Dette tillæg omhandlede udelukkende en ændring af arealerne.

Husdyrbrugets ejer har bistået med de ønskede oplysninger til brug for revurderingen. Beregningerne, der er foretaget i forbindelse med revurderingen, er foretaget i ansøgningssystemet husdyrgodkendelse.dk og udarbejdet af Varde Kommune.

3 Revurdering af miljøgodkendelse

Varde Kommune har afgjort, at husdyrbruget på Tarpvej 183, 6830 Nørre Nebel kan fortsætte driften med de vilkår, som fremgår af denne revurdering. Der er nærmere redegjort for de vurderinger der ligger til grund for afgørelsen i den miljøtekniske beskrivelse og vurdering.

Revurderingen er gennemført efter § 41 stk. 3 i "Lovbekendtgørelse nr. 442 af 13. maj 2016 om miljøgodkendelse m.v. af husdyrbrug", herefter benævnt husdyrloven.

Henvendelse om revurdering af miljøgodkendelsen af Tarpvej 183, 6830 Nørre Nebel kan ske til Varde Kommune, Erhvervscenteret.

3.1 Næste revurdering

Husdyrbrugets miljøgodkendelser skal jævnfør § 40 i "Bekendtgørelse om tilladelse og godkendelse mv. af husdyrbrug" (herefter benævnt Husdyrgodkendelsesbekendtgørelsen) regelmæssigt og mindst hvert 10. år tages op til revurdering.

Næste revurdering er planlagt i 2026.

3.2 Supplerende oplysninger

I forbindelse med sagsbehandlingen har Varde Kommune orienteret og indhentet oplysninger fra følgende:

- Offentliggørelse på Varde Kommunes hjemmeside

4 Vilkår

Herunder fremgår en sammenskrivning af alle gældende vilkår, der skal efterleves fremadrettet. Der er enkelte vilkår, der er tilføjet i forbindelse med denne revurdering af miljøgodkendelsen, samt tilhørende tillæg. De nye vilkår er fremhævet med fed skrift. Enkelte vilkår er redaktionelt ændret og er fremhævet med kursiv skrift. Sidst i dette kapitel er listet de vilkår, der er udgået i forbindelse med revurderingen.

4.1 Forudsætninger

- a. *Varde Kommune forudsætter, at projektet gennemføres og drives som beskrevet i ansøgningen. (Ændret grundet forældet lovhenvi-
sning).*
- b. Matrikel 6a, Tarp By Lunde skal være omlagt (der skal ske en skelændring), således at den nye ungdyrstald og nye gyllebeholder bliver placeret som det fremgår af ansøgningsmaterialet, med de beskrevne afstande til naboskel, samt privat fællesvej (Tarpvej).

4.2 Årsproduktion

- a. *Husdyrbruget må maksimalt have et dyrehold bestående af 490 malkekøer, 399 kvier (6-26 mdr.), 114 småkalve (0-6 mdr.), samt 270 tyrekalve (40-55 kg), hvilket svarer til 909,25 dyreenheder (DE). (Opdateret efter de nyeste DE-definitioner).*
- b. *Under forudsætning af, at antal dyreenheder forbliver på 909,25 dyreenheder, gives der tilladelse til flexibilitet i produktionen, således at antallet af køer kan variere fra 480 til 510 årskøer med tilsvarende variation i antallet af kvier. (Opdateret efter de nyeste DE-definitioner).*

4.3 Drift og indretning

- a. Husdyrbrugets drift og indretning skal være i overensstemmelse med de oplysninger der fremgår af den miljøtekniske beskrivelse, med mindre andet fremgår af miljøgodkendelsens vilkår.
- b. Godkendelsen omfatter samtlige landbrugsmæssige aktiviteter på ejendommen Tarpvej 183, Nr. Nebel. Til ejendommen er tilknyttet husdyrproduktionen vedrørende CHR nr. 45288.
- c. **Et dyrehold svarende til 9,4 DE skal hvert år afgræsse udenfor udbringningsarealerne. Det kan f.eks. være 40 kvier (6-26 mdr.) i 6 måneder, som det fremgår af ansøgningen.**
- d. **Der skal føres logbog over udegående dyr.**

4.4 Information og ændringer på husdyrbruget

- a. Drifts- indretnings eller bygningsmæssige ændringer, der er relevante i forhold til godkendelsen, skal anmeldes til kommunen inden gennemførelsen. Kommunen vurderer om de aktuelle planer for ændring/udvidelse kan ske indenfor rammerne af denne godkendelse.

- b. De vilkår der vedrører driften, skal være kendt af de ansatte, der er beskæftiget med den pågældende del af driften.

4.5 Ammoniakreducerende teknologi

Bygning 1 - Kostald

- a. I den del af eksisterende bygning 1 (se figur 1), der er indrettet med spalter, skal der i gangarealet være installeret et automatisk skrabe anlæg.
- b. Der skal hver dag foretages skrabninger hver fjerde time.

Bygning 2 og 3 – Kostald og Ungdyrstald

- c. Bygning 2 og 3 (se figur 1) skal være indrettet med fast drænet gulv, 2 % hældning og skrabning hver 2. time. En mindre del af stald 2 må være indrettet som dybstrøelsesstald til småkalve, tyrekalve og et mindre antal køer og kvier.

Bygning 1, 2 og 3

- d. Tværgange i bygning 1, 2 og 3, som ikke skrubes automatisk, skal hver dag rengøres manuelt mindst 2-3 gange.
- e. Skraberne i bygning 1, 2 og 3 skal være forsynet med timer,
- f. Skraberne i bygning 1, 2 og 3 skal vedligeholdes i overensstemmelse med producentens vejledning. Vejledningen skal opbevares på husdyrbruget.
- g. Enhver form for driftsstop af skraberne i bygning 1, 2 og 3 skal noteres i logbog med angivelse af årsag og varighed. Tilsynsmyndigheden skal underrettes ved driftsstop, der har varighed af mere end 2 uger.

4.6 Opbevaring og håndtering af husdyrgødning

- a. Gyllebeholderne skal jævnligt, og mindst én gang årligt, visuelt kontrolleres for skader og brud, herunder kabelbrud. Evt. brud eller skader skal straks udbedres.
- b. Udbringning af gylle skal ske i overensstemmelse med god landmandspraksis, således at lugtgener søges begrænset mest muligt.
- c. Processpildevand og gødningen fra bruget skal udbringes på landbrugsjord og anvendes til gødskningsformål (ved processpildevand forstås vaskevand fra rengøring af stalde mv.).
- d. Påfyldning af gylle til gyllevogn o.l. skal altid ske under opsyn.
- e. I forbindelse med påfyldning af gylle fra gyllebeholdere må der ikke spildes gylle således, at der er fare for forurening af grund- eller overfladevand – herunder vandløb eller søer.
- f. Såfremt der ved en eller flere af gyllebeholderne etableres fast pumpeudstyr, skal elinstallationen indrettes, så pumpen ikke kan startes utilsigtet.
- g. Arealer omkring bygninger og tilkørselsveje skal holdes ryddelige og fri for affald.

4.7 Ensilageopbevaring

- a. Kasseret ensilage fra ensilagepladser eller –siloeer skal fjernes løbende og opbevares overdækket med plast eller lignende for at forhindre lugtgener.

4.8 Lugt

- a. Ventilationsanlæggene i staldene skal være sådan indrettet, at afkastet giver mindst mulige lugtgener for naboerne. Såfremt anlæggene ændres, skal principperne i BAT (Bedst anvendelig teknik) anvendes.
- b. Virksomhedens drift må ikke medføre støv- eller lugtgener, der af tilsynsmyndigheden vurderes at være væsentlige uden for virksomhedens skel.
- c. Skønner tilsynsmyndigheden, at eventuelle klager vedrørende lugt fra ventilation af staldene er velbegrundede, skal virksomheden foretage undersøgelser af forskellige lugtkilder og/eller behandling af afkastluften, og ved et anerkendt laboratorium at få foretaget kontrol af overholdelse af ovennævnte lugtkoncentration, således at lugten udenfor staldene formindskes.

4.9 Støv

- a. Driften må ikke medføre væsentlige støvgener uden for ejendommens eget areal.

4.10 Transport

- a. Transport af flydende husdyrgødning på offentlig vej til udbringningsarealerne i Esbjerg Kommune skal foregå i transportvogne, der ikke anvendes til udspreddning af husdyrgødningen i marken.
- b. Ved transport af gylle på offentlige veje skal gyllevognens åbninger være forsynet med lås eller lignende, således at spild ikke kan finde sted. Skulle der alligevel ske spild af gylle, skal dette straks opsamles.
- c. Transport til og fra ejendommen skal fortrinsvis ske i dagtimerne.

4.11 Oplag af olie, pesticider og øvrige kemikalier

- a. Opbevaring af kemikalier, samt spildolie og kemikalieaffald, skal foregå i rum med fast bund og uden mulighed for forurening af jord, afløbssystem, grundvand og vandløb.
- b. Opbevaring af diesel/fyringsolie i overjordiske tanke skal til enhver tid ske i en typegodkendt beholder, på fast bund, således at spild kan opsamles, og at der ikke er mulighed for afløb til jord, kloak, overfladevand eller grundvand.
- c. Indenfor en radius af 5 meter fra vandindvindingsboringer må der ikke sprøjtes, opbevares eller håndteres kemikalier.

4.12 Affald

- a. *Håndtering af erhvervsaffald, herunder landbrugsplastfolie m.m. skal ske i overensstemmelse med de for Varde Kommunes gældende regulativ for erhvervsaffald. (Vilkåret er opdateret i forhold til den aktuelle kommune).*
- b. *Dagrenovation skal håndteres i henhold til Varde Kommunens gældende regulativ for dagrenovation. (Vilkåret er opdateret i forhold til den aktuelle kommune).*
- c. *Olie- og kemikalieaffald samt andet farligt affald skal opbevares så der i forbindelse med uheld ikke er mulighed for afløb til kloak og jord. Farligt affald skal bortskaffes i henhold til Varde Kommunes regulativ for farligt affald. (Vilkåret er opdateret i forhold til den aktuelle kommune).*

4.13 Lys

- a. Driften må ikke medføre væsentlige lysgener uden for ejendommens eget areal.

4.14 Landskabsinteresser

- a. Udformnings, arkitektur og materialevalg af nybyggeri skal følge beskrivelse i ansøgningsmaterialet.
- b. Bygningen skal opføres i afdæmpede farver og i ikke reflekterende materiale.
- c. Der skal være etableret afskærmende beplantning af den nye ungdyrstald ud mod Tarpvej (privat fællesvej).

4.15 Udbringningsarealer

- a. *Der må kun udbringes husdyrgødning på de arealer der fremgår af tillæg til miljøgodkendelsen fra den 26. september 2011. Ændringer af udbringningsarealet skal anmeldes til kommunen. (Opdateret med henvisning til seneste tillæg til miljøgodkendelse fra 2011 med husdyrbruget samlede udbringningsarealer)*
- b. Der må maksimalt udbringes husdyrgødning på bedriftens ejede og forpagtede arealer svarende til 2,28 DE/ha. Der skal ved tilsyn foreligge dokumentation herfor for de seneste 5 år f.eks. i form af kopier af de indsendte gødningsregnskaber.
- c. Der skal ud over de til enhver tid gældende regler etableres mindst 0,1 % lovpligtige efterafgrøder. Disse kan ikke erstattes af vintergrønne marker, og der skal ske fradrag for eftervirkning i følgende års gødningsplanlægning.
- d. *For at beskytte den spidssnude frø, skal der etableres en mindst 2 m bred dyrkningsfri bræmme omkring søerne ved/i markerne: 24-0, 23-0, 12-0, 44, 101-1, 101, 46 og 30-0, se figur 6 og 7 i tillæg til miljøgodkendelse fra den 26. september 2011. (Opdateret med henvisning til figur 6 og 7 i tillæg til miljøgodkendelse fra den 26. september 2011).*
- e. I en 10 meter bred bræmme langs kvælstoffølsomme naturområder, der grænser op til markerne 22-0, 101-0, 49 og 43 må dybstrøelse ikke udsprede.
- f. I en 10 meter bred bræmme langs kvælstoffølsomme naturområder, der grænser op til markerne 22-0, 101-0, 49 må handelsgødning kun placeres.
- g. Der må maksimalt udbringes husdyrgødning svarende til 1,33 DE/ha på markerne 49 og 54-0, som begge er beskyttet som § 3 (hhv. H961_EN_5 og H931_EN_2).

4.16 Bedste tilgængelige teknik

- a. Der skal i godkendelsesperioden foretages fornøden forureningsbegrænsning på basis af principper om bedst tilgængelige teknik til nedbringelse af eventuelle gener fra stalde og gødningsopbevaringsanlæg.
- b. Ved substitution af råvarer og hjælpestoffer skal husdyrbruget dokumentere, at substitutionen sker til mindre miljøbelastende råvarer og hjælpestoffer.
- c. Anlæg der er særligt energiforbrugende, F.eks. køleanlæg til mælk skal kontrolleres og vedligeholdes således, at de altid kører energimæssigt optimalt.

4.17 Uheld og Risici

- a. *Alle uheld og driftsforstyrrelser, herunder evt. spild på udendørs arealer, der kan medføre forøget forurening eller indebære fare herfor, skal straks meddeles alarmcentralen (tlf.: 112) og efterfølgende Erhvervscenteret, Varde Kommune (tlf.: 79946800). Vilkåret er opdateret i forhold til den aktuelle afdeling i kommunen)*

4.18 Ophør

- a. Ophører udnyttelse af miljøgodkendelsen helt eller delvist i tre på hinanden følgende år bortfalder den del der ikke har været udnyttet de seneste tre år.
- b. Ved ophør af driften, skal tilsynsmyndigheden orienteres.
- c. Ved ophør af driften, skal der træffes de nødvendige foranstaltninger for at undgå forureningsfare. Alle opbevaringsanlæg skal tømmes og rengøres, og ejendommen skal fremstå i miljømæssig god stand.

4.19 Skadedyr

- a. *Der skal på ejendommen foretages effektiv fluebekæmpelse i overensstemmelse med de til enhver tid nyeste retningslinjer fra Aarhus Universitet, Institut for Agroøkologi. (Vilkåret er opdateret med det aktuelle institut).*
- b. Opbevaring af foder m.m. skal ske på en sådan måde, at der ikke opstår risiko for tilhold af skadedyr (rotter m.v.).

4.20 Støj

- a. Virksomhedens bidrag til det eksterne støjniveau må ikke overstige følgende værdier, målt ved nærmeste nabobeboelse:

Uge dag	Tidsrum	Støjbelastning
Mandag - fredag	Kl. 07.00 – 18.00	55 dB (A)
	Kl. 18.00 – 22.00	45 dB (A)
	Kl. 22.00 – 07.00	40 dB (A)
Lørdag	Kl. 07.00 – 14.00	55 dB (A)
	Kl. 14.00 – 22.00	45 dB (A)
	Kl. 22.00 – 07.00	40 dB (A)
Søn- og helligdage	Kl. 07.00 – 22.00	45 dB (A)
	Kl. 22.00 – 07.00	40 dB (A)

Støjgrænser

- b. Om natten må maksimalværdien ikke overstige 55 dB (A)
- c. Skønner tilsynsmyndigheden at en eventuel klage vedrørende støj er velbegrundet, skal virksomheden for egen regning dokumentere, at støjgrænserne er overholdte.
- d. Dette gøres ved måling eller beregning foretaget af DANAK akkrediteret virksomhed

4.21 Tag- og overfladevand

- a. Tag- og overfladevand, der ledes til dræn må ikke indeholde andre stoffer, end hvad der sædvanligvis forekommer i tagvand og uforurenede overfladevand, og der må ikke være synlig spor af olie eller næringsstoffer.

4.22 Egenkontrol

- a. Der føres journal over udbringning af virksomhedens husdyrgødning indeholdende mængder og tidspunkter.
- b. Der skal føres journal over førelse af husdyrgødning til anden ejendom iflg. aftale.
- c. Der føres løbende journal over husdyrbrugets størrelse, ejendommens produktion (jf. husdyrbekendtgørelsen bilag I) samt indkøb af foder og hjælpestoffer.
- d. Dokumentation skal opbevares samlet, i papirform eller elektronisk og være lettilgængelige for tilsynsmyndigheden.
- e. Dokumentation skal fremvises til tilsynsmyndigheden på forlangende og skal gemmes minimum 5 år.

Vilkår der udgår af miljøgodkendelsen fra den 31. december 2006 samt tilhørende tillæg fra hhv. 2008 og 2011

I forbindelse med revurderingen har det været aktuelt at lade nogle vilkår udgå fra miljøgodkendelsen fra den 31. december 2006, samt tilhørende tillæg fra hhv. 2008 og 2011.

Miljøgodkendelse fra den 31. december 2016

- 1.1 Virksomheden skal indrettes og drives i overensstemmelse med de oplysninger, der ligger til grund for godkendelsen. Virksomheden må således ikke udvides eller ændres bygnings- eller driftsmæssig på en måde, der indebærer forøget forurening, før udvidelsen eller ændringen er godkendt på en måde, der indebærer forøget forurening, før udvidelsen eller ændringen er godkendt i henhold til miljøbeskyttelsesloven, af tilsynsmyndigheden.
- 1.2 Øvrige relevante myndigheders godkendelse skal foreligge inden projektet igangsættes.
- 1.3 Godkendelsen bortfalder, hvis den ikke udnyttes inden for 2 år efter godkendelsesdatoen.
- 1.4 Indretning og drift af kvægfarmen samt håndtering og opbevaring af husdyrgødning på ejendommen skal ske i overensstemmelse med reglerne i den til enhver tid gældende bekendtgørelse om erhvervsmæssig dyrehold, husdyrgødning, ensilage m.v. med mindre andet fremgår af godkendelsens vilkår. *(Vilkåret omhandler generel lovgivning og udgår derfor)*
- 1.5 Ved ændring i ejerforhold (eller hvem der er ansvarlig for driften) skal miljøgodkendelsen revurderes og eventuelt fornyes. Ændringer skal meddeles til tilsynsmyndigheden.
- 2.1 Husdyrbruget tillades drevet med et dyrehold på maksimalt 500 DE. Fordelt som følgende:

Dyreart	Antal dyreenheder (DE)
Årskøer stor race	482,4
Opdræt, stor race	8,1
Småkalve	2,1
Tyrekalve	1,7
Moderfår med lam	5,7
I alt	500

(Vilkåret er forældet i forhold til tillæg til miljøgodkendelse fra 2008)

- 3.1 Jf. husdyrgødningsbekendtgørelsen skal det sikres, at det til enhver tid gældende krav om tilstrækkelig opbevaringskapacitet kan efterleves. Dokumentation herfor skal fremvises tilsynsmyndigheden på forlangende. *(Vilkåret omhandler generel lovgivning og udgår derfor)*
- 3.2 Senest et halvt år før skriftlig aftale om opbevaring af gylle ophører, skal dokumentation for disponering over tilstrækkelig opbevaringskapacitet efter aftales ophør, fremsendes til tilsynsmyndigheden. *(Vilkåret omhandler generel lovgivning og udgår derfor)*
- 3.3. Jf. husdyrgødningsbekendtgørelsen skal det sikres, at det til enhver tid gældende behov for areal til udbringning af husdyrgødning er til virksomhedens rådighed. Dokumentation herfor

skal fremvises tilsynsmyndigheden på forlangende. *(Vilkåret omhandler generel lovgivning og udgår derfor)*

- 3.4** Dokumentation for at over 70 % af arealet til udbringning af husdyrgødning udgøres af roer, græs og græsefterafgrøder skal forevises tilsynsmyndigheden på forlangende. *(Vilkåret omhandler generel lovgivning og udgår derfor)*
- 3.5** Gyllebeholderen skal være forsynet med flydelag. Flydelaget skal vedligeholdes som beskrevet i Skov- og Naturstyrelsens vejledning om logbog for beholdere med flydende husdyrgødning. Se *vilkår om egenkontrol side 8*. *(Vilkåret omhandler generel lovgivning og udgår derfor)*
- 3.6** Gylle skal udbringes med slæbeslanger, nedfælder eller tilsvarende udstyr, således at lugtgener og ammoniakfordampning ved gylleudbringning minimeres. *(Vilkåret omhandler generel lovgivning og udgår derfor)*
- 3.7** Oplagring af fast mødding må kun ske på møddinger, der er indrettet efter bestemmelserne i bekendtgørelsen om erhvervsmæssig dyrehold, husdyrgødning, ensilage m.v. *(Vilkåret omhandler generel lovgivning og udgår derfor)*
- 4.2** Udstyr der anvendes til transport og udkørsel af husdyrgødning, skal være tætte og renholdte ved udkørsel til offentlig vej.
- 5.2** Hele virksomheden og dens omgivelser skal renholdes således, at lugtgener begrænses mest muligt. Såfremt driften af kvægfarmen medfører lugtgener ved nærmeste bolig, vil der i en eventuel klagesag blive stillet krav om overholdelse af et maksimalt koncentration af lugt på 10 LE/m³. *(Lugtberægning i tillæg til miljøgodkendelse fra 2008 viser at det vejledende geneniveau er overholdt. Vilkåret vurderes derfor at være forældet og udgår)*
- 5.3** Der skal ved hensigtsmæssig indretning og drift sikres at staldventilation ikke giver anledning til væsentlige lugtgener i området.
- 7.1** Sanitært spildevand skal tilledes et lovligt, og af Blaabjerg Kommune godkendt afløbssystem. *(Vilkåret udgår da det håndhæves via anden lovgivning)*
- 7.2** Spildevandsanlægget skal vedligeholdes i overensstemmelse med de dertil hørende driftsvejledninger. Bundfældningstanke skal tømmes efter behov, dog mindst en gang årligt, via den kommunale tømningsordning. *(Vilkåret udgår da det håndhæves via anden lovgivning)*
- 7.3** Ved ekstra tømnings skal bundfældningstankens indhold bortskaffes efter Blaabjerg Kommunes anvisninger. *(Vilkåret udgår da det håndhæves via anden lovgivning)*
- 7.4** Spildevand fra mælkerum, vaskeplads m.m. skal ledes til gylletank. Regnvand fra plansiloer skal ligeledes ledes til gylletank. *(Vilkåret omhandler generel lovgivning og udgår derfor)*.
- 9.1** Pesticider skal opbevares i aflåst giftrum eller – skab. Pesticider skal opbevares så der i forbindelse med uheld ikke er mulighed for afløb til kloak eller jord. *(Vilkåret omhandler generel lovgivning og udgår derfor)*.
- 10.5** Rester af desinfektionsvæsker, medicin, sprøjtemidler og emballage fra disse skal håndteres i henhold til gældende regler. *(Vilkåret omhandler generel lovgivning og udgår derfor)*

- 10.6** Husholdningsaffald skal bortskaffes i overensstemmelse med Blaabjerg Kommunes regulativ for dagrenovation. *(Vilkåret omhandler generel lovgivning og udgår derfor)*
- 11.1** Vaskevand fra staldene skal afledes til opsamlingsbeholder for flydende husdyrgødning eller gyllekanal. *(Vilkåret omhandler generel lovgivning og udgår derfor).*
- 11.2** Husspildevand skal ledes til godkendt spildevandsanlæg. *(Vilkåret udgår da det håndhæves via anden lovgivning)*
- 12.2** Der skal føres kontrol med tætheden af trykledningerne til gylletankene. *(Vilkåret omhandler generel lovgivning og udgår derfor)*
- 12.4** Den samlede kvælstofudvaskning på udbringningsarealer i oplandet til Ringkøbing Fjord må ikke overstige 19980 kg N pr. år, og kvælstofudvaskningen på udbringningsarealerne i oplandet til Vadehavet må ikke overstige 200 kg P pr. år. *(Vilkåret er forældet da mængderne refererer til daværende udbringningsarealer)*
- 13.4** Journalerne skal gemmes i 5 år og være tilgængelige for tilsynsmyndigheden ved tilsyn.
- 15.1** Alle uheld og driftsforstyrrelser, herunder evt. spild på udendørs arealer, der kan medføre forøget forurening eller indebærer fare herfor, skal straks anmeldes til Blaabjerg Kommune indenfor kontortid og til alarmcentralen (tlf.: 112) udenfor kontortiden. *(Vilkåret udgår, da det er erstattet af opdateret vilkår)*

Tillæg til miljøgodkendelse fra den 26. august 2008

- 4.1.c.** Følgende vilkår fra eksisterende miljøgodkendelse af 31.12.2006 bortfalder: 12.3 Den samlede ammoniakfordampning fra stalde og gylletanke må ikke overstige 3.928 kg/år. *(Vilkåret har ikke længere betydning for husdyrbruget og udgår derfor).*
- 4.3.c.** Tilsynsmyndigheden skal underrettes når besætningen er nået op på 749,8 dyreenheder og besætningens størrelse 2 år efter godkendelsens dato, såfremt virksomheden ikke er nået op på 749,8 dyreenheder. *(Vilkåret udgår, da det ikke længere er relevant for husdyrbruget)*
- 4.3.d.** Godkendelsen bortfalder såfremt den ikke er udnyttet inden 2 år fra denne afgørelses meddelelse. Med "udnyttet" menes, at det ansøgte byggeri er taget i brug og der er indsat et dyrehold svarende til opstart af den ansøgte produktion. Den fulde årsproduktion behøver således ikke være opfyldt 2 år efter meddelelse af godkendelse. *(Vilkåret udgår, da det ikke længere er relevant for husdyrbruget)*
- 4.5.a.** Der skal være skrabere på spaltegulv i eksisterende løsdriftsstald (se figur 5). *(Der er indsat nyt opdateret vilkår og derfor udgår dette)*
- 4.5.b.** Spalterne i eksisterende løsdriftsstald (se figur 5) rengøres med spalteskrabere som skraber minimum 6 gange dagligt. *(Der er indsat nyt opdateret vilkår og derfor udgår dette)*
- 4.5.c.** Der skal etableres sengestald med fast gulv, 2 % hældning og skrabning hver 2. time i den nye kostald, samt nye ungdyrstald. *(Der er indsat nyt opdateret vilkår og derfor udgår dette)*
- 4.5.d.** Den samlede ammoniakfordampning fra stalde og gylletanke må ikke overstige 6.099 kg N/år. *(Vilkåret er erstattet af nye vilkår til fastholdelse af BAT-niveauet)*

- 4.6.g.** Efter endt påfyldning skal studsens placeres ind over gyllebeholderen. *(Vilkåret omhandler generel lovgivning og udgår derfor).*
- 4.13.a.** Afbrænding af affald er ikke tilladt. Jævnfør § 1 stk. 2 i Miljøministeriets bekendtgørelse nr. 545 af 12. juli 1999 om "Forbud mod markafbrænding af halm mv." er det dog tilladt at foretage afbrænding af våde halmballer og halm, der har været anvendt til overdækning og lignende. Brandmyndigheden skal orienteres inden afbrændingen iværksættes. *(Vilkåret omhandler generel lovgivning og udgår derfor).*
- 4.13.b.** Det gælder dog ikke afbrænding af affald, der er tilladt i medfør af kommunens regulativer (f.eks. haveaffald). *(Vilkåret omhandler generel lovgivning og udgår derfor).*
- 4.12.a.** Døde dyr skal opbevares i henhold til den gældende bekendtgørelse om opbevaring af døde dyr (p.t. bek nr. 439 af 11. maj 2007). *(Vilkåret omhandler generel lovgivning og udgår derfor).*

5 Klagevejledning

Revurderingen af miljøgodkendelsen kan påklages til Natur- og Miljøklagenævnet i henhold til § 76 i Husdyrloven af de klageberettigede, der fremgår af lovens §§ 84-87.

Hvis du ønsker at klage over revurderingen af miljøgodkendelsen skal du gøre det elektronisk og direkte til Natur- og Miljøklagenævnet via Klageportalen. Du kan få adgang til Klageportalen via Natur og Miljøklagenævnets hjemmeside: www.nmkn.dk.

Din klage skal være modtaget af Natur- og Miljøklagenævnet senest den 2. december 2016 kl. 23.59 (4 uger efter offentliggørelsen).

Det er en betingelse for behandling af din klage, at du indbetaler et gebyr til Natur- og Miljøklagenævnet.

Vejledning om hvordan du klager og om gebyrordningen kan du finde på Natur- og Miljøklagenævnets hjemmeside, www.nmkn.dk.

Samme sted fremgår det også, at der er visse særlige forhold, som kan begrunde en undtagelse fra kravet om at klage via Klageportalen.

Har du brug for yderligere oplysninger eller hjælp til Klageportalen, kan du kontakte nmkn@nmkn.dk eller tlf. 7254 1101.

Såfremt afgørelsen ønskes indbragt for domstolene, skal søgsmål være anlagt inden 6 måneder fra afgørelsens offentliggørelse samt være i overensstemmelse med § 26 i forvaltningsloven.

6 Offentliggørelse

Revurderingen vil være offentliggjort på Varde Kommunes hjemmeside fra 4. november til den 2. december 2016.

Se: www.vardekommune.dk/fa-indflydelse (se under "Afgørelser")

På Varde Kommunes vegne den 3. november 2016

Ann Rolighed Thygesen

Miljømedarbejder

Kopi sendt til:

- Trine Riis Jeppesen, SAGRO, e-mail: trj@jlbr.dk
- Sundhedsstyrelsen, Embedslægeinstitutionen Syddanmark, Sorsigvej 35, 6760 Ribe, e-mail: sesyd@sst.dk
- Danmarks Fiskeriforening, Nordensvej 3, Taulov, 7000 Fredericia, e-mail: mail@dkfisk.dk
- Ferskvandsfiskeriforeningen for Danmark, v. Niels Barslund, Vormstrupvej 2, 7540 Haderup, e-mail: nb@ferskvandsfiskeriforeningen.dk
- Arbejderbevægelsens Erhvervsråd, Reventlowsgade 14,1, 1651 Kbh.V, e-mail: ae@ae.dk
- Forbrugerrådet, Fiolstræde 17, 1017 Kbh.K, e-mail: fbr@fbr.dk
- Det Økologiske Råd, Blegdamsvej 4B, 2200 Kbh.N, e-mail: husdyr@ecocouncil.dk
- Danmarks Sportsfiskerforbund, Skyttevej 4, 7182 Bredsten, e-mail: post@sportsfiskeren.dk
- Danmarks Naturfredningsforening, Masnedøgade 20, 2100 København Ø, e-mail: dnvarde-sager@dn.dk
- Dansk Ornitologisk Forening, Vesterbrogade 140, 1620 Kbh.V, e-mail: natur@dof.dk samt lokalforeningen for sydvestjylland e-mail: varde@dof.dk

7 Miljøteknisk beskrivelse og vurdering

7.1 Generelt

Husdyrbruget ligger på adressen Tarpvej 183, 6830 Nørre Nebel. Følgende punkter er ikke væsentligt ændret i forhold til tillæg til miljøgodkendelsen fra den 26 august 2008 og er ikke yderligere omtalt i denne revurdering:

- Beliggenhed
- Afstandskrav
- Forbrug af vand og energi
- Ensilage og foderopbevaring
- Lugt
- Støj
- Støv
- Skadedyr
- Døde dyr
- Lys
- Transport
- Uheld og risici
- Fast affald
- Opbevaring af kemikalier
- Olie- og kemikalieaffald
- Egenkontrol

Flere af vilkårene i miljøgodkendelsen fra den 31. december 2006, og tillæg til miljøgodkendelse fra den 26. august 2008 sløjfes i forbindelse med denne revurdering, da en del af vilkårene siden miljøgodkendelsen er givet er blevet omfattet af generel lovgivning, eller ikke længere er relevante for husdyrbruget. Vilkår der udgår af husdyrbrugets miljøgodkendelser fremgår af afsnit 4.

7.2 Dyreholdets størrelse

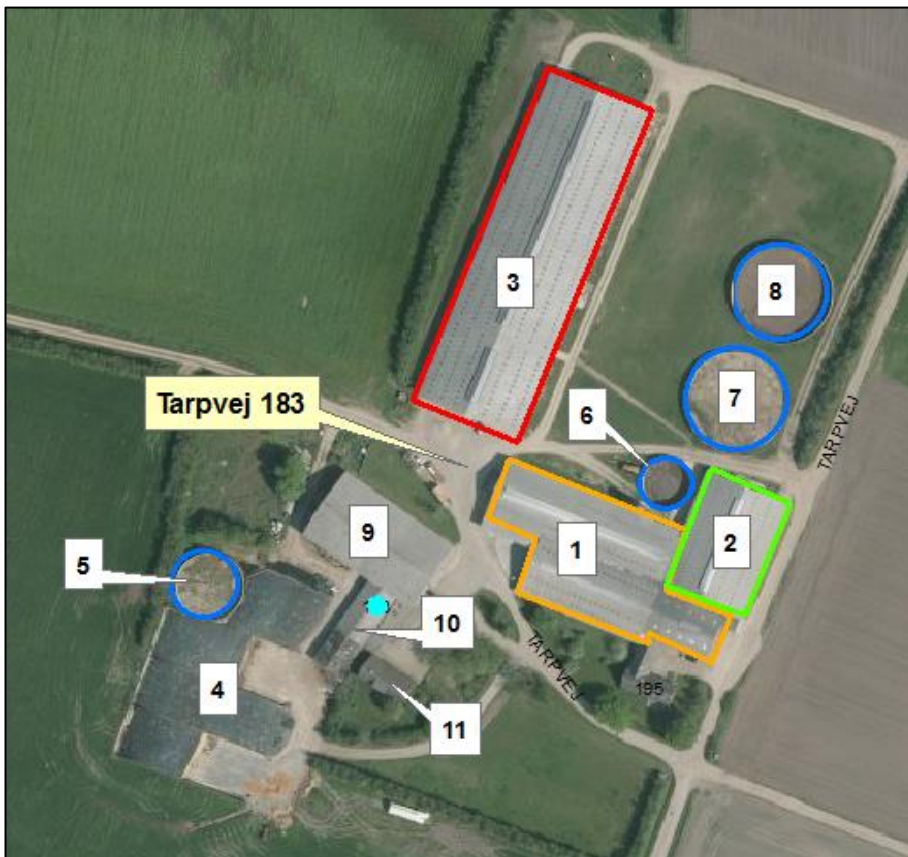
Dyreholdet er godkendt i tillæg til miljøgodkendelsen fra den 26. august 2008, og der er ikke tilladt ændringer af dyreholdet siden godkendelsen blev givet. I 2008 svarede det godkendte dyrehold til 749,8 DE og i 2016 svarer dyreholdet til 909,25 DE. Det godkendte dyrehold fremgår af tabel 1:

Dyreart	Godkendt produktion	
	Antal	DE
Malkekøer	490	688,94
Kvier (6-26 mdr.)	399	186,84
Småkalve (0-6 mdr.)	114	30,81
Tyrekalve (40-55 kg)	270	2,65
I alt		909,25

Tabel 1. Godkendt dyrehold på Tarpvej 183.

7.3 Indretning

Oversigt over husdyrbrugets bygninger fremgår af figur 1.



Figur 1. Oversigt over husdyrbrugets bygninger.

Bygning 1

Kostald. Stalden er indrettet som sengestald med spalter (kanal, bagskyl eller ringkanal). I stalden går der **305 malkekøer**.

Bygning 2

Nyere kostald. Stalden er indrettet som sengestald med fast gulv, 2 % hældning og skrabning hver 2. time. Her går der **120 malkekøer**. I stalden er også etableret malkestald.

Bygning 3

Nyere ungdyrstald. Stalden er hovedsageligt indrettet som sengestald med fast gulv, 2 % hældning og skrabning hver 2. time. Her går der ca. **55 malkekøer og 389 kvier (6-26 mdr.)**. Der er desuden i denne stald et dybstrøelsesafsnit, hvor der går **114 småkalve og 270 tyrekalve (40-55 kg)**. I denne stald er også en kælvningsafdeling, hvor der gennemsnitligt går ca. **10 goldkøer og 10 kælvekvier** på dybstrøelse. Se figur 2 og 3.

Bygning 4

Plansiloer på i alt 3.400 m². De 3 sydligste af disse plansiloer blev godkendt i 2008.

Bygning 5

Gyllebeholder på 1.700 m³ fra 1994.

Bygning 6

Gyllebeholder på 900 m³ fra 1986.

Bygning 7

Gyllebeholder på 4.000 m³ fra 2008.

Bygning 8

Gyllebeholder på 4.000 m³ fra 2010.

Bygning 9

Foderlade.

Bygning 10

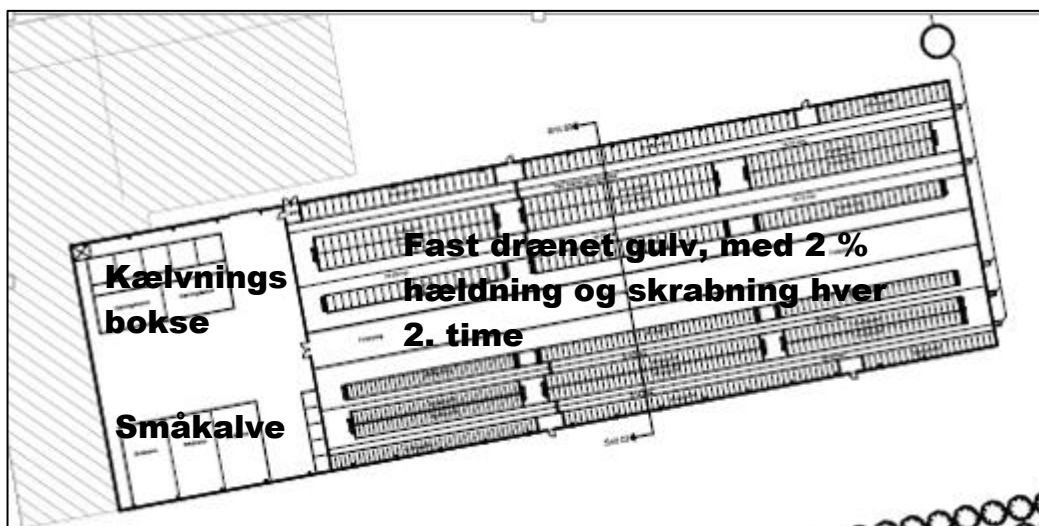
Værksted.

Bygning 11

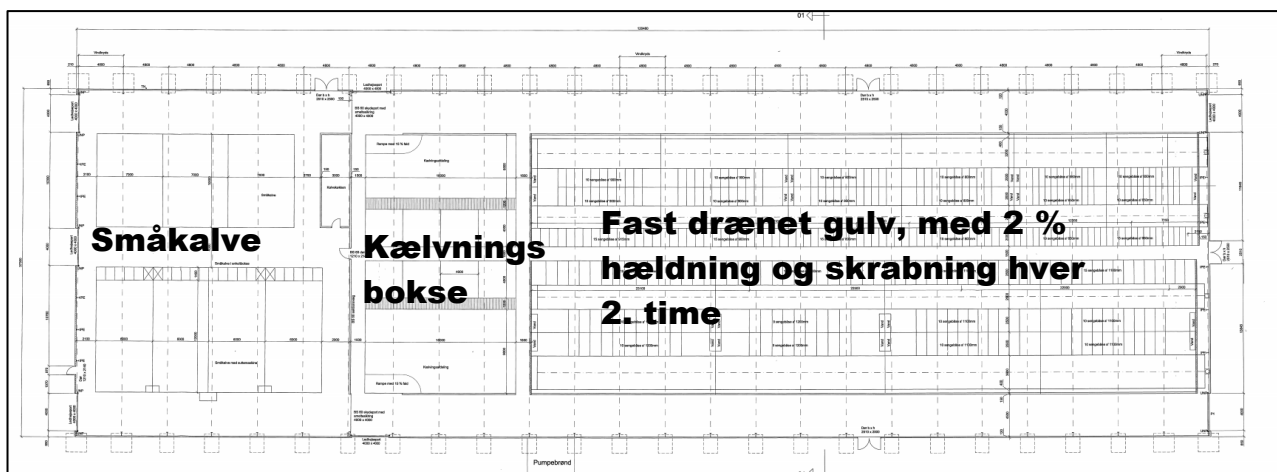
Stuehus.

Kælvningsafdelingen i ungdyrstalden (bygning 3) er indrettet lidt anderledes end beskrevet i tillæg til miljøgodkendelsen fra 2008. Se figur 2 og 3. Endvidere var alle malkekøerne og alle kvierne i bygning 3, i ansøgningen om miljøgodkendelse, indtastet til at gå i sengestald med fast gulv, 2 % hældning og skrabning hver 2. time. Der var således ikke indtastet hverken køer eller kvier på dybstrøelse i ansøgningen, hvilket var en fejl, da kælvningsafdelingen var en del af både ansøgning om og tillæg til miljøgodkendelse i 2008.

Varde Kommune har foretaget ammoniakemissionsberegninger på denne ændring, hvor 10 køer og 10 kvier er indtastet til at gå på dybstrøelse – i stedet for sengestald med fast gulv, 2 % hældning og skrabning hver 2. time. Se afsnit 7.6 og 7.8 for nærmere vurdering i forhold til ammoniakfordampning og natur, samt BAT.



Figur 2. Indretning af ungdyrstald – som godkendt i 2008



Figur 3. Ændret indretning af ungdyrstald – nuværende drift

Varde Kommune vurderer således at ændringen er af bagatelagtig karakter.

7.4 Husdyrgødning - produktion, opbevaring og udbringning

Siden tillæg til miljøgodkendelsen blev givet i 2008 er der sket ændringer i opbevaringskapaciteten af den flydende husdyrgødning. Ændringerne fremgår af tabel 2 herunder.

Opbevaringsanlæg	Tillæg til MGK (2008) (m ³)	Nuværende drift (m ³)	Byggeår / 10 års beholderkontrol
Gylletank 1	900	900	1986/2011
Gylletank 2	1.700	1.700	1994/2011
Gylletank 3	4.000	4.000	2008
Gylletank 4	4.000	4.000	2010
Gyllekanaler	2.068	2.068	
Gylletank Åstedvej 31 (ejet)	1.300	1.300	1987/2011
Gylletank Tarpvej 201 (ejet)	900	0 (anvendes ikke længere)	1987/2011
Gylletank Øster Rærupvej 40 (i mark)	2.500	2.500	?/2015
Gylletank Øster Rærupvej 40 (lejet)		1.100	?/2015
Nr. Lydumvej 30 (ejet)		1.500	1994/2014
Lydumgårdvej 10 (lejet)		1.200	?/2014
I alt	17.368	20.268	

Tabel 2. Ejendommens opbevaringskapacitet på husdyrbruget.

Gylletanken på Tarpvej 201 anvendes ikke længere. Til gengæld er der kommet to lejede tanke til siden 2008 på Øster Rærupvej 40 og Lydumgårdvej 10, samt en ejet tank på Nr. Lydumvej 30, i alt svarende til 3.800 m³ opbevaringskapacitet.

Varde Kommune vurderer således at husdyrbruget fortsat overholder kravet 9 mdr. opbevaringskapacitet, da der husdyrbruget siden 2008 har fået mere opbevaringskapacitet.

Dybstrøelse fra husdyrholdet opbevares på forpladsen ved ensilagesiloerne med afløb til gyllebeholder og som kompost i markstak efter gældende regler.

7.5 Spildevand

Ejer af husdyrbruget overvejer at etablere et udsprinklingsanlæg til udsprinkling af restvand og ensilagesaft fra ensilagesiloerne. I de perioder, hvor der opbevares mødding på forpladsen kan der dog ikke udsprinkles herfra.

Etablering af et udsprinklingsanlæg er ikke godkendelsespligtigt. Dog skal der søges byggetilladelse til samlebrønd og rørføringer under jordoverfladen. Reglerne omkring udsprinklingen er fastsat i Husdyrgødningsbekendtgørelsen.

Udsprinklingsanlægget skal dimensioneres i henhold til Landbrugets Byggeblad nr. 103.09-05.

I miljøgodkendelsen fra 2006 er der stillet vilkår 7.4, hvoraf det fremgår, at spildevand fra mælkerum, vaskeplads m.m. skal ledes til gylletank. Regnvand fra plansiloer skal ligeledes ledes til gylletank.

Reglerne for håndtering af restvand/spildevand fra mælkerum, vaskeplads m.m., samt regnvand fra plansiloer er dog omfattet af Husdyrgødningsbekendtgørelsen og Vaskepladsbekendtgørelsen, og Varde Kommune ophæver derfor dette vilkår.

De øvrige forhold vedrørende spildevand er uændrede i forhold til tillæg til miljøgodkendelsen fra 2008.

7.6 Ammoniakfordampning og natur

I forbindelse med revurderingen har Varde Kommune beregnet husdyrbrugets ammoniakfordampning til 6.042,97 kg kvælstof/år, se figur 4.

Resultat af beregning af den vejledende grænseværdi for ammoniaktab ved anvendelse af bedste tilgængelige teknik (BAT)

Samlet faktisk ammoniaktab fra stald og lager i ansøgt drift (hele anlægget):	6042,97 kgN/år
Samlet vejledende ammoniaktab fra hele anlægget ved anvendelse af BAT:	6074,33 kgN/år
Er samlet vejledende ammoniaktab fra hele anlægget ved anvendelse af BAT overholdt?:	Ja
Difference mellem samlet faktisk ammoniaktab og samlet vejledende ammoniaktab ved anvendelse BAT:	-31,36 kgN/år

Figur 4. Beregninger i husdyrgodkendelse.dk

I beregningerne af det samlede faktiske ammoniaktab fra husdyrbruget i figur 4 er ændringen medregnet, hvor 10 køer og 10 kvier er indtastet til at gå på dybstrøelse – i stedet for sengestald med fast gulv, 2 % hældning og skrabning hver 2. time som ellers forudsat i den oprindelige ansøgning i 2008.

I tillæg til miljøgodkendelsen fra 2008 er der stillet vilkår til installation af skraber på spaltegulvet i eksisterende løsdriftsstald, samt at den nye kostald og nye ungdyrstald skal være etableret som sengestald med fast gulv, 2 % hældning og skrabning hver 2. time. Varde Kommune har tilføjet opdaterede vilkår til skrabeanlægget, samt indretningen af staldene, som tager udgangspunkt i Miljøstyrelsens Teknologiblade – ”Skrabere i gangarealer i stalde med kvæg”, samt ”Faste drænedegulve med skraber og ajleafløb”.

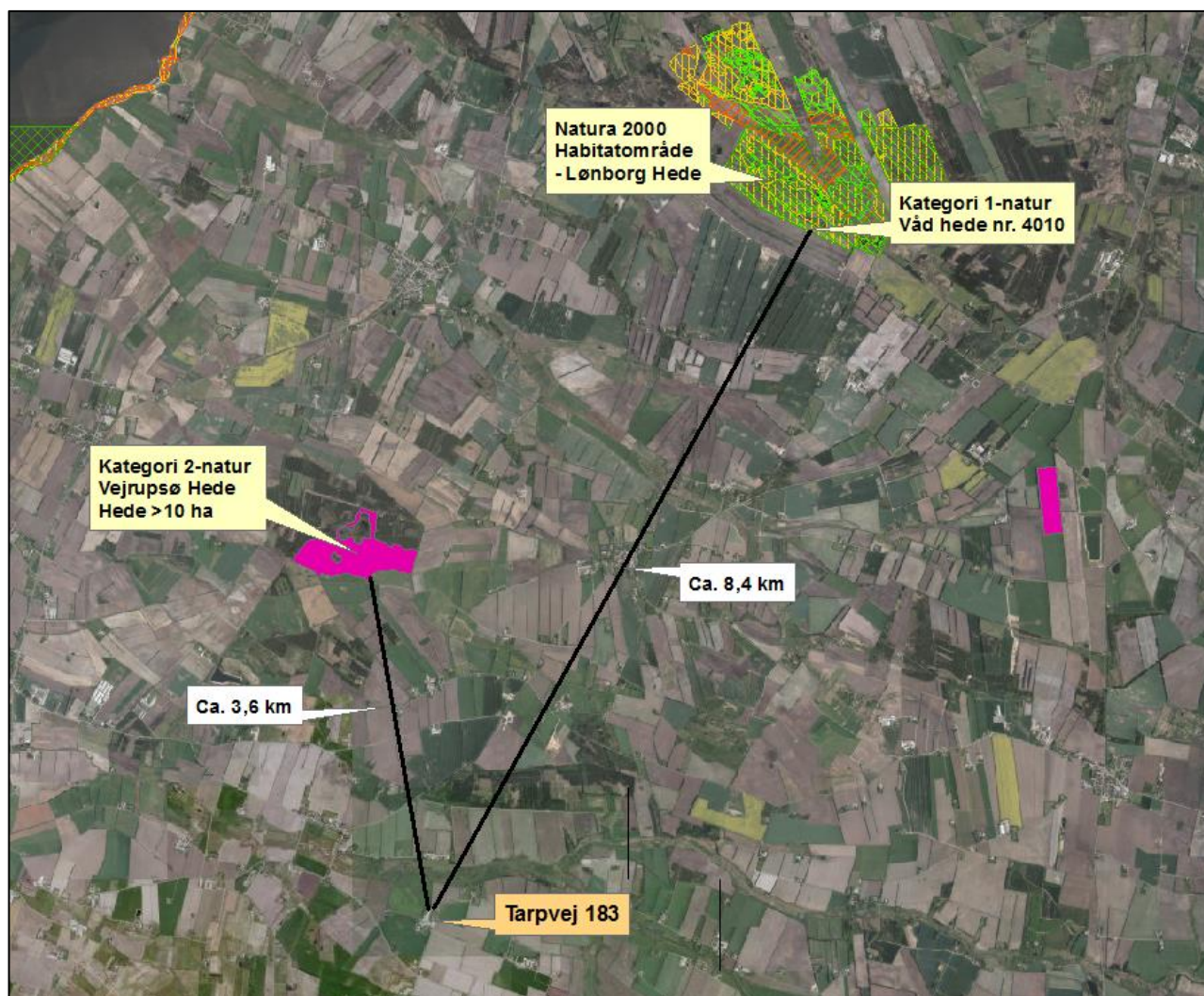
40 kvier (6-26 mdr.) er i den oprindelige ansøgning fra 2008 indtastet til at være udegående i 6 mdr. om året uden for udbringningsarealerne. Der er dog fejlagtigt aldrig blevet stillet vilkår til dette. Da dette er en forudsætning for ammoniakemissionsberegningerne, er der derfor i denne revurdering stillet vilkår til, at der årligt skal være udegående dyr, svarende til 40 kvier (6-26 mdr.), udegående uden for udbringningsarealet i 6 mdr.

Kategori 1- og kategori 2-natur

Jævnfør bilag 3 i Bekendtgørelse om tilladelse og godkendelse m.v. af husdyrbrug, skal Varde Kommune udelukkende forholde sig til totaldeposition til kategori 1- og kategori 2-natur hvad angår ammoniakdeposition til omkringliggende naturområder.

Det nærmeste kategori 1-naturområde er beliggende ca. 8,4 km nordøst for husdyrbruget og det nærmeste kategori 2-naturområde er beliggende ca. 3,6 km nordvest for husdyrbruget, se figur 5.

Varde Kommune har beregnet at husdyrbrugets totaldeposition til kategori 1- og kategori 2-naturområderne er henholdsvis 0,1 kg N/ha/år og 0,0 kg N/ha/år.



Figur 5. Husdyrbruget i forhold til nærmeste kategori 1 og kategori 2 område

Varde Kommune vurderer, at ammoniakfordampning fra husdyrbruget ikke vil påvirke kategori 1- og 2-naturområderne væsentligt og at kravet til totaldeposition er overholdt.

Kategori 3-natur

Der er som udgangspunkt ikke hjemmel i husdyrgodkendelsesbekendtgørelsen til at bestemme at bekendtgørelsens beskyttelsesniveau i bilag 3 for kategori 3-natur skal gælde ved revurdering af en godkendelse.

Af tillæg til miljøgodkendelsen fra 2008 fremgår det dog, at der dengang kunne accepteres en merbelastning af ammoniak på nærliggende moser, beliggende henholdsvis 300 m nordvest, 360 m nord og 590 m nordøst fra den nyere ungdyrstald på maksimalt 1 kg N/ha/år.

Beregninger i husdyrgodkendelse.dk viser, at dette fortsat er overholdt ved ændringen med 10 køer og 10 kælvekvier på dybstrøelse i bygning 3.

7.7 Husdyrbrugets udbringningsarealer

Miljøgodkendelsen fra den 31. december 2006 og de to tillæg til miljøgodkendelsen fra henholdsvis 2008 og 2011 for Tarpvej 183, 6830 Nørre Nebel indeholder vilkår for arealerne.

Miljøstyrelsen har vurderet, at kommunens muligheder for at skærpe disse vilkår ved revurdering ikke er anderledes end muligheden for at påbyde nye vilkår i sager, hvor godkendelsen ikke indeholdt vilkår for arealerne. Der er heller ikke i disse sager hjemmel til at foretage habitatvurdering eller kræve husdyrgodkendelsesbekendtgørelsens beskyttelsesniveauer overholdt. Der kan således kun gives påbud om vilkår for husdyrbrugets ejede og forpagtede udbringningsarealer, når betingelserne efter husdyrgodkendelseslovens § 40 stk. 2 er opfyldt. Det vil sige i følgende situationer:

- Der er fremkommet nye oplysninger om forureningens skadelige virkning
- Forureningen medfører miljømæssige skadevirkninger, der ikke kunne forudses ved godkendelsens meddelelse
- Væsentlige ændringer i den bedste tilgængelige teknik skaber mulighed for en betydelig nedbringelse af emissionerne, uden at det medfører uforholdsmæssigt store omkostninger, eller
- Det af hensyn til driftssikkerheden i forbindelse med processen eller aktiviteten er påkrævet, at der anvendes andre teknikker.

Udbringningsarealerne er senest vurderet i tillæg til miljøgodkendelsen fra 2011, og der er heri på baggrund af udvaskningsberegninger mv. stillet vilkår til driften af arealerne. Disse er fortsat gældende.

Vilkår 12.1, 12.4 og 12.5 i miljøgodkendelsen fra den 31. december 2006 refererer til daværende udbringningsarealer og udgår således, da disse ikke længere har betydning for husdyrbruget.

Varde Kommune vurderer på baggrund af ovenstående, at der ikke er grundlag for at påbyde yderligere vilkårsændringer.

Bedste tilgængelige teknik (BAT)

Med begrebet ”bedst tilgængelig teknologi” menes den teknik, som mest effektiv giver et højt beskyttelsesniveau for miljøet som helhed, og som samtidig er afvejet i forhold til fordele og økonomiske udgifter. Jævnfør Husdyrlovens § 19 skal kommunen sikre sig, at på ejendommen er truffet de nødvendige foranstaltninger til at forebygge og begrænse forurening ved anvendelse af den bedste tilgængelige teknik.

I Varde Kommunes vurdering af BAT indgår bl.a.

- BREF-dokumentet (EU-kommissionens referencedokument for BAT vedrørende intensiv hold af svin og fjerkræ)
- Miljøstyrelsens Teknologiliste
- Miljøstyrelsens Teknologiblade
- Miljøstyrelsens vejledende BAT-standardvilkår

I Varde Kommunes BAT-vurdering indgår disse hovedpunkter:

- Ammoniak
- Nitrat
- Fosfor
- Fodringsstrategi
- Management
- Forbrug af vand og energi
- Opbevaring af husdyrgødning
- Udbringning af husdyrgødning

I de følgende afsnit følger Varde Kommunes vurdering af, om husdyrbruget lever op til det niveau, som Varde Kommune fastlægger som BAT-niveau.

7.8 BAT - Ammoniak

Varde Kommune har beregnet husdyrbrugets BAT-emissionsniveau i Husdyrgodkendelse.dk til 6.074,33 kg NH₃-N. Husdyrbrugets reelle ammoniakemission er på 6.042,97 kg NH₃-N. Projektet har således en total ammoniakemission, der er 31,36 kg NH₃-N mindre end det beregnede BAT-emissionsniveau. Se figur 4.

Varde Kommune vurderer på baggrund af ovenstående, at ejendommen lever op til lovgivningens krav om BAT på punktet ammoniak.

BAT-niveauet er opnået ved at der er etableret spalteskraber i den eksisterende kostald (bygning 1) og at den nye kostald (bygning 2), samt nye ungdyrstald (bygning 3) er etableret med faste gulve, med 2 % hældning og skrabning hver 2. time. Der tillades en mindre afdeling til goldkøer og kælvkvier på dybstrøelse i den nye ungdyrstald.

For at fastholde niveauet, er der stillet vilkår til ovenstående tiltag. Varde Kommune ophæver i samme forbindelse det i Tillæg til miljøgodkendelsen fra 2008 stillede vilkår (vilkår 4.5.d.) til den samlede ammoniakfordampning, da dette er erstattet af vilkår til fastholdelse af BAT-niveauet/ammoniakfordampning fra husdyrbruget.

7.9 BAT - Nitrat

Miljøstyrelsen har i Vejledende emissionsgrænseværdier opnåelige ved anvendelse af den bedste tilgængelige teknik for husdyrbrug fra maj 2011 redegjort for, hvorfor de vurderer, at det niveau, som er opnåeligt ved anvendelse af BAT i relation til udvaskning af nitrat ved anvendelse af husdyrgødning i marken allerede er opnået via krav, som er fastsat i lovgivningen.

Varde Kommune tilslutter sig Miljøstyrelsens vurdering. Der er derfor ikke, efter Varde Kommunes opfattelse, grundlag for at stille yderligere vilkår til anvendelse af BAT med henblik på at begrænse nitratudvaskningen fra arealerne drevet under husdyrbruget. Ansøger lever dermed op til lovgivningens krav om BAT på punktet nitrat.

7.10 BAT - Fosfor

Miljøstyrelsen har i Vejledende emissionsgrænseværdier opnåelige ved anvendelse af den bedste tilgængelige teknik for husdyrbrug fra maj 2011 redegjort for at ophobning af fosfor i landbrugsjord er nedbragt i forbindelse med gennemførelsen af vandmiljøplanerne, og at fosforoverskuddet i marken er reduceret væsentligt siden 80'erne. Hertil kommer, at der er mulighed for at regulere udledningen af fosfor til de udbringingsarealer, der afvander til særligt fosforfølsomme naturområder.

Miljøstyrelsen vurderer derudover, at der på nuværende tidspunkt ikke findes tilgængelige teknikker eller teknologier, der kan anvendes til at fastlægge emissionsgrænseværdier for fosforudledningen fra malkekvægsbesætninger.

Varde Kommune tilslutter sig Miljøstyrelsens vurdering. Der er derfor ikke, efter Varde Kommunes opfattelse, grundlag for at fastlægge yderligere vilkår til anvendelse af BAT med henblik på at begrænse fosforudvaskningen fra arealerne drevet under husdyrbruget.

Varde Kommune vurderer på baggrund af ovenstående, at husdyrbruget lever op til lovgivningens krav om BAT på punktet fosfor.

7.11 BAT – Fodringsstrategi

Ansøgers redegørelse:

- *Ensilage opbevares delvis i plansiloer med opsamling af vand, hvorved risikoen for forurening af det omkringliggende miljø mindskes. Endvidere reduceres foderspild og foderet holdes renere til fordel for dyrenes velfærd.*
- *Foderproduktion og indkøb af foder sker på grundlag af foderplanlægning.*
- *Der tages analyser af grovfoder, og foderplanen afpasses grovfoderets sammensætning og kvalitet.*
- *Der udarbejdes foderplaner i samarbejde med konsulent og med anvendelse af nyeste viden indenfor kvægfodring. Herved optimeres fodringen så unødigt forbrug af råvarer undgås.*

Varde Kommunen vurderer ud fra tiltagene på punktet fodringsstrategi, at husdyrbruget lever op til det niveau, som Varde Kommune fastsætter som BAT-niveauet for projektet. Ansøger lever dermed op til lovgivningens krav om BAT på punktet fodringsstrategi.

7.12 BAT - Management

Ansøgers redegørelse:

- *I bedriftens driftsregnskab registreres forbrug af vand, energi, indkøbt foder, pesticider og handelsgødning.*
- *Rengøring i og omkring siloer og bygninger foretages jævnligt med henblik på at minimere risikoen for lugt og for at der ikke skal opstå uhygiejniske forhold.*
- *I forbindelse med indretningen af produktionsanlægget er der fokus på, at indretningen tager hensyn til en rationel drift, af hensyn til ressource forbruget i driften og af hensyn til de daglige arbejds gange.*
- *Sigtet med anlægget er, at der ud fra et proportionalitetssynspunkt er fokus på hvilke staldsystemer, der er bedst anvendelig i relation til miljø, arbejdsforbrug og dyrevelfærd for at fremtidssikre virksomheden.*
- *Driften af mælkeproduktionen efterlever Kvalitetsprogrammet Arlagården. Hovedpunkterne i Kvalitetsprogrammet er: Mælkens sammensætning, Fødevarersikkerhed, Dyrevelfærd og Miljøhensyn. Miljøhensyn indebærer bla. affaldshåndtering, opbevaring af døde dyr, opbevaring og anvendelse af kemikalier, samt den generelle orden på bedriften. Kvalitetsprogrammet kontrolleres hvert 3. år. Hele programmet kan ses på arlafoods hjemmeside.*
- *Hjælpestoffer som gødning, plantebeskyttelsesmidler, medicin og energi bruges under hensyntagen til miljø og sundhed.*
- *Brugen af næringsstoffer optimeres på ejendomsniveau under hensyntagen til afgrødernes behov og det økonomiske afkast.*
- *Der sikres en høj udnyttelse af næringsstoffer ved udarbejdelse af mark- og gødningsplaner. Herved sikres, at tildeling af kunst- og husdyrgødning sker ud fra afgrødernes behov og næringsstofnorm på den enkelte mark, således der sker mindst muligt tab til det omgivende miljø. Endvidere laves der en årlig opgørelse i form af gødningsregnskaber over at forbruget gødning ikke er større end normerne foreskriver.*

Forslag til BAT for svin og fjerkræ ifølge BREF-dokumentet er:

- Uddannelse af medarbejdere
- Journal over forbruget af vand, energi, foder, spild samt spredning af gødning på markerne
- Nødfremgangsmåde til at håndtere uheld
- Reparations- og vedligeholdelsesprogram for at sikrer driften og renholdelse af bygninger og udstyr
- Planlægning af logistik såsom levering af materiale og fjernelse af produkter og spild
- Planlægge korrekt gødskning af markerne

Varde Kommune vurderer ud fra tiltagene på punktet management at husdyrbruget lever op til det niveau, som Varde Kommune fastsætter som BAT-niveauet for projektet, blandt andet baseret på punkterne i BREF-dokumentet. Husdyrbruget lever dermed op til lovgivningens krav om BAT på punktet management.

7.13 BAT - Forbrug af vand og energi

Ansøgers redegørelse:

- *Elforbruget registreres månedsvis. Dette giver fokus på forbruget, og muligheder for at reducere dette.*
- *Mælkekøleanlægget kontrolleres en gang om året af et autoriseret kølefirma, hvorved eventuelle finindstillinger foretages, dette kan give store energibesparelser.*
- *Logistikken i forbindelse med afhentning af foder til blandeanlæg, er indrettet så afstanden giver færrest muligt driftstimer, hvilket minimerer energiforbruget.*
- *Staldene er med naturlig ventilation og der er derfor ikke energiforbrug til dette.*
- *Der anvendes ikke energi til opvarmning i stalde.*

- Der er installeret varmegenvinding i forbindelse med mælkenedkøling. Varmen anvendes til at opvarme brugsvand i driftsbygningen og stuehus (Tarpvej 195).

Forslag til BAT til svin og fjerkræ ifølge BREF-dokumentet er:

- Reduktion af vandforbruget ved at anvende højtryksrensere til rengøring af staldene
- Registrering af vandforbrug
- Regelmæssig kalibrering af drikkevandsanlægget
- Detektion og reparation af lækager
- Naturlig ventilation
- Optimering af ventilationssystemet
- Hyppige eftersyn og rengøring af luftkanaler
- Anvendelse af lav-energibelysning

Varde Kommune vurderer ud fra tiltagene på punktet forbrug af vand og energi, at husdyrbruget lever op til det niveau, som Varde Kommune fastsætter som BAT-niveauet for projektet, blandt andet baseret på punkterne i BREF-dokumentet. Husdyrbruget lever dermed op til lovgivningens krav om BAT på punktet forbrug af vand og energi.

7.14 BAT – Opbevaring af husdyrgødning

Ansøgers redegørelse:

- Fast møg opbevares på forplads til ensilagesiloer med opsamling af vand til gylletanken. Dette minimerer udvaskningen af nitrat.
- Fast husdyrgødning og dybstrøelse uden daglig tilførsel overdækkes med kompostdug, presenning eller plastik, hvilket reducerer ammoniak emissionen.
- Dybstrøelse opbevares i markstak jf. regler for opbevaring (§ 8 i Husdyrgødningsbekendtgørelsen).
- Flydende husdyrgødning opbevares i tætte gylletanke og udbringes på markerne ud fra afgrødens behov på den enkelte mark. Herved optimeres optagelsen af næringsstoffer og udvaskningen af nitrat samt udledningen af fosfor minimeres.
- Der etableres flydelag på gylletankene for at minimere ammoniakemission, flydelaget kontrolleres månedligt og der føres logbog over kontrollen, så der er fokus på at flydelaget lever op til kravene.
- Årligt efterses tæthed af overjordisk del og kabler på gyllebeholdere for intakt beskyttelse og eventuelle brud. Ved skader kontaktes leverandøren.
- Gyllen omrøres kun forud for udkørsel af gylle.
- Der er konstant flydelag på gyllen, og efter omrøring/udkørsel kontrolleres det, at der er etableret flydelag senest efter 14 dage, forudsat der er gylle i tanken.
- Tanken er tilmeldt de lovpligtige eftersyn, hvilket betyder, at tanken hvert 10. år bliver kontrolleret af autoriseret kontrollant for, om tanken opfylder krav til holdbarhed, tæthed og styrke.

Forslag til BAT til svin og fjerkræ ifølge BREF-dokumentet er:

- Stabil og tæt gyllebeholder, der efterses hvert år
- Omrøring kun lige før tømning
- Fast låg
- Flydelag
- Betonbund med opsamlingsbeholder for fast møg
- Placering af markstak langt fra naboer, vandløb og markdræn
- Mekanisk adskillelse af gyllen
- Anaerob behandling i et biogasanlæg
- Aerob behandling af den flydende del

Varde Kommunen vurderer ud fra tiltagene på punktet opbevaring af husdyrgødning, at det husdyrbruget lever op til det niveau, som Varde Kommune fastsætter som BAT-niveauet for projektet. Husdyrbruget lever dermed op til lovgivningens krav om BAT på punktet opbevaring af husdyrgødning.

7.15 BAT – Udbringning af husdyrgødning

Ansøgers redegørelse:

- *Hvert år udarbejdes der mark- og gødningsplaner, der angiver gødningsbehovet for hver mark. Tildeling af gødning sker i henhold til disse planer.*
- *Husdyrgødningen udbringes under hensyn til afgrødernes vækstperiode og behov, hvilket medfører maksimal udnyttelse af næringsstoffer.*
- *Husdyrgødning udbringes under hensyn til de generelle regler, og foregår i videst muligt omfang efter godt landmandskab, hvilket vil sige, at der foretages hensyn til naboer, byområder osv.*
- *I forbindelse med udbringning af husdyrgødning er der fokus på at overholde randzoner til grøfter og vandløb, hvorved risikoen for tab af fosfor og nitrat mindskes.*
- *Efter udbringning af fast møg og dybstrøelse tilstræbes der nedpløjning af udbragt husdyrgødning hurtigst muligt.*

Miljøstyrelsen har i Vejledende emissionsgrænseværdier opnåelige ved anvendelse af den bedste tilgængelige teknik for husdyrbrug fra maj 2011 redegjort for, hvorfor de vurderer at den gældende lovregulering er BAT for så vidt angår ammoniakfordampningen i marken, og der er derfor ikke efter Miljøstyrelsens opfattelse grundlag for at fastlægge vilkår begrundet i BAT i relation til udbringning af husdyrgødning.

Varde Kommune tilslutter sig Miljøstyrelsens vurdering. Der er derfor ikke, efter Varde Kommunes opfattelse, grundlag for at stille yderligere vilkår til anvendelse af BAT med henblik på at begrænse ammoniakfordampningen fra arealerne i forbindelse med udbringning af husdyrgødning. Husdyrbruget lever dermed op til lovgivningens krav om BAT på punktet udbringning af husdyrgødning.

7.16 Samlet BAT-vurdering

Som der er redegjort for i de foregående punkter, lever husdyrbruget op til Varde Kommunes fastsatte BAT-niveau for projektet. Varde Kommune vurderer på den baggrund, at ansøger har truffet de nødvendige foranstaltninger til at forebygge og begrænse forurening ved anvendelse af den bedste tilgængelige teknik i henhold til § 19 i Husdyrloven.

8 Samlet vurdering

På baggrund af ovenstående vurderer Varde Kommune, at husdyrbruget fortsat kan drives miljømæssigt forsvarligt, hvis de i denne revurdering af miljøgodkendelsen opstillede vilkår overholdes.

Varde Kommune vurderer, at:

- Der er truffet de nødvendige foranstaltninger til, at forebygge og begrænse forurening ved anvendelse af den bedste tilgængelige teknik.
- Husdyrbruget i øvrigt kan drives på stedet uden at påvirke omgivelserne på en måde, som er uforenelig med hensynet til omgivelserne.

- Drift at husdyrbruget ikke medfører væsentlige virkninger på miljøet.