



Herning
Kommune



Miljø og Klima • Rådhuset • Torvet • 7400 Herning • Tlf. 96 28 28 28 • landbrug@herning.dk • www.herning.dk

§16a miljøgodkendelse

”Nørlund”
Holmgård I/S
Kragstapvej 21
7400 Herning

Afgørelsesdato: 23. februar 2022
Sagsnummer: 09.17.00-P19-26-21

HERNING KOMMUNE





Registreringsblad

Dato for afgørelse:	23. februar 2022
Skema-id:	218191, version 6
Ansøgningsdato	21-04-2021
CVR-nr.	12270739
P-nr.	1000360721
CHR nr.	57403
Typen af IE - brug:	IE-slagtesvin
Beliggenhedsadresse	Kragssnapvej 21 7400 Herning
Ejendomsnummer	6570092126
Matr.nr. (ejerlav)	2b (Kragssnap By, Sinding)
Miljøkonsulent	Fjordland Miljøkonsulent Jan Haarbo
Tilsynsmyndighed	Herning Kommune
Miljøsagsbehandler	Peter Lindhard Birch
Kvalitetssikring	Pernille Kjeldsen

Copyright

Indeholder GeoDanmark-data fra Styrelsen for Dataforsyning og Effektivisering og Danske kommuner.

DDOland (ortofoto), er gengivet af Herning Kommune med tilladelse fra Cowi. DDO ©, Copyright COWI.



Indholdsfortegnelse

REGISTRERINGSBLAD	2
INDLEDNING	4
MEDDELELSE OM MILJØGODKENDELSE	4
VILKÅR FOR HUSDYRBRUGET	6
<i>Vilkår for drift og indretning</i>	<i>6</i>
<i>Vilkår for stalde og produktioner.....</i>	<i>7</i>
<i>Vilkår for ammoniakreducerende miljøteknologi</i>	<i>7</i>
<i>Vilkår for lugtreducerende miljøteknologi</i>	<i>8</i>
<i>Vilkår for vaskeplads og afledning af vaskevand</i>	<i>9</i>
<i>Vilkår for gyllehåndtering</i>	<i>9</i>
<i>Vilkår for uheld og driftsforstyrrelser.....</i>	<i>9</i>
<i>Vilkår for tankning af brændstof</i>	<i>9</i>
<i>Vilkår for energieftersyn</i>	<i>9</i>
<i>Vilkår for fluebekæmpelse.....</i>	<i>9</i>
<i>Vilkår for renholdelse.....</i>	<i>10</i>
<i>Vilkår for støj.....</i>	<i>10</i>
<i>Vilkår for udarbejdelse af handleplaner ved uforudsete gener</i>	<i>10</i>
HERNING KOMMUNES VURDERING	12
LOVGRUNDLAG.....	14
KLAGEVEJLEDNING OG OFFENTLIGGØRELSE	14
SØGSMÅL.....	15
INTERESSENTLISTE FOR HØRINGSPERIODE OG OFFENTLIGGØRELSE.....	16
OVERSIGT OVER BILAG.....	18



Indledning

Holmgaard I/S har søgt Herning Kommune om en § 16a miljøgodkendelse, jævnfør lov om husdyrbrug og anvendelse af gødning m.v.¹(husdyrbrugloven), til svinebruget på Kragsnapvej 21, 7400 Herning.

Husdyrbruget skal revurderes i år, men ansøger har i stedet valgt at ansøge om en ny miljøgodkendelse efter husdyrbruglovens §16a.

Der søges om miljøgodkendelse af eksisterende stalde samt godkendelse til en ny stald til slagtesvin. Derudover søges om en ny gyllebeholder på 6.000 m³. I forhold til husdyrbrugets nuværende miljøgodkendelse, bygges der en ny stald på ca. 4.000 m², hvoraf de 3.500 m² er produktionsareal. Der etableres luftrensning i stalden for at reducere emissionen af ammoniak fra husdyrbrugets produktion. I stald G1, P2 og P3 etableres automatisk eller manuel udslusning af gylle til reduktion af lugt.

Husdyrbrugets historik

Herning Kommune har den 9. december 2008 miljøgodkendt svineproduktionen på Kragsnapvej 21, 7400 Herning. Godkendelsen blev meddelt efter Husdyrlovens §12 og godkendte en samlet årlig produktion på 15.483 stk. slagtesvin (27,5-108 kg), svarende til dagældende 498,5 DE med 4.470 stipladser. I forbindelse med udvidelsen skulle der opføres 2 nye stalde.

Den 6. marts 2014 er der meddelt 1. tillæg til §12 miljøgodkendelsen til en ændring af dyreholdet til 10.000 stk. slagtesvin (30-108 kg), i alt svarende til dagældende 264,72 DE. I tillægget blev der givet fristforlængelse på 2 år til gældende miljøgodkendelse. Der er stillet flere vilkår som ville give mulighed for at udnytte denne. Nu er de 2 år dog gået og disse vilkår er bortfaldet. De 2 nye slagtesvinestalde er ikke opført, alle dyr er således opstaldet i eksisterende bygninger med 1.250 stipladser. I 1. tillæg er der ikke sket ændringer i udspretningsarealerne.

Den 9. februar 2017 har Herning Kommune truffet afgørelse om 1. revurdering af §12 miljøgodkendelsen.

Ikke-teknisk resumé af de undersøgte væsentlige alternativer til teknologi, teknik og foranstaltninger

Der har været overvejet flere forskellige placeringer af den nye stald. Det valgte alternativ nord for de eksisterende stalde er dog det mest optimale i forhold til både landskabelige interesser og til driften af husdyrbruget.

Den eneste øvrige alternative løsning at fortsætte husdyrbruget uden den nye stald og med de krav og vilkår, der er gældende i nudriften. Dette vil fastholde ansøger på en produktion, der ikke muliggør fremtidig tilpasning og dermed optimal udnyttelse af produktionsarealet. Det ansøgte vurderes derfor at være det bedst mulige alternativ for produktionen.

Miljøgodkendelsen er udarbejdet af Herning Kommune og ophæver den gældende produktionstilladelse, fastsat i § 12 miljøgodkendelse af 9. december 2008 samt tilhørende tillæg.

Meddelelse om miljøgodkendelse

På grundlag af de i sagen foreliggende oplysninger, meddeler Herning Kommune miljøgodkendelse til husdyrbruget på Kragsnapvej 21, 7400 Herning, med de stillede vilkår. Det ansøgte er behandlet efter § 16a i husdyrbrugloven.

Det er Herning Kommunes vurdering, at miljøgodkendelsen, med de stillede vilkår for lokalisering, indretning og drift af husdyrbruget, ikke vil medføre en væsentlig påvirkning af miljøet.

Miljøgodkendelsen gælder kun for det ansøgte. Der må ikke ske udvidelse eller ændring i produktionsarealet, herunder staldafsnit og gødningsopbevaringsanlæg samt ændres på dyreholdets sammensætning, før ændringen er anmeldt og godkendt af Herning Kommune. Det gælder også for faste pladser med afløb (eks. udearealer svinebrug), fortanke og opsamlingsbeholdere m.v.

¹ Lovbekendtgørelse om husdyrbrug og anvendelse af gødning m.v., 2019-05-01, nr. 520, med efterfølgende ændringer.



Husdyrbruget skal til enhver tid leve op til gældende regler i love og bekendtgørelser, også selvom disse regler måtte være skærpede i forhold til denne miljøgodkendelse.

Der gøres opmærksom på, at en afgørelse, efter §16a i husdyrbrugloven, ikke fritager fra krav om tilladelse, godkendelse, dispensation m.v. efter anden lovgivning. Herunder kan det nævnes, at en eventuel byggetilladelse, ændring af bygningsanvendelse, nedrivningstilladelse, afledning af tagvand m.v. skal søges separat hos Herning Kommune.

Miljøgodkendelse af IE-husdyrbrug skal, jævnfør § 39 i bekendtgørelse om tilladelse og godkendelse m.v. af husdyrbrug² (husdyrgodkendelsesbekendtgørelsen) regelmæssigt, og mindst hvert 10. år, tages op til revurdering. Den første regelmæssige vurdering skal dog foretages senest, når der er forløbet otte år.

Reglerne om udnyttelse indebærer, at miljøgodkendelse, tillæg til godkendelse m.v., bortfalder, helt eller delvist, hvis de ikke er udnyttet indenfor 6 år, fra de er meddelt. Det betyder, at der skal opføres eller gennemføres det, godkendelsen giver mulighed for, inden for 6 år.

Reglerne om kontinuitetsbrud indebærer overordnet, at godkendelser og tilladelser, efter husdyrbruglovens §§ 16 a eller 16 b bortfalder, hvis mindre end 25 % af de godkendte produktionsarealer er udnyttet driftsmæssigt i 3 på hinanden følgende år. Ved driftsmæssig udnyttelse forstås, at der mindst produceres 50% af det mulige, inden for rammerne af dyrevelfærdskravene.

Med miljøgodkendelsen følger en række vilkår, som skal overholdes. Det er ejeren af husdyrbruget, som har ansvaret for, at det sker.

² Bekendtgørelse om godkendelse og tilladelse m.v. af husdyrbrug, nr. 2225, 27-11-2021, med efterfølgende ændringer.

Vilkår for husdyrbruget

Her er de betingelser, som husdyrbruget skal drives under.

Herning Kommune gør opmærksom på, at der kan være lovkrav fra andre love, som også skal overholdes, selvom disse ikke er beskrevet her.

Vilkår for drift og indretning
1. Vilkårene i denne miljøgodkendelse skal, hvis andet ikke er anført, være opfyldt, når husdyranlægget er taget i brug.
2. Husdyrproduktionen skal drives i overensstemmelse med de oplysninger, der ligger til grund for ansøgningen, samt med de ændringer, der eventuelt måtte fremgå af godkendelsens vilkår.
4. Med denne miljøtilladelse ophæves følgende: <ul style="list-style-type: none">– §12 miljøgodkendelse, meddelt 9. december 2008– 1. tillæg meddelt 6. marts 2014
5. Ved ophør med husdyrproduktion, skal der udføres begrænsende foranstaltninger mod forurening: <ul style="list-style-type: none">– Alle anlæg skal tømmes og rengøres for husdyrgødning, der bortskaffes efter gældende regler.– Restkemikalier, olieaffald, medicinaffald m.v. skal bortskaffes i henhold til affaldsregulativerne
6. Herning Kommune skal straks orienteres om følgende forhold: <ul style="list-style-type: none">– Ejerskifte af virksomhed– Indstilling af driften for en længere periode
7. Der skal etableres beplantning i form af et nyt 3-rækket læhegn af hjemmehørende arter langs Kragssnapvej mod nord. Beplantningen skal vedligeholdes, herunder efterplantes i tilfælde af væltede/udgåede træer. Se beplantningsplan herunder:
8. Inden der sættes dyr ind i den ny stald "Ny1", skal den nye gyllebeholder med overdækning på 6.000 m ³ være bygget, for at kunne overholde det samlede BAT-krav, som er angivet i ansøgningen.

Som følge af vilkår 1 bortfalder den del af miljøgodkendelsen, der ikke er udnyttet inden 6 år fra denne afgørelses meddelelse.

Med "udnyttet" menes, at det ansøgte bygge- og anlægsarbejde er etableret og taget i brug eller dyreholdet er ændret i forhold til tidligere tilladt produktion.



Vilkår for stalde og produktioner

9. Husdyrbrugets stalde og produktioner skal være i overensstemmelse med oversigten nedenfor:

Stalde og produktioner						
Staldnavn	Staldstørrelse (m ²)	Ventilation	Kildehøjde	Produktion	Antal måneder udegående	Produktionsareal (m ²)
Ansøgt drift						
G1	171	Mekanisk ventilation	6 m	(#407565) Slagtesvin. Drænet gulv + spalter (33 %/ 67%)	0	171 100,0 %
P1	240	Mekanisk ventilation	6 m	(#407566) Flexgruppe: Alle svin; 25-49 % fast gulv	0	240 100,0 %
Ny1	3499	Mekanisk ventilation	6 m	(#278939) Slagtesvin. Delvis spaltegulv, 25 - 49 % fast gulv	0	3500 100,0 %
H	306	Mekanisk ventilation	6 m	(#407569) Flexgruppe: Alle svin; 25-49 % fast gulv	0	305 100,0 %
P2	240	Mekanisk ventilation	6 m	(#407570) Flexgruppe: Alle svin; Fulddrænet gulv (kummer under hele arealet)	0	240 100,0 %
P3	239	Mekanisk ventilation	6 m	(#407571) Slagtesvin. Drænet gulv + spalter (33 %/ 67%)	0	240 100,0 %
G2	171	Mekanisk ventilation	6 m	(#407572) Flexgruppe: Alle svin; 25-49 % fast gulv	0	171 100,0 %
G3	163	Mekanisk ventilation	6 m	(#407573) Flexgruppe: Alle svin; 25-49 % fast gulv	0	163 100,0 %
I	25	Mekanisk ventilation	6 m	(#407574) Slagtesvin. Fast gulv	0	25 100,0 %
Udlevering	116	Naturlig ventilation	3 m	(#407575) Flexgruppe: Alle svin; 25-49 % fast gulv	0	116 100,0 %
Sum						5171

(Tallet i procent angiver andelen af produktionsarealet i forhold til staldafsnittets samlede størrelse)

På bilag 1 fremgår det hvilke produktionsarealer, der indgår i beregningen.

Vilkår for ammoniakreducerende miljøteknologi

10. Husdyrgødning

- Gyllebeholderen ”ny gbh” må maksimalt have en overflade på 1.020 m²
- Der må maksimalt bruges 70 m² af møddingspladsens overfladeareal til opbevaring af kompost/gødning/dybstrøelse

11. Fast overdækning af gyllebeholder

- Gyllebeholderen ”ny gbh” skal forsynes med fast overdækning, i form af teltoverdækning med indvendigt skørt.
- Åbning af teltdugen må kun ske i forbindelse med omrøring, tømning og udbringning af gylle.
- Skader på teltoverdækningen skal repareres inden for en uge efter skadens opståen.
- Hvis en skade ikke kan repareres inden for en uge, skal der indgås aftale om reparation inden to hverdage efter skadens opståen.
 - Herning Kommune skal straks underrettes herom.

12. Egenkontrol fast overdækning

- Der skal føres en logbog for gyllebeholdere med fast overdækning, hvori eventuelle skader på teltoverdækningen noteres med angivelse af dato for skaden samt dato for reparation. Logbogen skal opbevares på husdyrbruget i perioden mellem to samlede miljøtilsyn og forevises på tilsynsmyndighedens forlangende. Rapporter skal opbevares på husdyrbruget i mindst fem år og forevises på tilsynsmyndighedens forlangende.

13. Kemisk luftrensning - Agri Airclean

- Gulv-/punktudsug i sektion 1-10 i den nye slagtesvinestald (**Ny1**) skal tilsluttes et Agri Airclean kemisk luftrensningsanlæg, som skal fjerne 50,5 % af den ammoniakproduktion der er fra stalden, svarende til 3.358 kg
- Luftrenseanlægget skal forsynes med pH sensor, timetæller, vandmåler, samt ledningsevnesensor
- Kapaciteten på luftrenseren skal svare til mindst 9 % af den maksimale dimensionerede luftkapacitet. De første 0-9 m³ udsugningsluft ledes altid gennem luftrenseren.,
- PH i luftrenseanlægget skal ligge i intervallet pH syre 2,1-2,5 og pH base 9,0-9,6



- e) Luftreanseanlægget skal være i drift 8760 timer årligt. Alternativt skal luftreanseanlægget være i drift indtil den krævede ammoniak reduktion er opnået.
- f) Driften i de 8760 timer årligt er dog undtaget af nedlukning i forbindelse med service eller nedbrud – der skal føres elektronisk log i Agri AirClean styringen.
- g) Luftrensningsanlægget skal vedligeholdes i overensstemmelse med producentens vejledning. Producentens vejledning skal opbevares på husdyrbruget.

14. Egenkontrol kemisk luftrensning

- a) Luftreanseanlægget skal logge driftstimer.
- b) Forbrug af svovlsyre dokumenteres ved fremlæggelse af indkøbsfaktura.
- c) Der skal føres logbog vedrørende luftreanseanlæggets drift. Følgende skal registreres:
 - pH (som minimum på timebasis)
 - Ledningsevnen i syresumpen
 - Luftrensningsanlæggets driftstid
 - Målinger af vandforbruget
 - Tidspunkter for rengøring/skift af filtre
 - Enhver form for driftsstop med angivelse af årsag og varighed
- d) Luftreanseanlægget skal vedligeholdes i overensstemmelse med producentens vejledning. Producentens vejledning skal opbevares på husdyrbruget og være kendt af driftspersonalet.
- e) Der skal indgås skriftlig aftale med producenten/leverandøren om serviceeftersyn af luftrensningsanlægget. Anlægget skal kontrolleres af producenten/leverandøren mindst hver 6. måned. Kalibrering af sensorer skal foretages med den hyppighed som leverandøren forskriver. Serviceaftalen med producenten/leverandøren skal opbevares på husdyrbruget.
- f) Tilsynsmyndigheden skal underrettes, såfremt luftrensningsanlægget er ude af drift i en periode på mere end 14 dage.
- g) Den elektroniske registrering(logbogen) af data for drift, eventuelle driftsstop, service og vedligehold opbevares på husdyrbruget i mindst fem år, og forevises på tilsynsmyndighedens forlangende.

Vilkår for lugtreducerende miljøteknologi

Hyppig udslusning (gældende for stald G1, P2, og P3) Der kan vælges mellem automatisk og manuel udslusning. Hyppigheden af udslusningen skal registreres via datalogger eller logbog.

15. Gyllen i gyllekanalerne skal udsluses mindst hver 7. dag

16. Udslusning skal foretages mellem kl. 8 og 16 og må ikke foretages på lørdage eller søn og helligdage

17. Gyllesystemet skal være udstyret med automatisk åbning af spjæld, gyllepropper eller lignende, der sikrer at udslusningen udføres mindst hver 7. dag 1. Den automatiske styring af udslusningen skal tilsluttes en datalogger eller lignende. Registreringen skal opbevares på husdyrbruget i mindst fem år og forevises tilsynsmyndigheden på forlangende.

18. Pumpen for rørudslusningssystemet skal være tilsluttet en datalogger eller lignende, der dokumenterer, at hyppigheden af udslusningen udføres mindst hver 7. dag. Registreringen skal opbevares på husdyrbruget i mindst fem år og forevises tilsynsmyndigheden på forlangende.

19. Gyllekummerne skal være udstyret med fastmonterede følere, højdemålere eller lignende, der dokumenterer, at hyppigheden af udslusningen udføres mindst hver 7. dag. Højden af gylle i gyllekanalerne må på intet tidspunkt overskride en mængde der svarer til en uges gylleproduktion. Registreringen fra niveaufølere eller højdemålere skal enten registreres via datalogger eller ved førelse af logbog. Registreringen skal opbevares på husdyrbruget i mindst fem år og forevises tilsynsmyndigheden på forlangende.

20. Der skal føres logbog over at hyppigheden af udslusningen udføres mindst hver 7. dag. Registreringen skal opbevares på husdyrbruget i mindst fem år og forevises tilsynsmyndigheden på forlangende.



Vilkår for vaskeplads og afledning af vaskevand

21. Al vask af maskiner og redskaber skal foregå på en støbt plads med fast bund, hvor bortledning af spildevandet sker til en opsamlings- eller gyllebeholder.

Brug af vaskeplads skal ske som beskrevet i Herning Kommunes samlede vurdering.

Vilkår for gyllehåndtering

22. Håndtering af gylle skal foregå under opsyn.

23. Påfyldning af gyllevogne og lignede skal enten:

- a) Foregå på en fast plads med afløb til opsamlingsbeholder for flydende husdyrgødning, eller
- b) Med gyllevogne, som har påmonteret pumpe og returløb, så spild af husdyrgødning undgås.

24. Pumpning af gylle fra stalde til gyllebeholder skal ske indenfor tidsrummet klokken 07.00 til 17.00 i hverdage.

Det skal sikres, at der ved utilsigtet start ikke pumpes gylle udenfor tanken. Overpumpningen af gylle skal foregå under opsyn.

Vilkår for uheld og driftsforstyrrelser

25. Beredskabsplanen skal være let tilgængelig og synlig for de ansatte og øvrige, der færdes på husdyrbruget.

26. Beredskabsplanens indhold skal udleveres til eventuel indsatsleder / miljømyndighed i forbindelse med uheld, forureninger, brand, og lignende.

Vilkår for tankning af brændstof

27. Tankning af brændstof skal til enhver tid ske på en plads med fast og tæt bund. Tankningen skal ske under opsyn.

Herning Kommune har stillet vilkår om, at tankningsområdet for brændstof skal være udformet sådan, at der ikke kan ske afløb til og forurening af jord, kloak, overfladevand eller grundvand. Vilkåret er stillet, da der er stor risiko for spild på jorden, der hvor traktorer og andre motoriserede landbrugsmaskiner påfyldes med brændstof.

Vilkår for energieftersyn

28. Der skal på husdyrbruget foretages et energieftersyn / en energiscreening af et energiselskab eller -konsulent, hvor de energiforbrugende processer på husdyrbruget gennemgås.

29. Der skal udarbejdes en rapport, som indeholder resultater og eventuelle konkrete energispareforslag.

30. Rapporten skal senest den 25. maj 2022, og inden byggeriet påbegyndes, indsendes som kopi til tilsynsmyndigheden.

Vilkår for fluebekæmpelse

31. På husdyrbruget skal der foretages effektiv fluebekæmpelse, i overensstemmelse med de fastsatte retningslinjer fra Aarhus Universitet, Institut for Agroøkologi.



Vilkår for renholdelse

32. Det skal sikres, at staldene, udenomsarealer og fodringsanlæg holdes rene.

Herning Kommune gør opmærksom på, at opbevaring af foder skal ske på en sådan måde, at det sikrer mod skadedyr (rotter mv.).

Vilkår for støj

33. Husdyrbrugets samlede bidrag til støjbelastningen i omgivelserne må ikke overstige følgende værdier, målt ved nabobeboelser eller deres opholdsarealer, angivet som det ækvivalente, konstante, korrigerede støjniveau målt i dB(A). Tallene i parentes angiver midlingstiden³ inden for den pågældende periode:

Dag	Kl. 07-18	55 dB(A)	(8 timer)
Aften	Kl. 18-22	45 dB(A)	(1 time)
Nat	Kl. 22-07	40 dB(A)	(1/2 time)
Lørdag	Kl. 07-14	55 dB(A)	(7 timer)
Lørdag	Kl. 14-22	45 dB(A)	(4 timer)
Søn- og helligdag	Kl. 07-22	45 dB(A)	(8 timer)

Vilkår for udarbejdelse af handleplaner ved uforudsete gener

34. Hvis Herning Kommune vurderer, at eventuelle klager om støj-, lugt-, støv-, rystelser- og/eller lysgener er velbegrundede, skal husdyrbruget udarbejde en handlingsplan og efter vise at de stillede krav er overholdt. Handlingsplanen skal godkendes af Herning Kommune.

35. Udgiften til støjmålingerne afholdes af ansøger og udføres i overensstemmelse med Miljøstyrelsens vejledninger.

Affald

Husdyrbruget er omfattet af reglerne i affaldsbekendtgørelsen⁴ og bekendtgørelse om affaldsregulativer, -gebyrer og -aktører m.v.⁵

Farligt affald skal bortskaffes til godkendte modtageanlæg og transporten af farligt affald skal ske af godkendte transportører. Godkendte transportører og modtageanlæg kan findes på Herning Kommunes hjemmeside.

I henhold til bekendtgørelse om affaldsregulativer, -gebyrer og -aktører m.v.⁶, kan op til 200 kg farligt affald pr. år afleveres på genbrugspladsen, men større mængder skal afhentes via en godkendt transportør.

Kvitteringer på korrekt bortskaffelse for affaldstyper under kategorien "farligt affald" skal gemmes i mindst 5 år og skal kunne forevises på miljøtilsyn, når kommunen beder om det.

Virksomheder kan aflevere samme fraktioner som borgere, dvs. at virksomheder nu kan aflevere op til 10 asbestplader om året, men virksomheder kan fortsat ikke aflevere landbrugsplast og medicin fra landbrug og andre fraktioner, som almindelige borgere ikke har.

³ Midlingstiden er en gennemsnitlig måling over tid kombineret med middelværdien over tid.

⁴ Bekendtgørelse om affald, nr. 224, 2019-03-08 med efterfølgende ændringer

⁵ Bekendtgørelser om affaldsregulativer, -gebyrer og -aktører m.v. nr. 1753 af 2018-12-27 med efterfølgende ændringer

⁶ § 10 stk. 5: bekendtgørelser om affaldsregulativer, -gebyrer og -aktører m.v. nr. 1753 af 2018-12-27



På genbrugspladserne i Herning Kommune udleveres der kvittering ved aflevering af farligt affald, som for eksempel spildolie (i max 10 l emballage), oliefiltre, akkumulatorer, spraydåser, malingsrester, tomme olie-dunke og kemikalierester (pesticidaffald). Der må dog maksimalt bortskaffes 200 kg farligt affald pr. år på genbrugspladserne.

Følgende må **ikke** afleveres på genbrugspladsen:

Affaldstype	Afleveringssted
Klinisk risikoaffald, herunder <ul style="list-style-type: none">– Skærende og stikkende genstande (kanyler, knive, sakse, pincetter, pille- og medicinglas etc.)– Smitteførende affald og– Vævsaffald	Leveres til godkendt modtager af farligt affald
Landbrugsplast	Leveres til godkendt modtager, f.eks. AFLD FASTERHOLT, FASTERHOLTGÅRDVEJ 1, 7400 HERNING
Udtjente maskiner og udstyr	Skrothandler

Afhentning af farligt affald, der ikke modtages på genbrugspladsen skal ske af godkendte transportører.



Herning Kommunes vurdering

Ansøgningsmaterialet og den medfølgende projektbeskrivelse med konsekvensvurdering er gennemgået, og vurderet fyldestgørende. Se miljøkonsekvensrapport i bilag 4.

Der etableres kemisk luftrensning i den nye slagtesvinestald stalden for at reducere emissionen af ammoniak fra husdyrbrugets produktion. I stald G1, P2 og P3 etableres automatisk eller manuael udsugning af gylle til reduktion af lugt.

Husdyrgodkendelsesbekendtgørelsens beskyttelsesniveauer og krav er dokumenteret overholdt, herunder ammoniak, lugt og BAT (Bedst Anvendelige Teknologi). Herning Kommune har stillet vilkår, for at fastholde de ansøgte produktionsarealer, dyretyper og BAT, i de enkelte stalde/staldafsnit.

Ansøger har redegjort for, at udvidelsen er erhvervsmæssigt nødvendig, og at det ikke vil påvirke værdifulde bebyggelser, kulturmiljøer eller det omgivende landskab negativt. Herning Kommune vurderer, at udvidelsen ikke er i strid med kommuneplanen.

Ansøger har beskrevet de potentielle gener fra husdyrbruget. Der er i den indsendte projektbeskrivelse redegjort for tiltag, der sikrer de omkringboende mod væsentlige gener, i form af lugt, støv, støj, lys, rystelser, fluer og uhygiejniske forhold.

Ansøger har ligeledes beskrevet den potentielle forurening fra husdyrbruget. Der er redegjort for tiltag, der forebygger og begrænser forureningen af luft, vand, jord og undergrund. Herunder er der redegjort for følgende forureningskilder: ammoniakemission fra stalde, opbevaring, håndtering og udbringning/bortskaffelse af husdyrgødning, spildevand, affald, råvarer, olie og andre hjælpepestoffer, samt ved driftsforstyrrelser og uheld.

Herning Kommune er enig i ansøgers konsekvensvurdering af, at husdyrbruget kan drives på en måde, som er forenelig med hensynet til omgivelserne.

Herning Kommune vurderer, at projektet ikke vil forringe tilstanden af naturen med dens bestande af vilde planter og dyr og deres levesteder.

Herning Kommune har fastholdt tiltag til reduktion af gener og forurening med vilkår. Der er stillet vilkår til energigennemgang af husdyrbruget, da det er Herning Kommunes erfaring, at det er en god metode til at få et overblik over potentielle energibesparelser med kort tilbagebetalingstid.

I forbindelse med miljøgodkendelsen er der udarbejdet en ny beredskabsplan. Den hænger i stalden og medarbejderne kender til denne.

Herning Kommune har stillet vilkår om, at tankningsområdet for brændstof skal være udformet sådan, at der ikke kan ske afløb til og forurening af jord, kloak, overfladevand eller grundvand. Vilkåret er stillet, da der er stor risiko for spild på jorden, der hvor traktorer og andre motoriserede landbrugsmaskiner påfyldes med brændstof.

Da den nye gyllebeholder placeres nærmere end 300 meter fra nærmeste nabo, forsynes den med fast overdækning, i form af teltdug. Lugten fra den nye og den eksisterende gyllebeholder indgår ikke i lugtberegningerne i ansøgningssystemet, da gyllebeholdere i stedet for er omfattet af de generelle afstandsregler. Overdækningen reducerer ammoniakemissionen, men forventes også at nedsætte lugtemissionen fra gyllebeholderen. Det kan dog ikke undgås, at der forekommer lugt fra gyllebeholderen. Dette vil være særlig markant i forbindelse med påfyldning og omrøring af gyllebeholderen, i forbindelse med udbringning. Derfor stilles der vilkår om, at fyldning og omrøring af gyllebeholderne skal ske indenfor normal arbejdstid. Normal arbejdstid er defineret fra kl. 7.00 til 17.00 på hverdage. Sæsonarbejde udenfor disse tider kan dog forekomme i koncentrerede perioder, men skal søges begrænset.

Ved staldanlægget er der en vaskeplads. Vaskepladsen er lavet som et befæstet areal med afløb til gyllebeholderen. Ved vask af maskiner kan der være olie og andre forurenende stoffer, som vaskes af maskinen. Derfor skal vask af maskiner foregå på befæstet areal med afløb til gyllebeholder, hvilket der er stillet vilkår til.



På den baggrund vurderer Herning Kommune, at udvidelsen med byggeri efter stipladsmodellen, giver mulighed for en mere fleksibel produktion, hvor slagtevægten kontinuerligt kan tilpasses slagtevægt, efterspurgt af slagteriet, ikke vil medføre væsentlige miljømæssige påvirkninger, når de anførte vilkår overholdes.



Lovgrundlag

Ansøgningen er behandlet i henhold til kravene i lov om husdyrbrug og anvendelse af gødning m.v. (husdyrbrugloven)⁷ med tilhørende bekendtgørelser: bekendtgørelse om godkendelse og tilladelse m.v. af husdyrbrug (husdyrgodkendelsesbekendtgørelsen)⁸ og bekendtgørelse om miljøregulering af dyrehold og om opbevaring og anvendelse af gødning (husdyrgødningsbekendtgørelsen)⁹ samt Miljøstyrelsens vejledning om miljøgodkendelse af husdyrbrug.

Herning Kommune har informeret offentligheden og berørte myndigheder tidligt i beslutningsprocessen ved offentlig annoncering på Herning Kommunes hjemmeside, i perioden 28-04-2021 til 12-05-2021. Ingen har ønsket udkastet til afgørelsen tilsendt.

Herning Kommune har fremsendt udkast til afgørelse til naboer og andre berørte samt til dem, som har anmodet herom, med mulighed for at kommentere udkastet i perioden 07-01-2022 til 07-02-2022. Herning Kommune har modtaget kommentarer til udkastet til afgørelsen fra Foldagervej 1, Ørre Byvej 2, 6, 8, 39, 41, 44 og 67, 7400 Herning. De indkomne indsigelser og kommentarer er indkommet rettidigt inden for høringsfristen. Kommentarer og indsigelser til udkastet drejede sig primært om lugt, fluer, natur, for mange svin i kommunen/Danmark, trafik, klima, dyrevelfærd og forringelse af ejendomsværdi. På baggrund af de indkomne kommentarer og indsigelser har Herning Kommune ikke fundet anledning til, at ændre i afgørelsen om miljøgodkendelse eller stille yderligere vilkår til det ansøgte.

Klagevejledning og offentliggørelse

Herning Kommune har givet miljøgodkendelse til udvidelse af husdyrbruget på Kragssnapvej 21, 7400 Herning. Miljøgodkendelsen er givet i medfør af § 16a i husdyrbrugloven.

Det er muligt at klage over afgørelsen til Miljø- og Fødevareklagenævnet. Miljøgodkendelsen bliver offentliggjort på Herning Kommunes hjemmeside www.herning.dk under "Planer og offentliggørelser" og "Landbrug" fra fredag den 25. februar 2022. Der kan klages i 4 uger. Klageberettigede er ansøger og enhver, der har en individuel, væsentlig interesse i sagen samt visse organisationer, alle som er angivet i husdyrbruglovens §84-87.

Hvis du ønsker at klage over denne afgørelse, kan du klage til Miljø- og Fødevareklagenævnet. Du klager via Klageportalen, som du finder et link til på forsiden af www.nmkn.dk. Klageportalen ligger på www.borger.dk og www.virk.dk. Du logger på www.borger.dk eller www.virk.dk, ligesom du plejer, typisk med NEM-ID. Klagen sendes gennem Klageportalen til den myndighed, der har truffet afgørelsen. En klage er indgivet, når den er tilgængelig for Herning Kommune i Klageportalen.

Klagen skal være tilgængelig for Herning Kommune i Klageportalen. For at klagen er tilgængelig skal klager har godkendt og betalt gebyr/bestilt en faktura i Klageportalen. Det skal senest ske fredag den 25. marts 2022.

Miljø- og Fødevareklagenævnet skal som udgangspunkt afvise en klage, der kommer uden om Klageportalen, hvis der ikke er særlige grunde til det. Hvis du ønsker at blive fritaget for at bruge Klageportalen, skal du sende en begrundet anmodning til Herning Kommune, der har truffet afgørelse i sagen. Herning Kommune videresender herefter anmodningen til Miljø- og Fødevareklagenævnet, som træffer afgørelse om, hvorvidt din anmodning kan imødekommes.

Hvis afgørelsen påklages, bliver det meddelt ansøger.

En eventuel klage har ikke opsættende virkning, medmindre Miljø- og Fødevareklagenævnet bestemmer andet, hvorfor miljøgodkendelsen på eget ansvar kan udnyttes før klagefristen er udløbet i henhold til husdyrbruglovens § 81, stk. 1.

⁷ Lovbekendtgørelse om husdyrbrug og anvendelse af gødning m.v., nr. 520, 2019-05-01, med efterfølgende ændringer.

⁸ Bekendtgørelse om godkendelse og tilladelse m.v. af husdyrbrug, nr. 2225, 2021-11-27, med efterfølgende ændringer.

⁹ Bekendtgørelse om miljøregulering af dyrehold og om opbevaring af gødning, nr. 2243, 2021-11-29, med senere ændringer.



Søgsmål

Denne afgørelse om miljøgodkendelse kan også indbringes for domstolene, jævnfør husdyrbruglovens § 90. Det skal ske indenfor seks måneder efter offentliggørelsen.

Med venlig hilsen

Peter Lindhard Birch
Miljøsagsbehandler
Herning Kommune,
Teknik og Miljø, Landbrugsteam



Interessentliste for høringsperiode og offentliggørelse

Nedenstående er orienteret om udkast til miljøgodkendelsen:

Ansøger

- Holmgaard I/S, Bindstowvej 2, 7400 Herning

Rådgiver firmanavn

- Fjordland, Resenvej 85, 7800 Skive. Miljøkonsulent Jan Haarbo

Omboende og andre, som får udkastet til miljøgodkendelsen i høring (konsekvenszone: 1.297 meter):

Adelgade 35	5610	Assens
Bindstowvej 2	7400	Herning
Danmarksgade 39	7490	Aulum
Foldagervej 1	7400	Herning
Foldagervej 12	7400	Herning
Foldagervej 2	7400	Herning
Foldagervej 5	7400	Herning
Foldagervej 8	7400	Herning
Helgolandsgade 49	7500	Holstebro
Herningvej 39	7480	Vildbjerg
Ingridsvej 7	7400	Herning
Kragssnapvej 11	7400	Herning
Kragssnapvej 15	7400	Herning
Kragssnapvej 17	7400	Herning
Kragssnapvej 19	7400	Herning
Kragssnapvej 20	7400	Herning
Kragssnapvej 21	7400	Herning
Kragssnapvej 23	7400	Herning
Kragssnapvej 24	7400	Herning
Kragssnapvej 35	7400	Herning
Kragssnapvej 39	7400	Herning
Kragssnapvej 4	7400	Herning
Kragssnapvej 5	7400	Herning
Kragssnapvej 7	7400	Herning
Kragssnapvej 9	7400	Herning
Løgagervej 44	6973	Ørnhøj
Pontoppidansvej 5	7400	Herning
Rosmosevej 7	7400	Herning
Sejlsigvej 10	7400	Herning

Sejlsigvej 4	7400	Herning
Sejlsigvej 6	7400	Herning
Skrevej 6	7400	Herning
Skrevej 8	7400	Herning
Sofiedalvej 27	7480	Vildbjerg
Strandvej 20	7870	Roslev
Sølvgade 27,3.	7400	Herning
Vestermosevej 23	7400	Herning
Vestparken 28	7400	Herning
Ørre Byvej 16	7400	Herning
Ørre Byvej 18	7400	Herning
Ørre Byvej 2	7400	Herning
Ørre Byvej 20		
Ørre Byvej 22	7400	Herning
Ørre Byvej 28	7400	Herning
Ørre Byvej 36	7400	Herning
Ørre Byvej 37	7400	Herning
Ørre Byvej 39	7400	Herning
Ørre Byvej 4	7400	Herning
Ørre Byvej 40	7400	Herning
Ørre Byvej 41	7400	Herning
Ørre Byvej 42	7400	Herning
Ørre Byvej 44	7400	Herning
Ørre Byvej 44	7400	Herning
Ørre Byvej 46	7400	Herning
Ørre Byvej 47	7400	Herning
Ørre Byvej 48	7400	Herning
Ørre Byvej 5	7400	Herning
Ørre Byvej 51	7400	Herning
Ørre Byvej 52	7400	Herning

Ørre Byvej 53	7400	Herning
Ørre Byvej 57	7400	Herning
Ørre Byvej 6	7400	Herning
Ørre Byvej 61	7400	Herning
Ørre Byvej 62	7400	Herning
Ørre Byvej 63	7400	Herning
Ørre Byvej 65	7400	Herning
Ørre Byvej 66	7400	Herning
Ørre Byvej 68	7400	Herning
Ørre Byvej 69	7400	Herning
Ørre Byvej 71	7400	Herning
Ørre Byvej 74	7400	Herning
Ørre Byvej 75	7400	Herning
Ørre Byvej 8	7400	Herning
Ørrevej 16	7400	Herning
Ålykkevej 5	7400	Herning
Åtoften 58	8250	Egå
Åvænget 27	7480	Vildbjerg



Nedenstående er orienteret om miljøgodkendelsen:

Ansøger

- Holmgaard I/S, Bindstowvej 2, 7400 Herning

Rådgiver firmanavn

- Fjordland, Resenvej 85, 7800 Skive. Miljøkonsulent Jan Haarbo

Enhver, der har en individuel, væsentlig interesse i sagens udfald er i høringsperioden blevet gjort opmærksom på at meddelelse af afgørelsen sker ved offentlig annoncering på Herning Kommunes hjemmeside.

- Foldagervej 1, 7400 Herning
- Ørre Byvej 2, 7400 Herning
- Ørre Byvej 6, 7400 Herning
- Ørre Byvej 8, 7400 Herning
- Ørre Byvej 39, 7400 Herning
- Ørre Byvej 41, 7400 Herning
- Ørre Byvej 44, 7400 Herning
- Ørre Byvej 67, 7400 Herning

Klageberettigede, jævnfør husdyrbruglovens §85

- Danmarks Fiskeriforening
- Ferskvandsfiskeriforeningen
- Forbrugerrådet
- Arbejderbevægelsens Erhvervsråd

Klageberettigede, jævnfør husdyrbruglovens §86

- Danmarks Naturfredningsforening, lokalafdeling Herning
- Dansk Ornitologisk Forening, lokalafdeling Herning
- Foreningen af bredejere ved Gødstrup Sø

Klageberettigede, jævnfør husdyrbruglovens § 87

- Dansk Ornitologisk Forening
- Friluftsrådet
- Danmarks Naturfredningsforening
- Det Økologiske Råd
- Danmarks Sportsfiskerforbund
- Aktive Fritidsfiskere i Danmark

Andre:

- Herning Museum
- Styrelsen for Patientsikkerhed



Oversigt over bilag

Bilag 1: Oversigt over produktionsarealet

Bilag 2: Afløbsplan

Bilag 3: Beregninger kemisk luftrenser

Bilag 4: Miljøkonsekvensrapport

Bilag 1: Oversigt over produktionsarealet

Produktionsareal med rødt er sat til 100,0 % for alle stalde i ansøgt drift.



Bilag 2: Afløbsplan





Bilag 3: Beregninger kemisk luftreenser

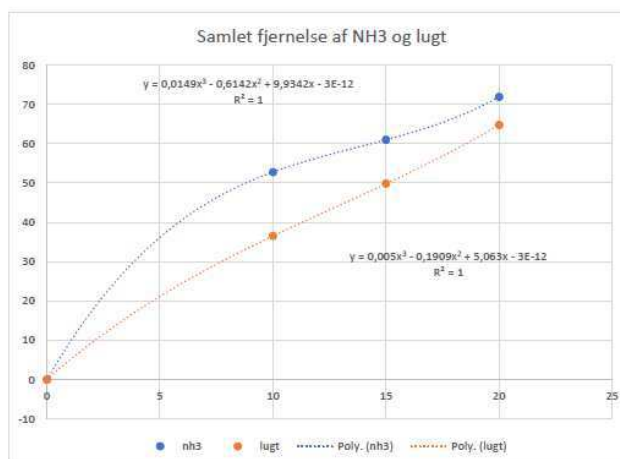
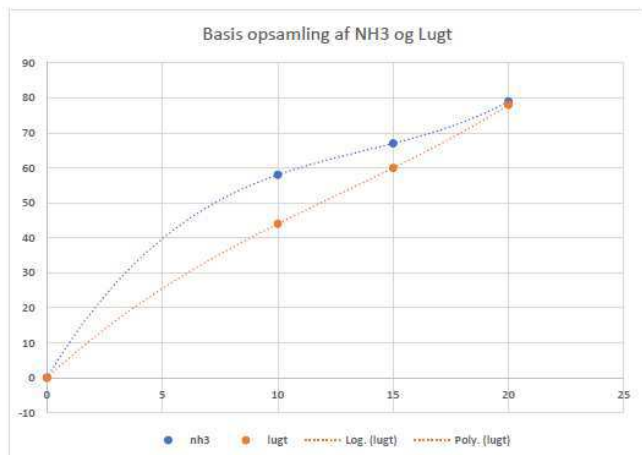
Opsamling på punktudsugning

Kilde	m3/t		nh3		lugt	
1000	0	10	0	58	0	44
1194	0	15	0	67	0	60
1194	0	20	0	79	0	78

Renser effektivitet	
NH3 %	lugt %
91	83
m3/t	
9	
50,52	33,75

Samlet fjernelse af NH3 og lugt

m3/t	nh3		lugt	
0	0	0	0	0
10	52,8	36,5		
15	61,0	49,8		
20	71,9	64,7		



Holmgaard IS

Ammoniakberegning

netto stiareal, m2	3500
N pr m2(25-49% fast gulv)	1,9
N tab i alt	6650
Rensepct.	51%
Kg N franset	3.358
Netto udledning	3.292

opdateret 22.12.2021

Bilag 4: Miljøkonsekvensrapport



MILJØKONSEKVENSRAPPORT

i forbindelse med ansøgning om §16a miljøgodkendelse

Af IE-husdyrbruget Nørlund

Kragssnapvej 21

7400 Herning

Landbo Limfjord

Indholdsfortegnelse

1	Datablad (A1, A2, A3, A4, A5 og D3).....	3
1	Ikke-teknisk resumé (D2, C1 og C3 for IE-brug)	4
2	Beskrivelse af projektet (D, D1c)	6
3	Indretning og drift (B1, B5 og D1a)	6
3.1.	Stalde og produktionsareal	6
3.2.	Gylleopbevaring- og håndtering	8
3.3.	Teknologi til reduktion af lugt og ammoniak	9
4	Anlæg og bygninger	10
4.1.	Bygningsmæssige ændringer og anlægsarbejde (B2, D1a)	10
4.2.	Produktionsmæssig sammenhæng med andre husdyrbrug	10
4.3.	Ibrugtagning.....	10
4.4.	Landskabelige værdier, beliggenhed og afstandskrav (B4)	10
5	Ammoniakemission (B4, B5, D1b).....	14
5.1.	Ammoniakemission og BAT	14
5.2.	Ammoniakdeposition til naturområder (B5, D1b).....	14
5.3.	Bilag IV arter	15
6	Lugtemissioner (B4, B6, D1b, D1c)	16
6.1.	Lugtbidrag til naboer og omkringboende.....	16
7	Øvrige påvirkninger fra husdyrbruget (B7, D1b)	18
7.1.	Støj og vibrationer.....	18
7.2.	Lys.....	21
7.3.	Skadedyr	22
7.4.	Støv	22
8	Reststoffer, affald og naturressourcer (B8, D1b).....	23
8.1.	Spildevand.....	23
8.2.	Affald, reststoffer, kemikalier og pesticider.....	23
8.3.	Døde dyr.....	24
8.4.	Olie og brændstof	24
8.5.	Energiforbrug	24
8.6.	Vandforbrug.....	25
8.7.	Grænseoverskridende virkninger (B10)	25
8.8.	Påvirkning af jordarealer og jordbund (D1c).....	25
8.9.	Andet om befolkningen og menneskers sundhed (D1c).....	26

8.10.	Samspillet mellem faktorerne	26
8.11.	Alternative løsninger (D1d).....	26
8.12.	Oplysninger om konsulenten (A4)	26
9	Oplysninger om IE-husdyrbruget (C)	27
9.1.	Indretning og placering af bygninger, så transport af dyr, materialer, husdyrgødning begrænses.	27
9.2.	Beskrivelse af fremtidig udvikling af husdyrbruget.....	27
9.3.	Indretning af husdyrbruget, så forurenende områder om staldanlægget begrænses.....	27
9.4.	Ophør	27
9.5.	BAT: råvarer, energi, vand og management	27
9.6.	Forventet virkning på miljøet.....	29
10	Bilag 1: Situationsplan med afløbsplan.....	30
11	Bilag 2: Produktionsareal, eksisterende stalde	31
12	Bilag 3: Miljøledelsessystem – vedhæftet IT-ansøgningen	32

1 Datablad (A1, A2, A3, A4, A5 og D3)

Husdyrbrugets beliggenhed	Kragstapvej 21, 7400 Herning
Ansøgeroplysninger	Holmgaard I/S Bindstovvej 22 7400 Herning Tlf.nr.: 30136040
CVR-nr.:	12270739
CHR-nr.:	57403
Kommune:	Herning Kommune
Ejendomsnummer:	6570092126
Andre husdyrbrug ejet eller drevet af ansøger:	Ingen
Biaktiviteter:	Markdrift
IE-brug:	Ja – > over 2.000 stipladser til slagtesvin
Ansøgningskema:	218191, version 6
Konsulent (D3):	Jan Haarbo Resenvej 85 7800 Skive Tlf.nr.: 9615 3007 E-mail: jha@fjordland.dk
Ansøgning indsendt:	28. oktober 2021

1 Ikke-teknisk resumé (D2, C1 og C3 for IE-brug)

Denne miljøkonsekvensrapport beskriver de miljømæssige konsekvenser ved det ansøgte projekt på Kragssnapvej 21, 7400 Herning.

Rapporten indeholder en beskrivelse og vurdering af den sandsynlige væsentlige indvirkning på miljøet, som det ansøgte vurderes at medføre. Rapporten danner grundlaget for kommunens afgørelse om miljøgodkendelse af husdyrbruget.

Hvad søges der om?

Der søges om miljøgodkendelse af eksisterende stalde samt en ny stald til slagtesvin. Derudover søges om en ny gyllebeholder på 6.000 m³. Placering af stalde og øvrige anlæg kan ses i bilag 1.

I forhold til husdyrbrugets nuværende miljøgodkendelse, bygges der en ny stald på ca. 4.000 m², hvoraf de 3.250 er produktionsareal. Der etableres luftrensning i stalden for at mindste emissionen af ammoniak fra ejendommens produktion.

Fleksibilitet i den ansøgte produktion

For at få mest mulig fleksibilitet, er ansøgningen udformet således, at der kan ændres i produktionen uden fornyet godkendelse. Det betyder at ansøger frit kan veksle mellem alle typer grise på den pågældende gulvtype i alle stalde. Beregningerne er lavet, så der tages højde for de værst tænkelige emissioner af ammoniak og lugt ved evt. ændringer af dyretype.

Lugt

Ved anvendelse af hyppig udslusning af gylle fra stalde med drænet gulv + spalter, reduceres lugtbidraget til omkringboende, og alle lovens krav er overholdt.

Landskab

Den nye stald og gyllebeholder bygges i tilknytning til det eksisterende sådan at ejendommen fremstår som en samlet enhed. Der etableres skærmende beplantning omkring driftsbygningerne. Det ansøgte vil derfor ikke påvirke landskabet i negativ retning.

Påvirkning af natur

Ammoniakemissionen stiger i ansøgt drift i forhold til nudriften, men alle lovens krav er overholdt, og hverken bilag IV arter eller beskyttet natur vil blive påvirket i væsentlig negativ retning som følge af det ansøgte.

Bedste tilgængelige teknik (BAT)

For husdyrbrug er der krav om altid at anvende den bedst tilgængelige teknik. I forhold til at begrænse ammoniakfordampningen er dette i lovgivningen omsat til et bestemt krav til mængden af ammoniak der må komme fra husdyrbruget. Det ansøgte lever op til BAT-kravet for ammoniakemissionen.

Miljøledelse

Der er indført miljøledelse på husdyrbruget for at sikre fokus på miljøvenlige processer. Miljøledelsessystemet gennemgås og opdateres mindst én gang årligt.

Personaleledelse

Husdyrbrugets personale oplæres om relevant lovgivning, korrekt håndtering, transport og udbringning af husdyrgødning, planlægning af aktiviteter samt reparation og vedligehold af udstyr.

Ansatte gøres desuden bekendt med husdyrbrugets beredskabsplan, der gennemgås og tilpasses mindst én gang årligt. Beredskabsplanen udarbejdes med henblik på at forebygge uheld og fungerer som vejledning i tilfælde af uventede emissioner og hændelser.

Fodringskrav

For at nedsætte mængden af kvælstof, der udskilles fra husdyrbruget, anvendes der fasefodring tilpasset dyrenes behov i produktionsperioden, samtidig med at der tilsættes fytase.

Energieffektiv belysning

Den nye stald bygges med LED-belysning, og i de gamle stalde udskiftes løbende til LED for at spare på energiforbruget.

Støvemissioner fra staldanlæg

Der er beplantning omkring ejendommen, som vil opfange eventuelt støj fra produktionen. Foder håndteres indendørs for at mindske risiko for støv. Der laves luftrensning i den nye stald.

Årlig indberetning til kommunalbestyrelsen

En gang om året, senest den 31. marts, indberettes for det forudgående kalenderår følgende til kommunen:

- Logbøger for hyppig udslusning af gylle og for luftrensning
- Dokumentation for miljøledelsessystem
- Logbog over gennemførte kontroller af tekniske installationer mm.
- Dokumentation for overholdelse af fodringskrav, jf., § 46.

Alternative teknologier

I forbindelse med ansøgningen er flere forskellige ammoniakreducerende teknologier blevet overvejet, herunder bl.a. gyllekøling. I sidste ende er valget dog faldet på luftrensning, som giver mulighed for den højst mulige reduktion af ammoniak.

Ophør af IE-brug

Hvis husdyrbruget mindsker antallet af stipladser til under 2.000 stipladser for slagtesvin eller 750 stipladser for søer og dermed ophører som IE-brug, vil der blive indsendt en risikovurdering til kommunen, der beskriver eventuelle risici for forureninger fra husdyrbruget og foranstaltninger til hvordan disse i så fald undgås.

Fuldstændig ophør af husdyrbruget

Hvis husdyrbruget ophører fuldstændigt, vil stalde, gyllekanaler og gyllebeholder blive tømt, rengjort og desinficeret. Affald vil blive bortskaffet i overensstemmelse med gældende regulativer, og der vil blive gjort grundigt rent for at undgå tilløb af skadedyr eller risiko for miljøuheld.

2 Beskrivelse af projektet (D, D1c).

I de følgende afsnit 3 – 8 redegøres for projektet og dets direkte og indirekte virkning for miljø, natur og mennesker. Emissioner fra anlægget vurderes i forhold til placeringen af produktionen, og der redegøres for hvilke foranstaltninger, der træffes for at undgå, forebygge eller begrænse og om muligt neutralisere forventede væsentlige skadelige indvirkninger på miljø, natur og menneskers sundhed. (Bilag 1D).

Beskrivelserne og vurderingerne dækker husdyrgodkendelsesbekendtgørelsens § 4, stk. 6:

Det ansørgtes væsentlige direkte og indirekte virkninger i forhold til

1. *Befolkningen og menneskers sundhed,*
2. *Biologisk mangfoldighed med særlig vægt på kategori 1- og 2-natur samt bilag IV-arter,*
3. *Jordarealer, jordbund, vand, luft og klima,*
4. *Materielle goder, kulturarv og landskabet,*
5. *Samspillet mellem to, flere eller alle faktorer efter nr. 1-4 og*
6. *Sårbarhed i forhold til risici for større ulykker som følge af faktorerne i nr. 1-5.*

Parenteserne under overskrifterne henviser til de berørte emner fra husdyrgodkendelsesbekendtgørelsens § 4, stk. 6.

3 Indretning og drift (B1, B5 og D1a)

3.1. Stalde og produktionsareal

Beskrivelse af stalde og produktionsareal

Driftsbygningerne på Kragssnapvej 21 består i nudriften af staldanlæg til svineproduktion med et samlet produktionsareal på 1.932 m². Dertil kommer en gyllebeholder på 610 m³, som bruges til fortank, når biogassen afhenter gylle.

Alle staldafsnit, bortset fra afsnit G1, P2, P3 og I er med delvist fast gulv (25-49 % fast gulv). Afsnit G1, P2 og P3 er med drænet gulv + spalter, mens afsnit I er med fast gulv.

Placeringen af de enkelte anlæg kan ses på situationsplanen i bilag 1.

I ansøgt drift bygges der en ny overdækket gyllebeholder på 6.000 m³ og en ny stald nord for og i tilknytning til de eksisterende driftsbygninger. Stalden får et produktionsareal på 3.500 m², og ejendommens samlede produktionsareal bliver dermed på 5.161 m².

Den nye stald bygges med delvist fast gulv med mindst 25 % fast gulv, og der etableres luftrensning for at reducere ammoniakemissionen.

Godkendelsen er søgt som en fuld flex-godkendelse bortset fra i stald I, der er søgt til slagtesvin. Fuld flex betyder, at ansøger i alle øvrige stalde frit veksle mellem alle typer grise på den pågældende gulvtype.

Detaljeret oversigt over stalde, dyretyper, staldsystem og teknologi i 8-årsdrift, nudrift og ansøgt drift kan ses i nedenstående skema og på luftfotoet derunder:

Stald	Produktion	Miljøteknologi	Prod.areal (m²)
G1	Alle svin; Fulldrænet gulv (kummer under hele arealet)	Hyppig udslusning	171
P1	Alle svin; 25-49 % fast gulv		240
Ny1	Alle svin; 25-49 % fast gulv	Luftrensning	3500
H	Alle svin; 25-49 % fast gulv		305
P2	Alle svin; Fulldrænet gulv (kummer under hele arealet)	Hyppig udslusning	240
P3	Alle svin; Fulldrænet gulv (kummer under hele arealet)	Hyppig udslusning	240
G2	Alle svin; 25-49 % fast gulv		171
G3	Alle svin; 25-49 % fast gulv		163
I	Slagtesvin. Fast gulv		25
Udlevering	Alle svin; 25-49 % fast gulv		116
SUM			5171

Tabel 1: Dyretype, staldsystem, produktionsareal og miljøteknologi.



Øvrige staldarealer

I driftsbygningerne er der også drivgang, udlevering mv. På disse arealer kan dyrene kortvarigt opholde sig i forbindelse med flytning, men idet dyrene ikke har fri adgang hertil, er det ikke medtaget i produktionsarealet. I henhold til gældende lovgivning, vil disse arealerne blive rengjort maksimalt 12 timer efter, der har været dyr på dem.

3.2. Gylleopbevaring- og håndtering.

Beskrivelse af gyllehåndtering og opbevaring

Flydende husdyrgødning opbevares dels i gyllekanaler og dels i ejendommens eksisterende gyllebeholder/fortank, hvorfra det afhentes af biogassen. I ansøgt drift bygges der en ny gyllebeholder på 6.000 m³. Derudover er der opbevaringskapacitet på ansøgers øvrige ejede ejendomme, og samtidig er der en afsætningsaftale med biogassen:

Adresse, gyllebeholdere	Kapacitet i m ³	Evt. teknologi
Kragssnapvej 21	610	
Kragssnapvej 21 – Ny gyllebeholder	6.000	Telt
Kragssnapvej 23	1.800	
Bindstowvej 4	2.680	
Sum	11.090	

Tabel 2: Samlede oversigt over opbevaringslagre til husdyrgødning.

Beholderne ligger langt fra nærmeste vandløb/sø, hvorfor der ikke er alarm på tankene. Bunde og vægge er tætte og beskyttede mod tæring. Derudover tømmes de som hovedregel 1 gang årligt af hensyn til eftersyn og vedligeholdelse.

Håndtering af husdyrgødning på ejendommen sker i overensstemmelse med husdyrgødningsbekendtgørelsens krav. Der er indført procedurer og foretaget diverse foranstaltninger for at begrænse uheld og omfanget af eventuelle uheld.

- Pumpning af gylle sker under overvågning.
- Læsning af gyllevogne sker med sugekran og foregår under overvågning.

Beregning af den samlede opbevaringskapacitet kan ses herunder.

Årlig gylleproduktion inkl. vaskevand	14.526 m³
5423 m ² til slagtesvin; 0,65 m ² pr stiplads; 4 hold pr år; 0,56 tons gylle pr. produceret gris = 14526 m ³ gylle	
Opbevaringskapacitet i alt (se skema ovenfor)	11090 m³
Opbevaringskapacitet i mdr.	9,2 mdr.
Tilstrækkelig kapacitet	10894,5 m³
Over / under kapacitet	195,5 m³

Det vurderes, at 9,2 måneders opbevaringskapacitet er tilstrækkelig til at sikre husdyrbruget mod risiko for overløb og samtidig overholde kravet om mindst 9 måneders opbevaringskapacitet.

3.3. Beskrivelse af håndtering af fast gødning

Der er en møddingsplads på ejendommen, som bruges til mindre oplæg af strøelse fra lastbiler i forbindelse med levering af smågrise.

3.4. Teknologi til reduktion af lugt og ammoniak

Der bruges luftrensning i den nye stald for at reducere ammoniakemissionen fra husdyrbruget med 37 %. Samtidig bruges der hyppig udslusning af gylle fra stalde med drænet gulv + spalter (kummer under hele arealet) for at reducere lugtemissionen fra disse stalde med 20 %. Den nye gyllebeholder overdækkes med telt, hvilket reducerer ammoniakemissionen fra beholderen med 50 %. Samlet set medfører de valgte miljøteknologier, at alle lugt- og ammoniakkrav overholdes.

Fravalg af teknologier.

Der har været overvejelser om brug af forskellige andre virkemidler for at sænke emissionerne. Med de valgte teknologier overholdes alle lovens krav, og det er derfor valgt ikke at bruge yderligere miljøteknologier.

4 Anlæg og bygninger

4.1. Bygningsmæssige ændringer og anlægsarbejde (B2, D1a)

Der bygges en ny stald, som er erhvervmæssige nødvendige for den fortsatte drift af ejendommen. Uden den nye stald vil udviklingen på ejendommen gå i stå/der er ikke plads til dyrene i de eksisterende stalde på grund af nye velfærdskrav/andet.

Det nye byggeri får følgende udformning:

Byggeri	Mål	Materiale og farve	Andet
Ny stald	H: 10,5 meter L: 44 meter B: 51 meter	Søsten og stål i grålige nuancer med sort ståltag	Taghældning 12°
Ny gyllebeholder	6.000 m ³	Grå betonelementer med grå teltduk	Samlet højde ikke over 12 meter.

4.2. Produktionsmæssig sammenhæng med andre husdyrbrug

Der er ikke drifts- eller forureningsmæssig sammenhæng mellem Kragssnapvej 21 og andre ejendomme.

4.3. Ibrugtagning

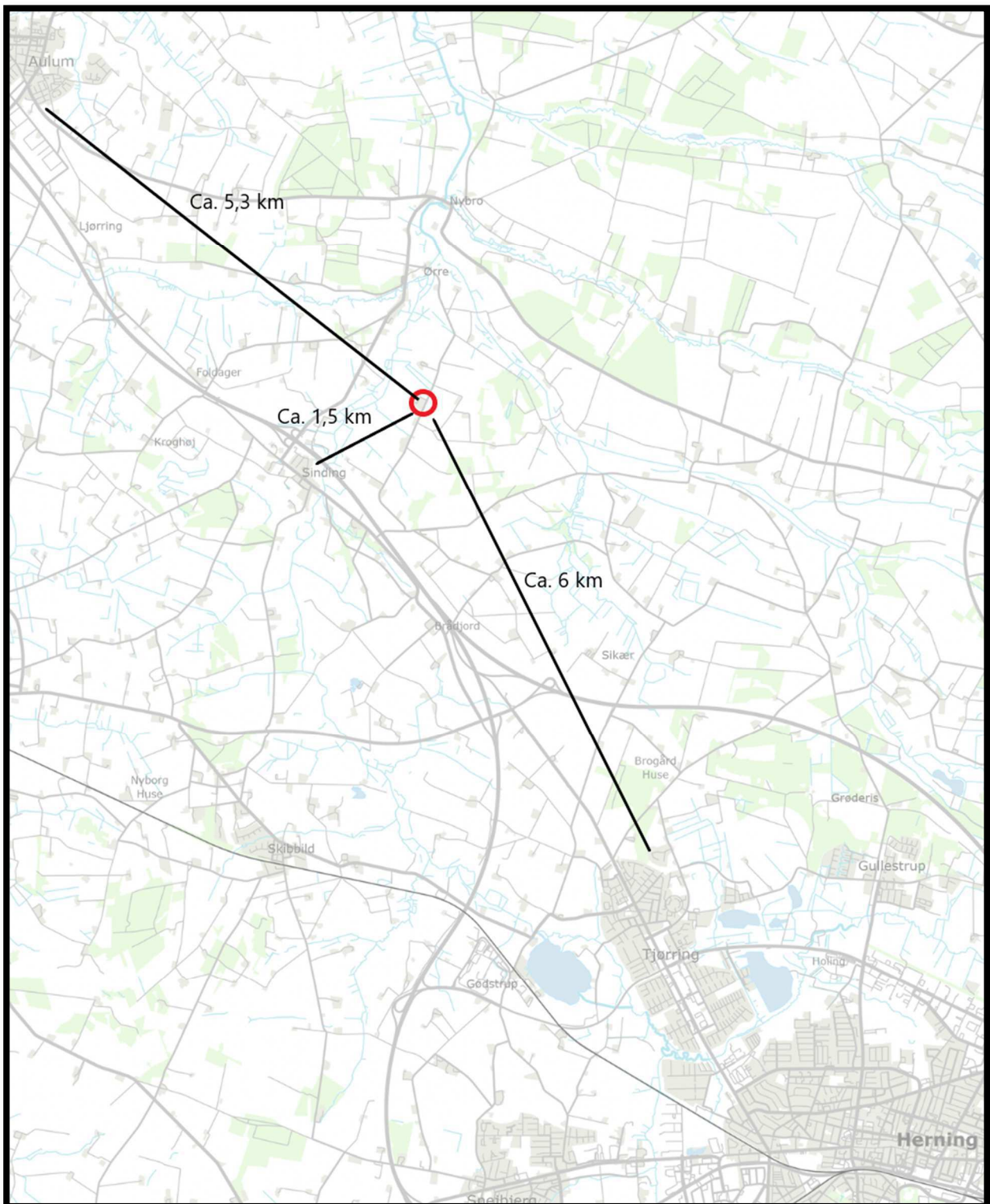
Byggeriet af den nye stald forventes påbegyndt indenfor et år fra godkendelse.

4.4. Landskabelige værdier, beliggenhed og afstandskrav (B4)

Beskrivelse og vurdering

Kragssnapvej 21 ligger ca. 6 km nordvest for Herning og ca. 5,3 km sydøst for Aulum. Nærmeste byzone er Sinding, der ligger ca. 1,5 km vest for ejendommen.

Ejendommens beliggenhed kan ses på kortet herunder:



Området er domineret af agerjord med læhegn i markskel. Mod vest er markerne afgrænset af Herningsholm Å, der løber fra Storå i nord til Gødstrup Sø i syd. Ca. 1,5 km mod syd løber Holstebromotorvejen.

I forbindelse med etableringen af den nye stald vil der ikke blive lavet væsentlige terrænændringer. Gyllebeholderen vil så vidt muligt blive gravet ned i terræn, men evt. overskudsjord vil ikke blive deponeret på en måde, så det ændrer i terrænet.

Der er lavet en konkret søgning på adressen på Herning Kommunes webkort. Søgningen gav følgende resultat:

Bevaringsværdige landskaber (0)
KP17 Bevaringsværdige bygninger (0)
KP17 Fund og fortidsminder (0)
KP17 Grøn bystruktur (0)
KP17 Grøn struktur, å dale (0)
KP17 Grøn struktur, tør natur (0)
KP17 Nationale geologiske interesseområder (0)
KP17 Habitatområder (0)
KP17 Industrielle bebyggelsesmiljøer (0)
KP17 Industriminde, eksisterende bygninger (0)
KP17 Industriminde, områdeafgrænsning (0)
KP17 Industriminde, tekstilbygninger (0)
KP17 Indvindingsoplande (0)
KP17 International naturbeskyttelse (0)
KP17 Kirkezone 1 (0)
KP17 Kirkezone 2 (0)
KP17 Kirkezone 3 (0)
KP17 Kulturmiljø (0)
KP17 Kulturarvs arealer (0)
KP17 Særligt værdifuldt kulturmiljø (0)
KP17 Lavbundede egnede vådområder (0)
KP17 Udpegede vindmølleområder (0)
KP17 Målsat natur (0)
KP17 Nitratfølsomme indvindingsoplande (0)
KP17 Nitratfølsomme områder (0)
KP17 Økologiske forbindelser (0)
KP17 Positiv skov (0)
KP17 Potentielle økologiske forbindelser (0)
KP17 Råstofgraveområder 2016 (0)
KP17 Råstofinteresseområder 2016 (0)
KP17 Særlige drikkevandsinteresser (0)
KP17 Særligt værdifulde landbrugsområder (1)
KP17 Større uforstyrrede landskaber (0)
KP17 Støjkonsekvenszone (0)
KP17 Store husdyrbrug vedtaget (1)
KP17 Uønsket skov (1)
KP17 Vindmøller (0)
KP17 §3 beskyttet natur (0)

Ejendommen ligger indenfor områder udpeget som særligt værdifulde landbrugsområder og områder, til større husdyrbrug. Det ansøgte er derfor i tråd med retningslinjerne i kommuneplanen. Det ansøgte ligger desuden indenfor et område, hvor skovrejsning er uønsket. Der plantes læhegn omkring det nye byggeri, men der etableres ikke skov. Det ansøgte vurderes derfor at være i overensstemmelse med retningslinjerne i kommuneplanen.

Der er hverken beskyttede jorddiger, fredede fortidsminder eller kulturhistoriske- eller geologiske interesseområder ved driftsbygningerne. Nærmeste Natura 2000 område med habitatnatur ligger ca. 3 km væk, indenfor Natura 2000 område nr. 225: Ovstrup Hede og Røjen Bæk.

Etablering, udvidelse og ændring af anlæg, der medfører forøget forurening eller forøgede gener for omgivelserne skal overholde afstandskravene i lovens §§ 6, 7 og 8.

I nedenstående skema er anført afstandskravene samt den faktiske afstand til området fra bygningsmassen.

Husdyrbruglovens § 6			
Nærmeste	Beskrivelse/adresse/placering	Afstand	Afstandskrav
Nabobeboelse	Kragssnapvej 21	275 meter	50 meter
Byzone eller sommerhusområde	Sinding	1.550 meter	50 meter
Bolig, blandet bolig og erhverv mv*.	Ørre, Nordvest	870 meter	50 meter
Husdyrbruglovens § 7			
Nærmeste	Beskrivelse/adresse/placering	Afstand	Afstandskrav
Kategori 1 natur	Nord	3.000 meter	10 meter
Kategori 2 natur	Sydvest	1.200 meter	10 meter
Husdyrbruglovens § 8			
Nærmeste	Beskrivelse/adresse/placering	Afstand	Afstandskrav
Enkelt vandindvindingsanlæg	Nord	14 meter	25 meter
Fælles vandindvindingsanlæg	Vandværk, Vildbjerg	8.600 meter	50 meter
Vandløb (herunder dræn) eller søer	Nord	78 meter	15 meter
Offentlig/privat fællesvej	Kragssnapvej	5 meter	15 meter
Levnedsmiddelvirksomhed	Ingen i nærheden	> 25 meter	25 meter
Beboelse på samme ejendom	Syd	19 meter	15 meter
Naboskel	Nord	82 meter	30 meter

* Område i landzone, der ved lokalplan er udlagt til boligformål, blandet bolig og erhverv, rekreative formål eller til offentlige formål med henblik på beboelse, institutioner eller lignende eller område, der i kommuneplanens rammedel er udlagt til fremtidig byzone eller sommerhusområde

Afstandskrav til vandboring, til offentlig vej og til beboelse på samme ejendom er ikke umiddelbart overholdt.

Idet afstandskravene i alle tre tilfælde er vurderet i forhold til eksisterende stalde, hvor der ikke sker væsentlige ændringer, der vil medføre risiko for øget forurening, skal der dog ikke søges dispensation herfra. Alle afstandskrav til den nye stald og nye gyllebeholder er overholdt.

Samlet set vurderes det, at ejendommen har en god placering til et husdyrbrug af denne størrelse, og at det ansøgte ikke er i strid med afstandskrav, fredninger, kulturarv, fredningszoner eller udpegninger i kommuneplanen.

5 Ammoniakemission (B4, B5, D1b)

5.1. Ammoniakemission og BAT

Driftstype:	Ammoniakemission fra staldafsnit (kg NH ₃ -N/år)	Ammoniakemission fra lagre (kg NH ₃ -N/år)	Ammoniakemission fra husdyrbruget (kg NH ₃ -N/år)
Ansøgt drift	6737,0	582,6	7319,7
Nudrift	3699,8	417,1	4116,9
8 års-drift	4007,4	417,1	4424,5

På grund af den nye stald, stiger ejendommens ammoniakemission i ansøgt drift med 3.037 kg NH₃-N/år i forhold til nudriften og med 2.729 NH₃-N/år i forhold til 8-års driften.

BAT-niveauet er udregnet i www.husdyrgodkendelse.dk til 7.321 kg NH₃-N/år. Med en samlet emission på 7.320 kg NH₃-N/år er BAT-niveauet overholdt med en margin på 1 kg NH₃-N/år.

Vurdering

Ammoniakemissionen stiger, men BAT kravet er overholdt, og det ansøgte vurderes derfor at leve op til gældende lovgivning. På baggrund heraf vurderes det, at ammoniakemissionen fra det godkendte produktionsareal på Kragssnapvej 21 ikke vil påvirke miljøet eller omgivelserne i en væsentlig negativ retning.

5.2. Ammoniakdeposition til naturområder (B5, D1b)

Tabet af ammoniak fra landbrugsvirksomheder vil afsættes i de omkringliggende naturområder, og kan medføre ændringer af kvælstofsårbare naturtyper, med faldende artsrigdom, og dominans af få ret almindelige plantearter til følge.

Ammoniakdepositionen fra Kragssnapvej 21 til omkringliggende natur kan ses i nedenstående skema:

Nærmeste **kategori 1** natur er to hedeområder, der begge ligger ved Ovstrup Hede, ca. 3.000 meter nord og nordøst for ejendommen og indenfor Natura 2000 område nr. 225: Ovstrup Hede og Røjen Bæk. Mer- og totalbelastningen hertil fra stald og lager er beregnet til hhv. 0,0 og 0,1 kg NH₃-N/år i ansøgningssystemet. Kravet i husdyrgodkendelsesbekendtgørelsen er derfor overholdt.

Nærmeste **kategori 2** natur er en hede, der ligger ca. 1.200 meter sydvest for Kragssnapvej 21. Mer- og totalbelastningen til dette areal fra stalde og lagre på Kragssnapvej 21 er beregnet til hhv. 0,1 og 0,2 kg NH₃-N/år i ansøgningssystemet. Der er tale om kategori 2-natur, hvortil husdyrgodkendelsesbekendtgørelsens krav er en totaldeposition på maksimalt 1 kg NH₃-N/år. Kravet er derfor overholdt.

I en afstand af ca. 1.000 meter fra Kragssnapvej 21, ligger der fire **kategori 3** heder. Fælles for disse er, at merdeposition af ammoniak fra projektet i ingen af områderne overstiger 0,5 kg NH₃-N/år i forhold til både nudriften og 8 års driften. Da ingen af områderne modtager en merdeposition der overskrider 1 kg NH₃-N/år, er en konkret vurdering af de enkelte områder overflødig.

Vurdering

Samlet emission: 7319,7 (kg NH ₃ -N/år) Meremission (8 års-drift): 2895,1 (kg NH ₃ -N/år) Meremission (nudrift): 3202,7 (kg NH ₃ -N/år)							
Oversigt af naturpunkter ? i							
Navn:	Kategori:	Oprettet:	Kumulation:	Ruhed natur:	Merdeposition (kg N/ha/år):		Totaldeposition (kg N/ha/år):
					8-års drift	Nudrift:	
Mose nord	Kategori 3	Ansøger	2	Bn	0,5	0,6	1,0
Skov øst	Kategori 3	Ansøger	2	S	0,2	0,3	0,6
Hede nordøst	Kategori 3	Ansøger	2	Bn	0,2	0,2	0,4
Mose sydvest	Kategori 3	Ansøger	2	Bn	0,1	0,1	0,1
Mose nordvest	Kategori 3	Ansøger	2	Bn	0,4	0,4	0,8
Vest	Kategori 2	Ansøger	2	Bn	0,0	0,0	0,0
Sydøst	Kategori 2	Ansøger	2	Bn	0,1	0,1	0,2
Sydvest	Kategori 2	Ansøger	2	Bn	0,0	0,0	0,0
Nord	Kategori 1	Ansøger	2	Bn	0,0	0,0	0,1
Nordøst	Kategori 1	Ansøger	2	Bn	0,0	0,0	0,1

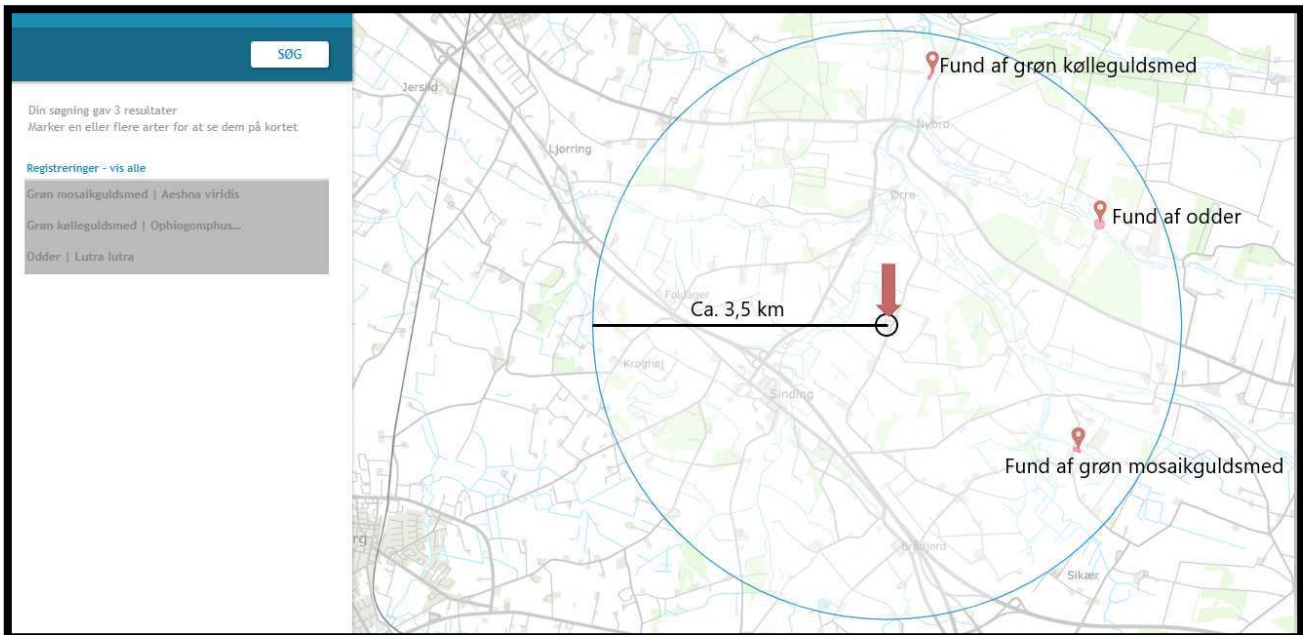
Samlet set vurderes det, at udvidelsen på Kragssnapvej 21 overholder lovens afskæringskriterier for ammoniakdeposition i kategori 1, 2 og 3 natur, og at det ansøgte ikke vil medføre forringet naturkvalitet i beskyttede naturområder i nærheden af ejendommen.

5.3. Bilag IV arter

Bilag IV arter

Bilag IV arter vil typisk have leve- og ynglesteder i og i nærheden af de beskyttede naturområder. Hvis disse naturområder påvirkes og ændres i negativ retning, kan det derfor medvirke til forringede levevilkår for bilag IV arterne.

Via følgende link er forekomsten af bilag IV arter undersøgt i en afstand af ca. 3,5 km fra ejendommen: <http://naturdata.miljoportal.dk/speciesSearch>.



Der er fundet odder samt grøn mosaikguldsmed og grøn kølleguldsmed i en afstand af 2-3 km fra Kragssnapvej 21.

Der er ikke kendskab til andre artsfund tættere på husdyrbruget, men ifølge Faglig rapport fra DMU nr. 635, 2007, *Håndbog om dyrearter på habitatdirektivets bilag IV*, kan der forekomme følgende bilag IV arter i området omkring Kragssnapvej 21:

Vandflagermus, sydflagermus, markfirben stor vandsalamander, løgfrø, spidssnudet frø, strandtudse og ulv.

Vurdering

Alene på grund af den store afstand, vurderes udvidelsen på ejendommen ikke at medføre nogen negativ påvirkning på de registrerede arter. Dette bakkes op af beregningerne til kategori 1, 2 og 3 som viser, at det ansøgte, ikke medfører væsentlig negativ påvirkning af de omkringliggende naturområder. Det vurderes derfor samtidig, at andre potentielle bilag IV arter i området heller ikke vil blive negativt påvirket af husdyrbruget.

6 Lugtemissioner (B4, B6, D1b, D1c)

6.1. Lugtbidrag til naboer og omkringboende

Lugt fra husdyrbrug kommer primært fra stalde og fra beholdere til opbevaring af fast eller flydende husdyrgødning. På Kragssnapvej 21 er der fokus på at reducere lugtgenerne ved at holde et dækkende flydelag på gyllen i gyllebeholderen, via hyppig udslusning af gylle fra stalde med fulddrænet gulv og ved at rengøre staldene grundigt mellem hvert hold dyr og sørge for at ventilationen kører optimalt.

Gyllebeholderen er placeret i en afstand af ca. 300 meter fra nabobeboelse, og håndtering af gylle foregår under opsyn for at undgå spild og deraf følgende lugtgener. Ved udspreddning af gylle følges lovens krav, hvilket også bidrager til at reducere lugten mindst muligt.

I forbindelse med godkendelsen er der lavet en konkret lugtberegning af det ansøgte i www.husdyrgodkendelse.dk. Lugtberegningen er lavet efter den nye lugtvejledning, hvor der fastsættes en geneafstand til byzone, samlet bebyggelse og nabobeboelse. Beregningen viser, om lovens krav til de enkelte områder er overholdt. Hvis den faktiske afstand til området er længere end geneafstanden, er lovens krav overholdt. Der er beregnet lugt til nabobeboelse 3 steder, til samlet bebyggelse 2 steder og til byzone 1 sted:

Samlet resultat af lugtberegning ? i						
Bebyggelse	Kumulation	Model	Ukorrigeret geneafstand (m)	Korrigeret geneafstand (m)	Vægtet gennemsnitsafstand (m)	Genekriterie overholdt
Kragssnapvej 20	1	NY	521	458,5	1137,6	Ja
Kragssnapvej 7	0	NY	521	416,8	1248,8	Ja
Rosmosevej 7	1	NY	521	458,5	1124	Ja
Ørre Byvej 16	0	NY	975,3	975,3	1025,2	Ja
Ørrevej 22	0	NY	975,3	910,9	1625,2	Ja
Den vestlige Del, Sinding	0	NY	1248,2	1207	1636,6	Ja

Forklaring til samlet resultat af lugtberegning

- * Geneafstanden fra NY modellen er 0, selvom der er en faktisk lugt fra staldgruppen. Dette skyldes at lugten er for lav til at lugtspredningen kan beregnes.

Konsekvenszone: 1298 m

Kumulationen er for de fleste punkter angivet til 0. Det betyder at der ikke indregnes lugtbidrag fra andre husdyrbrug i det punkt, hvortil beregningen er foretaget. I to af punkterne er kumulationen sat til 1, idet der potentielt er ét andet husdyrbrug, der bidrager med lugt til ejendommen. Konsekvenszonen, der her er angivet til 1.297 meter, angiver den afstand fra husdyrbruget hvorfra man må forvente indimellem at kunne fornemme lugt fra produktionen.

Vurdering

Det ansøgte overholder alle afskæringskriterier til naboer og øvrige omgivelser, og det vurderes derfor, at lugtemissionen fra produktionsarealet på husdyrbruget ikke vil medføre væsentlig negativ påvirkning på miljøet, på naboer om omkringboende

7 Øvrige påvirkninger fra husdyrbruget (B7, D1b)

7.1. Støj og vibrationer

Støj og vibrationer

Støj og vibrationer kan forekomme fra ventilationsanlæg og fra af- og pålæsning af grise, fra korntørringsanlæg og kompressorer, fra transport og håndtering af foder, kørsel med landbrugsmaskiner og øvrig transport til og fra ejendommen.

Ventilationen er mekanisk ventilation, og der er minimal støj herfra. Kompressoren er placeret indendørs, og støj og vibrationer herfra er minimale. Der er eldrevne blæsere i siloerne til korntørring. Siloerne er placeret mellem bygningerne, så støj fra blæserne dæmpes. Der er ca. 300 meter fra husdyrbrugets anlæg til nærmeste nabobeboelse, som ikke ejes af ansøger.

Transporter

Transporter til og fra ejendommen vil primært foregå i dagtimer, mens evt. ventilationsstøj må forventes hele døgnet. Da vinduer og døre normalt vis er lukkede i svinebesætninger, vil støjniveauet fra dyrene i stalden være meget lavt. Hverken kornblæser eller kompressor kører konstant.

Ved transporter til og fra ejendommen, søger ansøger altid for at udvise størst muligt hensyn til omgivelserne, så der ikke opstår unødvendige gener.

Der øges i produktionsarealet, og dermed dyreholdet, og antallet af transporter forventes at stige som angivet nedenfor:

Transporttype. Traktor + vogn = TV; Lastbil = LB	Antal i nudrift	Antal i ansøgt drift	Bemærkninger
Dyr ind (fra ansøgers anden ejendom), LB	26	52	
Dyr ud (til slagteri), LB	78	156	
Levering af tilskudsfoeder, LB	12	24	
Korn (fra høst), TV	55	100	I løbet af høstsæson (ca. 14 dage)
Gyllekørsler (til biogas), LB	260	520	5 kørsler hver mandag i nudrift 10 kørsler hver mandag i ansøgt drift
Olie (brændstof), LB	52	52	
Døde dyr (200 meter øst for Kragssnapvej 21), TV	104	104	To gange om ugen
Affaldstransporter	52	52	
I alt	639	1060	



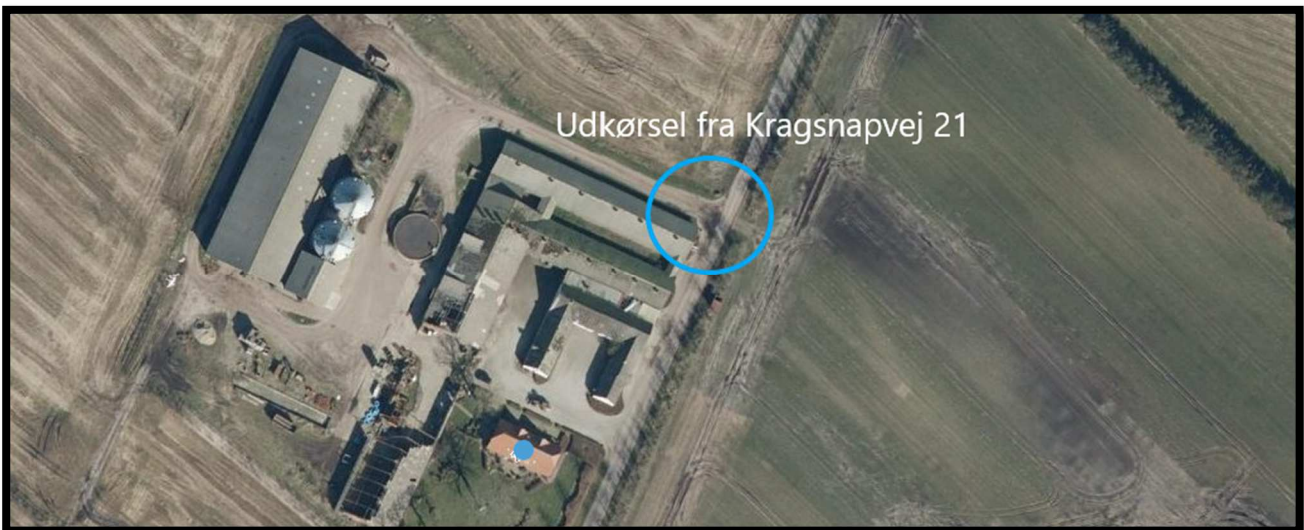
Transporter til og fra ejendommen foregår langs Kragssnapvej som vist på kortet til venstre.

Omkring halvdelen af transporterne er gyllekørsler til Herning Bioenergi, der ligger på Rosmosevej 4, ca. 2,3 km syd for Kragssnapvej 21.

Gyllen til biogasanlægget afhentes hver mandag. Der køres 5 transporter i nudriften og 10 i ansøgt drift.

Der ligger adskillige andre landbrugsejendomme langs ruten fra Kragssnapvej 21 til Herning Bioenergi, og tunge transporter er derfor ikke uvant for de omkringboende.

Oversigtsforholdene ved udkørslen fra Kragssnapvej 21 er gode. Der er ingen sving på vejen i nærheden af ejendommen, og der er ingen træer eller andet tæt på udkørslen, som kan sløre for indsynet:



I en afstand af ca. 550 meter nord for Kragssnapvej 21 ligger gyllebeholderen på Kragssnapvej 23,



hvortil der leveres afgasset gylle fra biogasanlægget. Der ligger ikke anden beboelse langs vejen mellem de to ejendomme, og kørsler med den afgassede gylle vil derfor ikke være til gene for naboer.

Døde dyr placeres overdækket og hævet fra jorden ved vejen overfor udkørslen fra Kragssnapvej 21, hvorfra det afhentes af Daka efter behov, ca. 2 gange om ugen. Placeringen kan ses på situationsplanen.

Vurdering

Der er redegjort for at transporter og andre støjende og potentielt vibrationsfremkaldende aktiviteter så vidt muligt foregår i dagtimerne og i øvrigt er placeret indendørs. Kun støjen fra ventilationen er konstant, og den er så dæmpet, at den ikke kan høres udendørs. Placeringen af siloerne mellem de øvrige driftsbygninger gør, at blæserstøj dæmpes for omkringboende, og brug af kompressor foregår indendørs så hverken støj eller vibrationer herfra kan opfattes ved nabobeboelse. Det vurderes samlet set ikke, at husdyrbruget vil medføre væsentligt støjgener eller vibrationsgener i nærmiljøet eller bidrage til forringelse af menneskers sundhed.

Idet produktionsarealet øges markant, vil antallet af transporter stige til det dobbelte. Da der ligger flere andre landbrugsejendomme langs Kragssnapvej, må beboere langs vejen forventes i forvejen at være vant til tung trafik. Det vurderes derfor ikke, at forøgelse i antal transporter på Kragssnapvej 21 vil fremstå specielt markant for naboerne.

Det er oplyst, at der altid udvises størst mulige hensyn ved transporter forbi beboelse, og at oversigtsforholdene i øvrigt er gode.

På baggrund af ovenstående vurderes det derfor at transporter til og fra ejendommen ikke vil medføre væsentlig negativ påvirkning på miljøet, herunder befolkningens sundhed. Det vurderes i øvrigt ikke, at antallet af transporter er uforholdsmæssigt stort i forhold til dyreholdets størrelse og antallet af gyllebeholdere.

7.2. Lys

Belysningen er primært manuelt styret, men der er sensorstyret lys i gårdspladsen.

I staldene er lyset tændt efter behov i tidsrummet 6-22. Som udgangspunkt vil der ikke være belysning i staldene om natten, men der er belysning i forbindelse med bl.a. udlevering, som ofte foregår tidligt om morgenen. Der etableres en trærækket læbeplantning omkring den nye stald for at sløre for indsynet til ejendommen fra omkringliggende beboelse.

Vurdering

Nærmeste nabo mod syd, Kragssnapvej 21, er ejet af ansøger. Den nye stald er ikke synlig fra sydsiden på grund af de eksisterende bygninger. Mod nord og mod øst er der ca. 350 meter til nabobeboelse, men indsynet til den nye stald er skærmet af indtil flere læhegn og en ny, trærækket læbeplantning, som etableres omkring den nye stald.

På kortet herunder er angivet de to naboer mod hhv. nord og øst samt den slørende beplantning der gør, at evt. lys fra ejendommen i nattetimerne ikke vil virke forstyrrende på de omkringboende:



Samlet set forventes det ikke at ejendommens belysning vil påvirke omgivelserne, herunder landskabet og mennesker, i negativ retning.

7.3. Skadedyr

Der anvendes rovfluer til bekæmpelse af fluer og rotter, og der er indgået abonnementsaftale med Mortalin i forbindelse med rottebekæmpelse. Der er fokus på rottesikker opbevaring af foder og renholdelse af området under fodersilo for at undgå foderspild, som kan tiltrække rotter.

Vurdering

Ved at holde fokus på minimering af foderspild og opbevarings af foder minimeres risikoen for tilløb af skadedyr. Dette suppleres med anvendelse af rovfluer og bekæmpelsesmidler til rotter. Det vurderes derfor, at det ansøgte ikke vil medføre væsentlige gener for omgivelserne, herunder menneskers sundhed, som følge af skadedyr.

7.4. Støv

Der kan forventes minimale støvgener i forbindelse med transporter til og fra ejendommen som søges mindsket via hensynsfuld kørsel forbi beboelse. På ejendommens grusvej kan forekomme forbigående støvgener i meget varme perioder, men dette søges minimeret ved at køre ekstra langsomt.

Støvgener i forbindelse med opbevaring og håndtering af foder på ejendommen minimeres af rensere i korngraven. Der etableres læhegn omkring den nye stald, som kan medvirke til at opfange eventuelt støv fra ejendommen.

Vurdering

Der er fokus på minimering af støvgener i forbindelse med foderopbevaring og kørsel.

Blæseren i korngraven fjerner støvet, når der leveres foder, og beplantning omkring den nye stald vil opfange en stor del af det støv, der kan opstå i forbindelse med især kørsel.

Nærmeste nabo ligger ca. 350 meter væk, og støv fra husdyrbruget vil blive opfanget af beplantningen omkring bygningerne, sådan at det generer omgivelserne mindst muligt.

Det vurderes ikke, at det ansøgte vil medføre væsentlige gener for omgivelserne, herunder menneskers sundhed som følge af støv.

8 Reststoffer, affald og naturressourcer (B8, D1b)

8.1. Spildevand

Rengøringsvand fra vask af stalde tilføres gyllebeholder. Sanitært spildevand fra driftsbygninger ledes godkendt anlæg. Tagvand ledes til dræn.

Vurdering

Det vurderes at spildevand fra husdyrbruget håndteres i overensstemmelse med gældende lovgivning og ikke vil medføre væsentlige gener for miljøet og omgivelserne.

8.2. Affald, reststoffer, kemikalier og pesticider

Mængden af affald, opbevaring og bortskaffelse sker i overensstemmelse med kommunens regulativer som vist i nedenstående skema:

<i>Forbrændingseget eller genanvendeligt affald</i>				
Affaldsart	Mængde i nudrift	Mængde i ansøgt drift	Opbevaring	Bortskaffelse
Forbrændingseget affald (plast, papir mv.)	700-800 kg årligt	700-800 kg årligt	Container	Hver 3. måned
Jern og skrot	Variierende	Variierende	Container	Skrothandler
Rengjorte kemidunke (kemi til kartofler)	1.000 liter	1.000 liter	Container	
<i>Farligt affald, deponi</i>				
Affaldsart	Mængde i nudrift	Mængde i ansøgt drift	Opbevaring	Bortskaffelse
Spildolie	Variierende	Variierende	200 liters tromle i værksted	Marius Pedersen
Oliefiltre	Variierende	Variierende	Container i værksted	Marius Pedersen
Medicinaffald	Variierende	Variierende	Boks til klinisk affald v. kompressor	Marius Pedersen
Lysstofrør	25 stk.	Der udskiftes til LED	Glascontainer	Marius Pedersen
Spraydåser	45 stk.	60 stk.	Jerncontainer	Herning Produkthandler

Der er fokus på korrekt håndtering af affald på ejendommen, hvor alt sorteres, opbevares og bortskaffes i henhold til kommunens regulativer.

Vurdering

Det vurderes samlet set at affald håndteres i overensstemmelse med gældende regler, og at der på husdyrbruget er fokus på at reducere og genanvende, hvor det er muligt. Affald fra husdyrbruget vurderes ikke at medføre væsentlige følger for miljøet eller bidrage til klimaforandringer.

8.3. Døde dyr

Døde grise opbevares på fast underlag og overdækket med kadaverkappe eller tilsvarende lufttæt materiale indtil de afhentes af DAKA. Pladsen ligger i læhegnet overfor ejendommen, ca. 350 meter fra nærmeste nabo.

Vurdering

Det vurderes, at døde dyr opbevares og bortskaffes på en måde, der lever op til gældende lovgivning og som ikke vil påvirke omgivelserne, herunder miljø og omkringboende i væsentlig negativ retning.

8.4. Olie og brændstof

Der er en 5.000 liters plasttank fra 2009 til dieselolie i maskinhuset. Tanken står på fast bund uden afløb. Der opbevares spåner i nærheden af tanken, så eventuelt spild til enhver tid kan opsamles.

Vurdering

Tanken er registreret i BBR, og det vurderes at der er fokus på korrekt brug, herunder håndtering af eventuelt spild. Det vurderes, at tankene lever op til kravene i olietankbekendtgørelsen og ikke vil medføre særlig risiko for at påvirke omgivelserne i negativ retning.

8.5. Energiforbrug

Staldbelysningen og ventilation rengøres jævnligt, så nytteværdien af installationerne er optimal i forhold til energiforbruget.

Ventilationssystemet og andre energiforbrugende installationer vedligeholdes, og der er fokus på udskiftning af lys til LED lys i de stalde, hvor det vil være en økonomisk fordel.

Ejendommens årlige elforbrug til produktionen uden bidrag fra luftrensningsanlægget forventes at være som nedenfor angivet:

	Nudrift	Ansøgt drift
El	500.000 kWh/år	700.000 kWh/år

Der bruges i nudriften ca. 300.000 kWh om året til markvanding. Dette ændres ikke i ansøgt drift.

Vurdering

Energiforbruget forventes at stige i ansøgt drift, idet dyreholdet øges, og der bygges ny stald. Det angivne energiforbrug er til produktionen alene, og der er ikke indregnet energiforbrug til luftrensingsanlægget, fordi det endnu ikke er fastlagt, hvilken type luftrensning, der bruges. Det egentlige energiforbrug vil derfor blive større i ansøgt drift.

Det vurderes, at energiforbruget til produktionen er indenfor rimelighedens grænser for et husdyrbrug af denne størrelse. Energiforbruget til luftrensingsanlægget er en nødvendighed, som der ikke kan spares på.

Der er fokus på udskiftning til energieffektiv belysning, og der er dermed tænkt bæredygtighed ind i den ansøgte produktion.

Samlet set vurderes energiforbruget ikke at medføre væsentlige følger for miljøet eller bidrage til klimaforandringer.

8.6. Vandforbrug

Det årlige vandforbrug på Kragssnapvej 21 kan ses i tabellen herunder:

	Nudrift	Ansøgt drift
Vandforbrug	7.000 m ³	17.000 m ³

Den væsentligste andel af vandforbruget er drikkevand til dyrene, der ikke spares på, da dyrenes vandbehov skal dækkes.

Ejendommen er tilsluttet Herning Vand og har samtidig egen boring, som bruges både til dyrene og til markvanding.

Alle drikkeventiler i staldene er placeret så vand opsamles og vandspild dermed minimeres.

Ved vask af stalde anvendes iblødsætningsanlæg, hvorefter staldene vaskes med højtryksrensere med koldt vand. Både iblødsætning og vask med højtryksrensere er vandbesparende.

I ejendommens beredskabsplan er det beskrevet, hvilke tiltag der skal benyttes i tilfælde af uheld, der kan medføre forurening af grundvandet.

Vurdering

Det vurderes at vandforbruget på ejendommen minimeres mest muligt under hensyntagen til både vandressourcen og husdyrbrugets drift.

8.7. Grænseoverskridende virkninger (B10)

Husdyrbruget ligger langt fra den danske grænse og en vurdering af indvirkning på miljøet i en anden stat finder ansøger ikke relevant.

8.8. Påvirkning af jordarealer og jordbund (D1c)

Der opbevares ikke større mængder af olie eller kemikalier på husdyrbruget, og der vil ikke blive store jordflytninger i forbindelse med byggeriet af den nye stald. Evt. overskudsjord fra byggeriet vil blive spredt ud på omkringliggende marker.

Der vurderes samlet set ikke at være særlige forhold på Kragssnapvej 21, som vil udgøre en risiko for påvirkning af jordarealer og jordbund.

8.9. Andet om befolkningen og menneskers sundhed (D1c)

Danske svinebrug er ofte i søgelyset på grund af risikoen for MRSA eller antibiotikaresistens. For at mindske risikoen herfor, følger ansøger nøje de relevante veterinærregler i fødevarestyrelsens regi.

Ejendommens beliggenhed med 300 meter til naboer og den generelle drift af husdyrbruget vurderes ikke at medføre risiko for befolkningens og menneskers sundhed.

8.10. Samspillet mellem faktorerne

Ifølge bekendtgørelse om godkendelse og tilladelse m.v. af husdyrbrug skal der vurderes om der er kumulative effekter som følge af et samspil mellem to, flere eller alle faktorerne:

1. Befolkningen og menneskers sundhed.
2. Biologisk mangfoldighed med særlig vægt på kategori 1- og 2-natur, samt bilag IV-arter.
3. Jordarealer, jordbund, vand, luft og klima.
4. Materielle goder, kulturarv og landskabet.

Vurdering

Der er tidligere i godkendelsen vurderet på den kumulative effekt for lugt og ammoniak ift. andre ejendomme.

Godkendelsen overholder de gældende krav lovgivning fastsætter. Der er redegjort for den enkelte punkter 1 – 4 og det vurderes derfor at sammenspillet mellem disse faktorer overholder lovgivningen og at det ansøgte i sig selv og kumulation med andre nærliggende husdyrbrug ikke har nogen væsentlig negativ påvirkning på befolkningen og menneskers sundhed, den biologiske mangfoldighed med særlig vægt på kategori 1- og 2-natur, samt bilag IV-arter.

Det vurderes i øvrigt, at det ansøgte ikke, i sig selv eller i kumulation med andre ejendomme, vil have nogen negativ påvirkning på jordarealer, jordbund, vand, luft og klima, materielle goder, kulturarv og landskabet.

8.11. Alternative løsninger (D1d)

Der har været overvejet flere forskellige placeringer af den nye stald. Det valgte alternativ nord for de eksisterende stalde er dog det mest optimale i forhold til både landskabelige interesser og til driften af husdyrbruget.

Den eneste øvrige alternative løsning at fortsætte husdyrbruget uden den nye stald og med de krav og vilkår, der er gældende i nudriften. Dette vil fastholde ansøger på en produktion, der ikke muliggør fremtidig tilpasning og dermed optimal udnyttelse af produktionsarealet. Det ansøgte vurderes derfor at være det bedst mulige alternativ for produktionen.

8.12. Oplysninger om konsulenten (A4)

Miljøkonsekvensrapporten er udarbejdet af miljøchefkonsulent Nina Græsbøll Ottesen, Landbo Limfjord.

9 Oplysninger om IE-husdyrbruget (C)

9.1. Indretning og placering af bygninger, så transport af dyr, materialer, husdyrgødning begrænses.

Den nye gyllebeholder og stald bygges i tilknytning til de eksisterende driftsbygninger. De nye staldafsnit indrettes, så den daglige drift og de daglige rutiner kan foregå så smidigt som muligt. Placeringen af stalden i tilknytning til de eksisterende anlæg er medvirkende til at dyretransporter reduceres mindst muligt.

9.2. Beskrivelse af fremtidig udvikling af husdyrbruget.

Fremtidige udviklingsmuligheder på husdyrbruget omfatter en forlængelse af den nye stald mod nordvest eller sydøst. En sådan udvidelse vil blive begrænset på grund af Ørre, som udgør samlet bebyggelse mod nordvest, og der vil blive brug for yderligere lugtreducerende teknologi for at opnå mulighed for udvidelse.

9.3. Indretning af husdyrbruget, så forurenende områder om staldanlægget begrænses

Foder opbevares indendørs i korngraven og i siloer, hvilket reducerer risikoen for spild i området omkring staldanlægget. Der er tilstrækkelig opbevaringskapacitet i gyllebeholderne til at rumme gylleproduktionen fra ejendommen og samtidig imødekomme en fremtidig forøgelse i nedbørsmængden.

Transport af husdyrgødning udenfor staldene håndteres under opsyn og dels af biogassen, der efter en fast procedure suger rågylle direkte ud fra fortanken og leverer afgasset gylle retur i gyllebeholderne. Efterfølgende udspredning af den afgassede gylle varetages ligeledes efter fast procedure.

Ejendommens miljøledelsessystem og beredskabsplan er medvirkende til at opretholde og overvåge mulige risici for uheld, og samlet set vurderes det, at husdyrbruget tager de nødvendige forholdsregler for at mindske risiko for forurening.

9.4. Ophør

Hvis husdyrbruget ophører, vil stalde, gyllekanaler og gyllebeholder blive tømt, rengjort og desinficeret. Affald vil blive bortskaffet i overensstemmelse med gældende regulativer, og der vil blive gjort grundigt rent for at undgå tilløb af skadedyr eller risiko for miljøuheld.

9.5. BAT: råvarer, energi, vand og management

Herunder beskrives BAT for råvarer, energi, vand og management. BAT i forhold til ammoniakemission er beskrevet i miljøkonsekvensens forudgående afsnit.

Råvarer og foder:

Der er fokus på at minimere foderspild ved bl.a. at sikre rigtig indstilling af foderautomater. Fodringskravene i husdyrgodkendelsesbekendtgørelsens § 46 følges til enhver tid.

Det vurderes at det ansøgte lever op til BAT på området.

Energi

Staldbelysningen rengøres jævnligt, så nytteværdien af belysningen er optimal i forhold til energiforbruget. Der er fokus på udskiftning til LED-lys, hvor det giver mening. Dette er fokuspunkt i ejendommens miljøledelsessystem.

Ventilationen kontrolleres og rengøres jævnligt for at sikre optimal drift og dermed mindst muligt elforbrug. Der er ingen unødvendig belysning i og omkring staldene. Det vurderes, at det ansøgte lever op til BAT på området.

Vand

Alle drikkeventiler i svinestaldene er placeret over krybberne, således at vandspild minimeres. Der er fokus på minimering af vandspild via regelmæssig kontrol af drikkeventiler.

Ved vask af stalde anvendes iblødsætningsanlæg, hvorefter staldene vaskes med højtryksrensere med koldt vand. Både iblødsætning og vask med højtryksrensere er vandbesparende. Det vurderes, at det ansøgte lever op til BAT på området.

Management og egenkontrol

På bedriften er der følgende tiltag i forbindelse med management og egenkontrol:

1. *Uddannelse og træningsprogrammer for personale.*
Bedriftens medarbejdere uddannes løbende efter behov igennem fx ERFA-grupper, kurser og efteruddannelse. Medarbejderne er orienteret om at ejendommen er miljøgodkendt og er bevidste og informerede om det ansvar og de vilkår, der dermed følger.
2. *Registrering af vand, energi, foder, spild, forbrug af handels- og husdyrgødning.*
Der føres løbende kontrol med foderforbruget til dyrene og daglig kontrol med evt. vand- og foderspild. Der føres ikke løbende journal over vand- og energiforbrug, men vand- og energiforbrug opgøres årligt i forbindelse med regnskabet.
3. *Beredskabsplan.*
Der er lavet beredskabsplan, så forholdsregler i forbindelse med uheld er beskrevet. Planen revideres og opdateres én gang årligt eller i forbindelse med konkrete ændringer på ejendommen. Der foretages brandteknisk gennemgang af ejendommen af autoriseret person hvert 8. år.
4. *Miljøledelsessystem*
Der er udarbejdet et miljøledelsessystem for husdyrbruget, som fokuserer på at opretholde en renere, mere bæredygtig og miljøvenlig drift. Ansatte på ejendommen orienteres om fokuspunkter i miljøledelsessystemet, og der følges op herpå årligt.
5. *Reparation og vedligeholdelsesprogrammer for bygninger og inventar.*
Efter tømning af hver sektion bliver staldsektionerne vasket og overbrusning, ventilations- og varmeanlæg bliver rengjort og funktionen kontrolleret. Ligeledes kontrolleres udfodringsanlægget og vandventilerne. Bygninger vedligeholdes løbende og ejendommen holdes ryddelig.
6. *Hensigtsmæssig planlægning af aktiviteter på anlægget.*

Dyreflytninger sker så vidt muligt altid på hverdage i dagtimer.
Gylleudslusning foretages så vidt muligt altid på ugens hverdage inden for normalt arbejdstid. Fodertransport til og fra ejendommens lager foretages normalt på ugens hverdage.
I forbindelse med høst vil der dog foregå arbejde ud over almindelig arbejdstid.
Faste arbejdsopgaver inddeles i daglige-ugentlige-månedlige-årliche opgaver.

Egenkontrol foreslås at omfatte bl.a. daglig overvågning af foderforbruget og periodevis kontrol af vand- og energiforbrug.

7. Medarbejderne instrueres omkring:

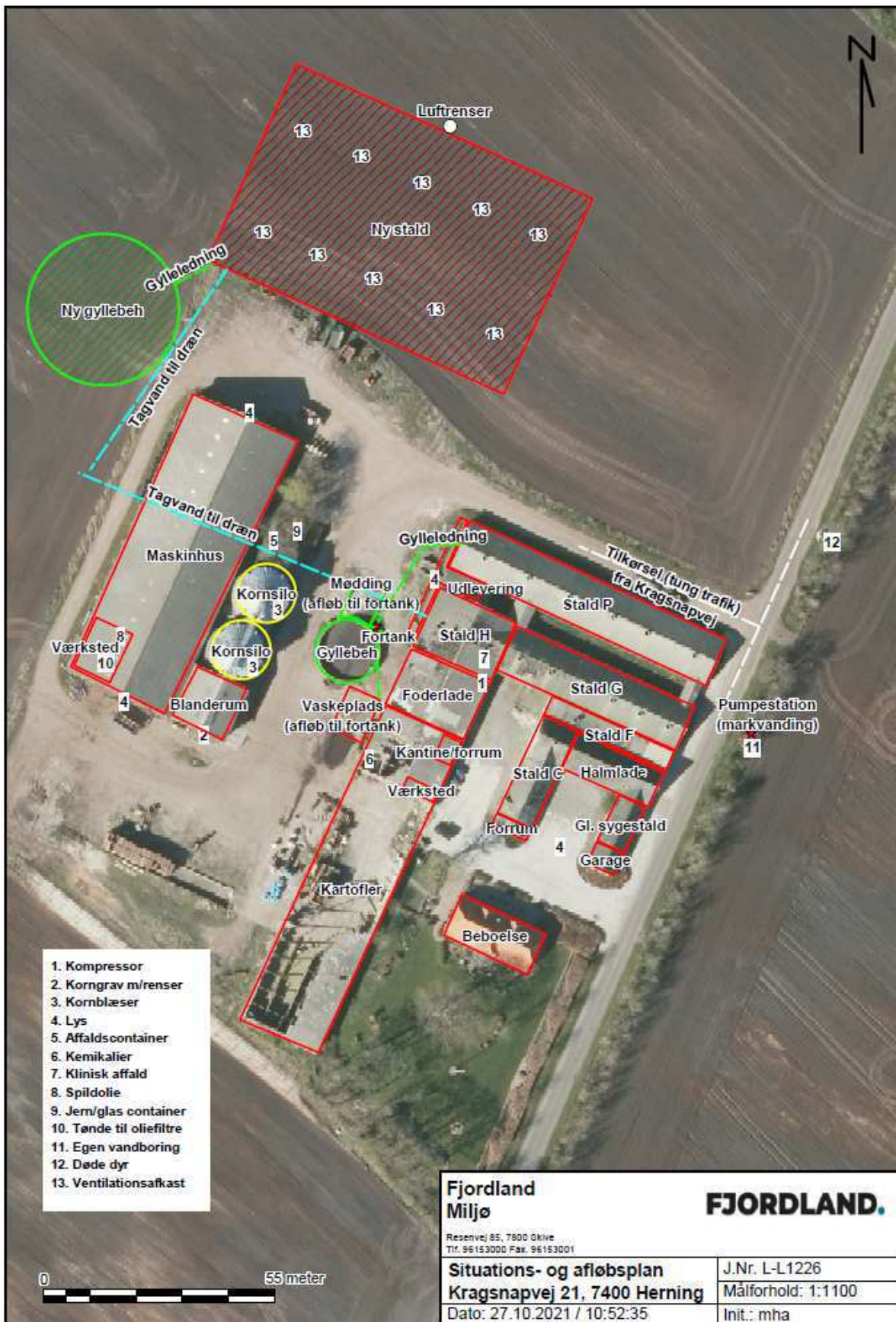
- Dyrenes sundhed og velfærd.
- Foder og hygiejne
- Medicinanvendelse
- Affaldshåndtering
- Anvendelse af rengøringsmidler
- Betjening, vedligehold og kontrol af udstyr
- Risici og Beredskabsplan
- Miljøledelsessystemet
- Arbejdssikkerhed, APV
- Sundhedsrisici
- God produktionspraksis

9.6. Forventet virkning på miljøet

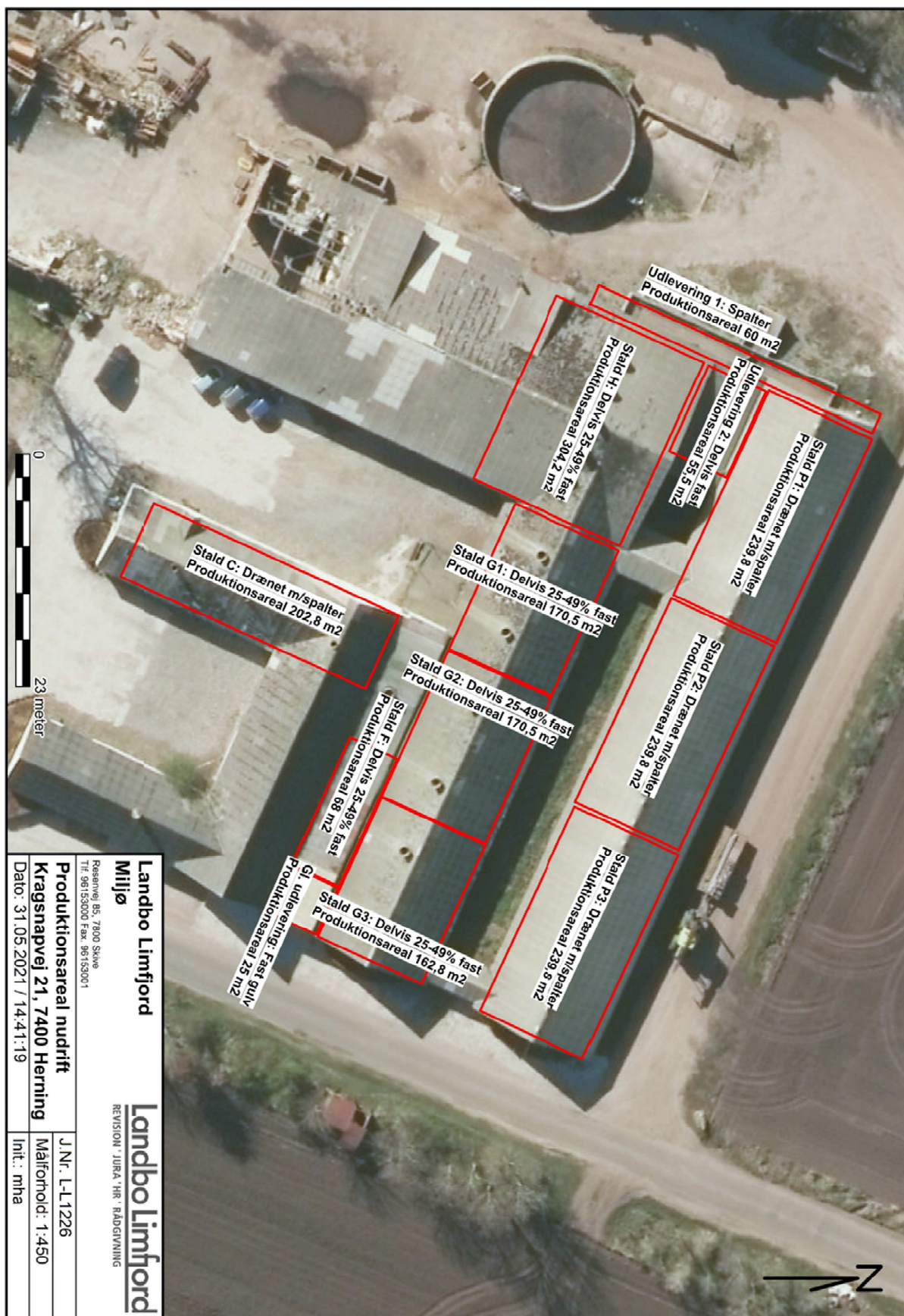
Med ovenstående er der redegjort for, at der er fokus på management og egenkontrol på ejendommen. Ved at registrere og iagttage daglige rutiner og forbrug, kan eventuelle u hensigtsmæssige forhold identificeres og afhjælpes.

Det vurderes samlet set at driften af husdyrbruget på Kragssnapvej 21 inkl. egenkontrol og management lever op til lovens krav. Driften af husdyrbruget forventes derfor samlet set ikke at medføre en væsentlig negativ virkning på miljøet.

10 Bilag 1: Situationsplan med afløbsplan



Bilag 2: Produktionsareal, eksisterende stalde



Landbo Limfjord		Landbo Limfjord	
Miljø		REVISION - JURÅ HR - RÅDGIVNING	
Reservevej 85, 7800 Skive Tlf. 98153000 Fax. 98153001			
Produktionsareal nudrift		J.Nr.: L-L1226	
Kragssnapvej 21, 7400 Herning		Måforhold: 1:450	
Dato: 31.05.2021 / 14:41:19		Int.: mhha	

11 Bilag 3: Miljøledelsessystem – vedhæftet IT-ansøgningen