

Randers Kommune



MILJØTILLADELSE

af husdyrbruget

Kallehavevej 3, Tebbestrup, 8940 Randers SV

Registreringsblad - Miljøtilladelse

Hovedmatrikel nr.	5k, Tebbestrup By, Haslund
Cvr. nr.	12716435
Ansøger	Freddie L. Christiansen
Godkendelsesbetegnelse	16b: Kvægbrug <750 kg N/år
Tilsynsmyndighed	Randers Kommune
Sagsnummer	09.17.21-P19-7-19
Sagsbehandler	Peter Dalgas Kruse
Tilladelsens dato	25. oktober 2019

Indholdsfortegnelse

RESUMÉ	4
GENERELLE FORHOLD.....	4
VILKÅR FOR TILLADELSE	5
<i>Generelt.....</i>	<i>5</i>
<i>Anlæg.....</i>	<i>5</i>
<i>Produktionsareal og staldindretning.....</i>	<i>5</i>
<i>Lugt.....</i>	<i>6</i>
<i>Støj.....</i>	<i>6</i>
<i>Fluebekæmpelse.....</i>	<i>7</i>
<i>Egenkontrol.....</i>	<i>7</i>
KOMMUNENS VURDERING	8
OFFENTLIGGØRELSE	17
KLAGEVEJLEDNING.....	18
BILAG:	19

Resumé

Randers Kommune har registreret at husdyrbruget har en årlig produktionsret på 20 ammekøer (400-600 kg) med opdræt og 2 avlstyre.

Et maskinhus er inddraget som løsdriftsstald. Denne miljøtilladelse omhandler tilladelse til udvidelse af produktionsarealet fra 303 m² til 682 m² i eksisterende bygninger. Husdyrbruget har ingen opbevaringslagre for husdyrgødning (se situationsplan bilag 1).

Randers Kommune vurderer, at der kan meddeles miljøtilladelse på nærmere fastsatte krav til husdyrbrugets drift og indretning.

Randers Kommune har af hensyn til naboer, samt natur og miljø bl.a. stillet vilkår om:

- At der foretages effektiv fluebekæmpelse og at der føres logbog herfor.

Generelle forhold

Randers Kommune meddeler i henhold til § 16b i Husdyrloven¹ tilladelse til kvægbruget Kallehavevej 3, Tebbestrup, 8940 Randers SV. Tilladelsen gives på betingelse af, at de nærmere fastsatte vilkår i miljøtilladelsen overholdes.

Vilkårene i tilladelsen er som hovedregel kun stillet for de punkter, hvor tilsynsmyndigheden vurderer, at kravene skal være mere vidtgående end de generelle bestemmelser. Øvrig lovgivning - f.eks. den til enhver tid gældende Godkendelsesbekendtgørelse² og Husdyrgødningsbekendtgørelse³ skal også overholdes og særlig bemærkes:

- At der på arealer hvor der kortvarigt er dyr, men som ikke medregnes som produktionsareal, skal foretages effektiv rengøring efter endt ophold (eks. udleveringsrum og service- og gangarealer m.v.).

Ud over miljøtilladelsens vilkår og de generelle regler, skal driftsansvarlige desuden være opmærksom på følgende:

- At grundlaget for tilladelsen er den sidst indsendte ansøgning, skema nr. 212921, version 2.
- At ændring, etablering, eller renovering af bygninger, pladser, siloer, opbevaringstanke. m.v. i forhold til sidst indsendte ansøgning skal anmeldes til kommunen.
- At øvrige fornødne godkendelser eller tilladelser skal indhentes separat, herunder byggetilladelse samt udlednings- og nedsivningstilladelse til regnvand.
- At der er en udnyttelsesfrist på 6 år fra tilladelsen er meddelt.

¹ Lovbekendtgørelse nr. 520 af 1. maj 2019 om husdyrbrug og anvendelse af gødning m.v.

² Bekendtgørelse nr. 718 af 8. juli 2019 om godkendelse og tilladelse m.v. af husdyrbrug.

³ Bekendtgørelse nr. 760 af 30. juli 2019 om miljøregulering af dyrehold og opbevaring og anvendelse af gødning.

- At tilladelsen betragtes som udnyttet når evt. byggeri er afsluttet, samt ved enhver ændring, som er i overensstemmelse med tilladelsen, dvs. både ved hel og delvis udnyttelse af tilladelsen.
- At alle vilkår er gældende fra det tidspunkt, tilladelsen er udnyttet, medmindre andet er angivet.
- At tilladelsen eller dele heraf til hver en tid kan bortfalde, hvis den ikke har været udnyttet i en sammenhængende periode på 3 år.

Vilkår for tilladelse

Generelt

1. Et eksemplar af tilladelsen skal til enhver tid være tilgængelig på husdyrbruget, og driftspersonalet skal være orienteret om tilladelsens indhold.
2. Husdyrbrugets indretning og drift skal miljømæssigt være i overensstemmelse med de oplysninger, der ligger til grund for tilladelsen, dog med de eventuelle ændringer der fremgår af vilkårene.
3. Eventuelt ejerskifte skal meddeles tilsynsmyndigheden senest 1 måned efter, det har fundet sted.

Anlæg

Produktionsareal og staldindretning

4. Den maksimale størrelse af produktionsarealer og fordeling af staldsystemer i de enkelte stalde skal være i overensstemmelse med oversigtskort (bilag 1) og byggetegningerne i bilag 2 og i tabel 1:

Staldnavn	Staldstørrelse (m ²)	Staldsystem	Produktionsareal (m ²)
Dybstrøelse og værksted	165	Ammekøer, slagtekalve (over 6 mdr.). Dybstrøelse	50
Dybstrøelse 1	280	Ammekøer, slagtekalve (over 6 mdr.). Dybstrøelse	253
Dybstrøelse 2	379	Ammekøer, slagtekalve (over 6 mdr.). Dybstrøelse	379
Samlet produktionsareal			682

Tabel 1: Fordeling af staldsystemer/produktionsarealer i de enkelte stalde

5. Der skal opretholdes en god staldhygiejne. Det skal bl.a. sikres, at foderarealer holdes tørre, at dyrene holdes rene, at støv- og smudsbelægning i stalderne fjernes, og at fodringssystemer holdes rene.

Lugt

6. Såfremt der efter kommunens vurdering opstår væsentlige lugtgener, der skønnes at være større, end der kan forventes ifølge grundlaget for miljøvurderingen, kan kommunen meddele påbud om, at der skal indgives og gennemføres projekt for afhjælpende foranstaltninger.

Støj

7. Husdyrbrugets bidrag til det udendørs støjniveau målt ved nabobeboelse i det åbne land må i intet punkt overstige følgende grænseværdier:

	Tidsinterval	Grænseværdi	Midlingstid
Hverdage	Kl. 07.00-18.00	55 dB(A)	8 timer
Lørdage	Kl. 07.00-14.00	55 dB(A)	7 timer
Lørdage	Kl. 14.00-18.00	45 dB(A)	4 timer
Søn- og helligdage	Kl. 07.00-18.00	45 dB(A)	8 timer
Aften	Kl. 18.00-22.00	45 dB(A)	1 time
Nat	Kl. 22.00-07.00	40 dB(A)	½ time

Tabel 2: Grænseværdier for støj.

Støjbelastningen er det ækvivalente, korrigerede støjniveau i dB(A) målt eller beregnet i punkter 1,5 m over terræn. Referencetiden er det mest støjbelastede tidsrum i perioden. Støjens maksimalværdi må om natten (kl. 22.00-7.00 ikke overstige 55 dB(A) ved boliger.

Støjkvilkårene for landbrugsdrift omfatter al støj fra virksomheden, dvs. også støj fra andet end faste, tekniske installationer. Vilkår om støj skal derfor gælde al støj fra landbrugsdrift, men kun støjen fra landbrugsdriften på ejendommens bygningsparcel, dvs. ikke støj fra f.eks. markdriften.

Såfremt kommunen får begrundet mistanke om, at vilkårene om støjgrænser ikke er overholdt, forlanges det, at husdyrbruget foretager de nødvendige tiltag og efterfølgende fremsender dokumentation for, at støjgrænserne ikke er overskredet. Udgifterne hertil afholdes af husdyrbruget.

Dokumentationen skal ske i form af målinger og/eller beregninger foretaget i en periode, hvor husdyrbrugets støj under normale forhold er maksimal. Dokumentation vedrørende støj skal udføres efter gældende vejledninger fra Miljøstyrelsen, pt. nr. 5/1984, *Målinger af ekstern støj* og nr. 5/1993, *Beregning af ekstern støj fra virksomheder* eller Orientering nr. 9/1997.

Måling og beregning skal udføres af et målefirma, der er akkrediteret eller en person, der er certificeret til "miljømålinger – ekstern støj".

Fluebekæmpelse

8. Der skal på ejendommen foretages en effektiv fluebekæmpelse og forebyggende foranstaltninger mod fluer. Fluebekæmpelse skal ske i overensstemmelse med de til enhver tid nyeste retningslinjer fra Skadedyrslaboratoriet, Århus Universitet.
9. Der skal føres logbog for fluebekæmpelse.

Egenkontrol

10. Til kontrol af driftsvilkårene og forudsætningerne for tilladelsen skal der årligt føres journal med nedenstående oplysninger:
 - a. Gødningsregnskab, købs-/salgsnota eller lignende indeholdende oplysninger om produktionsniveau, dyretyper m.v.
 - b. Logbog for fluebekæmpelse med angivelse af datoer for bekæmpelse og anvendt bekæmpelsesmiddel.

Egenkontroloplysninger skal opbevares i mindst 5 år og forevises på kommunens forlangende.

KOMMUNENS VURDERING

Randers Kommune har registreret at husdyrbruget har en årlig produktionsret på 20 ammekøer (400-600 kg) med opdræt og 2 avlstyre.

Et maskinhus er inddraget som løsdriftstald. Denne miljøtilladelse omhandler tilladelse til udvidelse af produktionsarealet fra 303 m² til 682 m² i eksisterende bygninger (se situationsplan bilag 1).

Der vil ikke blive benyttet gødningslager på ejendommen, da alt fast husdyrgødning fra produktionen udbringes direkte fra stald til mark.

Meddelelse af tilladelse efter § 16b i Husdyrloven (stipladsmodellen) medfører, at der må være det antal kvæg, som der efter dyrevelfærdsreglerne kan være på produktionsarealet i staldene.

Husdyrbrugets emission af ammoniak beregnes ud fra størrelsen af produktionsarealet i staldene, samt overfladearealet af husdyrbrugets lagre af gødning. Husdyrbrugets emission af lugt beregnes alene ud fra størrelsen af produktionsarealet i staldene. Produktionsarealet er det areal i staldene, hvor dyrene kan opholde sig og har mulighed for at afsætte gødning. Service- og gangarealer kan, men skal ikke, medregnes. I den forbindelse har kommunen foretaget en vurdering af, hvilke arealer der skal medregnes i produktionsarealet (Godkendelsesbekendtgørelsens bilag 3, pkt. C).

Det bemærkes, at kommunen (jf. Godkendelsesbekendtgørelsens § 34 stk. 2) ved vurderingen skal inddrage alle etableringer, udvidelser og ændringer af husdyrbruget, der er godkendt eller afgjort efter anmeldelse inden for de seneste 8 år. Dermed skal påvirkningen fra det ansøgte produktionsareal også vurderes i forhold til påvirkning fra husdyrbrugets produktionsareal for 8 år siden (8 års-drift).

Bedste tilgængelige teknik (BAT)

Ansøger har redegjort for anvendelse af bedst tilgængelig teknik. Randers Kommune vurderer, at ansøger har truffet de nødvendige foranstaltninger for at forebygge og begrænse forureningen ved anvendelse af den bedste tilgængelige teknik (BAT), og at husdyrbruget med de stillede vilkår i øvrigt kan drives på stedet uden at påvirke omgivelserne på en måde, som er uforenelig med hensynet til omgivelserne.

Kommunens vurderinger og bemærkninger

I ansøgningssystemet, Husdyrgodkendelse.dk er husdyrbrugets emission af ammoniak beregnet til 426 kg N/år.

Da husdyrbruget har en ammoniakemission mindre end 750 kg ammoniak-N pr. år skal der ikke fastsættes vilkår, som sikrer reduktion af ammoniakemission ved anvendelse af den bedste tilgængelige teknologi, jf. Husdyrlovens § 27 stk. 2.

Hvad angår yderligere BAT tiltag, er det Randers Kommunes vurdering, at den generelle regulering er tilstrækkelig. Det vil sige, at husdyrbruget skal overholde den til enhver tid gældende Husdyrgødningsbekendtgørelse, som fastsætter minimumskrav til indretning af stalde, kapacitet af gødningsopbevaringsanlæg, krav til opbevaring / udbring-

ning af gødning, opbevaring af ensilage og spildevand mv., krav til indretning af afløb og til drift samt vedligeholdelse. Randers Kommune vurderer, at husdyrbruget lever op til BAT, såfremt husdyrbruget efterlever de stillede vilkår, samt overholder generel lovgivning. Det vurderes derfor, at der på nuværende tidspunkt ikke er baggrund for at stille vilkår om indførelse af yderligere renere teknologi.

Placering

I forhold til Retningslinjerne i Kommuneplan 2017 er husdyrbrugets anlæg beliggende

- inden for område, som er udpeget som geologisk interesseområde og som bevaringsværdige landskaber,
- uden for område, som er udpeget som værdifulde kulturmiljøer,
- uden for fredninger, kirkebyggelinjen, skovbyggelinjen, strandbeskyttelseslinjen, sø- og åbeskyttelseslinjen, fortidsmindebeskyttelseslinjen og beskyttede sten- og jorddiger,
- uden for lavbundsarealer, der kan genoprettes som vådområder,
- uden for naturbeskyttelsesområder, herunder også internationale naturbeskyttelsesområder.

Tilladelsen vedrører alene eksisterende bygninger. Ansøger har derfor ikke redegjort for væsentlige alternative placeringsmuligheder.

Kommunens vurderinger og bemærkninger

Dette projekt handler alene om brug af eksisterende bygninger. Anlægget er afskærmet af eksisterende læhegn/beplantning. Det vurderes, at projektet ikke medfører en væsentlig påvirkning af landskabelige og kulturhistoriske værdier og at der ikke er grundlag for at stille skærpende vilkår til beplantning eller projektets udformning og placering.

Natur

For projektet gælder følgende:

- Ammoniakemissionen fra det samlede anlæg, er beregnet til 425,7 kg N/år i ansøgt drift og 341,1 kg N/år, nudrift og i 8 års-drift.
- Nærmeste ammoniakfølsomme naturareal af typen kategori 1-natur ligger mere end 3,5 km syd for staldanlægget.
- Nærmeste ammoniakfølsomme naturareal af typen kategori 2-natur ligger mere end 3,9 km sydvest for staldanlægget.

- Nærmeste ammoniakfølsomme naturareal af typen kategori 3-natur ligger ca. 240 m syd for staldanlægget (se bilag 3).

Kommunens vurderinger og bemærkninger

Det generelle beskyttelsesniveau

Husdyrloven fastlægger, at husdyrbrug maksimalt må totalbelaste kortlagte habitatnaturtyper i internationale naturbeskyttelsesområder (kategori 1-natur) med 0,7 kg N/ha år, 0,4 kg N/ha år eller 0,2 kg N/ha år, afhængig af kumulation med andre husdyrbrug i nærområdet. Totaldepositionen af ammoniak er i husdyrgodkendelse.dk beregnet til 0,0 kg N/ha år. Randers Kommune vurderer, at husdyrbrugets ammoniakemission ikke vil give anledning til en væsentlig miljøpåvirkning af kategori 1-natur.

For højmoser, lobeliesøer, heder større end 10 ha og overdrev større end 2,5 ha, som ligger udenfor internationale naturbeskyttelsesområder (kategori 2-natur) er beskyttelsesniveauet en totaldeposition på 1,0 kg N/ha år. Totaldepositionen af ammoniak er i husdyrgodkendelse.dk beregnet til 0,0 kg N/ha år. Randers Kommune vurderer, at husdyrbrugets ammoniakemission ikke vil give anledning til en væsentlig miljøpåvirkning af kategori 2-natur.

For øvrige heder, og overdrev samt moser og ammoniakfølsomme skove uden for internationale naturbeskyttelsesområder (kategori 3-natur) er beskyttelsesniveauet en merdeposition på 1,0 kg N/ha år. Sidstnævnte beskyttelsesniveau kan dog ud fra en konkret vurdering fastsættes højere. Merdeposition af ammoniak på skovområdet 240 m syd for anlægget (syd for Kildehusvej) er i husdyrgodkendelse.dk beregnet til 0,0 kg N/ha år. Randers Kommune vurderer, at husdyrbrugets ammoniakemission ikke vil give anledning til en væsentlig miljøpåvirkning af kategori 3 natur.

For øvrig natur omfattet af Naturbeskyttelseslovens § 3, men ikke omfattet af ovennævnte kategorier, gælder, at udvidelsen ikke må medføre en tilstandsændring. Nærmeste registrerede § 3-naturområde er en eng (m518-13-en) beliggende ca. 100 m nordvest for anlægget (bilag 3). Merdeposition af ammoniak på engen er i husdyrgodkendelse.dk beregnet til 0,2 kg N/ha år. Randers Kommune vurderer, at husdyrbrugets ammoniakemission ikke vil give anledning til en væsentlig miljøpåvirkning af engen.

Skærpet beskyttelsesniveau

Randers Kommune vurderer, at ammoniakdepositioner, som er lavere end Husdyrlovens beskyttelsesniveau ikke giver anledning til en væsentlig miljøpåvirkning, og at der derfor ikke er grundlag for at skærpe Husdyrlovens afskæringskriterier for kvælstofbelastning af naturarealer.

Bilag IV arter

Med hensyn til arter, der er omfattet af Habitatdirektivets bilag IV, vurderer Randers Kommune, at der fra staldanlægget ikke vil ske en væsentlig påvirkning af disse arters levesteder, yngle- eller rasteplasser. Det tillægges vægt, at Randers Kommune med undtagelse af Odderen ikke har kendskab til forekomst af disse arter indenfor en afstand af 600 meter fra staldanlægget, og at merpåvirkningen af potentielle levesteder (vandhuller mv.) med ammoniak indenfor denne afstand ikke er væsentlig, jf. ovenstå-

ende. Endvidere tillægges vægt, at de nærliggende Haslund Ø pumpekanaler, som Odderen potentielt kan være tilknyttet, ikke vurderes nævneværdigt påvirket af ammoniakemissionen fra husdyrbruget.

Lugt

Ansøgningssystemet beregner, ud fra Husdyrlovens afskæringskriterier, en nødvendig minimumsafstand til byzone, beboelse i samlet bebyggelse og til beboelse uden for samlet bebyggelse (lugtgeneafstande). Beboelser som ejes af ansøger selv og beboelser med landbrugspligt er ikke omfattet af Husdyrlovens beskyttelsesniveau. Samtidig beregnes en vægtet gennemsnitsafstand, hvor afstanden fra de enkelte stalde/staldafsnit til de før nævnte boligområder vægtes i forhold til lugtafgivelsen. Dyrene på Kallehavevej 3 går ude mere end 5 måneder af året og dermed beregnes lugten til 0. Tallene i parentes er lugtgeneafstande hvis dyrene var på stald hele året. Se tabel herunder.

	Lugtgeneafstand (m)	Vægtet gennemsnitsafstand (m)	Adresse/by
Byzoneområde	0 (145,4)	1.328,1	Vorup By
Beboelse i samlet bebyggelse ¹	0 (81,7)	116,3	Kærgade 178
Beboelse uden for samlet bebyggelse	0 (46)	161,8	Kallehavevej 16

Tabel 3: Lugtgeneafstand sammenholdt med vægtet gennemsnitsafstand.

¹ Lugtgeneafstanden er reduceret pga. staldanlæggets placering nord for beboelse.

Kommunens vurderinger og bemærkninger

Nærmeste byzone, beboelse i samlet bebyggelse og beboelse uden for samlet bebyggelse er beliggende væsentligt længere væk end geneafstanden, selv hvis dyrene var på stald hele året. Dermed er Husdyrlovens beskyttelsesniveau for lugt overholdt her.

Det skal bemærkes, at der periodisk kan forekomme lugtgener i forbindelse med udmugning af gødning fra staldene, som efter kommunens opfattelse almindeligvis må accepteres i landbrugsområder.

Husdyrbrugets øvrige aktiviteter vurderes ikke at give anledning til væsentlige lugtgener.

Det er Randers Kommunes samlede vurdering, at der ikke vil forekomme væsentlige lugtgener hos naboerne.

Støv

På husdyrbruget forekommer følgende kilder til støv

- Halmstøv (der strøs 3 gange om ugen)
- Transport

- Markarbejde

Afstanden fra stalde og fodersiloer/lade til nærmeste nabobeboelse er ca. 120 m.

Kommunens vurderinger og bemærkninger

Det vurderes, at der ikke umiddelbart foregår aktiviteter på husdyrbruget, som kan give anledning til væsentlige støvgener. I forbindelse med håndtering af foder, strøelse, høst af afgrøder og ved transport til/fra anlægget kan der dog være periodiske støvgener.

Husdyrbruget og nabobeboelserne i umiddelbar nærhed, ligger i landzone. Gener fra landbrug i disse områder må, efter Randers Kommunes opfattelse, i reglen accepteres, hvis de kan henføres til almindelige landbrugsaktiviteter. Randers Kommune vurderer, at støv fra husdyrbruget ikke vil give anledning til væsentlige gener for de omboende.

Støj

På husdyrbruget forekommer primært følgende støjkilder:

- Transporter – levering af foder og transport dyr.
- Markarbejde (udføres af maskinstation).
- Dyr (kalvene brøler i 3-4 dage når de tages fra flokken i august-september).

Afstanden fra driftsbygningerne til nærmeste nabobeboelse er ca. 120 m. De fleste støjende aktiviteter sker i begrænsede perioder og støj forsøges, så vidt muligt, begrænset til perioden (kl. 7-18).

Kommunens vurderinger og bemærkninger

Husdyrbruget og flere af nabobeboelserne ligger i et område, der ifølge Kommuneplan 2017 for Randers Kommune er udpeget som landbrugsområde.

Husdyrbruget vurderes ikke at give anledning til et støjniveau, der er højere, end der almindeligvis må forventes i et landbrugsområde. Det vurderes, at støjkilderne vil kunne overholde støjgrænserne for "Type 3 - Blandet bolig og erhverv" i støjvejledningen nr. 5 / 1984. Det bemærkes, at disse støjgrænser er anbefalet af Miljøstyrelsen for landbrugsvirksomheder i det åbne land.

Randers Kommune har stillet vilkår om maksimal støjbelastning i overensstemmelse med de anbefalede støjgrænser for at fastholde anlægget på et acceptabelt støjniveau for normale landbrugsaktiviteter.

Transport/indkørselsforhold

Der er ca. 5 transporter om måneden med levering/afhentning af dyr og levering af foder og sækkevarer. Desuden er der interne transportere med traktor af dyr, samt bjergning af foder (sæsonbetonet). Maskinstationen står for udkørsel/nedpløjning af gødning og såning/høst af majs, græs og korn, hvilket er ca. 40 årlige transportere.

Kommunens vurderinger og bemærkninger

Det samlede antal transporter vurderes at være af begrænset omfang (under 1 transport pr. dag). Afstanden fra anlæggets adgangsveje til nærmeste nabobeboelse er over 100 m. Nabogener fra transport vurderes langt overvejende at være i form af støj (se ovenfor). Randers Kommune vurderer, at husdyrbruget ikke vil medføre væsentlige gener fra transport og trafik.

Det bemærkes, at færdsel på offentlig vej ikke kan reguleres i miljøtilladelsen, men reguleres af Færdselsloven og håndhæves af politiet.

Lys

Der vil være et vist lysudfald fra bygningernes vinduer. I staldene er lyset tændt i arbejdstiden efter behov. Der forekommer ingen kraftig udendørsbelysning i form af projektører.

Kommunens vurderinger og bemærkninger

Da der udelukkende forekommer almindelig udendørs belysning og ikke opsættes kraftige projektører til belysning af bygninger, pladser m.v., vurderes der ikke, at opstå væsentlige lysgener for naboer eller trafik.

Fluer og skadedyr

I ansøgningen er oplyst, at fluer og skadedyr vil blive bekæmpet i overensstemmelse med gældende retningslinjer. Der anvendes elektriske fluefangere til fluebekæmpelse i staldene (maj-oktober).

Kommunens vurderinger og bemærkninger

Fluer i store mængder kan give anledning til gener hos naboer. For at undgå masseforekomster af fluer er det afgørende, at der på produktionsanlægget er en god gødningshåndtering og en generel god staldhygiejne.

Erfaringsmæssigt opstår større forekomst af fluer typisk på landbrug med dybstrølesystemer og på utildækkede møddinger med daglig tilførsel. Randers Kommune har stillet fastholdelsesvilkår om at fluebekæmpelse i staldene skal ske efter de gældende retningslinjer fra Statens Skadedyrlaboratorium. Da der er tale om et ret stort anlæg med dybstrølesystem er der desuden stillet vilkår om at der føres logbog for fluebekæmpelse.

Afstandskrav

Ifølge Husdyrloven og Husdyrgødningsbekendtgørelsen må stalde og lignende, samt gødningsopbevaringsanlæg og ensilagepladser, ikke etableres inden for nærmere fastsatte afstande, jf. tabel 5.

Afstandskravene i Husdyrlovens §§ 6, 7 og 8 gælder for etablering, udvidelse eller ændring, der medfører forøget forurening. Afstandskravene i Husdyrgødningsbekendtgørelsens § 22 gælder for nyetablering af beholdere til flydende husdyrgødning.

	Faktisk afstand	Min. krav til afstand
Husdyrlovens § 6		
Nabobeboelse, byzone, sommerhusområde og lokalplanlagt område til boliger	Ca. 94 m.	50 ¹ m
Husdyrlovens § 7		
Nærmere bestemte ammoniakfølsomme naturtyper	>3.000 m	10 m
Husdyrlovens § 8		
Ikke-almene vandforsyningsanlæg	>200 m	25 m
Almene vandforsyningsanlæg	>800 m til Tebbestrup Vandværk I/S	50 m
Vandløb (herunder dræn) og søer	Ca. 90 m til vandløb. Ca. 390 m til sø. > 15 m til dræn iflg. ansøger.	15 m
Offentlig vej og privat fællesvej	30 m til Kallehavevej.	15 m
Levnedsmiddelvirksomhed	> 25 m.	25 m
Beboelse på samme ejendom	Ca. 12 m.	15 m
Naboskel	35 m. -dog 10 m til skel til jernbane	30 m
Åbne vandløb og søer >100 m ²	-	100 ² m
Husdyrgødningsbekendtgørelsens § 22		
Nabobeboelse	-	300 ³ m
§ 7 natur	-	300 ⁴ m

Tabel 5

¹Hvis forureningen øges.

²Gælder kun ved nyanlæg af beholdere til flydende husdyrgødning.

³Gælder kun ved nyanlæg af beholdere uden "fast overdækning" til flydende husdyrgødning fra svin og pelsdyr.

⁴Gælder kun ved nyanlæg af beholdere uden "fast overdækning" til flydende husdyrgødning.

Kommunens vurderinger og bemærkninger

Husdyrlovens § 6:

Ifølge Husdyrlovens § 6 er der forbud mod at etablere husdyranlæg og gødnings- og ensilageopbevaringsanlæg på husdyrbrug samt foretage udvidelser og ændringer af husdyrbrug, hvis det medfører forøget forurening, inden for 50 m fra nabobeboelser, byzone, sommerhusområde eller lokalplanlagt område til boliger. Det eksisterende anlæg overholder afstandskravet på 50 m.

Husdyrlovens § 7:

Ifølge Husdyrlovens § 7 er der endvidere forbud mod at etablere, udvide og ændre husdyranlæg eller gødningsopbevaringsanlæg på husdyrbrug der ligger i en afstand på mindre end 10 meter til nærmere bestemt sårbar natur, jf. Husdyrlovens § 7. Som det fremgår af tabel 5, ligger bygningsdelene mere end 3.000 meter fra sårbar natur.

Husdyrlovens § 8:

Som det fremgår af tabel 5 er afstandskravet på 30 m til naboskel ikke overholdt for den nordlige stald. Det er ikke muligt at flytte produktionsarealet i staldene så afstandskravet til naboskel overholdes, da dette vil medføre at stalden slet ikke kan anvendes. På nabomatriklen, som ejes af Banedanmark, ligger en jernbane. Randers Kommune vurderer, at stalden (Dybstrøelse 1) kan anvendes som ansøgt uden gener for banedriften på nabomatriklen. Desuden er afstandskravet på 15 m til egen beboelse ikke overholdt. Der er tale om eksisterende bygninger som i længere tid har været anvendt til husdyrproduktion. Randers Kommune meddeler hermed dispensation (jf. Husdyrgødningsbekendtgørelsens § 6, stk. 5) til afstandskravet på 30 m til naboskel og 15 m til egen bolig. Det vurderes, at der ikke er begrundelse for at stille skærpende vilkår i forbindelse med dispensationen. Samtlige øvrige afstandskrav er overholdt.

Der opføres ikke ny beholder for flydende husdyrgødning og afstandskravet på 100 m til sø/vandløb er derfor ikke relevant.

Husdyrgødningsbekendtgørelsens § 22:

Ifølge Husdyrgødningsbekendtgørelsens § 22 skal nye beholdere for flydende husdyrgødning fra svin og pelsdyr være forsynet med fast overdækning, hvis de er beliggende mindre end 300 m fra nabobeboelser.

Desuden skal alle nye beholdere for flydende husdyrgødning være forsynet med fast overdækning, hvis de er beliggende mindre end 300 m fra de i Husdyrlovens § 7 angivne naturtyper. I stedet for fast overdækning kan der anvendes en teknologi, der er optaget på Miljøstyrelsens teknologiliste, som en teknologi, der kan erstatte fast overdækning.

Der opføres ikke ny beholder for flydende husdyrgødning og afstandskravene er derfor ikke relevante.

På baggrund af ovenstående vurderer Randers Kommune, at projektet er i overensstemmelse med afstandskrav fastsat i Husdyrlovens § 6-8 og Husdyrgødningsbekendtgørelsens § 22.

Opbevaring/håndtering af husdyrgødning

Husdyrbruget forventer at producere ca. 800 m³ dybstrøelse om året. Mængden af dybstrøelse er beregnet ud fra, at der vil være 20 ammekøer (400-600 kg) med opdræt og 2 avlstyre på stald. Dybstrøelsen ligger i stalden indtil det kan udbringes. Der er ingen gødningsopbevaringsanlæg på husdyrbruget.

Kommunens vurderinger og bemærkninger

Husdyrgødningsbaseret kompost med et tørstofindhold på mindst 30 pct. må også oplagres i marken (markstakke) efter reglerne i Husdyrgødningsbekendtgørelsen. På den baggrund er det vurderet, at der ikke er grundlag for at stille vilkår for husdyrbrugets opbevaringskapacitet.

Restvand / overfladevand

Der ændres ikke på afledningsforholdene for restvand, overfladevand og spildevand på bedriften. Restvand og overfladevand fra bedriften bortskaffes på følgende måde:

- Sanitært spildevand fra stuehus ledes til septiktank.
- Tagvand fra staldbygningerne ledes til faskine.

Kommunens vurderinger og bemærkninger

Randers Kommune vurderer, at husdyrbrugets håndtering af restvand sker miljømæssigt forsvarligt og har ikke fundet anledning til at stille skærpende vilkår.

Affald

På virksomheden produceres primært følgende affaldstyper:

- Dagrenovationslignende/forbrændingseget affald.
- Landbrugsplast
- Jern- og metalskrot.
- Spildolie.

Brændbart affald i form af plastik, papirsække, aftøringspapir og tom rengjort emballage bliver opsamlet i container og bortskaffes til kommunal genbrugsplads. Jern og metal afhændes til produkthandler.

Klinisk risikoaffald i form af kanyler, medicinglas og -rester samt kanyler sendes med dyrlægen retur.

Spildolie aftages af værksted i forbindelse med service.

Kommunens vurderinger og bemærkninger

Randers Kommune vurderer, at husdyrbrugets håndtering af affald sker miljømæssigt forsvarligt og har ikke fundet anledning til at stille skærpende vilkår.

I den forbindelse bemærkes, at virksomhedens affald sorteres, opbevares og bortskaffes i henhold til Randers Kommunes regulativ for bortskaffelse af erhvervsaffald.

Randers Kommunes regulativer og forskrifter på affaldsområdet og den generelle lovgivning vurderes at være tilstrækkelig til at sikre, at der ikke sker en væsentlig miljøpåvirkning som følge af virksomhedens affaldshåndtering.

Olie- og kemikalier

Ansøger har oplyst følgende:

- Der er ingen olietanke på husdyrbruget.
- Maskinstationen står for sprøjtning af markerne.

- Kemikalier (desinfektionsmidler) opbevares aflåst i rum uden afløb.

Kommunens vurderinger og bemærkninger

Desinfektionsmidler

Randers Kommune vurderer, at opbevaringen af desinfektionsmidler på husdyrbruget sker miljømæssigt forsvarligt.

Uheld

Største risiko for uheld vurderes at kunne ske i forbindelse med følgende:

- Opbevaring og håndtering af flydende husdyrgødning.
- Opbevaring og håndtering af dieselolie.
- Opbevaring og håndtering af sprøjtemidler.

Ingen af ovennævnte stoffer forekommer på husdyrbruget. Der forekommer ikke oplag af andre stoffer i sådanne mængder, at virksamheden er omfattet af Risikobekendtgørelsen.

Kommunens vurderinger og bemærkninger

Randers Kommune har stillet en række vilkår, der sammen med de generelle regler på området vurderes at minimerer risikoen for uheld eller skadelige virkninger, hvis der skulle ske uheld. Således er der bl.a. stillet en række vilkår til husdyrbrugets gødningshåndtering.

Offentliggørelse

Partshøring

Orientering om udkast til miljøtilladelse har været fremsendt til Banedanmark, naboer, samt ejere/medejere samt beboere af beboelser inden for lugtkonsekvensområde⁴ (158 m).

Orienteringen blev fremsendt den 7. oktober 2019. Fristen til at kommentere udkastet var den 23. oktober 2019. Der indkom ingen bemærkninger.

Offentliggørelse af tilladelsen

Tilladelsen bekendtgøres på Randers Kommunes hjemmeside www.randers.dk den 25. oktober 2019, som er tilladelsens dato.

Følgende er underrettet om tilladelsen:

- Ansøger
- Parter
- Danmarks Naturfredningsforening, dnranders-sager@dn.dk
- Danmarks Sportsfiskerforbund, post@sportsfiskerforbundet.dk

⁴ Beregnet for scenarie hvor alle dyr er på stald året rundt

- Danmarks Sportsfiskerforbund, lokalafdeling, ta@sportsfiskerforbundet.dk
- Det Økologiske Råd, husdyr@ecocouncil.dk
- Dansk Ornitologisk Forening, natur@dof.dk
- Lokalafdelingen Dansk Ornitologisk Forening, randers@dof.dk
- Sundhedsstyrelsen, senord@sst.dk

Klagevejledning

Denne afgørelse kan påklages til Miljø- og Fødevarerklagenævnet jf. Husdyrlovens § 76.

Hvem kan klage?

Denne afgørelse kan påklages til Miljø- og Fødevarerklagenævnet af:

- afgørelsens adressat,
 - miljø- og fødevarerministeren, når væsentlige nationale eller internationale interesser er berørt, og
 - enhver, der har en individuel, væsentlig interesse i sagens udfald.
- Foreninger og organisationer som nævnt i Husdyrlovens §§ 85-87

Hvordan klager jeg?

Du klager via Klageportalen, som du finder på www.borger.dk og www.virk.dk. Klagen sendes herefter gennem Klageportalen til Randers Kommune.

Klagen skal være indgivet inden fire uger efter denne afgørelse er meddelt - **senest den 25. november 2019**. Er afgørelsen offentligt bekendtgjort, regnes klagefristen dog altid fra bekendtgørelsen. Klagen er indgivet, når den er tilgængelig for Randers Kommune i Klageportalen.

Når du klager, skal du betale et gebyr på kr. 900 for private. Virksomheder og organisationer skal betale et gebyr på 1.800 kr. Du betaler gebyret med betalingskort på Klageportalen.

Du kan læse mere om klagens behandling på Miljø- og Fødevarerklagenævnets hjemmeside www.nmkn.dk

Kan jeg blive fritaget for brug af Klageportalen?

Hvis du ønsker at blive fritaget for at bruge Klageportalen, skal du sende en begrundet anmodning herom til Randers Kommune via e-mail landbrug@randers.dk eller med almindelig post til Randers Kommune, Teknik og Miljø, Laksetorvet, 8900 Randers C, att. Landbrug. Randers Kommune videresender anmodningen til Miljø- og Fødevarerklagenævnet, som beslutter, om du kan blive fritaget.

Må tilladelse udnyttes, hvis den påklages?

Når en klage modtages i Miljø- og Fødevarerklagenævnet, bliver der oprettet en sag i nævnets journalsystem.

Sagens parter orienteres om Miljø- og Fødevareklagenævnets sagsbehandlingstid, om persondataloven og om frist for fremsættelse af yderligere bemærkninger til sagen.

En klage over afgørelsen har ikke opsættende virkning, medmindre Miljø- og Fødevareklagenævnet bestemmer andet. Dette betyder, at afgørelsen straks kan tages i brug, men det sker på eget ansvar, da klageinstansen eventuelt kan ændre eller ophæve afgørelsen.

Hvis du vil indbringe afgørelsen for domstolene, skal det ske inden 6 måneder fra afgørelsen er meddelt jf. Husdyrlovens § 90.

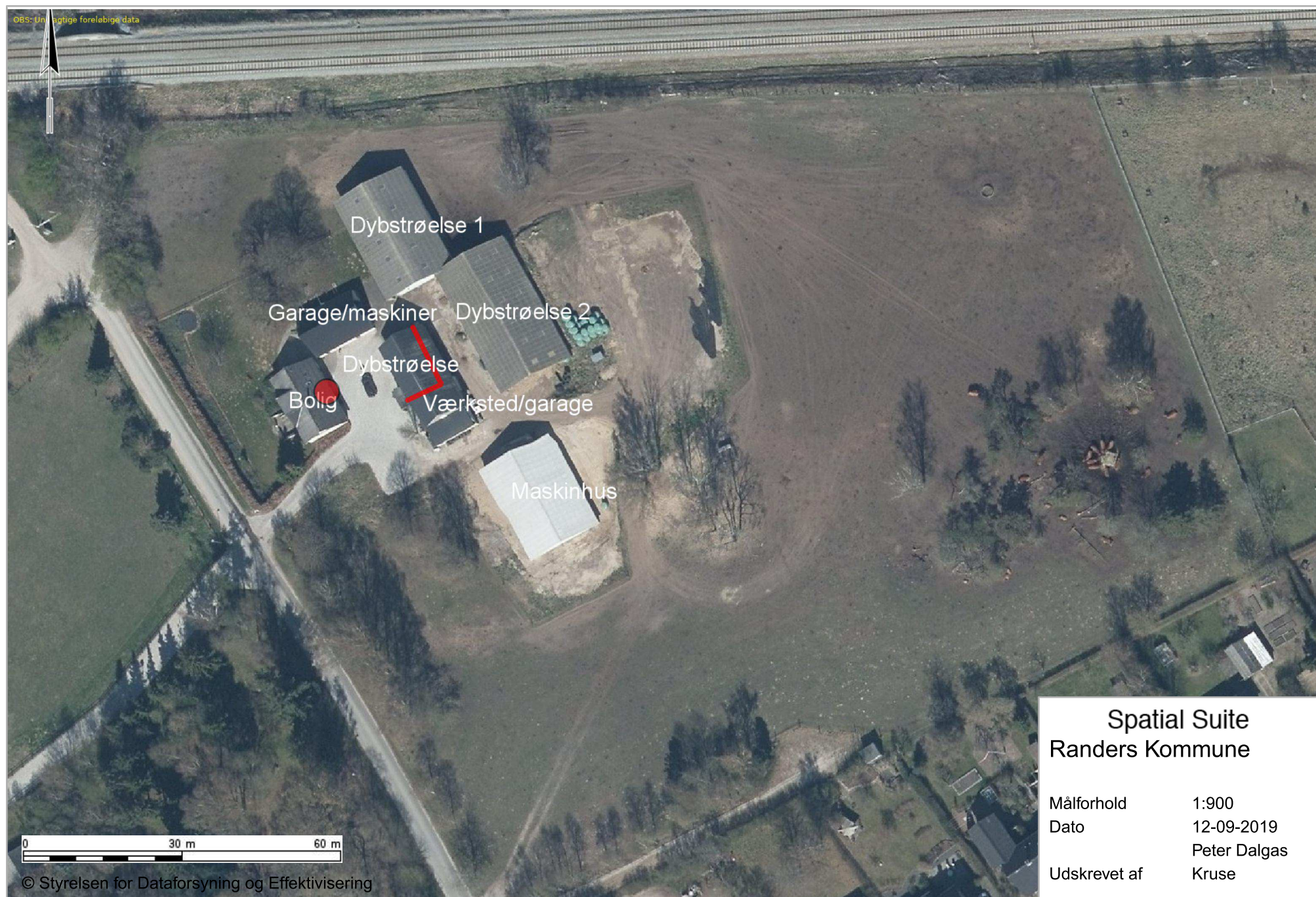
Selvom der anlægges retssag, er man forpligtet til at rette sig efter Miljø- og Fødevareklagenævnets afgørelse, indtil domstolen måtte bestemme noget andet.

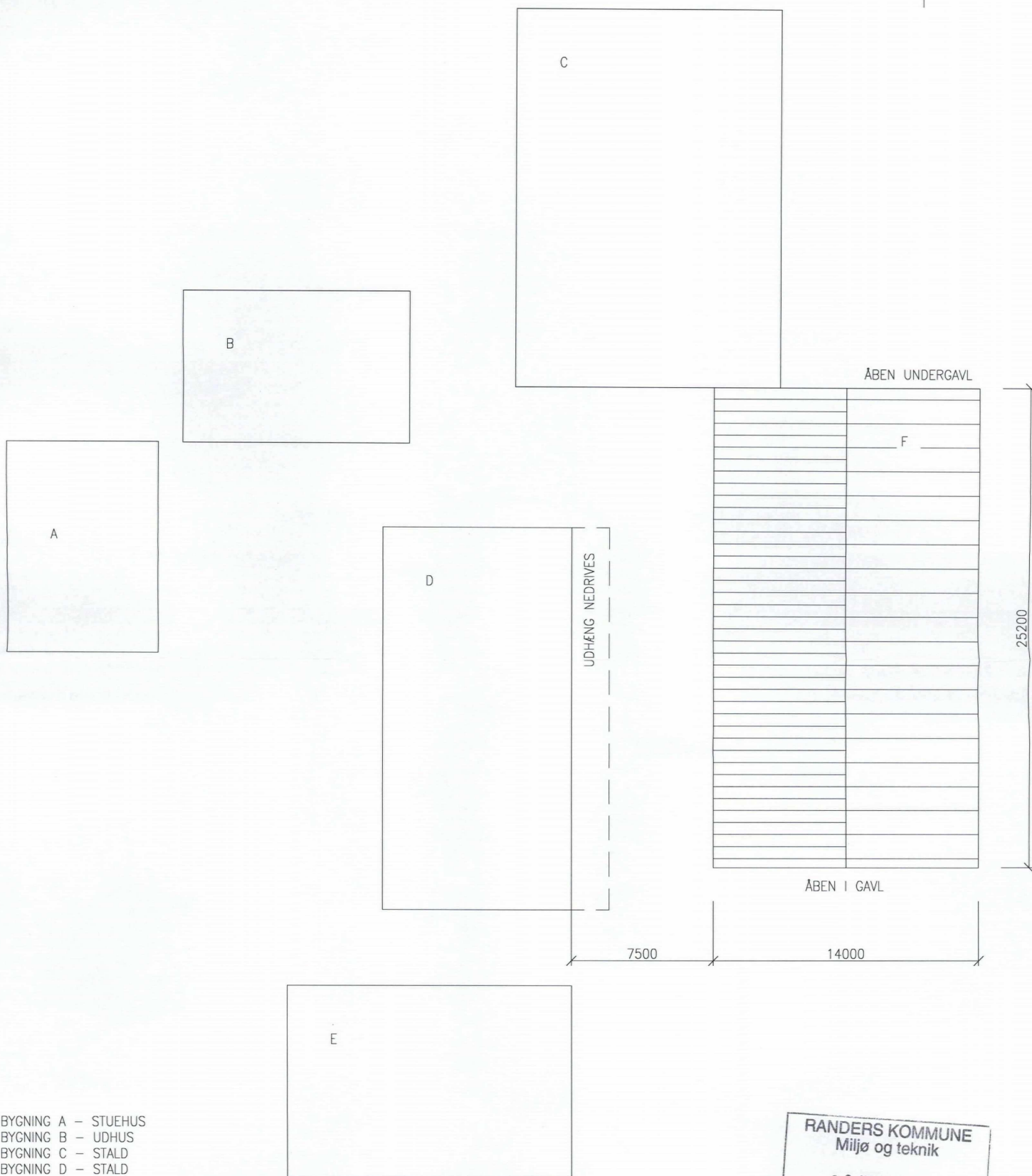
Bilag:

Bilag 1: Situationsplan

Bilag 2: Oversigt over produktionsarealer

Bilag 3: Natur i anlæggets nærområde



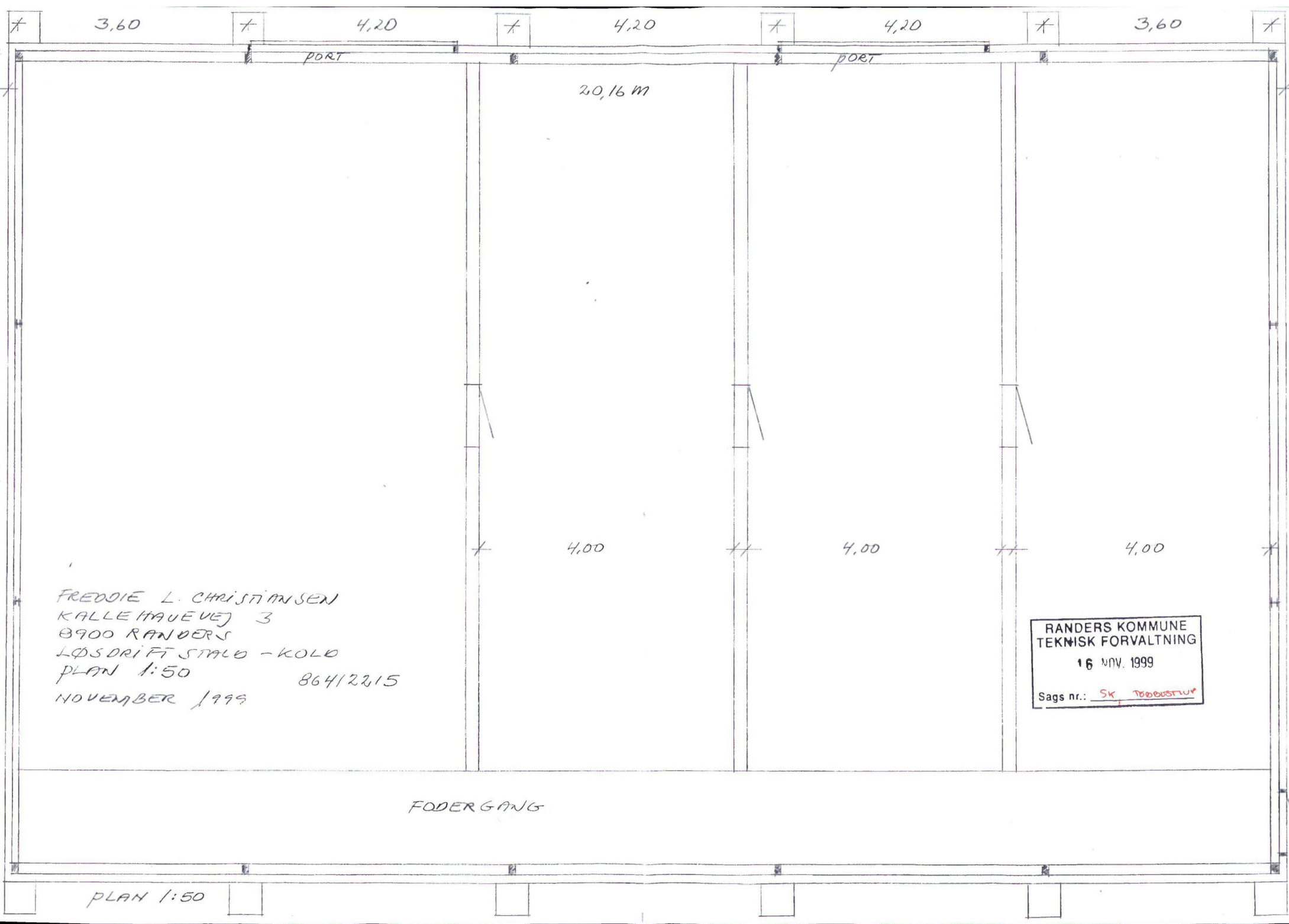


- BYGNING A – STUEHUS
- BYGNING B – UDHUS
- BYGNING C – STALD
- BYGNING D – STALD
- BYGNING E – LADE
- BYGNING F – MYT MASKINHUS

RANDERS KOMMUNE
 Miljø og teknik
 29 NOV. 2010
 5 K, TEGNESTUPE
 Sags nr.: 2010-0647

#Denne tegning er BUNDEGAARD BYG A/S'ejendom og må ifølge gældende lov ikke uden vor tilladelse kopieres, overlades, eller benyttes af trediemand. #

	Bygherre: FREDDIE L. CHRISTIANSEN		Tlf.: 20 27 93 56
	Adr.: KALLEHAVEVEJ 3		Init.: HL
	8940 RANDERS		Sag nr.: 10070
	Dato: 18.11.2010	Rev.: 26.11.10	Mål: 1:200
Emne: BELIGGENHEDSPPLAN		Tegn. nr.: (99)1.1	



FREDDIE L. CHRISTIANSEN
KALLEHAUEVEJ 3
8900 RANDERS
LØSDRIFT STALD - KOLD
PLAN 1:50 86412215
NOVEMBER 1999

RANDERS KOMMUNE
TEKNISK FORVALTNING
16 NOV. 1999
Sags nr.: SK 10008710

FODERGANG

PLAN 1:50

