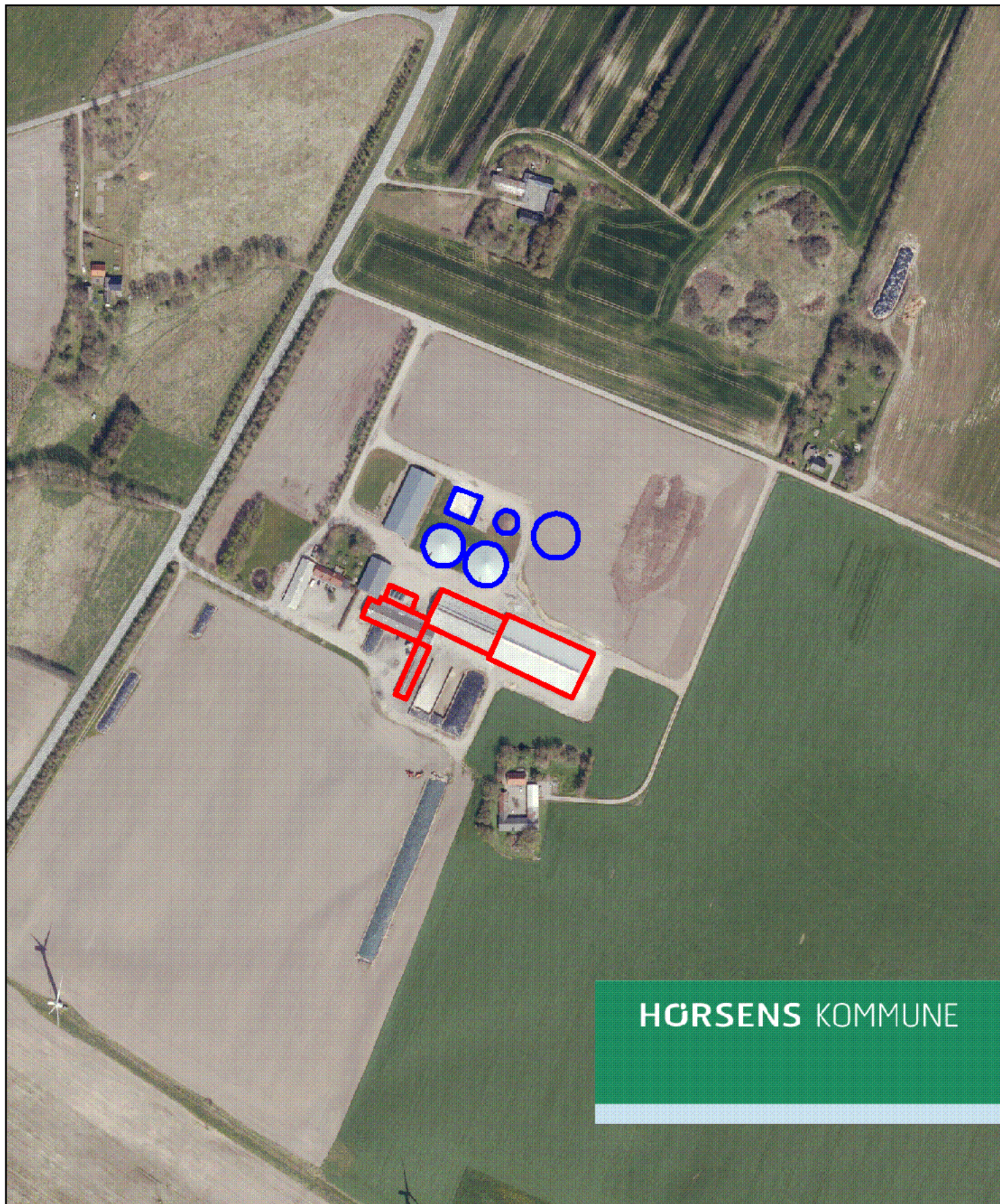


Miljøgodkendelse på Vejlevej 3, Nim, 8740 Brædstrup

I henhold til § 16 a i bekendtgørelse af lov om husdyrbrug og anvendelse af gødning m.v.

SEPTEMBER 2018



HØRSENS KOMMUNE

Afs. Landbrug
Rådhusstorvet 4, 8700 Horsens

Sagsnr. 09.17.00-P19-10-18

Dato: 20.9.2018

DRIFTSFÆLLESSKABET SØDAL I/S
Vejlevej 3
8740 Brædstrup

Miljøgodkendelse efter § 16 a i husdyrbrugloven*

Horsens Kommune fremsender hermed afgørelse om miljøgodkendelse af husdyrproduktionen på Vejlevej 3, Nim, 8740 Brædstrup, som drives under CVRnr. 20248084

På ejendommen er der fremover godkendt en husdyrproduktion bestående af følgende dyretyper: Malkekvæg med opdræt.

Produktionen kan finde sted på i alt 3226 m² produktionsareal som er i de eksisterende bygninger.

Afgørelsen med klagevejledning annonceres på Miljøstyrelsens hjemmeside for Digital Miljøadministration (<https://dma.mst.dk>), fra den 20. september 2017.

Klagevejledning

Der kan klages over denne afgørelse.

Klageberettigede er afgørelsens adressat, Miljøministeren og enhver, der har individuel, væsentlig interesse i sagens udfald, samt lokale foreninger hvis hovedformål er beskyttelse af natur og miljø, og landsdækkende foreninger og organisationer, som efter deres formål varetager væsentlige rekreative interesser, når afgørelsen berører sådanne interesser.

Hvis du ønsker at klage over denne afgørelse, skal du klage til Miljø- og Fødevarerklagenævnet.

Du klager via Klageportalen, som du finder et link til på forsiden af <https://kpo.naevneneshus.dk/>. Klageportalen ligger på www.borger.dk og www.virk.dk. Du logger på www.borger.dk eller www.virk.dk, ligesom du plejer, typisk med NEM-ID. Klagen sendes gennem Klageportalen til Horsens Kommune. En klage er indgivet, når den er tilgængelig for Horsens Kommune i Klageportalen. Når du klager, skal du betale et gebyr, som årligt reguleres. For private er gebyret på kr. 900 kr. og for virksomheder er gebyret 1.800 kr. Gebyret betales med betalingskort i Klageportalen.

Miljø- og Fødevarerklagenævnet skal som udgangspunkt afvise en klage, der kommer uden om Klageportalen, hvis der ikke er særlige grunde til det. Hvis du ønsker at blive fritaget for at bruge Klageportalen, skal du sende en begrundet anmodning til Horsens Kommune. Horsens Kommune videresender herefter anmodningen til Miljø- og Fødevarerklagenævnet, som træffer afgørelse om, hvorvidt din anmodning kan imødekommes.

Find os


www.horsens.dk

Kontakt os

76292929

Følg os

 facebook.com/endelafflokken

 linkedin.com/company/horsens-kommune

Klagefristen udløber 4 uger efter, at afgørelsen er meddelt, hvilket betyder at en klage skal være indgivet inden den **18. oktober 2018**. Er afgørelsen offentligt bekendtgjort, regnes klagefristen dog altid fra offentliggørelsen.

En klage har som udgangspunkt ikke opsættende virkning for udnyttelse af afgørelsen, med mindre klagenævnet bestemmer andet, jf. husdyrbruglovens* § 81.

Søgsmål til prøvelse af afgørelsen skal være anlagt for domstolene inden 6 måneder efter afgørelsen er meddelt, jf. § 90 i husdyrbrugloven*.

Med venlig hilsen

Eva Meyer Rokkjær
Biolog
76292664
emro@horsens.dk

Denne afgørelse er sendt med digital post til følgende:

Ansøger:

DRIFTSFÆLLESSKABET SØDAL I/S, Vejlevej 3, Nim, 8740 Brædstrup
CVR. nr. 20248084

Ejer:

Jørn Erik Pedersen, Vejlevej 3, Nim, 8740 Brædstrup

Jens Kristian Pedersen, Møllegade 13, Nim, 8740 Brædstrup

Jens Ole Sørensen, Horsensvej 10, Nim, 8740 Brædstrup

Konsulent:

Jakob Altenborg, Miljø & Natur, Byrumvej 30, 9940 Læsø, CVR. nr. 25914562

Organisationer:

Danmarks Naturfredningsforening, CVR nr. 60804214

Danmarks Sportsfiskerforbunds hovedpostkasse, CVR. nr. 37099015

Dansk Ornitologisk Forening hovedafdeling, CVR. nr. 54752415

Det økologiske Råd, CVR. nr. 15428376

Sundhedsstyrelsen, Embedslægeinstitutionen Nord, CVR. nr. 12070918

Ferskvandsfiskerforeningen for Danmark, CVR. nr. 25145615

Arbejderbevægelsens Erhvervsråd, CVR. nr. 31445418

Forbrugerrådet, CVR. nr. 63870528

Følgende er orienteret via elektronisk post:

Ansøger:

DRIFTSFÆLLESSKABET SØDAL I/S: laursdal@mail.dk

Konsulent:

Jakob Altenborg, Miljø & Natur: jakob@miljoeognatur.dk

Organisationer

Danmarks Naturfredningsforening lokalkomite: dnhorsens-sager@dn.dk

Danmarks Sportsfiskerforbunds miljøkoordinator: jka@sportsfiskerforbundet.dk

Dansk Ornitologisk Forening lokalafdeling: horsens@dof.dk

***Referenceliste (love og bekendtgørelser)**

Husdyrbrugloven

Bekendtgørelse nr. 1020 af 6. juli 2018 af lov om husdyrbrug og anvendelse af gødning m.v.

Husdyrgødningsbekendtgørelsen

Bekendtgørelse nr. 1076 af 28. august 2018 om erhvervsmæssigt dyrehold, husdyrgødning, ensilage m.v.

DRIFTSFÆLLESSKABET SØDAL I/S
Vejlevej 3
8740 Brædstrup

Miljøgodkendelse efter reglerne § 16a stk. 1 i husdyrbrugloven* til husdyrproduktionen på Vejlevej 3, Nim, 8740 Brædstrup

Læsevejledning

Dette dokument omhandler en ansøgning om udvidelse af husdyrbruget, Vejlevej 3, Nim, 8740 Brædstrup og kommunens afgørelse efter reglerne i husdyrbrugloven.

Miljøgodkendelsens opbygning fremgår af indholdsfortegnelsen, men er kort skitseret her.

Først findes et ikke teknisk resume, efterfulgt af de stillede vilkår. Herefter følger de formelle forudsætninger for afgørelsen (oplysninger om ansøger, regelgrundlag, gennemførte høringer og konsekvensen af denne). I de efterfølgende afsnit beskrives grundlaget for ansøgningen. Ansøger har udarbejdet en miljøkonsekvensrapport, som danner grundlag for afgørelsen.

Miljøkonsekvensrapporten indeholder en beskrivelse og en vurdering af det ansøgtes væsentlige direkte og indirekte virkninger i forhold til:

1. Befolkningen og menneskers sundhed,
2. Biologisk mangfoldighed med særlig vægt på kategori 1- og 2-natur samt bilag IV-arter,
3. Jordarealer, jordbund, vand, luft og klima,
4. Materielle goder, kulturarv og landskabet,
5. Samspillet mellem to, flere eller alle faktorer efter nr. 1-4 og
6. Sårbarhed i forhold til risici for større ulykker eller katastrofer som følge af punkt nr. 1-5.

Kommunen har, hvor det er vurderet nødvendigt, suppleret ansøgers miljøkonsekvensrapport, og foretaget en samlet vurdering, således at det sikres, at afgørelsen er truffet på det korrekte grundlag.

Sidst i dette dokument findes relevante bilag som situationsplan og miljøkonsekvensrapport.

Copyright

Kort er gengivet af Horsens Kommune med tilladelse fra Styrelsen for Dataforsyning og Effektivisering. Copyright@ Styrelsen for Dataforsyning og Effektivisering. Ortofoto, er gengivet af Horsens kommune med tilladelse fra Cowi. DDO ©, Copyright COWI.

Find os

www.horsens.dk

Kontakt os

76292929

Følg os

[facebook.com/endelafflokken](https://www.facebook.com/endelafflokken)

[linkedin.com/company/horsens-kommune](https://www.linkedin.com/company/horsens-kommune)

Indholdsfortegnelse

1. Baggrund for ansøgningen	3
1.1. Indledning.....	3
1.2. Datablad for ansøgningen.....	3
1.3. Naboorientering, partsorientering samt offentlighedsprocedure	3
2. Afgørelse og vilkår for husdyrproduktionen	4
2.1. Afgørelse.....	4
2.2. Vilkår.....	5
3. Generelle forhold	9
4. Anlæg (samdrift, produktionsareal, opbevaringsanlæg m.v.)	10
4.1. Driftsmæssige forhold (samdrift mv)	10
4.2. Indretning af anlæg (produktionsareal, staldsystem og dyretype)	10
4.3. Opbevaring og håndtering af husdyrgødning	11
4.4. Anlægsarbejde og bygningsmæssige ændringer	12
4.5. Beliggenhed og planmæssige forhold	12
5. Påvirkning af natur med ammoniak	16
5.1. Påvirkning af natur	16
5.2. Ammoniakfordampning og kumulation	23
6. Emissioner og genepåvirkninger	24
6.1. Lugt fra anlægget og de beregnede geneafstande for beboelser	24
6.2. Støj ved anlægget	26
6.3. Støv ved anlægget	26
6.4. Lys ved anlægget	26
6.5. Fluer og skadedyr ved anlægget.....	27
6.6. Transport til og fra anlægget	27
7. Affaldsproduktion og ressourceforbrug.....	28
7.1. Spildevand og regnvand.....	28
7.2. Affald og kemikalier	28
7.3. Energi og vandforbrug	29
8. Alternative løsninger der er undersøgt.....	29
9. Husdyrbrugets anvendelse af Bedste Tilgængelige Teknologi (BAT)	30
10. Grænseoverskridende virkninger.....	31
11. Kommunens samlede miljøvurdering og begrundelse for afgørelsen	31
12. Bilag.....	34
12.1. Situationsplan	34
12.2. Miljøkonsekvensrapport.....	35

1. Baggrund for ansøgningen

1.1. Indledning

Der er ansøgt om etablering af en ny gyllebeholder på husdyrbruget Vejlevej 3, 8740 Brædstrup.

Ansøgningen er indsendt af DRIFTSFÆLLESSKABET SØDAL I/S med CVR. Nr. 20248084.

Kommunen har gennemgået den indsendte ansøgning, og herefter foretaget en vurdering af det ansøgte projekts mulige påvirkning af miljøet og omgivelserne ud fra reglerne i husdyrbrugloven og samordningsbekendtgørelsen*. Kommunens afgørelse, samt de vilkår som bedriften fremadrettet skal overholde, er beskrevet nærmere i denne afgørelse.

1.2. Datablad for ansøgningen

Oplysninger	
Ansøgers navn, adresse, e-mail	DRIFTSFÆLLESSKABET SØDAL I/S Vejlevej 3 8740 Brædstrup e-mail: laursdal@mail.dk
CVR-nr.	20248084
CHR nr.	24621
Anlæggets adresse	Vejlevej 3 Nim 8740 Brædstrup
Anlæggets ejendomsnummer	297063
Matr. nr. (ejerlav)	4E, Nim By, Nim
Kontaktperson på ejendommen	Jens Ole Sørensen, Horsensvej 10, 8740 Brædstrup e-mail: laursdal@mail.dk
Kompetent Miljøkonsulent	Jakob Altenborg, Miljø & Natur landbrugsrådgivning e-mail: jakob@miljoeognatur.dk
Ansøgningsskema nr.	205052, version 4
Dato for afgørelse	20. september 2018
Dato for offentliggørelse på DMA	20. september 2018
Frist for udnyttelse	20. september 2024
Tilsynsmyndighed	Horsens Kommune
Miljøsagsbehandler	Eva Meyer Rokkjær, emro@horsens.dk
Kvalitetssikring	Jeanette Stabell Jensen

1.3. Naboorientering, partsorientering samt offentlighedsprocedure

For offentlighed

Horsens Kommune har i perioden 14. til 28. juni 2018 foretaget en offentlig forudgående annoncering på DMA (Danmarks Miljø administration, www.mst.dma.dk) om, at Horsens Kommune har modtaget ansøgningen om § 16a godkendelse til at gennemføre ændringer på ejendommen Vejlevej 3, 8700 Brædstrup. Det fremgik heraf, at man ved henvendelse til kommunen kunne få tilsendt materialet, som danner baggrund for kommunens afgørelse, og ligeledes havde mulighed for at få tilsendt et udkast til afgørelse, når dette forelå. Efterfølgende var der 30 dage til at kommentere udkastet.

Der kom ingen henvendelser i forbindelse med annonceringen.

Nabo- og partsorientering

Der har efterfølgende i perioden 16. juli til 15. august 2018 været udsendt en orientering efter § 55 stk. 4 i husdyrbrugloven til naboer og øvrige parter. Som udgangspunkt for afgrænsning af orienteringen, er der anvendt en teoretisk konsekvensafstand i forhold til lugt, som beregnes i ansøgningssystemet www.husdyrgodkendelse.dk. For det ansøgte projekt er afstanden beregnet til ca. 561 m (målt fra nærmeste stald). Ejere af matrikler indenfor denne afstand, samt øvrige parter, jf. forvaltningsloven* har modtaget denne høring. Der kom ingen henvendelser i forbindelse med høringen.

2. Afgørelse og vilkår for husdyrproduktionen

2.1. Afgørelse

Horsens kommune godkender hermed den ansøgte ændring, som det er ansøgt og beskrevet i dette dokument.

Da den samlede ammoniakemission fra produktionsarealer og opbevaringsanlæg er større end 3.500 kg NH₃-N pr. år er der godkendelsespligt efter husdyrbruglovens § 16a, stk. 1.

Afgørelsen meddeles derfor i henhold til § 16 a stk. 1 i husdyrbrugloven samt reglerne i husdyrgodkendelsesbekendtgørelsen*.

Afgørelsen er truffet på grundlag af ansøgningen – herunder af de beregningsmodeller, der indgår i IT-ansøgningssystemet på www.husdyrgodkendelse.dk. Modellernes beregningsgrundlag og normtal er følgende:

Normtal Navn
Kvælstof normtal - 1 - 01-01-2017
Lugt normtal - 1 - 01-01-2017
Bat normtal - 1 - 01-01-2017
Lager normtal - 1 - 01-01-2017

Derudover er afgørelsen baseret på ansøgers miljøkonsekvensrapport, samt kommunens registreringer og vurderinger. Se i den forbindelse den vedlagte miljøtekniske redegørelse med tilhørende bilag.

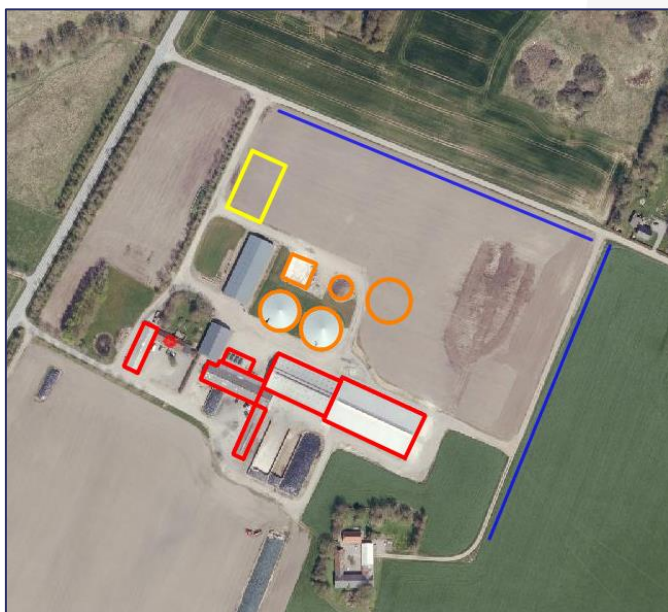
Det ansøgte er vurderet ud fra de generelle beskyttelsesniveauer, som findes i husdyrbrugloven og husdyrgodkendelsesbekendtgørelsen.

2.2. Vilkår

I dette afsnit vedr. vilkår fremgår de betingelser, hvorunder husdyrbruget skal drives. Grundlaget for afgørelsen fremgår af ansøgningen, og husdyrbruget skal drives i overensstemmelse hermed. Der gøres opmærksom på, at eventuelle lovkrav fra andre love også skal overholdes, selvom disse ikke er medtaget her.

DRIFT

1. Godkendelsen omfatter hele husdyrbruget på ejendommen Vejlevej 3, 8740 Brædstrup, matr.nr. 4E, Nim By, Nim under CVR-nr. 20248084
 - a. Husdyrbruget skal indrettes og drives som beskrevet i denne godkendelse.
 - b. Ejeren af bedriften skal ved tilsyn kunne redegøre for og dokumentere, at vilkårene er overholdt.
2. Vilkårene i denne miljøgodkendelse skal, hvis andet ikke er anført, være opfyldt, når husdyranlægget er taget i brug.
3. Horsens Kommune skal straks orienteres om følgende forhold:
 - a. Ejerskifte af virksomhed
 - b. Indstilling af driften for en længere periode
4. Kommunen skal straks underrettes såfremt et vilkår i denne godkendelse ikke kan overholdes. Samtidig skal landbruget straks træffe de nødvendige foranstaltninger for at sikre, at vilkåret igen overholdes
5. Ved ophør med husdyrproduktion, skal der udføres begrænsende foranstaltninger mod forurening:
 - a. Alle anlæg skal tømmes og rengøres for husdyrgødning, der bortskaffes efter gældende regler.
 - b. Restkemikalier, olieaffald, medicinaffald m.v. skal bortskaffes i henhold til affaldsregulativerne
6. Der skal etableres og vedligeholdes slørende beplantning, bestående af naturligt hjemmehørende arter, som vist med blå på nedenstående figur.



STALDE, BYGNINGER OG PRODUKTIONER

7. Der kan opføres en ny gyllebeholder med et overfladeareal på maksimalt 889 m². Gyllebeholderen skal placeres som angivet på bilag 12.1.
8. Husdyrbrugets stalde, dyretype og størrelsen af produktionsarealet skal være indrettet i overensstemmelse med tabellen nedenfor. Placeringen af staldene ses af bilag 12.1.

Stalde og produktioner						
Staldnavn	Staldstørrelse (m ²)	Ventilation	Kildehøjde	Produktion	Antal måneder udegående	Produktionsareal (m ²)
Ansøgt drift						
Gold/kælvning	859	Naturlig ventilation	3 m	(#71869) Malkekøer, kvier og stude. Dybstrøelse (#71900) Kalve, (under 6 mdr.). Dybstrøelse	0 0	659 200
Kviestald	1574	Naturlig ventilation	3 m	(#71875) Malkekøer, kvier og stude. Sengestald med spalter (kanal, bagskyl eller ringkanal)	0	1574
Kostald	2552	Naturlig ventilation	3 m	(#71877) Malkekøer, kvier og stude. Fast drænet gulv med skraber og ajlefløb	0	2552
Ung kvier	384	Naturlig ventilation	3 m	(#71879) Malkekøer, kvier og stude. Dybstrøelse	0	384
Kalvehyttter	249	Naturlig ventilation	3 m	(#71885) Kalve, (under 6 mdr.). Dybstrøelse	0	249
Sum						5618

9. Kostalden er indrettet som sengestald med fast drænet gulv med skraber, og skal opfylde følgende krav:
 - a. Der skal foretages skrabbinger minimum 6 gange i døgnet
 - b. Tværgange, som ikke skrubes automatisk skal hver dag rengøres mindst to gange.
 - c. Skraberer skal være forsynet med timer.
 - d. Skraberer skal vedligeholdes i overensstemmelse med producentens vejledning. Vejledningen skal opbevares på husdyrbruget.
 - e. Enhver form for driftsstop af mere end 48 timers varighed skal noteres i logbog med angivelse af årsag og varighed.
 - f. Ved driftsstop med varighed af mere end 2 uger skal der gøres tiltag, som sikrer en forsat lav ammoniakemission, f.eks. manual skrabbning af gangarealerne.
 - g. Logbog, servicefaktura, registrering fra datalogger eller lignende, der dokumenterer, at skraberer er i drift og vedligeholdes, skal opbevares på husdyrbruget i mindst fem år og forevises på myndighedens forlangende.

AMMONIAKREDUCERENDE MILJØTEKNOLOGI

10. Fast overdækning af gyllebeholder. Gyllebeholderne på hhv. 3000 m³ og 3500 m³ skal forsynes med fast overdækning i form af teltoverdækning med indvendigt skørt.
 - a. Åbning af teltdugen må kun ske i forbindelse med omrøring, tømning og udbringning af gylle.
 - b. Skader på teltoverdækningen skal repareres inden for en uge efter skadens opståen. Såfremt en skade ikke kan repareres inden for en uge, skal Horsens Kommune straks underrettes herom.
 - c. Der skal føres en logbog for gyllebeholderen, hvori eventuelle skader på teltoverdækningen noteres med angivelse af dato for skaden, samt dato for reparation. Logbogen skal opbevares på husdyrbruget i mindst 5 år og forevises på tilsynsmyndighedens forlangende.

GØDNINGOPBEVARING OG – HÅNDTERING

11. Håndtering af gylle f.eks. ved overpumpning mellem anlæg skal foregå under opsyn.
12. Påfyldning af gyllevogne o.l. skal enten foregå på en plads med afløb til opsamlingsbeholder for flydende husdyrgødning eller med gyllevogne, som har påmonteret pumpe og returløb, således at spild af husdyrgødning undgås.

UHELD OG DRIFTSFORSTYRELSE

13. Der skal foreligge en opdateret beredskabsplan for ejendommen.
 - a. Beredskabsplanen skal indeholde oplysninger om procedurer som, beskriver relevante tiltag med henblik på at stoppe, begrænse uheld, og indeholde oplysninger om hvilke personer, der skal alarmes og hvordan.
 - b. Beredskabsplanen skal indeholde relevante kortbilag over bedriften med angivelse af opbevaring af miljøfarlige stoffer, afløbs- og drænforhold og en opgørelse over materiel der kan anvendes i forbindelse med afhjælpning, inddæmning og opsamling af spild/lækage, der kan medføre konsekvenser for det eksterne miljø.
 - c. Beredskabsplanen skal være udarbejdet på et sprog de ansatte forstår.
 - d. Beredskabsplanen skal være let tilgængelig og synlig for de ansatte og øvrige der færdes på ejendommen.
 - e. Beredskabsplanen skal ved uheld, forureninger, brand mm. på anmodning udleveres til den ansvarlige for en eventuel indsats f.eks. indsatsleder, miljøvagt eller miljømyndigheden.
 - f. Beredskabsplanen skal kunne fremvises/fremsendes på tilsynsmyndighedens forlangende.
14. Hvis der sker uheld, som medfører et væsentligt udslip af miljøfarlige stoffer, skal der ringes 112. Når der er foretaget de nødvendige afværgeforanstaltninger orienteres Horsens Kommune, Natur og miljøafdelingen om forureningen.

MILJØREGULERING (JORD OG GRUNDVAND)

15. Tankning af brændstof skal ske under opsyn, og til enhver tid på en plads med fast og tæt bund, således at der ikke er risiko for forurening af jord eller grundvand. Påfyldningsstudse til påfyldning af over- eller underjordiske tanke samt aftapningsanordninger/-pistoler til påfyldning af køretøjer og materiel skal være placeret inden for konturen af det befæstede areal.
16. Overfladevand fra arealer samt dræn- og tagvand fra bygningerne må ikke give anledning til forurening og gener i vandløb, søer m.v. Vandet må ikke indeholde foder- eller gødningsrester eller andre stoffer, end hvad der er normalt forekommende i overflade- og drænvand.
17. Olieprodukter og kemikalier skal opbevares på en sådan måde, at der ikke opstår fare for forurening af jord eller grundvand, f.eks. indendørs på et betongulv uden gulv afløb og med en tæt kant som sikrer tilbageholdelse af spild, og som mindst kan rumme indholdet af den største beholder.

GENEBEGRÆSENDE VILKÅR

18. På husdyrbruget skal der foretages effektiv fluebekæmpelse i overensstemmelse med de fastsatte retningslinjer fra Aarhus Universitet, Institut for Agroøkologi.
19. Det skal sikres, at staldene, udenomsarealer og fodringsanlæg holdes rene, således at det ikke giver anledning til tilhold af skadedyr (rotter, måger mv.).
20. Ejendommens dyrehold må ikke give anledning til væsentlige lugtgener ved omkringboende. Der skal opretholdes en god staldhygiejne. Det skal bl.a. sikres, at sengebåse og lignende samt foderarealer holdes tørre, at dyrene holdes rene, at støv- og smudsbelægning i staldene fjernes, og at fodringssystemer holdes rene.
21. Husdyrbrugets samlede bidrag til støjbelastningen i omgivelserne må ikke overstige følgende værdier, målt ved nabobeboelser eller deres opholdsarealer, angivet som det ækvivalente, konstante, korrigerede støjniveau målt i dB(A). Tallene i parentes angiver midlingstiden inden for den pågældende periode (Midlingstiden er en gennemsnitlig måling over tid, kombineret med middelværdien over tid):

Dag	Tidspunkt	dB(A)	Midlingstid
Dag	Kl. 07-18	55 dB(A)	(8 timer)
Aften	Kl. 18-22	45 dB(A)	(1 time)
Nat	Kl. 22-07	40 dB(A)	(1/2 time)
Lørdag	Kl. 07-14	55 dB(A)	(7 timer)
Lørdag	Kl. 14-22	45 dB(A)	(4 timer)
Søn- og helligdag	Kl. 07-22	45 dB(A)	(8 timer)

22. Hvis kommunen finder det nødvendigt, skal ejer for egen regning lade udføre støjmålinger og/eller -beregninger af støjen fra husdyrbruget for at dokumentere, at støjgrænserne i vilkår 21 er overholdt. Hvis grænserne konstateres overholdt, kan der højst pålægges ejer at få foretaget én støjmåling og eller -beregning om året. Målingerne/beregningerne skal udføres og rapporteres af en enhed, som er optaget på Miljøstyrelsens liste over godkendte laboratorier. Virksomhedens støj skal dokumenteres ved måling eller efter gældende vejledninger fra Miljøstyrelsen, pt. Nr. 6/1984 om Måling af ekstern støj og nr. 5/1993 om Beregning af ekstern støj fra virksomheder. Målingerne/beregningerne skal foretages på/for de mest støjbelastede områder udenfor virksomhedens grund og under de mest støjbelastede driftsforhold - eller efter anden aftale med kommunen
23. Hvis Horsens Kommune vurderer, at eventuelle klager om støj-, lugt-, støv- og/eller lysgener er velbegrundede, skal husdyrbruget udarbejde en handlingsplan og eftervise, at de stillede krav er overholdt. Handlingsplanen skal godkendes af Horsens Kommune.

3. Generelle forhold

Meddelelsespligt og andre tilladelser

Der gøres opmærksom på, at kommunens afgørelse gælder for det konkrete projekt. Hvis der sker ændringer i grundlaget, skal der indsendes en ny ansøgning. Dette gælder f.eks. ændringer i forhold til det ansøgte staldanlæg og produktionsareal.

Anlæg som gyllebeholder kræver ikke byggetilladelse, jf. § 5, stk. 1, nr. 12 i bygningsreglementet*. I den forbindelse gøres der opmærksom på, at det ved placering af nye anlæg skal sikres, at bygningsreglementet bestemmelser om brandforhold overholdes og at man også skal huske at meddele oplysninger om byggeriet til Bygnings- og Boligregistret (BBR). Det er kommunen, der opdaterer oplysninger i BBR, men det er boligejerens ansvar, at oplysningerne er korrekte.

Øvrig lovgivning

Bedriften skal til enhver tid leve op til gældende regler i love og bekendtgørelser – også selvom disse regler eventuelt måtte være skærpende i forhold til denne afgørelse.

Der gøres opmærksom på BBR registreret skal opdateres, således at oplysninger vedr. bygningernes anvendelse er korrekte. Det er boligejers ansvar ajourføre oplysningerne.

I øvrigt henvises til, at virksomheden er omfattet af en række andre miljøregler, bl.a.

Affaldsbekendtgørelsen*. Kommunens regulativ for farligt affald, herunder krav om, at farligt affald til enhver tid transporteres/bortskaffes og håndteres i overensstemmelse med retningslinjerne beskrevet i det gældende regulativ. Kommunens regulativ for erhvervsaffald, herunder regler for håndtering og sortering samt pligten til at benytte en affaldstransportør, der er registreret ved kommunen.

Miljøbeskyttelseslovens* bestemmelser, herunder f.eks. pligten til at afværge og forebygge følger af uheld eller driftsforstyrrelser, der medfører væsentlig forurening samt pligten til at informere kommunen herom.

Landbruget er ligeledes omfattet af § 39 i husdyrbrugloven. Efter denne paragraf kan tilsynsmyndigheden påbyde, at forureningen skal nedbringes, herunder påbud om, at der skal gennemføres afhjælpende foranstaltninger, hvis virksomhedens drift medfører uhygiejniske forhold eller væsentlig forurening.

Udnyttelse og kontinuitetsbrud

Afgørelsen bortfalder, hvis den ikke er udnyttet inden 6 år efter, at afgørelsen er meddelt jf. § 59a i husdyrbrugloven. Det betyder at denne afgørelse automatisk bortfalder i 2024, såfremt den ikke udnyttes.

Hvis en afgørelse efter husdyrbrugloven ikke har været udnyttet, helt eller delvist, i tre på hinanden følgende år betragtes det som kontinuitetsbrud, som reguleres af de generelle regler. Ved kontinuitetsbrud bortfalder den del af afgørelsen, der ikke har været udnyttet de seneste tre år.

I forhold til afgørelser der er meddelt i m² produktionsareal, forudsætter udnyttelse, at mindst 25 % af produktionsarealet udnyttes driftsmæssigt, og at den driftsmæssige udnyttelse ikke på noget tidspunkt ophører i 3 på hinanden følgende

år. Driftsmæssig udnyttelse kræver, at der er dyr på produktionsarealerne svarende til mindst 50 % af det mulige, ifølge dyrevelfærdskravene eller andre krav f.eks. økologiregler, som husdyrbruget er underlagt.

4. Anlæg (samdrift, produktionsareal, opbevaringsanlæg m.v.)

4.1. Driftsmæssige forhold (samdrift mv)

Foruden malkekvægsbedriften på Vejlevej 3, 8740 Brædstrup driver Sødal I/S også husdyrproduktion på Horsensvej 10, 8740 Brædstrup, hvor man har en svineproduktion.

I vurderingen af, om der er samdrift imellem forskellige husdyrbrug/ejendomme, lægger Naturklagenævnet (I dag Miljø- og Fødevareklagenævnet) vægt på "hvorvidt det er muligt at beregne miljøpåvirkningen for hver husdyrproduktion for sig".

For den ansøgte ejendom er følgende indgået i kommunens vurdering:

- Der er tale om individuelle ejendomme med separate ejendomsnumre
- Der er ca. 1,6 km mellem de to ejendommers forventede lugtcentre
- Den samme nabo påvirkes ikke af lugt fra produktionen fra begge ejendomme
- Depositionen af ammoniak fra anlæggene kan vurderes særskilt, idet de ikke påvirker det samme naturområde.
- Der er tale om forskellige dyretyper, hvis emissioner kan adskilles
- Ejendommene kan drives som separate enheder, hver med egen kapacitet til foder- og gylleopbevaring.

På baggrund af ovenstående vurderes det, at husdyrbruget ikke er teknisk, forurenings- og driftsmæssig forbundet med andre husdyrbrug. Horsens Kommune vurderer derfor, at der ikke er tale om samdrift i miljømæssig forstand mellem de to husdyrbrug, Vejlevej 3, 8740 Brædstrup og Horsensvej 10, 8740 Brædstrup.

4.2. Indretning af anlæg (produktionsareal, staldsystem og dyretype)

Her beskrives den fremtidige indretning og drift af staldanlægget, samt hvor dyrene har mulighed for at afsætte gødning (produktionsareal). Oplysninger om produktionsareal, staldsystem og dyretype ses af tabellen herunder.

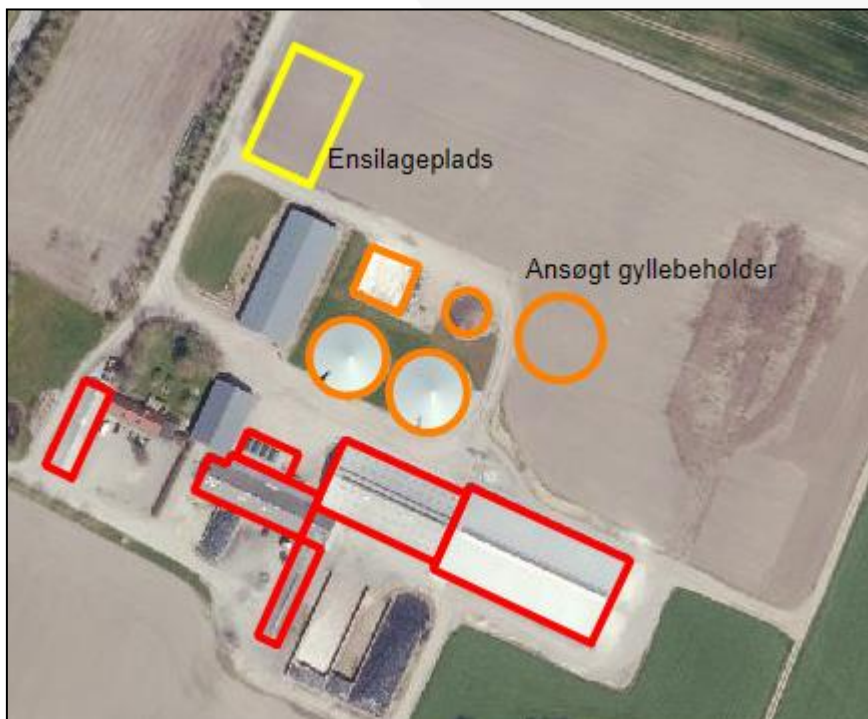
Situationsplan kan ses af bilag 12.1.

Af tabellen herunder fremgår de bygninger som indgår i ansøgningen.

Bygning	Størrelse i alt m ²	Produktionsareal m ²	Gulvtype og dyretype	Miljøteknologi
Gold- og kælvningsstald	859	859	Dybstrøelse	Ingen
Kviestald	1574	1574	Sengestald m. spalter (kanal, bagskyl el. ringkanal)	Ingen
Kostald	2552	2552	Fast drænet gulv med skraber og ajleafløb	Ingen
Ung kvier	384	384	Dybstrøelse	Ingen
Kalvehytter	249	249	Dybstrøelse	Ingen

Tabel 1. Staldanlæg, som indgår i ansøgningen.

De enkelte staldafsnit er opdelt og opmålt i forhold til om staldafsnittet er adskilt forureningsmæssigt fra andre afsnit. Produktionsarealet er fastsat som staldenes bruttoareal således, at der ikke er foretaget fradrag for gangarealer, foderbord m.v.



Figur 1. Oversigt over husdyrbruget (rød: staldanlæg, orange: opbevaring af husdyrgødning, gul: anmeldt ensilageplads)

Opførelsen af ny gyllebeholder m.v. vurderes at være erhvervsmæssigt nødvendigt for landbrugsdriften, idet man mangler ekstra opbevaringskapacitet, således at sandet fra sengestaldene kan bundfældes, inden gyllen pumpes over i anden gyllebeholder. Den nye gyllebeholder skal fungere som sandfang, hvorfor den etableres uden overdækning. Hvis de to beholdere overdækkes vil det betyde, at hver gang beholderne skal tømmes for sand, vil det være nødvendigt at tage overdækningen af, hvilket vil være en bekostelig affære. Der etableres derfor naturligt flydelag på de to beholdere, som der føres logbog over.

Dyretyper, staldsystemer, samt produktionsarealet er grundlaget for beregninger af lugt og ammoniakfordampning fra stald og lager. For at fastholde forudsætningerne for beregningerne og dermed miljøpåvirkningen fra ejendommen, er der stillet vilkår til produktionsarealet, dyretype og staldsystem.

4.3. Opbevaring og håndtering af husdyrgødning

I tabellen herunder fremgår de gødningstyper der fremgår af ansøgningen.

Lager	Størrelse (m ²)	Gødningstype	Miljøteknologi
Gyllebeholder I	736	Flydende	Telt
Gyllebeholder II	790	Flydende	Telt
Gyllebeholder III	236	Flydende	-
Gyllebeholder IV	889	Flydende	-
Møddingsplads	414	Fast	-

Tabel 2. Gødningstyper der produceres på ejendommen i ansøgt drift.

Der produceres både fast og flydende husdyrgødning på ejendommen

Gyllen opbevares i de tre eksisterende gyllebeholdere og i den ansøgte gyllebeholder. To af de eksisterende gyllebeholdere har teltoverdækning, mens den mindste og den ansøgte gyllebeholder har flydelag. Den ansvarlige for driften fører hver måned logbog over flydelaget på de to beholdere. Gyllebeholderne er tilmeldt den lovpligtige 10-års beholderkontrol.

Gyllebeholderne er etableret således, at bund og vægge er tætte, og den kan modstå mekaniske, termiske og kemiske påvirkninger. Gyllebeholderen tømmes regelmæssigt af hensyn til vedligeholdelse og inspektion.

Gyllevognene vil fyldes med sugestuds. Herved elimineres mulighederne for gyllespild i forbindelse med pumpefejl og påfyldning af gyllevogn. Anvendelse af sugestuds betragtes som den mest miljøforsvarlige måde at fylde gyllevognen. Der gøres dog opmærksom på, at overpumpning af gylle skal overvåges, hvorfor der er stillet vilkår vedr. dette.

Fast møg og dybstrøelse opbevares på ejendommens møddingsplads efter gældende regler i husdyrgødningsbekendtgørelsen*.

Husdyrbrugets opbevaringskapacitet er på 11.500 m³. Der produceres ca. 11.000 m³, fraregnet effekten af teltoverdækning. Dermed overholdes kravet om 9 måneders opbevaringskapacitet.

Horsens Kommune vurderer, at de generelle regler i husdyrgødningsbekendtgørelsen, beholderkontrolbekendtgørelsen* og vilkår til håndteringen af husdyrgødningen er tilstrækkelige til at sikre mod forurening af jord og grundvand fra husdyrgødning på ejendommen.

4.4. Anlægsarbejde og bygningsmæssige ændringer

På husdyrbruget Vejlevej 3, Nim, 8740 Brædstrup skal der opføres en gyllebeholder på 4000 m³ og med et overfladeareal på maksimalt 889 m². Gyllebeholderen opføres i tilknytning til eksisterende bebyggelse, ved ejendommens øvrige gyllebeholdere. Beholderen bliver opført uden teltoverdækning.

4.5. Beliggenhed og planmæssige forhold

I dette afsnit redegøres der for placeringen af husdyrbruget og det ansøgtes beliggenhed i forhold til omgivelserne og disses miljømæssige sårbarhed, herunder placering af nyt og eksisterende anlæg, landskabs- og planmæssige forhold og afstande til sårbar natur og omkringboende m.v.

Foruden de oplysninger der indgår i ansøgningssystemet (udpegning af beboelser og natur) skal der indsendes de nødvendige beskrivelser af anlægget og omgivelserne, og der skal gennemføres en samlet vurdering af påvirkningen ved ændringen f.eks. i forhold til landskabet højder på bygninger, beplantning, farve- og materialevalg mv.



Figur 1. Placering af ejendommen i forhold til beboelser (enkeltliggende uden landbrugspligt, samlet bebyggelse og byzone)

I nedenstående tabeller fremgår afstanden fra anlægget til nærmeste lokaliteter i forhold til gældende afstandskrav i §§ 6, 7 og 8 i husdyrbrugloven.

Område	Afstandskrav	Afstand
Eksisterende eller kommuneplanlagt byzone eller sommerhusområde	50 meter	990 m
Område i landzone der i lokalplan er udlagt til boligformål, blandet bolig- og erhvervsformål eller offentlige formål med henblik på beboelse, institutioner, rekreative formål og lignende.	50 meter	2,0 km
Nabobeboelse	50 meter	65 m
Kategori 1 og 2 natur	10 meter	3,8 km

Tabel 1. Afstandskrav i §§ 6 og 7 i husdyrbrugloven som skal overholdes

Anlægstype	Afstandskrav	Afstand
1) Enkelt vandindvindingsanlæg	25 meter	190
2) Fælles vandindvindingsanlæg	50 meter	1,4 km
3) Vandløb (herunder dræn) og søer over 100 m ²	100 meter	1,0 km
4) Offentlig vej, privat fællesvej	15 meter	83
5) Levnedsmiddelvirksomhed	25 meter	> 25 m
6) Beboelse samme ejendom	15 meter	63 m
7) Naboskel	30 meter	91

Tabel 2. Afstandskrav i § 8 i husdyrbrugloven, samt de faktiske afstande fra ejendommen til områderne i tabellen.

Afstandskravene i §§ 6,7 og 8 i husdyrbrugloven er overholdt (se tabel 3 og 4).

Planforhold

I dette afsnit beskrives og vurderes placeringen af det ansøgte i forhold til omgivelserne og disses miljømæssige sårbarhed, herunder placering af

eksisterende anlæg, landskabs- og planmæssige forhold og afstande til sårbar natur og omkringboende m.v.

	Ja	Nej
Naturområder med særlige beskyttelsesinteresser m.v.		X
Områder med landskabelig værdi		X
Uforstyrrede landskaber		X
Områder med særlig geologisk værdi	X	
Rekreative interesseområder		X
Værdifulde kulturmiljøer og bevaringsværdige landsbyer		X
Fredede områder		X
Kirkeomgivelser		X
Kystnærhedszonen		X
Lavbundsarealer inkl. evt. okkerklassificering		X
Skovrejsningsområder		X
Skovbyggelinje		X
Sø- og å-beskyttelseslinje		X
Kirkebyggelinje		X
Fortidsmindelinje		X
Beskyttede sten- og jorddiger		X
Områder til store husdyrbrug		X
Særligt værdifulde landbrugsområder	X	

Tabel 3. Planmæssige udpegninger bl.a. beskyttelseslinjer og rekreative områder.

Ejendommen er beliggende i landzone indenfor områder, der i kommuneplanen er udpeget som værdifuldt landbrugsområde og område for store husdyrbrug, og området er generelt præget af landbrugsproduktion.

Ejendommens bygninger er beliggende udenfor områder omfattet af fredninger og beskyttelseslinjer, med undtagelse af område med særlig geologisk værdi. Se de undersøgte oplysninger i tabellen herunder som angiver, hvorvidt det ansøgte ligger indenfor de forskellige områder og/eller beskyttelseslinjer.

Horsens Kommune vurderer, at placeringen indenfor et område med særlig geologisk værdi, ikke har nogen betydning for det konkrete projekt, idet der ikke vil ske nogen større terrænændring.

Beskrivelse af anlæg

I tabellen herunder fremgår der grundareal, højde, taghældning samt materialer/farver af de nye anlæg og de eksisterende anlæg. Se bilag 12.1 for placeringen af de forskellige anlæg.

Bygning	Anvendelse	Opført	Grundplan	Højde	Taghældning	Materiale /farver
Stuehus	Beboelse	-	200 m ²	5 m	25 °	Røde sten rødt tag
Kostald	Køer	2015	2552 m ²	9 m	20 °	Lyse gardiner, gråt tag, rød/grøn gavl
Kviestald	Kvier	-	1580 m ²	8 m	20 °	Røde sten gråt tag
Kælvningsstald	Kalve	-	690 m ²	6 m	20 °	Røde sten gråt tag
Klavebokse	Kalve	2015	160 m ²	3 m	-	Røde stålplader
Ungdyr	Kvier	-	390 m ²	5 m	25 °	Røde sten gråt tag

Gl. stald	-	-	440 m ²	5 m	25 °	Røde sten gråt tag
Gyllebeholder I	Gylle	-	736 m ²	9 m	-	Elementer
Gyllebeholder II	Gylle	-	790 m ²	9 m	-	Elementer
Gyllebeholder III	Gylle	2015	236 m ²	2 m	-	Elementer
Gyllebeholder IV	Gylle	Ansøgt 2018	889	2 m	-	Elementer
Møddingsplads	Fast møg	2015	414	2 m	-	Elementer
Ensilageplads I	Ensilage	-	220	3 m	-	Elementer
Ensilageplads II	Ensilage	-	1927	3 m	-	Elementer
Ensilageplads III	Ensilage	2018	1215	3 m	-	Elementer

Tabel 6: Oversigt over ejendommens anlæg.

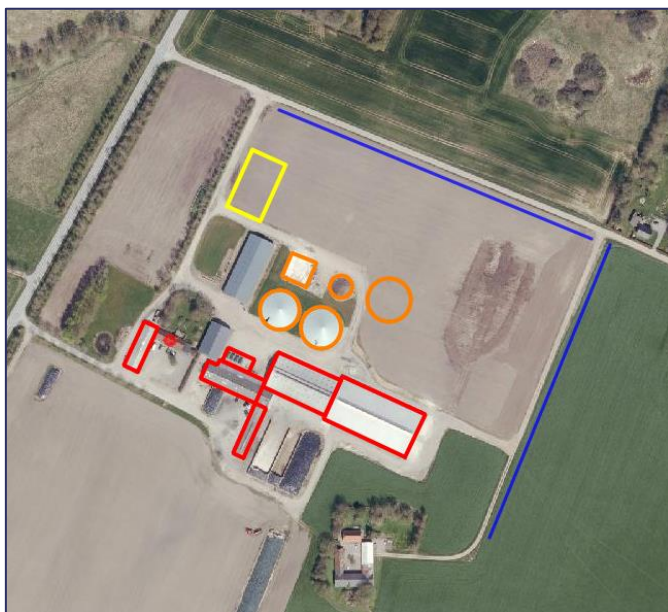
Nye anlæg skal placeres i tilknytning til ejendommens hidtidige bebyggelsesarealer, medmindre der foreligger en særlig begrundelse for en anden beliggenhed.

Der etableres en ny gyllebeholder på ejendommen. Den nye beholder etableres i tilknytning til ejendommens tre eksisterende gyllebeholdere.

Horsens Kommune vurderer, at ejendommens bygningsanlæg er af en betragtelig størrelse og på grund af beliggenheden i det højtbeliggende landskab vil anlægget nødvendigvis være synlig i landskabet. Mod syd vil det være på en forholdsvis kort strækning, set fra vejene der, mod vest skærmer beplantningsbæltet for udsynet, set fra nord og øst vil synligheden være størst.

For at mindske synligheden og således også påvirke landskabet mindst muligt vurderes det, at der bør plantes et levende hegn øst for stalden som en forlængelse mod syd af det eksisterende hegn nord for Søballevej. Hegnet vil ud over at ramme ejendommen ind og fortsætte mønstret med nord-syd gående levende hegn også skabe en blød overgang mellem bygningsanlæg og landskab. Synligheden mod nord kan mindskes ved etablering af beplantningsbælte langs søballevej fra adgangsvejen til Søballevej 4 til Vejlevej. Beplantningen skal bestå af naturligt hjemmehørende træer. Beplantningsbælterne skal have en slørende effekt snarere end danne en mur mod det omgivende landskab.

Horsens Kommune stiller derfor vilkår om afskærmende beplantning, som vist med blå, på nedenstående figur.



Figur 3. Afskærmende beplantning ved ejendommen, vist med blå.

5. Påvirkning af natur med ammoniak

5.1. Påvirkning af natur

I dette afsnit redegøres for ammoniakemissionens påvirkning af naturområder.

Hovedparten af ammoniakdepositionen (kvælstofnedfaldet) fra et husdyrbrug vil – afhængigt af flere forhold – på et tidspunkt blive afsat i landskabet i større eller mindre afstand fra kilden. Størstedelen af den ammoniakdeposition, som direkte kan henføres til et husdyrbrug, vil formentlig ske i terrænet inden for ca. 1 kilometers afstand fra produktionsanlægget. Ammoniakdeposition er som regel til ugunst for opretholdelse af de naturtyper, der kun har brug for en begrænset næringsstofmængde for at kunne trives. Kommunen er forpligtiget til, at vurdere om en udvidelse/ændring af et husdyrbrug kan føre til tilstandsændringer i nærliggende naturområder.

Der beregnes ammoniakemission fra husdyrbruget, hvilket vil sige alene de anlæg, øvrige driftsbygninger m.v., der ligger på den samme ejendom. Disse oplysninger fremgår af afsnittet "Stalde og produktioner".

Udgangspunktet for vurderingen af påvirkningen af ammoniakfølsomme naturområder er ammoniaktabet fra husdyrbrugets anlæg (stalde og opbevaringslagre for husdyrgødning) og den beregnede ammoniakdeposition på de naturområder, der er relevante i forhold til en vurdering efter reglerne i husdyrbrugloven (§ 7) og reglerne i husdyrgodkendelsesbekendtgørelsen § 20, §§25-29 samt bilag 3, pkt. A og D.

De ammoniakfølsomme naturområder opdeles i husdyrgodkendelsesbekendtgørelsen i kategori 1-natur, kategori 2-natur og kategori 3-natur. Herunder er definitionerne og de krav de medfører beskrevet.

Kategori 1-natur

Kategori 1-natur er de nærmere opregnede ammoniakfølsomme naturtyper, der fremgår af oplistningen i bekendtgørelsens bilag 3, pkt. D, hvis de er beliggende inden for et Natura 2000-område, uanset størrelse. Det er endvidere en betingelse, at de er omfattet af udpegningsgrundlaget, og at de er kortlagt. Ligeledes er heder og overdrev i øvrigt omfattet, såfremt de er beliggende inden for et Natura 2000-område og omfattet af § 3 i lov om naturbeskyttelse.

Hvis et husdyrbrug medfører kvælstofdeposition på kategori 1-natur, vil antallet af andre husdyrbrug, som ligger i nærheden af det følsomme naturområde, være afgørende for hvor stor kvælstofdeposition, som kan tillades jf. husdyrgodkendelsesbekendtgørelsens § 25. Det fremgår af tabellen herunder, hvordan kravet fastlægges.

Kommunen **skal** stille krav om overholdelse af det derved fastlagte afskæringskriterium.

Antal husdyrbrug (foruden ejendommen)	Maksimal totaldeposition (kg N/ha/år)
Flere end ét	0,2
Netop ét	0,4
Ingen	0,7

Tabel 7. Emissionsgrænser afhængig af antal øvrige husdyrbrug der belaster naturområdet

Foruden afskæringskriteriet er der jf. § 7 i husdyrbrugloven forbud mod etablering, udvidelse og ændring af husdyr- og gødningsopbevarings-anlæg i og inden for en afstand af 10 m til kategori 1 natur.

Kategori 2-natur

Kategori 2-natur er ammoniakfølsomme naturtyper uden for Natura 2000-områder i form af højmoser, lobeliesøer, heder, der i sig selv er større end 10 ha og omfattet af naturbeskyttelseslovens § 3, og overdrev, der i sig selv er større end 2,5 ha og omfattet af naturbeskyttelseslovens § 3

Kommunen **skal** jf. § 26 i husdyrgodkendelsesbekendtgørelsen stille krav om en maksimal totaldeposition på 1,0 kg N/ha/år.

Foruden kravet til maksimal deposition er der jf. § 7 i husdyrbrugloven forbud mod etablering, udvidelse og ændring af husdyr- og gødningsopbevarings-anlæg i og inden for en afstand af 10 m til kategori 2 natur.

Kategori 3-natur

Kategori 3-natur er ammoniakfølsomme naturtyper uden for Natura 2000-områder i form af heder, moser og overdrev, der er omfattet af naturbeskyttelseslovens § 3, og ammoniakfølsomme skove, som ikke er omfattet af kategori 1- eller 2-natur.

Kommunen kan jf. § 28 i husdyrgodkendelsesbekendtgørelsen i forbindelse med etablering, ændring eller udvidelse stille krav om en maksimal merdeposition på 1,0 kg N/ha/år. Kravet om maksimalt 1,0 kg N/ha/år i merdeposition kan ifølge husdyrgodkendelsesbekendtgørelsen lempes, men ikke skærpes.

Omkring ejendommen er der registreret følgende naturområder:

Naturområder der er relevante at vurdere på i forhold til husdyrbruglovens beskyttelsesniveau	Afstand (m/km)	Beregnet til JA/NEJ
Områder indenfor Natura 2000 (kategori 1 natur)		
Kvælstoffølsom habitatnatur Natura 2000 område nr. 236 (Habitatområde H236, Bygholm Ådal)	Ca. 5,8 km	JA
§ 3-overdrev	Ca. 5,8 km	JA
§ 3-heder	> 5 km	NEJ
Områder udenfor Natura 2000 (kategori 2-natur)		
Højmoser	> 5 km	NEJ
Lobeliesøer	> 5 km	NEJ
§ 3-heder >10 ha	> 5 km	NEJ
§ 3-overdrev > 2,5 ha	Ca. 3,8 km	JA
Områder udenfor Natura 2000 (kategori 3-natur)		
§ 3-hede	> 5 km	NEJ
§ 3-mose	170 m	JA
§ 3-overdrev ved mose (vest)	560 m	JA
Pot. ammoniakfølsom skov (område i udpegning hvor der er skov)	640 m	JA

Tabel 8. Afstande og ammoniakdeposition på de nærmeste naturområder i de tre kategorier i husdyrbrugloven.

I ansøgningen er der lavet beregninger af total- og merdeposition fra husdyrbruget til den omkringliggende natur. Beregningerne sandsynliggør, at der ikke vil være en væsentlig påvirkning med kvælstof til omkringliggende kategori 1-3-natur. I tabellen herunder ses den beregnede deposition på naturområder der indgår i ansøgningen

Herunder ses den beregnede ammoniakdepositionen på naturområder der indgår i ansøgningen

Samlet resultat af ammoniakberegninger ? i		
Samlet emission: 6036,2 (kg NH ₃ -N/år)	Meremission (8 års-drift): 1551,2 (kg NH ₃ -N/år)	Meremission (nudrift): 355,5 (kg NH ₃ -N/år)

Tabel 9. Samlet ammoniakfordampning fra anlægget

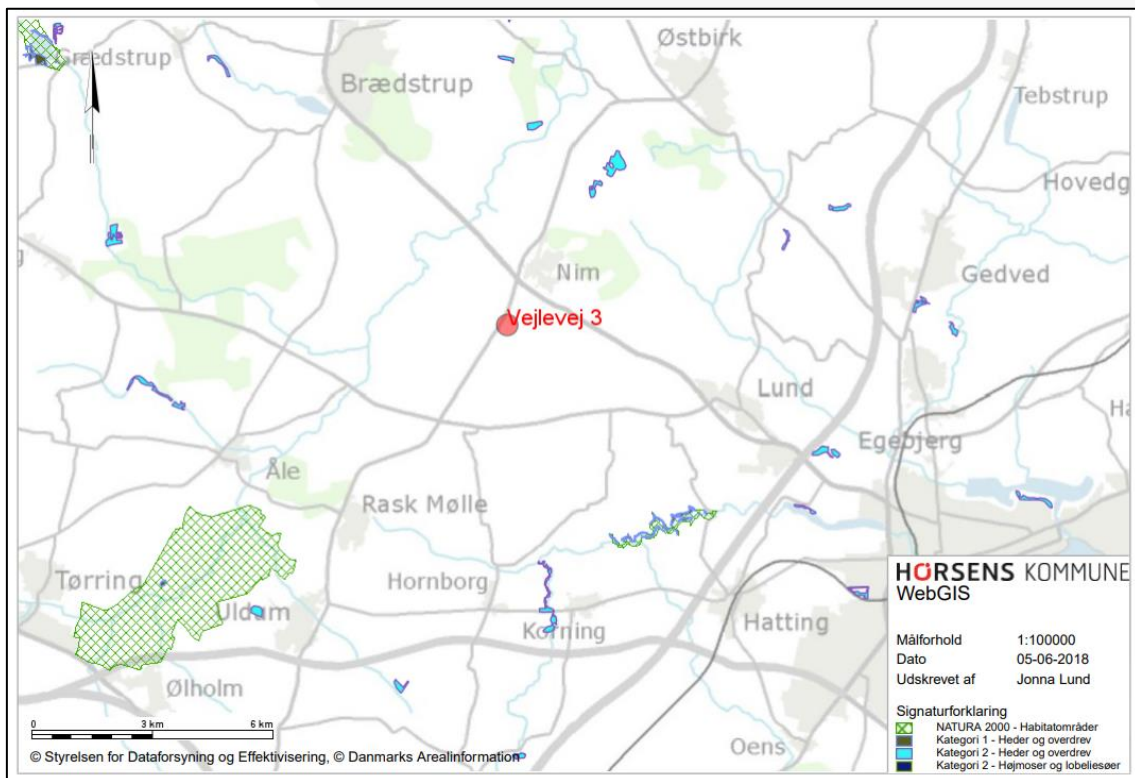
Oversigt af naturpunkter ? ⓘ

Navn:	Kategori:	Oprettet:	Kumulation:	Ruhed natur:	Merdeposition (kg NH ₃ -N/år):		Totaldeposition (kg NH ₃ -N/år):	
					8-års drift:	Nudrift:		
Mose	Kategori 3	Ansøger	0	Bn	1,1	0,3	2,5	▼
Mose	Kategori 3	Ansøger	0	Bn	0,2	0,0	0,6	▼
Sø	Kategori 3	Ansøger	0	Bn	0,1	0,0	0,2	▼
Sø	Kategori 3	Ansøger	0	Bn	0,1	0,0	0,2	▼
Overdrev	Kategori 3	Ansøger	0	Bn	0,1	0,0	0,2	▼
Nærmeste	Kategori 1	Ansøger	0	Bn	0	0	0	▼
Nærmeste	Kategori 2	Ansøger	0	Bn	0,0	0,0	0,0	▼
Pot amm skov	Kategori 3	Ansøger	0	Bn	0,1	0,0	0,2	▼
Pot amm skov	Kategori 3	Ansøger	0	Bn	0,0	0,0	0,2	▼
Overdrev	Kategori 3	Sagsbehandler	0	Bn	0,1	0,0	0,2	▼
kat 2 Overdrev	Kategori 2	Sagsbehandler	0	Bn	0,0	0,0	0,0	▼
Sø ved ejendommen	Kategori 3	Sagsbehandler	0	Bn	-14,0	0,0	7,1	▼

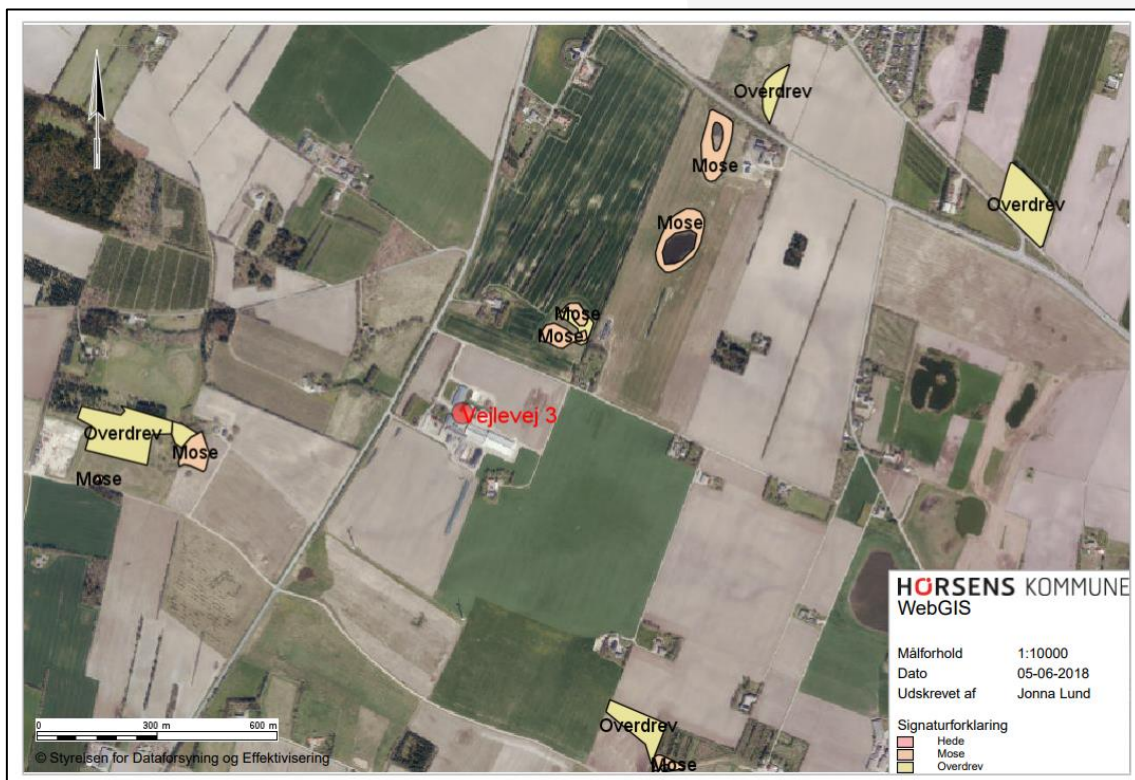
Tabel 10. Total ammoniak og deposition på de nærmeste naturområder i de 3 kategorier i husdyrbrugloven

Herunder ses de naturområder der er foretaget beregninger til i ansøgningssystemet

Horsens Kommune

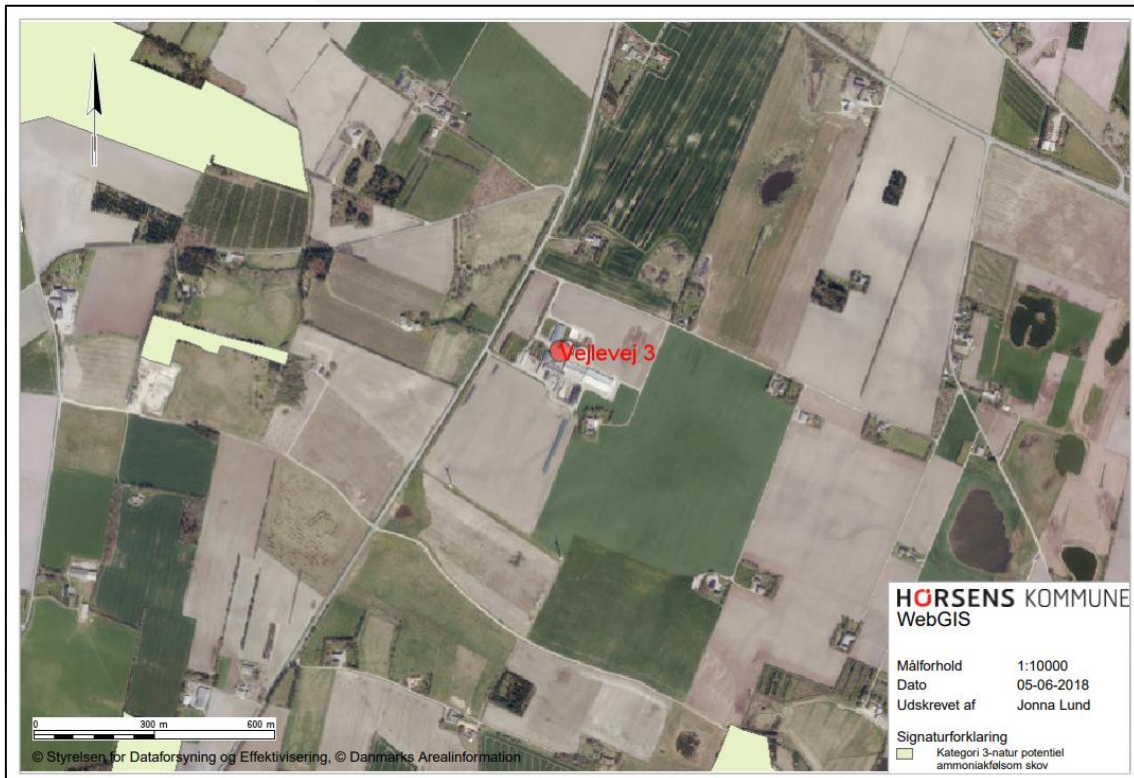


Figur 4. Placering af de nærmeste områder som er omfattet af hhv. Kategori 1 og kategori 2 i husdyrbrugloven.



Figur 5. Placering af de nærmeste naturområder omfattet kategori 3 i husdyrbrugloven.

Nedenstående kort viser de nærmeste enge og vandhuller, som er omfattet af naturbeskyttelseslovens § 3, men som ikke er omfattet af husdyrbrugloven.



Figur 6. Placering af de nærmeste naturområder omfattet kategori 3 i husdyrbrugloven.



Figur 7. Placering af de nærmeste søer, som ikke er omfattet af husdyrbruglovens beskyttelsesniveau.

Konklusion på beregningerne i forhold til husdyrbrugets placering

Husdyrhold påvirker de omgivende naturområder gennem emission af ammoniak fra anlægget. De følgende afsnit belyser påvirkningen fra husdyrproduktionen for nationalt og internationalt beskyttede naturområder og arter.

Herunder er vurderet om påvirkningen er i overensstemmelse med regelgrundlaget i husdyrbrugloven, naturbeskyttelsesloven og de internationale forpligtigelser som kommunen skal varetage i forbindelse med en afgørelse.

Naturområder omfattet af husdyrlovens § 7

Anlægget etableres mere end 10 meter fra kategori 1 og kategori 2 natur. Dermed er husdyrbruglovens afstandskrav overholdt.

Af tabellen herunder fremgår den beregnede kvælstofdeposition på de nærmeste naturområder i hver af de 3 kategorier i husdyrbrugloven, samt en vurdering af om beskyttelsesniveauet er overholdt ved den ansøgte udvidelse.

	Deposition (kg N/ha/år)	Beskyttelsesniveau (dep. kg N/ha/år)	Krav overholdt?
Kategori 1-natur			
Kvælstoffølsom habitatnatur	0,0	0,7 (total)	Ja
§ 3-heder	0,0*	0,7 (total)	Ja
§ 3 overdrev	0,0	0,7 (total)	Ja
Kategori 2-natur			
Højmoser	0,0*	1,0 (total)	Ja
Lobeliesøer	0,0*	1,0 (total)	Ja
§ 3-heder > 10 ha	0,0*	1,0 (total)	Ja
§ 3-overdrev > 2,5 ha	0,0	1,0 (total)	Ja
Kategori 3-natur			
Hede	0,0*	1,0 (mer)	Ja
Mose	0,3	1,0 (mer)	Ja
Overdrev	0,1	1,0 (mer)	Ja
Ammoniakfølsom skov	0,1	1,0 (mer)	Ja

*) Depositionen vurderes på baggrund af den store afstand at være 0,0 kg N/ha/år.

***) Kommunen har ikke fastlagt et konkret beskyttelsesniveau, men sammenholdt den beregnede deposition med lovgivningens mest restriktive niveau.

Tabel 11. Vurdering af om beskyttelsesniveauet i husdyrbrugloven for ammoniakdeposition er overholdt.

For at fastsætte et afskæringskriterium for den kvælstofdeposition, der kan tillades på kategori 1 natur, er der taget udgangspunkt i, at den højeste deposition af ammoniak på et naturområde, som ligger indenfor et Natura 2000 område er 0,0 kg NH₃-N /år. Dermed er husdyrbruglovens laveste niveau på 0,2 kg NH₃-N/år i forhold til kategori 1-natur overholdt, uanset om der er andre husdyrbrug, som belaster naturområdet med luftbåren kvælstof.

I forhold til kategori 2 natur kan det konstateres at der ingen kvælstofdeposition er fra produktionen på Vejlevej på det nærmeste kategori 2 natur. Dermed er lovens laveste beskyttelsesniveau på 1,0 kg NH₃-N/år i forhold til kategori 2-natur overholdt, uanset om der skulle være andre husdyrbrug i nærheden.

I forhold til kategori 3 natur ses af beregningerne, at den ansøgte udvidelse ikke i sig selv medfører en overskridelse af husdyrbruglovens beskyttelsesniveau på + 1 kg NH₃-N, idet udvidelsen kun giver anledning til en merdeposition på +0,3 kg NH₃-N på den nærmeste mose, som er det område i denne kategori, som ligger nærmest anlægget.

Samlet ses, at husdyrbruglovens beskyttelsesniveau for kategori 1, 2 og 3 natur er overholdt i forhold til den ansøgte udvidelse.

Naturområder som ikke er omfattet af husdyrlovens § 7, men som er beskyttet efter naturbeskyttelseslovens § 3

Husdyrgodkendelsesbekendtgørelsens beskyttelsesniveau for ammoniak (kategori 1-3) omfatter som udgangspunkt ikke søer og enge, som er beskyttet efter naturbeskyttelseslovens § 3. Miljø og Fødevareklagenævnet har dog i en nyere afgørelse fra 2018 (NMK-132-00842) udtalt, at reglerne efter nævnets opfattelse må forstås og administreres i lyset af reglerne i naturbeskyttelseslovens § 3 og § 65, stk. 3, og den hertil knyttede praksis. Nævnet antager, at det ikke har været hensigten med ammoniakbeskyttelsesniveauet for kategori 3-natur, at give kommunerne adgang til at godkende ansøgninger efter husdyrbrugloven, hvis realisering vil medføre ændringer i tilstanden af naturtyper, som er beskyttet efter naturbeskyttelseslovens § 3, og dermed forudsætter dispensation efter naturbeskyttelseslovens § 65, stk. 3, jf. § 3.

Der ligger tæt ved ejendommen nogle vandhuller, som alle er omfattet af naturbeskyttelseslovens § 3.

Den nærmeste sø ligger ca. 70 meter fra den nærmeste stald i drift. Søen modtager i alt 7,1 kg NH₃-N/år i nudrift. Den ansøgte ændring medfører ingen ændring i dette, idet der er en merdeposition på 0 kg. Dermed vurderes ændringen ikke at påvirke søen.

Det vurderes ikke at de øvrige søer eller enge i området påvirkes med mere end det der svarer til beskyttelsesniveauet i husdyrbruglovens kategori 3. Dermed kan der pr. definition ikke ske en tilstandsændring af naturområderne.

Internationalt beskyttet natur – Natura 2000

Kommunen er forpligtet til at vurdere om det ansøgte projekt er foreneligt med EF-habitat-direktivforpligtelserne jf. habitatbekendtgørelsen¹. Dette indebærer at der, før der træffes afgørelse, skal foretages en vurdering af, om projektet i sig selv eller i forbindelse med andre projekter kan påvirke et Natura 2000-område væsentligt.

Nærmeste Natura-2000 område er område nr. 236 (Habitatområde H236, Bygholm Ådal)

Udpegningsgrundlaget for habitatområdet kan ses på Naturstyrelsens hjemmeside (<http://www.naturstyrelsen.dk/Naturbeskyttelse/Natura2000>). Der er vedtaget en Natura 2000-plan for området.

Horsens Kommune vurderer på baggrund af afstanden og den beregnede totaldeposition, at projektet ikke vil medføre negative påvirkninger på de arter og naturtyper, som det nærmeste Natura 2000-område er udpeget for. Afgørelsen er dermed ikke i modstrid med Natura 2000-planens bevaringsmålsætninger.

Internationalt beskyttede arter af planter og dyr – bilag IV-arter

Af EF-habitatdirektivets* bilag IV fremgår en række dyre- og plantearter (herefter bilag IV-arter), som er strengt beskyttede, uanset om de forekommer indenfor et af de udpegede habitatområder eller på andre lokaliteter. Ifølge DCE, Aarhus Universitet er der registreret adskillige bilag IV-arter i lokalområdet. Det drejer sig om flere arter af padder og flagermus samt odder. Horsens Kommune har ikke kendskab til forekomster af de nævnte bilag IV-arter indenfor 1 km fra anlægget. Det vurderes ikke, at det ansøgte vil påvirke bilag IV-arter.

Kommunes samlede vurdering af effekter på beskyttede arter og naturområder

Med baggrund i ovenstående vurderes det samlet, at afskæringskriterierne for § 7-natur er overholdt samt, at det ansøgte ikke vil forårsage en tilstandsændring i § 3-områder. På den baggrund vurderes det, at der ikke vil ske nogen målbar forringelse af habitater, herunder leve-/voksesteder for fredede eller truede arter.

¹ Bekendtgørelse nr. 926 af 27. juni 2016 om udpegnings og administration af internationale naturbeskyttelsesområder samt beskyttelse af visse arter.

Det vurderes yderligere, at bilag IV-arters yngle- og rastesteder ikke vil påvirkes negativt samt, at Natura 2000 områder og disses udpegningsgrundlag ikke vil blive påvirket væsentligt af produktionen.

5.2. Ammoniakfordampning og kumulation

Ifølge husdyrbrugloven skal kommunens vurdering jf. § 33, stk. 2, i husdyrgodkendelsesbekendtgørelsen ikke kun omfatte det ansøgte projekt, men også alle tidligere etableringer, udvidelser og ændringer, der er truffet afgørelse om inden for de seneste 8 år før den aktuelle afgørelse.

Navnlig i relation til vurderingen af ammoniakdeposition til kategori 3-natur har bestemmelsen om en vurdering over 8 år, stor betydning, da beskyttelsesniveauet i husdyrgodkendelsesbekendtgørelsen § 28 kun omhandler merdeposition af ammoniak på § 3 natur (se evt. definitionen i ansnittet vedr. natur). Som led i ansøgningen skal der i husdyrgodkendelse.dk derfor i relevant omfang oplyses om såvel nudrift som 8-årsdrift for de enkelte anlæg.

Samlet ammoniakemission fra husdyrbruget (stald og lager) ? i			
Drifttype:	Ammoniakemission fra staldafsnit (kg NH ₃ -N/år)	Ammoniakemission fra lagre (kg NH ₃ -N/år)	Ammoniakemission fra husdyrbruget (kg NH ₃ -N/år)
Ansøgt drift	5132,0	904,2	6036,2
Nudrift	5132,0	548,6	5680,6
8 års-drift	3874,7	610,2	4484,9

Tabel 12. Beregning af samlet ammoniakemission i ansøgt drift, nudrift, og i de seneste 8 år

Den seneste udvidelse af produktionen på Vejlevej 3 blev foretaget i 2014, og er således foretaget indenfor en 8 årig periode.

Der er ingen påvirkning fra produktionen på kategori 1 og kategori 2 natur. Dermed skal der ikke foretages en nærmere vurdering af påvirkningen over 8 år.

Beregningerne viser, at det nærmeste kategori 3 område (en mose), som ligger ca. 170 meter nord for anlægget, set over 8 år modtager en merdeposition på +1,1 kg NH₃-N, således at mosen i alt modtager 2,5 kg NH₃-N/år fra produktionen på Vejlevej 3. Mosen er ikke udpeget i kommuneplanen, og der er ikke udarbejdet særlige handleplaner for denne.

Mosen er sidste besigtiget i 2016, hvor den blev karakteriseret som Mose og Kær med højstaude-/rørsump og rigkær. Af beskrivelsen fremgår bl.a., at området både består af rigkær med 5 arter af star og højstaude-mose med flere værdifulde indikatorarter som f.eks. kragfod, næb-star, kær-dueurt og smalbladet kæruld.

Den estimerede naturtilstand er III. Området er tydeligt påvirket af landbrugsdriften og er truet af tilgroning og eutrofiering. Det samlede naturtilstandsindeks er vurderet til 0,36.

Tålegrænsen for moser og rigkær ligger mellem 15-25 kg NH₃-N/år.

Baggrundsbelastningen for hele Horsens Kommune er på 14,1 kg NH₃-N/år, mens depositionen for det konkrete område er mellem 12-14 kg NH₃-N /år jf. kortvisning på arealinfo under Miljøbeskyttelse, forurening, Luft.

Det betyder, at mosen i alt påvirkes med 14,1 kg+2,5=16,6 kg NH₃-N /år. Denne påvirkning ligger indenfor tålegrænsen, og vurderes dermed ikke at kunne medføre en tilstandsændring af mosen.

Det nærmeste naturområde, som ikke er omfattet af husdyrbruglovens beskyttelsesniveau, og som dermed kun skal vurderes i forhold til

naturbeskyttelseslovens regler, er en mindre sø, som ligger ca. 70 meter fra den nærmeste stald der er i drift. Søen modtager i alt 7,1 kg NH₃-N i nudrift. I forhold til 8 års driften er der tale om en reduktion, idet der i 2014 blev nedlagt en stald som lå tæt på søen, hvorved depositionen blev reduceret fra +14 kg NH₃-N. Det vurderes ikke, at søens tilstand påvirkes negativt set over 8 år ved en reduktion af depositionen af kvælstof.

6. Emissioner og genepåvirkninger

Miljøklagenævnet har i en afgørelse udtalt, at det er praksis ved reguleringen af husdyrbrug, at betragte landzonen som landbrugets erhvervsområde, og beboere af boliger i landzone må derfor acceptere visse af de ulemper, som kan være forbundet med at være nabo til et landbrug.

Det skal bemærkes, at der ved behandling af afgørelser om miljøgodkendelse kun kan tages stilling til forhold, der er omfattet af husdyrbrugloven, hvorfor der ikke tages stilling til forhold som f.eks. sundhedsfare (herunder MRSA-smitte) jf. Miljø- og Fødevarerklagenævnet (NMK-132-00823).

6.1. Lugt fra anlægget og de beregnede geneafstande for beboelser

Lugtemissionen er beregnet i www.husdyrgodkendelse.dk ud fra oplysningerne om den ansøgte husdyrproduktion. Da der kan være flere lugtkilder fra ejendommen (f.eks. flere stalde) beregnes en vægtet gennemsnitsafstand, som tager hensyn til, at der er flere stalde med forskellige emissioner.

De beregnede lugtemissioner sammenlignes med de lugtgenekriterierne der er fastsat i husdyrbrugloven. Kriterierne betragtes som den maksimale, miljømæssigt acceptable lugtgenebelastning fra en given kilde ved den pågældende områdetype. Der er i loven indarbejdet 3 forskellige beskyttelsesniveauer.

- 5 OUE pr. m³ og 1 LE pr. m³ i et eksisterende eller ifølge kommuneplanens rammedel fremtidigt byzone- eller sommerhusområde.
- 7 OUE pr. m³ og 3 LE pr. m³ i et område i landzone, der i lokalplan er udlagt til boligformål, blandet bolig og erhvervsformål eller til offentlige formål med henblik på beboelse, institutioner, rekreative formål og lign., samt ved beboelsesbygninger på ejendommen uden landbrugspligt, som ikke ejes af driftsherren, hvor der inden for en afstand af 200 meter ligger flere end 6 beboelsesbygninger på hver sin ejendom uden ejendomspligt, som ikke ejes af driftsherren.
- 15 OUE pr. m³ og 10 LE pr. m³ ved beboelsesbygninger på ejendomme uden landbrugspligt, der ikke ejes af driftsherren.

Beskyttelsesniveauet for lugt kan alene fraviges i en konkret sag i den omfang det følger af husdyrgodkendelsesbekendtgørelsens § 32 (50 %-reglen).

Kumulation af lugt

Hvis der ligger andre husdyrbrug i nærheden af beboelser, kan der opstå en forøgelse af koncentration af lugten i et nærområde. I husdyrbrugloven er der derfor indarbejdet kriterier for hvordan sådanne forhold skal håndteres afhængigt af, om der er et eller flere husdyrbrug tæt på de berørte boliger.

Der ligger ikke andre husdyrbrug nærmere end hhv. 300 m fra planlagte boligområder og samlet bebyggelse eller 100 meter fra en bolig i landzone uden landbrugspligt. Lugtgeneberegningen skal derfor ikke skærpes.

Boligområder der er beregnet lugt til

Herunder ses de boligområder der er beregnet lugt til i www.husdyrgodkendelse.dk. For detaljerede beregninger og målte afstande henvises til miljøkonsekvensrapporten eller PDF-ansøgningen.



Figur 8. De blå stjerner markerer hvortil, der er lavet lugtberegninger (enkelt liggende bolig uden landbrugspligt, samlet bebyggelse og byzone)

Resultatet af lugtberegningerne

Herunder ses et resumé af beregningerne foretaget i www.husdyrgodkendelse.dk. For detaljerede beregninger og målte afstande henvises til miljøkonsekvensrapporten eller PDF-ansøgningen.

Samlet resultat af lugtberegning ? i						
Bebyggelse	Kumulation	Model	Ukorrigeret geneafstand (m)	Korrigeret geneafstand (m)	Vægtet gennemsnitsafstand (m)	Genekriterie overholdt
Søballevej 3	0	FMK	132	132	281,2	Ja
Enner Byvej 3	0	NY	445,1	445,1	2712,6	Ja
Nim By, Nim	0	NY	635,3	635,3	1110,6	Ja
Konsekvenszone: 561 m						

Tabel 13. Samlet resultat af lugtgeneberegninger i forhold til påvirkning af beboelser

Beregningerne fra husdyrgodkendelse.dk som er gengivet i tabellen herover viser, at lugtgenekriterierne er overholdt for alle tre kategorier (enkeltliggende beboelser, samlet bebyggelse og byzone).

Det bemærkes dog, at de vejledende geneafstande bygger på en forudsætning om "god staldhygiejne", hvorfor minimering af lugtgener fra stalde således erfaringsmæssigt er meget afhængig af god staldhygiejne. Der stilles derfor vilkår vedr. dette.

Horsens Kommune har i dag ikke kendskab til klager over lugt, hvorfor det antages, at produktionen drives på en sådan måde, at der ikke opstår generende lugt ved naboer.

Når gyllen skal omrøres og bringes ud, vil der altid være lugtgener. Disse må jf. Natur og Miljøklagenævnet accepteres i landzonen.

Horsens Kommune og ansøgers konsulent vurderer på baggrund af beregningerne i ansøgningssystemet, at lugt fra staldene ikke forventes at give væsentlige gener for naboerne. Skulle dette mod forventning opstå, er der stillet vilkår, som sikrer at

anlægget drives, så lugtafgivelsen minimeres og, at kommunen, såfremt der opstår berettigede lugtgener fra produktionen, har mulighed for at håndhæve forholdet.

6.2. Støj ved anlægget

Kilder til støj fra husdyrbruget kan være, ventilation, foderanlæg og mælkekompressor, transporter samt periodevis støj ifm. markdrift. Jævnfør miljøkonsekvensrapporten er ko- og kviestald er naturligt ventileret og der vil således ikke forekomme vedvarende støjgener fra ventilationsanlæg. Malkning foregår i malkestalden fra 04.30-07.00 og 16.00-18.30. Kompressoren er placeret inden døre og vurderes derfor ikke at medføre støjgener. For så vidt angår støj fra landbrugsmaskiner vil der dagligt forekommer kørsel ved fodertilberedning, udfodring m.v.. Herudover vil der forekomme sæsonbetonet kørsel ved gylleudbringning.

Støj søges generelt dæmpet ved valg af støjsvag teknologi og afskærmning. Endvidere søges al unødig tomgangskørsel undgået.

Horsens Kommune og ansøgers konsulent vurderer, at forholdene på husdyrbruget ikke vil give anledning til støjpåvirkning af omgivelserne, som vil medføre gener for de omkringboende. Der er for at sikre dette, stillet et generelt støjvilkår, som sikrer at kommunen kan gribe ind, i tilfælde af at der opstår generende støj.

6.3. Støv ved anlægget

Ifølge miljøkonsekvensrapporten vil der kunne opstå støvgener i forbindelse med levering af kraftfoder og mineraler, hvilket oftest vil være af begrænset karakter. Blanding af foder vil ikke i sig selv forårsage væsentlige støvgener. Kraftfoder tippes af i løsvarer, mens mineraler leveres i bigbags.

Der vil yderligere kunne opstå støvgener ved transporter langs grusveje. Ved beboelser langs grusveje er der ved transport med gylle og grovfoder megen opmærksomhed rettet mod disse og der køres efter forholdene

På ejendommen vil der være fokus på forurenings- og genebegrænsende foranstaltninger. Der vil dagligt være fokus på at minimere støvgener udenfor husdyrbruget. I forbindelse med færdsel på ikke-befæstede veje vil der være særlig fokus på ejendomme beliggende nær vejene.

Da ejendommen ligger tilbagetrukket fra omkringboende, der vil være afskærmende beplantning og da man i den daglige drift er opmærksom på, at begrænse støv forventer Horsens Kommune og ansøgers konsulent ikke, at driften på anlægget vil give anledning til væsentlige støvgener ved nærmeste beboelser.

6.4. Lys ved anlægget

Ifølge den udarbejdede miljøkonsekvensrapport opsættes der ikke projektører eller lignende kraftig udendørs belysning. I stalde med åbne sider vil belysningen kunne ses udefra, men vil dog blive sænket i de sene aften- og nattetimer.

For at mindske generne for de omkringboende vil lyset udelukkende være tændt på det niveau, som enten er foreskrevet af anden lovgivning eller i det omfang, det er nødvendigt i forbindelse med ophold i stalde.

Horsens kommune og ansøgers konsulent vurderer, at afstanden til de nærmeste naboer og skærmende beplantning omkring ejendommen sikrer, at de omkringboende ikke generes af lys fra ejendommen i aften- og nattetimerne.

6.5. Fluer og skadedyr ved anlægget

I forbindelse med dyreholdet kan der forekomme gener fra skadedyr (rotter, mosegrise m.v.), som skal afhjælpes, samt gener fra fluer, som skal bekæmpes effektivt.

Skadedyr bekæmpes efter retningslinjer fastsat af Aarhus Universitet, Institut for Agroøkologi.

Mod fluer anvendes der kemisk bekæmpelse, ud fra ovenstående retningslinjer. Rotter bekæmpes ligeledes ud fra førnævnte retningslinjer. Desuden følges de forebyggende foranstaltninger, som er fastlagt i bekendtgørelse om forebyggelse og bekæmpelse af rotter*. Ejendommen har endvidere end fast aftale med Kiltin.

Det vurderes, at ejendommens skadedyrsbekæmpelse er tilfredsstillende, og der er ikke stillet krav til rottebekæmpelse, idet det reguleres af anden lovgivning.

For at der fortsat kan være en effektiv bekæmpelse af fluer i staldene er der stillet vilkår om fluebekæmpelse.

Horsens Kommune vurderer, at ud fra ansøgers beskrivelse af flue- og skadedyrsbekæmpelse, samt det stillede vilkår, at dette er tilstrækkeligt til at sikre en effektiv bekæmpelse af fluer og skadedyr, således at der ikke opstår gener ved de omkringboende.

6.6. Transport til og fra anlægget

Alt transport til og fra ejendommen foregår ad Søballevej og egen private indkørsel. Ved Søballevej og Vejlevej er der gode oversigtsforhold ved udkørsel. Der vil være opmærksomhed på beboelser i forbindelse med kørsel på vejen. Der kan forekomme gyllekørsel mm. langs andre veje, hvor der ligger beboelser og her vil der være opmærksomhed omkring transporten.

I forbindelse med travle perioder, typisk ifm. med markarbejde i foråret og til høsten, kan der forekomme kørsel i aften- og evt. også i nattetimerne. Dette er dog kun i ganske særlige tilfælde og vil bevirke, at transporterne ikke strækker sig over en længere periode.

Med hensyn til kørsel med eksterne transportere (herunder f.eks. levering af foder, levering og afhentning af grise, afhentning af døde dyr, og lignende) er dette afhængig af leverandørernes ruter.

Transporter	Nudrift			Ansøgt drift		
	Antal/år	Kapacitet/transport	Transportmiddel	Antal/år	Kapacitet/transport	Transportmiddel
Tilskudsfoder	33	30 tons	Lastbil	33	30 tons	Lastbil
Ensilage	380	45 m3	Traktor	380	45 m3	Traktor
Dieselolie	6	-	Lastbil	6	-	Lastbil
Afhentning af tyrekalve	17	-	Lastbil	17	-	Lastbil
Afhentning af slagtekøer	12	6-8	Lastbil	12	6-8	Lastbil
Halm	53	8 tons	Traktor	53	8 tons	Traktor
Afhentning af døde dyr	12	-	Lastbil	12	-	Lastbil
Udbringning af husdyrgødning	250/78	25 tons/ 10 tons	Traktor	440/78	25 tons/ 10 tons	Traktor
Biogasanlæg	34	35	Lastbil	27	40	Lastbil
Mælk	365	-	Lastbil	365	-	Lastbil
Affald	56	-	Lastbil	56	-	Lastbil
I alt årligt	1296			1479		

Tablet 14. Oversigt over antal og type af transportere på ejendommen i nudrift og ansøgt drift.

Som det fremgår af tabellen ovenfor stiger det årlige antal af transporter med 183, hvor stigningen sker i forhold til udbringning af husdyrgødning. Antallet af transporter bør betragtes som retningsgivende, da udbytte i både mark og stald kan variere fra år til år, hvilket vil influere på antallet af transporter.

Nærmeste nabobeboelse er Søballevej 4, som ejes af ansøger selv, og ligger i en afstand af 45 m fra den ene plansilo, hvor der i perioder kan foregå en del kørsel i forbindelse med ilægning af grovfoder. Størstedelen af transporterne vil dog være af husdyrgødning og vil foregå på den anden side af husdyrbruget. Der er ikke andre beboelser beliggende på grusvejene ind til ejendommen og de øvrige nabobeboelser ligger mere end 100 m fra anlægget.

Horsens Kommune vurderer, at til- og frakørsler til husdyrbruget ikke vil give anledning til støvpåvirkning af omgivelserne, som vil medføre gener for de omkringboende.

Dog henvises der til god landmandspraksis, som betyder, at al transport til og fra bedriften skal, for at begrænse støvgener, foregå ved hensynsfuld kørsel, samt at alle aktiviteter på bedriften planlægges, herunder også levering og udkørsel, således at omgivelserne påvirkes mindst muligt. Der henstilles således til, at al transport foregår indenfor almindelig arbejdstid. Sæsonbetonet arbejde kan forekomme udenfor disse tidspunkter, idet det vurderes at udbringning i en kort periode, hvor der også køres i nattetimerne, i visse tilfælde kan være en fordel for omkringboende, frem for at udbringningen strækker sig over en længere periode. Det anbefales dog at omkringboende i sådanne tilfælde orienteres på forhånd, for at imødegå eventuelle utilsigtede gener.

7. Affaldsproduktion og ressourceforbrug

7.1. Spildevand og regnvand

I nedenstående skema er der redegjort for spildevandstype samt, hvor det afledes til.

Spildevandstyper	M ³ /år efter afgørelse	Afledes til	Renseforanstaltning
Rengøringsvand, drikkevandsspild m.v.	1200 m ³	Gyllebeholder	Ingen
Sanitært spildevand fra stuehus	200 m ³	Nedsivning	Septiktank

Tabel 15: Oversigt over ejendommens spildevandsforhold.

Spildevand og rengøringsvand fra produktionen tilledes gyllebeholdere, mens tagvand opsamles og ledes til dræn. Der ændres ikke på de eksisterende godkendte forhold, hvorfor der ikke er foretaget en vurdering af afledningen af regnvand.

Horsens Kommune vurderer, at den beskrevne indretning er i overensstemmelse med gældende regler i husdyrgødningsbekendtgørelsen, idet der ikke sker en direkte udledning af spildevand fra produktionen.

7.2. Affald og kemikalier

Bedriften er omfattet af reglerne i affaldsbekendtgørelsen*, derfor skal man på ejendommen registrere affaldsproduktionen samt bortskaffe affaldet i overensstemmelse med kommunens affaldsregulativ.

Det er BAT at registrere ejendommens affaldstyper og mængderne. Det vil give ansøger det nødvendige overblik over eventuelle indsatsområder, hvor det er muligt at minimere produktionen af affald.

Affaldssortering, risiko og farligt affald

I den vedlagte miljøkonsekvensrapport er affaldsproduktion og bortskaffelse heraf beskrevet

På ejendommen opbevares der ikke klinisk/medicinsk affald (sprøjter, medicinrester m.v.) idet det modtages/bortskaffes af dyrlæge eller gennem den kommunale modtagestation. Eventuel opbevaring af brugte sprøjter sker i kanylebokse og bortskaffes i overensstemmelse med kommunens affaldsregulativ eller via dyrlæge. Ifølge Horsens Kommunens affaldsregulativ skal kliniske risikoaffald (sprøjter, medicinrester m.v.) afhentes af MOTAS, men kommunen accepterer, at det afleveres til dyrlægen eller på apoteket, da det kliniske risikoaffald hos de enkelte landmænd ofte udgør små mængder. Derudover forventes det, at dyrlægerne og apotekerne bortskaffer klinisk risikoaffald i overensstemmelse med lovgivningen og affaldsregulativet.

I forhold til opbevaring af døde dyr bemærker Horsens Kommune, at opbevaringen skal ske således, at der ikke opstår uhygiejniske forhold, og at der ikke sker tilhold af fugle og ræve mv. Dvs. de døde dyr skal opbevares i overensstemmelse med anvisningen fra DAKA.

Det vurderes ud fra beskrivelsen i øvrigt at affaldshåndteringen er i overensstemmelse med Horsens Kommunes regulativer.

Olieprodukter

Der er jf. miljøkonsekvensrapporten en dieseltank på ejendommen. Tanken er placeret indendørs således, at eventuelt spild kan opsamles og således, at der tankes på en plads med en for væske uigennemtrængelig belægning. Kommunen vurderer, at der ikke er risiko for forurening af jord og grundvand.

Pesticider/Kemikalier

Det er beskrevet i miljøkonsekvensrapporten, at der normalt ikke opbevares sprøjteudstyr eller pesticider på ejendommen idet dette håndteres på ansøgers anden ejendom. Ligeledes er det beskrevet, at påfyldning og håndtering af pesticider foregår efter gældende lovgivning.

7.3. Energi og vandforbrug

Energi- og vandforbrug er beskrevet i miljøkonsekvensrapporten. Der sker ikke nogen videre stigning i forbruget ved den ansøgte udvidelse af anlægget. Vandforbruget er beregnet ud fra normtal 2015. Hertil kommer vandforbrug til vask af maskiner m.v.

8. Alternative løsninger der er undersøgt

Ejendommen har i forbindelse med godkendelsen vurderet på alternativer indenfor ammoniakreduktion og lugtreduktion. Produktionen lever op til Miljøstyrelsens fastsatte afskæringskriterier for lugt og ammoniak, herunder det vejledende BAT niveau for ammoniak. I miljøkonsekvensrapporten har ansøger og miljøkonsulent derfor vurderet, at investeringer i yderligere emissionsreducerende teknologi som luftrensning eller forsuring ikke vil være et proportionalt tiltag, hvorfor de er udeladt.

Det er ligeledes vurderet at alternative placeringer af gyllebeholderen vil virke ulogisk og medføre øget synlighed, da den ansøgte placering er i tilknytning til ejendommens eksisterende gyllebeholdere

9. Husdyrbrugets anvendelse af Bedste Tilgængelige Teknologi (BAT)

Husdyrbrug med en emission på over 750 kg NH₃-N pr. år skal, jf. husdyrbruglovens § 27, stk. 2 og husdyrgodkendelsesbekendtgørelsens § 24, stk. 1, reducere ammoniakemissionen fra det samlede anlæg til et niveau svarende til emissionen ved anvendelse af den bedste tilgængelige teknik (BAT).

BAT-beregningerne for den ansøgte produktion foretages i www.husdyrgodkendelse.dk og ud fra Miljøstyrelsen emissionsgrænseværdier vurderes det, om BAT-kravet er overholdt. Miljøstyrelsens grænseværdier er udtryk for BAT i forhold til ammoniakemission, dvs. at miljøeffekten er opnåelig til en rimelig økonomisk udgift (proportionalitetsprincippet).

Anvendelse af BAT i forhold til ammoniakemission (NH₃-N/år).

I forbindelse med fastlæggelsen af BAT-ammoniakemissions niveauet, skal der foretages en vurdering af, hvad der i almindelighed er økonomisk og teknisk muligt for den enkelte branche. Dermed er det branchens generelle økonomiske formåen og ikke den enkelte landmands egen økonomi, som er afgørende for kommunens vurdering. De økonomiske omkostninger skal stå i et rimeligt forhold til miljøeffekten og derfor skal der ske en afvejning af, om der er proportionalitet inden, der stilles krav til BAT. I tabellen herunder vises resultatet af de BAT-beregninger der fremgår af ansøgningen.

Samlet BAT beregning				
	Stalde	Lagre	Total	
Samlet BAT krav (kg NH ₃ -N /år)	5132	1209	6341	
Faktisk emission (kg NH ₃ -N /år)	5132	904	6036	
Forskel (kg NH ₃ -N /år)	-	-	305	
Vejledende BAT Overholdt?	-	-	Ja	
Samlet ammoniaktab for hele anlægget (alle produktioner) opnåelig ved anvendelse af BAT				
Vejl. sum (kg NH ₃ -N /år)	Ansøgers forslag (kg NH ₃ -N /år)	Ansøgers Begrundelse	Kommunens krav (kg NH ₃ -N /år)	Kommunens Begrundelse
5132				

Tabel 16. Beregninger af BAT-niveau for hele anlægget (NH₃-N).

Det ses af tabel 16, at kravet til BAT er overholdt ved det ansøgte projekt.

BAT krav opnåelig ved anvendelse af BAT for nye og eksisterende stalde				
Staldnavn	Navn på dyretype og staldsystem eller flexgruppe	Forudsætning for BAT-beregning	BAT krav ved ny stald (kg NH ₃ -N / (m ² · år))	BAT krav ved eksisterende stald (kg NH ₃ -N / (m ² · år)) ^c
Gold/kælvning	Malkekøer, kvier og stude. Dybstrøelse	Eksisterende staldafsnit, BAT-krav fastsat i tidligere afgørelse	0,88	0,88
Gold/kælvning	Kalve, (under 6 mdr.). Dybstrøelse	Eksisterende staldafsnit	0,88	0,88
Kviestald	Malkekøer, kvier og stude. Sengestald med spalter (kanal, bagskyl eller ringkanal)	Eksisterende staldafsnit, BAT-krav fastsat i tidligere afgørelse	0,67	1,00
Kostald	Malkekøer, kvier og stude. Fast drænet gulv med skraber og ajleafløb	Eksisterende staldafsnit, BAT-krav fastsat i tidligere afgørelse	0,67	0,67
Ung kvier	Malkekøer, kvier og stude. Dybstrøelse	Eksisterende staldafsnit, BAT-krav fastsat i tidligere afgørelse	0,88	0,88
Kalvehytter	Kalve, (under 6 mdr.). Dybstrøelse	Eksisterende staldafsnit, BAT-krav fastsat i tidligere afgørelse	0,88	0,88

^c BAT krav ved eksisterende stald er tabelværdien for staldtypen. BAT kravet kan være lavere i den aktuelle situation, hvis der fastsat vilkår til eksisterende stald i en tidligere godkendelse.

Tabel 17. BAT-beregninger for de valgte staldsystemer afhængig af om der er tale om nye eller eksisterende staldanlæg.

Ammoniaktab pr. produktion opnåelig ved anvendelse af BAT							
Produktion	Areal (m ²)	BAT krav (kg NH ₃ -N / (m ² · år))	Korrektionsfaktor for udegående	Vejl. sum (kg NH ₃ -N / år)	Ansøgers forslag (kg NH ₃ -N / år)	Kommunens krav (kg NH ₃ -N / år)	
(#71869) Mælkekøer, kvier og stude. Dybstrøelse	659	0,88	1	580			
(#71900) Kalve, (under 6 mdr.). Dybstrøelse	200	0,88	1	176			
(#71875) Mælkekøer, kvier og stude. Sengestald med spalter (kanal, bagskyl eller ringkanal)	1574	1,34	1	2109			
(#71877) Mælkekøer, kvier og stude. Fast drænet gulv med skraber og ajleafløb	2552	0,67	1	1710			
(#71879) Mælkekøer, kvier og stude. Dybstrøelse	384	0,88	1	338			
(#71885) Kalve, (under 6 mdr.). Dybstrøelse	249	0,88	1	219			

Tabel 18. BAT-krav pr. produktionsdel

Af miljøkonsekvensrapporten fremgår det, at BAT-niveauet for staldanlæggene er opnået ved, at staldene er med enten dybstrøelse, sengestald med bagskyl eller sengestald med fastdrænet gulv. Derudover har to af ejendommens gyllebeholdere teltoverdækning. Da det vejledende BAT-niveau er overholdt ved de eksisterende forhold på ejendommen er øvrige tiltag fravalgt.

10. Grænseoverskridende virkninger

Det er vurderet, at det udelukkende er produktionens emission af ammoniak, der potentielt kan have en grænseoverskridende virkning. Ammoniakemissionen fra det ansøgte husdyrbrug har dog et niveau og karakter, hvor hovedparten af emissionen vil påvirke lokalområdet mest, og kun en mindre del af emissionen vil bidrage til baggrundsbelastningen i omkringliggende lande. Det er derfor vurderet, at produktionen ikke medfører grænseoverskridende virkninger.

11. Kommunens samlede miljøvurdering og begrundelse for afgørelsen

Horsens kommune har vurderet, at der kan meddeles godkendelse til det ansøgte. Kommunens afgørelse begrundes med vurderingerne, som er gennemført under de enkelte emner og med, at de generelle beskyttelsesniveauer i husdyrbrugloven overholdes.

Kommunen har på baggrund af det oplyste i ansøgningen vurderet følgende:

- at de generelle afstandskrav i husdyrbrugloven og husdyrgødningsbekendtgørelsen er overholdt ved det ansøgte
- at ansøger træffer de nødvendige foranstaltninger til at forebygge og begrænse forureningen fra husdyrbruget og til at modvirke eventuelle skadelige virkninger på miljøet
- at husdyrbruget i øvrigt kan drives på stedet uden at påvirke omgivelserne på en måde, som er uforenelig med hensynet til omgivelserne
- at de kort- og langsigtede miljøpåvirkninger og den samlede miljøpåvirkning fra husdyrbrugets produktion vil begrænses til et acceptabelt niveau, når de til enhver tid gældende generelle miljøregler for den pågældende type husdyrbrug og de supplerende vilkår for miljøgodkendelsen overholdes
- at udvidelsen af husdyrbrugets produktion overordnet betraget ikke nødvendigvis medfører en øget husdyrproduktion og en øget miljøpåvirkning i regionen, idet strukturudviklingen går mod færre men større bedrifter. Den kumulerede, regionale effekt af husdyrbrugets udvidelse og andre bedrifters

udvidelser og deres øgede miljøpåvirkning vil formentlig samlet set – helt eller delvist – blive modvirket af en nedgang i husdyrproduktionen på andre bedrifter

- at husdyrbruget - under overholdelse af de til enhver tid gældende generelle miljøregler for den pågældende type husdyrbrug og af de supplerende vilkår for miljøgodkendelsen - vil anvende den bedste tilgængelige teknik
- at produktionen ikke vil medføre en væsentlig påvirkning af:
 - nabobeboelser
 - natur beskyttet af internationale og nationale regler
 - landskabelige og kulturhistoriske værdier

Samlet medfører dette at kommunen finder at der kan meddeles godkendelse til det ansøgte.

***Referenceliste (love og bekendtgørelser)**

Husdyrbrugloven

Bekendtgørelse nr. 1020 af 6. juli 2018 af lov om husdyrbrug og anvendelse af gødning m.v.

Husdyrgodkendelsesbekendtgørelsen

Bekendtgørelse nr. 1021 af 6. juli 2018 om godkendelse og tilladelse m.v. af husdyrbrug

Husdyrgødningsbekendtgørelsen

Bekendtgørelse nr. 1076 af 28. august 2018 om erhvervsmæssigt dyrehold, husdyrgødning, ensilage m.v.

Samordningsbekendtgørelsen

Bekendtgørelse nr. 1470 af 12. december 2017 om samordning af miljøvurderinger og digital selvbetjening m.v. for planer, programmer og konkrete projekter omfattet af lov om miljøvurdering af planer og programmer og af konkrete projekter (VVM).

Forvaltningsloven

Bekendtgørelse nr. 433 af 22. april 2014 af forvaltningsloven

Museumsloven

Bekendtgørelse nr. 358 af 8. april 2014 af museumsloven

Naturbeskyttelsesloven

Bekendtgørelse nr. 1122 af 3. september 2018 af lov om naturbeskyttelse

Vandforsyningsloven

Bekendtgørelse nr. 118 af 22. februar 2018 af lov om vandforsyning m.v.

Byggeloven

Bekendtgørelse nr. 1178 af 23. september 2016 af byggeloven

Bygningsreglement

Bekendtgørelse nr. 1615 af 13. december 2017 om bygningsreglement 2018 (BR18)

Affaldsbekendtgørelsen

Bekendtgørelse nr. 1309 af 18. december 2012 om affald

Miljøbeskyttelsesloven

Bekendtgørelse nr. 1121 af 3. september 2018 af lov om miljøbeskyttelse

Beholderkontrolbekendtgørelsen

Bekendtgørelse nr. 1322 af 14. december 2012 om kontrol af beholdere til opbevaring af flydende husdyrgødning og ensilagesaft

Habitatbekendtgørelsen

Bekendtgørelse nr. 926 af 27. juni 2016 om udpegning og administration af internationale naturbeskyttelsesområder samt beskyttelse af visse arter.

Habitatdirektivet

Rådets direktiv 92/43/EØF om bevaring af naturtyper samt vilde dyr og planter – med senere ændringer

12. Bilag 12.1. Situationsplan



12.2. Miljøkonsekvensrapport

Se følgende sider.

Ansøgning om miljøgodkendelse for

Mælkeproduktion

Vejlevej 3

8740 Brædstrup

B. Oplysninger om husdyrbruget og det ansøgte	3
B.1 Indretning og drift af anlæg mm.	3
Opbevaring og håndtering af husdyrgødning.....	3
B.2 Anlægsarbejder, bygningsændringer mm.	3
B.3 Forhold til andre husdyrbrug	3
B.4 Beliggenhed og omgivelser.....	3
Landskabs og planmæssige forhold	5
B.5 Ammoniakemission.....	6
B.6 Lugtemission	6
B.7 Emissioner og genepåvirkninger	6
Støj	6
Lys	6
Fluer og skadedyr	7
Støv	7
Transport.....	7
Egenkontrol.....	8
B.8 Affaldsproduktion og ressourceforbrug	8
Spildevandsmængde.....	9
Energiforbrug	9
Vandforbrug	10
B.9 Valg af BAT	10
B.10 Grænseoverskridende virkninger	10
IE-husdyrbrug	10
Miljøkonsekvensrapport	10
D.1-a Udformning, dimensioner mm.....	11
D.1-b Forventede indvirkning på miljøet.....	11
Vandmiljø	11
Natur	12
Naboer/lugt	12
D.1-c Særkender.....	12
Beskrivelse af risici.....	13
Beskrivelse af risikominimering/BAT	13
D.1-d Væsentlige alternativer.....	13
D.2 Ikke teknisk resumé.....	13
Lugt.....	13
Vandmiljøet	13
Andre miljøpåvirkninger.....	14
D.3 Kompetente ekspert	14

B. Oplysninger om husdyrbruget og det ansøgte

B.1 Indretning og drift af anlæg mm.

Anlæggets produktionsareal, staldsystem og dyretype fremgår af husdyrgodkendelse.dk

De enkelte staldafsnit er opdelt og opmålt efter om afsnittet er adskilt forureningsmæssigt fra andre afsnit. Herefter er anvendt staldenes bruttoareal, således at der ikke er foretaget fradrag for gangarealer mm.

Opbevaring og håndtering af husdyrgødning

Gyllebeholderne er etableret således at bund og vægge er tætte, og den kan modstå mekaniske, termiske og kemiske påvirkninger. Gyllebeholderne tømmes regelmæssigt af hensyn til vedligeholdelse og inspektion. To af de eksisterende er overdækket, undtagen bundfældningsbeholderen.

Gyllevognene vil fyldes med sugestuds. Herved elimineres mulighederne for gyllesplid i forbindelse med pumpefejl og påfyldning af gyllevogn. Anvendelse af sugestuds betragtes som den mest miljøforsvarlige måde at fylde gyllevognen.

Samlet vurderes gylleopbevaringen at leve op til BAT

Opbevaringskapaciteten på selve ejendommen er på 11.500 m². Der produceres ca. 11.000 m³ fraregnet effekten af overdækning. Dermed overholdes 9 mdr. opbevaringskapacitet på ejendommen.

B.2 Anlægsarbejder, bygningsændringer mm.

I forbindelse med godkendelsen skal der etableres en ny gyllebeholder på 4000 m³ og med en overflade på 889 m². Der er ikke øvrige byggearbejder i forbindelse med godkendelsen.

Placeringen af bebyggelse fremgår af kortmaterialet i husdyrgodkendelse.dk

B.3 Forhold til andre husdyrbrug

Anlægget er hverken teknisk, forureningsmæssigt eller driftsmæssigt forbundet med andre husdyrbrug.

Bedriften som ejendommen tilhører har flere andre ejendomme med husdyrproduktion, men alle er adskilt fra hinanden og der er ingen driftsmæssig eller forureningsmæssig forbindelse mellem ejendommene.

B.4 Beliggenhed og omgivelser

I husdyrgodkendelse.dk er angivet afstande til naboer, skel, vej mm. jf. husdyrlovens § 6 og § 8.

Afstande § 6

Område	Afstand	Beskrivelse	Afstandskrav
--------	---------	-------------	--------------

Eksisterende eller ifølge kommuneplanens fremtidige byzone eller sommerhusområde	4576 m		50 m
Område i landzone, der i lokalplan er udlagt til boligformål, blandet bolig og erhvervsformål eller med henblik på beboelse, institutioner, rekreative formål og lign.	1098 m		50 m
Nabobeboelse u. landbrugspligt	143 m		50 m

Afstande § 8

Nærmeste...	Afstand meter	Beskrivelse	Afstandskrav
Enkelt vandindvindingsanlæg	104		25 m
Fælles vandindvindingsanlæg	1484		50 m
Vandløb	2338		15 m
Dræn	> 15		15 m
Sø	440		15 m
Privat fælles vej/ offentlig vej	83		15 m
Levnedsmiddelvirksomhed	>25		25 m
Beboelse på samme ejendom	63		15 m
Naboskel	91		30 m

Afstandene i § 8 er kun gældende for nye anlæg

Nærmeste sårbare natur er ligeledes angivet i husdyrgodkendelse.dk.

Afstande til nærmeste naturområder er følgende:

Naturkategori	Afstand meter	Beskrivelse
Kategori 1 natur	5615	

Kategori 2 natur	36821	Overdrev
Kategori 3 natur	162	Mose

Landskabs og planmæssige forhold

De planmæssige forhold er undersøgt på miljøportal.dk. Den nye gylletank er beliggende i et område der er udpeget som geologisk bevaringsværdigt, særligt værdifuldt landbrugsområde og område for store husdyrbrug.

Området er generelt præget af landbrugsproduktion.

De ansøgte anlæg er placeret indenfor:

	Ja	Nej
Naturområder med særlige beskyttelsinteresser mv.:		X
Områder med landskabelig værdi:		X
Uforstyrrede landskaber:		X
Områder med særlig geologisk værdi:	X	
Rekreative interesseområder:		X
Værdifulde kulturmiljøer og bevaringsværdige landsbyer:		X
Kirkeomgivelser:		X
Kystnærhedszonen:		X
Lavsundsarealer inkl. evt. okkerklassificering		X
Skovrejsningsområder:		X
Sø- og åbeskyttelseslinie:		X
Kirkebyggelinje:		X
Fortidsmindelinje:		X
Beskyttede sten- og jorddiger:		X
Naturområder med særlige beskyttelsinteresser mv.:		X
Områder med landskabelig værdi:		X

Samlet vurdering

Produktionen overholder alle afstandskrav.

De nye bebyggelser involveret i godkendelsen er beliggende i tilknytning til eksisterende byggeri og derfor vurderes påvirkningen af området i relation til visuelle udtryk mm. ikke at være af væsentlig anderledes karakter.

B.5 Ammoniakemission

Ammoniakemissionen fremgår af husdyrgodkendelse.dk

Produktionen overholder bekendtgørelsens afskæringskriterier for kategori 1, 2 og 3 natur.

B.6 Lugtemission

Lugtemission og geneafstande fremgår af husdyrgodkendelse.dk

B.7 Emissioner og genepåvirkninger

Støj

Beskrivelse af støjkluder

Der kan forekomme støjkluder fra:

- Foderanlæg og malkekompresor
- Ventilation
- Transport til og fra ejendommen
- Periodevis støj i forbindelse med markdrift

Driftsperiode

Malkning foregår i malkestald fra 04.30-07 og 16-18.30. Kompresor er placeret inden døre og vurderes ikke at medføre støjgener.

Ko- og kviestald er naturligt ventileret, og der forekommer således ingen vedvarende støjgener fra ventilationsanlæg.

For så vidt angår støj fra landbrugsmaskiner vil der dagligt forekomme kørsel ved fodertilberedning, udfodring m.v. Herudover vil der forekomme sæsonbetonet kørsel ved gylleudbringning og markarbejde.

Tiltag mod støjkluder

Støj søges generelt dæmpet ved valg af støjsvag teknologi og afskærmning. Endvidere søges al unødigt tomgangskørsel undgået.

Lys

Lysforhold

På ejendommen opsættes ikke projektører eller lignende kraftig udendørs belysning. I stalde med åbne sider vil indendørs staldbelysning kunne ses udefra. Belysningen vil blive sænket i de sene aften- og nattetimer.

Forurenings- og genebegrænsende foranstaltninger

Lyset vil udelukkende være tændt på det niveau som enten er foreskrevet af anden lovgivning eller i det omfang det er nødvendigt i forbindelse med ophold i staldene.

Udendørsbelysning vil være tilkoblet bevægelsessensorer eller automatisk slukning.

Fluer og skadedyr

Skadedyr

Generel bekæmpelse af skadedyr

Bekæmpelse af skadedyr foretages efter Aarhus Universitet, Institut for Agroøkologi fastsatte retningslinjer.

Fluegener

Kemisk fluebekæmpelse foretages efter Aarhus Universitet, Institut for Agroøkologi.

Rottebekæmpelse

Bekæmpelse af rotter foretages efter Aarhus Universitet, Institut for Agroøkologi retningslinjer. Desuden følges de forbyggende foranstaltninger, som er fastlagt i Bekendtgørelse om bekæmpelse af rotter mv. (Bek. nr. 611 af 23. juni 2001). Der er fast aftale med Killtin.

Støv

I forbindelse med levering af kraftfoder og mineraler kan der opstå støvgener, hvilket dog oftest er af begrænset karakter. Blandingen af foder i sig selv vil ikke forårsage væsentlige støvgener.

Kraftfoder tippes af som løsvare. Mineraler leveres i bigbags.

Ved beboelser langs grusveje er der ved transport med gylle og grovfoder megen opmærksomhed rettet mod disse. Der køres efter forholdene.

Da der sker en stigning i antallet af transportere, kan det ikke udelukkes, at der kan forekomme flere støvgener.

Forurenings- og genebegrænsende foranstaltninger

Der vil i det daglige være fokus på at minimere støvgener udenfor husdyrbruget, og i forbindelse med færdsel på ikke befæstede veje, vil der være særligt fokus omkring ejendommen beliggende nær ved vejene.

Transport

Transporter	Efter godkendelse		
	Antal/ År	Kapacitet pr. transport	Transport- middel
Transport af tilskudsfoder	33	30 tons	Lastbil
Transport ensilage	380	45 m ³	Traktor
Dieselolie	6	-	Lastbil
Afhentning tyrekalve	17	-	Lastbil
Afhentning slagtekøer	12	6-8	Lastbil
Halm	53	8 tons	Traktor
Afhentning af	12	-	Lastbil

døde dyr			
Udbringning husdyrgødning	440/78	25 tons/10 tons	Traktor
Biogasanlæg	27	40	Lastbil
Mælk	365		Lastbil
Affald	56	-	Lastbil
Transporter i alt	1479		

Vurdering af transportveje til og fra ejendommen

Alt transport til og fra ejendommen foregår af Søballevej og egen private indkørsel. Der vil naturligvis være opmærksomhed på beboelser i forbindelse med kørsel på vejen. Der kan forekomme gyllekørsel mm. langs andre veje hvor der ligger beboelser, og her vil der være opmærksomhed omkring transporten.

Samlet vurdering af potentielle genepåvirkninger

Det vurderes at ansøger i alt sin væsentlighed har taget hensyn til naboer og øvrigt miljø i relation til mulige genepåvirkningen fra produktionen, herunder støv, støj, lys, skadedyr og transport.

Egenkontrol

- Gødningsbeholderne følger reglerne for kontrol min. hvert 10 år.
- En gang årligt udarbejdes "Gødnings- og husdyrindberetning"
- Overvågning af vand og strømforbrug

B.8 Affaldsproduktion og ressourceforbrug

Der forventes en affaldsproduktion der er proportionel med virksomhedens størrelse og type. I nedenstående skema redegøres for affaldskategorier og bortskaffelse af affald.

Fast affald

Affaldstype	Opbevaringssted	Transportør	Modtageanlæg	Mængder pr. år	EAK-kode	ISAG-kode
Spildolie	Værksted	Marius Pedersen		100 l	13.02.08	06.01
Olietromle	Værksted	Marius Pedersen		2	15.01.04	56.20
Blyakkumulatorer	Ingen					
Rester af bekæmpelsesmidler	Kemikalierum	Egen	Kommunal modtagestation		02.01.05	05.12
Kanyler i særlig beholder			Kommunal modtagestation		18.02.02	05.13
Tørbatterier – NiCd		Egen	Kommunal modtagestation	1	20.01.33	77.00
Tørbatterier – Kviksølv		Egen	Kommunal modtagestation	1	20.01.33	77.00
Fast affald:						
Tom emballage (papir/pap)	Container	Egen	Skanderborg Forbrænding	Container tømmes 4 gange/år	15.01.01	50.00
Tom emballage	Container	Egen	Skanderborg	Container	15.01.02	52.00

(plast)			Forbrænding	tømmes 4 gange/år		
Bigbags af PE-plast	Container	Egen	Skanderborg Forbrænding	Container tømmes 4 gange/år	15.01.02	52.00
Lysstofrør og elsparepærer		Egen	Kommunal modtagestation		20.01.21	79.00
Jern og metal	Intet fast	Produkthandler	Produkthandler	varierer	02.01.10	56.20
Diverse brændbart inkl. tomme medicnglas	Container	Egen	Skanderborg Forbrænding	Container tømmes 4 gange/år	Afhængig af indhold / 15.01.07	19.00
Glas	Intet fast	Egen	Kommunal modtagestation		20.01.02	51.00

Kemikalier generelt

På ejendommen forekommer ingen opbevaring af klinisk / medicinsk affald (sprøjter medicinrester m.v.), idet dette medtages/bortskaffes af dyrlæge eller gennem den kommunale modtagestation. Eventuel opbevaring af brugte sprøjter vil ske i kanyleboks og bortskaffes i overensstemmelse med kommunens affaldsregulativ eller via dyrlæge.

Pesticider

Påfyldning og håndtering af pesticider foregår i følge gældende lovgivning

Oliekemikalier

Oliekemikalier i form af olietromle opbevares værksted.

Spildevandsmængde

Spildevandstyper	m ³ /år efter godkendelse	Afledes til	Renseforanstaltning
Rengøringsvand, drikkevandsspild mv.	1200 m ³	Gyllebeholder	Ingen
Sanitært spildevand fra stuehus og driftsbygninger	200 m ³	Nedsivning	Septiktank

Beskrivelse af spildevandstilledning

1200 m³/år spildevand tilledes gyllebeholder med flydende husdyrgødning.

Beskrivelse af spildevandsafledning

Rengøringsvand ledes fra stald til gyllebeholder.

Tagvandet samles og afledes til dræn.

Energiforbrug

Energi

Type	Forbrug
Elforbrug	250.000 kwh
Fyringsolie stuehus	3.000 l
Fyringsolie stald	malkevarme
Dieselolie	25.000 l

Vandforbrug

Vand

Type	Forbrug
Årligt forbrug af drikkevand	9900 m ³
Årligt forbrug af vaskevand til vask af stalde	1200 m ³

Beregnet ud fra normtal 2015. Hertil kommer vandforbrug til vask af maskiner, sprøjtning og diverse.

B.9 Valg af BAT

Alle stalde er med dybstrøelse, sengestald med bagskyl eller sengestald med fast drænet gulv. Øvrige løsninger til begrænsning af ammoniakemission er fravalgt, da det vejledende BAT niveau for stalde overholdes.

B.10 Grænseoverskridende virkninger

Det er vurderet, at det udelukkende er produktionens emission af ammoniak der potentielt kan have en grænseoverskridende virkning. Det er dog vurderet at ammoniakemissionen har et niveau og en karakter, hvor hovedparten af emissionen vil påvirke lokalområdet mest og kun mindre del af emissionen vil bidrage til baggrundsbelastningen i omkringliggende lande. Det er derfor vurderet at produktionen ikke medfører grænseoverskridende virkninger.

IE-husdyrbrug

Det er ikke et IE-husdyrbrug.

Miljøkonsekvensrapport

I relation til miljøkonsekvensrapportens krav til oplysninger jf. punkt B henvises til punkter B1-B10 i nærværende afsøgning, og den videre redegørelse i miljøkonsekvensrapporten tager udgangspunkt i ovennævnte oplysninger.

D.1-a Udformning, dimensioner mm.

Ejendommen består af følgende produktionsbygninger:

Materialevalg

	Grundplan ca.	Bygningshøjde ca.	Taghældning	Bygningsmaterialer/farver	Anvendelse
Ny kostald	2552 m ²	9 m	20 °	Lyse gardiner, gråt tag og rød/grøn gavl	Køer
Kvierstald	1580 m ²	8 m	20 °	Røde sten, gråt tag	Ungdyr
Kælvning	690 m ²	6 m	20 °	Røde sten, gråt tag	Køer
Kalve	160 m ²	3 m		Røde stålplader	Kalve
Halmlade	1080 m ²	8 m	25 °	Røde stålplader, grøn gavl og gråt tag	Halm
Foderlade	450 m ²	8 m	25 °	Røde stålplader, grøn gavl og gråt tag	Foder
Ung dyr	390 m ²	5 m	25 °	Røde sten, gråt tag	Kvier
Beboelsen	200 m ²	5 m	25 °	Røde sten, rødt tag	
Gl. stald	440 m ²	5 m	25 °	Røde sten, gråt tag	
Gyllebeholder I	3000 m ³	9 m		Elementer	Gylle
Gyllebeholder II	3500 m ³	9 m		Elementer	Gylle
Gyllebeholder III	1000 m ³	2 m		Elementer	Gylle
Gyllebeholder IV	4000 m ³	2 m		Elementer	Gylle

D.1-b Forventede indvirkning på miljøet

Projektets forventede væsentlige indvirkningerne på miljøet vurderes at være:

- påvirkning af vandmiljø
- påvirkning af omkringliggende natur
- påvirkning af naboer

Vandmiljø

Projektet kan potentielt påvirke vandmiljøet, både grundvandsressourcen og ferske vande samt havmiljøet. Det er dog vurderet at de generelle virkemidler som virksomheden skal leve op til jf. anden lovgivning, modvirker de potentielle væsentlige påvirkninger af vandmiljøet. Herunder gælder erhvervets generelle krav til opsamling af overskudskvælstof gennem efterafgrøder, og skærpede krav til fosforoverskud fra bedrifterne.

Kumulation

Produktionen af fødevarer vil altid medføre en påvirkning af miljøet, men i Danmark er der skrappe kvotekrav til anvendelsen af kvælstof til planteavl, således at ikke alle planter tildeles den gødning

de har brug for. Dette krav, sammen med ovenstående efterafgrøder mm. betyder at der, selv i kumulation med andre ejendommen, må forventes en minimal påvirkning af miljøet.

Natur

Påvirkning af den omkringliggende natur gennem deposition af ammoniak kan i visse tilfælde medføre en væsentlig påvirkning af naturen. Der er dog opstillet en række krav og kriterier for hvornår en påvirkning er væsentlig, og bedriften overholder disse krav til alle naturkategorier i området. Det er derfor vurderet at produktionen ikke medfører en væsentlig påvirkning på naturen i området.

I relation til bilag IV dyre- og plantearter vurderes bekendtgørelsens afskæringskriterier i alt sin væsentlighed at reducere påvirkningen af sådanne arter til et absolut minimum, og at disse arter ikke påvirkes negativt af produktionen.

Kumulation

Bedriftens påvirkning af særlig sårbar natur (kategori 1) er vurderet i forhold til kumulation med øvrige bedrifter i nærområdet. I relation til særlig sårbar natur er der skærpede krav til bedriften tilladte påvirkning af et særligt sårbart område, såfremt der ligger andre bedrifter i nærheden af den sårbare natur.

Der er ikke andre bedrifter indenfor en afstand der gør at kumulationen skal vurderes.

Naboer/lugt

Alle husdyrproduktioner medfører en emission af lugt, støv, støv og lys. Disse emissioner spredes omkring bedriften afhængig af vind, højde på afkast, hastighed på luften i ventilator og temperatur. I relation til lugt vurderes denne spredning omkring ejendommen i husdyrgodkendelse.dk, hvor i forvejen fastsatte afskæringskriterier i forhold til enkeltliggende naboer, samlet bebyggelse og byzone/sommerhusområde skal overholdes. Bedriften overholder disse afskæringskriterier.

I relation til øvrige gener er der redegjort herfor i punkt B-7, og det vurderes at der ikke er forhold ved produktionen der påvirker menneskers generelle sundhed.

Kumulation

I forhold til naboer gælder ligeledes et kumulationsprincip, hvor lugtkravene skærpes såfremt der ligger andre produktioner med en ammoniakemission over 750 kg indenfor en afstand af 100 meter fra enkeltliggende naboer eller 300 meter fra samlet bebyggelse eller byzone.

Der ligger ikke øvrige produktioner indenfor disse afstande og derfor er kumulationen med andre husdyrbrug ikke vurderet.

D.1-c Særkender

Der er tale om en mælkeproduktion. I forbindelse med godkendelsen af produktionen har man forholdt sig til de mulige væsentlige indvirkninger på miljøet.

Ejendommen forventer ingen væsentligt skadende virkninger på miljøet som følge af produktionen på ejendommen. På ejendommen følger og overholder man generelt dansk lovgivning, men i særdeleshed vurderes at lovgivningen om anvendelsen af gødning, herunder husdyrgødningsbekendtgørelsen og husdyrloven, i alt sin væsentlighed sikrer miljøet mod utilsigtede virkninger af husdyrproduktionen. De beskrevne krav til dansk landbrug indenfor kvælstofkvoter, fosforregnskab, vurdering af mulige skader på sårbar natur, vurdering af påvirkning af naboer mm. vurderes at forebygge og begrænse den mulige skade som landbrugsproduktionen kan have på miljøet.

Beskrivelse af risici

- Utæthed i gyllebeholder
- Overløb af gylle

Beskrivelse af mulige uheld

Største risiko for uheld vurderes at kunne ske i forbindelse med opbevaring og håndtering af flydende husdyrgødning.

Beskrivelse af risikominimering/BAT

Gyllebeholderne bliver etableret således at bund og vægge er tætte, og den kan modstå mekaniske, termiske og kemiske påvirkninger. Gyllebeholderne tømmes regelmæssigt af hensyn til vedligeholdelse og inspektion. To gyllebeholdere er overdækket.

Gyllevognene vil fyldes med sugestuds. Herved elimineres mulighederne for gyllesplid i forbindelse med pumpefejl og påfyldning af gyllevogn. Anvendelse af sugestuds betragtes som den mest miljøforsvarlige måde at fylde gyllevognen.

Samlet vurderes gylleopbevaringen at leve op til BAT

Endvidere bemærkes, at anlægget er under dagligt opsyn. Alle medarbejdere vil desuden blive instrueret i forholdsregler i tilfælde af uheld.

D.1-d Væsentlige alternativer

Ejendommen har i forbindelse med godkendelsen vurderet på alternativer indenfor ammoniakreduktion og lugtreduktion. Produktionen lever op til Miljøstyrelsens fastsatte afskæringskriterier for lugt og ammoniak, herunder det vejledende BAT niveau for ammoniak. Det er derfor vurderet at investering i yderligere emissionsreducerende teknologi som luftrensning eller forsuring ikke vil være et proportionalt tiltag, og disse er derfor udeladt.

D.2 Ikke teknisk resumé

Lugt

Der er 281 meter til nærmeste enkeltliggende nabo, samt 2712 meter til nærmeste samlede bebyggelse og 1110 meter til nærmeste byzone, afstandene er beregnet som vægtede gennemsnitsafstande. Den korrigerede geneafstand som beregnes i husdyrgodkendelse.dk til nærmeste nabo er beregnet til 132 meter og til samlet bebyggelse og byzone er den henholdsvis 445 og 635 meter.

Vandmiljøet

Det er vurderet at de generelle krav til vandmiljø og grundvand i alt sin væsentlighed beskytter og forebygger en påvirkning af vandressourcerne.

Ammoniak

Produktionen medfører en udledning på 6036 kg N/år, hvilket er 355 kg højere end den nuværende tilladte produktion. Den deraf følgende deposition på omkringliggende natur overholder stort set afskæringskriterierne i bekendtgørelsen og vil dermed ikke medføre en væsentlig påvirkning af områdets natur.

Andre miljøpåvirkninger

Produktionen overholder alle gældende normer for opbevaring og udbringning af gylle, håndtering af spildevand og affald, støjbelastning af omgivelser m.v. Det betyder, at projektets virkninger på miljøet, hvad angår disse faktorer, må betragtes som tilfredsstillende.

Væsentlige alternativer

Der er overvejet alternativer til reduktion af ammoniakfordampning som gylleforsuring og luftrensning. Det er dog vurderet at der ikke er økonomisk proportionalitet i yderligere tiltag. Ligeledes er der vurderet på alternative placeringer af gyllebeholderen, men det er vurderet at alternative placeringer vil virke ulogisk og vil medføre øget synlighed, da den ansøgte placering er i tilknytning til eksisterende beholdere.

Anlægget er indrettet til den ansøgte produktion, og er løbende blevet vedligeholdt og moderniseret, uden at der dog er foretaget godkendelsespligtige ændringer. Det vurderes at anlægget kan drives med den ansøgte produktion i hele miljøgodkendelsens retssikkerhedsperiode, hvorfor det ikke vurderes at være relevant at foretage vurderinger på alternativer.

Foranstaltninger ved ophør

I forbindelse med virksomhedens ophør vil alle stalde og gylletanke bliver rengjort og evt. affald vil blive fjernet, herunder vil gammelt inventar mm. bliver fjernet. Såfremt gyllebeholderne ikke vil blive anvendt af anden landbrugsvirksomhed, vil de blive fjernet.

D.3 Kompetente ekspert

Miljøkonsekvensrapporten er udarbejdet af Cand.scient Jakob Altenborg fra Miljø & Natur Landbrugsrådgivning.