

# Miljøgodkendelse

Udvidelse af svineproduktion  
Stenbrovej 7, 6740 Bramming  
August 2013



**Teknik & Miljø**  
Esbjerg Kommune

**ESBJERG KOMMUNE**

**Natur & Vandmiljø**

**Torvegade 74**

**6700 Esbjerg**

Telefon 7616 1616

E-mail [miljo@esbjergkommune.dk](mailto:miljo@esbjergkommune.dk)

Web [www.esbjergkommune.dk](http://www.esbjergkommune.dk)

**Sag nr. :** 2010-7582

**Sagsansvarlig:** Sarah Lund Meilbak

**Copyright:** Alle kort og luftfoto: copyright DDO ®, ©COWI

# Indholdsfortegnelse

<b>INDLEDNING .....</b>	<b>4</b>
<b>GODKENDELSE TIL UDVIDELSE OG DRIFT AF HUSDYRPRODUKTION .....</b>	<b>4</b>
EJENDOMS- OG BEDRIFTSOPLYSNINGER .....	4
FORUDSÆTNINGER OG VILKÅR.....	5
Vilkår for husdyrbrugets anlæg.....	5
Generelle vilkår .....	9
RETSBESKYTTELSE OG REVURDERING.....	10
MEDDELELSESPLIKT – ANLÆG OG AREALER.....	10
ØVRIGE FORHOLD .....	10
OFFENTLIGGØRELSE.....	11
KLAGEVEJLEDNING .....	12
<b>MILJØTEKNISK BESKRIVELSE OG VURDERING .....</b>	<b>13</b>
INDLEDNING .....	13
BESKRIVELSE OG VURDERING AF DET ANSØGTE PROJEKT.....	13
Husdyrbrugets beliggenhed.....	14
Besætningens størrelse .....	15
Driftsbygningerne .....	15
Foder .....	18
Gødningsproduktion .....	18
Udbringningsarealer .....	19
Energi- og vandforbrug.....	21
Råvarer og hjælpestoffer .....	22
Affald .....	22
Spildevand.....	23
PROJEKTETS PÅVIRKNINGER AF OMGIVELSERNE – LUGT, STØJ, MM. ....	23
Lugt .....	23
Støj og transport .....	25
Støv, fluer og skadedyr .....	26
Lys.....	26
Driftsforstyrrelser og uheld .....	27
Landskab og kulturmiljø.....	27
PROJEKTETS PÅVIRKNINGER AF OMGIVELSERNE – NATURMÆSSIGE FORHOLD. ....	30
Ammoniakpåvirkning af naturområder.....	30
Nitrat og fosfor til overfladevand – marine områder, vandløb og søer og Nitrat til grundvand - nitratfølsomme vandindvindingsområder.....	40
Påvirkning af arter med særligt strenge beskyttelseskrav (Bilag IV arter) .....	40
BEDST TILGÆNGELIGE TEKNOLOGI (BAT).....	41
OPHØR .....	46
HØRING .....	46
SAMLET VURDERING .....	48
BILAG 1 .....	49
SPILDEVANDSPLAN .....	49
BILAG 2 .....	50

## Indledning

Miljøgodkendelsen fastlægger de vilkår, der skal gælde for en udvidelse af husdyrproduktionen på Stenbrovej 7 i Esbjerg Kommune. Vilkårene sikrer, at udvidelse og drift af husdyrbruget kan ske uden at påvirke miljøet væsentligt.

Miljøet skal i denne sammenhæng forstås som omgivelserne i bred forstand, herunder befolkning, flora og fauna, vandmiljø, landskab og kulturhistorie samt resourceforbrug.

Esbjerg Kommune har udarbejdet en miljøteknisk beskrivelse og vurdering af det ansøgte projekt. Denne danner baggrund for afgørelsen om miljøgodkendelse, herunder de stillede vilkår.

Forslaget til miljøgodkendelse har været i nabohøring i 3 uger. I forbindelse med den offentlige høring er der kommet bemærkninger fra Lokalsrådet Hunderup/Sejstrup og de fire nærmeste naboer. De indkomne bidrag, og Esbjerg Kommunes bemærkninger til disse, fremgår af den miljøtekniske beskrivelse og vurdering side 45.

## Godkendelse til udvidelse og drift af husdyrproduktion

Esbjerg Kommune har afgjort, at svineproduktionen på Stenbrovej 7, 6740 Bramming kan udvidelse som ansøgt.

Godkendelsen omfatter

- En udvidelse af dyreholdet fra 870 søer, 22.500 smågrise og 575 slagtesvin til 1.800 søer og 54.000 smågrise. Dette svarer til en udvidelse fra 320,4 dyreenheder til 666,7 dyreenheder.
- I forbindelse med udvidelsen opføres 2.882 m<sup>2</sup> Løbe- drægtighedsstald, 1.648 m<sup>2</sup> farestald og en klimastald på 1.825 m<sup>2</sup>. Eksisterende farestald og smågrise-stald lovliggøres.

Godkendelsen meddeles efter § 12 stk. 3 i lov nr. 1572 af 20. december 2006 om miljøgodkendelse m.v. af husdyrbrug, idet Esbjerg Kommune vurderer at:

- Der er truffet de nødvendige foranstaltninger til at forebygge og begrænse forureningen ved anvendelse af den bedste tilgængelige teknik,
- Husdyrbruget i øvrigt kan drives på stedet uden at påvirke omgivelserne på en måde, som er uforenelig med hensynet til omgivelserne, samt
- Udvidelse og drift af husdyrbruget ikke medfører væsentlige virkninger på miljøet

Godkendelsen omfatter samtlige landbrugsmæssige aktiviteter på ejendommen, herunder drift af husdyrbrugets anlæg samt udspretningsarealer.

Der er nærmere redegjort for de vurderinger der ligger til grund for afgørelsen i vedlagte miljøtekniske beskrivelse og vurdering.

## Ejendoms- og bedriftsoplysninger

Godkendelsen gives til husdyrbruget beliggende Stenbrovej 7, 6740 Bramming, matrikel nr. 1D Kærgård, Kærgård Hgd, Hunderup. Ejendomsnummeret er



5610308322. Bedriftens CVR nr. er 31235855 og CHR nr. er 89117. Husdyrbruget ejes og drives af Anette Nielsen, Dalshøjvej 3, 6740 Bramming.

## Forudsætninger og vilkår

Esbjerg kommune forudsætter, at projektet gennemføres og drives som beskrevet i ansøgningen, skema nr.13257 version 9. Godkendelsen meddeles på vilkår, der sikrer at kravene i § 27 og § 29 i lov om miljøgodkendelse, mv. af husdyrbrug opfyldes.

Der stilles følgende vilkår til hhv. husdyrbrugets anlæg, husdyrbrugets arealer, samt generelle vilkår for husdyrbruget.

## Vilkår for husdyrbrugets anlæg

### Husdyrproduktion

1. Husdyrholdet skal være sammensat og staldindretningen udført som beskrevet nedenfor:

	Antal årsdyr	Antal producerede dyr	DE
Årsso, løbe- og drægtighedsstald, løsgående, delvis spaltegulv	1.219		198,02
Årsso, løbe- og drægtighedsstald, løsgående, delvis spaltegulv	581		94,38
Årsso, farestald, kassestier, delvis spaltegulv	1.800		126,20
Smågrise fra 7,2 kg, toklimastald, delvis spaltegulv		54.000	248,14
<b>I alt</b>			<b>666,74</b>

2. Antallet af dyreenheder må variere med 10 % i løbet af planåret (1. august til 1. august). Dog må det maksimale dyrehold beregnet som et gennemsnit i perioden 1. august til 31. juli ikke overstige 666,74 dyreenheder.
3. Antallet af dyr indenfor hver dyrekategori må maksimalt variere med 10 %. Den naturlige variation må dog ikke have karakter af permanente ændringer.

### Indretning og drift

4. Ændringer i ejerforhold, eller hvem der er ansvarlig for husdyrbruget, skal meddeles Esbjerg Kommune.
5. Husdyrbruget og dens omgivelser skal renholdes så det ikke giver anledning til gener for omgivelserne.

### Foder

6. Den totale mængde P ab dyr pr. år, beregnet som P ab dyr pr. årsso x det årlige antal årssøer skal være mindre end 5.580 kg P/år.

"P ab dyr pr. årsso" beregnes ud fra følgende ligning:

$P \text{ ab dyr pr. årssso} = (\text{FE pr årssso} * \text{g fosfor pr FE})/1000 - 0,58 - (\text{antal frav. Grise pr årssso} * \text{fravænningsvægt} * 0,006 \text{ kg P pr kg tilvækst})$

Ovenstående er beregnet ud fra følgende forudsætninger i nedenstående tabel. De enkelte forudsætninger er ikke bindende, men vilkårligningen skal samlet set overholdes:

Faktor	Værdi
Antal søer	1.800
Antal fravænnede grise	24,6
Fravænningsvægt, kg	7,2
FEso pr.årssso	1009
Fosfor pr. FEso, g	4,7
Kg P ab dyr pr. årssso	3,1

7. Der skal foreligge en logbog der dokumenterer foderforbrug og foderets indhold af fosfor pr. FE<sub>so</sub> i de enkelte foderblandinger.
8. En gang årligt, f.eks. i forbindelse med indsendelse af gødningsregnskab, skal der laves en beregning over det gennemsnitlige indhold af fosfor pr. FE<sub>so</sub> på årsbasis. Beregningen skal opbevares i logbogen.
9. Logbogens oplysninger i form af indlægssedler, beregnet gennemsnitlig indhold af fosfor pr. FE<sub>so</sub> skal opbevares i minimum 5 år og skal kunne forevises på tilsynsmyndighedens forlangende.

### Husdyrgødning og ensilage

10. Bedre overdækning af lagre end reference. (IT guide side 4, fx hvis det i beregningen er forudsat at gyllebeholderen forsynes med fast overdækning)
11. Overpumpning af gylle fra gyllebeholder til gyllevogn og lign skal foregå under opsyn, således at spild undgås, og der tages størst muligt hensyn til omgivelserne.
12. Påfyldning af gyllevogne og lignende skal enten foregå på en plads med afløb til opsamlingsbeholder for flydende husdyrgødning eller med gyllevogne som har påmonteret pumpe og returløb. Pladsen skal rengøres for spild af flydende husdyrgødning umiddelbart efter, at perioden med daglig påfyldning af gylle er afsluttet. Pladsen skal mindst have tæthed og faldforhold svarende til kravene i Landbrugets Byggeblad nr. 103.11-2.

### Energi- og vandforbrug

13. Der skal foretages en årlig registrering af vand- og energiforbrug for at holde fokus på forbruget og muligheden for at reducere dette. Registreringen gemmes i minimum 5 år og skal kunne forevises på tilsynsmyndighedens forlangende.

### Råvarer og hjælpestoffer

14. Olietanke skal drives jf. Miljøministeriets gældende bekendtgørelse om indretning, etablering og drift af olietanke mv. (Bekendtgørelse nr. 1321 af 21.12.2011).

15. Ved håndtering af fyringsolie må der ikke opstå spild med deraf følgende risiko for forurening af jord og grundvand.
16. Opbevaring af olier skal ske i overensstemmelse med Esbjerg Kommunes forskrift for opbevaring af olie- og kemikalier.

### **Ammoniakfordampning**

17. De 4 gyllebeholder skal have fast overdækning. (Efter endt omrøring og ud-kørsel skal flydedug/telt lukkes igen umiddelbart efter). Skader på den faste overdækning skal repareres, således overdækningen er helt tæt.
18. Al afkastluften fra eksisterende løbe- og drægtighedsstald, ny løbe- og drægtighedsstald, udvidelsen af farestald og udvidelse af smågrisestald skal ledes gennem en biologisk luftvasker, der skal være i drift året rundt og have en ammoniakreducerende effekt på 80 %.
19. Luftrensningsanlæggets ledningsevne skal være 15 milisekund (mS/cm)
20. Tryktabet over luftrensningsanlægget må ikke overstige 40 pascal (Pa). Luftrensningsanlægget skal være forsynet med en alarm, som registrerer utilsig-tet tryktab.
21. Det brugte vand (læsevand) fra det biologiske luftrenseranlæg skal ledes direkte til gyllebeholder.
22. Der skal føres logbog for luftrensningsanlægget, hvori følgende registreres:
  - Driftstid
  - Ledningsevne (timebasis)
  - Vandforbrug (månedlig)
  - Tryktab (månedlig)
  - Tidspunkt for rengøring og udskiftning af filtre (dato)

I det omfang det er muligt kan ovennævnte dokumenteres via udskrifter fra datastyringsenheden. Udskrifterne / resultaterne skal opbevares i minimum 5 år og skal kunne forevises på tilsynsmyndighedens forlangende.

23. Der skal foreligge en skriftlig aftale med producenten om serviceeftersyn af luftrensningsanlægget, herunder kalibrering af ledningsevne- og pH-måler minimum hver 6. måned. Serviceaftalen med producenten skal opbevares på husdyrbruget.

### **Spildevand**

24. Der skal inden byggeriet påbegyndes indsendes en ansøgning om udled-ningstilladelse til etablering af faskiner. Der vil blive meddelt en særskilt til-ladelse hertil.
25. Drikkevandssystemet skal drives og vedligeholdes således at unødigt spild undgås i videst muligt omfang.

### **Lugt**

26. Husdyrbrugets drift må ikke give anledning til lugtgener som af tilsynsmyndigheden vurderes at være væsentlige for området.
27. Der skal etableres biologisk rensningsanlæg med en lugt reducerende effekt på 73%.
28. Der må maksimalt være op til 1.800 søer og 8.308 smågrise på stald ad gangen (stipladser) med en gennemsnitsvægt for smågrisene på 18,6 kg.
29. Den godkendte husdyrproduktion skal foretages jævnt fordelt over året.

### Transport

30. Til- og frakørsel skal ske via indkørslen mod vest i forbindelse med udbringning af gylle.

### Støj

31. Husdyrbrugets bidrag til støjbelastningen målt i dB (A) må i intet punkt – målt på nærmeste naboejendom med tilhørende udendørs arealer i tilknytning til boligen - overstige følgende værdier:

	Tidsrum	max. lydniveau
Mandag – fredag	kl. 07.00 – 18.00	55 dB(A)
	kl. 18.00 – 22.00	45 dB(A)
	kl. 22.00 - 07.00	40 dB(A)
Lørdag	kl. 07.00 – 14.00	55 dB(A)
	kl. 14.00 - 22.00	45 dB(A)
	kl. 22.00 – 07.00	40 dB(A)
Søn- og helligdage	kl. 07.00 – 22.00	45 dB(A)
	Kl. 22.00 – 07.00	40 dB(A)

Maksimalværdien af støjniveauet om natten (kl. 22.00 - 07.00) må ikke overstige 55 dB (A) i ethvert punkt på opholdsarealer ved boliger i det åbne land.

32. Hvis kommunen finder det nødvendigt, skal ejer for egen regning lade udføre støjmålinger og/eller -beregninger af støjen fra husdyrbruget for at dokumentere, at støjgrænserne i ovennævnte vilkår er overholdt. Hvis grænserne konstateres overholdt, kan der højst pålægges ejer at få foretaget én støjmåling og eller -beregning om året. Målingerne/beregningerne skal udføres og rapporteres som "Miljømåling – ekstern støj" af en enhed, som er optaget på Miljøstyrelsens liste over godkendte laboratorier. Virksomhedens støj skal dokumenteres ved måling eller efter gældende vejledninger fra Miljøstyrelsen, pt. Nr. 6/1984 om Måling af ekstern støj og nr. 5/1993 om Beregning af ekstern støj fra virksomheder. Målingerne/beregningerne skal foretages på/for de mest støjbelastede områder udenfor virksomhedens grund og under de mest støjbelastede driftsforhold - eller efter anden aftale med kommunen."

### Støv

33. Driften af husdyrbrugets anlæg må ikke medføre væsentlige støvgener udenfor ejendommens eget areal.

#### **Skadedyr**

34. Der skal overalt på ejendommen udføres effektiv flue- og skadedyrsbekæmpelse i overensstemmelse med de nyeste retningslinjer fra Skadedyrslaboratoriet.
35. Opbevaring af foder skal ske på sådan en måde, at der ikke opstår risiko for tilhold af skadedyr (rotter mv.).

#### **Lys**

36. For at undgå lysgener skal lyset slukkes når det ikke er påkrævet for produktionen eller af dyrevelfærdsmæssige årsager.

#### **Landskabelige værdier**

37. Der skal etableres beplantning i henhold til situationsplan, kort nr. 2.

#### **Generelle vilkår**

##### **Egenkontrol**

38. Husdyrbruget skal føre registreringer over den til enhver tid gældende husdyrproduktion på ejendommen. Registreringerne kan bestå af gødningsregnskaber, slagterifregninger eller lign. Denne registrering skal ved miljøtilsynets besøg på husdyrbruget kunne forevises som dokumentation for godkendelsens bestemmelse om husdyrholdets størrelse (vilkår 1).

##### **Uheld**

39. Beredskabsplanen, der fastlægger hvornår og hvordan der skal reageres ved uheld, skal revideres årligt og skal kunne forevises ved miljøtilsyn på ejendommen. Planen skal være tilgængelig og synlig for ejendommens ansatte og andre, der arbejder på bedriften.

##### **Ophør**

40. Ved ophør af bedriften skal produktionsanlæg, husdyrgødnings- og foderopbevaringsanlæg tømmes og rengøres grundigt. Al miljøfarligt affald skal bortskaffes for egen regning efter den til enhver tid gældende lovgivning.

##### **Krav til udnyttelse af godkendelse**

41. Godkendelsen bortfalder såfremt den ikke er udnyttet inden 2 år fra godkendelsens meddelelse. Med udnyttet menes, at der er iværksat bygge- og anlægsarbejde.
42. Bygge- og anlægsarbejdet skal være afsluttet indenfor et år efter udnyttelsesfristen.
43. Udvidelse til 666,7 dyreenheder skal være gennemført og i drift indenfor et år efter udnyttelsesfristen. Er der inden et år efter udnyttelsesfristen foreta-



get en mindre udvidelse end planlagt, jf. godkendelsens omfang, bortfalder den del af godkendelsen som ikke er blevet udnyttet.

44. Hvis en del af godkendelsen ikke har været udnyttet i 3 på hinanden følgende år, bortfalder den del af godkendelsen, der ikke har været udnyttet de seneste 3 år.

## **Retsbeskyttelse og revurdering**

Med denne miljøgodkendelse følger 8 års retsbeskyttelse.

Vilkårene kan dog til enhver tid ændres efter reglerne i Lov om miljøgodkendelse mv. af husdyrbrug § 40 stk. 2, hvis der er fremkommet nye oplysninger om forureningens skadelige virkning, hvis forureningen medfører skadevirkninger, der ikke kunne forudses ved godkendelsens meddelelse, eller hvis forureningen i øvrigt går ud over det, som blev lagt til grund ved godkendelsens meddelelse.

Husdyrbrugets miljøgodkendelse skal regelmæssigt og mindst hvert 10. år tages op til revurdering jf. § 17 i Bekendtgørelse om tilladelse og godkendelse mv. af husdyrbrug. Den første regelmæssige revurdering skal dog foretages, når der er forløbet 8 år. Det er planlagt at foretage første revurdering i 2021.

## **Meddelelesespligt – anlæg og arealer**

Den der er ansvarlig for husdyrbruget underretter kommunen ved manglende overholdelse af vilkår, og træffer straks foranstaltninger for at sikre, at vilkårene igen overholdes.

Kommunens godkendelse gælder for det konkrete projekt. Husdyrbruget må ikke udvides eller ændres bygnings- eller driftsmæssigt på en måde der indebærer forøget forurening før udvidelsen eller ændringen er godkendt i henhold til lov om miljøgodkendelse m.v. af husdyrbrug. Hvis der sker ændringer i grundlaget for kommunens vurdering, skal der indsendes en ny ansøgning til kommunen. Dette gælder for eksempel ændringer i forhold til det ansøgte dyrehold, staldanlæg og udbringningsarealer. Esbjerg Kommune skal have lejlighed til at vurdere, hvorvidt udvidelsen/ændringen kræver en ny godkendelse eller om udvidelsen/ændringen kan ske indenfor rammerne af denne godkendelse

Ændringer af udbringningsarealet for den kommende planperiode skal anmeldes til kommunen, senest 1. august jf. § 15 i Bekendtgørelse om tilladelse og godkendelse mv. af husdyrbrug. Kommunen vurderer hvorvidt de nye arealer er mere sårbare. Kommunens tilkendegivelse gives inden 1. oktober, hvorefter anmeldelsen evt. kan trækkes tilbage, eller der kan fremsendes en ny. En ny anmeldelse skal i givet fald være kommunen i hænde senest 15. oktober. Hvis kommunen har indsigelser imod de nye arealer meddeles det inden 31. december.

## **Øvrige forhold**

Afgørelsen omfatter alene forholdet til lov nr. 1572 af 20. december 2006 om miljøgodkendelse m.v. af husdyrbrug. Øvrige relevante tilladelser og godkendelser skal indhentes særskilt.

Der skal søges om en særskilt udledningstilladelse efter spildevandsbekendtgørelsen mht. etablering af faskiner.

Etablering af nye anlæg må ikke igangsættes, før der er givet en byggetilladelse fra Esbjerg Kommune.

Husdyrbruget skal til enhver tid leve op til de gældende regler i love og bekendtgørelser, uanset at de nævnte krav og regler kan være en skærpelse af denne godkendelses vilkår.

### **Offentliggørelse**

Afgørelsen annonceres den 26. august 2013 på Esbjerg Kommunes hjemmeside: [www.esbjergkommune.dk/annoncer](http://www.esbjergkommune.dk/annoncer).

## **Klagevejledning**

Afgørelsen kan påklages til Natur- og Miljøklagenævnet. Klageberettigede er ansøgeren, Miljøministeren, Sundhedsstyrelsen og enhver, der har en individuel, væsentlig interesse i sagens udfald.

En eventuel klage skal være skriftlig og skal stiles til Natur- og Miljøklagenævnet, men sendes pr. e-mail til [miljo@esbjergkommune.dk](mailto:miljo@esbjergkommune.dk) eller til Esbjerg Kommune, Torvegade 74, 6700 Esbjerg. Klagen skal være modtaget senest ved kontortids op-hør den 23. september 2013 kl. 15.00. Esbjerg Kommune fremsender indkomne klager til Natur- og Miljøklagenævnet. Hvis afgørelsen påklages, vil det straks blive meddelt ansøgeren.

Afgørelsen kan indbringes til domstolsafgørelse inden 6 måneder fra annoncering

Natur- og Miljøklagenævnet vil efter modtagelsen af en klage opkræve et gebyr på 500,- kr. (2012 niveau). Gebyret indeksreguleres hvert år. pr. 1. januar.

Gebyret kan tilbagebetales hvis:

1. Klagesagen fører til, at den påklagede afgørelse ændres eller ophæves.
2. Klageren får helt eller delvist medhold.
3. Klagen afvises som følge af overskredet klagefrist, manglende klageberettigelse eller fordi klagen ikke er omfattet af Natur- og Miljøklagenævnets kompetence.

Vejledning om gebyrordningen kan findes på Natur- og Miljøklagenævnets hjemmeside [www.nmkn.dk](http://www.nmkn.dk).

### **Udnyttelse af godkendelsen**

Miljøgodkendelsen er blandt andet givet på vilkår, der regulerer de landskabelige værdier (vilkår nr. 40). Derfor kan du jf. § 81 i Lov om miljøgodkendelse mv. af husdyrbrug, først udnytte godkendelsen efter klagefristens udløb.

Som udgangspunkt har en eventuel klage opsættende virkning, således at godkendelsen først kan udnyttes når Natur- og Miljøklagenævnet har truffet endelig afgørelse i sagen. Hvis Esbjerg Kommune modtager en klage over miljøgodkendelsen, vil det være Natur- og Miljøklagenævnet der behandler klagen og som kan oplyse, om, hvorvidt klagen har opsættende virkning.

## Miljøteknisk beskrivelse og vurdering

### Indledning

Denne miljøtekniske beskrivelse og vurdering af det ansøgte projekt, danner baggrund for miljøgodkendelsen af udvidelse af husdyrproduktion på Stenbrovej 7. Den miljøtekniske beskrivelse og vurdering beskriver og vurderer de miljøpåvirkninger af omgivelserne, som udvidelsen og driften af det ansøgte projekt giver anledning til.

Miljø skal i denne sammenhæng forstås som omgivelserne i bred forstand, herunder befolkning, flora og fauna, vandmiljø, landskab og kulturhistorie samt ressourcerforbrug

Vurderingerne er foretaget med udgangspunkt i de beskyttelsesniveauer og retningslinier, der er indeholdt i husdyrloven med tilhørende bekendtgørelse og vejledning.<sup>1</sup> Påvirkningen af omgivelserne er beskrevet og vurderet dels i forhold til de anlægsnære påvirkninger (lugt, støj mm), dels i forhold til de naturmæssige forhold (natur, vandmiljø mm.).

### Beskrivelse og vurdering af det ansøgte projekt

I/S Lyngbjerggsard ønsker at udvide sin svinebesætning på Stenbrovej 7 fra 320,4 dyreenheder (DE) til 666,7 DE. Smågrise- og farestald udvides med hhv. 1.825 m<sup>2</sup> og 1.648 m<sup>2</sup>, og der bygges en ny løbe-/drægtighedsstald på 2.882 m<sup>2</sup>. Der etableres desuden 2 nye gylletanke på hver 4000 m<sup>3</sup> med fast overdækning.

Byggeriet forventes påbegyndt snarest muligt, hvorefter driften startes op. Besætningen forventes øget til 666,7 dyreenheder indenfor en 3-årige periode.

På vegne af ansøger har Gråkjær Miljøcenter den 9. april 2010 indsendt ansøgning om miljøgodkendelse af en udvidelse af husdyrproduktionen på Stenbrovej 7. Der er ansøgt via det it-baserede ansøgningsssystem på [www.husdyrgodkendelse.dk](http://www.husdyrgodkendelse.dk).

I forbindelse med behandlingen af ansøgningen har der været behov for supplerende oplysninger. Der har været mailkorrespondance med ansøgers konsulent og ansøgningskemaet er revideret og genindsendt løbende. Det endelige ansøgningskema har skema nr. 13257 version 9. Den miljøtekniske beskrivelse og vurdering er foretaget med baggrund i det sidst indsendte ansøgningsmateriale.

Udover Stenbrovej 7 ejer og driver I/S Lyngbjerggaard blandt andet Dalshøjvej 6, der er beliggende ca. 3,3 km nordvest for anlægget på Stenbrovej 7. De øvrige ejendomme I/S Lyngbjerggaard driver og ejer er beliggende med en endnu længere afstand til Stenbrovej 7. Esbjerg Kommune vurderer, at der ikke er tale om en teknisk og forureningsmæssig forbindelse, jf. Husdyrlovens § 13, imellem Stenbrovej 7 og de øvrige ejendomme, og meddeler således en særskilt miljøgodkendelse til husdyrproduktionen på Stenbrovej 7. Vurderingen er foretaget med baggrund i den indbyrdes afstand mellem husdyrbrugenes anlæg.

---

<sup>1</sup> Lov om miljøgodkendelse m.v. af husdyrbrug (Lov nr. 1572 af 20. december 2006) med senere ændringer ; bekendtgørelse om tilladelse og godkendelse m.v. af husdyrbrug (bekendtgørelse nr. 294 af 31. marts 2009) med senere ændringer samt Miljøstyrelsens digitale husdyrvejledning.

Udvidelsen fra 320,4 DE til 666,7 DE vurderes, at være af så omfattende karakter, at udvidelsen ikke kan adskilles fra den eksisterende produktion og derfor er denne miljøgodkendelse udarbejdet som en ny samlet godkendelse efter husdyrlovens § 12, stk. 3. Godkendelsen omhandler desuden lovliggørelse af eksisterende byggeri, der af Natur og miljøklagenævnet er blevet hjemvist til fornyet behandling.

### **Husdyrbrugets beliggenhed**

Husdyrbruget er beliggende i landzone i område "Landområde mellem Hunderup Mark og Fruerlund" i Esbjerg Kommuneplan 2010-2022. Anvendelsen fastlægges til landbrugsområde med det sigte at fremme erhverv som landbrug, skovbrug, pelsdyravl og lignende. Overflødige landbrugsbygninger kan bruges til andet erhvervsformål af håndværksmæssig karakter uden behov for større udbygning. Placeringen fremgår af kort 1.

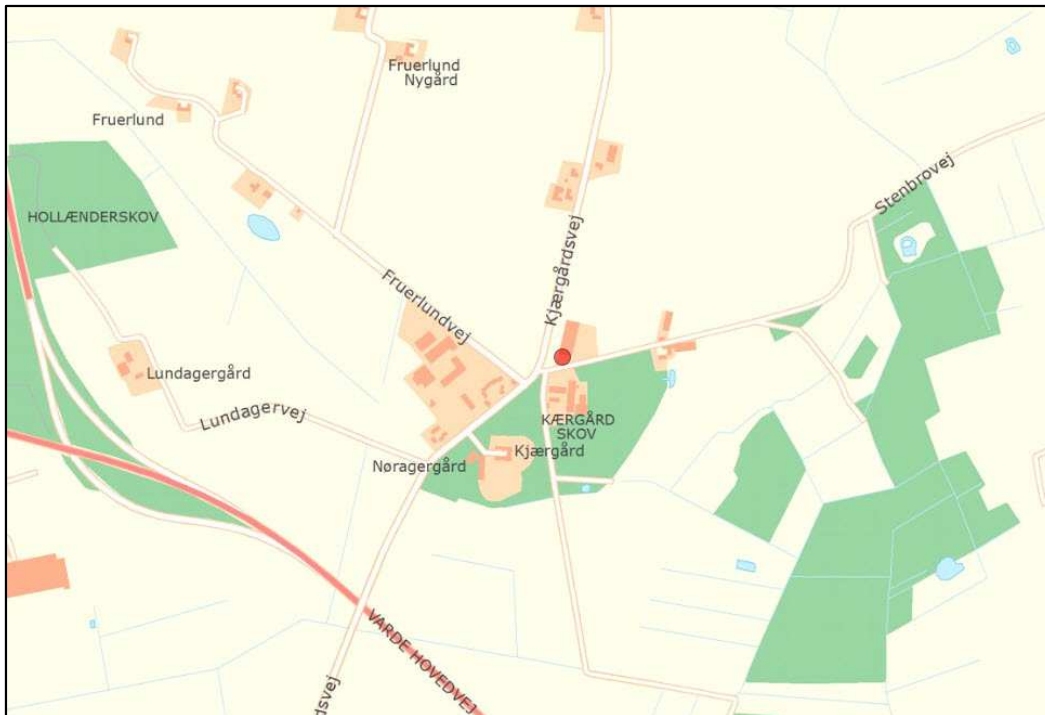
Husdyrbruget ligger ca. 500 m fra planlagt byzoneområde (Hunderup) og 760 m fra samlet bebyggelse.

Nærmeste nabo uden landbrugspligt Kjærgårdsvej 54 er beliggende ca. 135 m fra husdyrbruget. Nærmeste nabo med landbrugspligt er Stenbrovej 5 beliggende ca. 100 m fra husdyrbruget.

Husdyrbruget opfylder afstandskravene i Lov om miljøgodkendelse m.v. af husdyrbrug:

- §§ 6 og 20: Afstande til nabobebyggelse, byzone- eller sommerhusområde, samlet bebyggelse og blandet bolig og erhverv mv.
- § 7: Afstande til beskyttede naturtyper (højmose, lobeliesø, hede > 10 ha, overdrev > 2,5 ha uden for internationale beskyttelsesområder samt heder, overdrev og ammoniakfølsomme søer beliggende inden for international naturbeskyttelsesområder).
- § 8: Afstandskrav til vandløb, vandindvindinger, offentlig og privat fællesvej, naboskel og egen beboelse.





Kort 1. Husdyrbrugets beliggenhed

### Besætningens størrelse

Det nuværende og fremtidige dyrehold på Stenbrovej 7 fremgår af tabel 1.

Dyreart	Nuværende		Fremtidig	
	Antal	DE	Antal	DE
Årsso, løbe- og drægtighedsstald, løsgående, delvis spaltegulv	870	202,3	1.800	418,6
Årsso, farestald, kassestier, delvis spaltegulv	870		1.800	
Smågrise fra 7,2 – 30 kg, toklimastald, delvis spaltegulv	22.500	103,9	54.000	248,2
Slagtesvin 30-102 kg, fuldspalter	575	14,2		
<b>I alt</b>		<b>320,4</b>		<b>666,7</b>

Tabel 1: Husdyrbrugets dyrehold. Dyreenheder er beregnet efter bilag 1 i bekendtgørelse om erhvervs-mæssigt dyrehold, husdyrgødning, ensilage m.v. (BEK. nr. 915 af 27/06/2013).

Den nuværende tilladte produktion på ejendommen svarer til 870 søer, 575 slagtesvin og 22.500 smågrise, jf. miljøgodkendelse efter miljøbeskyttelsesloven § 33 fra 2006. I henhold til CHR er der 900 søer, 350 slagtesvin og 4.000 smågrise på ejendommen.

En eventuel produktionsfremgang anses i dette tilfælde for uproblematisk og vil kunne lovliggøres med en ansøgning om miljøgodkendelsen til en produktion på 666,7 dyreenheder.

Der stilles vilkår til husdyrbrugets maksimale produktion og til i hvilket omfang produktionen kan tillades af variere.

### Driftsbygningerne

På ejendommen er der i dag stalde med et samlet areal på ca. 6.779 m<sup>2</sup>. Bygningerne inkluderer både produktionsbygninger og maskinhus. Derudover er der to gyllebeholdere og tre kornsiloer på ejendommen hvor kun den ene silo bliver brugt til foder.

I forbindelse med udvidelsen på ejendommen opføres der tre nye stalde på ejendommen, der opføres en løbe-/drægtighedsstald på 2.882 m<sup>2</sup>, en smågrisestald på 1.825 m<sup>2</sup> og en farestald på 1.648 m<sup>2</sup>. Desuden vil bygning 3 og bygning 4 blive lovliggjorte. Opførelse af bygning 3 og ændring af placeringen af bygning 4 i 2008 i forhold til miljøgodkendelsen fra 2006, er blevet påklaget og Miljøklagenævnet traf i 2009 en afgørelse om at det var godkendelses pligtigt.

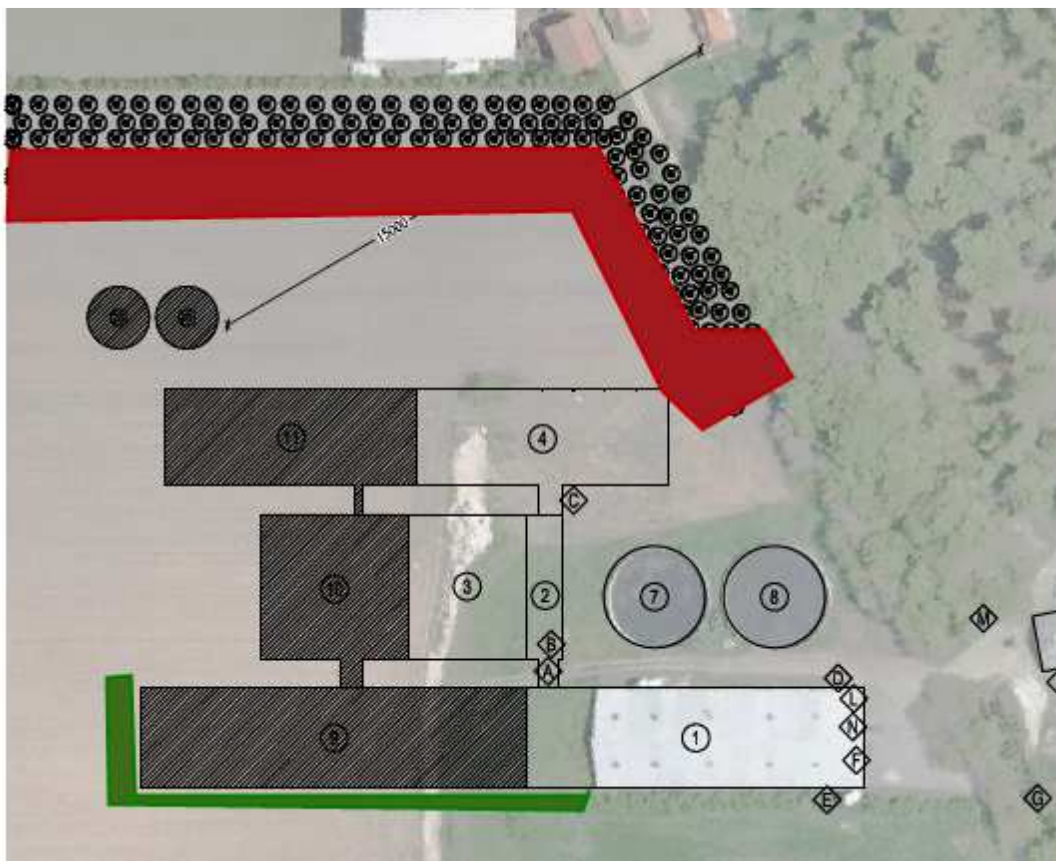
På ejendommen vil der efter udvidelsen være følgende bygninger, som angivet i tabel 2.

Nr.	Anvendelse	Areal / rumfang	Status
1	Løbe/drægtighedsstald	2.524 m <sup>2</sup>	Eksisterende
2	Foderlade	442 m <sup>2</sup>	Eksisterende
3	Farestald	1.291 m <sup>2</sup>	Eksisterende (lovliggørelse)
4	Smågrisestald	1.869 m <sup>2</sup>	Eksisterende (lovliggørelse)
5	Poltestald	653 m <sup>2</sup>	Eksisterende
6	Maskinhus	865 m <sup>2</sup>	Eksisterende
7	2300 m <sup>3</sup> gyllebeholder	611 m <sup>2</sup>	Eksisterende
8	2800 m <sup>3</sup> gyllebeholder	611 m <sup>2</sup>	Eksisterende
9	Løbe/drægtighedsstald	2.882 m <sup>2</sup>	Ny
10	Farestald	1.648 m <sup>2</sup>	Ny
11	Smågrisestald	1.825 m <sup>2</sup>	Ny
12	Gammel staldbygning	400 m <sup>2</sup>	Eksisterende
13	Gammel staldbygning	591 m <sup>2</sup>	(Nedrives måske)
14	Stuehus	210 m <sup>2</sup>	Eksisterende
25	Gylletank	4000 m <sup>2</sup>	Ny
26	Gylletank	4000 m <sup>2</sup>	Ny

Tabel 2: Bygningsforklaring

Driftsbygningernes placering fremgår af kort 2.

I ansøgningssystemet på husdyrgodkendelse.dk har ansøger anført hvilke ændringer der sker i dyreholdet i de enkelte stalde og hvilke ændringer der sker i staldsystemer. Ændringerne fremgår af tabel 3.



Kort 2: Situationsplan – hvor den røde markering indikere at det 6-rækket læhegn er ændret til 3-rækket læhegn og det grønne indikere at eksisterende læhegn skal forlænges

Staldafsnit	Dyreart	Antal		Staldsystem	
		Nudrift	Ansøgt	Nudrift	Ansøgt
Løbe/ drægtighedsstald (eksisterende)	Søer	589	589	Løsgående, delvis spaltegulv	Løsgående, delvis spaltegulv, biologisk luftrenser
	Søer	281	281	Individuel opstaldning, delvis spaltegulv	Individuel opstaldning, delvis spaltegulv, biologisk luftrenser
Farestald (eksisterende)	Søer	870	870	Kassestier, delvis spaltegulv	Kassestier, delvis spaltegulv
Smågrisestald (Eksisterende)	Smågrise 7,2-30 kg	22.500	22.500	To-klimastald, delvis spaltegulv	To-klimastald, delvis spaltegulv
Løbe/drægtighedsstald ( <b>ny</b> )	Søer	0	630		Løsgående, delvis spaltegulv, biologisk luftrenser
		0	300		Individuel opstaldning, delvis spaltegulv, biologisk luftrenser
Farestald ( <b>udvidelse</b> )	Søer	0	930		Kassestier, delvis spaltegulv, biologisk luftrenser
Smågrisestald ( <b>udvidelse</b> )	Smågrise 7,2-30 kg	0	31.500		To-klimastald, delvis spaltegulv, biologisk luftrenser
Slagtesvinestald	Slagtesvin 30-100 kg	575	0	Fuldspalter	

Tabel 3: Oversigt over staldsystemer og dyrehold i de enkelte stalde.

Kommunen finder, at der skal stilles vilkår, som sikrer, at de i ansøgningen oplyste teknikker bringes i anvendelse som forudsat. På den baggrund stilles vilkår om, at Der skal etableres biologisk luftrenser i eksisterende og ny løbe-/drægtighedsstald samt forlængelserne af smågrise- og farestald. Der stilles desuden vilkår til drift af biologisk luftrenser.

### Foder

Der anvendes indkøbt fuldfoder, som opbevares i foderladen. Der fodres med 1 blanding til de diegivende søer, 1 til de drægtige søer og 1 til poltene samt 2 forskellige blandinger til smågrise. Foderet er optimeret efter dyrenes aktuelle behov, således at overforsyning med næringsstoffer undgås.

Der er foretaget korrektioner på foderet i ansøgningen, med hensyn til indholdet af fosfor i forhold til normfodringen. Der stilles vilkår til dette, se nærmere under BAT.

Håndteringen og opbevaringen af foder, er reguleret ved reglerne i Husdyrgødningsbekendtgørelsen. Der stilles dog vilkår om, at foderopbevaringen skal ske på sådan en måde, at der ikke opstår risiko for tilhold af skadedyr.

### Gødningsproduktion

Gødningsproduktionen er oplyst i ansøgningen og fremgår af tabel 4.

	Mængder	Opbevaringsanlæg
Flydende husdyrgødning	17.048 m <sup>3</sup>	Gyllebeholder på 2.300 m <sup>3</sup> . Gyllebeholder på 2.800 m <sup>3</sup> . Gyllebeholder på 4.000 m <sup>3</sup> . Gyllebeholder på 4.000 m <sup>3</sup> . Gyllekanaler på 500 m <sup>3</sup> .

Tabel 4: Opbevaringskapacitet. Gødningsproduktionen er beregnet ud fra, at dyrene er på stald hele året.

Mængden af flydende husdyrgødning er inklusiv drikkevandsspild og andet spildevand der ledes til gyllebeholderen. Der ledes vaskevand og lænsevand fra luftrensere til gylletanken.

Opbevaringskapaciteten for flydende husdyrgødning svarer til 9,3. Dermed er husdyrgødningsbekendtgørelsens<sup>2</sup> krav til opbevaringskapacitet opfyldt.

Det vurderes, at den samlede håndtering af spildevand sker på forsvarlig vis og at husdyrgødningsbekendtgørelsens generelle krav til håndtering af spildevand er tilstrækkelige til at beskytte omgivelserne mod forurening fra spildevand.

### Udbringningsarealer

I ansøgningen indgår der ingen arealer da alle arealerne drives under et anden CVR nr. end husdyrbruget. Der vil derfor blive meddelt en særskilt § 16 godkendelse på Dalshøjvej 16, hvortil al husdyrgødningen fra Stenbrovej 7 afsættes.

Beliggenheden af aftalearealer fremgår af kort 3.

<sup>2</sup> Bekendtgørelse nr. 915 af 27.6.2013 om erhvervsmæssigt dyrehold, husdyrgødning, ensilage m.v.





Kort 3: Udbringingsarealer med transport ruter

Miljølovgivningen stiller krav om et bestemt forhold mellem den mængde husdyrgødning, der udbringes, og det areal, der er til rådighed for udbringningen (harmoniareal).

Mængden af husdyrgødning der skal udbringes på Stenbrovej 7 og størrelsen af det areal der er til rådighed for udbringningen fremgår af tabel 5.

Ifølge husdyrgødningsbekendtgørelsens regler om harmoni, må der maksimalt afsættes 1,4 DE/ha på aftalearealer. I ansøgningen indgår 599,6 ha aftaleareal, som derfor maksimalt kan tildeles 839,4 DE.

	<b>Antal DE</b>
Husdyrgødning ansøgt produktion	666,7
Husdyrgødning afsat	
• Husdyrgødning afsat til aftalearealer	666,7
• Afsat ved afgræsning uden for udspretningsarealet	-
• Antal DE leveret til biogasanlæg	-
<b>Antal DE i alt til udbringning på harmoniareal</b>	<b>0</b>
	<b>Ha</b>
Ejendommens jordtilliggende (ejet)	0
Forpagtet areal	0
Aftalearealer	599,6
<b>Udbringningsareal i alt</b>	<b>0</b>

Tabel 5: Oversigt over DE til udbringning

På Stenbrovej 7 må 666,7 DE, således afsættes med 1,4 DE/ha, dvs. det nødvendige harmoniareal svarer til 476,2 ha.

NaturErhvervstyrelsen er tilsynsmyndighed på harmoniforhold.

### **Energi- og vandforbrug.**

Husdyrbrugets energi- og vandforbrug i den eksisterende, såvel som ansøgte drift fremgår af tabel 6.

<b>Forbrug</b>	<b>Nudrift</b>	<b>Ansøgt</b>
El	449.400 kWh	990.000 kWh
Vand	8.748 m <sup>3</sup>	19.251 m <sup>3</sup>

Tabel 6: Energi- og vandforbrug

El anvendes til lys, ventilation, fodringsanlæg og pumpning af gylle. Vand anvendes til luftrensere, drikkevand og vask af stalde. Vand og elforbruget er jævnt fordelt hen over året. Der er dog større lys behov i vinterhalvåret samt øget ventilation i sommerhalvåret. Både el og vandforbruget fordobles, da dyreholdet fordobles.

Ejendommens forbrug af drikkevand leveres fra Hunderup vandværk.

Der er redegjort nærmere for vand- og energiforbruget i afsnittet vedr. "bedst tilgængelige teknologi" (BAT).

Det er Esbjerg Kommunes vurdering, at de oplyste forbrugsudvidelser ligger indenfor rammerne af, hvad der må forventes i forhold til den ansøgte bygnings- og produktionsudvidelse. Det vurderes ligeledes, at de anførte ændringer i forbruget af energi og vand, som udvidelsen vil medføre, ikke vil have en væsentlig indvirkning på miljøet.

### Råvarer og hjælpestoffer

Der drives ikke markdrift på ejendommen da ejendommens jord er bortforpagtet. Dette betyder, at der ikke opbevares kemikalier, handelsgødning, dieselolie eller såsæd på ejendommen.

Fyringsolie er placeret i 1200 liters tanke ved stuehus og ved indgang til eksisterende smågrisestald. Olietankene er placeret på fastgulv uden afløb.

I senere afsnit om driftsforstyrrelser og uheld er taget stilling til risici i forbindelse med opbevaring og håndtering af olie.

### Affald

Affald fra husdyrbrug kan typisk inddeles i følgende affaldsfraktioner

- Dagenovation
- Genbrugeligt affald (Pap, papir, jern og metal, tomme olietromler og tanke, tomme plasticsække, paller, malet og lakeret træ).
- Farligt affald (lystofrør og sparepære, spraydåser, pesticidrester, oliefiltre, batterier).
- Klinisk risikoaffald og medicinrester (skalpeller, kanyler og medicinrester).
- Døde dyr.
- Forbrændingseget affald (halmballesnor, papirsække, tomme medicinglas, gamle frønnede bildæk).
- Deponeringseget affald (asbestholdige byggemateriale).

Der forekommer følgende affaldsfraktioner i forbindelse med udvidelsen på ejendommen.

Art	Opbevaring	Bortskaffelse	Oplag årlig mængde
Døde dyr, EAK: 020102	Under presenning/kadaverdække	DAKA	20 tons
Fast affald: 19.00 Forbrændingseget 23.00 Ikke forbrændingseget 50.00 Papir og pap 51.00 Glas 52.00 plast EAK 020104 52.06 heraf PVC	Container Plasttønder Container Plasttønder Container Plasttønder	Kommunal ordning	I alt max. 2 tons årligt
Olie – og kemikalieaffald Landbrugs og kemikalieaffald 020109 02.12 Pesticidaffald 05.13 Affald af veterinære lægemidler	Ingen Ingen Flasker	- Dyrlæge	

Tabel 6: Affald og bortskaffelse

Der stilles vilkår om, at husdyrbrugets affald bortskaffes i henhold til Esbjerg Kommunes gældende regulativer og forskrifter og at opbevaring og håndtering på husdyrbruget foregår miljømæssigt forsvarligt.

## **Spildevand**

Der er ingen sanitært spildevand fra nye drifts bygninger. Sanitært spildevand fra eksisterende driftsbygninger ledes til nedsivningsanlæg. Afløbsplan er vedlagt som bilag 1.

Alt processpildevand fra driftsbygningerne ledes til gylletank. Det omfatter ca. 3.100 m<sup>3</sup>, fordelt med 3.000 m<sup>3</sup> som vaskevand fra stalde og 100 m<sup>3</sup> fra vask af diverse på plads med afløb til gyllebeholder. Drikkevandsspild er inkluderet i disse mængder.

Der afledes ikke overfladevand fra ejendommen.

Tagvand ledes til dræn og faskine. Der søges særskilt om tilladelse til faskiner ved de nye stalde.

Det vurderes, at den samlede håndtering af spildevand sker på forsvarlig vis og at husdyrgødningsbekendtgørelsens generelle krav til håndtering af spildevand er tilstrækkelige til at beskytte omgivelserne mod forurening fra spildevand.

## **Projektets påvirkninger af omgivelserne – lugt, støj, mm.**

Enhver husdyrproduktion giver anledning til lugt inden for de nærmeste omgivelser. Hvor stort et område der påvirkes af lugt, afhænger af hvor mange dyr der er på ejendommen og hvilken art der er tale om. Desuden spiller vindretning, terræn- og beplantningsforhold ind.

Husdyrproduktion kan herudover medføre støj, samt gener med fluer og andre skadedyr. Desuden kan bygningsmæssige ændringer på et husdyrbrug indvirke på den landskabelige oplevelse, såvel som på kulturmiljøet.

Derudover påvirkes også den omgivende natur og vandmiljø af husdyrproduktion - disse forhold behandles nedenfor i afsnittet om projektets påvirkninger af omgivelserne for så vidt angår de naturmæssige forhold.

### **Lugt**

Lugt stammer primært fra staldene. Desuden kan lugt forekomme i forbindelse med pumpning, omrøring og udbringning af husdyrgødning.

Gyllen omrøres kun forud for udkørsel af gylle. Der er ingen stationære pumper, hvilket fjerner risikoen for tab af gylle til miljøet.

Der er en hyppig udslusning af gylle fra staldene, hvorefter det fra fortanken pumpes videre til gyllebeholderne. Det tilstræbes at udkørsel foretages i sammenhængende perioder i forhold til de afgrøder som skal gødes. Herved vil omrøringens eventuelle gener være minimale.

Husdyrgødning udbringes til gylleaftalearealerne med gyllevogn eller lastbil.

Håndtering af husdyrgødning reguleres af husdyrgødningsbekendtgørelsen. For yderligere at imødegå uheld ved håndtering og pumpning af gylle inklusive påfyldning af gyllevogne, stilles der regulerende vilkår til dette. Det vurderes, at det ikke er relevant at stille skærpede krav til pumpning og omrøring af gylle, da der ikke er naboer i umiddelbar nærhed af bedriften.

Udbringning af husdyrgødningen vil blive vurderet i den § 16 godkendelse der gives til markbruget, som gyllen afsættes til.

Der er undertryksventilation på ejendommen. Kapacitet og placering kan ses i tabel 7.

Lugtgener fra stalden vurderes på grundlag af beregninger i det digitale ansøgningskema.

Bygning	Type	Kapacitet (m <sup>3</sup> /h.)	Antal afkast (stk)	Placering af afkast	Afkast-højde (m)
Farestald	Undertryk	12.000	13	Midt på tagsiden	8,5
Løbe-/drægtighedsstald	Undertryk	12.000	15	I kip og på tagsiden	6,5/7,5
Klimastald	Undertryk	12.000	32	I kip og på tagsiden	6,5/7,5

Tabel 7: Ejendommens staldventilation

Det digitale ansøgningskema beregner en geneafstand for lugt. Geneafstanden beskriver den afstand der minimum skal være fra staldene til forskellige beboelsestyper, for at lugten ikke betegnes som generende (genekriteriet). Genekriteriet fastsættes under hensyntagen til forskellige områders følsomhed overfor lugt. Eksempelvis vil beboere i landområder med tilknytning til landbrugserhverv oftest have en højere tolerancetærskel end beboere i byområder. Genekriteriet gælder ikke for beboelsesejendomme med landbrugspligt.

Lugtens udbredelse i nærområdet afhænger bl.a. af antal og typer af husdyr samt geografisk placering (vindforhold). I det digitale ansøgningskema foretages automatisk en korrektion for vindretning og påvirkning fra andre husdyrbrug i det omfang det er relevant. I forbindelse på udvidelsen på Stenbrovej 7, er geneafstanden korrigeret for byzone og enkelt bolig.

Resultatet af lugtberegningerne fremgår af tabel 8.

Områdetype	Minimums afstand til omkringboende (geneafstand)	Aktuel afstand
Byzone	559,63*	589,40**
Samlet bebyggelse	374,6	862,0
Enkelt bolig	57,57*	189,36**

Tabel 8: Lugtberegninger fra husdyrgodkendelse.dk.

\*Geneafstanden er korrigeret jf. reglerne i godkendelsesbekendtgørelsen, hvorved staldafsnit, som ligger i en afstand på mere end 1,2 gange geneafstanden, er bortscreenede, således at bidrag herfra ikke indgår i beregningen.

\*\*Vægtet gennemsnitsafstand

I forbindelse med udvidelsen på Stenbrovej 7 skal genekriteriet overholdes i forhold til nærmeste bolig uden landbrugspligt, som er Kjærgårdsvej 54.

Geneafstanden afsættes normalt i centrum af stalden. På Stenbrovej 7 er der flere staldafsnit, der hver bidrager med en lugtemission. I ansøgningsystemets beregningsmodel er den korrigerede geneafstand til eksempelvis nabobeboelse (Kjærgårdsvej 54) beregnet til 57,57, hvilket ikke umiddelbart kan sammenlignes med den faktiske afstand til ejendommen. Da der er flere staldafsnit med en vis indbyr-



des afstand, er der foretages en beregning, som viser, at den vægtede gennemsnitsafstand fra disse er 189,36 m. Da den vægtede gennemsnitsafstand er større end geneafstanden til nærmeste beboelse, er genekriteriet for lugt overholdt. Nærmeste byzone og samlet bebyggelse er ligeledes overholdt.

Lugt vil kunne registreres udenfor geneafstanden, men i en grad, så man ikke vil karakterisere det som generende. Det vurderes, at staldanlæggene ikke vil medføre lugtgener for naboer. Der stilles vilkår om, at husdyrbrugets drift ikke må give anledning til væsentlige lugtgener.

### Støj og transport

De væsentligste støjklider på et husdyrbrug er pumper, staldventilation, støj fra transporter, mv.

Overpumpning af gylle til gylletank sker ca. 2 gange pr. uge med en varighed af ca. 1 time pr. gang. Oprøring af gylletank foretages før udkørsel på mark primært om foråret.

Foderleverancer øges fra 52 til 156 leverancer pr. år. Leverancer af foder har en varighed på ca. 2 timer pr. gang. Korngraven er beliggende mellem bygning 1 og 2, se kort 2 bag ved eksisterende gylletanke, hvilket begrænser støjen.

Søerne fodres 10 gange dagligt og smågrise fodres 3 gange dagligt. Foderanlægget kører ca. 1 timer pr. gang.

Al ventilation er mekanisk og kører i døgndrift.

Støjbelastningen fra transporter vurderes ud fra antallet af til- og frakørsler før og efter udvidelsen. Tabel 9 indeholder en oversigt over transporttyper og antal i den nuværende, såvel som i den planlagte drift.

Transporttype	Nudrift	Ansøgt
Levering af polte	52	52
Afhentning af smågrise	52	156
Indlevering af foder / korn	52	182
Fyringsolie/diesel	3	3
Udbringning af husdyrgødning	403	906
Døde dyr	52	104
Renovation	26	26
<b>I alt</b>	<b>640</b>	<b>1.429</b>

Tabel 9: Oversigt over transporter til og fra Stenbrovej 7. En transport svarer til en til- og frakørsel.

Samlet set stiger antallet af til- og frakørsler fra ca. 640 til ca. 1.429 dvs. lidt over en fordobling af transporter. Stigningen skyldes primært en større husdyrgødningsproduktion, afhentning af smågrise og et større foderbehov. Interne transporter er ikke inkluderet i ovennævnte oversigt.

Transporter gennemføres i videst muligt omfang indenfor normal arbejdstid, og der vil derfor kun i meget få tilfælde opstå gener fra transport. Udlevering ved smågrise-stalden er beliggende ved staldes nordlige ende og er således placeret så langt væk fra naboer som muligt.

Det er kun i forbindelse med gylleudbringning at der vil være sæsonbetonede transporter, alle øvrige transporter vil være fordelt jævnt ud over året. Der stilles vilkår til at den vestlige indkørsel anvendes.

Det er i ansøgningen oplyst, at transport mellem husdyrbrugets anlæg og aftalearealer sker via de transportveje, som er angivet på kort nr. 3. Transporter mellem husdyrbrugets anlæg og udspretningsarealerne udgøres af transport med husdyrgødning.

Antallet af transporter til udbringning af husdyrgødning er ca. 906 til- og frakørsler årligt i ansøgt drift, og der sker en stigning i antallet af til- og frakørsler til udbringning af husdyrgødning på 503 stk. Transporterne sker hovedsageligt på asfalterede veje i det åbne land. Landzonen betragtes som landbrugets arbejdsområde og et antal til- og frakørsler på 906 vurderes ikke at give anledning til væsentlige lugt, støj eller støvgener i en grad, der ligger over hvad der må forventes i det åbne land.

Udbringning sker med gyllevogn og lastbil til arealerne syd for Ribe. Der sker ikke transport gennem bymæssig bebyggelse.

I Miljøstyrelsens vejledning nr. 5/1984 om "ekstern støj fra virksomheder" anføres ingen grænseværdier for støjbelastningen fra virksomheder ved boliger i det åbne land. Dog anføres, at man som udgangspunkt ved fastsættelse af støjgrænser ved nærmest liggende boliger bør anvende de grænseværdier, der gælder for områder med blandet bolig- og erhvervsbebyggelse. Disse værdier fastsættes som vilkår i miljøgodkendelsen.

For at sikre mulighed for indgreb stilles vilkår om, at Esbjerg Kommune kan stille krav om, at beregning / måling af virksomhedens støjbelastning i omgivelserne udføres på virksomhedens bekostning.

### **Støv, fluer og skadedyr**

Støvgener kan opstå ved håndtering af foder og i særlige tilfælde fra trafik til og fra husdyrbruget. Da der udelukkende foretages indblæsning af foder vil der ikke forekomme støvgener fra ejendommen. Der kan forekomme støv ved transport på ejendommens interne veje. I forhold til deres beliggenhed vurderes eventuelle støvgener ikke at genere omboende.

For at sikre, at tilsynsmyndigheden kan håndhæve støvgener, stilles dog vilkår om, at husdyrbruget ikke må give anledning til støvgener, som tilsynsmyndigheden finder væsentlige.

Der er indgået aftale med autoriseret firma omkring bekæmpelse af rotter og mus. Fluebekæmpelse foregår efter statens skadedyrslaboratoriums retningslinjer.

Det vurderes, at ejendommens skadedyrsbekæmpelse er tilfredsstillende. Der stilles vilkår om, at fluer skal bekæmpes i overensstemmelse, med retningslinjer fra Statens Skadedyrslaboratorium.

Som nævnt under afsnit vedrørende foder stilles vilkår om opbevaring af foder i relation til risiko for tilhold af skadedyr.

### **Lys**

Lys i stalden vil være dæmpet til vågelys efter endt arbejdstid, dvs. ca. kl. 21.00 om aftenen.

Ved døre og porte er der placeret udendørs belysning. Styring af udendørs belysning er ved hjælp af følere.

Som udgangspunkt vil der ikke være belysning om natten, hverken i staldene eller udenfor bygningerne.

Ejendommen er indrettet således at udlevering af dyr kan ske uden at lyset på læserampen generer omkringboende.

Det vurderes at ejendommens belysning ikke vil være til gene for omkringboende.

### **Driftsforstyrrelser og uheld**

Mulige uheld kan være udslip af gylle fra gylletanken, spild af olie- og kemikalier, brand på ejendommen og utilsigtet pumpning af gylle.

Hvert 10. år kontrolleres gyllebeholderne af en autoriseret kontrollant. Minimum én gang årligt kontrolleres gyllebeholderne visuelt for eventuelle kabelbrud, skader på kabelbeskyttelse, revner og utætheder i elementer. Ved skade eller tegn på skade, kontaktes leverandør af gylletanke for udbedring af skade

Der er ikke gyllepumper på gyllebeholderne, hvilket fjerner risikoen for tab af gylle.

Opbevaring af olie er beskrevet i afsnittet om råvarer og hjælpepestoffer. Der stilles vilkår til håndtering og opbevaring af olier.

Esbjerg Kommune finder, at der på et husdyrbrug af denne størrelse, bør forefindes en beredskabsplan, som sikrer, at der i forbindelse med uheld kan ske hurtig og målrettet indsats til begrænsning af forurening af det eksterne miljø. Der stilles derfor vilkår om, at virksomheden skal udarbejde en beredskabsplan, samt at der herefter til enhver tid skal forefindes en opdateret beredskabsplan på ejendomme, som skal forevises tilsynsmyndigheden på forlangende.

På baggrund af ovennævnte beskrivelse og de stillede vilkår vurderes det, at husdyrbruget har taget de nødvendige foranstaltninger til at imødekomme uheld og unormale driftsforstyrrelser.

### **Landskab og kulturmiljø**

I bekendtgørelse om tilladelse og godkendelse, mv. af husdyrbrug (bekendtgørelse nr. 294 af 31. marts 2009) fremgår det, at det påhviler kommunen at varetage de landskabelige værdier, herunder at stille krav om placering og udformning af ny bebyggelse.

I forbindelse med byggeriet af nye anlæg er der foretaget en landskabsanalyse.

#### Projekt

Udvidelse af eksisterende staldanlæg samt opstilling af to nye gylletanke

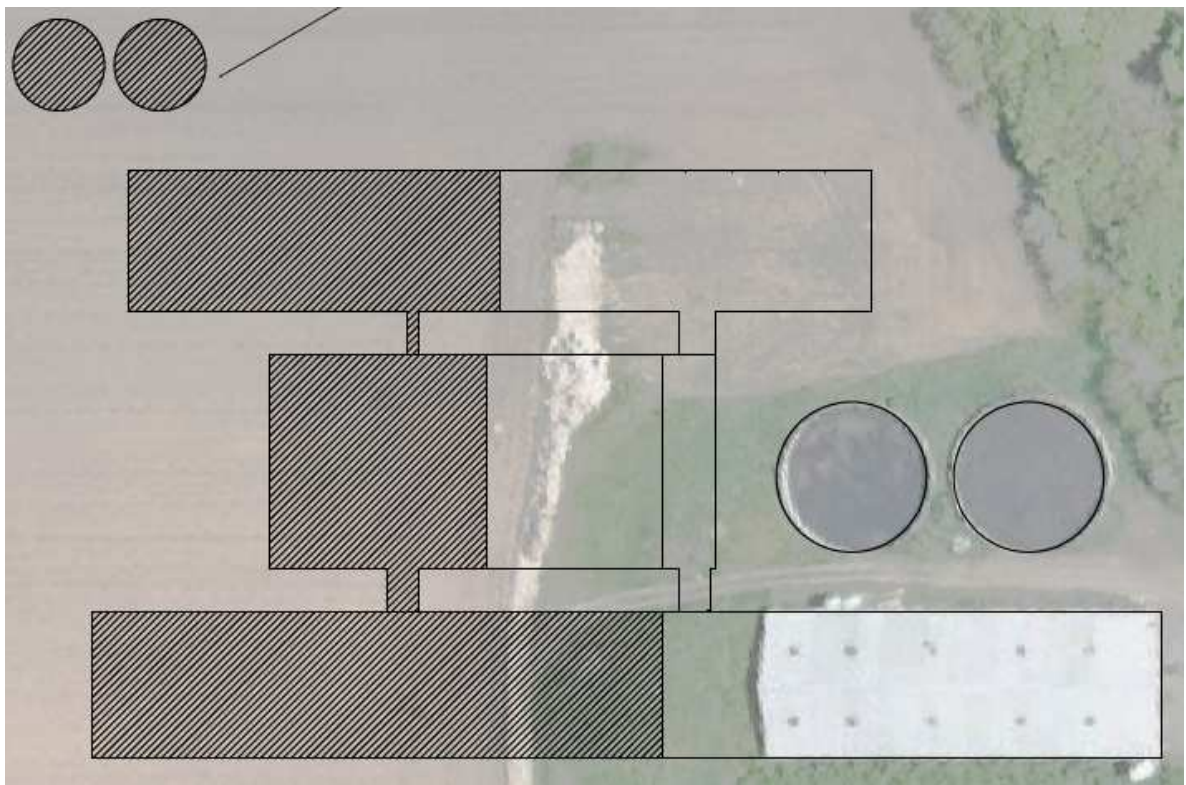
Udvidelsen er delt over 3 bygninger med et samlet areal på 6.355 m<sup>2</sup>

Det forudsættes i analysen at dimensioner og farver går igen mellem udvidelse og eksisterende stalde.

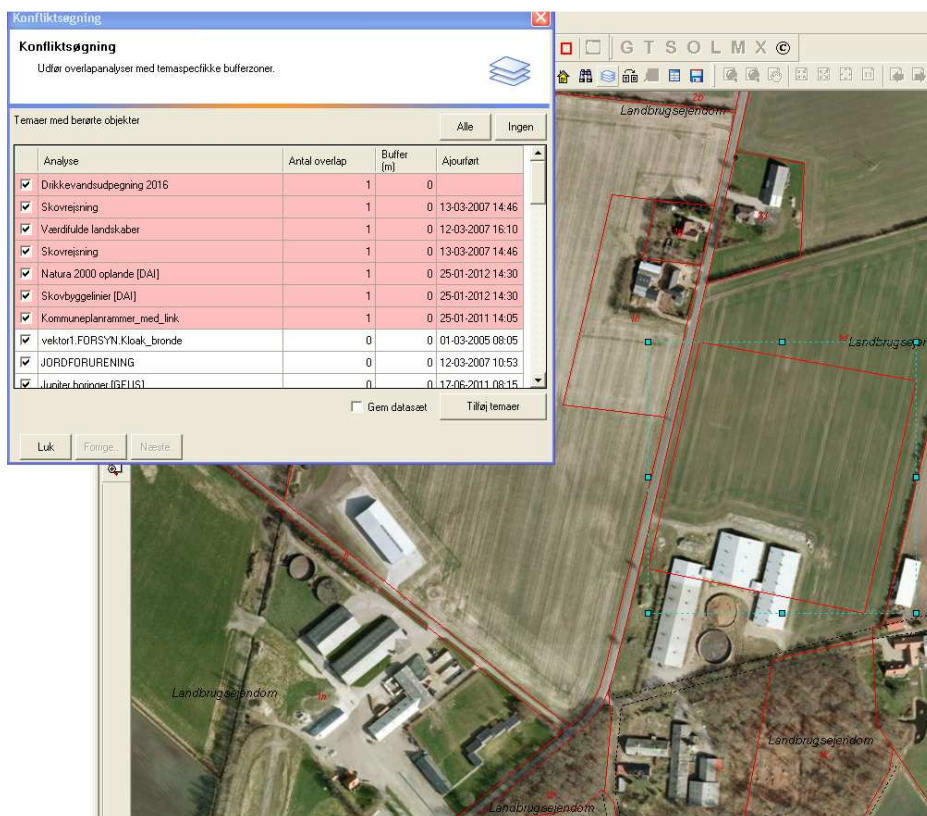
Eksisterende bygningsmasse er udført i søstensmaterialer, grå gavle med lodret rødt bånd og gråt eternittag.



Orientering/placering på matriklen



## Bindinger



Den væsentligste binding på ejendommen er det værdifulde landskab udpeget i Kommuneplanen.

### Topografi

Det ansøgte er placeret på den sydvestlige kant af Esbjerg Bakkeø i kote 10 på tværs af højdekurverne. Herfra stiger terrænet til kote 15,5 mod nordvest til et lokalt højdepunkt 600 meter fra det ansøgte. Mod syd falder terrænet til kote 5 over 1200 meter. Mod øst i en kurve rundt er kanten fra bakkeøen ned i gullyen.

### Bevoksning

Området omkring det ansøgte er omkranset af enkeltrækkede læhegn i god vækst. Mod syd læner ejendommens bygningsmasse sig op af løvskov. Desuden er der mod SØ et større skovbælte tilknyttet en gully i bakkeøen.

### Bebyggelse

Området er domineret af smågårde spredt i landskabet. Nærmest det ansøgte er Landbrugsskolen der med sin seneste udvidelse i høj grad påvirker det stedlige landskab.

### Infrastruktur/tekniske anlæg

Der er 3 veje der mødes ved gårdanlægget på adressen.

Kjærgårdsvej NS, Stenbrovej ØV og Fruerlundvej ØV.

Når man færdes i terræn vil man kunne opfatte det ansøgte når man kommer indenfor det rum gården ligger i. Fra Stenbrovej vil det ansøgte svært kunne opfattes, på afstand, fordi der ligger en bakke imellem. Fra de øvrige veje opfattes det ansøgte tydeligt

### Kulturforhold

Området og hovedbygningen på landbrugsskolen er fredet og udpeget som bevaringsværdigt kulturmiljø. Det vurderes at det ansøgte ikke forringer kulturværdierne idet bevoksningen omkring hovedgården er mere end rigelig og der bygges væk fra hovedgården.

### Sårbarhed

Området er sårbart overfor høje installationer samt byggeri på kanten af gullyen.

### Konklusion

Det vurderes at det ansøgte, i sig selv, påvirker landskabet i det landskabsrum hvor det ligger, grundet bygningsmassens omfang. Den stedlige påvirkning af landskabet vil dog ikke forøges væsentligt i forhold til den påvirkning der allerede er på lokaliteten. Der stilles vilkår til beplantning i henhold til situationsplan på kort 2.

## **Projektets påvirkninger af omgivelserne – naturmæssige forhold.**

I bekendtgørelse om tilladelse og godkendelse, mv. af husdyrbrug (bekendtgørelse nr. 294 af 31. marts 2009) er der fastlagt beskyttelsesniveauer for ammoniak, fosfor og nitrat i forhold til overfladevand, såvel som i forhold til grundvand, samt for lugt (vurderet ovenfor).

Disse beskyttelsesniveauer skal anvendes ved vurdering af om der er væsentlige virkninger på miljøet ved godkendelser efter §§ 10, 11, 12 og 16 i lov om miljøgodkendelse, mv. af husdyrbrug.

Af bekendtgørelsen fremgår, at kommunen for hver ansøgning skal foretage en konkret vurdering, samt at der på den baggrund i særlige tilfælde kan stilles vilkår, der rækker udover det i bekendtgørelsen fastsatte beskyttelsesniveau. Det vil være tilfældet, hvis der er naturområder, som kommunen vurderer ikke beskyttes tilstrækkeligt af det fastlagte beskyttelsesniveau.

Ligeledes påhviler det kommunen at vurdere konkret, om en ansøgt aktivitet vil være i overensstemmelse med Habitatdirektivforpligtelserne. Ifølge bekendtgørelsen om udpegning og administration af internationale naturbeskyttelsesområder samt beskyttelse af visse arter<sup>3</sup>, skal der foretages en vurdering af, om projektet i sig selv eller i forbindelse med andre planer og projekter kan påvirke et internationalt naturbeskyttelsesområde væsentligt. Desuden skal der ske en vurdering af om det ansøgte projekt kan beskadige eller ødelægge yngle- og rasteområder i det naturlige udbredelsesområde for de dyrearter, der er optaget i Habitatdirektivets bilag IV eller ødelægge de plantearter der er optaget i Habitatdirektivets bilag IV.

### **Ammoniakpåvirkning af naturområder**

Som en følge af beskyttelsesniveauet for ammoniak gælder et generelt reduktionskrav for godkendelsespligtige husdyrbrug. Det indebærer, at der i forbindelse med alle miljøgodkendelser er fastsat et generelt standardkrav til reduktion af ammoniakemissionen fra stald og lager på 25 %. Kravet gælder for den del af et husdyrbrug, der udvides, samt for stalde der renoveres. Ved nyetableringer gælder kravet hele det nyetablerede anlæg.

---

<sup>3</sup> Bekendtgørelse nr. 408 af 1. maj 2007 om udpegning og administration af internationale naturbeskyttelsesområder samt beskyttelse af visse arter (§ 7 og § 11).

Da der er søgt om udvidelse i 2010 gælder kravet om 25 % reduktion. Det ansøgte projekt opfylder kravet om 25 % ammoniakreduktion. Der anvendes biologisk luftrensning i alt nybyggeri og i eksisterende løbe-/drægtighedsstald.

Samlet stiger ammoniakfordampningen fra 3.596,3 kg N/år til 4.245,8 kg N/år. De anførte tilpasninger medfører, at ammoniakfordampningen fra stald og lagre reduceres med 4.715,9 kg N mere, end hvad der er krævet for at opfylde ammoniakreduktionskravet på 25 %.

På ejendommen Stenbrovej 7 sker der påvirkning af omgivende naturområder gennem emission af ammoniak fra anlægget. De følgende afsnit belyser konsekvenserne af næringsstofpåvirkningen for nationalt og internationalt beskyttede naturområder og arter.

Ud fra nedenstående redegørelse vedrørende påvirkning fra anlægget vurderer Esbjerg Kommune samlet set, at godkendelsen med de stillede vilkår ikke vil medføre væsentlige negative konsekvenser for omkringliggende Natura 2000-områder eller de arter og naturtyper, områderne er udpegede for at beskytte. Ligeledes vurderes godkendelsen, med de stillede vilkår, ikke at medføre væsentlige tilstandsændringer af § 3-beskyttede naturtyper eller væsentlige påvirkninger af yngle- og rasteområder for de strengt beskyttede bilag IV-arter.

### **Ammoniakpåvirkning af § 7-naturområder i husdyrloven**

For etableringer, udvidelser eller ændringer af husdyrbrug over 75 DE gælder, at i en afstand op til 300 m (Bufferzone I) fra de naturområder, der er omfattet af lovens § 7, må ammoniakemissionen fra stald og lager ikke øges.

På et husdyrbrug er det stalde og husdyrgødningslagre, der er hovedkilden til udslip af luftbårent kvælstof (ammoniakfordampning). Ingen af disse anlæg på Stenbrovej 7 er placeret nærmere end 300 m fra de særlige naturområder. Meremissionen fra anlægget er på 649,50 kg N/år. Nærmeste § 7 naturområde er et overdrev beliggende ca. 7,2 km nord for ejendommen.

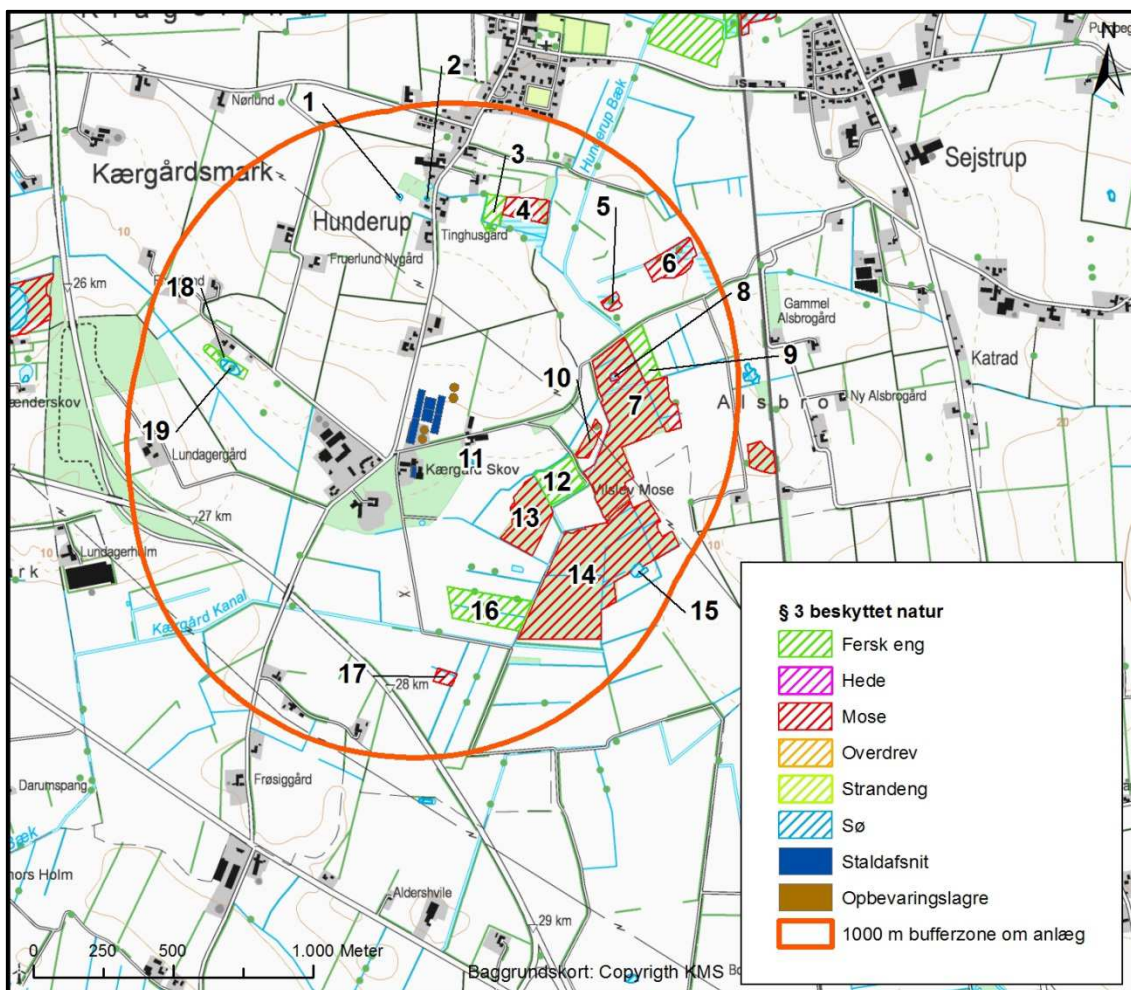
### **Ammoniakpåvirkning af § 3-naturområder indenfor 1.000 meter fra anlæg**

Der ligger 5 ferske enge, 8 moser og 6 mindre søer inden for 1.000 m fra ejendommens anlæg. Ansøger har udført ammoniakdepositionsregninger til de 4 nærmeste beliggende naturområder. Ud fra den beregnede deposition på arealer op til 1.000 m væk er det vurderet, at depositionen på naturområder længere væk end 1.000 m vil være meget lille og derfor som hovedregel ikke vil kunne medføre væsentlig påvirkning. Kun undtagelsesvist og ved meget store husdyrbrug vil det være nødvendigt at stille vilkår for beskyttelse af arealer beliggende længere væk end 1.000 m fra anlægget, hvilket ikke vurderes at være nødvendigt i nærværende sag.

Baggrundsbelastningen med luftbårent kvælstof er på gennemsnitligt 16,7 kg N/ha/år i Esbjerg Kommune. Der kan dog være væsentlige lokale variationer.

Alle naturområder inden for 1.000 m fra anlægget er blevet nummereret med et tal svarende til punkterne angivet på kort 1 og i tabel 1.





Kort 4: Anlægget med omkringliggende naturområder.

I tabel 1 ses en oversigt over naturpunkterne med angivelse af mer- og totaldeposition samt afstand til anlæg. Kvælstofnedfaldet (depositionen) på naturområderne er beregnet via ansøgningssystemet på [www.husdyrgodkendelse.dk](http://www.husdyrgodkendelse.dk) og er oplyst af ansøger.

Naturpunkt (nr., naturtype og database-ident)	Merbelastning (kg N/ha/år)	Totalbelastning (kg N/ha/år)	Afstand fra anlæg (m)
1. Sø (200090192)	-	-	680 m
2. Sø (200090193)	-	-	660 m
3. Fersk eng (200088190)	0,1	0,5	600 m
4. Mose (200089039)	-	-	680 m
5. Mose (200089230)	-	-	650 m
6. Mose (200089040)	-	-	850 m
7. Mose (200089043)	-	-	540 m
8. Sø (200090215)	-	-	590 m
9. Fersk eng (200088197)	-	-	670 m



10. Mose (200089229)	-	-	500 m
11. Sø (200090775)	-	-	140 m
12. Fersk eng (200090095)	-	-	370 m
13. Mose (200089228)	0,0	1,7	350 m
14. Mose (200089047)	-	-	580 m
15. Sø (200090807)	-	-	850 m
16. Fersk eng (200088203)	0,0	0,3	400 m
17. Mose (200088052)	-	-	680 m
18. Fersk eng (200088198)	0,0	0,5	610 m
19. Sø (200090209)	-	-	640 m

Tabel 9. Naturpunkter med beregnet ammoniakbelastning.

### Søer (1, 2, 8, 11, 15 og 19)

De 6 søer (db. ident 200090192, 200090193, 200090215, 200090775, 200090807 og 200090209) omkring anlægget er ikke mål- eller værdisatte. Der er ikke foretaget ammoniakdepositionsregninger til søerne, men beregninger til andre naturområder beliggende omkring anlægget viser, at der vil komme en merdeposition op 0 – 0,1 kg N/ha/år og en totaldeposition på 0,3 – 0,5 kg N/ha/år på søerne. Dog vurderes det, at der vil komme en større mer- og totaldeposition på sø nr. 11, der er beliggende nærmere anlægget end de andre naturområder.

Søer i det åbne land vurderes normalt ikke at være særskilt kvælstoffølsomme, derimod er de ofte følsomme overfor tilførsel af fosfor. I den konkrete sag vurderes dette, at være tilfældet for de 6 søer.

Søer er ofte levested for forskellige paddearter. Flere af de paddearter, der forekommer i Esbjerg Kommune, er endvidere beskyttet efter habitatdirektivets bilag IV. Der er ikke kendskab til lokale forekomster af bilag IV arter knyttet til søerne omkring anlægget.

Da søerne omkring anlægget som nævnt ikke vurderes at være kvælstoffølsomme, er det Esbjerg Kommunes vurdering, at den ansøgte driftsændring ikke vil give anledning til væsentlig påvirkning af søernes biologiske tilstand, eller deres egnethed som yngle- eller rastested for bilag IV arter.

### Fersk eng (3)

Den ferske eng (db. ident 200088190) er et C værdi- og målsat lille isoleret lysesivkær. Engen er besigtiget i 2000, hvor der bl.a. er registreret mose-bunke, lyse-siv, kær-snerre, kær-tidsel, rørgræs, knæbøjet rævehale, stor nælde, alm. røn og pil sp.

Det vurderes på baggrund af engtypen, at tålegrænsen ligger i den øverste del af tålegrænseintervallet for ferske enge (15 – 25 kg N/ha/år).

Beregningerne viser, at der kommer en merdeposition på 0,1 kg N/ha/år og en totaldeposition på 0,5 kg N/ha/år på engen. På baggrund af engens type og kvælstoffølsomhed vurderes det, at det ansøgte ikke vil føre til en væsentlig påvirkning af lokaliteten.

### Mose (4)

Mosen (db. ident 200089039) er et C værdi- og målsat lille isoleret lysesivkær. Mosen er besigtiget i 2000, hvor der bl.a. er registreret mose-bunke, lyse-siv, kær-

snerre, kær-tidsel, rørgræs, knæbøjet rævehale, stor nælde, alm. røn og pil sp. På baggrund af mosens type vurderes det, at tålegrænsen ligger i den øverste del af tålegrænseintervallet for moser (15 – 25 kg N/ha/år).

Der er ikke foretaget ammoniakdepositionsberegninger til mosen, men det vurderes at mosen modtager samme ammoniakdeposition som den ferske eng nr. 4, hvor der kommer en merdeposition på 0,1 kg N/ha/år og en totaldeposition på 0,5 kg N/ha/år på engen. På baggrund af mosens type og kvælstoffølsomhed vurderes det, at det ansøgte ikke vil føre til en væsentlig påvirkning af lokaliteten.

#### Mose (5)

Mosen (db. ident 200089230) er et C værdi- og målsat lille isoleret birkesump/-krat. Mosen er ikke besigtiget.

Det vurderes på baggrund af luftfoto og mosens type, at tålegrænsen ligger i den øverste del af tålegrænseintervallet for moser (15 – 25 kg N/ha/år).

Der er ikke foretaget ammoniakdepositionsberegninger til mosen, men det vurderes at mosen modtager samme ammoniakdeposition som den ferske eng nr. 4, hvor der kommer en merdeposition på 0,1 kg N/ha/år og en totaldeposition på 0,5 kg N/ha/år på engen. På baggrund af mosens type og kvælstoffølsomhed vurderes det, at det ansøgte ikke vil føre til en væsentlig påvirkning af lokaliteten.

#### Mose (6)

Mosen (db. ident 200089040) er et C værdi- og B målsat lysesiv-kær i mosaik med overgangsfattigkær og pilesump/-krat. Mosen er besigtiget i 2000, hvor der bl.a. er registreret grå star, hare-star, næb-star, tormentil, eng-viol, lyse-siv, alm. rap-græs, vorte-birk og pil sp.

Det vurderes på baggrund af mosens type, at tålegrænsen ligger i den midterste del af tålegrænseintervallet for sure moser (10 – 20 kg N/ha/år).

Der er ikke foretaget ammoniakdepositionsberegninger til mosen, men det vurderes at mosen modtager samme ammoniakdeposition eller mindre, end den ferske eng nr. 4, hvor der kommer en merdeposition på 0,1 kg N/ha/år og en totaldeposition på 0,5 kg N/ha/år. På baggrund af mosens type og kvælstoffølsomhed vurderes det, at det ansøgte ikke vil føre til en væsentlig påvirkning af mosen.

#### Mose (7)

Mosen (db. ident 200089043) er et C værdi- og B målsat birkesump/-krat i mosaik med pilesump/-krat. Mosen er besigtiget i 2000, hvor der bl.a. er registreret lysesiv, alm. star, lyng-snerre, hundegræs, bølget bunke, vellugtende gulaks, mangeløv sp., brombær sp., alm. eg og rød-gran.

På baggrund af mosens type vurderes det, at tålegrænsen ligger i den øverste del af tålegrænseintervallet for moser (15 – 25 kg N/ha/år).

Der er ikke foretaget ammoniakdepositionsberegninger til mosen. Det vurderes at mosen modtager samme ammoniakdeposition som mose nr. 13, da den er beliggende længere væk fra anlægget, men mere østligt. Der kommer ingen merdeposition og en totaldeposition på 0,3 kg N/ha/år på mose nr. 13. På baggrund af mosens type og kvælstoffølsomhed vurderes det, at det ansøgte ikke vil medføre en væsentlig påvirkning af lokaliteten.

#### Fersk eng (9)

Den ferske eng (db. ident 200088197) er et C værdi- og målsat lille kultureng. Engen er ikke besigtiget.

Det vurderes på baggrund af luftfoto og engens type, at tålegrænsen ligger i den

høje ende af tålegrænseintervallet for ferske enge (15 – 25 kg N/ha/år).

Der er ikke foretaget ammoniakdepositionsberegninger til engen, men det vurderes at engen modtager samme ammoniakdeposition som mose nr. 13, da den er beliggende længere væk fra anlægget, men mere østligt. Der kommer ingen merdeposition og en totaldeposition på 0,3 kg N/ha/år på mose nr. 13. På baggrund af engens type og kvælstoffølsomhed vurderes det, at det ansøgte ikke vil medføre en væsentlig påvirkning af lokaliteten.

#### Mose (10)

Mosen (db. ident 200089229) er et C værdi- og målsat lille isoleret kratbevokset mose. Mosen er ikke besigtiget.

Det vurderes på baggrund af luftfoto og mosens type, at tålegrænsen ligger i den øverste del af tålegrænseintervallet for moser (15 – 25 kg N/ha/år).

Der er ikke foretaget ammoniakdepositionsberegninger til mosen. Det vurderes at mosen modtager samme ammoniakdeposition som mose nr. 13, hvor der ikke kommer nogen merdeposition og en totaldeposition på 0,3 kg N/ha/år. På baggrund af mosens type og kvælstoffølsomhed vurderes det, at det ansøgte ikke vil medføre en væsentlig påvirkning af lokaliteten.

#### Fersk eng (12)

Den ferske eng (db. ident 200090095) er en C værdi- og B målsat natureng. Engen er besigtiget i 2000, hvor der bl.a. er registreret mose-bunke, lyse-siv, grå star, fløjlsgræs, lav ranunkel, kær-ranunkel og knæbøjjet rævehale.

Det vurderes på baggrund af engtypen, at tålegrænsen ligger i den øverste del af tålegrænseintervallet for ferske enge (15 – 25 kg N/ha/år).

Der er ikke foretaget ammoniakdepositionsberegninger til engen, men det vurderes at engen modtager samme ammoniakdeposition som mose nr. 13, der grænser op til engen. Der kommer ingen merdeposition og en totaldeposition på 0,3 kg N/ha/år på mose nr. 13. På baggrund af engens type og kvælstoffølsomhed vurderes det, at det ansøgte ikke vil medføre en væsentlig påvirkning af lokaliteten.

#### Mose (13)

Mosen (db. ident 200089228) er en C værdi- og B målsat kratbevokset mose. Mosen er ikke besigtiget.

Det vurderes på baggrund af luftfoto og mosens type, at tålegrænsen ligger i den øverste del af tålegrænseintervallet for moser (15 – 25 kg N/ha/år).

Beregningerne viser at der ikke kommer nogen merdeposition og en totaldeposition på 1,7 kg N/ha/år på mosen. På baggrund af mosens type og kvælstoffølsomhed vurderes det, at det ansøgte ikke vil medføre en væsentlig påvirkning af lokaliteten.

#### Mose (14)

Mosen (db. ident 200089047) er en C værdi- og B målsat birkesump/-krat med mindre partier rørsump. Mosen er besigtiget i 2001, hvor der bl.a. er registreret blåtop, mose-pors, mose-bølle, hedelyng, kær-svovlrød, lyse-siv, knop-siv, kær-snerre, bølget bunke, tørvemos sp., sump-kællingetand, kattehale, sump-forglemmigej, majblomst, vorte-birk, dun-birk, tørst sp., bævreasp, alm. røn og pil sp.

Det vurderes på baggrund af mosens type, at tålegrænsen ligger i den lave til midterste del af tålegrænseintervallet for sure moser (10 – 20 kg N/ha/år).

Der er ikke foretaget ammoniakdepositionsberegninger til mosen, men da den er beliggende længe væk fra anlægget end mose nr. 13, vurderes det, at mosen modtager mindre ammoniakdeposition end mose nr. 13, hvor der ikke kommer nogen merdeposition og en totaldeposition på 0,3 kg N/ha/år. På baggrund af mosens type og kvælstoffølsomhed, samt at det vurderes at der ikke kommer nogen merdeposition på mosen, vurderes det, at det ansøgte ikke vil medføre en væsentlig påvirkning af lokaliteten.

#### Fersk eng (16)

Den ferske eng (db. ident 200088203) er en C værdi- og B målsat mosebunkeeng/kultureng. Engen er ikke besigtiget.

Det vurderes på baggrund af luftfoto og engens type, at tålegrænsen ligger i den høje ende af tålegrænseintervallet for ferske enge (15 – 25 kg N/ha/år).

Beregningerne viser, at der ikke kommer nogen merdeposition og en totaldeposition på 0,3 kg N/ha/år på engen. På baggrund af engens type og kvælstoffølsomhed vurderes det, at det ansøgte ikke vil medføre en væsentlig påvirkning af lokaliteten.

#### Mose (17)

Mosen (db. ident 200088052) er en C værdi- og målsat lille isoleret tør mose. Mosen er ikke besigtiget.

Det vurderes på baggrund af luftfoto og mosens type, at tålegrænsen ligger i den øverste del af tålegrænseintervallet for moser (15 – 25 kg N/ha/år).

Der er ikke foretaget ammoniakdepositionsberegninger til mosen. Det vurderes at mosen modtager mindre ammoniakdeposition end den ferske eng nr. 16, da mosen ligger længere væk fra anlægget og mere sydligt. Beregningerne viser, at der ikke kommer nogen merdeposition og en totaldeposition på 0,3 kg N/ha/år på eng nr. 16. På baggrund af mosens type og kvælstoffølsomhed vurderes det, at det ansøgte ikke vil medføre en væsentlig påvirkning af lokaliteten.

#### Fersk eng (18)

Den ferske eng (db. ident 200088198) er en C værdi- og målsat isoleret kultureng. Engen er ikke besigtiget.

Det vurderes på baggrund af luftfoto og engens type at tålegrænsen ligger i den høje ende af tålegrænseintervallet for ferske enge (15 – 25 kg N/ha/år).

Beregningerne viser, at der ikke kommer nogen merdeposition og en totaldeposition på 0,5 kg N/ha/år på engen. På baggrund af engens type og kvælstoffølsomhed vurderes det, at det ansøgte ikke vil medføre en væsentlig påvirkning af lokaliteten.

#### Riber Kærgård Skov

Den centrale del af anlægget er beliggende ca. 80 m nord for Riber Kærgård Skov, som er en gammel fredet naturskov. Den eksisterende poltestald er beliggende inde i skoven.

Der er udført en ammoniakdepositionsberegning til kanten af skoven lige syd for anlægget, der viser, at der ikke kommer nogen merdeposition og en totaldeposition på 0,7 kg N/ha/år.

Det er Esbjerg Kommunes vurdering at skovens naturtilstand ikke vil blive væsentligt påvirket i forbindelse med udvidelsen af anlægget.

#### Samlet vurdering

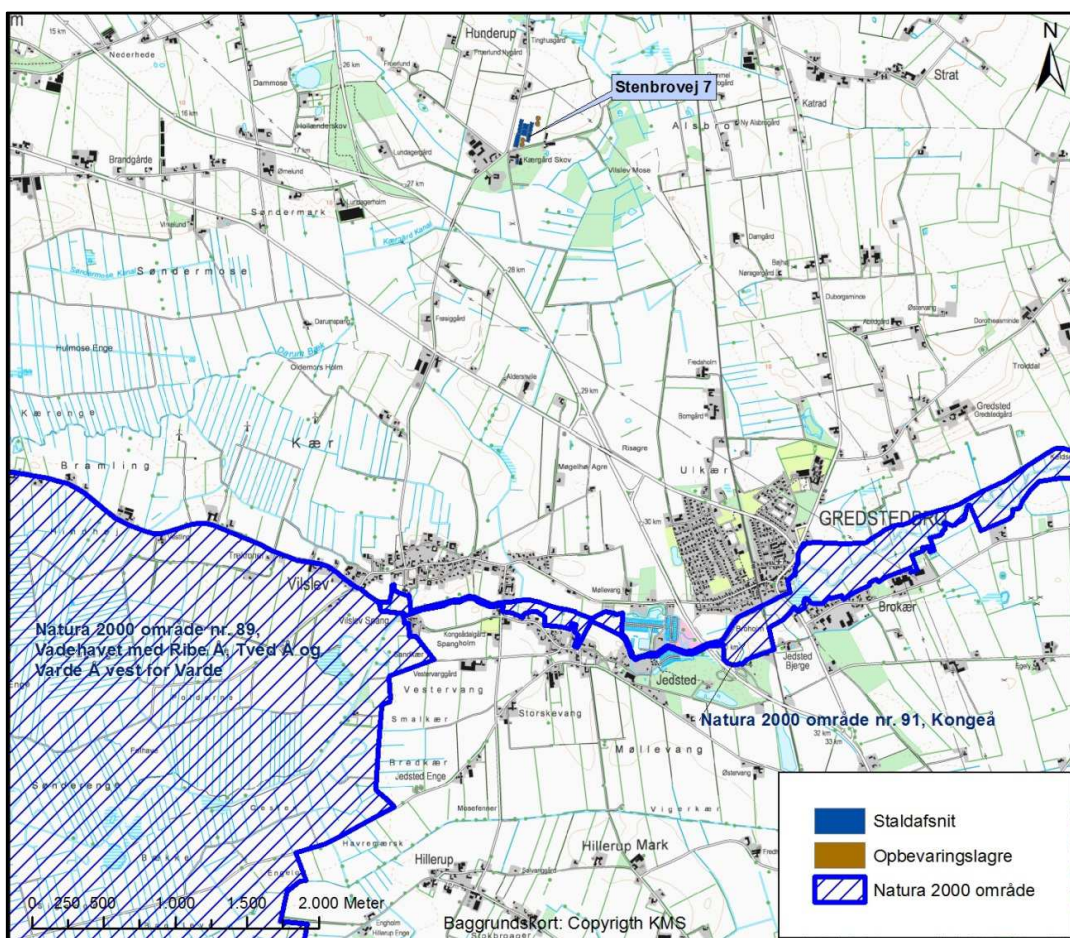
I forbindelse med vurderingen af påvirkningen af naturområder, skal der som udgangspunkt tages hensyn til ammoniakdeposition fra andre ejendomme på over 75 dyreenheder, som ligger inden for en afstand af 1.000 m fra de naturområder, der er beskyttet af § 7 i husdyrloven, og samtidigt indenfor 1.000 m fra ansøgers anlæg.

Idet nærmeste § 7 område er beliggende ca. 7,2 km nord for ejendommen, er det Esbjerg Kommunes vurdering, udvidelsen af anlægget ikke vil påvirke det § 7 beskyttede område, og der skal derfor ikke ske skærpeelse i forhold til beskyttelsesniveauet udtrykt i § 7.

På grundlag af ovenstående gennemgang af påvirkning for de enkelte naturområder beskyttet af § 3 i naturbeskyttelsesloven og Riber Kærgård Skov, vurderes det samlet set, at udvidelsen af husdyrproduktionen på Stenbrovej 7, ikke vil give anledning til væsentlige påvirkninger af naturområder som følge af ammoniakfordampning fra stald og lager.

### Ammoniakpåvirkning af Natura 2000-områder fra anlæg

Nærmeste Natura 2000-område ligger ca. 3 km syd for anlægget. Det drejer sig om område nr. 91 – Kongeå, der omfatter EF habitatområde nr. 80 – Kongeå. Se kort 5. Udpegningsgrundlaget er beskrevet i bilag 2.



Kort 5: Natura 2000 område og habitatnatur

Kort

Ammoniakdepositionsberægning til nærmeste punkt på Natura 2000 området viser, at der ikke kommer nogen merdeposition eller totaldeposition.

Nærmeste næringsstoffølsomme habitatnaturområde er en naturligt næringsrig sø (3150) beliggende ca. 5 km nordvest for anlægget. Det vurderes, at der ikke kommer nogen mer- eller totaldeposition fra anlægget til den næringsrige sø.

Selvom belastningen er lille, påhviler det altid den godkendende myndighed at sikre at de særlige beskyttelsesinteresser der er forbundet med internationale naturbeskyttelsesområder. Med afsæt i Waddenzee-dommen (EF-domstolens dom af 7. september 2004 i sag C-127/02) fastlægges det, at der skal foretages en konsekvensvurdering hvis:

- der foreligger sandsynlighed eller risiko for, at projektet vil påvirke habitatområder væsentligt (præmis 43)
- en konsekvensvurdering skal gennemføres, hvis det ikke på baggrund af objektive kriterier kan udelukkes, at projektet i sig selv eller i sammenhæng med andre planer eller projekter kan påvirke habitatområdet væsentligt (præmis 45)
- et projekt anses for at kunne påvirke et habitatområde væsentligt, når projektet risikerer at skade områdets bevaringsmålsætning (præmis 49)

Det fremgår endvidere af Waddenzee-dommens præmis 61, at en konsekvensvurdering i henhold til habitatdirektivets artikel 6, stk. 3 indebærer, at alle de aspekter af et projekt, som i sig selv eller i sammenhæng med andre planer eller projekter kan påvirke bevaringsmålsætningen, skal identificeres før projektets godkendelse under hensyn til bedste videnskabelige viden på området, og der kan kun meddeles godkendelse af et projekt, hvis miljømyndigheden ud fra konklusionen på konsekvensvurderingen har opnået vished for, at projektet ikke har skadelige virkninger på habitatområdets integritet. En sådan vished er opnået, når det ud fra et videnskabeligt synspunkt uden rimelig tvivl kan fastslås, at der ikke er sådanne virkninger.

Områdernes bevaringsmålsætning fremgår af vand- og Natura 2000-planerne. Af husdyrgodkendelsesbekendtgørelsens bilag 2 fremgår følgende: "I de forslag til Natura 2000-planer, der er sendt i høring i september 2010, fremgår det, at reduktion af kvælstofdeposition på Natura 2000-områdernes habitatnaturtyper forventes at ske gennem en kommende ændring af husdyrgodkendelsesloven. Med overholdelse af beskyttelsesniveauerne fastlagt i nærværende bekendtgørelse gennemføres den nævnte reduktion af kvælstofdepositionen på de sårbare naturområder i Natura 2000-områderne. I forhold til de forslag til vandplaner efter miljømålsloven, der er blevet sendt i høring samtidig med forslag til Natura 2000-planer, indgår miljøgodkendelse af husdyrbrug som bidrag til opfyldelsen af planernes miljømål ved overholdelse af de i denne bekendtgørelses fastlagte beskyttelsesniveauer. Vand- og Natura 2000-planerne giver derfor ikke i sig selv anledning til en skærpeelse af beskyttelsesniveauerne nedenfor."

I den konkrete sag vurderer Esbjerg Kommune derfor, at der ikke vil ske en væsentlig påvirkning af Natura 2000-området eller de arter og naturtyper, områderne er udpeget for at beskytte. Dette begrundes ud fra ovenstående afsnit vedrørende vurdering af naturområder inden for 1.000 m fra anlæg, herunder den kumulative effekt fra andre ejendomme, samt ud fra ammoniakdepositionsberægningerne, der viser, at der ikke kommer nogen mer- eller totaldeposition på nærmeste Natura 2000 område.

Kommunen bemærker endvidere, at beskyttelsesniveauerne i husdyrgodkendel-

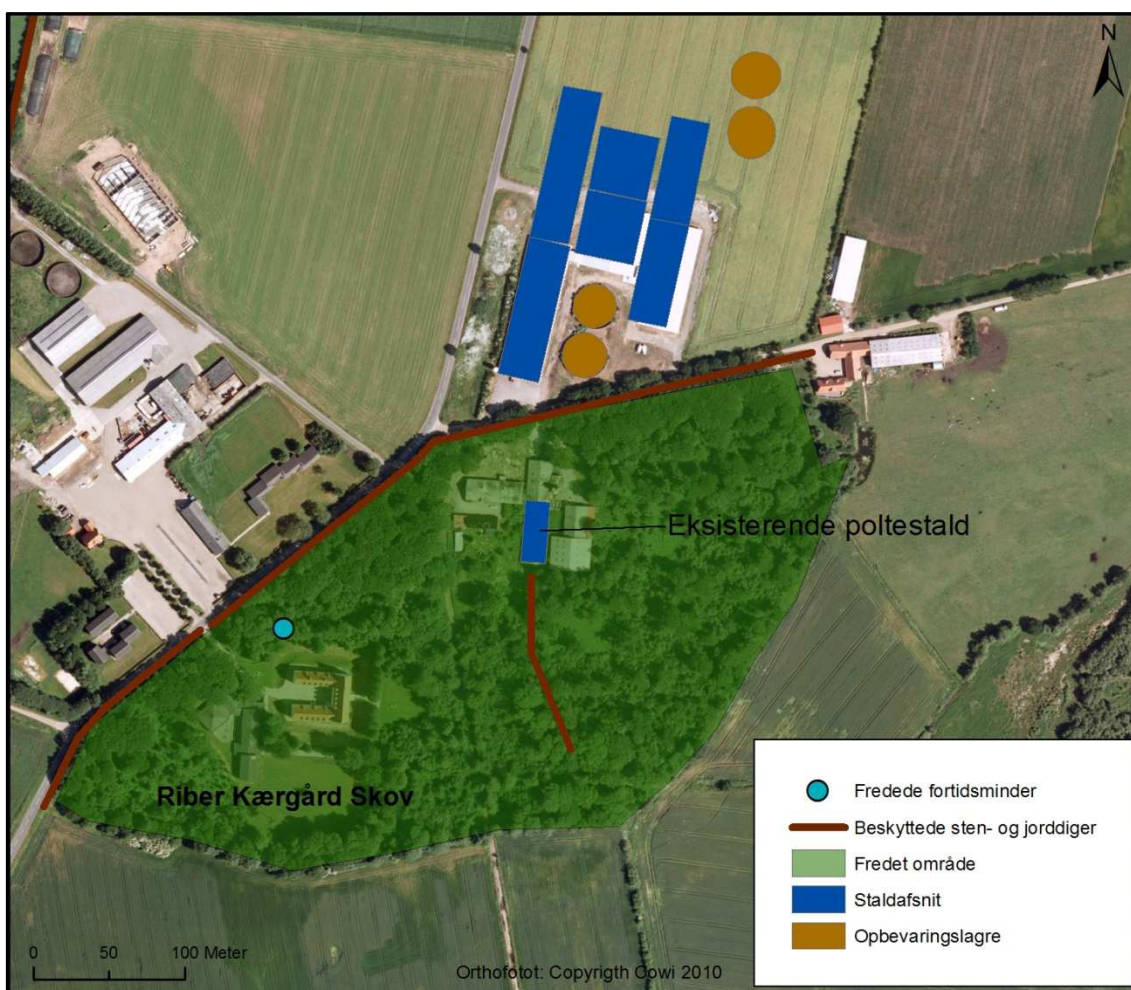


sesbekendt-gørelsen er overholdt, jf. bilag 3 i bekendtgørelsen. Kommunen finder derfor ikke, at der er grundlag for at stille skærpede vilkår eller meddele afslag for hvad angår ammoniakpåvirkning af Natura 2000-områder fra anlæg.

### Andre forhold

Ingen af bedriftens bygninger grænser op til fredede sten- og jorddiger eller fredede fortidsminder. Esbjerg Kommune vurderer at udvidelsen af anlægget ikke er i konflikt med fredede fortidsminder, sten- og jorddiger og beskyttelseslinjer.

Den eksisterende poltestald er beliggende i Riber Kærgård Skov fredet ved deklara-tionsfredning af 14-06-1933, mens størstedelen af bygningsmassen ligger umid-delbart nord for skoven, se kort 6. Fredningen har til formål at fastholde skovens tilstand som naturskov med et stort antal gamle individer af eg og bøg. Skoven er, sammen med Hollæderskoven, der er beliggende ca. 800 m vest for Riber Kærgård Skov, den vestligst beliggende naturlige løvskov i Danmark.



Kort 6: Fredet område, beskyttede sten- og jorddiger samt fredede fortidsminder

Der foretages ingen bygningsmæssige ændringer, der vil påvirke naturværdien i skoven, og ammoniakdepositionsregninger viser, at der ikke kommer nogen merdeposition på skoven, og totaldepositionen er på 0,7 kg N/ha/år. Det er derfor Esbjerg Kommunes vurdering at ændringen af driften ikke er i konflikt med fredningskendelsen.

## **Nitrat og fosfor til overfladevand – marine områder, vandløb og søer og Nitrat til grundvand - nitratfølsomme vandindvindingsområder**

I ansøgningen indgår 599,6 ha aftalearealer. Aftalearealerne er omfattet af en særskilt miljøgodkendelse efter Husdyrlovens § 16, hvori miljøvurderingen af tilførslen af husdyrgødning til disse arealer fremgår.

### **Påvirkning af arter med særligt strenge beskyttelseskrav (Bilag IV arter)**

Af habitatdirektivets bilag IV fremgår en række særlige dyre- og plantearter, der kræver streng beskyttelse. Esbjerg Kommune har konkret vurderet det ansøgte projekt i forhold til hvorvidt dyrearternes yngle- og rasteområder kan beskadiges i arternes naturlige udbredelsesområde, og af hvorvidt plantearterne kan blive ødelagt, som følge af det ansøgte. Til vurderingen af arternes udbredelse og levesteder er anvendt "Håndbog om dyrearter på habitatdirektivets bilag IV" (faglig rapport nr. 635 fra Danmarks Miljøundersøgelser) og kommunens øvrige kendskab til arternes forekomst. De danske arter på habitatdirektivets bilag IV kan endvidere ses i denne godkendelses bilag 2.

Ud fra det generelle kendskab til arternes forekomst i Esbjerg Kommune vurderes det, at der kan være vandflagermus, sydflagermus, markfirben, løgfrø og spidssnudet frø indenfor lokalområdet. Derudover er der specifikt kendskab i kommunen til forekomster af grøn mosaik guldsmed (ca. 7,4 km sydvest for anlægget), strandtudse (ca. 4,1 km vest for anlægget), løgfrø (ca. 3,2 km nord for anlægget) og birkemus (ca. 13,4 km syd for anlægget).

Vedrørende arterne grøn mosaik guldsmed, birkemus, løgfrø og strandtudse vurderer Esbjerg Kommune, ud fra afstanden til de kendte forekomster og jf. gennemgangen vedrørende påvirkning af naturområder fra anlægget, at der ikke vil ske væsentlig påvirkning af arternes yngle- og rastesteder ved det ansøgte.

*Flagermus* benytter ofte hulheder i træer eller huse som opholdssted om dagen og under vinterdvalen. Føden består af insekter som fanges i luften nær vådområder, marker, skove og levende hegn. De enkelte arter af flagermus har forskellige præferencer mht. fødesøgningsområde. Der er ingen registreringer af flagermus nær ejendommen, men det kan ikke udelukkes at én eller flere arter kan raste eller yngle i området. Det ansøgte vurderes ikke at have en negativ indflydelse på flagermus, da hverken opholdssteder eller fødegrundlag påvirkes.

Især solbeskinnede skrånninger med veldrænet jord og lav vegetation kan være potentielle yngle- eller rasteområder for *markfirben*. Markdriften vurderes ikke at have en negativ effekt på en eventuel bestand af markfirben, da der ikke er potentielle yngle- eller rastesteder ikke påvirkes ved driftsændringerne.

*Spidssnudet frø* yngler i mange slags vådområder lige fra ganske små vandhuller til bredden af store søer, og fra helt overskyggede ellesumpe til fuldstændig lysåbne vandhuller. Den største ynglesucces opnår arten i vandhuller uden fisk (fjender). Dette kan ofte være vandhuller, der tørrer ud i perioder. Spidssnudet frø er i høj grad afhængig af, at der nær ynglestederne findes gode levesteder på land. De bedste forhold er enge og moser, hvor unge individer kan finde deres føde. Rasteområderne findes især i fugtige områder. I sumpede områder tæt på ynglestederne, herunder bredzonen, overlapper yngle- og rasteområder. Driftsændringen vurderes ikke at have en negativ effekt på en eventuel bestand af spidssnudet frø, da



potentielle yngle- eller rastesteder ikke påvirkes ved driftsændringerne.

Samlet konkluderes det på baggrund af ovenstående vurderinger, at projektet ikke vil beskadige eller ødelægge yngle- og rasteområder for de forekommende bilag IV-dyrearter. Der kendes ikke til forekomster af bilag IV-plantearter som kan påvirkes eller ødelægges af projektet.

### **Bedst tilgængelige teknologi (BAT)**

I forbindelse med miljøgodkendelser af husdyrbrug skal kommunen sikre sig, at husdyrbruget har truffet de nødvendige foranstaltninger til at forebygge og begrænse forureningen ved anvendelse af "bedst tilgængelig teknik (BAT)".

Ved fastlæggelse af den "bedste tilgængelige teknik" anvendes Miljøstyrelsens BAT standardvilkår. BAT standardvilkårene anviser en metode til at fastlægge emissionsgrænseværdier for husdyrbrugets samlede anlæg.

Grundlaget for reduktionen i næringsstofforureningen er i lovgivningen baseret på, at der kan anvendes differentierede virkemidler. Det er således op til det enkelte husdyrbrug at beslutte, hvilke virkemidler der tages i anvendelse for at opfylde emissionsgrænseværdien.

Særligt for svine- og fjerkræbrug (IE-husdyrbrug) skal kommunen endvidere lægge relevante BAT konklusioner til grund i forbindelse med godkendelser. BAT-konklusioner vedtages og offentliggøres af EU-Kommissionen. I tiden indtil relevante BAT-konklusioner er offentliggjort, skal kommunen anvende konklusionerne i eksisterende BAT-referencedokumenter.

For svine- og fjerkræbrug hvor der endnu ikke offentliggjort en BAT-konklusion, anvendes konklusionerne i det nuværende BREF-dokument for intensiv fjerkræ- og svineproduktion fra 2003.

### **Emissionsgrænseværdi for ammoniak (stald og lager)**

Miljøstyrelsen har fastlagt den vejledende emissionsgrænseværdi<sup>4</sup> for ammoniak ud fra det princip, at enkeltteknologier med reduktionsomkostninger, der overstiger 100 kr. pr. kg. reduceret N, ikke bør indgå i vurderingen.

Beregningerne af BAT er foretaget ud fra følgende forudsætninger:

- Der udvides i nye stalde i form af forlængelse af eksisterende stalde
- Eksisterende farestald og smågrisestald er en lovliggørelse og betragtes derfor også som ny etablering.
- Eksisterende løbe-/drægtighedsstald er en eksisterende stald.

Ifølge miljøstyrelsens vejledning kan emissionsgrænseværdien for den samlede, årlige ammoniakemission fra anlægget, som er opnåelig ved anvendelse af BAT, beregnes til 7.857 kg NH<sub>3</sub>-N. Beregninger af emissionsniveauet fremgår af nedenstående tabel 10.

---

<sup>4</sup> Vejledende emissionsgrænseværdier opnåelige ved anvendelse af den bedste tilgængelige teknik (BAT): Husdyrbrug med konventionel produktion af smågrise (gyllebaserede staldsystemer), Miljøstyrelsen maj 2011 og Husdyrbrug med konventionelt hold af søer med pattegrise til fravæning (gyllebaserede staldsystemer), Miljøstyrelsen maj 2011.

Dyregruppe	Emissionsgrænseværdi	BAT niveau, kg NH <sub>3</sub> -N
Søer	2,6 kg NH <sub>3</sub> -N pr. årssø	4.617
Smågrise	0,06 kg NH <sub>3</sub> -N pr. smågris	3.240
Samlet		7.857

Tabel 10: Oversigt over emissionsgrænseværdier

I ansøgningen på Stenbrovej 7 er der en samlet årlig ammoniakemission på 4.245,8 kg NH<sub>3</sub>-N. Da dette niveau for ammoniakemission er lig eller mindre end den vejledende emissionsgrænseværdi vurderer Esbjerg Kommune, at husdyrbruget har truffet de nødvendige foranstaltninger til at begrænse ammoniakemissionen fra stald og lager ved anvendelse af bedst tilgængelig teknik.

De virkemidler der kan anvendes til at reducere ammoniakemissionen er primært knyttet til valg af staldsystem/-teknologi, fodringstiltag, samt opbevaring af husdyrgødning.

De virkemidler der er anvendt på Stenbrovej 7 fremgår af følgende redegørelse vedrørende staldindretning, fodringstiltag og opbevaring af husdyrgødning.

#### Staldsystem/-teknologi

I ansøgningen er der redegjort for følgende vedrørende BAT og staldsystem/-indretning:

- Toklimastald til smågrise med delvist spaltegulv
- Farestald og drægtighedsstald med delvist spaltegulv
- Luftrenser i eksisterende løbe-/drægtighedsstald, ny løbe-/drægtighedsstald, ny farestald og ny smågrisestald

Der er tidligere anvendt gyllekøling i nogle af staldafsnittene, men da ansøger også ønsker at reducere lugt, er biologisk luftrensning valgt i stedet, da denne teknologi både reducerer lugt og ammoniakemission.

#### Fodringstiltag

I ansøgningen er der redegjort for følgende vedrørende BAT og foder:

- Der anvendes indkøbt foder der er optimeret til dyrenes aktuelle behov
- Fosfor i søernes foder reduceres til 4,7 g/ FE

Ansøgers redegørelse er i overensstemmelse med BREF dokumentet der angiver, at det er BAT at sikre effektiv fodring gennem sammensætning af næringsstofindholdet i foderet, og løbende kontrol, således at det stemmer overens med dyrenes behov, samt at reducere indholdet af fosfor i foderet.

#### Opbevaring af husdyrgødning

I ansøgningen er der redegjort for følgende vedrørende BAT og opbevaring af husdyrgødning:

- Flydende husdyrgødning opbevares i tætte gylletanke og udbringes på markerne ud fra afgrødens behov på den enkelte mark. Herved optimeres optagelsen af næringsstoffer og udvaskningen af nitrat samt udledningen af fosfor minimeres.
- Årligt efterses tæthed af overjordisk del og kabler på gyllebeholdere for intakt beskyttelse og eventuelle brud. Ved skader kontaktes leverandøren.
- Tanken tømmes ca. en gang årligt for indvendig inspektion. Inspektionen foretages stående uden for tanken.
- Gyllen omrøres kun forud for udkørsel af gylle.

- Tanken er tilmeldt de lovpligtige eftersyn, hvilket betyder, at tanken hvert 10. år bliver kontrolleret af autoriseret kontrollant for, om tanken opfylder krav til holdbarhed, tæthed og styrke.
- Der er fast overdækning på gyllebeholderne.

Ansøgers redegørelse er i overensstemmelse med BREF dokumentet der angiver, at for så vidt angår BAT ved opbevaring af flydende husdyrgødning omfatter dette en stabil beholder der kan modstå påvirkning og som er tæt og beskyttede mod tæring; at gylle kun omrøres lige før tømning i forbindelse med udbringning; samt at tanken overdækkes med fast låg eller flydelag.

Der stilles vilkår til fast overdækning af gylletankene.

### **Emissionsgrænseværdi for fosfor**

Miljøstyrelsen har baseret emissionsgrænseværdien for fosfor på en enkelt fosforreducerende teknik, som omfatter optimering af fosforudnyttelsen. Denne teknik vurderes samtidig at være omkostningsneutral. Emissionsgrænseværdien er fastlagt til 16.526 kg P/DE ab lager.

I ansøgningen på Stenbrovej 7 er der beregnet en udledning på 16.507 kg P/DE ab lager. Da dette niveau for fosfor er lig eller mindre end den vejledende emissionsgrænseværdi vurderer Esbjerg Kommune, at husdyrbruget har truffet de nødvendige foranstaltninger til at begrænse fosforudledningen ved anvendelse af bedst tilgængelig teknik.

I ansøgningen på Stenbrovej 7 reduceres udledningen af fosfor ved at reducere fosfor indholdet i foder til 4,7 g/FE til søerne. Desuden er der redegjort nærmere for foder i relation til BAT i ovenstående afsnit vedrørende ammoniakreduktion.

Der stilles vilkår til fosfor indholdet i sofoderet.

### **Øvrige parametre ved vurdering af "bedst tilgængelig teknologi"**

Vurderingen af BAT i forbindelse med udvidelse på Stenbrovej 7 foretages også i forhold til følgende parametre:

- Management
- Forbrug af vand og energi
- Udbringning af husdyrgødning

#### Management

I henhold til BREF dokumentet er det BAT, at træne og uddanne medarbejdere; registrere vand- og energiforbrug, foderforbrug, affaldsdannelse, samt anvendelsen af husdyrgødning og handelsgødning; udarbejde gødningsplaner; samt have en nødfremgangsmåde ved uheld.

I ansøgningen er der redegjort for følgende vedrørende BAT og management:

- Bedriftens medarbejdere uddannes løbende gennem kurser og efteruddannelse.
- Medarbejdere er orienteret om, at ejendommen er miljøgodkendt, og hvilket ansvar der dermed følger.
- I bedriftens driftsregnskab registreres forbrug af vand, energi og indkøbt foder
- Gyllen analyseres for indhold af kvælstof og fosfor.

- I forbindelse med indretningen af produktionsanlægget er der fokus på, at indretningen tager hensyn til en rationel drift, af hensyn til ressource forbrug i driften og af hensyn til de daglige arbejdsgange.
- Sigtet med anlægget er, at der ud fra et proportionalitetssynspunkt er fokus på hvilke staldsystemer, der er bedst anvendelig i relation til miljø, arbejdsforbrug og dyrevelfærd for at fremtidssikre virksomheden.
- På bedriften er der udarbejdet beredskabsplan, således at skade ved uheld kan minimeres.
- Bedriften er leverandør til Danish Crown og efterlever kravene med tilhørende egenkontrolprogram i "Danish"- produktstandarden. Den omhandler primært forhold vedr. dyrevelfærd, fødevarer sikkerhed og sporbarhed i primærproduktionen. Endvidere stilles der krav om renholdelse, skadedyr, foderopbevaring og generelt management.
- Der er faste procedurer/rutiner i forhold til bortskaffelse af bedriftens spild og affaldsstoffer, levering af foder, transporter m.m.

Der stræbes efter at leve op til målene for godt landmandskab. Dette betyder bla:

- At hjælpestoffer som gødning, medicin og energi bruges under hensyntagen til miljø og sundhed.
- At der er fokus på at nye stalde og produktionssystemer indrettes så lugt og fordampning af ammoniak begrænses ud fra de tekniske og økonomiske muligheder og under hensyntagen til dyrenes fysiologiske og adfærdsmæssige behov.

Esbjerg Kommune vurderer, at husdyrbruget med hensyn til management har truffet de nødvendige foranstaltninger til at forebygge og begrænse forureningen ved anvendelse af bedst tilgængelige teknologi. Der stilles i godkendelsen vilkår om, at der som minimum sker en årlig registrering af vand – og energiforbrug for at bibeholde og øge fokus på forbruget og muligheder for at reducere dette. Som tidligere nævnt under ovenstående afsnit om driftsforstyrrelser og uheld, stilles vilkår om, at der skal udarbejdes en beredskabsplan for husdyrbruget.

#### Forbrug af vand og energi

I henhold til BREF-dokumentet er det BAT at registrere vand og energiforbruget, at forebygge spild fra drikkevandsinstallationer og reparere evt. lækager, at anvende naturlig ventilation i videst muligt omfang, at optimere evt. ventilationssystem og at installere energibesparende belysning.

I ansøgningen er der redegjort for følgende vedrørende BAT og vand og energiforbrug:

- Evt. lækager identificeres og repareres hurtigst muligt. Defekte drikkekopper udskiftes.
- Bedriftens drikkevandsinstallationer rengøres og efterses jævnligt med henblik på at undgå spild.
- I forbindelse med rengøring iblødsættes staldene, for at mindske forbruget af vaskevand.
- Der er drikkekopper eller drikkenipler over krybber i alle staldafsnit. Herved undgås drikkevandsspild.

I henhold til BREF dokumentet er det BAT at installere energibesparende belysning. Husdyrbruget angiver at have BAT som følger:

#### Belysning:

- Der er kun lys i driftsbygningerne når der arbejdes og dette i øvrigt er nødvendigt af produktionsmæssige årsager.
- Udendørs belysning tændes kun efter behov, hvorved unødvendigt energi forbrug undgås.
- Der anvendes lavenergipærer i varmelamperne.

#### Varme:

- Der anvendes to- klimastalde, hvorved grisenes egenproduktion af varme anvendes til at hæve temperaturen under overdækningen. Herved spares energi på opvarmning af det faste gulv.

#### Ventilation:

- Der er installeret trinløs styring af ventilatorer i staldene, hvilket regulerer ventilation i forhold til staldtemperatur (og fugtighed), og giver dermed lavest mulig forbrug af energi.
- Der etableres undertryksventilation i alle staldanlæg, hvilket reducerer energiforbruget i forhold til et ligetryksventilationsanlæg.
- Ventilationsanlægget tilses dagligt for driftsforstyrrelser.
- I de mekanisk ventilerede stalde gennemføres hyppige eftersyn, justeringer og rengøring af ventilationssystemet. Hvorved unødigt energiforbrug til ventilation undgås.

#### Øvrige:

- Elforbruget registreres årligt. Dette giver fokus på forbruget, og muligheder for at reducere dette.
- Gylletanken er overdækket og der er dermed ikke tilførsel af regnvand til gylletanken. Dette reducerer antallet af transporter, og derved energiforbruget i forbindelse med udkørsel af gyllen.

Esbjerg Kommune vurderer, at husdyrbruget med hensyn til vand- og energiforbrug har truffet de nødvendige foranstaltninger til at forebygge og begrænse forureningen ved anvendelse af bedst tilgængelige teknologi.

Som nævnt under management stilles der i godkendelsen vilkår om, at der minimum sker en årlig registrering af vand – og energiforbrug for at bibeholde og øge fokus på forbruget og muligheder for at reducere dette.

#### Udbringning af husdyrgødning

Da husdyrbruget ikke driver nogle arealer, vil udbringningsteknologien blive vurderet i § 16 godkendelsen der omhandler driften af arealerne som husdyrgødningen afsættes til.

#### **Samlet vurdering af anvendelse af "bedst tilgængelige teknologi"**

Samlet set vurderer Esbjerg Kommune, at husdyrbruget har truffet de nødvendige foranstaltninger til at forebygge og begrænse forureningen ved anvendelse af den bedste tilgængelige teknologi for alle de ovennævnte punkter. Det vurderes, at det som følge af BAT redegørelsen ikke er nødvendigt at skærpe det gældende beskyttelsesniveau.

I forbindelse med næste revurdering af miljøgodkendelsen vil der ske en vurdering af hvorvidt husdyrbruget fortsat opfylder kravene til anvendelse af "bedste tilgængelige teknik" og herunder en vurdering af behovet for reovering af staldene.

## Ophør

Ved ophør af driften af husdyrbruget, vil det blive sikret, at de nødvendige foranstaltninger for at undgå forureningsfare foretages, og at stedet bringes tilbage i tilfredsstillende tilstand. Oplagret husdyrgødning, affald, maskiner og andet materiale vil blive bortskaffet. Gyllekanaler og gylletanke vil blive rengjort, således at der ikke er fare for forurening med husdyrgødning og ensilagesaft.

Esbjerg Kommune vurderer, at disse tiltag er tilstrækkelige til at undgå forureningsfare og til at sikre, at ejendommen ikke vil blive et attraktivt levested for eksempelvis rotter. Endvidere vurderes det, at disse tiltag vil sikre, at ejendommen ikke kommer til at fremstå som et øde og forladt element i landskabet. Der stilles vilkår om, at husdyrbruget ved ophør skal træffe de nødvendige foranstaltninger for at undgå forureningsfare.

Endvidere gælder det i medfør af § 18 i husdyrgodkendelsesbekendtgørelsen, at husdyrbruget senest fire uger efter driftsophør skal anmelde dette til kommunen, og sende et oplæg til vurdering efter jordforureningslovens §38 k, stk. 1. Ophør defineres i denne forbindelse som både som ophør af alle aktiviteter på husdyrbruget, men også hvis kapaciteten eller udnyttelse af kapaciteten nedsættes permanent til under stipladsgrænserne i § 12, stk. 1 nr. 1-3.

## Høring

I forbindelse med den 3 ugers offentlige høring er der kommet bemærkninger fra Lokalrådet Hunderup/Sejstrup og de fire nærmeste naboer. Bemærkningerne omhandler trafik igennem Hunderup, trafik generelt, placering i landskabet og generelt ved at være nabo til en svineejendom. De fire naboer har indsamlet 91 underskrifter fra omkringboende i området, der alle er imod udvidelsen.

Der er i nedenstående udarbejdet et sammendrag af indsigelserne samt forvaltningens bemærkninger hertil.

### Trafik

Lokalrådet Hunderup/Sejstrup:

- Lokalrådet er bekymret for trafikken gennem Hunderup og opfordrer til at trafikken ikke øges
- Lokalrådet vurderer at den tunge trafik er farligt for børn og ældre.
- Lokalrådet tilråder at der findes alternative transportveje, hvis der gives godkendelse til udvidelsen, således at trafikken kommer uden om Hunderup.

Fire nærmeste naboer:

- Naboerne mener ikke at vejene kan tåle den ekstra trafik (antallet af transportere stiger fra 403 til 906 med gylle).
- Naboerne synes desuden at gyllevognene fylder meget på vejene og kører meget stærkt.

Forvaltningens bemærkninger:

- Mht. til transport gennem Hunderup er der i nudrift 75 transportere gennem byen om året. Med den ansøgte drift vil der fortsat være 75 transportere om året.
- Den ekstra mængde gylle, som skal udbringes i ansøgt drift, køres sydpå med lastbil.

- Selve husdyrbruget er beliggende i et område, som er udlagt som landbrugsområde, hvor, man i perioder må forvente udbringning af gylle.
- Bemærkninger om trafikale forhold omhandlede uhensigtsmæssig kørsel med gyllevogne mht. hastighed og placering på vejen samt manglende hensynstagen til bløde trafikanter kan ikke reguleres med husdyrloven, men er et anliggende for politiet.

## Landskab

### Fire nærmeste naboer:

- Naboerne mener, at de nye stalde ville skæmme området.
- Naboerne undre sig over, at man må placere en stald tæt på en herregård og fredskov (Landbrugsskolen)
- Naboerne ønsker en mere hensigtsmæssig placering.

### Forvaltningens bemærkninger:

- Området, hvor Stenbrovejs staldanlæg er placeret, er landbrugsområde med det sigte at fremme erhverv som landbrug, skovbrug, pelsdyravl og lignende.
- Dele af eksisterende bygninger ligger i fredet område. Disse bygninger vil med det ansøgte ikke længere blive anvendt. Ansøger har oplyst, at gamle staldbygninger muligvis vil blive revet ned.
- Staldanlægget udvides desuden i retning væk fra det fredede skovområde.
- Placeringen i landskabet er, på baggrund af en landskabsanalyse, vurderet hensigtsmæssig uden behov for vilkår til beplantning.
- Ansøger er villig til at etablere et læhegn for at skærme mod naboerne.
- På baggrund af de indkomne bemærkninger til høringsudkastet har ansøger foreslået en ændret beplantningsplan. I høringsudkastet var der tegnet et 6 rækket læhegn mod nabo SØ for staldanlægget. Dette ændres, således at der laves et 3 rækket læhegn mod SØ og beplantningen vest for eksisterende stald forlænges langs hele bygning 9 samt nord for bygning 9. Således vil staldanlægget også blive skærmet i forhold til nærmeste nabo uden landbrugspligt.

## Gener generelt

### Fire nærmeste naboer:

- Naboerne synes at byggeriet kommer tæt på deres ejendomme (135 m fra nærmeste nabo)
- Naboerne er bekymret for lugt og støj gener fra anlægget

### Forvaltningens bemærkninger:

- Alle afstandskrav er overholdt
- Mht. til lugt har ansøger valgt at etablere biologisk luftrensingsanlæg, der dels reducerer lugt og dels reducerer ammoniak.
- Alle lugtgenekriterierne er overholdt.
- Afhentning af grise og levering af foder sker fortsat i den sydlige ende af staldanlægget. Forvaltningen vurderer derfor ikke, at de tre naboer nord for staldanlægget vil blive påvirket af dette i forbindelse med udvidelsen.
- Naboen SØ for anlægget vil være skærmet af det foreslået læhegn.
- Alle gylletankene bliver overdækket og der foregår kun omrøring forud for udbringning, som vil være nogle få dage om året.

På baggrund af de indkomne bemærkninger er der tilføjet 2 nye vilkår i den endelige miljøgodkendelse i forhold til udkastet:

- der etableres beplantning i henhold til situationsplanen
- Udbringning af husdyrgødning med gyllevogn, som kræver kørsel gennem Hunderup, må ikke foretages på lørdage, samt på søn- og helligdage.

### **Samlet vurdering**

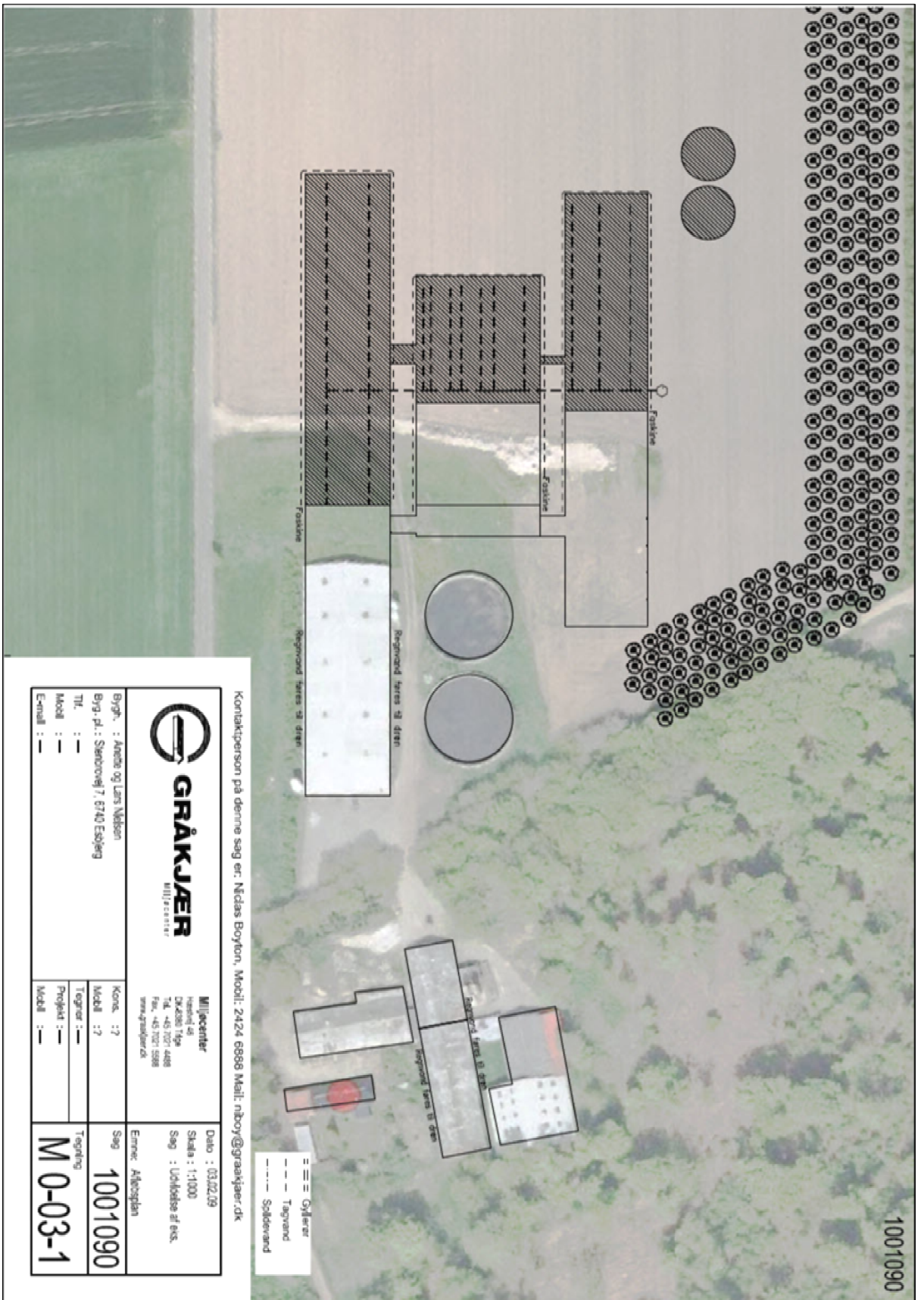
Esbjerg Kommune vurderer, at der kan meddeles tilladelse til det ansøgte da:

- Der er truffet de nødvendige foranstaltninger til at forebygge og begrænse forureningen ved anvendelse af den bedste tilgængelige teknik,
- Husdyrbruget i øvrigt kan drives på stedet uden at påvirke omgivelserne på en måde, som er uforenelig med hensynet til omgivelserne, samt
- Udvidelse og drift af husdyrbruget ikke medfører væsentlige virkninger på miljøet.



# Bilag 1

## Spildevandsplan



Kontaktperson på denne sag er: Niclas Boyton, Mobil: 2424 6898 Mail: nboy@graakjaer.dk

 <p><b>GRÅKJÆR</b> Miljøcenter</p>	<p>Miljøcenter Ingeniørby Nicolai Tjørnsåsvej Tlf. 461201 5288 Fax. 461201 5289 www.graakjaer.dk</p>		<p>Dato : 03/02/09 Skala : 1:1000 Sag : Udvikelse af evt.</p>	
	<p>Byrgh. : Aastoe og Lars Nielsen Byg.-pl. : Sætorovvej 7, 8740 Esbjerg</p>	<p>Kone. : ? Mødel. : ?</p>	<p>Erhver. Afkøbsplan Sag 1001090</p>	
<p>Tilf. : -- Model : -- E-måll : --</p>	<p>Tegnrør : -- Projekt : -- Mødel. : --</p>	<p>Tegnrør M 0-03-1</p>		

## Bilag 2

Natura 2000-områder og det samlede udpegningsgrundlag for disse, samt de særligt beskyttede arter:

### Udpegningsgrundlag - habitatområder

*Habitatområde 78 Vadehavet med Ribe Å, Tved Å og Varde Å vest for Varde*

Arter:

1095 Havlampret (*Petromyzon marinus*)

1096 Bæklampret (*Lampetra planeri*)

1099 Flodlampret (*Lampetra fluviatilis*)

1103 Stavsild (*Alosa fallax*)

1106 Laks (*Salmo salar*)

1113 \*Snæbel (*Coregonus oxyrhynchus*)

1351 Marsvin (*Phocoena phocoena*)

1355 Odder (*Lutra lutra*)

1364 Gråsæl (*Halichoerus grypus*)

1365 Spættet sæl (*Phoca vitulina*)

Naturtyper:

1110 Sandbanker med lavvandet vedvarende dække af havvand

1130 Flodmundinger

1140 Mudder- og sandflader blottet ved ebbe

1150 \* Kystlaguner og strandsøer

1160 Større lavvandede bugter og vige

1170 Rev

1310 Vegetation af kveller eller andre enårige strandplanter, der koloniserer mudder og sand

1320 Vadegræssamfund <sup>1)</sup>

1330 Strandenge

2110 Forstrand og begyndende klitdannelser

2120 Hvide klitter og vandremiler

2130 \* Stabile kystklitter med urteagtig vegetation (grå klit og grønsværklit)

2140 \* Kystklitter med dværgbuskvegetation (klithede)

2160 Kystklitter med havtorn

2170 Kystklitter med gråris

2180 Kystklitter med selvsåede bestande af hjemmehørende træarter

2190 Fugtige klitlavninger

2310 Indlandsklitter med lyng og visse

2330 Indlandsklitter med åbne græsarealer med sandskæg og hvene

3130 Ret næringsfattige søer og vandhuller med små amfibiske planter ved bredden

3140 Kalkrige søer og vandhuller med kransålgler

3150 Næringsrige søer og vandhuller med flydeplanter eller store vandaks

3160 Brunvandede søer og vandhuller

3260 Vandløb med vandplanter

4010 Våde dværgbusksamfund med kløkkelyng

4030 Tørre dværgbusksamfund (heder)

6210 Overdrev og krat på mere eller mindre kalkholdig bund (\* vigtige orkidélokalteter)

6230 \* Artsrige overdrev eller græsheder på mere eller mindre sur bund

6410 Tidvis våde enge på mager eller kalkrig bund, ofte med blåtop

7150 Plantesamfund med næbfrø, soldug eller ulvefod på vådt sand eller blottet tørv

7230 Rigkær

9190 Stilkegeskove og -krat på mager sur bund

91D0 \* Skovbevoksede tørvemoser

<sup>1)</sup> Vadegræs er indført (ca. 1930) til Danmark og er invasiv. Typen kræver derfor ikke beskyttelse

*Habitatområde 80 Kongeå*

Arter:

1095 Havlampret (*Petromyzon marinus*)

1096 Bæklampret (*Lampetra planeri*)

1099 Flodlampret (*Lampetra fluviatilis*)

1113 \*Snæbel (*Coregonus oxyrhynchus*)

1355 Odder (*Lutra lutra*)

Naturtyper:

3150 Næringsrige søer og vandhuller med flydeplanter eller store vandaks

3260 Vandløb med vandplanter  
 6230 \* Artsrige overdrev eller græsheder på mere eller mindre sur bund  
 6410 Tidvis våde enge på mager eller kalkrig bund, ofte med blåtop  
 6430 Bræmmer med høje urter langs vandløb eller skyggende skovbryn  
 7220 \* Kilder og væld med kalkholdigt (hårdt) vand  
 7230 Riggær

**Udpegningsgrundlag - fuglebeskyttelsesområder:**

Y=Ynglende i.h.t. DMU's database  
 T=Trækkende i.h.t. DMU's database  
 Kriterier (F1-F7, se www.blst.dk)

*SPA 51, Ribe Holme og enge med Kongeåens udløb*

Rørdrum	Y		F3
Hvid stork	Y		F1
Rørhøg	Y		F3
Hedehøg	Y		F1
Blå kærhøg	Y		F1
Plettet rørvagtel	Y		F1
Engsnarre	Y		F1
Klyde	Y		F1
Hjejle		T	F2, F4
Brushane	Y		F1
Mosehornugle	Y		F1
Blåhals	Y		F1
Kortnæbbet gås		T	F4

*SPA 57 Vadehavet*

Bramgås		T	F2, F4
Klyde	Y	T	F1, F2, F4
Hvidbrystet præstekrave	Y	Tn	F1, F2
Hjejle		T	F2, F4
Almindelig ryle	Y	T	F1, F2, F4
Lille kobbersneppe		T	F2, F4
Dværgmåge		Tn	F2, F5
Sandterne	Y		F1
Splitterne	Y		F1
Fjordterne	Y		F1
Havterne	Y		F1
Dværgterne	Y		F1
Mørkbuget knortegås		T	F4
Lysbuget knortegås		T	F4
Gravand		T	F4
Pibeand		T	F4
Krikand		T	F4
Spidsand		T	F4
Skeand		T	F4
Ederfugl		T	F4
Sortand		T	F4, F7
Strandhjejle		T	F4
Strandskade		T	F4
Stor regnspove		T	F4
Rødben		T	F4
Hvidklire		T	F4
Islandsk ryle		T	F4
Sandløber		T	F4

**Bilag IV-arter:**

Fortegnelse over i Danmark nuværende naturligt hjemmehørende arter omfattet af habitatdirektivets bilag IV (evt. blot som strejfgæster, markeret med " "):

*Dyrearter*

Pattedyr  
 Alle arter af småflagermus (Microchiroptera spp.)  
 Hasselmus (Muscardinus avellanarius)

Birkemus (*betulina* )  
Odder (*Lutra lutra* )  
Marsvin (*Phocoena phocoena* )  
Alle andre arter af hvaler (*Cetacea* spp. )

Krybdyr  
Læderskildpadde (*Dermochelys coriacea*)  
Uægte karett (" *Caretta caretta* ")  
Bastardskildpadde (*Lepidochelys kempii* )"  
Europæisk sumpskildpadde (*Emys orbicularis*)  
Markfirben (*Lacerta agilis* )

Padder  
Stor vandsalamander (*Triturus cristatus* )  
Klokkefrø (*Bombina bombina* )  
Løgfør (*Pelobates fuscus* )  
Løvfør (*Hyla arborea*)  
Spidssnudet frø (*Rana arvalis*)  
Springfrø (*Rana dalmatina*)  
Strandtudse (*Bufo calamita*)  
Grønbroget tudse (*Bufo viridis*)

Fisk  
Snæbel (*Coregonus oxyrhynchus*)

Insekter  
Bred vandkalv (*Dytiscus latissimus*)  
Lys skivevandkalv (*Graphoderus bilineatus*)  
Eremit (*Osmoderma eremit*)  
Sortpletet blåfugl (*Maculinea arion*)  
Grøn mosaikguldsmed (*Aeshna viridis*)  
Stor kærguldsmed (*Leucorrhinia pectoralis*)  
Grøn kølleguldsmed (*Ophiogomphus cecilia*)

Bløddyr  
Tykskallet Malermusling (*Unio crassus*)

#### *Planter*

Enkelt månerude (*Botrychium simplex*)  
Vandranke (*Luronium natans*)  
Liden Najade (*Najas flexilis*)  
Fruesco (*Cypripedium calceolus*)  
Mygblomst (*Liparis loeselii*)  
Gul stenbræk (*Saxifraga hirculus*)  
Krybende sumpskærm (*Helosciadium repens* (= *Apium repens*))





Produktion: Esbjerg Kommune  
Foto: Torben Meyer



Esbjerg  
Kommune

Torvegade 74, 6700 Esbjerg  
Tlf: 7616 1616 - Fax: 7616 0969  
miljo@esbjergkommune.dk  
www.esbjergkommune.dk