

MILJØGODKENDELSE
af
Brandt Industrielakering A/S
Formervej 1
6800 Varde

Varde
Kommune



I henhold til § 33 i Lovbekendtgørelse nr. 5 af
3. januar 2023 om miljøbeskyttelse

Den 30. november 2023



Skråfoto fra Styrelsen for Dataforsyning og Infrastruktur, 7.4.2023, 1/4

Udarbejdet af:

Sagsbehandler: Line Rødgaard Greisen
Direkte tlf. 7994 7464
E-mail: ling@varde.dk

VARDE KOMMUNE

Erhvervscenteret - Industrimiljø
Teknik og Miljø
Bytoften 2
6800 Varde
www.vardekommune.dk
vardekommune@varde.dk

Sags nr. GEO-2023-06640

Indholdsfortegnelse

1. MILJØGODKENDELSE AF BRANDT INDUSTRILAKERING A/S, FORMERVEJ 1, 6800 VARDE	4
1.1. BAGGRUND	4
1.2. STAMOPLYSNINGER OM VIRKSOMHEDEN	4
1.3. VIRKSOMHEDENS ART	4
1.4. LOVGRUNDLAG	4
1.5. UDVIDELSE OG ÆNDRINGER	4
2. VILKÅR	4
2.1. GENERELT	4
2.2. INDRETNING OG DRIFT	5
2.3. LUFTFORURENING	5
2.4. STØJ	7
2.5. AFFALD	7
2.6. BESKYTTELSE AF JORD OG GRUNDVAND	7
2.7. EGENKONTROL	8
2.8. OPHØR AF DRIFT	9
2.9. GODKENDELSENS VARIGHED	9
2.10. TIDSRISTER	9
2.11. IKRAFTTRÆDELSE	10
3. OFFENTLIGGØRELSE	10
4. KLAGEVEJLEDNING	10
5. SAGSANLÆG	10
6. GENERELT	10
6.1. AKTINDSIGT	10
6.2. PERSONDATA	10
7. BAGGRUND FOR SAGEN	12
8. PLANMÆSSIGE FORUDSÆTNINGER	12
9. MILJØTEKNISK REDEGØRELSE	12
9.1. BELIGGENHED	12
9.2. ETABLERING	13
9.3. MILJØVURDERINGSPLIGT	13
9.4. INDRETNING OG DRIFT	13
9.5. FORURENING OG FORURENINGSBEGRÆNSENDE FORANSTALTNINGER	14
9.6. DRIFTSFORSTYRRELSER OG UHELD	20
9.7. BEDST TILGÆNGELIGE TEKNIK	20
9.8. MODIFICEREDE STANDARDVILKÅR	20
9.9. UDELADTE STANDARDVILKÅR	20
9.10. SAGSAKTER	20
BILAG 1 - OVERSIGTSPLAN INDUSTRILAKERING	21
BILAG 2 - OVERSIGTSPLAN GAMMEL AUTO	22
BILAG 3 - BILAG 4 I VOC-BEKENDTGØRELSEN	23

1. Miljøgodkendelse af Brandt Industrilakering A/S, Formervej 1, 6800 Varde

1.1. Baggrund

Varde Kommune har den 5. juli 2023 modtaget jeres ansøgning om miljøgodkendelse af Brandt Industrilakering A/S beliggende Formervej 1, 6800 Varde. Ansøgningen er indsendt gennem Byg og Miljø.

Virksomheden er optaget som listevirksomhed i bilag 2 i godkendelsesbekendtgørelsen og skal derfor reguleres af en miljøgodkendelse.

Udkastet til miljøgodkendelsen har været i høring ved virksomheden.

1.2. Stamoplysninger om virksomheden

Virksomhedens navn:	Brandt Industrilakering A/S
Adresse:	Formervej 1, 6800 Varde
Matrikel nr.:	33ab Varde Markjorder
CVR-nr.:	14857648
Telefon:	75 21 16 00 / 40 29 44 27
Kontakt person:	René Damgaard

1.3. Virksomhedens art

Virksomhedens hovedaktivitet er omfattet af bilag 2 i godkendelsesbekendtgørelsen under listepunkt A203 (*Anlæg, der foretager overfladebehandling af emner af jern, stål og andre metaller, herunder undervognsbehandling, når kapaciteten til forbrug af organiske opløsningsmidler overstiger 6 kg pr. time, bortset fra anlæg, der er omfattet af listepunkt 6.7 i bilag 1, og anlæg placeret på virksomheder omfattet af § 1 i bekendtgørelse om virksomheder, der forarbejder emner af jern, stål eller andre metaller*). Virksomheden er desuden omfattet af punkt E215 (*Virksomheder, der foretager vacuum- og/eller dypimprægnering af træ eller overfladebehandling af træ, når kapaciteten til forbrug af organiske opløsningsmidler overstiger 6 kg pr. time. Bortset fra virksomheder, der er omfattet af listepunkt 6.7 og/eller 6.10 i bilag 1*)

1.4. Lovgrundlag

Miljøgodkendelsen meddeles efter § 33 i miljøbeskyttelsesloven på en række nærmere angivne vilkår, jævnfør afsnit 2.

1.5. Udvidelse og ændringer

Virksomheden skal meddele Varde Kommune eventuelle udvidelser og ændringer, hvis disse afviger fra de oplysninger, der fremgår af godkendelsen.

Udvidelser og ændringer skal godkendes af kommunen, såfremt de medfører mulighed for forøget forurening. Varde Kommune afgør, hvorvidt en udvidelse eller ændring medfører mulighed for forøget forurening.

2. **Vilkår**

Denne miljøgodkendelse meddeles i overensstemmelse med miljøbeskyttelseslovens kapitel 5. Det er en forudsætning, at nedenstående vilkår overholdes.

Et [S] for enden af vilkåret betyder, at det er et standardvilkår, jf. bilag 1 i standardvilkårbekendtgørelsen. Nummeret efter S henviser først til listepunktet og bagefter til, hvilket standardvilkår der er tale om. Hvis der står *mod* efter nummeret, er vilkåret modificeret i en eller anden grad, se afsnit 9.8 for uddybning. [VOC] betyder, at vilkåret stammer fra VOC-bekendtgørelsen.

Hvor der i vilkårene står malingsprodukter, menes alle maling- og lakprodukter indeholdende blandingsfortyndere.

2.1. Generelt

1. En kopi af denne godkendelse skal til en hver tid være tilgængelig på virksomheden.
2. Hvis der sker ændringer i virksomhedens ejerforhold, skal kommunen orienteres herom senest en måned efter ændringen.
3. Ved driftsophør skal virksomheden forinden orientere tilsynsmyndigheden herom og træffe de nødvendige foranstaltninger for at undgå forureningsfare og for at efterlade stedet i

tilfredsstillende tilstand. [S: A203-1 og E215-1]

4. Hvor der i vilkårene anvendes betegnelsen »befæstet areal« menes en fast belægning, der giver mulighed for opsamling af spild og kontrolleret afledning af nedbør. Hvor der i vilkårene anvendes betegnelsen »tæt belægning« menes en fast belægning, der i løbet af påvirkningstiden er uigennemtrængelig for de forurenende stoffer, der håndteres på arealet. [S: A203-2 og E215-2]

2.2. Indretning og drift

5. Ved malingspåføring skal døre, vinduer og porte til produktionslokalet være lukkede. [S: A203-3]
6. Døre og porte til det fri skal være tætsluttende. Forholdet mellem udsuget luft og indblæst erstatningsluft skal tilpasses således, at der ved maling i haller er undertryk under drift.

Der skal være installeret overvågning af udsugningskapaciteten ved hjælp af udsugningsalarmer, der automatisk går i gang med et lys- eller lydsignal, når udsugningskapaciteten falder.

Ved ventilationssvigt skal malingspåføring straks indstilles og må først genoptages, når ventilationsanlægget fungerer korrekt. [S: A203-4]

7. Døre, vinduer og porte til produktionshallen skal holdes lukkede ved malingspåføring, undtagen i forbindelse med nødvendig ind- og udtransport, for at undgå diffus luftforurening [S: E215-9]
8. I afkast, hvor der er fastsat en emissionsgrænse, skal der være etableret målesteder med indretning og placering som anført i MEL-22 Kvalitet i Emissionsmålinger (Miljøstyrelsens anbefalede metoder, der findes på hjemmesiden for Miljøstyrelsens Referencelaboratorium for måling af emissioner til luften: www.ref-lab.dk). Målestederne skal være placeret, sådan at det sikres, at de fastsatte emissionsgrænseværdier kan dokumenteres overholdt. [S: A203-6 og E215-3]

2.3. Luftforurening

9. Det maksimale forbrug af malingsprodukter for alle kabiner samtidig må ikke overstige 8 liter/time (l/h). Ønskes dette forbrug overskredet i en afgrænset periode, for et produkt indeholdende væsentlig lavere indhold af VOC'er, skal tilsynsmyndigheden informeres, og det ansøgte forbrug må ikke igangsættes, før tilsynsmyndigheden har godkendt dette.

Det maksimale forbrug af malingsprodukter i hver enkelt malekabine må ikke overstige følgende:

	Industrilakering			Gammel Auto		
	Store Garmat	Lille Garmat	Lille NIM	Store SAICO	Store SAICO	Grunding
Maksimalt forbrug (l/h)	3,0	2,4	2,4	2,5	2,5	2,5

10. Det maksimale forbrug af produkter indeholdende mere end 3% af et organisk hovedgruppe 2, klasse I stof må ikke overstige 2 l/h.
11. Virksomheden skal overholde en massestrømsgrænse på 100 g/h for alle organiske hovedgruppe 2, klasse I stoffer. Massestrømsgrænsen gælder for massestrøm for hele virksomheden midlet over 7 sammenhængende timer.
12. Virksomheden skal overholde emissionsgrænseværdierne i Tabel 1. Emissionsgrænseværdien for total støv anses for overholdt, hvis der er installeret et filter i udsugningen fra malerhallen, -kabinen eller sprøjteboksen, der kan tilbageholde mindst 90 % af malingstøvet. [S: A203-7, E215-12-mod og VOC §11]

Parameter	Emissionsgrænseværdi mg/normal m ³
Total støv fra malingspåføring	10
Zinkstøv	5
Epoxytøv	5
TOC	100

Tabel 1: Emissionsgrænseværdier.

13. Emissionen af halogenerede flygtige organiske forbindelse som er eller bør være CM-klassificerede (faresætningerne H341 og H351) skal overholde en massestrømsgrænse på 100 g/h eller en emissionsgrænseværdi på 20 mg/Nm³. [VOC §21]
14. Virksomhedens afkast skal være dimensionerede, så B-værdierne i Tabel 2 er overholdt. [S: A203-9]

Parameter	B-værdi mg/m ³
Malingstøv generelt	0,08
Epoxytøv	0,01
Polyurethanstøv	0,04
Zinkstøv	0,06
Blandingsfortyndere	0,15

Tabel 2: B-værdier.

15. Afkast fra malekabiner skal være ført 14 meter over terræn. [S: A203-10-mod og E215-12-mod]
16. Afkast fra rumventilation og arbejdssteder, der ikke er omfattet af konkrete vilkår om afkasthøjde, skal være opadrettet og ført mindst 1 meter over det aktuelle tag, hvor afkastet er placeret, så der kan ske fri fortynding.
17. Virksomheden skal overholde en maksimal diffus emission på 25% af input. [VOC §11]
18. Virksomheden skal træffe alle egnede foranstaltninger til at reducere emissioner af flygtige organiske forbindelser til det mindst mulige under opstart og nedlukning. [VOC §15]
19. Egenkontrol med emissioner af flygtige organiske forbindelser i spildgasser skal udføres efter reglerne i bilag 4, afsnit 2 i VOC-bekendtgørelsen.
- Emissionsgrænseværdier for spildgasser betragtes som overholdt, hvis betingelserne i bilag 4, afsnit 2, er opfyldt. [VOC §22].
20. Egenkontrol med emissionsgrænseværdier for diffus emission skal udføres efter reglerne i bilag 4, afsnit 3 i VOC-bekendtgørelsen.
- Emissionsgrænseværdier for diffus emission betragtes som overholdt, hvis betingelserne i bilag 4, afsnit 3, er opfyldt. [VOC §23].

2.4. Støj

21. Virksomheden skal overholde følgende støjgrænser, angivet som det ækvivalente, korrigerede støjniveau i dB(A).

Områdetype	Mandag-fredag kl. 07.00-18.00 Lørdag kl. 07.00-14.00	Mandag-fredag kl. 18.00-22.00 Lørdag kl. 14.00-22.00. Søn- og helligdag kl. 07.00-22.00.	Alle dage kl. 22.00-07.00
Erhvervs- og industriområder til tung industri (E04 og E09)	70 dB(A)	70 dB(A)	70 dB(A)
Erhvervs- og industriområder med forbud mod generende virksomheder (øvrige erhvervsområder i Varde Syd)	60 dB(A)	60 dB(A)	60 dB(A)
Centerområde	55 dB(A)	45 dB(A)	40 dB(A)
Boligområde	45 dB(A)	40 dB(A)	35 dB(A)

Tabel 3: Støjgrænser.

Støjens maksimalværdier i natperioden (kl. 22:00 – 07:00) må ikke overstige 55 dB(A) i centerområde og 50 dB(A) i boligområde.

22. Varde Kommune kan forlange, at virksomheden dokumenterer, at støjgrænserne i vilkår 21 er overholdt.

Dokumentationen skal senest 3 måneder efter, at kravet er fremsat, sendes til Varde Kommune. Sammen med dokumentationen skal der sendes oplysninger om driftsforholdene under målingen. Måling skal foretages, når virksomheden er i fuld drift eller efter anden aftale med Varde Kommune

Støjmålinger og støjberegninger skal udføres og rapporteres som "Miljømåling – ekstern støj" i henhold til gældende lovgivning og skal udføres af et laboratorium eller person, der er godkendt til dette af Miljøstyrelsen.

Som udgangspunkt accepteres en ubestemthed på de målte eller beregnede støjbelastninger på maks. ± 3 dB(A).

Normalt kan kommunen højst forlange støjmålinger/-beregninger en gang om året, medmindre målingerne/beregningerne viser, at grænseværdierne ikke er overholdt.

Hvis de fastsatte støjgrænser overskrides, skal der sammen med støjrapporten fremsendes forslag om støjreduktion ned til de i vilkår 21 fastsatte grænseværdier og med en tidsplan for gennemførelse.

2.5. Affald

23. Beholdere til farligt affald skal mærkes, så det tydeligt fremgår, hvad de indeholder. [S: E215-14]

24. Støvaflald som f.eks. malingsstøv, filterstøv og filterposer der ikke er klassificeret som farligt affald skal opsamles og opbevares i tætte, lukkede beholdere, lukkede container, big-bags el. lign. og mærket med indhold. [S: A203-11-mod og E215-15-mod]

2.6. Beskyttelse af jord og grundvand

25. Farligt affald som f.eks. spildolie skal opbevares i egnede, tætte og lukkede beholdere, der er mærkede, så det tydeligt fremgår, hvad de indeholder. Affaldet skal opbevares under overdækning i form af tag, presenning eller lignende og beskyttet mod vejrlig på en tæt

belægning. Oplagspladsen skal være indrettet således, at spild kan holdes inden for et afgrænset område og uden mulighed for afløb til jord, grundvand, overfladevand eller kloak. Området skal kunne rumme indholdet af den største beholder, der opbevares. [S: A203-12 og E215-16-mod]

26. Fortynder og opløsningsmiddelholdig maling, der ved spild o. lign. kan medføre risiko for forurening af jord og grundvand, skal opbevares på samme måde som farligt affald, jf. vilkår 25. [S: A203-13 og E215-16-mod]
27. Spild af brændstof, olie og kemikalier skal straks opsamles. Der skal til enhver tid forefindes opsugningsmateriale på virksomheden. Alt opsamlet spild af brændstof, olie og kemikalier inkl. brugt opsugningsmateriale skal opbevares og bortskaffes som farligt affald. [S: E215-17]
28. Påfyldningsstude eller aftapningshaner (aftapningsanordninger) for olieprodukter, herunder motorbrændstof, skal placeres inden for konturen af en tæt belægning indrettet med kontrolleret afledning af afløbsvandet. Alternativt skal eventuelt spild opsamles i en tæt spildbakke eller grube. Udendørs spildbakker eller gruber skal tømmes, således at regnvand i bunden maksimalt udgør 10 % af spildbakkens eller grubens volumen. Overjordiske tanke til fyringsolie og motorbrændstof skal sikres mod påkørsel. [S: E215-18]

2.7. Egenkontrol

29. Filtre skal drives, serviceres og vedligeholdes efter filterleverandørens anvisninger, så normal renseseffektivitet er opretholdt løbende. Eftersyn skal dog ske mindst 1 gang om året. Driftsinstruks for filtre skal være tilgængelig i umiddelbar nærhed af filtrene og forevises tilsynsmyndigheden på forlangende. Filtre skal kontrolleres visuelt mindst 1 gang om måneden for utætheder. Kontrol skal foretages på renluftssiden eller i afkastkanal efter filter. Renluftssiden eller afkastkanal skal efterfølgende rengøres for støvaflejring af hensyn til kommende inspektioner. [S: A203-14 og E215-21-22-mod]
30. Senest 6 måneder efter, at anlægget er sat i drift, skal der foretages præstationskontrol i hvert afkast i form af 3 enkeltmålinger hver af en varighed på 1 time med henblik på at dokumentere, at emissionsgrænseværdierne i vilkår 12 er overholdt.

Herefter kan tilsynsmyndigheden kræve, dog højst 1 gang årligt, at der foretages yderligere præstationskontrol. Hvis resultatet af en præstationskontrol (det aritmetiske gennemsnit af samtlige enkelte målinger) er under 60 % af emissionsgrænseværdien, kan der dog kun kræves kontrol hvert andet år.

Prøvetagning og analyse for totalstøv og epoxystøv skal ske efter metodeblad nr. MEL-02, mens der for zinkstøv skal prøvetages efter metodeblad nr. MEL-02 og analyseres efter metodeblad nr. MEL-08a (Miljøstyrelsens anbefalede metoder, der findes på hjemmesiden for Miljøstyrelsens Referencelaboratorium for måling af emissioner til luften: www.ref-lab.dk) eller efter internationale standarder med mindst samme analysepræcision og usikkerhedsniveau.

Rapport over målingerne skal indsendes til tilsynsmyndigheden senest 2 måneder efter, at disse er foretaget. [S: A203-15 og E215-19-mod]

31. Senest 6 måneder efter, at vådmaleanlægget er sat i drift, skal der foretages præstationskontrol for flygtige organiske forbindelser på gasform i form af 3 enkeltmålinger, hver af en varighed på 1 time i afkast fra sprøjtekabine, flash-off zone og tørre-/hærdeovn, med henblik på at dokumentere, at den maksimale timeemission i vilkår 9 og 10 overholdes.

Tilsynsmyndigheden kan herefter kræve, at der foretages yderligere præstationskontrol, dog højst 1 gang årligt. Hvis resultatet af en præstationskontrol (det aritmetiske gennemsnit af samtlige enkelte målinger) er under 60 % af den maksimale tilladte timeemissionsværdi, kan der dog kun kræves kontrol hvert andet år.

Målingerne skal foretages under repræsentative driftsforhold (maksimal normaldrift) og skal udføres af et firma/laboratorium, der er akkrediteret hertil af DANAK (Den Danske Akkrediteringsfond) eller af et tilsvarende akkrediteringsorgan, som er medunderskriver af EA's multilaterale aftale om gensidig anerkendelse.

Prøvetagning og analyse for flygtige organiske forbindelser skal ske efter metodeblad nr. MEL-17 mens TOC skal bestemmes efter metodeblad MEL-07 (Miljøstyrelsens anbefalede metoder, der findes på hjemmesiden for Miljøstyrelsens Referencelaboratorium for måling af emissioner til

luften: www.ref-lab.dk eller efter internationale standarder med mindst samme analysepræcision og usikkerhedsniveau.

Rapport over målingerne skal indsendes til tilsynsmyndigheden senest 2 måneder efter, at disse er foretaget. [S: A203-16 og E215-20]

32. Virksomheden skal hvert kvartal gennemføre en kontrol for revner, lunger og andre skader af tætte belægninger, kar og gruber. Utætheder skal udbedres, så hurtigt som muligt efter at de er konstateret. [S: E215-23]
33. Tilsynsmyndigheden kan kræve, at virksomheden lader en uvildig sagkyndig foretage kontrollen af førnævnte tætte belægning, dog højst en gang hvert tredje år. [S: 215-24]
34. Virksomheden skal mindst en gang årligt sende resultater af egenkontrol efter vilkår 19 og 20 for at dokumentere at vilkår 17 og 18 er overholdt til tilsynsmyndigheden. [VOC §26]

2.7.1. Driftsjournal

35. Der skal føres en driftsjournal med angivelse af:

- Tidspunkt for og karakter af vedligehold af filter, herunder udskiftning af filtre, samt resultatet af den månedlige kontrol af posefilter o. lign, eller hvis der har været alarmer.
- Årlig opgørelse af forbruget af maling og opløsningsmidler (herunder fortynder). Datablade/leverandørbrugsanvisninger for de anvendte produkter skal kunne forevises for tilsynsmyndigheden.
- Dato for og resultat af kontrol af spildebakker, tætte belægninger, herunder kontrol for revner og lunger samt kontrol af opkanter, (nedgravede beholdere med flydende råvarer/kemikalier, olier, flydende affald) - og eventuelle foretagne udbedringer, jf. vilkår 32 og 33.

Driftsjournalen skal opbevares på virksomheden i mindst 5 år og være tilgængelig for tilsynsmyndigheden. [S: A202-17 og E215-25-mod]

2.8. Ophør af drift

36. Ved ophør af driften skal virksomheden straks underrette kommunen herom.

37. Senest 1 måned efter driftens ophør skal virksomheden tilsende kommunen en redegørelse for, hvorledes foranstaltninger jf. vilkår 38-40 påtænkes udført. Redegørelsen skal indeholde et forslag til en tidsplan for udførelsen.
38. Virksomheden skal inden en af kommunen fastsat tidsfrist tømme og rengøre tankanlæg, rørføring og procesanlæg, som efter kommunens vurdering aktuelt eller på sigt vil kunne indebære fare for forurening af jord, grundvand, overfladevand eller spildevandssystem. Virksomheden skal gennemføre foranstaltninger, som sikrer tankanlæg, rørføringer og procesanlæg mod utilsigtet brug.
39. Virksomheden skal inden en af kommunen fastsat tidsfrist bortskaffe olie, kemikalier og farligt affald, som efter kommunens vurdering aktuelt eller på sigt vil kunne indebære fare for forurening af jord, grundvand, overfladevand eller spildevandssystem. Bortskaffelse af olie, kemikalier og farligt affald skal ske efter reglerne herfor.
40. Virksomheden skal inden en af kommunen fastsat tidsfrist bortskaffe al affald fra virksomhedens arealer. Bortskaffelsen skal ske i henhold til kommunens anvisninger.

2.9. Godkendelsens varighed

41. Godkendelsen bortfalder, hvis den ikke er udnyttet inden 2 år fra godkendelsens dato, eller hvis den ikke har været udnyttet i en sammenhængende periode på 3 år. Desuden bortfalder godkendelsen, hvis forudsætningerne i den miljøtekniske redegørelse ikke er opfyldt.

2.10. Tidsfrister

42. I skal overholde vilkår fastsat i denne miljøgodkendelse fra ikrafttrædelsestidspunktet.

2.11. Ikrafttrædelse

Miljøgodkendelsen træder i kraft den 30. november 2023.

3. **Offentliggørelse**

Godkendelsen bliver offentliggjort på www.dma.mst.dk fra den 30. november 2023.

Henvendelse om godkendelsen kan ske på tlf. 7994 7464.

4. **Klagevejledning**

Hvis du ønsker at klage over denne afgørelse, kan du klage til Miljø- og Fødevarerklagenævnet. Klagefristen er 4 uger fra den 30. november 2023, hvor afgørelsen bliver offentliggjort på DMA: <https://dma.mst.dk/>. Det vil sige, at klagen skal være modtaget i klageportalen senest den 28. december 2023. Afgørelsen kan i henhold til miljøbeskyttelseslovens kapitel 11 påklages til Miljø- og Fødevarerklagenævnet af de klageberettigede, som fremgår af lovens § 98-100.

Du klager via Klageportalen, som du finder via www.borger.dk og www.virk.dk. Du logger på klageportalen med NEM-ID. En klage er indgivet, når den er tilgængelig for Varde Kommune i klageportalen. I klageportalen sendes din klage automatisk først til Varde. Hvis Varde Kommune fastholder afgørelsen, sender Varde Kommune klagen videre til behandling i nævnet via klageportalen. Du får besked om videresendelsen.

Når du klager, skal du betale et gebyr. Du betaler gebyret med betalingskort i Klageportalen. Spørgsmål vedrørende gebyr rettes til Miljø- og Fødevarerklagenævnet.

Miljø- og Fødevarerklagenævnet afviser din klage, hvis du sender den uden om klageportalen, medmindre du er blevet fritaget for brug af klageportalen. Hvis du ønsker at blive fritaget for at bruge klageportalen, skal du sende en begrundet anmodning til Varde Kommune, Teknik og Miljø, Bytoften 2, 6800 Varde eller på e-mail til vardekommune@varde.dk. Varde Kommune videresender din anmodning til nævnet, som herefter beslutter, om du kan fritages.

5. **Sagsanlæg**

Såfremt du ønsker at indbringe afgørelsen for domstolene, skal søgsmål være anlagt inden 6 måneder efter, at afgørelsen er modtaget, eller – hvis sagen påklages – inden 6 måneder efter, at endelig afgørelse foreligger.

6. **Generelt**

Kommunen gør opmærksom på, at klage over godkendelsen ikke har opsættende virkning. Det betyder, at samtlige krav i godkendelsen skal efterkommes, såfremt godkendelsen udnyttes.

Det skal i øvrigt bemærkes, at tilladelser og godkendelser der vedrører anden lovgivning, for eksempel byggetilladelse, skal indhentes særskilt.

I kan begynde med bygge- og anlægsarbejder, når tilladelser i henhold til anden lovgivning er indhentet. Selvom I har påbegyndt bygge- og anlægsarbejde, indskrænker det ikke klagemyndighedernes ret til at ændre eller ophæve godkendelsen.

6.1. Aktindsigt

Varde Kommune gør opmærksom på, at der til enhver tid er adgang til aktindsigt i sagen, herunder for eksempel resultater af virksomhedens egenkontrol.

6.2. Persondata

I forbindelse med behandlingen af en sag kan det være nødvendigt, at kommunen indsamler, behandler og videregiver personoplysninger, der er nødvendige for sagens behandling. Ifølge persondataforordningen har du og andre, der er nævnt i sagen, blandt andet ret til at bede om indsigt i disse oplysninger, ret til at gøre indsigelser mod, at oplysningerne behandles, ret til at berigtige oplysningerne samt ret til at klage over behandlingen til Datatilsynet.

Venlig hilsen

Line Greisen
Miljøsagsbehandler

Kopi sendt til:

Danmarks Naturfredningsforening (lokalafdeling), dnvarde-sager@dn.dk
Danmarks Naturfredningsforening, dn@dn.dk
Friluftsrådet (lokal), Varde@friluftsradet.dk og lokalraad@friluftsradet.dk
Friluftsrådet, fr@friluftsradet.dk

Lovhenvisninger:

- Bekendtgørelse om godkendelse af listevirksomhed, nr. 1083 af 9. august 2023.
- Bekendtgørelse nr. 2079 af 15. november 2021 om standardvilkår i godkendelse af listevirksomhed.
- Miljøbeskyttelsesloven, lovbekendtgørelse nr. 5 af 3. januar 2023 om miljøbeskyttelse.
- Vejledning om begrænsning af luftforurening fra virksomheder, nr. 2 af 1. juni 2001.
- Bekendtgørelse nr. 2512 af 10. december 2021 om affald.
- Bekendtgørelse, nr. 1519 af 29. juni 2021 om brugerbetaling for godkendelse m.v. og tilsyn efter lov om miljøbeskyttelse og lov om husdyrbrug og anvendelse af gødning m.v.
- Lovbekendtgørelse nr. 4 af 3. januar 2023 om miljøvurdering af planer og programmer og af konkrete projekter (VVM).
- Bekendtgørelse nr. 806 af 14. juni 2023 om miljøvurdering af planer og programmer og af konkrete projekter.
- Bekendtgørelse nr. 1491 af 7. december 2015 om anlæg og aktiviteter, hvor der bruges organiske opløsningsmidler

7. Baggrund for sagen

Brandts Industrilakering foretager overfladebehandling på træ, plast og metaller (især aluminium), derudover foretages der let slibning på færdige varer fra kunder for at klargøre til samling og ikke som egentlig produktion. Alt overfladebehandling foregår manuelt. Produktionen er tilpasset kundernes efterspørgsel.

Virksomheden er optaget som listevirksomhed på bilag 2 i godkendelsesbekendtgørelsen. Virksomheden har tidligere haft en miljøgodkendelse, men da autolakeringsdelen blev solgt fra, blev miljøgodkendelsen ophævet. Brandt Industrilakering råder nu igen over hele Formervej 1 og der foretages industrilakering i alle kabiner. Der foretages ikke autolakering. Kapaciteten er igen over grænsen for godkendelsespligt.

Da der både foretages overfladebehandling af metal og træ er virksomheden omfattet af både listepunkt A203 og E215 i bilag 2 til godkendelsesbekendtgørelsen. Der er i standardvilkårsbekendtgørelsen opstillet standardvilkår for begge listepunkter. Alle relevante standardvilkår for begge listepunkter er indarbejdet i denne miljøgodkendelse.

8. Planmæssige forudsætninger

Virksomheden ligger i byzone. I kommuneplanen er området udlagt som erhvervsområde til tung industri.

Formervej 1 ligger i et område med drikkevandsinteresser men ikke i område med særlige drikkevandsinteresser. Nærmeste boring ligger ca. 175 meter syd-vest for virksomheden og har DGU-nr. 121.1190.

Der er en byplanvedtægt fra 1978 der udlægger området til erhvervsformål. Placeringen af virksomheden er i overensstemmelse med Kommuneplan 2021.

9. Miljøteknisk redegørelse

9.1. Beliggenhed

Virksomheden er beliggende på Formervej 1, 6800 Varde, matrikelnummer 33ab Varde Markjorder, se nedenstående kort.



Figur 1: Virksomhedens beliggenhed.

Der er ca. 400 meter til nærmeste boligområde, som ligger vest for virksomheden.

Kommunen vurderer, at placeringen af virksomheden er miljømæssig god, idet virksomheden er placeret i et område udlagt til tung industri og med erhvervsområder på alle sider. Der er langt til nærmeste boligområde.

9.2. Etablering

Virksomheden er etableret på adressen i 1993 og har været i drift lige siden.

9.3. Miljøvurderingspligt

Virksomheden er ikke omfattet af Miljøvurderingslovens bilag 2. Kommunen har derfor ikke udarbejdet en VVM-screening af anlægget.

9.3.1. §3

Nærmeste registrerede §-3 område er en sø, som er placeret ca. 350 meter nord for virksomheden.

9.3.2. Natura 2000

Der er 1,7 km til de nærmeste Natura2000 områder som er:

- Vadehavet med Ribe Å, Tved Å og Varde Å vest for Varde (Habitatområde nr. 78)
- Engarealer ved Ho Bugt (Fuglebeskyttelsesområde nr. 49)
- Vadehavet (Ramsarområde nr. 27)
- Nørholm Hede, Nørholm Skov og Varde Å øst for Varde (Habitatområde nr. 77)
- Alslev Ådal (Habitatområde nr. 239)

Det er kommunens vurdering, på baggrund af den store afstand til det nærmeste Natura 2000-område, at projektet vil være uden væsentlig betydning for udpegningsgrundlaget.

9.3.3. Bilag IV-arter

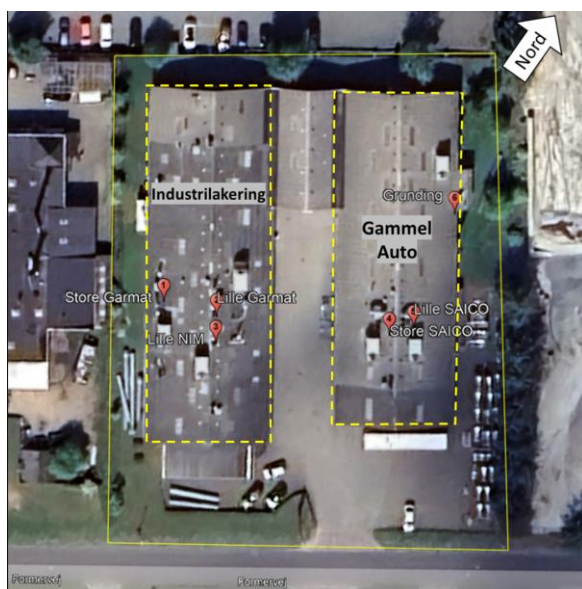
Kommunen skønner, at projektet ikke vil forringe levevilkår for dyre- og plantearter omfattet af habitatdirektivets bilag IV. Kommunen har ikke kendskab eller forventning til forekomst af beskyttede arter i det berørte område.

9.3.4. Fortidsminder

Der er ingen registrerede beskyttelseszoner for fortidsminder i umiddelbar nærhed af virksomheden.

9.4. Indretning og drift

Produktionen foregår i to afdelinger "Industrilakering" og "Gammel Auto", som er markeret på Figur 2.



Figur 2: Oversigtskort over Formervej 1, med placering af afkast og navngivning af de to produktionsarealer. De seks afkast på figuren tilhører de anvendte malerkabiner.

Mere detaljerede tegninger for indretningen i de to bygninger fremgår af Bilag 1 og Bilag 2.

Der er tre malerkabiner i hver af de to afdelinger. Der er tilknyttet tre malere i alt til de to afdelinger. Skulle der være behov for at rykke på en hastesag, kan virksomheden flytte en maler over fra deres afdeling på Formervej 4, hvilket betyder, at der maksimalt kan males i fire kabiner samtidig. I nogle tilfælde håndslibes emnerne, før de males.

Aktiviteterne i malerkabinerne varierer, men foregår i tidsrummet fra kl. 5-18 på hverdage. Under normal drift er det hovedsageligt fra kl. 6.30-16 og ydertimerne ved spidsbelastning. Der er som udgangspunkt ikke aktiviteter i weekenderne, men der kan opstå en ekstraordinær situation, fx ved nedbrud på maskinel, hvor der kan foregå aktiviteter en lørdag fra kl. 7-15.

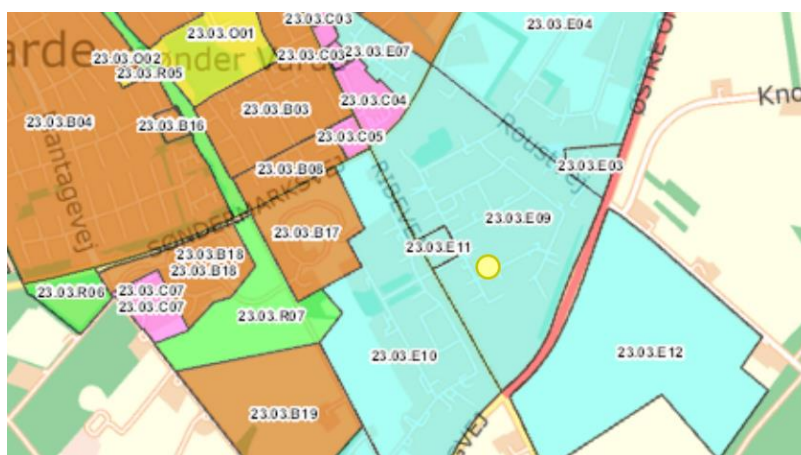
9.5. Forurening og forureningsbegrænsende foranstaltninger

9.5.1. Jordforurening

Region Syddanmark har for nuværende ingen oplysninger om jordforureninger på den pågældende matrikel.

9.5.2. Støj

Virksomheden er beliggende i erhvervsområde. Der er ca. 400 meter til nærmeste boligområde, se Figur 3.



Figur 3: Virksomhedens beliggenhed i erhvervsområde.

Blå = erhvervsområde, orange = boligområde, lyserød = centerområde

Område 23.03.E09 er udlagt til tungt erhverv, mens område 23.03.E04 er udlagt til "Virksomheder med særlige beliggenhedskrav". For disse to områder sættes støjgrænserne til 70 dB(A). Øvrige erhvervsområder er udlagt til almindeligt erhvervsområde med støjgrænser på 60 dB(A).

Ifølge ansøgningen er eneste støjklender afkast og ventilation, som ikke forventes at være signifikante. Derudover vil der være støj fra de ansattes biler, vareleveringer, intern transport mm. Varde Kommune vurderer, at virksomheden overholder de vejledende støjgrænser, blandt andet på baggrund af den store afstand til støjfølsomme områder. Der stilles vilkår om overholdelse af de vejledende støjgrænser samt om, at kommunen kan kræve støjgrænserne eftervist.

9.5.3. Flygtige organiske forbindelser (VOC)

Det samlede forbrug af organiske opløsningsmidler i 2022 var på cirka 21 ton for både Formervej 1 og 4. Virksomheden oplyser, at fordelingen er tæt på 50/50. Grænsen for at blive omfattet af VOC-bekendtgørelsen er 5 tons organiske opløsningsmidler pr. år for overfladebehandling af metal, plast mm., for træ er den på 15 tons. Virksomheden hører under VOC-bekendtgørelsens Bilag 2, Aktivitet 8 (*Anden overfladebehandling, herunder af metal, plast, tekstil, stof, film og papir*) i intervallet 5-15 tons organiske opløsningsmidler pr år.

Virksomheden har valgt at overholde emissionsgrænseværdier for spildgasser og diffuse emissioner, hvilket blandt andet betyder, at virksomheden skal overholde en emissionsgrænseværdi på 100 mg C/Nm³ og en maksimal diffus emission på 25% af input. Derudover skal emissionen af stoffer med faresætninger H341 og H351 overholde en massestrømsgrænse på 100 g/time eller en emissionsgrænseværdi på 20 mg/Nm³ jf. §21 i VOC-bekendtgørelsen. Dette sættes som vilkår i godkendelsen. Ligeledes indsættes vilkår om egenkontrol efter VOC-bekendtgørelsen.

9.5.4. Luftforurening

Der er i alt seks afkast fra malerkabiner på virksomheden, se Figur 2. Virksomheden oplyser, at der højst kan være to malerkabiner i brug i hver bygning.

Der bruges en varieret liste af malingsprodukter på virksomheden. I ansøgningsmaterialet er alle disse produkter vurderet for, om de kan betragtes som blandingsfortyndere og dermed kan regnes samlet som emission og med en B-værdi på 0,15 mg/m³. Derudover er hvert stof gennemgået for, om de skal vurderes efter VOC-bekendtgørelsen (faresætning H341/H351). Produktlister samt vurdering af produkterne ses i Tabel 4 og Tabel 5.

Producent	Produktnavn	Blandingsforhold vol%			TDS VOC (g/l)	Kan regnes som blandingsfortyndere?	Ikke kun "Ja"?
		Base/filler	Hærder	Fortynder			
AkzoNobel Sikkens	Autoclear Mix&Matt	50	20	30	608	Ja	
	AUTOBASE PLUS Design	67	7	33	744	Ja	
	Autocoat BT LV 251 Primer UHS 2515-001	77	23	0	340	Ja	
	Autocoat BT LV 350 FILLER	62,5	12,5	25	540	Ja	
	Autocoat BT LV 350 Primer EP	80	20	10	531	Ja	
	Autocoat BT LV 352 Toplak Premium 3529-1	100	50	40	420	Nej 5% kl. i stof	≤2 kg/h o. 7 timer
	Autocoat BT LV 853 Clear 8531-001	52,6	31,6	15,8	420	Ja	<0,3% H341
	Autocoat BT LV 851 Washprimer AS 8514-001	50	50	0	740	Nej 5% kl. i stof	≤2 kg/h o. 7 timer
Teknodur	Teknodur 2-K PU 3830-00	84,6	15,4	5	410	Ja	<0,3% H341
	Teknodur Filler 3310-00	84,6	15,4	5	453	Ja	
Tikkurila	Temadur 10	87,5	12,5	15	490	Ja	
	Temadur 20	83,3	16,7	20	490	Ja	
	Temadur 50	83,3	16,7	23	495	Ja	
	Temadur 90	83,3	16,7	22	495	Ja	
Cromax	Imron Fleet Line Industry 2K High Build	90	10	25	600	Ja	kl 1 stof <0,25%
EFApaint	EFAtop PU 440 emalje	80	20	20	520	Ja	kl 1 stof <0,004%

Tabel 4: Produktliste i bygning Industrilakering.

Producent	Produktnavn	Blandingsforhold vol%			TDS VOC (g/l)	Kan regnes som blandings- fortyndere?	Kommentar Ikke kun "Ja"?
		Base/filler	Hærder	Fortynder			
AkzoNobel Sikkens	Autobase Plus Design	67	7	33	744	Ja	
	Autoclear 2.0	43	43	14	417	Ja	n-butylacetat
	Autoclear Mix&Matt	50	20	30	608	Ja	
	Autocoat BT LV 251 Primer UHS 2515-001	77	23	0	340	Ja	
	Autocoat BT LV 351 Topcoat	58,8	23,5	17,6	420	Ja	kl 1 stof <1,5%
	Autocoat Rapid Air	58,8	29,4	11,8	577	Ja	
	Autocoat Washprimer 1K CF	100	50	0	752	Ja	kl 1 stof <0,15%
	Colorbuild Plus	75	25	10%	420	Ja	kl 1 stof <3%
Teknodur	Teknodur 2-K PU 3830-00	84,6	15,4	5,0	410	Ja	<0,3% H341

Tabel 5: Produktliste i bygning Gammel auto.

Som det fremgår af ovenstående tabeller, er det ikke alle produkter, der overholder kriterierne for at blive regnet som blandingsfortyndere. Der er følgende stofgrupper, der skal undersøges:

1. Blandingsfortyndere: Skal overholde kravene i VOC-bekendtgørelsen, dvs. en emissionsgrænseværdi for TOC på 100 mg C/Nm³ i hvert enkelt afkast. Desuden skal B-værdien på 0,15 mg/m³ overholdes.
2. Klasse 1 stoffer: Skal jf. luftvejledningen overholde enten en massestrømsgrænse på 100 g/h for alle afkast eller en emissionsgrænse på 5 mg/Nm³ for hvert enkelt afkast. Desuden skal B-værdierne for disse stoffer overholdes.
3. Stoffer med faresætning H341: Skal jf. VOC-bekendtgørelsen overholde en massestrømsgrænse på 100 g/h for alle afkast eller en emissionsgrænse på 20 mg/Nm³ for hvert enkelt afkast. Desuden skal B-værdierne for disse stoffer overholdes.

4. n-butylacetat: Skal jf. VOC-bekendtgørelsen overholde en emissionsgrænseværdi for TOC på 100 mg C/Nm³. Desuden skal B-værdien på 0,1 mg/m³ overholdes.

Virksomheden har oplyst, at der maksimalt kan males i fire kabiner samtidigt. Den maksimale kapacitet regnet ud fra, hvor meget pistolerne kan sprøjte ud pr. time uafhængigt af emnet, er ikke realistisk, hvorfor virksomheden har vurderet, hvad der realistisk maksimalt kan påføres emner i kabinerne på en time. Det anvendte maksimale timeforbrug er opgivet til hhv. 3 liter i Store Garmat og 2,4 liter i de to andre kabiner i Industrilakering samt 2,5 liter i hver af tre kabiner i Gammel Auto.

Data for de seks afkast ses i Tabel 6.

Parameter	Enhed	Afkast					
		Industrilakering			Gammel Auto		
Afkast							
Afkastnummer	#	1	2	3	4	5	6
Kilde til afkast	Kilde/ afkast	Store Garmat	Lille Garmat	Lille NIM	Store SAICO	Lille SAICO	Grundig
X koordinat	m UTM 32V	468575	468586	468588	468611	468614	468611
Y koordinat	m UTM 32V	6162195	6162197	6162193	6162208	6162211	6162231
Z koordinat	m UTM 32V	20	20	20	20	20	20
Afkasthøjde	m over terræn	14	14	14	14	14	14
Indre diameter	m	0,7	0,6	0,6	0,7	0,7	0,7
Ydre diameter	m	0,75	0,65	0,65	0,75	0,75	0,75
Bygningshøjde	m	5,5	5,5	5,5	5,5	5,5	5,5
Retningsbestemte bygninger	-	Nej					
Filter	-	Ja støvfilter (gulv)					
Temperatur	°C	20	20	20	20	20	20
Luftmængde, aktuel	m ³ /h	26.000	22.000	19.000	24.000	20.000	20.000
Luftmængde, aktuel	Nm ³ /h	24.225	20.498	17.703	22.362	18.635	18.635
Luftmængde	Nm ³ /s	6,73	5,69	4,92	6,21	5,2	5,2

Tabel 6: Data for de seks afkast fra de seks malerkabiner på Formervej 1.

Massestrømsgrænse og emissionsgrænse

Det undersøges i det følgende om massestrømsgrænse og emissionsgrænse for de fire stoftyper kan overholdes.

Blandingsfortyndere

Det opgivne maksimale VOC-indhold er cirka 750 g/l for begge produktlister (744 g/l maksimalt for Industrilakering og 752 g/l maksimalt for Gammel Auto). Der regnes derfor på en emission på 750 g/l i beregningsscenarierne, hvilket vil give en meget konservativ beregning.

På baggrund af en emission af blandingsfortyndere på 750 g/l kan det maksimale forbrug for overholdelse af emissionsgrænseværdien beregnes. Luftmængden for de enkelte afkast er opgivet af virksomheden, mens emissionskoncentrationen for TOC (total organisk kulstof) fastsættes efter VOC-bekendtgørelsens emissionsgrænse til 100 mgC/Nm³. Konservativt sættes mg TOC til at udgøre 90 % af mg VOC (dvs. VOC-indholdet sættes til 111 mg/Nm³). For Store Garmat er luftmængden 6,73 Nm³/s og kildestyrken kan derfor findes ved:

$$\text{Kildestyrke} = \text{luftmængde} \times \text{koncentration} = 6,73 \text{ Nm}^3/\text{s} \times 111 \text{ mg}/\text{Nm}^3 = 748 \text{ mg}/\text{s}$$

Massestrømmen af VOC kan herefter beregnes:

$$\text{Massestrøm VOC} = \frac{\text{kildestyrke} \times 3600}{1000 \times 1000} = \frac{748 \text{ mg}/\text{s} \times 3600 \text{ s}/\text{h}}{1000 \text{ mg}/\text{g} \times 1000 \text{ g}/\text{kg}} = 2,69 \text{ kg}/\text{h}$$

Og endelig kan det maksimale tilladelige forbrug af maling beregnes ved:

$$\text{Forbrug af maling} = \frac{\text{Massestrøm}}{\text{VOC} - \text{indhold}} = \frac{2,69 \text{ kg}/\text{h}}{0,750 \text{ kg}/\text{l}} = 3,59 \text{ l}/\text{h}$$

Resultater for samtlige afkast ses i Tabel 7.

Parameter	Enhed	Afkast					
		Industrilakering			Gammel Auto		
Afkast	Kilde	Store Garmat	Lille Garmat	Lille NIM	Store SAICO	Lille SAICO	Grundning
Kilde til afkast	Kilde						
Luftmængde	Nm ³ /s	6,73	5,69	4,92	6,21	5,2	5,2
Oplyst maksimalt forbrug*	liter/h	3	2,4	2,4	2,5	2,5	2,5
Forbrug af maling	liter/h	3,59	3,04	2,62	3,31	2,76	2,76
Maksimalt VOC-indhold	g/liter	750	750	750	750	750	750
Massestrøm VOC	kg/time	2,69	2,28	1,97	2,48	2,07	2,07
Kildestyrke	mg/s	748	633	546	690	575	575
Emissionskoncentration	mg/Nm ³	111	111	111	111	111	111
Emissionskoncentration TOC**	mgC/Nm ³	100	100	100	100	100	100
B-værdi	mg/m ³	0,15	0,15	0,15	0,15	0,15	0,15
Spredningsfaktor	m ³ /s	4.986	4.222	3.639	4.597	3.833	3.833

Tabel 7: Maksimalt beregnet forbrug for samtidig overholdelse af 100 mg TOC/Nm³ og de afledte massestrømme og kildestyrker i malerkabinerne. Bemærk at decimaler ikke skrives ud, hvorfor der kan være en lille afvigelse

Som det ses af Tabel 7 må forbruget af maling i hver af de seks afkast ikke overstige hhv. 3,59; 3,04; 2,62; 3,31; 2,76 og 2,76 l/h. Det beregnede forbrug ligger for alle malekabiner over det oplyste maksimale anvendte timeforbrug, hvilket betyder, at det i praksis ikke er muligt at overskride emissionsgrænseværdien for blandingsfortyndere. Der stilles vilkår om, at VOC-bekendtgørelsens emissionsgrænseværdi på 100 mg C/Nm³ skal overholdes, ligesom der stilles vilkår om, at forbruget af maling i hver enkelt kabine ikke må overstige det oplyste maksimalforbrug.

Klasse I stoffer

For de produkter, hvor der er et indhold af hovedgruppe 2, klasse I stoffer, er der en massestrømsgrænse på 100 g/h eller alternativt en emissionsgrænseværdi på 5 mg/Nm³ jf. luftvejledningen. Denne emissionsgrænseværdi kan ikke garanteres overholdt, så derfor skal massestrømsgrænsen på 100 g/h overholdes. Der er på godkendelsestidspunktet to produkter (Autocoat 352 og 851) med en koncentration af et klasse I stof på 5 vægt%, hvilket svarer til 50 g/liter. Dette giver et maksimalt forbrug af disse stoffer på 2 l/h for alle kabiner, for at kunne overholde massestrømsgrænsen. For de produkter med et indhold af klasse I stoffer på 3% eller mindre, overskrives massestrømsgrænsen først ved et forbrug på 3,3 l/h.

Det sættes som vilkår, at massestrømsgrænsen skal overholdes. Ligeledes sættes det som vilkår, at det maksimale forbrug pr. time for produkter indeholdende mere end 3 % af et hovedgruppe 2, klasse I stof højst må være 2 liter for alle kabiner samtidigt.

Produkter med faresætning H341

For produkter med indholdsstoffer med faresætningen H341, skal disse stoffer jf. VOC-bekendtgørelsens §21 ligeledes overholde en massestrømsgrænse på 100 g/h. Den maksimale koncentration af et sådant stof er maks. 0,3 vægt%, hvilket er mere end en faktor 10 under klasse I stofferne med samme massestrømsgrænse. Derfor bliver disse stoffer ikke en begrænsning for kapaciteten pr. time.

n-butylacetat

n-butylacetat er et organisk opløsningsmiddel placeret i hovedgruppe 2, klasse II. For de fleste produkter hører det under blandingsfortyndere, men for produktet Autoclear 2.0 er der ikke rigtig andre opløsningsmidler, hvilket betyder, at reglerne for at bruge blandingsfortynder ikke gælder her. Autoclear 2.0 har et VOC-indhold på 417 g/l og n-butylacetat har en emissionsgrænseværdi på 100 mg/Nm³. Da emissionsgrænseværdien er den samme som for TOC i blandingsfortyndere og indholdet af n-butylacetat er på højst 417 g/l (mod 750 g/l for blandingsfortyndere), vil denne ikke være dimensionsgivende for, hvor meget maling, der kan bruges.

B-værdier (immissionsgrænse)

I det følgende undersøges, om der på baggrund af B-værdierne skal stilles yderligere krav til forbrug af malingprodukter. Først udregnes spredningsfaktoren, bestemt ved følgende formel:

$$S = \frac{\text{Kildestyrke (mg/s)}}{\text{B-værdi}}$$

Kildestyrken findes ud fra et timeforbrug på 2,5 l/h i en kabine. Dog ud fra et timeforbrug på 2 l/h for stofferne Autocoat 352 og 851, da disse skal overholde en massestrømsgrænse på 100 g/h.

Først beregnes indholdet i g/l ud fra vægt%, idet 1 liter = 1 kg. Herefter findes kildestyrken:

$$\text{Kildestyrke} = \frac{\text{Indhold (g/l)} \cdot 2,5 \text{ l/h} \cdot 1000 \text{ mg/g}}{3600 \text{ s/h}}$$

Nu kan spredningsfaktoren findes for samtlige stoffer, se Tabel 8.

Produkt navn	Stofnavn	Vægt%	Indhold (g/l)	Kildestyrke (mg/s)	B-værdi (mg/m ³)	Spredningsfaktor (m ³ /s)
Øvrige	Blandingsfortyndere	75	750	521	0,15	3472
Autoclear	n-butylacetat	42	420	291,7	0,1	2917
Autocoat BT LV 351 Topcoat	S-methylhexan-2-on	2	20	13,9	0,005	2778
Autocoat Washprimer 1K CF	Phenol	0,15	1,5	1,0	0,02	52
Colorbuild Plus	S-methylhexan-2-on	2,3	23	15,6	0,005	3125
Teknodur 2-K PU 3830-00	Hexametylen-1,6-diisocyanat	0		0,4	0,0002	2137
Autocoat BT LV 352 Toplak Premium 3529-1	Pentan-2,4-dion	5	50	27,8	0,01	2778
Autocoat BT LV 853 Clear 8531-001	Ingen B-værdi (<0,3% H341)	-	-	-	-	-
Autocoat BT LV 851 Washprimer AS 8514-001	5-metylhexan-2-on	5	50	27,8	0,005	5556
Teknodur 2-K PU 3830-00	Ingen B-værdi (<0,3% H341)	-		-	-	-
Imron Fleet Line Industry 2K High Build	Butylacrylat	0,25	2,5	1,7	0,006	289
EFAtop PU 440 emalje	Maleinsyreanhydrid	0,004	0,04	0,0	0,0002	139

Tabel 8: Kildestyrke og spredningsfaktor for alle relevante stoffer i et enkelt afkast. Bemærk at ikke alle decimaler fremgår af tabellen men er brugt i beregningerne, hvorfor der kan være uoverensstemmelser.

B-værdien gælder samlet for alle afkast på hele virksomheden. I tabellen er kun regnet på et enkelt afkast, men konklusionen vil være det samme for alle afkast.

5-metylhexan-2-on er det stof med den højeste spredningsfaktor. Under forrige afsnit (Massestrømsgrænse og emissionsgrænse) blev det fastslået, at der maksimalt må benyttes 2 l/h af dette stof. Blandingsfortyndere har den næsthøjeste spredningsfaktor og har ikke samme begrænsning. Ved tre afkast vil spredningsfaktoren for blandingsfortyndere være 10.417 m³/s. Der udføres OML-beregninger for begge stoffer. Hvis B-værdien er overholdt for begge disse, er den også overholdt for de andre stoffer.

5-metylhexan-2-on

Af OML-beregning indsendt den 11. oktober 2023 fremgår det, at immissionen af 5-metylhexan-2-on ved et forbrug på 2 l/h er 2,3 µg/m³. B-værdien er 5 µg/m³. B-værdien er således overholdt ved et forbrug af malingsprodukter på 2 l/h, hvilket betyder, at det ikke er nødvendigt at stille yderligere vilkår til dette stof.

Blandingsfortyndere

B-værdien for blandingsfortyndere kan ikke overholdes, hvis der køres med maksimaldrift (jf. Tabel 7) i alle seks kabiner. For at vise i hvilket leje immissionen ligger ved forskellige kombinationer af afkast og forbrug, er der lavet OML-beregninger for en række beregningsscenarier. De forskellige beregningsscenarier ses i Tabel 9.

Scenarie	Forbrug (liter/time)					Kildestyrke (mg/s)				
	Industrilakering			Gammel Auto		Industrilakering			Gammel Auto	
Kilde	Store Garmat	Lille Garmat	Lille NIM	Store SAICO	Lille SA-ICO	Store Garmat	Lille Garmat	Lille NIM	Store SAICO	Lille SA-ICO
A	3,0	2,4	0	2,5	2,5	625	500	0	521	521
B	2,50	1,9	0,0	2,00	2,00	521	396	0	417	417
C	3,55	3,0	0	2,00	0,00	740	625	0	417	0
D	0,0	0,0	0,0	3,3	2,75	0	0	0	688	573
E	1,6	1,6	1,6	1,6	1,6	333	333	333	333	333

Tabel 9: Beregningsscenarier med angivelse af forbrug i liter i de respektive malerkabiner og den afledte kildestyrke på baggrund af 750 g VOC/l.

Beregningen er udført i OML Multi 7.00, og resultatfilen fra spredningsberegningerne er vedlagt som bilag i ansøgningen om miljøgodkendelse. Resultaterne ses i Tabel 10.

Scenarie	Forurenende stof	B-værdi	Maksima af månedlige 99%-fraktiler	Afstand	Retning
-	-	µg/m ³	µg/m ³	m	°
A	Blandingsfortyndere	150	187	150	70
B			150	150	70
C			148	175	250
D			123	125	240
E			146	150	240

Tabel 10: Beregningsresultater for immissionen af blandingsfortyndere, afledt af de forbrug opstillet i scenarierne i Tabel 9.

B-værdien for blandingsfortyndere er 150 µg/m³. Af Tabel 10 ses det, at B-værdien ikke kan overholdes, hvis der køres med maksimalt forbrug i fire kabiner (scenarie A). Af de øvrige scenarier kan udledes, at B-værdien kan overholdes, hvis det maksimale forbrug af malingsprodukter tilsammen i alle kabiner højst er 8 l/h. Det sættes derfor som vilkår i godkendelsen, at der maksimalt må bruges 8 liter malingsprodukter pr. time samlet på hele virksomheden.

Alle scenarier er med en emission på 750 g VOC/l maling, hvilket for de fleste malingstyper er 50% over den reelle udledning. For at give virksomheden lidt fleksibilitet til, hvis de f.eks. skulle få et projekt med store emner og en kort tidsramme, hvor de anvender mindre kritiske produkter, sættes det som vilkår, at hvis forbruget på 8 l/h ønskes overskredet i en afgrænset periode, for et produkt indeholdende væsentlig lavere indhold af VOC'er, skal tilsynsmyndigheden informeres, og det ansøgte forbrug må ikke igangsættes, før tilsynsmyndigheden har godkendt dette.

9.5.5. Affald

Alt affald fra maling opbevares indendørs. Der stilles vilkår til affald i henhold til standardvilkår for A203 og E215. Varde Kommune vurderer, at det ikke er nødvendigt med yderligere vilkår omkring affald.

9.5.6. Spildevand

Spildevand består udelukkende af overfladevand samt sanitært spildevand. Det ansøgte kræver således ikke en tilslutningstilladelse. Området er separat kloakeret og både overfladevand og sanitært spildevand afledes til offentlig kloak.

9.5.7. Beskyttelse af jord og grundvand

Det vurderes, at der med standardvilkårene stilles tilstrækkelige krav til beskyttelse af jord og grundvandet, hvorfor der ikke stilles yderligere vilkår.

9.6. Driftsforstyrrelser og uheld

Håndteringen af maling foregår indendørs. Ved spild inde eller evt. ude fjernes det spildte hurtigt. Filtre og ventilation vedligeholdes efter leverandørens forskrifter. Ved driftsforstyrrelser stoppes arbejdet, indtil det er korrigeret.

9.7. Bedst tilgængelige teknik

Miljøstyrelsen har udarbejdet standardvilkårene således, at de lever op til den bedste tilgængelige teknik (BAT).

Da Varde Kommune har anvendt Miljøstyrelsens standardvilkår, suppleret med vilkår om støj og VOC, vurderer Varde Kommune, at kravet til BAT er opfyldt.

9.8. Modificerede standardvilkår

- Vilkår 12 er en sammenskrivning af standardvilkår 7 for listepunkt A203, standardvilkår 12 for listepunkt E215 samt krav til emissionsgrænseværdier i spildgas fra VOC-bekendtgørelsens bilag 2 punkt 8.
- Vilkår 15 er en sammenskrivning af standardvilkår 10 for listepunkt A203 samt standardvilkår 12 for listepunkt E215.
- Vilkår 24 er en sammenskrivning af standardvilkår 11 for listepunkt A203 samt standardvilkår 15 for listepunkt E215.
- Vilkår 25 er en sammenskrivning af standardvilkår 12 for listepunkt A203 samt standardvilkår 16 for listepunkt E215.
- Vilkår 26 er en sammenskrivning af standardvilkår 13 for listepunkt A203 samt standardvilkår 16 for listepunkt E215.
- Vilkår 29 er en sammenskrivning af standardvilkår 14 for listepunkt A203 samt standardvilkår 21 og 22 for listepunkt E215
- Vilkår 30: Følger standardvilkår 15 for listepunkt A203. I standardvilkår 19 for listepunkt E215 er der krav om, at der skal foretages præstationskontrol hvert år. Varde Kommune vurderer, at det er tilstrækkeligt at kræve en enkelt måling, som der kræves i standardvilkårene for listepunkt A203. Af standardvilkårene for A203 gives tilsynsmyndigheden desuden mulighed for at kræve præstationskontrol en gang om året.
- Vilkår 31: Følger standardvilkår 16 for listepunkt A203. Dog er metodeblad for TOC fra standardvilkår 20 i listepunkt E215 indskrevet i vilkåret.
- Vilkår 35 er en sammenskrivning af standardvilkår 17 for listepunkt A203 samt standardvilkår 25 for listepunkt E215

9.9. Udeladte standardvilkår

Følgende standardvilkår er ikke medtaget i denne miljøgodkendelse:

Listepunkt A203:

- Vilkår 5 (Virksomheden regenererer ikke spildfortynder)
- Vilkår 8 (Virksomheden har et forbrug af organiske opløsningsmidler der er større end 5 t/år)

Listepunkt E215:

- Vilkår 4-8 (Gælder kun for vakuumimpregnering, dypimpregnering og tørreanlæg)
- Vilkår 10 (Virksomheden regenererer ikke spildfortynder)
- Vilkår 11 (Gælder kun for spånudsugningsanlæg)
- Vilkår 13 (Virksomheden foretager ikke træbearbejdning)

Alle andre standardvilkår er indarbejdet som vilkår i denne miljøgodkendelse.

9.10. Sagsakter




- Ansøgning om miljøgodkendelse sendt gennem BOM den 5. juli 2023.
- Luftnotat, seneste version modtaget af Varde Kommune den 3. oktober 2023
- Diverse bilag og supplerende oplysninger indsendt løbende.

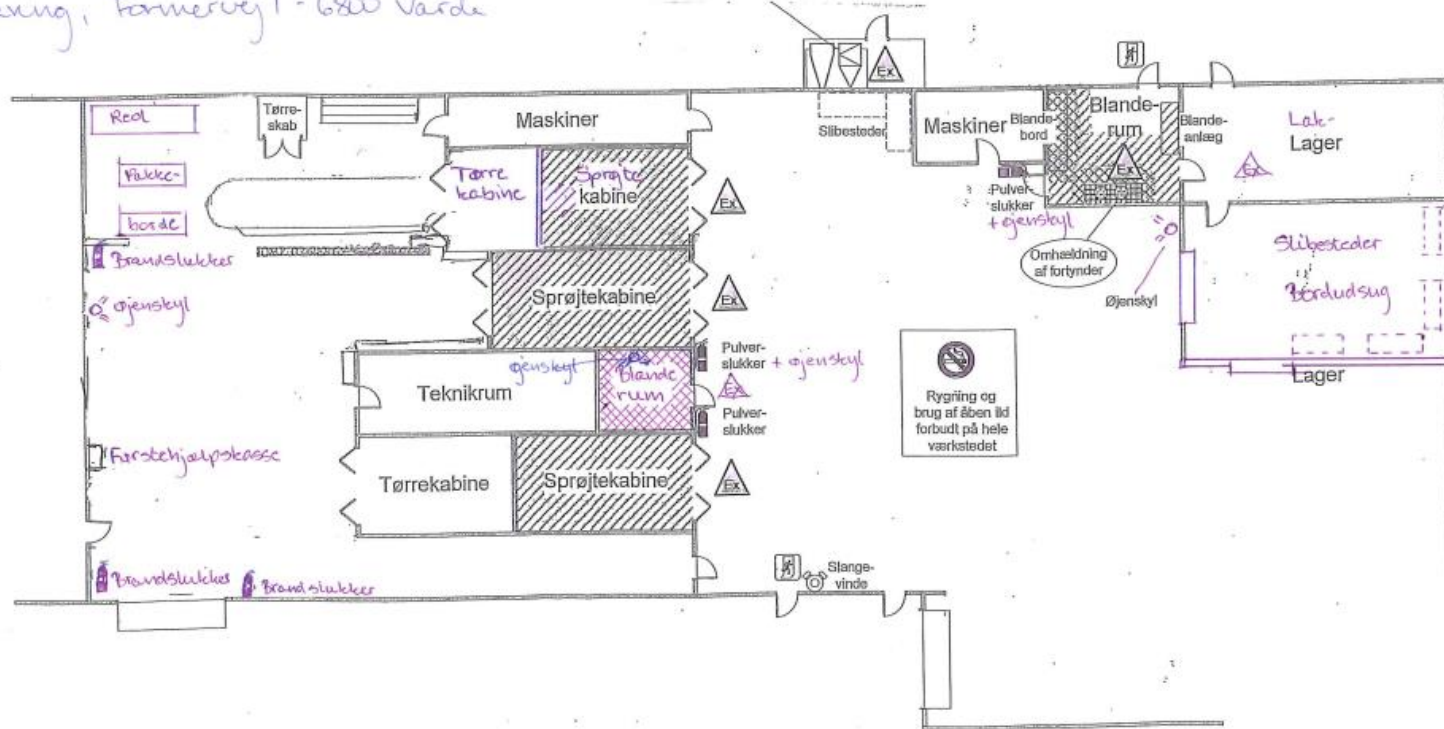
Bilag 1 - Oversigtsplan Industrielakering

Brandt Industrielakering, Formervej 1 - 6800 Varde

Eksplodingsgruppe II A
Temperaturklasse T3

Udsugningskanaler klassificeres som det risikoområde der suges fra

-  Zone 0
-  Zone 1
-  Zone 2



MÅLESTOK: 1:200



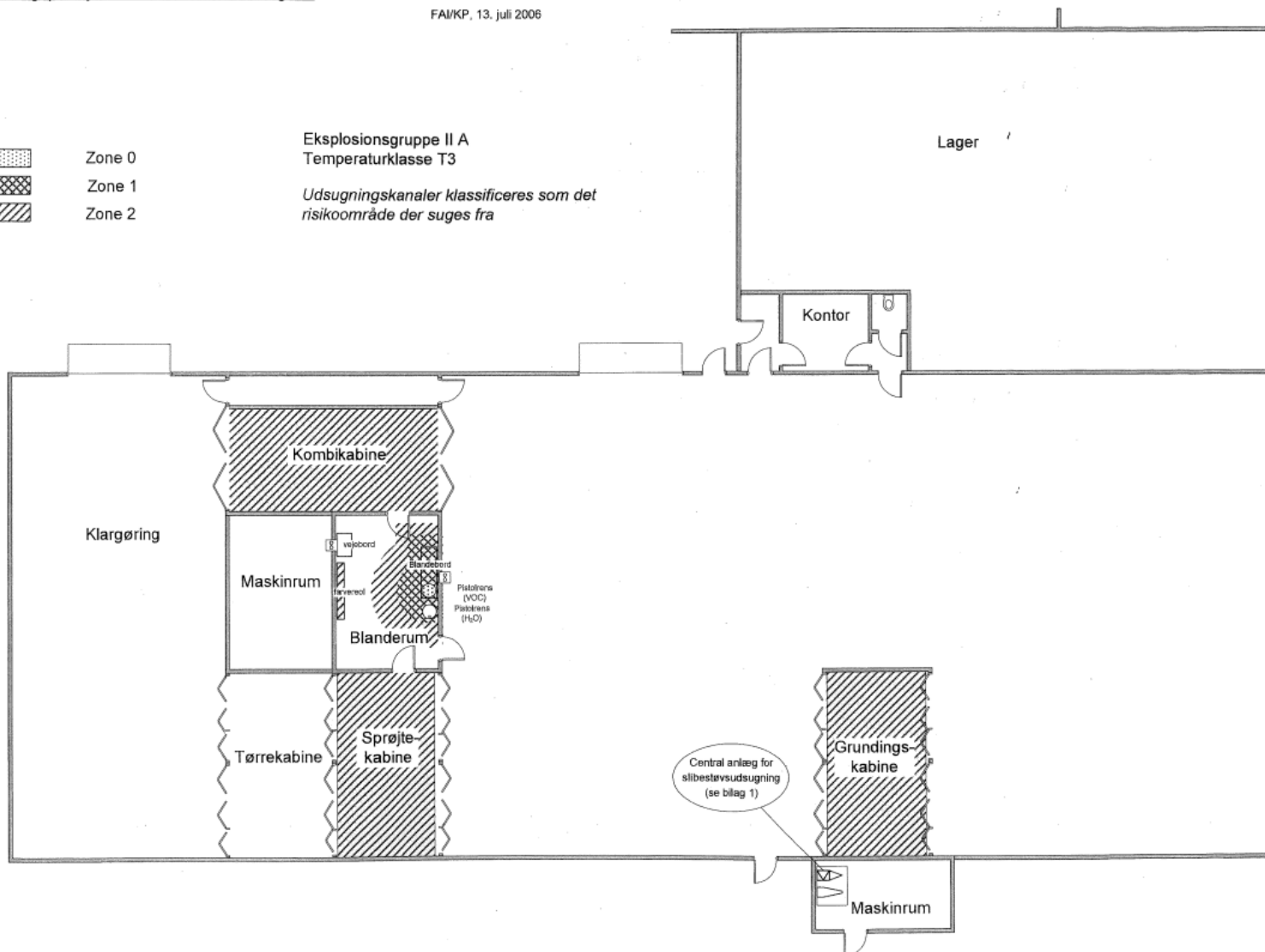
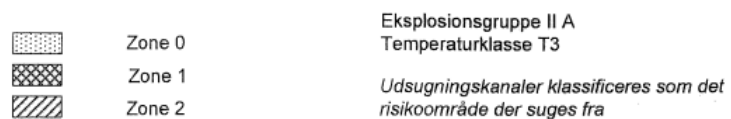
Maj 2019 MJ/LK

Bilag 2 - Oversigtsplan Gammel Auto

Brandt's Autolakering A/S, Formervej 1, 6800 Varde

Zoneklassificeringsplan, j.f. SEK Handbok 426, bilag NH

FAI/KP, 13. juli 2006



MÅLESTOK: 1:150

Bilag 3 - Bilag 4 i VOC-bekendtgørelsen

Bekendtgørelse 2015-12-07 nr. 1491 om anlæg og aktiviteter, hvor der bruges organiske opløsningsmidler

Bilag 4. Bestemmelse af emissioner

Indhold

0. Indledning
1. Definitioner
2. Emissioner i spildgasser
3. Diffuse emissioner
4. Samlet emission
5. Reduktionsprogram (ikke medtaget)
6. To eller flere aktiviteter (ikke medtaget)

0. Indledning

Afsnit 1-4 og 6 i dette bilag tjener følgende formål:

- 1) Redskab til kontrol med, at emissionsgrænseværdier og krav til et reduktionsprogram er overholdt, jf. § 26.
- 2) Identifikation af fremtidige muligheder for reduktion af emissionen eller forbruget af organiske opløsningsmidler.
- 3) Danne grundlag for information af offentligheden om forbrug og emission af organiske opløsningsmidler og om overholdelse af kravene i bekendtgørelsen.

1. Definitioner

Følgende definitioner danner grundlag for beregninger i dette bilag.

Input (I) af organiske opløsningsmidler:

I1:	Mængde organiske opløsningsmidler eller mængde i den købte blanding, som anvendes som input til processen i det tidsrum, som massebalancen beregnes for.
I2:	Mængde organiske opløsningsmidler eller mængde blandinger, der genvindes og genbruges som input til processen. Det recirkulerede opløsningsmiddel medregnes, hver gang det anvendes til gennemførelse af aktiviteten.
Output (O) af organiske opløsningsmidler:	
O1:	Emissioner i spildgasser.
O2:	Organiske opløsningsmidler, som går tabt i vand, idet der tages hensyn til spildevandsbehandlingen ved beregning af O5.
O3:	Mængden af organiske opløsningsmidler, der er tilbage som forurening eller reststoffer i de produkter, der fremstilles under processen.
O4:	Emission af uopfangede organiske opløsningsmidler til luften, herunder almindelig ventilation af lokaler, hvor luften udledes til det udendørs miljø gennem vinduer, døre, ventilationskanaler og lignende åbninger.
O5:	Organiske opløsningsmidler og/eller organiske forbindelser, der undslipper som følge af kemiske eller fysiske reaktioner (herunder midler eller forbindelser, som destrueres ved forbrænding eller anden behandling af røggas eller spildevand, eller som opfanges, medmindre de medregnes i O6, O7 eller O8).
O6:	Organiske opløsningsmidler, som er indeholdt i indsamlet affald.
O7:	Organiske opløsningsmidler eller organiske opløsningsmidler indeholdt i blandinger, der sælges eller agtes solgt som produkt med handelsværdi.
O8:	Organiske opløsningsmidler indeholdt i blandinger, der genvindes til genbrug, men ikke som input i processen, medmindre de medregnes i O7.
O9:	Organiske opløsningsmidler, der udledes på anden vis.

2. Emission fra afkast

2.1 Måling af emissioner i spildgasser

- a. På afkast med tilknyttet rensningsudstyr, hvor der efter rensning udledes en samlet mængde af organisk kulstof på mere end 10 kg/ time, skal overholdelse af emissionsgrænseværdier for spildgasser i afkast kontrolleres ved kontinuerlige målinger (AMS-kontrol).
- b. På afkast med tilknyttet rensningsudstyr, hvor der efter rensning udledes en samlet mængde af organisk kulstof på mindre end eller lig med 10 kg/ time, skal overholdelse af emissionsgrænseværdier for afkast kontrolleres ved kontinuerlige målinger (AMS-kontrol) eller periodiske målinger

(præstationskontrol). Præstationskontrollen skal bestå af mindst tre målinger og i øvrigt udføres i henhold til Miljøstyrelsens vejledning nr. 2 2001, »Luftvejledningen«. Periodiske målinger skal udføres som førstegangskontrol inden for 3-6 måneder og herefter mindst hvert tredje år.

c. Ved AMS- eller præstationskontrol af udledningen af flygtige organiske forbindelser skal koncentrationen af den totale masse af udledt organisk kulstof måles, medmindre andet er anført i bilag 2.

d. Ved AMS- eller præstationskontrol af udledningen af flygtige organiske forbindelser, som er eller bør være CMR-klassificeret, skal koncentrationen af den totale masse af udledte organiske forbindelser, som er eller bør være CMR-klassificeret, måles.

e. Ved AMS- eller præstationskontrol af udledningen af halogenerede flygtige organiske forbindelser, som er eller bør være CM-klassificeret, skal koncentrationen af den totale masse af udledte halogenerede organiske forbindelser, som er eller bør være CM-klassificeret, måles.

f. Målinger af emissioner af spildgasser fra afkast er ikke påkrævet, hvis det ikke er nødvendigt at etablere luftrensingsudstyr for at overholde emissionsgrænseværdierne.

g. Der kan tilsættes gas til spildgassen med henblik på køling eller fortynding, når det er teknisk berettiget, men de indgår ikke i bestemmelsen af massekoncentrationen af det forurenende stof i spildgassen i mg/m³

2.2 Overholdelse af emissionsgrænseværdien for spildgasser

a) For kontinuerlige målinger betragtes emissionsgrænseværdierne for spildgasser som overholdt, hvis:

i) ingen af de aritmetiske gennemsnit af alle gyldige aflæsninger foretaget inden for enhver 24-timers periode under driften af et anlæg eller udførelsen af en aktivitet bortset fra opstart, nedlukning og vedligeholdelse af udstyret overskrider emissionsgrænseværdierne, og

ii) intet timegennemsnit overskrider grænseværdierne med mere end en faktor 1,5.

b) For periodiske målinger betragtes emissionsgrænseværdierne for spildgasser som overholdt, hvis:

i) det aritmetiske gennemsnit af måleresultaterne udført under præstationskontrollen ikke overskrider emissionsgrænseværdien.

ii) Ingen af måleresultaterne udført under præstationskontrollen overskrider emissionsgrænseværdien med mere end en faktor 1,5.

3. Diffus emission

3.1 Bestemmelse af diffus emission

Den diffuse emission, F, beregnes som:

$$F = O2 + O3 + O4 + O9$$

eller

$$F = I1 - O1 - O5 - O6 - O7 - O8$$

De enkelte delbidrag til den diffuse emission bestemmes enten ved direkte målinger af mængderne eller ved tilsvarende metode eller beregning, f.eks. på grundlag af effektiviteten, hvormed emissioner opfanges under processen.

Diffus emission skal bestemmes ved en kort, men omfattende serie målinger, som ikke behøver at blive gentaget, før udstyret ændres.

3.2 Bestemmelse af input

Grænseværdier for diffus emission i bilag 2 udtrykkes som andel af input.

Input bestemmes som:

$$I = I1 + I2$$

3.3 Overholdelse af emissionsgrænseværdien for diffus emission

Hvis $F \leq (p \cdot I) / 100$ betragtes emissionsgrænseværdien for diffus emission som værende overholdt.

Procentandelen af input, p1, for den enkelte aktivitet fremgår af kolonnen »Emissionsgrænseværdier for diffus emission« i bilag 2.

4. Samlet emission

4.1 Bestemmelse af samlet emission

Den samlede emission (E) af opløsningsmidler er summen af den diffuse emission og emissioner i spildgasser:

$$E = F + O1, \text{ hvor}$$

$$F = O2 + O3 + O4 + O9 \text{ eller } F = I1 - O1 - O5 - O6 - O7 - O8$$

Den samlede emission, E, beregnes som:

$$E = O1 + O2 + O3 + O4 + O9$$

eller

$$E = I1 - O5 - O6 - O7 - O8$$

eller

$$E = C - O5 - O6 - O7, \text{ hvor}$$

C er forbruget af opløsningsmidler som bestemmes som $C = I1 - O8$

De enkelte delbidrag til den diffuse emission, F, bestemmes enten ved direkte målinger af mængderne eller ved tilsvarende metode eller beregning, f.eks. på grundlag af effektiviteten, hvormed emissioner opfanges under processen.

Diffus emission skal bestemmes ved en kort, men omfattende serie målinger, som ikke behøver at blive gentaget, før udstyret ændres.

4.2 Bestemmelse af input for aktiviteter omfattet af punkt nr. 17, 18 og 20 i bilag 2.

For aktiviteter omfattet af punkt 17, 18 eller punkt 20 i bilag 2 er emissionsgrænseværdien for den samlede emission udtrykt som en andel af input.

For disse aktiviteter bestemmes input, som:

$$I = I_1 + I_2$$

4.3 Overholdelse af emissionsgrænseværdien for samlet emission

For aktivitet punkt af 9, 11, 12, 13, 14, 15, og 19 i bilag 2 eller aktiviteter omfattet af bilag 3

Den samlede emission, E, divideres med relevant produktparameter, som fremgår af kolonnen »Samlede emissionsgrænseværdier« i bilag 2 eller i bilag 3.

Hvis den samlede emission pr. produktparameter er mindre end eller lig emissionsgrænseværdien i

kolonnen »Samlede emissionsgrænseværdier« i bilag 2 eller i bilag 3 betragtes emissionsgrænseværdien for samlet emission som værende overholdt.

For aktivitet 17, 18 og 20 i bilag 2

Hvis $E \leq (p_2 * I)/100$ betragtes emissionsgrænseværdien for samlet emission som værende overholdt.

Procentandelen af input, p_2 , for den enkelte aktivitet fremgår af kolonnen, »Samlede emissionsgrænseværdier« i bilag 2.