

Page 9 14

Adressat: Ideal Combi A/S Nørre Allé 51 7760 Hurup	Dato for annoncering: 15. december 2004
--	---

Miljøgodkendelse

af

**Vinduesfabrikken
IdealCombi A/S**

på adressen

**Nørre Allé 51
7760 Hurup**

matr.nr.

7^{br}-m.fl., Refs by, Hurup

Indholdsfortegnelse

1: Oversigtskort over virksomhedens placering	2
2: Udvidelser af produktionsarealer	2
3: Oversigtsskitse med angivelse af positioner	2
Miljøgodkendelse	3
Baggrund	3
Godkendelsens vilkår	3
Drift	4
Emissioner til luft	4
Støj.....	5
Klagevejledning.....	7
Godkendelsens gyldighed.....	8
Ikke tekniske resumé	8
Miljøteknisk beskrivelse.....	8
Grundlag for vilkårene	17
Oplysninger om gældende lovgivning.....	17
Miljøteknisk vurdering	19
Offentliggørelse	23
Underskrift.....	23

Bilagsliste:

- 1: Oversigtskort over virksomhedens placering
- 2: Udvidelser af produktionsarealer
- 3: Oversigtsskitse med angivelse af positioner
- 4: Oversigt over affaldsmængder.

Miljøgodkendelse

Sydthy Kommune meddeler hermed i henhold til kapitel 5 i Lov om miljøbeskyttelse Ideal Combi A/S godkendelse af vinduesfabrik på adressen Nørre allé 51, matr. nr. 7^{br}m.fl., Refs by, Hurup. Virksomheden producerer vinduer i træ og træ/aluminium. Vinduerne imprægneres og males på virksomheden.

Virksomheden godkendes under listenummer E9: "Virksomheder, der foretager vakuum- og dypimprægnering af træ eller overfladebehandling af træ, når kapaciteten til forbrug af organiske opløsningsmidler overstiger 6 kg pr. time".

Virksomhedens spånfyrringsanlæg er ikke omfattet af denne godkendelse. Disse reguleres forsat af miljøgodkendelser dateret den 5. marts 2003 og 20. september 2001.

Godkendelsen omfatter udelukkende virksomhedens forhold til Miljøbeskyttelseslovens bestemmelser og fritager derfor ikke virksomheden for at indhente eventuel fornøden tilladelse af anden lovgivning.

Udledning af spildevand er beskrevet i miljøgodkendelsen, men reguleres af tilslutningstilladelse.

Sydthy Kommune fører tilsyn med virksomhedens forhold til det eksterne miljø.

Baggrund

Virksomheden er etableret i 1984 på den nuværende adresse. Der har ikke tidligere været industri på grunden. Virksomheden er udvidet i flere omgange, og forbruget af organiske opløsningsmidler har oversteget de 6 kg/h, der er grænsen for hvornår virksomheden skal miljøgodkendes.

Virksomheden forventer en produktionsudvidelse på 75 % de næste 4 år.

Godkendelsens vilkår

Godkendelsen bygger på virksomhedens ansøgning og supplerende oplysninger samt kommunens konkrete vurdering støttet af Miljøstyrelsens vejledning og orienteringer. Den meddeles på de nedenfor nævnte vilkår.

Drift

1. Virksomheden skal etableres og drives som det er sammenfattet i godkendelsens miljøtekniske beskrivelse medmindre vilkårene i denne godkendelse og senere afgørelser foreskriver andet.
2. Medarbejdere med ansvar for en bestemt del af driften på virksomheden skal være bekendt med de herfor gældende vilkår.
3. Hvis virksomhedens ejerforhold eller forholdene omkring ansvaret for virksomhedens miljøforhold ændres, skal dette meddeles Teknisk Forvaltning i Sydthy Kommune.

Emissioner til luft

4. Virksomhedens afkast skal overholde følgende grænseværdier for emission.

Blandingsfortynder	300 mg/Nm ³ luft
Træstøv	5 mg/ Nm ³ luft

Massestrømmen af terpentin må ikke overstige 6.250 g/h.

5. Virksomhedens samlede bidrag til luftforureningen udenfor virksomhedens grund må ikke overstige følgende B-værdier:

Træstøv	0,025 mg/m ³
Aluminiumforb. i uorg. støv (målt som Al)	0,01 mg/m ³
Olieaerosoler	0,003 mg/m ³
Terpentin, aromatfri	1,0 mg/m ³
Blandingsfortynder fra eksisterende anlæg	0,3 mg/m ³
Blandingsfortynder fra nyt anlæg	0,15 mg/m ³

Virksomhedens bidragsværdier som ikke må overstige B-værdierne, skal beregnes ved hjælp af spredningsberegningsprogrammerne OML-Point eller OML-Multi ud fra luftmængder og emissionskoncentrationer i alle de relevante afkast. Emissionskoncentrationerne skal være målt eller beregnet som timemiddelværdier ved normal, maksimal drift med det pågældende stof. Beregningerne kan udføres samlet for afkast, der ligger inden for en afstand af to gange afkast højde.

6. Virksomheden skal, hvis Sydthy Kommune forlanger det, eftervisse, at vilkår 5 er overholdt. Sydthy Kommune kan kun forlange 1 emissionsmåling for hvert afkast om året, medmindre grænseværdierne er overskredet. Emissionsmålingen skal udføres som en præstationskontrol med 3 målin-

ger af mindst 1 times varighed. Vilkår anses for overholdt, når gennemsnittet er mindre eller lig med kravværdien

Målingerne skal udføres i overensstemmelse med kapitel 8 i Miljøstyrelsens vejledning nr. 2/2001 Luftvejledningen. Med mindre der aftales andet med Sydthy Kommune, skal prøverne udtages af en instans som er akkrediteret til at foretage den pågældende type prøveudtagning. Analyse af prøverne skal udføres af et laboratorium der er akkrediteret til at udføre de pågældende analyser. Driftsomstændighederne under udtagningen af de enkelte prøver skal fremgå af rapporten. Måleresultaterne skal, straks efter at de er modtaget, fremsendes til Sydthy Kommune. Udgifter i forbindelse med egenkontrollen påhviler virksomheden.

7. Alle støvfiltre skal mindst 1 gang om året vedligeholdes og kontrolleres for effektivitet i overensstemmelse med leverandørens anvisninger. Skriftlig dokumentation skal kunne fremvises ved tilsynet.

Støj

8. Virksomhedens samlede bidrag til det ækvivalente, korrigerede støjniveau målt i dB(A) uden for virksomhedens skel må ikke overskride følgende værdier i de nævnte områder:

Område	Tidspunkt	Boligområde	Lokalt erhvervsareal/ boliger i det åbne land	Egentligt erhvervsareal
Hverdage	kl. 07 – 18	45 dB(A)	55 dB(A)	70 dB(A)
Lørdage	kl. 07 – 14	45 dB(A)	55 dB(A)	70 dB(A)
Lørdage	kl. 14 – 18	40 dB(A)	45 dB(A)	70 dB(A)
Søn- og helligdage	kl. 07 – 18	40 dB(A)	45 dB(A)	70 dB(A)
Aften alle dage	kl. 18 – 22	40 dB(A)	45 dB(A)	70 dB(A)
Nat alle dage	kl. 22 – 07	35 dB(A)	40 dB(A)	70 dB(A)

Nærmeste boligområde er det i kommuneplanen nævnte område for boligbebyggelse 4.B.14 beliggende ved Bredgade. Nærmeste lokalt erhvervsareal er 4.E.37 ved Bredgade og område 4.E.34 ved Nørre Allé. Virksomheden ligger i egentligt erhvervsareal 4.E.64.

De anførte grænseværdier for støjbedraget regnes for overholdt, hvis de ikke overskrides af en måling/beregning, der er midlet over en periode, som afhænger af tidspunktet på døgnet således:

- For dagperioden, kl. 07 – 18 alle dage, er måleperioden det mest støjbelastede, samlede tidsrum på 8 timer,

- For aftenperioden, kl. 18 – 22 alle dage, er måleperioden det mest støjbelastede, samlede tidsrum på 1 time, og
- For natperioden, kl. 22 – 07 alle dage, er måleperioden det mest støjbelastende, samlede tidsrum på en halv time.

Herudover gælder, at den maksimale øjebliksværdi af støjbidraget ved boliger om natten ikke må overskride de nævnte grænseværdier med mere end 15 dB(A).

9. Virksomheden skal, hvis Sydthy Kommune forlanger det, foretage egenkontrolmålinger/-beregninger til påvisning af, at grænseværdierne for støj overholdes. Sydthy Kommune kan kun forlange 1 måling om året, med mindre grænseværdierne er overskredet. Målingerne skal udføres i overensstemmelse med Miljøstyrelsens vejledninger nr. 6/1984 og 5/1993 og afrapporteres som "Miljømåling – ekstern støj". Med mindre der aftales andet med Sydthy Kommune, skal målingerne udføres af en akkrediteret instans. Støjrapporten skal, straks efter at den er modtaget, fremsendes til Sydthy Kommune. Udgifter i forbindelse med egenkontrollen påhviler virksomheden.

Virksomheden skal foretage en støjmåling senest 6 måneder efter meddelelse af miljøgodkendelsen.

10. Hvis Sydthy Kommune vurderer, at tung trafik i aften- og nattetimer giver væsentlige gener for naboerne, skal disse transporter foregå af Ashøjvej, Industrivej, Erhvervsvej, Humavej, Nørre Allé.

Spildevand

11. Spildevand skal afledes i overensstemmelse med tilladelser fra Sydthy Kommune.

Opbevaring af flydende hjælpestoffer og affald.

12. Håndtering af affald, herunder miljøfarligt affald, skal følge de til enhver tid gældende affaldsregulativer i Sydthy Kommune.
13. Affald skal opbevares i egnede beholdere og således, at der ikke er risiko for støvgener i omgivelserne.
14. Flydende hjælpestoffer, så som maling og lakker skal opbevares under tag, på tæt underlag, og således at spild ikke kan løbe til jord eller kloak.

Driftsforstyrrelser eller uheld.

15. Driftsforstyrrelser eller uheld, der medfører væsentlig forurening eller indebærer fare herfor, skal straks meddeles til teknisk forvaltning på tlf. 99 88 11 00. Ved uheld med spildevand skal renseanlægget straks kontaktes på tlf. 20 88 12 77. Er hurtig indsats påkrævet drejes 112.

Registrering af driftsparametre.

16. Virksomheden skal registrere årligt forbrug af følgende råvarer og hjælpestoffer: Træ, aluminium, vand, el, PVA lim, Urealim, VOC. VOC opgørelsen skal indeholde en opgørelse af kg. opløsningsmiddel fordelt på det enkelte opløsningsmiddel og det samlede forbrug af kg tørstof (eller total mængde). Registrering af affald skal ske efter til de enhver tid gældende retningslinjer. Oplysningerne skal være let tilgængelige ved miljøtilsynet.
17. Ved et forbrug af organiske opløsningsmidler i primer og lak på mere end 15 tons om året, skal virksomheden indsende en årlig opgørelse til Sydthy Kommune. Opgørelsen skal indeholde beregningsresultater, der dokumenterer, at VOC bekendtgørelsens krav er opfyldt. Opgørelsen skal opgøres pr. kalenderår og indsendes senest 1. marts det efterfølgende år.
18. Virksomheden skal på forlangende af tilsynsmyndigheden i perioder op til 4 uger føre dagligt regnskab over forbruget af produkter, der indeholder organiske opløsningsmidler. Skema til brug ved egenkontrol skal godkendes af tilsynsmyndigheden, inden registreringen påbegyndes.

Klagevejledning

Kommunens afgørelse kan i henhold til kapitel 11 i Lov om miljøbeskyttelse påklages af ansøgeren.

Klageberettiget er i øvrigt amtsrådet og embedslægeinstitutionen samt enhver, der må antages at have en individuel, væsentlig interesse i sagens udfald samt visse organisationer, som angivet i lovens §§99-100.

Klagemyndighed er Miljøstyrelsen.

Eventuel klage skal være skriftlig og sendes til Sydthy Kommune, Teknisk Forvaltning. Klagen vil herfra blive sendt videre til Miljøstyrelsen med sagens akter.

Ansøgeren vil få besked, hvis andre klager over afgørelsen.

Klagen skal være kommunen i hænde senest 4 uger efter offentliggørelse, d.v.s. senest d. 12. januar 2005.

Ønskes afgørelsen prøvet ved domstolene, skal søgsmål ifølge lovens § 101 være anlagt inden 6 måneder efter afgørelsens meddelelse.

Godkendelsens gyldighed

Godkendelsen omfatter den samlede virksomhed på adressen Nr. Allé 51. Der henvises til kort og situationsplan i bilag.

Godkendelsen er gældende fra tidspunktet for offentliggørelse. Ved klage over godkendelsen kan Miljøstyrelsen som klagemyndighed bestemme, at klagen har opsættende virkning.

I 8 år efter at godkendelsen er givet, er godkendelsen omfattet af retsbeskyttelse. Kommunalbestyrelsen skal dog tage godkendelsen op til revurdering og om nødvendigt meddele påbud eller forbud hvis der fremkommer nye oplysninger om skadevirkninger ved forurening og dette ikke kunne forudses ved godkendelsens meddelelse, eller hvis forureningen er væsentlig større eller anderledes end forudsat i godkendelsen, jfr. lovens § 41a, stk. 1 og 2.

Kommunalbestyrelsen kan dog altid revidere vilkårene i miljøgodkendelsen med henblik på at forbedre egenkontrollen eller opnå et mere hensigtsmæssigt tilsyn.

Ikke tekniske resumé

Virksomheden fremstiller døre og vinduer i fyrretræ. Vinduerne imprægneres og males på virksomheden med vandbaseret maling. Imprægneringen foregår både med vandbaseret og med terpentinbaseret imprægneringsmiddel, men det forventes at terpentinbaseret imprægneringsmiddel helt udgår. De væsentligste miljøpåvirkninger er udledning af organiske opløsningsmidler, et stort energiforbrug og påvirkning af omgivelserne med støj.

Miljøteknisk beskrivelse

Ansøger og ejer	IdealCombi A/S Nr. Allé 51 7760 Hurup tlf. 9688 2500
-----------------	---

	CVR nr. 25829328
Virksomhed	IdealCombi A/S Nr. Allé 51 7760 Hurup P nummer: 1.001.588.780
Kontaktperson	Jesper Sørensen, 9688 2468

Oplysninger om virksomhedens placering:

Virksomheden ligger i et område, der i kommuneplanen for Sydthy Kommune er udlagt til egentlig erhvervsområde 4.E.64. Området er reguleret af lokalplan nummer. 4.01, 2000. Virksomheden grænser mod sydvest op til område, der er udlagt til lokalt erhvervsareal. Mod øst støder grunden op mod hovedvej A11 og det åbne land. Nærmeste beboelse ligger ca. 200 meter væk. Kro ligger ca. 150 meter væk.

Virksomhedens indretning og drift:

Virksomhedens indretning fremgår af bilag.

	Nuværende	Fremtidig
Bebygget areal	50.090 m ²	63.390 m ²
Produktion	45.300 m ²	58.600 m ²
Administration	1.700 m ²	1.700 m ²
Lager	1.885 m ²	1.885 m ²
Smedeværksted, fyrrum, kantine mm.	1.205 m ²	1.205 m ²
Antal ansatte på virksomheden	400	700
Driftstid	24 timer, 7 dage om ugen	24 timer, 7 dage om ugen

Muligheder for den planlagte udvidelse af arealet er indtegnet på bilag 2. På det nuværende overfladebehandlingsanlæg er der kun plads til en mindre produktionsudvidelse, der skal derfor etableres et nyt overfladebehandlingsanlæg. Eksisterende lakafdeling forventes bibeholdt.

Beskrivelse af virksomhedens produktion:

Virksomheden producerer døre og vinduer i fyrretræ (99 %). Ca. 2/3 af produktionen af sælges med aluminiumsprofiler. Der produceres tre serier, hvoraf "Ideal" udelukkende er træ, mens de to øvrige "CombiFrame" og "CombiFutura" er en kombination af træ og aluminium.

Råvarer

Der anvendes udelukkende kernetræ i produktionen. Imprægnering med vandbaseret imprægneringsmiddel stiller store krav til kvaliteten af råtræ, hvilket har været et problem.

Hjælpestoffer

Kemikalier og maling opbevares indendørs i lakafdelingen. Der er ikke planer om at udskifte til andre produkter.

- Vandfortyndbar Aqua primer 2907
- Vandfortyndbar toplak, Aqua Top 2620, Aqua Flex Emalje 7646, Aqua Flex 7646
- Vandfortyndbar imprægnering; Teknol Aquae 1410-01 med ca. 2 % organiske opløsningsmiddel. Produktet indeholder herudover svampemidler.
- Imprægnering med resistol, forbruget er reduceret og er nedadgående.
- Til rengøring af konturaanlæg; Tecnoclean 1950. Produktet indeholder ca. 10 % organisk opløsningsmiddel og har høj pH værdi.

Anvendte lime: Vandbaseret dispersionslim og vandbaseret emulsionslim fra Pk klæbestoffer (PVA-lime) . Plylok 3050, durolok 270, korlok 132. Hærdere med aluminiumchlorid.

Type	Forbrug 2003	Ansøgt forbrug
Træ (fyrretræ)	7.651 m ³	13.000 m ³
Aluminium	900 tons	1.575 tons
Vandforbrug	3.956 m ²	7.000 m ²
El-forbrug	3.864.000 kWh	6.750.000 kWh
PVA lim	21.059 kg	37.000 kg
Urealim	5.314 kg	9.000 kg
LPG Autogas	11.850 l	21.000 l
Motordiesel	2.387 l	Uændret
Div. smøreolie	500 l	875 l
Vac væske Resistol 6109-2657	18.000 l	Forventes at udgå.
Vandlak	126.500 l	220.000 l
Rensevæske, tecnoclean	1.440 l	2.300 l
Vandbaseret imprægneringsvæske	2.240 l	4.000 l + forbrug til erstatning for VaC.
Organiske opløsningsmidler (ej vakuumimprægn.)	10.174 kg	17.800 kg

Træforarbejdning:

Træ forarbejdes ved kehling, savning, fræsning, tapning og pudning. Knaster udskæres automatisk i Woodeye-anlæg. Herved opnås mindst muligt spild af råtræ. Det udsavede råtræ limes sammen i fingerskaringsanlæg, hvorefter træet afkortes, og serieproduktionen starter.

Døre og vinduer samles med vandbaseret PVA lim og urealim. Lim påføres med valser.

Inden overfladebehandling pudses emnerne. Der er indkøbt en ny type af pudser, hvor pudningen udføres inden samling af karme. Kvaliteten af pudningen forventes herefter at blive forbedret, således at mellempudningen kan undgås.

Forarbejdning af aluminium.

Aluminium indkøbes som profiler, der afkortes og fræses. Aluminiumsprofilerne indkøbes kromatiseret og pulverlakeret.

Overfladebehandling:

Vinduer uden aluminiumsprofiler imprægneres i vakuumimprægneringsanlæg baseret på terpentin. Imprægneringsvæsken opbevares i en tank med et volumen på 15.000 l. Væsken pumpes fra tanken over i vakuumanlægget, der har et volumen på ca. 7000 l. Efter endt behandling pumpes overskydende væske tilbage til tanken. Der er risiko for udslip ved lækage på tanken/rør, eller hvis der ved et uheld lukkes op for vakuumanlæg, inden væsken er pumpet ud. Evt. spild opsamles i sump under tank og anlæg, hvorfra det kan pumpes over i tanken igen.

De vakuumimprægnerede emner afdampes i tørreovn. Ifølge kvalitetskoncept skal 50 % af imprægneringsvæsken afdampes. Vakuumimprægnering med terpentinholdig imprægneringsvæske forventes at blive erstattet af vandig imprægnering. Dog skal der fortsat imprægneres lister.

De kombinerede træ- og aluminiumsprodukter imprægneres med vandbaseret imprægnering i et flowcoatanlæg. Imprægneringen sker ved overrisling, afblæsning og tørring. Spild opsamles og recirkuleres. Rengøring foretages ved at fjerne plastik med imprægneringsrester.

De imprægnerede produkter overfladebehandles efterfølgende med vandbaseret maling.

Grunder påføres i Konturaanlæg med elektrostatisk sprøjtning. Opsamling og genbrug af forbisprøjt. Rengøring foretages med oversprøjtning af opsamlingsbånd med Technoclean (baseret på organiske opløsningsmidler). Rengøringsmidlet opsamles og opbevares i palletanke, der står i produktionshal.

Efter påføring af grunder pudses emner i to fladderpudsere. Processen forventes at blive reduceret.

Toplak påføres i højrotationsanlæg med elektrostatisk påsprøjtning. Herudover er der to sprøjtevægge, hvor der håndsprøjtes grunder og toplak på svært tilgængelige steder. Sprøjteudstyr rengøres med vand. Vand renses i renseanlæg inden udledning til kloak.

Montage: Montering af beslag, ruder og aluprofiler. Aluprofiler klipses på.

Lager. Kun en mindre del af produktionen indpakkes. Indpakning i plastfolie.

Smedeværksted: Til reparation og vedligeholdelse. I smedeværkstedet findes svejseudstyr, båndsliber, malerboks, bænksliver.

Energianlæg:

Virksomheden har fire spånfyrianslæg med en samlet effekt over 3 MW. Fyrianslæggene er miljøgodkendt og er ikke omfattet af denne miljøgodkendelse.

Virksomheden har fortsat oliefyr stående i ældre produktionslokaler. Oliefyrene er dog ikke funktionsdygtige. Virksomheden har to nedgravede olietanke. Tankene er ikke registreret i BBR.

Dieselolietank fra 1998 med et volumen på 2500 l står under halvtag. Tanken står på fast underlag. Gastank til trucks.

Oplysninger om valg af placering samt valg af bedste tilgængelige teknik

Virksomheden er etableret på adressen i 1984 i nyetableret erhvervsområde.

Virksomheden har i ansøgningen oplyst følgende om brug af renere teknologi:

- Spild af råtræ minimeres ved at råtræet udskæres automatisk efter knaster i Woodeye-anlæg og efterfølgende sammenlimes i fingerskaringsanlæg.
- Spåner og træspild anvendes til fyring i virksomhedens fyrianslæg.
- Brug af redleranlæg i stedet for luft til transport af spåner fra kædefilter minimerer støj og energiforbrug.
- Vakuuminprægning af træemnerne med terpentinholdigt imprægneringsvæske erstattes af imprægnering i flowcoat-anlæg med vandig imprægneringsvæske.
- Der er varmegenvinding på ventilationssystem i lakafdelingen.
- Genvinding af maling fra grunderanlæg.
- Vandbaseret imprægneringsmiddel er udskiftet til et produkt, der ikke indeholder Metyldiglycol. (Er med på Miljøstyrelsens effektliste).

Oplysning om forurening og forureningsbegrænsende foranstaltninger:

Luftforurening.

Placering af afkast fremgår af bilag.

På virksomheden findes følgende afkast:

- Imprægnering med Resistol: Ikke aktuelt med rensning af partikler.
- Hydroscreen: Rensning i Andrefilter.
- Sprøjtevæg/sprøjtekabine til toplak: Andrefilter med forfilter og kuvertfilter som efterfølgende rensning. Kuvertfiltre har differenstrymåler med alarm.
- Kontura anlæg til primer: 4 lagsfilter. Malingsrester skrubes af og genbruges. En stor del af luften recirkuleres tilbage til anlægget, således at kun 10 – 15 % udledes.
- Spånudsug: Træspåner og –støv fra udsugning ved maskinerne filtreres fra i kædefiltre og transporteres med redleranlæg til silo. Størstedel af luften ca. 90 % recirkuleres tilbage til maskinerne. Resten af luften fra kædefiltrene udledes til det fri. Der er tre kædefiltre. To placeret ved jorden og 1 på taget.
- Pudsestøv fra mellemslibning: Udsugningsluften fra pudsemaskinerne renses i posefilter fra Nordfab, hvorefter luften recirkuleres til maskinerne. Pudsestøv opsamles i spand. Posefiltrene kontrolleres løbende visuelt.
- Udsug af aluminiumsspåner. Renses i posefilter. Udsug af træ/aluminiumsspåner. Renses i posefilter. Udsug fra smedeværksted. Afkast er ført ca. 1 meter op over tag. Drejebænk tilkobles svejseudsug. Båndsliber er forsynet med Gram filter inden tilledning til afkast.

Beregnete og målte emissioner

I virksomhedens ansøgning om miljøgodkendelse er oplyst følgende:

Måling af støv:

Afkast Numre ref. til bilag	Luftmængde m ³ /h	Emission mg/m ³	Massestrøm g/h
4. Spånudsug, træ	11.000	<0,005	<0,06
5. spånudsug træ	11.000	<0,005	<0,06
6.spånudsug træ	14.000	<0,005	<0,07
7. (alu + olie)	15.000	0,040	0,60
8 (plast, træ.)	3.500	0,050	0,18

Krav værdier for støv

	Emission	B-værdi
Træstøv	5 mg/Nm ³	0,025 mg/m ³
Aluminiumforb. i uor. støv (målt som Al)	300 mg/Nm ³	0,01 mg/m ³
Olieaerosoler	1 mg/Nm ³	0,003 mg/m ³

Spredningsfaktor er beregnet til at være mindre end 250 for samtlige afkast. Virksomhedens emissioner af træstøv, aluminiumstøv/olieaerosoler via de 5 afkast vurderes derfor at være "en mindre væsentlig miljøbelastning". Støvmålingerne er udført som en orienterende måling med direktevisende støvmåler.

Immissionsberegning fra vacuum- imprægneringsanlæg

Årligt forbrug af opløsningsmidler	13.198 kg
Driftstid :220 dage x 24 timer	5.280 timer
Luftmængde i afkast	40 Nm ³ /time
Afkasthøjde	8 meter

Immissionsberegningerne er udført for en maksimal emission svarende til den beregnede massestrøm + 50 % (1,88 kg/t). (Fordampningen er 50 %).

	Beregnet	Vejl. kravværdi
Massestrøm	1.250 g/t	6.250 g/t
Emission*	31.250 mg/Nm ³	300 mg/Nm ³
Immission	0,67 mg/m ³	1,0 mg/m ³

*Da udledninger af terpentin er under den vejledende massestrømsgrænse, er der ikke krav om overholdelse af emissionsgrænsen.

Immissionsberegninger af organiske opløsningsmidler fra toplak og grunder.

Der er udført en samlet beregning for tre afkast fra malerafdelingen. Maks. afstand mellem afkastene er ca. 20 meter. De anvendte organiske opløsningsmidler kan betegnes som blandingsfortynder.

Anlæg	Grunderanlæg	Manuelle kabiner	Automat kabiner
Maling	A	B	B
Driftstid	2.500 timer/år	2.500 timer/år	2.500 timer/år
Afkasthøjde	7,5 m	9 m	9 m
Luftmængde	8.000 Nm ³ /t	25.000 Nm ³ /t	25.000 Nm ³ /t
Malingsforbrug	58.500 l/år	39.750 l/år	39.750 l/år

Anlæg	Grunderanlæg	Manuelle kabiner	Automat kabiner
Malingsforbrug	76.869 kg/år	46.508 kg/år	46.508 kg/år
Massestrøm (blandingsfortynder)	1,94 kg/t	1,06 kg/t	1,06 kg/t
Emission (blandingsfortynder)	242 mg/Nm ³	42 mg/Nm ³	42 mg/Nm ³

Immissionsberegningerne er udført samlet for de tre afkast med en maksimal emission svarende til de beregnede massestrømme + 50 %. (i alt 6,09 kg/t). Immissionen er beregnet til 1,533 mg/m³ og overholder dermed ikke den vejledende B værdi på 0,3 mg/m³.

Beregningen viser, at afkast skal forhøjes til 14 meter for at overholde en immissionsgrænse på 0,3. Afkastene er blevet forhøjet inden meddelelse af miljøgodkendelse.

Beregning af vandbaseret imprægnering:

Der er udført en emissions- og immissionsberegning i forbindelse med etablering af anlægget i 2001. Virksomheden har siden skiftet fra Hydroscreen til et andet imprægneringsmiddel, der indeholder de samme organiske opløsningsmidler, men i mindre mængde.

Produktet indeholder tungtflygtige svampemidler, hvor der ikke er fastsat B-værdier. Herudover indeholder hydroscreen to organiske opløsningsmidler, hvoraf det dimensionerende for afksthøjden er et klasse II stof. Nødvendig skorstenshøjde er beregnet til 4,6 meter. Afkastet er ført 1 meter over tag til 7,5 meter.

3-iodo-2-propynyl-butylcarbammat	Beregnet værdi	Vejledende krav værdi
Massestrøm	111 g/t	2.000 g/t
Emission	9,25 mg/Nm ³	100 mg/Nm ³
Immission	0,0051 mg/m ³	0,1 mg/m ³

Støj

Den dominerende støjkilde vurderes at være udsugning placeret på taget ud mod Nørre Allé. Øvrige udsugningsanlæg er placeret i gården mellem bygningerne, og er således godt afskærmet af bygningerne. Herudover er der trafik støj fra ekstern og intern transport.

Affald

Oversigt over afleveret affald fremgår af bilag.

Restaffald består blandt andet af følgende affaldstyper:

- Udhærdet maling, inkl. filtre
- Lim fra bundfældningskar
- Fraskær af aluminium og træ
- Pudsestøv fra mellemslibning

Glasaffald tages retur af leverandør i Tyskland.

Farligt affald

Spildolie opbevares i 200 l tromle i smedeværksted.

Rensevæske fra rengøring af konturaanlæg opsamles i palletanke. Palletankene står indendørs i produktionshal. Der er ikke gulv afløb i lokalet. Affaldet afleveres til I/S MOK.

Der vil være fast maleaffald i forbindelse med oprydning og rengøring.

Jord og grundvand

Ingen opbevaring af flydende kemikalier eller flydende affald udendørs.

Til- og frakørsel

Hovedparten af trafik til og fra virksomheden foregår via Bredgade, Industrivej og Nørre Allé. Der er mulighed for tilkørsel via Ashøjvej, Industrivej og Fabrikvej/Erhvervsvej. Der foregår normalt ikke transport i nattetimerne. I aften timerne er der enkelte transporter. Intern transport med gastrucks. Intern transportvej ud mod Bredgade.

Spildevand

Vand fra rengøring af sprøjteudstyr. Spildevandet flokuleres og filtreres inden udledning. Der udledes 400- 500 l hver dag. pH er målt til godt 7. Dato for udledning, udledt mængde, pH er noteret i driftsjournal. Sydthy Kommune har i 1995 givet tilladelse til udledningen. I 1998 er spildevandet analyseret for nitrifikationshæmning. Analysen viste, at miljøstyrelsens vejledende grænseværdier var overholdt.

Rengøringsvand fra rengøring af limvalser. Virksomheden har i 2004 etableret et nyt bundfældningsanlæg til spildevand fra rengøring af limvalser. Spildevand opsamles i lille palletank, hvor det står og bundfælder, der tilsættes ikke flokuleringsmiddel. Tanken har tre afløb, der kan lukkes af med hane. Bundfald tappes ud i spand fra bunden af karret. Herudover er der to afløb i forskellig højde. Vand bør ledes ud fra overløb i toppen af tanken, således at opholdstiden bliver længst mulig. Der skal udarbejdes en driftsinstruks for anlægget.

Vand fra kompressorer renses i olieudskiller inden udledning til kloaknet.

Sanitært spildevand og overfladevand.

Uheld og driftsforstyrrelser.

Virksomheden har ikke oplyst om mulige driftsforstyrrelser og uheld. Uheld med udslip af støv og partikler forebygges ved vedligehold af udsug og filtre.

Risiko for spild i forbindelse med transport af flydende hjælpestoffer og affald.

Egenkontrol

Luftrensningsfiltre udskiftes efter behov. Medarbejdere gør opmærksom på, hvornår udskiftning er påkrævet. Alle udsug og filtre gennemgås to gange årligt af eksternt firma.

Der er indgået serviceaftale med eksternt firma på kompressorer.

Der føres driftsjournal over udledning af spildevand fra lakanlæg.

Affald registreres efter gældende lovkrav.

Virksomheden registrerer det samlede årlige elforbrug, herudover foregår der ingen registrering. Der arbejdes ikke systematisk med energibesparelser.

Grundlag for vilkårene

Godkendelsens vilkår er meddelt med baggrund i kommunens vurdering og i følgende af Miljøstyrelsens vejledninger og orienteringer:

- *Vejledning nr. 2/2001* *Luftvejledningen*
- *Vejledning nr. 2/2002* *B-værdivejledningen*
- *Vejledning nr. 5/1984* *Ekstern støj fra virksomheder*
- *Vejledning nr. 6/1984* *Måling af ekstern støj fra virksomheder*
- *Vejledning nr. 5/1993* *Beregning af ekstern støj fra virksomheder*

Oplysninger om gældende lovgivning

Udover vilkårene i nærværende miljøgodkendelse er virksomheden underlagt bestemmelserne i gældende love og bekendtgørelser.

Udover Lov om miljøbeskyttelse, jf. Bekendtgørelse nr. 753 af 25. august 2001 af lov om miljøbeskyttelse med senere ændringer, kan bl.a. følgende af de heraf afledte bekendtgørelser, regulativer og forskrifter være relevante for virksomheden:

- *Bek. nr. 652 af 3. juli 2003 om godkendelse af listevirksomhed (Godkendelsesbekendtgørelsen)*
- *Bek. nr. 619 af 27. juni 2000 om affald*
- *Bek. nr. 350 af 29. maj 2002 om begrænsning af emissionen af flygtige organiske forbindelser fra anvendelse af organiske opløsningsmidler i visse aktiviteter og anlæg (VOC-bekendtgørelsen)*
- *Bek. nr. 829 af 24. oktober 1999 om indretning, etablering og drift af olietanke, rørsystemer og pipelines (Olietankbekendtgørelsen)*
- *Bek. nr. 733 af 31. juli 2000 om listen over farlige stoffer*
- *Sydthy Kommunes regulativ for erhvervsaffald, 2001 (inkl. underregulativer)*

Fra disse kan udledes følgende regler af relevans for virksomheden:

- Virksomheden må ikke udvides eller ændres bygnings- eller driftsmæssigt på en måde der indebærer forøget eller anden forurening, før udvidelsen eller ændringen er miljøgodkendt, jf. § 2 stk. 2 i *Bek. nr. 652 af 3. juli 2003 om godkendelse af listevirksomhed (Godkendelsesbekendtgørelsen)*
- Gasoliefyrringsanlæg skal have enstrengede rørsystemer til olietank, jf. § 31 i *Bek. nr. 829 af 24. oktober 1999 om indretning, etablering og drift af olietanke, rørsystemer og pipelines (Olietankbekendtgørelsen)*.
- Olietanke skal anmeldes til teknisk forvaltning. Anmeldelsen skal bestå af tankattest og skitse over tankens placering på ejendommen, jf. § 14 i *Bek. nr. 829 af 24. oktober 1999 om indretning, etablering og drift af olietanke, rørsystemer og pipelines (Olietankbekendtgørelsen)*.
- Tages den nedgravede olietank varigt ud af brug, skal den sløjfes. Det gøres ved, at eventuelt restindhold i tanken og rør fjernes, påfyldningsstudsens afmonteres og tanken afblændes så påfyldning ikke kan finde sted, jf. § 17 i *Bek. nr. 829 af 24. oktober 1999 om indretning, etablering og drift af olietanke, rørsystemer og pipelines (Olietankbekendtgørelsen)*. Sløjfningen kan også ske ved, at den nedgravede tank graves op efter, at den er tømt for et eventuelt restindhold. Meddelelse om den trufne foranstaltning skal indgives til kommunen.
- Affald skal opsamles, håndteres, sorteres og bortskaffes i overensstemmelse med Sydthy Kommunes til enhver tid gældende regulativer for erhvervsaffald, jf. § 39 i *Bek. nr. 619 af 27. juni 2000 om affald*. For de affaldstyper der ikke er omfattet af et regulativ, skal bortskaffelsen ske efter kommunens anvisninger.
- Virksomheden skal føre et register over affaldsproduktionen, jf. §§ 18 og 19 i *Bek. nr. 619 af 27. juni 2000 om affald*.
- Ved frembringelse af farligt affald skal dette af virksomheden anmeldes til kommunalbestyrelsen med oplysninger om affaldets art, mængde, emballering, sammensætning og egenskaber, jf. § 50 i *Bek. nr. 619 af 27. juni 2000 om affald*.
- Miljøfarlige stoffer og produkter skal overalt opbevares forsvarligt, jf. § 40 i *Bek. nr. 329 af 16. maj 2002 om klassificering, emballering, mærkning, salg og opbevaring af kemiske stoffer og produkter*. De skal opbevares i den oprindelige emballage eller i anden tilsvarende emballage der er mær-

ket med stoffets eller produktets navn, farebetegnelse, faresymbol samt R- og S-sætninger.

Det skal understreges, at reglerne kun er gældende så længe de tilgrundliggende bestemmelser gælder. Der kan tilsvarende i fremtiden vedtages nye bestemmelser som vil kunne medføre andre regler for virksomhedens aktiviteter.

Miljøteknisk vurdering

Lokalisering

Virksomheden ligger i et egentligt erhvervsområde, hvilket er en velegnet placering for denne type virksomhed.

Listepunkt

Hele træforarbejdningsskeden og overfladebehandlingen godkendes under listepunkt E09:

"Virksomheder, der foretager vacuum- og dypimprægnering af træ eller overfladebehandling af træ, når kapaciteten til forbrug af organiske opløsningsmidler overstiger 6 kg pr. time. Bortset fra virksomheder der er omfattet af J7."

Spånfyrringsanlæg er ikke omfattet af godkendelsen. Disse reguleres af eksisterende miljøgodkendelser.

Med den nuværende produktion er det gennemsnitlige forbrug af organiske opløsningsmidler over de 6 kg/time. På ansøgningstidspunktet har virksomheden beregnet et gennemsnitligt forbrug i lakafdelingen på 4,06 kg/time. Hertil kommer forbrug i imprægneringsafdelingen med et forbrug alene til vakuumimprægnering på 3,2 kg/h.

Vakuumimprægneringen forventes at blive udfaset, men virksomheden ønsker processen omfattet af miljøgodkendelsen.

Virksomhedens **kapacitet** til forbrug af organiske opløsningsmidler er ikke beregnet. I ansøgningen er det maksimale timeforbrug af organiske opløsningsmidler i lakafdelingen beregnet til 6,09 kg/time med den nuværende produktion. Forudsat, at det er et udtryk for kapaciteten, er virksomheden således godkendelsespligtig, selvom vakuumimprægneringen udgår.

Virksomheden forventer at udvide produktionen med 75 %, med anvendelse af de samme laktyper som i dag. Ved en udvidelse med 75 % vil det årlige forbrug af organiske opløsningsmidler overstige 15 tons. Hermed vil virksomheden være omfattet af VOC bekendtgørelsen. (Forbruget til vakuumimprægnering medregnes ikke)

Virksomheden er ikke omfattet af pligten til at udarbejde grønt regnskab, da overfladebehandlingen er en biaktivitet på virksomheden. Jf. § 1, stk. 3 i bekendtgørelse om grønne regnskaber, skal der ikke udarbejdes grønt regnskab for biaktiviteter.

Luftforurening og lugtgener

I godkendelsen stilles som vilkår, at miljøstyrelsens vejledende grænseværdier for træstøv, olieaerosoler, aluminium og organiske opløsningsmidler overholdes. Efter forlængelse af afkast fra lakafdelingen vurderes, at dette er overholdt.

Til beregning af afkasthøjde har virksomheden anvendt en B-værdi på $0,3 \text{ mg/m}^3$ for blandingsfortynder. Denne værdi er vejledende for eksisterende anlæg i år 2000. I perioden er der sket en væsentlig forøgelse af forbrugt årlig mængde, men forøgelsen er sket ved en udvidelse af driftstiden fra 1620 driftstimer i 2000 til 2500 driftstimer i 2003. Timeforbruget er således uændret.

Sydthy Kommune stiller derfor vilkår om overholdelse af $0,3 \text{ mg/m}^3$ fra eksisterende anlæg. Ved den forventede udvidelse af produktionen, forventes etableret en ny afdeling for lakering. B-værdien for denne afdeling skal være $0,15 \text{ mg/m}^3$. Hvis timeforbrug i eksisterende overfladebehandling stiger væsentligt, betragtes dette som et nyt anlæg.

For imprægnering er aromafri terpentin dimensionerende for afkasthøjden. Da B-værdi for blandingsfortynder og aromafri terpentin er lugtrelateret, skal der ikke udføres en samlet immissionsberegning.

Der er ikke konstateret væsentlige, diffuse luftemissioner.

VOC bekendtgørelsen.

Imprægneringsdelen og lakeringsdelen skal betragtes særskilt i forhold til VOC bekendtgørelsen.

Imprægneringsdelen er ikke omfattet af bekendtgørelsen, da den kun gælder for virksomheder med et årligt forbrug af organiske opløsningsmidler over 25 tons om året.

Mht. maling og lak er virksomheden ikke omfattet af VOC bekendtgørelsen med det nuværende forbrug, men vil blive det ved den forventede udvidelse. Miljøcenter Vestjylland har beregnet forvaltningsplan for VOC på baggrund af de anvendte produkter. Beregningen viser, at virksomheden overholder VOC bekendtgørelsens reduktionsprogram. VOC bekendtgørelsens krav går forud for Miljøgodkendelsens vilkår.

Lugt

Der er ikke konstateret lugtgener fra virksomheden. Ved overholdelse af B-værdier for organiske opløsningsmidler, er der taget højde for evt. lugtgener.

Spildevand

Evt. vilkår til udledning af spildevand er ikke en del af miljøgodkendelsen og skal meddeles i en tilslutningstilladelse.

Støj

I godkendelsen stilles Miljøstyrelsens vejledende støjgrænser efter områdernes planlægningsmæssige status. Grænseværdierne vurderes at være rimelige og realistiske i forhold til virksomhedens placering og støjkluder. Det er usikkert, om virksomheden på godkendelsestidspunktet kan overholde støjvilkåret. I de planlagte udvidelser, bør støjhensyn derfor indgå som en væsentlig faktor.

Ansøgningens oplysninger om støj er meget sparsomme, hvorfor Miljøcenter Vestjylland har målt på støjniveauet omkring virksomheden. Der er ikke gennemført en egentlig støjmåling, men målingen kan give en indikation af støjniveauet.

Ideal Combi ligger i et egentlig erhvervsområde med støjgrænse på 70 dB(A) hele døgnet. Det kan ikke ud fra målingen afgøres, om støjgrænsen ved adressen Nørre Alle 49 er overholdt. Ved øvrige virksomheder i området er støjgrænsen med rimelig sandsynlighed overholdt.

Erhvervsområdet støder op til blandet bolig- og erhvervsområder med et støjkrav på 40 dB(A) om natten og 45 dB(A) om aftenen. Den udførte måling indikerer, at virksomhedens bidrag til støjniveauet er højere end denne grænseværdi. Det samme gør sig gældende for boligområde ved Bredgade.

Ud mod det åbne land er der tydelig støj fra virksomheden. Der blev ikke målt ved nærmeste bolig.

Med hensyn til trafikstøj er antallet af transporter i aften- og nattetimer oplyst at være lavt. Hvis antallet af transporter fremover bliver til væsentlig gene for beboerne på Bredgade stilles som vilkår, at trafik i aften- og nattetimer skal foregå af Ashøjvej/Industrivej.

Egenkontrol

Virksomheden skal føre kontrol med forbrug og emission af organiske opløsningsmidler. Som udgangspunkt vil en beregning ud fra forbrug være tilstrækkelig, men det stilles som vilkår, at Sydthy Kommune kan kræve emissionsmålinger.

Ved et forbrug over 15 tons organisk opløsningsmiddel (til overfladebehandling) skal indsendes en årlig opgørelse, jf. VOC bekendtgørelsens § 7.

For de øvrige parametre gælder ligeledes, at Sydthy Kommune kan kræve emissionsmålinger. Ved anvendelse og vedligeholdelse af passende filtre, vil dette som regel være tilstrækkelig dokumentation for overholdelse af grænseværdier.

Da støjvilkår ikke er dokumenteret overholdt, skal virksomheden inden 6 måneder fra meddelelse af godkendelsen udføre en støjmåling.

Virksomheden skal registrere affald efter retningslinjer i affaldsbekendtgørelsen, hvilket er tilstrækkeligt.

Beskyttelse af jord og grundvand

Nedgravede olietanke, skal anmeldes til Sydthy Kommune. Herudover vurderes det ikke nødvendigt med yderligere tiltag.

Affaldshåndtering

Ingen bemærkninger til den nuværende opbevaring og bortskaffelse. Området reguleres af Sydthy Kommune affaldsregulativer og anden lovgivning.

Driftsforstyrrelser og uheld

Ingen bemærkninger til nuværende forhold. Uheld med betydning for miljøet skal meddeles til teknisk forvaltning.

Bedste tilgængelige teknik og ressourceforbrug.

Virksomhedens redegørelse for brug af renere teknologi tages til efterretning.

Med hensyn til overfladebehandlingen er overgangen til vandbaseret imprægnering i stedet for terpentinbaseret imprægnering en forholdsvis ny og miljøvenlig proces. Anvendelse af terpentinbaseret imprægnering er fortsat meget udbredt.

Terpentin bør udfases. Miljøcenter Vestjylland har ud fra de oplyste CAS numre på VOC opgørelse og datablade checket, om virksomheden anvender stoffer, der er medtaget på effektlisten. Mineralsk terpentin er med på både effektlisten og listen over uønskede stoffer.

Virksomheden indkøber aluminiumsprofiler, der er chromatiseret. Virksomheden bør arbejde på at anvende et mere miljøvenligt alternativ til chromatiseringen.

Der arbejdes ikke systematisk med registrering og besparelser på energiområdet. Virksomheden har udtrykt ønske om en miljøcertificering, men har pt. ikke de nødvendige tidsmæssige ressourcer. Det er virksomhedens egen vurdering, at der er et stort besparelspotentiale.

Offentliggørelse

Miljøgodkendelsen vil blive offentliggjort ved annoncering i Thylands Avis d. 8. december 2005.

Kopi af godkendelsen bliver samtidig sendt til:

- Evt. naboer mv.
- Viborg Amt. Teknik- og Miljøforvaltningen, Skottenborg 26, 8800 Viborg
- Embedslægeinstitutionen for Viborg Amt, Ll. Sct. Mikkelsgade 4,1, 8800 Viborg
- Danmarks Naturfredningsforening, Masnedøgade 20, 2100 København Ø
- Friluftsrådet Viborg Amt, Ove Jensen, Hundborgvej 22A, 7700 Thisted (Dansk Sejlunion).
- Miljøcenter Vestjylland, Ringvej 34, 7700 Thisted

Godkendelsen er udarbejdet af Miljøcenter Vestjylland I/S, tlf. 96 178250

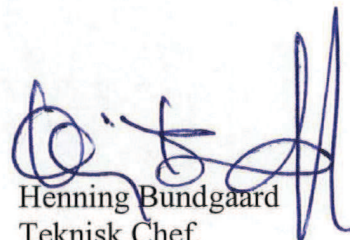
Underskrift

På Sydthy Kommunes vegne



Henning Holm
Udvalgsformand

/



Henning Bundgaard
Teknisk Chef.



Bygninger og øvrige liniers placering i forhold til hinanden er kun vejledende.
I tvivlstilfælde bør Landinspektør kontaktes.

Luffoto : DDO ©, copyright COWI

Emne : Ideal Combi A/S



Sydhj Kommune

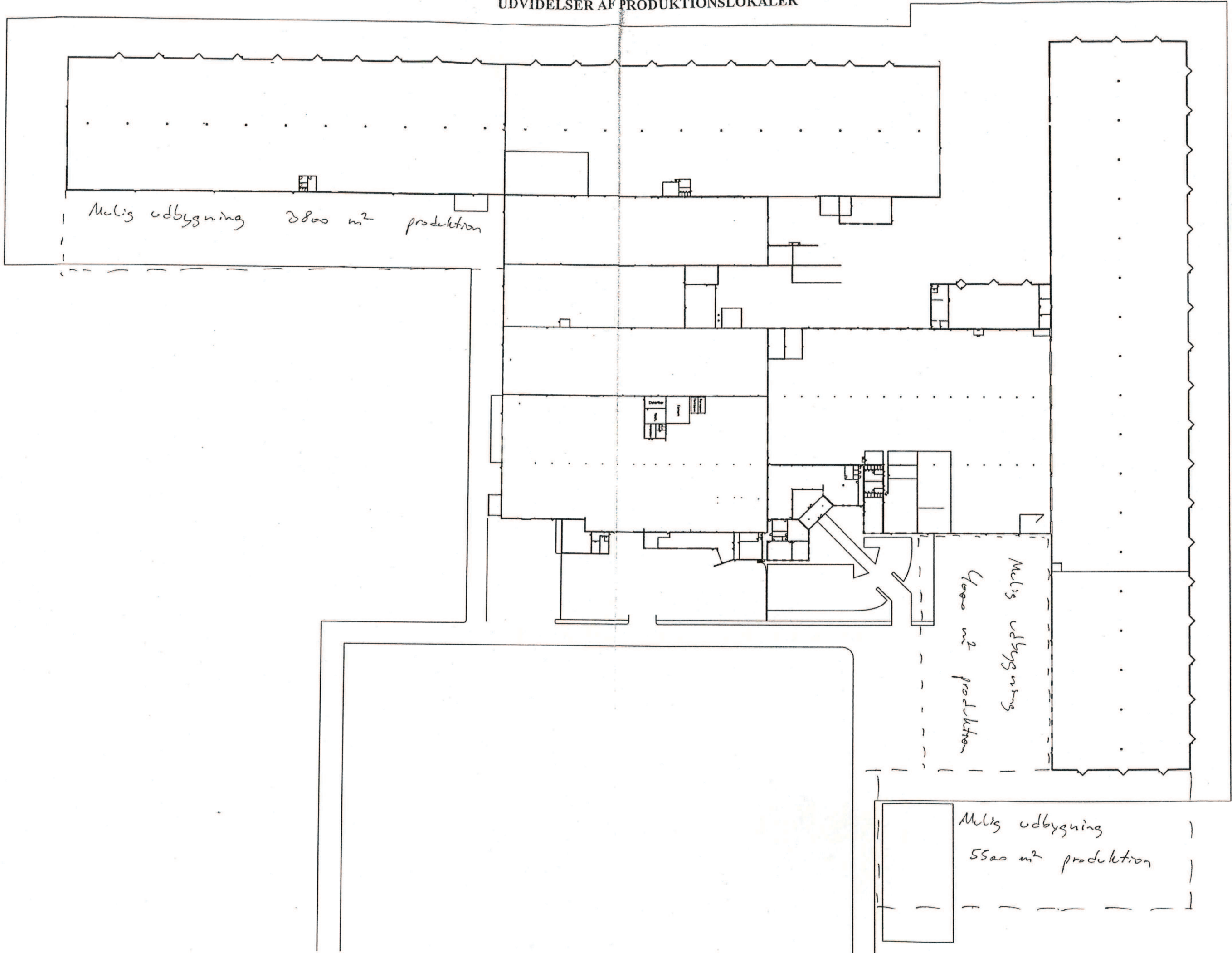
Kirkevej 9, 7760 Hurup
Tlf.: 99 88 11 00, Fax: 99 88 11 11

Mål : 1: 3000

Dato : 02.12.2004

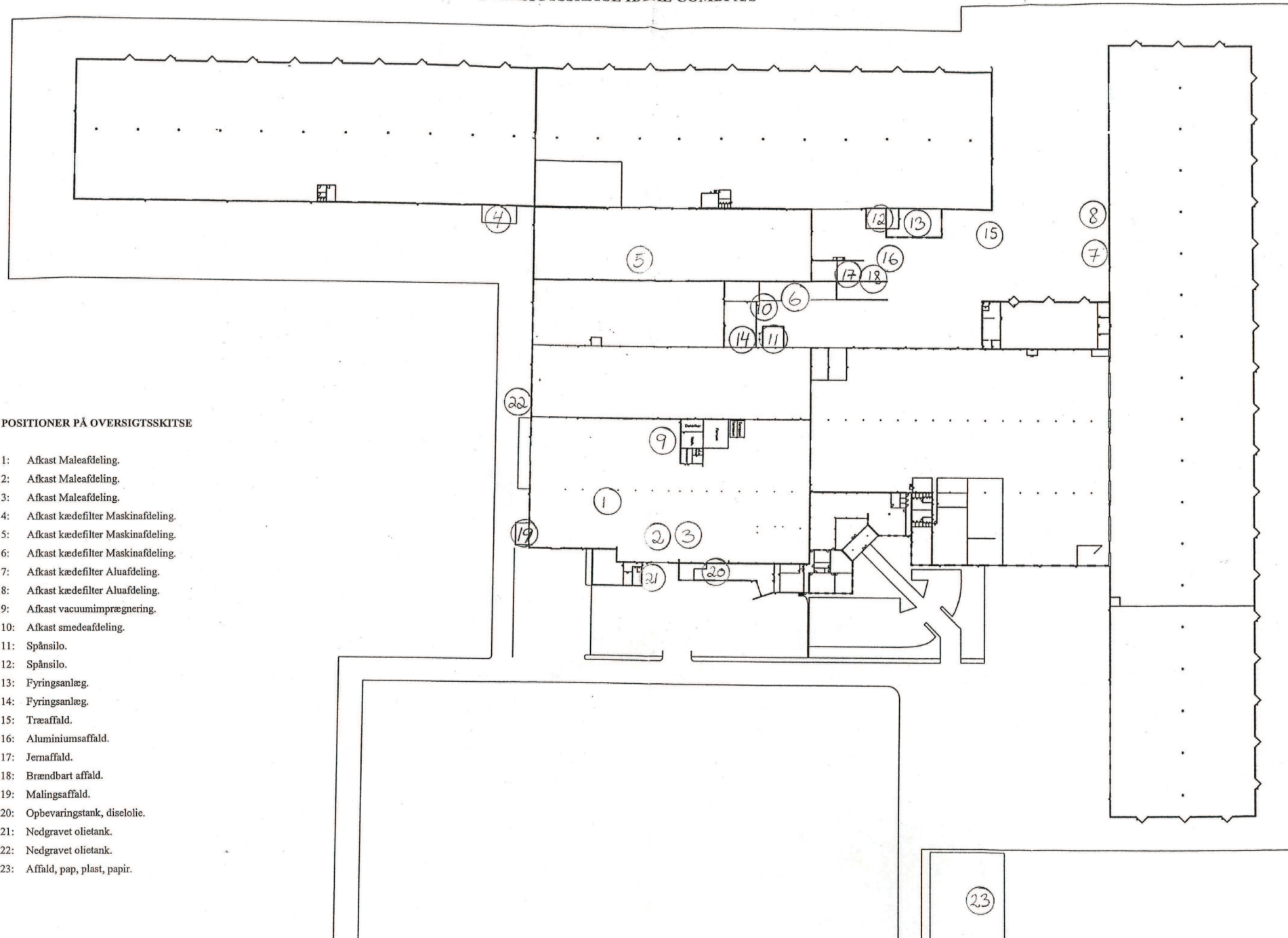
Init. : TFGHE

UDVIDELSER AF PRODUKTIONSLOKALER



OVERSIGTSSKITSE IDEAL COMBI A/S

Bilag 3



POSITIONER PÅ OVERSIGTSSKITSE

- 1: Afkast Maleafdeling.
- 2: Afkast Maleafdeling.
- 3: Afkast Maleafdeling.
- 4: Afkast kædefilter Maskinafdeling.
- 5: Afkast kædefilter Maskinafdeling.
- 6: Afkast kædefilter Maskinafdeling.
- 7: Afkast kædefilter Aluafdeling.
- 8: Afkast kædefilter Aluafdeling.
- 9: Afkast vacuumimpregnering.
- 10: Afkast smedeafdeling.
- 11: Spånsilo.
- 12: Spånsilo.
- 13: Fyringsanlæg.
- 14: Fyringsanlæg.
- 15: Træaffald.
- 16: Aluminiumsaffald.
- 17: Jernaffald.
- 18: Brændbart affald.
- 19: Malingsaffald.
- 20: Opbevaringstank, dieselolie.
- 21: Nedgravet olietank.
- 22: Nedgravet olietank.
- 23: Affald, pap, plast, papir.

AFFALD

Affaldstype	Mængde (2003)	Affaldsart	Max. oplag	Modtager/ bortskaffelse	Opbevaring og placering
Malingsaffald, pumpbart	41,716 t	H1	-	I/S MOK	Indendørs, pos. 19, bilag 1
Organisk kemisk, fast	0	H1	-	I/S MOK	Indendørs, pos. 19, bilag 1
Aske	2 containere	-	1 container	Deponi	Udendørs container
Aluminium og jern	116,305 t	-	3 containere	H. J. Hansen	Udendørs containere (pos. 16 og 17, bilag 1)
Spåner og træ	2633,88 t	-	-	Dansk Trætransport A/S	Spånsilo, udendørs beholdere (pos. 11, 12 og 15, bilag 1)
Bølgepap, PE-folie og div. papir	22,04 t	-	-	Averhoff & Co	Indendørs (pos. 23, bilag 1)
Brændbart affald	223,86 t	-	1 container	I/S Kraftvarmeværk Thisted	Udendørs container (pos. 18, bilag 1)