



§ 16 b miljøtilladelse

Lillebro 20, 5450 Otterup



nordfyns
kommune

Forfatter: Nordfyns Kommune
Godkendt den 19. april 2021
Dokument nr. D2021-38239
Sags nr. S2021-3677

Indhold

| | |
|--|-----------|
| Datablad | 2 |
| Miljøtilladelse..... | 3 |
| Baggrund..... | 3 |
| Resumé | 4 |
| Afgørelse..... | 4 |
| Vilkår for godkendelsen | 4 |
| Øvrige bestemmelser | 10 |
| Partshøring..... | 11 |
| Retsbeskyttelse | 12 |
| Udnyttelsesfrist og bortfald | 12 |
| Klagevejledning | 12 |
| Offentliggørelse..... | 13 |
| Miljøteknisk redegørelse | 16 |
| Driftsmæssig sammenhæng med andre husdyrbrug..... | 16 |
| Beliggenhed og planmæssige forhold..... | 16 |
| Indretning | 19 |
| Produktion og drift | 19 |
| Risiko for uheld og minimering heraf | 21 |
| Forurening og gener fra husdyrbrugets anlæg..... | 21 |
| Affald..... | 26 |
| Gødningsproduktion og håndtering | 27 |
| Ammoniakemission fra staldanlæg til naturområder | 27 |
| Bilag IV-arter..... | 31 |
| Bedste tilgængelige teknik..... | 32 |
| Konklusion på BAT | 33 |
| 0-alternativet og alternative muligheder | 33 |
| Ændringer i ejerforhold | 33 |
| Ophør af produktionen..... | 34 |
| Kommunens samlede vurdering | 34 |
| Litteratur | 35 |
| Bilag 1. Staldtegninger med produktionsarealer | 37 |
| Bilag 2: Kort over kategori 1- og 2-naturområder | 39 |
| Bilag 3: Kort over kategori 3-naturområder | 40 |
| Bilag 4. Lugtberegning..... | 41 |

Datablad

| | |
|--------------------|--|
| Ansøger | Steen Rasmussen Strandgårdsvej 10 5450 Otterup |
| Bedriftens adresse | Lillebro 20 5450 Otterup |
| Gårdens navn | - |
| Matrikelnummer | 3a, Krogsbølle By, Krogsbølle |
| Virksomhedens art | Svineproduktion |
| Listebetegnelse | § 16 b – miljøtilladelse af landbrug |
| Ejer | Landbrug Nygårdsvej 6/Steen Benthin Rasmussen Strandgårdsvej 10 5450 Otterup |
| CVR-nummer | 15 34 53 06 |
| CHR-nummer | 98720 |
| P-nummer | 10 02 97 07 27 |
| Kontaktperson | Steen Rasmussen Strandgårdsvej 10 5450 Otterup |
| Konsulent | Velas Jan Brochstedt Olsen Trigevej 20 8382 Hinnerup ibr@velas.dk |
| Tilsynsmyndighed | Nordfyns Kommune |

Miljøtilladelse

Baggrund

Landbruget Nygårdsvej 6 v/ Steen Rasmussen driver en svineproduktion på Lillebro 20, 5450 Otterup. Ejendommen har en forhåndsvurdering fra 2002, som er ændret med en anmeldelse i april 2012 til en tilladt produktion på i alt 18.280 stk. smågrise fra 7,3-32 kg, svarende til 91,4 dyreenheder (DE). Husdyrbruget har søgt om at opsætte to stk. klimacontainere og udvider derfor staldanlægget med 151 m² staldareal.

Jf. Husdyrgodkendelsesbekendtgørelsen (nr. 718 af 8. juli 2019) § 30, skal Kommunen se på produktionen og vurdere virkningen af det ansøgte gennem to beregninger. Dette er lovbestemt og sikre en vurdering af husdyrproduktionens påvirkning af det omgivende miljø over en længere periode.

- Kommunen skal vurdere det ansøgte i forhold til produktionen for 8 år siden (8-årsdriften).
- Kommunen skal også vurdere det ansøgte i forhold til den nuværende tilladte drift.

Før 2017 blev tilladelser og godkendelser givet i forhold til et antal dyr og deres vægt, samt typen af dyr (f.eks. smågrise eller slagtesvin) og anvendte gulvtyper.

Med den lov der gælder nu, skal tilladelser og godkendelser gives til et antal m² produktionsareal, til dyretypen samt til anvendte gulvtyper.

For at ansøger kan anvende det obligatoriske ansøgningssystem (husdyrgodkendelse.dk), skal produktionsarealet i den eksisterende drift fastlægges, ligesom det skal fastlægges for 8-årsdriften. Der er ikke bygget stalde til siden for 8 år siden, hvorfor produktionsarealet er ens for både nudriften og 8 års-driften. Der er 852 m² produktionsareal (staldareal).

Der er etableret en ny gyllebeholder i 2020. Arealet af lagerbeholdere til husdyrgødning er derfor øget i nudriften og ansøgt drift i forhold til 8 års-driften. I ansøgt drift søges om at etablere 151 m² produktionsareal fordelt i to stk. klimacontainere. Det ansøgte produktionsareal bliver på i alt 1.003 m². Der søges til dyretypen smågrise og gulvtyperne bliver fortsat delvis fast gulv i alle staldafsnit.

I forhold til den nuværende drift, sker der ingen ændringer i transportbilledet med det ansøgte. Antallet af transportere til og fra ejendommen øges dog i forhold til den eksisterende miljøgodkendelse, idet ejendommen nu leverer husdyrgødningen til biogasanlæg, hvor det afgasses til produktion af strøm.

Husdyrbruget er ikke driftsmæssigt, teknisk og forureningsmæssigt forbundet med et andet husdyrbrug. Ansøgningen omfatter derfor alene adressen Lillebro 20, 5450 Otterup.

Det ansøgte projekt er omfattet af Bekendtgørelse af lov om husdyrbrug og anvendelse af gødning m.v., nr. 520 af 1. maj 2019 og skal godkendes efter lovens § 16 b.

Resumé

Steen Rasmussen har den 26. februar 2021 via Landboforeningen Velas søgt om at udvide smågriseproduktionen på Lillebro 20, 5450 Otterup med 151 m² produktionsareal. Produktionsarealet udvides med opsætning af 2 stk. klimacontainer-stalde placeret mellem det eksisterende staldanlæg og gyllebeholderne.

Godkendelsen giver lov til at fylde produktionsarealerne indenfor rammerne i anden lovgivning bl.a. dyreværnsloven.

Afgørelse

Nordfyns Kommune godkender hermed husdyrproduktionen på i alt 1.003 m² produktionsareal med dyretypen smågrise på delvis spaltegulv på adressen Lillebro 20, 5450 Otterup.

Nordfyns Kommune finder, at svineproduktionen på Lillebro 20, 5450 Otterup kan drives på en miljømæssig forsvarlig måde.

Afgørelsens grundlag

Miljøgodkendelsen bygger på ansøgning i Husdyrgodkendelse.dk, ansøgningskema med nummer 223932, version 1, inklusive bilag der er fremkommet i forbindelse med sagsbehandlingen. Derudover ligger Miljøstyrelsens vejledninger til grund for denne afgørelse.

Afgørelsens indhold

Miljøgodkendelsen indeholder vilkår for virksomhedens drift, indretning og kontrol, der har til hensigt at beskytte naboer og det omgivende miljø.

Miljøgodkendelsen indeholder nærværende afgørelse med vilkår, en miljøteknisk redegørelse med vurdering af udvidelsen og dens miljømæssige påvirkninger af naturen, miljøet og naboer.

Afgørelsens begrænsninger

Virksomheden må ikke udvides eller ændres bygnings- eller driftsmæssigt på en måde, der indebærer forøget forurening, før udvidelsen eller ændringen er godkendt af Nordfyns Kommune.

Der gøres opmærksom på, at etablering af nye anlæg ikke må igangsættes, før der er givet en byggetilladelse og eventuelle andre nødvendige tilladelser fra Nordfyns Kommune.

Vilkår for godkendelsen

Miljøgodkendelsen meddeles på følgende vilkår:

Vilkår

Produktion

1 Produktionens omfang

Godkendelsen omfatter 1.003 m² produktionsareal med dyretype smågrise.

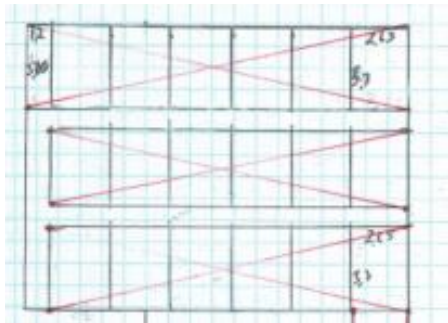
Produktionsarealerne i staldafsnittene må maksimalt være:

- stald 1: 178 m² produktionsareal
- stald 2: 270 m² produktionsareal
- stald 3: 187 m² produktionsareal

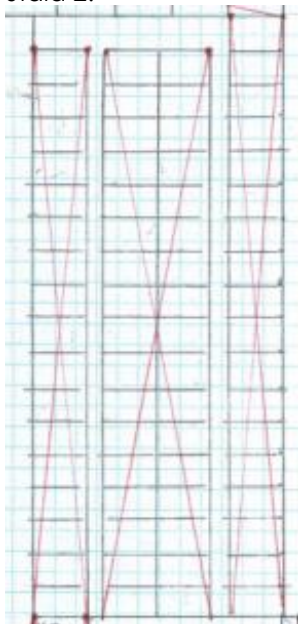
- stald 4: 114 m² produktionsareal
- stald 5: 103 m² produktionsareal
- stald 6: 151 m² produktionsareal

Produktionsarealet skal placeres som på nedenstående kortudsnit indenfor de enkelte staldafsnit. Produktionen må på intet tidspunkt overstige de begrænsninger, der følger af anden lovgivning. Produktionsarealerne er skraveret med rødt.

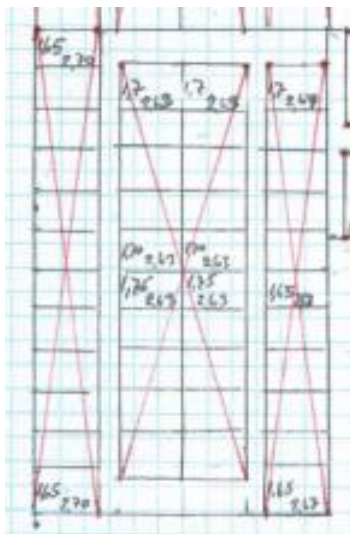
Stald 1:



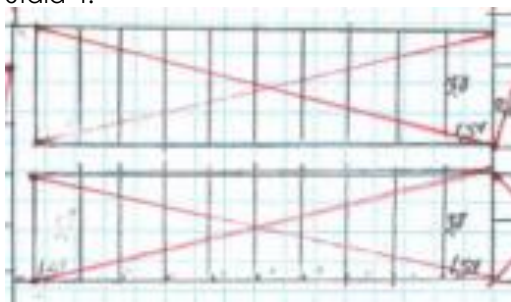
Stald 2:



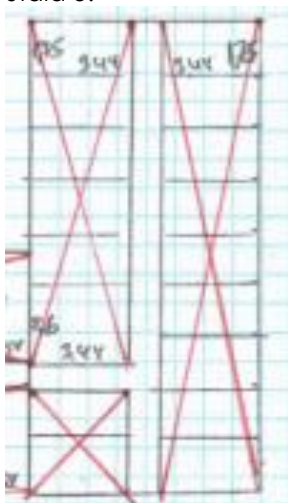
Stald 3:



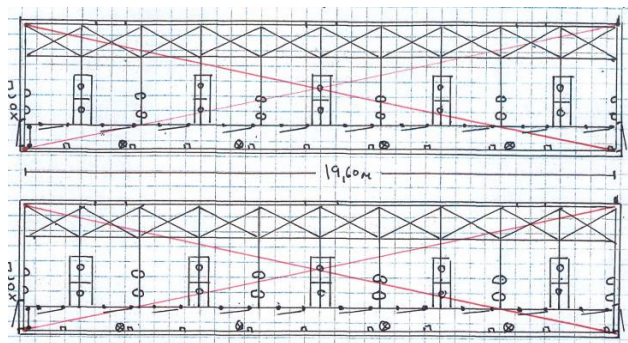
Stald 4:



Stald 5:



Stald 6:



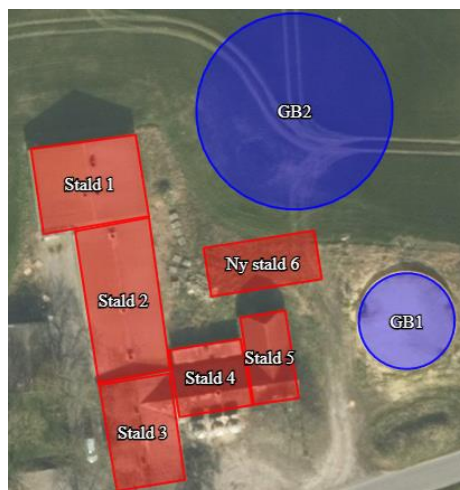
Staldindretning og gulvtyper

Der stilles vilkår om, at alle stalde indrettes som to-klimastalde med delvis spaltegulv. Staldene kan etableres med en gulvtype med lavere ammoniakfordampning.

Der skal anvendes mekanisk ventilation i alle stalde.

Ny bygning

De nye klimacontainer-stalde (ny stald 6) skal placeres som vist på nedenstående kortudsnit:



Bygningerne må maksimalt have et produktionsareal på samlet 151 m². Produktionsarealet skal være placeret som vist i vilkår 1.

Kontrol af produktionens omfang

Til dokumentation for, at produktionen ligger indenfor godkendelsens rammer, kan tilsynsmyndigheden til enhver tid kræve adgang til staldanlæg.

Der skal være dokumentation for produktionens drift i form af enten gødningsregnskab, produktionskontroller (E-kontrol) eller tilsvarende opgørelse over produktionen til dokumentation for dyretyperne på ejendommen. Dokumentationen skal fremvises på tilsynsmyndighedens forlangende indenfor en frist på 4 uger og dokumentationen skal gemmes i mindst 5 år.

Minimering af forurening

Håndtering af regnvand

Vand fra tagfladen af de opsatte klimacontainere skal håndteres på egen grund. Der skal søges enten udledningstilladelse eller nedsivningstilladelse inden godkendelsen tages i brug.

Vand fra befæstede pladser skal ledes til gyllebeholder.

Sker der ændringer i håndteringen af regnvand fra eksisterende byggeri, skal der søges om det.

Uheld og driftsforstyrrelser

Virksomheden skal indrettes og drives så risikoen for forurening af jord, grundvand og overfladevand, er så lille som muligt.

Spild og andet ukontrolleret udslip af gylle og andre forurenende stoffer skal forhindres eller forebygges og skadernes omfang skal begrænses hvis der alligevel sker uheld.

Begrænsning af lugtgener

Hele ejendommen og dens omgivelser skal renholdes således, at lugtgener begrænses mest muligt.

Lugtprøver

Hvis tilsynsmyndigheden (Kommunen) vurderer, at eventuelle klager vedr. lugt fra virksomheden er velbegrundede, skal virksomheden for egen regning lade foretage en akkrediteret undersøgelse af forskellige lugtkilder. Hvis undersøgelsen viser at lugtgenegrænserne ikke er overholdt, skal virksomheden for egen regning etablere tiltag således, at lugten udenfor staldene overholder lugtgenegrænserne. Lugtmåling kan maksimalt kræves én gang pr. år

Støj

Miljøstyrelsens retningslinjer for støj skal overholdes.

Støjgrænser:

| Mandag-fredag kl. 7-18 (8 timer) Lørdag kl. 7-14 (7 timer) | Alle dage kl. 18-22 (1 time) Lørdag kl. 14-18 (4 timer) Søn- og helligdage kl. 7-18 (8 timer) | Alle dage kl. 22-7 (½ time) | Alle dage kl. 22-7 Maksimalværdi |
|---|--|--|---|
| 55 dB(A) | 45 dB(A) | 40 dB(A) | 55 dB(A) |

Hvis tilsynsmyndigheden (Kommunen) vurderer, at eventuelle klager vedr. støj fra virksomheden er velbegrundede, skal virksomheden igennem et akkrediteret firma for egen regning eftervise, at de stillede støjkrav er overholdt. Er støjkravene ikke overholdt skal virksomheden etablere tiltag til reduktion af støj, så støjkravene er overholdt. Støjmåling kan maksimalt kræves én gang pr. år og skal foretages i overensstemmelse med miljøstyrelsens til enhver tid gældende vejledning

om måling af ekstern støj fra virksomheder.

Fluer

Der skal gennemføres effektiv fluebekæmpelse i staldene, som minimum i overensstemmelse med retningslinjerne fra Statens Skadedyrslaboratorium.

Skadedyr

Der skal foretages en effektiv skadedyrsbekæmpelse (f.eks. rotter/mus). Forebyggelse skal ske gennem daglig oprydning af foderrester, sække mv. samt ved renholdelse af stier, gangarealer og foderrum. Konstateres skadedyr skal retningslinjerne for bekæmpelse jf. Århus Universitet følges.

Hygiejne

Ejendommen skal renholdes både indenfor og udenfor, så uhygiejnisk forhold undgås. Opbevaring af foder skal ske på en sådan måde, at der ikke opstår risiko for tilhold af skadedyr (bl.a. rotter m.v.).

Håndtering af husdyrgødning, olieprodukter, foderrester og lign. skal foregå, så spild undgås. Eventuelt spild skal opsamles med det samme.

Affald

Dokumentation for bortskaffelse af affald og farligt affald skal fremvises på tilsynsmyndighedens forlangende indenfor en frist på 4 uger. Dokumentationen skal gemmes i 5 år.

BAT

BAT-Ammoniak

Der stilles vilkår om en maksimal ammoniakemission på 1.039 kg N pr. år.

Kravet overholdes via vilkår 1 og 2 (produktionsarealer, dyretyper og gulvtyper).

Dokumentation for produktionsarealets størrelse, dyretyper og anvendte gulvtyper skal kunne fremvises på tilsynsmyndighedens forlangende indenfor en frist på 4 uger. Dokumentationen skal opbevares i minimum 5 år.

Opbevaring og håndtering af husdyrgødning

Påfyldningsplads for gylle

Ved påfyldning af gylle skal der anvendes faste pumpesteder, som er indrettet med fast bund og afløb til gyllesystemet, således at alt spild ved påfyldning af gyllevogne opsamles.

Afløbet skal være dimensioneret således, at også større spild kan opsamles.

Etablering af påfyldningspladser skal kun ske ved ejede opbevaringsanlæg, der indgår i miljøgodkendelsen.

Et andet system der yder tilsvarende sikkerhed mod spild af gylle kan anvendes, hvis ejeren dokumenterer, at systemet ikke kan give anledning til spild af gylle

udenfor gyllebeholderen.

Opbevaring af husdyrgødning

Overfladearealet af gyllebeholderne må maksimalt være 230 m² for den lille gyllebeholder (GB1) og 964 m² for den store gyllebeholder (GB2).

Andre vilkår

Miljøuheld

Ved akut forurening af jord, overfladevand eller grundvand, skal Alarm 112 straks alarmeres. Det gælder blandt andet ved spild af gylle, ajele, ensilagesaft, møddingsvand, olie, benzin og kemikalier. Opdages der forurening, der ikke er opstået akut, skal kommunens afdeling for Teknik & Miljø kontaktes telefonisk i åbningstiden på 64 82 82 82. Ved tvivlstilfælde kontaktes Alarm 112.

Ændringer

Ændringer i ejerforhold (eller hvem der er ansvarlig for driften) skal meddeles tilsynsmyndigheden senest 8 dage efter ændringen. Inden etablering, udvidelse eller ændring af anlæg omfattet af bekendtgørelse af lov om husdyrbrug og anvendelse af gødning m.v. skal der indgives en anmeldelse til kommunalbestyrelsen jf. bekendtgørelse om godkendelse og tilladelse m.v. af husdyrbrug.

Ophør af drift

Ved ophør af driften, skal kommunen orienteres og virksomheden skal foretage oprydning i et sådan omfang, at forureningsfare undgås.

Øvrige bestemmelser

Der gøres i øvrigt opmærksom på at:

- **Olietanke**

Sløjfning af olietanke og etablering af nye olietanke på ejendommen skal meddeles kommunen på særlige skemaer eller via www.virk.dk.

- **Rengøring af ikke-produktionsarealer**

Arealer, som ikke er indregnet i produktionsarealet og hvor dyr opholder sig kortvarigt som f.eks. udleveringsrum, malkestald, staldgange og lignende, skal rengøres effektivt, efter endt ophold.

Arealerne skal være effektivt rengjort senest:

- 4 timer efter endt ophold på arealer, som dyrene har adgang til dagligt (f.eks. staldgange)
- 12 timer efter ophold på arealer som dyrene ikke har adgang til dagligt (f.eks. udleveringsrum)

- **Affald**

Affald skal opbevares korrekt og bortskaffes efter Nordfyns Kommunes affaldsregulativ.

Bestemmelserne er lovbestemte og gældende for alle erhvervsmæssige husdyrproduktioner. Der gøres opmærksom på, at listen ikke er udtømmende.

Partshøring

Der er foretaget partshøring af 35 parter. Parterne er vurderet at være ejere, lejere og virksomheder inden for konsekvensradiusen for lugt beregnet i Miljøstyrelsens digitale ansøgningssystem. Konsekvensradius for denne ansøgning er 449 m.

Udkast til miljøtilladelse er sendt i partshøring den 16. marts 2021. Partshøringsfristen er 2 uger. Der er indkommet partshøringsbemærkninger.

Partsbemærkninger

Der er indgivet bemærkninger fra to parter.

- Den første part giver udtryk for, at de ikke har noget imod tilbygningen, men håber at den gamle gyllebeholder nedlægges. Samtidig giver parten udtryk for at gyllebeholdere ofte mangler overdækning med lugtreducerende materiale.

Ansøgers svar hertil er at tanken bliver fjernet, så snart den er tømt og rengjort, så inden for maksimalt et års tid er beholderen nedlagt og fjernet.

Kommunens svar til bemærkningen er, at den gamle gyllebeholder indgår i beregninger af fordampning af ammoniak. Kravene til landbruget er derfor sat i forhold til, at den gamle gyllebeholder stadig er på ejendommen og den må derfor gerne anvendes. Af samme årsag er der ikke sat krav om, at den skal sløjfes.

En gyllebeholder skal altid være overdækket med enten fast overdækning eller flydelag. I lovens forstand findes der ikke godkendte overdækninger til gyllebeholdere som reducerer lugt. At beholderen er overdækket for at formindske fordampningen af ammoniak er et tilsynsanliggende, så det er noget som Kommunen kontrollerer, når vi tager på tilsyn/kontrolbesøg.

- Den anden part giver udtryk, for at en generel forøgelse af svineproduktion ikke kan glæde dem som veganere, og at de er bekymret i forhold til øget svineproduktion i nærheden af landsby med større skole og opførelse af nyt bofællesskab,

Ansøger har ingen bemærkninger til ovenstående bemærk.

Kommunen har vurderet at udvidelsen ikke vil give væsentlige gener for hverken skolen eller opførelse af nyt bofællesskab.

Bemærkningerne har ikke givet anledning til at Nordfyns Kommune har ændret vurderingen af husdyrbrugets miljøpåvirkning af den omkringliggende natur eller til de omkringboende. Nordfyns Kommune har ligeledes ikke fundet anledning til at ændre de opstillede vilkår.

Retsbeskyttelse

Ifølge § 40 i bekendtgørelse af lov om husdyrbrug og anvendelse af gødning m.v. må tilsynsmyndigheden ikke meddele påbud eller forbud efter § 39 før der er forløbet 8 år efter meddelelsen af en godkendelse.

Tilsynsmyndigheden skal dog om nødvendigt meddele påbud eller forbud efter § 39, hvis

- 1) der er fremkommet nye oplysninger om forureningens skadelige virkning,
- 2) forureningen medfører miljømæssige skadevirkninger, der ikke kunne forudses ved godkendelsens meddelelse,
- 3) forureningen i øvrigt går ud over det, som blev lagt til grund ved godkendelsens meddelelse,
- 4) væsentlige ændringer i den bedste tilgængelige teknik skaber mulighed for en betydelig nedbringelse af emissionerne, uden at det medfører uforholdsmæssigt store omkostninger,
- 5) det af hensyn til driftssikkerheden i forbindelse med processen eller aktiviteten er påkrævet, at der anvendes andre teknikker.

Udnyttelsesfrist og bortfald

Tilladelsen skal udnyttes inden 6 år fra godkendelsesdatoen. Hvis kun en del af tilladelsen er udnyttet efter 6 år, bortfalder den del, der ikke er udnyttet.

Hvis en tilladelse efterfølgende ikke har været helt eller delvist udnyttet i 3 på hinanden følgende år, bortfalder den del af tilladelsen, der ikke har været udnyttet i de seneste 3 år.

Udnyttelse anses her for at foreligge, når mindst 25 pct. af produktionsarealet har været driftsmæssigt udnyttet. Ved driftsmæssig udnyttelse forstås, at der på det pågældende areal produceres mindst 50 pct. af det mulige inden for rammerne af dyrevelfærdskrav eller andre relevante krav.

Klagevejledning

Afgørelsen er truffet af Nordfyns Kommune i medfør af kapitel 3 i bekendtgørelsen af lov om husdyrbrug og anvendelse af gødning m.v. nr. 520 af 1. maj 2019. Afgørelsen kan påklages til Miljø- og Fødevarerklagenævnet i henhold til § 76 i ovenstående bekendtgørelse.

De klageberettigede er: ansøger, miljøministeren og enhver med en individuel væsentlig interesse i afgørelsen. Endvidere er en række foreninger og organisationer klageberettigede.

Hvis du ønsker at klage over denne afgørelse, kan du klage til Miljø- og Fødevarerklagenævnet. Klageportalen ligger på www.borger.dk og www.virk.dk.

Du logger på www.borger.dk eller www.virk.dk, ligesom du plejer, typisk med NEM-ID.

Klagen sendes gennem Klageportalen til Nordfyns Kommune. En klage er indgivet, når den er tilgængelig for Nordfyns Kommune i Klageportalen.

Når du klager, skal du, som privatperson, betale et gebyr på kr. 900. Klager du på en virksomheds vegne er gebyret kr. 1.800. Du betaler gebyret med betalingskort i Klageportalen. Miljø- og Fødevarerklagenævnet skal som udgangspunkt afvise en klage, der kommer uden

om Klageportalen, hvis der ikke er særlige grunde til det. Hvis du ønsker at blive fritaget for at bruge Klageportalen, skal du sende en begrundet anmodning til Nordfyns Kommune. Nordfyns Kommune videresender herefter anmodningen til Miljø og Fødevareklagenævnet, som træffer afgørelse om, hvorvidt din anmodning kan imødekommes.

Klagen skal være modtaget hos Miljø- og Fødevareklagenævnet **senest den 17. maj 2021**.

En evt. klage har ikke opsættende virkning, medmindre Miljø- og Fødevareklagenævnet bestemmer andet, hvorfor godkendelsen på eget ansvar kan udnyttes før klagefristen er udløbet i henhold til Husdyrbruglovens § 81, stk. 1.

Hvis afgørelsen påklages får ansøger besked.

Offentliggørelse

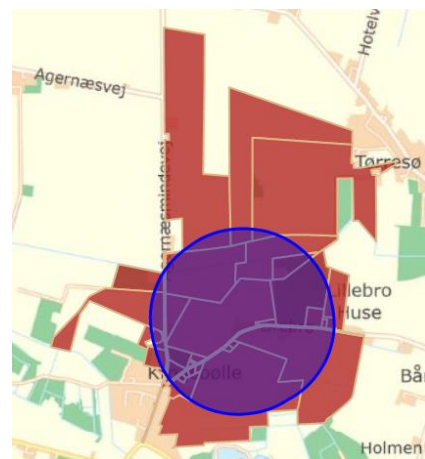
Tilladelsen offentliggøres ved annoncering på Nordfyn Kommunes hjemmeside den 19. april 2021 og via Digital MiljøAdministration på <https://dma.mst.dk/>.

Følgende har fået meddelelse om udarbejdelse af godkendelsen:

- Steen Rasmussen, Strandgårdsvej 10, 5450 Otterup
- Velas, Trigevej 20, 8382 Hinnerup ved konsulent Jan Brochstedt Olsen. E-mail: jbr@velas.dk

Ejere og beboere på:

- Agernæsmindevej 5, 5450 Otterup
- Agernæsmindevej 6, 5450 Otterup
- Agernæsmindevej 23, 5450 Otterup
- Krogsbølle Bygade 49, 5450 Otterup
- Krogsbølle Bygade 64, 5450 Otterup
- Lillebro 3, 5450 Otterup
- Lillebro 7, 5450 Otterup
- Lillebro 9, 5450 Otterup
- Lillebro 10, 5450 Otterup
- Lillebro 14, 5450 Otterup
- Lillebro 15, 5450 Otterup
- Lillebro 25, 5450 Otterup
- Lillebro 30, 5450 Otterup



Figur 1. Konsekvensradius

- Lillebro 31, 5450 Otterup
- Lillebro 36, 5450 Otterup
- Lillebro 40, 5450 Otterup
- Lillebro 44, 5450 Otterup
- Hedemarken 44, 5450 Otterup
- Tørresøvej 53, 5450 Otterup
- Holemarken 24, 5450 Otterup

Virksomhed/virksomheder på:

- Thygesensvej 15, 5450 Otterup
- Lillebro 15, 5450 Otterup
- Lillebro 31, 5450 Otterup
- Agernæsmindevej 23, 5450 Otterup
- Grønnegade 32, 5450 Otterup
- Krogsbølle Bygade 64, 5450 Otterup
- Forsynings vandværket Nordfyns Vandværk

Andre interessenter

- Styrelsen for patientsikkerhed, Tilsyn og rådgivning Syd, Nytorv2, 1.sal, 6000 Kolding. E-post: sesyd@sst.dk
- Danmarks Naturfredningsforening, Masnedøgade 20, 2100 København Ø; e-post: dnnordfyn-sager@dn.dk
- Danmarks Naturfredningsforening Nordfyn, Leo Jensen. E-post: leo@leonidaskomm.dk
- Friluftsrådet, Scandiagade 12, 2450 København SV. E-post fr@friluftsradaadet.dk og fynnord@friluftsradaadet.dk
- Danmarks Sportsfiskerforbund, Skyttegade 5, 7182 Bredsten. E-post: post@sportsfiskerforbundet.dk og lbt@sportsfiskerforbund.dk
- Dansk Ornitologisk Forening, Vesterbrogade 140, 1620 København V. E-post til hovedforeningen: natur@dof.dk; E-post til lokalforeningen: nordfyn@dof.dk

- Det Økologiske Råd, Kompagnistræde 22, 3. sal, 1208 København K. E-post: info@ecocouncil.dk
- Miljøstyrelsen, Strandgade 29, 1401 København K. E-mail: mst@mst.dk

Denne afgørelse kan indbringes for domstolene indtil 6 måneder efter den dato, hvor afgørelsen bliver offentliggjort, jf. Husdyrbruglovens § 90.

Venlig hilsen

Mette Skjold Sørensen
Miljøsagsbehandler
Tlf.nr. 64 82 86 22
Mail: mss@nordfynskommune.dk

Miljøteknisk redegørelse

Den miljøtekniske redegørelse er en beskrivelse af husdyrbrugets beliggenhed, produktion og drift af anlæg og opbevaring af husdyrgødningen. Den miljøtekniske redegørelse er også beregninger på, og vurdering af påvirkningen af omgivelserne og miljøet.

Redegørelsen bygger hovedsagligt på oplysninger fra ansøgningsmaterialet samt kommunens oplysninger i forbindelse med tilsyn. Beregningerne er foretaget i det digitale ansøgningssystem Husdyrgodkendelse.dk.

Driftsmæssig sammenhæng med andre husdyrbrug

Hvis et husdyrbrug er driftsmæssigt, teknisk og forureningsmæssigt forbundet med et andet husdyrbrug skal de godkendes samlet.

Miljøstyrelsens vejledning foreskriver: "Efter § 16 c skal husdyrbrug, der er teknisk, forurenings- og driftsmæssigt forbundne, godkendes eller tillades samlet. Det altovervejende udgangspunkt er, at hvert husdyrbrug skal vurderes og godkendes eller tillades hver for sig.

Hvis flere husdyrbrug indgår et driftsfællesskab og f.eks. har fælles anlæg, der ikke kan drives uafhængigt af hinanden, således at miljøpåvirkningerne ikke kan adskilles, vil husdyrbrugene som udgangspunkt skulle godkendes eller tillades samlet. Det er ikke nok, at husdyrbrugene er driftsmæssigt forbundne, hvis de ikke også er teknisk og forureningsmæssigt forbundne. Alle tre kriterier skal være opfyldt."

I denne ansøgning er der søgt en tilladelse efter ny lov. Tilladelsen omfatter godkendelse af det eksisterende produktionsareal med samme dyretype (smågrise) og på samme gulvtype samt tilladelse til at opsætte to klimacontainer-stalde på samlet 151 m² med delvis spaltegulv.

Ejendommen har egen gyllebeholdere, fodersystem, ventilationssystem og drives som en selvstændig enhed. En sammenhæng med et andet husdyrbrug er ikke nødvendig. Ejendommen vurderes derfor ikke at være driftsmæssig, teknisk og forureningsmæssigt forbunden med andre husdyrbrug. Det betyder, at husdyrbruget skal godkendes som en selvstændig ejendom.

Beliggenhed og planmæssige forhold

Ejendommen er beliggende i et relativt fladt terræn ca. 6 kilometer nord for Otterup. Ejendommen er placeret i landzonen. Afstandskrav i forhold til at overholde lugtgenegrænserne beregnes fra et beregnet lugtcentrum for staldanlægget og til 3 kategorier af omkringboende:

- Enkeltbolig i landzonen, som er nærmeste nabo på adressen Lillebro 25, 5450 Otterup.
- Samlet bebyggelse, som er nærmeste bolig, hvor der inden for en radius af 200 meter af den bolig, er mindst 7 andre boliger uden landbrugspligt. Her udløses samlet bebyggelse af Lillebro 14, 5450 Otterup.

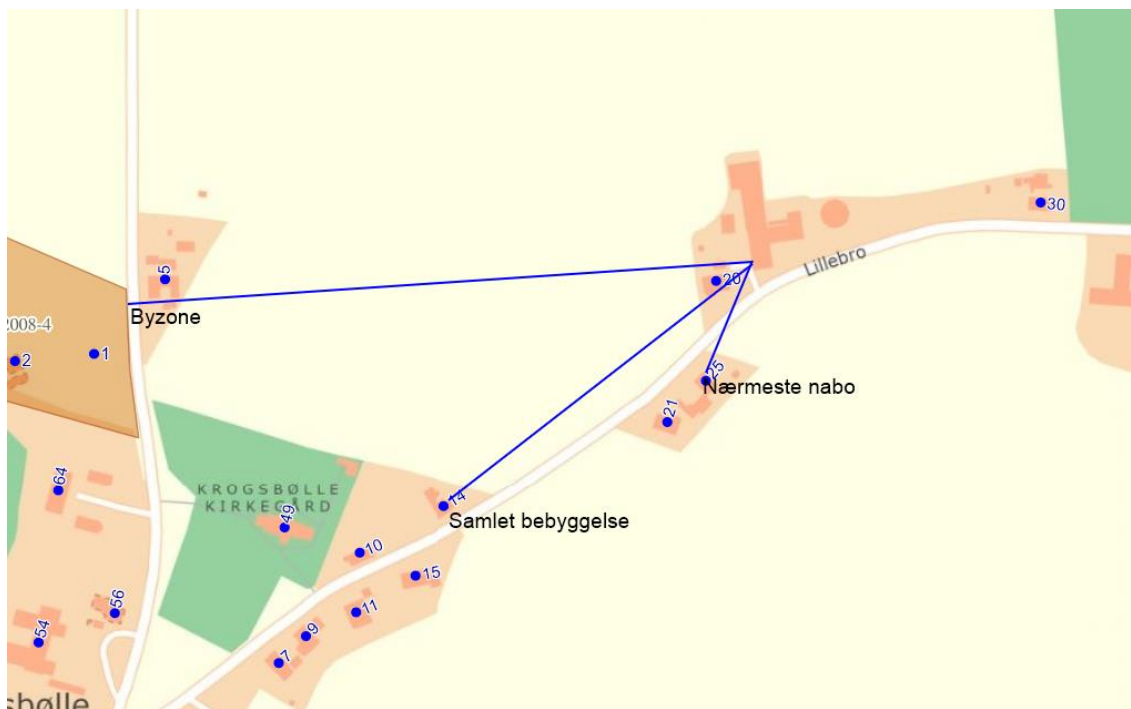
- Byzonen. Den nærmeste er et Kommuneplanrammeområde (B47) placeret ved Krogsbølle by.

Lugtgenegrænsen skal ikke beregnes til ejendomme med landbrugspligt.

Ejendommens placering i forhold til naboer fremgår af nedenstående figur og tabel 1. Ansøger har valgt at beregne lugt til flere naboer, for at dokumenterer at lugtgenefastholdene er overholdt til dem. Der er derfor listet mere end 1 nabo. Lugtberegningen kan ses i tabel 6.

Tabel 1: Afstanden fra staldanlæg til nærmeste naboer:

| | Afstand fra staldhjørne | Afstand fra lugtcentrum |
|--------------------------------------|-------------------------|-------------------------|
| Lillebro 25 (enkeltbolig i landzone) | 75 meter | 110 meter |
| Lillebro 21 (enkeltbolig i landzone) | 110 meter | 144 meter |
| Lillebro 30 (enkeltbolig i landzone) | 144 meter | 166 meter |
| Lillebro 14 (samlet bebyggelse) | 246 meter | 273 meter |
| Kommuneplanramme-område B47 (byzone) | 394 meter | 422 meter |



Figur 2: Oversigt over ejendommen og staldanlæggets placering i forhold til byzone, enkeltbolig/nærmeste nabo og samlet bebyggelse

Afstandskrav

Afstandskravene gælder nye bygninger samt udvidelser i eksisterende husdyranlæg og gødningsopbevaringsanlæg, der medfører forøget forurening.

Der opsættes to stk. klimacontainere mellem den eksisterende stald og den nye gyllebeholder. Der ændres eller udvides ikke i det eksisterende anlæg. Afstandskravene gælder derfor de to klimacontainere. Se kortudsnit herunder:



Figur 3: Oversigt over staldanlægget

Tabel 2: Afstande fra klimacontainerne i forhold til afstandskrav i Husdyrbruglovens § 8:

| | Lovkrav til afstand | Aktuel afstand |
|---|---------------------|----------------|
| <u>Ikke-almene vandforsyningsanlæg</u> | 25 meter | > 25 meter |
| <u>Almene vandforsyningsanlæg</u> <u>Nordfyns Vandværk</u> | 50 meter | 1.300 meter |
| <u>Vandløb (herunder dræn) og søer</u> | 15 meter | > 15 meter |
| <u>Offentlig vej og privat fællesvej</u> <u>Lillebro</u> | 15 meter | 40 meter |
| <u>Levnedsvirksomhed</u> | 25 meter | > 25 meter |
| <u>Beboelse på samme ejendom</u> | 15 meter | 50 meter |
| <u>Naboskel til containerstald</u> | 30 meter | 60 meter |

Afstandskravene i § 8 er overholdt. Det samme er afstandskravene i § 6 og § 7 i Husdyrbrugloven. Ejendommen vurderes at være velplaceret i forhold til risikoområderne.

Hvis der under etablering af klimacontainerne, stødes på dræn, skal ansøger sikre sig at drænenes flyttes mere end 15 m væk fra staldene og gyllebeholderen.

Varetagelse af landskabelige værdier

Klimacontainerne placeres mellem et eksisterende staldafsnit og den store gyllebeholder. Placeringen er i tilknytning til den eksisterende bygningsmasse og synes ikke at være i strid med det landskabelige indtryk af området, idet anlæggene opføres i tilknytning til, og i mellem det eksisterende byggeri på ejendommen.

De to klimacontainere placeres ikke indenfor særligt bevaringsværdige kulturmiljøer. De placeres udenfor fredninger, strand-, klit-, sø-, å-, kirke- og fortidsminde- beskyttelseslinjer.

Ejendommen og placeringen af de nye klimacontainere ligger ligeledes udenfor område udpeget som uforstyrrede landskaber og udenfor biologiske interesseområder.

Det samlede staldanlæg med tilhørende gødningsopbevaringsanlæg er velplaceret i forhold til de landskabelige værdier i området. Der er taget de nødvendige landskabelige hensyn, idet klimacontainerne opføres i forbindelse med det eksisterende anlæg og den samlede bygningsmasse vil fremstå som en driftsmæssig enhed i landskabet, der ikke vil være i strid med det landskabelige hensyn.

Kommunen vurderer, at udvidelsen ikke vil forringe de landskabelige-, kulturhistoriske-, naturmæssige-, geologiske- eller rekreative værdier i området.

Indretning

Bygningsoplysninger

Det eksisterende staldanlæg er opført i røde mursten med gråt eternittag. Den mindste gyllebeholder er opført i grå stålplader, mens den store gyllebeholder er opført i grå betonelementer. Den største gyllebeholder er monteret med overdækning i form af grå teldug.

De to nye klimacontainer-stalde bliver i antracitgrå farve og med fladt tag. De placeres mellem eksisterende stald og den store gyllebeholder. De placeres parallelt med den offentlige vej. Derved vil kun gavlen af den ene containerstald være synlig for trafikken, der kører fra øst mod vest på Lillebro.

Ventilation

Der er mekanisk frekvensstyret ventilation i alle stalde. Ventilationen kører døgnet rundt.

Produktion og drift

Bygningsoversigt

Ejendommens ansøgte bruttoareal af staldanlægget er 1.352 m². Oversigt over ejendommen kan ses på figur 3. Efterfølgende tabel beskriver bygningernes anvendelse i relation til oversigtskortet.

Tabel 3: Oversigt over ejendommens bygninger:

| Staldafsnit | Dyretype og gulvtype | Produktionsareal, m ² | | |
|-------------|---|----------------------------------|---------|--------|
| | | 8 års-drift | Nudrift | Ansøgt |
| Stald 1 | Smågrise. Toklimastald, delvis spaltegulv. | 178 | 178 | 178 |
| Stald 2 | Smågrise. Toklimastald, delvis spaltegulv. | 270 | 270 | 270 |
| Stald 3 | Smågrise. Toklimastald, delvis spaltegulv. | 187 | 187 | 187 |
| Stald 4 | Smågrise. Toklimastald, delvis spaltegulv. | 114 | 114 | 114 |
| Stald 5 | Smågrise. Toklimastald, delvis spaltegulv. | 103 | 103 | 103 |
| Stald 6 | Smågrise. | 151 | 151 | 151 |

| | | | | |
|-------|----------------------------------|-------|-------|-------|
| | Toklimastald, delvis spaltegulv. | | | |
| GB1 | Eksisterende gyllebeholder | 230 | 230 | 203 |
| GB2 | Eksisterende gyllebeholder | | 964 | 964 |
| I alt | Produktionsareal stald: | 1.003 | 1.003 | 1.003 |

Da oplysningerne i ansøgningen omkring produktionsarealets størrelse og placering er en forudsætning for vurdering af husdyrproduktionens miljøpåvirkning, stilles der vilkår omkring produktionsarealets størrelse.

Nybyggeri - Erhvervsmæssig nødvendigt

Driftsbygninger på en landbrugsejendom anses for erhvervsmæssigt nødvendige. Her er der ansøgt om at udvide staldanlægget med 151 m² grisestald med delvis fast gulv.

Kommunen vurderer, at opsætning af de to klimacontainer-stalde er erhvervsmæssigt nødvendigt for driften.

Foder og fodersystem

Det anvendte foder opbevares i eksisterende udendørs fodersiloer. Fodring foregår gennem lukket rørsystem. Med det ansøgte sker der ingen ændringer i opbevaringen eller håndteringen og anvendelse af foder.

Rengøring

Stalden iblødsættes, højtryksrens og udtørres efter hvert hold grise. Efter vask desinficeres efter behov. Arealer, hvor dyr opholder sig kortvarigt, som f.eks. udleveringsrum, staldgange og lignende, og som ikke er indregnet i produktionsarealet skal rengøres effektivt, efter endt ophold.

- Arealerne, som dyrene har adgang til dagligt (f.eks. staldgange) skal være effektivt rengjort senest 4 timer efter endt ophold.
- Arealer som dyrene ikke har adgang til dagligt (f.eks. udleveringsrum) skal være effektivt rengjort senest 12 timer efter ophold.

Reglerne er lovbestemte. Der er ikke fundet anledning til at skærpe kravene.

Bivirksomhed

Der er ingen bivirksomhed på ejendommen.

Olietanke

På ejendommen er der en fyringsolietank på 2.500 liter fra 2019. Tanken er placeret i garage på fast bund uden afløb, så eventuelt spild kan opsamles.

Forbrug af vand og el

Der er ingen drikkevands- eller markvandingsboringer på ejendommen. Vandforsyningen er fra alment vandværk. Der forventes ikke at ske ændringer i strøm- og vand- forbrug i forhold til det nuværende niveau. Det anslåede årlige forbrug af vand og energi fremgår af nedenstående tabel.

Tabel 4: Forbrug af vand og el

| Produkt | Årligt forbrug før udvidelsen | Årligt forbrug efter udvidelsen |
|---------|-------------------------------|---------------------------------|
| Vand | 3.000 m ³ | 3.000 m ³ |
| El | 200.000 kWh | 200.000 kWh |

Risiko for uheld og minimering heraf

Den mindste af gyllebeholdere er fra 1979, hvor den nyeste er fra 2020. Begge beholdere er tilmeldt ordning om 10-årig beholderkontrol.

Gyllebeholderne er uden fastmonterede pumper, der ved tekniske fejl eller sabotage kan forårsage gylleudslip til miljøet.

Da der ikke forefindes permanente pumper i forbindelse med gyllebeholderne, er risikoen lav. Ved tømning af gyllebeholderne foregår det under opsyn og med mobile pumper.

Ved læk på gyllebeholder kontaktes Alarmcentralen på 112 og evt. slamsuger og kommunen orienteres.

Ved strømsvigt kan der ske ventilationsstop. Alarmsystem er integreret i ventilationssystemet via fastnet og mobil forbindelse.

Ved driftsuheld, hvor der opstår risiko for forurening af miljøet, skal Alarmcentralen kontaktes (om nødvendigt) og efterfølgende Nordfyns Kommune, tlf.: 64 82 82 82.

Forurening og gener fra husdyrbrugets anlæg

Jord og grundvand

Drift af en landbrugsejendom vurderes ikke som udgangspunkt til at indebære en væsentlig risiko for jord og grundvand. Der forekommer dog håndtering af olieprodukter og husdyrgødning, der potentielt kan indebære fare for både jord og grundvand. Med de opstillede vilkår til produktionen vurderer Nordfyns Kommune, at der er truffet de nødvendige foranstaltninger til forebyggelse af forurening af jord og grundvand.

Spildevand

Alt rengøringsvand opsamles i gyllekanaler og skal indregnes i opbevaringskapaciteten.

Overfladevand

Kommunen arbejder ihærdig med at sikre vandføringsevnen i vandløbene, både ved grødeskæring og i forbindelse med revisionen af vandløbsregulativer. I samme forbindelse har kommunen arbejdet sammen med Nordfyns vandløbslaug i pilotprojekter, hvor kommunen sammen med vandløbslauget, ser på oplandene til vandløbene, hvor vandet kommer fra, hvor meget der er befæstet og om der er forsinkelse på vandet.

Det vil være i modstrid med kommunens intentioner i klimahandleplanen, og arbejdet med at sikre huse og afgrøder tilstrækkelig afvanding, hvis der ikke i kommunens godkendelser indgår overvejelser om hvordan overfladevand håndteres og forsinkes.

Derfor stiller Nordfyns Kommune vilkår om, at vand fra tagflader håndteres på egen grund når der etableres nye bygninger, alternativt skal der søges udledningstilladelse. Håndtering af vand fra tagflader kan ske ved nedsivning på overfalden, eller der kan etableres forsinkelsesbassin eller faskiner. Tilladelse hertil skal søges inden etablering.

Lugt

Den primære kilde til lugt fra dyrehold kommer fra staldens ventilation. I forbindelse med en ansøgning, er det derfor lugten herfra, der skal regnes på. Når gyllen pumpes og omrøres vil der altid være lugtafgivelse. Der forekommer ligeledes lugt i forbindelse med udbringning af husdyrgødning. Udbringning af husdyrgødning foregår dog i kortere perioder, få gange om året.

Der er ansøgt om en mindre udvidelse i det, der opsættes to klimacontainer-stalde på samlet 151 m² produktionsareal. Lugten beregnes på det samlede ansøgte produktionsareal både det eksisterende areal og det ansøgte.

Lugt fra gødningsopbevaringsanlæg og udbringning af gylle reguleres af generelle regler i Husdyrgødningsbekendtgørelsen.

Når kommunen modtager en ansøgning om udvidelser eller ændringer af et dyrehold, er der i ansøgningen lavet beregninger af, hvor langt lugten breder sig med det ansøgte dyrehold.

Lugtens udbredelse i nærområdet, afhænger bl.a. af

- produktionsarealet
- gulvtype
- typer af husdyr
- geografisk placering
- ventilationsforhold
- øvrige husdyrbrug indenfor 300 meter fra samlet bebyggelse og byzone og indenfor 100 m fra enkeltbolig i landzonen (kumulation)

Disse faktorer indgår i lugtberegningen og ud fra forudsætningerne bliver den nødvendige geneafstand beregnet. Geneafstanden er den afstand, der minimum skal være fra lugtcentrum af staldanlægget til de tre kategorier, som der skal beregnes geneafstand til. Kravene til de forskellige typer af beboelsesområder er forskellig. Geneafstanden skal beregnes i både Miljøstyrelsens lugtmodel (beregnet i enheden OUs og kaldet "Ny") og i "FMK-modellen" (beregnes i enheden "LEs"). Den beregning, der beskytter de omkringboende bedst mod lugtgener, skal overholdes. Hvor meget lugt, de tre kategorier af omkringboende skal tåle, fremgår af nedenstående tabel.

Tabel 5. Lugtgenegrænser

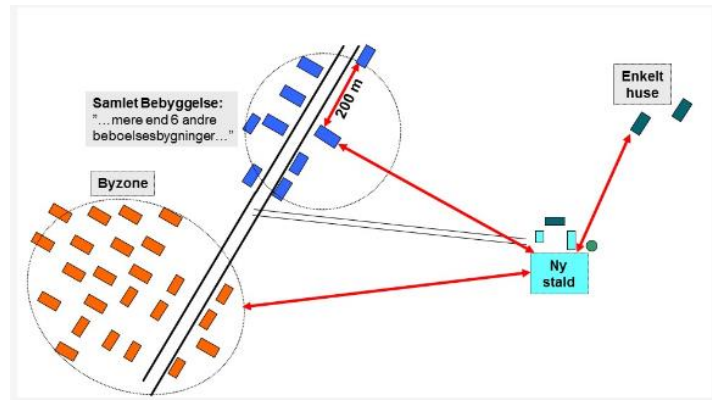
| Områdetype | Vejledende geneniveau "Ny" | Vejledende geneniveau "FMK-Modellen" |
|-------------------|----------------------------|--------------------------------------|
| Enkeltbolig | 15 OUE/m ³ | 10 LE/m ³ |
| Samlet bebyggelse | 7 OUE/m ³ | 3 LE/m ³ |
| Byzone | 5 OUE/m ³ | 1 LE/m ³ |

Kommunen kan ikke stille vilkår om at lugten skal mindskes yderligere, hvis lugten overholder det tilladte.

Beregninger i Husdyrgodkendelse.dk viser de beregnede lugtgeneafstande. Beregningerne er foretaget i Miljøstyrelsens ansøgningssystem og kan ses på bilag 4.

Kumulation

Som nævnt skal kumulation indgå i lugtberegningen, hvis der indenfor 300 m af byzone eller samlet bebyggelse er andre husdyrbrug, eller hvis der er andre husdyrbrug indenfor 100 m af enkeltbolig i landzonen.



Figur 4. Miljøstyrelsens illustration af, hvor der måles fra og til i forhold til henholdsvis byzone, samlet bebyggelse og enkeltbolig i landzonen.

I denne ansøgning, er der ingen andre husdyrbrug indenfor 300 meter af byzone eller samlet bebyggelse eller 100 m fra enkeltbolig i landzonen. Der er derfor ikke indregnet kumulation.

Lugtberegning

Lugt skal beregnes fra lugtcentrum af staldanlægget og til nærmeste enkeltbolig i landzonen, samlet bebyggelse og byzonen. Resultatet fremgår af tabel 6. Ejendomme, der er registreret med landbrugspligt, eller er ejet af driftsherre, indgår ikke i lugtgeneregninger.

Tabel 6. Lugtgenegrænse og fysisk afstand fra lugtcentrum til omkringboende

| Lugt | Krav til afstand | Aktuel afstand fra lugtcentrum | Er kravet overholdt |
|---------------------------------------|------------------|--------------------------------|---------------------|
| Enkelt bolig i landzonen, Lillebro 25 | 110 m | 110 m | Ja |
| Enkelt bolig i landzonen, Lillebro 21 | 110 m | 144 m | Ja |
| Enkelt bolig i landzonen, Lillebro 30 | 110 m | 166 m | Ja |
| Samlet bebyggelse, Lillebro 14 | 195 m | 273 m | Ja |
| Byzone, Kommuneplanrammeområde B47 | 347 m | 422 m | Ja |

Som det fremgår ligger ingen ejendomme inden for de beregnede geneafstande.

Konklusion på lugt til omgivelserne

Nordfyns Kommune vurderer at lovens beskyttelsesniveau for lugt er overholdt. Lugtgenekravene er overholdt til både nærmeste nabo, samlet bebyggelse og byzone. Kravene til lugtgenegrænsen til alle 3 kategorier af omkringboende opfylder dermed lovens krav.

Nordfyns Kommune stiller vilkår om produktionsarealets størrelse, dyretypen og staldindretningen. Kommunen stiller ligeledes vilkår om, at hvis kommunen vurderer, at eventuelle klager over lugt fra virksomheden er velbegrundede, skal virksomheden for egen regning lade foretage en akkrediteret undersøgelse af relevante lugtkilder. Hvis undersøgelsen viser, at lugtgenegrænserne ikke er overholdt, skal virksomheden for egen regning etablere tiltag

således, at lugten overholder lugtgenegrænserne. Lugtundersøgelse kan maksimalt kræves én gang om året.

Støj

De væsentligste støjkloder vurderes at være transporter til og fra husdyrbruget med gødning, foder og dyr, samt ventilationsstøj. Stalden har mekanisk frekvensstyret ventilation med et moderat støjniveau - især ved nattetid, hvor ventilationsbehovet er lille.

Der vil være periodisk støj fra omrøring og pumpning af gylle. Dertil kommer kortvarig støj fra kørsel med vare- og lastbiler samt traktorkørsel m.v. til og fra bedriften. Transporter foregår primært i dagtimerne, men kan til tider foregå i aften- og nattetimerne. I højsæson for høst og gyllekørsel køres der udenfor normal arbejdstid.

Der stilles vilkår om at Miljøstyrelsens støjgrænser overholdes:

Tabel 7. Støjgrænser

| Mandag-fredag kl. 7-18 (8 timer) Lørdag kl. 7-14 (7 timer) | Alle dage kl. 18-22 (1 time) Lørdag kl. 14-18 (4 timer) Søn- og helligdage kl. 7-18 (8 timer) | Alle dage kl. 22-7 (½ time) | Alle dage kl. 22-7 Maksimalværdi |
|---|--|--|---|
| 55 dB(A) | 45 dB(A) | 40 dB(A) | 55 dB(A) |

Det ansøgte vurderes ikke at give væsentlige støjgener for omgivelserne grundet staldanlæggets placering i forhold til de omkringboende og de uændrede forhold omkring kørsel og drift af ventilationsanlæg.

Hvis tilsynsmyndigheden (Kommunen) vurderer, at eventuelle klager over støj fra virksomheden er velbegrundede, skal virksomheden gennem en akkrediteret virksomhed for egen regning eftervise, at de stillede støjkrav er overholdt. Er støjkravene ikke overholdt skal virksomheden etablere tiltag til reduktion af støj, så støjkravene er overholdt. Støjmåling kan maksimalt kræves én gang pr. år og skal foretages i overensstemmelse med miljøstyrelsens til enhver tid gældende vejledning om måling af ekstern støj fra virksomheder.

Rystelser

Det fremgår af "Orientering fra Miljøstyrelsen nr. 9, fra 1997 – Lavfrekvent støj, infralyd og vibrationer i eksterne miljø", at der erfaringsmæssigt er vibrationsproblemer med:

- vibratorer
- stansemaskiner
- presser eller maskinsakse
- trykkerimaskiner
- store langsomtgående dieselmotorer (skibsmotorer)
- shredder-anlæg til skrotbehandling og
- vaskerimaskiner.

Det fremgår ligeledes, at der kun undtagelsesvis kan konstateres generende vibrationer i bygninger, som er længere væk end nogle få hundrede meter fra vibrationskilden, oftest har det drejet sig om afstande under 50 m.

Der er ingen af de nævnte maskintyper på ejendommen og det ansøgte ligger ca. 75 meter fra nærmeste nabo. Det vurderes, at der ikke vil opstå væsentlige gener i form af rystelser.

Støv

Støv kan forekomme i forbindelse med kørsel i tørre perioder og i forbindelse med håndtering af foder og dyr samt ventilation. Foderet håndteres i lukkede systemer. Der er tilsat støvbinder i foderet i form af vegetabilsk fedt. Der er ligeledes overbrusning i staldene. Der sker ingen ændringer i forhold til den eksisterende drift i forbindelse med denne miljøtilladelse.

Kommunen vurderer at hverken håndtering af foder og dyr eller støv i forbindelse med transporter til og fra ejendommen, vil give anledning til støvgener for de omkringboende.

Skadedyr (f.eks. rotter, mus og fluer)

Der skal foretages en effektiv skadedyrsbekæmpelse. Forebyggelse skal ske gennem daglig oprydning af foderrester, sække mv. samt ved renholdelse af stier, gangarealer og foderum. Konstateres skadedyr skal retningslinjerne for bekæmpelse jf. Århus Universitet følges.

Transport

Der vil ske transport i forbindelse med foderlevering samt afhentning/levering af grise og afhentning af døde dyr. Der vil være transporter i forbindelse med afhentning af rågylle og retur-levering af afgasset biomasse. Derudover kørsel i forbindelse med udbringning af gylle.

I forbindelse med udvidelsen forøges antallet af transporter ikke i forhold til den nuværende drift, men i forhold til driften for 8 år siden (før gyllen blev anvendt i biogasanlæg).

Tabel 8. Oversigt over kørsler til og fra ejendommen.

| Transporttype | Antal læs pr. år | | Periode | Hyppighed |
|-----------------------------|------------------|------------|-------------|------------------|
| | Før | Efter | | |
| Lastbil: | | | | |
| Foder | 50 | 50 | 6-20 | Hver uge |
| Døde dyr | 50 | 50 | Hele døgnet | Hver uge |
| Rågylle til biogas og retur | 0 | 120 | 6-22 | 2 gange pr. uge |
| Diverse | 10 | 10 | 6-20 | Hver måned |
| Traktor og vogn: | | | | |
| Smågrise ind | 100 | 100 | 6-20 | 2 gange pr. uge |
| Smågrise ud | 150 | 150 | 6-20 | 3 gange pr. uge |
| Gylleudbringning | 100 | 100 | Hele døgnet | Forår og efterår |
| I alt | 460 | 580 | | |

Gylleudbringning søges planlagt til at være så effektiv som mulig.

I forhold til den nuværende drift, sker der ingen ændringer i antallet af transporter, men transporter i forbindelse med biogasanlæg indgår ikke i den eksisterende miljøgodkendelse. I forhold til driften før gyllen blev afgasset i biogasanlæg, blive der ca. 25 % flere transporter pr. år.

Ejendommen har egne indkørselsarealer. Mellem gyllebeholderne, hvor de øgede transporter foregår og naboerne mod vest, er der staldbygninger. Mellem gyllebeholderne og nabo mod øst er der eksisterende beplantning. Med afstanden til naboerne og ejendommens placering vurderes antallet af transporter ikke at påvirke omgivelserne væsentligt.

Lys

Lys er tændt efter behov. Der anvendes natbelysning. Udendørsbelysningen er kun tændt ved behov og har ingen fjernvirkning for naboerne. Der sker ingen ændringer i lysbilledet i forbindelse med miljøtilladelsen.

Kommunen vurderer at lyspåvirkningen af omgivelserne ikke giver anledning til væsentlige gener.

Uhygiejniske forhold

Ejendommen skal renholdes både indenfor og udenfor, så uhygiejniske forhold undgås. Håndtering af husdyrgødning, olieprodukter, foderrester og lign. skal foregå, så spild undgås. Eventuelt spild skal opsamles med det samme.

Affald skal håndteres hygiejnisk, og opbevares og bortskaffes efter Nordfyns Kommunes affaldsregulativ.

Affald

Døde dyr

Døde dyr afhentes af DAKA hver uge. De opbevares hygiejnisk på fast underlag enten overdækket med kadaverkappe eller i container.

Døde dyr skal bortskaffes til akkrediteret virksomhed. Håndtering og bortskaffelse af døde dyr er reguleret af lovgivningen. Dokumentation for håndtering og bortskaffelse af døde dyr skal fremvises i forbindelse med tilsyn.

Andet affald

Affald skal opbevares korrekt og bortskaffes efter Nordfyns Kommunes affaldsregulativ. Tabel 9 viser de affaldstyper der forekommer i forbindelse med produktionen, opbevaring af affaldet og hvordan det bortskaffes.

Tabel 9. Affaldstyper

| Affaldstype | Opbevaringssted | Bortskaffelse | EAK-kode |
|---------------------------|--|------------------------|----------|
| Spraydåser | Stald | Kommunal genbrugsplads | 16.05.04 |
| Medicinrester | I original emballage og samlet i speciel container | Kommunal genbrugsplads | 18.02.05 |
| Kanyler i særlig beholder | Plastbeholdere | Kommunal genbrugsplads | 18.02.05 |
| Tom emballage (papir/pap) | Container | Schou | 15.01.01 |
| Tom emballage (plast) | Container | Schou | 15.01.02 |
| Lysstofrør og el- | Container | Kommunal genbrugsplads | 20.01.21 |

| | | | |
|----------------|-----------|-------------|----------|
| sparerpærer | | | |
| Metalemballage | Container | Jernhandler | 15.01.04 |

Der er ingen kemikalier og pesticider på ejendommen. Desinfektionsmidler opbevares i stalden i original emballage.

Der stilles vilkår om at affald opbevares korrekt og bortskaffes efter Nordfyns Kommunes affaldsregulativ. Dokumentation for bortskaffelse af farligt affald skal fremvises på tilsynsmyndighedens forlangende indenfor en frist på 4 uger. Dokumentationen skal gemmes i 5 år.

Gødningsproduktion og håndtering

Produktion af husdyrgødning

Husdyrgødning forekommer på flydende form, der går til gyllesystem.

Opbevaring af husdyrgødning

Der er to gyllebeholdere på ejendommen med en samlet kapacitet på 4.350 m³. Gyllebeholderne har overfladearealer på henholdsvis 230 m² og 964 m².

Ifølge Husdyrgødningsbekendtgørelsens § 11 stk. 2 er der krav om en opbevaringskapacitet på mindst 9 måneder, med mindre der foreligger skriftlig aftale om at husdyrgødningen opbevares på anden ejendom. Skriftlige opbevaringsaftaler skal have en varighed på mindst 5 år.

Nordfyns Kommune er tilsynsmyndighed på reglerne omkring tilstrækkelig opbevaringskapacitet jf. husdyrgødningsbekendtgørelsen. Der skal foreligge dokumentation for, at der er tilstrækkelig opbevaringskapacitet eller alternativt er skriftlige aftaler om afsætning af husdyrgødning på anden ejendom. Dokumentationen skal fremvises i forbindelse med tilsyn.

Der stilles vilkår om et maksimalt areal på 1.194 m² for opbevaringslagrene.

Påfyldning af gylle

Ved påfyldning af gylle skal der anvendes faste pumpesteder, som er indrettet med fast bund og afløb til gyllesystemet, således at alt spild ved påfyldning af gyllevogne opsamles. Afløbet skal være dimensioneret således, at også større spild kan opsamles. Etablering af påfyldningspladser skal kun ske ved ejede opbevaringsanlæg, der indgår i miljøgodkendelsen.

Et andet system der yder tilsvarende sikkerhed mod spild af gylle kan anvendes, hvis ejeren dokumenterer, at systemet ikke kan give anledning til spild af gylle udenfor gyllebeholderen. Der stilles vilkår om ovenstående.

Ammoniakemission fra staldanlæg til naturområder

Der sker en fordampning af ammoniak fra staldanlæg og gødningsopbevaringsanlæg. Denne fordampning påvirker de omkringliggende naturområder. Naturområderne er opdelt i 3 kategorier alt efter, hvor sårbare og værdifulde områderne er. Inddelingen er lovbestemt. Beregningen af ammoniakfordampningen skal foretages i Miljøstyrelsens digitale ansøgningsprogram. Programmet beregner totaldeposition og merdeposition.

- Totaldeposition er det samlede anlægs påvirkning af naturområdet. Beregningen foretages til det mest kritiske punkt i naturområdet. Den beregnede totaldeposition er ikke inklusiv baggrundsbelastning. Baggrundsbelastningen i området er vurderet til 13,1 kg N pr. ha pr. år jf. Århus Universitets – Institut for Miljøvidenskab.
- Mer-depositionen er forskellen mellem ammoniakpåvirkningen af naturområdet i den eksisterende drift i forhold til den ansøgte drift.

Kravene til totaldeposition og merdeposition fremgår af lovgivningen.

Påvirkning af naturområder

Udvidelsen af dyreholdet bevirker en ammoniakfordampning fra stald og lager på samlet 1.039 kg NH₃-N pr. år.

I nærheden af stalden ligger flere naturområder. Nordfyns Kommune har vurderet om der er beregnet ammoniakbelastning af de nærmeste, samt mest kritisk beliggende naturområder i de 3 kategorier (kategori 1-, 2- og 3- natur).

På bilag 2 kan placeringen af kategori 1 og 2-naturområderne ses og på bilag 3 kan kategori 3-naturområderne ses. Beregning af ammoniakbelastningen af naturområderne er foretaget i Miljøstyrelsens digitale ansøgningsystem. Resultatet fremgår af tabel 10.

Tabel 10. Ammoniakdeposition til naturområder. Numrene i første kolonne refererer til naturområdets nummer på bilag 2 og 3

| Nr. på bilag 2 | Naturområde | Merposition, kg N pr. ha. pr. år – 8-års drift | Merdeposition, kg N pr. ha pr. år - nudrift | Totaldeposition, kg N pr. ha. pr. år |
|----------------|--|--|---|--------------------------------------|
| 1 | Kategori 1 – Natura 2000, overdrev af national eller regional betydning, 4000 m vest | 0,0 | 0,0 | 0,0 |
| 2 | Kategori 2 – Overdrev over 2,5 ha af national eller regional betydning, 7450 m vest | 0,0 | 0,0 | 0,0 |
| 3 | Kategori 3 – § 3 mose af international eller national betydning, 800 m sydvest | 0,0 | 0,0 | 0,0 |
| 4 | Kategori 3 – § 3 mose af regional eller lokal betydning 630 m syd | 0,0 | 0,0 | 0,0 |
| 5 | Kategori 3 – § 3 mose af international eller national betydning, 1390 m sydøst | 0,0 | 0,0 | 0,0 |
| 6 | Kategori 3 – § 3 sø, 300 m nordøst | 0,2 | 0,0 | 0,4 |
| 7 | Kategori 3 – Fredskov, 670 m sydøst | 0,0 | 0,0 | 0,1 |
| 8 | Kategori 3 – Naturområde af national eller regional betydning - Tilgroet lysåben skov, 910 m syd | 0,0 | 0,0 | 0,0 |

Kategori 1-natur

Kategori 1-natur er ammoniakfølsomme naturtyper beliggende indenfor internationale naturbeskyttelsesområder. Nærmeste naturområde, der er beskyttet efter § 7, stk. 1 i bekendtgørelse af lov om husdyrbrug og anvendelse af gødning m.v., ligger ca. 4 km vest for ejendommen. Jf. bilag 3 i Husdyrgodkendelsesbekendtgørelsen nr. 1021 af 6. juli 2018 er beskyt-

telsesniveauet for disse områder afhængig af antal andre husdyrbrug indenfor en afstand af naturområdet og disse husdyrbrugs størrelser (kumulation). Der skal stilles skrappe krav til depositionen, hvis der er kumulation fra andre ejendomme jf. samme bekendtgørelse. Er der flere ejendomme der bidrager til ammoniak til samme naturpunkt er kravene til deposition 0,2 kg N pr. ha pr. år. Beregninger i Husdyrgodkendelse.dk viser at totaldepositionen på naturområdet er 0,0 kg N pr. år. Der er derfor ikke regnet på, om der er kumulation eller ej, da kravet under alle omstændigheder er overholdt med det ansøgte.

Natura-2000

Nærmeste Natura-2000 område ligger vest for bedriften. Der er ca. 3,2 km til den nærmeste grænse ind til Natura-2000 området. Der sker ingen belastning på Natura 2000 området.

Med det ansøgte vil naturtyper, der er udpegningsgrundlag for Natura-2000 områder således ikke blive merbelastet.

Det vurderes således, at det ansøgte anlæg hverken i sig selv eller i sammenhæng med andre planer eller projekter kan påvirke Natura 2000-området væsentligt herunder skade området.

Kategori 2-natur

Kategori 2-natur er ammoniakfølsomme naturtyper beliggende udenfor internationale naturbeskyttelsesområder. Områderne er omfattet af § 7 stk. 1, nr. 2 i bekendtgørelse af lov om husdyrbrug og anvendelse af gødning m.v., og naturtyperne, der er omfattet, er højmoser, lobeliesøer, heder over 10 ha og overdrev større end 2,5 ha, som er omfattet af § 3 i lov om naturbeskyttelse. Til kategori 2-natur må totaldepositionen maksimalt være 1,0 kg N pr. ha pr. år. Det nærmeste kategori 2-natur-område er beliggende næste 7,5 km vest for ejendommen. Området er et overdrev. Beregninger i Husdyrgodkendelse.dk viser, at totaldepositionen til området er 0,0 kg N pr. ha pr. år. Krav til totaldeposition er overholdt.

§ 7 natur

Der er ikke noget natur omfattet af Husdyrgodkendelseslovens § 7, som med det ansøgte bliver merbelastet.

Kategori 3-natur

Jf. ovenstående bekendtgørelse er beskyttelsesniveauet for områder med kategori 3-natur således, at kommunen kan tillade en merdeposition, der er større end 1,0 kg N pr. ha pr. år, men ikke stille krav om mindre merdeposition end 1,0 kg N pr. ha pr. år.

Naturområder af international eller national betydning: Områderne skal være egnede som levested og spredningskilde for betydende bestande af naturtypens karakteristiske dyre- og plantearter, herunder for meget sjældne arter internationalt, nationalt og regionalt set. Områderne har højeste prioritet.

Af disse naturområderne er der to §3-moser beliggende 800 m sydvest for og 1.390 m sydøst for ejendommen. I mosen beliggende 800 m sydvest for ejendommen er der konstateret den fredede art Sump-Hullæbe. I den anden mose beliggende 1.390 m sydvest for ejendommen er der ikke fundet bilag IV-arter, rødlistede eller fredede arter.

Naturområder af national og regional betydning: Områderne skal være egnede som levested og spredningskilde for naturtypens karakteristiske dyre- og plantearter, herunder sjældne arter i Danmark. Områderne har høj prioritet.

Det nærmeste område i den kategori, er en filgroet lysåben skov beliggende 910 m syd for ejendommen. Der er ikke fundet bilag IV-arter, rødlistede eller fredede arter.

Områder af regional og lokal betydning: Områderne skal være levesteder og spredningskorridor for naturtypens karakteristiske og mere almindelige dyre- og plantearter eller blot være levested for visse af naturtypens almindelige dyre- og plantearter. Områderne har ikke høj prioritet. Det nærmeste beliggende område er en § 3 mose 630 meter syd for ejendommen. Der er ikke fundet bilag IV-arter, rødlistede eller fredede arter.

Der sker ingen merdeposition af nogen af naturområderne ud over lovens grænse på 1,0 kg N pr. ha pr. år. Nordfyns Kommune vurderer at lovens krav til ammoniakdeposition på alle kategori 3 – naturområderne er overholdt.

Potentiel ammoniakfølsom skov/gammel skovjordbund

Potentiel ammoniakfølsom skov skal dække over et areal på mere end ½ ha og være mere end 20 meter bredt samt bevokset med træer, der danner eller inden for et rimeligt tidsrum vil danne en sluttet skov af højstammede træer. For at en skov kan kategoriseres som værende ammoniakfølsom skal den enten være minimum ca. 200 år gammel, så der er tale om gammel "skovjordbund", eller der skal være forekomst af naturskovindikerende eller gammelskovesarter, som er medtaget på listen over arter, der er brugt ved prioritering af naturmæssigt særligt værdifulde skove omfattet af skovlovens § 25, og arterne har væsentlig, definerende betydning for skovens naturværdi. Kravene til skoven er en maksimal merdeposition på 1 kg pr. ha pr. år.

De nærmeste områder med gammel skovjordbund er beliggende 2,5 km væk. Der er derfor ikke lavet beregninger til områderne, idet beregninger på områder tættere på husdyrbrug viser, at der ikke sker en belastning af området. Områderne skal tåle en merbelastning på 1,0 kg N pr. ha pr. år. Da merdepositionen under alle omstændigheder er overholdt, har Nordfyns Kommune ikke taget stilling til, om skoven er ammoniakfølsom eller ej.

Nordfyns Kommune vurderer derfor at lovens krav til ammoniakdeposition er overholdt.

§ 3 søer

Der ligger flere søer omfattet af Naturbeskyttelseslovens § 3 i nærområdet omkring ejendommen.

Den nærmest beliggende sø er medtaget i ovenstående tabel. De øvrige omkringliggende søer er ikke medtaget i ovenstående tabel, da kravene til ammoniakdeposition er overholdt til den nærmeste sø, som også vurderes at være den sø, der er placeres mest kritisk i forhold til ammoniakbelastning.

Der er ingen registrerede naturdata for søen. Med det ansøgte vil merdepositionen med ammoniak på søen være 0,2 kg N pr. ha pr. år i forhold til driften for 8 år siden.

Der må ikke ske tilstandsændringer af naturområder omfattet af Naturbeskyttelseslovens § 3. Miljøstyrelsen skriver i den digitale vejledning at: *"... en merbelastning på mindre end 1 kg ammoniak pr. hektar pr. år i udgangspunktet ikke udgør et væsentligt merbidrag, og derfor ikke kan medføre en tilstandsændring af et konkret § 3-område. Dette fordi merbelastningen i denne situation er så lav, at det ikke er muligt biologisk at påvise, at det ansøgte dermed har nogen effekt på området."*

Endvidere skriver Danmarks Miljøundersøgelser på deres hjemmeside: *" For søer og vandløb spiller afsætning fra luften en ringe rolle; primært fordi søer og vandløb ofte har en lille overflade, og fordi de modtager betydelige mængder kvælstof fra overfladeafstrømning, dræn*

og direkte udløb. For enkelte danske søer kan bidraget fra luften dog være et problem. Det gælder naturligt næringsfattige søer som er omgivet af skov og næringsfattige jorder, fx i området syd for Silkeborg og Esrum Sø i Nordsjælland."

På baggrund af ovenstående vurdering fra DMU, vurderes det at der ikke er grundlag for at stille skærpede vilkår mht. ammoniakdepositionen på de omkringliggende søer.

Fredskov

Der er et enkelt område med Fredskov beliggende 670 m sydøst for ejendommen. Der sker ingen belastning af skovområdet. Skoven vil efter udvidelsen få en merbelastning med ammoniak på 0,0 kg N pr. ha pr. år.

Bilag IV-arter

Der bliver flere og flere registreringer af Odder på Fyn. Odderen lever i tilknytning til både stillestående og rindende vand, salt- og ferskvand. Uforstyrrede vandløb, søer, moser og fjordområder, med gode skjulmuligheder i form af vegetation, er oplagte levesteder. Da odderen er nataktiv opholder den sig om dagen i en hule i brinken, under træerødder eller under buske.

For at odderen yngler, skal der i dens territorium være skjul eller fristeder i form af rørskov, krat eller anden bevoksning. Der skal også være ringe menneskelig aktivitet, det vil sige minimal færdsel, lystfiskeri og jagt. Findes der tilstrækkelige skjul, er odderen mere tolerant overfor menneskelige forstyrrelser.

Nordfyns Kommune vurderer, at der derudover kan forekomme forskellige arter af flagermus (herunder Dværgflagermus, Brun flagermus og Sydflagermus), Markfirben, Springfrø, Spidsnudet frø og Stor Vandsalamander i området. Arterne er Bilag IV-arter, der ifølge naturbeskyttelseslovens kap. 5 ikke må forstyrres forsættligt med skadelig virkning for arten eller bestanden, og yngle- og rasteområder må ikke beskadiges eller ødelægges.

Flagermus yngler og overvintrer fortrinsvis i hule træer, og søger bl.a. føde over åbent terræn og langs skovbryn og levende hegn. Brun Flagermus, Dværgflagermus og Sydflagermus er alle almindelige på Fyn og er ikke truet.

Markfirben kan forekomme i området, især i nærheden af skove. Arten foretrækker sandede soleksponerede levesteder. Det kan være heder, klitter, overdrev, råstofgrave og på vej- eller jernbaneskrånninger, som ofte enten er beskyttede naturtyper eller som ikke er i landbrugs-mæssigt drift. Arten anvender linjeformede terrænelementer som levende hegn og stengærder som spredningskorridorer.

Springfrø yngler i vandhuller af vedvarende eller tidvis karakter. Rasteområder er under sten, træstød, gnavegange og under løv i primært løvskove eller eks. i eng- og overdrevsområder.

Spidsnudet frø yngler i mange slags vådområder lige fra ganske små vandhuller til bredden af store søer og fra helt overskyggede ellesumpe til fuldstændige lysåbne vandhuller. Rasteområder findes især i fugtige områder nær ynglestederne.

Stor vandsalamander overvintrer på land gravet ned i jordbunden eller under sten, træstammer og lignende. De yngler i både store søer som små vandhuller. Uden for yngletiden er salamanderen primært i skove og enge.

Områdets mange småbiotoper: sten- og jorddiger, småskove, levende hegn og små udyrkede markarealer, er meget vigtige for agerlandets dyre- og planteliv. De fungerer som ledelinjer, yngle-, raste- og overvintringssted for blandt andet området bilag IV-arter.

Det, som kan skade flagermusenes yngle og rasteområder er, hvis gamle hule træer fældes eller hulrum i bygninger lukkes. For markfirbenet er det vigtigt, at stengærder, markhegn og markskel samt solbeskinnede skrænter ikke fjernes. For Stor vandsalamander gælder, at vandhuller der opfyldes eller drænes, opdyrkning af arealer nær vandhuller og øget næringsstofftilførsel vil kunne beskadige dens yngle- og rasteområder. Frøerne er bl.a. afhængige af, at vandhuller ikke opfyldes eller drænes, at vandhulsnære arealer ikke opdyrkes og at lav vegetation nær vandhullerne ikke fjernes.

Samlet vurdering af påvirkningen af natur

Med det ansøgte projekt vil der ikke blive fjernet eller ændret på biotoper, som kan være yngle- eller rasteområder for de omtalte arter. I de ovenstående afsnit er det vurderet, at ingen af de omliggende naturområder vil blive påvirket med ammoniak fra anlægget i en sådan grad, at der skal stilles skærpede vilkår.

Det vurderes således, at der med det ansøgte ikke er risiko for at skade raste- eller yngleområder for bilag IV-arter.

Kommunen vurderer samlet set, at udvidelsen af produktionen overholder gældende lovgivning for ammoniakemission. Vurderingen og beregningen i forbindelse med ammoniakemissionen er foretaget på baggrund af det ansøgte produktionsareal, dyretypen, staldindretning, anvendte gulvtyper og miljøtiltag. Der er stillet vilkår omkring produktionsarealets størrelse indenfor de ansøgte bygninger, dyretypen, staldindregningen, anvendte gulvtype(r) og anvendelse af miljøteknologier.

Bedste tilgængelige teknik

Fastsættelse af emissionsgrænseværdi

En ansøgning med en ammoniakemission på mere end 750 kgNH³-N pr. år skal leve op til "Bedst tilgængelige teknik" (BAT) for ammoniakemission. Nordfyns Kommune skal vurdere om det ansøgte lever op til BAT, dog under hensyn til proportionalitetsprincippet som betyder at teknikens pris, skal holdes op mod effekten af teknikken. Kommunen kan ikke stille krav til valg af teknik, men når ansøger har valgt en teknik, kan kommunen stille vilkår til teknikens effekt, drift og funktion samt dokumentation.

Både kravet til BAT-ammoniakemission og den faktiske emission er beregnet i Miljøstyrelsens digitale ansøgningssystem efter godkendelsesbekendtgørelsens krav i bilag 3. Beregningen fremgår af nedenstående figur.

| Samlet BAT beregning | | | |
|--|--------|-------|-------|
| | Stalde | Lagre | Total |
| Samlet BAT krav (kg NH ₃ -N /år) | 565 | 478 | 1042 |
| Faktisk emission (kg NH ₃ -N /år) | 562 | 478 | 1039 |
| Forskel (kg NH ₃ -N /år) | - | - | 3 |
| Vejledende BAT Overholdt? | - | - | Ja |

Figur 5. BAT-beregning

Ammoniakemissionen kommer fra både staldanlægget og opbevaringsanlæg til husdyrgødning. Emissionen afhænger af dyretypen, staldindretning, gulvtypen og anvendelse af miljøteknikker til reduktion af ammoniak.

I denne ansøgning er der delvis fast gulv i alle de eksisterende stalde og der er valgt delvis fast gulv i klimacontainerne. Delvis fast gulv anses som BAT, da ammoniakemissionen herfra er lav.

Der anvendes ligeledes flydelag på den lille gyllebeholder. Flydelag er en anerkendt teknik til reduktion af ammoniakfordampningen fra gyllebeholdere. Den store gyllebeholder er monteret med overdækning. Overdækning er også en anerkendt teknik til at reducere ammoniakfordampningen fra gyllebeholdere, men tiltaget er ikke indregnet med en effekt i denne ansøgning, da det ikke er et nødvendigt krav, for at opfylde lovgivningens grænser for ammoniakfordampning. Teltoverdækningen kan derfor undlades, hvis der i stedet etableres et flydelag.

Konklusion på BAT

Nordfyns kommune vurderer samlet set, at der er redegjort for bedst tilgængelig teknologi i husdyrproduktionen og at redegørelsen og anvendelsen af BAT for husdyrproduktionen lever op til husdyrlovens krav.

Kravet til BAT er opfyldt gennem anvendelse af delvis fast gulv i alle staldafsnit. Kravet er overopfyldt, med de nævnte tiltag, med 3 kgNH₃-N pr. år.

Vurderingen er foretaget på baggrund af beregninger på det ansøgte produktionsareal, dyretypen og staldsystemet samt overfladearealet af gyllebeholderne. Der stilles vilkår til disse parametre.

0-alternativet og alternative muligheder

0-alternativet vil være at fortsætte produktionen som den er i dag, uden at opnå den fleksibilitet, som en miljøgodkendelse efter de nye regler giver.

Ændringer i ejerforhold

Ændringer i ejerforhold (eller hvem der er ansvarlig for driften) skal meddeles til Nordfyns Kommune senest 8 dage efter ændringen. Inden etablering, udvidelse eller ændring af anlæg omfattende af bekendtgørelse af lov om husdyrbrug og anvendelse af gødning m.v. skal der indgives en anmeldelse til kommunalbestyrelsen jf. bekendtgørelse om godkendelse og tilladelse m.v. af husdyrbrug.

Ophør af produktionen

Ved ophør med driften skal Kommunen orienteres. Virksomheden skal sikre en hensigtsmæssig nedlukning af husdyrholdet, så der ikke efterlades miljøskadelig forurening på grunden.

Ved ophør af produktionen skal staldene tømmes og rengøres og foderrester m.v. skal bortskaffes miljømæssigt forsvarligt. Der stilles vilkår om ovenstående.

Når Kommunen modtager orientering om ophør af produktionen, vil Kommunen komme på lukketilsyn på ejendommen.

Kommunens samlede vurdering

Nordfyns Kommune vurderer, at der med de stillede vilkår for driften af anlægget, ikke vil forekomme væsentlige gener for de omboende og at ammoniakemissionen fra anlægget, ikke vil forringe områdets naturværdier.

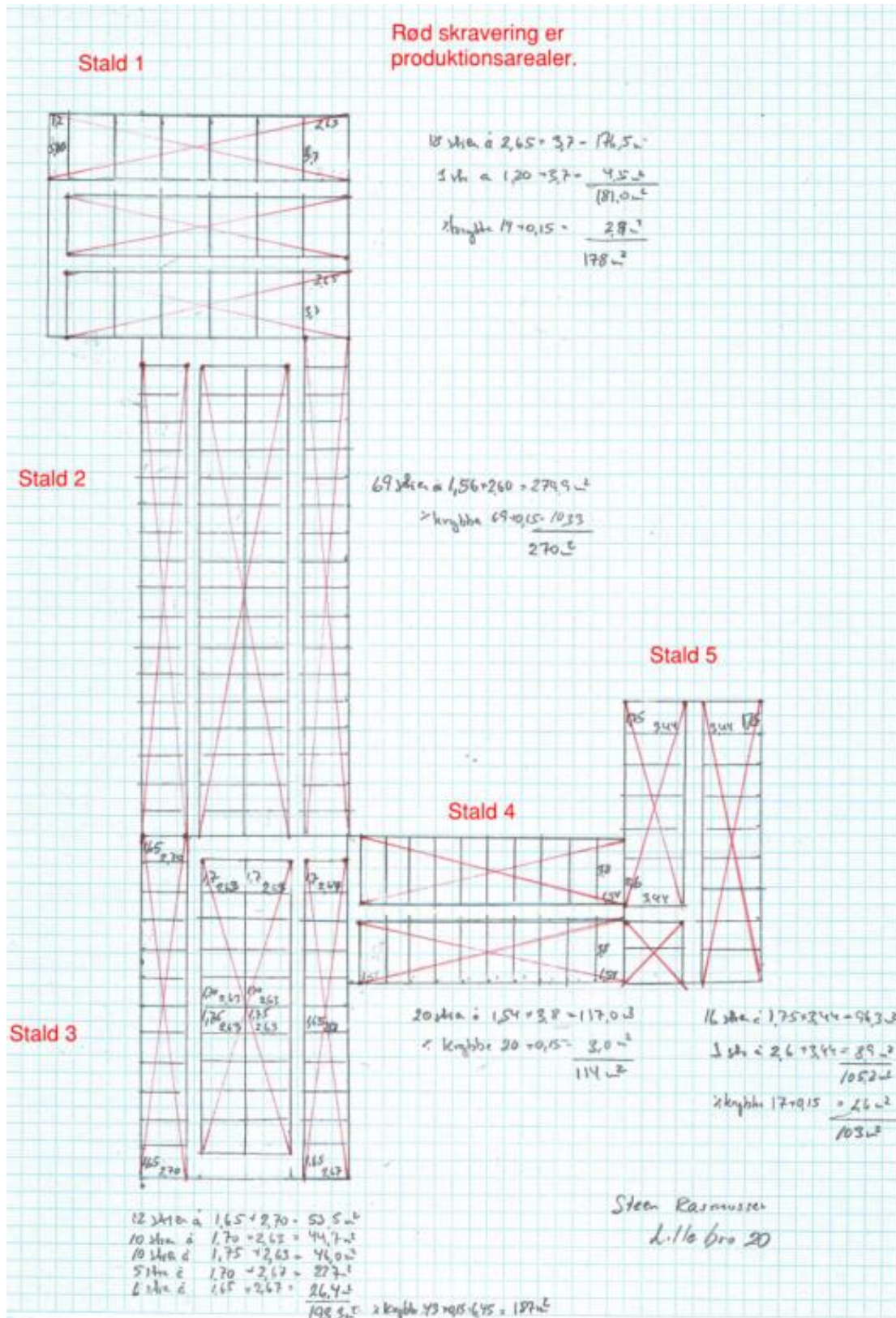
Det vurderes, at med udgangspunkt i husdyrlovens beskyttelsesniveau, vil driften af anlægget, på grund af afstanden samt anvendelsen af BAT, ikke indebære en forringelse af lokale og nationale naturværdier samt internationale naturbeskyttelsesområder eller medføre forstyrrelser, der har betydelige konsekvenser for de arter, områderne er udpeget for at beskytte.

Litteratur

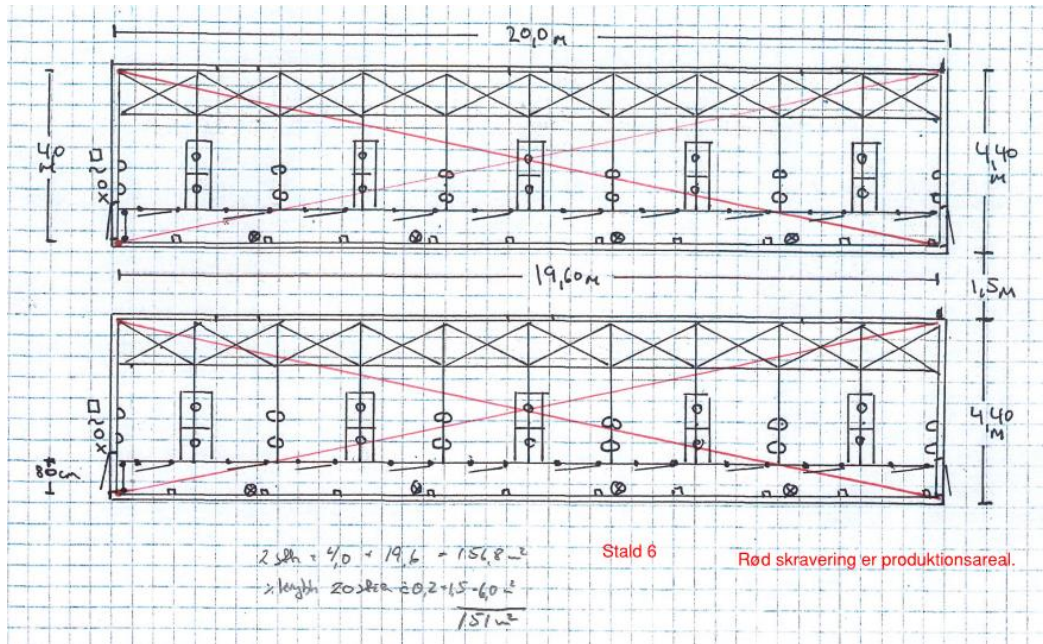
- Bekendtgørelse af lov om husdyrbrug og anvendelse af gødning m.v. nr. 520 af 1. maj 2019.
- Bekendtgørelse om godkendelse og tilladelse m.v. af husdyrbrug, nr. 718 af 8. juli 2019.
- Bekendtgørelse om erhvervsmæssigt dyrehold, husdyrgødning, ensilage m.v. nr. 722 af 9. juli 2019.
- Bekendtgørelse om indretning, etablering og drift af olietank, rørsystemer og pipelines, nr. 1611 af 10. december 2015.
- Bekendtgørelse om udpegning og administration af internationale naturbeskyttelsesområder samt beskyttelse af visse arter, nr. 926 af 27. juni 2016.
- Vejledende retningslinjer for vurdering af lugt og begrænsning af gener fra stalde. Af K. B. Frandsen (1994), udgivet af MLK Fyn, revideret 2002.
- Faglig rapport vedrørende ny lugtvejledning for husdyrbrug. Miljøministeriet, Skov- og Naturstyrelsen, december 2006
- Vejledning om ekstern støj fra virksomheder. Miljøstyrelsens vejledning nr. 5 af november 1984.
- Kommuneplan 2017-2029.
- BREF-dokument for intensiv fjerkræ- og svineproduktion.
- Bekendtgørelse om brugerbetaling for godkendelse og tilsyn efter lov om miljøbeskyttelse og lov om miljøgodkendelse m.v. af husdyrbrug, nr. 845 23. juni 2017.
- Teknisk notat om ammoniakværktøj. Af Camilla Geels et al. Danmarks Miljøundersøgelser, december 2006.
- Vejledning om miljøregulering af husdyrbrug, Miljøstyrelsens digitale vejledning.
- Vejledende emissionsgrænseværdier opnåelige ved anvendelse af den bedste tilgængelige teknik (BAT-ammoniak), 2011, Miljøstyrelsen
- Miljøstyrelsens teknologiblade
- WWW2.dmu.dk. Deposition af kvælstof fra 2015.
- Skov og Naturstyrelsen. Opdatering af ammoniakmanualen af 15. december 2005. Bilag 3. Harmoniserede tålegrænser.
- Skov og Naturstyrelsen. Opdatering af ammoniakmanualen af 15. december 2005. Bilag 1. Baggrundsbelastning.
- Danmarks Naturdata. WWW.miljoportal.dk.

- Landbrugets Byggeblad. nr. 95.03-03. Beregning af tilstrækkelig opbevaringskapacitet. Revideret den 28. oktober 2009.
- www.mst.dk
- WWW.Naturstyrelsen.dk
- Natura 2000 basisanalyse for Habitatområde EF-fuglebeskyttelsesområde Odense Fjord
- Bekendtgørelse af lov om naturbeskyttelse nr. 934 af 27. juni 2017.
- Vejledning om anvendelse af koncept for hyppig udslusning af gylle i slagtesvine-stalde. Af 8. juni 2015. Miljøministeriet.

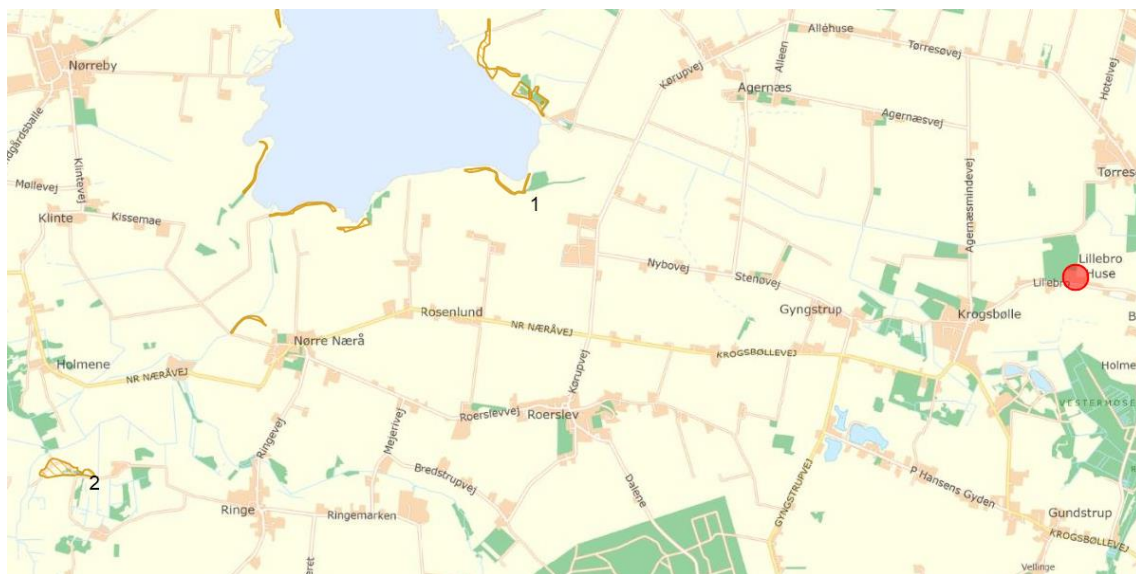
Bilag 1. Staldtegninger med produktionsarealer



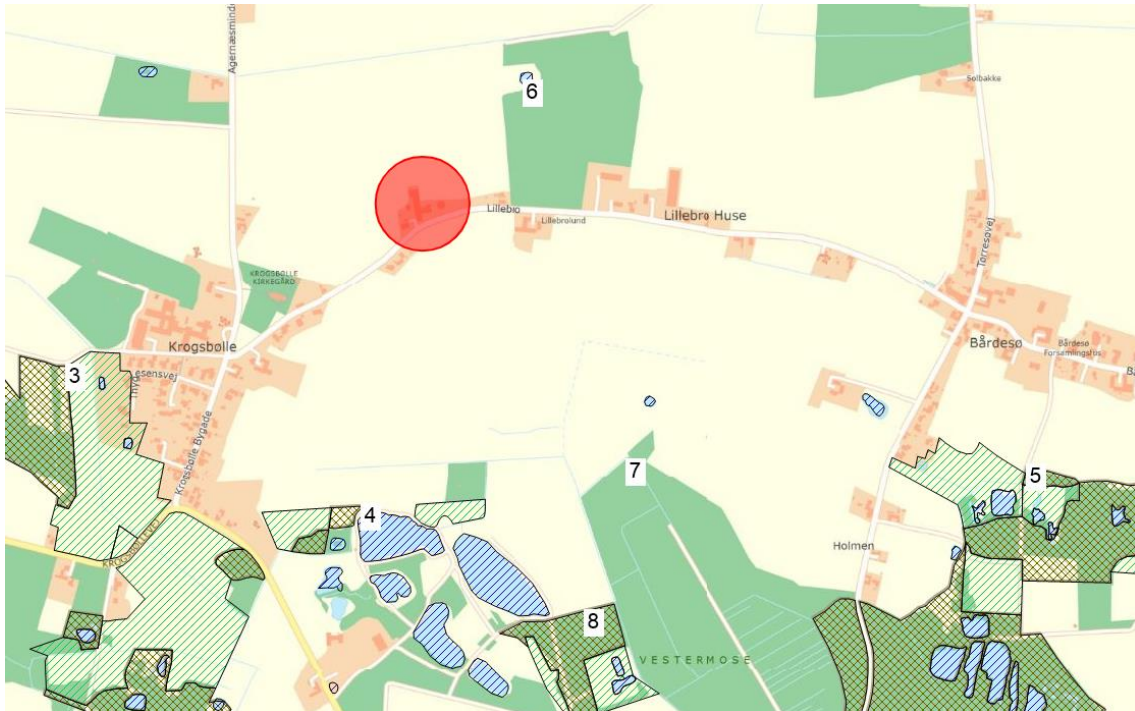
Staldafsnit 6 – containerstalde:



Bilag 2: Kort over kategori 1- og 2-naturområder








Bilag 3: Kort over kategori 3-naturområder



Bilag 4. Lugtberegning

6.1 Samlet resultat af lugtberegning

| Bebyggelse | Kumulation | Model | Ukorrigeret geneafstand | Korrigeret geneafstand | Vægtet gennemsnits- afstand | Genekriterie overholdt |
|--|------------|-------|-------------------------|------------------------|-----------------------------|------------------------|
| Lillebro 21  | 0 | FMK | 109,7 | 109,7 | 144 | Ja |
| Lillebro 25  | 0 | FMK | 109,7 | 109,7 | 110 | Ja |
| Lillebro 30  | 0 | FMK | 109,7 | 109,7 | 166,4 | Ja |
| Lillebro 14  | 0 | FMK | 195 | 195 | 273,1 | Ja |
| Kommuneplanramme B47  | 0 | FMK | 346,9 | 346,9 | 421,5 | Ja |