



Revurdering af  
miljøgodkendelse  
på  
Edelgundegårdsvej 6,  
4330 Hvalsø



Efter husdyrgodkendelsesloven

Holbæk Kommune

18. marts 2014

Datablad:

Revurdering af miljøgodkendelse til Edelgundegård, Edelgundegårdsvej 6, 4330 Hvalsø

<b>Kontaktoplysninger</b>	
Besætningsejer	Peter Kjær Knudsen
Ansøgers CVR	73899818
Ansøgers CHR	93236
Ansøgers konsulent	Gefion v/ Piil Krogsgaard
Ejer	Peter Kjær Knudsen/ Birgitte Israelsen Knudsen
Ejendommens adresse	Edelgundegårdsvej 6, Tingerup, 4330 Hvalsø
Matr. Nr.	8a, Tingerup By, Soderup
Journal nr	12/110996

## Indholdsfortegnelse

Den samlede revurdering består af 3 sammenhængende dele:

0. Kort resume

1. Afgørelsen med klagevejledning

2. Miljøtekniske redegørelse og de vurderinger, der ligger til grund for revurdering.

Redegørelsen beskriver landbrugets beliggenhed, indretning og drift, samt anvendelse af bedst tilgængelig teknik (BAT). Her er også beskrevet, hvilke forureningsbegrænsende foranstaltninger, der iværksættes i forbindelse med revurdering.

Indholdsfortegnelse .....	3
0 Resume og generelle forhold.....	5
0.1 Revurdering af husdyrbrugets miljøgodkendelse .....	5
1 Afgørelse .....	7
1.1 Påbud .....	8
1.2 Ophævede vilkår.....	10
1.1 Klagevejledning.....	11
1.2 Annoncering af ansøgning .....	11
1.3 Høring.....	11
1.4 Offentliggørelse af afgørelsen .....	11
2 Revurderings forudsætninger – med miljøteknisk vurdering .....	12
2.1 Baggrund .....	12
2.1.1 Sagsforløb.....	12
2.2. Afgørelse .....	13
2.2.1 Anlæggets ejer- og driftsforhold.....	13
2.3 Husdyrbrugets anlæg .....	13
2.3.1 Husdyrbrugets beliggenhed .....	13
2.3.2 Produktionens størrelse.....	13
2.3.4 Husdyrbrugets bygningsanlæg .....	15
2.4 Anvendelse af BAT – Bedste tilgængelige teknologi.....	17

2.4.1 Affald.....	18
2.4.2 Staldindretning .....	19
2.4.3 Foder.....	20
2.4.4 Ressourceforbrug.....	22
2.4.5 Management .....	25
2.4.6 Gødningsopbevaring og -behandling.....	26
2.4.7 Kommunes samlede vurdering af BAT .....	27
2.5 Ammoniakfordampning .....	28
2.6 Lugt .....	28
2.7 Bedriftens udbringningsarealer.....	32
2.8 Natur .....	32
2.11 Egenkontrol .....	33
2.12 Husdyrbrugets ophør .....	33
3 Offentliggørelse og høringssvar .....	33
3.1 Første offentliggørelse.....	33
3.2 Høring.....	34
3.3.2 Offentliggørelse af afgørelse .....	34
Bilag 1: Oversigt over de samlede gældende vilkår .....	36
Bilag 2: Oversigtskort over bygninger og stalde.....	40
Bilag 3: Handleplan for lugtreduktion, med udskrift fra OML-beregningerne .....	40
Bilag 4: Oversigt over høringssvar .....	40

## 0 Resume og generelle forhold

Svineproduktionen på Edelgundegård, Edelgundegårdsvej 6, 4330 Hvalsø har en miljøgodkendelse fra den 23. maj 1989, som er meddelt efter § 33 miljøbeskyttelsesloven<sup>1</sup>, som blev revideret den 16. august 2005. Miljøgodkendelsen fra 1989 skal nu revurderes for anden gang.

Husdyrbrugets ejer Peter Kjær Knudsen har siden 1989 haft miljøgodkendelse til husdyrbruget på Edelgundegårdsvej 6. Det tilladte dyrehold på ejendommen er 8.600 slagtesvin (30 – 102 kg) pr. år. Dette svarer i dag til 221 DE.

Miljøgodkendelsen fra 1989 blev i 2005 revurderet af daværende Tølløse Kommune. Kommunens afgørelse blev påklaget til Miljøklagenævnet. Miljøklagenævnet stadfæstede i 2009 kommunens afgørelse, med ændring af nogle vilkår. Ændringerne handler om vurdering af BAT (bedst tilgængelige teknik), udarbejdelse af lugthandleplan, herunder reduktion af lugt og fastsættelse af revurdering til år 2012, samt nogle tekniske præciseringer.

Med baggrund i Miljøklagenævnets afgørelse, blev revurderingen af miljøgodkendelsen påbegyndt i december 2012, hvor revurderingen blev offentliggjort ved annoncering.

I forbindelse med denne revurderingen, vil ejerens fremsendte lugthandleplan blive vurderet, og der vil blive stillet vilkår til lugtreducerende foranstaltninger for bedriften jf. Miljøklagenævnets afgørelse.

Udkastet til revurdering med påbud om vilkår er blevet forelagt Byrådet i Holbæk. Udkastet blev at et flertal taget til efterretning.

### 0.1 Revurdering af husdyrbrugets miljøgodkendelse

Holbæk Kommune har foretaget en revurdering af miljøgodkendelsen på husdyrbruget Edelgundegårdsvej 6, 4330 Hvalsø, i henhold til § 103, stk. 3 i lov nr. 1572 af 20. december 2006 om miljøgodkendelse mv<sup>2</sup> af husdyrbrug og § 40 i bekendtgørelse nr. 1172 af 04.10.2013 om tilladelse og godkendelse mv. af husdyrbrug.

Efter § 103 stk. 3 i husdyrgodkendelsesloven skal bestående husdyrbrug, som er omfattet af en miljøgodkendelse efter § 33 i miljøbeskyttelsesloven behandles efter husdyrgodkendelsesloven. Edelgundegård er med sin miljøgodkendelse omfattet af miljøbeskyttelseslovens § 41b. Og da svineproduktionen har mere end 2000 stipladser til slagtesvin, er ejendommen en IED-virksomhed, der er omfattet af bilag 1 punkt 6 i godkendelsesbekendtgørelsen<sup>3</sup>.

---

<sup>1</sup> Bekendtgørelse om Lov om Miljøbeskyttelse nr. 753 af 25. august 2001.

<sup>2</sup> Lov om miljøgodkendelse mv. af husdyrbrug nr. 1572 af 20. december 2006.

<sup>3</sup> Bekendtgørelse om godkendelse af listevirksomheder nr. 1454 af 20. december 2012.

Miljøgodkendelser af landbrug meddelt efter Miljøbeskyttelseslovens kapitel 5 skal regelmæssigt og første gang 8 år efter godkendelsen tages op til revurdering, og om nødvendigt ajourføres i lyset af den teknologiske udvikling. Det skal vurderes, om de eksisterende vilkår skal bibeholdes eller frafalder, og om der skal stilles nye vilkår.

Den regelmæssige revurdering skal sikre at husdyrbrugets indretning og drift fortsat er baseret på anvendelse af bedste tilgængelige teknik (BAT). Ved overholdelse af BAT, skal det sikres at forurening fra husdyrbruget til stadighed begrænses mest muligt.

Revurderingen foretages ud fra reglerne i godkendelsesbekendtgørelsen, og husdyrbruget er hermed ikke længere reguleret af miljøbeskyttelsesloven, men af husdyrgodkendelsesloven.

Da der er tale om en eksisterende lovlig produktion, som ikke ændres, vil der ikke forekomme merudledninger af de forurenende stoffer. Holbæk Kommune vurderer, om de eksisterende udledninger af forurenende stoffer overholder de beskyttelsesniveauer, der er fastlagt i godkendelsesbekendtgørelsen.

Der gøres opmærksom på, at øvrig lovgivning, som ikke er nævnt i denne godkendelses vilkår – fx den til enhver tid gældende husdyrgødningsbekendtgørelse - naturligvis også skal overholdes. Vilkårene i godkendelsen er som hovedregel kun stillet for de punkter, hvor tilsynsmyndigheden vurderer, at kravene skal være mere vidtgående end bekendtgørelserne.

Revurderingen har givet anledning til, at nogle af de hidtil gældende vilkår er ændret, slettet eller fornyet. Ændringerne er overvejende sket som følge af opnåelige emissionsniveauer ved brug af renere teknologi (BAT) samt i forbindelse med vilkåret fra den tidligere revurdering, om opfyldelse af lugtreduktionskravet. Det er vurderet om øvrige vilkår er relevante, nogle er blevet slettet og andre kan være overført til nærværende revurdering i omskrevet form.

Næste revurdering skal senest finde sted i 2024 eller senest 4 år efter offentliggørelsen af BAT konklusionerne.

På baggrund af revurderingen meddeler Holbæk Kommune herved afgørelse om, at husdyrbruget fortsat kan drives på stedet under overholdelse af de givne vilkår. For overblikkets skyld er samtlige gældende vilkår samlet i denne afgørelse. Kommunes revurdering er et supplement til den eksisterende godkendelse.

Afgørelsen meddeles som påbud efter § 39 jf. § 41 i lov om miljøgodkendelse. Desuden skal høring af ansøger angående udkastet betragtes som et forvarsel om påbuddet.

Revurderingen af husdyrbrug udløser endvidere ikke miljøvurdering af tredjemandsarealer og egne arealer.

### **Ændring af vægtgrænser**

Ansøger har i forbindelse med revurderingen ønsket en mindre justering af vægten og antallet af producerede slagtesvin, således, at han fremover producerer 7.540 slagtesvin fra 32 -110 kg mod nuværende 8.600 smågrise 30 - 102 kg.

Ansøgers konsulent har fremsendt dokumentation<sup>4</sup> for at ændringen af dyreholdet ikke medfører øget forurening på nogen parameter, herunder ammoniakemission, lugt og næringsindhold i gyllen, se tabel 1 på side 14.

Der vil ikke forekomme stigning i antallet af transporter til og fra ejendommen. På den baggrund vurderes det, at der ikke vil ske en øget forurening i form af støj, støv, transport, lys m.v.

Da en revurderingsafgørelse ikke er en ny godkendelse<sup>5</sup>, kan en afgørelse om revurdering ikke indebære en udvidelse eller ændring af den oprindelige godkendelse, der kan medføre øget forurening.

I forbindelse med revurderingen sker der en ændring af den oprindelige godkendelse på en måde, der ikke medfører øget forurening. Holbæk Kommune vurderer på den baggrund, at der kan træffes afgørelse om revurdering i henhold til § 39 jf. § 41 i lov om miljøgodkendelse.

## 1 Afgørelse

Holbæk Kommune meddeler afgørelse om revurdering af miljøgodkendelse til husdyrproduktionen på Edelgundegård, matr.nr 8a, Tingerup By, Soderup, beliggende på Edelgundegårdsvej 6, 4330 Hvalsø.

Udkastet til revurdering med påbud om vilkår er blevet forelagt Byrådet i Holbæk den 12. marts 2014. Udkastet blev af et flertal taget til efterretning.

Revurdering fastsætter den årlige husdyrproduktion på Edelgundegårdsvej 6 til, 7.540 slagtesvin fra 32 -110 kg, der svare til 221 DE pr. år.

Da en revurderingsafgørelse ikke er en ny godkendelse er kommunens revurdering således et supplement til den eksisterende godkendelse.

Kommunen har vurderet, at der er behov for skærpede vilkår i forhold til den eksisterende miljøgodkendelse, for at husdyrbruget kan leve op til BAT. De skærpede vilkår meddeles som påbud ifølge husdyrgodkendelseslovens § 39 jf. § 41. Påbud fremgår af nedenstående afsnit 1.1.

En del af de eksisterende vilkår i godkendelsen af 16. august 2005 vurderes at være forældede, utilstrækkelige eller afløst af generel lovgivning. Ændringerne af vilkårene sker ved påbud efter miljøbeskyttelseslovens § 41, stk. 1 som forinden har været varslet i form af høring af udkast til afgørelse.

Afgørelsen indeholder også vilkår omkring reduktion af lugt. Baggrunden for dette er, at Miljøklagenævnet i sin afgørelse af 27. oktober 2009 har fastsat et vilkår om at Holbæk Kommune, med baggrund i ansøgers fremsendte handlingsplan, skal fastsætte vilkår om lugtreducerende foranstaltninger.

---

<sup>4</sup> Ansøgningsskema nr. 56530 og 56535 i Husdyrgodkendelse.dk

<sup>5</sup> Afgørelse fra MKN 104-00012 og NMK-132-00072 af 12. marts 2012.

Den næste regelmæssige revurdering af husdyrbrugets miljøgodkendelse skal foretages senest den 18.3.2024. Dog skal kommunalbestyrelsen ved offentliggørelse af EU's BAT-konklusion fastsætte en frist på maksimalt 4 år, til at gennemførelse af BAT-konklusionerne jf. § 17 a i husdyrgodkendelsesbekendtgørelsen<sup>6</sup>.

## 1.1 Påbud:

Med baggrund i revurderingen fastsættes nedenfor nævnte påbud, der udmøntes i vilkår i revurderingen. Påbud nr. 8.1 om ændret staldgulv fra fuldspalte til drænet gulv skal være overholdt d. 18.6. 2014. Påbud nr. 5.3 og 5.4 om reduktion af lugt skal ligeledes være overholdt 18.6.2014, mens øvrige påbud skal overholdes fra godkendelsesdatoen.

### Dyreholdet

- 1.1 Husdyrholdet skal være sammensat, som det fremgår af den miljøtekniske redegørelse. Godkendelsen omfatter 7.540 slagtesvin fra 32 -110 kg, der svarer til 221 DE pr. år.

Der må højst være 1887 svin eller 133.900 kg svin på stald ad gangen.

- 1.3 Godkendelsen bortfalder, såfremt den ikke udnyttes inden 2 år fra datoen for offentliggørelsen.

### Håndtering af gylle

- 3.4 Håndtering af gylle skal til enhver tid foregå under opsyn.

### BAT

#### Staldindretning

- 8.1 Det eksisterende fuldspalte gulv i staldene skal ændres til drænet gulv. Der skal etableres drænet gulv i samtlige stalde senest den 18.6. 2014.

#### Foder/fosfor

- 8.2 Den totale mængde P ab dyr pr. år beregnet som P ab dyr pr. slagtesvin x det årlige antal producerede slagtesvin skal være mindre end 4.501 kg P pr. år.

- 8.3 Der skal føres en logbog eller produktionskontrol (E-kontrol), hvoraf følgende skal fremgå:
- antal producerede dyr
  - gennemsnitlige vægtintervaller (indgangs-, og afgangsvægt/slagtevægt)
  - foderforbrug pr. kg tilvækst
  - det gennemsnitlige indhold af fosfor pr. FEsv i foderblandingerne.

- 8.4 P ab dyr skal på baggrund af logbogens eller produktionskontrollens oplysninger beregnes for en sammenhængende periode på minimum 12 måneder i perioden 1. august 2014 år til 15. februar i år 2016.

---

<sup>6</sup> Bekendtgørelse om ændringer af bekendtgørelse om tilladelse og godkendelse mv af husdyrbrug nr. 1455 af 20. december 2012.



- 8.5 Der skal udarbejdes en blandeforskrift for foder mindst hver tredje måned, såfremt der anvendes hjemmeblandet foder.
- 8.6 Logbogen/produktionskontrollen, indlægssedler for hver tredje måned samt eventuelle blandeforskrifter skal opbevares på husdyrbruget i mindst fem år og forevises på tilsynsmyndighedens forlangende.
- 8.7 Der skal føres rapport over reparation- og vedligeholdelse af staldmekanik, for at sikre at bygninger og udstyr til enhver tid er i driftsklar stand.

#### Egenkontrol

8.8 Der skal føre rapport over egenkontrol der, som minimum skal indeholde:

- Dato for rensning, servicering og udskiftning af staldmekanik
- Vand- og elforbrug skal aflæses og registreres hver måned.
- Dato og mængde for afhentning/bortskaffelse af farligt affald skal registreres.  
Registrering gælder som minimum spildolie, kemikalie- og medicinrester.

8.9 Der skal forefindes en til enhver tid opdateret beredskabsplan på husdyrbruget, som fortæller, hvornår og hvordan der skal reageres ved uheld, der kan medføre konsekvenser for det omgivende miljø. Planen skal være kendt, forståelig samt tilgængelig og synlig for ejendommens ansatte og andre, der arbejder på bedriften.  
Beredskabsplan skal fremsendes til kommunen senest den 18.6.2014.

#### **Lugt**

5.3 Samtlige tiltag, der fremgår af handleplanen for reduktion af lugt, skal være fuldt gennemført senest 18.6.2014:

- Udskiftning af ventilatorer i skorstene nr. 1-5 + nr. 8 + nr. 18. I alt 7 ventilatorer skiftes til en model med en kapacitet på 20.000 m<sup>3</sup>/h.
- Ventilationsskorstene nr. 6-7 og nr. 17 tages ud af drift.
- Forhøjelse af skorstene:  
Nr. 1-5 samt nr. 8 forhøjes med 1,5 meter  
Nr. 14-16 forhøjes med 2,5 meter  
Nr. 18 forhøjes med 2 meter

5.4 De ændrede ventilationsforhold skal etableres som beskrevet i handleplanen, således at afkastene indrettes som det fremgår af tabellen:

Stald	Antal aktive afkast	Afkastnummer	Afkasthøjde over terræn	Volumen pr afkast m <sup>3</sup> /h
A	1	8	9	20.000
B1	5	9-13	7	6.000
B2	3	14-16	7,5	10.000
B3	1	18	5	20.000
C1	4	1-4	9,5	20.000
C2	1	5	9,5	20.000

En samlet liste over alle gældende vilkår findes i bilag 1.

Ved tilsyn skal kommunen have adgang til egenkontrolrapport, gødningsregnskab, mark- og dyrkningsplan samt foderforbrug, -planer og -analyser, for de foregående 5 år.

## 1.2 Ophævede vilkår

I forbindelse med revurderingen ophæves følgende vilkår fra miljøgodkendelse af 2005:

**Vilkår 1.1:** Der må højst produceres 8.600 slagtesvin (ca. 30 - 102 kg) pr. år, svarende til 245,7 dyreenheder. Der må højst være 2.168 svin eller 143.088 kg gris ad gangen i staldene.

**Vilkår 1.3:** Virksomheden skal med henblik på næste regelmæssige revurdering, der fastsættes til 2012, udarbejde en redegørelse, der som minimum skal indeholde en systematisk gennemgang af virksomhedens muligheder for at anvende bedste anvendelige teknik indenfor staldindretning, foder, management, forbrug af vand og energi, gylleopbevaring/-behandling samt gylleudbringning. Redegørelsen skal være Holbæk Kommune i hænde inden 1. november 2011.

Virksomheden skal desuden senest 1. november 2010 fremsende en handlingsplan til Holbæk Kommune, der belyser de tekniske og økonomiske muligheder for at reducere lugtgenerne fra produktionen med 25-30 %. Holbæk Kommune fastsætter på baggrund heraf vilkår om lugtreducerende foranstaltninger.

Vilkår 1.3 udgår da vilkåret er efterlevet med denne revurdering.

Vilkår 3.2 og 3.3: den del der omhandler gylleledningen: Udgår da gylleledningen ikke længere er en del af miljøgodkendelsen. Den skal have en særskilt godkendelse.

Vilkår 5.1: Vilkåret revideres og der tilføjes yderligere vilkår for lugtreduktion.

Vilkår 6.1: 1. og 3. sætning om døde dyr bortfalder, da det ikke længere er kommunen, der håndhæver regler om opbevaring af døde dyr.

Vilkår 6.2, 6.3 og 6.4: Bortfalder, da håndtering af erhvervsaffald er omfattet af kommunens erhvervsaffalds regulativ.

Vilkår 7.3: Sidste sætning slettes, da den ikke længere er aktuel.

Vilkår 9.3: Udgår, da gylleledningen ikke længere er en del af miljøgodkendelsen. Den skal have en særskilt godkendelse.

Vilkår 9.4: Udgår, da det er omfattet af vilkår 4.3.

I forbindelse med revurderingen, er vilkår der er benævnt med Tølløse Kommune udskiftet med Holbæk Kommune.

### Vær opmærksom på

Hvis miljøgodkendelsen ikke udnyttes helt eller delvist i tre på hinanden følgende år, bortfalder den del af miljøgodkendelsen, som ikke har været udnyttet i de pågældende tre år.

Det er en forudsætning at alle vilkår opfyldes og ansøger er ansvarlig her for. Ansøger har pligt til at søge kommunen, før der foretages udvidelser eller ændringer af produktionen og anlæggets udformning. Kommunen skal herefter vurdere, om de ønskede ændringer udløser krav om et tillæg til miljøgodkendelsen efter godkendelseslovens § 12 stk. 3. Eventuelt ejerskifte skal meddeles tilsynsmyndigheden senest 1 måned efter, det har fundet sted.

## 1.1 Klagevejledning

Denne afgørelse kan påklages til Natur- og Miljøklagenævnet af ansøger, klageberettigede myndigheder og organisationer, som angivet i §§ 84-87 i husdyrgodkendelsesloven, og enhver der har en væsentlig individuel interesse i sagen. Natur- og Miljøklagenævnet opkræver et klagegebyr på 500 kr.

En klage skal være skriftlig og skal sendes til Holbæk Kommune på [landbrug@holb.dk](mailto:landbrug@holb.dk) eller til postadresse: Holbæk Kommune, By & Landskab, 0899 Kommuneservice. Der er 4 ugers klagefrist fra godkendelsen er offentliggjort. En klage skal være modtaget af Holbæk Kommune senest den 16.4.2014 kl. 15.00. Alle henvendelser bedes anført 12/110996.

Hvis der kommer klager, sender kommunen dem videre til Natur- og Miljøklagenævnet, sammen med godkendelsen og det materiale, som er anvendt ved behandling af sagen. Ansøger vil blive orienteret, hvis der indkommer klager i sagen. Natur- og Miljøklagenævnet vil sende et kvitteringsbrev og faktura til klager.

Søgsmål til prøvelse af afgørelsens lovlighed skal være anlagt ved domstolene senest 6 måneder efter godkendelsen er offentliggjort. Er godkendelsen påklaget, forlænges fristen til 6 måneder efter Natur- og Miljøklagenævnets afgørelse af sagen.

## 1.2 Annoncering af ansøgning

Holbæk Kommune offentliggjorde i perioden 12. december 2012 til 10. januar 2013 på kommunes hjemmeside: <http://planer.holbaek.dk/dk/planportal/planportal.htm>, at ejendommen skulle revurderes.

## 1.3 Høring

Udkast til revurderingen har været i høring i 4 uger fra den 4. december 2013 til den 6. januar 2014. 2. høringsrunde gav anledning til 4 høringssvar. Høringssvarene og kommunens bemærkninger ses i bilag 4.

## 1.4 Offentliggørelse af afgørelsen

Revurderingen er annonceret den 19.3.2014 på kommunes hjemmeside <http://planer.holbaek.dk/dk/planportal/planportal.htm>

Holbæk Kommune, By og Landskab, den 18.3.2014.

Annemette Ellefsen  
agronom

## 2 Revurderings forudsætninger – med miljøteknisk vurdering

### 2.1 Baggrund

Efter § 103 stk. 3 i husdyrgodkendelsesloven skal bestående husdyrbrug, som er omfattet af en miljøgodkendelse efter § 33 i miljøbeskyttelsesloven behandles efter husdyrgodkendelsesloven. Edelgundegård er med sin miljøgodkendelse omfattet af miljøbeskyttelseslovens § 41b. Og da svineproduktionen har mere end 2000 stipladser til slagtesvin, er ejendommen en IED-virksomhed, der er omfattet af bilag 1 punkt 6 i godkendelsesbekendtgørelsen. Normalt skal en IED-virksomhed tages op til revurdering mindst hver 10. år, jf. 37 i godkendelsesbekendtgørelsen. Den første revurdering skal dog foretages 8 år efter miljøgodkendelsen er meddelt.

Edelgundegård, Edelgundegårdsvej 6, 4330 Hvalsø har en miljøgodkendelse fra 23. maj 1989, som er meddelt efter § 33 miljøbeskyttelsesloven<sup>7</sup>. Den er blevet revurderet 16. august 2005, og herefter skal Holbæk Kommune revurdere godkendelsen hvert 10 år. Daværende Tølløse Kommunes afgørelse blev påklaget og Miljøklagenævnet afgjorde at den revurderede godkendelse af 16. august 2005 skal revurderes inden der er gået 10 år. Holbæk Kommune begyndte på arbejdet med revurdering i 2012.

#### 2.1.1 Sagsforløb

Svineproduktionen på Edelgundegård, Edelgundegårdsvej 6, 4330 Hvalsø har en miljøgodkendelse fra den 23. maj 1989, som er meddelt efter § 33 miljøbeskyttelsesloven. Den er revideret i 16. august 2005

Tølløse Kommune lavede revurderingen ud fra de daværende principper og retningslinjer, som blev brugte i kommunerne inden den nye husdyrgodkendelseslov fra 2007. Revurderingen blev påklaget til det Miljøklagenævnet. I afgørelsen valgte Miljøklagenævnet at lægge en ny linje, som harmonerer med principperne og retningslinjerne efter den nye husdyrgodkendelseslov, dette gælder særligt for vurderingen af BAT.

Holbæk Kommune skal revurdere godkendelsen af 16. august 2005 af den eksisterende produktion på Edelgundegårdsvej 6.

Det tilladte dyrhold på ejendommen er, er 8.600 slagtesvin (30 – 102 kg) pr. år. Dette svarer i dag til 221 DE.

Der er indsendt ansøgningsskema nr. 54406 i husdyrgodkendelse.dk og handleplan for lugtreducerende tiltag.

Holbæk Kommune offentliggjorde den 12. december 2012 på kommunens hjemmeside, at ejendommens godkendelse skal revurderes. Der kom ingen høringssvar.

---

<sup>7</sup> Bekendtgørelse om Lov om Miljøbeskyttelse nr. 753 af 25. august 2011

Udkastet til afgørelse om revurdering af miljøgodkendelse blev sendt i høring den 4. december 2013 til 18. december 2013. Efter ønske fra Tingerup Bylaug blev høringen forlænget frem til den 6. januar 2014. Høringsudkastet er sendt til hos ejer og ejers konsulent samt de, der har anmodet om udkastet. Samtidig er udkastet sendt til naboer og andre berørte indenfor konsekvensområdet, der er 611 m målt fra lugtcentrum..

Der er kommet 4 høringssvar. Høringssvarene er, hvor kommunen har fundet det relevant, indarbejdet i revurdering. Se høringssvar og kommunens bemærkninger hertil i bilag 4.

## **2.2. Afgørelse**

Holbæk Kommune har 18.3.2014 meddelt afgørelse om revurdering af miljøgodkendelse.

### **2.2.1 Anlæggets ejer- og driftsforhold**

Ejer af Edelgundegård er Birgitte Israelsen Knudsen, Edelgundegårdsvej 6, 4330 Hvalsø. Peter Kjær Knudsen er ejer af dyreholdet og er ansvarlig for den daglige drift.

Produktionen på Edelgundegård, Edelgundegårdsvej 6, 4330 Hvalsø drives under CVR-nummer: 73899818. Besætningen på Edelgundegård er i det centrale husdyrregister (CHR) opført med nummeret 93236. Ansøger ejer flere ejendommen, der drives i samdrift.

## **2.3 Husdyrbrugets anlæg**

### **2.3.1 Husdyrbrugets beliggenhed**

Edelgundegård ligger i landzone, lige udenfor landsby Tingerup mod nordøst. Nærmeste nabobeboelse, uden landbrugspligt, er Tingerupvej 20 og 22, samt Edelgundegårdsvej 2, der ligger henholdsvis 108 og 107 m vest fra nærmeste staldanlæg. Ejendommene Edelgundegårdsvej 2 og Tingerupvej 20 og 22. ligger henholdsvis 138 m og 153 m fra det beregnede lugtcentrum. Nærmeste byzone er Kirke Eskilstrup, der ligger 2.400 meter vest for staldbygninger.

### **2.3.2 Produktionens størrelse**

Husdyrproduktionen har ikke ændret sig i forhold til den revurderede miljøgodkendelse fra 2005, der danner grundlag for produktions størrelse i denne revurdering. Der er ikke anmeldt godkendelsespligtig ændring.

Inden revurderingen er den tilladte produktion på Edelgundegård 8.600 slagtesvin (30-102 kg) årligt, det svare til 221 DE pr. år.

Ansøger har i forbindelse med revurderingen ønsket en mindre justering af vægten og antallet af producerede slagtesvin, således, at han fremover producerer 7.540 slagtesvin fra 32 -110 kg mod nuværende 8.600 smågrise 30 - 102 kg.

Ansøgers konsulent har fremsendt dokumentation<sup>8</sup> for at ændringen af dyreholdet ikke medfører forøget forurening på nogen parameter, herunder ammoniakemission, lugt og næringsindhold i gyllen, se tabel 1.

	Antal dyr	DE	Lugt OU	Lugt LE	Ammoniak-fordampning kgN/år	N i gylle kgN	P i gylle kgP
<b>Før revurdering:</b> Slagtesvin 30-102 kg	8.600	220,87	45.095	15.032	3.846	18.669	4.769
<b>Efter revurdering:</b> Slagtesvin 32-110 kg	7.540	220,75	42.223	14.074	3.831	18.594	4.670

Tabel 1: Beregnede forureningsparametre før og efter revurderingen. Værdierne for lugt LE og OU er beregnet ud fra miljøklagenævnets krav om 30 % reduktion.

Der vil ikke forekomme stigning i antallet af transporter til og fra ejendommen. På den baggrund vurderes det, at der ikke vil ske en øget forurening i form af støj, støv, transport, lys m.v.

Da en revurderingsafgørelse ikke er en ny godkendelse, kan en afgørelse om revurdering ikke indebære en udvidelse eller ændring af den oprindelige godkendelse, der kan medføre øget forurening.

Dyreholdets sammensætning og fordeling af dyr i de enkelte staldafsnit fremgår af tabel 2. Staldenes placering er vist i bilag 2.

### Kommunens vurdering

Revurderingen af miljøgodkendelsen er givet på grundlaget af de oplysninger om dyrehold som det fremgår af ovenstående. Beregning af BAT-emission (afsnit 2.4) afhænger af dyresammensætning og fordeling på stalddtype. Derfor er der fastsat et vilkår om antal dyr, vægtgrænser og den maksimale tilladte produktion angivet i stipladser. Desuden stiles der vilkår om, at godkendelsen bortfalder, hvis den ikke udnyttes inden 2 år fra datoen for offentliggørelsen

I forbindelse med revurderingen har ejer af Edelgundegård ønsket at ændre ind og udgangsvægten, da den ikke længere stemmer overens med produktionspraksis. Holbæk Kommune vurderer, at denne ændring kan foretages på grundlag af Natur og Miljøklagenævnets afgørelse, NMK-132-00072 af 12. marts 2012, hvoraf det fremgår at kommunen ikke kan træffe afgørelse om revurdering efter husdyrbruglovens § 39", hvis

<sup>8</sup> Ansøgningsskema nr. 56530 og 56535 i Husdyrgodkendelse.dk

<sup>9</sup> Afgørelse fra MKN 104-00012 og NMK-132-00072 af 12. marts 2012.

udvidelse og ændring af den oprindelige godkendelse sker på en måde, der medfører øget forurening.

Med revurderingen sker der en ændring af den oprindelige godkendelse på en måde, der ikke medfører øget forurening. Holbæk Kommune vurderer på den baggrund, at der kan træffes afgørelse om revurdering i henhold til § 39 jf. § 41 i lov om miljøgodkendelse.

### 2.3.4 Husdyrbrugets bygningsanlæg

Revurderingen af dyreholdet sker inden for rammerne af de eksisterende bygninger. Det vurderes på den baggrund, at der ikke sker godkendelsespligtige udvidelse/ændringer af staldanlægget. Hele staldanlægget på bilag 2 revurderes. En oversigt over ejendommens eksisterende bygninger fremgår af nedenstående tabel samt bilag 2. I forbindelse med revurderingen skal alle fuldspaltegulve udskiftes til drænedede gulve, for at kunne opfylde krav til BAT. Se vurdering i afsnit 2.4.2 staldindretning.

Bygning nr.	Anvendelse	Tiltag i forbindelse med revurderingen	Størrelse i m <sup>2</sup>	Stipladser
A	Stuehus	Ingen ændring	224	
B1	Kornlager	Ingen ændring	332	
B2	Maskinhus	Ingen ændring	410	
C	Hus	Ingen ændring	78	
D	Carport	Ingen ændring	23	
E	Foderlade	Ingen ændring	493	
F1	Foderlade	Ingen ændring	320	
F2	Garage mm.	Ingen ændring	115	
G (B1)	Svinestald	Fuldspalte gulv ændres drænet gulv	123	132
H (B2)	Svinestald	Fuldspalte gulv ændres drænet gulv	321	360
I (B3)	Svinestald	Fuldspalte gulv ændres drænet gulv	190	216
J (A)	Svinestald	Fuldspalte gulv ændres drænet gulv	260	200
K	Svinestald	Fuldspalte gulv ændres drænet gulv	976	1330

(C1, C2)				
L	Befæstet areal		1050	
M	Vaskeplads		24	
N	Udlevering		80	

Tabel 2: Oversigt over bygninger. Bygnings nr. referer til situationsplanen i bilag 2. Tal/bogstave i ( ) henviser til angivelsen af staldafsnit i husdyrgodkendelse.dk

Anlægs nr.	Anvendelse	Byggeår	m <sup>2</sup> /m <sup>3</sup>	Beholderkontrol	Overdækning
G1: Gyllebeholder 1	Gylle	1987	1480	28.11.2008	Naturligt flydelag
G2: Gyllebeholder 2	Gylle	1991	1500	03.05.2012	Naturligt flydelag
G3: Gyllebeholder 3	Gylle	2003	3000	30.09.2003	Naturligt flydelag

Tabel 3: Oversigt over anlæg til lager af husdyrgødning.

### Kommunens vurdering

Det vurderes, at der ikke er sket godkendelsespligtige ændringer for staldanlægget og opbevaringen af husdyrgødning på Edelgundegårdsvej 6. Udskiftning af fuldspaltegulve til drænedegulve er et virkemiddel til at opfylde BAT-kravet.



## 2.4 Anvendelse af BAT – Bedste tilgængelige teknologi.

BAT betyder "bedst tilgængelige teknik" og bruges til at opnå et generelt højt beskyttelsesniveau for det omgivende miljø. I henhold til husdyrgodkendelseslovens § 40 nr. 4 og 5, skal kommunen vurdere, om der er sket væsentlige ændringer i den bedste tilgængelige teknik, der skaber mulighed for en betydelig nedbringelse af emissionerne. Denne nedbringelse skal ske, uden at det medfører uforholdsmæssigt store omkostninger for produktionen, eller at det af hensyn til driftsikkerheden i forbindelse med processen eller aktiviteten er påkrævet, at der anvendes andre teknikker.

Kravet om anvendelse af bedste tilgængelige teknik er baseret på det såkaldte IED-direktiv<sup>10</sup>. Denne revurdering af miljøgodkendelse er omfattet af IED-direktivet.

Til fastlæggelse af anvendelse af BAT ved revurderinger skal husdyrbruget jf. § 11a i husdyrgodkendelsesbekendtgørelsen<sup>11</sup> leve op til BAT-standardvilkårene samt tage hensyn til følgende:

- 1) Anvendelse af teknologi, der resulterer i mindst muligt affald.
- 2) Anvendelse af mindre farlige stoffer.
- 3) Fremme af teknikker til nyttiggørelse og genanvendelse af stoffer, der produceres og forbruges i processen, og affald, hvor det er hensigtsmæssigt.
- 4) Sammenlignelige processer, indretninger eller driftsmetoder, som er gennemprøvet med et tilfredsstillende resultat i industriel målestok.
- 5) Teknologiske fremskridt og udviklingen i den videnskabelige viden.
- 6) De pågældende emissioners art, virkninger og omfang.
- 7) Datoerne for nye eller bestående anlægs ibrugtagning.
- 8) Den tid, der er nødvendig for indførelse af den bedste tilgængelige teknik.
- 9) Forbruget og arten af råstoffer, herunder vand, der forbruges i processen, og energieffektiviteten.
- 10) Behovet for at forhindre eller begrænse emissionernes samlede påvirkning af miljøet til et minimum.
- 11) Behovet for at forhindre uheld og begrænse følgerne heraf for miljøet.

---

<sup>10</sup> Rådets direktiv 2010/75/EU om industrielle emissioner (integreret forebyggelse og bekæmpelse af forurening)

<sup>11</sup> Bekendtgørelse om ændringer af bekendtgørelse om tilladelse og godkendelse m.v. af husdyrbrug nr. 1455 af 20. december 2012

12) Informationer, som offentliggøres af offentlige internationale organisationer, herunder BAT-referencedokumenter, i det omfang disse er relevante for den pågældende type af husdyrbrug.

### 2.4.1 Affald

Punkt 1, 2 og 3 i § 11 a i husdyrgodkendelsesbekendtgørelsen handler om håndteringen og anvendelse af affald. Der produceres forskellige affaldstyper på ejendommen. I tabel 4 ses en oversigt over husdyrbrugets affald. Hovedparten af affaldet vil være papir, pap og anden emballagerest.

Der er også miljøfarligt affald fra produktionen så som spildeolie og kemikalierester. Alt affald fra produktionen sorteres og leveres til modtageplads for erhvervsaffald. Husholdningsaffald afhentes af den kommunale renovationsordning.

Affaldstype	Mængder pr. år	Opbevaring på husdyrbruget	Transportør/modtager
Papir, pap, plast	900 kg pap 100 kg plast	I lade	400 l container bortskaffes efter behov ca. hver 14. dag til kommunal modtageordning
Emballage fra sprøjtemidler	400 kg brændbart	På cementgulv i værksted	Kommunal modtageordning
Tomme spraydåser	Ca. 80 stk.	I lade	Kommunal modtageordning
Metal/jern	Ca. 200 kg	I lade	Kommunal modtageordning
Sprøjtemiddelrester	50 kg	I lade	Kommunal modtageordning
Spildolie	600 l	I tromler på cementgulv i værksted	Kommunal modtageordning
Kanyler/tomme medicin flasker	50 kg	I aflåst medicinskab	Kommunal modtageordning
Lysstofrør	2 stk.	På cementgulv i værksted	Kommunal modtageordning
Batterier	20 kg	På cementgulv i værksted	Kommunal modtageordning

Tabel 4: Oversigt over husdyrbrugets affald

Ved en produktion på 7.540 slagtesvin er der en dødelighed på 2 %, dette vil maksimalt svare til 151 døde slagtesvin med en gennemsnitsvægt på 71 kg = 10.721 kg døde slagtesvin. Dødedyr opbevares på fast plads, og overdækkes med kadaver-dække. Døde dyr afhentes af DAKA en gang om ugen eller efter behov.

For at begrænse affaldsmængden, blive affaldet sorteret i diverse fraktioner og afleveres på genbrugspladsen til efterfølgende genanvendelse.

Farlige stoffer er defineret i artikel 3 nr. 2 i *direktivet om affald og om ophævelse af visse direktiver 2008/89/EF* bilag III. For produktionen på Edelgundegårdsvej 6, vurderes det farligt affald, at være spildolie, batterier og sprøjtemidler.

Affald som metal, batterier osv. afleveres til genbrug, således at der sker en genanvendelse af stofferne.

## 2.4.2 Staldindretning

Miljøstyrelsen har udarbejdet vejledende emissionsgrænseværdier som er opnåelige ved anvendelse af BAT. Ud fra husdyrgødningsbekendtgørelsens § 11 punkt 4, 5, 6 og 10 skal der tages hensyn til processer, indretning og driftsmetoder, og den teknologiske udvikling samt anlæggets samlede emissioner. Kommunen vurderer, at ved at overholde Miljøstyrelsens standardemissionsgrænseværdier for eksisterende stalde, er der truffet de nødvendige foranstaltninger for at forebygge og begrænse forurening jf. punkt 4, 5 og 6 i husdyrgødningsbekendtgørelsen.

Edelgundegård har slagtesvinsproduktion i samtlige stalde.

Slagtesvin	Miljøstyrelsen har udarbejdet vejledende BAT emissionsgrænseværdier for dyretypen for både nye og eksisterende stalde.
------------	--

Holbæk Kommune har ud fra den tilgængelige viden om teknologier og proportionalitet fastsat BAT niveauet for de eksisterende stalde til en ammoniakemissionsgrænseværdi svarende til niveauerne angivet i Miljøstyrelsens vejledende emissionsgrænseværdier.

Antal	Staldsystem	Emissionsgrænse værdi pr. dyr	Korrigeret emissionsgrænse værdi pr. dyr	Samlet emission NH <sub>3</sub> pr. år
<u>Før revurdering</u> 8.600 á 30-102 kg	Fuldspaltegulv	0,45	0,419	3.603 kg
<u>Efter revurdering</u> 7.540 á 32-110 kg	Fuldspaltegulv	0,45	0,475	3.582 kg
Samlet BAT emissionsniveau for ammoniak				3.582 kg NH <sub>3</sub> pr år

Tabel 5: Oversigt over emission fra eksisterende anlæg. Der er fortaget beregninger for emissionen både før og efter revurderingen, da der er sket en justering i antallet af dyr og vægten af dyr.

Miljøstyrelsens vejledende BAT krav til ammoniakfordampningen fra stald og lager pr. dyr er:

8.600 slagtesvin (30 kg til 102 kg):

Vægtkorrektion i 2013/14<sup>12</sup>:

$$= ((102 \text{ kg} - 30 \text{ kg}) \times (13,77 + 0,1733 \times (102 \text{ kg} + 30 \text{ kg}))) / 2838 = 0,930$$

$$8.600 \times 0,419 = 3.603 \text{ kg NH}_3 \text{ pr. år}$$

For 7.540 slagtesvin (32 -110 kg) er vægtkorrektionen beregnet til 1,055, hvilket giver en korrigeret emissionsgrænseværdi på 0,475 pr. dyr. Den korrigeret emissionsgrænseværdi på 0,475 pr. dyr, giver en samlet emission på 3.582 kg pr. år.

Ændringen i vægtgrænsen og antal dyr, medfører et lille fald i emissionen af ammoniak på 21 kg. Der sker således et fald i forureningen i forhold til udgangspunktet, derfor vurderer kommunen at der kan ske en ændring af dyreholdet fra 8.600 slagtesvin (30 kg til 102 kg) til 7.540 slagtesvin (32 -110 kg). Med den ændring fastsættes BAT-emissionskravet til 3.582 kg NH<sub>3</sub> pr år.

Husdyrgodkendelse.dk viser, at der reelt fordamper 3.846 kg NH<sub>3</sub> pr. år på bedriften.

Den samlede årlige ammoniakemission som er opnåelig ved anvendelse af BAT på anlægget er beregnet til at være 3.582 kg NH<sub>3</sub>. I scenarieberegningen i skema 54406, hvor der ikke er indtastet NH<sub>3</sub>-reducerende virkemidler, er den samlede emission fra anlægget på 3.846 kg NH<sub>3</sub>, derved mangler der en reduktion på 264 kg NH<sub>3</sub>.

For at reducere fordampningen af ammoniak på ejendommen, har ejer af Edelgundegård valgt at ændre det eksisterende fuldspaltegulv i alle stalde til drænet gulve og spalter. Dette virkemiddel nedsætter ammoniakfordampningen med 448 kg N.

Kommunen vurderer at ændringen af fuldspaltegulv til ”drænet gulv og spalter” er et (udskiftning af spalterne) tiltag til at opfylde det beregnede BAT-niveau. Kommunen har vurderet, at det er den oprindelige stalddtype (dvs. fuldspaltegulv), der skal indsættes i BAT-beregningen vedr. vejledende emissionsgrænseværdien. Kommunen har vurderet at udskiftning af spalter er et tiltag til opfyldelse af det beregnede BAT-niveau, og at ændringen ikke er godkendelsespligtig jf. Miljøstyrelsens vejledning om godkendelsespligt.

Ifølge punkt 7 og 8 i § 11a i husdyrgodkendelsesbekendtgørelsen skal der tages hensyn til dato for anlæggets ibrugtagning og tidsfrist for indførsel af BAT. Der stilles vilkår om, at der skal etableres drænet gulv i alle stalde senest 1. april 2014.

### 2.4.3 Foder

For slagtesvin er der fastlagt et BAT niveau for maksimalt kg fosfor pr DE ab lager. BAT-emissionsniveau for fosforindholdet i den mængde husdyrgødning, der produceres på anlægget. Fosforindholdet i husdyrgødningen fra slagtesvin må maksimalt være 20,5 kg P/DE

---

<sup>12</sup> NaturErhvervstyrelsen, Vejledning om gødsknings- og harmoniregler 2013/14, side 116.

ab lager. Det svarer til 28,7 kg fosfor pr. hektar ved udbringning af gødning fra 1,4 dyreenheder.

Det beregnede BAT-niveau for fosfor er:

Antal dyr/dyregruppe	Dyreenheder	Emissionsgrænseværdi kg P/DE ab lager	Total kg P for dyregruppen
7.540 slagtesvin	221	20,5	4.531
<b>Total BAT emissionsniveau for projektet</b>			4.531
<b>Projektets aktuelle fosforemission</b>			4.460
BAT-niveauet er overholdt med			71

$$221 \text{ DE} \times 20,5 \text{ kg P} = 4.530 \text{ kg P}$$

På bedriften udledes i ansøgt drift jf. husdyrgodkendelse.dk 4.670 kg P. Det vil sige at den reelle udledning af fosfor er højere end BAT-emissionsniveauet. Det samlede BAT emissionsniveau mangler 139 kg P for at overholde BAT-niveauet for fosfor.

For at opfylde kravet til emissionsgrænseværdien har ansøger valgt at foderoptimere. For at reducere emissionen af fosfor, har ansøger indsat en foderkorrektion. Foderoptimering reducerer indholdet af fosfor i gødningen.

Der er indmeldt en foderkorrektion med reduceret indehold af fosfor i slagtesvinefoderet fra norm 4,7 g P til 4,6 g P pr. FE (svarende til teknologiniveau 2). Hermed bliver den totale fosformængde ab lager jf. husdyrgodkendelse.dk reduceret til 4.460 kg P år og emissionsgrænsen er hermed overholdt med 71 kg P pr år.

Ansøger har også indmeldt følgende BAT for foder:

- Foderplaner udarbejdes i samarbejde med foderkonsulent, og det sikres, at der anvendes den for ejendommen bedste viden inden for svinefodring.
- Mindst 1 gang årligt gennemgås foderplaner for optimeringer, fejl, mm.
- Foderet indeholder råprotein indenfor de vejledende niveauer.
- Foderet er tilpasset til de enkelte dyregrupper og vægtintervaller (fasefodring), så der ikke opstår unødigt overforbrug af hverken næringsstoffer, fosfat eller hjælpestoffer.

Når ændringer i produktionseffektivitet og/eller fodersammensætning anvendes som virkemiddel til at nedsætte P fra anlægget, fastsættes vilkår som et krav til maksimalt P ab dyr.

Oplysningerne til udregning af P ab dyr pr slagtesvin er taget fra ansøgningen og formelen til beregningen er fra Miljøstyrelsens vejledning om miljøgodkendelse af husdyrbrug. De enkelte forudsætninger er ikke bindende, men vilkårs ligningen skal samlet set overholdes.

- FEsv pr. dyr = 2,86
- Gram P pr FEsv = 4,6
- Afgangsvægt = 110 kg
- Indgangsvægt = 32 kg
- Antal slagtesvin = 7.540

*P ab dyr pr. slagtesvin*" beregnes ud fra følgende ligning:

*P ab dyr pr. slagtesvin* =

$$\frac{((\text{afgangsvægt} - \text{indgangsvægt}) \times \text{FEsv pr. kg tilvækst} \times \text{gram fosfor pr. FEsv}/1000) - ((\text{afgangsvægt} - \text{indgangsvægt}) \times 0,0055 \text{ kg P pr kg tilvækst})}{1}$$

I dette tilfælde bliver ligningen:

$$((110 - 32) \times 2,86 \times 4,6/1000) - ((110 - 32) \times 0,0055) = 0,597 \text{ kg}$$

$$P \text{ ab dyr: } 7.540 \text{ slagtesvin} \times 0,5970 = 4.501,38 \text{ kg P}$$

Ved tilsyn vil det maksimale indhold P ab dyr blive kontrolleret på baggrund af følgende:

Antal producerede dyr i perioden x P ab dyr pr svin x 365 dage / antal dage i opgørelsesperioden.

Dokumentation for beregningen P ab dyr pr dyr følger reglerne for type 2 korrektion i gødningsregnskabet.

Ifølge Miljøstyrelsens vejledende emissionsgrænseværdier (maj 2011) for konventionelle svinebrug skal det samlede P ab lager fra slagtesvin for det ansøgte projekt være på maksimum 4.531 kg P. Af ansøgningen fremgår det, at der er en samlet fosforemission på i alt 4.460 kg P i ansøgt drift. BAT-niveauet for fosfor er dermed overholdt.

Holbæk Kommune vurderer samlet, at ansøger lever op til BAT indenfor fodring af besætningen.

For at sikre, at der sker de nødvendige tiltag for optimering af foder på BAT, stilles der vilkår om den maximale mængde fosfor ab dyr pr. år og egenkontrol. Desuden stilles vilkår om at bedriftens foderplaner kontrolleres og revideres minimum en gang om året.

#### **2.4.4 Ressourceforbrug**

Ved den nuværende produktion er elforbruget beregnet efter normtal til 97.831 kWh/år. Det reelle elforbrug er opgjort til 96.000 kWh (jf. tabel 6). Det nuværende forbrug ligger dermed ca. 2 % under normgennemsnittet for en tilsvarende produktion.

## Elforbrug

Ressource	Forbrug	Normtal	Afvigelse, %
Elforbrug, kWh	96.000	97.831	0 %
Fyringsolie, l	Opvarmes ikke	12.926	-
Dieselolie til traktorer mv., (935 ha) l	104.000	119.680	- 15 %
Smøreolie, l	400 l hydraulik	-	-
	200 l motor	-	

Tabel 6: Husdyrbrugets ressourceforbrug. Beregnet ud fra normtal for svin.

Ifølge husdyrgodkendelsesbekendtgørelsens § 11a nr. 9 skal der tages hensyn til forbruget af vand, el og råstoffer. Ansøger har indmeldt følgende tiltag til reducere vand- og energiforbrug, der i henhold til BREF-dokumentet er BAT:

### Energiteknologi på anlæg (BAT)

- Ventilationssystemer er optimeret og dimensioneret og reguleret efter den aktuelle belægning. Der er udskiftet til lavenergi motorer og frekvensmotorer.
- Der skiftes til lavenergibelysning i takt med at el-pærer springer.
- De enkelte staldafsnit udtørres med varmeblæser efter vask, inden der indsættes nye grise. På den måde undgås det at ventilere unødigt, samtidig med at det undgås, at temperaturen i stalden er for lav og luftfugtigheden er for høj, når der indsættes grise, idet dette kan medføre unødigt svineri i stalden. Tørre stalde holder ammoniakemissionen fra stalden lav.
- Der sørges for jævnlig inspektion og rengøring af ventilationskanaler og ventilatorer.
- Der sørges for, at unødigt belysning og andet energispild undgås ved at der er sat timer på belysning i staldene.
- Siden sidste miljøgodkendelse er møllen (male-blande-anlæg) udskiftet, hvilket har medført lavere energiforbrug.
- Udendørsbelysning benyttes kun i nødvendigt omfang.
- Ved strømsvigt og høje temperaturer i stalden er etableret alarm på ventilationssystemet. Alarm går til driftsleders telefon. Nødventilation styres automatisk og er batteridrevet.

Til aktiviteter, hvor der bruges energi og vand, er det efter kommunens vurdering BAT, at reducere forbruget i forhold til normforbrug.

For at kunne detektere eventuelt utilsigtet vandspild og eventuelle brud på rørsystemer stiller kommunen vilkår, om at vandforbruges aflæses hver måned. For løbende at følge energiforbruget og til stadighed at søge el forbruget minimeret stilles vilkår om aflæsning af elforbruget hver måned. Kommunen vurderer, at ansøger med de indmeldte tiltag og de af kommunen opstillede vilkår lever op til kravet om BAT vedrørende ressourceforbrug.

## Vandforbrug

Anvendelse	Forbrug	Normtal	Afvigelse, %
Drikkevand/foder		3.468	
Drikkevandsspild		566	
Vaskevand (stalde)		189	
Vaskevand (maskiner)		100	
Markvanding		0	
Bolig		170	
<b>I alt, m<sup>3</sup></b>	<b>3.500</b>	<b>4.492</b>	<b>22 %</b>

Tabel 7: Husdyrbrugets forbrug af vand. Beregnet ud fra normtal for svin.

Produktionens vandforbrug er 22 % mindre end normtal. Det relative lave vandforbrug skyldes, at der bruges valle som en del af vådfodringen.

Ejendommen forsynes med vand fra Tingerup Vandværk.

Husdyrbrugets vandforbrug vil variere med årstiderne, således at der bruges større mængder vand i sommerhalvåret hvor dyrene har større behov for drikkevand og frekvensen af overbrusning øges.

Ansøger foretager en række foranstaltninger for at nedbringe vandforbruget:

- Der foretages højtryksvask med koldt vand af stalde mellem hvert hold af grise.
- Drikkenipler placeres over fodertrug, så spild undgås.
- Stalde sættes i blød inden vask, hvilket nedsætter forbruget af vand.
- Drikkevandsnipler mm efterses og udskiftes, når det skønnes nødvendigt.
- Vandforbruget registreres og monitoreres løbende for at forebygge spild.

For løbende at følge vandforbruget og til stadighed, at søge vandforbruget minimeret stilles vilkår om at vand- og elforbruget aflæses hver måned. Kommunen vurderer, at ansøger med de indmeldte tiltag og de af kommunen opstillede vilkår lever op til kravet om BAT.

## Foderforbrug

Der fremstilles foder af eget korn og indkøbte råvarer, som er placeret i foderladen. Alt foder udfodres som vådfoder. Oversigtskort over bygninger ses på bilag 2.



Ejendommens ressourceforbrug:

Fodertype	Forbrug, kg	Opbevaring, bygning
Korn ejer avl	700.000	B1 og B2
Brød	1.000.000	E og F1
Soja	238.000	B1 og B2
Mineral bl.	52.000	E og F1
Valle	1.000	E

Tabel 8: Oversigt over foder forbrug og opbevaring.

Korn formales og iblandes brød, mineraler og soja. Det årlige foderforbrug er anslået til at være ca. 1.991 tons. Korn produceres på egne arealer og opbevares på ejendommen. Der indkøbes tilskudsfoder løbende fra grovvareselskab, som opbevares i fodersilo.

## 2.4.5 Management

Nedenstående er en beskrivelse af hvilke ledelses- og kontrolrutiner, der anvendes for at styre husdyrbrugets miljøforhold, herunder de anvendte teknologier. Edelgundegård har indført BAT inden for management (godt landmandskab) til at forhindre og begrænse uheld. Følgende tiltag inden for management anvendes i forbindelse med produktionen:

- Bedriftens medarbejdere bliver løbende uddannet gennem kurser, efteruddannelse og deltagelse i erfa-grupper.
- Der føres journal over vand- og energiforbrug, mængder af husdyrfoder, opstået spild og spredning af uorganisk gødning og husdyrgødning på markerne, samt produktionsresultater.
- Ejendommen drives efter princippet ”godt landmandskab”.
- Medarbejderne vil blive orienteret om ejendommens miljøgodkendelse og være bekendt med vilkårene i miljøgodkendelsen, herunder beredskabsplan og nødfremgangsmåde til håndtering af ikke planlagt emissioner og hændelser.
- Affald bortskaffes så vidt muligt til genbrug.
- Der tages i videst muligt omfang hensyn til naboer ved håndtering og udbringning af gylle.
- Rengøring i og omkring ejendommen foretages jævnligt, for at undgå uhygiejniske forhold og for at nedsætte risikoen for tilhold af skadedyr, samt for at mindske risikoen for lugtgener for naboer.

Der stilles vilkår om, at der til enhver tid skal forefindes en opdateret beredskabsplan for ejendommen. Desuden fastsættes vilkår om at der skal føres rapport over reparation- og vedligeholdelse af staldmekanik, for at sikre at bygninger og udstyr er i driftsklar stand.

## 2.4.6 Gødningsopbevaring og -behandling

I henhold til BREF-dokumentet sker opbevaringen af husgødning indenfor følgende BAT kriterier:

- Lager til husdyrgødning har tilstrækkelig kapacitet
- Der anvendes et betongulv med afløb til beholder tømme
- Beholdere til flydende husdyrgødning er faste tanke, der kan modstå mekanisk, termisk og kemiske påvirkninger. Sider og bunde er tætte og korrosionsbeskyttede.
- Der gennemføres den lovpligtige 10 års beholderkontrol.
- Beholdere med svinegylle tømmes regelmæssigt af hensyn til eftersyn og vedligeholdelse, fortrinsvis hvert år
- Der anvendes dobbelte ventiler til alle ventiludgange fra lager med flydende svinegylle
- Gyllen kun røres lige før tømning af beholder
- Der er flydelag på husdyrgødningen i gyllebeholderne.

Udbringning af gylle sker således:

Ansøger har oplyst, at han ønsker at en stor del af gyllen pumpes ud via en nedgravet gylleledning til arealer på den nordlige side af Elverdamså. Ansøger har oplyst, at han vil fremsende en ansøgning om nedgravning af en gylleledning eller evt. søge om godkendelse af eksisterende gylleledning.

Ved udbringning af gylle anvendes selvkørende slangeudlægger. Hvis gyllen ikke anvendes i på de omkringliggende arealer, bortkøres den med lastbil med en kapacitet på 30 t. Gødningen udbringes så vidt muligt umiddelbart før afgrødernes maksimale vækst- og næringsstof optag forekommer, hvilket nedsætter fordampning og lugtgener, da planterne hurtigt optager den tilførte gødning.

Vedr. udbringning følges de anvisninger (omkring snedækkede/ skrånende/ vandmættede/oversvømmede arealer), der er angivet i BREF-dokumentet og som findes som generelle regler i husdyrgødningsbekendtgørelsen og bekendtgørelse om jordbrugets anvendelse af gødning og plantedække.

Der bruges ikke nedfælder i voksende afgrøder, idet der opstår en del afgrødeskader, hvilket medfører en lavere kvælstofoptagelse i afgrøderne og dermed en større udvaskning samtidig med at det medfører et mindre udbytte.

Der tages så vidt muligt hensyn til naboer i forbindelse med udbringningen, dvs. at der tages højde for vindretning, tæt beboede områder mm.

I husdyrgødningsbekendtgørelsen er der fastsat en lang række krav til udbringning af husdyrgødning, og disse krav kan opfattes som BAT på området. Disse krav overholdes.

For at minimere risikoen for spild og uheld stiller kommunen vilkår om, at håndtering af gylle skal foregå under opsyn. Kommunen vurderer, at opbevaring af husdyrbrugets husdyrgødning vil ske på en måde, som er i overensstemmelse med de generelle miljøregler og vil medvirke til at begrænse den mulige påvirkning af det omgivne miljø fra opbevaringsanlæggene.

## 2.4.7 Kommunes samlede vurdering af BAT

### Affald

Holbæk Kommune vurderer, at opbevaring, håndtering og bortskaffelse af døde dyr og affald m.v. sker på en miljømæssig forsvarlig måde. Vilkår fra miljøgodkendelsen fra 2005, vedr. bortskaffelse af affald bortfalder, idet landbrugsproduktionen er omfattet af Holbæk Kommunes regulativ for erhvervsaffald. For at forbygge uhygiejniske forhold, bibeholdes vilkår om at døde dyr skal opbevares, således at de ikke kan ses fra offentlig vej.

Kommunen gør opmærksom på at farligt affald, som spildolie skal opbevares i beholdere, der er egnede til opbevaring og transport af det pågældende affald. Beholderne skal opstilles på et fast, ikke permeabelt underlag med opkant og uden afløb til kloak. Pladsen skal være under tag, og være indrettet således, at hele beholderens indhold kan opsamles ved brud på den beholder, der indeholder den største mængde farlige affald. Endvidere er der krav om, at farligt affald højst må oplagres et år på virksomheden (jf. Holbæk Kommunes regulativ for erhvervsaffald).

### Stalde

Holbæk Kommune vurderer på baggrund af ovennævnte beregninger, at BAT kravet er overholdt med indførsel af drænet gulv ved slagtesvin.

Kommunen vurderer på baggrund af det oplyste, at bedriften søger at tilrettelægge sin indretning og drift på en sådan måde, at bedriften i mindst muligt omfang medfører forurening. Ved overholdelse af de til enhver tid gældende generelle miljøregler, samt de supplerende vilkår for revurderingen, vurderer kommunen at bedriften anvender den bedste tilgængelige teknik. Vurderingen af anvendelse af BAT er sammenholdt med, hvad der er praktisk og økonomisk muligt i branchen og i forhold til den miljøgevinst, der kan dokumenteres opnået ved brug af den pågældende teknik.

### Foder

Den indmeldt foderkorrektio n med reduceret indhold i slagtesvinefoderet fra norm 4,7 g P til 4,6 g P pr. FE (svarende til teknologiniveau 2), er tilstrækkeligt til at opfylde BAT niveau for fosfor pr DE.

Da der er indmeldt foderkorrektio n for at leve op til BAT, stilles der vilkår om den maximale mængde fosfor ab dyr pr. år og egenkontrol. For at sikre at nyeste viden og produktions-effektivisering løbende indarbejdes i foderet til dyrene, stilles vilkår om at bedriftens foderplaner kontrolleres og revideres minimum en gang om året.

### Ressourceforbrug

I forhold til ressourceforbrug, betragtes det som BAT at reducere forbruget. Ansøger har angivet en række tiltag, der kan betragtes som BAT i forhold til ressourceforbrug.

### Management

I forhold til management vurderer Holbæk Kommune, at ansøger søger at drive sin ejendom ud fra de bedste teknikker. Herunder, at der føres nøje kontrol med foder-, hjælpestoffer og

ressourceforbruget på ejendommen. For at sikre at den bedste praksis altid opretholdes er stillet en række vilkår til virksomhedens egenkontrol.

### **Opbevaring**

I forhold til opbevaring af husdyrgødning i gyllebeholdere, er bedste teknik at etablering af fast overdækning. Kommunen vurderer, at et krav om fast overdækning på beholdere på ejendommen ikke er proportional med miljøeffekten. Det vurderes, at husdyrgødningsbekendtgørelsens regler om naturligt flydelag er tilstrækkeligt BAT for opbevaring af gylle.

Der er til strækkelig opbevaringskapacitet og beholderkontrollen konkludere at beholderne opfylder kravet om styrke og tæthed, hvilket anses som BAT.

## **2.5 Ammoniakfordampning**

Ammoniakfordampningen fra ejendommen er reguleret under BAT i afsnit 2.4.2.

## **2.6 Lugt**

### **Skærpet krav til lugt**

Påbud vedrørende lugt, kan, udover hvad der følger af BAT, fastsættes når det er begrundet i en væsentlig forurening, hvor der er fremkommet nye oplysninger og forureningen i øvrigt går ud over det, som blev lagt til grund ved godkendelsens meddelelse jf. § 39 i lov om miljøgodkendelse.

Ved en gennemgang af 1989-godkendelse har kommunen konstateret, at der ikke er gennemført en egentlig vurdering af lugtemissionen. Der er med den baggrund ikke foretaget en vurdering af lugtbelastningen i forhold til omgivelserne. Det fremgår af deres bemærkninger, at ”lugtgenerne fra svineproduktionen udgør en belastning for beboerne i Tingerup og at lugtgenerne bør nedbringes”.

Denne vurdering er baseret på, at den nærmeste naboejendom er beliggende ca. 135 m fra lugtcentrum og at en stor del af nabobeboelserne ligger inden for geneafstanden. Det fremgår af klagerne til den 1. revurdering, at en del af disse naboer er mærkbart påvirket af lugtgenerne. På baggrund af disse oplysninger og vurdering, fastsatte Miljøklagenævnet vilkår om, at Edelgundegårds ejer skulle fremsende en handleplan, der belyste de tekniske og økonomiske muligheder for at reducere lugtbidraget fra staldene med 25-30 %. Heraf fremgår også at kommunen skal fastsætte vilkår om lugtreducerende foranstaltninger.

Med baggrund i den manglende vurdering af lugt i godkendelsen fra 1989, Miljøklagenævnets vurdering af lugt og heraf fastsatte vilkår, samt klager over lugt, vurderer Holbæk Kommune at betingelserne for at skærpe lugtkravene (ud over BAT) i forbindelse med revurderingen er opfyldt i henhold til påbudshjemlen (§ 39) og § 40, stk 2, betingelse 3. Da kommunen vurderer, at forureningen i øvrigt går ud over det, som blev lagt til grund ved godkendelsens meddelelse.

I Miljøklagenævnets afgørelse MKN-104-00012 af 27. oktober 2009, fremgår det, at ansøger skal fremsende en handlingsplan til Holbæk Kommune. Planen skal belyse de tekniske og økonomiske muligheder for at reducere lugtgenerne fra produktionen med 25-30 %. Holbæk

Kommune skal på baggrund af handleplanen fastsætte vilkår om lugtreducerende foranstaltninger. Vilkår til lugtreducerende tiltag vil fremgå af denne revurdering.

## Baggrund

Ansøger har fremsendt en handleplan for lugtreduktion, se bilag 3. Oplysninger og beregninger, der fremgår af handleplanen, danner grundlag for vurdering af om vilkår vedr. lugt er opfyldt.

Miljøklagenævnets afgørelse om at lugten fra produktion skal reduceres med 25-30 %, er fastsat ud fra den tilladte produktion på 8.600 (30-102 kg) slagtesvin. Det vil sige, at lugtreduktionen skal beregnes med baggrund i dette dyrehold. Hvilket også er sket i den fremsendte handlingsplan for reduktion af lugt.

At ansøger efterfølgende har valgt at justere dyreholdet til 7.540 (32-110 kg), betyder ikke at beregningsgrundlaget for lugtberegningen ændres. I forbindelse med vurderingen af lugtreduktionen er det således det oprindelige dyrehold, der danner baggrund for kommunens vurdering af om ansøger opfylder vilkåret om reduktion af lugt. Begrundelsen for dette er, at kommunen vurderer, at det er worst-case at tage udgangspunkt i den, på afgørelsestidspunkter, tilladte produktion, idet ansøger har fremsendt dokumentation for, at samtlige forureningsparametre bliver mindre (tabel 1) efter justeringen af produktionen.

For at nedsætte lugtgenerne for de omkringboende har ansøger valgt at ændre ventilationsforholdene. Beregningerne viser, at der er opnået en reduktion på 25-33 % af nuværende lugtbidraget, til bebyggelse indenfor geneområdet på 260 meter.

De lugtreducerende tiltag som ansøger har valgt er, at ændre ventilationsforhold med:

- Udskiftning af en række ventilatorer, så der opnås større kapacitet og lufthastighed. Samtidig tages tre afkast ud af drift.
- Forhøjet afkast for ventilationsluften fra staldene for en række afkast.

	Antal afkast	Dimensioer	Total volumen m <sup>3</sup> /h
Før revurderingen	18	varierende højde og diameter	145.000
Efter revurderingen	15	varierende højde og diameter	200.000

Tabel 9: Afkastforholdene før og efter revurderingen.

I tabel 9 ses ændringer i afkastforholdene før og efter revurderingen. Samlet set vil tiltagene betyde en større opblanding af ventilationsluften i atmosfæren, hvorved lugtkoncentrationen ved naboerne vil blive reduceret med på 25- 33 % indenfor geneområdet på 260 meter

Dokumentation for effekten af ændret ventilationsforhold, er udført ved en OML spredningsberegning. Der er beregnet på lugtbidraget ved naboer indenfor den af Miljøklagenævnets beregnede geneafstand på 260 meter i geneområde II (samlet bebyggelse) efter FMK-vejledningen. Her er der beregnet til boliger i landsbyen, Tingerup.

I Husdyrgodkendelse.dk er den vægtede gennemsnit afstand beregnet til 138 meter fra lugtemissionscentrum til nærmeste nabo i samlet bebyggelse.

<b>Bolig</b>	<b>Afstand fra staldenes lugtcentrum til nærmeste bolig</b>
Edelgundegårdsvej 2	138 meter
Tingerupvej 20	153 meter
Tingerupvej 22	153 meter

Tabel 10, afstand fra lugtcentrum til nærmeste bolig

Der er beregnet lugtbidrag fra 138 meter og 153 meter og derefter, for hver 20. meter og ud til geneafstanden på 260 meter.

Tabel 11 viser resultatet af OML- beregningerne, og viser lugtkoncentrationensbidraget i omgivelserne for produktionen, dels i nudrift og dels efter at de i handleplanen nævnte lugtreducerende tiltag er gennemført. Se udskrifter fra OML-beregningerne i bilag 3.

<b>Afstand fra lugtcentrum (meter)</b>	<b>Lugtbidrag, (OU/m<sup>3</sup>) Nudrift</b>	<b>Lugtbidrag (OU/m<sup>3</sup>) Efter lugtreduktion</b>	<b>Reduktion Procent</b>
<b>138</b>	22	16	27 %
<b>153</b>	20	15	25 %
<b>180</b>	16	12	25 %
<b>200</b>	15	11	27 %
<b>220</b>	14	10	29 %
<b>240</b>	13	8	38 %
<b>260</b>	12	8	33 %

Tabel 11: Beregnet lugtbidrag før og efter lugtreducerende tiltag.

Holbæk Kommune vurderer, at OML-beregningen og forudsætningerne herfor er korrekte. Af beregninger og bilag fremgår det, at der i samtlige målepunkter sker en lugtreduktion på mellem 25-38 % af lugtbidraget i forhold til nudrift.

Der er i beregningerne regnet med ventilationsbehov og lugtemissioner i sommerperioden, hvor lugtemissionen og ventilationsbehovet, og dermed også lugtgenerne er størst.

Konsekvensradius for lugt er beregnet til 611 m før lugtreducerende tiltag og til 493 m efter lugtreducerende tiltag. Høring er sendt til beboerne i indenfor det nuværende konsekvensområde på 611 m.

## Økonomiske betragtninger og handleplan

Der er to metoder til at nedbringe lugtgener fra stalde; biologisk luftrensning og ændrede ventilationsforhold.

Da lugthandleplanen for Edelgundegård blev udarbejdet i oktober 2010 var det muligt ved fuld luftrensning med biologisk filter at reducere lugten med 30%. Der er i dag kommet andre muligheder, hvor det er muligt at reducere lugten med hhv. 40% og 73%.

Da lugthandleplanen blev udarbejdet, drejede det sig om 8.600 stk. dyr svarende til ca. 248 DE, og den økonomiske vurdering ved fravalg af biologisk luftrensning er lavet ud fra dette.

De økonomiske forudsætninger er fra ministeriets side ikke genberegnet siden august 2009. Da prisniveauet generelt har været stigende, ville en genberegning vise samme tendens.

Luftrensning kræver, at al luften fra stalden renses gennem dette filter, hvilket betyder, at når der er tale om en eksisterende stald, så skal hele ventilationssystemet bygges om, så luften kan sendes gennem filteret. De tal der er brugt i beregningerne er derfor sat lavt.

Ved fuld luftrensning kan opnås en reduktion på op til 73% af lugtemissionen fra staldene. I handleplanen har ansøger vurderet, at de årlige omkostninger til 100 % biologisk luftrensning vil være 205.000 kr., hvilket svarer til 5,76 % af de årlige omkostninger ved produktion af slagtesvin (8.600 x 419 kr./svin). Det vil sige at den miljømæssige gevinst ikke er proportional med de økonomiske udgifter. Derfor er anvendelsen af biologisk luftrensning fravalgt.

Ved ændrede ventilationsforhold har OML-beregningerne vist, at man kan nå en effekt på mellem 25-38 % lugtreduktion. Ud fra de indhentede tilbud har ansøger vurderet, at der vil være en samlet investeringsudgift på ca. 110.000 kr. for at udføre de planlagte ændringer i ventilationens forhold. Med baggrund i dette har ansøger valgt, at gennemfører lugtreduktionen ved hjælp af ændrede ventilationsforhold.

Ansøger foreslået følgende handleplan:

1. Udskiftning af ventilatorer i skorstene nr. 1-5 + nr. 8 + nr. 18. I alt 7 ventilatorer skiftes til en model med en kapacitet på 20.000 m<sup>3</sup>/h.
2. Ventilationsskorstene nr. 6-7 og nr. 17 tages ud af drift.
3. Forhøjelse af skorstene:
  - Nr. 1-5 samt nr. 8 forhøjes med 1,5 meter
  - Nr. 14-16 forhøjes med 2,5 meter
  - Nr. 18 forhøjes med 2 meter

## Vurdering

Resultaterne af en OML-multi beregning kan tolkes på 2 måder: Skarp tolkning anvendes ved lave afkast og hvor kildens asymmetri er dominerende. Konservativ tolkning anvendes hvor asymmetrien skyldes meteorologi og ved høje afkast, der kan give anledning til større variationer. Ved denne OML-beregning er der anvendt den konservative tolkning, hvilket kommuner vurderer er korrekt, da asymmetrien vurderes at skyldes meteorologi og der er forhøjede afkast på ventilationen. Det vil sige, at resultatet for hver afstand, er aflæst som den maksimale værdi i hver cirkel. Konservativ tolkning er således den mest restriktive tolkning og kan betragtes som en worst-case situation.

I forbindelse med revurderingen har ansøger ønsket at justere ind og udgangsvægten, da den ikke længere stemmer overens med produktionspraksis. Holbæk Kommune vurderer, at denne ændring kan foretages på grundlag af Natur og miljøklagenævnets afgørelse, NMK-132-00072 af 12. marts 2012.

Kommunens vurdering af om lugtreduktionen opfylder kravet i vilkår 1.3 i Miljøklagenævnets afgørelse om revurderingen af 27. oktober 2009, er sket i forhold til det oprindelige dyrehold. Da lugtbidraget er blevet mindre efter justeringen af vægtintervallet, og antal kilo slagtesvin på stald ad gangen er blevet mindre, vurderer kommunen at det samlede lugtbidrag efter at de lugtreducerende tiltag er gennemført, vil være en smule mindre end det der fremgår af handleplanen.

Kommunen har vurderet, at det er dokumenteret, at med den indsendte handleplan og de opstillede vilkår for lugtreduktion, vil produktionen på Edelgundegård leve op til vilkåret om at reducere lugtgenerne, for beboelser inden for geneafstands på 260 m fra lugtcentrum, med 25-33 %.

For at opnå den dokumenterede effekt hurtigst muligt, fastsættes der vilkår om, at de tre punkter i handleplanen gennemføres samtidig og inden en fastsat dato.

For at undgå unødigt lugt som følge af håndteringen af husdyrgødning, stilles vilkår om, at der ikke må foretages håndtering, herunder omrøring og udkørsel, af husdyrgødning fra anlægget lørdag eller søn- og helligdage.

## 2.7 Bedriftens udbringningsarealer

Al husdyrgødning afsættes til aftalearealer ved driftsselskabet Lunderød ApS, Edelgrundegårdsvej 6, 4330 Hvalsø, der drives under et andet CVR-nummer og godkendes og revideres i en § 16 – arealgodkendelse. Derfor er der ikke foretaget yderligere vurderinger i forhold til udbringningsarealerne.

## 2.8 Natur

Kommunen vurderer, at der ikke er fremkommet nye oplysninger omkring forureningens skadelig virkning i forhold til bilag IV arter, som ikke kunne forudses ved godkendelsen. Det vil sige, at en eventuel forurening ikke går ud over det, der blev lagt til grund for godkendelsen i 1989..

Kommunens pligt til at gennemføre en vurdering efter habitatbekendtgørelsens § 7, stk. 1 og 2, gælder ikke for revurderingsafgørelser, jf. § 8, stk. 6<sup>13</sup>, hvorfor påvirkning af Natura 2000 områder ikke bliver vurderet.

---

<sup>13</sup> Bekendtgørelse nr. 408 af 1. maj 2007 om udpegning og administration af internationale naturbeskyttelsesområder samt beskyttelse af visse arter med senere ændringer



## 2.11 Egenkontrol

Ansøger oplyser at der føres egenkontrol ved følgende:

- Produktionsrapporter (P-kontrol) opbevares 5 år
- Opgørelser over foderforbrug (E-kontrol) opbevares i 5 år.
- Dyrlægerapporter opbevares i tilknytning til stalden og opbevares i 5 år.
- Der føres jævnligt tilsyn med diverse funktioner i stalde, ventilationsanlæg samt med foderanlæg og –stationer.
- Gyllebeholder og -rør efterses jævnligt, og vil som minimum blive kontrolleret i forbindelse med beholderkontrol hvert 10. år.

### Kommunes vurdering

I miljøgodkendelsen er opsat en række vilkår omkring forbrug, drift og tilsyn. Vilkårene skal sikre, at ansøger kan være opmærksom på udsving i forbrug mv. Vilkår der omhandler egenkontrol er bl.a. aflæsning af vand- og elforbruget hver måned, samt vilkår om reparation- og vedligeholdelsesprogram.

## 2.12 Husdyrbrugets ophør

Holbæk Kommune skal sikre, at der ved ophør af husdyrbrugets drift skal træffes de nødvendige foranstaltninger for at undgå forureningsfare. Som minimum skal alle beholdere og anlæg, der har indeholdt husdyrgødning rengøres.

## 3 Offentliggørelse og hørings svar

I forbindelse med sagsbehandlingen af revurderingen, har sagen været i høring 2 gange. Første høring er idefasen, hvor alle kan komme med ideer og bemærkninger til projektet.

Anden høring er primært en nabohøring, hvor naboer (med matrikel op til Edelgundegårds hovedmatrikel, samt beboelse indenfor konsekvensområde for lugt) får udkastet tilsendt. Desuden høres ejeren af ejendommen, samt personer fra 1. høringsfase der har anmodet om at få tilsendt kommunens udkast til miljøgodkendelsen.

### 3.1 Første offentliggørelse

Ansøgningen blev offentliggjort ved annoncering på kommunens hjemmeside <http://planer.holbaek.dk/dk/planportal/planportal.htm> i perioden fra den 12. december 2012 til 10. januar 2013. Offentliggørelsen gav ikke anledning til bemærkninger til ansøgningen. Der er kommet 2 anmodninger om at få udkastet til godkendelse tilsendt.

## 3.2 Høring

Udkastet til afgørelse om miljøgodkendelse blev sendt i høring den 4. december 2013 hos alle, der er parter i sagen - med frist til 18. december 2013 kl. 15.00 til at indsende eventuelle kommentarer. Fristen blev efterfølgende forlænget til den 6. januar 2014.

- Ansøger og ejer: Peter Kjær Knudsen og Birgitte Israelsen Knudsen, Edelgundegårdsvej 6, Tingerup, 4330 Hvalsø, peter@kjaerknudsen.eu
- Ansøgers konsulent: Gefion, Fulbyvej 15, 4180 Sorø, v/ Piil Krogsgaard pkr@gefion.dk
- John Berg Larsen, Oldermænd i Tingerup Bylaug og medlem af kontaktudvalget i Stestrup Lokalforum, johnberglarsen@mail.dk
- Søren Hansen og Bente Jørgensen, Hvalsøvej 330, 4360 Kirke Eskilstrup
- Hanne Uldal, Tingerupvej 23, 4330 Hvalsø

Alle naboer, der bor indenfor en beregnet konsekvensradius for lugt (611 m)

Der er kommet 4 bemærkninger til udkastet. I bilag 4 kan man se en oversigt over bemærkningerne og kommunens kommentarer.

### 3.3.2 Offentliggørelse af afgørelse

Holbæk Kommune meddeleler 18.3.2014 revurdering af miljøgodkendelse samt påbud efter § 39 jf. § 41 i lov om miljøgodkendelse.

Revurdering af miljøgodkendelse samt påbud efter § 39 jf. § 41 i lov om miljøgodkendelse er annonceret den 19.3.2014 på <http://planer.holbaek.dk/dk/planportal/planportal.htm>

#### Kopi af afgørelsen inkl. bilag er sendt til følgende:

Alle der har indsendt bemærkninger og samt klageberettigede organisationer

- Ansøger og ejer: Peter Kjær Knudsen og Birgitte Israelsen Knudsen, Edelgundegårdsvej 6, Tingerup, 4330 Hvalsø, peter@kjaerknudsen.eu
- Ansøgers konsulent: Gefion, Fulbyvej 15, 4180 Sorø, v/ Piil Krogsgaard pkr@gefion.dk
- Naturstyrelsen, Haraldsgade 53, 2100 København Ø, [nst@nst.dk](mailto:nst@nst.dk)
- Sundhedsstyrelsen, Embedslægerne Sjælland, Rolighedsvej 7, 4180 Sorø, [sjl@sst.dk](mailto:sjl@sst.dk)
- Ferskvandsfiskeriforeningen for Danmark (Forurening Søer + vandløb) [nb@ferskvandsfiskeriforeningen.dk](mailto:nb@ferskvandsfiskeriforeningen.dk)
- Danmarks Sportsfiskerforbund, Skyttevej 4, 7182 Bredsten, [lbt@sportsfiskerforbundet.dk](mailto:lbt@sportsfiskerforbundet.dk)
- Danmarks Naturfredningsforening, Masnedøgade 20, 2100 København Ø, [dnholbaek-sager@dn.dk](mailto:dnholbaek-sager@dn.dk)
- Danmarks Naturfredningsforening, Holbæk Afdelingen, [holbaek@dn.dk](mailto:holbaek@dn.dk)

- Det Økologiske Råd, Blegdamsvej 4B, 2200 København N [husdyr@ecocouncil.dk](mailto:husdyr@ecocouncil.dk)
- Dansk Ornitologisk forening, Vesterbrogade 140, 1620 København V, [natur@dof.dk](mailto:natur@dof.dk) og [holbaek@dof.dk](mailto:holbaek@dof.dk)
- John Berg Larsen, Oldemand i Tingerup Bylaug og medlem af kontaktudvalget i Stestrup Lokalforum, [johnberglarsen@mail.dk](mailto:johnberglarsen@mail.dk)
- Søren Hansen og Bente Jørgensen, Hvalsøvej 330, 4360 Kirke Eskilstrup, [ylva@get2net.dk](mailto:ylva@get2net.dk)
- Annette og Kurt Palshøj, Hvalsøvej 337, 4330 Hvalsø, [kurt@palshoj.dk](mailto:kurt@palshoj.dk)
- Hanne Uldal, Tingerupvej 23, 4330 Hvalsø, [hanne.uldal@gmail.com](mailto:hanne.uldal@gmail.com)
- Karin Frydendahl og Michel Pouret-Frydendahl, Tingerupvej 15, 4330 Hvalsø, [micpf@hotmail.com](mailto:micpf@hotmail.com) og [karinpf@live.dk](mailto:karinpf@live.dk)
- Bent Andersen og Tove Vadsager, Sløjfen 4a, 4330 Hvalsø, [tove.vadsager@post.cybercity.dk](mailto:tove.vadsager@post.cybercity.dk)
- Jørgen Lundøer Madsen, Tingerupvej 19, 4330 Hvalsø, [lundoer@mail.dk](mailto:lundoer@mail.dk)
- Ellen Appelquist, Hvalsøvej 328, 4360 Kirke Eskilstrup, [eapp@DLGpost.dk](mailto:eapp@DLGpost.dk)
- Bo E. Bremer, Tingerupvej 56, 4330 Hvalsø, [bo.bremer@mail.dk](mailto:bo.bremer@mail.dk)

## Bilag 1: Oversigt over de samlede gældende vilkår

Liste over gældende vilkår fra miljøgodkendelse 1989 og revurdering 2005 samt nye vilkår meddelt som påbud i 2014. De nye vilkår er markeret med fed skrift.

### Dyrehold

- 1.1 Husdyrholdet skal være sammensat, som det fremgår af den miljøtekniske redegørelse. Godkendelsen omfatter 7.540 slagtesvin fra 32 -110 kg, der svarer til 221 DE pr. år.**

**Der må højst være 1887 svin eller 133.900 kg svin på stald ad gangen.**

- 1.2 Ejendommen skal indrettes og drives i overensstemmelse med den Miljøtekniske beskrivelse og vurdering af 4. marts 2004 med ændringer fra denne revurdering.

- 1.3 Godkendelsen bortfalder, såfremt den ikke udnyttes inden 2 år fra datoen for offentliggørelsen**

### Foder

- 2.1 Foder skal opbevares og anvendes så det ikke giver anledning til lugt- og støvgener, samt opformering af skadedyr.
- 2.2 Der må ikke anvendes fodermidler, som i sig selv eller ved sammenblanding med andre fodermidler eller ved spild i stalde, gyllekummer eller gyllebeholder, giver anledning til lugtgener.
- 2.3 Der må ikke hældes dej i gyllebeholderen.

### Håndtering af gylle

- 3.1 Der skal være en opbevaringskapacitet på mindst 10 måneder for gødning incl. vaskevand, vandspild og opsamlet regnvand.
- 3.2 I forbindelse med fx kørsel med gyllevogne skal eventuelt spild af gylle og jord m.v. på offentlig vej, fjernes umiddelbart efter arbejdets ophør eller senest inden mørkets frembrud den pågældende dag.
- 3.3 Omrøring og udkørsel til og fra gyllebeholderne må ikke foretages på lørdage samt søn- og helligdage.
- 3.4 Håndtering af gylle skal til enhver tid foregå under opsyn.**

### Støj

- 4.1 Ejendommens samlede støjbidrag ved nærmeste boligens opholdsareal udenfor ejendommens grund, må ikke overskride følgende værdier:

Ugedag	Tid	Støjgrænse
Mandag – fredag	7.00 -18.00	55
Lørdag	7.00 - 14.00	55
Lørdag	14.00 – 18.00	45
Søndag- og helligdage	7.00 – 18.00	45
Alle dage	18.00 – 22.00	45
Alle dage	22.00 – 7.00	40

Støjgrænserne er angivet som ækvivalente, korrigerede støjniveau i dB(A).

Spidsværdierne af støjniveauet må om natten (kl. 22.00 – 7.00) ikke overstige 55 dB(A).

- 4.2 Transport til og fra ejendommen skal som hovedregel foregå på hverdage mellem kl.7.00 og kl. 18.00. Afhentning af slagtesvin kan foregå 1 gang om ugen uden for dette tidsrum.

I de transportintensive perioder i forbindelse med udbringning af gylle og i højsæsonen kan kortvarigt accepteres en større støjbelastning end de ovenfor fastsatte støjvilkår.

- 4.3 Tilsynsmyndigheden kan bestemme, at virksomheden skal dokumentere, at grænseværdierne for støj er overholdt, dog højst 1 gang årligt. Dokumentation skal sendes til tilsynsmyndigheden sammen med oplysninger om driftsforholdene under målingen/beregningen. Målingerne/beregningerne skal udføres og rapporteres som ”Miljømåling – ekstern støj” af en enhed, som er op-taget på Miljøstyrelsens liste over godkendte laboratorier. Virksomhedens støj skal dokumenteres ved måling og beregning efter gældende vejledninger fra Miljøstyrelsen, p.t. nr. 6/1984 om Måling af ekstern støj og nr. 5/1993 om Beregning af ekstern støj fra virksomheder.

- 4.5 Porten til maskinhuset, hvor korntørringsanlægget står, skal være lukket, når anlægget kører. Kortvarig åbning i forbindelse med kørsel ud og ind kan accepteres.

### Lugt og stov

- 5.1 Ejendommen må ikke give anledning til lugt- og støvgener, der efter Holbæk Kommunes vurdering er til væsentlig gene for omgivelserne.

- 5.2 Der skal til stadighed opretholdes en god staldhygiejne, herunder sikres, at stierne/båsene og foderarealernes bund holdes tørre, at dyrene er rene, at støv- og smudsbelægning i stalden fjernes, og at fodringsanlægget holdes rent.

- 5.3 **Samtlige tiltag, der fremgår af handleplanen for reduktion af lugt, skal være fuldt gennemført senest 3 måneder efter revurderingen er meddelt:**

- **Udskiftning af ventilatorer i skorstene nr. 1-5 + nr. 8 + nr. 18. I alt 7 ventilatorer skiftes til en model med en kapacitet på 20.000 m<sup>3</sup>/h.**
- **Ventilationsskorstene nr. 6-7 og nr. 17 tages ud af drift.**
- **Forhøjelse af skorstene:**  
**Nr. 1-5 samt nr. 8 forhøjes med 1,5 meter**  
**Nr. 14-16 forhøjes med 2,5 meter**  
**Nr. 18 forhøjes med 2 meter**

**5.5 De ændrede ventilationsforhold skal etableres som beskrevet i handleplanen, således at afkastene indrettes som det fremgår af tabellen:**

Stald	Antal aktive afkast	Afkastnummer	Afkasthøjde over terræn (m)	Volumen pr afkast (m <sup>3</sup> /h)
<b>A</b>	<b>1</b>	<b>8</b>	<b>9</b>	<b>20.000</b>
<b>B1</b>	<b>5</b>	<b>9-13</b>	<b>7</b>	<b>6.000</b>
<b>B2</b>	<b>3</b>	<b>14-16</b>	<b>7,5</b>	<b>10.000</b>
<b>B3</b>	<b>1</b>	<b>18</b>	<b>5</b>	<b>20.000</b>
<b>C1</b>	<b>4</b>	<b>1-4</b>	<b>9,5</b>	<b>20.000</b>
<b>C2</b>	<b>1</b>	<b>5</b>	<b>9,5</b>	<b>20.000</b>

5.5 Ventilationsanlæggene skal løbende efterses, renholdes og repareres, hvis der er nødvendigt.

5.6 Ventilationsanlæggene skal mindst 1 gang om året efterses af en fagmand. Der skal kunne fremvises dokumentation for eftersynet.

#### **Affald**

6.1 Døde dyr skal opbevares, så de ikke kan ses fra offentlig vej.

6.2 Døde dyr transporteres snarest til destruktion og må i tidsrummet inden afhentning ikke give anledning til uhygiejniske forhold.

#### **Spildevand**

7.1 Vask af maskiner og markredskaber, skal foregå på vaskepladsen.

7.2 Indvendig vask af marksprøjter, skal foregå på læsseplads med afløb til gyllebeholder, eller på plads med afløb til særskilt opsamlingsbeholder, hvor det opsamlede spildevand afhændes som farligt affald.

#### **BAT**

##### **Staldindretning**

**8.1 Det eksisterende fuldspalte gulv i staldene skal ændres til drænet gulv. Der skal etableres drænet gulv i samtlige stalde senest den 18.6.2014.**

##### **Foder/fosfor**

**8.2 Den totale mængde P ab dyr pr. år beregnet som P ab dyr pr. slagtesvin x det årlige antal producerede slagtesvin skal være mindre end 4.501 kg P pr. år.**

**8.3 Der skal føres en logbog eller produktionskontrol (E-kontrol), hvoraf følgende skal fremgå:**

- antal producerede dyr
- gennemsnitlige vægtintervaller (indgangs-, og afgangsvægt/slagtevægt)
- foderforbrug pr. kg tilvækst

- det gennemsnitlige indhold af fosfor pr. FEsv i foderblandingerne.

**8.4** P ab dyr skal på baggrund af logbogens eller produktionskontrollens oplysninger beregnes for en sammenhængende periode på minimum 12 måneder i perioden 1. august 2014 år til 15. februar i år 2016.

**8.5** Der skal udarbejdes en blandeforskrift for foder mindst hver tredje måned, såfremt der anvendes hjemmeblandet foder.

**8.6** Logbogen/produktionskontrollen, indlægssedler for hver tredje måned samt eventuelle blandeforskrifter skal opbevares på husdyrbruget i mindst fem år og forevises på tilsynsmyndighedens forlangende.

#### Egenkontrol

**8.7** Der skal føres rapport over reparation- og vedligeholdelse af staldmekanik, for at sikre at bygninger og udstyr til enhver tid er i driftsklar stand

**8.8** Der skal føre rapport over egenkontrol der, som minimum skal indeholde:

- Dato for rensning, servicering og udskiftning af staldmekanik
- Vand- og elforbrug skal aflæses og registreres hver måned.
- Dato og mængde for afhentning/bortskaffelse af farligt affald skal registreres. Registrering gælder som minimum spildolie, kemikalie- og medicinrester.

**8.9** Der skal forefindes en til enhver tid opdateret beredskabsplan på husdyrbruget, som fortæller, hvornår og hvordan der skal reageres ved uheld, der kan medføre konsekvenser for det omgivende miljø. Planen skal være kendt, forståelig samt tilgængelig og synlig for ejendommens ansatte og andre, der arbejder på bedriften.

Beredskabsplan skal fremsendes til kommunen senest den 18.6.2014.

#### **Dokumentation**

9.1 Der skal til enhver tid, overfor Holbæk Kommune, kunne fremlægges dokumentation over produktionens størrelse og art.

9.2 Der skal til enhver tid, overfor Holbæk Kommune, kunne fremlægges sædskifte- og gødningsplaner, som kan dokumentere, at gødning udbringes miljømæssigt forsvarligt.

9.3 Der skal løbende føres driftsjournal over tilsyn med ventilationsanlægget.

## Bilag 2: Oversigtskort over bygninger og stalde

**Peter Kjær Knudsen, Edelgundegårdsvej 6, 4330 Hvalsø**

Bygning	Længde	Bredde	Højde	Areal
A Stuehus	22,0	10,2	6,0	224
B1 Kornlager	17,0	19,5	11,0	332
B2 Maskinhus	21,0	19,5	11,0	410
C Hus	13,0	6,0	6,0	78
D Carport	7,5	3,0	2,5	23
E Foderlade	32,0	15,4	7,0	493
F1 Foderlade	23,0	13,9	10,0	320
F2 Garage mm.	23,0	5,0	10,0	115
G Svinestald	22,4	5,5	5,0	123
H Svinestald	34,5	9,3	7,0	321
I Svinestald	34,5	5,5	5,0	190
J Svinestald / Vaskerum	29,6	8,8	7,0	260
K Svinestald/kornfyrr	61,0	16,0	8,0	976
L Bef. areal	38,0	27,6	0,0	1050
M Vaskerum	6,0	4,0		24
N Udlevering	32,0	2,5		80
G1 Gylletank 1	22,0	22,0	4,0	380
G2 Gylletank 2	22,0	22,0	4,0	380
G3 Gylletank 3	31,0	31,0	4,0	754
S1 Silo 1	3,1	3,1	8,0	8
S2 Silo 2	3,1	3,1	8,0	8
S3 Silo 3	3,1	3,1	8,0	8



## Bilag 3: Handleplan for lugtreduktion



Patriotisk Selskab  
Dirbækvej 278  
DK-6220 Odense SØ

Tlf: +45 6215 5400  
Fax: +45 6993 2015  
e-mail: patriotisk@patriotisk.dk  
www.patriotisk.dk

Giro: 5 46 07 95  
CVR-nr.: 61 67 62 28

### HANDLEPLAN FOR LUGTREDUKTION

**EDELGUNDEGÅRDSVEJ 6 , 4330 HVALSØ, HOLBÆK KOMMUNE**

Oktober 2010

## Resume

Patriotisk Selskab, ved specialkonsulent Henrik Jørgensen, har udarbejdet handleplan for reduktion af lugtgener for de omboende i forbindelse med svineproduktionen på ejendommen beliggende Edelgundegårdsvej 6, 4330 Hvalsø i Holbæk Kommune.

Handleplanen med lugtreducerende tiltag for ejendommen er et krav i medfør af vilkår 1.3 i ejendommens miljøgodkendelse efter Miljøbeskyttelsesloven, som fastlagt af Miljøklagenævnet i afgørelse af 27. oktober 2009, hvori det fremgår af der inden 1. november 2010 skal fremsendes en handlingsplan til Holbæk Kommune, der belyser de tekniske og økonomiske muligheder for at reducere lugtgenerne fra svineproduktionen med 25-30 %.

Ansøger har som lugtreducerende tiltag valgt ændrede ventilationsforhold. Som dokumentation for effekten af tiltagene er der udført en spredningsberegning i OML modellen. Der er beregnet på lugtbidraget ved naboer indenfor den af Miljøklagenævnet beregnede geneafstand på ca. 260 meter i geneområde II efter den såkaldte FMK vejledning (byområde i øvrigt samt landsby mv., også kaldet samlet bebyggelse). Der er tale om boliger beliggende i landsbyen Tingerup.

Der er regnet på lugtkoncentrationer for dels nudriften, dels efter gennemførelse af de i handleplanen valgte tiltag.

Tiltagene består i udskiftning og sløjfning af nogle af de ældre ventilatorer, samt i forhøjede afkasthøjder for nogle af ventilationsskorstenene.

Beregningerne viser at der opnås reduktioner i lugtgenerne på 25-33 % indenfor geneområdet på 260 meter.

Odense d. 29. oktober 2010

  
Henrik Jørgensen  
specialkonsulent

## Indhold

Resume.....	2
1. Baggrund.....	4
2. Tekniske og økonomiske muligheder.....	4
3. Oplysninger om produktion og datagrundlag.....	6
4. Resultater af lugtspredningsberegning.....	7
5. Konklusion og handleplan.....	9

Bilag A og B: Udskrift fra OML software, nudrift og med ændret ventilation

Bilag C: Placering af afkast og stalde, og vurderet lugtcentrum (orthofoto 2008)

Bilag D: Grafisk præsentation af lugtkoncentration i omgivelserne for nudriften

Bilag E: Grafisk præsentation af lugtkoncentration i omgivelserne efter ændret ventilation

## 1. Baggrund

På ejendommen Edelgundegård, haves en produktion med 2.168 stipladser til slagtesvin, fordelt på stald:

- A (200 pladser)
- B (638 pladser)
- C (1.330 pladser)

Se bilag C for placering af staldene.

Miljøklagenævnet har afgjort at der som et nyt vilkår i ejendommens miljøgodkendelse skal indsendes en redegørelse og handlingsplan for de tekniske og økonomiske muligheder for at reducere lugtgenerne ved naboer i landsbyen Tingerup med 25-30 %.

## 2. Tekniske og økonomiske muligheder

I bilag 3 til vejledning "Tilladelse og miljøgodkendelse m.v. af husdyrbrug" er der nævnt 2 anerkendte metoder til at nedbringe lugtgener fra stalde:

### Biologisk luftrensning.

Her kan der ved fuld rensning opnås en reduktion på 30 % af lugtemissionen fra staldene.

Med fuld rensning menes at hele ventilationskapaciteten skal være dækket af luftrensnere. Det betyder altså at al ventilationsluften på ejendommen vil skulle sendes gennem biologiske filtre. Da der er tale om eksisterende stalde, vil dette typisk foregå ved at der opstilles små huse hvor rensenhederne opsættes ved siden af staldene.

Miljøstyrelsen har udsendt notatet "Forudsætninger for de økonomiske beregninger i teknologibeskrivelserne vedr. slagtesvin", august 2009. Ifølge data i dette notat vil 100 % luftrensning for den pågældende produktionsstørrelse give anledning til en investering på ca. kr. 1.150.000, svarende til en årlig omkostning på ca. kr. 148.000. Dertil kommer driftsomkostninger som Miljøstyrelsen har anslået til ca. kr. 65.000.

I forbindelse med luftrensningen opsamles også kvælstof. Kvælstoffet kan tilføres husdyrgødningen, hvorved det har en værdi. Miljøstyrelsen har beregnet en værdi på kr. 7.750 årligt.

De årlige omkostninger til 100 % biologisk luftrensning vil altså beløbe sig til i alt ca. kr. 205.000.

Miljøstyrelsen har samtidigt oplyst de gennemsnitlige, samlede årlige omkostninger pr. slagtesvin til 419 kr/svin. Samtidig slås det fast at udgifter til teknologi, der overstiger 2 % af de samlede årlige omkostninger ikke er proportionalt. Dvs. at den miljømæssige gevinst ikke er proportional med de økonomiske udgifter.

Ved en produktion på 8.600 svin årligt svarer 2 % af de årlige omkostninger til ca. kr. 72.000.

Det ses at de årlige omkostninger til 100 % biologisk luftrensning langt overstiger grænsen for miljøøkonomisk proportionalitet.

På denne baggrund er anvendelsen af biologisk luftrensning fravalgt.

### Ændrede ventilationsforhold.

En spredningsberegning med OML modellen kan dokumentere effekten for de omboende ved ændrede ventilationsforhold.

Som lugtreducerende tiltag har ansøger valgt ændrede ventilationsforhold:

- Ændringer i ventilationsanlægget, i form af udskiftning af en række ventilatorer, så der opnås større kapacitet og lufthastighed. Samtidig tages en del af de ældre ventilatorer ud af drift.
- Forhøjelse af afkasthøjden for ventilationsluften fra staldene for en række afkast
  - Samlet set vil tiltagene betyde en større opblanding i atmosfæren af ventilationsluften, hvorved lugtkoncentrationen ved naboerne vil blive reduceret.

Der er indhentet tilbud på 5 nye ventilatorer til stald C, til en samlet pris på ca. kr. 50.000 inkl. montering. Der vil dertil blive behov for 2 tilsvarende ventilatorer til stald A og B.

Skov ventilation oplyser at forlængelser af skorstenene normalt vil kunne udføres for kr. 2000 pr. meter. Der er planlagt forlængelser på i alt 18,5 meter. Hertil kommer udgifter til fastgørelse af skorstenene med stålwire, idet skorstenene efter forhøjelserne ellers vil kunne blæse ned i stærk blæst.

Det vurderes at investeringsudgiften i alt vil beløbe sig til ca. kr. 110.000 til at udføre de planlagte ændringer af ventilationen.

Til dokumentation af effekten er der udført beregninger med den danske OML-multikildemodul (Operationelle Meteorologiske Luftkvalitetsmodeller), version 5.03 med meteorologidata fra Kastrup Lufthavn.

Udskrifter fra beregningsmodulet er vedlagt som bilag A og B til denne rapport. Luftfoto med angivelse af placering af stalde og afkast med nummerering, samt angivelse af det beregningstekniske centrum (0,0) for beregningerne er vedlagt som bilag C.

Placeringen af alle afkast er i beregningerne angivet som (x, y) koordinater i forhold til (0,0), idet (0,0) er centrum i et koordinatsystem med x-aksen i retning øst og y-aksen i retning nord. (0,0) er placeret i et vurderet staldlugtcentrum for den ønskede produktion. Der er anvendt UTM koordinater (zone 32) for (x, y) koordinaterne i beregningen.

Resultaterne af lugtspredningsberegningerne i form af lugtbidrag i omgivelserne er præsenteret i bilag D og bilag E (orthofoto, 2008).

Der er i Miljøstyrelsens IT system husdyrgodkendelse.dk beregnet følgende afstande til de 3 nærmeste naboer indenfor lugtgenafstanden til samlet bebyggelse fra lugtemissionscentrum:

Bolig	Afstand
Edelgundegårdsvej 2	Ca. 138 meter
Tingerupvej 20	Ca. 153 meter
Tingerupvej 22	Ca. 153 meter

Tabel 1. afstande til nærmeste naboer

Udover disse afstande er der regnet på lugtbidraget for hver 20 meter fra 180 meter ud til genafstanden på ca. 260 meter.

### 3. Oplysninger om produktion og datagrundlag

Tabel 2 og 3 herunder viser fordelingen af stipladser, samt andre grundlæggende input til lugtspredningsberegningerne for henholdsvis nudrift og forholdene efter ændring af ventilationen.

Der er i nudriften i alt 18 ventilationsafkast i varierende højde, diameter og ventilationskapacitet.

Besætningen er for alle staldafsnit slagtesvin.

Stald	Antal Stk.	Vægt <sup>1)</sup> kg/stk.	Lugtemission <sup>2)</sup> OU/sek. pr. 1000 kg	Lugtemission OU/sek.	Antal aktive afkast	Afkast-højde	Afkast nr.	OU/s pr. afkast	Volumen pr. afkast, m <sup>3</sup> /h
A	200	65	450	5.850	3	7,5	6-8	1.950	6.000
B1	214	65	450	6.260	5	7	9-13	1.252	6.000
B2	214	65	450	6.260	3	5	14-16	2.087	10.000
B3	210	65	450	6.143	2	3	17-18	3.072	8.000
C1	1.000	65	450	29.250	4	8	1-4	7.313	12.000
C2	330	65	450	9.653	1	8	5	9.653	12.000

Tabel 2: Grunddata til beregning for nudriften

- 1) Gennemsnitsvægt
- 2) OU<sub>E</sub>/s pr. 1000 kg for stier uden fast gulv

Som en del af de ændrede ventilationsforhold, der vil nedsætte lugtgenerne for omgivelserne, er der nogle af disse afkast der nedlægges, og samtidig udskiftes en del af de resterende. Derved vil kapaciteten, og dermed lufthastigheden i de afkast der bevares, øges. Det er ventilatorerne i skorsten nr. 1-5, nr.8, og nr. 18 der udskiftes, og det er afkast nr. 6-7, samt nr. 17 der tages ud af drift. Ændringer for afkastene ses af bilag C.

Stald	Antal Stk.	Vægt <sup>1)</sup> kg/stk.	Lugtemission <sup>2)</sup> OU/sek. pr. 1000 kg	Lugtemission OU/sek.	Antal aktive afkast	Afkast-højde	Afkast nr. aktive	OU/s pr. afkast	Volumen pr. afkast, m <sup>3</sup> /h
A	200	65	450	5.850	1	9	8	5.850	20.000
B1	214	65	450	6.260	5	7	9-13	1.252	6.000
B2	214	65	450	6.260	3	7,5	14-16	2.087	10.000
B3	210	65	450	6.143	1	5	18	6.143	20.000
C1	1.000	65	450	29.250	4	9,5	1-4	7.313	20.000
C2	330	65	450	9.653	1	9,5	5	9.653	20.000

Tabel 3: Grunddata til beregning for driften efter ændringer i ventilationen

- 1) Gennemsnitsvægt
- 2) OU<sub>E</sub>/s pr. 1000 kg for stier uden fast gulv

I den gældende godkendelse for ejendommen er lugtgeneafstandene beregnet ud fra den da gældende beregningsmetode, hvor der regnes med LE (lugtenheder). Der er her regnet med den nugældende europæiske standardenhed Odour Units (OU<sub>E</sub>), da det giver det bedste og mest retvisende billede af lugtbidraget.

For detaljerede oplysninger om hvert afkast henvises til bilag A og B, udskrifterne fra OML programmet

#### 4. Resultater af lugtspredningsberegning

Resultaterne af beregningerne er gengivet i tabel 4, og viser lugtkoncentrationsbidraget i omgivelserne for produktionen, dels i nudriften, og dels efter de i handleplanen nævnte lugtreducerende tiltag (ændringer af ventilationen) er gennemført.

Resultatet af beregningerne fremgår i detaljer af bilag A (nudrift) og bilag B (med ændret ventilation), som viser maksima af månedlige 99-% fraktiler i receptorpunkterne over hele året (denne måned er ikke nødvendigvis den samme i alle receptorpunkter). Et receptorpunkt er det punkt i omgivelserne som resultatet er angivet for. Der er et beregningspunkt (receptorpunkt) for hver 10 grader i hver receptor cirkel. Det vil sige 36 punkter for hver afstand, der hver især er markeret med en cirkel.

En grafisk visning af resultaterne med angivelse af lugtkoncentrationen i OU/m<sup>3</sup> i omgivelserne ses i bilag D og E (orthofoto 2008). Resultaterne er vist for alle de beregnede receptorcirkler i en afstand fra 138 meter til 260 meter fra lugtcentrum.

Der er i beregningerne regnet med ventilationsbehov og lugtemissioner i sommerperioden, hvor lugtemissionen og ventilationsbehovet, og dermed også lugtgenerne er størst.

Der er anvendt et x,y koordinatsystem med x akse mod øst (90 grader) og y-akse mod nord (0 grader). Hver kilde er i beregningerne angivet ift. til det vurderede lugtcentrum (0,0). Enheden er meter. Systemet er fælles for receptorer (=punkt på og kilder (=skorstene). Som beregningsmæssigt centrum er valgt det vurderede lugtcentrum for den ansøgte produktion (se placering heraf på tegningsbilag).

Afstand fra lugtcentrum	Lugtbidrag, nudrift	Lugtbidrag, efter ændret ventilation jf. handleplan	Reduktion, procent
138 METER	22 OU/m <sup>3</sup>	16 OU/m <sup>3</sup>	27%
153 METER	20 OU/m <sup>3</sup>	15 OU/m <sup>3</sup>	25%
180 METER	16 OU/m <sup>3</sup>	12 OU/m <sup>3</sup>	25%
200 METER	15 OU/m <sup>3</sup>	11 OU/m <sup>3</sup>	27%
220 METER	14 OU/m <sup>3</sup>	10 OU/m <sup>3</sup>	29%
240 METER	13 OU/m <sup>3</sup>	8 OU/m <sup>3</sup>	38%
260 METER	12 OU/m <sup>3</sup>	8 OU/m <sup>3</sup>	33%

Tabel 5. Resultater

**Resultaterne er aflæst i henhold til FAQ nr. 39 ([www.mst.dk/landbrug/husdyrlov](http://www.mst.dk/landbrug/husdyrlov)) :**

" *Hvorledes skal output filen ved OML-multi anvendes?*

*OML-multi modellen vil angive lugtkoncentrationen i alle retninger i forhold til et konkret projekt på baggrund af Kastrup 1976 vejrdata. Der har været en diskussion af, hvordan man skal aflæse lugtkoncentrationen i OML-output filen for et hus placeret fx 500 meter fra staldanlægget. Skal man tage udgangspunkt i worst-case situationen og aflæse lugtkoncentrationerne i alle punkter 360 grader rundt i en afstand af 500 meter , og derefter tage den højeste værdi (konservativ tolkning på retningerne), eller skal man tage udgangspunkt i det specifikke område, hvor huset er placeret, fx i retningen 240 grader 500 meter fra staldanlægget, og aflæse koncentrationen der (skarp tolkning på retningerne)?*

*Den geografiske fordeling af de beregnede koncentrationer skal ikke tages alt for bogstaveligt, fordi beregningerne bygger på 99%-fraktiler for enkeltmåneder i et enkelt års meteorologi. Den asymmetri i isokurverne for lugt, der forekommer, er derfor i nogen grad tilfældig. Som udgangspunkt bør anlægges en konservativ tolkning af resultaterne, hvor der ikke lægges vægt på i hvilken retning et givet lugtniveau optræder, men hvor hver isokurve betragtes som en koncentrisk cirkel. Cirkelens radius er lig afstanden mellem kilde og det fjerneste beregningspunkt med det pågældende lugtniveau.*

*Imidlertid kan en asymmetri i modelresultaterne være begrundet ikke alene i vejrdata for beregningsåret, men også i at der optræder retningsafhængig bygningseffekt, at der findes flere afkast med meget forskellig styrke i emissionen eller i afkastenes geometriske placering og afstand fra hinanden. Hvis asymmetrien skyldes sådanne forhold bør man anlægge en skarp tolkning af resultaterne.*

*En OML-multi beregning skal derfor på husdyrbrug ledsages af en vurdering af, hvorvidt asymmetrien hovedsageligt skyldes meteorologi eller kildernes asymmetri. Hvis asymmetrien hovedsageligt skyldes meteorologi anvendes den konservative tolkning, hvorimod der i tilfælde hvor kildernes asymmetri er dominerende anvendes en skarp tolkning. Den skarpe tolkning gælder dog kun for typiske afkastforhold ved husdyrbrug (med lave afkast), idet højere afkast kan give anledning til større variation i geneafstanden i forskellige retninger, hvorfor der her skal anvendes en konservativ tolkning."*

**Der er i dette tilfælde anvendt en konservativ tolkning af resultaterne da asymmetrien vurderes at skyldes meteorologi. Det vil sige at resultatet for hver afstand, er aflæst som den maximale værdi i hver cirkel.**



## 5. Konklusion og handleplan

### KONKLUSION:

De påtænkte ændringer i ventilationsforholdene vil give en dokumenteret reduktion på 25-33 % af lugtgenerne, for beboelser indenfor geneafstanden på ca. 260 meter fra lugtcentrum.

### HANDLEPLAN:

1. Udskiftning af ventilatorer i skorsten nr. 1-5 + nr.8.+nr. 18. I alt 7 ventilatorer skiftes til en model med en kapacitet på 20.000 m<sup>3</sup>/h.
2. Samtidig tages ventilationsskorsten nr. 6-7 og 17 ud af drift.
3. Forhøjelse af skorstene:  
Nr. 1-5 samt nr. 8: forhøjes med 1,5 meter  
Nr. 14-16: forhøjes med 2,5 meter  
Nr. 18: forhøjes med 2 meter

Handleplanen gennemføres når Holbæk Kommune har godkendt denne.

## Bilag A til handlingsplan: Lugtkoncentration før ændring.

### BILAG A

Udskrevet: 2010/08/23 kl. 11:16  
Dato: 2010/08/23

OML-Multi PC-version 20030312/5.03  
Denmarks Miljøundersøgelser  
licens til Patriotisk Selskab, Ørbøksvej 276, Odense  
C:\OML\_Data\Edelgundegård, nudrift.prj

Side 1

Meteorologiske spredningsberegninger er udført for følgende periode (local standard tid):

Start af beregningen = 760101 kl. 1  
Slut på beregningen (incl.) = 761231 kl. 24

Meteorologiske data er fra: Kastrop

Koordinatsystem.

Der er anvendt et x,y-koordinatsystem med x-akse mod øst (90 grader) og y-akse mod nord (0 grader).  
Enheden er meter. Systemet er fælles for receptorer og kilder. Origo kan fastlægges frit, fx. i  
skorstensfoden for den mest dominerende kilde eller som i UTM-systemet.

Receptordata.

Ruhedslængde, z0 = 0.100 m

Største terrennehældning = 0 grader

Receptorerne er beliggende med 10 graders interval i 7 koncentriske cirkler  
med centrum x,y: 678114., 6162926.  
og radierne (m): 136., 153., 180., 200., 220.,  
240., 260.

Alle terrenshejder = 0.0 m.

Alle receptorhejder = 1.5 m.

Udskrevet: 2010/08/23 kl. 11:16  
 Dato: 2010/08/23

OML-Multi PC-version 20030312/5.03  
 Danmarks Miljøundersøgelser

Side 2

Forkortelser benyttet for kildeparametrene:

Nr.....: Internt kilde nummer  
 ID.....: Tekst til identificering af kilde  
 X.....: X-koordinat for kilde [m]  
 Y.....: Y-koordinat for kilde [m]  
 Z.....: Terrænhøje for skorstenstod [m]  
 HS.....: Skorstenshøjde over terræn [m]  
 T.....: Temperatur af røggas [Kelvin]/[Celsius]  
 VOL.....: Volumennemængde af røggas [normal m<sup>3</sup>/sek]  
 DSO.....: Ydre diameter af skorstenstop [m]  
 DSI.....: Indre diameter af skorstenstop [m]  
 HB.....: Generel beregningsmæssig bygningshøjde [m]  
 Q1.....: Emission af stof nr. '1' [gram/sek]

Punktkilder.

Kilddata:

Nr ID	X	Y	Z	HS	T(C)	VOL	DSI	DSO	HB	Stof 1 Q1	Stof 2 Q2	Stof 3 Q3
1 1	678128.	6162940.	0.0	8.0	20.	3.11	0.80	0.81	7.0	7.31E-03	0.0000	0.0000
2 2	678128.	6162933.	0.0	8.0	20.	3.11	0.80	0.81	7.0	7.31E-03	0.0000	0.0000
3 3	678128.	6162921.	0.0	8.0	20.	3.11	0.80	0.81	7.0	7.31E-03	0.0000	0.0000
4 4	678128.	6162910.	0.0	8.0	20.	3.11	0.80	0.81	7.0	7.31E-03	0.0000	0.0000
5 5	678128.	6162899.	0.0	8.0	20.	3.11	0.80	0.81	7.0	9.65E-03	0.0000	0.0000
6 6	678109.	6162912.	0.0	7.5	20.	1.55	0.60	0.61	7.0	1.95E-03	0.0000	0.0000
7 7	678109.	6162907.	0.0	7.5	20.	1.55	0.60	0.61	7.0	1.95E-03	0.0000	0.0000
8 8	678109.	6162901.	0.0	7.5	20.	1.55	0.60	0.61	7.0	1.95E-03	0.0000	0.0000
9 9	678075.	6162940.	0.0	7.0	20.	1.55	0.60	0.61	7.0	1.25E-03	0.0000	0.0000
10 10	678081.	6162940.	0.0	7.0	20.	1.55	0.60	0.61	7.0	1.25E-03	0.0000	0.0000
11 11	678087.	6162940.	0.0	7.0	20.	1.55	0.60	0.61	7.0	1.25E-03	0.0000	0.0000
12 12	678093.	6162940.	0.0	7.0	20.	1.55	0.60	0.61	7.0	1.25E-03	0.0000	0.0000
13 13	678100.	6162940.	0.0	7.0	20.	1.55	0.60	0.61	7.0	1.25E-03	0.0000	0.0000
14 14	678074.	6162945.	0.0	5.0	20.	2.59	0.80	0.81	7.0	2.09E-03	0.0000	0.0000
15 15	678088.	6162945.	0.0	5.0	20.	2.59	0.80	0.81	7.0	2.09E-03	0.0000	0.0000
16 16	678099.	6162945.	0.0	5.0	20.	2.59	0.80	0.81	7.0	2.09E-03	0.0000	0.0000
17 17	678078.	6162947.	0.0	3.0	20.	1.55	0.60	0.61	3.0	3.07E-03	0.0000	0.0000
18 18	678094.	6162947.	0.0	3.0	20.	1.55	0.60	0.61	3.0	3.07E-03	0.0000	0.0000

Tidsvariationer i emissionen fra punktkilder.

Emissionerne fra de enkelte punktkilder er konstant.

Afledte kildeparametre:

Kilde nr.	Vertikal røggashastighed m/s	Buoyancy flux (teknisk loft) (centraltlig) m <sup>3</sup> /s <sup>3</sup>
1	6.6	0.4
2	6.6	0.4
3	6.6	0.4
4	6.6	0.4
5	6.6	0.4
6	5.9	0.2
7	5.9	0.2
8	5.9	0.2
9	5.9	0.2
10	5.9	0.2
11	5.9	0.2
12	5.9	0.2
13	5.9	0.2
14	5.5	0.3
15	5.5	0.3
16	5.5	0.3
17	5.9	0.2
18	5.9	0.2

Der er ingen retningsafhængige bygningsdata.

Udskrevet: 2010/08/23 kl. 11:16  
Dato: 2010/08/23

OML-Holtt PC-version 20030312/5.03  
Danmarks Miljøundersøgelser

Side 3

Side til advarsler.

Udskrevet: 2010/08/23 kl. 11:16  
 Dato: 2010/08/23

OML-Multi PC-version 20030312/5.03  
 Danmarks Miljøundersøgelser

Side 4

Stof 1 Periode: 760161-760231 (Bidrag fra alle kilder)

Maksima af månedlige 99%-fraktiler (µg/m3)

Retning (grader)	Afstand (m)						
	138	153	180	200	220	240	260
0	17	15	13	12	11	10	10
10	17	15	13	12	11	10	9
20	18	16	14	13	12	11	11
30	17	16	14	13	12	11	11
40	17	16	14	13	12	11	10
50	16	15	13	12	11	10	9
60	17	16	14	13	11	10	10
70	17	15	13	12	11	11	10
80	18	16	14	13	12	11	10
90	18	17	15	13	12	11	10
100	18	17	15	13	13	12	11
110	18	17	15	14	13	12	11
120	19	17	15	14	12	12	11
130	18	17	14	13	12	11	10
140	19	17	15	14	13	12	11
150	19	17	14	13	12	11	10
160	19	17	15	14	12	12	11
170	20	18	16	15	14	13	12
180	20	18	16	15	14	13	12
190	17	16	14	13	12	12	11
200	17	15	14	13	12	11	10
210	16	15	13	12	11	11	10
220	16	15	13	12	12	11	10
230	16	15	13	12	10	10	9
240	17	15	13	12	11	11	10
250	18	16	13	13	11	11	10
260	18	17	15	13	12	11	10
270	19	16	14	13	12	11	10
280	19	17	14	12	11	10	9
290	22	20	16	14	13	11	10
300	21	19	15	13	11	10	10
310	21	18	14	13	12	11	10
320	21	18	15	13	12	11	10
330	20	18	15	13	12	11	10
340	19	17	15	14	12	11	10
350	18	16	14	13	11	10	9

Maksimum= 21.61 i afstand 138 m og retning 290 grader i måned 5.

## Bilag B til handlingsplan: Lugtberegning efter ændring.

### BILAG B

Udskrevet: 2010/10/12 kl. 14:25  
Dato: 2010/10/12

CML-Multi PC-version 20030312/5.03  
Danmarks Miljøundersøgelser  
Licens til Patriotisk Selskab, Ørbækvej 236, Odense  
C:\CML\_Data\Edelgundegård, med undret ventilation.prj

Side 1

Meteorologiske spredningsberegninger er udført for følgende periode (lokal standard tid):

Start af beregningen = 760101 kl. 1  
Slut på beregningen (incl.) = 761231 kl. 24

Meteorologiske data er fra: Kastrup

Koordinatsystem.

Der er anvendt et x,y-koordinatsystem med x-akse mod øst (90 grader) og y-akse mod nord (0 grader).  
Enheden er meter. Systemet er fælles for receptorer og kilder. Origo kan fastlægges frit, fx. i  
skorstensfoden for den mest dominerende kilde eller som i DTN-systemet.

Receptordata.

Ruhedslængde, z0 = 0.100 m

Største terrænhældning = 0 grader

Receptorerne er beliggende med 10 graders interval i 7 koncentriske cirkler  
med centrum x,y: 678114., 6162926.  
og radierne (m): 138., 153., 160., 200., 220.,  
240., 260.

Alle terrænhøjder = 0.0 m.

Alle receptorhøjder = 1.5 m.

Udskrevet: 2010/10/12 kl. 14:25  
Date: 2010/10/12

OML-Multi PC-version 20030312/5.03  
Danmarks Miljøundersøgelser

Side 2

Forkortelser benyttet for kildeparametrene:

Nr.....: Internt kilde nummer  
ID.....: Tekst til identificering af kilde  
X.....: X-koordinat for kilde [m]  
Y.....: Y-koordinat for kilde [m]  
Z.....: Terrænkote for skorstensfod [m]  
HS.....: Skorstenshøjde over terræn [m]  
T.....: Temperatur af røggas [Kelvin]/[Celsius]  
VOL.....: Volumennemængde af røggas [normal m<sup>3</sup>/sek]  
DSO.....: Ydre diameter af skorstenstop [m]  
DSI.....: Indre diameter af skorstenstop [m]  
HB.....: Generel beregningsmæssig bygningshøjde [m]  
Q1.....: Emission af stof nr. 'i' [gram/sek]

Punktkilder.  
-----

Kilddata:

Nr ID	X	Y	Z	HS	T(°C)	VOL	DSI	DSO	HB	Stof 1 Q1	Stof 2 Q2	Stof 3 Q3
1 1	678128.	6162944.	0.0	9.5	20.	5.18	0.80	0.81	7.0	7.31E-03	0.0000	0.0000
2 2	678128.	6162933.	0.0	9.5	20.	5.18	0.80	0.81	7.0	7.31E-03	0.0000	0.0000
3 3	678128.	6162921.	0.0	9.5	20.	5.18	0.80	0.81	7.0	7.31E-03	0.0000	0.0000
4 4	678128.	6162910.	0.0	9.5	20.	5.18	0.80	0.81	7.0	7.31E-03	0.0000	0.0000
5 5	678128.	6162999.	0.0	9.5	20.	5.18	0.80	0.81	7.0	9.65E-03	0.0000	0.0000
6 6	678109.	6162912.	0.0	7.5	20.	0.00	0.60	0.61	7.0	0.0000	0.0000	0.0000
7 7	678109.	6162907.	0.0	7.5	20.	0.00	0.60	0.61	7.0	0.0000	0.0000	0.0000
8 8	678109.	6162901.	0.0	9.0	20.	5.18	0.80	0.81	7.0	5.85E-03	0.0000	0.0000
9 9	678075.	6162940.	0.0	7.0	20.	1.55	0.60	0.61	7.0	1.25E-03	0.0000	0.0000
10 10	678081.	6162940.	0.0	7.0	20.	1.55	0.60	0.61	7.0	1.25E-03	0.0000	0.0000
11 11	678087.	6162940.	0.0	7.0	20.	1.55	0.60	0.61	7.0	1.25E-03	0.0000	0.0000
12 12	678093.	6162940.	0.0	7.0	20.	1.55	0.60	0.61	7.0	1.25E-03	0.0000	0.0000
13 13	678100.	6162940.	0.0	7.0	20.	1.55	0.60	0.61	7.0	1.25E-03	0.0000	0.0000
14 14	678074.	6162945.	0.0	7.5	20.	2.59	0.80	0.81	7.0	2.09E-03	0.0000	0.0000
15 15	678088.	6162945.	0.0	7.5	20.	2.59	0.80	0.81	7.0	2.09E-03	0.0000	0.0000
16 16	678099.	6162945.	0.0	7.5	20.	2.59	0.80	0.81	7.0	2.09E-03	0.0000	0.0000
17 17	678078.	6162947.	0.0	3.0	20.	0.00	0.60	0.61	3.0	0.0000	0.0000	0.0000
18 18	678094.	6162947.	0.0	5.0	20.	5.18	0.80	0.81	3.0	6.14E-03	0.0000	0.0000

Tidsvariationer i emissionen fra punktkilder.

Emissionerne fra de enkelte punktkilder er konstant.

Afledte kildeparametre:

Kilde nr.	Vertikal røggashastighed m/s	Buoyancy flux (termisk løft) (omtrentlig) m <sup>4</sup> /s <sup>3</sup>
1	11.1	0.6
2	11.1	0.6
3	11.1	0.6
4	11.1	0.6
5	11.1	0.6
6	0.0	0.0
7	0.0	0.0
8	11.1	0.6
9	5.9	0.2
10	5.9	0.2
11	5.9	0.2
12	5.9	0.2
13	5.9	0.2
14	5.5	0.3
15	5.5	0.3
16	5.5	0.3
17	0.0	0.0
18	11.1	0.6

Der er ingen retningsafhængige bygningsdata.

Udskrevet: 2010/10/12 kl. 14:25  
Dato: 2010/10/12

OML-Multi PC-version 20030312/5.03  
Danmarks Miljøundersøgelser

Side 3

Side til advarsler.



Udskrevet: 2010/10/12 Kl. 14:25  
 Dato: 2010/10/12

OML-Multi PC-version 20030312/5.03  
 Danmarks Miljøundersøgelser

Side 4

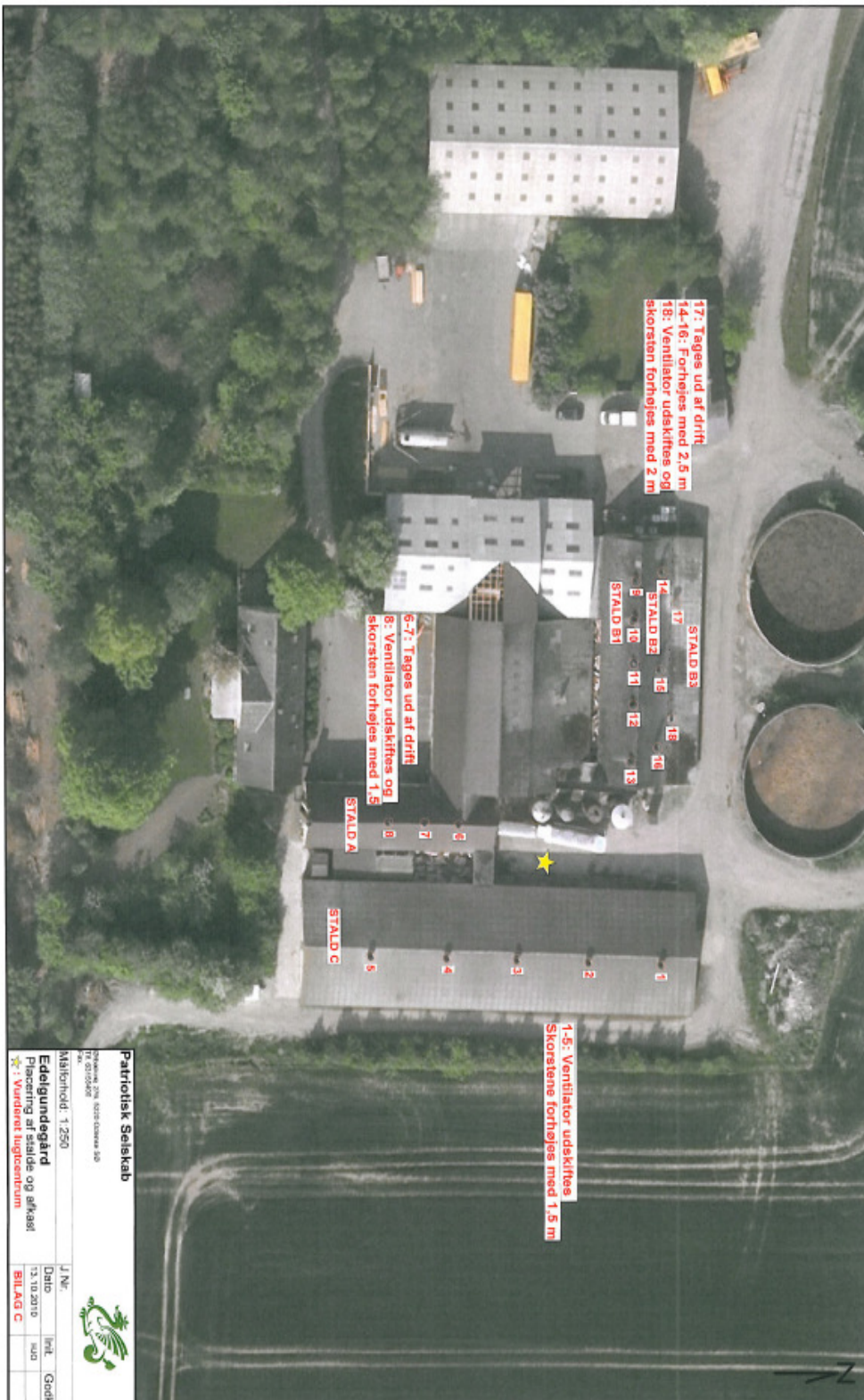
Stof 1 Periode: 760101-761231 (Bidrag fra alle kilder)

Maksima af månedlige 95%-fraktiler (µg/m3)

Retning (grader)	Afstand (m)						
	138	153	180	200	220	240	260
0	12	11	10	9	8	7	7
10	12	12	10	9	8	7	7
20	12	11	10	9	8	7	7
30	12	12	10	10	9	8	7
40	12	10	9	8	7	7	6
50	11	10	9	8	7	6	6
60	12	11	10	9	9	8	7
70	11	11	10	9	8	7	7
80	12	12	11	10	9	8	7
90	12	11	10	9	8	7	7
100	12	12	10	9	8	7	7
110	12	11	10	9	8	7	6
120	13	12	11	10	8	8	7
130	11	10	9	8	7	7	6
140	14	13	11	10	9	8	7
150	14	13	11	10	9	8	7
160	13	12	10	9	8	7	6
170	14	13	11	10	8	7	7
180	13	12	10	9	8	7	6
190	13	12	10	9	8	7	6
200	11	11	9	8	7	7	6
210	11	10	9	8	7	7	6
220	11	10	9	8	8	7	7
230	11	11	10	9	8	7	7
240	11	11	10	9	8	8	7
250	11	11	10	9	8	8	7
260	12	12	11	10	9	8	7
270	13	12	11	9	9	8	7
280	14	13	11	9	8	7	7
290	15	14	12	11	9	8	8
300	16	14	12	10	9	8	7
310	16	15	12	11	9	8	7
320	15	14	11	10	8	7	7
330	15	14	12	10	9	8	7
340	13	12	10	9	8	7	7
350	12	11	10	9	8	7	7

Maksimum= 16,37 i afstand 138 m og retning 310 grader i måned 10.

Bilag C til handlingsplan: Placering af stalde og afkast.







## Oversigt over høringsvar for 2. revurdering af Edelgundegårdsvej 6:

## Bilag 4

Dette bilag indeholder de 4 høringsvar, der er modtaget i forbindelse med 2. høringsrunde ved 2. revurdering af miljøgodkendelse på ejendommen Edelgundegårdsvej 6, 4330 Hvalsø. Revurderingen har været forelagt Udvalget for Klima og Miljø den 25. februar 2014.

Udkastet til revurdering af miljøgodkendelsen har været i høring fra 4. december 2013 til 6. januar 2014. Kommunen har modtaget 4 høringsvar, der er gennemgået i dette bilag. For hvert høringsvar er der udarbejdet et resumé og bemærkninger fra administrationen. Alle svar er modtaget indenfor høringsfristen.

Nr	Høringsvar fra	Dato	Indhold i høringen	Kommunens kommentar
1	Bo E. Bremer Tingerupvej 56 4330 Hvalsø	2.1.2014	-Har i det daglige ikke væsentlige gener af lugt og støj fra Edelgundegård.  1.Ønsker af påbud om lukning af gylleledningen, der er etableret under Bo E. Bremers adgangsvej, fastholdes. Dette påbud kan bortfalde hvis røroverførelsen over Elverdamsåen udføres i brudsikkert og korrosionsstabilt materiale uden samlinger i mindst 30 meters længde på hver side af åen.	Trykledningen er ikke en del af revurdering af miljøgodkendelsen.  Den eksisterende trykledning, beliggende mellem Edelgundegård og Sonnerupgård i Lejre kommune må ikke

				<p>benyttes på nuværende tidspunkt.</p> <p>Der er en igangværende lovliggørelsessag for benyttelse af den del af trykledningen, som er etableret på egen matrikel 8a, tilhørende Edelgundegård. Sagen behandles særskilt og som en § 19 tilladelse efter miljøbeskyttelsesloven. I tilladelsen vil der blive stillet vilkår om, at ledningen skal etableres efter gældende bestemmelser om trykledninger.</p>
2	<p>Annette og Kurt Palshøj, Hvalsøvej 337,</p> <p>Hanne Uldal, Tingerupvej 23,</p> <p>Karin Frydendal og Michel Pouret-Frydendahl, Tingerupvej 15,</p> <p>Bent Andersen og Tove Vadsager, Sløjfen 4a,</p>	5.1.2014	<p>Med høringsbrevet er indsendt underskrifter 41 borger, der støtter dette høringssvar til Holbæk Kommune.</p> <p><b>Beliggenhed:</b></p> <p>2. Kommunen nævner 2 forskellige afstande. 108 m og 138/153 m.</p> <p><b>Lugt:</b></p> <p>3. Vil gerne vide om der er foretaget konkrete lugtvurderinger og målinger af luft og lugt og om kommunen har inddraget øvrige forhold. Hvis det ikke er sket, ønskes dette iværksat.</p>	<p>Der skelnes mellem afstandskrav jf. husdyrlovens § 6 og 8. Her skal der måles fra husdyrbruget nærmeste hjørne til fx naboer. Det andet afstandskrav er afstanden i forhold til lugt, som beregnes ud fra et lugtcentrum (jf. husdyrgodkendelsesbekendtgørelsen, bilag , punkt B), som typisk er midt på husdyrbruget. Derfor er der nævnt forskellige afstand i revurderingen.</p> <p>Der er ikke krav om, at der skal foretages konkrete fysiske målinger af luft og lugt. Derfor er de nævnte målinger ikke foretaget.</p>

	<p>Bente Jørgensen og Søren Hansen, Hvalsøvej 330,</p> <p>Jørgen Lundøer Madsen, Tingerupvej 19,</p> <p>Ellen Appelquist, Hvalsøvej 328.</p>	<p>4. Mener ikke at kommunen har inddraget genekriterier svarende til forskellige områders lugtfølsomhed.</p> <p>5. Kræver at der foretages målinger af ammoniak, svovlbrint, phenol, ethanthiol m.m med en PID-måler dagligt i et år, for at danne et retvisende billede af forureningen fra gården.</p> <p><b>Gylle og sundhed:</b></p> <p>6. Mener at udledningen af forbindelser for staldluften overskrider Beredskabsstyrelsens grænseværdier, for hvad borgerne må udsættes for, og gør opmærksom på at kommunen kan lukke produktionen.</p> <p><b>Gylletanke:</b></p> <p>7. Mener ikke at regler for kontrol af gyllebeholdere overholdes. Forlanger at kommunen sørger for lovpligtig kontrol af beholderne.</p>	<p>Jf. husdyrlovens § 40 (omhandler revurderinger) kan kommunen ikke se på genekriterierne svarende til en miljøgodkendelse. Kommunen har i afgørelsen anvendt Miljøklagenævnets fastsatte vilkår om 25-30 % lugtreduktion.</p> <p>Regulering af husdyrbrug skal ske ud fra beregningsmetoderne i husdyrgodkendelse.dk eller lign. System, jf. husdyrgodkendelsesbekendtgørelsens bilag 5, B.</p> <p>Revurderingen skal reguleres efter husdyrlovens § 40. Beredskabsstyrelsens grænseværdier reguleres ikke i husdyrloven, derfor kan dette ikke indgå i revurderingen. Et forbud mod fortsat drift efter miljøbeskyttelsesloven, kan ske mod fuld erstatning.</p> <p>5 eller 10 års beholderkontrol reguleres ikke af husdyrloven, men er et tilsynsspørgsmål.</p>
--	--	---	--

		<p>8. ”Kommunen vurderer, at et krav om fastoverdækning på beholdere på ejendommen ikke er proportional med miljøeffekten”. Borgerne mener ikke at denne påstand er dokumenteret, og at lugtgener ikke er inddraget i vurderingen.</p> <p>9. Borgerne bemærker, at kommunen har fundet, at logbog ikke er ført korrekt og at flydelag har været mangelfuld.</p> <p>10. ”Vilkår 3.2: Omrøring af gyllen må først startes umiddelbart før overførsel til trykslange og –ledning påbegyndes” Borgerne mener, at dette vilkår bør tilføjes igen.</p> <p>11. Gør opmærksom på at gylletankene ligger tæt ved en tidligere branddam, som nu er en sø. Søen er beskyttet og der skal således etableres et elektronisk alarmsystem på gyllebeholderne.</p> <p>12. Borgerne forlanger at alle gårdens gylletanke overdækkes med teltdug.</p>	<p>Jf. § 14 og 15 i husdyrgodkendelsesbekendtgørelsen skal kommunen fastlægge et BAT niveau ved anvendelse af BAT-standardvilkårene. Dette BAT—niveau gælder for hele ejendommen, og ansøger har metodefrihed til at opfylde kravet om BAT. BAT-standardkravene handler om ammoniak og fosfor. Da landmanden opfylder BAT-kravet kan kommunen ikke kræve yderligere tiltag i forhold til BAT.</p> <p>Logbog og flydelag reguleres ikke af husdyrloven, men er et tilsynsspørgsmål.</p> <p>Dette vilkår er ikke fjernet. Teksten er præciseret i vilkår 3.2 og 3.3, i det der ikke anvendes trykledninger til udbringning af gylle.</p> <p>Det er korrekt, at søen ligger tættere end 100 meter fra en beskyttet sø. Derfor er et alarmsystem et lovkrav og er derfor ikke et vilkår. Dette forhold vil vi regulere i en tilsynssag.</p> <p>Gyllebeholderne på ejendommen er opført før 1/1-2007. Det betyder, at kommunen ikke kan benytte</p>
--	--	---	--



		<p>13. Borgerne forlanger at der skal tilplantes med træer og buske rundt om gylletankene.</p> <p><b>Skorstene:</b></p> <p>14. Borgerne skriver at kun nogle af skorstenene forslås forhøjet. Der stilles spørgsmål til om skorstenene er højere end bygningens højeste punkt og om kommunen har taget højde for geografiske forhold?</p> <p>15. Borgerne mener at værdiforringelsen af deres ejendomme bør tages med i betragtning når kommunen vurderer om fravalg af en</p>	<p>husdyrgødningsbekendtgørelsens § 20 stk. 3, om at beholder inden for 300 meter af nabobeboelse skal overdækkes. Kommunen kan kræve fast overdækning af gylletankene, hvis reglerne om flydelag m.m ikke er overholdt.</p> <p>Omkring gyllebeholderne på ejendommen er der eksisterende beplantning på vest og nordsiden. Hvis kommunen skulle kunne stille krav om yderligere beplantning skulle det være pga. af helt nye forhold eller tungtvejende hensyn til landskabet. Se NMK-132-00627.</p> <p>OML-modellerne en atmosfærisk spredningsmodel, der kan anvendes til at beregne udbredelsen af luftforurening. Beregningerne kan anvendes til at fastsætte skorstenshøjden i overensstemmelse med Miljøstyrelsens Luftvejledning. Der anvendes bl.a. geografiske og meteorologiske data.</p> <p>Beregningerne er her brugt til at bestemme skorstenshøjden og afkasthastigheden, således at der opnås en lugtreduktion på 25-30 %. På denne baggrund er ikke alle afkast lige høje. Kommunen har kontrolleret at data i OML- beregningerne er korrekte.</p> <p>Kommunen har ikke kompetence til i forbindelse med</p>
--	--	--	---

		<p>teknologi til reduktion af lugt er proportional med omkostningerne ved indførelse af denne teknologi.</p> <p>16. Borgerne mener ikke at forhøjning af skorstene er tidsvarende og det ikke er en klog løsning, i det det ikke reducere forureningen, men blot flytter den.</p> <p><b>BAT og teknologiblade:</b></p> <p>17. Borgerne mener ikke, at kommune har undersøgt BAT-godkendte metoder tilstrækkeligt. Der ønskes en væsentlig reduktion af forureningen fra gården.</p> <p><b>Foder:</b></p> <p>18. Borgerne ønsker vilkår om:</p> <ul style="list-style-type: none"> <li>- At foderplanerne gennemgås oftere end hvert år og at de kontrolleres af kommunen mindst 1 gang årligt.</li> </ul>	<p>husdyrgodkendelsesloven, at tage stilling til værdiforringelse af ejendomme. Se NMK-132-00216. Kommunen vurderer, at ejendommen lever op til BAT-standard kravene jf. § 14 og 15 i husdyrgodkendelsesbekendtgørelsen</p> <p>Forhøjning af afkast og tilpasning af ventilationsanlægget kan accepteres af Natur og miljøklagenævnet, som en metode til at nedbringe lugten for naboer. Se NMK-132-00054. I vilkår 5.6 tilføjes at dokumentation for eftersyn skal kunne fremvises.</p> <p>Kommunen kan ikke anvise en bestemt BAT metode for ejendommen. Jf. § 14 og 15 i husdyrgodkendelsesbekendtgørelsen skal kommunen fastlægge et BAT niveau ved anvendelse af BAT-standardvilkårene. Dette BAT niveau er vurderes at være overholdt.</p> <p>Miljøstyrelsen har med BAT-emissionskravene anført vejledende vilkår, der kan stilles, for at sikre at BAT-niveauet overholdes. Kommunen vurderer, ikke at disse standard vilkår bør skærpe eller tilsidesættes.</p>
--	--	---	--

		<p>- Der tages gødningsprøver for at få et tal for mængden af fosfor.</p> <p>- At kommunen straks sanktionerer overtrædelse af vilkår</p> <p>- Af kommunen forhindrer overproduktion.</p> <p>19. ”Foderet indeholder råprotein inden for de vejledende niveauer”. Der spørges til hvad dette betyder? og hvad er de vejledende niveauer?</p> <p>20. Der bruges brød til fodring af dyrene. Der spørges til om der foretages foderanalyser af brødet? Og om der er gennemsnitstal for proteinindholdet i brødet?</p> <p>21. Borgerne oplever, at der er spild af brød på Tingerupevej. Derfor ønskes vilkår om at ved spild af brød, fjernes dette straks fra vej og vejside</p> <p><b>Skadedyr:</b></p> <p>22. Der ønskes et vilkår, om bekæmpelse af skadedyr, da Tingerup er plaget af rotter. Desuden ønskes også et vilkår om, at</p>	<p>Sanktioner ved overtrædelse af vilkår og overproduktion er en tilsynssag.</p> <p>Standard værdien er 147,40 g råprotein pr FE ved slagtesvin. Ansøger har ikke ændret på disse. BAT kravene ses her: <a href="http://www.mst.dk/NR/rdonlyres/E04CA48E-4602-47AB-965B-4F829A38C001/0/ENDELIGUDGAVE_RÅPROTEIN_SL AGTESVIN_300511.pdf">http://www.mst.dk/NR/rdonlyres/E04CA48E-4602-47AB-965B-4F829A38C001/0/ENDELIGUDGAVE_RÅPROTEIN_SL AGTESVIN_300511.pdf</a></p> <p>Der stilles vilkår om, at der skal føres logbog/E-kontrol. Da der ikke er ændret på de vejledende værdier for råprotein pr. FEsv, kan der ikke stilles vilkår til indhold af råprotein.</p> <p>Vilkår 3.2 omfatter også spild af brød m.m.</p> <p>Alle har pligt til at anmelde rotte forekomster på ens ejendom, efter bek. om forebyggelse og bekæmpelse af rotter. Da dette er et generelt krav, skal der ikke anføres</p>
--	--	---	--

		<p>brød og andet foder opbevares utilgængeligt for rotter.</p> <p><b>Indskærpelser:</b></p> <p>23. Kommunen har givet indskærpelser vedr. oplysninger om produktion og gødning. Borgerne finder det kritisabelt, at kommunen ikke anvender sit administrationsgrundlag for håndhævelse af reglerne. De mener, at kommunen gentager de samme indskærpelser år efter år.</p> <p>24. Borgerne mener, at landmanden mangler at indsende nogle oplysninger om produktionstal og gødningsregnskab for en årrække.</p> <p>25. Overproduktion:</p> <p>Borgene ønsker oplyst, hvordan kommunen vil forhindre overproduktion i fremtiden?</p> <p><b>Staldgulve:</b></p> <p>26. ”Borgerne kan ikke acceptere ændringer af gulvene som løsning til at opfylde Miljøklagenævnets afgørelse, og de forlanger, at kommunen indfører et særligt vilkår for</p>	<p>I vilkår 2.1 tilføjes ”skadedyr” således at foderopbevaring ikke må give anledning til opformering af skadedyr.</p> <p>Indskærpelser om produktion og gødning er en tilsynssag.</p> <p>Indsendelse af disse oplysninger vedrører en tilsynssag.</p> <p>Overproduktion er en tilsynssag.</p> <p>Kommunen følger Miljøstyrelsens vejledning omkring godkendelsespligt, hvoraf det fremgår at ændring fra fuldspalte gulv til drænet gulv accepteres, som en metode til at overholdelse af BAT i forhold reduktion af ammoniak fra produktionen.</p>
--	--	--	--

		<p>Edelgundegård, om at reducere forureningen med det af Miljøklagenævnet angivne procenttal.”</p> <p><b>Kvælstof:</b></p> <p>27. Mener at der mangler redegørelse for kvælstof i gyllen. Borgerne ønsker oplyst, hvilken effekt foderændringerne har med hensyn til kvælstof i gyllen og de ønsker, at der regelmæssigt foretages gødningsprøver for at konstatere det faktiske kvælstofniveau i gyllen.</p> <p><b>Trafik:</b></p> <p>28. Borgerne oplyser at der dagligt kører mange transporter gennem landsbyen på veje der ikke er dimensioneret til de tunge vogne. Det belaster beboere og omgivelser med støv støj, skadelige diselpartikler og ødelægger Tingerupvej.</p> <p><b>Døde dyr:</b></p> <p>29. Borgerne skriver at døde dyr lægges synligt fra offentlig vej og ikke overdækkes med kadaver-kappe. Kontrollen af opbevaring</p>	<p><a href="http://www.mst.dk/Virksomhed_og_myndighed/Landbrug/Husdyrgodkendelser/Spoerg-om-husdyrgodkendelser/VisSporgsmaal.htm?itemid=ef27cc0b-46a9-44af-99e2-860006f808fc">http://www.mst.dk/Virksomhed_og_myndighed/Landbrug/Husdyrgodkendelser/Spoerg-om-husdyrgodkendelser/VisSporgsmaal.htm?itemid=ef27cc0b-46a9-44af-99e2-860006f808fc</a>.</p> <p>Der skal ikke udarbejdes en redegørelse for Kvælstof jf. miljøstyrelsens vejledning for skærpede krav til udvaskning af kvælstof.</p> <p><a href="http://www2.mst.dk/wiki/Husdyrvejledning.Revurdering.aspx">http://www2.mst.dk/wiki/Husdyrvejledning.Revurdering.aspx</a> .</p> <p>Den beregnede mængde kvælstof i husdyrgødningen er 57.623 kg N. Der er ikke indmeldt foderoptimering i forhold til N (råprotein), hvilket der heller ikke er krav til når BAT for ammoniak er overholdt.</p> <p>Transport på offentlig vej reguleres af færdselsloven og håndhæves af politiet. Se evt. NMK-134-00064.</p> <p>Kommunen vurderer, at det eksisterende vilkår 6.1 og 6.2. beskriver, at døde dyr skal placeres ikke synlig fra offentligvej. Kontrol af dette er en tilsynssag.</p>
--	--	--	--

		<p>af døde dyr skal forbedres og ske uanmeldt.</p> <p><b>Godt landmandskab:</b></p> <p>30. Af høringssvaret fremgår at borgerne ikke er enig i at ejendommen drives efter princippet ”godt landmandskab” og kommer på nogle eksempler her på.</p> <p><b>Natur:</b></p> <p>31. Det påpeges at det ikke fremgår af revurderingen at drikkevandsinteresser og naturområder er undersøgt. Er dette korrekt ønskes disse undersøgelser gennemført.</p> <p><b>Beredskabsplan:</b></p> <p>32. Borgerne nævner konkrete ønsker, til hvilke oplysninger der skal fremgå af beredskabsplanen samt at den bør oversættes til relevante sprog.</p>	<p>Vurdering af om der anvendes principper efter ”godt landmandskab” vil blive foretaget i forbindelse med tilsyn på ejendommen.</p> <p>Hvis kommunen skulle kunne stille krav om yderligere beskyttelses, skulle det være pga. helt nye oplysninger omkring landbrugsproduktionen. Kommunen vurderer, at der ikke er betingelser for at skærpe forhold vedr. drikkevandsinteresser og naturområder efter husdyrlovens § 41 jf. § 40 stk. Se sag NMK-132-000515 og NMK-132-00001.</p> <p>Kommunen har præciseret vilkår 9.3, således at der nu står at beredskabsplanen ”skal være kendt, forståelig, tilgængelig og synlig for ejendommens ansatte og andre”. I øvrigt stilles vilkår om at beredskabsplanen skal sendes til kommunen senest den 18.6.2014. Krav til beredskabsplanens indhold kan ses her.</p> <p><a href="http://www2.mst.dk/Wiki/Husdyrvejledning.Affald%20og%20d%C3%B8de%20dyr.ashx">http://www2.mst.dk/Wiki/Husdyrvejledning.Affald%20og%20d%C3%B8de%20dyr.ashx</a></p>
--	--	--	---

		<p><b>Miljøtekniske undersøgelser:</b></p> <p>33. Borgerne ønsker i forbindelse med revurderingen at der gennemføres en miljøteknisk undersøgelse af ejendommen, for at reducere gårdens belastning af natur, miljø og beboere.</p> <p><b>Administration af tilsyn og håndhævelse:</b></p> <p>34. Mener ikke at kommunen lever op til sit eget ”Administrationsgrundlag for Tilsyn og Håndhævelser”. Det ønsker borgerne at klage over.</p> <p><b>Revurdering af miljøgodkendelsen:</b></p> <p>35. Borgerne mener at denne tekst fra revurderingen er forkert:  <i>”Daværende Tølløse Kommunes afgørelse blev påklaget og Miljøklagenævnet afgjorde at den revurderede godkendelse af 16. august 2005 skal revurderes inden der er gået 10 år. Holbæk Kommune begyndte på arbejdet med revurdering i 2012 og afgjorde revurderingen i 2013.”</i></p> <p>36. Borgerne kritiserer kommunens måde at gennemfører høringen på:          ”Høringsmaterialet blev sendt til beboere den 4. december og</p>	<p>Der kan ikke i forbindelse med en revurdering, stilles krav om en fysisk undersøgelse af de samlede miljøtekniske forhold jf. § 40 og § 41.</p> <p>Dette er en tilsynssag.</p> <p>Med baggrund i Miljøklagenævnets afgørelse, blev revurderingen af miljøgodkendelsen påbegyndt i december 2012, hvor revurderingen blev offentliggjort ved annoncering. 2013 vil blive rettet til 2014.</p> <p>Høringsmaterialet var tilgængelig på kommunens hjemmeside fra den 4. december. Herefter forlængede kommunen høringen frem til den 6. januar 2014. Da høringen blev forlænget, var udkastet ikke tilgængelig én dag, den 18. december.</p>
--	--	--	--

		<p>offentliggjort på kommunens hjemme-side den 19. december - efter at kommunen er forsinket med høringen offentliggøres den lige før det tidspunkt af året, hvor der samlet set er flest helligdage. Høringen blev ikke sendt til Det Økologiske Råd, Danmarks Naturfredningsforening, DOF m.fl. sådan som kommunen ellers anfører. Hørings-fristen blev først angivet til 14 dage for beboerne, men efter henvendelse fra Tingerup Bylaug blev fristen forlænget til 1 måned”.</p> <p>37. Der er nævnt to årstal for næste revurdering. Borgerne ønsker fastsat en endelig dato for næste revurdering.</p> <p><b>Øvrige kommentarer:</b></p> <p>38. Borgerne mener ikke at Holbæk Kommune beskytter drikkevand, natur og miljø mod forurening fra Edelgundegård. Og ønsker at der gennemføres flere forureningsreducerende tiltag, som luftrensning fra alle staldene, overdækning af gylletanke med teltdug og at tilkørselsforholdene ændres. Sker der ikke markante forbedringer mener borgerne, at kommunen skal lukke svineproduktionen.</p>	<p>I udkastet er der anført, at organisationerne får den endelige afgørelse tilsendt. Se afsnit 3.3.2. offentliggørelse af afgørelsen.</p> <p>Kommunen præcisere at næste revurdering skal påbegyndes seneste februar 2024. Dog skal kommunen ved offentliggørelse af EU nye BAT- konklusion fastsætte en ny dato, med max 4 år til gennemførelse af disse BAT- konklusioner.</p> <p>Ved en revurdering af en miljøgodkendelse er hovedformålet at sikre, at husdyrbrugets indretning og driften er baseret på BAT. Dvs. ejendommen skal leve op til miljøstyrelsens BAT-emissionsniveau for slagtesvin.</p>
--	--	---	--



3	Tingerup Bylaug v/ John Berg Larsen johnberglarsen@mail.dk	5.1.2014	<p>Bylauget mener, at Holbæk Kommune har ignoreret afgørelsen fra Miljøklagenævnet. Derfor har de klaget over dette til Statsforvaltningen.</p> <p>39. Bemærker at <b>høringsfristen</b> i første omgang var 2 uger og at den først henvendelse fra bylauget er blevet forlænget til 4 uger.</p> <p><b>Principiel bemærkning om samdrift:</b></p> <p>40. Bylauget er utilfreds med, at der ikke er foretaget en samlet bedømmelse af miljøbelastningen, som Tingerup by er udsat for i forbindelse med samdriften af ejendommen der drives samme med Edelgundegård.</p> <p><b>Overproduktion:</b></p> <p>41. Bylauget henstiller til, at kommunen søger for at produktionen er i overensstemmelse med gældende godkendelse.</p>	<p>I bekendtgørelsen nr. 1280 af 8. november 2013 om tilladelse og godkendelse m.v. af husdyrbrug, er fastsat en høringsfrist på mellem 2-4 uger, svarende til partshøringsreglerne. Kommunen forlængede høringsfristen fra 2 til 4 uger efter ønske fra Tingerup Bylaug.</p> <p>Ved revurdering af en miljøgodkendelse, skal der kun ses på den enkelte ejendom. Kommunen har ikke lovhjeml til at inddrage ejerens øvrige ejendomme, og betraget det som et samlet anlæg med forskellige ejendomme.</p> <p>Overholdelse af vilkårene er en tilsynssag.</p>
---	--	----------	---	--

		<p><b>Lugt:</b></p> <p>42. Med baggrund i væsentlige lugtgener, mener Bylauget, at der skal knyttes biologisk rensning eller lignende til staldventilationen.</p> <p><b>Overdækning af gylletanke:</b></p> <p>43. For at minimere lugtproblemer og problemer med manglende flydelag insisterer Bylauget, at der etableres teltoverdækning på gyllebeholderne.</p> <p><b>Håndtering af gylle:</b></p> <p>44. Ønsker indsat vilkår om at der ikke må køres gylle ud 3 dage før påske, og at udkørsel af gylle varsles i god tid.</p>	<p>Ejendommen skal i forbindelse med revurdering leve op til BAT-emissionskravene. Kommunen vurderer at disse krav er overholdt. Normalt er der ved en revurdering ikke hjemmel til at stille vilkår om lugtreducerende tiltag. Dog har kommunen ifølge Miljøklagenævnets afgørelse fastsat krav om lugtreduktion på 25-30 %. Kommunen har ikke mulighed for at fastlægge en bestemt metode til reduktion af lugt. Kommunen har kontrolleret at data i OML- beregningerne er korrekte.</p> <p>Gyllebeholderne på ejendommen er opført før 1/1-2007. Det betyder at kommunen ikke kan benytte husdyr-gødningsbekendtgørelsens § 20 stk. 3, om at beholder inden for 300 meter af nabobeboelse skal overdækkes. Manglende overdækning kan ved tilsyn føre til et påbud om etablering af fast overdækning.</p> <p>Kommunen mener ikke der er hjemmel i lovgivningen til at skærpe det allerede eksisterende vilkår 3.3, hvor af det fremgår at ”omrøring og udkørsel til og fra gyllebeholderne må ikke foretages på lørdage samt søn- og helligedage”</p>
--	--	--	---

		<p><b>Transport:</b></p> <p>45. Påpeger at der i revurderingen ikke er belyst noget om transport, når der er knytte en række problemer til transporten til og fra ejendommen.</p> <p>46. Bylauget foreslår at der anlægges en omfartsvej mellem Edelgundegård og Hvalsøvej, for at fjerne trafikken fra Tingerup by.</p> <p><b>Støj:</b></p> <p>47. Oplyser at der er støjproblemer for de nærmeste naboer, idet korntørringsanlægget larmer. Det foreslås at anlægget isoleres eller flyttes til en anden adresse og er ønskes en konkret støjmåling i høstperioden.</p> <p><b>Støv:</b></p> <p>48. Bylauget gør opmærksom på at der er væsentlige støvproblemer for borgerne i byen. Derfor insisteres på at vejbelægning på tilkørselsvejen overfor Tingerupvej 23, etableres med en vejbelægning der forhindrer støvgener.</p>	<p>Kommunen har bibeholdt vilkår 4.2. omkring transport til og fra ejendommen. Kommunen kan ikke regulere transport på offentlig vej, da dette reguleres af færdselsloven og håndhæves af politiet.</p> <p>Hvis kommunen skulle kunne stille krav om omfartsvej, skulle det være pga. af helt nye forhold i forhold til landbrugsproduktionen</p> <p>I revurderingen er der indsat en støjgrænse for ejendommens aktiviteter, se vilkår 4.5. Hvis dette ikke kan efterleves, vil det være en tilsynssag.</p> <p>Hvis kommunen skulle kunne stille krav om vejbelægning, skulle det være pga. af helt nye forhold i forhold til landbrugsproduktionen. Hvis støv giver gener for naboer, vil det være en tilsynssag.</p>
--	--	--	---

			<p><b>Tilsyn:</b></p> <p>49. Bylauget bede om, at svineproducentens gårde omkring Tingerup underkastes regelmæssige, uvarslede og skærpede tilsyn, og at givne påbud følges op.</p>	<p>Kommunen fører jævnlig tilsyn med ejendommen.</p>
4	<p>Gefion/på vegne af ejer Peter Kjær Knudsen</p> <p>Edelgundegårdsvej 6, 4330 Hvalsø</p>		<p><b>Vilkår 1.1:</b></p> <p>50. Ønsker at der gives mulighed for at producere slagtesvin med en vægt på mere end 110 kg til slagteriet.</p> <p><b>Vilkår 5.3:</b></p> <p>51. Hvis der leveres slagtesvin på 116 kg vil lugten blive reduceret yderligere, dette bør således få indflydelse på den reduktion som er krævet af Miljøklagenævnet. Se tabel 1.</p>	<p>Hvis der ejeren ønsker at producere slagtesvin med en anden vægt end, det der er givet tilladelse til, vil det være en tilsynssag. Her vil kommunen vurdere om produktionen holder sig under det der er givet godkendelse til. Her vil der blive set på antal grise, kilo pr. gris og max. antal kilo gris på stald.</p> <p>Hvis der ønskes en yderligere ændring i vægtgrænser, ændringer i forhold til lugtreduktionen, vurderer kommunen at ændringerne er så væsentlige, at det vil kræve en ny miljøgodkendelse, hvilket i praksis vil umuliggøre en produktion i samme størrelsesorden.</p>

		<p>Bemærkninger til at nye vilkår ikke er markeret med <b>fed skrift</b>, som beskrevet:</p> <p>52. Vilkår 1.3: Er et nyt vilkår.</p> <p>53. Vilkår 3.4: Er et nyt vilkår.</p> <p>54. Vilkår 3.3: Er en tilretning af et eksisterende vilkår, dog er det skærpet. Mener at det er for restriktivt, og at der ikke er problemer med lugt, når der ikke kommer dej i beholderne mere. Ønsker vilkåret slettet.</p>	<p>Korrekt, dette er et nyt vilkår og skal markeres med fed skrift. Dette tilrettes.</p> <p>Korrekt, dette er et nyt vilkår og skal markeres med fed skrift. Dette tilrettes.</p> <p>Dette er ikke korrekt. Vilkår 3.3 er enslydende med eksisterende vilkår 3.2, der er fastsat i Miljøklagenævnets afgørelse fra 2009. Vilkåret fastholdes.</p>
--	--	--	---