

Miljøgodkendelse af slagtesvineproduktion på Mullerødvej 21



7. september 2010
Sags id: 07/31654

Miljø og Natur
Willemoesgade 15
5610 Assens

Kontaktperson: Trine Bonrud Helleskov
E-mail: tbnie@assens.dk
Dir. tlf.: 6474 6890

www.assens.dk

Indholdsfortegnelse

1. Datablad	4
2. Afgørelse: § 12-miljøgodkendelse	5
3. Vilkår for godkendelse	6
3.1 Indretning og drift	6
3.2 Årsproduktion	6
3.3 Ammoniakreducerende tiltag	7
3.4 Lugt	8
3.5 Gødningsopbevaring og -håndtering	8
3.6 Transport	8
3.7 Spildevand og overfladevand	9
3.8 Uheld og risici	9
3.9 Energi- og vandforbrug	10
3.10 Støj	10
3.11 Skadedyr og Fluer	10
3.12 Støv	11
3.13 Håndtering af olie, pesticider og øvrige kemikalier	11
3.15 Markdrift generelt	11
3.16 Markdrift kvælstof	12
3.17 Markdrift fosfor	12
3.18 Bedst tilgængelige teknik	12
3.19 Egenkontrol	12
3.20 Ændringer/ophør på virksomheden	13
4. Retsbeskyttelse.....	13
5. Offentliggørelse	13
6. Klagevejledning	13
7. Bilag.....	14
8. Meddelelse om afgørelsen sendes til	15
9. Miljøvurdering	17
9.1. Formål	17
9.2. Grundforhold	17
9.3. Ansøger og ejerforhold	18
9.4. Husdyrbruget	19
9.5. Husdyrbrugets beliggenhed og planmæssige forhold	19
9.6. Landskabelige forhold	20

9.7. Drift	20
9.8. Gødningsproduktion og -opbevaring	21
9.9. Forurening og gener fra husdyrbrugets anlæg	21
9.10.1 Ammoniaktab fra stald og lager	21
9.10.2 Staldlugt	26
9.10.3 Transport.....	28
9.10.4 Spildevand og overfladevand	28
9.10.5 Lys.....	29
9.10.6 Støj	29
9.10.7 Støv.....	29
9.10.8 Fluer.....	29
9.10.9 Skadedyr	30
9.11 Døde dyr	30
9.12 Udspretningsarealer	30
9.12.1 Natura 2000 områder.....	32
9.12.2 Nitrat til overfladevand	34
9.12.3 Nitrat til grundvand	35
9.12.4 Fosfor.....	36
9.12.5 Vurdering af næringsstofferne påvirkning på udspretningsarealerne	37
9.12.6 Kumulation/vandområder	37
9.13 Naturbuffer	38
9.14 Bedste tilgængelige teknik (BAT)	39
9.15 Affald og kemikalier	47
9.16 Ophør	48
9.17 Alternative muligheder	48
9.18 Beredskabsplan	48
9.19 Sammenfatning	49
9.20 Offentlighed/naboorientering	49

1. Datablad

Emne	Data
Ansøger	Thomas Bang Christensen, c/o Sønderbygaard, Assensvej 45, 5560 Aarup
Virksomhedens adresse	Mullerødvej 21, 5683 Haarby
Matrikelnummer	3d, Mullerød By, Haarby
Virksomhedens art	Landbrugsbedrift med slagtesvin
Godkendelsesbetegnelse	§ 12 i lov om miljøgodkendelse mv. af husdyrbrug
Ejer	Thomas Bang Christensen, c/o Sønderbygaard, Assensvej 45, 5560 Aarup
Forpagter	Gitte Lerche-Simonsen ApS, Hovvej 56, 5591 Gelsted
CHR-nummer	76291
CVR-nummer	31096626
Kontaktperson	Thomas Bang Christensen, tlf. 6474 2682, mobilnr. 2025 3813
Rådgiver/konsulent	Jan Brochstedt Olsen & Lykke Pilegaard, Centrovic, tlf. 6340 7140 / 6340 7154
Godkendelsesmyndighed	Assens Kommune

Assens Kommune har den 20. december 2007 elektronisk modtaget ansøgning om miljøgodkendelse af en udvidelse af en eksisterende slagtesvineproduktion på Mullerødvej 21, 5683 Haarby.

Ejendommen ejes af Thomas Bang Christensen, men stalden er lejet ud til Gitte Lerche-Simonsen ApS, hvilket er et lejemål der forsætter efter udvidelsen. Thomas Bang Christensen bor selv på Assensvej 45, 5560 Aarup, mens hans far, Christen Christensen lejer stuehuset på Mullerødvej 21.

Der er på Mullerødvej 21 søgt om udvidelse af et tilladt dyrehold, bestående af en årsproduktion på 7.000 stk. slagtesvin (30 - 104 kg), svarende til ca. 187 dyreenheder (DE – ny beregning), til en årsproduktion på 8.250 stk. slagtesvin (30 – 119,5 kg), svarende til 284 DE. Der ønskes en fleksibilitet i antal af slagtesvin, ind- og afgangsvægt samt tilladelse til at producere 15 % mindre end den maksimale pro-

duktion på 284 DE, uden at det får konsekvenser for godkendelsen og tilladt dyrehold.

Udvidelsen af slagtesvineholdet skal foregå i den eksisterende staldbygning. Lidt over halvdelen (ca. 57 %) af husdyrgødningen udbringes på egne og forpagtede arealer. Resten af husdyrgødningen udbringes på aftalearealer, som skal godkendes særskilt efter § 16 i husdyrgodkendelsesloven.

Det er oplysningerne og beskrivelsen i ansøgningen, der sammen med besigtigelse på stedet, samt den efterfølgende miljøvurdering, der danner forudsætningerne for meddelelse af denne miljøgodkendelse. Godkendelsen indeholder en række konkrete individuelle vilkår for virksomhedens indretning og drift. Vilkårene skal alle medvirke til at sikre:

- at husdyrbruget drives og indrettes i overensstemmelse med ansøgningsmaterialet og miljøvurderingen
- at kravet om reduktion af ammoniaktab fra stald og lager overholdes
- at yderligere miljøkrav fastsat på grundlag af kommunens vurdering af ansøgningsmaterialet overholdes
- at nedsætte risikoen for, at der forekommer forurening eller gener ud over de forventede ifølge miljøvurderingen.

2. Afgørelse: § 12-miljøgodkendelse

Assens Kommune godkender hermed en årlig produktion på 8.250 slagtesvin (30 – 119,5 kg), svarende til 284 dyreenheder (DE) på landbrugsejendommen, Mullerødvej 21, 5683 Haarby, matr.nr. 1d m.fl. Mullerød By, Haarby.

Miljøgodkendelsen meddeles under forudsætning af, at gældende regler på området og nedenstående vilkår overholdes. Godkendelsen omfatter hele virksomheden. Udnyttelsen af godkendelsen kan ske i to trin, hvor trin 1 er en udvidelse til 8.250 slagtesvin (30 – 110,5 kg) i den eksisterende stald svarende til 247 DE. Hele godkendelsen bortfalder, hvis trin 1 eller hele godkendelsen ikke er nået inden 2 år fra meddelelsen. Den sidste del af godkendelsen bortfalder, hvis trin 2 (30 – 119,5 kg) ikke er nået inden 3 år (yderligere 1 år) fra meddelelsen af godkendelsen. Derudover er der mulighed for at producere 15 % mindre end den maksimale produktion på 284 DE.

Godkendelsen må ligeledes først udnyttes når alle udspretningsarealer er § 16 godkendt.

Miljøgodkendelsen meddeles i henhold til § 12, stk. 2 i lov nr. 1572 af 20. december 2006 om miljøgodkendelse mv. af husdyrbrug og lov-bekendtgørelse nr. 879 af 26. juni 2010 om miljøbeskyttelse. Miljøgodkendelsen skal efter § 17 i bekendtgørelse nr. 294 af 31. marts 2009 om tilladelse og godkendelse mv. af husdyrbrug, regelmæssigt og mindst hvert 10 år tages op til revurdering. Den første revurdering skal dog foretages, når der er forløbet 8 år fra dato. Proceduren for revurdering igangsættes af Assens Kommune.

Forudsætningerne for godkendelsen findes i den fremsendte ansøgning. Det er ansøgningskema med skemanummer 6340 af 20. august 2010, version 8 og tilhørende bilag. Godkendelsen meddeles med følgende vilkår:

3. Vilkår for godkendelse

3.1 Indretning og drift

- 3.1.1 Virksomheden skal placeres, indrettes og drives i overensstemmelse med de oplysninger, der fremgår af ansøgningsmaterialet og miljøvurderingen med de ændringer, der fremgår af godkendelsens vilkår.
- 3.1.2 Bedriften skal til enhver tid leve op til gældende regler i love, bekendtgørelser og regulativer – også selvom disse regler eventuelt måtte være skærpede i forhold til denne godkendelse.
- 3.1.3 Der skal til stadighed tilstræbes en god staldhygiejne, herunder sikres, at stierne holdes tørre, samt at staldene og fodringsanlæg holdes rene.
- 3.1.4 Drikkevandssystemet og overbrusningsanlæg skal vedligeholdes, så unødigt spild undgås.
- 3.1.5 Ventilationsanlægget skal vedligeholdes, så effekten altid er optimal og så unødigt støj undgås.

3.2 Årsproduktion

- 3.2.1 Svinebruget må drives med et dyrehold på maksimalt 284 dyreenheder (DE), svarende til 8.250 slagtesvin (30 – 119,5 kg) på 2.440 stipladser. Inden for dette produktionsniveau tillades

en mindre afvigelser på op til 10 % for vægtgrænserne og antal slagtesvin, så længe det maksimale antal DE ikke overskrides.

- 3.2.2 Produktionen må være op til 15 % mindre end den maksimale produktion på 284 DE uden at det får konsekvenser for den tilladte produktion.
- 3.2.3 Den godkendte produktion skal fordeles jævnt over hele året.

3.3 Ammoniakreducerende tiltag

- 3.3.1 Korrektionsfaktoren for ammoniak må højst være **0,866**. Korrektionsfaktoren beregnes efter følgende formel:

$$\frac{((FESv \text{ pr prod gris} \times g \text{ råprotein}/FESv)/6,25 \text{ g råprotein pr g N} - ((\text{afgangsvægt} - \text{ind-gangsvægt}) * 28 \text{ g N pr kg tilvækst}))}{((\text{afgangsvægt} - \text{indgangsvægt}) \times (20,95 + 0,177 \times (\text{afgangsvægt} + \text{indgangsvægt})))}$$
- 3.3.2 Jf. pkt. 3.3.1 må foderet som standard indeholde 150,4 gram råprotein pr. FESv i vægtintervallet 30 – 119,5 kg. med et foderforbrug på 2,87 FESv/kg. tilvækst.
- 3.3.3 Indholdet af råprotein i foderet, foderforbruget, indgangs- og afgangsvægt kan variere så længe korrektionsfaktoren overholdes.
- 3.3.4 Alternativt til den i pkt. 3.3.1 anførte korrektionsfaktor er at nedsætte årsproduktion og/eller afgangsvægt – følgende alternativer er beregnet i husdyrgodkendelsen.dk:

Alternativ	Hovedansøgning	1	2	3	4	5
Årsproduktion, stk	8.250	7.690	8.020	8.250	9.900	9.300
Indgangsvægt, kg	30	30	30	30	30	30
Afgangsvægt, kg	119,5	119,5	115	112,1	108	108
Råprotein i foderet, gram/FE	150,4	154,5	154,5	154,5	148,0	151,0
Foderforbrug, FE/kg tilvækst	2,87	2,87	2,87	2,87	2,84	2,85
Korrektionsfaktor	0,866	0,906	0,921	0,932	0,865	0,900

- 3.3.5 Ved miljøtilsyn skal E-kontrol eller anden produktionsopgørelse, som dokumenterer de i pkt. 3.3.3 og 3.3.4 faktorer, kunne fremvises og mindst én gang årligt skal E-kontrol eller anden produktionsopgørelse være konsulentpåtegnet.

3.4 Lugt

- 3.4.1 Husdyrproduktionen må ikke give anledning til væsentlige lugtgener uden for ejendommens areal.
- 3.4.2 Såfremt der efter kommunens vurdering opstår lugtgener, der vurderes at være større, end det der kan forventes ifølge grundlaget for miljøvurderingen, kan kommunen meddele påbud om, at der skal gennemføres tiltag til afhjælpende foranstaltninger. Dette kan for eksempel bestå i en reduktion af antal dyr på stald eller forbedret renseteknik.

3.5 Gødningsopbevaring og –håndtering

- 3.5.1 Håndtering af gylle skal foregå under opsyn, så spild undgås, og der tages størst muligt hensyn til omgivelserne.
- 3.5.2 Der skal altid være rådighed over opbevaringskapacitet for flydende husdyrgødning på mindst 9 måneders produktion.
- 3.5.3 Gylle udbragt på sort jord og vedvarende græs skal nedfældes på markerne 1-0, 2-0, 3-0, 4-0, 6-0, 8-0, 9-0, 10-0, 10-1, 11-0, 12-0, 13-0 og 18-0 jf. kort over arealer (2009) i bilag.
- 3.5.4 Der må ikke foretages håndtering, herunder omrøring og udkørsel af husdyrgødning fra anlægget lørdage, søndage og helligdage. Undtaget fra dette vilkår er dog markerne: 1-0, 2-0, 3-0, 4-0, 8-0, 9-0 og 18-0 jf. kort over arealer (2009) i bilag.
- 3.5.5 Husdyrgødningen må kun anvendes til udspreddning på landbrugsjord, der forinden er vurderet og godkendt jf. bestemmelserne i husdyrgodkendelsesloven.
- 3.5.6 Der skal etableres en støbt plads ved gyllebeholderen med afløb til opsamlingsbeholder, hvor påfyldningen af gylle finder sted. Pladsen skal rengøres for spild af flydende husdyrgødning umiddelbart efter perioden med daglig påfyldning af gylle er afsluttet. Hvis gyllen suges direkte fra gyllebeholderen, er der ikke krav om støbt læsseplads.

3.6 Transport

- 3.6.1 Transport til og fra husdyrbruget skal foregå via eksisterende tilkørselsveje fra Mullerødvej.
- 3.6.2 Ved transport af gylle på offentlige veje skal gyllevognens åbninger være forsynet med låg eller lignende, således at spild ikke kan finde sted. Forekommer der alligevel spild, skal dette straks opsamles

3.7 Spildevand og overfladevand

- 3.7.1 Ved ønske om fortsat udledning af tagvand til recipient (mose via dræn) skal miljømedarbejder Gunilla Dahlkild Ørbech (gunil@assens.dk eller 6474 7224) kontaktes, med henblik på ansøgning om en lovliggørende udledningstilladelse.
- 3.7.2 Spildevand fra rengøring af stalde og lignende skal ledes til samletank eller gyllesystem og anvendes i henhold til reglerne for husdyrgødning.
- 3.7.3 Vask af maskiner og redskaber uden gødningsrester skal ske på fast vaskeplads. Vaskevandet kan, mod særskilt tilladelse, udledes til dræn jf. pkt. 3.7.1. Dog skal vandet forinden udløbet gennemgå rensning i et veldimensioneret sandfang og en godkendt olie-/benzinudskiller.
- 3.7.4 Al vask af maskiner og redskaber, hvorfra der kan forekomme gødningsrester skal foregå på støbt, tæt plads med bortledning af spildevandet til opsamlingsbeholder. Udbringningen skal ske jf. husdyrgødningsbekendtgørelsens regler for udbringning af husdyrgødning.

3.8 Uheld og risici

- 3.8.1 Ved driftsuheld, hvor der kan opstå risiko for forurening af miljøet, er der pligt til øjeblikkeligt at anmelde dette til alarmcentralen, tlf. 112 og efterfølgende straks underrette tilsynsmyndigheden: Assens Kommune, Miljø og Natur, tlf. 6474 7511 / 2937 9137.
- 3.8.2 Der skal forefindes en beredskabsplan, som oplyser, hvornår og hvordan der skal reageres ved uheld, som kan medføre konsekvenser for det eksterne miljø.

Beredskabsplanen skal som minimum indeholde:

- Procedurer, som beskriver relevante tiltag med henblik på at "stoppe ulykken/uheldet" og begrænse udbredelsen.
- Oplysninger om, hvilke interne/eksterne personer og myndigheder, der skal alarmeres og hvordan.
- Kortbilag over bedriften med angivelse af miljøfarlige stoffer, afløbs- og drænsystemer, vandløb m.m.
- En opgørelse over materiel, der er tilgængelig på bedriften, eller som kan skaffes med kort varsel, der kan anvendes i forbindelse med afhjælpning, inddæmning og opsamling af spild/lækage, som kan medføre konsekvenser for det eksterne miljø.

Planen skal indsendes til tilsynsmyndigheden, Assens Kommune, senest 6 måneder efter meddelelse af denne godkendelse.

3.9 Energi- og vandforbrug

- 3.9.1 Dokumentation for elforbrug skal kunne fremvises ved miljøtilsyn på bedriften.
- 3.9.2 Der skal kvartalsvis føres logbog over vandforbruget.

3.10 Støj

- 3.10.1 Virksomhedens samlede bidrag til det ækvivalente, korrigerede støjniveau målt i dB(A) og målt i ethvert punkt på opholdsarealer ved nabobeboelse må ikke overstige følgende værdier:

Mandag-fredag kl. 7-18 (8 timer)	Alle dage kl. 18-22 (1 time)	Alle dage kl. 22-7 (1/2 time)	Alle dage kl. 22-7 Maksimal værdi
Lørdag kl. 7-14 (7 timer)	Lørdag kl. 14-18 (4 timer)		
	Søn- og helligdag kl. 7-18 (8 timer)		
55 dB(A)	45 dB(A)	40 dB(A)	55 dB(A)

Støjbidraget (bortset fra maksimalværdien) måles som det ækvivalente, konstante, korrigerede støjniveau i dB(A) (re. 20 µPa). Tallene i parenteserne angiver midlingstiden indenfor den pågældende periode.

- 3.10.2 Bedriften skal for egen regning dokumentere, at støjvilkåret overholdes, hvis tilsynsmyndigheden finder det påkrævet, dog højst én gang årligt. Målingen eller beregningen skal udføres efter de gældende vejledninger fra Miljøstyrelsen og af et akkrediteret laboratorium.

3.11 Skadedyr og Fluer

- 3.11.1 Der skal foretages en effektiv fluebekæmpelse på ejendommen. Som minimum skal det være i overensstemmelse med de nyeste retningslinjer fra Statens Skadedyrlaboratorium.
- 3.11.2 Effektiv rottebekæmpelse skal foretages af autoriseret skadedyrsbekæmper.

- 3.11.3 Opbevaring af foder skal ske på en sådan måde, at der ikke opstår risiko for tilhold af skadedyr (rotter mv.).

3.12 Støv

- 3.12.1 Driften må ikke medføre væsentlige støvgener uden for ejendommens areal.
- 3.12.2 Fodersiloer skal indrettes således, at støvgener i forbindelse med indblæsning/aflæsning af foder undgås.

3.13 Håndtering af olie, pesticider og øvrige kemikalier

- 3.13.1 Opbevaring af diesel/fyringsolie i overjordiske tanke skal ske i en typegodkendt beholder. Tanke skal stå på en fast tæt bund uden mulighed for afløb til jord, kloak, overfladevand eller grundvand.
- 3.13.2 Påfyldning af vand i forbindelse med eventuel brug af sprøjtemidler må ikke ske ved direkte opsugning fra søer, vandløb eller brønde/boringer. Der må ikke være risiko for afløb til dræn, vandløb eller søer.

3.14 Affald

- 3.14.1 Al affald fra ejendommen skal bortskaffes ifølge "Regulativ for erhvervsaffald" og "Fælles regulativ for farligt affald" for Assens Kommune.

3.15 Markdrift generelt

- 3.15.1 Der skal til enhver tid overfor Assens Kommune kunne fremlægges sædskifte- og gødningsplaner, som kan dokumentere, at gødningen udbringes i henhold til reglerne i husdyrgødningsbekendtgørelsen.
- 3.15.2 Den samlede gødningsmængde der skal afsættes uden for bedriften er på 120,8 DE svarende til 11.020 kg N og 2.319 kg P. Udspretningsarealerne til denne gødning skal have en særskilt § 16 godkendelse.
- 3.15.3 Udspretning af husdyrgødning skal følge anvisningerne i de obligatoriske mark- og gødningsplaner, som skal være tilpasset vilkårene i denne godkendelse.
- 3.15.4 Der skal etableres 3,95 % (hovedansøgning) eller 4,01 % (alternativer) mere areal med efterafgrøder i forhold til efterafgrødegrundlaget, end det de generelle regler foreskriver. For arealer med ekstra efterafgrøder gælder samme regler for

nedpløjning mv. som efterafgrøder etableret efter de generelle regler om plantedække.

3.16 Markdrift kvælstof

- 3.16.1 Der må maksimalt udbringes husdyrgødning på ejendommens ejede og forpagtede arealer svarende til en gødningsproduktion på 163,3 DE/planår (1/8-31/7) og således, at der på ejendommens arealer ikke udbringes mere husdyrgødning/ha, end hvad der svare til produktionen på 1,4 DE/ha. Der må derudover ikke tilføres ejendommens arealer kvælstof fra anden organisk gødning som f.eks. spildevandsslam, affald m.m.
- 3.16.2 Der skal ved tilsyn foreligge dokumentation herfor for de seneste 5 år efter godkendelsen f.eks. i form af kopier af de indsendte gødningsregnskaber eller ansøgninger vedrørende enkeltbetalingsordningen.

3.17 Markdrift fosfor

- 3.17.1 Ved anvendelse af fosfortal ved revurdering må de maksimalt være 5 år gamle.
- 3.17.2 Indholdet af fosfor i husdyrgødning tilført det samlede godkendte areal må maksimalt være 2.894 kg årligt. Der skal ved tilsyn foreligge dokumentation herfor for de seneste 5 år efter godkendelsen f.eks. i form af kopier af de indsendte gødningsregnskaber.
- 3.17.3 Der skal være fosforbalance på udspretningsarealerne.

3.18 Bedst tilgængelige teknik

- 3.18.1 Der skal i godkendelsesperioden foretages fornøden forureningsbegrænsning på basis af principper om bedst tilgængelig teknik til nedbringelse af eventuelle gener fra stalde og gødningsopbevaringsanlæg.
- 3.18.2 Ved substitution (erstatning med noget andet) af råvare og hjælpestoffer skal virksomheden dokumentere, at substitutionen sker til mindre miljøbelastende råvare og hjælpestoffer.
- 3.18.3 Anlæg, der særligt energiforbrugende, f.eks. foderanlæg, ventilationsanlæg, kompressorer m.m. skal kontrolleres og vedligeholdes således, at de altid kører energimæssigt optimalt.

3.19 Egenkontrol

- 3.19.1 Dokumentation i form af kvitteringer, mark-, sædskifte- og gødningsplaner, forpagtnings- og overførelsesaftaler (af mindst 1 års varighed) m.v. skal opbevares i mindst 5 år og fo-

revises kommunen på forlangende. Disse oplysninger fremgår af gødningsregnskab og ansøgning om enkeltbetalingsordning.

3.20 Ændringer/ophør på virksomheden

- 3.20.1 Ændringer i ejerforhold og/eller ansvarsforhold skal straks meddeles til kommunen.
- 3.20.2 Drifts-, indretnings- eller bygningsmæssige ændringer, der er relevante i forhold til godkendelsen, skal anmeldes til kommunen inden gennemførelsen.
- 3.20.3 Ved ophør af driften, skal virksomheden foretage oprydning i et sådant omfang, at forureningsfare undgås.

4. Retsbeskyttelse

Ifølge § 40 i lov om miljøgodkendelse m.v. af husdyrbrug må tilsynsmyndigheden ikke meddele påbud eller forbud efter § 39, før der er forløbet 8 år efter meddelelsen af en godkendelse, medmindre der er begået grundlæggende sagsbehandlingsfejl eller givet grundlæggende fejlagtige oplysninger, som nødvendiggør, at afgørelsen skal ændres.

5. Offentliggørelse

Assens Kommune annoncerer miljøgodkendelsen tirsdag den 7. september 2010 i Folkebladet i Assens Kommune og offentliggøres samme dag på Assens Kommunes hjemmeside, www.assens.dk, hvor godkendelsen med bilag kan ses under Miljø og Natur, Landbrug.

6. Klagevejledning

Afgørelsen kan påklages til Miljøklagenævnet i henhold til § 84 i lov nr. 1572 af 20. december 2006 om miljøgodkendelse m.v. af husdyrbrug.

En evt. klage skal være skriftlig. Klagen skal sendes til Assens Kommune, der videresender den til Miljøklagenævnet ledsaget af det materiale, der er indgået i behandling af miljøgodkendelsen. Klagen skal være kommunen i hænde senest 4 uger fra afgørelsens offentliggørelse. Hvis afgørelsen påklages får ansøger besked. Klagen har ikke opsættende virkning med mindre Miljøklagenævnet

bestemmer andet. Klagefristen udløber tirsdag den 5. oktober 2010 ved kontortids ophør.

Afgørelsen kan indbringes for domstolene indtil 6 måneder efter den dato, hvor afgørelsen bliver offentliggjort, jf. lovens § 90.



Trine Bonrud Helleskov
Miljømedarbejder, Agronom
Team Landbrug

7. Bilag

- Bilag 1: Ansøgningsskema
- Bilag 2: Anlægsoversigt
- Bilag 3: Arealoversigt
- Bilag 4: Arealoversigt med fosfortal
- Bilag 5: Kort over transportveje
- Bilag 6: Alternativ 1 – beregninger på anlæg og arealer
- Bilag 7: Alternativ 2 – beregninger på anlæg og arealer
- Bilag 8: Alternativ 3 – beregninger på anlæg og arealer
- Bilag 9: Alternativ 4 – beregninger på anlæg og arealer
- Bilag 10: Alternativ 5 – beregninger på anlæg og arealer
- Bilag 11: Kommentarer fra DN på udkast
- Bilag 12: Kort over aftalearealer

8. Meddelelse om afgørelsen sendes til

Gudrun Elise Dahlstrøm	Gl. Skolevej 25	5683 Haarby	
Lith & Hans Andersen	Gl. Skolevej 23	5683 Haarby	
Hans Erik Hansen	Gl. Skolevej 21	5683 Haarby	
Johannes Mørch	Gl. Skolevej 19	5683 Haarby	
Amir Khoday Tafreshi	Kronprinsessegade 60 C, 2. tv	1306 Kbh. K	
Else Hansen	Gl. Skolevej 15, st. tv	5683 Haarby	
Doris Anni Gynthersen	Gl. Skolevej 11	5683 Haarby	
Trine & Michael Bek Jensen	Gl. Skolevej 9	5683 Haarby	
Niels Lippert Vølund Jakobsen	Brovej 1	5683 Haarby	
Pernille & Carsten Nielsen	Kragemosevej 3	5683 Haarby	
Mads Mikkelsen	Kragemosevej 4	5683 Haarby	
Mette & Jesper Andersen	Kragemosevej 5	5683 Haarby	
Peder Pedersen	Kragemosevej 7	5683 Haarby	
Hanne Harndahl Trangbæk	Kragemosevej 11	5683 Haarby	
Søren Claus Jacobsen	Kragemosevej 13	5683 Haarby	
Mogens Krupke	Nymarksvej 3	5683 Haarby	
Jørgen Johannes Pilegaard	Nymarksvej 2	5683 Haarby	
Gunner Mikkelsen	Nymarksvej 1	5683 Haarby	
Helle Küchelhahn Andersen	Mullerødvej 17	5683 Haarby	
Thorben Olsen	Mullerødvej 16	5683 Haarby	
Gert Løvgren	Mullerødvej 15	5683 Haarby	
Dorthe Sørensen & Jesper Pedersen	Mullerødvej 13	5683 Haarby	
Ane Kathrine Larsen & Finn Johannesssen	Mullerødvej 12	5683 Haarby	
Gitte Baker	Mullerødvej 11	5683 Haarby	
Ulrik Braüner Nielsen	Snavevej 35	5683 Haarby	
Grethe Carøe Brandt Jørgensen	Ungersbjerg 1	5683 Haarby	
Marianne & Henrik Larsen	Ungersbjerg 3	5683 Haarby	
Jens Kornum Stoksted	Rasmus Rasks Allé 85	5250 Odense SV	
Hans Christian Caspersen	Mullerødvej 7	5683 Haarby	
Anders Jesper Hansen	Nellemosevej 43	5683 Haarby	
Hans Verner Hansen	Nellemosevej 38	5683 Haarby	
Finn Jørgensen	Nellemosevej 29	5683 Haarby	
Sølvi Mathiasen	Ørby Hovedgade 68	8305 Samsø	
Karen Hanna Rasmussen	Erholmvej 14	5560 Aarup	

Embedslægen Region Syddanmark	Sorsigvej 35	6760 Ribe	syd@sst.dk
Danmarks Naturfredningsforening	Masnedøgade 20	2100 Kbh. Ø	dn@dn.dk aa@dn.dk (hele afgørelsen)
Danmarks Naturfredningsforenings Lokalkomité	Mølløvænget 2	5492 Vissenbjerg	johannesjacobsen@webspeed.dk, toni.reese@get2net.dk
Friluftsrådet v. kredsformand Christian Jensen	Fuglebakken 43	5610 Assens	syd-fyn@friluftstraadet.dk
Det økologiske Råd	Blegdamsvej 4B	2200 Kbh. N	husdyr@ecocouncil.dk
Dansk ornitologisk Forening			natur@dof.dk assens@dof.dk
Danmarks Fiskeriforening	Nordensvej 3	7000 Fredericia	mail@dkfisk.dk
Miljøcenter Odense	Ørbækvej 100	5220 Odense SØ	post@ode.mim.dk (hele afgørelsen)
Danmarks Sportsfiskerforbund			post@sportsfiskerforbundet.dk f.thorhauge@newmail.dk
Lykke Pilegaard & Jan Brochstedt Olsen , Centrovic	Damsbovej 11	5492 Vissenbjerg	lyp@centrovic.dk jbo@centrovic.dk

9. Miljøvurdering

9.1. Formål

I det følgende skal det vurderes, om de virkemidler til forebyggelse og begrænsning af forurening, som fremgår af ansøgningen om ændring af husdyrbruget på landbrugsejendommen, Mullerødvej 21, 5683 Haarby, opfylder kravene, som gælder for de forhold der er angivet i listen herunder. Listen er skrevet ud fra godkendelsesloven og vejledningen fra Skov- og Naturstyrelsen om tilladelse og miljøgodkendelse m.v. af husdyrbrug:

- Anvendelse af bedste tilgængelige teknik
- Beskyttelse af jord, grundvand, overfladevand og natur med dens bestand af vilde planter og dyr og deres levesteder, herunder områder, der er beskyttet mod tilstandsændringer eller fredet, udpeget som international beskyttelsesområde eller udpeget som særligt sårbart overfor næringsstoffer.
- Begrænsning af eventuelle gener for naboer (lugt-, støj-, flue- og lysgener, affaldsproduktion m.v.)
- Hensynet til de landskabelige værdier.

Det skal vurderes, om husdyrbruget efter gennemførelse af den ansøgte ændring lever op til de i loven fastsatte beskyttelsesniveauer for blandt andet lugt, fosfor og nitrat.

Vurderingsgrundlaget er oplysningerne afgivet ved indsendelse af den elektroniske ansøgning, hvor kommunen modtog den første version den 20. december 2007 og den sidste version (8) den 20. august 2010. Bestemmelserne til vurdering af ansøgningen er fastsat i lov nr. 1572 af 20. december 2006 om miljøgodkendelse m.v. af husdyrbrug med tilhørende bekendtgørelser og vejledninger.

I forbindelse med miljøvurderingen skal det også afgøres om det er nødvendigt at fastsætte konkrete individuelle vilkår, dels til sikring af, at oplysningerne i ansøgningen fastholdes og dels til sikring af, at virksomheden kan drives uden at medføre større forurening og gener end forventet, og som kan accepteres indenfor rammerne af den gældende lovgivning.

9.2. Grundforhold

Der er søgt om ændring af et tilladt dyrehold, bestående af en årsproduktion på 7.000 slagtesvin (30 – 104 kg), svarende til 187 dyreenhe-

der (DE – ny beregning), til en årsproduktion på 8.250 stk. slagtesvin (30 – 119,5 kg), svarende til 284 DE. Produktionen skal foregå i eksisterende staldbygning.



Figur 1: Anlægsoversigt Mullerødvej 21 (Højtofte).

Husdyrgødningen opbevares i kanaler under stalden (1.360 m³ inklusiv fortank) og i gyllebeholderen (3.140 m³) på ejendommen. I alt en kapacitet på 4.500 m³. Udbringning af husdyrgødning sker på egne og forpagtede arealer samt aftalearealer. I alt er der i ansøgningen oplyst, at der er rådighed over ca. 116,7 ha landbrugsjord, hvor der skal udbringes ca. 163,3 DE husdyrgødning svarende til maksimalt 1,4 DE/ha. De resterende ca. 120,8 DE husdyrgødning fra bedriften fraføres til aftalearealer på Skovkrogen 5, 5683 Haarby (14,4 DE); Vese-mosegyden 9, 5620 Glamsbjerg (90,3 DE) og Sandhavegyden 3, 5683 Haarby (16,1 DE). § 16-ansøgninger på disse aftalerarealer er modtaget af Assens Kommune, og vil forventelig blive sagsbehandlet og afgjort i september 2010.

9.3. Ansøger og ejerforhold

Ansøger er Thomas Bang Christensen. Ifølge oplysninger fra CVR (Centrale Virksomheds Register) driver Thomas Bang Christensen virksomheden som en enkeltmandsvirksomhed. Startdato for selskabet oplyses at være den 1. januar 2008. Adresse for CVR nr. 31096626

oplyses som: Mullerødvej 21, 5683 Haarby. Hovedbranchen er noteret med kode 111000, Dyrkning af korn (undtagen ris), bælgfrugter og olieholdige frø.

I ansøgningen er det oplyst, at Thomas Bang Christensen er driftsansvarlig og kontaktperson i forhold til miljøgodkendelsen.

9.4. Husdyrbruget

Thomas Bang Christensen ejer landbruget på Mullerødvej 21, 5683 Haarby, med CHR-nr. 76291. I CHR (det Centrale Husdyrbrugs Register) er det noteret at besætningen på ejendommen ejes af Gitte Lerche-Simonsen ApS. Stalden er lejet ud til Gitte Lerche-Simonsen ApS

9.5. Husdyrbrugets beliggenhed og planmæssige forhold

Husdyrbruget ligger i landzone. Det gælder for både staldanlæg og udbringingsarealer. Staldanlægget ligger Sydøst for Snave By. Korte afstand fra staldanlæg til Snave By er ca. 1,5 km. Det er boligområde med plannavn Gåsemosen/Pindskrog (Kommuneplan 2009, plannummer 4.1.B.4), der er nærmeste byzoneområde.

Der ligger flere ejendomme både vest, syd og øst for Mullerødvej 21, hvilket kan ses på figur 2 nedenfor.



Figur 2: Nærmeste naboer til Mullerødvej 21 (Højtofte).

Nærmeste nabo er Gl. Skolevej 25 sydøst for ejendommen. Her er korteste afstand fra stald- og gødningsanlæg ca. 160 meter. Fra Den Offentlige Informationsserver (OIS) er det noteret, at ejendommen benyttes til beboelse, men hos Kort & Matrikelstyrelsen er den noteret som en landbrugsejendom og den regnes derfor ikke som nærmeste enkelt bolig mht. lugt.

Nærmeste enkelt bolig uden landbrugspligt er Nymarksvej 3. Her er korteste afstand fra stald- og gødningsanlæg ca. 275 meter. Fra OIS er det noteret, at ejendommen benyttes til beboelse og den er ikke noteret som en landbrugsejendom hos Kort & Matrikelstyrelsen.

De nærmeste naboer vest for ejendommen er Mullerødvej 16 og 17 som begge er registreret som landbrugsejendomme. Korteste afstand er til stuehuset på Mullerødvej 16, hvor der er ca. 245 meter.

Der kan ikke konstateres samlet bebyggelse indenfor 300 meter fra stald- og gødningsanlæg. Nærmeste samlet bebyggelse ligger ca. 1,8 km fra stald- og gødningsanlæg på Mullerødvej 21.

Naboejendomme, der enten ejes af ansøger, eller er registreret med landbrugspligt, medtages ikke, når der skal foretages lugtvurdering jf. reglerne om det generelle beskyttelsesniveau.

Assens Kommune vurderer, at husdyrbruget i forhold til de planmæssige forhold kan drives det pågældende sted.

9.6. Landskabelige forhold

Der bygges ikke nyt og det eksisterende staldanlæg fra 1998 ligger i tilknytning til stuehus og øvrige driftsbygninger på Mullerødvej 21.

Assens Kommune vurderer derfor, at udvidelsen i eksisterende bygninger ikke vil påvirke de landskabelige forhold.

9.7. Drift

Staldanlægget vil være i drift hele døgnet, 365 dage om året. Produktionen vil foregå som holdrift med afhentning og levering af levende dyr i perioder på 3 – 4 uger fire gange om året. Grisene sættes i stalden ved ca. 30 kg og sendes til slagtning ved maksimalt 119,5 kg. Der ønskes en fleksibilitet i antallet af slagtesvin, ind- og afgangsvægt på 10 % inden for den maksimale produktion på 284 DE. Desuden øn-

skes det at kunne producere 15 % mindre end den maksimale produktion på 284 DE i de første 2 år efter meddelelse af godkendelsen.

9.8. Gødningsproduktion og –opbevaring

I ansøgningen er det oplyst, jf. Landbrugets Byggeblad nr. 95.03-03 (revideret 27.08.2009), at der i ansøgt drift vil blive produceret i alt 5.360 m³ gylle inklusiv vask af stald. Derudover vil den planlagte vaskaplads tilføre gyllebeholderen 150 m³ vaske- og overfladevand.

Der er krav om 9 måneders opbevaringskapacitet og kravet hertil er i denne sag 4.130 m³. Opbevaringskapaciteten er beregnet til at være på 4.500 m³ (gyllebeholder og gyllekanaler). Dermed er kravet om minimum 9 måneders opbevaringskapacitet overholdt.

Assens Kommune vurderer, at der ikke skal stilles yderligere vilkår til gødningsproduktion og –opbevaring. Der stilles et standard vilkår om, at kravet om minimum 9 måneders opbevaringskapacitet skal overholdes.

9.9. Forurening og gener fra husdyrbrugets anlæg

Stald- og gødningsanlæg med husdyrbrug kan give anledning til forurening og gener inden for følgende områder:

- ammoniaktab fra stald og lager
- lugt
- transport
- spildevand og overfladevand
- lys
- støj
- støv
- fluer og skadedyr

9.10.1 Ammoniaktab fra stald og lager

Da denne ansøgning blev indsendt i 2007 er der et generelt krav om 15 % reduktion af ammoniaktab fra stald og lager målt i forhold til referencesystemet (bedste stald- og lagersystem) med normtal 2005/2006. Kravet gælder ved udvidelser, nyetableringer og ændringer af husdyrbrug over 75 DE.

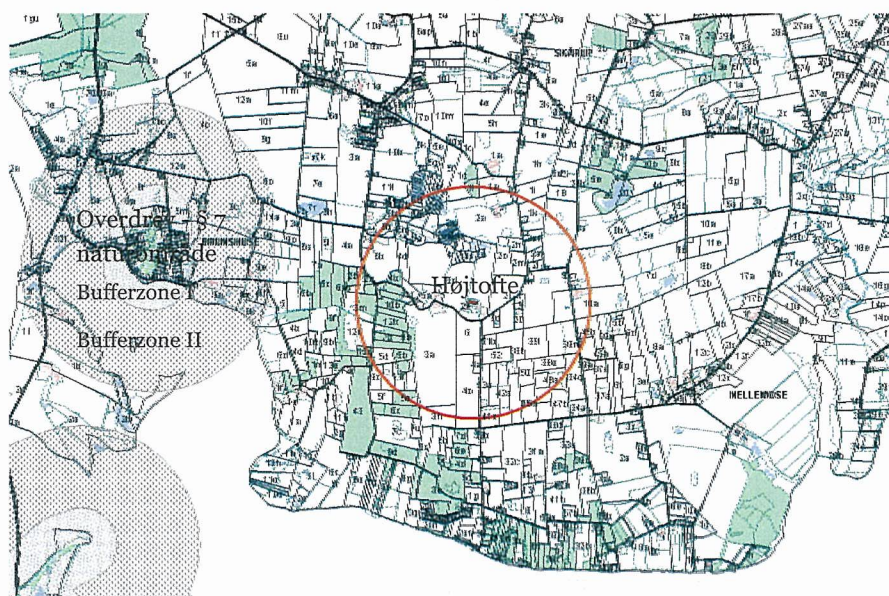
I ansøgningen er der redegjort for overholdelse af det samlede krav om ammoniakreduktion på 15 %. Reduktionen er beregnet, således at der udsendes ca. 620 kg N/år mindre, end det tilladte niveau efter gennemførelse af det generelle krav. Effekten skyldes primært, at ind-

holdet af råprotein i foderet til slagtesvinene er lavere i forhold til normen.

Efter reduktion vil den samlede ammoniakemission fra stald og lager jf. ansøgningen være 4.404 kg N/år. Dette er 767 kg N/år mere end den beregnede emissionen fra produktion i nudrift.

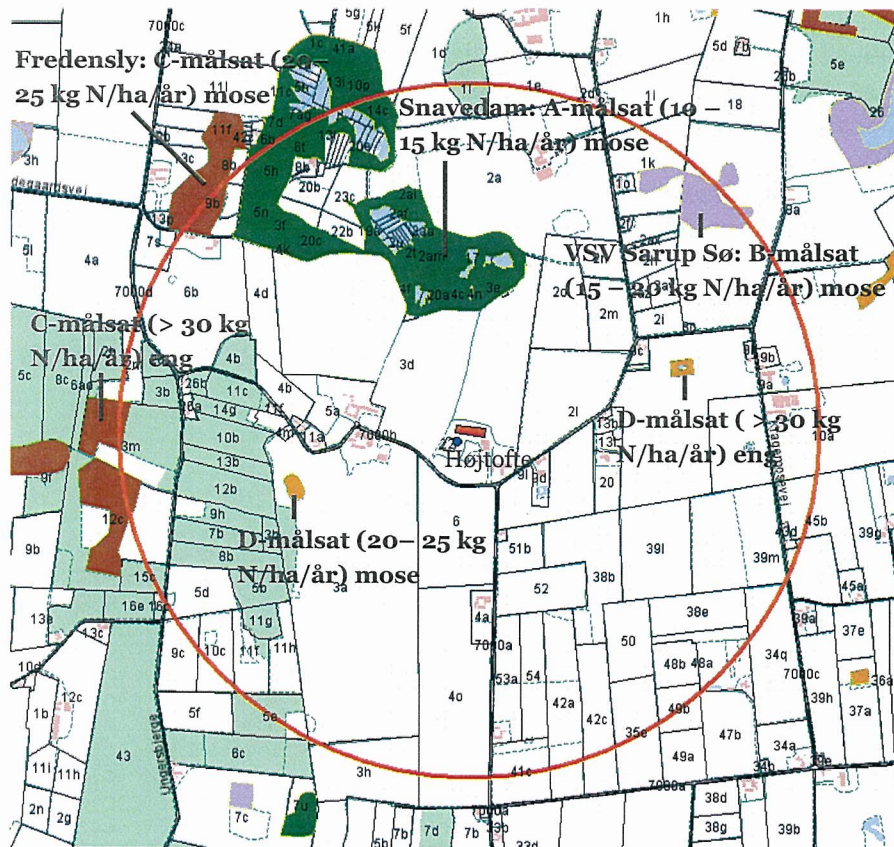
9.10.1.1 Påvirkning af naturområder med ammoniak

Ifølge nyeste kortværk over registrerede naturarealer (Skov- og Naturstyrelsen, 1. dec. 2006), ligger der inden for en afstand af 1.000 meter fra den ansøgte produktion ikke naturområder, som jf. husdyrlovens § 7 udløser krav om bufferzoner. Staldanlægget ligger ca. 1,7 km fra bufferzone II til nærmeste § 7 naturområde (vest for staldanlægget), som er et beskyttet overdrev i centrum af Brunshuse (se figur 3).



Figur 3: Højtoftes placering i forhold til § 7 naturområder og bufferzoner – den røde cirkel angiver 1.000 meter grænsen fra staldanlægget.

Inden for 1.000 meter zonen omkring staldanlægget ligger der flere mindre naturområder med forskellig målsætning og beskyttelsesniveau (se figur 4).



Figur 4: Oversigt over målsatte naturområder (Kommuneplan 2009) inden for 1.000 zonen.

Naturområderne i figur 4 er beskyttet mod tilstandsændringer jf. naturbeskyttelseslovens § 3. På figur 4 ses en A-målsat mose (Snavedam) ca. 330 meter nord for staldanlægget. Der er ifølge tidligere registreringer fra Fyns Amt tale om en mosaik af naturtyper; næringsfattig (sure moser), kalkrige moser, rigkær og skovsump. Fordelingen er forholdsvis ligelig med en dækning på ca. 25 % hver. For næringsfattige moser er tålegrænsen 10 – 15 kg N/ha/år.

A-målsat mose (Snavedam)

Ifølge registreringer fra Fyns Amt (1993), har der været forekomst af Trindstænglet Star, Toradet Star, Hulkravet Kodriver, Vinget Perikon, Mose-Pors, Trævlekrone, Kragefod, Eng-Kabbeleje, Kær-Svinemælk, Kær-Mangeløv og Hyldebladet Baldrian. Området er ligeledes af Fyns Amt i 2006 beskrevet som en naturtype med partier af overgangsfattigkær og med tilsvarende tålegrænse som nævnt i forrige afsnit.

Alle A-målsatte naturområder i Assens Kommune blev besigtiget i 2008. I den A-målsatte mose (Snavedam) blev blandt andet registreret Kragefod, Smalbladet Mangeløv, Kær-Svovlrod, Mose-Pors, Vand-Mynte, Eng-Nellikkerod, Top-Star, Stiv Star, Knippe Star, Kær-Tidsel, Kær-Mangeløv, Kær-Snerre og Vandkarse.

På baggrund af de konkrete registreringer kan der konstateres en tilbagegang i antallet af nøjsomme plantearter tilpasset næringsfattige forhold. Der er således ikke registreret Trindstænglet Star, Vinget Perikon og Trævlekrone ved besigtigelsen i 2008.

Baggrundsbelastningen, som et gennemsnit over de seneste 3 år (2006 – 2008) for hele Assens Kommune, er ca. 16 kg N/ha/år. Mosenes tålegrænse er dermed overskredet, og det er derfor vores (Assens Kommune) vurdering, at yderligere belastning af området med næringsstoffer er i strid med områdets målsætning jf. naturkvalitetsplan i Kommuneplan, 2009. Iflg. gældende Kommuneplan 2009 skal de A-målsatte områder være egnede som levested og spredningskilde for betydende bestande af naturtypernes karakteristiske plante- og dyrearter. Herudover skal der være mulighed for de naturlige fysiske og kemiske processer og de dermed skabte tilstande – herunder at der skal ske en minimering forureningspåvirkning fra gødningsstoffer og miljøfremmende stoffer.

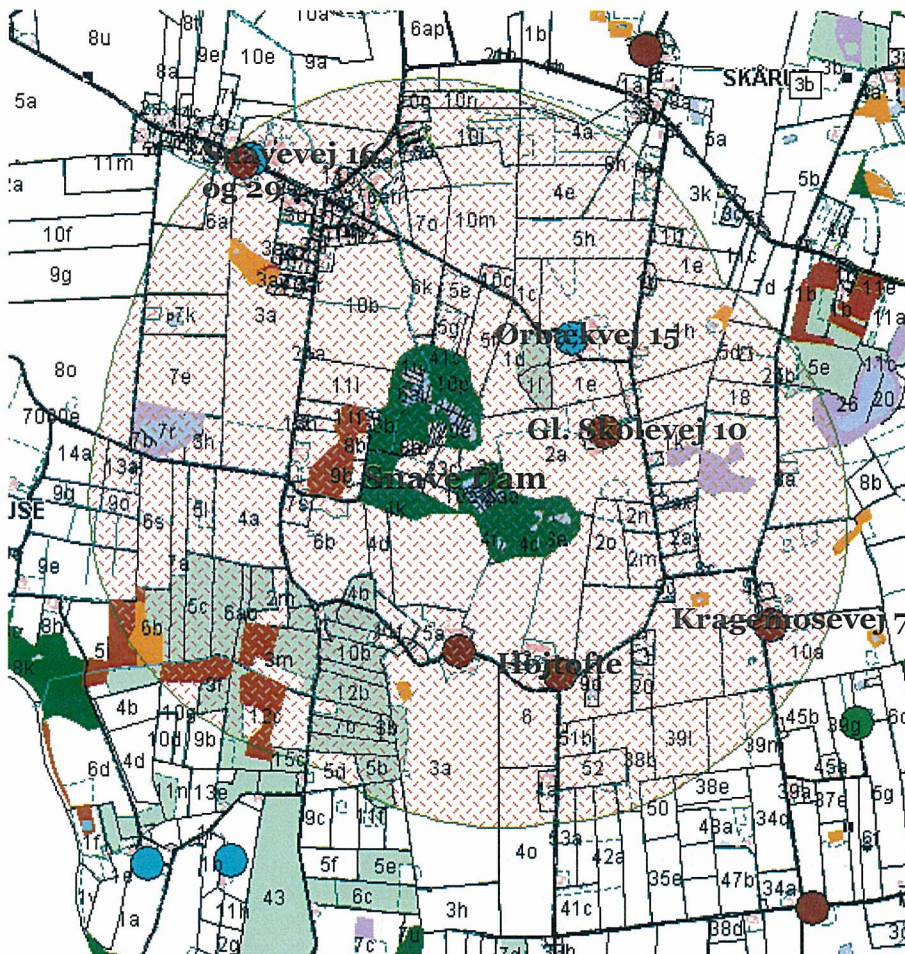
Ovenstående sammenholdt med den konstaterede nedgang i områdets artdiversitet for så vidt angår plantearter tilpasset næringsfattige forhold, fører til at vi (Assens Kommune) vurderer, at områdets natur bør beskyttes yderligere jf. husdyrgodkendelseslovens § 29, stk. 2.

På baggrund af tidligere registreringer vurderes området, at have et højt naturmæssigt potentiale, hvilket yderligere medvirker til en skærpelse af det generelle beskyttelsesniveau.

Assens Kommune har ikke registreret arter omfattet af habitatdirektivets bilag IV i mosen.

Det er samlet set Assens Kommunes vurdering, at mosen bør beskyttes yderligere jf. husdyrgodkendelsesloven § 29, stk. 2 og jf. gældende afskæringskriterier som ved beskyttelse af naturtyper omfattet af husdyrgodkendelseslovens § 7.

Beregninger i husdyrgodekendelse.dk viser, at området vil få en merbelastning på 0,3 kg N/ha/år fra staldanlægget. Inden for 1.000 meter fra naturområdet er der seks andre husdyrproduktioner på mere end 75 DE (se figur 5). Ifølge husdyrgodkendelsesloven er afskæringskriteriet 0,3 kg N/ha/år når der er kumulation med to eller flere husdyrproduktioner på mere end 75 DE inden for 1.000 meter af naturområdet og inden for 1.000 meter af staldanlægget. Dette er overholdt i denne sag.



Figur 5: Snave Dam med 1.000 bufferzonen. De brune og turkise prikker i bufferzonen er registrerede husdyrbrug, og husdyrbrug med mere end 75 DE er angivet med adresse.

Andre naturområder

Ca. 830 meter nordøst for staldanlægget ligger en B-målsat mose "VSV Sarup Sø" med en tålegrænse på 15 – 20 kg N/ha/år. Idet det er beregnet, at der sker en merbelastning på ca. 0,3 N/ha på det nærmeste A-målsatte naturområde vurderer Assens Kommune, at det fjerne-religgende B-målsatte område ikke vil få en højere merbelastning end dette.

De øvrige naturområder inden for 1.000 meter (se figur 4) af staldanlægget er C- og D-målsatte naturområder med en tålegrænse over 20 kg N/ha/år

Vurdering

Det generelle reduktionskrav for ammoniakbelastningen fra produktionsudvidelser og ændringer i landbrugets husdyrproduktion vil betyde, at baggrundsbelastningen vil falde yderligere. Baggrundsbelastningen, som et gennemsnit over de seneste 3 år (2006 – 2008) for hele Assens Kommune, er ca. 16 kg N/ha/år.

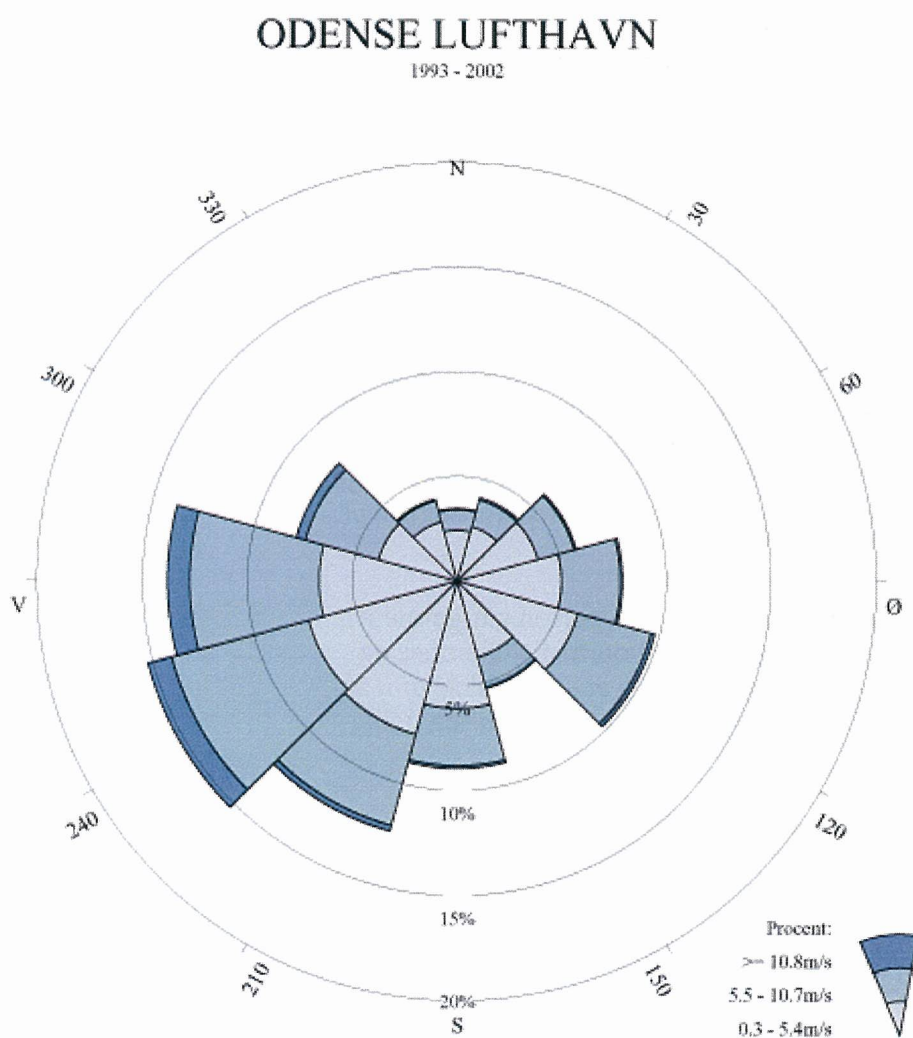
Assens Kommune vurderer samlet set, at den ansøgte udvidelse ikke vil påvirke naturområderne væsentligt. Der er derfor på den baggrund ikke grundlag for at stille vilkår om yderligere reduktion af ammoniakemissionen.

9.10.2 Staldlugt

Staldanlæg og husdyrproduktion giver anledning til udsendelse af lugt. Emissionens størrelse er afhængig af, hvor mange og hvilke dyr, der er på stald. Der er fastsat en tålegrænse for lugt afhængig af, om der er tale om byzone, samlet bebyggelse eller enkelt bolig. I denne sag ses jf. lugtgeneregningen i husdyrgodkendelse.dk, at alle genkriterier er overholdt.

Den beregnede geneafstand i forhold til enkelt bolig er beregnet til at være maksimalt 299,66 meter (jf. alternativer i bilag 6 – 10). Den nærmeste enkeltbolig ligger 300,77 meter fra staldanlæggets lugtcentrum. Der skulle derfor ikke være lugtgener, som er over tålegrænsen for enkeltbolig i åbent land. I forbindelse med partshøring i sagen, er der kommet en enkelt indsigelse fra ejeren af Gl. Skolevej 21, der ligger ca. 360 meter fra staldanlæggets lugtcentrum. Indsigelsen vedrører lugt når vinden er i sydvest eller når det er vindstille. Den ukorrigerede afstand til enkelt bolig er i husdyrgodkendelse.dk beregnet til ca. 375 meter. Gl. Skolevej 21 ligger øst for staldanlægget og da den

hyppigste vindretning på Fyn (se figur 6) er en vestsydvestlig vindretning kan det ikke udelukkes at der forekommer lugtgener i en eller anden grad fra staldanlægget på Mullerødvej 21.



Figur 6: Hyppigste vindretning i Odense Luft havn 1993 – 2002 (kilde: www.dmi.dk).

Udvidelsen af slagtesvineproduktion på Mullerødvej 21 vil betyde en meremission fra staldanlægget i forhold til den nuværende produktion. Assens Kommune vurderer ikke at dette vil give væsentlig større lugtgener end der allerede i dag opleves på Gl. Skolevej 21.

Det er derfor Assens Kommunes vurdering, at det ansøgte dyrehold ikke vil give anledning til væsentlig generende staldlugt hos omboende. En af forudsætningerne er dog, at der til stadighed holdes en høj staldhygiejne.

Af hensyn til en fastholdelse af forudsætningerne for lugtberegningen skal der blandt andet stilles vilkår om maksimal staldbelægning dvs. antal stipladser i staldanlægget.

9.10.3 Transport

Der er i ansøgningen redegjort for transport og desuden er transportveje indtegnet på kort (se bilag 4). Det er primært transport til og fra ejendommen med husdyrgødning, døde dyr, foder, slagtesvin m.m.

Da transport, støj og til dels lugt i forbindelse med håndtering af husdyrgødning i en vis udstrækning hænger sammen, vurderes det, at det kan reguleres med vilkår. Vilkårene skal fastholder de afgivne oplysninger om tidspunkter for udførelse af det daglige arbejde sammen med krav om ikke at håndtere og udbringe husdyrgødning på lørdage, søndage og helligdage til marker, hvor der skal transporteres gylle på offentlig vej.

På kortet over transportveje ses det at gylletransporten går gennem Nellemose og af Gl. Skolevej. Af hensyn til beboerne i Nellemose og naboen på Gl. Skolevej 21 giver det god mening at stille vilkår om, at der ikke må køres med gylle på offentlig vej på lørdag, søn- og helligdage jf.

Undtaget fra vilkåret om ikke at udbringe husdyrgødning på lørdage, søndage og helligdage er markerne: 1-0, 2-0, 3-0, 4-0, 8-0, 9-0 og 18-0, da de ligger omkring ejendommen og dermed vil transporten af husdyrgødning ikke ske på offentlig vej.

9.10.4 Spildevand og overfladevand

I dag ledes tagvandet fra staldbygningen på Mullerødvej 21 via dræn til Snave Dam. Al spildevandsudledning (herunder også tagvand) til stillestående vandområder skal så vidt muligt undgås, jf. Regionplan 2005 – samt Udkast til Vandplan for Hovedvandopland 1.12 Lillebælt/Fyn (januar 2010). Da der er tale om en eksisterende spildevandsudledning vurderes det, at der ikke er hjemmel til at stille vilkår om, at udledningen til Snave Dam skal ophøre. Udledningen kræver

tilladelse efter Miljøbeskyttelsesloven, hvorfor der skal søges om en udledningstilladelse, hvis tagvandet fortsat skal ledes via dræn til Snave Dam. Der stilles et vilkår om dette.

9.10.5 Lys

Udendørs belysning består af lys ved udleveringsrampen, som tændes af bevægelsescensor. Belysning er kun tændt ved behov og har ingen fjernvirkning for naboer. Der er ikke lys i staldene om natten.

Det er vurderingen, at lys ikke vil give anledning til væsentlige gener for omboende.

9.10.6 Støj

Støjklender omhandler støj fra aflæsning af foder, ventilationsanlæg, transportkøretøjer (af- og pålæsning af grise) og transport af husdyrgødning.

Det installerede ventilationsanlæg er frekvensstyret og har et moderat støjniveau. Af- og pålæsning af grise forekommer kun lejlighedsvis og i kortere perioder.

Assens Kommune vurderer, at de vejledende støjgrænser fra Miljøstyrelsen overholdes. Der stilles et vilkår for at fastholde de gældende støjgrænserne overholdes, og at der kan kræves støjmålinger udført af akkrediteret firma.

9.10.7 Støv

Indkørsel til ejendommen samt det interne arbejdsområde omkring stald- og gødningsanlæg vil være et grusbelagt areal. I perioder med tørvejr vil der kunne forekomme støv fra kørsel på disse arealer.

Det er vurderingen, at omfanget af støv ikke giver anledning til gener for omboende. Hvis det mod forventning skulle blive et problem, kan det afhjælpes ved at vande eller omlægge transportområdet til et ikke støvafgivende areal (asfaltbelægning eller lignende).

Der stilles generelle vilkår om at støvgener skal minimeres.

9.10.8 Fluer

Det er oplyst, at bekæmpelse af fluer sker ved udsætning af gyllefluer.

Det er vurderingen at dette, og ved at følge de seneste retningslinjer fra Statens Skadedyrlaboratorium om bekæmpelse af fluer, vil være tilstrækkeligt til at imødegå gener fra fluer.

9.10.9 Skadedyr

Det er oplyst, at der lægges vægt på hurtig og effektiv bekæmpelse af skadedyr ved konstatering af deres tilstedeværelse. Forebyggelse af rotter sker gennem oprydning af foderrester m.m. Rundt om anlægget er der opstillet rottekasser med gift. Kasserne tilses regelmæssigt af Mortalin.

Disse oplysninger vil blive fastholdt i et vilkår og vurderes at være tilstrækkelig. Det juridiske ansvar for rottebekæmpelse vil fortsat påhvile den ansvarlige for ejendommens drift.

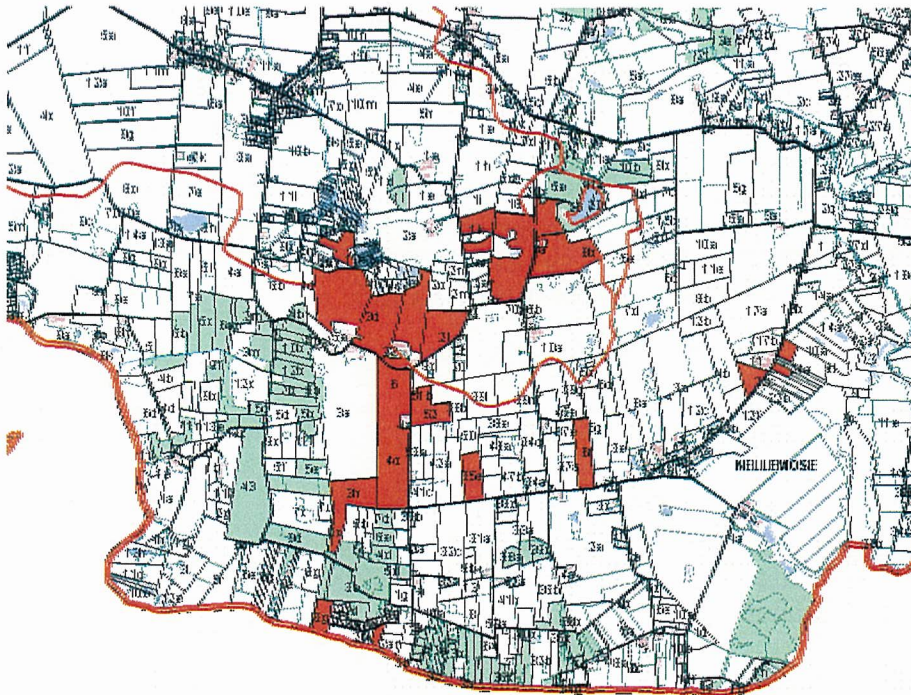
9.11 Døde dyr

Døde dyr (EAK-kode 02 01 02) afhentes af DAKA. De døde dyr opbevares hygiejnisk overdækket af kadaverkappe.

9.12 Udspretningsarealer

Til udspretning af det producerede husdyrgødning er opgivet et samlet areal på 116,7 ha, som alt sammen er ejede og forpagtede arealer. Udspretningsarealet er fordelt på 21 forskellige marker.

De forpagtede arealer ejes af 4 forskellige jordbrugere (16,76 ha). Indtil 31. december 2011 er yderligere forpagtet arealer svarende til 23,67 ha.



Figur 7: Oversigtskort over udspretningsarealerne (markeret med rødt)

Udspretningsarealerne er på oversigtskortet markeret med rødt (figur 7). De røde grænser angiver oplandsgrænser for afledning af overflade- og drænvand via vandløb til kystvande.

Vurderingen af arealernes sårbarhed over for tilførsel af næringsstoffer, skal foretages på grundlag af oplysningerne om beskyttelsesniveau jf. kriterier i bilag 3 og 4 til bekendtgørelse om tilladelse og godkendelse m.v. af husdyrbrug. Til formålet skal anvendes Skov- og Naturstyrelsens kortværk over følgende sårbarhedsklasser:

- Nitratklasser (kystvand)
- Nitratfølsomme indvindingsområder (grundvand)
- Fosfor oplande til Natura 2000 områder og lavbundsarealer

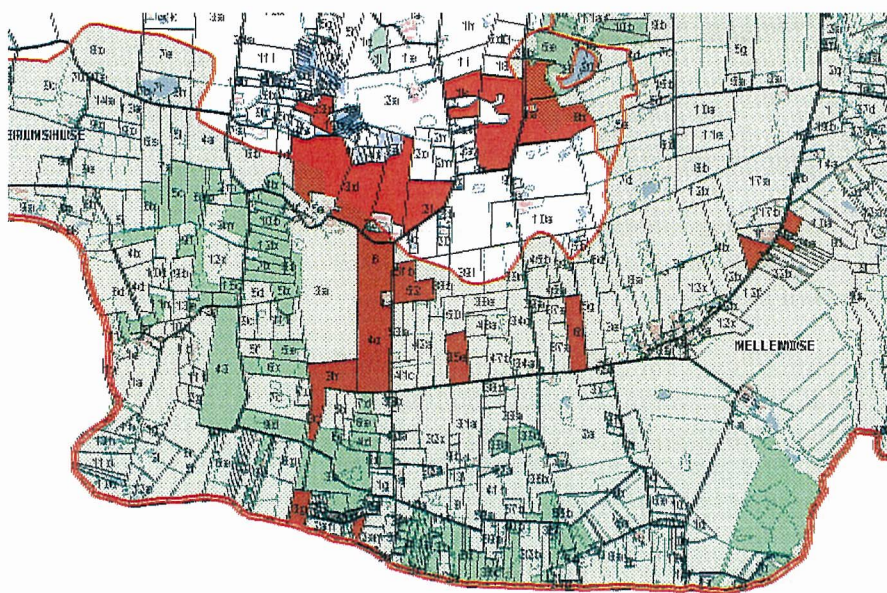
Alle de opgivne arealer i denne ansøgning ligger inden for en eller flere af ovennævnte sårbarhedsklasser.

At arealerne ligger inden for nitrat og/eller fosforklasse betyder, at arealerne er tildelt et beskyttelsesniveau, som medfører, at de ikke umiddelbart kan tåle maksimal tilførsel af husdyrgødning.

Størstedelen af de ejede og forpagtede arealer (116,7 ha) ligger inden for nitratklasse 3. Arealer, der ligger inden for nitratklasse 3 er betegnet ved, at de afvander til meget kvælstofsårbare vandområder såsom flodmundinger, kystlaguner, strandsøer, større lavvandede bugter og vige i Natura 2000-områder samt udsatte fjorde og andre kystvande samt lobeliesøer.

9.12.1 Natura 2000 områder

Næsten halvdelen af det samlede udspretningsareal afvander til Nørrefjord/Helnæs Bugt mens den anden halvdel afvander til Åkrog Bugt. Ingen af disse områder er eller afvander til habitatområde(r), men det er fosforfølsomt opland til Nørrefjord/Helnæs Bugt (se figur 8). Ifølge miljøportalen.dk er dette opland registreret som opland til meget sårbare Natura 2000 områder.



Figur 8: Kort over udspretningsareal med markering (skraveret) af fosforfølsomt opland/opland til meget sårbare Natura 2000 områder.

Nørrefjord/Helnæs Bugt

Nørrefjord/Helnæs Bugt er ifølge Landsplandirektivet målsat som fiskevand til lyst- og/eller erhvervsfiskeri, samt hvor de naturlige betingelser er til stede, gyde- og/eller opvækstområde for fisk. Ud for Helnæs har Nørrefjord en skærpet målsætning som referenceområde for naturvidenskabelige studier. Nørrefjord er sårbar overfor tilførsel af næringsstoffer. Målsætningerne for vandområdet er i dag ikke opfyldt på grund af for store næringsstofftilførsler fra oplandet og fra luften. Det vurderes, at en merbelastning med næringsstoffer af vandområdet vil være i strid med målsætningen for området.

Åkrog Bugt (afvanding der ikke sker direkte til det internationale naturbeskyttelsesområde)

Åkrog Bugt er ifølge Landsplandirektivet målsat som fiskevand til lyst- og/eller erhvervsfiskeri, samt hvor de naturlige betingelser er til stede, gyde- og/eller opvækstområde for fisk. Åkrog Bugt er sårbar overfor tilførsel af næringsstoffer. Målsætningerne for vandområdet er i dag ikke opfyldt på grund af for store næringsstofftilførsler fra oplandet og fra luften. Det vurderes, at en merbelastning med næringsstoffer af vandområdet vil være i strid med målsætningen for området.

For opfyldelsen af målsætningen for Åkrog Bugt og Helnæs Bugt forudsættes, at den nuværende næringsstofftilførsel til vandområderne ikke må øges.

Vandområdernes målsætning

De eksisterende husdyrproduktioner vil først blive reguleret, når vandplanerne bliver vedtaget med konkrete mål for, hvad der må udledes til Nørrefjord/Helnæs Bugt og Åkrog Bugt. I skrivende stund er der ingen konkrete mål for hvad der må udledes til de nævnte områder blot at gunstig bevaringsstatus skal genoprettes. De husdyrbrug der får en miljøgodkendelse bliver reguleret efter husdyrgodkendelsesloven og da vi er af den opfattelse, at EU's habitatdirektiv er indbygget i husdyrgodkendelsesloven, med det fastsatte generelle beskyttelsesniveau, bliver de godkendte husdyrbrug dermed også reguleret efter habitatdirektivet.

For de i ansøgningen oplyste ejede udbringningsarealer foretager husdyrgodkendelse.dk automatisk en beregning af arealet i ha og en klassifikation af hvor stor en del af arealet der ligger inden for nitratklasse 1-3 og nitratfølsomme indvindingsområder. For inddelingen i fosforklasser 1-3 beregner systemet på baggrund af "fosforkortet",

hvilke dele der ligger i oplandet til kystvande i Natura 2000 områder overbelastet med fosfor. Derudover tager fosforberegningen hensyn til fosforkortets opland, arealets jordbundsklasse og dræningsforhold.

9.12.2 Nitrat til overfladevand

På ejendommens udspretningsarealer må der maksimalt tilføres 72,65 % (reduktionsprocent beregnet i husdyrgodkendelse.dk) af den mængde husdyrgødning, som de generelle regler tillader. Reduktionsprocenten er beregnet ud fra at udspretningsarealet er fordelt på 52,85 ha i nitratklasse 0 og 63,83 ha i nitratklasse 3.

Et svinebrug må efter de generelle regler på egne og forpagtede arealer (arealer uden for nitratklasse) afsætte husdyrgødning fra 1,4 DE/ha. Inden for de anførte nitratklasser må der således uden virkemidler afsættes husdyrgødning fra 72,65 % af 1,4 DE/ha svarende til et maksimalt dyretryk på 1,0 DE/ha.

Ønskes et reelt større dyretryk op til maksimal 1,4 DE/ha, er dette muligt ved anvendelse af visse virkemidler, som har til formål at tilbageholde udvaskningen fra den ekstra tilførte mængde kvælstof i husdyrgødningen. Det kan være:

- Et øget areal med efterafgrøde ud over de generelle krav
- Et krav om reduceret kvælstofnorm
- Et krav om ændret standardsædskifte

Til de 116,7 ha egne og forpagtede arealer afsættes i ansøgt drift husdyrgødning svarende til 163,3 DE.

I ansøgt drift svarer det til et reelt dyretryk på mellem 1,14 og 1,4 DE/ha jf. alternativer i bilag 6 – 10. Da det reelle dyretryk er større end det maksimal tilladte dyretryk uden anvendelse af virkemidler, skal der anvendes virkemidler til overholdelse af kravet til udledning af nitrat til overfladevand til de kvælstoffølsomme afvandringsområder (jf. 9.12.1).

Med en reduktionsprocent på 72,65 % og et maksimalt dyretryk på 1,0 DE/ha har den til formålet lovpligtige anvendte udvaskningsmodel Farm-N, der er udviklet af Danmarks Jordbrugsforskning, beregnet en maksimal udvaskning af kvælstof på mellem 43,7 – 44,2 kg N/ha alt efter hvilket alternativ der benyttes. Der skal således anvendes virkemidler, der reducerer udvaskningen fra det ønskede reelle dyretryk

på mellem 1,14 – 1,4 DE/ha til det maksimale dyretryk på 1,0 DE/ha. I nudrift beregner Farm-N en udvaskning på 45,3 kg. N/ha, så der sker en reduktion af udvaskningen på minimum 1,1 kg N/ha i ansøgt drift i forhold til nudrift.

Ansøger ønsker enten at benytte følgende alternativer:

Bilag 1, hovedansøgning: 3,95 % ekstra efterafgrøder (1,4 DE/ha)

Bilag 6, alternativ 1: 4,01 % ekstra efterafgrøder (1,23 DE/ha)

Bilag 7, alternativ 2: 4,01 % ekstra efterafgrøder (1,18 DE/ha)

Bilag 8, alternativ 3: 4,01 % ekstra efterafgrøder (1,14 DE/ha)

Bilag 9, alternativ 4: 4,01 % ekstra efterafgrøder (1,4 DE/ha)

Bilag 10, alternativ 5: 4,01 % ekstra efterafgrøder (1,25 DE/ha)

Ekstra efterafgrøder er udover Plantedirektoratets minimumskrav.

Det vurderes, at kravet til udvaskning af kvælstof til overfladevande kan overholdes uagtet, at der reelt anvendes et større dyretryk på mellem 1,14 og 1,4 DE/ha ved anvendelse af ét af de nævnte alternativer.

9.12.3 Nitrat til grundvand

Forinden kommunen kan meddele godkendelse til det ansøgte husdyrbrug, skal der foretages en klarlægning af om gødningsanvendelsen medfører en påvirkning af drikkevandsressourcen, som vurderes at udgøre en trussel mod vandkvaliteten. Til brug herfor er der udarbejdet et kortværk over nitratfølsomme indvindingsoplande. Disse områder er udpeget i områder med særlig drikkevandsinteresser (OSD) og i indvindingsoplande til almene vandforsyningsanlæg uden for disse. Kortværket danner blandt andet grundlag for vurderingen i denne sag. Kortværket vil løbende blive opdateret efterhånden som de statslige miljøcentre får udført en detailkortlægning (zoner) af områder med særlige drikkevandsinteresser og indvindingsoplande uden for disse, herunder de nitratfølsomme indvindingsområder. På baggrund heraf sammen med en vurdering af forureningskilder vil der fra de statslige miljøcentre blive udpeget indsatsområder med hensyn til nitrat. Dette vil sluttelig blive iværksat gennem de kommunale indsatsplaner.

I denne sag ligger hele udspretningsarealet inden for OSD område. Ingen af de ejede og forpagtede arealer ligger inden for nitratfølsomme indvindingsoplande og heller ikke pt. i områder, hvortil der er knyttet en vedtaget indsatsplan med angivelse af maksimal udvaskning af nitrat til grundvand.

Det vurderes at der ikke skal stilles yderligere vilkår til nitrat end det generelle beskyttelsesniveau.

9.12.4 Fosfor

Fosfor kan være en kilde til forurening af vandmiljøet. Der skal derfor foretages en generel vurdering af, hvor meget fosfor der henholdsvis tilføres og fjernes fra udspretningsarealerne, og hvorledes dette eventuelt påvirker omgivelserne. Der skal foretages en risikoanalyse i forhold til arealernes hældninger mod vandløb og søer, og der skal foretages en vurdering af fosforbalancen ud fra et i loven fastlagt beskyttelsesniveau.

Ved terrænhældninger over 12 grader, kan der være risiko for overfladeafstrømning af nyudbragt husdyrgødning, hvis der i perioder kort tid efter forekommer megen nedbør. Denne risiko kan reduceres væsentligt, hvis gyllen udbringes ved nedfældning.

Der er ingen marker med terrænhældning over 12 grader mod vandløb og søer i denne sag.

Det generelle beskyttelsesniveau er fastlagt således, at afhængig af fosfortal stilles der krav til fosforoverskud på dræned lerjorder og lavbundsarealer, herunder dræned og grøftede sandjorder, der afvander til Natura 2000 vandområder, som er overbelastede med fosfor. Hvis der efter gennemførelsen af den ansøgte etablering, udvidelse eller ændring kan dokumenteres fosforbalance for husdyrbruget, stilles der ikke krav med hensyn til fosfor uanset bedriftens fosfortal.

Ud fra oplysningerne om den anvendte mængde husdyrgødning ved nudrift og ansøgt drift samt oplysninger om P-klasser for det ansøgte udbringningsareal kan det beregnes, om beskyttelsesniveauet for fosfor er overholdt. Det er i ansøgningssystemet husdyrgodkendelse.dk angivet, hvor meget fosforoverskuddet eventuelt skal reduceres yderligere. For nærmere baggrundsforklaring henvises til bilag 5 i vejledningen vedrørende beregningsmetoden.

I ansøgt produktion er alle udspretningsarealer beliggende i oplande, der afvander til følsomme naturområder, som er overbelastet med fosfor. Der er redegjort for, at der er fosforkrav til 53,9 ha.

Definition af fosforklasser		Areal i ha	Maks. fosforoverskud
Drænede lerjorder med fosfortal på 4-6	Fosforklasse I	36,38	4 kg/ha/år
Drænede lerjorder med fosfortal over 6	Fosforklasse III	16,85	Krav om fosforbalance
Lavbundsarealer med okkerklasse II eller derover	Fosforklasse II	0,65	Evt. overskud ikke øges

Fosforberegningen viser at det totale fosfor krav samlet set er overopfyldt med mellem 1,0 og 2,8 kg P alt efter hvilket alternativ der benyttes.

Beregninger i husdyrgodkendelse.dk viser at udspretningsarealet i ansøgt drift bliver tilført mellem 23,0 og 24,8 kg P/ha/år og fraført 25,8 kg P/ha/år. Dermed er der samlet set ikke noget fosforoverskud på arealerne uanset hvilket alternativ der benyttes.

Kravet om fosforoverskud er dermed overholdt. Ansøger skal dog tilstræbe, at målrette indsatsen til de mest sårbare områder, men af hensyn til den senere kontrol vil kravet blive stillet på bedriftsniveau. Derfor stilles der et generelt vilkår til dokumentation for fosfortal og fosforbalance.

9.12.5 Vurdering af næringsstoffernes påvirkning på udspretningsarealerne

Da det ud fra beregningerne i husdyrgodkendelse.dk kan godtgøres, at der ikke sker en merbelastning, men derimod en mindre belastning af overfladevand og grundvand fra den ansøgte produktion, hvis der anvendes virkemidler i form af efterafgrøder eller nedsat kvælstofnorm, kan det ansøgte godkendes. Det ansøgte vurderes at være en forbedring i forhold til udvaskning af næringsstoffer i forhold til nudrift. Der skal stilles vilkår, der sikrer, at udvaskningsniveauet ikke overskrides. Det skal samtidig understreges, at reglerne for indgivelse af gødningsregnskab, skal overholdes. Det skal også understreges, at det anvendte sædskifte i et bestemt år anvendes på hele ejendommen.

9.12.6 Kumulation/vandområder

Ved analyse af de samlede gødningsregnskaber for kommunerne Assens og Faaborg-Midtfyn, som tilsammen udgør oplandet til Nørrefjord/Helnæs Bugt, for årene 2005/06 og 2006/07 fremgår det, at det samlede antal DE stiger fra 60.780 DE til 65.660 DE. Harmoniarealet i de to kommuner stiger tilsvarende fra 60.510 ha til 61.670 ha. Det betyder, at antal DE i alt stiger med ca. 8 %. Antal DE/ha harmoniareal i undersøgte periode stiger fra 1,00 DE/ha til 1,06

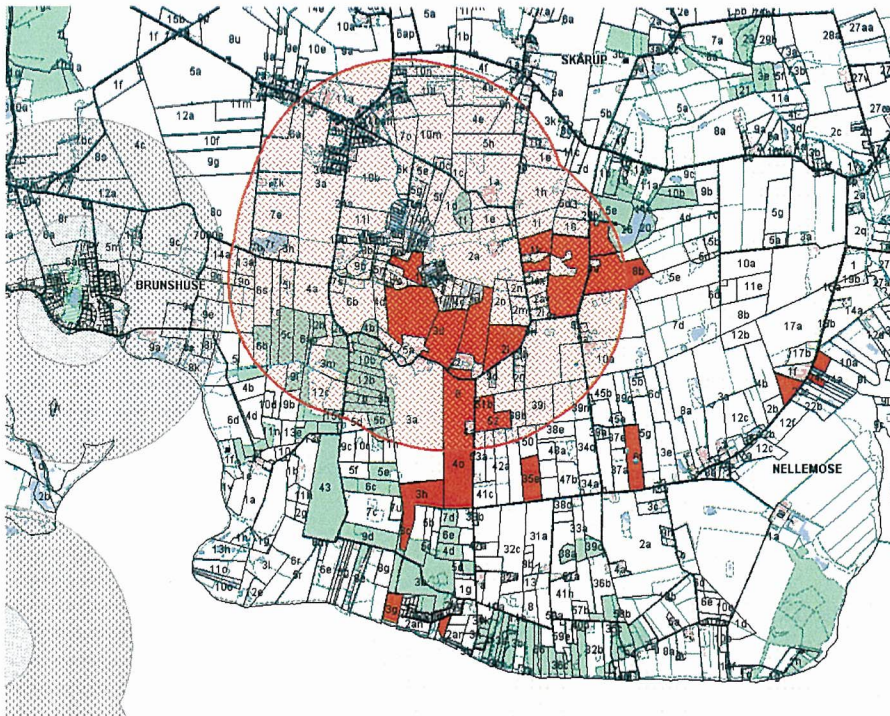
DE/ha. Ses isoleret på svineproduktionen i de 2 kommuner stiger denne jf. de indsendte gødningsregnskaber i samme periode fra 38.230 DE til 41.770 DE. Dette er en stigning på ca. 9 %.

Højtoftgårds andel af harmoniarealerne i oplandet til Nørrefjord/Helnæs Bugt udgør mindre end 1 %. Assens Kommune vurderer, at påvirkningen fra ansøgte anvendelse af husdyrgødning på udspretningsarealerne hverken i sig selv eller i kumulation med andre husdyrbrug forringer mulighederne for nå målsætningen i vandområdet.

Det er på baggrund af ovenstående, Assens Kommune, Miljø og Naturs vurdering, at ansøgte udvidelse ikke vil medføre en merbelastning af vandområdet "Nørrefjord/Helnæs Bugt", som vil påvirke områdets målsætning.

9.13 Naturbuffer

Siden 1. august 2007 har der været krav om, at gylle kun må udbringes med nedfældning på sort jord og græsmarker på arealer inden for 1.000 meter bufferzone i forhold til § 3 naturområder omfattet af § 7 i husdyrgodkendelsesloven. Der ingen udpegede § 7 naturområder, som udløser krav om 1.000 meter bufferzone i udspretningsarealer (se figur 9).



Figur 9: Oversigt med angivelse af § 7 naturområder med bufferzoner (Grå skravering), samt bufferzone (1.000 meter – rød skravering) til A-målsat mose (Snave Dam).

I figur 9 er også angivet en 1.000 meter bufferzone (rød skravering) til den A-målsatte mose Snave Dam, som jf. pkt. 9.10.1.1 behandles et § 7 ammoniakfølsomt naturområdet. Over halvdelen af udspretningsarealet ligger inden for Snave Dams 1.000 meters bufferzone.

Efter 1. januar 2011 skal al gylle på sort jord og græsmarker udbringes ved direkte nedfældning.

Der stilles vilkår om nedfældning af gylle på sort jord og græsmarker for arealer inden for 1.000 meter bufferzonen til Snave Dam. Dette omfatter følgende marker i ansøgningen nr. 1-0, 2-0, 3-0, 4-0, 6-0, 8-0, 9-0, 10-0, 10-1, 11-0, 12-0, 13-0 og 18-0.

9.14 Bedste tilgængelige teknik (BAT)

Jf. lovens formålsbestemmelse er et af kravene for at opnå godkendelse, at der er gjort overvejelser om anvendelse af den bedste tilgængelige teknik. Forud for en § 12 godkendelse skal ansøger undersøge og

vurdere mulighederne for at anvende BAT. I ansøgningen skal der redegøres for følgende forhold:

- 1 Beskrivelse af hvilke ledelses- og kontrolrutiner der anvendes for at styre husdyrbrugets miljøforhold herunder de anvendte teknologier (Management).
- 2 Foder
- 3 Staldindretning
- 4 Forbrug af vand og energi
- 5 Opbevaring/behandling af husdyrgødning
- 6 Udbringning af husdyrgødning.

Ad. 1 (Management)

Ansøger er selv daglig leder og medarbejder på bedriften. Der vil blive levet op til de til enhver tid gældende regler. Der vil dagligt blive ført tilsyn med produktionen.

Fra ansøger er modtaget følgende:

”De gældende regler for foder og fødevarer efterleveres gennem branchekoden ”Vejledning om god produktionspraksis i primærproduktionen”, (GMP - Good Manufacturing Practice). Derved sikres at produkterne produceres under forhold der ikke er til fare for miljøet samt menneskers og dyrs sundhed.

”Referencer til BAT-vurdering ved miljøgodkendelser”, orientering fra Miljøstyrelsen, nr. 2, 2006, som samtidig indeholder EU's ”BAT reference documents” (BREFs), er gennemgået med henblik hvilke teknikker der er relevante med hensyn til minimering af ejendommens belastning af omgivelserne.

Ved gennemgang af denne og standarderne bag ”Godt Landmandskab” samt ”Vejledning om økologisk jordbrugsproduktion” fra Plantedirektoratet skal følgende anføres:

- Udarbejdelse af mark- og gødningsplaner
- Udarbejdelse af sprøjteplan og sprøjtejournal
- Udbringning af husdyrgødning på optimale tidspunkter i forhold til både næringsstofudnyttelse og hensynet til naboer
- Fordampning af ammoniak fra den eksisterende gyllebeholder reduceres ved opretholdelse af naturligt flydelag
- Fodring af svinene optimeres løbende sammen med konsulent, så mest muligt af de tilførte næringsstoffer omsættes i produkti-

on og mindst muligt tabes og går ud af stalden som husdyrgøding”

Ad. 2 (Foder)

Fra ansøger er modtaget følgende:

”Staldanlægget er med drænet gulv og spalter og der er i ansøgningen indregnet et foderforbrug på 2,87 FEs/kg tilvækst og et proteinindhold i foderet på 150,4 g protein/FEs.

Den samlede ammoniakemission er i ansøgningskemaet beregnet til 4.404 kg N/år. Heraf er tabet fra lageret på 487 kg N. Tabet fra stalden er på 3.917 kg N/år.

Foder:

De anvendte normtal i Husdyrgodkendelse.dk fra 05/06 er for slagtesvin i vægtintervallet 30 - 102 kg 2,87 FEs/kg tilvækst og 157,6 g råprotein/FEs.

Ved anvendelse af type 1 korrektion findes en kvælstofudskillelse ab dyr (30 - 119,5 kg) på 4,24 kg N/dyr.

Anvendes type 2 korrektion fremkommer det, at normtallet for foderforbrug for svin i vægtintervallet 30 - 119,5 kg er 2,99 FEs/kg tilvækst.

Normtallene for gødningsåret 09/10 er således i vægtintervallet 33 - 107 kg 2,85 FEs/kg tilvækst og 154,5 g protein/FEs.

De i ansøgningen beskrevne tal for foderforbrug og råproteinniveau giver en kvælstofudskillelse på 3,675 kg N/dyr. I forhold til normtallet er det en reduktion på $4,243 - 3,675 : 4,243 = 13,4\%$.

Ved at anvende normtallet 2,99 FEs/kg tilvækst for vægtintervallet (30 - 119,5 kg) i type 2 korrektionsligningen svarer niveauet til, at der skal anvendes et proteinniveau på 144,4 g protein pr. FEs. Dette svarer til det skrappeste BAT-niveau.

Korrektionsfaktoren 0,866 angiver således et BAT-niveau, der ifølge BAT-bladet har en omkostning på kr. 6,50 pr. slagtesvin og kr. 100,- pr. kg reduceret N eller ca. 2% af produktionsværdien.

Korrektionsfaktoren beregnes efter følgende formel:
$$\frac{((\text{FEsv pr prod gris} \times \text{g råprotein/FEsv}) / 6,25 \text{ g råprotein pr g N} - ((\text{afgangsvægt} - \text{ind-gangsvægt}) * 28 \text{ g N pr kg tilvækst}))}{}$$

$((\text{afgangsvægt} - \text{indgangsvægt}) \times (20,95 + 0,177 \times (\text{afgangsvægt} + \text{indgangsvægt})))$

Oplyst i ansøgningen:

FEsv pr. produceret svin = 2,87 FEsv/kg. tilvækst x 89,5 kg.

Gram råprotein pr. FEsv = 150,4 g/FEsv

Afgangsvægt = 119,5 kg

Indgangsvægt = 30 kg.

Korrektionsfaktoren udregnes til at være **0,866**.

Alternativer til denne foderkorrektio n og korrektionsfaktor ses i nedenstående tabel:

Alternativ	1	2	3	4	5
Årsproduktion, stk	7.690	8.020	8.250	9.900	9.300
Indgangsvægt, kg	30	30	30	30	30
Afgangsvægt, kg	119,5	115	112,1	108	108
Råprotein i foderet, gram/FE	154,5	154,5	154,5	148,0	151,0
Foderforbrug, FE/kg tilvækst	2,87	2,87	2,87	2,84	2,85
Korrektionsfaktor	0,906	0,921	0,932	0,865	0,900

Alle alternativerne er beregnet i husdyrgodkendelse.dk (se bilag 6 – 10), og alle alternativerne overholder det generelle ammoniak krav (15 %) samt merdepositionen (0,3 kg N/ha) på naturområdet (Snave Dam). Desuden overholdes også fosforkrav – der er fosforbalance i alle alternativer – og kravene til nitrat udvaskning er overholdt med minimum 0,2 kg N/ha mindre udvaskning end det maksimalt tilladte.

Ad. 3 (Staldindretning)

Fra ansøger er modtaget følgende:

”Den eksisterende stald er fra 1998 og indrettet med staldsystemet drænet gulv, med to tredjedele spaltegulv og en tredjedel drænet gulv.

Med det ansøgte er der ikke bygningsmæssigt nogen ændringer, og da den eksisterende stald er en velfungerende stald planlægges der ikke renovering foreløbig. Eksisterende BAT-teknologier inden for slagtesvin er gennemgået og vurderet neden for.

Staldtype

Staldanlægget har gulvtypen drænet gulv + spalter. Der er intet dyrevelfærdsmæssigt krav om, at denne gulvtype skal udskiftes. Drænet gulv er et driftssikkert system, der altid sikrer grisene et tørt lejeareal, hvilket er et krav ifølge dyreværnsloven. Gulv med fast gulv vurderes ikke at være et driftssikkert system, heller ikke med 25 - 49% fast gulv, når der som i dette konkrete tilfælde er tale om vådfoder.

Både BAT-bladet og BAT-standardvilkårene beskriver delvis fast gulv i nye stalde. Der er ingen beskrivelse af omkostningerne ved ændring af eksisterende stalde.

Ifølge BAT-standardvilkårene vil ammoniakreduktionen være på ca. 800 kg N/år (250 DE) ved at anvende 25 - 49% fast gulv. Dette niveau har ansøgningen stort set opnået, idet ammoniakreduktionen er 620 kg N større end det generelle reduktionskrav.

En ændring til delvist fast gulv vil betyde, at staldanlægget skal tømmes for grise, inventaret, krybber og foderanlæg skal fjernes, spalterne skal fjernes og gyllekummerne skal støbes op. Muligvis skal gyllesystemet også ændres.

Omkostningen til dette arbejde anslås til det samme som en renovering af et staldanlæg.

Investering	kr.	3.000.000,-
Supplerende luftindtag	kr.	400.000,-
I alt	kr.	3.400.000,-
Driftstab	kr.	600.000,-
Investering, i alt	kr.	4.000.000,-
Årlig omkostning	kr.	400.000,-
Ekstra arbejde	kr.	12.000,-
I alt	kr.	412.000,-

Det svarer til 515 kr. pr. kg reduceret N og 13,6% af produktionsomkostningerne.

Luftrensningsanlæg

Både anlæg med biologisk filter og anlæg med syrevasker er beskrevet for nyetablerede stalde. Der er ikke beskrevet BAT-blade eller BAT-standardvilkår for teknikker i eksisterende stalde. Begge teknikker kræves omfattende.

Ændringer af ventilationssystem og tagkonstruktion, alternativt gulvkonstruktion.

Driftstab	kr.	600.000,-
Ændring tagkonstruktion	kr.	3.000.000,-
Ændring ventilationsanlæg	kr.	400.000,-
Luftreanseanlæg (60% rensning)	kr.	700.000,-
I alt	kr.	4.700.000,-
Årlige omkostninger	kr.	470.000,-
El	kr.	20.000,-
Vand/syre	kr.	10.000,-
Arbejde	kr.	5.000,-
Vedligehold	kr.	35.000,-
I alt pr. år	kr.	540.000,-

Svarende til kr. 180,- pr. kg reduceret N og 17,9% af produktionsomkostningerne.

Gyllekøling

Anlægget anvendes ikke i eksisterende stalde med drænet gulv + spalter. Varmen udnyttes ikke i slagtesvinestalde.

Forsuringsanlæg

Som beskrevet i udkast til miljøgodkendelsen er det ikke umiddelbart muligt at koble forsuringsanlæg på den eksisterende stald.

Det kan påregnes at investeringen til ændring af gyllesystemet vil andrage kr. 4 mill. plus driftstab og plus selve forsuringsanlægget. *Med andre ord - Det kan ikke lade sig gøre.*

Ad. 4 (Forbrug af vand og energi)

Det forventede årlige energi- og vandforbrug i ansøgt produktion

Brændstof	12.000 liter
El	80.000 kWh
Træpiller	12 tons
Vand	8.100 m ³

Fra ansøger er modtaget følgende mht. energiforbrug:

”Der er regnet tilnærmelsesvist med en proportional opskrivning af elforbruget gennem udvidelse af dyreholdet. Elforbruget til lys er uændret. Ventilationsbehovet i stalden bliver lidt større, når produktionen stiger.

Brændstofforbruget er uændret.

Stuehuset opvarmes alene med træpillefyr, hvortil forbruget er uændret.

I den eksisterende stald er der installeret diffus ventilation, som er et undertryksventilation system, der er mere energibesparende end f.eks. ligetryksventilation.

Al ventilation er styret af et temperaturreguleret styringssystem, som sikrer, at ventilationen kører optimalt, både med hensyn til temperatur i staldene og el-forbruget.

Efter hvert hold slagtesvin vaskes ventilatoren i staldafsnittene sammen med det øvrige staldinventar, herved fjernes snavs mv. der kan yde modstand og forøge strømforbruget.

Der er etableret overbrusningsanlæg i slagtesvinestalden, hvilket resulterer i et lavere ventilationsbehov. Derudover reduceres støv og klimaet forbedres generelt i stalden.

Når stalden forlades slukkes alt lys for at spare på energien. Der er installeret timer, således at lyset automatisk tændes og slukkes i forbindelse med fodring.

Ifølge referencedokumentet for bedste tilgængelige teknikker (BREF) der vedrører intensiv fjerkræ- og svineproduktion, anvendes der således BAT, når der er lavenergibelysning, eftersyn og rengøring af ventilatorer, temperaturstyring der sikre temperaturkontrol og minimumsventilation i perioder, hvor der ikke er behov for ret stor ventilation.”

Fra ansøger er modtaget følgende mht. vandforbrug:

”Der er regnet tilnærmelsesvist med en proportional opskrivning af forbruget gennem udvidelse af dyreholdet. Størstedelen af vandforbruget går til drikkevand, en mindre andel er overbrusning, vandspild og rengøringsvand. Desuden bruges der vand til vask af grisetransporter.

Det teoretiske vandforbrug til drikkevand udgør ca. 3.150 m³ i nudrift og 3.710 m³ i ansøgt.

Vandforbruget registreres. Ved dagligt tilsyn af produktionen vil eventuelle synlige hændelser der forårsager vandspild blive observeret. Eventuelle lækager identificeres og små reparationer udføres hurtigst mulig. Service tilkaldes, hvis der er behov for det.

Ved vask af stalde anvendes iblødsætningsanlæg, hvorefter staldene vaskes med højtryksrenser med koldt vand. Både iblødsætning og vask med højtryksrenser er vandbesparende.

Næseventiler til drikkevand er placeret oppe i krybben. Vandbesparelse opnås ved at overskydende vand løber ned i krybben, hvor det indtages direkte fra krybben eller i forbindelse med vådfodring. Således opstår der ikke vandspild ned i gyllekanalen.

Det synes ikke muligt at foretage yderligere vandbesparende foranstaltninger, da det ikke vurderes at der forbruges mere end nødvendigt.

Ifølge BREF anvendes der således BAT, da staldene rengøres med højtryksrenser efter hver hold dyr, der foretages regelmæssig kontrol af drikkevandsinstallationerne, vandforbruget registreres regelmæssigt v.h.a. målere og lækager i vandsystemet findes og udbedres.”

Ad. 5 (Opbevaring/behandling af husdyrgødning)

Ansøger har redegjort følgende:

”Kravet om flydelag er opfyldt gennem brug af halm, som flydelag på den eksisterende gyllebeholder.

Der er velfungerende flydelag på den eksisterende beholder. Der føres lovpligtig logbog for beholdere med flydende husdyrgødning, jf. de beskrevne regler i vejledning ”Logbog for beholdere med flydende husdyrgødning” med tilhørende skemaer. Herved sikres en løbende kontrol af at flydelaget opfylder kravene.

Den eksisterende gyllebeholder er etableret med naturligt flydelag, hvilket er BAT mht. dække af gyllebeholdere jf. EU-BREF referencedokumentet til BAT.

I henhold til BAT-standardvilkårene er der en omkostning på ca. kr. 250.000,- til en teltoverdækning ved opførelse af en ny gylletank. Her til skal lægges ca. kr. 100.000,- til tømning og oprensning af eksisterende tank samt forberedelse af eksisterende tank til teltoverdækning.

Omkostningen bliver derved ca. kr. 140,- pr. kg reduceret N og 1 % af produktionsomkostningerne oveni de ca. 2 %, der allerede er brugt ved foderoptimeringen.”

Ad. 6 (Udbringning af husdyrgødning)

Fra ansøgningen:

” Gylleudbringning sker med slæbeslanger. Gyllen køres ud på vel-etablerede afgrøder, derved minimeres ammoniakfordampningen og lugtgenerne pga. mindre fordampning og hurtigere optagelse i planterne.

Ved udbring af gylle på sort jord, nedbringes husdyrgødningen hurtigst muligt, for at reducere ammoniakfordampningen mest muligt, både af hensyn til miljøet og for at kvælstof i husdyrgødningen er tilgængelig til afgrødens vækst.

Husdyrgødning udbringes under hensyn til de generelle regler, og foregår i videst mulig omfang efter godt landmandskab, hvilket vil sige at der tages hensyn til naboer, byområder osv.

Det vurderes ikke aktuelt med gyllenedfældning i vintersæd, da det ofte vil være forbundet med afgrødeskade at nedfælde gyllen.”

Der stilles vilkår om nedfældning på sort jord og vedvarende græs.

Vurdering:

Det er Assens Kommunes vurdering, at BAT redegørelsen er fyldestgørende og, at der ikke skal stilles yderligere vilkår til BAT. Assens Kommune vurderer ikke, at der er proportionalitet i at stille vilkår om BAT, hvis prisen på teknologien overstiger 100 kr. pr. kg reduceret N eller 2 % af produktionsomkostningerne, hvilket er i tråd med Miljøstyrelsens BAT-standardvilkår. Der stilles vilkår det anvendte BAT for at sikre brugen af bedst tilgængelig teknik.

9.15 Affald og kemikalier

Fast affald opsamles i container og afhentes af Meldgård Renovation.

Spildolie opbevares i olietønder som er placeret oven på spalter i den gamle stald/lade. Gyllekanalen under er lukket med et spjæld til gylleholderen.

Kemikalier opbevares i gammel kummefryser oven på spalter i den gamle stald/lade, som spildolien. Den gamle stald/lade er aflåst. Afskyllet emballage fra kemikalier går i containeren fra Meldgård Renovation.

Eventuelle medicinrester afleveres til dyrlægen, mens kanyler opsamles i plastikbeholder og bortskaffes af Meldgård Renovation.

Ansøger skal på lige fod med andre erhvervsvirksomheder overholde de generelle regler for opbevaring og bortskaffelse affald, herunder det fastsatte i krav i ”Erhvervsaffaldsregulativet for Assens Kommune”.

9.16 Ophør

Ansøger skal tage kontakt til kommunen ved eventuel ophør af produktionen med henblik på en miljømæssig korrekt afvikling. Der vil blive stillet vilkår om tømning og rengøring af såvel staldbygninger som gyllebeholdere.

9.17 Alternative muligheder

Det er oplyst at ansøgte udvidelse af dyreholdet er baseret på anvendelse af den eksisterende bygningsmasse. Der er ikke fundet andre økonomisk rentable alternativer til ændring af produktionen. Samtidig overholdes de miljømæssige krav med hensyn til lugtgener og ammoniakfordampning.

Såfremt den ønskede udvidelse ikke finder sted, vil produktionen fortsætte som i nudrift. Derved vil der ikke blive foretaget foderkorrektion på råprotein, og der vil heller ikke blive stillet vilkår om eftergrøder/reduceret kvælstofnorm.

9.18 Beredskabsplan

En miljøgodkendelse skal være ledsaget af en beredskabsplan, som blandt andet skal indeholde telefonnumre, planer og instrukser for handlinger m.v., som alt sammen skal tjene det formål, at stoppe og begrænse skadevirkningen af det omgivende miljø, hvis uheld opstår. En sådan plan er ikke fremsendt til kommunen, hvorfor der vil blive stillet vilkår om, at beredskabsplan skal være fremme ved kommunen senest 6 måneder efter meddelelse af godkendelsen.



9.19 Sammenfatning

Der er søgt om ændring og udvidelse fra et tilladt dyrehold bestående af en årsproduktion på 7.000 slagtesvin (30 – 104 kg.) svarende til ca. 187 DE (ny beregning) til en årsproduktion på 8.250 slagtesvin (30 – 119,5 kg) svarende til 284 DE. Udvidelsen sker i eksisterende stald.

Det er kommunens vurdering, at det ansøgte overholder de gældende miljøregler og kan gennemføres som beskrevet i ansøgningen og denne redegørelse. I godkendelsen skal der fastsættes vilkår, som ophøjer de afgivne oplysninger sammen med vurderingen i denne redegørelse til special lov for Thomas Bang Christensen, Højtofte. Disse vilkår vil sammen med kravene i den generelle miljølovgivning blive det nye reguleringsværktøj for anlægelse og drift af virksomheden.

9.20 Offentlighed/naborientering

Meddelelse om det ansøgte er sendt til orientering hos naboer ved brev af 20. november 2009. Orienteringen er foretaget hos bosiddende samt ejere af ejendomme i lugtkonsekvensområdet jf. liste i pkt. 8. Der indkom en enkelt indsigelse fra naboen på Gl. Skolevej 21 – se redegørelse under pkt. 9.10.2 staldlugt.

Udkast til miljøgodkendelse af det ansøgte har været i 6 ugers høring fra den 16. marts til den 27. april 2010 ved annoncering i Folkebladet i Assens Kommune samt ved orienteringsbrev til omboende og organisationer. Under denne høringsfase indkom bemærkninger fra Danmarks Naturfredningsforening (DN), og de er vedlagt denne godkendelse som bilag 11. Bemærkningerne fra DN er indarbejdet i den endelige godkendelse.

Miljøgodkendelsen vil blive offentliggjort ved annoncering i lokalavisen Folkebladet i Assens Kommune. Desuden vil godkendelsen kunne ses på kommunens hjemmeside. Der vil blive sendt orienteringsbrev til de partshørte. Øvrige myndigheder og interesseorganisationer vil blive orienteret via mails.

A handwritten signature in blue ink, appearing to read 'Trine Bonrud Helleskov'.

Trine Bonrud Helleskov
Miljømedarbejder, Agronom
Miljø & Natur, Team Landbrug