



§ 16b miljøtilladelse til kvægproduktion

Teglmosevej 7, 8544 Mørke

Januar 2022

§ 16b miljøtilladelse til kvægproduktion

i henhold til Lov om husdyrbrug og anvendelse af gødning m.v., nr. 1572 af 20/12/2006, med senere ændringer.

Myndighed:	Syddjurs Kommune
Afdeling:	Byggeri og Landbrug
Virksomhedens navn:	Teglmossegård
Virksomhedens ejer:	Jens Andersen
Virksomhedens adresse:	Teglmosvej 7, 8544 Mørke
CVR nr.:	25166094
CHR nr.:	28433
Type af husdyrbrug:	Denne miljøgodkendelse er meddelt efter § 16b
Matrikelnr.:	6b, Dagstrup By, Mørke m.fl
Ansøger:	Ejer
Konsulent:	Mette Noe Bach, Djursland Landboforening

03.01.2022

Journal nr.
21/36355

Kontaktperson
Marie Rama Tamberg

Lundbergsvej 2
8400 Ebeltoft

Telefon 87 53 65 00

Landbrug@syddjurs.dk
www.syddjurs.dk

**Syddjurs Kommune
Byggeri og Landbrug**



Marie Rama Tamberg
Agronom



Marlene Brøgger
Jordbrugsteknolog

Klagefrist udløber
den 31.01.2022

Søgsmålsfristen udløber
den 03.07.2022

INDHOLDSFORTEGNELSE

VILKÅRSOVERSIGT	3
SYDDJURS KOMMUNES AFGØRELSE	7
MILJØTEKNISK REDEGØRELSE OG VURDERING	9
Oplysninger om husdyrbruget og det ansøgte	9
Indretning og drift	9
Håndtering og opbevaring af husdyrgødning	11
Anlægsarbejder, bygningsmæssige ændringer mv.	11
Beliggenhed i forhold til omgivelserne	13
Husdyrbrugets ammoniakemission	15
Ammoniakdeposition til naturområder	16
Husdyrbrugets lugtemission	23
Øvrige emissioner og genepåvirkninger	24
<i>Lys, støv, støj, transport, fluer og skadedyr</i>	
<i>ind- og udkørselsforhold, rystelser</i>	
Affaldsproduktion og brugen af naturressourcer	29
Jord, grundvand og overfladevand	32
Husdyrbrugets valg af BAT – reduktion af NH ₃	35
Vurdering af væsentlig indvirkning på miljøet	37
Grænseoverskridende virkninger	37
SYDDJURS KOMMUNES SAMLEDE VURDERING	38
OFFENTLIGGØRELSE	38
KLAGEVEJLEDNING	38
LOVGRUNDLAG	40
BILAG	41

Bilagsoversigt

Bilag 1: Parter og andre høringsberettigede

Bilag 2: Situationsplan

Bilag 3: Skitse over eksisterende stalde inkl. produktionsarealer

Bilag 4: Udpegningsgrundlag for nærmeste Natura 2000-område

VILKÅRSOVERSIGT

Generelle vilkår

1. Tilladelsen omfatter samtlige husdyrbrugsmæssige aktiviteter på ejendommen på Teglmosevej 7, 8544 Mørke, pt. CVR-nummer: 25166094. Til ejendommen er tilknyttet husdyrproduktionen vedrørende CHR nr. 28433.
2. Husdyrbruget skal indrettes og drives i overensstemmelse med de oplysninger, der fremgår af ansøgningsmaterialet med skema nummer 223213 version 1 og med de vilkår der fremgår af tilladelsen.
3. Et eksemplar af miljøtilladelsen skal til enhver tid være tilgængeligt på husdyrbruget. De vilkår, der vedrører driften, skal være kendt af de ansatte, der er beskæftiget med den pågældende del af driften.

Vilkår til indretning og drift af anlæg

4. Kvægbruget tillades drevet med produktionsarealer og dyregrupper som beskrevet i tabel 1 og placeret som det fremgår af bilag 2 og 3.

Vilkår til håndtering og opbevaring af gylle

5. Beholdere til husdyrgødning skal mindst én gang om året tømmes helt, og der skal indvendig og udvendig inspektion (om muligt) med henblik på reparation og vedligeholdelse. Inspektionen og eventuelle tiltag skal noteres i logbogen.
6. Håndtering af gylle, herunder gyllepumpning, skal foregå under opsyn.
7. Gylle må først omrøres umiddelbart før udbringning og bortkørsler.
8. Der må ikke etableres pumpe på gyllebeholderen.

Vilkår til placering og udformning af nyt byggeri

9. Der må etableres en stald til kvæg på dybstrøelse på 224 m², på den i bilag 2 angivne placering. Stalden skal opføres i samme højde og i lignende materialer som de eksisterende bygninger.

Vilkår vedr. ammoniakemission

10. Staldafsnit skal kontrolleres og renholdes, så det sikres at der til stadighed er en god staldhygiejne.

Vilkår til minimering af gener fra anlæg:

11. Driften må ikke medføre væsentlige gener for omboende, herunder gener fra, lys, støv, støj, transport eller lignende.

12. Der skal til stadighed tilstræbes vedligeholdelse, renholdelse og ryddelighed på virksomhedens indendørs og udendørs arealer, således at der ikke opstår risiko for tilhold af skadedyr.
13. Der skal foretages effektiv fluebekæmpelse som minimum i overensstemmelse med de nyeste retningslinjer fra Skadedyrlaboratoriet, Aarhus Universitet. Bekæmpelse skal desuden foretages på Syddjurs Kommunes forlangende.
14. Staldbelægningen må på intet tidspunkt medføre en lugtemission, der giver en større lugtgeneafstand for henholdsvis byzone, samlet bebyggelse og enkelt bolig end den, der er angivet i tabellen under lugtafsnittet.
15. Såfremt tilsynsmyndigheden vurderer, at driften giver anledning til flere anlægsgener for omboende end forventet, skal virksomheden lade udarbejde en handlingsplan for nedbringelse af generne, som godkendes af kommunen, og derefter gennemføre denne. Samtlige udgifter i forbindelse med ovennævnte afholdes af virksomheden.
16. Den eksterne støjbelastning fra landbrugsdriften på ejendommens bygningsparcel, må i intet punkt - målt på nærmeste nabobeboelse med tilhørende arealer i tilknytning til boligen - overstige nedenstående værdier. De angivne værdier for støjbelastningen er de ækvivalente, korrigerede lydniveauer i dB(A).

Periode	Tidsrum	Værdi	Midlingstid
Hverdage	kl. 07.00 -18.00	55 dB(A)	8 timer
Lørdage	kl. 07.00 -14.00	55 dB(A)	7 timer
Lørdage	kl. 14.00 -18.00	45 dB(A)	4 timer
Søn- helligdage	og kl. 07.00 -18.00	45 dB(A)	8 timer
Aften – alle dage	kl. 18.00 -22.00	45 dB(A)	1 time
Nat – alle dage	kl. 22.00 -07.00	40 dB(A)	½ time
Spidsværdi	Kl. 22-07	55	-

Miljøstyrelsens vejledning nr. 5/1984 "Ekstern støj fra virksomheder".

Målingerne/beregningerne skal foretages på/for de mest støjbelastede områder udenfor virksomhedens grund og under de mest støjbelastede driftsforhold - eller efter anden aftale med miljømyndigheden.

17. Tilsynsmyndigheden kan kræve dokumentation for, at grænseværdierne for støj er overholdt, dog højst 1 gang årligt, medmindre den seneste kontrol viser, at vilkåret herover ikke kan overholdes. Dokumentationen skal sendes til tilsynsmyndigheden sammen med oplysninger om driftsforholdene under målingen/beregningen. Målingerne/beregningerne skal udføres og rapporteres som "Miljømåling – ekstern støj" af en enhed, som er optaget på Miljøstyrelsens liste over godkendte laboratorier. Virksomhedens støj skal dokumenteres ved måling eller efter gældende vejledninger fra Miljøstyrelsen.
18. Transport skal i videst muligt omfang foregå indenfor normal arbejdstid.

Vilkår til affaldsproduktion, energi- og vandforbrug, herunder ventilation:

19. Anlæg, der er særligt energiforbrugende, f.eks. ventilations- og overbrusningsanlæg, skal kontrolleres og vedligeholdes, således at de altid kører energimæssigt optimalt. Anlæggene skal efterses minimum en gang om året. Kontrol og vedligehold noteres i driftjournal.
20. Der skal føres halvårlig kontrol med el-forbrug. Noteres i driftsjournal.
21. Der skal føres halvårlig kontrol med vandforbrug. Noteres i driftsjournal.
22. Drikkevandssystemet skal drives og vedligeholdes således at unødigt spild undgås.
23. Der skal være asfalt eller beton som underlag til ejendommens dieseltanke, som endvidere ikke må placeres i nærheden af afløb, eller med fare for udløb på bar jord.
24. Der skal til enhver tid foreligge dokumentation for, at affald bortskaffes miljømæssigt forsvarligt og efter kommunens regulativer. Virksomhedens medicinaffald, veterinært affald mv. skal opbevares utilgængeligt for uvedkommende. Medicin (lægemidler) må ikke opbevares sammen med levnedsmidler eller foderstoffer.

Vilkår til sikring af jord, grundvand og overfladevand

25. Virksomheden skal indrettes og drives, så spild og andet ukontrolleret udslip af forurenende stoffer forhindres eller forebygges, og sådan at skadernes omfang begrænses, hvis der alligevel sker uheld. Der skal således altid være egnet materiale på ejendommen til opsamling af spild.
26. Tagvand fra den nye staldbygning skal nedsives lokalt.

Vilkår vedr. beredskabsplan

27. Beredskabet skal straks underrettes om driftsforstyrrelser eller uheld, der medfører forurening af omgivelserne eller indebærer en risiko for det. En skriftlig redegørelse for hændelsen skal være tilsynsmyndigheden i hænde senest en uge efter, at den er sket. Det skal fremgå af redegørelsen, hvilke tiltag der vil blive iværksat for at hindre lignende driftsforstyrrelser eller uheld i fremtiden. Underretningspligten fritager ikke virksomheden for at afhjælpe uheld.
28. Der skal udarbejdes en beredskabsplan eller driftsforskrift, som fortæller hvornår og hvordan, der skal reageres ved uheld, som kan medføre konsekvenser for det eksterne miljø. Beredskabsplanen skal foreligge, inden miljøtilladelsen tages i brug.

Beredskabsplanen skal som minimum indeholde:

- a. Procedurer som beskriver relevante tiltag med henblik på at "stoppe ulykken/uheldet" og begrænse udbredelsen.
- b. Oplysninger om hvilke interne/eksterne personer og myndigheder der skal alarmes og hvordan.
- c. Kortbilag over bedriften med angivelse af miljøfarlige stoffer, afløbs- og drænsystemer og vandløb mm.
- d. En opgørelse over materiel, der er tilgængeligt på bedriften, eller som kan skaffes med kort varsel, der kan anvendes i forbindelse med afhjælpning, inddæmning og opsamling af

spild/lækage, som kan medføre konsekvenser for det eksterne miljø. Herunder oplysninger om telefonnumre til kontaktpersoner.

29. Beredskabsplanen revideres/kontrolleres sammen med de ansatte mindst 1 gang årligt. Den skal være let tilgængelig og synlig for ansatte og øvrige, der færdes på ejendommen. Beredskabsplanens indhold og opbevaringssted skal være kendt af virksomhedens ansatte og udleveres til evt. indsatsleder/miljømyndighed i forbindelse med uheld, forureninger, brand og lignende.
30. Driftsforstyrrelser, som har betydning for det ydre miljø skal fremgå af driftsjournalen med tidspunkt mm for eventuelle hændelser.

SYDDJURS KOMMUNES AFGØRELSE

Afgørelse

På grundlag af det foreliggende materiale meddeler Syddjurs Kommune miljøtilladelse til kvægproduktionen på virksomheden Teglmosevej 7, 8544 Mørke samt dispensation fra afstandskrav til naboskel for det nye dybstrøelsesafsnit. Da ammoniakemissionen fra det ansøgte projekt er mindre end 3500 kg ammoniak/år meddeles tilladelsen i henhold til § 16b i Lov om husdyrbrug og anvendelse af gødning m.v. (Lov nr. 1572 af 20. 12. 2006 med senere ændringer) – herefter kaldet husdyrbrugloven.

Begrundelse

Syddjurs Kommune har vurderet, at det ansøgte ikke påvirker omgivelserne på en måde, der er uforenelig med hensynet til omgivelserne. Afgørelsen meddeles under forudsætning af, at det anmeldte og de dertil stillede vilkår overholdes. Der er nærmere redegjort for de vurderinger, der ligger til grund for afgørelsen og de stillede vilkår i den vedlagte miljøtekniske beskrivelse og vurdering.

Vilkår

Ifølge husdyrbruglovens § 27 skal en godkendelse efter husdyrbruglovens § 16 b indeholde vilkår om husdyrbrugets indretning og drift, herunder om den kontrol, som den, der er ansvarlig for husdyrbruget, skal foretage for egen regning, samt opførelse af bebyggelse m.v., medmindre andet følger af regler fastsat i medfør af lovens § 34 a. Hvis husdyrbruget har en ammoniakemission på mere end 750 kg NH₃-N pr. år, skal kommunalbestyrelsen fastsætte vilkår, som sikrer reduktion af ammoniakemissionen ved anvendelse af den bedste tilgængelige teknik (BAT).

Efter husdyrgodkendelsesbekendtgørelsens § 34, stk. 1, skal kommunalbestyrelsen ved afgørelsen om godkendelse efter § 16 a i husdyrbrugloven vurdere, om den ansøgte etablering, udvidelse eller ændring af husdyrbruget kan indebære en væsentlig virkning på miljøet. Kommunalbestyrelsen skal ved sin vurdering efter stk. 1 inddrage alle etableringer, udvidelser og ændringer af husdyrbruget, der er godkendt, tilladt eller afgjort efter anmeldelse inden for de seneste 8 år før kommunalbestyrelsens afgørelse, jf. § 34, stk. 2. Der er ikke sket nogen ændringer de seneste 8 år.

Kommunalbestyrelsen skal på grundlag af sin vurdering fastsætte de vilkår efter husdyrbruglovens § 27, stk. 1, der sikrer, at husdyrbruget med det ansøgte ikke vil have væsentlig virkning på miljøet, jf. husdyrgodkendelsesbekendtgørelsens § 36, stk. 1.

Ved godkendelse og tilladelse til etablering, udvidelse eller ændring af husdyrbrug med en ammoniakemission på mere end 750 kg NH₃-N pr. år skal ammoniakemissionen fra husdyrbruget (stald og lager) reduceres til et niveau svarende til emissionen ved anvendelse af den bedste tilgængelige teknik (BAT), jf. husdyrgodkendelsesbekendtgørelsens § 25, stk. 1. Kommunalbestyrelsen skal fastsætte vilkår, som sikrer reduktion af ammoniakemissionen ved anvendelse af den bedste tilgængelige teknik, jf. husdyrbruglovens § 27, stk. 2, samt husdyrgodkendelsesbekendtgørelsens § 36, stk. 1, nr. 2.

Omfang

Miljøtilladelsen omfatter husdyrbruget på Teglmosevej 7, 8544 Mørke, der ejes af Jens Andersen. Den tidligere meddelte § 11 tilladelse af Teglmosevej 7, 8544 Mørke, bortfalder ved ibrugtagningen af denne tilladelse. Tilladelsen gælder kun for det ansøgte. Afgørelsen meddeles under forudsætning af, at de stillede vilkår overholdes.

Udnyttelsesfrist og kontinuitetsbrud

Tilladelsen skal udnyttes inden for 6 år. En tilladelse betragtes som udnyttet, hvis mindst 25 % af tilladelsen anvendes driftsmæssigt. Driftsmæssig udnyttelse kræver en produktionsintensitet svarende til mindst 50 % af det mulige inden for dyrevelfærdsregler eller andre krav, som husdyrbruget er underlagt.

Herefter gælder, at der kan ske helt eller delvist bortfald af tilladelsen, hvis der ikke sker udnyttelse (dvs. min. 25 % driftsmæssige udnyttelse) af produktionsretten i 3 på hinanden følgende år. Det er ikke hensigten, at fravigelser der skyldes naturlige produktionsudsving, brand og sygdom i besætningen betragtes som kontinuitetsbrud.

Vilkårene i denne tilladelse skal, hvis ikke andet er anført, være opfyldt fra den dato, hvor tilladelsen tages i brug.

Meddelelesespligt

Miljøtilladelsen gælder alene for det ansøgte. Der må herefter ikke ske ændring i fast placerede husdyranlæg, staldsystemer, dyretyper eller produktionsarealets størrelse, før ændringen er anmeldt til og godkendt af kommunen.

Husdyrbruget må således ikke udvides eller ændres bygnings- eller driftsmæssigt på en måde, der indebærer forøget forurening, før udvidelsen eller ændringen er godkendt i henhold til husdyrbrugloven. Hvis der sker ændringer i grundlaget for kommunens vurdering, skal der indsendes en ny ansøgning til kommunen, idet Syddjurs Kommune skal have lejlighed til at vurdere, hvorvidt udvidelsen/ændringen kræver en ny tilladelse eller om udvidelsen/ændringen kan ske indenfor rammerne af denne tilladelse.

Andre love

Miljøtilladelsen omfatter ikke andre nødvendige tilladelser end de anførte, og er ikke en tilkendegivelse af, at andre love er overholdt, for eksempel bygge-loven, dyreværnsloven eller landbrugsloven. Bedriften skal til enhver tid leve op til gældende regler i love og bekendtgørelser, også selvom disse regler eventuelt bliver skærpede i forhold til denne tilladelse. Vær opmærksom på, at for nye bygninger skal der søges byggetilladelse, og for eksisterende bygninger kan der være byggetekniske regler, fx brandkrav, der skal overholdes, for at bygningen kan godkendes til dyrehold.

Virksomheden er endvidere omfattet af § 39 i husdyrbrugloven. I henhold til denne, kan tilsynsmyndigheden påbyde bestemte foranstaltninger, såfremt virksomhedens drift medfører uhygiejniske forhold eller væsentlig forurening. Tilsynsmyndigheden kan endvidere meddele påbud, hvis husdyrbruget skønnes at indebære en nærliggende risiko for væsentlig forurening eller uhygiejniske forhold. Kan forureningen ikke nedbringes, kan tilsynsmyndigheden nedlægge forbud mod fortsat drift af virksomheden eller aktiviteten.

Retsbeskyttelse

Der følger 8 års retsbeskyttelse på de vilkår, der er stillet i miljøtilladelsen, det vil sige indtil den 03.01.2030.

Generelle vilkår

1. Tilladelsen omfatter samtlige husdyrbrugsmæssige aktiviteter på ejendommen på Teglmoosevej 7, 8544 Mørke, pt. CVR-nummer: 25166094. Til ejendommen er tilknyttet husdyrproduktionen vedrørende CHR nr. 28433.
2. Husdyrbruget skal indrettes og drives i overensstemmelse med de oplysninger, der fremgår af ansøgningsmaterialet med skema nummer 223213 version 1 og med de vilkår der fremgår af tilladelsen.
3. Et eksemplar af miljøtilladelsen skal til enhver tid være tilgængeligt på husdyrbruget. De vilkår, der vedrører driften, skal være kendt af de ansatte, der er beskæftiget med den pågældende del af driften.

MILJØTEKNISK REDEGØRELSE OG VURDERING

I denne miljøtekniske redegørelse har ansøger redegjort for, hvorledes driften på ejendommen varetages. Redegørelsen er fremsendt dels via it-ansøgningssystemet dels ved fremsendelse af supplerende oplysninger til kommunen. Redegørelserne kan eventuelt være lettere redigeret af kommunen. På baggrund af redegørelsen og eventuelle supplerende oplysninger har kommunen foretaget en vurdering af de beskrevne forhold, og stillet vilkår hertil. Vurderingen og vilkårene fremgår af de specifikke afsnit.

Oplysninger om husdyrbruget og det ansøgte

Da produktionsarealet er over 100 m² og ammoniakemissionen er højere end 750 kg/år, men under 3500 kg/år, ansøges der om en miljøtilladelse efter husdyrbrugslovens § 16b. Der søges om godkendelse af produktionsarealerne i eksisterende stalde samt et nyt dybstrøelsesafsnit på 14x16 meter til kvæg.

Der er på ejendommen en gældende produktionstilladelse til 80 årskøer, 70 kvier (6-27 mdr.), 20 småkalve (0-6 mdr.) og 40 tyrekalve (40-90 kg).

Indretning og drift af anlæg - produktionsareal, staldsystem og dyretype – ansøgers redegørelse

Placeringen af de forskellige stalde og produktionsarealer fremgår af bilag 2 og bilag 3.

I alle staldafsnit søges der om godkendelse af flexgruppen "Alle kvæg; dybstrøelse" samt et lille afsnit i Kostalden til flexgruppen "Alle kvæg; Sengestald med spalter (bagskyl eller ringkanal).

Produktionsareal, staldsystem og dyretype

Produktionsarealerne udgøres af staldenes nettoareal med undtagelse af det nye dybstrøelsesafsnit, der er bruttoareal. Udregning af areal samt indretningstegninger er vedlagt som bilag (se bilag 3)

Tabel 1: Dyretyper og staldsystemer på ejendommens produktionsarealer.

BBR-bygningsnr.	Stald	Afsnit	Dyretype og staldsystem	Areal (m ²)	Produktionsareal
6	Kostald	a	Nudrift: Malkekøer, kvier og stude. Sengestald med spalter (kanal, bagskyl eller ringkanal)	1250	12
			Ansøgt: Alle kvæg; Sengestald med spalter (bagskyl eller ringkanal)		12
		b	Nudrift: Malkekøer, kvier og stude. Dybstrøelse		993
			Ansøgt: Alle kvæg; Dybstrøelse		993
3	Kalvestald	a	Nudrift: Malkekøer, kvier og stude. dybstrøelse	398	351
			Ansøgt: Alle kvæg; Dybstrøelse		351
4	Småkalvestald	a	Nudrift: Kalve, (under 6 mdr.). Dybstrøelse	176	103
			Ansøgt: Alle kvæg; Dybstrøelse		103
3	Kælvningsafdeling	a	Nudrift: Malkekøer, kvier og stude. Dybstrøelse	190	90
			Ansøgt: Alle kvæg; Dybstrøelse		90
7	Nyt dybstrøelsesafsnit	a	Nudrift: Ingen	0	0
			Ansøgt: Alle kvæg; Dybstrøelse	224	224
	I alt		Nudrift	2014	1549
			Ansøgt	2238	1773

Ventilation

Der er naturlig ventilation i alle stalde.

Indretning og drift af anlæg - produktionsareal, staldsystem og dyretype – kommunens vurdering

Produktionens miljømæssige belastning bestemmes ud fra størrelsen af produktionsarealet, samt de angivne dyretyper og staldsystemer. Der stilles derfor vilkår til de produktionsforhold der er angivet i ansøgningsmaterialet. Der er valgt flexgrupper i staldene, så miljøtilladelsen giver lov til at skifte imellem dyretyper i staldene.

Ventilation

Der er naturlig ventilation i alle stalde.

Vilkår til indretning og drift af anlæg

4. Kvægbruget tillades drevet med produktionsarealer og dyregrupper som beskrevet i tabel 1 og placeret som det fremgår af bilag 2 og 3.

Håndtering og opbevaring af husdyrgødning – ansøgers redegørelse

Gyllen opbevares i eksisterende 1240 m³ gylletank. Dybstrøelsen vil blive opbevaret i markstak, mens gødning fra de mindste kalve vil blive opbevaret på møddingsplads med afløb til forbeholder.

Håndtering og opbevaring af husdyrgødning – kommunens vurdering

Syddjurs Kommune vurderer, at den ansøgte produktion lever op til krav om opbevaring af husdyrgødning. Syddjurs Kommune mener ikke, at der er belæg for at stille skærpede krav til opbevaringsmåden og opbevaringskapaciteten af husdyrgødningen.

I henhold til lovgivning pr. 1. august 2017, skal der ikke stilles vilkår til afsætning til arealer. Påvirkning af udbringningsarealerne reguleres gennem husdyrgødningsbekendtgørelsen, som bl.a. fastsætter kvælstoflofter, fosforlofter og udbringningstidspunkter.

Vilkår til håndtering og opbevaring af gylle

5. Beholdere til husdyrgødning skal mindst én gang om året tømmes helt, og der skal indvendig og udvendig inspektion (om muligt) med henblik på reparation og vedligeholdelse. Inspektionen og eventuelle tiltag skal noteres i logbogen.
6. Håndtering af gylle, herunder gyllepumpning, skal foregå under opsyn.
7. Gylle må først omrøres umiddelbart før udbringning og bortkørsler.
8. Der må ikke etableres pumpe på gyllebeholderen.

Anlægsarbejder, bygningsmæssige ændringer, placering af ny bebyggelse m.v. – ansøgers redegørelse

Der søges om et nyt dybstrøelsesafsnit til kvæg på 224 m². Afstandskravene i husdyrbruglovens § 8 er overholdt for det nye dybstrøelsesafsnit, undtagen afstanden til skel (jf. tabel nedenfor).

Tabel 2:

	Krav	Faktisk afstand
Almene vandindvindingsanlæg	>50 meter	> 50 m
Ikke almene vandindvindingsanlæg	>25 meter	> 25 m
Vandløb, dræn og søer (>100 m ²)	>15 meter	Ca. 15 m
Offentlig vej/privat fællesvej	>15 meter	> 15 m
Levnedsmiddelvirksomhed	>25 meter	> 25 m
Beboelse på samme ejendom	> 15 meter	> 15 m
Naboskel	>30 meter	Ca. 20 m

Der søges derfor om dispensation for afstandskravet til skel for det nye staldafsnit.

Anlægsarbejder, bygningsmæssige ændringer, placering af ny bebyggelse m.v. – kommunens vurdering

Der ansøges om tilladelse til opførelse af et nyt dybstrøelsesafsnit. For nybyggeri vurderes afstandskravene i husdyrbruglovens § 8 vedr. minimumsafstande til hhv. vandforsyning, vandløb, offentlig og privat fællesvej, beboelse og naboskel m.v. Herudover vurderes husdyrbrugets beliggenhed i forhold til forskellige bygge- og beskyttelseslinier, fredninger mv. samt husdyrbrugets placering i landskabet med hensyn til landskabelige værdier.

Af skemaet ovenfor fremgår det, at alle afstandskrav til byggeriet i husdyrlovens § 8 overholdes, med undtagelse af *naboskel*.

Dispensation for afstandskrav

I forbindelse med nærværende tilladelse, gives der dispensation fra *naboskel* for det nye dybstrøelsesafsnit. Nabomatriklen består af skov og plantage, uden nogen beboelsesbygninger – se nedenstående kortuddrag.



Det er ikke vurderet nødvendigt at stille yderligere vilkår, end dem der fremgår af denne tilladelse, i forbindelse med dispensationen.

Syddjurs Kommune vurderer endvidere, at byggeriet er erhvervsmæssigt nødvendigt for den ansøgte bedrift.

Til orientering gøres det opmærksomt på, at der skal søges byggetilladelse til den nye dybstrøelsesstald.

Vilkår til placering og udformning af nyt byggeri

9. Der må etableres en stald til kvæg på dybstrøelse på 224 m², på den i bilag 2 angivne placering. Stalden skal opføres i samme højde og i lignende materialer som de eksisterende bygninger.

Beliggenhed i forhold til omgivelserne - placering af eksisterende anlæg, landskabs- og planmæssige forhold og omkringboende m.v. – ansøger redegørelse

Staldanlægget er beliggende ca. 1,8 km nordøst for Mørke, som er nærmeste byzone. Nærmeste sommerhusområde ligger ved Koglevej, ca. 1,6 km mod øst. Sommerhusområdet er i husdyrgodkendelse.dk udpeget som nærmeste byzone. Nærmeste samlede bebyggelse er Dagstrup, beliggende omkring 840 meter sydøst for staldanlægget. Den nærmeste nabobeboelse på en ejendom uden landbrugspligt er Fredensvej 1, som ligger ca. 310 meter nordøst for anlægget.

Placering i forhold til husdyrlovens § 6

Afstandskravene i husdyrlovens § 6 er overholdt for den ansøgte produktion.

Udpegninger i kommuneplan

Ejendommens eksisterende bygninger og det projekterede dybstrøelsesafsnit ligger udenfor kommuneplanens udpegninger af særlig værdifulde landbrugsområder, kulturhistoriske bevaringsværdier mv. og er derfor ikke i strid med udpegninger i kommuneplanen.

Landskabsinteresser

Ejendommen ligger umiddelbart øst for Hvilsager skov – i et område, som mod syd og øst er præget af dyrkede marker med spredte småbiotoper. Den nye dybstrøelsestilbygning opføres i samme materialer og i samme højde og udformning som den eksisterende kostald. Stalden etableres ved eksisterende bygninger og vil primært være synlig for naboer på Teglmosevej 5, da øvrigt indsyn til den nye bygning inddækkes af skoven mod vest og eksisterende bygninger mod øst.

Projektet vurderes dermed kun at medføre en begrænset ændring i oplevelsen af anlægget i landskabet.

Fredninger og fortidsminder

Der er ingen fredninger på ejendommen.

Bygge- og beskyttelseslinjer

Det projekterede dybstrøelsesafsnit ligger inden for skovbyggelinje og er erhvervmæssigt nødvendigt for driften af ejendommen. Stalden ligger udenfor øvrige beskyttelseslinjer.

Beliggenhed i forhold til omgivelserne - placering af eksisterende anlæg, landskabs- og planmæssige forhold og omkringboende m.v. – kommunens vurdering

Der er tale om et eksisterende husdyrbrug, som er beliggende i det åbne land i et område med spredt bebyggelse. Området er præget af dyrkede marker med spredte småbiotoper.

Kommunen skal vurdere projektet i forhold til husdyrbruglovens § 6 om forbudszoner for etablering, udvidelse og ændring af husdyranlæg og gødnings- og ensilageopbevaringsanlæg på husdyrbrug, der medfører forøget forurening. Denne paragraf vedrører afstandskrav til nabobeboelser, byzone, sommerhusområder, områder i landzonen der er lokalplanlagt til boligformål, blandet bolig og erhvervsformål eller til offentlige formål med henblik på beboelse, institutioner, rekreative formål og lign.

Placering i forhold til husdyrlovens § 6

Husdyrbruglovens § 6 angiver, at etablering af husdyranlæg og gødnings- og ensilageopbevaringsanlæg på husdyrbrug og udvidelse og ændring heraf, der medfører forøget forurening, er ikke tilladt:

- 1) i et eksisterende eller ifølge kommuneplanens rammedel fremtidigt byzone- eller sommerhusområde,
- 2) i et område i landzone, der i lokalplan er udlagt til boligformål, blandet bolig- og erhvervsformål eller til offentlige formål med henblik på beboelse, institutioner, rekreative formål og lign.,
- 3) i en afstand mindre end 50 m fra de i nr. 1 og 2 nævnte områder eller
- 4) i en afstand mindre end 50 m fra en nabobeboelse.

Alle ovenstående afstandskrav er overholdt.

Udpegninger i kommuneplan

Nybyggeriet er ikke placeret inden for nogen udpegninger i kommuneplanen.

Landskabsinteresser

Ejendommen er beliggende i det åbne landskab lige nordøst for Mørke. Landskabskarakterområdet hvori ejendommen er placeret i er Mørke Moræneplateau. Ejendommen er beliggende i yderkanten af dette område og grænser ligeledes op til landskabskarakterområdet Kastrup Hvilsager skræntskove. Begge områder er karakteriseret ved at være moræneplateauer. Nybyggeriet er beliggende i den del af moræneplateauet der er nordøst for Mørke. Området nordøst for Mørke og særligt nord for Randersvej er kendetegnet ved, at der er mange små familiebrug og hobbylandbrug.

Moræneplateauet er beliggende nord for Tirstrup Hedeslette og er påvirket af smeltevandsafstrømningen og senere ligeledes af vinderosion og vanderosion, som giver dele af området karakter af lave, bølgede sletter. Området omkring ejendommen består mod vest og løbende mod nord af store skræntskove. Mod syd og øst er landskabet præget af åbne marker, mindre husdyrbrug og spredt bebyggelse. Landskabet veksler mellem at være ret kuperet eller bølget med mindre bakker. Den kuperede del er den mest dominerende i Mørke Moræneplateau.

Ejendommen er placeret lavt i landskabet, hvorved indsynet til den er begrænset. Den nye bygning placeres mellem skoven og de eksisterende bygninger og forventes derfor ikke at påvirke omgivelserne og udsynet fra omkringliggende veje og stier. Det nye byggeri er derfor ikke i konflikt med landskabskarakteren.

Fredninger og fortidsminder

Ejendommen ligger udenfor fredede områder. Ejendommen er ligeledes ikke beliggende i nærheden af fortidsminder eller inden for fortidsmindebeskyttelseslinier.

Bygge- og beskyttelseslinjer

Ejendommen er beliggende indenfor skovbyggelinie. Den nye tilbygning etableres i tilknytning til det eksisterende byggeri og er erhvervsmæssig nødvendig for ejendommen. Derfor kan byggeriet opføres uden forudgående dispensation for skovbyggelinie.

Ejendommen er beliggende udenfor øvrige bygge- og beskyttelseslinier.

Husdyrbrugets ammoniakemission - ansøger redegørelse

Den samlede ammoniakemission fra anlægget er 1493,2 kg N/år. For 8 år siden var ammoniakemissionen 1312,2 kg N/år. Den totale ammoniakemission fra stald og lager er beregnet til 1625,8 kg NH₃/år. Den beregnede mer-emission er 181,0 kg N/år.

Tabel 3:

Ammoniakemission (kg NH₃-N/år)	Fra staldafsnit	Samlet
Ansøgt drift	1493,2	1625,8
Nudrift	1305,0	1437,6
8-års-drift	1312,2	1444,8

Der er ikke sket ændringer indenfor de sidste 8 år, der har medført en ændret ammoniakemission fra produktionsanlægget. Ændringen i emissionen er grundet valg af flexgrupper i ansøgt drift.

Husdyrbrugets ammoniakemission – kommunens vurdering

For at staldsystemerne skal kunne opretholde den angivne ammoniakfordampning, kræves det, at både det faste gulv og spalterne renholdes, så der ikke ligger gødning, som vil medføre en øget fordampning. Der stilles derfor vilkår om, at stierne renholdes.

Vilkår vedr. ammoniakemission

10. Staldafsnit skal kontrolleres og renholdes, så det sikres at der til stadighed er en god staldhygiejne.

Ammoniakdeposition til naturområder – ansøger redegørelse

Afstand til nærmeste naturområder er følgende:

Tabel 4:

Naturkategori	Afstand fra nærmeste stald (m)	Beskrivelse	Totaldep. (kg NH ₃ -N/år)	Merdepos. 8-års drift (kg NH ₃ -N/år)	Merdepos. nudrift (kg NH ₃ -N/år)
Kategori 1-natur	7.800	Kalø skovene og Kaløvig	0,0	0,0	0,0
Kategori 2-natur	4.500	Overdrev nord for Pindstrup	0,0	0,0	0,0
Kategori 3-natur	120	Ammoniakfølsomt område i Hvilsager Skov samt mose mod nord	0,3-2,4	0,2-0,4	0,0-0,4

I forbindelse med miljøgodkendelse af ejendommen i 2016, vurderede Syddjurs Kommune, at der findes ammoniakfølsomme naturtyper et stykke inde i skoven (ca. grænse for den ammoniakfølsomme del er markeret med rødt på kortet herunder). Som det fremgår af husdyrgodkendelse.dk, er merdepositionen til de ammoniakfølsomme naturtyper i skoven beregnet til 0,2-0,4 kg N pr. år – hvormed den ansøgte produktion overholder lovens afskæringskriterier i forhold til ammoniak.



Grænse for den ammoniakfølsomme del af skoven er markeret med rød streg (kilde: Ejendommens §11-miljøgodkendelse fra 2016).

Ammoniakdeposition til naturområder – kommunens vurdering

Projektet vil medføre en beregnet totalemission på ca. 1626 kg N/år.

Vurdering af påvirkninger på naturområder jf. godkendelsesbekendtgørelsens bilag 3A.

Beskyttelsesniveauet for ammoniak fremgår af følgende tabel:

Tabel 5:

Naturtyper	Fastsat beskyttelsesniveau
Kategori 1. § 7 stk. 1, nr. 1 Ammoniakfølsomme naturtyper (bilag 3 pkt. D), beliggende <i>inden</i> for Natura 2000-område og omfattet af udpegningsgrundlaget og kortlagt, samt heder og overdrev i øvrigt, som er beliggende <i>inden</i> for et Natura 2000-område og omfattet af naturbeskyttelseslovens § 3.	Max. totaldeposition (afhængig af antal husdyrbrug i nærheden* af naturområdet): 0,2 kg N/ha/år ved > 1 husdyrbrug 0,4 kg N/ha/år ved 1 husdyrbrug 0,7 kg N/ha ved 0 husdyrbrug.
Kategori 2. § 7 stk. 1, nr. 2 Ammoniakfølsomme naturtyper (bilag 3 pkt. D) beliggende <i>uden</i> for internationale naturbeskyttelses-områder: Højmoser, lobeliesøer, heder større end 10 ha samt overdrev over 2,5 ha der er omfattet af naturbeskyttelseslovens § 3 .	Max. totaldeposition på 1,0 kg N/ha pr. år.
Kategori 3. Heder, moser og overdrev, som er beskyttet af naturbeskyttelseslovens § 3 men som er beliggende uden for Natura 2000-områder, samt ammoniakfølsomme skove større end 0,5 ha og mere end 20 m brede.	Max. merdeposition på 1,0 kg N/ha pr. år. Kommunen kan tillade en merdeposition, der er større end 1,0 kg N/ha pr. år, men ikke stille krav om mindre merdeposition end 1,0 kg N/ha pr. år.

*Antallet af husdyrbrug i nærheden for kategori 1-natur, opgøres som en summering af:

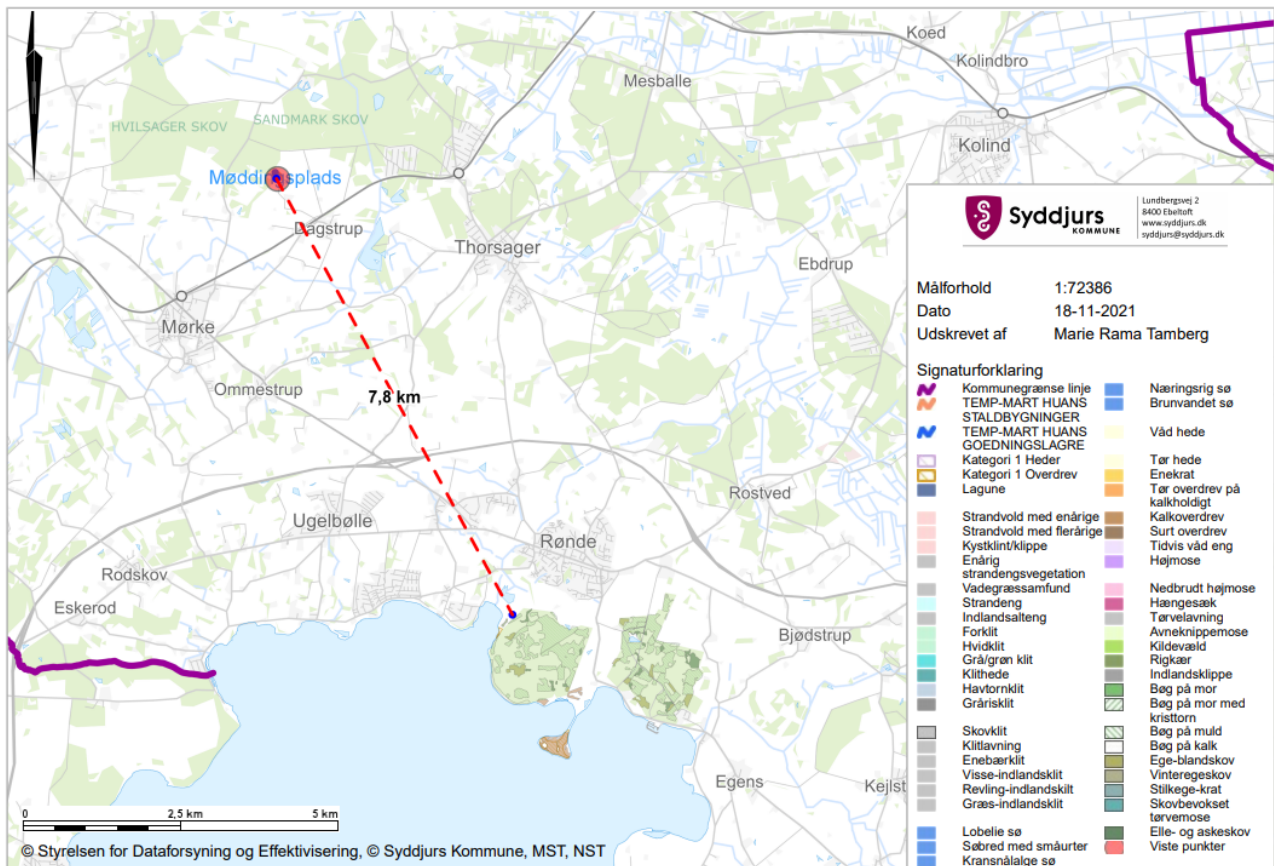
- 1) antallet af husdyrbrug med en emission på mere end 150 kg NH₃-N pr. år inden for 200 m,
- 2) antallet af husdyrbrug med en emission på mere end 450 kg NH₃-N pr. år inden for 200-300 m,
- 3) antallet af husdyrbrug med en emission på mere end 750 kg NH₃-N pr. år inden for 300-500 m,
- 4) antallet af husdyrbrug med en emission på mere end 1.500 kg NH₃-N pr. år inden for 500-1.000 m, og
- 5) antallet af husdyrbrug med en emission på mere end 5.000 kg NH₃-N pr. år inden for 1.000-2.500 m.

Kategori 1-natur

Kategori 1-natur omfatter de ammoniakfølsomme Natura 2000-naturtyper, som indgår i udpegningsgrundlaget for Natura 2000-områderne. De er kortlagte af Naturstyrelsen i forbindelse med Natura 2000-planlægningen.

Nærmeste kategori 1-natur er et rigkær beliggende indenfor Habitatområde nr. 231 Kalø skovene og Kaløvig. Rigkærret er beliggende ca. 7,8 km fra anlægget og der er beregnet en totalemission fra anlægget på 0,0 kg N/ha/år. se kortet herunder, beskyttelsesniveauet er dermed overholdt.

Der er ingen andre husdyrbrug der skal indgå i en kumulationsberegning.



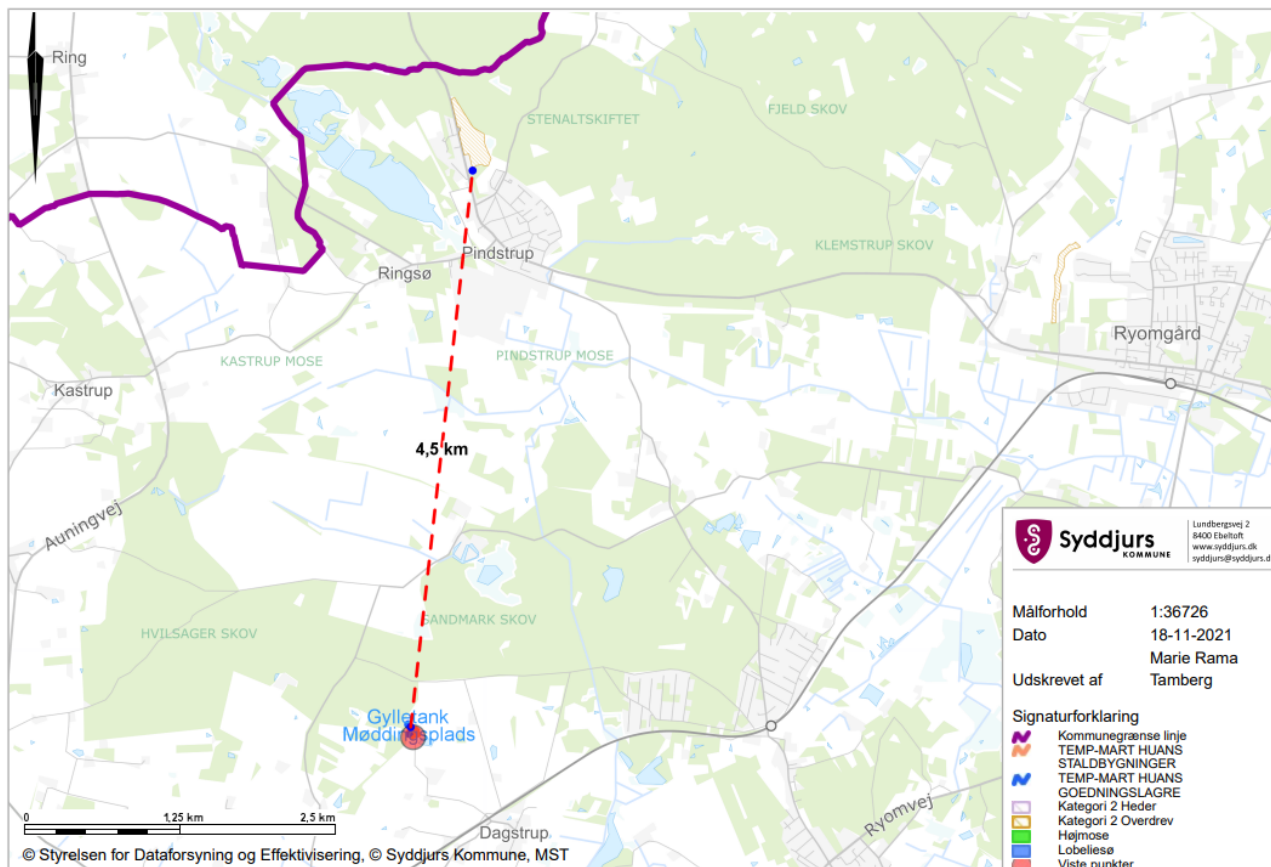
Afstand fra anlægget til nærmeste Natura 2000-område, Kalø skovene og Kaløvig, er ca. 7,8 km.

Der vurderes endvidere ikke at være belæg for at skærpe beskyttelsesniveauet da Syddjurs Kommune vurderer, at emission i den aktuelle beregnede størrelsesorden, ikke vil have nogen målbar effekt på bevaringsstatus for naturtyper eller arter på udpegningsgrundlaget, som fremgår af bilag 4. Vurderingen bygger på en kombination af emissionens størrelse, viden om kriterier for gunstig bevaringsstatus, tilgængelig litteratur om trusler i Natura 2000-området og ikke mindst afstanden fra driftsbygningerne til Natura 2000-området.

Kategori 2-natur

Kategori 2-natur udgøres af ammoniakfølsomme områder udenfor Natura 2000-områder, nærmere bestemt højmoser, lobeliesøer samt heder større end 10 ha, som er omfattet af naturbeskyttelseslovens § 3, og overdrev større end 2,5 ha, som er omfattet af naturbeskyttelseslovens § 3.

Nærmeste kategori 2-natur, et overdrev, ligger 4,5 km nord for anlægget (se kortet herunder). Der er beregnet en totaldeposition på området på 0,2 kg N/ha/år og en meremission på 0,0 kg N/ha/år. Beskyttelsesniveauet er dermed overholdt.



Afstand fra anlægget til nærmeste kategori 2 område nord for ejendommen.

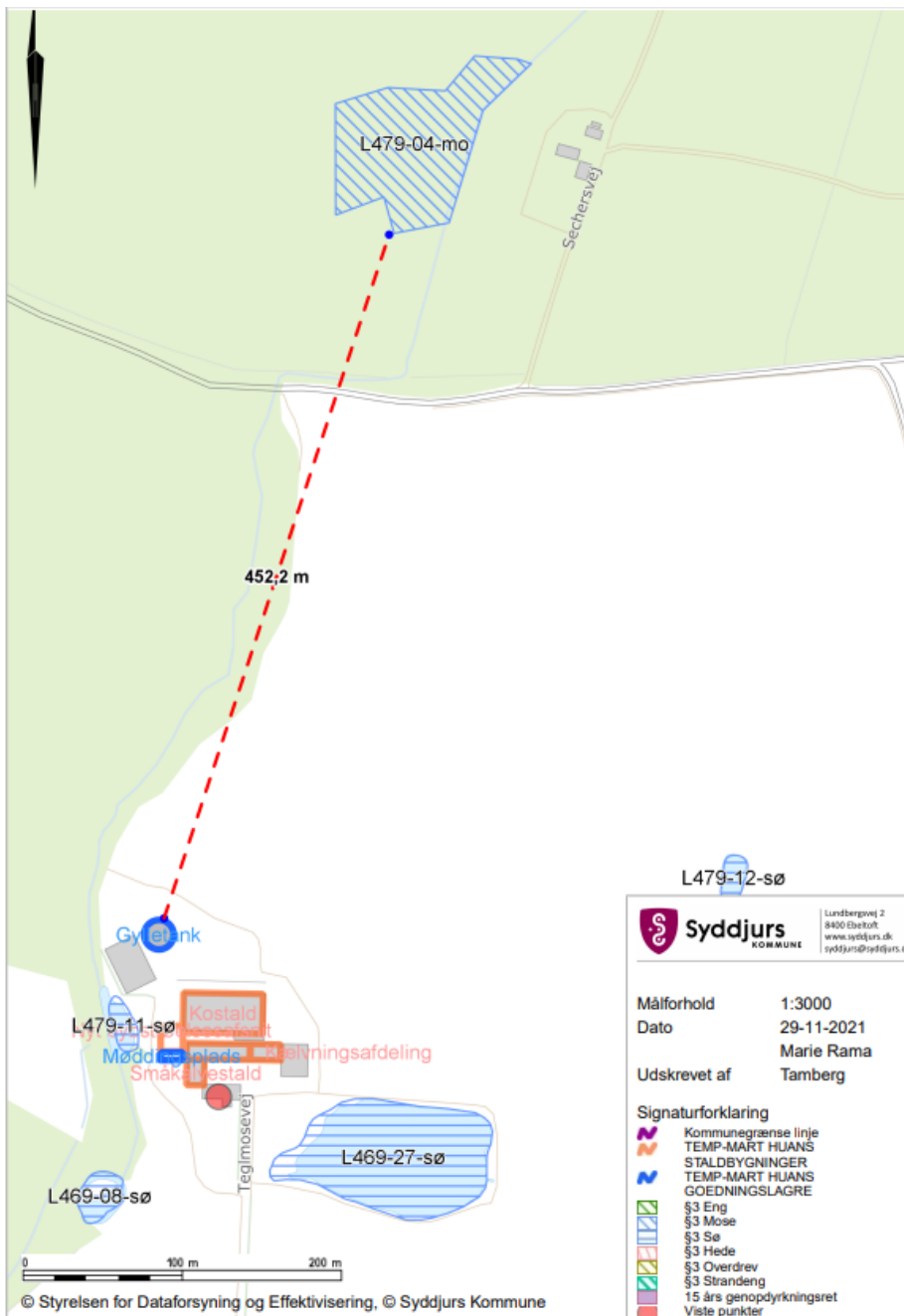
Kategori 3-natur

Kategori 3-natur udgøres af øvrige ammoniakfølsomme § 3-arealer, som minimum heder, moser og overdrev, samt ammoniakfølsomme skove. Miljøstyrelsen anbefaler i husdyrvejledningen, at der ved beregning af ammoniakpåvirkning af natur anvendes baggrundsbelastning på grid-niveau, samt at udjævne årsforskelle ved at beregne baggrundsbelastningen som et gennemsnit af grid-niveauet over de tre forudgående år for kommunens afgørelse.

Ved vurderingen, af om tålegrænsen for ammoniakfølsom kategori 3-natur er overskredet, skal både totaldepositionen fra husdyrbruget og baggrundsbelastningen inddrages (Nævnsafgørelse 18/07287 af 7.4.2021 samt 20/04233).

Nærmeste §3 naturområde er en mose (L479-04-mo), der ligger ca. 450 m nord for anlægget (se nedenstående kort). Kommunen har ud fra oplysninger om de 3 seneste års baggrundsbelastning fastlagt, at baggrundsbelastningen i området, hvori Teglmosevej 7 ønskes udvidet, er 14 kg N pr. ha pr. år.

Der er i husdyrgodkendelse.dk beregnet en totaldeposition på arealet på 0,3 kg og en merdeposition på 0,0 kg N/ha/år. Den samlede ammoniakdeposition (beregnet som summen af totaldepositionen (inklusive merdepositionen) og baggrundsbelastningen) vil således være 14,3 kg N/ha/år.



Nærmeste § 3 (Mose) ligger ca. 450 m fra anlægget.

Syddjurs Kommune finder ikke grundlag for at stille vilkår for husdyrbruget, jf. husdyrgodkendelsesbekendtgørelsens § 29, idet merdeposition af ammoniak fra husdyrbruget til naturområderne er under 1,0 kg NH₃-N pr. ha pr. år, og der som følge heraf ikke er nogen risiko for tilstandsændringer. Kommunen har ved vurderingen lagt vægt på, at det generelle tålegrænseinterval for mosen er over 30 kg N pr. ha pr. år.

Ammoniakfølsom skov

Nærmeste ammoniakfølsomme skov ligger ca. 120 m vest for ejendommen (se kort under ansøgers redegørelse).

Skovarealet består af et ældre skovareal (Sechers Plantage), som fremgår som skov på de høje målebordsblade fra 1870'erne samt en yngre del, som først er blevet tilplantet efter 1920. Det yngre skovareal er beliggende umiddelbart vest og nord for staldbygningen og gylletanken på Teglmosegård. Sechers Plantage er beliggende 150 meter vest for gylletanken/stalden.

På det ældste tilgængelige luffoto (1945), er arealet tættest på gården dækket af plantede træer med samme alder. Denne del af skoven er altså mindst 70 år gammel. Sechers Plantage har været skov i mindst 145 år. Begge arealer blev besigtiget den 25. februar 2015, vurderingen fremgår af den tidligere § 11 miljøgodkendelse. Det er i forbindelse med nærværende tilladelse vurderet, at skovens nuværende tilstand er den samme.

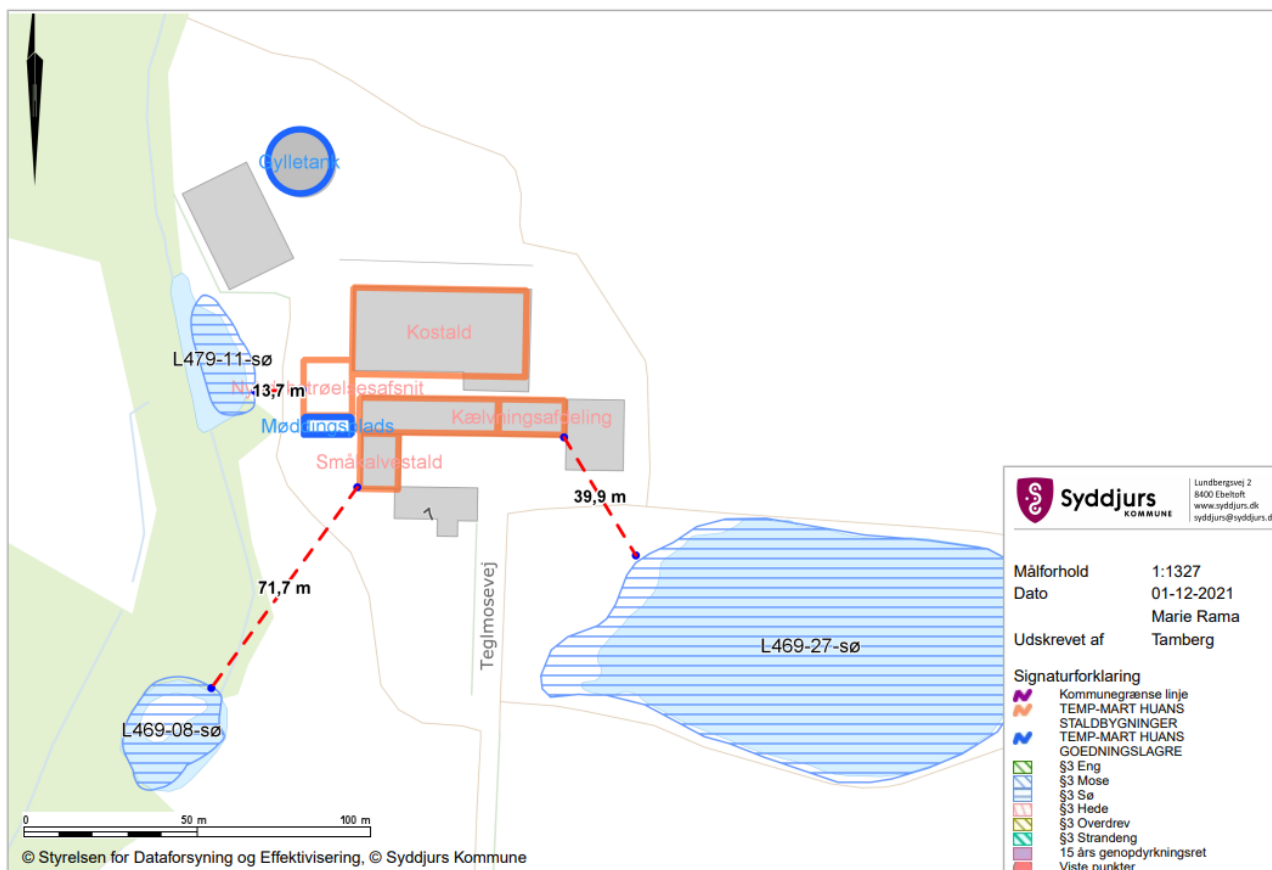
Der er i husdyrgodkendelse.dk beregnet en totaldeposition på arealet på 2,4 kg og en merdeposition på 0,3 kg N/ha/år. Den samlede ammoniakdeposition (beregnet som summen af totaldepositionen (inklusive merdepositionen) og baggrundsbelastningen) vil således være 16,7 kg N/ha/år.

Syddjurs Kommune finder ikke grundlag for at stille vilkår for husdyrbruget, jf. husdyrgodkendelsesbekendtgørelsens § 29, idet merdeposition af ammoniak fra husdyrbruget til naturområderne er under 1,0 kg NH₃-N pr. ha pr. år, og der som følge heraf ikke er nogen risiko for tilstandsændringer. Kommunen har ved vurderingen lagt vægt på, at det generelle tålegrænseinterval for skoven er vurderet til at være 18-20 kg N pr. ha pr. år.

Beskyttelsesniveauet for kategori 3 er overholdt.

Andre § 3 naturtyper + søer

I umiddelbar nærhed af ejendommen ligger en række § 3-beskyttede søer (se kort herunder). Søer er som udgangspunkt ikke ammoniakfølsomme. Det ansøgte må dog ikke medføre en tilstandsændring i naturområder omfattet af naturbeskyttelseslovens § 3. Der vurderes ikke at være risiko herfor med det ansøgte.



Nærmeste § 3-søer ved anlægget.

For næringsrige søer og vandhuller, som de foreliggende, er der ikke en generel tålegrænse.

Staldanlæg i relation til Bilag IV-arter

Der er ingen registrerede bestande af Bilag IV-arter, eller potentielle levesteder i nærheden af staldanlægget. Nærmeste potentielle levested for en bilag IV-art (Stor Vandsalamander) ligger ca. 415 meter vest for anlægget. Det vurderes, at dette mulige levested ikke vil blive påvirket af driften af anlægget.

Der fremgår ingen registreringer i Naturbasen af Bilag IV-arter i nærheden af anlægget.

Rødlistede, fredede eller ammoniakfølsomme arter

Der er ingen forekomst af rødlistede, fredede eller ammoniakfølsomme arter i nærheden af bedriften indenfor den afstand, der vurderes at blive ammoniakbelastet eller på anden måde påvirket af driften. Nærmeste er set ca. 670 m fra anlægget (Ilder - Naturbasen).

Konklusion – anlægget

Det er kommunens samlede vurdering, at den ansøgte drift, med de hertil stillede vilkår, er foreneligt med habitatdirektivforpligtelsen og beskyttelsen af arealer omfattet af naturbeskyttelseslovens § 3. Syddjurs Kommune vurderer ligeledes, at der ikke er belæg for at stille yderligere vilkår om ammoniakreducerende teknologi, og at det ansøgte lever op til BAT.

Husdyrbrugets lugtemission – ansøgers redegørelse

Lugtemission og geneafstande ved angivelse i ansøgt drift og nudrift, og lugtgeneafstande, fremgår af husdyrgodkendelse.dk.

Geneafstanden til byzone, nærmeste samlede bebyggelse og nærmeste nabo er overholdt, hvilket er dokumenteret i ansøgningssystemet på husdyrgodkendelse.dk. De beregnede afstande ses også i nedenstående tabel.

Tabel 6.

	Kumulation	Ukorrigeret geneafstand (m)	Korrigeret geneafstand ansøgt drift (m)	Afstand fra anlæg (m)
Byzone/sommerhusområde	0	234,4	234,4	1674,9
Samlet bebyggelse	0	150,2	135,1	895,6
Enkelt bolig	0	74,1	74,1	368

Boligerne på ejendomme med landbrugspligt er ikke omfattet af det generelle beskyttelsesniveau. Det vil sige, at de ikke indgår i vurderingen af, om der ligger enkeltboliger eller samlet bebyggelse inden for de beregnede geneafstande.

Lugten vurderes ikke at ville give anledning til væsentlige gener hos naboerne.

Husdyrbrugets lugtemission – kommunens vurdering

Lugt fra staldanlæg

Husdyrbrugsloven fastlægger et bestemt beskyttelsesniveau for lugt fra staldanlæg. Vurderingen, af om den ansøgte produktion lever op til husdyrbruglovens krav med hensyn til lugtgener, baseres på beregning af lugtgeneafstande i det elektroniske ansøgningssystem. Lugtgeneafstanden er et udtryk for, hvor langt væk fra produktionen, der vil kunne opleves uacceptable lugtgener. Lugtemissionen beregnes ikke som et gennemsnit i løbet af året, men på baggrund af perioder med spidsbelastning. Der anvendes derfor oplysninger om den maksimale belægning, som for grise er angivet i antal stipladser.

Beregningerne for den ansøgte produktion (tabel 6) viser, at der i byzone (Thorsager By) længere væk end ca. 234 meter fra staldanlægget ikke vil være væsentlige lugtgener fra stalden. I samlet bebyggelse (Teglmoesevej 1) længere væk end ca. 135,1 meter, vil der ikke være væsentlige lugtgener, og i enkelt bolig (Fredensvej 1) længere væk end ca. 74,1 meter vil der ikke være væsentlige lugtgener. I alle tre tilfælde, er den mindste afstand fra anlægget større end geneafstanden, og Husdyrbrugsloven krav til geneafstand med hensyn til lugt fra stald er således overholdt.

For at begrænse lugtindholdet i den bortventilerede luft fra stald stilles der vilkår om at sikre en god staldhygiejne, og for at sikre omkringboende mod væsentlige lugtgener, er der stillet vilkår om dokumentation for overholdelse af lugtgenekriterier ved kommunens forlangende, og om afhjælpende foranstaltninger, hvis kommunen vurderer, at der opstår væsentlige lugtgener. Afhjælpende foranstaltninger kan for eksempel være hyppigere rengøring af stalde og omkringliggende arealer, beplantning mm.

Det vurderes ud fra ovennævnte beregninger, at ejendommens lokalisingsforhold er tilfredsstillende for et landbrug af denne størrelse, og med de stillede vilkår forventer Syddjurs Kommune, at den ansøgte produktion ikke vil give anledning til væsentlige lugtgener for omkringboende til produktionen.

Øvrige emissioner og genepåvirkninger fra husdyrbruget – ansøgers redegørelse

Egenkontrol

Bedriftens egenkontrol består primært af det lovpligtige gødningsregnskab, produktionsopgørelser i markbrug og kvæghold, driftsregnskab, samt løbende registreringer. Derudover følges egenkontrolprogram fra "Arlagården".

Egenkontrollen vil desuden omfatte følgende punkter:

Rengøring:

- Vask af stalde for at sikre et højt hygiejneniveau.
- Vask af malkerobotter og mælkekøletank

Vand:

- Tilsyn af drikkekopper/kar mm. for lækager.

Miljømæssige foranstaltninger:

- Logbog over flydelag

Registrering af:

- Årligt elforbrug
- Opbevaring af indlægssedler på foder

Generel bekæmpelse af skadedyr

Der er god orden i og omkring staldanlægget og hygiejneniveauet er højt.

Fluegener

Fluegener bekæmpes ved hyppig udmugning i kalvebokse og rigelig tildeling af strøelse i dybstrøelsesmåtter.

Rottebekæmpelse

Rotter bekæmpes ved hold af et stort antal katte på ejendommen.

Lys

Belysningen i kostalden styres vha. døgnur og skumringsrelæ – og sænkes til vågebelysning om natten. Lysplader i kostaldens tagflade giver et naturligt lysindfald i stalden.

Der er ingen udendørs belysning på ejendommen.

Der forventes ikke at være en væsentlig fjernvirkning af belysningen på ejendommen.

Støv

Staldene renholdes for at minimere mængden af støv både i og udenfor staldene – og tildeling af foder i malkerobot sker i et lukket system. Ved etablering af dybstrøelsesmåtter i staldene kan der udvikles støv internt på bedriften, det sker i et afgrænset tidsrum og forventes ikke at give støvpåvirkning af det omgivende miljø inkl. naboer.

Støv ved markdriften på påregnes.

Da støv ikke hidtil har været et problem, forventes det heller ikke fremover. Der er samtidig forholdsvis langt til naboer.

Tiltag mod støjkilder:

Der kan forekomme støj fra transporter til og fra ejendommen samt vacumpumpe til malkerobot. Transport forekommer primært i dagtimerne. Der kan dog også forekomme transporter udenfor dette tidsrum, især i forbindelse med høst og øvrigt markarbejde. Ved transport undgås perioder med tomgangskørsel så vidt muligt.

Vacumpumpe til malkerobot er placeret i lukket teknikrum, hvormed pumpen ikke giver anledning til støjgener for naboer.

Der har ikke tidligere været klager over støj fra ejendommen, og det forventes, at der ikke kommer flere støjgener i ansøgt drift.

Transport

Al transport foregår via Teglmosevej. Det skønnede antal transporter fremgår af tabellen herunder. Hovedparten af gyllen og dybstrøelsen bliver udbragt i foråret og den resterende del om efteråret.

Ejendommen er centralt beliggende inden for udbringningsarealerne. En stor del af kørslerne med traktor kommer derfor ikke ud på Teglmosevej, men foregår over markerne til arealer længere væk fra ejendommen.

Transporterne sker primært indenfor normal arbejdstid. Dog må der påregnes transporter udover dagtimerne i forbindelse med sæsonbetinget arbejde.

Der hentes døde dyr til DAKA efter behov, svarende til ca. én gang hver måned.

Mælk afhentes hver anden dag, på alle tider af døgnet.

Tabel 7:

Anslået antal transporter pr. år	
Afhentning af mælk	182
Afhentning af tyrekalve	12
Gylle*	66
Dybstrøelse*	65
Foder	8
Affald	26
Døde dyr	12
Diesel	7
I alt	378

*Gylle udbringes med 24 m³ gyllevogn, dybstrøelse med 30 m³ vogn

Øvrige emissioner og genepåvirkninger fra husdyrbruget – kommunens vurdering

Landmanden pålægges dokumentation for overholdelse af bestemte konkrete vilkår for husdyrbrugets indretning og drift, og derfor er der stillet vilkår om egenkontrol. De tiltag til egenkontrol og dokumentation af miljøforholdene, som er foreslået i forbindelse med ansøgningen, fremgår under de respektive afsnit i miljøredegørelsen. Syddjurs Kommune har i nogle af afsnittene i miljøredegørelsen vurderet, at der er behov for egenkontrol og dokumentation, som ikke fremgår af ansøgning.

Lys

Syddjurs Kommune vurderer på baggrund af det beskrevne, at eventuelle lysgener fra virksomheden vil være begrænset. På baggrund af ovenstående forventer Syddjurs Kommune ingen væsentlige problemer med lysforhold. Dog fastsættes der vilkår om, at såfremt der skulle opstå gener for de omkringboende, eller såfremt kommunen finder det nødvendigt, skal virksomheden lade foretage undersøgelse af forskellige lyskilder, således at gener fra lyset uden for ejendommen kan minimeres.

Støv

Støvgener fra gården forventes ikke at give væsentlige problemer. Dog henvises der til god landmandspraksis, således at støvgener begrænses mest muligt. Dette kan blandt andet gøres ved, at al transport til og fra virksomheden foregår ved hensynsfuld kørsel, og ved at alle aktiviteter på bedriften planlægges, så omgivelserne påvirkes mindst muligt.

Syddjurs Kommune vurderer hermed, at der ikke vil være væsentlige støvgener fra produktionen, men stiller vilkår til, at såfremt der opleves gener, skal der udarbejdes en handlingsplan til minimering heraf.

Støj

Der har ikke tidligere været klager over støj fra ejendommen, og det forventes, at der ikke kommer flere støjgener i ansøgt drift. På baggrund af ovenstående, er det ikke fundet nødvendigt at kræve en støjmåling udført. Dog fastsættes der vilkår om, at anlægget skal overholde de vejledende støjgrænser for det åbne land (område type 3 jf. Miljøstyrelsens vejledning om ekstern støj fra virksomheder). Såfremt der skulle opstå gener for de omkringboende, eller såfremt tilsynsmyndigheden finder det nødvendigt, kan der kræves udført støjmålinger efter nærmere definerede anvisninger.

Syddjurs Kommune vurderer, at de generelle regler vedrørende støj er tilstrækkelige, og vilkår om støj er derfor baseret på Miljøstyrelsens anbefalede niveau. Der er stillet vilkår om, at såfremt Syddjurs Kommune vurderer det nødvendigt, kan der kræves, at virksomheden for egen regning dokumenterer, at støjbidraget ikke overskrider niveauet i de generelle regler. Støjmålingen kan kun kræves udført en gang årligt, medmindre seneste måling viser, at støjvilkårene ikke overholdes. Støjgrænserne vedrører de stationære støjkilder.

Transport

I overensstemmelse med ansøgningens beskrivelse af transport og stillede vilkår vil størstedelen af transporterne ske indenfor normal arbejdstid og i udbringningsperioden. Syddjurs Kommune vurderer, at transport, med de stillede vilkår, ikke vil medføre væsentlige øgede gener.

Tilkørselsveje

Da der er tale om gode til- og frakørselsforhold til ejendommen, og der kun en beskedent stigning i antallet af transporter, vurderes det på den baggrund, at transporter til og fra ejendommen ikke medfører væsentlige gener for de omkringboende.

Fluer og skadedyr

I forbindelse med dyreholdet kan der forekomme gener fra skadedyr (rotter, mosegrise mv.), som straks skal afhjælpes, samt gener fra fluer, som skal bekæmpes effektivt, hvorfor der stilles vilkår herom. Det er oplyst, at der holdes en høj hygiejnestandard på udenomsarealer såvel som i staldene, hvilket er med til at holde fluegener nede på et minimum. Hvis der i forbindelse med dyreholdet observeres gener fra skadedyr (rotter med videre), er der sat vilkår om at disse straks skal afhjælpes. Syddjurs Kommune vurderer, at ved overholdelse af disse vilkår, vil den ansøgte produktion ikke medføre væsentlige problemer med fluer eller andre skadedyr. Bemærk at retningslinjerne fra Statens Skadedyrlaboratorium opdateres 1 gang årligt.

Rystelser

Brug af maskiner i landbruget kan i nogle tilfælde give anledning til vibrationsgener. Dette vil typisk være rystelser som maskinføreren udsættes for, fremfor rystelser, der giver gener for det omgivende miljø. Der har ikke tidligere været klager over rystelser fra ejendommen, og det forventes, at det ikke kommer flere vibrationsgener i ansøgt drift. Såfremt der skulle opstå gener for de omkringboende, eller såfremt tilsynsmyndigheden finder det nødvendigt, kan der kræves udført vibrationsmålinger efter nærmere definerede anvisninger.

Vilkår til minimering af gener fra anlæg:

11. Driften må ikke medføre væsentlige gener for omboende, herunder gener fra, lys, støv, støj, transport eller lignende.
12. Der skal til stadighed tilstræbes vedligeholdelse, renholdelse og ryddelighed på virksomhedens indendørs og udendørs arealer, således at der ikke opstår risiko for tilhold af skadedyr.
13. Der skal foretages effektiv fluebekæmpelse som minimum i overensstemmelse med de nyeste retningslinjer fra Skadedyrlaboratoriet, Aarhus Universitet. Bekæmpelse skal desuden foretages på Syddjurs Kommunes forlangende.
14. Staldbelægningen må på intet tidspunkt medføre en lugtemission, der giver en større lugtgeneafstand for henholdsvis byzone, samlet bebyggelse og enkelt bolig end den, der er angivet i tabellen under lugtafsnittet.
15. Såfremt tilsynsmyndigheden vurderer, at driften giver anledning til flere anlægsgener for omboende end forventet, skal virksomheden lade udarbejde en handlingsplan for nedbringelse af generne, som godkendes af kommunen, og derefter gennemføre denne. Samtlige udgifter i forbindelse med ovennævnte afholdes af virksomheden.
16. Den eksterne støjbelastning fra landbrugsdriften på ejendommens bygningsparcel, må i intet punkt - målt på nærmeste nabobeboelse med tilhørende arealer i tilknytning til boligen - overstige nedenstående værdier. De angivne værdier for støjbelastningen er de ækvivalente, korrigerede lydniveauer i dB(A).

Periode	Tidsrum	Værdi	Midlingstid
Hverdage	kl. 07.00 -18.00	55 dB(A)	8 timer
Lørdage	kl. 07.00 -14.00	55 dB(A)	7 timer
Lørdage	kl. 14.00 -18.00	45 dB(A)	4 timer
Søn- og helligdage	kl. 07.00 -18.00	45 dB(A)	8 timer
Aften – alle dage	kl. 18.00 -22.00	45 dB(A)	1 time
Nat – alle dage	kl. 22.00 -07.00	40 dB(A)	½ time
Spidsværdi	Kl. 22-07	55	-

Miljøstyrelsens vejledning nr. 5/1984 "Ekstern støj fra virksomheder" .

Målingerne/beregningerne skal foretages på/for de mest støjbelastede områder udenfor virksomhedens grund og under de mest støjbelastede driftsforhold - eller efter anden aftale med miljømyndigheden.

17. Tilsynsmyndigheden kan kræve dokumentation for, at grænseværdierne for støj er overholdt, dog højst 1 gang årligt, medmindre den seneste kontrol viser, at vilkåret herover ikke kan overholdes. Dokumentationen skal sendes til tilsynsmyndigheden sammen med oplysninger om driftsforholdene under målingen/beregningen. Målingerne/beregningerne skal udføres og rapporteres som "Miljømåling – ekstern støj" af en enhed, som er optaget på Miljøstyrelsens liste over godkendte laboratorier. Virksomhedens støj skal dokumenteres ved måling eller efter gældende vejledninger fra Miljøstyrelsen.
18. Transport skal i videst muligt omfang foregå indenfor normal arbejdstid.

Affaldsproduktion og brugen af naturressourcer – ansøgers redegørelse

Animalsk affald:

Døde dyr placeres hævet over jorden, ved indkørsel til ejendommen. Døde dyr anmeldes til destruktionsanstalt indenfor et døgn. Der sker afhentning ca. én gang hver måned.

Medicinrester:

Der anvendes meget små mængder medicin og denne opbevares aflåst på ejendommen. Der opbevares ikke lægemiddelrester og brugte kanyler på ejendommen.

Fast, ufarligt affald:

Affald bortskaffes så vidt muligt til genbrug.

Brændbart affald afleveres på genbrugsstationen.

Glas og elektronisk udstyr afleveres på genbrugsstation.

Jern og metal bortskaffes til skrothandler.

Plastik, papir og pap bortskaffes med dagrenovation (200 liter container) eller afleveres på genbrugsstation alt efter type.

Landbrugskemikalieaffald:

Der opbevares ikke pesticid- og sprøjterester på ejendommen (økologisk bedrift).

Foderopbevaring

På ejendommen opbevares ensilage, halm og andre fodermidler.

Ensilagen opbevares i plansiloanlæg og i markstakke. Råvarer og kraftfoder opbevares i maskinhus, mens halm opbevares i maskinhus og kostald.

Energi

På ejendommen anvendes størstedelen af energiforbruget i forbindelse med malkning og mælkekøling. Derudover kommer energi til traktorkørsel.

Tabel 8:

(Faktisk/beregnet)	Nudrift	Efter udvidelse	Opbevaring
Diesellole til traktorer mv.	12.000 l	13.000 l	1.800 l (indendørs)
Fyringsolie	-	-	-
Elforbrug til lys/ malkerobot/ maskiner	65.000 kWh	65.000 kWh	-

Spildolie

Spildolie opbevares i tromle, som afleveres til RenoDjurs.

Olie

Diesellole opbevares i godkendt tank (1800 l, årgang 1988) placeret i maskinhuset på betongulv uden afløb. Tanken efterses periodevis og der findes opsugende materialer (savsmuld mv.) i maskinhuset til anvendelse ved spild af diesellole.

Vand

Bedriften har egen vandboring til drikkevand. Der er ikke markvanding på ejendommen.

Beregnet vandforbrug – tabelopslag:

	Nudrift	Efter udvidelse
Drikkevand	2.100 m ³	3.700 m ³
Vask af stald, malkerobot og mælkekølingstank	135 m ³	240 m ³
Markvanding	-	-

Affaldsproduktion og brugen af naturressourcer – kommunens vurdering

Miljø- og ressourcestyring bygger på en helhedsvurdering ud fra et princip om at stræbe mod renere teknologi i landbrugsproduktionen. Det drejer sig om at minimere anvendelsen af energi, næringsstoffer, vand, pesticider osv., således at tabene til omgivelserne bliver så små som muligt under hensyntagen til produktionens lønsomhed.

I forhold hertil skal alle aktiviteter på bedriften planlægges, herunder også levering og udkørsel, således at omgivelserne i øvrigt påvirkes mindst muligt.

Godt landmandskab er vigtigt. Selvom det er svært at kvantificere miljøfordele med hensyn til emissionsreduktioner eller reduktioner i brug af energi og vand, er det tydeligt, at ansvarsbevidst driftledelse vil bidrage til en forbedret miljøpræstation. Vurderingen af husdyrbrugets generelle miljøpræstation tager udgangspunkt i gennemførelsen af følgende punkter:

- Identificere og implementere uddannelses- og træningsprogrammer for bedriftspersonale
- Føre journal over vand- og energiforbrug, sammensætning og forbrug af husdyrfoder, og spredning af uorganisk gødning og husdyrgødning på markerne
- Have en beredskabsplan til at håndtere ikke planlagte emissioner og hændelser
- Iværksætte et reparations- og vedligeholdelsesprogram for at sikre, at bygninger og udstyr er i driftsklar stand, samt at faciliteterne holdes rene. Rengøringen skal være medvirkende til, at der i staldene kan opretholdes et højt sundhedsniveau, og risikoen for smitte mellem de forskellige hold minimeres.
- Planlægge aktiviteter på anlægget korrekt, såsom levering af materialer og fjernelse af produkter og spild, samt at
- Planlægge gødning af markerne korrekt.

Affaldshåndtering

Ved at registrere affaldsproduktionen og derved skaffe sig et overblik over eventuelle indsatsområder, kan man minimere affaldsproduktionen. Bedriften er omfattet af reglerne i affaldsbekendtgørelsen, og affaldsproduktionen skal registreres efter de gældende regler. Affald skal håndteres og bortskaffes efter det til enhver tid gældende erhvervsaffaldsregulativ for kommunen, hvilket blandt andet betyder, at oplag af affald må ikke medføre forurening eller risiko for forurening af omgivelserne, herunder af jord, vandområder, grundvand, luft eller kloak, eller medføre uhygiejniske forhold.

Der gøres opmærksom på, at der skal foreligge kvitteringer på aflevering af de forskellige typer af affald. Kommunen anbefaler, at ansøger henvender sig til affaldskonsulent med henblik på at få gratis råd om affaldshåndtering.

Kommunen vurderer, at bedriftens affald kan håndteres og bortskaffes i henhold til kommunens affaldsregulativ samt, at såfremt døde dyr opbevares og afhentes i henhold til den til enhver tid gældende

lovgivning, vil opbevaring af døde dyr ikke give anledning til uhygiejniske forhold. Syddjurs Kommune vurderer på baggrund af ovenstående, at risikoen for forurening fra oplag og håndtering af affald er reduceret til et acceptabelt niveau. Der stilles derfor ikke vilkår om en øget registrering af affaldsproduktionen.

El

Ved jævnlig aflæsning af energimålere kan man hurtigt danne sig et overblik over forbruget og samtidig sikre sig mod uforudsete udgifter. På baggrund af dette stilles der vilkår om halvårlig kontrol af el-forbruget. Aflæsning af el kan eventuelt ske ved at få tilsendt tal fra elselskab. Registreringerne noteres i kontrolrapport, som gemmes i fem år, og som fremlægges tilsynsmyndigheden.

Vand

Vandforbruget er beregnet ud fra normtal.

For at mindske den negative indvirkning på miljøet er det vigtigt at holde vandforbruget på et minimum, hvilket kan gøres ved følgende tiltag:

- Udførelse af regelmæssig kalibrering af drikkevandsanlægget for at undgå spild.
- Registrering af vandbrug gennem måling af forbrug, og
- Detektering og reparation af lækager.

På baggrund af dette, stilles der vilkår om, at vandmåleren aflæses halvårligt. Registreringerne noteres i kontrolrapport, som gemmes i fem år, og fremlægges for tilsynsmyndigheden.

For at overholde den beregnede emission fra staldene, er det vigtigt at rengøre produktionsarealerne med højtryksrensere efter hver produktionscyklus eller hvert hold.

Olie

Olietanke skal placeres hensigtsmæssigt i forhold til påfyldning og tankning, således at der ikke er risiko for forurening af jord, overfladevand og grundvand. Derfor stilles der vilkår til placeringen af olietanken.

Det er kommunens vurdering, at der er tilstrækkeligt redegjort for forbrug af energi og vand, og at de beskrevne mængder er realistiske og svarende til hvad man kan forvente, for et husdyrhold af den beskrevne størrelse og sammensætning.

På baggrund af de stillede vilkår for kontrol og egenkontrol, herunder udarbejdelse af en beredskabsplan, vurderes det, at der foreligger tilstrækkelige oplysninger og dokumentation til at godkendelsesmyndigheden ud fra resultatet af egenkontrollen kan vurdere, om de konkrete vilkår egenkontrollen er knyttet til, er overholdt.

Vilkår til affaldsproduktion, energi- og vandforbrug, herunder ventilation:

19. Anlæg, der er særligt energiforbrugende, f.eks. ventilations- og overbrusningsanlæg, skal kontrolleres og vedligeholdes, således at de altid kører energimæssigt optimalt. Anlæggene skal efterses minimum en gang om året. Kontrol og vedligehold noteres i driftjournal.
20. Der skal føres halvårlig kontrol med el-forbrug. Noteres i driftsjournal.
21. Der skal føres halvårlig kontrol med vandforbrug. Noteres i driftsjournal.
22. Drikkevandssystemet skal drives og vedligeholdes således at unødigt spild undgås.
23. Der skal være asfalt eller beton som underlag til ejendommens dieseltanke, som endvidere ikke må placeres i nærheden af afløb, eller med fare for udløb på bar jord.
24. Der skal til enhver tid foreligge dokumentation for, at affald bortskaffes miljømæssigt forsvarligt og efter kommunens regulativer. Virksomhedens medicinaffald, veterinært affald mv. skal opbevares utilgængeligt for uvedkommende. Medicin (lægemidler) må ikke opbevares sammen med

Jord, grundvand og overfladevand – ansøgers redegørelse

Sanitært vand fra stuehuset afledes til trekammertank – som er forbundet til nedsivningsanlæg. Der forbruges ikke sanitært vand i driftsbygningen. Der forbruges vand til rengøring af stald, malkerobotter og køleanlæg og dette løber i forbeholderen.

Redegørelse for mulige uheld

Husdyrgødning:

- Spild af gylle ved pumpning til og fra gyllebeholder
- Lækage af gylletank
- Utætte gyllekanaler
- Overfladeafstrømning af udbragt gylle til vandløb

Olie:

- Spild af dieselolie ved tankning af maskiner
- Lækage af olietank
- Overløb af diesel ved påfyldning

Andre uheld:

- Strømsvigt
- Brand

Minimering af risiko for uheld

Husdyrgødning:

Gyllen opbevares i gyllebeholder, der er godkendt iht. Den lovpligtige beholderkontrol.

Der er ikke spjæld eller lignende mellem fortank og gyllebeholder.

Lageret tømmes så vidt muligt hvert år og inspiceres visuelt.

Ved kontrol af flydelaget kontrolleres det, at kapaciteten er tilstrækkelig.

Der er ingen fastmonteret pumpe på gyllebeholderen.

Der anvendes kran på gyllevogn med fuld retur til gyllebeholder, så spild undgås.

Påfyldning af gylle sker under opsyn.

Udbringningsudstyr efterses inden ibrugtagning.

Gyllekanaler efterses for revner og huller.

Der forefindes bigballer på ejendommen, der vil kunne anvendes til at inddæmme gylleudslip.

Gyllen udbringes i henhold til gældende regler således, at der ikke er risiko for tilledning af gylle til dræn og vandløb.

Olie:

Der tankes under opsyn. Dieselolietank står på fast underlag.

Andet:

Skadedyr såsom rotter bekæmpes effektivt med mange katte. Dels for at sikre høj foderhygiejne, dels med henblik på at undgå utilsigtet gnav i elektriske installationer. Ejendommen og stalden renholdes så brandrisikoen minimeres.

Minimering af gene og forurening ved uheld.

Husdyrgødning:

Gylleudslip på jorden inddæmmes ved udlægning af halmballer/gravning af jordvolde/gravning af kanaler.

Gyllen fjernes og udbringes på voksende afgrøde.

Ved gylleudslip til sø mm. tilkaldes kommunens beredskabscenter.

Andet:

Der forefindes brandslukningsudstyr på ejendommen

Der forefindes nødstrømsgenerator på ejendommen.

Jord, grundvand og overfladevand – kommunens redegørelse

Spildevand, herunder regnvand og tagvand

Idet spildevand fra rengøring af stalde og lignende ledes til forbeholder, vurderer Syddjurs Kommune, at spildevand fra stald bortledes miljømæssigt forsvarligt.

Regnvand skal håndteres lokalt på egen grund. Såfremt der monteres tagrender på den nye bygning, hvor vandet skal ledes til faskiner eller overflade bassiner, skal der forinden søges om nedsivningstilladelse.

Driftsforstyrrelser eller uheld og minimering af risiko

En væsentlig risikofaktor er uheld i forbindelse med tankning af diesel. Det skal derfor sikres, at overførslen skal ske under opsyn.

Der skal udarbejdes en beredskabsplan, som fastlægger håndteringen af situationer med potentiel forureningsrisiko. Det er Syddjurs Kommunes opfattelse, at en beredskabsplan vil være til stor hjælp for landmanden, såfremt der skulle ske uheld, både med hensyn til små hændelser som f.eks. oliespild og store hændelser som f.eks. brand, hærværk o.l.

Af beredskabsplanen skal fremgå, at akut forurening som følge af driftsuheld eller andet straks skal anmeldes til Alarmcentralen, og efterfølgende skal tilsynsmyndigheden (Syddjurs Kommune) kontaktes. Planen skal ikke kun omfatte de uheld, der kan ske på selve ejendommen, men skal ligeledes omfatte f.eks. beredskab i forbindelse med lækage af olietank. Planen skal ajourføres og gennemgås med de ansatte mindst 1 gang årligt, og planen skal gennemgås med nyansatte, når de tiltræder. Efter hver ajourføring skal beredskabsplanen indsendes til tilsynsmyndigheden og Syddjurs Kommune samt Beredskabet skal underrettes, når der sker væsentlige revideringer af planen.

Endvidere er planen kun anvendelig, hvis man har adgang til den. Der stilles derfor krav om, at den skal være let tilgængelig og synlig. Syddjurs Kommune vurderer, at risikoen for driftsforstyrrelser og uheld, som vil forårsage væsentlig forurening af miljøet, kan begrænses ved at foretage egenkontrol på ejendommen og ved vedligeholdelse af staldanlæg og landbrugsmaskiner.

Udarbejdelse af en beredskabsplan gør, at man får vurderet og gennemtænkt forskellige former for procedurer ved diverse uheld, således at eventuelle skader ved uheld kan minimeres. Der er derfor stillet vilkår om, at der skal foreligge en beredskabsplan.

Vilkår til sikring af jord, grundvand og overfladevand

25. Virksomheden skal indrettes og drives, så spild og andet ukontrolleret udslip af forurenende stoffer forhindres eller forebygges, og sådan at skadernes omfang begrænses, hvis der alligevel sker uheld. Der skal således altid være egnet materiale på ejendommen til opsamling af spild.
26. Tagvand fra den nye staldbygning skal nedsives lokalt.

Vilkår vedr. beredskabsplan

27. Beredskabet skal straks underrettes om driftsforstyrrelser eller uheld, der medfører forurening af omgivelserne eller indebærer en risiko for det. En skriftlig redegørelse for hændelsen skal være tilsynsmyndigheden i hænde senest en uge efter, at den er sket. Det skal fremgå af redegørelsen, hvilke tiltag der vil blive iværksat for at hindre lignende driftsforstyrrelser eller uheld i fremtiden. Underretningspligten fritager ikke virksomheden for at afhjælpe uheld.
28. Der skal udarbejdes en beredskabsplan eller driftsforskrift, som fortæller hvornår og hvordan, der skal reageres ved uheld, som kan medføre konsekvenser for det eksterne miljø. Beredskabsplanen skal foreligge, inden miljøtilladelsen tages i brug.

Beredskabsplanen skal som minimum indeholde:

- a. Procedurer som beskriver relevante tiltag med henblik på at "stoppe ulykken/uheldet" og begrænse udbredelsen.
 - b. Oplysninger om hvilke interne/eksterne personer og myndigheder der skal alarmeres og hvordan.
 - c. Kortbilag over bedriften med angivelse af miljøfarlige stoffer, afløbs- og drænsystemer og vandløb mm.
 - d. En opgørelse over materiel, der er tilgængeligt på bedriften, eller som kan skaffes med kort varsel, der kan anvendes i forbindelse med afhjælpning, inddæmning og opsamling af spild/lækage, som kan medføre konsekvenser for det eksterne miljø. Herunder oplysninger om telefonnumre til kontaktpersoner.
29. Beredskabsplanen revideres/kontrolleres sammen med de ansatte mindst 1 gang årligt. Den skal være let tilgængelig og synlig for ansatte og øvrige, der færdes på ejendommen. Beredskabsplanens indhold og opbevaringssted skal være kendt af virksomhedens ansatte og udleveres til evt. indsatsleder/miljømyndighed i forbindelse med uheld, forureninger, brand og lignende.
 30. Driftsforstyrrelser, som har betydning for det ydre miljø skal fremgå af driftsjournalen med tidspunkt mm for eventuelle hændelser.

Husdyrbrugets valg af bedste tilgængelige teknik (BAT) - reduktion af NH₃ – ansøgers redegørelse

For oversigt over gulvtyper i de enkelte staldafsnit, henvises der til tabel 1 i denne afgørelse.

Ammoniakfordampningen fra stald og gylletank er i husdyrgodkendelse.dk beregnet til 1626 kg ammoniak pr. år i ansøgt drift. Det samlede vejledende krav til ammoniaktab ved anvendelse af BAT er 1626 kg ammoniak pr. år. BAT er derfor overholdt for det ansøgte projekt.

Det samlede BAT-niveau for anlægget er beregnet ud fra følgende forudsætninger:

Tabel 9:

Stald	Nyt staldafsnit	Eksisterende staldafsnit	Eks. staldafsnit, BAT fastsat i tidligere afgørelse	Ikke realiseret staldafsnit, BAT fastsat i tidligere afgørelse
Kostald			x	
Kalvestald			x	
Kviestald			x	
Småkalvestald			x	
Nyt dybstrøelsesafsnit	x			

Ammoniakemissionen fra den ansøgte produktion er på 1626 kg ammoniak pr. år. Da emissionen er højere end 750 kg ammoniak pr. år, er der krav om overholdelse af BAT. BAT-kravet er i husdyrgodkendelse.dk beregnet til en emission på 1626 kg N pr. år, hvormed kravet er overholdt.

Tabel 10: Den opnåede ammoniakemission for staldene

Staldnavn	m ²	Dyre- og staldkategori eller flexgruppe	BAT krav (kg NH ₃ -N / (m ² · år))	Vejledende BAT	Opnået emission
Kostald	993	Alle kvæg; Dybstrøelse	0,84	834	834
Kostald	12	Alle kvæg; Sengestald med spalter (bagskyl eller ringkanal)	1,16	14	14
Kalvestald	351	Alle kvæg; Dybstrøelse	0,84	295	295
Småkalvestald	103	Alle kvæg; Dybstrøelse	0,84	87	87
Nyt dybstrøelsesafsnit	224	Alle kvæg; Dybstrøelse	0,84	188	188
Kælvningsafdeling	90	Alle kvæg; Dybstrøelse	0,84	76	76
Total	1773	-	-	1493	1493

Husdyrbrugets valg af bedste tilgængelige teknik (BAT) - reduktion af NH₃ – kommunens vurdering

Ved godkendelse og tilladelse til etablering, udvidelse eller ændring af husdyrbrug med en ammoniakemission på mere end 750 kg NH₃-N pr. år skal ammoniakemissionen fra husdyrbruget (stald og lager) reduceres til et niveau svarende til emissionen ved anvendelse af den bedste tilgængelige teknik (BAT).

BAT sikrer, at den samlede, miljømæssige belastning af omgivelserne minimeres, hvorfor BAT også skal anvendes i tilfælde hvor mindre omkostningskrævende foranstaltninger vil være tilstrækkelige til at opfylde det beskyttelsesniveau, der er fastlagt i husdyrgodkendelsesbekendtgørelsen. Derfor skal der tages stilling til fravalg af BAT ud fra proportionalitetsprincippet

I det ansøgte projekt, er ammoniakemissionen fra staldene på 1493 kg N/år. Såfremt grænsen på 750 kg N pr. år overskrides, skal husdyrbrugets ammoniakemission svare til niveauet ved anvendelse af den bedste tilgængelige teknik for det pågældende dyretype/staldsystem. Kravet betyder, at husdyrbruget samlet set skal overholde de maksimale emissionsgrænseværdier, jf. husdyrgodkendelsesbekendtgørelsens bilag 3, pkt. A, nr. 2, ved anvendelse af teknologier, der er udtryk for BAT, dvs. at miljøeffekten er opnåelig til en rimelig økonomisk udgift (proportionalitetsprincippet).

Ammoniakemissionen beregnes for hvert staldafsnit for sig. Beregningen foretages ved at gange produktionsarealets størrelse i m² med emissionsfaktoren for den pågældende dyretype og staldsystem (jf. husdyrgodkendelsesbekendtgørelsens Bilag 3A, tabel 1). Kravet til den maksimale emission af NH₃-N pr. år (BAT) omfatter hele husdyrbruget, mens kravet til det enkelte staldafsnit afhænger af, om staldafsnittet klassificeres som nyt eller eksisterende.

Med baggrund i redegørelsen fremsendt af ansøger, finder Syddjurs Kommune det ikke proportionelt at kræve anvendelse af yderligere staldteknologi end det beskrevne, i de eksisterende anlæg. Syddjurs Kommune finder således ikke anledning til at skærpe i forhold til Miljøstyrelsens vejledning om proportionalitet.

Til brug for kommunalbestyrelsens vurdering af et opnåeligt emissionsniveau for eksisterende anlæg har Miljøstyrelsen fastlagt emissionsgrænseværdier, der kan opnås med et omkostningsniveau, der ikke overstiger ca. 1 % af de samlede produktionsomkostninger. Kommunen vurderer, at denne proportionalitetsbetragtning er acceptabel og fastsætter derfor det tilladelige emissionsniveau i overensstemmelse med Miljøstyrelsens vejledning.

I IT-ansøgningssystemet beregnes et BAT-krav til staldanlæggene. Såfremt BAT-niveauet på stald ikke overholdes, kan der anvendes teknologi på lagre, for at mindske ammoniakemissionen herfra. Ammoniakemissionen fra det ansøgte staldanlæg er i IT-ansøgningssystemet beregnet til 1493 kg N/år hvilket ligger på BAT-kravet til staldanlæg der også er på 1493 kg N/år. Dette vil sige, at Miljøstyrelsens vejledende emissionskrav er opfyldt, idet den ansøgte årlige emission netop ligger på samme niveau som BAT-niveauet.

Syddjurs Kommune stiller vilkår til de teknikker, der er en forudsætning for opnåelsen af emissionsniveauet. I det ansøgte projekt, har ansøger ikke valgt at anvende ammoniakreducerende teknologi ud over den valgte gulvtype.

For at det valgte staldsystem skal kunne opretholde den beregnede ammoniakfordampning, kræves det, at gulve og stier renholdes løbende, hvorfor der er stillet vilkår hertil. Syddjurs Kommune vurderer, at anlægget som beskrevet og med de stillede vilkår forebygger og begrænser forureningen mest muligt, under betragtning af proportionalitetsprincippet.

Vilkår til ammoniakreducerende virkemidler, for husdyrbruget med en ammoniakemission på mere end 750 kg NH₃-N pr. år

Ingen.

Vurdering af væsentlig indvirkning på miljøet

Kommunen er forpligtet til at sikre, at det ansøgte ikke indebærer en væsentlig virkning på miljøet, ved at der træffes de nødvendige foranstaltninger for at forebygge og begrænse forurening fra det ansøgte projekt.

For husdyrbrug omfattet af grænserne i husdyrbruglovens § 16b med en emission over 750 kgN/år, tager vurderingen om husdyrbrugets indvirkning på miljøet, udgangspunkt i følgende punkter:

- Staldindretning
- Opbevaring/behandling af husdyrgødning
- Udbringning af husdyrgødning
- Management
- Energi- og vandforbrug

Såfremt der i eksisterende stalde anvendes staldteknologier der ikke kan betegnes som BAT, skal der redegøres for, hvornår disse staldafsnit renoveres, således at de lever op til BAT. Der skal endvidere redegøres for evt. fravalg af oplagte teknologier. Til brug for kommunalbestyrelsens vurdering af BAT på staldanlæg, har Miljøstyrelsen fastlagt emissionsgrænseværdier, der kan efterleves på hhv. nye og eksisterende anlæg under hensyntagen til, hvilket omkostningsniveau der kan betragtes som proportionelt i forhold til den opnåede miljøgevinst. Kommunen er forpligtet til at foretage en vurdering af en bedrifts staldindretning på baggrund af Miljøstyrelsens vejledning.

På baggrund af den ovenstående redegørelser, vurderinger og med de stillede vilkår, er det Syddjurs Kommunes vurdering, at det ansøgte ikke vil have en væsentlig indvirkning på miljøet.

Grænseoverskridende virkninger – ansøgers redegørelse

Det er vurderet, at det udelukkende er produktionens emission af ammoniak, der potentielt kan have en grænseoverskridende virkning. Det er dog vurderet, at ammoniakemissionen har et niveau og en karakter, hvor hovedparten af emissionen vil påvirke lokalområdet mest og kun en mindre del af emissionen vil bidrage til baggrundsbelastningen i omkringliggende lande. Det er derfor vurderet at produktionen ikke medfører grænseoverskridende virkninger.

Grænseoverskridende virkninger – kommunens vurdering

Syddjurs Kommune vurderer, at den ansøgte produktion ikke vil medføre nogen grænseoverskridende virkninger pga. den lange afstand til nærmeste landegrænse.

SYDDJURS KOMMUNES SAMLEDE VURDERING

Syddjurs Kommune vurderer sammenfattende på baggrund af den miljøtekniske redegørelse og vurdering, at husdyrbruget har truffet de nødvendige foranstaltninger til forebyggelse og begrænsning af forureningen fra husdyrbruget ved anvendelse af den bedste tænkelige teknik for ammoniak, når husdyrbruget indrettes og drives som beskrevet i ansøgningen og efterlever vilkårene i nærværende miljøgodkendelse. Samtidig vurderes det, at husdyrbruget kan drives på stedet uden væsentlige gener for omgivelserne og i overensstemmelse med habitatforpligtelsen.

OFFENTLIGGØRELSE

Udkastet til denne miljøtilladelse blev sendt i høring hos parter i sagen, herunder ansøger selv. Der var frist for afgivelse af bemærkninger på 2 uger, jf. husdyrlovens § 56.

Der indkom ingen bemærkninger i høringsperioden.

KLAGEVEJLEDNING – miljøtilladelse og dispensation

Tilladelsen er truffet i henhold til Lov nr. 1572 af 20/12/2006 om miljøtilladelse af husdyrbrug (med senere ændringer) og kan i medfør af § 76 påklages til Miljø- og Fødevarerklagenævnet.

Tilladelsen er offentliggjort på Syddjurs Kommunes høringsportal den 03.01.2022. Afgørelsen, der alene vedrører forholdene i henhold til husdyrbrugloven, kan påklages til Miljø- og Fødevarerklagenævnet indenfor 4 uger efter afgørelsens offentliggørelse, dvs. **senest den 31.01.2022**.

En eventuel klage over denne afgørelse har i udgangspunktet ikke opsættende virkning, medmindre Miljø- og Fødevarerklagenævnet bestemmer andet, jf. § 81 stk. 1 i husdyrbrugloven. Miljø- og Fødevarerklagenævnet kan ved sin behandling stadfæste, ændre eller ophæve Tilladelsen.

En eventuel klage skal indgives via Klageportalen, som kan findes via et link på Nævnenes Hus hjemmeside, www.naevneneshus.dk, eller direkte på www.borger.dk eller www.virk.dk. Der skal logges på, typisk med NEM-ID. Klagen sendes gennem Klageportalen til Syddjurs Kommune. En klage er indgivet, når den er tilgængelig for kommunen i Klageportalen.

Det er en betingelse for Miljø- og Fødevarerklagenævnets behandling af Deres klage, at der indbetales et gebyr til Miljø- og Fødevarerklagenævnet. Klagegebyret er for virksomheder og organisationer fastsat til 1.800 kr. og for privatpersoner er klagegebyret fastsat til 900 kr. som indbetales med betalingskort i Klageportalen.

Gebyret tilbagebetales, hvis

- 1) Klagesagen fører til, at den påklagede afgørelse ændres eller ophæves,
- 2) Klageren får helt eller delvis medhold i sagen, eller
- 3) Klagen afvises som følge af overskredet klagefrist, manglende klageberettigelse eller fordi klagen ikke er omfattet af Miljø- og Fødevarerklagenævnets kompetence.

Det bemærkes, at hvis den eneste ændring af den påklagede afgørelse er forlængelse af frist for efterkommelse af afgørelsen som følge af den tid, der er medgået til at behandle sagen i klagenævnet, tilbagebetales gebyret dog ikke.

Miljø- og Fødevareklagenævnet skal som udgangspunkt afvise en klage, der kommer uden om Klageportalen, hvis der ikke er særlige grunde til det. Hvis du grundet særlige omstændigheder ønsker at blive fritaget for at bruge Klageportalen, skal du sende en begrundet anmodning til Syddjurs Kommune. Vi videresender herefter anmodningen til Miljø- og Fødevareklagenævnet, som træffer afgørelse om, hvorvidt din anmodning kan imødekommes. For yderligere information se: <https://naevneneshus.dk/start-din-klage/miljoe-og-foedevareklagenaevnet/>

Nærmere vejledning omkring brug af Klageportalen findes på Nævnenes Hus hjemmeside, www.naevneneshus.dk, og på www.borger.dk og www.virk.dk.

Klageberettiget er ansøger og enhver, der har en individuel, væsentlig interesse i sagen dvs. naboer og klageberettigede personer, organisationer og myndigheder i forskelligt omfang. Såfremt afgørelsen påklages, vil dette blive meddelt ansøger.

Denne afgørelse kan endvidere indbringes for domstolene, jf. husdyrbruglovens § 90. En eventuel sag skal være anlagt inden 6 måneder efter annonceringen.

Følgende er underrettet om afgørelsen:

- Sagens parter (bilag 1)
- Danmarks Naturfredningsforening, Masnedsøgade 20, 2100 Kbh. Ø, dnsyddjurs-sager@DN.dk
- Miljøministeriet, Departementet, Slotsholmsgade 12, 1216 København K, mim@mim.dk
- Ministeriet for Fødevarer, Landbrug og Fiskeri, Departementet, Slotsholmsgade 12, 1216 København K, fvm@fvm.dk
- Det Økologiske råd, Blegdamsvej 4b, 2200 Kbh. N, husdyr@ecocouncil.dk
- Styrelsen for Patientsikkerhed; Enhed for Tilsyn og Rådgivning Nord, Falstersvej 10, 8940 Randers SV, trnord@stps.dk
- Danmarks Sportsfiskeriforbund, post@sportsfiskerforbundet.dk
- Dansk Ornitologisk Forening, natur@dof.dk
- Dansk Ornitologisk Forening, lokalgruppe Syddjurs v. Joy Klein, Kirkevænget 2, 8410 Rønde, syddjurs@dof.dk
- Museum Østjylland, arkaeolog@museumoj.dk

Afgørelsen kan endvidere ses på Syddjurs Kommunes hjemmeside www.syddjurs.dk

LOVGRUNDLAG

- Husdyrbrugloven: Lov om husdyrbrug og anvendelse af gødning m.v. (Lov. nr. 1572 af 20.12.2006 med senere ændringer).
- Husdyrgodkendelsesbekendtgørelsen: Bekendtgørelse om godkendelse og tilladelse mv. af husdyrbrug (bek. nr. 2256 af 29. december 2020) med senere ændringer.
- Husdyrgødningsbekendtgørelsen: Bekendtgørelse om miljøregulering af dyrehold og om opbevaring af gødning (bek. nr. 1451 af 21. juni 2021) med senere ændringer.
- Miljøstyrelsens digitale Wiki-vejledning (Miljøstyrelsens vejledning om miljøgodkendelse af husdyrbrug) på www.mst.dk.
- Museumsloven: Nr. 473 af 7.6.2001, med senere ændringer.
- Naturbeskyttelsesloven: Lov om naturbeskyttelse (nr. 9 af 3.1.1992) med senere ændringer.
- Habitatbekendtgørelsen: Bekendtgørelse om udpegning og administration af internationale naturbeskyttelsesområder samt beskyttelse af visse arter (Bek. Nr. 1595 af 6. december 2018)
- Faglig rapport fra DMU nr. 635, 2007. Håndbog om dyrearter på habitatdirektivets bilag IV.
- Kommuneplan for Syddjurs Kommune 2020.
- Syddjurs Kommunes Naturkvalitetsplan.
- Miljøstyrelsens vejledning nr. 6/1984 om ekstern støj fra virksomheder.

BILAG 1: Parter og høringsberettigede

Ejer:

Jens Andersen

Teglmoosevej 7, 8544 Mørke

Parter jf. miljøtilladelse - naboer inden for konsekvensradius på 281 meter samt matrikulære naboer:

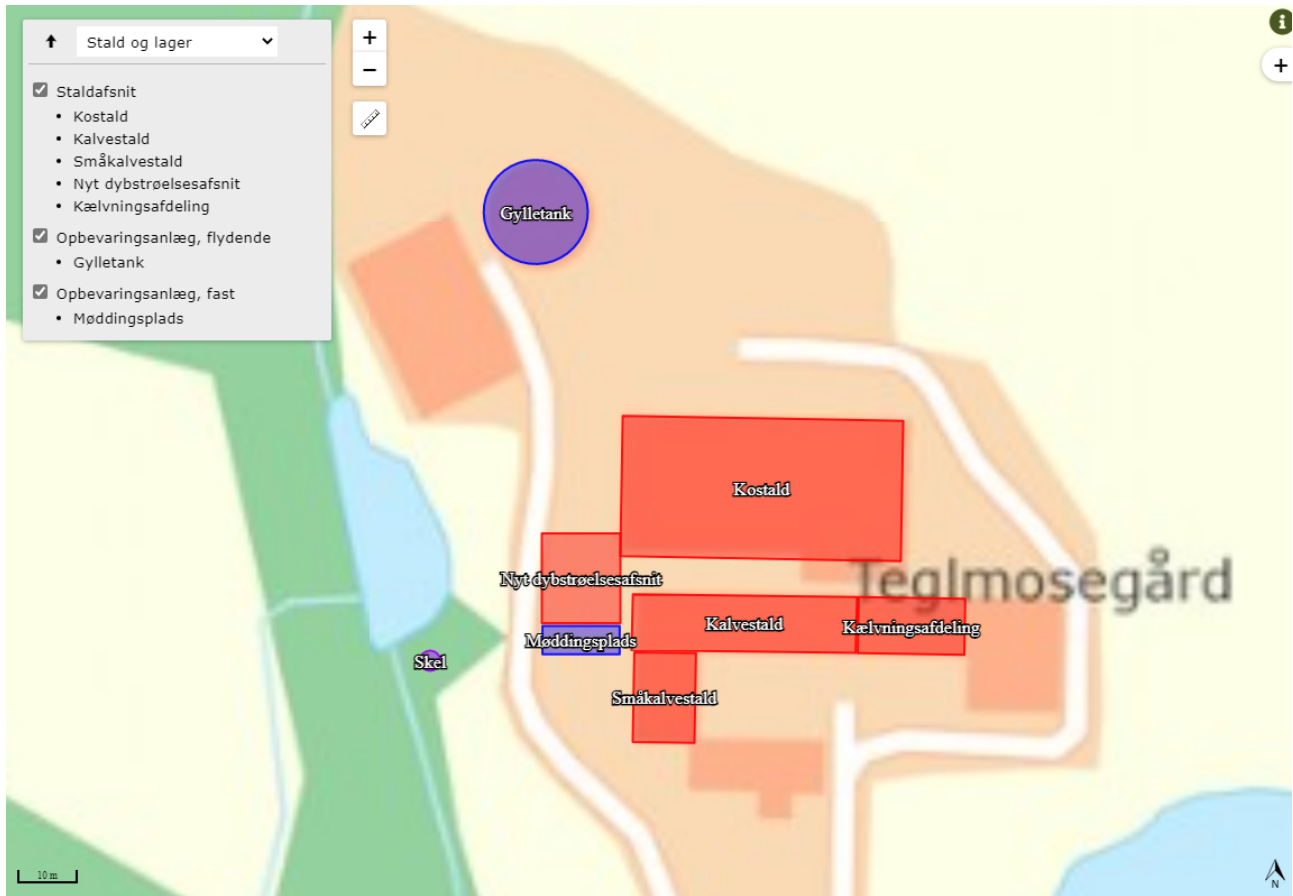
Sechersvej 20, 8544 Mørke

Fredensvej 1, 8544 Mørke

Parter jf. dispensation:

Sechersvej 20, 8544 Mørke

BILAG 2: Situationsplan (kortet er ikke målfast)



BILAG 3: Skitse over eksisterende stalde inkl. produktionsarealer

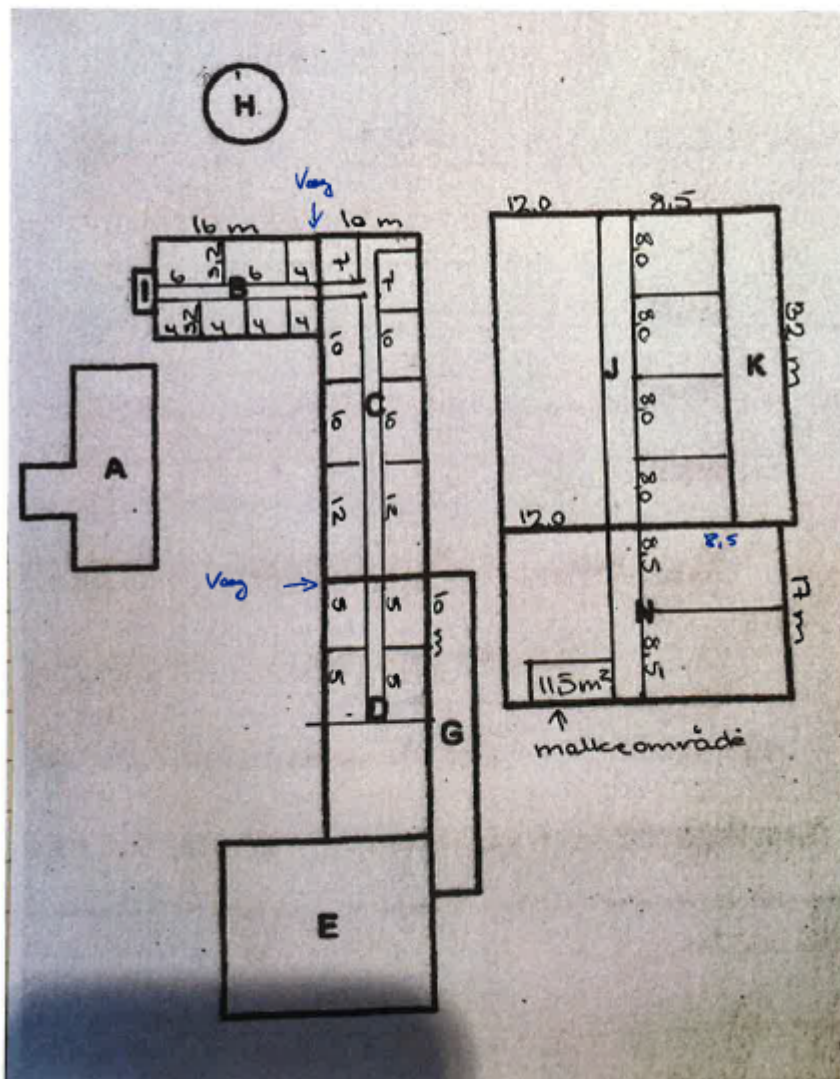
Skitse over eksisterende stalde inkl. produktionsarealer.

B: Småkalvestald: $2 * (6 * 3,2) + 5 * (4 * 3,2) = 102,4 \text{ m}^2 \rightarrow 103 \text{ m}^2 \text{ dybstrøelse}$

C: Kalvestald: $2 * (7 * 4,5) + 4 * (10 * 4,5) + 2 * (12 * 4,5) = 351 \text{ m}^2 \text{ dybstrøelse}$

D: Kælvningsafsnit: $4 * (5 * 4,5) = 90 \text{ m}^2 \text{ dybstrøelse}$

J og N: Kostald: $(12 * 32) + (8,5 * 32) + (17 * 8,5) + (12 * 17 - 11,5) = 993 \text{ m}^2 \text{ dybstrøelse} + 11,5 \text{ m}^2 \text{ spaltegulv}$



BILAG 4: Udpegningsgrundlag for Natura 2000-området "Kaløskovene og Kaløvig"

Udpegningsgrundlag for Habitatområde nr. 230		
Naturtyper:	Sandbanke (1110)	Vadeflade (1140)
	Lagune* (1150)	Bugt (1160)
	Rev (1170)	Strandvold med enårige planter (1210)
	Strandvold med flerårige planter (1220)	Enårig strandengsvegetation (1310)
	Strandeng (1330)	Næringsrig sø (3150)
	Kalkoverdrev* (6210)	Tidvis våd eng (6410)
	Kildevæld* (7220)	Rigkær (7230)
	Bøg på mor (9110)	Bøg på muld (9130)
	Bøg på kalk (9150)	Ege-blandskov (9160)
	Elle- og askeskov* (91E0)	
Arter:	Sumpvindelsnegl (1016)	Stor vandsalamander (1166)

Naturtyper og arter, der udgør det gældende udpegningsgrundlag for Natura 2000-området. Tal i parentes henviser til de talkoder, som benyttes for naturtyper og arter fra habitatdirektivets bilag 1 og 2. * angiver at der er tale om en prioriteret naturtype. Udpegningsgrundlag for habitatområder er blevet revideret som beskrevet i basisanalysen.