

Miljøtilladelse



Ålborgvej 961, 9760 Vrå

Husdyrbrugloven §16b
Dato for gyldighed 23. september 2024
Journalnummer 09.17.19-P19-4-24



Oversigt

Landbrug

Husdyrbrugets navn:	Østergård
Adresse:	Ålborgvej 961, 9760 Vrå
Ejendomsnummer:	8775208
CHR-nummer:	63730
CVR-nummer:	19530078

Ejer af ejendom:	Steen Nielsen
Adresse:	Krogskærvej 23, 9760 Vrå
Telefonnr.:	40920756
E-mail:	krogskaer@hotmail.com

Sagsinfo	
Ansøgnings ID:	241948
Versionsnummer:	1
Godkendelsesdato:	23. september 2024
Ansøgers konsulent:	Kristina Rasmussen
Kommunal Sagsbehandler:	Ane Juul Dane

Kontakt	
Team Miljø tlf.:	72 33 67 40
Team Miljø e-mail:	teammiljoe@hjoerring.dk
Hjørring Kommune tlf.:	72 33 33 33
Hjørring Kommune e-mail:	hjoerring@hjoerring.dk
Akut forurening:	112



INDHOLDSFORTEGNELSE

1. Kommunens afgørelse	3
1.1. Ansøgningen	3
1.2. Afgørelsen.....	3
1.3. Erhvervsmæssigt nødvendigt.....	5
1.4. Dispensationer	5
1.5. Udnyttelsesfrist.....	5
1.6. Andre tilladelser	5
2. Lovgrundlag og læsevejledning.....	6
3. Landskabelige værdier	7
4. Ammoniak og Natur.....	8
4.1. Ammoniak.....	8
4.2. Natur	8
5. Jord, grund- og overfladevand.....	10
6. Gener.....	11
6.1. Transport.....	11
6.2. Lugtemission	11
6.3. Støj	12
6.4. Rystelser.....	12
6.5. Støv	13
6.6. Fluer og skadedyr.....	13
6.7. Lys.....	13
7. Bedst tilgængelige teknologi (BAT).....	14
8. Samlet vurdering	15
9. Offentlighed og klagevejledning.....	16
9.1. Offentlighed	16
9.2. Klagevejledning	16

Bilag A. Projektbeskrivelse

Bilag B. Oversigtskort

Bilag C. Redegørelse for produktionsareal

Bilag D. Ansøgningen (Husdyrgodkendelse.dk)

Bilag E. Vilkår for husdyrbruget



1. KOMMUNENS AFGØRELSE

1.1. ANSØGNINGEN

Hjørring Kommune har d. 8. marts 2024 modtaget en ansøgning om tilladelse af husdyrbruget på Ålborgvej 961, 9760 Vrå.

Ansøger ønsker en miljøtilladelse efter de nugældende regler til produktion på et godkendt produktionsareal for at opnå mere fleksibilitet. Ansøger har søgt om Flex grupper i stald 1 og 2 hvilket giver mulighed for at producere enten smågrise eller slagtesvin på husdyrbruget. Ændringerne sker i eksisterende stalde.

Derudover ønskes der opført et nyt staldafsnit, et nyt foderrum, en ny fodersilo samt en ny udleveringsgang med rampe.

Det samlede produktionsareal i ansøgt drift er opgjort til 2.438 m². Anlæggets kapacitet svarer til 8.012 stipladser til smågrise eller 6.024 stipladser til smågrise og 1.988 stipladser til slagtegrise.

Nudrift

Den gældende tilladelse på ejendommen er en afgørelse om ikke-godkendelsespligt jf. §19 fra den 18. september 2012. Godkendelsen er på 24.000 smågrise (7,4-32 kg) og 2.000 slagtegrise (32-112 kg).

Produktionsarealerne var de samme for 8 år siden som i nudrift.

1.2. AFGØRELSEN

Hjørring Kommune meddeler tilladelse af husdyrbruget. Kommunen vurderer, at ansøgeren har truffet de nødvendige foranstaltninger til at forebygge og begrænse forureningen ved anvendelse af bedste tilgængelige teknik, og at husdyrbruget i øvrigt kan drives uden at påvirke omgivelserne.

Hjørring Kommune vurderer at miljøtilladelsen, med de stillede vilkår for lokalisering, indretning og drift af husdyrbruget, sikre at husdyrbruget ikke vil medføre en væsentlig påvirkning af miljøet eller andre væsentlige gener.

Tilladelsen er baseret på de oplysninger, der er redegjort for i ansøgningsmaterialet.

Hjørring Kommune meddeler miljøtilladelse efter husdyrbruglovens § 16b med BAT på Ålborgvej 961, 9760 Vrå til udvidelse af svineproduktion med de stillede vilkår.

Afgørelsen omfatter hele husdyrbruget. Det vil sige både de eksisterende og nye anlæg.

Der godkendes følgende produktionsareal:



Stald	Kildehøjde: 6 m	Ventilation: Mekanisk ventilation	Størrelse: 1425 m ²
Stald 3			
Oversigt over dyretyper og produktionsarealer			
(#645861) Smågrise. Toklimastald, delvis spaltegulv			
BAT-forudsætning: Eksisterende staldafsnit			
Antal måneder på græs: 0			
Miljøteknologi: Ingen			
Udgør: 1182 m ²			
Samlet produktionsareal udgør			82.9 %
			1182 m ²
<hr/>			
Stald	Kildehøjde: 6 m	Ventilation: Mekanisk ventilation	Størrelse: 546 m ²
Stald 2			
Oversigt over dyretyper og produktionsarealer			
(#649536) Slagtesvin og Smågrise; Fulldrænet gulv (kummer under hele arealet)			
BAT-forudsætning: Eksisterende staldafsnit			
Antal måneder på græs: 0			
Miljøteknologi: Ingen			
Udgør: 364 m ²			
Samlet produktionsareal udgør			66.7 %
			364 m ²
<hr/>			
Stald	Kildehøjde: 6 m	Ventilation: Mekanisk ventilation	Størrelse: 372 m ²
Stald 1			
Oversigt over dyretyper og produktionsarealer			
(#649537) Slagtesvin og Smågrise; Fulldrænet gulv (kummer under hele arealet)			
BAT-forudsætning: Eksisterende staldafsnit			
Antal måneder på græs: 0			
Miljøteknologi: Ingen			
Udgør: 242 m ²			
Samlet produktionsareal udgør			65.1 %
			242 m ²
<hr/>			
Ny stald	Kildehøjde: 6 m	Ventilation: Mekanisk ventilation	Størrelse: 823 m ²
Ny stald 4			
Oversigt over dyretyper og produktionsarealer			
(#649542) Smågrise. Toklimastald, delvis spaltegulv			
BAT-forudsætning: Nyt (inkl. renoveret) staldafsnit			
Antal måneder på græs: 0			
Miljøteknologi: Ingen			
Udgør: 650 m ²			
Samlet produktionsareal udgør			79.0 %
			650 m ²

De godkendte produktionsarealer i staldanlægget kan med denne miljøgodkendelse udnyttes fuldt ud inden for grænserne for dyrevelfærdsreglerne. Se oversigten over staldarealet i bilag C.

Udover ovenstående produktionsareal opføres der et nyt foderrum, en ny fodersilo og en ny udleveringsgang med rampe, se bilag A. Afstandskravene for de nye tiltag på ejendommen lever op til afstandskrav angivet i husdyrgødningsbekendtgørelsen §5¹.

Desuden er de eksisterende gyllebeholder og maskinhus også omfattet af denne miljøtilladelse.

¹ [BEK nr. 2243 af 29. november 2021, husdyrgødningsbekendtgørelsen §5](#)



1.3. ERHVERVSMÆSSIGT NØDVENDIGT

Hjørring Kommune vurderer, at det ansøgte staldbyggeri er erhvervsmæssigt nødvendigt for ejendommens drift som husdyrbrug.

1.4. DISPENSATIONER

Der er i forbindelse med miljøtilladelse ikke givet nogle dispensationer.

1.5. UDNYTTELSESRIST

Afgørelsen bortfalder, hvis den ikke er udnyttet inden 6 år efter, at den er meddelt. Hvis afgørelsen kun er delvist udnyttet inden fristens udløb, bortfalder den uudnyttede del². Udnyttelse anses her for at foreligge, når mindst 25 pct. af det tilladte eller godkendte produktionsareal udnyttes driftsmæssigt. Med driftsmæssig udnyttelse forstås, at der på det pågældende produktionsareal mindst producerer 50 pct. af det mulige inden for rammerne af dyrevelfærdskrav eller andre relevante krav.

Hvis afgørelsen kun er delvist udnyttet, ændres forudsætningen for beregningerne. Det kan derfor være nødvendigt, at der efterfølgende indsendes ny beregninger, der viser at produktionen lever op til lovens krav på afgørelsestidspunktet.

Afgørelsen til udvidelse af dyreholdet følger kontinuitetsprincippet. Det betyder, at hvis en afgørelse der er udnyttet, efterfølgende ikke har været helt eller delvist udnyttet i 3 på hinanden følgende år, bortfalder den del, der ikke har været udnyttet i de seneste 3 år³.

1.6. ANDRE TILLADELSER

Hjørring Kommune gør opmærksom på, at den meddelte tilladelse udelukkende omfatter forholdet til miljølovgivningen. Der skal derfor evt. søges om en separat byggetilladelse, ændring af bygningsanvendelse, nedrivningstilladelse, afledning af tagvand og lignende hos Hjørring Kommune.

² [Jf. LBK nr. 520 af 1. maj 2019 Bekendtgørelse af lov om husdyrbrug og anvendelse af gødning m.v., § 59 a.](#)

³ [Jf. LBK nr. 520 af 1. maj 2019 Bekendtgørelse af lov om husdyrbrug og anvendelse af gødning m.v., § 59 a, stk. 2.](#)



2. LOVGRUNDLAG OG LÆSEVEJLEDNING

Ansøgningen er behandlet i henhold til kravene i bekendtgørelse af lov om husdyrbrug og anvendelse af gødning m.v.⁴ med tilhørende bekendtgørelse om godkendelse og tilladelse m.v. af husdyrbrug⁵, samt miljøstyrelsens vejledning om miljøregulering af husdyrhold.

Husdyrbruget er godkendelsespligtigt og Hjørring Kommune er godkendelses- og tilsynsmyndighed. Tilladelsen gives efter

- Lovbekendtgørelse nr. 520 af 1. maj 2019: Bekendtgørelse af lov om husdyrbrug og anvendelse af gødning m.v. – i resten af teksten blot kaldet "**husdyrbrugloven**".
- Lovbekendtgørelse nr. 5 af 3. januar 2023: Bekendtgørelse af lov om miljøbeskyttelse⁶ – i resten af teksten blot kaldes "**miljøbeskyttelsesloven**".
- Bekendtgørelse nr. 443 af 26. april 2023: Bekendtgørelse om godkendelse og tilladelse m.v. af husdyrbrug – i resten af teksten blot kaldet "**husdyrgodkendelsesbekendtgørelsen**".

Miljøtilladelsen er kun en del af det retsgrundlag som husdyrproduktionen er underlagt.

Læsevejledning

I de efterfølgende afsnit gives kommunens vurdering af det ansøgte projekt. Kommunens vurdering tager udgangspunkt i gældende lovgivning samt ansøgers redegørelse som ses i bilag A.

Kommunen kan og skal stille vilkår til produktionen for at sikre at landbruget ikke medfører væsentlige miljøgener i forhold til jord, vand, luft, natur og naboer. Når kommunen vurderer, at det er nødvendigt at fastsætte vilkår under de enkelte afsnit, fremgår begrundelsen for vilkåret under vurderingen.

I afgørelsen bruges begreberne stald og produktionsareal

- Stald - er hele bygningen
- Produktionsareal - er arealet hvor dyrene befinder sig

For miljøtilladelser efter husdyrbruglovens § 16b med en emission på mere end 750 kg NH₃-N pr år, skal der redegøres for valg af bedste tilgængelige teknik (BAT) med henblik på reduktion af ammoniakemission.

I kommunens vurdering vil der blive henvist til sider i ansøgers redegørelse (bilag A), hvor det angivet sidetal er ansøgers sidetal.

Ansøger har indsendt ansøgningen gennem Miljøstyrelsens ansøgningssystem www.husdyrgodkendelse.dk, hvor alle beregninger foretages.

⁴ [Jf. LBK nr. 520 af 1. maj 2019 Bekendtgørelse af lov om husdyrbrug og anvendelse af gødning m.v.](#)

⁵ [Jf. BEK nr. 443 af 26. april 2023 Bekendtgørelse om godkendelse og tilladelse m.v.](#)

⁶ [Jf. LBK nr. 48 af 12. januar 2024 Bekendtgørelse af lov om miljøbeskyttelse.](#)



3. LANDSKABELIGE VÆRDIER

I Bilag A på side 11-14 har ansøger redegjort for husdyrbrugets placering i forhold til landskab, geologi, kulturmiljøer, bygge- og beskyttelseslinjer, samt at husdyrbruget overholder afstandskravene i §§ 6-8 i Husdyrbrugsloven.

Hjørring Kommune vurderer, at ansøgers redegørelse for placering af den nye stald er fyldestgørende, og at den valgte placering medfører færrest mulige gener for omkring boende, landskabelige værdier og natur. Hjørring Kommune har stillet vilkår om, at den nye stald skal opføres med gule mure og gråt tag for at sikre, at byggeriet ikke syner for meget i det åbne landskab.

Hjørring Kommune mener at vurderingerne i Bilag A er fyldestgørende, og at ændringen i produktionen i de eksisterende bygninger ikke påvirker kulturarv eller landskabet negativt.

Der stilles derfor ingen vilkår til bevarelsen af de landskabelige værdier.

Husdyrbruget ligger udenfor områder, der i Kommuneplan 2020 er udpeget som landskabelige-, kulturhistoriske-, naturmæssige-, geologiske-, økologiske- og rekreative værdier.

Kommunen vurderer derfor samlet set, at udvidelsen ikke vil forringe de landskabelige-, kulturhistoriske-, naturmæssige-, geologiske-, økologiske- eller rekreative værdier i området.

Vilkår:

- 3.1.1. Den nye stald skal opføres af materialer med gule mure og gråt tag.



4. AMMONIAK OG NATUR

4.1. AMMONIAK

Kommunen skal vurdere, om det generelle krav om ammoniakemission er overholdt. Samt stille vilkår til de teknologier, som ansøger har anvendt i forbindelse med overholdelse af kravet til max ammoniakemission.

På side 33 i Bilag A har ansøger redegjort for at husdyrbruget med de valgt teknikker i den nye stald lever op til kravet til ammoniakemission.

Hjørring Kommune vurderer, at husdyrbruget overholder det generelle krav til ammoniakemission med de valgte teknologier.

Gyllebeholderen på bedriften bliver forsynet med teltoverdækning, dette er ikke et krav, i forhold til ammoniak, men på grund af afstand til naboer er under 300 meter, men så længe teltoverdækningen er på gyllebeholderen skal nedenstående vilkår overholdes. Hvis teltoverdækningen fjernes, skal reglerne for flydelag og logbog overholdes.

Vilkår:

Drift og indretning

- 4.1.1. Gyllebeholder fra 2021 skal forsynes med fast overdækning i form af teltoverdækning med indvendigt skørt.
- 4.1.2. Åbning af teltdugen må kun ske i forbindelse med omrøring, tømning og udbringning af gylle.
- 4.1.3. Skader på teltoverdækningen skal repareres inden for en uge efter skadens opståen.
- 4.1.4. Hvis en skade ikke kan repareres inden for en uge, skal der indgås aftale om reparation inden to hverdage efter skadens opståen. Tilsynsmyndigheden underrettes straks herom.

Egenkontrol

- 4.1.5. Der skal føres en logbog for gyllebeholderen, hvori eventuelle skader på teltoverdækningen noteres med angivelse af dato for skaden samt dato for reparation. Logbogen skal opbevares på husdyrbruget i mindst fem år og forevises på tilsynsmyndighedens forlangende.

4.2. NATUR

Kommunen skal vurdere, om der er behov for beskyttelse af naturen med dens bestand af vilde planter og dyr og deres levesteder. Naturbeskyttelseslovens § 3 beskytter overdrev, heder, moser, enge, strandenge, strandsumpe, søer og vandløb mod tilstandsændringer, mens Husdyrbruglovens § 7 fastsætter en række konkrete ammoniakfølsomme naturtyper opdelt i tre kategorier med forskellige beskyttelsesniveauer.



Kategori 1-natur: Arealer beliggende indenfor de internationalt beskyttede Natura 2000-områder.

Kategori 2-natur: Højmoser, lobeliesøer, heder over 10 ha, samt overdrev over 2,5 ha beliggende udenfor de internationalt beskyttede Natura 2000-områder.

Kategori 3-natur: Øvrige heder, moser og overdrev beskyttede efter naturbeskyttelseslovens § 3, samt ammoniakfølsomme skove.

Kommunen skal desuden vurdere, hvorvidt der kan ske påvirkning af yngle- og rasteområder for arter opført på habitatdirektivets bilag IV, der er beskyttet mod beskadigelse og ødelæggelse.

Kommunens vurdering af ændringens påvirkning af naturen, herunder beregninger af ammoniakafsætning, omfatter hele husdyrbruget dvs. både eksisterende og nye anlæg.

Vurderingerne bygger på tolkning af luftfoto, beregning af ammoniakbelastning i husdyrgodkendelse.dk, samt viden om tilstanden af konkrete naturarealer og udbredelsen af planter og dyr.

Kommunen har iagttaget ansøgers redegørelse og har sammen med egen viden vurderet, at beskyttelsesniveauerne i Husdyrbrugloven⁷ og Naturbeskyttelsesloven⁸, sikrer naturområderne tilstrækkeligt. Desuden har kommunen vurderet, at det ansøgte projekt hverken i sig selv eller sammen med andre planer og projekter, har en væsentlig negativ påvirkning på Natura 2000-områder eller yngle- eller rasteområder for habitatdirektivets bilag IV-arter⁹.

Hjørring Kommune vurderer, på baggrund af beskrivelserne og vurderingerne i Bilag A, at ansøgningen overholder alle krav i forhold til påvirkning af kategori 1, 2 og 3 natur, ligesom det vurderes, at der ikke vil ske en tilstandsændring af naturområder, der er beskyttet af naturbeskyttelseslovens § 3. Ligeledes vurderes det, at projektet ikke medfører ændringer, der påvirker eventuelle bilag IV-arter eller deres levesteder væsentligt.

⁷ [Jf. LBK nr. 520 af 1. maj 2019 Bekendtgørelse af lov om husdyrbrug og anvendelse af gødning m.v., § 27 og § 34.](#)

⁸ [Jf. LBK nr. 1392 Bekendtgørelse af lov om naturbeskyttelse, § 19d.](#)

⁹ [Jf. BEK nr. 1098 af 21. august 2023 Bekendtgørelse om udpegning og administration af internationale naturbeskyttelsesområder samt beskyttelse af visse arter \(habitatbekendtgørelsen\), §§ 7, 8 og 11.](#)



5. JORD, GRUND- OG OVERFLADEVAND

Hjørring Kommune vurderer, på baggrund af beskrivelserne i Bilag A, at den ansøgte ændring i eksisterende stalde ikke indebærer væsentlig virkning jordarealer, jordbund eller vandforekomster.

Der er stillet vilkår om, at kommunens regulativ for opbevaring af olie og kemikalier skal følges.

Der er stillet vilkår om, at hvis husdyrproduktionen ophører, så skal ejeren kontakte kommunen.

Nedenstående vilkår er stillet fra at undgå forurening af jord, grundvand og det omkring liggende miljø. Hvis der opstår et behov for at opbevare ensilage i markstak, så er der stillet vilkår vedrørende markstakke, som skal følges.

Vilkår:

- 5.1.1. Kommunens forskrift for opbevaring af olie og kemikalier skal følges.
- 5.1.2. Ved ophør af produktionen skal gyllesystemet tømmes for gylle og staldene rengøres. Gylle og fast gødning bringes ud i henhold til aktuelle regler om udspredning. Eventuelle rester af olie og kemikalier bortskaffes i henhold til gældende regulativer herfor.
- 5.1.3. Al vask af traktorer, maskiner, redskaber og dyretransportvogne skal foregå på befæstet, tæt plads med bortledning af spildevandet til gyllebeholder eller særskilt opsamlingsbeholder. Hvis ikke vaskepladsen findes i forvejen, skal den befæstede plads udføres i overensstemmelse med Landbrugets Byggeblad for "Udenoms faciliteter, Vaskeplads til landbrugsmaskiner", nr. 103.11-03, revideret 12.01.15.
- 5.1.4. Der skal anvendes gyllevogne med påmonteret pumpe og returløb, så spild af flydende husdyrgødning undgås. Alternativt kan der ved hver gylletank, hvor der sker påfyldning af gyllevogn, anlægges en læsseplads, så spild kan opsamles. Pladsen skal etableres i henhold til Landbrugets Byggeblad for "læsseplads for gyllevogne", nr. 103.11-2. Afløbet/pumpebrønden skal dimensioneres således, at også et større spild kan opsamles.



6. GENER

6.1. TRANSPORT

Ansøgers opgørelse over transporterne i Bilag A på side 24 er opgjort som antal transporter og ikke kørsler. Det vil sige fx et læs leveret foder udgør én transport, selvom lastbilen kører to gange – først til ejendommen og efter aflæsning, fra ejendommen igen.

Udover de opgjorte transporter må det forventes, at der derudover vil være et mindre antal transporter, med div. palle- og sækkevarer. Det vurderes dog at antallet af denne type transporter, vil udgøre en meget lille andel i forhold til det samlede antal transporter, og dermed være uproblematisk. Medarbejdere og besøgendes transporter til og fra ejendommen, skal ikke medtages i opgørelsen over transporter, jf. NMK-132-00823.

I miljøtilladelsen skal der indgå en vurdering af, om til- og frakørsel til virksomheden vil kunne ske uden væsentlig miljømæssige gener for beboere i nærområdet. Færdsel på offentlig vej reguleres derimod af færdselsloven og håndhæves af politiet. Forhold vedrørende private fællesveje administreres af kommunen som vejmyndighed efter privatvejsloven.

Det er kommunens vurdering at ind- og udkørsel til ejendommen vil kunne foregå uden at være til væsentlig gene for øvrige trafikanter og beboere i nærområdet.

6.2. LUGTEMISSON

I ansøgers Bilag A ses i øverste skema på side 22 i Bilag A de målte afstande til den nærmeste område indenfor hver type, der i korte træk er skitseret herunder.

- Enkelt bolig - Beboelse på ejendomme uden landbrugspligt efter landbrugslovens regler.
- Samlet bebyggelse - Indenfor en afstand af 200 meter fra en beboelse, ligger mere end 6 andre enkelt boliger.
- Byzone eller sommerhusområde – Områdestatus ifølge Planloven.

Lugtgenafstandene er beregnet for alle eksisterende og nye staldafsnit. Genafstanden tager udgangspunkt i afstanden fra centrum af et staldafsnit til en nabo/områdegrænse, hvor genekriteriet skal overholdes. Hvis der er flere lugtkilder (flere staldafsnit) beregnes en vægtet gennemsnitsafstand, der tager hensyn til, at der er flere staldafsnit med forskellige emissioner. Det betyder, at afstanden til områdetyperne er beregnet ud fra et teoretisk lugtcentrum. Nærmeste naboer ses på figur/ i Bilag A side 21.

Som det ses af øverste skema på side 22 i Bilag A, så overholder den ansøgte produktion lovens minimumskrav til lugtgenafstande til de forskellige typer af beboelser i området.



Kommunen vurderer kun, at ejendommens gylletanke kan bidrage med lugtgener ved omrøring og udkørsel, samt ved transport af gylle til opbevaring på anden ejendom under forudsætning af at ejendommens gyllebeholdere drives efter reglerne herfor.

Lugt fra stalde vil dog altid i en vis udstrækning afhænge af landmandens indsats vedr. rengøring og staldhygiejne. De vejledende geneafstande bygger på en forudsætning om "god staldhygiejne", hvorfor kommunen har stillet vilkår om generel renholdelse af stald- og foderarealer.

Vilkår:

- 6.2.1. Der skal opretholdes en god staldhygiejne. Det skal bl.a. sikres, at liggearealer og lignende samt foderarealer holdes tørre, at dyrene holdes rene, og at fodringssystemer og vandingsanlæg holdes rene.

6.3. STØJ

Det er kommunens vurdering, at eventuelle støjgener fra husdyrbrugets bygningsparcel ikke vil medføre væsentlige gener for naboer eller for trafikanter. Der er stillet vilkår om maksimal støjbelastning, for at sikre omboende mod unødige støjgener.

Vilkår:

- 6.3.1. Støjbelastning fra landbrugsdriften på ejendommens bygningsparcel, herunder fra stalden og gyllebeholderen, må på intet punkt - målt på nærmeste nabobeboelse med tilhørende arealer i tilknytning til boligen - overstige de værdier som er vist i nedenstående tabel. De angivne værdier for støjbelastningen er de ækvivalente, korrigerede lyd niveauer i dB(A).

Dag	Kl.	Reference	dB(A)
Mandag-Fredag	07-18	8 timer	55
Lørdag	07-14	8 timer	55
Lørdag	14-18	8 timer	45
Søn- og helligdage	07-18	8 timer	45
Alle dage	18-22	1 timer	45
Alle dage	22-07	0,5 timer	40
Spidsværdi	22-07	-	55

6.4. RYSTELSER

Det er kommunes vurdering, at husdyrbrugets forskellige anlæg og maskiner på bygningsparcellen ikke vil medføre væsentlige gener for omkringboende, da der ikke anvendes maskiner og udstyr, som medfører store rystelser på husdyrbruget.

Der er derfor ikke stillet vilkår til niveauet af rystelser på bedriften.



6.5. STØV

Med baggrund i ansøgers redegørelse om støv på side 27 i Bilag A, så vurderer Hjørring Kommune, at ansøger har mindsket støvgener til omkring boende og natur ved at placere hovedparten af husdyrbrugets kilder til støv indendørs.

Der er derfor ikke stillet vilkår til støvemission.

6.6. FLUER OG SKADEDYR

I forbindelse med dyreholdet kan der forekomme gener fra fluer og gener fra skadedyr (rotter, mosgrise m.v.).

Forebyggelse af flueplage kræver først og fremmest en god gødningshåndtering og en generel god staldhygiejne. Derudover kan der sættes ind med bekæmpelse på særlige steder eller i særlige situationer.

Det er husdyrbrugets almindelige pligt at holde stalde, lagre og andre anlæg rottesikrede, så vidt det er muligt. Derudover skal der i videst muligt omfang holdes ryddeligt og renholdt omkring ejendommen, for at undgå at tiltrække skadedyr og skabe uhygiejniske forhold. Eventuel forekomst af rotter skal anmeldes til kommunen, som derefter anviser bekæmpelse.

Kommunen vurderer, at ejendommens tiltag til forebyggelse og bekæmpelse af fluer og skadedyr, som er beskrevet på side 27 i Bilag A, vil være tilfredsstillende, og at husdyrbruget kan drives uden at skabe uhygiejniske forhold eller unødige nabogener.

6.7. LYS

På side 27 i Bilag A har ansøger beskrevet hvilke lyskilder herunder udendørs belysning, der er på husdyrbruget.

Hjørring kommune vurderer, at lys fra husdyrbruget ikke vil medføre væsentlige gener for omkringboende og trafik.



7. BEDST TILGÆNGELIGE TEKNOLOGI (BAT)

Der er et krav om vurdering af de væsentlige virkninger på miljøet og anvendelse af den bedste tilgængelige teknik, når produktionen udleder mere en 750 kg/N/pr/ha. Ansøger har i Bilag A fra side 32 til side 33 redegjort for BAT på husdyrbruget. I dette afsnit er de sidetal, der angives, refereret til Bilag A.

Hjørring Kommune vurderer, at der anvendes BAT på følgende områder:

Ammoniakemission

Hjørring Kommune vurderer, at husdyrbruget lever op til BAT på ammoniakemission ved at overholde det vejledende ammoniaktab pr. år. Hvilket ansøger har redegjort for på side 32-33.



8. SAMLET VURDERING

På baggrund af de stillede vilkår og ovenstående begrundelse for og særkender på husdyrbruget er det Hjørring Kommunes samlede vurdering, at det ansøgte projekt overholder anvendelse af den bedste tilgængelige teknik (BAT), og at projektet ikke indebærer væsentlige indvirkninger på miljøet, herunder i forhold til omgivelsernes sårbarhed og kvalitet, i forhold til navnlig:

- Landskabelige værdier.
- Natur med dens bestande af vilde planter og dyr og deres levesteder, herunder områder, der er beskyttet mod tilstandsændringer eller fredet udpeget som internationalt naturbeskyttelsesområde eller udpeget som særlig sårbar over for næringsstofpåvirkning.
- Jord, grundvand og overfladevand.
- Lugt-, støj-, rystelser-, støv-, flue-, transport-, og lysgener, uhygiejniske forhold, affaldsproduktion m.v.



9. OFFENTLIGHED OG KLAGEVEJLEDNING

9.1. OFFENTLIGHED

Orientering om udkast til miljøtilladelsen blev den 15. august 2024 udsendt til høring hos naboer og andre beboere indenfor en beregnet konsekvenszone, samt skønnede parter i sagen, ansøger selv og en række organisationer og private personer, der har anmodet herom. Der var frist til afgivelse af bemærkninger til den 29. august 2024 kl. 23.59.

Der kom ingen bemærkninger til udkastet.

9.2. KLAGEVEJLEDNING

Ansøger selv kan klage¹ over denne afgørelse til Miljø- og Fødevareklagenævnet. Det samme kan enhver, der har væsentlig, individuel interesse i sagen, samt en række foreninger og organisationer m.v. Klagen skal være modtaget senest 15.10.2024 kl. 23.59

Klagen skal indsendes digitalt til Hjørring kommune via Miljø- og Fødevareklagenævnets klageportal. Klageportalen findes på www.borger.dk og www.virk.dk. En klage er indgivet, når den er tilgængelig for Hjørring Kommune i klageportalen.

Nævnet skal som udgangspunkt afvise en klage, der kommer uden om Klageportalen. Miljø- og Fødevareklagenævnet opkræver et gebyr for at klage. Gebyrets størrelse kan ses på www.borger.dk og www.virk.dk.

Afgørelsen kan udnyttes på egen risiko og regning, hvis der klages over den. Det er dog under forudsætning af, at andre nødvendige tilladelser er indhentet. Miljø- og Fødevareklagenævnet kan i særlige tilfælde afgøre, at godkendelsen ikke kan udnyttes, før klagen er behandlet. Miljø- og Fødevareklagenævnet kan ændre eller ophæve kommunens afgørelse på baggrund af en klage.

Kommunens afgørelse kan også indbringes for domstolen. En retssag skal være anlagt inden seks måneder fra den dag, afgørelsen er offentliggjort. Ankestyrelsen kan også på din henvendelse tage stilling til, om Hjørring Kommune forvalter sin godkendelsespligt tilfredsstillende.

Der er til enhver tid mulighed for aktindsigt i sagen jf. forvaltningsloven, offentlighedsloven og lov om aktindsigt i miljøoplysninger.

Bilag A.

Projektbeskrivelse



Projektbeskrivelse og bilag

Ålborgvej 961
9760 Vrå

Til ansøgning om §16b tilladelse udarbejdet af:

Kristina Rasmussen
Miljørådgiver | Miljøingeniør
Tlf. 9635 1196
krc@agrinord.dk

Agri Nord, Aalborg
Hobrovej 437
9200 Aalborg SV

Agri Nord, Aars
Markedsvej 6
9600 Aars

Agri Nord, Hobro
Horsøvej 11
9500 Hobro



PARTNER I
DLBR.

Datablad (A)

Ansøger	Steen Nielsen, Krogskærvej 23, 9760 Vrå
Ejer	Steen Nielsen, Krogskærvej 23, 9760 Vrå
Husdyrbrugets adresse	Ålborgvej 961, 9760 Vrå
Kommune	Hjørring Kommune
Husdyrbrugets matrikel-nr.	Matrikel: 3a - Grønnerup, Vrejlev
Andre husdyrbrug drevet af ansøger	Stenbjerggårdsvej 172, 9760 Vrå, CHR 38195 Krogskærvej 23, 9760 Vrå, CHR 98151
Biaktiviteter	Ingen
Konsulent	Kristina Rasmussen Agri Nord Hobrovej 437 9200 Aalborg SV tlf.: 9635 1196 mail: krc@agrinord.dk
Husdyrgodkendelse.dk Skemanummer	241948
Ansøgning indsendt	8. marts 2024

Forord

Husdyrbruget på Ålborgvej 961, 9760 Vrå, har færre end 2000 stipladser til slagtegrise over 30 kg. Husdyrbruget er dermed ikke et IE-brug og da ammoniakemissionen ikke overstiger 3500 kg NH₃-N skal miljøtilladelse søges og godkendes efter lovens §16b.

Oplysningerne i dette bilag supplerer oplysningerne i det digitale ansøgningssystem husdyrgodkendelse.dk i henhold til oplysningskravet beskrevet i Husdyrgodkendelsesbekendtgørelsens bilag 1. Angivelsen af numre (A), (B1) mv. henviser til det relevante oplysningskrav i Husdyrgodkendelsesbekendtgørelsens bilag 1.

Beskrivelser i dette bilag danner sammen med beregninger udført i det digitale ansøgningssystem Husdyrgodkendelse.dk grundlag for kommunens afgørelse om miljøtilladelse til husdyrproduktionen på ejendommen.

I dette bilag er der ikke vurderet på overholdelse af krav i henhold til Bekendtgørelse af lov om dyrevelfærd (Dyrevelfærdsloven). Det er således til enhver tid ejers ansvar at de lovmæssige krav overholdes, såsom pladskrav og indretning af stalde.

1. Indhold

Datablad (A)	1
Forord 2	
2. Oplysninger om husdyrbruget og det ansøgte (B, D1a)	4
2.1. Indretning og drift af anlæg (B1)	5
2.1.1. Beskrivelse af den ansøgte samt nuværende produktion	5
2.1.2. Produktionsareal, staldsystem, dyretype og miljøteknologi	6
2.1.3. Opbevaringsanlæg, håndtering, produktion og kapacitet	8
2.1.4. Ventilation.....	10
2.2. Bygningmæssige ændringer og anlægsarbejde (B2)	10
2.2.1. Erhvervsmæssig nødvendighed	11
2.3. Produktionsmæssig sammenhæng med andre husdyrbrug (B3)	11
2.4. Husdyrbruget og det ansøgte beliggenhed (B4)	11
2.4.1. Landskabs- og planmæssige forhold	11
2.4.2. Generelle afstandskrav (§§ 6 og 8)	13
2.5. Husdyrbrugets ammoniakemission (B5, D1b, D1c)	15
2.5.1. Beliggenhed i forhold til natur	15
2.5.2. Bilag IV-arter (D1b)	19
2.6. Husdyrbrugets lugtemission (B6, D1b, D1c)	20
2.7. Øvrige emissioner og potentielle genepåvirkninger (B7, D1b, D1c)	22
2.7.1. Transporter	24
2.7.2. Rystelser.....	25
2.7.3. Støj.....	26
2.7.4. Støv	27
2.7.5. Lys	27
2.7.6. Skadedyr	27
2.7.7. Egenkontrol for øvrige emissioner og genepåvirkninger.....	28
2.8. Reststoffer, affald og naturressourcer (B8, D1b, D1c)	28
2.8.1. Døde dyr.....	28
2.8.2. Affald.....	29
2.8.3. Olier og kemikalier	29
2.8.4. Energiforbrug	30
2.8.5. Vandforbrug og påvirkning af vandressourcen.....	30
2.9. BAT- ammoniak (B9, D1b, D1c)	32
2.10. Grænseoverskridende virkninger (B10)	33
3. Bilag	34

2. Oplysninger om husdyrbruget og det ansøgte (B, D1a)

I dette kapitel redegøres der for det ansøgte, husdyrbrugets indretning og drift, beliggenhed i forhold til omgivelserne og husdyrbrugets potentielle påvirkning på omgivelserne.

Situationsplanerne over staldanlæg m.v. fremgår af nedenstående figurer. Oplysningerne om produktionsarealet fremgår af husdyrgodkendelse.dk og navngivningen af stalde m.v. referer til nedenstående situationsplan.



Ejendommens stald- og opbevaringsanlæg, som indtegnet i husdyrgodkendelse.dk

2.1. Indretning og drift af anlæg (B1)

2.1.1. Beskrivelse af den ansøgte samt nuværende produktion

Nudrift

På husdyrbruget Ålborgvej 961 er der tilladelse til en produktion med 24.000 smågrise (7,4-32 kg) og 2.000 slagtegrise (32-112 kg). Tilladelsen er meddelt via afgørelse om ikke-godkendelsespligt jf. § 19d i 2012. Godkendelsen er udnyttet.

I den eksisterende godkendelse indgår der tre staldafsnit. Husdyrbrugets anlæg består derudover af: to gyllebeholdere, 8 udendørs siloer til foder, to maskinhuse og et udleveringsrum.

På husdyrbruget fodres der med færdigfoder.

Der drives markbrug fra ejendommen.

Ansøgt drift

Der søges om at opfører et nyt staldafsnit, et nyt foderrum, en ny fodersilo og en ny udleveringsgang med rampe.

Der foretages ingen ændringer i de eksisterende stalde eller øvrige driftbygninger.

Der søges om en Flexgruppe i forhold til dyretype:

- Flexgruppe med smågrise og slagtegrise i stald 1 og 2.

Der søges om godkendelse til:

- Opførelse af en ny stald på 823 m² (22,4 x 36,7 meter, højde 6,14 meter udvendige mål) med et samlet produktionsareal på 650 m².
- Ny ind- og udleveringsrampe til grise.
- Den eksisterende gyllebeholder 2 på 2.000 m³, overdækkes med teltoverdækning som et frivilligt tiltag, der er tidligere søgt om frivillig overdækning af gyllebeholderen, Hjørning kommune har accepteret dette.
- Et nyt foderrum
- 1 ny fodersilo på 26 m³ fra Tunetanken, glasfibertank med kapacitet på 17 tons foder og en højde på 9 meter ekskl. sokkel.

Andre tilladelser:

- Før nyt byggeri igangsættes, vil der blive søgt om byggetilladelse til dette og denne skal være meddelt.
- Hvis tagvand udledes til andet end diffus nedsvivning i jordoverfladen, vil der blive søgt om særskilt udledning af tagvand fra ny driftbygning.

Ibrugtagning af godkendelsen

Med en tilladelse til opførelse af nye anlægsdele medfølger en udnyttelsesfrist på 6 år til realisering af projektet. Indenfor de 6 år skal nye anlægsdele være opført. De dele af projektet der ikke er realiseres indenfor en 6 års periode, bortfalder herefter.

8-års drift

Det er et krav i lovgivningen at merdepositionen af ammoniak til kategori 3-natur beregnes som forskellen mellem depositionen fra husdyrbruget i ansøgt drift og depositionen fra husdyrbruget i såvel den nuværende drift som 8-års driften.

For 8 år siden (2016) var der tilladelse til en produktion med 24.000 smågrise (7,4-32 kg) og 2.000 slagtegrise (32-112 kg). Tilladelsen er meddelt via afgørelse om ikke-godkendelsespligt jf. § 19d i 2012. Dyreholdet var opstaldet i samme staldanlæg som anvendes i nudrift.

2.1.2. Produktionsareal, staldsystem, dyretype og miljøteknologi

Produktionsarealet er det areal i fast placerede husdyranlæg, hvor dyrene kan opholde sig og har mulighed for at afsætte gødning. Arealer hvor dyrene kortvarigt opholder sig skal ikke medtages i opgørelsen.

Det samlede produktionsareal i ansøgt drift er opgjort til 2.438 m². Anlæggets kapacitet svarer til 8.012 stipladser til smågrise eller 6.024 stipladser til smågrise og 1.988 stipladser til slagtegrise. Opgørelsen er eksklusiv inventar og foderkrybbeareal.

Produktionsarealet er opgjort ud fra tegning af stald 3 og ansøgers opmåling af anlægget, den endelige indretning af ny stald 4 vil fremgå af byggeansøgningen. Tegninger og skitser er vedlagt (se bilag).

Produktionsarealerne i ansøgt drift fremgår af nedenstående tabel sammen med oplysninger om den faktiske gulvtype i hver stald. Der sker ingen ændringer af gulvtypen i stald 1-3 med det ansøgte. I husdyrgodkendelse.dk er muligheden for at vælge dyretype og gulvtyper begrænsende. Hvis den faktiske gulvtype ikke er en valgmulighed, vælges den gulvtype som bedst repræsenterer det faktiske gulv.

Stald	Antal sektion	Sti pr sektion	Sti dybde	Sti bredde	Stiareal	Krybbe længde	Krybbe bredde	krybbe areal	Fradag krybbe	Netto areal pr sti	Areal total	Stiplads total		Stiplads pr sti		Bemærkninger Gulvtype/dyretype
												Smågrise	Smågrise	Slagtegrise	Slagtegrise	
1	1	24	4,500	2,200	9,900	0,60	0,15	0,0900	1,0	9,810	235,44	32	768	15	768	Fulldrænet gulv, Flexgruppe små- og slagtegrise
	1	1	4,500	1,490	6,705	0,60	0,15	0,0900	1,0	6,615	6,62	22	22	10	22	Fulldrænet gulv, Flexgruppe små- og slagtegrise
2	1	12	5,590	2,650	14,814	1,00	0,15	0,1500	1,0	14,664	175,96	48	576	22	576	Fulldrænet gulv, Flexgruppe små- og slagtegrise
	1	12	5,620	2,660	14,949	1,00	0,15	0,1500	1,0	14,799	177,59	49	588	22	588	Fulldrænet gulv, Flexgruppe små- og slagtegrise
	1	2	2,650	1,981	5,250	0,60	0,40	0,2400	0,0	5,250	10,50	17	34	8	34	Fulldrænet gulv, Flexgruppe små- og slagtegrise
3	2	28	2,162	5,170	11,178	1,20	0,15	0,1800	1,0	10,998	615,91	36	2016			Toklima, delvis spaltegulv Smågrise
	2	28	2,162	4,720	10,205	0,60	0,15	0,0900	1,0	10,115	566,46	33	1848			Toklima, delvis spaltegulv Smågrise
NY 4	3	20	2,038	5,403	11,011	1,20	0,15	0,1800	1,0	10,831	649,88	36	2160			Toklima, delvis spaltegulv Smågrise
SUM													8012			Antal stipladser smågrise
SUM														1988		Antal stipladser slagtegrise
SUM										2438,35						m2 produktionsareal

Opgørelse af produktionsareal i ansøgt drift.

Dyretype, produktionsareal og staldsystem er sammenstillet i nedenstående oversigter for hver af de tre drifter; Ansøgt drift, nudrift og 8 års drift.

Staldafsnit	Drift	Dyretype	Produktionsareal	Staldsystem i husdyrgodkendelse.dk	Teknologi
1	Ansøgt drift	Flexgruppe: Slagtesvin og Smågrise	242	Fulldrænet gulv (kummer under hele arealet)	-
	Nudrift	Smågrise	242	Drænet gulv + spalter (50 %/ 50%)	-
	8 års drift	Smågrise	242	Drænet gulv + spalter (50 %/ 50%)	-
2	Ansøgt drift	Flexgruppe: Slagtesvin og Smågrise	364	Fulldrænet gulv (kummer under hele arealet)	-
	Nudrift	Smågrise	241	Drænet gulv + spalter (50 %/ 50%)	-
		Slagtesvin	123	Drænet gulv + spalter (33 %/ 67%)	-
	8 års drift	Smågrise	241	Drænet gulv + spalter (50 %/ 50%)	-
		Slagtesvin	123		-

				Drænet gulv + spalter (33 %/ 67%)	
3	Ansøgt drift	Smågrise	1182	Toklimastald, delvis spaltegulv	-
	Nudrift	Smågrise	1182	Toklimastald, delvis spaltegulv	-
	8 års drift	Smågrise	1182	Toklimastald, delvis spaltegulv	-
4	Ansøgt drift	Smågrise	650	Toklimastald, delvis spaltegulv	-
	Nudrift	-	-	-	-
	8 års drift	-	-	-	-

Oversigt over dyretype, produktionsareal, staldsystem og teknologi i hhv. 8-årsdriften, nudriften og ansøgt drift som oplyst i husdyrgodkendelse.dk.

Størrelsen af produktionsarealet med det aktuelle staldsystem og dyretype indgår i beregningerne af lugt og ammoniak i Husdyrgodkendelse.dk. Beregning af BAT i relation til ammoniak er ligeledes baseret på ovenstående samt BAT-forudsætningen for det enkelte staldafsnit (jf. afsnit 2.9).

Tabellen nedenfor giver et overblik over produktionsarealet i de 3 drifter; Ansøgt drift, Nudrift og 8-års drift.

Drift:	Ansøgt drift	Nudrift	8-årsdrift
Produktionsareal (m²)	1.832 m² til smågrise 606 m² til flexgruppe små- og slagtegrise	1.665 m² til smågrise 123 m² til slagtegrise	1.665 m² til smågrise 123 m² til slagtegrise

Oversigt over produktionsarealet i de tre drifter: Ansøgt, nudrift og 8-års drift.

Flexgruppe

Der søges om godkendelse til en flexgruppe bestående af smågrise og slagtegrise. Flexgruppe betyder, at der kan produceres grise i vægtintervallet fra fravæning til slagtning. Der kan således produceres smågrise, slagtegrise eller en kombination af begge dyregrupper. Denne tilpasning sker primært grundet store udsving i slagtevægt bestemt af slagterierne, hvilket betyder, at der er behov for løbende at kunne justere i vægt og antal dyr.

Ved beregning af emissioner fra anlægget tager modellerne automatisk udgangspunkt i den dyretype som afgiver det skrappeste krav eller højeste belastning. De beregnede emissioner er ammoniak og lugt, og krav til maksimal ammoniakfordampning ved anvendelse af Best Tilgængelig Teknik (BAT). Det betyder, at beregninger i forhold til krav om BAT for ammoniak samt emission af lugt og ammoniak for ansøgninger hvori der indgår flexgruppe altid vil være en worst case beregning.

Det er ikke nødvendigvis den samme dyretype som indgår i beregning af hhv. lugt, ammoniak samt krav til BAT.

I nedenstående tabel fremgår mulige dyretyper og staldsystemer for staldafsnit 1 og 2 ved den valgte flexgruppe.

Dyretype og staldsystemer som indgår i flexgruppen
Slagtesvin og Smågrise; Fulldrænet gulv (kummer under hele arealet)
Smågrise. Drænet gulv + spalter (50 %/ 50%)
Slagtesvin. Drænet gulv + spalter (33 %/ 67%)

Mulige produktioner ved de valgte flexgrupper som det fremgår af husdyrgodkendelse.dk

Ressourceforbruget og produktionen af husdyrgødning er forskellig for smågrise og slagtegrise. I nedenstående tabel er ressourceforbruget opgjort pr. kvadratmeter produktionsareal for hhv. smågrise og slagtegrise. Tabellen viser således divergensen, når der søges til en flexgruppe.

In- og output pr. kvadratmeter produktionsareal (2022)	Smågrise	Slagtegrise
Antal stier	3,33	1,54
Producerede enheder / m ²	19,8	5,73
Tilvækst kg /m ²	481	470
Foderforbrug /m ²	899FE /817 kg	1302 FE/1276 kg
- Tilskudsfoeder/korn*	270 kg/547 kg	278 kg / 986 kg
Energi kW /m ²	237	80
Vandforbrug m ³ /m ²	2,99	3,21
Gødning m ³ /m ²	2,53 m ³ Drænet gulv 2,55 m ³ Delvis spaltegulv	3,15 m ³ Drænet gulv 3,12 m ³ Delvis spaltegulv
Transporter dyr, antal	0,051	0,039
Transporter gødning, antal	0,131	0,160
Transporter tilskudsfoeder (40 tons)	0,007	0,008
Transporter korn (20 tons)	0,027	0,049

Opgørelse pr. m² produktionsareal for smågrise og slagtegrise. *Ved hjemmeblandet foder indkøbes tilskudsfoeder (minerale, fedt, vitaminer mv.) derudover anvendes eget korn. Andel af tilskudsfoeder i forhold til korn er 33 % ved smågrise og 22 % ved slagtesvin. Den procentvise andel ud af det totale foderforbrug er stort set identisk, hvorfor der ikke er forskel i antal eksterne transporter med foder. Forskellen i foderforbruget til smågrise og slagtegrise er således korn.

Af tabellen ses, at ressourcebehovet pr. kvadratmeter produktionsareal er tæt på identiske for produktion af smågrise og slagtegrise eller også er forbruget størst ved slagtegrise. Dog er energiforbruget ved smågriseproduktion væsentligt højere end energiforbruget for produktion af slagtegrise, da smågriseproduktion forudsætter et opvarmet staldrum. Varmebehovet for smågrise aftager med øget vægt. Slagtegrisestalde er kun sjældent udført med mulighed for rumopvarmning. I de staldanlæg vil der normalt ikke indsættes smågrise i et vægtinterval som kræver rumopvarmning, hvilket betyder, at energiniveau vil være 80 kW.

Ansøgningen er beskrevet ud fra ressourcebehovet og påvirkninger i relation til slagtegriseproduktion, da det er den produktion som vil give anledning til størst påvirkning i antal transporter. I forhold til støj, støv og rystelser fra anlægget vil der ikke være nogen væsentlig forskel på om det er en produktion af smågrise eller slagtegrise.

Miljøteknologi

I dette projekt er der ikke integreret teknologi udover de aktuelle staldsystemer.

2.1.3. Opbevaringsanlæg, håndtering, produktion og kapacitet

Gødningsopbevaringsanlæg

I de anvendte staldsystemer produceres der flydende husdyrgødning.

Der er to nuværende gyllebeholdere på ejendommen fra hhv. år 1995 og 2021, samt en fortank fra 2021.

Nye beholdere opført efter 1. januar 2007, der ligger indenfor en afstand af 300 meter fra en nabobeboelse eller indenfor 300 meter fra et kategori 1 eller 2-naturområde, skal være forsynet med fast **overdækning** jf. Husdyrgødningsbekendtgørelsens §22 stk. 2 og 3.

Gyllebeholderen fra 2021 ligger inden for 300 meter fra nabobeboelse og skal derfor være forsynet med fast overdækning.

Husdyrbrugets opbevaringsanlæg i de tre drifter; Ansøgt drift, nudrift og 8 års drift fremgår af oversigten nedenfor.

Gyllebeholder	Kapacitet (m ³)	Overfladeareal (m ²)	Drift	Teknologi og effekt	Andre krav
Gyllebeholder 1	2.000	438	Ansøgt drift	-**	-
			Nudrift	-	
			8 års drift	-	
Gyllebeholder 2	2.000	532	Ansøgt drift	-*	-
			Nudrift	-	
			8 års drift	-	
Fortank	250	36	Ansøgt drift	-	-
			Nudrift	-	
			8 års drift	-	
Kanaler	359***		Ansøgt drift		
			Nudrift		
			8 års drift		
I alt					

Oversigt over opbevaringsanlæg og anvendt teknologi i de 3 drifter; 8-års drift, nudrift og ansøgt drift

*Overdækning er et frivilligt tiltag. Overdækning er ikke indregnet som virkemiddel i ammoniakberegningerne i Husdyrgodkendelse.dk

** Overdækning er et krav grundet afstand på mindre end 300 meter til nabobeboelse. Teltoverdækning er ikke anvendt som virkemiddel i ammoniakberegningerne i Husdyrgodkendelse.dk.

***Kapacitet i gyllekanaler i stald 3: 4 sektioner*(3,4 m*30,66 m*0,45 m) + 4 sektioner*(3,1 m*30,66 m*0,45 m) = 359 m³.

Overfladearealet af beholderne er beregnet automatisk ved indtegning af beholderne i husdyrgodkendelse.dk.

Overfladearealet af gødningsopbevaringsanlæg indgår i beregning af anlæggets samlede emission af ammoniak.

Håndtering

Husdyrgødningen bliver opbevaret og håndteret efter bestemmelserne i Husdyrgødningsbekendtgørelsen. Flydende husdyrgødning ledes i lukkede rørføringer til fortank og pumpes til gyllebeholder.

Omrøring sker normalt kun i forbindelse med at gyllebeholderne tømmes forud for udspreddning. Gyllebeholderne tømmes med sugetårn til gyllevogn, som sikrer, at der ikke sker overløb i forbindelse med påfyldning af gyllevogn.

Forventet gødningsproduktion og opbevaringskapacitet.

Flydende husdyrgødning

Anlæggets samlede produktionsareal med flydende husdyrgødning udgør 2.455 m². Ved maksimal udnyttelse af anlægget forventes årsproduktionen af flydende husdyrgødning at udgøre ca. 6.580,5 m³ ((242+364) m² produktionsareal * 3,15 m³ gylle/m² + ((1182+650) m² produktionsareal * 2,55 m³ gylle/m²).

Hvis gyllebeholderen er overdækket, reduceres den beregnede normmængde med 10%, idet overdækning hindrer regnvand i beholderen (normproduktion x 0,9 + overfladevand fra pladser)

Der er ingen vaskeplads på ejendommen.

Der er ingen møddingsplads på ejendommen.

Den samlede forventelige produktion af flydende husdyrgødning inklusive vaskevand fra staldvask udgør i alt ca. 6.580,5-658,1 = 5.922,4 m³.

Den samlede opbevaringskapacitet på ejendommen til flydende husdyrgødning udgør 4.609 m³. Kapacitet i kanaler i stald 3 er indregnet.

I henhold til husdyrgødningsbekendtgørelsen er der krav om minimum 9 mdr. opbevaringskapacitet.

Med en forventet gødningsproduktion på i alt 5.922,4 m³ pr år og 493,5 m³ gylle/mdr. er der opbevaringskapacitet til 9,3 mdr. (m³ gødningsopbevaringskapacitet /gødningsproduktion pr. mdr.)

Dybstrøelse

Der produceres ikke fast husdyrgødning på ejendommen.

2.1.4. Ventilation

Staldanlægget er mekanisk ventileret.

Ventilationsafkast på de nye stalde vil blive jævnt placeres over hele tagfladen og vil blive styret med lavenergiventilation.

Ventilationsafkast på de eksisterende stald 1 og 2 er placeret i kip, mens ventilationsafkast på eksisterende stald 3 er placeret i tagfladen, alle ventilationsafkast er med frekvens styring.

Ordforklaring:

Frekvenstyret ventilation: Alle ventilatorer kører på samme tid og med ens styrke, men ventilatorerne kan drosle ned og op afhængig af behov.

Multistep/Trinvis indfasning: Ventilatorerne tilsluttes enkeltvist efter behov. Mindst 1/3 af ventilatorerne er variable. Herved forstås, at de kan køre mellem 0 og 100 %. De øvrige ventilatorer kører enten 0 eller 100%.

2.2. Bygningsmæssige ændringer og anlægsarbejde (B2)

Der søges om tilladelse til opførelse af en ny stald på 823 m² (22,4 m*36,7 m og 6,14 m høj i ydre mål). Stalden opføres i tilknytning til det eksisterende anlæg og syd for dette. Den nye stald opføres med gule mure og grå tag som det eksisterende anlæg. Der opføres et nyt foderrum og opstilles en ny fodersilo, samt en udleveringsgang med rampe i forbindelse med den nye staldbygning. Til den eksisterende gylletank 2 er der tidligere søgt om frivillig overdækning af gyllebeholderen, Hjørring kommune har accepteret dette.

Opførelsen af den nye stald og intern vej bag om stalden indebærer en mindre terrænregulering på op til to meter.



Der foretages ingen ændringer i det bestående staldanlæg på ejendommen.

2.2.1. Erhvervsmæssig nødvendighed

Efter nævnets praksis kan opførelse af en stald på et husdyrbrug være erhvervsmæssigt nødvendig for ejendommens drift, hvis byggeriet knytter sig til bedriftens husdyrproduktion, og ikke ligger udover sædvanlig størrelse og kapacitet i forhold til ejendommens ansøgte dyrehold og landbrugsareal.

Byggeriet af ny staldbygning med udleveringsgang og rampe, samt opførelse af foderrum og opstilling af fodersilo er erhvervsmæssigt nødvendigt for ejendommens drift som landbrugsejendom, byggeriet opføres i tilknytning til ejendommens hidtidige bebyggelsesarealer og har en sædvanlig størrelse og kapacitet i forhold til størrelsen på det ansøgte dyrehold.

Det ansøgte staldbyggeri vurderes at være erhvervsmæssigt nødvendigt for ejendommens drift som landbrugsejendom.

Byggeriet er ikke usædvanligt og byggeriet knytter sig alene til driften på denne ejendom.

Byggeriet opføres i tilknytning til eksisterende byggeri.

2.3. Produktionsmæssig sammenhæng med andre husdyrbrug (B3)

Ansøger driver også husdyrbrug på adresserne:

Stenbjerggårdsvej 172, 9760 Vrå, og Krogskærvej 23, 9760 Vrå.

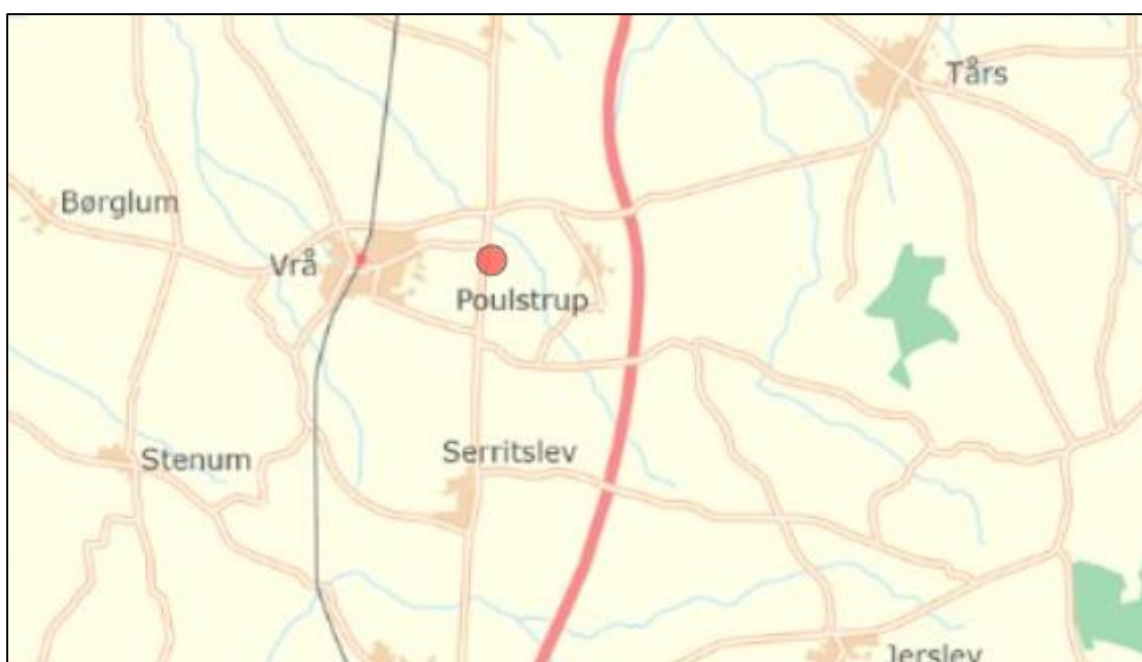
Husdyrbruget er hverken teknisk, forurenings- eller driftsmæssigt forbundet med husdyrbrug på andre adresser. Anlægget skal derfor ikke godkendes sammen med andre anlæg til husdyrproduktion.

2.4. Husdyrbruget og det ansøgte beliggenhed (B4)

2.4.1. Landskabs- og planmæssige forhold

Landskab

Husdyrbruget er lokaliseret i Hjørring Kommune og er beliggende i det åbne land ca. 1,3 km øst for Vrå By. Husdyrbruget ligger i et område der er karakteriseret af landbrug med spredt bebyggelse og mange levende hegn.



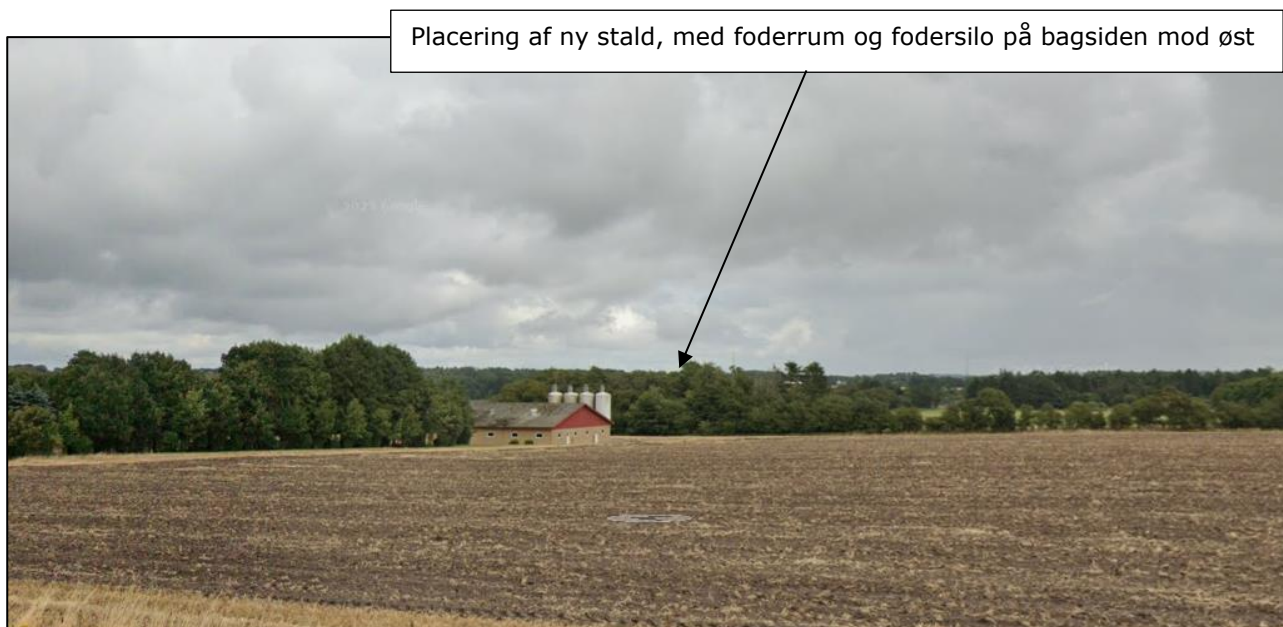
Husdyrbrugets geografiske placering

Det nye byggeri opføres i tilknytning til eksisterende byggeri. Det nye byggeri opføres syd for eksisterende bygningsmasse. Det nye byggeri graves ind i eksisterende terræn og vil derfor ikke fremstå markant synlig for omgivelserne.

Foto nedenfor viser husdyrbruget set fra Vrejlev Møllevej og Ålborgvej. Ny stald vil blive opført syd for stald med gul gavl til midt i billedet. Da ny stald ikke bliver højere end eksisterende staldbygninger forventes den nye stald ikke at blive markant synlig fra Vrejlev Møllevej. Den nye stald vil kunne ses fra Ålborgvej, men da den etableres ind i terrænet, vil den ikke fremstå markant synlig.



Husdyrbrugets placering i forhold til Vrejlev Møllevej/ nærmeste nabo (google maps)



Husdyrbrugets placering i forhold til Ålborgvej/ nærmeste nabo (google maps)

Forholdet til Kommuneplanen

Ejendommen ligger i et område, der ifølge kommuneplan 2021 ikke har nogle udpegninger.

Fredede områder og kulturarvsarealer

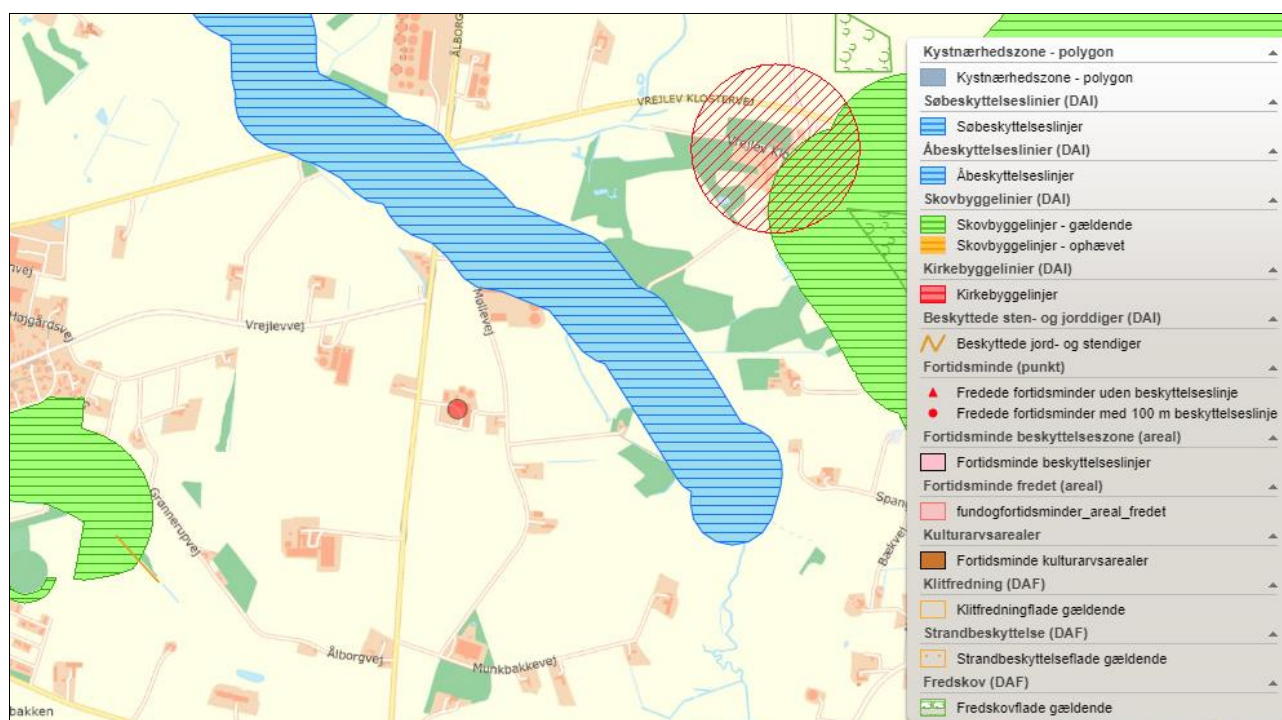
Husdyrbruget ligger ikke indenfor fredede områder eller kulturarvsarealer.

Bygge- og beskyttelseslinjer

Nye anlægsdeles placering i forhold til beskyttelseslinjer er opsummeret i nedenstående tabel.

Beskyttelseslinje	Ligger det ansøgte indenfor beskyttelsen		
	Nej	JA	Delvis
Søbeskyttelseslinje	<input checked="" type="checkbox"/>	<input type="checkbox"/>	<input type="checkbox"/>
Åbeskyttelseslinje	<input checked="" type="checkbox"/>	<input type="checkbox"/>	<input type="checkbox"/>
Skovbyggelinje	<input checked="" type="checkbox"/>	<input type="checkbox"/>	<input type="checkbox"/>
Kirkebyggelinje	<input checked="" type="checkbox"/>	<input type="checkbox"/>	<input type="checkbox"/>
Klitfredning	<input checked="" type="checkbox"/>	<input type="checkbox"/>	<input type="checkbox"/>
Strandbeskyttelseslinje	<input checked="" type="checkbox"/>	<input type="checkbox"/>	<input type="checkbox"/>
Kystnærhedszone	<input checked="" type="checkbox"/>	<input type="checkbox"/>	<input type="checkbox"/>
Fortidsmindebeskyttelseslinje	<input checked="" type="checkbox"/>	<input type="checkbox"/>	<input type="checkbox"/>
Beskyttelse sten- og jorddiger	<input checked="" type="checkbox"/>	<input type="checkbox"/>	<input type="checkbox"/>

Byggeriets placering i forhold til bygge- og beskyttelseslinjer



Husdyrbrugets placering ift. beskyttelseslinjer (kort fra plandata.dk).

Byggefelterne for det ansøgte byggeri ligger ikke indenfor bygge- og beskyttelseslinjer.

2.4.2. Generelle afstandskrav (§§ 6 og 8)

Afstandene til de i husdyrbruglovens §§6-8 nævnte områder skal iagttages ved udvidelser og ændringer der kan medføre forøget forurening.

Afstandskravene i §§6 og 7 har karakter af forbuds zoner.

Afstandskravene i §8 skal overholdes ved udvidelser eller ændringer af husdyranlæg og gødnings- og ensilageopbevaringsanlæg på husdyrbrug, der kan medføre forøget forurening. Der er dog mulighed for at give dispensation for manglende overholdelse.

Det ansøgte projekt omfatter nyt byggeri af stald 4. I staldafsnit 3 sker der ingen ændringer. I staldafsnit 1 og 2 søges til flexgruppe "små- og slagtegrise". Ændringen i staldafsnit 1 og 2 medfører en øget emission af ammoniak og lugt.

Den nye stald 4 medfører en øget emission af ammoniak og lugt.

Afstandskrav skal derfor overholdes i forhold til staldafsnit 1, 2 og 4.

Byggeri af fodersiloer er ikke omfattet af afstandskrav.

Forbudszoner jf. husdyrbrugloven § 6 for stald 1, 2 og 4			
	Afstandskrav	Placering	Aktuel afstand
Eksisterende eller ifølge kommuneplanens rammedel fremtidigt byzone- eller sommerhusområde	50 m	Kommuneplan 400-R13 (fremtidig byzone)	1.180 m
		Borup By, Vrå	1.267 m
Område i landzone, der i lokalplan er udlagt til boligformål, til blandet bolig -og erhvervsformål eller til offentlige formål med henblik på beboelse, institution, rekreative formål etc.	50 m	Lokalplanområde 2312-01 (boligområde)	4.719 m
		Lokalplan område 900.3160-L03a (Erhvervsområde)	908 m
Nabobeboelse	50 m	Ålborgvej 958	180 m
Forbudszoner jf. husdyrbrugloven § 7 for stald 1, 2 og 4			
Afstand til kategori 1-natur	Min. 10 m	>10 meter	13,7 km
Afstand til kategori 2-natur	Min. 10 m	>10 meter	5,8 km

Forbudszoner nyt byggeri

Afstande og afstandskrav jf. husdyrbrugloven § 8 for stald 1, 2 og 4		
	Afstandskrav	Aktuel afstand
Ikke-almene vandforsyningsanlæg	Min. 25 m	226 m
Almene vandforsyningsanlæg	Min. 50 m	3,2 km
Vandløb, herunder dræn og søer	Min. 15 m	> 445 m til grøft > 710 m til vandløb
Offentlig vej og privat fællesvej	Min. 15 m	> 125 m til privat fællesvej 119 m til offentlig vej
Levnedsmiddelvirksomhed	Min. 25 m	>25 m
Beboelse på samme ejendom	Min. 15 m	16 m til stald 1
		23 m til stald 2
		67 m til stald 4
Naboskel	Min. 30 m	90 m til stald 1
		69 m til stald 2
		75 m til stald 4
Afstandskrav nyetablering af opbevaringsanlæg til flydende husdyrgødning § 8		
Vandløb, herunder dræn og søer	Min. 100m	>100 m

Afstandskrav nyt byggeri

Afstandskravene i §§6, 7 og 8 er alle opfyldt.

2.5. Husdyrbrugets ammoniakemission (B5, D1b, D1c)

Emissionen af ammoniak fra det ansøgte projekt fremgår af beregninger i husdyrgodkendelse.dk, se nedenstående tabel.

Drifttype:	Ammoniakemission fra staldafsnit (kg NH ₃ -N/år)	Ammoniakemission fra lagre (kg NH ₃ -N/år)	Ammoniakemission fra husdyrbruget (kg NH ₃ -N/år)
An søgt drift	2419,7	402,3	2822,0
Nudrift	1524,4	402,3	1926,7
8 års-drift	1524,4	212,7	1737,1

Det samlede resultat af ammoniakberegningerne i husdyrgodkendelse.dk.

Ammoniakemissionen fra det ansøgte projekt udgør 2.822,0 kg NH₃-N/år. Den beregningsmæssige forskel fra den nuværende drift til den ansøgte drift skyldes, at der i ansøgt drift opføres en ny stald og at der regnes på en worst case produktion hvor der kun er slagtegrise i de staldafsnit hvori der er søgt flexgruppe små- og slagtegrise på ejendommen.

2.5.1. Beliggenhed i forhold til natur

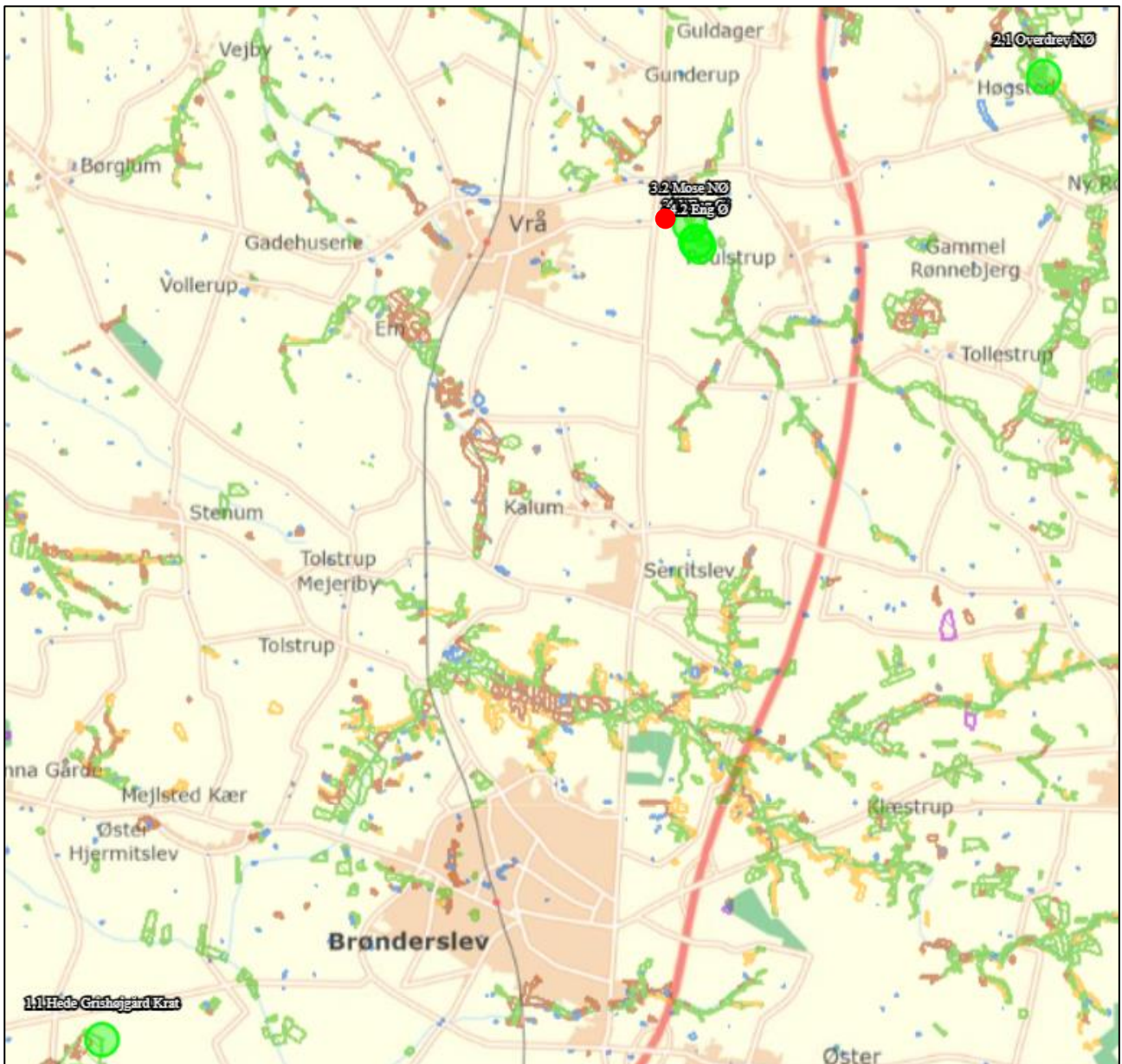
I Husdyrgodkendelse.dk regnes der på hvor stor en del af husdyrbrugets ammoniakemission der afsættes på omkringliggende natur. Naturområder er udpeget i henhold til naturbeskyttelseslovens §3. Udpegningerne er vejledende for alle naturtyper.

Naturområder er opdelt i fire kategorier. Kategori 1; 2 og 3 natur samt øvrige vejledende udpeget naturtyper der ikke hører under de tre kategorier. Punkterne hvortil der er beregnet er navngivet som 1.x for kategori 1-natur; 2.x for kategori 2-natur, 3.x for kategori 3-natur og 4.x for øvrige naturtyper.

Der regnes på totaldepositioner til kategori 1- og 2-natur. Der regnes på merdepositionen til Kategori 3-natur, dog således, at der både regnes på merdeposition fra nudrift til ansøgt drift og fra 8-års drift til ansøgt drift.

Naturpunktets ruhed samt ruhed for oplandet (strækningen mellem husdyrbruget og naturpunktet) samt antal brug der skal indgå i kumulation i relation til krav vedr. kategori 1-natur fremgår af husdyrgodkendelse.dk

Beskyttede naturområder fremgår af nedenstående oversigtsfoto:



Oversigtsfoto – Nærmeste naturpunkter. Husdyrbrugets placering markeret med rød cirkel.

Af tabellen nedenfor ses resultatet af de N-depositionsberegninger der er gennemført i husdyrgodkendelse.dk. Beregningerne er baseret på eksakte afstande og ruheder bestemt for opland og natur.

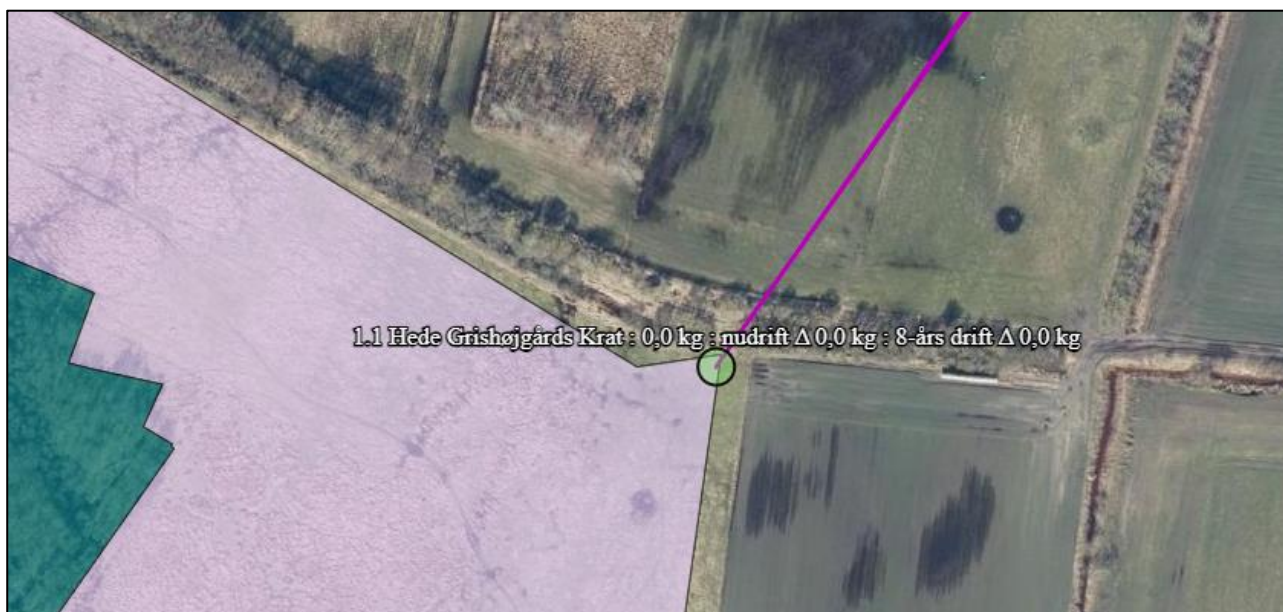
Samlet emission: 2822,0 (kg NH ₃ -N/år)		Meremission (8 års-drift): 1085,0 (kg NH ₃ -N/år)		Meremission (nudrift): 895,3 (kg NH ₃ -N/år)			
Oversigt af naturpunkter ? i							
Navn:	Kategori:	Opretter:	Kumulation:	Ruhed natur:	Merdeposition (kg N/ha/år):		Totaldeposition (kg N/ha/år):
					8-års drift	Nudrift:	
1.1 Hede Grishøjgårds Krat	Kategori 1	Ansøger	2	Bn	0,0	0,0	0,0
4.2 Eng Ø	Kategori 3	Ansøger	0	Bn	0,2	0,2	0,6
4.1 Eng Ø	Kategori 3	Ansøger	0	Bn	0,2	0,2	0,7
3.2 Mose NØ	Kategori 3	Ansøger	0	Bn	0,2	0,2	0,6
3.1 Mose Ø	Kategori 3	Ansøger	0	Bn	0,3	0,2	0,7
2.1 Overdrev NØ	Kategori 2	Ansøger	0	Bn	0,0	0,0	0,0

Resultat af beregninger af ammoniakdeposition i de afsatte naturpunkter (fra husdyrgodkendelse.dk)

Kategori 1-natur (1.x punkter)

Kategori 1-natur er ammoniakfølsomme naturtyper herunder habitatnaturtyper samt §3 beskyttede heder og overdrev, beliggende i internationale naturbeskyttelsesområder (Natura 2000 områder).

Nærmeste kategori 1-natur (naturpunkt 1.1) er en hede i Grishøjgårds Krat beliggende i en afstand af mere end 13 km sydvest for husdyrbruget. Heden ligger indenfor habitatområde nr. SAC 12, Store Vildmose.



Husdyrbrugets placering i forhold til kategori 1-natur

Jf. husdyrgodkendelsesbekendtgørelsen må totaldepositionen til kategori 1-natur ikke overstige følgende værdier:

- 0,2 kg N/ha/år, hvis der er >1 andet husdyrbrug¹ i nærheden.
- 0,4 kg N/ha/år, hvis der er 1 andet husdyrbrug i nærheden.
- 0,7 kg N/ha/år, hvis der ikke er andre husdyrbrug i nærheden.

Den beregnede totaldeposition i nærmeste naturpunkt (1.1) er på 0,0 kg N/ha/år.

Kumulation

Der er to andre husdyrbrug, der skal indregnes i kumulation i forhold til naturområde 1.1. Det er husdyrbrugene på adresserne V. Starengvej 416 og V. Starengvej 441, 9700 Brønderslev.

Når totaldepositionen er op til 0,2 kg N/ha/år er kravet til N-deposition, uanset kumulation, overholdt.

Kategori 2-natur (2.x punkter)

Kategori 2-natur er nærmere bestemte ammoniakfølsomme naturtyper, der ligger uden for internationale naturbeskyttelsesområder. Det er højmoser, lobeliesøer, heder der er større end 10 ha. og overdrev der er større end 2,5 ha og som er omfattet af naturbeskyttelseslovens § 3.

Nærmeste kategori 2-natur (naturpunkt 2.1) er et overdrev. Det ligger ca. 5,8 km nordøst for husdyrbruget.



Husdyrbrugets placering i forhold til kategori 2-natur

Ifølge Husdyrgodkendelsesbekendtgørelsen er den maksimale grænse for totaldepositionen til kategori 2-natur på 1,0 kg N/ha/år.

Den beregnede totaldeposition til kategori 2-natur er på 0,0 kg N/ha/år. Grænseværdien er dermed overholdt.

Kategori 3-natur (3.x punkter)

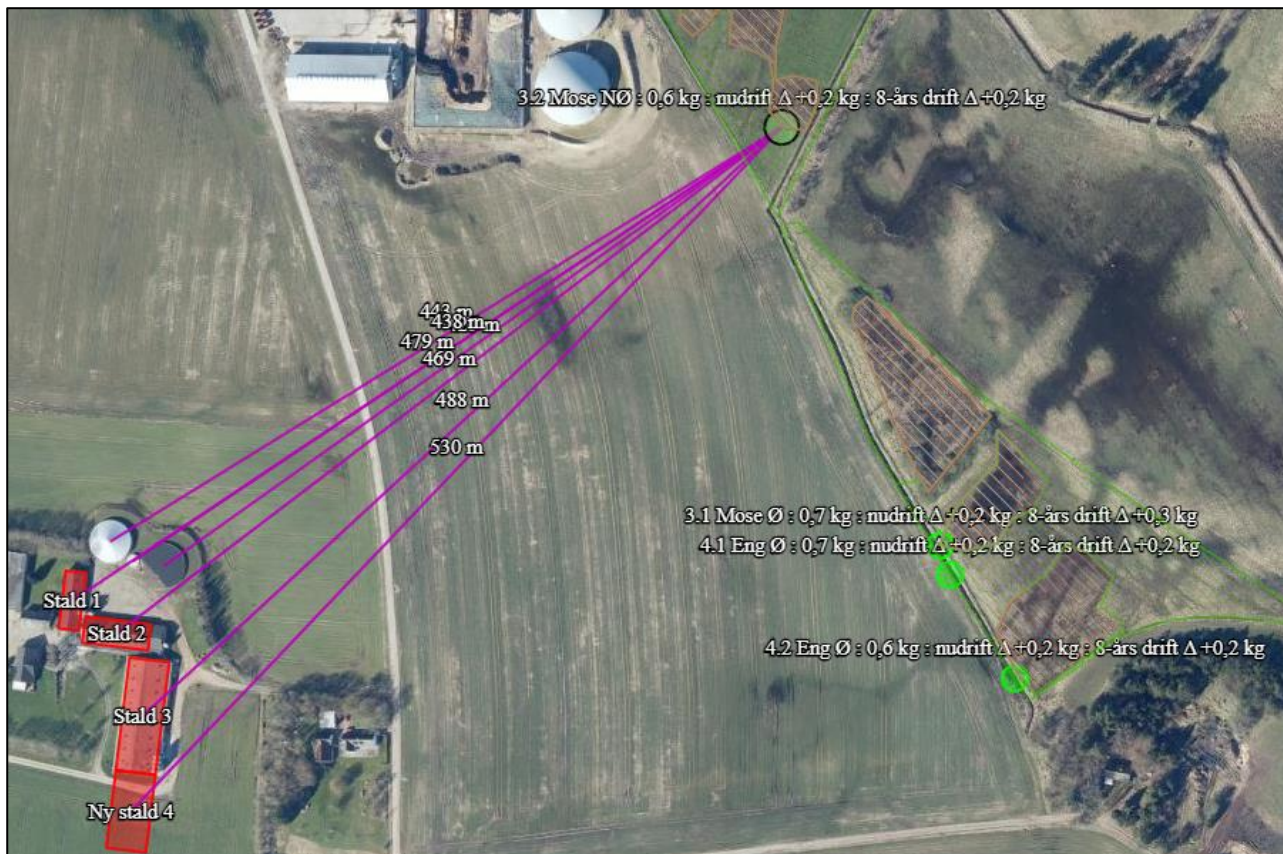
Kategori 3-natur er ammoniakfølsom skov og ammoniakfølsomme heder, moser eller overdrev omfattet af naturbeskyttelseslovens §3, der ikke er omfattet af kategori 1-natur eller kategori 2-natur.

¹ Antallet af husdyrbrug i nærheden defineres i husdyrgodkendelsesbekendtgørelsens § 26 stk. 2.

Der er registreret to moser, som er kategori 3-natur i området omkring anlægget, hvortil der er beregnet merdeposition af ammoniak. Nærmeste mose (punkt 3.2) ligger ca. 412 meter nordøst for husdyrbruget.

Der skal kun foretages en konkret vurdering af, om der skal stilles krav til den maksimale merdeposition af ammoniak fra husdyrbruget til kategori 3-natur, hvis merdepositionen er over 1 kg N/ha/år.

De beregnede merdepositioner ligger i intervallet 0,2-0,3 kg N/ha/år. Der skal derfor ikke foretages en konkret vurdering af merdepositionen. Totaldepositionen er under 1 kg N/ha/år.



Husdyrbrugets placering i forhold til kategori 3-natur og øvrig natur

Øvrig vejledende registreret § 3 beskyttet natur (§3-natur) (4.x punkter)

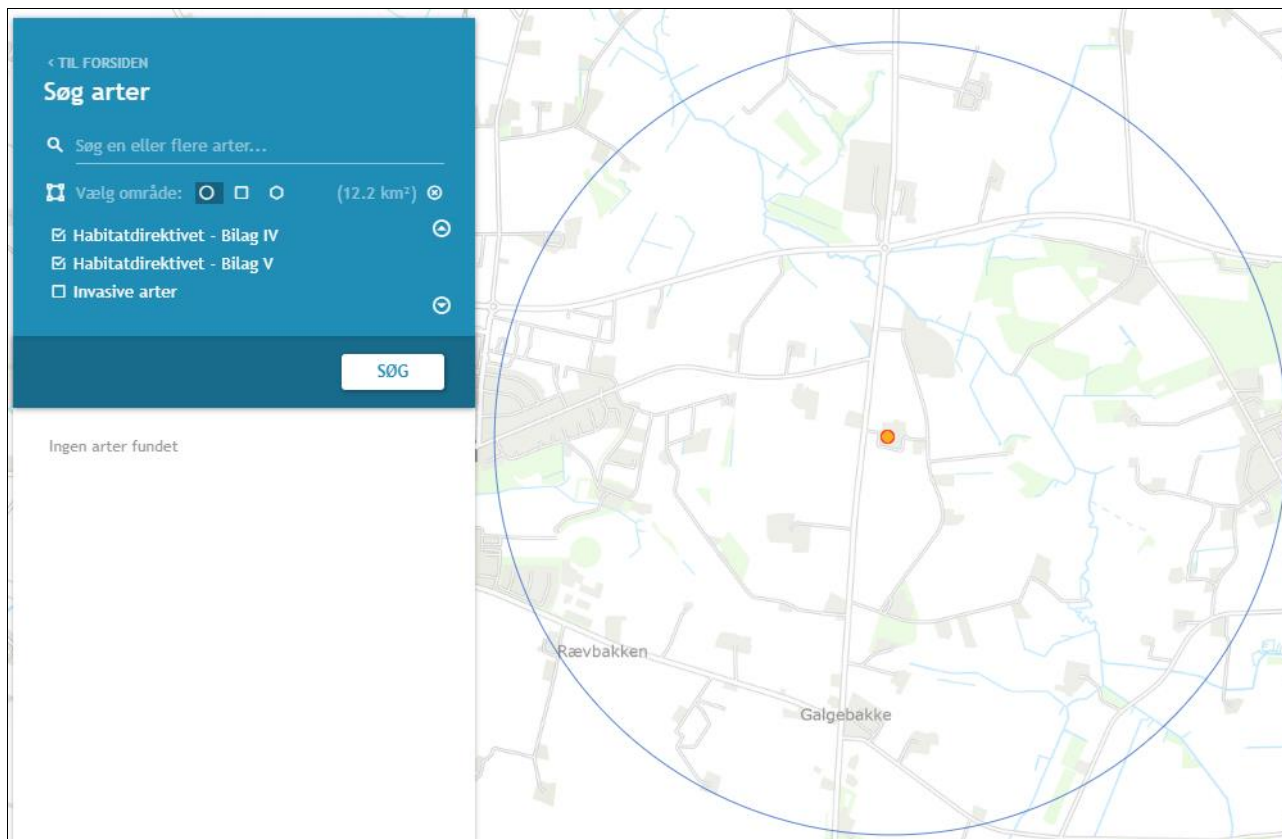
Ud over natur defineret under kategori 1, 2 og 3 skal der foretages en vurdering af om merdeposition på andre naturtyper, som er vejledende udpeget i henhold til naturbeskyttelseslovens §3 kan føre til tilstandsændringer. Med henvisning til beskyttelses-niveauet for kategori 3-natur anses merdepositioner under 1 kg N/ha/år ikke at kunne føre til tilstandsændringer.

Nærmeste §3 beskyttet natur består af enge beliggende øst for anlægget.

Beregninger foretaget i husdyrgodkendelse viser, at ændringerne på husdyrbruget ikke giver anledning til merbelastninger til øvrig natur. Kravene er derfor umiddelbart overholdt.

2.5.2. Bilag IV-arter (D1b)

Der er foretaget en søgning i <http://naturdata.miljoeportal.dk> indenfor en radius af ca. 2 km fra ejendommen (se nedenstående figur).



Resultat af søgning på fund af bilag IV-arter i en radius af ca. 2 km fra ejendommen (kort fra naturdata.dk)

Ifølge søgningen er der ikke registreret Bilag IV-arter indenfor en radius af 2 km fra anlægget.




Der nedrives ikke bygninger eller fælles træer i forbindelse med det ansøgte projekt. Det areal der inddrages til byggefelt, er på nuværende tidspunkt dyrket mark.

2.6. Husdyrbrugets lugtemission (B6, D1b, D1c)

Den primære kilde til lugt fra dyreholdet er staldluftventilation. Der foreligger kun systematiske og anvendelige målinger/oplysninger om lugt fra staldanlæg. Lugt i forhold til omkringboende vurderes derfor udelukkende ud fra staldanlæg til dyrehold. Lugtgener fra opbevaringsanlæg samt lugtgener som kan forekomme i forbindelse med udbringning indgår ikke i lugt-beregningerne og håndteres derfor primært ved hjælp af generelle regler i husdyrgødningens bekendtgørelsen.

Lugtbidraget fra staldanlægget afhænger af kvadratmeter produktionsareal, gulvtype og dyretype. Den vægtede gennemsnitsafstand for lugt er beregnet fra anlæggets lugtcentrum i forhold til den fysiske indtegnning i husdyrgodkendelse.dk og kvadratmeter produktionsareal pr. staldafsnit.

Der foretages en lugtberegning til byzone, samlet bebyggelse og enkelt bolig. De tre kategorier er defineret i husdyrgødningens bekendtgørelsen:

	Byzone Eksisterende og ifølge kommuneplanens rammedel fremtidig byzone eller sommerhusområde
	Samlet bebyggelse Område i landzone, der i lokalplan er udlagt til boligformål, blandet bolig- og erhvervsformål eller til offentlige formål med henblik på beboelse, institutioner, rekreative formål og lign. eller Beboelsesbygninger i samlet bebyggelse i landzone
	Enkelt bolig Beboelsesbygninger på ejendomme uden landbrugspligt, der ikke ejes af den ansvarlige for driften af husdyrbruget

Den nærmeste naboejendom noteret uden landbrugspligt er ejendommen Ålborgvej 958 lokaliseret 234,7 meter vest for husdyrbruget (målt fra centrum af anlægget).

Nærmeste beboelse i samlet bebyggelse er ejendommen på adressen Grønnerupvej 7 lokaliseret 1.319,4 meter vest for husdyrbruget (målt fra centrum af husdyrbruget).

Den nærmeste byzone for Borup By, Vrå /byzone er lokaliseret 1.307,4 meter vest for husdyrbruget (målt fra centrum af husdyrbruget).

Den nærmeste fremtidige byzone udlagt i Kommuneplan 400-R13 er lokaliseret 1.232,0 meter nordvest for husdyrbruget (målt fra centrum af husdyrbruget).

Beliggenheden af nabobeboelser, samlet bebyggelse og byzone i forhold til husdyrbruget fremgår af kortet nedenfor.



Husdyrbrugets placering i forhold til naboer, samlet bebyggelse og byzone.

Kumulation

Hvis der er andre husdyrbrug, med en ammoniakemission på mere end 750 kg NH₃-N pr. år, nærmere end 300 m fra samme punkt i byzone, sommerhusområde, lokalplanlagt boligområde i landzone, samlet bebyggelse m.v., eller nærmere end 100 m fra enkeltbolig skal geneafstanden






forøges med hhv. 10 pct., hvis der er et husdyrbrug og 20 pct., hvis der er to eller flere husdyrbrug.

Der er ingen ejendomme med husdyrproduktion indenfor 300 meter af samlet bebyggelse eller byzone eller indenfor 100 meter fra de nabobeboelser, hvortil der er regnet lugtgeneafstand.

Lugtreducerende teknologi

Der er ikke anvendt miljøteknologier til at reducere lugt fra anlægget. Der henvises til afsnit (2.1.2).

Skemaet nedenfor viser beregninger af geneafstande foretaget i Husdyrgodkendelse.dk. Beregningen viser, at geneafstanden er overholdt med en pæn margin i forhold til den faktiske afstand (den vægtede gennemsnitsafstand).

Bebyggelse	Kumulation	Model	Ukorrigeret geneafstand	Korrigeret geneafstand	Vægtet gennemsnitsafstand	Genekriterie overholdt
Ålborgvej 958 	0	NY	178,7	178,7	234,7	Ja
Grønnerupvej 7 	0	NY	429,7	429,7	1319,4	Ja
Borup By, Vrå 	0	NY	589,7	589,7	1307,4	Ja
Kommuneplan 400-R13 (fremtidig byzone) 	0	NY	589,7	589,7	1232	Ja
Poulstrup By, Vrejlev 	0	NY	589,7	589,7	1689,2	Ja

Resultat af beregning af krav til lugtgeneafstand foretaget i Husdyrgodkendelse.dk sammenholdt med vægtet gennemsnitsafstand.

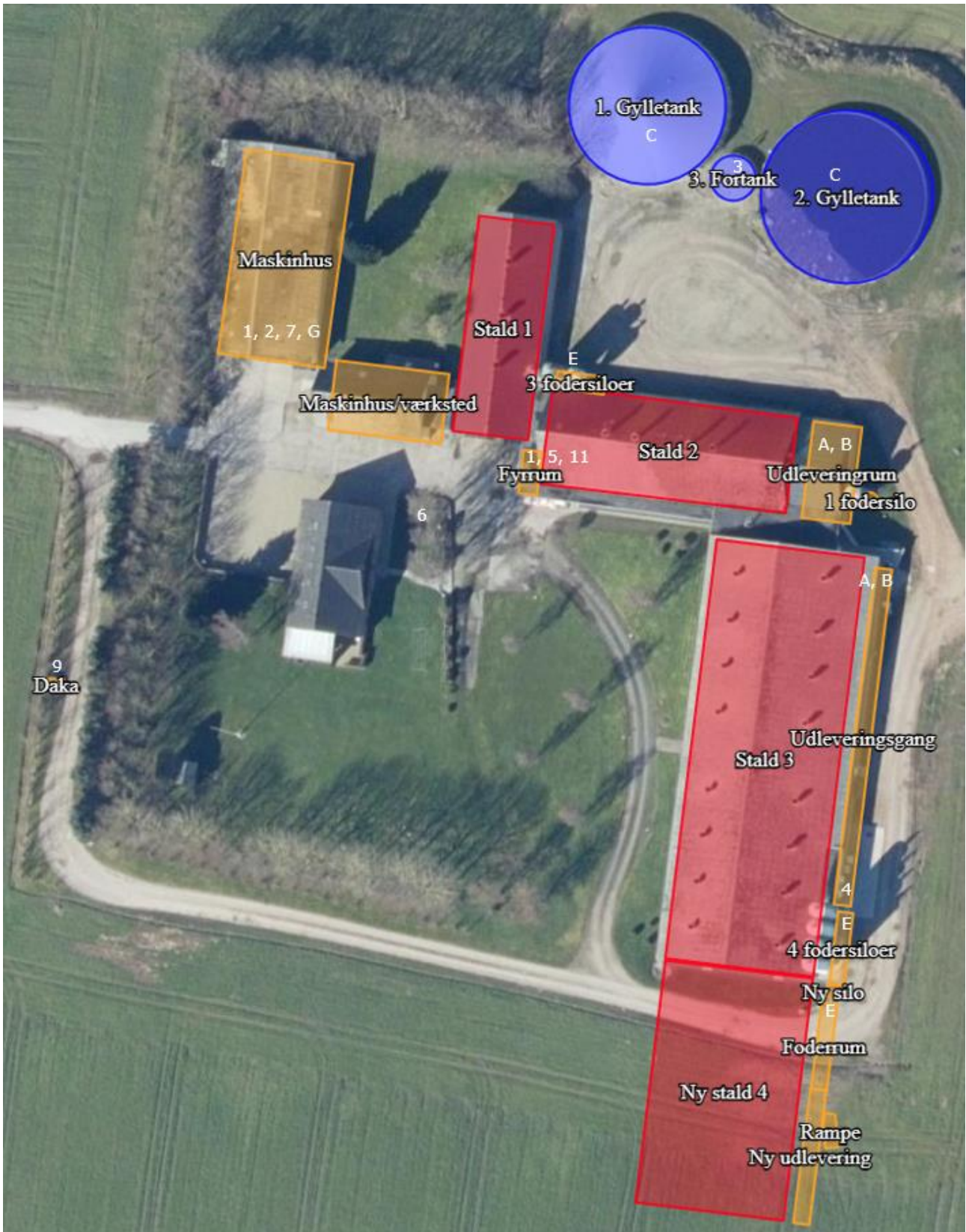
Beregninger af lugtgeneafstande i Husdyrgodkendelse.dk viser, at det ansøgte overholder kravene til lugtgeneafstand.

Det vurderes, at der ikke er risiko for, at der kan opstå væsentlige lugtgener ved nabobeboelser, byzone eller samlet bebyggelse.

2.7. Øvrige emissioner og potentielle genepåvirkninger (B7, D1b, D1c)

Af situationsplanen nedenfor ses hvor i anlægget der sker opbevaring af foder evt. kemikalier, olier, døde dyr mv. samt hvor i anlægget evt. støjkluder er placeret.

Nr.	Støjkilder	Ikke relevant	Nr.	Indretninger	Ikke relevant
A	Indlevering af dyr		1	Olietanke	En tank i maskinhus og en tank v. stald 2
B	Udlevering af dyr		2	Spildolie	I maskinhus
C	Omrøring af gylletank		3	Fortank	
D	Overjordiske gyllepumper	Ikke relevant	4	Kemirum, sprøjtemidler	Øst for stald 3 v. siloer
E	Indblæsning af foder	I fodersiloer	5	Rengøringsmidler	Forrum
F	Korntørringsblæser	Ikke relevant	6	Septiktank	Nordøst for stuehus
G	Luftkompressor	I maskinhus	7	Affaldscontainer	Ved maskinhus
H	Højtryksrenser	I staldanlæg	8	Projektører (belysning)	Ikke relevant
I	Gavlventilator	Ikke relevant	9	DAKA	Vest for indkørsel til staldanlæg
J	Hjemmeblanding af foder jf. afsnit 2.7.3	Ikke relevant	10	Vaskeplads	Ikke relevant
K	Kornrenser ved gastætte silo	Ikke relevant	11	Fyrrum	Mellem stald 1 og 2
L	Blæser ved amerikanersilo og planlager med tørring	Ikke relevant			
M	Vask af vogne	Ikke relevant			



Situationsplan for husdyrbruget

Nedenfor er potentielle gener fra husdyrbruget som transporter, støj, støv, fluer/skadedyr og lys beskrevet.

2.7.1. Transporter

Adgangsvej og intern transportvej

Der er to adgangsveje til ejendommen fra Ålborgvej og Vrejlev Møllevej. Tunge transporter benytter begge adgangsveje.



Adgangsvej og interne transportveje

Adgangsvejen til husdyrbruget er bred, så det er let at svinge ind på vejen. Ved udkørsel på Ålborgvej fra adgangsvejen er der hverken beplantninger, bygninger eller kurvede vejforløb der forhindrer gode oversigtsforhold. Ved udkørsel på Vrejlev Møllevej fra adgangsvejen er der beplantning mod syd der kræver ekstra bevågenhed ved udkørsel, men ingen bygninger eller kurvede vejforløb der forhindrer gode oversigtsforhold.

Oversigt over antallet af transporter til og fra husdyrbruget fremgår af nedenstående tabel. Transporter er defineret som biler større end 3500 kg og en transport er defineret som en til- og frakørsel.

Type	Antal transporter		kapacitet	Hyppighed		Tidsrum Transport
	Før	Efter		Før	Efter	
Levering af dyr eks. smågrise/slagtegrise	123	135	360 pr. transport	Jævnt fordelt hen over året		6.00-18.00
Afhentning af dyr til slagteri	11	119	67 pr. transport	Jævnt fordelt hen over året		Kan forekomme om natten
Afhentning af dyr til anden ejendom	211	191	200 pr. transport	Jævnt fordelt hen over året		6.00 – 18.00
Afhentning af døde dyr til destruktion	104	104		Jævnt fordelt hen over året		6.00 – 18.00
Levering af færdigfoder	52	52	32 tons	Jævnt fordelt hen over året		6.00 – 18.00
Udkørsel af gylle (traktor og gyllevogn, kapacitet 20 tons)	231*	329*	20 tons	Primært i foråret		07.00-23.00
Levering af fyrings- og dieselolie	6	6		Ved behov		6.00 – 18.00

Levering af træpiller	6	6		Ved behov	6.00 – 18.00
Afhentning af dagrenovation	26	26		Jævnt fordelt hen over året	6.00-18.00
Afhentning af emballage/papir/pap	12	12		Månedligt/ Ved behov	6.00-18.00
Afhentning af jern til skrot	1-3	1-3		Ved behov	6.00-18.00
Afhentning af spildolie	1	1		Ved behov	6.00-18.00
Vedr. Markbrug					
Levering af såsæd til markbrug	2	2		To gange om året	6.00-18.00
Levering af sprøjtemidler til markbrug	4	4		Forår/efterår	6.00-18.00
Levering af gødning markbrug	2	2		to gange om året (forår)	6.00-18.00

Transporter til og fra ejendommen.

* Antallet af transportere med husdyrgødning er beregnet ud fra at transporterne sker med traktor og gyllevogn med en kapacitet på 20 tons. Hvis en del af gyllen i stedet flyttes med lastbil, vil antallet af transportere falde væsentligt, da lastbiler har en større kapacitet. Derudover er der ikke foretaget et skøn over hvor stor en andel af husdyrgødningen som udbringes på arealer tæt på anlægget. En del af de markarealer, som hører til ejendommen og husdyrbruget er lokaliseret i tilknytning til husdyrbruget og transportere som finder sted direkte fra ejendommen til markarealer vil reducere antallet af transportere på offentlig vej væsentligt.

Antallet af transportere med levering af smågrise, afhentning af smågrise og slagtegrise, samt gylleudbringning forventes at øges fra 576 til 774 årlige transportere da der opføres en ny smågrisestald og der søges flexgruppe små- og slagtegrise, hvorfor det vurderes at der vil blive flere transportere med dyr til slagting.

Der ændres ikke i antallet af øvrige transportere med det ansøgte.

Transportere som leverer dyr, foder, dieselolie og sækkevare til markbruget, eller transportere der afhenter levende eller døde dyr og affald er transportere hvor husdyrbruget ofte ikke har indflydelse på det faktiske leverings- eller afhentningstidspunkt. Transporterne sker primært indenfor normal arbejdstid fra 6.00-18.00. Afhentning af dyr til slagteri kan dog også finde sted i natteminutterne.

Transportere med udbringning af husdyrgødning til markarealer er transportere som er sæsonbetonede i forbindelse med markarbejde i foråret, i høst og i efteråret. Selv om husdyrbruget ofte selv står for disse transportere og dermed har indflydelse på tidsrummet for kørslerne er det dog ofte vejforholdene der er afgørende for hvornår markarbejde kan finde sted. Ved sæsonarbejde vil der kunne forekomme kørsel i aftentimerne og i weekender.

2.7.2. Rystelser

Driften i anlægget bidrager ikke til rystelser.

Transport til og fra anlægget ad grusvej med traktor og lastbiler forventes ikke at give anledning til rystelser 50 meter fra transportvejen, dels da gummihjul absorberer stød og dels da vejbelægningen ikke bidrager til rystelser som eks. en brostensbelægning.

Der er ingen forbikørsel af nabobeboelser ved ind- og udkørsel på Ålborgvej fra adgangsvejen.

Der er én nabobeboelse beliggende i en afstand af ca. 21 meter fra adgangsvejen i forhold til ind- og udkørsel på Vrejlev Møllevvej, som evt. vil kunne opleve rystelser i forbindelse med forbikørsler.

Der er ingen nabobeboelser i en afstand af mindre end 50 meter fra de interne transportveje.

2.7.3. Støj

Det vejledende grundlag for vurdering af støj fra husdyrbrug, er faste støjgrænser i Miljøstyrelsens vejledning nr. 5/1984 om 'Ekstern støj fra virksomheder'².

De faste støjgrænser er inddelt i perioder over døgnet og ugen, i dagtimerne kan støjbidraget midles over 8 timer, i aftentimerne er midlingstiden 1 time og i natperioden er midlingstiden 0,5 time. Middelværdien betegnes som det ækvivalente støjniveau i dB(A).

Støjbidragets maksimale spidsværdi er støj som fremkommer kortvarigt, f.eks. ved til og fra-kørsel på et husdyrbrug.

Dag	Kl.	Midlingstiden	dB(A)
Mandag-Fredag	07-18	8 timer	55
Lørdag	07-14	7 timer	55
Lørdag	14-18	4 timer	45
Søn- og helligdage	07-18	8 timer	45
Alle dage	18-22	1 time	45
Alle dage	22-07	0,5 time	40
Spidsværdi	22-07	-	55

Et landbrug skal overholde grænseværdierne hos nabobeboelser og ikke kun på husdyrbruget.

Normalt vil de fleste støjende aktiviteter på et husdyrbrug med grise foregå inden for normal arbejdstid kl. 7-16. På en slagtegriseejendom vil indlevering af smågrise oftest ske i tidsrummet kl. 7-18, mens udlevering af slagtegrise potentielt vil foregå i tidsrummet kl. 6-15.

Gængse udendørs støjkluder på en svineejendom er støj fra ind- og udlevering af dyr, omrøring af gylletanke og pumpning af gylle ved pumper placeret over jordoverfladen samt indblæsning af foder i siloer. Derudover er transporter til og fra husdyrbruget samt intern kørsel på husdyrbruget en støjklude.

Støjkluder som kan forekomme på griseejendomme, er blæsere til tørring af korn, som ikke er lydsvage og/eller placeret indendørs, luftkompressor i maskinhus, samt vask med højtryksrensere udendørs. Ventilation kan forekomme ved en gavlventilator, hvilket er en udendørs støjklude grundet placeringen. Ventilation på tagflade er ikke en støjklude, da ventilationsmotorerne er placeret inde i bygningen under tagfladen.

Anlæg til hjemmeblanding af foder er normalt ikke støjklude, da det er lydsvagt og oftest placeret indendørs. På ganske få ejendomme kan ældre hjemmeblandeanlæg dog være en støjklude, hvis de er placeret i uisoleret bygning.

Støjkludernes placering på ejendommen fremgår af situationsplanen under afsnit 2.7.

Støjkluder	Drifttid	Tiltag mod støjkluder
Indlevering af dyr	Dagtimer, kortvarig	
Udlevering af dyr	Kan finde sted om natten, kortvarig op til 30 min	
Omrøring af gylletank	I forbindelse med udbringning af husdyrgødning primært i forårsmåned og få dage i efteråret. – primært dagtimer men kan forekomme i aftentimer.	Primært i dagtimerne
Indblæsning af foder	Dagtimer	Kortvarig aktivitet
Intern kørsel	Dagtimer og aftentimer ved sæsonarbejde	

² [Ekstern støj fra virksomheder, VEJ nr. 14018 af 1. november 1984](#)

Transport- til og fra ejendommen	Der kan forekomme transportere i aftenperioden i forbindelse med høst og udbringning af gylle.	
Luftkompressor	Dagtimer	I maskinhus længst væk fra nabobeboelse
Højtryksrensere	Dagtimer	Indendørs i staldanlæg

Støjkloder, drift tid og tiltag mod støjkloder

På denne ejendom indkøbes al foder som færdigfoder. Der sker derfor ingen tørring, formaling eller blanding af foder på ejendommen.

Ind- og udlevering af dyr. Omrøring af flydende husdyrgødning er en sæsonbetonet støjkilde, da omrøring normalt kun finder sted forud for udbringning af husdyrgødning i forår og efterår. Støjkloder som er inde i bygninger, er generelt lydsvage så som udfodring og vask af stalde. Støjende aktiviteter på et husdyrbrug vil meget sjældent foregå samtidigt.

Udover støjkloder fra anlægget kan der forekomme støj som følge af transportere til- og fra husdyrbruget og intern transport på husdyrbruget.

Antallet af transportere øges som følge af det ansøgte, idet der primært bliver flere transportere med dyr og husdyrgødning. Støj som følge af transportere finder primært sted i dagtimer. Udbringning af flydende husdyrgødning er en sæsonbetonet aktivitet, som også kan foregå udenfor almindelig arbejdstid i sæsonen. Antallet og typen af transportere er beskrevet under afsnit 2.7.1 transportere.

2.7.4. Støv

Støv kan hovedsageligt opstå ved håndtering af korn, foder og halm samt fra transportere til og fra husdyrbruget og ved intern kørsel på ejendommen. Derudover kan der afgives støv med ventilationen.

Der sker ingen fremstilling eller blanding af foder på ejendommen, da foder indkøbes færdigblandet. Ved levering af foder blæses foderet i lukket system direkte ind i fodersiloerne.

Der kan forekomme støv i staldene fra foder, gødning, afstødning af hud og hår fra dyrene og strøelse.

Støvet i staldene reduceres ved regelmæssig overbrusning i staldanlægget som binder støvet. En mindre del vil blive ventileret ud. Efter hvert hold grise vil anlægget inklusive ventilationen blive rengjort ved vask. Der vil således ikke ske en ophobning af støv i staldanlægget eller i ventilationsafkast.

Adgangsvejen til ejendommen fra Ålborgvej er asfalteret. Adgangsvejen til ejendommen fra Vrejlev Møllevej samt de interne transportveje er grusveje. Transportere på jord- eller grusveje kan give anledning til lokale støvgener i tørre perioder.

2.7.5. Lys

Udendørsbelysningen består alene af orienteringslys ved indgange til bygninger. Nødvendige projektører er monteret på maskiner og er kun tændt ved behov.

Der er kun lys i staldene i forbindelse med arbejde i staldene og i forbindelse med udfordring og sådan at velfærdskravene vedr. belysning, fastsat ved lov kan opfyldes. Staldene er ikke oplyst om natten.

2.7.6. Skadedyr

Gener fra fluer og andre skadedyr håndteres hovedsagelig gennem forebyggelse, hvor regelmæssig rengøring af stalde og opbevaringsanlæg til foder er med til at begrænse forekomst af skadedyr.

Foder opbevares i tætte siloer og foderrum rengøres jævnligt. Evt. foderspild fjernes løbende.

Rotter

Der er indgået sikringsaftale med skadedyrsbekæmpelsesfirma.

Fluer

Godkendt kemisk bekæmpelse efter behov.

Den viden der er om fluer tyder ikke på, at fluer udvikles i gyllebeholdere uden teltoverdækning da flydelaget er for tørt. I gyllebeholderne med teltoverdækning vil fluer ikke kunne overleve pga. de høje temperaturer under dugen.

2.7.7. Egenkontrol for øvrige emissioner og genepåvirkninger

Love og bekendtgørelser som regulerer aktiviteter på landbrugsejendomme, foreskriver en lang række krav i forhold til egenkontrol. Der er der bl.a. krav om førelse af logbog over flydelag på gyllebeholdere, beholderkontrol, udarbejdelse af gødningsregnskab og sprøjtejournal, løbende opdatering af CHR m.v. Krav som er fastsat ved lov, er ikke omtalt i dette afsnit.

Besætningen er godkendt efter DANISH-produktstandarden som er danske svineproducenters kvalitetsprogram. Standarden sikrer, at besætningen lever op til dansk- og EU-lovgivning vedr. dyrevelfærd, miljø og fødevarer sikkerhed. Besætningen bliver som minimum auditeret hvert tredje år.

I henhold til DANISH-produktstandarden skal ansøger bl.a. følge nedenstående branchekrav vedr. egenkontrol i svinebesætningen, som bl.a. har betydning for dyrevelfærd, miljø og menneskers og dyrs sundhed:

- Identifikation og sporbarhed af grise.
- Der skal være dokumentation for foderets sammensætning. Foder skal være indkøbt fra godkendt foderstofvirksomhed.
- Besætningen skal overholde krav til høj smittebeskyttelse.
- Besætningen skal føre et egenkontrolprogram for dyrevelfærd i besætningen.
- Mærkefarver, der anvendes i besætningen, skal være fødevaregodkendte.

Derudover er der indgået aftale om årlig service på ventilationsanlægget og foderanlæg.

Ejendommen har ingen egenkontrol for øvrige emissioner og genepåvirkninger udover miljøteknologi.

Generel lovgivning for gyllekanaler i nye stalde (alle typer grise) og eksisterende stalde til slagtegrise:

Der skal udsluses, når der er mere end 10 cm gylle i kanalen, men dog ikke oftere end 7 dage efter, der sidst blev udsluset. Det betyder, at selv om der er mere end 10 cm gylle i kanalen, er der ikke krav om at udsluse før 7 dage efter, at der sidst blev udsluset. Udslusningen kan ske enten ved manuel eller automatisk udslusning. Udslusningen skal sikre, at gyllen tømmes ud af staldafsnittet til et udendørs opsamlings- eller opbevaringsanlæg.

Vurdering af egenkontrol

Det vurderes, at generelle krav til egenkontrollen, krav i produktstandarden DANISH og løbende service af produktionsapparatet, samlet vil medvirke til at produktionen finder sted på en ansvarlig måde, så omgivelserne påvirkes mindst muligt.

2.8. Reststoffer, affald og naturressourcer (B8, D1b, D1c)

2.8.1. Døde dyr

Døde dyr opbevares vest for indkørsel til staldanlæg. Døde dyr overdækkes og afhentes efter behov af DAKA.

2.8.2. Affald

Affaldet består primært af plastdunke fra sæber, desinfektionsmidler og bekæmpelsesmidler, klinisk risikoaffald (kanyler og medicinrester) og farligt affald (spraydåser til mærkning af dyr), lysstofrør fra stalde, papir, pap og plast fra emballering samt jern og metal.

Affaldstype	Håndtering	Bortskaffelse
Brændbart affald	Opbevares i særskilt container	Afhentes af vognmand til godkendt modtageanlæg eller afleveres på genbrugsstation
Genanvendeligt affald	Opbevares i sorterede fraktioner	Afleveres på genbrugsstation
Spraydåser	Opbevares i forrum i egnet beholder	Afleveres på genbrugsstation som farligt affald.
Klinisk risikoaffald - medicinrester - brugte kanyler	Lægemiddelsrester opbevares aflåst egnet beholder. Brugte kanyler opbevares i kanyleboks/plastdunk.	Afhentes af miljøbil eller afleveres sorteret på genbrugsstation.
Sprøjtemiddelrester og emballage	Opbevares i kemirum	Afhentes af miljøbil eller afleveres på genbrugsstation.
Byggeaffald	-	Genbrugsstation/medtages af entreprenør
Lysstofrør	Opbevares i en fast beholder.	Afleveres på genbrugsstation.
Spildolie, oliefiltre	Opbevares i container/spildbakke	Afleveres på genbrugsstation.
Jern og metal	Maskinhus	Produkthandel
Husholdningsaffald	Container	Dagrenovation

Håndtering af affald på Husdyrbruget

Affaldet sorteres på ejendommen og bortskaffes som beskrevet i ovenstående skema.

2.8.3. Olier og kemikalier

Olier

Dieselolie opbevares i en overjordisk olietank på 2.500 liter. Olietanken er placeret i maskinhus på fast bund. Tankning sker på fast bund. Olietanken er opstillet jf. Olietanksbekendtgørelsen.

Fyringsolie opbevares i en overjordisk olietank på 1.200 liter. Olietanken er opstillet jf. Olietanksbekendtgørelsen.

Derudover er der et mindre oplag af smørelolie.

Der findes opsugende materiale som f.eks. kattegrus i maskinhuset til opsugning af evt. spild.

Olieaffald(spildolie)

Spildolie opbevares i lukkede tromler i maskinhuset i kar og afhentes efter behov af godkendt modtager.

Kemikalier

Husdyrbrugets forbrug af kemikalier består af rengøringsmidler til vask af staldanlægget og sprøjtemidler til markbruget.

Rengøringsmidler opbevares på spildbakke i rum uden afløb.

Sprøjtemidler til brug i marken opbevares i aflåst kemirum uden afløb.

Kemiaffald

Det er sjældent, at der er restprodukter. Det tilstræbes at disponere midlerne så restprodukter undgås. Eventuelle rester afleveres på genbrugsplads.

2.8.4. Energiforbrug

Stuehuset opvarmes med træpillefyr og gyllekølingsanlæg (frivilligt tiltag). I driftbygningerne anvendes der el til ventilation, udfodring og højtryksrensning samt belysning og drift af anlæg til gyllekøling. Derudover anvendes der el til pumpning af gylle.

Der anvendes dieselolie eller fyringsolie til evt. opvarmning af stalde og til udtørring af stalde efter vask i vinterhalvåret. Den største andel af forbruget anvendes til ejendommens maskiner.

Energiforbruget forventes at stige med ca. 78.219 kWh i forbindelse med det ansøgte, da der opføres en ny stald som forbruger energi til belysning og ventilering. Den nye stald etableres med lavenergi ventilation og lavenergibelysning og er isolerede.

Det samlede energiforbrug for 2023 inklusive forbrug i privat bolig:

Energikilder	Energiforbrug (nudrift/Ansøgt drift)
Årligt Elforbrug	404.445 kWh / 482.664 kWh
Årligt forbrug af dieselolie til landbrug og maskinstation	10.000 L

Energiforbrug nudrift/ansøgt drift

Normen for energiforbrug er 80 kWh pr. kvadratmeter produktionsareal til slagtegrise, mens normen for energiforbrug er 237 kWh pr. kvadratmeter produktionsareal til smågrise, hvilket vil svare til et årlig energiforbrug på 482.664 kWh i ansøgt drift for denne ejendom.

2.8.5. Vandforbrug og påvirkning af vandressourcen

Ejendommen forsynes med vand fra Vrå Vandværk. Der forbruges vand til drikkevand til dyrene samt overbrusning af dyr og rengøring af stalde, foder- og ventilationsanlæg.

Forbruget af vand i en slagtegrisestald til hhv. drikkevand, spild og rengøring udgør 0,559 m³ pr. slagtegris (norm) svarende til ca. 3,21 m³ vand/m² produktionsareal. Mens forbruget af vand i en smågrisestald til hhv. drikkevand, spild og rengøring udgør 0,152 m³ pr. smågris (norm) svarende til ca. 2,99 m³ vand/m² produktionsareal.

Vandforbruget er på 0,559 m³ pr slagtegris er fordelt på:

- 0,459 m³ til drikkevand. Forbruget til drikkevand afhænger af foderforbrug. Med faldende foderforbrug falder grisens vandbehov. Hen over de sidste 15 år er foderforbruget i kilo foder faldet, samtidig er afgangsvægten på grisene steget med 11 kg. Denne ændring i både foder og vægt har betydet at vandforbruget pr. gris er uændret.
- 0,075 m³ til drikkevandsspild. Dette forbrug er faldet ved drikketrug og drikkenipler over trug. Den generelle lovgivning foreskriver dog overbrusning af dyrene i de varme perioder, hvilket betyder at sparret forbrug af vand i forbindelse med spild nu forbruges i forbindelse med overbrusning.
- 0,025 m³ til vask. Iblødsætning af anlægget reducerer lidt på forbruget af vaskevand, men det samlede vandbehov til vask er så ubetydelig, at det ikke ændrer ved det samlede vandbehov.

Vandforbruget er på 0,152 m³ pr smågris er fordelt på:

- 0,117 m³ til drikkevand. Forbruget til drikkevand afhænger af foderforbrug. Med faldende foderforbrug falder grisens vandbehov. Hen over de sidste 15 år er foderforbruget i kilo foder faldet, samtidig er afgangsvægten på grisene steget med 11 kg. Denne ændring i både foder og vægt har betydet at vandforbruget pr. gris er uændret.

- 0,015 m³ til drikkevandsspild. Dette forbrug er faldet ved drikkestrøg og drikkenipler over strøget. Den generelle lovgivning foreskriver dog overbrusning af dyrene i de varme perioder, hvilket betyder at sparret forbrug af vand i forbindelse med spild nu forbruges i forbindelse med overbrusning.
- 0,02 m³ til vask. Iblødsætning af anlægget reducerer lidt på forbruget af vaskevand, men det samlede vandbehov til vask er så ubetydelig, at det ikke ændrer ved det samlede vandbehov.

Med 2.455 m² produktionsareal kan vandbehovet opgøres til 7.423 m³ vand.

Derudover kommer vandforbrug til privatbeboelse.

Husdyrbrugets vandforbrug søges begrænset via nedenstående tiltag:

- Iblødsætning forud for vask
- Dagligt eftersyn af rørføringer til vand.
- Integration af drikkeventiler over foderstrøg.

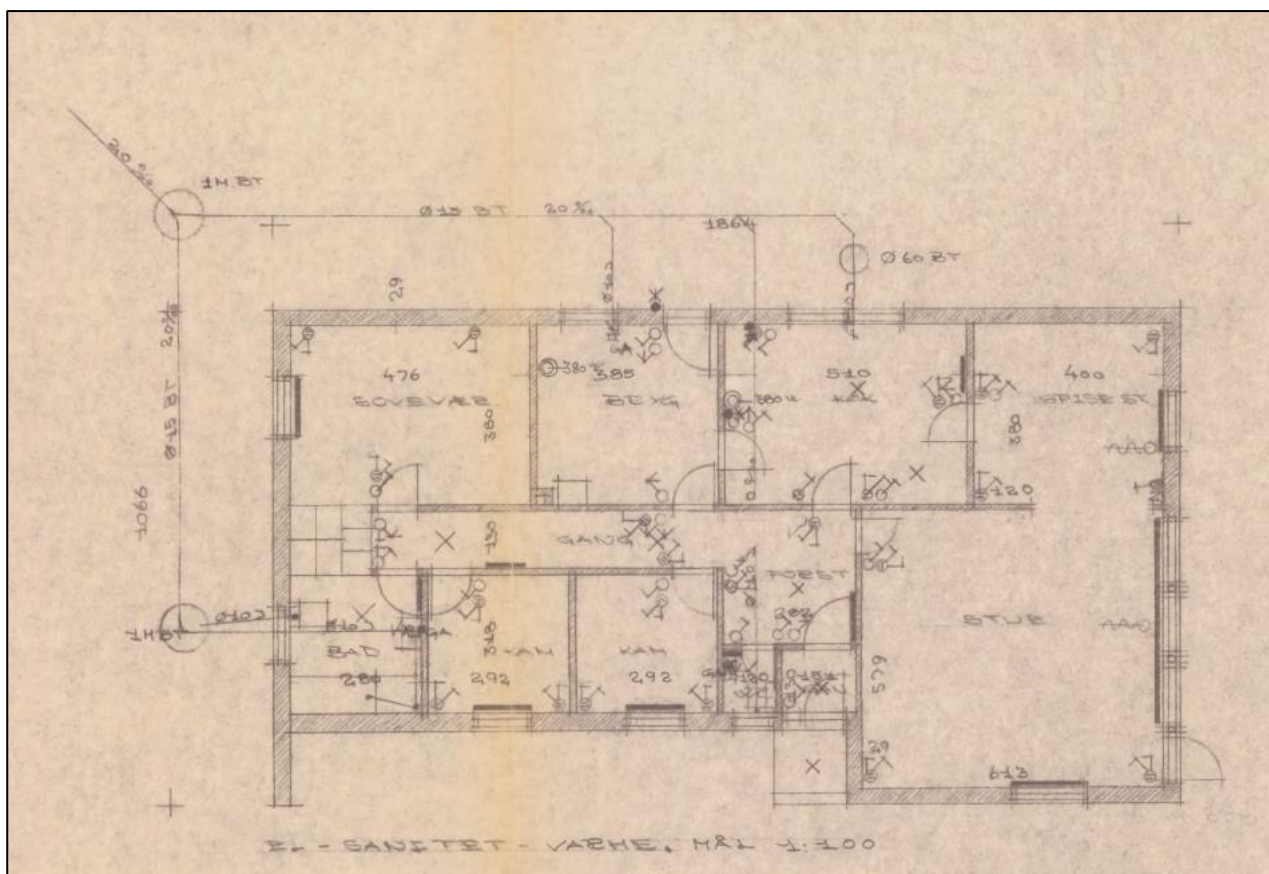
Spildevand

Der er opsat tagrender på det eksisterende staldanlæg, ligesom der etableres tagrender på det nye staldanlæg. Tagvandet udledes til diffus nedsivning på jordoverfladen.

Spildevand fra vask af stalde opsamles i ejendommens gyllesystem og er indregnet i normtallene for gylleproduktion.

Der er ingen vaskeplads på ejendommen, da transport af dyr til anlægget sker med egen vogn.

Sanitært spildevand opsamles i septiktank placeret i græsplæne nordøst for stuehus, jf. byggetilladelse fra 1969.



Placering af spildevandsbrønde fra stuehus.

2.9. BAT- ammoniak (B9, D1b, D1c)

BAT (Bedst Tilgængelige Teknik) er en fællesbetegnelse for teknikker og teknologier, som kan begrænse forurening af ammoniak fra stalde og gødningsopbevaringsanlæg.

BAT kravet indtræder ved en ammoniakemission på mere end 750 kg NH₃N pr år. BAT-niveauet er lovbestemt og skal sikre, at ammoniakemissionen fra husdyrbrugets staldanlæg er på et niveau, der svarer til, at der er valgt staldsystemer og/eller teknologi, der er blandt de bedste tilgængelige til at begrænse ammoniakudledningen fra husdyrbruget.

Den vejledende grænseværdi for ammoniaktab (emissionsgrænseværdien) pr. år opnåelig ved anvendelse af BAT er beregnet i husdyrgodkendelse.dk. Den samlede BAT beregning fremgår af nedenstående tabel.

Samlet BAT beregning			
	Stalde	Lagre	Total
Samlet BAT krav (kg NH ₃ -N /år)	2433	402	2835
Faktisk emission (kg NH ₃ -N /år)	2420	402	2822
Forskel (kg NH ₃ -N /år)	-	-	13
Vejledende BAT Overholdt?	-	-	Ja

Den samlede BAT beregning fra husdyrgodkendelse.dk

BAT-beregningen er baseret på nedenstående forudsætning om eksisterende og nye/renoverede staldafsnit.

Beregninger af progressive BAT krav opnåelig ved anvendelse af BAT for produktioner i nye stalde ? i				
BAT-husdyrtype	Areal (m ²)	Beregnet BAT krav (kg NH ₃ -N / (m ² · år))		
Smågrise	667	Arealet er lig med eller under 2600 m ² . BAT kravet er fastlagt til 0,58 kg NH ₃ -N / (m ² · år) $NH_3EGV1 - ((NH_3EGV1 - NH_3EGV2) / (Areal2 - Areal1)) \times (Areal - Areal1)$ $0,58 - ((0,58 - 0,50) / (7800 - 2600)) \times (667 - 2600) = 0,58$		
BAT krav opnåelig ved anvendelse af BAT for nye og eksisterende stalde ? i				
Staldnavn	Navn på dyretype og staldsystem eller flexgruppe	Forudsætning for BAT-beregning	BAT krav ved ny stald (kg NH ₃ -N / (m ² · år))	BAT krav ved eksisterende stald (kg NH ₃ -N / (m ² · år)) ^c
Stald 3	Smågrise. Toklimastald, delvis spaltegulv	Eksisterende staldafsnit	0,50 - 0,58 ^b	0,56
Stald 2	Slagtesvin og Smågrise; Fulldrænet gulv (kummer under hele arealet) ^a	Eksisterende staldafsnit	0,96 - 1,11 ^b	2,30
Stald 1	Slagtesvin og Smågrise; Fulldrænet gulv (kummer under hele arealet) ^a	Eksisterende staldafsnit	0,96 - 1,11 ^b	2,30
Ny stald 4	Smågrise. Toklimastald, delvis spaltegulv	Nyt (inkl. renoveret) staldafsnit	0,58	0,56

^a BAT-kravet for flexgruppen fastsættes ud fra det dyretype og staldsystem med det højeste relative reduktionskrav og det dyretype og staldsystem med den højeste ammoniakemissionsfaktor.

^b BAT-kravet ved ny stald er progressivt og afhænger af det samlede areal for husdyrtypen i nye staldafsnit

^c BAT krav ved eksisterende stald er tabelværdien for staldtypen. BAT kravet kan være lavere i den aktuelle situation, hvis der fastsæt vilkår til eksisterende stald i en tidligere godkendelse.

Forudsætning for BAT-beregningen (fra husdyrgodkendelse.dk)

I forhold til opfyldelse af kravet om BAT har husdyrbruget frit valg med hensyn til hvilke staldsystemer og teknologier der vælges. Kravet stilles samlet til hele anlægget. Det betyder, at opfyldelsen af det samlede krav kan ske ved integration af teknologi i en del af anlægget, hvis det er det mest hensigtsmæssige for husdyrbruget.

I dette projekt er der i den nye stald 4 valgt et staldsystem med toklima, delvis spaltegulv.

I projekter hvor der ikke foretages udvidelser eller renoveringer vil kravet til BAT kunne opfyldes med den gulvtype der forefindes uanset ammoniakfordampningen. Det skyldes, at omkostningen til at ændre gulvtypen ikke står mål med miljøeffekten, da gyllekummen under spalterne også skal ændres (det er ikke nok evt. at lukke spalteåbningen). Tilsvarende er omkostningen til implementering af teknik i eksisterende stalde mere omkostningstungt end i nyt anlæg, hvilket betyder, at det ligeledes ikke er BAT at indsætte teknologi i eksisterende stalde.

BAT-kravet på husdyrbruget er beregnet til 2.835 kg NH₃-N/år. Den faktiske emission i det ansøgte projekt er beregnet til 2.822 kg NH₃-N.

Det ansøgte overholder således krav til BAT vedr. ammoniak.

2.10. Grænseoverskridende virkninger (B10)

Husdyrbruget ligger langt fra den danske landegrænse og der vurderes ikke at være emissioner fra husdyrbruget, der har grænseoverskridende virkning.

3. Bilag

Bilag 1: Overblik over produktionsarealer i de enkelte staldafsnit.



Stald 1

24 stier á 4,5*2,2 m indvendig mål - krybbe 0,6*0,15 pr sti = 9,81 m² pr sti = 235,44 m²

1 sygesti á 4,5*1,49 m indvendig mål - krybbe 0,6*0,15 m = 6,615 m²

Samlet produktionsareal: 242,06 m² ekskl. inventar og foderkrybbeareal

Gulvprofil: Fulddrænet gulv

Stald 2

12 stier 5,59*2,65 m indvendigt mål = 14,6635 m² pr sti u krybbe = 175,962 m²

12 stier 5,62*2,66 m indvendigt mål = 14,7992 m² pr sti u krybbe = 177,5904 m²

Turbomatrybbe pr sti 0,15*1 m

2 sygestier på samlet 10,5 m² (indvendigt mål og krybbe fratrukket)

Samlet produktionsareal: 364,05 m² ekskl. inventar og foderkrybbeareal

Gulvprofil: Fulddrænet gulv

Stald 3

Ansøgt, Nudrift, 8-års drift

2 sektioner á 28 stier på (2,19-0,02785)*(5,2-0,03) m - krybbe 1,2*0,15 m pr sti = 10,9983 m² pr sti = 615,90 m²

2 sektioner á 28 stier på (2,19-0,02785)*(4,75-0,03) m - krybbe 0,6*0,15 m pr sti = 10,1153 m² pr sti = 566,46 m²

1 Turbomatrybbe i de små stier 0,6*0,15 m, 1 Turbomatrybbe i de store stier 1,2*0,15 m, 3 cm inventar.

Samlet produktionsareal: 1182,37 m² ekskl. inventar og foderkrybbeareal

Gulvprofil: Toklimastald, delvis spaltegulv

Ny stald 4

3 sektioner á 20 stier på 2,038*5,403 m - krybbe 1,2*0,15 m pr sti = 10,831 m² pr sti = 649,88 m²

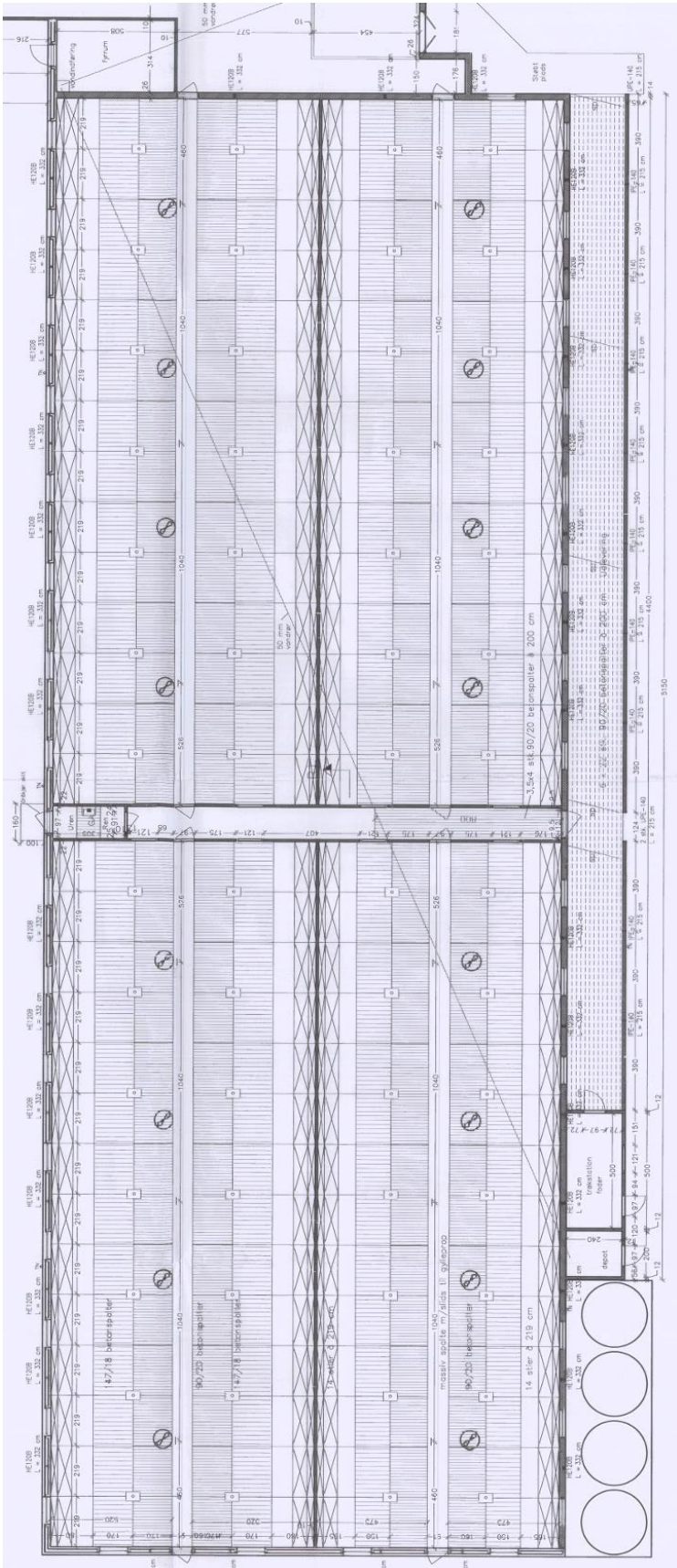
1 Turbomatrybbe i de store stier 1,2*0,15 m, 3 cm inventar

Samlet produktionsareal: 649,88 m² ekskl. inventar og foderkrybbeareal

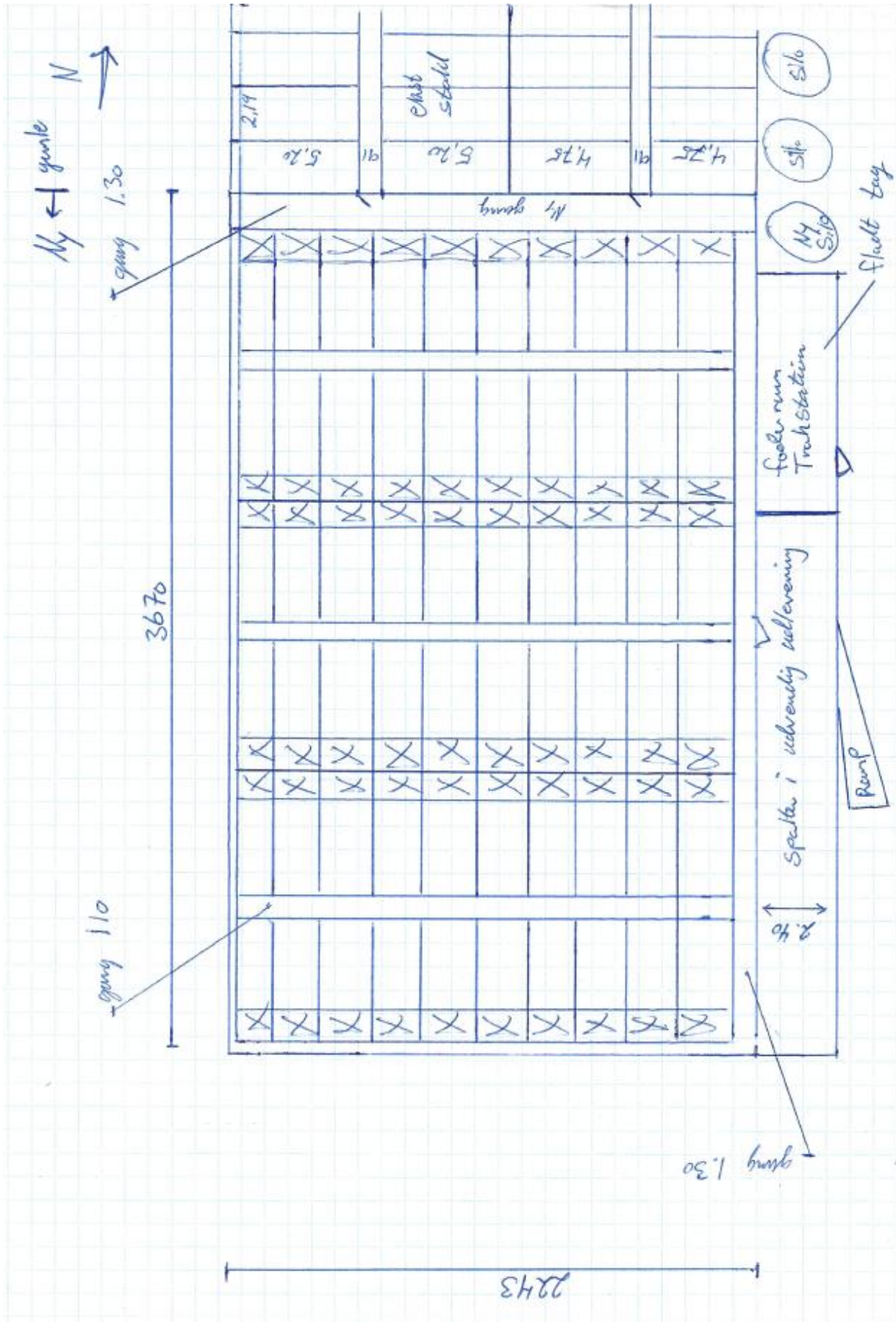
Gulvprofil: Toklima, delvis spaltegulv

Bilag 2: Staldtegninger

Eksisterende stald 3 - byggetegning fra byggetilladelse meddelt 23.06.2003

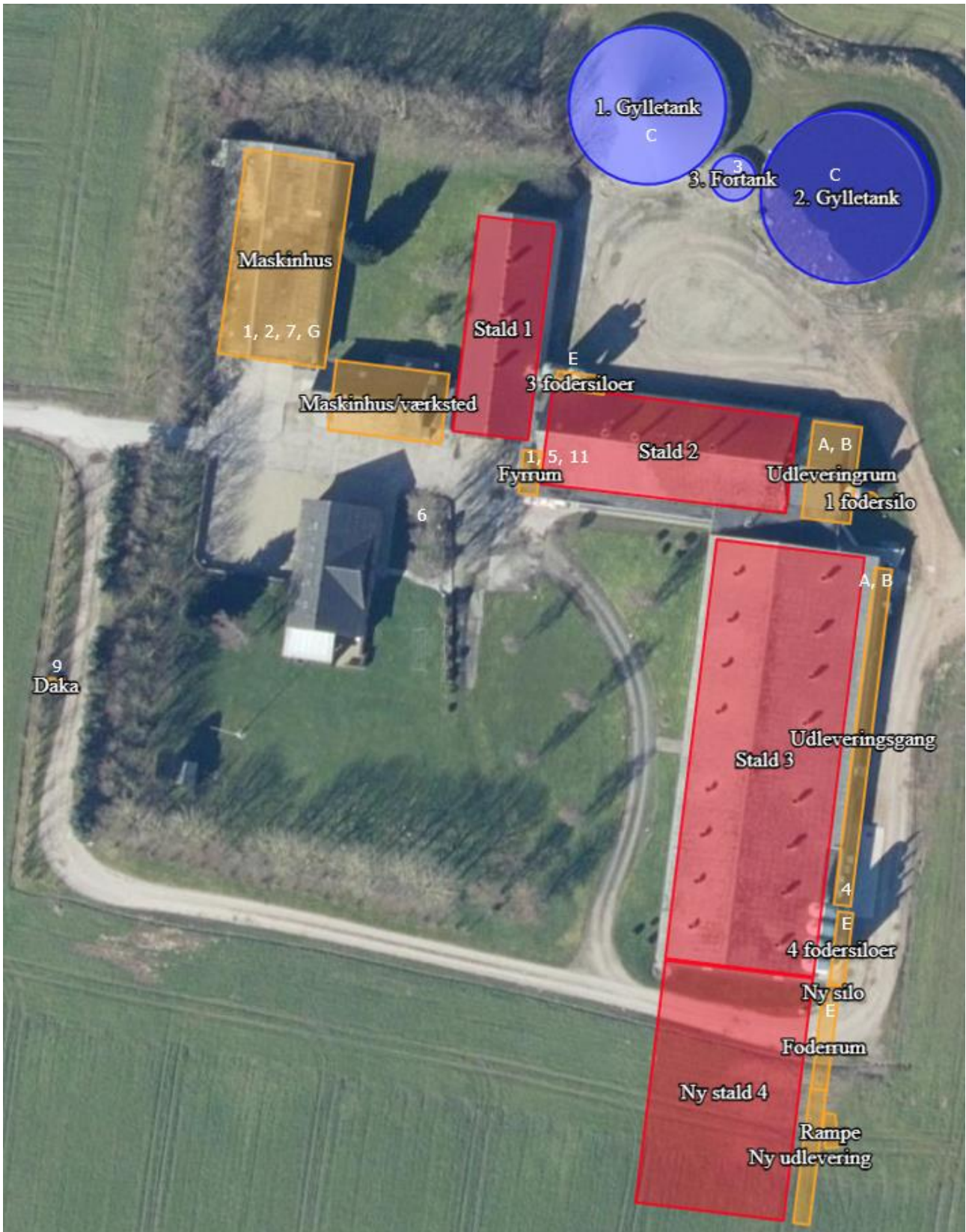


Ny stald 4 - foreløbig skitse



Bilag B.

Oversigtskort



Situationsplan for husdyrbruget

Bilag C.

Redegørelse for produktionsareal

3. Bilag

Bilag 1: Overblik over produktionsarealer i de enkelte staldafsnit.



Bilag D.

Ansøgningen ([Husdyrgodkendelse.dk](https://husdyrgodkendelse.dk))

Husdyrgodkendelse.dk
Ansøgningskema (241948)

Dette er en ansøgning om en tilladelse til et husdyrbrug efter husdyrbruglovens § 16 b.

Versionsnummer:
2

Indsendelsesdato:
08-03-2024

Genereringsdato:
12-08-2024

Husdyrbruget

Husdyrbrugets CVR-nummer	19530078
Husdyrbrugets navn	Østergård
Beliggenhedsadresse	Ålborgvej 961
Postnummer	9760
By	Vrå

Ansøger

Ansøger navn	Steen Nielsen
Ansøger adresse	Krogskærvej 23
Ansøger postnummer	9760
Ansøger by	Vrå
Ansøger telefon	40920756
Ansøger email	krogskær@hotmail.com

Konsulent

Konsulent Cvr	44768852
Konsulent virksomhedsnavn	Farmbrella 2024 ApS
Konsulent navn	Kristina Rasmussen
Konsulent adresse	Strømmen 6
Konsulent postnummer	9400
Konsulent by	Nørresundby
Konsulent telefon	31339851
Konsulent email	krc@farmbrella.dk

Ejendom

Ejendomsnummer	8775208
CHR numre	63730

Kort beskrivelse:

Projekt i eksisterende stalde, samt opførelse af et nyt staldafsnit, et nyt foderrum, en ny fodersilo og en ny udleveringsgang med rampe.

Ansøgning (241948) | Gennemse & indsend ?

Her er alle indtastninger og beregningsresultater samlet på en side, der kan udskrives som en samlet PDF.

Dette er en ansøgning om en tilladelse til et husdyrbrug efter husdyrbruglovens § 16 b.

Typen af IE-husdyrbrug:

Ikke IE-brug

Lugtberegningen er erstattet af en konkret OML-beregning:

Nej

Omfatter flere husdyrbrug (§16c):

Nej

Kort beskrivelse:

Projekt i eksisterende stalde, samt opførelse af et nyt staldafsnit, et nyt foderrum, en ny fodersilo og en ny udleveringsgang med rampe.

Versionsnummer:

2

1. Basisoplysninger

Husdyrbruget

Bedrift Cvr	19530078
Husdyrbrugets navn	Østergård
Beliggenhedsadresse	Ålborgvej 961
Postnummer	9760
By	Vrå

Ansøger

Ansøgersnavn	Steen Nielsen
Ansøgeradresse	Krogskærvej 23
Ansøgerpostnummer	9760
Ansøgerby	Vrå
Ansøgertelefon	40920756
Ansøger-email	krogskær@hotmail.com

Konsulent

Konsulent Cvr	44768852
Konsulent virksomhedsnavn	Farmbrella 2024 ApS
Konsulentnavn	Kristina Rasmussen
Konsulentadresse	Strømmen 6
Konsulentpostnummer	9400
Konsulentby	Nørresundby
Konsulenttelefon	31339851
Konsulent-email	krc@farmbrella.dk

Ejendom

Ejendomsnummer	8775208
CHR numre	63730

Matrikler på ejendomsnummer

Matrikel: 31 - Grønnerup By, Vrå

Matrikel: 5d - Grønnerup By, Vrå

Matrikel: 5i - Grønnerup By, Vrå

Matrikel: 4l - Grønnerup By, Vrå

Matrikel: 3a - Grønnerup, Vrejlev

Matrikel: 1o - Grønnerup, Vrejlev

Matrikel: 1l - Vrejlevkloster Hgd., Vrejlev

Matrikel: 2p - Grønnerup By, Vrå

Matrikel: 9b - Grønnerup, Vrejlev

2. Overblik over stalde og produktioner

Stalde og produktioner						
Staldnavn	Staldstørrelse (m ²)	Ventilation	Kildehøjde	Produktion	Antal måneder udegående	Produktionsareal (m ²)
Ansøgt drift						
Stald 3	1425	Mekanisk ventilation	6 m	(#645861) Smågrise. Toklimastald, delvis spaltegulv	0	1182
Stald 2	546	Mekanisk ventilation	6 m	(#649536) Flexgruppe: Slagtesvin og Smågrise; Fulldrænet gulv (kummer under hele arealet)	0	364
Stald 1	372	Mekanisk ventilation	6 m	(#649537) Flexgruppe: Slagtesvin og Smågrise; Fulldrænet gulv (kummer under hele arealet)	0	242
Ny stald 4	823	Mekanisk ventilation	6 m	(#649542) Smågrise. Toklimastald, delvis spaltegulv	0	650
Sum						2438
Nudrift						
Stald 3	1425	Mekanisk ventilation	6 m	(#649530) Smågrise. Toklimastald, delvis spaltegulv	0	1182
Stald 2	546	Mekanisk ventilation	6 m	(#649538) Slagtesvin. Drænet gulv + spalter (33 %/ 67%)	0	123
				(#649532) Smågrise. Drænet gulv + spalter (50 %/ 50%)	0	241
Stald 1	372	Mekanisk ventilation	6 m	(#649534) Smågrise. Drænet gulv + spalter (50 %/ 50%)	0	242
Sum						1788
8 års drift						
Stald 3	1425	Mekanisk ventilation	6 m	(#649531) Smågrise. Toklimastald, delvis spaltegulv	0	1182
Stald 2	546	Mekanisk ventilation	6 m	(#686168) Smågrise. Drænet gulv + spalter (50 %/ 50%)	0	241
				(#686167) Slagtesvin. Drænet gulv + spalter (33 %/ 67%)	0	123
Stald 1	372	Mekanisk ventilation	6 m	(#686169) Smågrise. Drænet gulv + spalter (50 %/ 50%)	0	242
Sum						1788

2.1 Yderligere oplysninger om staldafsnit

Staldnavn: Stald 3

Ansøgt, Nudrift, 8-års drift
2 sektioner á 28 stier på (2,19-0,02785)*(5,2-0,03) m - krybbe 1,2*0,15 m pr sti = 10,9983 m2 pr sti = 615,90 m2
2 sektioner á 28 stier på (2,19-0,02785)*(4,75-0,03) m - krybbe 0,6*0,15 m pr sti = 10,1153 m2 pr sti = 566,46 m2
1 Turbomatrybbe i de små stier 0,6*0,15 m, 1 Turbomatrybbe i de store stier 1,2*0,15 m, 3 cm inventar.
Samlet produktionsareal: 1182,37 m2 ekskl. inventar og foderkrybbeareal
Gulvprofil: Toklimastald, delvis spaltegulv

Staldnavn: Stald 2

12 stier 5,59*2,65 m indvendigt mål = 14,6635 m2 pr sti u krybbe = 175,962 m2
12 stier 5,62*2,66 m indvendigt mål = 14,7992 m2 pr sti u krybbe = 177,5904 m2
Turbomatrybbe pr sti 0,15*1 m
2 sygestier på samlet 10,5 m2 (indvendigt mål og krybbe fratrukket)
Samlet produktionsareal: 364,05 m2 ekskl. inventar og foderkrybbeareal
Gulvprofil: Fulldrænet gulv

Staldnavn: Stald 1

24 stier á 4,5*2,2 m indvendig mål - krybbe 0,6*0,15 m pr sti = 9,81 m2 pr sti = 235,44 m2
1 sygesti á 4,5*1,49 m indvendig mål - krybbe 0,6*0,15 m = 6,615 m2
Samlet produktionsareal: 242,06 m2 ekskl. inventar og foderkrybbeareal
Gulvprofil: Fulldrænet gulv

Staldnavn: Ny stald 4

3 sektioner á 20 stier på 2,038*5,403 m - krybbe 1,2*0,15 m pr sti = 10,831 m2 pr sti = 649,88 m2
1 Turbomatrybbe i de store stier 1,2*0,15 m, 3 cm inventar
Samlet produktionsareal: 649,88 m2 ekskl. inventar og foderkrybbeareal
Gulvprofil: Toklima, delvis spaltegulv

2.2 Overblik over flexgrupper

Dyretype og staldsystemer som indgår i flexgruppen

Slagtesvin og Smågrise; Fulldrænet gulv (kummer under hele arealet)

Smågrise. Drænet gulv + spalter (50 %/ 50%)

Slagtesvin. Drænet gulv + spalter (33 %/ 67%)

3. Overblik over husdyrgødning

Opbevaringslagre					
Navn	Lagertype	Yderligere oplysninger	Bedste tilgængelige opbevaringsteknik	Dimension	Areal (m ²)
Ansøgt drift					
1. Gylletank	Flydende	Volumen 2.000 m3 Byggeår 2021	Overdækket grundet opsætning efter 1.1 2007 i ndenfor 300 m af nabobeboelse		438
2. Gylletank	Flydende	Volumen 2.000 m3 Byggeår 1995	Der er søgt om tilskud til frivillig teltoverdækning . Kommunen har accepteret evt telt på beholder en		532
3. Fortank	Flydende	Volumen 250 m3 Byggeår 2021			36
Nudrift					
1. Gylletank	Flydende	Volumen 2.000 m3 Byggeår 2021	Overdækket grundet opsætning efter 1.1 2007 i ndenfor 300 m af nabobeboelse		438
2. Gylletank	Flydende	Volumen 2.000 m3 Byggeår 1995	Der er søgt om tilskud til frivillig teltoverdækning . Kommunen har accepteret evt telt på beholder en		532
3. Fortank	Flydende	Volumen 250 m3 Byggeår 2021			36
8 års drift					
2. Gylletank	Flydende	Volumen 2.000 m3 Byggeår 1995	Der er søgt om tilskud til frivillig teltoverdækning . Kommunen har accepteret evt telt på beholder en		532

4. Ammoniakemission

4.1 Samlet ammoniakemission fra husdyrbruget (stald og lager)

Drifttype:	Ammoniakemission fra staldafsnit (kg NH ₃ -N/år)	Ammoniakemission fra lagre (kg NH ₃ -N/år)	Ammoniakemission fra husdyrbruget (kg NH ₃ -N/år)
Ansøgt drift	2419,7	402,3	2822,0
Nudrift	1524,4	402,3	1926,7
8 års-drift	1524,4	212,7	1737,1

4.2 Resultater fra staldafsnit

4.2.1 Ammoniakemission og reducerende tiltag på staldafsnit og produktioner

Navn på staldafsnit:

Stald 3

Produktion	Produktionsareal (m ²)	Ammoniakemission (kg NH ₃ -N/år)	Reduktion, udegående dyr (kg NH ₃ -N/år)	Effekt, miljøteknologi (kg NH ₃ -N/år)	Faktisk ammoniakemission (kg NH ₃ -N/år)
Ansøgt drift					
(#645861) Smågrise. Toklimastald, delvis spaltegulv	1182	661,9	0,0	0,0	661,9
Nudrift					
(#649530) Smågrise. Toklimastald, delvis spaltegulv	1182	661,9	0,0	0,0	661,9
8 års-drift					
(#649531) Smågrise. Toklimastald, delvis spaltegulv	1182	661,9	0,0	0,0	661,9

Navn på staldafsnit: <i>Stald 2</i>					
Produktion	Produktionsareal (m ²)	Ammoniakemission (kg NH ₃ -N/år)	Reduktion, udegående dyr (kg NH ₃ -N/år)	Effekt, miljøteknologi (kg NH ₃ -N/år)	Faktisk ammoniakemission (kg NH ₃ -N/år)
Ansøgt drift					
(#649536) Flexgruppe: Slagtesvin og Smågrise; Fulldrænet gulv (kummer under hele arealet)	364	837,2	0,0	0,0	837,2
Nudrift					
(#649532) Smågrise. Drænet gulv + spalter (50 %/ 50%)	241	289,2	0,0	0,0	289,2
(#649538) Slagtesvin. Drænet gulv + spalter (33 %/ 67%)	123	282,9	0,0	0,0	282,9
Sum	364	572,1	0,0	0,0	572,1
8 års-drift					
(#686167) Slagtesvin. Drænet gulv + spalter (33 %/ 67%)	123	282,9	0,0	0,0	282,9
(#686168) Smågrise. Drænet gulv + spalter (50 %/ 50%)	241	289,2	0,0	0,0	289,2
Sum	364	572,1	0,0	0,0	572,1

Navn på staldafsnit: <i>Stald 1</i>					
Produktion	Produktionsareal (m ²)	Ammoniakemission (kg NH ₃ -N/år)	Reduktion, udegående dyr (kg NH ₃ -N/år)	Effekt, miljøteknologi (kg NH ₃ -N/år)	Faktisk ammoniakemission (kg NH ₃ -N/år)
Ansøgt drift					
(#649537) Flexgruppe: Slagtesvin og Smågrise; Fulldrænet gulv (kummer under hele arealet)	242	556,6	0,0	0,0	556,6
Nudrift					
(#649534) Smågrise. Drænet gulv + spalter (50 %/ 50%)	242	290,4	0,0	0,0	290,4
8 års-drift					
(#686169) Smågrise. Drænet gulv + spalter (50 %/ 50%)	242	290,4	0,0	0,0	290,4

Navn på staldafsnit: <i>Ny stald 4</i>					
Produktion	Produktionsareal (m ²)	Ammoniakemission (kg NH ₃ -N/år)	Reduktion, udegående dyr (kg NH ₃ -N/år)	Effekt, miljøteknologi (kg NH ₃ -N/år)	Faktisk ammoniakemission (kg NH ₃ -N/år)
Ansøgt drift					
(#649542) Smågrise. Toklimastald, delvis spaltegulv	650	364,0	0,0	0,0	364,0
Nudrift - Ingen data					
8 års-drift - Ingen data					

4.3 Resultater for lagre

4.3.1 Ammoniakemission og effekt af miljøteknologi på lagre med flydende husdyrgødning

Lagre med flydende husdyrgødning				
Lagernavn	Overfladeareal (m ²)	Ammoniakemission (kg NH ₃ -N/år)	Effekt, miljøteknologi (kg NH ₃ -N/år)	Ammoniakemission for lager (kg NH ₃ -N/år)
Ansøgt drift				
1. Gylletank	438	175,2	0,0	175,2
2. Gylletank	532	212,7	0,0	212,7
3. Fortank	36	14,4	0,0	14,4
Nudrift				
1. Gylletank	438	175,2	0,0	175,2
2. Gylletank	532	212,7	0,0	212,7
3. Fortank	36	14,4	0,0	14,4
8 års-drift				
2. Gylletank	532	212,7	0,0	212,7

4.3.2 Oversigt over husdyrgødningstyper produceret i ansøgt drift

Gødningstyper produceret fra de valgte dyretype og staldsystemer
Gødningstype fra produktion: Ingen fast gødning

Angivne gødningstyper i indregnede lagre
Gødningstype fra lager: Flydende gødning

5. BAT

Samlet BAT beregning			
	Stalde	Lagre	Total
Samlet BAT krav (kg NH ₃ -N /år)	2433	402	2835
Faktisk emission (kg NH ₃ -N /år)	2420	402	2822
Forskel (kg NH ₃ -N /år)	-	-	13
Vejledende BAT Overholdt?	-	-	Ja

Samlet ammoniaktab for hele anlægget (alle produktioner) opnåelig ved anvendelse af BAT				
Vejl. sum (kg NH ₃ -N /år)	Ansøgers forslag (kg NH ₃ -N /år)	Ansøgers begrundelse	Kommunens krav (kg NH ₃ -N /år)	Kommunens begrundelse
2433				

Beregninger af progressive BAT krav opnåelig ved anvendelse af BAT for produktioner i nye stalde		
BAT-husdyrtype	Areal (m ²)	Beregnet BAT krav (kg NH ₃ -N / (m ² · år))
Smågrise	650	Arealet er lig med eller under 2600 m ² . BAT kravet er fastlagt til 0,58 kg NH ₃ -N / (m ² · år) $NH_3EGV1 - ((NH_3EGV1 - NH_3EGV2) / (Areal2 - Areal1)) \times (Areal - Areal1)$ $0,58 - ((0,58 - 0,50) / (7800 - 2600)) \times (650 - 2600) = 0,58$

BAT krav opnåelig ved anvendelse af BAT for nye og eksisterende stalde				
Staldnavn	Navn på dyretype og staldsystem eller flexgruppe	Forudsætning for BAT-beregning	BAT krav ved ny stald (kg NH ₃ -N / (m ² · år))	BAT krav ved eksisterende stald (kg NH ₃ -N / (m ² · år)) ^c
Stald 3	Smågrise. Toklimastald, delvis spaltegulv	Eksisterende staldafsnit	0,50 - 0,58 ^b	0,56
Stald 2	Slagtesvin og Smågrise; Fulldrænet gulv (kummer under hele arealet) a	Eksisterende staldafsnit	0,96 - 1,11 ^b	2,30
Stald 1	Slagtesvin og Smågrise; Fulldrænet gulv (kummer under hele arealet) a	Eksisterende staldafsnit	0,96 - 1,11 ^b	2,30
Ny stald 4	Smågrise. Toklimastald, delvis spaltegulv	Nyt (inkl. renoveret) staldafsnit	0,58	0,56

^a BAT-kravet for flexgruppen fastsættes ud fra det dyretype og staldsystem med det højeste relative reduktionskrav og det dyretype og staldsystem med den højeste ammoniakemissionsfaktor.

^b BAT-kravet ved ny stald er progressivt og afhænger af det samlede areal for husdyrtypen i nye staldafsnit






^c BAT krav ved eksisterende stald er tabelværdien for staldtypen. BAT kravet kan være lavere i den aktuelle situation, hvis der fastsat vilkår til eksisterende stald i en tidligere godkendelse.

Ammoniaktab pr. produktion opnåelig ved anvendelse af BAT

Produktion	BAT krav		Korrektionsfaktor for udegående	Vejl. sum (kg NH ₃ -N / år)	Ansøgers forslag (kg NH ₃ -N / år)	Kommunens krav (kg NH ₃ -N /år)
	Areal (m ²)	(kg NH ₃ -N / (m ² · år))				
(#645861) Smågrise. Toklimastald, delvis spaltegulv	1182	0,56	1	662		
(#649536) Flexgruppe: Slagtesvin og Smågrise; Fulldrænet gulv (kummer under hele arealet)	364	2,30	1	837		
(#649537) Flexgruppe: Slagtesvin og Smågrise; Fulldrænet gulv (kummer under hele arealet)	242	2,30	1	557		
(#649542) Smågrise. Toklimastald, delvis spaltegulv	650	0,58	1	377		

6. Nabopåvirkning

6.1 Samlet resultat af lugtberegning

Bebyggelse	Kumulation	Model	Ukorrigeret geneafstand	Korrigeret geneafstand	Vægtet gennemsnitsafstand	Genekriterie overholdt
Ålborgvej 958 	0	NY	178,7	178,7	234,7	Ja
Grønnerupvej 7 	0	NY	429,7	429,7	1319,4	Ja
Borup By, Vrå 	0	NY	589,7	589,7	1307,4	Ja
Kommuneplan 400-R13 (fremtidig byzone) 	0	NY	589,7	589,7	1232	Ja
Poulstrup By, Vrejlev 	0	NY	589,7	589,7	1689,2	Ja

Konsekvenszone: 784 m

6.2 Lugtgeneberegninger - detaljer om staldafsnit

Bebyggelse: Ålborgvej 958 Opretter: Ansøger			Bebyggelse: Grønnerupvej 7 Opretter: Ansøger		
Staldafsnit	Afstand(m)	Placering 300-60 grader	Staldafsnit	Afstand(m)	Placering 300-60 grader
Stald 1	187,5	Nej	Stald 1	1284,5	Nej
Stald 2	216,4	Nej	Stald 2	1311,1	Nej
Stald 3	247,4	Nej	Stald 3	1331,4	Nej
Ny stald 4	268,7	Nej	Ny stald 4	1333,5	Nej

Bebyggelse: Borup By, Vrå Opretter: Ansøger			Bebyggelse: Kommuneplan 400-R13 (fremtidig byzone) Opretter: Ansøger		
Staldafsnit	Afstand(m)	Placering 300-60 grader	Staldafsnit	Afstand(m)	Placering 300-60 grader
Stald 1	1273,7	Nej	Stald 1	1188,3	Nej
Stald 2	1300,0	Nej	Stald 2	1217,5	Nej
Stald 3	1319,2	Nej	Stald 3	1245,7	Nej
Ny stald 4	1320,1	Nej	Ny stald 4	1257,2	Nej

Bebyggelse: Poulstrup By, Vrejlev Opretter: Ansøger		
Staldafsnit	Afstand(m)	Placering 300-60 grader
Stald 3	1676,4	Nej
Ny stald 4	1678,1	Nej
Stald 2	1696,3	Nej
Stald 1	1723,4	Nej

6.3 Lugtemission fra produktioner

Ansøgt drift								
Staldafsnit								
Stald 3	Produktionsid	Antal måneder	Lugt	Lugt	Effekt af	Faktisk lugt	Faktisk lugt	Produktionsareal (m ²)
		udegående	(LE/s)	(OU/s)	teknologi (%)	(LE/s)	(OU/s)	
	645861	0	14184,0	24822,0	0	14184,0	24822,0	1182
Stald 2	Produktionsid	Antal måneder	Lugt	Lugt	Effekt af	Faktisk lugt	Faktisk lugt	Produktionsareal (m ²)
		udegående	(LE/s)	(OU/s)	teknologi (%)	(LE/s)	(OU/s)	
	649536	0	5096,0	15652,0*	0	5096,0	15652,0*	364
Stald 1	Produktionsid	Antal måneder	Lugt	Lugt	Effekt af	Faktisk lugt	Faktisk lugt	Produktionsareal (m ²)
		udegående	(LE/s)	(OU/s)	teknologi (%)	(LE/s)	(OU/s)	
	649537	0	3388,0	10406,0*	0	3388,0	10406,0*	242
Ny stald 4	Produktionsid	Antal måneder	Lugt	Lugt	Effekt af	Faktisk lugt	Faktisk lugt	Produktionsareal (m ²)
		udegående	(LE/s)	(OU/s)	teknologi (%)	(LE/s)	(OU/s)	
	649542	0	7800,0	13650,0	0	7800,0	13650,0	650
Sum			30468	64530*		30468	64530*	

*Lugten kommer fra flexgrupper, hvor den højeste lugt fra hver flexgruppe er valgt.

Nudrift								
Staldafsnit								
Stald 3	Produktionsid	Antal måneder	Lugt	Lugt	Effekt af	Faktisk lugt	Faktisk lugt	Produktionsareal (m ²)
		udegående	(LE/s)	(OU/s)	teknologi (%)	(LE/s)	(OU/s)	
	649530	0	14184,0	24822,0	0	14184,0	24822,0	1182
Stald 2	Produktionsid	Antal måneder	Lugt	Lugt	Effekt af	Faktisk lugt	Faktisk lugt	Produktionsareal (m ²)
		udegående	(LE/s)	(OU/s)	teknologi (%)	(LE/s)	(OU/s)	
			649538	0	1722,0	5289,0	0	
	649532	0	2892,0	5061,0	0	2892,0	5061,0	241
Stald 1	Produktionsid	Antal måneder	Lugt	Lugt	Effekt af	Faktisk lugt	Faktisk lugt	Produktionsareal (m ²)
		udegående	(LE/s)	(OU/s)	teknologi (%)	(LE/s)	(OU/s)	
	649534	0	2904,0	5082,0	0	2904,0	5082,0	242
Sum			21702	40254		21702	40254	

7. Naturområder

7.1 Samlet resultat af ammoniakberegninger

Samlet emission: 2822,0 (kg NH₃-N/år)

Meremission (8 års-drift) 1085,0 (kg NH₃-N/år)

Meremission (nudrift) 895,3 (kg NH₃-N/år)

7.2 Overblik over naturpunkter

Naturpunkt: 1.1 Hede Grishøjgårds Krat	
Kategori	Kategori 1
Oprettet	Ansøger
Ruhed	Blandet natur med lav bevoksning
Beskrivelse	Navn: Store Vildmose, Lokations ID : SAC12 Kumulation med V. Starengvej 416 og V. Starengvej 441, 9700 Brønder slev
Kumulation	To eller flere ejendomme (2+)
Merdeposition (8 års-drift)	0,0 kg N/ha/år
Merdeposition (nudrift)	0,0 kg N/ha/år
Total deposition	0,0 kg N/ha/år

Naturlinjer til punkt: 1.1 Hede Grishøjgårds Krat				
Naturlinje fra	Ruhed opland	Merdeposition (nudrift) (kg N/ha/år)	Merdeposition (8 års-drift) (kg N/ha/år)	Totaldeposition (kg N/ha/år)
S: Stald 3	Landbrug	0,0	0,0	0,0
S: Stald 2	Landbrug	0,0	0,0	0,0
S: Stald 1	Landbrug	0,0	0,0	0,0
G: 1. Gylletank	Landbrug	0,0	0,0	0,0
G: 2. Gylletank	Landbrug	0,0	0,0	0,0
G: 3. Fortank	Landbrug	0,0	0,0	0,0
S: Ny stald 4	Landbrug	0,0	0,0	0,0

Naturpunkt: 4.2 Eng Ø	
Kategori	Kategori 3
Oprettet	Ansøger
Ruhed	Blandet natur med lav bevoksning
Beskrivelse	
Kumulation	Nul ejendomme (0)
Merdeposition (8 års-drift)	0,2 kg N/ha/år
Merdeposition (nudrift)	0,2 kg N/ha/år
Total deposition	0,6 kg N/ha/år

Naturlinjer til punkt: 4.2 Eng Ø				
Naturlinje fra	Ruhed opland	Merdeposition (nudrift) (kg N/ha/år)	Merdeposition (8 års-drift) (kg N/ha/år)	Totaldeposition (kg N/ha/år)
S: Stald 3	Landbrug	0,0	0,0	0,1
S: Stald 2	Landbrug	0,1	0,1	0,2
S: Stald 1	Landbrug	0,0	0,0	0,1
G: 1. Gylletank	Landbrug	0,0	0,0	0,0
G: 2. Gylletank	Landbrug	0,0	0,0	0,0
G: 3. Fortank	Landbrug	0,0	0,0	0,0
S: Ny stald 4	Landbrug	0,1	0,1	0,1

Naturpunkt: 4.1 Eng Ø	
Kategori	Kategori 3
Oprettet	Ansøger
Ruhed	Blandet natur med lav bevoksning
Beskrivelse	
Kumulation	Nul ejendomme (0)
Merdeposition (8 års-drift)	0,2 kg N/ha/år
Merdeposition (nudrift)	0,2 kg N/ha/år
Total deposition	0,7 kg N/ha/år

Naturlinjer til punkt: 4.1 Eng Ø				
Naturlinje fra	Ruhed opland	Merdeposition (nudrift) (kg N/ha/år)	Merdeposition (8 års-drift) (kg N/ha/år)	Totaldeposition (kg N/ha/år)
S: Stald 3	Landbrug	0,0	0,0	0,2
S: Stald 2	Landbrug	0,1	0,1	0,2
S: Stald 1	Landbrug	0,1	0,1	0,1
G: 1. Gylletank	Landbrug	0,0	0,0	0,0
G: 2. Gylletank	Landbrug	0,0	0,0	0,1
G: 3. Fortank	Landbrug	0,0	0,0	0,0
S: Ny stald 4	Landbrug	0,1	0,1	0,1

Naturpunkt: 3.2 Mose NØ	
Kategori	Kategori 3
Opretter	Ansøger
Ruhed	Blandet natur med lav bevoksning
Beskrivelse	
Kumulation	Nul ejendomme (0)
Merdeposition (8 års-drift)	0,2 kg N/ha/år
Merdeposition (nudrift)	0,2 kg N/ha/år
Total deposition	0,6 kg N/ha/år

Naturlinjer til punkt: 3.2 Mose NØ				
Naturlinje fra	Ruhed opland	Merdeposition (nudrift) (kg N/ha/år)	Merdeposition (8 års-drift) (kg N/ha/år)	Totaldeposition (kg N/ha/år)
S: Stald 3	Landbrug	0,0	0,0	0,1
S: Stald 2	Landbrug	0,1	0,1	0,2
S: Stald 1	Landbrug	0,1	0,1	0,1
G: 1. Gylletank	Landbrug	0,0	0,0	0,0
G: 2. Gylletank	Landbrug	0,0	0,0	0,1
G: 3. Fortank	Landbrug	0,0	0,0	0,0
S: Ny stald 4	Landbrug	0,1	0,1	0,1

Naturpunkt: 3.1 Mose Ø	
Kategori	Kategori 3
Opretter	Ansøger
Ruhed	Blandet natur med lav bevoksning
Beskrivelse	
Kumulation	Nul ejendomme (0)
Merdeposition (8 års-drift)	0,3 kg N/ha/år
Merdeposition (nudrift)	0,2 kg N/ha/år
Total deposition	0,7 kg N/ha/år

Naturlinjer til punkt: 3.1 Mose Ø				
Naturlinje fra	Ruhed opland	Merdeposition (nudrift) (kg N/ha/år)	Merdeposition (8 års-drift) (kg N/ha/år)	Totaldeposition (kg N/ha/år)
S: Stald 3	Landbrug	0,0	0,0	0,2
S: Stald 2	Landbrug	0,1	0,1	0,2
S: Stald 1	Landbrug	0,1	0,1	0,1
G: 1. Gylletank	Landbrug	0,0	0,0	0,0
G: 2. Gylletank	Landbrug	0,0	0,0	0,1
G: 3. Fortank	Landbrug	0,0	0,0	0,0
S: Ny stald 4	Landbrug	0,1	0,1	0,1

Naturpunkt: 2.1 Overdrev NØ	
Kategori	Kategori 2
Opretter	Ansøger
Ruhed	Blandet natur med lav bevoksning
Beskrivelse	
Kumulation	Nul ejendomme (0)
Merdeposition (8 års-drift)	0,0 kg N/ha/år
Merdeposition (nudrift)	0,0 kg N/ha/år
Total deposition	0,0 kg N/ha/år

Naturlinjer til punkt: 2.1 Overdrev NØ				
Naturlinje fra	Ruhed opland	Merdeposition (nudrift) (kg N/ha/år)	Merdeposition (8 års-drift) (kg N/ha/år)	Totaldeposition (kg N/ha/år)
S: Stald 3	Landbrug	0,0	0,0	0,0
S: Stald 2	Landbrug	0,0	0,0	0,0
S: Stald 1	Landbrug	0,0	0,0	0,0
G: 1. Gylletank	Landbrug	0,0	0,0	0,0
G: 2. Gylletank	Landbrug	0,0	0,0	0,0
G: 3. Fortank	Landbrug	0,0	0,0	0,0
S: Ny stald 4	Landbrug	0,0	0,0	0,0

8. Afstande

8.1 Afstande angivet

Egen bolig N - Beboelse på samme ejendom			
Type	Navn	Afstand [m]	Minimumsafstand [m]
Driftsbygning	Maskinhus/værksted	12	-
Staldbygning	Stald 1	16	-
Gødningslager	1. Gylletank	61	-

Grøft til Vrejlev bæk - Vandløb og søer over 100 kvm			
Type	Navn	Afstand [m]	Minimumsafstand [m]
Driftsbygning	Udleveringsgang	441	-
Staldbygning	Stald 3	445	-
Gødningslager	2. Gylletank	432	-

Vrejlev Møllevvej 70 - landbrug - Nabobeboelse			
Type	Navn	Afstand [m]	Minimumsafstand [m]
Driftsbygning	Udleveringsgang	100	-
Staldbygning	Stald 3	104	-
Gødningslager	2. Gylletank	133	-

Skel - Vrejlev Møllevvej 70 - Naboskel			
Type	Navn	Afstand [m]	Minimumsafstand [m]
Driftsbygning	Udleveringsgang	50	-
Staldbygning	Stald 3	54	-
Gødningslager	2. Gylletank	78	-

Privat fællesvej - Offentlig vej og privat fællesvej			
Type	Navn	Afstand [m]	Minimumsafstand [m]
Driftsbygning	Udleveringsgang	121	-
Staldbygning	Stald 3	125	-
Gødningslager	2. Gylletank	130	-

Ikke almen boring (DGU nr. 9.1136) - Vandforsyningsanlæg (ikke almen)			
Type	Navn	Afstand [m]	Minimumsafstand [m]
Driftsbygning	Ny udlevering	222	-
Staldbygning	Ny stald 4	226	-
Gødningslager	2. Gylletank	315	-

Almen boring (DGU nr. 9.999) - Vandforsyningsanlæg (almen)			
Type	Navn	Afstand [m]	Minimumsafstand [m]

Driftsbygning	Daka	3227	-
Staldbygning	Stald 1	3292	-
Gødningslager	1. Gylletank	3315	-

Offentlig vej - Offentlig vej og privat fællesvej

Type	Navn	Afstand [m]	Minimumsafstand [m]
Driftsbygning	Daka	74	-
Staldbygning	Stald 1	119	-
Gødningslager	1. Gylletank	142	-

Egen bolig S - Beboelse på samme ejendom

Type	Navn	Afstand [m]	Minimumsafstand [m]
Driftsbygning	Maskinhus/værksted	30	-
Staldbygning	Stald 1	33	-
Gødningslager	1. Gylletank	78	-

Vandløb - Vandløb og søer over 100 kvm

Type	Navn	Afstand [m]	Minimumsafstand [m]
Driftsbygning	Udleveringsgang	706	-
Staldbygning	Stald 3	710	-
Gødningslager	2. Gylletank	693	-

Markskel - Naboskel

Type	Navn	Afstand [m]	Minimumsafstand [m]
Driftsbygning	Maskinhus	95	-
Staldbygning	Stald 1	90	-
Gødningslager	1. Gylletank	58	-

Nabo Å958 - Nabobeboelse

Type	Navn	Afstand [m]	Minimumsafstand [m]
Driftsbygning	Maskinhus	144	-
Staldbygning	Stald 1	180	-
Gødningslager	1. Gylletank	192	-

Lokalplan område 900.3160-L03a (Erhvervsområde) - Nabobeboelse

Type	Navn	Afstand [m]	Minimumsafstand [m]
Driftsbygning	Maskinhus	896	-
Staldbygning	Stald 1	908	-
Gødningslager	1. Gylletank	882	-

Lokalplanområde 2312-01 (boligområde) - Nabobeboelse			
Type	Navn	Afstand [m]	Minimumsafstand [m]
Driftsbygning	Ny udlevering	4719	-
Staldbygning	Ny stald 4	4719	-
Gødningslager	2. Gylletank	4860	-

Septiktank - Afløb			
Type	Navn	Afstand [m]	Minimumsafstand [m]
Driftsbygning	Maskinhus/værksted	11	-
Staldbygning	Stald 1	13	-
Gødningslager	1. Gylletank	58	-

8.1.1 Yderligere informationer og specielle forhold

Kommentar til afstandsangivelser Ingen kommentar

8.2 Afstande til naturområder og nabobebyggelser

2.1 Overdrev NØ - Naturområde (kategori 2)		
Type	Navn	Afstand [m]
Driftsbygning	Udleveringrum	5889
Staldbygning	Stald 3	5896
Gødningslager	2. Gylletank	5864

3.1 Mose Ø - Naturområde (kategori 3)		
Type	Navn	Afstand [m]
Driftsbygning	Udleveringsgang	435
Staldbygning	Stald 3	438
Gødningslager	2. Gylletank	423

3.2 Mose NØ - Naturområde (kategori 3)		
Type	Navn	Afstand [m]
Driftsbygning	Udleveringrum	444
Staldbygning	Stald 2	451
Gødningslager	2. Gylletank	412

4.1 Eng Ø - Naturområde (kategori 3)		
Type	Navn	Afstand [m]
Driftsbygning	Udleveringsgang	437
Staldbygning	Stald 3	441
Gødningslager	2. Gylletank	428

4.2 Eng Ø - Naturområde (kategori 3)

Type	Navn	Afstand [m]
Driftsbygning	Udleveringsgang	471
Staldbygning	Stald 3	475
Gødningslager	2. Gylletank	469

1.1 Hede Grishøjgårds Krat - Naturområde (kategori 1)

Type	Navn	Afstand [m]
Driftsbygning	Ny udlevering	13755
Staldbygning	Ny stald 4	13744
Gødningslager	1. Gylletank	13868

Ålborgvej 958 - Nabo (Enkelt bolig)

Type	Navn	Afstand [m]
Driftsbygning	Maskinhus	144
Staldbygning	Stald 1	180
Gødningslager	1. Gylletank	192

Borup By, Vrå - Nabo (Byzone)

Type	Navn	Afstand [m]
Driftsbygning	Daka	1211
Staldbygning	Stald 1	1267
Gødningslager	1. Gylletank	1281

Poulstrup By, Vrejlev - Nabo (Byzone)

Type	Navn	Afstand [m]
Driftsbygning	Rampe	1660
Staldbygning	Stald 3	1665
Gødningslager	2. Gylletank	1662

Kommuneplan 400-R13 (fremtidig byzone) - Nabo (Byzone)

Type	Navn	Afstand [m]
Driftsbygning	Daka	1140
Staldbygning	Stald 1	1180
Gødningslager	1. Gylletank	1188

Grønnerupvej 7 - Nabo (Samlet bebyggelse)

Type	Navn	Afstand [m]
Driftsbygning	Daka	1223
Staldbygning	Stald 1	1278

Type	Navn	Afstand [m]
Gødningslager	1. Gylletank	1291

8.3 Forureningsmæssigt forbundet

50 pct. af den ukorrigerede geneafstand for lugt til enkelt bolig er beregnet til 89 m (model: NY).
Et husdyrbrug er forureningsmæssigt forbundet med et andet husdyrbrug, hvis afstanden mellem husdyrbrugene er 100 m eller derunder. Minimumsafstanden for forureningsmæssigt forbundet er derfor 100 m.

Vrejlevvej 92 - Andet husdyrbrug

Type	Navn	Afstand [m]	Minimumsafstand [m]	Forureningsmæssigt forbundet	Undtaget af beregning
Staldbygning	Stald 1	384	100	Nej	<input type="checkbox"/>

Vrejlev Møllevvej 11 - Andet husdyrbrug

Type	Navn	Afstand [m]	Minimumsafstand [m]	Forureningsmæssigt forbundet	Undtaget af beregning
Gødningslager	1. Gylletank	343	100	Nej	<input type="checkbox"/>

8.3.1 Yderligere informationer om forureningsmæssigt forbundet

Kommentar til forureningsmæssigt forbundet Ingen kommentar

9. Supplerende oplysninger

Typen af IE-brug:

Ikke IE-brug

Oplysninger om IE-bruget:

ikke angivet

Generelle oplysningskrav:

ikke angivet

Oplysninger om ventilationsforhold:

ikke angivet

Samlet opbevaringskapacitet:

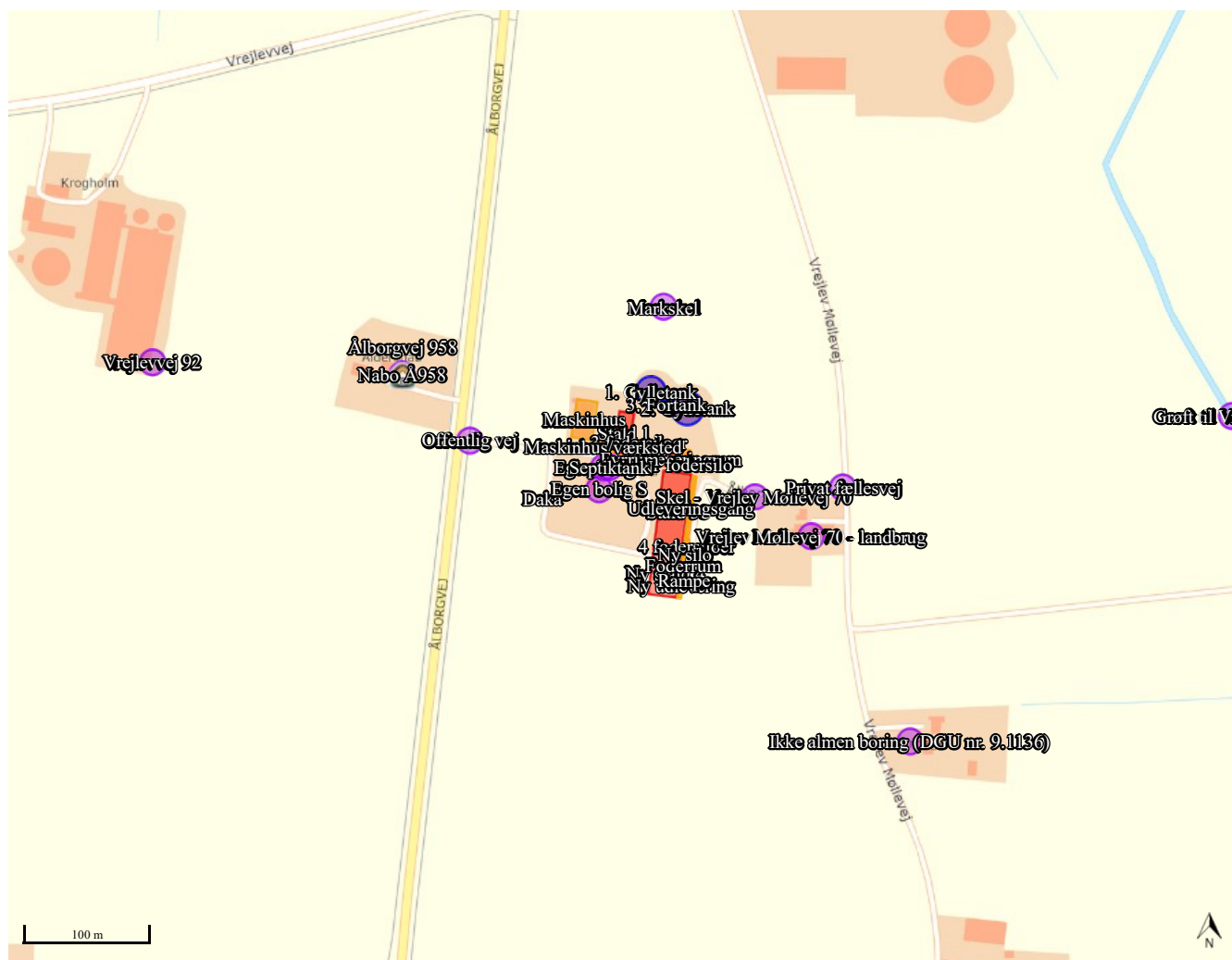
0,00

9.2 Bilag

Bilag		
Filnavn	Fil størrelse (KB)	Beskrivelse
Ålborgvej 961, 9760 Vrå - § 16b Ansøgning om miljøtilladelse.docx	15404,202	§ 16b ansøgning

10. Kortudrag

Staldafsnit og opbevaringslagre (automatisk)



Bilag E.

Vilkår for husdyrbruget

Vilkårene i denne miljøtilladelse skal, hvis ikke andet er anført, være opfyldt fra det tidspunkt, hvor miljøgodkendelsen udnyttes.

Vilkår, der vedrører driften, skal være kendt af de ansatte, der er beskæftiget med den pågældende del af driften.

Denne miljøtilladelse meddeles på nedenstående vilkår. Konkrete bestemmelser i lovgivningen og bekendtgørelser, som generelt er gældende for alle husdyrbrug, er ikke stillet som vilkår for godkendelsen.

3.1.1.	Den nye stald skal opføres af materialer med gule mure og gråt tag.....	7
4.1.1.	Gyllebeholder fra 2021 skal forsynes med fast overdækning i form af teltoverdækning med indvendigt skørt.	8
4.1.2.	Åbning af teltdugen må kun ske i forbindelse med omrøring, tømning og udbringning af gylle.....	8
4.1.3.	Skader på teltoverdækningen skal repareres inden for en uge efter skadens opståen..	8
4.1.4.	Hvis en skade ikke kan repareres inden for en uge, skal der indgås aftale om reparation inden to hverdage efter skadens opståen. Tilsynsmyndigheden underrettes straks herom.....	8
4.1.5.	Der skal føres en logbog for gyllebeholderen, hvori eventuelle skader på teltoverdækningen noteres med angivelse af dato for skaden samt dato for reparation. Logbogen skal opbevares på husdyrbruget i mindst fem år og forevises på tilsynsmyndighedens forlangende.	8
5.1.1.	Kommunens forskrift for opbevaring af olie og kemikalier skal følges.....	10
5.1.2.	Ved ophør af produktionen skal gyllesystemet tømmes for gylle og staldene rengøres. Gylle og fast gødning bringes ud i henhold til aktuelle regler om udspredning. Eventuelle rester af olie og kemikalier bortskaffes i henhold til gældende regulativer herfr.....	10
5.1.3.	Al vask af traktorer, maskiner, redskaber og dyretransportvogne skal foregå på befæstet, tæt plads med bortledning af spildevandet til gyllebeholder eller særskilt opsamlingsbeholder. Hvis ikke vaskepladsen findes i forvejen, skal den befæstede plads udfres i overensstemmelse med Landbrugets Byggeblad for "Udenoms faciliteter, Vaskeplads til landbrugsmaskiner", nr. 103.11-03, revideret 12.01.15.....	10
5.1.4.	Der skal anvendes gyllevogne med påmonteret pumpe og returløb, så spild af flydende husdyrgødning undgås. Alternativt kan der ved hver gylletank, hvor der sker påfyldning af gyllevogn, anlægges en læsseplads, så spild kan opsamles. Pladsen	

	skal etableres i henhold til Landbrugets Byggeblad for "læsseplads for gyllevogne", nr. 103.11-2. Afløbet/pumpebrønden skal dimensioneres således, at også et større spild kan opsamles.....	10
6.2.1.	Der skal opretholdes en god staldhygiejne. Det skal bl.a. sikres, at liggearealer og lignende samt foderarealer holdes tørre, at dyrene holdes rene, og at fodringssystemer og vandingsanlæg holdes rene.....	12
6.3.1.	Støjbelastning fra landbrugsdriften på ejendommens bygningsparcel, herunder fra stalden og gyllebeholderen, må på intet punkt - målt på nærmeste nabobeboelse med tilhørende arealer i tilknytning til boligen - overstige de værdier som er vist i nedenstående tabel. De angivne værdier for støjbelastningen er de ækvivalente, korrigerede lydniveauer i dB(A).....	12