

Miljøgodkendelse til svineproduktion på  
Bukkerupvej 67  
4340 Tølløse  
§16a, stk. 2 i husdyrbrugloven  
(4915 m<sup>2</sup> / 6131 kg NH<sub>3</sub>-N pr år)  
Holbæk Kommune  
17. oktober 2023

<b>Oplysninger</b>	
<b>Ansøger (ejer af ejendommen)</b>	Knud Kjær Knudsen
<b>Ansøgers adresse</b>	Bukkerupvej 67, 4340 Tølløse
<b>Ejendommen</b>	Bukkerupgård, Bukkerupvej 67, 4340 Tølløse
<b>Ansøgers CVR</b>	33304366
<b>Ejer af dyreholdet</b>	Knud Kjær Knudsen
<b>CHR</b>	12350
<b>Ejendomsnummer</b>	3160023821
<b>Matrikler</b>	1a, Bukkerup By, Soderup 2c, Bukkerup By, Soderup 4k, Soderup By, Soderup 4v, Soderup By, Soderup 4y, Soderup By, Soderup
<b>Virksomhedstype</b>	IE-brug, slagtesvin
<b>Ansøgningsnummer</b>	214942
<b>Konsulent</b>	Jan Brochstedt Olsen, Velas I/S
<b>Myndighed</b>	Holbæk Kommune
<b>Journal nr.</b>	19/39330A

# Indhold

<b>1. Ikke-teknisk resumé</b> .....	5
<b>2. Afgørelse om miljøgodkendelse</b> .....	6
2.1 Retsbeskyttelse.....	6
2.2 Klagevejledning .....	6
2.3 Offentliggørelse af ansøgning.....	7
2.4 Høring .....	7
2.5 Offentliggørelse af afgørelsen .....	8
<b>3. Vilkår for miljøgodkendelsen</b> .....	9
<b>4. Miljøredegørelse og -vurdering</b> .....	16
4.1 Sagsforløb og forudsætninger .....	16
4.1.1 Konsulent.....	17
4.2 Produktionsareal, dyrehold og drift .....	17
4.2.1 Det ansøgte projekt.....	17
4.2.2 Produktionsareal og dyrehold.....	18
4.2.3 Staldteknologi (luftrensning for ammoniak og lugt) .....	19
4.3 Husdyrbrugets beliggenhed i forhold til faste afstandskrav .....	21
4.4 Husdyrbrugets landskabelige placering og planmæssige forhold .....	21
4.5 Opbevaring af husdyrgødning, kapacitet og håndtering .....	22
4.6 Ammoniakfordampning .....	23
4.6.1 Naturvurdering – krav til kvælstofdeposition til ammoniakfølsomme naturtyper	23
4.6.2 Bilag IV-arter.....	27
4.7 Lugt .....	28
4.8 Øvrige gener .....	29
4.8.1 Støj.....	29
4.8.2 Støv .....	30
4.8.3 Lys.....	30
4.8.4 Skadedyr .....	31
4.8.5 Transport.....	31
4.9 Affald og ressourcer.....	34
4.9.1 Affald .....	34
4.9.2 Tagvand og spildevand .....	34
4.9.3 Olie og kemikalier .....	35
4.10 BAT.....	35
4.10.1 BAT – Ammoniakemission .....	36

4.10.2	BAT – Råvarer .....	36
4.10.3	BAT – Energi .....	36
4.10.4	BAT – Vand .....	37
4.10.5	BAT – Management .....	37
4.11	Driftsforstyrrelser og uheld .....	37
4.12	Egenkontrol .....	38
4.13	Ophør af husdyrbruget .....	38
4.14	Alternative løsninger .....	38
4.15	Samlet vurdering .....	39
<b>5.</b>	<b>Bilag .....</b>	<b>40</b>
	<b>Bilag 1. Situationsplan .....</b>	<b>40</b>
	<b>Bilag 2. Produktionsareal .....</b>	<b>42</b>
	<b>Bilag 3. Miljøkonsekvensrapport (ansøgers konsulent) .....</b>	<b>47</b>
	<b>Bilag 4. Udpegningsgrundlag nærmeste Natura 2000 område .....</b>	<b>68</b>
	<b>Bilag 5. Beplantning på dige .....</b>	<b>69</b>
	<b>Bilag 6 A. Høringsbemærkninger .....</b>	<b>70</b>
	<b>Bilag 6 B. Høringsbemærkninger .....</b>	<b>72</b>

# 1. Ikke-teknisk resumé

## Ansøger

Knud Kjær Knudsen, Bukkerupvej 67, 4340 Tølløse ejer ejendommen med husdyrbrug, slagtesvin, på Bukkerupgård, Bukkerupvej 67, 4340 Tølløse.

## Ansøgt

Dyreholdet i eksisterende stald 1 er uændret på 1.390 m<sup>2</sup> slagtesvin. I eksisterende stald 2 er der uændret 3.525 m<sup>2</sup> slagtesvin. I alt 4.915 m<sup>2</sup>.

Der er to eksisterende gyllebeholdere med teltoverdækning på hhv. 3000 og 2040 m<sup>3</sup>.

## Nudrift og 8-årsdrift

Miljøansøgningens ansøgte drift er beskrevet i forhold til nudrift og 8-års drift (driften for 8 år Siden, dvs. i 2015). Nudrift er baseret på en miljøgodkendelse fra 15. august 2016. 8-årsdriften er baseret på en tidligere miljøgodkendelse fra 19. december 2008.

## Bygningsmæssige ændringer

I forhold til nudrift er der ingen bygningsmæssige ændringer. Der er tale om etablerede bygninger, så der ændres ikke i anlæggets landskabelige fremtoning. I forhold til 8-årsdrift er der tale om nyanlæg af et 3.525 m<sup>2</sup> stort produktionsareal fra 2016 til slagtesvin.

## Lugtemission

Lugtberegninger i ansøgningsskemaet viser, at genekriterierne for lugt er overholdt til både enkelt bolig i landzone, samlet bebyggelse og byzone. Der anvendes lugtreducerende teknologi i form af kemisk luftrensning i stald 2.

## Ammoniakemission

Merdepositionen til kategori 3 mose 240 m mod nordøst, mose 330 m mod sydøst og mose 750 m mod vest, er på henholdsvis 1,2 kg N, 0,6 kg N og 0,2 kg N i forhold til 8 års drift og 0,0 kg N i forhold til nudrift. Totaldepositionen til kategori 1 og kategori 2 natur er 0,0 kg N årligt. Ammoniakkravet til natur er dermed overholdt, bortset fra merdepositionen til mosen 240 m mod nordøst. Holbæk kommune vurderer, at merdepositionen på 1,2 kg N/ha/år kan accepteres, idet den ikke vil medføre en væsentlig påvirkning på mosen.

## BAT

BAT kravet på 5.876 kg N (fra staldene alene) er overholdt med 0 kg N. Der anvendes ammoniakreducerende teknologi i form af kemisk luftrensning i stald 2.

## Transport

Ejendommen ligger i åbent landskab med udkørsel direkte til offentlig vej, Bukkerupvej. Antallet af transporter med både lastbil og traktor forventes uændret.

## Alternative løsninger

Der er ikke overvejet alternative løsninger til det ansøgte, da der er tale om anvendelse af eksisterende staldanlæg.

## 2. Afgørelse om miljøgodkendelse

Holbæk Kommune meddeler godkendelse til husdyrbruget på Bukkerupvej 67, 4340 Tølløse, matrikelnummer 1a Bukkerup By, Soderup. Der gives godkendelse til et samlet produktionsareal på 4.915 m<sup>2</sup> til slagtesvin. Der foretages ikke ændringer i bygninger eller drift.

Når denne godkendelse tages i brug, ophæves vilkårene i den eksisterende § 12 miljøgodkendelse af 15. august 2016. Ibrugtagning af godkendelsen sker på datoen for meddelelsen, fordi der ikke er involveret nye bygninger eller nyt produktionsareal.

Miljøgodkendelsen meddeles med hjemmel i § 16a, stk. 2 i husdyrbrugloven<sup>1</sup> og på de vilkår som fremgår af godkendelsen, samt reglerne i husdyrgodkendelsesbekendtgørelsen<sup>2</sup>. Miljøgodkendelsen meddeles under forudsætning af, at de til enhver tid gældende regler på området og godkendelsens vilkår overholdes.

Holbæk Kommune vurderer, at ansøger har truffet de nødvendige foranstaltninger til at forebygge og begrænse forureningen blandt andet ved anvendelse af den bedst tilgængelige teknologi. Husdyrbruget kan således drives på stedet uden at påvirke omgivelserne på en måde, som er uforenelig med hensynet til omgivelserne.

Godkendelsen skal være udnyttet senest 6 år efter godkendelsen er meddelt. Hvis en del af godkendelsen ikke er udnyttet, bortfalder godkendelsen for denne del. Hvis miljøgodkendelsen har været udnyttet og efterfølgende ikke udnyttes helt eller delvist i tre på hinanden følgende år, bortfalder den del af miljøgodkendelsen, som ikke har været udnyttet i de seneste tre år.

Miljøgodkendelsen fritager ikke fra krav om eventuel tilladelse, godkendelse, dispensation eller lignende efter anden lovgivning og for andre bestemmelser, såsom byggetilladelse.

### 2.1 Retsbeskyttelse

Vilkårene i denne miljøgodkendelse er omfattet af 8 års retsbeskyttelse, jf. § 40 i husdyrbrugloven. Dog kan vilkårene til enhver tid ændres efter reglerne i § 40, stk. 2.

Miljøgodkendelsen skal tages op til revurdering i 2031, hvor det skal vurderes, om husdyrbruget fortsat lever op til anvendelse af bedste tilgængelige teknikker og derudover skal husdyrbrugets totalpåvirkning af ammoniak til kategori 1 og 2-naturområder vurderes i forhold til de gældende ammoniakkrav for totaldeposition, og lugtbidraget skal vurderes i forhold til naboer.

### 2.2 Klagevejledning

Hvis du ønsker at klage over denne afgørelse, skal du klage til Miljø- og Fødevarerklagenævnet.

Klagen skal indgives senest **den 15. november 2023** klokken 23:59.

Du kan klage via Klageportalen, som du kan finde her: <https://naevneneshus.dk/start-din-klage/miljoe-og-foedevareklagenaevnet>. Du logger på Klageportalen med MitID. Du kan finde

---

<sup>1</sup> Lovbekendtgørelse nr. 520 af 1. maj 2019 om husdyrbrug og anvendelse af gødning m.v. (Husdyrbrugloven)

<sup>2</sup> Bekendtgørelse nr. 443 af 26. april 2023 om godkendelse og tilladelse m.v. af husdyrbrug (Husdyrgodkendelsesbekendtgørelsen).

nærmere information om, hvordan man klager via Nævnenes Hus' hjemmeside ([www.naevneneshus.dk](http://www.naevneneshus.dk)). Når du klager, skal du betale et gebyr på 900,- kr. for borgere og 1.800,- kr. for virksomheder, organisationer og offentlige myndigheder.

En klage er indgivet, når den er tilgængelig for Holbæk Kommune via Klageportalen. I Klageportalen sendes din klage automatisk først til Holbæk Kommune. Kommunen sender herefter klagen videre til behandling i nævnet via Klageportalen. Du får besked om videresendelsen.

Klagenævnet afviser din klage, hvis du sender den uden om Klageportalen, medmindre du forinden er blevet fritaget for brug af Klageportalen. Hvis du ønsker at blive fritaget for at bruge Klageportalen, skal du sende en begrundet anmodning til Holbæk Kommune. Kommunen videresender herefter din anmodning til nævnet, som træffer afgørelse om, hvorvidt du kan fritages. Se betingelserne for at blive fritaget på [www.naevneneshus.dk](http://www.naevneneshus.dk).

En klage har normalt ikke opsættende virkning. Det vil sige, at afgørelsen kan udnyttes, mens klagen behandles, dog på eget ansvar – medmindre Miljø- og Fødevarerklagenævnet meddeler andet.

Nærværende afgørelse kan indbringes for domstolene. Søgsmål til prøvelse af afgørelsens lovlighed skal være anlagt inden 6 måneder efter, at afgørelsen er meddelt.

## 2.3 Offentliggørelse af ansøgning

Ansøgningen om miljøgodkendelse har været forannonceret på kommunens hjemmeside, <http://planer.holbaek.dk/dk/planportal>, i perioden fra 2. juli til 1. august 2021.

I forbindelse med annonceringen er der indkommet bemærkninger fra omkringboende. Bemærkningerne er indgået i sagsbehandlingen af udkastet til miljøgodkendelse. Se kommunens kommentarer hertil i bilag 6.

Bemærkningerne har medført yderligere vilkår til sikring af kemikalietanke, til dokumentation for luftrensesystemets effektivitet, til kontinuitet i forbindelse med vedligehold af rensesøjler, se afsnit 4.2.3, til nedsættelse af lugtgener i weekender, se afsnit 4.7, og til begrænsning af transporter i antal samt om natten, se afsnit 4.8.5.

## 2.4 Høring

Udkast til miljøgodkendelse har været i høring i perioden fra 23. august til 24. september 2023.

Følgende har modtaget udkastet:

- Ansøger og ejer: Knud Kjær Knudsen, Bukkerupvej 67, 4340 Tølløse
- Ansøgers konsulent: Velas A/S, Jan Brochstedt Olsen, [jbr@velas.dk](mailto:jbr@velas.dk)
- Danmarks Naturfredningsforening, Att. Therese Nissen, [tqdn@dn.dk](mailto:tqdn@dn.dk)
- Miljøforeningen Midtsjælland, [miljoeforeningmidtsj@gmail.com](mailto:miljoeforeningmidtsj@gmail.com)
  
- Ejere af nabomatrikler samt ejere og beboere inden for den beregnede konsekvensradius for lugt (1.035 meter)

Der er indkommet høringssvar fra omkringboende. Se høringssvar og kommunens bemærkninger hertil i bilag 6. Høringssvarene har medført præciseringer af vilkår og af vurderingerne.

## 2.5 Offentliggørelse af afgørelsen

Afgørelsen om miljøgodkendelse annonceres den 17. oktober 2023 på kommunens hjemmeside, <https://planer.holbaek.dk/annoncering/>

Afgørelsen vil desuden blive lagt på Miljøstyrelsens Digitale MiljøAdministration (DMA) på hjemmesiden [dma.mst.dk](http://dma.mst.dk).

Kopi af afgørelsen er sendt til følgende:

- Ansøger og ejer: Knud Kjær Knudsen, Bukkerupvej 67, 4340 Tølløse
- Ansøgers konsulent: Velas A/S Jan Brochstedt Olsen, [jbr@velas.dk](mailto:jbr@velas.dk)
  
- De, der har anmodet herom eller indsendt høringssvar
- Styrelsen for patientsikkerhed, Tilsyn og Rådgivning Øst, Islands Brygge 67, 2300 København S, [seost@sst.dk](mailto:seost@sst.dk)
- Ferskvandsfiskeriforeningen for Danmark [nb@ferskvandsfiskeriforeningen.dk](mailto:nb@ferskvandsfiskeriforeningen.dk)
- Danmarks Sportsfiskerforbund, Skyttevej 4, 7182 Bredsten, [lbt@sportsfiskerforbundet.dk](mailto:lbt@sportsfiskerforbundet.dk)
- Danmarks Naturfredningsforening, Masnedøgade 20, 2100 København Ø, [dn@dn.dk](mailto:dn@dn.dk)
- Danmarks Naturfredningsforening, Holbæk Afdelingen, [holbaek@dn.dk](mailto:holbaek@dn.dk), [dnholbaek-sa-ger@dn.dk](mailto:dnholbaek-sa-ger@dn.dk)
- Det Økologiske Råd, Blegdamsvej 4B, 2200 København N [husdyr@ecocouncil.dk](mailto:husdyr@ecocouncil.dk)
- Dansk Ornitologisk forening, Vesterbrogade 140, 1620 København V, [natur@dof.dk](mailto:natur@dof.dk) og [holbaek@dof.dk](mailto:holbaek@dof.dk)
- Greenpeace Danmark, [info.dk@greenpeace.org](mailto:info.dk@greenpeace.org)

Landbrugsteamet

Holbæk Kommune, Vækst og Bæredygtighed, den 17. oktober 2023



### 3. Vilkår for miljøgodkendelsen

Godkendelsen meddeles på nedenstående vilkår:

#### Generelt

1. Godkendelsen omfatter samtlige landbrugsmæssige aktiviteter vedrørende bygningerne på ejendommen Bukkerupvej 67, 4340 Tølløse.
2. Landbruget skal indrettes og drives i overensstemmelse med de oplysninger og beskrivelser, der fremgår af ansøgningen nr. 214942 og miljøkonsekvensrapporten.
3. Et eksemplar af nærværende afgørelse skal til enhver tid være tilgængeligt på virksomheden. De vilkår, der vedrører driften, skal være kendt af de ansatte, der er beskæftiget med den pågældende del af driften.

#### Landskabsforhold

4. Diget mod nord og øst skal tilplantes, så beplantningen er uafbrudt og afskærmer indsynet til staldene set fra Tingerupvej og fra beboelserne sydøst for staldene. Tilplantning skal ske med arter, som i forvejen findes på diget, dvs. bl.a. tjørn, dunet gedeblad, hylde og slåen. Diget ses på Bilag 5, og det er markeret med gul linje, hvor beplantningen mangler og derfor skal tilføjes. Beplantningen skal stedse vedligeholdes, og døde træer/buske skal erstattes.
5. Den manglende beplantning skal foretages senest i det førstkommande efterår efter godkendelsens meddelelse.
6. Hvis Holbæk Kommune meddeler dispensation til digegennembrud for at tillade en eller flere overkørsler, må beplantningen undlades i overkørslen.
7. Desuden skal betingelserne i "Dispensation fra Museumsloven" af 8. juni 2020 følges:
  - At plantningen sker uden at beskadige diget.
  - At der sker en jævn og naturlig fordeling af plantearterne som plantes på diget, så den nye plantning harmonerer med den eksisterende beplantning.
8. Alternativt til beplantning på selve diget, kan beplantningen foretages på ansøgers side af diget, så selve skellinjen over mod nabomatriklen 7c friholdes.

#### Produktionsareal og dyrehold

9. Husdyrproduktionen, dyretyper og gulvtyper, skal foregå i henhold til nedenstående skema, og produktionsarealet må samlet set ikke overstige 4.915 m<sup>2</sup>:

Staldnavn	Staldstørrelse (m <sup>2</sup> )	Ventilation	Kildehøjde	Produktion	Antal måneder udegående	Produktionsareal (m <sup>2</sup> )
Ansøgt drift						
Stald 1	2270	Mekanisk ventilation	6 m	(#227915) Slagtesvin. Delvis spaltegulv, 25 - 49 % fast gulv	0	1390
Stald 2	4697	Blandet ventilation	6 m	(#229625) Slagtesvin. Delvis spaltegulv, 25 - 49 % fast gulv	0	3525
Sum						4915

10. Placering af staldene og produktionsarealet heri skal være som vist i Bilag 1 og 2.

## Staldteknologi

11. Stald 2 skal indrettes med 25-49 % fast gulv og med konceptet Agrifarm Agri AirClean, der involverer punktudsugning fra gulvet, og udsuget luft skal tilsluttes den kemiske luftrensere Agri AirClean, som reducerer ammoniak og lugt.

### Punktudsugning fra gulv i stald 2

12. Ventilationen skal styres således, at de første 10 m<sup>3</sup> luft pr. gris pr. time bortventileres via punktudsugningen.
  13. Punktudsugningens udsugningsåbninger skal placeres under lejearealet, således at det vil medvirke til, at luften under spaltegulvet strømmer mod punktudsugningen.
  14. Luften fra punktudsugningskanalerne skal ledes gennem luftrenseren.
  15. Tryktabet over luftrenseren må ikke overstige AgriFarms specifikationer:
    - Luftkanal max 60 pa
    - Inkl luftrensere max 200 pa
- Tryktabet i den centrale gulvudsugningskanal skal måles mindst en gang om måneden.
16. Gyllen må ikke på noget tidspunkt stå højere end 10 cm under udsugningsåbningerne.
  17. Den automatiske styring af udslusningen skal tilsluttes en datalogger. Målingerne af tryktabet skal fremgå heraf. Registreringen skal opbevares på husdyrbruget i mindst fem år og forevises tilsynsmyndigheden på forlangende.

### Kemisk luftrensning

18. Der etableres 4 luftrensesøjler af typen Agri AirClean fra AgriFarm A/S ved stald 2.
19. Luftrensere skal levere en lugtreduktion på minimum 83 % i den luft, der suges ud under staldgulvet. Samlet set skal luftrensningsanlæggets kombination af gulvudsugning og luftvasker med base/lud kunne reducere lugten med mindst 41,4 %.
20. Luftrensere skal levere en ammoniakreduktion på mindst 91 % i den luft, der suges ud under staldgulvet. Samlet set skal luftrensningsanlæggets kombination af gulvudsugning og luftvasker med syre reducere ammoniakfordampningen fra anlægget med mindst 51,7 %.
21. Hver af de fire luftrensere skal behandle cirka 13.400 m<sup>3</sup> luft pr time. De første 13.400 m<sup>3</sup> udsugningsluft ledes altid gennem luftrenseren (svarende til 10 m<sup>3</sup> pr. gris).

22. pH i luftreanseanlæggets syrescrubber skal ligge i intervallet 2,0 – 2,6.
23. pH i luftreanseanlæggets basescrubber skal ligge i interval 9,0 - 9,6.
24. Luftreanseanlægget skal være i drift minimum 8.760 timer årligt, dog med forbehold for mindre driftsstop i forbindelse med rengøring og serviceeftersyn. Alternativt skal luftreanseanlægget være i drift indtil den krævede ammoniak reduktion er opnået.
25. Luftreanseanlægget skal forsynes med pH måler, vandmåler, ledningsevnesensor og timetæller. Driftstimer, pH, ledningsevne, vandforbrug og luftmængder for hver af de fire luftrensere skal registreres med SRO anlæg/datalogger.
26. Det årlige forbrug af svovlsyre i luftreanseanlæggets syrescrubber og af natriumhydroxid i luftreanseanlæggets basescrubber skal dokumenteres fx ved fremlæggelse af indkøbsfakturaer.
27. Der skal føres logbog vedrørende luftreanseanlæggets drift. Følgende skal dokumenteres: pH-sensorkalibreringer, tidspunkter for service og rengøring, årsag, dato og varighed i forbindelse med driftsstop.
28. Luftreanseanlægget skal vedligeholdes i overensstemmelse med producentens vejledning. Producentens vejledning skal opbevares på husdyrbruget og være kendt af driftspersonalet. Vejledningen skal kunne forevises ved tilsyn.
29. Der skal indgås skriftlig aftale med producenten/leverandøren om serviceeftersyn af luftrensningsanlægget. Anlægget skal kontrolleres af producenten/leverandøren mindst hver 6. måned. Kalibrering af sensorer skal foretages med den hyppighed som leverandøren forskriver. Serviceaftalen med producenten/leverandøren skal opbevares på husdyrbruget. Rapport efter hvert serviceeftersyn skal fremvises ved tilsyn.
30. Når der foretages service af anlægget, skal 2 eller 3 af de 4 luftrensesiloer være i drift, medens de øvrige serviceres. Standsningen af hver luftrenser må vare max 4 timer. De øvrige rensesiloer skal køre med øget luftgennemstrømning imens.
31. Hvis alle 4 rensesøjler skulle være ude af drift samtidig i en periode på mere end 1 uge, skal kommunen underrettes senest på dag 7 med en redegørelse om hvorfor og hvor længe, det vil vare.
32. Kemikalietankene skal placeres, hvor der ikke er mulighed for påkørsel eller med en form for afskærmning, der sikrer mod påkørsel.
33. Tankene skal skiftes med nye tanke, før de bliver tømte.

### Husdyrgødning

34. Husdyrgødningen skal opbevares i følgende lagre på ejendommen:

Navn	Overfladeareal	Rumfang

Gyllebeholder 1	522 m <sup>2</sup>	2040 m <sup>3</sup>
Gyllebeholder 2	752 m <sup>2</sup>	3000 m <sup>3</sup>

35. Håndtering af husdyrgødning og pumpning til og fra tanke skal altid foregå under opsyn og således, at spild undgås og under tilbørligt hensyn til omgivelserne.
36. Der skal være teltoverdækning på begge de to gyllebeholdere.
37. Åbning af teltdugen må kun ske i forbindelse med omrøring, tømning og udbringning af gylle. Efter endt omrøring eller overpumpning skal teltet lukkes igen umiddelbart efter. Ved flere omrøringer/overpumpninger indenfor samme dag, skal lugerne lukkes efter endt arbejdsdag, dog senest kl. 22:00.
- Undtaget fra vilkåret er enkelte dage i forbindelse med udbringning af gylle i forårs- og efterårssæsonen.
38. Skader på teltoverdækningen skal repareres inden for en uge efter skadens opståen.
39. Såfremt en skade ikke kan repareres inden for en uge, skal der indgås aftale om reparation inden to hverdage efter skadens opståen. Tilsynsmyndigheden underrettes straks herom.
40. Der skal føres en logbog for gyllebeholderne, hvori eventuelle skader på teltoverdækningen noteres med angivelse af dato for skaden samt dato for reparation. Desuden skal det noteres i logbogen, hvilke dage teltdugen åbnes og lukkes i forbindelse med omrøring og udbringning.

### **Lugt fra husdyrbruget**

41. Der skal til stadighed opretholdes en god staldhygiejne, herunder sikres, at stier, stalde og foderarealernes bund holdes tørre, at støv- og smudsbelægning i stalden fjernes, og at fodringsanlægget holdes rent. Der skal jævnligt gøres rent i staldene – det vil sige som minimum når hvert afsnit tømmes for dyr. Bund- og vægflader skal så vidt muligt holdes tørre for at mindske lugtgenerne.
42. Udslusning af gylle fra gyllekanalerne i stald 2 (cirka 1 x om ugen) skal foretages mellem kl. 8 og 16 og må ikke foretages på lørdage eller søn- og helligdage.
43. Såfremt der efter kommunens vurdering opstår væsentlige lugtgener, som vurderes at være væsentligt større end det, der kan forventes ifølge grundlaget for miljøvurderingen, kan kommunen meddele påbud om, at virksomheden for egen regning skal udarbejde og gennemføre et projekt med foranstaltninger, som minimerer generne.

### **Andre gener fra husdyrbruget**

44. Ejendommen skal indrettes, så der ikke opstår væsentlige støvgener for omkringliggende nabobeboelser eller bymæssig bebyggelse.

45. Husdyrbrugets bidrag til støjniveauet målt ved nabobeboelse eller opholdsarealer indenfor 15 m fra boligen må i intet punkt overstige følgende grænseværdier, målt 1½ meter over terræn i frit felt og angivet som det ækvivalente, korrigerede støjniveau i dB(A):

Tidspunkt	Støjgrænser	Reference tidsrum
<b>Dag</b>		
Hverdage kl. 07-18	55 dB(A)	8 timer
Lørdag kl. 07 - 14	55 dB(A)	7 timer
Lørdag kl. 14 - 18	45 dB(A)	4 timer
Søn- og helligdag kl. 07 - 18	45 dB(A)	8 timer
<b>Aften kl. 18-22</b>	45 dB(A)	1 time
<b>Nat kl. 22-07</b>	40 dB(A)	½ time

Støjens maksimalværdi må om natten ikke overstige ovenstående grænseværdien med mere end 15 dB(A) ved alle beboelser. Referencetiden er det mest støjbelastede tidsrum i perioden.

Støjvilkårene omfatter al støj fra landbrugsdriften på ejendommens bygningsmatrikel, dvs. også støj fra køretøjer på matriklen. Støj fra brug af landbrugsredskaber i marken er dog ikke omfattet.

46. Såfremt kommunen bestemmer, at overholdelse af grænseværdierne for støj skal dokumenteres, dog maksimalt 1 gang om året, skal målinger/beregninger udføres efter gældende vejledninger. Målinger/beregninger skal foretages af et firma eller laboratorium, der er akkrediteret af DANAK eller er godkendt af Miljøstyrelsen til at udføre "Miljømåling - ekstern støj". Udgiften til støjmålingerne afholdes af ansøger.
47. Antallet af transporter med lastbil til og fra ejendommen skal, som gennemsnit over et år samt tidsperioderne for transporterne, følge tabellen i figur 2 (afsnit 4.8.5).
48. Udendørs belysning og lys fra stalde må ikke give anledning til væsentlige gener for naboer og trafikken på nærliggende veje. Hvis der efter kommunens vurdering opstår væsentlige lysgener, der vurderes at være væsentligt større end der kan forventes ifølge grundlaget for miljøvurderingen, kan kommunen meddele påbud om at der skal gennemføres afhjælpende foranstaltninger.
49. Det skal til enhver tid tilstræbes at vedligeholde, renholde og rydde op på ejendommens indendørs og udendørs arealer, så der ikke opstår risiko for tilhold af skadedyr (rotter mv.). Bekæmpelse af rotter skal ske i henhold til aftale med autoriseret rottebekæmper, f.eks. via den kommunale ordning.
50. Der skal foretages effektiv fluebekæmpelse på husdyrbruget. Bekæmpelsen skal som minimum være i overensstemmelse med de nyeste retningslinjer fra Aarhus Universitet, Institut for Agroøkologi.

51. Hvis der opstår væsentlige gener for omgivelserne med skadedyr (rotter og fluer) kan kommunen meddele påbud om at der skal udarbejdes og gennemføres et projekt med flue- og skadedyrsbekæmpelse.

### **Affald og ressourcer**

52. På ejendommen skal forefindes dokumentation for bortskaffelse af affald til rette modtager, herunder kvittering for aflevering af farligt affald. Farligt affald må højst oplagres et år på husdyrbruget.
53. For at gøre det målbart at minimere energiforbruget, skal vand- og elforbrug aflæses og registreres i driftsjournal mindst en gang i kvartalet. Driftsjournalen skal opbevares i fem år og skal fremvises på tilsynsmyndighedens forlangende.
54. Ventilationsanlægget i stald 1 skal vedligeholdes og efterses i henhold til producentens anvisninger for det pågældende anlæg. Ventilationssystemet skal rengøres ved hvert holdskifte. Der skal udarbejdes skriftlig driftsprocedure med beskrivelse af, hvor ofte rengøringen af staldafsnit og ventilation foretages. Driftsproceduren skal løbende holdes opdateret og kunne fremvises på forlangende.
55. Der skal føres logbog/driftsjournal for alle reparationer og eftersyn af ventilationsanlægget i stald 1 med notering af dato for udført arbejde.

### **Spildevand**

56. Hvis der anvendes fastmonteret pumpe på gyllebeholderen, skal påfyldning af gyllevogn ske på et befæstet areal med opsamling af spild til gyllebeholder. Ellers skal der anvendes gyllevogn med hydraulisk sugeskran med overløb til gyllebeholder.
57. Udleveringsramper skal konstrueres med tætte sider og fald mod stald, som forhindrer, at der løber gylle eller vaskevand ud i det omliggende areal. Der skal etableres afløb, som fører til opsamling i gyllekanalerne.
58. Flydende handelsgødning skal opbevares i tanke placeret på fast bund med afløb til gyllebeholder.
59. Hvis der anvendes flydende foder, skal der opsættes overfyldningsalarm, så spild ved påfyldning af tanken undgås.

### **Driftsforstyrrelser og uheld**

60. Beredskabsplanen, der er udarbejdet iht. kravene i § 49 i godkendelsesbekendtgørelsen, skal være let tilgængelig og synlig for ansatte og øvrige, der færdes på ejendommen, og findes i et sprog, der kan forstås af de ansatte. Beredskabsplanens indhold skal være kendt af gårdens ansatte mm. og udleveres til evt. indsatsleder / miljømyndighed i forbindelse med uheld, forureninger, brand og lignende.
- Beredskabsplanen skal desuden indeholde instruks for aktion og tiltag, hvis luftrenseanlægget er helt ude af drift.

61. Beredskabsplanen skal opdateres én gang årligt, inden den 31. december, samt efter uheld. Dato for opdatering skal fremgå af beredskabsplanen.

### **Egenkontrol**

62. Der skal føres logbog, hvoraf følgende skal fremgå:

- Driftsprocedure med beskrivelse af hvor ofte rengøring af staldafsnit og ventilationsanlæg foretages.
- Kvittering for reparation og eftersyn af ventilationsanlæg.
- Kvartalsvis registrering af vand- og elforbrug.
- Skader på teltoverdækning og åbning i øvrigt.

63. Den elektroniske registrering fra SRO anlægget/datalogningen for drift af luftrenseanlægget og udslusning skal vise:

- udslusningsdatoer
- driftstimer for renseanlægget
- pH i de enkelte kar
- luftmængder for hver af de 4 luftrensere.

64. Herudover skal der føres logbog over luftrensningen:

- dato for rensning af filtre samt tryktab før og efter rengøring
- eventuelle driftsstop
- rapport fra hvert serviceeftersyn
- forbrug af syre og base
- pH sensor kalibrering
- antal indsatte grise i hver af de 4 sektioner, som betjenes af en luftrenser.

65. Logbog samt øvrig dokumentation skal opbevares på husdyrbruget i mindst fem år og forvises på tilsynsmyndighedens forlangende.

### **Ophør**

66. Ophør af husdyrbruget eller permanent nedsættelse af dyreholdet til under stipladsgrænsen eller til under 25 % af produktionsarealet skal meddeles til Holbæk Kommune.

67. Ved ophør af brug af husdyranlæg på ejendommen fjernes alle foder- og hjælpemiddelrester fra de pågældende anlæg. Ved ophør af brug af gyllebeholdere, skal disse tømmes og rengøres. Beholdere til opbevaring af husdyrgødning, som er omfattet af krav om beholderkontrol, skal afmeldes til kommunen, hvis de afmeldes beholderkontrol.

### **Oplysning om krav i godkendelsesbekendtgørelsen**

Udover ovenstående vilkår er der en række krav i godkendelsesbekendtgørelsen (nr. 2225/2021), som også skal opfyldes for denne § 16 a IE-miljøgodkendelse. Disse krav stilles derfor ikke som vilkår. Kravene vises her til orientering:

§ 43: Rengøring på fx udleveringsramper.

§ 47: Udarbejde og overholde et miljøledelsessystem.

§ 48: Udarbejde oplæringsmateriale til personalet.

§ 49: Udarbejde en beredskabsplan, der også indeholder forebyggelse af uheld, kontrol og vedligeholdelse af gyllebeholdere, ventilationssystemer og andet maskinel.

§ 51: Nedsættelse af kvælstof i husdyrgødning. Nedsættelse af fosfor i husdyrgødning.

§ 52: Energieffektiv belysning.

§ 53: Reducere støvemissioner fra staldene.

§ 54: Underrette Holbæk Kommune ved manglende overholdelse.

§ 55: Årlig indberetning til Holbæk Kommune, med mindre der har været tilsyn.

§ 56: Ved ophør skal dette anmeldes til Holbæk Kommune med en risikovurdering.

## **4. Miljøredegørelse og -vurdering**

Ansøger er forpligtiget til at udarbejde en miljøkonsekvensrapport (miljøteknisk redegørelse og vurdering). Den indsendte miljøkonsekvensrapport ses i bilag 3.

Ansøgers miljøkonsekvensrapport og kommunens supplerende miljøredegørelse og vurdering i dette kapitel danner grundlag for de vilkår, som meddeles i tilknytning til miljøgodkendelsen. De to redegørelser supplerer således hinanden. Uddybning af oplysninger og tal vil derfor i de fleste tilfælde skulle findes i bilag 3.

Kommunens vurdering i dette kapitel skal belyse konsekvenserne af driften på ejendommen, og om de virkemidler til forebyggelse og begrænsning af forurening, som fremgår af ansøgningen, er tilstrækkelige.

### **4.1 Sagsforløb og forudsætninger**

Ejendommen har en eksisterende § 12 miljøgodkendelse fra 15. august 2016. Godkendelsen blev påklaget og stadfæstet af Klagenævnet den 23. januar 2018. Vilkårene i § 12 godkendelsen ophæves ved ibrugtagning af denne nye § 16 godkendelse.

Der var hidtil en tilladt produktion på 30.500 slagtesvin (32-118 kg) om året.

Nudriften er således de to eksisterende Stald 1 og Stald 2 med slagtesvin og de to eksisterende gyllebeholdere. Der er vilkår om luftrensning i Stald 2 og om overdækning af gyllebeholdere.

8-årsdriften (i 2015) var Stald 1 med slagtesvin og de to gyllebeholdere.

Nærværende ansøgning er indsendt 1. november 2019 og i en ny version 24. juni 2021. Ansøgningen skal behandles efter ændret lovgivning, hvor miljøgodkendelsen gives til en vis størrelse af produktionsareal (og dermed ikke til et bestemt antal dyr).

Der ønskes ingen ændringer i produktionsarealet. Der ønskes en § 16 godkendelse, fordi den giver fleksibilitet mht. størrelsen af de producerede slagtesvin uden at lugt- og ammoniakemissionerne ændres. Der søges om et samlet produktionsareal på 4.915 m<sup>2</sup>.

Produktionsarealet i staldene og dyrevelfærdsreglerne er bestemmende for, hvor mange slagtesvin der kan produceres på ejendommen.



Ansøger ejer 10 ejendomme med produktion af slagtesvin, hvoraf ansøger ejer 4-6 af dyreholdene. Den nærmeste ejendom ligger 1,1 km fra Bukkerupvej 67, og derfor er der ikke forureningsmæssig sammenhæng med denne ejendom. Det vurderes således, at der ikke er teknisk, driftsmæssig og forureningsmæssig forbindelse mellem de øvrige ejendomme og Bukkerupvej 67. Denne miljøgodkendelse omfatter derfor kun Bukkerupvej 67.

Se situationsplan i bilag 1.

Nærværende miljøgodkendelse er udarbejdet på baggrund af nedenstående materiale:

- Ansøgningen om miljøgodkendelse, som er fremsendt via [www.husdyrgodkendelse.dk](http://www.husdyrgodkendelse.dk). Der er tale om skema nr. 214942 - version 7, som er indsendt den 28. juni 2023.
- Miljøkonsekvensrapport (fremgår af bilag 3).
- Nærværende miljøtekniske beskrivelse og vurdering af drift og anlæg.

Ammoniakfordampningen fra den ansøgte produktion overstiger 3.500 kg N/år, og den er derfor omfattet af reglerne om godkendelse efter § 16a i husdyrbrugloven. Husdyrbruget er desuden et IE-husdyrbrug, idet antallet af stipladser til slagtesvin overskrider 2.000 stk.

#### 4.1.1 Konsulent

Ansøger har valgt Jan Brochstedt Olsen fra Velas som konsulent. Holbæk Kommune anser konsulenten som værende "kompetent ekspert".

## 4.2 Produktionsareal, dyrehold og drift

### 4.2.1 Det ansøgte projekt

Ansøgers oplysninger fremgår af afsnit 2.1. i miljøkonsekvensrapporten (bilag 3).

Bygningerne er opført over en årrække, hvor den seneste er en slagtesvinestald fra 2016.

#### Kommunens vurdering

Der bygges ikke nyt i forbindelse med denne miljøgodkendelse. Stalde, dyretyper og teknologi er det samme som i den eksisterende nudrift.

Miljøgodkendelsen omfatter følgende samlede bygningsmasse, se også Bilag 1:

Eksisterende	Nye	Øvrige driftsbygninger
Stald 1 slagtesvin		Sammenbygget lager og foderlade
Stald 2 slagtesvin		Maskinhus
4 lufttrensesejler		Foderlade
2 gyllebeholdere med telt-overdækning		Værksted
2 udleveringsrum		3 kornsiloer
		Forum i stald 1

## 4.2.2 Produktionsareal og dyrehold

Ansøgers oplysninger fremgår af afsnit 2.1. i miljøkonsekvensrapporten (bilag 3) samt af bilag 2.

Stald	Dyretype og staldsystem	Produktionsareal og miljøteknologi		
		8-årsdrift	Nudrift	Ansøgt 2019/2021
Stald 1	Slagtesvin, delvis spaltegulv 25-49 % fast gulv	1.390 m <sup>2</sup>	1.390 m <sup>2</sup>	1.390 m <sup>2</sup>
Stald 2	Slagtesvin, Delvis spaltegulv 25-49 % fast gulv	-	3.525 m <sup>2</sup> 51,7 % NH <sub>3</sub> -N 41,4 % OU/s	3.525 m <sup>2</sup> 51,7 % NH <sub>3</sub> -N 41,4 % OU/s
<b>Ialt</b>		<b>1.390 m<sup>2</sup></b>	<b>4.915 m<sup>2</sup></b>	<b>4.915 m<sup>2</sup></b>

Med "miljøteknologi" menes det kemiske luftrensesystem Agrifarm AirClean. Nudriften er fastlagt i miljøgodkendelsen fra 2016, hvor luftrenseren indgik som teknologi, men den var ikke færdigafprøvet. Luftrenserens ventilationsevne blev dengang angivet til 10-25 m<sup>3</sup> luft pr. gris pr. time, hvilket der var stillet vilkår om. Der blev antaget en estimeret renseeffekt på 53 % i ammoniakreduktion og 44 % i lugtreduktion.

Siden er teknologien blevet afprøvet og optaget på Teknologilisten i 2019. MELT (Miljøstyrelsens udvalg for miljøeffektiv landbrugsteknologi) har på ny vurderet rensesystemets effektivitet, og det fremgår af to teknologier på Teknologilisten, at med en udsugning af 10 m<sup>3</sup> luft pr. gris pr. time, opnås en ammoniakreduktion på 51,7 % og en lugtreduktion på 41,4 %.

Da det er samme teknologi, som blev installeret i 2016, tilrettes effektiviteten til dette i nudriften, og indgår med samme effekt i ansøgt drift.

### Kommunens vurdering

Holbæk Kommune vurderer, at kravet til luftrensning i nudriften og også i ansøgt drift skal tilrettes, som det fremgår af ansøgningen, så det svarer til rensesystemets nye beregnede effekt. Der anvendes herved nyeste viden, som den fremgår af Teknologilistens miljøeffekt for teknologien "Punktudsugning i slagtesvinestalde med drænet gulv + spalter (33/67) eller med delvist spaltegulv med 25-49 % fast gulv" i kombination med miljøeffekten for "Luftrensning Agrifarm Agri Airclean, Kemisk luftrensning, Svinestalde". Beregningerne ses i afsnit 4.2.3 Staldteknologi.

Kommunen har sammenlignet det ansøgte produktionsareal med målene på tegningerne i bilag 2, og de svarer til hinanden. Ved angivelse af produktionsarealet er der foretaget fradrag for foderkrybber og mellemgange.

I forbindelse med ansøgningen skal også produktionsarealet for 8 år siden og i nudrift angives. Også disse angivelser passer godt overens med tidligere angivet staldindretning. 8 års driften dvs. det tilladte areal i 2015 bestod af Stald 1, og nudriften er det tilladte areal i godkendelsen fra 2016. Ifølge tilsynsrapporterne fra 2017, 2019, 2021 og 2022 er den tidligere godkendelse udnyttet uden kontinuitetsbrud.

Produktionsarealet for 8 år siden anvendes i beregninger i ansøgningssystemet, idet kommunen jævnfør § 34, stk. 2 i husdyrgodkendelsesbekendtgørelsen i sin vurdering af en ansøgning skal inddrage alle etableringer, udvidelser eller ændringer inden for de seneste 8 år.

Produktionsarealet, staldtypen og dyretypen er grundlaget for ansøgningssystemets beregninger af blandt andet ammoniakfordampningen og lugt. Der stilles derfor vilkår herom, da det vil være med til at sikre, at miljøpåvirkningerne fra ejendommen i form af ammoniak og lugt fastholdes på det niveau, der fremgår af ansøgningen, og ud fra hvilket den miljømæssige påvirkning er vurderet og godkendt.

### 4.2.3 Staldteknologi (luftrensning for ammoniak og lugt)

Ansøgers oplysninger fremgår af afsnit 2.11 i miljøkonsekvensrapporten (bilag 3) samt af mail fra konsulenten af 17. april 2023 og fra Agrifarm 5. juli 2023.

Syre- og basetankene er begge på 1000 liter. De er placeret ved siden af luftrensere, benævnt LR på situationsplanen i Bilag 1, ved den nordlige og sydlige gavl af stald 2. Der er et stk syretank og et styk basetank pr. renser. Der vil på et normalt år bruges ca. 13.000 kg svovlsyre (3,7 kg syre pr. kg reduceret N) og 10.000 kg natriumhydroxid for de 4 luftrensere i alt.

Luftreanseanlægget serviceres med 1-2 renser ad gangen. I den forbindelse er renseren/rensere ude af drift i ca. 4 timer. Med 4 renser i den eksisterende stald 2 vil den samlede service andrage ca. 8-12 timer over 1 til 2 dage. Der vil altid være 2-3 renser i drift i den korte periode anlægget serviceres. Ifølge Agrifarms vejledning skal service foretages mindst 2 gange årligt.

Hver renser er 11 m høj og har en diameter på 2,8 m.

#### Kommunens vurdering

Ansøger har valgt at nedsætte lugt- og ammoniakudledningen fra staldene til de lovpligtige niveauer ved at opbygge stald 2 med Agrifarms luftrensesystem AirClean.

Systemet blev installeret i stald 2 i forbindelse med § 12 miljøgodkendelsen fra 2016, da systemet var på test-niveau. Systemet er nu blevet godkendt af Miljøstyrelsen og er optaget på Teknologilisten.

Systemet består af to teknikker: punktudsugning af staldluften fra gulvniveauet, og rensning af den del af luften, som udtages med punktudsugningen. Der er tale om kemisk rensning, som både nedsætte ammoniak og lugt fra staldluften.

Agrifarm AirClean rensesystemet medfører en ammoniakreduktion på 91 % og en lugtreduktion på 83 %, hvis al staldluften blev renses, se Teknologilisten "Luftrensning Agrifarm Agri Airclean, Kemisk luftrensning, Svinestalde".

Det er imidlertid ikke nødvendigt for at overholde lovgivningens krav til ammoniak- og lugt-udsendelser. Rensesystemet kan nøjes med at renses en del af staldluften ved at bruge teknologien punktudsugning som beskrevet i Teknologilisten "Punktudsugning i slagtesvinestalde med drænet gulv + spalter (33/67) eller med delvist spaltegulv med 25-49 % fast gulv".

De reducerende effekter kan opnås ved en udsugning af 10 m<sup>3</sup> luft pr. gris pr. time. Miljøeffekten skal i henhold til Teknologilisten beregnes efter formlerne:

- Ammoniakreduktionen afhænger af effekten af den tilsluttede luftrenser. Beregnes efter formlen: Samlet effekt = 0,7 × E - 12. Med Agri AirClean er E 91%. Effekt = 51,7 %.

- Lugtreduktionen afhænger af effekten af den tilsluttede luftrensere. Beregnes efter formlen: Samlet effekt =  $0,39 \times E + 9$ . Med Agri AirClean er E 83%. Effekt = 41,4 %.

Rensningen består i, at staldluften tvinges op igennem en rensesøjle med to efter hinanden liggende rensesøjler, der overrisler et filtermateriale. Den første rensning er en syrescrubber med svovlsyre, som binder ammoniakken og danner ammoniumsulfat, der kan bruges som gødning, når væsken skal udskiftes. Den anden rensning er en basescrubber med natriumhydroxid, der binder lugtstoffer.

Rensprocessen er forklaret i Teknologilisten "Agrifarm Agri Airclean, Kemisk luftrensning, Svinestalde":

AGRI AirClean er en to-trins vertikal kemisk luftrensere. Luftrenseren er cylindrisk, har en højde på 11 m og et tværsnit på 2,8 m. Luften tilføres fra bunden af luftrenseren, hvor der er placeret en ventilator. Luftrenserens forskellige trin er placeret oven på hinanden og er isoleret fra hinanden, dog så luften frit kan passere op gennem renseren.

Luftrenseren har maksimumkapacitet på  $3450 \text{ m}^3 \text{ luft m}^{-2} \text{ fladeareal time}^{-1}$ .

Første trin udgøres af en syrescrubber primært til rensning af ammoniak. Filtermaterialet udgør  $3,7 \text{ m}^3$  (0,6 m højt). Filtermaterialet overrisles ved hjælp af væskedyser. En pumpe recirkulerer væske fra en sump placeret i bunden af rensetrinnet. Syretilsætningen til sumpen reguleres af en syredoseringspumpe, der med en PID styring sikrer at pH-værdien holdes på det ønskede niveau (pH = 2,2) via en pH-sensor. Syren (96% konc. svovlsyre) suges fra en tank ved siden af luftrenseren. Væsken i sumpen fornyes regelmæssigt så mætningsgraden holdes nede. Dette foregår ved lænsning af væske til fortanken efterfulgt af tilsætning af rent vand til erstatning af fordampet og fralænsset væske. Lænsning er styret af væskens konduktivitet. En niveaumåler sikrer, at væskestanden i sumpen altid holdes inden for et forud fastsat interval.

Andet trin udgøres af en basescrubber, primært til rensning af lugtstoffer ( $\text{H}_2\text{S}$  med flere). Trinnet fungerer på samme måde som det første trin, med et filtermateriale der overrisles med recirkuleret væske. I basetrinnet udgør filtermaterialet  $9,2 \text{ m}^3$  (1,5 m højt). Her er sumpen placeret i en lukket tank i kælderens under renseren. Basetilsætningen til sumpen reguleres af en pumpe, der med en PID styring sikrer at pH-værdien holdes på det ønskede niveau (pH = 9-10) via en pH sensor. Basen (27% konc. natriumhydroxid) suges fra en tank ved siden af luftrenseren. Væsken i sumpen fornyes på samme vis som det første trin.

Der findes et dråbefang mellem de to trin samt efter trin 2, der begrænser opblanding af syre/base samt afkast af NaOH ud af luftrenseren.

MELT indstiller til at Agri AirClean optages på Miljøstyrelsens Teknologiliste med følgende renseseffektivitet i svinestalde.

- Ammoniak: 91%
- Lugt: 83%
- Støv: Ikke kvantificeret

Der er stillet vilkår til driften af anlægget. Vilkårene kommer dels fra Teknologilisten, og dels fra erfaring fra andre kommuner. Data skal følges elektronisk via datalogning evt. i et SRO-anlæg (Styring Regulering og Overvågning).

Holbæk Kommune har regnet på kapaciteten af anlægget. Ejendommen producerer cirka 8.000 slagtesvin ad gangen (ifølge CHR angivelsen marts 2023), hvoraf cirka 2/3 går i Stald 2. Hver luftrenser betjener ¼ af disse dyr, dvs. cirka 1340 grise. Luftsiftet skal være mindst 10 m<sup>3</sup> pr gris pr time. Dette giver i alt et krav om ventilation på cirka 1340 x 10 = 13.400 m<sup>3</sup> luft pr. time pr. luftrenser. Der stilles også vilkår om dette, som kontrol på, at systemet fungerer tilstrækkeligt.

Agri AirClean luftrensere har ifølge MELT-indstillingen en kapacitet på op til 3.450 m<sup>3</sup>/m<sup>2</sup> overfladeareal pr. time. Med en søjlediameter på 2,8 m giver det 6,15 m<sup>2</sup> og dermed en max kapacitet på ca. 21.000 m<sup>3</sup> luft pr. time pr. renser. Kapaciteten skulle dermed være tilstrækkelig.

Da et velfungerende luftrensesystem er en forudsætning for overholdelse af emissionskravene til ammoniak og lugt, stilles der yderligere vilkår for at sikre, at teknikken fungerer kontinuerligt, og at dette kan dokumenteres ved kommunens tilsyn: Syre- og baseforbruget skal dokumenteres, kemikalietankene skal skiftes, før de bliver tømt, systemet skal serviceres 2 x årligt, mindst 2 af de 4 rensesøjler skal være i drift, medens de øvrige bliver serviceret, luftmængden skal dokumenteres, og beredskabsplanen skal indeholde tiltag, hvis der sker stop på rensningen.

*Herved opfyldes husdyrgodkendelsesbekendtgørelsen krav om, at IE-brug skal have vilkår om relevante tekniske foranstaltninger (§ 41 stk. 1, nr. 10).*

### **4.3 Husdyrbrugets beliggenhed i forhold til faste afstandskrav**

Ansøgers oplysninger fremgår af afsnit 2.4 i miljøkonsekvensrapporten (bilag 3).

#### **Kommunens vurdering**

De faste afstandskrav i § 6, § 7 og § 8 i lov om miljøgodkendelse m.v. af husdyrbrug gælder for etablering, udvidelse og ændring af et husdyranlæg, som medfører forøget forurening.

Produktionsarealet og driftsformen er uændret, hvorved det vurderes, at forurening fra bl.a. ammoniak, lugt, transporter og støj vil forblive uændret. Overholdelse af afstandskravene er derfor ikke en del af denne godkendelse.

### **4.4 Husdyrbrugets landskabelige placering og planmæssige forhold**

Ansøgers beskrivelse af bygningerne og påvirkning af landskab fremgår af afsnit 2.4 i miljøkonsekvensrapporten (bilag 3).

Der bygges ikke nyt.

#### **Kommunens vurdering**

En miljøgodkendelse skal indeholde kommunens vurdering af, om nye bygninger er erhvervs-mæssigt nødvendige for ejendommens drift som landbrugsejendom. Denne godkendelse indebærer imidlertid ikke nye bygninger.

#### Kommuneplan 2021

Ejendommen ligger i et område, der i Kommuneplan 2021 er udpeget til Særligt værdifuldt landbrugsområde.

Retningslinjen for landbrugsområder siger:

**6.1.1** De udpegede særligt værdifulde landbrugsområder er vist på kort. Disse områder skal i videst muligt omfang friholdes for aktiviteter, som ikke understøtter jordbrugserhvervet. Ved inddragelse af landbrugsarealer til ikke-jordbrugsmæssige formål, skal arealforbruget begrænses mest muligt. Større tekniske anlæg skal søges placeret uden for de særligt værdifulde landbrugsområder.

Der bygges ikke nyt, og projektet er derfor i overensstemmelse med Kommuneplanens retningslinjer.

I den tidligere § 12 miljøgodkendelse fra 2016, der gav tilladelse til opførelse af stald 2, blev der stillet vilkår om, at bygningen skulle afskærmes med beplantning, så den blev sløret i landskabet set fra nord, øst og sydøst. For ikke at påvirke de landskabelige værdier med ændrede linjer i landskabet, blev der stillet vilkår om, at beplantningen skulle foretages på det eksisterende dige i skel øst for ejendommens bygninger. Stjerneudskiftningen kan stadig ses i vejforløb, diger og markskel, og landskabsplanen anbefaler, at diger og bevoksede markskel bør bevares, og der bør ske en yderligere tilplantning for at styrke oplevelsen af de bevoksede linjer i landskabet. Vilkåret om beplantning på dige medførte krav om dispensation fra Museumsloven, og dispensationen blev givet den 8. juni 2020.

Vilkåret om beplantning vurderes stadig at være relevant og bliver gentaget og præciseret i denne § 16 godkendelse. Ansøger har anført, at diget ligger i skel til naboejendom på den sydøstlige del, se Bilag 5. Vilkåret er derfor korrigeret til, at der alternativt kan plantes langs med skellet inde på ansøgers ejendom, og det vurderes, at den landskabelige linje stadig vil kunne følges.

Det er desuden et vilkår, at beplantningen vedligeholdes, og at der sættes nye planter/træer, hvis de eksisterende dør.

#### Naturbeskyttelsesloven

Byggelinjerne i Naturbeskyttelsesloven (sø, å, skov, kirke, diger, fortidsminder) og fredet område skal ikke anvendes i dette projekt.

## **4.5 Opbevaring af husdyrgødning, kapacitet og håndtering**

Ansøgers oplysninger fremgår af afsnit 2.1.2 i miljøkonsekvensrapporten (bilag 3).

I alt opbevaringslager på 5.040 m<sup>3</sup>. Dertil kommer 960 m<sup>3</sup> i stalde. Kapacitet i alt 6.000 m<sup>3</sup>.

Husdyrgødning bliver løbende kørt til biogasanlæg, og den del der er plads til i gyllebeholdere, bliver returneret. Overskydende forarbejdet biogasgylle bliver opbevaret på andre lokaliteter, enten på biogasanlægget eller hos aftagere af biogasgylle.

### **Kommunens vurdering**

Ifølge § 6 i husdyrgødningsbekendtgørelsen vil en opbevaringskapacitet svarende til mindst 9 måneders produktion normalt være tilstrækkelig til, at udbringningen og gødningsanvendelsen kan ske i overensstemmelse med de generelle miljøregler. Hvis ejendommen ikke selv råder over 9 måneders kapacitet, skal der foreligge skriftlige aftaler med andre ejendomme eller med et biogasanlæg om at aftage den overskydende mængde.

Gødningsproduktionen er relateret til antal dyr og ikke til m<sup>2</sup> produktionsareal. Denne § 16 miljøgodkendelse stiller ikke krav om dyrenes maksimale antal, og ejendommens opbevaringskapacitet beregnet i måneder kan derfor variere år for år. Kapaciteten kan ved en anslået produktion på 30.000 slagtesvin om året beregnes til 5½ måneder (Landbrugets Byggeblad 95.03-03 fra 2009). Der skal derfor foreligge aftaler om opbevaring på andre ejendomme.

Gyllen fra ejendommen aftages løbende af biogasanlægget, og der tilbageleveres kun den mængde afgasset gylle, der er plads til. Ansøger har en skriftlig aftale fra 1.8.2018 med biogasanlægget Ringsted Biogas, hvor det fremgår, at der kan opbevares ca. 6.800 m<sup>3</sup> på tre øvrige ejendomme. Dette giver i alt plads til 11 måneders gylleproduktion fra Bukkerupvej 67. På den baggrund vurderes det, at ejendommen råder over tilstrækkelig opbevaringskapacitet, og ændringer i forholdene vil blive kontrolleret ved kommunens løbende tilsyn.

For at minimere risikoen for spild og uheld stiller kommunen vilkår om, at håndtering af gylle skal foregå under opsyn.

Ansøger har valgt at nedsætte ammoniakfordampningen ved at sætte teltoverdækning på gyllebeholderne. Der er stillet vilkår om håndtering af teltene i henhold til Teknologilisten og til en klagenævnsafgørelse (NMK-132-00813).

Vilkåret om hyppig udslusning, når gyllehøjden kommer op på 10 cm, er et krav i godkendelsesbekendtgørelsens § 35 vedrørende nedsættelse af CO<sub>2</sub>-udledning. Vilkåret er kun medtaget her som en serviceoplysning i forbindelse med de øvrige stald-vilkår.

## 4.6 Ammoniakfordampning

Ansøgers oplysninger fremgår af afsnit 2.5 i miljøkonsekvensrapporten (bilag 3).

### Kommunens vurdering

I husdyrbrugloven er der som udgangspunkt taget det nødvendige hensyn til naturområder blandt andet i kraft af krav til den maksimalt tilladte totaldeposition eller merdeposition af kvælstof til forskellige ammoniakfølsomme naturtyper og i kraft af kravet om bedst tilgængelig teknologi (BAT).

### 4.6.1 Naturvurdering – krav til kvælstofdeposition til ammoniakfølsomme naturtyper

Plantesamfund i naturområder kan være følsomme overfor luftbåren kvælstof (ammoniak). Øget tilførsel af ammoniak kan medføre væsentlige tilstandsændringer, som kan forringe områdernes naturmæssige værdi. I forbindelse med en husdyrudvidelse vil der normalt ske en øget fordampning af ammoniak fra stald og lager. En stor del af den fordampede ammoniak falder i kort afstand fra kilden og kan derfor forringe kvaliteten af nærliggende naturområder. Dermed kan der være risiko for negativ påvirkning af væsentlige naturværdier.

Baggrundsbelastningen med kvælstof i området er 10,9 kg N/ha/år. Det fremgår af Danmarks Miljøportal<sup>3</sup> treårigt gennemsnit 2019-2021.

Ammoniakemissionen fra projektet, samt fra nudrift og 8 års drift:

Samlet emission: **6130,7** (kg NH<sub>3</sub>-N/år)

Meremission (8 års-drift): **2980,1** (kg NH<sub>3</sub>-N/år)

Meremission (nudrift): **0,0** (kg NH<sub>3</sub>-N/år)

<sup>3</sup> <https://arealinformation.miljoportal.dk>. Data findes i laget "Luft" under "Samlet deposition af kvælstof til miljøgodkendelser".

I det følgende har kommunen foretaget en vurdering af, om naturområderne i nærheden af staldanlæg og opbevaringslager i det aktuelle projekt kan blive påvirket væsentligt som følge af øget kvælstoffordampning.

Vurderingerne er foretaget med baggrund i beskyttelsesniveauerne beskrevet i husdyrgodkendelsesbekendtgørelsens kapital 13 for såkaldt kategori 1-, 2- og 3-natur. Desuden er påvirkning af anden § 3 beskyttet natur også vurderet.

### **Kategori 1-natur. Ammoniakfølsomme naturtyper inden for Natura 2000-områder**

Anlægget ligger ikke i eller nær ved internationale naturbeskyttelsesområder.

For kategori 1-natur gælder, at den totale ammoniaktilførsel på naturområdet ikke må overskride følgende beskyttelsesniveau. Den maksimale totaldeposition er afhængig af antal husdyrbrug i nærheden (og dermed kumulation):

- 0,2 kg N/ha/år ved > 1 husdyrbrug
- 0,4 kg N/ha/år ved 1 husdyrbrug
- 0,7 kg N/ha ved 0 husdyrbrug

Det nærmeste internationale naturbeskyttelsesområde er Natura 2000-området Hejede Overdrev, Valborup Skov og Valsøllille Sø, der ligger 4,1 km øst for anlægget, og nærmeste kategori 1-natur er ege-blandskov naturtype 9160. Den totale deposition af ammoniak fra anlægget er beregnet til 0,0 kg N/ha/år.

### **Kommunens vurdering**

Den beregnede totaldeposition fra anlægget ligger under laveste beskyttelsesniveau. I vurderingen af depositionen er det derfor ikke nødvendigt at tage hensyn til antallet af andre husdyrbrug i nærheden (kumulation). Kravet til totaldepositionen fra anlægget er dermed overholdt.

### **Natura 2000**

Ved sagsbehandling af et ansøgt projekt skal kommunen desuden foretage en vurdering efter habitatbekendtgørelsen (nr. 1595 af 06.12.2018): § 6. *Før der træffes afgørelse i medfør af de bestemmelser, der er nævnt i § 7, skal der foretages en vurdering af, om projektet i sig selv, eller i forbindelse med andre planer og projekter, kan påvirke et Natura 2000-område væsentligt.*

Der er en afstand på 4 km mellem staldanlægget og det nærmeste Natura 2000 område. Udpegningsgrundlaget er en række naturtyper samt stor vandsalamander og en meget lille mos, se Bilag 4. Da kvælstofdepositionen på området ikke overskrider grænseværdien for kategori 1-natur, vurderes det, at det ansøgte ikke i sig selv eller i forbindelse med andre projekter indebærer nogen risiko for væsentlig negativ påvirkning af habitatområdet eller dets udpegningsgrundlag. Projektet kræver dermed ikke udarbejdelse af konsekvensvurdering efter habitatbekendtgørelsens regler.

### **Kategori 2-natur. Ammoniakfølsomme naturtyper uden for Natura 2000- områder**

For kategori 2-natur gælder, at den totale ammoniaktilførsel på naturområdet ikke må overskride et beskyttelsesniveau på 1,0 kg N/ha/år fra det enkelte husdyrbrug.

Anlægget ligger ikke nær ved kategori 2-natur. Nærmeste kategori 2-natur er et overdrev 6,5 km mod nordvest. Den totale deposition af ammoniak fra anlægget er beregnet til 0,0 kg N/ha/år.



## **Kommunens vurdering**

Den beregnede totaldeposition ligger under det fastlagte beskyttelsesniveau, og kommunen vurderer derfor, at udvidelsen ikke indebærer nogen risiko for en væsentlig negativ påvirkning af kategori 2-natur.

### **Kategori 3-natur og anden natur beskyttet efter naturbeskyttelseslovens § 3**

Kategori 3-natur er ammoniakfølsomme naturtyper, som ikke er omfattet af kategori 1- og 2-natur. Det drejer sig om heder, moser og overdrev, som er beskyttet efter naturbeskyttelseslovens § 3, samt ammoniakfølsomme skove.

Anden natur beskyttet efter naturbeskyttelseslovens § 3 kan også blive påvirket af ammoniakdeposition, hvorved der kan ske ændring af naturtypens tilstand.

Kommunen skal derfor vurdere, om det ansøgte kan medføre tilstandsændringer af såvel kategori 3-natur som anden § 3 beskyttet natur. Det er ikke hensigten med husdyrbrugloven, at der kan gives miljøgodkendelse til et projekt, som medfører tilstandsændring og dermed kræver en dispensation fra naturbeskyttelsesloven.

I denne gruppe drejer det sig om projektets merdeposition i forhold til nudriften og til 8-års driften.

## **Kommunens vurdering**

### **Kategori 3-natur**

For kategori 3-natur skal kommunen konkret vurdere, om der skal fastsættes vilkår om maksimal merdeposition. Kravet må dog ikke være under en maksimal merdeposition på 1,0 kg N/ha/år.

Nærmeste kategori 3-natur er et moseområde, der ligger 240 m nordøst for stald 2. Moseområdet får en merbelastning på 1,2 kg N/ha/år. Der ligger yderligere et moseområde 330 m sydøst for stald 2. Moseområdet får en merbelastning på 0,6 kg N/ha/år. Potentielt ammoniakfølsom skov ligger længere væk.

Moser har meget forskellige tålegrænser: Højmoser 5-10, hængesæk, tørvelavninger 10-15, fattigkær og hedemoser 10-20, kalkrige moser og væld, rigkær 15-30. Holbæk Kommune vurderer i juni 2023, at mosen ligger i den høje ende af tålegrænsen for rigkær.

Da baggrundsbelastningen er 10,9 kg N/ha/år, og totaldepositionen på mosen NØ er 3,0 kg N, skal den samlede belastning på 13,9 kg N vurderes op mod tålegrænsen på 15-30 kg N. Da belastningen ligger under den lave ende af tålegrænseintervallet, vurderes det, at projektet ikke vil påvirke mosen væsentligt og ikke vil medføre tilstandsændring for naturtypen.

### **Anden § 3 beskyttet natur**

Efter naturbeskyttelseslovens § 3 er der forbud mod at foretage noget, der afstedkommer ændringer i tilstanden af en række beskyttede naturtyper med en vis størrelse. Medfører en ændring af dyrehold merdeposition på 1,0 kg N/ha/år eller derunder, vil det ansøgte som altovervejende hovedregel ikke medføre en tilstandsændring af naturtypen.

I nærheden af anlægget i en afstand på 75 m nordøst fra stald 2 findes et § 3 beskyttet vandhul, hvor merdepositionen bliver 5,1 kg N/ha/år, se kortet Figur 1. Ingen af de andre vandhuller får en merdeposition over 1,0 kg N/ha/år.

I forbindelse med ansøgning om miljøgodkendelse i 2016 har kommunen besigtiget dette og andre naturområder, som ligger nær anlægget, og som kunne tænkes at blive påvirket af ammoniakdeposition. På baggrund af besigtigelsen kan naturområdet beskrives således:

*"Der er tale om et langstrakt krater i agerland. Det er svagt fugtigt og på den overvejende lys-åbne del domineret af Bredbladet Dunhammer. De tilgroede dele (især mod nord) domineres af Gråpil. I den vestlige side af lokaliteten afdræner en åben grøft til brønd. Lokaliteten vurderes ikke at være levested for Bilag IV-padder."*

Holbæk Kommune vurderer i juni 2023, at vandhullets naturtilstand er uændret i forhold til 2016. Der er ikke registreret udpræget kvælstoffølsomme arter eller naturtyper. Vandhullet er ikke klarvandet. De i området forekommende søer og vandhuller er alle næringsrige og er således ikke kvælstofbegrænsede. Der er ikke fastlagt generelle tålegrænser for næringsrige søer<sup>4</sup>.

Det pågældende vandhul modtager regnvand fra staldenes tage. Dette regnvand indeholder ammoniak afsat på tagene og det vurderes, at regnvandet tilfører mere kvælstof til vandhullet end den beregnede deposition. Vandhullet er således kraftigt næringspåvirket i forvejen og på baggrund heraf vurderes den beregnede merdeposition på 5,1 kg N/ha/år ikke at påvirke vandhullets tilstand.

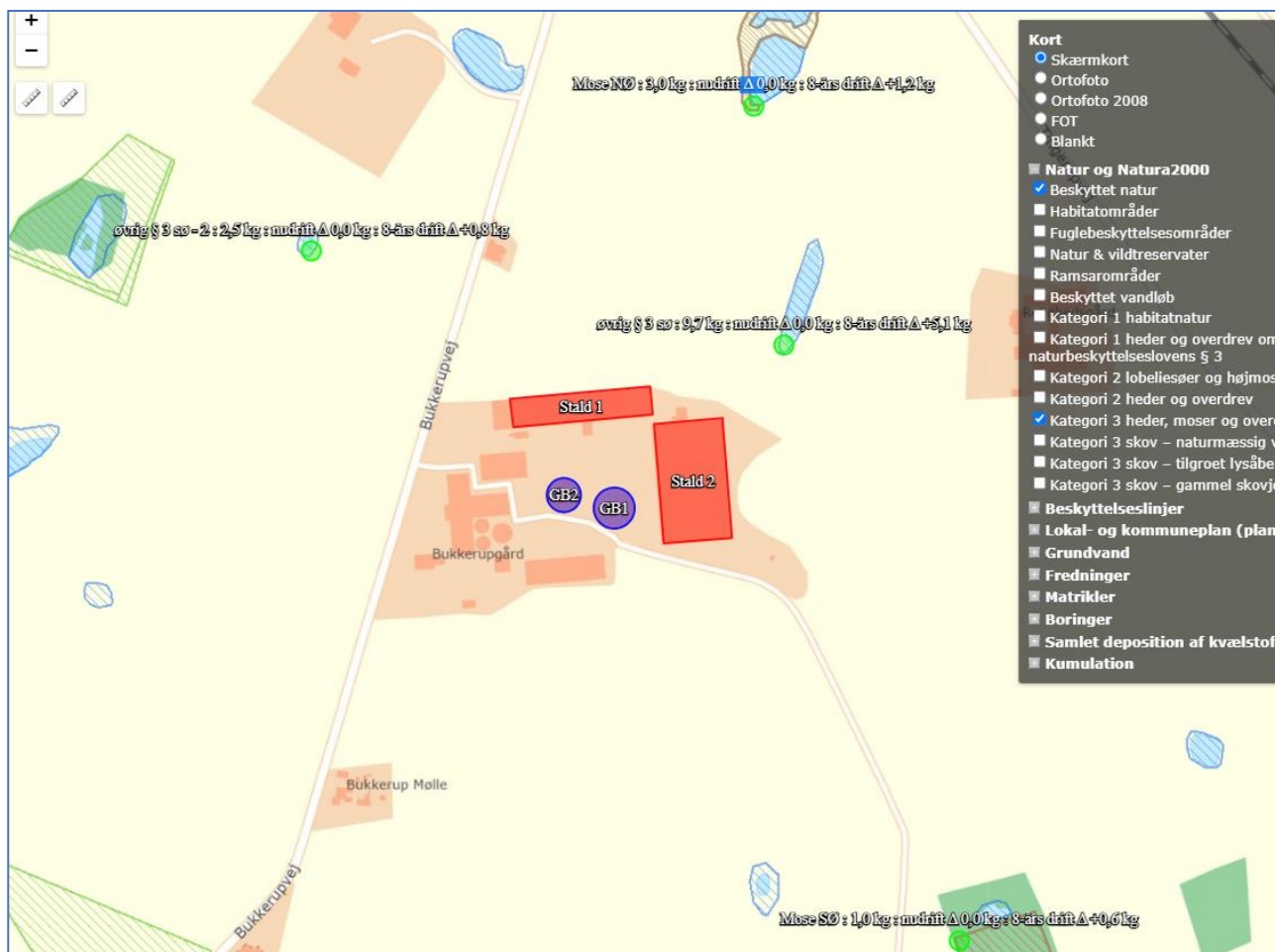
### §3 beskyttede vandløb

Det nærmeste §3-vandløb ligger cirka 450 meter fra husdyrbruget. Da vandløb har en lille overflade, sammenlignet med overfladen af det omkringliggende landskab, er den atmosfæriske deposition i vandløbene relativt lavt. Dette sammenholdt med de betydelige mængder kvælstof som vandløb modtager fra overfladeafstrømning, dræn og direkte udløb betyder, at atmosfærisk deposition generelt spiller en mindre rolle for vandløbets tilstand. Endvidere er tilførslen af fosfor almindeligvis den begrænsende faktor for plantevæksten i de danske ferskvandsområder, så i ferskvand er kvælstoftilførslen derfor generelt af mindre betydning for økosystemerne, uanset hvor den kommer fra.

På baggrund af ovenstående vurderes det, at atmosfærisk kvælstof fra husdyrbruget ikke vil medføre en væsentlig tilstandsændring af vandløbet.

---

<sup>4</sup> "Opdatering af empirisk baserede tålegrænser", Bak 2018



Figur 1. De grønne punkter viser beregning af ammoniakdeposition nærmest anlægget, i Kategori 3 og øvrig § 3 natur.

#### 4.6.2 Bilag IV-arter

På habitatdirektivets Bilag-IV er der listet en række dyre- og plantearter, der kræver skærpet beskyttelse. Der skal sikres en gunstig bevaringsstatus for disse arter. Kommunen skal ifølge Habitatbekendtgørelsen foretage en vurdering af, hvorvidt det ansøgte, kan ødelægge eller beskadige plantearter-, samt yngle- eller rasteområder for de dyrearter, der er optaget i Habitatdirektivets bilag IV.

En stor del af de Bilag IV-arter, hvis yngle- og rasteområder vil kunne blive påvirket af ammoniak, findes primært ved de våde naturtyper.

Kommunen har i tidligere afsnit vurderet, at det ansøgte ikke vil medføre tilstandsændringer i de nærliggende søer, vandløb, moser og enge. Bevaringsstatus for eventuelle Bilag IV-arter tilknyttet våde naturtyper, f.eks. padder og odder, må derfor betragtes som værende uændret i forbindelse med det ansøgte projekt, da deres yngle- eller rastepladser ikke påvirkes væsentligt.

Ifølge Miljøportalens Naturside er der indenfor en radius på 1000 m fra ejendommen ikke fundet Bilag IV-arter.

Der fældes ikke ældre træer med hulheder, sprækker eller løs bark eller nedrives bygninger med potentiale som yngle- eller rasteområde for arter af flagermus. Derfor vurderes projektet ikke at have negativ påvirkning af yngle- eller rasteområder for arter af flagermus.

Ligeledes berøres åbne solbeskinnede skråninger heller ikke, hvorfor det ansøgte ikke vurderes at have negativ påvirkning af yngle- eller rasteområder for Markfirben.

Øvrige arter som er omfattet af Habitatdirektivets bilag IV findes enten ikke geografisk i området eller er tilknyttet anden beskyttet natur, som jf. tidligere afsnit ikke vurderes påvirket.

## 4.7 Lugt

Ansøgers oplysninger fremgår af afsnit 2.6 i miljøkonsekvensrapporten (bilag 3).

### Kommunens vurdering

Krav til lugtgene afhænger af, hvilken type bebyggelse der er tale om. I ansøgningssystemet er der derfor beregnet teoretisk geneafstand for tre bebyggelsestyper: byzone/sommerhusområde, samlet bebyggelse eller lokalplan i landzone og enkeltbeboelse i landzone.

Geneafstanden er den minimumsafstand, der skal være fra et anlæg til beboelse uden genekriteriet overskrides.

Enkeltboliger med landbrugspligt eller som ejes af ansøger er ikke omfattet af beskyttelsen.

Ansøgningssystemet har beregnet geneafstand og faktisk vægtet afstand til de nærmeste af de tre områdetyper. Se beliggenheden i Miljøkonsekvensrapporten afsnit 2.6 (bilag 3).

Nærmeste byzone er Tølløse på begge sider af jernbanen. Der er ikke nærmere-liggende fremtidig byzone.

Nærmeste samlede bebyggelse (som det er defineret i godkendelsesbekendtgørelsen) er Bukkerup by, startende ved Bukkerupvej 87.

Nærmeste lokalplan for boligområde er lokalplan 18.03, som er opdelt i flere dele med forskellige formål. Det sydligste delområde G må kun bruges til landbrug. Boligdelområdet begynder ved område F.

Nærmeste enkeltbolig uden landbrugspligt og som ikke ejes af ansøger er Bukkerupvej 73.

Bukkerupvej 67 ligger nord ( $300^{\circ}$ - $60^{\circ}$ ) for enkeltboligen og samlet bebyggelse. Geneafstanden reduceres derfor automatisk med hhv. 20 og 10 % i forhold til disse områder på grund af placeringen i forhold til fremherskende vindretning om sommeren.

Ikke beskyttet: Bukkerupvej 57 er ejet af ansøger. Bukkerupvej 54 og Tingerupvej 115 er landbrug.

Der er ikke kumulation med andre husdyrbrug, idet der ikke ligger nogen indenfor hhv. 300 m og 100 m fra de tre boligtyper. Dog ligger 1 ejendom med dyrehold lige på grænsen for 300 m ved samlet bebyggelse og medtages som "worst case".

Tabel 4. Geneafstande og gennemsnitsafstande.

Adresse	Bebyggelsestype	Korrigeret geneafstand m	Vægtet gennemsnitsafstand m
Tølløse	Byzone	902	1446

Lokalplan 18.03-del F	Lokalplan boliger	698	842
Bukkerup Bukkerupvej 87	Samlet bebyggelse	628	695
Bukkerupvej 73	Enkeltbolig	285	343

(Geneafstanden til samlet bebyggelse er korrigeret/reduceret med 10 %, fordi ansøgte ejendom ligger nord for Bukkerupvej 87).

Idet korrigerede geneafstande ikke overstiger vægtede gennemsnitsafstande, er lugtgenekravet overholdt til alle typer omkringboende.

På baggrund af ovenstående vurderer kommunen, at det ansøgte ikke vil medføre væsentlige lugtgener i forhold til omkringboende, og at husdyrbruget kan drives på stedet uden at påvirke omgivelserne på en måde, som er uforenelig med hensynet til omgivelserne.

Lugtgenefastholdelsen overholdes kun, fordi der er installeret et luftrensesystem, som fjerner 41,4 % af lugten. Luftrensesystemet er afprøvet og godkendt på Miljøstyrelsens Teknologiliste. Afstanden til samlet bebyggelse overholdes dog med kun 67 m. Der er derfor stillet nogle ekstra vilkår for at sikre, at luftrensesystemet altid er i drift: Syre- og baseforbruget skal dokumenteres, kemikalietankene skal skiftes, før de bliver tømt, systemet skal serviceres 4 x årligt og 2 af de 4 rensesøjler skal være i drift, medens de øvrige bliver serviceret.

Rensesystemets lugtreduktion er et beregnet gennemsnit over hele året. Holbæk Kommune vurderer, på baggrund af de modtagne kommentarer fra borgere angående den hidtidige drift, at borgerne i nærheden bør sikres yderligere mod lugtgener på de tidspunkter, hvor folk har fri og er hjemme. Der stilles derfor vilkår om, at udslusning af gylle fra stald 2 til biogasforbeholderen ikke må ske om aftenen og i weekender samt helligdage; idet selve udslusningen erfaringsmæssigt medfører lugt under processen. Dette vilkår er i øvrigt et kendt virkemiddel og et krav på Teknologilisten i forbindelse med udslusning af gylle fra fulddrænede gulve. Vilkåret var også en del af den tidligere godkendelse fra 2016.

For alle husdyrbrug gælder, at lugtmissionen kan begrænses ved at opretholde en god staldhygiejne, og at produktionsforhold og arbejdsgange skal tilrettelægges således, at dannelsen af lugtende stoffer minimeres. De vejledende geneafstande bygger på en forudsætning om "god staldhygiejne". På baggrund heraf stilles vilkår vedrørende renholdelse af staldanlæg og ejendommen generelt med henblik på at sikre, at lugtgener begrænses mest muligt.

Hvis der efter kommunes vurdering opstår lugtgener, som vurderes at være væsentligt større end det, der kan forventes ifølge grundlaget for miljøvurderingen, sikres med vilkår, at kommunen kan meddele påbud om, at virksomheden for egen regning skal udarbejde og gennemføre et projekt med foranstaltninger, som minimerer generne.

## 4.8 Øvrige gener

### 4.8.1 Støj

Ansøgers oplysninger fremgår af afsnit 2.7.1 i miljøkonsekvensrapport (bilag 3).

Ansøger oplyser, at støjkloderne vil være: Ventilationsanlæg, mølleanlæg, aflæsning af foder, og transport, intern og ekstern.

Stald 1 har mekanisk ventilation med et moderat støjniveau - især ved nattetid, hvor ventilationsbehovet er lille. Stald 2 med Intellifarmsystemet er med naturlig ventilation.

### **Kommunens vurdering**

Holbæk Kommune vurderer, at støjen fra anlægget med tilknyttede aktiviteter generelt ikke vil give anledning til væsentlige støjgener for nabobeboelser.

Kommunen vurderer, at støjen fra støjkilderne ikke vil overstige de af Miljøstyrelsen angivne vejledende grænser på 55 dB dag/ 45 dB aften / 40 dB nat ved nabobeboelse.

Der er fastsat vilkår om disse støjgrænser svarende til områdetype 3 i henhold til Miljøstyrelsens vejledning (5/1984) om Ekstern støj fra virksomheder. Områdetype 3 er "blandet bolig og erhverv" og bruges også til boliger i det åbne land.

Når der vurderes på støjgener, skal der tages højde for al støj fra virksomheden – det vil sige også støj fra andet end faste, tekniske installationer. Vilkårene om støj vil derfor gælde al støj fra landbrugsdrift, men kun støjen fra landbrugsdriften på ejendommens bygningsparcel, og ikke støj fra for eksempel markdriften.

Holbæk Kommune vurderer, at gener fra ryster og lavfrekvent støj ikke vil forekomme, da nabobeboelser er beliggende i stor afstand, og der stilles ikke vilkår til ryster.

### **4.8.2 Støv**

Ansøgers oplysninger fremgår af afsnit 2.7.2 i miljøkonsekvensrapporten (bilag 3).

Ansøger oplyser, at støv kan forekomme fra: Ventilationsanlæg, interne og eksterne transport, håndtering af foder, dyr og halm.

Al indblæsning af foder sker via lukkede rørsystemer. I staldene håndteres foder som vådfoder. Teknologien i stald 2 med gulvudsugning og luftrensning tager en stor del af støvet fra staldene.

### **Kommunens vurdering**

På grund af beliggenhed i forhold til naboer og tilkørselsforhold (200 og 300 m) vurderer kommunen, at støv i forbindelse med husdyrproduktionen fra stalde og transport ikke vil give væsentlige gener for omkringboende.

For at sikre omkringboende mod væsentlige støvgener er der stillet vilkår om støvpåvirkning udenfor ejendommen.

### **4.8.3 Lys**

Ansøgers oplysninger fremgår af afsnit 2.7.5 i miljøkonsekvensrapporten (bilag 3).

Der er lys ved indgang, indlevering- og ved udleveringsrum. Lyset peger ind mod gårdspladsen. Der er sensor på lys, så det kun aktiveres, når der er brug for det. Lys i stalde er slukket aften og nat.

### **Kommunens vurdering**

Det er kommunens vurdering, at belysning vil kunne ses af naboer, men ikke vil være til væsentlig gene for naboerne. Vurderingen er begrundet i afstanden til nærmeste naboejendomme og den afskærmende effekt fra bygninger og beplantning.

Kommunen stiller vilkår om, at udendørs belysning og lys fra stalde ikke må give anledning til væsentlige gener for naboer og trafikken på nærliggende veje. Hvis der efter kommunens vur-

dering opstår væsentlige lysgener, der vurderes at være væsentligt større, end der kan forventes ifølge grundlaget for miljøvurderingen, kan kommunen meddele påbud om, at der skal gennemføres afhjælpende foranstaltninger.

#### **4.8.4 Skadedyr**

Ansøgers oplysninger fremgår af afsnit 2.7.3 i miljøkonsekvensrapporten (bilag 3).

Staldfluer bekæmpes med udsætning af gyllefluer.

Mus- og rotte bekæmpelse varetages af autoriseret firma.

#### **Kommunens vurdering**

Opformering af fluer kan i vidt omfang forebygges ved hyppig rengøring og renholdelse af husdyrbrugets anlæg og udendørsarealer. Der stilles vilkår, om at staldareal og det øvrige anlæg skal holdes rengjort og ryddeligt, således der ikke er unødigt opformering af fluer.

Kommunen stiller vilkår om, at hvis der opstår gener for omgivelserne ved opformering af fluer og skadedyr, kan kommunen meddele påbud om, at der skal udarbejdes og gennemføres et projekt med flue- og skadedyrsbekæmpelse i overensstemmelse med de nyeste retningslinjer fra retningslinjer Aarhus Universitet, Institut for Agroøkolog.

Konstateres der rotter på ejendommen, skal man straks kontakte kommune eller bekæmpelsesfirma for bekæmpelse af rotterne.

Kommunen vurderer på baggrund af det oplyste samt med overholdelse af ovenstående vilkår, at ejendommens tiltag til forebyggelse og bekæmpelse af fluer og skadedyr vil være tilfredsstillende.

#### **4.8.5 Transport**

Ansøgers oplysninger fremgår af 2.7.4 i miljøkonsekvensrapporten (bilag 3).

Transporter er især med husdyrgødning, foder, korn og ind- og udlevering af dyr. Slagtesvin køres mod syd til Ringsted. Gylle transporteres mod syd til biogasanlæg. Foder og smågrise transporteres både fra nordlig og sydlig retning.

Der er ansøgt om, at transporter kan foregå på tidspunkter, som nævnt i dette skema:

Transporttype	Antal læs pr. år		Periode	
	Før	Efter	Tidspunkt	Hypighed
<b>Lastbil:</b>				
Foder	50	50	06-18	Hver uge
Sækkevarer/løsvarer	12	12	06-16	Hver måned
Affald	6	6	06-16	Hver 2. måned
Døde dyr	52	52	06-18	Hver uge
Diverse	12	12	06-16	Hver måned
Smågrise ind	55	55	06-12	Hver uge
Slagtesvin ud	132	132	05-12	Hver uge
Husdyrgødning	300	300	06-22	Dagligt
I alt	619	619		
<b>Traktor:</b>				
Korn	196	196	08-02	I høst
Gylle	0	0		
I alt	196	196		
<b>I alt</b>	<b>815</b>	<b>815</b>		

Figur 2. Ansøgers beskrivelse af de ansøgte transportere i antal og tidsperioder.

Lastbiltransporter forventes at være uændret. Der er tale om op til 2 lastbiltransporter daglig, hvoraf 1 transport er med husdyrgødning til biogas og 1 transport er med grise, foder og andet.

Transporter med traktor forventes ligeledes at være uændret og forekommer koncentreret i høst.

Der køres ikke husdyrgødning med traktor på offentlig vej.

### Kommunes vurdering

Transportsituationen er et af de punkter, som borgerne har afgivet bemærkninger om i foroffentlighedsfasen og i høringsfasen, se Bilag 6.

Bemærkningerne angår bekymring for, om vejene kan holde til den tunge trafik og bekymring om færdselssikkerheden for cyklende og gående personer, især omkring skolen i landsbyen Bukkerup. Desuden menes støjbelastningen fra transporterne på vejen at være for stor for de omkringliggende boliger.

Holbæk Kommune vurderer, at muligheden for at stille vilkår om transportere beror på Miljø- og Fødevareklagenævnets afgørelser, der (ligesom for alle de øvrige vilkår i godkendelsen) afstikker det lovlige grundlag ved præcedens. Kommunen er forpligtet til at følge anvisningerne i Klagenævnets afgørelser for alle lignende sager.

De seneste afgørelser fra Klagenævnet siger (31. maj 2022, sag nr. 21/14057 og 26. juni 2023 nr. 21/09457):

*”En miljøgodkendelse efter husdyrbruget kan primært regulere, hvilke af ejendommens adgangsveje, som skal anvendes ved transport til og fra husdyrbruget, samt at til- og frakørsel*



*skal ske på bestemte tidspunkter. Spørgsmål om f.eks. belastning af det lokale vejnet reguleres derimod ikke af husdyrbrugloven, men af den relevante vejlovgivning og afgøres af de relevante vejmyndigheder, mens færdsel på offentlig vej reguleres af færdselsloven og håndhæves af politiet."*

En række afgørelser fra Klagenævnet fastlægger, at belastning af det lokale vejnet og trafik-sikkerhedsmæssige hensyn ikke kan indgå som argumenter for at begrænse transporterne i en miljøgodkendelse af husdyrbrug.

Holbæk Kommune kan således ikke stille vilkår for at undgå trafik fra ejendommen på bestemte strækninger eller gennem landsbyer, og vilkåret i den tidligere godkendelse herom bliver ikke gentaget. Der var tidligere også vilkår om, at transporter med ansøgers egne lastbiler og de, han har bestilt, kun må ske på hverdage kl. 8-18. Holbæk Kommune vurderer, at der ikke er hjemmel til at forhindre lastbilkørsel på hverdage før klokken 8 med argument om de øvrige morgentrafikanter på vejene.

På foranledning af bekymringen vil kommunen henstille, at ansøger ad frivillighedens vej vil sørge for, at transporter med lastbil hovedsageligt foretages i tidsrummet kl. 8-15, hvor der ikke er myldretid.

Den forventede lastbilkørsel er angivet i figur 2 ovenfor. Holbæk Kommune vurderer, at 2 lastbiltransporter gennemsnitligt om dagen (som beskrevet) ikke er usædvanligt for et svinebrug og desuden ikke vil udgøre en væsentlig belastning i trafikken. Holbæk Kommune stiller vilkår om, at antal og tidsperiode for lastbiltransporterne skal være som ansøgt i figur 2. Hermed må der køre 2 lastbiler om dagen i gennemsnit, og natperioden kl. 22-05/06 skal friholdes.

Den forventede kørsel (figur 2) antages ikke at indebære en væsentlig miljømæssig gene for de omkringboende. Indkørslen til ansøgers ejendom ligger ca. 270 m fra nærmeste nabobolig mod nord (Bukkerupvej 54) og 250 m fra nærmeste nabobolig mod syd (Bukkerupvej 73), samt 140 m fra en nabobolig, der ejes af ansøger. Det vurderes, at disse boliger ikke vil blive generet af støv, støj og vibrationer fra ind- og udkørsel til Bukkerupvej 67 pga. afstanden.

Der kan stilles vilkår om at benytte en bestemt adgangsvej, men da der kun er én udkørselsmulighed fra ejendommen, nemlig til Bukkerupvej, giver det ikke mening at stille vilkår om at benytte denne.

Det kan bemærkes, at høringsforslag såsom anlæg af cykelstier og forbedring af veje, er spørgsmål, som må forelægges vejmyndigheden.

I en anden sag har Klagenævnet skrevet således (nr. 18/05219, 21. september 2020):

*"Miljø- og Fødevarerklagenævnet bemærker dog, at en miljøtilladelse efter husdyrbrugloven primært kan regulere hvilke af ejendommens adgangsveje, som skal anvendes ved transport til og fra bedriften, samt at til- eller frakørsel skal ske på bestemte tidspunkter. Spørgsmål om opsamling af spildt husdyrgødning på det lokale vejnet reguleres ikke af husdyrbrugloven, men af den relevante vejlovgivning og afgøres af de relevante vejmyndigheder."*

Det tidligere vilkår om opsamling af spild vil således heller ikke blive gentaget.

Det må dog bemærkes, at gener fra støj fra lastbiler og traktorer er omfattet og reguleret i miljøgodkendelsen. Der er stillet vilkår om maksimal støj fra ejendommens bygningsmatrikel, og denne støj omfatter også intern lastbilkørsel uanset hvem, der ejer vognene. Støjen ved nabobeboelser må om natten indtil kl. 7.00 maksimalt være 40 dB(A) midlet over 1/2 time. Ansøger skal derfor være opmærksom på at minimere antallet af kørsler i den tidlige morgen. Samtidig må der ikke køre lastbiler til og fra ejendommen i perioden kl. 22-05/06, hvorved det

vurderes, at støjgrænsen overholdes. Der gøres desuden opmærksom på kommunens tomgangsregulativ fra 2012<sup>5</sup>, hvorefter en bil kun må holde i tomgang i max. 1 minut. Det vurderes, at alle støjgrænserne vil blive overholdt hos naboerne.

## **4.9 Affald og ressourcer**

### **4.9.1 Affald**

Ansøgers oplysninger fremgår af afsnit 2.8 i miljøkonsekvensrapporten (bilag 3).

#### **Kommunens vurdering**

Opbevaring og afhentning af døde dyr er reguleret efter Fødevarestyrelsens bekendtgørelse om opbevaring af døde dyr (nr. 558 af 01.06.2011). Opsamlingspladsen er beliggende nord for Bukkerupgård afskærmet fra vejen.

Bortskaffelse af affald skal følge kommunens affaldsregulativ.

Holbæk Kommune vurderer, at opbevaring, håndtering og bortskaffelse af døde dyr og affald sker på miljømæssig forsvarlig måde. Der stilles vilkår om, at bortskaffelse af affald til rette modtager skal dokumenteres over for kommunen. Ved de regelmæssige miljøtilsyn på ejendommen bliver håndteringen af affald gennemgået jævnfør de generelle bestemmelser, samt det til enhver tid gældende affaldsregulativ i Holbæk Kommune. Håndteringen af affald omhandler både indretning af oplagene og bortskaffelse.

Ved tilsyn skal der kunne fremvises kvittering på aflevering af farligt affald.

### **4.9.2 Tagvand og spildevand**

Ansøgers oplysninger fremgår af afsnit 2.8 i miljøkonsekvensrapporten (bilag 3).

Tagvand fra eksisterende bygninger ledes til eksisterende regnvandssystem og afledes til markdræn.

Spildevand i form af vaskevand fra stalde føres via gødningssystemet til gylletank.

#### **Kommunens vurdering**

Der er stillet vilkår om opsyn ved overpumpning af gylle, og om at påfyldning af gyllevogn skal ske på befæstet areal eller med sugekran monteret på traktor af hensyn til jord og grundvand.

Udleveringsramper, flydende handelsgødning og flydende foder er også punkter, hvorfra der kan ske forurening af jord og grundvand, og der er stillet vilkår for at nedsætte risikoen for spild på jorden. Begrebet flydende foder omfatter også halvflydende emner som blandinger med brød. Ansøger skal være opmærksom på, at visse blandinger kan udvide sig efter påfyldningen.

Ved tilsyn på ejendommen er det konstateret, at den gamle møddingsplads, som ikke længere er i brug til husdyrgødning, nu bruges som vaskeplads for maskiner, med afløb til gyllebeholder.

---

<sup>5</sup> <https://holbaek.dk/media/bi0ep0vm/tomgangsregulativ.pdf>

*Herved opfyldes kravet i godkendelsesbekendtgørelsen om, at IE-husdyrbrug skal have vilkår om at de forurenede områder skal begrænses, med henblik på at reducere produktion af spildevand (§ 41 stk. 1 nr. 8).*

Eventuel påfyldning og vask af sprøjteudstyr til pesticider skal i øvrigt følge reglerne i Vaskepladsbekendtgørelsen nr. 1401/2018.

### **4.9.3 Olie og kemikalier**

Spildolie opbevares ikke på ejendommen, se afsnit 2.8 i Bilag 3.

I forbindelse med luftreanseanlægget er der opstillet et stk. syre- og basetank á 1.000 l pr. renser. Det er ved den nordlige og den sydlige gavl af stald 2.

#### **Kommunens vurdering**

Der er stillet vilkår om, at kemikalietankene skal være sikret mod påkørsel og skal have indbygget opsamlingskar for spild.

Opstilling og afmelding af olietanke reguleres i henhold til olietanksbekendtgørelsen (nr. 1257/2019).

Holbæk Kommune gør opmærksom på, at håndtering af olie og kemikalier skal følge reglerne i kommunens forskrift fra 2022. Med disse forholdsregler mindskes risikoen for en punktforurening som følge af uheld under håndtering af olie. Der stilles derfor ikke vilkår herom.

*Herved opfyldes krav i husdyrgodkendelsesbekendtgørelsen om, at IE-brug skal have vilkår om at begrænse frigivelse af farlige stoffer (§ 41 stk. 1, nr. 13).*

## **4.10 BAT**

Med begrebet BAT – Best Available Techniques menes den mest effektive teknik til opnåelse af en generelt høj beskyttelse af miljøet som helhed. Teknikken er tilgængelig, når den er udviklet i en målestok, der medfører, at den kan anvendes på økonomisk og teknisk levedygtige vilkår, idet der tages hensyn til omkostninger og fordele.

Ammoniakemissionen fra husdyrbruget er på 5.843 kg NH<sub>3</sub>-N/år. I forbindelse med miljøgodkendelser af husdyrbrug med en ammoniakemission på mere end 750 kg N/år, skal ammoniakemissionen reduceres til et niveau svarende til BAT.

Ved fastlæggelse af BAT-niveauet for ammoniak anvendes beregningerne i husdyrgodkendelse.dk. BAT-kravet beregnes ud fra EU's BAT-konklusion fra 21. februar 2017, som det fremgår af husdyrgodkendelsesbekendtgørelsen. Det er op til det enkelte husdyrbrug at beslutte, hvilke virkemidler, der tages i anvendelse for at opfylde BAT-emissionsgrænseværdien.

I forbindelse med behandling af denne ansøgning om miljøgodkendelse, er der foretaget en vurdering af, om de beregnede emissionsgrænseværdier, der fastsættes som BAT-krav, overholdes. Desuden vurderes anvendte virkemidler til begrænsning af ammoniakemissionen.

IE-husdyrbrug skal desuden redegøre for anvendelsen af bedste tilgængelige teknik indenfor emnerne management, råvarer, energi og vand (godkendelsesbekendtgørelsen bilag 1 punkt C).

#### 4.10.1 BAT – Ammoniakemission

Ansøgers oplysninger fremgår af afsnit 2.9 i miljøkonsekvensrapporten (bilag 3).

##### Kommunens vurdering

BAT kravet for maksimal ammoniakemission beregnes kun på den ansøgte drift. BAT kravet beregnes for hver stald for sig. BAT kravet for stald 1 er som "Eksisterende stald". BAT kravet for stald 2 er "Eksisterende stald med krav fra tidligere godkendelse". Kravet i den tidligere miljøgodkendelse på 53 % reduktion vurderes at skulle ændres til 51,7 % reduktion, fordi Miljøstyrelsen har udtalt, at den resulterende beregning skal følge Teknologilistens teknologi om punktudsugning med "anden effekt". Der indsættes derfor 51,7 % både i nudrift og i ansøgt drift.

Samlet BAT beregning ? i					
	Stalde	Lagre	Total		
Samlet BAT krav (kg NH <sub>3</sub> -N /år)	5876	255	6131		
Faktisk emission (kg NH <sub>3</sub> -N /år)	5876	255	6131		
Forskel (kg NH <sub>3</sub> -N /år)	-	-	0		
Vejledende BAT Overholdt?	-	-	Ja		
Samlet ammoniaktab for hele anlægget (alle produktioner) opnåelig ved anvendelse af BAT ? i					
	Vejl. sum (kg NH <sub>3</sub> -N /år)	Ansøgers forslag (kg NH <sub>3</sub> -N /år)	Ansøgers Begrundelse	Kommunens krav (kg NH <sub>3</sub> -N /år)	Kommunens Begrundelse
Rediger	5876	5876			

BAT-kravet overholdes, og kommunen vurderer, at der for det ansøgte projekt i tilstrækkeligt omfang er redegjort for, at projektet lever op til BAT-kravet med hensyn til ammoniakemission.

Der stilles endvidere vilkår til dyre- og staldtype samt til teltoverdækning af gyllebeholderne.

#### 4.10.2 BAT – Råvarer

Ansøgers oplysninger fremgår af afsnit 3.2.5 i miljøkonsekvensrapporten (bilag 3).

##### Kommunens vurdering

Kommunen vurderer, at der for det ansøgte projekt i tilstrækkeligt omfang er redegjort for, at projektet lever op til bedst tilgængelig teknik for foderforbrug.

#### 4.10.3 BAT – Energi

Ansøgers oplysninger fremgår af afsnit 3.2.1 og 3.2.2 i miljøkonsekvensrapporten (bilag 3).

### **Kommunens vurdering**

Kommunen vurderer, at der for det ansøgte projekt i tilstrækkeligt omfang er redegjort for, at projektet lever op til bedst tilgængelig teknik for energi.

Kommunen vurderer endvidere, at det er BAT at sikre sig mod utilsigtet forbrug af energi. Da forbruget angiveligt er konstant henover året, vil det med registrering af elforbrug hver 3. måned være lettere at opdage utilsigtet forbrug.

For at sikre at bedste praksis altid opretholdes, stilles der vilkår om renholdelse og servicering af ventilationsanlæg, og om aflæsning og registrering af elforbrug hver 3. måned.

#### **4.10.4 BAT – Vand**

Ansøgers oplysninger fremgår af afsnit 3.2.3 og 3.2.4 i miljøkonsekvensrapport (bilag 3).

### **Kommunens vurdering**

Kommunen vurderer, at der for det ansøgte projekt i tilstrækkeligt omfang er redegjort for, at projektet lever op til bedst tilgængelig teknik for vand.

Kommunen vurderer endvidere, at det er BAT at sikre sig mod utilsigtet forbrug af vand. Da forbruget angiveligt er konstant henover året, vil det med registrering af vandforbrug hver 3. måned være lettere at opdage utilsigtet vandspild og eventuelle brud på rørsystemer.

*Herved opfyldes krav i husdyrgodkendelsesbekendtgørelsen om, at IE-brug skal have vilkår om at minimere vandforbruget (§ 41 stk. 1, nr. 9).*

#### **4.10.5 BAT – Management**

Ansøgers oplysninger fremgår af afsnit 3.2.6 i miljøkonsekvensrapporten (bilag 3).

### **Kommunens vurdering**

Kommunen vurderer, at der for det ansøgte projekt i tilstrækkeligt omfang er redegjort for, at projektet lever op til bedst tilgængelig teknik med hensyn til management.

For at sikre at bedste praksis altid opretholdes, stilles der vilkår om

- egenkontrol og dokumentation herfor,
- renholdelse og servicering af ventilationsanlæg, og
- registrering af bortskaffelse af affald

### **4.11 Driftsforstyrrelser og uheld**

Ansøgers oplysninger fremgår af afsnit 3.2.6 i miljøkonsekvensrapporten (bilag 3).

### **Kommunens vurdering**

Der er i godkendelsesbekendtgørelsen § 44 krav om, at ejendommen skal have en beredskabsplan og om, hvad planen skal indeholde. Holbæk Kommune vurderer, at beredskabsplanen, skal være let tilgængelig og synlig for ansatte og øvrige, der færdes på ejendommen, og findes i et sprog, der kan forstås af de ansatte. Beredskabsplanens indhold skal være kendt af gårdens ansatte mm. og udleveres til evt. indsatsleder / miljømyndighed i forbindelse med uheld, forureninger, brand og lignende.

Beredskabsplanen skal opdateres én gang årligt, inden den 31. december, samt efter uheld. Dato for opdatering skal fremgå af beredskabsplanen. Der stilles vilkår om dette.

Da et velfungerende luftrensesystem er en forudsætning for overholdelse af emissionskravene til ammoniak og lugt, stilles der et ekstra vilkår om, at beredskabsplanen skal indeholde tiltag, hvis der sker stop på rensningen.

For at udgå forurening i forbindelse med spild af gylle, stiller kommunen vilkår om at al pumpning og håndtering af gylle foregår under opsyn.

Det vurderes, at udarbejdelse af beredskabsplan, de indmeldte tiltag, og vilkår for projektet imødegår de væsentligste risici for alvorlig forurening.

## 4.12 Egenkontrol

Der er stillet vilkår til egenkontrol for at sikre, at tilsynsmyndigheden til enhver tid kan kontrollere, at husdyrbruget overholder kravene til rengøring og opbevaringskapacitet for gylle.

Desuden er der egenkontrolvilkår vedrørende registrering af el- og vandforbrug.

Der skal også foretages løbende dokumentation af de anvendte teknologier: teltoverdækning, udslusning og kemisk luftrensning.

*Herved opfyldes krav i husdyrgodkendelsesbekendtgørelsen om, at IE-brug skal have vilkår om at overvåge foranstaltningerne (§ 41 stk. 1, nr. 11).*

## 4.13 Ophør af husdyrbruget

Ansøgers oplysninger fremgår af afsnit 3.1 i miljøkonsekvensrapporten (bilag 3).

### Kommunens vurdering

Det fremgår af husdyrgodkendelsesbekendtgørelsen, at ved ophør af aktiviteter på et IE-husdyrbrug bliver husdyrbruget omfattet af regler i jordforureningsloven, der omhandler afhjælpning af jord- og grundvandsforurening. Ophøret skal anmeldes til kommunen med oplæg til vurdering efter reglerne i jordforureningsloven. Anmeldelsen skal indsendes senest 4 uger efter driftsophør.

Der stilles derfor vilkår om, at husdyrbruget skal meddele kommunen, hvis driften ophører, eller hvis produktionen nedsættes så meget, at ejendommen ikke længere er et IE-husdyrbrug.

Hvis gyllebeholdere afmeldes den lovpligtige beholderkontrol, skal dette anmeldes til kommunen.

Desuden stilles vilkår om oprydning i forbindelse med ophør, når husdyranlæg eller gyllebeholdere ikke længere anvendes.

*Herved opfyldes krav i husdyrgodkendelsesbekendtgørelsen om, at IE-brug skal have vilkår om at undgå forureningsfare ved ophør (§ 41 stk. 1, nr. 12).*

## 4.14 Alternative løsninger

Ansøger beskriver ikke alternativer i forhold til det ansøgte.

### Kommunens vurdering

Der søges ikke om bygningsmæssige ændringer, hvorved der ikke er tale om alternative placeringer. Den valgte teknologi blev opstillet i 2016 og er siden da blevet verificeret af Miljøstyrelsen og optaget på Teknologilisten, hvorved funktionen og den forureningsreducerende effekt er blevet beregnet og anerkendt.

0-alternativet vil være en videreførelse af den hidtidige drift, dog uden den fleksibilitet i dyrenes størrelse, som følger af nærværende § 16 godkendelse. Godkendelsen giver mulighed for, at ejendommens produktion bliver mere konkurrencedygtig.

#### **4.15 Samlet vurdering**

Ansøger har i afsnit 5 i miljøkonsekvensrapporten (bilag 3) foretaget samlet konklusion vedrørende de seks punkter, der fremgår af § 4, stk. 8 i husdyrgodkendelsesbekendtgørelsen.

##### **Kommunens vurdering**

Kommunen kan tilføje, at spørgsmål vedrørende smittefare fra husdyrbrug og antibiotikaresistens håndteres af generelle veterinærregler i fødevarestyrelsens regi. Kommunen vurderer, at der ikke er forhold vedrørende det konkrete projekt, som gør, at der skal udvises særlig forsigtighed udover det, der følger af de generelle veterinærregler.

På baggrund af dette og på baggrund af ansøgers samlede vurdering, samt på baggrund af vurderingerne under de enkelte emner vurderer kommunen, at der for det ansøgte projekt i tilstrækkeligt omfang er redegjort og vurderet inden for de forhold, der reguleres af husdyrbrugloven.

Kommunen vurderer, at ansøger har truffet de nødvendige foranstaltninger til at forebygge og begrænse forureningen blandt andet ved anvendelse af den bedst tilgængelige teknologi. Husdyrbruget kan således drives på stedet uden at påvirke omgivelserne på en måde, som er uforenelig med hensynet til omgivelserne.

## 5. Bilag

### Bilag 1. Situationsplan



Røde bygninger er stalde med produktionsarealer, blå cirkler er gyllebeholdere.

Der er på ansøgningstidspunktet et antal øvrige driftsbygninger, som ikke må bruges til dyrehold, samt 3 fodersiloer, se situationsplanen nedenfor:



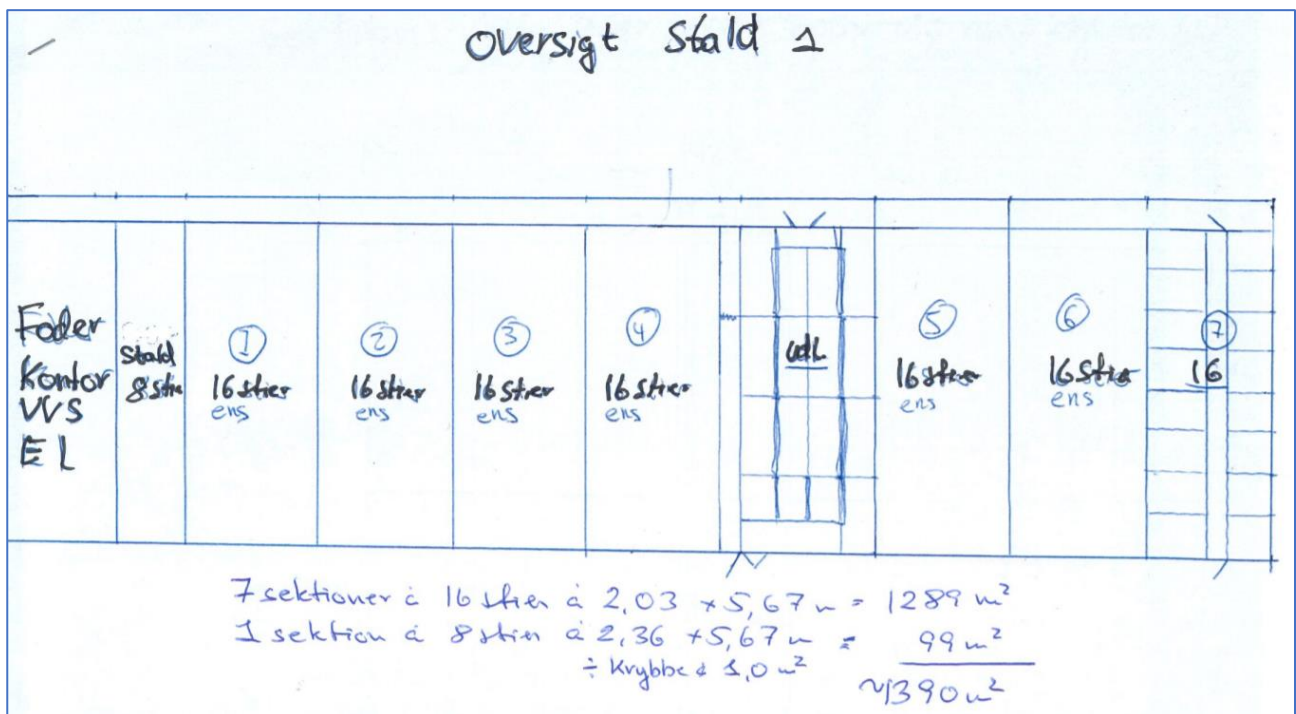


På situationsplanen her ses det desuden, at tag- og regnvand ledes over til "Øvrig § 3 sø", der fungerer som regnvandsbassin.

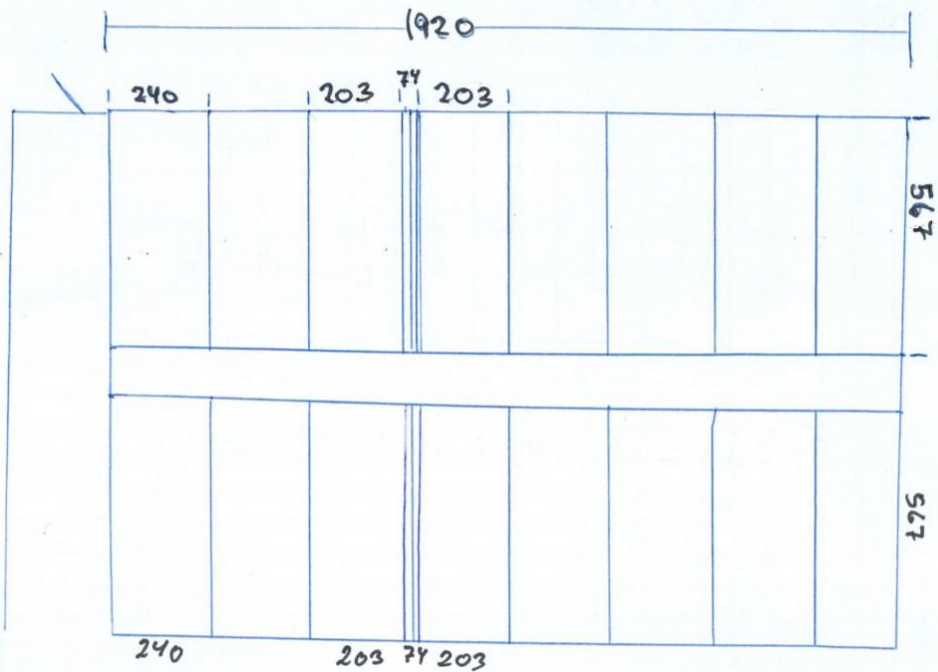
## Bilag 2. Produktionsareal

Staldtegningernes bruttoareal fratrukket krybbearealer og gangarealer mellem stierne svarer til de nettoproduktionsarealer, der er ansøgt om i skema 214942.

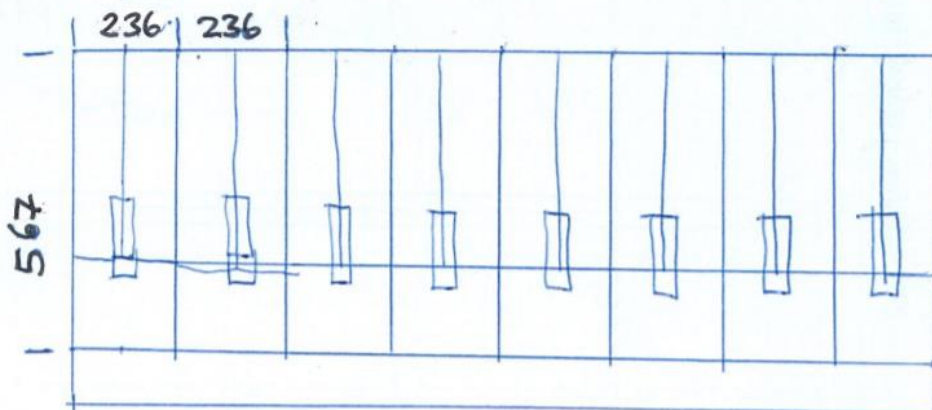
### Stald 1



Sektion: 16 Stier  $\alpha$  203x567 cm eksl krybbe

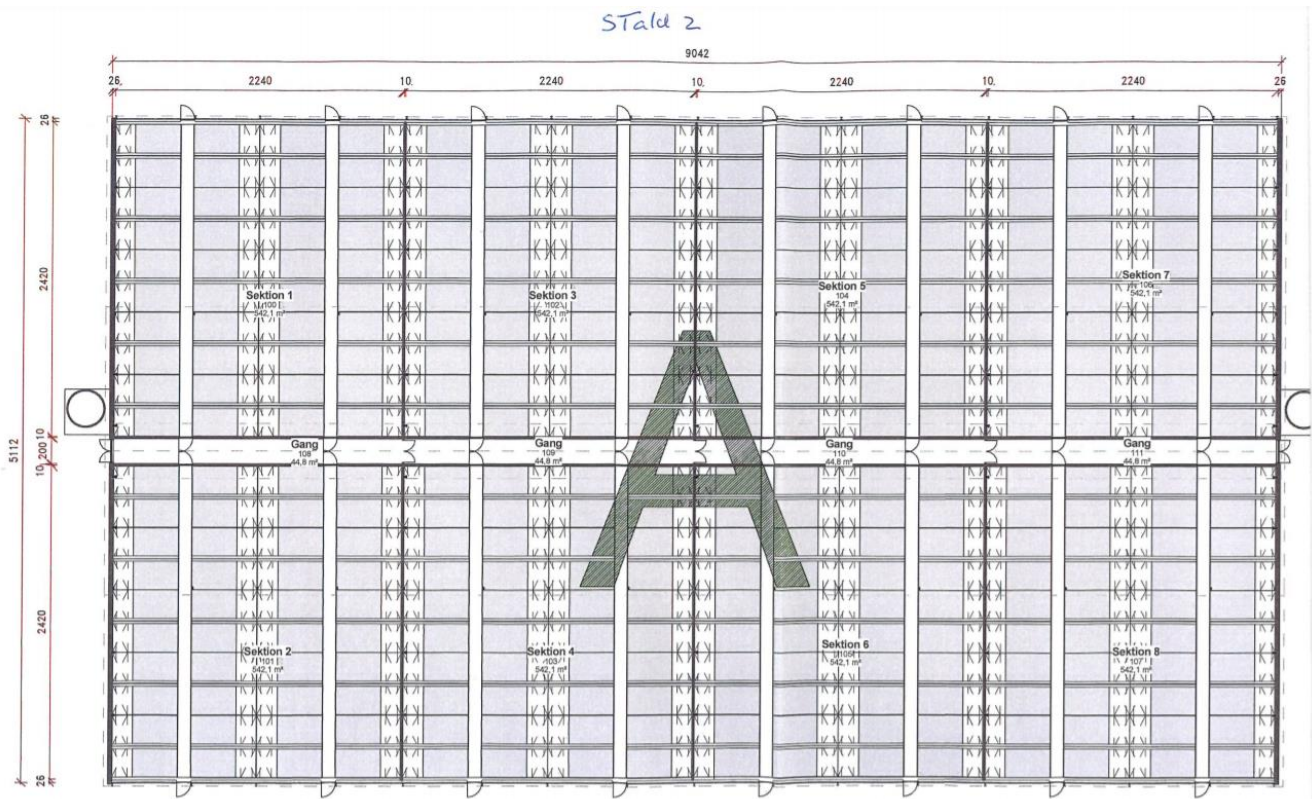


stald: 8 Stier  $\times$  236x567 cm inkl krybbe



krybbe:  $140 \times 73$  cm = 1,02 m<sup>2</sup>

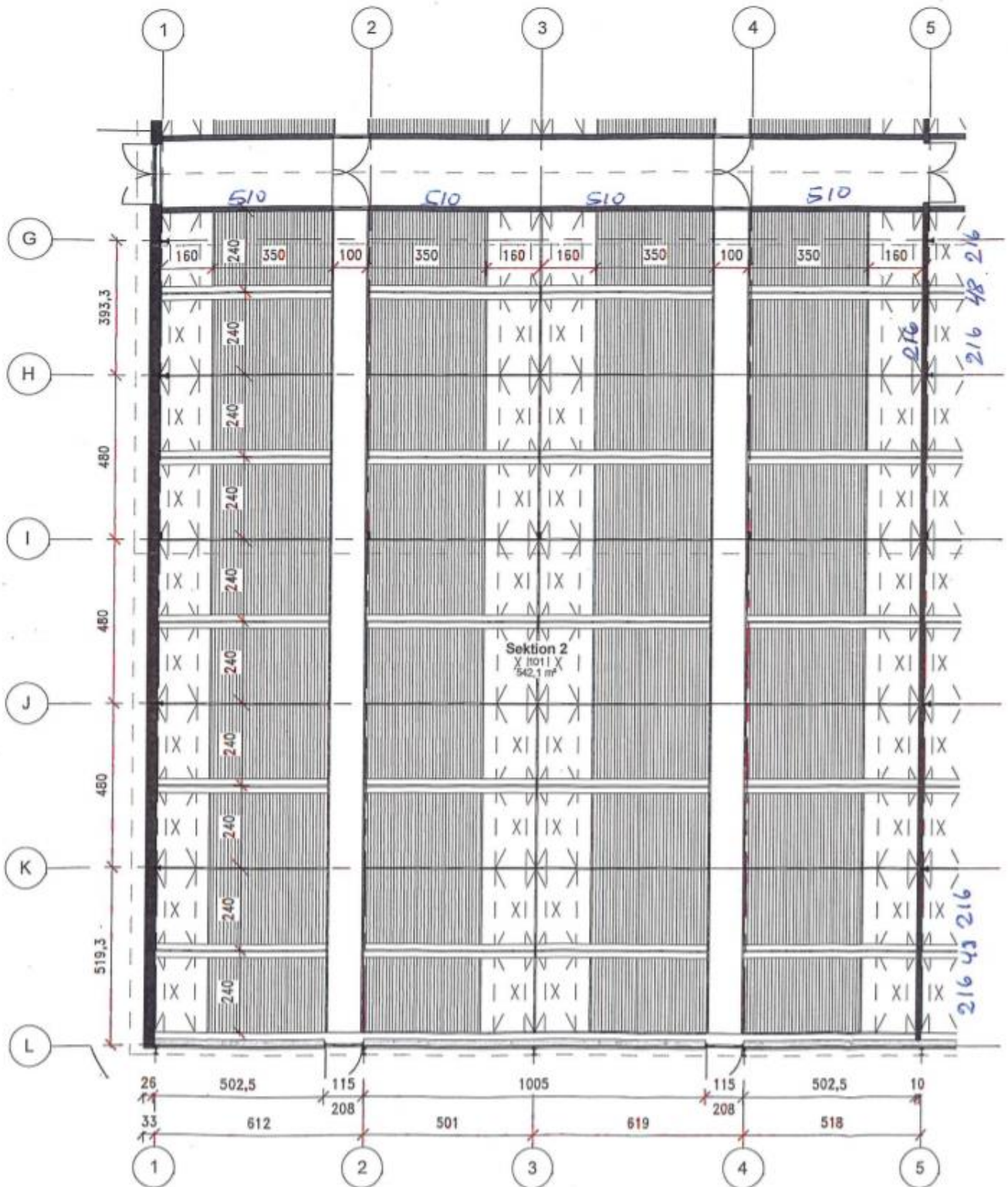
# Stald 2



Plan, 1 : 300

Stald 2: 8 sektioner à 40 stier à 2,16 x 5,10 = 3.525 m<sup>2</sup>

# stald 2





## Bilag 3. Miljøkonsekvensrapport (ansøgers konsulent)

# Miljøkonsekvensrapport til § 16a – miljøansøgning

**Bukkerupgård**  
**Bukkerupvej 67, 4340 Tølløse**

Slagtesvin i eksisterende stalde

Skema 214942 i Husdyrgodkendelse.dk

24. juni 2021

28. juni 2023



## Indholdsfortegnelse

1. Basisoplysninger.....	4
1.1 Datablad .....	4
1.2 Kort beskrivelse .....	5
2. Husdyrbruget og det ansøgte.....	6
2.1 Indretning og drift af anlægget .....	6
2.1.1 Stalde og produktioner .....	6
2.1.2 Husdyrgødning .....	7
2.2 Bygningsmæssige ændringer og anlægsarbejde .....	7
2.3 Produktionsmæssig sammenhæng med andre husdyrbrug .....	7
2.4 Beliggenhed.....	7
2.4.1 Generelle afstandskrav .....	8
2.4.2 Landskabelige hensyn.....	9
2.5 Ammoniakemission.....	9
2.5.1 Naturpunkter .....	10
2.6 Lugtemission .....	12
2.6.1 Nærmeste nabobebyggelser .....	12
2.6.2 Kumulation til naboer.....	13
2.6.3 Resultat af lugtberegning.....	13
2.7 Øvrige emissioner og gener.....	14
2.7.1 Støj .....	14
2.7.2 Støv.....	14
2.7.3 Skadedyr.....	14
2.7.4 Transporter.....	14
2.7.5 Lys .....	15
2.8 Reststoffer og affald.....	16
2.9 BAT: Ammoniakemission .....	16
2.10 Grænseoverskridende virkninger .....	17
2.11 Miljøteknologi.....	17
3. Oplysninger om IE-husdyrbruget (Slagtesvin).....	17
3.1 Ophør af IE-husdyrbruget .....	17
3.2 BAT: Råvarer, energi, vand og management .....	18
3.2.1 Energi.....	18
3.2.2 Energibesparende foranstaltninger.....	18



3.2.3	Vand.....	18
3.2.4	Vandbesparende foranstaltninger.....	18
3.2.5	Foder.....	19
3.2.6	Management .....	19
4.	Ikke-teknisk resumé og alternativer til teknologi og foranstaltninger.....	19
5.	Projektets direkte og indirekte virkninger for miljø, natur og mennesker.....	20

# 1. Basisoplysninger

## 1.1 Datablad

<b>Ansøger og ejer</b>	Knud Kjær Knudsen Bukkerupvej 67 4340 Tølløse  Mobil: 21605791 Mail: knud@kjaerknudsen.eu
<b>Husdyrbrugets adresse</b>	Bukkerupvej 67, 4340 Tølløse
<b>CVR-nummer</b>	33304366
<b>CHR-nummer</b>	12350
<b>Kommune</b>	Holbæk Kommune
<b>Ejendomsnummer</b>	3160023821
<b>Matrikel-nr.</b>	1a – Bukkerup By, Soderup
<b>Produktionsmæssig sammenhæng</b>	Ingen produktionsmæssig sammenhæng med øvrige husdyrbrug
<b>Ansøgningsskema</b>	214942
<b>Konsulent</b>	Velas I/S Jan Brochstedt Olsen, Seniorkonsulent jbr@velas.dk (cand. Agro) Damsbovej 11, 5492 Vissenbjerg
<b>Ansøgning indsendt</b>	November 2019 Juni 2021

## 1.2 Kort beskrivelse

### Ansøger

Knud Kjær Knudsen, Bukkerupvej 67, 4340 Tølløse ejer ejendommen med husdyrbrug, slagtesvin, på Bukkerupgård, Bukkerupvej 67, 4340 Tølløse.

### Ansøgt

Dyreholdet i eksisterende stald 1 er uændret på 1.390 m<sup>2</sup> slagtesvin. I eksisterende stald 2 er der uændret 3.525 m<sup>2</sup> slagtesvin. I alt 4.915 m<sup>2</sup>.

### Nudrift og 8-årsdrift

Miljøansøgningens ansøgt drift er beskrevet i forhold til nudrift og 8-års drift (driften for 8 år siden). Nudrift er baseret på en Miljøgodkendelse fra 15. august 2016. 8-årsdriften er baseret på en tidligere tilladelse til slagtesvin.

### Bygningsmæssige ændringer

I forhold til nudrift er der ingen bygningsmæssige ændringer. I forhold til 8-årsdrift er der tale om samme nyanlæg som i forhold til nudrift og tale om nyanlæg af et 3.525 m<sup>2</sup> stort produktionsareal fra 2016 til slagtesvin.

### Lugtemission

Lugtberegninger i ansøgningsskemaet viser, at genekriterierne for lugt er overholdt til både enkelt bolig i landzone, samlet bebyggelse og byzone. Der anvendes lugtreducerende teknologi i form af luftrensning i stald 2.

### Ammoniakemission

Merdepositionen (8 års drift) til kategori 3 mose 226 m mod nordøst, mose 349 m mod sydøst og mose 749 m mod vest, er på henholdsvis 1,2 kg N, 0,6 kg N og 0,2 kg N i forhold til 8 års drift og 0,0 kg N i forhold til nudrift. Totaldepositionen til kategori 1 og kategori 2 natur er 0,0 kg N årligt. Ammoniakkravet til natur er overholdt bortset fra merdepositionen til mosen 226 m mod nordøst. Holbæk kommune har meddelt, at merdeposition på 1,2 kg N/ha/år kan accepteres.

### BAT

BAT kravet på 6.131 kg N er overholdt med 0 kg N. For stald 2 er der udført scenarieberegning til fastlæggelse af BAT-krav fra tidligere afgørelse. Denne værdi er ansøgers forslag til BAT-krav for denne stald. Scenarieberegning er sendt til kommunen.

## 2. Husdyrbruget og det ansøgte

### 2.1 Indretning og drift af anlægget

Husdyrbruget på Bukkerupvej 67, 4340 Tølløse er placeret samlet med afstand til Bukkerupvej på 50 m mod vest. Bygningerne er opført over en årrække, hvor den seneste er en slagtesvinestald fra 2016.



Figur 1. Staldafsnit og opbevaringsanlæg på Bukkerupvej 67.

#### 2.1.1 Stalde og produktioner

Ansøgte dyretype og tilhørende produktionsareal sker i udelukkende eksisterende bygninger. Ansøgte fremgår af husdyrgodkendelse.dk og nedenstående tabel 1 refererer til ovenstående Figur 1

Tabel 1. Dyretype, staldsystem, produktionsareal og miljøteknologi

Stald	Dyretype og staldsystem	Produktionsareal og miljøteknologi		
		8-årsdrift	Nudrift	Ansågt 2019/2021
Stald 1	Slagtesvin, delvis spaltegulv 25-49 % fast gulv	1.390 m <sup>2</sup>	1.390 m <sup>2</sup>	1.390 m <sup>2</sup>
Stald 2	Slagtesvin, Delvis spaltegulv 25-49 % fast gulv	-	3.525 m <sup>2</sup> 51,7 % NH <sub>3</sub> -N 41,4 % OU/s	3.525 m <sup>2</sup> 51,7 % NH <sub>3</sub> -N 41,4 % OU/s
I alt		<b>1.390 m<sup>2</sup></b>	<b>4.915 m<sup>2</sup></b>	<b>4.915 m<sup>2</sup></b>

## 2.1.2 Husdyrgødning

På ejendommen produceres flydende husdyrgødning i form af gylle fra griseproduktionen. På ejendommen forefindes følgende opbevaringslagre og tilhørende fortank, som er ens for ansøgt drift og nudrift. I 8-års drift var der gyllebeholder uden telt.

Tabel 2. Opbevaringslagre til husdyrgødning.

Gylleopbevaring	Etablerings år	Kapacitet	Overfladeareal	
GB1	2004	3.000 m <sup>3</sup>	752 m <sup>2</sup>	Telt
GB2	1987	2.040 m <sup>3</sup>	522 m <sup>2</sup>	Telt
I alt		<b>5.040 m<sup>3</sup></b>	<b>1.274 m<sup>2</sup></b>	

I alt opbevaringslagre på 5.040 m<sup>3</sup>. Dertil kommer 960 m<sup>3</sup> i stalde. Kapacitet i alt 6.000 m<sup>3</sup>.

Husdyrgødning bliver løbende kørt til biogasanlæg og den del, der er plads til i gyllebeholderne, bliver returneret. Overskydende forarbejdet biogasgylle bliver opbevaret på andre lokaliteter, enten på biogasanlægget eller hos aftagere af biogasgylle.

## 2.2 Bygningsmæssige ændringer og anlægsarbejde

Der foretages ingen ændringer af de eksisterende bygninger og der foretages intet anlægsarbejde.

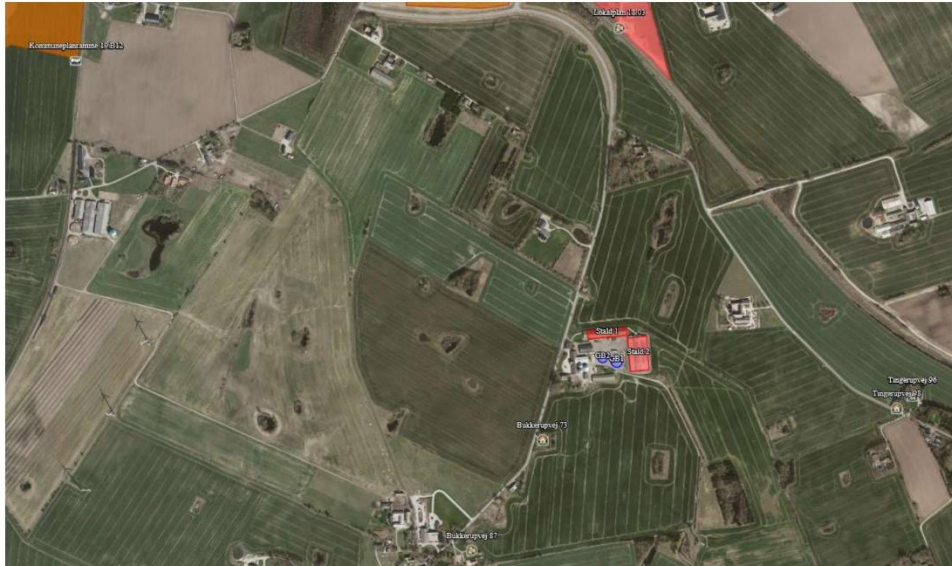
## 2.3 Produktionsmæssig sammenhæng med andre husdyrbrug

Husdyrbruget er ikke teknisk, forurenings- eller driftsmæssigt forbundet med andre husdyrbrug.

## 2.4 Beliggenhed

En oversigt over anlægget fremgår af figur 2 nedenfor. Bukkerupvej 67 er beliggende i landzone udenfor landsbyen Bukkerup. Nærmeste hjørne på husdyranlægget (stalde) er beliggende 1.561 m sydøst for kommuneplanlagt område i Holbæk kommune (Højbjerggård 19.B12) og 1.363 m syd for kommuneplanlagt område i Holbæk kommune (Hjertebjerggård

19.B01), som begge er byzone, 647 m nord for samlet bebyggelse ved Bukkerupvej 87, 792 m syd for lokalplanlagt område i landzone (delområde F) og 299 m nord for naboen Bukkerupvej 73.



Figur 2. Beliggenhed.

Husdyrbruget og det ansøgte beliggenhed i forhold til omgivelserne er beskrevet i forhold til de generelle afstandskrav i Husdyrbruglovens §§ 6 og 8 i nedenstående afsnit 2.4.1 Generelle afstandskrav. En samlet vurdering i forhold til landskabet er foretaget i afsnit 2.4.2 Landskabelige hensyn, i de tilfælde, hvor der foretages ændringer, som vil kunne ses i landskabet.

Afstande til naturområder er beskrevet i afsnit 2.5 Ammoniakemission og afstande til omkringboende er yderligere beskrevet i afsnit 2.6 Lugtemission.

### 2.4.1 Generelle afstandskrav

Afstandskrav i Husdyrbruglovens §§ 6 og 8 skal vurderes i forhold til nye husdyranlæg og gødnings- og ensilageopbevaringsanlæg. Udvidelser eller ændring af anlæg, der medfører forøget forurening, skal også vurderes i forhold til afstandskravene. I det ansøgte er der hverken udvidelser eller ændringer, der medfører forøget forurening, hvorfor afstandskravene altid er overholdt.

## 2.4.2 Landskabelige hensyn

Da der ikke foretages udvidelser eller ændringer af det eksisterende, vurderes det, at det ansøgte ikke vil påvirke det landskabelige.

## 2.5 Ammoniakemission

Den samlede ammoniakemission i forhold til BAT-niveauet er beskrevet i afsnit 2.9 BAT: Ammoniakemission.

I dette afsnit er primært beskrevet den samlede ammoniakemission og ammoniakdeposition til naturområder.

### Samlet resultat af ammoniakberegninger:

Samlet emission: 6.131 (kg NH<sub>3</sub>-N/år)

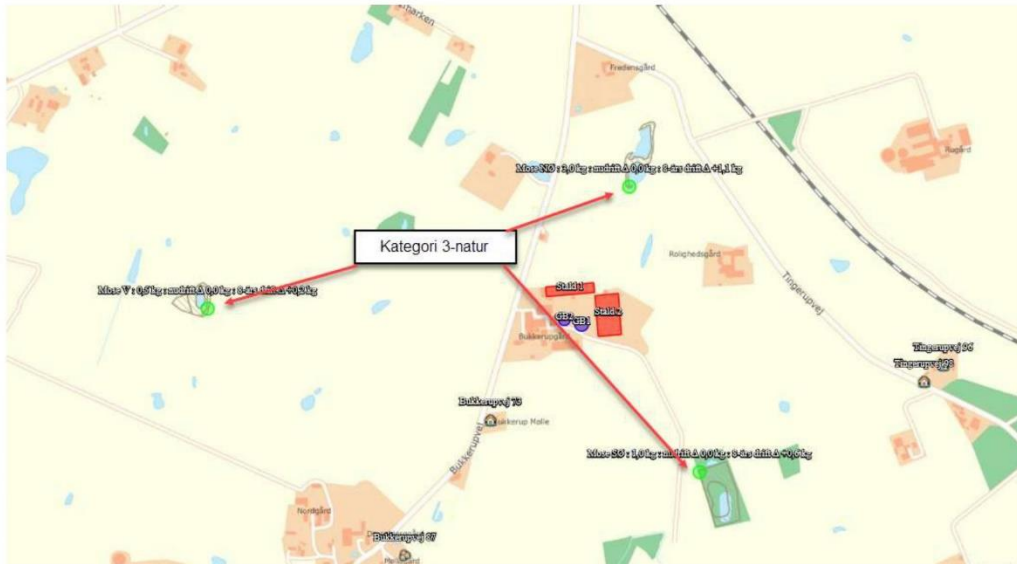
Meremission (8 års-drift): 2.980 (kg NH<sub>3</sub>-N/år)

Meremission (nudrift): 0 (kg NH<sub>3</sub>-N/år)

Oversigt over naturpunkter:

Navn	Kategori	Kumulation	Ruhed natur	Merdeposition	Nudrift	Totaldeposition (kg NH <sub>3</sub> -N/år)
				(kg NH <sub>3</sub> -N/år) 8-års drift		
Skov N	Kategori 3	0	S	0,1	0,0	0,2
Skov NØ	Kategori 3	0	S	0,1	0,0	0,3
Mose NØ	Kategori 3	0	Bn	1,2	0,0	3,0
Mose SØ	Kategori 3	0	S	0,6	0,0	1,0
Mose V	Kategori 3	0	S	0,2	0,0	0,5
Overdrev NV	Kategori 2	0	Bn	0,0	0,0	0,0
Habitat SØ	Kategori 1	0	S	0,0	0,0	0,0

Tabel 4. Resultat af ammoniakemissionen.



Figur 3: Placering af nærmeste natur

## 2.5.1 Naturpunkter

Til de nærliggende naturområder er merdepositionen inden for afskæringskriteriet og der er ikke fundet noget kategori 1- og 2-natur i nærheden af ejendommen som påvirkes.

### Kategori 1-natur

Afskæringskriteriet til kategori 1-natur er afhængigt af kumulation eller ej.

#### A: Habitat, sydøst,

Nærmeste kategori 1-natur er habitat-natur (Ege-blandskov) beliggende 4,3 km sydøst for husdyrbruget. Total depositionen til området er 0,0 kg N/ha, derfor er kumulation med øvrige husdyrbrug ikke vurderet.

### Kategori 2-natur

Afskæringskriteriet til kategori 2-natur er en totaldeposition på max. 1,0 kg N/ha.

#### B: Overdrev, nordvest,

Nærmeste kategori 2-natur er et §3-overdrev større end 2,5 ha. Beliggende 6,4 km nordvest for husdyrbruget. Total depositionen til området er 0,0 kg N/ha.

### Kategori 3-natur

Afskæringskriteriet til kategori 3-natur er således, at kommunen kan tillade en merdeposition, der er større end 1,0 kg N/ha, men ikke stille krav om mindre merdeposition end 1,0 kg N/ha.



*C: Mose, nordøst,*

§3-mose 226 m nordøst for ejendommen får en merdeposition på 1,2 kg N/ha i forhold til 8-årsdriften og 0,0 kg N/ha i forhold til nudriften, Afskæringskriteriet er ikke overholdt. Holbæk kommune har vurderet, at en merdeposition på 1,2 kg N/ha/år kan accepteres, da tålegrænsen for mosen ikke overskrides.

*D: Mose, sydøst,*

§3-mose 349 m sydøst for ejendommen får en merdeposition på 0,6 kg N/ha i forhold til 8-års driften og 0,0 kg N/ha i forhold til nudriften. Afskæringskriteriet er dermed overholdt.

*E: Mose, vest,*

§3-mose 749 m vest for ejendommen får en merdeposition på 0,2 kg N/ha i forhold til 8-års driften og 0,0 kg N/ha i forhold til nudriften. Afskæringskriteriet er dermed overholdt.

*F: Skov, nordøst,*

Ammoniakfølsom skov 1.481 m nordøst for ejendommen får en merdeposition på 0,1 kg N/ha i forhold til 8-års drift og 0,0 kg N/ha i forhold til nudriften. Afskæringskriteriet er dermed overholdt.

*F: Skov, nord,*

Ammoniakfølsom skov 1.438 m nord for ejendommen får en merdeposition på 0,1 kg N/ha i forhold til 8-års drift og 0,0 kg N/ha i forhold til nudriften. Afskæringskriteriet er dermed overholdt.

Øvrig § 3- natur, f.eks § 3- søer, er der ikke vurderet på, idet

Søer er som udgangspunkt ikke ammoniakbegrænsede og påvirkes ikke af ammoniak fra luften. Bidraget fra husdyrbruget udgør en meget lille del sammenlignet med det bidrag der kommer fra overfladeafstrømning og dræn fra dyrkede arealer. Ammoniakbidraget fra husdyrbruget vil derfor ikke betyde en tilstandsændring for søerne. Det vil ikke være proportionalt at reducere ammoniak yderligere på baggrund af ammoniak deposition til søerne.

## 2.6 Lugtemission

### Samlet resultat af lugtberegning

Bebyggelse	kumulation	Model	Ukorrigeret geneafstand (m)	Korrigeret geneafstand (m)	Vægtet Gns. afstand (m)	Genekriterie overholdt
Bukkerupvej 73	0	Ny	356,5	285,2	342,5	Ja
Bukkerupvej 87	0	Ny	698,3	628,4	694,9	Ja
Lokalplan 18.03, Soderup	0	Ny	698,3	698,3	842,1	Ja
Byzone 19.B01	0	Ny	901,7	901,7	1446,2	Ja
Byzone 19.B12	0	Ny	901,7	901,7	1671,4	Ja

Tabel 4: Samlet resultat af lugtberegningen

### 2.6.1 Nærmeste nabobebyggelser

Enkeltbolig: 342,5 m syd for lugtcentrum ligger Bukkerupvej 73.

Samlet bebyggelse i landzone: 694,9 m syd for lugtcentrum ligger Bukkerupvej 87 som udløser nærmeste samlet bebyggelse.

Byzone: 1.446,2 m nord for lugtcentrum ligger byzone, Hjertebjerggård, område 19.B01.

Bukkerupvej 57 er ejet af ansøger.

Bukkerupvej 54 og Tingerupvej 115 er landbrug.



Figur 4. Placering af nærmeste nabobebyggelser.

## 2.6.2 Kumulation til naboer

I denne ansøgning er der ikke fundet kumulation i forhold til enkelt nabo, samlet bebyggelse og byzone. Se nedenfor reglerne om kumulation

Hvis der er andre husdyrbrug nærmere end 300 m fra samme punkt i byzone, sommerhusområde, lokalplanlagt boligområde i landzone, samlet bebyggelse m.v. eller nærmere end 100 m fra samme punkt på en enkeltbolig skal geneafstanden forøges med:

- 10 pct., hvis der er 1 husdyrbrug med en ammoniakemission på mere end 750 kg NH<sub>3</sub>-N pr. år, og
- 20 pct., hvis der er 2 eller flere husdyrbrug med en ammoniakemission på mere end 750 kg NH<sub>3</sub>-N pr. år.

Der tages udgangspunkt i det punkt på zonegrænsen, planområdet, boligen m.v., som ligger nærmest det staldanlæg, som medfører de største lugtgener. Afstanden på de 300 m henholdsvis 100 m måles fra dette punkt til et centrum for det eller de pågældende husdyrbrug.

## 2.6.3 Resultat af lugtberegning

Korrigeret geneafstand til nærmeste enkeltbolig, Bukkerupvej 73, er 285,2 m og dermed kortere end vægtet gennemsnitsafstand som er 342,5 m. Genekriteriet er overholdt.

Korrigeret geneafstand til nærmeste samlet bebyggelse ved Bukkerupvej 87 er 628,4 m og dermed kortere end vægtet gennemsnitsafstand på 694,9 m. Genekriteriet er overholdt.

Lokalplanlagt område i landzone (Soderup nr. 18.03) blev vurderet af Miljø- og Fødevareklagenævnet i afgørelse af 23. januar 2018. Her fremgår det, at nærmeste punkt for lugtberegningen er delområde F, idet delområde G er et jordtilliggende. Korrigeret geneafstand til delområde F er 698,3 m og dermed kortere end vægtet gennemsnitsafstand på 842,1 m. Genekriteriet er overholdt.

Korrigeret geneafstand til nærmeste byzone ved område 19.B01 i er 901,7 m og dermed kortere end vægtet gennemsnitsafstand på 1.446,2 m. Genekriteriet er overholdt.

Den samlede lugtemission fra staldene er på 100.214 OU/s i ansøgt efter reduktion af lugtemissionen i stald 2 med 41,4 % reduktion ved hjælp af Agri Airclean luftrensning. I nudrift er den samlede lugtemission ligeledes på 100.214 OU/s efter reduktion med 41,4 % i stald 2 ved hjælp af luftrensning (vilkår fra eksisterende miljøgodkendelse). Genekriteriet er overholdt for enkelt bolig i landzone, samlet bebyggelse og byzone.

## 2.7 Øvrige emissioner og gener

### 2.7.1 Støj

Omkring landbrugets driftsbygninger afgiver følgende installationer støj

<u>Støjkilde</u>	<u>Tidsrum</u>
Ventilationsanlæg	Hele døgnet
Møllerianlæg	Hele døgnet
Aflæsning af foder	Dag- og aftentimerne

Transport, intern og ekstern Fortrinsvis dag- og aftentimerne.

Svinestaldene har mekanisk ventilation med et moderat støjniveau - især ved nattetid, hvor ventilationsbehovet er lille. Intellifarm staldene er med naturlig ventilation.

Der kan lejlighedsvis forekomme støj fra af- og pålæsning af grise.

Der forventes ingen driftsstøj i øvrigt, og alt i alt vurderes det ansøgte ikke at give støjgener for omgivelserne grundet ejendommens placering og afstand til naboer. Staldene etableres med støjabsorberende belægning indvendig.

Det vurderes, at naboerne ikke udsættes for unødigt støj

### 2.7.2 Støv

Omkring landbrugets driftsbygninger afgiver følgende aktivitet støv:

- Ventilationsanlæg
- Interne og eksterne transportere
- Håndtering af foder, dyr og halm

Al indblæsning af foder sker via lukkede rørsystemer. I staldene håndteres foder som vådfoder. Ventilationsanlæg med gulvudsugning og luftrensning tager en stor del af støvet fra staldene. På grund af afstanden til omkringliggende vurderes det således, at der er ingen kilder til væsentlige støvgener for naboerne.

### 2.7.3 Skadedyr

Staldfluer bekæmpes med udsætning af gyllefluer.

Mus og rotte bekæmpelse varetages af autoriseret firma.

### 2.7.4 Transporter

Se oversigtskort for til- og frakørselsforhold i forbindelse med husdyrgødning, foder, korn og ind- og udlevering af dyr. Det er mest hensigtsmæssigt at køre den korteste rute. Slagtesvin køres mod syd til Ringsted. Gylle transporteres mod syd til biogasanlæg. Foder og smågrise transporteres både fra nordlig og sydlig retning. Transporter, der udføres af eksterne virksomheder, kan ejer/bruger af husdyrbruget ikke tidsfastsætte, da virksomhederne selv kræver at kunne planlægge dem. Ansøger ønsker således, at

transporter kan foregå før kl 8 (som angivet i eksisterende miljøgodkendelse) alle dage undtagen søn- og helligdage. Adgangsvejen er udkørsel til Bukkerupvej og der er ikke mulighed for andre udkørsler. Med baggrund i at adgangsvejen for til- og frakørsler er beliggende knap 300 m fra nabobeboelser vurderes det, at naboer ikke vil blive generet af støj fra denne aktivitet på de angivne tidspunkter.

Oversigt over kørsler til- og frakørsler:

Transporttype	Antal læs pr. år		Periode	
	Før	Efter	Tidspunkt	Hypighed
<b>Lastbil:</b>				
Foder	50	50	06-18	Hver uge
Sækkevarer/løsvare	12	12	06-16	Hver måned
Affald	6	6	06-16	Hver 2. måned
Døde dyr	52	52	06-18	Hver uge
Diverse	12	12	06-16	Hver måned
Smågrise ind	55	55	06-12	Hver uge
Slagtesvin ud	132	132	05-12	Hver uge
Husdyrgødning	300	300	06-22	Dagligt
I alt	619	619		
<b>Traktor:</b>				
Korn	196	196	08-02	I høst
Gylle	0	0		
I alt	196	196		
<b>I alt</b>	<b>815</b>	<b>815</b>		

Lastbiltransporter vurderes at være uændret. Der er tale om op til 2 lastbiltransporter daglig, hvoraf 1 transport er med husdyrgødning til biogas og 1 transport er med grise, foder og andet.

Transporter med traktor vurderes at være uændret og forekommer koncentreret i høst.

#### **Overvejelser vedr. udbringning:**

Gylleudbringning søges planlagt til at være så effektiv som mulig.

Der køres ikke husdyrgødning med traktor på offentlig vej.

### **2.7.5 Lys**

Der er lys ved indgang, indlevering- og ved udleveringsrum. Lyset peger ind mod gårdspladsen. Der er sensor på lys, så det kun aktiveres, når der er brug for det. Lys i stalde er slukket aften og nat. På grund af afstand og afskærmning til naboer vurderes det ikke at påvirke omgivelserne.

## 2.8 Reststoffer og affald

### Fast affald

Brændbart affald (plastic, sække o. lign.) opsamles i container og bortskaffes via en affaldsordning med vognmand eller til kommunal modtagestation.

Jern- og metalaffald bortskaffes via afhentningsordning til kommunal modtagestation.

Landbrugsaffald afleveres til kommunal modtagestation/genbrugsplads.

### Døde dyr

Døde dyr opbevares hygiejnisk og forsvarligt jf. angivelserne i bekendtgørelse om opbevaring m.m. af døde produktionsdyr. Opsamlingsplads er beliggende nord for Bukkerupgård afskærmet fra vejen. De opbevares overdækket på fast plads i maksimalt 24 timer inden afhentning.

### Olie- og kemikalierester

Spildolie opbevares ikke på ejendommen.

### Kemikalieaffald opbevares ikke på ejendommen.

Veterinærmedicinsk affald opbevares i køleskab og lukkede affaldsbeholdere. Afleveres herfra til kommunal modtagestation eller dyrlægen.

Der håndteres begrænset mængde veterinære lægemidler efter aftale med dyrlæge. De opbevares forsvarligt i medicinskab, og eventuelle rester returneres til dyrlægen.

### Kemikalier og olie

Der er oplag af fyringsolie til udtørring af stald i foderlade.

Planteværnsmidler opbevares ikke på ejendommen.

Opstår der uheld og risiko for udslip af skadelige stoffer, kontaktes kommunen. Ved særlig fare kontaktes alarmcentralen.

I forbindelse med luftreanseanlægget (benævnt LR på situationsplan) er der opstillet et stk. syre- og basetank á 1.000 l pr. renser. Det er ved den nordlige og den sydlige gavl af stald 2.

### Spildevand og tagvand

Spildevand i form af vaskevand fra stalde føres via gødningssystemet til gylletank.

Tagvand fra eksisterende bygninger ledes til eksisterende regnvandssystem og afledes til markdræn.

## 2.9 BAT: Ammoniakemission

Der er stalde, som er indrettet efter bedst tænkelige reduktion af ammoniak. Der anvendes luftrensning med Agri Farm kemisk filter, som reducerer ammoniakudledningen med 51,7 %, når 10 m<sup>3</sup> luft pr. gris pr. time bortventileres via punktudsugning. Der anvendes overdækning af gyllebeholdere, der reducerer ammoniakudledningen med 50 %. BAT-niveauet er overholdt, hvorfor det ikke anses for nødvendigt at gøre yderligere.

## 2.10 Grænseoverskridende virkninger

Der vurderes ikke at være grænseoverskridende virkninger som følge af husdyrbruget Bukkerupvej 67.

## 2.11 Miljøteknologi

Der anvendes teknologierne Agrifarm Agri Airclean og punktudsugning optaget på Miljøstyrelsens teknologiliste med en miljøeffekt på 51,7 % ammoniakreduktion og 41,4 % lugtreduktion. Teknologien anvendes i kombination med punktudsugning af almindelig staldluft. Der henvises til beskrivelse af teknologierne på Miljøstyrelsens teknologiliste.

I ansøgningen er anvendt 51,7 % ammoniakreduktion, som er tilstrækkelig til at overholde BAT-kravet samt kravet til merdeposition på kategori 3 naturområder. Der anvendes 41,4 % lugtreduktion, som er den reduktion, der anvendes i nudrift fra den eksisterende miljøgodkendelse. Der kunne anvendes 30 % reduktion, som er tilstrækkelig til at overholde genekriterierne for lugt.

Luftreanseanlægget serviceret med 1-2 renserer ad gangen. I den forbindelse er renseren/rensere ude af drift i ca. 4 timer. Med 4 renserer i den eksisterende stald 2 vil den samlede service andrage ca. 8-12 timer over 1 til 2 dage. Der vil altid være 2-3 renserer i drift i den korte periode anlægget serviceret.

I henhold til teknologilistens vilkårsforslag til teknologierne Agri Airclean luftrensere og punktudsugning skal 1: Stalden indrettes med 25-49 % fast gulv, 2: De første 10 m<sup>3</sup> pr. gris pr. time bortventileres via punktudsugningen, 3: Punktudsugningens åbninger skal placeres under lejearealet, 4: Luften skal ledes gennem effektiv luftrensere (i dette tilfælde Agri Airclean luftrensere), 5: Tryktab som specificeret af AgriFarm, 6: Logbog for luftrensere incl. tryktab og 7: Logbog og andet opbevares i 5 år.

Vilkårsforslag til luftrensere: 1. Afkast fra staldafsnit 2 skal tilsluttes luftrensere og fjerne både ammoniak og lugt. 2. Luftrensere forsynes med pH-måler, vandmåler og ledningsevnesensor. 3. Luftrensere skal være i drift X timer om året med forbehold for mindre driftstop i forbindelse med rengøring, vedligehold og serviceeftersyn. 4. Luftrensningsanlæggets pH skal være indstillet til pH-syre mellem 2,0 og 2,6 og pH-base 9,0-9,6. 5. Anlægget vedligeholdes i henhold til vejledninger. 6. Logbog med pH (timebasis), ledningsevne, driftstid, vandforbrug, rengøring/skiftning af filtre, driftstop. 7. Aftale om serviceeftersyn. 8. Myndighed underrettes, hvis anlæg er ude af drift i mere end x dage. 9. Logbog og andet opbevares i 5 år.

## 3. Oplysninger om IE-husdyrbruget (Slagtesvin)

### 3.1 Ophør af IE-husdyrbruget

Ved eventuelt ophør af produktionen vil ansøger tømme gyllebeholdere og rengøre staldbygninger.

## 3.2 BAT: Råvarer, energi, vand og management

BAT i forhold til ammoniakemission er beskrevet under pkt. 2.9 BAT: Ammoniakemission.

### 3.2.1 Energi

Energiforbrug	<u>Nudrift</u>	<u>Ansøgt</u>
EI, kWh	400.000	400.000
Fyringsolie, l	50.000	5.000

Elforbruget i stalde går primært til varmepumpe, ventilation, belysning og drift af teknisk udstyr. Fyringsolie anvendes til udtørring af stalde. Elforbruget svarer til normalt for energiforbrug til slagtesvin. Normtal er 14 kWh pr slagtesvin og 56 kWh pr stiplads svarende til 80-85 kWh pr m<sup>2</sup> ved 0,7-0,66 m<sup>2</sup> pr stiplads. Med 4.915 m<sup>2</sup> produktionsareal er normforbruget på 390.000 – 420.000 kWh. Det forventes, at energiforbruget er 10 % lavere.

### 3.2.2 Energibesparende foranstaltninger

Energiforbruget registreres løbende. Ved udskiftning af lysarmaturer vælges, hvis muligt, armaturer og rør med lavt energiforbrug, f.eks. LED-rør. Ved udskiftning af ventilationsanlæg, vælges anlæg med det mest energiøkonomiske udstyr.

Uhensigtsmæssig drift korrigeres umiddelbart og ventilationsanlæg rengøres efter behov.

### 3.2.3 Vand

Vandforbrug	<u>Nudrift, m<sup>3</sup></u>	<u>Ansøgt, m<sup>3</sup></u>
Drikkevand, stalde	28.700	28.700
Vaskevand	1.300	1.300
I alt	<b>30.000</b>	<b>30.000</b>

Vandforbruget vurderes at svare til normforbruget. Normforbruget er 0,75 m<sup>3</sup> pr slagtesvin og 3 m<sup>3</sup> pr stiplads svarende til 4,6 m<sup>3</sup> pr m<sup>2</sup> produktionsareal. Normforbrug af vand kan beregnes til 22.600 m<sup>3</sup> + drikkevandsspild og vaskevand.

### 3.2.4 Vandbesparende foranstaltninger

Den væsentligste del af vandforbruget er drikkevand til dyrene, som der ikke kan spares på, da dyrenes vandbehov skal dækkes.

Vandspild begrænses ved brug af drikkepipler placeres over krybbe eller ved brug af drikkekopper.

Før staldrengøring anvendes iblødsætning, som begrænser vandforbruget ved vask



I øvrigt tages de generelle forholdsregler for at minimere vandforbruget på husdyrbruget, gennem dagligt tilsyn af vandinstallationerne dagligt. Små reparationer udføres med det samme eller der tilkaldes service.

### 3.2.5 Foder

Foder optimeres i overensstemmelse med nyeste viden om optimeret næringsstofindhold. Proteinindholdet i foderet begrænses gennem brug af syntetiske aminosyrer og fosforindholdet reduceres ved brug af fytase i foderet.

Generelt anerkendte regler for smittebeskyttelse og sundhedsstyring følges.

### 3.2.6 Management

BAT inden for management/godt landmandskab er i BRET (referencedokument for bedste tilgængelige teknikker, der vedrører intensiv fjerkræ- og svineproduktion) defineret på en række områder. Det drejer sig bl.a. om områder som træning og uddannelse af personale, registrering af vand- og energiforbrug, foderforbrug, affaldsproduktion samt anvendelse af husdyrgødning og handelsgødning. Det er BAT at udarbejde gødningsplaner samt at have en beredskabsplan.

Følgende managementmæssige forholdsregler er taget i husdyrbruget:

- Driftsansvarlige og ansatte deltager løbende i ERFA og/eller udviklingsmøder.
- Der føres regnskab med vand- og energiforbrug via årlige opgørelser fra leverandører.
- Dyr optælles en gang årligt og indberettes til CHR-registret.
- Der udarbejdes gødningsregnskab og redegøres for udbringning af handels- og - husdyrgødning.
- Udstyr der anvendes på ejendommen i produktionen repareres og vedligeholdes efter behov.
- Området omkring ejendommen holdes ryddeligt og rent.
- Området omkring siloer og foderanlæg rengøres jævnligt for at undgå uhygiejniske forhold.
- Udbringning af gylle foregår primært i dag- og aftentimerne og ikke på søn- og helligdage.

Følgende forholdsregler er taget for gylleopbevaring og -udbringning på husdyrbruget:

- Gyllesystemets pumpeanlæg og gyllebeholdernes tilstand kontrolleres jævnligt.
- Der anvendes sugetårn til tømning af gyllebeholder og gyllelagune.
- Lovpligtig 10-års beholderkontrol udføres.
- Udbringning af husdyrgødning foregår i overensstemmelse med HGB.
- Udbringning planlægges så der tages hensyn til naboer.
- Udbringning afpasses efter afgrødernes behov.

## 4. Ikke-teknisk resumé og alternativer til teknologi og foranstaltninger

Produktionsarealet på bedriften Bukkerupvej 67, 4340 Tølløse er uændret på 4.915 m<sup>2</sup>. Produktionsarealet findes i eksisterende staldanlæg. Produktionsarealet medfører ingen øget N-deponering i omkringliggende kategori 1, 2 og 3-natur ud over det tilladte. Der tages

forholdsregler for at undgå udslip af miljøskadelige stoffer fra produktionen og der anvendes teknologier i stalde og gødningslagre, der anses som BAT.

BAT er i visse tilfælde fravalgt med begrundelse i, at der er tale om eksisterende anlæg, hvilket medfører, at indførelse af BAT er ude af proportioner med effekten heraf. BAT-kravet på ejendommen er overholdt. Ved evt. ophør af produktionen rengøres staldene og bygningernes videre brug vurderes.

Produktionen er ikke fordelt på flere forureningsmæssigt og teknisk forbundne bedrifter.

Der er tale om etablerede bygninger og der opføres ikke nye bygninger, så der ændres ikke i anlæggets landskabelige fremtoning. Ejendommen ligger i åbent landskab med udkørsel direkte til offentlig vej, Bukkerupvej.

#### Staldsystem og fordeling af produktionsareal:

Dyrekategori	Nudrift areal m <sup>2</sup>	Ansøgt areal m <sup>2</sup>
Slagtesvin, 25 - 49 % fast gulv	4.915	4.915
<b>I alt</b>	<b>4.915</b>	<b>4.915</b>

Tabel 4: Produktionsarealer fordelt på dyregrupper

Lager	Kapacitet, m <sup>3</sup>	Nudrift areal, m <sup>2</sup>	Ansøgt areal, m <sup>2</sup>
Gyllebeholder (GB1)	3.000	752	752
Gyllebeholder (GB2)	2.040	522	522
Gødningskanaler	960		
<b>I alt</b>	<b>6.000</b>	<b>1.274</b>	<b>1.274</b>

Tabel 5: Gødningslagre – arealer af opbevaringslagre til husdyrgødning

## 5. Projektets direkte og indirekte virkninger for miljø, natur og mennesker

#### Væsentlige direkte og indirekte virkninger

- 1) Efter ansøgers kendskab vil en husdyrproduktion med den nuværende beliggenhed ikke have en væsentlig direkte eller indirekte virkning på befolkningen og menneskers sundhed.
- 2) Da krav til natur er overholdt er der ingen væsentlig direkte eller indirekte indvirkning på den biologiske mangfoldighed.
- 3) Da gyllekanaler, gyllerør, fortank og gyllebeholdere er udført af stabile og tætte materialer vurderes der ikke af være væsentlig direkte eller indirekte indvirkning på jordarealer, jordbund eller vand. Luft og klima er ikke påvirket, idet BAT – N er overholdt.
- 4) Da der ikke opføres nyt byggeri er der ingen væsentlig direkte eller indirekte indvirkning på kulturarv eller landskab.
- 5) Der vurderes ikke at være samspil mellem faktorer i pkt 1-4, der kan medføre væsentlige direkte eller indirekte virkninger.
- 6) Med de nævnte forhold omkring risiko og håndtering heraf vurderes det, at dette ikke udgør en væsentlig direkte eller indirekte virkning på miljøet

- 7) Energi- og vandforbrug reduceres ved brug af lavenergi installationer og reduktion af vandspild. Det vurderes derfor, at energi- og vandforbrug ikke har indflydelse på klima og/eller vandressourcer.
- 8) Da krav til genekriterier for lugt er overholdt vurderes der ikke at være væsentlige forurenelser for omboende.
- 9) På grund af afstanden til omboende vurderes der ikke at være støj, støv, rystelser, lys o.a. der er til gene for omboende.

## Bilag 4. Udpegningsgrundlag nærmeste Natura 2000 område

Natura 2000-plan 2022-2027  
Hejede Overdrev, Valborup Skov og Valsølle Sø  
Natura 2000-område nr. 146 Habitatområde H129

Udpegningsgrundlag for Habitatområde nr. 129		
Naturtyper:	Søbred med småurter (3130)	Kransnålalge-sø (3140)
	Næringsrig sø (3150)	Brunvandet sø (3160)
	Kalkoverdrev* (6210)	Surt overdrev* (6230)
	Tidvis våd eng (6410)	Urtebræmme (6430)
	Nedbrudt højmosé (7120)	Hængesæk (7140)
	Kildevæld* (7220)	Rigkær (7230)
	Bøg på mor (9110)	Bøg på muld (9130)
	Ege-blandskov (9160)	Skovbevokset tørvemosé* (91D0)
	Elle- og askeskov* (91E0)	
Arter:	Grøn buxbaumia (1386)	Stor vandsalamander (1166)

Naturtyper og arter, der udgør det gældende udpegningsgrundlag for Natura 2000-området. Tal i parentes henviser til de talkoder, som benyttes for naturtyper og arter fra habitatdirektivets bilag 1 og 2. \* angiver, at der er tale om en prioriteret naturtype. Udpegningsgrundlag for habitatområder er blevet revideret som beskrevet i basisanalysen.

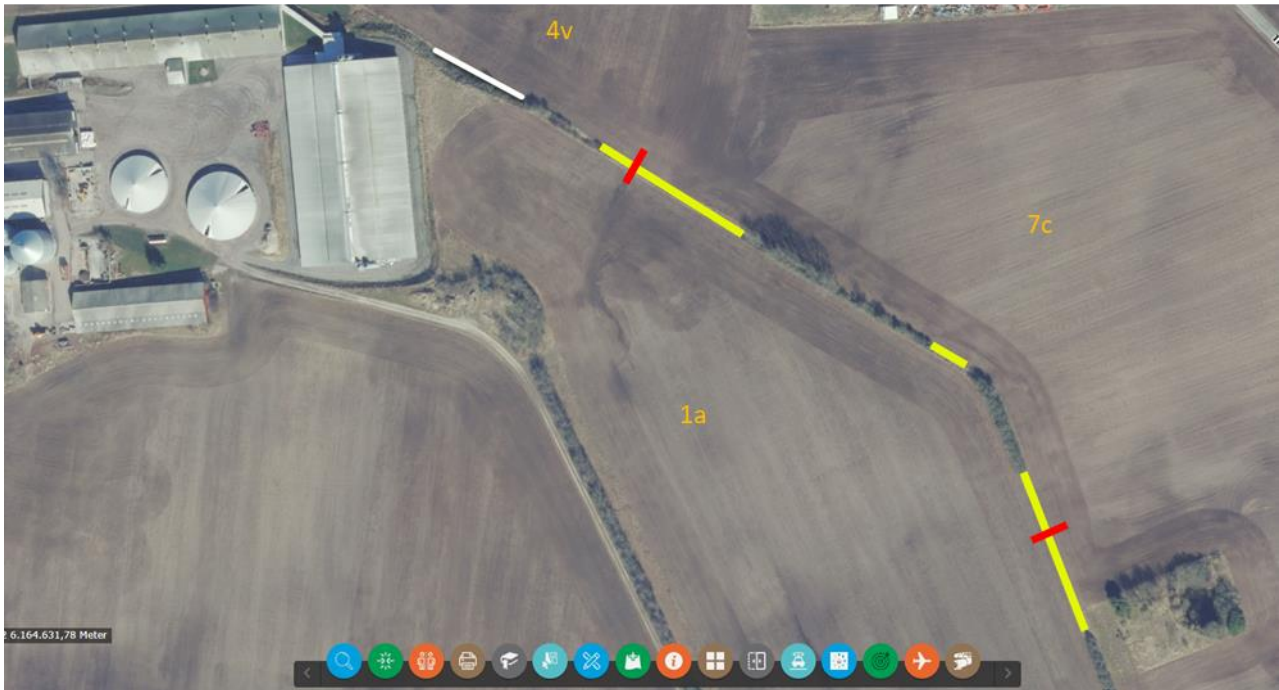
Udpegningsgrundlaget er gennemgået i 2018-22. Naturtyperne urtebræmme (6430) og kildevæld (7220) er ikke tilstede i habitatområde H129. De nævnte naturtyper gennemgås derfor ikke yderligere.

## Bilag 5. Beplantning på dige

Der skal plantes på diget, som er vist på dette kort.

Kravet om beplantning omfatter den samme strækning, som indgår i den tidligere § 12-godkendelse fra 15.08.2016.

Der er meddelt dispensation fra Museumsloven den 8. juni 2020 til at plante på diget.



Ifølge kommunens besigtigelse i april 2023 mangler der beplantning på disse tre strækninger, markeret med gult:

Første strækning (set fra vest mod øst) er på ca. 75 meter. Her skal der etableres beplantning.

Anden strækning er på ca. 20 meter. Her skal der også etableres beplantning.

Sidste strækning er på ca. 75 meter. Her skal der også etableres beplantning.

Der er 2 digegennembrud, vist med røde tværstreger. Holbæk Kommune påtænker at give dispensation til 1 digegennembrud, dvs. til en overkørsel på 5 m længde.

## Bilag 6 A. Høringsbemærkninger

### FORANNONCERING AF ANSØGNINGEN

Ansøgning om miljøgodkendelse har været annonceret fra 2. juli 2012 til 1. august 2021. Kommunen har modtaget 3 indsigelser fra omkringboende og Miljøforening Midtsjælland.

I henhold til godkendelsesbekendtgørelsens § 68 skal godkendelsen indeholde en beskrivelse af de synspunkter, der er fremkommet i forbindelse med høringerne. I henhold til Vejledningen skal godkendelsen desuden indeholde kommunens overvejelser på baggrund af de synspunkter, der er indkommet fra offentligheden.

Indsigelserne angår emnerne:

1. Overbelægning i staldene i forhold til dyreværnsregler om antal m<sup>2</sup> pr. gris.  
[Holbæk Kommunes kommentarer:](#)  
Dyrevelfærdsreglerne kontrolleres af de veterinære myndigheder, dvs. det er Fødevarestyrelsen, der tager ud på besætningerne og tjekker, om reglerne bliver overholdt.
2. Ammoniak og lugt er højere, end beregningen angiver.  
Indsigelsen mener, at der produceres flere og tungere dyr, end de normalt, der ligger til grund for beregningerne.

#### [Holbæk Kommunes kommentarer:](#)

Vejledningen siger *"Faglig viden om at ammoniakemissionen er mere afhængig af staldoverfladen end af antallet af dyr, er grundlaget for den regulering, der blev indført i 2017. De emissionsfaktorer, der er fastsat i bekendtgørelsens bilag 3, pkt. A og B, bygger på emissionen pr. m<sup>2</sup> pr. år fra de arealer, hvor dyrene opholder sig og kan afsætte gødning. Der er taget udgangspunkt i de arealer, som medregnes i dyrevelfærdskravene."*

Kommunen er forpligtet til at anvende de beregningsfaktorer, der er fastsat i godkendelsesbekendtgørelsen. For slagtesvin er det typen af staldgulv, der bestemmer emissionerne pr. m<sup>2</sup>, og beregningerne angiver et gennemsnit over et helt år, hvor dyrene vokser fra 30 kg og op efter. Der bliver indsat og udtaget cirka 4 hold i løbet af et år. Emissionerne udregnes pr. m<sup>2</sup> produktionsareal og vil formodentlig svinge i forhold til grisenes alder og størrelse, men de emissionsfaktorer, der skal anvendes i godkendelsessystemets beregninger, er gennemsnit taget over et helt år.

3. Belastning af tunge gylle- og svinetransporter i området  
Indsigelsen fortæller, at Bukkerupvej og andre veje igennem landsbyerne til bl.a. skolerne er smalle og i dårlig stand. Indsigelsen mener, at ejendommens tunge transport er for mange, og at belastningen er voldsom for cyklende, gående og bilister. Desuden er støjbelastningen stor for boligerne langs med vejene i området. Indsigelsen ønsker det tidligere vilkår medtaget, om kun transport (med egen vogne) på hverdage kl. 8-18.

#### [Holbæk Kommunes kommentarer:](#)

Se afsnit 4.8.5. Indsigelsen har medført vilkår om begrænsning af transport, så der kun må køre 2 lastbiler om dagen i gennemsnit, og natperioden kl. 22-05/06 skal friholdes.

4. Åmose projektet og belastning af målsatte vandløb  
Indsigelsen mener, at drænvand fra markerne vil forurene vandløbene og dermed Åmosen, der er med i et naturgenoprettelsesprojekt.

**Holbæk Kommunes kommentarer:**

Udvaskning af næringsstoffer fra markerne, hvad enten det drejer sig om husdyrgødning eller handelsgødning, er ikke længere en del af en miljøgodkendelse til husdyrbrug. Arealvurderingerne blev taget ud af denne godkendelsesprocedure i 2017.

5. Drikkevandsinteresser

Indsigelsen mener, at der bør tages hensyn til nitratfølsomme indvindingsområder i nærheden og indsatsplanen for drikkevand.

**Holbæk Kommunes kommentarer:**

Udvaskning af næringsstoffer fra markerne, hvad enten det drejer sig om husdyrgødning eller handelsgødning, er ikke længere en del af en miljøgodkendelse til husdyrbrug. Arealvurderingerne blev taget ud af denne godkendelsesprocedure i 2017.

6. Sundhed og risici fra fluer, bakterier, ammoniak, kemiske forureninger, partikler fra ammoniak og diesel

Indsigelsen mener, at kommunen bør stille vilkår for at sikre borgernes sundhed og helbred og gennemføre en uvildig undersøgelse af diverse risici. Indsigelsen mener, at kommunen bør undersøge, hvordan man kan undgå smitte fra dyr til mennesker med MRSA plus andre bakterier.

**Holbæk Kommunes kommentarer:**

Der er stillet vilkår for at minimere gener fra skadedyr, fluer og støv.

I miljøkonsekvensrapporten, som udarbejdes af ansøger og dennes konsulent, skal der for store husdyrbrug beskrives og vurderes det ansøgte projekts væsentlige direkte og indirekte virkninger blandt andet i forhold til "befolkningen og menneskers sundhed".

I Miljøstyrelsens vejledning herom står blandt andet:

*"Risikoen ved MRSA eller antibiotikaresistens håndteres af generelle veterinærregler i fødevarestyrelsens regi", og "... I afsnittet kan der redegøres for, at problemstillingen håndteres af de generelle regler på veterinærområdet."*

Øvrige hensyn til smitterisiko og omkringboendes sundhed er ikke reguleret af husdyrbrugloven. Dette understøttes af flere afgørelser fra Miljø- og Fødevareklagenævnet (fx 19/05331 af 15. november 2019). Heraf fremgår, at nævnet ikke tager stilling til smitterisiko med bakterier og partikler, da dette ikke er forhold, der er omfattet af husdyrbrugloven.

Endvidere skriver miljøministeren i brev af 2. juni 2020 til borgmester Christina K. Hansen, at Sundhedsstyrelsen ikke vurderer, at der er belæg for, at husdyrbrug medfører helbredsproblemer blandt naboer (på baggrund af en hollandsk undersøgelse af endotoxiners påvirkning af naboernes sundhed).

Indsigelserne har medført yderligere vilkår til sikring af kemikalietanke, til dokumentation for luftrensesystemets effektivitet, til kontinuitet i forbindelse med vedligehold af rensesøjler (se afsnit 4.2.3), til nedsættelse af lugtgener i weekender (se afsnit 4.7), og til begrænsning af transporter i antal samt om natten (se afsnit 4.8.5).

## Bilag 6 B. Høringsbemærkninger

### Høring af udkastet til miljøgodkendelsen

Udkast til miljøgodkendelse har været i høring i perioden 23. august til 24. september 2023. Kommunen har modtaget 4 høringssvar fra omkringboende og Miljøforening Midtsjælland.

I henhold til godkendelsesbekendtgørelsens § 68 skal godkendelsen indeholde en beskrivelse af de synspunkter, der er fremkommet i forbindelse med høringerne. I henhold til Vejledningen skal godkendelsen desuden indeholde kommunens overvejelser på baggrund af de synspunkter, der er indkommet fra offentligheden.

Høringssvarene har medført præciseringer af vilkår og af vurderingerne.

Indsigelserne angår følgende:

#### Fra Bukkerupvej 85

1. Transporter med lastbiler før kl. 8 gennem landsbyen Bukkerup til skolen udgør et problem for skolebussen og for trafiksikkerheden. Ønsker ikke udvidelse af transporttiden fra kl. 6 til kl. 8 i forhold til den eksisterende godkendelse fra 2016.

#### **Kommunens vurdering:**

Der er tale om 2 lastbiler om dagen i gennemsnit fra denne ejendom, hvilket vurderes at være normalt for et landbrug af denne størrelse (Klagenævnet 21/12752, 31.8.2023: 4 transporter om dagen er forventeligt). Kommunen kan ikke stille vilkår om at begrænse transporter i byen, da der ikke vurderes at være miljømæssige gener i byen 600 m fra ansøgers indkørsel eller fra intern transport ved ansøgers bygninger. Trafiksikkerhed er ikke et anliggende, vi kan imødekomme i en miljøgodkendelse.

Det forventede antal transporter pr. dag øges ikke. Det tidligere vilkår, der forbyder kørsel mellem kl. 18 og kl. 8 for "egne og bestilte" transporter, bliver ikke gentaget i denne godkendelse, da kommunen ikke vurderer, at der på nuværende tidspunkt er lovhjæmmel til det. I stedet bliver der stillet vilkår om at ansøger skal overholde antal og tidspunkt for de transporter der blev oplyst i ansøgningen, som gennemsnit over et år, uanset ejerskab til lastbilerne.

Holbæk Kommunes vejmyndighed er i dialog med nogle borgere i Bukkerup omkring hastigheder mv. gennem Bukkerup og vil i den forbindelse indenfor den nærmeste fremtid opsætte trafiktællinger som kan afsløre mængder, hastigheder og køretøjstyper. Holbæk Kommune oplever som udgangspunkt ikke, at området er mere belastet end andre landområder.

På foranledning af bekymringen vil kommunen henstille, at ansøger ad frivillighedens vej vil sørge for, at transporter med lastbil hovedsageligt foretages i tidsrummet kl. 8-15.

#### Fra Tingerupvej 139

2. Tilsyn og håndhævelse af de eksisterende transportvilkår mangler.

#### **Kommunens vurdering:**

Det har vist sig, at det i praksis er umuligt at føre tilsyn med de eksisterende transportvilkår, idet bevisbyrden er for svær at løfte. Efter den nuværende klagenævnspraksis vurderer kommunen, at der ikke er hjemmel til at stille sådanne vilkår igen, og derfor bliver de erstattet af andre vilkår i den nye miljøgodkendelse.



3. Antallet af transporter fra ansøgers bedrift er ikke korrekt.

**Kommunens vurdering:** Kommunen har ikke mulighed for at tjekke de indsendte oplysninger.

4. Der er samdrift og kørsel mellem de omkringliggende ejede ejendomme.

**Kommunens vurdering:** Kommunen anerkender, at der er samdrift, hvilket står i udkastet afsnit 4.1, men det betyder ikke, at flere ejendomme skal godkendes samlet eller at transporterne fra samtlige ejede ejendomme skal ses samlet.

5. Udløbet af Tingerupvej i Bukkerupvej mod syd er farligt. Vejene er ikke gearet til tung trafik.

**Kommunens vurdering:** Holbæk Kommunes Vejafdeling oplyser, at kommunen har pligt til at holde sine veje i forsvarlig stand i forhold til den trafik, der kører på dem. I området omkring Bukkerup er vejene i en stand, således at der ikke er nogen forhold der taler for at skilte mod særlige køretøjer.

6. Intern markvej ønskes mellem Bukkerupvej 67 og østover forbi Tingerupvej 115.

**Kommunens vurdering:** Kommunen har ikke hjemmel til at forlange en intern vej. Forslaget har tidligere været drøftet som et frivilligt tiltag i forbindelse med ansøgningen i 2020, hvor ansøger ikke ønskede at oprette vejen.

7. Der kommer et grønt lag på udendørs overflader.

**Kommunens vurdering:** Det er korrekt, at ammoniak, der udsendes fra især stalde, bevirker en øget grøn algevækst i en vis afstand omkring stalden. Emnet kan ikke behandles i husdyrbrugloven; her kan der kun tages hensyn til ammoniakbelastning af visse naturområder. Klagenævns sag 20/04708: *"Miljø- og Fødevarerklagenævnet finder på baggrund af rapporten, at selv om algevækst under visse omstændigheder kan være en reel gene for naboer til et husdyrbrug, så er det en gene, der først og fremmest er af æstetisk karakter. Nævnet finder ikke, at den risiko for forøgede algebelægninger, som kan være en følge af naboskab til et husdyrbrug, i almindelighed kan begrunde, at der fastsættes vilkår, som er videregående end de sædvanlige krav."*

8. Har kommunen en plan for, hvad et lokalt område kan bære af svineproduktion?

**Kommunens vurdering:** Der er en lovgivningsmæssig begrænsning i form af hvor tæt, husdyrbrugene må ligge på naboer af hensyn til lugtgener og hvor tæt, de må ligge på natur af hensyn til ammoniakforurening. I kravene indgår, at der skal beregnes kumulation med andre husdyrbrug. Og disse krav bliver overholdt. Kommunen har ikke mulighed for, via fx kommuneplanen og lokalplaner, at beslutte hvor mange husdyrbrug, der må være, eller hvor meget trafik, der må køre på vejene.

#### Fra Tingerupvej 139 B

9. Der er en høj belastning af tung trafik og lugt, som vil blive værre, når driften udvides.

**Kommunens vurdering:** Tung trafik, se under indsigelse 1 og 5. Lugt fra udbringning af gylle kan ikke behandles i en miljøgodkendelse, men lugt fra staldenes udluftning indgår i

de krav, der skal opfyldes. Loven er dog indrettet således, at ejendomme med landbrugspligt (som Tingerupvej 139) skal tåle den lugt, der kommer, når man bor på landet.

#### Fra Miljøforening Midtsjælland

10. Vejene er ikke dimensioneret til de tunge transportere.

**Kommunens vurdering:** Se under indsigelse 5.

11. Der er ikke noget afsnit om menneskers sundhed i udkastet. Menneskers sundhed bør behandles i godkendelsen, selvom det drejer sig om anden lovgivning.

**Kommunens vurdering:** Emnet "Menneskers sundhed" skal beskrives iht. Bilag 1 punkt F i godkendelsesbekendtgørelsen af ansøger i ansøgers Miljøkonsekvensrapport. Miljøkonsekvensrapporten er indsat som bilag i udkastet. Emnet er nævnt her og vurderet uden væsentlig betydning af ansøger. Der er ikke krav om, at kommunen skal vurdere emnet, og kommunen har ikke mulighed for at stille vilkår til emnet, hvilket fx fremgår af denne Klagenævnsafgørelse, som Miljøforeningen kender: nr. 21/09457 af 26. juni 2023: *"Miljø- og Fødevareklagenævnet bemærker, at nævnet ved behandlingen af klager over afgørelser efter husdyrbrugloven kun kan tage stilling til forhold, der er omfattet af husdyrbruglovgivningen. Nævnet tager derfor ikke stilling til klagepunkterne vedrørende håndtering af tag- og overfladevand, overholdelse af dyrevelfærdsregler samt sundhedsfare som følge af udledning og spredning af bakterier, herunder MRSA, virus, pesticider og kemiske stoffer."*

Indsigelse om "rengøring af svinetransportere, faciliteter til bad og tøjskift på gården": Emnerne er dækket ind ved anden lovgivning i forbindelse med hhv. dyresygdomme og arbejdsmiljø, og kommunen har ikke oplysninger om disse emner, hverken i ansøgningen eller fra miljøtilsyn på ejendommen.

12. Det eksisterende vilkår 38 om transportbegrænsning for egne og bestilte transportere bliver ikke overholdt og ikke håndhævet, hvilket er vist med to fotos.

**Kommunens vurdering:** Se under indsigelse 1 og 2. Det ene foto viser en korntransport om efteråret, som ifølge vilkår 39 fra 2016 er undtaget fra begrænsningen og dermed tilladt. Det andet foto, der viser en slamsuger/spulevogn uden nummerplade (som er lovligt i henhold til færdselsloven), illustrerer hvor vanskeligt det er at løfte bevisbyrden i forhold til det gamle vilkår 38. Vilkår 38 bliver ikke gentaget i denne godkendelse. I stedet bliver der stillet vilkår om begrænsning af det samlede antal transportere uanset ejerskab og om tidsrummet, hvilket ansøger har forpligtet sig til at overholde.

13. Lugt fra Stald 2 med kemisk luftrensning. Mener at rensesystemet er underdimensioneret, og at kravet om rensning skal hæves fra 10 til 18 m<sup>3</sup> luft pr. gris. Foreslår, at udluftning gennem åbne vinduer skal begrænses, og at driftsstop skal rapporteres efter 1 dag i stedet for 1 uge.

**Kommunens vurdering:** Der er ansøgt om at bruge den teknologi, der kræver 10 m<sup>3</sup> luft pr. gris pr. time, hvilket er i overensstemmelse med Teknologilisten. Teknologilisten beskriver dog to anlæg og indeholder tillige en anden teknologi, der kræver 18 m<sup>3</sup> luft pr. gris. Kommunen har beregnet det eksisterende anlægs kapacitet for ventilationsmængden til at svare til de ansøgte 10 m<sup>3</sup> og det maksimale antal grise ad gangen.

Der er ikke tagvinduer i ejendommens stalde, og ikke vinduer, som lukkes op på sidefladerne, så forslaget om udluftning vurderes ikke at være relevant.

Det vurderes, at et driftsstop på 1 dag ikke vil medføre et udslip af ammoniak og lugt i omgivelserne, som er væsentligt. Driftsstop efter 7 dage vurderes at være væsentligt, og vilkåret præciseres.

Indsigelsen foreslår desuden, at de 2 fungerende rensesøjler skal køre med maksimal kapacitet, medens de 2 øvrige bliver serviceret. Vilkåret er præciseret til, at de øvrige rensesiloer skal køre med øget luftgennemstrømning under service.

14. Der skrives om yderligere sikring mod lugt, i forhold til hvad? Der er ikke beskrevet noget om biogasforbeholderen. Skal der bygges endnu en gylletank og et biogasanlæg på gården?

**Kommunens vurdering:** "Borgerne sikres yderligere mod lugtgener", hermed menes yderligere i forhold til den lugtnedsættelse, som luftrenseanlægget giver. Biogasforbeholderen er identisk med den underjordiske fortank på 40 m<sup>3</sup>, som indgår i miljøgodkendelsen fra 2016. Fortanken er beregningsmæssigt en del af staldens gyllekanaler og skal derfor ikke indtegnes særskilt. Biogasanlægget afhenter rågyllen fra fortanken og tilbageleverer afgasset gylle til de store gyllebeholdere.

Der er ikke givet tilladelse til en gylletank mere eller til et biogasanlæg.

15. Merdeposition af ammoniak til kategori 3- mose og til øvrig § 3- sø. Det ønskes, at § 3-søen skal renses op, og at dispensationer skal behandles af det politiske udvalg.

**Kommunens vurdering:** Der er foretaget tålegrænse-beregning og vurdering i forhold til kategori 3- mosen, hvilket er den vurderingsmetode, som Klagenævnet anbefaler. Kommunens accept af merdepositionen til § 3-søen er begrundet i en vurdering af søen som ikke-N-følsom. Dette er også Klagenavnets fremgangsmåde, når det drejer sig om søer/vandhuller, der ikke er kategori 3 og som ikke har en generel tålegrænse. Kommunens vurderinger følger af godkendelsesbekendtgørelsens krav og af Klagenavnets anvisninger. Der er således ikke tale om "dispensationer", der skal behandles af kommunens politiske udvalg.

Oplysningerne fra kommunens undersøgelse i 2016 er vist i udkastet afsnit 4.6.1 i *kursiv*, medens den nugældende vurdering er vist i ikke-kursiv (forskellen er ikke gengivet korrekt i høringssvaret).

Spørgsmål om, at tagvand skal renses og om, at § 3-søen skal oprenses, hører under lovgivningen for hhv. spildevandstilladelser og Naturbeskyttelsesloven.

16. Beplantning på diget og digegennembrud.

**Kommunens vurdering:** Kommunen har en igangværende sagsbehandling af både den manglende beplantning og digegennembruddet. Dette er tilsynssager, der kører sideløbende med miljøgodkendelsen. Vilkåret i udkastet til miljøgodkendelsen indeholder ikke høje træer, fordi der foreligger en dispensation til at plante på diget. Dispensationen kræver, at "den nye plantning skal harmonere med den eksisterende beplantning", hvilket er buske og mindre træer.

17. Gyllelagune. Forslag om, at teltdugen skal lukkes på daglig basis.

**Kommunens vurdering:** Ordet gyllelagune er en fejl i ansøgers miljøkonsekvensrapport. Når den ikke er nævnt i kommunens udkast, er der ikke givet tilladelse til en sådan.

Vilkåret om lukning af teltdugen på gyllebeholderne præciseres, så de skal lukkes efter endt arbejdsdag, dog med undtagelse i forbindelse med udbringning af gylle.

#### 18. BAT teknologier er fravalgt.

**Kommunens vurdering:** Kommunen accepterer, at en række teknologier er fravalgt, fordi kommunen følger BAT-kravene i godkendelsesbekendtgørelsen. BAT, best available technology, indebærer, at man skal vurdere, om en teknologi er både miljømæssigt formålstjenlig OG proportional mht. de udgifter, teknologien vil påføre ejendommen. BAT-kravet for teknologier er derfor udmøntet i et maksimalt ammoniak-krav, som stilles på baggrund af Miljøstyrelsens udregninger om proportionalitet. Ammoniak-kravet bliver i denne sag overholdt uden andre teknologier end dem, der er stillet vilkår om.