

MILJØGODKENDELSE  
af  
svinebruget på  
Skærbækvej 3  
6870 Ølgod

I henhold til § 12 i Lovbekendtgørelse nr. 1486 af 4. december 2009  
Om miljøgodkendelse mv. af husdyrbrug

**18. februar 2013**



**Udarbejdet af:**

**Miljø**  
Toften 2  
6818 Årre

Sagsbehandler: Ryan Metcalfe  
Direkte tlf. 79947465  
E-mail: [rydm@varde.dk](mailto:rydm@varde.dk)

**VARDE KOMMUNE**  
**Teknik og Miljø**  
**Bytoften 2**  
**6800 Varde**

[www.vardekommune.dk](http://www.vardekommune.dk)  
[vardekommune@varde.dk](mailto:vardekommune@varde.dk)

**Doknr. 13/25673**  
**Sagsnr. 12/5826**

## Indholdsfortegnelse:

<b>1</b>	<b>INDLEDNING</b> .....	<b>5</b>
<b>2</b>	<b>BAGGRUND FOR MILJØGODKENDELSE</b> .....	<b>6</b>
2.1	DATABLAD.....	6
2.2	BAGGRUND .....	6
<b>3</b>	<b>GODKENDELSE</b> .....	<b>7</b>
3.1	BESKRIVELSE AF PROJEKTET .....	7
3.2	DISPENSATION .....	7
3.3	RETSBESKYTTELSE OG REVURDERING .....	7
3.4	SUPPLERENDE OPLYSNINGER.....	7
3.5	FORUDSÆTNINGER.....	8
<b>4</b>	<b>VILKÅR FOR MILJØGODKENDELSEN</b> .....	<b>9</b>
4.1	ÅRSPRODUKTION.....	9
4.2	DRIFT OG INDRETNING.....	9
4.3	LANDSKABSINTERESSER.....	9
4.4	INFORMATION OG ÆNDRINGER PÅ HUSDYRBRUGET .....	9
4.5	AMMONIAKREDUCERENDE TILTAG.....	10
4.6	OPBEVARING OG HÅNDTERING AF HUSDYRGØDNING.....	10
4.7	LUGT.....	10
4.8	STØJ.....	10
4.9	STØV .....	11
4.10	TRANSPORT.....	11
4.11	SKADEDYR.....	11
4.12	SPILDEVAND OG OVERFLADEVAND .....	11
4.13	OPLAG AF OLIE, PESTICIDER OG ØVRIGE KEMIKALIER .....	12
4.14	AFFALD.....	12
4.15	LYS .....	12
4.16	UDBRINGNINGSAREALER.....	12
4.17	EGENKONTROL.....	13
4.18	BEDSTE TILGÆNGELIGE TEKNIK .....	13
4.19	UHELD OG RISICI .....	13
4.20	OPHØR.....	14
<b>5</b>	<b>KLAGEVEJLEDNING</b> .....	<b>15</b>
<b>6</b>	<b>OFFENTLIGGØRELSE</b> .....	<b>16</b>
<b>7</b>	<b>MILJØTEKNISK BESKRIVELSE OG VURDERING</b> .....	<b>17</b>
7.1	BELIGGENHED.....	17
7.2	AFSTANDSKRAV .....	18
7.3	LANDSKAB OG KULTURMILJØ.....	19
7.4	DYREHOLDETS STØRRELSE FØR OG EFTER UDVIDELSEN .....	24
7.5	INDRETNING .....	24
7.6	FORBRUG AF VAND OG ENERGI .....	25
7.7	AFFALD.....	26
7.8	OPLAG AF DIESEL- OG FYRINGSOLIE .....	28
7.9	HUSDYRGØDNING - PRODUKTION, OPBEVARING OG UDBRINGNING.....	28
7.10	FODEROPBEVARING M.M.....	29
7.11	LUGT.....	30
7.12	STØJ.....	31
7.13	STØV .....	32
7.14	SKADEDYR.....	33
7.15	DØDE DYR.....	33
7.16	LYS .....	33

7.17	TRANSPORT.....	34
7.18	SPILDEVAND .....	36
7.19	DRIFTSFORSTYRRELSER ELLER UHELD .....	37
7.20	BESKYTTEDE NATUROMRÅDER OMKRING EJENDOMMEN - AMMONIAK .....	37
7.21	HARMONI.....	45
7.22	KG N OG P TILFØRT UDBRINGNINGSAREALERNE .....	48
7.23	NITRAT TIL OVERFLADEVAND - VANDLØB, SØER OG KYSTVANDE.....	48
7.24	NITRAT TIL GRUNDEVAND .....	52
7.25	FOSFOR .....	53
7.26	PÅVIRKNING AF "BILAG IV ARTER" .....	55
7.27	UDBRINGNINGSAREALER – ØVRIGE FORHOLD .....	57
7.28	VURDERING AF 3. MANDSAREALER .....	65
7.29	BAT - AMMONIAK .....	66
7.30	BAT - NITRAT .....	67
7.31	BAT - FOSFOR .....	68
7.32	BAT – FODRINGSSTRATEGI .....	68
7.33	BAT - MANAGEMENT .....	68
7.34	BAT - FORBRUG AF VAND OG ENERGI.....	71
7.35	BAT – OPBEVARING AF HUSDYRGØDNING.....	71
7.36	BAT – UDBRINGNING AF HUSDYRGØDNING .....	72
7.37	SAMLET BAT-VURDERING .....	73
<b>8</b>	<b>EGENKONTROL.....</b>	<b>74</b>
<b>9</b>	<b>FORANSTALTNINGER VED OPHØR AF PRODUKTION .....</b>	<b>74</b>
<b>10</b>	<b>ALTERNATIVE MULIGHEDER.....</b>	<b>75</b>
<b>11</b>	<b>NABOHØRING.....</b>	<b>75</b>
<b>12</b>	<b>SAMLET VURDERING .....</b>	<b>75</b>
	<b>BILAG 1 – UDREGNINGER TIL BAT-NIVEAUET FOR PROJEKTET .....</b>	<b>76</b>
	<b>BILAG 2 – HØRINGSSVAR FRA RINGKØBING SKJERN KOMMUNE .....</b>	<b>77</b>

# 1 Indledning

Denne miljøgodkendelse fastlægger de vilkår, der skal gælde for en udvidelse af Skærbækvej 3, 6870 Ølgod i Varde Kommune. Vilkårene sikrer, at udvidelse og drift af husdyrbruget kan ske uden at påvirke miljøet væsentligt.

Miljøet skal i denne sammenhæng forstås som omgivelserne i bred forstand, herunder befolkning, flora og fauna, vandmiljø, landskab og kulturhistorie samt ressourceforbrug.

I forbindelse med udarbejdelsen af miljøgodkendelsen, har Varde Kommune udarbejdet en miljøteknisk beskrivelse og vurdering af det ansøgte projekt. Denne danner baggrund for afgørelsen om miljøgodkendelse, herunder de stillede vilkår, se afsnit 4.

Ansøgningen om miljøgodkendelse har været offentliggjort på Varde Kommunes hjemmeside i perioden fra den 9. juli til den 23. juli 2012 (Idéfasen). Offentligheden har hermed haft mulighed for at komme med forslag og bemærkninger til projektet, samt anmode om at få tilsendt udkast til afgørelse, når denne foreligger.

Varde Kommune har ikke modtaget bemærkninger til udvidelsen i idéfasen efter offentlig annoncering.

Udkast til miljøgodkendelsen blev sendt i parts/nabohøring i 6 uger, hvor der var mulighed for at komme med synspunkter, kommentarer eller indsigelser til projektet.

Varde Kommune har modtaget en bemærkning om transportveje:

*"at der umiddelbart efter at Ådumvej skifter til Trøstrupvej findes en jernbanebro hvor den max tilladte akseltryk er 6 tons og max tilladte totalvægt er 12 tons, hvilket gør denne transportvej ganske uanvendeligt, idet nutidens landbrugsmaskiner og lastbiler langt overstiger disse totale værdier".*

Der var fremsent forslag om: *"at laves en ændring af transportvejene, så det kan gøres lovligt, uden fare for andres ve og vel".*

Ansøgeren oplyser at *"al transport af gylle bliver udført af maskinstation eller vognmandsforretning. Det vil sige, at det ikke er mig, men et firma der påtager sig opgaven. Det er derfor det pågældende firmas opgave at overholde gældende lovgivning. Hvis de ikke gør det, er det den lovgivendemagts opgave at tage sig af det".*

Varde Kommune kan endvidere oplyse, at det ikke er kommunen som er myndighed når der er tale om overtrædelser af færdselsloven. Overtrædelser af trafiksikkerhed er politiets ansvarsområde. Kommunen kan derfor ikke stille vilkår om at broen ikke kan anvendes i forbindelse med transport til og fra ejendommen. Ansøgeren og de virksomheder som opfører opgaver for landbruget skal selvfølgelig overholde den gældende lovgivning.

## 2 Baggrund for miljøgodkendelse

### 2.1 Datablad

Husdyrbrugets ejer/ Ansøger:	Frank Madsen
Kontaktperson:	Frank Madsen, tlf: 21704819; e-mail: fm@madsenbkg.dk
Husdyrbrugets navn og adresse:	Skærbækvej 3, 6870 Ølgod
Matrikel nr. og ejerlav:	2d, 2e, 2m Vallund By, Ølgod mfl.
Virksomhedens art:	Svinebrug
Ejendomsnummer:	5730110675
CHR-nummer:	12162
CVR-nummer:	16178071
Konsulent:	Nina Gamby Lundvej 24 8700 Horsens Tlf: 24857356 E-mail: <a href="mailto:ng@graakjær.dk">ng@graakjær.dk</a>
Tilsynsmyndighed:	Varde Kommune
Udkast i nabohøring:	21. december 2012
Godkendelsesdato:	18. februar 2013

### 2.2 Baggrund

Gråkjær Miljøcenter har på vegne af Frank Madsen søgt om miljøgodkendelse af svineproduktionen på Skærbækvej 3, 6870 Ølgod, på baggrund af et ønske om at udvide soholdet og smågriseproduktionen, samt tilbygning til eksisterende anlæg.

Ansøgningen er modtaget af Varde Kommune den 24. marts 2012.

I forbindelse med sagsbehandlingen er der indhentet supplerende oplysninger. Miljøgodkendelsen er udarbejdet ud fra ansøgning nr. 34866, version 2 som er indsendt den 6. december 2012 og supplerende oplysninger om etablering af en halmlade fra 11. september 2012.

### **3 Godkendelse**

Varde Kommune har afgjort, at husdyrbruget på Skærbækvej 3, 6870 Ølgod kan udvides som ansøgt. Der er nærmere redegjort for de vurderinger der ligger til grund for afgørelsen i den miljøtekniske beskrivelse og vurdering.

Miljøgodkendelsen meddeles efter § 12 i "Lovbekendtgørelse nr. 1486 af 4. december 2009 om miljøgodkendelse m.v. af husdyrbrug". Herefter benævnt Husdyrloven.

Husdyrbruget skal til enhver tid leve op til gældende regler i love og bekendtgørelser – også selvom disse regler eventuelt måtte være skærpede i forhold til denne miljøgodkendelse.

Det skal i øvrigt bemærkes, at tilladelser og godkendelser der vedrører anden lovgivning, for eksempel byggetilladelse og udledningstilladelse, skal indhentes særskilt.

Henvendelse om miljøgodkendelsen kan ske til Varde Kommune, Miljø.

Opmærksomheden henledes på, at eventuelle udvidelser og ændringer af husdyrbrugets anlæg og arealer skal meddeles Varde Kommune, hvis disse afviger fra de oplysninger, der fremgår af miljøgodkendelsen. Udvidelse og ændringer skal forinden godkendes af Varde Kommune.

#### **3.1 Beskrivelse af projektet**

Der er en eksisterende miljøgodkendelse på Skærbækvej 3. Den eksisterende tilladelse på Skærbækvej 3 består af 1.050 søer, 26.000 smågrise og 600 polte svarende til 380,17 DE efter den nye dyreenhedsberegning. Denne produktion udvides til 1.250 søer, 42.000 smågrise og 600 polte svarende til 517,20 DE. Der etableres en tilbygning til farestald på ca. 450 m<sup>2</sup>, smågrisestald på ca. 600 m<sup>2</sup> og løbe-drægtighedsstald på ca. 700 m<sup>2</sup>. En halmlade ønskes evt. etableret vest for eksisterende staldanlæg. Der foretages ingen renovering af de eksisterende bygninger.

Al husdyrgødning fra ejendommen afsættes til egne og forpagtede arealer.

#### **3.2 Dispensation**

Ingen.

#### **3.3 Retsbeskyttelse og revurdering**

Husdyrbrugets miljøgodkendelse skal, j.f. § 17 i Bekendtgørelse om tilladelse og godkendelse mv. af husdyrbrug regelmæssigt og mindst hvert 10. år tages op til revurdering. Den første regelmæssige vurdering skal dog foretages senest, når der er forløbet 8 år. Det er planlagt, at foretage den første revurdering i 2020.

Varde Kommune kan dog i henhold til i §§ 39-40 meddele påbud eller forbud indenfor retsbeskyttelsesperioden.

#### **3.4 Supplerende oplysninger**

I forbindelse med sagsbehandlingen af ansøgningen har Varde Kommune orienteret og indhentet oplysninger fra følgende:

- Idéfasen ved offentlig annoncering
- Intern høring i Varde Kommunes Team Natur og Park angående arealer/landskabelig vurdering af tilbygninger og halmlade
- Intern høring i Varde Kommunes Team Jord og Grundvand angående afledning af tagvand
- Nabohøring ved berørte naboer
- Høring i Ringkøbing Skjern kommune vedr. arealer beliggende i denne kommune

### **3.5 Forudsætninger**

Varde Kommune forudsætter, at projektet gennemføres og drives som beskrevet i ansøgningen nr. 34866 version 2.

Miljøgodkendelsen meddeles på vilkår, der sikrer at kravene i § 27 og § 29 i Husdyrloven opfyldes.



## **4 Vilkår for miljøgodkendelsen**

### **4.1 Årsproduktion**

- a. Husdyrbruget må maksimalt have et dyrehold der fordeler sig med 1.250 søer, 42.000 smågrise og 600 polte svarende til de nuværende 517,20 dyreenheder (DE). Årsproduktionen / dyreholdet opgøres på basis af planåret (1. august til 31. juli).
- b. Dyreholdet må maksimalt variere med 10 % mellem de enkelte dyregrupper, dog under forudsætning af at de gældende antal dyreenheder (p.t. maksimale 517,20 DE) ikke overskrides.

### **4.2 Drift og indretning**

- a. Husdyrbrugets drift og indretning skal være i overensstemmelse med de oplysninger der fremgår af den miljøtekniske beskrivelse, med mindre andet fremgår af miljøgodkendelsens vilkår.
- b. Miljøgodkendelsen bortfalder, såfremt den ikke er udnyttet inden 3 år fra godkendelsesdatoen. Med udnyttet menes at bygge og anlægsarbejde er iværksat / besætningsudvidelsen er påbegyndt.
- c. Godkendelsen omfatter samtlige landbrugsmæssige aktiviteter på ejendommen Skærbæk 3. Til ejendommen er tilknyttet husdyrproduktionen vedrørende CHR nr. 12162.

### **4.3 Landskabsinteresser**

- a. Placering, udformning, arkitektur og materialevalg af nybyggeri skal følge beskrivelsen i den miljøtekniske redegørelse.
- b. Bygningerne skal opføres i afdæmpede farver og i ikke-reflekterende materialer.
- c. Gavle skal være i mørke naturfarver eller tegl, der kan ikke tillades hvide gavle.
- d. Beplantningen skal placeres således, at det virker afskærmende mod det værdifulde landskabsområde. Beplantningen skal minimum være et 3 række levende beplantningsbælte placeret vest for den kommende bebyggelse. Beplantningen skal bestå af hjemmehørende og egns-karakteristiske træer og buske. Beplantningen skal erstatte eller supplere granhegnet der er lokaliseret ca. 140 meter vest for ejendommen. Se figur 3 og 4.
- e. Plantningen og vedligeholdelsen af beplantningen skal foregå efter de retningslinjer, som fremgår af Skov -info nr. 13 om træer og buske til skovbryn, læhegn og vildtplanter fra Skov- og Naturstyrelsen.

### **4.4 Information og ændringer på husdyrbruget**

- a. Ændringer i ejerforhold (eller hvem der har ansvar for driften) skal meddeles til Varde Kommune senest 1 måned efter, det har fundet sted.
- b. Drifts-, indretnings- eller bygningsmæssige ændringer, der er relevante i forhold til miljøgodkendelsen, skal anmeldes til Varde Kommune inden gennemførelsen. Varde Kommune vurderer derefter om de aktuelle planer for ændring/udvidelse kan ske indenfor rammerne af denne miljøgodkendelse.

- c. De vilkår der vedrører driften, skal være kendt af de ansatte/andre der er beskæftiget med den pågældende del af driften. Et eksemplar af miljøgodkendelsen skal til enhver tid være tilgængeligt for de personer, der har ansvaret for husdyrbrugets daglige drift.

#### 4.5 Ammoniakreducerende tiltag

- a. Eksisterende gyllebeholdere er overdækket. Der sættes vilkår om, at hvis overdækningen fjernes, skal der etableres andre ammoniakreducerende tiltag.

#### 4.6 Opbevaring og håndtering af husdyrgødning

- a. Gyllebeholderne skal jævnligt, og mindst én gang årligt, visuelt kontrolleres for skader og brud, herunder kabelbrud. Eventuelle brud eller skader skal straks udbedres.
- b. Udbringning af gylle skal ske i overensstemmelse med god landmandspraksis, således at lugtgener søges begrænset mest muligt.
- c. Påfyldning af gylle til gyllevogn og lign. skal altid ske under opsyn.
- d. I forbindelse med påfyldning af gylle fra gyllebeholdere må der ikke spildes gylle, således at der er fare for forurening af grund- eller overfladevand - herunder vandløb eller søer.

#### 4.7 Lugt

- a. Husdyrbrugets drift må ikke medføre lugtgener, der af tilsynsmyndigheden vurderes at være væsentlige uden for virksomhedens skel.
- b. Hele ejendommen og dens omgivelser skal renholdes således, at lugtgener begrænses mest muligt.
- c. Såfremt tilsynsmyndigheden skønner, at lugtgener i omgivelserne vurderes at være væsentligt større end der kan forventes ifølge grundlaget for miljøvurderingen, skal husdyrbruget lade foretage undersøgelse af muligheder for begrænsning af lugtkilder og/eller behandling af afkastluften. Undersøgelsens omfang vil blive fastsat af tilsynsmyndigheden på baggrund af en konkret vurdering af sagen. Lugtundersøgelser kan maksimalt kræves én gang pr. år. Virksomheden afholder selv omkostningerne til dokumentation, undersøgelser og målinger.

#### 4.8 Støj

- a. Husdyrbrugets bidrag til støjbelastningen må, ved udendørs opholdsarealer ved boliger beliggende i landzone uden for eget skel, ikke overskride de anførte værdier 1,5 meter over terræn i frit felt:

Tidspunkt	Støjgrænser	Reference tidsrum
<b>Dag</b>		
Mandag - fredag kl. 07 - 18	55 dB(A)	8 timer
Lørdag kl. 07 - 14	55 dB(A)	7 timer
Lørdag kl. 14 - 18	45 dB(A)	4 timer
Søn- og helligdag kl. 07 - 18	45 dB(A)	8 timer
<b>Aften</b>		
Alle dage kl. 18 - 22	45 dB(A)	1 time
<b>Nat</b>		
Alle dage kl. 22 - 07	40 dB(A)	½ time

**Støjgrænser**

- b. Støjens maksimalværdi må om natten ikke overstige ovenstående grænseværdier med mere end 15 dB(A) ved alle beboelser.
- c. Ved dokumentation for overholdelse af støjvilkår skal der ses bort fra kortvarig sæsonafhængig kørsel udenfor ejendommen f.eks. pløjning og høst.
- d. Hvis tilsynsmyndigheden vurderer det nødvendigt, skal husdyrbruget dokumentere, at støjvilkåret er overholdt. Dokumentationen skal belyse støjbelastningen med husdyrbruget i fuld repræsentativ drift. Dette kan dog højst kræves en gang årligt, såfremt ovennævnte støjgrænser overholdes.

Dokumentationen skal ske i form af resultat af en støjmåling udført efter retningslinjerne i Miljøstyrelsens vejledning nr. 5 og 6/1984, eller efter en beregning udført efter den nordiske beregningsmetode for ekstern støj fra virksomheder jf. Miljøstyrelsens vejledning nr. 5/1993. Ved ændringer skal den nyeste vejledning anvendes.

Er dokumentationen udført som beregning, skal den indeholde de oplysninger om beregningsforudsætningerne, som er nødvendige for vurdering af rigtigheden af beregningsresultaterne. Er dokumentationen udført som måling, skal driftsforholdene under målingen beskrives. Som udgangspunkt accepteres en ubestemthed på de målte eller beregnede støjbelastninger på max. +/- 3 dB(A).

- e. Målingerne eller beregningerne skal udføres af en person eller et laboratorium, som er akkrediteret af DANAK eller godkendt af Miljøstyrelsen til "Måling – ekstern støj".
- f. Resultaterne skal sendes til tilsynsmyndigheden senest 1 måned efter målingernes gennemførelse.

#### **4.9 Støv**

- a. Drift af anlægget må ikke medføre væsentlige støvgener uden for ejendommens eget areal.

#### **4.10 Transport**

- a. Transport til- og fra husdyrbruget skal fortrinsvis foregå i dagtimerne. I forbindelse med kortvarige sæsonbetonede arbejder som f.eks. høst og gødningsudkørsel tillades kørsel udenfor dagtimerne.
- b. Ved transport af gylle på offentlige veje skal gyllevognens åbninger være forsynet med låg eller lignende, således at spild ikke kan finde sted. Skulle der alligevel ske spild af gylle, skal dette straks opsamles.

#### **4.11 Skadedyr**

- a. Der skal på ejendommen foretages effektiv fluebekæmpelse i overensstemmelse med de til enhver tid nyeste retningslinjer fra Statens Skadedyrlaboratorium.
- b. Opbevaring af foder skal ske på en sådan måde, at der ikke opstår risiko for tilhold af skadedyr.

#### **4.12 Spildevand og overfladevand**

- a. Vand afledt til dræn og faskine må ikke indeholde andre stoffer, end hvad der sædvanligvis forekommer i tagvand og uforurenede overfladevand.

- b. Spildevand fra rengøring af stalde skal ledes til gyllesystemet og anvendes efter gældende regler. Det skal sikres, at der ikke opstår gener i forbindelse med udledningen af tagvandet.
- c. Der skal senest i forbindelse med indsendelse af byggeansøgning ansøges om udledningstilladelse til tagvandet fra husdyrbruget (med mindre det ønskes nedsivet på matriklen).

#### **4.13 Oplag af olie, pesticider og øvrige kemikalier**

- a. Opbevaring af kemikalier, samt spildolie og kemikalieaffald, skal foregå i rum med fast bund og uden mulighed for forurening af jord, afløbssystem, grundvand og vandløb.
- b. Opbevaring af diesel /fyringsolie i overjordiske tanke skal til enhver tid ske i en typegodkendt beholder og på varig og stabil bund. Spild bør kunne opsamles, og der må ikke være mulighed for afløb til jord, kloak, overfladevand eller grundvand.
- c. Olie- og kemikalieaffald samt andet farligt affald skal afleveres til godkendt modtager, jf. Varde Kommunes regulativ for farligt affald.

#### **4.14 Affald**

- a. Animalsk affald og døde dyr skal fjernes fra ejendommen inden der opstår kadaverøse forandringer, der kan give anledning til lugtgener eller andre uhygiejniske forhold. Affaldet skal bortskaffes til autoriseret destruktionsanstalt.
- b. Medicinrester og tom medicinemballage (f.eks. flasker) leveres retur til dyrlæge, apotek eller anden godkendt modtager. Klinisk affald (sprøjter, kanyler og andre skarpe genstande) skal afhentes/ afleveres til godkendt modtager efter behov, dog mindst 1 gang årligt.
- c. Erhvervsaffald skal håndteres og bortskaffes i overensstemmelse med Varde Kommunes til enhver tid gældende regulativ for erhvervsaffald.
- d. Dagrenovation skal håndteres i overensstemmelse med Varde Kommunes til enhver tid gældende regulativ for dagrenovation.

#### **4.15 Lys**

- a. Driften må ikke medføre væsentlige lysgener uden for ejendommens eget areal.
- b. Udendørs lyskilder på de ansøgte bygninger og lignende skal påmonteres bevægelsescensor. Udendørs lyskilder skal endvidere være afskærmet mod opad rettede lysstråler, så lysforurening af nattehimlen undgås.

#### **4.16 Udbringningsarealer**

- a. Der må kun udbringes husdyrgødning på de arealer der fremgår af miljøgodkendelsen. Ændringer af udbringningsarealet skal anmeldes til Varde Kommune.
- b. Ændres udbringningsarealet, skal det anmeldes til kommunen jfr. Kapitel 5 i Bekendtgørelse om tilladelse og godkendelse m.v. af husdyrbrug (BEK. Nr. 294 af 31. marts 2009). Kommunen vurderer herefter, hvorvidt de nye arealer er mere sårbare.

- c. Der må maksimalt udbringes husdyrgødning på bedriftens ejede og forpagtede arealer svarende til 1,4 DE/ha. Der skal ved tilsyn foreligge dokumentation herfor for de seneste 5 år, for eksempel i form af kopier af de indsendte gødningsregnskaber.
- d. Udbringningsarealernes nitratudvaskning til overfladevandet må ikke overstige hvad der svarer til et planteavlsbrug i oplandet til Ringkøbing Fjord.
- e. Der skal etableres 2 m dyrkningsfrie bræmmer rundt om § 3 beskyttede søer.
- f. Der skal etableres 14 % ekstra efterafgrøder af efterafgrødegrundarealet udover de pligtige efterafgrøder (ved 1,4 DE/ha). De ekstra efterafgrøder skal etableres jf. reglerne om de pligtige efterafgrøder.
- g. Som alternativ til etablering af efterafgrøder kan en kombination af efterafgrøder og reduceret N-norm eller reduceret N-norm uden efterafgrøder anvendes. Inden anvendelse skal husdyrbruget dokumenterer over for tilsynsmyndigheden at ændringen kan bl. andet overholde udvaskning på planteavlsniveau.
- h. Udbringning af husdyrgødning må ikke foretages, når jorden er mættet med vand, oversvømmet, frossen, eller dækket af sne, eller forud for varslede kraftige regnskyl /store nedbørsmængder.
- i. Husdyrgødningen må ikke udbringes på lørdage, samt søn- og helligdage på arealer, der ligger nærmere end 200 meter fra byzone (Tarm By). Dette vilkår omfatter omfatter mark nr. 72-0, 73-0 og 78-0. Se kortbilag Figur 8.

#### **4.17 Egenkontrol**

- a. Der skal føres egenkontrol til dokumentation af ejendommens produktion. Dokumentationen skal på forlangende sendes eller fremvises til tilsynsmyndigheden. Kontrolperioden følger høståret. Opgørelse af dyreholdet på ejendommen skal for søer og smågrise ske som et årsgennemsnit af antal dyr for hver enkelt dyreart på grundlag af husdyrgødningsbekendtgørelsens bilag 1.
- b. Dokumentation skal opbevares samlet, i papirform eller elektronisk, og være lettilgængelige for tilsynsmyndigheden. Dokumentationen skal fremvises til tilsynsmyndigheden på forlangende og skal gemmes minimum 5 år.
- c. Husdyrbruget skal føre registreringer over afsat og udbragt husdyrgødning. Registrering skal omfatte mængder, udbringningstidspunkter og udbringningsarealer. Registreringen skal på forlangende vises eller sendes til tilsynsmyndigheden.

#### **4.18 Bedste tilgængelige teknik**

- a. Der skal i godkendelsesperioden foretages fornøden forureningsbegrænsning på basis af principper om bedst tilgængelig teknik til nedbringelse af eventuelle gener fra stalde og gødningsopbevaringsanlæg.
- b. Ved substitution af råvarer og hjælpestoffer skal husdyrbruget dokumentere, at substitutionen sker til mindre miljøbelastende råvarer og hjælpestoffer.
- a. Anlæg der er særligt energiforbrugende, skal kontrolleres og vedligeholdes således, at de altid kører energimæssigt optimalt.

#### **4.19 Uheld og risici**

- c. Alle uheld og driftsforstyrrelser, herunder evt. spild på udendørs arealer, der kan medføre forurening, skal straks meddeles alarmcentralen (tlf.: 112) og efterfølgende Varde Kommune, Miljø (tlf.: 7994 6800).
- d. En endelig beredskabsplan skal udarbejdes og indsendes til Varde Kommune senest 6 måneder efter miljøgodkendelsen er givet.

#### **4.20 Ophør**

- a. Ophører udnyttelse af miljøgodkendelsen helt eller delvist i tre på hinanden følgende år bortfalder den del der ikke har været udnyttet de seneste tre år.
- b. Ved ophør af driften, skal tilsynsmyndigheden orienteres.
- c. Ved ophør af driften, skal der træffes de nødvendige foranstaltninger for at undgå forureningsfare. Alle opbevaringsanlæg skal tømmes og rengøres, og ejendommen skal fremstå i miljømæssig god stand.

## 5 Klagevejledning

Miljøgodkendelsen kan påklages til Natur- og Miljøklagenævnet i henhold til § 76 i Husdyrloven af de klageberettigede, der fremgår af lovens §§ 84 -87.

Eventuel klage stiles skriftligt til Natur- og Miljøklagenævnet, men sendes til Varde Kommune, Bytoften 2, 6800 Varde. Klagen skal være Varde Kommune i hænde senest den 19. marts 2013, kl. 15:30 (4 uger efter offentliggørelsen). Varde Kommune videresender klagen til Natur- og Miljøklagenævnet umiddelbart efter klagefristens udløb.

Der gøres opmærksom på, at en klage over miljøgodkendelsen ikke har opsættende virkning på muligheden for at anvende miljøgodkendelsen, med mindre Natur- og Miljøklagenævnet bestemmer andet.

Det er en betingelse for Natur- og Miljøklagenævnets behandling af en klage, at der indbetales et gebyr til Natur- og Miljøklagenævnet.

Vejledning om gebyrordningen kan findes på Natur- og Miljøklagenævnets hjemmeside.

Såfremt afgørelsen ønskes indbragt for domstolene, skal søgsmål være anlagt inden 6 måneder fra afgørelsens offentliggørelse samt være i overensstemmelse med § 26 i Forvaltningsloven.

## 6 Offentliggørelse

Miljøgodkendelsen vil blive offentliggjort på Varde Kommunes hjemmeside i perioden fra 19. februar 2013 til 19. marts 2013.

Se: [www.vardekommune.dk/miljo](http://www.vardekommune.dk/miljo)

Varde Kommune gør opmærksom på at det på ovennævnte hjemmeside er muligt at tilmelde sig en service, så man pr mail får tilsendt alle nye miljøgodkendelser.

På Varde Kommunes vegne den 18. februar 2013.

Ryan Metcalfe

Miljømedarbejder

### Kopi sendt til:

- Gråkjær Miljøcenter, att. Nina Gamby, e-mail: [ng@graakjaer.dk](mailto:ng@graakjaer.dk)
- Naturstyrelsen Ribe, Sorsigvej 35, 6760 Ribe, e-mail: [rib@nst.dk](mailto:rib@nst.dk)
- Sundhedsstyrelsen, Embedslægeinstitutionen Syddanmark, Sorsigvej 35, 6760 Ribe, e-mail: [syd@sst.dk](mailto:syd@sst.dk)
- Danmarks Fiskeriforening, Nordensvej 3, Taulov, 7000 Fredericia, e-mail: [mail@dkfisk.dk](mailto:mail@dkfisk.dk)
- Ferskvandsfiskeriforeningen for Danmark, v. Niels Barslund, Vormstrupvej 2, 7540 Haderup, e-mail: [nb@ferskvandsfiskeriforeningen.dk](mailto:nb@ferskvandsfiskeriforeningen.dk)
- Arbejderbevægelsens Erhvervsråd, Reventlowsgade 14,1, 1651 Kbh.V, e-mail: [ae@aeraadet.dk](mailto:ae@aeraadet.dk)
- Forbrugerrådet, Fiolstræde 17, 1017 Kbh.K, e-mail: [fbr@fbr.dk](mailto:fbr@fbr.dk)
- Det Økologiske Råd, Blegdamsvej 4B, 2200 Kbh.N, e-mail: [husdyr@ecocouncil.dk](mailto:husdyr@ecocouncil.dk)
- Danmarks Sportsfiskerforbund, Skyttevej 4, 7182 Bredsten, e-mail: [post@sportsfiskeren.dk](mailto:post@sportsfiskeren.dk)
- Danmarks Naturfredningsforening, Masnedøgade 20, 2100 København Ø, e-mail: [dn@dn.dk](mailto:dn@dn.dk)
- Dansk Ornitologisk Forening, Vesterbrogade 140, 1620 Kbh.V, e-mail: [natur@dof.dk](mailto:natur@dof.dk) samt lokalforeningen for sydvestjylland e-mail: [varde@dof.dk](mailto:varde@dof.dk)



## 7 Miljøteknisk beskrivelse og vurdering

### Beliggenhed, landskab og kulturmiljø

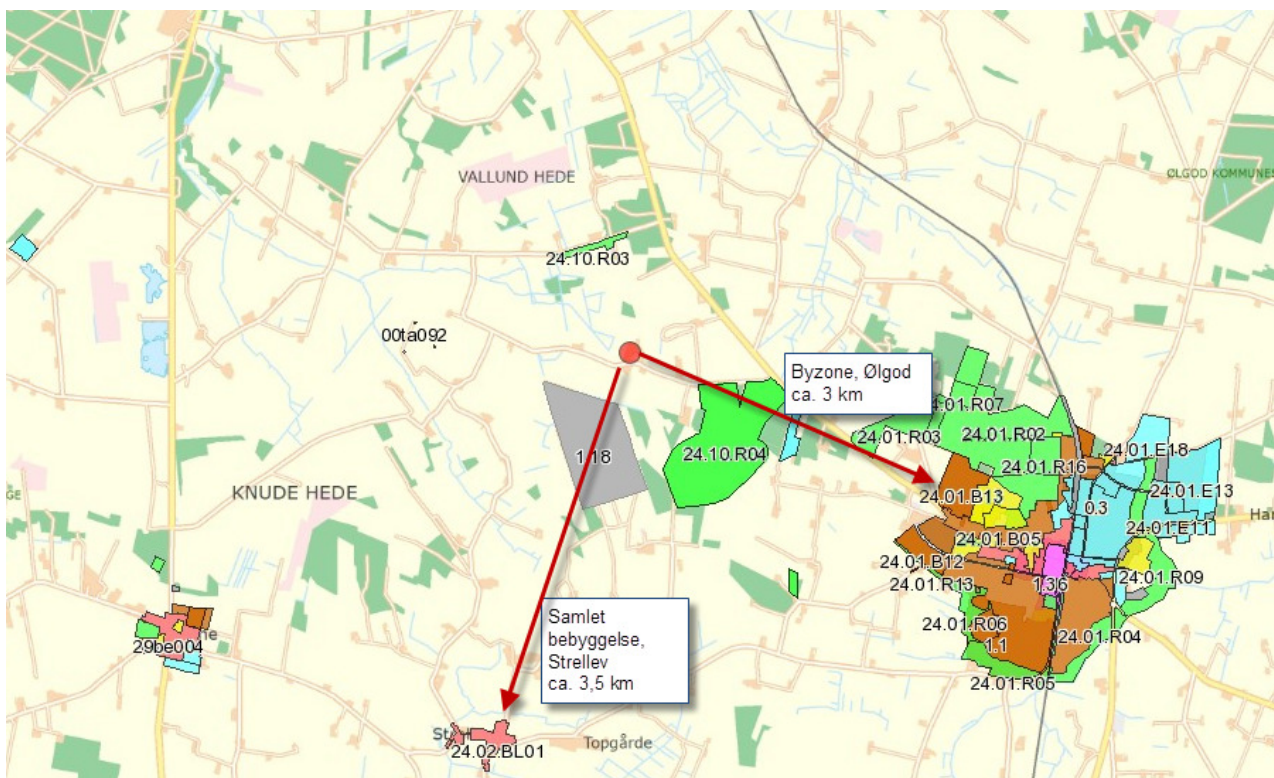
#### 7.1 Beliggenhed

Husdyrbruget ligger på adressen Skærbækvej 3, 6870 Ølgod. Ejendommen er beliggende i et område domineret af landbrugsdrift, spredt bebyggelse og spredt beplantning.

Der er ca. 423 m til nærmeste beboelse uden landbrugspligt (Skærbækvej 1). Ca. 375 m vest for anlægget er beliggende en landbrugsejendom (Skærbækvej 5) Se figur 1. Nærmeste samlet bebyggelse (Strellev) ligger ca. 3,5 km syd for ejendommen og nærmeste byzone (Ølgod) ligger ca. 3 km øst for ejendommen. Se figur 2.



Figur 1. Husdyrbruget i forhold til nærmeste naboer.



**Figur 2. Husdyrbruget i forhold til samlet bebyggelse og byzone.**

Varde Kommune vurderer at beliggenheden er tilstrækkeligt beskrevet.

## 7.2 Afstandskrav

Afstandskravene i henhold til § 6 i Husdyrloven er overholdt, da husdyrbrugets anlæg ikke er beliggende:

- indenfor et eksisterende eller ifølge kommuneplanens rammedel fremtidigt byzone- eller sommerhusområde
- i et område i landzone, der i lokalplan er udlagt til boligformål, blandet bolig og erhvervsformål eller til offentlige formål med henblik på beboelse, institutioner, rekreative formål og lign.,
- i en afstand mindre end 50 m fra ovennævnte områder eller
- i en afstand mindre end 50 m fra en nabobeboelse.

Afstandskravene i henhold til § 8 i Husdyrloven er overholdt. Det drejer sig om:

- ikke almene vandforsyningsanlæg (25 m)
- almene vandforsyningsanlæg (50 m)
- vandløb, dræn og søer (15 m)
- offentlig vej og privat fællesvej (15 m)
- levnedsmiddelvirksomhed (25 m)
- beboelse på samme ejendom (15 m)
- naboskel (30 m)

Der er ingen dræn, vandforsyningsanlæg eller levnedsmiddelvirksomhed i nærheden af den nye stald. Den nærmeste offentlige vej, Skærbækvej ligger ca. 30 meter fra nærmeste stald. Det nærmeste naboskel ligger ca. 170 meter fra løbe-drægtighedsstalden. Den nærmeste nabobeboelse med landbrugspligt, Skærbækvej 5 og den nærmeste nabobeboelse uden landbrugspligt, Skærbækvej 1 ligger henholdsvis 375 m og 423 m fra staldanlægget.

### 7.3 Landskab og kulturmiljø

Følgende vurdering foretages for projektet med etablering af halmlade (A) og uden etablering af halmlade (B).

#### Landskabstype og terræn

Ejendommen er beliggende i landskabskarakter området Ølgod skov- og landbrugsområde. Landskabets karakter præges især af det let bølgende terræn, der dyrkes intensivt og inddeles i små til middelstore markfelter af levende hegn, bevoksede diger samt de små og middelstore plantage- og skov områder, der præger området. På de højere liggende arealer findes også hede-arealer. Bebyggelsen er karakteriseret ved middelstore til store gårde og husmandssteder, der ligger spredt i området, overvejende i tilknytning til vejene. De karaktergivende elementer skaber samlet set et let sammensat jordbrugslandskab.

Ejendommen er igennem tiden blevet udbygget af flere omgange. Ejendommen var oprindelig og er fortsat afskærmet af beplantning på flere sider.

#### **A: Anlæggets tilpasning til terræn og eksisterende forhold (inklusive halmlade)**

Ved den ansøgte udvidelse af ejendommen bliver der fældet en del af beplantning. Denne beplantning ønskes erstattet. Beplantningen skal placeres således, at det virker afskærmende mod det værdifulde landskabsområde. Beplantningen skal minimum være et 3 rækkede levende beplantningsbælte placeret vest for den kommende bebyggelse. Beplantningen skal bestå af hjemmehørende og egns-karakteristiske træer og buske. Beplantningen skal erstatte eller supplere granhegnet der er lokaliseret ca. 140 meter vest for ejendommen. Se figur 3 og 4.

Plantningen og vedligeholdelsen af beplantningen skal foregå efter de retningslinjer, som fremgår af Skov -info nr. 13 om træer og buske til skovbryn, læhegn og vildtplanter fra Skov- og Naturstyrelsen. <http://www.skov-info.dk/haefte/13.htm>

Plantningen skal være plantet senest ét år efter at halmhallen er opført.



**Figur 3: Placering af evt. halmlade og læbælte**



**Figur 4: Placering af evt. halmlade**

#### Materialer

Gavle skal være i mørke naturfarver eller tegl, der kan ikke tillades hvide gavle.

#### Lys

Udendørs lyskilder på de ansøgte bygninger og lignende skal påmonteres bevægelsescensor. Udendørs lyskilder skal endvidere være afskærmet mod opad rettede lysstråler, så lysforurening af nattehimlen undgås.

### **B: Anlæggets tilpasning til terræn og eksisterende forhold (uden halmlade)**

Ved den ansøgte udvidelse af ejendommen uden etablering af en halmlade, stiller Varde Kommune krav om at den eksisterende beplantning omkring ejendommen bevares. Se figur 5.

#### Materialer

Gavle skal være i mørke naturfarver eller tegl, der kan ikke tillades hvide gavle.

#### Lys

Udendørs lyskilder på de ansøgte bygninger og lignende skal påmonteres bevægelsescensor. Udendørs lyskilder skal endvidere være afskærmet mod opad rettede lysstråler, så lysforurening af nattehimlen undgås.



**Figur 5: Placering af staldanlæg**

Udvidelsen sker udenfor beskyttelseslinjerne, områder der er udpeget som større uforstyrret landskab, lavbundsområder, særligt kulturmiljø såsom åbeskyttelseslinje, skovbyggelinje, kirkeomgivelser fredede fortidsminder, samt øvrige fredede områder.

Der er få sten- og jorddiger i området. Disse er hovedsageligt beliggende i markskel og langs kanten af skove og lysåbne naturområder. Der er dog ikke nogen diger i umiddelbar nærhed af anlægget – det nærmeste dige ligger i et markskel ca. 940 m meter nordvest for anlægget.

I forbindelse med ejendommen vil der blive etableret en farestald, drægtighedsstald og smågrisestald i tilknytning til de eksisterende bygninger. Se figur 5.

Staldene bliver bygget i samme materialer og farver som det eksisterende anlæg.

Det ændrede produktionsanlæg er beliggende i et udpræget landbrugsområde, med landbrugsejendomme, enkelte fritliggende huse og mindre landsbyer.

Husdyrbruget ligger i et landbrugsområde med dyrkede marker, naturområder samt læhegn omkring de fleste ejendomme.

Ejendommen og ejendommens arealer ligger i et fladt område med 0-6 graders terrænhældning.

Varde Kommune vurderer at alle nybyggerierne er erhvervsmæssigt nødvendige for landbrugsdriften. Varde Kommune vurderer at oplevelsen i landskabet ved udvidelsen ikke er i strid med Kommuneplan 2010-2022 for Varde Kommune. Varde Kommune vurderer, at det samlede bygningsanlæg – efter udbygningen – vil fremstå som en driftsmæssig enhed. Varde Kommune vurderer tillige, at de nye driftsbygninger, herunder gyllebeholderne og den nye halmlade, ved overholdelse af de stillede vilkår ikke ændrer væsentligt på oplevelsen af landskabet da den nye halmlade bliver afskærmet med beplantning mod vest. Varde Kommune vurderer samlet, at udvidelsen og de deraf følgende ændringer i området ikke vil være i strid med hensynet til kulturhistoriske interesser.

Varde Kommune stiller vilkår om at udformning, arkitektur og materialevalg er forenelig med landskabsinteresser.

## Husdyrhold og drift

### 7.4 Dyreholdets størrelse før og efter udvidelsen

I tabel 1 ses antal dyr før og efter udvidelsen. Besætningen består af søer, smågrise og polte.

Dyreart	Før udvidelsen		Efter udvidelsen	
	Antal	DE	Antal	DE
Søer	1.050	244,76	1.250	291,40
Smågrise (7,2-30 kg)	26.000	120,00		
Smågrise (7,4-32 kg)			42.000	209,1
Polte (30-102 kg)	600	15,40		
Polte (32-107 kg)			600	16,70
<b>I alt</b>		<b>380,2</b>		<b>517,20</b>

Tabel 1. Antal dyr før og efter udvidelsen.

Der er tidligere givet godkendelse på Skærbækvej 3 efter Miljøbeskyttelsesloven.

Ifølge miljøgodkendelsen fra 2006, er det tilladte dyrehold på Skærbækvej 3 følgende:

- 1.050 søer
- 26.000 smågrise fra 7,2-30 kg
- 600 polte fra 30-102 kg

Varde Kommune vurderer at dyreholdet er tilstrækkeligt beskrevet.

### 7.5 Indretning

**Bygning 1:** Eksisterende stuehus. Røde/brune facadesten, rødt tegltag.

**Bygning 2:** Eksisterende foderlade, ca. 700 m<sup>2</sup>. Røde facadesten, gråt tag.

**Bygning 3:** Eksisterende farestald, delvis spaltegulv, ca. 2.250 m<sup>2</sup>. Røde facadesten, gråt tag.

**Bygning 4:** Nyfarestald, delvis spaltegulv, 500 m<sup>2</sup>. Røde facadesten, gråt tag.

**Bygning 5:** Eksisterende smågrisestald, toklima stier, ca. 1.900 m<sup>2</sup>. Røde facadesten, gråt tag.

**Bygning 6:** Ny smågrisestald samt klimacontainer, to-klima stier, 600 m<sup>2</sup>. Røde facadesten, gråt tag

**Bygning 7:** Eksisterende løbe- og poltestald, delvis spaltegulv, ca. 1.600 m<sup>2</sup>. Røde facadesten, gråt tag.

**Bygning 8:** Eksisterende drægtighedsstald, delvis spaltegulv, ca. 2.750 m<sup>2</sup>. Røde facadesten, gråt tag.

**Bygning 9:** Ny løbe-drægtighedsstald, delvis spaltegulv, 700 m<sup>2</sup>. Røde facadesten, gråt tag.

**Bygning 10:** Gyllebeholder, 3.000 m<sup>3</sup>. Opført i grå elementer og i en højde på 2,5-3 m over terræn og med teltoverdækning så total højde er ca. 12 meter.



**Bygning 11:** Gyllebeholder, 3.000 m<sup>3</sup>. Opført i grå elementer og i en højde på 2,5-3 m over terræn og med teltoverdækning så total højde er ca. 12 meter.

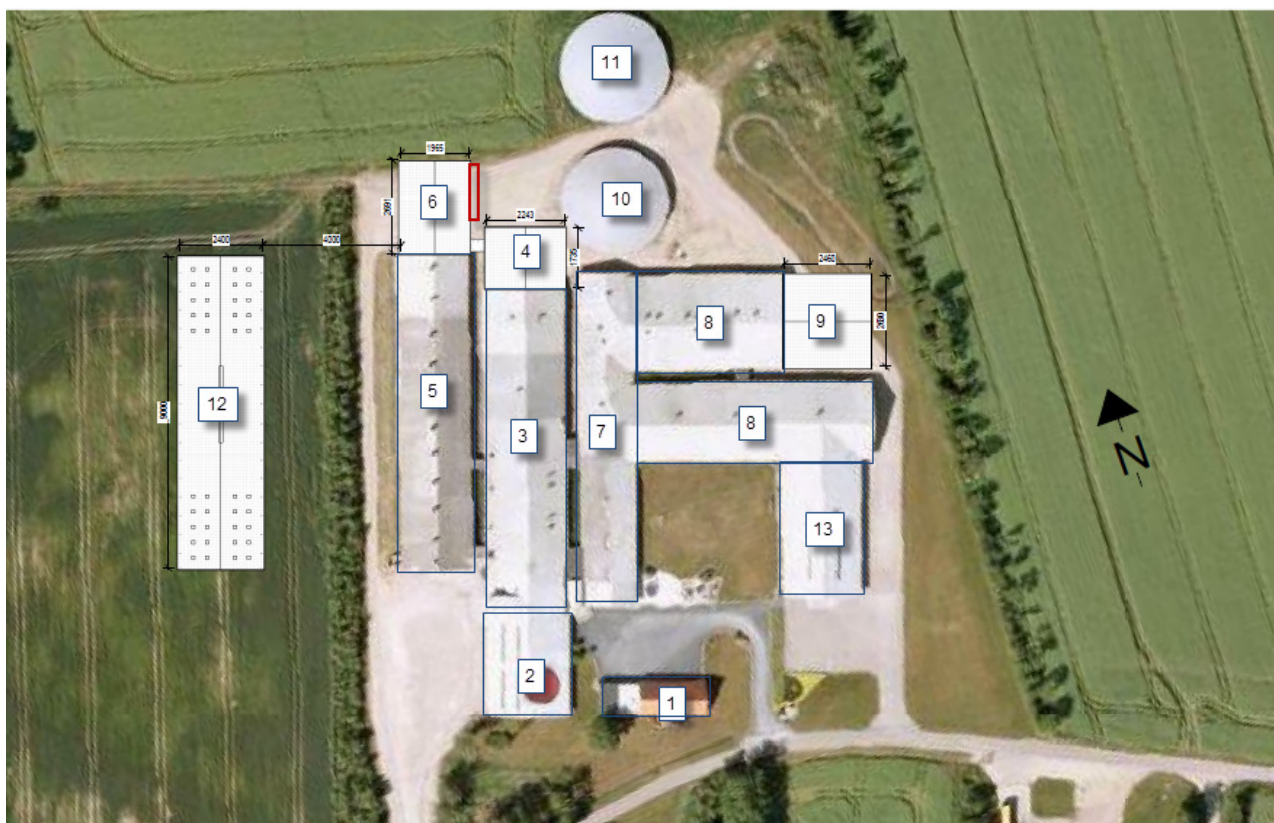
**Bygning 12:** Ny halmlade indeholdende halmfyr, ca. 2.200 m<sup>2</sup>, opføres i materialer der ikke afviger væsentlig fra eksisterende bygninger, højde ca. 10 meter.

**Bygning 13:** Maskinhus, ca. 915 m<sup>2</sup>. Røde facadesten, gråt tag.

Oversigt over husdyrbrugets bygninger fremgår af figur 6.

I forbindelse med udvidelsen sker der bygningsmæssige forøgelser. Der bliver opført en ny farestald, smågrisestald og løbe-drægtighedsstald i forbindelse med eksisterende anlæg. Se figur 6. Derudover etableres der en halmlade indeholdende halmfyr. De nye staldbygninger vil blive opført i samme materialer og farver, som eksisterende staldbygninger. Halmladen opføres i stålplader med grå eternittag.

Så snart ansøgningen om udvidelse er godkendt vil den endelige projektering af byggeriet finde sted og byggeriet vil påbegyndes kort tid herefter.



**Figur 6. Oversigt over husdyrbrugets bygninger.**

Varde Kommune vurderer at indretningen er tilstrækkelig beskrevet.

Der stilles vilkår om, at husdyrbrugets indretning og drift skal være i overensstemmelse med de oplysninger der fremgår af denne miljøtekniske beskrivelse.

## 7.6 Forbrug af vand og energi

Ansøger har oplyst følgende anslåede årlige forbrug af vand og energi, se tabel 2.

	<b>Før udvidelsen (mængde/år)</b>	<b>Efter udvidelsen (mængde/år)</b>	<b>Ændring (mængde/år)</b>	<b>Ændring %</b>
Elforbrug (kWh)	529.700	739.700	210.000	28
Vandforbrug (m <sup>3</sup> , stalde)	10.144	13.751	3.607	26
Markvanding (m <sup>3</sup> )	632.000	632.000	0	0
Oliefordbrug (l)	25.000	25.000	0	0

**Tabel 2. Ejendommens forbrug af el, vand og olie. Der forventes på sigt, at der bliver etableret halmfyr i stedet for olieforbrænding til opvarmning af stalde.**

El- forbruget er beregnet ud fra normtal og inkluderer ventilation, opvarmning, foderbehandling, belysning og gyllehåndtering.

Der anvendes for så vidt muligt lysstofrør i de forskellige staldafsnit. Lyset i stalde vil være tændt efter behov. Der vil være lys i stalde ca. 10 timer i døgnet i vinterhalvåret og ca. 6 timer i døgnet i sommerhalvåret. Tidsrummet vil kunne variere indenfor kl. 05.00-23.00.

Staldbelysningen rengøres efter hvert hold.

Ved hver vask vil ventilatorskaktene blive rengjort, så modstanden mindskes så meget som muligt.

Ventilationen er styret af temperatur, som sikrer, at ventilationen kører optimalt, både med hensyn til temperaturen i stalde og elforbruget.

Vandforbruget opgøres jævnlige. Opgørelserne gemmes så det er muligt at sammenligne vandforbruget måned for måned. Derved kan man registrere udsving i forbruget og opdage ikke visuelle lækager.

Vandbesparelser opnås ved at drikkepiplerne er placeret i fodertrugene.

Vandforbruget ved rengøring af stalde minimeres ved at iblødsætte stalde og derefter vaske med højtryksrensere.

For at minimere unødigt spild gennemgås drikkepipler og vandrør jævnlige for utætheder. Der vil dagligt være en visuel kontrol og ved vask af stalde. Eventuelle lækager reparerer så vidt muligt med det samme.

Varde Kommune skal i § 12 ansøgninger konkludere vedrørende BAT på baggrund af ansøgers redegørelse for BAT i forhold til energi- og vandforbrug. Redegørelsen findes i afsnit 7,34.

Varde Kommune vurderer, at energi- og vandforbruget er tilstrækkeligt beskrevet / er på et fornuftigt leje i forhold til bedriftens produktion.

## **7.7 Affald**

Ansøger oplyser følgende:

Brændbart affald i form af papirsække, aftøringspapir og tom rengjort emballage bliver opsamlet i container, hvorfra det bortskaffes til kommunal genbrugsplads (EAK-kode: 19.00) Der vil være meget begrænset affaldsmængde.

Lysstofrør samles i kasser og bortskaffes til kommunalgenbrugsplads.

	<b>Opbevaring</b>	<b>Bortskaffelse</b>
Døde dyr	Døde smågrise opbevares på køl. Døde søer opbevares under kadaverkappe	DAKA
Plast, papir, nylonsække o. a. brændbart.	I maskinhus	Kommunal genbrugsplads
Tom dyrlægeaffald	Forrum	Kommunal genbrugsplads
Emballage sprøjtemidler	Anden ejendom	Kommunal genbrugsplads
Sprøjtemiddelrester	Anden ejendom	Kommunal genbrugsplads
Oliefiltre	I maskinhus	Kommunal genbrugsplads
Spildolierester	I maskinhus	Kommunal genbrugsplads
Akkumulatorer/batterier	I maskinhus	Kommunal genbrugsplads
Lysstofrør/glas	I maskinhus	Kommunal genbrugsplads
Spraydåser	I maskinhus	Kommunal genbrugsplads
Jern	I maskinhus	Skrothandler
Kemikalier	Anden ejendom	Kommunal genbrugsplads
Husholdningsaffald	I affaldsbeholder ved stuehus	Offentlig renovation

**Tabel 3. affald, opbevaring og bortskaffelse (anden ejendom = Skærbækvej 6)**

### **Beskrivelse af kemikalier generelt**

Kemikalier opbevares på anden ejendom i aflåst rum.

### **Beskrivelse af pesticider**

Pesticider og pesticid rester opbevares på anden ejendom i aflåst rum.

### **Beskrivelse af oliekemikalier**

Spildolie opbevares på fast gulv uden afløb i værkstedet/maskinhus. Spildolie har EAK-kode 02.01.08. Emballage og rester afhændes til godkendt aftager/kommunal genbrugsplads.

### **Beskrivelse af øvrige kemikalier**

Øvrige kemikalier vil blive opbevaret på forsvarlig vis på Skærbækvej 6 som er også ejet af Frank Madsen. Er det påkrævet vil de blive opbevaret aflåst og altid på fast gulv uden afløb.

### **Beskrivelse af egenkontrol**

På ejendommen bliver der udarbejdet sprøjteplaner så der ikke anvendes flere kemikalier en højst nødvendigt.

Husdyrbruget er forpligtet til at sikre sig, at alt genanvendeligt affald sorteres fra det forbrændingsegnete affald og afleveres til en godkendt modtager.

<https://www.affaldsregister.mst.dk/>

Varde Kommune gør opmærksom på at afbrænding af affald er ikke tilladt. Jævnfør § 1, stk. 2 i Miljøministeriets bekendtgørelse nr. 1317 af 20. november 2006 (med senere ændringer) om "Forbud mod markafbrænding af halm mv." er det dog tilladt at foretage afbrænding af våde halmballer og halm, der har været anvendt til overdækning og lignende. Brandmyndigheden skal orienteres inden afbrændingen iværksættes.

Varde Kommune vurderer ud fra ansøgers redegørelse at fast affald, olie og kemikalier opbevares, håndteres og bortskaffes miljømæssigt forsvarligt på husdyrbruget.

## 7.8 Oplag af diesel- og fyringsolie

Ansøger oplyser følgende:

Der forefindes fire tanke. Tankene står på fast betongulv.

1.200 l dieseltank, placeret i bygning 13

2 stk. 2.500 l dieseltanke, placeret i bygning 13

5.000 l olietank, placeret udenfor mellem bygning 3 og 5 (udfases i forbindelse med etablering af halmfyr).

Varde Kommune gør opmærksom på, at opbevaring af diesel- og fyringsolie i overjordiske tanke skal ske i en typegodkendt beholder på varigt og stabilt underlag, og at der ikke må være risiko for afløb til jord, kloak, overfladevand eller grundvand.

Det vil være hensigtsmæssigt at opstille olietanke således at evt. spild kan opsamles, og for at mindske risiko for afløb til jord, kloak, overfladevand eller grundvand.

Varde Kommune vurderer ud fra ansøgers redegørelse, at diesel- og fyringsolie opbevares og håndteres miljømæssigt forsvarligt på husdyrbruget.

## 7.9 Husdyrgødning - produktion, opbevaring og udbringning

Den årlige produktion af flydende husdyrgødning på Skærbækvej 3 forventes at stige fra 10.216 m<sup>3</sup> til 12.984 m<sup>3</sup>.

Flydende husdyrgødning omfatter gylle og hvad der i øvrigt ledes til gylleanlægget i form af ensilagesaft, møddingsvand, vaskevand mv. Produktionen af husdyrgødning før og efter udvidelsen fremgår af tabel 4.

Husdyrgødning	Før udvidelsen (m <sup>3</sup> )	Efter udvidelsen (m <sup>3</sup> )	Ændring (m <sup>3</sup> )
<b>Flydende husdyrgødning i alt</b>	<b>10.216</b>	<b>12.984</b>	<b>+2.768</b>

Tabel 4. Årlig produktion af husdyrgødning på 11 mdr. efter udvidelsen.

Opbevaringsanlæg for husdyrgødning skal have en kapacitet, der er tilstrækkelig til, at udbringningen kan ske i overensstemmelse med reglerne i Husdyrgødningsbekendtgørelsen. Efter de gældende regler vil dette normalt svare til 9 måneders husdyrgødningsproduktion.

På husdyrbruget vil der efter udvidelsen være en samlet opbevaringskapacitet til flydende husdyrgødning på 12.420 m<sup>3</sup>, svarende til 11 måneders opbevaringskapacitet. Gyllen opbevares i 2 gyllebeholdere på Skærbækvej 3. Kapacitet i Gyllebeholdere på Odderupvej 9 og Blåkildevej 4 som er også ejet af Frank Madsen kan også bruges til opbevaring af flydende husdyrgødning. Opbevaringskapaciteten til den flydende husdyrgødning fremgår af tabel 5.

Opbevaringsanlæg	Før udvidelsen (m <sup>3</sup> )	Efter udvidelsen (m <sup>3</sup> )	Opførselsår/10 års beholderkontrol
2 stk. 3000 m <sup>3</sup> gylletanke, Skærbækvej 3	6.000	6.000	1997 / 2009 2004 / (2014)
Odderupvej 9 (ejet)	2.600	2.600	
Blåkildevej 4 (ejet)	3.000	3.000	
Fortank	20	20	
Kanaler	600	800	
<b>I alt</b>	<b>12.220</b>	<b>12.420</b>	

**Tabel 5. Ejendommens opbevaringskapacitet før og efter udvidelsen.**

Varde Kommune vurderer, at produktion og opbevaring af husdyrgødning er tilstrækkeligt beskrevet, og at ansøger råder over tilstrækkelig opbevaringskapacitet til den producerede husdyrgødning.

## 7.10 Foderopbevaring m.m.

Til den planlagte produktion skal der bruges ca. 3.700 tons foder. Foderet er hjemmeblandet foder. Blandingsforholdet reguleres løbende (fasefodring) for at opnå at mest muligt af foderet optages og mindst muligt uudnyttet næringsstof ender i gødningen og dermed i naturen.

Der anvendes mest vådfoder i besætningen. Indholdet af råprotein til søerne, smågrise og polte kører efter normværdier. Der anvendes kun tørfoder den første uge efter fravænning.

Korn og færdigfoder tippes i siloer. Korn fyldes i silo over nogle dage i høstperioden.

Kornet opbevares i siloer ved foderladen. Daglig håndtering af foder foregår i et lukket system. Opstår der et spild ved levering og håndteringen af kornet kan dette samles op, og der er derfor ikke risiko for forurening med korn.

Varde Kommune vurderer at opbevaring af foder er tilstrækkeligt beskrevet, og at foder opbevares miljømæssigt forsvarligt på husdyrbruget.

## Forurening og gener fra husdyrbrugets anlæg

### 7.11 Lugt

Lugt stammer fra staldene, samt fra opbevaring, transport og udbringning af husdyrgødning.

I Husdyrgodkendelsesbekendtgørelsens bilag 3 er fastsat det landsdækkende beskyttelsesniveau for lugt, der skal anvendes i kommunernes vurdering af, om der er væsentlige lugtgener i forbindelse med udvidelse af et husdyrbrug. Det fremgår af reglerne, at dette beskyttelsesniveau som udgangspunkt er tilstrækkeligt til at sikre omgivelserne imod væsentlige lugtgener.

Ifølge beskyttelsesniveauet skal projektet overholde bestemte lugtgeneafstande, hvis længde afhænger af forskellige områders lugtfølsomhed. Lugtgeneafstandene beregnes i ansøgningssystemet efter to forskellige metoder, henholdsvis den Ny Lugtvejledning og FMK-vejledningen. Det er de længste beregnede lugtgeneafstande, der skal overholdes.

Ifølge beregningerne udført i ansøgningssystemet vil geneafstanden i forhold til byzone være 873 meter, samlet bebyggelse 659 meter og enkeltbolig 299 meter. Genekriterierne er overholdt, da der ikke er nabobeboelse, samlet bebyggelse eller byzone indenfor 1,2 gange geneafstanden. Se beregninger fra husdyrgodkendelse.dk i Figur 7.

#### Samlet resultat af lugtberegning

Område	Andre ejendomme med mere end 75 DE(antal)	Beregnings model	Samlet ukorrigeret	Korrigeret geneafstand (ansøgt drift)	Korrigeret geneafstand (nudrift)	Vægtet gennemsnits afstand	Genekriterie overholdt
Eksisterende eller fremtidig byzone	0	Ny	872,78	0,00	0,00	0,00	Genekriterie overholdt. Ingen nabobeboelser/byzone indenfor 1,2 gange geneafstand.
Samlet bebyggelse	0	Ny	658,86	0,00	0,00	0,00	Genekriterie overholdt. Ingen nabobeboelser/byzone indenfor 1,2 gange geneafstand.
Enkelt bolig	0	Ny	298,29	0,00	0,00	0,00	Genekriterie overholdt. Ingen nabobeboelser/byzone indenfor 1,2 gange geneafstand.

Figur 7. Beregninger af geneafstand fra ansøgningssystem Husdyrgodkendelse.dk

Ved lugtberegning regnes fra midten af de enkelte stalde. Derfor er afstanden i tabel 6 anderledes end afstanden mellem nabobebyggelse i figur 1.

Områdetype	Geneafstand, ansøgt drift, meter	Ejendommens afstand til områdetype, meter	Genekriterie overholdt?
<b>Byzone (Ølgod)</b>	873	3.000	Ja
<b>Samlet bebyggelse (Strellev)</b>	659	3.500	Ja
<b>Enkelt bolig (Skærbækvej 1)</b>	299	423	Ja

Tabel 6. Beregnet geneafstand fra ejendommen efter planlagt udvidelse

Ventilationsluften fra staldene medbringer en given mængde lugt. I staldene mindskes lugten ved jævnlig rengøring og overbrusning der styrer dyrenes gødningsadfærd. Derudover vil

samtlige ventilationsskaktene blive rengjort efter hvert hold i forbindelse med vask af staldene.

Da ventilationsafkastene er placeret ca. 1 meter over tagfladen, bliver luften opblandet og fortyndet inden den falder ned omkring staldanlægget.

Lugtgenestanden til nærmeste nabo, samlet bebyggelse og byzone er overholdt da ejendommen er beliggende med ca. 423 meter til nærmeste enkelt bolig, 3,5 km til samlet bebyggelse og 3 km til byzone. Der er ikke derfor grundlag for at begrænse lugt fra ejendommen.

Herudover vil stalde og foderopbevaring blive rengjort hyppigt, så der ikke opstår uhygiejniske forhold og så lugtgenerne mindskes.

Gyllebeholdere har fast overdækning. Varde Kommune vurderer at dette er tilstrækkeligt til at sikre at lugt fra gyllebeholderne ikke vil være til gene for naboerne.

Ansøgeren skriver følgende redegørelse om udbringning af flydende husdyrgødning:

Udbringningen vil være begrænset til få dage om året og arbejdet foretages så vidt det er muligt indenfor normal arbejdstid.

Ved udbringning af gylle tages der hensyn til naboer ved bryllupper, konfirmation m.m., så vidt dette er muligt.

Udbringning af gyllen foretages primært med slæbeslanger i veletableret afgrøde, og med nedfælder på sortjord forud for etablering nye afgrøder for at minimere lugtgener og mindske ammoniakfordampningen.

Pumpning og håndtering af gylle i øvrigt foregår altid indenfor normal arbejdstid.

Når gyllen skal omrøres og bringes ud, vil der altid være lugtgener. Det er Varde Kommunes vurdering, at ansøger med nedfældning (og advarsler) tager udbredt og tilstrækkeligt hensyn til de naboer, der kunne blive mest generet af dette.

Varde Kommune vurderer samlet, at lugt fra ejendommens husdyrproduktion, opbevaring og udbringning af husdyrgødning, m.m. vil medføre lugtgener, der stiger til et niveau, som ikke bør accepteres for beboelser i det åbne land.

Varde Kommune vurderer derfor, at lugt fra staldene ikke vil give væsentlige gener for omgivelserne.

Der stilles generelle vilkår til forebyggelse af lugtgener, samt at der kan kræves undersøgelse, hvis det skønnes, at lugtgener i omgivelserne er større end det kunne forventes ud fra grundlaget for miljøvurderingen.

## **7.12 Støj**

Ansøgeren skriver følgende redegørelse for støjende aktiviteter:

På ejendommen er der støj fra staldventilation, blæsning af korn i silo, blæsning af færdigfoder til siloer, brug af kompressor og traktor-/lastbiltransport.

Eftersom der er ventilatorer i ventilationsafkast, kan der observeres støj fra disse i nærheden af staldene. Støjniveauet vil dog være minimalt, da motorerne i ventilatorerne er placeret i

den nederste del af afkastene. Det forventes, at alle ventilatorer opfylder de nugældende krav mht. til støj.

Støj fra transport vil primært komme fra lastbiler med levering af foder, gylletransport, afhentning af smågrise og søer til slagt samt afhentning af døde dyr. Herudover vil der være transporter med traktor ved udbringning af gylle og andet markarbejde.

På ejendommen er der etableret faciliteter til opbevaring og indtag af fodermidler, der leveres til ejendommen. Fodermidlerne kan i princippet leveres af enhver foderstof, uden det vil medføre ændringer i driften af ejendommen.

Alle grænser for tilladelig støj vil blive overholdt og der vil kun i meget få tilfælde opstå støjgene fra transporterne.

### **Beskrivelse af driftsperiode**

*I det omfang det er muligt, vil alle støjende aktiviteter blive lagt indenfor normal arbejdstid. Dog kan der forekomme afvigelser i forbindelse med afhentning af dyr.*

*Der er kontinuerlig driftsstøj fra ventilationsanlægget, som dog overholder gældende krav til støjgrænser. Korn fyldes i silo over et par dage i høstperioden. Kompressorer står indendørs og høres dermed ikke udenfor bygningen.*

*Støjende aktiviteter vil videst muligt blive holdt indenfor normal arbejdstid fra 06.00-18.00. I spidsbelastningsperioder kan der dog forekomme transporter og markarbejde udenfor normal arbejdstid.*

*Afhentning af smågrise kan forekomme tidligere end kl. 07.00.*

### **Beskrivelse af støjtiltag**

*Alle generelle krav vedr. støj vil blive overholdt. Sammenholdt med ejendommens placering vurderes det ikke at være nødvendig med specielle tiltag for at sikre omkringboende mod støjgener.*

I Miljøstyrelsens vejledning nr. 5/1984 om "ekstern støj fra virksomheder" anføres ingen grænseværdier for støjbelastningen fra virksomheder ved boliger i det åbne land. Dog anføres, at man som udgangspunkt ved fastsættelse af støjgrænser ved nærmest liggende enkeltbolig bør anvende de grænseværdier, som er gældende for områder med blandet bolig- og erhvervsbebyggelse. Disse værdier er anvendt i denne godkendelse.

Varde Kommune vurderer, at støjgrænserne vil blive overholdt, da støjklenderne er ind i bygningerne og at støjende aktiviteter finder sted så vidt som muligt indenfor arbejdstimerne. Støjpåvirkningen bliver formindsket på grund af at der er en lang afstand til nabobeboelser.

Varde Kommune vurderer at udvidelsen ikke vil medføre væsentligt forøgede støjgener for omgivelserne.

Varde Kommune stiller dog generelle vilkår til overholdelse af støjgener, og at der om nødvendigt kan kræves dokumentation for at støjkravene er overholdt.

## **7.13 Støv**

Ansøgeren oplyser at der vil være støv fra dyrene, dog ikke i et omfang, så det opleves udenfor staldene. Støvet minimeres som følge af omhyggelig management.



Der vil ikke være støvgener i forbindelse med daglig håndtering af foder, da det foregår i et lukket system.

For at begrænse støvgener, henviser Varde Kommune til god landmandspraksis, blandt andet at al transport til og fra bedriften bør forgå ved hensynsfold kørsel, samt ved at alle aktiviteter på bedriften planlægges, herunder også levering og udkørsel, således at omgivelserne påvirkes mindst muligt.

Varde Kommune vurderer, at der som følge af udvidelsen ikke vil være aktiviteter, som vil medføre væsentlige støvgener. Der fastsættes vilkår om, at driften ikke må medføre væsentlige støvgener.

## **7.14 Skadedyr**

Ansøgeren oplyser at der holdes generelt en god hygiejne i staldene og ved foderopbevaringen, så tiltrækningen af skadedyr minimeres.

Fluegener minimeres ved, at der bruges rovfluer i alle staldafsnit. På denne måde forekommer der ikke store skadedyrsgener fra stalden i nudriften. For at holde skadedyrsniveauet på et minimum, fortsætter det forebyggende arbejde i de nye stalde og det forventes derfor ikke at der vil optræde flere gener efter udvidelsen.

Bekæmpelse af rotter og andre skadedyr foregår i samarbejde med en professionel skadedyrsbekæmper og efter retningslinjerne fra Statens Skadedyrslaboratorium.

Varde Kommune vurderer, at der udføres tilstrækkelig forebyggende bekæmpelse. Dog fastsættes vilkår til opbevaring af foder og om at foretage fluebekæmpelse efter retningslinjer fra Statens Skadedyrslaboratorium. Retningslinjer angiver en række afprøvede metoder og opdateres løbende.

## **7.15 Døde dyr**

Døde dyr (EAK-kode: 02 01 02) fjernes dagligt fra staldene og placeres i container, udviklet til formålet på fælles afhentningsplads ved Skærbækvej 3. Større døde dyr bliver placeret direkte på afhentningspladsen. Pladsen er indrettet som et befæstet areal.

Opbevaring af døde dyr er reguleret efter Fødevarestyrelsens Bekendtgørelse om opbevaring af døde dyr. Der er dog, i forbindelse med opbevaring af affald, stillet et generelt vilkår til forebyggelse af uhygiejniske forhold.

Varde Kommune vurderer, at døde dyr opbevares og bortskaffes miljømæssigt forsvarligt på husdyrbruget.

## **7.16 Lys**

Der er belysning i driftsbygninger, når der arbejdes, og dette i øvrigt er nødvendigt af produktionsmæssige årsager, endvidere er der flere steder bevægelsessensorer, der styrer tænding af lys. Der anvendes lavenergi-belysning på bedriften.

Udendørslamper er dagslysstyret eller har bevægelsessensorer og er dermed kun tændt efter behov.

Som udgangspunkt vil der ikke være belysning udenfor bygningerne om natten.

Varde Kommune vurderer, at der ikke vil være væsentlige gener forbundet med ejendommens belysning. Dog stilles et generelt vilkår om, at ejendommens drift ikke må medføre væsentlige lysgener.

## 7.17 Transport

Transporter forekommer i forbindelse med levering af foder, gødning, brændstof og andre forbrugsstoffer. Der sker desuden transporter i forbindelse med afhentning af levende og døde dyr, samt internt på bedriften. Endelig er der transporter i forbindelse med udbringning af husdyrgødning samt ved hjemtransport af afgrøder.

Transporterne fordeler sig som vist i tabel 7. Én transport svarer til både en kørsel til og fra ejendommen.

Transporttype	Antal transporter/år, nudrift	Antal transporter/år, ansøgt drift	Ændring +/-
Afhentning af dyr til slagt	26	26	0
Afhentning af smågrise	52	52	0
Afhentning af døde dyr	52	52	0
Levering af polte	6	6	0
Foder	83	112	29
Gylle med vogn	396	546	150
Affald	5	5	0
Brændstof	5	5	0
Andet (fragtbil o.l.)	5	5	0
<b>Transporter i alt</b>	<b>630</b>	<b>809</b>	<b>179</b>

Tabel 7. Oversigt over det årlige antal transporter til og fra Skærbækvej 3.

Arbejdsførsel til og fra produktionen sker ad Skærbækvej. Hovedparten af transporterne udgøres af transporter med smågrise til salg, søer til slagt, husdyrgødning og foder. Transporterne med husdyrgødning og korn er sæsonbetinget, mens afhentning af smågrise sker 1 gang ugentligt.

På dage med gyllekørsel og kornkørsel er der en rimelig stor trafik med deraf følgende støjgener. Det tilstræbes, at kørslen bliver holdt på hverdage i normal arbejdstid, men i højsæsonen vil der være øget trafik på- og omkring ejendommen udenfor de anførte tidspunkter.

Da en del af trafikken er begrænset til enkelte af årets dage og da der kun er spredt bebyggelse i området omkring ejendommen vurderes det, at transporter ikke vil give anledning til væsentlige gener for omkringboende.

Transporterne vil primært foregå indenfor normal arbejdstid 06-18. Alle grænser for tilladelig støj vil blive overholdt og der vil kun i meget få tilfælde opstå gene fra transport. Der vil være meget små mængder affald fra ejendomme. Dette vil blive fjernet i forbindelse med almindelig arbejdsførsel til og fra ejendommen, så der vil ikke være selvstændig kørsel med affald.

Figur 8 viser de transportveje, der bruges i forbindelse med udbringning af husdyrgødning.

Antallet af transporter, som følge af udvidelsen, forventes at stige med 179 kørsler årligt - svarende til en stigning på 22 %. De fleste af disse transporter er med gylle og foder og derfor vil belastningen af det øgede antal transporter være begrænset til en kort afgrænset periode i

forbindelse med sæsonen for gyllekørsel. Derudover vil der forekomme tyransport med gylle til to andre ejendomme.



**Figur 8. Gul streg viser transportveje i forbindelse med udbringning af husdyrgødning.**

Husdyrgødningen må ikke udbringes på lørdage, samt søn- og helligdage på arealer, der ligger nærmere end 200 meter fra byzone (Tarm By). Dette vilkår omfatter omfatter mark nr. 72-0, 73-0 og 78-0. Se Figur 8.

Varde Kommune vurderer, at det øgede antal transporter ikke vil give anledning til væsentlige gener for lokalbefolkningen når miljøgodkendelsens vilkår respekteres.

## 7.18 Spildevand

### Vandforbrug på anlæg

Ejendommen er tilsluttet eget vandværk og byvand. Vandforbruget opgøres derfor jævnligt. Se tabel 8. Opgørelserne gemmes så det er muligt at sammenligne vandforbruget måned for måned. Derved kan man registre udsving i forbruget og opdage ikke visuelle lækager.

Årligt forbrug i husdyrproduktionen	m <sup>3</sup> Før udvidelse	m <sup>3</sup> Efter udvidelse
Drikkevand	8.531	11.429
Vandspild og vaskevand	1.463	2.172
Sanitært spildevand	150	150
Vandforbrug i alt	10.144	13.751

Tabel 8. Vandforbrug.

### Vandteknologi på anlæg

Vandbesparelser opnås ved at drikkeniplerne er placeret i fodertrugene.

Vandforbruget ved rengøring af stalde minimeres ved at iblodsætte staldene og derefter vaske med højtryksrensere.

For at minimere unødigt spild gennemgås drikkenipler og vandrør jævnligt for utætheder. Der vil dagligt være en visuel kontrol og ved vask af staldene. Eventuelle lækager repareres så vidt muligt med det samme.

### Sanitært spildevand

Der er bad og toilet i eksisterende servicebygning. Spildevand herfra ledes til eksisterende beholder, som tømmes via kommunal tømningssordning.

### Processpildevand

Vandspild fra staldene i form af drikkevandsspild og rengøringsvand ledes til gyllebeholderen via gyllen. Spildevandsmængden indgår i produceret gylle.

### Tagvand

Tagvand fra de eksisterende bygninger ledes til faskiner placeret vest for staldanlægget og fra de andre bygninger til nedsivning i marken via eksisterende regnvandsledning.

Der tages stilling til om der skal foretages yderligere tiltag, når byggesagen skal behandles.

Hvis overfladevand ønskes ledt til vandløb, kræver det ansøgning om en særskilt udledningstilladelse fra Varde Kommune.

Varde Kommune vurderer ud fra ansøgers redegørelse at afledning af spildevand er tilstrækkeligt beskrevet, og at spildevandet fra husdyrbruget bortledes miljømæssigt forsvarligt.

## 7.19 Driftsforstyrrelser eller uheld

Driftsforstyrrelser eller uheld, der kan medføre væsentlig forøget forurening i forhold til normal drift, kan ske i forbindelse med brand, strømsvigt samt udslip af fyringsolie.

De største risici for uheld skønnes at være i forbindelse med håndtering af husdyrgødning, ved strømsvigt og personskader.

På ejendommen bliver der udarbejdet en beredskabsplan der beskriver hvilke forholdsregler medarbejdere og ejer skal tage ved brand, forurening eller ved andre uheld og kritiske situationer. Udkast til en beredskabsplan er vedlagt som bilag 3.

Anlæg og tekniske foranstaltninger bliver rensset, vedligeholdt og udskiftet i en sådan grad, at det sikrer korrekt brug og effekt. Medarbejdere er grundigt instruerede i opgaverne, hvilket sikrer, at disse bliver udført korrekt. Det skaber minimal risiko for uheld som følge af forkert håndtering af husdyrgødning og fodermidler.

En gang årligt tømmes gyllebeholderen, i forbindelse med den normale udbringning af gylle, hvorved gyllebeholderen visuelt kan kontrolleres for evt. skader.

Der foretages lovpligtigt eftersyn og vedligeholdelse, hvilket betyder, at beholderen hvert 10. år bliver kontrolleret for om der skulle være tegn på begyndende utætheder.

Al omlastning af gylle sker med gyllevogn med fastmonteret kran. Pumpen sidder på gyllevognen, hvorfra den suger gyllen over til vognen. Pumperøret bliver automatisk tømt når gyllevognen er fuld. Omlastning sker altid under opsyn, derfor vurderes det, at der ikke er større risiko for uheld i forbindelse med utilsigtet igangsætning af pumper, spild mm.

Skulle der ske uheld til trods, kontaktes beredskabet straks på tlf. 112 og der iværksættes forureningsbegrænsende foranstaltninger i form af inddæmninger, oppumpninger mv. Endvidere vil Vardes Teknik- og Miljømyndighed straks blive underrettet jf. Beredskabsplanen.

Det er oplyst, at der for at minimere risiko for uheld ikke er monteret gyllepumper på gyllebeholdere. Al gylle suges op fra beholderen, for at undgå spild. For at indikere, at der pumpes gylle til gyllebeholder bliver der tændt lys i stalden. I tilfælde af strømsvigt er der nødstrømsanlæg til at sikre strøm til produktionsanlægget.

Ved et uheld, hvor større mængde gylle løber ud, vil gylle løbe langs med vej mod syd. Der er langt til grøft/vandløb og der er ikke brønde i nærheden af gyllebeholderne, hvor der er fare for, at gyllen kan løbe i. Gyllen vil kunne stoppes på mark inden det løber til grøft eller vandløb. I Der er udarbejdet intern instruks/beredskabsplan til brug ved gylleudslip som indarbejdes i Beredskabsplanen.

Den indsendte beredskabsplan er ikke tilstrækkelig i nuværende form. Kommune har stillet vilkår til at en endelig beredskabsplan skal være udarbejdet senest 6 måneder efter miljøgodkendelsen er givet.

Varde Kommune vurderer at ansøger har redegjort tilstrækkeligt for mulige uheld, samt for forholdsregler i tilfælde af uheld.

## 7.20 Beskyttede naturområder omkring ejendommen - ammoniak

Der henvises til bilag 2 – Høringssvar fra Ringkøbing Skjern kommune

På et husdyrbrug er det stalde og husdyrgødningslagre, der er hovedkilden til udledning af luftbåret kvælstof (ammoniakfordampning). Beregninger, der er foretaget i ansøgningsprogrammet *husdyrgodkendelse.dk*, viser at fordampningen af ammoniak fra nudriften er 4.014,18 kg kvælstof pr. år og i ansøgt produktion 5.201,22 kg kvælstof pr. år. Projektet medfører således en stigning i ammoniakfordampningen på 1.186,04 kg kvælstof pr. år.

Ifølge lovgivningen skal der – i forhold til et fastlagt referencestaldsystem - ske en generel reduktion på 30 % for dyreholdet i de stalde hvor indretningen ændres og for dyrehold i nye stalde. Beregninger i ansøgningsmaterialet viser at det generelle beskyttelsesniveau er overholdt. Se figur 9.

#### Resultat af beregninger på generelt ammoniakreduktionskrav

Overstiger græsmarksafgrøder over 25 % af totalrationen for malkekøer inklusiv opdræt?	Nej
Er det generelle krav om reduktion af ammoniaktab fra stald og lager opfyldt?	Ja
Eventuel yderligere reduktion nødvendig for at opfylde kravet	-561,11 kgN/år

#### Ammoniaktab i nudift og ansøgt drift fordelt på staldsystemer og opbevaringslagre

	Ansøgt(kgN/år)
Ammoniaktab fra staldsystemer mv. ikke omfattet af det generelle ammoniakreduktionskrav:	0
Ammoniaktab fra staldafsnit og lagre omfattet af det generelle ammoniakreduktionskrav, men eksisterende uændret produktion:	3731,47
Ammoniaktab fra husdyrproduktion omfattet af det generelle ammoniakreduktionskrav (etableringer udvidelser, ændringer):	1072,68
Ammoniaktab fra lagre af flydende husdyrgødning:	397,06
Ammoniaktab fra lagre af fast husdyrgødning:	0,00

#### Resultat af beregninger af ammoniaktab på produktionsniveau

StaldID	Kode for staldsystem	Ammoniaktab fra reference staldsystem (kgN/år)	Ammoniaktab fra valgt staldsystem (kgN/år)	Effekt af valgt staldsystem (kgN/år)	Effekt af valgt staldsystem (%)	Effekt af miljøteknologi (kgN/år)	Effekt af foderoptimering m.m. (kgN/år)	Effekt af miljøtiltag lager (kgN/år)	Faktisk ammoniaktab fra stald og lager (kgN/år)
ST-113500	SvSm01	0,00	0,00	0,00	0,00%	0,00	0,00	0,00	0,00
		726,57	567,87	158,71	21,84%	0,00	0,00	52,15	515,72
ST-113247	SvSo01	880,00	692,48	187,52	21,31%	0,00	0,00	49,63	642,86
		1048,46	825,04	223,41	21,31%	0,00	0,00	59,13	765,92
ST-113469	SvSo09	945,00	890,33	54,67	5,78%	0,00	0,00	63,80	826,53
		945,00	890,33	54,67	5,78%	0,00	0,00	63,80	826,53
ST-113470	SvSI04	240,00	238,29	1,71	0,71%	0,00	0,00	10,24	228,04
		258,52	256,87	1,65	0,64%	0,00	0,00	11,04	245,83
	SvSo07	1760,00	1651,92	108,08	6,14%	0,00	0,00	95,83	1556,09
		1760,00	1651,92	108,08	6,14%	0,00	0,00	95,83	1556,09
ST-113471	SvSm01	1073,14	838,28	234,86	21,89%	0,00	0,00	76,99	761,29
		1180,68	922,79	257,90	21,84%	0,00	0,00	84,75	838,04
ST-113472	SvSo09	0,00	0,00	0,00	0,00%	0,00	0,00	0,00	0,00
		180,00	169,59	10,41	5,78%	0,00	0,00	12,15	157,43
ST-113478	SvSo07	0,00	0,00	0,00	0,00%	0,00	0,00	0,00	0,00
		334,40	313,87	20,53	6,14%	0,00	0,00	18,21	295,66
Sum	Nudrift	4898,14	4311,30	586,84		0,00	0,00	296,49	4014,81
	Ansøgt	6433,63	5598,28	835,36		0,00	0,00	397,06	5201,22

### Ammoniaktab pr. DE og pr. produktionsenhed

StaldID	Kode for staldsystem	Ammoniaktab pr. produktionsenhed (kgN/år)	Ammoniaktab pr. DE (kgN/år)
ST-113500	SvSm01	0,00	0,00
		0,03	6,47
ST-113247	SvSo01	1,84	11,28
		1,84	11,28
ST-113469	SvSo09	0,79	11,20
		0,79	11,20
ST-113470	SvSI04	0,41	14,80
		0,44	14,75
	SvSo07	2,22	13,65
		2,22	13,65
ST-113471	SvSm01	0,03	6,34
		0,04	6,47
ST-113472	SvSo09	0,00	0,00
		0,79	11,20
ST-113478	SvSo07	0,00	0,00
		2,22	13,65

Figur 9. Beregninger i ansøgningssystemet husdyrgodkendelse.dk

Beskyttelsesniveauet er overholdt ved hjælp af overdækning af de to gyllebeholdere.

### Internationale naturbeskyttelsesområder (Natura 2000)

I henhold til § 8 og § 11 i "Bekendtgørelse om udpegning og administration af internationale naturbeskyttelsesområder samt beskyttelse af visse arter" (Bek. nr. 408 af 1. maj 2007) skal Varde Kommunes vurdering omfatte en konkret vurdering af påvirkningen af udpegede områder og arter, jf. bekendtgørelsens § 7 og § 11.

#### Kategori 1-natur

Der er ca. 6,5 km fra husdyrbrugets bygninger til nærmeste internationale naturbeskyttelsesområde, som er Habitatområde nr. 196 Lønborg hede, se figur 9. Det drejer sig om EF-habitatområde nr. 196: Lønborg Hede. Lønborg Hede er udpeget på grundlag af 4 Natura2000-naturtyper. Se figur 10.

2320 Indlandsklitter med lyng og revling

3160 Brunvandede søer og vandhuller

4010 Våde dværgbusksamfund med klokkelyng

4030 Tørre dværgbusksamfund (heder)

Området er kortlagt af Naturstyrelsen i forbindelse med Natura 2000-planlægningen.



**Figur 10. Nærmeste Internationale naturbeskyttelsesområde, Lønborg hede.**

Varde Kommune vurderer, at på baggrund af afstanden vil merfordampningen fra stalde og lagre ikke kunne give anledning til en målbar merbelastning af dette område, og der er således ikke grund til at foretage konsekvensvurdering efter § 7 i bekendtgørelsen.

## § 7 områder

I henhold til § 7 i Husdyrloven, er etablering, udvidelse og ændring af anlæg på husdyrbrug ikke tilladt, hvis de ligger tættere end 10 m fra nærmere bestemte ammoniakfølsomme naturtyper.

### Kategori 2-natur

Anlægget er beliggende ca. 1.380 m fra det nærmeste naturområde, der er omfattet af § 7 i Husdyrloven, og beliggende udenfor internationale naturbeskyttelsesområder, se figur 11.

Varde Kommune har foretaget beregninger, som viser, at ammoniakdepositionen i ansøgt drift til nærmeste kategori 2-natur bliver 0,1 kg N/ha/år, hvilket betyder, at det overholder den tilladte totaldeposition på 1,0 kg N/ha/år).



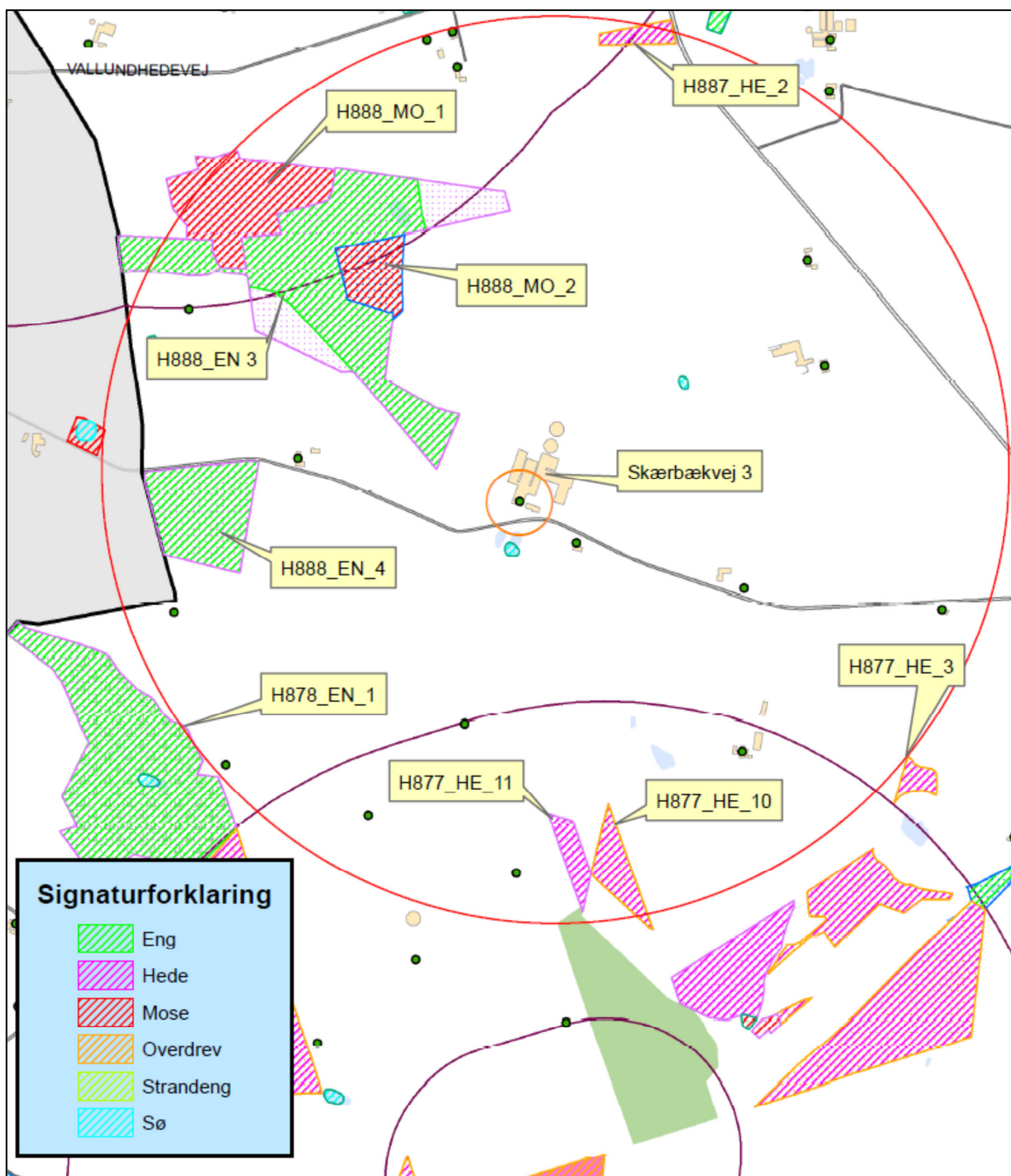


**Figur 11. Husdyrbruget i forhold til nærmeste § 7 område.**

Varde Kommune vurderer på den baggrund, at udvidelsen ikke vil medføre nogen væsentlig påvirkning af ovennævnte naturområder, og vurderer derfor at udvidelsen af dyreholdet ikke vil påvirke § 7 områderne negativt.

### **§ 3 områder**

Af figur 12 fremgår de områder, som indenfor en afstand af 1.000 m fra anlægget er omfattet af naturbeskyttelseslovens § 3.



Figur 12. § 3 arealer indenfor 1.000 m fra husdyrbruget (minus søer).

Naturtyper af forskellige arter har alle en tålegrænse for hvor meget ammoniakdeposition de kan tåle før der sker ændringer på den enkelte naturtype. Naturtyperne inddeles i 5 kategorier, hvor hver kategori har en bestemt tålegrænse, se tabel 9 herunder.

N-følsomhed	Tålegrænse
Uoplyst	Uoplyst
Ikke N-følsom	> 30 kg N/ha/år
Mindre N-følsom	20-30 kg N/ha/år
Moderat N-følsom	10-20 kg N/ha/år
Særlig N-følsom	5-10 kg N/ha/år

Tabel 9. Oversigt over de 5 kategorier for N-følsomhed og deres tålegrænser

Tal fra DMU angiver en baggrundsbelastning for ny Varde Kommune for årene fra 2006, 2007, 2008 og 2009 på henholdsvis 17,0 kg N/ha, 15,0 kg N/ha, 16,0 kg N/ha og 16,4 kg N/ha.

Indenfor 1.000 m fra anlægget er der to mindre søer. Varde Kommune vurderer, at den luftbårne ammoniakdeposition fra anlægget har en meget begrænset effekt. Hovedkilden til næringsberigelse af vandhullerne vurderes at være overfladevand fra dyrkede arealer, dels som vand, der løber på jordoverfladen til vandhullerne, samt næringsberiget overfladevand der løber til vandhullet via rodzonen på dyrkede arealer. Ammoniak fra anlægget vurderes ikke at forringe naturtilstanden i § 3 søerne.

### Kategori 3-natur:

Indenfor 1.000 m fra anlægget er der 4 heder, 3 enge og 2 mose, se tabel 10.

§ 3 lokalitet	Type	Værdi-sætning	Mål-sætning	N-følsom	Afstand (m)	Beskrivelse/bemærkninger i naturregistrering
H888_EN_3	Eng	B	B	Særlig	157	Der er fundet børstesiv og mosetroidurt.
H877_HE_10	Hede	B	B	Moderat	700	Klokkelyng og nordsøkgleaks. Er under tilgroning. Begge er moderat kvælstoffølsomme.
H877_HE_3	Hede	B	B	Særlig	980	Er under tilgroning. Begge er moderat kvælstoffølsomme.
H877_HE_2	Hede	C	C	Moderat	907	Isoleret, græsagtig hede, under stærk tilgroning.
H877_HE_11	Hede	B	B	Særlig	684	Værdisætning fastholdes. Naturområde.
H888_MO_1	Mose	B	B	Særlig	714	Værdisætning fastholdes. Udenfor naturområde.
H888_MO_2	Mose	B	B	Ikke N-følsom	405	Målsat som H888_MO_1. Udenfor naturområde.
H888_EN_4	Eng	B	B	Særlig	555	Værdisætning fastholdes. Isoleret lokalitet.
H878_EN_1	Eng	C	C	Særlig	884	Lille, isoleret kultureng.

**Tabel 10. § 3 områder (minus søer) indenfor 1000 m fra husdyrbruget**

Varde Kommunes naturafdeling har vurderet at der skal beregnes ammoniakdeposition på følgende 3 arealer:

En eng (H888\_EN\_3) er registreret som særlig kvælstoffølsom og B-værdisat, og er beliggende i en afstand af ca. 157 m vest fra anlægget. Engen er botanisk set en mosaik af fersk eng, overgangsfattigkær og (ekstrem)fattigkær. Der er fundet børstesiv og mosetroidurt. Tålegrænsen er derfor 10-20 kg.

Heder (H877\_HE\_10) og (H877\_HE\_3) er registreret som moderat kvælstoffølsom og B-værdisat, og er beliggende i en afstand af hhv. 700 m og 980 m fra anlægget. Begge heder er overvejende tør hede, og har derfor en tålegrænse på 10-20 kg/N/ha/år. Der er fundet klokkelyng og nordsøkgleaks. på HE\_10. Begge heder er under tilgroning. Begge er moderat kvælstoffølsomme. Beregning på heden (H77\_HE\_11) blev fravalgt fordi der er flere værdifulde arter i de øvrige hede og den ligger ca. i samme afstand som H877\_HE\_10.

Beregningerne, som Varde Kommune og ansøger har foretaget i ansøgningsprogrammet *husdyrgodkendelse.dk*, fremgår af tabel 11.

§ 3 lokalitet	N-følsom	Afstand (m)	Tålegrænse, kgN/ha	Dep. før, kgN/ha	Dep. efter, kgN/ha	Ændring, kgN/ha
H888_EN_3	Særlig	157	5-10	2,6	3,4	0,8
H877_HE_10	Moderat	700	10-20	0,1	0,1	0,0
H877_HE_3	Moderat	980	10-20	0,2	0,2	0,0

**Tabel 11. Beregning af ammoniakdeposition på kategori-3 naturområder**

Ammoniakdepositionen til eng (H888\_EN\_3) er under 1 kg i merbelastningen, som er det tilladte til §3-naturområder.

Det vurderes at der ikke vil være en ændring i disposition på de øvrige arealer som er moderat eller særlig N-følsomme og ligger over 500 meter fra anlægget.

På baggrund af ovenstående vurderer Varde Kommune, at udvidelsen af dyreholdet ikke vil påvirke kategori-3 naturområderne væsentligt som følge af ammoniakdeposition, og at udvidelsen ikke vil medføre tilstandsændringer på disse områder.

## Husdyrbrugets udbringningsarealer

Hovedparten af ejendommens udbringningsarealer ligger i Ringkøbing-Skjern kommune. Ca. 100 ha ligger i Varde kommune og de resterende 446 ha ligger i Ringkøbing-Skjern kommune. Der er derfor indhentet en udtalelse fra Ringkøbing-Skjern kommune.

Der henvises til bilag 2 – Høringsvar fra Ringkøbing Skjern kommune. Villkårene er indarbejdet i denne miljøgodkendelse.

### 7.21 Harmoni

I henhold til Husdyrgødningsbekendtgørelsen skal et husdyrbrug råde over tilstrækkelige udbringningsarealer til modtagelse af den producerede husdyrgødning.

Ansøger råder i henhold til ansøgningen over 545,97 ha udbringningsarealer i Varde og Ringkøbing Skjern kommune. Arealerne fremgår af tabel 12 og figur 13.

Udbringningsarealer

Navn	ha	Drænet	Jb.Type	Vandet	Sæd-skifte	Ref. Sæd-skifte	N-kl. 0(ha)	N-kl. 1(ha)	N-kl. 2(ha)	N-kl. 3(ha)	G.vand (ha)	P-kl. 0(ha)	P-kl. 1(ha)	P-kl. 2(ha)	P-kl. 3(ha)
74-0	2,56	Ja	JB11	Nej	S2	S2	0,00	0,00	2,56	0,00	0,00	0,00*	0,00*	2,56*	0,00*
75-0	15,35	Ja	JB1	Ja	S4	S4	0,00	0,00	15,35	0,00	0,00	0,00*	0,00*	15,35*	0,00*
76-0	30,00	Nej	JB1	Ja	S4	S4	0,00	0,00	30,00	0,00	0,00	30,00	0,00	0,00	0,00
77-0	4,13	Nej	JB1	Ja	S4	S4	0,00	0,00	4,13	0,00	0,00	4,13	0,00	0,00	0,00
77-1	4,56	Nej	JB1	Ja	S4	S4	0,00	0,00	4,56	0,00	0,00	4,56	0,00	0,00	0,00
77-2	5,50	Nej	JB1	Ja	S4	S4	0,00	0,00	5,50	0,00	0,00	5,50	0,00	0,00	0,00
77-3	5,10	Nej	JB1	Ja	S4	S4	0,00	0,00	5,10	0,00	0,00	5,10	0,00	0,00	0,00
78-0	7,04	Ja	JB1	Ja	S4	S4	0,00	0,00	7,04	0,00	0,00	0,00*	0,00*	7,04*	0,00*
79-0	4,90	Nej	JB1	Ja	S4	S4	0,00	0,00	4,90	0,00	0,00	4,90	0,00	0,00	0,00
13-0c	0,74	Nej	JB1	Ja	S4	S4	0,00	0,00	0,74	0,00	0,00	0,74	0,00	0,00	0,00
13-0d	2,04	Ja	JB1	Ja	S4	S4	0,00	0,00	2,04	0,00	0,00	0,00*	0,00*	2,04*	0,00*
25-0a	4,39	Nej	JB1	Ja	S4	S4	0,00	0,00	4,39	0,00	0,00*	4,39	0,00	0,00	0,00
25-0b	0,67	Nej	JB1	Ja	S4	S4	0,00	0,00	0,67	0,00	0,00*	0,67	0,00	0,00	0,00
25-0c	6,22	Nej	JB1	Ja	S4	S4	0,00	0,00	6,22	0,00	0,00*	6,22	0,00	0,00	0,00
25-0d	1,44	Nej	JB1	Ja	S4	S4	0,00	0,00	1,44	0,00	0,00*	1,44	0,00	0,00	0,00
26-0a	7,73	Nej	JB1	Ja	S4	S4	0,00	0,00	7,73	0,00	0,00*	7,73	0,00	0,00	0,00
26-0b	7,45	Nej	JB1	Ja	S4	S4	0,00	0,00	7,45	0,00	0,00*	7,45	0,00	0,00	0,00
26-0d	4,07	Nej	JB1	Ja	S4	S4	0,00	0,00	4,07	0,00	0,00*	4,07	0,00	0,00	0,00
26-0e	3,04	Nej	JB1	Ja	S4	S4	0,00	0,00	3,04	0,00	0,00*	3,04	0,00	0,00	0,00
30-0a	0,84	Nej	JB1	Ja	S4	S4	0,00	0,00	0,84	0,00	0,00	0,84	0,00	0,00	0,00
30-0b	1,34	Nej	JB1	Ja	S4	S4	0,00	0,00	1,34	0,00	0,00	1,34	0,00	0,00	0,00
43-0a	11,94	Nej	JB1	Ja	S4	S4	11,94	0,00	0,00	0,00	0,00	11,94	0,00	0,00	0,00
1-0	19,54	Nej	JB1	Ja	S4	S4	0,00	0,00	19,54	0,00	0,00	19,54	0,00	0,00	0,00
2-0	15,60	Nej	JB1	Ja	S4	S4	0,00	0,00	15,60	0,00	0,00	15,60	0,00	0,00	0,00
3-0	20,79	Nej	JB1	Ja	S4	S4	0,00	0,00	20,79	0,00	0,00	20,79	0,00	0,00	0,00
5-4	2,48	Ja	JB1	Ja	S4	S4	0,00	0,00	2,48	0,00	0,00	0,00*	0,00*	2,48*	0,00*
6-1	7,61	Nej	JB1	Ja	S4	S4	0,00	0,00	7,61	0,00	6,41	7,61	0,00	0,00	0,00
27-0	6,66	Nej	JB1	Ja	S4	S4	0,00	0,00	6,66	0,00	0,00*	6,66	0,00	0,00	0,00

28-0	16,09	Ja	JB1	Ja	S4	S4	0,00	0,00	16,09	0,00	0,00*	0,00*	0,00*	16,09*	0,00*
30-5	0,97	Nej	JB1	Ja	S4	S4	0,00	0,00	0,97	0,00	0,00	0,97	0,00	0,00	0,00
40-0	21,35	Nej	JB1	Ja	S4	S4	21,35	0,00	0,00	0,00	0,00	21,35	0,00	0,00	0,00
41-0	17,41	Nej	JB1	Ja	S4	S4	17,41	0,00	0,00	0,00	0,00	17,41	0,00	0,00	0,00
42-0	15,67	Nej	JB1	Ja	S4	S4	15,67	0,00	0,00	0,00	0,00	15,67	0,00	0,00	0,00
44-0	39,96	Nej	JB1	Ja	S4	S4	39,96	0,00	0,00	0,00	0,00	39,96	0,00	0,00	0,00
45-0	1,81	Ja	JB1	Ja	S4	S4	1,81	0,00	0,00	0,00	0,00	0,00*	0,00*	1,81*	0,00*
46-0	0,57	Ja	JB1	Ja	S4	S4	0,57	0,00	0,00	0,00	0,00	0,00*	0,00*	0,57*	0,00*
5-0a	17,18	Nej	JB1	Ja	S4	S4	0,00	0,00	17,18	0,00	0,00	17,18	0,00	0,00	0,00
5-0b	3,50	Nej	JB1	Ja	S4	S4	0,00	0,00	3,50	0,00	0,00	3,50	0,00	0,00	0,00
5-0c	9,31	Nej	JB1	Ja	S4	S4	0,00	0,00	9,31	0,00	0,00	9,31	0,00	0,00	0,00
6-0a	22,85	Nej	JB1	Ja	S4	S4	0,00	0,00	22,85	0,00	3,38	22,85	0,00	0,00	0,00
6-0b	2,37	Ja	JB1	Ja	S4	S4	0,00	0,00	2,37	0,00	0,10	0,00*	0,00*	2,37*	0,00*
70-0	4,15	Nej	JB1	Ja	S4	S4	0,00	0,00	4,15	0,00	0,00	4,15	0,00	0,00	0,00
70-1	2,86	Nej	JB1	Ja	S4	S4	0,00	0,00	2,86	0,00	0,00	2,86	0,00	0,00	0,00
71-1	6,51	Nej	JB1	Ja	S4	S4	0,00	0,00	6,51	0,00	0,00	6,51	0,00	0,00	0,00
72-0	3,61	Nej	JB1	Ja	S4	S4	0,00	0,00	3,61	0,00	0,00	3,61	0,00	0,00	0,00
73-0	13,90	Nej	JB1	Ja	S4	S4	0,00	0,00	13,90	0,00	0,00	13,90	0,00	0,00	0,00
4-0	24,20	Nej	JB1	Ja	S4	S4	0,00	0,00	24,20	0,00	0,00	24,20	0,00	0,00	0,00
18-0	6,56	Nej	JB1	Ja	S4	S4	0,00	0,00	6,56	0,00	0,00	6,56	0,00	0,00	0,00
10-0a	9,09	Nej	JB1	Ja	S4	S4	0,00	0,00	9,09	0,00	0,00*	9,09	0,00	0,00	0,00
10-0b	0,54	Nej	JB1	Ja	S4	S4	0,00	0,00	0,54	0,00	0,00	0,54	0,00	0,00	0,00
11-0a	2,48	Nej	JB1	Ja	S4	S4	0,00	0,00	2,48	0,00	0,00	2,48	0,00	0,00	0,00
12-0b	2,23	Nej	JB1	Ja	S4	S4	0,00	0,00	2,23	0,00	0,00	2,23	0,00	0,00	0,00
13-2b	2,02	Ja	JB1	Ja	S4	S4	0,00	0,00	2,02	0,00	0,00	0,00*	0,00*	2,02*	0,00*
13-2c	0,73	Ja	JB1	Ja	S4	S4	0,00	0,00	0,73	0,00	0,00	0,00*	0,00*	0,73*	0,00*
13-2d	1,36	Nej	JB1	Ja	S4	S4	0,00	0,00	1,36	0,00	0,00	1,36	0,00	0,00	0,00
13-2e	0,31	Nej	JB1	Ja	S4	S4	0,00	0,00	0,31	0,00	0,00	0,31	0,00	0,00	0,00
14-0a	5,23	Nej	JB1	Ja	S4	S4	0,00	0,00	5,23	0,00	0,00	5,23	0,00	0,00	0,00
14-0b	3,59	Nej	JB1	Ja	S4	S4	0,00	0,00	3,59	0,00	0,00	3,59	0,00	0,00	0,00
15-0a	4,42	Nej	JB1	Ja	S4	S4	0,00	0,00	4,42	0,00	0,00	4,42	0,00	0,00	0,00
15-0b	1,74	Nej	JB1	Ja	S4	S4	0,00	0,00	1,74	0,00	0,00	1,74	0,00	0,00	0,00
71-0	15,33	Nej	JB1	Nej	S4	S4	0,00	0,00	15,33	0,00	0,00	15,33	0,00	0,00	0,00
79-1	1,97	Ja	JB1	Nej	S4	S4	0,00	0,00	1,97	0,00	0,00	0,00*	0,00*	1,97*	0,00*
15-0c	5,04	Nej	JB1	Ja	S4	S4	0,00	0,00	5,04	0,00	0,00	5,04	0,00	0,00	0,00
26-0c	10,13	Nej	JB1	Ja	S4	S4	0,00	0,00	10,13	0,00	0,00*	10,13	0,00	0,00	0,00
43-0b	3,33	Nej	JB1	Ja	S4	S4	3,33	0,00	0,00	0,00	0,00	3,33	0,00	0,00	0,00
47-0a	15,09	Nej	JB1	Ja	S4	S4	15,09	0,00	0,00	0,00	0,00	15,09	0,00	0,00	0,00
47-0b	5,72	Nej	JB1	Ja	S4	S4	5,72	0,00	0,00	0,00	0,00	5,72	0,00	0,00	0,00
48-0a	3,75	Nej	JB1	Ja	S4	S4	3,75	0,00	0,00	0,00	0,00	3,75	0,00	0,00	0,00
48-0b	9,84	Nej	JB1	Ja	S4	S4	9,84	0,00	0,00	0,00	0,00	9,84	0,00	0,00	0,00
48-0c	2,48	Nej	JB1	Ja	S4	S4	2,48	0,00	0,00	0,00	0,00	2,48	0,00	0,00	0,00
<b>Total</b>	<b>545,97</b>						<b>148,93</b>	<b>0,00</b>	<b>397,05</b>	<b>0,00</b>	<b>9,89</b>	<b>490,95</b>	<b>0,00</b>	<b>55,02</b>	<b>0,00</b>

Tabel 12. Oversigt over husdyrbrugets udbringningsareal.



**Figur 11. Oversigt over husdyrbrugets udbringningsareal.**

Af udbringningsarealerne er der 545,97 ha ejet arealer.

Den godkendte besætning udgør 517,20 DE. Ansøger modtager ud over egen besætning husdyrgødning svarende til 247 DE fra andre ejendomme. Der er ingen aftalearealer i forbindelse med godkendelsen på Skærbækvej 3.

På ejede arealer ønskes der udbragt husdyrgødning svarende til 1,4 DE pr. ha.

	Ha	Afsat gødningsmængde DE
Bedriftens ejede arealer	545,97	764,20

**Tabel 13. Oversigt over modtagelse/afsætning af husdyrgødning.**

Varde Kommune vurderer på baggrund af ovenstående, at udbringningsarealerne er tilstrækkeligt beskrevet, og at ansøger råder over tilstrækkelige arealer til den producerede og modtagne husdyrgødning.

Plantedirektoratet er tilsynsmyndighed på harmoniforhold.

## 7.22 Kg N og P tilført udbringningsarealerne

I tabel 14 er vist den producerede mængde kvælstof (N) og fosfor (P) i nudrift og i ansøgt drift.

Husdyrgødning	Kg N		Kg P		DE	
	Nudrift	Planlagt	Nudrift	Planlagt	Nudrift	Planlagt
Svinegylle	40.560,96	70.148,23	11.022,60	17.966,66	449,17	764,20

**Tabel 14. Produceret mængde N og P i nudrift og i planlagt drift.**

Der er i nudrift i ansøgningen angivet at der er modtaget husdyrgødning svarende til 69 DE. Den angivne mængde svarer til et gennemsnit for de foregående 5 år. I ansøgt drift modtages der 247 DE fra andre ejendomme.

Varde Kommune vurderer at der er redegjort tilstrækkeligt for den producerede, modtagne og afgivne mængde husdyrgødning.

## 7.23 Nitrat til overfladevand - vandløb, søer og kystvande

### Afvandingsopland/lande

Husdyrbrugets arealer afvander til Ringkøbing Fjord via mindre vandløb.

### Ringkøbing Fjord

Husdyrbrugets udbringningsarealer afvander via mindre vandløb til Skjern Å og Ringkøbing Fjord, der er udpeget som internationalt naturbeskyttelsesområde (EF-habitatområde nr. 60: Borris Hede, EF-fuglebeskyttelsesområde nr. 37: Borris Hede, EF-habitatområde nr. 61: Skjern Å, EF-fuglebeskyttelsesområde nr. 43: Ringkøbing Fjord, EF-habitatområde nr. 62: Ringkøbing Fjord og Nymindestrømmen og Ramsarområde 2: Ringkøbing Fjord).

Ringkøbing Fjord er udpeget som EF-habitatområde på grundlag af arterne flodlampret, havlampret, majsild, stavsild, odder og vandplanten vandranke. Ringkøbing Fjord er også udpeget som kystlagune, der er en prioriteret naturtype, og på baggrund af en række ikke-prioriterede naturtyper såsom kystklitter og flodmundinger. Udpegningen af Ringkøbing Fjord som EF-fuglebeskyttelsesområde er sket på grundlag af dels de ynglende arter klyde, rørhøg, mosehornugle og splitterne, og dels de store forekomster af trækfuglene knopsvane, pibesvane, sangsvane, kortnæbbet gås, knortegås, gravand, pibeand, krikand, spidsand, skeand, hvinand, stor skallesluger og blishøne. Ramsarområder er vådområder med så mange



vandfugle, at de har international betydning og skal beskyttes. Alle danske Ramsarområder indgår som dele af EF-fuglebeskyttelsesområder, således også Ringkøbing Fjord. Dele af Ringkøbing Fjord er endvidere fredet som naturreservat.

En række af de naturtyper, der udgør udpegningsgrundlaget for habitatområderne, er i større eller mindre grad følsomme over for en øget næringsstofbelastning af vandmiljøet. Det gælder sandbanker med lavvandet vedvarende dække af havvand, flodmundinger, mudder- og sandflader blottet ved ebbe, samt vegetation af kveller eller andre enårige strandplanter, der koloniserer mudder og sand. Også en række fiskearter kan blive påvirket negativt, hvis levestederne forringes på grund af øget næringsstofbelastning, f.eks. Havlampret, Stavsild og Snæbel. Desuden kan en række fuglearter, der udgør udpegningsgrundlaget for EF-fuglebeskyttelsesområderne, blive påvirket negativt. Det gælder blandt andet ynglefuglene Klyde, Splitterne, Havterne og Fjordterne, samt trækfuglene Knopsvane, Knortegås, Gravand, Pibeand, Krikand, Spidsand, Hvinand, Stor skallesluger, Edderfugl, Blishøne, Strandskade, Lille kobbersneppe, Islandsk ryle og Almindelig ryle, der alle er afhængige af fødesøgning på søterritoriet. Ramsarområder er vådområder med så mange vandfugle, at de har international betydning og skal beskyttes. Alle danske Ramsarområder indgår som dele af EF-fuglebeskyttelsesområder, således også Vadehavet.

### Udvaskning

Bedriftens ejede og forpagtede udbringningsarealer er beliggende indenfor oplande, der er kategoriseret som nitratklasse 0 og nitratklasse 2, for hvilke der er krav om en skærpelse af de generelle regler vedrørende den maksimale mængde husdyrgødning, der må udbringes pr. ha, se figur 12.



Figur 12. Udbringningsarealernes beliggenhed i nitratklasser

Af bedriftens samlede udspretningsareal på 545,97 ha, ligger 397,05 ha indenfor oplande, der er klassificeret som nitratklasse 2 fordi de ligger i opland til meget sårbart Natura2000 område. Her er der skærpede krav vedrørende den mængde husdyrgødning, der må udbringes pr. hektar. De øvrige 148,93 ha af bedriftens arealer er placeret indenfor oplande, der er klassificeret som nitratklasse 0.

For arealerne beliggende indenfor nitratklasse 2 gælder, at nitratudvaskningen ikke må overstige det, der følger af det skærpede harmonikrav på 65 % af de generelle regler. Derfor angiver ansøgningen en samlet reduktionsprocent på 74,55 % for alle bedriftens udbringningsarealer, hvilket betyder at der uden virkemidler maksimalt på bedriftens udbringningsarealer må udbringes husdyrgødning svarende til 1,05 dyreenheder pr. ha. Ud fra dette tal beregner Farm-N at nitratudvaskningen maksimalt må være 85,3 kg N/ha.

Den samlede mængde kvælstof indeholdt i den udbragte husdyrgødning på husdyrbrugets udbringningsarealer vil ifølge ansøgningen stige fra 40.560 kg N/år før udvidelsen til 70.148 kg N/år efter udvidelsen. Det svarer til en samlet stigning på 29.588 kg N. Flere arealer er for nylig erhvervet af Skærbekvej 3, hvor der ikke før har været udbragt husdyrgødning fra landbruget.

Det angivne sædskifte er S2 og S4, hvilket også er identisk med referencesædskiftet. Der stilles derfor ingen krav til sædskifte.

Ansøger ønsker at udbringe husdyrgødning svarende til 1,4 DE/ha. For at kunne dette, uden at overskride den maksimale udvaskning, ønsker ansøger at benytte sig af virkemidlet med at etablere flere efterafgrøder. Ved at etablere 14,0 % efterafgrøder udover det lovpligtige krav, viser udregninger i Farm-N at udvaskningen ved udbringning af 1,4 DE/ha bliver på 80,8 kg N/ha/år, hvilket er under den beregnede maksimale tilladte udvaskning på 85,4 kg N/ha/år.

Der er stillet vilkår om 14,0 % ekstra efterafgrøder i denne miljøgodkendelse.

Lovgivningens generelle beskyttelsesniveau er derfor opfyldt.

Det følger af Husdyrloven, at kommunalbestyrelsen ikke kan tillade eller godkende husdyrbrug, hvis det ansøgte vurderes at medføre væsentlige virkninger på miljøet i sig selv eller i kumulation med andre projekter og planer.

Miljøstyrelsen har i den elektroniske vejledning om miljøgodkendelse af husdyrbrug fastlagt følgende afskæringskriterium for skadesvirkning af nitratudvaskning til overfladevande: Et projekt for husdyrbrug kan ikke medføre en skadevirkning på overfladevande, herunder Natura 2000-områder samt yngle- eller rasteområder for beskyttede arter som følge af nitratudvaskning, hvis følgende punkter alle er opfyldt:

#### **Kumulation:**

*Pkt. 1: Antal dyreenheder (DE) i det aktuelle opland, hvor projektet agtes gennemført, har ikke været stigende siden 1. januar 2007. Hvis der er andre kilder til nitratudvaskning, fx ny bebyggelse end den samlede husdyrproduktion, der har givet anledning til en øget nitratudvaskning fra det aktuelle opland siden 1. januar 2007, skal dette inddrages i vurderingen således, at en eventuel øget nitratudvaskning fra andre kilder end den samlede husdyrproduktion kan medføre et skærpet krav i godkendelsen, der modsvarer miljøeffekten af den øgede nitratudvaskning i det aktuelle opland. Gennemførte initiativer, fx etablering af vådområder, som reducerer nitratudvaskningen fra det aktuelle opland, kan ikke anvendes til at tillade et øget dyretryk i det aktuelle opland.*

#### **Projektet i sig selv**

*Pkt. 2A: Nitratudvaskningen fra den eksisterende og den ansøgte husdyrproduktion er mindre end 5 pct. af den samlede nitratudvaskning fra alle kilder fra det aktuelle opland, hvor projektet agtes gennemført, dog således, at*

*Pkt. 2B: nitratudvaskningen fra den eksisterende og den ansøgte husdyrproduktion er mindre end 1 pct. af den samlede nitratudvaskning fra alle kilder fra det aktuelle opland, hvor projektet agtes gennemført, hvis udvaskningen sker til et vandområde, der er karakteriseret som et lukket bassin og/eller er et meget lidt eutrofieret vandområde.*

## Varde Kommunes vurdering:

### Pkt. 1:

Ifølge Miljøstyrelsens offentliggjorte tal, har husdyrtrykket siden 2007 udviklet sig som følger i oplandet til

	<b>Ringkøbing Fjord</b>
<b>2007</b>	235.946 DE
<b>2008</b>	238.444 DE
<b>2009</b>	237.408 DE
<b>2010</b>	239.136 DE
<b>2011</b>	240.266 DE

Ovennævnte tal viser at husdyrtrykket i perioden 2007-2011 i oplandet til Ringkøbing Fjord er steget med 4.320 DE, svarende til 1,8 %. Dette står i kontrast til at udviklingen på landsplan for samme periode viser et samlet fald på ca. 2 %.

Da husdyrbrugets udbringningsarealer er beliggende i et opland, hvor dyretrykket siden 2007 har været stigende, skal udvaskningen nedbringes til et niveau, svarende til udvaskningen fra et sædskifte uden tilførsel af husdyrgødning. Det vil sige sædskiftet S1/S3, afhængig af jordtype. Ansøger har beregnet, at det i dette tilfælde svarer til en maksimal udvaskning på 80,8 kg N/ha/år. Den reelle udvaskning i det ansøgte projekt er beregnet til 80,8 kg N/ha/år.

Varde Kommune har ikke kendskab til andre kilder til nitratudvaskning i det aktuelle opland, som har medført en øget nitratudvaskning. Varde Kommune vurderer ikke at det ansøgte projekt på dette husdyrbrug reducerer resultatet af andre gennemførte initiativer til reduktion af nitratudvaskningen.

### Pkt. 2A og 2B

Ifølge Miljøstyrelsens digitale vejledning er det kritiske niveau for, hvornår der kan være tale om en skadevirkning, når nitratudvaskningen som følge af en husdyrproduktion udgør 5 pct. eller mere af den samlede nitratudvaskning til det aktuelle vandområde, dog således, at der indtræder en skadevirkning, når nitratudvaskningen som følge af en husdyrproduktion udgør 1 pct. eller mere af den samlede nitratudvaskning til det aktuelle vandområde, hvis udvaskningen sker til et lukket bassin og/eller til et meget lidt eutrofieret vandområde.

Udpegningsgrundlaget for Habitatområde nr. 62 Ringkøbing Fjord og Nymindestrømmen er blandt andet "1130 Flodmundinger" og "1150 Kystlaguner og strandsøer", og området kan derfor betragtes som et lukket bassin, hvorfor bidraget fra det ansøgte projekt maksimalt må udgøre 1 % af den samlede nitratudvaskning til området.

Nedenstående beregninger er udarbejdet i henhold til Miljøstyrelsens elektroniske vejledning:

### **Ringkøbing Fjord**

Opland til Ringkøbing Fjord ifølge "jordbrugsanalyser"	347.745 ha
Dyrket areal i oplandet til Ringkøbing Fjord (60 %)	208.647 ha
Øvrigt areal	139.098 ha
Reduktionspotentiale	(0-50 %) og (51-75 %) og (76-100 %) (middel 83 %)
Standardudvaskning fra rodzonen (sandjord)	78 kg N/ha/år
Udvaskning fra dyrkede arealer i oplandet (78 x 0,17 x 208.647)	2.766.659 kg N/år
Udvaskning fra øvrige opland, naturbidraget (10 x 0,17 x 139.098)	236.467 kg N/år
Udvaskning i alt fra opland	3.003.126 kg N/år

### **Det ansøgte**

Reduktionspotentiale	88 %
Areal til udbringning	545,97 ha

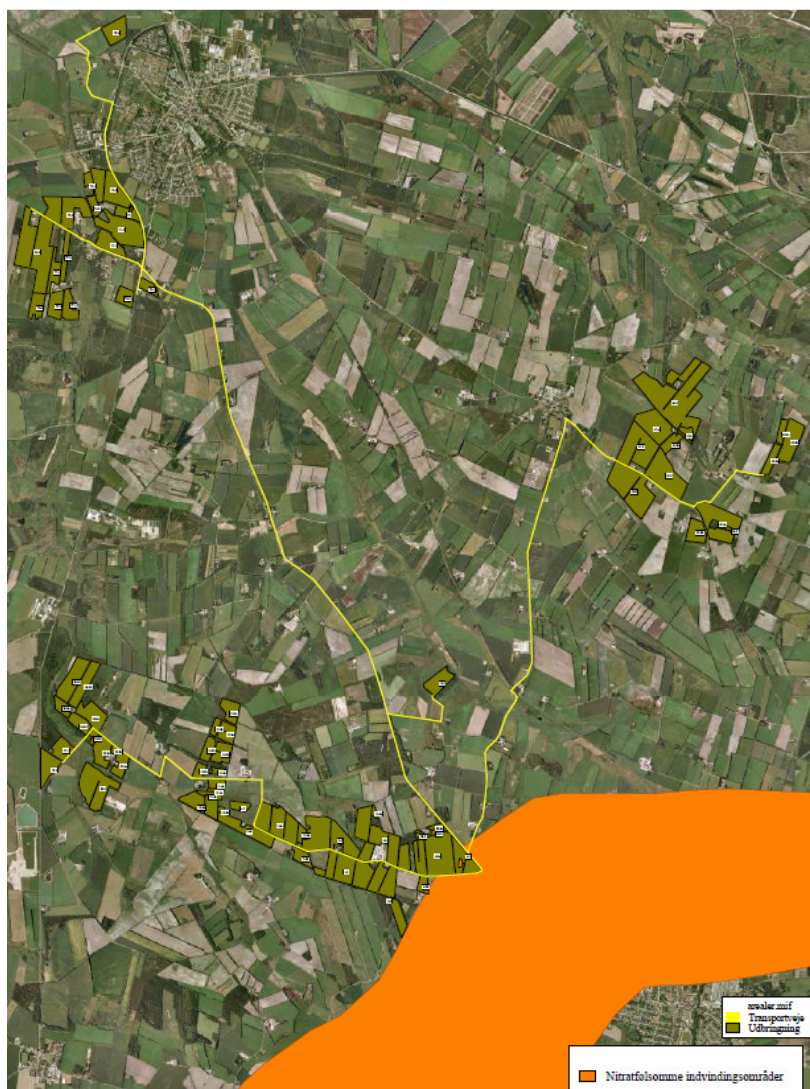
N-udvaskning i ansøgt drift med husdyrgødning	82,1 kg N/ha/år
Samlede påvirkning af Natura 2000 området, hele projektet (545,97 ha x 0,12 x 82,1 kg N/ha/år)	5.379 kg N/år
Ansøgt N-bidrag fra hele projektet af det samlede N-bidrag	0,18 %

Ifølge beregningerne vil bidraget fra det ansøgte udgøre ca. 0,18 % af den samlede udvaskning til Ringkøbing Fjord.

I henhold til ovenstående vurderer Varde Kommune, at denne miljøgodkendelse ikke vil medføre målbare ændringer i næringsstofkoncentrationen i Ringkøbing Fjord, og at projektet hverken isoleret set, eller i kumulation med andre projekter vil påvirke de internationale naturbeskyttelsesområder ved Ringkøbing Fjord væsentligt som følge af udvaskning af nitrat fra husdyrbrugets arealer.

## 7.24 Nitrat til grundvand

9,89 ha af husdyrbrugets udbringningsarealer er beliggende i nitratfølsomt indvindingsområde, se figur 13.



Figur 13. Udbringningsarealernes beliggenhed i forhold til nitratfølsomt indvindingsområde



Af ejendommens udbringningsarealer beliggende indenfor oplande til Natura 2000 vandområder der er overbelastet med fosfor. Enkelte arealer er beliggende i lavbundsområder. Se figur 15.



Figur 15. Udbringningsarealernes beliggenhed i forhold til lavbundsområder.

Alle marker med lavbundsområder er i ansøgningen angivet som drænede.

Alle arealer er i ansøgningen angivet som JB1, som er grovsandet jord. Der er en marker, der er angivet som JB11.

Dermed bliver 55,02 ha klassificeret som fosforklasse II, hvor fosforoverskuddet maksimalt må være 2 kg P/ha i ansøgt drift.

De resterende 490,95 ha klassificeres som fosforklasse 0, hvor der ikke skal stilles krav til fosfortildelingen ud over de generelle harmoniregler.

Fosfortildelingen til arealerne stiger som følge af denne miljøgodkendelse fra i alt 11.022 kg P svarende til 20,2 kg P/ha til i alt 17.966 kg P, svarende til 32,9 kg P/ha. Det svarer til en stigning på i alt 6.944 kg P, svarende til 12,7 kg P/ha.

Sædskiftet er angivet som S2/S4, hvilket er identisk med referencesædskiftet.

526,11 ha af udbringningsarealerne er i ansøgningen angivet som vandet.

Ansøgningsprogrammet beregner på baggrund af ovenstående at der på husdyrbruget vil være en gennemsnitlig fosforfråførsel på 19,3 kg P/ha. Der bliver således i ansøgt drift tale om et P-overskud på 13,7 kg P/ha.

Ansøgningsprogrammet udregner på den baggrund at der maksimalt må tildeles udbringningsarealerne 13,8 kg P. Der tilføres 13,7 kg P. Dette er 0,1 kg P mindre end tilladt.

Det generelle beskyttelsesniveau for fosfor er derfor overholdt.

I henhold til oplysninger fra Miljøcenter Ringkøbing er den gennemsnitlige tilførsel af fosfor fra land til Ringkøbing Fjord 139 tons. Tallet er et gennemsnit over tilførslen for årene 2000-2004.

Det ansøgte projekt medfører at fosforoverskuddet stiger fra 20,2 kg P/ha til 32,9 kg P/ha. Det vil sige at det totale fosforoverskud på bedriften stiger fra 11.022 kg P til 17.966 kg P. En stigning på 6.944 kg P.

I basisanalysen for vand- og naturplanerne for Ringkøbing Fjord fremgår det, at tilførslen af fosfor er reduceret siden begyndelsen af 1980-erne.

Husdyrbestanden og dyretrykket i oplandet forventes ikke at stige væsentligt på grund af reglerne om at der skal anvendes et givet udbringningsareal til en given husdyrproduktion.

Dyreenhedsdefinitionerne for kvæg og mink er ændret, hvilket medfører at disse husdyrbrug skal supplere deres udbringningsarealer med en formindsket tildeling af fosfor pr hektar til følge.

Varde Kommune vurderer på baggrund af ovenstående at det ansøgte projekt hverken isoleret set eller i kumulation med andre projekter vil bevirke at fosforindholdet i Ringkøbing Fjord vil ændres målbart, og at det derfor ikke vil påvirke de internationale naturbeskyttelsesområder væsentligt som følge af udvaskning af fosfor.

## **7.26 Påvirkning af "Bilag IV arter"**

### **Anlægget**

I henhold til § 11 i "Bekendtgørelse om udpegning og administration af internationale naturbeskyttelsesområde samt beskyttelse af visse arter" er der indført en streng beskyttelse

af en række dyre- og plantearter, uanset om de forekommer inden for et beskyttelsesområde eller udenfor. Disse arter fremgår af direktivets bilag IV og kaldes derfor bilag IV-arter. For en række arters vedkommende har Varde Kommune intet kendskab til arternes udbredelse i området, det gælder f.eks. løgfrø, markfirben og alle arter af småflagermus.

Spidssnudet frø og birkemus er begge arter der er listet på bilag IV. Spidssnudet frø er almindelige udbredt i Varde Kommune. Spidssnudet frø forventes at forekomme i forbindelse med naturområder i Varde Kommune, hvor der er egnede leveforhold for spidssnudedede frøer. Det er Varde Kommunes vurdering at udvidelsen ikke vil medføre nogen væsentlig påvirkning af spidssnudet frø på grund af den store forekomst af arten i Varde Kommune.

Birkemus er registreret få steder i Varde Kommune. Nærmeste lokalitet, hvor der er registreret birkemus, er ca. 16 km sydvest for ejendommen. Det er Varde Kommunes vurdering at udvidelsen ikke vil medføre nogen væsentlig påvirkning af birkemusen på grund af den store afstand til den nærmeste lokalitet hvor birkemusen er registreret.

Varde Kommune vurderer i øvrigt at udvidelsen kan gennemføres uden at påvirke nogen af de listede arter på bilag IV i direktivet væsentligt.

### Udbringningsarealer

Spidssnudet frø er almindeligt forekommende i Varde Kommune. For at sikre frøens levesteder ikke bliver negativt påvirket af udbringningen af husdyrgødning, stiller Varde Kommune vilkår om, at der skal etableres 2 m dyrkningsfrie bræmmer rundt om § 3 beskyttede søer i henhold til Naturbeskyttelsesloven, se afsnit 4 for vilkår. I mark 13-2d, 72-0 er der beliggende §3 søer. Se figur 16.



**Figur 16. Oversigt over husdyrbrugets udbringningsareal.**

Nærmeste lokalitet, hvor der er registreret birkemus, er ca. 16 km sydvest for udbringningsarealerne. Det er Varde Kommunes vurdering at udbringning af husdyrgødning ikke vil medføre nogen væsentlig påvirkning af birkemusen på grund af den store afstand til den nærmeste lokalitet hvor birkemusen er registreret.

Det er Varde Kommunes vurdering at den ansøgte udbringning af husdyrgødning ikke vil medføre nogen væsentlig påvirkning af birkemusen på grund af den store afstand til den nærmeste lokalitet hvor birkemusen er registreret.

Det er Varde Kommunes vurdering at den ansøgte udbringning af husdyrgødning med de stillede vilkår ikke vil medføre nogen væsentlig påvirkning af birkemusen.

Varde Kommune vurderer i øvrigt at udbringning af den ansøgte mængde husdyrgødning kan gennemføres uden at påvirke nogen af de listede arter på bilag IV i direktivet væsentligt.



## 7.27 Udbringningsarealer – øvrige forhold

### Natura2000-områder

Ingen af husdyrbrugets udbringningsarealer er beliggende i – eller i nærheden af - Natura2000-områder.

De nærmeste udbringningsarealer ligger ca. 2,4 km fra Habitatområdet Lønborg Hede (H 196)

Udpegningen til Habitatområde er foretaget på grundlag af følgende naturtyper og art:

<b>Udpegningsgrundlag for Habitatområde nr. 196</b>	
<b>Naturtyper:</b>	Våd hede (4010)
Revling-indlandsklit (2320)	Tør hede (4030)
Søbred med småurter (3130)	Tidvis våd eng (6410)
Kransnålalge-sø (3140)	Hængesæk (7140)
Brunvandet sø (3160)	
Vandløb (3260)	
<b>Arter:</b>	Bæklampret (1096)

Lønborg Hede er beliggende på Ølgod Bakkeø. Selve heden kan i store træk skitseres, som en højtliggende hede med hedelyng, revling og spredt klokkelyng, samt en lavtliggende hede med fugtig, eller vandmættet jordbund det meste af året og som har indslag af hedemose, kær, sø og å. Den våde hede domineret af klokkelyng og andre våde hedesamfund, udgjorde tidligere en betydeligt større andel af Lønborg Hede end hvad tilfældet er nu. Tidligere arealer med våd hede har i de seneste årtier skiftet naturtype til tør hede, pilekrat og blåtopdominerede samfund. De topografiske forhold har begunstiget denne todeling af heden, idet heden indenfor kort afstand har niveauforskel på op til 10-15 meter, således at den tørre hede nærmest fremstår som et plateau. På den fugtige del af heden er der egentlige søer. Igennem en af søerne (Bredkær) løber Stygbæk å.

Lidt over halvdelen af området er fredet af Lønborg Hede fredningen, der har til formål at beskytte områdets enestående hedekærsområder med klokkelyngarealer begunstiget af de specielle atlantiske klimaforhold i området, samt beskytte ynglebestande af urfugl, tinksmed og stor regnsporve. Tinksmeden er dog ikke længere ynglefugl i området og urfuglen findes ikke længere i den danske natur.

De primære trusler imod områdets status er næringsstoffbelastning fra luften og tilgroning med vedplanter og blåtop samt ikke-hjemmehørende arter.

Ifølge forhøringsmaterialet til "Forslag til Natura 2000 plan 2009-2015, Lønborg Hede" er naturtyperne og arter inden for Natura 2000-området vurderet til at have de prognoser, der er angivet i nedenstående tabel. Bevaringsstatus for naturtyper og arter er en vurdering af, hvordan deres tilstand vil være i fremtiden, såfremt der ikke sker ændringer i udnyttelsen og i de trusler, der eksisterer i dag. Der er tale om en prognose for arternes og naturtypernes udviklingsretning.

Prognosen	Naturtype eller art
Gunstig eller vurderet gunstig	Vandløb og bæklampret
Ugunstig eller vurderet ugunstig	Våd hede, tør hede og hængesæk
Ukendt	Revling-indlandsklit, tidvis våd eng, søbred med småurter, kransnålalgesø og brunvandet sø

**Tabel 15. Prognosen, Naturtype eller art ved Lønborg Hede**

### Borris Hede

De nærmeste udbringningsarealer ligger ca. 2,1 km fra EF-fuglebeskyttelsesområdet (F37) og EF-habitatområdet Borris Hede (H 60)

Udpegningen af habitatområdet (H60) er foretaget på baggrund af følgende arter og naturtyper:

<b>Udpegningsgrundlag for Habitatområde nr. 60</b>	
<b>Naturtyper:</b>	Tør hede (4030)
Visse-indlandsklit (2310)	Enekrat (5130)
Søbred med småurter (3130)	Tidvis våd eng (6410)
Kransnålalge-sø (3140)	Hængesæk (7140)
Næringsrig sø (3150)	Stilkeke-krat (9190)
Brunvandet sø (3160)	Skovbevokset tørvemose (91D0) *
Vandløb (3260)	Elle- og askeskov (91E0) *
Å-mudderbanke (3270)	
Våd hede (4010)	
<b>Arter:</b>	Grøn kølleguldsmed (1037)Laks (1106)
	Bæklampret (1096) Odder (1355)

Udpegningen af Fuglebeskyttelsesområde (F37) er foretaget på baggrund af følgende arter:

<b>Udpegningsgrundlag for Fuglebeskyttelsesområde nr. 43</b>	
<b>Fugle:</b>	Tinksmed (Y)
Rørdrum (Y)	Mosehornugle (Y)
Rørhøg (Y)	Rødrygget tornskade (Y)
Blå kærhøg (Y)	
Hjejle (Y)	

Borris Hede indeholder landets største hedelandskab med moser og kær, samt indlandsklitter. Det flade, sandede og magre terræn gør området til et typisk hedeslettelandskab dannet af aflejringer fra

smeltevand fra sidste istid. Området er af såvel national- som international betydning i kraft af de landskabelige samt flora- og faunamæssige naturværdier.

De primære trusler imod områdets status er næringsstofbelastning fra luften, tilgroning med træer, buske samt ikke-hjemmehørende arter, manglende pleje og unaturlige vandstandsforhold som følge af afvandingsgrøfter.

Ifølge forhøringsmaterialet til "Forslag til Natura 2000 plan 2009-2015, Borris Hede" er naturtyperne og arter inden for Natura 2000-området vurderet til at have de prognoser, der er angivet i nedenstående tabel. Bevaringsstatus for naturtyper og arter er en vurdering af, hvordan deres tilstand vil være i fremtiden, såfremt der ikke sker ændringer i udnyttelsen og i de trusler, der eksisterer i dag. Der er tale om en prognose for arternes og naturtypernes udviklingsretning.

Prognosen	Naturtype eller art
Gunstig eller vurderet gunstig	Naturtypen vandløb med vandplanter (Omme Å), rørhøg, grøn kølleguldsmed, odder, laks og bæklampret
Ugunstig eller vurderet ugunstig	Alle kortlagte terrestriske lysåbne naturtyper, kransnålalge sø, brunvandet sø og søbred med småurter, skovnaturtyperne, rørdrum, hjejle, tinksmed, mosehornugle og rødrygget tornskade,
Ukendt	Næringsrig sø, naturtyper som er på udpegningsgrundlaget men som endnu ikke er kortlagt i området, naturtypen vandløb med tidvis blottet mudder og enårige planter og blå kærhøg

**Tabel 16. Prognosen, Naturtype eller art ved Borris Hede**

## § 7-områder

Beskyttelsen af naturområder mod ammoniakdeposition er i husdyrloven rettet mod områder, der er omfattet af lovens § 7 og som betegnes som "særlige naturområder". Derudover har Ringkøbing-Skjern Kommune udpeget nogle naturområder, der også vurderes særlige ammoniakfølsomme (anden kvælstoffølsom natur) og disse skal beskyttes mod ammoniakdeposition på lige fod med § 7 naturområderne. Jvnf. bilag 3 ligger det nærmeste naturområde omfattet af lovens § 7 (Vallund Hede), som er beliggende i Varde Kommune, ca. 250 meter fra de nærmeste udbringningsarealer. I Ringkøbing-Skjern Kommune ligger det nærmeste naturområde omfattet af lovens § 7 (Tingheden) ca. 560 meter fra de nærmeste udbringningsarealer og ca. 4,6 km fra ansøgte husdyrbrug, som ligger i Varde Kommune. Det nærmeste anden kvælstoffølsom natur (å-dalsstrækning) ligger ca. 500 meter fra de nærmeste udbringningsarealer og ca. 4,7 km fra det ansøgte husdyrbrug, som ligger i Varde kommune. Ovennævnte naturområder, som ligger mindre end 1000 meter fra nogle af ejendommens udbringningsarealer er som udgangspunkt, tilstrækkeligt beskyttet af den generelle lovgivning i husdyrgødningbekendtgørelsen (BEK nr. 764 af 28. juni 2012); "flydende husdyrgødning på arealer uden afgrøder til høst og på fodergræsmarker skal ske ved nedfældning"

Miljøstyrelsen har i brev af 28. maj 2009 vurderet, at randpåvirkningen ved nedfældning ikke er større end 1 kg N/ha. Ringkøbing-Skjern Kommune vurderer, at kravet om nedfældning, eller anden udbringningsteknik med samme ammoniakfordampningseffekt som ved nedfældning, er tilstrækkeligt til at beskytte ovennævnte §7-naturområder / anden kvælstof følsom natur mod væsentlig virkninger som følge af udbringning af flydende husdyrgødning. Varde Kommune vurderer, at de almindeligt gældende regler for udbringning af husdyrgødning er tilstrækkelige til at sikre, at § 7-områderne ikke påvirkes negativt som følge af udbringning af husdyrgødning.

### **§ 3-områder**

Omkring udbringningsarealerne forekommer der arealer omfattet af Naturbeskyttelseslovens § 3. Den § 3-beskyttede natur er omfattet af et generelt forbud mod tilstandsændringer. Kommunen kan dog i helt særlige tilfælde dispensere fra dette forbud. Ferske enge og overdrev må dog anvendes som før Naturbeskyttelseslovens ikrafttræden i 1992. Driften af disse arealer må ikke intensiveres i forhold til driften før 1992, hvilket bl.a. indebærer, at ferske enge og overdrev højst må tilføres samme mængde gødning som i perioden op til 1992.

På Miljøportalen (<http://www.miljoportal.dk/>) kan du se de § 3-beskyttede naturområder i nærheden af din ejendom (Ringkøbing-Skjern Kommune gør dog opmærksom på, at registreringerne kun er vejledende).

Ringkøbing-Skjern Kommune er allerede belastet med atmosfærisk kvælstof, der kan udgøre en trussel for den beskyttede natur. Denne belastning kaldes baggrundsbelastningen og er, som det fremgår af bilag 5, ifølge Danmarks Miljøundersøgelser (DMU) i 2009 beregnet til at ligge i intervallet fra 14,5-15,5 kg N/ha/år i området omkring de nordligste udbringningsarealer. Området omkring de sydligste udbringningsarealer, er ifølge Danmarks Miljøundersøgelse (DMU) i 2009, beregnet til at ligge i intervallet fra 16,8-17,8 kg N/ha/år.

Kommunen har vurderet tilstanden og områdernes værdi som regionale og lokale naturområder i kommunens netværk af natur, samt eventuelle forekomster af fredede, rød, eller, gullistede plante- eller dyrearter.

Flere af udbringningsarealerne grænser op/ligger umiddelbart op til § 3-beskyttede natur-områder i Ringkøbing-Skjern kommune (se bilag 3a). Der er tale om § 3 hede-, eng- og mosearealer, samt vandhuller. Disse § 3 beskyttede naturarealer er overvejende C-målsatte. 2 Engarealer ved udbringningsarealerne i Varde Kommune er B-målsatte. Et enkelt strækning langs med Tarm Møllebæk er omfattet af et B-målsat moseareal. For B-målsatte områder er målet at arbejde aktivt for en gunstig bevaringsstatus for områdernes plante- og dyreliv. For C-målsatte områder er målet at arbejde for at bevare en god biologisk tilstand. Alt udbringning af flydende husdyrgødning skal ske ved nedfældning på arealer uden afgrøder til høst og på fodergræsmarker efter generel lovgivning. Miljøstyrelsen har i brev af 28. maj 2009 vurderet, at randpåvirkningen ved nedfældning ikke er større end 1 kg N/ha.

Varde og Ringkøbing-Skjern Kommune vurderer derfor, at kravet om nedfældning er tilstrækkeligt til at beskytte de §3-beskyttede områder mod væsentlig virkninger som følge af udbringning flydende husdyrgødning. Ingen af udbringningsarealerne skråner mere end 6 grader ned mod § 3-beskyttet natur og det er derfor at Varde og Ringkøbing-Skjern Kommune vurderer, at der ikke vil være væsentlig risiko for at overfladestrømning som vil påvirke den §3-beskyttede natur. Jvnf. bilag 8 ligger de nordligste udbringningsarealer i Ringkøbing-Skjern Kommune ca. 2,1 km fra Habitatområdet/Fuglebeskyttelsesområdet Borris Hede og ca. 2,2 km fra Habitatområdet/Fuglebeskyttelsesområdet Skjern Å. Dog ligger et enkelt mark ca. 400 meter fra Habitatområdet Skjern Å. De sydligste udbringningsarealer ligger ca. 2,4 km fra Habitatområdet Lønborg Hede. Det er Ringkøbing-Skjern kommunes vurdering, at driften af udbringningsarealerne ikke vil have en væsentlig virkning på EF-Fuglebeskyttelsesområdet, eller på EF-Habitatområdet, idet alt husdyrgødning arealer uden afgrøder til høst og på fodergræsmarker skal ske ved nedfældning og idet der ikke ændres væsentlig i driften af

udbringningsarealerne, samt de store afstande til Internationale Naturbeskyttelsesområder. Endvidere ligger en del udbringningsarealer i et område, der jvnf. Ringkøbing-Skjern kommuneplan 2009-2021, er udpeget som spredningskorridor omkring Tarm Møllebæk. Se bilag 8. Ifølge Kommuneplanen er spredningskorridor potentielt vigtige spredningsveje for dyr og planter i mellem de store vigtige naturområder og har til formål, at sikre at plante- og dyrelivets levesteder opretholdes som spredningsmuligheder.

Idet der ikke inddrages nye udbringningsarealer og under forudsætning af, at landbrugs-drift, herunder udbringning af gylle i henhold til generel landbrugslovgivning og efter gældende regler overholdes i den fremtidige drift, samt overholdelse af generel lovgivning omkring beskyttede vandløb, er det Ringkøbing-Skjern Kommunes vurdering, at den ansøgte arealdrift ikke vil påvirke flora og fauna i de aktuelle vandløb væsentlig, eller være i modstrid med Kommuneplanens målsætninger for ovennævnte område med særlige økologiske forbindelser.

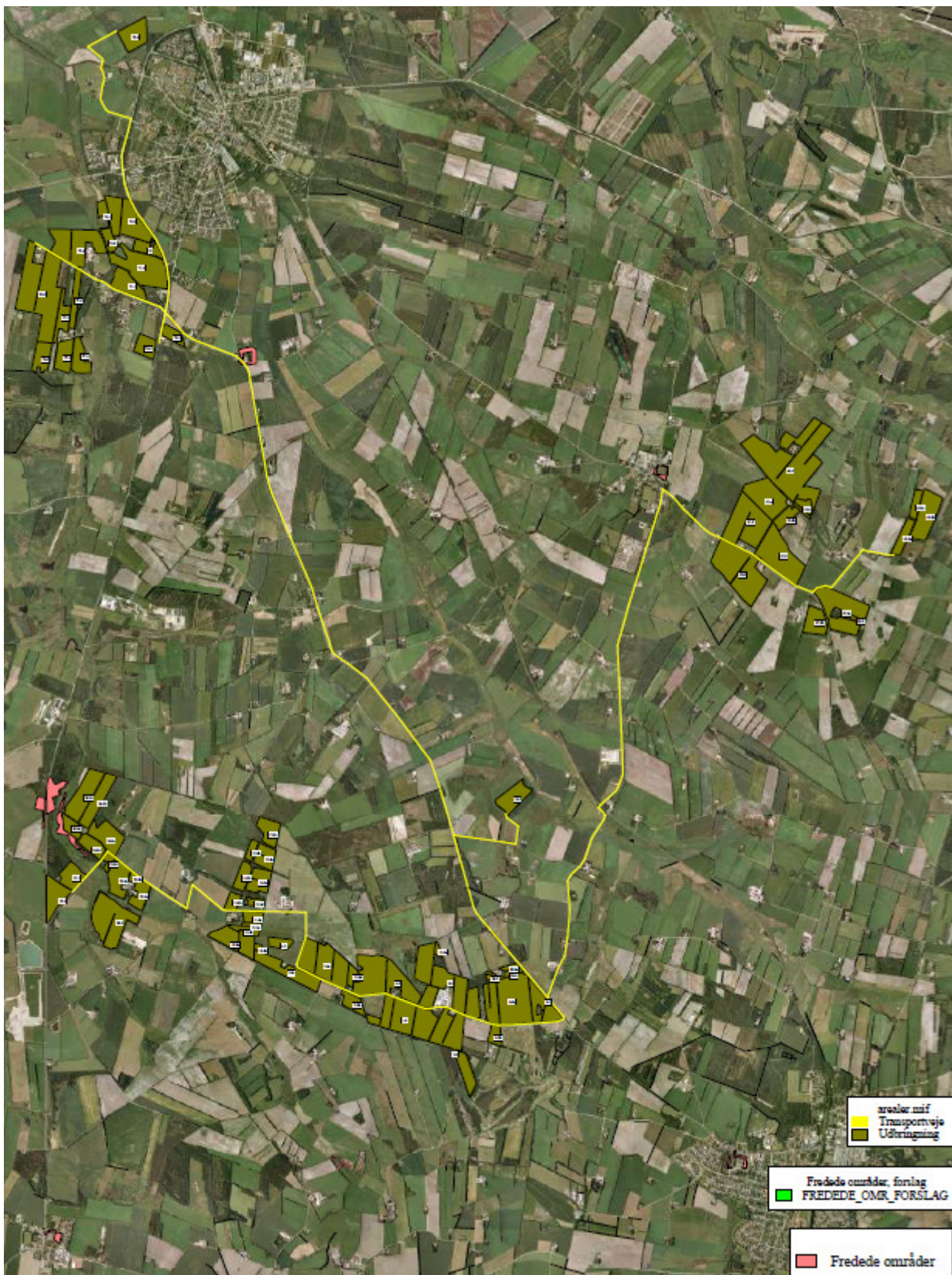
Herudover er det Ringkøbing-Skjern Kommunes vurdering, at der ikke er andre naturområder, herunder andre Internationale Naturbeskyttelsesområder, der ikke er beskyttet tilstrækkeligt mod ammoniak fra den ansøgte arealdrift. Vurdering er baseret på baggrund af de store afstande til de andre naturområder.

På baggrund af ansøgningen og oplysninger fra ansøger vurderes det, at driften af udbringningsarealerne ikke ændres væsentligt i forhold til den hidtidige drift. Markdrift i form af omlægning, gødsning, sprøjtning og andre jordbrugsaktiviteter vurderes ikke at give anledning til væsentlig merbelastning af områdets beskyttede naturområder. På baggrund af ansøgningen, som viser at de lovpligtige beskyttelsesniveauer er overholdt og de stillede vilkår, samt udmeldinger fra Miljøstyrelsen, vurderes det at tilstanden af naturområderne omkring husdyrbrugets udbringningsarealer ikke vil ændres væsentligt, som følge af ansøgte projekt.

Det er Varde og Ringkøbing-Skjern Kommunes vurdering, at der ikke er forhold, som kan begrunde en skærpelse af de generelle beskyttelsesniveauer i husdyrloven.

### **Fredede områder**

Mark 26-0e er beliggende i nærheden af et fredet område i Ringkøbing-Skjern Kommune. Ringkøbing-Skjern kommune har ingen bemærkninger til fredningerne i deres udtalelse.



Figur 17. Fredede områder

### Fortidsminder og diger

I Varde Kommune er der registreret fortidsminde i mark 30-5. Se figur 18.

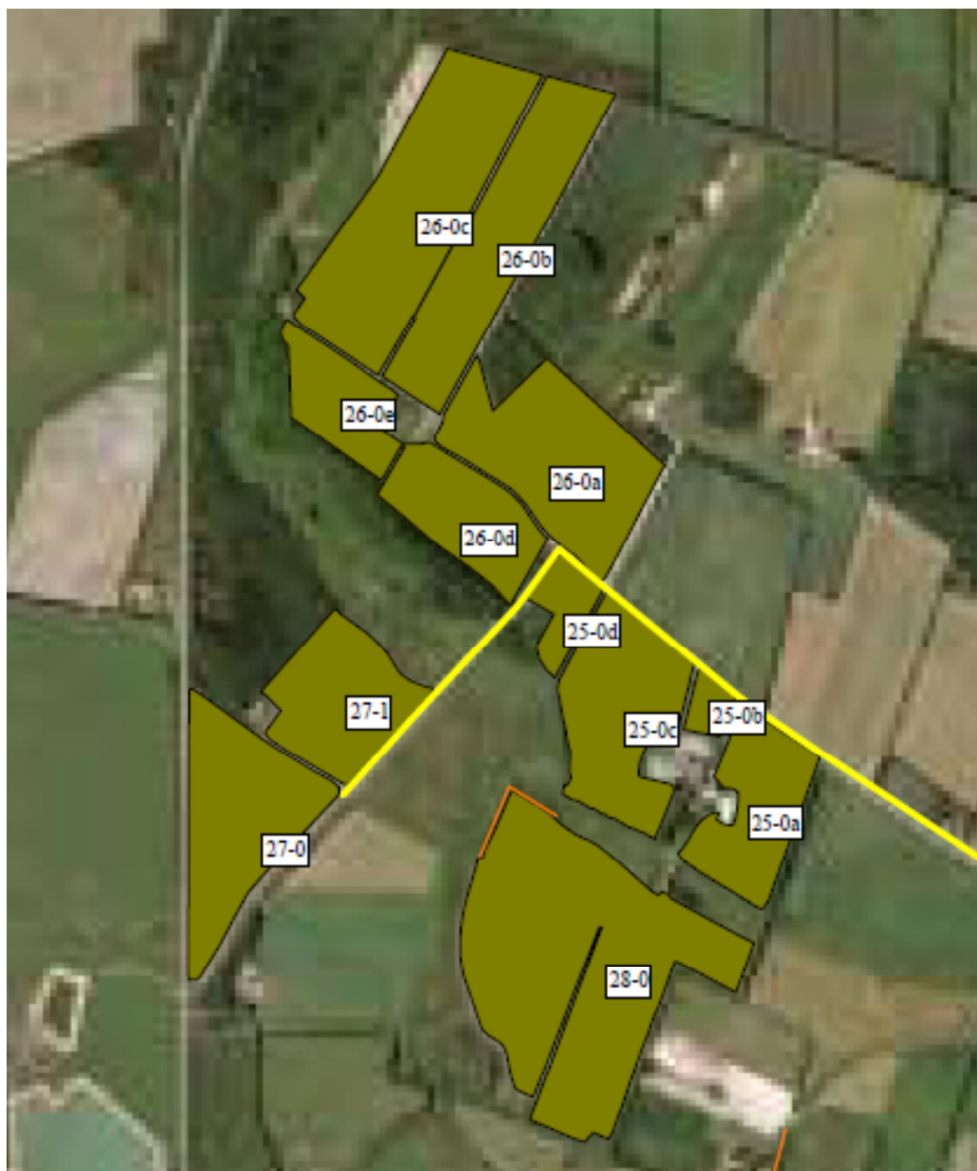


**Figur 18. Fortidsminder.**

Der er registreret fredede diger langs markerne 28-0, 77-0, 77-1 og 77-2. Se figur 19a og 19b.



**Figur 19a. Fredede diger.**



**Figur 19b. Fredede diger.**

Varde Kommune gør opmærksom på, at der i henhold til § 29 i Museumsloven ikke må foretages jordbehandling, gødes eller plantes (herunder også juletræer og lignende) på gravhøje og indenfor en afstand af 2 m fra dem. Jævnfør § 18 i Lov om Naturbeskyttelse må der endvidere ikke etableres ny beplantning eller foretages lignende ændring i tilstanden af arealet indenfor 100 meters afstand fra gravhøje, medmindre kommunen meddeler dispensation hertil.

Fredede diger må ikke ændres eller fjernes uden kommunens tilladelse.

### **Vandløb**

Der er beskyttede vandløb, som grænser direkte op til flere af udbringningsarealerne, f.eks. mark 79-5, 79-1, 74-0, 71-0, 70-1, 26-0d, 26-0e, 29-5 og 4-0. Da terrænhældningen på alle arealer ned til vandløb er under 6 grader, vurderer Varde Kommune at der ikke er risiko for væsentlig forurening af vandløbene ved afstrømning, såfremt de generelle bestemmelser om mindst 2 meter brede dyrkningsfrie bræmmer overholdes (vandløbslovens § 69).



Varde Kommune vurderer samlet at den ansøgte mængde husdyrgødning ved overholdelse af de stillede vilkår kan udbringes på arealerne omfattet af denne miljøgodkendelse, uden at ovennævnte beskyttelser påvirkes væsentligt.

### **7.28 Vurdering af 3. mandsarealer**

Ansøger har ikke indgået nogen aftale om afsætning af husdyrgødning.

## Bedste tilgængelige teknik (BAT)

Med begrebet "bedst tilgængelig teknologi" menes den teknik, som mest effektiv giver et højt beskyttelsesniveau for miljøet som helhed, og som samtidig er afvejet i forhold til fordele og økonomiske udgifter. Jævnfør Husdyrlovens § 19 skal kommunen sikre sig, at ansøger har truffet de nødvendige foranstaltninger til at forebygge og begrænse forurening ved anvendelse af den bedste tilgængelige teknik.

I Varde Kommunes vurdering af BAT indgår bl.a.

- BREF-dokumentet (EU-kommissionens referencedokument for BAT vedrørende intensiv hold af svin og fjerkræ)
- Miljøstyrelsens Teknologiliste
- Miljøstyrelsens Teknologiblade
- Miljøstyrelsens vejledende BAT-standardvilkår

I Varde Kommunes BAT-vurdering indgår disse hovedpunkter:

- Ammoniak
- Nitrat
- Fosfor
- Fodringsstrategi
- Management
- Forbrug af vand og energi
- Opbevaring af husdyrgødning
- Udbringning af husdyrgødning

I de følgende afsnit følger ansøgers oplysninger om anvendelse af BAT, samt Varde Kommunes vurdering af om ansøger lever op til det niveau, som Varde Kommune fastlægger som BAT-niveauet for projektet.

### 7.29 BAT - Ammoniak

Ansøgeren har beregnet projektets BAT-emissionsniveau ud fra Miljøstyrelsens "Vejledende emissionsgrænseværdier opnåelige ved anvendelse af den bedste tilgængelige teknik (BAT)", se tabel 17.

Eksisterende stalde			
Staldtype	Antal	Emission pr dyr	I alt
Kassesti, delvist spaltegulv	1050	0,75	788
Kassesti, fuldspalte	0	0	0
Løbe/drægtig, ind. Del. Spalte	417	1,74	726
Løbe/drægtig, løs, del. Spalte	700	2,11	1477
Smågrise, delvis	26000	0,043	1118
Polte, fuldspalter	600	0,45	270
Løbe/drægtig, dybstrøelse	0	0	0
		I alt	4378
Nye stalde			
Fordeling af ammoniak mellem faresøer og løbe/drægtige søer			
	ved xx		DE i søer.
Samlet emissionskrav	2,53	kg/årso	
Emission pr fareso	2,53 * 0,3 =	0,759	
Emission pr løbe/drægtig so	2,53 * 0,7 =	1,771	
	Antal	emission pr dyr	i alt
Faresøer	200	0,759	152
Løbe/drægtige søer	133	1,771	236
Smågrise	16000	0,03660	586
		I alt	973
Samlet BAT krav	5351		
Ansøgt emission	5202,1		
Yderligere reduktion	-149	kg	

**Tabel 17. Beregning af projektets BAT-emissionsniveau**

BAT-emissionsniveauet for projektet er beregnet til 5.351 kg NH<sub>3</sub>-N og projektets reelle ammoniakemission er på 5.202 kg NH<sub>3</sub>-N. Projektet har således en total ammoniakemission, der er 149 kg NH<sub>3</sub>-N mindre end det beregnede BAT-emissionsniveau.

Varde Kommune vurderer på baggrund af ovenstående, at ansøger lever op til lovgivningens krav om BAT på punktet ammoniak.

BAT-niveauet er opnået ved at begge gyllebeholdere er overdækket, og at der fodres som minimum efter normfodring.

### 7.30 BAT - Nitrat

Miljøstyrelsen har i "Vejledende emissionsgrænseværdier opnåelige ved anvendelse af den bedste tilgængelige teknik for husdyrbrug med konventionel hold af søer med pattegrise til fravænnning og produktion af smågrise (gyllebaserede staldsystemer)" fra maj 2011 redegjort for, hvorfor de vurderer, at det niveau, som er opnåeligt ved anvendelse af BAT i relation til udvaskning af nitrat ved anvendelse af husdyrgødning i marken allerede er opnået via krav, som er fastsat i lovgivningen.

For udbringning af svinegylle gælder det at der højst må udbringes husdyrgødning svarende til 1,4 DE/ha (140 kg N/ha). Heraf skal landmanden indregne en udnyttelse på 75 % af den udbragte kvælstofmængde i sin gødningsnorm.

Varde Kommune tilslutter sig Miljøstyrelsens vurdering. Der er derfor ikke, efter Varde Kommunes opfattelse, grundlag for at stille yderligere vilkår til anvendelse af BAT med henblik på at begrænse nitratudvaskningen fra arealerne drevet under husdyrbruget. Ansøger lever dermed op til lovgivningens krav om BAT på punktet nitrat.

### 7.31 BAT - Fosfor

I henhold til Miljøstyrelsens "Vejledende emissionsværdier opnåelige ved anvendelse af bedst tilgængelige teknik (BAT)" fra maj 2011, må et husdyrbrug med konventionelt hold af søer med pattegrise til fravæning i gyllebaserede staldsystemer maksimalt udlede 23 kg P/DE ab lager. Et husdyrbrug med konventionel produktion af smågrise må maksimalt udlede 27,8 kg P/DE ab lager.

Beregning af BAT-niveau for Skærbækvej 3:

290,69 DE i søer med smågrise indtil 7,4 kg: 290,69 DE x 23 kg P/DE =	6.685,87 kg P
210,00 DE i smågrise: 210,00 DE x 27,8 kg P/DE =	5.838,00 kg P
16,67 DE i sl.svin: 16,67 DE x 20,5 kg P/DE =	341,73 kg P
BAT-niveau for ejendommen:	12.865,60 kg P

Den elektroniske ansøgning viser, at produceret husdyrgødningen fra Skærbækvej 3 i ansøgt drift indeholder 12.867,66 kg P. Dette svarer overens med BAT-niveauet.

Varde Kommune vurderer på baggrund af ovenstående, at ansøger lever op til lovgivningens krav om BAT på punktet fosfor.

### 7.32 BAT – Fodringsstrategi

Ansøger har valgt at fodre efter normværdier i Husdyrgodkendelse.dk, hvilket svarer til et niveau på 133 gram total råprotein pr. FE til søer, 161 gram total råprotein pr. FE til smågrisene og 148 gram total råprotein pr. FE til poltene.

Miljøstyrelsens vejledende BAT-standardvilkår og BREF-dokumentet behandler ikke fodringsstrategi til kvæghold. På Miljøstyrelsens Teknologiblad "Reduceret tildeling af råprotein til malkekøer" fremgår det, at AAT-PBV-teknologien er en anerkendt teknologi til reduktion af ammoniak for kvæghold.

Beregninger har vist, at det ansøgte projekt lever op til Miljøstyrelsens vejledende BAT-emissionsniveau for ammoniak.

Varde Kommunen vurderer på den baggrund, og ud fra ansøgers tiltag på punktet fodringsstrategi, at det ansøgte projekt lever op til det niveau, som Varde Kommune fastsætter som BAT-niveauet for projektet. Ansøger lever dermed op til lovgivningens krav om BAT på punktet fodringsstrategi.

### 7.33 BAT - Management

Ansøger beskriver management således:

Den daglige drift er tilrettelagt ud fra principperne om godt landmandskab og ansvarlig driftsledelse, således anlægget giver anledning til mindst mulig miljøbelastning og færrest mulige gener for omgivelserne.

Dette søges opnået dels ved reduceret vand- og energiforbrug jf. ovenstående, dels ved reduktion af ammoniakfordampning fra stalde. Desuden fokuseres der også på, ved god hygiejne og bekæmpelsesmidler, at holde skadedyr fra ejendommen. Alle medarbejdere er instrueret i forsvarlig håndtering af forurenende stoffer herunder gylle, pesticider og brændstof.

Al produktion tilrettelægges således, at belastning af den enkelte medarbejder mindskes i henhold til APV.

Medicinforbruget søges minimeret ved systematisk sundhedsrådgivning med dyrlæge.

Bedriftens medarbejdere uddannes løbende gennem kurser og efteruddannelse og medarbejdere er orienteret om, at ejendommen er miljøgodkendt og hvilket vilkår der er stillet til driften i den forbindelse.

Der er lavet udkast til beredskabsplan, så forholdsreglerne i forbindelse med uheld med gylle eller brand er beskrevet, og medarbejderne er orienteret om indholdet i beredskabsplanen, der ajourføres årligt eller når vigtige telefonnumre ændres.

Medarbejdere holdes ajour med nye krav og regler på regelmæssige personalemøder.

Der foretages daglig kontrol og løbende vedligeholdelse af anlægget, og en gang årligt bliver foderanlægget gennemgået af leverandør.

### **Rengøring og desinficering**

Vandforbruget ved rengøring af stalde minimeres ved at iblødsætte staldene og derefter vaske med højtryksrensere. Der bruges koldt vand og ved udbrud af sygdomme kan det være nødvendigt at desinficere stalde i forbindelse med rengøring. I sådanne tilfælde vil desinficering kun foregå med godkendte midler.

### **Overbrusning i svinestalde**

Der er overbrusning i alle stalde. Overbrusning benyttes efter forskriften i lov om indendørshold af søer og gylte. I staldene bliver overbrusningen brugt til at styre dyrenes gødningsadfærd, og til nedkøling af dyrene i varme perioder. Ved at overbrusningen er placeret over spaltearealet viser forsøg at det faste gulv holdes fri for gødning. På varme dage øges intensiviteten af overbrusningen.

### **Generelt**

På bedriften identificeres og implementeres uddannelses- og træningsprogrammer for bedriftens medarbejdere. Landbrugselever følger uddannelse på landbrugsskole. Uddannede og andet personale deltager i relevante kurser, årskongresser og relevante erfagrupper.

Der føres journal og årligt regnskab over vand- og energiforbrug, mængde af husdyrfoder, opstået spild og spredning af uorganisk gødning og husdyrgødning på markerne.

I både smågrise- og farestald er stier indrettet efter bedst tilgængelige managementsystem. Der anvendes således staldsystemer som medfører godt landmandsskab. Staldsystemerne med delvis spalter medfører hensyn til miljø uden væsentlige meromkostninger for landmanden.

Til håndtering af ikke planlagte emissioner og hændelser er der en nødfremgangsmåde. Der iværksættes et reparations- og vedligeholdelsesprogram for at sikre, at bygninger og udstyr er i driftsklar stand, samt at faciliteterne holdes rene. Gennem daglige rutiner kontrolleres om bygninger og udstyr er driftsklar.

Aktiviteter på anlægget planlægges, så som levering af materialer og fjernelse af produkter og spild. Der er faste aftaler om levering af foder, afhentning af døde dyr og bortskaffelse af affald.

Der udarbejdes gødnings- og sprøjteplaner på bedriften af planteavlskonsulent, hvori korrekt gødning af markerne planlægges.

### **Bedste tilgængelige staldteknologi**

Til søer, smågrise og slagtesvin findes følgende teknologiblade

Svovlsyrebehandling af gylle

Køling af gylle i svinestalde

Luftrensning

Delvist fast gulv

Der anvendes foderteknologier og gyllekøling til at overholde det generelle ammoniakkrav og BAT-niveauet.

Derudover er der valgt delvis fastgulv i den nye drægtighedsstald, som har en lav ammoniak- og lugtemission end fuldspaltegulv.

### **Bedst tilgængelige stald teknologi fravalgt**

Svovlsyrebehandling af gylle er fravalgt da det har en meget stor etableringsomkostning, samt det ikke vil være muligt at etablere i det pågældende anlæg.

Derudover skal der leveres gylle til biogas, hvorved det ikke vil være muligt at forsure gyllen.

Luftrensning er fravalgt da luftrensning ikke er nødvendigt for at overholde kravene til ammoniakfordampning fra anlægget.

### **Forslag til BAT for svin og fjerkræ ifølge BREF-dokumentet er:**

- Udannelse af medarbejdere
- Journal over forbruget af vand, energi, foder, spild samt spredning af gødning på markerne
- Nødfremgangsmåde til at håndtere uheld
- Reparations- og vedligeholdelsesprogram for at sikrer driften og renholdelse af bygninger og udstyr
- Planlægning af logistik såsom levering af materiale og fjernelse af produkter og spild
- Planlægge korrekt gødskning af markerne

Varde Kommune vurderer, at ansøgeren har indført en gennemgribende managementsystem. Ansøgers tiltag på punktet management lever op til det niveau, som Varde Kommune fastsætter som BAT-niveauet for projektet, blandt andet baseret på punkterne i BREF-dokumentet. Ansøger lever dermed op til lovgivningens krav om BAT på punktet management.

### **7.34 BAT - Forbrug af vand og energi**

Ansøger har i det daglige fokus på at minimere vandforbruget i forbindelse med den daglige drift, herunder bl.a. vask og rengøring, forbrug til dyr m.m.

Staldene bliver kontrolleret dagligt, og hvis der opstår utilsigtet og synligt vandspild vil det blive opdaget og repareret med det samme.

Stiger vandforbruget vil rørsystemet blive gennemgået og kalibreret om nødvendigt, så en evt. lækage vil blive stoppet hurtigst muligt.

Af vandbesparende foranstaltninger er der i nye og eksisterende staldafsnit fortrinsvis etableret drikkekopper eller drikkenipler over krybber, som minimerer vandspild. Defekte drikkekopper udskiftes. Drikkeniplerne er placeret i fodertrugene for at vandspildet minimeres.

Rengøring af stalde og udstyr foregår med højtryksrensere efter hver produktionscyklus. Der udføres regelmæssig kalibrering af drikkevandsanlægget for at undgå spild, ligesom vandforbruget registreres gennem målinger af forbrug. Lækager detekteres og reparerer.

Eksisterende og nye ventilatorer er energibesparende med frekvensregulering og multistep. En gang hvert kvartal renses samtlige ventilationsafkast for snavs, så stigning i elforbruget undgås pga. tilsmudsning.

Der anvendes energisparepærer i ny belysning. En gang hvert kvartal rengøres samtlige armaturer, hvilket sikrer god lysstyrke i staldene med færre armaturer.

I tilfælde af strømsvigt er der sikring af strøm til produktionsanlægget fra nødstrømsanlæg.

Der er "huler" til smågrisene ved faresøerne, dette mindsker forbrug af energi til opvarmning.

Der opnås ifølge ansøger en energimæssig besparelse ved opvarmning, da nedstøbte slanger i gulv sørger for transport af varme fra staldafsnit med høj belægning til staldafsnit med mindre belægning. Den ansøgte produktion kræver forholdsvis mindre energi til ventilation, da der ventileres mindre ved søer i forhold til smågrise/slagtesvin.

#### **Forslag til BAT til svin og fjerkræ ifølge BREF-dokumentet er:**

- Reduktion af vandforbruget ved at anvende højtryksrensere til rengøring af staldene
- Registrering af vandforbrug
- Regelmæssig kalibrering af drikkevandsanlægget
- Detektion og reparation af lækager
- Naturlig ventilation
- Optimering af ventilationssystemet
- Hyppige eftersyn og rengøring af luftkanaler
- Anvendelse af lav-energibelysning

Varde Kommune vurderer, at ansøgers tiltag på punktet forbrug af vand og energi lever op til det niveau, som Varde Kommune fastsætter som BAT-niveauet for projektet, blandt andet baseret på punkterne i BREF-dokumentet. Ansøger lever dermed op til lovgivningens krav om BAT på punktet forbrug af vand og energi.

### **7.35 BAT – Opbevaring af husdyrgødning**

Ansøgers tiltag:

Ansøger har oplyst, at der etableres teltoverdækning på gyllebeholderne og at der føres logbog over gyllebeholder og lagerregnskab.

- Flydende husdyrgødning opbevares i tætte gylletanke og udbringes på markerne ud fra afgrødens behov på den enkelte mark. Herved optimeres optagelsen af næringsstoffer og udvaskningen af nitrat samt udledningen af fosfor minimeres.
- Årligt efterses tæthed af overjordisk del og kabler på gyllebeholdere for intakt beskyttelse og eventuelle brud. Ved skader kontaktes leverandøren.
- Gyllen omrøres kun forud for udkørsel af gylle.
- Tanken er tilmeldt de lovpligtige eftersyn, hvilket betyder, at tanken hvert 10. år bliver kontrolleret af autoriseret kontrollant for, om tanken opfylder krav til holdbarhed, tæthed og styrke.

#### **Forslag til BAT til svin og fjerkræ ifølge BREF-dokumentet er:**

- Stabil og tæt gyllebeholder, der efterses hvert år
- Omrøring kun lige før tømning
- Fast låg
- Flydelag
- Betonbund med opsamlingsbeholder for fast møg
- Placering af markstak langt fra naboer, vandløb og markdræn
- Mekanisk adskillelse af gyllen
- Anaerob behandling i et biogasanlæg
- Aerob behandling af den flydende del

Beregninger har vist, at det ansøgte projekt, omfattende både stalde og lagre, lever op til Miljøstyrelsens vejledende BAT-emissionsniveau for ammoniak.

Varde Kommunen vurderer på den baggrund, og ud fra ansøgers tiltag på punktet opbevaring af husdyrgødning, at det ansøgte projekt lever op til det niveau, som Varde Kommune fastsætter som BAT-niveauet for projektet. Ansøger lever dermed op til lovgivningens krav om BAT på punktet opbevaring af husdyrgødning.

### **7.36 BAT – Udbringning af husdyrgødning**

Der udarbejdes hvert år en mark- og gødningsplan, så mængden af handels- og husdyrgødning er tilpasset afgrødens behov. I planen tages der hensyn til bonitet, sædskifte, planternes udbytte og kvælstofudnyttelse.

Husdyrgødning udbringes under hensyn til afgrødernes vækstperiode, hvilket betyder maksimal udnyttelse af næringsstoffer.

Husdyrgødning udbringes under hensyn til generelle regler, og foregår i videst mulig omfang efter godt landmandskab, hvilket vil sige at der tages hensyn til naboer, byområder osv.

Gyllen udbringes med slæbeslager i afgrøderne eller nedfældes i sort jord forud for etablering af vårsæd og i græs.

Der kan forekomme ammoniakfordampning og lugtgener fra marker, hvor der er udbragt husdyrgødning. Omfanget vil afhænge af temperatur, vindforhold og evt. nedbør. Eftersom gylle udbringes på veletablerede afgrøder med slæbeslanger eller nedfældes, minimeres ammoniakfordampning og lugtgenerne pga. mindre ammoniakfordampning og hurtigere optagelse i planterne.

Der udbringes ikke husdyrgødning på vandmættet, oversvømmet, frossen eller snedækket areal. Der er ingen stærkt hældende arealer eller vandløb nær udbringningsarealerne.

Når der udbringes husdyrgødning og efterfølgende suppleres op til Plantedirektoratets norm med handelsgødning, er der forbrugt 10-20 pct. mindre kvælstof end den økonomisk optimale mængde. Dette medfører et kraftigt incitament til optimal håndtering af husdyrgødning. Ansøger vil derfor søge den mest optimale form for udbringningsteknik, placering af sædskifte



og benytte de mest optimale vejrforhold, således fordampningen af ammoniak reduceres mest muligt og udnyttelsen af næringsstoffer er størst mulig.

Der vil være lugtgener i forbindelse med udbringning af gylle på udbringningsarealerne.

Udbringningen af husdyrgødning vil være begrænset til få dage om året og arbejdet foretages, så vidt det er muligt, indenfor normal arbejdstid.

Ved udbringning af husdyrgødning tages der hensyn til naboer.

Pumpning og håndtering af husdyrgødning i øvrigt foregår normalt indenfor normal arbejdstid.

Miljøstyrelsen har i maj 2011 redegjort for, hvorfor de vurderer at den gældende lovregulering er BAT for så vidt angår ammoniakfordampningen i marken, og der er derfor ikke efter Miljøstyrelsens opfattelse grundlag for at fastlægge vilkår begrundet i BAT i relation til udbringning af husdyrgødning.

Varde Kommune tilslutter sig Miljøstyrelsens vurdering. Der er derfor ikke, efter Varde Kommunes opfattelse, grundlag for at stille yderligere vilkår til anvendelse af BAT med henblik på at begrænse ammoniakfordampningen fra arealerne i forbindelse med udbringning af husdyrgødning. Ansøger lever dermed op til lovgivningens krav om BAT på punktet udbringning af husdyrgødning.

### **7.37 Samlet BAT-vurdering**

Som der er redegjort for i de foregående punkter, lever ansøger op til Varde Kommunes fastsatte BAT-niveau for projektet. Varde Kommune vurderer på den baggrund, at ansøger har truffet de nødvendige foranstaltninger til at forebygge og begrænse forurening ved anvendelse af den bedste tilgængelige teknik i henhold til § 19 i Husdyrloven.

## 8 Egenkontrol

Ansøgerens redegørelse for egenkontrol på ejendommen:

På ejendommen bliver der udarbejdet sprøjteplaner så der ikke anvendes flere kemikalier end højst nødvendigt.

Husdyrbruget varetager selv en del af kontrollen af den daglige drift som er følgende:

Staldene kontrolleres dagligt, og der udføres små reparationer med det samme eller tilkaldes service.

Den daglige drift af ejendommen drives efter princippet 'et godt landmandskab og ansvarlig driftsledelse', således at anlægget giver mindst mulig miljøbelastning og færrest gener for omgivelserne. Markdriften søges tilrettelagt således, at udvaskningen af næringsstoffer minimeres og overfladisk afstrømning undgås.

Personalet på ejendommen bliver løbende efteruddannet, og der er flere fagkonsulenter knyttet til ejendommen, som med faste intervaller gennemgår bedriften herunder optimering af fodersammensætningen. Yderligere er der fast dyrelægeaftale.

Opbevaring og håndtering af kemikalier på bedriften sker på forsvarlig vis.

Der tages i videst mulig omfang hensyn til naboer i forbindelse med udspredning af gylle.

Egenkontrollen på ejendommen omfatter følgende punkter:

For at kunne dokumentere at miljøgodkendelsen og lovgivningen overholdes er følgende til rådighed på kommunens forlangende:

- Opgørelse over foderforbrug
- Ajourført beredskabsplan
- CHR-registreringer
- Ajourført liste over APV-mappe
- Registrering af årligt forbrug af el.
- Dokumentation for bortskaffelse af affald
- Gyllebeholderne er tilmeldt 10 års kontrol
- Årligt udarbejdes "husdyrindberetning"
- Der føres sprøjtejournal
- Alle svin tilses minimum 1 gang dagligt

Registrering af elforbrug, foderforbrug, forbrug dieselolie samt vandforbrug

## 9 Foranstaltninger ved ophør af produktion

I tilfælde af produktionsophør vil gyllekanaler og gyllebeholdere blive tømte og rengjorte, så der ikke er fare for forurening med husdyrgødning.

Varde Kommune stiller vilkår om forhold der relaterer sig til ophør af driften, bl.a. at der ved ophør af driften, skal træffes de nødvendige foranstaltninger for at undgå forureningsfare. Alle

opbevaringsanlæg skal tømmes og rengøres, og ejendommen skal fremstå i miljømæssig god stand.

Kommunen vurderer, at tiltagene er tilstrækkelige til at afværge forureningsfare.

## 10 Alternative muligheder

Alternative løsninger har været diskuteret, men det vurderes at det ansøgte projekt tager hensyn til naboer og omgivende natur og miljø og opfylder kravene til en effektiv landbrugsproduktion. Det forventes, at det ansøgte projekt er fremtidssikret, og at det vil give gode arbejdsforhold for ejer og medarbejdere, og at det vil give en god dyrevelfærd for husdyrbruget.

0-alternativet vil betyde en fastholdelse af den nuværende produktion.

## 11 Nabohøring

Projektet er udover ansøger og dennes konsulent sendt til høring hos følgende naboer/partner i perioden fra den 21. december 2012 til den 7. februar 2013:

- Skærbækvej 1, 6870 Ølgod
- Skærbækvej 5, 6870 Ølgod
- Skærbækvej 8, 6870 Ølgod
- Tarpvej 15, 6870 Ølgod
- Tarmvej 23, 6870 Ølgod
- Oldermorshovedvej 1, Nørre Løgum, 6240 Løgumkloster
- Vallund Hedevej 1, Lyne, 6880 Tarm

I forbindelse med nabohøringen var der modtaget bemærkning om transportvej. Bemærkningen er omhandlet under afsnit 1.

## 12 Samlet vurdering

På baggrund af ovenstående vurderer Varde Kommune, at det ansøgte projekt ikke vil medføre en væsentlig påvirkning af miljøet, naturen og naboerne sammenholdt med den nuværende produktion, hvis de i miljøgodkendelsen opstillede vilkår overholdes.

Varde Kommune vurderer, at der kan meddeles tilladelse til det ansøgte da:

- Der er truffet de nødvendige foranstaltninger til, at forebygge og begrænse forurening ved anvendelse af den bedste tilgængelige teknik.
- Husdyrbruget i øvrigt kan drives på stedet uden at påvirke omgivelserne på en måde, som er uforenelig med hensynet til omgivelserne.
- Udvidelse og drift af husdyrbruget ikke medfører væsentlige virkninger på miljøet.

## Bilag 1 – Udregninger til BAT-niveauet for projektet.

### Beregning af BAT krav på Skærbækvej 3, skemanr. 34.866.

Eksisterende stalde			
Staldtype	Antal	Emission pr dyr	I alt
Kassesti, delvist spaltegulv	1050	0,75	788
Kassesti, fuldspalte	0	0	0
Løbe/drægtig, ind. Del. Spalte	417	1,74	726
Løbe/drægtig, løs, del. Spalte	700	2,11	1477
Smågrise, delvis	26000	0,043	1118
Polte, fuldspalter	600	0,45	270
Løbe/drægtig, dybstrøelse	0	0	0
		I alt	<b>4378</b>
Nye stalde			
Fordeling af ammoniak mellem faresøer og løbe/drægtige søer			
	ved xx		DE i søer.
Samlet emissionskrav	2,53	kg/årsso	
Emission pr fareso	$2,53 * 0,3 =$	0,759	
Emission pr løbe/drægtig so	$2,53 * 0,7 =$	1,771	
	Antal	emission pr dyr	i alt
Faresøer	200	0,759	152
Løbe/drægtige søer	133	1,771	236
Smågrise	16000	0,03660	586
		I alt	<b>973</b>
Samlet BAT krav	5351		
Ansøgt emission	5202,1		
Yderligere reduktion	<b>-149</b>	kg	

## **Bilag 2 – Hørings svar fra Ringkøbing Skjern Kommune**