



## Miljøgodkendelse til opbevaring af flis

Vesthimmerlands Maskinskovning ApS,  
Messevej 20, 9600 Aars



VESTHIMMERLANDS  
KOMMUNE  
*- lyst til at gøre en forskel*

## Indhold

Afgørelse .....	4
Sammendrag .....	6
Vilkår .....	7
Generelt .....	7
Indretning og drift .....	7
Egenkontrol .....	8
Driftsjournal .....	8
Øvrige vilkår .....	8
Generelt .....	8
Støj .....	9
Lavfrekvent støj, infralyd og vibrationer .....	10
Lugt .....	10
Affald .....	11
Tilsyn og kontrol .....	11
Ændringer på virksomheden .....	11
Virksomhedens ophør .....	12
Bemærkninger til vilkårene .....	13
Miljøteknisk beskrivelse og vurdering .....	14
Beskrivelse af virksomheden .....	14
Beliggenhed og fysisk planlægning .....	16
Produkt .....	16
Etablering .....	16
Indretning og drift .....	17
Driftstid/ansatte .....	17
Maskiner/anlæg .....	17
Råvarer, hjælpestoffer, energi og vand .....	17
Forslag til egenkontrol .....	17
Støj, lavfrekvent støj, infralyd og vibrationer .....	18
Luft og lugt .....	18
Affald .....	18
Jordforurening og grundvand .....	18
Overjordiske tanke .....	19
Spildevand og overfladevand .....	19
Bedst tilgængelige teknik (BAT) .....	19
Risiko .....	19
VOC .....	20
Mulige driftsforstyrrelser eller uheld .....	20
Virksomhedens relationer til miljøbeskyttelseslovens §§ 34 og 40a .....	20
Internationale naturbeskyttelsesområder (Natura 2000) og beskyttede arter .....	20
Vurdering af Virkninger på Miljøet (VVM) .....	21
Vandområdeplaner .....	21
Øvrige oplysninger .....	21
Retsbeskyttelse .....	21
Lovgivning .....	21
Offentliggørelse .....	21
Høring af udkast til miljøgodkendelse .....	21
Tilsynsmyndighed .....	22
Klagevejledning .....	22
Underretning .....	22

Bilagsliste.....	22
Bilag 1: Stamoplysninger.....	23
Bilag 2: Oversigtstegninger mv. (ikke målfast) .....	24

# Afgørelse

Der meddeles miljøgodkendelse i henhold til miljøbeskyttelseslovens<sup>1</sup> § 33 jf. lovens kap. 5.

## Ansøger:

Vesthimmerlands Maskinskovning ApS, Markvænget 7A, 9600 Aars.

## Virksomhed:

Vesthimmerlands Maskinskovning ApS, Messevej 20, 9600 Aars.

CVR nr.: 28869258.

Matr. Nr. 10bn Aars By, Aars.

## Ejer af ejendommen:

Vesthimmerlands Maskinskovning ApS, Markvænget 7A, 9600 Aars.

## Godkendelsen omfatter:

Godkendelsen omfatter etablering og drift af plads til opbevaring af flis og tilhørende materiel, der vil ligeledes ske ophugning af max 3.500 m<sup>3</sup> årligt svarende til 30-50 timers ophugningsproduktion. Virksomheden har dermed aktiviteter indenfor følgende listepunkter i henhold til bekendtgørelse om godkendelse af listevirksomhed<sup>2</sup>:

### K212

Anlæg for midlertidig oplagring af ikke-farligt affald eller affald af elektrisk og elektronisk udstyr forud for nyttiggørelse eller bortskaffelse med en kapacitet for tilførsel af affald på 30 tons om dagen eller med mere end 4 containere med et samlet volumen på mindst 30 m<sup>3</sup>, bortset fra anlæg omfattet af listepunkt 5.5 på bilag 1 eller listepunkt K 211.

Rekonditionering, herunder omlastning, omemballering eller sortering af ikke-farligt affald eller affald af elektrisk og elektronisk udstyr forud for nyttiggørelse eller bortskaffelse med en kapacitet for tilførsel af affald på 30 tons om dagen eller med mere end 4 containere med et samlet volumen på mindst 30 m<sup>3</sup>, bortset fra anlæg omfattet af listepunkt 5.1 d i bilag 1 eller listepunkt K 211.

### K206

Anlæg, der nyttiggør ikke-farligt affald, bortset fra anlæg under listepunkt 5.3 i bilag 1, autoophugning, skibsofhugning, biogasfremstilling, kompostering og forbrænding.

Det vurderes, at K212 aktiviteterne er hovedaktiviteten for virksomheden.

## Vurdering:

I miljøgodkendelsen er der taget stilling til alle virksomhedens processer. Det er kommunens vurdering, at virksomheden ikke vil medføre væsentlige påvirkninger på miljøet, når de anførte vilkår overholdes.

Vesthimmerlands Kommune vurderer, at virksomhedens miljøgodkendelse ikke opfylder betingelserne for at være VVM-pligtig i henhold til miljøvurderingslovens<sup>3</sup> §21, idet virksomheden må antages ikke at kunne få væsentlig indvirkning på det omgivende miljø. Miljøgodkendelsen kan derfor meddeles uden udarbejdelse af en miljøkonsekvensrapport.

---

<sup>1</sup> Bekendtgørelse af lov om miljøbeskyttelse, LBK nr. 100 af 19. januar 2022, lov nr. 358 af 6. juni 1991.

<sup>2</sup> Bekendtgørelse om godkendelse af listevirksomhed, BEK nr. 2080 af 15. november 2021.

<sup>3</sup> Lov om miljøvurdering af planer og programmer og af konkrete projekter (VVM) Nr. 425 af 18. maj 2016 Jf. lovbek. 1976 af 27. oktober 2021.

Dato: 1. juli 2022

Udarbejdet af:

*Gitte Sørensen*

Civilingeniør

Godkendelse er gældende fra: 1. juli 2022

Klagefrist udløber: 29. juli 2022

Søgsmålsfrist udløber: 1. januar 2023

# Sammendrag

Der meddeles miljøgodkendelse til følgende aktiviteter:

- Opbevaring af flis og tilhørende materiel.
- Mindre ophugning af max. 5000 m<sup>3</sup> træ om året på pladsen.

Virksomheden er omfattet af listepunkterne K212 og K206; jf. bilag 2 i godkendelsesbekendtgørelsen.

I bekendtgørelse om standardvilkår i godkendelse af virksomhed<sup>4</sup> er der fastsat standardvilkår, der skal benyttes ved godkendelse af listevirksomhed af brancher nævnt i bekendtgørelsen. Der er opstillet standardvilkår for listepunkt K212 og K206.

Standardvilkårene er ikke repræsentative og er dermed ikke dækkende for alle aktiviteter, men baseret på den bedste tilgængelige teknik for branchen. Vilkår, der ikke er vurderet relevant for virksomheden, er ikke medtaget.

Ud over standardvilkårene er der opstillet en række supplerende vilkår, blandt andet vedrørende støj, som ikke er omfattet af standardvilkårene.

Som grundlag for behandling af ansøgningen er der indgået følgende materiale:

- Ansøgning, modtaget den 17. juni 2022.
- Den gældende lokalplan for området: Lokalplan 1-35 samt tillæg nr. 18 til kommuneplanen for et område til erhvervsformål i Aars by.
- Supplerende oplysninger fra virksomheden modtaget den 18. juni samt den 27. juni 2022.

Der er med denne miljøgodkendelse ikke taget stilling til eventuel godkendelse efter anden lovgivning – for eksempel efter byggeloven, planloven, naturbeskyttelsesloven eller arbejdsmiljøloven.

---

<sup>4</sup> Bekendtgørelse om standardvilkår i godkendelse af listevirksomhed, BEK nr. 2079 af 15. november 2021.

# Vilkår

## Generelt

1. Ved ophør af virksomhedens drift skal virksomheden træffe de nødvendige foranstaltninger for at undgå forureningsfare og for at bringe stedet tilbage i tilfredsstillende tilstand. En redegørelse for disse foranstaltninger skal fremsendes til tilsynsmyndigheden senest 3 måneder før driften ophører.
2. Alle vilkår er som udgangspunkt gældende for alle virksomhedens aktiviteter, med mindre andet er specifikt angivet i miljøgodkendelsen.

## Indretning og drift

3. Der skal på pladsen foreligge en driftsinstruktion, der beskriver, hvordan personalet skal foretage fornøden modtagekontrol, og hvordan de skal forholde sig i tilfælde af driftsforstyrrelser og uheld.
4. Virksomheden må kun modtage og opbevare de i tabel 1 nævnte affaldsarter/-fraktioner i de angivne mængder.
5. Træaffaldet skal kontrolleres ved modtagelsen.
6. Hvis virksomheden modtager affald, der ikke er omfattet af virksomhedens miljøgodkendelse, og som det ikke umiddelbart er muligt at afvise eller henvise til en anden affaldsmottager, skal affaldet placeres i et særskilt oplagsområde. Virksomheden skal herefter hurtigst muligt kontakte tilsynsmyndigheden og orientere om affaldet.
7. Der må kun ske ophugning af rene træmaterialer på pladsen.
8. Der skal etableres en vold på pladsen, således at der ikke sker flugt af flis udover virksomhedens areal.

Affaldsfraktion	EAK-kode	Maksimalt oplag af affald/ årlige mængder	Opbevaring
Affald fra skovbrug (flis)	02 01 07	15.000 m <sup>3</sup> / 25.000 m <sup>3</sup>	I miler på pladsen
Affald fra Skovbrug (træ til ophug)	02 01 07	5.000 m <sup>3</sup> / 5.000 m <sup>3</sup>	På pladsen

Tabel 1. Affaldsfraktioner og mængder.

9. Ophugning af træaffald på pladsen må kun ske på hverdage indenfor perioden 8-16.

## Luftforurening

10. Virksomheden må ikke give anledning til lugt- eller støvgener uden for virksomhedens område, som efter tilsynsmyndighedens vurdering er væsentlige for omgivelserne. Tilsynsmyndigheden kan, såfremt der konstateres væsentlige støvgener, kræve, at støvende oplag overdækkes eller befugtes, eller at der etableres afskærmning eller befugtning af knusnings-, presnings- eller neddelingsaktiviteter.

## Affald

11. Affald, der spildes eller på anden måde ender uden for virksomhedens område, skal opsamles samme dag.

12. Alt opsamlet spild indeholdende olie eller kemikalier, herunder grus, savsmuld el.lign. anvendt til opsugning, skal opbevares og bortskaffes som farligt affald. Der skal til enhver tid forefindes opsugningsmateriale på virksomheden.

### Beskyttelse af jord, grundvand og overfladevand

13. Overjordiske tanke med fyringsolie og motorbrændstof skal sikres mod påkørsel. Påfyldningsstudse og aftapningshaner (aftapningsanordninger) for olieprodukter, herunder motorbrændstof, skal være placeret inden for konturen af en tæt belægning indrettet med kontrolleret afledning af afløbsvandet. Alternativt skal eventuelt spild opsamles i en tæt spildbakke eller grube. Udendørs spildbakker eller gruber skal tømmes, således at regnvand i bunden maksimalt udgør 10 % af spildbakkens eller grubens volumen.
14. Der må ikke ske afledning af overfladevand fra flisdyngeerne til det offentlige regnvandssystem.
15. Der må ikke ske vask af biler på pladsen.

### Egenkontrol

16. Virksomheden skal mindst 1 gang dagligt foretage en visuel kontrol af omgivelserne for flisaffald.

### Driftsjournal

17. Virksomheden skal føre en driftsjournal med angivelse af:
  - i. Dato for hvornår der er modtaget affald, der ikke er omfattet af virksomhedens miljøgodkendelse, og hvordan det blev håndteret og bortskaffet.

Ved udgangen af hvert kvartal registreres mængden af hver af de oplagrede affaldsarter. Oplysningerne indføres i journalen.

18. Driftsjournalen skal opbevares på virksomheden i mindst 5 år og skal være tilgængelig for tilsynsmyndigheden.

## Øvrige vilkår

### Generelt

19. En kopi af denne miljøgodkendelse skal til enhver tid være tilgængelig for driftspersonalet på virksomheden.
20. Virksomheden skal straks indberette til kommunen, når vilkårene ikke overholdes.
21. Hvis den manglende overholdelse af godkendelsens vilkår medfører umiddelbar fare for menneskers sundhed, eller i betydeligt omfang truer med at påvirke miljøet negativt, skal driften stoppes, og må først genoptages, når der er truffet de nødvendige foranstaltninger for at sikre, at vilkårene overholdes igen.
22. Forureningsbegrænsende foranstaltninger, der følger af godkendelsens vilkår, skal være udført inden anlægget må tages i brug.
23. Indretning og drift skal være i overensstemmelse med det, der er beskrevet i ansøgningen, med mindre andet fremgår af den miljøtekniske redegørelse eller af vilkårene.
24. Når der er aktivitet på virksomhedens arealer, skal der altid være en ansvarlig person fra virksomheden til stede.



25. Godkendelsen bortfalder, såfremt den ikke er udnyttet inden 2 år efter, at endelig godkendelse er meddelt. Ved endelig godkendelse forstås, at eventuelle indgående klager over godkendelsen er behandlet. Godkendelsen bortfalder senest, når driften har været indstillet i 2 år.
26. Den ansvarlige for virksomheden skal underrette kommunen før virksomheden:
- i. Helt eller delvis overdrages, udlejes eller bortforpagtes.
  - ii. Indstiller driften i en længere periode eller permanent.
  - iii. Genoptager driften efter den har været indstillet i en længere periode.
27. Forurening som følge af virksomhedens drift, i forbindelse med driftsforstyrrelser, unormale driftssituationer eller uheld skal omgående meddeles Vesthimmerlands Kommune på tlf. 9966 7100. Udenfor normal arbejdstid kontaktes alarmcentralen på tlf. 112.
- En skriftlig redegørelse for hændelsen skal være kommunen i hænde, senest 1 uge efter hændelsens indtræden. Der skal af redegørelsen fremgå, hvilke tiltag der er eller påregnes iværksat, for at hindre et tilsvarende fremtidige forurenings hændelser.
28. Unødvendig tomgangskørsel og manøvrering med lastbiler, gummiged og lignende må ikke forekomme.

## Støj

29. Driften af virksomheden må ikke medføre, at dens samlede bidrag til støjbelastningen overstiger grænseværdierne i tabel 2. Til virksomhedens samlede bidrag hører stationære og mobile støjkilder.
- Hvis det konstateres, at virksomheden støjer i andre områder, vil det blive påbudt, at de vejledende støjkrafter for områderne skal dokumenteres overholdt.

Områdetype (faktisk anvendelse)	Tidspunkter		
	Mandag – fredag Kl. 07:00 – 18:00 Lørdage Kl. 07:00 – 14:00	Mandag – fredag Kl. 18:00 – 22:00 Lørdage Kl. 14:00 – 22:00 Søn- og helligdage Kl. 07:00 – 22:00	Alle dage Kl. 22:00 – 07:00
Erhvervs- og industriområder med forbud mod generende virksomheder	55	55	55
Boligområder for åben og lav boligbebyggelse	45	40	35
Blandet bolig og erhverv	55	45	40
Det åbne land (inkl. landsbyer og landbrugsarealer)	55	45	40
Referencetidsrum	8 timer	1 timer	0,5 timer

Tabel 2. Grænseværdier for virksomhedens samlede bidrag til støjniveauet i omgivelserne. Tallene er angivet som det ækvivalente, korrigerede støjniveau i dB(A) som funktion af tidsrum og områdetype.

Støjbelastningen er det ækvivalente, korrigerede støjniveau i dB(A) beregnet eller målt i punkter i 1,5 meters højde over terræn.

Om natten må støjen ved spidsbelastning maksimalt ligge 15 dB(A) højere end grænseværdien.

Referencetidsrummet er længden af tidsrummet med størst støjbelastning indenfor den angivne periode. Grænseværdierne skal være overholdt indenfor dette tidsrum.

### Lavfrekvent støj, infralyd og vibrationer

30. Driften af virksomheden må ikke medføre, at belastningen med lavfrekvent støj målt som A-vægtet lydtryksniveau (10-160 Hz) samt belastningen med infralyd – målt som G-vægtet infralydniveau og endelig belastningen med vibrationer – målt som vægtet accelerationsniveau, Law overstiger grænserne i tabel 3.

	Lavfrekvent støj: $L_{pa, LF}$	Infralyd, $L_{pG}$	Vibrationer, $L_{aw}$
Boliger, kl. 7:00 – 18:00	25	85	75
Boliger, kl. 18:00 – 7:00	20	85	75
Kontorer, undervisningslokaler, andre støjfølsomme rum i virksomheder	30	85	80
Øvrige rum i virksomheder	35	90	85

Tabel 3. Grænseværdierne for lavfrekvent støj og infralyd gælder for ækvivalent niveauet over et måletidsrum på 10 minutter, ved den kraftigste støjbelastning.

Vibrationsgrænserne gælder for det maksimale KB-vægtede accelerationsniveau med tidsvægtning S.

### Lugt

31. Driften må ikke give anledning til lugtgener uden for virksomhedens areal. Virksomhedens bidrag til lugtstofkoncentrationen må ikke overstige lugtgenekriterierne som angivet i tabel 4.

	Lugtgenekriterier C <sub>g</sub> LE/m <sup>3</sup>
Boligområder	5
Øvrige områder	10

*Tabel 4. Lugtkriterier*

*C<sub>g</sub> betegner det maksimale lugtimmissionskoncentrationsbidrag, der ikke må overskrides. Immissionskoncentrationsbidraget skal midles over 1 minut.*

## Affald

32. Virksomhedens eget affald skal håndteres og bortskaffes i overensstemmelse med kommunens til enhver tid gældende erhvervsaffaldsregulativ.
33. Kemikalier, olieprodukter, spildolie og andet farligt affald fra virksomhedens drift, skal opbevares i egnede beholdere, forsynet med spildbakke og placeret under tag og beskyttet mod vejrlig på en oplagsplads med impermeabel belægning med fald mod afløb eller sump. Beholderne skal mærkes, så det tydeligt fremgår, hvad beholderen indeholder.

## Tilsyn og kontrol

34. Som dokumentation for at godkendelsens vilkår overholdes, skal virksomheden på kommunens anmodning lade følgende udføre:
  - i. Målinger eller beregninger af støj, lavfrekvent støj, infralyd og vibrationer. Undersøgelsen skal udføres af en person eller et firma, der er godkendt af Miljøstyrelsen. Højest 1 gang pr år.

Inden analyser, målinger og beregninger foretages, skal undersøgelsesprogrammet godkendes af kommunen.

Med mindre andet aftales med kommunen, skal analyser målinger og beregninger udføres efter retningslinjerne i Miljøstyrelsens vejledninger og metodebeskrivelser.

Hvis analyser, målinger eller beregninger sandsynliggør, at godkendelsens vilkår overskrides, skal virksomheden indsende projekt og tidsplan for gennemførelse af afhjælpende foranstaltninger, til kommunens godkendelse.

Hvis der ved tilsyn, måling eller på anden måde konstateres overskridelser af grænseværdier fastsat i denne godkendelse, skal virksomheden hurtigst muligt udføre eller lade udføre afhjælpende foranstaltninger

## Ændringer på virksomheden

35. Enhver drifts- eller bygningsmæssig ændring skal anmeldes til kommunen inden gennemførelsen. Kommunen vurderer, om de aktuelle planer for ændringer/udvidelse kan ske inden for rammerne af denne godkendelse.
36. Ændringer i virksomhedens ledelse skal også anmeldes til kommunen.

### Virksomhedens ophør

37. Ved ophør af pladsen til opbevaring af flis skal pladsen ryddes. Det skal, hvis Vesthimmerlands Kommune vurderer det, dokumenteres ved prøver til analyse, at området efterlades uforurenet. Vesthimmerlands Kommune skal godkende antal og placering af prøvesteder.
  
38. Affald/flis fra pladsen skal bortskaffes til godkendt modtager.

## Bemærkninger til vilkårene

Som udgangspunkt er vilkårene i denne miljøgodkendelse gældende for virksomhedens samlede aktiviteter.

I tilfælde af, at der under standardvilkårene for flere aktiviteter er enslydende vilkår er de kun medtaget et sted, men er stadig gældende for virksomhedens samlede aktiviteter med mindre andet specifikt fremgår af miljøgodkendelsen. Det er f.eks. tale om vilkår til olietanke, støv, støj og håndtering af virksomhedens eget affald.

# Miljøteknisk beskrivelse og vurdering

På baggrund af ansøgningsmateriale er der foretaget en miljøteknisk beskrivelse og vurdering af virksomheden.

Både miljøteknisk beskrivelse og vurdering er yderligere beskrevet i nedenstående afsnit.

Det er kommunens samlede vurdering, at virksomheden ikke vil medføre væsentlig påvirkning på miljøet, når de anførte vilkår overholdes.

## Beskrivelse af virksomheden

Vesthimmerlands Maskinskovning ApS, Markvænget 7A i Aars ansøger om miljøgodkendelse til oplag af flis på messevej 20, 9600 Aars. Aktiviteterne omfatter oplag af 15.000 m<sup>3</sup> flis samt ophug af ca. 5.000 m<sup>3</sup> rent træ. Derudover skal der ske opbevaring af gummiged, maskiner og lastbiler på ejendommen. Der vil endvidere indenfor en periode af 2 år etableres en hal på arealet, til opbevaring af maskiner.

Arealet kan ses af nedenstående kortudsnit på figur 1.



Figur 1. Oversigtskort over virksomhedsareal.

Der vil blive kørt 15-25.000 m<sup>3</sup> flis ind om året, flisen placeres i 3 udendørssiloer. Flisen stammer fra skovhugningsopgaver ved kunder, der sker flisning ved kunden. Der vil i mindre omfang ske flisning på Messevej 20 svarende til max 5.000 m<sup>3</sup> om året omregnet til 45-70 arbejdstimer på et år.

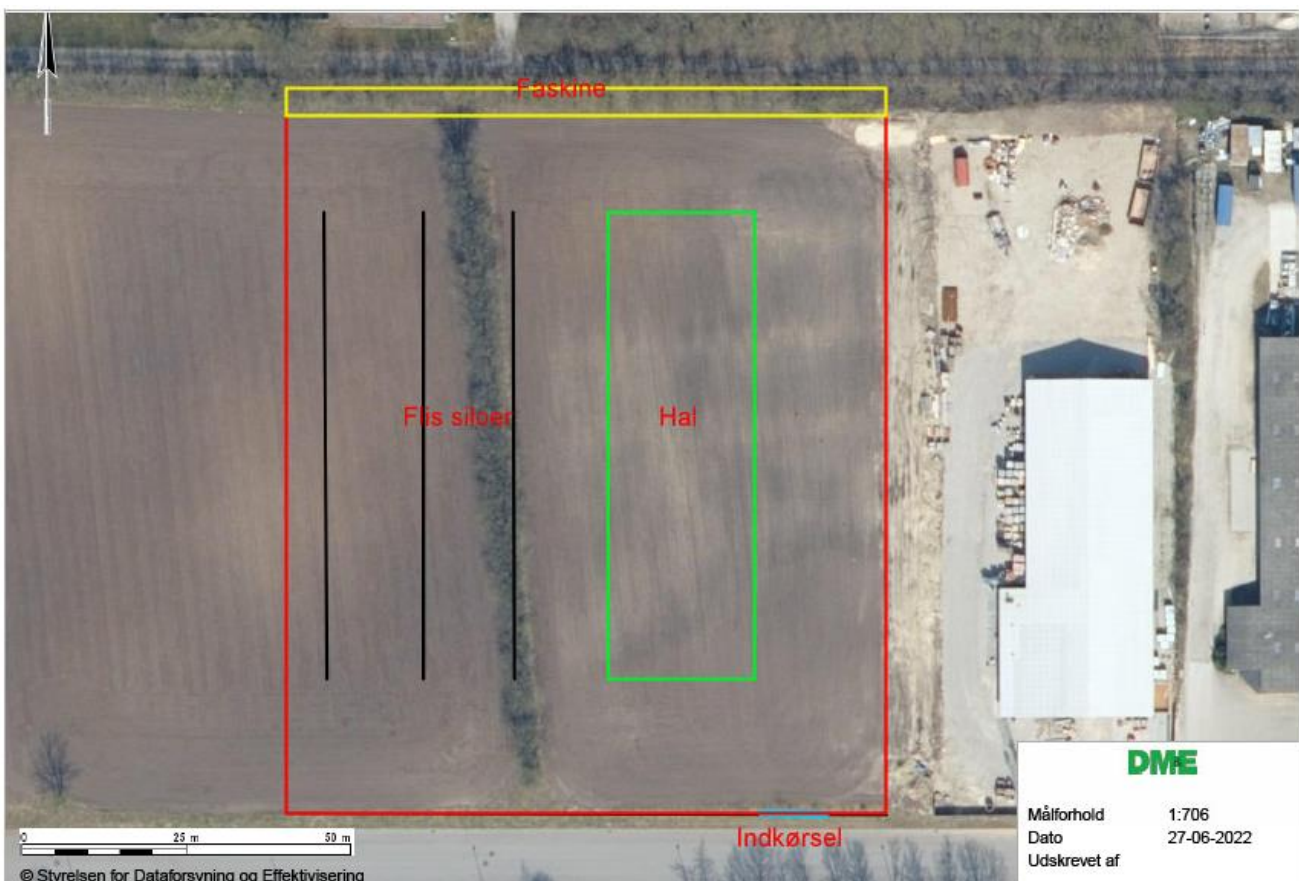
Flisen vil maksimalt blive opbevaret på pladsen 6 mdr. før den leveres til varmegværk.

Der etableres en vold på nordsiden af pladsen af overskydende jord fra etableringen. Volden bliver ca. 3-4 meter høj og har til formål at afskærme for syn/indkig, støj, flisflugt samt uønsket trafik ind. Virksomheden vil så bruge området mellem volden og siloerne som flishugger plads, dvs. der vil være flisstakken til den ene side og volden til den anden side.

For at imødegå evt. støv og fygning har vi vendt det rundt på pladsen, sådan at vi bruger vores hal som afskærmning mod øst, vi forventer der er størst sandsynlighed for fygning fra vest mod øst, og viser det sig at det stadig kan fyge vil vi bruge net til at ligge over stakken.

Der etableres en indkørsel til arealet, som udenfor driftstid er lukket af en port. Pladsen etableres i stabilgrus med naturlig nedsivning. Pladsen sikres med lidt fald bagud og der etableres en faskine til evt. restafvanding fra gruspladsen, der afledes ikke overfladevand til det kommunale regnvandssystem.

Der vil ske begrænset servicering af maskiner på arealet. Indretning af pladsen kan ses på figur 2.



Figur 2 Indretning af pladsen.

Hele pladsen vil blive indhegnet med port, der vil være lukket når pladsen ikke er i drift.

## Beliggenhed og fysisk planlægning

### *Virksomhedens oplysninger*

Der etableres en plads til oplag af flis på messevej 20, 9600 Aars. Aktiviteterne omfatter oplag af 15.000 m<sup>3</sup> flis samt ophug af ca. 5.000 m<sup>3</sup> rent træ. Derudover skal der ske opbevaring af gummiged, maskiner og lastbiler på ejendommen. Der vil endvidere indenfor en periode af 2 år etableres en hal på arealet, til opbevaring af maskiner.

Aktiviteterne placeres på matr. nr. 10bn Aars By, Aars. Aktiviteterne er beliggende i byzone i et område udlagt til erhverv, Lokalplan nr. 1-35 samt tillæg nr. 18 til kommuneplanen for et område til erhvervsformål i Aars by.

### *Kommunens vurdering*

Virksomheden er beliggende på matr. nr. 10bn Aars By, Aars og adressen Messevej 20, 9600 Aars.

Området er beliggende i byzone og omfattet af Lokalplan nr. 1-35 samt tillæg nr. 18 til kommuneplanen for et område til erhvervsformål i Aars by. Området er udlagt til erhvervsformål, såsom lettere industri og lager- og værkstedsvirksomhed, der ikke medfører væsentlige gener for omgivelserne.

Det er kommunens vurdering, at aktiviteterne kan anlægges i området, som er udlagt til erhverv. Vurderingen bunder bl.a. i, at der vil være begrænset aktivitet på arealet, det vil hovedsageligt blive benyttet til oplag.

Transport til og fra virksomheden vil foregå via Messevej. Der vil være tale om en transport til og fra virksomheden på normalt 4-5 lastbiler pr. arbejdsdag, det kan dog i belastede perioder øges til 8-10 lastbiler pr. dag.

Virksomhedens placering fremgår af bilag 2.

## Produkt

Der henvises til ovenstående afsnit vedr. beskrivelse af virksomheden.

## Etablering

### *Virksomhedens oplysninger*

Startdato for virksomhedsaktiviteter er oplyst til 1. august 2022.

Der forventes en anlægsperiode på 1 mdr. til etablering af vold og etablering af plads, hallen vil blive etableret indenfor en periode af 2 år. Se desuden afsnit om beskrivelse af virksomheden.

Virksomheden etableres som permanent anlæg.

### *Kommunens vurdering*

Det vurderes, at projektet kan placeres på arealet. Virksomheden placeres i et eksisterende erhvervsområde.



## Indretning og drift

### *Virksomhedens oplysninger*

Se afsnittet vedr. beskrivelse af virksomheden samt bilag.

### *Kommunens vurdering*

Det er kommunes vurdering, at de ønskede aktiviteter kan foregå på ejendommen under forudsætning af, at de stillede vilkår overholdes.

## Driftstid/ansatte

Virksomhedens driftstider vil være:

mandag – fredag,	kl. 7:00 – kl.18:00
Lørdage	kl. 8:00 – kl.14.00

Der kan forekomme arbejde udenfor disse tidsrum i forbindelse med hasteopgaver.

Pladsen vil være delvis bemandet i åbningstiden. Når pladsen ikke er bemandet, skal den være aflåst med bom. Det er vurderet, at de ansøgte driftstider kan tillades.

## Maskiner/anlæg

Der vil blive benyttet følgende maskiner/anlæg på virksomheden:

- Gummiged.
- Lastbil – transport til og fra virksomheden.
- Maskine til ophug.

## Råvarer, hjælpestoffer, energi og vand

### *Virksomhedens oplysninger*

Der er oplyst om begrænset forbrug af råvarer, hjælpestoffer, energi og vand. Der er ikke oplysning om energianlæg eller tanke til brændstof.

### *Kommunens vurdering*

Det vurderes, at virksomheden har begrænset behov for brug for råvarer og hjælpestoffer udover vand og brændstof.

## Forslag til egenkontrol

### *Virksomhedens oplysninger:*

Der er ikke indsendt forslag til egenkontrol af virksomheden

### *Kommunens vurdering:*

Der skal føres egenkontrol og driftsjournal efter godkendelsens vilkår 16-18.

Kommunen finder, at de fastsatte vilkår til egenkontrol giver en yderligere miljøbeskyttelse.

## Støj, lavfrekvent støj, infralyd og vibrationer

### *Kommunens vurdering*

Pladsen er placeret i byzone i et erhvervsområde. Det vurderes, at virksomheden med de givne aktiviteter og den planlagte vold vil kunne overholde de vejledende støjvilkår.

Biler i tomgang kan forårsage lavfrekvent støj og infralyd, hvorfor tomgangskørsel så vidt muligt skal begrænses. Derudover forventes aktiviteterne ikke at forårsage lavfrekvent støj, infralyd eller vibrationer. Vibrationer kan dog forekomme i forbindelse med etablering af pladsen.

Såfremt der efterfølgende mod forventning konstateres støjgener, vil kommunen kræve dokumentation for, at kravene overholdes, og om nødvendigt, at der gennemføres støjbegrænsning.

## Luft og lugt

### *Kommunens vurdering*

Det vurderes, at driften af virksomheden ikke vil give anledning til gener fra luftafkast eller lignende eller lugtgener fra virksomhedens aktiviteter. Der vil kunne forekomme støvgener fra den begrænsede ophugning samt fra håndtering af flis.

## Affald

### *Virksomhedens oplysninger*

Virksomheden har til formål at håndtere træaffald og der er ikke oplyst om egen affaldsproduktion ved aktiviteten.

### *Kommunens vurdering*

Det vurderes, at det er begrænset, hvad virksomheden vil producere af eget affald ved virksomhedsaktiviteten.

## Jordforurening og grundvand

### *Kommunens vurdering*

Virksomheden er beliggende i et område uden for indvindingsopland til Aars Vandværk samt udenfor område med særlige drikkevandsinteresser. Arealet er beliggende i OD-område (område med drikkevandsinteresser).

Der kan ske afvaskning af tungmetal fra flisen, det vurderes ikke at være væsentligt i forhold til grundvandsinteresserne i området. Der er dog medtaget vilkår om, at der kan kræves udtagning af jordprøver ved endt aktivitet på arealet.

## Overjordiske tanke

### *Virksomhedens oplysninger*

Der er ikke oplysninger om, at der etableres overjordiske eller nedgravede olietanke.

### *Kommunens vurdering*

Det er kommunens vurdering, at eventuelle tanke ikke vil omfatte en forureningsrisiko, hvis de etableres efter gældende regler.

## Spildevand og overfladevand

### *Kommunens vurdering*

Der vil ske naturlig nedsivning af overfladevand, der vil ikke ske tilslutning til det offentlige kloaksystem.

## Bedst tilgængelige teknik (BAT)

### *Kommunens vurdering*

Virksomheder omfattet af branchebilag skal i ansøgningen ikke redegøre for bedst tilgængelig teknik (BAT) inden for de områder, som standardvilkårene dækker, idet BAT netop er indarbejdet i standardvilkårene.

Kommunen vurderer, at virksomheden udfører aktiviteter udover dem, som er beskrevet i standardvilkårene, men at der er taget højde for BAT.

## Risiko

### *Oplysninger fra virksomheden*

Det vurderes, at virksomheden ikke er omfattet af Miljøministeriets BEK nr. 372 af 25/4 2016 "Bekendtgørelsen om kontrol med risikoen for større uheld med farlige stoffer". Der vil således ikke ske oplag af de i bekendtgørelsens nævnte stoffer, over de nævnte tærskelmængder.

### *Kommunens vurdering*

Virksomheden er ikke omfattet af risikobekendtgørelsen<sup>5</sup>.

På det foreliggende grundlag vurderes det, at der ikke er knyttet væsentlig risiko til virksomheden.

---

<sup>5</sup> Bekendtgørelse om kontrol med risikoen for større uheld med farlige stoffer, BEK nr. 372 af 25. april 2016.

## VOC

Virksomheden er ikke omfattet af VOC-bekendtgørelsen<sup>6</sup>.

### Mulige driftsforstyrrelser eller uheld

#### *Virksomhedens oplysninger*

Der vurderes ikke at kunne opstå driftsforstyrrelser og uheld med risiko for væsentlig påvirkning af miljøet.

Oplaget af træaffald vil foregå i henhold til Beredskabsstyrelsens vejledning om brændbart faste stoffer.

#### *Kommunens vurdering*

Det er kommunens vurdering, at der ikke er knyttet væsentlige miljømæssige driftsforstyrrelser og uheld til driften af virksomheden. Almindelig sund fornuft vil yderligere minimere risikoen for uheld.

### Virksomhedens relationer til miljøbeskyttelseslovens §§ 34 og 40a

#### *Kommunens vurdering*

Af miljøbeskyttelseslovens § 34 stk. 3 fremgår det indirekte, at der i forbindelse med miljøgodkendelse af en virksomhed skal foreligge oplysninger om virksomhedens ejerforhold, bestyrelse og daglige ledelse, så miljømyndighederne kan vurdere, om nogle af disse personer er omfattet af lovens § 40a, der omhandler kriterier for tilbagekaldelse af meddelt godkendelse, nægtelse af godkendelse og fastsættelse af særlige vilkår om sikkerhedsstillelse.

Det er i lovens § 40b stk. 1 anført, at miljø- og fødevarerministeren opretter et miljøansvarlighedsregister over de personer og selskaber m.v., der er omfattet af § 40a.

Da ingen i virksomhedens ledelse er anført i dette register, kan der meddeles godkendelse uden særlige vilkår om sikkerhedsstillelse.

### Internationale naturbeskyttelsesområder (Natura 2000) og beskyttede arter

Vesthimmerlands Kommune har vurderet, at projektet ikke påvirker det nærmeste Natura 2000-område Habitatområdet H15, Nibe Bredning, Halkær Ådal og Sønderup Ådal væsentligt, hvorfor det er vurderet, at der ikke skal udarbejdes en konsekvensvurdering for det ansøgte anlægs påvirkning af ovennævnte Natura 2000 områder. Området ligger i en afstand af ca. 3 km fra det ansøgte projekt.

Vesthimmerlands Kommune vurderer, at det ansøgte ikke vil medføre nogen påvirkning af arter og naturtyper, der er udpegningsgrundlag for habitatområdet.

---

<sup>6</sup> Bekendtgørelse om anlæg og aktiviteter, hvor der bruges organiske opløsningsmidler i visse aktiviteter, BEK nr.1491 af 7. december 2015.

## Vurdering af Virkninger på Miljøet (VVM)

Virksomheden er omfattet af punkt 11b Anlæg til bortskaffelse af affald (projekter, som ikke er omfattet af bilag 1).

Vesthimmerlands Kommune vurderer, at projektet ikke opfylder betingelserne for at være VVM-pligtig i henhold til VVM-lovens §21, idet virksomheden må antages ikke at kunne få væsentlig indvirkning på det omgivende miljø. Miljøgodkendelsen kan derfor meddeles uden udarbejdelse af en miljøkonsekvensrapport.

## Vandområdeplaner

Virksomhedens placering er vurderet i forhold til Vandområdeplan 2015 - 2021, Vandområdedistrikt Jylland og Fyn, juni 2016<sup>7</sup>.

Da anlægget ikke vurderes at kunne påvirke overfladevand eller grundvandsressourcen, vurderes virksomhedens placering at være i overensstemmelse med Vandområdeplanens retningslinjer.

## Øvrige oplysninger

Der er ikke øvrige oplysninger fra virksomheden.

## Retsbeskyttelse

Miljøgodkendelsen er omfattet af en retsbeskyttelsesperiode på 8 år fra modtagelsen eller ved påklage 8 år fra endelig afgørelse. Efter de 8 år er godkendelsen fortsat gældende, men herefter kan kommunen tage de enkelte vilkår op til revurdering.

I særlige tilfælde kan godkendelsens vilkår tages op til revurdering tidligere.

## Lovgivning

Godkendelsen er meddelt i henhold til § 33 i miljøbeskyttelsesloven. Reglerne vedrørende miljøgodkendelse fremgår af lovens kapitel 5 samt godkendelsesbekendtgørelsen.

## Offentliggørelse

Godkendelsen vil blive annonceret på [www.vesthimmerland.dk](http://www.vesthimmerland.dk). Godkendelsen er gældende fra den dag den er annonceret på hjemmesiden, den 1. juli 2022.

## Høring af udkast til miljøgodkendelse

Et udkast til miljøgodkendelse har været i høring ved virksomheden i perioden fra den 20. juni til 27. juni 2022.

---

<sup>7</sup> Vandområdeplan 2015 - 2021, Vandområdedistrikt Jylland og Fyn, juni 2016.

## Tilsynsmyndighed

Vesthimmerlands Kommune er tilsynsmyndighed og har ret til, på et hvert tidspunkt at kontrollere, at ovennævnte vilkår og forudsætninger i miljøgodkendelsen overholdes.

## Klagevejledning

Du kan klage over kommunens afgørelse indtil 4 uger efter modtagelsen. Alle, der har væsentlig individuel interesse i sagen, samt en række foreninger og organisationer kan klage.

Klagen indsendes til Miljø- og Fødevareklagenævnet via hjemmesiden Nævnenes Hus <https://naevneneshus.dk/>. Klagen skal være modtaget senest den 29. juli 2022. Du vil blive orienteret, hvis der er klaget.

Der kan være gebyr på at klage. Reglerne kan du se på hjemmesiden Nævnenes Hus.

Hvis kommunens afgørelse ønskes afprøvet ved en domstol, skal et evt. sagsanlæg i henhold til loven være anlagt inden 6 måneder efter, at afgørelsen er meddelt.

Vi gør opmærksom på, at du, som part i sagen, har ret til fuld aktindsigt.

## Underretning

Følgende myndigheder, institutioner og personer er underrettet om denne afgørelse og har modtaget kopi af denne miljøgodkendelse.

Danmarks Naturfredningsforening – [dnvesthimmerland-sager@dn.dk](mailto:dnvesthimmerland-sager@dn.dk) og [vesthimmerland@dn.dk](mailto:vesthimmerland@dn.dk)  
Friluftsrådet v. Børge Poulsen, Spættevej 3, 9560 Hadsund - [himmerland-aalborg@friluftsradet.dk](mailto:himmerland-aalborg@friluftsradet.dk)  
Patietsikkerhedsstyrelsen – [tnord@stps.dk](mailto:tnord@stps.dk)  
Vesthimmerlands Museum – [byggesager@vmus.dk](mailto:byggesager@vmus.dk)

## Bilagliste

Bilag 1: Stamoplysninger.

Bilag 2: Oversigtstegninger mv.

## Bilag 1: Stamoplysninger

Virksomhedens art: Hovedaktivitet: K212

Ansøgers navn: Vesthimmerlands Maskinskovning ApS

Ansøgers adresse: Markvænget 7A, 9600 Aars

Virksomhedens navn: Vesthimmerlands Maskinskovning ApS

Virksomhedens adresse: Messevej 20, 9600 Aars

Virksomhedens telefonnr.: 96982000

Virksomhedens e-mail: [vms@vhms.dk](mailto:vms@vhms.dk)

Virksomhedens kontaktperson: Peter Berntsen

E-mail, kontaktperson: [peter@vhms.dk](mailto:peter@vhms.dk)

Mobil: 21429001

CVR-nr./P-nr.: 28 86 92 58

Matr. nr.: 10bn, Aars By, Aars.

Godkendelses- og  
tilsynsmyndighed: Vesthimmerlands Kommune,  
Vestre Boulevard 7  
9600 Aars  
Tlf. 99667000  
[post@vesthimmerland.dk](mailto:post@vesthimmerland.dk)

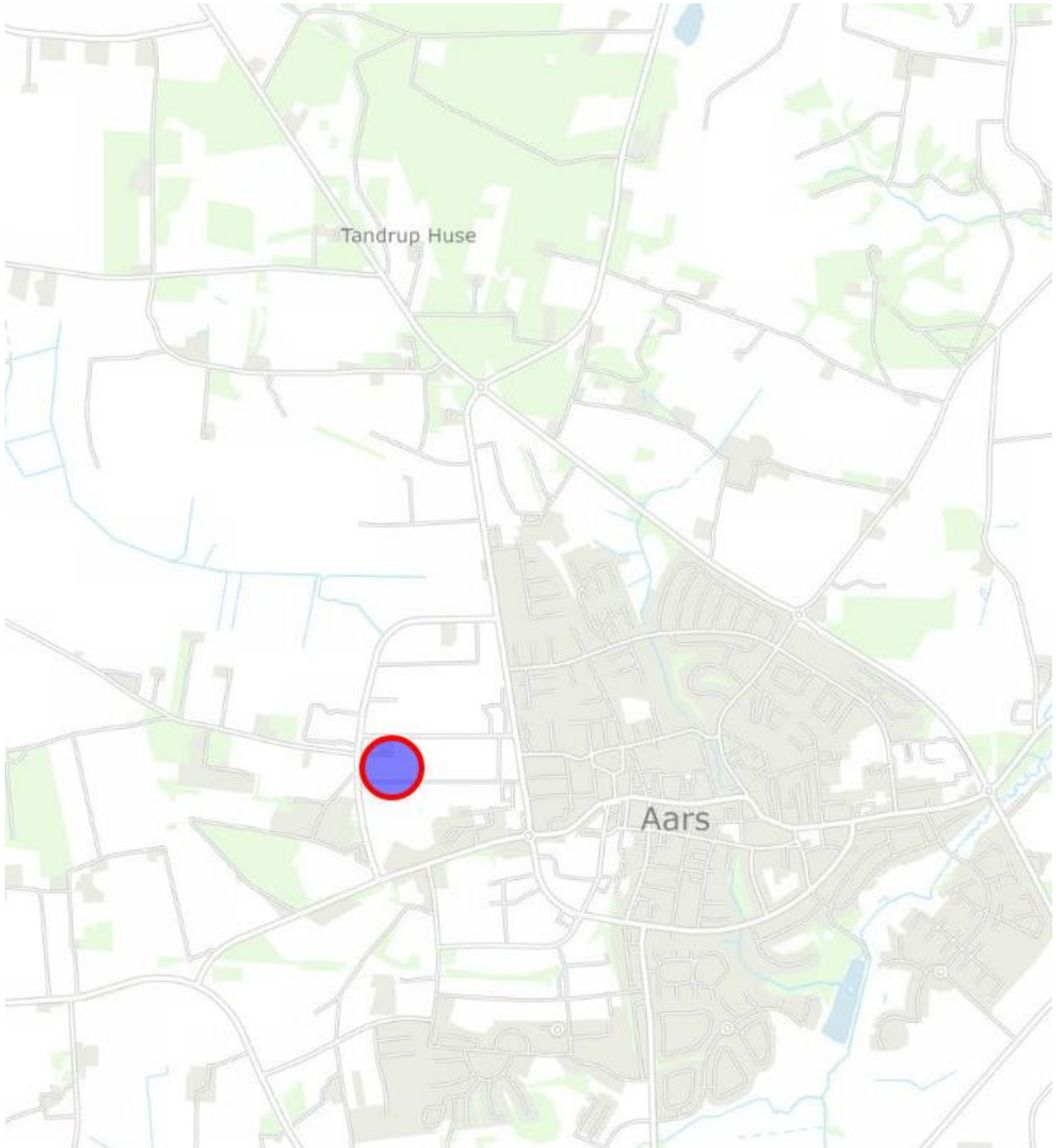
Sagsbehandler: Gitte Sørensen  
[goso@vesthimmerland.dk](mailto:goso@vesthimmerland.dk)

Kvalitetssikret af: Lene Spillemosé Lauridsen  
[lsla@vesthimmerland.dk](mailto:lsla@vesthimmerland.dk)

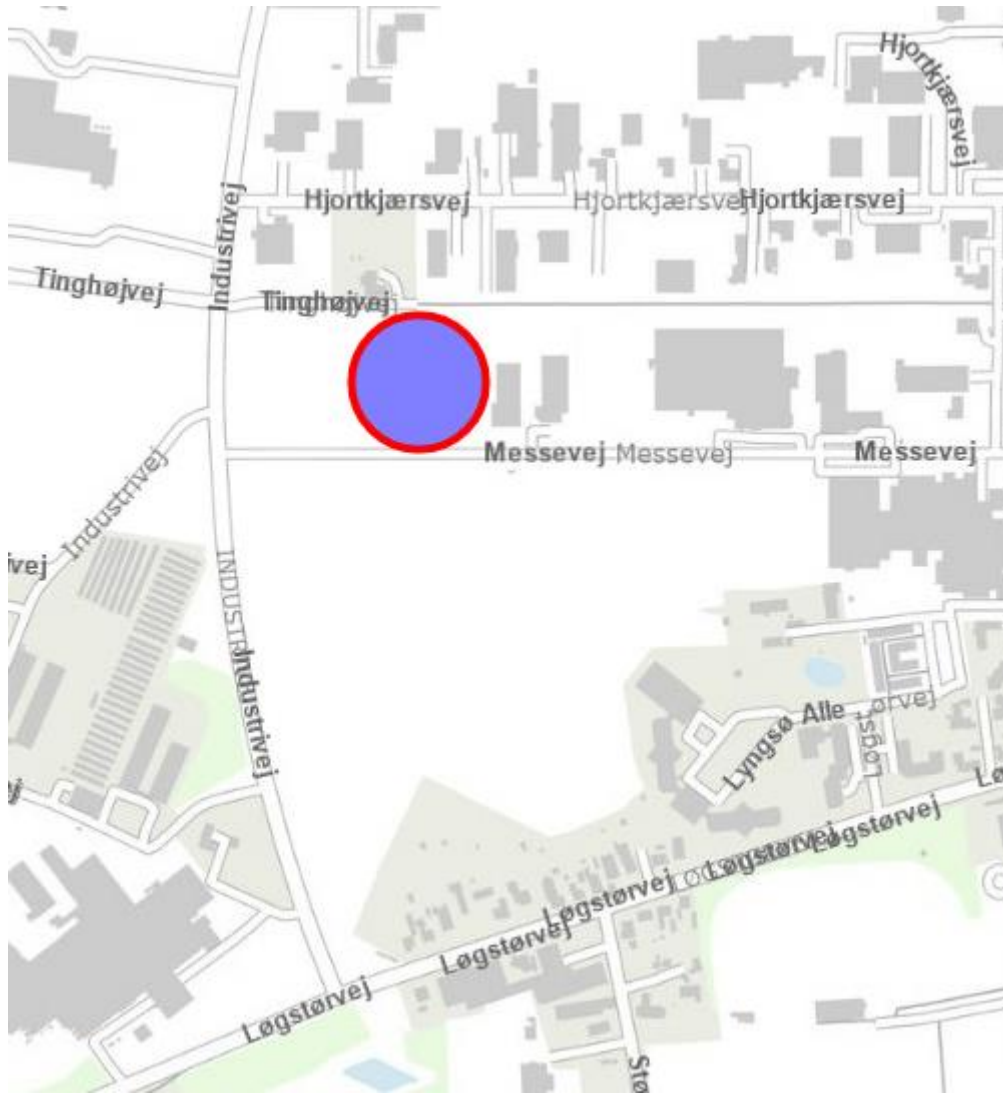
Sags nr.: 09.02.16-P19-31-22

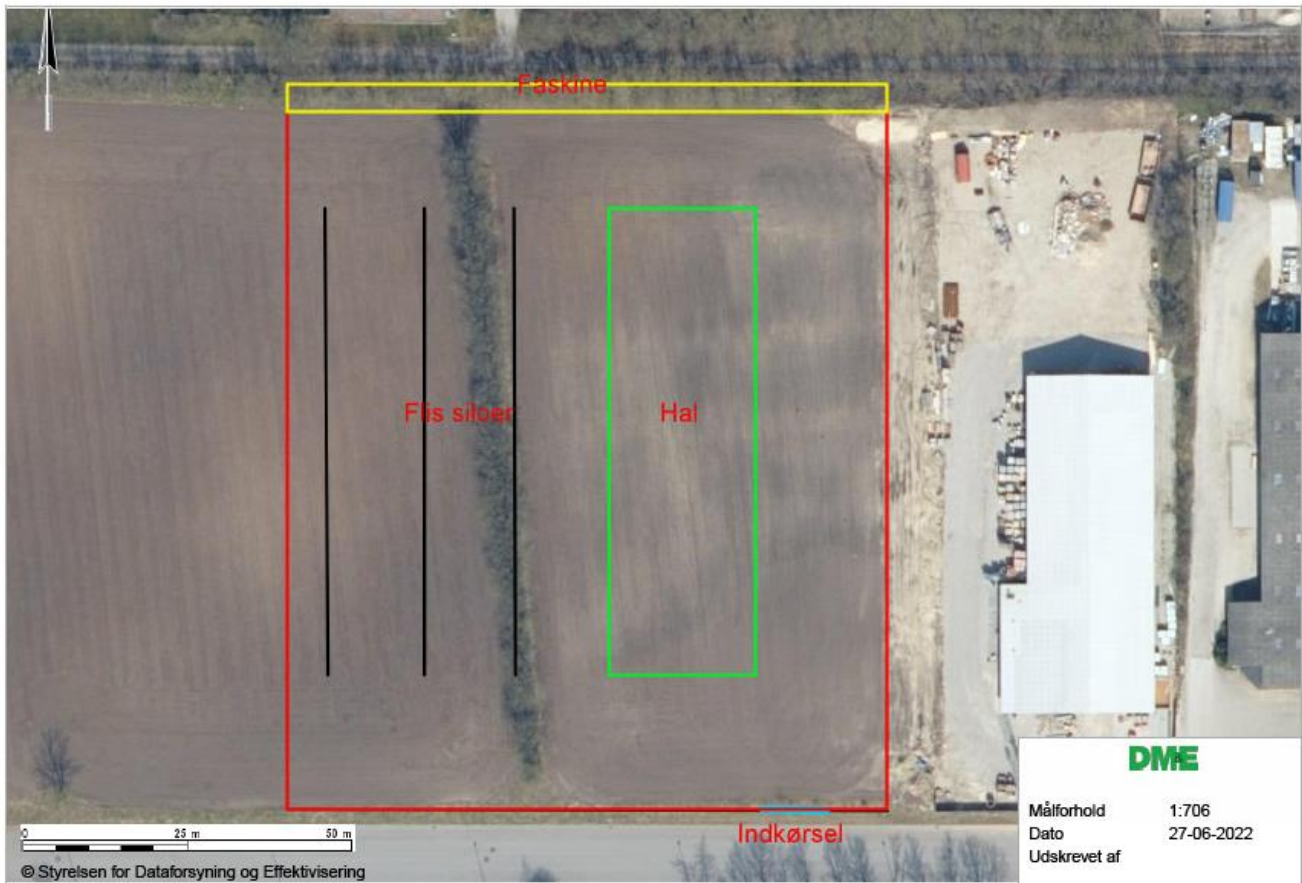
Godkendelse er gældende fra: 1. juli 2022.

## Bilag 2: Oversigtstegninger mv. (ikke målfast)









Vesthimmerlands-Kommune  
Vestre-Boulevard-7  
9600-Aars  
Telefon: 99-66-70-00  
[www.vesthimmerland.dk](http://www.vesthimmerland.dk)  
[post@vesthimmerland.dk](mailto:post@vesthimmerland.dk)