

# Miljøgodkendelse

**Middelfart Fjernvarme  
Central Ejby**  
Dato: 28. september 2022



**Middelfart**  
KOMMUNE

## Stamoplysninger

<b>Virksomhedens navn:</b>	Middelfart Fjernvarme
<b>Virksomhedens adresse:</b>	Nørregade 21A 5592 Ejby
<b>Matrikel nr.:</b>	36bc, Ejby By, Ejby
<b>CVR nr.:</b>	28621027
<b>P-nr.:</b>	1011470390
<b>Dato:</b>	28.09.2022
<b>Kontaktperson:</b>	Flemming Skovgaard Mortensen Middelfart Fjernvarme <a href="mailto:fsm@middelfartfjernvarme.dk">fsm@middelfartfjernvarme.dk</a>
<b>Sagsnummer:</b>	2022-010393
<b>Sagsbehandler:</b>	Christian H. Sørensen
<b>Kopi er sendt til:</b>	Danmarks Naturfredningsforening, <a href="mailto:middelfart@dn.dk">middelfart@dn.dk</a> Friluftsrådet, <a href="mailto:fynnord@friluftsradet.dk">fynnord@friluftsradet.dk</a> NOAH, <a href="mailto:noah@noah.dk">noah@noah.dk</a> Sundhedsstyrelsen, <a href="mailto:sesyd@sst.dk">sesyd@sst.dk</a> Dansk ornitologisk Forening, <a href="mailto:natur@dof.dk">natur@dof.dk</a>



**Middelfart**  
KOMMUNE

**Natur- og  
Miljøafdelingen**  
Middelfart Kommune  
Nytorv 9  
5500 Middelfart  
www.middelfart.dk

Telefon 8888 5500  
Fax 8888 5501

Dato: 28-09-2022  
Sagsnr.: 2022-010393

## Tillæg til miljøgodkendelse samt revurdering af eksisterende miljøgodkendelse efter Miljøbeskyttelseslovens kapitel 5

Godkendelsen omfatter:

Opstilling af en udendørs dobbeltvægget olietank på 40 m<sup>3</sup> med tilhørende installationer samt etablering af ny kombi-brænder på naturgasfyret kedel.

Godkendelsen er givet på de vilkår, der er angivet under "Afgørelse".

Tillægsgodkendelsen meddeles efter Miljøbeskyttelseslovens § 33 stk. 1 mens revurderingen meddeles efter § 41 b.

Godkendt:

.....  
Christian H. Sørensen  
Biolog, Cand. Scient.

.....  
Irene Christens  
Miljøsagsbehandler

Annonceret den 28-09-2022  
Klagefristen udløber den 26-10-2022  
Søgsmålsfristen udløber den 28-03-2023

## Kort resumé

Middelfart Fjernvarme indsendte den 7. juli 2022 ansøgning om et tillæg til virksomhedens eksisterende miljøgodkendelse. Varmecentralen er omfattet af bekendtgørelse om godkendelse af listevirksomhed og er opført i bilag 2 under listepunkt G 201.

Middelfart Fjernvarme søger om godkendelse til at opstille en vandretliggende dobbeltvægget olietank på fjernvarmecentralen. Tanken har et rumindhold på 40 m<sup>3</sup>. Olietanken ønskes blandt andet etableret, for at sikre forsyningsikkerheden i en situation, hvor gasforsyningen helt eller delvist afbrydes. Derudover ønskes olietanken opført, så der kan fyres med gasolie i de tilfælde, hvor det er økonomisk mest fordelagtigt i forhold til naturgas.

I forbindelse med projektet foretages der ændringer på en eksisterende naturgasfyret kedel sådan, at kedlen etableres med en kombi-brænder, der kan forbrænde henholdsvis naturgas og fyringsgasolie. Oliefyring vil forekomme i de tilfælde, hvor naturgasforsyningen ikke kan levere den fornødne mængde naturgas eller hvor det er økonomisk mest fordelagtigt.

Kraftvarmecentralen i Ejby er omfattet af en miljøgodkendelse fra 1995. I miljøgodkendelsen er centralen godkendt til at fyre med naturgas og gasolie. Nærværende godkendelse omfatter derfor ikke selve aktiviteten, at der fyres med gasolie, da denne del allerede er godkendt. Da der med det ansøgte projekt foretages ændringer på et eksisterende miljøgodkendt fjernvarmeværk, skal godkendelsesmyndigheden vurdere, om vilkårene i den eksisterende miljøgodkendelse fortsat lever op til den bedst tilgængelige teknik (BAT). Siden miljøgodkendelsen blev meddelt, har Miljøstyrelsen udarbejdet standardvilkår for varmecentraler med en samlet nominal indfyret termisk effekt på mere end eller lig med 5 MW og mindre end 50 MW. Natur- og Miljøafdelingen har sammenholdt virksomhedens nuværende miljøgodkendelse med standardvilkårene og kan konstatere, at virksomhedens eksisterende miljøgodkendelse ikke længere er baseret på BAT. Der er bl.a. kommet nye emissionskrav til gas- og olieforbrænding, ligesom der i den eksisterende miljøgodkendelse ikke er fastsat vilkår til opbevaring af kemikalier eller vilkår til driftsjournaler. På denne baggrund er det Natur- og Miljøafdelingens vurdering, at den eksisterende miljøgodkendelse skal tages op til revision. Nærværende afgørelse er dermed en kombineret tillægs- og revideret miljøgodkendelse.

Virksomhedens ansøgning, samt en række supplerende oplysninger og tidligere miljøgodkendelse, ligger til grund for vurdering og begrundelse for nærværende afgørelse.

Med denne afgørelse ophæves vilkårene i miljøgodkendelsen af 4. juli 1995.

# Indhold

Kort resumé .....	4
Indhold.....	5
Middelfart Kommunes afgørelse.....	6
Miljøteknisk redegørelse og vurderinger .....	11
1. Virksomhedens art .....	11
2. Etablering.....	11
3. Beliggenhed .....	11
4. Indretning, drift og produktion .....	13
5. Forurening og forureningsbegrænsende foranstaltninger.....	15
6. Oplysninger om driftsforstyrrelser og uheld .....	21
7. Bedst tilgængelige teknik .....	21
8. Ophør af virksomheden.....	22
9. Høringer og Indsigelser.....	22
10. Konklusion .....	22
Klagevejledning.....	23
Civilt søgsmål .....	23
Bilag 1 Beliggenhed .....	24
Bilag 2 Planmæssige forhold .....	25
Bilag 3 Grundvand .....	27
Bilag 4 Spildevand.....	28
Bilag 5 Beskyttet natur .....	29
Bilag 6 Indretning og drift.....	30
Bilag 7 Indretning og drift II.....	31
Bilag 8 Indretning og drift III .....	32
Bilag 9 Liste over sagens akter.....	33
Bilag 10 Referencer.....	34

## Middelfart Kommunes afgørelse

Middelfart Kommune meddeler den 28-09-2022 tillægsgodkendelse samt reideret miljøgodkendelse til Middelfart Fjernvarme. Tillægsgodkendelsen meddeles efter § 33 stk. 1 i miljøbeskyttelseslovens mens revurderingen meddeles som er påbud efter Miljøbeskyttelseslovens § 41 b.

Tillægsgodkendelsen skal være udnyttet senest 2 år efter datoen, hvor den er meddelt. Ellers bortfalder den.

Afgørelsen kan, inden 4 uger fra den er meddelt, påklages til Miljø- og Fødevareklagenævnet.

Hvis afgørelsen påklages, kan klagemyndigheden beslutte at ændre vilkårene i godkendelsen eller helt at ophæve den. Hvis godkendelsen udnyttes inden klagefristen udløb – og inden en eventuel klage er afgjort af klagemyndigheden – er det på virksomhedens ansvar. Vilklårene er fastsat på baggrund af oplysningerne i ansøgningsmaterialet samt vurdering og begrundelser. Begrundelse og vurdering for de enkelte vilkår fremgår af vurderingsafsnittet.

Vilkår mærket med \*, er justeret i forhold til Miljøstyrelsens standardvilkår for branchen. Vilkår mærket med \*\*, supplerer Miljøstyrelsens standardvilkår for branchen.

Natur- og Miljøafdelingen godkender hermed det ansøgte på nedenstående vilkår:

### Generelle forhold

1. Et eksemplar af godkendelsen skal til enhver tid være tilgængeligt på virksomheden for de personer, der har ansvaret for virksomhedens indretning og drift. Dvs. driftspersonalet skal være orienteret om godkendelsens indhold.\*\*
2. Virksomhedens bygninger eller drift må som udgangspunkt ikke udvides eller ændres på en måde, der indebærer forøget eller anden forurening, før dette er godkendt.\*\*
3. Hvor der i vilklårene anvendes betegnelsen »tæt belægning« menes en fast belægning, der i løbet af påvirkningstiden er uigennemtrængelig for de forurenende stoffer, der håndteres på arealet.

### Indretning og drift

4. I afkast, hvor der er fastsat en emissionsgrænse, skal der være etableret målesteder med indretning og placering som anført i MEL-22 Kvalitet i Emissionsmålinger (Miljøstyrelsens anbefalede metoder, der findes på hjemmesiden for Miljøstyrelsens Referencelaboratorium for måling af emissioner til luften: [www.ref-lab.dk](http://www.ref-lab.dk)). Målestederne skal være placeret, sådan at det sikres, at de fastsatte emissionsgrænseværdier kan dokumenteres overholdt.
5. Fjernvarmeværket skal drives med følgende afkasthøjder\*:

Anlæg	Afkasthøjde [meter over terræn]
Kedelanlæg	23
Gasmotor	28

## Luftforurening

6. De enkelte kedelanlæg skal overholde de respektive emissionsgrænseværdier, der er anført i nedenstående tabel:

Brændsel	Emissionsgrænseværdier mg/normal m <sup>3</sup> ved 10 % O <sub>2</sub> tør røggas	
	CO	NO <sub>x</sub> (regnet vægtmæssigt som NO <sub>2</sub> )
Naturgas	75	125
Gasolie	100	189

## Støj

7. Fjernvarmeværkets eksterne støjbelastning må udendørs uden for eget skel ikke overstige følgende værdier. De angivne værdier for støjbelastningen er de ækvivalente, korrigerede lyd niveauer i dB(A)\*\*
- I. I centerområde omfattet af kommuneplanramme C.07.02, som er udlagt til område med butikker, liberale erhverv, restaurationer, kollektive anlæg, boliger og offentlige formål (hvori virksomheden ligger)
- II. I boligområderne omfattet af kommuneplanramme B.07.07 og B.07.08, som er boligområder med åben og lav boligbebyggelse.

**Tablet 1:** Grænseværdier for støjbelastning

Tidsrum / Område	Kl.	Reference-tidsrum (timer)	I dB(A)	II dB(A)
Mandag-fredag	07-18	8	55	45
Lørdag	07-14	7	55	45
Lørdag	14-18	4	45	40
Søn- og helligdage	07-18	8	45	40
Alle dage	18-22	1	45	40
Alle dage	22-07	0,5	40	35
Spidsværdi	22-07	-	55	50

Områderne fremgår af bilag 2, planmæssige forhold

8. Middelfart Kommune kan på et senere tidspunkt kræve, at virksomheden dokumenterer, at grænseværdierne for støj i vilkår 7 er overholdt.

Grænseværdierne anses for overholdt, hvis målte eller beregnede værdier fratrukket den udvidede usikkerhed er mindre end grænseværdien.

Hvis grænseværdierne er overholdt, kan der kun kræves en årlig måling. Alle udgifter til dokumentationen skal betales af virksomheden.\*\*

9. Støjmålinger eller støjberegninger skal foretages af et firma/laboratorium, der er akkrediteret af DANAK eller godkendt af Miljøstyrelsen til at udføre "miljømålinger – ekstern støj". Målingerne skal udføres efter retningslinjerne i den til enhver tid gældende vejledning om måling af ekstern støj fra virksomheder udsendt af Miljøstyrelsen, jf. vejledning nr. 6/1984. Beregninger skal udføres efter den Nordiske beregningsmetode for ekstern støj fra virksomheder, jf. vejledning nr. 5/1993.

Den udvidede usikkerhed på målinger eller beregninger må ikke overstige 3 dB(A).\*\*

### Lavfrekvent støj og infralyd

10. Fjernvarmeværkets bidrag til lavfrekvent støj og infralyd målt indendørs i de berørte bygninger må ikke overskride nedenstående grænseværdier:

Anvendelse	Tidsrum	A-vægtet lydtrykniveau (10-160 Hz), dB	G-vægtet infralydniveau, dB
Beboelsesrum, herunder i børneinstitutioner og lignende	18.00-07.00	20	85
Beboelsesrum, herunder i børneinstitutioner og lignende	07.00-18.00	25	85
Kontorer, undervisningslokaler og andre lignende støjfølsomme rum	Hele døgnet	30	85
Øvrige rum i virksomheder	Hele døgnet	35	90

### Vibrationer

11. Driften af fjernvarmeværket må ikke medføre, at det KB-vægtede accelerationsniveau,  $L_{aw}$  med tidsvægtningen S overstiger nedenstående grænseværdier:

Anvendelse	Tidsrum	KB-vægtet accelerationsniveau, $L_{aw}$ i dB
Boliger i boligområder	Hele døgnet	75 dB
Boliger i blandet bolig/erhvervsområde, børneinstitutioner og lignende	18.00-07.00	75 dB
Boliger i blandet bolig/erhvervsområde, kontorer og undervisningslokaler	07.00-18.00	80 dB
Erhvervsbebyggelse	Hele døgnet	85 dB

12. Middelfart Kommune kan på et senere tidspunkt kræve, at Middelfart Fjernvarme dokumenterer, at grænseværdierne for lavfrekvent støj og infralyd i vilkår 10 og vibrationer i vilkår 11 er overholdt.

Grænseværdierne for støj anses for overholdt, hvis målte eller beregnede værdier fratrukket den udvidede usikkerhed er mindre end grænseværdien.

Grænseværdierne for vibrationer, lavfrekvent støj og infralyd anses for overholdt, hvis de målte værdier er mindre end eller lig med grænseværdien.

Hvis grænseværdierne er overholdt, kan der kun kræves en årlig måling. Alle udgifter til dokumentationen skal betales af virksomheden.

13. Dokumentation for at grænseværdierne for støj i vilkår 10 og 11 er overholdt skal udføres som "miljømåling-ekstern støj" i overensstemmelse med kravene i kvalitetsbekendtgørelsen og Miljøstyrelsens vejledninger for støj.

Den udvidede usikkerhed på målinger eller beregninger må ikke overstige 3 dB(A) for støj.

Målinger eller beregninger skal udføres af en person eller firma som er godkendt hertil af Miljøstyrelsen.



## Beskyttelse af jord, grundvand og overfladevand

14. Slam, spildolie, kemikalier og hjælpestoffer skal opbevares i egnede og tætte beholdere, der skal være mærket med indhold.
15. De ovenfor nævnte beholdere skal placeres under tag og beskyttet mod vejrlig på en oplagsplads med tæt belægning uden afløb. Oplagspladsen skal være indrettet således, at spild kan holdes inden for et afgrænset område og uden mulighed for afledning til jord, grundvand, overfladevand og kloak. Området skal kunne rumme indholdet af den største beholder el. lign., der opbevares på det.
16. Tætte belægninger skal være i god vedligeholdelsesstand. Utætheder skal udbedres så hurtigt som muligt, efter at de er konstateret.
17. Anlægget til opbevaring af gasolie skal sikres mod påkørsel.\*\*

## Affald

18. Affald fra rensningsprocesser skal opbevares indendørs eller i tæt lukket beholder.\*

## Egenkontrol

19. Senest 6 måneder efter, at den nye kombi-brænder er etableret og idriftsat, skal der på den pågældende kedel foretages præstationskontrol ved 2 enkeltmålinger, hver af en varighed på 45 minutter med henblik på at dokumentere, at emissionsgrænseværdierne i vilkår 6 er overholdt.

Målingerne skal foretages under repræsentative driftsforhold (maksimal normaldrift). Præstationskontrollen skal ikke udføres under opstart og nedlukning. Målingerne skal udføres af et firma/laboratorium, der er akkrediteret hertil af DANAK (Den Danske Akkrediteringsfond) eller af et tilsvarende akkrediteringsorgan, som er medunderskriver af EA's multilaterale aftale om gensidig anerkendelse. Rapport over målingerne skal indsendes til tilsynsmyndigheden senest 2 måneder efter, at disse er foretaget.\*

20. For enkelte naturgas- eller gasoliefyret kedelanlæg  $\leq 5$  MW kan tilsynsmyndigheden kræve, at anlægget foretager præstationskontrol efter ovenstående retningslinjer, dog normalt højst hvert andet år.\*
21. Emissionsgrænseværdierne anses for overholdt, når det aritmetiske gennemsnit af alle enkeltmålinger udført ved præstationskontrollen er mindre end eller lig med emissionsgrænseværdien.
22. Prøvetagning og analyse skal ske efter de i tabel 2 nævnte metoder eller efter internationale standarder med mindst samme analysepræcision og usikkerhedsniveau:

Navn	Parameter	Metodeblad nr.
Bestemmelse af koncentrationer af kvælstofoxider (NO <sub>x</sub> ) i strømmende gas	NO <sub>x</sub>	MEL-03
Bestemmelse af koncentrationer af ilt (O <sub>2</sub> ) i strømmende gas	O <sub>2</sub>	MEL-05
Bestemmelse af carbonmonoxid (CO) i strømmende gas	CO	MEL-06

\* Se hjemmesiden for Miljøstyrelsens Referencelaboratorium for måling af emissioner til luften: [www.ref-lab.dk](http://www.ref-lab.dk)

23. Virksomheden skal løbende og mindst en gang årligt foretage visuel kontrol for utætheder, revnedannelser og vedligeholdelsesstand af tætte belægninger herunder opsamlingskar, gruber, tankgrave og bassiner. Utætheder skal udbedres, så hurtigt som muligt efter at de er konstateret.

## *Driftsjournal*

24. Der skal føres driftsjournal med angivelse af:

- Justering af brændere
- Dato for visuel kontrol for utætheder, revnedannelser og vedligeholdelsesstand af tætte belægninger, gruber, mv., samt dato for eventuelle udbedringer af revner eller andre skader jf. vilkår 23.
- Forbrug af type og mængde brændsel
- Antal driftstimer pr. år pr. kedel\*

Driftsjournalen skal være tilgængelig for tilsynsmyndigheden og skal opbevares på virksomheden i mindst 5 år.

## *Driftsforstyrrelser og uheld*

25. Virksomheden har underretningspligt dvs. virksomheden har pligt til at underrette tilsynsmyndigheden<sup>1</sup>, hvis driftsforstyrrelser eller uheld medfører forurening eller fare for forurening.\*\*

26. En skriftlig redegørelse for hændelsen skal være tilsynsmyndigheden i hænde senest 14 dage efter, at den er sket. Det skal fremgå af redegørelsen, hvilke tiltag der vil blive iværksat for at hindre lignende driftsforstyrrelser eller uheld i fremtiden.\*\*

## *Ophør af driften*

27. Virksomheden skal ved ophør af drift, træffe de nødvendige foranstaltninger for at undgå forureningsfare og for at bringe stedet tilbage i tilfredsstillende tilstand. Foranstaltningerne skal drøftes med og accepteres af Middelfart Kommune.\*\*

## *Retsbeskyttelse*

Efter Miljøbeskyttelsesloven er den del af denne godkendelse der meddeles efter § 33 omfattet af en 8-års beskyttelsesperiode for miljøbetingede indgreb i virksomhedens drift i form af forbud eller påbud. Undtagelser herfra er angivet i lovens § 41a, stk. 2.

Virksomhedens egenkontrol er også undtaget fra retsbeskyttelsesperioden, idet Miljøbeskyttelseslovens § 72, stk. 2 giver tilsynsmyndigheden mulighed for løbende at revidere denne. Retsbeskyttelsesperioden regnes fra datoen for denne godkendelse. Påklages godkendelsen, regnes perioden fra den dato, hvor Miljøstyrelsen træffer afgørelse vedrørende klagen.

---

<sup>1</sup> Se Miljøbeskyttelseslovens § 71.

# Miljøteknisk redegørelse og vurderinger

## 1. Virksomhedens art

### Hoved- og biaktiviteter

Middelfart Fjernvarme har søgt godkendelse til følgende:

- Opstilling af en 40 m<sup>3</sup> dobbeltvægget olietank med tilhørende installationer
- Etablering af ny kombi-brænder på en eksisterende gaskedel

Middelfart Fjernvarme er omfattet af Miljøbeskyttelseslovens § 33 samt af godkendelsesbekendtgørelsen med listepunkt:

*Hovedaktivitet:*

G201

*Kraftproducerende anlæg, varmeproducerende anlæg, gasturbineanlæg og motoranlæg med en samlet nominal indfyret termisk effekt på mere end eller lig med 5 MW og mindre end 50 MW.*

### VVM

Projektet er omfattet af miljøvurderingslovens<sup>2</sup> bilag 2 punkt 3.a:

*Industrianlæg til fremstilling af elektricitet, damp og varmt vand (projekter, som ikke er omfattet af bilag 1).*

Natur- og Miljøafdelingen har gennemført en screening af anlægget efter miljøvurderingsloven. Konklusionen på screeningen er, at anlægget ikke er omfattet af VVM-pligten. Afgørelsen annonceres samtidig med denne godkendelse.

## 2. Etablering

Fjernvarmecentralen er etableret på adressen i 1961 og blev udvidet med en kraftvarmedel bestående af en gasmotor i 1993-1994.

Middelfart Fjernvarme oplyser, at den i forbindelse med det ansøgte projekt bl.a. ønsker at opstille en udendørs overjordisk olietank på 40 m<sup>3</sup>. I forbindelse med opstillingen af tanken etableres der to betonfundamenter, hvorpå tankens sadler placeres samt sugeledning, returledning og en oliepumpe til ringledningen. Oliepumpen placeres inden for centralen. Olierørene oplægges på bæringer og føres fra tanken og gennem væggen i varmecentralen.

Middelfart Fjernvarme har i forbindelse med projektet, indsendt en ansøgning om byggetilladelse. Byggearbejderne forventes igangsat primo september 2022.

## 3. Beliggenhed

Beliggenhed fremgår af bilag 1.

### Kommuneplan

Ifølge Kommuneplan 2017-2029 for Middelfart Kommune er fjernvarmeværket beliggende i rammeområde C.07.02 (bilag 2). Området er udlagt til centerområde med butikker, liberale erhverv, restauranter, kollektive anlæg, boliger og offentlige formål. Inden for området kan der indplaceres virksomheder i miljøklasse 1 til 4.

<sup>2</sup> Lovbekendtgørelse nr. 1225 af 25. oktober 2018 om miljøvurdering af planer og programmer og af konkrete projekter (VVM).

## Lokalplan

Området hvor fjernvarmeværket er beliggende, er omfattet af lokalplan nr. E 81 (se bilag 2) for et kraftvarmeværk i Ejby fra 1993.

Områdets anvendelse er fastlagt til udvidelse af eksisterende fjernvarmecentral med henblik på etablering af et naturgasbaseret kraftvarmeanlæg.

## Grundvand

Virksomhedens beliggenhed i forhold til drikkevandsinteresser og boringer fremgår af bilag 3.

Virksomheden ligger i et område med særlige drikkevandsinteresser, dog uden for indvindingsopland og BNBO.

## Spildevandsplan

Ifølge Spildevandsplan 2016 - 2020 for Middelfart Kommune er området fælleskloakeret. Spildevandet ledes til Ejby Renseanlæg (Bilag 4).

## Jordforurening

Den ejendom som fjernvarmeværket ligger på er kortlagt på vidensniveau 1. En ejendom kortlægges på vidensniveau 1, når der foreligger faktisk viden om, at der har været en branche eller aktivitet på ejendommen, som erfaringsmæssigt kan have forårsaget forurening.

## Beskyttet Natur

Nærmeste terrestriske Natura 2000-område er EF-habitatområde:

- nr. 95 Røjle Klint og Kasmose skov, som ligger ca. 14 km nordvest for virksomheden

Nærmeste marine Natura 2000-område er EF-habitatområde:

- 96 Lillebælt, ca. 4,5 km vest for virksomheden

Udpegningsgrundlaget for områderne fremgår af bilag 5.

I de tilstødende arealer omkring fjernvarmecentralen er der ikke registeret bilag IV eller rødlistearter.

## Registrering af § 3 beskyttet natur

På ejendommen, hvor virksomheden er beliggende, har Natur- og Miljøafdelingen ikke registreret nogen § 3 beskyttede naturområder. Nærmeste § 3 beskyttede område ligger ca. 145 meter nord for centralen og består af en beskyttet sø.

## NATUR- OG MILJØAFDELINGENS VURDERING

Natur- og Miljøafdelingen vurderer, at de ansøgte ændringer i form af opstilling af en udendørs olietank samt etablering af en kombi-brænder på et eksisterende kedelanlæg, kan foretages inden for de eksisterende planmæssige rammer. Vurderingen baserer sig på, at varmecentralen i en normal situation fortsat primært baseres på naturgas som brændsel og at opstillingen af en olietank samt etableringen af kombi-brænder, ikke ændrer på dette. Fyring med gasolie vil forekomme i det tilfælde, hvor naturgasforsyningen helt eller delvist afbrydes eller hvor naturgasprisen er så høj, at det er økonomisk fordelagtigt at fyre med gasolie.

Da Middelfart Fjernvarme ligger i et område med særlige drikkevandsinteresser (OSD), skal der være ekstra fokus på grundvandsbeskyttelsen i området og i miljøgodkendelsen. Natur- og Miljøafdelingen vurderer dog ikke, at virksomheden eller de ansøgte aktiviteter, vil udgøre en risiko for forurening af jord, grundvand eller overfladevand. Vurderingen baserer sig på, at olietanken er dobbeltvægget og at der kontinuerligt foretages kontrol af undertrykket mellem tankens to vægge. Ved brud på tankvæggen, vil der automatisk blive givet alarm til Middelfart Fjernvarmes kontrolcenter. Derudover er tanken omfattet af krav om regelmæssig inspektion i

henhold til bestemmelserne i Olietanksbekendtgørelsen. For yderligere vurderinger, se afsnittet om beskyttelse af jord, grundvand og overfladevand.

I forbindelse med udvidelsen, skal virksomheden etablere to betonfundamenter, hvorpå tankens sadler placeres. Da virksomheden ligger i et område med særlige drikkevandsinteresser, er der § 8 pligt ved bygge- og anlægsarbejder efter Jordforureningsloven. Med tilladelsen skal kommunen sikre, at de ændringer der foretages i forbindelse med projektet, ikke skader grundvandet eller menneskers sundhed og ikke indebærer risiko for, at en eventuel forurening kan spredes. Hvis der i forbindelse med etableringen af betonfundamenterne til tanken skal foretages gravearbejder, skal der forinden søges om en § 8 tilladelse ved Middelfart Kommune.

Ifølge § 7 i habitatbekendtgørelsen skal der forud for en afgørelse om miljøgodkendelse foretages en vurdering af om aktiviteten kan påvirke et Natura 2000-område væsentligt. Det er Natur- og Miljøafdelingens vurdering, at de ændringer der foretages i forbindelse med projektet, som følge af forureningstype og afstandsforhold ikke i sig selv eller som kumulativt bidrag i forbindelse med andre planer eller projekter, vil påvirke internationale naturbeskyttelsesområder. Natur- og Miljøafdelingen vurderer yderligere, at det ansøgte projekt ikke vil påvirke § 3 beskyttede naturtyper, da virksomheden hverken udleder spildevand eller overfladevand direkte til recipient. Derudover vurderes ændringerne ikke at medføre en øget risiko for, at der deponeres kvælstof i kvælstoffølsomme naturtyper.

Natur- og Miljøafdelingen vurderer, at virksomheden fortsat kan drives med den beskrevne lokalisering.

## 4. Indretning, drift og produktion

### Indretning

Virksomhedens areal er på ca. 3.200 m<sup>2</sup> og er indrettet med følgende bygninger:

Bygning	Areal [m <sup>2</sup> ]
Bygning til kraftvarmeanlæg inkl. El-teknikrum, pumpe- og varmeveksler, motorrum m.m.	230
Bygning til kedelanlæg inkl. Ventilationsrum, el-teknikrum, værksted, velfærdsfaciliteter m.m.	225
Akkumuleringstank	80

På fjernvarmeværket er der etableret følgende fyringsanlæg:

Anlæg	Brændselstype	Termisk indfyret effekt
Kedel 1 (etableres med ny kombi-brænder)	Naturgas, men fremadrettet både naturgas og gasolie	3,45 MW
Kedel 2	Naturgas	3,6 MW
Gasmotor	Naturgas	7,6 MW

Derudover er der på værket følgende tekniske anlæg:

- Akkumuleringstank på 885 m<sup>3</sup>
- Nødstrømsgenerator
- Vandkonditioneringsanlæg til behandling af fjernvarmevand/spædevand
- Blødgøringsanlæg til råvand (ionbytteranlæg)
- Neutraliseringsanlæg til røggaskondensat fra røggaskøler
- Skorsten i forbindelse med gasmotoren på 23 meter
- Skorsten i forbindelse med kedelanlæggene på 28 meter (to kerner)
- Spildolietank
- Smøreolietank

Fjernvarmeværkets indretning fremgår af bilag 6 med placering af:

- Kedler
- Gasmotor
- Veksler
- Værksted
- Velfærdsfaciliteter

Placering af det nye tankanlæg kan ses på bilag 7 og 8.

## Drift

Fjernvarmeværket kan være i drift døgnet rundt alt efter hvornår, der er et varmebehov. Der er ingen fast bemanning på anlægget. Drift og vedligehold sker med personale fra Middelfart Fjernvarme.

Varmeværket fungerer som et spids- og reservelastanlæg hvilket betyder, at anlægget kan supplere leveringen af fjernvarme fra den normale forsyning, ved udsving i fjernvarmeforbruget. En del af varmebehovet i forsyningsområdet, dækkes af et eksisterende flisværk i Nørre Aaby.

Kedlerne og gasmotoren havde i 2021 følgende driftstimer:

Anlæg	Driftstimer
Kedel 1 og 2	930
Gasmotor	1120

Til- og frakørsel til varmeværket sker via Nørregade, som b.l.a. har forbindelse til tilkørsler til motorvej E20. Dette foregår primært inden for dagtimerne mandag – fredag og omfatter fragtbiler og servicebiler. Antallet af til- og frakørsler til varmeværket er af yderst begrænset karakter.

## Forbrug af råvarer og hjælpestoffer

Ved normal drift (100 % lastpunkt) ligger gasforbruget på kedel 1 og 2 på mellem 250-260 m<sup>3</sup>/h.

Det årlige gasforbrug på gasmotoren er varierende og afhænger af el-priserne, da anlægget kun er i drift når el-priserne er gunstige eller der forekommer udsving på kraftnettet. I en optimal driftssituation ligger gasforbruget på motoren på ca. 645 m<sup>3</sup>/t.

Virksomheden forbruger følgende råvarer og hjælpestoffer ved driften af varmeværket:

Råvarer og hjælpestoffer
NaOH til pH-regulering af fjernvarmevand
Salt til blødgøringsanlæg
NaOH til neutralisering af røggaskondensat
Smøreolie

## NATUR- OG MILJØAFDELINGENS VURDERING

Natur- og Miljøafdelingen vurderer ikke, at til- og frakørsler til fjernvarmecentralen vil påvirke omgivelserne væsentligt. Med etableringen af olietanken vil der, på grund af levering af gasolie, forekomme en øget trafik til centralen. Stigningen i antallet af til- og frakørsler i forbindelse hermed, vurderes dog at være af yderst begrænset omfang. Ved levering af gasolie, vil dette foregå med en enkelt tankbil.

Af standardvilkårene fremgår det, at der i afkast hvor der er fastsat en emissionsgrænse, skal etableres målesteder i overensstemmelse med Miljøstyrelsens vejledninger. Vilkåret fastsættes, da både kedler og gasmotoren er omfattet af krav om overholdelse af emissionsgrænser.

Det fastsættes desuden som vilkår, at afkast fra gasmotoren skal være 23 meter over terræn, mens afkast fra kedlerne skal være 28 meter over terræn. Afkashøjderne svarer til de højder, som afkastene har i dag. For en vurdering af afkashøjder, se afsnit om luftforurening.

Natur- og Miljøafdelingen vurderer, at processerne inden for kraftvarmeproduktion fortsat kan udføres som beskrevet. Der henvises til vurderingerne på miljøpåvirkningerne i de følgende afsnit.

## 5. Forurening og forureningsbegrænsende foranstaltninger

### Luftforurening

#### Kedelanlægget

Der er ikke tidligere foretaget akkrediterede emissionsmålinger på kedelanlægget, og der er ikke foretaget præstationskontrol i forbindelse med ansøgningen. Dette er dog heller ikke et krav, da der er tale om et eksisterende og allerede miljøgodkendt kedelanlæg. På trods af, at der ikke tidligere er foretaget akkrediterede emissionsmålinger på kedlerne, har Middelfart Fjernvarme dog løbende fået anlægget indreguleret. I forbindelse med indreguleringen foretages der bl.a. orienterende målinger af emissionen af CO og NO<sub>x</sub>. Selvom resultaterne i indreguleringsrapporterne ikke kan erstatte akkrediterede emissionsmålinger, som kontrol af at emissionsgrænseværdierne overholdes, kan resultaterne i indreguleringsrapporterne dog give en indikation af, hvor godt eller dårligt kedlerne præsterer rent emissionsmæssigt.

Målingerne, der er foretaget i forbindelse med indregulering af anlægget i december 2019, viser følgende emissioner:

Kedel	Emission af CO (mg/m <sup>3</sup> ) tør røggas ved 3 % O <sub>2</sub>	Emission af NO <sub>x</sub> (mg/m <sup>3</sup> ) tør røggas ved 10 % O <sub>2</sub>
1	0	72
2	0	77

#### Gasmotor

På fjernvarmeanlægget findes en gasmotor med en samlet indfyret effekt på 7,6 MW, som dermed er omfattet af gasmotorbekendtgørelsen. Motoren skal derfor overholde emissionsgrænseværdierne for CO og NO<sub>x</sub> beskrevet i bilag 3, tabel 2 i bekendtgørelsen.

Middelfart Fjernvarme får løbende foretaget akkrediterede emissionsmålinger i forbindelse med driften af gasmotoren. Resultat af emissionsmålinger foretaget på motoren i april 2020 samt emissionsgrænserne er anført i nedenstående tabel.

Resultat af emissionsmåling for motor med serie nr. 1061798:

Parameter	Resultat i mg/Nm <sup>3</sup> tør røggas ved 15 % O <sub>2</sub>	Grænseværdi ved 15 % O <sub>2</sub> og målt el-virkningsgrad på 42,1 %
CO	189 ± 7	190
NO <sub>x</sub> (vægtmæssigt regnet som NO <sub>2</sub> )	146 ± 8	205

Motorens el-virkningsgrad blev bestemt til 42,1 %.

Motorens varme-virkningsgrad blev bestemt til 54,9 %.

### NATUR- OG MILJØAFDELINGENS VURDERING

I den eksisterende miljøgodkendelse fra 1995 er der fastsat emissionskrav til NO<sub>x</sub> regnet som NO<sub>2</sub> for begge kedler, hvor kedel 1 fyres med naturgas og kedel 2 fyres med olie. Emissionskravene for NO<sub>x</sub> er fastsat til henholdsvis 290 og 275 mg/Nm<sup>3</sup> tør røggas ved 5 % O<sub>2</sub>. Derud-

over er der fastsat krav til, hvor mange m<sup>3</sup> naturgas og kg olie der maksimalt må indfyres pr. time i de respektive kedler.

#### *Kedler: fyring med naturgas*

De emissionskrav for NO<sub>x</sub> ved naturgasfyring der er fastsat i den eksisterende miljøgodkendelse, ligger langt over de emissionskrav som i dag regnes som værende BAT, og som der er sat krav til i Miljøstyrelsens standardvilkår. Således er der i standardvilkårene som udgangspunkt krav om, at kedelanlæggene ved naturgasfyring skal kunne overholde en emissionsgrænseværdi for NO<sub>x</sub> på 65 mg/Nm<sup>3</sup> ved 10 % O<sub>2</sub> tør røggas (svarende til ca. 96 mg/Nm<sup>3</sup> ved 5 % O<sub>2</sub>). Da kedlerne er miljøgodkendt før juni 2001, kan tilsynsmyndigheden dog, hvis det viser sig nødvendigt, acceptere en emissionsgrænseværdi for NO<sub>x</sub> ved naturgasfyring regnet som NO<sub>2</sub> på op til 125 mg/Nm<sup>3</sup> ved 10 % O<sub>2</sub> (svarende til en emission på ca. 181 mg/Nm<sup>3</sup> ved 5 % O<sub>2</sub>). Uanset hvad er der altså tale om en væsentlig skærpelse af emissionskravene for NO<sub>x</sub>.

Emissionsresultaterne i indreguleringsrapporterne på kedlerne indikerer, at hverken kedel 1 eller 2 umiddelbart er i stand til at overholde en emissionsgrænse på 65 mg NO<sub>x</sub>/Nm<sup>3</sup> ved 10 % O<sub>2</sub>. Natur- og Miljøafdelingen vurderer på dette grundlag, at der skal fastsættes krav om, at kedlerne skal overholde den lempede emissionsgrænseværdi på 125 mg NO<sub>x</sub>/Nm<sup>3</sup> ved 10 % O<sub>2</sub>. Vurderingen baserer sig på, at kedlerne er miljøgodkendt første gang i 1995, og at det ikke vil være proportionalt at kræve, at kedlerne skal leve op til samme krav som helt nye kedelanlæg. Derudover anvendes anlægget kun som spids- og reservelastanlæg, som har relativt få driftstimer. Da der ikke foreligger akkrediterede emissionsmålinger på kedlerne, og da målingerne foretaget i indreguleringsrapporterne ikke giver et præcist billede af emissionerne, er det ikke muligt for Natur- og Miljøafdelingen at fastsætte en mere præcis emissionsgrænseværdi for kedlerne, end den mest lempede værdi på 125 mg NO<sub>x</sub>/Nm<sup>3</sup> ved 10 % O<sub>2</sub>. Såfremt akkrediterede målinger viser, at kedlerne kan leve op til en væsentlig lavere emissionsgrænseværdi, agter Natur- og Miljøafdelingen på dette tidspunkt, at påbyde Middelfart Fjernvarme at overholde denne skærpede værdi med en mindre sikkerhedsmargin.

I overensstemmelse med standardvilkårene sættes der krav om, at emissionen af CO fra kedelanlæggene ved naturgasfyring, skal kunne overholde en grænseværdi på 75 mg/Nm<sup>3</sup> ved 10 % O<sub>2</sub> tør røggas. Resultaterne i indreguleringsrapporterne tyder på, at der sker en fuldstændig forbrænding i kedlerne sådan, at der ikke dannes et overskud af carbonmonoxid. Dermed er det Natur- og Miljøafdelingens vurdering, at anlæggene ikke vil have problemer med at overholde den fastsatte emissionsgrænseværdi.

#### *Kedler: fyring med gasolie*

I den eksisterende miljøgodkendelse er der fastsat krav om, at der ved oliefyring skal overholdes en emissionsgrænseværdi for NO<sub>x</sub> regnet som NO<sub>2</sub> på 275 mg/Nm<sup>3</sup> ved 5 % O<sub>2</sub> tør røggas. I standardvilkårene er der krav om, at kedlerne ved gasoliefyring som udgangspunkt skal kunne overholde en emissionsgrænseværdi for NO<sub>x</sub> på 110 mg/Nm<sup>3</sup> ved 10 % O<sub>2</sub> tør røggas (svarende til ca. 160 mg/Nm<sup>3</sup> ved 5 % O<sub>2</sub>). Da kedlerne er miljøgodkendt før juni 2001, kan tilsynsmyndigheden dog, hvis det viser sig nødvendigt, acceptere en emissionsgrænseværdi for NO<sub>x</sub> ved gasoliefyring regnet som NO<sub>2</sub> på op til 250 mg/Nm<sup>3</sup> ved 10 % O<sub>2</sub> (svarende til en emission på ca. 364 mg/Nm<sup>3</sup> ved 5 % O<sub>2</sub>). En fastsættelse af denne emissionsgrænseværdi vil svare til en lempelse af de emissionskrav, Middelfart Fjernvarme er omfattet af i dag.

Natur- og Miljøafdelingen vurderer ikke, at det er rimeligt at lempe de emissionskrav til gasoliefyring som værket i dag er omfattet af. På denne baggrund, fastholdes de eksisterende emissionskrav sådan, at kedlen med kombi-brændere ved gasoliefyring, skal overholde en emissionsgrænseværdi for NO<sub>x</sub> på 275 mg/Nm<sup>3</sup> ved 5 % O<sub>2</sub> tør røggas som modsvarer de eksisterende krav (svarende til 189 mg/Nm<sup>3</sup> ved 10 % O<sub>2</sub> tør røggas). Såfremt akkrediterede målinger viser, at kedlerne kan leve op til en væsentlig lavere emissionsgrænseværdi, agter Natur- og Miljøafdelingen på dette tidspunkt, at påbyde Middelfart Fjernvarme at overholde denne skærpede værdi med en mindre sikkerhedsmargin. Da kedlens indfyrede termiske effekt ligger under 5 MW, skal der overholdes en emissionsgrænseværdi for CO på 100 mg/Nm<sup>3</sup> ved 10 % O<sub>2</sub> tør røggas.

#### *Gasmotor*



Da gasmotoren er omfattet af gasmotorbekendtgørelsen og de emissionskrav der er fastsat heri, sættes der ikke krav til emissionerne i miljøgodkendelsen. Middelfart Fjernvarmes gasmotor er omfattet af emissionskravene i bekendtgørelsens bilag 3 tabel 2. De seneste målinger på gasmotoren viser, at mens motoren uden problemer kan overholde emissionskravene for NO<sub>x</sub> med god margin, kan emissionsgrænsen for CO kun lige akkurat overholdes. Da grænseværdierne dog samlet set overholdes, lever motoren op til bekendtgørelsens krav.

### *OML og skorstenshøjde*

I forbindelse med ansøgningen, er der ikke udarbejdet fornyede OML-beregninger til bestemmelse af skorstenshøjden. Natur- og Miljøafdelingen vurderer dog, at den eksisterende skorstenshøjde i forbindelse med kedelanlægget er tilstrækkelig til at overholde de respektive B-værdier for NO<sub>x</sub> og CO. Vurderingen baserer sig på, at emissionen af NO<sub>x</sub> ved fyring med gasolie i de oprindelige OML-beregninger, blev anvendt som dimensionsgivende for beregning af skorstenshøjden. I beregningerne blev der anvendt en emissionsgrænseværdi for gasoliefyring, som svarer til den grænseværdi der også er fastsat i denne afgørelse. Da der fastsættes samme emissionsgrænseværdi for oliefyring og da skorstenens dimensioner og røggasstigheder er den samme vurderes det, at de eksisterende skorstenshøjder er tilstrækkelige til at kunne overholde B-værdierne for NO<sub>x</sub> og CO.

## **Støj**

Listepunkt G 201 er ikke stjernemærket og der er ikke vedlagt støjberegninger til ansøgningsmaterialet.

Der er følgende væsentlige kilder til støj på varmeværket:

- Indblæsning til forbrændingsluft
- Gasmotoren
- Udstødningssystemet fra gasmotoren
- Kedler og forbrændingsluftsventilatorer
- Kompressor
- Til- og frakørsel

Virksomheden har etableret følgende støjdæmpende og vibrationsdæmpende foranstaltninger:

- Gasmotoren er placeret i et selvstændigt motorrum, som er støjdæmpet
- Udstødningssystemet er forsynet med lyddæmpersystemer for henholdsvis lave og høje frekvenser
- Gasmotoren står på svingningsdæmpere
- Kedler er forsynet med røggaslyddæmpere

## **NATUR- OG MILJØAFDELINGENS VURDERING**

Fjernvarmeværket er beliggende i byzone i kommuneplanramme C.07.02, som er udlagt til centerområde med butikker, liberale erhverv, restaurationer, kollektive anlæg, boliger og offentlige formål. Ejendommen hvor kraftvarmeværket er beliggende, er omfattet af lokalplan nr. E 81, som fastlægger områdets anvendelse til udvidelse af eksisterende fjernvarmecentral med henblik på etablering af et naturgasbaseret kraftvarmeanlæg. Der ligger ingen boliger eller andre virksomheder inden for lokalplanområdet.

### **Mod nord**

Nord for kraftvarmeværket ligger et område, der er omfattet af kommuneplanramme C.07.02, som er udlagt til centerområde, hvilket også vurderes at være den faktiske anvendelse. Der fastsættes derfor støjgrænser til dette område svarende til områdetype 3 i Miljøstyrelsens vejledning nr. 5 fra 1984.

### **Mod øst, syd og vest**

Kraftvarmeværket er øst, syd og vest omkranset af to boligområder omfattet af kommuneplanrammerne B.07.07 og B.07.08. Områderne vurderes til at være boligområde med åben og lav boligbebyggelse. Der fastsættes derfor støjgrænser til områderne svarende til områdetype 5.

Kraftvarmeværket producerer, i visse perioder af året, varme i natperioder. Maksimalværdien for støjniveauet om natten for områdetype 5 ligger på 50 dB, hvilket betyder, at der på intet tidspunkt i natperioden fra kl. 22.00 – 07.00 må støjес med mere end 50 dB i skel til de omkringliggende boligområder. Grundet de støj dæmpende tiltag der er lavet på værket, herunder de etablerede røggaslyddæmpere på kedlerne, vurderer Natur- og Miljøafdelingen, at støjniveauet om natten, kan holdes inden for de vejledende maksimalværdier.

#### *Lavfrekvent støj, infralyd og vibrationer*

Kraftdelen på værket består af en gasmotor, som potentielt kan give anledning til vibrationer og infralyd i det omgivende miljø. Gasmotoren er dog placeret på svingningsdæmpere, som absorberer de fleste vibrationer. Gasmotoren står desuden i et lydisolerede rum, som forhindrer væsentlige udbredelser af infralyd. På den baggrund er det Natur- og Miljøafdelingens vurdering, at kraftvarmeværket fortsat kan drives, uden at det giver anledning til væsentlig påvirkning med lavfrekvent støj, infralyd og vibrationer i omgivelserne. For at sikre mulighed for håndhævelse overfor væsentlige gener stilles dog vilkår med grænseværdier, som svarer til de vejledende grænseværdier. Endvidere stilles vilkår om, at Middelfart Kommune, ved klage eller begrundet mistanke om overskridelse af grænseværdierne, kan forlange, at virksomheden dokumenterer, at vilkårene overholdes.

### **Beskyttelse af jord, grundvand og overfladevand**

På kraftvarmeværket opbevares der kun mindre mængder råvarer og hjælpestoffer, der potentielt kan udgøre en risiko for forurening af jord, grundvand og overfladevand. Der opbevares følgende:

<b>Produkt</b>	<b>Opbevaringsmåde</b>
NaOH til pH regulering af fjernvarmevand	Indendørs på spildbakker
Salt til blødgøringsanlæg	Indendørs i plastbeholder
NaOH til neutralisering af røggaskondensat	Indendørs på spildbakker
Smøreolie til gasmotor	Indendørs i 3.000 liters smøreolietank

### **Olietank**

På fjernvarmeværket findes der to eksisterende olietanke. Begge tanke er overjordiske og står indendørs i centralen. De to tanke er på 2.000 og 3.000 liter og anvendes henholdsvis til spildolie og smøreolie i forbindelse med gasmotoren.

For at sikre forsyningssikkerheden ønsker Middelfart Fjernvarme at etablere en olietank, som kan rumme gasolie. Tankens rumfang er på 40 m<sup>3</sup> og er dobbeltvægget. Tanken er forsynet med vakuuovervågning bestående af en vakuumpumpe og kontrolboks med signalgiver og alarmudgang. Det betyder, at der kontinuerligt sker overvågning af undertrykket i det vakuum der befinder sig mellem de to tankvægge og at der gives alarm, såfremt enten den indvendige eller udvendige beholderkappe bliver utæt. Den nye tanks placering kan ses på bilag 7.

I forbindelse med ansøgningen, er der ikke fremsendt yderligere data på den nye olietank. Inden tanken etableres, skal tankattesten fremsendes til Middelfart Kommune, så tanken og dens oplysninger kan blive registreret i BBR. Tanken skal derudover overholde de krav, som er fastsat i Olietanksbekendtgørelsen.

### **NATUR- OG MILJØAFDELINGENS VURDERING**

Der er i fjernvarmeværkets eksisterende miljøgodkendelse ikke fastsat vilkår til opbevaring af råstoffer eller hjælpestoffer. I overensstemmelse med standardvilkårene sættes der vilkår om, at slam, spildolie, kemikalier og hjælpestoffer skal opbevares i egnede og tætte beholdere, der skal være mærket med indhold. Beholderne skal placeres under tag og beskyttet mod vejrlig på en oplagsplads med tæt belægning uden afløb. Oplagspladsen skal være indrettet således, at spild kan holdes inden for et afgrænset område og uden mulighed for afledning til jord,

grundvand, overfladevand og kloak. Området skal kunne rumme indholdet af den største beholder el. lign., der opbevares på det. Natur- og Miljøafdelingen vurderer, at den nuværende opbevaring af rå- og hjælpestoffer på spildbakker og i en smøreolietank, lever op til de stillede vilkår.

Det fastsættes desuden som vilkår, at tætte belægninger skal være i god vedligeholdelsesstand og at eventuelle utætheder skal udbedres så hurtigt som muligt, efter at de er konstateret.

Den nye olietank er omfattet af reglerne i olietanksbekendtgørelsen og Middelfart Fjernvarme skal sikre, at kravene heri overholdes. Ifølge bekendtgørelsen skal afstanden mellem anlægget og indvindingsboringer til almene vandforsyningsanlæg være mindst 50 meter. Afstanden til andre boringer og brønde, hvorfra der indvindes drikkevand skal være mere end 25 meter. Afstanden fra den udendørs olietank og nærmeste indvindingsboring er 970 meter. Natur- og Miljøafdelingen vurderer derfor, at anlægget ikke vil have indflydelse på indvindingen af drikkevand. Da olietanken placeres inden for et område med særlige drikkevandsinteresser skal det vurderes, om der skal sættes yderligere krav til olietanken end det, som fremgår af Olietanksbekendtgørelsen. Natur- og Miljøafdelingen vurderer, at der skal sættes vilkår om, at tanken skal sikres mod påkørsel. Da olietanken er dobbeltvægget med kontinuerlig overvågning af vakuummet imellem tankvæggene, vurderes det ikke nødvendigt, at fastsætte yderligere krav for at sikre mod forurening af jord, grundvand eller overfladevand.

## Affald

I forbindelse med driften af fjernvarmecentralen, generes der en række affaldsfraktioner dog i meget små mængder. Ud over pap og emballageplast, som bortskaffes sammen med affaldet på fjernvarmeværket i Nørre Aaby, genereres der affald i form af brugte oliefiltre fra gasmotoren samt spildolie, som aftappes fra motoren. Brugte oliefiltre bortskaffes også via Nørre Aaby værket, mens spildolie opbevares i en indendørs spildolietank.

## NATUR- OG MILJØAFDELINGENS VURDERING

Natur- og Miljøafdelingen sætter, i overensstemmelse med Miljøstyrelsens standardvilkår, krav om, at affald fra rensningsprocesser – herunder brugte oliefiltre - skal opbevares indendørs eller i tæt lukket beholder. Da virksomheden ikke forbrænder kul, faste brændsler eller biomasseaffald, udelades denne del af standardvilkåret.

Vilkår til opbevaring af spildolie fastsættes i afsnittet omkring beskyttelse af jord og grundvand.

Generelt gælder der, at genanvendeligt affald skal håndteres efter affaldsbekendtgørelsens bestemmelser og at ikke-genanvendeligt affald skal håndteres efter kommunens regulativ for erhvervsaffald.

## Spildevand

I forbindelse med driften af fjernvarmecentralen, kan der forekomme følgende spildevandstyper:

- Processpildevand
- Sanitært spildevand
- Overfladevand

### *Processpildevand*

Fjernvarmeværkets naturgasfyrede kedler og gasmotor er etablerede med en røggaskøler (economiser), som udnytter varmen i røggasserne, hvorved røggasserne kondenserer. Røggaskondensatet fra røggaskøleren, der har en pH-værdi på mellem 2-4, opsamles og ledes til et neutraliseringsanlæg, hvor det neutraliseres til en pH-værdi på 6,5-8,5 med NaOH. Det neutraliserede kondensat afledes efterfølgende til den kommunale spildevandsledning. I forbindelse med ombygningen af den ene kedel til at have en kombi-brænder, afmonteres kedlens economiser, da teknologien ikke kan anvendes ved fyring med olie. Herved dannes der fremadret-

tet ikke længere kondensat fra denne kedel. Den anden eksisterende naturgasfyrede kedel, er fortsat etableret med en economiser.

Ud over ovenstående, forekommer der processpildevand fra værkets blødgøringsanlæg (ionbytteranlæg) og fra anlæg til omvendt osmose (RO anlæg). Blødgøring af råvand til spædevand bevirker, at ionbytteranlægget skal regenereres. Dette sker ved hjælp af salt. Efterfølgende afsaltning foretages ved omvendt osmose uden brug af kemikalier. Saltopløsningen afledes efterfølgende til den kommunale spildevandsledning.

Samtlige gulvafløb i kraftvarmebygningen er tilsluttet en olieudskiller, som er tilsluttet den kommunale spildevandsledning.

## **NATUR- OG MILJØAFDELINGENS VURDERING**

Fjernvarmeværket har en eksisterende spildevandstilladelse som omfatter de nævnte spildevandstyper og som er indarbejdet i den eksisterende miljøgodkendelse. Spildevandstilladelsen revurderes ikke i forbindelse med den verserende sag.

Fjernvarmeværket har ikke direkte udledning af spildevand til vandløb, søer eller havet. Der fastsættes derfor ikke vilkår til spildevand i godkendelsen.

## **Egenkontrol og driftsjournaler**

Virksomheden er ikke indkommet med forslag til vilkår om egenkontrol.

## **NATUR- OG MILJØAFDELINGENS VURDERING**

### *Præstationskontrol*

Af standardvilkårene fremgår det, at der senest 6 måneder efter at et nyt kedelanlæg er taget i brug, skal foretages præstationskontrol ved 3 enkeltmålinger hver af en varighed på 1 time med henblik på at dokumentere, at de fastsatte emissionsgrænseværdier er overholdt. Dog skal der kun foretages 2 enkeltmålinger, hver af en varighed på 45 minutter for gas- og oliefyrede kedler. Natur- og Miljøafdelingen vurderer, at ændringen af en eksisterende kedel fra at være etableret med en ældre gasbrænder til en ny kombi-brænder svarer til, at der ibrugtages et nyt anlæg. På baggrund af denne vurdering, samt for at sikre, at anlægget ved gasoliefyring kan leve op til de stillede emissionsgrænseværdier, fastsættes det som vilkår, at der senest 6 måneder efter meddelelsen af denne godkendelse, skal foretages præstationskontrol efter ovenstående retningslinjer. Der fastsættes desuden vilkår til, hvordan målingerne skal foretages og efter hvilke retningslinjer. Vilkårene fastsættes efter de gældende standardvilkår.

Da den anden gaskedel er en eksisterende kedel, gælder kravet om præstationskontrol ikke denne. Dog fastsættes det som vilkår, at tilsynsmyndigheden på et senere tidspunkt, kan kræve at Middelfart Fjernvarme får foretaget præstationskontrol efter ovenstående retningslinjer, dog normalt højst hvert andet år.

Derudover fastsætter Natur- og Miljøafdelingen vilkår om, at der løbende og mindst en gang årligt, skal foretage visuel kontrol for utætheder, revnedannelser og vedligeholdelsesstand af arealer med tæt belægning. Eventuelle utætheder skal udbedres hurtigst muligt.

### *Driftsjournal*

Der skal føres driftsjournal med angivelse af:

- Justering af brændere
- Dato for visuel kontrol for utætheder, revnedannelser og vedligeholdelsesstand af tætte belægninger samt dato for eventuelle udbedringer af revner eller andre skader
- Forbrug af type og mængde brændsel
- Antal driftstimer pr. år fordelt på hver kedel

Driftsjournalen skal være tilgængelig for tilsynsmyndigheden og skal opbevares på virksomheden i mindst 5 år.

## 6. Oplysninger om driftsforstyrrelser og uheld

Middelfart Fjernvarme overvåger automatisk driften på fjernvarmecentralen via et SRO-anlæg. I tilfælde af uregelmæssigheder eller driftsstop alarmeres personalet på hovedcentralen.

### NATUR- OG MILJØAFDELINGENS VURDERING

Natur- og Miljøafdelingen vurderer, at de eneste potentielle driftsforstyrrelser og uheld der vil kunne forekomme ved driften af fjernvarmecentralen, vil være i form af udslip af olie fra olietanke eller gasmotorer eller læk på naturgasforsyningen. Risikoen herfor vurderes dog at være minimal. Risikoen for udslip fra den nye udendørs olietank minimeres ved, at tanken er dobbeltvægget og at der kontinuerligt foretages kontrol af vakuumrummet mellem tankvæggene. Såfremt der sker gennembrud af tankens inderste væg, gives der automatisk alarm til Middelfart Fjernvarmes driftspersonale. I forhold til gasmotoren, spildolietanken og smørelietanke, er samtlige af disse tekniske anlæg placeret indendørs. Alle gulvafløb på centralen ledes til en olieudskiller, som er koblet på den offentlige spildevandsledning.

Samlet set vurderer Natur- og Miljøafdelingen, at de fastsatte vilkår i denne godkendelse, er tilstrækkelige til at imødegå risici for forurening fra driftsforstyrrelser og uheld. Middelfart Fjernvarme skal dog være opmærksomme på, at der er pligt til at kontakte Natur- og Miljøafdelingen, såfremt driftsforstyrrelser eller uheld medfører væsentlig forurening eller indebærer fare herfor. Der er pligt til at afværge og forebygge forureningen, ligesom der er forpligtelse til at genoprette den hidtidige tilstand.

## 7. Bedst tilgængelige teknik

Middelfart Fjernvarme har ikke redegjort for den valgte teknik.

### NATUR- OG MILJØAFDELINGENS VURDERING

Miljøstyrelsen har udarbejdet standardvilkår for virksomheder omfattet af listepunkt G201. Standardvilkårene er udarbejdet af Miljøstyrelsen i samarbejde med de respektive brancher og kommuner. Standardvilkårene er udarbejdet, så de er repræsentative for de typiske virksomheder inden for en bestemt branche, og vilkårene er baseret på den bedst tilgængelige teknik indenfor branchen.

Da fjernvarmeværket er omfattet af standardvilkår, er der taget stilling til BAT i forbindelse med fastsættelsen af standardvilkårene. Der skal således ikke redegøres yderligere for dette punkt.

Følgende standardvilkår for aktiviteterne er ikke relevante:

Standardvilkår 5 og 15: Der anvendes ikke fuelolie, orimulsion, kul, stenkul, petcoke, brunkul eller lignende brændsler på fjernvarmeværket.

Standardvilkår 6, 8 og 14: Virksomheden anvender ikke faste brændsler eller biomasseaffald.

Standardvilkår 12: Der er ingen tanke der er større end 50 m<sup>3</sup> på centralen.

Standardvilkår 13 og 16: Virksomheden har ingen kedler med en indfyret effekt større end 30 MW.

Standardvilkår 17 og 18: Fjernvarmeværket er ikke omfattet af krav om brug af AMS.

Ved anvendelse af standardvilkår og tiltag, som beskrevet af virksomheden, vurderer Natur- og Miljøafdelingen, at virksomheden lever op til bedst tilgængelige teknik.

## 8. Ophør af virksomheden

Virksomheden er omfattet af standardvilkår. Der vil derfor jf. standardvilkårene blive fastsat vilkår om, at der ved ophør af virksomhedens drift skal træffes de nødvendige foranstaltninger for at undgå forureningsfare og for at efterlade stedet i tilfredsstillende tilstand. En redegørelse for disse foranstaltninger skal fremsendes til tilsynsmyndigheden senest 3 måneder før driften ophører.

## 9. Høringer og Indsigelser

Et udkast til tillægs- og reviderede miljøgodkendelse har været i høring hos Middelfart Fjernvarme. Afgørelserne har ikke været i høring ved naboerne, da det i den konkrete sag er vurderet, at ingen af naboerne til varmeværket vil blive væsentligt og individuelt berørt af projektet. Rundt om centralen ligger der ca. 35 ejendomme, som alle vurderes at blive lige meget berørt af projektet. Der er i den konkrete sag derfor tale om, at en ikke nærmere bestemt hob vil blive påvirket på samme måde og altså dermed ikke individuelt berørt.

Derudover vurderes projektet, med de stillede vilkår, ikke at give anledning til væsentlig forurening.

Middelfart Fjernvarme havde ingen bemærkninger i forbindelse med høringen.

## 10. Konklusion

Middelfart Kommune vurderer, at virksomheden kan drives på stedet uden at påføre omgivelserne forurening, som er uforenelig med hensynet til omgivelsernes sårbarhed og kvalitet. En kopi af godkendelsen skal til enhver tid være tilgængelig på virksomheden for de personer, der har ansvaret for virksomhedens indretning og drift.

### Anden lovgivning

Godkendelsen omfatter udelukkende forholdet til miljølovgivningen. Andre godkendelser/tilladelser i forhold til anden lovgivning – f.eks. byggeloven og planloven - skal søges separat.

### Ændring af virksomhed

Hvis virksomheden udvides eller ændres bygningsmæssigt eller driftsmæssigt, så det betyder større eller anden forurening, skal dette godkendes af Middelfart Kommune, før udvidelsen eller ændringen sker (miljøbeskyttelseslovens § 33).

## Klagevejledning

Denne godkendelse er meddelt efter miljøbeskyttelseslovens kapitel 5.

Godkendelsen kan påklages til Miljø- og Fødevareklagenævnet efter reglerne i miljøbeskyttelseslovens kapitel 11. Klagen skal være modtaget af Middelfart Kommune eller indtastet i klageportalen inden klagefristens udløb den 26. oktober 2022.

De klageberettigede er<sup>3</sup>:

- Middelfart Fjernvarme
- Enhver med en individuel væsentlig interesse i afgørelsen.
- Sundhedsstyrelsen.
- Landsdækkende organisationer og foreninger.
- Lokale foreninger, der forinden har meddelt Middelfart Kommune, at de ønsker klageret.

Hvis du ønsker at klage over denne afgørelse, kan du klage til Miljø- og Fødevareklagenævnet. Du klager via Klageportalen, som du finder et link til på forsiden af [www.naevneneshus.dk](http://www.naevneneshus.dk). Klagen sendes gennem Klageportalen til den myndighed, der har truffet afgørelsen. En klage er indgivet, når den er tilgængelig for myndigheden i Klageportalen. Når du klager, skal du som privatperson betale et gebyr på kr. 900 mens du som virksomhed eller organisation skal betale kr. 1.800. Du betaler gebyret med betalingskort i Klageportalen.

Miljø- og Fødevareklagenævnet skal som udgangspunkt afvise en klage, der kommer uden om Klageportalen, hvis der ikke er særlige grunde til det. Hvis du ønsker at blive fritaget for at bruge Klageportalen, skal du sende en begrundet anmodning til den myndighed, der har truffet afgørelse i sagen. Myndigheden videresender herefter anmodningen til Miljø- og Fødevareklagenævnet, som træffer afgørelse om, hvorvidt din anmodning kan imødekommes. Vejledning om gebyrbetalingen kan findes på hjemmesiden for Nævnenes hus under Miljø- og Fødevareklagenævnet.

Gebyret bliver tilbagebetalt hvis:

- klagesagen fører til, at den påklagede afgørelse ændres eller ophæves,
- klageren får helt eller delvis medhold i klagen, eller
- klagen afvises som følge af overskredet klagefrist, manglende klageberettigelse eller fordi klagen ikke er omfattet af Miljø- og Fødevareklagenævnets kompetence.

Gebyret bliver dog ikke tilbagebetalt, hvis den eneste ændring af den påklagede afgørelse er forlængelse af frist for efterkommelse af afgørelse, som følge af den tid, der er medgået til klagenævnets sagsbehandlingstid.

### CIVILT SØGSMÅL

Et eventuelt sagsanlæg skal ifølge miljøbeskyttelseslovens § 101 stk. 1, være anlagt inden 6 måneder efter, at afgørelsen er modtaget, eller – hvis sagen påklages – inden 6 måneder efter, at den endelige afgørelse foreligger.

---

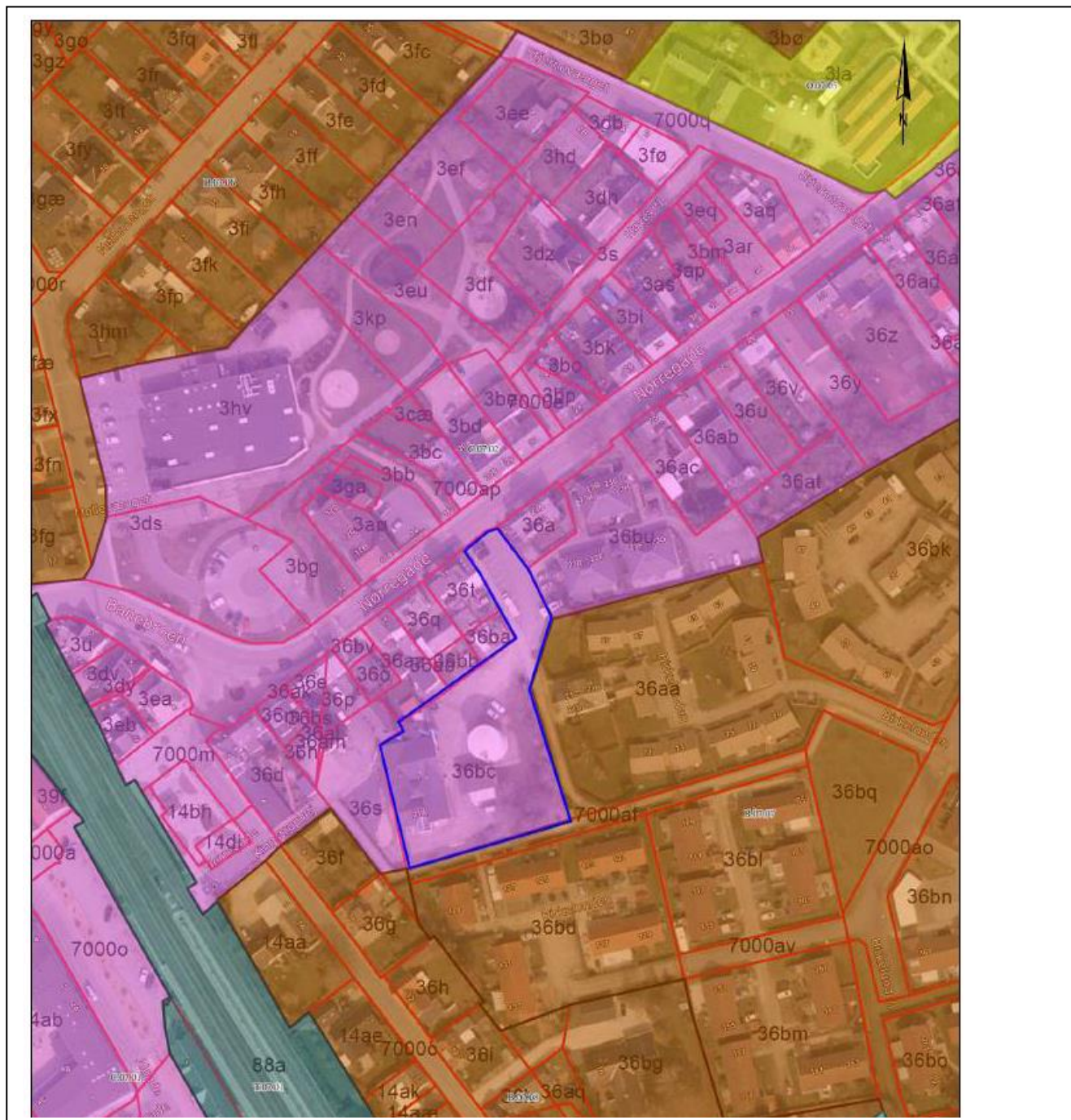
<sup>3</sup> Se Miljøbeskyttelseslovens § 98 - 100

## Bilag 1 Beliggenhed



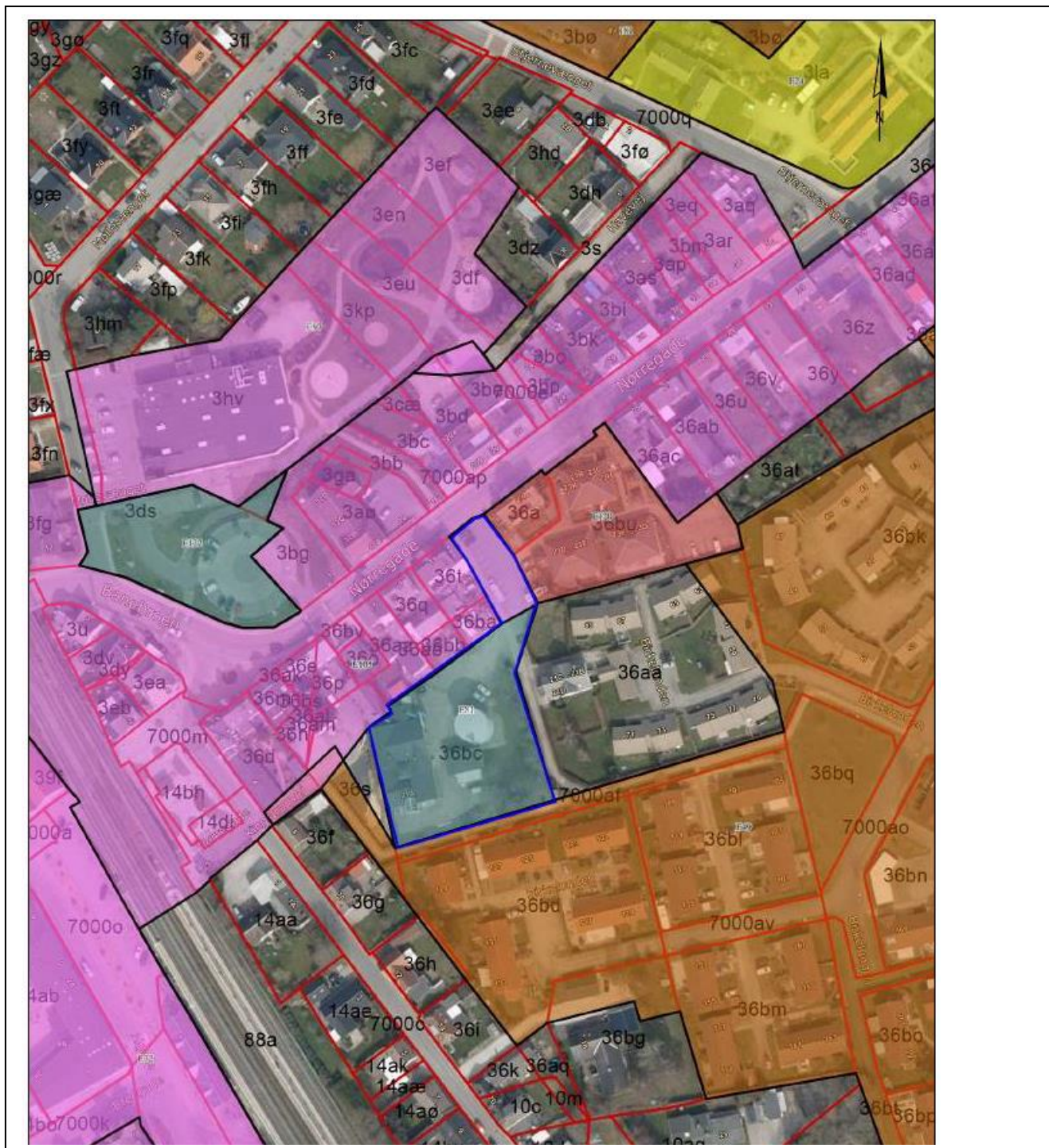


## Bilag 2 Planmæssige forhold



### SIGNATURFORKLARING

KOMMUNEPLANRAMME - VEDTAGET	
	Boligområde
	Blandet bolig og erhverv
	Erhvervsområde
	Centerområde og butikker
	Rekreation / fritidsformål
	Sommerhusområde
	Offentlige formål
	Tekniske anlæg
	Landområde
	Andet



### SIGNATURFORKLARING

LOKALPLAN - VEDTAGET	
	Boligområde
	Blandet bolig og erhverv
	Erhvervsområde
	Centerområde og butikker
	Rekreation / fritidsformål
	Sommerhusområde
	Offentlige formål
	Tekniske anlæg
	Landområde
	Andet

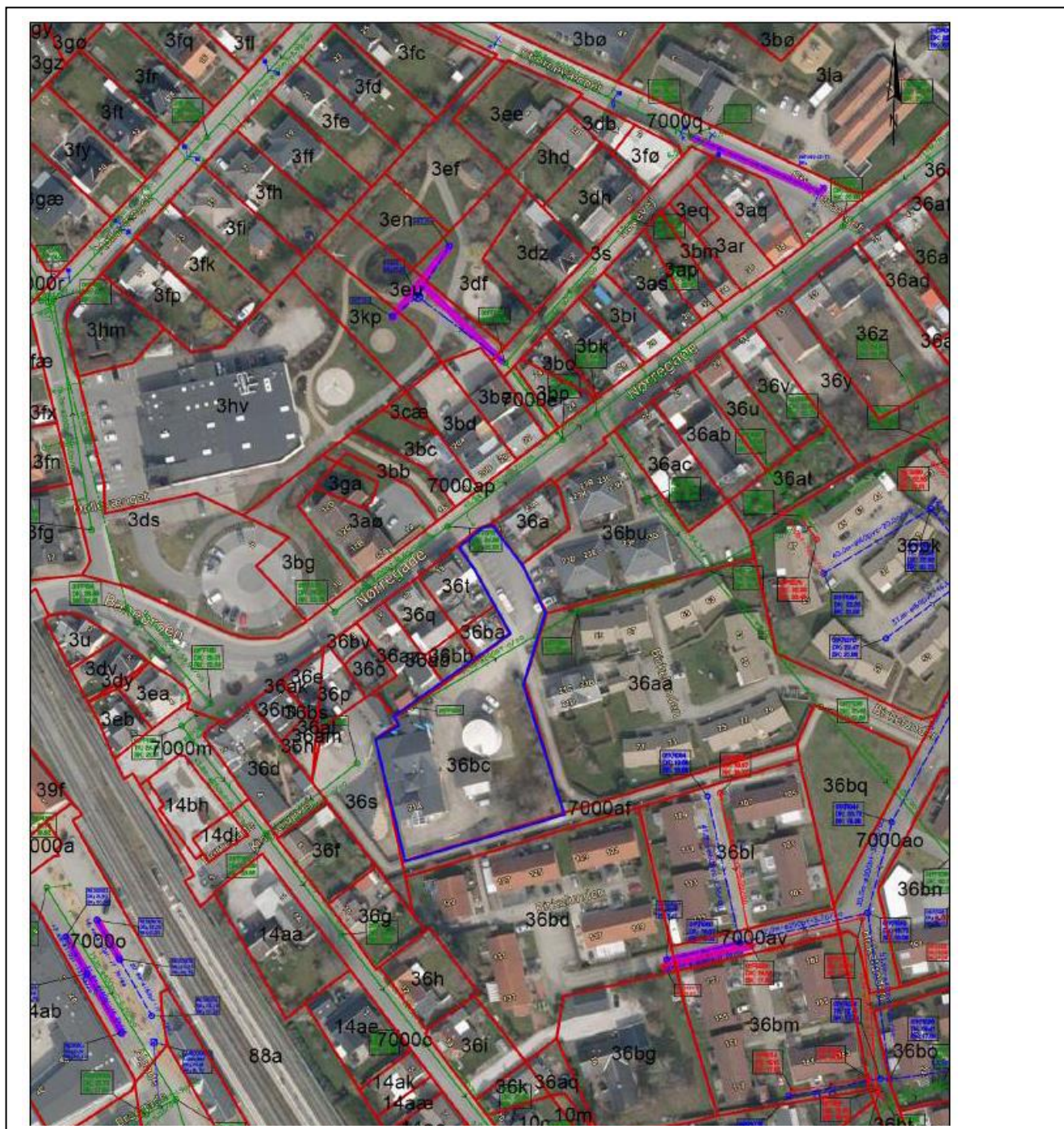
## Bilag 3 Grundvand



### SIGNATURFORKLARING

Boringer		Følsomme indvindingsområder	
<span style="color: blue;">●</span>	Vandboring	<span style="border: 1px solid orange; display: inline-block; width: 15px; height: 10px;"></span>	Nitratfølsomme indvindingsområder
<span style="color: yellow;">●</span>	Geoteknisk boring		
<span style="color: orange;">●</span>	Miljøboring	Drikkevandsinteresser	
<span style="color: magenta;">●</span>	Råstof boring	<span style="border: 1px solid blue; border-style: dashed; display: inline-block; width: 15px; height: 10px;"></span>	Område med særlige drikkevandsinteresser
<span style="color: red;">●</span>	Anden boring	<span style="border: 1px solid blue; border-style: solid; display: inline-block; width: 15px; height: 10px;"></span>	Område med almindelige drikkevandsinteresser
<span style="color: purple;">●</span>	Sløjfet boring		
<span style="color: black;">●</span>	Ukendt formål/anvendelse		

## Bilag 4 Spildevand



### SIGNATURFORKLARING

Afløb - ledninger	
	Spildevand
	Fælles
	Regnvand
	Dræn
	Ukendt / andet
	Vand uden renskrav

## Bilag 5 Beskyttet natur

### RØJLE KLINT OG KASMOSE SKOV

Nærmeste terrestriske Natura 2000-område er Natura 2000-område nr. 111 Røjle Klint og Kasmose Skov, som ligger ca. 14 km nordvest for virksomheden. Området er også et udpeget habitatområde (H95).

Udpegningsgrundlaget er naturtyperne: Riggær (7230), Kildevæld (7220), Surt Overdrev (6230), Kalkoverdrev (6210), Strandvold med flerårige (1220), Elle- og askeskov (91E0) og Bøg på muld (9130). I området danner følgende arter desuden udpegningsgrundlaget: Stor Vandsalamander.

### LILLEBÆLT

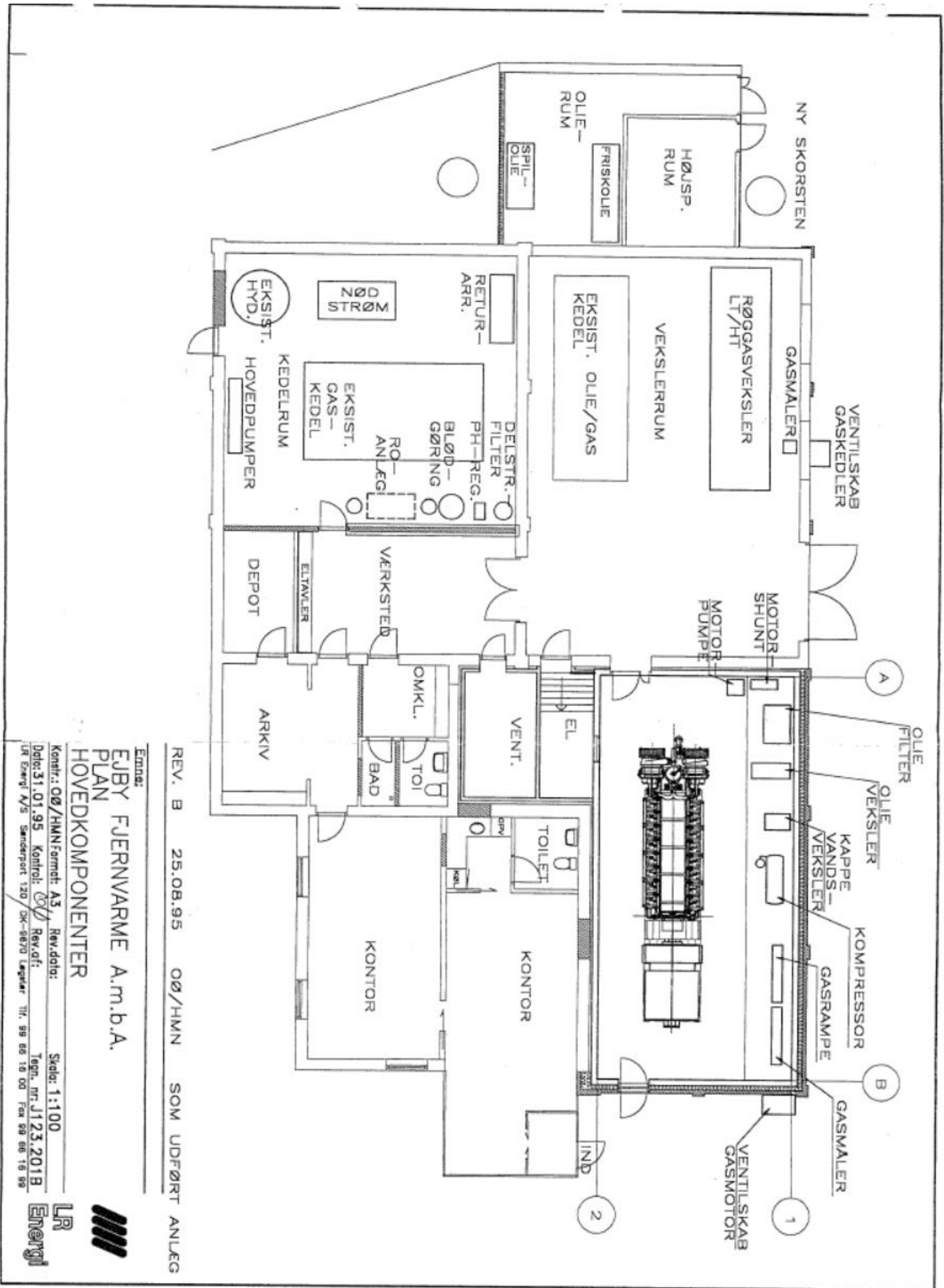
Nærmeste marine Natura 2000-område er Natura 2000-område nr. 112 Lillebælt, som ligger ca. 4,5 km vest for virksomheden. Området er også et udpeget habitatområde (H92).

Udpegningsgrundlaget er naturtyperne: Sandbanke (1110), Vandflade (1140), Lagune (1150), Bugt (1160), Rev (1170), Strandvold med enårige og flerårige (1210 og 1220), Kystklint/klippe (1230), Enårig strandengsvegetation (1310), Strandeng (1330), Forklit (2110), Hvid klit (2120), Grå/grøn klit (2130), Kransnålalge-sø (3140), Næringsrig sø (3150), Vandløb (3260), Kalkoverdrev (6210), Surt Overdrev (6230), Tidvis våd eng (6410), Urtebræmme (6430), Nedbrudt højmoser (7120), Kildevæld (7220), Riggær (7220), Bøg på mor (9110), Bøg på muld (9130), Ege-blandskov (9160), Skovbevokset tørvemoser (91D0) og Elle- og askeskov (91E0).

I området danner følgende arter udpegningsgrundlaget: Skæv vindelsnegl, Sumpvindelsnegl, Stor vandsalamander, Marsvin.

Området er også et udpeget fuglebeskyttelsesområde (47). I området danner følgende fuglearter udpegningsgrundlaget: Rørhøg, Havørn, Engsnarre, Brushane, Plettet rørvagtel, Klyde, Havterne, Fjordterne, Dværgerterne, Mosehornugle, Sangsvane, Bjergand, Hvinand, Toppet skallesluger og Edderfugl.

# Bilag 6 Indretning og drift



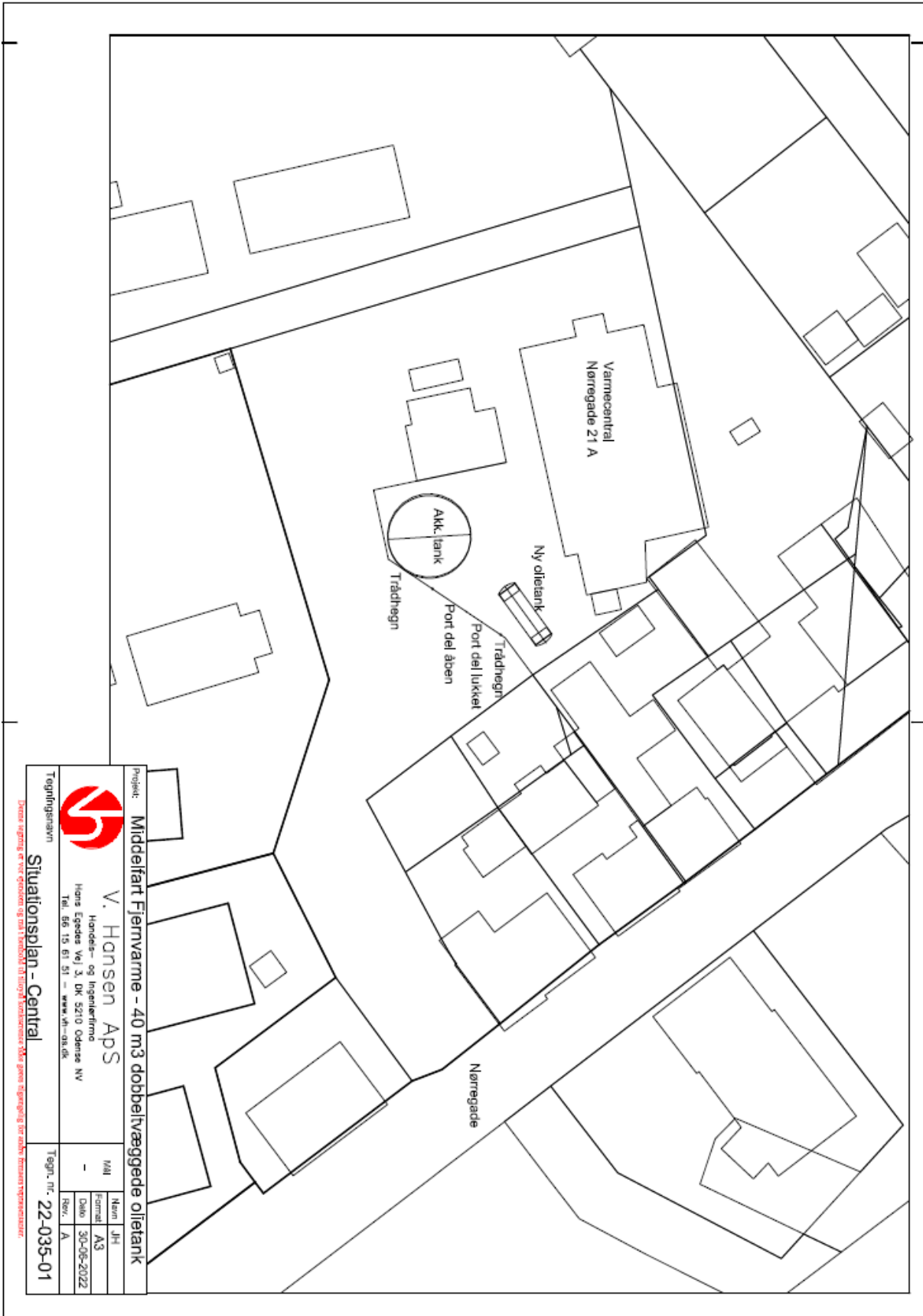
REV. B 25.08.95 OØ/HMN SOM UDFØRT ANLÆG

Emne:  
**EJBY FJERNVARME A.m.b.a.**  
**PLAN**  
**HOVEDKOMPONENTER**

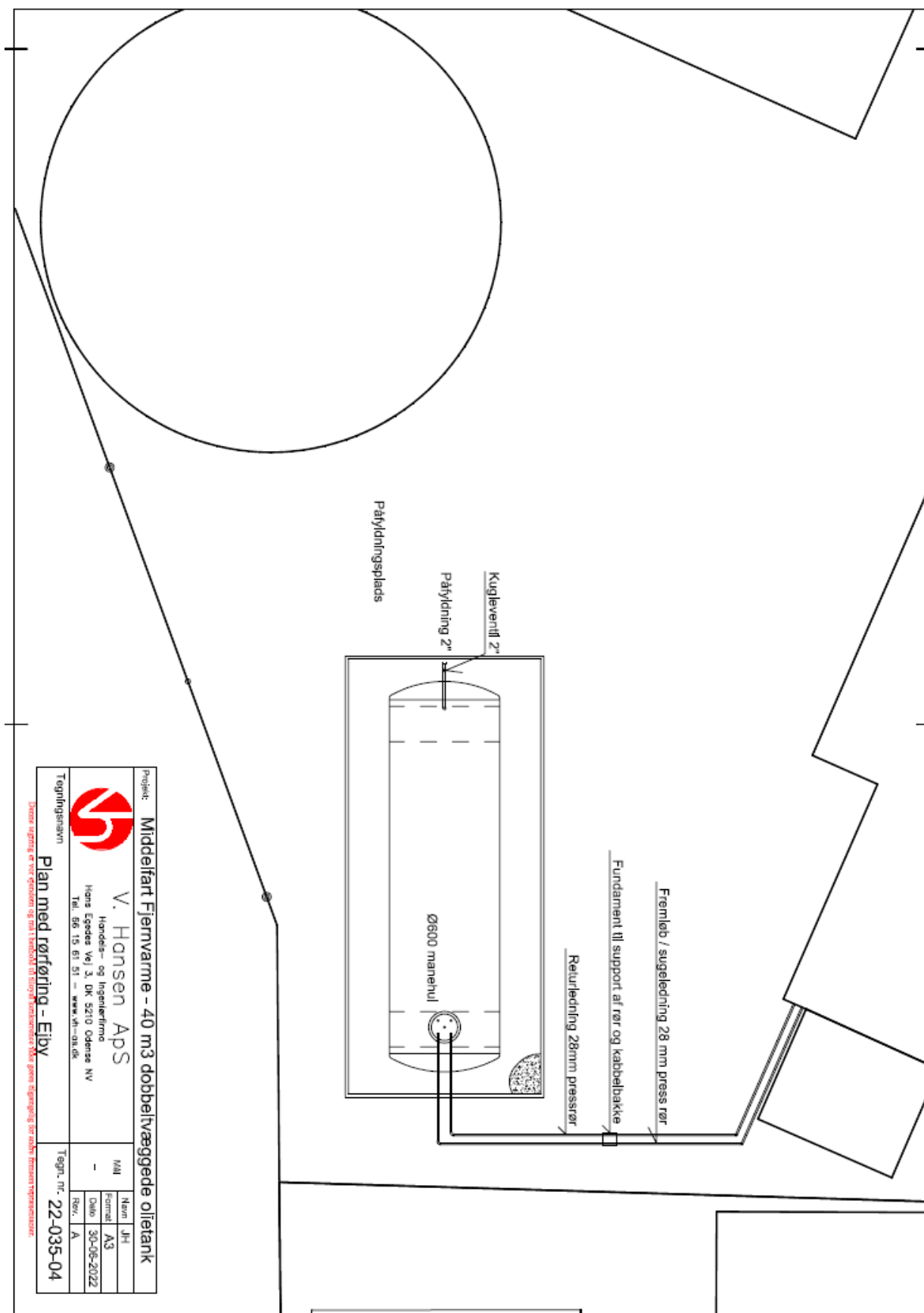
Kontr.: OØ/HMN Formet: A3 Rev.dato: Skala: 1:100  
 Dato: 31.01.95 Kontr.: OØ Rev.dato: Tegner: J123.2018  
 LR Energi A/S Sandtorp 120 DK-8670 Løngår 711 98 66 18 00 Fax 98 66 19 99




# Bilag 7 Indretning og drift II



## Bilag 8 Indretning og drift III



Projekt: <b>Middelfart Fjernvarme - 40 m<sup>3</sup> dobbeltvæggede oiletank</b>		Tegn. nr.: <b>22-035-04</b>	
 <b>V. Hansen APS</b> Handels- og Ingeniørfirma Høns Egedes Vej 3, DK 5210 Odense NV Tel. 66 15 61 51 - www.vh-gr.dk	MAI	Navn: JH Format: A3 Dato: 30-05-2022 Rev.: A	
	Tegningens navn: <b>Plan med rørføring - Ejby</b>		

Denne tegning er for godkendelse af projekter og er ikke bindende for andre fremtidige projekter.



## Bilag 9 Liste over sagens akter

Dokument	Dato	Sags nr.	Dok nr.
Ansøgning om miljøgodkendelse	7. juli 2022	2022-010393	1
Supplerende oplysninger	13. juli 2022	2022-010393	6
Supplerende oplysninger	9. august 2022	2022-010393	8
Supplerende oplysninger	11. august 2022	2022-010393	10
Partshøringsnotat	5. september 2022	2022-010393	19
VVM-screening	28. september 2022	2022-011674	5
Afgørelse om ikke VVM-pligt	28. september 2022	2022-011674	6
Godkendelse i høring hos virksomhed	5. september 2022	2022-010393	22

## Bilag 10 Referencer

Miljøbeskyttelsesloven	Lovbekendtgørelse nr. 100 af 19. januar 2022 om miljøbeskyttelse.
Godkendelsesbekendtgørelsen og bekendtgørelsen om standardvilkår	Bekendtgørelse nr. 2080 af 15. november 2021 om godkendelse af listevirksomhed. Bekendtgørelse nr. 2079 af 15. november 2021 om standardvilkår i godkendelse af listevirksomhed om godkendelse af listevirksomhed.
Affaldsbekendtgørelsen	Bekendtgørelse nr. 2512 af 10. december 2021 om affald.
Miljøvurderingsloven	Lovbekendtgørelse nr. 1976 af 27. oktober 2021 om miljøvurdering af planer og programmer og af konkrete projekter (VVM)
Risikobekendtgørelsen	Bekendtgørelse nr. 372 af 25. april 2016 om kontrol med risikoen for større uheld med farlige stoffer.
Olietankbekendtgørelsen	Bekendtgørelse nr. 1257 af 27. november 2019 om indretning, etablering og drift af olietanke, rørsystemer og pipelines.
Gasmotorbekendtgørelsen	Bekendtgørelse nr. 1473 af 12. december 2017 om begrænsning af emission af nitrogenoxider og carbonmonoxid fra motorer og gasturbiner
Affaldsregulativ	Regulativ for erhvervsaffald i Middelfart Kommune 2018.
Jordforureningsloven	Lovbekendtgørelse nr. 282 af 27. marts 2017 om forurenede jord
Støjvejledninger	Miljøstyrelsens vejledning nr. 5, 1984 om ekstern støj fra virksomheder. Miljøstyrelsens vejledning nr. 6, 1984 om måling af ekstern støj fra virksomheder. Miljøstyrelsens vejledning nr. 5, 1993 om beregning af ekstern støj fra virksomheder. Miljøstyrelsens orientering nr. 9, 1997 om lavfrekvent støj, infralyd og vibrationer i eksternt miljø.
Luftvejledningen	Miljøstyrelsens vejledning nr. 2, 2001 om begrænsning af luftforurening fra virksomheder.
B-værdivejledning	Miljøstyrelsens vejledning nr. 2, 2002 om B-værdier med tilhørende supplement.
Miljøoplysningsbekendtgørelsen	Bekendtgørelse nr. 980 af 16. august 2017 om aktindsigt i miljøoplysninger
Statslig udmelding til vandplanernes retningslinjer 40 og 41	Notat. Statslig udmelding til vandplanernes retningslinjer 40 og 41 i forhold til Områder med Særlige Drikkevandsinteresser (OSD) og indvindingsoplande. Bilag 1 til: Statslig udmelding til vandplanernes retningslinjer 40 og 41 i forhold til Områder med Særlige Drikkevandsinteresser (OSD) og indvindingsoplande.
BAT-dokumenter	Miljøstyrelsens orientering nr. 2, 2006 om referencer til BAT vurdering ved miljøgodkendelser. <a href="#">BAT-eksempler og tjeklister på tværs af brancher, orientering nr. 4, 2014</a>