

FREDERIKSSUND
KOMMUNE

Miljøgodkendelse

Føniks A/S,
ThermoWhite Danmark A/S

Industrivej 22, 3550 Slangerup
Journal nr.: 09.02.16-P19-1-22
Ahjen / Mfjel (KS)

Datablad

Miljøgodkendelse af listevirksomhed i henhold til Bekendtgørelse om listevirksomhed nr. 2080 af 15/11/2021.

Generelle oplysninger:

Virksomhedens navn:	FØNIKS A/S – ThermoWhite Danmark A/S
Dato for ikrafttrædelse:	23. marts 2022
Virksomhedens beliggenhed:	Industrivej 22, 3550 Slangerup
Matrikel:	17du, Slangerup By, Slangerup
Listebetegnelse:	K206, Nyttiggørelse og bortskaffelse af Affald, Anlæg der nyttiggør ikke-farligt Affald.
CVR nr.:	21501948
P-nr.:	1005221999
Virksomhedsejer:	Jesper Charles Djørup, Læhegnet 7, 3450 Allerød
Grundejer:	Fønix A/S, Industrivej 22, 3550 Slangerup
Kontaktperson:	Christine Danielsen
Telefonnr.:	31334003
Tilsynsmyndighed:	Frederikssund Kommune, Miljø

Indholdsfortegnelse

Datablad.....	2
Generelle oplysninger:	2
Indledning	4
Beskrivelse af virksomheden	4
Oplysninger om virksomheden	4
Planforhold og beliggenhed	4
Lokalplan	5
Indretning og drift.....	6
Plantegning for virksomheden	6
Virksomhedens produktion	6
Beskrivelse af anlægget	7
Til- og frakørselsforhold	7
Affald	8
Miljøteknisk vurdering.....	8
Planforhold og beliggenhed	8
Indretning og drift, herunder støj og vibrationer	8
Luftemissioner.....	8
Affald	8
Jord og Grundvand	8
Spildevand	8
Egenkontrol	8
Vilkår.....	8
Standardvilkår for anlæg, der neddelers bygge- og anlægsaffald	9
Generelt.....	9
Indretning og drift.....	9
Luftforurening	9
Beskyttelse af jord, grundvand og overfladevand.....	10
Egenkontrol	10
Driftsjournal.....	10
Miljøgodkendelse	11
Underretning	11
Klagevejledning.....	11
Klagefrist	11

Lokalplan

Matriklen er omfattet af LP 022, Lokalplan for del af erhvervsområde Øst i Slangerup, og udlægger området til erhvervsformål.

Lokalplanen skal sikre:

- at det eksisterende plantebælte langs lokalplanens grænse mod nord og øst bibeholdes.
- at forebygge miljøkonflikter ved at zonere lokalplanområdet således, at virksomheder, som kan virke generende på omgivelserne, placeres i en passende afstand fra miljøfølsom anvendelse i de omkringliggende områder, og ved at fremme en udfasning af eksisterende boliger i området.

Lokalplanområdet må kun anvendes til erhvervsformål, såsom industri, lager- og værkstedsvirksomhed, herunder engroshandel, som kan indplaceres i området uden at det medfører miljøproblemer for den eksisterende og planlagte anvendelse af området. Ligeledes må der ikke etableres erhverv der kan medføre gener for de omkringliggende boligområder.

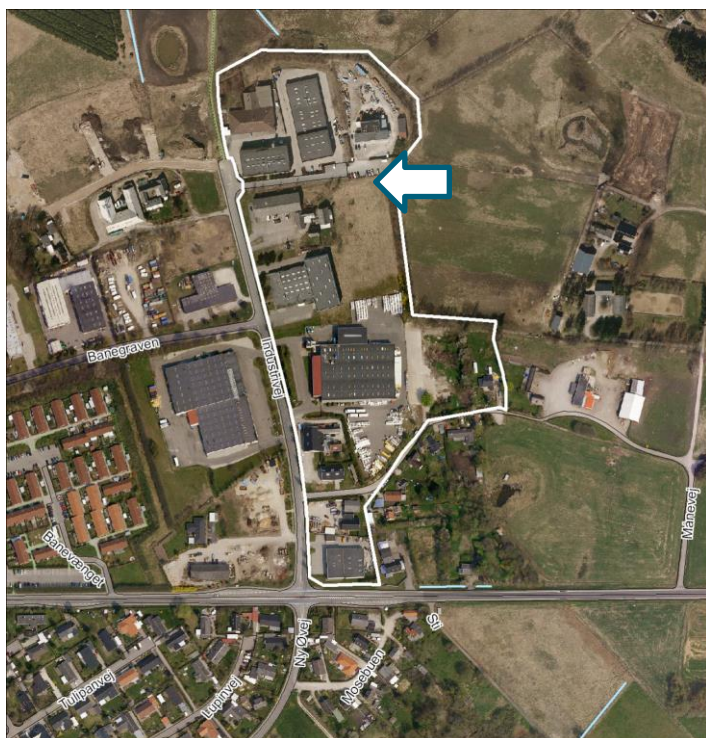
Til de enkelte virksomheder kan der etableres en mindre afdeling til administration.

Der må ikke drives detailhandel eller udøves anden virksomhed, som naturligt hører til i områder udlagt til centerformål. Dog kan der etableres butikker til salg af egne produkter med en butiksstørrelse på max. 100 m².

Der må i lokalplanområdet ikke etableres bebyggelse eller tages bebyggelse i anvendelse til støj- og forureningsfølsom anvendelse, (såsom boliger, institution eller lign.) Dette betyder også, at eksisterende boliger i området ikke må udvides.

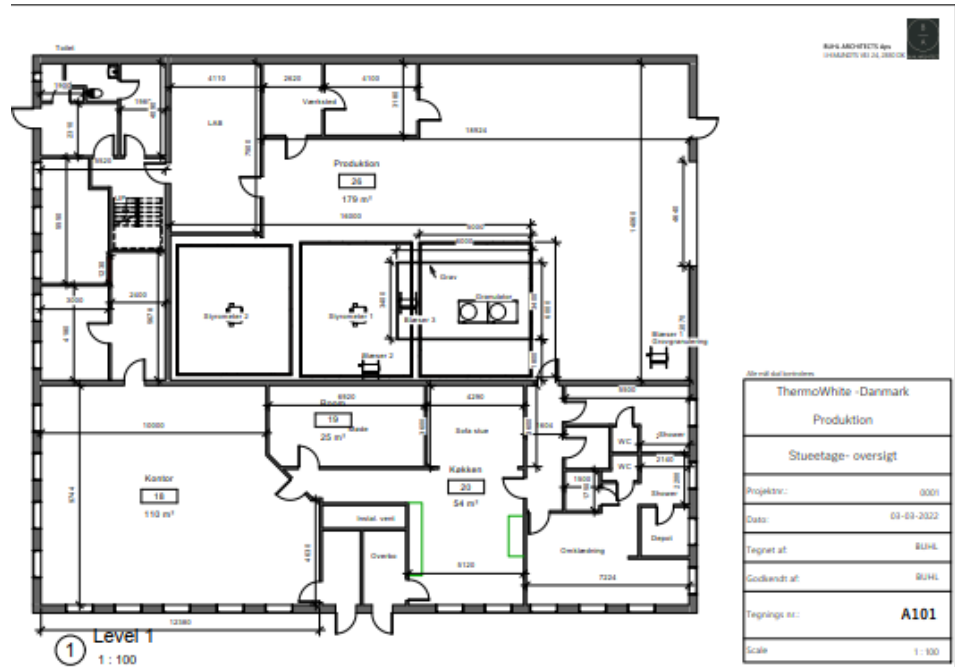
Der må udelukkende etableres virksomheder i miljøklasse 1-4 jf. Håndbog om Miljø og Planlægning.

Lokalplanområdets afgrænsning er angivet på nedenstående luftfoto. Virksomhedens beliggenhed er angivet med den hvide pil.



Indretning og drift

Plantegning for virksomheden



Virksomhedens produktion

Virksomheden afhenter kasseret, rent EPS-materiale (Ekspanderet Polystyren) fra f. eks. genbrugspladser. Da materialet skal være rent, for at kunne indgå i produktionen, foregår der en sortering og udvælgelse på afhentningsstedet. Materialet bliver desuden groft neddelte på afhentningsstedet og derfra fragtet til FØNIKS A/S – ThermoWhite A/S's adresse i Slangerup.

Materialet opbevares indendørs indtil det skal forarbejdes ved findeling i granulatoranlægget. Der indgår ikke andre materialer i produktionen end det afhentede EPS, som er blevet kasseret af borgere eller virksomheder.

Produktionskapaciteten udgør 20 m³/time og den årlige mængde er estimeret til omkring 200 tons. Anlægget er således i drift 2 timer dagligt man-fre 250 dage om året, svarende til 500 timer årligt.

Al håndtering foregår i lukkede systemer og processen med granulering foretages indendørs. Det indsamlede EPS ankommer for-knust til virksomheden, transporteret i egen bil. Herefter blæses det op i en fødesilo. Oparbejdningen af materialet starter ved, at affaldet i fødesiloen granuleres til EPS kugler med størrelsen 1-8mm. EPS kuglerne blæses over i en lager silo. Fra lagersiloen blæses det over i det mobile processanlæg, som køres ud til byggepladsen.

Der er ingen fysisk berøring med materialet og materialet håndteres udelukkende i et lukket system.

Der er ikke restprodukter fra produktionen.

Der indgår udelukkende EPS-materiale i produktionen. Der bruges ikke vand og og der bruges ikke kemikalier.

Beskrivelse af anlægget

Nedknusningsmaskinen (granulatoren) har et elforbrug til den mekaniske neddeling af EPS-materialet. Dette elforbrug er oplyst til: 12.540 kWh årligt inklusiv blæsere til granulatoren og til siloen.

Det samlede anlæg består af følgende enheder:

- En kombineret forknuser og granulator enhed.
- En støvsepareringsenhed.
- En støvkompressor eller støvfilterkasse med filterposer.
- Lagersilo for recyleret materiale med automatisk niveaumelder.
- Doseringseenhed med lille silo til recyleret materiale eller "STYROMIX" blandeenhed til individuel blanding.

Nedknusningen foregår ved, at det grovneddelte EPS indføres i granulatoren, som med roterende dele neddeler materialet til EPS-kugler. Det neddelte materiale transporteres automatisk over i en silo eller i store plastsække.

Der er ikke noget støvudslip fra maskinen. Støv fra udsugningsluften separeres fra og ledes til en støvkompressor eller en støvfilterkasse med filterposer.

Anvendelse af det neddelte materiale på arbejdspladsen, hvor isoleringsmaterialet skal bygges op i den ønskede form foregår ved, at granulatet fra lagersiloen indføres i en blandeenhed og derfra føres videre.

Til- og frakørselsforhold



Virksomhedens adresse på Industrivej 22A, er markeret med rødt i det viste kortudsnit fra Slangerup. Til- og frakørsel foregår ad Industrivej via Københavnsvej.

Affald

Virksomheden producerer ikke affald. Alt det indsamlede EPS-materiale bliver neddelte og vil udgøre virksomhedens produkt, der opsamles i en silo.

Granulatoren driftes med undertryk, og der slipper således ikke materiale ud til omgivelserne.

Miljøteknisk vurdering

Planforhold og beliggenhed

Virksomhedens beliggenhed er i oversensstemmelse med LP 022, Lokalplan for del af erhvervsområde Øst i Slangstrup, som udlægger området til erhvervsformål.

Til- og frakørsel vil foregå fra Københavnsvej via Industrivej. Der forventes ikke nævneværdig stigning i trafikbelastningen.

Indretning og drift, herunder støj og vibrationer

Virksomhedens drift vil foregå indendørs, hvorved støjen fra granuleringsmaskinen ikke vil påvirke erhvervsområdet udover det tilladte.

Luftemissioner

Der er ingen luftemissioner.

Affald

Der genereres ingen affald.

Jord og Grundvand

Neddelingsmaskinen arbejder tørt og der er intet vandforbrug og ingen spildevand. Produktionen foregår indendørs og vurderingen er at jord og grundvand ikke påvirkes af virksomheden.

Spildevand

Der er kun sanitært spildevand. Produktionen foregår helt uden anvendelse af vand.

Egenkontrol

Der er ikke krav om egenkontrol i forhold til emissioner, filtre eller andet.

Vilkår

K206: Anlæg der nyttiggør ikke-farligt affald, bortset fra anlæg under listepunkt 5.3 i bilag 1 til bekendtgørelse om godkendelse af listevirksomhed, autoophugning, skibsofhugning, biogasfremstilling, kompostering og forbrænding.

Virksomheden, som hører under Listepunkt K206 i Bekendtgørelse om godkendelse af listevirksomhed, BEK nr 2080 af 15/11/2021 er omfattet af Standardvilkår, jf. Bekendtgørelse om standardvilkår i godkendelse af listevirksomhed, BEK nr 2079 af 15/11/2021, med undtagelse af vilkår som vurderes irrelevante for den konkrete virksomhed.

Standardvilkår for anlæg, der neddeler bygge- og anlægsaffald

Standardvilkår, som er mærket med *) er **vurderet irrelevante** for denne virksomhed.

Generelt

1. Ved driftsophør skal virksomheden forinden orientere tilsynsmyndigheden herom og træffe de nødvendige foranstaltninger for at undgå forureningsfare og for at efterlade stedet i tilfredsstillende tilstand.

*) 2. Hvor der i vilkårene anvendes betegnelsen »befæstet areal« menes en fast belægning, der giver mulighed for opsamling af spild og kontrolleret afledning af nedbør. Hvor der i vilkårene anvendes betegnelsen »tæt belægning« menes en fast belægning, der i løbet af påvirkningstiden er uigennemtrængelig for de forurenende stoffer, der håndteres på arealet.

Indretning og drift

3. Virksomheden skal udarbejde en driftsinstruks, der beskriver, hvordan personalet skal foretage fornøden modtagekontrol, og hvordan de skal forholde sig i tilfælde af driftsforstyrrelser og uheld. Driftsinstruksen skal altid være tilgængelig for og kendt af personalet.

4. Virksomheden må kun modtage, opbevare og neddele nedenstående affaldsfraktioner:

EPS (Ekspanderet PolyStyren, også kaldet "Flamingo") indsamlet fra genbrugspladser. Materialet skal være rent, dvs. uden at være sammensat med andre materialer.

5. Affaldet skal kontrolleres ved modtagelsen og hurtigst muligt placeres i de dertil beregnede områder.

*) 6. Bygge- og anlægsaffald, der indeholder farligt affald eller asbest, skal afvises, og dette affald må ikke behandles på området.

*) 7. Hvis virksomheden modtager affald, der ikke er omfattet af virksomhedens miljøgodkendelse, og som det ikke umiddelbart er muligt at afvise, skal affaldet placeres i et særskilt oplagsområde og hurtigst muligt bortskaffes. Såfremt der er tale om farligt affald eller asbest, skal affaldet opbevares enten i en overdækket container eller på et område under tag og med tæt belægning.

8. Der må kun neddeles sorterede materialer. Blandinger må dog neddeles, såfremt det neddelte skal nyttiggøres i denne blandede form.

*) 9. Neddelingsanlægget skal være forsynet med støvforebyggende foranstaltninger som f.eks. et vandings- eller sprinklersystem.

Luftforurening

*) 10. Virksomheden må ikke give anledning til lugtgener uden for virksomhedens område, som efter tilsynsmyndighedens vurdering er væsentlige for omgivelserne.

*) 11. Virksomheden skal ved tilrettelæggelse af driften, herunder ved vanding eller befugtning, sikre, at der ikke opstår støvgener uden for virksomhedens område. BEK nr 2079 af 15/11/2021 141

*) 12. Hvis der uden for virksomhedens område konstateres støvgener, der efter tilsynsmyndighedens vurdering er væsentlige, kan tilsynsmyndigheden

forlange, at støvende oplag overdækkes eller befugtes, og at der etableres afskærmning eller befugtning af sorterings- og håndteringsaktiviteterne.

Beskyttelse af jord, grundvand og overfladevand

*) 13. Overjordiske tanke til fyringsolie og motorbrændstof skal sikres mod påkørsel. Påfyldningsstudse og aftapningshaner (aftapningsanordninger) for olieprodukter, herunder motorbrændstof, skal placeres inden for konturen af en tæt belægning med kontrolleret afledning af afløbsvandet. Alternativt skal eventuelt spild opsamles i en tæt spildbakke eller grube. Udendørs spildbakker eller gruber skal tømmes, således at regnvand i bunden maksimalt udgør 10 % af spildbakkens eller grubens volumen.

*) 14. Blandet bygge- og anlægsaffald, kildesorteret bygge- og anlægsaffald samt frasorterede materialer som f.eks. jern, isoleringsmaterialer, ledninger, træ, glaserede tegl, farvede sanitetsgenstande og diverse kunststoffer og plast, må kun opbevares og håndteres på befæstet areal med fald mod afløb eller sump, hvorfra der sker kontrolleret afledning. Dette krav gælder ikke for uforurenat inert affald som f.eks. glas, beton og tegl. [Hvis virksamheden er beliggende i et område med særlige drikkevandsinteresser (OSD) og myndigheden vurderer, at grundvandsmagasinet er særligt sårbart, skærpes vilkåret således, at det befæstede areal skal være etableret med en tæt belægning.

*) 15. Farligt affald som f.eks. spildolie skal opbevares under overdækning i form af tag, presenning eller lignende og beskyttet mod vejrlig på en tæt belægning. Oplagspladsen skal være indrettet således, at spild kan holdes inden for et afgrænset område og uden mulighed for afløb til jord, grundvand, overfladevand eller kloak. Området skal kunne rumme indholdet af den største beholder, der opbevares.

*) 16. Tætte belægninger skal være i god vedligeholdelsesstand. Utætheder skal udbedres så hurtigt som muligt, efter at de er konstateret.

*) 17. Vaskeplads skal være befæstet med fald mod afløb, hvorfra der sker kontrolleret afledning af afløbsvandet.

Egenkontrol

*) 18. Virksomheden skal løbende og mindst 1 gang årligt gennemføre en kontrol for revner, lunger og andre skader af befæstede arealer og tætte belægninger, kar, gruber og sumpe. Utætheder skal udbedres, så hurtigt som muligt efter at de er konstateret.

*) 19. Tilsynsmyndigheden kan kræve, at virksomheden lader en uvildig sagkyndig foretage kontrollen af førnævnte tætte belægning, dog højst en gang hvert tredje år.

Driftsjournal

*) 20. Virksomheden skal føre en driftsjournal over: – Dato for og resultat af inspektioner samt evt. foretagne udbedringer af befæstede arealer, tætte belægninger, gruber mv. – Modtaget affald, der ikke er omfattet af virksomhedens miljøgodkendelse og oplysning om hvordan det blev håndteret og bortskaffet. BEK nr 2079 af 15/11/2021 142 Ved udgangen af hvert kvartal registreres mængden af hver af de oplagrede affaldsfraktioner. Driftsjournalen skal opbevares på virksomheden i mindst 5 år og skal være tilgængelig for tilsynsmyndigheden.

Miljøgodkendelse

Miljøgodkendelsen har været til gennemsyn hos virksomheden, som har meddelt, at være enig i kommunens vurdering af relevansen af standardvilkårene.

Frederikssund Kommune meddeler miljøgodkendelse til Føniks A/S, efter Lov om Miljøbeskyttelse (Miljøbeskyttelsesloven) LBL nr. 100 af 19/01/2022, kapitel 5, idet følgende vilkår skal overholdes:

1. Virksomheden skal være indrettet og drevet i overensstemmelse de oplysninger som fremgår af den miljøtekniske vurdering og under overholdelse af ovenstående vilkår.
2. Virksomheden må ikke udvides eller ændres produktionsmæssigt, driftsmæssigt eller bygningsmæssigt i forhold til det godkendte i denne miljøgodkendelse uden tilsynsmyndighedens godkendelse.
3. Godkendelsen er gyldig fra dato for ikrafttrædelse

Underretning

Afgørelsen annonceres på Frederikssund Kommunes hjemmeside på dato for ikrafttrædelse.

Følgende underrettes:

- Miljøstyrelsen, mst@mst.dk
- Danmarks Naturfredningsforening, dn@dn.dk

Klagevejledning

Jf. Miljøbeskyttelseslovens § 91 kan Frederikssund Kommunes afgørelse i denne sag påklages til Miljø- og Fødevarerklagenævnet.

Klageberettigede er enhver, der har individuel interesse i sagens udfald, samt de i miljøbeskyttelseslovens § 98 og de i § 99 nævnte landsdækkende organisationer i det omfang, de er klageberettigede i den konkrete sag.

Lokale foreninger, der har beskyttelse af natur og miljø som hovedformål, kan påklage de afgørelser, som de pågældende foreninger har ønsket underretning om, jf. Miljøbeskyttelseslovens § 100.

Eventuel klage skal ske via Klageportalen, som kan findes på <https://kpo.naevneneshus.dk>

Klagefrist

Enhver klage, i henhold til ovenstående, skal være modtaget senest 4 uger fra den dato afgørelsen træder i kraft og er offentliggjort.

Eventuelt civilt søgsanlæg skal i henhold til miljøbeskyttelseslovens § 101 være anlagt senest 6 måneder efter datoen for tilladelsen, eller - hvis sagen påklages - inden 6 måneder efter at endelig afgørelse foreligger.

Miljø
Torvet 2
3600 Frederikssund
47 35 10 00

www.frederikssund.dk
