

Tillæg til miljøgodkendelse af

Valsemøllen A/S, Havnegade 58, 6700 Esbjerg

28. juni 2017



Teknik & Miljø

Esbjerg Kommune

ESBJERG KOMMUNE

Industrimiljø

Torvegade 74

6700 Esbjerg

Telefon 7616 1616

E-mail miljo@esbjergkommune.dk

Web www.esbjergkommune.dk

Sag nr.: 17/3201

Sagsansvarlig: Inken Frank

Copyright: Alle kort og luftfoto: copyright DDO ®, ©COWI

Miljøgodkendelse af Silobatteri

Valsemøllen A/S
Havnegade 58, 6700 Esbjerg

Matrikel nummer: 1205d, Esbjerg Bygrunde
CVR-nummer: 14996613
P-nummer: 1002964856
Listepunkt: 6.4.b.ii.8 Hovedaktivitet: Mølleri

Miljøgodkendelsen omfatter: Nyt silobatteri

Annonceres den 28. juni 2017 på DMA – Digital Miljøadministration www.dma.mst.dk
Klagefristen udløber den 26. juli 2017
Søgsmålsfristen udløber den 28. december 2017

Indholdsfortegnelse:

1. Indledning	- 3 -
2. Afgørelse.....	- 3 -
3. Vilkår.....	- 3 -
4. Lovgrundlag.....	- 6 -
5. Godkendelsens omfang	- 6 -
6. Godkendelsens gyldighed	- 6 -
7. Udtalelser og høringsvar	- 6 -
8. Miljøteknisk redegørelse og vurdering.....	- 6 -
9. Offentliggørelse og klagevejledning	- 14 -
Bilag:.....	- 15 -

1. Indledning

Virksomheden, Valsemøllen A/S er et mølteri og ligger på Havnegade 58, 6700 Esbjerg. Godkendelsen omfatter et nyt silobatteri bestående af 10 siloer. Valsemøllen ønsker at udskifte eksisterende indvendige træsiloeer i møllebygningen mod Toldbodvej, da de er nedslidte og fortsat vedligeholdelse ikke er økonomisk rentabelt. I stedet opstilles nyt udvendigt silobatteri umiddelbart op ad møllebygningen mod nord. Silobatteriet skal bruges til opbevaring af hvede og rug. Desuden etableres et nyt kornrenseri til rensning af korn kort forinden forarbejdning i møllet. Ændringen er omfattet af godkendelsesbekendtgørelsens¹ bilag 1, listepunkt 6.4.b.ii.8 – mølletier.

Placeringen fremgår af bilag 1.

Godkendelsen er et tillæg til revurdering af 6. juli 2011. Desuden er tillæg af 29. august 2012 mhp. på toaster og tillæg af 2. juli 2015 fortsat gældende.

Esbjerg Kommune, Industrimiljø har modtaget ansøgning om miljøgodkendelse den 28. april 2017 via det digitale system Byg & Miljø. Ved modtagelsen af ansøgningen manglede støj- og luftberegninger. Disse fremsendtes henholdsvis den 25. maj og den 6. juni 2017.

2. Afgørelse

På grundlag af virksomhedens ansøgning om miljøgodkendelse og oplysningerne i afsnit 8 godkender Esbjerg Kommune, Industrimiljø hermed det ansøgte projekt af et nyt silobatteri bestående af 10 siloer.

Miljøgodkendelsen meddeles i henhold til miljøbeskyttelseslovens² § 33, stk. 1.

3. Vilkår

Generelt

1. Ophør og drift for udvidelsen skal ske i henhold til vilkår 31-34 i revurdering af miljøgodkendelse af 6. juli 2011.

Indretning og drift

2. Ændringer i virksomhedens ejerforhold skal orienteres som beskrevet i vilkår 1 i revurdering af miljøgodkendelse af 6. juli 2011.

Luftforurening

Emissionsgrænse, afkasthøjde og luftmængde

3. Virksomhedens luftforurening fra silobatteriet skal overholde følgende emissionsgrænseværdier og B-værdier:

Afkast (Anlægsty	Forurene nde stof	Maksimal luftmæng	Emissions- grænseværdi,	B-værdi	Afkasthøj de,
---------------------	----------------------	----------------------	----------------------------	---------	------------------

¹ Godkendelsesbekendtgørelsen: Bekendtgørelse nr. 725 af 06.06.2017 om godkendelse af listevirksomheder

² Miljøbeskyttelsesloven: Lovbekendtgørelse nr. 1189 af 27.09.2016 om miljøbeskyttelse, med senere ændringer

pe)		de, Nm ³ /h	mg/Nm ³ A	mg/m ³	m
10 siloer	melstøv	10.000	2,5	0,02	22 m over terræn

A) mg/normal m³ tør røggas ved 10% O₂.

Emissionsgrænseværdierne gælder i de enkelte afkast og B-værdien gælder i ethvert punkt uden for virksomhedens skel.

4. Virksomhedens produktion må ikke give anledning til støv- og lugtgener i omgivelserne, der er væsentlige efter tilsynsmyndighedens vurdering.

Eventuelle støv- eller lugtgener skal straks afhjælpes.

5. Silobatteriet udstyres med et centralt filter som suger på hver silocelle.
6. I filterafkast monteres en støvdetektor, som giver visuel alarm og lukker anlægget ned i tilfælde af utilsigtet støvudslip.
7. Siloerne skal udstyres med en fuldmelder, der sørger for at siloerne ikke kan overfyldes.
8. Virksomhedens samlede lugtemission skal overholdes som beskrevet i vilkår 7 og 8 i revurdering af miljøgodkendelse af 6. juli 2011.

Kontrol af luftforurening

9. Virksomheden skal på tilsynsmyndighedens forlangende – dog højst 1 gang årligt – dokumentere, at kravene i vilkår 3 er overholdt. Dokumentation skal ske under forhold, hvor virksomheden er i fuld drift. Dokumentation skal ske som beskrevet i vilkår 22 i revurdering af miljøgodkendelse af 6. juli 2011.
10. Filtrene skal drives, serviceres og vedligeholdes eller udskiftes efter filterleverandørens anvisninger, så normal renseseffektivitet er opretholdt løbende. Driftsinstruks for filtre skal være tilgængelig i umiddelbar nærhed af filtrene.
11. Virksomheden skal en gang ugentlig føre journal over udført inspektion af alle filtre og rørsystemer som angives med dato og navn.

Oplysningerne skal opbevares på virksomheden mindst 5 år.
12. Virksomheden skal på tilsynsmyndighedens forlangende – dog højst 1 gang årligt – dokumentere, at kravet i vilkår 8 er overholdt. Dokumentation skal ske i henhold til vilkår 23 og 24 i revurdering af miljøgodkendelse af 6. juli 2011.

Støj

13. Virksomhedens samlede bidrag til støjbelastningen skal overholde vilkår 10 i tillæg til miljøgodkendelse af 2. juli 2015.
14. Siloernes ventilatorer skal monteres med en lyddæmper på afkastet.

Kontrol af støj

15. Tilsynsmyndigheden kan bestemme, at virksomheden skal dokumentere, at støjvilkåret, jf. vilkår 13, er overholdt.

Dokumentationen skal ske som beskrevet i vilkår 25 i revurdering af miljøgodkendelse af 6. juli 2011.

16. Senest 3 måneder efter at silobatteriet er etableret, skal virksomheden overfor tilsynsmyndigheden dokumentere, at støjgrænsen i vilkår 13 er overholdt. Dokumentationen skal foretages i overensstemmelse med vilkår 15.

Affald

17. Affald opstået i forbindelse med ændringen skal overholde vilkår 11 og 12 i revurdering af miljøgodkendelse af 6. juli 2011.

Beskyttelse af jord, grundvand og overfladevand

18. Oplag af farligt affald, olier og kemikalier opstået i forbindelse med ændringen skal overholde vilkår 13-17 i revurdering af miljøgodkendelse af 6. juli 2011.

Driftsforstyrrelser og uheld

19. Driftsforstyrrelser og uheld opstået i forbindelse med ændringen skal overholde vilkår 26-29 i revurdering af miljøgodkendelse af 6. juli 2011.

Egenkontrol i øvrigt

20. Udgifterne til dokumentation for egenkontrolvilkår afholdes af virksomheden.
21. Der skal en gang årligt senest 1. april indsendes en redegørelse til tilsynsmyndigheden med de egenkontrolresultater der har været foretaget det forgangne år.

Overskridelse af vilkår

22. Virksomheden skal straks indberette til tilsynsmyndigheden, når et vilkår ikke kan overholdes.
23. Driften af virksomheden eller den relevante del af virksomhedens drift indstilles, indtil vilkårene igen overholdes, hvis manglende overholdelse af vilkår medfører umiddelbar fare for menneskers sundhed eller i betydeligt omfang truer med at påvirke miljøet negativt.
24. Driftsherren skal straks træffe de nødvendige foranstaltninger for at sikre, at vilkårene igen overholdes.

Meddelelse om driftsstart

Virksomheden skal senest 14 dage efter at driften af det nye anlæg er påbegyndt give skriftlig meddelelse til tilsynsmyndigheden.

4. Lovgrundlag

Etablering af silobatteriet er omfattet af bestemmelserne om godkendelse af forurenende virksomheder i miljøbeskyttelseslovens § 33 stk. 1, idet møllerier er optaget på listen over godkendelsespligtige virksomheder, som listepunkt 6.4.b.ii.8.

Esbjerg Kommune er godkendelses- og tilsynsmyndighed.

5. Godkendelsens omfang

Godkendelsen omfatter etablering af nyt silobatteri.

Som forudsætning for godkendelsen gælder de oplysninger der fremgår af ansøgningsmaterialet, samt oplysninger, som herudover er tilgået miljømyndigheden i forbindelse med ansøgningen.

6. Godkendelsens gyldighed

Godkendelsen bortfalder, hvis den ikke udnyttes indenfor 2 år efter den er meddelt jf. godkendelsesbekendtgørelsens § 32 eller hvis den ikke har været udnyttet i 3 på hinanden følgende år jf. miljøbeskyttelseslovens § 78a.

Indtil der er offentliggjort en BAT-konklusion i EU-tidende, vil godkendelsen blive revurderet i overensstemmelse med gældende regler i godkendelsesbekendtgørelsen om, at en miljøgodkendelse skal revurderes senest 8 år efter godkendelsen er meddelt første gang og herefter mindst hvert 10. år. Revurderingen vil således senest ske i 2021, da første revurdering er foretaget i 2011. Når EU-kommissionen har offentliggjort en BAT-konklusion, der vedrører virksomhedens hovedlistepunkt, skal tilsynsmyndigheden tage virksomhedens godkendelser op til revurdering.

7. Udtalelser og hørings svar

Der er foretaget offentliggørelse af ansøgning i henhold til godkendelsesbekendtgørelsens § 17 i perioden fra den 8.5 til 1.6.2017. Der er ikke indkommet bemærkninger.

Virksomheden har haft udkast til miljøgodkendelse til høring.

Samtidig er der foretaget en partshøring i henhold til forvaltningslovens³ § 19.

8. Miljøteknisk redegørelse og vurdering

Ejer og ansvarsforhold

Virksomheden ejes af: Valsemøllen af 1899 A/S, Havnegade 58, 6700 Esbjerg. Arealet ejes af Esbjerg Havn.

Virksomheden er beliggende på: Havnegade 58, 6700 Esbjerg

Virksomhedens kontaktpersoner er:

Carsten Mariager, cma@valsemollen.dk, tlf. 25 20 92 53 og

Peter Dahl, pda@valsemollen.dk, tlf. 40 95 45 08.

Der er stillet vilkår om, at tilsynsmyndigheden ved ændrede ejerforhold skal orienteres.

³ ³ Forvaltningsloven: Lovbekendtgørelse nr. 433 af 22.04.2014 af forvaltningsloven

Etablering og beliggenhed

Planforhold

Kommuneplan

Den eksisterende virksomhed er i Kommuneplan 2014 – 2026 for Esbjerg Kommune beliggende i enkeltområde 01-100-220 område nord for Dokhavnen. Områdets anvendelse er fastlagt til serviceerhverv, f.eks. kontorer, liberale erhverv, klinikker, lægehuse, kultur- og idrætsanlæg, ikke miljøbelastende fremstillingsvirksomhed indenfor håndværk og byggefag, parkeringshuse, engroshandel og distribution.

Den nye lagerbygning er opført i enkeltområde 01-100-221 område mellem Stålvej og Toldbodvej. Anvendelsen er fastlagt til erhverv uden boliger.

Lokalplan

Området for den eksisterende virksomhed er omfattet af Lokalplan 381 for Esbjerg Havn, beliggende i delområde N samt lokalplan 01-100-0004 tillæg nr. 1 til lokalplan 381.

Området for lagerbygningen er omfattet af Lokalplan 513 - serviceområde nord for Dokhavnen samt lokalplan 01-010-0010 tillæg nr. 1 til lokalplan 513.

VVM

Virksomheden er omfattet af punkt 7g "Fremstilling af stivelse og stivelsesprodukter" på bilag 2 i miljøvurderingsloven⁴.

Virksomheden har indsendt en anmeldelse jf. ovennævnte bekendtgørelse. På grundlag af en VVM-screening, har kommunen truffet afgørelsen om, at det ansøgte ikke kræver en miljøkonsekvensvurdering.

Spildevandsplan

Virksomheden er beliggende i område Havnen i oplandsnummer D36_4 i henhold til Esbjerg kommunens Spildevandsplan 2016 – 2021. Området er fælleskloakeret. Vandet ledes til Rensningsanlæg Vest. Ved overløb på fællesledningen løber det overskydende vand i havnebassin på hjørnet af Tværkaj og Trafikhavnskaj.

Internationale naturbeskyttelsesområder

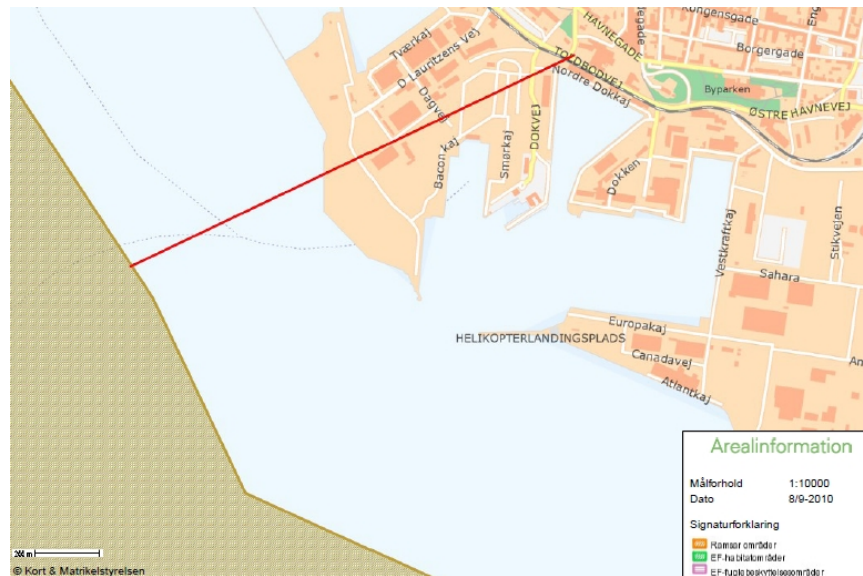
Natura 2000-områder

I henhold til § 6, stk. 1 i habitatbekendtgørelsen⁵, skal der foretages en vurdering af, om projektet i sig selv, eller i forbindelse med andre planer og projekter, kan påvirke et Natura 2000-område væsentligt.

Nærmeste Natura 2000-område	Afstand i km
EF-fuglebeskyttelsesområde F57 Vadehavet	1,5
EF-Habitatområde H78 Vadehavet med Ribe å, Tved å og Varde å vest for Vadehavet	1,5

⁴Bekendtgørelse af lov om miljøvurdering af planer og programmer og af konkrete projekter (VVM) nr.448 af 10. maj 2017

⁵ Bekendtgørelse nr. 926 af 27. juni 2016 om udpegning og administration af internationale beskyttelsesområder samt beskyttelse af visse arter, med senere ændringer



Med det beskrevne silobatteris beliggenhed inde på Esbjerg Havn, ca. 1,5 km fra grænsen til det internationale beskyttelsesområde vurderes det samlet set, at placeringen og driften af silobatteriet ikke vil indebære forringelse af områdets naturtyper eller levesteder for arterne, og at det ikke vil medføre forstyrrelser, der har betydelige konsekvenser for de arter, området er udpeget til at beskytte. Der vil derfor ikke skulle foretages en nærmere konsekvensvurdering af projektets virkninger på Natura 2000-områder.

Artsbeskyttelse – bilag IV-arter

I henhold til § 10 stk.1 i habitatbekendtgørelsen, skal der foretages en vurdering af projektet iht. Habitatdirektivets bilag IV-arter (artsbeskyttelse).

Industrimiljø skønner, at silobatteriet ikke vil forringe levevilkårene for dyre- og plantearter omfattet af habitatdirektivets bilag IV. Detaljeret kendskab til de enkelte arters forekomst i området haves dog ikke.

Generelt

Redegørelse

Virksomheden har hverken på kortere eller længere sigt planer om at bringe aktiviteterne på tankanlægget til ophør.

Ved evt. ophør af drift, vil evt. rester af råvarer blive solgt videre eller forsøgt sendt retur til leverandør.

Virksomhedens vurdering

Der vurderes ikke, at være noget udover råvarer og hjælpestoffer, som kan medføre en forurening ifm. ophør af drift af virksomheden.

Industrimiljøets vurdering

I overensstemmelse med godkendelsesbekendtgørelsens § 21 stk. 1 pkt. 12 og 13 er der i revurderingsafgørelsen af 6. juli 2011 stillet vilkår ved ophør af drift. Disse vilkår vil ligeledes være gældende for det nye silobatteri.

Indretning og drift

Virksomheden råder over 13.000 m², hvoraf ca. 9.000 m² er bebygget areal. Virksomhedens indretning med angivelse af luftafkast fremgår af bilag 2.

Produktion/processer

Virksomhedens produktion

Virksomheden beskæftiger sig med fremstilling af mel og melblandinger.

Produktionen kan inddeles i følgende varetyper:

- Hele og knækkede korn samt korn i flager som fremstilles i specialmøllen. Disse produkter produceres som bulkvare og som færdigpakket varer.
- Mel og klid fremstilles på rugmøllen/hvedemøllen. Disse produkter fremstilles som bulkvare og som færdigpakket varer.
- Færdige melblandinger fremstilles på færdigmelsblanderiet. Disse produceres kun som færdigpakket varer.
- Koncentrater (melblandinger, der skal tilsættes gær og vand) fremstilles ligeledes på færdigmelsblanderiet som færdigpakket varer.
- Tilsætningsstofblandinger (dvs. bagehjælpemidler) fremstilles som færdigpakket varer på færdigmelsblanderiet.
- Økologisk færdigmel fremstilles som færdigpakket varer på færdigmelsblanderiet.
- Puffe /toaste råvarer / kerner.

Virksomhedens produktion kan opdeles i 4 hovedområder:

1. Specialmølle
2. Færdigmelsblanderiet
3. Rugmøllen/hvedemøllen
4. Puffer / toasteranlæg

Nuværende træsilobatteri, bestående af 32 stk. siloer fra 20 – 75 m³, i møllebygningen udskiftes med et nyt silobatteri på 4 gange 60 m³ (2 store siloer som deles i 4) og 6 gange 120 m³. Det nye stålsilobatteri skal anvende stil opbevaring af hvede og rug.

Silobatteriet flyttes fysisk fra tidligere placering i møllebygningen til umiddelbart udenfor møllebygningen mod nordøst. Indendørs i møllebygningen etableres et nyt kornrenseri, således at kapaciteten på renseriet øges fra 18 til 35 tons pr. time. Den øgede effekt i renseriet vil ikke medføre en øget produktion, men medfører en mere homogen og rationel fremføring af råvare til produktion.

Driftstid og ansatte

Møllen er i drift hele døgnet alle dage i året.

Der vil ikke ske ændringer i virksomhedens driftstider.

Virksomheden har på nuværende tidspunkt ansat ca. 25 personer i administrationen og ca. 36 personer i produktionen.

Råvarer og hjælpestoffer

Der vil i forbindelse med etablering af silobatteriet ikke ske væsentlige ændringer i mængder af råvarer og hjælpestoffer, da produktionen ikke øges.

Luftforurening

Redegørelse

Virksomhedens væsentligste luftforureningskilde er melstøv fra produktionen. Der er følgende kilder, der kan bidrage til luftemissionen fra virksomheden:

- "Bulderhuset" – virksomhedens luftafkast fra produktionen samles her
- 2 små afkast fra detailpakkeriet
- Afkast fra kornsilo
- Afkast fra silobatteriet (renseri)
- 2 Afkast fra puffer, toaster
- Afkast fra ny lager- og produktionshal
-

Alle afkast er angivet på bilag 2.

Afkast nr. 9 er afkast fra det nye silobatteri.

Virksomhedens vurdering

Fortrængningsluften fra de 10 siloer i silobatteriet samt renseanlæg samles i et nyt samlet filteranlæg som placeres i møllebygningen med afkast over tag på møllebygningen. Der anvendes et filter (500 g/m²) i filteranlægget med en oplyst filtereffekt på 10 mg/m³ eller derunder. Det nye filteranlæg har en væsentlig bedre filtrering end tidligere installerede filteranlæg. Udsugningskapaciteten sættes til 10.000 m³/t.

Virksomheden vurderer, at emissionsgrænseværdien for melstøv på 2,5 mg/m³ kan overholdes med god margin. Der er lavet en OML-beregning som viser, at B-værdien på 0,02 mg/m³ ligeledes vil kunne overholdes.

I filterafkast monteres en støvdetektor, som giver visuel alarm og lukker anlægget ned i tilfælde af utilsigtet støvudslip. Hvis alarmeren udløses gives der besked via mobil til møllevagten, således at fejlen kan undersøges og udbedres, hvorefter anlægget kan genstartes.

Industrimiljø vurdering

I overensstemmelse med godkendelsesbekendtgørelsens § 21 stk. 1 punkt 1 er der stillet vilkår til emissionsgrænseværdi, afksthøjde og maksimal luftmængde for melstøv i det nye luftafkast.

Der er af Eurofins den 2. juni 2017 foretaget en samlet OML-beregning for alle luftafkast på virksomheden, og beregningen viser at B-værdien på 0,02mg/m³ kan overholdes, da den maksimale beregnede værdi i omgivelserne ligger på 13 µg/m³.

Industrimiljø vurderer derfor, at etablering af silobatteriet kan foretages uden væsentlige gener.

Lugt

Virksomhedens vurdering

Virksomheden vurderer, at de nye aktiviteter ikke vil medføre væsentlige lugtgener til omgivelserne.

Industrimiljø vurdering

I overensstemmelse med godkendelsesbekendtgørelsens § 21 stk. 1 punkt 9 er der i revurderingsafgørelsen fra 6. juli 2011 stillet vilkår vedrørende lugt. Disse vilkår gælder ligeledes for etablering af silobatteriet.

Spildevand/tagvand

Der forekommer ingen processpildevand på virksomheden.
Der er den 14. juni 2017 givet en selvstændig nedsivningstilladelse til afledning af tagvand fra det nye silobatteri.

Støj

Redegørelse

Der er følgende kilder, der bidrager til støjbelastningen fra virksomheden:

- Luftafkaståbninger fra udsugningsanlæg
- Luftafkaståbning fra Bulderhuset
- Luftafkaståbning fra 2 mindre afkast og en kornsilo
- Luftafkaståbning fra pufferanlæg
- Luftafkaståbning fra nybyggeri
- Processtøj transmitteret gennem bygningens tag, vinduer, vægge og døre
- Støj fra mobile kilder
- Ventilationsafkast fra møllebygning og administration
- Udsugning fra silobatteri
- Udsugning fra kornrenser

Til- og frakørsel

Der foretages råvare- og færdigvaretransport samt kørsel med personbiler.
Transport af råvarer og færdigvarer vil ske inden for normal arbejdstid, mens det på andre tider primært vil være de stationære støjkilder og persontransport i forbindelse med arbejdstidsbegyndelse og -ophør, som udgør virksomhedens bidrag til støj i omgivelserne.

Virksomhedens vurdering

Udskiftning af træsiloeer til stålsiloeer vurderes ikke at medføre en ændring i antallet af til- og frakørsler til virksomheden.

Det forventes ligeledes ikke at udskiftningen vil give anledning til vibrationer, lavfrekvent støj eller infralyd.

De gældende støjgrænser forventes at kunne overholdes.

Industrimiljøets vurdering

Industrimiljø har den 25. maj 2017 modtaget en støjrapport udarbejdet af BP støjmåling. Støjberegningen viser, at det nye silobatteri vil øge den samlede støjbelastning med 0,3 dB(A). Støjgrænsen på de 40 dB(A) om natten vil dermed stadigvæk kunne overholdes.

I overensstemmelse med godkendelsesbekendtgørelsens §21 stk. 1 punkt 3 er der stillet vilkår om støjgrænser.

Der er desuden stillet vilkår om, at der 3 måneder efter etablering af ny støjkilde på nybyggeriet skal foretages en ny kontrolmåling.

Affald

Redegørelse

Etablering af silobatteriet vil ikke ændre på de samlede affaldsmængder.

Industrimiljøets vurdering

I overensstemmelse med godkendelsesbekendtgørelsens §21 stk. 1 punkt 8, er der i revurderingsafgørelse fra 6. juli 2011 stillet vilkår til håndtering og opbevaring af affald. Disse vilkår gælder ligeledes for silobatteriet.

Jord og grundvand

Redegørelse

Virksomheden er beliggende udenfor områder med drikkevandsinteresser.

Esbjerg Kommune administrerer planforhold i disse områder efter de retningslinjer, der er fastlagt i bekendtgørelse vedr. drikkevandsinteresser m.m.⁶ om krav til kommuneplanlægning inden for områder med særlige drikkevandsinteresser og indvindingsoplande til almene vandforsyninger uden for disse.

Virksomhedens udendørsarealer er asfalteret/ flisebelagt.

Virksomheden har ikke oplag af farlige stoffer i større omfang. Der anvendes kun ganske små mængder kemikalier på laboratoriet.

Industrimiljøs vurdering

I overensstemmelse med godkendelsesbekendtgørelsens § 21 stk. 1 punkt 7 er der i revurderingsafgørelse af 6. juli 2011 stillet vilkår om beskyttelse af jord, grundvand og overfladevand. Disse vilkår gælder ligeledes for det nye silobatteri.

Området hvor silobatteriet skal placeres er et areal som er V1 kortlagt. Da arealet samtidig ligger indenfor bufferzonen på 250 m fra kysten jf. jordforureningslovens ⁷ § 6 stk. 1 nr. 2, skal Region Syddanmark vurdere, hvorvidt projektet kræver en § 8 tilladelse jf. jordforureningsloven.

Da Region Syddanmark ikke har indsast på ejendommen, kræves der ikke en § 8 tilladelse.

Basistilstandsrapport

Jf. godkendelsesbekendtgørelsen, skal bilag 1-virksomheder under visse omstændigheder udarbejde en basistilstandsrapport:

§ 14. De bilag 1-virksomheder, som bruger, fremstiller eller frigiver relevante farlige stoffer, som stammer fra en aktivitet omfattet af bilag 1, skal udarbejde en rapport med oplysninger om og dokumentation for jordens og grundvandets tilstand med hensyn til forurening (basistilstandsrapport) i forbindelse med godkendelse, jf. miljøbeskyttelseslovens § 33, eller revurdering, jf. miljøbeskyttelseslovens §§ 41 a eller 41 b.

Virksomheden har i ansøgningen gjort rede for, at der ikke bruges, fremstilles eller frigives farlige stoffer ifm. aktiviteten på møllet, som kan forurene jord eller grundvandet. Virksomheden vurderer derfor, at det ikke er relevant at udarbejde basistilstandsrapport.

Industrimiljø vurderer ligeledes, at Valsemøllen ikke er omfattet af kravet om udarbejdelse af basistilstandsrapport, efter godkendelsesbekendtgørelsens § 14, stk. 1.

Virksomheden skal således ikke udarbejde en basistilstandsrapport med oplysninger om og dokumentation for jordens og grundvandets tilstand med hensyn til forurening.

Driftsforstyrrelser og uheld

Redegørelse

Virksomheden vurderer at der er risiko for forurening ved driftsforstyrrelser, hvis en af filterposerne falder af eller springer læk.

Der er monteret støvdetektorer, som giver alarm og lukker anlægget ned i tilfælde af utilsigtet støvudslip.

⁶ Bekendtgørelse nr. 1697 af 21. december 2016 om krav til kommuneplanlægning inden for områder med særlige drikkevandsinteresser og indvindingsoplande til almene vandforsyninger uden for disse.

⁷ Bekendtgørelse af lov om forurennet jord nr. 282 af 27. marts 2017.

Der er udarbejdet procedurer for forureningsuheld og meludslip samt et krav om at spild hurtigst muligt opsamles og hvordan opsamlingsmaterialet skal håndteres.

Der er procedure for påfyldning af mel fra lastbil på siloanlæg, som beskriver krav til kontrol af tilkoblinger m.m. samt beskrivelse af handling ved evt. udslip.

Der foretages registrering af driftsforstyrrelser.

Etablering af silobatteri forventes ikke at medføre væsentlige ændringer i ovennævnte forhold.

Industrimiljøs vurdering

I overensstemmelse med godkendelsesbekendtgørelsens § 21 stk. 1 punkt 10 og 11 er der i revurderingsafgørelsen af 6. juli 2011 stillet vilkår vedrørende unormale driftssituationer samt forholdsregler ved f.eks. uheld. Disse vilkår gælder ligeledes for det nye silobatteri.

Risiko

Virksomheden er ikke omfattet af risikobekendtgørelsen.

BAT/Renere teknologi

Redegørelse

Virksomheden har i forbindelse med udarbejdelse af ansøgningen foretaget en gennemgang af virksomheden i relation til EU's Referencedokument om BAT i forbindelse med Fødevarer, drikkevarer og mælk og har i forlængelse heraf udfyldt og indsendt et BAT-checkskema.

Industrimiljøs vurdering

Det er på baggrund heraf vurderet, at etablering af det nye silobatteri ved overholdelse af vilkår i revurderingen og tillæggene, modsvarer BAT på området.

Egenkontrol

I henhold til § 21 stk.1 punkt 4 og 5 i godkendelsesbekendtgørelsen skal der stilles vilkår om egenkontrol og til indberetning af egenkontrol til tilsynsmyndigheden.

Der er derfor stillet vilkår om servicering og vedligehold af filter samt en årlig indberetning af egenkontrolresultater. Desuden kan der forlanges egenkontrolmålinger for støj, lugt og luft dog maksimal 1 gang årligt.

Overskridelse af vilkår

I henhold til § 21. stk. 1 punkt 6 i godkendelsesbekendtgørelsen, skal der stilles vilkår om indberetning til tilsynsmyndigheden, når vilkår ikke kan overholdes. Der er stillet vilkår til dette samt hvilke tiltag virksomheden skal foretage for at minimere risikoen for mennesker og miljøet.

Helhedsvurdering

Esbjerg Kommune vurderer, at silobatteriet kan indrettes og drives på stedet uden at påføre omgivelserne væsentlige forurening, som er uforenelig med hensynet til omgivelsernes sårbarhed og kvalitet, jf. miljøbeskyttelseslovens kapitel 1, når driften er i overensstemmelse med de oplysninger der ligger til grund for afgørelsen og når de fastsatte vilkår overholdes.

Endvidere vurderes det, at virksomheden har truffet de nødvendige foranstaltninger til at forebygge og begrænse forurening ved anvendelse af BAT.

Øvrig regulering

Virksomhedens affald skal bortskaffes i overensstemmelse med kommunens affaldsregulativ/anvisninger.

9. Offentliggørelse og klagevejledning

Afgørelsen annonceres og offentliggøres udelukkende digitalt.

Materialet kan ses på www.dma.mst.dk.

Der er adgang til sagens øvrige oplysninger med de begrænsninger, der følger af lovgivningen.

Afgørelsen kan, jf. Miljøbeskyttelseslovens § 91 stk. 1, påklages til Miljø- og Fødevareklagenævnet af

- ansøgeren
- enhver, der har en individuel, væsentlig interesse i sagens udfald
- sundhedsstyrelsen
- foreninger og organisationer, i det omfang de har klageret over den konkrete afgørelse, jf. miljøbeskyttelseslovens §§ 99 og 100.

En klage skal indgives via Klageportalen. På forsiden af www.nmkn.dk er der et link til Klageportalen. Klageportalen ligger på www.borger.dk og www.virk.dk. Man logger på www.borger.dk eller www.virk.dk, ligesom man plejer, typisk med NEM-ID. Klagen sendes gennem Klageportalen til den myndighed, der har truffet afgørelsen. En klage er indgivet, når den er tilgængelig for myndigheden i Klageportalen. Når man klager, skal man betale et gebyr på kr. 900 kr. for privatpersoner og 1.800 kr. for virksomheder og organisationer. Gebyret betales med betalingskort i Klageportalen.

Miljø- og Fødevareklagenævnet skal som udgangspunkt afvise en klage, der kommer uden om Klageportalen, hvis der ikke er særlige grunde til det. Hvis du ønsker at blive fritaget for at bruge Klageportalen, skal du sende en begrundet anmodning til Esbjerg Kommune.

Anmodningen sendes så vidt muligt elektronisk til miljo@esbjergkommune.dk eller pr. brev til Esbjerg Kommune, Industrimiljø, Torvegade 74, 6700 Esbjerg.

Esbjerg Kommune videresender herefter din anmodning til Miljø- og Fødevareklagenævnet, som træffer afgørelse om, hvorvidt din anmodning kan imødekommes.

Klagen skal være modtaget senest den 26. juli 2017.

Du kan læse mere om gebyrordningen og klage på Miljø- og Fødevareklagenævnets hjemmeside (<http://nmkn.dk/klage/>).

Orientering om klage

Hvis Esbjerg Kommune får besked fra Klageportalen om, at der er indgivet en klage over afgørelsen, orienterer Esbjerg Kommune virksomheden herom. Esbjerg Kommune orienterer ligeledes virksomheden, hvis kommunen modtager en klage over afgørelsen fra en klager, som efter anmodning til Miljø- og Fødevareklagenævnet er blevet fritaget for at klage via Klageportalen.

Betingelser, mens en klage behandles

Virksomheden vil kunne udnytte miljøgodkendelsen, mens Miljø- og Fødevareklagenævnet behandler en eventuel klage, medmindre nævnet bestemmer noget andet. Forudsætningen for det er, at virksomheden opfylder de vilkår, der er stillet i godkendelsen. Udnyttes miljøgodkendelsen indebærer dette dog ingen begrænsning for Miljø- og Fødevareklagenævnets mulighed for at ændre eller ophæve godkendelsen.

Søgsmål

Eventuel retssag til prøvelse af afgørelsen skal være anlagt inden 6 måneder, jf. miljøbeskyttelseslovens § 101, stk. 1, dvs. senest den 28. december 2017.

Henvendelse i sagen kan rettes til undertegnede på telefon (direkte) 7616 1389.

Med venlig hilsen



Inken Frank
Ingeniør

Bilag:

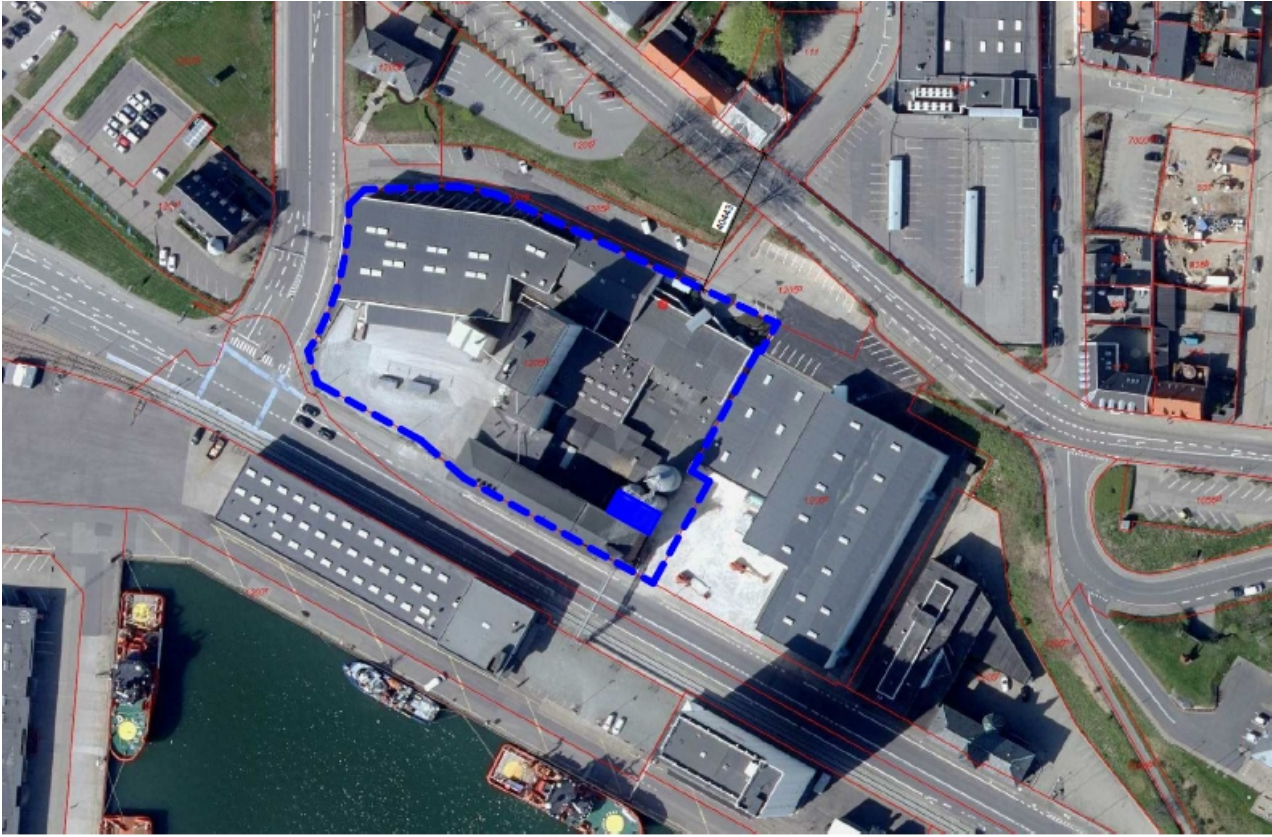
Bilag 1: Placering af virksomheden - oversigtsplan

Bilag 2: Virksomhedens indretning med angivelse af luftafkast

Kopi til:

- Danmarks Naturfredningsforening, dnesbjerg-sager@dn.dk
- Friluftsrådet, sydvestjylland@friluftsradet.dk
- Sundhedsstyrelsen, sesyd@sst.dk
- Esbjerg Kommune, Byggeri – sendes pr. plan@esbjergkommune.dk
- INGENIØR`NE A/S att.: Ulla Baggesgaard, ub@ingenior-ne.dk

Bilag 1





EnergiMetropol
ESBJERG

