

Revurdering af miljøgodkendelse meddelt efter Miljøbeskyttelseslovens § 33 til produktion af slagtesvin på ejendommen
Kokkedal, Højrebyvej 38, 4920 Søllested



Lolland Kommune, Jernbanegade 7, 4930 Maribo
Sags nr. 309745
Afgørelsesdato: 19. Januar 2015

Indholdsfortegnelse

1	Datablad	4
2	Lovgivning og denne revurdering	5
2.1	Denne revurdering	5
2.2	Baggrund og hjemmel	5
2.3	Offentlighed og høring	6
3	Afgørelse og vilkår	7
3.1	Afgørelse	7
3.2	Samlet vurdering	11
3.3	Offentliggørelse af afgørelsen og klagevejledning	12
3.4	Retsbeskyttelse	13
3.5	Ny revurdering	13
4	Generelle forhold	14
4.1	Beskrivelse af husdyrbruget	14
4.2	Biaktivitet	15
4.3	Meddelelsespligt – anlæg, arealer og ejerforhold	16
5	Husdyrbrugets beliggenhed og planmæssige forhold	17
5.1	Bygge- og beskyttelseslinjer, afstandskrav, fredninger m.v.	17
5.2	Placering i landskabet	18
5.3	Påvirkning fra andre husdyrbrug	19
5.4	Beplantning	20
6	Husdyrhold, staldanlæg og drift	21
6.1	Husdyrhold og staldindretning	21
6.2	Ventilation	23
6.3	Energi- og vandforbrug	24
6.4	Spildevand	25
6.5	Fodring	26
6.6	Affald og døde dyr	27
6.7	Kemikalier, Pesticider og Sprøjteudstyr	29
6.8	Driftsforstyrrelser eller uheld	29
7	Produktion af husdyrgødning og håndtering	31
7.1	Gødningstyper	31
7.2	Gylle	31

8	Forurening og gener fra husdyrbrugets anlæg.....	35
8.1	Ammoniak og natur	35
8.2	Lugt	36
8.3	Fluer og skadedyr.....	38
8.4	Transport	39
8.5	Støj fra anlæg og maskiner	39
8.6	Støv fra anlæg og maskiner	41
8.7	Lys	41
9	Påvirkning fra arealerne.....	42
10	Bedst tilgængelige teknik	43
10.1	BAT staldanlæg	43
10.2	BAT Foder.....	43
10.3	BAT energiforbrug.....	44
10.4	BAT vandforbrug	44
10.5	BAT opbevaring og anvendelse af husdyrgødning.....	45
10.6	BAT management	45
11	Egenkontrol og dokumentation.....	47
12	Bilag	49

I **DATABLAD**

Titel: Revurdering af miljøgodkendelse meddelt efter Miljøbeskyttelseslovens § 33 til produktion slagtesvin på ejendommen Højrebyvej 38, 4920 Søllested

Lovgrundlag: Husdyrgodkendelseslovens (lovbek. nr. 1486 af 4. december 2009) § 39, stk. 1, § 40, stk. 2 og § 41, stk. 3 samt § 103, stk. 3

Dato for afgørelsen: 19. januar 2015

Skema nr. i www.husdyrgodkendelse.dk: Fiktiv ansøgning nr. 69892 (30.09.2014)

Produktion: Svin til slagtning

CVR nummer: 18469030

CHR nummer: 70710

Ejendomsnummer: 3600006168

Besætningens ejer: Karl Thomas Borre, Højrebyvej 38, 4920 Søllested – kokkedal@os.dk

Virksomhedens konsulent: Piil Krogsgaard (Gefion) – pkr@gefion.dk

Kontaktperson drift: Karl Thomas Borre

Godkendelses- og tilsynsmyndighed: Lolland Kommune, Teknik- og Miljømyndighed, Jernbanegade 7, 4930 Maribo

Sagsbehandler: Natur- og miljøsagsbehandler Catarina Jensen

Kvalitetssikring: Miljø-sagsbehandler Dorthe Prip Lahrmann

2 LOVGIVNING OG DENNE REVURDERING

Dette kapitel indeholder en kort beskrivelse af proceduren og lovgivningen angående revurdering af miljøgodkendelsen samt om offentlighedens inddragelse.

2.1 DENNE REVURDERING

Denne revurdering er delt op i flere kapitler.

Det første kapitel er et datablad med fakta om driften af Højrebyvej 38 eller Kokkedal, som ejendommen hedder.

Dette andet kapitel omfatter et afsnit om lovgivningen, som regulerer revurderingen, samt et afsnit om den offentlighed, som er sket i forbindelse med revurderingen.

Det tredje kapitel omfatter selve afgørelsen, en samlet vurdering og klagevejledning m.v.

I kapitel 4 beskrives driften af husdyrbruget.

De efterfølgende kapitler 5 – 9 omhandler ejendommens drift med de påvirkninger, som det kan medføre i forhold til naboer, natur og miljø. Kapitlerne indeholder desuden en vurdering af de forskellige forhold, vilkårene i miljøgodkendelsen efter Miljøbeskyttelsesloven, samt vurdering af evt. nye vilkår. Kapitel 10 omhandler renere teknologi (BAT), mens kapitel 11 omhandler egenkontrol og dokumentation i relation til de vilkår, som virksomhedens drift er underlagt angående miljøregulering.

Opbygningen af disse kapitler, der giver en nærmere beskrivelse af driften, svarer stort set til opbygningen af de tilsvarende relevante kapitler i en ny miljøgodkendelse i henhold til husdyrgodkendelsesloves § 11 og § 12 efter Miljøstyrelsens vejledning.

Hele revurderingen tager udgangspunkt i den maksimale svineproduktion, som der må være på Kokkedal, hvilket beskrives nærmere i afsnit 6.1.

2.2 BAGGRUND OG HJEMMEL

Maribo Kommune meddelte den 2. maj 2006 miljøgodkendelse efter Miljøbeskyttelseslovens § 33 til udvidelse af den eksisterende slagtesvineproduktion på Kokkedal fra årligt 7.350 slagtesvin (dengang 210 dyreenheder) til årligt 8.715 slagtesvin i vægtklassen 30-102 kg (dengang 249 dyreenheder). Samtidig blev der søgt om udvidelse af det eksisterende staldanlæg til i alt 2.140 stipladser inklusiv sygestier m.v. Afgørelsen bliver ikke påklaget

Den ansøgte udvidelse blev screenet af Storstrøms Amt, der den 30. august 2005 afgør, at den ansøgte udvidelse af produktionen på ejendommen ikke er omfattet af VVM reglerne i Planloven. Afgørelsen påklages ikke.

Jf. Husdyrgodkendelsesbekendtgørelsen¹ § 17 og Husdyrgodkendelsesloven² § 103 skal miljøgodkendelser efter Miljøbeskyttelsesloven kapitel 5 revurderes hvert 10 år, dog skal den 1. revurdering ske 8 år efter den 1. miljøgodkendelse er meddelt. Den oprindelige miljøgodkendelse blev givet i maj 2006. Derfor skal godkendelsen revurderes i 2014.

Formålet med en revurdering er hovedsageligt at vurdere, om der, siden godkendelsen blev givet, er fremkommet teknologi, som ud fra tekniske og generelle økonomiske betragtninger, kan anvendes til nedbringelse af forureningen og gener fra ejendommen – altså "bedst tilgængelige teknologi" (Best Available Technology) kaldet BAT.

Selve afgørelsen i forbindelse med denne revurdering træffes efter Husdyrgodkendelsesloven § 39, stk. 1 jf. § 41, stk. 3 ved påbud. Der tages udgangspunkt i de eksisterende vilkår og meddeles påbud, såfremt vilkår slettes eller tilføjes. Ændring af vilkår sker ved, at det eksisterende vilkår slettes, og der efterfølgende gives et nyt vilkår. Enkelte vilkår ændres dog umiddelbart ved, at "Maribo Kommune" ændres til "Lolland Kommune".

Jf. Husdyrgodkendelsesloven § 103, stk. 3 reguleres husdyrbruget efter denne revurdering ikke mere af Miljøbeskyttelsesloven, men af Husdyrgodkendelsesloven.

2.3 OFFENTLIGHED OG HØRING

Annoncering af revurderingen

Jf. Husdyrgodkendelsesbekendtgørelsen¹ § 18 har Lolland Kommune den 8. august 2014 på kommunens hjemmeside www.lolland.dk annonceret, at kommunen vil indlede revurdering af miljøgodkendelsen af svineproduktionen på Kokkedal med de oplysninger, som sådan en annoncering skal indeholde. Fristen for at komme med bemærkninger til revurderingen, samt til at anmode om at modtage og kommentere et udkast af afgørelsen inden den træffes, var den 15. september 2014.

Der var i perioden ingen henvendelse i sagen.

Høring af udkast til afgørelse

I perioden 19. december 2014 til den 19. januar 2015 har udkast til denne afgørelse været i høring hos Thomas Borre og dennes konsulent.

Ingen naboer er hørt, da det vurderes, at denne revurdering med fastholdelse af vilkår, samt med sletning og indsættelse af nye vilkår ikke vil få betydning for de nærmeste ejendomme. Det vurderes, at resultatet af revurderingen ikke får miljømæssig betydning for de nærmeste ejendomme.

¹ Bekendtgørelse nr. 294 af 31.03.09 om tilladelse og godkendelse m.v. af husdyrbrug

² Lovbekendtgørelse nr. 1486 af 04.12.09 om miljøgodkendelse af husdyrbrug m.v.

3 AFGØRELSE OG VILKÅR

Dette kapitel indeholder resultatet af revurderingen – dvs. afgørelsen og de vilkår, som er et resultat af afgørelsen, samt klagevejledning m.v.

3.1 AFGØRELSE

Vilkår i miljøgodkendelsen efter Miljøbeskyttelsesloven, der fastholdes.

- I flere af vilkårene er Maribo Kommune dog ændret til Lolland Kommune.

- Ændringer i ejerforhold eller kontaktperson for driften af ejendommen, skal umiddelbart efter ændringen meddeles til miljø tilsynsmyndigheden.
- Der gives samtidig miljøgodkendelse til udvidelse af ejendommens eksisterende staldanlæg, således at staldanlægget samlet rummer 2.140 stipladser og 98 aflastnings- og udleveringspladser til svin over 30 kg.
- Gulvene i det nye staldafsnit skal udformes som delvise spaltegulve efter BAT byggeblad, hvor de faste gulvarealer skal holdes så tørre som det er muligt – f.eks. ved anvendelse af halm.
- Der skal i staldanlægget være mulighed for overbrusning af grisene, således at grisenes overfladetemperatur holdes nede i varme perioder, støv bindes og de faste gulvarealer holdes rene.
- Luftafkast fra staldanlægget skal være placeret minimum 70 cm over tagfladen.
- Ventilationssystemet skal være et frekvensstyret system. Anlægget skal have så lavt et energiforbrug, som det er muligt.
- Stald ventilationsanlægget skal kontrolleres og justeres hvert forår af et egnet firma. Rapport over kontrol og justering skal kunne fremvises ved tilsyn.
- Det skal ved valg af armaturer og andre el forbrugende installationer sikres, at elforbruget i virksomheden holdes så lavt, som det er muligt.
- Alt spildevand fra virksomheden, undtaget sanitært spildevand, skal ledes til ejendommens gyllebeholder.
- Udvendig vask af maskiner og redskaber skal ske på plads med afledning til gyllebeholder – f.eks. gyllepåfyldningspladsen.
- Døde dyr skal opbevares overdækket på befæstet areal. Overdækning skal være tæt for skadedyr og må ikke kunne blæse af.

- Afhentning af døde dyr til destruktion skal ske indenfor maksimalt 4 døgn (minimum 2 gange ugentligt). Døde dyr til afhentning må først placeres ved skel maksimalt 1 døgn før afhentning.
- Større driftsuheld, der har haft eller kunne have haft miljømæssig betydning, skal umiddelbart efter hændelsen meddeles skriftligt til Lolland Kommune.
- Gødningsproduktionen på ejendommen er gylle, der ledes til eksisterende forbeholder og gyllebeholder.
Herfra kan gyllen flyttes til lejet beholder(e) på anden ejendom.
- Der skal hos tilsynsmyndigheden altid foreligge en gyldig "erklæring om tilstrækkelig kapacitet" til opbevaringen af gyllen, der produceres på ejendommen i relation til anvendelse af gyllen. Dog skal der altid være en samlet kapacitet til opbevaring af minimum 9 måneders gylleproduktion på ejendommen samt evt. i lejet beholder(e) på anden ejendom. Som gylle regnes desuden opbevaring af drikkevandsspild, rengøringsvand, vand fra overbrusning samt overfladevand fra gyllepåfyldningsplads.
- Flytning af gylle fra gyllebeholderen på ejendommen til tankvogn el. lign, skal ske på tæt befæstet areal med afledning af overfladevand og evt. spild tilbage til beholderen – gyllepåfyldningsplads. Pladsen skal have en størrelse og udformning, således at der ikke kan ske spild til ubefæstet areal.
- Der skal altid være tæt flydelag på gyllebeholderen på ejendommen. Logbog over flydelagets tilstand skal føres hver 14 dag, og logbøgerne skal gemmes i minimum 5 år, og skal fremvises for tilsynsmyndigheden på forlangende.
- Midlertidig fjernelse af flydelaget på ejendommens gyllebeholder ved flytning af gylle fra beholderen, er ikke en overtrædelse af krav om flydelag.
Omrøring af gyllen inden flytning fra beholderen, må tidligst påbegyndes 1 døgn før flytning af gylle fra beholderen.
Omrøring og brydning af flydelaget skal ske så få gange årligt, som det er muligt.
- Ejendommen, staldanlæg og ejendommens omgivelser skal renholdes, således at lugtgener fra ejendommen bliver mindst mulige.
- Driften af ejendommen må ikke give anledning til unødige lugt- eller støvgener udenfor virksomheden eget areal.
Der er tilsynsmyndigheden, der vurderer om generne er unødige.
- Ejendommen skal renholdes, således at oplag ikke giver anledning til rottetilhold.
- Foder og affald skal opbevares, således at det ikke giver anledning til rottetilhold.
- Der skal på hele ejendommen ske en effektiv bekæmpelse af fluer efter retningslinier fra Statens Skadedyrslaboratorium.
- Opstår der andre gener med skadedyr i forbindelse med driften af ejendommen, skal

der ske en bekæmpelse efter retningslinier fra Statens Skadedyrslaboratorium.

- Transport af gylle gennem samlet bebyggelse, må kun ske på hverdage mandag til fredag i tidsrummet kl. 7.00 til kl. 18.00.
- Det samlede støjbidrag på ejendommen – målt som det ækvivalente, korrigerede lydtryk niveau, målt ved nabobeboelses opholdsareal uden for virksomhedens grund – må ikke overskride følgende værdier:

Mandag-fredag	kl. 7.00 til kl. 18.00	55 dB(A)
Lørdag	kl. 7.00 til kl. 14.00	55 dB(A)
Lørdag	kl. 14.00 til kl. 18.00	45 dB(A)
Søn- og helligedage	kl. 7.00 til kl. 18.00	45 dB(A)
Alle dage	kl. 18.00 til kl. 22.00	45 dB(A)
Alle dage	kl. 22.00 til kl. 7.00	40 dB(A)

Spidsværdien af støjniveauet må om natten mellem kl. 22.00 og kl. 7.00 ikke overstige 55 dB(A), målt ved nabobeboelses opholdsareal uden for virksomhedens egen grund.

- Virksomheden skal på tilsynsmyndighedens forlangende – dog højst én gang pr. kalenderår – fremsende rapport over støjkortlægning på virksomheden. Måling og beregning af støj skal ske i henhold til gældende vejledning fra Miljøstyrelsen (p.t. vejledning nr. 5/1984 og nr. 6/1984). Frist for udarbejdelsen af rapporten vil blive på 3 måneder, og måling samt beregning skal foretages af personer, der er godkendt til arbejdet.
- Støjmåling skal ske, mens virksomheden er i normal drift.
- Støjfrembringende tekniske installationer såsom kompressorer, ventilatorer og pumper skal jævnlige efterses, og de skal justeres, såfremt de frembringer mere støj end nødvendigt.
- I denne driftsjournal skal logbogen for gyllebeholderen med oplysninger om beholderens flydelag, oplysninger om flytning og tømning af gylle samt om evt. driftsproblemer forefindes.
- I driftsjournalen skal der desuden forefindes kvitteringer for afhentning af døde svin og kvitteringer for bortskaffelse af evt. affald.
- I driftsjournalen skal der desuden være kvitteringer/rapporter om kontrol og justering af ventilationssystemet.
- I driftsjournalen skal der også forefindes oplysninger – notater eller rapporter – om evt. driftsforstyrrelser, der kan have eller har haft miljømæssig betydning.

Lolland Kommune meddeler hermed ved påbud efter § 39, stk. 1 jævnfør § 41, stk. 3 i husdyrgodkendelsesloven (fodnote 2 side 6) nedenstående vilkår ved denne revurdering slettes eller indsættes, således at det sikres, at virksomhedens drift lever op til BAT på nuværende tidspunkt, samt at de samlede vilkår ved denne revurdering er relevante, kan kontrolleres ved egenkontrol eller kan dokumenteres overfor Lolland Kommune.

Vilkår i miljøgodkendelsen efter Miljøbeskyttelsesloven, der slettes, da de ikke mere er relevante, reguleres af gældende lovgivning samt regulativer, eller erstattes med nye vilkår (se efterfølgende)

- Indretning og drift af staldanlægget og gylleopbevaringsanlæg skal til enhver tid overholdes på det givne tidspunkt gældende lovgivning (*ikke relevant*).
- Denne godkendelse gives på baggrund af oplysninger i ansøgning dateret den 12. januar 2006, samt efterfølgende supplerende materiale. Der må derfor ikke ske ændringer eller udvidelser af husdyrproduktionen, staldanlægget eller gødningsopbevaringsanlæg på ejendommen uden tilsynsmyndighedens tilladelse eller godkendelse til det (*ikke relevant*).
- Der gives miljøgodkendelse til en årlig produktion af maksimalt 8.715 slagtesvin med en levende slagtevægt på 102 kg i gennemsnit. Grisene indsættes ved 30 kg i gennemsnit. Produktionen svarer til en maksimal produktion på 249 dyreenheder *ændres – se nedenfor*.
- Gyllekanalerne i det nye staldafsnit skal bygges efter BAT byggeblad (*ikke relevant*).
- Sanitært spildevand fra virksomheden afledes og renses i henhold til Maribo Kommunes spildevandsplan (*ikke relevant*).
- Affaldet på virksomheden skal til enhver tid sorteres, opbevares og bortskaffes i henhold til gældende lovgivning og Maribo Kommunes affaldsregulativer (*ikke relevant*).
- Farligt affald skal håndteres efter gældende forskrifter, og affaldet skal anmeldes til Maribo Kommune. Affaldet skal afhentes/afleveres minimum én gang årligt af godkendt transportør til godkendt modtageranlæg (*ikke relevant*).
- Anvendelsen af al gyllen, der produceres på ejendommen, skal fremgå af mark- og gødningsplanerne for de arealer, der tilføres gylle (*ikke relevant*).
- Anvendelsen af husdyrgødningen fra produktionen skal til enhver tid overholdes på det givne tidspunkt gældende lovgivning (*ikke relevant*).
- Kvitteringer for bortskaffelse af affald skal gemmes i minimum 5 år og skal fremvises for tilsynsmyndigheden på forlangende (*ikke relevant – dækkes af andet vilkår*).

Nye vilkår ved denne revurdering

- Et eksemplar af denne godkendelse skal altid være tilgængeligt på Kokkedal (*nyt vilkår*).
- Den maksimale årlige svineproduktion på ejendommen er 8.391 slagtesvin med en indgangsvægt på 30 kg og en slagtevægt på 110 kg, hvilket i september 2014 svarer til 249 dyreenheder.
Ændring i indgangsvægt og/eller slagtevægt kan ske, såfremt antallet af dyreenheder beregnet i september 2014 ikke overskrides (*nyt vilkår*).
- Smågrise indsættes – og slagtesvin skal afhentes kontinuerlig, således at belægningen af svin i stalden målt i tons på ugeniveau er den samme (*nyt vilkår*).
- Fodret til dyrene må maksimalt indeholde 4,55 g F pr. FE (*nyt vilkår*).
- Der skal til stadighed forefindes et let tilgængeligt eksemplar af en beredskabsplan på bedriften (*nyt vilkår*).
- Beredskabsplanen skal årligt af den ansvarlige for driften vurderes og evt. opdateres. Seneste vurdering og evt. opdatering skal fremgå af planen (*nyt vilkår*).
- Samtlige ansatte på bedriften skal være bekendt med beredskabsplanen, samt vide, hvor den er tilgængelig (*nyt vilkår*).
- Der skal på bedriften foreligge en miljø driftsjournal, der ved tilsyn og på forlangende, skal kunne fremvises til miljø tilsynsmyndigheden. Materialet i driftsjournalen skal gemmes i mindst 5 år (*erstatte tidligere vilkår*).
- I driftsjournalen skal der være dokumentation for, at vilkår om den maksimale svineproduktion og det maksimale antal stipladser i afsnit 6.1 er overholdt (*nyt vilkår*).
- I driftsjournalen skal der være dokumentation for, at vilkår om fodring i afsnit 6.5 er overholdt (*nyt vilkår*).

En samlet liste over gældende vilkår efter denne revurdering findes i bilag 1.

De oprindelige vilkår fremgår af bilag 2.

3.2 SAMLET VURDERING

Det er Lolland Kommunes vurdering, at nye vilkår stillet ved denne revurdering - sammen med de vilkår, som fastholdes fra den gamle miljøgodkendelse - sikrer, at produktionen af svin på Kokkedal på afgørelsestidspunktet sker under anvendelse af BAT.

Vilkår, der ikke mere er relevante er slettet, og der er stillet nye vilkår til opnåelse af BAT, til forbedring af egenkontrol og til dokumentation af, at vilkår efter denne revurdering er efterkommet samt vilkår om beredskabsplan.

Samlet set er det derfor Lolland Kommunes vurdering, at produktionen af slagtesvin på ejendommen Kokkedal herefter sker på den p.t. miljømæssige bedste mulige måde (BAT).

3.3 OFFENTLIGGØRELSE AF AFGØRELSEN OG KLAGEVEJLEDNING

Denne afgørelse er offentliggjort på Lolland Kommunes hjemmeside www.lolland.dk fra den 20. januar 2015 med 4 ugers frist herefter for at klage skriftligt over afgørelsen til Natur- og Miljøklagenævnet. Fristen for at klage er derfor den 17. februar 2015 indenfor normal arbejdstids ophør kl. 15.30. Klagen skal være dokumenteret modtaget af Lolland Kommune inden klagefristens udløb.

Alle med en særlig individuel interesse i sagen samt den ansvarlige for landbruget og en række organisationer (med få undtagelser dem afgørelsen er fremsendt til) er klageberettigede.

Eventuel klage stiles til Natur- og Miljøklagenævnet, Rentemestervej 8, 2400 København NV, men fremsendes til Lolland Kommune, Jernbanegade 7, 4930 Maribo eller på mail til lol-land@lolland.dk. Lolland Kommune sender herefter klagen videre til Natur- og Miljøklagenævnet sammen med sagens øvrige akter og Lolland Kommunes bemærkninger til klagen. Det er en betingelse for Natur- og Miljøklagenævnets behandling af en evt. klage, at klageren indbetaler et gebyr til Natur- og Miljøklagenævnet. Klagegebyret er fastsat til 500 kr. Klagenævnet sender kvitteringsbrev og opkræver selv gebyret.

Gebyret tilbagebetales, hvis

- 1) klagesagen fører til, at den påklagede afgørelse ændres eller ophæves,
- 2) klageren får helt eller delvis medhold i klagen, eller
- 3) klagen afvises som følge af overskredet klagefrist, manglende klageberettigelse eller fordi klagen ikke er omfattet af Natur- og Miljøklagenævnets kompetence.

Supplerende oplysninger om Natur- og Miljøklagenævnet og fremsendelse og behandling af klager findes på www.nmk.dk.

En eventuel klage har ikke opsættende virkning, medmindre klagenævnet bestemmer noget andet.

Afgørelsen er fremsendt til følgende:

- Karl Thomas Borre, Højrebyvej 38, 4920 Søllested – kokkedal@os.dk
- Konsulent Pille Krosgaard (Gefion) – pkg@gefion.dk
- Naturcenter Storstrøm – sto@nst.dk
- Embedslægerne/Sundhedsstyrelsen – sjl@sst.dk
- Danmarks Naturfredningsforening (DN) – dnlolland-sager@dn.dk
- Det Økologiske Råd – husdyr@ecocouncil.dk
- Dansk Ornitologisk Forening (DOF) – natur@dof.dk, lolland@dof.dk
- Danmarks Sportsfisker Forbund – post@sportsfiskerforbundet.dk
- Danmarks Fiskeriforening – mail@dkfisk.dk

- Ferskvandsfiskeriforeningen – nb@ferskvandsfiskeriforeningen.dk
- Friluftsrådet – fr@friluftsradet.dk
- Friluftsrådet Storstrømmen – jakobsen.terkel@gmail.com
- Dansk Botanisk Forening – perh@snm.ku.dk

Afgørelsen kan desuden i henhold til Husdyrgodkendelsesloven § 90 indbringes for Domstolene indenfor 6 måneder efter Lolland Kommunes afgørelse er truffet, eller, såfremt afgørelsen påklages, til Natur- og Miljøklagenævnet, 6 måneder efter, at Nævnet har truffet sin afgørelse.

3.4 RETSBESKYTTELSE

Nye og ændrede vilkår er ikke omfattet af 8 års retsbeskyttelse, da de er truffet efter Husdyrgodkendelseslovens § 39 jf. § 41.

For oprindelige vilkår meddelt i 2005, som ikke er ændret eller slettet, er de 8 års retsbeskyttelse udløbet.

Der er derfor ingen retsbeskyttelse på vilkårene, som er det samlede resultat af denne revurdering (se bilag 1).

3.5 NY REVURDERING

Ny revurdering skal ske 10 år efter den revurdering er afsluttet – det vil sige i 2024.

Da produktionen af slagtesvin på ejendommen nu er omfattet Husdyrgodkendelsesloven § 12, stk. 1 (mere end 210 dyreenheder slagtesvin) og dermed af IE-direktivet skal godkendelsen dog jf. husdyrgodkendelsesbekendtgørelsen § 41, stk. 1-5 tages op til revurdering, og der skal om nødvendig meddeles påbud eller forbud, når EU-kommissionen i EU-tidende har offentliggjort en for produktionen relevant BAT-konklusion.

Revurderingen skal tilrettelægges, således "at husdyrbruget kan overholde de på baggrund af BAT-konklusionen ajourførte vilkår senest 4 år efter offentliggørelsen af BAT-konklusionen i EU-tidende".

4 GENERELLE FORHOLD

I dette kapitel beskrives selve driften af husdyrbruget.

4.1 BESKRIVELSE AF HUSDYRBRUGET

Kokkedal drives som et samlet brug med planteproduktion og produktion af slagtesvin. Ejendommen ejes og drives af Karl Thomas Borre.

Der er ikke samdrift med andre ejendomme ud over supplerende opbevaring af gylle i lejet gyllebeholder på en anden ejendom.

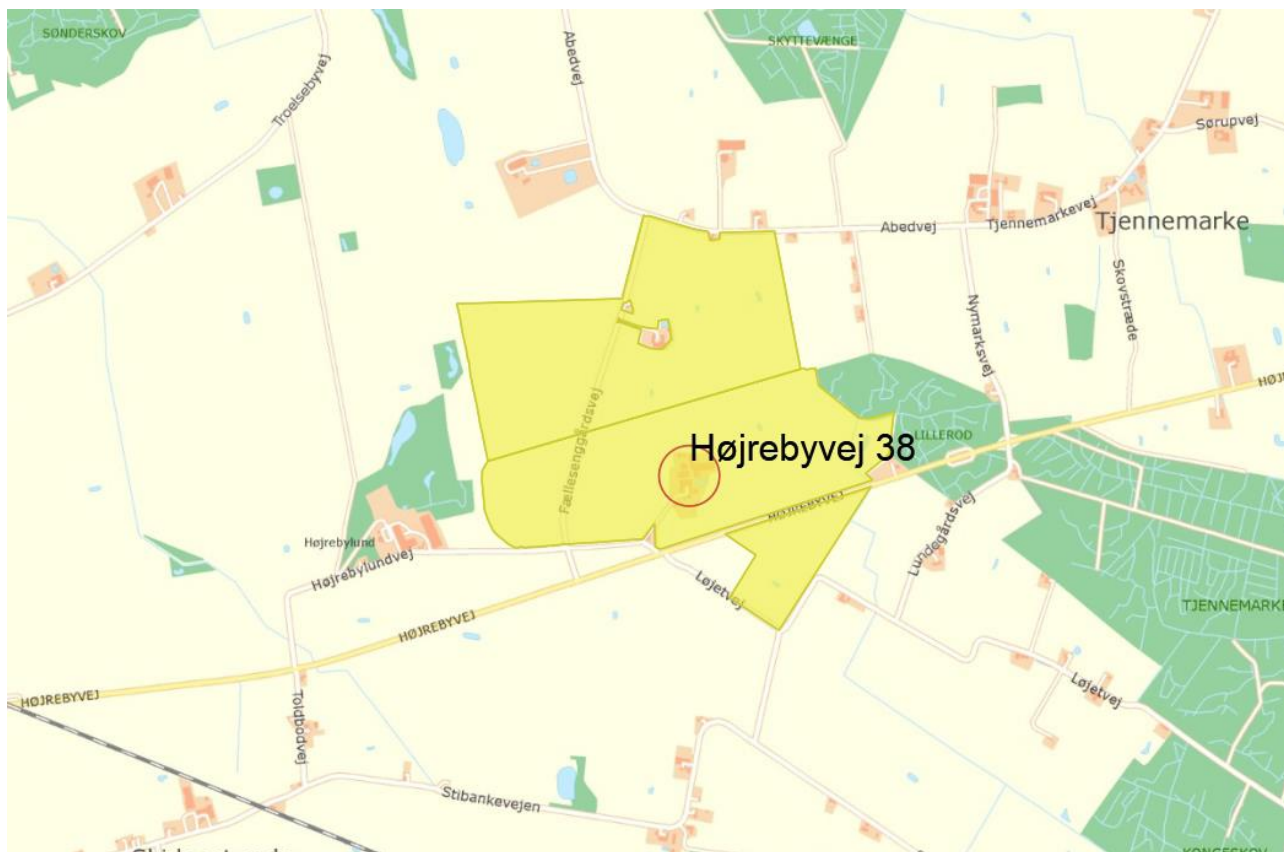
Staldanlægget er en samlet enhed, der er bygget af flere gange. Det oprindelige staldanlæg, der nu er slagtesvinestald "slagt 3", har oprindeligt været stald til fedekalve.



Kort 4.1.1 Oversigtskort over ejendommen med de 3 stalde til slagtesvin

Der er én gyllebeholder på ejendommen. Al gylle, der produceres på ejendommen anvendes på egne arealer.

Under Kokkedal drives der ca. 198 ha, hvor af ca. 1/2-delen hører under Kokkedal og ligger lige omkring ejendommen. Resten af arealerne er ejede og forpagtede arealer i nærområdet.



Kort 4.1.3 Arealer under Højrebyvej 36, som er "teknisk" hovedejendommen for Højrebyvej 38

Jf. tabel 4.1.2 har der i de 3 seneste gødnings år efter Lolland Kommunes vurdering ikke været overproduktion, og det vurderes også, at godkendelsen er udnyttet jf. Husdyrgodkendelseslovens regler om kontinuitetsbrud.

	Antal pr. år	Vægt ind - kg	Vægt ud - kg	Dyreenheder - Juli 2014
Godkendt 2006	8.715	30,0	102,0	224
2010-11	8.278	32,7	105,0	220
2011-12	7.074	31,2	109,2	205
2012-13	7.414	33,0	105,3	198
HGB § 32 afgørelse	8.391	30,0	110,0	249

Tabel 4.1.2 Godkendt produktion i relation til faktisk produktion 2010-11, 2011-12 og 2012-13, samt anmeldt udvidelse af produktionen i 2014

Den godkendte produktion er nu den anmeldte udvidelse af produktionen i det eksisterende staldanlæg jf. Husdyrgodkendelsesbekendtgørelsen § 32. Mere om det i afsnit 6.1.

4.2 BIAKTIVITET

Det er Lolland Kommunes vurdering, at der ikke er biaktiviteter på ejendommen.

4.3 MEDDELELSESPLOIGT – ANLÆG, AREALER OG EJERFORHOLD.

Alle ændringer og udvidelse af driften og produktionen på ejendommen, der ligger ud over det, som der er givet mulighed for med denne revurdering, skal forelægges Lolland Kommune til vurdering af, om ændringen eller udvidelsen kræver en godkendelse af det samlede anlæg efter Husdyrgodkendelseslovens § 12.

Den driftsansvarlige skal underrette Lolland Kommune, såfremt der sker ejerskifte eller udskiftning af den driftsansvarlige, eller hvis svineproduktionen hel eller delvis ophører i en periode.

Bedriften skal desuden til enhver tid leve op til gældende regler i lovgivningen, selvom disse regler kan være skærpede i forhold til de samlede vilkårene i denne revurdering.

Relevante vilkår i godkendelsen efter Miljøbeskyttelsesloven

- Indretning og drift af staldanlægget og gylleopbevaringsanlæg skal til enhver tid overholdes på det givne tidspunkt gældende lovgivning.
- Ændringer i ejerforhold eller kontaktperson for driften af ejendommen, skal umiddelbart efter ændringen meddeles til miljø tilsynsmyndigheden.

Lolland Kommunes bemærkninger og vurdering

Lolland Kommune finder det første vilkår overflødig, så det slettes if. med denne revurdering.

Det andet vilkår er stadig relevant.

Der tilføjes et vilkår om, at et eksemplar af denne godkendelse altid skal være tilgængeligt på Kokkedal.

Vilkår efter denne revurdering

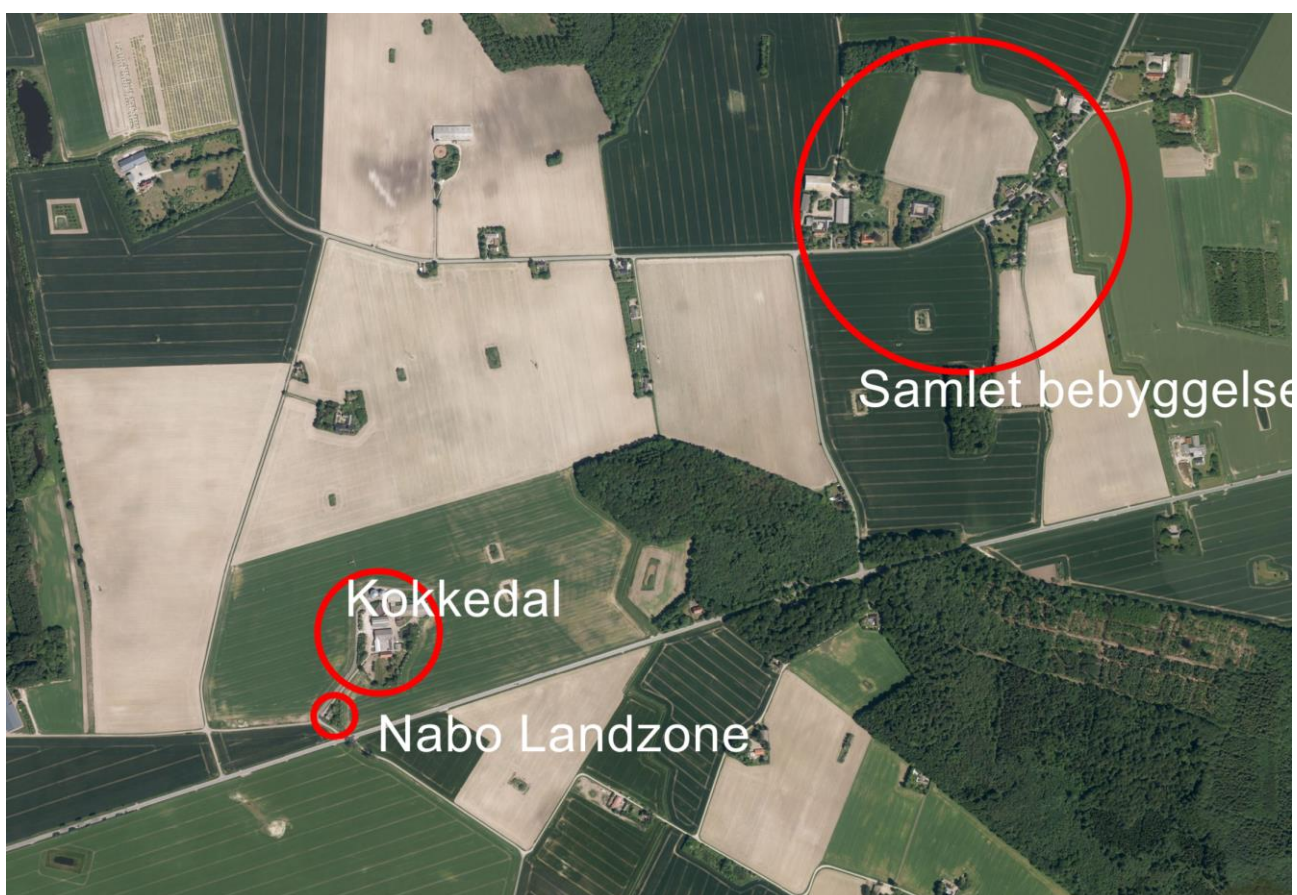
- Ændringer i ejerforhold eller kontaktperson for driften af ejendommen, skal umiddelbart efter ændringen meddeles til miljø tilsynsmyndigheden (*eksisterende vilkår*).
- Et eksemplar af denne godkendelse skal altid være tilgængeligt på Kokkedal (*nyt vilkår*).

5 HUSDYRBRUGETS BELIGGENHED OG PLANMÆSSIGE FORHOLD

I dette kapitel beskrives projektet set i forhold til afstandskrav til naboer, vandforsyning, offentlig vej mv. samt husdyrbrugets beliggenhed i forhold til forskellige bygge- og beskyttelseslinjer, fredninger mv. samt i forhold til andre større husdyrbrug. Desuden beskrives husdyrbrugets placering i landskabet med hensyn til landskabelige værdier.

5.1 BYGGE- OG BESKYTTELSESLINJER, AFSTANDSKRAV, FREDNINGER M.V.

Gyllebeholderen på Kokkedal ligger ca. 220 m fra nærmeste nabobeboelse i landzone, som er Højrebyvej 34. Nærmeste samlet bebyggelse er Tjennemarke, som ligger ca. 1,1 km fra det nærmeste staldanlæg, mens der er ca. 3,5 km til nærmeste byzone Stokkemarke.



Kort 5.1.1 Kokkedal i forhold til nærmeste nabo i landzone (Højrebyvej 34) og nærmeste samlede bebyggelse (Tjennemarke)

Lovbundne afstandskrav i relation anlæg på Kokkedal og afstande til nærmeste nabobeboelse, samlet bebyggelse og byzone fremgår af nedenstående tabel.

Nærmeste byggelinie er skovbyggelinie 75 m fra anlægget. Indenfor 1 km fra anlægget er der ikke andre byggelinier, fortidsminder eller fredninger.

Nærmeste natur beskyttet af Naturbeskyttelsesloven³ § 3 er et vandhul ca. 24 m syd for svi-nestaldene. Der ligger yderlig 2 vandhuller ca. 160 m øst for ejendommen. Nærmeste skov og nærmeste beskyttede vandløb, der afgrænser skoven mod vest, ligger ca. 380 øst for ejen-dommen. Der er ikke kategori 1 - eller kategori 2 natur⁴ indenfor 2 km fra ejendommen.

	Afstand fra anlægget	Lovkrav minimum
Ikke almene vandforsyningsanlæg	>25 m	25 m
Almene vandforsyningsanlæg boring	1,6 km	50 m
Vandløb/dræn/søer	24 m	15 m
Offentlig vej	190 m	15 m
Levnedsmiddelvirksomhed	>25 m	25 m
Naboskel	180 m	30 m
Enkeltbeboelse (Abedvej 55)	198 m	50 m
Samlet bebyggelse (Tjennemarke)	Ca. 1,1 km	-
Byzone (Stokkemark)	Ca. 3,5 km	50 m

Tabel 5.1.2 generelle afstandskrav (Husdyrgodkendelseslovens § 8)

Relevante vilkår i godkendelsen efter Miljøbeskyttelsesloven

Der er ingen vilkår i godkendelsen efter Miljøbeskyttelsesloven i relation til bygge- og beskyttelseslinjer, afstandskrav, fredninger m.v.

Lolland Kommunes bemærkninger og vurdering

Det er Lolland Kommunes vurdering, at alle afstandskrav i Husdyrgodkendelseslov § 6 og § 8 er overholdt.

5.2 PLACERING I LANDSKABET

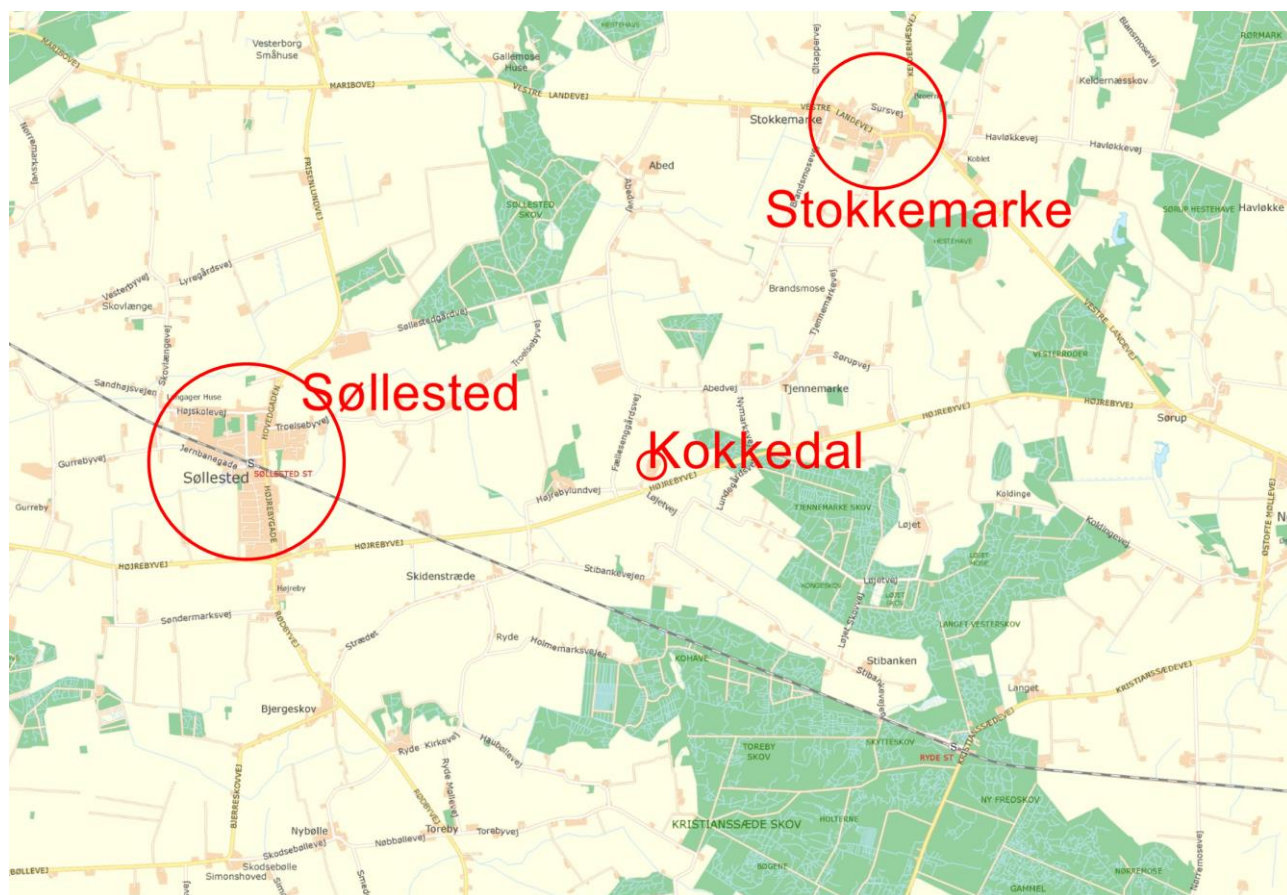
Kokkedal ligger sydvest for Stokkemark og øst for Søllested. Området er domineret af land-brugsarealer, spredte beplantninger, mindre landsbyer samt spredt bebyggelse.

Ejendommen ligger i landzone udenfor "nationalt geologisk interesse" område, udenfor område med betegnelsen "større uforstyrret landskab" samt udenfor område med betegnelsen "jord-brugsområde med særlige natur- og landskabsværdier". Desuden er skovrejsning ønsket i om-rådet.

³ Lovbekendtgørelse nr. 933 af 24. september 2009 om naturbeskyttelse

⁴ Kategori 1 og kategori 2 natur defineres i husdyrgodkendelsesbekendtgørelsens bilag 3

Generelt er området fladt, og Kokkedal ligger i kote 8-9 DNN, hvilket ejendommens landbrugsarealer også gør.



Kort 5.2.1 Kokkedal i forhold til nærmeste byer

Relevante vilkår i godkendelsen efter Miljøbeskyttelsesloven

Der er ingen vilkår i godkendelsen efter Miljøbeskyttelsesloven i relation til placering i landskabet.

Lolland Kommunes bemærkninger og vurdering

Da der er tale om en revurdering, har Lolland Kommune ingen bemærkninger.

5.3 PÅVIRKNING FRA ANDRE HUSDYRBRUG

Kokkedal ligger i oplandet Nakskov Fjord, hvor der er faldende husdyrtryk i perioden 2007-14.

Indenfor 4 km fra Kokkedal i samme opland ligger der 5 øvrige husdyrbrug med over 55 dyreenheder, hvoraf de 4 er svinebrug og 1 brug, der er en økologisk ægproducent.

Relevante vilkår i godkendelsen efter Miljøbeskyttelsesloven

Der er ingen vilkår i godkendelsen efter Miljøbeskyttelsesloven i relation til påvirkning fra andre husdyrbrug.

Lolland Kommunes bemærkninger og vurdering

Da der er tale om en revurdering, har Lolland Kommune ingen bemærkninger.

5.4 BEPLANTNING

De 2 nyeste staldanlæg ("slagt 1" og "slagt 2") og de 2 fodersiloer på ejendommen ligger åbent uden beplantning omkring. Staldanlægget er kun skærmet mod sydvest af ejendommens øvrige bygninger. Den øvrige del af ejendommen er skærmet med beplantning mod vest, syd og øst. Ejendommen er derfor "åben" mod nord. Den nærmeste nabo er dog syd-vest for ejendommen, og offentlig ved går syd for ejendommen. – se kort 5.4.1

Relevante vilkår i godkendelsen efter Miljøbeskyttelsesloven

Der er ingen vilkår i godkendelsen efter Miljøbeskyttelsesloven i relation til beplantning.

Lolland Kommunes bemærkninger og vurdering

Ved denne revurdering, har Lolland Kommune ingen bemærkninger.

Der stilles ikke nye vilkår ved denne revurdering i relation til beplantning.



Kort 5.4.1 Afskærmende beplantning om Kokkedal

6 HUSDYRHOLD, STALDANLÆG OG DRIFT

I dette kapitel beskrives husdyrholdets sammensætning, staldindretning, fodring, vand- og energiforbrug, samt håndtering af spildevand, regnvand, affald, pesticider, driftsforstyrrelser og uheld.

6.1 HUSDYRHOLD OG STALDINDRETNING

Produktionen på ejendommen er slagtesvin, hvor der løbende indsættes smågrise og løbende afhentes slagtesvin. Belægningen af dyr på stald målt i tons dyr er derfor på ugeniveau normalt den samme med en gennemsnitsvægt på 70 kg for det enkelte dyr.

Staldene er indrettet med stier med delvist spaltegulv med 2/3 fast gulv med overbrusning.

Produktionen af slagtesvin på Kokkedal har flere gange været udvidet:

- I juli 1997 blev der anmeldt etablering af en årlig produktion af 700 slagtesvin i ejendommens eneste stald, som oprindeligt var bygget til fedekalve (slagt 3). Gylle fra produktionen ville blive opbevaret i staldens gyllekældre, i en ajlebeholder og i gyllebeholder lejet på anden ejendom.
- I september 1999 blev der anmeldt en udvidelse af svineproduktionen til årligt 3.922 slagtesvin, samt anmeldt etablering af en ny svinestald (slagt 2) og en gyllebeholder.
- I december 2000 blev der anmeldt en udvidelse af svineproduktionen til årligt 6.700 slagtesvin, samt anmeldt etablering af endnu en svinestald (udvidelse af slagt 2). Overskydende gylle ville blive opbevaret på anden ejendom i lejet gyllebeholder.
- I marts 2005 blev der anmeldt en udvidelse af svineproduktionen til årligt 7.350 slagtesvin i eksisterende anlæg.
- I januar 2006 blev der søgt miljøgodkendelse til udvidelse af svineproduktionen til årligt 8.715 slagtesvin (30 kg – 102 kg) og en udvidelse af det samlede staldanlæg til i alt 2.238 stipladeser incl. sygestier og udleveringsstier ved etablering af endnu en stald (slagt 1).
- I august 2014 blev der anmeldt udvidelse af svineproduktionen i eksisterende anlæg i henhold til Husdyrgodkendelsesbekendtgørelsens § 32. Der blev anmeldt en årlig svineproduktion på 8.391 slagtesvin (30 kg – 110 kg)

Relevante vilkår i godkendelsen efter Miljøbeskyttelsesloven

- Denne godkendelse gives på baggrund af oplysninger i ansøgning dateret den 12. januar 2006, samt efterfølgende supplerende materiale. Der må derfor ikke ske ændringer eller udvidelser af husdyrproduktionen, staldanlægget eller gødningsopbevaringsanlæg på ejendommen uden tilsynsmyndigheden har givet tilladelse eller godkendelse til det.
- Der gives miljøgodkendelse til en årlig produktion af maksimalt 8.715 slagtesvin med en levende slagtevægt på 102 kg i gennemsnit. Grisene indsættes ved 30 kg i gennemsnit. Produktionen svarer til en maksimal produktion på 249 dyreenheder.

- Der gives samtidig miljøgodkendelse til udvidelse af ejendommens eksisterende staldanlæg, således at staldanlægget samlet rummer 2.140 stipladser og 98 aflastnings- og udleveringspladser til svin over 30 kg.
- Gulvene i det nye staldafsnit skal udformes som delvise spaltegulve efter BAT byggeblad, hvor de faste gulvarealer skal holdes så tørre som det er muligt – f.eks. ved anvendelse af halm.
- Gyllekanalerne i det nye staldafsnit skal bygges efter BAT byggeblad.
- Der skal i staldanlægget være mulighed for overbrusning af grisene, således at grisenes overfladetemperatur holdes nede i varme perioder, støv bindes og de faste gulvarealer holdes rene.

Lolland Kommunes bemærkninger og vurdering

Det er Lolland Kommunes vurdering, at det første vilkår ikke mere er relevant, da forhold om ændringer og udvidelser af produktionen på ejendommen reguleres af lovgivningen. Vilkåret slettes derfor.

Det andet vilkår skal præciseres som følge af afgørelsen fra september 2014 om udvidelse af svineproduktionen i eksisterende bygninger. I afgørelsen fra 2014 fastsættes den maksimale svineproduktion, der nu fastsættes som vilkår ved denne revurdering.

Desuden indsættes vilkår, der fastholder, at produktionen af svin sker kontinuerlig ved løbende indsættelse af smågrise og afhentning af slagtesvin, da det har betydning for lugt fra dyrene.

Det 3. vilkår fastholdes.

Det 4. vilkår fastholdes, da Lolland Kommune stadig finder det væsentligt, at de faste gulvarealer holdes så tørre, som det er muligt.

Det 5. vilkår er ikke mere relevant

Det 6. vilkår ændres ikke.

BAT i relation til staldanlæg og mangament fremgår af henholdsvis afsnit 10.1 og 10.6.

Egenkontrol og dokumentation i forhold til husdyrhold og staldindretning fremgår af kapitel 11.

Vilkår efter denne revurdering

- Den maksimale årlige svineproduktion på ejendommen er 8.391 slagtesvin med en indgangsvægt på 30 kg og en slagtevægt på 110 kg, hvilket i september 2014 svarer til 249 dyreenheder.
Ændring i indgangsvægt og/eller slagtevægt kan ske, såfremt antallet af dyreenheder beregnet i september 2014 ikke overskrides (*nyt vilkår*).

- Smågrise indsættes – og slagtesvin skal afhentes kontinuerlig, således at belægningen af svin i stalden målt i tons på ugeniveau er den samme (*nyt vilkår*).
- Der gives samtidig miljøgodkendelse til udvidelse af ejendommens eksisterende staldanlæg, således at staldanlægget samlet rummer 2.140 stipladser og 98 aflastnings- og udleveringspladser til svin over 30 kg (*eksisterende vilkår*).
- Gulvene i det nye staldafsnit skal udformes som delvise spaltegulve efter BAT byggeblad, hvor de faste gulvarealer skal holdes så tørre som det er muligt – f.eks. ved anvendelse af halm (*eksisterende vilkår*).
- Der skal i staldanlægget være mulighed for overbrusning af grisene, således at grisenes overfladetemperatur holdes nede i varme perioder, støv bindes og de faste gulvarealer holdes rene (*eksisterende vilkår*).

6.2 VENTILATION

Konsulenten ifm. med denne revurdering skriver følgende:

- Der søges for jævnlig inspektion af ventilationskanaler og ventilatorer.
- Ventilatorer og ventilationsskakte vaskes samtidig med stald.

Relevante vilkår i godkendelsen efter Miljøbeskyttelsesloven

- Luftafkast fra staldanlægget skal være placeret minimum 70 cm over tagfladen.
- Ventilationssystemet skal være et frekvensstyret system.
Anlægget skal have så lavt et energiforbrug, som det er muligt.
- Stald ventilationsanlægget skal kontrolleres og justeres hvert forår af et egnet firma.
Rapport over kontrol og justering skal kunne fremvises ved tilsyn.

Lolland Kommunes bemærkninger og vurdering

Ud fra principperne om BAT angående energiforbrug, er det Lolland Kommunes vurdering, at ovenstående vilkår er tilstrækkelige.

BAT i relation til staldanlæg og energi fremgår af henholdsvis afsnit 10.1 og 10.3.

Egenkontrol og dokumentation i forhold til ventilation fremgår af kapitel 11.

Vilkår efter denne revurdering

- Luftafkast fra staldanlægget skal være placeret minimum 70 cm over tagfladen (*eksisterende vilkår*).
- Ventilationssystemet skal være et frekvensstyret system.

Anlægget skal have så lavt et energiforbrug, som det er muligt (*eksisterende vilkår*).

- Stald ventilationsanlægget skal kontrolleres og justeres hvert forår af et egnet firma. Rapport over kontrol og justering skal kunne fremvises ved tilsyn (*eksisterende vilkår*).

6.3 ENERGI- OG VANDFORBRUG

Energi anvendes til belysning, ventilatorerne, foderfordeling og højtryksrensning ved rengøring af stalde.

Vand anvendes til drikkevand, overbrusning og til rengørings af stalde og transportvogne.

Konsulenten ifm. med denne revurdering skriver følgende:

- Der føres årlig kontrol over vand- og energiforbrug.
- Vand – og energiforbrug opgøres årligt i forbindelse med ejendommens regnskab.
- Der skiftes til lavenergibelysning i takt med at lysstofrør springer.
- De enkelte staldafsnit udtørres med ventilation og varmeblæser 1 døgn efter vask inden der indsættes nye grise
- Drikkenibler m.m. efterses og udskiftes, når det skønnes nødvendigt.
- Drikkenibler er placeret over fodertrug.
- Stalde sættes i blød inden vask.

Ressource	Normalt	Oplyst
Elforbrug	97.833 kWh (norm EnergiMidt)	100.000 kWh
Dieselolie (300 ha)	24.000 l	38.000 l
Tørring af stald	**	2.000 l
Motorolie	**	400 l

Tabel 6.3.1 Konsulents oplysninger om energiforbrug

Vandforbrug	m ³
Drikkevand*/foder	3.860
Drikkevandsspild	629
Vaskevand stalde	210
Vaskevand maskiner	100
Markvanding	0
Bolig	170
Samlet normalt	4.969
Oplyst forbrug	4.500 – 5.000

Tabel 6.3.2 Konsulents oplysning om vandforbrug

* Håndbog for svinehold 2007

Relevante vilkår i godkendelsen efter Miljøbeskyttelsesloven

- Det skal ved valg af armaturer og andre el forbrugende installationer sikres, at elforbruget i virksomheden holdes så lavt, som det er muligt.

Lolland Kommunes bemærkninger og vurdering

Det er Lolland Kommunes vurdering, at det økonomiske incitament til at holde el-, gas- og vandforbruget så lavt, som det er muligt, er en væsentlig faktor til at begrænse forbruget.

Det eksisterende vilkår ændres ikke.

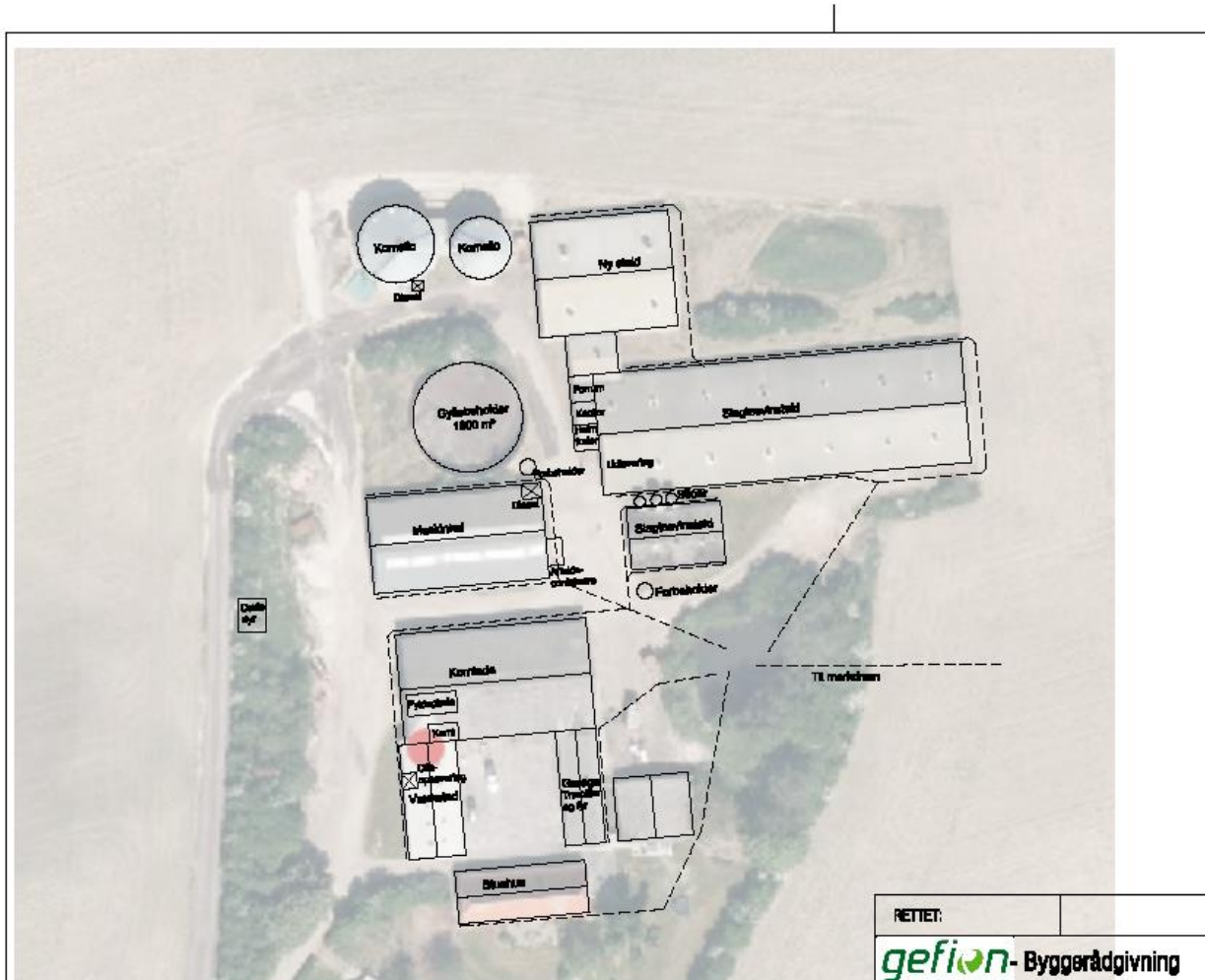
BAT i relation til energi – og vandforbrug fremgår af henholdsvis afsnit 10.3 og 10.4.

Vilkår efter denne revurdering

- Det skal ved valg af armaturer og andre el forbrugende installationer sikres, at elforbruget i virksomheden holdes så lavt, som det er muligt (*eksisterende vilkår*).

6.4 SPILDEVAND

Spildevand fremkommer ved rengøring af stalden og ved rengøring af transportvogne.



Tegning 6.4.1 Konsulents tegning af spildevandsafledning på ejendommen

Fra den overdækkede fyldplads i kornladen er der kun afløb til en lukket beholder i forbindelse med selve pladsen. Beholderen er kun til evt. spild, og den tømmes inden den er fyldt.

Der vaskes ikke maskiner eller tanke på fyldpladsen. Vask af udstyr med pesticidrester sker i marken.

Relevante vilkår i godkendelsen efter Miljøbeskyttelsesloven

- Alt spildevand fra virksomheden, undtaget sanitært spildevand, skal ledes til ejendommens gyllebeholder.
- Sanitært spildevand fra virksomheden afledes og renses i henhold Maribo Kommunes spildevandsplan.
- Vask af maskiner og redskaber i forbindelse med gyllehåndtering skal ske på plads med afledning til gyllebeholder – f.eks. gyllepåfyldningspladsen.

Lolland Kommunes bemærkninger og vurdering

Ved denne revurdering, har Lolland Kommune ingen bemærkninger. Det andet vilkår ophæves dog, da det reguleres af lovgivningen.

De to øvrige vilkår ændres ikke.

Der stilles ikke nye vilkår ved denne revurdering i relation til spildevand.

Vilkår efter denne revurdering

- Alt spildevand fra virksomheden, undtaget sanitært spildevand, skal ledes til ejendommens gyllebeholder (*eksisterende vilkår*).
- Udvendig vask af maskiner og redskaber skal ske på plads med afledning til gyllebeholder – f.eks. gyllepåfyldningspladsen (*eksisterende vilkår*).

6.5 FODRING

Konsulenten ifm. med denne revurdering skriver følgende:

I forbindelse med effektivitetskontrol og optimering af produktionen bliver ejendommens foderforbrug nøje gennemgået således, at fodereffektiviteten optimeres samtidig med, at der tages hensyn til prisudviklingen på foder. Som udgangspunkt vil der blive anvendt foder med optimeret indhold af råprotein og fosfor.

- Foderplaner udarbejdes i samarbejde med foderkonsulent, og det sikres, at der anvendes den for ejendommen bedste viden indenfor svinefodring.
- Mindst én gang årligt gennemgås foderplaner for optimering, fejl m.m. Hermed sikres det, at BAT niveau for fosfor overholdes (se nedenfor).
- Fodret indeholder et fosfor- og råproteinindhold indenfor de vejledende niveauer.

- Fodret er tilpasset de enkelte dyregrupper og vægtintervaller (fasefodring), så der ikke opstår unødigt overforbrug af hverken næringsstoffer, fosfat eller hjælpestoffer. Der tildeles 2 blandinger hhv. grise 30-45 kg og fra 45 kg til afgang.

Der indkøbes færdigblandet foder, som leveres i udendørs siloer på hhv 12 t, 21 t og 16 t. Alt foder udfodres som tørfoder ad libitum.

Andet

For at overholde BAT emissions grænseværdien for fosfor på maksimalt 20,5 kg P pr. DE i husdyrgødningen (se afsnit 10.2), er der i forbindelse med denne revurdering beregnet fodertilpasning.

Uden fordertilpasning var værdien totalt 5.584 kg P årligt i husdyrgødningen fra ejendommen (norm 4,8 g P pr. FE).

BAT emissionsgrænseværdien er $249 \text{ DE} \times 20,5 \text{ kg P/DE} = 5.104,5 \text{ kg P årligt}$.

Ved anvendelse af værdien 4,55 g P pr. FE beregnes det i www.husdyrgodkendelse.dk, at husdyrgødningen på ejendommen årlig har et indhold på 5.083 kg P, hvilket er mindre end BAT emissions grænseværdien.

Ved beregning af ammoniak fra anlægget er der ikke anvendt foderkorrektio n af råprotein.

Relevante vilkår i godkendelsen efter Miljøbeskyttelsesloven

Der er ingen vilkår i godkendelsen efter Miljøbeskyttelsesloven i relation til fodring.

Lolland Kommunes bemærkninger og vurdering

Lolland Kommune har ingen bemærkninger til konsulentens redegørelse.

Da der ikke indgår værdi for råprotein i fodret ved beregning af ammoniak fra anlægget, stilles der ikke vilkår om maksimalt råprotein i fodret.

For at fasthold overholdelse af BAT emissions grænseværdien for fosfor, stilles der vilkår om maksimal fosfor i fodret til dyrene.

Nærmere om BAT foder i afsnit 10.2.

Egenkontrol og dokumentation i forhold til fodring fremgår af kapitel 11.

Vilkår efter denne revurdering

- Fodret til dyrene må maksimalt indeholde 4,55 g F pr. FE (*nyt vilkår*).

6.6 AFFALD OG DØDE DYR

Konsulenten ifm. med denne revurdering skriver følgende:

Der er i besætningen en dødelighed på ca. 2,8 %. Ved en produktion på 8.391 slagtesvin, vil det maksimalt svare til 235 døde slagtesvin med en gennemsnitsvægt på 71 kg (reelt 70 kg) = 9.789 kg. Døde dyr opbevares på fast areal med kadaverkappe. Afhentes af DAKA indenfor 24 timer efter anmeldelse.

Type	Mængde årligt – ca.	Opbevaring	Bortskaffelse
Papir og pap EAK 15 01 01	900 kg pap	Container	Renovatin
Plastik EAK 02 01 04	100 kg	Container	Renovation
Emballage pesticider EAK 02 01 08	400 kg (indgår i ovenstående)	Container	Renovation
Tomme spraydåser EAK 16 05 04	52 stk.	Kontor	Kommunal modtagerordning
Jern-metal EAK 02 01 10	10 tons	Udendørs bag maskinhus	Produkthandler
Pesticidrester EAK 20 01 19	0		
Spildolie EAK 20 01 26	500 l	I væskecontainer i maskinhal	DOG
Veterinært affald (medicin, kanyler m.v) EAK 18 01 03	1 kg	Kontor	Kommunal modtagerordning
Lysstofrør	20 stk.	Forrum	Kommunal modtagerordning

Tablet 6.6.1 Konsulents oplysning om affaldstyper, mængde, opbevaring og bortskaffelse

Relevante vilkår i godkendelsen efter Miljøbeskyttelsesloven

- Affaldet på virksomheden skal til enhver tid sorteres, opbevares og bortskaffes i henhold til gældende lovgivning og Maribo Kommunes affaldsregulativer.
- Døde dyr skal opbevares overdækket på befæstet areal. Overdækning skal være tæt for skadedyr og må ikke kunne blæse af.
- Afhentning af døde dyr til destruktion skal ske indenfor maksimalt 4 døgn (minimum 2 gange ugentligt). Døde dyr til afhentning må først placeres ved skel maksimalt 1 døgn før afhentning.
- Farligt affald skal håndteres efter gældende forskrifter, og affaldet skal anmeldes til Maribo Kommune. Affaldet skal afhentes/afleveres minimum én gang årligt af godkendt transportør til godkendt modtageranlæg.

Lolland Kommunes bemærkninger og vurdering

Lolland Kommune har ingen bemærkninger til ovenstående redegørelse. Angående det første og det sidste vilkår finder Lolland Kommune det tilstrækkeligt, at gældende lovgivning og Lolland Kommunes affaldsregulativer om opbevaring, håndtering og aflevering af affald overholdes.

De øvrige 2 vilkår fastholdes.

Egenkontrol og dokumentation i forhold til affald fremgår af kapitel 11.

Vilkår efter denne revurdering

- Døde dyr skal opbevares overdækket på befæstet areal. Overdækning skal være tæt for skadedyr og må ikke kunne blæse af (*eksisterende vilkår*).
- Afhentning af døde dyr til destruktion skal ske indenfor maksimalt 4 døgn (minimum 2 gange ugentligt). Døde dyr til afhentning må først placeres ved skel maksimalt 1 døgn før afhentning (*eksisterende vilkår*).

6.7 KEMIKALIER, PESTICIDER OG SPRØJTEUDSTYR

Der opbevares kemikalier, pesticider eller handelsgødning på ejendommen i relation til planteavl.

Pesticider håndteres på fyldpladsen. Ved siden af fyldpladsen er der en aflåst container på fast bund uden afløb til opbevaring af pesticider. Containeren kan aflåses.

Vand til sprøjtetanken tappes fra beholder, der fyldes med vand fra tidligere drikkevandsboring på gårdspladsen.

Relevante vilkår i godkendelsen efter Miljøbeskyttelsesloven

Der er ingen vilkår i godkendelsen efter Miljøbeskyttelsesloven i relation til kemikalier, pesticider og sprøjteudstyr.

Lolland Kommunes bemærkninger og vurdering

Lolland Kommune har ingen bemærkninger i forhold til kemikalier, pesticider og sprøjteudstyr.

Der stilles ikke nye vilkår ved denne revurdering i relation til kemikalier, pesticider og sprøjteudstyr.

6.8 DRIFTSFORSTYRRELSER ELLER UHELD

I forbindelse med denne revurdering, er der for Kokkedal udarbejdet en beredskabsplan for større uheld, som kan have betydning for naboer, natur og miljø.

Beredskabsplanen fremgår af bilag 3.

Relevante vilkår i godkendelsen efter Miljøbeskyttelsesloven

- Større driftsuheld, der har haft eller kunne have haft miljømæssig betydning, skal umiddelbart efter hændelsen meddeles skriftligt til Maribo Kommune.

Lolland Kommunes bemærkninger og vurdering

Lolland Kommune finder det væsentligt i forhold til BAT, at der findes en beredskabsplan på ejendommen, at medarbejdere er bekendt med planen, samt at planen holdes opdateret. Lolland Kommune finder desuden, at ovenstående vilkår fra den "gamle" miljøgodkendelse stadig er relevant. Vilkåret fastholdes derfor, dog med den ændring, at Maribo Kommune ændres til Lolland Kommune.

BAT i relation af mangament fremgår af afsnit 10.6.

Egenkontrol og dokumentation i forhold til driftsforstyrrelser eller uheld fremgår af kapitel 11.

Vilkår efter denne revurdering

- Større driftsuheld, der har haft eller kunne have haft miljømæssig betydning, skal umiddelbart efter hændelsen meddeles skriftligt til Lolland Kommune (*eksisterende vilkår*).
- Der skal til stadighed forefindes et let tilgængeligt eksemplar af en beredskabsplan på bedriften (*nyt vilkår*).
- Beredskabsplanen skal årligt af den ansvarlige for driften vurderes og evt. opdateres. Seneste vurdering og evt. opdatering skal fremgå af planen (*nyt vilkår*).
- Samtlige ansatte på bedriften skal være bekendt med beredskabsplanen, samt vide, hvor den er tilgængelig (*nyt vilkår*).

7 PRODUKTION AF HUSDYRGØDNING OG HÅNDTERING

I dette kapitel beskrives og vurderes den husdyrgødning, der produceres på ejendommen og evt. afsættes og modtages til anden side, og om muligheden for modtagelse af større mængder husdyrgødning. Husdyrgødningens opbevaring, håndtering og evt. tekniske forarbejdning indgår også heri.

7.1 GØDNINGSTYPER

Der er på Kokkedal af gødningstyper kun produktion og opbevaring af gylle inklusiv vaskevand fra stald.

Relevante vilkår i godkendelsen efter Miljøbeskyttelsesloven

Der er ingen vilkår i godkendelsen efter Miljøbeskyttelsesloven i relation til gødningstyper.

Lolland Kommunes bemærkninger og vurdering

Lolland Kommune har ingen bemærkninger til gødningstype.

Der stilles ikke nye vilkår ved denne revurdering i relation til gødningstyper.

7.2 GYLLE



Kort 7.2.1 Kokkedal (Højrebyvej 38) og Lyregårdsvej 3, hvor den lejede gyllebeholder ligger.

Ejendommens eneste gyllebeholder er på 1.481 m³ og der er plads til 471 m³ gylle i gyllekana-
lerne. Den samlede kapacitet på Kokkedal er derfor på 1.952 m³.

Derudover foreligger der en aftale om at benytte gyllebeholderen på ejendommen Lyregårds-
vej 4. Den beholder er oplyst til at være på 1.130 m³.

Den samlede kapacitet til opbevaring af gylle er derfor 3.082 m³.

Den årlige gylleproduktion på Kokkedal har Lolland Kommune beregnet til ved maksimal pro-
duktion, hvor stalden er fyldt maksimalt op, til 4.669 m³. Det betyder, at 9 måneders gyllepro-
duktion kræver en opbevaringskapacitet på mindst 3.502 m³. Som det fremgår af nedenståen-
de "gamle" vilkår, var der i miljøgodkendelsen, som nu revurderes, krav om tilgængelig opbe-
varingskapacitet til mindst 9 måneders gylleproduktion.

Der mangler derfor 420 m³ kapacitet til opbevaring af gylle. Den manglende kapacitet findes
ved leje af endnu en beholder på en anden ejendom.

Gyllebeholderen på Kokkedal er sidst kontrolleret ved den lovpligtige beholderkontrol i 2009.
Da beholderen ligger mindre end 100 m (ca. 49 m) fra vandhul øst for kornladen, skal gyllebe-
holderen udstyres med beholderalarm, hvilket er sket.

Beholdere, der skal udstyres med beholderalarm, skal desuden kontrolleres ved beholderkon-
trol mindst hvert 5. år. Beholderen skal derfor kontrolleres i 2014.

Gyllebeholderen på Lyregårdsvej 4 er sidst kontrolleret ved den lovpligtige beholderkontrol i
2005. Beholderen skal ikke udstyres med beholderalarm, da den ligger mere end 100 m fra
vandløb og vandhuller. Den skal derfor også fortsat kontrolleres ved beholderkontrol hvert 10.
år. Næste kontrol skal derfor finde sted i 2015.

Ingen af de 2 beholdere ligger i områder med krav om terrænregulering eller etablering af bar-
rierer.

Relevante vilkår i godkendelsen efter Miljøbeskyttelsesloven

- Gødningsproduktionen på ejendommen er gylle, der ledes til den på ejendommen ek-
sisterende forbeholder og gyllebeholder.
Herfra kan gyllen flyttes til lejet beholder(e) på anden ejendom.
- Der skal hos tilsynsmyndigheden altid foreligge en gyldig "erklæring om tilstrækkelig
kapacitet" til opbevaringen af gyllen, der produceres på ejendommen i relation til an-
vendelse af gyllen. Dog skal der altid være en samlet kapacitet til opbevaring af mini-
mum 9 måneders gylleproduktion på ejendommen samt i evt. lejet beholder(e) på an-
den ejendom. Som gylle regnes desuden opbevaring af drikkevandsspild, rengørings-
vand, vand fra overbrusning samt overfladevand fra gyllepåfyldningsplads.
- Flytning af gylle fra gyllebeholderen på ejendommen til tankvogn el. lign, skal ske på
tæt befæstet areal med afledning af overfladevand og evt. spild tilbage til beholderen
– en gyllepåfyldningsplads, der skal have en størrelse og udformning, således at der
ikke kan ske spild til ubefæstet areal *eller* flytning af gylle skal ske med materiel, der

sikre mod spild.

- Der skal altid være tæt flydelag på gyllebeholderen på ejendommen. Logbog over flydelagets tilstand skal føres minimum hver 14 dag, og logbøgerne skal gemmes i minimum 5 år, og skal fremvises for tilsynsmyndigheden på forlangende.
- Anvendelsen af al gyllen, der produceres på ejendommen, skal fremgå af mark- og gødningsplanerne for de arealer, der tilføres gylle.
- Midlertidig fjernelse af flydelaget på ejendommens gyllebeholder ved flytning af gylle fra beholderen, er ikke en overtrædelse af krav om flydelag. Omrøring af gyllen inden flytning fra beholderen, må tidligst påbegyndes 1 døgn før flytning af gylle fra beholderen. Omrøring og brydning af flydelaget skal ske så få gange årligt, som det er muligt.
- Anvendelsen af husdyrgødningen fra produktionen skal til enhver tid overholdes den på det på det givne tidspunkt gældende lovgivning.

Lolland Kommunes bemærkninger og vurdering

Undtaget det 5. og det 7. vilkår, som ikke er relevante (vilkår 5 reguleres af lovgivning), finder Lolland Kommune, at de øvrige vilkår skal fastholdes. Det er desuden Lolland Kommunes vurdering, at der ikke skal stilles nye vilkår ved denne revurdering.

Der stilles ikke nye vilkår ved denne revurdering i relation til gylle.

BAT i relation af husdyrgødning fremgår af afsnit 10.5.

Vilkår efter denne revurdering

- Gødningsproduktionen på ejendommen er gylle, der ledes til eksisterende forbeholder og gyllebeholder. Herfra kan gyllen flyttes til lejet beholder(e) på anden ejendom (*eksisterende vilkår*).
- Der skal hos tilsynsmyndigheden altid foreligge en gyldig "erklæring om tilstrækkelig kapacitet" til opbevaringen af gyllen, der produceres på ejendommen i relation til anvendelse af gyllen. Dog skal der altid være en samlet kapacitet til opbevaring af minimum 9 måneders gylleproduktion på ejendommen samt evt. i lejet beholder(e) på anden ejendom. Som gylle regnes desuden opbevaring af drikkevandsspild, rengøringsvand, vand fra overbrusning samt overfladevand fra gyllepåfyldningsplads (*eksisterende vilkår*).
- Flytning af gylle fra gyllebeholderen på ejendommen til tankvogn el. lign, skal ske på tæt befæstet areal med afledning af overfladevand og evt. spild tilbage til beholderen – gyllepåfyldningsplads. Pladsen skal have en størrelse og udformning, således at der ikke kan ske spild til ubefæstet areal (*eksisterende vilkår*).
- Der skal altid være tæt flydelag på gyllebeholderen på ejendommen. Logbog over flydelagets tilstand skal føres hver 14 dag, og logbøgerne skal gemmes i minimum 5 år,

og skal fremvises for tilsynsmyndigheden på forlangende (*eksisterende vilkår*).

- Midlertidig fjernelse af flydelaget på ejendommens gyllebeholder ved flytning af gylle fra beholderen, er ikke en overtrædelse af krav om flydelag. Omrøring af gyllen inden flytning fra beholderen, må tidligst påbegyndes 1 døgn før flytning af gylle fra beholderen. Omrøring og brydning af flydelaget skal ske så få gange årligt, som det er muligt (*eksisterende vilkår*).

8 FORURENING OG GENER FRA HUSDYBRUGETS ANLÆG

I dette kapitel beskrives ammoniakfordampningens betydning for naturområder, samt mulige gener som følge af lugt, transport, støj, fluer, støv og lys.

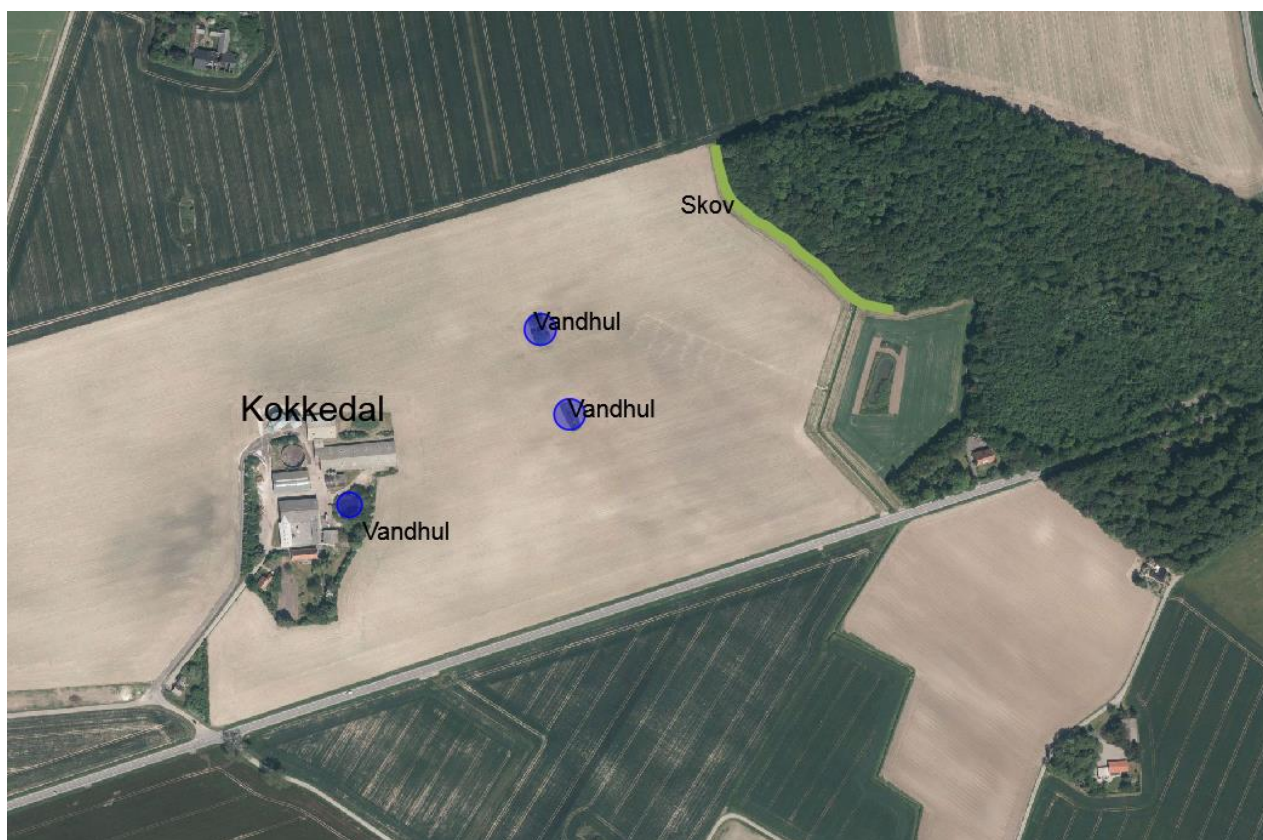
8.1 AMMONIAK OG NATUR

I forbindelse med miljøgodkendelsen i 2006 afgjorde Storstrøms Amt ved en VVM screening, at ud fra de fremsendte oplysninger er anvendelsen af gyllen fra ejendommen efter udvidelsen ikke vil få væsentlig indvirkning på natur og miljø.

I forbindelse med revurderingen er der gennemført beregninger i www.husdyrgodkendelse.dk. Her fremgår det, at det generelle krav om reduktion af ammoniaktab på mindst 30 % er overholdt.

Ammoniaktabet fra stalden er totalt beregnet til 2.198 kg N/år.

Der er dog ved denne revurdering ikke beregnet "ammoniakdeposition" fra staldanlæg og gyllebeholder på nærmeste natur. Der ligger et vandhul på selve ejendommen ca. 10 m fra den ældste stald. Der ligger desuden 2 vandhuller 158-164 m østligt for ejendommen, samt en gammel og dermed ammoniakfølsom skov ca. 390 m øst for ejendommen.



Kort 8.1.1 Kokkedal og nærmeste vandhuller og ammoniakfølsom skov.

Der er dog beregnet mer- og totaldeposition på ammoniakfølsom natur i nærmeste Natura 2000 område mere end 7 km fra ejendommen. Ved begge beregninger er bidraget 0 kg N pr. ha pr. år.

Relevante vilkår i godkendelsen efter Miljøbeskyttelsesloven

Der er ingen vilkår i godkendelsen efter Miljøbeskyttelsesloven i relation til ammoniak og natur.

Lolland Kommunes bemærkninger og vurdering

Jf. Habitatbekendtgørelsen⁵ § 8 fremgår det, at revurdering af miljøgodkendelser ikke er omfattet af krav om habitatvurdering. Der er derfor heller ikke i forbindelse med denne revurdering gennemført en habitatvurdering i forhold til anlæggets påvirkning af den nærmeste natur.

Såfremt der er særlig ammoniakfølsom natur i Natura 2000 område (kategori 1 natur), som bliver påvirket af ammoniak fra stald og lager på Kokkedal, skulle Lolland Kommune stille vilkår om, at bestemmelserne i Husdyrgodkendelsesbekendtgørelsens bilag 3 om totaldeposition af ammoniak på kategori 1 natur skal overholdes inden en given frist, der skal fastsættes ved revurderingen.

Nærmeste Natura 2000 område ligger mere end 7 km fra Kokkedal og totaldepositionen er i www.husdyrgodkendelse.dk beregnet til 0 kg N pr. ha pr. år. Det er derfor Lolland Kommunes vurdering, at ammoniak fra Kokkedal ikke i betydende omfang påvirker kategori 1 natur, samt at kravet om maksimale totaldeposition på kategori 1 natur er overholdt.

Der stilles ikke nye vilkår ved denne revurdering i relation til ammoniak og natur.

BAT i relation af ammoniak fra anlægget fremgår af afsnit 10.1.

8.2 LUGT

I forbindelse med denne revurdering er der i www.husdyrgodkendelse.dk beregnet en "lugtgenafstand" for enkelt bolig, samlet bebyggelse og byzone.

Lugtgenafstanden er udtryk for den afstand, hvor man vil opleve "væsentlig gene", defineret som hhv. 15, 7 og 5 lugtenheder (LE) til de tre forskellige områdetyper. Der accepteres altså mere lugt ved f.eks. enkelt bolig i landzone, end der accepteres i f.eks. byzone.

Lugtens udbredelse i nærområde, afhænger bl.a. af antal og typer af husdyr, geografisk placering og vindretninger. Disse faktorer indgår i lugtberegningen vist nedenfor.

Lugtgenafstanden regnes fra centrum af et staldanlæg. Hvis en landbrugsbedrift består af flere produktionsenheder, vil centrum ikke være et fysisk punkt, som kan angives på et kort, men beregnes som en vægtet gennemsnitsafstand, hvor der tages højde for lugtudledningen

⁵ Bekendtgørelse nr. 408 af 1. maj 2007 om udpegning og administration af internationale naturbeskyttelsesområder samt beskyttelse af visse arter.

fra de enkelte staldafsnit. Lugtgeneafstanden er beregnet ud fra fuld besætning. Det er kun stalde, som indgår i beregningen.

Område	Andre ejendom. med > 75 DE	Samlet ukorrigeret	Korrigeret geneafstand	Vægtet gennemsnitafs.	Genekriterie overholdt
Eksisterende/fremtidig byzone	0	469,24	0,00	0,00	Genekriterie overholdt. Ingen nabobeboelse indenfor 1,2 gange geneafstand.
Samlet bebyggelse	0	340,00	0,00	0,00	Genekriterie overholdt. Ingen nabobeboelse indenfor 1,2 gange geneafstand.
Enkelt bolig	0	152,50	0,00	0,00	Genekriterie overholdt. Ingen nabobeboelse indenfor 1,2 gange geneafstand.

Fig. 8.2.1: Lugtberegningsdata fra ansøgningen – "samlet resultat af lugtberegning". Beregningsmodel er i alle 3 beregninger "ny".

Det er dog ikke et krav, at lugtgeneafstandene til enkelt bolig, samlet bebyggelse og byzone skal overholdes i forbindelse med en revurdering. Lugtgeneafstanden overholdes dog i alle tilfælde.

Lugten fra svinestalden vil være noget større i sommerhalvåret end i vinterhalvåret, da der vil være større behov for ventilation af stalden om sommeren end om vinteren. Lugtberegningen er en gennemsnitsberegning mht. temperatur og vindretning, hvor der alene tages udgangspunkt i den maksimale mængde svin på stald.

Det er i forbindelse med lugtberegningen oplyst, at der maksimalt er 146,79 tons dyr på stald fordelt på 2.097 stipladser. Det betyder, at gennemsnitsvægten pr. dyr er 70 kg. Det betyder igen, at der løbende indsættes smågrise og fjernes slagtesvin fra stalden. Det fastholdes i vilkår i afsnit 6.1 om husdyrhold og staldindretning.

Vilkår i godkendelsen efter Miljøbeskyttelsesloven i relation til lugt

- Ejendommen, staldanlæg og ejendommens omgivelser skal renholdes, således at lugtgener fra ejendommen bliver mindst mulige.
- Driften af ejendommen må ikke give anledning til unødige lugt- eller støvgener udenfor virksomheden eget areal.
Der er tilsynsmyndigheden, der vurderer om generne er unødige.

Lolland Kommunes bemærkninger og vurdering

Det er Lolland Kommunes vurdering, at lugtgene afstandene til nærmeste enkelbolig i landzone, samlet bebyggelse og byzone samt sommerhusområder og områder, der er udlagt til bolig og erhverv, er overholdt.

Vilkårene i godkendelsen efter Miljøbeskyttelsesloven fastholdes dog.

Der stilles ikke nye vilkår ved denne revurdering i relation til lugt.

Vilkår efter denne revurdering

- Ejendommen, staldanlæg og ejendommens omgivelser skal renholdes, således at lugtgener fra ejendommen bliver mindst mulige (*eksisterende vilkår*).
- Driften af ejendommen må ikke give anledning til unødige lugt- eller støvgener udenfor virksomheden eget areal.
Der er tilsynsmyndigheden, der vurderer om generne er unødige (*eksisterende vilkår*).

8.3 FLUER OG SKADEDYR

I miljøgodkendelsen fra 2006 er der ingen oplysninger eller vurdering angående fluer og skadedyr. I forbindelse med denne revurdering har Lolland Kommune heller ikke specifik anmodet eller anmodet om oplysninger om fluer og skadedyr.

Vilkår i godkendelsen efter Miljøbeskyttelsesloven i relation til fluer og skadedyr

- Ejendommen skal renholdes, således at oplag ikke giver anledning til rottetilhold.
- Foder og affald skal opbevares, således at det ikke giver anledning til rottetilhold.
- Der skal på hele ejendommen ske en effektiv bekæmpelse af fluer efter retningslinier fra Statens Skadedyrslaboratorium.
- Opstår der andre gener med skadedyr i forbindelse med driften af ejendommen, skal der ske en bekæmpelse efter retningslinier fra Statens Skadedyrslaboratorium.

Lolland Kommunes bemærkninger og vurdering

Vilkårene i godkendelsen efter Miljøbeskyttelsesloven fastholdes.

Der stilles ikke nye vilkår ved denne revurdering i relation til fluer og skadedyr.

Vilkår efter denne revurdering

- Ejendommen skal renholdes, således at oplag ikke giver anledning til rottetilhold (*eksisterende vilkår*).
- Foder og affald skal opbevares, således at det ikke giver anledning til rottetilhold (*eksisterende vilkår*).
- Der skal på hele ejendommen ske en effektiv bekæmpelse af fluer efter retningslinier fra Statens Skadedyrslaboratorium (*eksisterende vilkår*).

- Opstår der andre gener med skadedyr i forbindelse med driften af ejendommen, skal der ske en bekæmpelse efter retningslinier fra Statens Skadedyrslaboratorium (*eksisterende vilkår*).

8.4 TRANSPORT

I miljøgodkendelsen fra 2006 beskrives det, at transport er en særlig støjkilde. Dengang blev det oplyst, at antallet af transporter ville blive ca. 338 årligt. Det må forventes, at der nu er ca. det samme antal transporter. Efter anmeldelse om fulde stalde, produceres der færre, men tungere svin, end der blev godkendt i 2006 (se afsnit 6.1).

I forbindelse med denne revurdering har Lolland Kommune ikke specifik anmodet om oplysninger om transport.

Vilkår i godkendelsen efter Miljøbeskyttelsesloven i relation til transport

- Transport af gylle gennem samlet bebyggelse, må kun ske på hverdage mandag til fredag i tidsrummet kl. 7.00 til kl. 18.00.

Lolland Kommunes bemærkninger og vurdering

Vilkårene i godkendelsen efter Miljøbeskyttelsesloven fastholdes.

Der stilles ikke nye vilkår ved denne revurdering i relation til transport.

Vilkår efter denne revurdering

- Transport af gylle gennem samlet bebyggelse, må kun ske på hverdage mandag til fredag i tidsrummet kl. 7.00 til kl. 18.00 (*eksisterende vilkår*).

8.5 STØJ FRA ANLÆG OG MASKINER

I miljøgodkendelsen fra 2006 beskrives det, at transport og staldventilationen er de 2 væsentligste kilder til støj fra ejendommen. Da der ingen nære naboer er til ejendommen, er transport den væsentligste støjkilde for de nærmeste beboere. Nedenstående vilkår omhandler jf. Miljøstyrelsens vejledninger om støj ikke transport til og fra ejendommen. Særlige vilkår om støj fremgår af ovenstående afsnit om transport.

Vilkår i godkendelsen efter Miljøbeskyttelsesloven i relation til støj

- Det samlede støjbidrag på ejendommen – målt som det ækvivalente, korrigerede lydtryk niveau, målt ved nabobeboelsens opholdsareal udenfor virksomhedens grund – må ikke overskride følgende værdier:

Mandag-fredag	kl. 7.00 til kl. 18.00	55 dB(A)
Lørdag	kl. 7.00 til kl. 14.00	55 dB(A)
Lørdag	kl. 14.00 til kl. 18.00	45 dB(A)

Søn- og helligedage	kl. 7.00 til kl. 18.00	45 dB(A)
Alle dage	kl. 18.00 til kl. 22.00	45 dB(A)
Alle dage	kl. 22.00 til kl. 7.00	40 dB(A)

Spidsværdien af støjniveauet må om natten mellem kl. 22.00 og kl. 7.00 ikke overstige 55 dB(A), målt ved nabobeboelses opholdsareal uden for virksomhedens egen grund.

- Virksomheden skal på tilsynsmyndighedens forlangende – dog højst én gang pr. kalenderår – fremsende rapport over støjkortlægning på virksomheden. Måling og beregning af støj skal ske i henhold til gældende vejledning fra Miljøstyrelsen (p.t. vejledning nr. 5/1984 og nr. 6/1984). Frist for udarbejdelsen af rapporten vil blive på 3 måneder, og måling samt beregning skal foretages af personer, der er godkendt til arbejdet.
- Støjmåling skal ske, mens virksomheden er i normal drift.
- Levering og afhentning af svin skal ske til/fra udleveringsrum i forbindelse med staldanlægget.
- Støjfrembringende tekniske installationer såsom kompressorer, ventilatorer og pumper skal jævnligt efterses, og de skal justeres, såfremt de frembringer mere støj end nødvendigt.

Lolland Kommunes bemærkninger og vurdering

Vilkårene i godkendelsen efter Miljøbeskyttelsesloven fastholdes.

Der stilles ikke nye vilkår ved denne revurdering i relation til støj.

Vilkår efter denne revurdering

- Det samlede støjbidrag på ejendommen – målt som det ækvivalente, korrigerede lydtryk niveau, målt ved nabobeboelses opholdsareal udenfor virksomhedens grund – må ikke overskride følgende værdier:

Mandag-fredag	kl. 7.00 til kl. 18.00	55 dB(A)
Lørdag	kl. 7.00 til kl. 14.00	55 dB(A)
Lørdag	kl. 14.00 til kl. 18.00	45 dB(A)
Søn- og helligedage	kl. 7.00 til kl. 18.00	45 dB(A)
Alle dage	kl. 18.00 til kl. 22.00	45 dB(A)
Alle dage	kl. 22.00 til kl. 7.00	40 dB(A)

Spidsværdien af støjniveauet må om natten mellem kl. 22.00 og kl. 7.00 ikke overstige 55 dB(A), målt ved nabobeboelses opholdsareal uden for virksomhedens egen grund (*eksisterende vilkår*).

- Virksomheden skal på tilsynsmyndighedens forlangende – dog højst én gang pr. kalenderår – fremsende rapport over støjkortlægning på virksomheden.

Måling og beregning af støj skal ske i henhold til gældende vejledning fra Miljøstyrelsen (p.t. vejledning nr. 5/1984 og nr. 6/1984).

Frist for udarbejdelsen af rapporten vil blive på 3 måneder, og måling samt beregning skal foretages af personer, der er godkendt til arbejdet (*eksisterende vilkår*).

- Støjmåling skal ske, mens virksomheden er i normal drift (*eksisterende vilkår*).
- Støjfrembringende tekniske installationer såsom kompressorer, ventilatorer og pumper skal jævnligt efterses, og de skal justeres, såfremt de frembringer mere støj end nødvendigt (*eksisterende vilkår*).

8.6 STØV FRA ANLÆG OG MASKINER

I miljøgodkendelsen fra 2006 er der ikke beskrivelse af evt. gener fra støv fra staldanlægget eller arealerne omkring anlægget. I forbindelse med revurderingen er der heller ikke fremsendt eller anmodet om oplysninger om evt. støvgener.

Relevante vilkår i godkendelsen efter Miljøbeskyttelsesloven

Der er ingen vilkår i godkendelsen efter Miljøbeskyttelsesloven i relation til støv fra maskiner og anlæg.

Lolland Kommunes bemærkninger og vurdering

Lolland Kommune har i denne revurdering ingen bemærkninger til emnet støv.

Der stilles ikke nye vilkår ved denne revurdering i relation til støv.

8.7 LYS

I miljøgodkendelsen fra 2006 er der ikke beskrivelser af gener fra lys fra anlægget. I BAT redegørelsen i forbindelse med denne revurdering (bilag 3) står der, at der ikke er lys i staldene om natten, samt at lys slukkes manuelt ved arbejdstids ophør.

Relevante vilkår i godkendelsen efter Miljøbeskyttelsesloven

Der er ingen vilkår i godkendelsen efter Miljøbeskyttelsesloven i relation til lys.

Lolland Kommunes bemærkninger og vurdering

Lolland Kommune har i denne revurdering ingen bemærkninger til emnet lys.

Der stilles ikke nye vilkår ved denne revurdering i relation til lys.

9 PÅVIRKNING FRA AREALERNE

I dette afsnit beskrives arealerne, hvor husdyrgødningen anvendes, samt næringsstoffernes virkning på søer, vandløb, fjord og hav.

Som nævnt i afsnit 8.1 afgjorde Storstrøms Amt i forbindelse med miljøgodkendelsen i 2006 ved en VVM screening, at ud fra de fremsendte oplysninger er anvendelsen af gyllen fra ejendommen efter udvidelsen ikke vil få væsentlig indvirkning på natur og miljø.

Der er i miljøgodkendelsen fra 2006 ingen beskrivelse af udspretningsarealerne i forhold til placering og forskellige naturpunkter. Det var i 2006 ikke et krav, at det var med i en miljøgodkendelse af husdyrbrug efter bestemmelserne i Miljøbeskyttelsesloven.

I forbindelse med revurderingen er der gennemført beregninger i www.husdyrgodkendelse.dk. Det bliver beregnet, at den på ejendommen producerede gylle med et volumen på 4.669 m³ ved maksimal svineproduktion (incl. drikkevandsspild og vask af stalde) er 23.091 kg N og 5.084 kg P.

Relevante vilkår i godkendelsen efter Miljøbeskyttelsesloven

Der er ingen vilkår i godkendelsen efter Miljøbeskyttelsesloven i relation til påvirkning fra arealerne.

Lolland Kommunes bemærkninger og vurdering

Jf. Habitatbekendtgørelsen⁶ § 8 fremgår det, at revurdering af miljøgodkendelser ikke er omfattet af krav om habitatvurdering. Der er derfor heller ikke i forbindelse med denne revurdering gennemført en egentlig habitatvurdering i forhold til husdyrgødning på markarealerne.

Der stilles ikke nye vilkår ved denne revurdering i relation til påvirkning fra arealerne.

BAT i relation til udbringning af husdyrgødning fremgår af afsnit 10.6.

⁶ Bekendtgørelse nr. 408 af 1. maj 2007 om udpegning og administration af internationale naturbeskyttelsesområder samt beskyttelse af visse arter.

10 BEDST TILGÆNGELIGE TEKNIK

I dette afsnit er redegjort for virksomhedens anvendelse og fravalg af bedste tilgængelige teknologi (BAT) i den ansøgte produktion.

10.1 BAT STALDANLÆG

Som nævnt i afsnit 6.1 om husdyrhold og staldindretning er stierne i stalden med delvist spaltegulv (2/3 fast gulv) og med overbrusning.

BAT i forhold til ammoniak beregnes og vurderes i henhold til Miljøstyrelsens "vejledende emissionsgrænseværdier opnåelige ved anvendelse af den bedste tilgængelige teknik (BAT)" – publiceret i maj 2011.

Beregningen for eksisterende stalde anvendes: # dyr/år x vægtkorrektion x emissionsgrænseværdi (IT 2011).

System	Antal svin	Korrektion vægt	Emissionsgrænsev.	Kg/N år
IT 2011 – eksisterende stald	8.391	1,066 (30-110 kg)	0,31*	2.773
		Beregnet i www.husdyrgodkendelse.dk		2.198

Tabel 10.1.1 Beregning af BAT for ammoniak fra stald og lager

* Emissionsgrænseværdi er 0,31 for slagtesvin i eksisterende stalde med 50 – 75 % fast gulv.

I www.husdyrgodkendelse.dk er den aktuelle værdi beregnet til 2.198 kg N /år. Den oplyste drift i forbindelse med denne revurdering i relation til ammoniak fra anlægget er derfor at betragte som BAT.

Lolland Kommunes bemærkninger og vurdering

De i www.husdyrgodkendelse.dk beregnede værdier for ammoniak fra stald og lager er betinget af antal dyr og staldindretning, som driften fastholdes på ved eksisterende og ny vilkår i afsnit 6.1.

Lolland Kommune har ellers ingen bemærkninger.

Driften i forhold til staldanlægget – herunder indretning af stalden og fodring – kan betragtes som BAT jf. ovenstående beregninger.

Nærmere angående husdyrhold og staldindretning i afsnit 6.1 og fodring i afsnit 6.5.

10.2 BAT FODER

Angående konsulentens redegørelse for BAT angående foder henvises til afsnit 6.5 om foder.

Jf. beregninger i www.husdyrgodkendelse.dk har det ikke været nødvendigt at gennemfører fodertilpasninger angående råprotein for at opnå BAT angående ammoniak fra stald og lager (se ovenfor).

Der i mod har det været nødvendigt med tilpasning i forhold til fosfor i foder for at overhold BAT kravet om maksimal fosfor i husdyrgødningen. Det beskrives nærmere i afsnit 6.5.

Lolland Kommunes bemærkninger og vurdering

Lolland Kommune har ingen bemærkninger til konsulentens redegørelse i afsnit 6.5 i forhold til BAT.

Lolland Kommune betragter sammensætning af foder til dyrene på ejendommen som BAT i forhold til ammoniak fra stald og lager, samt i forhold til fosfor i husdyrgødningen.

10.3 BAT ENERGIFORBRUG

I BAT redegørelsen i forbindelse med denne revurdering står der følgende:

- Ejendommen er gennemgået af en energikonsulent
- Ventilationssystemer er optimeret og dimensioneret og reguleret efter den aktuelle belægning (af dyr).
- Der skiftes til lavenergibelysning i takt med, at lysstofrør springer.
- De enkelte staldafsnit udtørres med ventilation og varmeblæser 1 døgn efter vask, inden der indsættes nye grise. På den måde undgås det at ventilerer unødigt, samtidig med at det undgås, at temperaturen i stalden er for lav og luftfugtigheden for høj, når der indsættes grise, idet dette kan medfører unødigt svineri i stalden.
- Der sørges for jævnlig inspektion af ventilationskanaler og ventilatorer.
- Ventilatorer og ventilationsskakte vaskes samtid med stald.
- Der søges for, at unødigt belysning undgås ved f.eks. er der sat timer på belysning i staldene, og der er sensor på udendørs belysning.
- Der anvendes færdigfoder, derved spares energi, idet der ikke anvendes mælk/blandeanlæg.
- Der er etableret nødopluk i alle staldafsnit, der aktives ved strømsvigt.
- Der er etableret solcelleanlæg til at leverer energi til stuehuset.

Lolland Kommunes vurdering og bemærkninger

Lolland Kommune har ingen bemærkninger til BAT redegørelsen. Der henvises til beskrivelse og vurdering i afsnit 6.2 om ventilation og afsnit 6.3 om energiforbrug.

Det er derfor Lolland Kommunes vurdering, at BAT i forhold til energiforbrug er efterkommet.

Nærmere angående ventilation i afsnit 6.2, og angående belysning i afsnit 6.3.

10.4 BAT VANDFORBRUG

I BAT redegørelsen i forbindelse med denne revurdering står der følgende:

Ifølge BREF der vedrører fjerkræ og svineproduktion, anvendes der BAT, når der anvendes højtryksrensning til vask af stalde, og når drikkevandsniplerne er placeret over trug (foder).

- Der foretages højtryksvask af stalde mellem hvert hold grise.
- Drikkenipler placeres over fodertrug, så spild undgås.
- Stalde sættes i blød inden vask, hvilket nedsættes vandforbruget.
- Der benyttes vaskerobot til første vask, som følges op af en manuel vask med højtryksrensere.
- Drikkenipler m.m. efterses og udskiftes, når det skønnes nødvendigt.
- Vandforbruges registreres og monitoreres løbende for at forebygge spild og for at undgå eventuelt ødelagte vandrør.

Lolland Kommunes vurdering og bemærkninger

Det er Lolland Kommunes vurdering, at BAT i forhold til vandforbrug er efterkommet jf. BAT redegørelsen.

Nærmere angående vandforbrug i afsnit 6.3.

10.5 BAT OPBEVARING OG ANVENDELSE AF HUSDYRGØDNING

Det er miljøstyrelsens opfattelse, at såfremt gældende dansk lovgivning overholdes mht. opbevaring - og anvendelse af husdyrgødning, er det at betragte som BAT.

Lolland Kommunes bemærkninger og vurdering

Lolland Kommune har ingen bemærkninger i forhold til opbevaring - og anvendelse af husdyrgødning på Kokkedal.

Det er derfor Lolland Kommunes vurdering, at opbevaring og anvendelse af husdyrgødning på Kokkedal er BAT.

Nærmere om opbevaring – og anvendelse af husdyrgødning i afsnit 7.2.

10.6 BAT MANAGEMENT

I BAT redegørelsen i forbindelse med denne revurdering står der følgende:

- Ejendommen drives efter princippet om "godt landmandsskab".
- Medarbejdere bliver løbende uddanne gennem kurser, efteruddannelse og deltagelse i erfa-grupper.
- Medarbejdere vil blive orienteret om ejendommens miljøgodkendelse og være bekendt med vilkårene i miljøgodkendelsen.
- Affald bortskaffes så vidt mulig til genbrug. Ikke genbrugbart affald køres i deponi på den lokale genbrugsplads.
- Der tages videst mulig omfang hensyn til naboer ved udspredding af gylle.
- Rengøring i og omkring ejendommen foretages jævnligt for at undgå uhygiejniske forhold og for at nedsætte risikoen for tilhold af evt. skadedyr, samt for at mindske risikoen for lugtgener for omkringboende.
- Der føres årlig kontrol med vand- og energiforbrug.

- Vand- og energiforbrug opgøres årligt i forbindelse med ejendommens regnskab.
- I ejendommens effektivitetskontroller registreres desuden foderforbrug, produktionsresultater og lignende.

Lolland Kommunes bemærkninger og vurdering

I miljøgodkendelsen og ved denne revurdering er der flere vilkår, der omhandler ovenstående punkter.

På baggrund af virksomhedens oplysninger i forbindelse med denne revurdering og på baggrund af ovenstående beskrivelse, er det Lolland Kommunes vurdering, at virksomheden anvender BAT i forhold til management.

Det er derfor Lolland Kommunes vurdering, at BAT i forhold til management er efterkommet.

II EGENKONTROL OG DOKUMENTATION

Dette afsnit indeholder beskrivelse – og vurdering af den egenkontrol, som virksomheden skal foretage, samt af den dokumentation, som skal være tilgængelig med henblik på miljømyndighedens kontrol af, at virksomhedens vilkår if. til miljø overholdes.

Relevante vilkår i godkendelsen efter Miljøbeskyttelsesloven

- Kvitteringer for bortskaffelse af affald skal gemmes i minimum 5 år og skal fremvises for tilsynsmyndigheden på forlangende.
- Der skal på bedriften foreligge en miljø-driftsjournal, der ved tilsyn og på forlangende, skal kunne fremvises til miljø tilsynsmyndigheden.
- I denne driftsjournal skal logbogen for gyllebeholderen med oplysninger om beholderens flydelag, oplysninger om flytning og tømning af gylle samt om evt. driftsproblemer forefindes.
- I driftsjournalen skal der desuden forefindes kvitteringer for afhentning af døde svin og kvitteringer for bortskaffelse af evt. affald.
- I driftsjournalen skal der desuden være kvitteringer/rapporter om kontrol og justering af ventilationssystemet.
- I driftsjournalen skal der også forefindes oplysninger – notater eller rapporter – om evt. driftsforstyrrelser, der kan have eller har haft miljømæssig betydning.

Lolland Kommunes bemærkninger og vurdering

Det er Lolland Kommunes vurdering, at ovenstående vilkår ved denne revurdering stadig er relevante.

Det første vilkår er dog delvist irrelevant, da det delvist dækkes af det efterfølgende vilkår om kvitteringer i forbindelse med affald.

Det første vilkår slettes derfor. I stedet ændres det andet vilkår til, at logbøger, kvitteringer og andet i miljø driftsjournalen gemmes i mindst 5 år, da det findes relevant at kunne finde oplysningerne 5 år tilbage.

Der ud over, er det Lolland Kommunes vurdering, at der skal stilles vilkår til dokumentation af, at vilkår i afsnit 6.1 om den maksimale svineproduktion på ejendommen overholdes.

Desuden er det Lolland Kommunes vurdering, at der skal stilles vilkår om dokumentation af, om vilkår i afsnit 6.5 om fodring er overholdt.

Vilkår efter denne revurdering

- Der skal på bedriften foreligge en miljø driftsjournal, der ved tilsyn og på forlangende, skal kunne fremvises til miljø tilsynsmyndigheden. Materialet i driftsjournalen skal gemmes i mindst 5 år (*nyt vilkår*).

- I denne driftsjournal skal logbogen for gyllebeholderen med oplysninger om beholderens flydelag, oplysninger om flytning og tømning af gylle samt om evt. driftsproblemer forefindes (*eksisterende vilkår*).
- I driftsjournalen skal der desuden forefindes kvitteringer for afhentning af døde svin og kvitteringer for bortskaffelse af evt. affald (*eksisterende vilkår*).
- I driftsjournalen skal der desuden være kvitteringer/rapporter om kontrol og justering af ventilationssystemet (*eksisterende vilkår*).
- I driftsjournalen skal der også forefindes oplysninger – notater eller rapporter – om evt. driftsforstyrrelser, der kan have eller har haft miljømæssig betydning (*eksisterende vilkår*).
- I driftsjournalen skal der være dokumentation for, at vilkår om den maksimale svineproduktion og det maksimale antal stipladser i afsnit 6.1 er overholdt (*nyt vilkår*).
- I driftsjournalen skal der være dokumentation for, at vilkår om fodring i afsnit 6.5 er overholdt (*nyt vilkår*).

12 BILAG

Bilag 1: Samlet vilkårsliste efter denne revurdering

Bilag 2: De oprindelige vilkår i miljøgodkendelse efter Miljøbeskyttelsesloven

Bilag 3: Beredskabsplan

Bilag 1

Samlet vilkårsliste efter denne revurdering

Meddelelsespligt – anlæg, arealer og ejerforhold (afsnit 4.3)

1. Ændringer i ejerforhold eller kontaktperson for driften af ejendommen, skal umiddelbart efter ændringen meddeles til miljø tilsynsmyndigheden (*eksisterende vilkår*).
2. Et eksemplar af denne godkendelse skal altid være tilgængeligt på Kokkedal (*nyt vilkår*).

Husdyrhold og staldindretning (afsnit 6.1)

3. Den maksimale årlige svineproduktion på ejendommen er 8.391 slagtesvin med en indgangsvægt på 30 kg og en slagtevægt på 110 kg, hvilket i september 2014 svarer til 249 dyreenheder.
Ændring i indgangsvægt og/eller slagtevægt kan ske, såfremt antallet af dyreenheder beregnet i september 2014 ikke overskrides (*nyt vilkår*).
4. Smågrise indsættes – og slagtesvin skal afhentes kontinuerlig, således at belægningen af svin i stalden målt i tons på ugeniveau er den samme (*nyt vilkår*).
5. Der gives samtidig miljøgodkendelse til udvidelse af ejendommens eksisterende staldanlæg, således at staldanlægget samlet rummer 2.140 stipladser og 98 aflastnings- og udleveringspladser til svin over 30 kg (*eksisterende vilkår*).
6. Gulvene i det nye staldafsnit skal udformes som delvise spaltegulve efter BAT byggeblad, hvor de faste gulvarealer skal holdes så tørre som det er muligt – f.eks. ved anvendelse af halm (*eksisterende vilkår*).
7. Der skal i staldanlægget være mulighed for overbrusning af grisene, således at grisenes overfladetemperatur holdes nede i varme perioder, støv bindes og de faste gulvarealer holdes rene (*eksisterende vilkår*).

Ventilation (afsnit 6.2)

8. Luftafkast fra staldanlægget skal være placeret minimum 70 cm over tagfladen (*eksisterende vilkår*).
9. Ventilationssystemet skal være et frekvensstyret system.

Anlægget skal have så lavt et energiforbrug, som det er muligt (*eksisterende vilkår*).

10. Stald ventilationsanlægget skal kontrolleres og justeres hvert forår af et egnet firma. Rapport over kontrol og justering skal kunne fremvises ved tilsyn (*eksisterende vilkår*).

Energi- og vandforbrug (afsnit 6.3)

11. Det skal ved valg af armaturer og andre el forbrugende installationer sikres, at elforbruget i virksomheden holdes så lavt, som det er muligt (*eksisterende vilkår*).

Spildevand (afsnit 6.4)

12. Alt spildevand fra virksomheden, undtaget sanitært spildevand, skal ledes til ejendommens gyllebeholder (*eksisterende vilkår*).
13. Udvendig vask af maskiner og redskaber skal ske på plads med afledning til gyllebeholder – f.eks. gyllepåfyldningspladsen (*eksisterende vilkår*).

Fodring (afsnit 6.5)

14. Fodret til dyrene må maksimalt indeholde 4,55 g F pr. FE (*nyt vilkår*).

Affald og døde dyr (afsnit 6.6)

15. Døde dyr skal opbevares overdækket på befæstet areal. Overdækning skal være tæt for skadedyr og må ikke kunne blæse af (*eksisterende vilkår*).
16. Afhentning af døde dyr til destruktion skal ske indenfor maksimalt 4 døgn (minimum 2 gange ugentligt). Døde dyr til afhentning må først placeres ved skel maksimalt 1 døgn før afhentning (*eksisterende vilkår*).

Driftsforstyrrelse eller uheld (afsnit 6.8)

17. Større driftsuheld, der har haft eller kunne have haft miljømæssig betydning, skal umiddelbart efter hændelsen meddeles skriftligt til Lolland Kommune (*eksisterende vilkår*).
18. Der skal til stadighed forefindes et let tilgængeligt eksemplar af beredskabsplanen på bedriften (*nyt vilkår*).
19. Beredskabsplanen skal årligt af den ansvarlige for driften vurderes og evt. opdateres. Seneste vurdering og evt. opdatering skal fremgå af planen (*nyt vilkår*).
20. Samtlige ansatte på bedriften skal være bekendt med beredskabsplanen, samt vide, hvor den er tilgængelig (*nyt vilkår*).

Gylle (afsnit 7.2)

21. Gødningsproduktionen på ejendommen er gylle, der ledes til eksisterende forbeholder og gyllebeholder.
Herfra kan gyllen flyttes til lejet beholder(e) på anden ejendom (*eksisterende vilkår*).
22. Der skal hos tilsynsmyndigheden altid foreligge en gyldig "erklæring om tilstrækkelig kapacitet" til opbevaringen af gyllen, der produceres på ejendommen i relation til anvendelse af gyllen. Dog skal der altid være en samlet kapacitet til opbevaring af minimum 9 måneders gylleproduktion på ejendommen samt evt. i lejet beholder(e) på anden ejendom. Som gylle regnes desuden opbevaring af drikkevandsspild, rengøringsvand, vand fra overbrusning samt overfladevand fra gyllepåfyldningsplads (*eksisterende vilkår*).
23. Flytning af gylle fra gyllebeholderen på ejendommen til tankvogn el. lign, skal ske på tæt befæstet areal med afledning af overfladevand og evt. spild tilbage til beholderen – gyllepåfyldningsplads. Pladsen skal have en størrelse og udformning, således at der ikke kan ske spild til ubefæstet areal (*eksisterende vilkår*).
24. Der skal altid være tæt flydelag på gyllebeholderen på ejendommen. Logbog over flydelagets tilstand skal føres hver 14 dag, og logbøgerne skal gemmes i minimum 5 år, og skal fremvises for tilsynsmyndigheden på forlangende (*eksisterende vilkår*).
25. Midlertidig fjernelse af flydelaget på ejendommens gyllebeholder ved flytning af gylle fra beholderen, er ikke en overtrædelse af krav om flydelag.
Omrøring af gyllen inden flytning fra beholderen, må tidligst påbegyndes 1 døgn før flytning af gylle fra beholderen.
Omrøring og brydning af flydelaget skal ske så få gange årligt, som det er muligt (*eksisterende vilkår*).

Lugt (afsnit 8.2)

26. Ejendommen, staldanlæg og ejendommens omgivelser skal renholdes, således at lugtgener fra ejendommen bliver mindst mulige (*eksisterende vilkår*).
27. Driften af ejendommen må ikke give anledning til unødige lugt- eller støvgener udenfor virksomheden eget areal.
28. Der er tilsynsmyndigheden, der vurderer om generne er unødige (*eksisterende vilkår*).

Fluer og skadedyr (afsnit 8.3)

29. Ejendommen skal renholdes, således at oplag ikke giver anledning til rottetilhold (*eksisterende vilkår*).
30. Foder og affald skal opbevares, således at det ikke giver anledning til rottetilhold (*eksisterende vilkår*).

31. Der skal på hele ejendommen ske en effektiv bekæmpelse af fluer efter retningslinier fra Statens Skadedyrslaboratorium (*eksisterende vilkår*).

Transport (afsnit 8.4)

32. Transport af gylle gennem samlet bebyggelse, må kun ske på hverdage mandag til fredag i tidsrummet kl. 7.00 til kl. 18.00 (*eksisterende vilkår*).

Støj fra anlæg og maskiner (afsnit 8.5)

33. Det samlede støjbidrag på ejendommen – målt som det ækvivalente, korrigerede lydtryk niveau, målt ved nabobeboelses opholdsareal uden for virksomhedens grund – må ikke overskride følgende værdier:

Mandag-fredag	kl. 7.00 til kl. 18.00	55 dB(A)
Lørdag	kl. 7.00 til kl. 14.00	55 dB(A)
Lørdag	kl. 14.00 til kl. 18.00	45 dB(A)
Søn- og helligedage	kl. 7.00 til kl. 18.00	45 dB(A)
Alle dage	kl. 18.00 til kl. 22.00	45 dB(A)
Alle dage	kl. 22.00 til kl. 7.00	40 dB(A)

Spidsværdien af støjniveauet må om natten mellem kl. 22.00 og kl. 7.00 ikke overstige 55 dB(A), målt ved nabobeboelses opholdsareal uden for virksomhedens egen grund (*eksisterende vilkår*).

34. Virksomheden skal på tilsynsmyndighedens forlangende – dog højst én gang pr. kalenderår – fremsende rapport over støjkortlægning på virksomheden. Måling og beregning af støj skal ske i henhold til gældende vejledning fra Miljøstyrelsen (p.t. vejledning nr. 5/1984 og nr. 6/1984). Frist for udarbejdelsen af rapporten vil blive på 3 måneder, og måling samt beregning skal foretages af personer, der er godkendt til arbejdet (*eksisterende vilkår*).

35. Støjmåling skal ske, mens virksomheden er i normal drift (*eksisterende vilkår*).

36. Støjfrembringende tekniske installationer såsom kompressorer, ventilatorer og pumper skal jævnligt efterses, og de skal justeres, såfremt de frembringer mere støj end nødvendigt (*eksisterende vilkår*).

Egenkontrol og dokumentation (kapitel 11)

37. Der skal på bedriften foreligge en miljø driftsjournal, der ved tilsyn og på forlangende, skal kunne fremvises til miljø tilsynsmyndigheden. Materialet i driftsjournalen skal gemmes i mindst 5 år (*nyt vilkår*).

38. I denne driftsjournal skal logbogen for gyllebeholderen med oplysninger om beholdrens flydelag, oplysninger om flytning og tømning af gylle samt om evt. driftsproblemer forefindes (*eksisterende vilkår*).

39. I driftsjournalen skal der desuden forefindes kvitteringer for afhentning af døde svin og kvitteringer for bortskaffelse af evt. affald (*eksisterende vilkår*).
40. I driftsjournalen skal der desuden være kvitteringer/rapporter om kontrol og justering af ventilationssystemet (*eksisterende vilkår*).
41. I driftsjournalen skal der også forefindes oplysninger – notater eller rapporter – om evt. driftsforstyrrelser, der kan have eller har haft miljømæssig betydning (*eksisterende vilkår*).
42. I driftsjournalen skal der være dokumentation for, at vilkår om den maksimale svineproduktion og det maksimale antal stipladser i afsnit 6.1 er overholdt (*nyt vilkår*).
43. I driftsjournalen skal der være dokumentation for, at vilkår om fodring i afsnit 6.5 er overholdt (*nyt vilkår*).

Bilag 2

De oprindelige vilkår i miljøgodkendelsen efter Miljøbeskyttelsesloven (den godkendelse, som nu er revurderet)

1. Generelt

- 1.1 Denne godkendelse gives på baggrund af oplysninger i ansøgning dateret den 12. januar 2006, samt efterfølgende supplerende materiale.
- Der må derfor ikke ske ændringer eller udvidelser af husdyrproduktionen, staldanlægget eller gødningsopbevaringsanlæg på ejendommen uden tilsynsmyndigheden har givet tilladelse eller godkendelse til det.
- 1.2 Der gives miljøgodkendelse til en årlig produktion af maksimalt 8.715 slagtesvin med en levende maksimal slagtevægt på 102 kg i gennemsnit. Grisene indsættes ved 30 kg i gennemsnit. Produktionen svarer på nuværende tidspunkt til en maksimal produktion på 249 dyreenheder.
- 1.3 Der gives samtidig miljøgodkendelse til udvidelse af ejendommens eksisterende staldanlæg, således at staldanlægget i alt rummer 2.140 stipladser og 98 aflastnings- og udleveringspladser til svin over 30 kg.

2. Gødningshåndtering

- 2.1 Gødningsproduktionen på ejendommen er gylle, der ledes til den på ejendommen eksisterende forbeholder og gyllebeholder.
- Herfra kan gyllen flyttes til lejet beholder(e) på anden ejendom.
- 2.2 Der skal hos tilsynsmyndigheden altid foreligge en gyldig "erklæring om tilstrækkelig kapacitet" til opbevaringen af gyllen, der produceres på ejendommen i relation til anvendelse af gyllen. Dog skal der altid være en samlet kapacitet til opbevaring af minimum 9 måneders gylleproduktion på ejendommen samt i evt. lejet beholder(e) på anden ejendom. Som gylle regnes desuden opbevaring af drikkevandsspild, rengøringsvand, vand fra overbrusning samt overfladevand fra gyllepåfyldningsplads.
- 2.3 Flytning af gylle fra gyllebeholderen på ejendommen til tankvogn el. lign, skal ske på tæt befæstet areal med afledning af overfladevand og evt. spild tilbage til beholderen – en gyllepåfyldningsplads, der skal have en størrelse og udformning, således at der ikke kan ske spild til ubefæstet areal *eller* flytning af gylle skal ske med materiel, der sikrer mod spild.
- 2.4 Der skal altid være tæt flydelag på gyllebeholderen på ejendommen. Logbog over flydelagets tilstand skal føres minimum hver 14 dag, og logbøgerne skal gemmes i minimum 5 år, og skal fremvises for tilsynsmyndigheden på forlangende.
- 2.5 Anvendelsen af al gyllen, der produceres på ejendommen, skal fremgå af mark- og gødningsplanerne for de arealer, der tilføres gylle.

- 2.6 Midlertidig fjernelse af flydelaget på ejendommens gyllebeholder ved flytning af gylle fra beholderen, er ikke en overtrædelse af krav om flydelag.
- Omrøring af gyllen inden flytning fra beholderen, må tidligst påbegyndes 1 døgn før flytning af gylle fra beholderen.
- Omrøring og brydning af flydelaget skal ske så få gange årligt, som det er muligt.
- 2.7 Transport af gylle gennem samlet bebyggelse, må kun ske på hverdage mandag til fredag i tidsrummet kl. 7.00 til kl. 18.00.

3. Støj

- 3.1 Det samlede støjbidrag fra ejendommens svineproduktion – målt som det ækvivalente, korrigerede lydtryk niveau, målt ved nabobeboelses opholdsareal uden for virksomhedens grund – må ikke overskride følgende værdier:

Mandag-fredag kl. 7.00 til kl. 18.00 55 dB(A)

Lørdag kl. 7.00 til kl. 14.00 55 dB(A)

Lørdag kl. 14.00 til kl. 18.00 45 dB(A)

Søn- og helligedage kl. 7.00 til kl. 18.00 45 dB(A)

Alle dage kl. 18.00 til kl. 22.00 45 dB(A)

Alle dage kl. 22.00 til kl. 7.00 40 dB(A)

Spidsværdien af støjniveauet må om natten mellem kl. 22.00 og kl. 7.00 ikke overstige 55 dB(A), målt ved nabobeboelses opholdsareal uden for virksomhedens egen grund.

- 3.2 Virksomheden skal på tilsynsmyndighedens forlangende – dog højst én gang pr. kalenderår – fremsende rapport over støjkortlægning på virksomheden.

Måling og beregning af støj skal ske i henhold til gældende vejledning fra Miljøstyrelsen (p.t. vejledning nr. 5/1984 og nr. 6/1984).

Frist for udarbejdelsen af rapporten vil blive på 3 måneder, og måling samt beregning skal foretages af personer, der er godkendt til arbejdet.

- 3.3 Støjmåling skal ske, mens virksomheden er i normal drift.
- 3.4 Levering og afhentning af svin skal ske til/fra udleveringsrum i forbindelse med staldanlægget.
- 3.5 Støjfrembringende tekniske installationer såsom kompressorer, ventilatorer og pumper skal jævnligt efterses, og de skal justeres, såfremt de frembringer mere støj end nødvendigt.

4. Luft og lugt

- 4.1 Ejendommen, staldanlæg og ejendommens omgivelser skal renholdes, således at lugtgener fra ejendommen bliver mindst mulige.
- 4.2 Luftafkast fra staldanlægget skal være placeret minimum 70 cm over tagfladen.
- 4.3 Ventilationssystemet skal være et frekvensstyret system.
Anlægget skal have så lavt et energiforbrug, som det er muligt.
- 4.4 Stald ventilationsanlægget skal kontrolleres og justeres hvert forår af et egnet firma. Rapport over kontrol og justering skal kunne fremvises ved tilsyn.
- 4.5 Driften af ejendommen må ikke give anledning til unødige lugt- eller støvgener udenfor virksomheden eget areal.
Der er tilsynsmyndigheden, der vurderer om generne er unødige.

5. Affald

- 5.1 Affaldet på virksomheden skal til enhver tid sorteres, opbevares og bortskaffes i henhold til gældende lovgivning og Maribo Kommunes affaldsregulativer.
- 5.2 Kvitteringer for bortskaffelse af affald skal gemmes i minimum 5 år og skal fremvises for tilsynsmyndigheden på forlangende.
- 5.3 Døde dyr skal opbevares overdækket på befæstet areal.
Overdækning skal være tæt for skadedyr og må ikke kunne blæse af.
- 5.4 Afhentning af døde dyr til destruktion skal ske indenfor maksimalt 4 døgn (minimum 2 gange ugentligt). Døde dyr til afhentning må først placeres ved skel maksimalt 1 døgn før afhentning.
- 5.5 Farligt affald skal håndteres efter gældende forskrifter, og affaldet skal anmeldes til Maribo Kommune.
Affaldet skal afhentes/afleveres minimum én gang årligt af godkendt transportør til godkendt modtageranlæg.

6. Spildevand

- 6.1 Alt spildevand fra virksomheden, undtaget sanitært spildevand, skal ledes til ejendommens gyllebeholder.
- 6.2 Sanitært spildevand fra virksomheden afledes og renses i henhold Maribo Kommunes spildevandsplan.
- 6.3 Vask af maskiner og redskaber i forbindelse med gyllehåndtering skal ske på plads med afledning til gyllebeholder – f.eks. gyllepåfyldningspladsen.

7. Skadedyr

- 7.1 Ejendommen skal renholdes, således at oplag ikke giver anledning til rottetilhold.
- 7.2 Foder og affald skal opbevares, således at det ikke giver anledning til rottetilhold.
- 7.3 Der skal på hele ejendommen ske en effektiv bekæmpelse af fluer efter retningslinier fra Statens Skadedyrslaboratorium.
- 7.4 Opstår der andre gener med skadedyr i forbindelse med driften af ejendommen, skal der ske en bekæmpelse efter retningslinier fra Statens Skadedyrslaboratorium.

8. Renere teknologi

- 8.1 Gulvene i det nye staldafsnit skal udformes som delvise spaltegulve efter BAT byggeblad, hvor de faste gulvarealer skal holdes så tørre som det er muligt – f.eks. ved anvendelse af halm.
- 8.2 Gyllekanalerne i det nye staldafsnit skal bygges efter BAT byggeblad.
- 8.3 Der skal i staldanlægget være mulighed for overbrusning af grisene, således at grisenes overfladetemperatur holdes nede i varme perioder, støv bindes og de faste gulvarealer holdes rene.
- 8.4 Det skal ved valg af armaturer og andre el forbrugende installationer sikres, at el-forbruget i virksomheden holdes så lavt, som det er muligt.

9. Driftsjournal

- 9.1 Der skal på bedriften foreligge en miljø-driftsjournal, der ved tilsyn og på forlangende, skal kunne fremvises til miljø tilsynsmyndigheden.
- 9.2 I denne driftsjournal skal logbogen for gyllebeholderen med oplysninger om beholderens flydelag, oplysninger om flytning og tømning af gylle samt om evt. driftsproblemer forefindes.
- 9.3 I driftsjournalen skal der desuden forefindes kvitteringer for afhentning af døde svin og kvitteringer for bortskaffelse af evt. affald.
- 9.4 I driftsjournalen skal der desuden være kvitteringer/rapporter om kontrol og justering af ventilationssystemet.
- 9.5 I driftsjournalen skal der også forefindes oplysninger – notater eller rapporter – om evt. driftsforstyrrelser, der kan have eller har haft miljømæssig betydning.

Almene bestemmelser for driften

- 10.1 Indretning og drift af staldanlægget og gylleopbevaringsanlæg skal til enhver til overholdes på det givne tidspunkt gældende lovgivning.

- 10.2 Anvendelsen af husdyrgødningen fra produktionen skal til enhver tid overhold den på det på det givne tidspunkt gældende lovgivning.
- 10.3 Ændringer i ejerforhold eller kontaktperson for driften af ejendommen, skal umiddelbart efter ændringen meddeles til miljø tilsynsmyndigheden.
- 10.4 Større driftsuheld, der har haft eller kunne have haft miljømæssig betydning, skal umiddelbart efter hændelsen meddeles skriftligt til Maribo Kommune.

Bilag 3

Beredskabsplan

Beredskabsplan, Højrebyvej 38, 4920 Søllested

Opdateret september 2014

Telefonliste

Alarmcentral	112
Miljømyndighed	112
Akuttelefonen	70 17 07 08
Lægevagt	70 15 07 00
Thomas	21 90 43 53
medarbejder Mogens Svendsen	24804748
Dyrlæge: Ø-Vet	56715531
Gefion	57 86 50 00
Foderstoffirma: DLG	33 68 42 00
Elektriker: Aktive El (Ken)	41 39 60 81
El: SEAS NVE	70 29 29 29

Brand – instruks

Ring 112 og oplys:

- Navn, adresse og det tlf., du ringer fra
- Hvad der er sket, og at det er en gårdbrand
- Er der tilskadekomne – hvor mange?
- Er dyrene kommet ud? – art og antal, der er fanget.

Ring til: Thomas 21 90 43 53

Start rednings- og slukningsarbejde, hvis det er forsvarligt:

- Evakuer dyr.
- fjern trykflasker, olie, kemikalier og gødning.

Hvis det ikke er muligt at slukke branden, så luk døre og vinduer.

Tag imod brandvæsenet og vis dem kortene.

Oplys om:

- Adgangsveje.
- Hvor det brænder og omfang
- Tilskadekomne og dyr, der ikke er i sikkerhed.

Gylle – overløb

Ring 112 ved større overløb af gylle eller ved brud på gylletank og oplys:

- Navn, adr. og det tlf.nr., du ringer fra
- Hvad der er sket og hvor meget, der er løbet ud
- Er der risiko for forurening af vandløb eller vandboring?

Ved mindre spild ring kun til miljømyndighederne.

Ring til: Thomas 21 90 43 53

Forsøg opdæmning for at undgå at gyllen løber ned i vandløb eller afløb.

Opdæmningen kan ske med jord og/eller halm.

Er gyllen løbet til dræn, så laves opdæmning af vandløbet med jord og/eller halm.

Modtag miljømyndighed evt. brandvæsen og orienter om sted, omfang m.v.

Kemikalie og oliespild m.v.

Ring 112 ved større overløb af kemikalier og olie og oplys:

- Navn, adresse og det tlf.nr., du ringer fra.
- Hvad der er sket, og hvor meget der er løbet ud.
- Er der risiko for forurening af vandløb eller vandboring?

Ved mindre spild ring kun til miljømyndighederne.

Ring til: Thomas 21 90 43 53:

Forsøg opdæmning for at undgå at kemikalier/olie løber ned i vandløb eller afløb.

Opdæmningen kan ske med jord og/eller halm.

Er kemikalier/olie løbet til dræn, så laves opdæmning af vandløbet med jord og/eller halm.

Modtag miljømyndighed evt. brandvæsen og orienter om sted, omfang m.v.

Beredskabsplan, Højrebyvej 38, 4920 Søllested

Opdateret september 2014

Personskade

Ring 112 ved alvorlig skade og oplys:

- Navn, adresse og det tlf.nr., du ringer fra
- Hvad er der sket og hvordan er personens tilstand?
- Adgangsveje.

Yd førstehjælp, hvis det er muligt.

Førstehjælpsudstyr er placeret i kontoret ved stalden.

Kontakt lægevagten ved lettere skade.

Ring til: Thomas 21 90 43 53

Stophaner og hovedafbrydere

Elektricitet:

Hovedafbryder er placeret i den østlige gavl af maskinhallen

Afbryder til gyllepumpe er placeret i forrum til stald.

Vand:

Stophane til vand er placeret i ejendommens sydlige ende øst for gl. stald.

Strømsvigt

Vurdér om nogle dyr vil lide pga. varme

Kontroller at der ikke sker forurening som følge af manglende strøm til pumper og lign.

Ved strømsvigt på over 2 timer, ring til SEAS NVE og hør om varigheden af udfaldet

Transport af bekæmpelsesmidler

Kemikalier opbevares i lukket rum i den gamle staldlænge.

Under transport er bekæmpelsesmidlerne beskyttet mod stød m.v. i en lukket kasse.

Der kan medbringes en pakke savsmuld/kattegrus, plastpose og skovl til evt. opsugning af spild.

Medbring altid mobil tlf. til opkald ved uheld.

Der er førstehjælpsudstyr og øjenskyllmiddel til rådighed, hvor der arbejdes med midlerne.

0-0-02-



30-09-2014

Signaturforklaring:

- Slukningsmateriel
- EL-tavle
- Stophane vand
- Førstehjælpskasse
- Flugtvej for dyr
- Trykflasker

MYNDIGHEDSTEGNING



RETTET:

gefiön - Byggerådgivning

Kvalitetssikring - Indsats

Føjrebyvej 15, 4180 Sorø
Tlf: 57 86 50 00, Fax: 57 86 54 43

Bygherre: Thomas Borre

Højrebyvej 38
4920 Søllested

E-mail :
Byggeadr.:

Tlf: 54 71 11 38

Fax. :
Mobil:

Tit: PKR/NIS

Dato:

Mål: 1:750

Emne: Revurdering

Tegning: Beredskabsplan

Noter:

Tegningsnr.: M-14-047-M-0-0-02-

Denne tegning er privat ejendom. Den må ikke fremvises eller overlades uvedkommende - ej heller kopieres eller på anden måde anvendes uden forudindhentet skriftlig tilladelse, iht. Lov om ophavsret.

Beredskabsplan 1:750