



Miljøministeriet
Miljøstyrelsen

Revurdering af miljøgodkendelse

For:
Marius Pedersen A/S - Division Special Affald, Herning



REVURDERING AF MILJØGODKENDELSE

For:

Marius Pedersen A/S, Division Special Affald

Adresse:	Baggeskærvej 15, 7400 Herning
Matrikel nr.:	5 Baggeskærvej, Herning Jorder
CVR-nummer:	49979517
P-nummer:	1018876783
Listepunkt nummer:	5.1 d - Rekonditionering forud for en af de i listepunkt 5.1 og 5.2 opførte aktiviteter. 5.5 - Midlertidig opbevaring af farligt affald, der ikke er omfattet af listepunkt 5.4, i afventning af en af de i listepunkt 5.1, 5.2, 5.4 og 5.6 anførte aktiviteter, hvor den samlede kapacitet er større end 50 tons, bortset fra midlertidig opbevaring i afventning af indsamling på det anlæg, hvor affaldet produceres.
Biaktivitet:	K218 - Anlæg til behandling i shreddere af metalaffald, herunder affald af elektrisk og elektronisk udstyr og udrangerede køretøjer og deres komponenter, hvor kapaciteten er mindre end eller lig med 75 tons/dag. (s)
J. nummer:	2020 - 14948

Revurderingen omfatter:

Virksomhedens hovedaktivitet er omlastning af indsamlet farligt affald, herunder:

- Sortering, omlastning og oplagring af farligt affald
- Neddeling (shredning) af oliefiltre
- Perforering af spraydåser
- Vask af containere og andre emballager samt slamsugere
- Afvanding af sand fra sandfang

Dato: 5. december 2022

Godkendt: Tina Klarskov Olesen



Miljøministeriet

Miljøstyrelsen

Annonceres den 5. december 2022

Klagefristen udløber den 2. januar 2023

Søgsmålsfristen udløber den 5. juni 2023

Revurdering påbegyndes når EU-kommissionen har offentliggjort en BAT-konklusion i EU-tidende, der vedrører virksomhedens hovedlistepunkt.

Indhold

Indholdsfortegnelse

1.	Indledning	1
2.	Afgørelse og vilkår	2
2.1	Vilkår for revurderingen	3
A	Generelle forhold	3
B	Indretning og drift	3
C	Luftforurening	7
D	Lugt	10
E	Støj	12
F	Jord og grundvand	14
G	Indberetning/rapportering	15
H	Sikkerhedsstillelse	17
I	Ophør	18
3.	Vurdering og begrundelse	19
3.1	Begrundelse for afgørelsen	19
3.2	Begrundelse for og bemærkninger til de enkelte vilkår	19
A	Generelle forhold	19
B	Indretning og drift	21
C	Luftforurening	22
D	Lugt	23
	Spildevand, overfladevand – mv.	24
E	Støj	24
	Affald	25
F	Jord og grundvand	25
	Til- og frakørsel	28
G	Indberetning/rapportering	28
H	Sikkerhedsstillelse	29
	Driftsforstyrrelser og uheld	29
I	Ophør	29
	Bedst tilgængelige teknik	29
3.3	Udtalelser/høringssvar	32
4.	Forholdet til loven	34
4.1	Lovgrundlag	34
4.2	Øvrige gældende godkendelser og påbud	35
4.3	Tilsyn med virksomheden	35
4.4	Offentliggørelse og klagevejledning	35
4.5	Liste over modtagere af kopi af afgørelsen	37

Bilag

- Bilag A. Godkendte affaldsfraktioner
- Bilag B. Miljøteknisk beskrivelse
- Bilag C. Kort over virksomhedens beliggenhed i 1:25.000
- Bilag D. Virksomhedens omgivelser (temakort)
- Bilag E. Oversigt over revurdering af vilkår
- Bilag F. Lovgrundlag – Referenceliste

1. Indledning

Marius Pedersen A/S, Division Special Affald i Herning er modtage- og omlastestation for farligt affald. Virksomheden er lokaliseret på Baggeskærvej 15 i Herning og har desuden lejet sig ind på Baggeskærvej 12, hvor der er lager. De to adresser anses for at udgøre virksomheden.

Virksomheden modtager, indsamler, oplagrer, omlaster, omemballerer og videreeksporterer farligt affald fra industrien, kommunale virksomheder og indsamlingsordninger (herunder genbrugsstationer). Virksomheden har desuden anlæg til neddeling af oliefiltre og perforering af spraydåser.

Herning Kommune (tidligere tilsynsmyndighed) har den 21. februar 2017 meddelt afgørelse om, at virksomheden ikke skal udarbejde basistilstandsrapport. Miljøstyrelsen har den 17. januar 2022 meddelt afgørelse om, at nye aktiviteter heller ikke udløser basistilstandsrapport.

Denne revurdering er gennemført på grund af EU-Kommissionens afgørelse 1147 af 10. august 2018 om fastsættelse af BAT (bedste tilgængelige teknik) konklusioner i henhold til Europa-Parlamentets og Rådets direktiv 2010/75/EU for så vidt angår affaldsbehandling. De væsentligste ændringer er nye vilkår om miljøledelse.

2. Afgørelse og vilkår

På grundlag af oplysningerne i afsnit 3 og bilag B har Miljøstyrelsen foretaget re-
vurdering af virksomhedens vilkår. Revurderingen omfatter vilkårene i følgende
miljøgodkendelser:

*Revurdering af miljøgodkendelse og tilladelse til nedgravede opsamlingsstanke
samt godkendelse af nye affaldsfraktioner, 7. april 2015, Herning Kommune*

Vilkårene fra 2015 er overført til denne afgørelse, dog er utidssvarende vilkår sløj-
fet. De overførte vilkår er enten overført uændret, eller ændret som led i revurde-
ringen. Endvidere er der ved revurderingen tilføjet nye vilkår. Uændrede vilkår og
vilkår, der kun er ændret redaktionelt, er umarkerede. Ændrede og nye vilkår er
mærket med ○.

Afgørelsen meddeles i henhold til § 41, stk. 1, jf. § 41 b, og § 72, stk. 3 i miljøbeskyt-
telsesloven. Vilkårene træder i kraft straks ved meddelelse af afgørelsen med min-
dre andet fremgår i det enkelte vilkår eller afgørelsen påklages, jf. afsnit 4.4.

Vilkårene i nærværende afgørelse er ikke retsbeskyttede, da de enten er ændret ved
påbud (nye og ændrede vilkår) eller overført fra godkendelser, hvor retsbeskyttel-
sesperioden er udløbet.

Miljøstyrelsen har endvidere foretaget en administrativ sammenskrivning med føl-
gende, nyere godkendelse, som stadig er omfattet af retsbeskyttelse:

*Godkendelse af forbehandlingsanlæg for lyskilder på Baggeskærvej 15 og færdig-
varelager på Baggeskærvej 12, 14. juli 2015, Herning Kommune*

*Godkendelse af anlæg for perforering af spraydåser og andre emballager, 19.
juni 2017, Herning Kommune*

Vilkårene fra 2017 er overført til denne afgørelse, i det omfang de fortsat er rele-
vante. Disse vilkår er markeret med ●.

Virksomheden har oplyst, at aktiviteten med knusning af lyskilder ophører, derfor
er vilkår om knusning af lyskilder ikke indarbejdet i revurderingen. Vilkår vedr.
færdigvarelager er overført til denne afgørelse, i det omfang de fortsat er relevante.
Disse vilkår er markeret med ●.

Revurderingen sker fordi EU-kommissionen har offentliggjort en BAT-konklusion
i EU-tidende, der vedrører virksomhedens hovedlistepunkt.

I afgørelsen er anvendt populærnavne for love og bekendtgørelser. En samlet over-
sigt fremgår af bilag F.

2.1 Vilkår

A Generelle forhold

- A1 ◦Godkendelsen skal være tilgængelig på virksomheden. Alle relevante personer skal kende godkendelsens indhold.
- A2 ◦Tilsynsmyndigheden skal orienteres om følgende forhold:
- Ejerskifte af virksomhed
 - Hel eller delvis udskiftning af driftsherre
 - Indstilling af driften af en listeaktivitet for en periode længere end 6 måneder.

Orienteringen skal være skriftlig og fremsendes senest fire uger efter offentliggørelse af ændringen (ejerskifte, driftsherreforhold) eller beslutningen om ændringen (indstilling).

- A3 ◦Tilsynsmyndigheden skal straks underrettes, såfremt vilkårene i denne godkendelse ikke overholdes.

Hvis overskridelser af vilkår eller andre driftsforstyrrelser eller uheld medfører umiddelbar fare for menneskers sundhed, eller i betydelig omfang truer med at påvirke miljøet negativt, skal driften af anlægget i relevant omfang indstilles.

Virksomheden skal straks træffe de fornødne foranstaltninger til sikring af, at vilkårene igen overholdes.

- A4 ◦Virksomheden skal vedligeholde et miljøledelsessystem, som opfylder BAT 1 i BAT-konklusion nr. 2018/1147 for affaldsbehandling.
- A5 ◦Virksomheden skal orientere tilsynsmyndigheden, hvis virksomheden ophører med at have et certificeret miljøledelsessystem. Orienteringen skal meddeles tilsynsmyndigheden senest 1 måned efter udløbet af gældende miljøcertificering.

B Indretning og drift

- B1 ◦Virksomheden må være i drift mandag til fredag kl. 7 – 18.

Modtagelse og oplagring af farligt affald

- B2 ◦Virksomheden skal altid være bemanded, når den er åben for aflevering af farligt affald. Beredskab Vestjylland Brand og Redning har dog adgang til virksomheden udenfor åbningstid, således at de har mulighed for at afleverede affaldsfraktioner fra beredskabsindsatser.

- B3 Uden for arbejdstid eller hvis pladsen er ubemandet (fx Baggeskærvej 12) skal alle oplag af farligt affald være utilgængelige for uvedkommende ved indhegning af aktiviteterne med et minimum 1,8 meter højt hegn med aflåste porte eller ved aflåsning af relevante bygninger og containere.
- B4 Virksomheden skal have nedskrevne driftsinstrukser og -procedurer for:
- a) modtagelse, oplagring, omlastning, omemballering og/eller sortering af farligt affald, herunder sikkerhedsforanstaltninger i forbindelse hermed
 - b) betjening af de enkelte anlæg, pumper mv.
 - c) rengøring af emballage, køretøjer, tanke og andet udstyr, befæstede arealer samt tankgård, sumpe, brønde og eventuelle andre opsamlingssteder
 - d) virksomhedens egenkontrol
 - e) driftsforstyrrelser og uheld.

Instrukser og procedurer skal indgå i virksomhedens ledelsessystem.

- B5 Ved modtagelsen af farligt affald skal virksomheden straks kontrollere og vurdere emballeringen, oplysninger om affaldets klassificering og art samt eventuel deklarering og mærkning af affaldet. Hvis virksomheden vurderer, at oplysningerne er utilstrækkelige, skal den umiddelbart, så vidt det er muligt, indhente de nødvendige oplysninger.
- B6 Hvis virksomheden modtager farligt affald, der ikke er omfattet af virksomhedens miljøgodkendelse, jf. vilkår B8, og som det ikke umiddelbart er muligt at henvise til en anden modtagevirksomhed, skal affaldet placeres i et særskilt oplagsområde. Virksomheden skal herefter hurtigst muligt orientere tilsynsmyndigheden om affaldet.
- B7 Hvis virksomheden modtager farligt affald, der ikke kan identificeres, jf. vilkår B5, skal affaldet placeres i et særskilt oplagsområde adskilt fra de øvrige oplag, mens der pågår nærmere undersøgelser eller eventuelle analyser heraf, eller mens virksomheden indhenter tilsynsmyndighedens stillingtagen til sagen.
- B8 Virksomheden må kun modtage og opbevare de arter og fraktioner af farligt affald, der er anført i bilag A.

Oplag af farlige affaldsarter og fraktioner - klassificeret i henhold til COWI's notat af 16. december 2014 *Vurdering af risikokvotient* (beskrevet i den miljøtekniske beskrivelse i bilag B) - må ikke overskride risikobekendtgørelsens tærskelværdier.

- B9 Oplag af farlige affaldsarter eller -fraktioner, der ved sammenblanding kan medføre en fysisk/kemisk reaktion, som kan udgøre en miljø- eller sundhedsmæssig risiko, skal ske således, at sammenblanding ikke er mulig. Spild fra stoffer, der kan reagere med andre f.eks. oxiderende stoffer, skal opsamles i separat spildbakke/sump.

Emballeret farligt affald skal placeres, således at den enkelte emballage kan inspiceres, og således at der ikke er risiko for, at emballagerne vælter. Ved stabling af emballager må der ikke være risiko for, at de nederste emballager lider overlast.

- B10 Oplagsområder til farligt affald, der er omfattet af vilkår B9, skal være indrettet og afmærket, således at det enkelte område er tydeligt afgrænset, og så det klart fremgår, hvor de forskellige affaldsarter og -fraktioner skal opbevares.
- B11 Alle containere og emballager til farligt affald skal være tætte og egnede til opbevaring og transport af den pågældende affaldsart eller -fraktion samt forsynede med tydelig mærkning.
- B12 Flydende og støvende farligt affald skal opbevares i tætte, lukkede emballager.
- B13 Containere med fast, farligt affald skal stå på befæstet areal. Befæstet areal er fast belægning, der giver mulighed for opsamling af spild og kontrolleret afledning af nedbør.
- Containere til afvanding af sandfang skal stå på tæt belægning. Tæt belægning er fast belægning, der i løbet af påvirkningstiden er uigennemtrængelig for de forurenende stoffer, der håndteres på arealet.
- Containere med flydende, farligt affald samt giftigt og meget giftigt affald, medicinrester og affald af elektrisk og elektronisk udstyr skal opbevares indendørs på tæt belægning.
- B14 Spild af flydende affald skal kunne holdes inden for et afgrænset område og uden mulighed for afløb til jord, grundvand, overfladevand eller kloak. Området skal kunne rumme indholdet af den største beholder, der opbevares.
- B15 Tomme rengjorte emballager må opbevares udendørs på befæstet areal.
- B16 Alle tætte og befæstede arealer, gruber, brønde, opsamlingsbassiner, oplagsområder samt tankgårde skal være i god vedligeholdelsesstand.
- Eventuelle revner og utætheder skal udbedres straks efter, at de er konstateret.

Oplagring af specifikke affaldsarter eller -fraktioner

- B17 Giftigt og meget giftigt affald samt medicinrester skal opbevares særskilt i aflåst skab eller rum forsynet med advarselsskilt.
- B18 Klinisk risikoaffald skal opbevares særskilt under lås. Der må ikke modtages ikke-konserveret vævsaffald.
- B19 Akkumulatører og batterier skal opbevares i tætte, syrefaste beholdere med overdækning eller under tag. Alternativt kan akkumulatører og batterier opbevares i specialcontainere til farligt affald.
- B20 Helt eller delvist knuste kviksølvholdige lyskilder samt kviksølvholdigt glas eller pulver skal opbevares i tætte, lukkede emballager.
- B21 Asbeststøv, støvende asbestholdigt affald, filtre og lignende samt asbestholdigt affald, der kan støve, som fx bløde lofts- og vægplader og itugåede plader med cementbundne asbestfibre, skal i befugtet tilstand opbevares i egnet, lukket, tæt emballage, der er mærket med oplysninger om, at den indeholder asbest.

Stationære, overjordiske tankanlæg med tilhørende rørsystemer og slanger

- B22 Stationære tankanlæg (tanke med tilhørende rørsystemer og slanger) til opbevaring af farligt affald skal være:
- a) tætte og i god vedligeholdelsesstand
 - b) forsynet med overfyldningsalarm, der markerer, når tanken er 90 % fuld (alarmer og eventuelt overvågnings- og styringspanel skal kunne registreres fra påfyldningsstedet)
 - c) korrosionsbeskyttede indvendigt eller opbygget af materialer, der er resistente over for den type affald, de anvendes til, og over for eventuelt kondensvand, hvis dette udskilles
 - d) sikret mod påkørsel.

Eventuelle utætheder skal udbedres straks efter, at de er konstateret.

Tankene skal være udformet som lukkede beholdere med fast tag, og de skal være hævet over underlaget, så inspektion af bunden er mulig.

Dobbeltvæggede tanke skal være tilsluttet et trykovervågningssystem for lækager.

Påfyldningsrør på tankene skal være afsluttet med hætte eller dæksel. Rør og slanger til påfyldning og aftapning skal være placeret og udformet således, at de er tomme, når der ikke transporteres farligt affald i dem.

Tanke, der anvendes til farligt affald, skal være udstyret med tryk/vakuum-ventil.

Hvis tankanlægget er placeret i en bygning, skal åndingsluft fra tanken føres via et udluftningsrør til det fri og mindst 1 meter over tagryg på det tag, hvor afkastet er placeret.

Udendørs tanke skal:

- a) enten males, således at tankoverfladen har en samlet strålevarmerefleksionskoefficient på mindst 70 %, eller
- b) isoleres, således at samme effekt opnås med hensyn til reduktion af temperaturafhængige emissioner fra tanken.

Tankanlæg skal være placeret i tæt tankgård uden afløb eller med afspærringsventil, hvor volumen af den største tank maksimalt udgør 90 % af tankgårdens opsamlingskapacitet. Dette gælder dog ikke dobbeltvæggede tanke. Påfyldningsstudse og aftapningshaner skal placeres inden for tankgården. Udendørs tankgård skal tømmes så tit, at der maksimalt henstår 5 cm regnvand i bunden. Når tankgård tømmes for regnvand, må der ikke samtidig pumpes affald til og fra tankene.

- B23 Tilsynsmyndigheden kan kræve, at der etableres kulfilter på bestemte stationære tankanlæg, hvis det ved en konkret vurdering skønnes nødvendigt.

- B24 Faste rørsystemer og slanger, som anvendes til farligt affald, skal være tætte, i god vedligeholdelsestilstand og korrosionsbeskyttede indvendigt eller opbygget af materialer, der er resistente over for den type affald, de anvendes til, og over for eventuelt kondensvand, hvis dette udskilles.

- B25 Ved udskiftning af eksisterende stationære tankanlæg og øvrige faste rør-systemer og slanger til farligt affald skal der inden ibrugtagning fremsendes dokumentation for anlæggenes, rørenes og slangernes tæthed til tilsynsmyndigheden.
- B26 Alle rør til farligt affald, som er under plads- eller gulvniveau, skal være ført i en rørgrav, der giver mulighed for inspektion af rørene.

Omlastning, omemballering og sortering af farligt affald

- B27 Omlastning, omemballering og sortering af farligt affald må kun foregå på en tæt belægning, der er uigennemtrængeligt for de forurenende stoffer, som findes i det farlige affald.
- B28 Påfyldning af og aftapning fra tankanlæg med farligt affald skal foregå under overvågning.
- B29 Afspæringsventiler i sumpe, brønde og lignende opsamlingsbassiner beliggende i ikke-overdækkede arealer skal være lukkede, når der håndteres farligt affald, fyringsolie eller motorbrændstof i det tilhørende område, og indtil eventuelt spild er fjernet.
- B30 PCB-holdig olie må ikke blandes med andet affald.
- B31 Emballager med farligt affald samt kasserede produkter, der er kategoriseret som farligt affald, skal håndteres, så risikoen for, at der sker udslip og spredning af farlige stoffer, er reduceret mest muligt.
- B32 Rengøring af emballager, der har indeholdt farligt affald, skal foregå indendørs på tæt belægning. Der skal etableres nødvendig afskærmning, således at farligt affald, vaskevand, eventuelle rengøringsvæsker samt aerosoler ikke spredes uden for rengøringsområdet. Rengøringsvandet skal opsamles og ledes til spildevandstank.

Transport af farligt affald fra Baggeskærvej 15 til 12

- B33 • På lagret på Baggeskærvej 12 må oplagres sorteret farligt affald i godkendte mærkede transportemballager samt nye og tomme rengjorte emballager.

Ved transport af farligt affald fra Baggeskærvej 15 til Baggeskærvej 12 skal emballager håndteres, så der ikke er risiko for, at de vælter eller på anden måde lider overlast.

C Luftforurening

Støv

- C1 Virksomheden må ikke give anledning til væsentlige diffuse støvgener uden for virksomhedens område. Tilsynsmyndigheden vurderer, om generne er væsentlige.

Afkasthøjder og luftmængder

- C2 Afkasthøjder og luftmængder i betydende afkast skal overholde de værdier, der er anført her:

Afkast fra	Nr.	Min. afkasthøjde (m)	Max. luftmængde (normal m ³ /time)
Maxi-containere, hal 1	1A	1 m over tag	Naturligt aftræk
Lagertanke, hal 1	1C	1 m over tag	Naturligt aftræk
IBC-vask + rumudsug, hal 2 (inkl. shredder)	2A	1 m over tag	-
Perforator, hal 5	5A	12 m	5.500 m ³ /t
Kedel/hedvandsrens (naturgas)	TA	1 m over tag	-

Numrene henviser til tegning i afsnit om Luft i den miljøtekniske beskrivelse, bilag B

Afkasthøjder måles over terræn, hvis andet ikke er angivet.

Emissionsgrænser

- C3 °Emission af TVOC må ikke overskride den anførte grænseværdi, målt som timemiddelværdi, såfremt massestrømsgrænsen for blandingsfortyndere jf. Luftvejledningen er overskredet. Er massestrømsgrænsen ikke overskredet, bortfalder vilkåret.

Afkast fra	Nr.	Stof	Emissionsgrænse (mg/normal m ³)
Perforator	5A	TVOC	30

En emissionsgrænse udtrykker det maksimalt tilladelige indhold af stoffet i den luft, virksomheden udsender gennem et afkast i en veldefineret kontrolperiode. Referencetilstand (0 °C, 101,3 kPa, tør gas).

- C4 °I afkast, hvor der er fastsat en emissionsgrænse, skal der være etableret målesteder med indretning og placering som anført i MEL-22 Kvalitet i Emissionsmålinger (Miljøstyrelsens anbefalede metoder, der findes på hjemmesiden for Miljøstyrelsens Referencelaboratorium for måling af emissioner til luften: www.ref-lab.dk). Målestederne skal være placeret, sådan at det sikres, at de fastsatte emissionsgrænseværdier kan dokumenteres overholdt.

Immissionskoncentration

- C5 ◦Virksomhedens bidrag til luftforureningen i omgivelserne (immissionskoncentrationen) må ikke overskride den angivne grænseværdi (B-værdier):

Stof	B-værdi (mg/m ³)
Blandingsfortynder	0,15

En B-værdi udtrykker virksomhedens maksimalt tilladelige bidrag af stoffet i luften uden for virksomhedens område. B-værdien gælder i alle højder, hvor mennesker kan blive udsat for den forurenede luft.

Kontrol af luftforurening

- C6 ◦Virksomheden skal dokumentere massestrøm, emissions- og immissionskoncentration jf. vilkår C3 og C5. Det skal oplyses, hvor mange kværkninger/time, der er foretaget i perforatoren under målingerne. Dokumentation skal fremsendes til tilsynsmyndigheden senest tre måneder efter denne revurdering er trådt i kraft.

Hvis massestrømsgrænsen er overskredet, skal virksomheden fremadrettet to gang årligt (med ca. seks måneders mellemrum) dokumentere, at vilkår C3 er overholdt. Dokumentation skal senest tre måneder efter målingen er foretaget, fremsendes til tilsynsmyndigheden sammen med oplysninger om driftsforholdene under målingen.

Kontroltype og overholdelse af grænseværdi

- C7 Målingerne skal foretages som præstationsmålinger.

Der skal foretages 3 målinger af mindst 1 times varighed. Målingerne kan foretages samme dag.

Emissionsgrænsen anses for overholdt, når det aritmetiske gennemsnit af de 3 målinger er mindre end eller lig med grænseværdien.

Overskrider en enkelt 1-times måling emissionsgrænsen med en faktor 3, skal tilsynsmyndigheden inden fem dage underrettes herom. Der skal samtidig gøres rede for årsagen til overskridelsen og hvilke foranstaltninger, der er eller vil blive iværksat for at undgå fremtidige overskridelser. Endvidere skal der gennemføres en intensiveret overvågning af det forureningsbegrænsende udstyr efter nærmere aftale med tilsynsmyndigheden.

Krav til luftmåling

Måling skal foretages, når virksomheden er i fuld drift eller efter anden aftale med tilsynsmyndigheden.

Målingerne skal udføres som akkrediteret teknisk prøvning, og målerapporterne skal udfærdiges som akkrediterede prøvningsrapporter. Målelaboratoriet skal være akkrediteret til bestemmelse af de aktuelle stoffer af Den Danske Akkreditering- og Metrologifond (DANAK) eller et tilsvarende akkrediteringsorgan, som er medunderskriver af EA's (European cooperation for Accreditation) multilaterale aftale om gensidig anerkendelse.

Stof	Analysemetode
TVOC	DS/EN 12619

Dog kan andre analysemetoder benyttes, såfremt tilsynsmyndigheden har accepteret dette. Detektionsgrænserne for analyserne må højst være 10% af grænseværdierne.

Generelle krav til kvalitet i emissionsmålinger, jf. metodeblade MEL-22, skal være overholdt.

Beregninger af immissionskoncentrationsbidraget skal ske ved OML-metoden. B-værdien anses for overholdt, når den højeste 99 % fraktil er mindre end eller lig med B-værdien.

OML rapporten skal suppleres med en redegørelse for inddata, herunder også bygningskorrektioner (både generelle og retningsafhængige) samt valg af variable som f.eks. ruhedslængde og terrænhældning. Minimumskrav til præsentation af beregningsresultater: Udskrift af inddata og OML-beregningsresultater med markering af virksomhedens skel. Grafisk fremstilling fra OML (kort over maksimale månedlige 99% fraktiler), med angivelse af virksomhedens skel og kilderne.

Udgifterne afholdes af virksomheden.

Luftvejledningen

Ovenstående dokumentation af virksomhedens luftforurening skal ske ved måling og beregning i overensstemmelse med gældende vejledning fra Miljøstyrelsen, p.t. nr. 2/2001.

D Lugt

Lugtgrænse

- D1 Virksomheden må ikke give anledning til et lugtbidrag på mere end 5 LE/m³ ved boligområder og områder for blandet bolig og erhverv samt 10 LE/m³ ved erhvervsområder og ved boliger i åbent land.

Midlingstiden er 1 minut ved beregning af lugtbidraget, og resultaterne korrigeres for følsomhedsfaktor.

Grænseværdier gælder i alle højder, hvor mennesker kan blive udsat for den forurenede luft.

Diffus lugt

- D2 ◦Virksomheden må ikke give anledning til væsentlige diffuse lugtgener uden for virksomhedens område. Tilsynsmyndigheden vurderer, om generne er væsentlige.

Kontrol af lugt

- D3 Tilsynsmyndigheden kan bestemme, at virksomheden ved målinger skal dokumentere, at vilkåret for lugt, vilkår D1, er overholdt.

Dokumentationen skal senest 3 måneder efter, at kravet er fremsat, tilsendes tilsynsmyndigheden sammen med oplysninger om driftsforholdene under målingen.

Krav til lugtmåling og overholdelse af grænseværdi

- D4 Målingerne skal udføres som akkrediteret teknisk prøvning, og målerapporterne skal udfærdiges som akkrediterede prøvningsrapporter. Målelaboratoriet skal være akkrediteret til bestemmelse af de aktuelle stoffer af Den Danske Akkreditering- og Metrologifond (DANAK) eller et tilsvarende akkrediteringsorgan, som er medunderskriver af EA's multilaterale aftale om gensidig anerkendelse.

Måling og analyse skal udføres i overensstemmelse med principperne i Metodeblad MEL-13, Bestemmelse af koncentrationen af lugt i strømmende gas, fra Miljøstyrelsens referencelaboratorium.

Prøverne skal udtages, når virksomheden er i fuld drift eller efter anden aftale med tilsynsmyndigheden. Der skal udtages mindst 3 lugtprøver for hvert afkast. Det aftales med tilsynsmyndigheden, hvilke afkast, der indgår i målingerne.

Beregningerne af lugtbidraget i omgivelserne skal udføres med OML-metoden.

OML rapporten skal suppleres med en redegørelse for inddata, herunder også bygningskorrektioner (både generelle og retningsafhængige) samt valg af variable som f.eks. ruhedslængde og terrænhældning.

Er den relative standardafvigelse på måleresultaterne mindre end 50 %, skal beregninger på lugt foretages ved anvendelse af det geometriske gennemsnit af de 3 enkeltmålinger.

Såfremt den relative standardafvigelse på måleresultaterne overskrider 50 %, skal der:

- enten foretages et fornyet antal målinger, indtil standardafvigelsen er mindre end 50 %, eller
- udføres beregninger på baggrund af det geometriske gennemsnit af måleseriens 2 højeste lugtemissioner

Lugtgrænsen anses for overholdt, når den højeste 99 % fraktil er mindre end eller lig med grænseværdien.

Minimumskrav til præsentation af beregningsresultater:

Udskrift af inddata og OML-beregningsresultater med markering af virksomhedens skel. Grafisk fremstilling fra OML (kort over maksimale månedlige 99 % fraktiler), med angivelse af virksomhedens skel og kilderne.

Kontrol af lugtkravet skal gentages, når tilsynsmyndigheden finder det påkrævet. Hvis grænseværdien for lugt er overholdt, kan der kun kræves én årlig måling og beregning. Udgifterne afholdes af virksomheden.

E Støj

Støjgrænser

E1 Driften af virksomheden må ikke medføre, at virksomhedens samlede bidrag til støjbelastningen i naboområderne overstiger nedenstående støjgrænser. De angivne værdier for støjbelastningen er de ækvivalente, korrigerede lydniveauer i dB(A).

- 1 Erhvervs- og industriområder
- 2 Ved boliger i landzone

	Kl.	Reference-tidsrum (timer)	1 dB(A)	2 dB(A)
Mandag-fredag	07-18	8	60	55
Lørdag	07-14	7	60	55
Lørdag	14-18	4	60	45
Søn- & helligdage	07-18	8	60	45
Alle dage	18-22	1	60	45
Alle dage	22-07	0,5	60	40
Maksimalværdi	22-07	-	-	55

Støjgrænsen skal overholdes ved alle positioner i det betragtede område i 1½ m højde over terræn, herunder også i skel. Ved enkeltliggende boliger i det åbne land dog kun på udendørs opholdsarealer ved boligen. For bygninger med mere end én etage skal støjgrænsen endvidere

overholdes ved det mest støjbelastede punkt på vinduer og altaner på bygningsfacaden samt på evt. tagterrasser.

Kontrol af støj

- E2 ◦Tilsynsmyndigheden kan bestemme, at virksomheden skal dokumentere, at vilkåret for støj, jf. vilkår E1 er overholdt.

Dokumentationen skal senest 3 måneder efter, at kravet er fremsat, tilsendes tilsynsmyndigheden sammen med oplysninger om driftsforholdene under målingen.

Krav til målinger

- E3 ◦Virksomhedens støj skal dokumenteres ved måling og beregning efter gældende vejledninger fra Miljøstyrelsen, p.t. nr. 6/1984 om Måling af ekstern støj og nr. 5/1993 om Beregning af ekstern støj fra virksomheder. Beregningerne skal dokumenteres og rapporteres efter de relevante retningslinjer i Bekendtgørelse om kvalitetskrav til miljømålinger (Bilag 4).

Måling skal foretages, når virksomheden er i fuld drift, med mindre der er truffet anden aftale med tilsynsmyndigheden.

Måling af maksimalværdi skal foretages ved mindst 5 forekomster af den driftstilstand, der giver anledning til maksimalværdien, jf. vejledning nr. 6/1984, med mindre der er truffet anden aftale med tilsynsmyndigheden.

Målingerne/beregningerne skal udføres og rapporteres som ”Miljømåling – ekstern støj” af en enhed, som er optaget på Miljøstyrelsens liste over godkendte laboratorier.

Som en del af afrapporteringen skal vedlægges oplysninger om fremgangsmåden ved målingernes/beregningernes gennemførelse, støjkildernes art og placering, støjens karakter, kildestyrker, driftstider og kildehøjder for alle stationære støjkluder samt køreveje, kildestyrker og antal biler for alle mobile støjkluder. Driftstider angives i beregningerne i % og antal kørsler angives i maksimalt antal for hver midlingsperiode.

Støjdokumentationen skal gentages, når tilsynsmyndigheden finder det påkrævet. Hvis støjgrænserne er overholdt, kan der højst kræves én årlig bestemmelse. Udgifterne hertil afholdes af virksomheden.

Definition på overholdte støjgrænser

- E4 ◦Støjgrænsen anses for overholdt, hvis målte eller beregnede værdier fratrukket den udvidede usikkerhed er mindre end eller lig med støjgrænserne. Målingernes og beregningernes udvidede usikkerhed fastsættes i overensstemmelse med Miljøstyrelsens anvisninger.

F **Jord og grundvand**

Beskyttelse af jord, grundvand og overfladevand

- F1 I tilfælde af brand skal relevante afløbsventiler lukkes med henblik på opsamling af slukningsvand på virksomheden. Slukningsvand skal bortskaffes efter kommunens anvisninger.

Spild

- F2 Ved ethvert spild/udslip af farligt affald skal det straks sikres, at spildet stoppes og ikke spredes.

Ved spild/udslip til ubefæstet areal skal opgravning/oprensning af spildet påbegyndes med det samme.

Spild/udslip til befæstet areal/tæt belægning skal opsamles hurtigst muligt og belægningen skal umiddelbart derefter rengøres effektivt med et miljøvenligt rensmiddel, så barrierens funktion opretholdes.

Der skal til enhver tid forefindes opsugnings- og afspærringsmateriale på virksomhedens adresser, til brug for begrænsning af spildudbredelsen.

●Afspærringsmateriel kan fx være afspærringsbolde til relevante kloakafløb. Alt opsamlet spild inkl. opsugningsmateriale skal opbevares og bortskaffes som farligt affald.

Der skal udarbejdes en procedure for håndtering af spild, der skal være udarbejdet og implementeret senest 3 måneder efter afgørelsen er truffet.

Spildlog

- F3 ◦Der skal foretages en registrering af alle spild/udslip i en spildlog.

Spildloggen skal som minimum indeholde følgende oplysninger:

1. hvilket produkt er spildt
2. hvornår er der spildt (dato)
3. hvornår er spildet konstateret (dato)
4. mængde der er spildt med angivelse af, hvordan mængden er opgjort
5. hvor der er spildt samt angivelse af hvad arealet er befæstet med
6. hvad der er igangsat af oprensning (herunder hvad der er gjort, for at hindre spredning af forureningen)
7. årsag til spildet
8. detailkort over spilsted
9. fotodokumentation for foretaget oprensning – ved spild på befæstet areal
10. hvor meget jord er fjernet og hvortil er det disponeret – ved spild på ubefæstet areal

11. afhjælpende og korrigerende handlinger
12. status (i gang/afsluttet og dato for myndighedsvurdering)

Sammen med spildloggen skal der være et oversigtskort med en samlet markering af spildsteder.

Spildlog og oversigtskort skal til enhver tid forefindes på virksomheden og være tilgængelig for tilsynsmyndigheden.

Spildlog og oversigtskort skal være opdateret med oplysningerne punkt 1-8 senest 5 hverdage efter et spild er konstateret. Spildloggen skal løbende opdateres med de øvrige oplysninger som oplysningerne fremkommer og senest 6 måneder efter et spild.

Spildlog og oversigtskort der dækker et kalenderår (1.1-31.12) skal fremsendes årligt i forbindelse med årsrapporten jf. G3.

Indberetning

F4 ◦Spild på befæstet areal:

Spild/udslip på 25 l/20 kg og derover, på befæstet areal, skal skriftligt indberettes til tilsynsmyndigheden senest 5 hverdage efter konstatering. Indberetningen af spildet skal minimum indeholde oplysninger pkt. 1-9 jf. vilkår F12.

Spild på ubefæstet areal:

Alle spild/udslip på ubefæstet areal skal telefonisk eller skriftligt indberettes til tilsynsmyndigheden straks efter konstatering og senest på førstkommande hverdag efter konstatering. Indberetningen af spildet skal minimum indeholde oplysninger svarende til pkt. 1, 4, 5 og 6 jf. vilkår F3. Senest 5 hverdage efter konstatering, skal alle oplysninger svarende til pkt. 1-9 jf. vilkår F3 være indberettet til tilsynsmyndigheden.

Endvidere skal der suppleres med angivelse af en tidsplan for fjernelse af spildet/afgravning tilpasset i forhold til spildets størrelse og kompleksitet på stedet samt forslag til dato for fremsendelse af oprensingsrapporten.

Øvrige oplysninger fra vilkår F3 indbygges i oprensingsrapporten.

G **Indberetning/rapportering**

Eftersyn af anlæg og måleudstyr

- G1 Virksomheden skal foretage eftersyn og funktionsafprøvning af automatisk kontrol-, alarm- og sikringssystemer efter leverandørens anvisning, dog mindst 1 gang årligt.

Virksomheden skal løbende og mindst 1 gang i kvartalet foretage visuel kontrol for utætheder og revnedannelser af:

- belægnings- og fuger på alle tætte belægnings-, befæstede arealer og gulve
- gruber, brønde og lignende opsamlingsbassiner
- stationære containere og egne transportcontainere
- særlige oplagsområder
- tankgård

Tilsynsmyndigheden kan kræve, at virksomheden lader en uvildig sagkyndig foretage disse eftersyn. Dog højst en gang hvert tredje år. Rapport over resultatet skal indsendes til tilsynsmyndigheden senest 1 måned efter eftersyn.

Virksomheden skal mindst 1 gang i kvartalet foretage visuel kontrol af tankanlæg til farligt affald for lækager og vedligeholdelsestilstand.

Øvrige faste rørsystemer og slanger til farligt affald skal kontrolleres visuelt for lækager og vedligeholdelsestilstand 1 gang om måneden.

Dato og resultat af alle ovenstående eftersyn skal skrives i driftsjournal.

- Uregelmæssigheder ved driften af perforator skal ligeledes registreres.

Driftsjournalen skal opbevares på virksomheden i mindst 5 år og være tilgængelig for tilsynsmyndigheden.

Virksomheden skal mindst hvert femte år lade foretage tæthedsprøvning af enkeltvæggede tanke med tilhørende rørsystemer med henblik på at dokumentere, at vilkår B22 er overholdt.

- Virksomheden skal ligeledes hver femte år lade foretage tæthedsprøvning af olieudskilleranlæg med tilhørende rørsystemer ved afvandingsplads og betonplads ved tankgård.

Tæthedsprøvningerne skal foretages af et uvildigt, sagkyndigt firma og rapport over resultatet skal indsendes til tilsynsmyndigheden senest 1 måned efter prøvningen.

Registrering af råvarer og hjælpeoffer

G2 Virksomheden skal have et system, der registrerer følgende:

- a) løbende registrering af art, fraktion og mængde af modtaget farligt affald med angivelse af navn og adresse samt CVR- og P-nummer på de virksomheder, hvorfra affaldet er leveret
- b) løbende registrering af art, fraktion og mængder af fraført affald med angivelse af navn og adresse samt CVR- og P-nummer på de virksomheder, hvortil affaldet er leveret
- c) navn, adresse og så vidt muligt CVR- og P-nummer på affaldsproducenter, der afvises

Ved udgangen af hver måned registreres mængden af oplagrede affaldsarter eller -fraktioner ved udtræk fra virksomhedens registreringssystem.

Ved udgangen af hvert kvartal kontrolleres udtræk fra registreringssystemet med en optælling af den aktuelle lagermængde.

Lageropgørelsen skal dokumentere, at risikobekendtgørelsens tærskelværdier ikke overskrides.

Der skal ligeledes opgøres anvendte hjælpestoffer, inklusivt forbrug af olie/gas/el.

Registreringerne skal opbevares på virksomheden i mindst 5 år og være tilgængelig for tilsynsmyndigheden.

Arsindberetning

G3 ◦ En gang om året skal virksomheden sende en opgørelse til tilsynsmyndigheden med følgende oplysninger:

- art, fraktion og mængde af modtaget farligt affald
- art, fraktion og mængder af fraført affald
- affaldsproducenter, der afvises
- maksimalt oplag af hver art eller fraktion i løbet af året
- forbrug af hjælpestoffer
- opgørelse over udbedringer, der er gennemført på baggrund af eftersyn jf. vilkår G1
- spildlog jf. vilkår F3

Frist for indberetning

Rapporten skal være tilsynsmyndigheden i hænde inden 1. februar. Afrapportering skal ske pr. kalenderår.

Første afrapportering er for 2022.

H Sikkerhedsstillelse

H1 Virksomheder, der foretager skylning eller rengøring af tromler til opbevaring af kemikalier eller kemikalieaffald skal i følge Miljøbeskyttelseslovens § 39a, stk. 1, nr. 2, etablere sikkerhedsstillelse over for godkendelsesmyndigheden.

Sikkerhedsstillelsen skal dække tilsynsmyndighedens udgifter til transport og bortskaffelse af affald ved en eventuel selvhjælpshandling, jf. § 69 og § 70 i Miljøbeskyttelsesloven.

Tilsynsmyndigheden forbeholder sig ret til at regulere størrelsen af den deponerede sikkerhedsstillelse på 45.000 kr., hvis grundlaget for beløbet ændres væsentligt.

Sikkerhedsstillelsen kan frigives til tilsynsmyndigheden, når det over for det garantistillende pengeinstitut kan godtgøres, at tilsynsmyndigheden har udført en selvhjælpshandling og samtidig kan dokumentere, at der er afholdt udgifter til selvhjælpshandlingen.

I **Ophør**

- I1 ◦Ved ophør af aktiviteter, der er omfattet af bilag 1 til godkendelsesbekendtgørelsen, skal virksomheden senest fire uger efter helt eller delvist driftsophør anmelde dette til tilsynsmyndigheden med et oplæg til vurderingen af jorden og grundvandets forureningstilstand som følge af de pågældende aktiviteter, jf. § 38 k, stk. 1, i lov om forurennet jord. Vurderingen skal opfylde kravene i bilag 7 til godkendelsesbekendtgørelsen.
- I2 ◦På ophørstidspunktet, skal der træffes de nødvendige foranstaltninger for at undgå forureningsfare.

3. Vurdering og begrundelse

3.1 Begrundelse for afgørelsen

3.1.1 Planforhold og beliggende

Virksomheden ligger i erhvervsområde 14.E7 og er omfattet af lokalplan 14.E7.1 *Erhvervsområde ved Baggeskærvej og Vardevej*.

Området er forbeholdt virksomheder, hvortil der stilles særlige beliggenheds- eller afstandskrav, herunder virksomheder, hvortil der vil være en del trafik.

Afstand til nærmeste boligområde er ca. 1 km.

Afstand til nærmeste bolig (i erhvervsområde) er ca. 500 m.

Afstand til nærmeste beskyttede naturtype (mose) er 425 m.

Afstand til nærmeste beskyttede vandløb er 350 m.

Virksomheden ligger i et område med drikkevandsinteresser (OD).

Virksomhedens placering er i overensstemmelse med plangrundlaget.

Nærmeste Natura 2000-område er H64 ”Harrild Hede, Ulvemosen og heder i Nør-lund Plantage”, som ligger ca. 15 km sydøst for virksomheden.

En negativ påvirkning af vandløb, ådal, naturtyper, flora og fauna i Natura 2000-området vurderes ikke mulig.

Herning Kommune har ikke kendskab til forekomst af dyre- eller plantearter inden for virksomhedens område, som er optaget på Habitatdirektivets bilag IV.

3.1.2 Nye lovkrav

Der er fastsat nye BAT-konklusioner for affaldsbehandling – se afsnit 3.1.3.

3.1.3 Bedste tilgængelige teknik

Denne revurdering er gennemført på grund af *Kommissionens gennemførelsesaf-gørelse (EU) 2018/1147 af 10. august 2018 om fastsættelse af BAT (bedste tilgæn-gelige teknik)-konklusioner i henhold til Europa-Parlamentets og Rådets direktiv 2010/75/EU for så vidt angår affaldsbehandling*.

Virksomheden er ligeledes underlagt Referencedokument om BAT (bedste tilgæn-gelige teknik) i forbindelse med emissioner fra oplagring fra juli 2006.

3.2 Begrundelse for og bemærkninger til de enkelte vilkår

A Generelle forhold

Vilkår A1

Afgørelsen skal være tilgængelig på virksomheden og driftspersonalet skal være orienteret om godkendelsens indhold og vilkår, således at det sikres at ansvarlige

for driften er bekendte med virksomhedens miljøgodkendelse og sikrer at denne overholdes til enhver tid.

Vilkår A2

Der fastsættes vilkår om, at tilsynsmyndigheden skal orienteres, hvis der sker ejerskifte af virksomheden eller udskiftning af driftsherren. Dette er blandt andet for at fastlægge, om ejerskiftet eller udskiftning af driftsherre involverer personer eller selskaber, der er registreret af Miljøstyrelsen, jf. miljøbeskyttelseslovens § 40a og b. Hvis dette er tilfældet, kan tilsynsmyndigheden tilbagekalde godkendelsen eller fastsætte særlige vilkår, jf. miljøbeskyttelseslovens § 41d.

Baggrunden for at stille vilkår om, at virksomheden skal orientere tilsynsmyndigheden ved indstilling af driften i mere end 6 måneder skyldes, at det kan have betydning for planlægning af tilsyn og opkrævning af gebyrer.

Vilkår A3

Vilkåret er fastsat med udgangspunkt i godkendelses-bekendtgørelsens § 22, stk. 1 nr. 6. Vilkåret er fastsat for bilag 1-virksomheder og skal sikre, at driftsherren straks indberetter til tilsynsmyndigheden, når vilkår ikke overholdes.

Vilkår A4

Med vedtagelse af EU's direktiv vedrørende Industrielle Emissioner (IE-direktivet, IED) er miljøkrav i BAT-konklusioner bindende for bilag 1-virksomheder, som således skal have indarbejdet disse nye BAT-krav i deres miljøgodkendelse.

Jf. BAT 1 i BAT-konklusion om affaldsbehandling skal virksomheden have et miljøledelsessystem, der beskriver følgende:

- I. engagement fra ledelsens side, herunder den øverste ledelse
- II. en ledelsesdefineret miljøpolitik, der omfatter kontinuerlig forbedring af anlæggets miljøpræstation
- III. planlægning og oprettelse af de nødvendige procedurer, målsætninger og mål sammen med finansiell planlægning og investering
- IV. gennemførelse af procedurerne med særlig vægt på:
 - a) struktur og ansvar
 - b) rekruttering, uddannelse, bevidstgørelse og kompetence
 - c) kommunikation
 - d) inddragelse af medarbejdere
 - e) dokumentation
 - f) effektiv processtyring
 - g) vedligeholdelsesprogrammer
 - h) nødberedskab og indsats
 - i) sikring af overholdelse af miljølovgivning
- V. kontrol af effektivitet og gennemførelse af korrigerende foranstaltninger med særlig vægt på:
 - a) monitoring og måling (se også JRC-referencerapporten om overvågning af emissioner til luft og vand fra IED-anlæg – ROM)
 - b) korrigerende og forebyggende handlinger
 - c) vedligeholdelse af registreringer
 - d) uafhængig (når dette er muligt) intern og ekstern revision med henblik på at fastlægge, om miljøledelsessystemet er i overensstemmelse

- med planlagte ordninger, og om det gennemføres og vedligeholdes korrekt
- VI. den øverste ledelses gennemgang af miljøledelsessystemet og dets fortsatte egnethed, tilstrækkelighed og effektivitet
 - VII. tilpasning til udviklingen af renere teknologier
 - VIII. overvejelse af miljøpåvirkningerne af den endelige nedlukning af anlægget i konstruktionsfasen for et nyt anlæg og i hele dets driftslevetid
 - IX. regelmæssig anvendelse af benchmarking for de enkelte sektorer
 - X. affaldsstrømsstyring (se BAT 2)
 - XI. en fortegnelse over spildevands- og røggasstrømme (se BAT 3)
 - XII. plan for håndtering af restprodukter (se beskrivelsen i afsnit 6.5)
 - XIII. plan for håndtering af uheld (se beskrivelsen i afsnit 6.5)
 - XIV. plan for håndtering af lugtgener (se BAT 12)
 - XV. plan for håndtering af støj og vibrationer (se BAT 17)

Vilkår A5

Såfremt virksomheden ophører med at have et certificeret miljøledelsessystem skal myndigheden orienteres om dette, idet dele af forudsætningerne for miljøgodkendelsen bortfalder.

B Indretning og drift

Vilkår B1

Der er fastsat vilkår om tilladt driftstid for at sikre at afgørelsen tydeligt definerer hvad virksomheden har godkendelse til og dermed, hvornår der vil være tale om en udvidelse af driftstiden, som udløser godkendelsespligt. En udvidelse af driftstiden vil altid udløse godkendelsespligt.

Vilkår B2-B31

Alle vilkår er baseret på standardvilkår fra K 203: "Anlæg for midlertidig oplagring af farligt affald forud for nyttiggørelse eller bortskaffelse med en kapacitet på mindre end eller lig med 50 tons, samt rekonditionering, herunder omlastning, omemballering eller sortering af farligt affald forud for nyttiggørelse eller bortskaffelse med en kapacitet på 10 tons/dag eller derunder."

Marius Pedersen A/S Division Special Affald modtager og behandler mere farligt affald end virksomheder under K 203, men vilkår vedr. indretning og drift er relevante for alle virksomheder, der oplagre og behandler farligt affald.

I bilag E er oplistet, hvor standardvilkårene er indskrevet.

Risikokvotient

Der er ud fra lageropgørelser pr. 1. september og 1. oktober 2014 og en vurderet klassificering af affaldsblandingerne foretaget et overslag over risikokvotienten for de aktuelle oplag af farlige stoffer på virksomheden. Affaldsblandingerne er klassificeret i henhold til COWI's notat af 16. december 2014 *Vurdering af risikokvotient*.

Da de forskellige affaldsfraktioners sammensætning ikke er fuldstændig kendt, og i øvrigt varierer over tid, er klassificeringen vurderet ud fra kendskab til de mest almindelige råvarer, der kan indgå i den pågældende fraktion. Vurderingerne er behæftet med en vis usikkerhed, dels fordi sammensætningen af de forekommende affaldsblandinger ikke er veldefineret, og dels fordi de færreste af de produkter, der forekommer som ingredienser i blandingerne, er klassificeret.

Listen over affaldsfraktioner (bilag A) og COWI's vurdering (del af den miljøtekniske beskrivelse, bilag B) bruges dog fortsat.

C Luftforurening

Vilkår C1

Diffuse udslip af støv er ikke omfattet af gældende Luftvejledning. For at undgå væsentlige gener fra diffuse udslip af støv, er der stillet vilkår om at disse udslip skal begrænses.

Vilkår C2

Det fremgår af godkendelsesbekendtgørelsen, at der skal fastsættes emissionsgrænseværdier, maksimal luftmængde og afkasthøjde for hvert afkast, hvor der uledes forurenede stoffer til luften. Dette gøres for at vilkåret skal blive entydigt.

Virksomhedens vilkår til luft bygger på Luftvejledningen og BAT-AEL'er for affaldsbehandling. De udformes som en kombination af afkasthøjde, luftmængde og emissionsgrænser samt B-værdi (maksimale grænseværdier i omgivelserne).

Vilkåret fastsætter krav til afkasthøjde og maksimal luftmængde.

Vilkår C3

Vilkåret fastsætter emissionsgrænser.

Virksomheden har i oktober 2018 fået foretaget måling af VOC fra spraydåseperforatoren (rapport fra Rambøll, 11. januar 2019), som viser at massestrømmen er 5.040 g/h. I rapporten bruges grænsen for blandingsfortyndere, som er 6.250 g/h.

I BREF om affaldsbehandling er fastsat BAT AEL (emissionsgrænse) for TVOC, men ikke en massestrømsgrænse og en B-værdi. Miljøstyrelsen vurderer, at det fortsat er mest dækkende at benytte massestrømsgrænse og B-værdi for blandingsfortyndere, selvom der kan opstå situationer, hvor de kriterier, der er oplyst i Luftvejledningen, ikke overholdes. Der fastsættes vilkår for emissionsgrænse jf. BREF, hvis nye målinger viser, at massestrømsgrænsen overskrides. Den øvre grænse i intervallet i BREF'en er 30 mg/Nm³. Denne værdi bruges. Det er 1/10 af grænsen for blandingsfortyndere i Luftvejledningen.

Siden målingen i 2018 har der været brand i anlægget. Det nye anlæg kører med en større luftmængde, men samme mængde VOC/h. Miljøstyrelsen vurderer, at massestrømsgrænsen stadig kan overholdes. Virksomheden skal eftervise dette.

Der er ikke selvstændigt afkast på shredderen, men fælles rumudsug fra hal 2. Shredderen neddeler kun oliefiltre, som separeres i metal, fast olieaffald (pap fra

filtre, pakninger mv.) og spildolie. Metaldelene er forholdsvis store og processen støver ikke. Der sættes derfor ikke vilkår om støvmåling.

Virksomheden har desuden et naturgasfyret kedelanlæg på 115 kW til opvarmning af produktionshallerne. Fyringsanlæg med en indfyret effekt mindre end 120 kW skal blot have en skorsten, der er udført i henhold til de til enhver tid gældende gas- og bygningsreglementer. Der stilles derfor ikke vilkår vedr. CO og NO_x. Ved sidste revurdering havde virksomheden et anlæg mere på 10 kW. Vilkårene var derfor tidligere sat for anlæg mellem 120 kW og 1 MW.

Vilkår C4

Det er fastsat krav om at der etableres målested efter MEL-22 på afkast hvor der er fastsat emissionsgrænse.

Vilkår C5

Der er jf. Luftvejledningen stillet vilkår om maksimale B-værdier. Immission af VOC fra perforatoren er overholdt ved en skorstenshøjde på 9 m jf. rapport fra Rambøll, 11. januar 2019. Skorstenen er 12 m. Miljøstyrelsen vurderer, at vilkåret fortsat kan overholdes.

Vilkår C6

Der er i afgørelsen anført, at kontrol af luftforurening skal dokumenteres.

Vilkår C7

I afgørelsen er det væsentligt at præcisere vilkårene for virksomhedens egenkontrol med luftemissionerne og driftsforholdene under denne kontrol.

I egenkontrollen er der fastsat krav til kontrol- og målemetode, kontrolperiode, måletid, og antal enkeltmålinger, alt sammen for at vilkåret skal kunne kontrolleres entydigt og korrekt.

D Lugt

Vilkår D1

Virksomhedens lugtgrænse bygger på retningslinjerne i Miljøstyrelsens vejledning nr. 4/1985 om begrænsning af lugtgener fra virksomheder.

Potentielle lugtkilder er afkast fra proces- og rumudsug samt aftræk fra lagetanke og containere. Miljøstyrelsen har ikke modtaget klager over lugt fra virksomheden. Miljøstyrelsen vurderer, at lugtgrænserne er overholdt.

Vilkår D2

Diffuse udslip af lugt skal ikke kunne rummes inden for de fastsatte lugtgrænseværdier, da de diffuse udslip er svære at måle. Der er derfor stillet supplerende vilkår om, at disse udslip skal begrænses.

Vilkår D3

Det er i afgørelsen anført, at tilsynsmyndigheden kan kræve lugtmåling som dokumentation for at lugtvilkår er overholdt.

Vilkår D4

I afgørelsen er det væsentligt at præcisere vilkårene for virksomhedens egenkontrol med lugtgrænsen og driftsforholdene under denne kontrol.

I egenkontrollen er der fastsat krav til kontrol- og målemetode, kontrolperiode, måletid og antal enkeltmålinger, alt sammen for at vilkåret skal kunne kontrolleres entydigt og korrekt.

Det fremgår af vilkåret, at såfremt lugtmåling viser overholdelse af vilkår, kan der kun kræves én årlig måling og beregning.

Spildevand, overfladevand – mv.

Kommunen er myndighed. Virksomheden har to nedgravede tanke til spildevand. Tilladelsen er givet jf. 19 i miljøbeskyttelsesloven, hvilket medfører, at kommunen fører tilsyn med tanke og tilhørende rørføringer.

E Støj

Vilkår E1

Der er med afgørelsen fastsat støjgrænser for områder beliggende i nærheden af virksomheden. Støjgrænserne er fastsat med udgangspunkt i Miljøstyrelsens vejledning nr. 5/1984 om Ekstern støj fra virksomheder og Miljøstyrelsens vejledning nr. 3 fra 1996 om Supplement til vejledning om ekstern støj fra virksomheder.

Der er fastsat definition på dag-, aften- og natperioder, og der er fastsat maksimal natstøjgrænser for områder som indeholder boliger.

De væsentligste støjkloder er til- og frakørsel samt udendørs håndtering af containere o.lign. Miljøstyrelsen har ikke modtaget klager over støj fra virksomheden. Miljøstyrelsen vurderer, at støjgrænserne er overholdt.

Der er ikke sat vilkår vedr. lavfrekvent støj, infralyd og vibrationer, da virksomheden ikke bidrager til forekomst heraf i væsentlig grad.

Vilkår E2

Det er stillet krav om, at tilsynsmyndigheden kan bestemme, at virksomheden skal dokumentere at vilkår for støj er overholdt.

Vilkår E3

I afgørelsen er det væsentligt at præcisere vilkårene for virksomhedens egenkontrol med støjgrænserne og driftsforholdene under denne kontrol.

I egenkontrollen er der fastsat krav til kontrol- og målemetode, og det er anført, hvorledes måleresultaterne skal være tilgængelige for tilsynsmyndigheden, alt sammen for at vilkåret skal kunne kontrolleres entydigt og korrekt.

Det fremgår af vilkåret, at såfremt støjvilkåret er overholdt, kan der kun kræves én årlig bestemmelse.

Vilkår E4

Der er fastsat en definition for, hvornår støjgrænserne er overholdt, så dette er entydigt for både virksomhed og tilsynsmyndighed.

Affald

Virksomhedens affald – der ikke håndteres i produktionen - skal bortskaffes i overensstemmelse med kommunens affaldsregulativ/anvisninger. Der er derfor ikke stillet vilkår herom i denne miljøgodkendelse.

F Jord og grundvand

Marius Pedersen A/S Division Special Affald håndterer og oplagrer farligt affald på pladsen i Herning. Al oplagring, omlastning, omemballering og sortering skal foregå indendørs på tæt belægning uden mulighed for afløb til jord, grundvand, overfladevand eller kloak. Fast, farligt affald kan dog oplagres udendørs jf. vilkår. Processer til behandling af affaldet (perforering af spraydåser samt vask af emballage) skal ligeledes foregå indendørs.

De fleste tanke er placeret indendørs. Dem, der er udendørs, er placeret i tankgård. Virksomheden har to nedgravede tanke til spildevand. De er ikke medtaget i denne revurdering, da tilladelsen er givet jf. §19 i miljøbeskyttelsesloven.

Herning Kommune har den 21. februar 2017 afgjort, at virksomheden ikke skal udarbejde en fuld basistilstandsrapport. Afgørelsen er truffet på baggrund af virksomhedens redegørelse af punkt 1-3 jf. Europa-Kommissionens vejledning om basistilstandsrapporter. Den 17. januar 2022 har Miljøstyrelsen afgjort, at de aktiviteter, der er godkendt efter februar 2017, heller ikke kræver en basistilstandsrapport. Begrundelserne er, at de relevante, farlige stoffer håndteres og oplagres uden risiko for længerevarende påvirkning af jord og grundvand.

Der er krav i godkendelsesbekendtgørelsens § 21 om at fastsætte monitoringsvilkår for bilag 1-virksomheder. Vilkårene skal fastsættes uafhængigt af en evt. udført basistilstandsrapport. I denne revurdering er der imidlertid ikke stillet vilkår om monitoring af jord og grundvand, da det vurderes, at det farlige affald håndteres og oplagres forsvarligt uden risiko for forurening af jord og grundvand, og at virksomheden ligger udenfor "Område med særlige drikkevandsinteresser" og udenfor indvindingsopland.

Standardvilkår

Alle standardvilkår fra K 203, afsnit om Beskyttelse af jord, grundvand og overfladevand er indarbejdet i afsnit B om Indretning og drift. I bilag E er oplistet, hvor standardvilkårene er indskrevet.

Vilkår om spild

Spildevilkårene stilles med baggrund i formålene bag godkendelsesbekendtgørelsens § 22 stk. 1, nr. 7 og 10, der siger, at der kan fastsættes vilkår for beskyttelse af jord eller grundvand samt vilkår for, hvordan virksomheden skal forholde sig i unormale driftssituationer.

Vilkårene stilles ligeledes for at sikre de nødvendige oplysninger og en praktisk proces for den indberetningspligt, som allerede følger af miljøbeskyttelsesloven (MBL). I henhold til MBL § 21 skal ejer eller bruger straks underrette tilsynsmyndigheden, hvis der som følge af virksomhedens aktiviteter konstateres forurening af jord eller undergrund. Desuden skal den, som er ansvarlig for en virksomhed, der kan give anledning til væsentlig forurening eller overhængende fare herfor straks underrette tilsynsmyndigheden om alle relevante aspekter samt straks forhindre yderligere udledning af forurenende stoffer mv. eller afværge den overhængende fare for forurening, jf. MBL § 71. Dette fastholdes og præciseres ved vilkårene.

Vilkår F2

For at beskytte mod spredning af forurenende stoffer til jord og grundvand, er det sikret med vilkåret, at ethvert spild/udslip straks stoppes og fjernes så forureningen ikke spredes.

Ved spild på befæstet areal skal der, for at mindske spredning af spildet og for at mindske påvirkningstiden af barrieren, ske opsamling hurtigst muligt. Befæstelsen skal umiddelbart efter fjernelse af spildet rengøres effektivt med et miljøvenligt produkt, så barrierens funktion opretholdes.

For at mindske spredning af spildet/udslippet skal der anvendes opsugningsmateriale. Der er derfor krav om, at der forefindes opsugningsmateriale på virksomhedens adresser.

For at sikre, at spild/udslip håndteres på en måde, der begrænser skadens omfang mest muligt, er der stillet vilkår om, at der skal udarbejdes en procedure for håndteringen af spild, der skal indbygges i virksomhedens miljøledelsessystem.

Vilkår F3

For at forebygge forurening og for at sikre håndtering af spild/udslip, skal virksomheden foretage registrering af alle spild/udslip. Spildregistreringen skal foregå i en spildlog, som skal indeholde oplysninger om spildet og oprensningen. Spildloggen skal suppleres med et oversigtskort over spild på virksomheden, således at de nøjagtige spildsteder kan lokaliseres og spildhistorikken kan følges over tid.

Spildloggen inklusiv oversigtskort skal være tilgængelig på virksomheden og skal løbende opdateres med henblik på, at tilsynsmyndigheden kan se oplysningerne ved et tilsyn.

For at skabe overblik over spild/udslip skal virksomheden udarbejde og vedligeholde et oversigtskort over de spild der er i et kalenderår suppleret med tilhørende spildlog der dækker kalenderåret. Oversigtskort og spildlog for et kalenderår skal fremsendes til tilsynsmyndigheden én gang årligt i forbindelse med årsrapporten.

Supplerende forklaring af udvalgte underpunkter til vilkåret:

Pkt. 5: Ved angivelse af hvad arealet er befæstet med, menes om det er ubefæstet (jord), eller der er befæstelse (SF-sten, asfalt, beton eller lign.).

Pkt. 11: Med korrigerende handlinger menes, hvad der er sat i værk for at forebygge, at der fremover sker spild. Det er Miljøstyrelsens vurdering, at der efter et spild skal fokuseres på de korrigerende handlinger for at forebygge fremtidige spild.

Vilkår F4

Spild befæstet areal

Der er med vilkåret fastsat, at spild på befæstet areal skal opsamles så hurtigt som muligt og belægningen skal rengøres for at mindske påvirkningstiden af belægningen.

Ved spild/udslip under 25 l/20 kg vurderes det, at der er tale om et mindre spild på et befæstet areal, som kan håndteres straks af virksomheden. Spildet skal registreres i spildloggen, som tilsynsmyndigheden har adgang til og som fremsendes til tilsynsmyndigheden årligt.

For spild på 25 l/20 kg og herover til befæstet areal, skal der ske en indberetning senest 5 hverdage efter konstatering.

For alle spild til befæstet areal, er der krav om dokumentation for at spildet er opsamlet og overfladen er rengjort i form af foto af spilstedet.

Indberetning med fotodokumentationen skal sikre tilsynsmyndighedens mulighed for at vurdere, om oprensningen er udført tilstrækkeligt og såfremt belægningen ikke skønnes at have ydet den nødvendige beskyttelse mod forurening af jord og grundvand vurderes, om der skal meddeles undersøgelses- og evt. oprensningspåbud efter jordforureningsloven.

Spild ubefæstet areal

Der er med vilkåret fastsat, at alle spild til ubefæstet areal indberettes straks.

Vilkåret er fastsat med hjemmel i MBL § 71. Indberetningen skal sikre tilsynsmyndighedens mulighed for at vurdere, om der skal meddeles undersøgelses- og evt. oprensningspåbud efter jordforureningsloven ved spild til ubefæstet areal.

Med henblik på at Miljøstyrelsen kan efterleve sin tilsynsforpligtigelse, er det nødvendigt, at indberetningen sker straks, for at tilsynsmyndigheden kan vurdere, om de foranstaltninger der er blevet iværksat eller vil blive iværksat for at begrænse skadens omfang er tilstrækkelige i forhold til det spildte produkt, spildets størrelse og kompleksitet.

Med indberetningen skal der fremsendes oplysninger om spildets ca. størrelse, hvilket produkt der er spildt og hvor spildet er sket, samt hvad der er sat i gang af oprensningsforanstaltninger.

Straksindberetningen skal foretages telefonisk eller skriftligt senest førstkomende hverdag efter spildet er konstateret, for at tilsynsmyndigheden kan vurdere sagen nærmere.

De resterende oplysninger (2, 3, 7, 8 og 9) jf. vilkår F3, skal indberettes senest 5 hverdage efter et spild er konstateret. Dette er begrundet med, at disse oplysninger ikke nødvendiggør tilsynsmyndighedens vurdering af, om påbud er nødvendigt. Endvidere svarer det til, at indberetningen af spild til befæstet areal også skal ske senest 5 hverdage efter et spild.

Dato for fremsendelse af oprensingsrapporten skal angives, så tilsynsmyndigheden har mulighed for at vurdere, om tidsplanen er acceptabel set i forhold til spildets størrelse, erfaring og kompleksiteten på spild/uheldsstedet

For alle spild på ubefæstet areal, er der krav til dokumentation for fjernelse af forureningen, der skal ske i henhold til gældende praksis på området jfr. Miljøstyrelsens vejledning nr. 6, 1998 – Oprydning på forurenende lokaliteter. Dette indebærer bl.a. analyser af jorden, hvor der var spildt.

En oprensingsrapport i forbindelse med en spildhændelse på ubefæstet areal skal som minimum indeholde oplysninger svarende til pkt. 1-11 jf. vilkår F3 samt dokumentation for fjernelse af forurening i form af analyser af bund og sider i udgravningen. Oprensingsrapporten sendes til tilsynsmyndighedens vurdering efter nærmere aftale.

Til- og frakørsel

Der er ikke stillet vilkår vedr. til- og frakørsel. Virksomheden ligger på Baggeskærvej 12 og 15. Der er offentlig vej imellem. Virksomheden skal overholde regler vedr. kørsel på offentlig vej, når der transporteres gods fra produktionen i nr. 15 til lageret i nr. 12.

G Indberetning/rapportering

Vilkår G1

For at sikre en effektiv kontrol og dermed begrænse forureningen fra virksomheden, er der fastsat vilkår om, at der udarbejdes journal m.v. for tilsyn og kontrol med virksomhedens forureningsbegrænsende foranstaltninger.

Vilkår G2

Til kontrol af, at virksomheden ikke udvider sin aktivitet på en måde, som indebærer forøget forurening, er der stillet vilkår om opgørelse af lager, modtagne og afførte affaldsmængder, forbrug af hjælpestoffer samt energiforbrug.

Vilkår G3

Bilag 1 virksomheder har krav i Godkendelsesbekendtgørelsen om at indberette egenkontrolresultater til tilsynsmyndigheden mindst hvert år. Der stilles derfor vilkår herom.

Virksomheden skal sende oplysninger om årlige mængder af modtaget og fraført farligt affald samt maksimalt oplag. Hjælpesoffer samt det samlede energiforbrug skal ligeledes indberettes. Virksomheden skal også oplyse, hvis der er foretaget reparationer på tanke, rør, belægninger og forureningsbegrænsende foranstaltninger. Rapporten skal sendes til tilsynsmyndigheden inden 1. februar hvert år, første gang den 1. februar 2023.

H Sikkerhedsstillelse

Vilkår H1

Jf. Miljøbeskyttelseslovens § 39 a skal der etableres sikkerhedsstillelse for listevirksomheder, der foretager skylning eller rengøring af tromler til opbevaring af kemikalier eller kemikalieaffald. Virksomheden foretager rengøring af emballager til farligt affald og skal derfor stille sikkerhed for denne aktivitet.

Driftsforstyrrelser og uheld

Den største risiko for driftsforstyrrelser og uheld, som kan påvirke miljøet, vil være spild. Dette er behandlet i afsnit F. Derfor stilles der ikke yderligere vilkår.

I Ophør

Vilkår I1

Vilkåret er fastsat med hjemmel i godkendelsesbekendtgørelsens § 22, nr. 12 og 13. Fristen på 4 uger følger af godkendelsesbekendtgørelsens § 55. Anmeldelsen har til formål at sikre, at processen efter jordforureningslovens kapitel 4b sættes i gang. Efter modtagelse af virksomhedens oplæg til vurdering, meddeler Miljøstyrelsen påbud om, hvordan vurderingen skal gennemføres, herunder om udførelse af undersøgelser m.m. Virksomheden gøres opmærksom på, at andre aktiviteter der er teknisk og forureningsmæssigt forbundet med bilag 1 også omfattes af dette.

Viser vurderingen, at forureningen udgør en væsentlig risiko for menneskers sundhed eller miljøet, meddeler Miljøstyrelsen påbud om at gennemføre de nødvendige foranstaltninger for at sikre at den ikke udgør en sådan risiko.

Vilkår I2

Kravet er fastsat for at sikre, at oplag af farligt affald mv. ikke kan give anledning til forurening fremadrettet, og gælder fra tidspunktet for ophør. Vilkåret er fastsat med hjemmel i godkendelsesbekendtgørelsens § 21.

J Bedst tilgængelige teknik

Virksomheden er omfattet af BAT-konklusionerne for affaldsbehandling, som blev offentliggjort 17. august 2018. Virksomheden har den 8. juli 2021 fremsendt BAT-tjekliste for affaldsbehandling, oversigtsplan, flowdiagram samt beskrivelse af emissioner til luft og vand og affaldsstrømme.

BAT 1, miljøledelsessystem: Marius Pedersen A/S er certificeret iht. ISO 14001. Da systemet dækker hele koncernen, er detaljeringsgraden for de enkelte anlæg - herunder Division Special Affald i Herning - lav. Miljøstyrelsen vurderer, at systemet

opfylder BAT 1. Miljøstyrelsen vurderer ikke, at der er behov for særskilte planer for håndtering af restprodukter, uheld, lugtgener samt støj jf. underpunkt XII-XV.

BAT 2, overordnede miljøpræstationer: Virksomheden rådgiver kunderne om sortering. Der foretages modtagekontrol. Alt ind- og udgående affald registreres. Uforeneligt affald holdes adskilt og sortering foretages, hvis der er behov for det.

BAT 3, spildevands- og spildgasstrømme: Virksomheden har fremsendt fortegnelse over spildevands- og spildgasstrømme.

BAT 4, oplagring af affald: Marius Pedersen A/S har pladser/afdelinger til håndtering af farligt affald både øst og vest for Storebælt. Marius Pedersen A/S Division Special Affald, Herning er placeret i Erhvervsområde, der er udlagt til virksomheder hvortil der stilles særlige beliggenheds- eller afstandskrav. Alle oplag af farligt affald er indendørs. Undtaget herfra er containere til afvanding af sand/slam fra sandfang, fast affald og tom emballage. Oplaget vurderes at være sikkert og med tilstrækkelig lagerkapacitet.

BAT 5, håndtering af affald: Der er udarbejdet driftsinstruktioner for håndtering af affaldet.

BAT 6, monitoring på vand: Krav til analyse af spildevandet fastsættes af modtageranlægget. Spildevandet bortskaffes som malingsspildevand.

BAT 7, monitoringsfrekvens: Miljøstyrelsen vurderer, at det er tilstrækkeligt at monitorere på spildevandet jf. aftale med modtageranlæg. Spildevandet opsamles i tanke (§19 tilladelse).

BAT 8, monitoring på luft: Der er målt/beregnet på emission fra perforeringsanlægget. Der er ikke målt på øvrige gasstrømme. Miljøstyrelsen vurderer, at dette er den centrale procesparameter.

BAT 9, diffus emission: Organiske forbindelser opbevares i lukkede tanke med ånderør. Diffus emission vurderes at være ubetydelig.

BAT 10, lugtemission: Miljøstyrelsen vurderer, at virksomheden ikke giver anledning til lugtgener og har heller ikke kendskab til lugtklager over virksomheden.

BAT 11, opgørelse af vand, energi, råvarer, affald og spildevand: Der er fastsat vilkår om opgørelse af energiforbrug samt til- og fraført affald.

BAT 12, lugthåndteringsplan: Miljøstyrelsen vurderer, at der ikke er behov for en lugthåndteringsplan (jf. BAT 10).

BAT 13-16: Ikke relevant.

BAT 17, støjhåndteringsplan: Miljøstyrelsen vurderer, at der ikke er behov for en støjhåndteringsplan. Primære støjklager er til- og frakørsel med lastbiler. Sortering foregår indendørs. Perforator, neddeling af oliefiltre og vaskeanlæg står ligeledes indendørs.

BAT 18: Ikke relevant.

BAT 19, optimering af vandforbrug: Der anvendes vaskeanlæg til emballagerens for at minimere vandforbruget. Vandet genbruges i anlægget. Alt flydende affald håndteres indendørs på tætte belægninger. Der er overfyldningsalarm på de nedgravede spildevandstanke. Regnvand i tankgård kontrolleres inden udpumpning. Olieudskiller skal tæthedsprøves hvert 5. år.

BAT 20, behandling af spildevand og BAT AEL'er: BAT-AEL er ikke relevant, da modtager fastsætter krav.

BAT 21, emissioner fra uheld: Der er stor opsamlingskapacitet til spildevand indendørs og der er olieudskiller på kloak udendørs.

BAT 22-23: Ikke relevant.

BAT 24, genbrug af emballage: Emballage rengøres, så de kan genbruges.

BAT 25, emission af partikler: Emission af støv vurderes at være ubetydelig.

BAT 26, forebygge uheld/inspektion af balleret affald: Der shreds kun oliefiltre. De er ikke balleret og der foretages modtagekontrol.

BAT 27, forebygge eksplosioner: Der forekommer ikke eksplosioner i shredderen.

BAT 28, energieffektivitet: Shredderen kører batchvis for at holde tilførslen af materiale stabil. Shredderen slukkes helt, når den ikke er i brug.

BAT 29-30: Ikke relevant.

BAT 31, rensning og BAT AEL: Restprodukter i spraydåser er organiske forbindelser. Derfor anvendes BAT-AEL for TVOC som grænseværdi – se vilkår C3.

BAT 32-53: Ikke relevant.

Virksomheden er desuden omfattet af BREF-dokument "Emissioner fra oplag" fra 2006. BREF'en omfatter:

Generelle principper for forebyggelse og nedbringelse af udledninger:

- inspektion og vedligeholdelse
- placering og layout
- tankfarve
- emissionsminimeringsprincip ved oplagring i tanke
- overvågning af VOC'er
- specielle systemer

BAT-konklusioner om (potentielle) udledninger, som ikke skyldes normal drift af tankene, med fokus på forebyggelse af skader og (større) ulykker:

- sikkerheds- og risikostyring

- driftsprocedurer og uddannelse
- lækager på grund af tæring og/eller erosion
- driftsprocedurer og instrumentering til forebyggelse af overfyldning
- instrumentering og automatisering til detektion af lækager
- risikobaseret tilgang til mulig forurening af jord under tanke.
- jordbeskyttelse omkring tanke (inddæmning)
- antændelige områder og antændelseskilder
- brandbeskyttelse
- brandbekæmpelsesudstyr
- inddæmning af forurenede brandslukningsmidler.

BAT-konklusionerne om andre oplagringsteknikker:

- oplagring af emballerede farlige stoffer

Miljøstyrelsen vurderer, at virksomheden lever op til BREF-dokument "Emissioner fra oplag".

3.3 Udtalelser/høringssvar

3.3.1 Udtalelse fra andre myndigheder

Miljøstyrelsen har den 8. marts 2022 fremsendt orientering om revurdering af Marius Pedersen A/S Division Special Affald, Herning til Herning Kommune. Kommunen har svaret den 9. marts 2022: *De planlægningsmæssige rammer er fortsat som beskrevet. Marius Pedersen har overfor Herning Kommune oplyst, at de har et ønske om at udvide deres virksomhed i området. Omfanget er endnu ikke afklaret men ny planlægning med ny lokalplan kan forventes igangsat omkring sommer hvis den indledende afklaring går som forventet.*

3.3.2 Inddragelse af borgere mv.

Revurderingen har været annonceret på Miljøstyrelsens hjemmeside www.mst.dk den 4. marts 2022. Der er ikke modtaget henvendelser på baggrund af annoncen.

3.3.3 Udtalelse fra virksomheden

De nye og ændrede vilkår har været varslet over for virksomheden i form af udkast til afgørelse og i henhold til miljøbeskyttelseslovens § 75. Udkastet er fremsendt den 16. november 2022.

Virksomheden har den 1. december 2022 fremsendt følgende kommentar:

B2: Det bemærkes, at Beredskabs Vestjylland Brand og Redning har adgang til vores afdelingen 24/7, således at de har mulighed for at afleverede affaldsfraktioner fra evt. beredskabsindsatser.

B17: Vi modtager større mængder af giftigt affald (fx klorholdigt affald) samt medicinrester. Dette affald oplagres i egnet emballage herfor indendørs i hallen på Baggeskærvej 12, 7400 Herning; en halbygning som i øvrigt er aflåst uden for vores normale åbnings-/driftstid. Fraktionerne opbevares ikke i særskilt aflåst giftskab

med advarselsskilt. Grundet mængderne vil det ikke være praktisk muligt, at opbevare fraktionerne i særskilt aflåst giftskab.

B19: Akkumulatorer opbevares nogen gange på træpaller, hvor de er fastholdt med folie for sikker transport. Oplag sker indendørs. Der er i disse tilfælde ofte tale om truckbatterier, som er ”emballeret” i en jernramme fra producentens side. Det er vores opfattelse, at dette er fuld forsvarlig håndtering, som også følger bestemmelsen om, at hvis en akkumulator/et batteri er tæt og fri for synlig væske, så må dette transporteres uden særlige krav til transporten.

Miljøstyrelsens bemærkninger:

B-vilkårene er standardvilkår. Bemærkning til vilkår B2 tilføjes. Miljøstyrelsen vurderer, at opbevaring af større mængder giftigt affald og medicinrester i hallen på Baggeskærvej 12 kan indeholdes i vilkår B17, da rummet/hallen er aflåst, når hallen ikke er bemandet. Affaldet skal være mærket. Akkumulatorer skal opbevares jf. vilkår B19. De må opbevares i specialcontainere. Såfremt truckbatterierne er emballeret fra producentens side, kan Miljøstyrelsen acceptere dette.

4. Forholdet til loven

4.1 Lovgrundlag

Der er i afgørelsen anvendt populærnavne for Love og Bekendtgørelser mv. En oversigt over det anvendte lovgrundlag findes i bilag F.

4.1.1 Revurdering

Revurdering påbegyndes når EU-kommissionen har offentliggjort en BAT-konklusion i EU-tidende, der vedrører virksomhedens hovedlistepunkt, eller senest inden 8-10 år.

4.1.2 Listepunkt

Listepunkt nummer:	5.1 d - Rekonditionering forud for en af de i listepunkt 5.1 og 5.2 opførte aktiviteter. 5.5 - Midlertidig opbevaring af farligt affald, der ikke er omfattet af listepunkt 5.4, i afventning af en af de i listepunkt 5.1, 5.2, 5.4 og 5.6 anførte aktiviteter, hvor den samlede kapacitet er større end 50 tons, bortset fra midlertidig opbevaring i afventning af indsamling på det anlæg, hvor affaldet produceres.
Biaktivitet:	K218 - Anlæg til behandling i shreddere af metalaffald, herunder affald af elektrisk og elektronisk udstyr og udrangerede køretøjer og deres komponenter, hvor kapaciteten er mindre end eller lig med 75 tons/dag. (s)

4.1.3 Basistilstandsrapport

Miljøstyrelsen har den 17. januar 2022 truffet afgørelse om, at Marius Pedersen A/S, Division Special Affald ikke er omfattet af kravet om udarbejdelse af basistilstandsrapport efter godkendelsesbekendtgørelsens § 14, stk. 1, idet ingen af de farlige stoffer/blandinger af stoffer, som virksomheden bruger, fremstiller eller frigiver i forbindelse med bilag 1-virksomheden, vurderes at kunne medføre risiko for længerevarende påvirkning af jord og grundvand på virksomhedens areal.

4.1.4 BAT

Virksomheder, der forurener, skal ifølge miljøbeskyttelsesloven begrænse forureningen, så det svarer til de bedste tilgængelige teknikker. På engelsk "Best Available Techniques" eller BAT.

EU beslutter miljøkravene til de europæiske virksomheder ud fra, hvad der kan opnås med BAT. Miljøkravene bliver formuleret som BAT- konklusioner og indgår i de såkaldte BREF-dokumenter, som står for "BAT reference documents". BREF-dokumenterne bliver revideret hvert 8. år, så nye teknikker kan blive del af lovgivningen.

BREF dokumenternes miljøkrav omfatter virksomhedernes udledninger og brug af ressourcer. BREF-dokumenterne er – jf. direktivet for industrielle emissioner ("[direktivet for industrielle emissioner](#)") (IED), som trådte i kraft i Danmark den 7. januar 2013 – bindende for virksomhederne, som får indarbejdet kravene i deres miljøgodkendelse. Virksomheder har pligt til at overholde de nye krav senest 4 år efter offentliggørelsen af BAT-konklusionerne.

Virksomheden er omfattet af BAT-konklusionerne for affaldsbehandling, som blev offentliggjort 17. august 2018.

4.1.5 Miljøvurderingsloven

Virksomheden er opført på bilag 2 lov om miljøvurdering. Revurderingen er ikke omfattet af VVM.

4.2 Øvrige gældende godkendelser og påbud

Afgørelsen erstatter følgende, tidligere meddelte godkendelser:

Revurdering af miljøgodkendelse og tilladelse til nedgravede opsamlingstanke samt godkendelse af nye affaldsfraktioner, 7. april 2015, Herning Kommune

Godkendelse af forbehandlingsanlæg for lyskilder på Baggeskærvej 15 og færdigvarelager på Baggeskærvej 12, 14. juli 2015, Herning Kommune (kun vilkår vedr. færdigvarelager videreføres)

Godkendelse af anlæg for perforering af spraydåser og andre emballager, 19. juni 2017, Herning Kommune

4.3 Tilsyn med virksomheden

Miljøstyrelsen er tilsynsmyndighed for virksomheden jf. Miljøbeskyttelseslovens § 66.

4.4 Offentliggørelse og klagevejledning

Miljøstyrelsens afgørelse offentliggøres udelukkende digitalt. Materialet kan tilgås på www.mst.dk.

Offentligheden har adgang til sagens øvrige oplysninger med de begrænsninger, der følger af lovgivningen.

Følgende kan klage over afgørelsen til Miljø- og Fødevareklagenævnet

- afgørelsens adressat
- enhver, der har en individuel, væsentlig interesse i sagens udfald
- kommunalbestyrelsen
- Styrelsen for Patientsikkerhed
- landsdækkende foreninger og organisationer i det omfang, de har klageret over den konkrete afgørelse, jf. miljøbeskyttelseslovens §§ 99 og 100
- lokale foreninger og organisationer, der har beskyttelse af natur og miljø eller rekreative interesser som formål, og som har ønsket underretning om afgørelsen

Hvis du ønsker at klage over denne afgørelse, kan du klage til Miljø- og Fødevareklagenævnet. Du klager via Klageportalen, som du finder et link til på forsiden af www.naevneneshus.dk. Klageportalen ligger på www.borger.dk og www.virk.dk. Du logger på www.borger.dk eller www.virk.dk, ligesom du plejer, typisk med NEM-ID/MitID.

Klagen sendes gennem Klageportalen til Miljøstyrelsen. En klage er indgivet, når den er tilgængelig for Miljøstyrelsen i Klageportalen. Når du klager, skal du betale et gebyr på kr. 900 for private og kr. 1800 for virksomheder og organisationer. Du betaler gebyret med betalingskort i Klageportalen.

Du kan læse mere om gebyrordningen og klage på Miljø- og Fødevareklagenævnets hjemmeside (<https://naevneneshus.dk/start-din-klage/miljoe-og-foedevareklagenævnet/>).

Miljø- og Fødevareklagenævnet skal som udgangspunkt afvise en klage, der kommer uden om Klageportalen, hvis der ikke er særlige grunde til det. Hvis du ønsker at blive fritaget for at bruge Klageportalen, skal du sende en begrundet anmodning til den myndighed, der har truffet afgørelse i sagen. Miljøstyrelsen videresender herefter anmodningen til Miljø- og Fødevareklagenævnet, som træffer afgørelse om, hvorvidt din anmodning kan imødekommes.

Klagen skal være modtaget senest den 2. januar 2023.

Dette gælder mens en klage behandles

En klage over påbud om revurdering har opsættende virkning. Det betyder, at virksomheden ikke er forpligtet til at efterleve revurderingsafgørelsen, mens Miljø- og Fødevareklagenævnet behandler en eventuel klage. Indtil nævnets afgørelse foreligger, er virksomheden derfor forpligtet til at efterleve de hidtil gældende vilkår. Dette gælder, medmindre klagenævnet bestemmer noget andet.

Orientering om klage

Hvis Miljøstyrelsen får besked fra Klageportalen om, at der er indgivet en klage over afgørelsen, orienterer Miljøstyrelsen virksomheden herom.

Miljøstyrelsen orienterer ligeledes virksomheden, hvis Miljøstyrelsen modtager en klage over afgørelsen fra en klager, som efter anmodning til Miljø- og Fødevareklagenævnet er blevet fritaget for at klage via Klageportalen. Herudover orienterer Miljøstyrelsen ikke virksomheden.

Søgsmål

Hvis man ønsker at anlægge et søgsmål om afgørelsen ved domstolene, skal det ske senest 6 måneder efter, at Miljøstyrelsen har meddelt afgørelsen.

4.5 Liste over modtagere af kopi af afgørelsen

Herning Kommune, kommunen@herning.dk
Danmarks Naturfredningsforening, dn@dn.dk
Friluftsrådet, fr@friluftsradet.dk
Styrelsen for Patientsikkerhed, trnord@stps.dk

Bilag

Bilag A. Godkendte affaldsfraktioner

Affaldsart eller -fraktion	EAK-kode eller anden identifikation	Udgående varenr.
Boremudder og boreaffald indeholdende olie	01 05 05	14950
Boremudder og andet boreaffald indeholdende farlige stoffer	01 05 06	14950
Landbrugskemikalieaffald indeholdende farlige stoffer	02 01 08	16416
Ikke-halogenerede organiske træbeskyttelsesmidler	03 02 01	16450
Træbeskyttelsesmidler indeholdende organiske chlorforbindelser	03 02 02	16406
Træbeskyttelsesmidler indeholdende organiske metalforbindelser	03 02 03	16460
Uorganiske træbeskyttelsesmidler	03 02 04	16471
Andre træbeskyttelsesmidler indeholdende farlige stoffer	03 02 05	16460
Affald fra affedtning, indeholdende opløsningsmidler, uden en flydende fase	04 01 03	16460
Efterbehandlingsaffald indeholdende organiske opløsningsmidler	04 02 14	16450
Farvestoffer og pigmenter indeholdende farlige stoffer	04 02 16	16460
Slam fra spildevandsbehandling på produktionsstedet indeholdende farlige stoffer	04 02 19	16460
Slam fra afsaltning	05 01 02	16470
Bundslam fra tanke	05 01 03	14950
Oliespild	05 01 05	14950
Olieslam fra vedligeholdelse af anlæg eller udstyr	05 01 06	14950
Svovlsur tjære	05 01 07	16418
Andre former for tjære	05 01 08	16460
Slam fra spildevandsbehandling på produktionsstedet indeholdende farlige stoffer	05 01 09	16460
Affald fra rensning af brændstoffer med baser	05 01 11	16471
Olie indeholdende syrer	05 01 12	16471
Brugt filterjord	05 01 15	14950
Svovlsur tjære	05 06 01	16418
Andre former for tjære	05 06 03	16460
Kviksølvholdigt affald	05 07 01	16410
Svovlsyre og svovlsyring	06 01 01	16471
Saltsyre	06 01 02	16471
Flussyre	06 01 03	16471

Affaldsart eller -fraktion	EAK-kode eller anden identifikation	Udgående varenr.
Phosphorsyre og phosphorsyring	06 01 04	16471
Salpetersyre og salpetersyring	06 01 05	16471
Andre syrer	06 01 06	16471
Calciumhydroxid	06 02 01	16471
Ammoniumhydroxid	06 02 03	16471
Natrium- og kaliumhydroxid	06 02 04	16471
Andre baser	06 02 05	16471
Arsenholdigt affald	06 04 03	16418
Kviksølvholdigt affald	06 04 04	16410
Affald indeholdende andre tungmetaller	06 04 05	16470
Slam fra spildevandsbehandling på produktionsstedet indeholdende farlige stoffer	06 05 02	16460
Affald indeholdende farlig silicone	06 08 02	16460
Affald indeholdende farlige stoffer	06 10 02	16460
Uorganiske plantebeskyttelsesmidler, træbeskyttelsesmidler og andre biocider	06 13 01	16416
Brugt aktivt kul (med undtagelse af 06 07 02)	06 13 02	16460
Vaskevand og vandig moderlud	07 01 01	16461
Halogenerede organiske opløsningsmidler, vaskevæske og moderlud	07 01 03	16406
Andre organiske opløsningsmidler, vaskevæske og moderlud	07 01 04	16450
Halogenerede destillationsremanenser og reaktionsrester	07 01 07	16406
Andre destillationsremanenser og reaktionsrester	07 01 08	16461
Halogenerede filterkager og brugte absorptionsmidler	07 01 09	16406
Andre filterkager og brugte absorptionsmidler	07 01 10	14970
Slam fra spildevandsbehandling på produktionsstedet indeholdende farlige stoffer	07 01 11	16460
Vaskevand og vandig moderlud	07 02 01	16461
Halogenerede organiske opløsningsmidler, vaskevæske og moderlud	07 02 03	16406
Andre organiske opløsningsmidler, vaskevæske og moderlud	07 02 04	16450
Halogenerede destillationsremanenser og reaktionsrester	07 02 07	16406
Andre destillationsremanenser og reaktionsrester	07 02 08	16461

Affaldsart eller -fraktion	EAK-kode eller anden identifikation	Udgående varenr.
Halogenerede filterkager og brugte absorptionsmidler	07 02 09	16406
Andre filterkager og brugte absorptionsmidler	07 02 10	14970
Slam fra spildevandsbehandling på produktionsstedet indeholdende farlige stoffer	07 02 11	16460
Affald fra tilsætningsstoffer indeholdende farlige stoffer	07 02 14	16460
Affald indeholdende farlig silicone	07 02 16	16460
Vaskevand og vandig moderlud	07 03 01	16461
Halogenerede organiske opløsningsmidler, vaskevæske og moderlud	07 03 03	16406
Andre organiske opløsningsmidler, vaskevæske og moderlud	07 03 04	16450
Halogenerede destillationsremanenser og reaktionsrester	07 03 07	16406
Andre destillationsremanenser og reaktionsrester	07 03 08	16461
Halogenerede filterkager og brugte absorptionsmidler	07 03 09	16406
Andre filterkager og brugte absorptionsmidler	07 03 10	14970
Slam fra spildevandsbehandling på produktionsstedet indeholdende farlige stoffer	07 03 11	16460
Vaskevand og vandig moderlud	07 04 01	16461
Halogenerede organiske opløsningsmidler, vaskevæske og moderlud	07 04 03	16406
Andre organiske opløsningsmidler, vaskevæske og moderlud	07 04 04	16450
Halogenerede destillationsremanenser og reaktionsrester	07 04 07	16406
Andre destillationsremanenser og reaktionsrester	07 04 08	16461
Halogenerede filterkager og brugte absorptionsmidler	07 04 09	16406
Andre filterkager og brugte absorptionsmidler	07 04 10	14970
Slam fra spildevandsbehandling på produktionsstedet indeholdende farlige stoffer	07 04 11	16460
Fast affald indeholdende farlige stoffer	07 04 13	16416
Vaskevand og vandig moderlud	07 05 01	16461
Halogenerede organiske opløsningsmidler, vaskevæske og moderlud	07 05 03	16406
Andre organiske opløsningsmidler, vaskevæske og moderlud	07 05 04	16450
Halogenerede destillationsremanenser og reaktionsrester	07 05 07	16406
Andre destillationsremanenser og reaktionsrester	07 05 08	16461

Affaldsart eller -fraktion	EAK-kode eller anden identifikation	Udgående varenr.
Halogenerede filterkager og brugte absorptionsmidler	07 05 09	16406
Andre filterkager og brugte absorptionsmidler	07 05 10	14970
Slam fra spildevandsbehandling på produktionsstedet indeholdende farlige stoffer	07 05 11	16460
Fast affald indeholdende farlige stoffer	07 05 13	16442
Vaskevand og vandig moderlud	07 06 01	16461
Halogenerede organiske opløsningsmidler, vaskevæske og moderlud	07 06 03	16406
Andre organiske opløsningsmidler, vaskevæske og moderlud	07 06 04	16450
Halogenerede destillationsremanenser og reaktionsrester	07 06 07	16406
Andre destillationsremanenser og reaktionsrester	07 06 08	16461
Halogenerede filterkager og brugte absorptionsmidler	07 06 09	16406
Andre filterkager og brugte absorptionsmidler	07 06 10	14970
Slam fra spildevandsbehandling på produktionsstedet indeholdende farlige stoffer	07 06 11	16460
Vaskevand og vandig moderlud	07 07 01	16461
Halogenerede organiske opløsningsmidler, vaskevæske og moderlud	07 07 03	16406
Andre organiske opløsningsmidler, vaskevæske og moderlud	07 07 04	16450
Andre organiske opløsningsmidler, vaskevæske og moderlud	07 07 04	16450
Halogenerede destillationsremanenser og reaktionsrester	07 07 07	16406
Andre destillationsremanenser og reaktionsrester	07 07 08	16461
Halogenerede filterkager og brugte absorptionsmidler	07 07 09	16406
Andre filterkager og brugte absorptionsmidler	07 07 10	14970
Slam fra spildevandsbehandling på produktionsstedet indeholdende farlige stoffer	07 07 11	16460
Maling- og lakaffald indeholdende halogenerede opløsningsmidler eller andre farlige stoffer	08 01 11	16406
Slam fra maling eller lak indeholdende organiske opløsningsmidler eller andre farlige stoffer	08 01 13	16460
Vandigt slam indeholdende maling eller lak, som indeholder organiske opløsningsmidler eller andre farlige stoffer	08 01 15	16460
Affald fra fjernelse af maling eller lak indeholdende organiske opløsningsmidler eller andre farlige stoffer	08 01 17	16460

Affaldsart eller -fraktion	EAK-kode eller anden identifikation	Udgående varenr.
Vandige oplæmninger indeholdende maling eller lak, som indeholder organiske opløsningsmidler eller andre farlige stoffer	08 01 19	16450
Affald fra fjernelse af maling eller lak	08 01 21	16460
Affald fra trykfarver indeholdende farlige stoffer	08 03 12	16460
Slam fra trykfarver indeholdende farlige stoffer	08 03 14	16460
Kasserede ætsevæsker	08 03 16	16471
Kasseret toner indeholdende farlige stoffer	08 03 17	16460
Dispergeringsolie	08 03 19	14950
Klæbestof- og fugemasseaffald indeholdende organiske opløsningsmidler eller andre farlige stoffer	08 04 09	16460
Klæbestof- og fugemasseslam indeholdende organiske opløsningsmidler eller andre farlige stoffer	08 04 11	16460
Vandigt slam indeholdende klæbestoffer eller fugemasser og som indeholder organiske opløsningsmidler eller andre farlige stoffer	08 04 13	16461
Vandigt flydende affald indeholdende klæbestoffer eller fugemasser indeholdende organiske opløsningsmidler eller andre farlige stoffer	08 04 15	16461
Harpiksolie	08 04 17	14950
Isocyanataffald	08 05 01	16408
Vandbaserede fremkalder- og aktivatorbade	09 01 01	14618
Vandbaserede fremkalderbade til offsetplader	09 01 02	14618
Opløsningsmiddelbaserede fremkalderbade	09 01 03	16450
Fixerbade	09 01 04	14618
Blegebade og blege-fixerbade	09 01 05	14618
Sølvholdigt affald fra behandling af fotografisk affald på produktionsstedet	09 01 06	16470
Engangskameraer indeholdende batterier, som henhører under 16 06 01, 16 06 02 eller 16 06 03	09 01 11	14165
Vandigt flydende affald fra genvinding af sølv på produktionsstedet, bortset fra affald henhørende under 09 01 06	09 01 13	16461
Flyveaske og kedelstøv stammende fra olie	10 01 04	14950
Svovlsyre	10 01 09	16471
Affald fra røggasrensning indeholdende farlige stoffer	10 01 18	16470
Slam fra spildevandsbehandling på produktionsstedet indeholdende farlige stoffer	10 01 20	16470
Fast affald fra røggasrensning indeholdende farlige stoffer	10 02 07	16470

Affaldsart eller -fraktion	EAK-kode eller anden identifikation	Udgående varenr.
Affald fra behandling af kølevand indeholdende olie	10 02 11	14950
Slam og filterkager fra røggas-rensning indeholdende farlige stoffer	10 02 13	14970
Bejdsesyre	11 01 05	16471
Syre, ikke andetsteds specificeret	11 01 06	16471
Bejdsebaser	11 01 07	16471
Phosphateringsbade	11 01 08	16471
Slam og filterkager indeholdende farlige stoffer	11 01 09	14970
Vandige rene væsker indeholdende farlige stoffer	11 01 11	14956
Affald fra affedtning indeholdende farlige stoffer	11 01 13	16471
Eluat og slam fra membran- og ionbyttersystemer indeholdende farlige stoffer	11 01 15	16461
Mættede eller brugte ionbytter-harpikser	11 01 16	16460
Andet affald indeholdende farlige stoffer	11 01 98	16470
Fast affald fra røggasrensning	11 05 03	16470
Kasserede flusmidler	11 05 04	16471
Mineralske, halogenholdige skæreolier (ikke emulsioner og opløsninger)	12 01 06	16406
Mineralske, halogenfrie skæreolier (ikke emulsioner og opløsninger)	12 01 07	14956
Halogenholdige skæreolieemulsioner og -opløsninger	12 01 08	16406
Halogenfrie skæreolieemulsioner og -opløsninger	12 01 09	14956
Syntetiske skæreolier	12 01 10	14956
Brugt voks og fedt	12 01 12	14950
Slam fra spåntagende processer indeholdende farlige stoffer	12 01 14	14950
Affald fra sandblæsning indeholdende farlige stoffer	12 01 16	16460
Olieholdigt metalslam (slam fra tilslibning, honing og slibning)	12 01 18	14950
Let bionedbrydelige skæreolier	12 01 19	14956
Brugte slibeemner og slibematerialer indeholdende farlige stoffer	12 01 20	14247
Vandigt vaskevand	12 03 01	14956
Affald fra dampaffedtning	12 03 02	14956
Hydraulikolier indeholdende PCB	13 01 01	16414
Chlorerede emulsioner	13 01 04	16406

Affaldsart eller -fraktion	EAK-kode eller anden identifikation	Udgående varenr.
Ikke-chlorerede emulsioner	13 01 05	14956
Mineralske, chlorerede hydraulikolier	13 01 09	14956
Mineralske, ikke-chlorerede hydraulikolier	13 01 10	14951
Syntetiske hydraulikolier	13 01 11	14951
Let bionedbrydelige hydraulikolier	13 01 12	14951
Andre hydraulikolier	13 01 13	14951
Mineralske, chlorerede motor-, gear- og smøreolier	13 02 04	16406
Mineralske, ikke-chlorerede motor-, gear- og smøreolier	13 02 05	14951
Syntetiske motor-, gear- og smøre-olier	13 02 06	14951
Let bionedbrydelige motor-, gear- og smøreolier	13 02 07	14951
Andre motor-, gear- og smøreolier	13 02 08	14951
Isolations- og varmetransmissions-olier indeholdende PCB	13 03 01	16414
Mineralske, chlorerede isolations- og varmetransmissionsolier, bortset fra affald henhørende under 13 03 01	13 03 06	16406
Mineralske, ikke-chlorerede isolations- og varmetransmissionsolier	13 03 07	14951
Syntetiske isolations- og varmetransmissionsolier	13 03 08	14951
Let bionedbrydelige isolations- og varmetransmissionsolier	13 03 09	14951
Andre isolations- og varmetransmissionsolier	13 03 10	14951
Bundolie fra sejlads på indre vandveje	13 04 01	14951
Affald fra modtageanlæg for bundolie	13 04 02	14951
Bundolie fra anden sejlads	13 04 03	14951
Fast affald fra sandfang og olieseparatorer	13 05 01	14950
Slam fra olieseparatorer	13 05 02	14950
Slam fra olieudskillere	13 05 03	14950
Olie fra olieseparatorer	13 05 06	14951
Olieholdigt vand fra olieseparatorer	13 05 07	14956
Blandet affald fra sandfang og olieseparatorer	13 05 08	14950
Brændselolie og dieselolie	13 07 01	16450
Benzin	13 07 02	16450
Andre brændstoffer (herunder blandingsprodukter)	13 07 03	16450
Afsaltningslam eller -emulsioner	13 08 01	16471

Affaldsart eller -fraktion	EAK-kode eller anden identifikation	Udgående varenr.
Andre emulsioner	13 08 02	14956
Andet affald, ikke andetsteds specificeret	13 08 99	14950
Chlorfluorcarboner, HCFC og HFC	14 06 01	16406
Andre halogenerede opløsningsmidler og opløsningsmiddelblandinger	14 06 02	16406
Andre opløsningsmidler og opløsningsmiddelblandinger	14 06 03	16450
Slam eller fast affald indeholdende halogenerede opløsningsmidler	14 06 04	16406
Slam eller fast affald indeholdende andre opløsningsmidler	14 06 05	16460
Emballage, som indeholder rester af eller er forurenede med farlige stoffer	15 01 10	16460
Metalemballage indeholdende et farligt, fast, porøst stof (f.eks. asbest), herunder tomme trykbeholdere	15 01 11	16402
Absorptionsmidler, filtermaterialer (herunder oliefiltre, ikke specificeret andetsteds), aftørningsklude og beskyttelsesdragter forurenede med farlige stoffer	15 02 02	14950
Oliefiltre	16 01 07	14953
Kviksølvholdige komponenter	16 01 08	16410
Komponenter indeholdende PCB	16 01 09	16414
Eksplodive komponenter (f.eks. airbags)	16 01 10	16480
Bremseklodser indeholdende asbest	16 01 11	16402
Bremsevæsker	16 01 13	14619
Frostvæsker indeholdende farlige stoffer	16 01 14	14617
Farlige komponenter, bortset fra affald henhørende under 16 01 07 - 16 01 11 og 16 01 13 og 16 01 14	16 01 21	16420
Transformatorer og kondensatorer, som indeholder PCB	16 02 09	14163
Kasseret udstyr, som indeholder eller er forurenede med PCB, bortset fra affald henhørende under 16 02 09	16 02 10	16414
Kasseret udstyr indeholdende chlorfluorcarboner, HCFC eller HFC	16 02 11	16406
Kasseret udstyr, som indeholder fri asbest	16 02 12	16402
Kasseret udstyr, som indeholder farlige dele, bortset fra affald henhørende under 16 02 09 - 16 02 12	16 02 13	14150
Farlige dele fjernet fra kasseret udstyr	16 02 15	14150
Uorganisk affald indeholdende farlige stoffer	16 03 03	16472
Organisk affald indeholdende farlige stoffer	16 03 05	16462

Affaldsart eller -fraktion	EAK-kode eller anden identifikation	Udgående varenr.
Kasseret ammunition	16 04 01	16495
Kasseret fyrværkeri	16 04 02	16495
Andre kasserede eksplosive stoffer	16 04 03	16495
Gasarter i trykbeholdere (herunder haloner) indeholdende farlige stoffer	16 05 04	14188
Laboratoriekemikalier bestående af eller indeholdende farlige stoffer, herunder blandinger af laboratoriekemikalier	16 05 06	16444
Kasserede uorganiske kemikalier bestående af eller indeholdende farlige stoffer	16 05 07	16472
Kasserede organiske kemikalier bestående af eller indeholdende farlige stoffer	16 05 08	16462
Blyakkumulatorer	16 06 01	15571
Ni-Cd-batterier	16 06 02	14165
Kviksølvholdige batterier	16 06 03	16410
Separat indsamlede elektrolytter fra batterier og akkumulatorer	16 06 06	16471
Olieholdigt affald	16 07 08	14950
Affald indeholdende andre farlige stoffer	16 07 09	16460
Brugte katalysatorer indeholdende farlige overgangsmetaller eller farlige overgangsmetalforbindelser	16 08 02	16484
Brugte katalysatorer indeholdende phosphorsyre	16 08 05	16470
Brugte væsker, som har været anvendt som katalysatorer	16 08 06	16471
Brugte katalysatorer forurenet med farlige stoffer	16 08 07	16484
Permanganater, f.eks. kaliumpermanganat	16 09 01	16412
Chromater, f.eks. kaliumchromat, kalium- eller natriumdichromat	16 09 02	16412
Peroxider, f.eks. hydrogenperoxid	16 09 03	16412
Oxiderende stoffer, ikke andetsteds specificeret	16 09 04	16412
Vandigt flydende affald indeholdende farlige stoffer	16 10 01	14962
Vandige koncentreter indeholdende farlige stoffer	16 10 03	14980
Blandinger eller separerede fraktioner af beton, mursten, tegl og keramik indeholdende farlige stoffer	17 01 06	16460
Glas, plast og træ, som indeholder eller er forurenet med farlige stoffer	17 02 04	16460
Bitumenholdige blandinger indeholdende kultjære	17 03 01	16460
Kultjære og tjærede produkter	17 03 03	16460

Affaldsart eller -fraktion	EAK-kode eller anden identifikation	Udgående varenr.
Metalaffald forurenet med farlige stoffer	17 04 09	14247
Kabler indeholdende olie, kultjære eller andre farlige stoffer	17 04 10	16460
Isolationsmateriale indeholdende asbest	17 06 01	14429
Andet isolationsmateriale bestående af eller indeholdende farlige stoffer	17 06 03	14429
Asbestholdige byggematerialer, støvende	17 06 06	16402
Kviksølvholdigt bygnings- og nedrivningsaffald	17 09 01	16410
Bygnings- og nedrivningsaffald indeholdende PCB (f.eks. PCB-holdige fugemasser, PCB-holdige, harpiksbaserede gulvbelægninger, PCB-holdige termoruder og PCB-holdige kondensatorer)	17 09 02	16414
Andet bygnings- og nedrivningsaffald (herunder blandet affald) indeholdende farlige stoffer	17 09 03	16460
Affald, hvis indsamling og bortskaffelse er underkastet særlige krav af hensyn til smittefare	18 01 03	16440
Kemikalier bestående af eller indeholdende farlige stoffer	18 01 06	16444
Lægemidler, bortset fra affald henhørende under 18 01 08	18 01 09	16442
Amalgamaffald fra tandpleje	18 01 10	16410
Affald, hvis indsamling og bortskaffelse er underkastet særlige krav af hensyn til smittefare	18 02 02	16440
Kemikalier bestående af eller indeholdende farlige stoffer	18 02 05	16444
Lægemidler, bortset fra affald henhørende under 18 02 07	18 02 08	16442
Filterkage fra røggasrensning	19 01 05	14970
Vandigt flydende affald fra røggasrensning samt andet vandigt flydende affald	19 01 06	16471
Fast affald fra røggasrensning	19 01 07	16470
Brugt aktivt kul fra røggasrensning	19 01 10	16470
Forblandet affald bestående af mindst en type farligt affald	19 02 04	16470
Slam fra fysisk/kemisk behandling indeholdende farlige stoffer	19 02 05	16470
Olie og koncentreter fra separering	19 02 07	14980
Flydende brændbart affald indeholdende farlige stoffer	19 02 08	16450
Fast brændbart affald indeholdende farlige stoffer	19 02 09	16460
Andet affald indeholdende farlige stoffer	19 02 11	16460

Affaldsart eller -fraktion	EAK-kode eller anden identifikation	Udgående varenr.
Mættede eller brugte ionbytter-harpikser	19 08 06	16460
Opløsninger og slam fra regenerering af ionbyttere	19 08 07	16460
Affald fra membransystemer indeholdende tungmetaller	19 08 08	16470
Fedt og olieblanding fra olieudskillelse, bortset fra affald henhørende under 19 08 09	19 08 10	14956
Slam indeholdende farlige stoffer fra biologisk behandling af industri-spildevand	19 08 11	16460
Slam indeholdende farlige stoffer fra anden behandling af industrispildevand	19 08 13	16460
Opløsningsmidler	20 01 13	16451
Syrer	20 01 14	16472
Baser	20 01 15	16472
Fotokemikalier	20 01 17	14618
Pesticider	20 01 19	16416
Lysstofrør og andet kviksølvholdigt affald	20 01 21	14170
Olie og fedt, bortset fra affald henhørende under 20 01 25	20 01 26	14950
Maling, trykfarver, klæbestoffer og harpikser indeholdende farlige stoffer	20 01 27	16460
Detergenter indeholdende farlige stoffer	20 01 29	16462
Cytotoksiske og cytostatiske lægemidler	20 01 31	16442
Lægemidler, bortset fra affald henhørende under 20 01 31	20 01 32	16442
Batterier eller akkumulatorer henhørende under 16 06 01, 16 06 02 eller 16 06 03 samt usorterede batterier og akkumulatorer indeholdende disse batterier	20 01 33	14165
Kasseret elektrisk og elektronisk udstyr, bortset fra affald henhørende under 20 01 21 og 20 01 23, som indeholder farlige bestanddele 6)	20 01 35	14150
Træ indeholdende farlige stoffer	20 01 37	16460 16414 16404

* Affaldsfraktioner, der er mærket med *, skal håndteres og opbevares i overensstemmelse med Tilladelse af 21. november 2014 fra Brand & Redning, Herning Kommune.

Bilag B. Miljøteknisk beskrivelse

Virksomheden indsamler farlige affaldsfraktioner fra virksomheder i Danmark og foretager omlastning, sortering og i mindre omfang behandling af visse affaldsfraktioner på Baggeskærvej. Affaldsfraktionerne omlastes fra mindre IBC-containerne og andre emballager samt direkte fra slamsugere til større containere og tanke. Herefter bortskaffes fraktionerne til godkendte behandleranlæg.

Virksomhedens bygning er inddelt i fem sammenhængende haller. Alle gulve er belagt med beton (området omkring vaskeanlæg i hal 2 er belagt med epoxy) og etableret med opkant med undtagelse af portudkørsler.

Hal 1

I hal 1 foretages omlæsning og opbevaring af farligt affald, bl.a. i maxicontainere og tankanlæg.

Opbevaring af affaldsfraktioner

I de lukkede maxicontainerne opbevares faste affaldsfraktioner, f.eks. maling og fast olieaffald.

I tankanlæggene opbevares "ukomplicerede" affaldsfraktioner, f.eks. spildolie, fremkaldervæske, bremsevæske. Tankanlæggene er forsynet med pumpeanlæg for tømning af mindre emballager og koblinger for fyldning og tømning af slamsugere. Alle tankanlæg er forsynet med overfyldningsalarm, som giver visuelt signal, når maksimal kapacitet er nået. Fortrængningsluft fra tankanlæggene bortledes via naturligt aftræk, der er ført op over tagryg.

Herudover opbevares affaldsfraktioner i palletanke, tromler, dunke og lignende egnede beholdere.

Klinisk risikoaffald opbevares i lukkede emballager beregnet til klinisk risikoaffald, og der foretages ikke sortering eller lign. af affaldet. Affaldet opbevares særskilt fra andet farligt affald i aflåst kasse/rum, og der modtages ikke vævsaffald, som kræver nedkølet opbevaring.

Hal 2

I hal 2 foretages:

- neddeling af oliefiltre
- vask af containere og andre emballager
- kontrol og reparation af containere
- oplag af sorteret emballeret affald, der afventer forsendelse.

Der foretages ikke omlæsning og sortering af affald i hal 2.

Hal 2 er inddelt i en "tør" og en "våd" zone. De to zoner er adskilt med en skillevæg forsynet med en port. Spildvand fra den våde zone opsamles i en dobbeltvægget nedgravet opsamlingsstank.

Neddeling af oliefiltre

Anlæg for neddeling af oliefiltre er placeret i den våde zone. Der neddeles ca. 300-400 tons oliefiltre pr. år.

Oliefiltre neddeles i shreddertragten og materialet transporteres via rystesold over i en centrifuge, som separerer spildolie fra øvrigt materiale. Det neddelte materiale passerer en overbåndsmagnet, som separerer metal fra øvrigt materiale. Oliefiltrene separeres i følgende fraktioner: metal, fast olieholdigt affald (pap fra filtre, pakninger mv.) og spildolie.

Spildolie opsamles i beholdere under rystesolden og centrifugen og omlæsses til tankanlæg i hal 1.

Spildolien afsættes til oparbejdning af ny baseolie.

Metal opsamles i en vippecontainer og omlæsses til maxicontainer, som er placeret på en betonplads umiddelbart uden for porten til hal 1. Metallet afsættes til oparbejdning af nyt metal.

Papir, pap, plast, gummi mv. opsamles i en vippecontainer og omlæsses til maxicontainer til fast olieholdigt affald i hal 1.

Afsug fra neddelingsanlægget er koblet sammen med afsug fra vaskeanlægget samt rumafsug. Afkastet er ca. 1½ m over tagrenden, men ikke over tagryg.

Vask af containere og andre emballager

Der er opstillet et vaskeanlæg til IBC-containere og andre emballager i den våde zone. Herudover foretages der manuel vask af øvrige emballager. Der vaskes ca. 13.000 emballager pr. år.

Vask af IBC-containere og andre emballager foregår med hedvandsrensere. Vandet opvarmes via hedvandsrensere indbyggede oliefyre, der er forsynet med eksternt afkast. Fyringsolie opbevares indendørs i hal 2 i en 1.000 l tank af plast, som er placeret i en metalbeholder.

Vaskevandet afledes via en opsamlingsrende til den dobbeltvæggede nedgravede opsamlingsstank. Vaskevandet bortskaffes som farligt affald.

Afsug fra vaskeanlægget er koblet sammen med afsug fra neddelingsanlægget samt rumafsug. Afkastet er ca. 1½ m over tagrenden, men ikke over tagryg.

Kontrol og reparation af containere

Reparation af containere foregår i den tørre zone og omfatter opretning, montering af nye hængsler, beslag og lignende. Der foretages ikke svejsning.

Oplag af sorteret emballeret affald, der afventer forsendelse

I den tørre zone opbevares endvidere sorteret emballeret affald, der afventer forsendelse.

Hal 3

I hal 3 foretages aflæsning af slamsugere. Spildevand fra hal 3 opsamles i en dobbeltvægget nedgravet opsamlingsstank.

Hal 4

I hal 4 er der oplag af brandfarlige væsker.

Hal 5

Perforeringsanlægget med tilhørende opsamlingskar og palletanke er opstillet i hal 5. Der er ligeledes oplag af andet affald i hallen.

Forud for behandling i perforeringsanlægget foretages visuel kontrol af de enkelte emballagers indhold for at sikre, at fraktioner ikke sammenblandes. Som udgangspunkt modtages affaldet kildesorteret med en tydelig mærkning på indsamlingsenheden. Affaldet modtages således som rene fraktioner, f.eks. spraydåser eller opløsningsmidler. Der sker ikke en sammenblanding af de forskellige affaldsfraktioner.

Anlægget bruges primært til perforering og tømning af spraydåser, men bliver også anvendt til perforering og tømning af mindre emballager (5 - 10 l) med rester af farligt affald, f.eks. beholdere med maling.

Beholderne perforeres, hvorefter de tømmes ved simpel gravitation og ved presning igennem en valse. De to fraktioner lander på et opsamlingskar, der har påmonteret en si som top. Den perforerede emballage fanges af sien og omlæsses med truck til en maxicontainer, der er placeret indendørs ved siden af perforatoranlægget. Restindholdet, f.eks. maling, smøre- og slipmiddel m.m., løber gennem sien til opsamlingskarret, hvorfra det pumpes over i palletanke.

Der er monteret gardiner på perforatoranlægget, så anlægget og tilhørende opsamlingskar er afskærmet under drift.

Når palletankene er fyldte, transporteres de til lagerområdet før afsætning til godkendt modtageanlæg. Emballageresterne afsættes ligeledes til godkendt modtageanlæg med henblik på genanvendelse.

Anlægget har kapacitet til at behandle ca. 2.500 spraydåser pr. time eller ca. 300 kg emballage pr. time.

Vurdering af emissioner ved behandling af spraydåser

Rambøll har den 11. januar 2019 lavet et notat om "Emission fra spraydåseperforator" på baggrund af målinger udført af Eurofins Miljø Luft A/S den 4. oktober 2018. Der udføres ny måling/beregning i november 2022. Ny beregning vil blive fortaget ud fra den ønskede driftssituation fremadrettet, således at der tages højde for ændrede mængder og antal kværkninger i perforatoren.

I forbindelse med målinger i 2019 er der udført 3 målinger af 12-14 minutters varighed. Der er gennemført 3 kværkninger pr. måling, dvs. i alt 9 kværkninger i måleperioden. I nedenstående tabel er resultatet af målingen anført.

Parameter	Enhed	Udsugning på kværkningsanlæg
Luftmængde	Nm ³ /h	1.800
VOC	mg/Nm ³	2.800

Reference: tør luft, 0 °C, 1013 mbar

På baggrund af måleresultaterne kan massestrømmen beregnes til:

$$2,8 \text{ g/Nm}^3 * 1.800 \text{ Nm}^3 / \text{h} = 5.040 \text{ g/h}$$

Massestrømsgrænsen for blandingsfortynder er 6.250 g/h i luftvejledningen. Anlægget ville således overholde massestrømsgrænsen også ved kontinuert drift i 7 timer.

Rambøll har udført en OML-beregning med henblik på at fastlægge nødvendig afkasthøjde for overholdelse af B-værdien for blandingsfortynder på 0,15 mg/m³. Det nuværende afkast har en højde på 9 m.

Der gennemføres kun én kværkning i timen ved den almindelige drift på virksomheden. Det er kun i forbindelse med emissionsmålingen, at der er gennemført flere kværkninger med henblik på at få retvisende målinger.

3 kværkninger tager 12-14 minutter, jf. målerapport i bilag 1. Der regnes derfor konservativt med, at 1 kværkning tager 5 minutter. Kildestyrken vil derfor være 1/12 af kildestyrken ved kontinuert drift, svarende til $1/12 * 5.040 \text{ g/h} = 420 \text{ g/h} = 0,1167 \text{ g/s}$.

Ref-Lab har i mail til Eurofins af 28. august 2018 skrevet følgende: "I luftvejledningen, afsnit 4.3.1, står bestemmelse af kildestyrke til OML-beregning bl.a.: "I de tilfælde, hvor der ikke er fastlagt en emissionsgrænseværdi, anvendes den maksimale timeemission, der normalt forekommer. For eksempel kan kildestyrken i en del tilfælde bestemmes ud fra den brugte mængde maling...". I det aktuelle tilfælde er kildestyrken repræsenteret ved emissionen fra 5 minutters kværkningsproces. Denne kildestyrke kan anvendes i OML-beregningen, MEN bidragskoncentrationen (resultatet af OML-beregningen) skal herefter korrigeres med "det faktisk forekommende antal minutter med emission"/60 (f.eks. 5/60). Det er dog lettere at lave denne korrektion på kildestyrken, da resultatet af OML-beregningen så kommer direkte."

Ved én kværkning pr. time regnes derfor med en kildestyrke på $420 \text{ g/h} = 0,1167 \text{ g/s}$.

Den gennemførte spredningsberegning viser, at B-værdien for blandingsfortynder kan overholdes med en afkasthøjde på 9 m, idet det maksimale immissionskoncentrationsbidrag beregnes til 0,14 mg/m³ i en afstand af 35 m fra afkastet, hvilket svarer til minimumafstand til skel.

Nedgravede opsamlingstanke

Spildvand fra den våde zone i hal 2 og fra hal 3 opsamles i to dobbeltvægede nedgravede opsamlingstanke, der indvendigt og udvendigt er epoxybehandlet. Tankene er forsynet med overfyldningsalarm og vakuum lækageovervågningssystem.

Rørledninger fra opsamlingsarealerne til de nedgravede opsamlingstanke er dimensioneret og udført i overensstemmelse med Dansk Standard DS 430 (plastledninger i jord).

Lagerkapacitet

Virksomheden har følgende stationære lagertanke:

Nr.	Beskrivelse	Volume m ³	Etableringsår	Placering	Dato for seneste trykkesprøvnings
	Nedgravet opsamlingstank, dobbeltvægget	10	2007	Ved betonplads	12.12.2016
	Nedgravet opsamlingstank, dobbeltvægget	10	2011	Ved hal 2	16.04.2021
1	Lagertank, enkeltvægget, stål	10	2007	Indendørs i hal 1	24.06.2020
2	Lagertank, enkeltvægget, rustfri stål	10	2011	Indendørs i hal 1	24.06.2020
3	Lagertank, enkeltvægget, rustfri stål	10	2011	Indendørs i hal 1	24.06.2020
4	Lagertank, enkeltvægget, rustfri stål	10	2011	Indendørs i hal 1	24.06.2020
5	Lagertank, enkeltvægget, rustfri stål	10	2011	Indendørs i hal 1	24.06.2020
6	Lagertank, enkeltvægget, rustfri stål	10	2011	Indendørs i hal 1	24.06.2020
7	Lagertank, enkeltvægget, rustfri stål	10	2011	Indendørs i hal 1	24.06.2020
8	Lagertank, enkeltvægget, stål	50	2012	Indendørs i hal 1	24.06.2020
9	Lagertank, enkeltvægget, stål	40	2011	Indendørs i hal 1	24.06.2020
10	Lagertank, enkeltvægget, stål	16	2007	Indendørs i hal 1	24.06.2020
11	Lagertank, enkeltvægget, stål	16	2007	Indendørs i hal 1	24.06.2020
12	Lagertank, enkeltvægget, stål	16	2007	Indendørs i hal 1	24.06.2020
13	Lagertank, enkeltvægget, stål	25	2013	Udendørs i tankgård	24.06.2020
14	Lagertank, enkeltvægget, stål	25	2013	Udendørs i tankgård	24.06.2020
15	Lagertank, enkeltvægget, stål	25	2013	Udendørs i tankgård	24.06.2020
16	Lagertank, enkeltvægget, stål	25	2013	Udendørs i tankgård	24.06.2020
17	Lagertank, enkeltvægget, stål	25	2013	Udendørs i tankgård	24.06.2020

Tankene anvendes til olieemulsioner, bremsevæske, kølevæske, vandbaseret malingsaffald, fremkalder, fosforeringsvæske, syre, base og spildolie.

Tankgård

Udendørs opstillede tankanlæg er placeret i en tankgård, der er forsynet med betonbelægning og kemikalieresistente fuger. Der er opstillet 5 tanke + en dobbelt-tanke på hejselad, som bruges til oplagring af vand fra olie/vand-separation. Tankene anvendes kun til ikke-temperaturfølsomme affaldsfraktioner. Den største tank har en kapacitet på max. 90 % af tankgårdens volumen. Alle tanke er forsynet med visuel overfyldningsalarm, der er placeret i hal 1. Overpumpning fra tankbil til tanke sker under overvågning via hal 1.

Der er etableret en pumpeump for bortpumpning af regnvand fra tankgården. Opsamlet regnvand pumpes manuelt til en olieudskiller, der er placeret i forbindelse med betonpladsen ved tankgården til kommunal spildevandskloak.

Betonplads ved tankgård

Der er etableret en tæt oplags- og vaskeplads ved tankgården. Pladsen er etableret dels for at sikre opsamling af evt. urenheder, som trækkes med ud af trucks og slamsugere og dels for oplag af maxicontainer til opbevaring af metalskrot fra neddeling af oliefiltre.

Overfladevand og vaskevand afledes via sandfang og olieudskiller til kommunal spildevandskloak.

Afvandingsplads

Syd for hal 1 er der etableret en betonbelagt afvandingsplads for containere for afvanding af sand fra sandfang. Afvandingspladsen er i niveau med arealet ved rampen øst for hal 1. Der afvandes ca. 800 tons sand pr. år, hvoraf ca. 50 % er vand, som skal udledes.

Ved afvandingen siver vandet ud af containerne, og sandet tilbageholdes. Sandet bortskaffes til et godkendt modtageanlæg (Jordrens Syd, Flensborg Landevej 1, Søgaard, 6200 Aabenraa).

Afvandingspladsen er etableret med kuvertfald mod aquadræn, som er tilkoblet olieudskilleranlæg via en opsamlingssump. Efter sumpen og før olieudskilleranlægget er der etableret mulighed for spærring i tilfælde af uheld eller spild på pladsen. Vandet afledes til spildevandsledning.

Færdigvarelager

Færdigvarelageret er etableret i lejet bygning på Baggeskærvej 12 umiddelbart over for Baggeskærvej 15. Hallen holdes aflåst uden for normal arbejdstid. Der er ikke afløb fra hallen, som er befæstet med beton. Færdigvarelager består af farligt affald, som er pakket og klargjort til forsendelse til slutbehandlere i ind- og udland. Affaldet er identificeret, sorteret og pakket i transportemballage samt mærket i forhold til krav hos slutbehandlerne. Der kan være tale om alle typer fast og flydende farligt affald. Transportemballager kan være dunke, tromler, fade, palletanke, paller, papkasser, mindre containere samt big-bags. Der foretages ikke omemballering eller sortering i hallen på Baggeskærvej 12 - kun oplag af farligt affald i godkendte mærkede transportemballager. Affaldet lagres i kortere eller længere tid for at sikre optimal logistik. Der forventes en maksimal lagermængde på 300 tons. Rampen er udført i beton og udendørs kørearealer er forsynet med asfalt. Et mindre areal syd for bygningen er med belægningssten. Herudover bliver hallen på Baggeskærvej 12 brugt til oplagring af nye og rengjorte tomme emballager samt diverse reservedele.

Øvrige udendørs arealer

Der er udendørs oplag af væsketætte lukkede maxicontainere med faste affaldsfraktioner med en mindre andel af væske og tomme ikke-rengjorte emballager på belægningssten. Overfladevand fra oplagsområdernes afledes til regnvandsledning.

Transport og omlæsning af farligt affald

Farligt affald omlæsses indendørs i et lukket system. Det vurderes derfor ikke nødvendigt med afspærringsventiler.

Påfyldning og tømning af tankbiler og slamsugere fra/til lagertanke i hal 1 foregår i et lukket system i hallen, der er forsynet med tæt belægning. Ligeledes påfyldes og tømmes tankanlæg i tankgården via hal 1, da tankanlæggenes påfyldnings- og tømningstudse er placeret i hal 1.

Tømning af de to nedgravede opsamlingsstanke foretages udendørs med vakuum direkte fra opsamlingsstank til slamsuger. Der pumpes ikke med tryk. Opsamlingsstankenes tømningstudse er placeret i brønde, som kan tilbageholde et evt. spild. Ved tømningen vil der ikke være et restindhold i slangen, da opsamlingsstankene er nedgravede, og der anvendes vakuum. Væsken vil enten blive opsugt i slamsugeren eller løbe tilbage i tanken.

Opvarmning

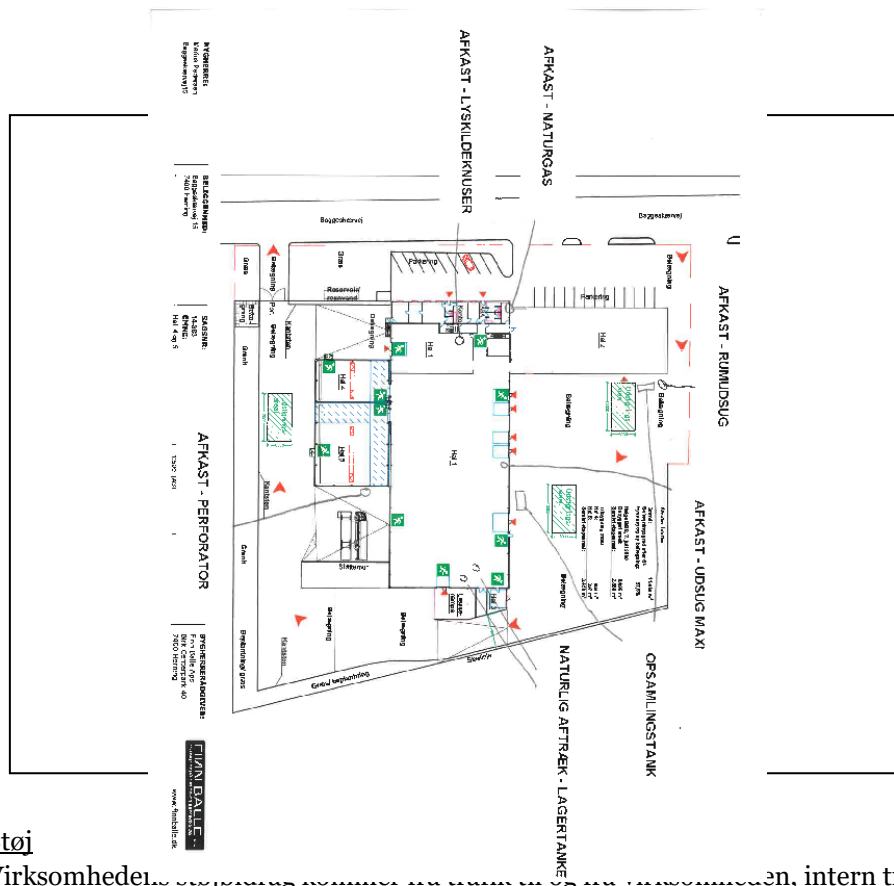
Der er installeret et naturgasfyret kedelanlæg på 115 kW til opvarmning af produktionshaller. Kedelanlægget, der er placeret i teknikrum i det nord-vestlige hjørne af hal 1, er forsynet med afkast på ca. 8 m over terræn.

Forbrug

Virksomheden bruger vand, naturgas, fyringsolie og el.

Luft

Afkast nr.	Afkast fra	Indhold	Filter	Flow (fx Nm ³ /h)	Afkast højde (m o.t.)	Bygningshøjde (m o.t.)
1A	Maxicon-tainere	Maling, olie mm.	Ingen		8	6
1C	12 stationære lagertanke	Olie, glycol, maling	Ingen		8	6
2A	Vaskemaskine til IBC Tankvask	Olie, opløsningsmidler	Partikelfilter filter		6	4
5A	Perforator	Gasser	Ingen	5500 m ³ /t	12-13	8
TA	Dieselmotor til hedvandsrens	Forbrændingsluft (NO _x , CO, CO ₂ , SO ₂)	Ingen			



Støj

Virksomheden genererer lyd fra maskiner, køretøjer, intern trafik og udendørs håndtering af containere.

Virksomheden er placeret i et område, som er forbeholdt virksomheder, hvortil der stilles særlige beliggenheds- og afstandskrav, herunder virksomheder, hvortil der vil være en del trafik.

Affald

Virksomheden genererer kun i begrænset omfang affald fra egen drift.

Vand fra	Indhold	Mængde (fx per år)	Afhentes af	Slutbehandling
Vaskemaskine til IBC'er	Olie, opløsningsmidler, vand, maling	360 m ³ /år	Slamsuger/godkendt modtager	Brændes
Tankvask				
Omlæssetank i hal 3	Olie/vand	5 m ³ /år	Afledes via kloakopsamling i OBU	Opsuges og bortskaffes som spildolie ved godkendt modtager

Flydende affald fra	Indhold	Mængde (fx per år)	Afhentes af	Slutbehandling
Lagertanke	Olie Glycol Olievand Bremsevæske Maling	< 100 m ³ /år	Slamsuger/godkendt modtager	Godkendt modtager
Omlæssetank i hal 3	Olie	Se ovenstående	Godkendt modtager	Oliegenanvendelse

Fast affald fra	Indhold	Mængde (fx per år)	Afhentes af	Slutbehandling
Afvanding af sandfangssand	Sand med olie.	410 ton/år	Vognmand	Godkendt modtager
Olieneddeler	Metal (alu/jern?), olie, pap.	3-400 ton/år	Marius Pedersen	Metal genanvendes Pap brændes Olie genanvendelse
Perforator	Emballager af metal (alu/jern)	400 ton/år	Marius Pedersen	Genanvendes

Jord og grundvand

Alle gulve er belagt med epoxy og etableret med en minimum 10 cm opkant, som sikrer mod nedsivning til jord og grundvand.

Tankanlæg er placeret indendørs og i tankgård, der er forsynet med betonbelægning og kemikalieresistente fuger.

Udendørs opbevaring af affaldsfraktioner sker i tætte lukkede maxicontainere, dels på beton og dels på belægningssten.

Nedgravede tanke til opsamling af vaskevand fra hal 2 og hal 3 er dobbelvæggede og behandlet med epoxy både indvendig og udvendig. Tankene er forsynet med overfyldningsalarm og vakuum lækageovervågningssystem.

Der er ingen nedgravede rørledninger ud over rørledninger til nedgravede opsamlingsstanke.

Spildevand og overfladevand

Vand fra	Indhold	Foranstaltning	Flow (fx m ³ per måned)	Måling (parametre og hyppighed)	Afledning til
Afvanding af sandfangssand	Olie, vand og sand	Sandfang Benzin-/olieudskiller	35 m ³ /måned	Tæthedsprøvning hvert 10. år	Off. kloak

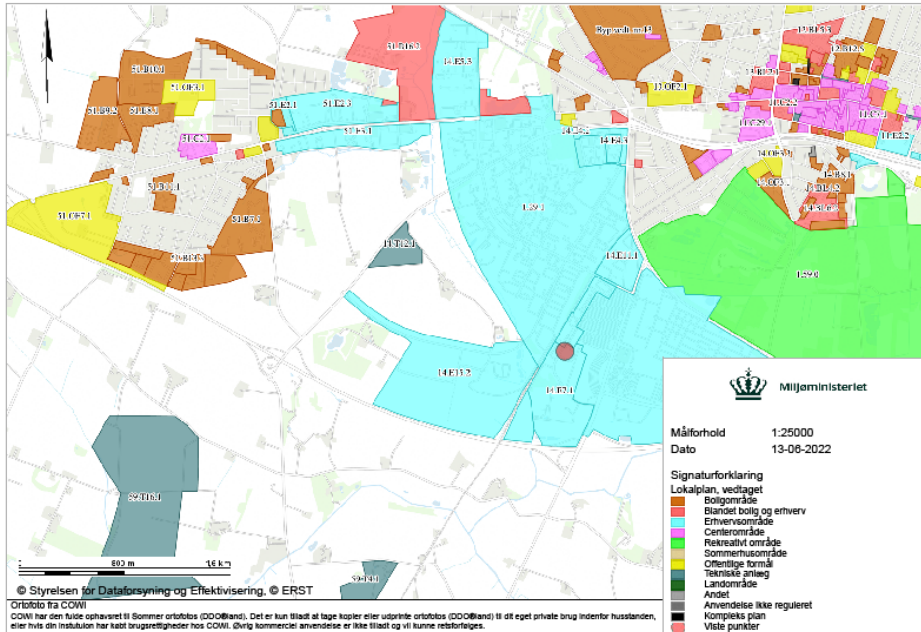
Virksomhedens spildevandsforhold er beskrevet nærmere i tilslutningstilladelsen.

Maksimale oplagsmængder i forhold til risikobekendtgørelsen

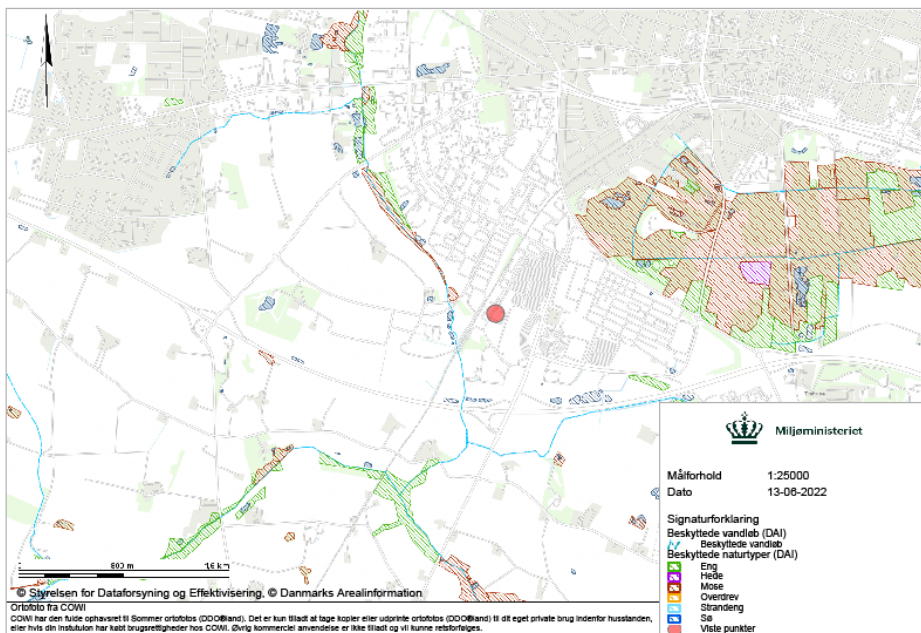
De maksimale oplagsstørrelser for giftige stoffer:

Kategorier af farlige stoffer klassificeret som	Tærskelmængde kolonne 2	Maksimalt oplag	Risikobrøk kolonne 2
1 Meget giftige	5 tons	1 tons	0,2
2 Giftige	50 tons	20 tons	0,4
Risikokvotient for giftighed			0,6

Bilag C. Kort over virksomhedens beliggenhed i 1:25.000



Bilag D. Virksomhedens omgivelser (temakort)



Bilag E. Oversigt over revurdering af vilkår

Revurdering af miljøgodkendelse og tilladelse til nedgravede opsamlingsstanke samt godkendelse af nye affaldsfraktioner af 7. april 2015

Vilkår nr.	Uændret Nyt nr.	Ændret Nyt nr.	Slettet	Bemærkninger (st.v. = standardvilkår til K203)
Generelle forhold				
1	N2			Ophør. Fristerne er ændret
2		B13		Dif. på "befæstet areal" og "tæt belægning" (st.v. 2)
		A1		Godkendelsen skal være kendt og tilgængelig
		A2		Orienteringspligt ved udskiftning af driftsherre og indstilling af anlægsdrift (omformuleret st.v. 1)
		A3		Udvidelse af orienteringspligt ved overskridelse af vilkår, driftsforstyrrelser og uheld/næsten uheld
		A4		Vedligeholde miljøledelsessystem, som opfylder BAT 1 i Affaldsbehandlings-BREF
		A5		Orienteringspligt ved ophør af certificeret miljøledelsessystem
Indretning og drift				
		B1		Driftstider tilføjet
3	B2			Bemanding. Overført uden ændringer (st.v. 3)
4	B3			Hegn. Overført uden ændringer (st.v. 4)
5		B4		Instruktioner og procedure indarbejdes i ledelsessystem (st.v. 5). Punkt om nedgravede tanke er fjernet, da det er kommunen, der er tilsynsmyndighed jf. §19
6	B5			Modtagekontrol. Overført uden ændringer (st.v. 6)
7	B6			Ikke godkendt affald. Overført uden ændringer (omformuleret st.v. 7)
8	B7			Uidentificerbart affald. Overført uden ændringer (st.v. 8)
9	B8			Liste over godk. affald. Overført uden ændringer (st.v. 9)
10	B10			Sammenblanding. Overført uden ændringer (st.v. 11)
11	B9			Sammenblanding. Overført uden ændringer (st.v. 10)
12		B11		Egnet emballage. Overført uden ændringer (st.v. 12 + 40)
13	B12			Flydende og støvende affald. Overført uden ændringer (st.v. 13)
14	B15			Tomme emballager. Overført uden ændringer

15	B17		Gift. Overført uden ændringer (st.v. 14)
16	B18		Klinisk risikoaffald. Overført uden ændringer (omformuleret st.v. 15)
17	B19		Batterier. Overført uden ændringer (st.v. 16)
18	B20		Kviksølvholdige lyskilder. Overført uden ændringer (st.v. 17)
19	B21		Asbest. Overført uden ændringer (st.v. 18)
20	B22		Tankanlæg. Overført uden ændringer (st.v. 19)
21	B23		Kulfilter. Overført uden ændringer (st.v.20)
22	B24		Faste rør. Overført uden ændringer (st.v. 21)
23	B25		Udskiftning. Overført uden ændringer (st.v. 22)
24	B26		Rørgrav. Overført uden ændringer (st.v.24)
25	B27		Omlastning, omemballering og sortering. Overført uden ændringer (st.v. 25)
26	B28		Overvågning. Overført uden ændringer (st.v. 26)
27	B29		Afspærringsventiler. Overført uden ændringer (st.v. 27)
28	B30		PBC-holdigt olie. Overført uden ændringer (st.v. 28)
29	B31		Håndtering. Overført uden ændringer (st.v. 30)
30		x	§19-tilladelse – kommunen er tilsynsmyndighed
31		x	§19-tilladelse – kommunen er tilsynsmyndighed
Luftforurening			
32		D2	Lugt – omformuleret (st.v. 31)
33		C1	Overført og specificeret som diffust støv (st.v. 32)
34		C2	Afkast – omformuleret (st.v. 33 + perforator)
35		x	Emissionsgrænseværdier, inddampningsanlæg
36		x	Emissionsgrænseværdier, kedel/hedvandsrens
		C4	Tilføjet - målested
		C5	Tilføjet CO og NO _x – B-værdier
Lugt			
37		D1	Lugtgrænse. Overført uden ændringer
Støj			
38		E1	Overført uden ændringer
		E2	Tilføjet - kontrol
		E3	Tilføjet – krav til måling

	E4		Tilføjet - overholdelse
Affald			
39	F2		Spild på befæstet/ubefæstet areal (st.v. 34). Omformuleret
40	F2		Spild i tankgård mm (st.v. 35). Omformuleret
41	F2		Opsamlet spild håndteres som farligt affald (st.v. 36). Omformuleret
	F3		Spildlog
	F4		Indberetning
Beskyttelse af jord, grundvand og overfladevand			
42	B13		Farlig affald under tag (st.v. 37)
43	B13	x	Kun fast, farligt affald kan opbevares uden dørs (st.v. 38)
44		x	Sikring mod påkørsel af containere udgår, da det kun er fast, farligt affald der opbevares udendørs. Sikring mod påkørsel af tanke står i B22 (st.v. 39)
45	B11 og B13		Alle containere skal være tætte (st.v. 40) og stå på befæstet/tæt belægning (st.v. 2) afhængig af indhold
46	B14		Afgrænsning af spild (omformuleret st.v. 41)
47	B22		Omskrevet så det omfatter alt i tankgård (omformuleret st.v. 42)
48		x	Der forefindes ikke ubefæstet areal mere
49	B27		Omlastning, omemballering og sortering. (omformuleret st.v. 44)
50	B13		Gruber/tankgårde skal være tætte (st.v. 45)
51		x	St.v. 46. Aftapningshaner skal placeres inden for tankgården jf. B22. Tømning af nedgravede tanke er ikke indeholdt i denne revidering
52	B16		God vedligeholdelsesstand på belægninger. Overført uden ændringer (st.v. 47)
53	B22		Regnvand i tankgård. Overført uden ændringer (st.v. 48)
54	B32		Omformuleret: der rengøres ikke køretøjer mere – rengøring af emballage foregår indendørs (st.v. 49)
55	F1		Overført uden ændringer (st.v. 50)
Egenkontrol og driftsjournaler			
56		x	Udgår da inddampningsanlægget ikke findes på virksomheden mere
57	G1		Slået sammen – uden ændringer (st.v. 51)
58	G1		Slået sammen – uden ændringer (st.v. 52)
59	G1		Slået sammen – uden ændringer (st.v. 53)
60	G1		Slået sammen – uden ændringer (st.v. 54)
61	G1		Slået sammen – uden ændringer (st.v. 55)

Nedgravede opsamlingsstanke

62	x	§19-tilladelse – kommunen er tilsynsmyndighed
63	x	§19-tilladelse – kommunen er tilsynsmyndighed
64	x	§19-tilladelse – kommunen er tilsynsmyndighed
65	x	§19-tilladelse – kommunen er tilsynsmyndighed
66	x	§19-tilladelse – kommunen er tilsynsmyndighed

Støj

67	E2 og E3	Omformuleret
68	E4	Omformuleret

Luft

69	C6	Omformuleret
70	C7	Omformuleret
71	C7	Omformuleret

Lugt

72	D3/D4	Omformuleret
73	D4	Omformuleret

Driftsjournal

74	G1 og G2	Overført uden ændringer (st.v. 56)
	G3	Nyt vilkår om indberetning

Sikkerhedsstillelse

75	H1	Overført uden ændringer
----	----	-------------------------

Ophør

	I1	Nyt vilkår om anmeldeligt (omskrevet st.v. 1)
	I2	Nyt vilkår om foranstaltninger (omskrevet st.v. 1)

Tillæg til miljøgodkendelse – godkendelse af forbehandlingsanlæg for lyskilder på Baggeskærvej 15 og færdigvarelager på Baggeskærvej 12

1	x	Godk. bortfalder, hvis den ikke udnyttes
2	x	Revurdering
3	x	Uheld
4	x	Differenstrykmåler
5	x	Prøveudtagning
6	B3	Indendørs, aflåst oplag på Baggeskærvej 12
7	B33	Sorteret affald og nye + rengjorte emballager
8	x	Afkast
9	x	Emission
10	x	B-værdi

11	B33		Transport
12		F2	Afspæringsmateriale
13			x Service og vedligehold
14			x Kulfilter
15			x Filterpatroner
16			x Eftersyn alarmer
17			x Præstationskontrol
18			x Driftsjournal

Tillæg til miljøgodkendelse – godkendelse af anlæg for perforering af spraydåser og andre emballager af 19. juni 2017

Generelt			
1			x Godk. bortfalder, hvis den ikke udnyttes
2			x Revurdering
Indretning og drift			
3			x Målested - del af C4
Luftforurening			
4			x Fastlæggelse af afkasthøjde – del af C2
5		C3	Ny BAT AEL for TVOC
6	C5		Immission
Egenkontrol og driftsjournal			
7			x Præstationskontrol
8	C7		Emissionsgrænse overholdt
9	C7		Metode
10	G1		Tæthedskontrol af OBU
11	G1		Uregelmæssigheder ved driften

Bilag F. Lovgrundlag – Referenceliste

Love

Miljøbeskyttelsesloven (MBL):

Lovbekendtgørelse om miljøbeskyttelse, nr. 100 af 19. januar 2022.

Jordforureningsloven (JFL):

Lovbekendtgørelse om forurennet jord, nr. 282 af 27. marts 2017.

Planloven (PL):

Lovbekendtgørelse nr. 1157 af 1. juli 2020 om planlægning.

Naturbeskyttelsesloven:

Lovbekendtgørelse om Naturbeskyttelse, nr. 1392 af 4. oktober 2022.

Bekendtgørelser

Godkendelsesbekendtgørelsen (GBK):

Bekendtgørelse om godkendelse af listevirksomhed, nr. 2080 af 15. november 2021.

Standardvilkårsbekendtgørelsen:

Bekendtgørelse om standardvilkår i godkendelse af listevirksomhed, nr. 2079 af 15. november 2021.

Affaldsbekendtgørelsen:

Bekendtgørelse om affald, nr. 2512 af 10. december 2021.

Risikobekendtgørelsen (RK):

Bekendtgørelse om kontrol med risikoen for større uheld med farlige stoffer, nr. 372 af 25. april 2016.

Miljøtilsynsbekendtgørelsen:

Bekendtgørelse om miljøtilsyn, nr. 1536 af 9. december 2019.

Luftkvalitetsbekendtgørelsen:

Bekendtgørelse om vurdering og styring af luftkvaliteten, nr. 1472 af 12. december 2017.

Vejledninger fra Miljøstyrelsen

Miljøgodkendelsesvejledningen:

<https://miljogodkendelsesvejledningen.dk/>

Luftvejledningen:

Vejledning nr. 12415 af 1. januar 2001, om begrænsning af luftforurening fra virksomheder. <https://www2.mst.dk/udgiv/publikationer/2001/87-7944-625-6/pdf/87-7944-625-6.pdf>

B-værdivejledningen:

Vejledning nr. 20/2016 <https://www2.mst.dk/Udgiv/publikationer/2016/08/978-87-93529-02-1.pdf>

Støjvejledningen:

Nr. 5/1984, 1996 om ekstern støj fra virksomheder <https://www2.mst.dk/Udgiv/publikationer/1984/87-503-5287-4/pdf/87-503-5287-4.pdf>

Supplement til støjvejledningen:

Vejledning nr. 14003 af 1. juni 1996 om supplement til vejledning om ekstern støj fra virksomheder.

Vejledning om beregning af ekstern støj fra virksomheder

Vejledning nr. 60283 af 31. oktober 1993 om beregning af ekstern støj fra virksomheder.

Vejledning om måling af ekstern støj fra virksomheder

Vejledning nr. 60254 af 1. november 1984 om måling af ekstern støj fra virksomheder.

Lugtvejledningen

Nr. 4/1985, Vejledning om begrænsning af lugtgener fra virksomheder

<https://www2.mst.dk/Udgiv/publikationer/1985/87-503-5865-0/pdf/87-503-5865-0.pdf>

Orienteringer, miljøprojekter og arbejdsrapporter fra Miljøstyrelsen

Orientering fra Miljøstyrelsen nr. 9 1997 om Lavfrekvent støj, infralyd og vibrationer i eksternt miljø <https://www2.mst.dk/Udgiv/publikationer/1997/87-7810-830-6/pdf/87-7810-830-6.pdf>

Orientering nr. 6/2008 om forebyggelse af jord -og grundvandsforurening på industrivirksomheder <https://www2.mst.dk/udgiv/publikationer/2008/978-87-7052-899-3/html/default.htm>

BREF-noter

Se oversigt på: <https://mst.dk/erhverv/industri/bat-bref/liste-over-alle-breffer/>

Andet materiale

Risikohåndbogen <https://risikohaandbogen.mst.dk/>

DS 455, Dansk Ingeniørforenings norm for tæthed af afløbssystemer i jord, 1985 (rettet 2012 udgave)

REACH's kandidatliste: European Chemicals Agency: Kandidatlisten over særligt problematiske stoffer til godkendelse, <https://echa.europa.eu/da/candidate-list-table>

LOUS: Listen over uønskede stoffer. Orientering fra Miljøstyrelsen 3, 2010