



HOLSTEBRO KOMMUNE

Rådhuset • 7500 Holstebro

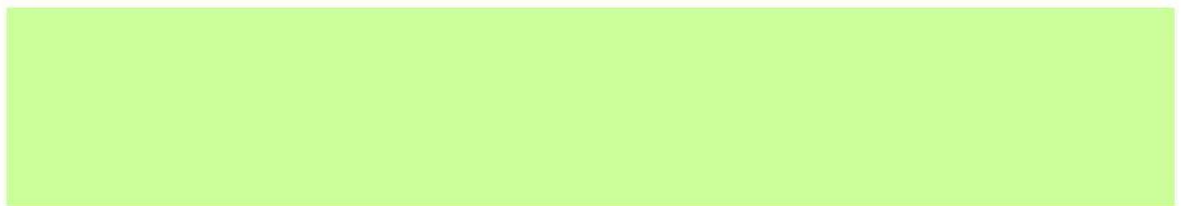
Volsgård v/Torben Dahl Thorsen
Bjergbyvej 24 A
7830 Vinderup

Dato: 16-01-2018
Sagsnr.: 09.17.18-P19-11-17
Henv. til: Sidsel Nyborg
Natur og Miljø
Direkte tlf.: 96 11 78 09
Afdeling tlf.: 96 11 75 57
naturogmiljo@holstebro.dk
www.holstebro.dk

§ 12 MILJØGODKENDELSE

af kvægbruget
Volsgård

Bjergbyvej 24, 7830 Vinderup
beliggende på matr. nr. 5b Nautrup By, Sevel



MILJØGODKENDELSE MEDDELT I HENHOLD TIL LOV NR. 256 AF 21. MARTS 2017 OM MILJØGODKENDELSE M.V. AF HUSDYRBRUG.



Indholdsfortegnelse

INDHOLDSFORTEGNELSE	2
STAMBLAD FOR HUSDYRBRUGET	4
IKKE TEKNISK RESUMÉ	5
MEDDELELSE OM GODKENDELSE	6
MILJØGODKENDELSENS VILKÅR	7
GENERELLE FORHOLD	7
<i>Dokumentation.....</i>	7
<i>Udnyttelse af godkendelse</i>	7
<i>Ansøger og ejerforhold</i>	7
<i>Ophør af husdyrbruget.....</i>	7
HUSDYRBRUGETS ANLÆG	8
<i>Landskabelige og kulturhistoriske forhold.....</i>	8
<i>Det ansøgte husdyrhold</i>	8
<i>Stalde</i>	8
<i>Ventilation.....</i>	9
<i>Rengøring af staldanlæg.....</i>	9
<i>Ensilage opbevaring og håndtering</i>	9
<i>Døde dyr.....</i>	10
<i>Opbevaring af flydende husdyrgødning.....</i>	10
<i>Håndtering af gylle og afgasset biomasse</i>	11
<i>Opbevaring af dybstrøelse og fast husdyrgødning</i>	11
<i>Forurening og gener fra husdyrbrugets anlæg</i>	11
<i>Lugt.....</i>	11
<i>Transport.....</i>	11
<i>Støj.....</i>	11
<i>Restvand</i>	12
<i>Skadedyr.....</i>	12
<i>Driftsforstyrrelser eller uheld.....</i>	12
<i>Miljø- og ressourcestyring.....</i>	12
OFFENTLIGGØRELSE OG GENERELLE FORHOLD.....	14
KLAGEVEJLEDNING	14
OFFENTLIGGØRELSE	14
RETSBESKYTTELSE.....	16
OPLYSNINGER OM GRUNDLAG FOR MILJØGODKENDELSEN	16
MILJØTEKNISK BESKRIVELSE OG VURDERING.....	17
GENERELLE FORHOLD	17
<i>Ansøger og ejerforhold</i>	17
<i>Lokalisering og planmæssige forhold.....</i>	18
<i>Landskabelige og kulturhistoriske områder</i>	19
<i>Ophør af husdyrbruget.....</i>	20
<i>Alternative muligheder</i>	21
HUSDYRBRUGETS ANLÆG	21
<i>Det ansøgte husdyrhold</i>	21
<i>Stalde</i>	21
<i>Valg af BAT-teknologi i staldanlæg.....</i>	22
<i>BAT emissionsgrænseværdier for ammoniak</i>	23
<i>Ventilation.....</i>	24



<i>Rengøring af staldanlæg</i>	24
<i>Foder</i>	24
<i>Ensilage opbevaring og håndtering</i>	25
<i>Fyringsanlæg</i>	26
<i>Olie og brændstof</i>	26
<i>Affald</i>	27
<i>Døde dyr</i>	28
<i>Sprøjtemidler og kemikalier</i>	29
<i>Opbevaring af flydende husdyrgødning</i>	29
<i>Håndtering af gylle og afgasset biomasse</i>	32
<i>Opbevaring af dybstrøelse og fast gødning</i>	32
<i>Forurening og gener fra husdyrbrugets anlæg</i>	32
<i>Ammoniak</i>	32
<i>Lugt</i>	34
<i>Transport</i>	36
<i>Støj</i>	37
<i>Støv</i>	38
<i>Lys</i>	39
<i>Restvand og spildevand</i>	39
<i>Skadedyr</i>	39
<i>Driftsforstyrrelser eller uheld</i>	40
<i>Renere teknologi og ressourcestyring</i>	41
<i>Miljøpåvirkning af husdyrbrugets arealer</i>	44
<i>Grundvand</i>	44
<i>Bilag IV-arter</i>	44
HOLSTEBRO KOMMUNES SAMLEDE VURDERING AF HUSDYRBRUGET	46
BILAG	47
<i>BILAG 1 – HUSDYRBRUGETS BELIGGENHED</i>	47
<i>BILAG 2 – SITUATIONSPLAN</i>	48
<i>BILAG 3 – HUSDYRBRUGETS INDRETNING</i>	49
<i>BILAG 4 – OMKRINGBOENDE OG PLANMÆSSIGE FORHOLD</i>	50
<i>BILAG 5 – LANDSKABELIGE OG KULTURHISTORISKE INTERESSER OMKRING ANLÆG</i>	51
<i>BILAG 6 – HUSDYRBRUGETS AFLØBSFORHOLD</i>	52
<i>BILAG 7 – NATUROMRÅDER OMKRING ANLÆG</i>	53
<i>BILAG 8 – LÆHEGN SOM SKAL REETABLERES</i>	54
<i>BILAG 8 – DRIFTSJOURNAL - DEL 1 / 3</i>	55
<i>BILAG 9 – DRIFTSJOURNAL - DEL 2 / 3</i>	56
<i>BILAG 10 – DRIFTSJOURNAL - DEL 3 / 3</i>	57

**Stamblad for husdyrbruget**

Godkendelsesdato:	16-01-2018
Godkendelse hjemmel, lov nr. 256 af 21. marts 2017 om miljøgodkendelse m.v. af husdyrbrug	§ 12
Husdyrbrugets navn, jf. CVR	Volsgård v/Torben Dahl Thorsen
CVR-nr. / P-nr.	36149671 / 1019943182
Husdyrbrugets adresse	Bjergbyvej 24, 7830 Vinderup
Husdyrbrugets telefonnumre	2371 8784
Udnyttelsesfrist	6 år fra godkendelsesdatoen
Husdyrbrugets kontaktperson(er)	Volsgård v/Torben Dahl Thorsen
Husdyrbrugets e-mail:	m-t-thorsen@mail.dk
Matrikel	5b Nautrup By, Sevel
CHR	57259
Byggetilladelse	Idet dit projekt omfatter udvidelse i form af byggeri skal der forinden søges om byggetilladelse hos kommunen. Dette gøres via www.byggomiljoe.dk
Ejendomsnr.	6610186418
Husdyrgodkendelsesskema nummer	96715 (ansøgning) og 98102 (kumulation i forhold til natur)
Husdyrbrugets konsulent	Karen V. Thomasen, Sagro, kvts@gro.dk
Godkendelses- og tilsynsmyndighed	Holstebro Kommune, Natur og Miljø, Kirkestræde 11, 7500 Holstebro E-mail: naturogmiljo@holstebro.dk Tlf. 96 11 75 63
Sagsnummer	09.17.18-P19-11-17



Ikke teknisk resumé

Holstebro Kommune har den 24-04-2017 modtaget ansøgning om udvidelse af husdyrbruget på Bjergbyvej 24, 7830 Vinderup. Husdyrbruget bliver større end 250 dyreenheder (DE) og er derfor omfattet af § 12 i Lov om miljøgodkendelse m.v. af husdyrbrug¹. Dette betyder bl.a., at ansøgning om og forslag til miljøgodkendelse af husdyrbruget skal offentliggøres.

Ansøgningen har været annonceret på Holstebro Kommunes hjemmeside i perioden fra den 29-06-2017 til den 13-07-2017. Forslag til miljøgodkendelse har været i offentlig høring i perioden fra den 30-11-2017 til den 15-01-2018.

Husdyrbruget fik miljøgodkendelse i 2008, 2010 og senest i 2015.

Husdyrbruget er tidligere miljøgodkendt til en produktion på 375,6 DE i 2009, i 2010 til en produktion på 680,54 DE og senest til en produktion på 777,67 DE ved miljøgodkendelse af 07-05-2015.

Eksisterende miljøgodkendelse af 07-05-2015 erstattes ved meddelelse af denne nye miljøgodkendelse. Den nye miljøgodkendelse træder i kraft den dato den tages i brug. Samtidig bortfalder eksisterende miljøgodkendelse af 07-05-2015.

Den ansøgte udvidelse skal jf. Husdyrlovens § 26 stk. 2 vurderes ud fra en samlet vurdering af alle etableringer, udvidelser eller ændringer foretaget siden den 1. januar 2007 på husdyrbruget, inklusive bedriftens arealer, dog højst over en 8-årig periode. Idet bedriften tidligere er miljøgodkendt af Holstebro Kommune, jf. ovenstående, skal den nu ansøgte udvidelse vurderes i forhold til den drift, der var gældende før denne miljøgodkendelse trådte i kraft. Derfor er der indsendt to ansøgninger:

1. Ansøgning, der belyser påvirkningerne på omgivelserne på alle de udvidelser, der er foretaget siden 1. januar 2009, det vil sige nudriften i 2009 sammenholdt med ansøgt drift i 2017 (skema ID 98102).
2. Ansøgning, der belyser påvirkningerne på omgivelserne på de udvidelser, der foretages i forhold til gældende miljøgodkendelse og ansøgt drift (skema ID 96715).

Alle vurderinger af beskyttelsesniveauerne i denne godkendelse er foretaget på baggrund af skema ID 98102, bortset fra vurdering af overholdelse af det generelle amoniakkkrav og lugtgenekriterierne.

Dyreholdet udvides fra de nuværende 777,67 DE til 1.362,12 DE fordelt på 649 malkekøer (14.000 kg EKM), 220 kvier (6-25 mdr.), 200 småkalve (0-6 mdr.) og 300 tyrekalve (40-420 kg), alle tung race. I forbindelse med udvidelsen etableres en kostald på cirka 7.200 m², en forbindelsesgang/kalvestald på cirka 1.100 m², en plansilo på cirka 2.550 m² og en gyllebeholder på 5.000 m³. De nye bygninger opføres i tilknytning til de eksisterende anlæg på husdyrbruget.

¹ Lov nr. 256 af 21. marts 2017 om miljøgodkendelse m.v. af husdyrbrug.



Meddelelse om godkendelse

Miljøgodkendelsen fastlægger de vilkår, der gælder for udvidelsen af husdyrbruget.

Husdyrbruget er større end 250 DE og er derfor omfattet af § 12 i Lov om miljøgodkendelse m.v. af husdyrbrug. Husdyrbruget er ikke omfattet af reglerne for IED, jf. IE-direktivet. Holstebro Kommune er godkendelses- og tilsynsmyndighed for husdyrbrugets forhold til det eksterne miljø. Godkendelsen omfatter alle aktiviteter, der hører under husdyrbruget. Der drives ikke biverksomhed på husdyrbruget.

På baggrund af de foreliggende oplysninger i ansøgningen og den miljøtekniske beskrivelse og vurdering meddeler Holstebro Kommune hermed godkendelse til den ansøgte produktion af 649 malkekøer (14.000 kg EKM), 220 kvier (6-25 mdr.), 200 småkalve (0-6 mdr.) og 300 tyrekalve (40-420 kg), alle tung race, svarende til i alt 1.362,12 DE, på husdyrbruget matr. nr. 5b Nautrup By, Sevel, beliggende Bjergbyvej 24, 7830 Vinderup.

Godkendelsen bygger på husdyrbrugets ansøgning og supplerende oplysninger samt kommunens konkrete vurdering støttet af Miljø – og Fødevarerklagenævnets afgørelser og Miljøstyrelsens vejledninger og orienteringer.

På Holstebro Kommunes vegne

Sidsel Nyborg
Agronom



Miljøgodkendelsens vilkår

Generelle forhold

Dokumentation

1. Nærværende § 12 miljøgodkendelse ophæver miljøgodkendelse af 07-05-2015 meddelt i henhold til § 12 i lov om miljøgodkendelse af husdyrbrug m.v.
2. Husdyrbruget skal etableres og drives, som det er beskrevet i ansøgningen og de supplerende oplysninger, og som det er sammenfattet i godkendelsens miljøtekniske beskrivelse og vurdering, medmindre vilkårene i denne godkendelse eller senere afgørelser foreskriver andet.
3. På tilsynsmyndighedens forlangende skal husdyrbruget dokumentere overholdelse af denne godkendelses vilkår. Opgørelse af f.eks.:
 - husdyrholdets størrelse
 - foderplaner, analyser, resultater fra endagsfoderkontrollen samt indlægs- og følgesedler fra indkøbt foder og råvarer
 - affaldsregistrering og –bortskaffelse
 - mark- og gødningsplaner
 - driftsjournaler (jvf. bilag 9-10)

skal efter anmodning kunne fremlægges for tilsynsmyndigheden. Der skal på forlangende fremvises dokumentation herfor for de seneste fem år.

Udnyttelse af godkendelse

4. Det ansøgte skal etableres som et samlet projekt, og delvis udnyttelse af miljøgodkendelsen kan kun ske efter afgørelse fra Holstebro Kommune.

Ansøger og ejerforhold

5. Ændringer i ejerforhold eller ændringer i, hvem der er ansvarlig for driften, skal meddeles til kommunen senest 14 dage efter at ændringen har fundet sted.

Ophør af husdyrbruget

6. Ved ophør af husdyrbruget skal stalde rengøres, gyllebeholdere tømmes, ensilagemarkstakke og kompostmarkstakke fjernes og bortskaffes miljømæssigt forsvarligt. Eventuelle oplag af olier, sprøjtemidler, kemikalier etc. skal bortskaffes til godkendt modtager.



Husdyrbrugets anlæg

Landskabelige og kulturhistoriske forhold

7. Der skal etableres og stedse vedligeholdes skærmende beplantning til erstatning for det eksisterende læhegn nordøst for stald 1.1.5 og ny kostald, jf. bilag 8. Beplantningsbæltet skal bestå af et minimum tre-rækket læhegn af hjemmehørende løvfældende træer og buske og være plantet senest 1 år efter at miljøgodkendelsen er taget i brug.
8. Der skal foreligge et udkast til en beplantningsplan for ejendommen for beplantning øst for den nye kostald.

Det ansøgte husdyrhold

Den godkendte produktion gælder antallet af dyr (indenfor de angivne alders- eller vægtintervaller).

9. Husdyrbruget har pr. planår (1/8-31/7) maksimalt godkendelse til følgende dyrehold:

Dyreart og dyretype	Dyrehold	
	Antal	DE
Malkekøer, tung race, 14.000 EKM	649	1.101,59
Kvier (6-25 mdr.), tung race	220	101,26
Småkalve (0-6 mdr.), tung race	200	54,05
Ungtyre (230-420 kg), tung race	300	66,43
Tyrekalve (120-230 kg), tung race	300	23,10
Tyrekalve (40-120 kg), tung race	300	15,69
I alt		1.362,12

Dyreholdet skal etableres i de staldanlæg, der er angivet som ansøgt i Skema 3. Dyreholdet skal opgøres for hvert planår. Nedgang i mælkeydelse må ikke omsættes til flere dyr.

Stalde

10. Stalde skal etableres og drives med følgende indretning og systemer:

Staldnavn	Dyreart/type og evt. vægtkorrektion	Ansøgt drift		Staldsystem
		Antal	DE	
Kostald 1.1.1	Malkekøer (14.000 EKM), tung race	15	25,46	Dybstrøelse hele arealet
	Malkekøer (14.000 EKM), tung race	85	144,28	Sengestald med spalter (kanal, linespil)
	Kvier (6-25 mdr.), tung race	40	18,41	Sengestald med spalter (kanal, linespil)
Kviestald 1.1.2	Kvier (6-25 mdr.), tung race	180	82,85	Sengestald med spalter (kanal, bagskyl eller ringkanal)
	Småkalve (0-6 mdr.), tung race	15	4,05	Dybstrøelse hele arealet
Tyrekalvestald 1.1.3.	Tyrekalve (120-230 kg), tung race	300	23,10	Dybstrøelse + kort ædeplads med fast gulv
	Ungtyre (230-420 kg), tung race	300	66,43	Dybstrøelse + kort ædeplads med fast gulv



Staldnavn	Dyreart/type og evt. vægtkorrektion	Ansøgt drift		Staldsystem
		Antal	DE	
Kostald tilbygning 1.1.5.	Malkekøer (14.000 EKM), tung race	224	380,21	Sengestald med spalter (kanal, linespil)
Kalvestald 1.1.6.	Småkalve (0-6 mdr.), tung race	115	31,08	Dybstrøelse hele arealet
	Tyrekalve (40-120 kg), tung race	300	15,69	Dybstrøelse hele arealet
Ny kostald	Malkekøer (14.000 EKM), tung race	295	500,72	Sengestald med spalter (kanal, linespil)
	Malkekøer (14.000 EKM), tung race	30	50,92	Dybstrøelse hele arealet
Forbindelsesgang og kalvestald	Småkalve (0-6 mdr.), tung race	70	18,92	Dybstrøelse hele arealet

11. I alle dybstrøelsesafsnit skal der strøs halm eller andet tørstof i mængder, der sikrer, at dybstrøelsesmatten altid er tør i overfladen.
12. Der skal i stald 1.1.1., stald 1.1.5 og ny kostald etableres skrabeanlæg over spalter. Skrabeanlægget til fjernelse af husdyrgødning skal skrabe staldgulvet mindst hver 4. time – svarende til mindst 6 gange i døgnet.
13. Skrabere i stald 1.1.1. og 1.1.5. og ny kostald skal forsynes med timer. Skrabere skal vedligeholdes i overensstemmelse med producentens vejledning. Vejledningen skal opbevares på husdyrbruget. Enhver form for driftsstop skal noteres i logbog med angivelse af årsag og varighed. Tilsynsmyndigheden skal underrettes ved driftsstop, der har en varighed af mere end en uge. Logbog, servicefaktura, registrering fra datalogger eller lignende, der dokumenterer, at skraber/robotskraber er i drift og vedligeholdes, skal opbevares på husdyrbruget i mindst fem år og forevises på tilsynsmyndighedens forlangende.

Ventilation

14. Ventilationsanlæggene skal vedligeholdes og efterses i henhold til producentens anvisninger for de pågældende anlæg. Anlægget skal dog som minimum rengøres mindst en gang hvert forår.

Rengøring af staldanlæg

15. Der skal til stadighed opretholdes en god staldhygiejne, herunder rene stalde og fodringsanlæg.

Ensilage opbevaring og håndtering

16. Ensilage, der opbevares i markstak, må ikke placeres på arealer, der skråner mod vandløb og søer. Der skal minimum gå 5 år imellem, der placeres markstakke på et givent areal. Markstakke må ikke placeres på dræned eller lavbundsgrunde.
17. I de tilfælde, hvor ensilage placeres i markstak, skal tidspunkt og placering noteres og indtegnes på et målefast kortbilag i driftsjournalen.



Placeringen af ensilagemarkstakke skal overholde nedenstående afstands-krav:

Anlæg	Afstandskrav
Fælles vandindvindingsanlæg	50 meter
Naboskel	30 meter
Enkelt vandindvindingsanlæg, herunder markvandingboringer	25 meter
Vandløb (herunder dræn) og søer, offentlig vej og privat fællesvej	15 meter
Nabobeboelse uden landbrugspligt	100 meter

Spild og kasseret ensilage fra markstakke skal fjernes løbende (minimum en gang om ugen og altid før varslet regn) og opbevares som fast husdyrgødning.

Overdækningsmateriale fra markstakke, ensilagepladser eller –siloe skal løbende fjernes og opbevares i en container eller tom køresilo.

Døde dyr

18. Ved øget dødelighed i besætningen skal kadaverne opbevares overdækket, i en til formålet egnet container, således at der ikke opstår risiko for uhygiejniske forhold.
19. Kadaverpladsen skal placeres og indrettes således, den ikke er synlig i landskabet ved færdsel på offentlig vej.

Opbevaring af flydende husdyrgødning

20. Gyllebeholdere skal minimum en gang om året - f.eks. i forbindelse med forårstømning - inspiceres for revner/utætheder mv. og vedligeholdes. Inspektion og evt. vedligeholdelse skal noteres i driftsjournal, jvf. bilag 9-10.
21. Husdyrbrugets gyllebeholder 3 og 4 på 3.200 m³ skal overdækkes med fast overdækning med indvendigt skørt.
22. Åbningen af teltoverdækningen må kun stå åben i forbindelse med omrøring og tømning af gyllebeholder. Teltoverdækningen må herudover dog højst stå åben i et døgn. Såfremt teltoverdækningen står åben længere noteres dette i logbogen med angivelse af årsag til dette.
23. I tilfælde af skader på teltoverdækningen skal denne repareres inden 1 uge efter skadens opståen. Såfremt dette ikke kan overholdes, skal en montør bestilles inden 2 hverdage efter skadens opståen.
24. Eventuelle skader og reparationer på teltoverdækningen skal noteres i logbog med dato for skaden og dato for reparation af denne.



Håndtering af gylle og afgasset biomasse

25. Såfremt Holstebro Kommune skønner, at der opstår risiko for spild fra påfyldning af gyllevogne ol., kan der stilles krav om, at påfyldning ol. skal foregå på en plads med afløb til opsamlingsbeholder for flydende husdyrgødning.

Opbevaring af dybstrøelse og fast husdyrgødning

26. Komposteret dybstrøelse, der opbevares i markstak, skal placeres mindst 150 meter fra nabobeboelse uden landbrugspligt. Omlastning ved udkørsel af dybstrøelse skal ske minimum 100 meter fra nabobeboelse.

Forurening og gener fra husdyrbrugets anlæg

Lugt

27. Såfremt der efter kommunens vurdering opstår væsentlige lugtgener fra stalde, gødningsoplæg m.v., der vurderes at være væsentligt større end, der kan forventes ifølge grundlaget for miljøvurderingen, kan kommunen kræve, at der skal indgives og gennemføres projekt for afhjælpende foranstaltninger. Alle udgifter i forbindelse med et sådant projekt afholdes af husdyrbruget.

Transport

28. Transport til og fra ejendommen skal af hensyn til støj- og støvgener foregå ved hensynsfuld kørsel.
29. Transport med husdyrgødning skal, så vidt det er muligt, ske udenom bymæssig bebyggelse.

Støj

30. Støjbidraget fra staldene sammenlagt med bidraget fra husdyrbrugets øvrige aktiviteter - målt udendørs - til det ækvivalente, korrigerede støjniveau målt i dB(A), må ved nabobeboelse* ikke overstige nedenfor anførte værdier.

Mandag-fredag kl. 7-18 (8 timer) Lørdag kl. 7-14 (7 timer)	Alle dage kl. 18-22 (1 time) Lørdag kl. 14-18 (4 timer) Søn- og helligdag kl. 7-18 (8 timer)	Alle dage kl. 22-7 (½ time)	Alle dage kl. 22-7 Maksimal værdi
55 dB(A)	45 dB(A)	40 dB(A)	55 dB(A)

*) Ved nabobeboelse defineres som opholdsarealer ved nærmeste nabo. Ved tvivsspørgsmål er det tilsynsmyndigheden, der definerer, hvor støjgrænsen gælder. Støjbidraget (bortset fra maksimalværdien) måles som det ækvivalente, konstante, korrigerede støjniveau i dB(A) (re. 20 µPa). Tidsintervallerne i parenteserne angiver midlingstiden inden for den pågældende periode.



Restvand

31. Befæstede arealer omkring husdyrbrugets bygninger skal altid holdes rene for affald, foderrester, gødningsspild m.v., således, at der ikke er risiko for udvaskning af organisk materiale og næringsstoffer til vandløb, grøfter og dræn ved overfladeafstrømning.
32. Tagvand fra den nye kostald skal ledes til faskine.

Skadedyr

33. Der skal på ejendommen foretages en effektiv fluebekæmpelse i overensstemmelse med retningslinjerne fra Aarhus Universitet.
34. Hvis Holstebro Kommune finder det nødvendigt kan det forlanges, at der føres journal over fluebekæmpelsen/skadedyrsbekæmpelsen på husdyrbruget. Journalen skal føres efter kommunens anvisninger.

Driftsforstyrrelser eller uheld

35. Beredskabsplanen skal være kendt af alle personer, der arbejder på husdyrbruget og skal ophænges synligt, hvor den er let at komme til. Beredskabsplanen skal løbende holdes opdateret.

Miljø- og ressourcestyring

36. Husdyrbruget skal minimum en gang årligt føre journal/opgørelse over forbrug af el, vand og brændstof, samt andre relevante ressourcer.
37. Husdyrbruget skal arbejde på at nedbringe ressourceforbruget og affaldsmængden samt udledning af forurenende stoffer til omgivelserne, så der på en økonomisk forsvarlig måde opnås en reduktion i miljøbelastningen.
38. Husdyrbruget skal i forbindelse med tilsyn redegøre for muligheden for at indføre renere teknologi i form af ændrede råvarer, nyt materiel, ny management eller besparelser på materialer og ressourcer, som kan nedsætte miljøbelastningen. Følgende områder forventes at indgå i redegørelsen:
- Metoder/management til reducere af fordampningen af kvælstof fra stalde og opbevaringsanlæg samt i forbindelse med udbringning.
 - Tiltag til reducere af kvælstofudledning og fosforoverskud.
 - Redegørelse for ressourceforbrug og tiltag til minimering heraf.
 - Reparations- og vedligeholdelsesplaner.
 - Affaldsreducerende tiltag.
39. Senest 1 år efter at miljøgodkendelsen er taget i anvendelse skal hele husdyrbruget være gennemgået af en energifaglig konsulent med det formål at sikre, at lønsomme ressourcebesparende teknologier løbende indføres på husdyrbruget. Gennemgangen skal som minimum indeholde en beskrivelse og vurdering



af de aktuelle forhold samt mulighederne for indførelse af energibesparende teknologi vedr. belysning, køle- og fryseanlæg, varmeanlæg, ventilationsanlæg, maskiner og lign. samt de heraf afledte forhold, såsom f.eks. varmegenindvindingspotentialer, pumpetyper etc.

40. Det nye byggeri skal i projekteringen gennemgås af en energifaglig konsulent. Husdyrbruget skal undersøge muligheden for etablering af bevægelsessensorstyret udebelysning.



Offentliggørelse og generelle forhold

Klagevejledning

Ansøger, klageberettigede myndigheder og organisationer samt enhver, der har en væsentlig individuel interesse i sagens udfald kan klage over afgørelsen.

Fristen for at klage over afgørelsen er den 13-02-2018.

Klagen skal sendes digitalt. Hvis du er borger, skal du klage via borger.dk, og hvis du er virksomhed eller forening, skal du klage via virk.dk. Du skal logge ind med NemID. Når du er logget ind, kan du søge på "klagenævnet", hvor du bliver guidet igennem klageprocessen. Det koster et gebyr at få behandlet klagen.

Aktindsigt

Der er mulighed for at se det materiale, der er indgået i sagens behandling. Reglerne for hvilket materiale kommunen må udlevere er fastlagt i forvaltningsloven, offentlighedsloven og lov om aktindsigt i miljøoplysninger.

Søgsmål

Afgørelsen kan prøves ved domstolene. Dette forudsætter, at sagen er indbragt for domstolene senest 6 måneder efter, at afgørelsen er truffet

Fritagelse for brug af klageportal

Det er muligt at blive fritaget for at bruge Klageportalen, hvis der foreligger særlige omstændigheder. Fremsend anmodningen til Holstebro Kommune, der sender anmodningen videre til klagenævnet, som træffer afgørelse om fritagelse.

Offentliggørelse

Afgørelsen sendes til:

- Volsgård v/Torben Dahl Thorsen, Bjergbyvej 24, 7830 Vinderup (ansøger).

Orientering om meddelelse af miljøgodkendelse er sendt til:

- Danmarks Naturfredningsforening, CVR: 60804214, P-nr: 1002121278 - (Interesseorganisation)
- Styrelsen for patientsikkerhed, CVR: 37105562, P-nr: 1020753931 - (Myndighed)
- Danmarks Fiskeriforening Producent Organisation, CVR: 45812510, P-nr:1001874009 - (Interesseorganisation)
- Danmarks Sportsfiskerforbund, v/ Gunnar H. Pedersen, CVR:, P-nr:, Ove Krarupsvej 17, 6990 Ulfborg (Interesseorganisation)
- Danmarks Sportsfiskerforbund, CVR: 37099015, P-nr: 1001751945 - (Interesseorganisation)
- FERSKVANDSFISKERIFORENINGEN FOR DANMARK, CVR: 25145615, P-nr: 1004659823 - (Interesseorganisation)
- Dansk Ornitologisk Forening, CVR: 54752415, P-nr: 1001712827 - (Interesseorganisation)
- Dansk Ornitologisk Forening - Vestjylland, CVR: 29287112, P-nr: 1011976545 - (Interesseorganisation)
- Det Økologiske Råd, CVR: 15428376, P-nr: 1000921784 - (Interesseorganisation)
- De Kulturhistoriske Museer i Holstebro Kommune, CVR: 34744866, P-nr: 1018099531 - (Myndighed)



- Karen V. Thomsen, Sagro, kvt@sagro.dk (ansøgers rådgiver)
- Anne-Marie Thorsen, Bjergbyvej 24, 7830 Vinderup (lugtkonsekvenszone)
- Peder Bahne Kruse, Bjergbyvej 21, 7830 Vinderup (lugtkonsekvenszone)
- Dace Hmelnicka, Bjergbyvej 24, 7830 Vinderup (lugtkonsekvenszone)
- Krisjanis Viksna, Bjergbyvej 24, 7830 Vinderup (lugtkonsekvenszone)
- Vinnie Christina Bjørn, Bjergbyvej 26, 7830 Vinderup (lugtkonsekvenszone)
- Kasper Busk Ladefoged, Bjergbyvej 26, 7830 Vinderup (lugtkonsekvenszone)
- Nanna Søgaard Hansen, Bjergbyvej 28, 7830 Vinderup (lugtkonsekvenszone)
- Oleh Reint, Bjergbyvej 28, 7830 Vinderup (lugtkonsekvenszone)
- Jack Kristensen, Lindekærvej 6, 7600 Struer (ejer af Bjergbyvej 28, lugtkonsekvenszone)
- Torben Kalsgaard, Bjergbyvej 30, 7830 Vinderup (lugtkonsekvenszone)
- Mona Kilsgaard Andersen, Bjergbyvej 32, 7830 Vinderup (lugtkonsekvenszone)
- Kristian Andersen, Bjergbyvej 32, 7830 Vinderup (lugtkonsekvenszone)

I perioden 30-11-2017 til 15-01-2018 har forslag til afgørelse været sendt i offentlig høring. Forslaget er annonceret på Holstebro Kommunes hjemmeside og orienteringsbrev er sendt til nedenstående:

- Danmarks Naturfredningsforening, CVR: 60804214, P-nr: 1002121278 - (Interesseorganisation)
- Styrelsen for patientsikkerhed, CVR: 37105562, P-nr: 1020753931 - (Myndighed)
- Danmarks Fiskeriforening Producent Organisation, CVR: 45812510, P-nr:1001874009 - (Interesseorganisation)
- Danmarks Sportsfiskerforbund, v/ Gunnar H. Pedersen, CVR:, P-nr:, Ove Krarupsvej 17, 6990 Ulfborg (Interesseorganisation)
- Danmarks Sportsfiskerforbund, CVR: 37099015, P-nr: 1001751945 - (Interesseorganisation)
- FERSKVANDSFISKERIFORENINGEN FOR DANMARK, CVR: 25145615, P-nr: 1004659823 - (Interesseorganisation)
- Dansk Ornitologisk Forening, CVR: 54752415, P-nr: 1001712827 - (Interesseorganisation)
- Dansk Ornitologisk Forening - Vestjylland, CVR: 29287112, P-nr: 1011976545 - (Interesseorganisation)
- Det Økologiske Råd, CVR: 15428376, P-nr: 1000921784 - (Interesseorganisation)
- De Kulturhistoriske Museer i Holstebro Kommune, CVR: 34744866, P-nr: 1018099531 - (Myndighed)
- Anne-Marie Thorsen, Bjergbyvej 24, 7830 Vinderup (lugtkonsekvenszone)
- Peder Bahne Kruse, Bjergbyvej 21, 7830 Vinderup (lugtkonsekvenszone)
- Dace Hmelnicka, Bjergbyvej 24, 7830 Vinderup (lugtkonsekvenszone)
- Krisjanis Viksna, Bjergbyvej 24, 7830 Vinderup (lugtkonsekvenszone)
- Vinnie Christina Bjørn, Bjergbyvej 26, 7830 Vinderup (lugtkonsekvenszone)
- Kasper Busk Ladefoged, Bjergbyvej 26, 7830 Vinderup (lugtkonsekvenszone)
- Nanna Søgaard Hansen, Bjergbyvej 28, 7830 Vinderup (lugtkonsekvenszone)
- Oleh Reint, Bjergbyvej 28, 7830 Vinderup (lugtkonsekvenszone)
- Jack Kristensen, Lindekærvej 6, 7600 Struer (ejer af Bjergbyvej 28, lugtkonsekvenszone)
- Torben Kalsgaard, Bjergbyvej 30, 7830 Vinderup (lugtkonsekvenszone)
- Mona Kilsgaard Andersen, Bjergbyvej 32, 7830 Vinderup (lugtkonsekvenszone)
- Kristian Andersen, Bjergbyvej 32, 7830 Vinderup (lugtkonsekvenszone)
- Karen V. Thomsen, Sagro, kvt@sagro.dk (ansøgers rådgiver)

Konsekvenszone: 639,43 meter.

I 6 ugers høringsperioden er der indkommet bemærkninger fra følgende:

- ingen bemærkninger modtaget



Inddragelse af offentligheden er sket gennem annoncering af modtagelse af ansøgning i perioden 29-06-2017 til den 13-07-2017.

- ingen bemærkninger modtaget

Retsbeskyttelse

Godkendelsen omfatter hele produktionen på adressen Bjergbyvej 24, 7830 Vinde-rup.

Godkendelsen træder i kraft den 16-01-2018. Opmærksomheden henledes på, at såfremt afgørelsen påklages, kan klagemyndigheden beslutte at ændre vilkårene i godkendelsen eller helt at ophæve godkendelsen.

Oplysninger om grundlag for miljøgodkendelsen

Godkendelsens vilkår er meddelt med baggrund i kommunens vurderinger og bl.a. følgende af Miljøstyrelsens vejledninger og orienteringer:

- Vejledning nr. 2/2001 Luftvejledningen
- Vejledning nr. 5/1984 Ekstern støj fra virksomheder
- Vejledning nr. 6/1984 Måling af ekstern støj fra virksomheder
- Vejledning nr. 4/1997 om godkendelse af husdyrbrug
- Vejledning nr. 97/2002 om husdyrhold og arealkrav
- Vejledning nr. 1/2005 om rotter
- Miljøcenter Fyn/Trekantområdets "Vejledende retningslinjer for vurdering af lugt og begrænsning af gener fra stalde". 2. udgave udarbejdet maj 2002
- IPPC Reference Document on Best Available Techniques for Intensive Rearing of Poultry and Pigs, juli 2003
- Skadedyrslaboratoriet: Retningslinjer for fluebekæmpelse på gårde med husdyr
- Vejledning om tilladelse og miljøgodkendelse m.v. af husdyrbrug

Ud over vilkårene i nærværende miljøgodkendelse er husdyrbruget underlagt bestemmelserne i gældende love og forordninger – hvis disse regler er skærpede i forhold til vilkårene i denne godkendelse.

Husdyrbruget har pligt til at kende og overholde gældende lovgivning, samt eventuelle revisioner og ændringer i den gældende lovgivning. Gældende love og regler kan bl.a. findes på www.retsinfo.dk.



Miljøteknisk beskrivelse og vurdering

Generelle forhold

Den miljøtekniske beskrivelse er fra den fremsendte ansøgning herunder fremsendte supplerende oplysninger. Den miljøtekniske vurdering er Holstebro Kommunes redegørelse for, og vurdering af, om forudsætningerne for at meddele miljøgodkendelsen er opfyldt. Dvs. at godkendelsen er ledsaget af sådanne vilkår, at risikoen for forurening eller ikke-uvæsentlige gener for omgivelserne begrænses.

Godkendelsesmyndigheden kan meddele miljøgodkendelse efter lovens § 12, hvis den finder det godtgjort, at husdyrbruget

- har truffet de nødvendige foranstaltninger til at forebygge og begrænse forurening ved anvendelse af den bedste tilgængelige teknik, og
- i øvrigt kan drives på stedet uden at påvirke omgivelserne på en måde, som er uforenelig med hensynet til omgivelserne.

Ved vurderingen af, om husdyrbruget har truffet de nødvendige foranstaltninger til at forebygge og begrænse forureningen, skal det sikres, at husdyrbruget indrettes og drives på en sådan måde,

- at beskyttelsen af jord, grundvand, overfladevand og natur med dens bestande af vilde planter og dyr og deres levesteder, herunder områder, der er beskyttet mod tilstandsændringer eller fredet, udpeget som internationalt naturbeskyttelsesområde eller udpeget som særlig sårbart over for næringsstofpåvirkning, finder sted,
- at der er truffet de nødvendige foranstaltninger til begrænsning af eventuelle gener for naboer (lugt-, støj-, støv-, flue- og lysgener, affaldsproduktion m.v.),
- at hensynet til de landskabelige værdier er varetaget,
- at energi- og råvareforbruget udnyttes mest effektivt,
- at mulighederne for at substituere særligt skadelige eller betænkelige stoffer med mindre skadelige eller betænkelige stoffer er udnyttet,
- at produktionsprocesserne er optimeret i det omfang, det er muligt,
- at affaldsfrembringelse undgås, og hvor dette ikke kan lade sig gøre, at mulighederne for genanvendelse og recirkulation er udnyttet,
- at til- og frakørsel til husdyrbruget vil kunne ske uden væsentlige miljømæssige gener for de omboende.

Nedenstående vil bedriftens aktiviteter blive vurderet iht. ovenstående i det omfang, det er relevant.

Ansøger og ejerforhold

Volsgård v/Torben Dahl Thorsen ejer og driver husdyrbruget på Bjergbyvej 24, 7830 Vinderup under CVR nr. 36149671. Husdyrbruget drives som et selvstændigt husdyrbrug uden nogen form for samdrift med andre ejendomme, herunder andre ejede ejendomme. Den drifts- og miljøansvarlige på husdyrbruget er Volsgård v/Torben



Dahl Thorsen. Den drifts- og miljøansvarlige har pligt til at informere personer og virksomheder, der arbejder på husdyrbruget om godkendelsens vilkår for den del af driften, som de arbejder med.

Der stilles vilkår om, at hvis der sker ændringer af ejerforhold, eller hvem der er ansvarlig for husdyrbruget, skal dette meddeles til Holstebro Kommune inden for 14 dage.

Lokalisering og planmæssige forhold

Bedriften ligger cirka 2,8 km sydøst for Sevel og 2,5 km nord for Herrup. Husdyrbruget beliggenhed fremgår af bilag 1.

Zonestatus: Husdyrbruget er placeret i landzone.
Lokalplan: Der er ikke udarbejdet lokalplan for landzoneområdet.
Kommuneplan: Husdyrbruget er beliggende i landskabeligt og kulturhistorisk interesseområde og område med uønsket skovrejsning.

Skema 1. Lokalisering og planmæssige forhold.

Afstand fra staldanlæg og lign. til nærmeste nabo, byzone m.v.:	Afstand
Nærmeste nabo (Bjergbyvej 30) – krav 50 meter	90 m
Eksisterende eller, ifølge kommuneplanens rammedel, fremtidigt byzone- eller sommerhusområde krav 50 meter, vurdering indenfor 300 meter	>300 m
Område i landzone, der i lokalplan er udlagt til boligformål, blandet bolig og erhverv eller til offentlige formål med henblik på beboelse, institutioner, rekreative formål og lignende - krav 50 meter, vurdering indenfor 300 meter	>300 m
En beboelsesbygning på en ejendom uden landbrugspligt, der ligger i en samlet bebyggelse i landzone, og som har en anden ejer end driftsherren, [Djeld] - vurdering indenfor 300 meter	>300 m

Afstand fra hele anlægget til nærmeste naturområder:	Afstand
Kategori 1-natur - ammoniakfølsomme naturtyper beliggende inden for internationale naturbeskyttelsesområder (krav 10 m)	> 500 m
Kategori 2-natur ammoniakfølsomme naturtyper, jf. stk. 2, beliggende uden for internationale naturbeskyttelsesområder (krav 10 m)	> 500 m

Afstand fra alle nye anlæg til:	Afstand
Ikke almene vandforsyningsanlæg (krav 25 m)	85 m
- ny kostald	186 m
- ny gyllebeholder	129 m
- ensilagesiloer	
Almene vandforsyningsanlæg (krav 50 m)	> 500 m
- ny kostald	> 500 m
- ny gyllebeholder	> 500 m
- ensilagesiloer	
Vandløb, grøft, dræn og søer >100 m ² (krav 15 m)	132 m
- ny kostald	226 m
- ny gyllebeholder	183 m
- ensilagesiloer	



Afstand fra alle nye anlæg til:	Afstand
Åbne vandløb og søer (> 100 m ²) (krav 100) - Ny gyllebeholder	291 m
Offentlig vej og privat fællesvej (krav 15 m) - ny kostald - ny gyllebeholder - ensilagesiloer	115 m 77 m 41 m
Levnedsmiddelvirkksomhed (krav 25 m) - ny kostald - ny gyllebeholder - ensilagesiloer	> 100 m > 100 m > 100 m
Beboelse på samme ejendom (krav 15 m) - ny kostald - ny gyllebeholder - ensilagesiloer	89 m 192 m 118 m
Naboskel (krav 30 m) - ny kostald - ny gyllebeholder - ensilagesiloer	Min. 30 m Min. 30 m Ca. 70 m

Samlet vurdering

Det vurderes, at husdyrbruget, inkl. den nye kostald, den nye gyllebeholder og den nye ensilageplads opfylder afstandskravene i lov om miljøgodkendelse m.v. af husdyrbrug:

- §§ 6 og 20: Afstande til nabobebyggelse, byzone- eller sommerhusområde, samlet bebyggelse og blandet bolig og erhverv mv.
- § 7: Afstande til beskyttede naturtyper (højmoser, lobeliesø, hede større 10 ha, overdrev, større end 10 ha, heder, overdrev og ammoniakfølsomme søer) beliggende inden for international naturbeskyttelsesområder).
- § 8: Afstandskrav til vandløb, vandindvindingsanlæg offentlig og privat fællesvej og egen beboelse.

Landskabelige og kulturhistoriske områder

Vurdering i forhold til anlægget

Husdyrbruget ligger inden for et område udpeget som særlig værdifuldt landskab. Området er beliggende i et skrånede terræn fra den yderste østlige kant af morænelandskabet fra sidste istid før tunneldalen ved Stubbergård sø og Flyndersø. Husdyrbruget ligger tæt på et område, der ligeledes er udpeget som et kulturhistorisk interesseområde ved Flyndersø og Stubbergård sø mod øst og ligger tæt op til det særlige kulturmiljø Oldtidsvejen mod vest – rækken af gravhøje, der strækker sig fra Vesterhavet og videre ind mod Viborg. Nærmeste gravhøj ligger ca. 500 m SV for de eksisterende bygninger. Husdyrbruget ligger ligeledes inden for et område, der i Kommuneplan 2013 er udpeget til geologisk bevaringsværdi ved Stubbergård og Flynder sø.

Ejendommen ligger i det åbne land ca. 3 km SØ for Sevel, som er den nærmeste byzone i området.



Ejendommen ligger i landskabskarakterområdet kaldet Karup Ådal. Området er beskrevet i Holstebro Kommunes landskabskarakteranalyse som følger:

"Karakterområdet ligger i den nordlige arm af Karup Hedeslette og landskabet er derfor kendetegnet ved et relativt fladt terræn med dyrkede marker, gamle læhegn, få mindre plantager og enkelte pletter med oprindeligt hedepræg. Bebyggelsen i området består især af få større gårde og mindre husmandssteder, der ligger langs vejene. Landsbyen Mogenstrup udgør karakterområdets største sammenhængende bebyggelse. Hegnene i området afgrænser overvejende middelstore landskabsrum omkring markerne og giver derved landskabet en middel skala. Fordi hegnene ofte har en brudt karakter, er landskabet flere steder kendetegnet ved langstrakte kig hen over markfladerne på tværs af markskel og diger."

Det vurderes, at ejendommen ligger i et område med mange og særlige interesser, hvad landskabelige værdier angår. Området er udpræget landbrugsområde med spredte læhegn. Koncentrationen af læhegn er størst tættest på Stubbergård sø mod øst.

Udvidelsen af husdyrbruget med ny kostald, ny gyllebeholder samt ensilageplads sker i umiddelbar tilknytning til ejendommens eksisterende anlæg og vil dermed ikke få væsentlig indflydelse på områdets udpegningsgrundlag som særligt værdifuldt landskab og kulturmiljø.

Den nye kostald bliver ca. 7.200 m² og ca. 12 meter høj og vil dermed være en væsentlig forøgelse i forhold til eksisterende. Stalden placeres delvis uden for de eksisterende læhegn på husdyrbruget. Terrænet er ved den ansøgte placering af den nye stald relativt fladt set i forhold til det omkringliggende terræn. For at afskærme stalden i forhold til det bevaringsværdige landskab, kultur og geologi, stilles der vilkår om plantning af et flerrækket læhegn i hjemmehørende arter mod søen, hvor et eksisterende læhegn fjernes. Der skal samtidig anvendes beplantning til at opbryde staldens store flade mod Bjergbyvej. Beplantning kan være enkeltstående træer, læhegn, udvidelse af havens eksisterende beplantning, mindre grupper af træer eller anden beplantning som kan passes ind i forhold til husdyrbrugets drift og bebyggelse. Sidstnævnte fastlægges i dialog med Holstebro Kommune på baggrund af en indsendt beplantningsplan fra ansøger.

Ophør af husdyrbruget

Ved ophør af husdyrbruget skal stalde rengøres, gyllebeholdere tømmes og indholdet bortskaffes miljømæssigt forsvarligt. Eventuelle oplag af olier, sprøjtemidler, kemikalier etc. skal bortskaffes til godkendt modtager.

Der stilles vilkår om, at det ved eventuelt ophør af produktionen skal sikres, at der ikke sker forurening af natur eller miljø.



Alternative muligheder

0-alternativet skal belyse de miljømæssige og socioøkonomiske konsekvenser, der er, hvis den ansøgte produktionsudvidelse ikke gennemføres: 0-alternativet til dette projekt er, at driften vil forsætte uændret.

Et andet alternativ ville være at købe en anden ejendom og placere udvidelsen her. Miljøpåvirkningen vurderes at være nogenlunde den samme som ved denne udvidelse, eller måske endda øget, da der her vil være en større driftsmæssigt afhængig belastning fra f.eks. maskiner.

Der vurderes ikke at være væsentlige landskabelige forringelser som følge af projektet, hvor der bygges en ny kostald, gyllebeholder og ensilageplads i forbindelse tilknytning til eksisterende bygninger. Opførelsen af de nybyggeriet vurderes ikke at forringe de landskabsmæssige forhold.

Husdyrbrugets anlæg

Det ansøgte husdyrhold

Husdyrbruget drives konventionelt med nedenstående produktionsstørrelse (Skema 2) i de staldsystemer, der er angivet i Skema 3:

Skema 2. Produktionsstørrelse.

Dyreart og dyretype	Tilladt produktion		Ansøgt produktion	
	Antal	DE	Antal	DE
Malkekøer (13.000 kg EKM), tung race	369	596,36	0	0,00
Malkekøer (14.000 kg EKM), tung race	0	0,00	649	1.101,59
Kvier (6-27 mdr.), tung race	165	78,57	0	0,00
Kvier (6-25 mdr.), tung race	0	0,00	220	101,26
Småkalve (0-6 mdr), tung race	115	31,08	200	54,05
Ungtyre (220-380 kg), tung race	243	45,31	0	0,00
Ungtyre (230-420 kg), tung race	0	0,00	300	66,43
Tyrekalve, (120-220 kg), tung race	243	15,88	0	0,00
Tyrekalve, (120-230 kg), tung race	0	0,00	300	23,10
Tyrekalve, (40-120 kg), tung race	200	10,46	300	15,69
I alt		777,66		1.362,12

Produktionsniveau

Produktionsniveauet ligger stabilt hen over året, og der forventes ikke varierende belastning fra husdyrproduktionen i løbet af året. Almindelige sæsonudsving, naturlige produktionsudsving samt tilpasninger pga. sygdom og lignende kan ske og accepteres.

Stalde

Udvidelsen af dyreholdet fremgår af Skema 3, hvor antallet af dyr i nudrift og ansøgt drift samt staldsystem og BAT-niveau fremgår. Situationsplan over husdyrbrugets stalde og gødningsopbevaringsanlæg fremgår af Bilag 2.

**Skema 3. Husdyrholdets sammensætning i relation til dyretyper og staldsystem og BAT-niveau.**

Staldnavn	Dyreart/type og evt. vægtkorrektur	Nudrift drift		Ansøgt drift		Staldsystem og BAT-niveau
		Antal	DE	Antal	DE	
Kostald 1.1.1	Malkekøer (13.000 kg EKM), tung race	15	24,24	0	0,00	Dybstrøelse hele arealet
	Malkekøer (14.000 kg EKM), tung race	0	0,00	15	25,46	Dybstrøelse hele arealet
	Malkekøer (13.000 kg EKM), tung race	115	185,86	0	0,00	Sengestald med spalter (kanal, linespil), skrabning hver 4. time
	Malkekøer (14.000 kg EKM), tung race	0	0,00	85	144,28	Sengestald med spalter (kanal, linespil), skrabning hver 4. time
	Kvier (6-27 mdr.), tung race,	10	4,76	0	0,00	Sengestald med spalter (kanal, linespil) skrabning hver 4. time.
	Kvier (6-25 mdr.), tung race,	0	0,00	40	18,41	Sengestald med spalter (kanal, linespil) skrabning hver 4. time.
Kviestald 1.1.2	Kvier (6-21 mdr.), tung race	170	72,79	0	0,00	Sengestald med spalter, (kanal, bagskyl eller ringkanal)
	Kvier (6-25 mdr.), tung race	0	0,00	180	82,85	Sengestald med spalter, (kanal, bagskyl eller ringkanal)
	Småkalve (0-6 mdr.), tung race	15	4,05	15	4,05	Dybstrøelse hele arealet.
Tyrekalvestald 1.1.3	Tyrekalve (120-220 kg), tung race	243	15,88	0	0,00	Dybstrøelse + kort ædeplads med fast gulv
	Tyrekalve (120-230 kg), tung race	0	0,00	300	23,10	Dybstrøelse + kort ædeplads med fast gulv
	Ungtyre (220-380 kg), tung race	243	45,31	0	0,00	Dybstrøelse + kort ædeplads med fast gulv
	Ungtyre (230-420 kg), tung race	0	0,00	300	66,43	Dybstrøelse + kort ædeplads med fast gulv
Kostald, tilbygning 1.1.5	Malkekøer (13.000 kg EKM), tung race	224	362,02	0	0,00	Sengestald med spalter (kanal, linespil) skrabning hver 4. time.
	Malkekøer (14.000 kg EKM), tung race	0	0,00	224	380,21	Sengestald med spalter (kanal, linespil) skrabning hver 4. time.
Kalvestald 1.1.6	Småkalve (0-6 mdr.), tung race	100	27,03	115	31,08	Dybstrøelse hele arealet.
	Tyrekalve (120-220 kg), tung race	200	10,46	300	15,69	Dybstrøelse hele arealet.
Ny kostald	Malkekøer (14.000 kg EKM), tung race	0	0,00	295	500,72	Sengestald med spalter (kanal, linespil) skrabning hver 4. time.
	Malkekøer (14.000 kg EKM), tung race	0	0,00	30	50,92	Dybstrøelse hele arealet
Forbindelsesgang og kalvestald	Småkalve (0-6 mdr.), tung race	0	0,00	70	18,92	Dybstrøelse hele arealet

I forbindelse med udvidelsen opføres en ny kostald, nye gyllebeholder og en forlængelse af en eksisterende ensilageplads, jvf. bilag 2.

Valg af BAT-teknologi i staldanlæg

Renere teknologi og bedste tilgængelige teknik (BAT) er ifølge Miljøstyrelsens vejledning om tilladelse og godkendelse m.v. af husdyrbrug at betragte som en generel ikke-stedbunden branchenorm. Dette betyder, at særlige følsomme eller for den sags skyld robuste omgivelser ikke har indflydelse på niveauet ved fastlæggelse af BAT. Særligt med begrebet "tilgængelig teknik" menes, at teknikken under afvejning af økonomiske udgifter og fordele skal være mulig at anvende i landbrugssektoren som helhed. Der ligger her i termen 'tilgængelig' indbygget en afvejning mellem mål og midler, men vel og mærke afvejet på sektorniveau og ikke på bedriftsniveau.



Samlet vurderes det, at gødningshåndtering i eksisterende stalde m.v. er tilfredsstillende, såfremt denne til enhver tid følger bestemmelserne i lovgivningen.

Det vurderes, at husdyrbrugets staldindretning overholder reglerne i henhold til lov om miljøgodkendelse af husdyrbrug m.v., miljøbeskyttelsesloven og heraf afledte bestemmelser. På den baggrund vil der ikke blive stillet skærpende vilkår for staldgulve og gyllekanaler ud over det ovenfor nævnte.

BAT emissionsgrænseværdier for ammoniak

Skema 4. Beregning af BAT niveau for husdyrbruget.

Dyretype	antal dyr	korrektion	BAT-niveau	maksimal N-udledning
Malkekøer, sengestald, (kanal, linespil), eksisterende stald,	85	1	7,31 kg N/dyr	621,35 kg N
Malkekøer, dybstrøelse, eksisterende stald	15	1	10,4 kg N/dyr	150,60 kg N
Opdræt (6-25 mdr.), sengestald, (kanal, linespil), eksisterende stald	40	0,97*	3,99 kg N/dyr	154,08 kg N
Opdræt (6-25 mdr.), sengestald, (kanal, bagskyl), eksisterende stald	180	0,97*	5,36 kg N/dyr	931,43 kg N
Småkalve (0-6 mdr.), dybstrøelse, eksisterende stald	15	-	normtal	28,35 kg N
Tyrekalve (150-230 kg), dybstrøelse + kort ædeplads med fast gulv, eksisterende stald	300	-	normtal	176,20 kg N
Tyrekalve (230-420 kg), dybstrøelse + kort ædeplads med fast gulv, eksisterende stald	300	-	normtal	444,24 kg N
Malkekøer, sengestald, (kanal, linespil), eksisterende stald,	224	1	7,31 kg N/dyr	1.637,44 kg N
Småkalve (0-6 mdr.), dybstrøelse, eksisterende stald	115	-	normtal	217,35 kg N
Tyrekalve (40-120 kg) dybstrøelse, eksisterende stald	300	-	normtal	90,78 kg N
Malkekøer, sengebåse, spalter (kanal, linespil), ny stald	295	1	7,02 kg N/dyr	2.070,82 kg N
Malkekøer, dybstrøelse, ny stald	30	1	10,04 kg N/dyr	301,20 kg N
Småkalve (0-6 mdr.), dybstrøelse, ny stald	70	-	normtal	132,30 kg N
Samlet emissionsgrænseværdi				6.956,13 kg N

Forudsætninger for ovenstående beregninger

Kvierne kælver ved ca. 25 måneders alderen og emissionsgrænseværdierne er derfor korrigeres med følgende faktor**: $((6+25) \times 0,0729) + 1,93) / 4,34 = 0,97$

Af ovenstående Skema 4 fremgår en beregning af den samlede maksimale ammoniakfordampning, som må udledes fra husdyrbrugets stalde og lagre i henhold til Miljøstyrelsens BAT-emissionsgrænseværdier for malkekvæg.

Den ansøgte totale udledning er 6.999 kg N og overholder ikke det beregnede BAT emissionsniveau, som er 6.956 kg N. Overskridelsen vurderes dog, som bagatelagtig ud fra niveauet i tidligere afgørelser fra Miljø- og Fødevareklagenævnet. Der stilles vilkår, som sikrer, at de anvendte ammoniakreducerende teknologier implementeres. Det vurderes på baggrund af ovenstående, at husdyrbrugets ammoniakudledning fra stald og lager overholder kravet om anvendelse af BAT.



Ventilation

Der er naturlig ventilation i alle stalde undtagen stald 1.1.2 (kviestald). Ventilation på husdyrbruget forventes ikke at kunne give anledning til gener for de omkringboende. Idet staldventilationen er naturlig er den kun forbundet med et minimalt energiforbrug. Holstebro Kommune vurderer naturlig ventilation som værende BAT i de pågældende stalde.

Såfremt der senere ønskes ændring i ventilationsformen på husdyrbruget, skal dette forinden vurderes iht. principperne for BAT, og forhold omkring bl.a. støj og energiforbrug m.v. skal gennemgås.

Rengøring af staldanlæg

Stalde rengøres efter behov. Idet erfaring viser, at en god staldhygiejne i form af rene og tørre stalde ofte har en gunstig indflydelse på staldlugtemissionen, stilles der vilkår om, at der opretholdes en god staldhygiejne.

Foder

Ensilagen opbevares i eksisterende og nye plansiloer – (bilag 2). Som i nudrift vil der også fremadrettet ske udsprinkling af ensilagesaft og regnvand fra ensilagepladserne. Regnvand fra den planlagte plansilo ledes til gyllebeholder. Indkøbt foder opbevares i bygning F og fodersiloer ved bygning (1.1.5). Halm opbevares i bygning (1.1.3). Eget korn opbevares ind mod gårdspladsen i gastætte siloer ved, jævnfør bilag 2.

Der anvendes eller opbevares ikke kartoffelpulp på ejendommen. Der stilles ikke skærpede vilkår omkring anvendelse af bestemte typer af foder.

Der fokuseres på effektiv fodring og begrænsning af støv-, støj- og transportgener for omkringboende. Foderplaner udarbejdes i samarbejde med en konsulent og med anvendelse af nyeste viden indenfor kvægfodring. Der tages analyser af alt grovfoder og foderplanen afpasses grovfoderets sammensætning og kvalitet. Der laves desuden en-dagsfoderkontrol (EFK) og produktionsopgørelser. Herved sikres at den nyeste viden indenfor området anvendes, så fodringen kan optimeres.

Vurdering

Husdyrbruget producerer foderet til kvægholdet på egen jord. Der udtages foderprøver og fodringen tilrettelægges ved hjælp fra kvægbrugskonsulent. Der stilles ingen vilkår.

Holstebro Kommune vurderer, at fodringen på husdyrbruget lever op til BAT.



Ensilage opbevaring og håndtering

I forbindelse med den nuværende drift opbevares græs- og majsensilage i markstakke og hjemtages i forbindelse med fodring. Efter udvidelsen skal ensilagen overvejende opbevares på de planlagte ensilagepladser på ca. 5.200 m². Afhængigt af udbyttet de enkelte år, kan der forekomme år, hvor udbyttet er så stort, at det også er nødvendigt at opbevare ensilagen i markstak.

I henhold til gældende lovgivning må saftgivende ensilage ikke placeres i markstak. Ikke saftgivende ensilage må efter gældende lovgivning placeres direkte på marken i markstak.

Oplag af ensilage i markstak kan under visse omstændigheder medføre risiko for punktkildeforurening grundet udvaskning af næringsstoffer eller organisk stof til vandmiljøet. Risikoen herfor afhænger af flere faktorer, såsom manglende fortørring, uhomogene blandinger, lille absorptionsevne i blandingselementer, hurtig saftafgivelse fra foderemner eller lille tørstofprocent i udgangsmaterialet. Ved saftafgivelse fra ensilage i markstakke er der risiko for udvaskning af næringsstoffer til sårbart vandmiljø eller eksempelvis vandindvindingsanlæg. Risikoen herfor stiger ved anvendelse af samme ensileringsareal år efter år. Jvf. BREF-dokumentet er det BAT, at placere f.eks. gødningsstakke på skiftende lokaliteter på en sådan måde, at punktkildeforurening og afstrømning til følsomme receptorer reduceres. Det er Holstebro Kommunes vurdering, at der i denne kontekst er visse ligheder mellem ensilage- og kompostmarkstakke. I forbindelse med etablering af ensilagemarkstakke kan der desuden forekomme lugt- og støjgener i forbindelse med ensilering og efterfølgende foderafhentning og evt. foderblanding, hvilket kan være til gene for f.eks. naboer.

Holstebro Kommune stiller derfor vilkår om, at ikke-saftgivende ensilage oplagt direkte i markstak, skal placeres på skiftende lokaliteter år efter år og ikke på samme sted indenfor 5 år. Der stilles herudover vilkår om, at ensilageoplag på mark skal overholde nedenstående afstandskrav for at sikre mod gener og forurening.

Skema 5. Afstandskrav ved ensilageopbevaring i markstak.

Anlæg	Afstandskrav
Fælles vandindvindingsanlæg	50 meter
Naboskel	30 meter
Enkelt vandindvindingsanlæg	25 meter
Vandløb, grøfter, dræn og søer samt offentlig vej eller privat fællesvej	15 meter
Nabobeboelse uden landbrugspligt	100 meter

Der stilles vilkår om, at der skal føres en journal for placering af stakkene på kort og at ensilagespild/ensilagerester løbende, minimum en gang om ugen og altid før varsløst regn, skal fjernes fra marken og opbevares som fast husdyrgødning. Overdækningsmateriale skal løbende fjernes fra marken.

Grundet risiko for overfladeafstrømning til overfladevand stilles der vilkår om, at ensilagemarkstakke ikke må placeres på arealer, der skråner mere end 6 grader mod overfladevande uanset afstanden til disse.



Holstebro Kommune vurderer, at det er BAT, at opbevaring af ensilage på husdyrbrug omfattet af husdyrlovens § 12 i videst muligt omfang sker på ensilageplads med fast bund, der er etableret i henhold til gældende byggeblade. Ligeledes bør ensilagepladserne i videst muligt udstrækning placeres tæt på udfodringssted, hvorved det samlede transportbehov og heraf afledte støjgener og ressourceforbrug reduceres.

Det er Holstebro Kommunes vurdering, at husdyrbruget opfylder kravene til BAT for opbevaring af ensilage. Da naturlige udsving i foderhøsten kan bevirke, at ensilage placeres i markstak, vurderer Holstebro Kommune, at husdyrbruget med de stillede vilkår lever op til BAT for placering af disse.

Fyringsanlæg

Der er etableret et genvindingsanlæg, der udnytter kølingen af mælken og genvinder varmen til opvarmning af stuehuset og medejers bolig. I forbindelse med byggeriet af det nye stuehus er der anlagt jordvarmeanlæg.

Genvindingsanlægget, samt det at anlægge jordvarmeanlæg vurderes som BAT tiltag tænkt ind i projektet.

Olie og brændstof

Olietanke

På ejendommen har Holstebro Kommune registreret følgende olietanke:

Skema 6. Olietanke

Type	Placering	Størrelse [liter]	Etableret år	Indhold
Overjordisk	Lade	1.200	2009	Diesel
Overjordisk	Maskinhus	3.500	2008	Diesel

Olier og kemikalier

Det er i ansøgningen oplyst, at spildolie opbevares på fast bund uden afløb i maskinhuset, se bilag 2. Spildolien opbevares i ca. 200 l tromler. Landmanden skifter kun olie på en enkelt traktor, herfra denne traktor produceres ca. 60 l. spildolie. For øvrige maskiner skiftes olie af servicemontør. Spildolie tages med af servicemontør.

Evt. medicinrester og kanyler opbevares utilgængeligt for børn eller uvedkommende i medicinspand i kviestalden. Medicinspanden afleveres på genbrugsplads efter behov.

I henhold til miljøbeskyttelsesloven må stoffer, der kan forurene grundvand, jord og undergrund, vandløb, søer eller havet ikke opbevares på en sådan måde, at det medfører fare for forurening af disse. Det er Holstebro Kommunes vurdering, at olie skal opbevares i egnede mærkede beholdere på oplagsplads med uigennemtrængelig belægning, uden mulighed for afløb. Oplagspladsen skal være under tag og indrettes således, at spild kan opsamles f.eks. ved spildbakke eller betongulv med opkant.



Holstebro Kommune vurderer, at forholdet er tilstrækkeligt reguleret i gældende lovgivning, hvorfor der ikke stilles skærpende vilkår.

Affald

På husdyrbruget fremkommer der affald i form af emballage fra foder, udsæd, rengøringsmidler mv. Derudover fremkommer der plastikaffald i forbindelse med fodring af ensilage. Oplysninger om de enkelte fraktioner fremgår af Skema 7.

Skema 7. Affald fra husdyrbruget håndteres iht. nedenstående.

Type	Opbevaring	Bortskaffelse
*Spildolie	Ca. 60 l/år i tromle i maskinhus	Afhentes af servicemontør
*Medicinrester, kanyler og emballage	Opbevares i lukket beholder indtil afhentning. Begrænset mængde	Afhentes af autoriseret firma.
Jern / skrot	Ikke oplyst	Afhentes af skrothandler
Papir /pap	Container	Afhentes af autoriseret firma
Glas	Container	Afhentes af autoriseret firma.
Plast og PVC	Container	Afhentes af autoriseret firma

**Farligt affald: Dokumentation for bortskaffelse skal kunne fremvises ved tilsyn.*

Holstebro Kommune har udarbejdet et affaldsregulativ for erhvervsaffald. Dette regulativ er gældende for husdyrbruget. Affald fra produktionen skal opsamles, sorteres, bortskaffes og registreres iht. affaldsbekendtgørelsen og det til enhver tid gældende regulativ for erhvervsaffald i kommunen. Der gøres opmærksom på, at farligt affald, såsom spildolie, skal transporteres og afhændes til en af Holstebro Kommune godkendt transportør/modtager. Liste over godkendte transportører/modtagere kan ses på Miljøstyrelsens hjemmeside (affaldsregister).

Husdyrbruget skal registrere affaldsproduktionen efter de gældende regler, herunder skal al bortskaffelse af farligt affald, som f.eks. spildolie, kunne dokumenteres. Dokumentation kan f.eks. være faktura fra værksted ved olieskift, kvittering fra genbrugsplads el.lign.

Alt medicinaffald (kanyler, sprayflasker, tomme ampuller, medicinrester mv.) skal håndteres som farligt affald, medmindre andet er angivet på emballagen. Kvittering for farligt affald skal fremvises ved tilsyn. Medicinaffald kan afleveres til dyrlægen, mod betaling på genbrugspladsen eller til anden godkendt modtager.

Kemikalier og spildolie skal opbevares i egnede beholdere (tydeligt mærket med indhold) med tætsluttende låg på spildbakke eller tæt bund med opkant og uden mulighed for afløb til kloak, jord, afløb, dræn, vandløb, borer eller brønde. Oplagspladsen/spildbakken skal være under tag, og have en størrelse, så den kan rumme indholdet af den største opbevaringsenhed i området, hvis denne lækker.



Indenfor affaldsområdet er BAT bl.a. at registrere affaldsproduktionen og derved skaffe sig et overblik over eventuelle indsatsområder, hvor man kan minimere affaldsproduktionen. Affald skal registreres og håndteres iht. gældende lovgivning, og affaldet skal løbende bortskaffes iht. ovenstående, uden der sker ophobning. Der stilles ikke skærpede vilkår til opbevaring af affald, da forholdene er omfattet af gældende lovgivning. Det stilles vilkår om, at husdyrbruget skal arbejde for at nedbringe affaldsfrembringelsen, og at husdyrbruget ved tilsyn skal redegøre for tiltag.

Holstebro Kommune vurderer, at husdyrbruget med det stillede vilkår lever op til BAT.

Døde dyr

I ansøgningen er det oplyst, at døde dyr opbevares på spalter for at få luft under indtil afhentning af DAKA. Placering er i et hjørne af møddingspladsen, hvor der er afløb til gyllebeholder, jævnfør bilag 2. De tilmeldes DAKA straks ved dødsfald. Generelt aldrig mere end 1-2 døde dyr ad gangen. På et år ca. 60 døde dyr. DAKA afhenter normalt dyr i dagtimerne, men afhentningstidspunktet kan variere.

I henhold til gældende regler skal selvdøde og aflivede dyr straks fjernes fra besætningen og opbevares på en skyggefuld afhentningsplads i tilknytning til den pågældende besætning. Afhentningsstedet skal ligge i en passende afstand fra produktionsbygninger og offentlig vej. Afhentningsstedet skal ligge ved fast tilkørselsvej og være tilgængelig for opsamlingsmateriellet. Dyrene skal placeres på et underlag, så de er hævet i en passende afstand fra jorden. Hvor det er nødvendigt, skal afhentningspladsen sikres mod ådselædende dyr. I tilfælde hvor dyrene er overdækket, skal dette ske med en fast overdækning. Alternativt kan dyrene opbevares på frost eller køl.

Det er Holstebro Kommunes vurdering, at placering af en cementeret opbevaringsplads på den ansøgte lokalitet ikke vil medføre væsentlige landskabelige forringelser eller gener for omgivelserne. Fødevarestyrelsen er myndighed vedr. bekendtgørelse om opbevaring af døde dyr, og da husdyrbruget overstiger 500 DE, så gælder, at henlæggelse af døde dyr skal ske på cementeret underlag, som er sikret mod ådselædende dyr ved indhegning. Herudover skal der udarbejdes en sundhedsrådgivningsaftale med en praktiserende dyrlæge og en smittebeskyttelsesplan med den sundhedsrådgivende dyrlæge. Smittebeskyttelsesplanen skal godkendes af fødevarestyrelsen. Holstebro Kommune vurderer det derfor hensigtsmæssigt, at placeringen af opbevaringspladsen for døde dyr indgår i smittebeskyttelsesplanen for den samlede bedrift.

Ved øget dødelighed i besætningen skal kadaverne opbevares overdækket, i en til formålet egnet container, således at der ikke opstår risiko for uhygiejniske forhold. Der stilles vilkår hertil. Ligeledes stilles der vilkår om, at kadaverpladsen indrettes således, den ikke er synlig i landskabet ved færdsel på offentlig vej.



Holstebro Kommune vurderer, at håndteringen af døde dyr opfylder gældende lovkrav, og derved er der ikke særlige forhold, som taler for vilkår ud over gældende lovgivning. Der gøres opmærksom på, at Fødevarestyrelsen er myndighed på området, og denne kan påbyde, at opbevaringsstedet f.eks. flyttes længere væk fra offentlig vej.

Holstebro Kommune vurderer, at forholdet er reguleret tilstrækkeligt igennem gældende lovgivning, og stiller derfor ikke skærpende vilkår.

Sprøjtemidler og kemikalier

Der er principielt intet kemikalieaffald. Rester bruges op det følgende år med mindre de pludselig forbydes, i givet fald afleveres de på genbrugsplads. Rengøringsmidler til vask af malkeanlæg og tank opbevares i tilhørende tromler/dunke i rummet med malkeroboter og i tankrummet, se bilag 2.

Sprøjtemidler og kemikalier opbevares i gammelt aflåst kartoffelhus. Heri er der en isoleret kanal uden afløb.

Oplag af kemikalier skal i henhold til gældende lovgivning opbevares utilgængeligt for børn, dyr og uvedkommende. Oplaget må ikke medføre risiko for forurening af jord og undergrund, og skal derfor være under tag og på spildbakke eller tæt bund med opkant, uden mulighed for afløb til kloak, jord, afløb, dræn, vandløb, boringer eller brønde.

Holstebro Kommune vurderer, at forholdet er tilstrækkeligt reguleret i gældende lovgivning, hvorfor der ikke stilles skærpende vilkår.

Opbevaring af flydende husdyrgødning

Det er i ansøgningen oplyst, at:

Gyllen opbevares i 5 gyllebeholdere.

- Der udarbejdes logbog over flydelag på de 4 ikke overdækkede gyllebeholdere.
- Den ene beholder på 3.200 m³ er overdækket med fast overdækning.
- Beholderne kontrolleres ved 10-års beholderkontrollen.
- Der etableres en ny gyllebeholder på 5.000 m³.

Gyllebeholder I, II og III er bygget så de kan modstå mekanisk, termisk og kemisk påvirkning. Der tilledes gylle fra stald 1.1.1 og 1.1.5 og vaskevand fra robotter til gyllebeholder II og gylle fra stald 1.1.1 og 1.1.2 samt regn-og vaskevand fra møddingspladsen. Regnvand fra den nye ensilageplads ledes til gyllebeholder. Gylle fra den nye kostald ledes til ny gyllebeholder.

Gyllebeholder II anvendes som bundfældningstank for sand, inden gyllen pumpes videre over i stor gyllebeholder III og IV og V. Der tilledes årligt godt 300 t sand til tanken. Tanken tømnes for sand 1 gang årligt ved hjælp af mobilkran der graver sand op (sandet spredes efterfølgende med slamspreder). Det vurderes ikke at



det vil være BAT at overdække yderligere beholdere, jævnfør BAT-redegørelse nedenfor.

Der forventes en produktion på ca. 23.345 m³ gylle om året. Dertil kommer overfladevand tilledt fra den nye ensilageplads, svarende til ca. 1.785 m³, i alt 26.180 m³. En del af den flydende husdyrgødning (svarende til 77,50 DE) leveres til Maabjerg Bioenergy. Gyllen afhentes løbende ca. 2 gange pr. uge. Afgasset biomasse (svarende til 70,10 DE og 8.061 kg N) returneres til opbevaring i gyllebeholdere. Den afgassede biomasse vurderes at svare til ca. 1.645 m³ (ved et N-indhold på 4,9 kg N/ton).

I nedenstående Skema 8 angives gylleopbevaringskapaciteten på husdyrbruget:

Skema 8. Gylleopbevaringskapaciteten på husdyrbruget.

Opbevaringsanlæg	Byggeår	10 års beholderkontrol	Før ændring	Efter ændring
			Kapacitet [m ³]	Kapacitet [m ³]
Gyllebeholder I	1986	2008	1.430	1.430
Gyllebeholder II	1994	2014	1.430	1.430
Gyllebeholder III	2005	2016	3.200	3.200
Gyllebeholder IV	2016	---	3.200	3.200
Gyllebeholder V (ny)	projekteret	---	0	5.000
Djeldvej 55		---		2.200
Djeldvej 65		---		1.700
Fortank+kanaler		---		784
Samlet opbevaringskapacitet:			9.260	18.944

På husdyrbruget er der en opbevaringskapacitet for flydende husdyrgødning svarende til ca. 8,6 måneder. Husdyrbruget skal, i henhold til husdyrgødningsbekendtgørelsen, mindst råde over en opbevaringskapacitet svarende til 6 måneders tilførsel, om end opbevaringskapaciteten skal være tilstrækkelig til, at husdyrgødningen kan udbringes miljømæssigt forsvarligt. Dette betyder reelt, at et husdyrbrug skal råde over en opbevaringskapacitet svarende til 9 måneders produktion for at sikre, at udnyttelsen af husdyrgødningens næringsstofindhold opfylder kravene i bekendtgørelse om jordbrugets anvendelse af gødning og om plantedække. Husdyrgødningsbekendtgørelsens krav om tilstrækkelig opbevaringskapacitet er stillet med baggrund i, at dyrene på husdyrbruget producerer den gødning, der skal opbevares i lagrene og med henblik på at forhindre, at der sker overfyldning af gyllebeholdere med spild og forurening til følge. I dette projekt afhentes dele af den producerede flydende husdyrgødning løbende fra fortanken og den afgassede biomasse fra Maabjerg Bioenergy returneres via lastbil til gyllebeholdere. Holstebro Kommune vurderer på denne baggrund, at risikoen for overfyldning af gyllebeholderne er minimal.



Naturligt flydelag

3 ud af 5 gyllebeholdere drives med naturligt flydelag, og der skal derfor føres logbog i overensstemmelse med gældende regler. For at optimere kontrol med beholdernes tæthed m.v. og imødegå forurening som følge heraf, stilles der vilkår til årlig inspektion inklusiv dokumentation i driftsjournal.

Fast overdækning af gyllebeholder

Der er i ansøgningen redegjort for, at det ikke er BAT at overdække de 2 gyllebeholdere på hver 1.430 m³ eller den nye gyllebeholder. Den ene beholder er fra 1986. Der lægges ikke låg på, idet det er en gammel beholder, som ikke er forberedt til låg/dug og det er usikkert om tanken kan holde rent styrkemæssigt med teltdug. Alternativt kan den slå revner.

Tanken fra 1994 på 1.430 m³ anvendes som bundfældningstank for sand, inden gyllen pumpes videre over i stor gylletank. For at grave sand op af tanken er det nødvendigt at fjerne teltdugen og sætte den på igen en gang årligt.

I teknologibladet om fast overdækning af gyllebeholdere anføres, at omkostningen til overdækning af gyllebeholdere beløber sig til 178 kr. pr kg N ved 950 DE. Overdækning af yderligere gyllebeholdere vurderes således ikke at være BAT.

Der er etableret fast overdækning på gyllebeholder III på 3.200 m³ og der vil i forbindelse med udvidelsen blive etableret overdækning på gyllebeholder IV ligeledes på 3.200 m³.

Dugen bør holdes fri fra beholderkanten, ellers udsættes dugen for stor slitage. Der frigives svovlbrinte fra gyllen. Svovlbrinte sammen med kondens på dugens underside og ilt fra luften danner svovlsyre, der kan angribe beholderens beslag. For at undgå, at der drypper kondensvand på betonelementernes indvendige side, kan der monteres et "skørt" på indvendig side af teltdugen.

Det indvendige "skørt" vurderes at være tilstrækkelig korrosionssikring, og der er således ikke behov for ekstra kontrol af beholderen. Der stilles vilkår om, at der etableres indvendigt skørt.

Herudover stilles der vilkår om, at teltåbningen kun må stå åben i forbindelse med omrøring og tømning af gyllebeholder. Teltoverdækningen må herudover dog højst stå åben i et døgn. Såfremt teltoverdækningen står åben længere noteres dette i logbogen med angivelse af årsag til dette.

BAT i forhold til gødningsopbevaring er bl.a. følgende tiltag:

- at udbringningen ikke giver anledning til unødige gener.
- at anlæg til opbevaring af gødning mindst en gang om året tømmes for inspektion for revner/utætheder m.v. og vedligeholdelse.
- at der er tilstrækkelig opbevaringskapacitet på husdyrbruget.



- at flydelag på gyllebeholdere opretholdes, og at flydelaget hurtigt reetableres, når det brydes.
- At gyllebeholdere er etableret med fast overdækning

Holstebro Kommune vurderer, at husdyrbruget med de stillede vilkår leves op til BAT.

Håndtering af gylle og afgasset biomasse

Påfyldning af gyllevogne

Da der kan benyttes gyllevogne, med påmonteret pumpe og returløb, er det ikke fundet nødvendigt at kræve, at påfyldning af gyllevogne og lignende, foregår på en plads med afløb til en opsamlingsbeholder. Dog fastsættes der vilkår om, at såfremt der opstår risiko for spild ved påfyldning af gyllevogne, kan tilsynsmyndigheden kræve, at påfyldning skal ske på en plads med afløb til en opsamlingsbeholder.

Opbevaring af dybstrøelse og fast gødning

Som hovedregel skal fast husdyrgødning (inkl. dybstrøelse) opbevares i en mødding med fast bund og afløb. Komposteret dybstrøelse må dog opbevares i marken såfremt tørstofprocenten er mindst 30 % for ethvert delparti. Dybstrøelse, der har ligget i stald i 3-4 måneder i gennemsnit, er oftest så kompostlignende, at det kan opbevares i marken.

Det vurderes, at opbevaring af dybstrøelseskompst i markstakke er en dårlig ide på store husdyrbrug, da store mængder dybstrøelse i markstakke let vil kunne give anledning til punktkildeforurening eller gener i form af lugt eller fluer. Opbevaring af dybstrøelse på en møddingsplads nær staldanlæggene sikrer, at møddingen hyppigere bliver kontrolleret mht. lugt og fluer eller anden utilsigtet forurening, end hvis stakkene lå væk fra ejendommen i markstak.

Det er i ansøgningen oplyst, at der årligt produceres 2.276 tons dybstrøelse, svarende til 3.869 m³ dybstrøelse. Dybstrøelsen køres direkte ud, opbevares i markstak eller på møddingsplads.

Foderrester m.v.

Gødning, foderrester og oprensingsmateriale mv. fra den daglige rengøring må ikke opbevares i markstak, da det ikke opfylder kravene i husdyrgødningsbekendtgørelsen for opbevaring af kompost i markstakke. Dette skal i stedet opbevares på godkendt opbevaringsanlæg f.eks. ensilagesilo, møddingsplads, container beregnet til mødding, gyllebeholder eller lignende.

Forurening og gener fra husdyrbrugets anlæg

Ammoniak

Den samlede ammoniakfordampning fra anlæg og lagre er i husdyrgodkendelse.dk beregnet til 6.999 kg N/år, hvilket er en meremission på 2.336 kg N/år i forhold til nudrift og en meremission på 4.331 kg N/år i forhold til 1/1 2007-niveau.

**Skema 9. Ammoniakfordampning fra husdyrbrugets staldanlæg.**

Beskrivelse	(2008-beregning) N-emission ved udvidelse i 2008 SKEMA ID 2140	N-emission Ansøgt drift ift. Seneste meddelte miljøgodkendelse 07-05-2015 SKEMA ID 72400	N-emission ansøgt drift ift. nudriften i 2007 SKEMA ID 98102 og 96715
Emission fra stalde omfattet af kravet om 20/30 % reduktion, men eksisterende uændret produktion (Staldafsnit for eksisterende produktion)	1.611 kg N / år	1.717 kg N / år	697 kg N / år
Emission fra husdyrproduktion omfattet af det generelle ammoniakkrav (staldafsnit hvor udvidelse foregår)	712 kg N / år	939 kg N / år	3.570 kg N / år
Emission fra stalde m.v., der ikke er omfattet af det generelle krav	0 kg N / år	839 kg N / år	1.317 kg N / år
Ammoniaktab fra lagre af flydende gylle	357 kg N / år	718 kg N / år	886 kg N / år
Ammoniaktab fra lagre af fast gødning	513 kg N / år	546 kg N / år	241 kg N / år
Samlet emission efter udvidelse og min 15/25 % reduktion	3.319 kg N / år	4.242 kg N / år	6.999 kg N / år
Meremission	651 kg N / år	869 kg N / år	2.336 kg N / år
Emission 2007 (før udvidelse)	2.668 kg N / år		

Siden skema 2140 og 72400 er indsendt og behandlet er normerne ændret, og tallene i ovenstående skema kan derfor ikke 100 % sammenlignes. Tallene i Skema 11 er medtaget for at vise ammoniakemissionen for den enkelte udvidelse og for den samlede kumulative udvidelse siden 1. januar 2007.

Jf. de indsendte beregninger i skema 96715 og 98102 er husdyrlovens generelle beskyttelsesniveau for ammoniak overholdt.

Ammoniakfølsomme naturtyper indenfor Natura 2000 (kategori 1 natur)

Det nærmest liggende Natura 2000-område i forhold til ejendommen er EF-habitat-område nr. 41 Hjelm Hede, Flyndersø og Stubbergård Sø.

Mindsteafstanden hertil er ca. 500 meter i østlig retning.

De nærmeste områder med habitatnatur er tre områder med kortlagt habitatnaturtype 6230, surt overdrev, sydøst for ejendommen i en afstand af 750-900 meter. Tålegrænsen for overdrevene er 10-20 kg N/ha/år, og med en baggrundsbelastning omkring 16 kg N/ha/år kan den være overskredet. Naturstyrelsen har dog vurderet arealernes naturtilstand som II, dvs. god tilstand.

Beregninger viser her en kvælstofdeposition på 0,3 og 0,4 kg N/ha/år fra den samlede ejendom efter udvidelsen. Afskæringskriteriet jf. Husdyrbrugsloven er for overdrevene 0,4 kg N/ha/år.

For et meget stort areal med surt overdrev ca. 1 kilometer nord for ejendommen er beregnet en kvælstofdeposition på 0,3 kg N/ha/år fra den samlede ejendom efter udvidelsen. Også her har man vurderet arealernes naturtilstand som II, god tilstand.



Endelig er beregnet en totaldeposition på 0,4 kg N/ha/år i et §3-registreret hedeareal indenfor habitatområdet på østsiden af Stubbergård Sø.

Det bemærkes, at Naturstyrelsen i 2010-11 har kortlagt et ca. 3000 m² stort område med habitatnaturtypen 6410, tidvis våd eng ved Stubbergård Sø kun ca. 600 meter øst for ejendommen. Styrelsen har dog senere med brev til kommunen meddelt, at der var tale om en fejlkortlægning.

Samlet overholder ejendommen afskæringskriterierne for kategori 1 natur. Holstebro Kommune venter højst en begrænset negativ effekt af kvælstofemissionen fra ejendommen på habitatområdet.

Større ammoniakfølsomme naturområder udenfor Natura 2000 (kategori 2 natur)

Afstanden til de nærmeste områder med lobeliesø, højmoser eller større heder/overdrev udenfor Natura 2000-områder er lang. Der er formentlig tale om nogle hedearealer på østsiden af Stubbergård Sø i en afstand af ca. 2,5 kilometer fra ejendommen.

Der er ikke foretaget beregninger af kvælstofdepositionen her, men reglerne for kategori 2 natur vil under alle omstændigheder være overholdt med god margin. Holstebro Kommune venter ingen negativ effekt af ejendommens drift på disse arealer.

Ammoniakfølsomme naturområder i øvrigt (kategori 3 natur)

Det nærmeste naturområde i forhold til ejendommen, som kan tænkes at være omfattet af reglerne for kategori 3 natur, er et mindre overdrevarsareal, der er registreret nord for ejendommen i en afstand på ca. 600 meter.

Beregninger i et punkt lidt nærmere ejendommen end overdrevet viser en kvælstofdeposition på 0,4 kg N/ha/år fra udvidelsen og 0,7 kg N/ha/år fra den samlede ejendom efter udvidelsen.

Der er registreret potentielt ammoniakfølsom skov nær dette beregningspunkt; her vil afskæringskriterierne for kategori 3 natur også være overholdt.

Samlet set overholder ejendommen reglerne for kategori 3 natur.

Det bemærkes, at der kun ca. 200 meter vest for ejendommen er registreret et ca. 1 ha stort engareal. Her er beregnet en kvælstofdeposition på 1,1 kg N/ha/år fra udvidelsen og 2,0 kg N/ha/år fra den samlede ejendom efter udvidelsen. Der vil dog næppe være tale om nogen tilstandsændring i den noget kulturprægede eng.

Lugt

Der udledes lugt fra stalde, gyllebeholdere m.v. De primære kilder til lugt fra dyrehold er staldventilationsluft samt håndtering og opbevaring af husdyrgødning. Mange forhold kan influere på lugtemissionen fra stalde. Ud over arten, antallet og størrelsen af dyreholdet er det fx staldindretning, ventilationssystem, strøelse, gødningshåndtering, fodring, drikkevandssystem samt hygiejne i stalden.



Reglerne i husdyrgødningsbekendtgørelsen har bl.a. til formål at begrænse lugtgener. Normalt vil der ikke forekomme væsentlige lugtgener fra aktiviteter vedrørende gødningshåndtering og -opbevaring, når reglerne i denne bekendtgørelse efterleves.

Lugt fra ventilation af stalde udgør et særligt problem, som der ikke fuldt ud tages højde for ved bekendtgørelsens fastsættelse af minimumskrav til afstande mellem stald og naboejendomme.

Lugtemissionen fra husdyrbruget skal vurderes ud fra to modeller der omtales FMK-modellen og Ny Lugtvejledning. Det er i Skema 10 angivet, hvilken af de to modeller der giver den længste geneafstand.

Skema 10. Beregning af geneafstande efter FMK vejledningen og 'Ny Lugtvejledning'.

Områdetype	Ukorrigeret geneafstand	Korrigeret geneafstand ansøgt drift	Geneafstand nudrift	Vægtet gennemsnitsafstand	Genekriterie overholdt
Byzone	782 meter (ny model)	782 meter (ny model)	505 meter (ny model)	2.891 meter (ny model)	Ja, ingen indenfor 1,2 gange geneafstand
Samlet bebyggelse	570 meter (ny model)	570 meter (ny model)	340 meter (ny model)	2.900 meter (ny model)	Ja, ingen inden for 1,2 gange geneafstand
Enkelt bolig (ikke landbrugspligt)	49 meter (FMK)	49 meter (FMK)	47 meter (FMK)	144 meter (FMK)	Genekriterie overholdt. Korrigeret geneafstand kortere end vægtet gennemsnitsafstand.

Samlet vurdering for lugt

Sevel er den nærmeste by, og den ligger over 2,5 km fra anlægget. Herrup er den nærmeste samlede bebyggelse og ligger over 2 km fra anlægget, mens Bjergbyvej 30, der er den nærmeste nabo, ligger over 90 meter fra anlægget (hjørne til hjørne). Lugtgeneafstandskravet tager udgangspunkt i afstanden fra centrum af staldene.

Beregningerne viser, at genekriterierne i forhold til byzone, samlet bebyggelse og enkeltbolig er overholdt efter beregningsmodellerne. Hvorvidt en lugtpåvirkning opleves som generende afhænger af modtagerens tolerancetærskel samt af lugtpåvirkningens intensitet og varighed. På baggrund heraf vurderes det, at husdyrbruget ikke vil give anledning til væsentlige gener hos de omkringboende.

Lugt fra opbevaringslagre er ikke medtaget i ovenstående beregninger, da gyllebeholderne er omfattet af de generelle afstandsregler. Der stilles ikke skærpede krav til gyllebeholdere eller udbringningspraksis, da der ikke forventes at være væsentlige lugtgener herfra i forhold til omkringboende.

Hvis tilsynsmyndigheden vurderer, at lugtgenerne er væsentligt større end forventet på baggrund af grundlaget for miljøvurderingen, kan kommunen jf. det stillede vilkår kræve udført lugtmålinger, og at der gennemføres projekter for at afhjælpe lugtgenerne.



Transport

Transporter på offentlig vej sker i forbindelse med håndtering af dyr, mælk, gødning, korn, halm og foderstoffer m.v. Omkring forårs- og høstarbejde vil markarbejdet betyde intensiveret trafik på og omkring anlægget. De daglige transporter foregår indenfor normal arbejdstid. Sæsonbetonede transporter kan dog foregå hele døgnet.

Den daglige transport foregår med enkelte undtagelser indenfor normal arbejdstid. Mælk afhentes hver 2. dag, og tidspunktet afhænger af mejeriets ruteplanlægning, hvorfor afhentning af mælk kan forekomme udenfor normal arbejdstid.

En del af husdyrgødningen kan transporteres direkte ud i marken uden, at der skal anvendes offentlig vej. Der afsættes minimum 77,50 DE til Maabjerg Bioenergy A/S. 70,10 DE tages retur som afgasset biomasse. Al transport fra og til husdyrbruget vil foregå i lastbiler fra Maabjerg Bioenergy A/S.

Afgasset biomasse leveres til Bjergbyvej 24 i de lukkede gyllebeholdere og køres ud på ejendommens arealer derfra.

Færdsel på offentlig vej reguleres af politiet og henhører under færdselsloven og øvrige bestemmelser, der er fastsat af Justitsministeriet. Husdyrbrugets trafikale belastning af omgivelserne skal vurderes i forbindelse med ansøgning om miljøgodkendelse, inden afgørelse om godkendelse træffes. Efter dette tidspunkt kan selve trafikken ikke reguleres af miljømyndigheden. Ved vurdering af hensigtsmæssig lokalisering af husdyrbruget indgår til- og frakørselsforholdene for husdyrbruget. Hvis kørsel forbundet med husdyrbruget medfører væsentligt øgede trafikale- og miljømæssige gener i nærområdet (f.eks. mange transporter igennem landsbyområder m.v.), og hvis disse gener ikke kan afhjælpes ved valg af alternative til- og frakørselsforhold, kan det indgå i overvejelserne, hvorvidt kommunalbestyrelsen skal meddele afslag på godkendelse til etablering af udvidelse af et eksisterende husdyrbrug.

Skema 11. Oversigt over antallet af årlige transporter.

Type	Antal transporter		
	før udvidelse	efter udvidelse	% ændring
Indkøbte foderstoffer	40	40	0
Fyrings- og dieselolie	20	20	0
Husdyr til/fra husdyrbruget	90	90	0
Mælk	182	365	100
Husdyrgødning	450	700	55
Maabjerg Bioenergy	150	150	0
Handelsgødning	6	6	0
Dybstrøelse	40	50	25
Dyrlæge	35	35	0
Antal transporter i alt	1.013	1.456	43

Vurdering af transporter

Antallet af foder- og gødningstransporter vil blive forøget, primært pga. et øget antal transporter med foder og husdyrgødning. Idet transporterne normalt ligger i dagtimerne og ikke har karakter over, hvad der er normalt forekommende for lastvogne og traktorer, forventes det, at støjen ikke vil være væsentligt belastende



for omgivelserne.

Udvidelsen i DE er på cirka 75 %. Det samlede antal transporter øges ikke tilsvarende. Antallet af transporter vurderes ikke at ligge over, hvad man kan forvente på et husdyrbrug af den størrelse.

Holstebro Kommune har vurderet, at transportbelastningen som følge af udvidelsen af husdyrbruget ikke forøges væsentligt. Hovedparten af den øgede transportbelastning til og fra husdyrbruget sker som følge af udkørsel af kvæggylle og dybstrøelse og transport af indkøbt foder til husdyrbrugets anlæg. Herudover skal det påpeges, at det ved regulering af husdyrbrug er praksis, at betragte landzonen som landbrugets erhvervsområde, og beboere af boliger i landzonen må derfor acceptere visse ulemper, som kan være forbundet med at være nabo til et landbrug.

Ved hensynsfuld kørsel til og fra husdyrbruget kan støjen herfra minimeres. For at mindske gener skal transport primært foregå indenfor normal arbejdstid. Sæsonbetonet arbejde kan dog forekomme udenfor disse tidspunkter, men skal søges begrænset.

Rengøring af offentlig vej

Herudover skal det bemærkes, at der ved tilsvining af det offentligt tilgængelige vejareal i forbindelse med arbejdskørsel, skal opstilles skilte, der informerer andre trafikanter om forholdene. Det offentlige vejareal skal rengøres efter arbejdskørselsens ophør, jvf. færdselslovens kapitel 14. Politiet er myndighed herfor, hvorfor forholdet ikke reguleres i denne miljøgodkendelse.

BAT i forbindelse med transport er bl.a.:

- at transport til og fra husdyrbruget foregår ved hensynsfuld kørsel,
- at transport primært foregår indenfor normal arbejdstid.

Det vurderes, at transport til og fra husdyrbruget med de stillede vilkår lever op til kravet om BAT, og at transporterne kan foregå uden væsentlige miljømæssige gener for de omkringboende.

Støj

Nærmeste nabo, som ikke er medejer af husdyrbruget ligger i en afstand af ca. 133 m fra anlægget.

Støjklender fra bedriften er støj fra husdyr, kørsel med landbrugsmaskiner samt til - og frakørsel af foder, produkter og dyr til ejendommen.

I ansøgningen er det oplyst, at der på ejendommen ikke er støjkilder af betydning. Kompressorer til malkerobotter er placeret i servicebygningen midt i den nye kostald. Kompressorerne er placeret indendørs for lukkede døre for at mindske støjniveauet for de omkringboende. Malkerobotter og dermed kompressorer kører efter behov næsten hele døgnet. I den nye stald og øvrige stalde undtagen kviestalden, er der naturlig ventilation.



Miljøstyrelsen har udarbejdet en række vejledende støjgrænser for virksomheder i det åbne land. Der er ikke foretaget støjberegninger i forbindelse med udarbejdelse af miljøgodkendelsen. Det faktuelle støjniveau kendes derfor ikke og kan ikke sammenholdes med de vejledende støjgrænser. For at imødekomme eventuelle støjgener for de omkringboende fastsættes der vilkår om, at de vejledende støjgrænser skal overholdes. Såfremt der skulle opstå gener for de omkringboende, eller såfremt Holstebro Kommune finder det nødvendigt, kan der kræves udført støjmålinger/beregninger efter nærmere definerede anvisninger, så det kan godtgøres, at støjgrænserne overholdes.

Det vurderes, at kravet om BAT er opfyldt ved almindelig anvendelse af de pågældende støjkloder indenfor normal arbejdstid og ved de stillede vilkår.

Støv

Der kan opstå støvgener ved levering af foder/indblæsning i silo, kørsel på grusveje, høstarbejde og lign. Ved udvidelsen vil foderforbruget stige, og det må forventes, at støvgener fra levering af foder og indblæsning i siloer vil øges. Det vurderes dog primært at være lokalt på ejendommen, og ikke en væsentlig gene for de omkringboende eller trafikanter. Støvgener må også påregnes i kortere perioder under høstarbejdet. Der vurderes dog ikke at være tale om støvgener af væsentlig karakter, som ligger udover det forventelige.

I tørre perioder kan der opstå støvgener ved kørsel på grusveje mellem markerne, men det vil være af en begrænset og lokal karakter, og forventes ikke at genere omkringboende eller trafikanter.

Husdyrbruget er beliggende relativt langt fra naboer og lign. Der stilles på baggrund af ovenstående ikke vilkår vedrørende støvgener, og det vurderes, at kravet om BAT er opfyldt ved almindelig god landmandspraksis og den beskrevne håndtering af foder.

Stalde

Der anvendes tørt foder, bl.a. i forbindelse med fodring af kalve og tyre med valset korn. Derudover kan det give anledning til støvgener, når der vales korn på ejendommen.

Foderlade

Der kan være en anelse støv fra halmen, samt fra mineraler og i forbindelse med indblæsning af foder. Desuden kan der være en smule støv ved levering af savsmuld i løs vægt, savsmuld opbevares i foderladen og anvendes som strøelse under kørerne i sengebåsene.

Generelt forventes der ikke støvgener på eller omkring ejendommen.



Lys

I alle staldene er der natbelysning fra kl. 21-05. Der er ingen udendørs belysning, der kan virke generende udenfor ejendommen.

Det vurderes, at lys ikke vil give anledning til væsentlige gener for de omkringboende, da naboer ligger forholdsvis langt fra ejendommen, og da der er bevoksninger af træer m.v. mellem husdyrbruget og naboejendomme. Der er etableret læhegn langs Bjergbyvej i sydgående retning, som virker skærmende på lyset fra kalvestalden.

Holstebro Kommune vurderer derfor, at husdyrbruget lever op til BAT.

Restvand og spildevand

Restvand samt husholdningsspildevand fra husdyrbruget håndteres som angivet i Skema 12:

Skema 12. Håndtering af restvand og spildevand.

Restvandstype	Håndtering
Tag- og overfladevand	Ledes til faskiner og videre til nedsivning
Restvand fra ensilage/vaskeplads	Ledes til gyllebeholder eller udsprinkles
Restvand fra vask af stalde	Ledes til gyllekanaler
Restvand fra vaske af mælke/malkeanlægget	Ledes til gyllekanaler
Mælke-/malkeumsrestvand	Ledes til gyllekanaler

Forhold omkring ejendommens husspildevand reguleres ikke i denne godkendelse. I forbindelse med revision af kommunens spildevandsplan kan ejendommen evt. blive pålagt at forbedre spildevandsforholdene på ejendommen.

Tagvandet fra den nye stald ledes til faskine. Der skal indsendes en ansøgning om faskiner i forbindelse med byggeansøgningen. Overfladevand fra den planlagte ensilageplads ledes til gyllebeholder og fra eksisterende ensilagepladsen udsprinkles overfladevandet.

Overfladevand fra øvrige udenomsarealer ledes til overfladisk nedsivning og til faskine.

Der vil på udenomsarealerne være risiko for forurening af omgivelserne, hvis arealerne ikke holdes fri for gødnings- og foderspild. Der stilles derfor i miljøgodkendelsen vilkår til renholdelse af udenomsarealerne.

Skadedyr

Rotter

Ejendommen er tilmeldt kommunal rottebekæmpelsesordning, der besøger ejendommen efter behov. Forebyggelse ved renholdelse af stalde mv. for foderrester mv.



Holstebro Kommune vurderer, at forholdet er tilstrækkeligt reguleret i gældende lovgivning, da husdyrbruget i henhold til miljøbeskyttelseslovens bestemmelser er forpligtiget til at sikre, at bygninger bliver fornuftigt vedligeholdt og fremtræder i gennemført renholdt stand, så rotternes levedygtigheder på ejendommen begrænses. Dette betyder, at husdyrbruget skal sikre, at affald eller foder ikke er tilgængeligt for f.eks. rotter, undgå rod på husdyrbruget og kontrollere rottesikringen ved døre, vinduer, rørgennemføringer og ventilationsåbninger, riste, lyskasser, skakte etc., bevoksninger, evt. ru mure, tagkonstruktioner, facaden generelt, kloaksystemets tilstand samt anmelde rotter og rette sig efter påbud meddelt af kommunalbestyrelsen.

Fluer

Fluer forebygges og bekæmpes ved hyppig renholdelse af kalve-, kælvnings- og sygebokse.

Der skal på husdyrbruget foretages en effektiv fluebekæmpelse i overensstemmelse med retningslinjerne fra Aarhus Universitet. Såfremt husdyrbruget skulle give anledning til fluegener for omkringboende, stilles der vilkår om, at Holstebro Kommune kan forlange, at der føres en journal over fluebekæmpelsen.

Driftsforstyrrelser eller uheld

Mulige uheld anses at være spild af olie-/ kemikalieprodukter samt gyllespild og – uheld osv.

Overpumpning af gylle

Overpumpning sker vha. traktorpumpe under konstant tilsyn. Der vil i miljøgodkendelsen ikke blive stillet vilkår til anvendelse af dødemandsknapper, timere og lign. i forbindelse med gylleanlæg, da det er Holstebro Kommunes opfattelse, at disse forhold er reguleret i eksisterende lovgivning.

Gylleuheld

En væsentlig risikofaktor er uheld i forbindelse med overpumpning af gylle. Det vurderes, at overpumpning af gylle under konstant opsyn er med til at sikre, at der ikke pumpes meget store mængder gylle ud af beholderen ved et uheld.

Såfremt en gyllebeholder springer læk, vil gyllen p.g.a. terrænet løbe mod nordvest. Skulle det ske dæmmes der hurtigst muligt op og gyllen opsamles. Terrænet falder jævnt mod vandløbet. Mindsteafstanden fra gyllebeholderne til Nautrup Bæk er ca. 280 m.

Ansøger har oplyst, at det i tilfælde af gylleudslip vil være muligt at stoppe gyllen ved afløbsbrønde i gårdspladsen og opdæmme gyllen med jordvold eller halmballer nord for ejendommen. Det er også muligt at stoppe drænudløbet ved Nautrup bæk, eller midlertidigt aflede Nautrup Bæk ud vest for bækken langs ejendommens marker. Dette er beskrevet i bedriftens beredskabsplan. Holstebro Kommune stiller derfor i miljøgodkendelsen vilkår om, at beredskabsplanen for husdyrbruget altid skal holdes opdateret.



Bekæmpelsesmidler

Hvis bekæmpelsesmidler ved uheld blandes eller klumper sammen i sprøjtebeholderen, således at de ikke kan anvendes i en afgrøde, skal den ubrugelige sprøjtevæske bortskaffes som affald. Det samme gælder for større spild, som opsamles i forbindelse med uheld. Godkendelsesmyndigheden skal underrettes herom ved uheld. I akutte situationer skal beredskabet underrettes via 112. Godkendelsesmyndigheden skal klassificere affaldet som enten farligt affald eller ikke-farligt affald, og affaldet skal bortskaffes efter reglerne i affaldsbekendtgørelsen, herunder Holstebro Kommunes affaldsregulativ.

Beredskabsplan

Det er Holstebro Kommunes opfattelse, at en beredskabsplan er til stor hjælp for landmanden samt ansatte, såfremt der skulle ske et uheld, både med hensyn til små hændelser som f.eks. oliespild og store som f.eks. gylleudslip og brand.

Beredskabsplanen giver landmanden en mulighed for at gennemgå bedriften og foretage en risikovurdering af, hvorvidt der skal ændres på indretning og drift således, at risikoen for forurening i forbindelse med uheld minimeres,.

Beredskabsplanen skal indeholde et selvstændigt afsnit om afhjælpende foranstaltninger ved gylleudslip.

BAT er bl.a.:

- at husdyrbruget har en beredskabsplan, der skal benyttes i tilfælde af uheld eller lignende på husdyrbruget,
- at alle, der arbejder på husdyrbruget, er bekendt med beredskabsplanens indhold og ved hvor den kan findes,
- at beredskabsplanen hænges op synligt flere steder på husdyrbruget,
- at beredskabsplanen løbende holdes ajour i forhold til husdyrbrugets drift.

Der stilles vilkår til sikring af ovenstående.

Renere teknologi og ressourcestyring

Miljø- og ressourcestyring bygger på et helhedsprincip om at stræbe mod renere teknologi i landbrugsproduktionen, herunder at udskifte miljøfarlige stoffer med mere miljøvenlige stoffer, at gøre arbejdsgange og processer mindre belastende for miljøet, samt at minimere forbruget af energi, næringsstoffer, vand, pesticider osv., således at tab til omgivelserne bliver minimeret under hensyntagen til produktionens lønsomhed.

Renere teknologi er samtidig det bærende element i husdyrloven og i miljøbeskyttelsesloven. Loven pålægger alle et ansvar, og som landmand kan man selv indføre renere teknologi og påvirke andre til at indføre renere teknologi, bl.a. ved at stille krav, når der købes ind.

På husdyrbruget er der iværksat følgende tiltag for renere teknologi, herunder besparelser på vand og el:



- Energi**
- Der anvendes naturlig ventilation i hovedparten af staldene.
 - Der er etableret natbelysning i staldene, så der bruges mindre strøm i stalden til lys om natten.
 - Rengøringscyklus i malke/mælkeanlægget er optimeret, så det har det mindst mulige elforbrug.
 - Varme fra mælkekøllingsanlægget genindvindes og bruges (til opvarmning af rengøringsvand til stalden) og varme til de 2 stuehuse på Bjergbyvej 24.
 - Der er etableret grovfodersiloer tæt på staldanlæg for at minimere den interne transport af grovfoder.
- Vand**
- Vaskevand fra malkeanlægget bliver genanvendt til rengøring i stalden.
 - Mængden af vand i malkeanlægget er reduceret til et minimum.
- Management**
- Husdyrbruget følger Arlagårdens og Dansk Kalvs regelsæt
 - Landmanden og de ansatte holder sig ajour via erfagrupper, kurser og læsning af faglitteratur.
 - Der udarbejdes lovpligtige mark- og gødningsplaner samt sprøjteplaner.
 - Der er lavet udkast til beredskabsplan, så forholdsregler i forbindelse med uheld med kemikalier og gylle, brand mv. er beskrevet.
 - På husdyrbruget forefindes arbejdspladsvurdering (APV). Der foretages daglig tjek og løbende service på anlægget efter behov
 - Landmanden får jævnligt besøg af fodringskonsulenten der laver foderplaner. Der udtages ensilageprøver af alt grovfoder. Der laves desuden EFK og produktionsopgørelse. Herved sikres at den nyeste viden indenfor området anvendes, så fodringen kan optimeres.
- Ammoniak**
- Der er etableret skrabere over spaltegulvet i ny og gammel kostald (stald 1.1.1, stald 1.1.5. og ny kostald)
 - Der er etableret fast overdækning på 2 af gyllebeholderne.

Ressourceforbruget vurderes for at sikre, at husdyrbruget udvikler sig i takt med de stigende krav til ressourcebevidsthed og miljøforhold. Forbruget af ressourcer på husdyrbruget består primært af vand, el og olie, jf. Skema 13:

Skema 13. Husdyrbrugets ressourceforbrug.

Type	Forbrug før udvidelse	Forventet forbrug efter udvidelsen	Ændring
EL forbrug [kWh]	280.000	500.000	+220.000
Vand [m ³]	15.800	25.000	+9.200
Olie [liter]	28.000	55.000	+27.000

Det er oplyst, at forbrug af vand, energi og olie registreres i husdyrbrugets driftsregnskab. Desuden udarbejdes gødningsplaner og gødningsregnskab, hvor såvel forbrug af handelsgødning som husdyrgødning dokumenteres. Der vil i overensstemmelse hermed blive stillet vilkår om løbende registrering af ressourceforbruget med henblik på at sikre, at der løbende er fokus på at reducere forbruget.

Ud fra energiguident er energiforbruget pr. årsko 680 kWh inkl. opdræt. Holstebro Kommune vurderer, at husdyrbrugets husdyrsammensætning modsvarer et standard husdyrbrug på 649 årskøer. Det forventede energiforbrug er derfor omkring 441.000 kWh. Hertil kommer drift af markvanding etc. Et anslået forbrug på 500.000 kWh vurderes derfor umiddelbart at være rimeligt.

For at sikre fokus på muligheder for energibesparelser stilles der vilkår om, at hele husdyrbruget seneste 1 år efter at miljøgodkendelsen er taget i anvendelse, skal



være gennemgået af en energifaglig konsulent med det formål at sikre, at lønsomme ressourcebesparende teknologier løbende indføres på husdyrbruget.

Det er Holstebro Kommunes opfattelse, at en energigennemgang skal tage udgangspunkt i Dansk Landbrugsrådgivnings energisperekatalog, og som minimum skal indeholde en beskrivelse og vurdering af de aktuelle forhold samt mulighederne for indførelse af energibesparende teknologi vedr. belysning, køle- og fryseanlæg, varmeanlæg, ventilationsanlæg, maskiner og lign. samt de heraf afledte forhold, såsom varmegenindvindingspotentialer, pumpetyper etc. En energifaglig person kan f.eks. være en konsulent fra et el-selskab eller. lign.

For at forbedre den generelle miljømæssige drift er BAT bl.a.:

- at husdyrbruget gennemgås med henblik på besparelse på el-forbrug og andre energikilder, evt. sammen med husdyrbrugets energiselskab/konsulent,
- at der føres regnskab over forbrug af vand, energi, foder samt kunstgødning,
- at vandingssystemet vedligeholdes, således at vandspild undgås,
- at der anvendes energibesparende belysning,
- at opdage og reparere eventuelle lækager hurtigst muligt,
- at anlæg og maskiner til stadighed renholdes og vedligeholdes, således at de fungerer optimalt.

Det er Holstebro Kommunes vurdering, at husdyrbruget med de stillede vilkår lever op til BAT på management. Herunder skal det påpeges, at tiltag til minimering af gener ved udbringning af husdyrgødning er behandlet senere i miljøgodkendelsen.



Miljøpåvirkning af husdyrbrugets arealer

Grundvand

Husdyrbruget ligger uden for områder med særlige drikkevandsinteresser, nitratfølsomme indvindingsopland, indsatsområde mht. nitrat, indvindingsoplande til almene vandværker og hygiejnezone for vandværksboringer.

Ejendommen har egen vandforsyning fra DGU nr. 65.499 og har søgt om markvandingsstilladelse fra DGU nr. 65.596, 65,1684 og 65.1511. Afstandskravene til boringerne er overholdt for nybyggeriet.

Da der på baggrund af ovennævnte ikke umiddelbart er risiko for forurening af drikkevand til almene vandforsyninger, stilles der ikke yderligere vilkår til beskyttelse af grundvandet.

Afstanden mellem kviestalden og markvandingsboringen med DGU nr. 65.596 er ca. 5 m. Der er tale om et byggeri, som er opført lovligt på ansøgningstidspunktet. Efter gældende lovgivning er afstandskravet til vandboring 25 m.

Derfor skal Holstebro Kommune dispensere fra afstandskravet mellem vandboring og en bygning med husdyr. Holstebro Kommune meddeler dispensation, hvis der forevises en boringsgodkendelse fra en brøndborer.

Bilag IV-arter

I habitatdirektivets bilag IV er opført en række arter, som skal sikres en streng beskyttelse i deres naturlige udbredelsesområde også udenfor de udpegede Natura 2000-områder. Det indebærer for dyrearternes vedkommende bl.a. at yngle- og rastområder ikke må beskadiges eller ødelægges og for planternes vedkommende, at arterne bl.a. ikke må lide skade.

Ud fra "Håndbog om dyrearter på habitatdirektivets bilag IV" samt Holstebro Kommunes øvrige kendskab til området og arterne, vurderes det, at følgende arter og grupper fra habitatdirektivets bilag IV (strengt beskyttede arter) kunne tænkes at forekomme i nærområdet til husdyrbruget.

Småflagermus: Forekommer næsten overalt i Vestjylland, men vil ikke blive negativt påvirket af projektet.

Birkemus: Arten er ikke registreret i området.

Odder: Lever udbredt i Vestjylland, men er med sin levevis næppe truet af projektet.

Markfirben: Holstebro Kommune har ikke kendskab til forekomster nær ejendommen.

Stor vandsalamander, løgfrø, spidssnudet frø og strandtudse: Ingen af disse er registreret nær ejendommen.



Grøn kølleguldsmed: Er ikke registreret i afløbene fra Stubbergård Sø.

Vandranke: Vokser nær Felsted Kog og i Husby Sø, men i stor afstand fra ejendommen.

Gul stenbræk: Holstebro Kommune rummer mindst 3 paludella-væld, hvor arten kan tænkes at forekomme, men den er ikke registreret i nyere tid.

På og umiddelbart op til husdyrbrugets udspretningsarealer er Holstebro Kommune ikke bekendt med arter omfattet af EF-habitatdirektivets bilag IV, som kan blive negativt påvirket af nærværende godkendelse.



Holstebro Kommunes samlede vurdering af husdyrbruget

Holstebro Kommune vurderer, at husdyrbruget har truffet de nødvendige foranstaltninger til at forebygge og begrænse forureningen ved anvendelse af bedste tilgængelige teknik, og at husdyrbruget i øvrigt kan drives på stedet uden at påføre omgivelserne forurening, som er uforenelig med hensynet til omgivelsernes sårbarhed og kvalitet.

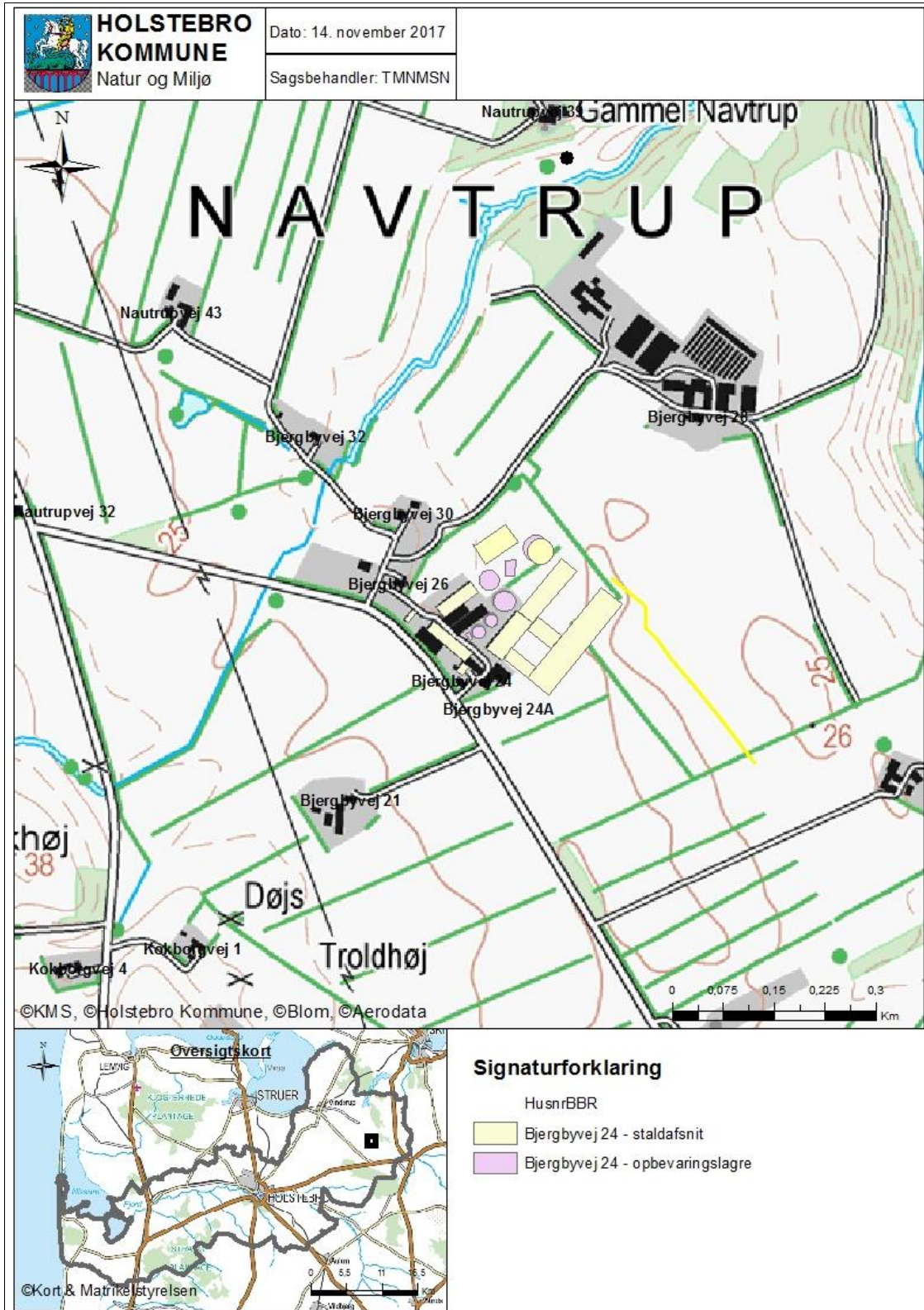
Husdyrbrugets forenelighed med naturområdets sårbarhed og kvalitet er desuden vurderet og sammenfattende vurderes det, at områdernes integritet ikke ødelægges af husdyrbrugets drift.

På baggrund af ovenstående vurderer kommunen, at husdyrbruget kan drives uden væsentlige gener for omgivelserne og risiko for forurening, såfremt vilkårene i denne godkendelse overholdes.



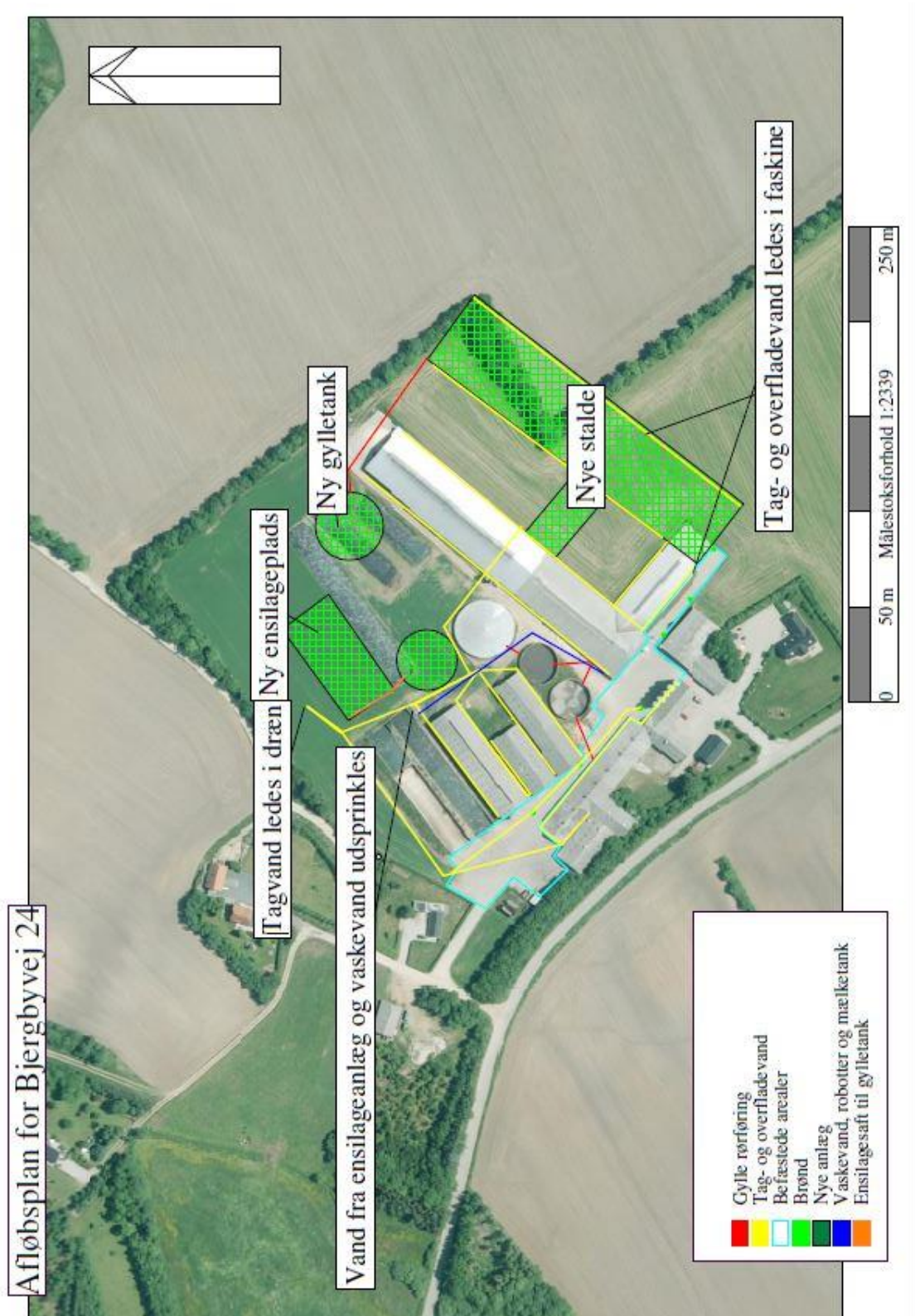
Bilag

Bilag 1 – Husdyrbrugets beliggenhed



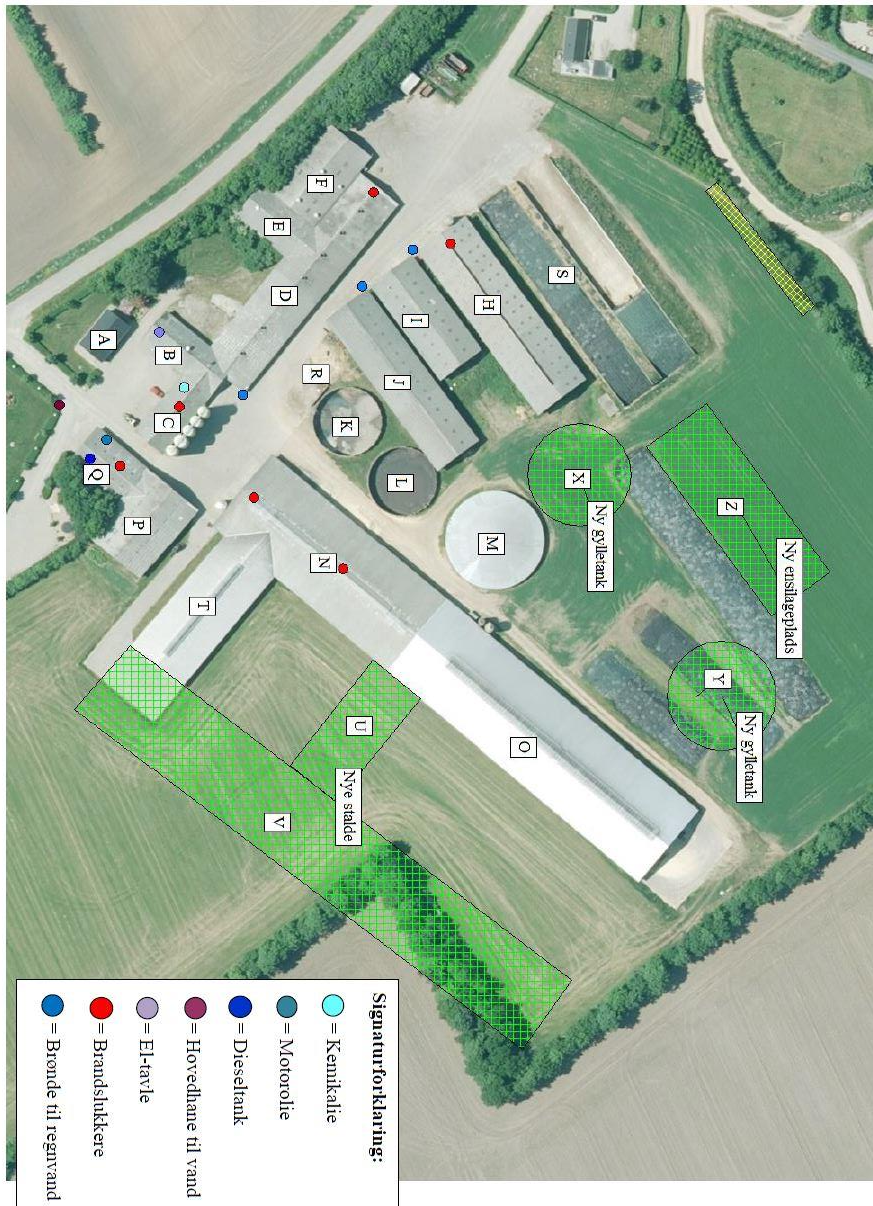


Bilag 2 – Situationsplan



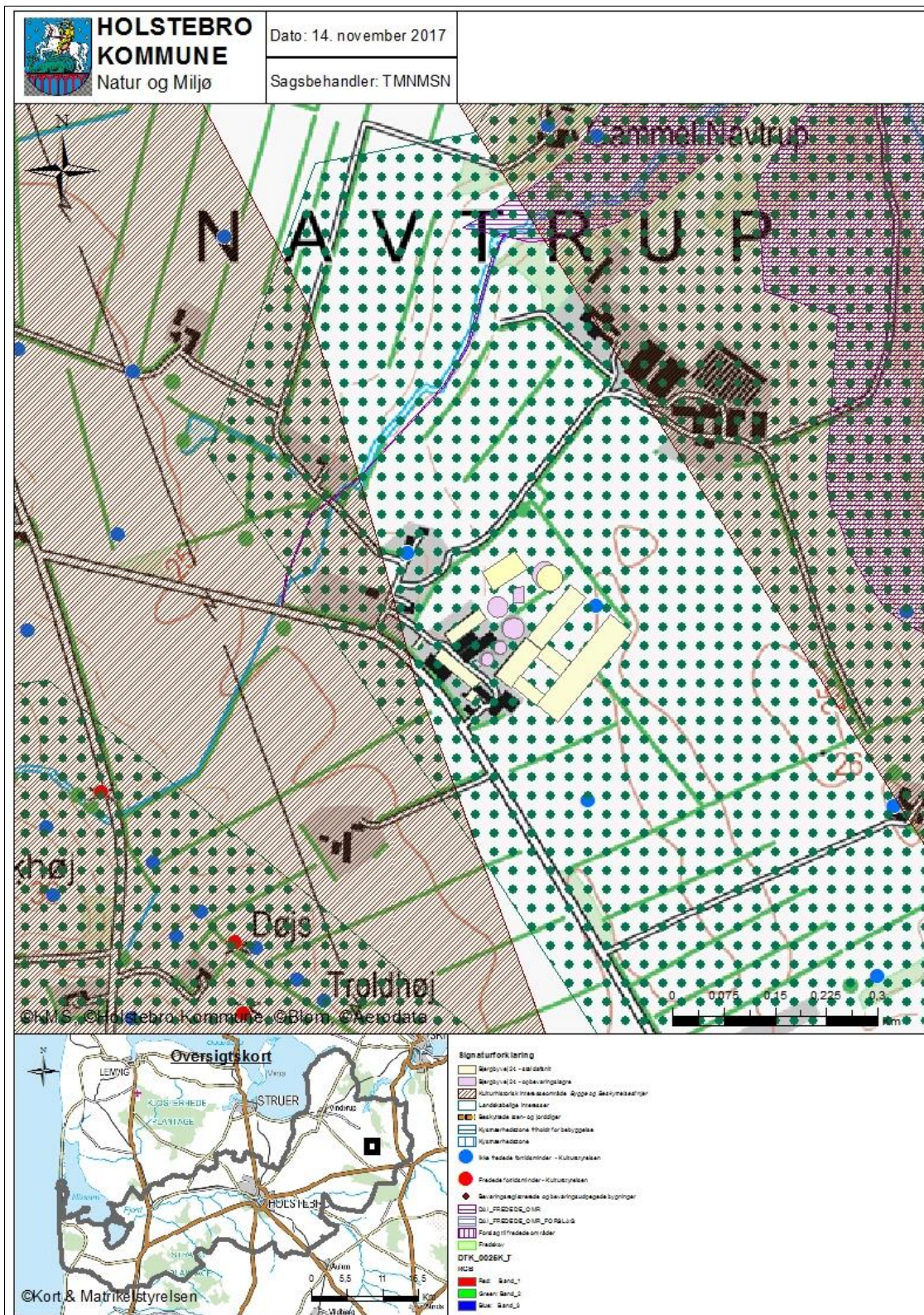


Bilag 3 – Husdyrbrugets indretning



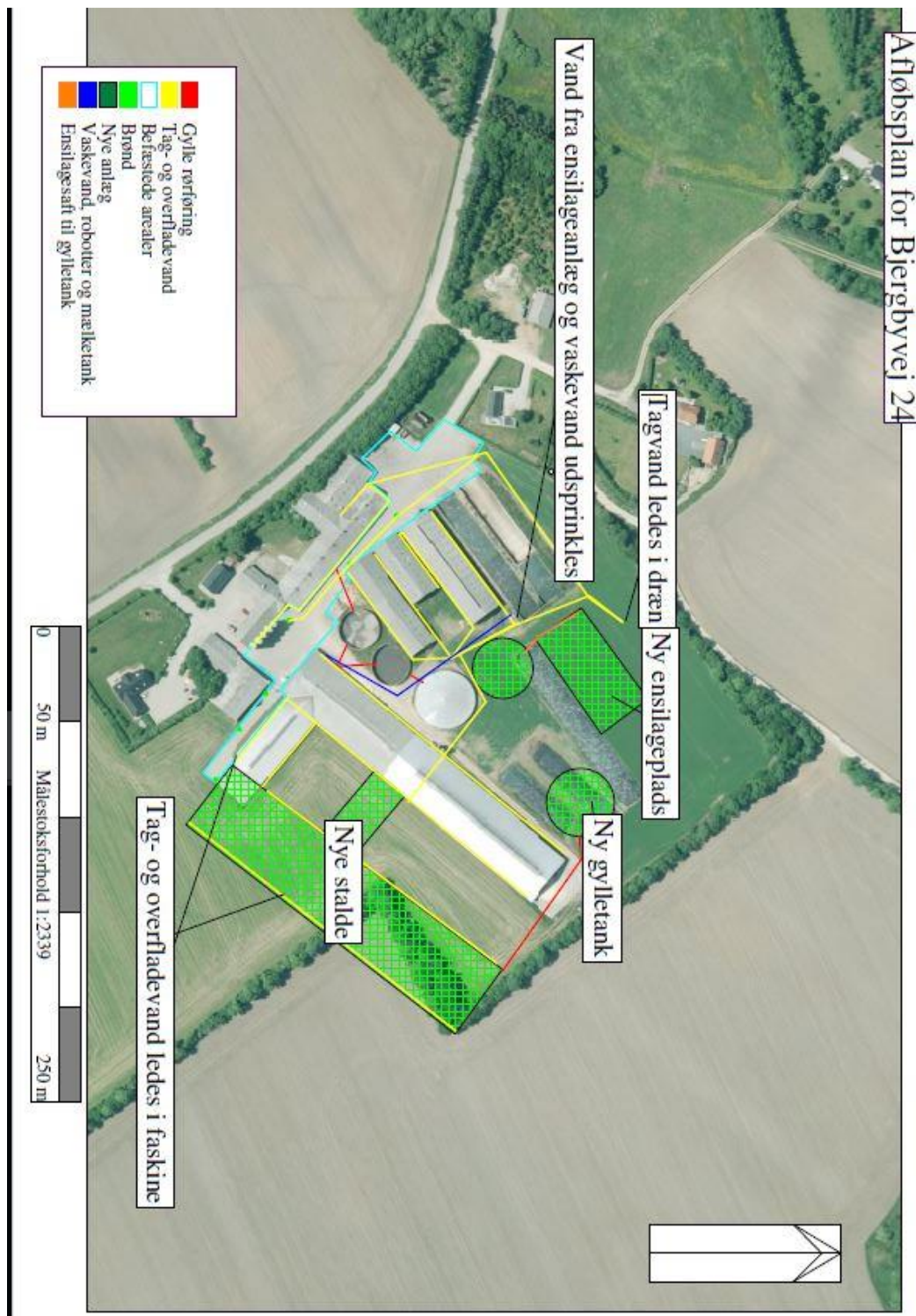


Bilag 5 – Landskabelige og kulturhistoriske interesser omkring anlæg



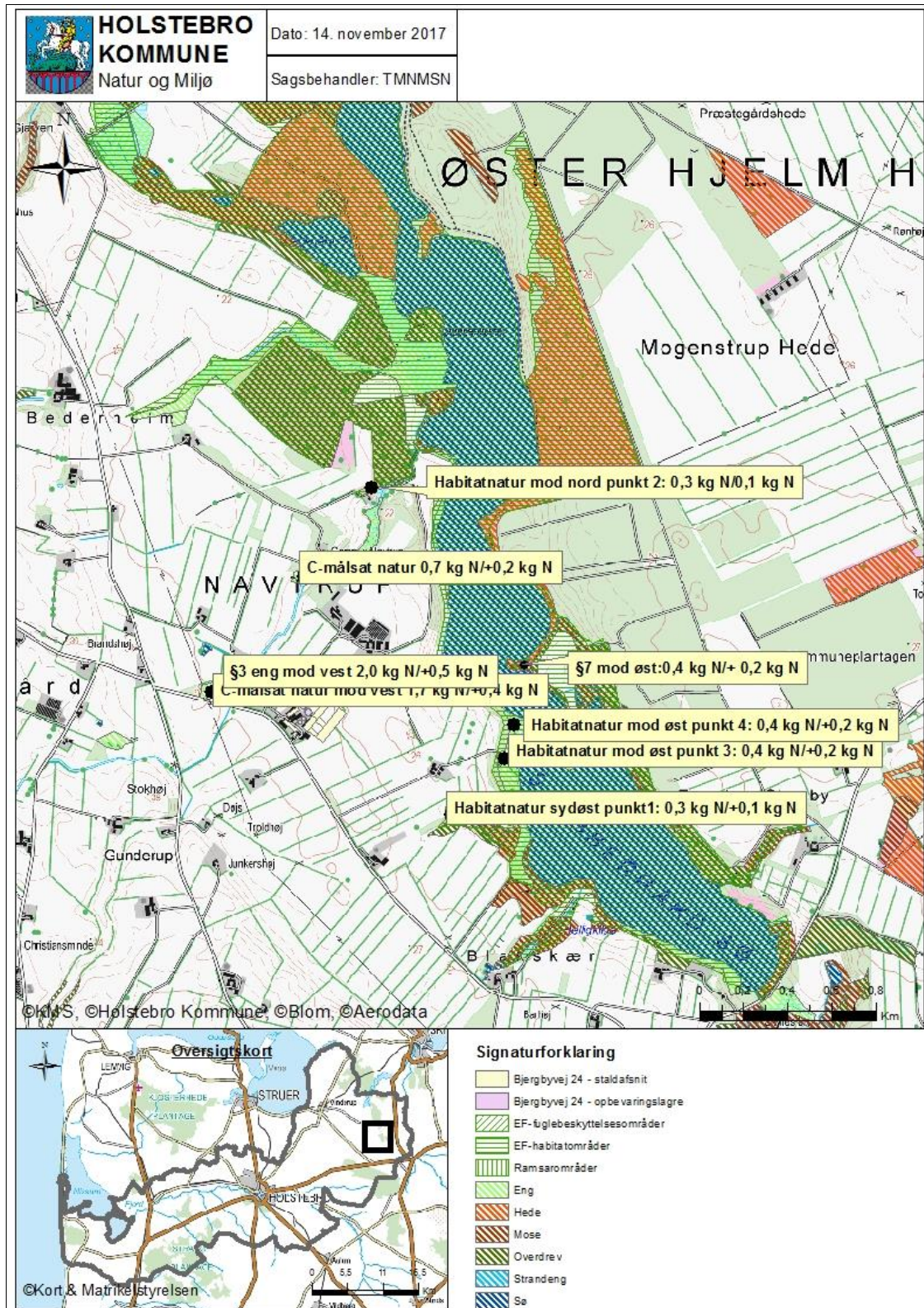


Bilag 6 – Husdyrbrugets afløbsforhold





Bilag 7 – Naturområder omkring anlæg





Bilag 8 – Læhegn som skal reetableres



**Bilag 8 – Driftsjournal - del 1 / 3**

Nedenstående driftsjournal skal føres løbende i henhold til godkendelsernes vilkår. Datoer, handlinger m.v. skal fremgå.

PRODUKTIONSKONTROL PR. PLANÅR					
Egenkontrol 01/08-31/07					
	Maksimalt antal DE	antal dyr	DE pr. dyr	DE	± DE

Skemaet kan erstattes af bilag som f.eks. E-kontrol, slagterafregninger m.m., såfremt disse indeholder de samme informationer som ovenstående.

Husk at gemme bilag til dokumentation af ovenstående

MEKANISK VENTILATION	Dato for udførelse	Beskrivelse af det udførte
Rengøring		
Vedligehold		

ENSILAGE I MARKSTAKKE	
1. Find kortbilag og tegn markstakkenes placering ind	
2. Skriv dato ud for den indtegnede markstak.	
3. Kontroller at der ikke har ligget markstakke på samme placering inden for de sidste 5 år.	
4. Noter ny dato på kortet, når stakken er brugt og fjernet fra marken (maksimalt 24 mdr.).	
Husk at kontrollere at afstandskrav er overholdt for hver enkelt ensilagestak:	
Fælles vandindvindingsanlæg	50 meter
Naboskel	30 meter
Enkelt vandindvindingsanlæg	25 meter
Vandløb (herunder dræn) og søer, offentlig vej og privat fællesvej	15 meter
Nabobeboelse uden landbrugspligt	150 meter



Bilag 9 – Driftsjournal - del 2 / 3

INSPEKTION AF GYLLEBEHOLDERE							
	Størrelse	Dato for tømning	Er der synlige revner	Er der synlige utætheder	Er evt. kabler intakte	Reparatør tilkaldt (dato)	Dato for reparation
Gyllebeholder nr. 1							
Gyllebeholder nr. 2							
Gyllebeholder nr. 3							
Gyllebeholder nr. 4							
Gyllebeholder nr. 5							

Ovenstående årlige inspektion af gyllebeholdere kan i stedet fremgå af et bilag, som indeholder de angivne oplysninger.

LOGBOG FOR TELTOVERDÆKNING AF GYLLEBEHOLDERE					
	Dato for skade	Dato for manglende overdækning	Årsag til skade eller manglende overdækning	Reparatør tilkaldt (dato)	Dato for reparation
Gyllebeholder nr. 3					
Gyllebeholder nr. 4					

Kan erstattes af eksisterende logbog over fast overdækning af gyllebeholdere.

VENTILATIONSANLÆG		
Handling	Dato for vedligeholdelse	Dato for kontrol
Kontrol eller vedligeholdelse		
...		
...		

Husk at gemme kopi af kontrolrapporter.



Bilag 10 – Driftsjournal - del 3 / 3

ENERGIGENNEMGANG AF HUSDYRBRUGET			
	Dato	Forslag	Tiltag
Gennemgang af husdyrbruget af en energifaglig person			

Ovenstående skema kan erstattes af bilag, der viser datoer for gennemførte tiltag.

Skal gennemføres minimum hvert 5. år. Husk at gemme kontrolrapporter i minimum 5 år.

EL, VAND, BRÆNDSTOF ETC.	År:			År:			År:			År:		
	start	slut	forbrug	start	slut	forbrug	start	slut	forbrug	start	slut	forbrug
El [kWh]												
Vand [m ³]												
Brændstof												

Ovenstående skema kan erstattes af bilag, som indeholder tilsvarende information om det kvartalsvise forbrug.

UHELD				
Hændelse	fra dato	til dato	Alarmcentral alarmeret	Anmeldelse til Natur og Miljø
...				